

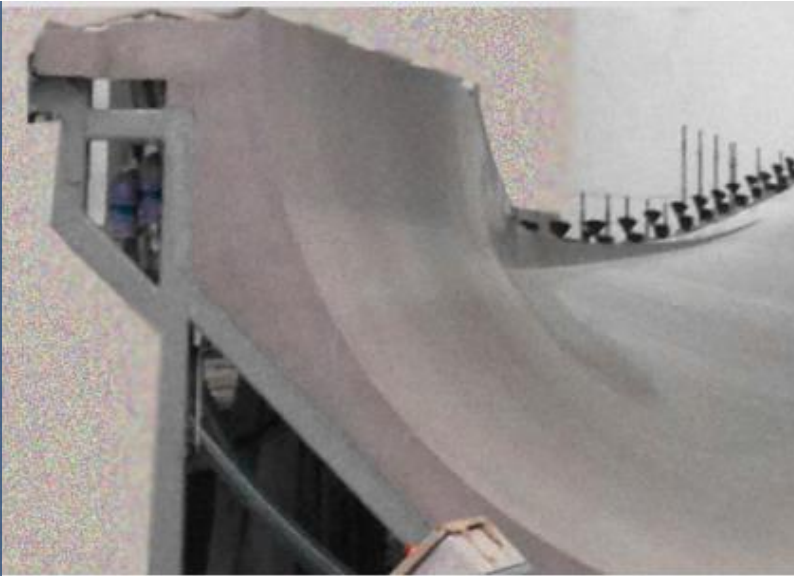
# Miljøgodkendelse

Dencam Composite A/S  
Schnohrsvej 44, 5900 Rudkøbing

Miljøgodkendelse til indretning og drift af Dencam Composite A/S på Schnohrsvej 44, 5900 Rudkøbing.

Godkendelsen er meddelt efter § 33 i Lov om miljøbeskyttelse og gælder hele virksomheden.

Godkendelsen omhandler ikke spildevandstilførelse.



Meddelt:	27. januar 2017
Annonceret:	27. januar 2017
Klagefrist:	24. februar 2017
Søgsmålsfrist:	27. juli 2017

## Stamdata

**Ansøger:** Dencam Composite A/S  
Schnohrsvej 44  
5900 Rudkøbing

**Matrikel:** 2vq  
**Ejerlav:** Rudkøbing Markjorder, Rudkøbing

**CVR-nr.:** 33 39 11 96  
**P-nr.:** 1021660872

**Kontaktperson:** Kent Skovsager  
**Tlf.:** 31 21 63 21

**Ejer af bygningerne** Vindmøllen Rudkøbing ApS  
Skovalléen 19  
5250 Odense SV  
CVR.- nr. 37834181

**Grundejer:** Vindmøllen Rudkøbing ApS  
Skovalléen 19  
5250 Odense SV

**Rådgiver:** CRECEA  
Martin Pedersen  
Kemiingeniør & sikkerhedsrådgiver (OML beregning)

**Godkendelsen:**  
**Journalnummer:** 16/8633

**Sagsbehandler:** Lisbeth Emsholm  
Miljømedarbejder

Infrastruktur  
Fredensvej 1  
5900 Rudkøbing

Tlf: 6351 6044  
liem@langelandkommune.dk

## Indledning

Dencam Composite A/S etablerede sig på Schnohrsvej 44, 5900 14. juli 2016 med montage af vindmølleforme, der er omfattet af maskinværkstedsbekendtgørelsen. Denne miljøgodkendelse omfatter hele fremstillingen af forme til støbning af vinger til vindmøller og andre forme.

Virksomhedens aktiviteter kræver miljøgodkendelse efter listepunkt D 207 i godkendelsesbekendtgørelsen:

*Virksomheder, der fremstiller produkter ved sint-ring af fluorplast, pressestøbning eller fiberarmering af hærdeplast med et forbrug af plastmateriale på mere end 100 kg pr. dag.*

Afgørelsen omhandler ikke spildevand.

## Indholdsfortegnelse

<b>STAMDATA</b> .....	<b>2</b>
<b>INDLEDNING</b> .....	<b>2</b>
<b>AFGØRELSE</b> .....	<b>4</b>
<b>VILKÅR FOR HELE VIRKSOMHEDEN</b> .....	<b>4</b>
Generelt.....	4
Indretning og drift .....	4
Luftforurening .....	5
Affald .....	5
Beskyttelse af jord, grundvand og overfladevand .....	5
Støj .....	6
Egenkontrol .....	7
<b>VI GØR OPMÆRKSOM PÅ FØLGENDE</b> .....	<b>9</b>
Om miljøuheld / 112 .....	9
Om underretningspligt .....	9
Om ændringer og udvidelser .....	9
Om 3 års reglen.....	9
Om ansvar .....	9
Om affald.....	9
<b>KLAGEVEJLEDNING</b> .....	<b>9</b>
Kopi af godkendelsen sendes til.....	10
<b>OM ANSØGNINGEN</b> .....	<b>11</b>
<b>HØRING</b> .....	<b>11</b>
<b>LOVGRUNDLAG</b> .....	<b>11</b>
<b>MILJØTEKNISK VURDERING</b> .....	<b>12</b>
Placering.....	12
Til- og frakørsel .....	12
Støj mv. ....	12
Energianlæg .....	13
Standardvilkår .....	13
<b>BILAG 1 – KOMMUNEPLANENS RAMMER</b> .....	<b>15</b>
<b>BILAG 2 – KOMMUNEPLANEN OMRÅDER</b> .....	<b>16</b>
<b>BILAG 3 FLOWDIAGRAM</b> .....	<b>17</b>
<b>BILAG 4 – BYGNINGER</b> .....	<b>18</b>
<b>BILAG 5 – PRODUKTIONSMIDLER OG AFFALD</b> .....	<b>19</b>
<b>BILAG 6 – SKORSTENSBEREGNING</b> .....	<b>20</b>
<b>SLUTNOTER</b> .....	<b>(Sidste side)</b>

## Afgørelse

Efter § 33 i Lov om miljøbeskyttelse<sup>1</sup> meddeler vi godkendelse til Dencam Composite A/S ved CVR nr. 33391196 og P.nr. 1021660872 til indretning og drift af produktionen på følgende vilkår:

### Vilkår for hele virksomheden

#### Generelt

1. Ved ophør af virksomhedens drift skal virksomheden træffe de nødvendige foranstaltninger for at undgå forureningsfare og for at bringe stedet tilbage i tilfredsstillende tilstand. En redegørelse for disse foranstaltninger skal fremsendes til tilsynsmyndigheden senest 3 måneder før driften ophører.
2. Hvor der i vilkårene anvendes betegnelsen "befæstet areal" menes en fast belægning, der giver mulighed for opsamling af spild og kontrolleret afledning af nedbør.

Hvor der i vilkårene anvendes betegnelsen "tæt belægning" menes en fast belægning, der i løbet af påvirkningstiden er uigennemtrængelig for de forurenende stoffer, der håndteres på arealet.

#### Indretning og drift

3. Følgende skal foregå i lukkede processer:
  - Støbning af 1. laminat
  - Støbning af 2. laminat

Ved »en lukket proces« forstås en proces, som foregår i en tæt indeslutning, hvis volumen er fyldt op med processens ingredienser (materialer og kemikalier), således at der ikke forekommer et frit luftvolumen, hvortil der kan afgives gasser.

Ved fremstilling af prepreg, støbning eller gelcoating/topcoating, som foregår i åbne processer, skal vinduer, døre og porte til det fri holdes lukkede.

4. I følgende afkast skal der indrettes målesteder med indretning og placering som anført under punkterne 8.2.3.3 - 8.2.3.5 i Miljøstyrelsens vejledning nr. 2/2001 Luftvejledningen:
  - Afkast fra formklargøring.
  - Afkast fra støvfrembringende bearbejdning.

Målestederne skal være placeret, inden procesluften blandes med andre luftstrømme, som f.eks. uforurenede rumluft og afkastluft fra andre processer.

## Luftforurening

5. Afkast fra processer, hvor der anvendes epoxybaseret resin (til prepreg-fremstilling, gelcoating og støbning), skal være opadrettet og ført mindst 1 meter over tagryg på det tag, hvor afkastet er placeret, så der kan ske fri fortynding af afkast. Dette gælder for såvel åbne som lukkede processer.
6. Afkast fra støvfrembringende processer skal være forsynet med filter, der sikrer, at en emissionsgrænseværdi for totalt støv på 10 mg/N m<sup>3</sup> er overholdt.
7. Skorstenshøjden for proces- og rumafkast fra malehal skal være 56 meter over terræn, så B-værdien på 0,0002 mg/m<sup>3</sup> for organisk isocyanat (MDI) er overholdt.
8. Afkast fra rumventilation og arbejdssteder, der ikke er omfattet af konkrete vilkår om afksthøjde, skal være opadrettet og ført mindst 1 m over tagryg på det tag, hvor afkastet er placeret.
9. Virksomheden må ikke give anledning til lugtgener uden for virksomhedens område, som efter tilsynsmyndighedens vurdering er væsentlige for omgivelserne.

## Affald

10. Farligt affald skal opbevares i tætte, lukkede beholdere, der er mærket, så det tydeligt fremgår, hvad beholderen indeholder.
11. Støvende affald skal opbevares i tætte lukkede emballager eller på anden måde sikres mod støvflugt. Filterstøv skal tilsvarende opsamles og opbevares på virksomheden i tætte lukkede beholdere, container, big-bags el. lign. og mærket med indhold.

## Beskyttelse af jord, grundvand og overfladevand

12. Flydende råvarer og hjælpestoffer, der ved spild kan medføre risiko for forurening af jord og grundvand, skal opbevares på samme måde som farligt affald, jf. vilkår 10 og 14.

13. Spild af brændstof, olie og kemikalier skal straks opsamles.

Alt opsamlet spild af brændstof, olie og kemikalier, inkl. opsugningsmateriale, skal opbevares og bortskaffes som farligt affald.

Der skal til enhver tid forefindes opsugningsmateriale på virksomheden.

14. Flydende farligt affald som f.eks. spildolie skal opbevares under overdækning i form af tag, presenning eller lignende og beskyttet mod vejrlig på en tæt belægning.

Oplagspladsen skal være indrettet således, at spild kan holdes inden for et afgrænset område og uden mulighed for afløb til jord, grundvand, overfladevand eller kloak.

Området skal kunne rumme indholdet af den største beholder, der opbevares.

- 15 Overjordiske tanke til fyringsolie og motorbrændstof skal sikres mod påkørsel. Påfyldningsstudse og aftapningshaner (aftapningsanordninger) for olieprodukter, herunder motorbrændstof, skal placeres inden for konturen af en tæt belægning med kontrolleret afledning af afløbsvandet. Alternativt skal eventuelt spild opsamles i en tæt spildbakke eller grube. Udendørs spildbakker eller gruber skal tømmes, således at regnvand i bunden maksimalt udgør 10 % af spildbakkens eller grubens volumen.

## Støj

16. Virksomhedens samlede bidrag til støj i omgivelserne i dB(A) inkl. støj fra biaktiviteter må ikke overstige de i tabel 1 nævnte værdier. De angivne værdier for støjbelastningen er de ækvivalente, korrigerede lyd niveauer i dB(A). Områderne fremgår af Bilag 1, Kommuneplanens rammer.

Grænseværdierne skal overholdes i de mest støjbelastede otte timer i dagperioden kl. 7 – 18, den mest støjbelastede time i aftenperioden kl. 18-22 og den mest støjbelastede halve time i natperioden kl. 22 – 7. Hvis støjen indeholder tydeligt hørbare toner eller impulser skal man lægge 5 dB til det ækvivalente støjniveau for at bestemme støjbelastningen.

For områder med boliger (boligområde) gælder yderligere, at grænseværdien for det højeste øjebliksniveau af støjen om natten, støjens maksimalværdi, er 50 dB.

Grænseværdierne i støj, jf. Tabel 1 gælder tillige for fremtidige områder, hvor der ligger boliger.

Støj fra kørsel til og fra virksomheden samt den interne trafik er tillige omfattet af nedennævnte støjgrænser.

Tabel 1 – Grænseværdier for støj

Områder/områdetype	Mandag-fredag		Lørdag		Søndag og helligdage	Alle dage
	7-18	18-22	7-14	14-22	7-22	22-7
1.E.4.1 Erhvervsområde	70 dB	70 dB	70 dB	70 dB	70 dB	70 dB
1.E.4.2, 1.E.5 Erhvervsområde	60 dB	60 dB	60 dB	60 dB	60 dB	60 dB
1.D.4 og 1.B.18 Blandet bolig og erhverv.	55 dB	45 dB	55 dB	45 dB	40 dB	40 dB
1.B.18 Etageboliger	50 dB	45 dB	50 dB	45 dB	40 dB	40 dB
1.B.11, 1.B.15, 1.B.16, 1.B.19 1.B.20 og 1.B.21. Boligområde	45 dB	40 dB	45 dB	40 dB	40 dB	35 dB
Enkeltbolig i erhvervsområde 1.E.4.1 og 1.E.4.2 og bolig(er) i landzone*	55 dB	45 dB	55 dB	45 dB	40 dB	40 dB
*For enkeltbeliggende boliger i landzone gælder grænseværdierne ved opholdsarealer						

## Egenkontrol

17. Filteranlæg skal drives og vedligeholdes efter leverandørens anvisninger, så normal renseseffekt er løbende opretholdt. Driftsinstruks for anlæggene samt anvisningerne for vedligeholdelsen af disse skal være tilgængelig og forevises tilsynsmyndigheden på forlangende. Renluftsiden af posefilter og lignende skal efterses visuelt mindst 1 gang pr. måned for kontrol af utætheder. Konstateres der utætheder, skal renluftsiden efterfølgende rengøres for støvaflejringer af hensyn til kommende inspektioner.
18. Virksomheden skal løbende og mindst en gang årligt foretage visuel kontrol for utætheder, revnedannelser og vedligeholdelsesstand af befæstede arealer og tætte belægnings, herunder opsamlingskar, gruber, tankgrave og bassiner. Utætheder skal udbedres, så hurtigt som muligt efter at de er konstateret.

## Præstationskontrol

19. Tilsynsmyndigheden kan kræve, at virksomheden igennem en akkrediteret virksomhed og for egen regning efterviser, at vilkår 6, 7 og 16 er overholdt. Dokumentationen kan maksimalt kræves én gang pr. år og skal foretages i overensstemmelse med Miljøstyrelsens til enhver tid gældende retningslinjer på områderne.

Såfremt dokumentationen viser, at vilkårene ikke er overholdt, skal virksomheden udarbejde et projekt med tidsplan for udførelse af dæmpende/afværgende foranstaltninger. Projektet skal godkendes af kommunen og gennemføres af virksomheden for virksomhedens egen regning.

20. Alle målinger skal foretages under repræsentative driftsforhold (maksimal normaldrift) og skal udføres af et firma/laboratorium, der er akkrediteret her til af Den Danske Akkrediterings- og Metrologifond eller af et tilsvarende akkrediteringsorgan, som er medunderskriver af EA's multilaterale aftale om gensidig anerkendelse. Rapport over målingerne skal indsendes til tilsynsmyndigheden senest 2 måneder efter, at de er foretaget.

Kontrolmåling/beregninger for støj skal foretages og afrapporteres efter retningslinjerne i Kvalitetsbekendtgørelsen om miljømålinger bilag 4. Målepunkterne/beregningspunkterne skal forinden målingerne/beregningerne gennemføres, godkendes af tilsynsmyndigheden.

Grænseværdier for støj, jf. vilkår 16 (tabel 1), anses for overholdt, hvis målte og beregnede værdier fratrukket ubestemtheden er mindre end eller lig med grænseværdien. Målingerne og beregningernes samlede ubestemthed fastsættes i overensstemmelse med Miljøstyrelsens vejledninger. Ubestemtheden må ikke være over 3 dB(A).\*

21. Prøvetagning og analyse for luftforurening skal ske efter de i tabel 2 nævnte metoder eller efter internationale standarder af mindst samme analysepræcision og usikkerhedsniveau.

Tabel 2. Prøvetagnings- og analysemetoder

Navn	Parameter	Metodeblad nr. *
Bestemmelse af koncentrationen af totalt partikulært materiale i strømmende gas	Støv	MEL-02
Bestemmelse af koncentrationen af monomere diisocyanater i strømmende gas (2-MP-metoden)	Isocyanater	MEL-18

\* Se Miljøstyrelsens Referencelaboratorium til enhver tid gældende retningslinjer for måling af emissioner til luften: [www.ref-lab.dk](http://www.ref-lab.dk)

#### Driftsjournal

22. Der skal føres driftsjournal med angivelse af:

1. Årligt forbrug af råvarer opdelt på typer af:
  - a. Resin og gelcoat.
  - b. Formklargøringsmidler.
  - c. Rensevæsker, der er baseret på organiske opløsningsmidler.
2. Dato for og resultat af eftersyn af filtre, herunder reparationer og udskiftning af filterposer, jf. vilkår 17.
3. Dato for og resultat af kontrollen af befæstede arealer tætte belægninger, gruber, mv. og eventuelle foretagne udbedringer, jf. vilkår 18.

Driftsjournalen skal være tilgængelig for tilsynsmyndigheden og skal opbevares på virksomheden i mindst 5 år.



## Vi gør opmærksom på følgende

### Om miljøuheld / 112

Ved uheld, hvor der kan være risiko for forurening af miljøet, skal I straks kontakte alarmcentralen på tlf. 112.

### Om underretningspligt

I har pligt til at underrette kommunen<sup>2</sup>, hvis driftsforstyrrelser eller uheld medfører forurening eller fare for forurening.

### Om ændringer og udvidelser

Virksomhedens indretning og drift må ikke udvides eller ændres på en måde, der indebærer forøget eller anden forurening, før det er godkendt.

### Om 3 års reglen<sup>3</sup>

Er godkendelsen ikke benyttet i 3 på hinanden følgende år, bortfalder den.

### Om ansvar

Ejere, bestyrelse og den daglige ledelse er ansvarlig for, at driften sker i overensstemmelse med godkendelsen.

### Om affald

Virksomheden skal overholde kommunens til enhver tid gældende Regulativ for erhvervsaffald. Det kan findes på [www.langeland-forsyning.dk](http://www.langeland-forsyning.dk).

## Klagevejledning

Virksomheden har lov til at benytte anlægget efter de fastlagte vilkår nu, medmindre Natur- og Miljøklagenævnet bestemmer andet.

Afgørelserne kan påklages til Natur- og Miljøklagenævnet af:

- Den virksomhed, der er omfattet af godkendelsen.
- Enhver, der har en individuel, væsentlig interesse i sagens udfald.
- Andre myndigheder
- Landsdækkende organisationer og foreninger<sup>4</sup>.
- Lokale foreninger, der forinden har meddelt Langeland Kommune, at de ønsker klageret<sup>5</sup>.

Hvis du ønsker at klage over denne afgørelse, kan du klage til Natur- og Miljøklagenævnet. Du klager via Klageportalen, som du finder et link til på forsiden af [www.nmkn.dk](http://www.nmkn.dk).

Klageportalen ligger på [www.borger.dk](http://www.borger.dk) og [www.virk.dk](http://www.virk.dk). Du logger på [www.borger.dk](http://www.borger.dk) eller [www.virk.dk](http://www.virk.dk). Klagen sendes gennem Klageportalen til den myndighed, der har truffet afgørelsen.

En klage er indgivet, når den er tilgængelig for myndigheden i Klageportalen. Når du klager, skal du betale et gebyr på kr. 500. Du betaler gebyret med betalingskort i Klageportalen.

Natur- og Miljøklagenævnet skal som udgangspunkt afvise en klage, der kommer uden om Klageportalen, hvis der ikke er særlige grunde til det.

Hvis du ønsker at blive fritaget for at bruge klageportalen, skal du sende en begrundet anmodning til den myndighed, der har truffet afgørelse i sagen. Myndigheden videresender herefter anmodningen til Natur- og Miljøklagenævnet, som træffer afgørelse om, hvorvidt din anmodning kan imødekommes.

### **Offentliggørelse**

Kommunens afgørelse annonceres og offentliggøres udelukkende digitalt. Offentligheden har adgang til sagens øvrige oplysninger med de begrænsninger, der følger af lovgivningen.

Afgørelsen offentliggøres den 27. januar 2017 på kommunens hjemmeside og klagefristen er dermed den 24. februar 2017 kl. kl 23.59.

Klagefristens udløb fremgår af forsiden.

### Klagenævnets behandling af en klage

Det er en betingelse for Natur- og Miljøklagenævnets behandling af en klage, at der betales et gebyr på 500 kr.

Vejledning kan findes på [www.nmkn.dk](http://www.nmkn.dk).

### Søgsmål

Ønskes afgørelserne prøvet ved domstolene<sup>6</sup>, skal sagen være anlagt senest 6 måneder efter, at miljøgodkendelsen er offentliggjort på kommunens hjemmeside og/eller DMA portalen.

Fristen for at anlægge søgsmål fremgår af forsiden.

### **Kopi af godkendelsen sendes til**

Embedslægeinstitutionen Syddanmark, [sesyd@sst.dk](mailto:sesyd@sst.dk)  
Danmarks Naturfredningsforening (DN), [langeland@dn.dk](mailto:langeland@dn.dk)  
Friluftsrådet, [sydfyn@friluftsradaadet.dk](mailto:sydfyn@friluftsradaadet.dk)  
Grundejer: Vindmøllen Rudkøbing ApS [Tom@andressen5.dk](mailto:Tom@andressen5.dk)

## Om ansøgningen

Den 20. juli 2016 modtog vi en ansøgning om miljøgodkendelse fra Dencam Composite A/S. Vi modtog den 8. december 2016 en skorstensberegning for afkast fra malehal, og hermed betragtes ansøgningen som endelig og fuldt oplyst. Endvidere har der været tilsyn på virksomheden den 21. december 2016.

Virksomheden fremstiller forme til støbning af vindmøllervinger og andre forme på Schnohrsvej 44, 5900 Rudkøbing. Virksomhedens aktiviteter kræver godkendelse efter § 33 i Lov om miljøbeskyttelse.

Produktionen hører under listepunkt D 207, hvor der er standardvilkår.

Ansøger har ingen bemærkninger til de relevante standardvilkår bort set fra vilkår om affald.

Virksomheden søger om være i drift hele døgnet.

Virksomheden anvender epoxybaserede resiner og gelcoats, hvorfor standardvilkår for virksomheder, der anvender polyesther- og phenolbaserede resiner og gelcoats oplyses at være irrelevante.

Placering i forhold til omgivelserne fremgår af Bilag 1. Produktionen fremgår flowdiagram i Bilag 2.

Anvendte bygninger fremgår af Bilag 3 og det årlige forbrug af produktionsmidler og årlig mængde affald fremgår af Bilag 4.

Virksomheden har 8. december 2016 fremsendt OML-beregninger for udledning af isocyanat fra brugen af PU-skum i maleha. OML-beregningen og tilhørende notat indgår som en del af godkendelsesgrundlaget.

## Høring

Senest har udkast til miljøgodkendelse været sendt til Dencam Composite A/S samt grundejer januar 2017. Endvidere foreligger et udkast til miljøgodkendelse af den 20. juli og 21. juli 2016.

Virksomheden har haft bemærkninger vedrørende opbevaring af fast farligt affald og støj.

Der har 1. september 2016 været møde med grundejer og virksomheden om miljøgodkendelsen. Grundejer har ingen bemærkninger til udkast til miljøgodkendelse.

## Lovgrundlag

### Lov om miljøbeskyttelse

#### § 33 – om godkendelsespligt

Indretning og drift af virksomhedens aktiviteter kræver godkendelse efter miljøbeskyttelseslovens § 33.

#### § 40a – om sikkerhedsstillelse

Hverken ansøger eller andre, der kan øve bestemmende indflydelse på virksomhedens drift er omfattet af § 40a. Der vil derfor ikke blive stillet krav om sikkerhedsstillelse.

Virksomhedens aktiviteter er ikke omfattet af risikobekendtgørelsen.

### Godkendelsesbekendtgørelsen<sup>7</sup>

Vilkår til indretning og drift af virksomheden efter lovens § 33 skal være i overensstemmelse med aktuel viden om brug af bedst tilgængelig teknik til indretning og drift.

En stor del af virksomhedens aktiviteter hører ind under listepunkt D 207 i godkendelsesbekendtgørelsen. Listepunktet er omfattet af standardvilkår. Standardvilkår er lovbestemte vilkår og er som udgangspunkt udtømmende for de aktiviteter og aspekter, de omfatter.

Overholder virksomheden standardvilkår, anses den for at leve op til kravet om at anvende den bedste tilgængelige teknik. Vi kan undtagelsesvis fravige standardvilkår.

Aktiviteter (f.eks. udlægning af PU-skum) og forhold (f.eks. støj), som ikke er behandlet i listepunktet, er ikke omfattet af standardvilkår og skal derfor vurderes særskilt f.eks. i henhold til Miljøstyrelsens vejledninger. Endvidere er dele af virksomhedens aktiviteter (bilaktivitet) omfattet af maskinværkstedsbekendtgørelsen (mekanisk bearbejdning af stål, herunder slibning og svejsning), der ikke indgår i denne godkendelse. Vilkår for støj og lugt er dog gældende for hele virksomheden inkl. biaktiviteter omfattet af maskinværkstedsbekendtgørelsen.

### VVM

Aktiviteten er ikke omfattet af VVM-bekendtgørelsen, hvorfor der ikke er gennemført VVM-screening. Langeland Kommune vurderer således, at den ansøgte aktivitet ikke er omfattet af VVM-bekendtgørelsens krav om VVM-pligt

# Miljøteknisk vurdering

## Placering

Virksomheden ligger i et lokalplanlagt industriområde 1.E.4.1. Der ligger industriområder vest, nord og øst for virksomheden. Nærmeste boligområde er 1.B.20 og 1.B.16, der ligger vest og sydvest for virksomheden.

Virksomheden ligger umiddelbart vest for Omfartsvejen uden om Rudkøbing.

Placeringen af virksomheden er i overensstemmelse med planstatus. Der har tidligere været virksomheder med vindmølleproduktion på adressen.

## Til- og frakørsel

Virksomheden ligger tæt på Omfartsvejen, hvorfra der er tilkørsel til statsvejen rute 9 mellem Rudkøbing og Svendborg.

Der er 2 til- og frakørsels porte ud til Schnohrsvej. Til- og frakørsel forventes ikke at medføre væsentlige støj- eller støvmæssige gener, idet der er begrænset kørsel.

## Støj mv.

Standardvilkårene skal suppleres med vilkår til virksomhedens bidrag til støj, lavfrekvent støj, infralyd og vibrationer til omgivelserne.

Som udgangspunkt for denne vurdering benytter vi:

- Vejledning nr. 5 1984, Ekstern støj fra virksomheder. Miljøstyrelsen.
- Vejledning nr. 6 1993 Beregning af ekstern støj fra virksomheder. Miljøstyrelsen
- Orientering nr. 9 fra 1997<sup>8</sup> om lavfrekvent støj. Miljøstyrelsen.

## Områdetyper

Relevante, nærliggende områder i kommuneplanrammen er:

- 1.E.4.1 og 1.E.4.2 og E.1.5 (industriområder)
- 1.B.11, B.15, 1.B.16, 1.B.19, 1.B.20 og 1.B.21 (åben lav boligbebyggelse)
- Bolig(er)landzone og enkeltbolig i erhvervsområde/industriområde

Områderne er beliggende indenfor en radius af op til ca. 500 meter fra virksomhedens nærmeste skel.

## Støj bemærkninger

### Støj fra virksomheden

De væsentligste kilder til støj fra virksomheden forventes at være støj fra rumventilation og procesudsugning.

Der er relativt begrænset intern transport med primært 2-el trucks samt til- og frakørsel af lastbiltransport.

### Grænseværdier for støj

Vilkår til støj er fastlagt efter de generelle retningslinjer, der fremgår af Miljøstyrelsens gældende vejledninger

### Boligområder

Der ligger boligområder vest for virksomheden.

Der er fra virksomhedens nærmeste skel til nærmeste boligområde 1.B.20 mod syd ca. 210 meter og til nærmeste boligområde (1.B.16) mod nordvest ligeledes ca. 210 meter.

Vi vurderer, at det vil være grænseværdierne i de nærmeste boligområder, der er afgørende for, om støjvilkår 16 kan efterleves.

### Enkeltboliger i landzone og erhvervsområde

Der ligger i erhvervsområdet 1.E.4.1 en enkelt bolig 210 meter syd for virksomheden (Spodsbjergvej 139).

Der ligger i område 1.4.2 en enkelt bolig 235 meter vest for virksomheden (Ellehaven 4) og mod syd 4 boliger på hjørnet af Mjølbevej/Spodsbjergvej.

I begge områder er de nævnte boliger bygningsmæssigt afskærmet for støj af andre industribygninger og andre bygninger, der ligger imellem.

### Øvrige områder

Der ligger sydvest for virksomheden et mindre område til etageboliger 1.B.18 sydvest for virksomheden og et mindre område til blandet bolig og erhvervsområde 1.D.4. Områderne ligger mindre end 500 meter fra virksomheden, hvorfor de er medtaget i vilkår for støj.

### Vurdering af støj

Vi vurderer, at virksomheden med de ansøgte aktiviteter efter godkendelsesbekendtgørelsen inkl. bilaktiviteter kan overholde vejledende støjgrænser for de respektive omgivende områdetyper, hvorfor vi ikke finder behov for at afvige dem, jf. i øvrigt bemærkninger nedenfor under egenkontrol.

Virksomheden skal således overholde støjgrænserne:

- a) 45/40/35 dB i boligkvarterene 1.B.11 1.B.15, 1.B.16, 1.B.19 og 1.B.20 og 1.B.21
- b) 50/45/40 dB ved etageboliger
- c) 55/45/40 dB ved blandet bolig og erhvervsområde samt ved bolig(er) i landzone og enkelt boliger i industriområderne 1.E.4.1, 1.E.4.2
- d) 60/60/60 dB ved virksomheder i industriområderne 1.E.4.2 og 1.E.5
- e) 70/70/70 dB ved virksomheder i industriområdet 1.E.4.1. Støjvilkår gældende for 1.E.4.1. er de samme som var gældende for tidligere virksomhed er på adressen.

### **Lavfrekvent støj, infralyd og vibrationer**

Virksomhedens aktiviteter forventes ikke at medføre gener i forhold til lavfrekvent støj, infralyd og vibrationer, hvorfor der ikke stilles vilkår om det.

### **Egenkontrol**

Vi vurderer, at der er behov for vilkår, som sikrer, at vi kan kræve, at virksomheden for egen regning efterviser, at de fastlagte grænseværdier for virksomhedens bidrag til støj i omgivelserne er overholdt.

Dokumentationen skal foretages af et akkrediteret firma og være i overensstemmelse med Miljøstyrelsens til enhver tid gældende retningslinjer på områderne.

Vi vurderer, at det er rimeligt, at der kan kræves dokumentationen maksimalt én gang hvert år.

Hvis dokumentationen viser, at vilkårene ikke er overholdt, skal virksomheden udarbejde et projekt med tidsplan for udførelse af støjdempende/afværgende foranstaltninger.

Projektet skal godkendes af kommunen og gennemføres for virksomhedens egen regning.

### **Energianlæg**

Der er fjernvarme i hal 7 (sydøstlig hal), malehallen og i de 3 øvrige haller til ventilation (genvekselanlæg). Den øvrige del af virksomheden primært til personalefaciliteter er opvarmet med oliefyrr.

### **Standardvilkår**

Størstedelen af virksomhedens aktiviteter er omfattet af standardvilkårene i listepunkt D 207. Standardvilkårene er lovpligtige og dækker en række forhold, men ikke alle. Vilkårene er som udgangspunkt dækkende for de aktiviteter de vedrører, og der skal foretages en vurdering af, om virksomheden kan leve op til standardvilkårene. Nedenstående numre referer til vilkårene i standardgodkendelsesbekendtgørelsen og miljøgodkendelsen.

Dele af virksomhedens aktiviteter er omfattet af maskinværkstedsbekendtgørelsen.

Vi har været til møde på virksomheden om ansøgningen den 20. juli 2016, 1. september 2016 samt den 21. december 2016 og i den forbindelse fået fremvist indretningen og driften af virksomheden.

Vores vurdering baseret på møderne, tilsynet og det fremsendte materiale er, at virksomheden vil kunne leve op til alle de relevante standardvilkår.

Enkelte standardvilkår kræver en nærmere vurdering:

### **Målesteder**

Standardvilkår 4 stiller krav om målesteder i afkast for målesteder med indretning og placering som anført under g nr. 2/2001 Luftvejledningen:

- Afkast fra formklargøring.
- Afkast fra pålægning af PU skum
- Afkast fra støvfrembringende bearbejdning.

Målestederne skal være placeret, inden procesluften blandes med andre luftstrømme, som f.eks. uforurennet rumluft og afkastluft fra andre processer.

Afkast er etableret på de eksisterende industri anlæg.

### **Emissionskoncentrationer**

Standardvilkår 12 stiller krav om emissionsbegrænsninger for afkast fra støvfrembringende processer. Vi vurderer, at virksomheden vil kunne leve op til dette krav (vilkår 6).

### **Lugt**

Standardvilkår 15 stiller krav om, at virksomheden ikke må give anledning til lugtgener i omgivelserne, som tilsynsmyndigheden vurderer som væsentlige (vilkår 9).

Vi vurderer, at virksomheden vil kunne undgå at medføre væsentlige lugtgener i omgivelserne.

### **Skorstenshøjder**

Standardvilkår 4 kræver, at vi fastsætter vilkår om afksthøjder. Højderne skal fastlægges, så virksomhedens bidrag til immission i omgivelserne kan overholde grænseværdierne for de stoffer virksomheden udleder (vilkår 7).

Vi modtog 8. december 2016 OML-beregning for udledning af isocyanat (MDI) fra brugen af PU-skum. Udledningen af isocyanat vurderes at være er dimensionerende for afkastet.

Virksomheden har ét anlæg til udlægning af PU-skum, som foretages i eksisterende malehal. Endvidere er der et reserveanlæg. Afkast-højden fra den eksisterende hal (malehal) er 56 meter.

Der er en B-værdi på 0,0002 mg/m<sup>3</sup> for organiske isocyanat. OML beregningen, der er foretaget for virksomhedens afkast viser, at B-værdien vil kunne overholdes ved en skorstenshøjde på 56 meter, der er højden på den eksisterende skorsten til malehallen på Schnohrsvej. Der er i et notat af 8. december 2016 gjort rede for beregningsforudsætningerne.

Vi vurderer, at er sandsynligt, at driften vil overholde grænseværdierne for anlæggets bidrag til immission i omgivelserne med en skorstenshøjde på 56 meter.

### Lukkede processer

Jævnfør standardvilkår 3 skal vi fastlægge hvilke processer, der skal foregå lukkede. Virksomheden har oplyst at følgende processer foregår lukkede:

- Støbning af 1. laminat
- Støbning af 2. laminat

Vi vurderer, at de oplyste processer skal foregå lukkede (vilkår 3).

### Farligt affald og miljøfremmede stoffer

Standardvilkår 16 og 21 stiller vilkår for mærkning og opbevaring af farligt affald samt opbevaring af flydende råvarer og hjælpemidler, der kan udgøre en risiko for miljøet. Det er i standardvilkårene gældende fra 1. januar 2017 tydeliggjort, at vilkår for opbevaring af farligt affald gælder for flydende farligt affald (vilkår 14).

### Beskyttelse af jord, grundvand og overfladevand

Der er befæstede arealer inde i hallerne med ny betonbelægning i hal 3 og 7. Endvidere renoveres gulvet i malehallen. I hal 1 og 2 er der SF-sten belægning. Udendørs er der asfaltbelægning.

### Spildevand

Der planlægges at foretage højtryksspuling med varmt vand af stålstel på vaskepladsen. Der er en gældende spildevandstilladelse af den 1. juli 2005.

### Andre bemærkninger

Miljøgodkendelsen er meddelt på den eksisterende adresse Schnohrsvej 44, 5900 Rudkøbing og omhandler alle anlæg for Dencam Composite, herunder 4 store eksisterende industrihaller og malehal.



Hal 1,2 og 3 højre halvdel af bygningen

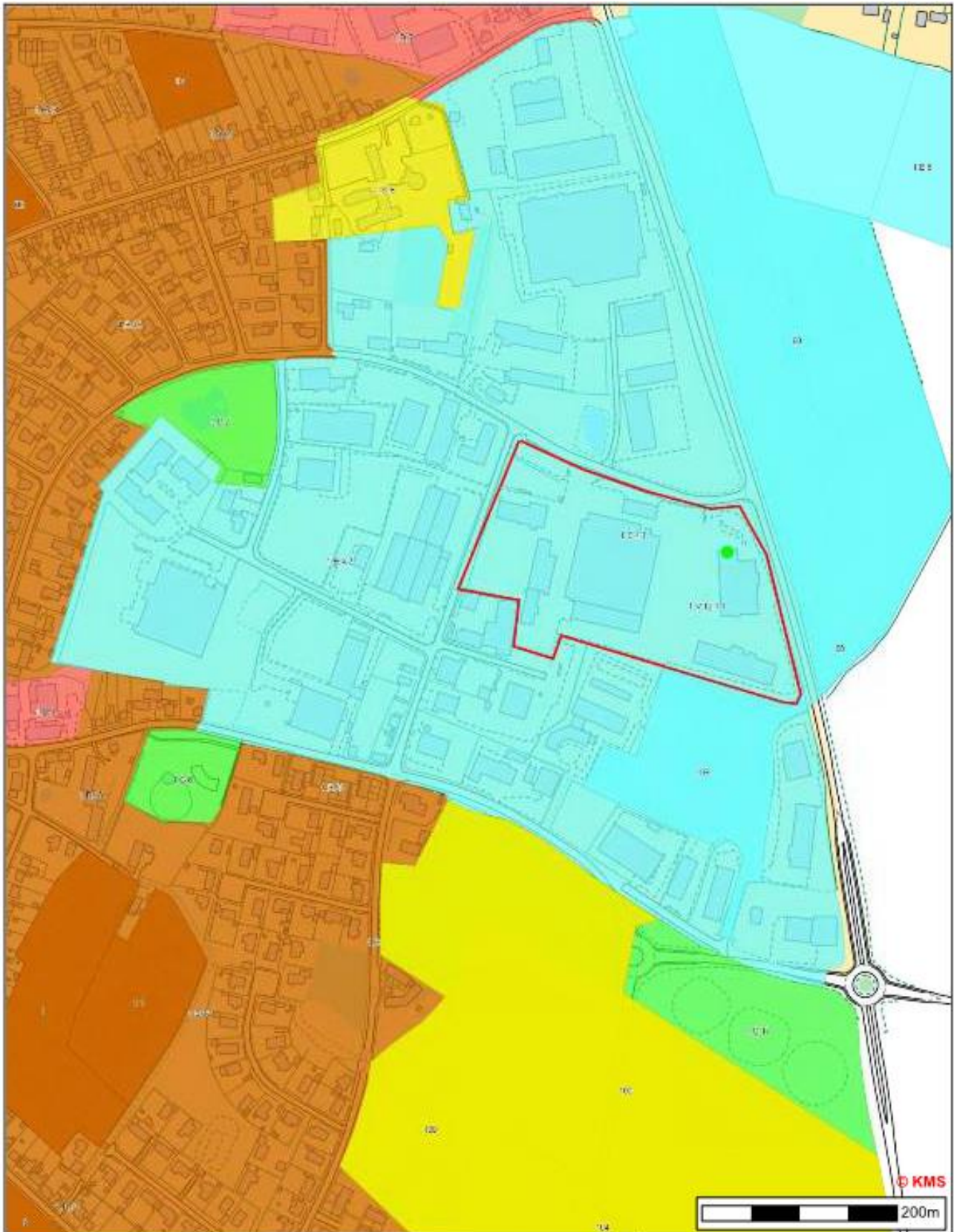


Hal 7



Malehal

# Bilag 1 – Kommuneplanens rammer

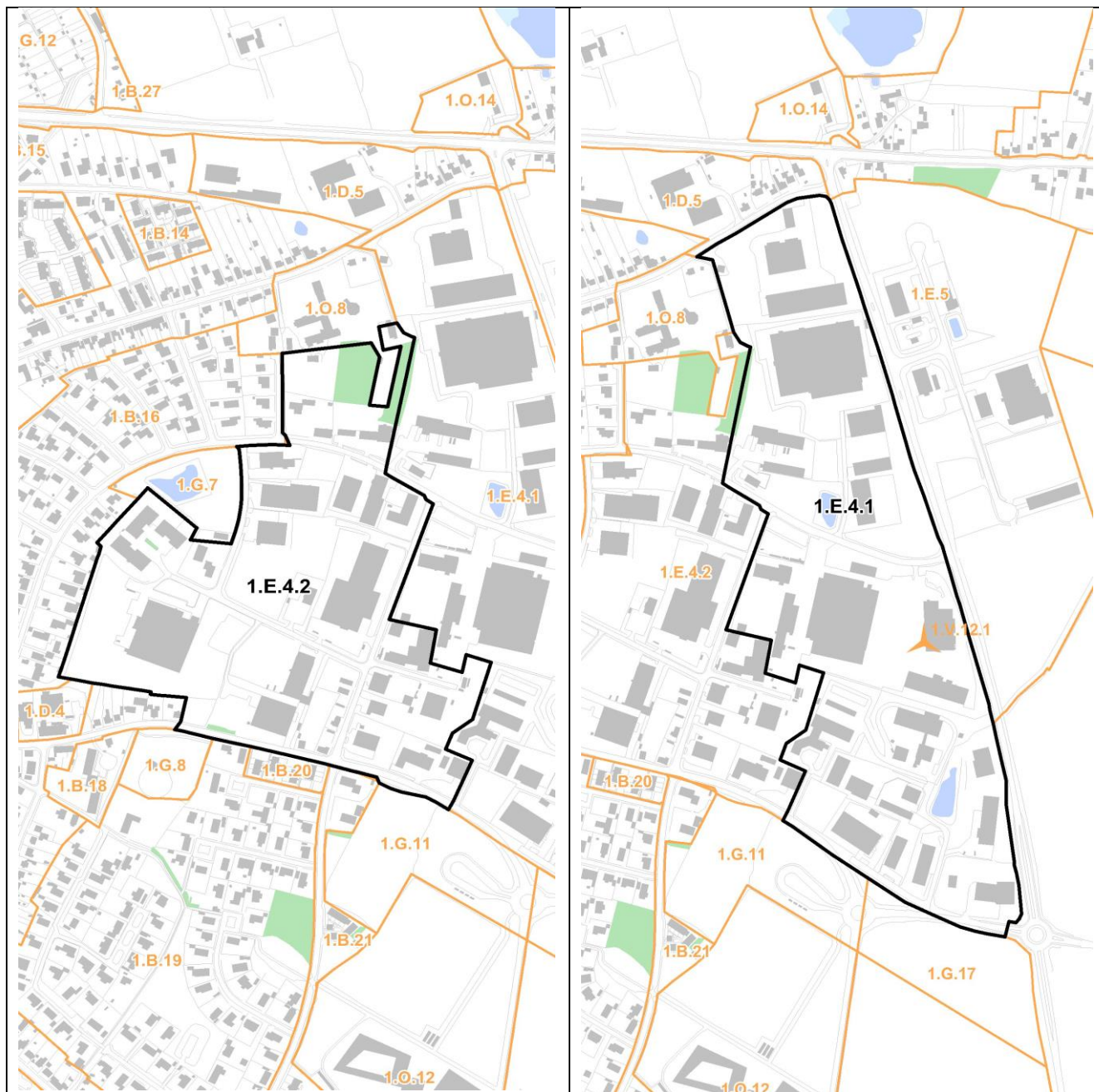


LANGELAND  
KOMMUNE

**Dencam Composite A/S**  
Placering i forhold til kommuneplanrammerne

Tidspunkt: 12-07-2016 15:18:05  
Målestoksforhold: 1:5000

## Bilag 2 – Kommuneplanen områder



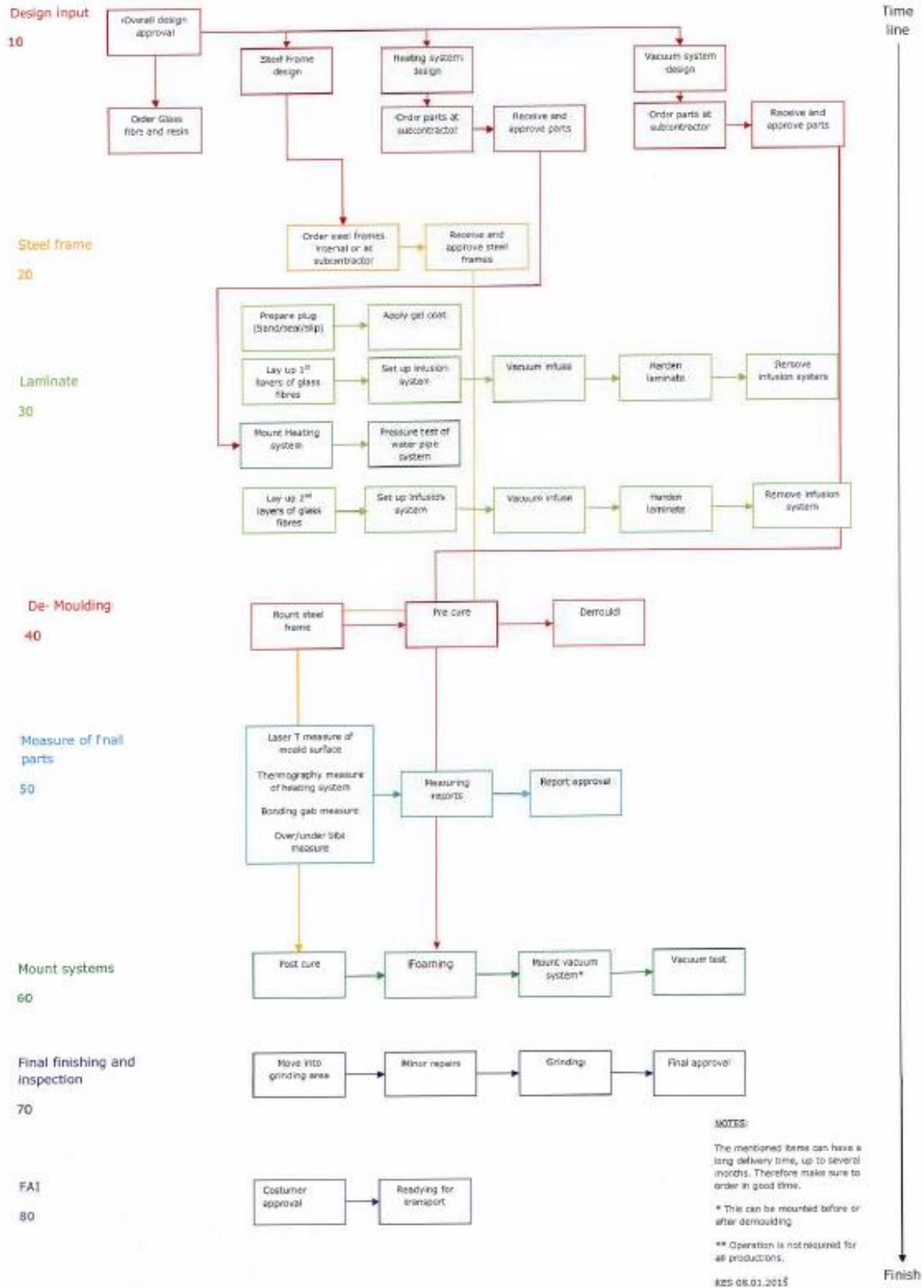
Langeland Kommuneplan 2013-2025.

E= erhvervsområder. B=boligområder. D=blandet bolig og erhvervsbebyggelse.

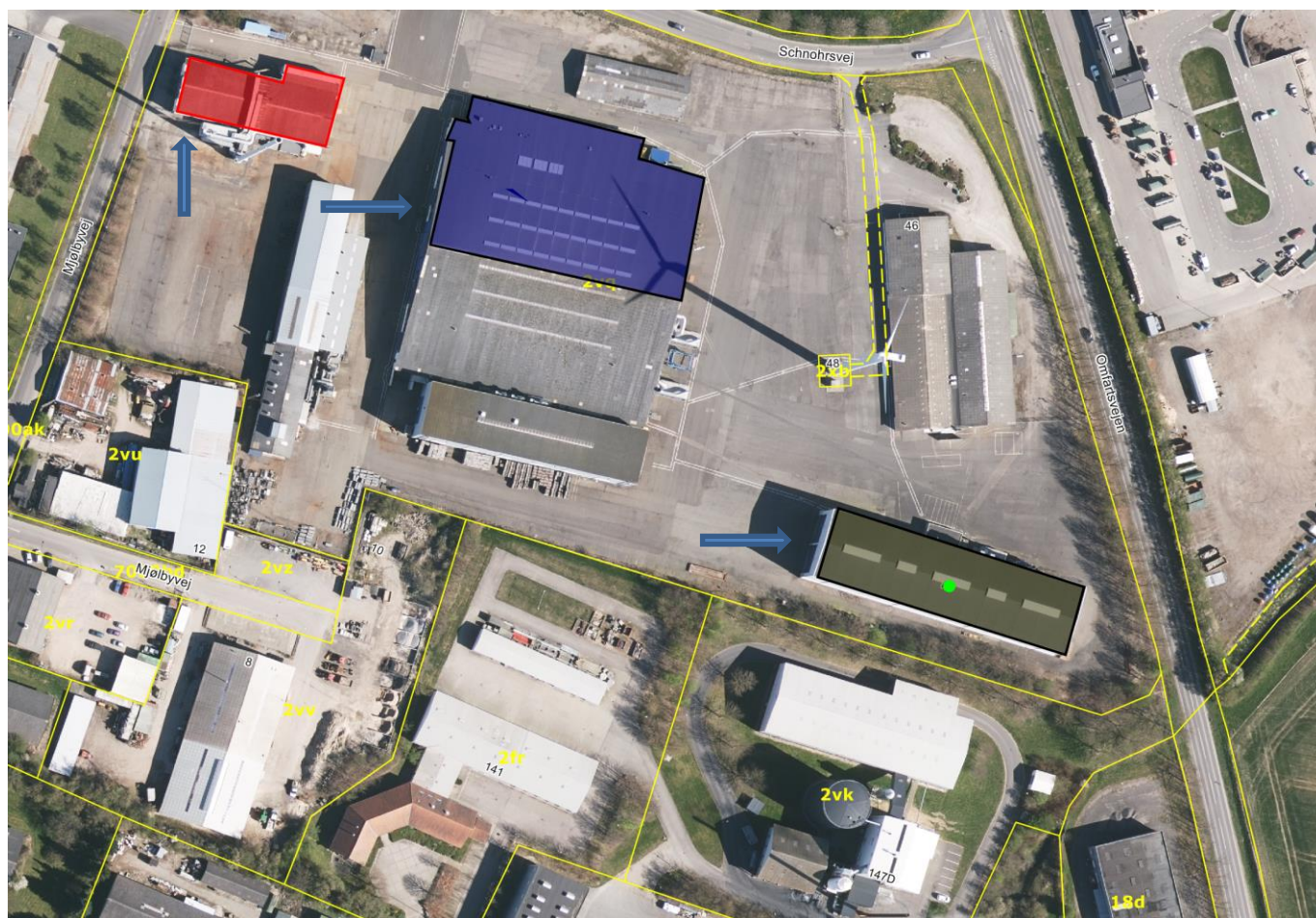




**PROCESS FLOW - Master Moulds - Generic**



## Bilag 4 – Bygninger



Produktionsbygninger (blå), montagehal (grøn), malehal (rød)

## Bilag 5 – Produktionsmidler og affald

### Årligt forbrug af produktionsmidler:

Produktionsmiddel	Mængde pr. år
Epoxy Maling: Top coat Stelmaling	4000 liter 2000 liter
PU-skum: Basis Hærder	25 ton 30 ton
Epoxy (Gel - coat) Resin Hærder	8 ton 2 ton
Epoxy Resin Hærder	100 ton 30 ton
Epoxy lim:*	3 ton
TE-Filler	3 ton
Spartelmasse	2 ton

\* Erstattet af anden lim

### Årlige affaldsmængder:

Type	EAK-kode	Mængde	Opbevaring
Almindeligt affald	20 03 01	140 ton	Åben container
Epoxyaffald	07 02 14	10 ton	Lukket container
Brugt renevæske	07 02 04	2 ton	Under tag
Brugt IBC/tromler		100 stk	Miljøplads

Ordre nr.: 2016-53872  
Kunde nr.: 5380900  
Deres ref.: Kent Skovsager  
Vores ref.: MP  
Dato: 08-12-2016

# Notat vedr. OML-beregning- Rudkøbing

## Kunde:

Dencam Composite A/S  
Mørkebjergvej 6  
5600 Faaborg  
CVR.: 33391196

Kontaktperson: Kent Skovsager

## Baggrund

Dencam Composite A/S er flyttet til nye lokaler i Rudkøbing og skal i den forbindelse have en ny miljøgodkendelse hvor der sættes krav om at få udarbejdet en OML-beregning for de anvendte produkter i sprøjtehallen.

Sprøjtehallen er opbygget med indblæsning midt i hallen og sug langs siderne ved gulvet, samt mulighed for flytbart sug i den ene ende af hallen.

De anvendte produkter er:

### Baymer SP-70-C-10/W

- Indeholder <2,5 % af 2-dimethylaminoethanol
- B-værdi på 0,005 mg/m<sup>3</sup>
- Damptryk, ca 8 hPa ved 20 °C
- Massefylde, ca. 1,05 g/cm<sup>3</sup> ved 20 °C

### Desmodur 44 V 20 L

- Indeholder 100 % af en diphenylmethan-diisocyanat, isomere og homologe
- B-værdi på 0,0002 mg/m<sup>3</sup>.
- Damptryk, ca. 1 hPa ved 20 °C
- Massefylde, ca. 1,23 g/cm<sup>3</sup> ved 20 °C

### Forudsætninger for OML-beregningen

Fra sprøjtekabinen vil dampene fra den anvendte PU-skum blive udledt via 1 afkast, da der kun forefindes ét anlæg til udlægning af den anvendte PU-skum i virksomheden.

Der vil ikke foregå andre processer med udledningen af organiske forbindelser i samme periode hvor der udlægges PU-skum.

Efter de to produkter er blevet blandet og påført, vil der i forbindelse med sprøjtingen og hærdningen foregå en emission af dampe hvilket er målt til maksimalt  $0,08 \text{ mg/m}^3$  af 4,4-MDI (isomermix) i luften inde i sprøjtehallen.

Data for udsugningsanlægget i sprøjtehallen:

Afkast:

Luftmængde:	63.000 $\text{m}^3/\text{time}$
Skorstenshøjde:	56 meter over terræn
Skorstens diameter:	1,6 meter
Bygningshøjde:	8 meter
Afstand til skel:	32 meter mod øst

De to produkter blandes i forholdet 1 del Baytherm SP-70-C-10/W og 1,25 del Desmodur 44 V 20 L og PU-anlægget kan maksimalt udlægges 13 kg PU-skum pr. time.

Diphenylmethan-diisocyanat i Desmodur 44 V 20 L har et lavt damptryk hvilket betyder at det er meget tungt fordampeligt, hvorfor en stor del af stoffet vil blive indesluttet i PU-skummen under hærdningen, i stedet for at fordampe.

Til beregningen af den afdampede mængde regnes med et indhold på 100 % Diphenylmethan-diisocyanat.

Emissionsgrænseværdien for organisk isocyanat er på  $5 \text{ mg/normal m}^3$  og skal overholdes for hvert afkast, hvis den samlede massestrømsgrænse på  $100 \text{ g/time}$  overskrides for det pågældende stof. Massestrømsgrænsen skal midles over 7 timer.

Emissionsgrænseværdien er overholdt, da emissionen er på  $1,4 \text{ mg/s}$  divideret med  $17,5 \text{ m}^3/\text{s} = 0,08 \text{ mg/m}^3$ .

Massestrømsgrænsen er ikke overskredet, da den er beregnet til  $5,04 \text{ g/time}$ .

Der udlægges skum i op til 8 timer.

**Resultat af OML-beregningen**

OML-beregningen er gennemført med ovenstående forudsætninger og vedlagt som bilag, og viser følgende resultat:

Maksimum 0,000025 mg/m<sup>3</sup> i afstand 150 meter og retning 260 grader i måned 8. B-værdien er IKKE overskredet.

For organisk isocyanat er B-værdien fastsat til 0,0002 mg/m<sup>3</sup>.

Med venlig hilsen  
CRECEA A/S



Martin Pedersen  
Kemiingeniør & Sikkerhedsrådgiver  
Mobil 29 60 16 80  
E-mail: [mp@crecea.dk](mailto:mp@crecea.dk)

Bilag 1: OML-beregningen

Forkortelser benyttet for kildeparametrene:

Nr.....: Internt kilde nummer  
ID.....: Tekst til identificering af kilde  
X.....: X-koordinat for kilde [m]  
Y.....: Y-koordinat for kilde [m]  
Z.....: Terrænkote for skorstensfod [m]  
HS.....: Skorstenshøjde over terræn [m]  
T.....: Temperatur af røggas [Kelvin]/[Celsius]  
VOL.....: Volumenmængde af røggas [normal m<sup>3</sup>/sek]  
DSO.....: Ydre diameter af skorstenstop [m]  
DSI.....: Indre diameter af skorstenstop [m]  
HB.....: Generel beregningsmæssig bygningshøjde [m]  
Qi.....: Emission af stof nr. 'i' [gram/sek]

Punktkilder.

Kildedata:

Nr	ID	X	Y	Z	HS	T(C)	VOL	DSI	DSO	HB	Stof 1	Stof 2	Stof 3
											Q1	Q2	Q3
1	1	0.	0.	0.0	56.0	20.	17.67	1.59	1.60	8.0	1.41E-03	0.0000	0.0000

Tidsvariationer i emissionen fra punktkilder.

Emissionerne fra de enkelte punktkilder er konstant.

Afledte kildeparametre:

Kilde nr.	Vertikal røggashastighed m/s	Buoyancy flux (termisk løft) (omtrentlig) m <sup>4</sup> /s <sup>3</sup>
1	9.6	2.0

Der er ingen retningsafhængige bygningsdata.

Danmarks Miljøundersøgelser  
Licens til BST Horsens, Gotlandsvej

Meteorologiske spredningsberegninger er udført for følgende periode (lokal standard tid):

Start af beregningen = 760101 kl. 1  
Slut på beregningen (incl.) = 761231 kl. 24

Meteorologiske data er fra: Kastrup

Koordinatsystem.

Der er anvendt et x,y-koordinatsystem med x-akse mod øst (90 grader) og y-akse mod nord (0 grader). Enheden er meter. Systemet er fælles for receptorer og kilder. Origo kan fastlægges frit, fx. i skorstensfoden for den mest dominerende kilde eller som i UTM-systemet.

Receptordata.

Ruhedslængde, z0 = 0.300 m

Største terrænhældning = 0 grader

Receptorerne er beliggende med 10 graders interval i 15 koncentriske cirkler med centrum x,y:

og radierne (m):	0.,	0.			
	50.	100.	125.	150.	175.
	200.	250.	300.	350.	400.
	450.	500.	600.	700.	800.

Alle terrænhøjder = 0.0 m.

Alle receptorhøjder = 1.5 m.

Stof 1 Periode: 760101-761231

Maksima af månedlige 99%-fraktiler (µg/m3)

Retning (grader)		Afstand (m)												
500	600	700	800	100	125	150	175	200	250	300	350	400	450	
	0	0.00E+00	7.60E-03	1.25E-02	1.48E-02	1.53E-02	1.59E-02	1.40E-02	1.37E-02	1.31E-02	1.24E-02	1.13E-02	1.0	
5E-02	9.58E-03	9.43E-03	8.80E-03	5.02E-03	9.68E-03	1.05E-02	1.34E-02	1.45E-02	1.47E-02	1.39E-02	1.30E-02	1.26E-02	1.18E-02	1.0
7E-02	9.18E-03	8.10E-03	7.76E-03	3.07E-03	4.86E-03	8.80E-03	1.05E-02	1.19E-02	1.31E-02	1.23E-02	1.16E-02	1.06E-02	9.70E-03	9.2
4E-03	9.30E-03	9.27E-03	9.03E-03	1.50E-03	3.66E-03	7.90E-03	1.02E-02	1.20E-02	1.41E-02	1.27E-02	1.10E-02	8.82E-03	7.97E-03	8.5
8E-03	9.00E-03	8.68E-03	8.44E-03	1.41E-03	5.21E-03	9.70E-03	1.30E-02	1.47E-02	1.42E-02	1.40E-02	1.26E-02	1.09E-02	9.50E-03	9.5
2E-03	9.71E-03	9.33E-03	8.80E-03	1.86E-03	6.49E-03	1.12E-02	1.49E-02	1.82E-02	1.69E-02	1.52E-02	1.38E-02	1.15E-02	1.03E-02	9.7
4E-03	9.89E-03	9.57E-03	8.87E-03	2.38E-03	6.65E-03	1.11E-02	1.26E-02	1.45E-02	1.54E-02	1.32E-02	1.19E-02	1.14E-02	1.11E-02	1.0
5E-02	9.90E-03	9.96E-03	9.33E-03	1.18E-03	4.10E-03	6.58E-03	1.08E-02	1.23E-02	1.52E-02	1.29E-02	1.24E-02	1.06E-02	1.01E-02	1.0
2E-02	9.81E-03	9.21E-03	8.57E-03	1.09E-03	2.84E-03	4.96E-03	7.20E-03	8.75E-03	1.05E-02	1.06E-02	1.00E-02	9.85E-03	1.01E-02	1.0
5E-02	1.07E-02	1.01E-02	9.42E-03	1.08E-03	3.73E-03	5.67E-03	7.86E-03	9.71E-03	9.88E-03	1.16E-02	1.20E-02	1.28E-02	1.31E-02	1.1
9E-02	1.08E-02	9.99E-03	8.52E-03	1.19E-03	4.26E-03	7.46E-03	9.01E-03	1.01E-02	1.30E-02	1.32E-02	1.23E-02	1.16E-02	1.19E-02	1.1
3E-02	1.01E-02	9.23E-03	8.45E-03	1.32E-03	4.63E-03	6.87E-03	9.38E-03	1.20E-02	1.34E-02	1.33E-02	1.34E-02	1.39E-02	1.29E-02	1.2
0E-02	9.76E-03	8.52E-03	7.83E-03	1.70E-03	4.18E-03	7.04E-03	7.81E-03	8.37E-03	1.03E-02	1.27E-02	1.28E-02	1.16E-02	1.06E-02	9.8
5E-03	9.37E-03	7.91E-03	7.01E-03	1.33E-03	2.85E-03	4.01E-03	5.46E-03	6.93E-03	1.09E-02	1.25E-02	1.18E-02	1.17E-02	1.00E-02	9.1
3E-03	8.08E-03	6.96E-03	5.97E-03	9.14E-04	1.68E-03	3.16E-03	4.99E-03	7.62E-03	9.77E-03	9.97E-03	9.56E-03	9.48E-03	9.00E-03	8.6
3E-03	8.40E-03	7.59E-03	6.64E-03	1.44E-03	2.50E-03	3.16E-03	4.99E-03	6.79E-03	8.64E-03	8.24E-03	7.33E-03	8.81E-03	9.52E-03	9.7
8E-03	9.83E-03	8.92E-03	8.20E-03	3.76E-03	6.27E-03	7.73E-03	8.36E-03	9.24E-03	9.43E-03	8.74E-03	8.70E-03	8.44E-03	8.35E-03	8.5
9E-03	8.31E-03	7.41E-03	6.72E-03	6.01E-03	1.03E-02	1.33E-02	1.47E-02	1.35E-02	1.24E-02	1.25E-02	1.12E-02	9.98E-03	9.87E-03	9.4
8E-03	8.72E-03	7.47E-03	6.94E-03	9.22E-03	1.48E-02	1.82E-02	1.80E-02	1.82E-02	1.70E-02	1.54E-02	1.44E-02	1.37E-02	1.25E-02	1.1
4E-02	9.42E-03	9.04E-03	8.36E-03	1.05E-02	1.69E-02	1.89E-02	1.94E-02	1.89E-02	1.93E-02	2.03E-02	1.87E-02	1.69E-02	1.49E-02	1.3
1E-02	1.07E-02	9.38E-03	8.18E-03	9.72E-03	1.64E-02	1.85E-02	1.92E-02	1.82E-02	1.74E-02	1.61E-02	1.67E-02	1.51E-02	1.35E-02	1.2
0E-02	9.52E-03	8.27E-03	7.81E-03	1.02E-02	1.53E-02	1.69E-02	1.74E-02	1.65E-02	1.46E-02	1.38E-02	1.30E-02	1.18E-02	1.10E-02	1.0
5E-02	9.55E-03	8.68E-03	7.23E-03	1.05E-02	1.61E-02	1.80E-02	1.74E-02	1.81E-02	1.48E-02	1.29E-02	1.22E-02	1.09E-02	1.00E-02	9.7
6E-03	9.23E-03	8.90E-03	8.48E-03	9.75E-03	1.28E-02	1.70E-02	1.69E-02	1.61E-02	1.37E-02	1.30E-02	1.25E-02	1.16E-02	1.00E-02	9.8
7E-03	1.03E-02	9.55E-03	8.96E-03	1.19E-02	1.86E-02	1.83E-02	1.73E-02	1.84E-02	1.81E-02	1.62E-02	1.36E-02	1.22E-02	1.03E-02	1.0
9E-02	1.08E-02	1.01E-02	9.60E-03	1.60E-02	2.29E-02	2.32E-02	2.31E-02	1.99E-02	1.51E-02	1.25E-02	1.10E-02	1.18E-02	1.19E-02	1.1
6E-02	1.06E-02	9.71E-03	9.03E-03	1.41E-02	2.29E-02	2.52E-02	2.42E-02	2.04E-02	1.48E-02	1.15E-02	1.01E-02	1.01E-02	9.48E-03	9.7
7E-03	1.05E-02	9.76E-03	9.03E-03	1.18E-02	1.94E-02	1.96E-02	1.98E-02	1.82E-02	1.34E-02	1.18E-02	1.05E-02	8.99E-03	1.03E-02	1.0
2E-02	9.82E-03	9.53E-03	8.98E-03	8.69E-03	1.14E-02	1.31E-02	1.30E-02	1.20E-02	1.20E-02	9.47E-03	9.50E-03	9.98E-03	9.13E-03	9.8
3E-03	1.00E-02	9.45E-03	8.77E-03	5.33E-03	7.65E-03	1.04E-02	1.11E-02	1.12E-02	1.01E-02	1.08E-02	1.17E-02	1.17E-02	1.08E-02	1.0
3E-02	1.04E-02	9.96E-03	9.21E-03	4.89E-03	1.07E-02	1.28E-02	1.33E-02	1.23E-02	1.15E-02	1.20E-02	1.24E-02	1.22E-02	1.15E-02	1.1
0E-02	1.07E-02	1.02E-02	9.54E-03	4.30E-03	8.88E-03	1.01E-02	1.08E-02	1.14E-02	1.15E-02	1.24E-02	1.39E-02	1.27E-02	1.18E-02	1.0
3E-02	1.00E-02	9.57E-03	9.06E-03	3.44E-03	8.00E-03	1.11E-02	1.35E-02	1.32E-02	1.21E-02	1.19E-02	1.10E-02	9.91E-03	9.65E-03	1.0
1E-02	1.03E-02	9.85E-03	9.27E-03	3.85E-03	7.04E-03	1.02E-02	1.26E-02	1.33E-02	1.47E-02	1.51E-02	1.42E-02	1.28E-02	1.28E-02	1.2
3E-02	1.08E-02	9.38E-03	8.65E-03	2.18E-03	5.60E-03	1.01E-02	1.55E-02	1.74E-02	1.61E-02	1.72E-02	1.58E-02	1.48E-02	1.37E-02	1.2
2E-02	1.05E-02	9.90E-03	9.15E-03	4.94E-03	7.52E-03	1.23E-02	1.61E-02	1.65E-02	1.81E-02	1.57E-02	1.34E-02	1.27E-02	1.17E-02	1.0
8E-02	9.38E-03	7.90E-03	7.70E-03											

Maksimum= 2.52E-02 i afstand 150 m og retning 260 grader i måned 8.



- 
- <sup>1</sup> Lovbekendtgørelse nr. 1189 af 27. september 2016 om miljøbeskyttelse.
- <sup>2</sup> § 71 Miljøbeskyttelsesloven.
- <sup>3</sup> § 78a Miljøbeskyttelsesloven.
- <sup>4</sup> §§ 99 og 100, stk. 2 og 3 Miljøbeskyttelsesloven.
- <sup>5</sup> § 100, stk. 1 Miljøbeskyttelsesloven.
- <sup>6</sup> § 101 Miljøbeskyttelsesloven.
- <sup>7</sup> Bekendtgørelse nr. 1517 af 7. december 2016 om godkendelse af listevirksomhed.
- <sup>9</sup> Bekendtgørelse nr. 1520 af 7. december 2016 om standardvilkår i godkendelse af listevirksomhed.
- <sup>10</sup> Miljøstyrelsens orientering nr. 9/1997, "Lavfrekvent støj, infralyd og vibrationer i eksternt miljø".
- <sup>11</sup> Bekendtgørelse nr. 1734 af 21. december 2015 om virksomheder, der forarbejder emner af jern, stål eller andre metaller.
- <sup>12</sup> Bekendtgørelse nr. 914 af 27. juni 2016 kvalitetskrav til miljømålinger Bilag 4 Kvalitetskrav til »Miljømåling - eksternt støj.
- <sup>13</sup> Bekendtgørelse nr. 372 af 25. april 2016 kontrol med risikoen for større uheld med farlige stoffer.