



Miljøgodkendelse

Aabybro Genbrugsplads
Møllebækken 2
9440 Aabybro

Februar 2020



Godkendelse af genbrugsplads med affald fra private og lignende affald fra erhvervsvirksomheder

Virksomhed:	Aabybro Genbrugsplads
CVR-nummer:	2918 9439 (Jammerbugt Kommune)
P-nummer:	101 603 1530 (Genbrug Aabybro)
Adresse:	Møllebækken 2, 9440 Aabybro
Matrikelnumre:	23n og del af 23a, Åby By, Åby
Listebetegnelse:	K 211: Genbrugspladser, der modtager affald fra private og lignende affald fra erhvervsvirksomheder med en kapacitet for tilførsel af 30 tons affald om dagen eller med mere end 4 containere med et samlet volumen på mindst 30 m ³ .
Tilsynsmyndighed:	Jammerbugt Kommune
Udarbejdet af:	Inger Hebsgaard
Kvalitetssikret af:	Anja Thomassen

Godkendelsesdato: 11. februar 2020

Indhold

Baggrund	4
Lovgivning	4
Afgørelser	4
Vilkår	5
Generelt.....	5
Indretning og drift	5
Lufforurening	7
Beskyttelse af jord, grundvand og overfladevand	7
Affald	9
Egenkontrol	9
Uheld	10
Vurdering	11
Planforhold	11
Indretning og drift	12
Støjforhold	14
Luftkvalitet, støv og lugt.....	16
Affald	17
Jord og grundvand	17
Spildevand.....	18
Habitater	18
Ophør af virksomhed.....	18
Driftsjournal og egenkontrol	19
Bedste tilgængelige teknik	19
VVM-reglerne	19
Uheld	20
Samlet vurdering	20
Øvrige forhold	21
Retsbeskyttelse	21
Partshøring	21
Klage- og søgsmålsvejledning	21
Underretning.....	22
Offentliggørelse	22

Baggrund

Jammerbugt Kommune søgte den 1. november 2019 om en miljøgodkendelse til ændring af Aabybro Genbrugsplads, Møllebækken 2, 9440 Aabybro.

Ansøgningen blev indgivet som en ansøgning om en ny samlet miljøgodkendelse. Den eksisterende genbrugsplads har en miljøgodkendelse fra 14. marts 2001.

Lovgivning

Aabybro Genbrugsplads er omfattet af godkendelsespligt og tilslutningspligt for spildevand til offentlig kloak efter miljøbeskyttelsesloven¹.

Anlægget er desuden omfattet af miljøvurderingsloven², og af reglerne om samordning af projekter som beskrevet i miljøvurderingsbekendtgørelsen³ og af habitatbekendtgørelsen⁴.

Afgørelse om miljøvurdering, tilslutningstilladelse til offentlig kloak og miljøgodkendelse meddeles hermed samordnet.

Den ansøgte aktivitet er ikke omfattet af reglerne i risikobekendtgørelsen.

Afgørelser

Jammerbugt Kommune meddeler hermed miljøgodkendelse for Aabybro Genbrugsplads, Møllebækken 2, 9440 Aabybro, under forudsætning af, at godkendelsens vilkår overholdes. Godkendelsen er meddelt i henhold til kapitel 5, § 33, stk. 1 i Miljøbeskyttelsesloven.

Sideløbende hermed meddeles spildevandstilladelse efter § 30, stk. 1 i Miljøbeskyttelsesloven. Spildevandstilladelse meddeles i selvstændigt dokument

Jammerbugt Kommune har på grundlag af virksomhedens ansøgning truffet en afgørelse efter § 21 i Miljøvurderingsloven om, at projektet ikke er omfattet af krav til miljøvurdering.

I afgørelsen er der lagt vægt på projektets karakteristika, projektets placering, samt arten af og kendetegn ved den potentielle indvirkning på miljøet.

Jammerbugt Kommune har ligeledes gennemført en habitatvurdering, i henhold til §6, stk. 1 i habitatbekendtgørelsen om, at etableringen af virksomheden ikke kan påvirke den beskyttede natur eller Natura-2000 områder væsentligt.

¹ Lovbekendtgørelse nr. 681 af 2. juli 2019 om miljøbeskyttelse (Miljøbeskyttelsesloven).

² Lovbekendtgørelse nr. 1225 af 25. oktober 2018 om miljøvurdering af planer og programmer og af konkrete projekter (VVM) (Miljøvurderingsloven).

³ Bekendtgørelse nr. 913 af 30. august 2019 om samordning af miljøvurderinger og digital selvbetjening m.v. for planer, programmer og konkrete projekter omfattet af lov om miljøvurdering af planer og programmer og af konkrete projekter (VVM) (Miljøvurderingsbekendtgørelsen).

⁴ Bekendtgørelse nr. 1595 af 6. december 2018 om udpegning og administration af internationale naturbeskyttelsesområder, samt beskyttelse af visse arter (Habitatbekendtgørelsen)

Vilkår

Nærværende godkendelse er bygget op over Miljøstyrelsens standardvilkår for virksomheder med listepunkt K 211, som defineret i standardvilkårsbekendtgørelsen⁵.

Generelt

1. Ved driftsophør skal virksomheden forinden orientere tilsynsmyndigheden herom og træffe de nødvendige foranstaltninger for at undgå forureningsfare og for at efterlade stedet i tilfredsstillende tilstand.

2. Hvor der i vilkårene anvendes betegnelsen »befæstet areal« menes en fast belægning, der giver mulighed for opsamling af spild og kontrolleret afledning af nedbør. Hvor der i vilkårene anvendes betegnelsen »tæt belægning« menes en fast belægning, der i løbet af påvirkningstiden er uigennemtrængelig for de forurenende stoffer, der håndteres på arealet.

Indretning og drift

3. Der skal på virksomheden foreligge en driftsinstruktion, der beskriver, hvordan personalet skal forholde sig i forbindelse med modtagelse og sortering af affaldet og i tilfælde af uheld.

4. Der skal i pladsens åbningstid altid være mindst en person til stede til at foretage modtagekontrol og vejlede borgerne til korrekt aflevering.

5. Alle affaldsområder, containere, båse og opsamlingsbeholdere, der er i brug, skal være tydeligt mærkede, så det klart fremgår, hvor de forskellige affaldsfraktioner opbevares.

6. Virksomheden må kun modtage og opbevare følgende affaldsfraktioner:

- Akkumulatorer
- Asfalt
- Asbest / eternit (modtagelse af max. 20 tagplader pr. projekt)
- Beton og tegl
- Deponering
- Dæk
- Døre og vinduer
- Effekter til direkte genbrug
- Farligt affald
- Flasker og glas
- Gamle mursten
- Genbrugsting
- Gips
- Haveaffald, småt
- Imprægneret træ
- Kabler og ledninger
- Kølemøbler
- Metal
- Pap
- Papir
- Plast, blød
- Plast, havemøbler
- Plastdunke
- PVC
- Jord⁶ (modtagelse af max 1 m³ pr. projekt)
- Rent træ
- Rødder
- Sanitet
- Småt brændbart
- Stort brændbart
- Tøj og sko
- Vinduesglas
- WEEE, småt elektronik
- WEEE, store husholdningsapparater

⁵ Bekendtgørelse nr. 1537 af 9. december 2019 om standardvilkår i godkendelse af listevirksomhed.

⁶ Al modtaget jord håndteres som lettere forurenede jord. Der må ikke modtages jord som indeholder synlig eller lugtbar forurening.

Med tilsynsmyndighedens godkendelse, kan der ændres på fraktionerne i vilkår 6.

7. Affaldet skal sorteres så hurtigt som muligt, dog senest inden ophør af næstfølgende arbejdsdag, og må kun opbevares i de dertil beregnede affaldsområder, containere, båse eller beholdere samt for farligt affald i de dertil indrettede faciliteter.

8. Hvis virksomheden modtager affald, der ikke er omfattet af virksomhedens miljøgodkendelse, og som det ikke umiddelbart er muligt at henvise til en anden affaldsmottager, skal affaldet placeres i et særskilt oplagsområde. Virksomheden skal herefter hurtigst muligt kontakte tilsynsmyndigheden og orientere om affaldet.

Farligt affald

Ved farligt affald i vilkår 9, 10, 16 og 18 medregnes ikke akkumulatorer, imprægneret træ, batterier, lysstofrør og sparepærer, elektronikaffald, kølemøbler og asbestholdige materialer.

9. Virksomheden må højst modtage 300 t farligt affald/år.

10. Det farlige affald skal opbevares uden for publikums direkte adgangsmulighed.

11. Virksomheden må ikke sammenblende farligt affald, jf. bekendtgørelse om affald. Olieaffald, der ikke indeholder PCB, må dog sammenblandes.

12. Hvis der konstateres eller er mistanke om risiko for lækager fra emballager, skal emballagen eller emballagens indhold straks fyldes over i en ny emballage, der er egnet til den pågældende affaldsfraktion.

13. Olieaffald skal opbevares i tætte, lukkede beholdere, der er placeret under tag og beskyttet mod vejrlig, eller i en specialcontainer. Oplagspladsen skal have en tæt belægning og være indrettet således, at spild kan holdes inden for et afgrænset område og uden mulighed for afløb til jord, grundvand, overfladevand eller kloak. Området skal kunne rumme indholdet af den største beholder i området. Omhældning af olieaffaldet må kun finde sted på denne oplagsplads eller i specialcontaineren.

14. Kviksvølvholdige lyskilder skal håndteres forsigtigt og opbevares i materiel, der beskytter mod beskadigelse. Andet kviksvølvholdigt affald skal opbevares i lukkede emballager.

15. Akkumulatorer og batterier skal opbevares i tætte syrefaste beholdere med overdækning eller under tag. Alternativt kan akkumulatorer og batterier opbevares i specialcontainere til farligt affald.

16. Farligt affald skal opbevares i en bygning eller en specialcontainer uden afløb til kloak, jf. dog vilkår 13 for så vidt angår olieaffald. I bygningen skal gulvet afgrænses med opkanter, være med tæt belægning og udføres med et fald på mindst 2 %, så eventuelt spild ledes til en tæt opsamlingsgrube eller -tank. Specialcontaineren skal være forsynet med tæt bund, som er bestandig for de affaldsfraktioner, der opbevares i den. Containeren skal stå på et befæstet areal, hvor overfladevand ledes til afløb med spæringsventil. Containeren skal forsynes med render og en grube eller tank til opsamling af eventuelt spild. Såfremt specialcontaineren ikke er forsynet med en tæt bund, skal den placeres på en tæt belægning og forsynes med opkant

og hældning mod opsamlingsgrube. Opsamlingsgrube eller -tank skal som minimum kunne rumme indholdet af den største beholder af flydende affald, der opbevares i bygningen/specialcontaineren.

Andet affald

17. Haveaffald og kompost skal opbevares på befæstet areal med fald mod afløb eller sump.

18. I de faciliteter, hvor der placeres effekter til direkte genbrug, må der ikke stilles eller byttes farligt affald, herunder maling.

19. Såfremt der i særlige tilfælde er behov for modtagelse af letfordærligt affald, må dette højst opbevares 1 uge i lukket container eller 1 døgn i sække. Hvis det er særligt lugtende affald, skal det snarest muligt videretransporteres.

20. Containere med lette materialer så som papir, plast og lignende skal være lukkede eller overdækkede for at hindre, at materialer giver anledning til flugt.

Lufforurening

21. Driften af pladsen må ikke give anledning til lugt- eller støvgener i omgivelserne, der er væsentlige efter tilsynsmyndighedens vurdering.

22. Asbestholdigt affald, der kan støve, skal befugtes og opbevares i lukket eller overdækket container, så afgivelse af støv til omgivelserne hindres. Byggematerialer med cementbundne asbestfibre skal håndteres, så de ikke beskadiges. Såfremt der alligevel under håndteringen sker beskadigelse, skal de straks placeres i en lukket eller overdækket container og befugtes.

23. Eventuelt afkast fra mekanisk ventilation fra bygning eller specialcontainer, hvor der opbevares farligt affald, skal være opadrettet og føres mindst 1 meter over tagryg på det tag, hvor afkastet er placeret.

Beskyttelse af jord, grundvand og overfladevand

24. Genbrugspladsens kørearealer skal være befæstede med fald mod afløb.

25. Båse med jern- og metalaffald, åbne containere uden sump til jern- og metalaffald, samt åbne containere med jord skal placeres på et område med tæt belægning og fald mod grube eller afløb. Der stilles ikke krav til områder, hvor der placeres lukkede/overdækkede containere til jord eller jern- og metalaffald med en sump inden i.

26. Øvrige arealer for opstilling af containere og opbevaring af ikke-farligt affald skal befæstes med fald mod afløb.

27. Tætte belægnings og befæstede arealer skal være i god vedligeholdelsesstand. Utætheder skal udbedres så hurtigt som muligt, efter at de er konstateret.

28. Grube, tank eller render til opsamling af spild af farligt affald i bygningen eller specialcontaineren til farligt affald skal tømmes straks efter uheld og i øvrigt holdes tom. Indholdet skal håndteres og bortskaffes som farligt affald.

29. Læsning af farligt affald til borttransport skal ske på et areal med tæt belægning og fald mod grube eller afløb. På afløbsrøret skal der etableres en ventil, som holdes lukket, medens læsning foregår.

30. Overjordiske tanke til fyringsolie og motorbrændstof skal sikres mod påkørsel. Påfyldningsstudse og aftapningshaner (aftapningsanordninger) for olieprodukter, herunder motorbrændstof, skal placeres inden for konturen af en tæt belægning med kontrolleret afledning af afløbsvandet. Alternativt skal eventuelt spild opsamles i en tæt spildbakke eller grube. Udendørs spildbakker eller gruber skal tømmes, således at regnvand i bunden maksimalt udgør 10 % af spildbakkens eller grubens volumen.

Støj

31. Støjbidraget fra aktiviteterne på genbrugspladsen må ikke overstige grænseværdierne i tabellen herunder:

Områdetype (faktisk anvendelse)	Mandag-fredag 7-18 Lørdag 7-14	Mandag-fredag 18-22 Lørdag 14-22 Søn- og helligdage 7-22	Alle dage 22-07
1) Erhvervs- og industriområde	70	70	70
2) Erhvervs- og industriområde med forbud mod generende virksomheder	60	60	60
3) Områder for blandet bolig og erhvervsbebyggelse, centerområder (bykerne)	55	45	40
4) Etageboligområder	50	45	40
5) Boligområde for åben og lav bebyggelse	45	40	35
6) Sommerhusområder og offentligt tilgængelige rekreative områder. Særlige naturområder	40	35	35

- Grænseværdien er angivet som det ækvivalente, korrigerede A-vægtede lydtrykniveau i dB(A) beregnet eller målt 1,5 meter over terræn.
- Grænseværdien i dagtimerne (anden kolonne i tabellen) er gældende for et referencetidsrum på 8 timer.
- Grænseværdien i aftentimerne (tredje kolonne i tabellen) er gældende for et referencetidsrum på 1 time.
- Grænseværdien om natten (fjerde kolonne i tabellen) er gældende for et referencetidsrum på ½ time.
- Referencetidsrummet er det tidsrum, der rummer den største støjbelastning indenfor den angivne periode.
- For boligområdet gælder desuden at maksimalværdien om natten ikke må overstige 50 dB(A).

32. Såfremt Jammerbugt Kommune finder det miljømæssigt begrundet, skal genbrugspladsen dokumentere, at støjvilkåret er overholdt. Kravet kan højst fremsættes en gang årligt, med mindre seneste kontrol viser, at vilkåret ikke overholdes. Grænseværdien for støj anses for overholdt, når en kontrolværdi, målt eller beregnet korrigeret for målingens ubestemthed, er lig med eller under grænseværdien.

33. En eventuel støjberegning skal udføres efter Miljøstyrelsens retningslinier⁷ og under repræsentative forhold.

34. En eventuel støjmåling skal ligeledes udføres efter Miljøstyrelsens retningslinier⁸ og under repræsentative forhold.

35. Påvisning af støjproblemer kan medføre, at der stilles krav om forbedring af støjafskærmningen. Støjtolden er et udgangspunkt for miljøgodkendelsen og skal bibeholdes.

Affald

36. Affald, der spildes, skal opsamles og anbringes i de dertil indrettede containere og affaldsområder.

37. Spild af olie og kemikalier (herunder grus, savsmuld eller lignende anvendt til opsugning) skal opsamles straks og opbevares og bortskaffes som farligt affald. Der skal til enhver tid forefindes opsugningsmateriale på virksomheden.

38. Haveaffald skal bortskaffes og arealet ryddes for haveaffald og saft fra haveaffald mindst 1 gang pr. uge i sommerhalvåret.

Egenkontrol

39. Virksomheden skal mindst 1 gang i kvartalet foretage en visuel kontrol af befæstede arealer, tæt belægning samt gulvet i bygningen/specialcontaineren og udbedre eventuelle skader. Der skal mindst 1 gang årligt foretages visuel kontrol af de øvrige befæstede arealer. Resultatet af besigtigelse og udbedringer skal noteres i driftsjournalen.

40. Tilsynsmyndigheden kan kræve, at virksomheden lader en uvildig sagkyndig foretage kontrollen, dog højst 1 gang hvert tredje år

Driftsjournal

41. Virksomheden skal føre en driftsjournal med angivelse af:

- Løbende registrering af mængden af bortkørt farligt affald.
- Dato og resultat for inspektioner samt eventuelle foretagne udbedringer af befæstede arealer, tætte belægninger og gulve i bygning/specialcontainer til farligt affald m.m.

42. Driftsjournalen skal opbevares på virksomheden mindst 5 år og skal være tilgængelig for tilsynsmyndigheden.

⁷ Vejledning nr. 5 fra Miljøstyrelsen 1993 om beregning af ekstern støj fra virksomheder

⁸ Vejledning nr. 6 fra Miljøstyrelsen 1984 om måling af ekstern støj fra virksomheder

Uheld

43. Væsentlig forurening som følge af driftsforstyrrelser eller uheld skal omgående meddeles Jammerbugt Kommune.

44. En skriftlig redegørelse for hændelsen skal være Jammerbugt Kommune i hænde senest en uge efter hændelsens indtræden. det skal af redegørelsen fremgå, hvilke tiltag der er eller som påtænkes iværksat for at hindre lignende driftsforstyrrelser eller uheld.

Vurdering

Projektet omfatter udvidelse og nyindretning den eksisterende genbrugsplads i Aabybro. Hovedaktiviteten på Aabybro Genbrugsplads er modtagelse og håndtering af affald fra erhverv og borgere i Aabybro og oplandet hertil.

Fraktionerne afleveres med bil evt. med trailer. Der er tale om affaldsfraktioner, der skal genanvendes, have særlig behandling, forbrændes eller deponeres. Fraktionerne sorteres i forskellige containere alt efter art og mængde. Borgerne og erhverv står selv for aflæsning og sortering, bortset fra farligt affald, som skal afleveres i servicebygningen.

Antallet af containere på pladsen varierer efter mængden af modtaget affald og behov for tømning. Affaldsfraktionerne bortskaffes løbende.

Planforhold

Genbrugspladsen ligger indenfor grænserne af lokalplan "27-015 erhvervsområde, Møllebækken Aabybro", som blev godkendt af kommunalbestyrelsen den 20. december 2018.



Lokalplanen er opdelt i 2 delområder. Delområde 1 (Møllebækken 2), for Genbrugsplads og containerplads, og delområde 2 (Møllebækken 5) for administration og lagerbygning.

Nærværende miljøgodkendelse omfatter alene lokalplanens delområde 1.

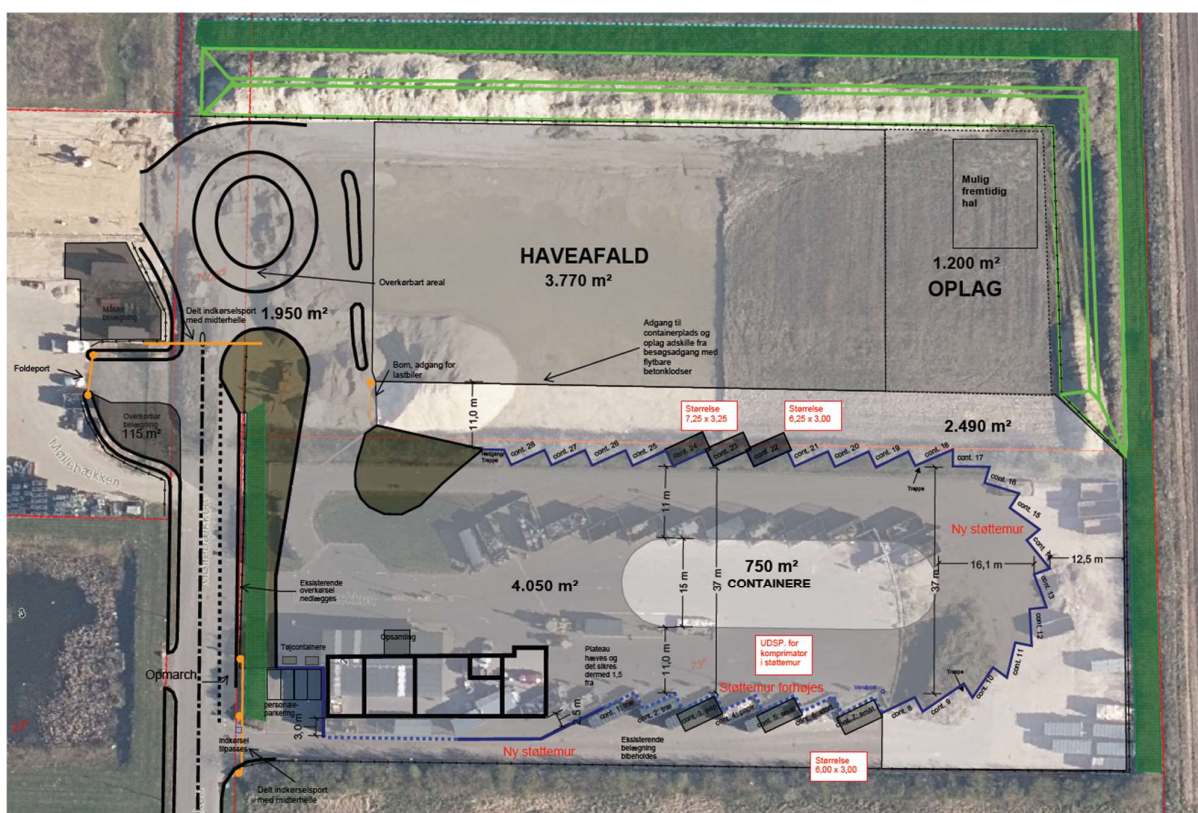
Delområde 1 må anvendes til modtagelse af genbrugsaffald fra både private og erhverv. Der må etableres affaldsbehandlingsanlæg til oplag, omlastning, håndtering og neddeling af genbrugsmaterialer.

I delområde 2 må der etableres administrationsbygning, bygning til mandskabsfaciliteter, lagerbygning samt oplag af containere.

Det vurderes, at de planlagte aktiviteter på genbrugspladsen kan foregå indenfor lokalplannens rammer.

Indretning og drift

Der etableres automatisk port, lys samt videoovervågning af hele pladsen.



SIGNATUR:

- Forslag
- Port ell. bom
- Kommende vold
- Ny støttemur
- Forhøjet støttemur
- Hegn
- Matrikelgrænser

- Belægningssten
- Asfalt tung trafik
- Beplantningsbælte
- Belægninger Møllebækken 5/7

28 containerbøks
Ny støttemur ~ 250 m
Forhøjelse ~90 m

Genbrugspladsen vil være i drift og åben for borgere på hverdage, lørdage, søn- og helligdage ifølge nedenstående tabel:

	Åbningstid (Marts-oktober)	Åbningstid (November-februar)	Daglig driftstid
Mandag-fredag	11.00 - 18.00	11.00 -17.00	10.00 - 19.00
Lørdag og helligdage	10.00 - 16.00	10.00 -15.00	09.00 - 17.00
Søndag	10.00 - 18.00	10.00 -15.00	09.00 - 19.00

Åbnings- og driftstider på genbrugspladsen:

Pladspersonalet vil være på pladsen i op til en time før og efter de anførte åbningstider. Kørsel med lastbil kan forekomme i tidsrummet 06.00-20.00.

For erhverv er der udvidede åbningstider. I hverdagene vil genbrugspladsen være åben for kommunens erhvervsvirksomheder i tidsrummet 06.00–11.00.

Der etableres et 1,8 meter højt trådhegn omkring hele genbrugspladsen for at hindre uvedkommende adgang udenfor åbningstiden, og en af låselig port ved den fælles ind- og udkørsel for borgere og transportører.

Den tunge operatørkørsel holdes så vidt muligt adskilt fra borgertrafikken. Enkelte containere placeret i niveau skal dog tømmes på fælles areal.

Der etableres trafikregulerende foranstaltninger på genbrugspladsen herunder markeringer af primære køre og aflæsningsarealer for at sikre en hensigtsmæssig trafikafvikling.

Genbrugspladsen etableres med en række lysmaster med LED armaturer, der giver æstetisk udtryk og god belysning af pladsen, således at borgerne der anvendes pladsen kan orientere sig. Samtidig sker der ikke blænding af trafikanterne.

I servicebygningen indrettes rum til modtagelse, sortering, pakning og deklarerung af farligt affald såsom malerrestes, olie, kemikalieaffald, batterier og lysstofrør. Et rum indrettes til modtagelse af elektronikskrot.

Området for haveaffald er asfalteret, og afgrænses med betonvægge. Aflæsningen sker i niveau, borgerne kan dermed trække grenaffaldet direkte ud fra traileren uden at løfte. Der vil være særskilte containere til rødder og jord.

Der foregår hverken kompostering eller neddeling af haveaffald på Aabybro Genbrugsplads. Haveaffaldet bortskaffes fra pladsen efter behov, dog mindst en gang om ugen i sommerhalvåret.

Affald i øvrigt indsamles i henholdsvis åbne og lukkede containere afhængig af affaldsfraktionernes karakter. Containerne skråtstilles for at give en bedre adgang og overblik. Placering af de enkelte fraktioner afgøres af pladspersonalet ud fra deres erfaringer og ønsker.

Der anvendes lave containere for tungt byggeaffald og jord. Containeropstillingen sigter mod, at der køres ind mellem containerne således, at der er maksimal aflæsningsplads og containerne lastes ligeligt og ikke bliver sidetunge, når de skal transporteres væk.

Den eksisterende adgangsvej opgraderes og der etableres bedre adgangsforhold, med mulighed for opmarch af ventende biler.

Affaldet transporteres til genbrugspladsen i privatbiler og firmabiler på op til 3.500 kg og eventuelle trailere. Alle brugere af genbrugspladsen forventes at køre en omgang på pladsen ved aflevering af affald.

Transport af de sorterede affaldsfraktioner væk fra genbrugspladsen foregår med lastbil og container. Affaldet fragtes til genanvendelse eller videre håndtering/bearbejdning.

Der vil desuden forekomme interne transporter på anlægget med f.eks. truck samt læsning af lastbiler, trykning af affaldet i containerne m.v.

	Personbiler	Lastbiler
Hverdage 7-18	402	11
Lørdag 7-14	381	7
Lørdag 14-18	191	2
Søndag 7-18	572	9
Alle dage 18-22	0	2
Alle dage 22-7	0	1

Forventede antal køretøjer på genbrugspladsen:

Det vurderes, at de planlagte aktiviteter på genbrugspladsen ikke vil være i strid med standardvilkårene for listepunkt K 211 og derfor kan reguleres efter disse standardvilkår.

Der vil dog forekomme støj i forbindelse med til- og frakørsel, manøvrering og intern kørsel på pladsen. Det vurderes derfor også, at det er nødvendigt at stille supplerende vilkår for støjbelastningen.

Støjforhold

Virksomheden har ladet et akkrediteret firma udarbejde en støjredegørelse. Redegørelsens beregninger er gennemført i henhold til de retningslinjer der er givet i vejledning nr. 5/1993 fra Miljøstyrelsen om beregning af ekstern støj fra virksomheder.

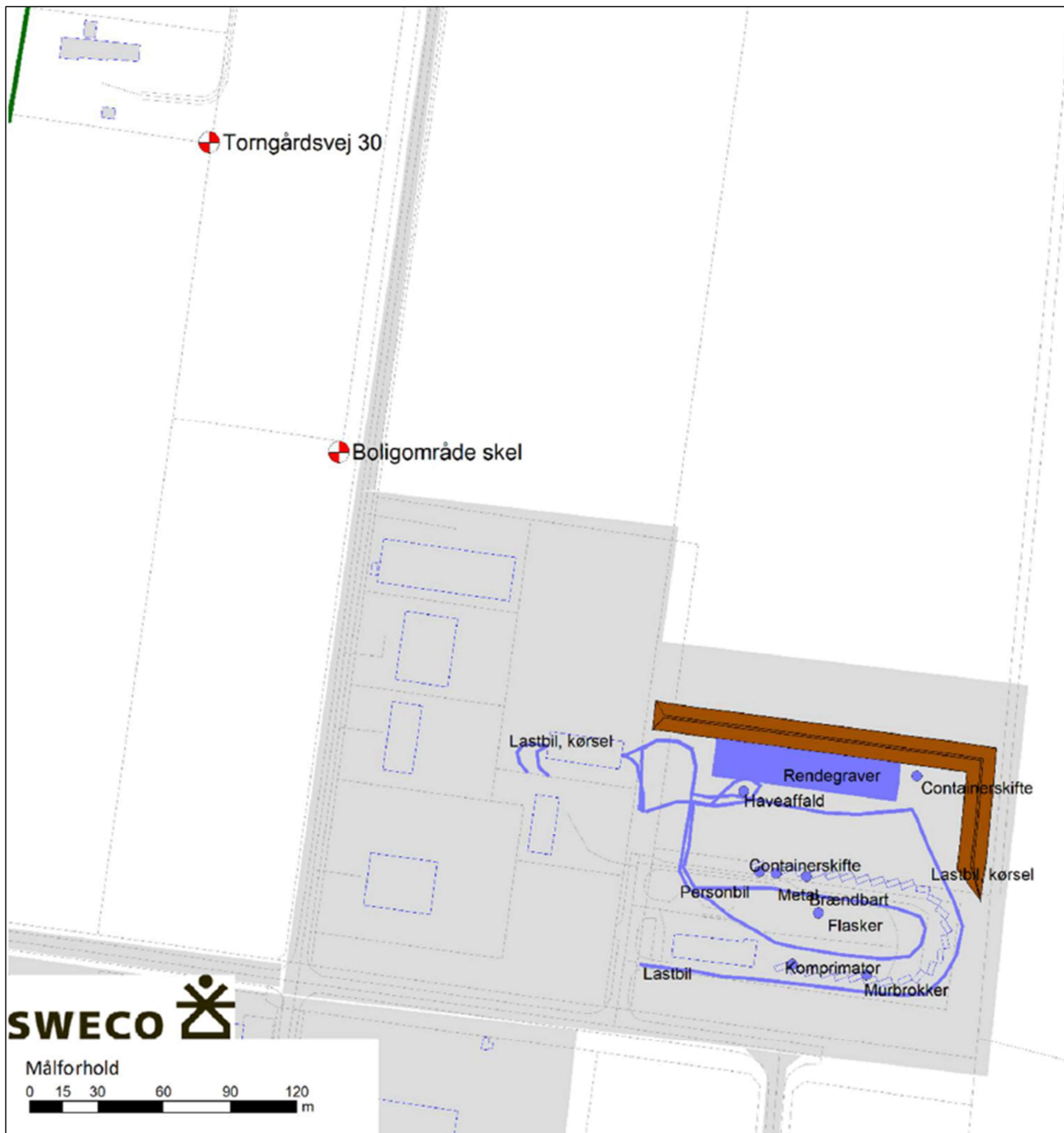
Nord og øst for genbrugspladsen ligger et landbrugsareal, mod vest ligger værksteder og lagerbyggeri og mod syd grænser pladsen op til Ny Aabyvej og andet erhverv, herunder Aabybro Fjernvarmeværk. Nærmeste boligområde ligger nordvest for genbrugspladsen.

På den nordlige del af genbrugspladsen etableres endvidere en 4 meter høj jordvold. Volden indgår som en del af beregningerne.

Følgende betydende støjkloder indgår i beregningerne: Kørsel med person- og lastvogne, aflevering af murbrokker, metal, flasker og haveaffald i container, aflevering i brændbart affald i komprimator, komprimator der trykker kasser, håndtering af haveaffald med rende-graver, trykning af containere og containerskifte.

I beregningerne er der også fastlagt to referencepunkter nordvest for genbrugspladsen, ved nærmeste skel til boligområde og ved nærmeste bolig, svarende til det mest støjfølsomme område.

Placeringen af støjkloderne og de to referencepunkter med mest støjfølsom anvendelse fremgår af figuren herunder.



Beregningerne er udført i programmet SoundPlan. Heri er støjkilderne, bygninger, terræn m.v. modelleret og der er taget højde for skærmning og refleksioner af lyden.

Støjniveauet er beregnet i de to referencepunkter og desuden tegnet i støjdbredelseskort, der viser konsekvensområdet omkring genbrugspladsen.

Det fremgår af beregningerne, at miljøstyrelsens vejledende støjgrænser overholdes i begge referencepunkter på alle ugens dage i alle referenceperioder.

Den vejledende grænseværdi, som støjreguleringen henvises til, gælder for områdetypen "boligområde for åben og lav bebyggelse".

Det fremgår også af beregningerne, at støjniveauet om søndagen bliver meget tæt på den vejledende grænseværdi for støj i det nærmeste boligområde.

Det vurderes, at den forventede støj fra de planlagte aktiviteter på genbrugspladsen kan foregå uden at overskride miljøstyrelsens vejledende grænseværdier.

Miljøstyrelsens vejledende grænseværdier ophøjes derfor til absolutte grænseværdier og tilføjes som vilkår i miljøgodkendelsen.

Hvis der på et senere tidspunkt ønskes indførelse af nye støjende aktiviteter, skal disse forinden vurderes i forhold til støjgrænseværdier på baggrund af en ny støjregulering.

Der stilles ikke krav om fast egenkontrol af om grænseværdierne overholdes, men tilsynsmyndigheden kan stille krav om beregninger eller målinger, hvis det skønnes relevant.

Tung trafik, maskiner, ventilation og stationære komprimatoranlæg kan være kilder til lavfrekvent støj, infralyd og vibrationer. Der foregår ingen knuseaktiviteter på pladsen, og en komprimering varer op til 10 minutter og vil altid finde sted indenfor pladsens åbningstid.

Med baggrund i de planlagte aktiviteter og genbrugspladsens placering i forhold til nabo-beboelserne vurderes det ikke, at pladsen vil give anledning til lavfrekvent støj, infralyd eller vibrationer i omgivelserne som efter myndighedernes skøn findes væsentlige.

Der stilles på denne baggrund ingen vilkår om dokumentation for lavfrekvent støj, infralyd eller vibrationer, men tilsynsmyndigheden kan på et senere tidspunkt stille krav om beregninger eller målinger, hvis det skønnes relevant.

Luftkvalitet, støv og lugt

Genbrugspladsen indrettes til at modvirke kødannelser ved containerne med deraf følgende begrænsning af unødvendige emissioner fra person- og lastvogne i forbindelse med aflevering og afhentning af affaldet.

Kørselsbehovet for lastvogne er ligeledes søgt minimeret ved brug af store containere og komprimatorcontainere.

Pladsen er befæstet og der forventes ikke støvfrembringende aktiviteter i væsentligt omfang. Støv kan dog forekomme i forbindelse med håndtering af have- og byggeaffald. Støvgenerne forventes at være meget lokale og af kort varighed, og de forventes ikke at berøre arealer udenfor genbrugspladsen.

Haveaffaldet kan give lokale lugtgener. Haveaffaldet fjernes fra området mindst en gang om ugen i sommerhalvåret, ifølge standardvilkårene for listepunkt K 211 og forventes derfor ikke at give anledning til lugtgener i omgivelserne.

Afkast fra rum til opbevaring af farligt affald i servicebygningen føres mindst 1 meter over kip. Dette er også i overensstemmelse med standardvilkårene for listepunkt K 211

Det vurderes således, at de planlagte aktiviteter på genbrugspladsen ikke vil være i strid med standardvilkårene og derfor kan reguleres efter disse standardvilkår.

Affald

Mandskabsfaciliteterne med køkken og kontor m.v. i servicebygningen producerer mindre mængder småt brændbart affald. Dette affald bortskaffes via den almindelige kommunale renovationsordning. Anlægget producerer ikke affald udover det.

Spild og redning af løst affald såsom pap, papir og småt brændbart affald imødegås dels ved at disse fraktioner opsamles i containere med begrænsede indkashuller og dels ved at pladspersonalet foretager oprydning på pladsen og omkringliggende arealer.

Spild af olie- og kemikalieaffald skal ifølge standardvilkårene for listepunkt K 211 straks opsamles og bortskaffes som farligt affald.

Arealet for haveaffald skal ifølge standardvilkårene for listepunkt K 211 ryddes for saft og spild under fjernelsen af haveaffaldet mindst en gang om ugen i sommerhalvåret.

Det vurderes, at den planlagte håndtering af pladsens eget affald ikke vil være i strid med standardvilkårene og kan reguleres efter disse.

Jord og grundvand

Jord og grundvand under genbrugspladsen beskyttes gennem befæstelse af kørearealer og containeres standarealer. Al afvanding fra pladser og veje sker til offentlig kloak.

Containerområderne etableres på betonplade, betonbelægningssten eller asfalt. Indkørslen til genbrugspladsen og de interne kørearealerne for privatbilerne belægges med asfalt.

Metalcontainerne placeres på en særlig betonplade med afløb til spildevandssystemet via olieudskilleranlæg. Læssepladsen for farligt affald afvandes ligeledes til spildevandssystemet, og er desuden forsynet med et manuelt betjent aflukningsspjæld.

Overfladevand fra øvrige containerområder, kørearealer, haveaffaldspladsen og øvrige udendørsområdet ved servicebygningen og tagarealerne afvandes til regnvandskloak.

Da al modtaget jord håndteres som lettere forurenede jord, skal åbne containere med jord håndteres som åbne metalcontainere og placeres på et område med tæt belægning og fald mod grube eller afløb. Krav herom tilføjes derfor i vilkår 25.

Det vurderes, at beskyttelsen af jord og grundvand i øvrigt kan ske i overensstemmelse med standardvilkårene og kan reguleres efter disse.

Der indrettes ikke vaskepladser eller tankanlæg på pladsen.

Spildevand

Tilladelse til afledning af spildevand til offentlig kloak fra de mest belastede arealer (containere med jord og metalaffald, og læssepladsen for farligt affald) meddeles i en separat tilladelse med vilkår herom.

Spildevandet afledes gennem olieudskilleranlæg, som tømmes efter behov mindst en gang årligt, og er tilmeldt fast tømningsskema.

Habitater

Før der træffes en afgørelse om miljøgodkendelse, skal der ifølge Habitatbekendtgørelsens § 6 stk. 1 foretages en vurdering af, om projektet i sig selv, eller i forbindelse med andre planer og projekter, kan påvirke et Natura 2000-område væsentligt.

Aabybro Genbrugsplads er ikke direkte forbundet med eller nødvendige for Natura 2000-områdets forvaltning, og ligger udenfor Natura 2000-området.

Det nærmeste Natura-2000 område er habitatområdet Store Vildmose, der ligger 2,4 km nordøst for genbrugspladsen.

I forbindelse med vedtagelsen af lokalplan 27-015 erhvervsområde, Møllebækken Aabybro, blev det vurderet, at projekter indenfor lokalplanområdet ikke vil have en negativ indflydelse på mulige bilag-4 arter, som kan have levested, fødesøgningsområde eller sporadisk opholdssted ved arealet, fordi det ikke ændres på vandhuller, fortidsminder, sten og jorddiger.

Det vurderedes derfor at der ikke ville ske fysiske ændringer i forbindelse med projektet indenfor lokalplanområdet der kan være til skade for bilag-4 arter. Der vil fortsat være fri passage og udbredningsmuligheder grundet anlæggets karakter. Samtidig vurderes det, at lokalplanområdet ikke vil påvirke Natura-2000 områder på grund af afstanden.

På den baggrund vurderes, at etableringen af Aabybro Genbrugsplads ikke kan påvirke arter efter habitatdirektivets bilag 4 eller Natura-2000 områder væsentligt.

Ophør af virksomhed

Af miljøgodkendelsens første vilkår fremgår det, at virksomheden ved driftsophør forinden skal orientere tilsynsmyndigheden herom og træffe de nødvendige foranstaltninger for at undgå forureningsfare og for at efterlade stedet i tilfredsstillende tilstand.

Modtager tilsynsmyndigheden orientering om driftsophør, gennemføres et afsluttende lukkesyn på genbrugspladsen, hvor det vurderes om der er en potentiel forureningsrisiko, og om der på baggrund heraf skal foretages nødvendige foranstaltninger.

Driften anses først for ophørt, når eventuelle miljømæssige foranstaltninger, der skal foretages i anledning af ophøret, er foretaget.

Driftsjournal og egenkontrol

Det fremgår af miljøgodkendelsens vilkår om egenkontrol, at der skal foretages visuel kontrol med befæstede arealer, tætte belægninger og gulve i bygningen til håndtering af farligt affald, og at eventuelle skader skal udbedres.

Registreringerne føres i driftsjournalen, som kontrolleres af tilsynsmyndigheden. Driftsjournalen omfatter også løbende registrering af mængden af bortkørt farligt affald.

Godkendelsen indeholder grænseværdier for støj, men der er ingen vilkår om egenkontrol. Egenkontrol kan dog kræves, hvis tilsynsmyndigheden skønner det hensigtsmæssigt.

Eventuelle vilkår om egenkontrol af spildevand og spildevandsanlæg fremgår af spildevandstilladelsen.

Bedste tilgængelige teknik

Virksomheder, der forurener, skal ifølge miljøbeskyttelsesloven begrænse forureningen, så det svarer til de bedste tilgængelige teknikker.

EU fastsætter miljøkravene til de europæiske virksomheder ud fra, hvad der kan opnås med de "bedste tilgængelige teknikker". På engelsk "Best Available Techniques" eller BAT.

Miljøkravene bliver formuleret som BAT- konklusioner og indgår i de såkaldte BREF-dokumenter, som står for "BAT reference documents".

De standardvilkår, der findes for virksomheder under listepunkt K 211 betragtes som BAT. Alle standardvilkår for listepunkt K 211 er indeholdt i miljøgodkendelsen, da de alle i et vist omfang anses for relevante.

Der er tilføjet vilkår med grænseværdier for støj. Grænseværdierne er i overensstemmelse med Miljøstyrelsens vejledende grænseværdier.

Dermed vurderes det, at alle krav om anvendelse af bedste tilgængelige teknik overholdt.

VVM-reglerne

Projektet omfatter renovering og udvidelse af Aabybro Genbrugsplads.

Aktiviteterne vil blive reguleret gennem miljøgodkendelsen, bygget op over Miljøstyrelsens standardvilkår suppleret med særlige grænseværdier for støj.

Aabybro Genbrugsplads ligger i et lokalplanlagt erhvervsområde, i et delområde som er må anvendes til modtagelse af genbrugsaffald fra både private og erhverv. Der må etableres affaldsbehandlingsanlæg til oplag, omlastning, håndtering og neddeling af genbrugs-materialer.

På denne baggrund vurderes det, at aktiviteterne på Aabybro Genbrugsplads kan foregå uden at påføre omgivelserne forurening, der er uforenelig med hensynet til omgivelsernes sårbarhed og kvalitet.

Uheld

Jammerbugt Kommune skal omgående have besked ved væsentlig forurening som følge af driftsforstyrrelser eller uheld.

En skriftlig redegørelse for hændelsen skal være Jammerbugt Kommune i hænde senest en uge efter hændelsens indtræden. det skal af redegørelsen fremgå, hvilke tiltag der er eller som påtænkes iværksat for at hindre lignende driftsforstyrrelser eller uheld.

Standardvilkårene er suppleret med vilkår herom i miljøgodkendelsen.

Samlet vurdering

Det er Jammerbugt Kommunes vurdering, at Aabybro Genbrugsplads kan renoveres og udvides indenfor rammerne af den gældende miljølovgivning.

Jammerbugt Kommune vurderer desuden, at Aabybro Genbrugsplads anvender den bedste tilgængelige teknik til forebyggelse og begrænsning af forurening.

Øvrige forhold

I dette afsnit er oplysninger om formalia og beskrivelser af sagsforløbet samlet.

Retsbeskyttelse

Meddelelsen om en ny samlet miljøgodkendelse medfører, at miljøgodkendelsen ifølge Miljøbeskyttelseslovens §§ 41a og 41b er retsbeskyttet i 8 år.

I tilfælde af, at afgørelsen påklages, beregnes retsbeskyttelsesperioden fra den dato, hvor den endelige afgørelse er truffet af Natur- og Miljøklagenævnet.

I retsbeskyttelsesperioden kan der kun meddeles påbud eller forbud, hvis særlige forhold gør sig gældende, f.eks. hvis forurening eller den skadelige virkning af forureningen går ud over, hvad der er lagt til grund for godkendelsen.

Når retsbeskyttelsen er udløbet, er godkendelsen fortsat gældende, dog kan Jammerbugt Kommune som tilsynsmyndighed ændre vilkårene i godkendelsen, hvis det er miljømæssigt begrundet, eller hvis der er udviklet renere teknologi til virksomhedens processer.

Jammerbugt Kommune kan også til enhver tid revidere kontrolvilkårene for at forbedre egenkontrollen eller for at opnå et mere hensigtsmæssigt tilsyn.

Partshøring

Jammerbugt Kommune udsendte den 26. november 2019 en projektbeskrivelse baseret på ansøgningen i partshøring hos 10 ejere og brugere af naboejendomme, med opfordring om indenfor 14 dage at indsende eventuelle bemærkninger.

Genbrugspladsen har desuden haft et udkast til den endelige afgørelse i høring.

Der kom ingen bemærkninger til ansøgningen indenfor høringsfristen.

Klage- og søgsmålsvejledning

Jammerbugt Kommunes afgørelse kan påklages til Miljø- og Fødevareklagenævnet af:

- Virksomheden
- Enhver, der har individuel, væsentlig interesse i sagens udfald
- Sundhedsstyrelsen
- Lokale foreninger og organisationer, der har beskyttelse af natur og miljø samt rekreative interesser som hovedformål, og som har meddelt kommunalbestyrelsen, at de ønsker underretning om afgørelsen
- Landsdækkende foreninger og organisationer i det omfang, de har klageret over den konkrete afgørelse.

En eventuel klage skal indgives inden 4 uger fra den dag hvor afgørelsen er offentliggjort, hvilket vil sige inden 11. marts 2020.

Klagen skal være skriftlig, og den skal så vidt muligt angive, på hvilke punkter afgørelsen anses for urigtig eller mangelfuld.

Klagen indgives til Jammerbugt Kommune via klageportalen. Der er link til klageportalen på www.borger.dk og www.virk.dk. Søg på ordet "klageportal" eller "klag" og log derefter ind med NEM-ID.

Jammerbugt Kommune har herefter 3 uger til at videresende klagen til Miljø- og Fødevareklagenævnet, såfremt afgørelsen fastholdes.

Klagen videresendes til klagenævnet sammen med en kopi af afgørelsen, sagens akter og kommunens bemærkninger til klagen.

Klager skal betale et gebyr på 900 kr. for privatpersoners og 1800 kr. for virksomheders og organisationers vedkommende for at få en klage behandlet i klagenævnet.

Klagegebyret tilbagebetales i visse tilfælde f.eks. hvis klager får helt eller delvist medhold i klagen.

Miljø- og Fødevareklagenævnet skal som udgangspunkt afvise klager, der kommer uden om Klageportalen, hvis der ikke er særlige grunde til det.

Klagenævnet bekræfter modtagelse af klagen overfor klageren og eventuelle andre parter i sagen med angivelse af forventet sagsbehandlingstid, hvis klagen optages til behandling.

Virksomheden informeres om eventuelle klager, når klagefristen er udløbet. Eventuelle klager har ikke opsættende virkning for så vidt angår retten til at udnytte godkendelsen, med mindre Miljø- og Fødevareklagenævnet bestemmer andet.

Denne afgørelse kan indbringes for domstolene indtil 6 måneder fra den dato, hvor afgørelsen er meddelt.

Underretning

Følgende myndigheder og interesseorganisationer er underrettet om afgørelsen:

- Sundhedsstyrelsen, Embedslægeinstitutionen, e-mail: senord@sst.dk
- Danmarks Naturfredningsforening, e-mail: dnjammerbugt-sager@dn.dk
- Friluftsrådet, e-mail: fr@friluftsradet.dk
- Friluftsrådet, Nordvestkredsen, e-mail: nordvest@friluftsradet.dk

De 10 ejere og brugere af naboejendomme, som har haft projektbeskrivelsen fremsendt i partshøring, er desuden direkte underrettet om afgørelsen.

Offentliggørelse

Godkendelsen er offentliggjort på Miljøstyrelsens fællesoffentlige portal, Digital miljø Administration (DMA): <https://dma.mst.dk/>.

Et opslag med henvisning til afgørelsen er desuden bragt i lokalaviserne.