



# Storstrøms Amt

Teknik og Miljø

Industrikontoret

7 stk kopi sendt / isa SAG 04-000824

BEH

Fladså Grusgrav og Fyldplads ApS  
v/Vognmand Frede Andersen og Søn  
Valnæsvej 2  
4700 Næstved

Dato: 28. juli 1997  
Jnr. 8-76-1-353-8-1995  
ljm  
Sagsbehandler:  
Teknisk assistent  
Jesper Mogensen  
CAWPFILADSA.GUSIGODKEND.BRV

**Justering af miljøgodkendelse til at modtage, sortere og knuse rent bygningsaffald til genanvendelse, samt modtage og flishugge grene på matr.nr. 42-c, Vester Egesborg by, Fladså Kommune, tilhørende Fladså Grusgrav og Fyldplads ApS.**

Rådgivende Ingeniørfirma Lyngkilde a/s har på vegne af Fladså Grusgrav og Fyldplads ApS, den 19. februar 1997, med senere udfyldende oplysninger den 30. juni 1997, søgt om tillæg til miljøgodkendelsen af 12. juli 1994, i henhold til miljøbeskyttelseslovens § 33.

Genbrugspladser er optaget i bilaget til "Bekendtgørelse om godkendelse af listevirksomheder" som punkt K-2, med Amtsrådet som godkendende myndighed i 1. instans.

Udkastet til denne miljøgodkendelse har været forelagt Arbejdstilsynet Kreds Storstrøms Amt, Fladså Kommune og Lyngkilde a/s. Ingen af parterne har haft væsentlige bemærkninger til udkastet.

---

Klagevejledning vedrørende lov nr. 358 Af 6. juni 1991 om miljøbeskyttelse med senere ændringer.

Afgørelser truffet af amtsrådet i medfør af ovennævnte lov kan påklages til miljøministeren, jfr. lovens § 91 og §§ 98 - 100, af bl.a. afgørelsens adressat, kommunalbestyrelsen samt enhver, der har en individuel, væsentlig interesse i sagens udfald.

Klagefristen er 4 uger fra den dag, afgørelsen er meddelt. Er afgørelsen offentligt bekendtgjort, regnes klagefristen fra bekendtgørelsen.

Klage skal indgives skriftligt til Storstrøms Amtsråd inden klagefristens udløb. Amtsrådet videresender klagen til miljøministeren. Hvis afgørelsen påklages, vil Storstrøms Amt underrette adressaten herom.

Eventuel klage over denne afgørelse skal være amtet i hænde senest den 29. august 1997.

Eventuelt sagsanlæg skal i henhold til lovens § 101, stk. 1, være anlagt inden den 1. februar 1998 eller - hvis sagen påklages - inden 6 måneder efter, at endelig afgørelse foreligger.


---

./.

Storstrøms Amt's Industrikontr har behandlet sagen, og på baggrund af vedlagte miljøtekniske beskrivelse og vurdering, udarbejdet af Industrikontr, besluttet at meddele miljøgodkendelse af det ansøgte på vedlagte vilkår i henhold til Lov om miljøbeskyttelse, kapitel 5, § 33 stk. 1.

Endvidere offentligøres afgørelsen i Næstved Tidende, fredag den 1. august 1997.

Med venlig hilsen

 Lone Carlsen  
Seniorsagsbehandler



  
Jesper Mogensen  
Sagsbehandler

**Kopi af denne afgørelse er tilsendt:**

Fladså Kommune, Pederstrupvej 1, 4700 Næstved.

Miljøstyrelsen, Strandgade 29, 1401 København K.

Embedslægeinstitutionen, Havnepladsen 8 st.th., 4800 Nykøbing F.

Miljøcentret, Ved Åsen 1, 4700 Næstved.

Arbejdstilsynet Kreds Storstrøms Amt, Viborgvej 4, 4800 Nykøbing F.

Danmarks Naturfredningsforening, Nørregade 2, 1165 København K.

Lyngkilde a/s, Præstøvej 39, 4700 Næstved.



J.nr.: 8-76-1-353-8-1995 /ljm

CAWPFPLADSAA.GUSMILJOGOD

**JUSTERING**

**AF**

**MILJØGODKENDELSE**

1. Nedknusning af bygningsaffald og flishugning af grene, skal foregå som beskrevet i vedlagte miljøtekniske beskrivelse og vurdering, dateret den 16. juli 1997, udarbejdet af Industrikontoret.
2. Der må kun modtages frasorteret bygningsaffald, f.eks. ikke beton der har været anvendt til befæstning af oplæg for olie- og kemikalieaffald, der må ikke forefindes PCB-fugemasse, rester af maling og lak, rester fra skorstene, asbest eller lignende.
3. Første gang der foretages knusning af rent bygningsaffald, skal tilsynsmyndigheden senest 8 dage forinden orienteres herom.
4. Driften af pladsen må ikke give anledning til støvgener, der efter tilsynsmyndighedens opfattelse er til væsentlig gene for de omkringboende.

Der skal på pladsen forefindes vandingsudstyr, der skal tages i anvendelse under knusningen, såfremt der opstår støvudvikling.

5. Pladsen må kun tilføres materialer og foretage nedknusning/flishugning inden for tidsrummet:

Hverdage, mandag - fredag kl. 07.00 - 18.00

Pladsen skal være bemanded i åbningstiden.

6. Ibrugtagningstidspunktet for pladsen skal skriftligt meddeles tilsynsmyndigheden inden første læs modtages.
7. Der må kun modtages uforurenede grene til flishugning.
8. Modtagne grene skal opbevares på en dertil indrettet plads, syd for tilkørselsvejen.
9. Første gang der foretages flishugning, skal tilsynsmyndigheden senest 8 dage forinden, orienteres herom.
10. Flishuggeren og knuseanlægget må ikke være i drift samtidig.
11. Der må max være oplag af flis på pladsen svarende til 100 tons.

---

Bemærkninger:

Bortskaffelse af affald, herunder farligt affald, skal ske i henhold til Fladså Kommunes regulativer og anvisninger.



# Miljøteknisk beskrivelse/vurdering

J.nr.: 8-76-1-353-8-1995 /ljm

C:\WP\FLADSAA.GUS\BESKRIV

## NEDKNUSNING AF BYGNINGSAFFALD

### OG

### FLISHUGNING AF GRENE.

## FLADSÅ GRUSGRAV OG FYLDPLADS ApS

---

#### 1.0 INDLEDNING

#### 2.0 ETABLERING

#### 3.0 INDRETNING OG DRIFT

3.1 Sortering af bygningsaffald til denbrug

3.2 Modtagelse og flishugning af grene

#### 4.0 VURDERING

4.1 Støj

4.2 Støv

4.3 Affald

Storstrøms Amt • Teknik og Miljø • Industrikontoret

Parkvej 37, DK-4800 Nykøbing F. Tlf. 54 82 32 32 Direkte tlf. 54 82 30 00 + 5348 Telefax 54 82 21 71 Giro 9 18 13 18

## 1.0 INDLEDNING

Denne miljøtekniske beskrivelse og vurdering er udarbejdet med henblik på at opnå miljøgodkendelse af nyt anlæg for sortering af modtaget bygningsaffald til genanvendelse samt anlæg for modtagelse og flishugning af grene i Fladså Grusgrav og Fyldplads ApS.

Aktiviteten er omfattet af punkt K2 på listen over godkendelsespligtige virksomhed, jævnfør bilag 1 til Miljøministeriets bekendtgørelse nr. 794 af 9. december 1991 om godkendelse af listevirksomhed.

Storstrøms Amtsråd er godkendelsesmyndighed i 1. instans.

Fladså Grusgrav og Fyldplads ApS er tidligere miljøgodkendt, første gang den 23. september 1988, herefter er der lavet diverse justeringer i forbindelse med udvidelse af aktiviteterne.

Desuden har Storstrøms Amt, ved brev af 24. juni 1994, meddelt virksomheden miljøgodkendelse til at foretage nedknusning af asfalt og etablering af oplagsplads for opbrudt og nedknust asfalt.

## 2.0 ETABLERING

Aktiviteterne ønskes igangsat så snart godkendelse hertil foreligger.

## 3.0 INDRETNING OG DRIFT

Oplag af grene, flishugger og containere til sorteret bygningsaffald og flis, vil blive placeret på matr.nr. 42-c på arealet umiddelbart syd for eksisterende tilkørselsvej i tilknytning til knuseværk og asfaltoplag (Bilag 1).

Al intern transport af grene, flis og sorteret bygningsaffald vil foregå med gummiged.

Det forventes, at aktiviteterne vil give anledning til omkring 5 yderligere til og frakørsler af lastbilkørsler pr. dag. (Der i forvejen til og frakørsler med 50 - 60 lastbiler pr. dag)

Normal arbejdstid på hverdage, mandag - fredag kl. 7.00 - 18.00

Der bliver ført driftsjournal jævnfør gældende miljøgodkendelse.

### 3.1 Sortering og knusning af bygningsaffald til genbrug

Der vil modtages blandet bygningsaffald fra nedrivninger og renoveringer. Affaldet vil hovedsageligt bestå af mur- og betonblokke, stål- og jern samt tømmer.

Som forudsat ved den allerede meddelte miljøgodkendelse kan det ikke udelukkes, at bygningsaffaldet ved leveringen kan indeholde eksempelvis isoleringsmaterialer, fugemasser, plastik og papir, der ikke kan genanvendes, men bortskaffes som affald. Sådanne restmaterialer vil i overensstemmelse med gældende miljøgodkendelse fortsat frasorteres, opsamles i eksisterende lukkede containere ( 3 - 5 stk.) og dette vil blive bortskaffet til kontrolleret losseplads.

Der vil ikke forekomme materialer som har været anvendt til befæstning til oplag af olie- og kemikalieaffald, PCB-fugemasse, rester af maling og lak, rester fra skorstene samt asbest.

Herudover vil der blive udført frasortering af genanvendeligt stål/jern og tømmer. Disse materialer vil blive opsamlet og opbevaret i containere inden videresalg til genbrug.

Knusning af bygningsaffald vil foregå på det eksisterende anlæg til knusning af asfalt

Det anslås, at der årligt vil blive modtaget 3.000 - 5.000 tons bygningsaffald til sortering og knusning på pladsen.

### 3.2 Modtagelse og flishugning af grene

Modtagne grene vil blive opbevaret på en dertil indrettet plads, indtil der foretages flishugning på en til dette formål lejet eller indkøbt mobil flishugger. Det er oplyst at flishuggeren har samme støjniveau som eksisterende knuseanlæg til asfalt.

Flis vil blive videresolgt til anvendelse som afdækningsmateriale og evt. til fyringsformål. Flishugning vil udelukkende ske i de perioder, hvor der er sikret afsætningsmuligheder, således at egentlig oplagring af flis undgås.

Der kan dog i perioder være oplag på op til 50 -100 tons, da virksomheden vil leje flishuggeren til formålet.



Det anslås, at der årligt kan/vil modtages i størrelsesordenen 150 - 300 tons grene.

Det forventes, at flishuggeren vil være i drift i ca. 2 uger pr. år.

Flishuggeren vil aldrig være i drift samtidig med det eksisterende knuseanlæg til asfalt eller udenfor normal åbningstid.

## 4.0 VURDERING

### 4.1 Støj

#### *Knuseanlæg*

I forbindelse med den godkendte etablering af eksisterende knuseanlæg, er der ved målinger og beregninger dokumenteret, at virksomheden under drift af knuseanlæg kan overholde miljøgodkendelsens kravværdi på et samlet støjbidrag på 55 dB(A) ved nærmeste bolig.

Der er foretaget målinger af knuseanlægget under knusning af mursten, beton og granitsten, og stenknuserens lydeffektniveau blev bestemt til:

Under knusning:  $L_{WA} = 115,5$  dB

I tomgang:  $L_{WA} = 108,5$  dB

#### *Flishugger*

Det må vurderes, at støjudsendelsen fra flishuggeren vil ligge på samme niveau som det eksisterende knuseanlæg ( $L_{WA} = 115$  dB)

Vurderingen er baseret på erfaringer fra andre tilsvarende anlæg, hvoraf følgende kan nævnes:

Flishugger fabr. Tim SD1000 (Jysk Teknologisk)  $L_{WA} = 116$  dB

Rodknuser (Genfa Ejsing)  $L_{WA} = 109$  dB

Affaldsneddeler (Doppstadt DW 2560)  $L_{WA} = 114$  dB

Det er ikke afgjort, hvilket anlæg der konkret skal anvendes i Fladså Grusgrav og Fyldplads ApS.

Det er tidligere konstateret at stenknuseanlægget med denne lydeffekt kan anvendes i grusgraven uden overskridelse af grænseværdien på 55 dB(A) ved nærmeste nabo.

Ved at undgå samtidig drift af flishugger og knuseanlæg, kan det således sikres, at virksomhedens samlede støjudsendelse under alle driftsforhold fortsat kan overholde den gældende grænseværdi (55 dB(A)).

#### *Transport*

Selv med en forøget af transport til og fra pladsen af ca. 5 lastbiler pr. dag, vurderes det at støjkravet i miljøgodkendelsen vil kunne overholdes, da der i forvejen er ca. 60 til- og frakørsler af lastbiler pr. dag

#### **4.2 Støv**

Sortering af bygningsaffald samt flishugning vil ikke give anledning til forøget støvudvikling i forhold til de eksisterende aktiviteter.

#### **4.3 Affald**

Det vurderes, at den daglige mængde af frasorterede materialer fremover vil kunne andrage op til ca. 2 t/dag, hvoraf højst ca ½ t vil være affald, der skal bortskaffes.

Alt frasorteret materiale skal fortsat, i overensstemmelse med gældende miljøgodkendelse, opsamles i dertil godkendte lukkede containere og bortskaffes efter Fladså Kommunes anvisninger.

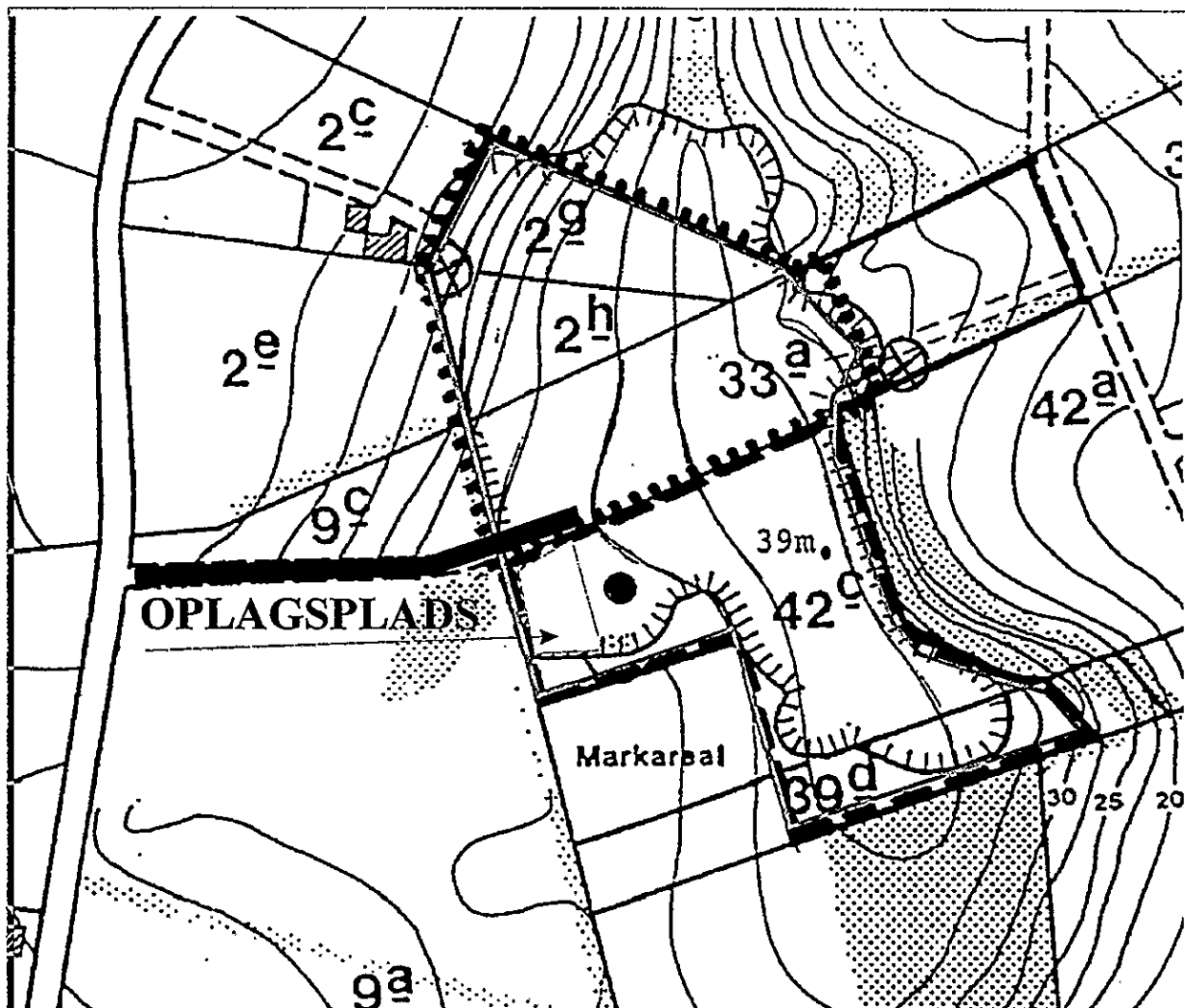
---

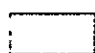



Lyngkilde a/s kan, på Fladså Grusgrav og Fyldplads ApS's vegne med brev dateret den 30. juni 1997, bekræfte, at der vil blive udarbejdet en samlet miljøteknisk beskrivelse og vurdering af virksomheden, der kan danne grundlag for meddelelse af en ny samlet miljøgodkendelse af virksomheden.

Jesper Mogensen

Industrikontoret den 28. juli 1997

Fladså Grusgrav og Fyldplads ApS



-  Oplagsplads syd for tilkørselsvej
-  Fladså Grusgrav og Fyldplads ApS
-  Tilkørselsvej
-  Ca. placering af knuseanlæg/flishugger



# Storstrøms Amt

Teknik- og miljøforvaltningen

SAG 04-000 824  
BEH  
Industrikontoret

Vognmand Frede Andersen & Søn  
Valnæsvej 2  
4700 Næstved.

Dato: 28. december 1994  
Jnr. 8-76-1-353-5-1991  
liz

T Side 2

Sagsbehandler:  
Overassistent  
Lizzie Pedersen  
CAWRGOD.FLA

+ miljøgodkendelse af  
12. juli 1994.

**Justering af miljøgodkendelse til modtagelse, blanding af brugt støbesand med beton og teglsten m.m. og mellemlagring af sammenblandede produkter i Fladså Grusgrav- og fyldplads.**

HMG Miljø har på vegne af vognmand Frede Andersen & Søn den 15. august 1994 søgt om justering af godkendelsen af 12. juli 1994 i henhold til miljøbeskyttelseslovens § 33, til Fladså Grusgrav og fyldplads Aps.

Ansøgningen vedrører en ændring af vilkår 31 hvori det er krævet, at containerne med støbesand og produkter blandet med støbesand maksimalt må stå på pladsen i 1 uge. I ansøgningen anføres at det må påregnes, at rester af såvel overskudssand som sammenblandet sand vil forekomme i relativt få containere i et tidsrum på over en uge.

Fladså Grusgrav Aps vil tilstræbe, at overskudslagrene holdes så små som muligt under hensyntagen til en rationel afhentning på støberiet og drift i grusgraven.

---

**KLAGEVEJLEDNING VEDRØRENDE LOV NR. 358 AF 6. JUNI 1991 OM MILJØBESKYTTELSE**

Afgørelser truffet af amtsrådet i medfør af ovennævnte lov kan påklages til miljøministeren, jfr. lovens § 91 og §§ 98 - 100, af bl.a. afgørelsens adressat, kommunalbestyrelsen samt enhver, der har en individuel, væsentlig interesse i sagens udfald.

Klagefristen er 4 uger fra den dag, afgørelsen er meddelt. Er afgørelsen offentligt bekendtgjort, regnes klagefristen fra bekendtgørelsen.

Klage skal indgives skriftligt til Storstrøms amtsråd inden klagefristens udløb. Amtsrådet videresender klagen til miljøministeren. Hvis afgørelsen påklages, vil Storstrøms amt underrette adressaten herom.

Eventuel klage over denne afgørelse skal være amtet i hænde senest den 27. januar 1995.

Eventuelt sagsanlæg skal i henhold til lovens § 101, stk. 1, være anlagt inden den 26. maj 1995 eller - hvis sagen opklages - inden 6 måneder efter, at endelig afgørelse foreligger.

---

27.

Mellemlagringstiden generelt vil være lidt længere nu end når de ny produkter er indarbejdet om et år eller to.

HMG Miljø amba ser ingen fare for miljøet grundet denne oplagring bl.a. fordi oplagringsformen i overdækket containere er meget betryggende.

Industrikontoret vurderer, at tidsfristen for oplagring kan øges til 1 måned uden miljømæssige problemer, idet det er krævet at oplægningen skal ske i overdækket containere.

Industrikontoret har behandlet sagen og besluttet at meddele godkendelse til det ansøgte i henhold til miljøbeskyttelseslovens § 33, stk. 1, på følgende vilkår:

**Vilkår 31 i miljøgodkendelsen af 12 juli 1994 ændres til:**

31. Containerne med støbesand og produkter blandet med støbesand må maksimalt stå på pladsen i 1 måned.

Kopi er sendt til:

Miljøstyrelsen, Strandgade 29, 1401 København K.

Danmarks Naturfredningsforening, Nørregade 2, 1165 København K.

Arbejdstilsynet, Kreds Storstrøms amt, Viborgvej 4, 4800 Nykøbing F.



Embedslægeinstitutionen, Havnepladsen 8, st.th., 4800 Nykøbing F.

HMG Miljø amba, Bjernedevej 25, 2700 Brønshøj.

Fladså kommune, Pederstrupvej 1, Mogenstrup, 4700 Næstved.

Afgørelsen offentliggøres endvidere i Næstved Tidende fredag den 30. december 1994.

Med venlig hilsen

 /   
Jørgen Vestergaard / Lizzie Pedersen  
Seniorsagsbehandler / Sagsbehandler



**Storstrøms amt**  
Teknisk forvaltning

U. B. A.  
TIL ORIENTERING  
Miljøkontoret

Vognmand Frede Andersen & Søn  
Valnæsvej 2  
4700 Næstved

Dato: 12 JULI 1994  
Jnr.: 8-76-1-353-5-1991  
ULA

Sagsbehandler:  
teknisk assistent  
Ulla Andersen  
Direkte nr.: 54823000+5363

**Miljøgodkendelse til modtagelse, blanding af brugt støbesand med beton og teglsten m.m. og mellemlagring af sammenblandede produkter i Fladså Grusgrav- og fyldplads.**

HMG Miljø har på vegne af vognmand Frede Andersen & Søn den 16. februar 1994 søgt om godkendelse til modtagelse, blanding af brugt støbesand fra Næstved Jernstøberi med beton og teglsten m.m. og mellemlagring af sammenblandede produkter i Fladså Grusgrav og fyldplads Aps. Det sammenblandede produkt ønskes anvendt som tilslag i nedknust beton og teglsten, stabilt og harpet grus eller som sandfyld til bygge- og anlægsarbejder.

**KLAGEVEJLEDNING VEDRØRENDE LOV NR. 358 AF 6. JUNI 1991 OM MILJØBESKYTTELSE**

Afgørelser truffet af amtsrådet i medfør af ovennævnte lov kan påklages til miljøministeren, jfr. lovens § 91 og §§ 98 - 100, af bl.a. afgørelsens adressat, kommunalbestyrelsen samt enhver, der har en individuel, væsentlig interesse i sagens udfald.

Klagefristen er 4 uger fra den dag, afgørelsen er meddelt. Er afgørelsen offentligt bekendtgjort, regnes klagefristen fra bekendtgørelsen.

Klage skal indgives skriftligt til Storstrøms amtsråd inden klagefristens udløb. Amtsrådet videresender klagen til miljøministeren. Hvis afgørelsen påklages, vil Storstrøms amt underrette adressaten herom.

Eventuel klage over denne afgørelse skal være amtet i hænde senest den 12. august 1994.

Eventuelt sagsanlæg skal i henhold til lovens § 101, stk. 1, være anlagt inden den 16. januar 1995 eller - hvis sagen påklages - inden 6 måneder efter, at endelig afgørelse foreligger.

Denne afgørelse omfatter kun modtagelse, blanding og mellemlagring af det sammenblandede produkt.

Udlægningen af det færdige produkt reguleres efter miljøbeskyttelseslovens § 19, på nærmere fastsatte vilkår i en separat godkendelse.

Miljøkontoret har på baggrund af ansøgning fra HMG Miljø samt vedlagte notat, der er udarbejdet af miljøkontoret, besluttet at meddele godkendelse til det ansøgte i henhold til miljøbeskyttelseslovens kapitel 5, § 33 med tilføjelse af følgende vilkår til fyldpladsens miljøgodkendelse af 23. september 1988, 29. marts 1990 og 24. juni 1994:

29. Modtagelse af brugt støbesand, blanding af støbesand med beton, teglsten, stabilt og harpet grus og mellemdeponering af det sammenblandede produkt skal foregå som anført i vedlagte notat udarbejdet af miljøkontoret.
30. Opbevaring af støbesand og produkter blandet med støbesand skal ske i containere, der skal være overdækket med presenning.
31. Containerne med støbesand og produkter blandet med støbesand må maksimalt stå på pladsen i 1 uge.
32. Der skal føres journal over hvert modtaget læs støbesand med angivelse af dato og mængde. I journalen noteres endvidere hvilket materiale støbesandet blandes med, samt dato for frakørsel af det færdige produkt. Kopi af journalen fremsendes til tilsynsmyndigheden sammen med driftjournalen for fyldpladsen nævnt under vilkår 10 i miljøgodkendelsen af 23. september 1988.
33. Denne godkendelse bortfalder såfremt den ikke er udnyttet inden den 1. august 1996.

Tidspunktet for den i loven fastsatte 8-årige beskyttelsesperiode er den 15. juli 2002.

Kopi er sendt til:

Miljøstyrelsen, Strandgade 29, 1401 København K.

Danmarks naturfredningsforening, Nørregade 2, 1165 Kbh.K.

Arbejdstilsynet, Kreds Storstrøms amt, Viborgvej 4, 4800 Nyk.F

Embedslægeinstitutionen, Havnepladsen 8, st.th. 4800 Nyk.F.

Miljøcentret, Ved Åsen 1, 4700 Næstved.

I/S FASAN, Ved Fjorden 20, 4700 Næstved.

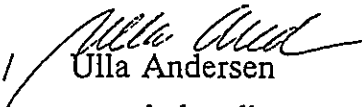
HMG Miljø amba, Bjernedevej 25, 2700 Brønshøj.

Afgørelsen offentliggøres endvidere i Næstved Tidende fredag den 15. juli 1994.

Med venlig hilsen



Jørgen Vestergaard  
sektionsleder



Ulla Andersen  
sagsbehandler



# Notat

## Vedrørende modtagelse og mellemlagring af brugt støbesand til opblanding med nedknust bygningsaffald m.m. i Fladså Grusgrav- og fyldplads.

HMG Miljø har på vegne af vognmand Frede Andersen & Søn den 16. februar 1994 søgt om godkendelse til modtagelse af brugt støbesand, blanding af støbesand med beton, teglsten, stabilt og harpet grus og mellemlagring af det blandede produkt i Fladså Grusgrav og fyldplads Aps. Det sammenblandede produkt ønskes anvendt som tilslag i nedknust beton og teglsten, stabilt grus og harpet grus eller som sandfyld til bygge- og anlægsarbejder.

Fyldpladsen er ved skrivelse af 23. september 1988 miljøgodkendt til modtagelse af uforurenet og ubrændbart affald. Der er den 29. marts 1990 meddelt godkendelse til opstilling af et mobilt knuseanlæg for nedknusning af bygningsaffald. Endvidere er der ved skrivelse af 24. juni 1994 meddelt godkendelse til knusning og etablering af oplagsplads for opbrudt og nedknust asfalt.

Fyldpladser og anlæg for nedknusning af affald er omfattet af listen over godkendelsespligtige virksomheder, anlæg og indretninger der er omfattet af miljølovens kapitel 5 punkt K 2, Anlæg for behandling eller oparbejdning af affald samt nedknusning af affald.

Det brugte støbesand der stammer fra Næstved Jernstøberi vil blive hentet i container på støberiet og mellemlagret i container i Fladså Grusgrav og fyldplads, hvor det tilsættes i en procentdel i overensstemmelse med de ønskede kvalitetskrav til det enkelte bygge- og anlægsarbejde.

Iblandingen af støbesand kan foretages i forbindelse med selve nedknusningen af beton og tegl eller ved tilførsel til pladsens grussorteringsanlæg. Såfremt der opstår støvgener i forbindelse med blandingen vil det eksisterende sprinkleranlæg blive anvendt.

Det er af Hans Andersen, Fladså Grusgrav og fyldplads den 4. juli 1994 telefonisk

oplyst, at det brugte støbesand først vil blive transporteret til grusgraven lige før det skal blandes, hvorefter det vil blive opbevaret i højst 2 dage i containere, der overdækkes med presenning.

Miljøkontorets grundvandsafdeling har ingen bemærkninger til det ansøgte under forudsætning af, at blandingen og mellemlagringen foregår som ovenfor beskrevet hvor støbesandet og det sammenblandede produkt opbevares i containere.

Udlægningen af det færdige produkt reguleres efter miljøbeskyttelseslovens § 19, på nærmere fastsatte vilkår.

På baggrund af ovennævnte, er det miljøkontorets vurdering, at der kan meddeles godkendelse til modtagelse, blanding og mellemlagring af det sammenblandede produkt.

Der gøres opmærksom på, at det er Vognmand Frede Andersen & Søn's ansvar at det sammenblandede produkt deklarerer og afhændes i overensstemmelse med det reelle indhold.

For at undgå et større oplag af støbesand og det sammenblandede produkt bør godkendelsen dog betinges af, at opbevaringen i grusgraven maksimalt bliver 1 uge.

Miljøkontoret,  
den 6. juli 1994.  
Ulla Andersen



**Storstrøms amt**  
Teknisk forvaltning

SAG 04 - 000 824

BEH

Miljøkontoret

24 JUNI 1994

Vognmand Frede Andersen & Søn  
Valnæsvej 2  
4700 Næstved

Dato:  
Jnr.: 8-76-1-353-5-1991  
ULA

+ side 3

Sagsbehandler:  
teknisk assistent  
Ulla Andersen  
Direkte nr.: 54823000+5363

**Miljøgodkendelse til knusning af asfalt og etablering af oplagsplads for opbrudt og nedknust asfalt.**

Lyngkilde A/S har på vegne af vognmand Frede Andersen & Søn den 19. januar 1994 søgt om tilladelse til at foretage nedknusning af asfalt samt etablering af oplagsplads for opbrudt og nedknust asfalt i Fladså Grusgrav og fyldplads Aps.

Ansøgningen omfatter etablering af en oplagsplads med et råvarerlager med plads til ca. 1000 m<sup>3</sup> opbrudt asfalt, et færdigvarerlager med plads til ca. 1200 m<sup>3</sup> nedbrudt asfalt samt nedknusning af asfalt, der forventes at foregå ca. 1 dag ugentligt i 8 - 9 md/år.

---

**KLAGEVEJLEDNING VEDRØRENDE LOV NR. 358 AF 6. JUNI 1991 OM MILJØBESKYTTELSE**

Afgørelser truffet af amtsrådet i medfør af ovennævnte lov kan påklages til miljøministeren, jfr. lovens § 91 og §§ 98 - 100, af bl.a. afgørelsens adressat, kommunalbestyrelsen samt enhver, der har en individuel, væsentlig interesse i sagens udfald.

Klagefristen er 4 uger fra den dag, afgørelsen er meddelt. Er afgørelsen offentligt bekendtgjort, regnes klagefristen fra bekendtgørelsen.

Klage skal indgives skriftligt til Storstrøms amtsråd inden klagefristens udløb. Amtsrådet videregiver klagen til miljøministeren. Hvis afgørelsen påklages, vil Storstrøms amt underrette adressaten herom.

Eventuel klage over denne afgørelse skal være amtet i hænde senest den 29. juli 1994.

Eventuelt sagsanlæg skal i henhold til lovens § 101, stk. 1, være anlagt inden den 2. januar 1995 eller - hvis sagen påklages - inden 6 måneder efter, at endelig afgørelse foreligger.

---

Miljøkontoret har behandlet sagen og har på baggrund af ansøgning fra Lyngkilde a/s samt vedlagte miljøtekniske beskrivelse/vurdering, der er udarbejdet af miljøkontoret, besluttet at meddele godkendelse til det ansøgte i henhold til miljøbeskyttelseslovens kapitel 5, § 33 med tilføjelse af følgende vilkår til fyldpladsens godkendelse af 23. september 1988 og 29. marts 1990:

20. Oplagspladsen skal indrettes og drives som anført i vedlagte miljøteknisk beskrivelse/vurdering udarbejdet af miljøkontoret.
21. Håndtering, knusning og oplag af asfalt må ikke give anledning til støvgener, der efter tilsynsmyndighedens opfattelse er til væsentlig gene for de omkringboende. Såfremt der i forbindelse med håndtering, knusning og oplag af asfalt opstår støvudvikling skal vandingsudstyret nævnt under vilkår 7 i miljøgodkendelsen af 23. september 1988, straks tages i anvendelse.
22. Oplagspladsen for både opbrudt og nedknust asfalt skal etableres med tæt asfaltbelægning uden afløb af overfladevand og perkolat til omgivelserne, jfr. vedlagte miljøtekniske beskrivelse.
23. Eventuelt overskydende vand fra pladsens reservoir skal bortskaffes efter aftale med tilsynsmyndigheden.
24. Eventuelt affald skal opsamles i lukkede containere. Affaldet skal bortskaffes til godkendt modtager efter anvisning fra kommunen, jfr. den for tiden gældende bekendtgørelse nr. 131 af 21. marts 1993 om bortskaffelse, planlægning og registrering af affald.
25. Virksomhedens samlede støjbidrag jfr. vilkår 9 i miljøgodkendelsen af 23. september 1988, incl. oplagring, håndtering og knusning af asfalt - målt udendørs til det ækvivalente korrigerede støjniveau i dB(A) må i intet punkt udenfor virksomhedens skel overstige nedenfor anførte værdi:

mandag - fredag kl. 07.00 - 18.00            55dB(A)

26. tilsynsmyndigheden kan, såfremt det findes påkrævet, dog højst én gang årligt, kræve udført målinger til dokumentation af at vilkår 25 er overholdt. Målingerne skal foretages under fuld drift og som beskrevet i Miljøstyrelsens

vejledning nr. 5/1984, om ekstern støj fra virksomheder, afsnit 7 og 9. Målingerne skal udføres af et uvildigt firma/laboratorium godkendt til miljømåling i ekstern støj. Målerapporten skal i relevante dele udfærdiges som angivet i vejledningens afsnit 9.10. Et eksemplar af målerapporten skal fremsendes til tilsynsmyndigheden.

27. Der skal føres journal over hvert modtaget læs asfaltmaterialer med angivelse af dato, mængde, art, adresse på oprindelsesstedet samt vognmandens navn. I journalen noteres endvidere tidspunkt og varighed af knusningen. Kopi af journalen fremsendes til tilsynsmyndigheden sammen med driftjournalen for fyldpladsen nævnt under vilkår 10 i miljøgodkendelsen af 23. september 1988.
28. Ibrugtagningstidspunktet for oplagspladsen skal skriftligt meddeles tilsynsmyndigheden.

Kopi er sendt til:

Miljøstyrelsen, Strandgade 29, 1401 København K.

Danmarks naturfredningsforening, Nørregade 2, 1165 Kbh.K.

Arbejdstilsynet, Kreds Storstrøms amt, Viborgvej 4, 4800 Nyk.F

Embedslægeinstitutionen, Havnepladsen 8, st.th. 4800 Nyk.F.

Miljøcentret, Ved Åsen 1, 4700 Næstved.

I/S FASAN, Ved Fjorden 20, 4700 Næstved.

Fladså kommune, Pederstrupvej 1, Mogenstrup, 4700 Næstved.

Lyngkilde a/s Rådgivende ingeniørfirma, Præstøvej 39, 4700 Næstved.

Afgørelsen offentliggøres endvidere i Næstved Tidende fredag den 1. juli 1994.

Med venlig hilsen

  
Jørgen Vestergaard

sektionsleder

  
Ulla Andersen

sagsbehandler

8-76-1-353-5-1991.

**Miljøteknisk beskrivelse/vurdering vedrørende ansøgning om  
tilladelse til nedknusning af asfalt og etablering af oplagsplads  
for opbrudt og nedknust asfalt**

### **1. Indledning.**

Lyngkilde A/S har den 19. januar 1994 på vegne af vognmand Frede Andersen & Søn søgt om tilladelse til at foretage nedknusning af asfalt samt etablering af oplagsplads for opbrudt og nedknust asfalt i Fladså Grusgrav og fyldplads Aps.

Anlæg for nedknusning af affald er omfattet af listen over godkendelsespligtige virksomheder, anlæg og indretninger der er omfattet af miljølovens kapitel 5 punkt K 2, Anlæg for behandling eller oparbejdning af affald samt nedknusning af affald.

Fyldpladsen er af Storstrøms amt ved skrivelse af 23. september 1988 miljøgodkendt til modtagelse af uforurenet og ubrændbart bygningsaffald.

Der er endvidere den 29. marts 1994 meddelt godkendelse til opstilling af et mobilt knuseanlæg for nedknusning af bygningsaffald.

Fladså kommune har, som det også tidligere er blevet påpeget, telefonisk meddelt, at det ikke er ønskeligt med øget belastning af tung trafik på landevejen. Kommunen har dog ingen bemærkninger til det ansøgte, såfremt transporterne overholder de ved skiltning påbudte vægtgrænser og i øvrigt ledes til Vordingborg landevej.

### **2. Etablering.**

Etablering af oplagspladsen ønskes påbegyndt, så snart godkendelsen hertil foreligger.

### **3. Indretning og drift.**

Der vil kun blive tilført opbrudte asfaltmaterialer til oplaget.

Oplagspladsen består af et råvarelager med plads til ca. 1000 m<sup>3</sup> opbrudt asfalt, samt et færdigvarelager med plads til ca. 1200 m<sup>3</sup> nedbrudt asfalt.

Det påregnes, at der vil blive tilført ca. 100 t/uge (70 m<sup>3</sup>) i ca. 8 - 9 md/år.

Fra råvarelageret vil asfalten tilføres det eksisterende knuseanlæg.

Al intern transport af asfalt til og fra knuseanlægget, vil foregå med gummiged.

Oplagspladsen vil blive placeret på et areal på matr. nr. 42c, umiddelbart syd for eksisterende tilkørselsvej, (se bilag 1).

Adgang til oplagsplads og anlæg vil ske gennem grusgravens hovedindkørsel fra landevejen. Udenfor fyldpladsens normale åbningstid ( mandag - fredag kl. 7.00 - 18.00) vil adgangsvejen i overensstemmelse med vilkår i gældende miljøgodkendelse, være spærret med aflåselig bom.

Det forventes, at anlægget vil være i drift i gennemsnit 1 dag pr. uge.

Anlægget vil aldrig være i drift udenfor normal åbningstid.

#### 4. Støj.

I forbindelse med den godkendte etablering af anlæg for nedknusning af bygningsaffald blev der gennemført målinger og beregninger af knuseanlæggets bidrag til støjbelastningen ved nærmeste bolig.

Støjbelastningen ved nærmeste bolig blev dengang beregnet til 51 dB(A) under nærmere angivne driftsforhold for stenknuseren. Beregningen blev senere verificeret ved en orienterende støjmåling udført af miljøkontoret. På måletidspunktet var stenknuseren placeret relativt højt i terrænet og tæt på nærmeste bolig. På baggrund af, at stenknuseren senere skulle placeres i større afstand fra boligen og dybere i terrænet, vurderede miljøkontoret, at virksomhedens samlede støjbidrag ikke ville overstige kravværdien på 55 dB(A).

Det er oplyst, at støjbidraget fra asfaltknuseren vil være mindre end støjbidraget fra stenknuseren.

Det vurderes derfor, at overholdelse af kravværdien for virksomhedens samlede udsendelse fortsat kan sikres ved at placere knuseanlægget således, at terrænet effektivt afskærmer støjudbredelsen mod boligen.



### 5. Støv.

Virksomhedens drift kan give anledning til støvgener især fra færdigvarelagret.

Dette kan afhjælpes ved sprinkling i tørre og eller/blæsende perioder.

Det er derfor miljøkontorets vurdering, at udvidelse af virksomhedens drift med oplagring og knusning af asfalt ikke vil give anledning til støvgener for omgivelserne.

### 6. Spildevand.

Oplagspladsen vil blive etableret med tæt asfaltbefæstning, og uden afløb af overfladevand og /eller perkolat til omgivelserne.

Pladsen indrettes med fald mod reservoir, hvori regnvand/overfladevand til enhver tid kan opmagasineres og derefter fordampe i sommerperioden (se bilag 2).

For at hindre nedsivning af opløste stoffer fra asfalten, vil pladsen i bunden forsegles i overfladen med asfalemulsion.

Den teoretiske nedbørsmængde er beregnet til ca. 760 m<sup>3</sup>/år, hvorfra skal trækkes fordampning og forbrug. Pladsen etableres med opsamlingskapacitet på ca. 300 m<sup>3</sup>, og det vurderes, at der således er rigelig reservekapacitet.

Desuden vil det i reservoiret opsamlede vand blive anvendt til sprinkling af oplagspladsen, hvilket vil øge vandfordampningen.

Reservoiret vil mindst én gang årligt (f.eks. i sensommeren) tørlægges med henblik på inspektion for eventuelle skader/revnedannelser.

Det er oplyst, at eventuelt overskydende vand vil blive bortskaffet efter nærmere aftale med tilsynsmyndigheden.

Det er miljøkontorets vurdering, at oplagringen af henholdsvis opbrudt asfalt til knusning og oplagring af nedknust asfalt ikke vil give anledning til forurening når pladserne indrettes som ovenfor beskrevet.

#### 6. Affald.

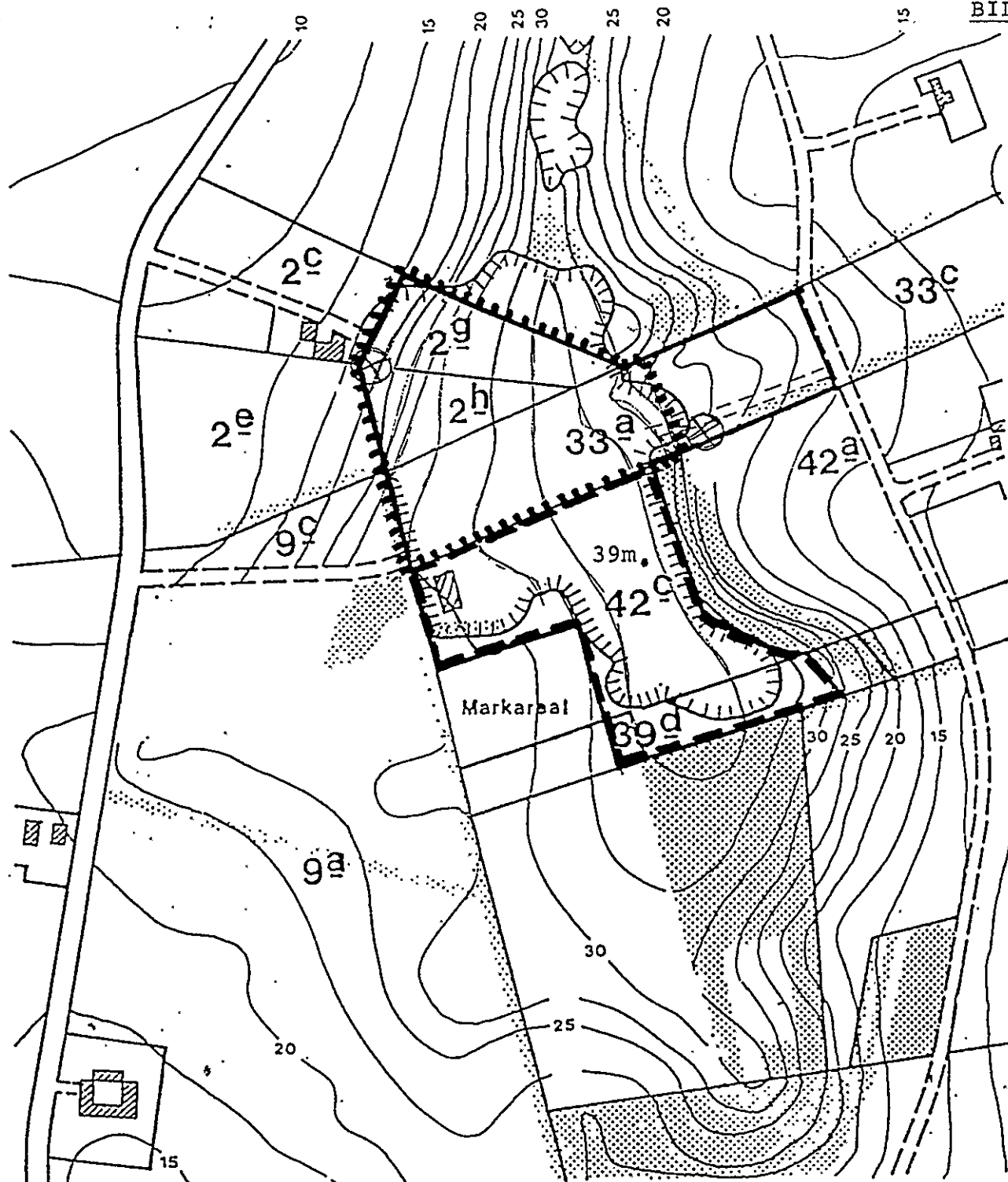
Affald kan forekomme i form af fremmedelemerter i den opbrudte asfalt (sten, beton el. lign).

Dette vil i overensstemmelse med gældende vilkår for miljøgodkendelsen enten deponeres på fyldpladsen, nedknuses til genbrug eller opsamles og bortskaffes til kontrolleret losseplads.

I bunden af vandreservoiret vil der kunne dannes et asfaltslamlag. Dette vil om nødvendigt blive fjernet i forbindelse med den årlige tørlægning af bassinet.

Asfaltslammet vil enten blive blandet med den nedknuste asfalt eller bortskaffet via den kommunale modtageordning for olie- og kemikalieaffald og vil således ikke efter miljøkontorets opfattelse give anledning til forurening.

Miljøkontoret,  
den 22. juni 1994.  
Ulla Andersen



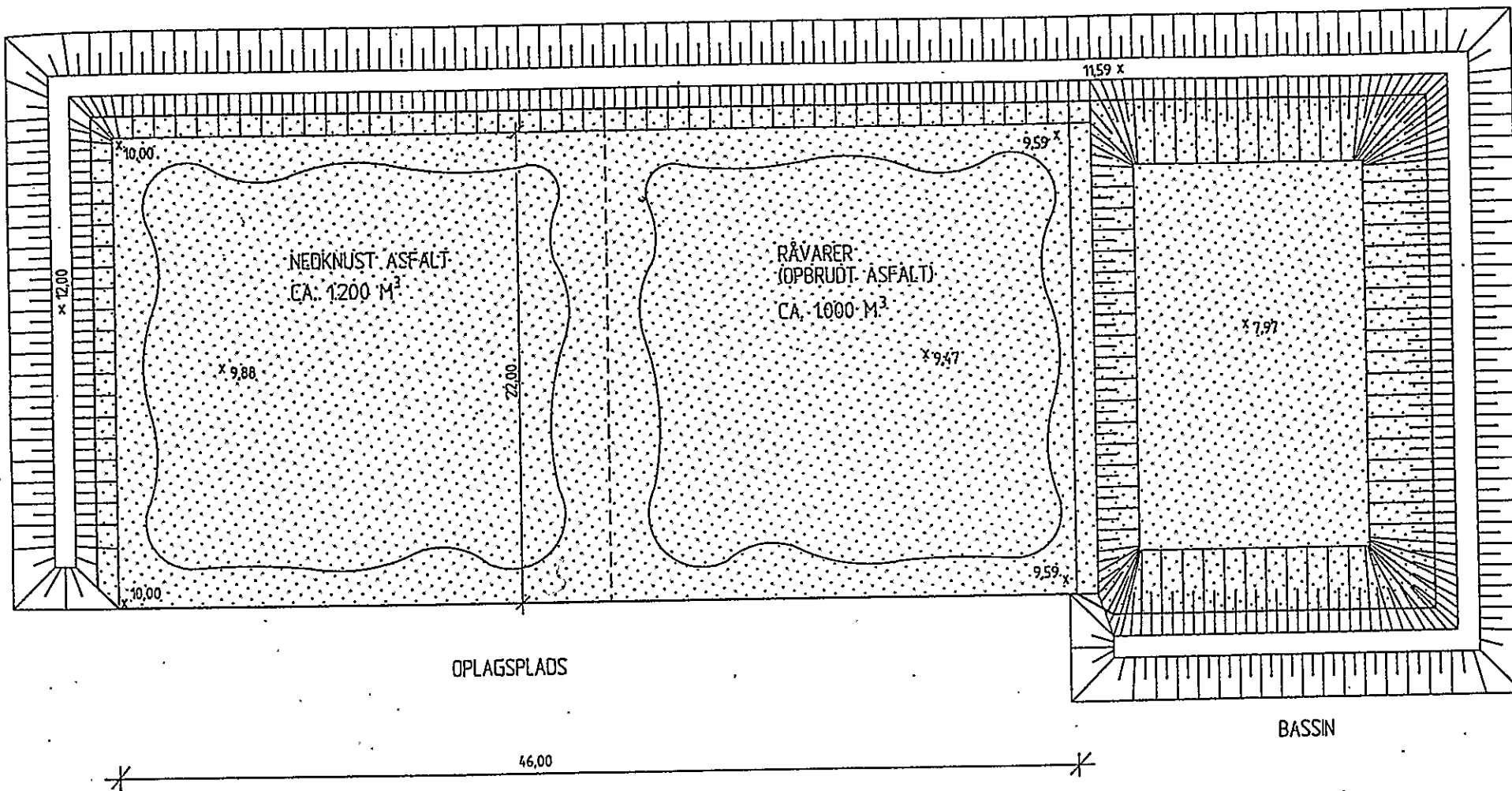
Signaturer:

- Ejendomsskel
- Nuværende skrænter
- Beplantning
- Off. og private veje
- Terrænkurver m. kote
- Matr.nr.
- Bygning

Matr.nr.: 2<sup>g</sup> og 2<sup>h</sup> Myrup by, Vester Egesborg sogn  
 og 33<sup>a</sup>, 39<sup>d</sup> og 42<sup>c</sup> Vester Egesborg by og sogn  
 Mål ca. 1:4000  
 Storstrøms amtskommune, Miljøkontoret

- Tilladt gravefelt (1985-1995)
- Tilladt gravefelt (1988-1998)
- Undersøgelsesboringer
- Fremtidig terrænuformning

omtrentlig placering af asfaltoplag



 ASFALTERET AREAL

PRINCIPSKITSE AF ASFALTOPLAG  
 FLADSÅ GRUSGRAV  
 BILAG 2



**Kopi**  
**STORSTRØMS AMT**  
Teknisk forvaltning

SAG 04-000824  
BEH

MILJØKONTORET

Vognmand  
Frede Andersen & Søn A/S  
Valnæsvej 2  
4700 Næstved

Dato: 29. marts 1990  
Jnr.: 8-76-1-353-11-88  
PRC/hms

Sagsbehandler:  
Miljøtekniker  
Preben Christophersen

lokal 5365

Vedr.: Justering af miljøgodkendelse, fyldplads i Fladså Grusgrav.

Lyngkilde A/S har på vegne af Vognmand Frede Andersen & Søn A/S søgt om godkendelse til opstilling af mobilt knuseanlæg i tilknytning til ovennævnte fyldplads.

Fyldpladsen er meddelt miljøgodkendelse ved skrivelse af 23. september 1988.

./.

Ansøgningen er sendt i kopi til Fladså kommune, der ikke har haft bemærkninger til det ansøgte ud over det i vedlagte notat anførte.

./.

Storstrøms amts Tekniske Forvaltning har på denne baggrund samt vedlagte notat besluttet at meddele justering af fyldpladsens miljøgodkendelse af 23. september 1988 i henhold til miljøbeskyttelseslovens § 35, således at der tilføjes følgende vilkår:

Klagevejledning vedrørende lov nr. 85 af 8. marts 1985 om miljøbeskyttelse.

Afgørelser truffet af amtsrådet i medfør af ovennævnte lov kan påklages til Miljøstyrelsen, jfr. lovens § 70 og 74, af den, til hvem afgørelsen er rettet. Kommunalbestyrelsen, Embedslægeinstitutionen samt enhver, der må antages at have en individuel, væsentlig interesse i sagens udfald.

Klagefristen er 4 uger fra den dag, afgørelsen er offentliggjort. Eventuel klage skal indgives til Storstrøms amtsråd, der videresender klagen til Miljøstyrelsen.

Såfremt afgørelsen påklages, vil underretning herom blive meddelt.

Såfremt udnyttelsen af en godkendelse eller tilladelse forudsætter udførelse af bygge- eller anlægsarbejder, må sådanne arbejder ikke påbegyndes før udløbet af klagefristen, jfr. i øvrigt lovens § 72.

- Ved nedknusning, mellemdeponering og læsning af nedknust bygningsaffald skal dette foregå på en måde, så der ikke opstår støvudvikling til gene for omkringboende.  
Er dette tilfældet, skal vandingsudstyret, nævnt under vilkår 7 i miljøgodkendelsen af 23. september 1988, straks tages i anvendelse.
  
- Der skal føres journal over frakørte mængder nedknust bygningsaffald, med angivelse af dato, mængde samt vognmandens navn  
Journalen fremsendes til tilsynsmyndigheden, Storstrøms amt, sammen med driftsjournalen for fyldpladsen nævnt under vilkår 10 i miljøgodkendelsen af 23. september 1988.

Endvidere gøres opmærksom på at støjvilkåret nævnt under vilkår 9 i godkendelsen af 23. september 1988 er gældende for hele virksomhedens drift inkl. stenknuseren.

Kopi af denne afgørelse er sendt til:

Lyngkilde A/S, Præstøvej 39, 4700 Næstved

Fladså kommune, Pederstrupvej 1, 4700 Næstved

Miljø- og levnedsmiddelkontrollen, Ved Åsen 1, 4700 Næstved

Miljøstyrelsen, Strandgade 29, 1401 Kbh. K

Danmarks Naturfredningsforening, Nørregade 2, 1165 Kbh. K

Arbejdstilsynet, Kreds Storstrøms amt, Torvet 9, 4800 Nykøbing

Arbejderbevægelsens Erhvervsråd, Reventlowsgade 14, 1651 Kbh. V


Forbrugerrådet, Købmagergade 7, 1150 Kbh. K

Embedslægeinstitutionen for Storstrøms amt, Brovejen 4, 4800 Nykøbing F.

Endvidere offentliggøres afgørelsen i dagspressen fredag den 6. april 1990.

Med venlig hilsen

Jørgen Vestergård  
sektionsleder



Preben Christophersen  
sagsbehandler

## N O T A T

vedr. mobilt stenknuseranlæg, Fyldplads i Fladså Grusgrav.

Lyngkilde A/S har på vegne af Vognmand Frede Andersen & Søn søgt om godkendelse til opstilling af mobilt stenknuseranlæg i forbindelse med fyldpladsen.

Fyldpladsen er miljøgodkendt til at modtage uforurenede og ubrændbart bygningsaffald samt overskudsjord fra bygge- og anlægsarbejder uden indhold af forurenende stoffer.

Indførelsen af affaldsafgiften på 130 kr. pr. tons affald medfører, at fyldpladsen er nødsaget til at investere ca 1/2 mill. kr. i en vægt. Alternativt har ejeren valgt at nedknuse bygningsaffaldet til genbrug, hvorved affaldsafgiften bortfalder.

I 1989 modtog fyldpladsen ca. 8.500 tons bygningsaffald og ca. 900 tons træstød.

Den fremtidige deponering kan bestå i uforurenede jord, der ikke er afgiftbelagt, samt mellemdepot for bygningsaffald og nedknuste materialer.

Endvidere undersøger ansøgeren hos Skov- og Naturstyrelsen, om deponering af træstød er afgiftspligtigt.

Miljøkontoret var på besigtigelse d. 19. marts 1990, hvor der blev foretaget en orienterende støjmåling til verifikation af den i ansøgningen medsendte støjberegning.

Der viste sig god overensstemmelse mellem målingen og beregningen.

Støjniveauet ved fuld drift af knuseren blev målt til 52 dB(A) ved virksomhedens skel til nærmeste nabo.

De meteorologiske rammer, for så vidt angår vindhastighed og -retning, skønnedes at være i overensstemmelse med vejledning om måling af ekstern støj fra virksomheder.

Stenknuseren var placeret på det absolut mest belastende punkt. Senere vil den bliver placeret længere væk og dybere i terrænet.

Virksomhedens samlede støjbidrag må ikke overstige 55 dB(A). Denne grænse skønnes at kunne overholdes, herunder taget i betragtning at knuseren vil medføre 5 - 10 lastbiler mere pr. arbejdsdag, samt at der foretages knusning 5 timer og tomgang 2½ time inden for åbningstiden kl. 7.00 - 18.00.

Fladså kommune har i anden anledning påpeget, at det ikke er ønskeligt med øget belastning af tung trafik på landevejen. Kommunen har telefonisk d. 20. marts 1990 meddelt Miljøkontoret, at såfremt transporterne overholder de ved skiltning påbudte vægtgrænser og i øvrigt ledes til Vordingborg Landevej, er der ingen bemærkninger til ansøgningen.

Miljøkontoret d. 28. marts 1990

Preben Christophersen



Kopi

SAG 04-000824 ~~SA~~

BEH

**STORSTRØMS AMTSKØMMUNE**



DATO 23 SEP. 1988

UDVALGET FOR TEKNIK OG MILJØ

J. NR. 8-76-1-353-11-88  
Bedes anført ved enhver henvendelse

PC/bf

Vognmand  
Frede Andersen og Søn A/S  
Valnæsvej 2  
4700 Næstved

PARKVEJ 37  
4800 NYKØBING F.  
TELEFON 03 32 32 32  
TELEFAX 03 85 80 29  
TELEX 47410

Sagsbehandler:  
Miljøtekniker  
P. Christophersen

*+justering af 29. marts 1990 (opstilling af mobilt stenknu server anlæg)*

Miljøgodkendelse af fyldplads samt midlertidig depot for flyveaske i grusgrav på matr.nr. 2-g og 2-h, Myrup by, samt 33-a, 39-d og 42-c, Vester Egesborg by, Fladså kommune.

Rådgivende ingeniørfirma Lyngkilde A/S har på vegne af vognmand Frede Andersen og Søn A/S, Næstved fremsendt ansøgningssekema af 10. juni 1988 om godkendelse af fyldplads til bygningsmaterialer og jordfyld, samt et mindre flyveaskedepot i ovennævnte grusgrav.

Fladså kommune har ved skrivelse af 12. august 1988 godkendt projektet under forudsætning af, at der etableres en tvangsroute fra grusgraven til Vordingborg Landevej.

Storstrøms amts udvalg for teknik og miljø har på mødet den 20. september 1988 på baggrund af vedlagte notat fra Miljøkontoret og Landskabskontoret besluttet at meddele godkendelse af det ansøgte i h.t. Miljøbeskyttelseslovens § 35 samt By og Landzonenloven på følgende vilkår:

Klagevejledning vedrørende lov nr. 85 af 8. marts 1985 om miljøbeskyttelse.

Afgørelser truffet af amtsrådet i medfør af ovennævnte lov kan påklages til Miljøstyrelsen, jfr. lovens §§ 70 og 74, af den, til hvem afgørelsen er rettet, kommunalbestyrelsen, Embedslægeinstitutionen samt enhver, der må antages at have en individuel, væsentlig interesse i sagens udfald.

Klagefristen er 4 uger fra den dag, afgørelsen er offentliggjort. Eventuel klage skal indgives til Storstrøms amtsråd, der videresender klagen til Miljøstyrelsen.

Såfremt afgørelsen påklages, vil underretning herom blive meddelt.

Såfremt udnyttelsen af en godkendelse eller tilladelse forudsætter udførelse af bygge- eller anlægsarbejder, må sådanne arbejder ikke påbegyndes før udløbet af klagefristen, jfr. i øvrigt lovens § 72.

8

1. Der må på intet sted, hvor der deponeres affald, graves dybere end 1 m over højeste usænkede grundvandsspejl.

② Der må kun deponeres uforurennet og ubrandbart bygningsmateriale samt overskudsjord fra bygge- og anlægsarbejder uden indhold af forurenende stoffer.

3. Hvert læs der modtages skal nøje kontrolleres ved udlægning på jorden inden endelig deponering.

Olie- og kemikalieaffald opsamles i dertil godkendte tønder eller containere og bortskaffes til modtagestationen for olie- og kemikalieaffald i Næstved eller efter deres anvisning.

Andet affald, der ikke må deponeres, opsamles i lukkede containere og bortskaffes til kontrolleret losseplads.

Dokumentation for aflevering af affald på modtagestation og losseplads opbevares og skal på forlangende forevises tilsynsmyndigheden.

4. Deponeringen påbegyndes i grusgravens nord-vestlige hjørne på matr.nr. 2-g og 2-h. Inden den videre deponering skal denne etape være opfyldt og reableret.

Den videre deponering og reablering udføres derefter etapevis i overensstemmelse med kortbilag 1, der angiver den endelige terrænudformning. Som slutafdækning udlægges jord med en lagtykkelse på min. 1 m, der tilsås med varigt græs. Til slutafdækningen anvendes jord fra grusgraven eller jord af samme beskaffenhed.

5. Der må ikke foretages afbrænding i grusgraven.

⑥ Flyveaskedepot må kun etableres, såfremt det anven-

des i forbindelse med virksomhedens råstofindvinding.

Et flyveaskedepot må max. indeholde 100 t. flyveaske fra forbrænding af kul. Depotet skal anlægges, så dets bund befinder sig over højeste usænkede grundvandsstand og terrænet skal have fald bort i alle retninger. Endvidere skal depotet være vandtæt overdækket.

7. Driften af deponeringspladsen må ikke give anledning til støvgener, der efter tilsynsmyndighedens opfattelse, er til væsentlig gene for omkringboende. Støvende affald skal straks overdækkes med jord. Der skal på pladsen forefindes vandingsudstyr, der skal tages i anvendelse når der opstår støvudvikling ved aflæsning og deponering af bygningsaffald
8. Pladsens åbningstid skal ligge inden for tidsrummet mandag - fredag kl. 7.00 - 18.00.

I åbningstiden skal pladsen være bemandedet.

Der skal som minimum etableres aflåselig bom over adgangsveje, der skal være aflåst uden for åbningstiden og sikre at uvedkommende ikke har adgang til pladsen.

9. Virksomhedens samlede støjbidrag fra råstofudvinding og affaldsdeponering må ikke overskride nedenfor anførte værdi:

Mandag - fredag 7.00 - 18.00 : 55 dB(A)

målt i virksomhedens skel.

Såfremt tilsynsmyndigheden finder det nødvendigt, kan denne kræve udført støjmålinger, dog højst en gang årligt. Målingerne udføres af et af tilsyns-

myndigheden godkendt laboratorium, i overensstemmelse med Miljøstyrelsens vejledning nr. 6/1984 "Måling af ekstern støj fra virksomheder".

Målingerne udføres mens virksomheden er i fuld drift.

10. Der skal føres journal over hvert modtaget læs affald med angivelse af dato, mængde, art, adresse på oprindelsessted samt vognmandens navn. Kopi af journalen tilsendes tilsynsmyndigheden hver 2. måned.

11. Der udarbejdes driftsinstruks efter retningslinierne i Miljøstyrelsens vejledning nr. 4/1982 afsnit 11.3 og 11.5. Driftsinstruksen tilsendes tilsynsmyndigheden til godkendelse inden pladsens ibrugtagelse.

12. Der etableres to boringer til prøveudtagning i sekundære grundvandsreservoir, som angivet på vedlagte kortbilag 2. Boringerne føres ned til kote 5 og filtersættes.

Borerørene udføres i 4" PVC-foret rør og beskyttes mod beskadigelse og tilsmudsning. Boringerne udføres inden pladsens ibrugtagelse og dokumentation herfor tilsendes tilsynsmyndigheden.

13. Til kontrol af grundvandets kvalitet udtages prøver fra de to kontrolboringer. Første prøve udtages inden deponeringen påbegyndes og derefter hver 6. måned. Der analyseres for følgende parametre: lugt, udseende, ledningsevne, pH, COD og jern.

Prøverne udtages og analyseres af et autoriseret laboratorium og bekostes af ejeren. Analyseresultaterne tilsendes Storstrøms amts Miljøkontor.

14. Såfremt tilsynsmyndigheden finder det nødvendigt

kan denne kræve udført supplerende prøveudtagning og/eller analyse for flere variable.

15. Pladsen skal drives i overensstemmelse med den af tilsynsmyndigheden godkendt driftsinstrukts, nævnt under vilkår 11, vedlagte notat fra Miljøkontoret og i øvrigt efter det i sagen oplyste.
16. Denne godkendelse bortfalder, såfremt deponeringen ikke er påbegyndt inden 1. oktober 1989.
17. Godkendelsens vilkår 2 tidsbegrænses til 1. januar 1993, hvorefter tilsynsmyndigheden kan regulere de tilladelige affaldstyper med henblik på genbrug af visse materialer.

+ stemmenuser

Desuden kan der ikke meddeles dispensation fra klagevejledningen. Deponering må således ikke påbegyndes inden udløb af klagefristen.

Afslaget begrundes med de vandindvindingsmæssige interesser, der er i området, samt at nærmeste nabo er tæt beliggende og må antages at have væsentlig miljømæssig interesse i sagens udfald.

Slutteligt gøres der opmærksom på, at driften af pladsen ikke må påbegyndes, inden der er truffet aftale med Fladså kommune om etablering af tvangsroute fra grusgraven til Vordingborg Landevej.

Kopi af denne skrivelse er sendt til:

Lyngkilde A/S, Præstøvej 39, 4700 Næstved

Fladså kommune, Pederstrupvej 1, 4700 Næstved

Miljø- og levnedssmiddellaboratoriet, Ved Åsen 1,

4700 Næstved

Embedslægeinstitutionen for Storstrøms amt, Brovejen 4,

4800 Nykøbing F

Arbejdstilsynet, Kreds Storstrøms amt, Torvet 9,

4800 Nykøbing F

Danmarks Naturfredningsforening, Nørregade 2,

1165 København K

Danmarks Sportsfiskerforbund, Worsåesgade 1, 7100 Vejle

Arbejderbevægelsens Erhvervsråd, Reventlowsgade 14,

1651 København V

Miljøstyrelsen, Strandgade 29, 1401 København K

Forbrugerrådet, Købmagergade 7, 1150 København K

Endvidere offentliggøres godkendelsen i dagspressen  
lørdag den 24.09.1988.

Med venlig hilsen

p.a.v.

e.b.

Kaj Petersen / Bent H. Fenger  
Udvalgsformand . Forvaltningschef

## N O T A T

Vedr.: Deponering af bygningsaffald og flyveaskedepot i Fladså Grusgrav, matr.nr. 2-g og 2-h, Myrup by, samt 33-a, 39-d og 42-c, Vester Egede by og sogn, Fladså kommune.

Med skrivelse af 16. marts 1988 modtog Miljøkontoret ansøgning fra vognmand Frede Andersen og Søn, Næstved om miljøgodkendelse til deponering af bygningsaffald i ovennævnte grusgrav i henhold til miljøbeskyttelseslovens § 35.

Ved brev af 14. april 1988 bad Miljøkontoret om supplerende oplysninger.

Rådgivende ingeniørfirma Lyngkilde A/S fremsendte med skrivelse af 10. juni 1988 ansøgningsskema samt miljøteknisk beskrivelse og vurdering. Ansøgningen blev sendt i kopi til Fladså kommune.

Ansøgningen indeholdt en udvidelse af det oprindeligt ansøgte, idet der yderligere søges om etablering af flyveaskedepot til anvendelse i virksomhedens grusprodukter.

Miljøkontoret afholdt møde den 28. juli med ansøgeren og Lyngkilde A/S. Ved dette møde udtrykte ansøgeren ønske om dispensation fra klagevejledningen, således at deponeringen kunne påbegyndes straks.

Ansøgerne invilligede i et vilkår, om at hvert læs af-

fald der modtages inden deponering spredes ud på jorden med dozer og frasorteres evt. affald der ikke lovligt må modtages.

Den 9. august 1988 afholdt Landskabskontoret og Miljøkontoret møde med ansøgeren, Lyngkilde A/S og ejeren, Preben Larsen. Ved dette møde opnåedes enighed om en terrænudformning efter endt deponering, baseret på gamle kort.

Med skrivelse af 5. august 1988 fremførte Lyngkilde A/S, at ansøgeren ønsker at deponere en mindre mængde flyveaske end ansøgt, for derved at undgå et krav om overdækning, da dette vil besværliggøre arbejdet væsentligt.

Med skrivelse af 12. august 1988 har Fladså kommune udtalt, at projektet kan godkendes, men at der med skiltning etableres en tvangsroute for at aflaste vejnettet og undgå kørsel af tunge køretøjer gennem Myrup by. Grusgraven er beliggende i landzone og projektet kræver derfor tilladelse efter by- og landzoneloven. Landskabskontoret har udarbejdet forslag til retablering og endelig terrænudformning, der bør indgå i en miljøgodkendelse. På denne baggrund kan der meddeles zonenovsttilladelse til projektet.

#### Beskrivelse af projektet.

Grusgraven ejes af Preben Larsen, Lydehøjvej 30, Mern, men drives af ansøgeren. Med skrivelse af 26. maj 1988 har Storstrøms amt meddelt tilladelse til fortsat indvinding af grusfyld bl.a. under forudsætning af, at der såfremt der tilføres fyld udefra, ikke må graves dybere end 1 m over grundvandsspejl.

I den nord og nordvestlige del af grusgraven er denne dybde nået og ansøgeren ønsker at starte genopfyldning og retablering af grusgraven her og fortsætte opfyldningen efterhånden som udgravningen afsluttes.



Retableringsplaner ønskes udarbejdet i samarbejde med Storstrøms amt.

Affaldet der påtænkes deponeret er bygningsaffald som beton, tegl, sten og jordfyld og andre ikke-forurenende materialer. Der er p.t. ikke planer om at nedknuse materialerne til genbrug.

Endvidere ønskes et mindre depot til flyveaske, der skal anvendes til opblanding i grus, hvorved der kan opnås et bedre produkt.

Opfyldning af grusgraven påregnes at forløbe i 10-15 år.

#### Forurening og forureningsbegrænsende foranstaltninger.

Ved modtagelse af bygningsaffald kan det ikke udelukkes, at der i leveringen kan være forurenende materialer, som maling- og lakrester, tjære, asbest, og lignende. For at imødegå deponering af dette, vil hvert læs blive sorteret, udlagt på jorden, inden endelig deponering. Frasorteret materiale vil blive opsamlet i særskilte containere efter affaldstype og afleveres de respektive steder i henhold til gældende bestemmelser.

Flyveasken stammer fra forbrænding af kul, hvor indholdet af tungmetaller er relativt lavt og konstant.

Der kan i forbindelse med aflæsning af affald og arbejde med flyveasken opstå støvgener. Dette kan elimineres ved at befugte affaldet/flyveasken med vand.

Den væsentligste støj vil stamme fra to gummigede. Den ene arbejder med udgravning i den sydlige ende af grusgraven mens den anden vil køre i forbindelse med deponeringen.

Endvidere påregnes der til- og frakørsel af ca. 50

lastbiler pr. dag ved hele virksomhedens drift. Støjge-  
ner ved nærmeste nabo kan nedsættes, ved her at depone-  
re til slutkote hurtigst muligt, så der dannes en vold.

Deponering påregnes ikke at give anledning til lugtge-  
ner eller papirflugt.

Der er ingen recipientmæssige interesser knyttet til  
området. Overfladevand samler sig i grusgraven og må  
påregnes at nedsive til grundvandet. Grundvandsspejlet  
er højest på dette sted, hvilket medfører at grundvan-  
det strømmer i alle retninger bort fra pladsen.

#### Vurdering.

Da der er vandindvindingsmæssige interesser i området  
(bl.a. Myrup vandværk) er det væsentligt at affaldet  
sorteres grundigt.

Der må bl.a. ikke deponeres asbest, asfalt, hushold-  
ningsaffald, storskrald, industriaffald, flyveaske/-  
slagge og olie- og kemikalieaffald. Ulovligt modtaget/-  
deponeret affald skal opsamles i lukkede container og  
bortskaffes efter gældende regler.

Et flyveaskedepot bør, uanset størrelse, etableres højt  
og overdækket så det ikke kommer i kontakt med overfla-  
de- eller regnvand, for at imødegå udvaskning og ned-  
sivning, støvflugt samt ukontrolleret bortledning til  
andre dele af grusgraven.

For at hindre støvudvikling, bør der forefindes van-  
dingsudstyr til befugtning af affaldet under deponerin-  
gen.

Til kontrol af grundvandet bør der etableres kontrolbo-  
ringer og jævnlige prøveudtagninger der analyseres for  
egnede indikatorparametre.

Da der til nærmeste nabo er knyttet miljømæssige inte-

resser som støv og støj, samt vandindvindingen i området, bør der ikke dispenseres fra klagevejledningen.

På landsplan er det i fremtiden hensigten at genanvende bygningsaffald i videst mulig udstrækning. Dette tænkes indarbejdet i revisionen af amtets regionplan i 1992 i overensstemmelse med affaldsplanlægningen og Miljøstyrelsens udkast til vejledning i genanvendelse af affald.

En godkendelse bør derfor tidsbegrænses således at tilsynsmyndigheden kan ændre vilkårene om affaldstyper og/eller genanvendelsen af disse.

Miljøkontoret, den 9. september 1988.

Preben Christophersen.



**Storstrøms Amt**  
Teknik- og Miljøforvaltningen

SAG 04-000824  
BEH  
Grundvandskontoret

21 DEC. 1995

Elgaard Invest ApS  
Lydehøjvej 30, Mern  
4720 Præstø

Jnr. 8-70-32-1-353-3-1995  
SFO/ULP  
C:\WPBREV\LANGEBJ.TIL

*Kopier til orientering*

Tilladelse til råstofindvinding på ejendommen matr.nr. 2-g, 2-h Myrup by, 33-a, 34-a, 34-d, 39-d og 42-c Vester Egesborg by, Vester Egesborg i Fladså kommune.

Ansøgning:

I et ved amtsrådet den 13. september 1995 modtaget skema har De ansøgt om tilladelse efter råstofloven til råstofindvinding på Deres ovennævnte ejendom.

Tilladelse:

De meddeles herved den ansøgte tilladelse i medfør af § 7 stk. 1 i lovbekendtgørelse nr. 165 af 10. marts 1992 af lov om råstoffer.

./ Tilladelsen giver ret til indvinding af 20.000 m<sup>3</sup> grus og sten årligt i de arealer, som vedlagte kortbilag viser. Tilladelsen gælder også tørsortering og eventuelt knusning af de opgravede materialer på arealet. Den udløber 31. december 2005. Tilladt gravedybde er til kote + 9 - 10, dog 1 meter over grundvandsspejl.

Tilladelsen træder i stedet for 3 ældre råstofindvindingstilladelser og omfatter de samme arealer samt et yderligere 0,75 ha stort areal. Hele arealet ligger i regionplanens råstofindvindingsområde.

./ For indvindingen gælder nogle generelle bestemmelser, som er vedlagt denne skrivelse.

Vilkår:

./ Til tilladelsen er desuden knyttet en række vilkår med hjemmel i råstofloven. Vilkårene er udformet som en deklaration, der vedlægges. Deklarationen skal i.h.t. råstoflovens § 10, stk. 3 på amtsrådets foranledning tinglyses på ejendommen for ejers regning efter klagefristens udløb.

SFO  
21

### Grave- og efterbehandlingsplan:

./ Indvindingen skal følge en godkendt grave- og efterbehandlingsplan, som er udarbejdet tidligere og i hovedtræk angiver indvindingsretning fra nord mod syd. Planen vedlægges. Gravningen sker i kote +14, dvs. med op til 14 m høje skrænter. Når skrænterne er efterbehandlede, graves til kote +9, dog 1 meter over grundvandsspejl, idet der efterlades en 3 m bred terrasse i kote +14. Fra nord genskabes den oprindelige terrænoverflade med ren opfyldning i.h.t. gældende miljøgodkendelse, som endvidere tillader nedknusning af ren bygningsaffald til genanvendelse. Området efterbehandles løbende til overdrev og beplantning. De nærmere detaljer aftales i graveforløbet med tilsynet.

### Sikkerhed:

Den godkendte grave- og efterbehandlingsplan har dannet grundlag for beregning af sikkerhedsstillelsen, som er en forudsætning for tilladelsens ibrugtagning.

Den eksisterende garanti nr. 8201454/5790 (i 1996 på 280.000 kr.) stillet af Unibank for Dem, godkendes hermed indtil videre som fortsat sikkerhedsstillelse. Det forudsættes herved, at efterbehandlingen sker løbende og følger grave- og efterbehandlingsplanen.

Sikkerhedsbeløbet er beregnet som et overslag over, hvad det ville koste at lade efterbehandlingsarbejderne udføre af en fremmed entreprenør. Sikkerheden stilles i form af en bankgaranti, kautionforsikring eller lignende og må ikke være tidsbegrænset.

### Miljøvilkår:

- a: Der må ikke udsprede kemiske midler som f.eks. støvdæmpende midler, plantegifte eller vejsalt.
- b: Eventuelt olietanklager skal anbringes og indrettes, så spild undgås.
- c: Oliespild uden for tanklagerområdet skal straks anmeldes og eventuelt olieforurennet jord, vand m.m., bortskaffes efter gældende regler.
- d: Det samlede støjbidrag, målt udendørs, til det ækvivalente, korrigerede støjniveau i dB(A) må i intet punkt i skel ved boliger overstige de nedenfor anførte værdier:

mandag - fredag	kl. 07.00 - 18.00	55 dB(A)
lørdag	kl. 07.00 - 14.00	55 dB(A)

Grusgraven må ikke være i drift uden for ovennævnte tidsrum.

Tilsynsmyndigheden kan, såfremt det findes påkrævet, dog højst én gang årligt, kræve udført målinger til dokumentation af, at vilkåret er overholdt. Målingerne

skal foretages under fuld drift, og som beskrevet i Miljøstyrelsens vejledning nr. 5/1984, om ekstern støj fra virksomheder, afsnit 7 og 9. Målerapporten skal i relevante dele udfærdiges, som angivet i vejledningens afsnit 9.10. Et eksemplar af målerapporten fremsendes til tilsynsmyndigheden.

- e: Hvis der fra gravningen konstateres støvgener, der efter tilsynsmyndighedens opfattelse er til væsentlig gene for omkringboende, skal virksomheden iværksætte støvbegrænsende foranstaltninger efter nærmere anvisning fra tilsynsmyndigheden.

### Høringer:

Fladså kommunes teknik- og miljøudvalg har ingen bemærkninger til, at der meddeles tilladelse til det ansøgte eller til den foreliggende grave- og efterbehandlingsplan.

Næstved Museum udtaler: har foretaget arkivalsk kontrol samt besigtigelse af arealerne. Ud fra terrænforholdene på de endnu ikke berørte arealer kan det tænkes, at der kan være fortidsminder på den sydlige del af bakkedraget Langebjerg.

"Vi vil derfor foreslå, at museet overvåger muldafrømningen på de pågældende arealer forud for råstofindvindingen, samt sikre os rimelig tid til at foretage undersøgelser af eventuelle, derved fremkomne anlæg, som er omfattede af museumslovens § 26. Hvis dette på forhånd bliver taget med i planlægningen af arbejdsgangen undgås forsinkelser af arbejdet med råstofindvindingen, som ellers må stoppes hvis der påtræffes fortidsminder, når det er gået i gang."

Næstved Museum bør derfor kontaktes i god tid inden afrømning påbegyndes.

Amtets Natur- og Plankontor oplyser, at der i vestskellet er et jorddige, som er beskyttet af naturbeskyttelseslovens § 3.

### Amtets Grundvandskontor, vandsektionen udtaler:

"I graveområdet er der ingen eller kun lille lerdække, som underlejres af sand og grus. Under de ret store mægtigheder af sand og grus findes skrivekridt (fra kote -15), der udgør det primære grundvandsmagasin. Grundvandet siver hurtigt gennem de højpermeable sand/grus-lag nedad mod kalken, og lagene over kalken yder således kun ringe beskyttelse mod nedsivende forureninger til det primære magasin.

Graveområdet er beliggende opstrøms inden for indvindingsoplandet til Vester Egesborg vandværk. Det beskyttende lerdækkes tykkelse tiltager fra graveområdet mod syd mod Vester Egesborg vandværk, hvorfor det dårligt beskyttede område ved Myrup meget vel

kan udgøre det egentlige grundvandsdannende område for indvindingen til Vester Egesborg vandværk.

Som følge af ovenstående anbefaler Vandsektionen at forurening i fyldpladsen undgås. Det skal sikres, at der ikke nedsiver forurening i forbindelse med gravearbejdet, eller udvaskes forurening fra senere fyldmateriale."

### Forhold til anden lovgivning:

#### Forurening.

Miljøbeskyttelseslovens § 21: "Ejere og brugere af fast ejendom skal straks underrette tilsynsmyndigheden, hvis de forårsager eller konstaterer forurening af ejendommens jord eller undergrund."

#### Etablering af anlæg og bygninger.

Eventuel senere etablering af stenknuserier og behandlingsanlæg, kræver tilladelse fra amtsrådet, som fastlægger de miljømæssige vilkår for anlæggene. Opførelse af bygninger og faste anlæg kræver tilladelse såvel efter lov om planlægning, som tilladelse efter byggeloven.

#### Andre love.

Tilladelsen gælder ikke som tilladelse til andre forhold, som ikke direkte angår selve indvindingen, uanset om sådanne tilladelser kan være en forudsætning for indvindingsvirksomhedens etablering. Ansøgninger efter disse love må indgives af ansøger til vedkommende myndighed.

#### Råstofafgift:

Der skal betales råstofafgift (p.t. 5 kr. pr. m<sup>3</sup>) i henhold til gældende lovgivning. Amtet giver meddelelse til den lokale told- og skatteregion efter ankefristens udløb = når den nye tilladelse kan ibrugtages.

Det skal i øvrigt bemærkes, at virksomheder der erhvervsmæssigt indvinder råstoffer, skal lade sig registrere ved den lokale told-/skattemyndighed (Told- og Skatteregion Næstved, Vordingborgvej 68, 4700 Næstved) med henblik på opkrævning og indbetaling af afgiften.

#### Klagevejledning:

Afgørelsen efter råstofloven kan påklages til Naturklagenævnet af adressaten for afgørelsen, en offentlig myndighed, enhver, der i øvrigt har en væsentlig, individuel interesse i afgørelsen, Danmarks Naturfredningsforening samt lokale foreninger og organisationer, der har en væsentlig interesse i afgørelsen.

Klagefristen er 4 uger fra den dag, afgørelsen er meddelt. Er afgørelsen offentlig

bekendtgjort, regnes klagefristen fra bekendtgørelsen.

Eventuel klage indgives til Storstrøms amtsråd, som videresender klagen til Naturklagenævnet.

En tilladelse må ikke udnyttes, før klagefristen er udløbet. Rettidig klage har opsættende virkning for den påklagede afgørelse, medmindre klagemyndigheden bestemmer andet.

I tilfælde af påklage vil ansøger modtage underretning herom.

Eventuelt søgsmål skal i henhold til lovens § 43, stk. 1 være anlagt inden 6 måneder efter at afgørelsen er meddelt, eller - hvis sagen påklages - inden 6 måneder efter, at endelig afgørelse er meddelt.

**Offentliggørelse:**

Afgørelsen vil blive annonceret i Næstved Tidende den 22.12.1995.

Kopi er tilsendt:

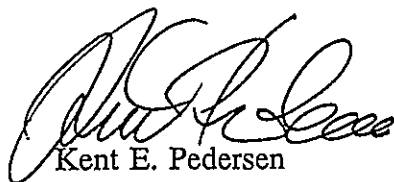
Fladså kommune, Pederstrupvej 1, Mogenstrup, 4700 Næstved.

Næstved Museum, Ringstedgade 4, 4700 Næstved.

Danmarks Naturfredningsforening, Nørregade 2, 1165 Kbh. K.

Hans V. Andersen, Valnæsvej 2, 4700 Næstved.

Med venlig hilsen



Kent E. Pedersen  
sektionsleder



Søren F. Olesen  
sagsbehandler





STORSTRØMS AMT  
GRUNDEVANDSKONTORET

J.NR.8- 70- 32- 1- 353- 3- 1995

Grave- og efterbehandlingsplan for matr.nre. 2-g, 2-h Myrup by, 33-a, 34-a, 34-d, 39-d og 42-c, Vester Egesborg by, Vester Egesborg i Fladså kommune.

- Kortbilag:** Til denne plan hører et kortbilag.
- Formål:** Planen angiver hovedretningslinierne for grave-, deponerings- og efterbehandlingsarbejderne i det omhandlede areal. For tilladelsen gælden en række vilkår.
- Ikrafttræden:** Planen har omgående virkning og afløser den tidligere plan af 30. september 1991.
- Sikkerheds-  
stillelse:** Planen har dannet grundlag for beregning af sikkerhedsstillelse for arealernes efterbehandling.
- Indvinding:** Gravningen foregår i 2 niveauer, dels omkring kote 24, dels omkring kote 20. Grundvandsspejlet antages at være omkring kote 8.
- I den nordlige del graves i nederste niveau, som forberedelse til den igangværende genopfyldning fra nord.
- Efterhånden som øverste niveau færdiggraves, efterbehandles de ydre skrån timer i.h.t. vilkårene, og når denne efterbehandling er godkendt af tilsynet, kan der graves i nederste niveau, idet der efterlades en mindst 3 meter bred terrasse langs de færdige skrån timer. Gravningen skal holdes mindst 1 meter over højeste usænkede grundvandsspejl.
- Udvidelses-  
muligheder:** Mod syd viser kortbilaget den planlagte udvidelsesmulighed. Skrån timer her imod skal fremstå stabile.
- Behandlings-  
anlæg:** Behandlingsanlæggets placering følger gravefronten.
- Fyldplads:** Deponering af bygningsaffald sker efter miljøgodkendelse af 23. september 1988 (med justering af marts 1990). Opfyldningen

sker fra nordvest og skal genskabe den oprindelige terrænoverflade som efterbehandling efter grusgravningen. terrænet opbygges etapevis fra kote ca. 18 til kote 30 med hældning 1:2,5 (ca. 50 m). Dernæst til kote 35 med stigning 1:12 (ca. 70 m). Placering af "snit" er indtegnet på kortbilag. Der tillades et arbejdsareal på 75 m fra opfyldningsskråningen. Knusning til genbrug bør ske i tilknytning til opfyldningsområdet.

Efterhånden som gravningen afsluttes, efterbehandles arealerne. Vedrørende øvre skrænter, se ovenfor under indvinding.

**Bepantning:**

De færdig efterbehandlede arealer, som ikke foreløbig ibrugttages som fyldplads, kan tilplantes, evt. efter nærmere aftale med tilsynet.

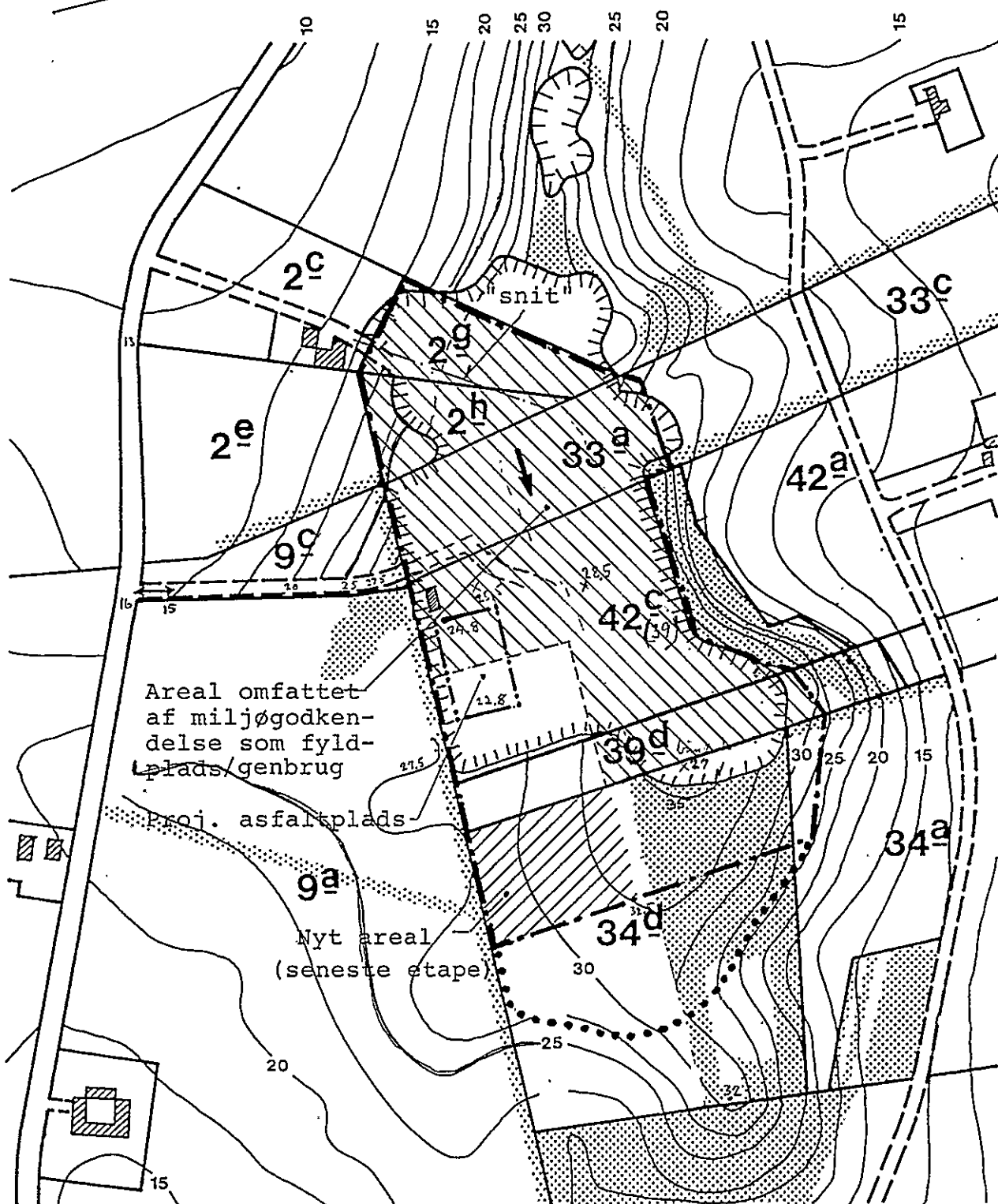
Grundvandskontoret, december 1995

Søren F.Olesen.

Snit  
1:2000

1:12

1:2,5



Signaturer:

- Ejendomsskel
- ▄ Nuværende skrænter
- ▤ Beplantning
- Off. og private veje
- 25 — Terrænkurver m. kote
- 42c** Matr. nr.
- ▧ Bygning
- Areal omfattet af råstoftilladelse
- ..... Rammeplanens grænse
- 

Kort til grave- og efterbehandlingsplads  
matr.nr. 2-g og 2-h Myrup by og 33-a,  
34-a, 34-d, 39-d og 42-c Vester Eges-  
borg by, Vester Egesborg.

J.nr. 8-70-32-1-353-3-1995

Mål ca. 1:4.000 Dato: dec. 1995

Grundvandskontoret

Teknik- og miljøforvaltningen

Storstrøms amt

— KOP — tinglyst 29/3-96.

2-g, 2-h Myrup by og 33-a, 34-a, 34-d, 39-d og  
42-c Vester Egesborg by, Vester Egesborg

Storstrøms amt  
Teknik- og Miljø-  
forvaltningen  
Parkvej 37,  
4800 Nykøbing F.

Stempelfri i henhold til råstoflovens § 10, stk. 3.

#### DEKLARATION

Følgende forpligtelser pålægges herved ejendommen matr.nr. 2-g, 2-h Myrup by og 33-a, 34-a, 34-d, 39-d og 42-c Vester Egesborg by, Vester Egesborg i Fladså kommune i anledning af tilladelse i medfør af § 7, stk. 1 i lovekendtgørelse nr. 165 af 10. marts 1992 af lov om råstoffer, men gælder alene det på tilhørende kortbilag viste areal.

1. Indvindingen skal ske i overensstemmelse med en af Storstrøms amt godkendt plan for gravning og efterbehandling.
2. Indvindingen skal være afsluttet senest den 31. december 2005. Tidligere afslutning meddeles amtsrådet.

#### Råstofkvalitet:

3. Indvinderen har pligt til at oparbejde færdigvarer, der er i overensstemmelse med forekomstens optimale mulighed i forhold til dens kvalitet.
4. Indvinderen skal på amtsrådets forlangende lade de oparbejdede færdigvarers kvalitet undersøge med henblik på deres anvendelse til bestemte formål. Undersøgelsernes nærmere omfang skal fastsættes af amtsrådet i hvert enkelt tilfælde.

#### Adgangsforhold:

5. Adgang til gravefeltet sker fra Myrupvej via privat vej.

#### Naboskel:

6. Indvindingen skal udføres således, at der ikke opstår fare for skred ind over naboskel eller fastlagt gravegrænse. Jorddiget i vestskel må ikke beskadiges, og fremtidig skråningsoverkant skal være mindst 3 m fra diget.

7. Amdsrådet kan under eller efter indvindingen forlange gennemgravning og efterbehandling af skelområdet, såfremt der indvindes på tilgrænsende ejendomme. Sigtet hermed er at udnytte hele forekomsten, og at der ikke fremover vil stå en vold tilbage mellem ejendommene.

#### Muld og overjord:

8. Muld og overjord skal forblive og først og fremmest indgå efterhånden i efterbehandlingsarbejdet på ejendommen. Nødvendige muldoplæg må ikke være højere end 2 m og skal holdes adskilt fra de øvrige oplæg.

#### Materiel:

9. På arealerne må der ikke uden særlig tilladelse placeres andet materiel eller materialer end det til indvindingsformålet nødvendige. Arealerne skal i forbindelse med tilladelsens udløb ryddes for det til indvindingen benyttede materiel.

#### Affald og kemikalier:

10. Ejeren og brugeren har ansvar for, at der ikke, hverken midlertidigt eller varigt, henlægges uregistreret affald under nogen form, samt for at eventuelt henkastet affald straks fjernes. Endvidere må der ikke benyttes eller oplægges kemikalier eller lignende stoffer, som kan indebære risiko for forurening af grundvandet.

#### Tilkørte materialer:

11. Indvindingsarealet må kun tilføres forsorteret, ren bygningsaffald og ren fyldjord i øvrigt i overensstemmelse med gældende tilladelse efter miljøbeskyttelsesloven.

#### Gravegrænser:

12. Gravegrænsen fastlægges som vist på kortbilaget. Langs vestskel mod matr.nr. 9-a V. Egesborg holdes 3 m afstand. Øvrige nye gravegrænser afmærkes med varige mærker af ejer og amt.

#### Gravedybder:

13. Gravningen foregår i et øvre niveau og et nedre niveau, dels omkring kote +14, dels omkring kote +9. Gravens bund skal være mindst 1 m over grundvandsspejl.

#### Efterbehandling:

14. Arealerne efterbehandles til naturområder med henblik på overdrev (især nordlige del), jfr. miljøgodkendelse af 23.09.1988 af fyldplads, pkt. 4. I øvrigt efterbehandles til beplantning samt extensiv landbrugsmæssig anvendelse efter en nærmere fastlagt og godkendt plan, jfr. vilkår nr. 1.

15. Skråninger efterbehandles til stabil hældning ikke stejlere end 1:1,5 med øverste kant mindst 3 m fra fod af jorddige eller naboskel. Dog bibeholdes særlige skråningspartier lodrette, efter nærmere aftale med tilsynet, som yngleplads for digesvaler og som geologiske profiler.
16. I øvre graveniveau efterbehandles skråninger og der efterlades en 3 m bred, vandret banket, inden det nedre graveniveau indledes. Sydskråning efterlades til videregravning, stabil uden særlig efterbehandling. Bundarealerne planeres med max. hældning 1:3. Der afsluttes med afrømmet muld på skråninger og bund.
17. Efterbehandlingsarbejderne skal påbegyndes og gennemføres så tidligt, som det under hensyn til virksomhedens drift er praktisk muligt, og skal være afsluttet inden 1 år efter indvindingens ophør, medmindre særlig aftale er truffet med amtsrådet.
18. Efterbehandlingsarbejderne kan udføres af det offentlige for ejers regning, såfremt indvindingen afbrydes og ikke genoptages inden et år, medmindre særlig aftale om længere frist er truffet med amtsrådet.

#### Inddragelse af tilladelse:

19. Såfremt tilladelsen inddrages i medfør af lovens § 11, indtræder efterbehandlingsforpligtelsen omgående.

#### Råstofafgift:

20. Der skal betales råstofafgift efter gældende bestemmelser.

#### Sikkerhed:

21. For opfyldelsen af foranstående efterbehandlingsvilkår stiller tilladelsens indehaver, inden indvindingen påbegyndes, over for amtsrådet en sikkerhed i form af depositum, garanti fra pengeinstitut eller kautionforsikring. Sikkerheden vil blive frigivet, når efterbehandlingsarbejderne er godkendt af amtsrådet.

Foranstående vilkår er bindende for ejere og indehavere af andre rettigheder over ejendommen uden hensyn til hvornår retten er stiftet, jævnfør § 10, stk. 2 i lovebkendtgørelse nr. 165 af 10. marts 1992 af lov om råstoffer.

Storstrøms amtsråd er påtaleberettiget.

Storstrøms amt  
Teknik- og Miljøforvaltningen, den

Alex Sonnenborg  
grundvandschef

Søren F. Olesen  
sagsbehandler

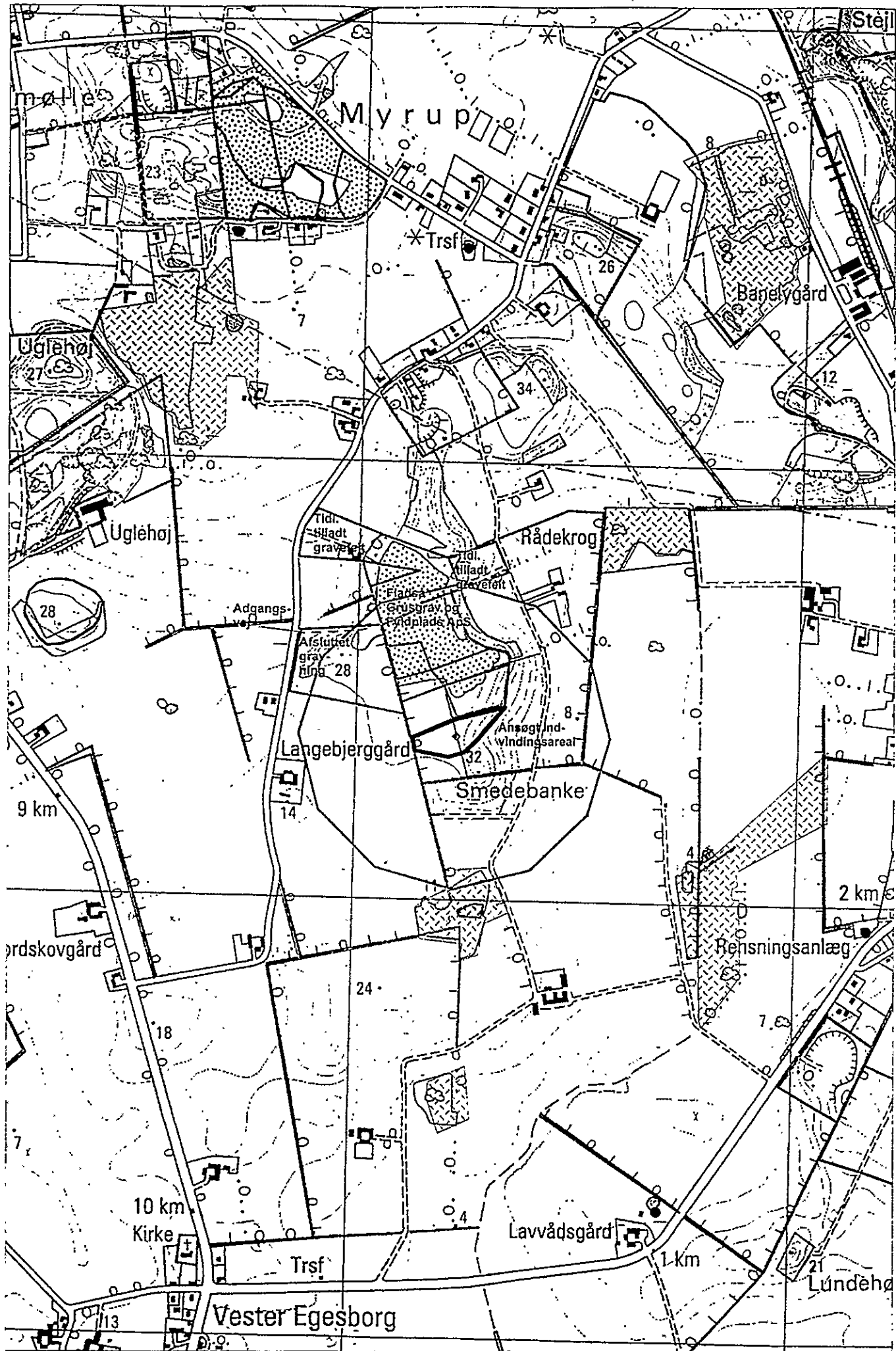
Temaer	Søgeresultat
Madpapir-Modellen	Søgeudskrift den: 19990909 - J.nr. 8-70-32-1-353-3-1995
	Temaer som er berørt:
Markblokkort 1999:	Markblokkort 1999,
Digitalt matrikelkort:	Dig.matr.kort,
NATUR- OG PLANKONTOR:	
Natur og Jordbrugsinteresser:	Reg.nat.omr_Jord.Int,
Beskyttelsesområder - og friluftsområ	S.friluft.omr,
Uforstyrrede landskaber:	
Lavbundsarealer:	Lavbund,
Økologiske forbindelser:	
Kystnærhedszone:	K.nær.zone,
Diverse arealreservationer:	
Afgrænsning/forslag til rammeområde	
Landzone - sommerhusområde og by	Landzone,
Afgrænsning/forslag til landzonelokal	
Afgrænsning af landsby:	
Skovrejsningsområde ønsket/uønsket	
Kontak kabel:	
Naturgas distributionsnot:	
Beskyttet naturtype:	§3 mose,
Beskyttede vandløb:	
Beskyttede diger:	§4 Dige,
Strandbeskyttelseslinje:	
Sø og åbeskyttelseslinje:	
Skovbyggelinje:	
Fortidsmindebeskyttelseslinje:	
Kirkbyggelinje:	
Fredede områder:	
Kirkeomgivelsesfredning:	
EF-fuglebeskyttelsesområde:	
Ramsar områder:	
EF-Habitatområder:	
Specialoplysninger om natur:	
Pumpeag/landindvindingslag:	
Amtsvandløb:	
2 Motor brømmere ved amtsvandløb:	
Sfl områder:	SFL.omr,
MVJ aftaler:	MVJ aftaleområde,
Vandmiljøplan 2 områder:	
GRUNDEVANDSKONTOR:	
Aktive indvindingsboringer:	
Indvindingsoplunde for aktive boringer	
Områder med særlige drikkevandsint	
Nedslivningsanlæg:	
Registreret depot:	
Kortlagte grunde:	
Vandværker:	
Rammeplanområder for sand - sten -	Ram.omr.sand,sten,grus,
Indvindingsområder for sand - sten -	Ind.omr.sand,sten,grus,
Diverse oplysninger grundvandskont	
VANDMILJØKONTOR:	
Vandløb:	
Målsat sø:	
Marine områder:	
Råstoffindvindingsområde i kystvande	
Kommunale spildevandsrensning:	
Udløb fra spildevandsrensning:	
Vandløbsoplunde:	Vandløbsopland,
Diverse oplysninger Vandmiljøkontor:	
INDUSTRIKONTOR:	
Miljøbeskyttelseslovens kapitel 5 virk	Kap.5-virksomhed,
Vindmøller:	
Diverse oplysninger Industrikontor:	
VEJKONTOR:	
Amtsvej:	

- §4 Dige
- Dig.matr.kort
- HUSK - Faglig v
- Ind.omr.sand,st
  - K.nær.zone
  - Kap.5-virksomhe
  - Landzone
  - Lavbund
  - Markblokkort 19
  - MVJ aftaleområd
  - Reg.nat.omr\_jor
  - S.friluft.omr
  - SFL.omr
  - Vandløbsopland
  - §3 mose

*Jeres indtællelse  
til den "ny sag"*

*OK / TEG 28/9-99*

*fulles tipsyn?  
- vithar for støj k stw*





8-70-32-1-377-5-1995  
8-70-32-1-377-1-1995  
8-70-32-1-377-1-1995

MODTAGET

11 MAJ 1998

STORSTRØMS AMTSRÅD

J.nr.

X 8-70-32-1-353-3-1995  
8-70-32-1-353-16-1997  
8-70-32-1-353-4-1995  
8-70-32-1-377-4-1995

Allonge til deklarationer

STEMPELMÆRKE

RET TEN I  
NÆSTVED

KUN GYLDIGT MED AFSTÆMLING AF  
DOMMEREKONTORETS KASSEKONTROLAPPARAT

N 901506

22.04.98 08:11

0001200.00

596591 SH 01

Anmelder:

Storstrøms amt

Teknik og Miljø

Parkvej 37

4800 Nykøbing F.

Tlf. 5482 3232

- X - tinglyst den 20.03.1996 på ejendommen matr.nr. 2-g, 2-h Myrup by og 33-a, 34-a 34-d, 39-d og 42-c Vester Egesborg by, Vester Egesborg i Fladså kommune (j.nr. 8-70-32-1-353-3-1995)
- tinglyst den 21.04.1994 på ejendommen matr.nr. 1-i, 3-b og 21 Myrup by, Vester Egesborg i Fladså kommune (j.nr. 8-70-32-1-353-16-1997) ✓
- tinglyst den 14.02.1989 på ejendommen matr.nr. 25 Brandelev by, Næstelsø i Fladså kommune (j.nr. 8-70-32-1-353-4-1995) ✓
- tinglyst den 06.09.1988 på ejendommen matr.nr. 7 (tidligere 8-a) Bårse by, Bårse i Præstø kommune (j.nr. 8-70-32-1-377-4-1995)
- tinglyst den 04.04.1989 på ejendommen matr.nr. 25-h Bårse by, Bårse i Præstø kommune (j.nr. 8-70-32-1-377-5-1995)
- tinglyst den 11.01.1995 på ejendommen matr.nr. 9-c Bårse by, Bårse i Præstø kommune (j.nr. 8-70-32-1-377-1-1995)
- tinglyst den 12.12.1990 på ejendommen matr.nr. 4-b,9-b,8-b, Rettestrup by, Vejlø i Næstved kommune (j.nr. 8-70-32-1-373-1-1996)

På ejendommen må der - uanset de fastsatte vilkår efter råstoflovgivningen - i forbindelse med indvinding af råstoffer, udførelse af efterbehandling og efterfølgende arealanvendelse kun modtages jord til opfyldning udefra efter den 1. januar 1998, såfremt der er givet særlig dispensation hertil, jf. § 20 a i lov om miljøbeskyttelse.

Storstrøms amt, Teknik og Miljø, Jord & Grundvand  
Nykøbing f. den

21 APR. 1998

Alex Sonnenborg

Ulla Petersen

SFO

29  
13  
6  
8  
1  
1  
1