



THISTED KOMMUNE

## § 16 a MILJØGODKENDELSE

§ 16 a stk. 2 nr. 2 husdyrbrug med flere end 2000 stipladser til slagtesvin (> 30 kg)  
Slagtesvin og smågrise  
Tilstedgaardvej 6, 7700 Thisted.  
25. oktober 2022





## Datablad

Titel:	§ 16a miljøgodkendelse af husdyrbruget Tilstedgaardvej 6, 7700 Thisted
Godkendelsestype:	§ 16a stk. 2 nr. 2 husdyrbrug med flere end 2.000 stipladser til slagtesvin over 30 kg
Dato for afgørelse:	25. oktober 2022
Ansøger og ejer:	Tilstedgaard v) Torben Christiansen Tilstedgaardvej 6 7700 Thisted
Husdyrbrugets adresse:	Tilstedgaardvej 6 7700 Thisted
CVR-nr:	20105399
CHR nr:	97351
Ejendomsnr:	7870089658
Matrikel-nr:	10b Tilsted By, Tilsted
Andre husdyrbrug drevet af ansøger:	-
Biaktiviteter:	Ingen
Tilsynsmyndighed:	Thisted Kommune, Teknik, Erhverv og Beskæftigelse Kirkevej 9, 7760 Hurup e-mail: teknisk@thisted.dk tlf. 99171717
Konsulent:	Fjordland Mie Sejerskilde Lyhne 96185736 msl@fjordland.dk
Ansøgningskema:	228494
Ansøgning indsendt:	22.11.2021
Version:	2
Udarbejdet af:	Niras A/S att. Grete Mørch Sørensen gmso@niras.dk
Kvalitetssikring:	Olaf Kjær Kristensen



## Indholdsfortegnelse

<b>1. AFGØRELSE OM MILJØGODKENDELSE .....</b>	<b>3</b>
<i>Baggrund .....</i>	<i>3</i>
<i>Miljøgodkendelse .....</i>	<i>3</i>
<i>Dispensation fra afstandskrav til boring .....</i>	<i>4</i>
<i>Dispensation fra afstandskrav til stuehus .....</i>	<i>5</i>
<i>Miljøkonsekvensvurdering .....</i>	<i>5</i>
<i>Retsvirkning .....</i>	<i>6</i>
<i>Generel orientering .....</i>	<i>6</i>
<b>2. VILKÅR .....</b>	<b>8</b>
<b>3. VURDERING OG BEGRUNDELSE FOR VILKÅR.....</b>	<b>15</b>
<i>Generelle vilkår .....</i>	<i>15</i>
<i>Husdyrbrugets anvendelse af BAT.....</i>	<i>16</i>
<i>Husdyrbrugets anlæg .....</i>	<i>17</i>
<i>Gener .....</i>	<i>19</i>
<i>Forurening .....</i>	<i>23</i>
<i>Natur.....</i>	<i>25</i>
<i>Egenkontrol .....</i>	<i>28</i>
<i>Alternativer.....</i>	<i>28</i>
<b>4. OFFENTLIGGØRELSE .....</b>	<b>29</b>
<i>Foroffentlighed .....</i>	<i>29</i>
<i>Nabo-/partshøring .....</i>	<i>29</i>
<i>Offentliggørelse.....</i>	<i>29</i>
<i>Annoncering .....</i>	<i>29</i>
<b>5. KLAGEVEJLEDNING .....</b>	<b>30</b>
<b>6. RETSBESKYTTELSE.....</b>	<b>31</b>
<b>7. BILAGSOVERSIGT .....</b>	<b>32</b>



# 1. Afgørelse om miljøgodkendelse

## Baggrund

Torben Christiansen ansøger om § 16 a miljøgodkendelse efter husdyrbrugloven på ejendommen Tilstedgaardvej 6, 7700 Thisted.

Ansøgningen om godkendelse er indkommet den 22. november 2021 med skemanr. 228494.

Ejendommen fik en § 11 miljøgodkendelse den 12. december 2017 til sohold med 450 søer, 420 polte og produktion af 16.200 smågrise om året. Nudriften er heri fastlagt til de eksisterende stalde nummer 1-8 med de beskrevne dyretyper og staldtyper.

8-års driften (dvs. i 2013) er den, der blev tilladt i forbindelse med VVM-screeningen 28. september 2006, til et lidt mindre sohold, men de samme bygninger.

Ejer driver ikke andre husdyrhold.

Der søges nu om godkendelse til at skifte fra en produktion primært med søer, til en produktion primært med slagtesvin. Samtidig øges produktionsarealet lidt i to af stalde.

## Miljøgodkendelse

Thisted Kommune meddeler hermed miljøgodkendelse efter § 16 a stk. 2 til husdyrbruget på Tilstedgaardvej 6, 7700 Thisted.

Vilkårene i den eksisterende § 11 miljøgodkendelse fra 12.12.2017 ophæves, når denne godkendelse tages i brug.

Der meddeles godkendelse til produktion af smågrise og slagtesvin med et produktionsareal på 2.376 m<sup>2</sup>.

Husdyrgødningen fra produktionen håndteres som flydende husdyrgødning, som opbevares i tre gyllebeholdere på ejendommen, med et overfladeareal på i alt 1.122 m<sup>2</sup>.

Der gives tilladelse til en samlet ammoniakemission på 4.627 kg NH<sub>3</sub>-N/ha/år fra stalde og gødningslagre.

Godkendelsen omfatter følgende bygninger:

- Eksisterende stalde 1 – 8, hvor produktionsarealet i stald 7 øges med 116 m<sup>2</sup>, og produktionsarealet i stald 6 øges med 68 m<sup>2</sup>. Produktionsarealet bliver samlet på 2.376 m<sup>2</sup>.
- Tre eksisterende gyllebeholdere på 146, 482 og 494 m<sup>2</sup> (600, 2.000 og 2.000 m<sup>3</sup>).
- En stor eksisterende fodersilo og to små siloer.
- En sammenbygget længe, der bruges til maskinhus, se Bilag 1.

Miljøgodkendelsen meddeles på en række vilkår, som står i kapitel 2. Der er nærmere redegjort for de vurderinger, der ligger til grund for afgørelsen, i den efterfølgende begrundelse i kapitel 3. Grundlaget for kommunens afgørelse fremgår af ansøgers Miljøkonsekvensrapport, Bilag 4 og Miljøansøgning, Bilag 5.

Thisted Kommune kontrollerer, at vilkårene overholdes dels ved de regelmæssige tilsyn, som er fastlagt af Miljøstyrelsen og dels, når der er behov for det.

Husdyrbruget skal herudover til enhver tid overholde de øvrige gældende regler i love og bekendtgørelser, herunder husdyrgødningsbekendtgørelsen.

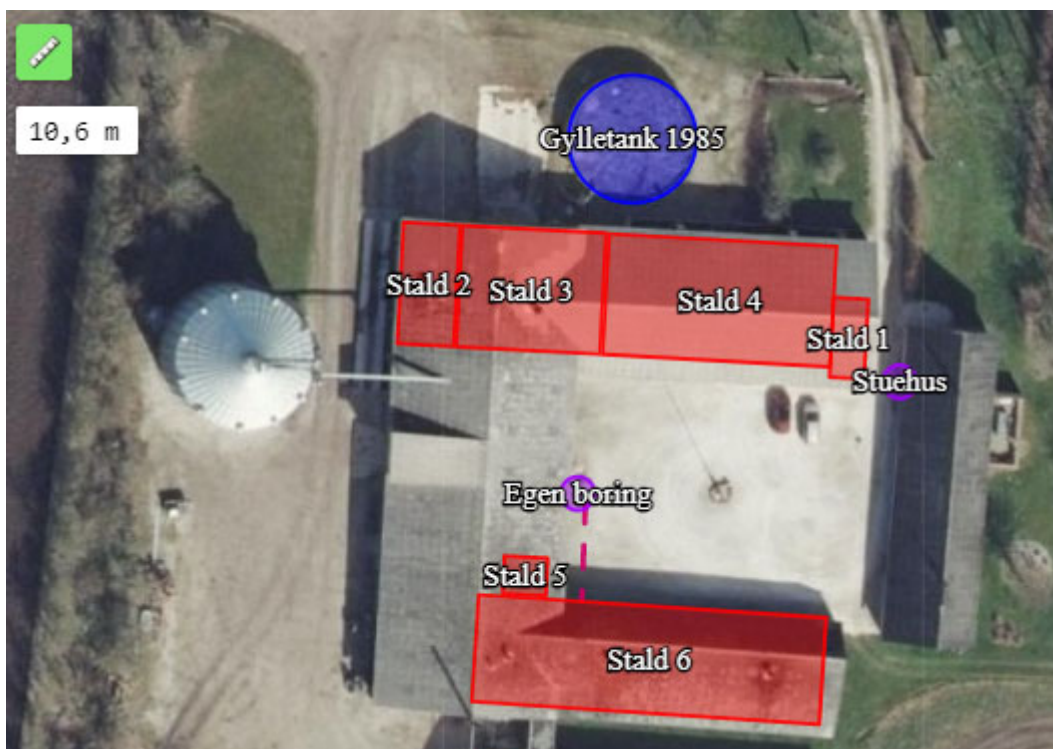
Afgørelsen er ikke afhængig af ejendommens ejerforhold, og en eventuel anden ejer er forpligtet af afgørelsen. Ligeledes er en lejer af driftsbygningerne forpligtet til at overholde vilkårene.

### Dispensation fra afstandskrav til boring

Afstandskravet i Husdyrgodkendelseslovens § 8 er mindst 25 m fra stald til vandforsyningsanlæg (boring). Afstandskravet gælder ved nyetableringer og ændringer, der medfører forøget forurening. Afstandskravet gælder dermed for samtlige stalde, da der foretages ændringer til flexgrupper med slagtesvin, og slagtesvin medfører den højeste emission af ammoniak og lugt. Staldene 2, 3, 4, 5 og 6 opfylder ikke kravet til egen boring i midten af gårdspladsen, idet den faktiske afstand er mellem 7 og 21 m, se figur 1.

#### Ansøgers begrundelse

Der ønskes dispensation fra afstandskravet, så de eksisterende stalde kan anvendes til en fleksibel produktion af smågrise og slagtesvin i stedet for til sohold.



Figur 1. Afstand fra egen boring og fra stuehuset til de nærmeste stalde.

#### Thisted Kommunes vurdering:

Der er ansøgt om dispensation i Miljøansøgningen afsnit B4 Afstande.

Ifølge GEUS er boringen (DGU 30.438 og anlæg 177354) i anvendelse, og i ansøgningen er anført, at boringen bruges både til landbruget og til forsyning af boligen.

Afstandskravet til boringen er begrundet i hensynet til renheden af drikkevandet fra boringen. Nærhed til en stald medfører risiko for udsivning af husdyrgødning til brønden, hvorved vandet kan forurenes med bl.a. bakterier, fosfat og nitrat.

Thisted Kommune vurderer, at ændringen fra søer til slagtesvin hovedsageligt vil medføre en øgning i den luftbårne forurening med ammoniak og lugt. Der vil også ske en øgning i mængden af



husdyrgødning, men ikke en væsentlig ændring i husdyrgødningens sammensætning, da al husdyrgødningen håndteres i form af gylle både før og efter ændringen.

Imidlertid ligger boringen ganske tæt på flere af staldene. Der er udtaget vandkvalitetsprøver i august 2022. Resultatet af analyserne indikerer, at der ikke sker en påvirkning af vandet i boringen fra stald eller nedsivningsanlæg.

På dette grundlag konkluderer Thisted Kommune, at vandkvaliteten i brønden ikke er påvirket af de nærliggende staldanlæg.

Husdyrbrugloven siger i § 9 stk. 3, at kommunalbestyrelsen i forbindelse med dispensationer skal fastsætte vilkår, som sikrer, at der ikke opstår forurening eller væsentlige gener.

Der er ikke noget reelt alternativ til at anvende de eksisterende stalde til produktionen af slagtesvin. Det er i forvejen alle ejendommens eksisterende stalde, der tages i brug til omlægningen, både de, der overholder afstandskravet og de øvrige. Hvis afstandskravet skulle overholdes, skulle der bygges ny stald længere væk, og det ville ikke være økonomisk effektivt, når de eksisterende stalde godt kan bruges.

Med baggrund i ovenstående meddeler Thisted Kommune i medfør af Husdyrgodkendelseslovens § 9, stk. 3 dispensation fra kravet i § 8, stk. 1, nr. 1 vedrørende afstande fra stalde til boring. Thisted Kommune vurderer, at dispensationen ikke medfører behov for vilkår i denne miljøgodkendelse.

På grund af andre resultater af vandanalyserne vil Thisted Kommune indlede særskilt sagsbehandling af brøndens beskaffenhed.

## **Dispensation fra afstandskrav til stuehus**

Afstandskravet i Husdyrgodkendelseslovens § 8 er mindst 15 m fra stald til stuehus. Stald 1, 4 og 6 ligger 4 – 7 meter fra stuehuset, se figur 1 ovenfor.

### Ansøgers begrundelse

Der ønskes dispensation fra afstandskravet, så de eksisterende stalde kan anvendes til en fleksibel produktion af smågrise og slagtesvin i stedet for til sohold.

### Thisted Kommunes vurdering

Der er ansøgt om dispensation i Miljøansøgningen afsnit B4 Afstande.

Afstandskravet til beboelse er begrundet i hensynet til beboerne overfor lugt og skadedyr fra staldene. Thisted Kommune vurderer, at en ændring af dyreholdet i staldene fra søer til slagtesvin vil give en større risiko for disse gener. Det vurderes dog, at da ansøger selv bor i stuehuset, vil vedkommende ikke føle sig generet af det.

Hvis afstandskravet skulle overholdes, måtte der ikke være slagtesvin i disse tre stalde. Lugten fra de øvrige fem stalde øges også, og det vurderes, at en øgning af lugten i de nærmeste tre stalde ikke vil kunne skelnes fra forøgelsen i de øvrige stalde.

Med baggrund i ovenstående meddeler Thisted Kommune i medfør af Husdyrbrugloven § 9, stk. 3 dispensation fra kravet i § 8, stk. 1, nr. 6 vedrørende afstand fra stald til beboelse på samme ejendom.

## **Miljøkonsekvensvurdering**

Ansøger har indsendt en ansøgning via [www.husdyrgodkendelse.dk](http://www.husdyrgodkendelse.dk), og har samtidig indsendt en miljøkonsekvensrapport, som krævet i husdyrgodkendelsesbekendtgørelsens bilag 1 punkt A, B, C, E og F. Det vejledende maksimale BAT-emissionsniveau for ammoniakemission er overholdt.



Ansøgers miljøkonsekvensrapport kan ses i bilag 4. Der er henvist til beskrivelserne i rapporten og tekstbilaget til ansøgningen i godkendelsens kapitel 3 "Vurdering og begrundelse for vilkår".

Thisted Kommune har inddraget ansøgningen og miljøkonsekvensrapporten i sagsbehandlingen, og har inddraget relevante oplysninger, der er fremkommet via høringerne i forbindelse med forannoncering af ansøgningen og i forbindelse med udkastet. Thisted Kommune har på denne baggrund undersøgt projektets indvirkning på miljøet. Den begrundede konklusion med de relevante vilkår er indarbejdet i denne godkendelse.

Thisted Kommune vurderer, at husdyrbruget har truffet de nødvendige foranstaltninger til at forebygge og begrænse forurening, og drives på en måde der er foreneligt med omgivelserne. Det sker ved anvendelse af den bedst tilgængelige teknik, når husdyrbruget indrettes og drives som beskrevet i ansøgningen, og efterlever vilkårene i denne godkendelse.

Thisted Kommune vurderer, at projektet ikke vil påvirke Natura 2000-områder væsentligt, eller ødelægge plantearter, eller yngle- eller rasteområder for bilag IV-arter.

## Retsvirkning

Miljøgodkendelsen er meddelt på baggrund af husdyrbruglovens § 16 a (LBK nr. 520 af 1. maj 2019) og Husdyrgodkendelsesbekendtgørelsen (BEK nr. 2225 af 27. november 2021).

Miljøgodkendelsen bortfalder, hvis den ikke er udnyttet inden 6 år efter, at den er meddelt. Hvis en del af miljøgodkendelsen ikke er udnyttet, bortfalder tilladelsen for denne del, se husdyrbruglovens § 59a, stk. 1.

En afgørelse anses for udnyttet, når byggeriet faktisk er afsluttet (se husdyrgodkendelsesbekendtgørelsens § 54, stk. 1). Hvis der ikke foreligger et byggeri, anses en afgørelse for udnyttet, når det konstateres, at det, der er truffet afgørelse om, faktisk er gennemført (se husdyrgodkendelsesbekendtgørelsens § 54, stk. 2).

Hvis den meddelte miljøgodkendelse derefter ikke har været udnyttet, helt eller delvist, i tre på hinanden følgende år betragtes det som kontinuitetsbrud. Herved bortfalder den del af miljøgodkendelsen, der ikke har været udnyttet de seneste tre år, jævnfør husdyrbruglovens § 59a, stk. 2.

Miljøgodkendelsen skal regelmæssigt hvert 10. år, tages op til revurdering, jævnfør husdyrgodkendelsesbekendtgørelsens § 39 (BEK nr. 2225 af 27. november 2021). Den første regelmæssige vurdering skal dog foretages, når der er forløbet otte år.

Afgørelsen omfatter alene forholdet til Husdyrbrugloven. Øvrige relevante tilladelser og godkendelser, herunder fx både nedrivningstilladelse og byggetilladelse med afledning af tagvand skal indhentes særskilt.

Afgørelsen kan skriftligt påklages til Natur- og Miljøklagenævnet. Klagevejledningen fremgår af kapitel 5.

## Generel orientering

### Bindende regler for IE-brug

Kapitel 17 i Husdyrgodkendelsesbekendtgørelsen (BEK nr. 2225 af 27. november 2021) samler de bindende regler for IE-brug. Kravene skal opfyldes fra datoen for denne § 16 a IE-miljøgodkendelse, eller når produktionen overskrider IE-grænsen på 2.000 slagtesvin på stald ad gangen.



Opfyldelse af de bindende regler skal kunne dokumenteres overfor tilsynsmyndigheden. De bindende regler er opsummeret herunder:

§ 42: Miljøledelsessystem omfattende bl.a. en miljøpolitik og miljømål for husdyrbruget.

§ 43: Oplæring af personale og udarbejdelse af oplæringsmateriale.

§ 44: Plan for regelmæssig kontrol, reparation, vedligeholdelse og beredskab.

§ 45: Kommunen skal ændre godkendelsens vilkår ved påbud, hvis der sker miljøuheld, der ikke er omfattet af reglerne om miljøskade.

§ 46: Krav til fodringsteknikker (reduktion af N- og P-udskillelse).

§ 47: Pligt til at anvende energieffektiv belysning.

§ 48: Krav om reduktion af støvemissioner fra staldanlæg.

§ 49: Straks-underretning af kommunen om manglende overholdelse af vilkår og krav.

§ 50: Krav om årlig indberetning af egenkontrol. IE-bruget skal senest den 31. december hvert år indsende informationer/dokumentation til kommunen, medmindre der har været tilsyn.

Informationerne skal angå det forudgående kalenderår og skal indsendes samlet. Dette gælder:

- Logbøger for evt. miljøteknologi
- Dokumentation for miljøledelsessystem
- Logbog over gennemførte kontroller
- Dokumentation for overholdelse af fodringskrav

§ 51: Ophør af aktiviteter på IE-bruget.

Det anbefales at læse reglerne i deres fulde længde i Husdyrgodkendelsesbekendtgørelsens §§ 42-51.

#### Lovkrav om effektiv rengøring

Thisted Kommune gør opmærksom på, at der er krav om effektiv rengøring af de arealer, hvor produktionsdyrene kun opholder sig kortvarigt. De omtalte arealer omfatter blandt andet udleveringsramper, løbegårde, staldgange og drivgange.

Rengøringen af disse arealer skal foretages

- senest 4 timer efter, at dyrene har forladt arealet, hvis dyrene har adgang til arealet dagligt
- senest 12 timer efter, at dyrene har forladt arealet, hvis dyrene IKKE dagligt har adgang til arealet

Lovgivningen omkring ovenstående findes i husdyrgodkendelsesbekendtgørelsens § 38.

Olaf Kjær Kristensen  
Miljømedarbejder  
Natur og Miljø

Hurup, den 25. oktober 2022





## 2. Vilkår

Miljøgodkendelsen meddeles på følgende vilkår:

### Generelle vilkår

- 1) Vilkårene i denne miljøgodkendelse skal, hvis andet ikke er anført, være opfyldt, når godkendelsen tages i brug, dvs. fra meddelelsesdatoen.
- 2) Miljøgodkendelsen skal til enhver tid være tilgængelig for de personer, der har ansvaret for husdyrbrugets daglige drift. Herudover skal driftspersonalet til enhver tid være gjort bekendt med godkendelsens indhold og betingelser.
- 3) Ændringer i ejerforhold og ansvarshavende skal altid meddeles Thisted Kommune inden for en måned.

### Husdyrbrugets ophør

- 4) Hvis husdyrbruget ophører med driften, skal det sikres, at der sker en oprydning på ejendommen for at forebygge forurening. Alle staldanlæg skal rengøres, gyllekældre og fortanke skal tømmes, og alt affald skal bortskaffes i henhold til gældende lovgivning.
- 5) Thisted Kommune skal kontaktes ved husdyrbrugets ophør bl.a. med henblik på at aftale hvilke foranstaltninger, der skal til for at fjerne forurenende kilder, herunder bygninger, silo eller tankanlæg.

### Management og egenkontrol

- 6) Følgende egenkontrollodata skal opbevares på virksomheden i mindst 5 år og skal være tilgængelige for tilsynsmyndigheden:
  - a) Årlige opgørelser af el-, olie og vandforbrug.
  - b) Udbedring af skader på gyllebeholderen.
  - c) Affald
    - Dokumentation for at farligt affald er bortskaffet miljømæssigt forsvarligt.
    - Såfremt tilsynsmyndigheden anmoder herom, skal virksomheden registrere og dokumentere bortskaffelse af øvrigt affald.
  - d) Sikring af jord og grundvand:
    - Dato for og resultat af inspektioner samt eventuelt foretagne udbedringer af befæstede eller impermeable belægninger, gulve eller sumpe.
- 7) Ved nyanskaffelser af driftsanlæg og -maskiner skal der, i det omfang det ligger inden for en rimelig økonomisk ramme, anvendes den bedst tilgængelige teknologi. Tilsynsmyndigheden kan, på baggrund af tilsyn med Vilkår 6a, kræve, at der foretages et energieftersyn af et energiselskab eller -konsulent, hvor de energiforbrugende processer på ejendommen gennemgås. Der skal udarbejdes en rapport, som indeholder resultater og konkrete energibesparende forslag.



Rapportens resultater skal indgå i den fremadrettede drift, i forbindelse med udskiftning af materiel. Rapporten skal kunne fremvises tilsynsmyndigheden på forlangende.

Vandforbrug

- 8) Drikkevandssystemet skal vedligeholdes, så vandspild minimeres.

**Husdyrbrugets anlæg**

Indretning og drift

- 9) Der kan indrettes et nyt staldafsnit på 116 m<sup>2</sup> produktionsareal til smågrise og slagtesvin i den eksisterende Stald 7 ved at inddrage gangarealer.
- 10) De eksisterende staldafsnit i Stald 6 øges med nyt produktionsareal ved at inddrage nogle gangarealer og krybber.
- 11) De eksisterende stalde og staldafsnit i nr. 1-2-3-4-6-7, som nu har søer, omlægges til smågrise og slagtesvin uden at ændre på gulvtyperne.
- 12) Husdyrbruget godkendes til et maksimalt produktionsareal med dyretyper, stalssystemer og teknologi som anført i tabellen herunder:

Stalde og produktioner						
Stald (navn/nr.)*	Dyr	Stalssystem	Teknologi	Effekt af teknologi (reduktion i %)	Produktionsareal (m <sup>2</sup> )	
Stald 1	Flex: Slagtesvin og smågrise	Fulldrænet gulv; kummer under hele arealet			21	
Stald 2	Flex: Slagtesvin og smågrise	Fulldrænet gulv; kummer under hele arealet			66	
Stald 3	Flex: Slagtesvin og smågrise	Delvist spaltegulv, 50 - 75 % fast gulv			168	
Stald 4	Flex: Slagtesvin og smågrise	Fulldrænet gulv; kummer under hele arealet			262	
Stald 5	Flex: Slagtesvin og smågrise	Delvist spaltegulv, 50 - 75 % fast gulv			15	
Stald 6	Flex: Slagtesvin og smågrise	Delvist spaltegulv, 50 - 75 % fast gulv			90	
					25-49 % fast gulv	117
					25-49 % fast gulv	
Stald 7	Slagtesvin	Delvist spaltegulv, 50 - 75 % fast gulv			116	
					Delvist spaltegulv, 50 - 75 % fast gulv	517
Stald 8	Flex: Slagtesvin og smågrise	25-49 % fast gulv			868	
<b>Samlet areal</b>					<b>2376</b>	



\*For bygningsoversigt med stalddavne, se bilag 1. For skema med beregnede produktionsarealer, se bilag 2.

13) Flexgrupperne omfatter følgende dyr og gulvtyper:

Dyretype og staldsystemer som indgår i flexgruppen
<b>Slagtesvin og Smågrise; Fulldrænet gulv (kummer under hele arealet)</b>
Smågrise. Drænet gulv + spalter (50 %/ 50%)
Slagtesvin. Drænet gulv + spalter (33 %/ 67%)
<b>Slagtesvin og Smågrise; 50-75 % fast gulv</b>
Smågrise. Toklimastald, delvis spaltegulv
Slagtesvin. Delvist spaltegulv, 50 - 75 % fast gulv
<b>Slagtesvin og Smågrise; 25-49 % fast gulv</b>
Smågrise. Toklimastald, delvis spaltegulv
Slagtesvin. Delvist spaltegulv, 25 - 49 % fast gulv

#### Husdyrgødning

14) Husdyrbruget godkendes til gødningsopbevaring som anført i tabellen herunder:

Opbevaringsanlæg			
Anlæg	Teknologi	Effekt af teknologi (reduktion i %)	Gødningsopbevaringsareal (m <sup>2</sup> )
Gylletank 1985			146
Gylletank 2001			482
Gylletank 2007			494
<b>Samlet areal</b>			<b>1122</b>

#### Gener

##### Lugt

15) Der skal opretholdes en god staldhygiejne. Det skal bl.a. sikres, at fodringssystemet holdes rent, og staldsektioner med dertil hørende ventilationsanlæg rengøres mellem hvert hold.



16) Såfremt der efter tilsynsmyndighedens vurdering opstår væsentlige lugtgener, der vurderes at være væsentlig større end grundlaget for miljøvurderingen, kan der meddeles påbud om, at der skal indgives og gennemføres en plan for afhjælpende foranstaltninger.

Støj

17) Virksomhedens samlede støjbidrag, angivet som det ækvivalente, korrigerede støjniveau i dB(A) i punkter 1,5 m over terræn, målt eller beregnet ved nærmeste beboelses opholdsareal, må ikke overskride grænseværdierne angivet i tabellen herunder:

Dag	Tidsinterval	Grænseværdi dB(A)	Midlingstid
Hverdage	07.00 - 18.00	55	8 timer
Lørdag	07.00 - 14.00	55	7 timer
Lørdag	14.00 - 18.00	45	4 timer
Søn- og helligdage	07.00 - 18.00	45	8 timer
Aften	18.00 - 22.00	45	1 time
Nat	22.00 - 07.00	40	½ time

Støjbelastningen er det ækvivalente, korrigerede støjniveau i dB(A) målt eller beregnet i punkter 1,5 m over terræn. Midlingstiden er det mest støjbelastede tidsrum i perioden. Støjens maksimalværdi må om natten ikke overstige 55 dB(A) ved boliger.

Støjvilkårene for landbrugsdrift omfatter al støj fra virksomheden, dvs. også støj fra andet end faste, tekniske installationer. Vilkåret om støj gælder al støj fra landbrugsdriften, men kun støjen på ejendommens bygningsparcel, dvs. ikke støj fra f.eks. markdriften.

18) For lavfrekvent støj og infralyd gælder, at driften af virksomheden ikke må medføre, at det A-vægtede lydtrykniveau (10-160 Hz), LpA,LF og det G-vægtede infralydniveau, LpG overstiger grænseværdierne angivet i tabellen herunder:

Infralyd (LpG) i dB	Anvendelse	Tidsinterval	Lavfrekvent støj (LpA,LF) i dB
85	Boliger, herunder børneinstitutioner og lignende	07.00-18.00	25
85	Boliger, herunder børneinstitutioner og lignende	18.00-07.00	20
85	Kontorer, undervisningslokaler og andre støjfølsomme rum	Hele døgnet	30
90	Øvrige rum i virksomheder	Hele døgnet	35

Grænse for lavfrekvent støj og infralyd [dB re 20 µPa], målt indendørs. Støjgrænserne gælder for ækvivalentniveauet over et tidsrum på 10 minutter, hvor støjen er kraftigst.

19) Virksomheden skal, hvis tilsynsmyndigheden forlanger det, lade foretage støj- og lydmålinger/-beregninger eller vibrationsmålinger til dokumentation for, at det ovenstående vilkår er overholdt.



- A. Tilsynsmyndigheden kan højst forlange målinger eller beregninger 1 gang årligt, hvis den undersøgte grænseværdi er overholdt.
- B. Dokumentation for at grænseværdien er overholdt skal udføres, når virksomhedens emission af støj, lyd eller vibration er maksimal under normale driftsforhold.
- C. Dokumentationen kan være beregninger udført efter den nordiske beregningsmetode for ekstern støj fra virksomheder, som er beskrevet i Miljøstyrelsens vejledning nr. 5/1993.
- D. Dokumentationen kan være ved måling. Målingerne skal udføres som beskrevet i Miljøstyrelsens vejledning nr. 5/1984 og nr. 6/1984, og ubestemtheden må ikke overstige 3 dB(A). For lavfrekvent støj, infralyd og vibrationer skal målingerne udføres i overensstemmelse med anvisningerne i "Orientering fra Miljøstyrelsen: Lavfrekvent støj, infralyd og vibrationer i det eksterne miljø" nr. 9 fra 1997.
- E. Beregningerne eller målingerne skal udføres af et laboratorium, der er akkrediteret af DANAK eller godkendt af Miljøstyrelsen til "Miljømålinger - ekstern støj".
- F. De akkrediterede beregninger eller målinger kan efter forudgående aftale med kommunen udføres som orienterende beregninger eller målinger.
- G. Omkostninger af målingerne eller beregningerne betales af virksomheden. Et eksemplar af rapporten med dokumentationen for måle- eller beregningsresultaterne skal sendes til tilsynsmyndigheden så snart rapporten foreligger eller senest 2 uger efter virksomheden har modtaget rapporten.

#### Lys

- 20) Udendørs belysning skal være forsynet med bevægelsessensor, der sikrer, at lyset kun er tændt i op til en halv time ad gangen, medmindre der er nødvendig aktivitet på anlægget.
- 21) Belysning i stalde skal være slukket mellem kl. 23 og 06, med mindre menneskelig aktivitet er påkrævet i stalden. Dog er natlys tilladt.

#### Skadedyr

- 22) Der skal udføres en effektiv flue- og skadedyrsbekæmpelse i overensstemmelse med gældende retningslinjer fra Aarhus Universitet, Skadedyrlaboratoriet.

### **Forurening**

#### Driftsforstyrrelser og uheld

- 23) Bedriften skal indrettes og drives, så spild og andet ukontrolleret udslip af forurenende stoffer forhindres eller forebygges, og sådan at skadernes omfang begrænses, hvis der alligevel sker uheld. Ved uheld, der afstedkommer risiko for forurening af miljøet, skal beredskabet straks kontaktes via tlf. 112.
- 24) Der skal altid foreligge en opdateret beredskabsplan på husdyrbruget, som fortæller hvornår og hvordan, der skal reageres ved uheld. Beredskabsplanen skal indeholde kravene i § 44 i godkendelsesbekendtgørelsen. Beredskabsplanen skal kontrolleres/revideres mindst 1 gang om



året, samt når det viser sig nødvendigt. I tilfælde af uheld skal disse noteres særskilt i en logbog. Beredskabsplanen skal kunne forevises ved tilsyn.

- 25) Beredskabsplanens indhold skal være tilgængelig og kendt af husdyrbrugets ansatte og øvrige som arbejder på ejendommen og udleveres til indsatsleder og miljømyndighed i forbindelse med uheld, forureninger, brand og lignende.

#### Vaskeplads og spildevand

- 26) Vask af maskiner og redskaber skal foregå på en støbt plads med fast bund, der er uigennemtrængelig for fugt, hvor bortledning af spildevandet sker til en opsamlings- eller gyllebeholder.

#### Gødningshåndtering

- 27) Husdyrbruget skal til enhver tid råde over en opbevaringskapacitet til flydende gødning på mindst 9 måneder.
- 28) Al håndtering af gylle skal foregå under konstant opsyn. Hvis der forekommer spild, skal det straks opsamles.
- 29) Hvis der anvendes fastmonteret pumpe på gyllebeholderen, skal påfyldning af gyllevogn ske på et befæstet areal med opsamling af spild til gyllebeholder. Alternativt skal der anvendes gyllevogn med hydraulisk sugekran med overløb til gyllebeholder.
- 30) Udleveringsramper skal være sikret, så vaskevand og husdyrgødning ikke forurener jord og vandløb, fx indrettet med afløb til gyllesystemet.

#### Beskyttelse af jord, grundvand og overfladevand

- 31) Arealerne omkring bygninger og tilkørselsveje skal holdes ryddelige og frie for affald.
- 32) I nærheden af diverse opbevaringsfaciliteter til kemiske produkter skal der forefindes et opsugningsmateriale (eks. kattegrus) til opsamling af evt. spild.
- 33) Alt opsamlet spild af brændstof, olie og kemikalier, inkl. opsugningsmateriale, skal opbevares og bortskaffes som farligt affald.
- 34) Stoffer og produkter, som er mærket med akut toksicitet eller fare for vandmiljøet må ikke uden en forudgående tilladelse fra Thisted Kommune anvendes i større mængder end det fremgår af vejledningen til de pågældende produkter eller til formål, der ikke er normale på et husdyrbrug.
- 35) Farligt affald skal opbevares i egnede beholdere, der er mærket, så det tydeligt fremgår, hvad beholderen indeholder. Farligt affald skal opbevares under tag og beskyttet mod vejrlig enten på en oplagsplads med impermeabel belægning uden afløb eller i egnede tætte opsamlingskar. Oplagspladsen skal være indrettet således, at spild af farligt affald kan holdes inden for et afgrænset område og uden mulighed for afløb til jord, overfladevand eller kloak. Oplagspladser og opsamlingskar skal kunne rumme indholdet af den største opbevaringsenhed i området.
- 36) Akkumulatorer og batterier skal opbevares i beholdere eller containere, der enten er placeret indendørs eller under halvtag, eller som er lukket med låg. Beholderne og containere skal være



tætte og modstandsdygtige over for de væsker, der er anvendt i batterierne eller akkumulatorene.

- 37) Overjordiske tanke til fyringsolie og motorbrændstof skal sikres mod påkørsel. Aftapning af olieprodukter, herunder motorbrændstof, skal foregå på en fast, tæt bund med kontrolleret afledning af spild til en beholder eller over en tæt spildbakke eller grube. Udendørs spildbakker eller gruber skal tømmes således, at regnvand i bunden maksimalt udgør 10 % af spildbakkens eller grubens volumen.



### 3. Vurdering og begrundelse for vilkår

Miljøgodkendelsen er givet på en række vilkår, der samlet har til formål at sikre, at husdyrbruget bliver drevet på en hensigtsmæssig måde og med en minimal risiko for at skade miljøet utilsigtet. Begrundelse for vilkårene er beskrevet herunder.

#### Generelle vilkår

##### *Thisted Kommunes vurdering*

Ved ibrugtagning af denne § 16 a miljøgodkendelse bortfalder vilkårene i § 11 godkendelsen fra 2017.

Ejer og ansvarshavende for driften skal sørge for, at vilkårene overholdes. Miljøgodkendelsen følger ejendommen og ikke ejeren, så det er vigtigt, at Thisted Kommune altid orienteres om ejerskifte eller ændringer i ansvarshavende for driften, for at sikre en god dialog mellem landmanden og kommunen. Der stilles vilkår herom.

#### **Husdyrbrugets ophør**

Se ansøgers beskrivelse i Miljøansøgningen C1 "Husdyrbrugets ophør", Bilag 5.

##### *Thisted Kommunes vurdering*

Der er stillet vilkår for at sikre, at husdyrbruget efter sit ophør ikke vil give anledning til skade på miljøet.

*Herved opfyldes kravet i husdyrgodkendelsesbekendtgørelsen om, at IE-brug skal have vilkår om at undgå forureningsfare ved ophør (§ 36 stk. 1, nr. 12).*

Husdyrbruget er omfattet af IE-direktivet, og skal senest 4 uger efter driftsophør anmelde dette til kommunen med et oplæg til vurdering efter § 38 k, stk. 1, i Jordforureningsloven. For at kommunen kan være orienteret om driftsophøret, stilles der vilkår om at oplyse herom, og for at pålægge driftsherren en dialog med tilsynsmyndigheden om, hvordan anlægget bedst muligt sikres/anvendes efterfølgende.

#### Basistilstandsrapport

IE-direktivet fastlægger, at der som udgangspunkt er pligt til at udarbejde en basistilstandsrapport (forureningsundersøgelse), når husdyrbruget anvender, fremstiller eller frigiver relevante farlige stoffer.

En husdyrproduktion anvender, fremstiller eller frigiver dog normalt ikke relevante farlige stoffer af en sådan mængde eller af en sådan karakter, at det kan udløse krav om udarbejdelse af en basistilstandsrapport.

Husdyrgødning: Koncentrationen af farlige stoffer i husdyrgødningen er så lille, at gødning ikke kan anses for at være et farligt stof i direktivets forstand. Opbevaring af husdyrgødning kan dermed ikke udløse et krav om udarbejdelse af en basistilstandsrapport.

Andre aktiviteter: Bestemmelsens anvendelsesområde er begrænset til anvendelse, fremstilling eller frigivelse af farlige stoffer i forbindelse med husdyrproduktionen. Andre aktiviteter, der kan medføre en risiko for jord- eller grundvandsforurening, udløser ikke krav om udarbejdelse af en basistilstandsrapport. En olietank med olie til brug for opvarmning af gårdens bygninger eller sprøjtegifte, der anvendes i planteproduktionen, udløser således ikke et krav om udarbejdelse af en basistilstandsrapport.

På ovenstående grundlag vurderes det, at husdyrbruget ikke er omfattet af reglerne om krav om udarbejdelse af basistilstandsrapport. Der stilles vilkår om begrænsning af anvendelse, fremstilling eller





frigivelse af relevante farlige stoffer i forbindelse med husdyrproduktionen med henblik på at undgå risiko for forurening af jordbund og grundvand på husdyrbruget.

## Husdyrbrugets anvendelse af BAT

Se ansøgers beskrivelse i Miljøansøgningen Bilag 5, afsnit B8, B9 og C2, side 12-13 og 16-19.

### Thisted Kommunes vurdering

For at sikre, at husdyrbruget udvikler sig i takt med de stigende krav til ressourcebevidsthed og miljøforhold, er det væsentligt at foretage en vurdering af anvendelsen af ressourcer og emission af forurenende stoffer fra produktionen.

Et af husdyrbruglovens hovedformål er, at det særligt skal tilsigtes at fremme anvendelsen af den bedst tilgængelige teknik (BAT), herunder renere teknologi således, at ressourceforbruget og tabene af forurenende stoffer til omgivelserne bliver mindst mulig. BAT er således et bredt begreb, der for husdyrbrug omfatter alle anvendte teknikker og miljøteknologier til nedbringelse af forurening.

### BAT ammoniak

Ved fastlæggelse af BAT-niveauet for ammoniak anvendes beregningerne i husdyrgodkendelse.dk. BAT-kravet beregnes ud fra EU's BAT-konklusion fra 21. februar 2017, som det fremgår af husdyrgodkendelsesbekendtgørelsen. Det er op til det enkelte husdyrbrug at beslutte hvilke virkemidler, der tages i anvendelse for at opfylde BAT-emissionsgrænsneværdien.

Hvorvidt virksomheden lever op til kravet om anvendelse af BAT beror på en helhedsvurdering under hensyntagen til proportionalitetsprincippet. Der skal således være en miljøeffekt af investeringen, der står i forhold til omkostningerne, for at anvendelsen af den miljøforbedrende teknik kan defineres som værende BAT, ligesom der skal tages hensyn til teknikkernes tekniske og praktiske egnethed som virkemiddel til nedbringelse af forurening. Endelig skal der ved vurderingen af, hvad der i det konkrete tilfælde er BAT, tages hensyn til landbrugssektorens økonomiske muligheder.

BAT-krav stilles for emissionen fra staldene, men ansøger kan inddrage emissionen fra lagre, hvis det ønskes.

BAT-kravet beregnes ud fra den ansøgte driftsfase i husdyrgodkendelse.dk, hvor der indsættes de virkemidler, der er stillet som vilkår i eventuelle tidligere godkendelser. I denne sag er der ikke teknologiske virkemidler i den tidligere produktionstilladelse fra 2017.

Staldene er angivet som "Eksisterende", bortset fra den del af Stald 6 og Stald 7, hvor der inddrages tidligere gangarealer og krybber. Den del er angivet som "Ny eller renoveret". Det vejledende BAT-krav overholdes:

Samlet BAT beregning ? i			
	Stalde	Lagre	Total
Samlet BAT krav (kg NH <sub>3</sub> -N /år)	4178	449	4627
Faktisk emission (kg NH <sub>3</sub> -N /år)	4178	449	4627
Forskel (kg NH <sub>3</sub> -N /år)	-	-	0
Vejledende BAT Overholdt?	-	-	Ja



Der er anvendt stald- og gulvtyper som virkemiddel til at opfylde BAT-kravet, og virkemidlerne stilles som vilkår under Indretning og drift.

#### Øvrige BAT-krav

IE-husdyrbrug skal desuden redegøre for anvendelsen af bedste tilgængelige teknik indenfor emnerne management, energi, vand og råvarer som foder (godkendelsesbekendtgørelsen bilag 1 punkt C).

BAT-redegørelsen indgår i ansøgers miljøansøgning side 12-13 og 16-19 som påkrævet for et IE-husdyrbrug. Thisted Kommune vurderer, at der for det ansøgte projekt i tilstrækkeligt omfang er redegjort for, at projektet lever op til kommunens BAT niveau for en ejendom af pågældende størrelse.

Ansøger beskriver de vandbesparende foranstaltninger:

"Vandspild kan på forskellig vis begrænses ved at drikkenipler er placeret over krybberne, hvorved vandspild direkte til gyllekummen begrænses. Før staldrengøring anvendes iblødsætning, som begrænser vandforbruget til selve rengøringsarbejdet.

Ved optimering af foderet, så næringsstofferne er velafbalancerede, kan ekstra vandforbrug til udskillelse af affaldsstoffer begrænses."

Det vurderes, at regelmæssige opgørelser over vandforbruget vil medvirke til at holde fokus på at minimere vandforbruget. Der stilles derfor vilkår om årlige opgørelser af vandforbruget, og om minimering af vandforbruget.

*Herved opfyldes kravet i husdyrgodkendelsesbekendtgørelsen om, at IE-brug skal have vilkår om at minimere vandforbruget (§ 36 stk. 1, nr. 9).*

Det vurderes ligeledes, at regelmæssige opgørelser over el- og olieforbruget vil medvirke til at holde fokus på at minimere energiforbruget. Der stilles også vilkår om eventuelt at foretage et energieftersyn. I miljøansøgningen side 16-18 står en redegørelse med en række tiltag, som husdyrbruget har indført for at mindske både vand- og energiforbruget, og det vurderes, at ejendommen opretholder det nævnte fokus.

Der gøres desuden opmærksom på BAT-reglerne i husdyrgodkendelsesbekendtgørelsens §§ 42 - 51. Der står en liste over reglerne i denne godkendelses kapitel 1: Generel orientering. Kravene skal opfyldes fra datoen for denne § 16 a IE-miljøgodkendelse, eller når produktionen overskrider IE-grænsen på 2.000 slagtesvin ad gangen.

## **Husdyrbrugets anlæg**

### Placering

Se ansøgers beskrivelse i Miljøansøgningen Bilag 5, afsnit B2 og B4, side 2-4.

Der søges om to mindre udvidelser indenfor eksisterende bygninger.

### *Thisted Kommunes vurdering*

Da der ikke søges om opførelse af nye bygninger, skal der ikke foretages vurdering af erhvervsmæssig nødvendighed for bygninger.

### Kommuneplanen

Ejendommen ligger i et område, som er udpeget til Særligt værdifuldt landbrugsareal i Kommuneplanen 2021-33. Ejendommen ligger ikke i en beskyttet landskabstype eller indenfor andre udpegninger. Retningslinje 2.1.8 gælder for ejendommen:



**a) Særligt værdifulde landbrugsområder er primært forbeholdt jordbrugserhvervene, hvor de jordbrugsmæssige interesser skal varetages.**

Desuden ligger ejendommen indenfor kystnærhedszonen.

Der skal imidlertid ikke opføres ny bebyggelse, så kommuneplanens retningslinjer skal ikke inddrages i sagsbehandlingen.

#### Naturbeskyttelsesloven

##### *Thisted Kommunes vurdering*

Der skal ikke opføres ny bebyggelse, så bygge- og beskyttelseslinjerne er ikke inddraget i sagsbehandlingen.

#### Generelle afstandskrav

Se ansøgers beskrivelse i Miljøansøgningen Bilag 5, afsnit B4, side 5.

##### *Thisted Kommunes vurdering*

De generelle afstandskrav i Husdyrbruglovens §§ 6, 7 og 8 gælder for etablering, udvidelse og ændring som medfører forøget forurening. Afstandskravene gælder således for udvidelsen i Stald 6 og 7, men også for alle øvrige stalde, da der fremover skal produceres slagtesvin, og ammoniak- og lugtemissionerne stiger med 100-200 %.

Afstandene i forhold til den nærmeste af staldene:

<b>Afstandskrav til</b>	<b>Afstandskrav</b>	<b>Faktisk afstand</b>
Byzone, sommerhusområde m.v. og fremtidig byzone; fremtidig byzone i Tilsted	50 m	913 m Stald 8
Lokalplan i landzone for rekreativt område LP nr. 341 F-5	50 m	870 m Stald 8
Nabobeboelse, Hestekær 11	50 m	390 m Stald 8
Ikke almene vandforsyningsanlæg Boring DGU 30.438	25 m	7 - 21 m Stald 2, 3, 4, 5, 6
Almene vandforsyningsanlæg	50 m	> 50 m
Vandløb (herunder dræn) søer	15 m 15 m	140 m Stald 4 630 m mod Ø Stald 8
Offentlig vej og privat fællesvej	15 m	460 m mod N Stald 4
Naboskel	30 m	150 m mod V Stald 8
Beboelse samme ejendom	15 m	4 - 7 m Stald 1, 4, 6
Levnedsmiddelvirksomhed	25 m	> 25 m
Kategori 1 og 2 natur	10 m	2,4 km mod SØ

Afstandskravene til drikkevandsboring og til stuehus bliver ikke overholdt. Thisted Kommune vurderer, at der kan meddeles dispensation fra afstandskravene, se dispensationerne i kapitel 1. Der stilles ikke vilkår. Brøndens beskaffenhed bliver sagsbehandlet særskilt.



### Indretning og drift

Se ansøgers beskrivelse i Miljøansøgningen Bilag 5, afsnit B1 og C2 side 1 og 16.

Der ansøges om godkendelse til at skifte fra en produktion primært med søer, til en produktion med primært slagtesvin.

I stald 1, 2, 3, 4, og 5 sker der ikke udvidelse eller reduktion af produktionsarealet. Arealerne forbliver uændrede, blot med skift i dyregruppe fra søer til flexgruppen slagtesvin og smågrise.

I stald 6 øges produktionsarealet fra samlet 275 m<sup>2</sup> til 343 m<sup>2</sup>, da der inddrages gangarealer og foderkrybber til produktionsareal. Der ansøges om flexgruppen slagtesvin og smågrise, fremfor søer.

I stald 7 forøges produktionsarealet fra 517 m<sup>2</sup> til 633 m<sup>2</sup>. Gangarealerne inddrages til produktionsarealet, hvilket giver en mindre udvidelse i denne stald. Der ansøges om flexgruppen slagtesvin og smågrise, fremfor søer.

I stald 8 ansøges om flexgruppen slagtesvin og smågrise, fremfor smågrise og polte.

I anlægget findes gulvtyperne fulddrænedede gulve, delvis spaltegulv (25-49 % fast gulv) og delvis spaltegulv (50-75 % fast gulv). Sidstnævnte er BAT-type.

Ændringen fra sohold til slagtesvineproduktion består hovedsageligt i at fjerne skillerum, og indsætte egnet inventar og foderanlæg.

De beregnede krav til BAT overholdes for anlægget. Der er derfor ikke begrundelse for at installere yderligere tekniske tiltag for nedbringelse af ammoniakemissionen.

#### *Thisted Kommunes vurdering*

Produktionsarealet er angivet som nettoarealer, og der er vedlagt beregning over staldenes indretning og kort med angivelse af produktionsarealerne (se Bilag 2).

Udover at husdyranlæg generelt skal være indrettet i overensstemmelse med husdyrgødningsbekendtgørelsens kapitel 4, er der stillet vilkår for at fastholde ansøger på de produktionsarealer og øvrige oplysninger, der ligger til grund for kommunens miljøgodkendelse. Dette skal bidrage til at sikre, at BAT-kravet til ammoniakemission overholdes (se også afsnittet "Husdyrbrugets anvendelse af BAT" ovenfor), samt at lugtemissionen fra husdyrbruget ikke overskrider det niveau, der er givet tilladelse til i denne miljøgodkendelse (se også afsnittet "Lugt" nedenfor).

Der stilles vilkår om, at stald- og gulvtyper skal være som ansøgt.

*Herved opfyldes husdyrgodkendelsesbekendtgørelsen krav om, at IE-brug skal have vilkår om relevante tekniske foranstaltninger (§ 36 stk. 1, nr. 10).*

Der skal ikke opføres ny bebyggelse.

*Kravet i husdyrgodkendelsesbekendtgørelsen om, at IE-brug skal have vilkår om placering for at begrænse transport og tage hensyn til fremtidig udvikling (§ 36 stk. 1, nr. 7), er således ikke relevant.*

## **Gener**

### Lugt

Se ansøgers beskrivelse i Miljøansøgningen Bilag 5, afsnit B 6 side 7.

#### *Thisted Kommunes vurdering*

Lugten stiger i forhold til nudriften til næsten det dobbelte samlet set, fordi produktionen ændres fra søer til smågrise og slagtesvin. Lugten beregnes ud fra worst case, dvs. fra slagtesvin.



Lugtberegningerne viser, at afstandskravene i godkendelsesbekendtgørelsen overholdes for alle tre boligtyper, se tabellen nedenfor.

Områdetype	Mindste geneafstand	Faktisk vægtet gennemsnitsafstand
Enkelt-bolig uden landbrugspligt Vorupørvej 18	259 meter	585 meter
Samlet bebyggelse. Lokalplan til off. formål nr. 341 5-F, Syd for Tilsted	538 meter	904 meter
Byzone Fremtidig byzone i Tilsted	706 meter	937 meter

Der er ikke kumulation med andre nærliggende husdyrbrug.

Boliger på ejendomme med landbrugspligt er ikke omfattet af beskyttelsesniveauet. Det vil sige, at de ikke indgår i vurdering af, om der ligger enkeltboliger eller samlet bebyggelse inden for de beregnede geneafstande.

De vejledende geneafstande bygger på en forudsætning om "god staldhygiejne". Minimering af lugtgener fra stalde er således erfaringsmæssigt meget afhængig af god staldhygiejne, hvorfor der stilles vilkår herom. Thisted Kommune vurderer på denne baggrund, at lugten ikke vil give anledning til væsentlige gener for de omboende.

Der stilles desuden vilkår om, at kommunen har mulighed for på et senere tidspunkt at påbyde lugtreducerende tiltag, hvis kommunen vurderer, at der forekommer lugtgener, der er væsentligt større end de, der ligger til grund for ovennævnte vurdering.

#### Støj

Se ansøgers beskrivelse i Miljøansøgningen Bilag 5, afsnit B 7, side 10.

Omkring landbrugets driftsbygninger afgiver følgende installationer støj, som kan genere omgivelserne:

<u>Støjkilde</u>	<u>Tidsrum</u>
Mekaniske ventilationsanlægs motorer	Døgnet igennem, kraftigst i dagtimer
Korntørringsanlæg	Høstperiode
Korn- og fodertransportsystemer	Dagtimer
Højtryksrensere og kompressorer	Dagtimer
Husdyrs lydafgivelse	Døgnet igennem, mest i dagtimer
Transport til, fra og omkring anlægget	Hovedsageligt i dagtimerne

#### *Thisted Kommunes vurdering*

For også fremadrettet at sikre de nærmeste nabobeboelser mod væsentlige støjgener, stilles der vilkår om det maksimale bidrag til den samlede støjbelastning samt til lavfrekvent støj og infralyd.



Der er fastsat vilkår om støjgrænser svarende til områdetype 3 i henhold til Miljøstyrelsens vejledning (5/1984) om Ekstern støj fra virksomheder. Områdetype 3 er "blandet bolig og erhverv" og bruges også til landbrugsdrift i det åbne land.

Ved klage over støj og hvis tilsynsmyndigheden finder, at klagen er velbegrunderet, skal overholdelse af støjgrænserne dokumenteres. Dokumentationen skal ske i form af støjmåling eller beregning udført efter retningslinierne i Miljøstyrelsens vejledninger, og der stilles vilkår herom.

### Transport

Se ansøgers beskrivelse i Miljøansøgningen Bilag 5, afsnit B 7, side 9.

Adgangen til anlægget sker ad Tilstedgaardvej, som er en bred grusvej, hvor anlægget er beliggende for enden af denne. Oversigtsforholdene ved udkørsel til Præstegårdsvej er gode. Præstegårdsvej er en mindre offentlig asfalteret vej.

		<b><u>Nudrift</u></b>	<b><u>Ansøgt</u></b>
<b>Til anlægget</b>			
	Dyr	8	26
	Foder	26	52
	Afgrøder	100	100
	Brændstof	12	12
	Brændsel/fyringsolie	20	20
	Halm	25	25
<b>Fra anlægget</b>			
	Dyr	8	100
	DAKA	52	52
	Afgrøder	0	5
	Gødning/gylle	200	250
	Erhvervsaffald	12	12
<b>I alt</b>		<b>463</b>	<b>654</b>

### *Thisted Kommunes vurdering*

Husdyrholdet lægges om fra sohold til en produktion af smågrise og slagtesvin. Herved vil antallet af transporter med især dyr og foder, men også med gylle forventes at stige.

Der er én adgangsvej til ejendommen. Fra den offentlige vej Præstegårdsvej går der en grusvej, den private fællesvej Tilstedgaardvej. Der er to adresser på Tilstedgaardvej, nr. 4 og nr. 6. Hvor Tilstedgaardvej slutter, går der to indkørsler til de to adresser. Indkørslen til ansøgers ejendom er 550 m lang.

Transporterne til og fra ansøgers bedrift skal passere indkørslen til Tilstedgaardvej 4, og der er 90 m fra ansøgers indkørsel til naboens bolig. Desuden udgår en tredje indkørsel fra denne korsvej, og der er 250 m fra ansøgers indkørsel til denne tredje bolig Præstegårdsvej 54, se figur 2.



Figur 2. To naboer i forhold til transportveje.

Thisted Kommune vurderer, at der på grund af afstanden ikke er risiko for, at naboerne bliver generet af støv og støj fra ansøgers indkørsel og heller ikke fra intern kørsel ved stalde og lagre.

Transport på de offentlige og private veje og gener fra kørsel på veje længere væk kan ikke reguleres i miljøgodkendelser, iht. flere klagenævnsafgørelser. Kun transport på ejendommens egen matrikel og udkørsel kan reguleres med vilkår.

Færdsel på offentlig vej reguleres af færdselsloven og håndhæves af politiet.

De støjgrænser, der er stillet som vilkår, gælder også for støj fra kørsel ved ejendommens bygninger og indkørsel. Vilkårene siger, at støjen skal være dæmpet om natten indtil klokken 7 morgen og i weekenden. Thisted Kommune vurderer, at naboerne ikke vil blive væsentligt generet af støj, så der bliver ikke stillet vilkår om bestemte udkørselstidspunkter.

### Støv

Se ansøgers beskrivelse i Bilag 5 Miljøansøgningen, afsnit B7, side 9 og 12.

I forhold til støv, kan der opstå gener ved kørsel på grusvejen til og fra anlægget. Grusvejen til anlægget ligger omgivet af marker, og der passerer ikke nogen naboer i umiddelbar nærhed af vejen.

I forhold til støvgener fra selve anlægget, foregår størstedelen af håndtering af foder i lade, og giver derfor ikke anledning til støv fra bygningerne. Dyrene opholder sig i lukkede staldsystemer, der ikke afgiver væsentlige støv mængder til omgivelserne.

Kraftfoder og korn: Opbevares i siloer ved staldanlægget og/eller i lade til opbevaring af korn og øvrige råvarer. Fremstilling af foderblandinger foregår i laden med eget blandeudstyr.

### *Thisted Kommunes vurdering*

Det vurderes, at støvgener, som hovedsageligt kunne være fra kørsel på grusvej og håndtering af foder, vil være begrænsede for naboerne, da de ligger med stor afstand til ejendommens bygninger.

Det vurderes samlet, at naboerne ikke vil blive generet i væsentlig grad, og der stilles ingen særlige vilkår i forhold til støv.

### Lys

Se ansøgers beskrivelse i Miljøansøgningen Bilag 5, afsnit B 7, side 9.



Der er ikke fuld belysning i staldanlægget i nattetimerne, men der anvendes vågebelysning.

#### *Thisted Kommunes vurdering*

For at sikre de nærmeste nabobeboelser mod væsentlige lysgener, stilles der vilkår til belysning i og omkring anlægget. Der er langt til de nærmeste naboer, og det vurderes, at de ikke vil blive generet af lys.

#### Skadedyr

Se ansøgers beskrivelse i Miljøansøgningen Bilag 5, afsnit B 7, side 11.

Forebyggelse af rottegener sker ved tiltag, der kan forhindre redebygning, samt ved oprydning og fjernelse af gamle foderrester.

Opformering af fluer og insekter søges undgået ved passende hygiejnetiltag omkring foder og foderopbevaring, og om nødvendigt ved kemisk bekæmpelse.

#### *Thisted Kommunes vurdering*

For at kunne sikre naboer mod gener fra skadedyr på ejendommen, stilles der vilkår om fortsat at bekæmpe fluer og andre skadedyr i overensstemmelse med retningslinjerne fra Aarhus Universitet, Skadedyrslaboratoriet.

## **Forurening**

#### Driftsforstyrrelser og uheld

Se ansøgers beskrivelse i Miljøansøgningen Bilag 5, afsnit B 7, side 10, 11 og 18.

Ansøger beskriver ejendommens beredskabsplan, risiko for brand, risiko for gylleudslip og opbevaring af kemikalier.

#### *Thisted Kommunes vurdering*

Der stilles vilkår om, at spild af forurenende stoffer skal forebygges.

IE-husdyrbrug skal udarbejde og følge en beredskabsplan. Indholdet af beredskabsplanen er fastlagt i godkendelsesbekendtgørelsens § 44. Ansøger har udarbejdet en beredskabsplan. Planen skal gennemgås for eventuel opdatering med de nye krav i § 44.

Der stilles desuden vilkår om at beredskabsplanen skal opdateres mindst en gang om året, og være tilgængelig og kendt af de ansatte (også hvis der anvendes udenlandsk arbejdskraft).

Vilkårene er stillet for at sikre, at de ansatte på husdyrbruget kan reagere hensigtsmæssigt på en situation, hvor der kan ske skade på miljøet.

#### Vaskeplads og spildevand

Se ansøgers beskrivelse i Miljøansøgningen Bilag 5, afsnit B 8, side 12 og 13.

Der er en vaskeplads med afløb til gyllebeholder. Vaskevand fra staldene ledes også til gyllebeholderen. Mængden af spildevand fra rengøring af stalde forventes at falde lidt fra 490 til 400 m<sup>3</sup>, da dyretyperne ændres.





<b>Spildevand</b>	<b><u>Nudrift (m<sup>3</sup>)</u></b>	<b><u>Ansøgt (m<sup>3</sup>)</u></b>
Vaskevand, rengøring stald	490	400
Vaskeplads	100	100
Personalerum/servicerum	50	50
Bolig	170	170
<b>I alt</b>	<b><u>810</u></b>	<b><u>720</u></b>

#### *Thisted Kommunes vurdering*

Ved vask af maskiner og redskaber kan der opstå jord- og/eller grundvandsforurening med blandt andet olie og sprøjtemidler, hvis vasken foregår på bar jord eller grus eller udledes til bar jord, grusbelagte arealer, vandløb, dræn eller søer. Der stilles derfor vilkår om, at al vask af maskiner og redskaber skal foregå på en støbt plads med en fast bund, der er uigennemtrængelig for fugt, og hvor bortledning af spildevandet sker til en opsamlings- eller gyllebeholder.

*Herved opfyldes krav i husdyrgodkendelsesbekendtgørelsen om, at IE-brug skal have vilkår om at reducere mængden af spildevand (§ 36 stk. 1, nr. 8).*

Eventuel påfyldning og vask af sprøjteudstyr til pesticider skal følge reglerne i Vaskepladsbekendtgørelsen nr. 1401/2018. Ifølge miljøansøgningen opbevares sprøjteudstyr og kemikalier i en lade.

#### Gødningshåndtering

Se ansøgers beskrivelse i Miljøansøgningen Bilag 5, afsnit B1 og C1-C3, side 18 og 11.

Husdyrgødning håndteres kun som gylle.

#### *Thisted Kommunes vurdering*

Den største risiko for uheld vurderes at kunne ske i forbindelse med opbevaring og håndtering af flydende husdyrgødning, enten ved sprængning af beholder eller uheld og spild i forbindelse med håndtering af gylle. Endvidere kan der ske uheld ved pumpning af gylle fra staldanlæg til fortank. Der er derfor stillet vilkår til håndtering af gylle for at minimere risikoen for uheld samt minimere gyllespild på jorden, såfremt uheld alligevel opstår.

Ifølge § 10 i husdyrgødningsbekendtgørelsen vil en opbevaringskapacitet svarende til mindst 9 måneders produktion normalt være tilstrækkelig til, at udbringning og gødningsanvendelse kan ske i overensstemmelse med de generelle miljøregler.

Der stilles vilkår herom for sikre, at opbevaring og anvendelse af gødningen kan ske på en planlagt og hensigtsmæssig måde.

Gødningsproduktionen er relateret til antal dyr og ikke til m<sup>2</sup> produktionsareal. Denne § 16 miljøgodkendelse stiller ikke krav om dyrenes maksimale antal, og ejendommens opbevaringskapacitet beregnet i måneder kan derfor variere år for år.

På ejendommen er der en kapacitet på 4600 m<sup>3</sup> i tanke + to forbeholdere à 25 m<sup>3</sup> + 450 m<sup>3</sup> i kanaler, i alt 5.100 m<sup>3</sup>. Thisted Kommune vurderer, at det fremover kan beregnes i forbindelse med tilsyn og ud fra gødningsregnskabet opgørelser, om vilkåret bliver overholdt. Eventuel manglende kapacitet skal opfyldes ved skriftlige aftaler om opbevaring andetsteds. Hvis der foretages ændringer, som har



indflydelse på opbevaringskapaciteten, skal der indsendes oplysninger herom (§ 11 i husdyrgødningsbekendtgørelsen).

Påfyldning af gyllevogn skal ske på befæstet areal eller med sugekran monteret på traktor, så efterløb og spild ikke forurener jord og grundvand, og der er stillet vilkår herom.

Udleveringsramper er også punkter, hvorfra der kan ske forurening med husdyrgødning, og der er stillet vilkår om sikring, evt. med afløb til gyllekanalerne. Ifølge tilsynsrapporten fra 2021 ledes vaskevand fra udleveringsrampe til gyllesystemet.

#### Beskyttelse af jord, grundvand og overfladevand

Se ansøgers beskrivelse i Miljøansøgningen Bilag 5, afsnit B 8, side 13-15.

#### *Thisted Kommunes vurdering*

Ansøger skal til enhver tid efterleve reglerne i bekendtgørelse om opbevaring af døde dyr (BEK nr. 558 af 1. juni 2011), samt håndtere og bortskaffe affald, herunder farligt affald, i overensstemmelse med kommunens regulativer. <https://www.thisted.dk/Borger/Affald%20og%20genbrug/ReglerAffald/-/media/BORGER/Affald/Thisted%20Erhverv%2028-08-2018.pdf>

For at beskytte jord, grundvand og overfladevand mod forurening, stilles der vilkår til opbevaring af affald, farligt affald, olie og kemikalier, håndtering af evt. spild af olie og kemikalier, anvendelse af kemikalier mærket med akut toksicitet samt opstilling af tanke til fyringsolie og motorbrændstof.

*Herved opfyldes krav i husdyrgodkendelsesbekendtgørelsen om, at IE-brug skal have vilkår om at begrænse frigivelse af farlige stoffer (§ 36 stk. 1, nr. 13).*

## Natur

Se ansøgers beskrivelse i Miljøansøgningen Bilag 5, afsnit B 5, side 6.

#### *Thisted Kommunes vurdering*

Beskyttelsesniveau ved ammoniakfølsomme naturområder:

Totaldepositionen er den ammoniakdeposition, som stammer fra husdyrbrugets stalde og lagre - både fra den eksisterende og den ansøgte drift. Merdepositionen er den ekstra ammoniakdeposition, som den ansøgte udvidelse forårsager. Merdepositionen skal beregnes ud fra alle etableringer, udvidelser eller ændringer foretaget siden 2012 (8-års driften og nudriften).

*Beskyttelsesniveau for ammoniakdeposition til forskellige naturkategorier (godkendelsesbekendtgørelsen):*

<b>Naturtyper</b>	<b>Fastsat beskyttelsesniveau</b>
Kategori 1. §7 stk. 1, nr. 1 i Loven Ammoniakfølsomme naturtyper indenfor Natura 2000.	Max. totaldeposition afhængig af antal husdyrbrug i nærheden <ul style="list-style-type: none"> <li>• 0,2 kg N/ha/år ved &gt; 1 husdyrbrug</li> <li>• 0,4 kg N/ha/år ved 1 husdyrbrug</li> <li>• 0,7 kg N/ha/år ved 0 husdyrbrug</li> </ul>
Kategori 2. §7 stk. 1, nr. 2 i Loven.	Max. totaldeposition på 1,0 kg N/ha/år



Højmoser, lobeliesøer, heder større end 10 ha og overdrev større end 2,5 ha, udenfor Natura 2000.	
Kategori 3. Heder, moser og overdrev, som er beskyttet af naturbeskyttelseslovens § 3 samt ammoniakfølsomme skove.	Ved merdeposition på over 1,0 kg N/ha/år:  Ud fra en konkret vurdering stilles evt. krav om en maksimal belastning

### Det ansøgte projekt:

Ejendommen fik en § 11 miljøgodkendelse den 12. december 2017 til sohold med 450 søer, 420 polte og produktion af 16.200 smågrise om året. Nudriften er heri fastlagt til de eksisterende stalde nummer 1-8 med de beskrevne dyretyper og stalddtyper.

8-års driften (dvs. i 2013) er den, der blev tilladt i forbindelse med VVM-screeningen 28. september 2006, til et lidt mindre sohold, men de samme bygninger.

Emissionerne fra nudrift og 8-års drift er dermed de samme:

Samlet emission: **4626,8** (kg NH<sub>3</sub>-N/år)      Meremission (8 års-drift): **1911,2** (kg NH<sub>3</sub>-N/år)      Meremission (nudrift): **1911,2** (kg NH<sub>3</sub>-N/år)

De væsentligste beregninger af ammoniakdepositioner i ansøgningen viser:

Naturområde	Afstand til anlæg, stald	Merdeposition nudrift (kg N/ha/år)	Merdeposition 8 års-drift (kg N/ha/år)	Totaldeposition (kg N/ha/år)
<i>Kategori 1</i>				
Overdrev	6,5 km	0,0	0,0	0,0
<i>Kategori 2</i>				
Overdrev	2,4 km	0,0	0,0	0,0
<i>Kategori 3</i>				
Mose	550 m	0,3	0,3	0,6
<i>Øvrig § 3</i>				
Sø og eng	640 m Ø hhv. 630 m V	0,1	0,1	0,3

### Kategori 1-natur

Det nærmeste kategori 1 område er et overdrev i Natura 2000 området Hanstholm Reservatet, Nors Sø og Vandet Sø. Overdrevet ligger 6,5 km fra ejendommen. Beregning af totalammoniakdepositionen viser 0,0 kg NH<sub>3</sub>-N /ha/år, og kumulation med andre husdyrbrug er derfor uden betydning. Grænseværdien overholdes, og det vurderes, at det ansøgte, ikke vil påvirke områdets dyre- og planteliv.

### Kategori 2-natur

Det nærmeste kategori 2 område er et overdrev 2,4 km fra ejendommen, hvor totalammoniakdepositionen er 0,0 kg NH<sub>3</sub>-N, og det vurderes, at det ansøgte, ikke vil påvirke områdets dyre- og planteliv.



### **Kategori 3-natur**

Det nærmeste kategori 3 område er en mose 550 m øst for nærmeste stald. Generelt kan merdeposition i forhold til nudrift på over 1,0 kg NH<sub>3</sub>-N /ha/ år medføre tilstandsændring på naturtyper, hvis de er særligt følsomme. Merdepositionen fra projektet er imidlertid på + 0,3 kg NH<sub>3</sub>-N /ha/år. Ammoniakfølsomme skovområder ligger længere væk. Thisted Kommune vurderer, at projektet ikke vil påvirke naturkvaliteten i området.

### **Øvrig § 3 natur**

Der ligger desuden en § 3 sø og en § 3 eng hhv. 640 og 630 m fra ejendommen. Projektet medfører en merdeposition på + 0,1 kg NH<sub>3</sub>-N /ha/ år i forhold til nudriften. Merdeposition på sådanne områder skal være over 1,0 kg N for at kunne medføre væsentlige ændringer. Thisted Kommune vurderer derfor, at projektet ikke vil påvirke naturkvaliteten i området, og miljøgodkendelsen medfører ikke behov for dispensation fra naturbeskyttelseslovens § 3.

Der er ingen områdefredninger med ammoniakfølsom natur indenfor en afstand af 1000 meter fra anlægget. På grund af afstanden er det Thisted Kommunes vurdering, at ammoniakfølsomme områdefredninger ikke bliver negativt påvirket af projektet.

### **Natura 2000-områder**

Ved sagsbehandling af et ansøgt projekt skal kommunen desuden foretage en vurdering efter habitatbekendtgørelsen (nr. 2091 af 12.11.2021) "*§ 6. Før der træffes afgørelse i medfør af de bestemmelser, der er nævnt i § 7, skal der foretages en vurdering af, om projektet i sig selv, eller i forbindelse med andre planer og projekter, kan påvirke et Natura 2000-område væsentligt.*"

Afstanden mellem staldanlægget og den nærmeste del af det nærmeste Natura 2000 område Hvidbjerg Å, Ove Sø og Ørum Sø er 2,6 km mod vest. Udpegningsgrundlaget er odder og stor vandsalamander, samt en række fugle og naturtyper, se Bilag 3. Det er ikke det samme Natura 2000 område, som indeholder den nærmeste Kategori 1 natur.

Ved projektets gennemførelse bliver total (og mer-) ammoniakdepositionen på området 0,0 kg N, hvilket ikke overskrider grænseværdien for væsentlig påvirkning af natur. Thisted Kommune vurderer, at det ansøgte ikke i sig selv eller i forbindelse med andre projekter kan påvirke det internationale naturbeskyttelsesområde væsentligt eller få negativ indvirkning på arterne og naturtyperne, som Natura 2000-områderne er udpeget for at beskytte.

Det konkluderes på baggrund af ovenstående, at det ikke i henhold til habitatbekendtgørelsen er nødvendigt at foretage en konsekvensvurdering i forhold til påvirkning af internationale naturbeskyttelsesområder.

### **Bilag IV arter**

I henhold til § 10 i Bekendtgørelse om udpegning og administration af internationale naturbeskyttelsesområder er der indført en streng beskyttelse af en række dyre- og plantearter. Disse arter fremgår af habitatdirektivets bilag IV og kaldes derfor bilag IV-arter. Thisted Kommune har konkret vurderet det ansøgte projekt i forhold til, hvorvidt dyrearternes yngle- og rasteområder kan beskadiges i arternes naturlige udbredelsesområde som følge af det ansøgte.



Flere dyrearter omfattet af bilag IV kan have yngle- og rasteområde på eller omkring den ansøgte ejendom, se Miljøansøgningen afsnit B5. Ifølge naturdata på Miljøportalen er der imidlertid ikke kendskab til nogen bilag IV-arter indenfor en radius af 1,0 km.

Der ligger ikke vandhuller eller øvrig § 3 – natur i nærheden, som kunne få en øget ammoniakdeposition i en størrelse, der kan forårsage tilstandsændring, så Thisted Kommune vurderer, at yngle- og rasteområder for bilag IV-arter ikke vil blive beskadiget eller ødelagt som følge af den ansøgte øgning af ammoniakdepositionen fra ejendommen.

## Egenkontrol

Se ansøgers beskrivelse i Miljøansøgningen Bilag 5, afsnit C2 side 18.

Der aflæses periodevist el- og vandforbrug. Flydelag på gyllebeholdere kontrolleres og der føres logbog.

### *Thisted Kommunes vurdering*

Der er stillet vilkår til egenkontrol for at sikre, at tilsynsmyndigheden til enhver tid kan kontrollere, at husdyrbruget overholder krav til gyllebeholdernes beskaffenhed, bortskaffelse af affald samt sikring af jord- og grundvand.

Desuden er der egenkontrollvilkår vedrørende registrering af el-, olie- og vandforbrug.

*Herved opfyldes krav i husdyrgodkendelsesbekendtgørelsen om, at IE-brug skal have vilkår om at overvåge foranstaltningerne (§ 36 stk. 1, nr. 11).*

## Alternativer

Se ansøgers beskrivelse i Miljøansøgningen Bilag 5, afsnit C3 side 19 og Bilag 4, afsnit F2:

Der søges om fortsat anvendelse af staldanlægget med den eksisterende bygningsmasse til produktion af slagtesvin.

Da staldanlægget er indrettet til svineproduktion, og fortsat er i en teknisk god stand og ikke står over for renovering, er det ikke fundet relevant at regne på andre produktionsteknologier i anlægget.

I nærværende ansøgning er der tale om fornyet godkendelse af et bestående staldanlæg, hvor der ikke skal foretages væsentlige ændringer af staldbygningerne for at ændre produktionen fra sohold til slagtesvineproduktion. Det er derfor ikke fundet aktuelt at vurdere nærmere på beliggenhed og udformning, da bygningerne allerede eksisterer. Staldbygningerne er stadig i en stand, der gør dem anvendelige til forsat produktion, indtil bygningerne er nedslidte. Ændringen til slagtesvineproduktion består hovedsageligt i at fjerne skillerum, og indsætte egnet inventar og foderanlæg.

### *Thisted Kommunes vurdering*

Thisted Kommune vurderer, at det ikke er relevant at undersøge andre alternativer for placering eller teknologi. Thisted Kommune finder, at ansøgers redegørelse for alternative løsninger er fyldestgørende. Det vurderes, at det med den ansøgte overgang til nyeste lovgivning i eksisterende stalde, hvor der ikke bygges nyt eller udvides, ikke er relevant at vurdere yderligere på alternativer til det ansøgte projekt.



## 4. Offentliggørelse

### Foroffentlighed

Denne godkendelse har været i 2 ugers foroffentlighed fra den 7. april 2022.

I foroffentlighedsperioden er der ikke indkommet bemærkninger.

### Nabo-/partshøring

Kommunens forslag til miljøgodkendelsen har været sendt i to ugers høring hos ansøger og ansøgers konsulent.

Udkast til godkendelsen er efterfølgende sendt i 30 dages høring hos nedenstående naboer og berørte parter samt personer, der har anmodet om at modtage udkastet. Høringsberettigede naboer er fundet ud fra en beregning af lugtkonsekvensradius fra ejendommen. Konsekvensradius er beregnet til 762 meter. Følgende er hørt:

- Ansøger Torben Christiansen, Tilstedgaardvej 6, 7700 Thisted
- Ansøgers konsulent Mie Sejerskilde Lyhne, Fjordland
- Ejere og beboere inden for en radius af 827 meter fra det ansøgte anlæg.
- Matrikulære naboer til anlægget

### Indkomne høringssvar

Der er ikke indkommet høringssvar i høringsperioden.

### Offentliggørelse

Følgende har fået meddelelse om udarbejdelse af miljøgodkendelsen:

- Ansøger Torben Christiansen, Tilstedgaardvej 6, 7700 Thisted
- Ansøgers konsulent Mie Sejerskilde Lyhne, Fjordland
- Personer, der har en individuel, væsentlig interesse i sagens udfald
- [Dnthy-sager@dn.dk](mailto:Dnthy-sager@dn.dk) - Danmarks Naturfredningsforening samt lokale afdeling
- [husdyr@ecocouncil.dk](mailto:husdyr@ecocouncil.dk) - Det Økologiske Råd
- [natur@dof.dk](mailto:natur@dof.dk) - Dansk Ornitologisk Forening
- [thisted@dof.dk](mailto:thisted@dof.dk) - DOF Nordvestjylland
- [fr@friluftsraadet.dk](mailto:fr@friluftsraadet.dk) - Friluftsrådet

### Annoncering

Godkendelsen offentliggøres den 25. oktober 2022 på Thisted Kommunes hjemmeside, [thisted.dk](http://thisted.dk). Senest fire måneder efter afgørelsen er truffet vil godkendelsen blive gjort offentlig tilgængelig på Miljøstyrelsens hjemmeside for Digital MiljøAdministration [dma.mst.dk](http://dma.mst.dk).



## 5. Klagevejledning

Denne afgørelse er truffet efter husdyrbruglovens § 16 a og kan ifølge lovens § 76 påklages til Miljø- og Fødevarerklagenævnet.

Hvis du ønsker at klage over afgørelsen, kan du klage til Miljø- og Fødevarerklagenævnet. Du skal klage via Klageportalen, som du finder via linket <https://kpo.naevneneshus.dk>, hvor du logger på med NEM-ID. Klagen sendes gennem Klageportalen til den myndighed, der har truffet afgørelsen.

Miljø- og Fødevarerklagenævnet skal som udgangspunkt afvise en klage, der kommer uden om Klageportalen, hvis der ikke er særlige grunde til det. Hvis du ønsker at blive fritaget for at bruge Klageportalen, skal du sende en begrundet anmodning til Thisted Kommune. Kommunen videresender herefter anmodningen til Miljø- og Fødevarerklagenævnet, som træffer afgørelse om, hvorvidt din anmodning kan imødekommes.

Klagefristen udløber 4 uger efter, at afgørelsen er meddelt. Hvis afgørelsen er offentligt annonceret, regnes klagefristen dog altid fra dette tidspunkt. Hvis klagefristen udløber en lørdag eller helligdag, forlænges fristen til den følgende hverdag.

Klagefristen udløber den 22. november 2022.

En klage er indgivet, når den er tilgængelig for Thisted Kommune i Klageportalen. Når du klager, skal du betale et gebyr. Gebyrets størrelse differentieres, alt efter om klager er en borger eller en virksomhed/organisation. Gebyrsatsen er fra 1. februar 2017 på 900 kr for privatpersoner, mens virksomheder og organisationer skal betale et gebyr på 1.800 kr. Du betaler gebyret med betalingskort i Klageportalen. Gebyret tilbagebetales, hvis du får helt eller delvist medhold i klagen.

Klageberettigede er ansøger, grundejer, myndigheder samt landsdækkende eller lokale organisationer med klageret efter loven, samt enhver med en væsentlig, individuel interesse i sagens udfald.

En klage over afgørelsen har jf. husdyrbruglovens § 81 stk. 1 ikke opsættende virkning, med mindre Miljø- og Fødevarerklagenævnet bestemmer andet. Bestemmelsen indebærer ingen begrænsninger i klagenævnets adgang til at ændre eller ophæve afgørelsen, jf. husdyrbruglovens § 81, stk. 2. Hvis ansøger igangsætter projektet, før klagesagen er afgjort, sker det således for eget ansvar.

Hvis afgørelsen ønskes indbragt for domstolene, skal dette ifølge husdyrbruglovens § 90 ske inden 6 måneder fra afgørelsens meddelelse.



## **6. Retsbeskyttelse**

Miljøgodkendelsen er gældende fra tidspunktet for offentliggørelse af den endelige miljøgodkendelse.

Miljøgodkendelsen bliver omfattet af reglerne for revurdering efter Husdyrbrugloven.

Miljøgodkendelsen medfører, at husdyrbruget bliver omfattet af Husdyrbruglovens kontinuitetsbestemmelser; efter at godkendelsen er konstateret udnyttet.



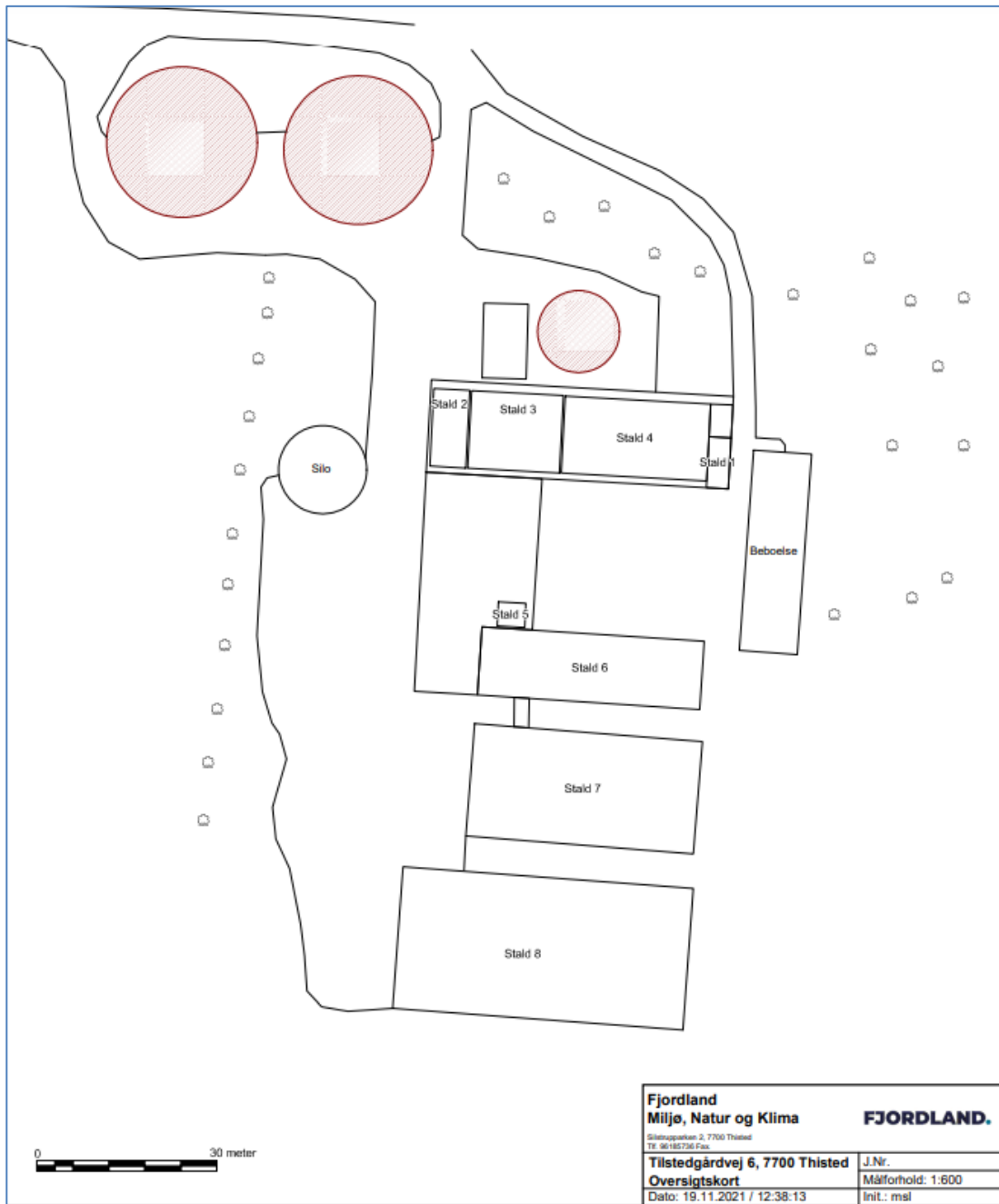


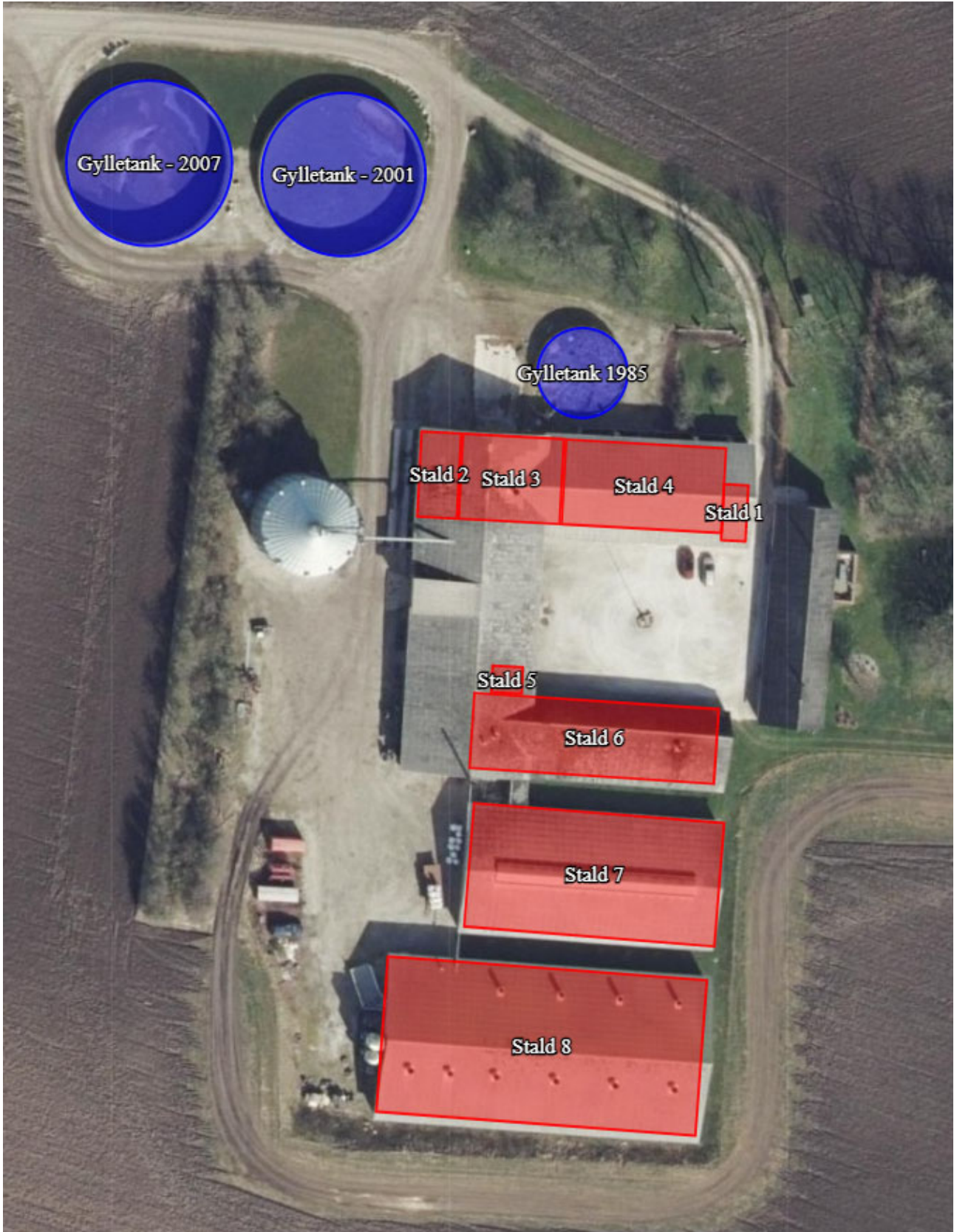
## 7. Bilagsoversigt

- Bilag 1 Oversigtskort over ejendommens bygninger
- Bilag 2 Produktionsarealer
- Bilag 3 Udpegningsgrundlaget
- Bilag 4 Miljøkonsekvensrapport
- Bilag 5 Miljøsynsøgning



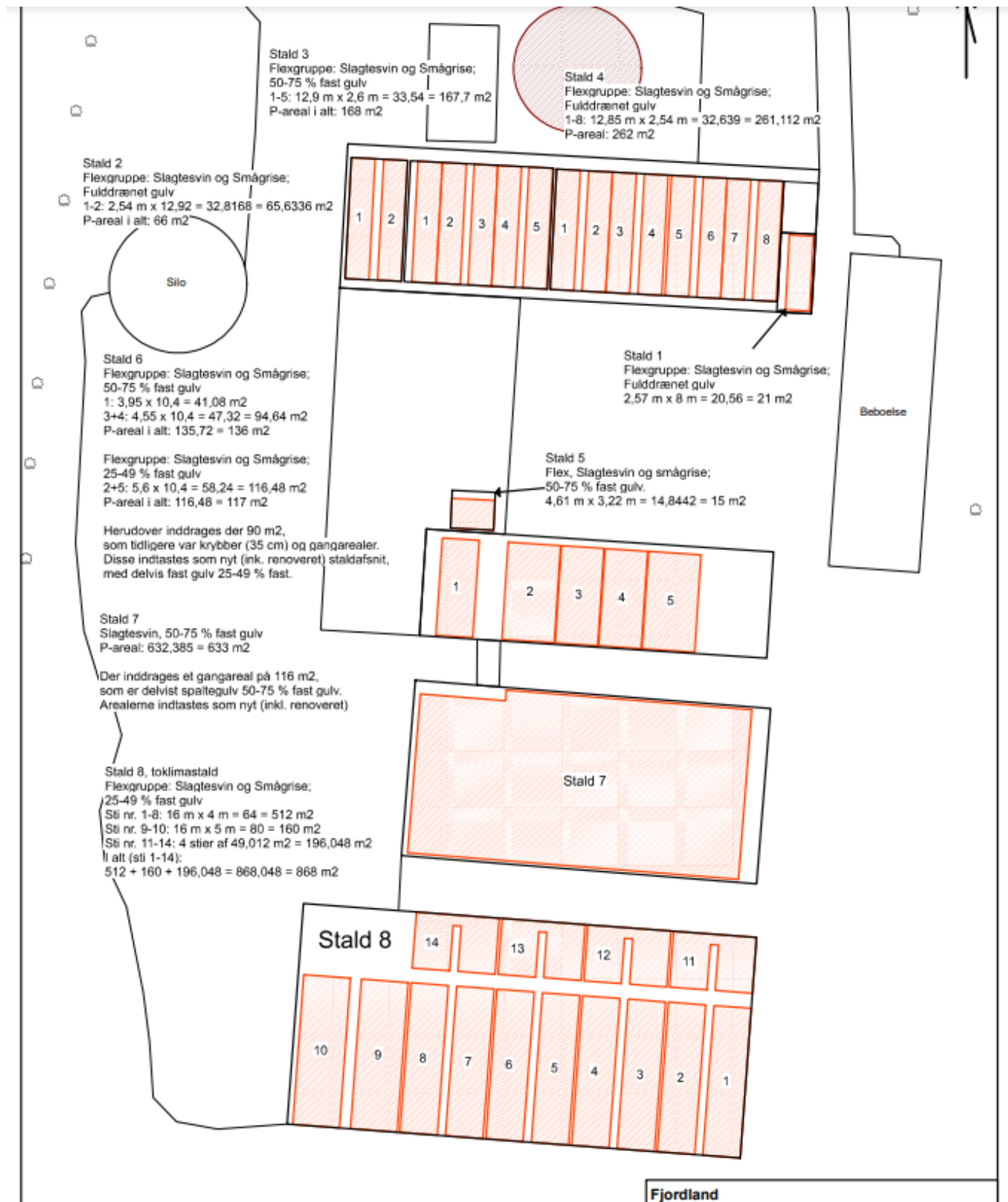
## Bilag 1. Oversigtskort over ejendommens bygninger







## Bilag 2. Produktionsarealer





### Bilag 3. Udpegningsgrundlaget

Hvidbjerg Å, Ove Sø og Ørum Sø

Natura 2000-område nr. 27

Habitatområde H27

Fuglebeskyttelsesområde F21

Udpegningsgrundlag for Habitatområde nr. 27			
Naturtyper:	Grå/grøn klit (2130)	Klithede* (2140)	
	Kransnålalge-sø (3140)	Næringsrig sø (3150)	
	Brunvandet sø (3160)	Vandløb (3260)	
	Kalkoverdrev* (6210)	Surt overdrev* (6230)	
	Tidvis våd eng (6410)	Urtebræmme (6430)	
	Hængesæk (7140)	Kildevæld* (7220)	
	Rigkær (7230)		
	Arter:	Havlampret (1095)	Bæklampret (1096)
		Flodlampret (1099)	Stor vandsalamander (1166)
		Odder (1355)	

Udpegningsgrundlag for Fuglebeskyttelsesområde nr. 21		
Fugle:	sangsvane (T)	sædgås (T)

Naturtyper og arter, der udgør det gældende udpegningsgrundlag for Natura 2000-området. Tal i parentes henviser til de talkoder, som benyttes for naturtyper og arter fra habitatdirektivets bilag 1 og 2. \* angiver at der er tale om en prioriteret naturtype. Ved fuglearter: "T" = trækfugl, "Y" = ynglefugl.

Udpegningsgrundlag for habitatområder er blevet revideret som beskrevet i basisanalysen.



## Bilag 4. Miljøkonsekvensrapport

Miljøansøgningen indeholder de oplysninger, ansøger og dennes konsulent har afgivet i forbindelse med ansøgningen iht. godkendelsesbekendtgørelsens bilag 1 punkt A og B og C. Ansøgningen indeholder en beskrivelse og vurdering af den sandsynlige væsentlige indvirkning på miljøet, som det ansøgte vurderes at medføre.

### Miljøkonsekvensrapport for ejendommen beliggende

#### Tilstedgaardvej 6, 7700 Thisted

Denne miljøkonsekvensrapport er udarbejdet i overensstemmelse med de krav, der fremgår af Bekendtgørelse om godkendelse og tilladelse m.v. af husdyrbrug, BEK nr. 2256 af 29/12/2020 § 4 stk. 3-15 med oplysninger og vurderinger, som anført i bekendtgørelsens bilag 1 pkt. E og F om miljøkonsekvensrapporter. Udgangspunktet for rapporten er de generelle oplysninger givet om det ansøgte jf. bekendtgørelsens bilag 1 pkt. B suppleret med de yderligere krav, der fremgår af bekendtgørelsens §4 stk. 4-9 og bilag 1 pkt. E og F

#### Bilag 1 pkt. E

E 1 a)	<p><i>Det ansøgtes placering, udformning, dimensioner og andre relevante særkender.</i></p> <p>Der søges om miljøgodkendelse af husdyrbrugets produktionsarealer jf. Lov om husdyrbrug og anvendelse af gødning m.v. efter stipladsarealerne i et eksisterende anlæg til produktion af slagtesvin. Der ansøges om godkendelse til at skifte fra en produktion primært med søer, til en produktion med primært slagtesvin. Der ændres ikke i bygningernes udvendige fremtoning.</p> <p>Der justeres i dyreholdets sammensætning, idet der i alle afdelinger fremover anvendes flexgruppe slagtesvin og smågrise, fremfor soproduktion som der drives i nudriften.</p> <p>Produktionsanlægget er beliggende Tilstedgaardvej 6, 7700 Thisted ca. 2,6 km SØ fra Natura2000 område-nr. 27 Hvidbjerg Å, Ove Sø og Ørum Sø.</p> <p>Anlægget ligger i åbent landskab i landzone præget af og udlagt til landbrugsproduktion med indkørsel direkte til offentlig vej. Anlægget ligger placeret indenfor kystnærhedszone og zonen særligt værdifulde landbrugsområder.</p> <p>Adgangen til anlægget sker af Tilstedgaardvej, som er en bred grusvej, hvor anlægget er beliggende for enden af denne. Nærmeste nabo ved udkørsel til Præstegårdsvej er placeret 100 m væk. Oversigtsforholdene ved udkørsel til Præstegårdsvej er gode. Præstegårdsvej er en mindre offentlig asfalteret vej. Det vurderes, at naboer ikke generes af vejtransport til og fra anlægget. Naboer vil ikke opleve væsentlige ændringer af vejtransport, der hovedsageligt vil foregå i dagtimerne indenfor normal arbejdstid.</p>
--------	---

	<p>Afstanden fra anlægget til nærmeste nabobeboelse uden landbrugspligt, Vorupørvej 18, er 457 m mod nordvest, mens nærmeste samlede bebyggelse er ved Vuskærvej 17, 954 m mod øst, og nærmeste byzone er Tilsted By, Tilsted ca. 926 m øst for anlægget.</p> <p>Nærmeste beskyttede ammoniakfølsomme natur er en kategori 3 mose, 558 m øst for anlægget. Nærmeste kategori 1 natur i habitatområde er et overdrev ca. 6466 m nordvest for anlægget samt rigkær ca. 6529 m nordvest for anlægget. Nærmeste kat.2 overdrev ligger 2909 m sydøst for anlægget.</p> <p>Da der hovedsageligt er tale om bestående anlæg med ændret produktion i eksisterende stalde, ændres der ikke på anlæggets landskabelige fremtoning. Emissionen fra anlægget øges, da der ansøges om slagtesvin og smågrise i hele anlægget, men generelle miljømæssige påvirkning af omgivelserne overholdes jf. beregninger i husdyrgodkendelse.dk.</p> <p>Bygningerne er placeret jf. bygningsoversigten i ansøgningens afsnit B2. Der ændres med ansøgningen ikke på bygningernes fremtoning i forhold til landskabet, idet ændringer sker indenfor bestående rammer.</p>
E 1 b)	<p><i>Det ansøges forventede væsentlige og eventuelle kumulative indvirkninger på miljøet.</i></p> <p>Det ansøgte ligger udenfor udpeget natur og overholder jf. beregninger i ansøgningssystemet "Husdyrgodkendelse.dk" (se disse) de fastsatte afskæringskriterier for påvirkning af nærliggende natur og omgivelser. Når disse afskæringskriterier overholdes, vurderes påvirkningen af omgivelserne ikke at være af et omfang, som giver væsentlige påvirkninger fra det ansøgte husdyrbrug eller i kumulation med andre brug.</p>
E 1 c)	<p><i>Det ansøges særkender eller de foranstaltninger, der påtænkes truffet for at undgå, forebygge eller begrænse og om muligt neutralisere forventede væsentlige skadelige indvirkninger på miljøet.</i></p> <p>Det ansøgte overholder afskæringskriterier jf. beregninger i husdyrgodkendelse.dk, der påtænkes derfor ikke yderligere bygningsmæssige tiltag for at nedbringe emissionerne fra ammoniak og lugt.</p>
E 1 d)	<p><i>Den eller de rimelige alternative løsninger, som ansøger har undersøgt, og som relevante for det ansøgte og dets særlige karakteristika, og hovedårsagerne til den eller de valgte løsninger under hensyn til det ansøgte indvirkninger på miljøet.</i></p> <p>Da der ikke laves væsentlige ændringer i selve anlægget, hvor der anvendes en gulvtype, som vurderes som BAT, er det ikke fundet relevant at vurdere nærmere på alternativ anvendelse eller indretning i anlægget, der er indrettet til svineproduktion.</p> <p>Se uddybning i punkt F2.</p>
E 2	<p><i>Et samlet, ikke-teknisk resumé af oplysningerne i nr. 1, litra a-d</i></p>

	<p>Der søges om fortsat anvendelse af staldanlægget med den eksisterende bygningsmasse til produktion af slagtesvin. Der ansøges om godkendelse til at skifte fra en produktion primært med søer, til en produktion med primært slagtesvin. Der ændres ikke i bygningernes udvendige fremtoning. Beregninger i ansøgningssystemet ”Husdyrgodkendelse.dk” viser at grænseværdier for påvirkning af omgivelserne overholdes.</p>
	<p><i>C1 IE-brug. (Der henvises til ansøgningens pkt. C1 om ophør)</i></p> <p>Ved ophør af produktion på ejendommen, tømmes produktionsanlægget for dyr og gødning og anlægget vaskes og desinficeres.</p> <p>Følgende tiltag planlægges ved husdyrbrugets eventuelle ophør:</p> <p>Stalde, gyllekanaler og opbevaringsanlæg tømmes og rengøres.</p> <p>Husdyrgødningen bortskaffes efter gældende regler.</p> <p>Foderbeholdere og -anlæg tømmes.</p> <p>Restkemikalier, olieaffald, medicinaffald mv. bortskaffes efter gældende regler.</p> <p>Tilsynsmyndigheden orienteres om husdyrbrugets ophør.</p> <p>Fremtidig anvendelse af bygninger og opbevaringsanlæg vurderes.</p>
E 3	<p><i>Oplysning om den kompetente ekspert, der har udarbejdet miljøkonsekvensrapporten.</i></p> <p>Miljørådgiver Mie Sejerskilde Lyhne,  cand.scient. i jordbrug, natur og miljø,  Fjordland.</p>

## Bilag 1 pkt. F

F 1 a)	<p><i>Beskrivelser af placering. (se pkt. E 1 a)</i></p>
F 1 b)	<p><i>Det ansøgte karakteristika. (se pkt. E 1 a)</i></p> <p><i>Fornødne nedrivningsarbejder, og arealanvendelsesbehovet i anlægs- og driftsfaserne.</i></p> <p>Der sker ikke nedrivning, eller ændret anvendelse af ikke allerede anvendte arealer, ved tilladelse til det ansøgte.</p>



<p>F 1 c)</p>	<p><i>En beskrivelse af de væsentligste karakteristika ved det ansøgte husdyrbrugs driftsfase (navnlig en eventuel produktionsproces), f.eks. energibehov og energiforbrug, typen og mængden af de anvendte materialer og naturressourcer (herunder vand, jordarealer, jordbund og biodiversitet).</i></p> <p>Forbrug: Se miljøansøgning afsnit B8 om vand og energiforbrug.</p> <p>Anlægget anvendes til opdræt af svin i lukkede, mekanisk ventilerede bygninger. Til produktionen anvendes el til ventilation, belysning, foderfremstilling og fodertransport og andet teknisk udstyr. Vand anvendes hovedsageligt til dyrenes forsyning med drikkevand samt rengøringsopgaver i staldanlægget.</p> <p>Svineproduktion er ikke afhængig af dyrkning af afgrøder til foder, idet foder kan fremkaffes fra eksterne kilder. Ofte anvendes dog eget dyrket korn i foderblandingerne.</p> <p>For afsætning af husdyrgødningen er produktionen afhængig af, at der kan findes afsætning af husdyrgødningen, hvilket typisk er egne dyrkede arealer eller eksterne aftagere, som kan være gylleaftaler med andre landmænd eller biogasanlæg.</p> <p>Det vurderes, at Husdyrbruget ikke påvirker biodiversiteten, da anlægget ligger udenfor naturområder omkranset af dyrkede arealer, hvor flora og fauna er påvirket af driften af de omgivende dyrkede arealer og menneskelig aktivitet i øvrigt.</p>
<p>F 1 d)</p>	<p><i>Et skøn efter type og mængde over forventede reststoffer og emissioner (såsom vand-, luft-, jordbunds- og undergrundsforurening, støj, vibrationer, lys, varme, stråling) og mængder og typer af affald produceret i anlægs- og driftsfaserne.</i></p> <p>Den forventede affaldsproduktion fremgår af opgørelsen i miljøansøgningens afsnit B8 med en nærmere beskrivelse af de aktuelle fraktioner.</p> <p>I svineproduktionen leveres produktionsfaktorer, der anvendes i større mængder, typisk i løs vægt. Emballageaffald forekommer derfor kun i begrænsede mængder, som bortskaffes i overensstemmelse med kommunens affaldsregulativ. Det vurderes ikke at affald fra svineproduktionen udgør en væsentlig miljøbelastning.</p> <p>Der foretages en sortering, så forbrændingseget affald leveres til forbrænding og genbrugseget affald sorteres og leveres til genbrug.</p> <p><b>Spildevand</b></p> <p>Spildevandsudledningen fra husdyrproduktionen omfatter vaskevand fra staldrensningen og rengøring af anvendt udstyr til behandling af dyr i staldanlægget, samt udendørs rengøring af maskiner på vaskepladser. Der er redegjort for forventede mængder i ansøgningens afsnit B8.</p> <p>Fraktionen ledes til gyllesystemets tankanlæg, hvorfra det udspreddes med gyllen på dyrkede arealer. Det vurderes ikke, at der i anlæggets spildevand forekommer stoffer, som kan påvirke miljøet væsentligt. Anvendte rengøringsmidler vurderes nedbrydelige i naturen. De anvendte mængder vand til rengøring vurderes proportionale med</p>

anlæggets størrelse og behovet for hygiejnetiltag. Det vurderes ikke at stoffer i spildevandet fra anlægget vil give anledning til nedsivning til grundvand eller overfladevand.

Ejendommens sanitære spildevand fra husholdning og WC/bad afledes gennem mekanisk rensning med nedsivning jf. BBR. Denne fraktion udgør ikke en væsentlig del af ejendommens spildevand, og det vurderes at udledningen ikke påvirker miljøet væsentligt, når den sker i overensstemmelse med kommunens spildevandplaner og tilladelser i øvrigt.

Overfladevand fra tage og befæstede arealer i øvrigt vurderes ikke at indeholde skadelige stoffer, der kan påvirke miljøet eller recipienten, når udledningen sker i overensstemmelse med gældende regler. På nærværende ejendom ledes overfladevand via dræn til faskiner.

### **Emissioner til luften**

Ved ansøgning om miljøgodkendelse er der foretaget beregninger over udledningen af ammoniak og lugt til omgivelserne, og påvirkningen på nærmeste natur, naboer og bebyggelser i øvrigt med ammoniak og lugt er angivet i ansøgningen (der henvises til miljøansøgningens afsnit B5 og B6).

Når gældende afskæringskriterier overholdes, vurderes anlægget ikke at påvirke omgivelserne i et omfang, som giver væsentlige påvirkninger af natur og omgivelser, eller væsentlige gener i menneskers beboelses- og opholdsområder.

### **Nedsivningsrisiko fra anlægget til jordbund og undergrund**

Anlæggets gulve, gyllekanaler og rørsystemer består af tætte materialer, der er uigennemtrængelige for væsker. Det vurderes ikke, at der vil ske udledning fra anlægget til undergrunden.

Udspredding af husdyrgødning som næringsstoffer til planteproduktionen reguleres i Danmark af generelle regler, som sikrer at næringsstoffer tildeles dyrkede afgrøder på en hensigtsmæssig måde.

### **Støj**

I ansøgningens afsnit B7 er der redegjort for, hvilke støjkilder der forventes at afgive støj til omgivelserne.

Fra svinestalde vurderes støj fra ventilatorer at udgøre en væsentlig støjbelastning i forhold til omgivelserne, idet der er et ventilationsbehov i staldene døgnet igennem. Afstandene til nærmeste nabobebyggelses opholdsarealer er dog så store, at det vurderes at støjbelastningen ikke overskrider Miljøstyrelsens støjgrænser og derfor ikke påvirker naboerne udover, hvad der må anses som acceptabelt i deres opholdszoner.

Øvrigt teknisk udstyr, som højtryksrensere, kompressorer m.m. vil typisk være placeret indendørs i bygninger, der afskærmer mod væsentlige støjgener til omgivelserne.

Mængden af eksterne kørsler til og fra anlægget er af et begrænset omfang, der ikke vurderes at påvirke omgivelserne med støj væsentligt.

	<p><b>Vibrationer</b></p> <p>Teknisk udstyr med motor samt kørsel med traktorer og lignende omkring anlægget vil give vibrationer. Disse vurderes dog ikke at forplante sig til omgivelserne udenfor ejendommen i væsentligt omfang. Kørsel til og fra ejendommen på veje, hvor offentligheden har adgang, reguleres af anden lovgivning.</p> <p><b>Lys fra anlægget.</b></p> <p>Lys, der kan påvirke omgivelserne, kommer fra rumoplysning inde i bygningerne og udendørs arbejdsbelysning monteret ved porte og pladser, hvor der kan være behov for belysning, når det er mørkt.</p> <p>Belysning inde i bygningerne vurderes ikke at virke blændende udenfor anlægget i et omfang, der kan påvirke mennesker i betydende omfang. Når det i øvrigt tilstræbes at unødigt indendørs belysning er slukket i nattetimerne, vurderes indendørs belysning ikke at udgøre et problem for mennesker eller dyrs sundhed og trivsel.</p> <p>Udendørs belysning kan virke blændende i forhold til omgivelserne. Gener herfra mindskes, når belysningen målrettes det aktuelle arbejdsområde og i øvrigt holdes slukket, når der ikke er aktivitet. Følges dette vurderes påvirkningen mod omgivelserne at være af et omfang, der ikke belaster mennesker og dyr væsentligt.</p> <p><b>Varmepåvirkning</b></p> <p>I stalde er der både varmeudskillelse fra dyrenes stofskifte og eventuel tilførsel fra et varmeanlæg.</p> <p>I svineproduktion er der generelt tale om isolerede bygninger, hvor et unødigt varme-forbrug søges undgået, for at undgå spild af ressourcer.</p> <p>Det vurderes ikke at varme fra bygningerne påvirker de nære omgivelser i væsentligt omfang.</p> <p><b>Stråling</b></p> <p>Stråling kommer typisk fra radioaktive kilder samt elektromagnetiske udladninger</p> <p>Der anvendes ikke radioaktive stoffer i husdyrproduktionen, hvorfor der ikke forekommer stråling fra sådanne kilder.</p> <p>Elektrisk og elektronisk udstyr udsender elektromagnetiske påvirkninger til omgivelserne. Fra staldanlæggets tekniske udstyr vurderes det dog ikke at være af et omfang der er har væsentlig rækkevidde og som kan påvirke mennesker og omgivelser i væsentligt omfang, ligesom de ikke vurderes at påvirke menneskers og dyrs sundhed.</p>
F2	<p><i>En beskrivelse af de rimelige alternativer (f.eks. vedrørende projektets udformning, teknologi, placering, dimensioner og størrelsesorden), som ansøger har undersøgt, og som er relevante for det ansøgte husdyrbrug og dets særlige karakteristika, og angivelse af hovedårsagerne til det trufne valg, herunder en sammenligning af miljøpåvirkningerne.</i></p>

	<p>I nærværende ansøgning er der tale om fornyet godkendelse af et bestående staldanlæg, hvor der ikke skal foretages væsentlige ændringer af staldbygningerne for at ændre produktionen fra sohold til slagtesvineproduktion. Det er derfor ikke fundet aktuelt at vurdere nærmere på beliggenhed og udformning, da bygningerne allerede eksisterer. Staldbygningerne er stadig i en stand, der gør dem anvendelige til forsat produktion, indtil bygningerne er nedslidte. Ændringen til slagtesvineproduktion består hovedsageligt i at fjerne skillerum, og indsætte egnet inventar og foderanlæg.</p> <p>Det vurderes derfor at alternativerne er overvejet, og valget om at skifte produktionen til slagtesvin er lavet på baggrund af økonomiske vurderinger, som viser at investeringsbehovet ved omlægning er begrænset.</p>
F3	<p><i>En beskrivelse af de relevante aspekter af den aktuelle miljøstatus (referencescenarie) og en kort beskrivelse af dens sandsynlige udvikling, hvis det ansøgte husdyrbrug ikke gennemføres, for så vidt naturlige ændringer i forhold til referencescenariet kan vurderes ved hjælp af en rimelig indsats på grundlag af tilgængeligheden af miljøoplysninger og videnskabelig viden.</i></p> <p>Referencescenariet vil for Tilstedgaardvej være eksisterende produktion med sohold. Beregninger af ansøgte viser at emissionerne øges, men afskæringskriterierne overholdes jf. beregninger i husdyrgodkendelse.dk. Hvis der ikke opnås godkendelse til slagtesvineproduktion, er alternativet at soholdet fortsætter uændret.</p>
F4	<p><i>En beskrivelse af de i § 4, stk. 8, nævnte faktorer, der kan forventes at blive berørt i væsentlig grad af det ansøgte husdyrbrug: Befolkningen, menneskers sundhed, biodiversiteten (f.eks. fauna og flora), jordarealer (f.eks. inddragelse af arealer), jordbund (f.eks. organisk stof, erosion, komprimering og arealbefæstelse), vand (f.eks. hydro-morfologiske forandringer, kvantitet og kvalitet), luft, klima (f.eks. drivhusgasemissioner, virkninger, der er relevante for tilpasning), materielle goder, kulturarven, herunder den arkitektoniske og arkæologiske aspekter, og landskab.</i></p> <p><b>Anlæggets placering og kulturarv</b></p> <p>I ansøgningens afsnit B4 er anlæggets placering indenfor planområder og zoner angivet. Anlægget ligger indenfor kystnærhedszone og zonen særligt værdifulde landbrugsområder.</p> <p>Ændringen af miljøgodkendelsen til en godkendelse efter § 16 a i eksisterende bygninger vurderes ikke at have negativ indvirkning på beskyttede naturtyper, beskyttede landskaber, beskyttelseszoner og -linjer i landskabet og fredede fortidsminder og diger i omgivelserne i forhold til placering og kulturarv. Anlæggets bygninger ændres ikke, der ansøges udelukkende om ændret anvendelse i eksisterende stalde.</p> <p><b>Påvirkning af mennesker</b></p> <p>Negativ påvirkning af menneskers og dyrs sundhed tilstræbes undgået gennem sundhedsstyring og medicin håndtering i henhold til gældende lovgivning og gennem forholdsregler for at undgå udslip af miljøskadelige stoffer fra produktionen. Disse</p>

forholdsregler findes bl.a. beskrevet i en udførlig beredskabsplan for produktionsanlægget.

Risikoen for overførsel af smittefarlige mikroorganismer eller antibiotikaresistens fra husdyr til mennesker håndteres af generelle veterinærregler i fødevarerstyrelsens regi, som også involveres, hvis der i en besætning konstateres sygdomme, som kan udgøre en alvorlig risiko for menneskers sundhed. Eventuelle sundhedsmæssige problemer i besætningen, som eventuelt kunne påvirke menneskers sundhed, håndteres af dyrlægen ved de lovpligtige jævnlige konsultationer i besætningen i samarbejde med veterinærmyndighederne, hvis der opstår mistanke om smitte med alvorlige anmeldepligtige sygdomme.

For i det daglige at minimere risikoen for at føre smitte med forskellige mikroorganismer ind og ud af staldene, sker ind- og udgang til og fra staldanlægget gennem et forum, hvor der skiftes tøj og minimum foretages håndvask.

Husdyrbruget er beliggende så langt fra de nærmeste naboer, at de ikke vurderes at blive påvirket af det mikrobielle miljø i staldanlægget eller påvirket af væsentlige mængder ammoniak eller andre stoffer gennem luften.

Beregninger i Husdyrgodkendelse.dk viser at lugtgenegrænserne til nærmeste nabo, Vorupørvej 18, er overholdt. Der er yderligere beregnet lugtgeneafstande til beboelsen Tilstedgaardvej 4, den samlede bebyggelse ved Vuskærvej 17 samt byzonen ved Tilsted By, Tilsted, som alle overholdes. Det vurderes derfor at omgivelserne ikke påvirkes væsentligt af lugtgener fra produktionsanlægget.

Med de veterinære regler, der er gældende i Danmark, sammen med de driftsmæssige tiltag, der gøres i besætningen, vurderes det samlet, at produktionen på det ansøgte anlæg ikke er til fare for befolkningen og menneskers sundhed.

### **Natur**

I ansøgningssystemet Husdyrgodkendelse.dk er der foretaget en beregning af ammoniakpåvirkningen af nærliggende natur.

*Nærmeste kategori 1-natur*, som omfatter ammoniakfølsomme naturtyper inden for Natura 2000-områder, jf. Husdyrbruglovens § 7, er overdrev, som ligger ca. 6,4 km fra anlægget. Jf. beregningerne i Husdyrgodkendelse.dk, påvirkes naturområdet ikke væsentligt af anlægget og overholder gældende afskæringskriterier af produktionen. Beregningerne viser en påvirkning på 0,0 kg NH<sub>3</sub>-N/ha/år. Anlægget overholder således det skærpede krav på maks. 0,2 kg NH<sub>3</sub>-N/ha/år, hvis der er kumulation med 2 eller flere ejendomme i naturpunkterne jf. Bekendtgørelse om godkendelse og tilladelse m.v. af husdyrbrug BEK 2256 af 29/12/2020, §26.

*Nærmeste kategori 2-natur*, som omfatter ammoniakfølsomme naturtyper uden for Natura 2000-områder, jf. Husdyrgodkendelsesbekendtgørelsens § 7, er et overdrev beliggende cirka 2,3 km sydøst for anlægget. Der er foretaget en ammoniakdepositionsregning på dette område, som viser at totaldepositionen fra husdyrbruget er på 0,0 kg NH<sub>3</sub>-N/ha/år. Beskyttelsesniveauet for kategori 2-natur er 1,0 kg NH<sub>3</sub>-N/ha/år. Det

vurderes på den baggrund, at området ikke vil blive væsentligt påvirket af projektet på Tilstedgaardvej 6.

*Nærmeste kategori 3-natur* er en mose, der ligger cirka 550 meter øst for anlægget. Kategori 3-natur omfatter øvrige ammoniakfølsomme naturtyper, som ikke er omfattet af kategori 1 eller 2. Det er heder, moser og overdrev omfattet af Naturbeskyttelseslovens § 3, samt ammoniakfølsomme skove.

Ved godkendelse og tilladelse til etablering, udvidelse eller ændring af husdyrbrug vurderer kommunen, om der skal stilles krav til den maksimale merdeposition af ammoniak fra husdyrbruget til kategori 3-natur. Kravet kan dog ikke være under 1,0 kg NH<sub>3</sub>-N/ha/år.

Der er foretaget en ammoniakdepositionsberægning på området, som viser at merdepositionen er på 0,2 kg NH<sub>3</sub>-N/ha/år i forhold til nudriften og 0,2 kg i forhold til 8-årsdrift. Det vurderes på den baggrund, at området ikke vil blive væsentligt påvirket af projektet.

Da grænseværdier for udledning af NH<sub>3</sub>-N til beskyttet ammoniakfølsom natur er overholdt vurderes NH<sub>3</sub>-N udledningen fra anlægget ikke at medføre væsentlige påvirkninger i tilstanden af omkringliggende ammoniakfølsom natur.

Der er anden § 3 natur, en § 3 beskyttet eng ca. 630 m sydvest for anlægget, og et vandhul ca. 550 m sydøst for ejendommen, som ikke vurderes at påvirkes af produktionen eller produktionsanlægget i sig selv, på grund af afstanden.

## **Natura2000**

### **Ammoniakdeposition på Natura 2000-områder**

Produktionsanlægget Tilstedgaardvej 6, 7700 Thisted er beliggende ca. 2,6 km SØ fra Natura2000 område-nr. 27 Hvidbjerg Å, Ove Sø og Ørum Sø.

Ammoniakemissionen vurderes ikke at medføre en risiko for en væsentlig påvirkning af de beskyttede naturtyper indenfor Natura 2000-området, jævnfør ovenstående gennemgang af naturområder i nærheden af anlægget, og dermed heller ikke for de arter, der danner udpegningsgrundlag for områderne. Det vurderes på baggrund heraf, at det ansøgte projekt isoleret set ikke via ammoniakfordampning kan få negativ indvirkning på arterne og naturtyperne, som Natura 2000-områderne er udpeget for at beskytte.

Det vurderes desuden, at det ansøgte projekt, i kumulation med andre projekter, ikke vil få negativ virkning på udpegningsgrundlaget for Natura 2000-området som følge af ammoniakemission, jf. ovenstående gennemgang af naturområder i nærheden af anlægget.

Det konkluderes på baggrund af ovenstående, at det ikke i henhold til habitatbekendtgørelsen er nødvendigt at foretage en miljøkonsekvensvurdering i forhold til ammoniakpåvirkning af internationale naturbeskyttelsesområder som følge af ammoniakfordampning fra anlægget.

## **Biodiversitet**

Der er tale om et eksisterende anlæg beliggende i åbent landskab omkranset af dyrkede arealer. Det vurderes ikke, at der med den ansøgte godkendelse vil ske ændret påvirkning af området og dets fauna og flora.

#### Bilag 4 arter

Særligt udpegede Bilag IV arter.

Bilag IV i EU's habitatdirektiv indeholder en liste over udvalgte dyre- og plantearter, som medlemslandene er forpligtet til generelt at beskytte, uanset om de forekommer inden for eller uden for beskyttelsesområderne. For at beskytte bilag IV-arter må disses yngle- og rasteområder ikke beskadiges eller ødelægges. Derfor skal land- og skovbrug tilrettelægges deres aktiviteter, således levevilkårene for arterne ikke forringes. Det er lodsejerens eget ansvar ikke at beskadige eller ødelægge bilag IV-arternes yngle- eller rasteområder, også selvom myndighederne ikke har oplyst om konkrete forekomster af bilag IV-arter i området.

Særligt beskyttede plante- og dyrearter omfattet af bilag IV i EU's Habitatdirektiv (92/43 EØF af 21-05-1992) kan have voksested, levested, fødesøgningsområde eller sporadisk opholdssted i området. De forventes dog ikke at have permanent levested i umiddelbar nærhed af produktionsanlægget pga. intensivt dyrkede arealer og menneskelig aktivitet. Leve- eller voksesteder vurderes derfor ikke at påvirkes af produktionsanlægget.

På baggrund af Faglig Rapport nr. 635, 2007 "Håndbog om dyrearter på habitatdirektivets bilag IV" fra Danmarks Miljøundersøgelser, samt Videnskabelig Rapport nr. 50, 2013 "Overvågning af arter 2004-2011" fra Nationalt Center for Miljø og Energi, vurderes det at følgende bilag IV-arter kan have levested, fødesøgningsområde eller sporadisk opholdssted i området

Odder	Stor vandsalamander
Birkemus	Spidssnudet frø
Damflagermus	Butsnudet frø
Troldflagermus	Strandtudse
Dværgflagermus	Markfirben
Sydflagermus	Bæklampret
Ulv	



	<p><b>Flagermus</b> - Flagermus kan om sommeren opholde sig i hulheder og sprækker i træer, fugle- eller flagermuskasser eller i bygninger. Flagermus søger typisk føde over søer og åer, i lysåben løvskov, over marker og skove, i skovkanter, lysninger eller levende hegn, hvor en god vandkvalitet er vigtig.</p> <p><b>Birkemus</b> - forekommer i en stor variation af levesteder, hvoraf de vigtigste synes at være fugtige områder i forbindelse med vandløb eller fjorde samt tilstødende tørre arealer.</p> <p><b>Odder</b> - forekommer ved vandløb og søer og lever i tilknytning til vådområder.</p> <p><b>Markfirben</b> - lever spredt i landskabet på åbne, varme, solrige lokaliteter som jernbane- og vejskrånninger, sten- og jorddiger, heder, overdrev, grusgrave, strandenge, kystskrænter og sandede bakkeområder.</p> <p><b>Stor vandsalamander</b> og <b>spidssnudet frø</b> - er begge arter, der er knyttet til våde habitater som eksempelvis klitlavninger, moser, enge, søer og vandhuller.</p> <p><b>Strandtudse</b> - lever primært i tilknytning til klithederne og strandengene, hvor de typisk yngler i temporære, lysåbne vandsamlinger.</p> <p><b>Ulv</b> - opholder sig oftest i mere upåvirkede områder såsom større skov- eller hedearealer.</p> <p>Anlæggets påvirkning af omkringliggende beskyttede naturarealer vurderes ikke at overstige gældende krav, hvorfor det ikke bør påvirke potentielle leve- og ynglesteder for beskyttede arter. Der sker ingen væsentlig fysisk ændring af anlægget, så der ændres ikke på eventuelle levesteder omkring anlægget. Det vurderes derfor at produktionsændringen i eksisterende bygninger ikke vil have negativ indflydelse på beskyttede arter i omgivelserne.</p> <p>Kilder:</p> <p><i>Håndbog om dyrearter på habitatdirektivets bilag IV. Faglig Rapport nr. 635 (2007). Danmarks Miljøundersøgelser.</i></p> <p><i>Overvågning af arter 2004-2011. Videnskabelig Rapport nr. 50 (2013). Nationalt Center for Miljø og Energi.</i></p> <p><i>Landbrugsdrift og beskyttelse af særlige arters yngle- og rasteområder. (2010). Miljøministeriet og Videnscentret for Landbrug.</i></p> <p><i>Danmarks Miljøportal, kortmateriale over arter fundet i forbindelse med myndighedernes naturovervågning. <a href="http://naturdata.miljoportal.dk/speciesSearch">http://naturdata.miljoportal.dk/speciesSearch</a>.</i></p>
F5	<p><i>En beskrivelse af det ansøgte husdyrbrugs forventede væsentlige virkninger på miljøet som følge af bl.a.</i></p>



*a) Anlæggelsen og tilstedeværelsen af det ansøgte husdyrbrug, herunder, hvor det er relevant, nedrivningsarbejder.*

Der sker ikke nedrivning i forbindelse med det ansøgte. Det vurderes derfor, at der ikke sker væsentlige virkninger på miljøet i forbindelse med dette.

*b) Brugen af naturressourcer, navnlig jordarealer, jordbund, vand og biodiversitet, så vidt muligt under hensyntagen til en bæredygtig adgang til disse ressourcer.*

Der bygges ikke nye bygninger.

*c) Emissionen af forurenende stoffer, støj, vibrationer, lys, varme og stråling, opståelsen af gener og bortskaffelsen og genvindingen af affald.*

Besvaret under punkt F1 d.

*d) Faren for menneskers sundhed, kulturarven og miljøet (f.eks. på grund af ulykker eller katastrofer).*

Større katastrofer i form af jordskælv, nedfald af fly eller lignende vurderes ikke at forårsage væsentlig fare for menneskers sundhed, kulturarven og miljøet på grund af anlægget, da der ikke forventes udslip af farlige stoffer til omgivelserne fra produktionsprocessen.

Udslip af gylle fra en lækker tank vurderes at kunne opfanges indenfor ejendommens rammer.

*e) Kumulationen af det ansøgte husdyrbrugs virkninger med andre eksisterende og/eller godkendte projekter, idet der tages hensyn til eventuelle eksisterende miljøproblemer i forbindelse med områder af særlig miljømæssig betydning, som kan forventes at blive berørt, eller anvendelsen af naturressourcer.*

I Husdyrgodkendelse.dk er der i beregningerne taget højde for kumulative virkninger fra andre husdyrbrug i området. Når gældende afskæringskriterier for påvirkningen af natur og omgivelser overholdes, vurderes påvirkningen fra ansøgte produktion ikke at påvirke disse omgivelser i væsentligt omfang. Beregningerne fremgår af ansøgning 228494.

*f) Det ansøgte husdyrbrugs indvirkning på klimaet (f.eks. arten og omfanget af drivhusgasemissioner) og projektets sårbarhed over for klimacændringer.*

Dyrene producerer som en naturlig del af deres foderomsætning og stofskifte CO<sub>2</sub> og metan. Hertil sker der en udledning af specielt CO<sub>2</sub> grundet energiforbrug til transport og forarbejdning af råvarer og produktion. I Danmark arbejder brancheorganisationerne for reduktion af udledningen af CO<sub>2</sub>, metan og andre drivhusgasser. Det vurderes derfor, at udledningen fra anlægget søges minimeret og i øvrigt er proportional med produktionens størrelse.

*g) De anvendte teknologier og stoffer. Beskrivelsen af de forventede væsentlige virkninger på de § 4, stk. 8, angivne faktorer bør omfatte projektets direkte virkninger og i*

	<p><i>givet fald dets indirekte, sekundære, kumulative, grænseoverskridende, kort-, mellem- og langsigtede, vedvarende eller midlertidige samt positive eller negative virkninger. I beskrivelsen bør der tages hensyn til de miljøbeskyttelsesmål, der er fastlagt på EU- eller medlemsstatsplan, og som er relevante for det ansøgte husdyrbrug.</i></p> <p>Anlæggets påvirkninger af det omgivende miljø er beregnet i ansøgningssystemet ”Husdyrgodkendelse.dk”, som beregner på grundlag af normer fastlagt af Århus Universitet. Når påvirkningen af omgivelserne overholder afskæringskriterierne, vurderes anlægget ikke forårsage væsentlig negativ påvirkning af omgivelserne, herunder områder, der er udpeget som særligt beskyttede.</p> <p>Da anlægget er placeret langt fra landegrænser, vurderes anlægget ikke at påvirke områder udenfor Danmarks grænser</p>
<p>F6</p>	<p><i>En beskrivelse af hvilke metoder eller beviser, der er anvendt til identificeringen og forudberegningen af de væsentlige virkninger på miljøet, herunder oplysninger vedrørende eventuelle vanskeligheder (f.eks. tekniske mangler eller manglende viden) i forbindelse med indsamlingen af de krævede oplysninger og vedrørende de vigtigste usikkerheder.</i></p> <p>Alle beregninger for emissioner er foretaget i Husdyrgodkendelse.dk på basis af normer fastlagt af Aarhus Universitet. Disse vurderes at være fagligt velfunderede.</p> <p>Angivelser for forbrug af hjælpestoffer og produktion af gylle m.m. er vurderet i forhold til brancheopgørelser udarbejdet af Seges.</p>
<p>F7</p>	<p><i>En beskrivelse af de påtænkte foranstaltninger med henblik på at undgå, forebygge, begrænse eller om muligt neutralisere identificerede væsentlige skadelige virkninger på miljøet og, om relevant, af eventuelle foreslåede overvågningsordninger. Denne beskrivelse bør redegøre for, i hvilken grad de væsentlige skadelige virkninger på miljøet undgås, forebygges, begrænses eller neutraliseres, og bør dække både anlægs- og driftsfasen.</i></p> <p>Der er tale om bygninger konstrueret med fast bund uigennemtrængelige for fugt, hvilket gør, at risikoen for nedsivninger fra anlægget er lav.</p> <p>Husdyrbrugets tiltag for at forhindre spild og udslip af gylle, kemikalier og andre risikostoffer vurderes samlet at være tilstrækkeligt til at imødekomme risikoen for nedsivning fra anlægget ved eventuelle uheld.</p> <p>Husdyrbrugets gylletanke er ikke beliggende i risikoområde, og det vurderes derfor, at en eventuel sprængning af en gyllebeholder ikke kan medføre forurening af nærliggende søer eller vandløb eller andre natur-, vådområder.</p> <p>Olie og kemikalier opbevares og håndteres i henhold til gældende forskrifter og der forventes derfor ikke miljømæssige konsekvenser af opbevaringen af disse i anlægget.</p>

	<p>Affald, medicinrester og døde dyr håndteres efter gældende forskrifter og afleveres/afhentes jf. gældende regler og ordninger, hvilket sikrer mod uønskede miljøpåvirkninger.</p> <p>Hvor der opstår uheld med risiko for udslip af miljøskadelige stoffer, kontaktes kommunens miljøberedskab. Hvor der er overhængende fare, alarmeres alarmcentralen på telefon 112.</p>
F8	<p><i>En beskrivelse af det ansøgte husdyrbrugs forventede skadelige virkninger på miljøet som følge af det ansøgte husdyrbrugs sårbarhed over for større ulykker og/eller katastrofer, som er relevante for det ansøgte husdyrbrug. Relevante foreliggende oplysninger indhentet via risikovurderinger foretaget i henhold til EU-lovgivning såsom Europa-Parlamentets og Rådets direktiv 2012/18/EU eller Rådets direktiv 2009/71/Euratom eller relevante vurderinger foretaget i henhold til national lovgivning kan bruges til dette formål, forudsat at kravene i nærværende direktiv opfyldes. Beskrivelsen bør, hvor det er relevant, omfatte de påtænkte foranstaltninger til forebyggelse eller afbødning af sådanne begivenheders væsentlige skadelige virkninger på miljøet og oplysninger om beredskabet med henblik på håndtering af sådanne nødsituationer.</i></p> <p>Besvaret under pkt. F5 d)</p>
F9	<p><i>Et ikke-teknisk resumé af de på grundlag af punkt 1-8 fremlagte oplysninger.</i></p> <p>Der søges om miljøgodkendelse af husdyrbrugets produktionsarealer jf. Lov om husdyrbrug og anvendelse af gødning m.v. efter stipladsarealerne i et eksisterende anlæg til produktion af slagtesvin. Der ansøges om godkendelse til at skifte fra en produktion primært med søer, til en produktion med primært slagtesvin. Der ændres ikke i bygningernes udvendige fremtoning. Der justeres i dyreholdets sammensætning, idet der i alle afdelinger fremover anvendes flexgruppe slagtesvin og smågrise, fremfor soproduktion som der drives i nudriften. Påvirkningen af nærliggende natur i forhold til nudrift overholder jf. beregninger i ansøgningssystemet gældende afskæringskriterier for påvirkning med ammoniak. Alle lugtgenekrav til nabobebyggelser overholdes, og der er redegjort for andre mulige påvirkninger fra anlægget i form af støj, støv, stråling og mikrobiel aktivitet, som dog ikke vurderes at påvirke omgivelserne i væsentligt omfang eller udgøre en sundhedsrisiko for mennesker, flora og fauna.</p>
F10	<p><i>En referenceliste med oplysninger om kilderne til de i rapporten indeholdte beskrivelser og vurderinger.</i></p> <p><i>Håndbog om dyrearter på habitatdirektivets bilag IV. Faglig Rapport nr. 635 (2007). Danmarks Miljøundersøgelser.</i></p> <p><i>Overvågning af arter 2004-2011. Videnskabelig Rapport nr. 50 (2013). Nationalt Center for Miljø og Energi.</i></p>

*Landbrugsdrift og beskyttelse af særlige arters yngle- og rasteområder.* (2010). Miljøministeriet og Videnscentret for Landbrug.

*Danmarks Miljøportal, kortmateriale over arter fundet i forbindelse med myndighedernes naturovervågning.* <http://naturdata.miljoportal.dk/speciesSearch>.

Vejledning Magnetfelter og højspændingsanlæg

Forvaltning af forsigtighedsprincip ved miljøscreening, planlægning og byggesagsbehandling.

Elbranchens Magnetfeltudvalg og KL (Kommunernes Landsforening)

**Bilag 5. Miljøansøgning**

Miljøansøgningen indeholder de oplysninger, ansøger og dennes konsulent har afgivet i forbindelse med ansøgningen iht. godkendelsesbekendtgørelsens bilag 1 punkt A og B og C. Ansøgningen indeholder en beskrivelse og vurdering af den sandsynlige væsentlige indvirkning på miljøet, som det ansøgte vurderes at medføre.

**MILJØANSØGNING LANDBRUG****§16a IE-brug (over 2000 stipladser til slagtesvin)****ANSØGER OG EJERFORHOLD**

A1 - A4 fremgår af ansøgningskema med skema nr.: 228494

**Drift af andre husdyrbrug i samme CVR (A5)**

Nej.

**HUSDYRBRUGET****Produktionsarealer (B1)**

Der ansøges om godkendelse til at skifte fra en produktion primært med søer, til en produktion med primært slagtesvin.

I stald 1, 2, 3, 4, og 5 sker der ikke udvidelse eller reduktion af produktionsarealet. Arealerne forbliver uændrede, blot med skift i dyregruppe fra søer til flexgruppen slagtesvin og smågrise.

I stald 6 reduceres produktionsarealet fra samlet 291 m<sup>2</sup> til 253 m<sup>2</sup>, da der udtages produktionsarealer til andet formål end husdyrproduktion. Der ansøges om flexgruppen slagtesvin og smågrise, fremfor søer.

I stald 7 forøges produktionsarealet fra 517 m<sup>2</sup> til 633 m<sup>2</sup>. Gangarealerne inddrages til produktionsarealet, hvilket giver en mindre udvidelse i denne stald. Produktionsarealet der udvides med, er indtastet som nyt (inkl. renoveret) i husdyrgodkendelse.dk. Der ansøges om flexgruppen slagtesvin og smågrise, fremfor søer.

I stald 8 er der en m<sup>2</sup> i forskel fra nudriften til ansøgt drift, denne forskel skyldes udelukkende afrunding i udregningerne. Der ansøges om flexgruppen slagtesvin og smågrise, fremfor smågrise og polte.

Der ønskes godkendelse af følgende produktionsarealer:

Staldstørrelse Staldnavn (m <sup>2</sup> )	Ventilation	Kildehøjde	Produktion	Antal måneder udegående	Produktionsareal (m <sup>2</sup> )
Ansøgt drift					
Stald 1 31	Mekanisk ventilation	6 m	(#467310) Flexgruppe: Slagtesvin og Smågrise; Fulddrænet gulv (kummer under hele arealet)	0	21
Stald 3 198	Mekanisk ventilation	6 m	(#467385) Flexgruppe: Slagtesvin og Smågrise; 50-75 % fast gulv	0	168
Stald 2 78	Mekanisk ventilation	6 m	(#467372) Flexgruppe: Slagtesvin og Smågrise; Fulddrænet gulv (kummer under hele arealet)	0	66
Stald 5 19	Mekanisk ventilation	6 m	(#467387) Flexgruppe: Slagtesvin og Smågrise; 50-75 % fast gulv	0	15
Stald 4 312	Mekanisk ventilation	6 m	(#467386) Flexgruppe: Slagtesvin og Smågrise; Fulddrænet gulv (kummer under hele arealet)	0	262
Stald 7 714	Naturlig ventilation	3 m	(#472451) Flexgruppe: Slagtesvin og Smågrise; 50-75 % fast gulv	0	116
			(#467515) Flexgruppe: Slagtesvin og Smågrise; 50-75 % fast gulv	0	517
Stald 8 1145	Mekanisk ventilation	6 m	(#467404) Flexgruppe: Slagtesvin og Smågrise; 25-49 % fast gulv	0	868
Stald 6 423	Mekanisk ventilation	6 m	(#467389) Flexgruppe: Slagtesvin og Smågrise; 50-75 % fast gulv	0	95
			(#467388) Flexgruppe: Slagtesvin og Smågrise; 25-49 % fast gulv	0	158
Sum					2286

Placering af medregnede produktionsarealer fremgår af bilag til ansøgningskema nr. 228494 i Husdyrgodkendelse.dk med bygningsoversigt og oversigt over produktionsarealer.

Der ansøges om følgende opbevaringslagre til husdyrgødning på husdyrbruget:

Navn	Lagertype	Yderligere oplysninger	Bedste tilgængelige opbevaringsteknik	Dimension (m <sup>2</sup> )	Areal
Ansøgt drift					
Gylletank 1985	Flydende				146
Gylletank - 2001	Flydende				482
Gylletank - 2007	Flydende				494

Husdyrgødningen håndteres som flydende husdyrgødning, hvor de generelle bestemmelser i Husdyrgødningsbekendtgørelsen (BEK nr. 1451 af 21/06/2021) overholdes.

## Anlæg (B2)

Der etableres ikke nye bygninger.

Anlæggets lokalisering og bygningers placering i landskabet fremgår af bilag med oversigtsfoto og landskabsmæssige forhold. Anlæggets bygninger er indtastet i Husdyrgodkendelse.dk som følger:





## Byggetider (B2)

Der etableres ikke nye bygninger. Produktionsændringen forventes gennemført umiddelbart efter tilladelse.

## Teknisk samdrift (B3)

Produktionen foregår ikke fordelt på flere teknisk og forureningsmæssigt forbundne ejendomme.

## Særlige landskabelige hensyn og planmæssige forhold (B4)

Anlægget ligger i åbent landskab præget af, og udlagt til, landbrugsdrift.

Der er tale om eksisterende bygninger, hvorfor der ikke ændres væsentligt på anlæggets landskabelige fremtoning.

Anlæggets placering indenfor områder og zoner (jf. Thisted Kommuneplan 2021-2033).

Områder / zoner	Ja	Nej
Bevaringsværdige landskaber		x
Uforstyrrede landskaber (Stille- og mørkeområde)		x
Større sammenhængende landskaber		x
Værdifulde geologiske områder		x
Råstofområder		x
Kystnærhedszonen	x	
Værdifulde kulturarvsområder		x
Særligt værdifulde landbrugsområder	x	
Store husdyrbrug		x
Økologiske forbindelser		x
Naturbeskyttelsesområder		x
Potentielle økologiske forbindelser		x
Potentielle naturbeskyttelsesområder		x
Natura 2000		x
Lavbundsareal (okker)		x
Kirkebyggelinjer		x
Skovbyggelinjer		x
Strand-, sø- og åbeskyttelseslinjer		x
Beskyttede sten- og jorddiger		x
Klitfredning		x



Fredede fortidsminder		
Fredede områder		
Fredede områder, forslag		

Husdyrbruget er placeret indenfor kystnærhedszone og zonen særligt værdifulde landbrugsområder.

## MILJØMÆSSIGE FORHOLD OMKRING PRODUKTIONEN

### Afstande fra stald eller gødningslager til nabobeboelse, bymæssig bebyggelse og naturpunkter (B4)

		<u>Placering</u>	<u>Nudrift (m)</u>	<u>Ansøgt (m)</u>	<u>Grænse (m)</u>
<b><u>Beboelse (§6) og samlet bebyggelse</u></b>					
Byzone	Tilsted By, Tilsted	Ø	926	926	50
Fremtidig byzone	Tilsted By, Tilsted	Ø	913	913	50
Kommuneplanlagt fremtidig rekreativt område i landzone	Rekreativt område - 1.R.94 - Vuskærvej	Ø	872	872	50
Samlet bebyggelse	Vuskærvej 17	Ø	954	954	50
Nabobeboelse	Vorupørvej 18	NV	457	457	50
Nabobeboelse	Tilstedgaardvej 4	V	573	573	50
<b><u>Skel og veje (§8)</u></b>					
Offentlig vej	Vorupørvej	N	420	420	15
Naboskel		V	155	155	30
Stuehus	Eget	-	4	4	15
<b><u>Vandløb/Dræn (§8)</u></b>					
Vandløb	Beskyttet vandløb	Ø	1216	1216	15
Dræn/grøft	Lukket dræn	N	112	112	15
Sø/vandhul	Beskyttet sø	Ø	632	632	15
<b><u>Andre anlæg (§8)</u></b>					
Alment vandværk	Baun, Thisted Drikkevand A/S	N	3445	3445	50
Ikke alm. vandværk	Tilsted, Anders Vestergård-Jensen.	Ø	193	193	25
Eget vandværk	Gårdsplads		8	8	25
Levnedsmiddelvirksomhed	Ukendt	-	>500	>500	25

<b>Natur (§7)</b>					
Kat. 1, Overdrev		NV	6466	6466	10
Kat. 1, Rigkær		NV	6529	6529	10
Kat. 2, Overdrev		SØ	2324	2324	10
Kat. 2, Overdrev		SV	2909	2909	10
Kat. 3, Mose		Ø	558	558	-
Kat. 3, Overdrev		NV	853	853	-

Afstandskrav i henhold til § 8 i Husdyrbrugloven (LBK nr. 520 af 01/05/2019) for stuehus (stald 1, stald 4 og stald 6) og egen vandboring (stald 2, stald 3, stald 4, stald 5 og stald 6) er ikke overholdt på ejendommen. Der søges derfor om dispensation for afstanden hertil. Øvrige afstandskrav er overholdt.

## Særligt beskyttede arter (B4)

Særligt beskyttede plante- og dyrearter omfattet af EU's Habitatdirektiv (92/43 EØF af 21-05-1992) kan have voksested, levested, fødesøgningsområde eller sporadisk opholdssted i området omkring produktionsanlægget. Størstedelen af arterne vil sandsynligvis ikke have permanent levested umiddelbart ved eller i nærheden af produktionsanlægget, som følge af intensivt dyrkede arealer og menneskelig aktivitet.

I en radius på 1 km omkring anlægget er der ikke registreret beskyttede arter, ifølge data fra Aarhus Universitet (NOVANA m.fl.).

## Naturpåvirkning med ammoniak (B5)

Den samlede ammoniakemission fra stalde og gødningslagre er beregnet til 4476,3 kg NH<sub>3</sub>-N.

Driftstype:	Ammoniakemission fra staldafsnit (kg NH <sub>3</sub> -N/år)	Ammoniakemission fra lagre (kg NH <sub>3</sub> -N/år)	Ammoniakemission fra husdyrbruget (kg NH <sub>3</sub> -N/år)
Ansøgt drift	4027,5	448,8	4476,3
Nudrift	2286,0	448,8	2734,8
8 års-drift	2286,0	448,8	2734,8

Den omkringliggende beskyttede natur påvirkes ikke udover gældende afskæringskriterier af produktionen, idet

- NH<sub>3</sub>-N-udledningen til nærmeste kategori 1 natur er 0,0/ kg NH<sub>3</sub>-N/ha/år, hvor der ikke er kumulativ virkning,
- NH<sub>3</sub>-N-udledningen til nærmeste kategori 2 natur er 0,0 kg/ha/år,
- Påvirkningen af nærmeste kategori 3 natur er 0,6 kg NH<sub>3</sub>-N/ha/år, med en merdeposition på 0,2 kg NH<sub>3</sub>-N/ha/år,

jævnfør afskæringskriterier beskrevet i §§ 26, 27 og 29 i Husdyrgodkendelsesbekendtgørelsen (BEK 2256 af 2020).

Navn:	Kategori:	Opretter:	Kumulation:	Ruhed natur:	Merdeposition (kg N/ha/år):		Totaldeposition (kg N/ha/år):
					8-års drift	Nudrift:	
Kat. 3, Overdrev NV	Kategori 3	Ansøger	0	Bn	0,0	0,0	0,1
Kat. 3, Overdrev NØ	Kategori 3	Ansøger	0	Bn	0,1	0,1	0,2
Kat. 3, mose SV	Kategori 3	Ansøger	0	Bn	0,0	0,0	0,1
Kat. 3, Mose Ø	Kategori 3	Ansøger	0	Bn	0,2	0,2	0,6
Kat. 2, Overdrev SØ	Kategori 2	Ansøger	0	Bn	0,0	0,0	0,0
Kat. 2, overdrev SV	Kategori 2	Ansøger	0	Bn	0,0	0,0	0,0
Kat. 1, Brunvandet sø SV	Kategori 1	Ansøger	2	Bn	0,0	0,0	0,0
Kat. 1, Overdrev NV	Kategori 1	Ansøger	0	Bn	0,0	0,0	0,0
Kat. 1, Riggær NV	Kategori 1	Ansøger	0	Bn	0,0	0,0	0,0

NH<sub>3</sub>-N-udledningen til omkringliggende ammoniakfølsomme natur overholder gældende grænseværdier.

## Lugtpåvirkning af omgivelserne (B6)

Der er beregnet følgende ændring i lugtemission fra produktionsanlægget jf. [www.husdyrgodkendelse.dk](http://www.husdyrgodkendelse.dk):












	Lugt (LE/s)	Lugt (OU/s)	Faktisk lugt (LE/s)	Faktisk lugt (OU/s)
<b>Ansøgt drift</b>	32004	71180*	32004	71180*
<b>Nudrift</b>	18253,7	37627,6	18253,7	37627,6
<b>Forskel</b>	13750,3	33552,4	13750,3	33552,4

\* Lugten kommer fra flexgrupper, hvor den højeste lugt fra hver flexgruppe er valgt.

Lugtemission i Odour Units (OU) beregnes med OML-modellen og i Lugt Enheder (LE) med FMK-modellen. Begge modeller beregner spredningen af lugtemissionen fra husdyrbruget på grundlag af produktionsarealets størrelse og lugtemissionsfaktorerne for den eller de pågældende dyretyper og staldsystemer fastsat i hhv. OU og LE, jf. husdyrgodkendelsesbekendtgørelsens bilag

3, B. Faktisk lugt er den beregnede lugtafgivelse til omgivelserne, efter at eventuelle teknologier til reduktion af lugtmission er inkluderet i beregningerne.

Der er ligeledes foretaget beregninger af lugtpåvirkningen til husdyrbrugets nærmeste naboer i [www.husdyrgodkendelse.dk](http://www.husdyrgodkendelse.dk):

Bebyggelse	Kumulation	Model	Ukorrigeret geneafstand (m)	Korrigeret geneafstand (m)	Vægtet gennemsnitsafstand (m)	Genekriterie overholdt
 Hestekær 9	0	NY	248,6	248,6	838,4	Ja
 Tilstedgaardvei 4	0	NY	248,6	248,6	613,4	Ja
 Vorupørvei 12	0	NY	248,6	248,6	736,7	Ja
 Vorupørvei 18	0	NY	248,6	248,6	585	Ja
 Vorupørvei 20 (umiddelbart notere...	0	NY	248,6	248,6	648,5	Ja
 Bøgevangen 10	0	NY	521	521	1447,2	Ja
 Kommuneplanlagt fremtidig rekrea...	0	NY	521	521	903,6	Ja
 Vuskærvej 17	0	NY	521	521	985	Ja
 Sjørring Bv, Sjørring	0	NY	685,5	685,5	1699,3	Ja
 Tilsted Bv, Tilsted	0	NY	685,5	685,5	949,5	Ja
 Tilsted Bv, Tilsted (kommende byzo...	0	NY	685,5	685,5	937,1	Ja

Der er ikke kumulation med andre ejendomme.

I husdyrgodkendelse.dk er der udpeget en kommune planlagt fremtidig rekreativt område (område i landzone) øst for ejendommen ved Tilsted by. Lugtgenkravet til denne, er den sammen som til samlet bebyggelse, og er derfor medtaget herunder.

Genekriterierne for lugt til nabobeboelser uden landbrugspligt, samlede bebyggelser og byzoner er overholdt.

## ØVRIGE EMISSIONER OG GENEPÅVIRKNINGER (B7)

### Transportforhold

		<b><u>Nudrift</u></b>	<b><u>Ansøgt</u></b>
Til anlægget			
	Dyr	8	26
	Foder	26	52
	Afgrøder	100	100
	Brændstof	12	12
	Brændsel/fyringsolie	20	20
	Halm	25	25
Fra anlægget			
	Dyr	8	100
	DAKA	52	52
	Afgrøder	0	5
	Gødning/gylle	200	250
	Erhvervsaffald	12	12
<b>I alt</b>		<b><u>463</u></b>	<b><u>654</u></b>

Adgangen til anlægget sker af Tilstedgårdvej, som er en bred grusvej, hvor anlægget er beliggende for enden af denne. Nærmeste nabo ved udkørsel til Præstegårdsvej er placeret 100 m væk. Oversigtsforholdene ved udkørsel til Præstegårdsvej er gode. Præstegårdsvej er en mindre offentlig asfalteret vej.

### Støv

I forhold til støv, kan der opstå gener ved kørsel på grusvej til og fra anlægget. Grusvejen til anlægget ligger omgivet af marker, og vurderes ikke at give anledning til væsentlige støvgener, da der ikke passerer nogle naboer i umiddelbar nærhed af vejen.

I forhold til støvgener fra selve anlægget, foregår størstedelen af håndtering af foder i lade, og giver derfor ikke anledning til støv fra bygningerne. Dyrene opholder sig i lukkede staldsystemer, der ikke afgiver væsentlige støv mængder til omgivelserne.

### Lys

Der er ikke fuld belysning i staldanlægget i nattetimerne, men der anvendes vågebelysning. Lyskilder i gårdsplads afskærmes fra omgivelserne, da gårdspladsen er omgivet af bygninger på alle sider. Lyskilder fra den vestlige og den nordlige side afskærmes til dels af staldbygninger og siloer. Udendørsbelysning er alene tændt ved behov under færdsel omkring bygningerne i den mørke tid. Udendørsbelysning er placeret nedadrettet for at undgå blænding i omgivelserne og for at oplyse gang- sti- og arbejdsarealer.

## Støj og støjklider

Omkring landbrugets driftsbygninger afgiver følgende installationer støj, som kan genere omgivelserne:

<u>Støjkilde</u>	<u>Tidsrum</u>
Mekaniske ventilationsanlægs motorer	Døgnet igennem, kraftigst i dagtimer
Korntørringsanlæg	Høstperiode
Korn- og fodertransportsystemer	Dagtimer
Højtryksrensere og kompressorer	Dagtimer
Husdyrs lydafgivelse	Døgnet igennem, mest i dagtimer
Transport til, fra og omkring anlægget	Hovedsageligt i dagtimerne

## Tiltag mod støjklider

Stationære støjafgivende maskiner placeres, hvor det er muligt, indendørs i støjabsorberende maskinrum eller med afskærmning mod omgivelserne.

Ved vedligehold af teknisk udstyr og hensigtsmæssig omgang med dyrene skal følgende værdier for støjbelastning overholdes, målt ved nabobeboelser med de tilhørende opholdsarealer og angivet som det ækvivalente, korrigerede lydtrykniveau i dB(A).

<u>Dag</u>	<u>Tidsinterval</u>	<u>Grænseværdi dB(A)</u>
Hverdage	07:00 - 18:00	55
Lørdag	07:00 - 14:00	55
Lørdag	14:00 - 18:00	45
Søn- og helligdage	07:00 - 18:00	45
Aften	18:00 - 22:00	45
Nat	22:00 - 07:00	40

## Risikoelementer vedrørende miljøforhold

Risici og håndtering:

### Installationsoversigt

Kort med placering af installationer (afløb, olie, kemi m.m.) og udlevering af døde dyr, er vedhæftet som bilag til ansøgningen.

### Brand

Kan opstå som følge af fejl i elinstallationer eller som følge af uheld ved brug af åben ild/svejsning. Der kan opstå risiko for udslip af giftige stoffer under brand. Dette søges undgået ved at vedligeholde eludstyr og undgå adfærd, der kan beskadige ledninger og elektrisk udstyr samt elektriske installationer. Under svejsning holdes området frit for brændbare materialer og der afskærmes i fornødent omfang.

## **Gylleudslip**

Risiko ved overløb, fejl ved pumpeudstyr eller brud på gylletanken.

Søges hindret gennem jævnlig inspektion af gyllesystemets pumpeanlæg og gyllebeholdernes tilstand. Det sikres, at pumpeudstyr ikke peger udenfor gylletanken, når udstyret ikke er i brug. Derud over gennemføres de lovpligtige 10-årskontroller, hvor gylletankene kontrolleres af særligt uddannet personale jf. Bekendtgørelse om kontrol af beholdere til opbevaring af flydende husdyrgødning og ensilagesaft BEK nr. 1322 af 14/12/2012.

## **Kemikalier til husdyrbruget**

Forskellige hjælpemidler som rengørings- og desinfektionsmidler, konserveringsmidler til foder/ensilage og andre hjælpestoffer, der kan udgøre en miljærisko, håndteres og opbevares, så der ikke kan ske en utilsigtet udledning til miljøet.

Placering: I lade.

## **Pesticider og sprøjteudstyr**

Placering: I lade.

Håndtering: Håndteres af maskinstation eller uddannet personale med sprøjtecertifikat.

## **Oplag af olie og andre kemikalier**

Olie, smøremidler, rensemidler, gødningsstoffer mv.

Placering: I lade.

## **Udslip af miljøskadelige stoffer**

Hvor der opstår uheld med risiko for udslip af miljøskadelige stoffer, kontaktes kommunens miljøberedskab. Hvor der er overhængende fare, alarmeres alarmcentralen på telefon 1 1 2.

## **Skadedyr**

Generel bekæmpelse sker ved tiltag, der skal sikre mod etablering af skadedyrsbestande i og omkring anlægget. Dette sker ved tiltag der kan forhindre redebygning, samt ved oprydning og fjernelse af gamle foderrester.

Rottebekæmpelse gennemføres ved giftudlægning af autoriseret person eller kommunens rottebekæmpelse.

## **Fluer og andre insekter**

Fluebekæmpelse gennemføres efter retningslinjer fra Aarhus Universitet, Institut for Agroøkologi. Opformering af fluer og insekter søges undgået ved passende hygiejnetiltag omkring foder og foderopbevaring, og om nødvendigt ved kemisk bekæmpelse.

Husdyrgødning håndteres i stor udstrækning som flydende husdyrgødning, der opbevares i gyllebeholdere med overdækning eller flydelag, hvilket vurderes at begrænse opformering.

## **Foderopbevaring**

Kraftfoder og korn: Opbevares i siloer ved staldanlægget og/eller i lade til opbevaring af korn og øvrige råvarer. Fremstilling af foderblandinger foregår i laden med eget blandeudstyr.

Ensilage: Findes ikke på ejendommen.

## Egenkontrol

Se afsnit C2 for egenkontrolprogrammer.

## RESSOURCEFORBRUG OG AFFALD (B8)

### Energiforbrug

	<u>Nudrift</u>	<u>Ansøgt</u>
El	150.000 kWh/år	150.000 kWh/år
Dieselolie	6.000 l/år	6.000 l/år
Træflis	500 m <sup>3</sup> /år	500 m <sup>3</sup> /år

Elforbruget i svinestalde går primært til ventilation, belysning og drift af teknisk udstyr. Træflis er til opvarmningsformål, samt opvarmning af brugsvand.

### Energibesparende foranstaltninger

Når der i anlægget udskiftes lysarmaturer, sikres det, at der i det omfang det er foreneligt med biologiske forhold, at der vælges mellem de mest energibesparende systemer. F.eks. LED-belysning.

Ved renovering af ventilationsanlæg, når det bliver påkrævet, vælges anlæg med det mest energiøkonomiske udstyr.

### Vandforbrug (anslået)

	<u>Nudrift (m<sup>3</sup>)</u>	<u>Ansøgt (m<sup>3</sup>)</u>
Drikkevand, stalde	4.300	6.000
Vaskevand, rengøring stald	490	400
Personalerum/servicerum, stald	100	100
Vaskeplads	50	50
Bolig	170	170
Markbrug	100	100
<b>I alt</b>	<u>5.210</u>	<u>6.820</u>

### Vandbesparende foranstaltninger

Den væsentligste andel af vandforbruget er drikkevand til dyrene, som der ikke kan spares på, da dyrenes vandbehov skal dækkes.



Vandspild kan på forskellig vis begrænses ved at drikkenipler er placeret over krybberne, hvorved vandspild direkte til gyllekummen begrænses. Før staldrengøring anvendes iblødsætning, som begrænser vandforbruget til selve rengøringsarbejdet.

Ved optimering af foderet, så næringsstofferne er velafbalancerede, kan ekstra vandforbrug til udskillelse af affaldsstoffer begrænses.

## Spildevand

	<u>Nudrift (m<sup>3</sup>)</u>	<u>Ansøgt (m<sup>3</sup>)</u>
Vaskevand, rengøring stald	490	400
Vaskeplads	100	100
Personalerum/servicerum	50	50
Bolig	170	170
<b>I alt</b>	<b><u>810</u></b>	<b><u>720</u></b>

## Spildevand tilført gylletanke

	<u>Nudrift (m<sup>3</sup>)</u>	<u>Ansøgt (m<sup>3</sup>)</u>
Vaskevand, rengøring stald	490	400
Vaskeplads	100	100
<b>I alt</b>	<b><u>590</u></b>	<b><u>500</u></b>

## Spildevandsafledning

Husholdningsspildevand og sanitært spildevand afledes gennem mekanisk rensning med nedsivning jf. BBR.

## Affald

### Døde dyr

Bortskaffelse: Autoriseret destruktionsanstalt (DAKA) jf. gældende lovgivning:

Udlevering: Mindre dyr i container.

Større dyr under kadaverkappe.

Placering: Ved læbælte vest for ejendommen, op af grusvejen.

### Veterinært affald

Omfatter medicinrester og medicinsk udstyr i form af brugte skalpeller, sprøjter og kanyler.

I landbruget anvender brugeren ikke medicinske præparater, og der opstår ikke vævsaffald, som ved udslip kan udgøre en særlig risiko for det omgivende miljø. I tilfælde af, at der skal anvendes særlige medicinske præparater til særlige behandlinger, som ved sin virkemåde kan udgøre en risiko for det omgivende miljø eller de personer, der håndterer præparatet, foretages behandlingerne af en dyrlæge, som også er ansvarlig for håndteringen af eventuelt affald.

Brugte kanyler, skalpeller og sprøjter vurderes ikke at udgøre en generel miljøtrussel, men skal af arbejdsmiljømæssige årsager, for at undgå skader på medarbejdere, dyr og andre, der håndterer affaldet, håndteres forsvarligt. Opsamling sker derfor i egnede plastbeholdere, som bortskaffes gennem kommunalt godkendte/anviste ordninger.

Mængden af medicinrester vil være små, idet alt indkøbt medicin normalt vil blive anvendt til behandling. Eventuelle rester bortskaffes via apoteket eller andre godkendte ordninger.

## **Ufarligt emballageaffald**

De væsentligste mængder foder leveres i løs vægt uden emballage, men enkelte specialprodukter leveres som sækkevarer/storsække eller i plastdunke. Såsæd til markbruget leveres som sækkevarer eller i storsække. Emballageaffald fra medicinpakninger forefindes kun i begrænsede mængder. Derud over forekommer emballage fra rengørings- og desinfektionsmidler. Afdækningsplast fra ensilage og/eller halm forekommer kun i begrænsede mængder på svinebrug.

I det omfang ufarligt emballageaffald kan bortskaffes med dagrenovationen, bortskaffes det af den vej. Øvrigt affald bortskaffes i overensstemmelse med kommunens regulativer for affald.

I det omfang der bliver større mængder emballageaffald fra foderleverancer og leverancer af sædekorn og andre produkter til markbruget, samt plastdunke og afdækningsplast, bortskaffes de således gennem kommunalt godkendte/anviste ordninger.

## **Kemisk emballageaffald**

Stammer hovedsagligt fra sprøjtemidler til markbruget, rengørings- og desinfektionsmidler samt i mindre mængder eventuelt fra olieholdige specialprodukter, maling m.m. Bortskaffes gennem kommunalt godkendte/anviste ordninger.

## **Olie og kemikalieaffald**

Serviceeftersyn og olieskift på traktorer og andre selvkørende maskiner sker normalt af faguddannet personale på landbrugsmaskinværksteder, som bortskaffer spildolie og andet i forbindelse med eftersynene. Den årlige mængde af spildolie på ejendommen er derfor begrænset. Opsamles og bortskaffes gennem olieleverandøren eller gennem kommunalt godkendte/anviste ordninger. Andet kemikalieaffald i form af malingsrester og andre olieholdige produkter samt specialrengøringsmidler til rensning af maskiner vil normalt kun forekomme i begrænsede mængder. Bortskaffes gennem kommunalt godkendte/anviste ordninger.

Rengørings- og desinfektionsmidler anvendt til staldrengøringsarbejder er generelt hurtigt nedbrudte. Alle indkøbte mængder forventes anvendt, hvorved restmængder normalt ikke vil forekomme.

## **Sprøjtemiddelrester markbrug**

Mængden af kemikalieaffald fra markbrugets sprøjtemidler søges begrænset ved at begrænse indkøb af sprøjtemidler til, hvad der forventes at blive brugt. Restmængder bortskaffes via kommunal godkendte/ anviste ordninger.

## Affaldsmængder

<u>Affaldstype</u>	<u>EAK-koder</u>	<u>Fraktioner</u>	<u>Årlig mængde</u>	<u>Bortskaffelse</u>
Animalsk affald (Døde dyr)	02 01 02		12 tons	DAKA
Emballage sædekorn, foderleverancer m.m.	15.01.01 15.01.02	50.04 52.07	800 kg	Kommunal ordning
Emballage rengørings- og desinfektionsmidler	02 01 09 02.01.09	52.07	200 kg	Kommunal ordning
Emballage sprøjtemidler markbrug	02 01 08 02 01 09	50.04 51.00 52.07	40 kg	Kommunal ordning
Overdækningsplast	02 01 04	52.07 (ej PVC)	Begrænset på svineejendom	Kommunal ordning
Spildolie	13 02 05 13 02 06	06.01 06.02 06.14	Max. 50 L i tromle/dunk	Olieleverandør eller kommunal ordning
Malingsrester	08 01 11	03.21 03.22	Begrænset	Kommunal ordning
Sprøjtemiddelrester	02 01 08 02 01 09		< 5 kg	Kommunal ordning
Medicinrester	18 02 08	05.13	< 0,5 kg	Apotek
Medicinflasker	18 02 03	51.00 52.07	70 kg	Kommunal ordning
Medicinsk udstyr	18 02 01	56.20	15 kg	Kommunal ordning
Andet brændbart Træ, bindegarn, emballage m.m.	02 01 99	62.00 52.07 (ej PVC) 50.04	100 kg	Kommunal ordning
Andet ikke brændbart affald f.eks. lysstofrør	16 05 04 16 06 01	23.00 79.00	< 50 kg	Kommunal ordning

Affald håndteres efter gældende lovgivning og jf. Thisted Kommunes affaldsdirektiv. Der tages på husdyrbruget hånd om korrekt affaldshåndtering og der er fokus på energirigtige løsninger ved reovering og udskiftning af udstyr.

## BAT (B9)

Det beregnede BAT krav mht. ammoniaktab er overholdt på ejendommen med en margin på 6 kg NH<sub>3</sub>-N/år.

	Stalde	Lagre	Total
Samlet BAT krav (kg NH <sub>3</sub> -N /år)	4033	449	4482
Faktisk emission (kg NH <sub>3</sub> -N /år)	4028	449	4476
Forskel (kg NH <sub>3</sub> -N /år)	-	-	6
Vejledende BAT Overholdt?	-	-	Ja

Se afsnit C1-C3 for yderligere redegørelse af BAT.

## Grænseoverskridende virkninger (B10)

Med anlæggets placering langt fra landegrænser, vurderes det ikke at anlægget selv eller sammen med andre husdyrproduktioner kan påvirke områder i andre lande.

## Biaktiviteter (særlige installationer m.m.)

Ingen.

## IE-brug (C1-C3)

### Husdyrbrugets ophør (C1)

Ved ophør af produktion på ejendommen, tømmes produktionsanlæg for dyr og gødning og anlægget vaskes og desinficeres. Følgende tiltag planlægges ved husdyrbrugets eventuelle ophør:

- Stalde, gyllekanaler og opbevaringsanlæg tømmes og rengøres.
- Husdyrgødningen bortskaffes efter gældende regler.
- Gyllebeholdere rengøres og sløjfes.
- Foderbeholdere og -anlæg tømmes.
- Restkemikalier, olieaffald, medicinaffald mv. bortskaffes efter gældende regler.
- Tilsynsmyndigheden orienteres om husdyrbrugets ophør.

### Valg af BAT (C2)

BAT er defineret i referencedokumentet for bedste tilgængelige teknikker der vedrører intensiv fjerkræ- og svineproduktion (BREF), i BAT-byggeblade/teknologiblade og via beregninger i ansøgningssystemet på [www.husdyrgodkendelse.dk](http://www.husdyrgodkendelse.dk).

I anlægget findes gulvtyperne fulldrænede gulve, delvis spaltegulv (25-49 % fast gulv) og delvis spaltegulv (50-75 % fast gulv), hvor sidstnævnte beregnes som BAT.

Opstillede krav til BAT overholdes for anlægget med 6 kg NH<sub>3</sub>-N/år. Der er derfor ikke begrundelse for at installere yderligere tekniske tiltag for nedbringelse af ammoniakemissionen. Hvor det er muligt ved andre tiltag, f.eks. fodertiltag, søges ressourceforbruget begrænset mest muligt. Det vurderes derfor at intensificationerne med BAT efterleves på ejendommen.

Følgende BAT-tiltag er overvejet, og fravalgt:

- **Gyllekøling og -forsuring**  
Gyllekøling er fravalgt fordi det ikke er nybyggeri og etableringsomkostningen og driftsomkostningerne vil betyde, at projektet ikke kan forrentes.  
Gylleforsuring er fravalgt af flere årsager. Forsuring i gyllekanaler er ikke økonomisk eller teknisk muligt, uden en markant ombygning af de eksisterende anlæg. Stalde og gødningsanlægs alder og udformning medfører derudover, at der ikke kan stilles garanti mod korrosions- og syreskader eller at gældende arbejdsmiljølovgivning kan overholdes.
- **Luftvasker med syre**  
Luftrensning er fravalgt, da det vil være uforholdsmæssigt dyrt at installere i en eksisterende stald.
- **Punktudsugning i svinestalde**  
Gennem punktudsugning og tilkobling af rensning kan der opnås en reduktion i ammoniak- og lugtemissionerne. Da der ikke bygges nye stalde, skønnes det ikke at være proportionalt, at installere punktudsugning med luftrensning.

## Andre BAT-tiltag (C2):

### Foder/råvarer

Det er BAT, at sikre effektiv fodring gennem foderets sammensætning og løbende foderkontroller, således at fodringen stemmer overens med dyrenes behov. Derudover er sundhedsstyring vigtig for en effektiv produktion med lavest muligt forbrug af foder- og hjælpestoffer. Det er bl.a. BAT at reducere indhold af protein (N) og fosfor i foderet.

Følgende fodringsmæssige tiltag er gjort på husdyrbruget:

- Foder optimeres i overensstemmelse med nyeste viden om optimeret næringsstofindhold.
- Proteinindholdet i foderet begrænses gennem brug af syntetiske aminosyrer i foderet.
- Fosforindholdet i foderet reduceres ved brug af fytase i foderet.
- Anerkendte regler for smittebeskyttelse og sundhedsstyring følges.

### Vand og energiforbrug

Det er BAT at registre og minimere vandforbrug. Vandforbruget kan f.eks. minimeres ved opsporing og reparation af lækager, ved rengøring med højtryksrensere og ved vedligeholdelse af installationer.

Følgende tiltag er gjort for at mindske vandforbruget på husdyrbruget:

- Vandinstallationerne kontrolleres dagligt.
- Småreparationer udføres med det samme eller der tilkaldes service.
- Drikkenipler er monteret over fodertrug eller der anvendes drikkekopper.
- Drikkeventiler er af vandbesparende type.
- Drikkeventiler kontrolleres jævnligt og udskiftes, hvis de er defekte.
- Vandsystemet er et lukket system, der gør det muligt konstant at holde et lavt vandtryk.
- Ved vask af stalde anvendes iblødsætning via overbrusningsanlæg.
- Der vaskes med højtryksrensere.

Det er ligeledes BAT at registre og minimere energiforbrug. Energiforbruget kan minimeres gennem løbende energitjek, installation af energibesparende belysning og justering og vedligeholdelse af ventilationsanlæg.

Følgende tiltag er gjort for at mindske energiforbruget på husdyrbruget:

- I svineproduktionen og markdriften er der indført energibesparende teknologier.
- Besparende teknologier indføres ved renovering og reparation af anlægget.
- Kornblæser (el) og brændsel til nedtørring anvendes kun i nødvendigt omfang.
- Ventilationsanlæg i svinestaldene er frekvensstyrede efter lufttemperatur og -fugtighed.
- Ventilationsanlæg er tilkoblet alarmanlæg, der viderestiller til driftsansvarlige.
- U hensigtsmæssig drift korrigeres umiddelbart.
- Ventilationskanaler rengøres efter behov, som minimum ved holdskifte.

## Management

BAT inden for management/godt landmandskab er i BREF (referencedokument for bedste tilgængelige teknikker, der vedrører intensiv fjerkræ- og svineproduktion) defineret på en række områder. Det drejer sig bl.a. om områder som træning og uddannelse af medarbejdere, registrering af vand- og energiforbrug, foderforbrug, affaldsproduktion, samt anvendelse af husdyrgødning og handelsgødning. Det er BAT at udarbejde gødningsplaner, samt at have en beredskabsplan.

Følgende managementmæssige tiltag er gjort på husdyrbruget:

- Driftsansvarlige og ansatte deltager løbende i ERFA og/eller udviklingsmøder.
- Der føres regnskab med vand- og energiforbrug via årlige opgørelser fra leverandører.
- Der udarbejdes gødningsregnskab og redegøres for udbringning af handels- og husdyrgødning.
- Planer for håndtering af uheld og ulykker er beskrevet i husdyrbrugets "Beredskabsplan".
- Udstyr der anvendes på ejendommen i produktionen repareres og vedligeholdes efter behov.
- Området omkring ejendommen holdes ryddeligt og rent.
- Området omkring siloer og foderanlæg rengøres jævnlige, for at undgå uhygiejniske forhold.
- Udbringning af gylle foregår primært i dagtimerne og ikke på søn- og helligdage.

## Egenkontrolprogrammer

Der udarbejdes årlige markplaner, sprøjteplaner og gødningsregnskaber med opgørelser om udspreddning af plantenæringsstoffer og sprøjtemidler. Der aflæses periodevist el- og vandforbrug. Der føres kontrol med forbrug af foder og hjælpestoffer gennem foderplanlægningen. Flydelag på gyllebeholdere kontrolleres og der føres logbog.

## Opbevaring og udbringning af husdyrgødning og -gylle

Det er BAT at sikre tilstrækkelig opbevaringskapacitet og udbringning af gødning i henhold til Husdyrgødningsbekendtgørelsen. Opbevaringen af gylle skal ske i en stabil og tæt beholder, som jævnlige kontrolleres og sikres mod uheld. Flydelag, fast overdækning, samt omrøring umiddelbart inden udbringning sikrer, at ammoniakemissionen fra opbevaringslagre minimeres.

Følgende tiltag er gjort mht. gylleopbevaring og -udbringning på husdyrbruget:

- Der etableres flydelag på gyllebeholdere.
- Flydelag kontrolleres jævnlige og der føres logbog.

- Pumpeudstyr drejes ind over gyllebeholderen, når udstyret ikke er i brug.
- Gyllesystemets pumpeanlæg og gyllebeholdernes tilstand kontrolleres jævnligt.
- Lovpligtig 10-års tank-kontrol overholdes.
- Udbringningen af gylle foregår i overensstemmelse med Husdyrgødningsbekendtgørelsen
- Udbringning planlægges så der tages hensyn til naboer.
- Udbringning afpasses afgrødernes behov.
- Udbringning undgås på vandmættede marker og skrånende marker med hældning mod vandløb.

## **Uddannelse**

Det sikres at personale er instrueret i de arbejdsrutiner der udføres i forbindelse med ejendommens drift. Ejer/driftsleder følger aktivt udviklingen af tiltag der på sigt kan sænke energiforbrug og miljøpåvirkninger.

## **Resume af alternativ produktionsteknologi (C3)**

Der søges om fortsat anvendelse af staldanlægget med den eksisterende bygningsmasse til produktion af slagtesvin. Der ændres ikke i bygningernes fremtoning i landskabet. Beregninger i ansøgningssystemet ”Husdyrgodkendelse.dk” viser at grænseværdier for påvirkning af omgivelserne overholdes.

Ved ophør af produktion på ejendommen, tømmes produktionsanlæg for dyr og gødning, og anlægget vaskes og desinficeres.

Da staldanlægget er indrettet til svineproduktion, og fortsat er i en teknisk god stand og ikke står over for renovering, er det ikke fundet relevant at regne på andre produktionsteknologier i anlægget.