

# MILJØGODKENDELSE

## af husdyrbruget på Frifeltvej 115, 7000 Fredericia

Efter § 12, stk. 3, i Lov om miljøgodkendelse m.v. af husdyrbrug  
(Lov nr. 1572 af 20. december 2006 med senere ændringer)

4. juni 2014



# Indhold

<b>Resume .....</b>	<b>3</b>
<b>Afgørelse .....</b>	<b>4</b>
<b>Vilkår.....</b>	<b>5</b>
Generelle forhold.....	5
Anlæg .....	5
Indretning og drift .....	5
Lugt, belysning, støj, støv og skadedyr .....	6
Affald, olie og kemikalier .....	7
Arealer.....	7
Dokumentation og egenkontrol .....	7
Driftsophør .....	8
<b>Vurdering .....</b>	<b>8</b>
Generelt.....	8
Anlæg .....	9
Stalde og opbevaringslagre.....	9
Afstandskrav.....	11
Gødningsopbevaring og -håndtering .....	11
Spildevand .....	12
Ammoniak .....	12
Lugt.....	16
Belysning, støj, støv og skadedyr .....	17
Affald, olie og kemikalier .....	17
Transport .....	18
Arealer.....	19
Bedste tilgængelige teknik (BAT).....	19
Landskabelige hensyn .....	21
Ophør .....	23
Alternativer .....	23
<b>Samlet vurdering.....</b>	<b>24</b>
<b>Offentlighed og klagevejledning.....</b>	<b>24</b>

## Bilag:

Bilag 1: Ansøgers miljøtekniske beskrivelse.

Bilag 2: Situationsplan.

Bilag 3: Afledningsforhold.

Bilag 4: Beskyttet natur.

Bilag 5: Landskab.

Bilag 6: Grundvand.

Bilag 7: Udtalelse fra Kolding Kommune.

## Resume

Avlscenter Trekanten I/S, Kongstedvej 48, 7000 Fredericia, har søgt om en miljøgodkendelse i forbindelse med omlægning af produktionen fra kvæg til svin og udvidelse af dyreholdet på husdyrbruget Frifeltvej 115, 7000 Fredericia.

Ansøgningen om miljøgodkendelse er indsendt til Vejle Kommune gennem Miljøstyrelsens elektroniske ansøgningssystem den 30. august 2013.

Kommunen har vurderet, at der kan meddeles godkendelse af husdyrbruget inklusiv de ansøgte ændringer i henhold til de gældende regler<sup>1</sup>. Miljøgodkendelsen omfatter produktionen og anlægget.

Miljøgodkendelsen er baseret på en række vilkår. Disse vilkår fremkommer som en følge af Lov om miljøgodkendelse m.v. af husdyrbrug<sup>1</sup> samt tilhørende bekendtgørelse og anden lovgivning.

Miljøgodkendelsen for Frifeltvej 115 er særligt kendetegnet ved:

- Dyreholdet ændres fra kvæg til svin og udvides fra 530,56 til 563,92 DE.
- Der opføres to nye stalde og en ny gyllebeholder. Desuden opstilles der 4 nye fodersiloer mellem de to nye stalde.
- De nye staldbygninger er placeret hensigtsmæssigt i tilknytning til eksisterende byggeri.
- Udvidelsen overholder det generelle krav (2013 niveau) om 30 % reduktion af ammoniakfordampningen.
- Anlæggets påvirkning af omgivelserne med ammoniak ikke vil være væsentlig, da projektet lever op til kravene vedrørende deposition for kategori 1 og 2 natur, og da merdepositionen på en ammoniakfølsom skov (kategori 3 natur) vest for staldanlægget maksimalt bliver 1,5 kg N/ha årligt.
- Lugtgenafstand fra anlægget er beregnet til 205 m for omkringliggende enkeltboliger, og nærmeste enkeltbolig ligger reelt 514 m væk. Heller ikke for nærmeste omkringboende inden for samlet bebyggelse og byzone er der risiko for væsentlige lugtgener.
- Udbringningsarealerne er omfattet af miljøgodkendelse af husdyrbruget Gl. Ribevej 92, 7000 Fredericia, som også drives af Avlscenter Trekanten I/S.

---

<sup>1</sup> Lov nr. 1572 af 20. december 2006 om miljøgodkendelse m.v. af husdyrbrug (Husdyrgodkendelsesloven) med senere ændringer.

- Anvendelsen af bedste tilgængelige teknik (BAT) i projektet er tilstrækkelig, idet der etableres delvis spaltegulv i den ny sostald, drænet gulv og spalter i den ny FRATS-stald og gylleforsuring i begge staldanlæg.

Det er Vejle Kommunes samlede vurdering, at husdyrbruget vil blive drevet på en måde, som ikke vil medføre en væsentlig påvirkning af miljøet.

Et udkast til godkendelsen har været i høring hos berørte parter samt andre, som har anmodet herom. I forbindelse med høringen har ansøger ønsket at få mulighed for at rykke de nye stalde lidt længere mod syd. Det er kommunens vurdering, at projektet med denne eventuelle ændrede placering af staldene fortsat ikke vil påvirke miljøet eller naboer væsentligt. Der er tilføjet et vilkår om byggefelt. Høringen gav ikke anledning til bemærkninger fra øvrige hørte parter.

## Afgørelse

Vejle Kommune meddeler hermed miljøgodkendelse til husdyrbruget på ejendommen Frifeltvej 115, 7000 Fredericia.

Godkendelsen omfatter hele husdyrbruget på ejendommen Frifeltvej 115, 7000 Fredericia, matrikel nr. 16 og 4h Håstrup By, Smidstrup, drevet under CVR-nr. 34364826.

Miljøgodkendelsen omfatter husdyrbruget med dyrehold på 563,92 dyreenheder (DE) fordelt på 1.000 søer og 15.000 FRATS-grise (7,3-85 kg) årligt. Miljøgodkendelsen omfatter produktionen og anlægget.

Godkendelsen er betinget af en række vilkår, som kan findes i det følgende. Endvidere indgår oplysninger i ansøgers miljøtekniske beskrivelse (bilag 1) og den digitale ansøgning, skemanummer 55.580, version 4, som forudsætning for godkendelsen.

Med denne miljøgodkendelse følger 8 års retsbeskyttelse. Det vil sige indtil den 4. juni 2022. Vilkårene kan dog ændres efter reglerne i Lov om miljøgodkendelse m.v. af husdyrbrug kap. 4. Husdyrbrugets miljøgodkendelse skal regelmæssigt og mindst hvert 10. år tages op til revurdering, jf. § 40 i Bekendtgørelse om tilladelse og godkendelse m.v. af husdyrbrug. Den første revurdering foretages, når der er forløbet 8 år. Derudover skal godkendelser af IE-husdyrbrug tages op til revurdering, hvis EU-Kommissionen offentliggør en BAT-konklusion,

som er relevant for den pågældende produktion. En sådan revurdering kan også forekomme inden for retsbeskyttelsesperioden.

## Vilkår

### Generelle forhold

1. Fristen for udnyttelse af denne godkendelse er:
  - 2 år fra godkendelsens dato til byggeri af stalde.
  - 4 år fra godkendelsens dato til opførelse af gyllebeholder.
  - 4 år fra godkendelsens dato til omlægning og udvidelse af dyreholdet.Godkendelsen bortfalder, hvis den ikke udnyttes inden udløbet af disse frister.
2. Driftsuheld, hvor der opstår risiko for forurening af miljøet, skal straks meldes til alarmcentralen tlf.: 112 og derefter straks til kommunen.

### Anlæg

#### *Indretning og drift*

3. Ejendommen tillades drevet med et maksimalt dyrehold på 563,92 dyreenheder (DE) fordelt på 1.000 søer og 15.000 FRATS-grise (7,3-85 kg) årligt. I forbindelse med omlægning af produktionen fra kvæg til svin må der også være malkekvæg med opdræt på husdyrbruget, så længe det samlede dyrehold ikke overstiger 563,92 DE.
4. Antallet af udnyttede stipladser må ikke overskride 1.000 stipladser for søer, 2.307 stipladser for FRATS-grise (7,3-32 kg) og 3.750 for FRATS-grise (32-85 kg).
5. Staldene skal være indrettet med staldsystemer, som angivet i tabel 1 i afsnittet Stalde og opbevaringslagre nedenfor.
6. Der skal etableres gylleforsuring i det ny soanlæg og det ny FRATS-anlæg (staldafsnit ST-186429, ST-186430, ST-189602 og ST-209185). Anlægget skal være i drift 8.760 timer/år.
7. Der må kun anvendes svovlsyre i gylleforsuringsanlægget.

8. Før svovlsyrebehandling må den gennemsnitlige pH-værdi i gyllen på månedsbasis maksimalt være 6,0. Alle målte værdier skal være mindre end 6,5. Svovlsyreanlægget skal indstilles til at behandle gyllen til pH-værdi 5,5.
9. Svovlsyrebehandlet gylle må ikke opbevares sammen med ubehandlet gylle.
10. Svovlsyreanlægget skal vedligeholdes i overensstemmelse med producentens vejledning.
11. I tilfælde af, at der ligger drænrør i nærheden af de nye stalde eller den ny gyllebeholder, skal disse sløjfes eller erstattes af lukkede rør inden for en afstand af 15 m omkring anlæggene.
12. De to nye stalde til søer og FRATS-grise skal opføres med mørke tagflader uden refleksion.
13. Udformning, arkitektur og materialevalg for de to nye stalde, skal være i overensstemmelse med beskrivelserne i ansøgningsmaterialet, se bilag 1.
14. De nye stalde skal opføres inden for byggefeltet og i princippet som vist på bilag 2 – del 3.

*Lugt, belysning, støj, støv og skadedyr*

15. Virksomhedens bidrag til støjbelastningen i omgivelserne<sup>2</sup> må ikke overstige følgende værdier målt ved nabobeboelser eller deres opholdsarealer:

Mandag-fredag kl. 07-18 (8 timer)	Alle dage kl. 18-22 (1 time)	Alle dage kl. 22-07 (½ time)	Alle dage kl. 22-07
Lørdag kl. 07-14 (7 timer)	Lørdag kl. 14-18 (4 timer)		Maksimal værdi
	Søn- og helligdag kl. 07-18 (8 timer)		
55 db (A)	45 db (A)	40 db (A)	55 db (A)

<sup>2</sup> Støjbidraget måles bortset fra maksimalværdien som det ækvivalente, konstante, korrigerede støjniveau i dB(A) jf. Vejledning nr. 5 fra 1984 om ekstern støj fra virksomheder. Tallene i parentes angiver referencetiden inden for den pågældende periode.

16. På ejendommen skal der foretages en effektiv fluebekæmpelse i overensstemmelse med de af Statens Skadedyrslaboratorium seneste fastsatte retningslinjer (retningslinjerne opdateres 1 gang årligt). Bekæmpelse skal desuden foretages på kommunens forlangende.

#### *Affald, olie og kemikalier*

17. Virksomhedens olie- og kemikalieoplag, herunder affald, skal til enhver tid opbevares i tæt emballage og stå overdækket på fast, tæt bund uden mulighed for afløb til kloak, jord, overfladevand eller grundvand.
18. Syretanken skal være udstyret med et indbygget opsamlingskar. Svovlsyretanken skal placeres på en plads med støbt bund og være sikret mod påkørsel. Procestanken skal være forsynet med låg.

#### **Arealer**

19. Husdyrgødning fra husdyrbruget (55.904 kg N og 13.370 kg P) skal udbringes på/afsættes til:
  - Arealer, der er godkendt i miljøgodkendelsen af husdyrbruget Gl. Ribevej 92, 7000 Fredericia.
  - Aftalearealer, der enten er miljøgodkendte eller vurderet af kommunen til at kunne modtage husdyrgødning uden, at det kræver forudgående miljøgodkendelse efter §§ 11, 12 eller 16 i Husdyrgodkendelsesloven.
  - Biogasanlæg.

#### **Dokumentation og egenkontrol**

20. Virksomheden skal efter anmodning fra kommunen ved en støjmåling dokumentere, at vilkår om støj er overholdt. Målingerne skal foretages i overensstemmelse med den til enhver tid gældende lovgivning og retningslinjer på området. Tilsynsmyndigheden kan maksimalt kræve målinger en gang årligt.

21. Gyllens pH-værdi skal registreres elektronisk før og efter hver svovlsyrebehandling. Der skal endvidere føres en elektronisk statistik, der som minimum indeholder oplysninger om de gennemsnitlige pH-værdier på månedsbasis i gyllen før svovlsyrebehandling.
22. Der skal indgås en skriftlig aftale med producenten af gylleforsuringsanlægget om serviceeftersyn, herunder kalibrering af pH-målere. Forsuringsanlægget skal kontrolleres af producenten mindst hver fjerde måned.
23. Husdyrbruget skal opbevare dokumentation for nedenstående i mindst 5 år. Dokumentationen skal forevises kommunen på forlangende.
  - Dyreholdets størrelse.
  - Vandforbrug (med aflæsning hvert kvartal).
  - Elforbrug (med aflæsning hver måned).
  - Producentens vejledning for vedligehold af forsuringsanlæg.
  - Data fra pH-målinger.
  - Kalibrering af pH-måler i forsuringsanlæg.
  - Kontrolrapporter for forsuringsanlæg.
24. Beredskabsplan skal være tilgængelig på husdyrbruget ved udnyttelse af godkendelsen.

## **Driftsophør**

25. Ved eventuelt ophør af dyreholdet skal dette meddeles til Vejle Kommune.
26. Ved husdyrbrugets eventuelle ophør skal stalde m.v. rengøres og alle lagre af husdyrgødning, foder, affald og lignende bortskaffes miljømæssigt forsvarligt. Staldene skal fortsat vedligeholdes, og der skal udarbejdes en plan for anvendelse af stalde og øvrige produktionsbygninger.

## **Vurdering**

### **Generelt**

Avlscenter Trekanten I/S, Kongstedvej 48, 7000 Fredericia, har søgt om en miljøgodkendelse i forbindelse med omlægning af produktionen fra kvæg til svin og udvidelse af dyreholdet på husdyrbruget Frifeltvej 115, 7000 Fredericia. Dyreholdet ændres og udvides fra 334



malkekøer, 120 kviekalve (0-6 mdr.), 20 opdræt (6-8 mdr.), 25 opdræt (23-25 mdr.) og 155 tyrekalve (45-75 kg) årligt til 1.000 søer og 15.000 FRATS-grise (7,3-85 kg) årligt, svarende til en udvidelse fra 530,56 til 563,92 DE.

Husdyrbruget på Frifeltvej 115 blev miljøgodkendt til et dyrehold på 375,09 DE (efter daværende omregningsfaktor) den 25. marts 2008. Der er desuden givet et tillæg til miljøgodkendelsen til udvidelse af dyreholdet til 530,56 DE den 2. september 2011.

Vejle Kommune har vurderet, at den ansøgte ændring og udvidelse af dyreholdet har så omfattende karakter i forhold til den hidtidige produktion, at den konkrete sag ikke kan behandles som et tillæg til miljøgodkendelsen, men derimod skal behandles som en ansøgning om en ny samlet miljøgodkendelse af husdyrbruget. Kommunen har i sin vurdering lagt hovedvægt på, at der omlægges fra kvæg til svin og opføres nye stalde til hele det ansøgte dyrehold.

Miljøgodkendelsen fra 2008 og tillægget fra 2011 bortfalder således, når denne miljøgodkendelse efter § 12, stk. 3, er udnyttet.

Udbringningsarealerne er omfattet af miljøgodkendelse af husdyrbruget Gl. Ribevej 92, 7000 Fredericia, som også drives af Avlscenter Trekanten I/S.

## **Anlæg**

### *Stalde og opbevaringslagre*

En oversigt med husdyrbrugets staldafsnit og opbevaringslagre efter ændringen og udvidelsen ses nedenfor. Se desuden situationsplan i bilag 2.

I forbindelse med ændringen og udvidelsen af dyreholdet opføres følgende nye bygninger og anlæg:

- Soanlæg på ca. 7.640 m<sup>2</sup> i grundplan
- FRATS-anlæg på ca. 8.900 m<sup>2</sup> i grundplan
- Gyllebeholder på ca. 5.000 m<sup>3</sup>
- 4 fodersiloer, som opstilles mellem de to nye stalde.

De nye bygninger og anlæg placeres i tilknytning til den eksisterende bygningsmasse på ejendommen.

Ansøger har i forbindelse med, at et udkast til miljøgodkendelse har været i høring, ønsket at få mulighed for at rykke de nye stalde lidt længere mod syd. Se byggefelt i bilag 2 – del 3. Der er stillet vilkår om, at de nye stalde må opføres inden for byggefeltet. Denne miljøgodkendelse omfatter ikke opførelse af 2 gastætte siloer og 2 amerikanersiloer. Etablering af disse behandles i en særskilt sag.

Der etableres gylleforsuring i begge nye staldanlæg. Der er regnet med at anvendelse af gylleforsuring reducerer ammoniaktabet med 65 %. Der er regnet med en driftstid på 8.769 timer årligt. Ifølge Miljøstyrelsens teknologiblade for svovlsyrebehandling af sogylle, slagtesvinegylle og smågrisegylle har en dansk undersøgelse vist, at hyppig justering af pH-værdien i svinegylle i en slagtesvinestald med 1/3 drænet gulv og 2/3 spaltegulv reducerede ammoniakfordampningen med 70 %. Ifølge teknologibladene er den forventede effekt 68 % ved et staldsystem med 25-49 % fast gulv og 65 % ved et staldsystem med 50-75 % fast gulv. Det er kommunens vurdering, at der ved anvendelse af en effekt af gylleforsuring på 65 % i beregningerne opnås en worst case beregning af merdepositionen på de omkringliggende naturområder.

Der er stillet vilkår til gylleforsuringsanlægget ud fra forslag til vilkår i teknologibladene.

Staldafsnit nr.	Dyretype	Antal årsdyr	Antal stipladser	Antal DE	Staldsystem
ST-186430 – ny (farestald)	Søer	1.000	300	70,11	Farestald, kassestier, delvis spaltegulv.
ST-189602 - ny (løbe/drægtighedsstald)	Søer	1.000	700	162,45	Løbe- og drægtighedsstald, løsgående, delvis spaltegulv.
ST-186429 – ny (FRATS-stald)	Smågrise (7,3-32 kg)	10.000	1.538	50,00	Drænet gulv + spalter (50/50)
	Slagtesvin (32-85 kg)	10.000	2.500	170,90	Drænet gulv + spalter (33/67)
ST-2091185 - ny (FRATS-stald)	Smågrise (7,3-32 kg)	5.000	769	25,00	Drænet gulv + spalter (50/50)
	Slagtesvin (32-85 kg)	5.000	1.250	85,45	Drænet gulv + spalter (33/67)
I alt	-	-	-	563,92	-

Table 1: Staldafsnit efter udvidelsen.

Opbevaringslager nr.	Type	Overdækning	Kapacitet (m <sup>3</sup> )
LA-124837	Gyllebeholder	Flydelag	850
LA-124838	Gyllebeholder	Flydelag	5.700
LA-124839 - ny	Gyllebeholder	Flydelag	5.000
Hauerballevej 40	Gyllebeholder	Flydelag	2.200

Tabel 2: Opbevaringslagre efter udvidelsen.

Der er stillet vilkår om dyreholdets størrelse og staldsystem i de enkelte staldafsnit.

Der er søgt om en frist på 4 år til at udnytte miljøgodkendelsen. Der er stillet vilkår om en udnyttelsesfrist på 2 år til opførelse af nye stalde og 4 år til opførelse af ny gyllebeholder og udvidelse af dyreholdet.

#### *Afstandskrav*

Afstanden fra staldanlægget til nærmeste beboelse på Frifeltvej 121, 7000 Fredericia, er ca. 500 m. Afstanden fra staldanlægget til nærmeste samlede bebyggelse (Tiufkær) er ca. 1,4 km. Det nærmeste byzoneområde (Smidstrup) eller fremtidige byzoneområde ifølge kommuneplanens rammedel ligger i en afstand af ca. 1,9 km fra staldanlægget.

Byggeriet overholder afstandskravene i §§ 6 og 8 i Husdyrgodkendelsesloven. Der er lidt usikkerhed om placering af drænen i nærheden af husdyrbruget. Kommunen har derfor stillet vilkår om, at såfremt man støder på drænen i forbindelse med opførelse af de nye stalde eller den ny gyllebeholder, skal drænen sløjfes eller erstattes af lukkede rør inden for en afstand af 15 m fra de nye bygninger og det ny opbevaringsanlæg. Herved er det kommunens vurdering at overholdelse af afstandskravet til drænen sikres.

Hvis de nye stalde flyttes lidt længere mod syd, vil afstandskravene fortsat være overholdt.

#### *Gødningsopbevaring og -håndtering*

Der produceres årligt 13.000 m<sup>3</sup> gylle inklusiv rengøringsvand. Den samlede opbevaringskapacitet i de 4 gyllebeholdere er 13.750 m<sup>3</sup>, svarende til 12,7 måneders opbevaring.

Det er Vejle Kommunes vurdering, at dette er tilstrækkeligt til at sikre forsvarlig opbevaring af gylle uden væsentlig risiko for udsivning af næringsstoffer til grundvand, overfladevand og tør natur.

Terrænet omkring gyllebeholderne er faldende mod syd og øst. Der er ligger et dræn ca. 30 m fra den ny gyllebeholder. Der er over 250 m til nærmeste vandløb eller grøft, og der er ca. 145 m til nærmeste sø. Gyllevogne påfyldes med sugekran. Der er udarbejdet beredskabsplan for husdyrbruget. Vejle Kommune vurderer ud fra dette, at der ikke vil være en væsentlig miljørisiko forbundet med håndtering af gylle.

### *Spildevand*

Der skal gives en separat nedsivningstilladelse til tagvand fra de nye driftsbygninger.

Det er ud fra ovenstående kommunens vurdering, at spildevand håndteres, så der ikke er risiko for en væsentlig miljøpåvirkning af overfladevand, grundvand eller tør natur.

### *Ammoniak*

Vejle Kommune har vurderet, hvorvidt der i forbindelse med projektet er behov for en beskyttelse af naturen med dens bestand af vilde planter og dyr og deres levesteder, herunder områder, der er beskyttet mod tilstandsændringer eller fredet, udpeget som internationalt naturbeskyttelsesområde eller udpeget som særligt sårbart over for næringsstofpåvirkning. Endvidere har kommunen vurderet om projektet i sig selv, eller i forbindelse med andre planer og projekter kan påvirke et Natura 2000-område væsentligt, jf. §§ 7 og 8 i Bekendtgørelse nr. 408 af 1. maj 2007 om udpegning og administration af internationale naturbeskyttelsesområder samt beskyttelse af visse arter.

Projektet overholder det generelle krav om reduktion af ammoniakemissionen for udvidelsesdelen og stalde, som renoveres. Reduktionskravet er 30 %, idet ansøgningstidspunktet er 2013. Kravet stilles med enkelte undtagelser i forhold til referencestaldsystemer jf. bilag 3 i bekendtgørelse nr. 294 af 31. marts 2009 om tilladelse og godkendelse m.v. af husdyrbrug med senere ændringer. Kravet er opfyldt ved, at der etableres gylleforsuring i begge nye stalde. Der er stilet vilkår til staldsystem og renseteknologier.

Den samlede ammoniakemission fra det eksisterende anlæg blev beregnet til 3.392 kg N/år i forbindelse med afgørelsen om tillæg til miljøgodkendelse af 2. september 2011.

Den samlede ammoniakemission fra anlægget efter den ansøgte ændring og udvidelse af dyreholdet bliver 3.516 kg N/år. Med de ansøgte ammoniakreducerende tiltag er reduktionskravet således meropfyldt med 2.288 kg N/år, svarende til en reduktionsprocent på 60 %, hvor lovkravet som nævnt er 30 %. Ansøger oplyser, at det i forhold til valg af ammoniakreducerende tiltag har indgået, at der implementeres teknikker, som dels allerede er anvendt på virksomhedens øvrige driftsanlæg, og dels, at der med de opnåede høje reduktionseffekter ved gylleforsuring opnås bedre muligheder for eventuelle fremtidige ændringer af produktionen.

I forhold til beregning af merdeposition på kategori 3 natur skal alle udvidelser og ændringer foretaget siden 1. januar 2007 regnes med. Derfor svarer nudrift i denne ansøgning til nudrift i ansøgningen om miljøgodkendelsen, som blev meddelt den 25. marts 2008.

#### Natura 2000-områder (kategori 1 natur)

Staldanlægget ligger i en afstand af ca. 5,8 km fra det internationale naturbeskyttelsesområde (Natura 2000-område) nr. 80 Højen Bæk. Udpegningsgrundlaget ses i efterfølgende tabel 3.

Nr.	Habitatområde	Kode	Udpegningsgrundlag	
80	Højen Bæk	1096	Bæklampret ( <i>Lampetra planeri</i> )	
		3260	Vandløb med vandplanter	
		6230	Artsrige overdrev eller græsheder på mere eller mindre sur bund	Ny
		6410	Tidvis våde enge på mager eller kalkrig bund, ofte med blåtop	Ny
		7220	Kilder og væld med kalkholdigt (hårdt) vand	
		7230	Rigkær	Ny
		9130	Bøgeskove på muldbund	
		9160	Egeskove og blandskove på mere eller mindre rig jordbund	Ny
		91E0	Elle- og askeskove ved vandløb, søer og væld	

Tabel 3: Udpegningsgrundlag for Natura 2000-område nr. 80 Højen Bæk.

Kommunen har vurderet, at det ikke er nødvendigt at foretage en miljøkonsekvensvurdering i forhold til Natura 2000-området, idet anlægget ligger langt fra Natura 2000-området. Med så stor en afstand fra anlægget, er der ikke risiko for en påvirkning af Natura 2000-området eller

området udpegningsgrundlag.

#### Ammoniakfølsomme naturtyper (kategori 2 natur)

Staldanlægget ligger ca. 3,3 km nord for det nærmeste område med kategori 2 natur, jf. § 7, stk. 1, nr. 2, i Husdyrgodkendelsesloven. Naturområdet ligger i Kolding Kommune. På baggrund af afstanden vurderes totaldepositionen som følge af ammoniakemission fra staldanlægget efter udvidelsen at være under 1 kg N/ha/år på den del af naturområdet, som ligger nærmest staldanlægget. Projektet vurderes således at overholde den maksimalt tilladte totaldeposition i henhold til bilag 3 i Husdyrgodkendelsesbekendtgørelsen.

#### Regional og lokal natur (kategori 3 natur)

Kategori 3 natur omfatter heder, moser og overdrev, som er beskyttet efter naturbeskyttelseslovens § 3, og ammoniakfølsomme skove beliggende uden for de internationale naturbeskyttelsesområder, jf. husdyrgodkendelsesbekendtgørelsens bilag 3. Som udgangspunkt er beskyttelsesniveauet for kategori 3 natur en merdeposition på maksimum 1,0 kg N/ha/år. Kommunen kan tillade en merdeposition, der er større end dette.

Inden for en radius på ca. 1 km omkring staldanlægget er der i Vejle Kommune 2 moser og en række mindre søer omfattet af Naturbeskyttelseslovens § 3. Se kort i bilag 4. Der er registreret Bilag IV-arter (løvfrø og stor vandsalamander) i tilknytning til 12 beskyttede naturområder i Vejle Kommune. Der er registret et areal med potentiel ammoniakfølsom skov (Viuf Skov) vest for staldanlægget og inden for en radius på 1 km omkring staldanlægget. Størstedelen af skovarealet ligger i Kolding Kommune og den østlige del ligger i Vejle Kommune. Se kort i bilag 4. Se desuden udtalelse fra Kolding Kommune i bilag 7 vedrørende natur i Kolding Kommune.

I en afstand af ca. 250 m fra nærmeste del af anlægget ligger en 0,2 ha mose beskyttet efter Naturbeskyttelseslovens § 3. Tålegrænsen er 10-25 kg N/ha/år. I 2011 var baggrundsbelastningen 15,5 kg N/ha/år. Merpåvirkningen på naturområdet vil blive 0,4 kg N/ha/år, jf. beregning i det digitale ansøgningssystem.

Da merdepositionen af ammoniak som følge af alle udvidelser og ændringer siden 1. januar 2007 er mindre end 1 kg N/ha/år, vurderes det ansøgte ikke at medføre en tilstandsændring af naturområdet.

Viuf Skov afgrænses mod øst af et næsten intakt skovdige, som formentlig er etableret i forbindelse med skovforordningen i 1805. Der er ca. 110 m fra nærmeste del af de nye stalde til diget. Diget indikerer, at der var skov på stedet i 1805, og dermed må skoven være ældre

end 200 år. Dette underbygges af historiske kort (høje målebordsblade fra 1842 til 1899 og lave målebordsblade fra 1901 til 1971).

Vejle Kommune har foretaget en besigtigelse af skoven. Ved besigtigelsen er der observeret tegn på eutrofiering, da der stedvis er partier med stor nælde. Disse partier findes i kanten af skoven. Mindre end 20 m fra det gamle jorddige findes arter som skovbyg og almindelig guldnælde, der begge er på en liste (skovlovens § 25-arter), som indikerer naturskov/gammel skov.

På baggrund af skovsignatur på høje målebordsblade, et næsten intakt skovdige og fundet af to plantearter, som indikerer naturskov/gammel, vurderes det, at skoven er en ammoniakfølsom skov. En lille del af det registrerede areal, som ligger øst for diget vurderes ikke at være ammoniakfølsom skov.

Viuf Skov er udpeget som særlig værdifuld natur og ligger inden for særlige økologiske forbindelsesområder, jf. Kommuneplan 2009-21.

Tålegrænsen for naturskov ligger på 10-20 kg N/ha/år. I 2011 var baggrundsbelastningen i området 17,1 kg N/ha/år.

Der er lavet beregninger af merpåvirkningen på tre punkter i den østligste udkant af Viuf Skov. Se ansøgers miljøtekniske beskrivelse (bilag 1, side 25-26). Den højeste merpåvirkning er beregnet til 1,5 kg N/ha/år i et punkt umiddelbart vest for den eksisterende gyllebeholder. Der er lavet en scenarieberegning, som viser, at der ved den ansøgte ændring og udvidelse sker en reduktion i depositionen på et af punkterne i Viuf Skov og en merdeposition på henholdsvis 0,1 kg N/ha/år og 0,3 kg N/ha/år på de to andre punkter i Viuf Skov.

På baggrund af skovens tilstand, tålegrænsen for naturtypen, baggrundsbelastningen i området, og at der reelt er tale om en meget lille ændring i depositionen som følge af den ansøgte ændring, vurderes den beregnede merdeposition på maksimalt 1,5 kg N/ha/år som følge af udvidelser og ændringer af dyreholdet fra 1. januar 2007 ikke at medføre en væsentlig påvirkning af den ammoniakfølsomme skov.

Det er kommunens vurdering, at en ændret placering af de nye stalde lidt længere mod syd ikke vil medføre en væsentlig påvirkning af den ammoniakfølsomme skov. Dette begrundes med, at staldene med den ændrede placering ikke kommer tættere på skoven.

Kolding Kommune har vurderet, at merpåvirkningen som følge af ændringer og udvidelser på husdyrbruget siden 1. januar 2007 ikke medfører en væsentlig påvirkning af nærmeste del af Viuf Skov i Kolding Kommune. Se udtalelse fra Kolding Kommune i bilag 7.

Det er Vejle Kommunes vurdering, at den øgede ammoniakemission fra anlægget ikke vil medføre tilstandsændringer af beskyttet natur eller forringelse af levesteder for eller forekomst af sjældne arter.

#### Bilag IV-arter

Nærmeste levested for Bilag IV-arter, som kommunen har kendskab til, er et vandhul ca. 55 m vest for nærmeste del af de nye stalde, hvor der er registreret løvfrø. Vejle Kommune har kendskab til en række mindre søer, i nærheden af staldanlægget, som er levested for Bilag IV-arterne løvfrø og stor vandsalamander, se kort i bilag 4.

Det er kommunens vurdering, at udbringning af gylle og pesticider, som måtte ramme padderne, udgør den største risiko for direkte påvirkning, samt at overfladeafstrømning fra udbringningsarealer udgør den største risiko for påvirkning af levestederne for Bilag IV-arterne. Det er Vejle Kommunes vurdering, at den øgede ammoniakemission fra staldanlægget ikke vil medføre en væsentligt øget risiko for påvirkning af løvfrø og stor vandsalamander eller væsentlige forringelse af levestederne for de to Bilag IV-arter.

#### *Lugt*

Lugtemissionen er beregnet i det digitale ansøgningsystem ud fra oplysningerne om den ansøgte husdyrproduktion. Geneafstanden er overholdt i forhold til enkelt bolig, samlet bebyggelse, byzone og områder, som ifølge kommuneplanen er udpeget til fremtidig byzone, se nedenstående tabel.

	Afstand fra staldanlægget	Beregnet geneafstand	Genekriterie overholdt
Byzone eller byudviklingsområde (Smidstrup)	1,9 km	1.211 m	Ja. Ingen byzone mv. inden for 1,2 gange geneafstand.
Samlet bebyggelse (Tiufkær)	1,4 km	928 m	Ja. Ingen samlet bebyggelse inden for 1,2 gange geneafstand.
Enkelt bolig (Frifeltvej 121, 7000 Fredericia)	514 m*	205 m**	Ja. Korrigeret geneafstand kortere end vægtet gennemsnitsafstand.

Tabel 4: Beregnede geneafstande i forhold til enkelt bolig, samlet bebyggelse og byzone/byudviklingsområde.

\* Vægtet gennemsnitsafstand.

\*\* Korrigeret geneafstand.

Der er stillet vilkår om dyreholdets størrelse samt det maksimale antal udnyttede stipladser.



Det er ud fra de beregnede geneafstande og de stillede vilkår Vejle Kommunes vurdering, at der ikke er risiko for væsentlige lugtgener i forhold til de omboende.

Med den eventuelle ændrede placering af de nye stalde lidt længere mod syd vil staldene komme lidt længere væk fra nærmeste beboelse uden landbrugspligt. Det er kommunens vurdering, at krav af hensyn til lugt fortsat vil være overholdt.

#### *Belysning, støj, støv og skadedyr*

Der vil være lys i løbe/drægtighedsstalden i aftentimerne. Der vil være mindre lyspåvirkning sammenlignet med påvirkningen fra den nuværende produktion, hvor der er lys i kostalden. Det er kommunens vurdering, at der på baggrund af afstanden til de omboende ikke vil være væsentlige gener fra belysning.

De primære kilder til støj fra staldanlægget vil være ventilation, pumpning af gylle og transport. Kommunen har vurderet, at de omboende kan sikres mod væsentlige støjgener ved at stille vilkår om overholdelse af konkrete støjgrænser samt vilkår om, at der skal foretages målinger, såfremt der skulle opstå begrundet tvivl om, hvorvidt ejendommens drift kan leve op til de fastsatte grænser.

Der er ingen væsentlige støvkilder på husdyrbruget. Det er kommunens vurdering, at der på baggrund af afstanden til de omboende ikke vil være risiko for væsentlige støvgener.

Der er stillet vilkår om effektiv fluebekæmpelse. Det er Vejle Kommunes vurdering, at der med de i ansøgningen angivne forhold og de stillede vilkår ikke er væsentlig risiko for gener fra skadedyr.

#### *Affald, olie og kemikalier*

Affaldsfraktioner fra ejendommen samt håndtering af affald fremgår af ansøgers miljøtekniske beskrivelse (bilag 1). Døde dyr opbevares overdækket og hævet over jorden ved afhentningsplads ved Frifeltvej. Døde dyr afhentes af DAKA. Placering af døde dyr er langt fra de omboende.

Affaldshåndtering er omfattet af de til enhver tid gældende affaldsregulativer for Vejle Kommune. Alt affald fra husdyrbruget skal opsamles, opbevares og transporteres efter

reglerne i affaldsregulativerne. På den baggrund er det kommunens vurdering, at håndtering af affald på husdyrbruget ikke vil medføre væsentlige gener for omgivelserne eller fare for forurening.

Husdyrbruget ligger inden for område med særlige drikkevandsinteresser (OSD) og uden for nitratfølsomt indvindingsområde (NFI).

Der er 1 dieseltank på ejendommen. Dieseltanken er placeret i maskinhus på befæstet areal uden afløb. Påfyldning af diesel foregår på befæstede areal uden afløb.

Der opbevares ikke sprøjtemidler på husdyrbruget, da markdriften foregår med udgangspunkt fra ejendommen Kongstedvej 48, 7000 Fredericia.

Til sikring mod forurening af jord, undergrund og grundvand mod syrespild ved lækage på syretanken til gylleforsuringsanlægget er der stillet vilkår om at syretanken skal være dobbeltkroget, og at forsuringsanlæg med tilhørende syretank skal placeres på støbt bund med mulighed for opsamling af minimum den mængde syre, som syretanken kan indeholde.

Det er kommunens vurdering, at opbevaring og håndtering af olie og kemikalier med de stillede vilkår sker hensigtsmæssigt, så der ikke er væsentlig risiko for påvirkning af jord, grundvand, overfladevand eller natur.

### *Transport*

Vejle Kommune har vurderet de gener, der er forbundet med transport i forbindelse med husdyrbrugets drift og den trafikale belastning, som dette giver for omgivelserne.

Antallet af transporter til og fra ejendommen fremgår af den miljøtekniske beskrivelse (bilag 1). Der vil som følge af ændringen og udvidelsen af dyreholdet på ejendommen ske et fald i antallet af transporter. Faldet i antallet af transporter skyldes hovedsageligt, at der ikke længere skal etableres ensilage på husdyrbruget.

Der er kun en adgangsvej til husdyrbruget.

Kommunen vurderer, at transporten til og fra anlægget ikke vil medføre væsentlige øgede trafikale og miljømæssige gener i nærområdet.

## **Arealer**

Al husdyrgødning fra husdyrbruget på Frifeltvej 115 (563,91 DE, 55.904 kg N og 13.370 kg P) afsættes på udbringningsarealer, der er miljøgodkendt sammen med husdyrbruget på Gl. Ribevej 92, 7000 Fredericia, som også drives af Avlscenter Trekanten I/S.

## **Bedste tilgængelige teknik (BAT)**

Vejle Kommune har vurderet, hvorvidt ansøger i projektet har truffet de nødvendige foranstaltninger til at forebygge og begrænse forureningen ved anvendelse af bedste tilgængelige teknik. Ansøger har redegjort for anvendelse af BAT og eventuelle alternative BAT løsninger, som er fravalgt, inden for management, fodring, staldindretning, vand- og energiforbrug samt opbevaring, behandling og udbringning af husdyrgødning i den miljøtekniske beskrivelse (bilag 1).

## Management

Ansøger overholder de lovpligtige krav om gødningsregnskab og logbog for gyllebeholdere, som er BAT ifølge BREF-dokumentet vedrørende intensiv fjerkræ- og svineproduktion. I den miljøtekniske beskrivelse har ansøger bl.a. redegjort for, at der er udarbejdet en beredskabsplan for husdyrbruget, hvilket ligeledes er BAT ifølge BREF-dokumentet. Der er stillet vilkår herom. Desuden er der stillet yderligere vilkår om at der skal føres journal over energi- og vandforbrug, som ligeledes er BAT ifølge BREF-dokumentet.

## Staldindretning og fodring

Staldsystemer i de enkelte staldafsnit ses i tabel 1 i afsnittet Stalde og opbevaringslagre ovenfor. Miljøstyrelsens vejledende emissionsgrænseværdier<sup>3</sup> og den reelle emission fordelt på dyretyper og staldsystemer ses i tabel 5 nedenfor.

---

<sup>3</sup> Vejledende emissionsgrænseværdier opnåelige ved anvendelse af den bedste tilgængelige teknik (BAT), Husdyrbrug med konventionelt hold af søer med pattegrise til fravæning (gyllebaserede staldsystemer), Husdyrbrug med konventionel produktion af smågrise (gyllebaserede staldsystemer) og Husdyrbrug med konventionel produktion af slagtesvin 30 – 102 kg (gyllebaserede staldsystemer).

Ansøgt dyrehold i gyllebaserede staldsystemer	Emission opnåelig ved anvendelse af BAT		Emission i ansøgning
	Kg N/årsdyr	Samlet kg N/år	Samlet kg N/år
1.000 søer, farestald, kassestier, delvis spaltegulv  drægtighedsstald, løsgående, delvis spaltegulv,  gylleforsuring i alle stalde	2,53	2.530	1.418
15.000 smågrise (7,3-32 kg), drænet gulv + spalter (50/50), gylleforsuring	0,0365	547	414
15.000 slagtesvin (32-85 kg), drænet gulv + spalter (33/67), gylleforsuring	0,19	2.787	1.685
I alt		5.864	3.516

Tabel 5: Vejledende emissionsgrænsseværdi og reel emission fra stalde fordelt på dyretype og staldsystem.

Den samlede BAT-emissionsgrænse for husdyrbruget er 5.864 kg N/år. Den samlede ammoniakemission efter udvidelsen af dyreholdet er beregnet til 3.516 kg N/år. Kravet er således overholdt og reduceret med yderligere 2.348 kg N/år.

Der gælder også vejledende emissionsgrænsseværdier for fosfor for konventionelt hold af søer, smågrise og slagtesvin. BAT-kravet er 12.691 kg P/år. På husdyrbruget produceres husdyrgødning med et fosforindhold på 13.364 kg P/år. Kravet er således overskredet med 673 kg P/år svarende til 5 %.

Det eneste virkemiddel til at nedbringe indholdet af fosfor i husdyrgødningen er fodertilpasning. Ansøger har i den miljøtekniske beskrivelse redegjort for, at der er behov for at kunne regulere fodringen frit, da der er tale om et avlsbrug, samt at der ved status som avlsbesætning gælder bestemte regler for fodring, og at det vil være vigtigt at følge anbefalingerne i forhold til fodernormer, når der optimeres på foderet.

### Vand- og energiforbrug

Ansøger har i den miljøtekniske beskrivelse redegjort for, at eventuelle lækager identificeres og repareres hurtigst muligt, hvilket er BAT for aktiviteter, hvor der bruges vand, ifølge BREF-dokumentet. Den mekaniske ventilation er optimeret i hver stald og ventilationen rengøres jævnligt, hvilket er BAT ifølge BREF-dokumentet.

### Opbevaring, behandling og udbringning af husdyrgødning

Opbevaring og udbringning af husdyrgødning sker i henhold til reglerne i Husdyrgødningsbekendtgørelsen<sup>4</sup>.

Det er kommunens vurdering, at kravet til BAT i henhold til BREF-dokumentet og Miljøstyrelsens vejledende emissionsgrænseværdier er opfyldt med hensyn til opbevaring, behandling og udbringning af husdyrgødning.

### Samlet vurdering

Det er kommunens vurdering, at der er redegjort tilstrækkeligt for anvendelse af BAT samt eventuelle fravalg af BAT. Gennem vilkår sikres, at stalde og opbevaringsanlæg udformes som beskrevet i ansøgningen, og at der etableres gylleforsuring i begge nye stalde. Ud fra ansøgers redegørelse for anvendelse af BAT (se bilag 1) samt de stillede vilkår, er det Vejle Kommunes vurdering, at BAT er anvendt i et tilstrækkeligt omfang i projektet.

## **Landskabelige hensyn**

Vejle Kommune har foretaget en vurdering af byggeriets placering og udformning i forhold til de landskabelige værdier og bevaringsværdige kulturmiljøer. Området, hvor ejendommen er beliggende, kan karakteriseres som åbent landbrugsland, der består af store marker med enkelte spredte hegn. Terrænet er forholdsvis fladt, og mod vest udgør Viuf Skov et markant landskabelement.

Der går en regional cykelrute ad Frifeltvej i en afstand af ca. 460 m fra bygningerne.

De nye bygninger og anlæg ligger umiddelbart uden for særlige økologiske forbindelsesområder og økologiske forbindelsesområder vest for staldanlægget. Ifølge Kommuneplan 2009-21 skal de særlige økologiske forbindelsesområder friholdes for byggeri, anlæg og ændret arealanvendelse, der forringer muligheden for at oprette nye naturområder eller etablere sammenhænge mellem eksisterende naturområder. I de økologiske

---

<sup>4</sup> Bekendtgørelse nr. 915 af 27. juni 2013 om erhvervsmæssigt dyrehold, husdyrgødning, ensilage m.v.

forbindelsesområder må ændringer i arealanvendelsen, bl.a. etablering af nye større anlæg, ikke i væsentlig grad forringe dyre- og plantelivets spredningsmuligheder.

Ejendommens bygninger ligger inden for skovbyggelinjen. Ejendommens bygninger er ikke omfattet af beskyttelseshensyn i forhold til kirker, søer, åer eller fortidsminder.

Ejendommens bygninger ligger ikke i et fredet område.

Ejendommens bygninger ligger i god afstand fra værdifulde landskabsområder og bevaringsværdige kulturmiljøer. Nærmeste værdifulde landskab ligger ca. 1,5 km øst for staldanlægget. Nærmeste værdifulde kulturmiljø ligger ca. 1,8 km øst for staldanlægget.

Vejle Kommune har ved besigtigelse vurderet, at anlægget med den ansøgte placering af de nye stalde fortsat vil opleves som en helhed set fra Frifeltvej. Det er kommunens vurdering, at dette også er tilfældet, såfremt staldene flyttes lidt længere mod syd.

For at opnå, at byggeriet udgør en samlet helhed i landskabet, er der stillet vilkår til farver og materiale for de nye stalde. Der er således undgået lyse eller reflekterende tagmaterialer. Vilkårene er begrundet i, at der er tale om store bygninger, der er iøjnefaldende i landskabet og med vilkårene sikres, at der sker en indpasning i landskabsbilledet.

Det er Vejle Kommunes vurdering, at der med de stillede vilkår ikke vil ske en væsentlig påvirkning af landskabet eller kulturmiljøer som følge af opførelse af nye stalde, ny gyllebeholder og nye siloer på husdyrbruget.

#### Diger og fortidsminder

Der er ikke beskyttede diger på arealer, hvor de nye bygningsanlæg ønskes opført. Der findes beskyttede jorddiger umiddelbart vest for staldanlægget. Se kort i bilag 4. Der må ikke foretages ændringer i de beskyttede sten- og jorddiger, jf. Museumslovens § 29.

Der er ikke beskyttede fortidsminder i umiddelbar nærhed af staldanlægget.

## **Ophør**

Ansøger har redegjort for, hvad der foretages ved et fremtidigt eventuelt ophør af produktionen (se bilag 1), og desuden har Vejle Kommune stillet vilkår til handlinger i forbindelse med ophør.

Vejle Kommune vurderer, at disse tiltag er tilstrækkelige til at undgå forureningsfare og til at sikre, at ejendommen ikke vil blive belastet med skadedyr. Endvidere vurderer kommunen, at der ikke er risiko for, at ejendommen kommer til at fremstå som et u hensigtsmæssigt øde og forladt element i landskabet.

## **Alternativer**

Ansøger har undersøgt alternative løsninger, hvilket fremgår af den miljøtekniske beskrivelse i bilag 1, og fravalgt dem til fordel for de løsninger, som indgår her i miljøgodkendelsen.

For de to nye stalde er der beskrevet en alternativ placering længere mod øst og uden tilknytning til de eksisterende driftsbygninger på ejendommen. Den alternative placering fremgår af kort på side 5 i bilag 1. Med denne placering ville staldene komme længere væk fra den ammoniakfølsomme skov vest for ejendommen. Til gengæld fremgår det af ansøgningen, at staldanlægget vil komme tættere på de omboende, og at det dermed vil være problematisk at overholde krav til lugt.

Et andet alternativ kunne være at placere de nye stalde sydøst for det eksisterende anlæg. Ansøger har oplyst, at denne placering ikke er hensigtsmæssig på grund af blød jord, og da der er ønske om at fortsat at udnytte de eksisterende bygninger på ejendommen i forbindelse med den nye produktion, og det derfor er vigtigt, at de nye stalde ligger tæt på disse bygninger.

Kommunen vurderer, at de nævnte placeringer er relevante at beskrive som alternativer, og at ansøgers beskrivelse af alternativerne er tilstrækkelig. Vejle Kommune vurderer samlet set ikke de behandlede alternativer som værende bedre end det ansøgte projekt.

Med den ansøgte placering af de nye stalde vil bygningsmassen fortsat komme til at ligge samlet. Med den ansøgte placering vurderes den samlede bygningsmasse at komme til at fremstå mere samlet set fra Frifeltvej end, hvis de nye stalde placeres sydøst for de eksisterende bygninger.

Ansøger har desuden beskrevet det såkaldte 0-alternativ. Se ansøgers miljøtekniske beskrivelse i bilag 1. Med hensyn til miljøpåvirkning og nabogener for udvidelsen set i forhold til 0-alternativet, er det kommunens vurdering, at udvidelsen ikke vil betyde risiko for en væsentlig påvirkning af det omgivende miljø, eller væsentlig større gener for naboer end ved den nuværende produktion – jf. øvrige afsnit i miljøgodkendelsen.

## **Samlet vurdering**

Vejle Kommune har vurderet miljøbelastningen fra husdyrbruget på Frifeltvej 115, 7000 Fredericia, på grundlag af ansøgningen, miljøteknisk beskrivelse, supplerende oplysninger samt vilkårene i denne godkendelse. Kommunen vurderer, at husdyrbruget har truffet de nødvendige foranstaltninger til at forebygge og begrænse forureningen fra husdyrbrugets anlæg. Endvidere vurderer kommunen, at husdyrbruget efter udvidelsen kan drives uden væsentlige indvirkninger på miljøet, såfremt vilkårene i denne godkendelse overholdes.

Det er samlet Vejle Kommunes vurdering, at husdyrbruget vil blive drevet på en måde, som ikke vil medføre en væsentlig påvirkning af miljøet.

## **Offentlighed og klagevejledning**

Da Vejle Kommune modtog ansøgningen, annoncerede kommunen den offentligt på Vejle Kommunes hjemmeside i perioden 18. februar til 18. marts 2014.

Vejle Kommune sendte udkast til miljøgodkendelse i høring i perioden 11. april til 27. maj 2014 hos ansøger og parter samt andre, som har anmodet om at blive hørt. I forbindelse med høringen har ansøger ønsket at få mulighed for at rykke de nye stalde lidt længere mod syd. Det er kommunens vurdering, at projektet med denne eventuelle ændrede placering af staldene fortsat ikke vil påvirke miljøet eller naboer væsentligt. Der er tilføjet et vilkår om byggefelt. Høringen gav ikke anledning til bemærkninger fra øvrige hørte parter. Kommunen vurderer ikke, at ændringerne er af et sådant omfang, at der skal foretages en ny høring af parterne i sagen.



Kolding Kommune er hørt i sagen, da staldanlægget ligger tæt på kommunegrænsen. Udtalelse fra Kolding Kommune ses i bilag 7.

Denne miljøgodkendelse er udstedt i henhold til § 12, stk. 3, i Lov nr. 1572 af 20. december 2006 om miljøgodkendelse m.v. af husdyrbrug med senere ændringer.

Vejle Kommunes afgørelse offentliggøres på kommunens hjemmeside den 6. juni 2014.

Miljøgodkendelsen kan påklages indtil 4 uger efter offentliggørelsen, jf. Lov om miljøgodkendelse m.v. af husdyrbrug, kap. 7. Det vil sige, at en eventuel klage skal være modtaget senest den 4. juli 2014 kl. 14.00 af Vejle Kommune. Enhver, der har væsentlig individuel interesse i sagen, samt en række foreninger og organisationer m.v. vil kunne klage over kommunens afgørelse.

Klagen skal være skriftlig og indsendes via e-mail: [teknikogmiljo@vejle.dk](mailto:teknikogmiljo@vejle.dk) eller til adressen:

*Vejle Kommune  
Teknik & Miljø  
Kirketorvet 22  
7100 Vejle*

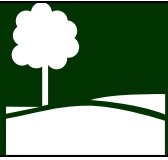
Såfremt Vejle Kommune modtager en klage over denne afgørelse, vil ansøger blive underrettet. Det er Natur- og Miljøklagenævnet, der behandler en eventuel klage. Vejle Kommune vil sørge for, at klagen senest 3 uger efter klagefristens udløb videresendes til Natur- og Miljøklagenævnet med en udtalelse om kommunens bemærkninger til sagen og de anførte klagepunkter. Samtidig hermed vil Vejle Kommune sende en kopi af udtalelsen til de i sagen involverede parter med en frist på 3 uger for at komme med bemærkninger til Natur- og Miljøklagenævnet.

Der er fastsat et klagegebyr på 500 kr. Se desuden vejledning om gebyr på Natur- og Miljøklagenævnets hjemmeside: [www.nmkn.dk/Vejledninger/default.htm](http://www.nmkn.dk/Vejledninger/default.htm).

Kommunens afgørelse kan også indbringes for domstolene. Retssagen skal være anlagt inden 6 måneder fra den dag, afgørelsen har været offentligt bekendtgjort.

En eventuel klage over miljøgodkendelsen har ikke opsættende virkning medmindre Natur- og Miljøklagenævnet bestemmer andet. Det forudsættes, at andre nødvendige tilladelser som

f.eks. byggetilladelse er indhentet, inden miljøgodkendelsen udnyttes. Det skal bemærkes, at Natur- og Miljøklagenævnet ved sin behandling kan ændre eller ophæve en godkendelse.



## Oplysningskema til miljøansøgning for ejendommen:

Lykkeskovgård, Frifeltvej 115, 7000 Fredericia

It ansøgningskema: 55580

Konsulenter: Lars Schmidt [las@khl.dk](mailto:las@khl.dk) og Lene Egtved Andersen [lea@khl.dk](mailto:lea@khl.dk)

## Indholdsfortegnelse:

Ikke teknisk resume .....	3
1 Grundoplysninger .....	6
1.1 Ansøger og ejerforhold .....	6
1.2 Husdyrbrugets størrelse .....	6
1.2.1 Biaktiviteter .....	7
1.2.2 Situationsplan .....	7
1.3 Oplysninger om anlæg .....	7
1.3.1 Dimensioner .....	7
1.4 Beliggenhed og planmæssige forhold .....	8
1.4.1 Generelle afstandskrav .....	8
1.4.2 Landskabelige hensyn .....	9
2 Anlæg .....	10
2.1 Drift .....	10
2.1.1 Ventilation .....	10
2.1.2 Rengøring af stalde .....	10
2.1.3 Foder .....	11
2.1.4 Foderopbevaring .....	11
2.1.5 Energiforbrug .....	12
2.1.6 Vandforbrug/forsyning .....	13
2.1.7 Spildevand .....	14
2.1.8 Forbrug - Råvarer og hjælpestoffer .....	14
2.2 Affald og kemikaliehåndtering .....	16
2.3 Gødningsproduktion og -håndtering .....	17
2.3.1 Opbevaringsanlæg .....	17
2.3.2 Opbevaringskapacitet .....	17
2.4 Forurening og gener - anlæg .....	18
2.4.1 Transport .....	18
2.4.2 Støj .....	19
2.4.3 Lys .....	20
2.4.4 Skadedyr og fluer .....	20

2.4.5 Støv.....	20
2.4.6 Egenkontrol.....	21
2.4.7 Risici.....	21
2.4.8 Ophør af produktionen.....	21
3 Arealer .....	22
3.1 Egne og forpagtede arealer .....	22
4 BAT-redegørelse .....	22
4.1 Ammoniak .....	22
4.2 Fosfor.....	23
4.3 Udbringning af husdyrgødning og nitrat.....	23
4.4 Gener fra husdyrbruget.....	23
4.5 Vand og energiforbrug.....	24
4.6 Management .....	24
5 Natur .....	25
5.1 Ammoniakdeposition.....	25

## Ikke teknisk resume

### Produktionsudvidelsen

Den konventionelt drevne kvægejendom "Lykkeskovgård" på adressen Frifeltvej 115, 7000 Fredericia, ønsker at omlægge produktionen fra kvæg til svin. Produktionen ønskes omlagt fra de nuværende 334 malkekøer, 120 kviekalve (0-6 mdr), 20 kvier (6-8 mdr), 25 kvier (23-25 mdr) og 155 tyrekalve (45-75 kg) til 1.000 søer og 15.000 FRATS-grise (7,3-85 kg)

Dette svarer til en omlægning fra 530,6 DE til 563,9 DE, dvs. en stigning på 33,3 DE.

Omlægningen medfører byggeri af et nyt soanlæg på ca. 7.640 m<sup>2</sup>, et FRATS-anlæg på ca. 8.900 m<sup>2</sup> samt en ny gyllebeholder på 5.000 m<sup>3</sup>. Desuden opstilles 4 nye fodersiloer imellem de to nye stalde.

Anlæggende opføres i tilknytning til det eksisterende anlæg på matriklerne 4h og 16, Håstrup By, Smidstrup.

### Tiltag for at mindske nabogener fra projektet

Produktionen vil medføre en forøget lugtpåvirkning af ejendommens omgivelser. Afstanden fra nærmeste staldanlæg til nærmeste nabo, Frifeltvej 121, der er uden landbrugspligt er ca. 465 meter. Nærmeste samlet bebyggelse er Tiufkær, der i kommuneplanen er udlagt som blandet bolig og erhvervsområde, ligger ca. 1,4 km nord for nærmeste staldanlæg. Nærmeste byzone er Smidstrup og afstanden hertil fra nærmeste staldanlæg er ca. 1,8 km.

Da lugtberegningerne viser at samtlige geneafstande er overholdt, forventes udvidelsen ikke, at give anledning til mærkbare gener.

Der vil desuden forsat blive foretaget flue- og skadedyrsbekæmpelse på ejendommen.

Antallet af transporter til og fra ejendommen forventes at falde fra ca. 1.340 til ca. 1.155 transporter pr. år, dvs. et fald på ca. 16 %. Faldet i antallet af transporter er hovedsageligt fordi der ikke længere skal etableres ensilage på ejendommen.

Gyllekørsel og kørsel med øvr. markmaskiner vil foregå som hidtil. Ved kørsel på offentlige veje vil der blive kørt hensynsfuldt. Kørsel med gylle vil blive foretaget intensivt, således at den foregår på så få dage som muligt.

Det forventes ikke, at der vil komme øgede gener i forhold til støv og støj.

### Husdyrgødning

Fremadrettet vil der udelukkende blive produceret gylle på ejendommen. Der etableres en ny gylletank og herudover vil de eksisterende gylletanke på ejendommen og på Hauerballevej 40, forsat blive brugt. Ved udbringning anvendes slangebom på vintersæd og nedfælder til vårsæd og raps.

Al husdyrgødning afsættes til arealer der drives af Avlscenter Trekanten. Arealerne er miljøgodkendte under ejendommen Gl. Ribevej 92, 7000 Fredericia som også ejes af Avlscenter Trekanten.

### **Harmoniareal og arealkrav**

Den ansøgte produktion er på 563,9 DE. Alt gyllen afsættes på de miljøgodkendte arealer som drives af Avlscenter Trekanten I/S.

### **Forventede reststoffer og emission fra anlægget**

#### **Vand og spildevand**

Vaskevand fra stalde ledes til gyllebeholder og tagvand fra de nye stalde nedsives. Evt. sanitært spildevand vil blive koblet på den eksisterende kloakledning.

#### **Ammoniakemission**

Projektet overholder det generelle krav om 30 % reduktion af ammoniaktab i forhold til referencenormen for stalde og gødningslagre og er reduceret med 2.288 kg N/år. Derudover er ammoniaktabet reduceret yderligere for at overholde krav til BAT og ammoniakpåvirkning til natur.

Ammoniakemissionen overholdes ved etablering af gylleforsuring i begge staldanlæg. Ved etablering af gylleforsuring reduceres ammoniakemissionen med 4.841 kg N/år ved en driftseffekt på 65 % og en driftstid på 8.760 timer.

Ammoniakemissionen for ejendommen vil i ansøgt drift være på 3.516 kg N/år. BAT-niveauet er beregnet til 5.868 kg N/år og der er dermed reduceret med yderligere 2.352 kg N/år.

#### **Påvirkning af beskyttet natur og internationale naturbeskyttelsesområder (Natura 2000)**

De nærmeste områder, der er beskyttet jf. Naturbeskyttelseslovens §3, er et moseareal beliggende ca. 260 meter SØ for ejendommen. Desuden ligger der et større moseområde ca. 515 m SV for ejendommen og et mose-, eng- og overdrevsområde ca. 615 m NV. Derudover ligger der en del mindre søer omkring ejendommen.

Viuf Skov som ligger umiddelbart vest for ejendommen er udpeget som ammoniakfølsom skov. Med den valgte placering af anlæggene vil merdepositionen af ammoniak i det nærmeste punkt ligge på 1,5 kg N.

Nærmeste Natura2000-område er Højen Bæk, der er beliggende ca. 5,9 km N for ejendommen.

Nærmeste sårbare naturområde jf. Husdyrlovens §7 er et overdrev beliggende ca. 3,2 km S for ejendommen.



## Alternativer

### 1) Placering på marken

En placering midt på marken vil flytte staldanlægget længere væk fra skoven. Anlægget vil ikke længere ligge i tilknytning til eksisterende byggeri og vil dermed betragtes som et barmarksprojekt. Ved denne placering vil staldanlægget ligge tættere på de nærmeste naboer og det vil være problematisk at overholde krav til lugt.

### 2) Den valgte placering

Da den eksisterende løsdriftsstald ombygges til foderlade, er der et ønske om at placere staldanlæggene så tæt herpå som muligt. På grund af tæt placering på potentiel ammoniakfølsom skov har ansøger valgt at etablere gylleforsuring for at reducere ammoniakdepositionen hertil.

Ved denne placering, placeres staldene i tilknytning til det eksisterende anlæg.

O - scenariet er at husdyrbruget ikke omlægges. Der vil som udgangspunkt ikke kunne stilles krav til transporter og miljømanagement mv.



### Frist for udnyttelse

For minimering af driftstab og for fastholdelse af mandskab, ønskes kvægproduktionen fastholdt indtil hel eller delvis fuld produktion af avlsdyr (polte + søer).

Der ansøges om en frist på 4 år til at udnytte miljøgodkendelsen. Projektet er planlagt gennemført i følgende rækkefølge:

1 - 1,5 år til byggeri af stalde. Herefter 6-9 mdr. til igangsætning af sobesætningen, herunder opbygning af avlsdyr og til sidst 2 år til opbygning af FRATS-produktionen og etablering af gyllebeholderen.

# 1 Grundoplysninger

## 1.1 Ansøger og ejerforhold

Navn	Avlscenter Trekanten I/S v. Kai Skou-Hansen
Adresse på ansøger	Kongstedvej 48, 7000 Fredericia
Adresse ansøgte anlæg	Frifeltvej 115, 7000 Fredericia
Telefon	75954035
E-mail	ks@avlscenter-trekanten.dk
CVR-nr.	34364826
CHR-nr.	22500
IT ansøgn.skema nr.	55580
Evt. IT skemaer fiktive	55617

## 1.2 Husdyrbrugets størrelse

Dyrehold	Staldtype	Vægt og aldersgrænser /hold pr. år	Stipladser Nudr/Ans.	Nudrift Antal årdsdyr (stk./DE)	Ansøgt Antal årdsdyr (stk./DE)
Køer	Sengestald m. fast gulv/ dybstrø.			334	0
Kvier	Dybstr.	6-8 + 23-25 mdr		45	0
Kviekalve	Dybstr.	0-6 mdr		120	0
Tyrekalve	Dybstr.	45-75 kg		155	0
Søer	Kassestier, delspalte/ Løsgående, delspalte		1.000	0	1.000 (232,6 DE)
smågrise	Dr.gulv+spalter	7,3-32 kg	2.308	0	15.000 (75,0 DE)
Slagtesvin	Dr.gulv+spalter	32-85 kg	3.750	0	15.000 (256,4 DE)



## 1.2.1 Biaktiviteter

Biogas, gylleseparering, stokerfyr, gårdbutik, solceller eller andet

Ingen

## 1.2.2 Situationsplan

Se oversigtskort

### Bygningsdele, som rives ned

Som udgangspunkt er der ingen bygningsdele der skal nedrives. Afhængig af den endelige placering af staldene, kan det blive nødvendigt måske at fjerne den eksisterende servicebygning.

## 1.3 Oplysninger om anlæg

### 1.3.1 Dimensioner

	Grundplan	Højde til tagryg	Taghældning	Materialer og farver
Sostald	Ca. 166 x 46	Ca. 10 meter	15 grader	Sort eternittag Rødlige elementvægge
Fratsstald	Ca. 50 x 178	Ca. 11 meter	15 grader	Sort eternittag Rødlige elementvægge

## 1.4 Beliggenhed og planmæssige forhold

### 1.4.1 Generelle afstandskrav

Afstand til	meter
Ikke almene vandforsyningsanlæg (25 m)	Kai kender ikke til den registrerede boring med DGU-nr. 125.216. Kan det være en fejlregistrering el. er brønden blevet sløjfet? Den boring der anvendes i dag, ligger et stykke nede af indkørslen.
Almene vandforsyningsanlæg (50 m)	Min. 100 m
Vandløb (herunder dræn) og søer (15 m)	Ca. 70 m. Evt. markdræn vil blive omlagt eller lagt i faste dræn ved byggeriet.
Offentlig vej og privat fællesvej (15 m)	Min. 200 m
Levnedsmiddelvirksomhed (25 m)	Min. 100 m
Beboelse på samme ejendom (15 m)	Ca. 80 m
Naboskel (30 m)	Ca. 60 m
Nabobeboelse (50 m)	Min. 100 m
Eksisterende byzone	Smidstrup ca. 1,9 km
Planlagt byzone	-
Eksisterende sommerhusområde	-
Planlagt sommerhusområde	-
Eksisterende rekreativt område	-
Planlagt rekreativt område	-
Områder der i lokalplan er udlagt til boligformål, blandet bolig og erhverv	Tiufkær ca. 1,4 km

Kilde: Miljøportalen

## 1.4.2 Landskabelige hensyn

Landskabelige hensyn	
Naturområder med særlig naturbeskyttelsesværdi	Viuf skov vest for ejendommen
Områder med landskabelig værdi	-
Uforstyrrede landskaber	-
Områder med særlig geologisk værdi	-
Rekreative interesseområder	Frifeltvej er udpeget som regional cykelrute
Værdifulde kulturmiljøer og bevaringsværdige landsbyer	-
Kirkeomgivelser	-
Kystnærhedszonen	-
P-lavbundsarealer incl. evt. okkerklassificering	-
Skovrejsningsområder	-
Fredede områder	-
Beskyttede naturarealer (§3)	-
Strandbeskyttelseslinie	-
Klitfredningslinie	-
Skovbyggelinie	Nye anlæg placeres inden for skovbyggelinie. Der søges om dispensation for placering af erhvervsnødvendigt byggeri inden for skovbyggelinien.
Sø- og å-beskyttelseslinie	-
Kirkebyggelinie	-
Fortidsmindelinie	-
Beskyttede sten- og jorddiger	-

Kilde: Miljøportalen samt Vejle.dk

## 2 Anlæg

### 2.1 Drift

#### 2.1.1 Ventilation

Stald nr.	Ventilationstype	Frekvensstyret	Driftstimer pr. år	Afkasthøjde
Frats	combidiffus ventilation	ja	Efter behov	Ca. 12 meter
Løbe/dr.	Undertryksventilation med vægventiler			Ca. 2 meters højde
Fare	combidiffus ventilation	ja	Efter behov	Ca. 11 meter

#### 2.1.2 Rengøring af stalde

Stald nr.	Metode	Hypighed	Anvendelse af desinfektionsmiddel	overbrusning
Farest.	Iblødsætning og højtryksrensning (vaskes med robot)	Ca. hver 5. uge	ja	nej
Løbest.	Iblødsætning og højtryksrensning	Ca. 4 gange/år	Ja	nej
Drægt.st.	Iblødsætning og højtryksrensning	Ca. 4 gange/år	ja	Ja
Fratsst.	Iblødsætning og højtryksrensning (vaskes med robot)	Ca. et afsnit i ugen	Ja	ja

### 2.1.3 Foder

	Nudrift	Ansøgt drift
Dyrket		Dyrker selv alt foder
Indkøbt		Soja, mineraler mv
Andet		-
Våd- / tørfodring		vådfodring
Fasefodring		Ja
Fytase		Ja
Ensilage		-

### 2.1.4 Foderopbevaring

	Nudrift	Ansøgt drift
Fodersiloer		Der opsættes i alt 4 nye fodersiloer, 2 stk. 1.000 t gastætte siloer og 2 stk. 1.000 t amerikanersiloer. Højden på siloerne vil være ca. 18 meter. Zinkgalvaniseret.
Ensilage		De eksisterende plansiloer tømmes og rengøres.
Andet		Mineraler, soja mv. vil blive opbevaret i siloer i foderladen.

## 2.1.5 Energiforbrug

	Nudrift	Ansøgt drift
Elforbrug	Ca. 192.000 kWh	Ca. 540.000 kWh
Aflæsning	Automatisk aflæsning	Automatisk aflæsning
Forbrug af olie	30.000 l. /år	Ca. 5-10.000 l/år
Egenproduktion af energi (vindmølle, biogas el. andet)	-	-
Andre varmekilder (halmfyr eller andet)	træpillefyr	Evt. etab. af halmfyr

### Energibesparende foranstaltninger

Al ventilation er styret af et temperaturreguleret styringsystem, som sikrer, at ventilationen kører optimalt, både med hensyn til temperaturen i staldene og el-forbruget.

Ved rengøring af stalde, vaskes ventilatoren i staldafsnittene sammen med det øvrige stalddinventar. Herved fjernes snavs mv. der kan yde modstand og forøge strømforbruget.

Lyset i staldene er tændt efter behov og styres af foderstyringsystemet.

## 2.1.6 Vandforbrug/forsyning

	Nudrift	Ansøgt drift
Forbrug af drikkevand		Ca. 15.500 kbm
Forbrug af vaskevand, stalde		Ca. 950 kbm
Forbrug af vaskevand, maskiner		Ingen maskiner
Samlet vandforbrug		Ca. 16.450 kbm
Aflæsning		Privat boring - vandforbruget aflæses ikke.

Vandforsyning	
Egen boring - DGU-nr.	Privat vandboring ligger ved indkørslen ca. midt på.
Markvandingsboring	nej
Vandværk	-

Vandbesparende foranstaltninger
<p>Evt. lækager identificeres og repareres hurtigst muligt.</p> <p>Bedriftens drikkevandsinstallationer rengøres og efterses jævnligt med henblik på at undgå spild.</p> <p>Ved vask af stalde anvendes iblødsætningsanlæg, hvorefter staldene vaskes med højtryksrensere med koldt vand. Både iblødsætning og vask med højtryksrensere er vandbesparende. Ifølge referencedokument for bedste tilgængelige teknikker (BREF) der vedrører intensiv fjerkræ- og svineproduktion, anvendes der således BAT (brug af højtryksrensere).</p>

## 2.1.7 Spildevand

Kilde	Afløb til
Sanitært spildevand, Husstand	Uændret
Sanitært spildevand, Produktion	Hvis der etab. toilet og bad vil afløb herfra blive koblet på den eksisterende kloak.
Tagvand	Der vil blive etableret nedsivningsanlæg til nedsivning af tagvand fra de nye stalde.
Befæstede arealer	Det er endnu ikke planlagt om der skal etableres nye befæstede arealer.
Møddingsplads	-
Vask af materiel	-

## 2.1.8 Forbrug - Råvarer og hjælpestoffer

Type	Forbrug / Mængde	Placering
Motorolie	Intet forbrug	
Olieaffald (spildolietønder, olieskift m.m.)	Intet forbrug	
Benzin	Intet forbrug	
Medicin	?	I forrum
Kemikalier til Rengøring og desinfektion	?	I forrum



Olietanke				
Dieselolie el. fyringsolie	Størrelse (liter)	Type (stål/plast)	Alder	Placering (ude/inde, grus/fast gulv)
Uændret				

Beskrivelse af påfyldningspladsen
uændret

Pesticider			
Beskriv opbevaring	Mængde (maks. oplag)	Påfyldning	Rengøring
Opbevares på anden ejendom			

## 2.2 Affald og kemikaliehåndtering

<b>Spidse og skarpe genstande (kanyler og skalpelblade)</b>
Opbevaring: i kanylebokse
Bortskaffes til: genbrugspladsen
<b>Medicinrester</b>
Mængde: små mængder
Opbevares i: køleskab
Bortskaffes til: dyrlægen
<b>Brændbart affald</b>
ingen ændringer
<b>Affald til genbrug: Pap, plastik, jern mv.</b>
Type: uændret. -måske mindre mængder
<b>Spildolie</b>
Mængde: der opbevares ikke spildolie på ejendommen
<b>Rengøringsmidler/desinfektionsmidler</b>
mængde: ingen rester. Midlerne opbruges
Opbevaring: i forrummet
<b>Kemikalie- og pesticidrester</b>
Mængde: der opbevares ikke pesticider på ejendommen
Opbevaring: -
<b>Døde dyr</b>
Afhentes af: DAKA
Opbevaring indtil afhentning: i udleveringsrum
Afhentningsplads: ved Frifeltvej for enden af indkørslen. Opbevares overdækket og hævet fra jorden.

## 2.3 Gødningsproduktion og -håndtering

### 2.3.1 Opbevaringsanlæg

Gødningsopbevaringsanlæg	Bygge-år	Kapacitet (kbn)	Radius + højde over terræn	Overdækning	10 års-Beholder-kontrol	Tilledes gylle fra andre ejendomme? Halm el. fast gødning?
A gylletank 850 kbn		850 kbn		nej		nej
B gylletank 5.700 kbn		5.700 kbn		nej		nej
Ny gylletank 5.000 kbn	Ny	5.000 kbn	Ca. 2 meter over terræn	nej		nej
	Hauer ballevej 40	2.200 kbn				Nej
Eksisterende gyllekanaler						
Projekterede gyllekanaler		Ca. 2.500 kbn				
Fortank (-e)		Ca. 400 kbn				
Omrøringsstank						
Møddingsplads	Ikke i brug					

### 2.3.2 Opbevaringskapacitet

#### Opbevaringskapacitet

Normproduktionen er beregnet til ca. 13.000 kbn gylle. Den samlede opbevaringskapacitet i gylletanke (gyllekanaler og fortank er ikke medregnet) er på 13.750 kbn. Opbevaringskapaciteten er dermed på ca. 12,7 måneder.

## 2.4 Forurening og gener - anlæg

### 2.4.1 Transport

Art (afhentning / levering)	Nudrift Antal transporter/år samt tidsrum	Ansøgt drift Antal transporter/år samt tidsrum
Levende dyr til og fra ejendommen	Ca. 80/år	5 læs/uge. Fortrinsvis i dagtimerne
Døde dyr	Ca. hver 14. dag	Ca. 2-3 gange/uge. I dagtimerne
Indkøbt foder/råvarer	Ca. 1 gang/uge	Ca. 2 læs/måned i dagtimerne
Egne afgrøder/ensilering	Ca. 400 læs/år	Ca. 150 læs/år. Fortrinsvis i dagtimerne
Renovation	1 gang ugentlig	Hver 14. dag. i dagtimerne
Halm	Ca. 25 læs (inden for 14. dage)	Hvis der etab. halmfyr ca. 20 læs/år.
Diesel / Fyringsolie	1 gang /måned	7-8 transporter/år. I dagtimerne
Husdyrgødning	Dybstrøelse: hver 14. dag Gylle: ca. 480 læs/år	Ca. 520 læs/år. I sæsonen
Handelsgødning	-	-
Mælketransport	Hver anden dag	-
I alt	Omk. 1.340 transporter til og fra ejendommen pr. år	Omk. 1.155 transporter til og fra ejendommen pr. år

Transport til og fra ejendommen
Ingen ændring ift. nudriften
Intern transport
Der etab. en ny adgangsvej til de nye stalde.
Tætbeboede områder på ruten
Ingen ændring

## 2.4.2 Støj

Støjkilde	Tidsinterval samt hyppighed
Gyllepumpning	Der etab. en støjsvag gyllepumpe.
Fodring	Ingen støjkilde
Køling af mælketank (placering?)	-
Ventilation	Kører efter behov
Levering af råvarer (tipning/indblæsning)	Alt foder tippes af, så ingen indblæsning. Mineraler blæses ind. Ca. 0,5 time/ hver anden måned
Gylleudbringning	I sæsonen
Modt./afh. af dyr	Ca. 2 gange ugentligt. 1x 3 timer og 1x 1 time. I dagtimerne
Høst	I sæsonen
Malkning og vask af anlæg	-
Ensilering	-
Foderblanding + udfodring	Ingen støjkilde
Afhentning af mælk	-
Andet	-

### Tiltag mod støj

Der etab. støjsvag gyllepumpe. Det daglige arbejde foregår fortrinsvist i dagtimerne. Markarbejde i sæsonen kan foregå udenfor dagtimerne.

### 2.4.3 Lys

Lys i stalde	Der vil være lys i løbe-/dr.stalden i aftentimerne. Ift lyspåvirkning ved den nuværende produktion (ved kørerne) vil der være mindre lys.
Udendørs belysning	Der installeres enkelte lamper udendørs ved staldene
Lysmaster	ingen
Lavenergipærer	Ja, udendørs
Kan lyset ses af de omkringboende?	Det afhænger lidt af hvordan staldene placeres. Men mindre end i dag

### 2.4.4 Skadedyr og fluer

Generel bekæmpelse af skadedyr	Der tilstræbes god renholdelse i og omkring staldene og rester af foder fjernes.
Bekæmpelse af fluer	Der vil blive anvendt rovfluer
Bekæmpelse af rotter	Der vil blive indgået en serviceaftale.

### 2.4.5 Støv

Støvkilder og tiltag mod støv
Der er god afstand til nærmeste nabo og der vil ikke være nogen støvgener i forhold til naboen. Der vil ikke være nogen væsentlige støvkilder på ejendommen.

## 2.4.6 Egenkontrol

### Egenkontrol

Der er telefonisk alarm på temperaturovervågningen i staldene.  
Regnskab over energi- og foderforbrug styres via driftsregnskab.  
Der er gødningsplan som styrer håndtering af husdyrgødning.  
Autoriseret el-installatør laver hvert 5. gennemsyn af ejendommens el-installationer.

## 2.4.7 Risici

### Risici

Vandboring ligger langt væk fra anlæggene og ligger samtidig højt i terrænet.  
Olietanken er placeret hensigtsmæssigt, så den ikke nemt kan påkøres.  
Gyllevogne påfyldes med sugekran.  
Overfyldsalarm på dieseltank  
Påfyldning af diesel foregår på befæstet areal uden afløb.  
Der er selvfabrydende håndtag på dieseltanken.  
Der er udarbejdet en beredskabsplan for ejendommen.  
Der er opsat en liste med relevante telefonnumre i stalden.  
Medarbejdere er instrueret i at tilkalde Miljøvagten (112) i tilfælde af uheld.  
Der opbevares savsmuld til opsamling af evt. oliespild.

## 2.4.8 Ophør af produktionen

### Foranstaltninger ved ophør af produktion

Ved ophør af produktionen, hvor denne ikke overdrages til ny ejer, vil gødnings- og ensilageanlæg blive tømt og rengjort. Kemikalierester bortskaffes i overensstemmelse med det til enhver tid gældende regulativ for farligt affald i Vejle Kommune.  
Restindholdet i olietanke fjernes og tanke renses. Overjordiske olietanke fjernes, meden nedgravede anlæg enten afblændes eller fjernes. Ved afblænding vil påfyldningsstuds og udluftningsrør blive fjernet. Gødnings og ensilageanlæg rives ned og al materiale bortskaffes som affald i overensstemmelse med det til enhver tid gældende regulativ for erhvervsmæssigt affald i Vejle Kommune. Der udarbejdes en plan med tidspunkt for anden indretning og opbygning af staldbygninger til anden anvendelse, eller alternativt en plan med tidspunkt for nedrivning af staldbygningerne.

## 3 Arealer

### 3.1 Egne og forpagtede arealer

Alt gyllen afsættes til arealer der drives af Avlscenter Trekanten. Arealerne er miljøgodkendt i 2011, i forbindelse med miljøgodkendelse af ejendommen Gl. Ribevej 92, 7000 Fredericia, som drives under samme CVR-nr. som Frifeltvej 115.

## 4 BAT-redegørelse

### 4.1 Ammoniak

Stald	Antal Årsdyr	DE	Vægt-grænser	Staldtype	Opført år (renovering)	Forventet renovering	Tiltag
1 øst+vest Fratsstald	15.000 smågrise/polte	331,4 DE	7,3-85 kg	Drænet gulv + spalter	Ny	2038	Gylleforsuring
2 Farestald	1.000 søer	70,1 DE		Kaskestier, delvis spaltegulv	Ny	2038	Gylleforsuring
3 Løbe-/dr.stald	1.000 søer	162,5 DE		løsgående Delvis spaltegulv	Ny	2038	Gylleforsuring

#### Beregning af BAT-niveau

De vejledende emissionsgrænseværdier er baseret på Miljøstyrelsens notater om BAT i konventionel svineproduktion fra maj 2011.

	Emissionsgrænseværdi Kg N/prod. dyr (vægtkorrigeret)	Antal dyr - ansøgt	Samlet emissionsgrænseværdi
Søer	2,53	1.000	2.530,0 kg
Smågrise	0,0367	15.000	550,5 kg
Slagtesvin	0,1858	15.000	2.787,0 kg
<b>Samlet BAT-niveau i alt: 5.868 kg</b>			

Etablering af gylleforsuring i alle staldafsnit reducerer ammoniakfordampningen med 4.841 kg N/år. Ammoniakfordampningen i ansøgt drift ligger på 3.516 kg N/år og er således reduceret med yderligere 2.352 kg N/år i forhold til BAT-niveauet.



## Fravalg af teknologier

Miljøstyrelsens vejledende emissionsgrænse niveau er overholdt ved ovenstående tiltag og da niveauet er reduceret med yderligere 2.352 kg N/år er øvrige tiltag fravalgt. Dog klargøres der til gyllekøling i løbe-/dr. stalden, så det på et tidspunkt hvis det bliver relevant forholdsvis nemt vil kunne installeres.

## 4.2 Fosfor

	Emissionsgrænseværdi Kg P/DE ab lager	Antal DE - ansøgt	Samlet emissionsgrænseværdi Kg P/DE ab lager
Søer	23,0	232,6	5.350
Smågrise	27,8	75,0	2.085
Slagtesvin	20,5	256,4	5.256
Sum		564,0	12.691
Svarende til 22,5 kg P/DE			

Produceret mængde fosfor ligger i ansøgt drift på 13.364 kg P svarende til 23,7 kg P/DE og ligger dermed over BAT-niveauet. Ansøger ønsker ikke at der laves tiltag vedr. fodring, da der er behov for at kunne regulere fodringen frit af hensyn til at ejendommen skal være et avlsbrug. Med en status som avlsbesætning vil ejendommen være underlagt bestemte regler for fodring og det vil være vigtigt at følge anbefalingerne i forhold til fodernormer, når der optimeres på foderet. Da BAT-niveauet for ammoniak overholdes ved forsuring er der ikke behov for reguleringer i foderet for at sænke ammoniakemissionen.

## 4.3 Udbringning af husdyrgødning og nitrat

- Gyllen analyseres for indhold af kvælstof og fosfor.
- Udbringning af husdyrgødningen afpasses afgrødernes behov samt eventuel tilførsel af handelsgødning.
- Husdyrgødningen udbringes under hensyn til afgrødernes vækstperiode, hvilket betyder maksimal udnyttelse af næringsstoffer.
- Husdyrgødning udbringes under hensyn til de generelle regler, og foregår i videst mulig omfang efter godt landmandsskab, hvilket vil sige at der tages hensyn til naboer, byområder osv.

## 4.4 Gener fra husdyrbruget

Miljøstyrelsen har valgt, at der ikke skal fastsættes generelle vejledende grænseværdier for hhv. lugt, støj, støv, lys og lignende. Bedriftens gener er beskrevet ovenfor i de

relevante afsnit. Det vurderes, at der ikke vil komme gener fra bedriften som kan påvirke de omkringboende.

## 4.5 Vand og energiforbrug

Miljøstyrelsen har valgt, at der ikke skal fastsættes generelle vejledende grænseværdier for forbrug af vand og energi. Bedriftens forbrug af vand og energi er beskrevet i tidligere afsnit.

## 4.6 Management

APV	ja
Førstehjælpsudstyr	ja
Værnemidler til rådighed (Beskyttelsesbriller, handsker,)	ja
E-kontrol	Der laves ikke E-kontrol, men U-management hvor produktionen følges.
UK-Produktion	nej
SPF-sundhedsstyring	ja
Udarbejder grønt regnskab	nej
Beredskabsplan	ja
Andet	-

## 5 Natur

### 5.1 Ammoniakdeposition

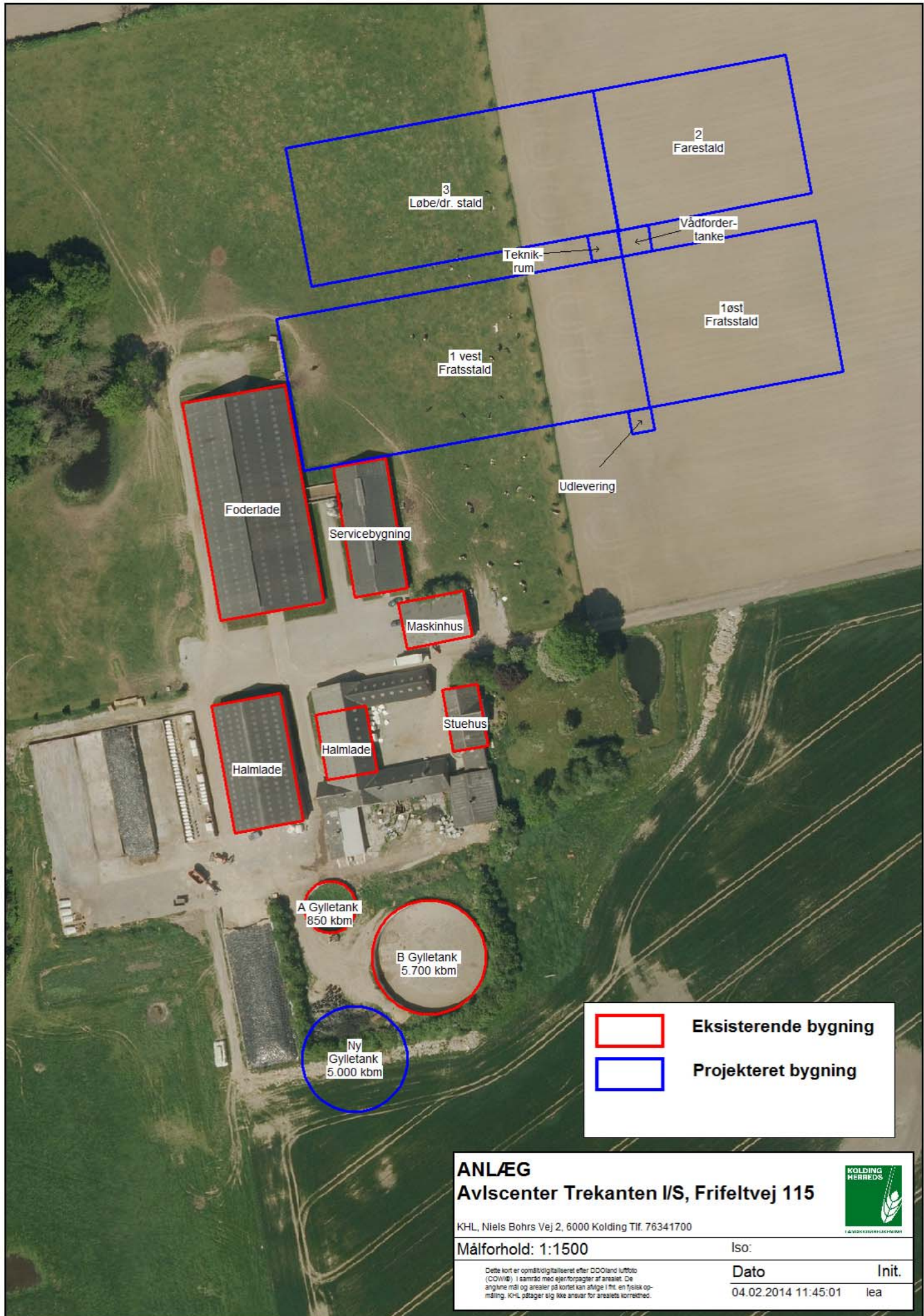
Resultat af depositionsregninger hvor nudriften er den nudrift der var i miljøgodkendelsen fra 25. marts 2008.

Nr.	Naturtype	Afstand fra anlæg	Ruheder opland	Ruheder natur	Belastning (kg N/ha/år)	
					Total	mer-
1	Skov	Ca. 185 m NV for anlægget	Rv	S	2,4	1,0
2	Skov	Ca. 115 m V for anlægget	L	S	4,6	0,8
3	Skov	Ca. 105 m VSV for anlægget	L	S	2,6	1,5
4	Skov	Ca. 290 m V for anlægget	S	S	1,4	0,5
5	Mose	Ca. 255 m SØ for anlægget	RV	Mk	0,7	0,4

I forhold til den nuværende kvægproduktion på ejendommen er der en lille meremission af ammoniak på 322 kg. Da de nye staldanlæg rykkes længere væk fra skoven, falder merdepositionen i flere af de naturpunkter, der er regnet til. Se nedenstående tabel.

Nr.	Naturtype	Afstand fra anlæg	Ruheder opland	Ruheder natur	Belastning (kg N/ha/år)	
					Total	mer-
1	Skov	Ca. 185 m NV for anlægget	Rv	S	2,4	0,3
2	Skov	Ca. 115 m V for anlægget	L	S	4,6	-1,1
3	Skov	Ca. 105 m VSV for anlægget	L	S	2,6	0,1
4	Skov	Ca. 290 m V for anlægget	S	S	1,4	-0,1
5	Mose	Ca. 255 m SØ for anlægget	RV	Mk	0,7	-0,1





**ANLÆG**  
**Avlscenter Trekanten I/S, Frifeltvej 115**



KHL, Niels Bohrs Vej 2, 6000 Kolding Tlf. 76341700

Målforshold: 1:1500

Iso:

Dette kort er opmålt/digitaliseret efter DDO/land luftfoto (COWI®) i samråd med ejer/forpagter af arealet. De angivne mål og arealer på kortet kan afvige i tlf. en fysisk opmåling. KHL påtager sig ikke ansvar for arealets korrekthed.

Dato

Init.

04.02.2014 11:45:01

lea



Nr	ANVENDELSE
A	Oiletank
B	Vandboring
C	Medicin
D	Rengøringsmidler
E	Døde dyr, opbev.
F	Døde dyr afh. plads

**INDRETNING**  
**Avlscener Trekanten I/S, Fritfeltvej 115**

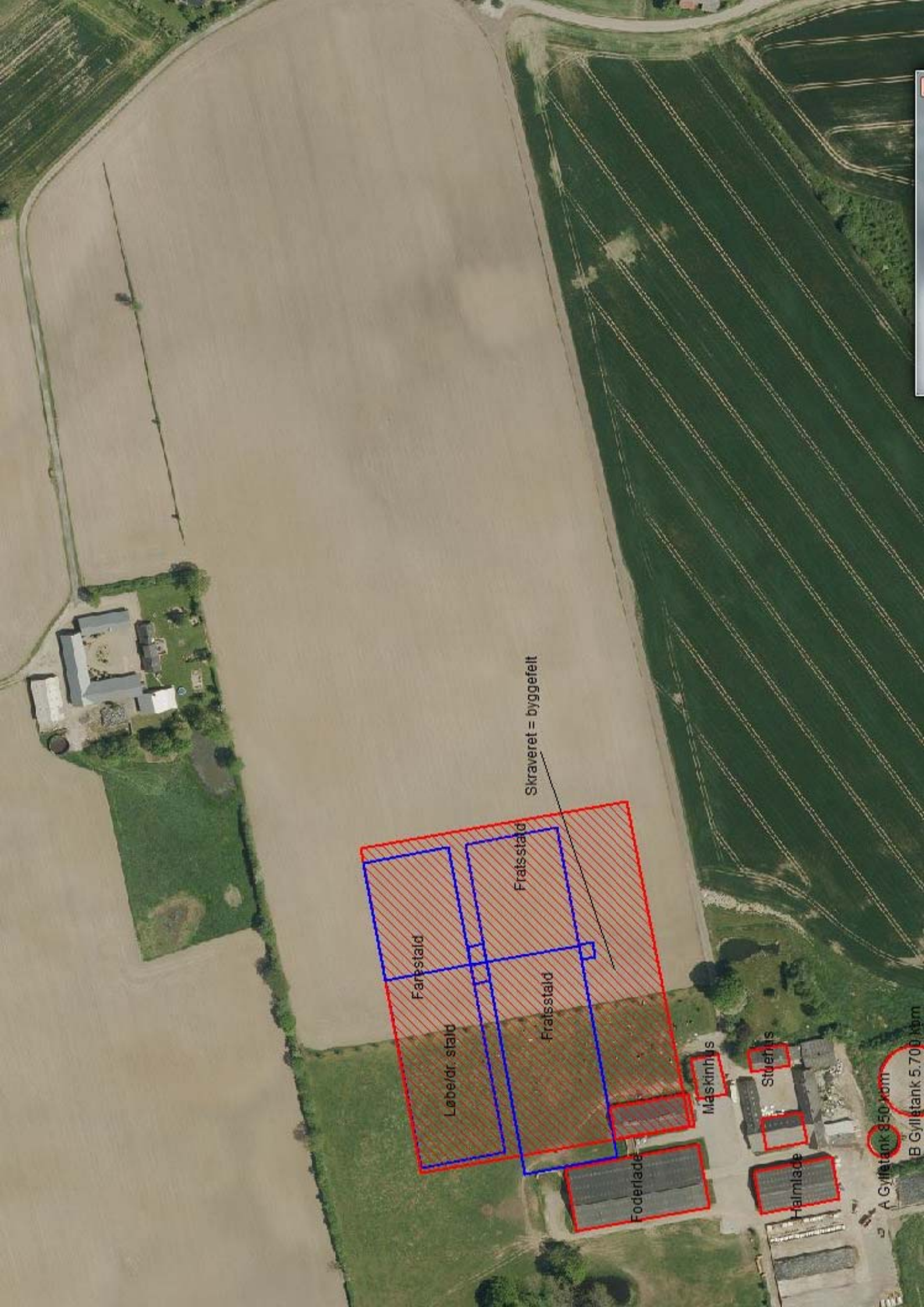
KHL, Niels Bohrs Vej 2, 6000 Kolding Tlf. 76341700

Målforhold: 1:2500

Dette kort er omstøbt og udgives efter DDO's lov nr. 100 (CO2-lov), i samråd med myndighederne af arkitekt Ole Sørensen og ingeniør Niels Bohrs. Dette kort er udarbejdet af Kolding Hønseselskab A/S. For yderligere oplysninger kontakt KHL på telefon 76341700.

ISO: \_\_\_\_\_ Dato 04.02.2014 11:10:28 Init. lea





Farestald

Løbe/dr. stald

Frøstald

Frøstald

Skraveret = byggefelt

Foderlade

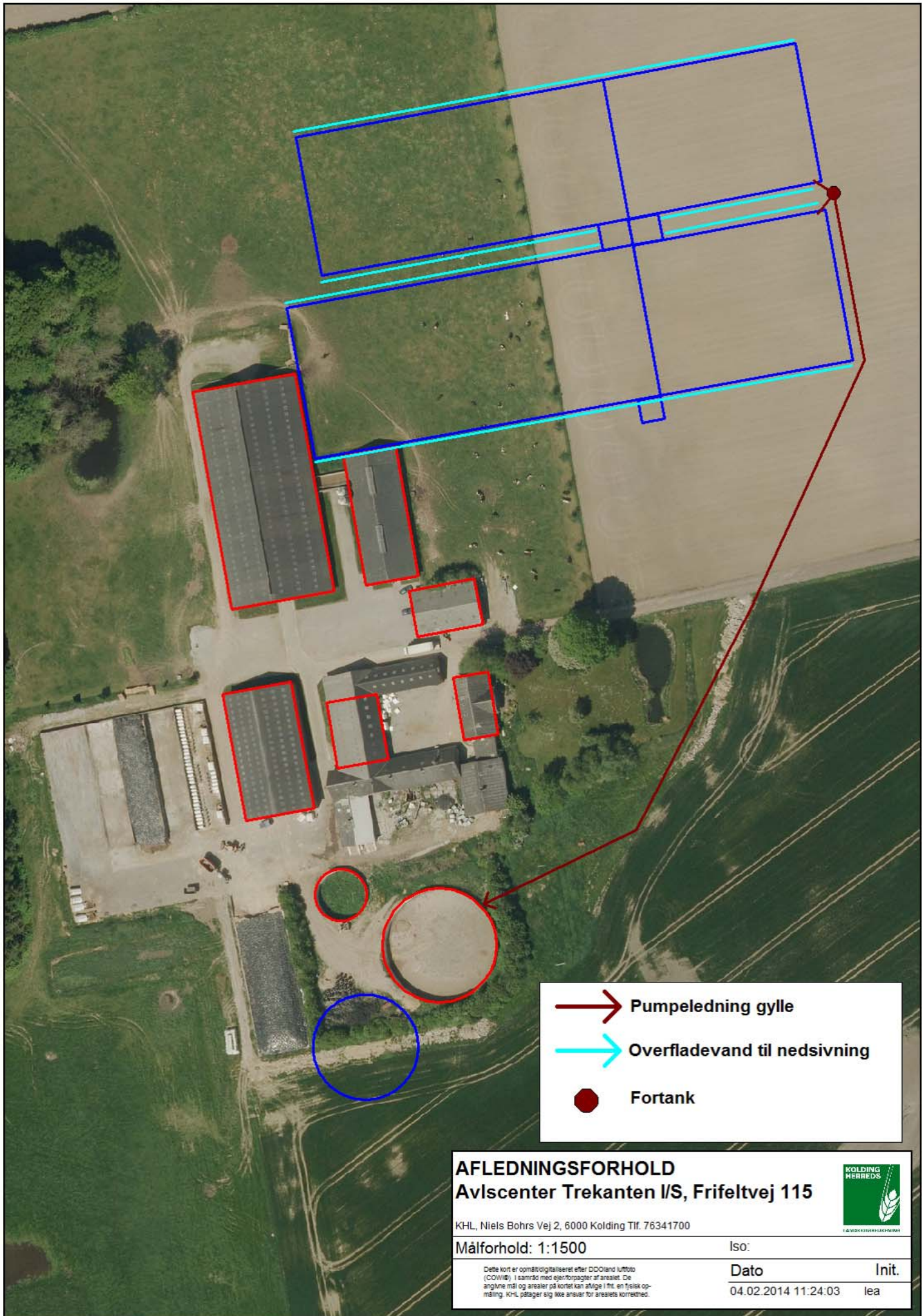
Maskinhus

Støberhus

Falmilade

A Gylletank 850 kbm

B Gylletank 5.700 kbm



→ Pumpeledning gylle  
→ Overfladevand til nedsivning  
● Fortank

### AFLEDNINGSFORHOLD Avlscenter Trekanten I/S, Frifeltvej 115



KHL, Niels Bohrs Vej 2, 6000 Kolding Tlf. 76341700

Målforshold: 1:1500

Iso:

Dette kort er opmålt/digitaliseret efter DDO-land luftfoto (COWI®) i samråd med ejer/forpagter af arealet. De angivne mål og arealer på kortet kan afvige i tallet en fysisk opmåling. KHL påtager sig ikke ansvar for arealets korrekthed.

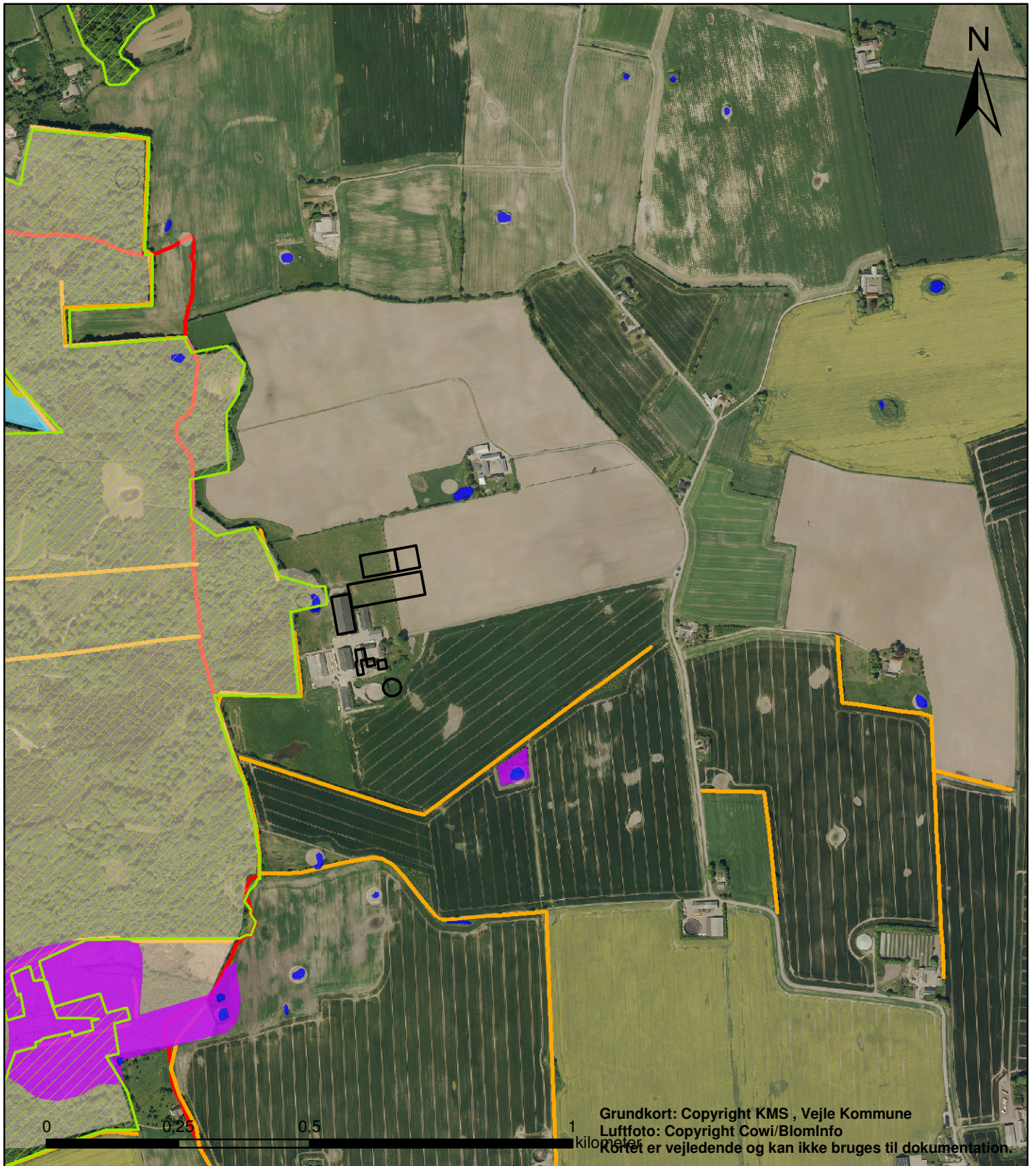
Dato

Init.






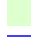




04.02.2014 11:24:03

lea





**Signatur**

-  Kategori 3-natur potentiel ammoniakfølsom skov
-  Eng
-  Hede
-  Mose
-  Overdrev
-  Strandeng
-  Sø
-  Sjældne arter
-  Beskyttede sten- og jorddiger
-  Kommunegrænser




**Bilag 4**

**Beskyttet natur**

Målforshold 1:10.000



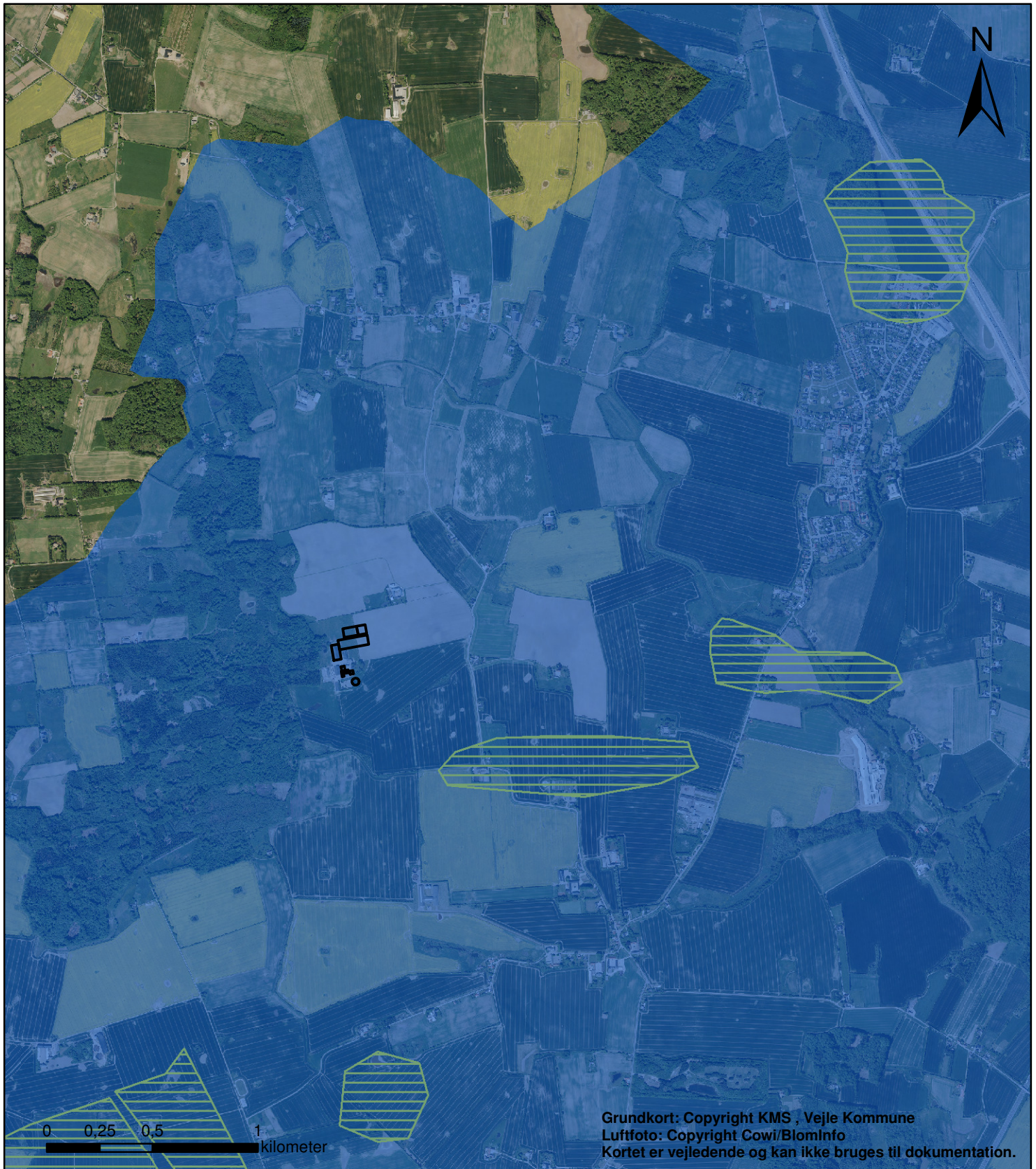
**Signatur**

-  Værdifulde landskaber
-  Større uforstyrrede landskaber
-  Kulturhistoriske værdier

**Bilag 5**

**Landskab**

Målforshold 1:25.000



**Signatur**

- Omr. med særlige drikkevandsinteresser (OSD)
- Nitratfølsomme indvindingsområder(seneste viden)

**Bilag 6**

**Grundvand**

Målförhold 1:25.000



**Kolding**  
Kommune

**By- og  
Udviklingsforvaltningen**

Landbrug

Nytorv 11  
6000 Kolding  
Telefon 79 79 79 79  
Telefax 79 79 13 70  
EAN 5798005310457  
E-mail  
byogudvikling@kolding.dk  
www.kolding.dk

Dato 17. marts 2014  
Sagsnr. 14/3535  
Løbenr. 47316/14  
Sagsbehandler  
Marianne Yde  
Direkte telefon 79797433  
E-mail mayn@kolding.dk

Vejle Kommune  
Industri og Landbrug v/ Lene Steffensen  
via lenst@vejle.dk

### **Høring af projekt i forbindelse med § 12 godkendelse - Frifeltvej 115, 7000 Fredericia**

Vejle Kommune har den 25. februar 2014 anmodet om en udtalelse i forbindelse med en ansøgning om miljøgodkendelse efter husdyrbrugslovens § 12 på ejendommen Frifeltvej 115, 7000 Fredericia.

Ejendommen er beliggende i Vejle Kommune, men umiddelbart grænsende op til Kolding Kommune. Der er ingen udbringningsarealer i Kolding Kommune.

Husdyrbruget på Frifeltvej 115 er omfattet af følgende afgørelser meddelt efter 1. januar 2007:

- Miljøgodkendelse fra maj 2008
- Tillæg til miljøgodkendelse fra 2. september 2011 (udvidelse til 530,56 DE)

Nudrift i ansøgningen om miljøgodkendelsen, som blev meddelt i 2008 var: 225 malkekøer og 16 småkalve (0-6 mdr.), svarende til 306,28 DE i dag. Der er således regnet på alle ændringer og udvidelser foretaget siden 1. januar 2007.

I forhold til det tilladte dyrehold på husdyrbruget i dag, jf. tillægget fra 2011, er der tale om en udvidelse på 33 DE.

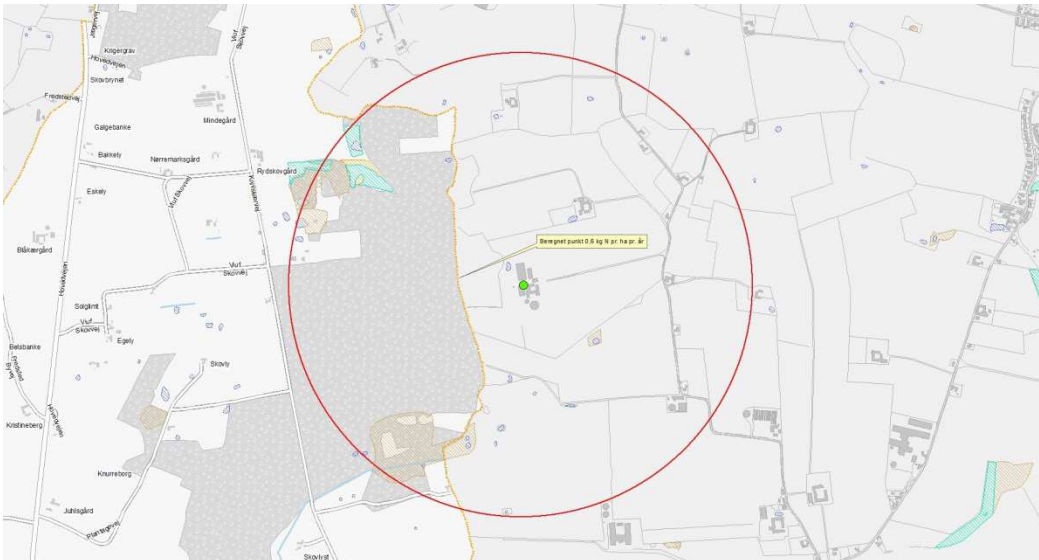
Kolding Kommune har vurderet, hvorvidt der i forbindelse med projektet er behov for en beskyttelse af naturen med dens bestand af vilde planter og dyr og deres levesteder, herunder områder, der er beskyttet mod tilstandsændringer eller fredet, udpeget som internationalt naturbeskyttelsesområde eller udpeget som særligt sårbart over for næringsstofpåvirkning.

#### **Habitatnatur**

De nærmeste Natura 2000-områder er beliggende hhv. 15 km vest for anlægget i Vejle Kommune og 18 km syd for anlægget i Kolding Kommune. Grundet den store afstand har Kolding Kommune vurderet, at projektet ikke vil føre til tilstandsændringer i Natura 2000-områderne.

#### **Ammoniakpåvirkning fra anlægget**

Inden for en radius på 1.000 m omkring det projekterede staldanlæg er der flere kategori 3-naturtyper beliggende i Kolding Kommune. Kategori 3-natur omfatter heder, moser og overdrev, som er beskyttet efter naturbeskyttelseslovens § 3, og ammoniakfølsomme skove beliggende uden for de internationale naturbeskyttelsesområder, jf. husdyrgodkendelsesbekendtgørelsens bilag 3.



Staldanlægget ligger ca. 200 m fra kommunegrænsen til Kolding, ca. 15 m øst for Viuf Skov i Vejle Kommune. Nærmeste punkt i Kolding Kommune ligger ca. 190 m vest for driftsbygningerne. Viuf Skov er en kategori 3-naturtype.

Viuf Skov er en artsrig blandingskov, primært løvskov. Skoven optræder med skovsignatur på de såkaldte høje målestoksblade (1842-1899) med stort set samme udstrækning som i dag. Skoven er på dette kort omgivet af diger. Især forekomsten af diger, tyder på, at skoven var eksisterende ved skovforordningen af 1805, hvor alle tilbageværende skove blev fredede. Dvs. skoven er efter al sandsynlighed mere end 200 år gammel. Viuf Skov er således at betegne som ammoniakfølsom.

Viuf Skov er af særlig lokal naturinteresse. Skoven er fredskov og er ifølge gældende Kommuneplan udpeget som særlig værdifuld natur. Der er kendskab til sjældne, sårbare og fredede arter i skoven. Skoven er bl.a. levested for flere orkidéarter, såsom skov-gøgelilje, skov-hullæbe og ægbladet fligblæbe, for forskellige svampe f.eks. den meget sjældne ring-fagerhat og for Rød Glente. I skoven er der flere vandhuller med ynglende løvfrøer samt stor og lille vandsalamander. Det vurderes, at skovens naturkvalitet er høj. Der vil således være grundlag for at stille krav til den maksimale N-merdeposition på Viuf Skov.

Løvskoves tålegrænse ligger i intervallet 10-20 kg N/ha/år. Baggrundsbelastningen er 16,2 kg N/ha/år (jf. DMU 1x1 km grid). Dvs. den nedre del af tålegrænseintervallet er overskredet alene på grund af baggrundsbelastningen. Det kan på det foreliggende grundlag ikke vurderes, hvor i intervallet tålegrænsen for Viuf skov ligger. Dette vurderes dog at være af underordnet betydning, da den beregnede N-merdeposition er under beskyttelsesniveauet for ammoniakfølsomme skove.

Den beregnede maksimale N mer-deposition er 0,6 kg N/ha/år. Dvs. merbelastningen af den del af Viuf Skov, der ligger i Kolding Kommune, er under bekendtgørelsens fastsatte beskyttelsesniveau på 1,0 kg N/ha/år. Det vurderes dermed, at udvidelsen af husdyrbruget på Frifeltvej 115 ikke har indvirkning på naturtilstanden i Kolding-delen af Viuf Skov.

Indenfor 1.000 m fra anlægget ligger ligeledes eng- og moseområder. Disse er beliggende længere væk end skoven. Kolding Kommune vurderer dermed, at ammoniakdepositionen ikke vil medføre en forringelse af disse øvrige na-



turområder i Kolding Kommune beliggende indenfor 1.000 m fra staldanlægget.

#### **Bilag IV-arter**

Flere af de arter, som er opført på EU-habitatdirektivets bilag IV (strengt beskyttede arter), er observeret i Kolding Kommune i nærheden af anlægget, bl.a. i nærliggende vandhuller og i Viuf Skov.

Det vurderes, at naturtyperne i området ikke vil ændre tilstand som følge af atmosfærisk kvælstofbidrag fra projektet, ligesom de i øvrigt ikke ændrer karakter som følge af projektet.

Det vurderes på denne baggrund, at projektet ikke vil have negativ indvirkning på leve og ynglesteder for Bilag IV-arter eller andre sjældne eller fredede arter.

#### **Samlet vurdering**

Det er Kolding Kommunes vurdering, at der ikke er en individuel påvirkning fra projektet beliggende i Vejle Kommune på de nærmeste naturområder beliggende i Kolding Kommune.

På den baggrund finder Kolding Kommune ikke grundlag for at stille skærpede vilkår til ammoniakemissionen fra anlægget, og Kolding Kommune ønsker ingen yderligere vilkår indarbejdet i miljøgodkendelsen.

Venlig hilsen

Marianne Yde  
Biolog