

MILJØTILLADELSE
til

kvægbruget beliggende
Vesterled 124
6851 Janderup

I henhold til § 16b i Bekendtgørelse af lov nr. 520
af 1. maj 2019
om husdyrbrug og anvendelse af gødning m.v.

Varde
Kommune



Godkendt 9. januar 2023



Postadresse:
Varde Kommune
Bytoften 2, 6800 Varde

Udarbejdet af:

Sagsbehandler: Jørgen Enevoldsen
Direkte tlf. 7994 7150
E-mail: jene@varde.dk

VARDE KOMMUNE

Erhvervscenteret - Landbrug
Teknik og Miljø
Bytoften 2
6800 Varde

www.vardekommune.dk
vardekommune@varde.dk

Doknr. 118809

Sagsnr. GEO-2022-10618

Indholdsfortegnelse:

1	INDLEDNING	5
2	BAGGRUND FOR MILJØTILLADELSE	6
2.1	DATABLAD.....	6
2.2	BAGGRUND OG HISTORIK.....	6
3	TILLADELSE	7
3.1	BESKRIVELSE AF PROJEKTET.....	7
3.2	DISPENSATION.....	7
3.3	SUPPLERENDE OPLYSNINGER.....	7
3.4	FORUDSÆTNINGER.....	7
4	VILKÅR FOR MILJØTILLADELSEN	8
4.1	PRODUKTIONSAREALER OG OPBEVARINGSLAGRE.....	8
4.2	DRIFT OG INDRETNING.....	8
4.3	OPBEVARING OG HÅNDTERING AF HUSDYRGØDNING.....	8
4.4	LUGT.....	8
4.5	STØJ OG VIBRATIONER.....	8
4.6	STØV.....	9
4.7	SKADEDYR.....	9
4.8	SPILDEVAND, OVERFLADEVAND OG RESTVAND.....	9
4.9	OPLAG AF OLIE, PESTICIDER OG ØVRIGE KEMIKALIER.....	9
4.10	LYS.....	9
4.11	UHELD OG RISICI.....	9
4.12	OPHØR.....	10
5	KLAGEVEJLEDNING	11
6	OFFENTLIGGØRELSE	12
7	MILJØTEKNISK BESKRIVELSE OG VURDERING	13
7.1	BELIGGENHED.....	13
7.2	AFSTANDSKRAV.....	13
7.3	LANDSKAB OG KULTURMILJØ.....	15
7.4	SAMDRIFT.....	16
7.5	BIAKTIVITETER.....	16
7.6	INDRETNING.....	16
7.7	PRODUKTIONSAREALERS OG OPBEVARINGSLAGRES STØRRELSE.....	17
7.8	FORBRUG AF VAND OG ENERGI.....	18
7.9	RESTSTOFFER OG AFFALD.....	18
7.10	HUSDYRGØDNING - PRODUKTION, OPBEVARING OG UDBRINGNING.....	19
7.11	ENSILAGE- OG FODEROPBEVARING.....	20
7.12	LUGT.....	21
7.13	STØJ OG RYSTELSER.....	22
7.14	STØV.....	22
7.15	SKADEDYR.....	23
7.16	DØDE DYR.....	23
7.17	LYS.....	23
7.18	TIL- OG FRAKØRSEL.....	23
7.19	SPILDEVAND.....	25
7.20	DRIFTSFORSTYRRELSER ELLER UHELD.....	26
7.21	BESKYTTEDE NATUROMRÅDER OMKRING HUSDYRBRUGET - AMMONIAK.....	27
7.22	PÅVIRKNING AF "BILAG IV ARTER".....	30
7.23	BAT - AMMONIAK.....	31
8	EGENKONTROL	32

9	NABO- / PARTSHØRING	32
10	SAMLET VURDERING	32

1 Indledning

Denne miljøtilladelse fastlægger de vilkår, der skal gælde for en ændring af husdyrbruget på Vesterled 124, 6851 Janderup i Varde Kommune. Vilkårene sikrer, at ændring og drift af husdyrbruget kan ske uden at påvirke miljøet væsentligt.

Miljøet skal i denne sammenhæng forstås som omgivelserne i bred forstand, herunder befolkning, flora og fauna, vandmiljø, landskab og kulturhistorie samt ressourceforbrug.

I forbindelse med udarbejdelse af udkast til miljøtilladelse, har Varde Kommune udarbejdet en miljøteknisk beskrivelse og vurdering af det ansøgte projekt. Denne danner baggrund for afgørelsen, herunder de stillede vilkår, som fremgår af afsnit 4.

Et udkast til afgørelse har været sendt i nabo- / partshøring 14 dage, hvor der har været mulighed for at komme med synspunkter, kommentarer eller indsigelser til projektet.

Copyright på kort: Geodatastyrelsen, SDFE, Hexagon, Varde Kommune.

2 Baggrund for miljøtilladelse

2.1 Datablad

Ejer / Ansøger:	Niels Peter Bælum, Kildegårdvej 24, 6852 Billum, mail: peter@semenandcattle.dk, tlf. 6024 8058
Kontaktperson:	Samme
Husdyrbrugets navn og adresse:	Vesterled 124, 6851 Janderup
Ejerlav og matrikel nr.:	22b, Janderup By, Janderup
Virksomhedens art:	Kvægbrug
Ejendomsnummer:	5730019350
CHR-nummer:	44818
CVR-nummer:	14077596
Konsulent:	Lisbeth Tønning, SAGRO I/S, tlf. 20184809, lit@sagro.dk
Tilsynsmyndighed:	Varde Kommune
Er husdyrbruget et IE-brug:	Nej
Ansøgning:	Skema nr. 234461, version 3, indsendt den 22. december 2022
Udkast i nabohøring:	19. december 2022
Godkendelsesdato:	9. januar 2023

2.2 Baggrund og historik

7. september 2009 fik husdyrbruget en § 11-miljøgodkendelse.

15. september 2011 fik husdyrbruget tillæg nr. 1 til MGK2009.

30. januar 2013 fik husdyrbruget tillæg nr. 2 til MGK2009.

30. september 2015 fik husdyrbruget tillæg nr. 3 til MGK2009.

Ansøger har nu søgt om en ny § 16b-miljøtilladelse for produktionen af tyrekalve på Vesterled 124, 6851 Janderup. Der søges om at gå over på stipladsmodellen samt ændre et ensilageplansiloanlæg til møddingsplads.

Ansøgningen er modtaget af Varde Kommune den 10. august 2022.

I forbindelse med sagsbehandlingen er der indhentet supplerende oplysninger.

3 Tilladelse

Varde Kommune har afgjort, at husdyrbruget på Vesterled 124, 6851 Janderup kan ændres som ansøgt. Der er nærmere redegjort for de vurderinger der ligger til grund for afgørelsen i den miljøtekniske beskrivelse og vurdering.

Miljøtilladelsen meddeles efter 16b i "Bekendtgørelse af lov nr. 520 af 1. maj 2019 om husdyrbrug og anvendelse af gødning m.v." herefter benævnt husdyrbrugloven, på en række nærmere angivne vilkår i afsnit 4.

Husdyrbruget skal til enhver tid leve op til gældende regler i love og bekendtgørelser – også selvom disse regler eventuelt måtte være skærpede i forhold til denne afgørelse.

Det skal i øvrigt bemærkes, at tilladelser og godkendelser der vedrører anden lovgivning, for eksempel byggetilladelse, skal indhentes særskilt. Der skal også indhentes byggetilladelse, hvis en bygning ændrer anvendelse.

Henvendelse om afgørelsen kan ske til Varde Kommune, Erhvervscenteret - Landbrug.

Eventuelle udvidelser og ændringer af husdyrbrugets anlæg, som ikke fremgår af denne afgørelse, skal meddeles til – og godkendes af Varde Kommune inden disse gennemføres.

I henhold til husdyrbruglovens § 59a bortfalder tilladelsen, hvis den ikke er udnyttet, inden 6 år efter den er meddelt. Hvis en del af tilladelsen ikke er udnyttet, bortfalder tilladelsen for denne del.

3.1 Beskrivelse af projektet

Der har ind til nu været godkendelse til en årlig produktion af 625 tyrekalve (60-380 kg).

Ifølge den nugældende husdyrbrugslov skal der ikke længere søges om og gives godkendelse til et bestemt dyrehold, men om et bestemt produktionsareal, det vil sige det areal, som dyrene på husdyrbruget kan opholde sig på.

Der søges om produktionsarealer som det fremgår af tabel 1, og beliggende, som det fremgår af figur 3 og 4.

3.2 Dispensation

Varde Kommune meddeler i henhold til husdyrbruglovens § 9 stk. 3 dispensation, så produktionen kan ændres i bygning 2, uden at stalden overholder afstandskravet til naboskel, se figur 2.

3.3 Supplerende oplysninger

I forbindelse med sagsbehandlingen har Varde Kommune orienteret og indhentet oplysninger fra følgende:

- Interne høringer i Varde Kommune
- Nabohøring ved berørte naboer

3.4 Forudsætninger

Varde Kommune forudsætter, at projektet gennemføres og drives som beskrevet i ansøgningen, og at den generelt gældende lovgivning overholdes.

Miljøtilladelsen meddeles på vilkår, der sikrer at kravene i § 27 i husdyrbrugloven opfyldes. Der stilles derfor følgende vilkår til husdyrbrugets anlæg:

4 Vilkår for miljøtilladelsen

4.1 Produktionsarealer og opbevaringslagre

- a. Husdyrbruget må maksimalt have produktionsarealer og arealer med gødningsopbevaring, som det fremgår af tabel 1, og beliggende, som det fremgår af figur 3 og 4.

4.2 Drift og indretning

- a. Husdyrbrugets drift og indretning skal være i overensstemmelse med de oplysninger der fremgår af den miljøtekniske beskrivelse, medmindre andet fremgår af afgørelsens vilkår.
- b. De vilkår der vedrører driften, skal være kendt af de ansatte/andre der er beskæftiget med den pågældende del af driften. Et eksemplar af miljøtilladelsen skal til enhver tid være tilgængeligt for de personer, der har ansvaret for husdyrbrugets daglige drift.
- c. Bygning 6, se figur 3, må ikke benyttes til opbevaring af ensilage / husdyrgødning.

4.3 Opbevaring og håndtering af husdyrgødning

- a. Påfyldning af gylle til gyllevogn og lignende skal altid ske under opsyn.

4.4 Lugt

- a. Hele husdyrbruget og dets omgivelser skal renholdes således, at lugtgener begrænses mest muligt.
- b. Såfremt tilsynsmyndigheden skønner, at lugtgener i omgivelserne vurderes at være væsentligt større end der kan forventes ifølge grundlaget for miljøvurderingen, skal husdyrbruget lade foretage undersøgelse af muligheder for begrænsning af lugtkilder og/eller behandling af afkastluften. Undersøgelsens omfang vil blive fastsat af tilsynsmyndigheden på baggrund af en konkret vurdering af sagen. Lugtundersøgelser kan maksimalt kræves én gang pr. år. Virksomheden afholder selv omkostningerne til dokumentation, undersøgelser og målinger.

4.5 Støj og vibrationer

- a. Husdyrbrugets bidrag til støjbelastningen må, ved udendørs opholdsarealer ved boliger beliggende i landzone uden for eget skel, ikke overskride de anførte værdier 1,5 meter over terræn i frit felt:

Tidspunkt	Støjgrænser	Reference tidsrum
Dag		
Mandag - fredag kl. 07 - 18	55 dB(A)	8 timer
Lørdag kl. 07 - 14	55 dB(A)	7 timer
Lørdag kl. 14 - 18	45 dB(A)	4 timer
Søn- og helligdag kl. 07 - 18	45 dB(A)	8 timer
Aften		
Alle dage kl. 18 - 22	45 dB(A)	1 time
Nat		
Alle dage kl. 22 - 07	40 dB(A)	½ time

Støjgrænser

- b. Støjens maksimalværdi må om natten ikke overstige ovenstående grænseværdier med mere end 15 dB(A) ved alle beboelser.
- c. Ved dokumentation for overholdelse af støjvilkår skal der ses bort fra kortvarig sæsonafhængig kørsel udenfor husdyranlægget f.eks. pløjning og høst.

- d. Hvis tilsynsmyndigheden vurderer det nødvendigt, skal husdyrbruget dokumentere, at støjvilkåret er overholdt. Dokumentationen skal belyse støjbelastningen med husdyrbruget i fuld repræsentativ drift. Dette kan dog højst kræves en gang årligt, såfremt ovennævnte støjgrænser overholdes.

Dokumentationen skal ske i form af resultat af en støjmåling udført efter retningslinjerne i Miljøstyrelsens vejledning nr. 5 og 6/1984, eller efter en beregning udført efter den nordiske beregningsmetode for ekstern støj fra virksomheder jf. Miljøstyrelsens vejledning nr. 5/1993. Ved ændringer skal den nyeste vejledning anvendes.

Er dokumentationen udført som beregning, skal den indeholde de oplysninger om beregningsforudsætningerne, som er nødvendige for vurdering af rigtigheden af beregningsresultaterne. Er dokumentationen udført som måling, skal driftsforholdene under målingen beskrives. Som udgangspunkt accepteres en ubestemthed på de målte eller beregnede støjbelastninger på max. +/- 3 dB(A).

- e. Målingerne eller beregningerne skal udføres af en person eller et laboratorium, som er akkrediteret af DANAK eller godkendt af Miljøstyrelsen til "Måling – ekstern støj".
- f. Resultaterne skal sendes til tilsynsmyndigheden senest 1 måned efter målingernes gennemførelse.

4.6 Støv

- a. Drift af anlægget må ikke medføre væsentlige støvgener uden for husdyranlægget.

4.7 Skadedyr

- a. Der skal på husdyrbruget foretages effektiv fluebekæmpelse i overensstemmelse med de til enhver tid nyeste retningslinjer fra Aarhus Universitet, Institut for Agroøkologi.
- b. Opbevaring af foder skal ske på en sådan måde, at der ikke opstår risiko for tilhold af skadedyr.

4.8 Spildevand, overfladevand og restvand

- a. Overfladevand fra befæstede arealer, som kan være forurenede med næringsstoffer, skal opsamles og udbringes i henhold til gældende regler.
- b. Al overfladevandet fra hele møddingspladsen inkl. forpladsen (bygning 6, figur 3) skal ledes til gylletank.
- c. Al tagvand fra bygning 2, se figur 7, skal holdes på egen grund, og må ikke give anledning til gener på de omkringliggende arealer.

4.9 Oplag af olie, pesticider og øvrige kemikalier

- a. Opbevaring af kemikalier, samt spildolie og kemikalieaffald, skal foregå i rum med fast bund og uden mulighed for forurening af jord, afløbssystem, grundvand og vandløb.

4.10 Lys

- a. Driften må ikke medføre væsentlige lysgener uden for husdyrbruget.

4.11 Uheld og risici

- a. Alle uheld og driftsforstyrrelser, herunder evt. spild på udendørs arealer, der kan medføre forurening, skal straks meddeles alarmcentralen (tlf.: 112) og efterfølgende Erhvervscenteret,

4.12 Ophør

- a.** Ved ophør af driften, skal der træffes de nødvendige foranstaltninger for at undgå forureningsfare. Alle opbevaringsanlæg skal tømmes og rengøres, og husdyranlægget skal fremstå i miljømæssig god stand.

5 Klagevejledning

Afgørelsen kan påklages til Miljø- og Fødevareklagenævnet i henhold til § 76 i Husdyrbrugloven af de klageberettigede, der fremgår af lovens §§ 84-87.

Hvis du ønsker at klage over afgørelsen, skal du gøre det elektronisk og direkte til Miljø og Fødevareklagenævnet via Klageportalen. Du kan få adgang til Klageportalen via <https://kpo.naevneneshus.dk>

Din klage skal være modtaget senest den 6. februar 2023.

Det er en betingelse for behandling af din klage, at du indbetaler et gebyr.

Vejledning om hvordan du klager og om gebyrordningen kan du finde på <https://kpo.naevneneshus.dk>

Samme sted fremgår det også, at der er visse særlige forhold, som kan begrunde en undtagelse fra kravet om at klage via Klageportalen.

Har du brug for yderligere oplysninger eller hjælp til Klageportalen, kan du kontakte nh@naevneneshus.dk eller tlf. 7240 5600.

Såfremt afgørelsen ønskes indbragt for domstolene, skal søgsmål være anlagt inden 6 måneder fra afgørelsens offentliggørelse samt være i overensstemmelse med § 26 i forvaltningsloven.

6 Offentliggørelse

Offentliggørelse af afgørelsen sker på Digital MiljøAdministration <https://dma.mst.dk/> under "Offentliggørelser", den 9. januar 2023.

På Varde Kommunes vegne den 9. januar 2023



Jørgen Enevoldsen

Sagsbehandler

Kopi sendt til: (senere i processen)

- Lisbeth Tønning, SAGRO I/S, e-mail: lit@sagro.dk
- Styrelsen for Patientsikkerhed, Tilsyn og Rådgivning Syd, Nytorv2, 1. sal, 6000 Kolding, e-mail: trvest@stps.dk
- Danmarks Fiskeriforening, Nordensvej 3, Taulov, 7000 Fredericia, e-mail: mail@dkfisk.dk
- Ferskvandsfiskeriforeningen for Danmark, v. Niels Barslund, Vormstrupvej 2, 7540 Haderup, e-mail: nb@ferskvandsfiskeriforeningen.dk
- Arbejderbevægelsens Erhvervsråd, Reventlowsgade 14,1, 1651 Kbh.V, e-mail: ae@ae.dk
- Forbrugerrådet, Fiolstræde 17, 1017 Kbh.K, e-mail: fbr@fbr.dk
- Det Økologiske Råd, Blegdamsvej 4B, 2200 Kbh.N, e-mail: husdyr@ecocouncil.dk
- Danmarks Sportsfiskerforbund, Skyttevej 5, 7182 Bredsten, e-mail: lbt@sportsfiskerforbundet.dk
- Danmarks Naturfredningsforening, Masnedøgade 20, 2100 København Ø, e-mail: dnvarde-sager@dn.dk
- Dansk Ornitologisk Forening, Vesterbrogade 140, 1620 Kbh.V, e-mail: natur@dof.dk samt lokalforeningen for sydvestjylland e-mail: varde@dof.dk

7 Miljøteknisk beskrivelse og vurdering

Beliggenhed, landskab og kulturmiljø

7.1 Beliggenhed

Husdyrbruget ligger på adressen Vesterled 124, 6851 Janderup, 255 m vest for Janderup, som er nærmeste byzone, se figur 1.

Der er ingen samlet bebyggelse nærmere end Janderup.

Nærmeste naboer uden landbrugspligt, og beliggende udenfor byzone, Vesterled 101 og Vesterled 103A, er begge beliggende ca. 350 m fra husdyrbruget, se figur 1.



Figur 1. Husdyrbruget i forhold til byzone og samlet bebyggelse og nærmeste naboer.

Varde Kommune vurderer at beliggenheden er tilstrækkeligt beskrevet.

7.2 Afstandskrav

Afstandskravene i henhold til § 6 i Husdyrbrugloven er overholdt, da husdyrbrugets anlæg ikke er beliggende:

- i et eksisterende eller ifølge kommuneplanens rammedel fremtidigt byzone- eller sommerhusområde
- i et område i landzone, der i lokalplan er udlagt til boligformål, blandet bolig og erhvervsformål eller til offentlige formål med henblik på beboelse, institutioner, rekreative formål og lign.,
- i en afstand mindre end 50 m fra ovennævnte områder eller
- i en afstand mindre end 50 m fra en nabobeboelse.

Følgende afstandskrav i henhold til § 8 i husdyrbrugloven er overholdt:

- ikke almene vandforsyningsanlæg (25 m)
- almene vandforsyningsanlæg (50 m)
- vandløb, dræn og søer (15 m)
- levnedsmiddelvirksomhed (25 m)

Følgende afstandskrav i henhold til § 8 i husdyrbrugloven er ikke overholdt:

- offentlig vej og privat fællesvej (15 m)
- beboelse på samme ejendom (15 m)
- naboskel (30 m)

Afstandskravet på 15 m til privat fællesvej er ikke overholdt for bygning 1. Den er beliggende ca. 4 m fra vej. Da det er en eksisterende stald, er der ikke grundlag for at dispensere fra afstandskravet.

Afstandskravet på 15 m til beboelse på samme ejendom er ikke overholdt for bygning 1. Den er beliggende i en afstand af 12 m. Da det er en eksisterende stald, er der ikke grundlag for at dispensere fra afstandskravet.

Afstandskravet på 30 m til naboskel er ikke overholdt for bygning 1 og 2, se figur 2. De ligger i en afstand af henholdsvis 9 m og 22-25 m.

Da bygning 1 er eksisterende bygninger, og der ikke sker nogen forøget ammoniakemission, er der ikke behov for at dispensere fra afstandskravet.

Bygning 2 er en eksisterende bygning, men da der ifølge www.husdyrgodkendelse.dk sker en forøgelse af ammoniakfordampningen, meddeler Varde Kommune dispensation fra afstandskravet.

Alle afstandskravene er overholdt for ny møddingsplads.



Figur 2. Manglende overholdelse af afstandskrav.

7.3 Landskab og kulturmiljø

I forbindelse med sagsbehandlingen er husdyrbrugets beliggenhed i forhold til udpegningerne i Varde Kommunes Kommuneplan 2021 samt andre udpegninger blevet gennemgået. Husdyrbrugets anlæg ligger **indenfor**

- Landzone
- Overgangslandskab
- Særligt værdifuldt landbrugsområde
- Kildepladszoner (Janderup Vandværk)
- Geologisk rammeområde (Vadehavet)
- Nationale geologiske interesseområder (Vadehavet)
- Værdifuldt geologisk område (Vadehavet)
- Nationale kystlandskaber (Vadehavet)

Af Kommuneplan 2021 for Varde Kommune fremgår det blandt andet, at

Anvendelse af reflekterende materialer i **det åbne land (Landzone)** skal søges begrænset og om nødvendigt afskærmes.

I **overgangslandskaber** skal nye bygninger, anlæg og beplantning, der visuelt vil opleves fra dal- eller kystlandskaber tilpasses landskabets karakter, særligt med hensyn til beplantning, placering, udformning og materialevalg.

I **særligt værdifulde landbrugsområder** skal det sikres, at arealerne kan anvendes længst muligt til landbrugsmæssige formål før overgangen til anden anvendelse.

I **særligt værdifulde landbrugsområder** med **grundvandsinteresser** har foranstaltninger, der mindsker risikoen for forurening af grundvandet høj prioritet.

Indenfor områder med **særlige drikkevandsinteresser, kildepladser, indvindingsoplande til vandværker og indsatsområder for grundvandsbeskyttelsen** må der ikke etableres aktiviteter, der kan medføre en risiko for forurening af grundvandet. I tilfælde, hvor der ikke kan findes egnede arealer udenfor disse områder, skal der træffes tilstrækkelige foranstaltninger for at mindske risikoen for grundvandsforurening. Ved udlæg af nye arealer til aktiviteter og virksomheder, der kan indebære en risiko for forurening af grundvandet, skal der tages hensyn til grundvandsbeskyttelse.

De indbyrdes overgange og sammenhænge skal sikres i de **værdifulde geologiske områder**.

Nationale kystlandskaber skal bevares og må ikke sløres eller ødelægges af gravning, bebyggelse, tekniske anlæg eller skovbeplantning. Ligeledes skal **værdifulde profiler**, der afdækkes ved råstofgravning, søges bevaret

Der er ingen beskyttede sten- eller jorddiger i nærheden af husdyrbruget.

Varde Kommune vurderer at

- udvidelsen ikke er i strid med Kommuneplan 2021 for Varde Kommune
- det samlede bygningsanlæg vil fremstå som en driftsmæssig enhed
- de nye driftsbygninger, ved overholdelse af de stillede vilkår, ikke ændrer væsentligt på oplevelsen af landskabet, samt at det ikke vil få indflydelse på det udpegede kulturmiljø
- at udvidelsen, og de deraf følgende ændringer i området, ikke vil være i strid med hensynet til kulturhistoriske interesser.

Varde Kommune stiller af hensyn til landskabsinteresser vilkår om at bygningerne skal opføres i afdæmpede farver og i ikke-reflekterende materialer.

Husdyrhold og drift

7.4 Samdrift

Ansøger oplyser at:

Udover Vesterled 124 ejer og driver ansøger også Kildegårdvej 24, 6852 Billum.

Ansøger indkøber 10 uger gamle kalve til Kildegårdvej 24, og her går kalvene indtil de er 4 måneder, hvorefter de flyttes til ejendommen på Vesterled 124. Afstanden mellem de to ejendomme er ca. 3,2 km (luftlinje).

På baggrund af afstanden, og at ejendommene hver især kan drives som selvstændige enheder, vurderes det, at der ikke er tale om en teknisk og forureningsmæssig forbindelse, jf.

Husdyrbruglovens § 16 c, mellem Vesterled 124 og Kildegårdvej 24. Der ansøges derfor en særskilt miljøgodkendelse til husdyrproduktionen på Vesterled 124.

På baggrund af afstanden vurderer Varde Kommune at husdyrbrugene skal godkendes hver for sig.

7.5 Biaktiviteter

Ansøger oplyser at:

Der er ingen biaktiviteter på husdyrbruget.

7.6 Indretning

Oversigt over husdyrbrugets bygninger fremgår af figur 3.

Udvidelsen af husdyrbruget sker ved at et ensilagesiloanlæg ændres til møddingsplads.



Figur 3. Oversigt over husdyrbrugets bygninger.

Bygning 1

Ældre eksisterende staldbygning med dybstrøelse. Der sker ingen ændringer i stalden.

Bygning 2

Eksisterende staldbygning med dybstrøelse. Der sker ingen fysiske ændringer i stalden.

Bygning 3

Foderlade med opbevaring af foder og savsmuld til strøning.

Bygning 4

Eksisterende plansiloanlæg, som ændrer anvendelse til møddingsplads.

Bygning 5

Eksisterende gyllebeholder på 800 m³.

Bygning 6

Befæstet areal, som fremover ikke vil blive benyttet til opbevaring af ensilage / husdyrgødning.

Bygning 7

Beboelse.

Varde Kommune vurderer at indretningen er tilstrækkelig beskrevet.

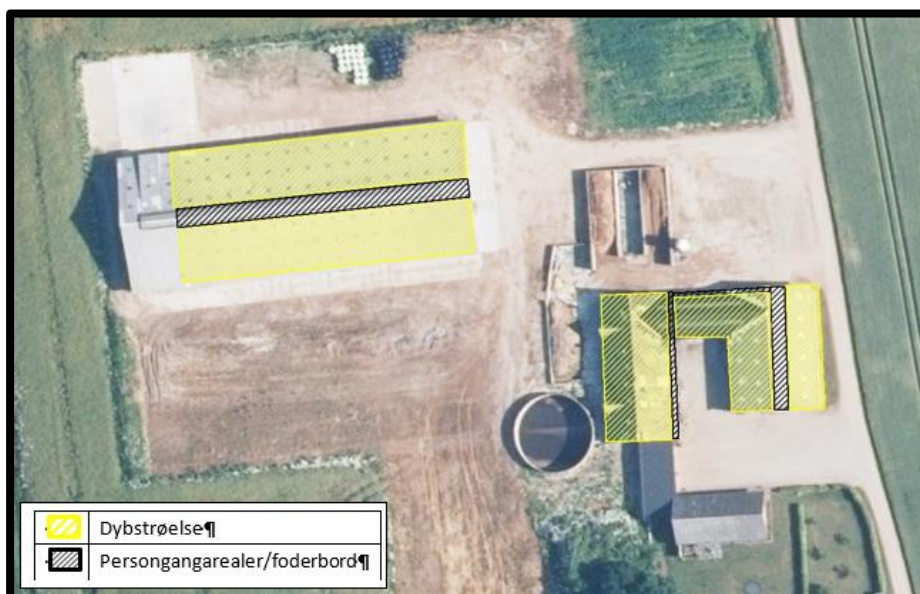
Der stilles vilkår om, at husdyrbrugets indretning og drift skal være i overensstemmelse med de oplysninger der fremgår af denne miljøtekniske beskrivelse.

7.7 Produktionsarealers og opbevaringslagres størrelse

I tabel 1 ses produktionsarealets størrelse for 8 år siden, som nuværende drift og som ansøgt drift.

Bygning	Staldsystem / type af opbevaringsanlæg	Dyretype / gødningstype, ansøgt drift	8 årsdrift, m ²	Nudrift, m ²	Ansøgt, m ²
1	Dybstrøelse	Alle kvæg	627	627	627
2	Dybstrøelse	Alle kvæg	1.320	1.320	1.320
I alt			1.947	1.947	1.947
4	Møddingsplads	Fast			352
5	Gyllebeholder	Flydende	212	212	212
I alt			212	212	564

Tabel 1. Produktionsarealers og opbevaringslagres størrelse.



Figur 4. Placering af produktionsareal.

Produktionsarealernes placering fremgår af figur 4.

Produktionsarealets størrelse for 8 år siden blev godkendt i tillæg nr. 2 til MGK2009.

Produktionsarealets størrelse i nudriften er godkendt i tillæg nr. 3 til MGK2009.

Varde Kommune vurderer at produktionsarealet er tilstrækkeligt beskrevet.

7.8 Forbrug af vand og energi

Ansøger har oplyst følgende:

Vand

Vandforbruget på denne bedrift anvendes primært til drikkevand.

Energi

På ejendommen anvendes der energi i form af el. Elforbruget anvendes hovedsagligt til belysning. Der er på ejendommen fokus på brug af energibesparende teknikker.

Udendørs belysning er sensor styret.



Figur 5. Oversigtskort

Varde Kommune vurderer, at energi- og vandforbruget er tilstrækkeligt beskrevet.

7.9 Reststoffer og affald

Ansøger oplyser følgende:

Olie

Der er ingen dieselolie på ejendommen. Servicefolk til maskiner medtager spildolie.

Kemikalier

Der er ingen kemikalier på ejendommen.

Pesticider

Der opbevares ingen pesticider på ejendommen.

Medicin

Der er ingen medicin på ejendommen. Dyrlægen står for alt behandling af eventuelle syge dyr.

Affald

I den daglige drift vil der være en række affaldsprodukter til bortskaffelse via kommunale ordninger og modtagestationer. Affaldet tilstræbes opbevaret og bortskaffet i overensstemmelse med affaldsregulativerne for Varde Kommune.

Dagrenovation samt pap og papir fra bedriften fyldes i en 250 liters affaldscontainer. Affaldscontaineren tømmes hver 14. dag via den kommunale ordning.

Forbrændingseget affald fra produktionen opbevares 250 l container og afleveres på den kommunale modtagestation løbende.

Ikke forbrændingseget affald (f.eks. glaserede fliser og tegl, imprægneret træ o.l.):

Normalt forefindes der ikke "ikke forbrændingseget affald" på ejendommen, men i tilfælde af den type affald opstår, så bortskaffes det til kommunal genbrugsplads. Eventuelt jernaffald bortskaffes til skrothandler og eternit bortskaffes til AFLD i Tarm.

Øvrigt farligt affald som f.eks. lysstofrør, elsparepærer, oliefiltre, batterier eller spraydåser indsamles i servicenum/værksted. Brugte batterier tages ofte med retur af leverandør. Andet leveres til kommunal modtagestation.

Husdyrbruget er omfattet af Varde Kommunes til enhver tid gældende Regulativ for Erhvervsaffald, og er dermed forpligtet til at kildesortere og bortskaffe alt erhvervsaffald i henhold til denne og den til enhver tid gældende Affaldsbekendtgørelse.

Varde Kommune gør opmærksom på at afbrænding af affald er ikke tilladt. Jævnfør § 1, stk. 2 i Miljøministeriets bekendtgørelse nr. 1459 af 7. december 2015 om "Forbud mod markafbrænding af halm mv." er det dog tilladt at foretage afbrænding af våde halmballer og halm, der har været anvendt til overdækning og lignende. Brandmyndigheden skal orienteres inden afbrændingen iværksættes.

Ønskes der afleveret affald på kommunal genbrugsplads, skal husdyrbruget være tilmeldt genbrugsordning for erhverv.

Varde Kommune vurderer ud fra ansøgers redegørelse og med de stillede vilkår, at reststoffer og affald opbevares, håndteres og bortskaffes miljømæssigt forsvarligt på husdyrbruget.

7.10 Husdyrgødning - produktion, opbevaring og udbringning

Ansøger oplyser følgende:

I staldene strøs kun med savsmuld.

Dybstrøelse fra husdyrholdet opbevares på ny møddingsplads. Der udmuges to gange årligt.

Da der af ansøgningen ikke fremgår nogen besætningsstørrelse, men udelukkende produktionsarealer i staldene, er det ikke muligt at udregne en præcis produktion af flydende og fast husdyrgødning.

Opbevaringsanlæg for husdyrgødning skal have en kapacitet, der er tilstrækkelig til, at udbringningen kan ske i overensstemmelse med reglerne i Gødningsanvendelsesbekendtgørelsen. Efter de gældende regler vil dette normalt svare til 9 måneders husdyrgødningsproduktion.

På husdyrbruget vil der efter udvidelsen være en samlet opbevaringskapacitet til flydende husdyrgødning på 800 m³. Opbevaringskapaciteten til den flydende husdyrgødning fremgår af tabel 2.

Opbevaringsanlæg	Før udvidelsen (m ³)	Efter udvidelsen (m ³)	Byggeår / 10 års beholderkontrol
Gylletank 1	800	800	1988 / 2010
I alt			

Tabel 2. Husdyrbrugets opbevaringskapacitet før og efter udvidelsen.

Som en del af ansøgningen ønskes et eksisterende ensilage-plansiloanlæg ændret til møddingsplads.

I husdyrgødningsbekendtgørelsen fremgår der krav til indretning, mure, randzoner, hældninger, afløb, styrke, tæthed og bestandighed. Disse krav er almindeligt gældende, og skal overholdes.

I landbrugets byggeblad nr. 103.06-05 er der beskrevet hvordan bund i møddingspladser kan udføres på en måde, så det sikres at kravene i husdyrgødningsbekendtgørelsen efterleves.

Varde Kommune vurderer, at produktion og opbevaring af husdyrgødning er tilstrækkeligt beskrevet, og at ansøger råder over tilstrækkelig opbevaringskapacitet til den producerede husdyrgødning.

7.11 Ensilage- og foderopbevaring

Ansøger oplyser følgende:

Der fodres med wrap-baller og kraftfoder. Wrap-baller står på mark og kraftfoder opbevares i den vestlige del af stald 2 (bygning 3, figur 3).

Varde Kommune vurderer ud fra ansøgers redegørelse, at opbevaring af ensilage og foder er tilstrækkeligt beskrevet, og at ensilage og foder opbevares miljømæssigt forsvarligt på husdyrbruget.

Forurening og gener fra husdyrbrugets anlæg

7.12 Lugt

Lugt stammer fra staldene, samt fra opbevaring, transport og udbringning af husdyrgødning.

I Husdyrgodkendelsesbekendtgørelsens bilag 3 er fastsat det landsdækkende beskyttelsesniveau for lugt, der skal anvendes i kommunernes vurdering af, om der er væsentlige lugtgener i forbindelse med udvidelse af et husdyrbrug. Det fremgår af reglerne, at dette beskyttelsesniveau som udgangspunkt er tilstrækkeligt til at sikre omgivelserne imod væsentlige lugtgener.

Ifølge beskyttelsesniveauet skal projektet overholde bestemte lugtgeneafstande, hvis længde afhænger af forskellige områders lugtfølsomhed. Lugtgeneafstandene beregnes i *husdyrgodkendelse.dk* efter to forskellige metoder, henholdsvis den Ny Lugtvejledning og FMK-vejledningen. Det er de længste beregnede lugtgeneafstande, der skal overholdes.





Ved beregning af geneafstanden for lugt indregnes kumulation fra andre husdyrproducenter såfremt der er husdyrproducenter med en ammoniakemission på mere end 750 kg NH₃-N pr år indenfor en radius af 100 meter fra enkeltbeboelsen og såfremt der er husdyrproducenter med en ammoniakemission på mere end 750 kg NH₃-N pr år indenfor en radius af 300 meter fra samlet bebyggelse og byzone.

Ved én anden ejendom med en ammoniakemission på mere end 750 kg NH₃-N pr år forøges geneafstanden med 10 %.

Ved to eller flere andre ejendomme med en ammoniakemission på mere end 750 kg NH₃-N pr år forøges geneafstanden med 20 %.

Ifølge beregningerne udført i *husdyrgodkendelse.dk* vil geneafstanden i forhold til byzone være 245 meter, samlet bebyggelse 159 meter og enkeltbolig 77 meter. Genekriterierne er overholdt, se tabel 3.

Ved lugtberegning regnes fra midten af de enkelte stalde. Derfor er afstanden i tabel 3 anderledes end i figur 1.

Samlet resultat af lugtberegning ? i						
Bebyggelse	Kumulation	Model	Ukorrigeret geneafstand (m)	Korrigeret geneafstand (m)	Vægtet gennemsnitsafstand (m)	Genekriterie overholdt
 Vesterled 103A	0	FMK	77,7	77,7	433,3	Ja
 Nybrovej 94	0	NY	159,3	159,3	2490,9	Ja
 Janderup By, Janderup	0	FMK	245,7	245,7	340	Ja
 Janderup By, Janderup	0	FMK	245,7	245,7	394,3	Ja

Tabel 3. Beregnet geneafstand fra husdyrbruget efter planlagt udvidelse

Lovens minimumskrav til afstande til nærmeste beboelser indenfor de tre typer er overholdt. Varde Kommune vurderer derfor, at lugt fra staldene ikke vil give væsentlige gener for omgivelserne.

Der skal i henhold til gældende lovgivning være et tæt flydelag på gyllebeholder. Møddinger skal i henhold til gældende lovgivning være overdækket med plastik eller kompostdug. Udbringning af husdyrgødning skal ske i henhold til de gældende regler.

Varde Kommune vurderer samlet, at lugt fra husdyrbrugets produktion, opbevaring og udbringning af husdyrgødning, ikke vil medføre lugtgener, der stiger til et niveau, som ikke bør accepteres af omgivelserne.

Der stilles generelle vilkår til forebyggelse af lugtgener, samt at der kan kræves undersøgelse, hvis det skønnes, at lugtgener i omgivelserne er større end det kunne forventes ud fra grundlaget for miljøvurderingen.

7.13 Støj og rystelser

Ansøger oplyser følgende:

Støj

Der vurderes ikke at være væsentlige støjkloder på ejendommen.

Transporter forekommer i forbindelse med levering af foder, gødning og andre forbrugsstoffer. Der sker desuden transport i forbindelse med levering/afhentning af levende dyr og ved afhentning af døde dyr samt intern på bedriften. Endelig er der transport i forbindelse med udbringning af husdyrgødning.

Transporterne foregår normalt i dagtimerne og på hverdage. Afhentning af levende dyr kan dog ske døgnet rundt i henhold til slagteriets køreplaner. I højsæsonen kan det være nødvendigt med transport i weekenden og uden for normal arbejdstid.

Rystelser

Brug af maskiner i landbruget kan i nogle tilfælde give anledning til vibrationsgener. Dette vil typisk være rystelser maskinføreren udsættes for, fremfor rystelser der giver gener for det omgivende miljø. Denne type rystelser er en arbejdsmiljøfaktor og vurderingen af dette forhold indgår i arbejdspladsvurderingen (APV) og behandles ikke nærmere her.

I forbindelse med transport kan der muligvis være vibrationer fra køretøjerne. Dette vil dog ikke være i et omfang der overstiger, hvad der almindeligvis må forventes fra kørsler på landets veje. Der er ikke nabobeboelser beliggende umiddelbart op til veje eller indkørsler. Rystelser fra ejendommen eller transport i forbindelse med driften af denne forventes derfor ikke at give gener for omgivelserne.

I Miljøstyrelsens vejledning nr. 5/1984 om "ekstern støj fra virksomheder" anføres ingen grænseværdier for støjbelastningen fra virksomheder ved boliger i det åbne land. Dog anføres, at man som udgangspunkt ved fastsættelse af støjgrænser ved nærmest liggende enkeltbolig bør anvende de grænseværdier, som er gældende for områder med blandet bolig- og erhvervsbebyggelse. Disse værdier er anvendt i denne afgørelse.

I orientering fra Miljøstyrelsen nr. 9 1997 fremgår foreslåede grænser for vibrationer i det eksterne miljø.

Varde Kommune vurderer, at udvidelsen ikke vil medføre væsentlige støj- og rystelsesgener for omgivelserne.

Varde Kommune stiller dog generelle vilkår til overholdelse af støjgrænser, og at der om nødvendigt kan kræves dokumentation for at støjgrænserne er overholdt.

7.14 Støv

Ansøger oplyser følgende:

I forbindelse med håndtering af foder, levering af foder m.m., kan der opstå støvgener. Alt foder og savsmuld opbevares indendørs i bygning 3.

Ved strøning med savsmuld vil der være risiko for lidt støvudvikling. Dette vil dog normalt kun mærkes inde i staldene.

For at begrænse støvgener henviser Varde Kommune til god landmandspraksis. Blandt andet at al transport til og fra husdyrbruget bør forgå ved hensynsfuld kørsel, samt at alle aktiviteter på husdyrbruget planlægges, således at omgivelserne påvirkes mindst muligt.

Varde Kommune vurderer ud fra ansøgers redegørelse, at der som følge af udvidelsen ikke vil være aktiviteter, som vil medføre væsentlige støvgener. Der fastsættes vilkår om, at drift af anlægget ikke må medføre væsentlige støvgener udenfor husdyrbruget.

7.15 Skadedyr

Ansøger oplyser følgende:

For at bekæmpe skadedyr, som kan være til gene for selve ejendommen, foretages regelmæssig bekæmpelse af fluer, rotter og mus. Alle udendørs arealer samt områder omkring foderopbevaring holdes ryddeligt og rent.

Fluer bekæmpes ved elektriske fluefangere og ved klisterbånd samt med godkendte fluebekæmpelsesmidler i et begrænset, nødvendigt omfang og de til enhver tid nyeste retningslinjer fra Aarhus Universitet, Institut for Agroøkologi følges.

Rottebekæmpelse sker via kommunal ordning.

Varde Kommune stiller vilkår til opbevaring af foder og om at foretage fluebekæmpelse efter retningslinjer fra Aarhus Universitet, Institut for Agroøkologi. Retningslinjer angiver en række afprøvede metoder og opdateres løbende.

7.16 Døde dyr

Ansøger oplyser følgende:

Døde dyr opbevares på betonplads nord for stald 1 (jf. figur 5). Placeringen af afhentningsstedet ligger ugeneret i forhold til nabobeboelser og forbipasserende. Døde dyr tilmeldes til afhentning af DAKA senest 24 timer efter dødsfaldet er konstateret.

Opbevaring af døde dyr er reguleret af Fødevarestyrelsens "Bekendtgørelse om opbevaring m.m. af døde produktionsdyr". Der er dog, i forbindelse med opbevaring af affald, stillet et generelt vilkår til forebyggelse af uhygiejniske forhold.

Varde Kommune vurderer ud fra ansøgers redegørelse, at døde dyr opbevares og bortskaffes miljømæssigt forsvarligt på husdyrbruget.

7.17 Lys

Ansøger oplyser følgende:

Der er svag natbelysning i staldene.

Udendørsbelysning er udelukkende orienteringslys. På gavlen i den østlige ende af stald 2 er der sensorstyret lys, jf. figur 5. Lyset er mod øst, dvs. der er ikke lys ud mod vejen.

Varde Kommune vurderer, at der ikke vil være væsentlige gener forbundet med husdyrbrugets belysning. Dog stilles et generelt vilkår om, at husdyrbrugets drift ikke må medføre væsentlige lysgener udenfor husdyrbruget.

7.18 Til- og frakørsel

Ansøger oplyser følgende:

Til ejendommen er der to indkørsler. Det er primært den nordligste indkørsel der anvendes i forbindelse med driften på ejendommen. Den sydligste indkørsel er privat indkørsel til stuehuset.



Figur 6. Til- og frakørselsforhold

Transporter forekommer i forbindelse med levering af foder, gødning og andre forbrugsstoffer. Der sker desuden transporter i forbindelse med afhentning af levende og døde dyr, samt intern på bedriften. Endelig er der transporter i forbindelse med udbringning af husdyrgødning samt hjemtransport af afgrøder.

Én transport svarer til både en kørsel til og fra ejendommen.

Type	Antal/år, Nudrift	Antal/år, Ansøgt drift	Kommentarer
Indkøbt foder	104	24	
Husdyrgødning	230	52	
Husdyr til/fra ejendommen	221	24	65 af transporterne i nudrift var transport af dyr fra Vesterled 124 til Bakkegårdsvej 27
Savsmuld	0	18	
Døde dyr	104	12	
Ensilage fra Vesterled 124 til Bakkegårdsvej 27	365	0	
Halm	323	20	400 baller pr år med 20 baller pr vogn.
Affald	26	26	
Anden fragtbil og lign.	15	15	
Samlet antal transporter	1.388	191	

Tabel 4. Antal transporter til og fra ejendommen.

Transporter i nudrift har udgangspunkt i godkendelsen fra 2013. Antallet af transporter falder en del i forhold til det der er angivet i nudrift, da det er en anden produktion med ???

De fleste transporter er med husdyrgødning, hvilket kun sker i en kort afgrænset periode i forbindelse med sæsonen for gyllekørsel. I højsæsonen kan det være nødvendigt med transport i weekenden og uden for normal arbejdstid.

Andre transporter foregår normalt i dagtimerne og på hverdage. Afhentning af levende dyr kan dog ske døgnet rundt i henhold til slagteriets køreplaner. I højsæsonen kan det være nødvendigt med transport i weekenden og uden for normal arbejdstid.

Antallet af transporter, forventes som følge af tilladelsen at falde fra 1.388 ned til 191 transporter årligt, hvilket svarer til et fald på 86 %.

Varde Kommune vurderer, at til- og frakørsel til husdyrbruget ikke vil medføre væsentlige miljømæssige gener for de omboende.

7.19 Spildevand

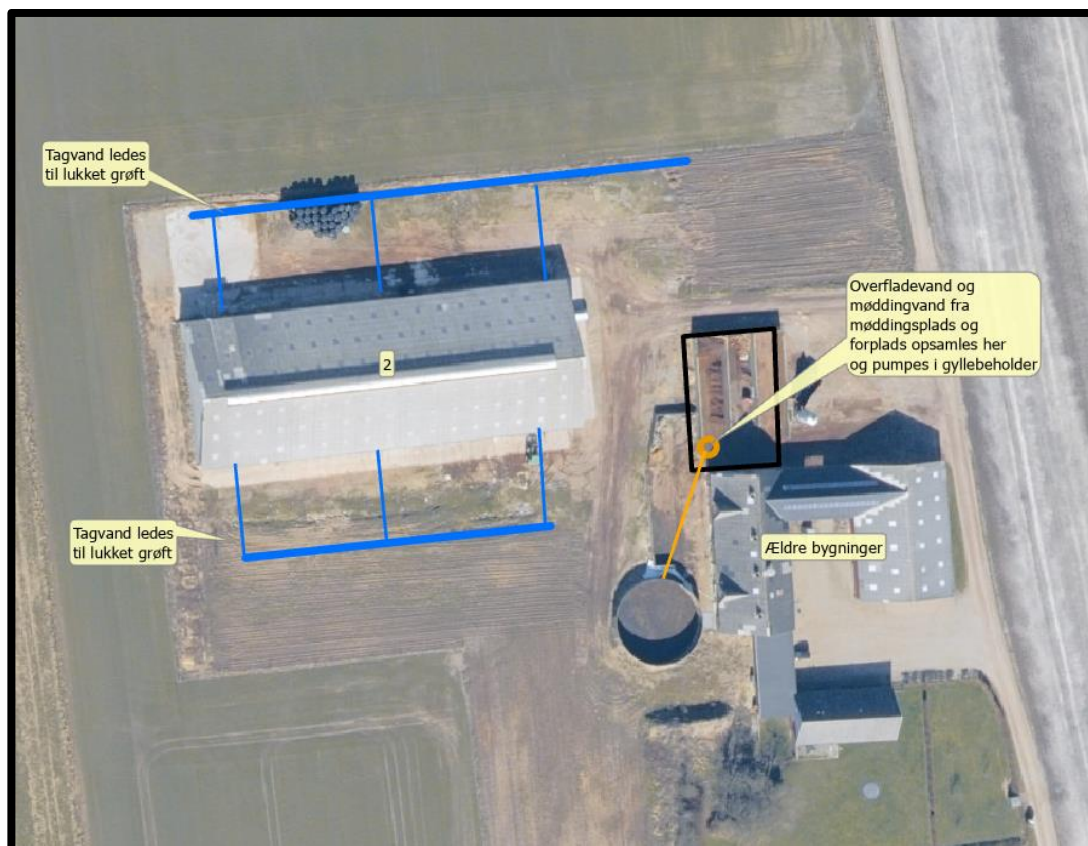
Ansøger oplyser følgende:

Tagvand fra stald 2 løber via tagrender til nedløbsrør og videre ud i slanger, hvorefter det nedsiver på jorden i grøfter på egen grund henholdsvis nord- og syd for stalden. Der er ingen afløb i tilknytning til tagvandet fra stald 2.

Tagvand fra de ældre bygninger løber enten uden tagrender ud på jorden, eller via tagrender til nedløbsrør og videre i dræn.

Ved eksisterende plansiloer, som ændrer anvendelse til møddingsplads, er der etableret en opsamlingsbrønd, som al overfladevand fra området løber i. Herfra bliver det pumpet i gyllebeholderen.

Afløbsforhold kan visualiseres på figur 7.



Figur 7. Afløbsplan

Tagvand

Da al tagvand fra bygning 2 ifølge ansøger holdes på egen grund, bortfalder kravet fra 2012 om en udledningstilladelse. Dersom tagvand senere ønskes udledt i dræn eller nedsivet i faskiner, skal der forinden indhentes tilladelse til dette.

Varde Kommune vurderer ud fra ansøgers redegørelse at afledning af spildevand er tilstrækkeligt beskrevet.

7.20 Driftsforstyrrelser eller uheld

Ansøger oplyser følgende:

For at minimere risikoen for nedsivning af stoffer til grundvandet samt beskyttelse af det omgivende miljø, er der redegjort for procedure for håndtering af gylle, kemikalier og olie ved uheld på husdyrbruget.

Redegørelse for mulige uheld:

Umiddelbare risici for uheld i forbindelse med driften, der kan medføre en øget forurening, vil være:

brand, uheld med eller ved gyllebeholderne, herunder f.eks. beskadigelse af gyllebeholderne ved strejfen eller påkørsel, eller på anden måde ved lækage eller overløb, der vil medføre udsivning af gylle. Eller spild af kemi eller olie. Kontrol med gødningsmængder, gødningsanvendelse, antal dyr etc. udføres efter gældende lovkrav (gødningsregnskab og husdyrindberetning) og kontrolleres af Landbrugsstyrelsen. Anvendelse og udarbejdelse af mark-/gødningsplaner er et af hovedpunkterne i BAT-kravene. Det opfyldes til fulde. Det er et styringsredskab der sikrer, at afgrøderne gødes efter behov, at gødning tilføres markerne når vejret tillader det så næringsstoffudledningen til det omgivende miljø minimeres.

Minimering af risiko for uheld

Hvis der sker spild af olie under påfyldning, eller hvis det der sker, ikke umiddelbart kan fjernes ved afgravning eller ved brug af sugemateriale (savsmuld eller grus), vil både Alarmcentral (tlf. 112) og Miljøvagt blive kontaktet. Hvis der er mistanke om, at olie eventuelt kan sive ud af tanken, vil tanken blive tømt for olie. Såfremt det drejer sig om en mængde, som ejer ikke selv har mulighed for at fjerne, vil enten brandvæsenet eller en slamsuger, der må tage imod olieaffald, blive kontaktet, så tanken kan blive tømt. Såfremt der er sket spild, der ikke kan fjernes, vil både Miljøvagten og Alarmcentralen (tlf. 112) blive kontaktet.

Der er hverken kemikalier, pesticider eller olie på ejendommen.

Gyllebeholder er underlagt 10-års kontrol, hvor en kontrollant kontrollerer beholderens tæthed og kabler over og under terræn. Derudover er gyllebeholderne placeret sådan, at den er under dagligt opsyn for eventuelle revner, rust på synlige kabler, gylleudsivninger og andet. Ved påkørsel eller strejfen af gyllebeholderne med maskiner eller andet vil eventuelle revner blive tilset med det samme og udbedret straks. Hvis revnen ikke kan udbedres ved egen hjælp, vil beholderproducenten blive kontaktet om assistance.

Gylletank tømmes med selvlæssende gyllevogne påmonteret sugekran.

Minimering af gene og forurening ved uheld

Hvis gyllebeholderen skulle springe, vil alarmcentralen på tlf.: 112 blive kontaktet øjeblikkeligt.

Ved driftsuheld, hvor der er sket, eller hvor der er fare for at ske en større forurening af omgivelserne, vil alarmcentralen straks blive kontaktet på tlf.: 112.

I tilfælde af lækage på gyllebeholderen vil der ikke ske en hurtig afstrømning, da terrænet omkring ejendommen er forholdsvis fladt. Det vil dog efterhånden løbe mod vandløbet vest for ejendommen. Denne kan nem spærres ved at smide en halmballe eller jord i grøften.

Varde Kommune vurderer at ansøger har redegjort tilstrækkeligt for mulige uheld, samt for forholdsregler i tilfælde af uheld.

7.21 Beskyttede naturområder omkring husdyrbruget - ammoniak

På et husdyrbrug er det stalde og husdyrgødningslagre, der er hovedkilden til udledning af luftbåret kvælstof (ammoniakfordampning). Beregninger, der er foretaget i *husdyrgodkendelse.dk*, viser at ammoniakfordampningen fra 8-årsdriften er 1.496 kg NH₃-N pr. år, fra nudriften 1.496 kg NH₃-N pr. år og i ansøgt drift 1.843 kg NH₃-N pr. år.

Samlet ammoniakemission fra husdyrbruget (stald og lager) ? i			
Driftstype:	Ammoniakemission fra staldafsnit (kg NH ₃ -N/år)	Ammoniakemission fra lagre (kg NH ₃ -N/år)	Ammoniakemission fra husdyrbruget (kg NH ₃ -N/år)
Ansøgt drift	1635,5	207,2	1842,7
Nudrift	1411,1	84,8	1495,9
8 års-drift	1411,1	84,8	1495,9

Figur 8. Beregninger af ammoniakfordampningen i *husdyrgodkendelse.dk*

Det ansøgte projekt medfører således en stigning i ammoniakfordampningen på 347 kg NH₃-N pr. år både i forhold til 8 års driften og nudriften.

Forudsætningerne for ammoniakemissionen i ansøgt drift er at staldsystemet i begge stalde er dybstrøelse.

Internationale naturbeskyttelsesområder (Natura 2000)

I henhold til "Bekendtgørelse om udpegning og administration af internationale naturbeskyttelsesområder samt beskyttelse af visse arter" (Bek. nr. 2091 af 12. november 2021) skal Varde Kommune foretage en vurdering af, om projektet i sig selv, eller i forbindelse med andre planer og projekter, kan påvirke et Natura 2000-område væsentligt.

Der er ca. 800 m fra husdyrbrugets bygninger til nærmeste internationale naturbeskyttelsesområde, som er Habitatområde nr. 78: *Vadehavet med Ribe Å, Tved Å og Varde Å vest for Varde*, se figur 9.

Varde Kommune har i *husdyrgodkendelse.dk* foretaget beregninger, som viser, at ammoniakdepositionen i ansøgt drift til nærmeste Internationale naturbeskyttelsesområde bliver 0,0 kg NH₃-N /ha/år, hvilket er uændret både i forhold til 8 årsdriften og nudriften, se tabel 6.

Der er således ikke grund til at foretage konsekvensvurdering efter § 6 i bekendtgørelsen.

§ 7 områder

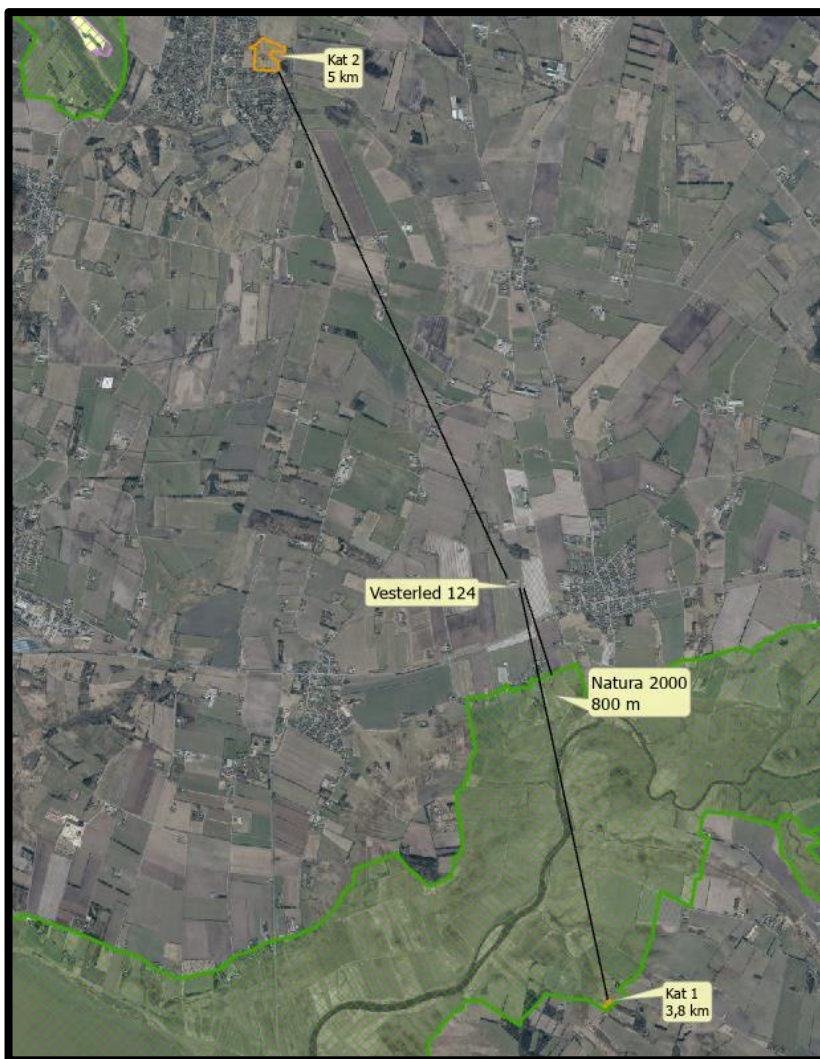
I henhold til § 7 i Husdyrbrugloven, er etablering, udvidelse og ændring af anlæg på husdyrbrug ikke tilladt, hvis de ligger tættere end 10 m fra – eller helt eller delvist indenfor nærmere bestemte ammoniakfølsomme naturtyper.

Kategori 1-natur (nærmere bestemte ammoniakfølsomme naturtyper beliggende inden for internationale naturbeskyttelsesområder).

Anlægget er beliggende ca. 3,8 km fra det nærmeste naturområde, der er omfattet af § 7 stk. 1 nr. 1 i husdyrbrugloven, og beliggende indenfor internationale naturbeskyttelsesområder, se figur 9.

Det drejer sig om et overdrev indenfor de internationale naturbeskyttelsesområder, som er beskyttet efter naturbeskyttelseslovens § 3.

Varde Kommune har i *husdyrgodkendelse.dk* foretaget beregninger, som viser, at ammoniakdepositionen i ansøgt drift til nærmeste kategori 1-naturområde bliver 0,0 kg NH₃-N /ha/år, hvilket er uændret både i forhold til 8 årsdriften og nudriften, se tabel 6.



Figur 9. Nærmeste Internationale naturbeskyttelsesområde, kategori 1- og kategori 2-naturområde.

Kategori 2-natur (nærmere bestemte ammoniakfølsomme naturtyper, der er beliggende uden for internationale naturbeskyttelsesområder).

Anlægget er beliggende ca. 5 km fra det nærmeste naturområde, der er omfattet af § 7 stk. 1 nr. 2 i husdyrbrugloven, som omfatter nærmere bestemte ammoniakfølsomme naturtyper, der er beliggende udenfor internationale naturbeskyttelsesområder, se figur 9.

Det drejer sig om et overdrev.

Varde Kommune har i *husdyrgodkendelse.dk* foretaget beregninger, som viser, at ammoniakdepositionen i ansøgt drift til nærmeste kategori 2-natur bliver 0,0 kg NH₃-N /ha/år, hvilket er uændret i forhold til både nudriften og 8 årsdriften, se tabel 6.

Varde Kommune vurderer på den baggrund, at udvidelsen ikke vil medføre nogen væsentlig påvirkning af § 7-områder og derfor ikke vil påvirke § 7 områderne negativt.

§ 3 områder

Af figur 10 og tabel 5 fremgår de områder, som indenfor en afstand af 1.000 m fra anlægget er omfattet af naturbeskyttelseslovens § 3.



Figur 10. § 3 arealer indenfor 1.000 m fra husdyrbruget.

§ 3 lokalitet	Type	Grønt Danmarkskort i kommuneplanen
1	Mose	Ja
2	Eng	Ja
3	Eng	Ja
4	Eng	Ja

Tabel 5. § 3 områder (minus søer) indenfor 1000 m fra husdyrbruget

Kategori 3-natur

Indenfor 1.000 m fra anlægget er der én mose, se figur 10 og tabel 5.

Mosen er ikke udpeget som rekreativt område, indgår ikke i kommuneplanens udpegning af værdifulde kulturmiljøer og er ikke omfattet af fredning.

De områder, som er udpeget som Grønt Danmarkskort i Varde Kommunes kommuneplan, se tabel 5, er dermed også omfattet af kommuneplanens handleplan for naturpleje. Der er dog ingen konkrete planlagte naturindsatser for områderne.

Varde Kommune har ikke kendskab til kvælstofbidrag til området fra andre kilder.

Mosen falder under begrebet kategori 3-natur, og er beliggende ca. 850 m syd for anlægget, se figur 10.

Den beregnede merdeposition i området overstiger ikke 1,0 kg NH₃-N/ha/år. Da der ikke kan stilles krav for merdepositionen af ammoniak på under 1,0 kg NH₃-N/ha/år for kategori 3 natur, er dette ikke vurderet yderligere.

Indenfor 1.000 m fra anlægget er der ikke ammoniakfølsomme skove.

Øvrig § 3-natur

Indenfor 1.000 m fra anlægget er der registreret 13 mindre søer. Varde Kommune vurderer, at den luftbårne ammoniakdeposition fra anlægget har en meget begrænset effekt. Hovedkilden til næringsberigelse af søerne vurderes at være overfladevand fra dyrkede arealer, dels som vand, der løber på jordoverfladen til søerne, samt næringsberiget overfladevand der løber til søerne via rodzonen på dyrkede arealer. Ammoniak fra anlægget vurderes ikke at forringe naturtilstanden i § 3 søerne.

Indenfor 1.000 m fra anlægget er der registreret 3 enge, se figur 10.

Nærmeste øvrig beskyttet natur er de 3 enge, som ligger mod syd. Merdepositionen på engene overstiger ikke 1,0 kg NH₃-N/ha/år, og der er derfor ikke foretaget yderligere vurderinger af disse.

Varde Kommune har i *husdyrgodkendelse.dk* foretaget beregninger over ammoniakdepositionen på de nærmest liggende Natura 2000, Kat. 1- og Kat. 2-naturområder samt de øvrige nærmest liggende naturområder.

Beregningerne fremgår af tabel 6, og er foretaget ud fra 8-årsdriften, nudriften og den ansøgte drift.

Lokalitet	Natur-type	Afstand (m)	Ruhed opland	Ruhed område	Merdeposition ift. 8-års drift, kg NH ₃ -N / ha	Merdeposition ift. nudrift, kg NH ₃ -N / ha	Totaldeposition ansøgt drift kg NH ₃ -N / ha
Natura 2000	Dyrket	800	L	Bn	0,0	0,0	0,0
Kategori 1	Overdrev	3.800	L	Bn	0,0	0,0	0,0
Kategori 2	Overdrev	5.000	L	Bn	0,0	0,0	0,0
1	Mose	850	L	Bn	0,0	0,0	0,0

Tabel 6. Beregning af ammoniakdeposition på vigtige naturområder

På baggrund af ovenstående vurderer Varde Kommune, at ændringen af husdyrbruget ikke vil påvirke § 3-områder væsentligt som følge af ammoniakdeposition, og at udvidelsen ikke vil medføre tilstandsændringer på disse områder.

7.22 Påvirkning af "Bilag IV arter"

I henhold til § 10 i "Bekendtgørelse om udpegning og administration af internationale naturbeskyttelsesområder samt beskyttelse af visse arter" er der indført en streng beskyttelse af en række dyre- og plantearter, uanset om de forekommer inden for et beskyttelsesområde eller udenfor. Disse arter fremgår af direktivets bilag IV og kaldes derfor bilag IV-arter. For en række arters vedkommende har Varde Kommune intet kendskab til arternes udbredelse i området, det gælder f.eks. løgfrø, markfirben og alle arter af småflagermus.

Spidssnudet frø og birkemus er begge arter der er listet på bilag IV. Spidssnudet frø er almindelig udbredt i Varde Kommune, og forventes at forekomme i forbindelse med naturområder, hvor der er egnede leveforhold for spidssnude frøer. Det er Varde Kommunes vurdering at udvidelsen ikke vil medføre nogen væsentlig påvirkning af spidssnudet frø på grund af den store forekomst af arten i Varde Kommune.

Birkemus er registreret få steder i Varde Kommune. Nærmeste lokalitet, hvor der er registreret birkemus, er ca. 8,3 km nordvest for husdyrbruget. Det er Varde Kommunes vurdering, at udvidelsen af dyreholdet ikke vil medføre nogen væsentlig påvirkning af birkemusen på grund af den store afstand til den nærmeste lokalitet hvor birkemusen er registreret.

Varde Kommune vurderer i øvrigt, at udvidelsen kan gennemføres uden at påvirke nogen af de listede arter på bilag IV i direktivet væsentligt.

Bedste tilgængelige teknik (BAT)

Med begrebet BAT menes den teknik, som mest effektivt giver et højt beskyttelsesniveau for miljøet som helhed, og som samtidig er afvejet i forhold til fordele og økonomiske udgifter.

Ansøgere om miljøtilladelse/miljøgodkendelse af husdyrbrug med en ammoniakemission højere end 750 kg NH₃-N/år, skal begrænse ammoniakforureningen ved anvendelse af BAT.

EU-kommissionen har i 2017 vedtaget bindende BAT-konklusioner for intensivt opdræt af fjerkræ eller svin (IE-brug).

Miljøstyrelsen har meldt ud, at kravene i BAT-konklusionerne i meget vid udstrækning allerede er indeholdt i den gældende lovgivning her i Danmark, og at kommunerne derfor ikke selv skal anvende BAT-konklusionerne, men i stedet anvende de regler i husdyrgødningsbekendtgørelsen og husdyrgodkendelsesbekendtgørelsen, der bliver fastsat med henblik på at implementere BAT-konklusionerne.

I Varde Kommunes vurdering af BAT indgår bl.a.

- EU-kommissionens BAT-konklusioner for intensivt opdræt af fjerkræ eller svin
- Miljøstyrelsens Teknologiliste
- Miljøstyrelsens Teknologiblade
- Bilag 3 i husdyrgodkendelsesbekendtgørelsen

I Varde Kommunes BAT-vurdering indgår hovedpunktet: Ammoniak

I det følgende redegøres der for ansøgers oplysninger om anvendelse af BAT, samt Varde Kommunes vurdering af om ansøger lever op til det niveau, som Varde Kommune fastlægger som BAT-niveauet for husdyrbruget.

7.23 BAT – Ammoniak

Varde Kommune har beregnet projektets BAT-krav ud fra Bilag 3 i Husdyrgodkendelsesbekendtgørelsen, se tabel 7.

Antal m ² og staldsystem/lager	BAT-krav (Kg NH ₃ -N/m ²)	Korrigeret BAT-krav Kg NH ₃ -N/m ²	Total kg NH ₃ -N for produktions-arealet
Bygning 1 (eksisterende stald) 627 m ² dybstrøelse	0,84		527
Bygning 2 (eksisterende stald) 1.320 m ² dybstrøelse	0,84		1.109
212 m ² gyllebeholder	0,4		85
340 m ² møddingsplads	0,36		122
Total BAT-Krav for husdyrbruget			1.843
Husdyrbrugets beregnede ammoniakemission			1.843
BAT-kravet er overholdt med			0

Tabel 7. Beregning af projektets BAT-emissionsniveau

BAT-kravet for projektet er beregnet til 1.843 kg NH₃-N og projektets reelle ammoniakemission er på 1.843 kg NH₃-N. Projektet har således en total ammoniakemission, der er identisk med det beregnede BAT-krav.

Varde Kommune vurderer på baggrund af ovenstående, at ansøger lever op til lovgivningens krav om BAT på punktet ammoniak.

Varde Kommune vurderer, at ansøger i henhold til § 27 i Husdyrbrugloven har truffet de nødvendige foranstaltninger til at forebygge og begrænse forurening ved anvendelse af den bedste tilgængelige teknik.

8 Egenkontrol

Ansøgers redegørelse:

Forslag til egenkontrol

- *Kontrol med gødningsmængder, gødningsanvendelse, antal dyr etc. udføres efter gældende lovkrav (gødningsregnskab og husdyrindberetning) og kontrolleres af Landbrugsstyrelsen. Anvendelse og udarbejdelse af mark-/gødningsplaner er et af hovedpunkterne i BAT-kravene. Det opfyldes til fulde. Det er et styringsredskab der sikrer, at afgrøderne gødes efter behov, at gødning tilføres markerne når vejret tillader det så næringsstofudledningen til det omgivende miljø minimeres.*
- *Der udføres 10-årig beholderkontrol.
Der etableres flydelag på gylletanken for at minimere ammoniakemission.*

Varde Kommune vurderer, at ansøgers tiltag er tilstrækkelige.

9 Nabo- / partshøring

Projektet er udover ansøger og dennes konsulent sendt til høring hos naboer/parter, som ejer en matrikel indenfor lugtkonsekvenszonen, som er 297 m fra husdyrbruget, i perioden fra den 19. december 2022 til den 5. januar 2023.

I forbindelse med nabohøringen er der ingen bemærkninger kommet.

10 Samlet vurdering

Varde Kommune vurderer samlet, at det ansøgte projekt ikke vil medføre en væsentlig påvirkning af miljøet, naturen og naboerne sammenholdt med den nuværende produktion, hvis de i miljøtilladelsen opstillede vilkår overholdes.

Varde Kommune vurderer, at der kan meddeles tilladelse til det ansøgte, da:

- Der er truffet de nødvendige foranstaltninger til at forebygge og begrænse forurening ved anvendelse af den bedste tilgængelige teknik.
- Husdyrbruget i øvrigt kan drives på stedet uden at påvirke omgivelserne på en måde, som er uforenelig med hensynet til omgivelserne.
- Udvidelse og drift af husdyrbruget ikke medfører væsentlige virkninger på miljøet.