



Rebild
KOMMUNE

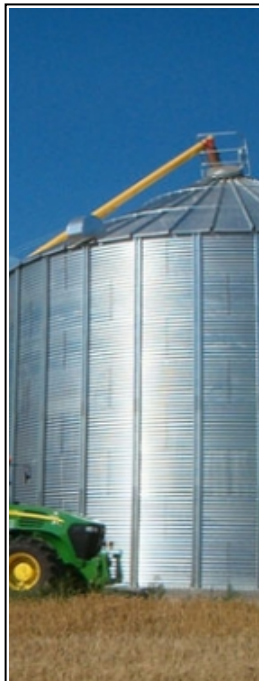
§ 11

Lov om miljøgodkendelse m.v.
af husdyrbrug
Nr. 1572 af 20. december 2006
Jf. lovbek. nr. 442 af 13. maj 2016
Med senere ændringer

18. april 2017

Tillæg til miljøgodkendelse af husdyrbruget I/S Vestergård, Tirsdalsvej 1, Hellum, 9520 Skørping

- Ændring og udvidelse af dyrehold i eksisterende staldanlæg



Sagsnummer: 09.17.18-P19-3-16

Rebild Kommune

Center Natur og Miljø

Hobrovej 110

9530 Støvring

Telefon 99 88 99 88

raadhus@rebild.dk | www.rebild.dk

Indhold

1	RESUMÉ OG SAMLET VURDERING	3
1.1	ANSØGNING OM MILJØGODKENDELSE	3
1.2	IKKE TEKNISK RESUMÉ	5
1.3	KOMMUNENS AFGØRELSE	6
2	GENERELLE FORHOLD	7
2.1	LOVGRUNDLAG ETC.	7
2.2	OFFENTLIGHED	8
2.3	GYLDIGHED	10
2.4	REVURDERING	10
2.5	OPHØR	10
2.6	MEDDELELSEPLIGT – ANLÆG, AREALER, EJERFORHOLD	10
2.7	KLAGE- OG SØGSMÅLSVEJLEDNING	10
3	HUSDYRBRUGET BELIGGENHED OG PLANMÆSSIGE FORHOLD	12
3.1	BYGGE- OG BESKYTTELSLINJER, AFSTANDE, FREDNINGER MV.	12
3.2	PLACERING I LANDSKABET	13
4	BEDSTE TILGÆNGELIGE TEKNIK (BAT) ETC.	14
5	HUSDYRHOLD, STALDANLÆG OG DRIFT	16
5.1	HUSDYRHOLD OG STALDINDRETNING	16
5.2	VENTILATION	19
5.3	FODRING	19
5.4	ENSILAGE	19
5.5	ENERGI OG VANDFORBRUG	19
5.6	SPILDEVAND – HERUNDER REGNVAND	19
5.7	AFFALD	20
5.8	RÅVARER OG HJÆLPESTOFFER	20
5.9	DRIFTSFORSTYRRELSER ELLER UHELD	20
6	GØDNINGSPRODUKTION OG -HÅNDBLING	20
6.1	GØDNINGSTYPER OG MÆNGDER	20
6.2	FLYDENDE HUSDYRGØDNING	21
6.3	FAST GØDNING INKL. DYBSTRØELSE	21
6.4	ANDEN ORGANISK GØDNING	21
7	FORURENING OG GENER FRA HUSDYRBRUGET	21
7.1	LUGT	22
7.2	FLUER OG SKADEDYR	22
7.3	TRANSPORT	22
7.4	STØJ FRA ANLÆG OG MASKINER	23
7.5	STØV FRA ANLÆG OG MASKINER	23
7.6	Lys	24
8	UDBRINGNINGSAREALER	24
9	PÅVIRKNING AF ARTER MED SÆRLIGT STRENGE BESKYTTELSKRAV (BILAG IV ARTER)	24
10	MANAGEMENT	24
11	EGENKONTROL	24
12	BILAG	24
12.1	BILAG 1A. SITUATIONSPLAN (BETEGNELSEN PÅ STALDE REFERERER TIL IT-ANSØGNINGSSYSTEMET)	25
12.2	BILAG 1B: BEPLANTNING VED GYLLEBEHOLDER 1.1.9 = "NY GYLLEBEHOLDER 1500"	26
12.4	BILAG 2. REBILD KOMMUNES SAMLEDE NATURVURDERING	27
12.5	BILAG 3. SAMLET OVERSICHT OVER VILKÅR	31

1 RESUMÉ OG SAMLET VURDERING

1.1 ANSØGNING OM MILJØGODKENDELSE

Rebild Kommune har den 3. oktober 2016 modtaget ansøgning om tillæg til miljøgodkendelse af husdyrbruget på Tirsdalsvej 1, Hellum, 9520 Skørping, matrikel nr. 6a Hellum By, Thorup m.fl., CVR-nummer: 30256972, P-nummer: 1013048556.

Husdyrbruget har en § 11 miljøgodkendelse af I/S Vestergaard af 1. september 2010 meddelt i henhold til husdyrgodkendelsesloven¹. Miljøgodkendelsen omfattede en årlig produktion på 84 malkekøer (årsko), 65 småkalve 0-6 mdr. (årsdyr) og 50 kvier 6-28 mdr. (årsdyr), alle tung race. Godkendelsen omfattede desuden en opførelse af ny ensilageplads samt en gyllebeholder på 1.500 m³.

Den 16. april 2014 er der givet et tillæg til miljøgodkendelsen². I tillægget til miljøgodkendelsen er der godkendt et dyrehold på 84 malkekøer (årsko), 50 kvier/stude 6-27 mdr. (årsdyr), 65 småkalve 0-6 mdr. (årsdyr) og 42 tyrekalve 40-60 kg (produceret dyr), alle tung race. Desuden omfattede tillægget til godkendelsen lovliggørelse af staldsystem i eksisterende kostald og en ny ensilagesilo.

Vestergård I/S v/ Mikael Stiil Bach og Kristian Stiil Skjødsholm Bach har i nærværende nye tillæg til miljøgodkendelsen ansøgt i henhold til husdyrgodkendelseslovens § 11³.

Ifølge LOV nr. 204⁴ skal sager, jf. § 10 *stk.* 9, om tilladelse eller godkendelse efter §§ 10-12 færdigbehandles efter de hidtil gældende regler, og, jf. § 10, *stk.* 10, skal der i verserende sager ikke fastsættes vilkår, der vedrører husdyrbrugets udbringningsarealer. Dette tillæg til miljøgodkendelse omfatter derfor udelukkende anlægsdelen.

Der er ansøgt om følgende udvidelser og ændringer:

- Ændring og udvidelse af dyreholdet fra 160,04 DE til 177,75 DE i kvæg (tung race), svarende til en ændring **fra** en årlig produktion på:
 - 84 malkekøer, årsko (9.403 kg mælk/årsko), sengestald med spalter (kanal, bagskyl eller ringkanal)
 - 20 kvier/stude, 6-27 mdr. (årsdyr), dybstrøelse, lang ædeplads med spalter
 - 30 kvier/stude, 6-27 mdr. (årsdyr), dybstrøelse (hele arealet)
 - 65 småkalve, 0-6 mdr. (årsdyr), dybstrøelse (hele arealet)
 - 42 tyrekalve, 40-60 kg (produceret dyr), dybstrøelse (hele arealet)

Til en årlig produktion på:

- 90 malkekøer, årsko (10.412 kg mælk/årsko), sengestald med spalter (kanal, bagskyl eller ringkanal)
- 2 malkekøer, årsko (10.412 kg mælk/årsko), bindestald med riste
- 3 malkekøer, årsko (10.412 kg mælk/årsko), dybstrøelse, lang ædeplads med fast gulv

¹ Lov om miljøgodkendelse m.v. af husdyrbrug nr. 1572 af 20. december 2006, jf. lovbek. nr. 1486 af 4. december 2009.

² Lov om miljøgodkendelse m.v. af husdyrbrug nr. 1572 af 20. december 2006, med senere ændring, Lov nr. 122 af 23. februar 2011.

³ Lov om miljøgodkendelse m.v. af husdyrbrug nr. 1572 af 20. december 2006, jf. lovbek. nr. 442 af 13. maj 2016

⁴ Lov om ændring af lov om miljøgodkendelse m.v. af husdyrbrug, lov om miljøbeskyttelse, lov om jordbrugets anvendelse af gødning og om plantedække og forskellige andre love, Lov nr. 204 af 28. februar 2017.

- 3 kvier/stude, 6-27 mdr. (årsdyr), spaltegulvbokse
- 75 kvier/stude, 6-27 mdr. (årsdyr), sengestald m/spaltegulv (kanal, bagskyl eller ringkanal)
- 24 småkalve, 0-6 mdr. (årsdyr), dybstrøelse (hele arealet)
- 42 stk. tyrekalve, 40-60 kg (produceret dyr), dybstrøelse (hele arealet)

Da der søges om et tillæg inden for en otteårig periode, tages der udgangspunkt i det tilladte dyrehold i nudriften i miljøgodkendelsen af 1. september 2010, der er:

- 75 malkekøer, årsko, sengestald med spalter (kanal, bagskyl eller ringkanal)
- 40 kvier/stude, 6-28 mdr. (årsdyr), dybstrøelse, lang ædeplads med spalter (kanal, linespil)
- 60 småkalve, 0-6 mdr. (årsdyr), dybstrøelse (hele arealet)

▪ Ændring i anlæg:

- Lovliggørelse af staldsystem i "Løsdriftsstald" hos kvier/stude, 6-27 mdr.

I stedet for dybstrøelse, lang ædeplads med spalter (kanal, linespil) hvor kvierne går i "Løsdriftsstald" er der sengestald med spalter (kanal, bagskyl eller ringkanal). Dette staldsystem lovliggøres i forbindelse med nærværende tillæg.

1.2 IKKE TEKNISK RESUMÉ

BELIGGENHED OG PLANMÆSSIGE FORHOLD

Der etableres ikke nybyggeri i forbindelse med nærværende tillæg, og der er ikke bygningsmæssige ændringer, der kræver yderligere vurdering.

HUSDYRHOLD OG STALDINDRETNING

Dyreholdet udvides til 177,75 DE. Tilpasningen af besætningen finder sted i eksisterende rammer; herunder lovliggøres staldanlæg til kvier/stude i "Løsdriftsstald".

HUSDYRGØDNINGSPRODUKTION OG HÅNDBETING

Der produceres kvæggylle og dybstrøelse på ejendommen. Kvæggyllen opbevares i ejendommens gyllebeholdere, hvor der er opbevaringskapacitet til ca. 9 måneder. Al den producerede dybstrøelse køres direkte ud og nedpløjes.

BAT

BAT-niveauet for ammoniakemission er opfyldt med det ansøgte. Niveauet er opnået med de ansøgte staldanlæg, ved at der er etableret skraber på spaltegulvet i "Løsdriftsstald", der skraber gulvet hver 4. time, og ved at al dybstrøelse (100 %) udbringes direkte til nedpløjning.

DET GENERELLE AMMONIAKREDUKTIONSKRAV

Ved kvægproduktion baseret på græsfodring, hvor der er over 25 % græsmarksafgrøder i totalrationen, som det er tilfældet her, er ammoniakreduktionskravet 15 %.

Det generelle ammoniakreduktionskrav er opfyldt.

FORURENING OG GENER FRA HUSDYRBRUGET

Beskyttelsesniveauerne til de forskellige naturtyper, henholdsvis kategori 1-natur, kategori 2-natur og kategori 3-natur, omkring ejendommen er overholdt.

Den ansøgte produktion overholder alle lugtgeneafstande til de forskellige typer af beboelse i området - nærmeste beboelser, samlet bebyggelse og byzone.

PÅVIRKNING FRA AREALER

Da tillægget til miljøgodkendelsen ikke er færdigbehandlet den 1. marts 2017, fastsættes ikke vilkår, der vedrører husdyrbrugets udbringningsarealer. Dette jf. Lov nr. 204 af 28. februar 2017⁵.

⁵ Lov om ændring af lov om miljøgodkendelse m.v. af husdyrbrug, lov om miljøbeskyttelse, lov om jordbrugets anvendelse af gødning og om plantedække og forskellige andre love, Lov nr. 204 af 28. februar 2017.

1.3 KOMMUNENS AFGØRELSE

TIDLIGERE MEDDELTE GODKENDELSER

- Miljøgodkendelse af 1. september 2010
- Tillæg til miljøgodkendelse af 16. april 2014

AFGØRELSE

Rebild Kommune vurderer, at der kan meddeles tillæg til miljøgodkendelse af den ansøgte ændring og udvidelse i henhold til de gældende regler. Tillæg til miljøgodkendelsen er baseret på oplysningerne i ansøgningen samt efterfølgende vurderinger og betinget af godkendelsens vilkår. Godkendelsen omfatter hele ejendommen samt alle arealer, der drives under CVR-nummer 30256972.

Det er kommunens vurdering, at husdyrbruget har truffet de nødvendige foranstaltninger til at forebygge og begrænse forureningen ved anvendelse af bedste tilgængelige teknik, og at husdyrbruget i øvrigt kan drives på stedet uden at påvirke omgivelserne på en måde, som er uforenelig med hensynet til omgivelserne.

Såfremt vilkårene i dette tillæg til godkendelse overholdes samt de gældende vilkår i miljøgodkendelse af 1. september 2010 og tillæg til miljøgodkendelse af 16. april 2014, kan indretning og drift af husdyrbruget, herunder håndtering af husdyrgødning ske uden væsentlig påvirkning af miljøet, herunder at projektet ikke skader bevaringsstatus for Natura 2000 områder eller levesteder for arter optaget på Habitatdirektivets bilag IV. En nærmere beskrivelse af vurderingerne fremgår af de enkelte afsnit.

De stillede vilkår vurderes at begrænse risikoen for forurening og ikke-uvæsentlige gener. Der er med denne miljøgodkendelse ikke taget stilling til evt. tilladelser og godkendelser efter anden lovgivning som f.eks. Byggeloven eller Arbejdsmiljøloven.

2 GENERELLE FORHOLD

2.1 LOVGRUNDLAG ETC.

Tillæg til miljøgodkendelse meddeles i henhold til § 11 i Lov om miljøgodkendelse m.v. af husdyrbrug nr. 1572 af 20. december 2006, jf. lovbek. nr. 442 af 13. maj 2016, med senere ændringer samt kapitel 3 og 4 i Lov om miljøbeskyttelse (miljøbeskyttelsesloven) nr. 358 af 6. juni 1991, jf. lovbek. nr. 1189 af 27. september 2016.

Tillægget til miljøgodkendelsen meddeles under forudsætning af, at gældende regler på området samt godkendelsens vilkår til hver tid overholdes. Husdyrbruget skal placeres, indrettes og drives i overensstemmelse med de oplysninger, der fremgår af ansøgningen, og med de ændringer, der fremgår af godkendelsens vilkår.

Ejendommens miljøgodkendelse af 1. september 2010 og tillæg til miljøgodkendelse af 16. april 2014 er fortsat gældende. For udbringningsarealerne gælder, jf. § 10, stk. 6 i LOV nr. 204⁶, at vilkår vedrørende udbringningsarealer, der er fastsat i tilladelser og godkendelser efter §§ 10-12 i lov om miljøgodkendelse m.v. af husdyrbrug, bortfalder den 1. august 2017.

Dette tillæg omhandler kun ændringerne og fastsætter kun nye vilkår som supplement til de eksisterende vilkår. Tillægget til miljøgodkendelsen medfører ikke, at der gælder en forlængelse af retsbeskyttelsesperioden for de dele af husdyrbruget, som ikke er berørt af ændring eller udvidelse.

SAGENS BAGGRUNDSMATERIALE

Følgende oplysninger er indgået i behandling af sagen:

- Ansøgningsskema 91691, indsendt den 3. oktober 2016 version 8
- Supplerende oplysninger fra ansøger
- Høringssvar fra Mariagerfjord Kommune

Tabel 1 og 2 indeholder henholdsvis oversigt over gældende vilkår og vilkår, der er bortfaldet eller bortfalder med nærværende tillæg. I Bilag 3 er listet de gældende vilkår.

⁶ Lov om ændring af lov om miljøgodkendelse m.v. af husdyrbrug, lov om miljøbeskyttelse, lov om jordbrugets anvendelse af gødning og om plantedække og forskellige andre love, LOV nr. 204 af 28. februar 2017.

Tabel 1: Vilkår i godkendelse af 1. september 2010, tillæg til miljøgodkendelse af 16. april 2014 og nye vilkår i dette tillæg

Emne	Vilkår i godkendelsen af 1. september 2010	Vilkår i tillæg til godkendelse af 16. april 2014	Nye vilkår i dette tillæg
Gyldighed	-	-	2.3.1
Ophør	2.5.1	-	-
Placering i landskabet	-	3.2.2	3.2.1 og 3.2.2
Husdyrhold og staldanlæg	-	-	5.1.1
Ammoniakreducerende teknologi	5.6.1	5.1.3	5.1.2 til 5.1.4
Fodring	4.3.1 og 4.3.2	-	-
Ensilage	4.4.1, 1.1.2 og 4.4.2	5.4.1	-
Spildevand herunder regnvand	4.6.1 til 4.6.4	-	-
Affald	4.7.1 til 4.7.3	-	-
Råvarer og hjælpestoffer	4.8.1 og 4.8.2	-	-
Flydende husdyrgødning	5.2.2 og 5.2.3	-	-
Lugt	6.2.1	-	-
Fluer og skadedyr	6.3.1	-	-
Støj fra anlægget og maskiner	6.5.1 og 6.5.2	-	-
Støv fra anlæg og maskiner	6.6.1	-	-

Tabel 2: Vilkår der er bortfaldet / bortfalder

Emne	Vilkår i godkendelse af 1. september 2010, der bortfalder	Vilkår i tillæg til godkendelse af 16. april 2014, der bortfalder
Gyldighed	2.3.1 og 2.3.2	2.3.1
Placering i landskabet	-	3.2.1
Dyrehold og staldanlæg	4.1.1, 4.1.2 og 4.1.3	5.1.1 og 5.1.2
Flydende husdyrgødning	5.2.1 og 5.2.4	-
Udbringningsarealerne (Når nærværende tillæg til miljøgodkendelse udnyttes bortfalder vilkår vedrørende udbringningsarealer, dog senest 1. august 2017)	7.1.1 og 7.1.2	8.1.1 til 8.1.4

2.2 OFFENTLIGHED

Udkast til miljøgodkendelsen blev sendt til høring hos naboer og skønnede parter i sagen den 9. marts 2017 med en frist på 3 uger til at indsende bemærkninger.

I høringsperioden er der indkommet bemærkninger fra:

Charlotte Hansen, Hellum Byvej 12, 9520 Skørping

Anny Grethe Krogh, 9520 Skørping

Torben Nilaus Jensen og Jane Borup, Skørpingvej 71, 9520 Skørping

Bodil Kvist Steensen, Aspvej 8, 9520 Skørping

John Kristian Withycombe Frismodt, Vestergårdsvej 5, 9520 Skørping

Jens Arne Thomsen, Tirsdalsvej 9, 9520 Skørping

Der alle er høringsberettigede.

Derudover har Jørgen Mertz, Tirsdalsvej 7, 9520 Skørping henvendt sig, for at få afklaret grunden til, at han ikke er blevet hørt. Jørgen Mertz ligger uden for konsekvensradius for lugt, og er ikke matrikulær nabo.

De fleste af de høringsberettigede har henvendt sig, for at meddele, at de ikke har bemærkninger til det ansøgte.

Øvrige bemærkninger har vedrørt ensilageoplag og placering af ensilagestakke.

Bemærkningerne har ikke givet anledning til justering af projektet, men der henvises til gældende vilkår: Vilkår 1.1.2 og 4.4.2 under "Miljøgodkendelse af 1. september 2010" i bilag 3. Der gøres endvidere opmærksom på, at ensilagestakke ikke må placeres nærmere end 25 meter fra vandforsyningsanlæg, der ikke er til almen vandforsyning⁷.

Udover ovennævnte bemærkninger er der indkommet bemærkninger fra ansøger, der ønsker at vilkår 4.3.2 under "Miljøgodkendelse af 1. september 2010" i bilag 3 tages ud og erstattes af nyt tidsvarende vilkår, se vilkår 5.3.1. Ansøger ønsker endvidere, at vilkår, der vedrører udbringningsarealer tages helt ud. Rebild Kommune har efterkommet ansøgers anmodning, da vilkår vedrørende arealer bortfalder helt 1. august 2017. Der gøres i den forbindelse opmærksom på, at såfremt nærværende tillæg til miljøgodkendelse ikke udnyttes inden 1. august 2017 er vilkår vedrørende udbringningsarealer gældende indtil 1. august 2017, derefter bortfalder de⁸

UDTALELSE FRA MARIAGERFJORD KOMMUNE

Da der ligger udbringningsarealer i Mariagerfjord Kommune har ansøgningsmaterialet jf. § 45 i husdyrgodkendelsesbekendtgørelsen været i høring i Mariagerfjord Kommune.

Mariagerfjord Kommunes høringssvar:

Eneste bemærkning fra tør natur er, at der skal tegnes uden om beskyttet fortidsminde på udbringningsareal 31-0.

Grundvand:

Ejendommen har 8 arealer beliggende i Mariagerfjord Kommune.

6 af arealerne er NFI. Det drejer sig om ny 41-0, 31-0, 31-1, 31-2, 31-3, 31-8.

Udvaskningen er på 67-68 mg nitrat/l med en merbelastning på -2 mg nitrat/l.

Udvaskningen overstiger ikke planteavlsniveau, som er på 69-71 mg nitrat/l. Husdyrlovens generelle beskyttelsesniveau er overholdt.

Mariagerfjord Kommune vurderer, at udvaskningen af nitrat til grundvandet ikke medfører en væsentlig miljøpåvirkning, idet lovens generelle beskyttelsesniveau er tilstrækkeligt til at beskytte grundvandet.

Overfladevand:

Mark ny 41-1 hælder mere end 6 grader mod Tovdal Bæk og er omfattet af husdyrgødningsbekendtgørelsens § 30 stk. 3 og 4.

Alle arealer i Mariagerfjord Kommune er beliggende i opland til Mariager Inderfjord, hvor der har været et stigende husdyrtryk i perioden 2007 til 2016, hvorfor der kun kan godkendes nye udvidelser, hvis der fra markerne ikke udledes mere kvælstof, end der bliver fra et planteavlsbrug (med det nuværende regelsæt).

⁷ § 6, stk. 3 i husdyrgødningsbekendtgørelsen: Bekendtgørelse om erhvervsmæssigt dyrehold, husdyrgødnings, ensilage m.v., nr. 1324 af 15. november 2016.

⁸ Lov om ændring af lov om miljøgodkendelse m.v. af husdyrbrug, lov om miljøbeskyttelse, lov om jordbrugets anvendelse af gødning og om plantedække og forskellige andre love, LOV nr. 204 af 28. februar 2017.

Kommunens kommentarer og vurdering:

Rebild Kommune har indarbejdet Mariagerfjord Kommunes høringssvar i sagsbehandlingen under de respektive emner. Dog er godkendelsen af udbringningsarealerne ikke længere relevant efter vedtagelsen af "Lov om ændring af lov om miljøgodkendelse m.v. af husdyrbrug, lov om miljøbeskyttelse, lov om jordbrugets anvendelse af gødning og om plantedække og forskellige andre love, af 28. februar 2017. Tillægget til miljøgodkendelsen indeholder med baggrund i dette ikke godkendelse af udbringningsarealerne.

2.3 GYLDIGHED

Vilkår:

2.3.1 Opformeringen af det tilladte dyrehold skal være iværksat inden 2 år fra godkendelsens ikrafttræden. Der er herefter 3 år til at komme op på det fulde tilladte dyrehold. Hvis udvidelsen af dyreholdet på dette tidspunkt ikke har været helt eller delvist udnyttet, bortfalder den del af dyreholdet, der ikke har været udnyttet.

Ansøgers oplysninge:

Det drejer sig om en tilpasning af besætningen på bedriften. Tilpasningen finder sted i eksisterende rammer.

Kommunens kommentarer og vurdering:

Der er tale om en tilpasning af dyreholdet på ejendommen i eksisterende rammer. Dermed vurderes det, at en tidsfrist på 2 år til iværksættelse er tilstrækkeligt. Med iværksættelse menes at opformeringen er påbegyndt. Hvis tilladelsen ikke har været helt eller delvis udnyttet i 3 på hinanden følgende år, bortfalder den del der ikke har været udnyttet i de seneste 3 år.

2.4 REVURDERING

Miljøgodkendelser skal regelmæssigt og mindst hvert 10. år tages op til revurdering, hvilket sker i form af påbud, som ikke medfører en ny retsbeskyttelse. Den første regelmæssige vurdering skal foretages, når der er forløbet 8 år.

Ifølge miljøgodkendelsen af 1. september 2010 er det planlagt at påbegynde den første revurdering i 2018. Revurderingen gælder alle vilkår i miljøgodkendelsen.

2.5 OPHØR

Kommunens kommentarer og vurdering

Der er vurderet på og stillet vilkår vedrørende ophør i miljøgodkendelsen af 1. september 2010. Rebild Kommune vurderer, at der ikke er behov for at stille yderligere vilkår vedrørende ophør.

2.6 MEDDELELSESPLIGT – ANLÆG, AREALER, EJERFORHOLD

Det er Rebild Kommune, der vurderer, om fremtidige ændringer på bedriften skal udløse krav om tillæg til miljøgodkendelsen.

2.7 KLAGE- OG SØGSMÅLSVEJLEDNING

Godkendelser og tilladelser kan påklages til Miljø- og Fødevareklagenævnet inden 4 uger fra afgørelsen er offentligt bekendtgjort. En eventuel klage skal indsendes gennem Klageportalen, som findes på www.borger.dk eller www.virk.dk. En eventuel klage skal være Miljø- og Fødevareklagenævnet i hænde **senest tirsdag den 16. maj 2017, kl. 23.59.**

Hvis kommunen fastholder sin afgørelse, skal den senest 3 uger efter klagefristens udløb indsende kommunens bemærkninger til sagen og de anførte klagepunkter. Kommunen skal endvidere fremsende de dokumenter, der er indgået i sagens bedømmelse.

Det er en betingelse for Miljø- og Fødevareklagenævnets behandling af en klage, at klager indbetaler et gebyr til Miljø- og Fødevareklagenævnet. Klagegebyret er fastsat til 900 kr. for private og 1.800 kr. for virksomheder og organisationer. Opkrævning finder sted i forbindelse med indsendelse af klagen gennem Klageportalen. Vejledning om klageportalen kan findes på Miljø- og Fødevareklagenævnets hjemmeside www.nmkn.dk.

I særlige tilfælde kan en klage indsendes uden om Klageportalen. De særlige forhold, som kan begrunde en undtagelse fra kravet om at klage via Klageportalen er f.eks. særlige handicap, såvel kognitiv som fysisk funktionsnedsættelse samt demens. En undtagelse kan også gælde for: borgere, der mangler digitale kompetencer, for visse socialt udsatte borgere, borgere med psykiske lidelser og borgere med sprogvanskeligheder, hvor hjælp og vejledning fra myndigheden eller nævnet ikke konkret vurderes at være en egnet løsning.

Hvis du tilhører en af de nævnte grupper og trods vejledning ikke har mulighed for at bruge Klageportalen, kan du aflevere/indsende din klage til kommunen:

Rebild Kommune
Center Natur og Miljø
Hobrovej 110
9530 Støvring

Du skal begrunde din anmodning om fritagelse for brug af Klageportalen. Hvis du er fritaget for at bruge digital post af din kommune, bedes du oplyse dette i din anmodning. Myndigheden sørger for at sende din anmodning videre til Miljø- og Fødevareklagenævnet, som i hvert enkelt tilfælde vurderer, om der foreligger særlige forhold, der gør, at du kan blive fritaget for at bruge Klageportalen.

Du får besked fra Miljø- og Fødevareklagenævnet, om din anmodning kan imødekommes.

Tillægget til miljøgodkendelsen kan godt udnyttes, selvom der klages over den, medmindre Miljø- og Fødevareklagenævnet bestemmer andet, og under forudsætning af, at andre nødvendige tilladelser er indhentet. Det skal bemærkes, at Miljø- og Fødevareklagenævnet ved sin behandling kan ændre eller ophæve en godkendelse. Udnyttes en godkendelse, der er klaget over, sker det derfor for egen regning og risiko.

Denne afgørelse kan endvidere indbringes for domstolene, jf. husdyrgodkendelseslovens § 90. En eventuel sag skal være anlagt inden 6 måneder efter annonceringen.

3 HUSDYRBRUGET BELIGGENHED OG PLANMÆSSIGE FORHOLD

3.1 BYGGE- OG BESKYTTELSESLINJER, AFSTANDE, FREDNINGER MV.

Ansøgers oplysninger:

Tilpasningen af besætningen finder sted i eksisterende rammer.

Kommunens kommentarer og vurdering

Staldanlæg til kvier/stude 6-27 mdr., i "Løsdriftsstald" lovliggøres med staldgulvet, sengestald m/spaltegulv (kanal, bagskyl eller ringkanal). Der etableres ikke nybyggeri i forbindelse med nærværende tillæg. Der er i henhold til husdyrgodkendelseslovens § 8⁹ i miljøgodkendelsen af 1. september 2010 og i tillæg til miljøgodkendelse af 16. april 2014 redegjort for diverse afstandskrav og der er ikke bygningsmæssige ændringer i nærværende tillæg, der kræver yderligere vurdering.

Ifølge husdyrgodkendelseslovens § 6⁹ må etablering af anlæg samt udvidelser og ændringer af eksisterende husdyrbrug for mere end 3 dyreenheder, der medfører forøget forurening, ikke finde sted i en afstand af mindre end 50 m fra en nabobeboelse.

Da der i forbindelse med nærværende tillæg sker ændringer af dyreholdet i staldanlæg ("Kalvestald i gl ansøgning", "Gammel kostald i gl ansøgning", "Kalvestald II i gl ansøgning"), der ligger nærmere end 50 m fra nabobeboelser er det sikret, at der ikke sker en forøget lugtafgivelse fra disse staldanlæg. Beregninger, af lugtafgivelse i henholdsvis nudrift og ansøgt drift, der fremgår af tabel 3 herunder, viser, at der ikke sker en forøget lugtafgivelse i ansøgt drift.

Tabel 3: Lugtemission fra produktioner i ansøgt drift og nudrift.

Nudrift

Staldafsnit	Stald-system kode	Antal dyr	Antal stipladser	Ton dyr på stald	Antal måneder udegående	Lugt [LE]	Lugt [OU]	Effekt af teknologi [%]	Faktisk lugt [LE]	Faktisk lugt [OU]
Løsdriftsstald	KvMa08	75	0	45,00	5	1.800,00	7.650,00	0,00	1.800,00	7.650,00
	KvKs08	0	0	0,00	0	0,00	0,00	0,00	0,00	0,00
	KvKs12	40	0	14,00	0	560,05	2.380,20	0,00	560,05	2.380,20
Kælvningsbokse	KvMa10	0	0	0,00	0	0,00	0,00	0,00	0,00	0,00
Gammel kostald i gl ansøgning	KvSm01	20	0	1,50	0	60,01	255,03	0,00	60,01	255,03
	KvMa02	0	0	0,00	0	0,00	0,00	0,00	0,00	0,00
	KvKs02	0	0	0,00	0	0,00	0,00	0,00	0,00	0,00
Kalvestald i gl ansøgning	KvSm01	20	0	1,50	0	60,01	255,03	0,00	60,01	255,03
	KvTk01	0	0	0,00	0	0,00	0,00	0,00	0,00	0,00
	KvKs15	0	0	0,00	0	0,00	0,00	0,00	0,00	0,00
Kalvestald II i gl ansøgning	KvSm01	20	0	1,50	0	60,01	255,03	0,00	60,01	255,03
SUM	-	175	0	63,50	-	2.540,07	10.795,31	-	2.540,07	10.795,31

⁹ Lov om miljøgodkendelse m.v. af husdyrbrug nr. 1572 af 20. december 2006, jf. lovbek. 442 af 13. maj 2016, med senere ændringer.

Ansøgt drift

Staldafsnit	Stald-system kode	Antal dyr	Antal stipladser	Ton dyr på stald	Antal måneder udegående	Lugt [LE]	Lugt [OU]	Effekt af teknologi [%]	Faktisk lugt [LE]	Faktisk lugt [OU]
Løsdriftsstald	KvMa08	90	0	54,00	0	2.160,00	9.180,00	0,00	2.160,00	9.180,00
	KvKs08	75	0	25,43	0	1.017,36	4.323,78	0,00	1.017,36	4.323,78
	KvKs12	0	0	0,00	0	0,00	0,00	0,00	0,00	0,00
Kælvningsbokse	KvMa10	3	0	1,80	0	72,00	306,00	0,00	72,00	306,00
Gammel kostald i gl ansøgning	KvSm01	4	0	0,30	0	12,00	51,01	0,00	12,00	51,01
	KvMa02	2	0	1,20	0	48,00	204,00	0,00	48,00	204,00
	KvKs02	0	0	0,00	0	0,00	0,00	0,00	0,00	0,00
Kalvestald i gl ansøgning	KvSm01	0	0	0,00	0	0,00	0,00	0,00	0,00	0,00
	KvTk01	42	5	0,25	0	10,00	42,50	0,00	10,00	42,50
	KvKs15	3	0	1,02	0	40,69	172,95	0,00	40,69	172,95
Kalvestald II i gl ansøgning	KvSm01	20	0	1,50	0	60,01	255,03	0,00	60,01	255,03
SUM	-	239	5	85,50	-	3.420,06	14.535,27	-	3.420,06	14.535,27

Af tabel 2 fremgår det at den faktiske lugt [LE] og [OU] i staldanlæg "Gammel kostald i gl ansøgning", "Kalvestald i gl ansøgning" og "Kalvestald II i gl ansøgning" i ansøgt drift ikke er større end i nudrift. Dermed er forudsætninger i § 6 i husdyrgodkendelsesloven overholdt.

Herefter er det kommunens vurdering, at det ikke er nødvendigt at stille vilkår, der vedrører beliggenhed og planmæssige forhold.

3.2 PLACERING I LANDSKABET

Vilkår:

3.2.1 Stalde og anlæg skal være placeret, som angivet i bilag 1a – situationsplan.

3.2.2 På den sydøstlige side af "Ny gyllebeholder 1500" mod Hllum by, skal der etableres et 3-rækket læhegn som vist i bilag 1b.

Ansøgers oplysninger:

Tilpasningen af dyreholdet finder sted i eksisterende rammer.

Kommunens kommentarer og vurdering

Da der ikke etableres nyt byggeri i forbindelse med det ansøgte, vil der ikke være påvirkninger af de landskabelige værdier i området, og fra nabobeboelser vil de visuelle påvirkninger være uændrede i forhold til miljøgodkendelse af 1. september 2010 og tillæg til miljøgodkendelse af 16. april 2014.

Da der er ændret på betegnelserne af nogle af staldanlæggene i forbindelse med det ansøgte er der indføjet et nyt vilkår vedrørende placering af stalde og anlæg i overensstemmelse med det ansøgte.

I miljøgodkendelse af 1. september 2010 er der stillet vilkår til etablering af et 3-rækket læhegn ved den nye gyllebeholder, der ligger på den modsatte side af Tirsdalsvej i forhold til de øvrige anlægsbygninger. Da læhegnet ikke er etableret, indsættes vilkåret i nærværende tillæg med præcisering af, hvor beplantningen skal etableres. Bilag 1b er en gengivelse af bilag 2 – situationsplan i miljøgodkendelse af 1. september 2017.

4 BEDSTE TILGÆNGELIGE TEKNIK (BAT) ETC.

Ansøgers oplysninger:

Den faktiske samlede ammoniakemission fra anlægget er beregnet til 1.375,22 kg N/år og det generelle BAT-niveau for anlægget er i husdyrgodkendelse.dk beregnet til 1.390,28 kg N/år. BAT-niveauet er således overholdt med 15,06 N/år mindre end det beregnede.

Kommunens kommentarer og vurdering

Et af miljøgodkendelseslovens hovedformål er, at fremme anvendelsen af bedste tilgængelige teknik (BAT), herunder renere teknologi, således at ressourceforbruget og tab af forurenende stoffer til omgivelserne bliver mindst mulig. BAT er således et bredt begreb, der for husdyrbrug omfatter alle anvendte teknikker og miljøteknologier til nedbringelse af forurening. Hvorvidt husdyrbruget lever op til kravet om anvendelse af BAT beror på en helhedsvurdering under hensyntagen til proportionalitetsprincippet.

I vurderingen inddrages følgende punkter:

- Ammoniakemission fra anlæg
- Management
- Foder
- Staldindretning
- Forbrug af vand og energi
- Opbevaring/behandling af husdyrgødning
- Udbringning af husdyrgødning

AMMONIAKEMISSION FRA ANLÆG

Husdyrbrugets emission af ammoniak til omgivelserne påvirkes af flere af ovenstående punkter, og er således en essentiel del af BAT-vurderingen.

Vurderingen af BAT-niveau af ammoniakemissionen er foretaget med baggrund i:

"Vejledende emissionsgrænseværdier opnåelige ved anvendelse af den bedste tilgængelige teknik (BAT) - Husdyrbrug med konventionelt produktion af malkekvæg (gyllebaserede staldsystemer) - omfattet af husdyrgodkendelseslovens §§ 11 og 12, Miljøministeriet, Miljøstyrelsen, 2011"

"Fastlæggelse af BAT - emissionsgrænseværdier for konventionel produktion af svin og malkekvæg udenfor gyllesystemer - Supplement til vejledende emissionsgrænseværdier for svin og kvæg i gyllesystemer, Miljøministeriet, Miljøstyrelsen, 2012"

Alle staldafsnit regnes som eksisterende stalde ved vurdering af BAT.

Den ansøgte produktions vejledende BAT-niveau for ammoniakemission er, gennem husdyrgodkendelse.dk, beregnet til 1.390,28 kg NH₃-N /år på godkendelsestidspunktet.

Den ansøgte produktion vurderes at opfylde BAT-niveauet, da ammoniakemissionen er beregnet til 1.375,22 kg NH₃-N /år.

Niveauet er opnået ved, at ansøger har etableret skrabere på spaltegulvet i "Løsdriftsstald", der skraber gulvet hver 4. time og ved at al dybstrøelse (100 %) udbringes direkte til nedpløjning. Der er i de forskellige afsnit i tillægget til godkendelsen fastsat vilkår til sikring af, at BAT-niveauet for ammoniakemission overholdes (vilkår: 5.1.1 – 5.1.4)

Da det ansøgte projekt opfylder BAT-niveauet med hensyn til ammoniakfordampning, er der i tillægget til godkendelsen ikke taget stilling til fravalg af virkemidler, idet det står ansøger frit for, at vælge de virkemidler, der ønskes til at opnå BAT-niveauet.

MANAGEMENT (LEDELSES- OG KONTROLRUTINER)

Se kapitel 10.

FODER

Se afsnit 5.3.

STALDINDRETNING

Ansøgers valg af staldindretning har stor betydning for ejendommens ammoniakemission og fastholdes derfor med vilkår med henblik på, at sikre overholdelse af beregnet BAT-niveau for ammoniakemission. Kommunens vurdering er, at ansøger har valgt nogle teknikker og teknologier, der samlet set for anlægget, opfylder den ovenfor fastsatte emissionsgrænseværdi for ammoniak, som er opnåelig ved anvendelse af den bedst tilgængelige teknik. Ved "teknikker" menes primært teknikker optaget på Miljøstyrelsens vejledende teknologiliste suppleret med valgte fodertiltag. På teknologilisten er der optaget teknologier, hvor effekten vurderes at være tilstrækkeligt dokumenteret til, at teknologien kan anvendes uden yderligere dokumentation for effekten. Se afsnit 5.1.

FORBRUG AF VAND OG ENERGI

Se afsnit 5.5.

OPBEVARING/BEHANDLING AF HUSDYRGØDNING

Se redegørelse i kapitel 6.

OVERORDNET BAT-VURDERING

På baggrund af ansøgers oplysninger, er det Rebild Kommunes vurdering, at ansøger har valgt teknikker og teknologier, der lever op til, hvad der er opnåeligt ved anvendelse af bedste tilgængelige teknik. Samlet vurderer Rebild Kommune hermed, at ansøger har truffet de nødvendige foranstaltninger til at forebygge og begrænse forureningen ved anvendelse af den bedste tilgængelige teknik.

DET GENERELLE AMMONIAKREDUKTIONSKRAV

Det generelle ammoniakreduktionskrav er en del af beskyttelsesniveauet for ammoniak.

For de forskellige dyretyper er der fastsat et maksimalt acceptabelt ammoniaktab ud fra en procentmæssig reduktion af ammoniakemissionen fra det såkaldte "bedste staldsystem med hensyn til ammoniakfordampning i 2005/2006. Ammoniakreduktionskravet gælder for udvidelser samt for stalde, der renoveres.

Ved kvægproduktion baseret på græsfodring, hvor der er over 25 % græsmarksafgrøder i totalrationen, som det er tilfældet her, er ammoniakreduktionskravet 15 %.

Det generelle ammoniakreduktionskrav er opfyldt med 102,06 kg N/år udover det fastsatte krav.

5 HUSDYRHOLD, STALDANLÆG OG DRIFT

5.1 HUSDYRHOLD OG STALDINDRETNING

Vilkår:

- 5.1.1 Den samlede produktion må ikke overstige 177,75 DE på årsplan fordelt på 95 malkekøer (årsko), 78 kvier/stude, 6-27 mdr. (årsdyr), 24 småkalve, 0-6 mdr. (årsdyr) og 42 tyrekalve, 40-60 kg, 5 stipladser (produceret dyr), alle tung race. Husdyrholdet skal være sammensat og staldindretning m.v. skal være i overensstemmelse med tabel 5, 6 og 7 herunder.
- 5.1.2 Skraberens, på spaltegulvet i "Løsdriftsstald" skal vedligeholdes i overensstemmelse med producentens vejledning. Vejledningen skal opbevares på husdyrbruget.
- 5.1.3 Der skal foreligge dokumentation for, at skraberanlægget skraber spaltegulvet i "Løsdriftsstald" hver 4. time. Dokumentationen kan forelægges via timersystem på skraberens, eller ved logbog over skrabefrekvensen.
- 5.1.4 Tværgange i "Løsdriftsstald", som ikke skrubes automatisk, skal hver dag rengøres manuelt mindst 2-3 gange.

Ansøgers oplysninger:

Der ansøges om en fremtidig sammensætning af dyreholdet på 95 årskøer, 78 årsopdræt, 6-27 mdr., 24 årskalve 0-6 mdr. og 42 stk. tyrekalve (40-60 kg), 5 stipladser – alle tung race, svarende til 177,75 DE.

Kommunens kommentarer og vurdering:

Tabel 4 herunder viser sammensætningen i dyreholdet i nudrift (miljøgodkendelse af 1. september 2010), godkendt i miljøgodkendelse af 1. september 2010, tillæg til miljøgodkendelse af 16. april 2014 og ansøgt i nærværende tillæg.

Tabel 4: Sammensætning af dyrehold

Staldanlæg	Nudrift 04-12- 2009	Miljøgodkendelse 01-09-2010	Tillæg til miljøgodken- delse 16-04-2014	Tillæg til miljøgod- kendelse Ansøgt
Løsdriftsstald Sengestald med spalter (kanal, li- nespil)	75 malkekøer (årsko)	84 malkekøer (årsko)	-	-
Dybstrøelse, lang ædeplads med spalter (kanal, li- nespil)	40 kvier/stude, 6-28 mdr. (årsdyr)	20 kvier/stude, 6-28 mdr. (årsdyr)	20 kvier/stude, 6-27 mdr. (årsdyr)	-
Sengestald med spalter (kanal, bagskyl eller ring- kanal)	-	-	84 malkekøer (årsko)	90 malkekøer (årsko)
				75 kvier/stude, 6-27 mdr. (årsdyr)
Dybstrøelse (hele arealet)	-	5 småkalve, 0-6 mdr. (årsdyr)	5 småkalve, 0-6 mdr. (årsdyr)	-
Ungdyr Dybstrøelse (hele arealet)	-	30 kvier/stude, 6-28 mdr. (årsdyr)	30 kvier/stude, 6-27 mdr. (årsdyr)	
Kælvningsbokse Dybstrøelse, lang ædeplads med fast gulv	-	-	-	3 malkekøer (årsko)
Gammel Kostald Dybstrøelse (hele arealet)	20 småkalve, 0-6 mdr. (årsdyr)	20 småkalve, 0-6 mdr. (årsdyr)	20 småkalve, 0-6 mdr. (årsdyr)	4 småkalve, 0-6 mdr. (årsdyr)
Gammel kostald i gl ansøgning Bindestald med ri- ste	-	-	-	2 malkekøer (årsko)
Kalvestald Dybstrøelse (hele arealet)	20 småkalve, 0-6 mdr. (årsdyr)	20 småkalve, 0-6 mdr. (årsdyr)	20 småkalve, 0-6 mdr. (årsdyr)	42 tyrekalve, 40-60 kg, 5 stipladser (produceret dyr)
Kalvestald i gl ansøgning Spaltegulvbokse	-	-	-	3 kvier/stude, 6-27 mdr. (årsdyr)
Kalvestald II i gl ansøgning	20 småkalve, 0-6 mdr. (årsdyr)	20 småkalve, 0-6 mdr. (årsdyr)	20 småkalve, 0-6 mdr. (årsdyr)	20 småkalve 0-6 mdr. (årsdyr)
			42 tyrekalve 40-60 kg, 2 stipladser (produceret dyr)	

Der godkendes et fremtidigt dyrehold, der fremgår af tabel 5, 6 og 7 herunder.

Tabel 5: Oversigt over dyretyper og staldsystemer, der indgår i ansøgningen.

Staldsystem kode	Navn på dyretype og staldsystem	Nudrift/ansøgt	Antal dyr	Antal DE
KvMa08	Malkeko, tung race, Sengestald med spalter (kanal, bagskyl eller ringkanal)	Nudrift	75	105,45
		Ansøgt	90	126,54
KvKs08	Kvie/stud, tung race (6 mdr.-kælvning), Sengestald m/spaltegulv (kanal, bagskyl eller ringkanal)	Nudrift	0	0,00
		Ansøgt	75	35,71
KvKs12	Kvie/stud, tung race (6 mdr.-kælvning), Dybstrøelse, lang ædeplads med spalter (kanal, linespil)	Nudrift	40	19,37
		Ansøgt	0	0,00
KvMa10	Malkeko, tung race, Dybstrøelse, lang ædeplads med fast gulv	Nudrift	0	0,00
		Ansøgt	3	4,22
KvSm01	Småkalv, tung race (0-6 mdr.), Dybstrøelse (hele arealet)	Nudrift	60	16,22
		Ansøgt	24	6,49
KvMa02	Malkeko, tung race, Bindestald med riste	Nudrift	0	0,00
		Ansøgt	2	2,81
KvKs02	Kvie/stud, tung race (6 mdr.-kælvning), Bindestald med riste	Nudrift	0	0,00
		Ansøgt	0	0,00
KvTk01	Tyrekalv, tung race (0-6 mdr.), Dybstrøelse (hele arealet)	Nudrift	0	0,00
		Ansøgt	42	0,55
KvKs15	Kvie/stud, tung race (6 mdr.-kælvning), Spaltegulvbokse	Nudrift	0	0,00
		Ansøgt	3	1,43

Tabel 6: Produktionsoversigt med angivelse af kode for dyrekategori.

Staldnavn	Godk. pligtig renovering	Staldsystem kode	Nudrift/ansøgt	Antal dyr	Antal Stipladser	Evt. vægt (kg)/alder (mdr.)		Evt. mælkeydelse (EKM) /ændret fravænningsvægt i alt per årssø*	Antal DE
						Ind	Ud		
Løsdriftsstald	Nej	KvMa08	Nudrift	75	0			10412,00	105,45
			Ansøgt	90	0			10412,00	126,54
		KvKs08	Nudrift	0	0	6,00	28,00		0,00
			Ansøgt	75	0	6,00	27,00		35,71
		KvKs12	Nudrift	40	0	6,00	28,00		19,37
			Ansøgt	0	0	6,00	27,00		0,00
Kælvningsbokse	Nej	KvMa10	Nudrift	0	0			10412,00	0,00
			Ansøgt	3	0			10412,00	4,22
Gammel kostald i gl ansøgning	Nej	KvSm01	Nudrift	20	0	0,00	6,00		5,41
			Ansøgt	4	0	0,00	6,00		1,08
		KvMa02	Nudrift	0	0			10412,00	0,00
			Ansøgt	2	0			10412,00	2,81
		KvKs02	Nudrift	0	0	6,00	27,00		0,00
			Ansøgt	0	0	6,00	27,00		0,00
Kalvestald i gl ansøgning	Nej	KvSm01	Nudrift	20	0	0,00	6,00		5,41
			Ansøgt	0	0	0,00	6,00		0,00
		KvTk01	Nudrift	0	0	40,00	230,00		0,00
			Ansøgt	42	5	40,00	60,00		0,55
		KvKs15	Nudrift	0	0	6,00	27,00		0,00
			Ansøgt	3	0	6,00	27,00		1,43
Kalvestald II i gl ansøgning	Nej	KvSm01	Nudrift	20	0	0,00	6,00		5,41
			Ansøgt	20	0	0,00	6,00		5,41
Sum			Nudrift						141,04
			Ansøgt						177,75
Ændring alle produktioner:									36,71

Tabel 7: Oplysninger om udegående dyr

Staldnavn	Staldsystem kode	Nudrift / Ansøgt	Mdr. udegående uden for udbringningsareal	Mdr. udegående inden for udbringningsareal
Løsdriftsstald	KvMa08	Nudrift	0	5
		Ansøgt	0	0

Placering af det enkelte staldanlæg fremgår af bilag 1a - situationsplan.

I forbindelse med nærværende tillæg er staldgulvet, hvor kvier 6-27 mdr. går i "Løsdriftsstald" lovliggjort med den gulvtype, der faktisk er etableret i staldafsnittet – Sengestald m/spaltegulv (kanal, bagskyl eller ringkanal).

Der er sat vilkår til dyreholdets størrelse, sammensætning, staldenes placering og indretning, og til skrabning af tværgange, der ikke kan skrubes automatisk. Desuden er der sat vilkår til vedligeholdelse af skraberanlægget og til dokumentation for at anlægget skraber gulvet hver 4. time, som forudsat i tillæg til miljøgodkendelse af 16. april 2016.

Rebild Kommune vurderer herefter, at der ikke er behov for at stille yderligere vilkår.

5.2 VENTILATION

Kommunens kommentarer og vurdering:

Der er vurderet på ventilation i miljøgodkendelsen af 1. september 2010.

Rebild Kommune vurderer, at der ikke er behov for at stille yderligere vilkår vedrørende ventilation.

5.3 FODRING

5.3.1 Totalrationen af foderet til malkekøer, inklusiv opdræt, skal indeholde minimum 25 % græsmarksafgrøder. Indholdet af græs i grovfoderet skal være mindst 25 % på årsbasis.

Kommunens kommentarer og vurdering:

Da der er i ansøgningsmaterialet er afkrydset i feltet om indholdet af græs er der stillet vilkår om andelen af græs i grovfoderet. Dette vilkår træder i stedet for 4.3.2 i miljøgodkendelsen af 1. september 2010.

Vilkår 4.3.1 i miljøgodkendelsen af 1. september 2010 er stadig gældende.

Rebild Kommune vurderer, at der ikke er behov for at stille yderligere vilkår vedrørende fodring.

5.4 ENSILAGE

Kommunens kommentarer og vurdering:

Der er vurderet og stillet vilkår til opbevaring af ensilage i miljøgodkendelsen af 1. september 2010 og i tillæg til miljøgodkendelse af 16. april 2014.

Rebild Kommune vurderer, at der ikke er behov for at stille yderligere vilkår vedrørende opbevaring af ensilage.

5.5 ENERGI OG VANDFORBRUG

Kommunens kommentarer og vurdering:

Energi- og vandforbrug er vurderet i miljøgodkendelsen af 1. september 2010.

Rebild Kommune vurderer, at der ikke er behov for at stille vilkår vedrørende energi- og vandforbrug.

5.6 SPILDEVAND – HERUNDER REGNVAND

Kommunens kommentarer og vurdering:

Der er vurderet og stillet vilkår til spildevand – herunder regnvand i miljøgodkendelsen af 1. september 2010.

Rebild Kommune vurderer, at der ikke er behov for at stille yderligere vilkår vedrørende spildevand og regnvand.

5.7 AFFALD

Kommunens kommentarer og vurdering:

Der er vurderet og stillet vilkår til affald i miljøgodkendelsen af 1. september 2010.

Rebild Kommune vurderer, at der ikke er behov for at stille yderligere vilkår vedrørende affald.

5.8 RÅVARER OG HJÆLPESTOFFER

Kommunens kommentarer og vurdering:

Der er vurderet og stillet vilkår til råvarer og hjælpestoffer i miljøgodkendelsen af 1. september 2010.

Rebild Kommune vurderer, at der ikke er behov for at stille yderligere vilkår vedrørende råvarer og hjælpestoffer.

5.9 DRIFTSFORSTYRRELSER ELLER UHELD

Kommunens kommentarer og vurdering:

Der er vurderet på håndtering af driftsforstyrrelser og uheld i miljøgodkendelsen af 1. september 2010.

Rebild Kommune vurderer, at der ikke er behov for at stille vilkår vedrørende håndtering af driftsforstyrrelser og uheld.

6 GØDNINGSPRODUKTION OG -HÅNDBLING

6.1 GØDNINGSTYPER OG MÆNGDER

Bedriftens produktion samt evt. modtagelse og afsætning af husdyrgødning fordelt på typer med oplysninger om indhold af N og P fremgår af IT-ansøgningsskemaet. Nedenstående tabeller, 8 og 9 viser den årlige produktion af husdyrgødning på ejendommen.

Tabel 8: Årlig produktion

Gødningstype	Kg kvælstof	Kg fosfor	DE
Kvæggylle	16.354,07	2.444,37	168,18
Dybstrøelse	965,17	126,53	9,56
I alt produceret	17.319,24	2.507,9	177,74

Tabel 9: Husdyrgødning til udbringning

Gødningstype	Kg kvælstof	Kg fosfor	DE
Afsættes (ved græsning uden for udbringningsareal) Kvæggylle	291,00	43,60	3,00
I alt til udbringning	17. 028,24	2.527,30	174,74

6.2 FLYDENDE HUSDYRGØDNING

Ansøgers oplysninger:

Erklæring om tilstrækkelig kapacitet er fremsendt til Rebild Kommune.

Kommunens kommentarer og vurdering:

Placering af gyllebeholdere fremgår af bilag 1a. På baggrund af de indsendte oplysninger har Rebild Kommune vurderet, at der med 9 måneders opbevaringskapacitet er tilstrækkelig opbevaringskapacitet på ejendommen.

Der er herudover vurderet og stillet vilkår til flydende husdyrgødning i miljøgodkendelsen af 1. september 2010.

Rebild Kommune vurderer, at der ikke er behov for at stille yderligere vilkår vedrørende flydende husdyrgødning.

6.3 FAST GØDNING INKL. DYBSTRØELSE

Ansøgers oplysninger:

Ansøger har oplyst, at al ejendommens producerede dybstrøelse køres direkte ud og nedpløjes.

Kommunens kommentarer og vurdering:

Der er vurderet og stillet vilkår til dybstrøelse i miljøgodkendelsen af 1. september 2010.

Rebild Kommune vurderer, at der ikke er behov for at stille yderligere vilkår vedrørende dybstrøelse.

6.4 ANDEN ORGANISK GØDNING

Kommunens kommentarer og vurdering:

Der anvendes ikke anden organisk gødning på ejendommen. Der gøres opmærksom på at anvendelse af anden organisk gødning på ejendommen kræver forudgående godkendelse.

7 FORURENING OG GENER FRA HUSDYRBRUGET

Kommunens kommentarer og vurdering:

Tillægget til miljøgodkendelsen gives på en række generelle vilkår, der blandt andet sigter mod beskyttelse af natur mod uønskede påvirkninger. Efter vurdering af projektoplysningerne og områdets natur- og landskabsforhold vurderer Rebild Kommune, at godkendelsen sikrer naturbeskyttelsesinteresserne i området. Der stilles derfor ikke supplerende vilkår til naturbeskyttelse.

Det vurderes, at projektet er i overensstemmelse med retningslinjerne i kommuneplan 2013-2025 for beskyttelse af natur og landskab. Specifikt vurderes projektet, ikke at ville forringe tilstand af beskyttede naturtyper eller modvirke mål om gunstig bevaringsstatus for naturtyper og arter, der er udpegningsgrundlag for NATURA 2000-områder eller forringe levevilkår for bilag IV-arter.

Ammoniakemissionen fra stalde og gødningslagre til naturområder er beregnet at stige fra 799,78 kg N/år i nudrift (der er nudrift miljøgodkendelsen fra 1. september 2010) til 1.375,22 kg N/år, svarende til en stigning på 575,44 kg N/år, med de ansøgte virkemidler.

Beregningerne i forbindelse med ansøgningen viser, at den totale ammoniakafsætning til nærmeste habitatnaturtype i Natura 2000-område nr. 18, Rold Skov, Lindenberg Ådal og Madum Sø, er på 0,0 kg N/ha/år. Til nærmeste beskyttede habitatnatur uden for Natura 2000-områder er der beregnet en total ammoniakafsætning på 0,1 kg N/ha/år. For de nærmeste § 3 beskyttede naturtyper i forhold til ejendommen og til nærmeste potentielt ammoniakfølsomme skov, er de beregnede merdepositioner på mellem 0,0 kg N/ha/år og 0,1 kg N/ha/år. Beskyttelsesniveauerne til de forskellige naturtyper omkring ejendommen, der vil kunne blive påvirket, er overholdt.

For en udførlig naturvurdering henvises til bilag 2.








7.1 LUGT

Ansøgers oplysninger:

Der er beregnet lugtgenegrænser til alle de nærmeste beboelser i forhold til staldanlæggene, og alle lugtgenekriterier er overholdt.

Kommunens kommentarer og vurdering:

Tabel 10: Samlet resultat af lugtberegning

Bebyggelse	Kumulation	Model	Ukorrigeret geneafstand (ansøgt)	Ukorrigeret geneafstand (nudrift)	Korrigeret geneafstand (ansøgt)	Korrigeret geneafstand (nudrift)	Vægtet gennemsnitsafstand	Bortscreenet	Genekriterie overholdt
+  Vestergårdsvej 7	0	FMK	15,58	13,42	15,58	13,42	44,13	Nej	Ja
+  Tirsdalsvej 2	0	FMK	13,86	10,96	13,86	10,96	58,08	Nej	Ja
+  Helligum Byvej 17	0	FMK	58,48	50,40	58,48	50,40	206,53	Ja	Ja
+  Møllebakken 9	0	FMK	7,75	7,75	7,75	7,75	62,62	Nej	Ja
+  Helligum Byvej 26	0	FMK	7,75	7,75	7,75	7,75	54,57	Nej	Ja
+  Vestergårdsvej 7	0	FMK	27,69	23,85	27,69	23,85	43,18	Nej	Ja
+  Teglgård, Skørping	0	FMK	184,93	159,38	184,93	159,38	3.681,29	Ja	Ja

Som det fremgår af tabel 10 herover overholder den ansøgte produktion lovens minimumskrav til lugtgeneafstande til de forskellige typer af beboelse i området. Kommunen finder det ikke nødvendigt at stille yderligere vilkår udover det stadig gældende i miljøgodkendelsen af 1. september 2010.

7.2 FLUER OG SKADEDYR

Kommunens kommentarer og vurdering:

Der er vurderet på og stillet vilkår vedrørende fluer og skadedyr i miljøgodkendelsen af 1. september 2010.

Rebild Kommune vurderer, at der ikke er behov for at stille yderligere vilkår vedrørende fluer og skadedyr.

7.3 TRANSPORT

Ansøgers oplysninger:

Redegørelse for transporter til og fra ejendommen før og efter udvidelsen fremgår af nedenstående skema.

C. Transport til og fra ejendommen						
	Antal transporter pr. år		Kapacitet pr. transport		Tidsrum for transport	
	Nudrift	Ansøgt	Nudrift	Ansøgt	Nudrift	Ansøgt
Døde dyr	10-12	12-14	12 t	12 t	Dag	dag
Mælk	180	180	20 t	20 t	Dag	dag
Indkøbt foder	12	14	25 t	25 t	Dag	Dag
Egen foderproduktion	Ca 150	Ca 160	12 t	12 t	Dag	dag
Indlevering af dyr	6-8	6-8	Ca 12 t	Ca 12 t	Dag	dag
Dyr til slagteri	8-10	10-12	Ca 12 t	Ca 12 t	Dag	Dag
Gylle	Ca 200	Ca 220	20 t	20 t	Dag	Dag
Dybstrøelse	8-10	8-10	6 t	6 t	Dag	Dag
Dieselolie	4	4	20 t	20 t	Dag	dag
Fyringsolie						
Andet						
Bemærkninger:						

Kommunens kommentarer og vurdering:

Det samlede antal af transporter stiger fra ca. 586 til ca. 622 – en stigning på ca. 36 transporter årligt, svarende til 6 %. Det øgede antal transporter er primært transport af gylle til udbringningsarealer samt egen foderproduktion, der er sæsonafhængig. Derudover er der lidt flere transporter med dyr til slagteri.

Rebild Kommune vurderer på baggrund heraf, at antallet af transporter ikke vil antage et omfang, der vil være til væsentlig gene for beboerne i området, og der stilles dermed ikke vilkår til transport.

Kommunen har lagt vægt på, at en miljøgodkendelse efter husdyrgodkendelsesloven primært kan regulere, hvilke af ejendommens adgangsveje, der skal anvendes ved transport til og fra ejendomme. Spørgsmål vedrørende eksempelvis belastning af det lokale vejnet reguleres ikke af husdyrgodkendelsesloven, men af den relevante vejlovgivning og afgøres af de relevante vejmyndigheder. Færdsel på offentlig vej reguleres i øvrigt af færdselsloven og håndhæves af politiet.

7.4 STØJ FRA ANLÆG OG MASKINER**Kommunens kommentarer og vurdering:**

Der er vurderet og stillet vilkår angående støj i miljøgodkendelsen af 1. september 2010.

Rebild Kommune vurderer, at der ikke er behov for at stille yderligere vilkår vedrørende støj.

7.5 STØV FRA ANLÆG OG MASKINER**Kommunens kommentarer og vurdering:**

Der er vurderet og stillet vilkår angående støv fra anlæg og maskiner i miljøgodkendelsen af 1. september 2010.

Rebild Kommune vurderer, at der ikke er behov for at stille yderligere vilkår vedrørende støv.

7.6 Lys

Kommunens kommentarer og vurdering:

Der er vurderet på lys i miljøgodkendelsen af 1. september 2010.

Rebild Kommune vurderer, at der ikke er behov for at stille vilkår vedrørende lys.

8 UDBRINGNINGSAREALER

Ifølge LOV nr. 204 af 28. februar 2017, Lov om ændring af lov om miljøgodkendelse m.v. af husdyrbrug, lov om miljøbeskyttelse, lov om jordbrugets anvendelse af gødning og om plantedække og forskellige andre love, skal Rebild Kommune, jf. § 10, stk. 10, ikke fastsætte vilkår, der vedrører husdyrbrugets udbringningsarealer. Med baggrund i dette indgår de ansøgte udbringningsarealer ikke i tillægget til miljøgodkendelsen.

9 PÅVIRKNING AF ARTER MED SÆRLIGT STRENGE BESKYTTELSESKRAV (BILAG IV ARTER)

Kommunens kommentarer og vurdering:

Rebild Kommune er ikke bekendt med konkrete yngleforekomster af bilag IV-arter i området omkring ejendommen. Det vurderes endvidere, at kvælstofdeposition fra husdyrbrugets anlæg ikke vil skade eller ødelægge eventuelle yngle- eller rasteområder for bilag IV-arter.

For yderligere henvises der til kommunens beskrivelse i naturvurderingen, der er vedlagt som bilag 2.

10 MANAGEMENT

Kommunens kommentarer og vurdering:

Der er vurderet på management i miljøgodkendelsen af 1. september 2010.

Rebild Kommune vurderer, at der ikke er behov for at stille yderligere vilkår vedrørende management.

11 EGENKONTROL

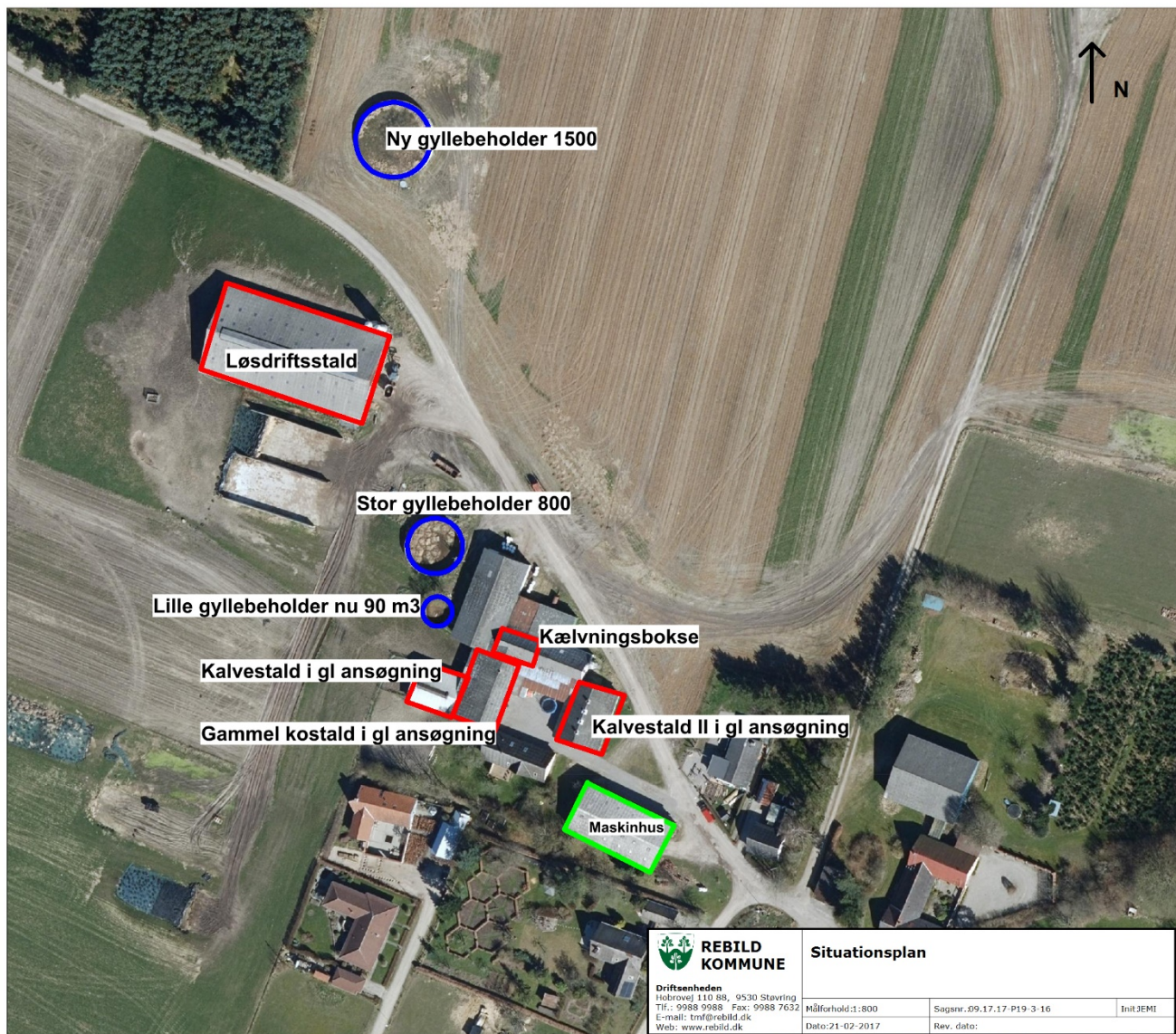
Kommunens kommentarer og vurdering:

Der er vurderet på egenkontrol i miljøgodkendelsen af 1. september 2010.

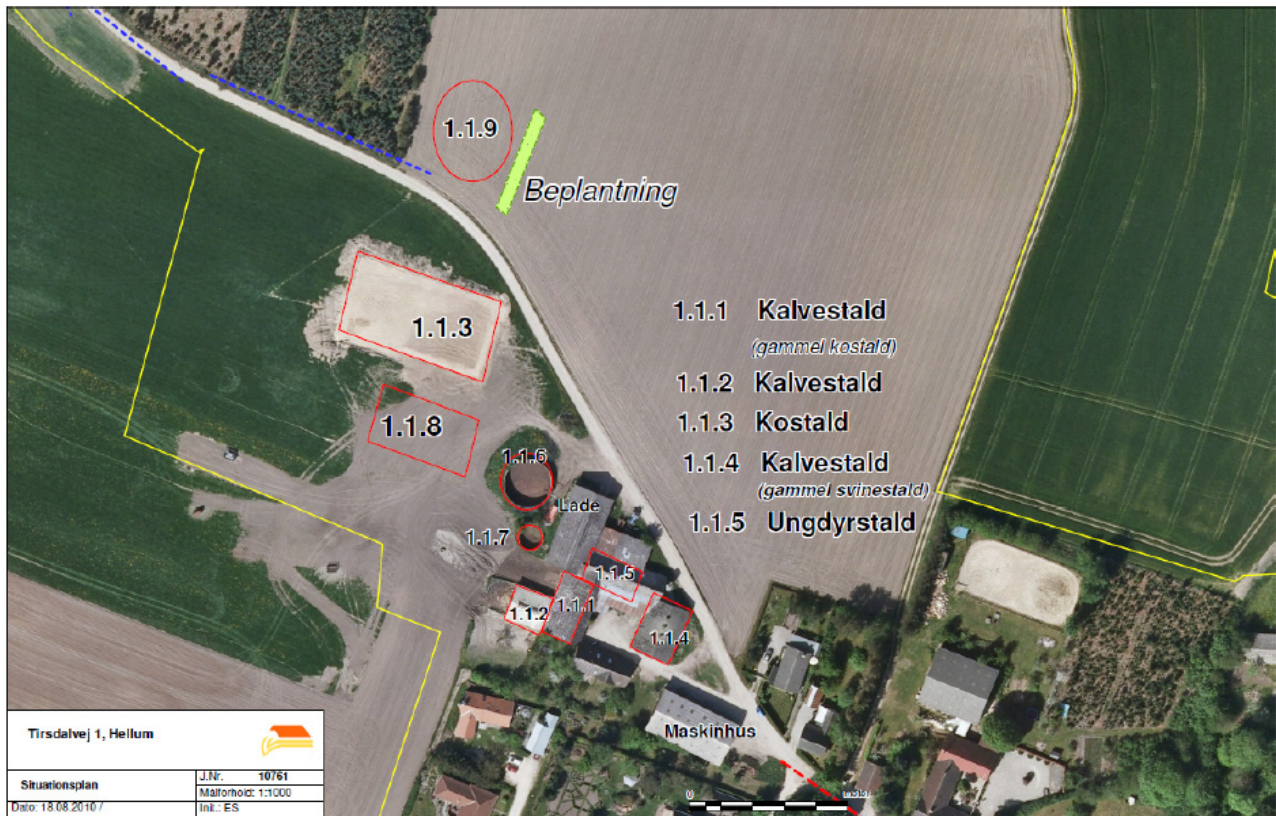
Rebild Kommune vurderer, at der ikke er behov for at stille yderligere vilkår vedrørende egenkontrol.

12 BILAG

12.1 BILAG 1A. SITUATIONSPLAN (BETEGNELSEN PÅ STALDE REFERERER TIL IT-ANSØGNINGS-STEMET)



12.2 BILAG 1B: BEPLANTNING VED GYLLEBEHOLDER 1.1.9 = "NY GYLLEBEHOLDER 1500"



12.4 BILAG 2. REBILD KOMMUNES SAMLEDE NATURVURDERING

Påvirkning af natur

Tillægget til miljøgodkendelsen forudsætter at projektet foruden husdyrgodkendelsesloven er i overensstemmelse med kommuneplanmål for natur og landskab, naturbeskyttelsesloven samt EU-habitatdirektivet.

Såvel aktuel som ændret drift, der anerkendes med tillægget til miljøgodkendelsen, påvirker områdets naturtyper. Påvirkningerne stammer dels fra stald og lager og dels fra drift af markarealerne. Påvirkningerne fra stald og lager består fortrinsvist i ammoniakfordampning, der resulterer i kvælstofdeposition på nærliggende naturarealer.

Konsekvenserne af påvirkningerne er vurderet i forhold til nedenfor nævnte planlægning og bestemmelser for natur- og landskabsbeskyttelse.

Påvirkning fra stald og lager

Husdyrbruget har en miljøgodkendelse fra 1. september 2010 og et tillæg til miljøgodkendelsen af 16. april 2014. I forhold til de tidligere godkendelser indgår der ikke nye bygningsværker i forbindelse med nærværende tillæg til miljøgodkendelse.

Miljøgodkendelsen fra 2010 omfattede en udvidelse fra 136,65 DE til 155,11 DE (jf. dyreenhedsberegninger på ansøgningstidspunktet i 2008). Tillægget fra 2014 omfattede en udvidelse til 115,11 DE (jf. dyreenhedsberegninger på ansøgningstidspunktet i 2013).

Nærværende tillæg omfatter en udvidelse til 177,75 DE (jf. dyreenhedsberegninger på ansøgningstidspunktet i 2016).

I det følgende vurderes hvorledes ammoniakemission fra husdyrbrugets stalde og gødningslagre vil kunne påvirke potentielt kvælstoffølsomme naturarealer omkring husdyrbruget.

Naturbeskyttelsesloven og museumsloven

Der indgår ikke nye bygningsværker i det ansøgte. De oplyste udvidelser af husdyrbruget kræver ikke dispensation fra museumslovens bestemmelser om fredede fortidsminder og beskyttede diger eller naturbeskyttelseslovens bestemmelser om bygge- og beskyttelseslinjer eller fredningsbestemmelser.

I det følgende vurderes hvorledes ammoniakemission fra husdyrbrugets stalde og gødningslagre vil kunne påvirke potentielt kvælstoffølsomme naturarealer omkring bruget.

Da der ansøges om en udvidelse indenfor en 8-årig periode skal merdepositionen til kategori 3-natur beregnes ud fra alle etableringer, udvidelser eller ændringer foretaget i perioden.

Ammoniakemissionen fra stalde og gødningslagre er beregnet til at stige fra 799,78 kg N/år til 1.375,22 kg N/år (fra nudriften i miljøgodkendelsen fra 2010 til ansøgte drift i nærværende tillæg. Stigningen udgør således 575,44 kg N/år.

De nærmeste naturarealer i forhold til ejendommen udgøres af § 3 registrerede arealer, se punkterne 4 og 5 på kortbilag 1. Nærmeste naturareal, der samtidig er omfattet af husdyrlovens § 7, ligger ca. 1.000 m nord for ejendommen, se punkt 3 på kortbilag 1.

Nærmeste potentielle ammoniakfølsomme skovareal ligger ca. 800 m nord for ejendommen, se punkt 6 på kortbilag 1.

Nærmeste naturarealer, der samtidig ligger indenfor Natura 2000 område, ligger henholdsvis ca. 1.500 m og 1.800 m fra ejendommen, se punkterne 1 og 2.

Via husdyrgodkendelse.dk er der foretaget beregninger til punkterne 1-6.

Punkt	Naturtype	Retning	Afstand (m)	Merdeposition (kg N/ha/år)	Totaldeposition (kg N/ha/år)
1	Kategori 1, § 3 mose	VNV	Ca. 1.800	0,0	0,0
2	Kategori 1, § 3 hede	VSV	Ca. 1.500	0,0	0,0
3	Kategori 2, § 3 overdrev	NNØ	Ca. 1.000	0,0	0,1
4	Kategori 3, § 3 overdrev	N	Ca. 500	0,1	0,1
5	Kategori 3, § 3 mose	SV	Ca. 1.000	0,0	0,0
6	Kategori 3, Pot. ammoniakfølsom skov	N	Ca. 800	0,0	0,1

Baggrundsbelastningen i området er ca. 12,35 kg N/ha/år.

Kategori 1-natur, punkt 1 og punkt 2

Se afsnittet "Natura 2000-områder og bilag IV arter".

Kategori 2-natur, punkt 3

Naturarealet i punkt 3 er registreret som beskyttet overdrev, og opfylder desuden størrelseskravet for § 7 kategori 2-natur. Totaldepositionen i punkt 3 er beregnet til 0,1 kg N/ha/år. Det fastsatte beskyttelsesniveau er på maksimalt 1,0 kg N/ha/år totaldeposition, for ammoniakfølsomme naturtyper beliggende uden for Natura 2000-områder. Med en totaldeposition på 0,1 kg N/ha/år er beskyttelsesniveauet til naturtypen overholdt, og Rebild Kommune har ikke yderligere bemærkninger hertil.

Kategori 3-natur, punkt 4 – punkt 6

Naturarealerne i punkt 4 og punkt 5 er henholdsvis beskyttet overdrev og beskyttet mose, og naturarealet i punkt 6 er registreret som en potentielt ammoniakfølsom skov. Der er beregnet en merdeposition på 0,1 kg N/ha/år i overdrevet, punkt 4, og i punkterne 5 og 6 er der ikke beregnet en merdeposition som følge af det ansøgte. Dermed er beskyttelsesniveauet på maksimalt 1,0 kg N/ha/år merdeposition overholdt, og Rebild Kommune har ikke yderligere bemærkninger hertil.

På baggrund af afstand og retning skønnes det ikke relevant at beregne og vurdere på husdyrbrugets påvirkninger af yderligere naturarealer.

Projektet opfylder husdyrgodkendelseslovens krav vedrørende ammoniaktab og er ikke i strid med naturbeskyttelseslovens bestemmelser. Det vurderes herved, at husdyrbruget i realistisk og hensigtsmæssigt omfang bidrager til mål om reduktion af ammoniakbelastning af områdets naturarealer.

NATURA 2000-områder og bilag IV-arter

Med baggrund i EU-habitatdirektivet er der i Danmark udpeget NATURA 2000-områder (internationale naturbeskyttelsesområder) til beskyttelse af en række naturtyper og arter. NATURA-2000-områderne omfatter EU-habitatområder, EU-fuglebeskyttelsesområder og Ramsarområder. De tre kategorier er ofte sammenfaldende.

I forbindelse med tilladelser og godkendelser af husdyrbrug skal kommunen dels foretage vurdering af, om projektet i sig selv, eller i forbindelse med andre planer og projekter, kan påvirke et Natura 2000-område væsentligt og dels foretage vurdering af, om det ansøgte kan beskadige eller ødelægge de særligt beskyttede bilag IV arters yngle- eller rasteområder.

Nærmere oplysninger om habitatdirektivet, NATURA 2000-områder og bilag IV-arter kan ses på Miljøstyrelsens hjemmeside www.svana.dk.

Nærmeste Natura 2000-område i forhold til husdyrbrugets driftsbygninger er område nr. 18 Rold Skov, Lindenberg Ådal og Madum Sø, der ligger ca. 1.350 m fra anlægget. De nærmeste habitatnaturtyper inden for Natura 2000-området ligger henholdsvis ca. 1.500 m og ca. 1.800 m fra staldanlægget. Punkt 1 på Kortbilag 1, er registreret som naturtype 7140 (Hængesæk og andre kærsumfund dannet flydende i vand), og Punkt 2 er registreret som naturtype 5130 (Enebærkrat på heder, overdrev eller skrænter). Den totale ammoniakdeposition er i begge punkter beregnet til 0,0 kg N/ha/år. Dermed er beskyttelsesniveauet til naturtyperne overholdt.

Dermed kan det umiddelbart godtgøres, at husdyrbruget ikke væsentligt påvirker naturtyper og arter i NATURA 2000-områder.

En række dyr omfattet af naturbeskyttelseslovens § 29a og habitatdirektivets bilag IV kan have levested, fødesøgningsområde eller sporadisk opholdssted i området omkring ejendommen. Ifølge oplysninger i "Håndbog om dyrearter på habitatdirektivets bilag IV" (DMU Faglig rapport nr. 635, 2007) kan der i Rebild Kommune være forekomst af flere arter af flagermus samt odder, markfirben, løgfrø, spidssnudet frø og stor vandsalamander.

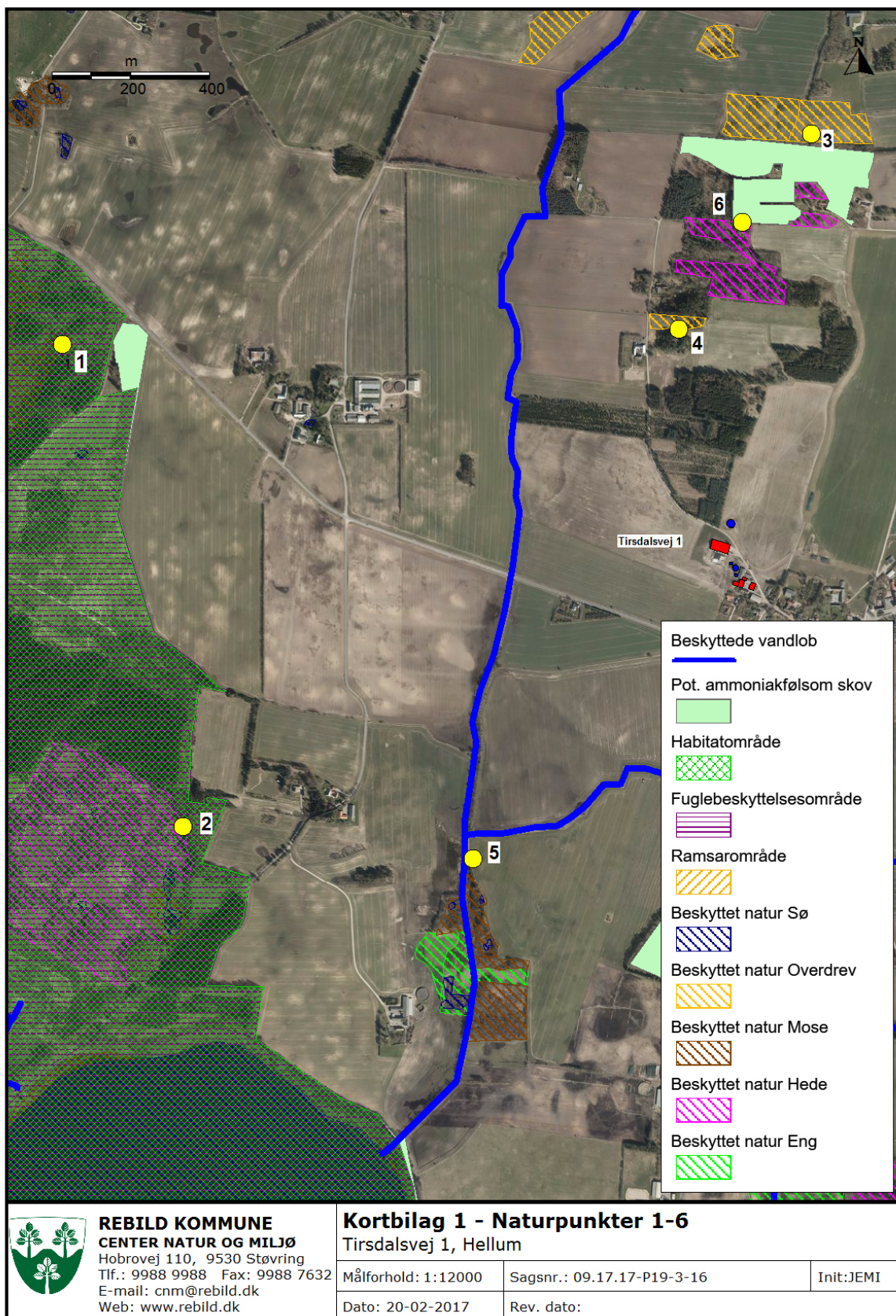
Rebild Kommune er ikke bekendt med konkrete yngleforekomster i området. Mest sandsynlig forekomst ved bygningerne er arter af flagermus, som kan blive påvirket af evt. nedrivninger eller træfældninger. Eventuelle levesteder i nærheden af bygningerne antages i øvrigt at være sammenfaldende med de vurderede naturarealer i forrige afsnit, og det vurderes at kvælstofdeposition fra husdyrbrugets anlæg ikke vil skade eller ødelægge eventuelle yngle- eller rasteområder.

Sammenfatning

Tillægget til miljøgodkendelsen gives på en række generelle vilkår, der bl.a. sigter mod beskyttelse af natur mod uønskede påvirkninger. Efter vurdering af projektoplysningerne og områdets natur- og landskabsforhold finder Rebild Kommune, at tillægget til godkendelsen sikrer naturbeskyttelsesinteresserne i området. Der stilles derfor ikke supplerende vilkår til naturbeskyttelse.

Det vurderes, at projektet er i overensstemmelse med retningslinjerne i kommuneplan 2013-2025 for beskyttelse af natur og landskab. Specifikt vurderes projektet ikke at ville forringe tilstand af beskyttede naturtyper eller modvirke mål om gunstig bevaringsstatus for naturtyper og arter, der er udpegningsgrundlag for NATURA 2000-områder eller forringe levevilkår for bilag IV-arter.

Kortbilag 1



REBILD KOMMUNE
CENTER NATUR OG MILJØ
 Hobrovej 110, 9530 Støvring
 Tlf.: 9988 9988 Fax: 9988 7632
 E-mail: cnm@rebild.dk
 Web: www.rebild.dk

12.5 BILAG 3. SAMLET OVERSIGT OVER VILKÅR

Bemærk, at det kan være vigtigt, at læse kommunens kommentarer/vurderinger, samt eventuelle tilhørende tabeller til de fastsatte vilkår i godkendelserne.

Miljøgodkendelse af 1. september 2010 – gældende vilkår:

- 2.5.1 Hvis husdyrproduktionen ophører, skal ejeren senest samtidig hermed kontakte kommunen med henblik på kommunens fastsættelse af en endelig nedlukningsplan.
- 4.3.1 Der skal løbende udarbejdes foderplaner og tages foderanalyser. Dokumentation herfor skal opbevares i mindst fem år og på forlangende kunne fremvises til tilsynsmyndigheden.
- 4.4.1 Den nye ensilageplads, der bygges åben i begge ender, skal etableres med afløb i begge ender.
- 1.1.2 Ensilage der opbevares i markstakke må ikke være placeret nærmere end 100 meter fra nabobeboelse og beskyttet natur, f.eks. § 3-natur.
- 4.4.2 Ensilagestakke, der ikke placeres på fast bund med afløb til opsamlingsbeholder, må højst være placeret på samme sted i 24 måneder. Der skal derefter gå mindst 5 år, før ensilage igen må placeres på samme sted. I tilfælde af etablering af ensilage i markstak skal tidspunkt og placeringen noteres på et kortbilag i driftsjournalen. Kortene skal opbevares i 5 år.
- 4.6.1 Al vask af traktorer, maskiner, redskaber og dyretransportvogne skal foregå på en støbt, tæt plads med bortledning af spildevandet til gyllesystemet.
- 4.6.2 Tag- og overfladevand må ikke nedsives i forurenet jord.
- 4.6.3 Tag- og overfladevand må ikke indeholde andre stoffer end hvad, der sædvanligt forekommer i regnvand.
- 4.6.4 Der må ikke udledes sanitært spildevand eller processpildevand.
- 4.7.1 Bedriftens olie- og kemikalieaffald skal til enhver tid opbevares i tæt emballage. Oplag må ikke medføre forurening eller risiko for forurening af omgivelserne, herunder af jord, vandområder, grundvand, luft eller kloak.
- 4.7.2 Oplagspladsen skal være afskærmet mod nedbør og indrettes med tæt bund eller/og opkant, således at en mængde, mindst svarende til indholdet af den største beholder, tilbageholdes ved spild eller lækage.
- 4.7.3 Der skal til enhver tid foreligge dokumentation for, at affald er bortskaffet miljømæssigt forsvarligt.
- 4.8.1 Bedriftens oplag af råvarer og hjælpestoffer må ikke medføre forurening eller risiko for forurening af omgivelserne, herunder jord, vandområder, grundvand luft eller kloak.
- 4.8.2 Tankning med diesel skal foregå på en plads med fast og tæt bund, enten med afløb til olieudskiller, eller således at spild kan opsamles. Tankpistol må ikke kunne fastlåses under påfyldning.
- 5.2.2 Pumpning af gylle skal ske ved konstant overvågning.
- 5.2.3 Der skal anvendes gyllevogne med påmonteret pumpe og returløb, således at spild af flydende husdyrgødning undgås. Alternativt kan der ved hver gylletank, hvor der sker påfyldning af gyllevogn, anlægges en læsseplads, således at spild kan opsamles. Pladsen skal etableres i henhold til Landbrugets Byggeblad for "læsseplads for gyllevogne", nr. 103.11-2. Afløb/pumpebrønd skal dimensioneres således, at også et større spild kan opsamles. Hvis denne løsning vælges, skal pladsen være etableret senest ½ år efter godkendelsesdato.
- 5.6.1 Al dybstrøelse skal køres direkte ud fra stalden og nedpløjes.
- 6.2.1 Landbruget må ikke give anledning til lugtgener uden for eget område, der efter tilsynsmyndighedens vurdering er væsentlige
- 6.3.1 Landbruget må ikke give anledning til fluegener uden for eget område, der efter tilsynsmyndighedens vurdering er væsentlige

- 6.5.1 Virksomhedens bidrag til støjbelastningen i omgivelserne må ikke overstige værdier (oplyst i nedenstående tabel 6.5) målt eller beregnet ved nabobeboelser eller deres opholdsarealer: Støjbidraget (bortset fra maksimalværdien) måles som det ækvivalente, konstante, korrigerede støjniveau i dB(A) (re. 20 μ Pa). Tallene i parenteserne angiver referencetiden inden for den pågældende periode. I tilfælde af impulsstøj eller rentoner skal den målte/beregne værdi tillægges 5 dB(A). I tvivlstilfælde afgør kommunen om der er rentoner eller impulsstøj.
- 6.5.2 Virksomheden skal, for egen regning, dokumentere, at støjvilkår overholdes, hvis tilsynsmyndigheden finder det påkrævet. Dokumentation for overholdelse af støjkravene kan være i form af målinger i ejendommens omgivelser (under fuld drift) eller kildestyrkemålinger ved de enkelte støjkilder kombineret med beregninger efter den fælles nordiske beregningsmodel for industristøj.
- 6.6.1 Landbruget må ikke give anledning til støvgener uden for eget område, der efter tilsynsmyndighedens vurdering er væsentlige

Tillæg til miljøgodkendelse af 16. april 2014 – gældende vilkår:

- 3.2.2 Der skal som minimum ligges jord op ad den nye silovæg, for at integrere siloen i landskabet. Alternativt kan der etableres et 3-rækket læhegn syd for den nye ensilagesilo, læhegnet skal løbende plejes og vedligeholdes.
- 5.1.3 Vilkår 4.1.3 i miljøgodkendelsen af 1. september 2010 erstattes af følgende: Der skal etableres skraber på spalterne i ST-188153, Ny løsdriftstald. Spalterne skal skrubes hver 4. time.
- 5.4.1 Den nye ensilageplads, der bygges åben i begge ender, skal etableres med afløb i begge ender.

Tillæg til miljøgodkendelse af 18. april 2017 – gældende vilkår:

- 2.3.1 Opformeringen af det tilladte dyrehold skal være iværksat inden 2 år fra godkendelsens ikrafttræden. Der er herefter 3 år til at komme op på det fulde tilladte dyrehold. Hvis udvidelsen af dyreholdet på dette tidspunkt ikke har været helt eller delvist udnyttet, bortfalder den del af dyreholdet, der ikke har været udnyttet.
- 3.2.1 Stalde og anlæg skal være placeret, som angivet i bilag 1a – situationsplan.
- 3.2.2 På den sydøstlige side af "Ny gyllebeholder 1500" mod Hellum by, skal der etableres et 3-rækket læhegn som vist i bilag 1b.
- 5.1.1 Den samlede produktion må ikke overstige 177,75 DE på årsplan fordelt på 95 malkekøer (årsko), 78 kvier/stude, 6-27 mdr. (årsdyr), 24 småkalve, 0-6 mdr. (årsdyr) og 42 tyrekalve, 40-60 kg, 5 stipladser (produceret dyr), alle tung race. Husdyrholdet skal være sammensat og staldindretning m.v. skal være i overensstemmelse med tabel 4, 5 og 6 herunder.
- 5.1.2 Skraber, på spaltegulvet i "Løsdriftstald" skal vedligeholdes i overensstemmelse med producentens vejledning. Vejledningen skal opbevares på husdyrbruget.
- 5.1.3 Der skal foreligge dokumentation for, at skraberanlægget skraber spaltegulvet i "Løsdriftstald" hver 4. time. Dokumentation kan forelægges via timersystem på skraber, eller ved logbog over skrabefrekvensen.
- 5.1.4 Tværgange i "Løsdriftstald", som ikke skrubes automatisk, skal hver dag rengøres manuelt mindst 2-3 gange.
- 5.3.1 Totalrationen af foderet til malkekøer, inklusiv opdræt, skal indeholde minimum 25 % græsmarksafgrøder. Indholdet af græs i grovfoderet skal være mindst 25 % på årsbasis.