



# Miljøgodkendelse

12.06.2020

**Skullerupvej 25, 4171 Glumsø**

CVR-nr. 27840108



Husdyrbruglovens § 16a stk. 2

Center for Plan og Miljø  
Næstved Kommune  
Rådmandshaven 20  
4700 Næstved

## Miljøgodkendelse til svineproduktion på Skullerupvej 25, 4171 Glumsø, CVR-nr. 27840108

Tybjerggaard v/Susanne og Bent Jeppesen ansøger om en miljøgodkendelse til udvidelse af svineproduktionen på Skullerupvej 25, 4171 Glumsø i henhold til Husdyrbruglovens<sup>1</sup> § 16a stk. 2.

Der er ansøgt om en produktion af søer, smågrise og slagtesvin i eksisterende stalde med et samlet produktionsareal på 4.693 m<sup>2</sup>.

Der ansøges om en miljøgodkendelse af en eksisterende husdyrproduktion. Der foretages en udvidelse af produktionsarealet fra 4.386 m<sup>2</sup> til 4.693 m<sup>2</sup>. Udvidelsen på 307 m<sup>2</sup> foretages i eksisterende stalde. Der ændres ikke på gødningshåndtering i forbindelse med udvidelsen og der opføres ingen nye driftsbygninger eller gødningsopbevaringsanlæg.

Husdyrbrugets samlede ammoniakemission er større end 3.500 kg NH<sub>3</sub>-N /år og der er over 750 stipladser til søer. Derved er ansøgningen omfattet af godkendelse efter § 16a stk. 2 i Lovbekendtgørelse om husdyrbrug og anvendelse af gødning m.v. – nr. 520 af 01.05.2019 med senere ændringer (Husdyrbrugloven).

På baggrund af nedenstående materiale og de heraf afledte vilkår meddeler Næstved Kommune hermed miljøgodkendelse til svineproduktionen på Skullerupvej 25, 4171 Glumsø i henhold til § 16a stk. 2 i Husdyrbrugloven:

- Ansøgningen om miljøgodkendelse og miljøkonsekvensrapport er fremsendt via [www.husdyrgodkendelse.dk](http://www.husdyrgodkendelse.dk) (skema nr. 212.042, version 2),
- Den miljøtekniske beskrivelse og vurdering af drift og anlæg (bilag 1)

### Oplysninger om ejendom og husdyrbrug

<b>Ejendommens navn:</b>	Store Skullerupgaard
<b>Ejendommens adresse:</b>	Skullerupvej 25, 4171 Glumsø
<b>Matr.nr.:</b>	1a Skullerup By, Glumsø
<b>CVR nr.:</b>	27 84 01 08
<b>Ansøger:</b>	Tybjerggaard v/Susanne Jeppesen, Tybjergvej 20, 4160 Herlufmagle
<b>Ejer af ejendommen og dyreholdet</b>	Tybjerggaard v/ Susanne Jeppesen, Tybjergvej 20, 4160 Herlufmagle på mail: <a href="mailto:tybjerggaard@tybjerggaard.dk">tybjerggaard@tybjerggaard.dk</a>
<b>Kontaktperson:</b>	Bent Jeppesen, Tybjergvej 20, 4160 Herlufmagle Tlf.: 57 64 71 82, Mobil: 20 86 16 29 Mail: <a href="mailto:tybjerggaard@tybjerggaard.dk">tybjerggaard@tybjerggaard.dk</a>
<b>Konsulent:</b>	Max Jakobsen Miljørådgivning Mobil: 31 34 07 17, Mail: <a href="mailto:mjb@maxjakobsen.eu">mjb@maxjakobsen.eu</a>
<b>IT-skema nr.:</b>	212.042

<sup>1</sup> Bekendtgørelse af lov om husdyrbrug og anvendelse af gødning m.v. LBK nr. 520 af 01/05/2019 (Husdyrbrugloven)

## **Indledning**

I forbindelse med udarbejdelsen af miljøgodkendelsen, har Næstved Kommune vurderet det ansøgte projekts mulige påvirkning af miljøet og omgivelserne. Vurderingen er foretaget i henhold §§ 21-39 i bekendtgørelse nr. 1261 af den 29.11.2019 om godkendelse og tilladelse m.v. af husdyrbrug.

Vurderingen af anlægget fremgår af bilag 1, som sammen med ansøgningen danner baggrund for miljøgodkendelsens vilkår. Vilkårene sikrer, at udvidelsen af husdyrbruget på Skullerupvej 25, 4171 Glumsø kan ske uden at påvirke miljøet væsentligt.

Miljøet skal i denne sammenhæng forstås som omgivelserne i bred forstand, herunder befolkning, flora og fauna, vandmiljø, landskab og kulturhistorie.

## **Ansøgers resume**

"Der ansøges om en miljøgodkendelse af en eksisterende husdyrproduktion.

Der foretages en udvidelse af produktionsarealet fra 4.386 m<sup>2</sup> til 4.693 m<sup>2</sup>. Udvidelsen foretages i eksisterende stalde. Der opføres ingen nye driftsbygninger.

På bilag 1 er der en oversigt over driftsbygningerne. Beskrivelse af driftsbygningernes anvendelse fremgår af tabel B1. På bilag 2 er der en plantegning over staldene.

### Lugt

Lugtgenafstanden til nærmeste nabo, nærmeste samlede bebyggelse og byzone bliver overholdt.

### Transporter

Det vurderes, at generne for nabobeboelser som følge af transport til og fra virksomheden vil være begrænsede, da ejendommens til- og frakørselsforhold ligger hensigtsmæssigt i forhold til omboende.

### Ammoniakemission og påvirkning af natur

Det nærmeste internationale naturbeskyttelsesområde ligger ca. 400 meter syd for ejendommen. Der ligger flere § 3-beskyttede naturområder indenfor 1.000 meter fra staldanlægget.

Den planlagte ændring af husdyrproduktionen vil ikke medføre væsentlige tilstandsændringer af de pågældende naturtyper.

### Andre miljøpåvirkninger

Produktionen overholder alle gældende normer for opbevaring og transport af gylle, håndtering af spildevand og affald, støjbelastning af omgivelser m.v. Det betyder, at projektets virkninger på miljøet, hvad angår disse faktorer, må betragtes som uvæsentlige. Der forventes ikke at være væsentlige gener fra støv, støj og fluer.

### BAT (Bedste Tilgængelige Teknologi)

Projektet overholder den vejledende grænseværdi for ammoniaktab (emissionsgrænseværdi) pr. år opnåelig ved anvendelse af bedste tilgængelige teknik (BAT). Beregningerne er foretaget efter de retningslinjer og beregningsmetoder, der fremgår af Miljøstyrelsens standardvilkår for BAT.

Der er desuden anvendt BAT i forhold til management, foder, vand og energi.

### Alternative løsninger

Der er ikke overvejet alternativer til det ansøgte, da der er tale om en fortsættelse af den nuværende husdyrproduktion i de eksisterende driftsbygninger.”

### **Miljøgodkendelsens gyldighed og behovet for supplerende tilladelser m.v.**

Miljøgodkendelsen gælder for det konkrete projekt. Hvis der sker ændringer i grundlaget for vores vurdering, skal der indsendes en ny ansøgning. Dette gælder for eksempel ændringer i forhold til de ansøgte dyretyper, stald- og opbevaringsanlæg. Miljøgodkendelsen fritager ikke ansøger fra krav om eventuel anmeldelse, tilladelse, godkendelse og/eller dispensation efter anden lovgivning, f.eks. Naturbeskyttelsesloven, Vandforsyningsloven og Vandløbsloven.

Ved meddelelse af denne godkendelse bortfalder ejendommens miljøgodkendelse af den 19. december 2006 og påbuddet i forbindelse med revurderingen af den 16. marts 2016.

Afgørelsen omfatter alene forholdet til Lovbekendtgørelse om godkendelse og tilladelse m.v. af husdyrbrug – nr. 1261 af 29.11.2019. Øvrige relevante tilladelser og godkendelser skal indhentes særskilt.

## Godkendelsen gives på følgende vilkår

### Vilkår for driften af anlæggene og husdyrproduktionen

#### Generelle vilkår

1. Husdyrproduktionen skal etableres i henhold til nedenstående skema:

Stald nr.	Stald	Dyregruppe	Produktionsareal	Staldsystem
1	Drægtigheds stald	Søer, golde og drægtige	1.850 m <sup>2</sup>	Løsgående, del. spalter
		Flexgruppen: alle svin*	122 m <sup>2</sup>	Løsgående. del. spalter (25-49 % fast gulv)
		Flexgruppen: alle svin*	113 m <sup>2</sup>	Løsgående. del. spalter (25-49 % fast gulv)
2	Farestald	Søer, diegivende	1.348 m <sup>2</sup>	Kassestier, delvis spaltegulv
3	Løbestald	Søer, golde og drægtige	588 m <sup>2</sup>	Individuel opstaldning, delvis spaltegulv
		Flexgruppen: alle svin*	156 m <sup>2</sup>	Løsgående. del. spalter (25-49 % fast gulv)
		Flexgruppen: alle svin*	44 m <sup>2</sup>	Løsgående. del. spalter (25-49 % fast gulv)
4	Karantæne-/poltestald	Søer, golde og drægtige	103 m <sup>2</sup> (nyt produktionsareal)	Individuel opstaldning delvis spaltegulv
		Slagtesvin/polte	204 m <sup>2</sup> (nyt produktionsareal)	Løsgående, del spaltegulv 50-75% fast gulv
		Flexgruppen: alle svin**	165 m <sup>2</sup>	Løsgående, del spaltegulv 50-75% fast gulv

\*Flexgruppen alle svin; 25-49% fast gulv giver mulighed for:  
 Søer, diegivende. Kassestier, delvis spaltegulv  
 Søer, golde og drægtige. Individuel opstaldning, delvis spaltegulv  
 Søer, golde og drægtige. Løsgående, delvis spaltegulv  
 Smågrise. Toklimastald, delvis spaltegulv  
 Slagtesvin. Delvis spaltegulv, 25-49% fast gulv

\*\*Flexgruppen alle svin; 50-75% fast gulv giver mulighed for:  
 Søer, diegivende. Kassestier, delvis spaltegulv  
 Søer, golde og drægtige. Individuel opstaldning, delvis spaltegulv  
 Søer, golde og drægtige. Løsgående, dybstrøelse + spaltegulv  
 Søer, golde og drægtige. Løsgående, delvis spaltegulv  
 Smågrise. Toklimastald, delvis spaltegulv  
 Slagtesvin. Delvis spaltegulv, 50-75% fast gulv  
 Slagtesvin. Dybstrøelse, opdelt leje

2. Medarbejdere skal være orienteret om ejendommens miljøgodkendelse og være bekendt med vilkårene i den.

## Husdyrgødning

3. Det samlede overfladeareal på ejendommens gyllebeholdere må maksimalt være 986 m<sup>2</sup>.
4. Omrøring af gyllebeholderen må tidligst påbegyndes umiddelbart før udkørsel.
5. Gyllebeholderen på 5.133 m<sup>3</sup> skal være overdækket med telt med indvendigt skørt.
6. Åbning af teltdugen må kun ske i forbindelse med omrøring, tømning og udbringning af gylle.
7. Skader på teltoverdækningen skal repareres inden for en uge efter skadens opståen.
8. Hvis en skade ikke kan repareres inden for en uge, skal der indgås aftale om reparation inden to hverdage efter skadens opståen. Tilsynsmyndigheden underrettes straks herom.
9. Der skal føres en logbog for gyllebeholderen, hvori eventuelle skader på teltoverdækningen noteres med angivelse af dato for skaden samt dato for reparation. Logbogen skal opbevares på husdyrbruget i mindst fem år og forevises på tilsynsmyndighedens forlangende.
10. Håndteringen af husdyrgødningen skal altid foregå under opsyn og således, at spild undgås og under tilbørligt hensyn til omgivelserne.
11. Hvis der ikke anvendes selvlæssende gyllevogn ved tømning af gyllebeholderne, skal der etableres en betonbefæstet læsseplads af en sådan størrelse, at spild ikke tilføres ubefæstede arealer. Læssepladsen skal have fald mod opsamlingsbrønd, hvorfra spild automatisk ledes videre til forbeholder eller gyllebeholder. Pladsen skal rengøres for spild af gødning umiddelbart efter udbringningsperioden er afsluttet.

## Foderopbevaring og foder

12. Eventuelt spild af foder udendørs skal fjernes dagligt.

## Energi- og vandforbrug

13. Bedriftens energiforbrug (el, diesel og fyringsolie) samt vandforbrug skal årligt aflæses og registreres i en driftsjournal. Driftsjournalen skal opbevares i fem år og skal fremvises på tilsynsmyndighedens forlangende.
14. Stiger husdyrbrugets energi- og/eller vandforbrug utilsigtet, skal der i forbindelse med tilsyn fremlægges virkemidler til nedbringelse af forbruget. Processen med at finde og efterfølgende implementere disse virkemidler finansieres af husdyrbruget.
15. Ventilationsanlægget skal vedligeholdes og efterses i henhold til producentens anvisninger for det pågældende anlæg. Defekte ventilatorer skal udskiftes inden for 7 dage. Driftsjournal herfor skal indeholde oplysninger om dato for vedligeholdelse og reparation.

16. Ventilationssystemet skal rengøres med højtryksspuler ved hvert holdskifte. Driftsjournal herfor skal indeholde oplysninger om dato for kontrol og rengøring.

## Lugt

17. Hvis Næstved Kommune skønner, at lugt fra bedriften giver anledning til væsentlige lugtgener, skal ejendommen for egen regning lade foretage undersøgelse af forskellige lugtkilder og iværksætte foranstaltninger, således at lugtgenerne formindskes. Foranstaltningerne skal aftales med Næstved Kommune.
18. Hele ejendommen og dens omgivelser skal renholdes således at ejendommen ikke giver anledning til lugtgener, som efter Næstved Kommunes vurdering er til væsentlig gene for omgivelserne. Der skal således til stadighed opretholdes en god staldhygiejne, herunder tørhed af båsene og foderarealernes bund, renholdelse for at hindre støv- og smudsbelægninger i stalden samt renholdelse af fodringssystem m.v.

## Støj

19. Husdyrbrugets samlede støjbidrag til omgivelserne må ikke overstige følgende værdier, målt ved nabobeboelser eller deres opholdsarealer:

Periode	Referencetidsrum	Værdi dB(A)
Mandag – fredag kl. 7-18	8 timer	55
Lørdag kl. 7-14	7 timer	55
Lørdag kl. 14-18	4 timer	45
Søn- og helligdag kl. 7-18	8 timer	45
Alle dage kl. 18-22	1 time	45
Alle dage kl. 22-7	½ time	40

Støjbidraget måles som det ækvivalente, konstante og korrigerede støjniveau i dB(A). Spidsværdierne af støjniveauet må om natten kl. 22-07 ikke overstige 55 dB(A). Støjgrænseværdierne omfatter kun støj fra faste tekniske installationer.

20. Hvis myndigheden vurderer, at der er behov for det, f.eks. ved begrundede klager over støj, skal virksomheden for egen regning dokumentere, at støjgrænserne er overholdt. Dokumentationen skal være i form af en akkrediteret/certificeret støjmåling eller beregning, som overholder Miljøstyrelsens vejledninger på området og udføres som efter retningslinjerne: – Miljømåling, ekstern støj. En sådan dokumentation kan højst kræves 1 gang årligt. Eventuelle måle- eller beregningsspunkter skal inden udførelsen aftales med tilsynsmyndigheden.
21. Transport til og fra ejendommen skal så vidt muligt foretages på hverdage mandag til fredag fra kl. 7.00 - 18.00.
22. Defekte og støjende anlæg, pumper, kompressorer eller lignende skal straks udbedres eller skiftes.
23. Der må ikke forekomme unødigt tomgangskørsel på ejendommen.

## Støv og lys

24. Driften af ejendommen må ikke medføre væsentlige støvgener uden for ejendommens eget areal.
25. Der skal anvendes bevægelsessensorer, hvor det er muligt.
26. Udendørs pladsbelysning skal forsynes med bevægelsessensorer, der sikrer, at lyset kun er tændt i op til 30 minutter ad gangen.
27. Husdyrbruget må ikke medføre lysgener uden for ejendommens areal. Hvis der opstår væsentlige lysgener, skal der foretages tiltag til nedbringelse af genen.

## Kemikalier

28. Tanke til opbevaring af dieselolie/fyringsolie skal være placeret på fast og tæt bund, og med god af stand til afløb til dræn.
29. Tankning af diesel skal ske fra en plads med fast og tæt bund eller på et underlag hvorfra der er afløb til olie/benzinudskillere.
30. Pesticider og øvrige kemikalier skal opbevares miljømæssigt forsvarligt, dvs. på et fast og tæt underlæg, uden afløb i nærheden, og således at indholdet af den største beholder kan tilbageholdes og opsamles.

## Affald

31. Affald skal jævnligt bortskaffes fra ejendommen, og farligt affald skal opbevares miljømæssigt forsvarligt.
32. Beholdere med spildolie skal opstilles på en tæt opsamlingsbakke egnet til formålet, og som kan indeholde volumen af den største beholder.
33. Hvis spildolie opbevares i en olietank, skal tanken sløjfes efter de samme sløjfningsterminer, som tanke omfattet af den til enhver tid gældende olietanksbekendtgørelsen (Bekendtgørelse om indretning, etablering og drift af olietanke, rørsystemer og pipelines). Tanken skal opstilles på et tæt underlag, og der skal være påmonteret tankplade på tanken, hvor fabriktionsår fremgår.
34. Døde produktionsdyr skal opbevares overdækket på en fast opbevaringsplads eller kølebrønd. Overdækningen skal dække alle dyr og være intakt. Overdækningen kan f.eks. bestå af en kadaverkappe eller kadaver-presenning, som er isyet jernrør i kanten til afstivning. Oplagspladsen skal placeres som oplyst i ansøgningen eller tættere på staldanlægget.

## Skadedyr

35. Ejendommen skal foretage en effektiv fluebekæmpelse, der som minimum er i overensstemmelse med de seneste retningslinjer fra Institut for Agroøkologi, Århus Universitet.
36. Hele ejendommen og dens omgivelser skal holdes i en renlig og ryddelig stand og opbevaring af foder skal ske på en sådan måde, at der ikke opstår risiko for tilhold af skadedyr (rotter m.v.).



## Husdyrbrugets ophør

37. Ved ophør af driften skal produktionsanlæg, husdyrgødnings- og foderopbevaringsanlæg tømmes og rengøres grundigt. Gødningsopbevaringsanlæg skal tømmes indenfor næste planperiode. Stoffer der kan forurene jord, undergrund og overfladevand, samt affald skal bortskaffes efter gældende regler.

## Driftsforstyrrelser og uheld

38. Ejendommen skal have en beredskabsplan. Beredskabsplanen skal hele tiden holdes ajour og være nemt tilgængelig. Alle medarbejdere skal være bekendt med planen og den skal opsættes et centralt sted på ejendommen. Hvis der er udenlandske medarbejdere på ejendommen, skal beredskabsplanen forefindes i form af skitser og billeder.
39. Beredskabsplanen skal som et minimum indeholde 1) oplysninger om procedurer, der beskriver relevante tiltag med henblik på at stoppe uheldet og begrænse udbredelsen, 2) oplysninger om hvilke personer og myndigheder, der skal alarmeres og hvordan, 3) kortbilag over bedriften med angivelse af miljøfarlige stoffer, afløbs- og drænsystemer, vandløb m.m., 4) en opgørelse over materiel, der kan anvendes i forbindelse med afhjælpning, inddæmning og opsamling af spild/lækage, der kan medføre konsekvenser for det eksterne miljø.
40. Gyllebeholderen skal minimum efterses en gang årligt for brud, revner og kabelskader. Der skal føres logbog over egenkontrollen.

## Egenkontrol

41. Følgende materiale skal som et minimum til enhver tid kunne forevises tilsynsmyndigheden:
- a. Dokumentation for produktionsniveau: f.eks. udtræk fra CHR og evt. produktionsrapporter, flyttelister og slagterifregninger. Dokumentationen skal opbevares i min. 3 år.
  - b. Regnskabsbilag fra destruktionsanlæg for døde dyr.
  - c. Kvitteringer for aflevering af affald minimum 3 år tilbage.
  - d. Årlig registrering af el-, dieselolie og vandforbrug.
  - e. Dokumentation for bortskaffelse af miljøfarligt affald minimum 3 år tilbage.
  - f. Dokumentation for indkøb af lavenergipærer/lysstofrør minimum 5 år tilbage.
  - g. Dokumentation for flue- og rottebekæmpelse.
  - h. Ajourført lagerregnskab for husdyrgødning.
  - i. Husdyrbruget skal føre driftsjournal for ventilationsanlægget. Driftsjournalen skal indeholde oplysninger om rengøring, service og driftsnedbrud.

Driftsjournalen skal ajourføres inden for en uge fra der er foretaget rengøring, service/reparation og driftsnedbrud.

- j. Opdateret beredskabsplan.
- k. Der skal føres en logbog for gyllebeholderen, hvori eventuelle skader på teltoverdækningen noteres med angivelse af dato for skaden samt dato for reparation. Logbogen skal opbevares på husdyrbruget i mindst 5 år og forevises på tilsynsmyndighedens forlangende.
- l. Der skal føres en logbog for det årlige eftersyn af gyllebeholderen, hvori eventuelle brud, revner og kabelskader noteres med angivelse af dato for skaden samt dato for reparation. Logbogen skal opbevares på husdyrbruget i mindst 5 år og forevises på tilsynsmyndighedens forlangende.

## Offentlighed og partshøring

Ansøgningen blev offentliggjort på kommunens hjemmeside [www.naestved.dk](http://www.naestved.dk) i perioden 23.3.2020 til den 7.4.2020

Der indkom ingen bemærkninger til ansøgningen.

### Naboorientering og partshøring (lugtkonsekvenszone = 821 m)

I et brev af den 6.5.2020 blev høringsberettigede til udvidelsen af husdyrholdet på Skullerupvej 25, 4171 Glumsø orienteret om, at udkast til afgørelse forelå, og at de havde 30 dage til at kommentere udkastet. Høringsberettigede er i denne forstand ejere af alle matrikler, der støder op til ejendommen, samt naboer og omkringboende indenfor lugtkonsekvenszonen.

Næstved Kommune har ikke modtaget nogen bemærkninger til udkastet i høringsperioden.

## Offentliggørelse, hjemmel og klagevejledning

Godkendelsen annonceres den 12.6.2020 på kommunens hjemmeside. Miljøgodkendelsen vil desuden blive offentliggjort og kunne ses på hjemmesiden [dma.mst.dk](http://dma.mst.dk). Du skal søge på adressen under offentliggørelser.

Miljøgodkendelsen er meddelt med hjemmel i §16a i Lovbekendtgørelse om husdyrbrug og anvendelse af gødning m.v.– nr. 520 af 01.05.2019.

Afgørelsen kan inden 4 uger fra afgørelsens annoncering, dvs. senest den 10. juli 2020 påklages til Miljø- og Fødevareklagenævnet. Klagen er indgivet når den er tilgængelig for Næstved Kommune i Klageportalen.

Klageberettiget er ansøger og enhver, der har en individuel, væsentlig interesse i sagen, miljøministeren samt visse organisationer. Klageberettigede er orienteret ved annonceringen, og kopi af godkendelsen er sendt til organisationer og myndigheder.

Klagen skal fremsendes direkte til Miljø- og Fødevareklagenævnet via den digitale klageportal, der kan findes på Miljø- og Fødevareklagenævnets hjemmeside [www.naevneneshus.dk](http://www.naevneneshus.dk) eller [www.borger.dk](http://www.borger.dk) eller for virksomheder på [www.virk.dk](http://www.virk.dk). Vejledning om hvordan man logger på og anvender Klageportalen, findes også på disse hjemmesider.

Konkrete spørgsmål om brug af Klageportalen kan rettes til supportfunktionen på e-mail [nh@naeveneshus.dk](mailto:nh@naeveneshus.dk) eller telefon 7240 5600.

Behandling af en klage ved Miljø- og Fødevareklagenævnet er pålagt et gebyr. Gebyret tilbagebetales ved medhold.

Hvis afgørelsen påklages, vil dette blive meddelt ansøger. En klage har ikke opsættende virkning for ibrugtagning af godkendelsen med mindre Miljø- og Fødevareklagenævnet bestemmer andet.

Denne afgørelse kan desuden indbringes for domstolene, jf. Husdyrbruglovens § 90. En eventuel sag skal være anlagt inden 6 måneder efter annonceringen.

## Retsbeskyttelse

Jævnfør §§ 39 og 40 i Husdyrgodkendelsesbekendtgørelsen, skal en miljøgodkendelse regelmæssigt og mindst hvert 10 år tages op til revurdering. Den første revurdering foretages allerede efter 8 år, hvor retsbeskyttelsen udløber, eller senest 4 år efter vedtagelsen af nye BAT konklusioner. Næstved Kommune forventer at revurdere husdyrbruget igen senest i 2028.

Vilkårene i miljøgodkendelsen kan efter 8 år fra meddelelsestidspunktet ændres ved påbud, eller der kan nedlægges forbud imod fortsat drift, jf. Husdyrbruglovens § 39-41. Årsager til ændring af vilkår ved påbud kan f.eks. være, at der er fremkommet nye oplysninger om forureningens skadelige virkning, hvis forureningen medfører skadevirkninger, der ikke kunne forudses ved godkendelsens meddelelse, eller hvis forureningen i øvrigt går ud over det, som blev lagt til grund ved godkendelsens meddelelse.

## Orientering

En godkendelse efter § 16a stk. 2 bortfalder, hvis den ikke er udnyttet, inden 6 år efter af godkendelsen er meddelt. Hvis en del af godkendelsen ikke er udnyttet, bortfalder denne del jf. § 59a stk. 1 i Husdyrbrugloven. Hvis miljøgodkendelsen efterfølgende ikke har været helt eller delvist udnyttet i 3 på hinanden følgende år, bortfalder den del af godkendelsen, der ikke har været udnyttet i de seneste 3 år, jf. lovens § 59a, stk. 2. Udnyttelse anses her for at foreligge når mindst 25 pct. af det godkendte produktionsareal udnyttes driftsmæssigt. Med driftsmæssig udnyttelse forstås, at der på det pågældende produktionsareal mindst produceres 50 pct. af det mulige inden for rammerne af dyrevelfærdskravene eller andre relevante krav.

Bedriften skal til enhver tid leve op til gældende regler i love og bekendtgørelser – også selvom disse regler eventuelt måtte være skærpede i forhold til denne godkendelse.

Ved akut forurening skal alarmcentralen straks kontaktes på 114.

Udarbejdelsen af denne miljøgodkendelse er omfattet af bekendtgørelsen om brugerbetaling for godkendelse og tilsyn. Taksten og timebetaling er fastsat af Miljøministeriet.

Næstved Kommune, den 12.06.2020

Med venlig hilsen

Bente Kryger Nielsen

*Miljøsagsbehandler*

Center for Plan og Miljø  
Næstved Kommune  
Rådmandshaven 20  
4700 Næstved  
Tlf. 5588 6190

Bilag 1: Miljøteknisk beskrivelse og vurdering af drift og anlæg

---

Kopi sendt til:

- Ansøgers konsulent; Max Jakobsen Miljørådgivning, e-mail: [mjb@maxjakobsen.eu](mailto:mjb@maxjakobsen.eu)
- Miljøstyrelsen Storstrøm, Fejøgade 1, 4800 Nykøbing F, via e-mail: [mst@mst.dk](mailto:mst@mst.dk)
- Styrelsen for Patientsikkerhed, Embedslægeinstitutionen, Sjælland, Rolighedsvej 7,2., 4180 Sorø, via e-mail: [stps@stps.dk](mailto:stps@stps.dk).
- Landbrugsstyrelsen, Nyrupsgade 30, 1780 København V, via e-mail: [mail@lbst.dk](mailto:mail@lbst.dk)
- Danmarks Fiskeriforening, H.C. Andersens Boulevard 37, 1553 København V, via e-mail: [mail@dkfisk.dk](mailto:mail@dkfisk.dk)
- Ferskvandsfiskeriforeningen for Danmark, NP Danmarksvej 79, 8732 Hovedgård, formand Niels Barslund via email: [nb@ferskvandsfiskeriforeningen.dk](mailto:nb@ferskvandsfiskeriforeningen.dk).
- Friluftsrådet, Scandiagade 13, 2450 København SV. Lokalafdeling: Friluftsrådet for SydvestSjælland, att. Arne Kristensen, Stendyssevej 17, 4171 Glumsø, via mail: [sydvst@friluftsraadet.dk](mailto:sydvst@friluftsraadet.dk)
- Arbejderbevægelsens Erhvervsråd, Reventlowsgade 14,1, 1651 København V, via e-mail: [ae@ae.dk](mailto:ae@ae.dk).
- Forbrugerrådet, Fiolstræde 17, postbox 2188, 1017 København K, via email: [fbr@fbr.dk](mailto:fbr@fbr.dk).
- Dansk Ornitologisk Forening, Vesterbrogade 140, 1620 Kbh. V., [natur@dof.dk](mailto:natur@dof.dk) og [naestved@dof.dk](mailto:naestved@dof.dk).
- Det Økologiske Råd, Blegdamsvej 4B, 2200 København N, via email: [husdyr@ecocouncil.dk](mailto:husdyr@ecocouncil.dk).
- Danmarks Naturfredningsforening, Masnedøgade 20, 2100 København Ø., via email: [dn@dn.dk](mailto:dn@dn.dk) og [donnaestved-sager@dn.dk](mailto:donnaestved-sager@dn.dk)



# Bilag 1

12.6.2020

## Miljøteknisk beskrivelse og vurdering af drift og anlæg

Skullerupvej 25, 4171 Glumsø



CVR-nr. 27840108

<b>1. INDLEDNING</b> .....	<b>4</b>
1.1 DEN ANSØGTE PRODUKTION .....	4
1.1.1 Tidligere godkendelser .....	6
1.1.2 Nudrift og 8-års drift.....	6
1.1.3 Biaktiviteter.....	6
1.1.4 BAT i relation til ammoniak .....	6
<b>2. HUSDYRBRUGETS BELIGGENHED OG PLANMÆSSIGE FORHOLD</b> .....	<b>11</b>
2.1 LANDSKABET OG PLANFORHOLD .....	11
2.2 AFSTANDSKRAV .....	12
<b>3. OPBEVARINGSKAPACITET OG GØDNINGSHÅNDBLING</b> .....	<b>13</b>
3.1 OVERFLADEAREAL FOR GØDNINGSPRODUKTION OG DRIFT.....	13
3.2 GØDNINGSPRODUKTION, OPBEVARINGSKAPACITET OG GØDNINGSHÅNDBLING.....	14
<b>4. HUSDYRBRUGETS FORURENING OG FORURENINGSBEGRÆNSENDE FORANSTALTNINGER</b> .....	<b>15</b>
4.1 ANVENDELSE AF BEDST TILGÆNGELIG TEKNIK, BAT .....	15
4.1.1 Foder.....	16
4.1.2 Energi og vandforbrug.....	17
4.1.3 Spildevand.....	20
4.1.4 Management .....	20
4.2 PÅVIRKNING AF SÅRBAR NATUR OG SÅRBARE ARTER .....	22
4.2.1 Ammoniakfordampning fra stald og lager .....	22
4.2.2 Ammoniakafsætning i lokalområdet.....	23
4.2.3 Ammoniakafsætning på naturområder .....	23
4.2.4 Internationale naturbeskyttelsesområder .....	24
4.2.5 Kategori 1 og 2 naturområder .....	24
4.2.6 Kategori 3-naturområder .....	25
4.2.7 Øvrige naturområder.....	26
4.2.8 Samlet konklusion naturområder .....	26
KOMMUNENS BESKRIVELSE .....	30
NATURA 2000-OMRÅDER .....	30
BILAG IV-ARTER OG ANDRE BESKYTTEDE ELLER FREDEDE ARTER.....	33
4.3 LUGT .....	35
4.4 TRANSPORT.....	37
4.5 STØJ .....	39
4.6 STØV.....	41
4.7 LYS.....	42
4.8 KEMIKALIER .....	43
4.9 AFFALD.....	44
4.10 SKADEDYR.....	45
4.11 HUSDYRBRUGETS OPHØR.....	45
<b>5. DRIFTSFORSTYRELSE OG UHELD</b> .....	<b>46</b>
<b>6. EGENKONTROL</b> .....	<b>47</b>
<b>7. ALTERNATIVE LØSNINGER OG 0-ALTERNATIV</b> .....	<b>48</b>
<b>8. SAMLET VURDERING</b> .....	<b>49</b>
<b>9. REFERENCER</b> .....	<b>52</b>
<b>10. BILAG</b> .....	<b>54</b>

<b>BILAG 1 – SITUATIONSPLAN .....</b>	<b>54</b>
<b>BILAG 2 PLANTEGNING STALD – ANSØGT OG NUDRIFT DRIFT .....</b>	<b>55</b>
<b>BILAG 3 UDPEGNINGSGRUNDLAG FOR NATURE 2000-OMRÅDE NR. 163/21/.....</b>	<b>57</b>



## 1. Indledning

Næstved Kommune har modtaget en ansøgning om udvidelse af svineproduktionen på Skullerupvej 25, 4171 Glumsø.

Tybjerggaard v/Susanne og Bent Jeppesen ansøger om en miljøgodkendelse til husdyrproduktionen på Skullerupvej 25, 4171 Glumsø med et samlet produktionsareal på 4.693 m<sup>2</sup>. Der ansøges om en miljøgodkendelse af en eksisterende husdyrproduktion. Der foretages en udvidelse af produktionsarealet fra 4.386 m<sup>2</sup> til 4.693 m<sup>2</sup>. Udvidelsen på 307 m<sup>2</sup> foretages i eksisterende stalde. Der ændres ikke på gødningshåndtering i forbindelse med udvidelsen og der opføres ingen nye driftsbygninger eller gødningsopbevaringsanlæg.

Husdyrbrugets samlede ammoniakemission er større end 3.500 kg NH<sub>3</sub>-N /år, og derved er ansøgningen omfattet af godkendelse efter § 16a stk. 2 i Lovbekendtgørelse om husdyrbrug og anvendelse af gødning m.v. – nr. 520 af 01.05.2019 med senere ændringer (Husdyrbrugloven).

Denne miljøtekniske beskrivelse og vurdering danner grundlag for de vilkår, der meddeles i godkendelsen. Udgangspunktet for den miljøtekniske beskrivelse og vurdering er ansøgning om miljøgodkendelse og miljøkonsekvensrapport, der er fremsendt via [www.husdyrgodkendelse.dk](http://www.husdyrgodkendelse.dk) (skema nr. 212.042), samt tilhørende supplerende materiale tilsendt fra ansøgers konsulent.

### 1.1 Den ansøgte produktion

#### Ansøger oplyser

#### Produktionsarealer i stalde

Nedenfor følger en gennemgang af de enkelte stalde og de produktionsarealer, der er i de respektive stalde.

Ejendommens stalde kan inddeles i fire stalde, der anvendes til en produktion af søer og polte (slagtesvin). I ansøgt drift ønsker ansøger at have størst mulig fleksibilitet i produktionen. Derfor ansøges der om at have flexgruppen "alle svin" i en del af staldanlægget.

På bilag 1 er der en plantegning, der viser staldindretning af de respektive stalde.

#### Produktionsareal i staldafsnit 1

Denne stald er indrettet til løsgående søer.

**Tabel 1.** Oversigt over produktionsareal i stald 1.

Dyretype	Antal stier	Staldsystem	Stibredde	Stidybde	Produktionsareal
Søer, golde og drægtige (løsgående)	20	Del. spalter (>25% fast gulv)	Der er løsgående søer i 20 store stier		1.850 m <sup>2</sup>
Alle svin (løsgående)	8	Del. spalter (>25% fast gulv)	3,175 m	4,80 m	122 m <sup>2</sup>
Alle svin (løsgående)	8	Del. spalter (>25% fast gulv)	2,940 m	4,80 m	113 m <sup>2</sup>
<b>Total produktionsareal</b>					<b>2.085 m<sup>2</sup></b>

For at have fleksibilitet i produktionen ønskes flexgruppen "alle svin" i en del af stalden.

### Produktionsareal i stald 2

Denne stald er indrettet til farestald.

**Tabel 2.** Oversigt over produktionsareal i stald 2.

Dyretype	Antal stier	Staldsystem	Stibredde	Stidybde	Produktionsareal
Søer, diegivende (kassestier)	324	Del. spalter (>25% fast gulv)	1,6 m	2,6 m	1.348 m <sup>2</sup>
<b>Total produktionsareal</b>					<b>1.348 m<sup>2</sup></b>

### Produktionsareal i stald 3

Denne stald er indrettet til løbestald.

**Tabel 3.** Oversigt over produktionsareal i stald 3.

Dyretype	Antal stier	Staldsystem	Stibredde	Stidybde	Produktionsareal
Søer, gølle og drægtige (individuel opstaldning)	393	Del. spalter (>25% fast gulv)	0,65 m	2,30 m	588 m <sup>2</sup>
Alle svin (løsgående)	12	Del. spalter (>25% fast gulv)	2,92 m	4,45 m	156 m <sup>2</sup>
Alle svin (løsgående)	12	Del. spalter (>25% fast gulv)	1,46 m	2,50 m	44 m <sup>2</sup>
<b>Total produktionsareal</b>					<b>788 m<sup>2</sup></b>

For at have fleksibilitet i produktionen ønskes flexgruppen "alle svin" i en del af stalden.

### Produktionsareal i stald 4

Denne stald er indrettet til polte-/kontrol-/løbestald.

Stalden består i dag af en eksisterende karantænestald. Der udvides med to staldafsnit. I tabel 4 nedenfor fremgår det, hvad der er nyt og hvad der er eksisterende staldafsnit.

**Tabel 4.** Oversigt over produktionsareal i stald 4.

Dyretype	Antal stier	Staldsystem	Stibredde	Stidybde	Produktionsareal
Søer, gølle og drægtige (individuel opstaldning) <b>(nyt staldafsnit)</b>	84	Del. spalter (>25% fast gulv)	0,60 m	2,05 m	103 m <sup>2</sup>
Slagtesvin/polte (løsgående) <b>(nyt staldafsnit)</b>	17	Del. spalter (50-75 % fast gulv)	2,50 m	3,80 m	204 m <sup>2</sup>
Slagtesvin/polte (løsgående) <b>(Eksisterende)</b>	13*	Del. spalter (50-75% fast gulv)	2,60 m	4,80 m	165 m <sup>2</sup>
<b>Total produktionsareal</b>					<b>472 m<sup>2</sup></b>

\*På bilag 1 er der indtegnet 14 stier, men den ene sti bruges som forrum. Derfor er der kun 13 stier.

### **1.1.1 Tidligere godkendelser**

Der er tidligere givet miljøgodkendelse efter miljøbeskyttelseslovens § 33, der senest er revurderet den 16. marts 2016.

### **1.1.2 Nudrift og 8-års drift**

Inden for de seneste år er der ikke foretaget ændringer af husdyrbruget, der har medført ændrede ammoniak- og lugtemissioner. Derfor er produktionsarealerne i nudriften og 8-årsdriften de samme og beregningerne er således identiske for nudriften og 8-årsdriften.

### **1.1.3 Biaktiviteter**

Der er ingen biaktiviteter på ejendommen.

### **1.1.4 BAT i relation til ammoniak**

Miljøstyrelsen har fastlagt emissionsgrænseværdier ud fra følgende to principper:

1. Enkeltteknologier, der overstiger ca. 100 kr. per reduceret kg N indgår ikke.
2. Meromkostningerne forbundet med opfyldelse af emissionsgrænseværdierne bør ikke overstige ca. 1 % af de samlede årlige produktionsomkostninger.

Ved at anvende Miljøstyrelsens emissionsgrænseværdier kan der beregnes et BAT-niveau for ammoniakemissionen på 5.697 kg NH<sub>3</sub>-N/år. Beregningerne fremgår af IT-ansøgningskema 212.042.

Den ansøgte husdyrproduktion har en ammoniakemission på 5.697 kg NH<sub>3</sub>-N/år.

Miljøstyrelsens BAT-emissionsgrænseværdier er overholdt, og der er dermed truffet de nødvendige foranstaltninger til at forebygge og begrænse forureningen fra det samlede staldanlæg ved anvendelse af den bedste tilgængelige teknik til reduktion af ammoniakemissionen.

### ***Kommunens vurdering***

Der ansøges om godkendelse af en eksisterende svineproduktion på Skullerupvej 25, 4171 Glumsø. Produktionsanlægget udgøres af bygninger og anlæg vist på figur B1, plantegning og oversigtskort herunder.



**Figur B1.** Plantegning og oversigtskort.

Det eksisterende produktionsareal udgør jævnfør ansøgningens oplysninger 4.693 m<sup>2</sup>.

Ved vurdering af forureningen i forbindelse med udvidelse af et husdyrbrug, så skal alle etableringer, udvidelser og ændringer af husdyrbruget, der er godkendt inden for de sidste 8 år, inddrages.

Det betyder blandt andet, at vi i denne godkendelse skal vurdere udvidelsen i forhold til det anlæg og dyrehold, der var på ejendommen før april 2012 samt det nuværende miljøgodkendte staldareal.

Husdyrbruget har den 19. december 2006 fået en § 33 godkendelse. I denne miljøgodkendelse blev der givet godkendelse en produktion på maksimalt på 1.135 søer og 350 ekstra polte (102-130 kg), dengang svarende til 268,9 DE. Miljøgodkendelsen blev revurderet i 2016 og i den forbindelse der blev meddelt et påbud af den 16.3.2016. Anlægget og dyreholdet der lå til grund for den eksisterende miljøgodkendt og revurderingen svarer til nudriften, idet miljøgodkendelsen er udnyttet fuldt ud.

Produktionsarealerne i ansøgt drift og nudrift er ændrede, idet produktionsarealet i karantæne/poltestalden udvides med 204 m<sup>2</sup> til slagtesvin på delvis spaltegulv, 50-75 % fast gulv og 103 m<sup>2</sup> til søer, golde og drægtige på delvis spaltegulv. Nudriften og 8-årsdriften er

ens hvilket er korrekt angivet i ansøgningen, da der ikke er foretaget ændringer efter at miljøgodkendelsen blev meddelt i 2006.

Stald 1 på 2085 m<sup>2</sup> er i dag indrettet til løsgående søer, golde og drægtige. Gulvsystemet er delvis spaltegulv. I forbindelse med miljøgodkendelsen ændres de 235 m<sup>2</sup> i stald 1 til flexgruppen alle svin på gulvtypen 25-49% fast gulv.

Stald 2 på 1348 m<sup>2</sup> er indrettet til søer, diegivende, kassestier på delvis spaltegulv. Denne stald forbliver uændret.

Stald 3 er indrettet til søer, golde og drægtige, individuel opstaldning på delvis spaltegulv på de 588 m<sup>2</sup> og søer, golde og drægtige, løsgående på delvis spaltegulv på 200 m<sup>2</sup>. Produktionen på de 588 m<sup>2</sup> forsætter uændret, mens produktionen på de 200 m<sup>2</sup> ændres til flexgruppen alle svin på 25 – 49% fast gulv.

I stald 4 er 165 m<sup>2</sup> i dag indrettet til slagtesvin på delvis spaltegulv 50 – 75 % fast gulv. Denne produktion ønskes ændret til flexgruppen alle svin på 50 – 75% fast gulv. Desuden ønskes 204 m<sup>2</sup> i stald 4 indrettet til slagtesvin delvis spaltegulv, 50 – 75 % fast gulv og 103 m<sup>2</sup> ønskes indrettet til søer, golde og drægtige, individuel opstaldning på delvis spaltegulv.



Valget af flexgruppen alle svin øger ansøgers mulighed for fleksibilitet og produktionstilpasning, idet der i ansøgningens beregninger tages udgangspunkt i flexgruppens størst mulige miljøbelastning. Ansøger kan således vælge mellem enhver kombination af flexgrupperne under overholdelse af pladskrav i forhold til dyrevelfærdsreglerne.

Produktionsarealet, staldtypen og dyretypen, er grundlaget for ansøgningssystemets beregninger af ammoniakfordampningen fra staldene og lugt. Det er derfor nødvendigt at stille vilkår til ovennævnte forhold, da det vil være med til at sikre, at miljøpåvirkningerne fra ejendommen i form af ammoniak og lugt vil fastholdes på det niveau, der fremgår af ansøgningen, og ud fra hvilket den miljømæssige påvirkning er vurderet og godkendt.

Kommunen vurderer, at husdyrbrugets eventuelle medarbejdere skal være orienteret om ejendommens miljøgodkendelse, så de er bekendt med vilkårene for drift af husdyrbruget.

### **Vurdering af BAT**

Ammoniakfordampningen fra staldanlægget er i [www.husdyrgodkendelse.dk](http://www.husdyrgodkendelse.dk) beregnet til at være 5.697 kg N/år. Da ammoniakemissionen er over 3500 kg NH<sub>3</sub>-N/år og der er over 750 stipladser til søer er der tale om et IED-husdyrbrug.

Samlet BAT beregning  			
	Stalde	Lagre	Total
Samlet BAT krav (kg NH <sub>3</sub> -N /år)	5500	197	5697
Faktisk emission (kg NH <sub>3</sub> -N /år)	5500	197	5697
Forskel (kg NH <sub>3</sub> -N /år)	-	-	1
Vejledende BAT Overholdt?	-	-	Ja

Figur 1: BAT resultat fra skema 212.042 fra husdyrgodkendelse.dk.

I ansøgningssystemet er der foretaget en beregning af den vejledende grænseværdi for ammoniaktab (emissionsgrænseværdien) pr. år opnåelig ved anvendelse af bedste tilgængelige teknik (BAT). Beregningerne er foretaget efter de retningslinjer og beregningsmetoder der fremgår af Miljøstyrelsens teknologiliste og de tilknyttede standardvilkår for BAT fra 2011. BAT-niveauet afhænger af om en produktion er placeret i ny eller eksisterende stald. BAT-emissionsgrænsen er beregnet til 5.697 kg N/år.

Til overholdelse af BAT-emissionsgrænsen har ansøger valgt anvendelse fast overdækning (PVC) på gyllebeholderen. Den fast overdækning har en effekt på 50% svarende til 197 kg NH<sub>3</sub>-N/år.

Næstved Kommune vurderer på baggrund af ovenstående, at det ansøgte lever op til BAT for så vidt angår staldindretning og herunder emission af ammoniak.

Der vil blive stillet vilkår til overdækningen af gyllebeholderen i overensstemmelse med Miljøstyrelsens Teknologiliste og tilknyttede forslag til vilkår. Vilkårene i forbindelse med fast overdækning på gyllebeholderen stilles i afsnit 3.2.

Næstved Kommune vurderer på baggrund af ovenstående, at det ansøgte lever op til BAT for så vidt, angår staldindretning og herunder emission af ammoniak.

Kommunen vurderer, at principperne i BREF-dokumentet (godt landmandskab, foder, staldindretning, forbrug af vand og energi, opbevaring af husdyrgødning samt udbringning) også kan anvendes for husdyrproduktionen på Skullerupvej 25. Disse emner er behandlet i de øvrige afsnit.

Ammoniakemissionens påvirkning af naturområder er vurderet i afsnit 4.2.

## Vilkår

For at fastholde den ansøgte husdyrproduktion på de på ansøgningstidspunktet gældende miljøkrav, bliver der stillet vilkår om, at

- Husdyrproduktionen skal etableres i henhold til nedenstående skema:

Stald nr.	Stald	Dyregruppe	Produktionsareal	Staldsystem
1	Drægtigheds stald	Søer, golde og drægtige	1.850 m <sup>2</sup>	Løsgående, del. spalter
		Flexgruppen: alle svin*	122 m <sup>2</sup>	Løsgående. del. spalter (25-49 % fast gulv)
		Flexgruppen: alle svin*	113 m <sup>2</sup>	Løsgående. del. spalter (25-49 % fast gulv)
2	Farestald	Søer, diegivende	1.348 m <sup>2</sup>	Kassestier, delvis spaltegulv
3	Løbestald	Søer, golde og drægtige	588 m <sup>2</sup>	Individuel opstaldning, delvis spaltegulv
		Flexgruppen: alle svin*	156 m <sup>2</sup>	Løsgående. del. spalter (25-49 % fast gulv)
		Flexgruppen: alle svin*	44 m <sup>2</sup>	Løsgående. del. spalter (25-49 % fast gulv)
4	Karantæne-/poltestald	Søer, golde og drægtige	103 m <sup>2</sup> (nyt produktionsareal)	Individuel opstaldning delvis spaltegulv
		Slagtesvin/polte	204 m <sup>2</sup> (nyt produktionsareal)	Løsgående, del spaltegulv 50-75% fast gulv
		Flexgruppen: alle svin**	165 m <sup>2</sup>	Løsgående, del spaltegulv 50-75% fast gulv

\*Flexgruppen alle svin; 25-49% fast gulv giver mulighed for:  
Søer, diegivende. Kassestier, delvis spaltegulv  
Søer, golde og drægtige. Individuel opstaldning, delvis spaltegulv  
Søer, golde og drægtige. Løsgående, delvis spaltegulv  
Smågrise. Toklimastald, delvis spaltegulv  
Slagtesvin. Delvis spaltegulv, 25-49% fast gulv

\*\*Flexgruppen alle svin; 50-75% fast gulv giver mulighed for:  
Søer, diegivende. Kassestier, delvis spaltegulv  
Søer, golde og drægtige. Individuel opstaldning, delvis spaltegulv  
Søer, golde og drægtige. Løsgående, dybstrøelse + spaltegulv  
Søer, golde og drægtige. Løsgående, delvis spaltegulv  
Smågrise. Toklimastald, delvis spaltegulv  
Slagtesvin. Delvis spaltegulv, 50-75% fast gulv  
Slagtesvin. Dybstrøelse, opdelt leje

- Medarbejdere skal være orienteret om ejendommens miljøgodkendelse og være bekendt med vilkårene i den.

## 2. Husdyrbrugets beliggenhed og planmæssige forhold

### 2.1 Landskabet og planforhold

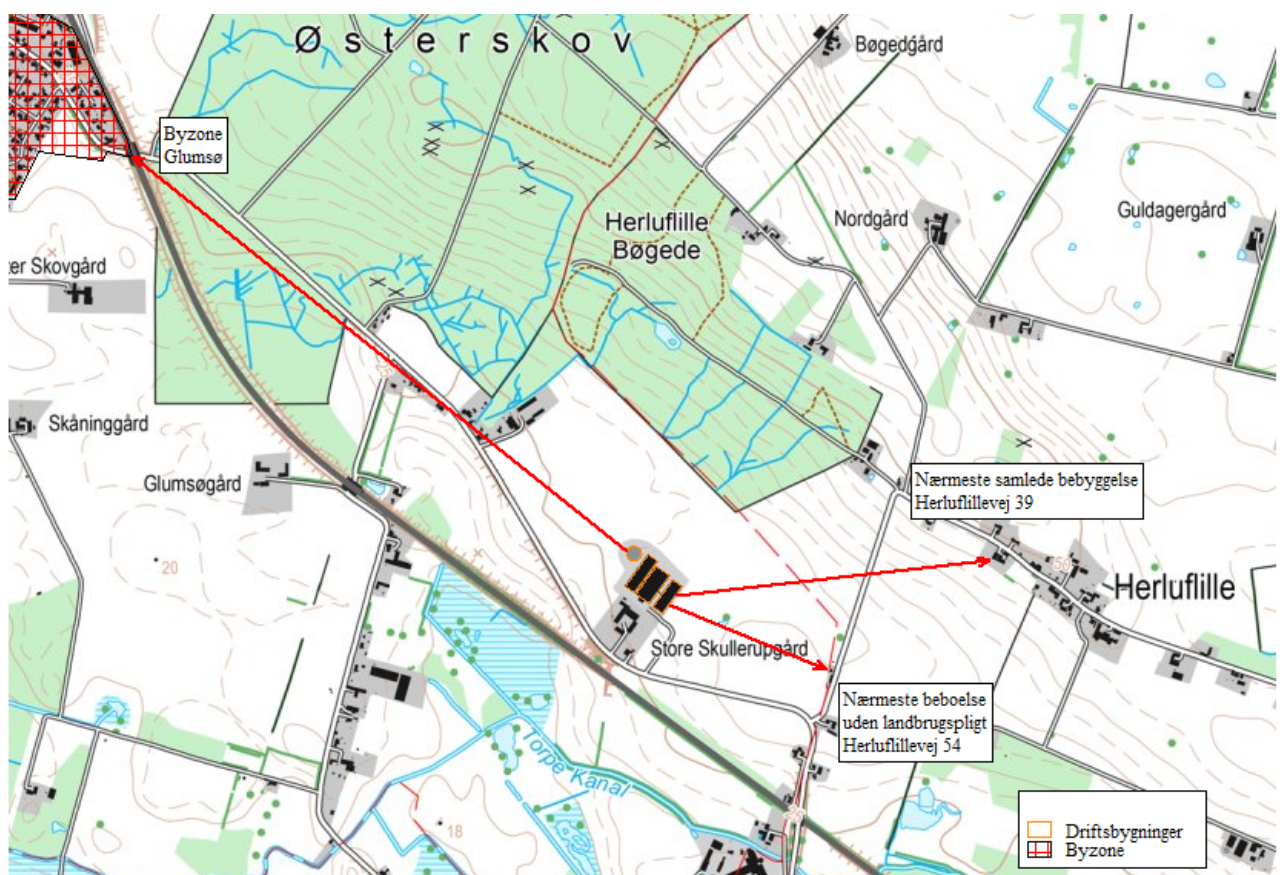
#### **Ansøger oplyser**

Husdyrbruget er placeret i landzonen med ca. 415 meter til nærmeste nabobeboelse uden landbrugspligt (Herlufllillevej 54).

Nærmeste nabobeboelse i samlet bebyggelse er Herlufllillevej 39, der ligger ved Herlufllille ca. 800 meter øst for driftsbygningerne. Afstandene er målt fra de nærmeste stalde- og husdyrgødningsopbevaringsanlæg.

Nærmeste byzone ligger ved Glumsø ca. 1,5 km nordvest for driftsbygningerne.

Nedenstående figur 1 viser et kort med placering af nabobeboelser, byzone og samlet bebyggelse i forhold til husdyrbrugets anlæg.



**Figur 1.** Beliggenhed i forhold til nabobeboelser, byzone og samlet bebyggelse.

#### **Kommunens vurdering**

Idet det udvidede dyrehold etableres i eksisterende stalde, og der ikke opføres nye anlæg på ejendommen vurderer Næstved Kommune, at det ansøgte, ikke medfører ændringer i ejendommens helhedsudtryk. Det ansøgte anlæg er i sin helhed placeret i landzone, og der er alene tale om eksisterende erhvervsomt nødvendigt byggeri for den pågældende ejendoms drift som landbrugsejendom. Samlet set vil det ansøgte ikke få en væsentlig



landskabelig indvirkning, idet bygningsmassen ikke ændres eller udvides. På baggrund heraf stilles der ikke vilkår vedrørende landskabelige forhold.

## 2.2 Afstandskrav

### **Ansøger oplyser**

Anlæggets placering i forhold til afstandskrav jf. husdyrbruglovens kap. 2 (§§ 6 og 8) er angivet i nedenstående tabel 7.

**Tabel 7.** Afstande ift. § 6 og 8. Afstandene er målt som nærmeste afstand fra husdyranlæg eller gødningsopbevaringsanlæg til de respektive områder.

	<b>Afstand fra anlægget</b>	<b>Afstandskrav jf. husdyrloven</b>
Ikke almene vandforsyningsanlæg	>25 meter	25 meter
Almene vandforsyningsanlæg	>50 meter	50 meter
Vandløb (herunder dræn og søer)	>15 meter	15 meter
Offentlig vej og privat fællesvej	>15 meter	15 meter
Levnedsmiddelvirksomhed	>25 meter	25 meter
Beboelse på samme ejendom	>15 meter	15 meter
Naboskel	>30 meter	30 meter
Nærmeste nabobeboelse uden landbrugspligt (Herlufllillevej 54)	415 meter	50 meter
Nærmeste samlede bebyggelse (Herlufllillevej 39)	800 meter	50 meter
Nærmeste byzone (Glumsø)	1,5 km	50 meter

På ovenstående baggrund vurderes det, at husdyrbruglovens afstandskrav er overholdt.

Der opføres ikke nye driftsbygninger, og der er derfor ikke vurderet yderligere på lokalisering og landskab.

### **Kommunens vurdering**

Jævnfør § 6 i Husdyrbrugloven er etablering af anlæg, samt udvidelser og ændringer af eksisterende dyrehold, der medfører forøget forurening ikke tilladt indenfor byzone og sommerhusområder, samt indenfor lokalplanlagte boligområder og områder til offentlige formål i landzone. Ved væsentlige ændringer af dyrehold og/eller stalde, samt ved etablering af nye stalde og gødningsopbevaringsanlæg er der en række afstandskrav i Husdyrbruglovens § 8, der skal overholdes.

Vi har konstateret, at husdyrbruget ikke er placeret i forbudszonen på 10 m fra kategori 1 og 2 natur jævnfør Husdyrbruglovens § 7.

Vi vurderer, at afstandene i tabel 7 er angivet rigtigt. Situationsplan over anlægget fremgår af bilag 1. Det kan konstateres, at husdyrbrugets anlæg overholder de fastsatte afstandskrav i Husdyrbruglovens § 6. Afstandskravene i lovens § 8 er ligeledes overholdt. Vi vurderer dog, at der ikke foretages væsentlige ændringer i staldene der begrundes, at afstandskravene i § 8 nødvendigvis skal overholdes.

### 3. Opbevaringskapacitet og gødningshåndtering

#### 3.1 Overfladeareal for gødningsopbevaringsanlæg og drift

##### **Ansøger oplyser**

Overfladearealet for gyllebeholderen er i husdyrgodkendelse.dk angivet til 986 m<sup>2</sup>. Beholderen er med fast overdækning (PVC).

##### **Kommunens vurdering**

Opbevaring af husdyrgødning i gyllebeholder skal ske i henhold til husdyrgødningsbekendtgørelsen. Overfladearealet på beholderen er beregnet til 986 m<sup>2</sup>, hvilket stemmer fint overens med en opbevaringskapacitet på 5.133 m<sup>3</sup>. Der er tale om en eksisterende gyllebeholder med teltoverdækning. Idet overfladearealet af gødningsopbevaringsanlæg er betydende for den beregnede ammoniakemission fra det samlede husdyrbrug, stilles der vilkår i til gyllebeholderens overfladeareal.

For at sikre, at beholderens teltoverdækning har den angivne effekt på reduktion af ammoniak, så kræver det at lugerne holdes lukkede og kun er åbne i forbindelse med udbringning, omrøring og tømning. Vi vurderer også, at der er behov for at stille vilkår om logbog for skader og eventuelle reparationer, for at sikre at teltdugen bliver eftersat jævnligt.

Vurdering af opbevaringskapacitet fremgår af afsnit 3.2.

##### **Vilkår**

Der vil blive stillet vilkår om, at

- Det samlede overfladeareal på ejendommens gyllebeholdere må maksimalt være 986 m<sup>2</sup>.
- Omrøring af gyllebeholderen må tidligst påbegyndes umiddelbart før udkørsel.
- Gyllebeholderen på 5.133 m<sup>3</sup> skal være overdækket med telt med indvendigt skørt.
- Åbning af teltdugen må kun ske i forbindelse med omrøring, tømning og udbringning af gylle.
- Skader på teltoverdækningen skal repareres inden for en uge efter skadens opståen.
- Hvis en skade ikke kan repareres inden for en uge, skal der indgås aftale om reparation inden to hverdage efter skadens opståen. Tilsynsmyndigheden underrettes straks herom.
- Der skal føres en logbog for gyllebeholderen, hvori eventuelle skader på teltoverdækningen noteres med angivelse af dato for skaden samt dato for reparation. Logbogen skal opbevares på husdyrbruget i mindst fem år og forevises på tilsynsmyndighedens forlangende.

### 3.2 Gødningsproduktion, opbevaringskapacitet og gødningshåndtering

#### Ansøger oplyser

#### Gødningsproduktion og håndtering

Der produceres svinegylle på ejendommen på ejendommen, og der er følgende opbevaringsanlæg til rådighed:

Eksisterende gyllebeholder:	5.133 m <sup>3</sup>
Gyllekanaler:	600 m <sup>3</sup>
<b>Opbevaringsanlæg i alt flydende husdyrgødning:</b>	<b>5.733 m<sup>3</sup></b>

I tabel 11 nedenfor er der lavet en opgørelse over den årlige produktion af husdyrgødning.

I henhold til § 11 i husdyrgødningsbekendtgørelsen skal husdyrbrug råde over opbevaringsanlæg for husdyrgødning med en kapacitet, der er tilstrækkelig til, at udbringningen kan ske i overensstemmelse med reglerne om udbringningstidspunkter m.v.

Den tilstrækkelige opbevaringskapacitet vil normalt svare til mindst 9 måneders tilførsel.

**Tabel 11.** Opgørelse af opbevaringsbehov og opbevaringskapacitet, jf. Landbrugets Byggeblad 95.03-03.

Dyretype	Staldtype	Antal	Gylle m <sup>3</sup> /år/dyr	Dybstrøelse m <sup>3</sup> /år/dyr	Gylle m <sup>3</sup> /år i alt	Dybstrøelse t/år i alt
Søer (farestald)	Gylle	1.135	1,67	-	1.895	0
Søer (løbe- og drægtighedsstald)	Gylle	1.135	4,68	-	5.312	0
Slagtesvin/polte	Gylle	900	0,56	-	504	
<b>Gødningsproduktion i alt</b>					<b>7.711</b>	<b>0</b>
Fradrag for overdækning af gyllebeholder					394	0
<b>Gødningsproduktion inkl. overfladevand og fradrag for overdækning (i alt)</b>					<b>7.317</b>	<b>0</b>
<b>Nødvendig opbevaringskapacitet til 9 måneder</b>					<b>5.488</b>	<b>0</b>
Opbevaringskapacitet til rådighed					5.733	0
<b>Opbevaringskapacitet på ejendommen (antal måneder)</b>					<b>9,4</b>	<b>-</b>

På ovenstående baggrund vurderes det, at der er tilstrækkelig opbevaringskapacitet til den ansøgte produktion.

#### Kommunens vurdering

Der ledes flydende husdyrgødning og vaskevand fra produktionen til gyllebeholderen.

I henhold til husdyrgødningsbekendtgørelsens § 11 er det lovpligtigt med en opbevaringskapacitet på minimum 9 måneder. I fremsendte ansøgning har ansøger beregnet, at der er opbevaringskapacitet til 9,4 mdr. under antagelse af det anførte antal dyr i de enkelte dyretyper. Det vurderes, at gødningsmængden kan variere fra det beregnede i det, der er ansøgt om flexgruppen "alle svin" i tre af staldene. Det vurderes, ud fra det i ansøgningen oplyste, at husdyrbruget råder over tilstrækkelig opbevaringskapacitet. Idet forholdet er omfattet af den generelle regulering, stilles der ikke vilkår hertil.

Hvis der i perioder ikke er tilstrækkelig opbevaringskapacitet for husdyrgødning og der er behov for leje af yderligere opbevaringskapacitet eller gødningsafsætning, henvises der til husdyrgødningsbekendtgørelsens regler, jf. § 11, stk. 4, omkring skriftlige aftaler.

I forbindelse med afhentning af husdyrgødning kan der opstå lugtgener for de omkringboende, hvorfor der for at begrænse lugtgenerne vil blive stillet vilkår om, at omrøring af gyllebeholderen først påbegyndes umiddelbart før afhentning. Derudover henvises der til, at håndteringen af husdyrgødning altid skal foregå under opsyn, og således at spild undgås og under tilbørligt hensyn til omgivelserne.

Påfyldning af gylle kan ske enten med traktorpumpe eller med gyllevogn med fastmonteret kran, hvor pumpen sidder på gyllevognen, og hvor der sker en automatisk tømning af pumperøret.

Næstved Kommune henviser til, at der ved anvendelse af pumpeanlæg på gyllebeholderen eller hvis gyllevognen fyldes med traktorpumpe, så skal det altid ske under opsyn og der skal etableres en støbt plads med afløb til opsamlingsbeholder, hvor påfyldning af gyllevognen finder sted, således der ikke kan ske spild til ubefæstede arealer. Pladsen skal rengøres for spild af flydende husdyrgødning umiddelbart efter udbringningsperioden er afsluttet. Pumper på gyllebeholderen og traktorpumper skal i henhold til husdyrgødningsbekendtgørelsen være udstyret med en timer. Timeren skal sikre, at der ikke kan pumpes mere gylle fra beholderen, end hvad der svarer til indholdet i gyllevognen. Pumper på gyllebeholder skal desuden forsynes med en afbryder, som sikrer at pumpen ikke kan sættes i gang utilsigtet.

### **Vurdering af BAT**

Næstved Kommune vurderer, at den ansøgte produktion lever op til krav om BAT med hensyn til opbevaring af husdyrgødning, idet gyllebeholdere har tæt bund og vægge. Jf. BREF-dokumentet er opbevaring af flydende husdyrgødning i gyllebeholder at betragte som BAT.

### **Vilkår**

Der vil blive stillet vilkår om, at

- Håndteringen af husdyrgødning skal altid foregå under opsyn og således, at spild undgås og under tilbørligt hensyn til omgivelserne.
- Hvis der ikke anvendes selvlæssende gyllevogn ved tømning af gyllebeholderne, skal der etableres en betonbefæstet læsseplads af en sådan størrelse, at spild ikke tilføres ubefæstede arealer. Læssepladsen skal have fald mod opsamlingsbrønd, hvorfra spild automatisk ledes videre til forbeholder eller gyllebeholder. Pladsen skal rengøres for spild af gødning umiddelbart efter udbringningsperioden er afsluttet.

## **4. Husdyrbrugets forurening og forureningsbegrænsende foranstaltninger**

### **4.1 Anvendelse af bedst tilgængelig teknik, BAT**

Ved miljøgodkendelse efter Husdyrbruglovens § 16a stk. 2 skal det sikres, at der træffes de nødvendige foranstaltninger for at forebygge og begrænse forureningen ved anvendelse af BAT. Definitionen af BAT indebærer, at vurderingen af, hvad der er BAT for en

virksomhedstype, blandt andet må anskues i forhold til virksomhedens størrelse, og om der er tale om en ny eller en bestående virksomhed. Det er imidlertid ikke den enkelte landmands økonomiske forhold, der indgår i vurderingen. BAT skal i alle tilfælde anvendes med henblik på at nedbringe den samlede, miljømæssige belastning af omgivelserne. Husdyrbrug skal derfor anvende teknik, der kan anses som BAT, også i tilfælde, hvor mindre omkostningskrævende foranstaltninger ville være tilstrækkelige til at opfylde det beskyttelsesniveau, der er fastlagt i husdyrgodkendelsesbekendtgørelsen.

Ansøger er selv ansvarlig for at undersøge og vurdere mulighederne for at anvende BAT. Kommunen har indarbejdet vurderingen af BAT for så vidt angår staldindretning, ammoniakemission og opbevaring af husdyrgødning i afsnit 1-3.

#### **4.1.1 Foder**

##### ***Ansøger oplyser***

Der udarbejdes E-kontrol, hvor foderblandingerne optimeres så tildelingen af N og P tilpasses dyrenes behov. Der er således et stort fokus på, at husdyrgødningens indhold af næringsstoffer minimeres. I øvrigt tilrettelægges fodringen, så mængden af foderrester minimeres.

Foderet tilsættes fytase der betyder, at en større andel af P i foderet gøres tilgængeligt i grisenes fordøjelsessystem. Dermed udnyttes en større andel af fosforet i foderet, og der sker en mindre udskillelse af P i husdyrgødningen.

Ifølge referencedokument for bedste tilgængelige teknikker (BREF-dokumentet), der vedrører intensiv svineproduktion, er det BAT at anvende fytase i foderet og anvende fasefodring.

##### **Bedste tilgængelige foderteknologi**

###### ***Kommunens vurdering***

Næstved Kommune bemærker, at ansøger løbende har fokus på dyrenes behov, således N og P tildelingen optimeres. Ved at have fokus på forbruget af foder samt øvrige tiltag, vurderes det at forbruget minimeres mest muligt. Næstved Kommune gør opmærksom på, at spild m.v. af foder udendørs skal minimeres og fjernes med det samme. Der stilles vilkår i miljøgodkendelsen i henhold hertil.

###### ***Vurdering af BAT***

BREF-dokumentet angiver, at det er BAT at sikre effektiv fodring gennem sammensætning af næringsstofindholdet i foderet, og løbende kontrol, så det stemmer overens med dyrenes behov. Kommunen vurderer, at det ansøgte lever op til implementering og redegørelse for BAT i forhold til fodring i bedriften.

###### ***Vilkår***

- Eventuelt spild af foder udendørs skal fjernes dagligt.

## 4.1.2 Energi og vandforbrug

### Ansøger oplyser

Virksomhedens ressourceforbrug går primært til el- og vandforbrug, der anvendes til husdyranlægget.

### Energiforbrug

Energi anvendes primært til ventilation, lys, foderanlæg, opvarmning og rengøring. Nedenstående tabel 5 viser det nuværende og den ansøgte produktions forventede energiforbrug.

**Tabel 5.** Energiforbrug i nudrift og ansøgt drift.

	<b>Nudrift</b>	<b>Ansøgt</b>
El (kWh)	285.000 kWh	285.000 kWh
Olie	26.000 l	26.000 l

### BAT på energibesparende foranstaltninger

Udendørsbelysning er kun tændt i forbindelse med daglige arbejdsgange, hvis dagslyset ikke er tilstrækkeligt. Der anvendes lavenergipærer overalt, hvor dette er muligt. Der overvejes løbende muligheder for at reducere forbruget vha. automatiske foranstaltninger. Ventilationen i staldene er undertryksventilation med strømbesparende motorer. Ventilationen er tilkoblet automatisk styreenhed, hvilket er med til at reducere energiforbruget til ventilation. Ventilationsanlægget rengøres i hvert staldafsnit, når der foretages vask af staldafsnittet efter hvert hold grise. Herved sikres det, at ventilationsanlægget altid holdes rent således, at der ikke ophobes støv og skidt i ventilationsanlægget. Herved sikres det, at ventilationsanlægget altid fungerer optimalt.

Logistikken i forbindelse med udtagning af foder er planlagt, så arbejdet giver færrest mulige driftstimer, hvilket minimerer energiforbruget.

Tilsvarende planlægges transporter med husdyrgødning at være så effektive og energibesparende som muligt.

Der foretages en årlig aflæsning af elforbruget i forbindelse med årsregnskabet. Den væsentligste begrundelse for at følge med i elforbruget er at kunne optimere virksomhedens forbrug heraf. Virksomhedens elforbrug er konstant over året, der er ingen sæsonbetonede produktionsmæssige variationer. Derfor er det tilstrækkeligt at foretage en enkelt årlig aflæsning.

Ifølge referencedokument for bedste tilgængelige teknikker (BREF-dokumentet), der vedrører intensiv svineproduktion, er det BAT at aflæse elforbruget – uden nærmere angivelse af hyppighed for aflæsning. Derfor vurderes det, at det er BAT at aflæse elforbruget en gang årligt.

### Vandforbrug

Vand anvendes primært til drikkevand. Nedenstående tabel 6 viser det nuværende og den ansøgte produktions forventede vandforbrug.

**Tabel 6.** Vandforbrug i nudrift og ansøgt drift.

	<b>Nudrift</b>	<b>Ansøgt</b>
Drikkevand (inkl. drikkevandsspild)	7.500 m <sup>3</sup>	7.700 m <sup>3</sup>
Vand til vask af stalde	500 m <sup>3</sup>	500 m <sup>3</sup>
Vandforbrug i alt	<b>8.000 m<sup>3</sup></b>	<b>8.200 m<sup>3</sup></b>

Der anvendes vand fra egen boring.

#### BAT på vandbesparende foranstaltninger

Bedriftens drikkevandsinstallationer rengøres og efterses jævnligt med henblik på at undgå spild. Vandforbruget minimeres ved, at der bruges drikkekar/drikkenipler. Dermed er vandspildet minimalt, og der anvendes praktisk taget kun det drikkevand, som grisene tapper.

I forbindelse med den daglige rytme og gennemgang i staldene, reduceres risikoen for, at et eventuelt brud på drikkevandssystemet resulterer i et længerevarende spild af vand.

Eventuelle lækager identificeres og små reparationer udføres hurtigst mulig. Service tilkaldes, hvis der er behov for det.

Når der skal vaskes stalde, foretages en iblødsætning, hvorefter staldene vaskes med højtryksrensere. Iblødsætningen og anvendelsen af højtryksrensere er med til at reducere vandforbruget i forbindelse med vask.

Ifølge BREF-dokumentet, anvendes der således BAT (brug af højtryksrensere og drikkekar/drikkenipler).

Der foretages en årlig aflæsning af vandforbruget i forbindelse med årsregnskabet. Den væsentligste begrundelse for at følge med i vandforbruget er at kunne optimere virksomhedens forbrug heraf. Virksomhedens vandforbrug er konstant over året, der er ingen større sæsonbetonede produktionsmæssige variationer. Derfor er det tilstrækkeligt at foretage en enkelt årlig aflæsning.

Ifølge BREF-dokumentet, er det BAT at aflæse vandforbruget – uden nærmere angivelse af hyppighed for aflæsning. Derfor vurderes det, at det er BAT at aflæse vandforbruget en gang årligt.

#### ***Kommunens vurdering***

I henhold til ansøgers oplysninger, forventes energiforbruget ikke at stige på husdyrbruget i forbindelse med udvidelsen. Vandforbruget vil stige lidt i forhold til det øgede antal søer og polte. Der er foretaget flere foranstaltninger til reduktion af energiforbruget i staldene, herunder er ventilationen tilkoblet automatisk styreenhed, og der er løbende opmærksomhed på forbruget af el gennem året.

Det vurderes, at udgifterne til el i sig selv vil anspore til at spare på forbruget.

Der stilles vilkår til rengøring af ventilation efter hvert holdskifte for at reducere ejendommens strømforbrug.

Vandforbruget er oplyst til at stige med 200 m<sup>3</sup> drikkevand. Der er iværksat flere initiativer til minimering af vandforbruget på ejendommen. Næstved Kommune vurderer, at det anførte vandforbrug er acceptabelt i forhold til det ansøgte projekts størrelse.

### **Vurdering af BAT**

Ifølge referencedokumentet for bedste tilgængelige teknikker (BREF), der vedrører fjerkræ og svineproduktion, anvendes der BAT, når der er etableret (delvis) lavenergibelysning, eftersyn og rengøring af ventilatorer, temperaturstyring, der sikrer temperaturkontrol og minimumsventilation i perioder, hvor der ikke er behov for ret stor ventilation. Ligeledes er det at betragte som BAT, at efterse og udskifte drikkevandsinstallationer mm., når det skønnes nødvendigt samt løbende registrering af vandforbruget for at forebygge spild og for at undgå eventuelt ødelagte vandrør.

På baggrund af ovenstående vurderer Næstved Kommune, at ejendommen i sin drift gennemtænker og holder sig for øje, hvorledes vand- og energiforbruget reduceres. Der vil blive stillet vilkår om, at vand- og energiforbruget skal registreres i overensstemmelse med ansøgningens oplysninger. Registreringen vurderes som værende BAT management. Ved løbende registreringer er det muligt at identificere defekter samt vælge udstyr med fokus på vand- og energibesparelse. I forbindelse med tilsyn skal der fremlægges virkemidler til nedbringelse af ressourceforbruget, hvis dette stiger utilsigtet.

Energiforbruget kan reduceres gennem anvendelse af lavenergipærer. Der vil hertil blive stillet vilkår om, at der skal anvendes bevægelsessensorer, hvor det er muligt, så lyset kun er tændt i nødvendigt omfang.

Der stilles vilkår til vedligeholdelse og rengøring af ventilationsanlægget, idet dette vil optimere anlægget og mindske energiforbruget hertil.

Næstved Kommune vurderer, at det økonomiske incitament medvirker til, at energi- og vandforbruget på ejendommen holdes på så lavt niveau, som det er muligt.

### **Vilkår**

For at optimere og kunne vurdere ejendommens ressourceforbrug efter udvidelsen, bliver der stillet vilkår om, at

- Bedriftens energiforbrug (el, diesel og fyringsolie) samt vandforbrug skal årligt aflæses og registreres i en driftsjournal. Driftsjournalen skal opbevares i fem år og skal fremvises på tilsynsmyndighedens forlangende.
- Stiger husdyrbrugets energi- og/eller vandforbrug utilsigtet, skal der i forbindelse med tilsyn fremlægges virkemidler til nedbringelse af forbruget. Processen med at finde og efterfølgende implementere disse virkemidler finansieres af husdyrbruget.
- Ventilationsanlægget skal vedligeholdes og efterses i henhold til producentens anvisninger for det pågældende anlæg. Defekte ventilatorer skal udskiftes inden for 7



dage. Driftsjournal herfor skal indeholde oplysninger om dato for vedligeholdelse og reparation.

- Ventilationssystemet skal rengøres med højtryksspuler ved hvert holdskifte. Driftsjournal herfor skal indeholde oplysninger om dato for kontrol og rengøring.

### 4.1.3 Spildevand

#### **Ansøger oplyser**

Spildevand fra ejendommen bortledes til gyllebeholder.

**Tabel 10.** Spildevand (art og mængder).

Art	Nudrift	Ansøgt drift	Bortledes til
Rengøringsvand m.m.	500 m <sup>3</sup> *	500 m <sup>3</sup> *	Gyllebeholder

\* Vand til rengøring af stalde er inkluderet i normtalsberegning for gylleproduktion (jf., afsnit 5.4.2).

#### **Kommunens vurdering**

Næstved Kommune vurderer, at vaskevand fra stald bortledes miljømæssigt forsvarligt og i henhold til husdyrgødningsbekendtgørelsen. Afledning af vaskevand er indeholdt i normtallene for gylleproduktion og påvirker dermed ikke opbevaringskapaciteten, jf. afsnit 3.2.

Kommunen gør opmærksom på, at tilstrækkelig opbevaringskapacitet skal kunne dokumenteres i forbindelse med tilsyn på ejendommen.

Forhold vedrørende afledning af husspildevand samt afledning af tagvand fra driftsbygninger er ikke omfattet af nærværende miljøgodkendelse. Ansøger er selv ansvarlig for at udledningen er lovlig.

Det skal sikres, at tagnedløb ikke kan medføre indsivning af forurenende stoffer til grundvandet.

### 4.1.4 Management

#### **Ansøger oplyser**

Den daglige drift søges tilrettelagt ud fra principperne om godt landmandskab og ansvarlig driftsledelse således, at anlægget giver anledning til mindst mulig miljøbelastning og færrest mulige gener for omgivelserne.

Der er stor bevågenhed omkring minimering af forbruget af ressourcer som strøm, varme, brændstof og næringsstoffer. Herudover fokuseres på reduceret ammoniakfordampning fra stalde og gødningslagre. Dette søges bl.a. opnået ved hyppig renholdelse af overflader.

Der fokuseres på færrest mulige lugt- og fluegener for omgivelserne. Dette søges opnået ved renholdelse af overflader som nævnt ovenfor og fluebekæmpelse i det omfang det er nødvendigt. Fluebekæmpelse sker efter retningslinjerne fra Skadedyrlaboratoriet, Aarhus Universitet.

Der foretages daglige tjek og løbende service på produktionsanlægget. Hvis der er behov for det, bliver der tilkaldt service til driftsanlægget, som udføres af kompetent personale.

### **Overbrusning og rengøring**

Der anvendes overbrusning i alle staldafsnit. Overbrusningen benyttes efter forskriften i lov om indendørs hold af grise. I staldene bliver overbrusningen brugt til at styre dyrenes gødeadfærd og til nedkøling af dyrene i varme perioder. Desuden reducerer overbrusning støv i staldluften.

Der er stor opmærksomhed på at renholde stalde og omkringliggende arealer. Herved mindskes risikoen for uhygiejniske forhold.

### **BAT miljøledelse**

Der udarbejdes et miljøledelsessystem, hvor der er opstillet en handlingsplan, hvor der arbejdes med indsats indenfor et eller flere af følgende indsatsområder:

- Råvarer (foder, effektivitet)
- Vand (forbrug)
- Energi (forbrug)

Miljøledelsessystemet implementeres som et led i opfyldelse af EU's BAT-konklusion om miljøledelse, der blev offentliggjort i EU-tidende den 21. februar 2017.

#### **Kommunens vurdering**

I henhold til BREF-dokumentet er det BAT, at træne og uddanne medarbejdere, registrere vand-, energi- og foderforbrug, affaldstyper og mængder, samt registrere anvendelse af husdyrgødning og handelsgødning, at udarbejde gødningsplaner samt have en nødplan/fremgangsmåde ved uheld.

Næstved Kommune betragter det desuden værende som BAT, at registre forbruget af vand, energi mv. for at få et overblik over forbruget, og derved kunne sætte ind, hvis det vurderes, at der er et overforbrug, jævnfør de respektive afsnit herom.

Ejendommens daglige drift er tilrettelagt efter aspekterne i "Godt landmandskab", hvor der er fokus på f.eks. korrekt affaldshåndtering, rengøring i og omkring ejendommen, uddannelse af medarbejdere m.v. Aspekter som Næstved Kommune vurderer som værende BAT.

Kommunen vurderer, at overbrusning og rengøring som oplyst i ansøgningen er med til at sikre dyrevelfærd, begrænsning af støvgener samt implementering af BAT på husdyrbruget.

Der er i det ansøgte redegjort for forebyggelse af uheld. Husdyrbruget har i den eksisterende miljøgodkendelse vilkår om, at der skal være en opdateret beredskabsplan for at minimere risikoen for miljøet ved evt. uheld og driftsforstyrrelser. Der stilles også vilkår hertil samt omkring tilgængelighed og revision i denne miljøgodkendelse. Det vurderes, at regelmæssig revision og planens synlighed er medvirkende til at skabe bevidsthed om og derved forebyggelse af uheld. Det er ejerens pligt, at medarbejdere har kendskab indholdet af beredskabsplan.

Ved evt. uheld der kan have miljømæssige konsekvenser, skal der ringes til tlf. 114.

Der skal ligeledes udarbejdes et miljøledelsessystem for husdyrbruget, hvilket er påkrævet på IE-husdyrbrug jf. husdyrgodkendelsesbekendtgørelsens § 42. Miljøledelsessystemet skal sikre fortsat implementering af BAT samt skabe fokus på virksomhedens miljøforhold. Næstved Kommune vurderer, at kravet om et miljøledelsessystem er uafhængig af ansøgningen om godkendelse efter Husdyrbrugloven, fordi det er et generelt krav der gælder for alle IE-husdyrbrug. Dog skal der for dette husdyrbrug være miljøledelsessystem fra det tidspunkt miljøgodkendelsen bliver meddelt, jævnfør husdyrgodkendelsesbekendtgørelsens §69, stk. 5. Derfor stilles der ikke vilkår til udarbejdelse af miljøledelsessystem i miljøgodkendelsen.

Ved overholdelse af nedenstående vilkår vurderer vi, at husdyrbruget gør en optimal indsats for at minimere risikoen for gener og forurening i tilfælde af driftsforstyrrelser og uheld.

### **Vilkår**

For at minimere miljøskaderne vil eventuelle uheld og utilsigtede hændelser, bliver der stillet følgende vilkår om, at

- Ejendommen skal have en beredskabsplan. Beredskabsplanen skal hele tiden holdes ajour og være nemt tilgængelig. Alle medarbejdere skal være bekendt med planen og den skal opsættes et centralt sted på ejendommen. Hvis der er udenlandske medarbejdere på ejendommen, skal beredskabsplanen forefindes i form af skitser og billeder.
- Beredskabsplanen skal som et minimum indeholde 1) oplysninger om procedurer, der beskriver relevante tiltag med henblik på at stoppe uheldet og begrænse udbredelsen, 2) oplysninger om hvilke personer og myndigheder, der skal alarmeres og hvordan, 3) kortbilag over bedriften med angivelse af miljøfarlige stoffer, afløbs- og drænsystemer, vandløb m.m., 4) en opgørelse over materiel, der kan anvendes i forbindelse med afhjælpning, inddæmning og opsamling af spild/lækage, der kan medføre konsekvenser for det eksterne miljø.

## **4.2 Påvirkning af sårbar natur og sårbare arter**

### **Ansøger oplyser**

#### **4.2.1 Ammoniakfordampning fra stald og lager**

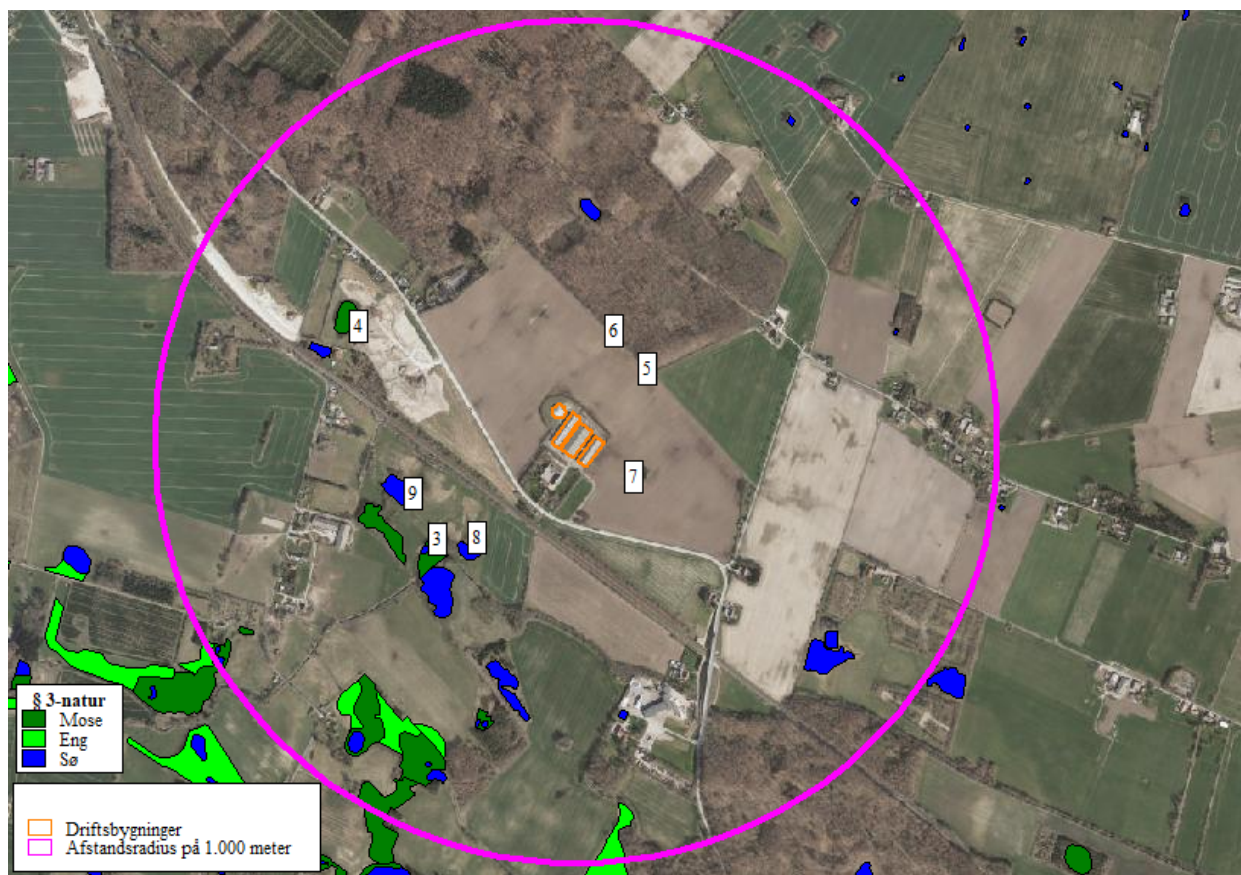
Miljøstyrelsens vejledende krav om anvendelse af bedste tilgængelige teknologi (BAT) til reduktion af ammoniakemissionen fra stald og lager er opfyldt (jf. afsnit 6 nedenfor).

Ifølge beregningerne i Miljøstyrelsens IT-ansøgningssystem er der følgende ammoniaktab fra anlægget (stalde samt opbevaringsanlæg til husdyrgødning) i ansøgt drift, nudriften og 8-årsdriften:

	<b>Ansøgt</b>	<b>Nudrift</b>	<b>8-års drift</b>
<b>Ammoniakfordampning</b>	5.697 kg NH <sub>3</sub> -N	4.824 kg NH <sub>3</sub> -N	4.824 kg NH <sub>3</sub> -N

## 4.2.2 Ammoniakafsætning i lokalområdet

På figur 3 nedenfor er der en oversigt over naturområder i lokalområdet.



**Figur 3.** Beskyttede naturområder i lokalområdet. Afstanden til kategori 1- og 2- naturområderne er så stor, at de ikke er vist på figuren.

I de følgende afsnit beskrives de enkelte naturområder, og de beskyttelsesniveauer, der gælder for de respektive naturområder.

## 4.2.3 Ammoniakafsætning på naturområder

Ammoniakdepositionen på naturområderne i lokalområdet er vist i tabel 12 på næste side.

Der er beregnet ammoniakdeposition på 9 naturområder, der er vist i tabel 12 med litra nr. 1-9, hvor 3-9 er vist på figur 3 ovenfor.

**Tabel 12.** Oversigt over ammoniakdeposition på naturområder.

Navn:	Kategori:	Opretter:	Kumulation:	Ruhed natur:	Merdeposition (kg N/ha/år):		Totaldeposition (kg N/ha/år):	
					8-års drift	Nudrift:		
Nr. 9. Vandhul sydvest	Kategori 3	Ansøger	0	Bn	0,1	0,1	0,7	▼
Nr. 8. Vandhul sydvest	Kategori 3	Ansøger	0	V	0,1	0,1	0,4	▼
Nr. 7. Vandhul øst	Kategori 3	Ansøger	0	V	1,0	1,0	4,4	▼
Nr. 6. Skov nord	Kategori 3	Ansøger	0	Bn	0,3	0,3	2,3	▼
Nr. 5. Skov nord	Kategori 3	Ansøger	0	Bn	0,4	0,4	3,2	▼
Nr. 4. Mose vest	Kategori 3	Ansøger	0	Bn	0,1	0,1	0,5	▼
Nr. 3. Mose sydvest	Kategori 3	Ansøger	0	Bn	0,1	0,1	0,5	▼
Nr. 2. Overdrev (>2,5 ha)	Kategori 2	Ansøger	0	Bn	0,0	0,0	0,0	▼
Nr. 1. Overdrev (Natura 2000)	Kategori 1	Ansøger	0	Bn	0,0	0,0	0,0	▼

#### 4.2.4 Internationale naturbeskyttelsesområder

Nærmeste internationale naturbeskyttelsesområde (Natura2000) er "Suså, Tystrup-Bavelse Sø, Slagmosen, Holmegårds Mose og Porsmose".

Nærmeste del af Natura2000-området ligger ca. 400 meter syd for ejendommen.

#### 4.2.5 Kategori 1 og 2 naturområder

##### Kategori 1

Kategori 1-natur er de ammoniakfølsomme naturtyper, der ligger indenfor internationale naturbeskyttelsesområder (Natura 2000), og som samtidig indgår i udpegningsgrundlaget for det pågældende Natura 2000-område. Naturtyperne fremgår af den kortlægning Naturstyrelsen har foretaget i forbindelse med Natura 2000-planlægningen.

Ammoniakdepositionen på kategori 1-naturområder må totalt set maksimalt være 0,7 kg NH<sub>3</sub>-N/ha/år fra det ansøgte husdyrbrug (dog 0,4 og 0,2 kg NH<sub>3</sub>-N/ha/år, hvis der findes 1 hhv. mere end 1 husdyrbrug i nærheden).

Det nærmeste potentielle naturområde, der kan være omfattet af kategori 1 natur, vurderes at være et overdrev (naturområde 1). Naturområdet ligger ca. 5,1 km vest for staldanlægget.

Der er ingen kategori 1 naturområder, der modtager en totaldeposition på mere end 0,0 kg NH<sub>3</sub>-N/ha/år.

Der er ikke regnet med kumulativ effekt fra andre husdyrbrug i lokalområdet, dels fordi det vurderes, at der ikke ligger andre husdyrbrug så tæt på naturområderne, at der skal regnes med kumulativ effekt, og dels fordi totaldepositionen er mindre end 0,2 kg NH<sub>3</sub>-N/ha/år. På den baggrund vurderes det, at der ikke sker en væsentlig påvirkning af kategori 1 naturområder.

## Kategori 2

Kategori 2-natur er nærmere bestemte ammoniakfølsomme naturtyper, der ligger uden for internationale naturbeskyttelsesområder.

Det drejer sig om:

- højmoser
- lobeliesøer
- heder der er større end 10 ha, og som er omfattet af naturbeskyttelseslovens § 3
- overdrev der er større end 2,5 ha, og som er omfattet af naturbeskyttelseslovens § 3.

Ammoniakdepositionen på kategori 2-naturområder må totalt set maksimalt være 1,0 kg NH<sub>3</sub>-N/ha/år.

Nærmeste registrerede kategori 2 natur er et overdrev (naturområde 2) ca. 3,4 km sydøst for staldanlægget.

Der er ingen kategori 2 naturområder, der modtager en totaldeposition på mere end 0,0 kg NH<sub>3</sub>-N/ha/år.

På den baggrund vurderes det, at der ikke sker en væsentlig påvirkning af kategori 2 naturområder.

### 4.2.6 Kategori 3-naturområder

Kategori 3-naturområder er ammoniakfølsomme naturområder, som ikke er kategori 1-natur eller kategori 2-natur, og som er hede, mose eller overdrev omfattet af naturbeskyttelseslovens § 3, eller som er ammoniakfølsom skov.

Ifølge husdyrgodkendelsesbekendtgørelsens beskyttelsesniveau for ammoniak vurderes merbelastninger på indtil 1,0 kg NH<sub>3</sub>-N/ha/år ikke at have væsentlige negative konsekvenser for kategori 3-natur.

Ved vurdering af om der skal stilles vilkår til maksimal merdeposition på 1 kg NH<sub>3</sub>-N/ha/år, skal følgende inddrages (jf. husdyrgodkendelsesbekendtgørelsens § 36 stk. 4):

- det pågældende naturområdes status i kommuneplanen (om naturområdet er udpeget som særlige værdifulde naturområder m.m.) **og/eller** om naturområdet har en høj naturkvalitet  
**samt**
- om naturområdet er påvirket fra andre kilder som markbidraget

Der ligger flere kategori 3-naturområde i lokalområdet, og der er beregnet ammoniakdeposition på de nærmeste af disse naturområder (naturområde 3-6).

Der er ingen kategori 3-naturområder, der modtager en merdeposition med ammoniak, der er større end 1,0 kg NH<sub>3</sub>-N/ha/år.

På den baggrund vurderes det, at der ikke sker en væsentlig påvirkning af kategori 3-naturområder.

#### **4.2.7 Øvrige naturområder**

Udover kategori 1, 2 og 3 naturområder ligger der et par § 3-beskyttede vandhuller i lokalområdet (naturområde 7-9). Disse naturområder er ikke omfattet af husdyrgodkendelsesbekendtgørelsens beskyttelsesniveauer for ammoniakdeposition.

Da der er tale om § 3-beskyttede naturområder, skal det vurderes, om der er risiko for en væsentlig tilstandsændring af de pågældende naturområder.

Der er ingen øvrige naturområder, der modtager en merbelastning på mere end 1 kg NH<sub>3</sub>-N/ha/år.

På den baggrund vurderes det, at der ikke sker en væsentlig påvirkning af de konkrete vandhuller.

#### **4.2.8 Samlet konklusion naturområder**

Der er ingen kategori 1 og 2 naturområder, der modtager en total ammoniakdeposition på mere end 0,0 kg NH<sub>3</sub>-N/ha/år.

Der er ingen kategori 3-naturområder, der modtager en merdeposition med ammoniak, der er større end 1,0 kg NH<sub>3</sub>-N/ha/år.

Af øvrige naturområder, der hverken er kategori 1, 2 eller 3 naturområder, er der ingen naturområder, der modtager en merdeposition med ammoniak, der er større end 1,0 kg NH<sub>3</sub>-N/ha/år.

På ovenstående baggrund vurderes det, at den ansøgte udvidelse af husdyrproduktionen ikke vil medføre en tilstandsændring af sårbare naturområder.

### ***Kommunens beskrivelse***

#### **Naturområder beskyttet efter § 7 i husdyrbrugloven mv.**

Husdyrbrugloven fastsætter rammer for belastningen med ammoniak af særlige naturområder, jf. lovens § 7. Den ammoniakfølsomme natur opdeles i tre kategorier: kategori 1, 2 og 3, jf. husdyrgodkendelsesbekendtgørelsens §§ 26-30.

### **Ammoniakdeposition på naturområder**

Ifølge beregningerne i Miljøstyrelsens IT-ansøgningssystem er ammoniaktabet fra anlægget (stalde samt opbevaringsanlæg til husdyrgødning) i nudriften og 8-årsdriften på 4.824 kg/år og i ansøgt drift på 5.697 kg/år.

Ammoniakdeposition til kategori 1-, 2- og 3-natur samt omkringliggende naturområder, der ikke tilhører en af de tre kategorier, men er beskyttet efter naturbeskyttelseslovens § 3 fremgår af tabel 12. Beliggenhed af kategori 3-natur samt naturområder beskyttet efter naturbeskyttelseslovens § 3 fremgår af figur 3 og beliggenhed af kategori 1- og 2-natur fremgår af figur 4.

### **Kategori 1-natur**

Kategori 1-natur er de ammoniakfølsomme naturtyper, der ligger indenfor internationale naturbeskyttelsesområder (Natura 2000), og som samtidig indgår i udpegningsgrundlaget for det pågældende Natura 2000-område. Naturtyperne fremgår af den kortlægning Naturstyrelsen foretager i forbindelse med Natura 2000-planlægningen. De ammoniakfølsomme naturtyper kan ses i bilag 3, pkt. D i husdyrgodkendelsesbekendtgørelsen.

For de Natura 2000-naturtyper, som ikke er kortlagt (primært søer), skal kommunen vurdere ammoniakpåvirkningen af disse naturtyper og eventuelt fastsætte vilkår om den maksimale deposition.

Kategori 1-natur omfatter ligeledes § 3-heder og -overdrev, som er beliggende indenfor Natura 2000-områder.

Ammoniakdepositionen på kategori 1-natur må totalt set maksimalt være 0,7 kg NH<sub>3</sub>-N/ha/år fra det ansøgte husdyrbrug (dog 0,4 og 0,2 kg NH<sub>3</sub>-N/ha/år, hvis der findes 1 hhv. mere end 1 husdyrbrug i nærheden).

Nærmeste kategori 1-natur er et kalkoverdrev (naturtype 6210), som er beliggende godt 5 km vest for anlægget på Skullerupvej 25 (Figur 4). Kalkoverdrevet er beliggende ved Bavelse Sø, som er en del af habitatområde nr. 194 - Suså med Tystrup-Bavelse Sø og Slagmosen. I habitatområdet er, i nogenlunde samme afstande, desuden kortlagt de lysåbne habitatnaturtyper: "Rigkær" (7230), "Kilder og væld" (7220) og "Surt overdrev" (6230) og sø-naturtypen "Næringsrig sø" (3150).

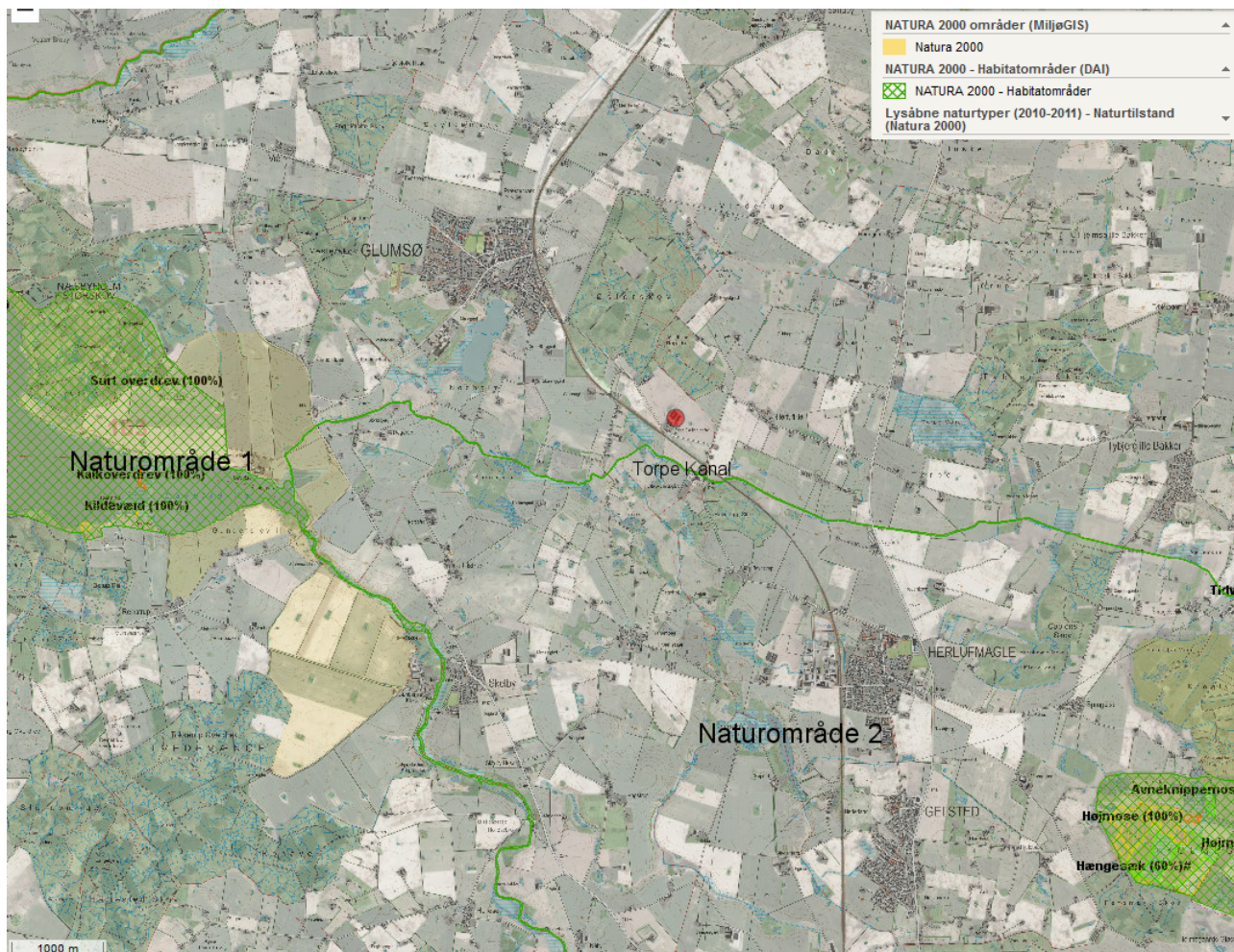
Habitatområdet indgår i Natura 2000-område nr. 163 - Suså, Tystrup-Bavelse Sø, Slagmosen, Holmegårds Mose og Porsmose.

Stik syd for anlægget i en afstand af ca. 380 meter ligger vandløbet Torpe Kanal, som indgår i habitatområdet. Torpe Kanal er habitatnaturtypen "Vandløb med vandplanter" (3260), men naturtypen er ikke kvælstoffølsom. Derudover kan der forekomme lysåben habitatnatur i form af "Urtebræmmer langs vandløb" (6430). Denne naturtype er ikke fuldstændigt kortlagt, men naturtypen er, som vandløbet, ikke kvælstoffølsomt.

Udpegningsgrundlaget for arter og naturtyper for beskyttelsesområderne er gengivet i bilag 3, og områderne er beskrevet i basisanalyse /21/ og Natura 2000-plan /20/.



Den samlede emission fra stald og lager er ifølge ansøgningen 5.697 kg N/år. Til nærmeste kategori 1-natur - naturområde 1 – er den totale ammoniakdeposition beregnet til 0,0 kg N/ha/år, se tabel 12 og figur 4.



**Figur 4:** Beliggenhed af Kategori 1-natur (Naturområde 1) og kategori 2-natur (Naturområde 2) i forhold til anlægget på Skullerupvej 25 (vist med rød prik). Afgræsningen af Natura 2000-område 163 er vist med gul.

### Kategori 2-natur

Kategori 2-natur er ammoniakfølsomme naturområder, som er beliggende udenfor Natura 2000-områder, og omfatter højmoser, lobeliesøer samt heder større end 10 ha, som er omfattet af naturbeskyttelseslovens § 3, og overdrev større end 2,5 ha, som er omfattet af naturbeskyttelseslovens § 3.

For denne kategori gælder, at den totale ammoniaktilførsel på naturområdet ikke må overskride 1,0 kg N/ha/år.

Nærmeste registrerede kategori 2 natur er et overdrev (naturområde 2), som er beliggende godt 3 km sydøst for staldanlægget, se figur 4. Der er tale om et overdrev, i god naturtilstand, ved Søgård Sø. Naturområdet modtager ingen deposition fra anlægget på Skullerupvej 25.

### Kategori 3-natur

For kategori 3-natur gælder, at kommunen konkret skal vurdere følgende beskyttede, ammoniakfølsomme naturtyper uden for Natura 2000-områder, som ikke er omfattet af kategori 1 og 2: Heder, moser og overdrev, som er beskyttet efter naturbeskyttelseslovens § 3, samt ammoniakfølsomme skove.

Skov defineres som arealer, der er større end ½ ha og mere end 20 meter brede, og som er bevokset med træer, der danner eller inden for et rimeligt tidsrum vil danne en sluttet skov af højstammede træer, jf. skovlovens definition af skov.

En skov betegnes som ammoniakfølsom, når:

- 1) der har været skov på arealet i lang tid (i størrelsesorden mere end ca. 200 år), så der er tale om gammel "skovjordbund",
- 2) skoven er groet frem af sig selv på et naturareal, f.eks. tidligere hede, mose eller overdrev, så jordbunden ikke har været dyrket mark inden for en periode svarende til perioden for gammel "skovjordbund", eller
- 3) der i skoven er forekomst af naturskovindikerende eller gammelskovsarter, som er medtaget på listen over arter, der er brugt ved prioritering af naturmæssigt særligt værdifulde skove omfattet af skovlovens § 25, og hvor arterne har væsentlig, definerende betydning for skovens naturværdi.

Anlægget ligger i et område, hvor der er flere naturområder beskyttet af naturbeskyttelseslovens § 3. Det er dels enge, moser og vandhuller (Se figur 3).

Den nærmeste mose, som er kategori 3-natur (naturpunkt 3), er beliggende 390 meter syd-sydvest for anlægget. Mosen blev besigtiget i 2019, og der er tale om en artsfattig mose med en dårlig naturtilstand. Mosen modtager en totaldeposition på 0,5 kg N/ha/år og en merdeposition på 0,1 kg N/ha/år.

450 meter mod sydvest er beliggende endnu en mose, som ligeledes blev besigtiget i 2019. Det er en våd mose med ellebevoksninger, tagrørsump og pilekrat, og naturtilstanden blev vurderet til moderat. Der er ikke beregnet deposition til denne mose.

550 meter mod vest er beliggende en mose (naturpunkt 4). Mosen blev besigtiget i 2011, og naturtilstanden blev vurderet til moderat. Mosen modtager en totaldeposition på 0,5 kg N/ha/år og en merdeposition på 0,1 kg N/ha/år.

Nærmeste skov, som er potentiel ammoniakfølsom ud fra, at der har været skov på arealet i lang tid, er Herlufllille Bøgede beliggende 210 meter nord for anlægget på Skullerupvej 25.

Skovområdet nærmest anlægget modtager en totaldeposition på op til 3,2 kg N/ha/år og en merdeposition på op til 0,4 kg N/ha/år. Skovområdet er ikke besigtiget i forbindelse med denne godkendelse.

## ***Kommunens vurdering***

### Kategori 1- og 2-natur

Da totalbelastningen på nærmeste kategori 1- og 2-natur er på 0,0 kg N/ha/år for begge kategorier, vurderer kommunen, at projektet på Skullerupvej 25 ikke påvirker naturområderne negativt. Afskæringskriterierne er for begge naturkategorier overholdt.

### Kategori 3-natur

Der er omkring anlægget beliggende flere moser, som er kategori 3-naturområder, og derudover er der nord for anlægget beliggende et gammelt skovområde – Herlufllille Bøgede – som er potentielt ammoniakfølsomt.

Der er ingen kategori 3-naturområder, der modtager en merdeposition med ammoniak, der er større end 1,0 kg NH<sub>3</sub>-N/ha/år. Mosernes naturtilstand er vurderet til moderat og dårlig, og kommunen vurderer, at der ikke sker en væsentlig påvirkning af kategori 3-naturområder.

## **Samlet vurdering**

Ud fra disse forhold, er det kommunens samlede vurdering, at naturområder omfattet af lovens § 7 ikke påvirkes væsentligt af projektet på Skullerupvej 25, og at ansøgningen overholder de generelle beskyttelseskrav. Der stilles derfor ikke vilkår i forhold til driften.

## ***Kommunens beskrivelse***

### **Natura 2000-områder**

EU har en overordnet målsætning om at stoppe forringelser af biodiversiteten. Ét af de vigtigste midler til at opfylde denne målsætning er de såkaldte Natura 2000-direktiver (Habitat- og Fuglebeskyttelsesdirektiv).

Natura 2000-områder udgøres af habitat- og fuglebeskyttelsesområder, som til sammen danner et økologisk netværk af beskyttede naturområder gennem hele EU. I Danmark kaldes områderne også for internationale naturbeskyttelsesområder, og her indgår også ramsar-områderne. Der er 261 habitat-, 113 fuglebeskyttelses- og 27 ramsar-områder i Danmark.

Før der træffes afgørelse om tilladelse eller godkendelse efter husdyrbrugsloven, skal der foretages en vurdering af, om projektet i sig selv eller i forbindelse med andre planer og projekter kan påvirke et Natura 2000-område væsentligt, jf. habitatbekendtgørelsens § 7 stk. 5. Princippet i beskyttelsen er, at der ikke i disse områder må foretages noget, som skader de naturværdier (naturtyper og arter), som ligger til grund for deres udpegning.

Hvis projektet i sig selv eller i forbindelse med andre planer og projekter kan påvirke et Natura 2000-område væsentligt, skal der, jfr. habitatbekendtgørelsens § 6, stk. 2, foretages en nærmere konsekvensvurdering af projektets virkninger på Natura 2000-området under hensyn til bevaringsmålsætningen for det pågældende område. Den fælles målsætning for de udpegede områder er, at de naturtyper og arter, som et område er udpeget for at beskytte, skal have en gunstig bevaringsstatus.

Nærmeste Natura 2000-område i forhold til stald og lager på Skullerupvej 25 er område nr. 163, Suså, Tystrup-Bavelse Sø, Slagmosen, Holmegårds Mose og Porsmose. Natura 2000-området udgøres af 3 habitatområder og 2 fuglebeskyttelsesområde (se Tabel 13). Udpegningsgrundlaget fremgår af bilag 3, og beskyttelsesområdet er nøjere beskrevet i Basisanalysen /21/ og Natura 2000-planer /20/.

<b>Natura 2000-område</b>	163, Suså, Tystrup-Bavelse Sø, Slagmosen, Holmegårds Mose og Porsmose
• <b>Habitatområder</b>	H145, Holmegårds Mose H146, Rådmandshaven H194, Suså med Tystrup Bavelse Sø og Slagmosen
• <b>Fuglebeskyttelsesområder</b>	F91, Holmegårds Mose, Gammellun6, Tuerne og Porsmose F93, Tystrup Bavelse Sø

**Tabel 13.** Nærmeste internationale naturbeskyttelsesområder i Næstved kommune /21/

Natura 2000-området strækker sig langs Suså fra lidt vest for Rønnede til Næstved. På en stor del af strækningen er det dog kun selve åløbet, der er udpeget. I områdets østlige del er et sammenhængende område mellem Holmegårds Mose, Gammellun6, Tuerne og Porsmose udpeget som fuglebeskyttelses- og habitatområder. Mod vest er Tystrup-Bavelse Sø det dominerende landskabelement omfattet af Natura 2000-området. Slagmosen og naturskoven Rådmandshave ved Næstved i den sydlige del er udpeget som habitatområde.

Suså er Sjællands største vandløb, og er levested for internationalt beskyttelseskrævende arter som pigsmertling, bæklampret og tykskallet malermusling. Åen løber igennem et afvekslende morænelandskab med Tystrup-Bavelse Sø, som er ynglested for arter som havørn og isfugl. Den østlige del af Natura 2000-området rummer et mosekompleks med internationalt vigtige naturtyper som aktiv højmose, hængesæk, tidvis våd eng, avneknippemose og skovbevokset tørvemose. Holmegårds Mose er Østdanmarks vigtigste højmose, selv om den er reduceret voldsomt i forhold til sin oprindelige størrelse. Den er levested for en række plante- og dyrearter af national og regional betydning. Engsnarre og rørhøg er beskyttelseskrævende ynglefugle knyttet til mosekomplekset, og rastende arter som sangsvane og sædgås forekommer i internationalt betydelige antal. Sydligst i Natura 2000-området findes Slagmosen med rigkær.

Derudover er der flere steder i området vigtige forekomster af skovnaturtyper, hvor bøgeskov på muldbund er dominerende, og hvor aske- og elleskov udgør vigtige skovarealer tættest på sø og å. Rundt om Tystrup Sø findes flere kilder og væld, især i Frederikskilde Skov i nord. Flere skove i området er udlagt til naturskov uden drift.

Afstanden fra stald og lager til nærmeste habitatområde, H194, er ca. 380 meter mod sydvest (Torpe Kanal) og ca. 4 km mod vest (Bavelse Sø og Suså), se figur 4.

Udpegningsgrundlaget for arter og naturtyper for beskyttelsesområderne er gengivet i bilag 3, og områderne er beskrevet i basisanalyse /21/ og Natura 2000-plan /20/.

### **Kommunens vurdering**

Den samlede emission fra stald og lager på Skullerupvej 25 er som nævnt beregnet til 5.697 kg N/år. Den totale ammoniakdeposition er beregnet til 0,0 kg N/ha/år til kalkoverdrev i habitatområdet, som er den nærmeste beliggende habitatnaturtype, som er kvælstoffølsom.

Stik syd for anlægget i en afstand af ca. 380 meter ligger vandløbet Torpe Kanal, som indgår i habitatområdet. Torpe Kanal er udpeget for arten Tykskallet malermusling og habitatnaturtypen "Vandløb med vandplanter" (3260). Moserne beliggende lidt tættere på anlægget end Torpe Kanal modtager en totaldeposition på 0,5 kg N/ha/år og en merdeposition på 0,1 kg N/ha/år. Naturtypen "Vandløb med vandplanter" er ikke kvælstoffølsom, og vurderes ikke at blive påvirket af ændringerne i husdyrholdet på Skullerupvej 25.

Hvad angår arterne på udpegningsgrundlaget for nærmeste habitatområde i Natura 2000-området (Sumpvindelsnegl, Skæv vindelsnegl, Tykskallet malermusling, Bæklampret, Pigsmerling og Stor vandsalamander) samt fugle på udpegningsgrundlaget for nærmeste fuglebeskyttelsesområde (F91) er det vurderingen, at ændringen af husdyrholdet på Skullerupvej 25 ikke vil påvirke arternes bevaringsstatus.

Selvom den udregnede totaldeposition ligger under afskæringskriteriet på 0,7 kg N/ha/år på Natura 2000-området (i dette tilfælde under 0,5 kg N/ha/år til ikke kvælstoffølsom habitatnatur og ingen deposition til kvælstoffølsom habitatnatur), påhviler det altid den godkendende myndighed at sikre de særlige beskyttelsesinteresser, der er forbundet med internationale naturbeskyttelsesområder. Med afsæt i Waddenzee-dommen (EF-domstolens dom af 7. september 2004 i sag C-127/02) fastlægges det, at der skal foretages en konsekvensvurdering hvis:

- der foreligger sandsynlighed eller risiko for, at projektet vil påvirke habitatområder væsentligt (præmis 43)
- en konsekvensvurdering skal gennemføres, hvis det ikke på baggrund af objektive kriterier kan udelukkes, at projektet i sig selv eller i sammenhæng med andre planer eller projekter kan påvirke habitatområdet væsentligt (præmis 45)
- et projekt anses for at kunne påvirke et habitatområde væsentligt, når projektet risikerer at skade områdets bevaringsmålsætning (præmis 49)

Det fremgår endvidere af Waddenzee-dommens præmis 61, at en konsekvensvurdering i henhold til habitatdirektivets artikel 6, stk. 3 indebærer, at alle de aspekter af et projekt, som i sig selv eller i sammenhæng med andre planer eller projekter kan påvirke bevaringsmålsæt-

ningen, skal identificeres før projektets godkendelse under hensyn til bedste videnskabelige viden på området, og der kan kun meddeles godkendelse af et projekt, hvis miljømyndigheden ud fra konklusionen på konsekvensvurderingen har opnået vished for, at projektet ikke har skadelige virkninger på habitatområdets integritet. En sådan vished er opnået, når det ud fra et videnskabeligt synspunkt uden rimelig tvivl kan fastslås, at der ikke er sådanne virkninger.

Godkendelsen gives med afsæt i det beskyttelsesniveau, der er fastlagt i § 26 i husdyrgodkendelsesbekendtgørelsen. Overholdelse af beskyttelsesniveauet vil, jævnfør principiel klagenævnsafgørelse (NMK-132-00109) føre til, at afgørelser, der overholder beskyttelsesniveauet, som altovervejende hovedregel vil medføre, at husdyrbrugets ammoniakpåvirkning af omgivende Natura 2000-områder vil være uvæsentlig.

Det er Næstved Kommunes opfattelse, at der i sagen ikke er forhold, der gør, at hovedreglen skulle være tilsidesat. I vurderingen er der lagt vægt på, at den stedlige kortlægning af habitatnaturtyper vurderes at være retvisende. Der er således ikke grund til at tro, at der findes ukortlagte kvælstoffølsomme habitatnaturtyper omkring husdyrbrugets anlæg.

Idet den totale ammoniakdeposition fra projektet på nærmeste habitatnaturtype, som ikke er kvælstoffølsom, er beregnet til under 0,5 kg N/ha pr. år og til nærmeste kvælstoffølsomme habitatnaturtype er beregnet til 0,0 kg N/ha/år, vurderer Næstved Kommune, at ammoniakfordampning fra husdyrbrugets samlede anlæg ikke vil medføre nogen påvirkning af Natura 2000- området eller arter og naturtyper på udpegningsgrundlaget, og Næstved Kommune vurderer samlet set, at det ansøgte projekt hverken alene eller sammen med andre planer og projekter i området vil have nogen væsentlig negativ påvirkning på de omkringliggende Natura 2000-områder.

Samtidigt vurderes det, at projektet på Skullerupvej 25 beliggende udenfor Natura 2000-området ikke kræver, at der i forhold til påvirkninger fra anlægget udarbejdes en egentlig konsekvensvurdering jfr. § 6 i habitatbekendtgørelsen. Begrundelsen for denne vurdering er, at hverken naturtyper eller arter vurderes at ville blive påvirket.

### ***Kommunens beskrivelse***

#### **Bilag IV-arter og andre beskyttede eller fredede arter**

I Danmark findes der 76 dyre- og plantearter, der er omfattet af EF-Habitatdirektivets bilag IV (kaldet bilag IV-arter) som særlig strengt beskyttet i deres naturlige udbredelsesområde ifølge direktivets artikel 12. I Næstved Kommune findes sikkert, med stor sandsynlighed eller er tidligere fundet ca. 25 dyre- og plantearter, som er omfattet af bilag IV.

Beskyttelsen indebærer bl.a. forbud mod beskadigelse eller ødelæggelse af arternes levesteder og yngle- og/eller rasteområder. Udover beskyttelseskrævende bilag IV-arter skal ansøgningen vurderes i forhold til rødlistede og fredede arter.

Af sårbare og beskyttelseskrævende arter findes i området udover Tykskallet malermusling med stor sandsynlighed bilag IV-arterne Springfrø, Stor vandsalamander og Spidssnudet frø.

Ved godkendelse af projekter skal kommunen vurdere, om projektet beskadiger eller ødelægger yngle- eller rasteområder i det naturlige udbredelsesområde for bilag IV-arterne. Projektet kan kun godkendes, hvis der ikke sker beskadigelse eller ødelæggelse herunder gradvis forringelse af yngle- eller rasteområder jf. habitatbekendtgørelsens § 10 og Naturbeskyttelseslovens § 29a.

Omkring anlægget på Skullerupvej 25 findes flere vandhuller (se figur 3). Vandhullerne er beliggende i forbindelse med moser eller som markvandhul på agerjord.

I denne del af kommunen er det sandsynligt, at der findes følgende bilag IV-padder: Springfrø, Stor vandsalamander og Spidssnudet frø. Omkring anlægget findes der desuden med stor sandsynlighed Skrubbtudse, Grøn frø og Lille vandsalamander. Alle padder og deres yngel er fredede i Danmark.

Springfrø er udbredt på Sydsjælland og specielt i områder nær løvskov. I skovrige områder med mange vandhuller eller oversvømmelser kan den optræde endog meget talrigt. Springfrø opholder sig i skov og beplantninger uden for yngletiden.

Stor vandsalamander er almindelig i det sydøstlige Danmark i vandhuller og formodes at findes i op mod halvdelen af vandhullerne i kommunen. Især i vandhuller med bedst vandkvalitet og uden fisk vil sandsynligheden være størst. Arten opholder sig efter yngleperioden forsat lige omkring vandhullet eller 2-300 meter derfra.

Spidssnudet frø er ikke i samme grad som Springfrø knyttet til egentlige vandhuller, men foretrækker i langt højere grad oversvømmede partier i moser og på enge (fladvand). Uden for ynglesæsonen lever Spidssnudet frø i enge, moser og udyrkede fugtige arealer. Det er en art, der kræver høj naturkvalitet på såvel yngle- som rastelokaliteter.

Vandhullerne er ikke besigtiget med henblik på at fastslå aktuel / potentiel forekomst af bilag IV-padder.

Udover nævnte bilag IV-padder findes med stor sandsynlighed en række flagermus-arter i området. De almindeligste og mest sandsynlige arter i Næstved Kommune er Vandflagermus, Brunflagermus, Langøret flagermus, Sydflagermus og Dværgflagermus.

### **Kommunens vurdering**

Projektet kan kun godkendes, hvis der ikke sker beskadigelse eller ødelæggelse herunder gradvis forringelse af yngle- eller rasteområder jf. habitatbekendtgørelsens § 10 og Naturbeskyttelseslovens § 29a.

For påvirkning af levesteder for bilag IV-arter er vurderingen, at levestedet skal påvirkes af en årlig merbelastning større end 1 kg N/ha /18/, for at der kan registreres en ændring af levestedet (lokaliteten).

Den overvejende del af søer og vandhuller i denne del af Danmark i morænelandskabet er ikke kvælstofbegrænsede, og atmosfærisk deposition af kvælstof ændrer ikke tilstanden i vandhullerne. Merdeposition kan derimod ændre bredvegetationen, så rigere og hurtigere vækst af denne kan føre til en forringelse af søen som levested for padder.

Da merdepositionen for alle vandhuller er 1,0 kg N/ha/år eller under 1,0 kg N/ha/år, kan der ikke forventes en tilstandsændring af vandhullerne (levestederne).

Det er således Næstved kommunes vurdering, at godkendelsen af husdyrbruget på Skullerupvej 25 ikke vil betyde en væsentlig negativ påvirkning af levesteder for bilag IV-padder. Og kommunen vurderer, at det generelle beskyttelsesniveau i husdyrloven er tilstrækkeligt til at beskytte yngleområder mod væsentlig negativ påvirkning med ammoniak fra anlægget.

Hvad angår forekomsten af flagermus i området, vurderer Næstved kommune ligeledes, at projektet ikke påvirker raste- eller yngleområder for flagermus, idet der ikke sker bygningsmæssige ændringer.




Der stilles ikke vilkår i forhold til påvirkning af bilag IV-arter.

### 4.3 Lugt

#### **Ansøgers oplysninger**

I tabel 8 nedenfor er der foretaget lugtberegninger i forhold til de områder og beboelser, der er beskrevet i afsnit 5.1 og 5.1.1.

**Tabel 8.** Lugtberegninger fra IT-ansøgningssystemet ([www.husdyrgodkendelse.dk](http://www.husdyrgodkendelse.dk)). Den vægtede gennemsnitsafstand svarer til afstanden målt fra et vægtet lugtcentrum af staldanlægget til den nærmeste "kant" af nabobeboelse, byzone eller lokalplanlagte områder. Den vægtede gennemsnitsafstand er længere end den nærmeste målte afstand fra kant af stald- og/eller husdyrgødningsopbevaringsanlæg (jf. tabel 4).

Bebyggelse	Kumulation	Model	Ukorrigeret geneafstand	Korrigeret geneafstand	Vægtet gennemsnits- afstand	Genekriterie overholdt
Herlufillevej 54 	0	NY	188,7	188,7	480,1	Ja
Herlufillevej 39 	0	NY	454,6	454,6	854,4	Ja
Glumsø By, Glumsø 	0	NY	621	621	1632,8	Ja

Lugtberegninger i IT-ansøgningsskemaet viser, at alle lugtgeneafstandskravene overholdes. På den baggrund vurderes der ikke at være problemer i forhold til lugt.

#### **Kommunens beskrivelse**

Lugt stammer primært fra staldene. Lugtgener fra stalden vurderes på grundlag af beregninger i det digitale ansøgningssystem, husdyrgodkendelse.dk, som beregner en geneafstand for lugt.



Geneafstanden beskriver den afstand, der minimum skal være fra staldene til forskellige beboelsestyper, for at lugten ikke betegnes som generende (genekriteriet). Genekriteriet fastsættes under hensyntagen til forskellige områders følsomhed overfor lugt. Eksempelvis vil beboere i landområder med tilknytning til landbrugserhverv oftest have en højere tolerancetærskel end beboere i byområder. Genekriteriet gælder ikke for beboelser på ejendomme med landbrugspligt.

Lugtens udbredelse i nærområdet afhænger bl.a. produktionsarealets størrelse og typen af dyr samt geografisk placering i forhold til staldene (vindforhold). I husdyrgodkendelse.dk foretages automatisk en korrektion for vindretning og påvirkning fra andre husdyrbrug i det omfang det er relevant.

### **Kommunens vurdering**

Kommunen kan konstatere, at ansøger har udpeget de korrekte ejendomme, der udgør hhv. nærmeste nabo og samlet bebyggelse og byzone.

Nærmeste nabo Herlufllillevej 54, der er uden landbrugspligt og ikke ejes af ansøger er beliggende ca. 400 meter øst for staldanlægget på Skullerupvej 25. Nærmeste samlede bebyggelse er Herlufllillevej 39 som er beliggende ca. 775 meter syd for staldanlægget. Nærmeste eksisterende byzone omfattet af Husdyrbruglovens § 6 stk. 1 punkt 1 er Glumsø By, som er beliggende ca. 1,5 km nordvest for staldanlægget. Idet den korrigerede og ukorrigerede lugtgeneafstand ikke overstiger den vægtede gennemsnitsafstand er lugtgenekravet overholdt til nærmeste nabo, samlet bebyggelse og byzone.

Vilkåret er sammenskrevet til et vilkår og står i afsnit 4.1.2.

Der er ikke kumulation i forhold til lugtgener fra øvrige husdyrbrug, ud fra husdyrgodkendelsesbekendtgørelsens kriterier, idet der ikke forefindes et større husdyrbrug (ammoniakemission > 750 kg NH<sub>3</sub>-N pr. år) i området indenfor 300 m fra byzone og et større husdyrbrug indenfor 100 m fra enkeltbolig. Dette har ansøger indtastet korrekt i ansøgningskemaet, så det indgår korrekt i beregningerne.

Lugtkonsekvenszonen er i husdyrgodkendelse.dk beregnet til 821 m.

God staldhygiejne, renholdelse af staldareal samt renholdelse af omgivelserne på ejendommen vurderes at medvirke til at minimere lugtudbredelse fra husdyrbruget.

På baggrund af ovenstående vurderes det, at det ansøgte, ikke vil medføre væsentlige lugtgener i forhold til omkringboende. Der stilles vilkår til minimering af lugtgener fra produktionen på Skullerupvej 25 ved renholdelse af bl.a. stalde, båse, fodringssystem m.v.

### **Vilkår**

Der vil blive stillet vilkår om at,

- Hvis Næstved Kommune skønner, at lugt fra bedriften giver anledning til væsentlige lugtgener, skal ejendommen for egen regning lade foretage undersøgelse af forskellige lugtkilder og iværksætte foranstaltninger, således at lugtgenerne formindskes. Foranstaltningerne skal aftales med Næstved Kommune.
- Hele ejendommen og dens omgivelser skal renholdes således at ejendommen ikke giver anledning til lugtgener, som efter Næstved Kommunes vurdering er til væsentlig gene for omgivelserne. Der skal således til stadighed opretholdes en god staldhygiejne,

herunder tørhed af båsenes og foderarealernes bund, renholdelse for at hindre støv- og smudsbelægnings i stalden samt renholdelse af fodringssystem m.v.

#### 4.4 Transport

##### **Ansøger oplyser**

Arbejds kørsel til og fra staldanlægget sker via Skullerupvej. Der er relativt langt (>400 meter) fra ejendommens overkørsel til offentlig vej og nærmeste nabobeboelse.

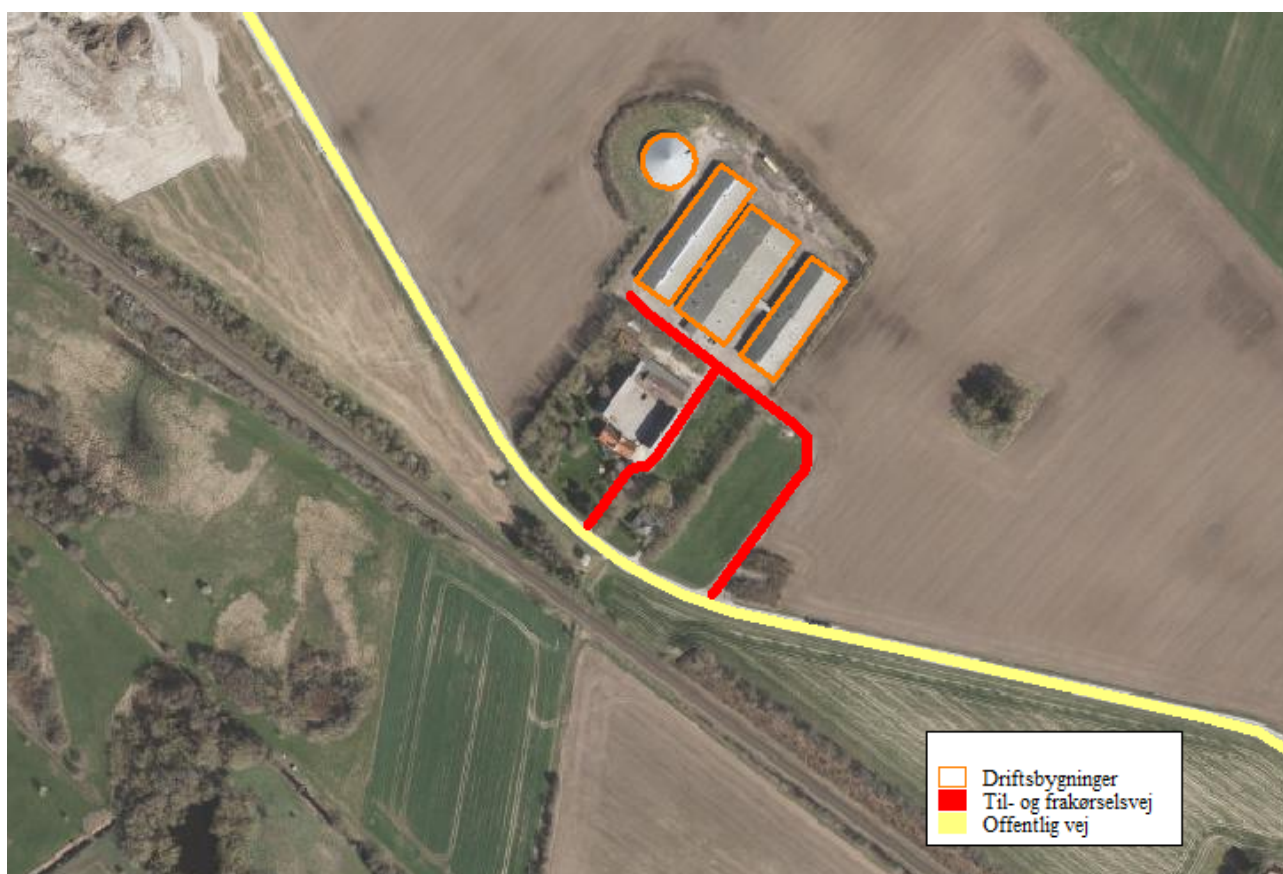
Hovedparten af transporterne udgøres af transporter med husdyrgødning, levering og afhentning af svin og foder.

Transporterne vil primært foregå indenfor normal arbejdstid 07.00-18.00, men der kan også være tidspunkter med øget trafik på og omkring ejendommen udenfor de anførte tidspunkter.

Alle grænser for tilladelig støj fra transporter til og fra ejendommen vil blive overholdt, og der vil kun i meget få tilfælde opstå gene fra transport.

Reglerne for udkørsel af husdyrgødning vil blive overholdt. En del af trafikken er begrænset til enkelte af årets dage.

På figur 2 nedenfor vises til- og frakørselsveje til staldanlægget.



**Figur 2.** Til- og frakørselsveje til ejendommen.

Nedenstående tabel 9 viser en oversigt over omfanget af transporter angivet af ansøger som retningsgivende.

**Tabel 9.** Transporter til og fra ejendommen.

Art	Antal transporter/år nudrift	Antal transporter/år ansøgt	Transporter pr. uge/måned ansøgt	Tidspunkt
Levering af polte	26	26	Hverdage	06.00-18.00
Afhentning af smågrise	52	52	Hverdage	06.00-18.00
Afhentning af slagtesøer	52	52	Hverdage	06.00-18.00
Afhentning af døde dyr	26	26	Alle dage	00.00-24.00
Levering af foder	52	52	Hverdage Evt. lørdage	07.00-18.00 07.00-14.00
Gylleudbringning (traktor)	25	30	Alle dage Sæsonbestemt	00.00-24.00
Gylleudbringning (lastbil)	100	100	Alle dage Sæsonbestemt	00.00-24.00
Halmtransporter	12	12	Sæsonbestemt	00.00-24.00
Diverse transporter (brændstof, renovation m.m.)	12	12	Hverdage	06.00-18.00
<b>I alt (gns.)</b>	<b>357</b>	<b>362</b>		

\* Antallet af transporter til gylleudbringning er lavt, da en stor del af gyllen pumpes direkte fra gyllebeholderen.

Da der er tale om gode til- og frakørselsforhold, og da der samtidig er relativt langt til de nærmeste nabobeboelser, vurderes det, at transporter til og fra ejendommen ikke medfører væsentlige gener.

### **Kommunens vurdering**

Antallet af transporter forventes at stige meget minimalt i forbindelse med udvidelsen. Der er estimeret 362 årlige transporter, der primært udgøres af gylletransport fra anlægget, levering af foder og korn samt levering og afhentning af grise. Gennemsnitligt forventes ca. 1 transporter dagligt.

Ud fra det samlede dyreholds størrelse vurderer Næstved Kommune, at der er tale om et begrænset antal nødvendige transporter på årlig basis. For at mindske eventuelle støjgener stilles der vilkår om, at transport til og fra ejendommen så vidt muligt skal foretages på hverdage mandag til fredag fra kl. 7.00 –18.00. Støj i forhold til transporter er behandlet i afsnit 4.5.

Idet landzone er at betragte som landbrugets erhvervsområde, må beboere af boliger i landzonen acceptere visse ulemper, som kan være forbundet med at være nabo til et landbrug, som f.eks. øget trafik til og fra landbrugsejendommen i højsæsonen.

Kørsel på ejendommen i forbindelse med den daglige drift må accepteres ved en landbrugsbedrift. Kørsel internt på ejendommen vurderes ikke at give anledning til gener for nærmeste nabobeboelser, idet kørsler foregår som i nudrift i en afstand af ca. 400 m til den nærmeste nabobeboelse. Der er ikke interne transportruter, der passerer direkte forbi beboelser som ikke er ejet af Skullerupvej 25. Til ejendommen hører en ekstra beboelse, som

er beliggende mellem de to indkørsler til ejendommen. Denne beboelse er beliggende ca. 25 meter fra den vestlige indkørsel og ca. 50 meter fra den østlige indkørsel. Da der ikke findes øvrige naboer tæt på husdyrbruget, da antallet af transportere stiger meget lidt og antallet af transportere i gennemsnit pr. dag er meget begrænset, så vurderer vi, at transporterne ikke vil være til væsentlig gene.

Færdsel på offentlig vej reguleres af færdselsloven og håndhæves af politiet.

Samlet vurderes det, at transport til og fra ejendommen, som følge af den ansøgte husdyrproduktion ikke vil medføre væsentlige miljømæssige gener for omgivelserne. Der stilles derfor ingen vilkår, se dog vilkår under afsnit 4.5 Støj.

## **4.5 Støj**

### **Ansøger oplyser**

#### **Beskrivelse af støjkloder**

Støjkloder fra landbrugsvirksomheden kan forekomme fra følgende kloder:

- Staldanlæg (fodringsanlæg, vakuumpumper, kompressorer m.m.) og ventilationsanlæg.
- Interne og eksterne transportere.
- Ind- og udlevering af grise.
- Levering af foder/korn.

#### **Beskrivelse af driftsperioder**

I det omfang det er muligt, vil alle støjende aktiviteter blive lagt indenfor tidsrummet 07.00-18.00. Dog kan der forekomme afvigelser i forbindelse med levering og afhentning af grise, der kan påbegyndes kl. 06.00. Det forventes at 80-90 % af transporterne vil ligge på hverdage i tidsrummet 07.00-18.00.

Der kan også komme afvigelser i forbindelse med udbringning af husdyrgødning, der i et begrænset antal dage om året kan forekomme på alle tider af døgnet.

#### **Beskrivelse af tiltag mod støj**

Ventilationsanlægget vil være i konstant drift, men støjen herfra vil være lav. Der er installeret ventilatormotorer med et lavt støjniveau. Ventilationsanlægget serviceres og vedligeholdes, hvilket er medvirkende til, at støj herfra er minimal.

Levering af korn/foder sker med tippevogn i grav i foderladen. Der er dermed ingen støjende aktivitet i forbindelse med levering af korn/foder.

Staldanlægget er et moderne anlæg og motorer fra fodringsanlæg, vakuumpumper, kompressorer m.m. er placeret indendørs, hvorfor støj herfra er minimal.

Det forventes ikke, at transportere vil give anledning til væsentlige støjgener, da der er relativt langt til nabobeboelser, og da der er gode til- og frakørselsveje til ejendommen.

Alle generelle krav vedrørende støj fra produktionsanlægget vil blive overholdt. Sammenholdt med ejendommens placering vurderer ansøger, at det ikke er nødvendigt med specielle tiltag

for at sikre omboende mod støjgener. Støj søges generelt dæmpet ved valg af støjsvag teknologi.

Der er tale om fortsættelse af et eksisterende produktionsanlæg, og der vil således ikke være forøgede støjende aktiviteter i forhold til nudriften. Udvidelsen med to mindre staldafsnit på i alt 307 m<sup>2</sup> produktionsareal forventes ikke at give væsentlige ændringer i forhold til de støjende aktiviteter.

På baggrund af ovenstående vurderes det at det ansøgte, ikke vil give anledning til væsentlige støjgener for omboende.

### **Kommunens vurdering**

Ved vurdering af støj fra ejendommen, vurderes der på støj fra faste tekniske installationer som f.eks. ventilatorer, foderblander, pumper, kompressor m.v., og der vurderes på de interne og eksterne transportere. Støj i forbindelse med markdriften er ikke omfattet, men der skal naturligvis så vidt muligt vises hensyn ved kørsel forbi naboejendomme og tomgangskørsel skal undgås.

De væsentligste støjkilder på ejendommen vurderes, at være afhentning af husdyrgødning, levering og afhentning af grise og foder samt håndtering af foder. Desuden vil der kunne forekomme støj fra ventilation af stalden samt omrøring af gyllebeholderen.

Vi har ikke modtaget klager fra omkringboende for så vidt angår støjgener fra det eksisterende ventilationsanlæg. Ansøger har oplyst, at ventilationsanlægget serviceres og herved vurderer Næstved Kommune, at husdyrbruget træffer de nødvendige foranstaltninger til reduktion af støjen herfra. Der stilles vilkår om at defekte og støjende anlæg, pumper, kompressorer eller lignende straks skal udbedres eller skiftes. På den baggrund vurderer Næstved Kommune, at husdyrbruget kan overholde Miljøstyrelsens vejledende støjgrænser.

Interne transportere på ejendommen foregår ikke i nærheden af nabobeboelser der ikke er ejer af ansøger. Det forventes, at størstedelen af alle transportere vil foregå i tidsrummet kl. 07 – 18. Antallet af transportere til og fra ejendommen er 362 svarende til ca. 1 transport dagligt.

For at mindske eventuelle støjgener, stilles der vilkår om, at transport til og fra ejendommen så vidt muligt skal foretages på hverdage mandag til fredag fra kl. 7.00 –18.00.

I Miljøstyrelsens vejledning nr. 5/1984 om "ekstern støj fra virksomheder" anføres ingen grænseværdier for støjbelastningen fra virksomheder ved boliger i det åbne land. Dog anføres, at man som udgangspunkt ved fastsættelse af støjgrænser ved nærmest liggende boliger bør anvende de grænseværdier, der gælder for områder med blandet bolig- og erhvervsbebyggelse. Disse værdier vil blive anvendt som vilkår i miljøgodkendelsen.

Der stilles vilkår om, at en beregning / måling af støjniveauet i omgivelserne kan kræves, hvis Næstved Kommune finder, at eventuelle klager er velbegrundede.

## Vilkår

Der vil blive stillet vilkår om at,

- Husdyrbrugets samlede støjbidrag til omgivelserne må ikke overstige følgende værdier, målt ved nabobeboelser eller deres opholdsarealer:

Periode	Referencetidsrum	Værdi dB(A)
Mandag – fredag kl. 7-18	8 timer	55
Lørdag kl. 7-14	7 timer	55
Lørdag kl. 14-18	4 timer	45
Søn- og helligdag kl. 7-18	8 timer	45
Alle dage kl. 18-22	1 time	45
Alle dage kl. 22-7	½ time	40

Støjbidraget måles som det ækvivalente, konstante og korrigerede støjniveau i dB(A). Spidsværdierne af støjniveauet må om natten kl. 22-07 ikke overstige 55 dB(A). Støjgrænseværdierne omfatter kun støj fra faste tekniske installationer.

- Hvis myndigheden vurderer, at der er behov for det, f.eks. ved begrundede klager over støj, skal virksomheden for egen regning dokumentere, at støjgrænserne er overholdt. Dokumentation skal være i form af en akkrediteret/certificeret støjmåling eller beregning, som overholder Miljøstyrelsens vejledninger på området og udføres som efter retningslinjerne: – Miljømåling, eksternt støj. En sådan dokumentation kan højst kræves 1 gang årligt. Eventuelle måle- eller beregningspunkter skal inden udførelsen aftales med tilsynsmyndigheden.
- Transport til og fra ejendommen skal så vidt muligt foretages på hverdage mandag til fredag fra kl. 7.00 - 18.00.
- Defekte og støjende anlæg, pumper, kompressorer eller lignende skal straks udbedres eller skiftes.
- Der må ikke forekomme unødigt tomgangskørsel på ejendommen.

## 4.6 Støv

### Ansøger oplyser

Der kan forekomme støvgener ved den daglige håndtering af foder og halm m.m. Dette vurderes dog ikke at have en væsentlig påvirkning på naboerne dels på grund af staldanlæggets placering i forhold til naboerne, og dels på grund af den store afstand til nærmeste nabobeboelse.

### Kommunens vurdering

Kommunen vurderer, at de største kilder til støvgenering ved den daglige drift er håndtering af foder og halm. Håndtering af foder og halm vurderes ikke at medføre en væsentlig påvirkning på naboerne, der ligger i relativ stor afstand til husdyrbrugets anlæg (400 m).

Interne transporter på grusveje og -pladser kan medføre støvgener. Disse vurderes dog ikke at være væsentlige ved nærmeste naboer på grund af den faktiske afstand. Der er rundt om ejendommen etableret skærmende beplantning, der i nogen grad vurderes at kunne begrænse

støvflugt fra ejendommen afstedkommet fra hhv. interne transporter samt øvrig drift af anlægget.

Næstved Kommune vurderer, at risikoen for støvgener ved nabobeboelser er meget begrænset både på baggrund af afstanden til naboer og da noget af ejendommen er omkranset af beplantning. Skulle der mod forventning opstå støvgener hos omkringboende, skal ansøger sørge for at nedbringe generne.

For at sikre omkringboende mod væsentlige støvgener, stilles der vilkår for så vidt angår støvpåvirkning udenfor ejendommen.

**Vilkår:**

For at imødekomme eventuelle væsentlige støvgener fra ejendommen, bliver der stillet vilkår om at,

- Driften af ejendommen må ikke medføre væsentlige støvgener uden for ejendommens eget areal.

## **4.7 Lys**

**Ansøger oplyser**

Lyset i staldene vil primært være tændt i tidsrummet kl. 06.00 til 20.00.

Der er ingen kraftige udendørs lyskilder. Der sidder orienteringslys over indgangsdøren til staldene. Der er dermed ingen stærke generende lyskilder, som kan genere naboer.

**Kommunens vurdering**

Ansøger oplyser, at der som udgangspunkt ikke er natbelysning i staldene, og at lyset primært vil være tændt i tidsrummet 06.00-20.00.

IE-husdyrbrug er forpligtet til at anvende energieffektiv belysning i overensstemmelse med reglerne i det til enhver tid gældende bygningsreglement, jævnfør byggelovens § 5. Kravet indtræder ved ændring eller udskiftning af eksisterende belysningssystem eller belysningsanlæg. IE-husdyrbrugene skal opbevare fakturaer for gennemførte udskiftninger, i fem år og kunne forevise fakturaerne på forlangende i forbindelse med tilsyn.

Der er ikke kraftig udendørsbelysning, men der sidder orienteringslys over indgangsdøren til staldene. Det vurderes, at staldens beliggenhed i forhold til nabobeboelser, er i god afstand hertil, så der vil ikke være tale om væsentlige lyspåvirkninger på vejarealer eller hos naboejendomme.

For at minimere lyspåvirkningen til omgivelserne mest muligt og for til stadighed at reducere energiforbruget stilles vilkår til anvendelse af bevægelsessensorer.

**Vilkår**

For at undgå lysgener ved naboer og for trafikken, bliver der stillet vilkår om at,

- Der skal anvendes bevægelsessensorer, hvor det er muligt.

- Udendørs pladsbelysning skal forsynes med bevægelsessensorer, der sikrer, at lyset kun er tændt i op til 30 minutter ad gangen.
- Husdyrbruget må ikke medføre lysgener uden for ejendommens areal. Hvis der opstår væsentlige lysgener, skal der foretages tiltag til nedbringelse af genen.

## **4.8 Kemikalier**

### ***Ansøger oplyser***

#### **Opbevaring af olie og kemikalier**

Fyringsolie til opvarmning opbevares indendørs i olietank på 2.500 l, der står på fast støbt underlag.

Der opbevares dieselolie indendørs i dieseltank på 1.200 l, der står på fast støbt underlag.

Der opbevares ikke spildolie, motorolie eller kemikalier på ejendommen.

#### **Pesticider**

Der opbevares ikke pesticider på ejendommen.

#### ***Kommunes vurdering***

Der opbevares ikke spildolie, kemikalier og pesticider på ejendommen.

For at give mulighed for, at der kan ske opbevaring af kemikalier eller pesticider på ejendommen, gøres miljøgodkendelsen mere rummelig. Næstved Kommunen stiller derfor vilkår til håndtering af olie, sprøjtemidler og kemikalier på ejendommen for at forebygge forurening af jord og grundvand. Hertil stilles der vilkår om forsvarlig opbevaring af olieprodukter og kemikalier – herunder pesticider.

Tankning af diesel, skal ske fra en plads med fast og tæt bund eller på et underlag, hvorfra der er afløb til olie/benzinudskillere. Derved kan evt. spild opsamles, og der forekommer ikke risiko for forurening af jord, overfladevand eller undergrund. Tanken skal opstilles med god afstand til tagnedløb, og placeres hvor der ikke er risiko for at den bliver påkørt.

#### ***Vilkår***

For at forebygge forurening af jord og grundvand, bliver der stillet vilkår om at,

- Tanke til opbevaring af dieselolie/fyringsolie skal være placeret på fast og tæt bund, og med god afstand til afløb til dræn.
- Tankning af diesel skal ske fra en plads med fast og tæt bund eller på et underlag hvorfra der er afløb til olie/benzinudskillere.
- Pesticider og øvrige kemikalier skal opbevares miljømæssigt forsvarligt, dvs. på et fast og tæt underlag, uden afløb i nærheden, og således at indholdet af den største beholder kan tilbageholdes og opsamles.



## **4.9 Affald**

### ***Ansøger oplyser***

#### **Døde dyr**

Opbevaring og bortskaffelse af døde dyr sker i henhold til reglerne i bekendtgørelse om opbevaring af døde produktionsdyr (BEK nr. 558 af 01/06 2011).

#### **Medicinrester og emballage**

Medicinrester og medicinaffald opbevares utilgængeligt i lukkede beholdere.

#### **Bortskaffelse af affald**

Al affaldshåndtering sker i henhold til Næstved Kommunes affaldsregulativ.

- Fast affald og emballage afleveres via godkendt affaldsmottager/- transportør.
- Eventuelle medicinrester afleveres via indsamlingsordning.
- Døde dyr afhentes af DAKA.

#### **Samlet vurdering af affald og kemikalier**

Al affald og kemikalier håndteres på en forsvarlig måde, der betyder, der ikke er en væsentlig forureningsmæssig risiko med virksomhedens affaldshåndtering.

På den baggrund vurderes det, at der ikke er en risiko forbundet med virksomhedens affaldsproduktion og håndtering heraf.

#### ***Kommunens vurdering***

Næstved Kommune vurderer, at husdyrbrugets affald bortskaffes i henhold til gældende lovgivning og at opbevaring og håndtering af affald på husdyrbruget i foregår miljømæssigt forsvarligt.

Opbevaring af døde dyr reguleres efter bekendtgørelse om opbevaring m.m. af døde produktionsdyr, nr. 558 af 01.06.2011.

#### ***Vilkår***

For at imødegå forurening samt for korrekt opbevaring og bortskaffelse af affald fra ejendommen, bliver der stillet vilkår om at,

- Affald skal jævnligt bortskaffes fra ejendommen, og farligt affald skal opbevares miljømæssigt forsvarligt.
- Beholdere med spildolie skal opstilles på en tæt opsamlingsbakke egnet til formålet, og som kan indeholde volumen af den største beholder.
- Hvis spildolie opbevares i en olietank, skal tanken sløjfes efter de samme sløjfningsterminer, som tanke omfattet af den til enhver tid gældende olietanksbekendtgørelsen (Bekendtgørelse om indretning, etablering og drift af olietanke, rørsystemer og pipelines). Tanken skal opstilles på et tæt underlag, og der skal være påmonteret tankplade på tanken, hvor fabrikationsår fremgår.
- Døde produktionsdyr skal opbevares overdækket på en fast opbevaringsplads eller kølebrønd. Overdækningen skal dække alle dyr og være intakt. Overdækningen kan

f.eks. bestå af en kadaverkappe eller kadaver-presenning, som er isyet jernrør i kanten til afstivning. Oplagspladsen skal placeres som oplyst i ansøgningen eller tættere på staldene.

#### **4.10 Skadedyr**

##### ***Ansøger oplyser***

###### *Generel beskrivelse af skadedyr*

Generelt lægges der vægt på en hurtig og effektiv bekæmpelse af skadedyr ved konstatering af deres tilstedeværelse. Forekomst af skadedyr forebygges blandt andet ved daglig oprydning og fjernelse af gødning, halm og foderrester. Al bekæmpelse af skadedyr sker i henhold til retningslinjerne fra Skadedyrlaboratoriet, Aarhus Universitet.

###### *Beskrivelse af fluebekæmpelse*

Der er ingen fluegener fra husdyrbruget.

I det omfang det er nødvendigt, vil der blive foretaget fluebekæmpelse i henhold til retningslinjerne fra Skadedyrlaboratoriet, Aarhus Universitet.

###### *Beskrivelse af rottebekæmpelse*

Hvis der opstår problemer med rotter, vil bekæmpelse ske i henhold til retningslinjerne fra Skadedyrlaboratoriet, Aarhus Universitet.

##### ***Kommunens vurdering***

Bekæmpelse af fluer på ejendommen foretages efter de seneste retningslinjer fra Institut for Agroøkologi, Aarhus Universitet. Ved den nødvendige bekæmpelse af fluer vurderes det, at ansøgte ikke vil give anledning til gener for omkringboende. Hvis ejendommen desuden holdes ryddelig herunder fri for spild af foder og fri for oplag af affald, vurderes det, at der ikke er forøget risiko for opformering af rotter. Der stilles vilkår hertil.

##### ***Vilkår***

For at undgå tilhold af skadedyr bliver der stillet vilkår om at,

- Ejendommen skal foretage en effektiv fluebekæmpelse, der som et minimum er i overensstemmelse med de seneste retningslinjer fra Institut for Agroøkologi, Aarhus Universitet.
- Hele ejendommen og dens omgivelser skal holdes i en renlig og ryddelig stand og opbevaring af foder skal ske på en sådan måde, at der ikke opstår risiko for tilhold af skadedyr (rotter m.v.).

#### **4.11 Husdyrbrugets ophør**

##### ***Ansøger oplyser***

Der er ingen planer om, at husdyrproduktionen skal ophøre, men det forventes, at landbrugsvirksomheden fortsat effektiviseres, optimeres og udvides i det omfang, det er krævet for at følge med udviklingen.

Hvis husdyrproduktionen på ejendommen ophører, vil stalde og gødningsopbevaringsanlæg blive tømt og rengjort således, at produktionsanlægget afvikles miljømæssigt forsvarligt.

Det betyder, at følgende vil blive foretaget:

- Overskydende husdyrgødning i kummer og kanaler tømmes og fjernes på forsvarlig vis.
- Staldene bliver rengjorte.
- Inventar og andet metal afhændes til skrothandler eller lign.
- Alt affald, der kan genbruges, leveres til genbrugsstation eller lign.
- Affald, der ikke kan genbruges, afskaffes efter gældende regler.

### **Kommunens vurdering**

Ændringer i ejerforhold af produktionen og ejendommen, som vil medføre overdragelse af ansvar for driften og dyrene samt vedligeholdelse af ejendommen, skal meddeles til tilsynsmyndigheden.

Næstved Kommune vurderer, at der ved eventuelt ophør af husdyrproduktionen skal foretages en fuldstændig oprydning på ejendommen. Dvs. affald, kemi og olie skal fjernes. Foderlagre og gyllebeholderebeholderen skal tømmes, og bygninger og anlæg skal rengøres. Hvis besætningen rammes af sygdom, skal dette håndteres efter gældende lovgivning.

### **Vilkår**

For at forhindre forurening i forbindelse med eventuelt ophør af produktionen, bliver der stillet vilkår om, at

- Ved ophør af driften skal produktionsanlæg, husdyrgødnings- og foderopbevaringsanlæg tømmes og rengøres grundigt. Gødningsopbevaringsanlæg skal tømmes indenfor næste planperiode. Stoffer der kan forurene jord, undergrund og overfladevand, samt affald skal bortskaffes efter gældende regler.

## **5. Driftsforstyrrelser og uheld**

### **Ansøger oplyser**

Af mulige driftsforstyrrelser og uheld kan nævnes:

- Uheld med væltet gylletransport vil kunne foranledige forurening.

Med henvisning til ovennævnte følger her en beskrivelse af foranstaltninger, der er truffet for at imødegå de nævnte uheld:

- Hvis der skulle ske uheld ved afhentning af gylle, ringes der til alarmcentralen og kommunens miljøvagt kontaktes.
- Al gylle afhentes med gyllevogn med sugepumpe.

Hvis der skulle ske uheld, kontaktes miljøvagten, og der vælges de bedste oprydnings- og forebyggelsesforanstaltninger. Herved bliver gene og risiko mindst mulig (gyllespild kan f.eks. opdæmmes med halmballer, jord og lign.). Alle medarbejdere er instrueret i at kontakte kommunens miljøvagt eller ringe 112 ved uheld.

### **Kommunens vurdering**

Næstved Kommune vurderer, at risikoen for driftsforstyrrelser og uheld, som vil forårsage væsentlig forurening af miljøet, kan begrænses ved at foretage egenkontrol på ejendommen og ved løbende vedligeholdelse af installationer i staldene samt af maskiner.

Driftsforstyrrelser, der forårsager forurening af omgivelserne vurderes at være begrænset gennem virksomhedens interne procedurer herunder forhold som opsyn ved håndtering af husdyrgødning, beholderkontrol, og instruktion af medarbejdere vurderes at medvirke til at minimere risikoen for uheld på husdyrbruget.

Der er i det ansøgte redegjort for forebyggelse af uheld. Det vurderes, at der skal udarbejdes en egentlig beredskabsplan for at minimere risikoen for miljøet ved evt. uheld og driftsforstyrrelser (se afsnit 4.1.4 management).

Ved evt. uheld der kan have miljømæssige konsekvenser, skal der ringes til tlf. 114.

### **Vilkår**

For at minimere risikoen for uheld, bliver der stillet vilkår om at:

- Gyllebeholderen skal minimum efterses en gang årligt for brud, revner og kabelskader. Der skal føres logbog over egenkontrollen.

## **6. Egenkontrol**

### **Ansøger oplyser**

Bedriftens egenkontrol består primært af det lovpligtige gødningsregnskab, produktionsopgørelser og driftsregnskab samt egne løbende registreringer. Ansøger aflæser og registrerer forbrug af vand og el en gang årligt i forbindelse med årsregnskabet.

Virksomhedens el- og vandforbrug er konstant over året, der er ingen større sæsonbetonede produktionsmæssige variationer. De tekniske installationer og hjælpemidler kontrolleres løbende for at imødegå driftsforstyrrelser og uheld. Der henvises i øvrigt til afsnit vedr. "Management".

### **Kommunens vurdering**

Bedriften skal til enhver tid over for Næstved Kommune kunne fremlægge dokumentation og optegnelser, der dokumenterer, at ansøgningens forudsætninger og godkendelsens vilkår overholdes.

Desuden skal det sikres, at husdyrbruget ved tilsyn kan dokumentere lovpligtig egenkontrol indenfor miljøgodkendelsens vilkår, dokumentation for fodring- og fodringsteknikker, logbog over eventuelle skader på gyllebeholderens teltoverdækning og dokumentation for gyllekøling.

### **Vilkår**

For at husdyrproduktionen kan dokumentere at miljøgodkendelsens vilkår er overholdt, bliver der stillet vilkår om at:

- Følgende materiale skal som et minimum til enhver tid kunne forevises tilsynsmyndigheden:
  - Dokumentation for produktionsniveau: f.eks. udtræk fra CHR og evt. produktionsrapporter, flyttelister og slagterifregninger. Dokumentationen skal opbevares i min. 3 år.
  - Regnskabsbilag fra destruktionsanlæg for døde dyr.
  - Kvitteringer for aflevering af affald minimum 3 år tilbage.
  - Årlig registrering af el-, diesel-, fyringsolie og vandforbrug.
  - Dokumentation for bortskaffelse af miljøfarligt affald minimum 3 år tilbage.
  - Dokumentation for indkøb af lavenergipærer/lysstofrør minimum 5 år tilbage.
  - Dokumentation for flue- og rottebekæmpelse.
  - Ajourført lagerregnskab for husdyrgødning.
  - Husdyrbruget skal føre driftsjournal for ventilationsanlægget. Driftsjournalen skal indeholde oplysninger om rengøring, service og driftsnedbrud. Driftsjournalen skal ajourføres inden for en uge fra der er foretaget rengøring, service/reparation og driftsnedbrud.
  - Opdateret beredskabsplan.
  - Der skal føres en logbog for gyllebeholderen, hvori eventuelle skader på teltoverdækningen noteres med angivelse af dato for skaden samt dato for reparation. Logbogen skal opbevares på husdyrbruget i mindst 5 år og forevises på tilsynsmyndighedens forlangende.
  - Der skal føres en logbog for det årlige eftersyn af gyllebeholderen, hvori eventuelle brud, revner og kabelskader noteres med angivelse af dato for skaden samt dato for reparation. Logbogen skal opbevares på husdyrbruget i mindst 5 år og forevises på tilsynsmyndighedens forlangende.

## **7. Alternative løsninger og 0-alternativ**

### ***Ansøger oplyser***

#### **Alternative løsninger**

Der er ikke overvejet alternativer til det ansøgte, da der er tale om en fortsættelse af den nuværende husdyrproduktion i de eksisterende driftsbygninger.

#### **0-alternativ**

Strukturudviklingen i dansk landbrug betyder, at der kontinuerligt bliver færre, men større landbrug. De enkelte landbrugsvirksomheder har derfor brug for at udvikle mere effektive og miljøvenlige driftsformer. Et 0-alternativ på Skullerupvej 25 vil betyde, at der ikke sker den nødvendige udvikling med en løbende tilpasning af produktionsanlægget.

### **Kommunens vurdering**

Udvidelsen af dyreholdet sker i eksisterende staldanlæg, og der opføres ingen nye gødningsanlæg. Der er således tale om ansøgning om øget effektivisering og fleksibilitet i de eksisterende stalde.

Næstved Kommune mener derfor ikke, at der kan opsættes økonomisk proportionelle alternativer, som vurderes værende væsentligt bedre end det ansøgte projekt.

Det er desuden kommunens vurdering af de socioøkonomiske konsekvenser, at 0-alternativet, dvs. ingen udvidelse af husdyrproduktion, samfundsmæssigt vil kunne betyde færre arbejdspladser i området, men også i de mindre, lokale virksomheder som vognmænd, foderstofleverandører mv.

## **8. Samlet vurdering**

### **Ansøger oplyser**

#### **Vedrørende ansøgningskrav jf. § 4 i Bekendtgørelse om godkendelse og tilladelse m.v. af husdyrbrug (Husdyrgodkendelsesbekendtgørelsen):**

*Stk. 5. Ved udarbejdelse af miljøkonsekvensrapporten skal ansøger tage hensyn til tilgængelige resultater af andre relevante vurderinger foretaget i henhold til anden lovgivning.*

*Stk. 6. De oplysninger, som ansøger skal give efter bilag 1, pkt. D, skal på en passende måde påvise, beskrive og vurdere det ansøgtes væsentlige direkte og indirekte virkninger i forhold til:*

- 1) befolkningen og menneskers sundhed,*
- 2) biologisk mangfoldighed med særlig vægt på kategori 1- og 2-natur samt bilag IV-arter,*
- 3) jordarealer, jordbund, vand, luft og klima,*
- 4) materielle goder, kulturarv og landskabet,*
- 5) samspillet mellem to, flere eller alle faktorer efter nr. 1-4 og*
- 6) sårbarhed i forhold til risici for større ulykker eller katastrofer som følge af faktorerne efter nr. 1-5.*

I bilag 1 under afsnit D. Miljøkonsekvensrapport står følgende:

*Kravene i pkt. B og D, jf. § 4, fastlægger samlet de oplysninger, som ansøgeren skal fremlægge i miljøkonsekvensvurderingsrapporten under hensyntagen til projektets særlige karakteristika, herunder dets placering og tekniske kapacitet samt forventede indvirkning på miljøet. Kravene tager udgangspunkt i de særlige karakteristika, som gør sig gældende for husdyrbrug og for det miljø, som kan forventes at blive berørt, og er integreret i det digitale selvbetjeningssystem [www.husdyrgodkendelse.dk](http://www.husdyrgodkendelse.dk).*

### **Konklusion af miljøkonsekvensrapport for Skullerupvej 25**

I den konkrete sag vurderes der ikke at være forhold vedrørende anden lovgivning, der skal tages hensyn til.

Med hensyn til husdyrgodkendelsesbekendtgørelsens §4 stk. 6 er der følgende konklusioner:

*Befolkningens og menneskers sundhed*

I miljøkonsekvensrapportens afsnit 5.3 om vurdering af gener i lokalområdet, er det vurderet, at det konkrete projekt ikke medfører væsentlige påvirkninger med lugt, støj, støv m.m.

Det vurderes desuden, at en svineproduktion som den ansøgte hverken direkte eller indirekte har påvirkning på befolkningens eller menneskers sundhed.

#### *Biologisk mangfoldighed med særlig vægt på kategori 1- og 2-natur samt bilag IV-arter*

I miljøkonsekvensrapportens afsnit 5.5 om vurdering af ammoniakpåvirkning, er det vurderet, at det konkrete projekt hverken i sig selv eller i kumulation med andre husdyrbrug i lokalområdet medfører væsentlige direkte eller indirekte påvirkninger af naturområder.

Da bilag IV-arters yngle- og rasteområder er direkte eller indirekte afhængige af, at der ikke sker væsentlige tilstandsændringer af naturområder, vurderes det, at der ikke sker væsentlige påvirkninger af bilag IV-arters yngle- og rastområder.

#### *Jordarealer, jordbund, vand, luft og klima,*

I miljøkonsekvensrapportens afsnit 6 er der vurderet på anvendelse af BAT. Det vurderes, at der anvendes BAT i tilstrækkeligt omfang på ressourceforbrug. Der er dermed redegjort for, at det konkrete projekt reducerer forbruget af energi mest muligt, hvilket alt andet lige betyder et mindre klimaaftryk fra husdyrbruget.

Desuden er alle stalde, gødningskanaler, gyllerør, forbeholder og gyllebeholdere udført af tætte materialer i henhold til gældende forskrifter på området (landbrugets byggeblade).

Der er ingen skadelige emissioner fra stoffer, der kan være giftige for omgivelserne. Som nævnt har ammoniakemissionen ingen væsentlige virkninger på naturområder i omgivelserne.

Desuden er der i miljøkonsekvensrapportens afsnit 5.3.1 redegjort for, at alle lugtgenekriterier er overholdt.

På den baggrund vurderes det, at det konkrete projekt ikke medfører direkte eller indirekte påvirkninger af jordarealer, jordbund, vand, luft eller klima.

#### *Materielle goder, kulturarv og landskabet*

I miljøkonsekvensrapportens afsnit 5.1.1., 5.2, 5.3 og 5.5 er det vurderet, at det konkrete projekt ikke medfører væsentlige påvirkninger af landskabet. Desuden er alle afstandskrav overholdt, og der er ingen væsentlige påvirkninger af kulturarv og materielle goder.

#### *Samspillet mellem to, flere eller alle faktorer efter nr. 1-4*

Det vurderes, at der ikke er væsentlige direkte eller indirekte virkninger som følge af et samspil imellem de enkelte faktorer under punkterne 1-4.

#### *Sårbarhed i forhold til risici for større ulykker eller katastrofer som følge af faktorerne efter nr. 1-5.*

I miljøkonsekvensrapportens afsnit 7, er der redegjort for eventuelle uheld og risici. Det er vurderet, at den største risiko for ulykker eller katastrofer er gylleudslip.

I miljøkonsekvensrapportens afsnit 7 er der redegjort for de foranstaltninger, der skal minimere eventuelle uheld, og hvordan der skal reageres, hvis et uheld skulle opstå.

På den baggrund vurderes det, at sårbarheden i forhold til punkterne 1-5 er tilgodeset i tilstrækkeligt omfang. Det vurderes således, at der ikke er væsentlige risici i forbindelse med ulykker og katastrofer.

### ***Kommunens vurdering***

Det er Næstved Kommunes vurdering, at husdyrbruget ved overholdelse af de stillede vilkår kan udvides og drives uden at være til væsentlig gene for miljøet. Miljøet skal i denne sammenhæng forstås som omgivelserne i bred forstand, herunder befolkning, flora og fauna, vandmiljø, landskab og kulturhistorie.



## 9. Referencer

1. Manual vedr. vurdering af de lokale miljøeffekter som følge af luftbåret kvælstof ved udvidelser og etablering af større husdyrbrug, 2003 (Ammoniakmanualen) af Skov- og Naturstyrelsen (opdateret udgave, dec. 2005).
2. Danmarks Miljøundersøgelser 2015: Deposition af N komponenter 2012 – kommuner. [http://www2.dmu.dk/1\\_viden/2\\_Miljoe-tilstand/3\\_luft/4\\_spredningsmodeller/5\\_Depositionsberegninger/deposition.asp](http://www2.dmu.dk/1_viden/2_Miljoe-tilstand/3_luft/4_spredningsmodeller/5_Depositionsberegninger/deposition.asp)
3. GIS-temaer fra [www.arealinformation.dk](http://www.arealinformation.dk) og <http://miljoegis.mim.dk/spatialmap?&&profile=natura2000planer2-2016> vedr. DEVANO-kortlagte naturtyper og levesteder, beskyttede naturtyper, § 7-naturtyper, risikoanalyser for målsatte vandløb, nitrat- og fosforklasser, nitratfølsomme indvindingsområder samt drikkevandsområder.
4. GIS-temaer fra Storstrøms Amt med fund af sjældne og rødlistede arter: planter, padder, krybdyr, pattedyr og insekter.
5. Håndbog om dyrearter på habitatdirektivets bilag IV. [www2.dmu.dk/pub/FR635.pdf](http://www2.dmu.dk/pub/FR635.pdf)
6. Habitatbeskrivelser, årgang 2005. Beskrivelse af danske naturtyper omfattet af habitatdirektivet (NATURA 2000 typer). [www.dmu.dk/1\\_Om\\_DMU/2\\_Tvaer-funk/3\\_fdc\\_bio/ta/Habitat-beskrivelser-app4b-ver102.doc](http://www.dmu.dk/1_Om_DMU/2_Tvaer-funk/3_fdc_bio/ta/Habitat-beskrivelser-app4b-ver102.doc)
7. Oplysninger på [www.vandognatur.dk](http://www.vandognatur.dk)
8. Oplysninger på [www.naturdata.dk](http://www.naturdata.dk)
9. Dansk Pattedyratlas (2007). Gyldendal. ISBN 13: 9788702055061.
10. Storstrøms Amt, 2000: Rødlistede insekter i det åbne land i 2000.
11. Storstrøms Amt, 2001: Rødlistede fugle.
12. Storstrøms Amt, 2006: Rødlistede padder og krybdyr i Storstrøms Amt 2006.
13. Storstrøms Amt, 2006: Rødlistede skovinsekter i Storstrøms Amt 2006.
14. Storstrøms Amt, 2006: Rødlistede mosser og laver i Storstrøms Amt 2006.
15. Storstrøms Amt, 2006: Rødlistede planter. En revision af rødlistede planter 1999.
16. Miljøministeriet 2009: MILJØKLAGENÆVNETS PRAKSIS I SAGER OM MILJØGODKENDELSE AF HUSDYRBRUG ("PRAKSISNOTAT", 2. UDG.) 15. december 2009. <http://www.mst.dk/NR/rdonlyres/6422C493-71D4-4E2B-A023-E03AE9375087/0/Praksisnotat2udg15122009.pdf>
17. Miljøministeriet 2009: Bilag til Praksisnotatet - Notat om beskyttelsesniveauer m m <http://www.mst.dk/NR/rdonlyres/B2DB3821-C06E-4773-BA60-8B9BB932F840/0/-Notatombeskyttelsesniveaubilagtilpraksisnotat.pdf>

18. Miljøministeriet 2009: Bilag til Praksisnotatet - Notat om påvirkning af Natura 2000-områder. <http://www.mst.dk/NR/rdonlyres/C121C3AF-22DD-461E-B9EF-C48BD3556BCD/0/NotatompåvirkningafNatura2000bilagpraksisnotat.pdf>
19. Miljøministeriet 2009: Bilag til Praksisnotatet –DMUs vurdering af usikkerhed ved tærskelværdier for ammoniakfølsom natur. [http://www.mst.dk/NR/rdonlyres/9A721962-E178-46EC-9022-4E69901A5AC5/0/Bilag\\_MKNpraksisnotat\\_DMUtærskelværdier.pdf](http://www.mst.dk/NR/rdonlyres/9A721962-E178-46EC-9022-4E69901A5AC5/0/Bilag_MKNpraksisnotat_DMUtærskelværdier.pdf)
20. Naturstyrelsen 2016: Natura 2000-plan 2016-2021. Suså, Tystrup-Bavelse Sø, Slagmosen, Holmegårds Mose og Porsmosen. Natura 2000-område nr. 163, habitatområder H145, H146, H194. Fuglebeskyttelsesområde F91 og F93. <https://mst.dk/natur-vand/natur/natura-2000/natura-2000-planer/natura-2000-planer-2016-21/>
21. Naturstyrelsen 2014: Natura 2000-basisanalyse 2016-2021. Revideret udgave. Suså, Tystrup-Bavelse Sø, Slagmosen, Holmegårds Mose og Porsmosen. Natura 2000-område nr. 163, habitatområder H145, H146, H194. Fuglebeskyttelsesområde F91 og F93. <https://mst.dk/natur-vand/natur/natura-2000/natura-2000-planer/natura-2000-planer-2016-21/>

## 10. Bilag

### Bilag 1 – Situationsplan

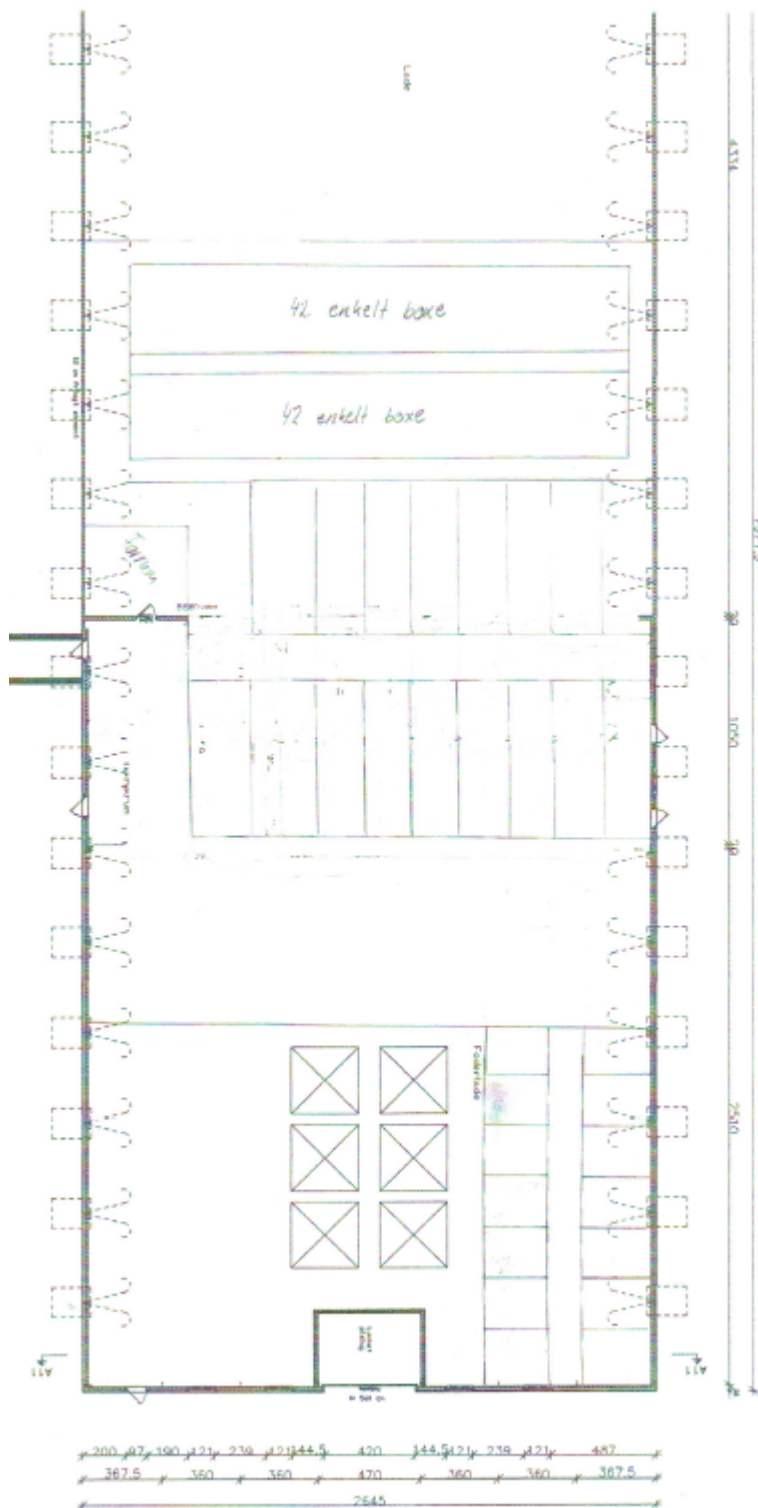


**Figur B1.** Plantegning og oversigtskort.

**Tabel B1.** Oversigt over ejendommens anlæg i relation til figur B1.

Nr.	Anlæg	Produktionsareal/produktion	Beskrivelse
1	Drægtighedsstald	1.850 m <sup>2</sup> (Dyretype: Søer, golve og drægtige) 235 m <sup>2</sup> (Dyretype: Alle svin)	Delvist spaltegulv (>25 % fast gulv)
2	Farestald	1.348 m <sup>2</sup> (Dyretype: Søer, diegivende)	Delvist spaltegulv (>25 % fast gulv)
3	Løbestald	588 m <sup>2</sup> (Dyretype: Søer, golve og drægtige) 200 m <sup>2</sup> (Dyretype: Alle svin)	Delvist spaltegulv (>25 % fast gulv)
4	Polte-/karan-tænestald	165 m <sup>2</sup> (Dyretype: Alle svin)	Delvist spaltegulv (50-75 % fast gulv)
		103 m <sup>2</sup> (Dyretype: Søer, golve og drægtige) (NYT)	Delvist spaltegulv (>25 % fast gulv)
		204 m <sup>2</sup> (Dyretype: Slagtesvin) (NYT)	Delvist spaltegulv (50-75 % fast gulv)
G1	Gyllebeholder	508 m <sup>2</sup> overfladeareal (5.133 m <sup>3</sup> )	Fast overdækning (PVC)
D	Døde dyr		Opbevares på fast plads.





**Figur 2B (stald nr. 4).** Der er et eksisterende staldafsnit bestående af 13 stier til polte/slagtesvin (produktionsareal: 165 m<sup>2</sup>). Der er to nye staldafsnit et staldafsnit med 17 stier til polte/slagtesvin (produktionsareal: 204 m<sup>2</sup>) og et staldafsnit med 84 bokse til søer (golde og drægtige) (produktionsareal: 103 m<sup>2</sup>).

### Bilag 3 Udpegningsgrundlag for Nature 2000-område nr. 163/21/.

Udpegningsgrundlag for Habitatområde nr. 145		
Naturtyper:	Næringsrig sø (3150)	Brunvandet sø (3160)
	Tidvis våd eng (6410)	Urtebræmme (6430)
	Højmose* (7110)	Nedbrudt højmose (7120)
	Hængesæk (7140)	Avneknippemose* (7210)
	Rigkær (7230)	Skovbevokset tørvemose* (91Do)
	Elle- og askeskov* (91Eo)	
Arter:	Lys skivevandkalv (1082)	Stor vandsalamander (1166)
	Mygblomst (1903)	

Udpegningsgrundlag for Habitatområde nr. 146		
Naturtyper:	Vandleb (3260)	Bøg på muld (9130)
	Ege-blandskov (9160)	Elle- og askeskov* (91Eo)
Arter:	Sumpvindelsnegl (1016)	

Udpegningsgrundlag for Habitatområde nr. 194		
Naturtyper:	Indlandssalteng* (1340)	Søbred med småurter (3130)
	Kransnålalge-sø (3140)	Næringsrig sø (3150)
	Brunvandet sø (3160)	Vandleb (3260)
	Å-mudderbanke (3270)	Kalkoverdrev* (6210)
	Surt overdrev* (6230)	Tidvis våd eng (6410)
	Urtebræmme (6430)	Avneknippemose* (7210)
	Kildevæld* (7220)	Rigkær (7230)
	Bøg på mor (9110)	Bøg på muld (9130)
	Ege-blandskov (9160)	Skovbevokset tørvemose* (91Do)
	Elle- og askeskov* (91Eo)	
Arter:	Skæv vindelsnegl (1014) NY	Sumpvindelsnegl (1016)
	Tykskallet malermusling (1032)	Bæklampret (1096)
	Pigsmerling (1149)	Stor vandsalamander (1166)

Udpegningsgrundlag for Fuglebeskyttelsesområde nr. 91			
Fugle:	rørdrum (Y)	NY	sangsvane (T)
	sædgås (T)		havørn (T) NY
	rørhøg (Y)		pletlet rørvagtel (Y) NY
	engsnarre (Y)		trane (Y) NY
	mosehornugle (Y)		

Udpegningsgrundlag for Fuglebeskyttelsesområde nr. 93		
Fugle:	sædgås (T)	havørn (Y)
	kongeørn (T)	engsnarre (Y)
	isfugl (Y)	

Naturtyper og arter, der udgør det gældende udpegningsgrundlag for Natura 2000-området. Tal i parentes henviser til de talkoder, som benyttes for naturtyper og arter fra habitatdirektivets bilag 1 og 2. \* angiver at der er tale om en prioriteret naturtype. Udpegningsgrundlag for habitatområder og fuglebeskyttelsesområder er blevet revideret som beskrevet oven for. Arter og naturtyper, der er tilføjet udpegningsgrundlaget er markeret med "NY". Naturtyperne tørvelavning (7150) og kildevæld (7220) i habitatområde H145 og trældand i fuglebeskyttelsesområde F93 er udgået af udpegningsgrundlaget.