

**Miljøgodkendelse og tilslutningstilladelse
juli 2020
Haarby Genbrugsplads
Trunderupvej 3
5683 Haarby**



Godkendelsen omfatter:	Miljøgodkendelse og tilslutningstilladelse til listepunkt K211 ”Genbrugspladser, der modtager affald fra private og lignende affald fra erhvervsvirksomheder med en kapacitet for tilførsel af 30 tons affald om dagen eller med mere end 4 containere med et samlet volumen på mindst 30 m ³ .”
Beliggende på:	Haarby Genbrugsplads Trunderupvej 3 5683 Haarby Matr. nr. 7p Haarby By
Godkendelsen er meddelt til:	Assens Affald og Genbrug A/S Skovvej 2B 5610 Assens
CVR-nr.:	32143539
P-nr.:	1016132183
Grundejer:	Assens Affald og Genbrug A/S

Sags id:	19/22027	Sagsbehandler: Heidi Frøkiær
----------	----------	------------------------------

Assens Affald og Genbrug A/S
Skovvej 2B
5610 Assens

Godkendelse og tilslutningstilladelse efter Miljøbeskyttelseslovens kapitel 4 og 5.

Miljøgodkendelse og tilslutningstilladelse til genbrugsplads.

Dato: 20. juli 2020

Godkendt:

Heidi Frøkiær
Kemiker

Annonceret den 20. juli 2020

Klagefristen udløber den 17. august 2020

Søgsmålsfristen udløber den 20. januar 2021



Sammendrag.....	6
Kommunens afgørelse, Haarby Genbrugsplads, Trunderupvej 3, 5683 Haarby.....	7
Vilkår - Miljøgodkendelse.....	7
Virksomhedens ophør.....	7
Indretning og drift.....	7
Farligt affald.....	8
Andre affaldsfraktioner.....	9
Støj, lavfrekvent støj og vibrationer.....	10
Luft og lugt.....	11
Beskyttelse af jord, grundvand og overfladevand.....	11
Affald.....	12
Egenkontrol.....	12
Driftsjournal.....	13
Vilkår – Tilslutningstilladelse.....	13
Vaske-/læsse-/tankningsplads.....	14
Andre miljøregler.....	16
Miljøvurdering (VVM).....	16
Affaldshåndtering.....	16
Ændringer på virksomheden.....	16
Lov om forurennet jord.....	16
Klagevejledning efter Miljøbeskyttelsesloven.....	17
Høring.....	18
Miljøteknisk beskrivelse.....	19
Virksomhed.....	19
Ansøger.....	19
Virksomhedens relationer til miljøbeskyttelsesloven §§ 34 og 40 a.....	19
Lovgrundlag.....	19
Sagsakter.....	20
Beliggenhed.....	20
Indretning mv.....	21
Affaldsfraktioner.....	22
Farligt affald.....	25
Andre affaldsfraktioner.....	26
Støj og vibrationer.....	26
Miljøteknisk vurdering - miljøgodkendelse.....	27
Indretning og drift.....	27
Farligt affald.....	27
Andre affaldsfraktioner.....	27
Støj/vibrationer.....	28
Luft og lugt.....	30
Beskyttelse af jord, grundvand og overfladevand.....	30
Affald.....	31
Egenkontrol.....	31
Driftsjournal.....	31
Klimatilpasning.....	32
Renere teknologi.....	32
Miljøteknisk vurdering – spildevand.....	32
Kopi modtagere.....	34
Bilagliste.....	34
Bilag 1: Liste over affaldsfraktioner.....	35
Bilag 2: Oversigtskort.....	38



Bilag 3:	Situationsplan med angivelse af fraktioner	39
Bilag 4:	Situationsplan med angivelse af ledninger i terræn	40
Bilag 5:	VVM screeningsafgørelse.....	41

Sammendrag

Der meddeles miljøgodkendelse og tilslutningstilladelse til Assens Affald og Genbrug A/S Haarby Genbrugsplads som er omfattet af punkt: K211 ”Genbrugspladser, der modtager affald fra private og lignende affald fra erhvervsvirksomheder med en kapacitet for tilførsel af 30 tons affald om dagen eller med mere end 4 containere med et samlet volumen på mindst 30 m³”. Kommunen er godkendende og tilsynsførende myndighed.

Haarby Genbrugsplads skal udvides og moderniseres således at genbrugspladsen bliver mere nutidig.

Det tidligere areal udgjorde 9.960 m². Der er tilkøbt et areal på 1.128 m², hvorefter det samlede areal bliver på 11.088 m².

Genbrugspladsen vil blive indrettet med adskilt kunde- og operatørkørsel og mulighed for aflæsning af store og tunge affaldsfraktioner i sænkede containere. Borgerne kommer til at opleve pladsen som en brugervenlig plads med 1-2 vognbaner og aflevering af affald til siderne.

Der etableres ny bygning med kontor og velfærdsforhold. I bygningen etableres desuden garage, et opvarmet værksted, modtagelse og opbevaring af farligt affald, samt placering af dieselolietank.

Genbrugspladsen indrettes i 2 zoner:

Zone 1 – område for haveaffald, kompost og genanvendeligt emballageaffald:
Området bliver døgnåbent og ubemandet og får sin egen ind- og udkørsel. Pladsen bliver på ca. 1.200 m² og skal anvendes til aflevering af haveaffald samt udlevering af kompost. Der etableres desuden små sænkede beholdere til aflevering af genanvendeligt emballageaffald.

Zone 2 – genbrugsplads:
Området bliver med faste åbningstider og bliver bemandet i åbningstiden. Pladsen bliver indhegnet og får et areal på ca. 8.800 m². Genbrugspladsen indrettes med inddeling af områder til sortering af forskellige affaldsfraktioner.

Overfladevand reguleres i tilslutningstilladelsen og udledes til hhv. regn- og spildevandsledning, samt nedsives på de enkelte bevoksede arealer.

Forudsætningerne for miljøgodkendelsen og tilslutningstilladelsen, findes i den miljøtekniske beskrivelse og den miljøtekniske vurdering, som er indeholdt i denne miljøgodkendelse.

I vurderingen konkluderes det, at virksomheden kan drives uden væsentlige gener eller risiko for omgivelserne, når efterfølgende vilkår overholdes.

Kommunens afgørelse, Haarby Genbrugsplads, Trunderupvej 3, 5683 Haarby

Assens Kommune meddeler revurdering og miljøgodkendelse af nye forhold af Haarby Genbrugsplads efter miljøbeskyttelseslovens¹ § 41 og 33 og meddeler ny tilslutningstilladelse efter miljøbeskyttelseslovens kap. 4. Denne godkendelse erstatter godkendelsen af modtageplads for olie og kemikalieaffald fra 1995, som ved offentliggørelsen af denne miljøgodkendelse ikke længere er gældende.

Miljøgodkendelsen og tilslutningstilladelsen meddeles på følgende vilkår:

Vilkår - Miljøgodkendelse

Virksomhedens ophør

1. Ved driftsophør skal virksomheden træffe de nødvendige foranstaltninger for at undgå forureningsfare og for at efterlade stedet i tilfredsstillende tilstand. En redegørelse for disse foranstaltninger skal fremsendes til tilsynsmyndigheden senest 3 måneder, før driften ophører. (*standardvilkår 1*)
2. Hvor der i vilkårene anvendes betegnelsen »befæstet areal« menes en fast belægning, der giver mulighed for opsamling af spild og kontrolleret afledning af nedbør. Hvor der i vilkårene anvendes betegnelsen »tæt belægning« menes en fast belægning, der i løbet af påvirkningstiden er uigennemtrængelig for de forurenende stoffer, der håndteres på arealet. (*standardvilkår 2*)

Indretning og drift

3. Der skal på virksomheden foreligge en driftsinstruktion, der beskriver, hvordan personalet skal forholde sig i forbindelse med modtagelse og sortering af affaldet og i tilfælde af uheld. (*standardvilkår 3*)
4. Der skal på virksomheden foreligge en driftsinstruktion, der beskriver, hvordan personalet skal forholde sig i forbindelse med arbejde på vaske-/læsse-/tankningspladsen. Relevante medarbejdere skal være bekendte med instruktionen.
5. Datablad på den valgte ventil til vaske-/læsse-/tankningspladsen til opfyldelse af vilkår 37 skal sendes til tilsynsmyndigheden inden ibrugtagning.
6. Der skal i pladsens åbningstid altid være mindst en person til stede til at foretage modtagekontrol og vejlede borgerne til korrekt aflevering. Dog kan zone 1 være døgnåbent og ubemandet såfremt zone 2 er indhegnet og aflåst udenfor åbningstiden og det er tydeligt markeret hvilket affald, der kan modtages i zone 1. (*standardvilkår 4 udvidet*)
7. Alle affaldsområder, containere, båse og opsamlingsbeholdere, der er i brug, skal være tydeligt mærkede, således at det klart fremgår, hvor de forskellige affaldsfraktioner opbevares. (*standardvilkår 5*)

¹ Bekendtgørelse nr. 1218 af 25. november 2019 af lov om miljøbeskyttelse, med senere ændringer.

8. Virksomheden må modtage og opbevare følgende affaldstyper
- i zone 1: haveaffald og genanvendeligt emballageaffald
færdig komposteret kompost må opbevares til udlevering
 - i zone 2: farligt affald, byggeaffald, metaller, elektronik, jord, grus,
plast, brændbart, dæk og deponi.
- De præcise fraktioner er udspecificeret i listen i bilag 1 med beskrivelse og EAK-koder. *(standardvilkår 6)*
9. Affaldet skal sorteres så hurtigt som muligt, dog senest inden ophør af næstfølgende arbejdsdag, og må kun opbevares i de dertil beregnede affaldsområder, containere, båse eller beholdere samt for farligt affald i de dertil indrettede faciliteter.
Affald, der modtages i kuber eller i delvist nedgravede containere skal dog først eftersorteres i forbindelse med tømning. *(standardvilkår 7 udvidet)*
10. Hvis virksomheden modtager affald, der ikke er omfattet af virksomhedens miljøgodkendelse, og som det ikke umiddelbart er muligt at henvise til en anden affaldsmottager, skal affaldet placeres i et særskilt oplagsområde. Virksomheden skal herefter hurtigst muligt kontakte tilsynsmyndigheden og orientere om affaldet. *(standardvilkår 8)*

Farligt affald

Ved farligt affald i vilkår 11, 12, 18 og 21 medregnes ikke akkumulatorer, imprægneret træ, batterier, lysstofrør og elpærer, elektronikaffald, kølemøbler og asbestholdige materialer

11. Virksomheden må højst modtage 300 t farligt affald/år. *(standardvilkår 9)*
12. Det farlige affald skal opbevares uden for publikums direkte adgangsmulighed. *(standardvilkår 10)*
13. Virksomheden må ikke sammenblende farligt affald, jf. bekendtgørelsen om affald. Olieaffald, der ikke indeholder PCB, må dog gerne sammenblendes. *(standardvilkår 11)*
14. Hvis der konstateres eller er mistanke om risiko for lækager fra emballager, skal emballagen eller emballagens indhold straks fyldes over i en ny emballage, der er egnet til den pågældende affaldsfraktion. *(standardvilkår 12)*
15. Olieaffald skal opbevares i tætte, lukkede beholdere, der er placeret under tag og beskyttet mod vejrlig, eller i en specialcontainer. Oplagspladsen skal have en tæt belægning og være indrettet således, at spild kan holdes inden for et afgrænset område og uden mulighed for afløb til jord, grundvand, overfladevand eller kloak. Området skal kunne rumme indholdet af den største beholder i området. Omhældning af olieaffaldet må kun finde sted på denne oplagsplads eller i specialcontaineren. *(standardvilkår 13)*
16. Kviksvoldholdige lyskilder skal håndteres forsigtigt og opbevares i materiel, der beskytter mod beskadigelse. Andet kviksvoldholdigt affald skal opbevares i lukkede emballager. *(standardvilkår 14)*

17. Akkumulatorer og batterier skal opbevares i tætte syrefaste beholdere med overdækning eller under tag. Alternativt kan akkumulatorer og batterier opbevares i specialcontainere til farligt affald. (*standardvilkår 15*)
18. Farligt affald skal opbevares i en bygning eller en specialcontainer uden afløb til kloak, jf. dog vilkår 15 for så vidt angår olieaffald. I bygningen skal gulvet afgrænses med opkanter, være med tæt belægning og udføres med et fald på mindst 2 %, så eventuelt spild ledes til en tæt opsamlingsgrube eller -tank. Specialcontaineren skal være forsynet med tæt bund, som er bestandig for de affaldsfraktioner, der opbevares i den. Containeren skal stå på et befæstet areal, hvor overfladevand ledes til afløb med spærringsventil. Containeren skal forsynes med render og en grube eller tank til opsamling af eventuelt spild. Såfremt specialcontaineren ikke er forsynet med en tæt bund, skal den placeres på en tæt belægning og forsynes med opkant og hældning mod opsamlingsgrube. Opsamlingsgrube eller -tank skal som minimum kunne rumme indholdet af den største beholder af flydende affald, der opbevares i bygningen/specialcontaineren. (*standardvilkår 16*)

Andre affaldsfraktioner

19. Haveaffald skal opbevares og håndteres på tæt belægning, pladsen skal indrettes, så der ikke kan løbe overfladevand til og fra pladsen fra de omkringliggende arealer.
20. Virksomheden må kun opbevare færdigkomposteret kompost. Komposten skal opbevares og håndteres på tæt belægning uden risiko for afløb til jord, grundvand og overfladevand.
21. I de faciliteter, hvor der placeres effekter til direkte genbrug, må der ikke stilles eller byttes farligt affald, herunder maling. (*standardvilkår 18*)
22. Såfremt der i særlige tilfælde er behov for modtagelse af letfordærligt affald, må dette højst opbevares 1 uge i lukket container eller 1 døgn i sække. Hvis det er særligt lugtende affald, skal det snarest muligt videretransporteres. (*standardvilkår 19*)
23. Containere med lette materialer så som papir, plast og lignende skal være lukkede eller overdækkede for at hindre, at materialer giver anledning til flugt. (*standardvilkår 20*)

Støj, lavfrekvent støj og vibrationer

24. Virksomhedens bidrag til støjniveauet uden for eget areal må ikke overstige følgende værdier:

Område	Periode (midlingstid)	Mandag-fredag kl. 7-18 (8 timer)	Alle dage kl. 18-22 (1 time)	Alle dage kl. 22-7 (½ time)	Alle dage kl. 22-7 Maksimal værdi
		Lørdag kl. 7-14 (7 timer)	Lørdag kl. 14-18 (4 timer)		
		Søn-/helligdag kl. 7-18 (8 timer)			
		dB(A)	dB(A)	dB(A)	dB(A)
I naboskel i erhvervs- området		60	60	60	
Ved boliger og deres udendørs opholdsare- aler i erhvervsområdet og i det åbne land		55	45	40	55

25. Virksomhedens vibrationsbidrag i bygninger uden for virksomhedens eget areal må ikke overstige følgende værdier:

Område	Periode	Kl. 7-18	Kl. 18-7
		dB	dB
Boligområder		75	75
Blandede bolig- og erhvervs- områder		80	75
Erhvervsområder		85	85

Bidraget måles som det maksimale KB-vægtede accelerationsniveau i dB re. 10^{-6} m/s² med integrationstid på 2 sek. Vibrationsbidraget måles i det mest belastede punkt i bygningen. Grænseværdierne anses for overholdt, hvis bidraget målt i terræn eller bygningsfundament er 15 dB lavere end tabellens værdier.

26. Som dokumentation for at godkendelsens vilkår 24 og 25 overholdes, kan virksomheden højst 1 gang årligt blive pålagt at udføre målinger eller beregninger af støj og vibrationer. Undersøgelsen skal udføres af en person eller et firma, der er godkendt til det af Miljøstyrelsen. Inden målinger og beregninger foretages, skal undersøgelsesprogrammet godkendes af kommunen. Medmindre andet aftales med kommunen, skal målinger og beregninger ud-

føres efter retningslinjerne i Miljøstyrelsens vejledninger og metodebeskrivelser.

27. Indretning, kørsel, drift og etablering af støjskærm skal foregå i henhold til den udarbejdede støjdokumentation ("Miljømåling – ekstern støj, Teknisk rapport" dateret 10. januar 2020 og "Støjnotat for ændret placering af bygning" dateret 7. maj 2020). Ved ændringer i driftsforholdene skal der forud for gennemførelse af disse ændringer foreligge dokumentation for at vilkår 24 fortsat er overholdt, samt tilsynsmyndighedens accept heraf.

Luft og lugt

28. Driften af pladsen må ikke give anledning til lugt- eller støvgener i omgivelserne, der er væsentlige efter tilsynsmyndighedens vurdering.
(*standardvilkår 21*)
29. Asbestholdigt affald, der kan støve, skal befugtes og opbevares i lukket eller overdækket container, så afgivelse af støv til omgivelserne hindres. Byggematerialer med cementbundne asbestfibre skal håndteres, så de ikke beskadiges. Såfremt der alligevel under håndteringen sker beskadigelse, skal de straks placeres i en lukket eller overdækket container og befugtes.
(*standardvilkår 22*)
30. Eventuelt afkast fra mekanisk ventilation fra bygning eller specialcontainer, hvor der opbevares farligt affald, skal være opadrettet og føres mindst 1 meter over tagryg på det tag, hvor afkastet er placeret.
(*standardvilkår 23*)

Beskyttelse af jord, grundvand og overfladevand

31. Genbrugspladsens kørearealer skal være befæstede med fald mod afløb.
(*standardvilkår 24*)
32. Båse med jern- og metalaffald og åbne containere uden sump til jern- og metalaffald skal placeres på et område med tæt belægning med fald mod grube eller afløb. Der stilles ikke krav til områder, hvor der placeres lukkede/overdækkede containere til jern- og metalaffald med en sump inden i.
(*standardvilkår 25*)
33. Fraktionerne "Jord", "Beton", "Tegl og andet byggeaffald" skal opbevares på et område med tæt belægning med fald mod afløb.
34. Øvrige arealer for opstilling af containere og opbevaring af ikke-farligt affald skal befæstes med fald mod afløb. (*standardvilkår 26*)
35. Tætte belægnings og befæstede arealer skal være i god vedligeholdelsesstand. Utætheder skal udbedres så hurtigt som muligt, efter at de er konstateret. (*standardvilkår 27*)

36. Grube, tank eller render til opsamling af spild af farligt affald i bygningen eller specialcontaineren til farligt affald skal tømmes straks efter uheld og i øvrigt holdes tom. Indholdet skal håndteres og bortskaffes som farligt affald. *(standardvilkår 28)*
37. Vaske-/læsse-/tankningspladsen skal have tæt belægning og være med fald mod afløb. Pladsen skal indrettes, så der ikke kan løbe overfladevand til og fra pladsen og de omkringliggende arealer. På afløbsrøret skal der etableres en ventil, som automatisk lukker og holdes lukket, medens læsning eller tankning foregår eller indtil opsamling af evt. spild er afsluttet. Løsningen skal godkendes af tilsynsmyndigheden inden etablering. *(standardvilkår 29, udvidet)*
38. Overjordiske tanke til fyringsolie og motorbrændstof skal sikres mod påkørsel. Påfyldningsstudse og aftapningshaner (aftapningsanordninger) for olieprodukter, herunder motorbrændstof, skal placeres inden for konturen af en tæt belægning med kontrolleret afledning af afløbsvandet. Alternativt skal eventuelt spild opsamles i en tæt spildbakke eller grube. Udendørs spildbakker eller gruber skal tømmes, således at regnvand i bunden maksimalt udgør 10 % af spildbakkens eller grubens volumen. *(standardvilkår 30)*
39. Delvist nedgravede beholdere skal være tilgængelig for inspektion og skal være tætte, med mulighed for opsamling af eventuelle flydende rester i affaldet.

Affald

40. Affald, der spildes, skal opsamles og anbringes i de dertil indrettede containere og affaldsområder. *(standardvilkår 31)*
41. Spild af olie og kemikalier (herunder grus, savsmuld eller lignende anvendt til opugning) skal opsamles straks og opbevares og bortskaffes som farligt affald. Der skal til enhver tid forefindes opugningsmateriale på virksomheden. *(standardvilkår 32)*
42. Haveaffald skal bortskaffes og arealet ryddes for haveaffald og saft fra haveaffald mindst 1 gang pr. uge i sommerhalvåret. *(standardvilkår 33)*

Egenkontrol

43. Alle containere i zone 1 skal inspiceres dagligt på alle dage hvor pladsens øvrige zoner er åbne og bemandede.
44. Virksomheden skal mindst 1 gang i kvartalet foretage en visuel kontrol af befæstede arealer, tæt belægning, delvist nedgravede containere samt gulvet i bygningen/specialcontaineren og udbedre eventuelle skader. Der skal mindst 1 gang årligt foretages visuel kontrol af de øvrige befæstede arealer. Resultatet af besigtigelse og udbedringer skal noteres i driftsjournalen. *(standardvilkår 34 udvidet)*

45. Tilsynsmyndigheden kan kræve, at virksomheden lader en uvildig sagkyndig foretage kontrollen, dog højst 1 gang hvert tredje år. (*standardvilkår 35*)

Driftsjournal

46. Virksomheden skal føre en driftsjournal med angivelse af:
- Løbende registrering af mængden af bortkørt farligt affald.
 - Registrering af art og mængde af affald i zone 1, der uden for bemandet åbningstid er fejlplaceret, usorteret, eller som ikke er tilladt opbevaret i zone 1.
 - Dato og resultat for inspektioner samt eventuelle foretagne udbedringer af befæstede arealer, tætte belægninger, delvist nedgravede beholdere og gulve i bygning/specialcontainer til farligt affald m.m.

Driftsjournalen skal opbevares på virksomheden mindst 5 år og skal være tilgængelig for tilsynsmyndigheden.
(*standardvilkår 36 udvidet*)

Vilkår – Tilslutningstilladelse

47. Senest 3 uger inden ændringerne på genbrugspladsen tages i brug skal der fremsendes en tegning over afløbsforholdene på pladsen til tilsynsmyndigheden. Tegningen skal vise indretning, afvanding og kloakeringsforholdene af pladsen i henhold til nedenstående vilkår.
48. Tilslutningstilladelsen omfatter afledning af følgende typer spildevand fra virksomheden:
- Sanitært spildevand
 - Spildevand fra haveaffaldspladsen
 - Spildevand fra vaske-/læsse-/tankningsplads
 - Overfladevand fra den resterende plads, herunder tage
49. Et eksemplar af tilladelsen samt en opdateret kloakplan skal findes på adressen og være kendt af den driftsansvarlige.
50. Sanitært spildevand tillades afledt direkte til den kommunale spildevandsledning uden yderligere vilkår.
51. Overfladevand fra tag på bygninger tillades afledt uden særlige vilkår til den offentlige regnvandsledning.
52. Overfladevand på bevoksede arealer tillades nedsivet uden yderligere vilkår. Disse arealer skal være afgrænsede, så der ikke er fald fra befæstede og tætte arealer til disse og skal til enhver tid fremstå fri for alle former for affald eller oplag.

53. Overfladevand fra areal med tæt belægning under haveaffald tillades afledt via sandfang til det offentlige spildevandssystem.
54. Overfladevand fra areal med tæt belægning under containere til jern/metal tillades afledt via olieudskiller til det offentlige spildevandssystem.
55. Overfladevand fra areal med tæt belægning fra område til fraktionerne "Jord", "Beton", "Tegl og andet byggeaffald", samt "Sten og grus" tillades afledt via sandfang og olieudskiller til det offentlige regnvandssystemet.
56. Overfladevand fra arealer med faste belægninger, herunder asfaltbelægninger tillades afledt via sandfang til det offentlige regnvandssystem.
57. Der tillades udledt følgende vandmængder
 - maksimalt 4 liter/s til det offentlige spildevandssystem
 - maksimalt 122 liter/s til det offentlige regnvandssystem

Vaske-/læsse-/tankningsplads

58. Overfladevand fra areal med tæt belægning under læsse-/tanknings- og vaskemplads tillades afledt via lukkeventil, egnet sandfang, egnet olieudskiller og med mulighed for prøvetagning til det offentlige spildevandssystem. Olieudskilleren skal være en koalescensudskiller med en opholdstid på mindst 5 min.
59. Rengørings- og vaskemidler skal opbevares så der ikke ledes spild til afløb.
60. Virksomheden skal inden ibrugtagning lade udføre tæthedskontrol af det samlede afløbs-system fra vaskeplads til og med olieudskilleren. Tæthedskontrollen af olieudskilleren skal foretages efter den anbefalede metode i Teknologisk Instituts Rørcenter-anvisning med prøvningstid på min. 1 time (Rørcenter-anvisning 006, kapitel 10). Hvis der konstateres lækage, skal afløbssystemet udbedres, og der skal inden ibrugtagning gennemføres en ny tæthedsprøvning, der viser, at olieudskilleranlægget er tæt.
61. Det skal være muligt at udtage en stikprøve af det rensede spildevand i en frit faldende stråle før udledning til spildevandskloak.
62. Virksomheden må kun anvende vaskekemikalier eller rengøringsmidler,
 - som har en dokumenteret adskillelsetid på maksimalt 5 min og
 - som ikke indeholder A- eller B-stoffer.

A og B stoffer anvendt som konserveringsmidler og farvestoffer må dog forekomme, hvis de udgør mindre end 1 % af vaskemidlet og der ikke forhandles produkter uden sådanne stoffer.
63. Der må ikke anvendes højtryksrensere og hedvandsrensere.

64. Drift og tømning af olieudskiller og sandfang, skal ske i overensstemmelse med Assens Kommunes regulativ for erhvervsaffald.
65. Udgifter til prøvetagning samt evt. tæthedsprøvning afholdes af virksomheden.
66. Virksomheden skal kunne forvise dokumentation for:
 - Det årlige vand- og sæbeforbrug
 - Pejling/inspektion af sandfang og olieudskiller
 - Opsamlede og bortskaffede mængder affald fra sandfang og olieudskiller, samt tidspunkt for tømning
 - Funktionsafprøvning af lagtykkelsesalarmer
 - Rensning og udskiftning af koalescensfilter
 - Datablade for vaskemidler
 - Evt. fejl/mangler og udførte reparationer med relation til funktionen af olieudskilleranlægget.
67. Oplysningerne skal opbevares i 5 år og forevises Assens Kommune på forlangende.

Hvis spildevandsproduktionen ændres i forhold til det oplyste, skal det forinden meddeles Assens Kommune. Det gælder f.eks. ved indførelse af nye anlægstyper, vaskemetoder, ændret forbrug af kemikalier, som ikke overholder kravene i vilkår 62, ændring af virksomhedens spildevandssystem mv.

Hvis de i tilladelsen beskrevne forhold ændres væsentligt, kan det føre til bortfald af tilladelsen. Virksomheden skal i så fald indsende en ny ansøgning om tilladelse til afledning af spildevand med de ændrede forhold. Assens Kommune kan i henhold til § 30 i miljøbeskyttelsesloven ændre vilkår fastsat i nærværende tilslutningstilladelse, hvis vilkårene anses for utilstrækkelige eller uhensigtsmæssige i forhold til recipient, drift af renseanlæg, eller hvis ændringer i renere teknologi på området taler herfor. Eventuelle vilkårsændringer vil i så fald blive varslet og efter høring meddelt som påbud.

Andre miljøregler

I øvrigt henvises til at der findes en række andre miljøregler, som virksomheden er omfattet af. Eksempelvis:

Miljøbeskyttelseslovens bestemmelser, herunder f.eks. pligten til at afværge og forebygge følger af uheld eller driftsforstyrrelser, der medfører væsentlig forurening samt pligten til at informere kommunen herom.

Miljøvurdering (VVM)

Genbrugspladser er omfattet af VVM-reglerne idet aktiviteterne er optaget på bilag 2 i bekendtgørelse af lov om miljøvurdering af planer og programmer og af konkrete projekter (VVM) nr. 1225 af 25. oktober 2018². Det betyder, at der i forbindelse med væsentlige ændringer og udvidelser skal træffes afgørelse i forhold til reglerne i denne bekendtgørelse. Der er truffet afgørelse efter VVM-reglerne i forbindelse med denne vurdering/tillæg til miljøgodkendelse. Afgørelsen er vedlagt som bilag.

Affaldshåndtering

Al genanvendeligt affald skal kildesorteres, håndteres og bortskaffes i henhold til Affaldsbekendtgørelsen³.

Alt andet affald skal håndteres og bortskaffes efter kommunens anvisninger i Regulativ for Erhvervsaffald⁴.

Ved bortskaffelse skal virksomheden sikre sig, at transportør og modtageanlæg er registreret i Affaldsregistret hos Miljøstyrelsen⁵.

Ændringer på virksomheden

Enhver drifts- eller bygningsmæssig ændring skal anmeldes til kommunen inden gennemførelsen. Kommunen vurderer om de aktuelle planer for ændring/udvidelse kan ske inden for rammerne af denne godkendelse.

Ændringer i virksomhedens ledelse skal også anmeldes til kommunen.

Lov om forurennet jord

Virksomheden er omfattet af lov om forurennet jord⁶. Oprensning efter alle forureninger af jord, der er sket på virksomheden efter 1. januar 2001, skal betales af forurenere.

Forurenere er "Den, der i erhvervsmæssigt eller offentligt øjemed, driver eller drev den virksomhed eller anvender eller anvendte det anlæg, hvorfra forureningen hidrører. Forureningen eller en del heraf skal være sket i den pågældende driftsperiode" (§ 41, stk. 3 i Lov om forurennet jord).

Dette betyder, at alle nye jordforureninger på virksomheden er omfattet af et objektivt ansvar, og at tilsynsmyndigheden derfor kan meddele selskabet påbud om at fjerne forureningen, uanset hvordan forureningen er sket.

² Bekendtgørelse af lov om miljøvurdering af planer og programmer og af konkrete projekter (VVM) nr. 1225 af 25. oktober 2018.

³ Den gældende affaldsbekendtgørelse kan ses på www.retsinfo.dk

⁴ Regulativ kan hentes på kommunens hjemmeside www.assens.dk

⁵ Affaldsregistret kan ses på www.mst.dk

⁶ LBK nr. 282 af 27. marts 2017 om forurennet jord

Klagevejledning efter Miljøbeskyttelsesloven

Frist for at indgive klage § 93

Du kan klage over afgørelsen inden for fire uger, fra du har modtaget dette brev. Det betyder at, klagefristen udløber mandag d. 17. august 2020.

Hvordan klager du? § 94

Hvis du ønsker at klage over denne afgørelse, kan du klage til Miljø- og Fødevareklagenævnet. Du klager via Klageportalen, som du finder et link til på forsiden af www.naevneneshus.dk Klageportalen ligger på www.borger.dk og www.virk.dk. Du logger på www.borger.dk eller www.virk.dk, ligesom du plejer, typisk med NEM-ID. Klagen sendes gennem Klageportalen til den myndighed, der har truffet afgørelsen. En klage er indgivet, når den er tilgængelig for myndigheden i Klageportalen. Når du klager, skal du betale et gebyr på 900 kr. (borgere)/1800 kr. (virksomheder, organisationer). Du betaler gebyret med betalingskort i Klageportalen.

Vejledning om hvordan du skal logge på og anvende Klageportalen, findes på www.borger.dk og www.virk.dk samt på Miljø- og Fødevareklagenævnets hjemmeside. På www.nmkn.dk kan du finde information om, hvordan man klager via Klageportalen, bl.a. korte videovejledninger, ”spørgsmål og svar” samt telefonnummer og email-adresse til supportfunktionen i Miljø- og Fødevareklagenævnet.

Miljø- og Fødevareklagenævnet skal som udgangspunkt afvise en klage, der kommer uden om Klageportalen, hvis der ikke er særlige grunde til det. Hvis du ønsker at blive fritaget for at bruge Klageportalen, skal du sende en begrundet anmodning til den myndighed, der har truffet afgørelse i sagen. Myndigheden videresender herefter anmodningen til Miljø- og Fødevareklagenævnet, som træffer afgørelse om, hvorvidt din anmodning kan imødekommes.

Hvem kan klage? § 98 – 100

Klageberettigede er blandt andre; adressaten for afgørelsen, enhver, som har en individuel, væsentlig interesse i sagen, lokale foreninger og organisationer, som har en væsentlig interesse i afgørelsen, samt landsdækkende foreninger og organisationer, der som hovedformål har at beskytte natur og miljø eller varetager væsentlige rekreative interesser.

Miljø- og Fødevareklagenævnet kan kræve dokumentation for foreningers og organisationers klageberettigelse.

Vejledning om klage til Miljø- og Fødevareklagenævnet finder du på Miljø- og Fødevareklagenævnets hjemmeside.

Virkning af at der klages § 95 - 97

§ 96 En klage over en tilladelse, godkendelse eller dispensation har ikke opsættende virkning, medmindre Miljø- og Fødevareklagenævnet bestemmer andet. Det betyder, at tilladelsen, godkendelsen eller dispensationen kan udnyttes, inden klagen er afgjort. Udnyttelsen sker dog for egen regning og risiko.

Indbringelse for domstolene § 101

Du kan indbringe Miljø- og Fødevareklagenævnets afgørelser for domstolene. En sådan retssag skal være anlagt inden 6 måneder, regnet fra samme dato som klagefristen.

Uanset om du anlægger retssag, er du forpligtet til at rette dig efter Miljø- og Fødevareklagenævnets afgørelse, indtil domstolen måtte bestemme noget andet.

Høring

Et udkast af miljøgodkendelsen har været i høring ved ansøger og ved Assens Forsyning Spildevand A/S. Høringssvarene er behandlet i de aktuelle afsnit i vurderingen og har derudover medført enkelte omformuleringer og præciseringer som er indarbejdet i den endelige miljøgodkendelse.

Miljøteknisk beskrivelse

Den miljøtekniske beskrivelse er et sammendrag af virksomhedens ansøgningsmateriale jf. sagsakterne.

Virksomhed

Haarby Genbrugsplads
Trunderupvej 3
5683 Haarby

Ansøger

Assens Affald og Genbrug A/S
Skovvej 2B
5610 Assens

Telefon: 6344 9000

CVR-nr.: 32143539

P-nr.: 1016132183

Virksomhedens ledelse:

Adm. direktør: Birger Strandby Ernst

Miljøansvarlig: Søren Rasmussen, 6344 9004

Virksomhedens relationer til miljøbeskyttelsesloven⁷ §§ 34 og 40 a

Af miljøbeskyttelseslovens § 34 stk. 4 fremgår det indirekte, at der i forbindelse med miljøgodkendelsen af en virksomhed skal foreligge oplysninger om virksomhedens ejerforhold, bestyrelse og daglige ledelse, så miljømyndighederne kan vurdere, om nogle af disse personer er omfattet af lovens § 40 a, der omhandler kriterier for tilbagekaldelse af meddelt godkendelse, nægtelse af godkendelse og fastsættelse af særlige vilkår om sikkerhedsstillelse.

Det er i lovens § 40 b stk. 1 anført, at miljø- og energiministeren opretter et miljøansvarlighedsregister over de personer og selskaber m.v., der er omfattet af § 40 a.

Da ingen i virksomhedens ledelse er anført i dette register, kan der meddeles godkendelse uden særlige vilkår om sikkerhedsstillelse.

Lovgrundlag

Ansøgningen omhandler godkendelse af nye aktiviteter og revurdering af virksomhedens miljøgodkendelse og spildevandstilladelse, dateret 30. november 1995, omfattet af listepunkt K211 i godkendelsesbekendtgørelsen⁸.

Miljøgodkendelsen og revurdering heraf meddeles i henhold til kap. 5, § 33 og § 41 miljøbeskyttelsesloven og i henhold til godkendelsesbekendtgørelsen. Tilslutningstilladel-

⁷ Bekendtgørelse nr. 1218 af 25. november 2019 af lov om miljøbeskyttelse, med senere ændringer

⁸ Bekendtgørelse nr. 1534 af 9. december 2019 om godkendelse af listevirksomhed

sen gives i henhold til kap. 4 i miljøbeskyttelsesloven og i henhold til spildevandsbekendtgørelsen⁹.

Virksomheden er omfattet af punkt: K211 ”Genbrugspladser, der modtager affald fra private og lignende affald fra erhvervsvirksomheder med en kapacitet for tilførsel af 30 tons affald om dagen eller med mere end 4 containere med et samlet volumen på mindst 30 m³”

Virksomheden er omfattet af bekendtgørelse om brugerbetaling¹⁰.

Sagsakter

- Ansøgning af 22. november 2019 med bilag, om miljøgodkendelse og VVM-screening af udvidelse og modernisering af Haarby Genbrugsplads, Trunderupvej 3, Haarby. Udarbejdet af Ingenior’ne
- ”Miljømåling – ekstern støj, Teknisk rapport” dateret 10. januar 2020
- Supplerende oplysninger, dateret 16. januar 2020, 14. februar 2020, 7. maj 2020 og 20. maj 2020.
- ”Kort redegørelse for indretning af genbrugsplads for at minimere støjgener”, dateret 21. januar 2002.
- ”Støjnotat for ændret placering af bygning” dateret 7. maj 2020
- Ansøgning af 11. februar 2020 med bilag om tilladelse til afledning af spildevand og overfladevand til Assens Forsynings spildevandssystem.
- Orientering om gældende regler ved bortledning af vand fra haveaffald på genbrugspladser J.nr. MST-42-00290 af 1. oktober 2019
Lokalplan HA.D1-4
- Høringssvar af 4. juni 2020 og 26. juni 2020.

Beliggenhed

Genbrugspladsen ligger i den sydøstlige del af erhvervsområdet, der er omfattet af lokalplan HA.D1-4 fra 2006. Den eksisterende plads på matrikel 7p Haarby By, Haarby, udvides til også at omfatte en del af nabomatriklen, 7aæ, det tilkøbte areal hører nu til matrikel 7p Haarby By, Haarby.

Lokaliteten ligger indenfor område med særlig drikkevandsinteresse (OSD), i indvindingsoplandet til Haarby Vandværk og ca. 400 m øst for boring til vandværket. Derudover ligger lokaliteten i et indsatsområde for nitratfølsomme indvindingsområder. Matriklen er kortlagt i henhold til jordforureningsloven. Placering af Haarby Genbrugsplads er vist på oversigtskortet på bilag 2.

Lokaliteten anvendes i forvejen som genbrugsplads, og det har derfor ikke været relevant at overveje andre placeringer.

⁹ Bekendtgørelse nr. 1317 af 4. december 2019 om spildevandstilladelser m.v. efter miljøbeskyttelseslovens kapitel 3 og 4

¹⁰ Bekendtgørelse nr. 1475 af 12. december 2017 om brugerbetaling for godkendelse m.v. og tilsyn efter lov om miljøbeskyttelse og lov om miljøgodkendelse m.v. af husdyrbrug

Genbrugspladsen vil blive totalt moderniseret, med ny indretning, udskiftning af belægninger, afløbsledninger mv. Eksisterende bygninger nedrives og der opføres en ny bygning på ca. 400 m². Moderniseringen skal være med til at højne borgerservicen på pladsen idet der bliver 1-2 vognbaner med aflevering til siderne og mulighed for at aflevere de mest almindeligt producerede affaldsfraktioner pap, papir, glas og haveaffald på alle tider af døgnet.

Det kan konkluderes, at placeringen af genbrugspladsen er i overensstemmelse med det planmæssige grundlag.

Indretning mv.

Genbrugspladsen i Haarby skal udvides og moderniseres. Det nutidige areal udgør 9.960 m². Der er tilkøbt et areal på 1.128 m², hvorefter det samlede areal bliver på 11.088 m².

Genbrugspladsen indrettes i 2 zoner, med separat ind- og udkørsel:

Zone 1 – område for haveaffald, kompost og genanvendeligt emballageaffald.

Zone 2 – genbrugsplads, med de øvrige fraktioner, herunder farligt affald.

Genbrugspladsen vil blive indrettet med adskilt kunde- og operatørkørsel og mulighed for aflæsning af store og tunge affaldsfraktioner i sænkede containere. Borgerne kommer til at opleve pladsen som en brugervenlig plads med 1-2 vognbaner og aflevering af affald til siderne. Der etableres en støjskærm mellem pladsen og Trunderupvej.

Zone 1 – område for haveaffald, kompost og genanvendeligt emballageaffald.

Pladsen bliver på ca. 1.200 m² og skal anvendes til aflevering af haveaffald, genanvendeligt emballageaffald og udlevering af kompost. Området bliver døgnåbent og ubemandet og får sin egen ind- og udkørsel.

Der etableres delvist nedgravede beholdere til genanvendeligt emballageaffald som pap, papir, plastfolie, glas, metal og småt hård plast, hvor brugerne kan aflevere dette.

Der foretages ikke neddeling og kompostering af haveaffald.

Zone 2 – genbrugsplads:

Pladsen bliver indhegnet med min. 1,8 m højt hegn og får et areal på ca. 8.800 m². Pladsen skal anvendes som almindelig genbrugsplads med inddeling af områder til sortering af forskellige affaldsfraktioner, herunder farligt affald. Området bliver med faste åbningstider og bliver bemanded i åbningstiden. Pladsen etableres med egen ind- og udkørsel.

Der etableres ny bygning med område til farligt affald, garage til biler og maskiner (gummiged og truck), et opvarmet værksted til mindre reparationer, samt område med kontor og velfærdsforhold. Afhentning af farligt affald foregår på en særskilt læsseplads. Læssepladsen etableres med tæt betonbelægning og med afløb via lukkeventil, sandfang og olieudskillere.

Inde i bygningen opbevares opsamlingsmateriale (fx kattegrus), der vil blive anvendt ved evt. spild af olier og kemikalier. Dette vil efter anvendelse blive opbevaret og bortskaffet som farligt affald.

Inde i bygningen opstilles en 1.000 l dieselolietank i særskilt opsamlingskar. Olietanken placeres umiddelbart inden for porten. Tankning af maskiner vil foregå på læssepladsen for farligt affald. Vask af genbrugspladsens maskiner vil også foregå på læssepladsen, der således vil fungere som både vaske-, læsse- og tankningsplads. Der etableres automatisk lukke ventil, således at ventilen lukker når porten til bygningen er åben, således vil ventilen være lukket når der tankes og når der læsses farligt affald.

Genbrugspladsen indrettes således, at brugerne ledes rundt på pladsen i en ensrettet køreretning i følgende rækkefølge:

- Lige umiddelbart inden for indkørslen placeres bygningen, hvor brugeren kan aflevere farligt affald, WEEE-affald o.l.
- Efter bygningen langs det sydlige skel placeres affaldscontainere til lettere genanvendelige affaldstyper (pap, papir, plastfolie, isolering mv.).
- Langs det østlige skel placeres først containere til større affaldstyper som hårde hvidevarer, kølemøbler, vinduer mv. Herefter etableres plansiloer til hhv. jord, sten og grus, beton samt bygge- og anlægsaffald.
- Langs det nordlige skel placeres nedsænkede containere til de tungere affaldsfraktioner som fx jern og metal, hård plast, gips og deponiaffald.
- På den vestlige del af genbrugspladsen etableres plansiloer til rent træ, trykimprægneret træ, stort og småt brændbart.

For hele genbrugspladsens område gælder, at plansiloer og affaldscontainere, der er i anvendelse, er tydeligt mærket med de affaldsfraktioner, der må afleveres i de pågældende områder/containere/beholdere.

Transportørområde.

Udenom hele den del af genbrugspladsens område, som brugerne har adgang til, etableres særskilt til-/frakørsel for transportører der afhenter affald fra genbrugspladsen. Transportørerne benytter en ensrettet intern kørevej med tilkørsel placeret længst mod syd og frakørsel længst mod nord – længst væk fra Trunderupvej.

Affaldsfraktioner

Der søges om miljøgodkendelse til modtagelse af de affaldsfraktioner, der fremgår af nedenstående skema. I skemaet er der angivet oplysninger om forventet årlig mængde, maksimale oplagsmængde samt oplagingsmetoden. Nummeret, der er angivet foran affaldsfraktionen, henviser til nummeret på situationsplanen, se bilag 3.

Affaldsfraktion(er)	EAK-kode	Forventet årlig mængde (tons)	Forventet maksimalt oplag (tons)	Oplagingsmåde
11 Pap	20 01 01	72	3	Lukket container med komprimator



13 Plastfolie	20 01 39	18	5	Lukket container med komprimator
15 Beton	17 01 01	400	15	Plansilo
16 Asfalt	17 01 01	2	1	Vippecontainer
17 Tegl og andet byggeaffald	17 01 01	500	15	Plansilo
17A Hvid sanitet	20 01 99	18	10	Container
19 Jord	20 02 02	270	20	Plansilo
21 Sten og grus	20 02 02	150	20	Plansilo
23 Gips	17 08 02	27	10	Lukket container
25 Deponi	20 03 99	50	3	Lukket container
26 Isolering	17 06 04	26	5	Lukket container med komprimator
27 Asbest (eternit)	17 06 05	160	5	Lukket container
31 Vinduesglas	17 02 02	34	3	Container
32 Akvarier, panserglass og glasplader	17 02 02	30	15	Container
33 Hård plast over 25 cm	20 01 39	42	3	Container
35 Hård plast under 25 cm	20 01 39	0,5	0,5	Kube (1 m ³)
37A Dæk med fælge	16 01 03	35	4	Container
37B Dæk uden fælge	16 01 03	40	4?	Container
39 Træ til genbrug	20 01 38	500	10	Plansilo
40 Trykimprægneret træ	20 01 37	82	7	Plansilo
41 Haveaffald	20 02 01	1.200	10	Plansilo
43 Træstubbe og træ-rødder	20 01 2 01	26	10	Plansilo
45 Småt brændbart	20 03 07	250	5	Container
47 Stort brændbart (Sofaer mm)	20 03 07	110	5	Plansilo
5 Jern og metal	20 01 40	215	8	Container
6 Kabler	20 01 36	12	2	Bygning, 660 l container
7 Flasker og husholdningsglas	15 01 07	24	15	Container
9 Papir	20 01 01	35	10	Lukket container
99 Kompost retur	20 02 01	280	15	Plansilo
Kølemøbler	20 01 23	13	12	Container
Hårde hvidevarer	20 01 23	25	10	Container



I nedenstående skema er angivet de forskellige affaldsfraktioner for farligt affald, med oplysninger om forventet årlig mængde, forventet maksimale oplagsmængde samt oplysninger om oplagringsmåden. Alle nedenstående fraktioner af farligt affald modtages, håndteres og opbevares i lukket bygning.

Affaldsfraktion(er) Farligt affald	EAK- kode	Forventet årlig mængde (kg)	Forventet maksimalt oplag (kg)	Oplagringsmåde
Akkumulatorer	20 01 33	10.000	5000	Akkumulatorkasse
Batterier	20 01 34	1.000	500	Plastlågsfade
Oliefilter	16 01 07	350	150	Plastlågsfade
Olieholdigt fast affald	20 01 26	200	150	Olietønder
Malingsemballage m/u maling	20 01 27	18.000	1.000	1000 liter containere
Opløsningsmidler i små emballager (terpentin mv)	20 01 13	500	100	Lukkede flasker i plastlågsfade
Baser m/u halogener i små emballager (salmiakspiritus, afløbsrens mv)	20 01 13	200	100	Lukkede flasker i plastlågsfade
Syrer i små emballager	20 01 14	200	100	Lukkede flasker i plastlågsfade
Bekæmpelsesmidler (under 5 l)	20 01 19	550	150	Lukkede flasker i plastlågsfade
Spraydåser	15 01 11	1.500	150	1000 liter containere
Gødning i mindre emballage	20 01 99	650	150	Plastlågsfade
Calciumhydroxid (hydratkalk)	20 01 99	400	150	Plastlågsfade
Kviksølvholdigt flydende/fast affald (termometre, knapcellebatterier)	20 01 21	20	15	Plastlågsfade
Laboratorieaffald	20 01 13	100	100	Lukkede flasker i plastlågsfade
Elpærer og små lystofrør	20 01 21	1	0,5	Plastlågsfade
WEEE	20 01 36	60.000	10.000	Trådbure
Gaspatroner, små	20 01 99	150	50	
Vegetabilsk olie (friture)	20 01 25	250	150	Plastlågsfade
Miljøfarligt hushold-	20 01 19	2.100	150	Plastlågsfade

ningsaffald (kendt indhold)	m.fl.			
Miljøfarligt husholdningsfarligt affald (ukendt)	20 01 13	800	150	Plastlågsfade
Dunke m. ukendt indhold	20 01 13	13.000	150	Plastlågsfade
Kølervæske	20 01 13	300	100	Lukkede flasker i plastlågsfade eller dunke.
Limaffald, vandbase-ret, fast	20 01 99	220	220	Plastlågsfade eller tilsvarende.
Oxiderende affald, fast (O1)	16 09 04	17	2	Plastlågsfade eller tilsvarende.
Lightere		25	25	Plastlågsfade eller tilsvarende.
Fyrværkeri, vådt	16 04 02	50	50	Plastlågsfade

Farligt affald

Bygningen til håndtering og opbevaring af farligt affald indrettes således, at brugerne i et særskilt område kan stille deres farlige affald, herunder olie- og kemikalieaffald, akkumulatorer, batterier samt WEEE affald.

I tilknytning til dette område, indrettes et området til sortering og opbevaring af det farlige affald indtil afhentning. Brugere har ikke adgang til dette område. Det afleverede affald sorteres i de relevante fraktioner af farligt affald, i egnede beholdere som er tydeligt mærket med indhold.

Der foretages ingen sammenblanding af farligt affald, dog vil spildolie, der ikke indeholder PCB, blive sammenblandet. Dette foregår inde i området til farligt affald.

Farligt affald opbevares i særskilt bygning med tæt betongulv med opkant og med entydigt fald på min 2 % mod opsamlingssump af tæt beton. Der etableres tilstrækkelig opsamlingsvolumen til, at den største beholderenhed kan opsamles.

Afhentning af farligt affald foregår på en særskilt læsseplads. Læssepladsen etableres med tæt betonbelægning og med afløb via lukkeventil, sandfang og olieudskiller. Lukkeventilen holdes lukket ifm. afhentning af farligt affald og må først åbnes efter læsningen af affald er færdigt og evt. spild er opsamlet fra pladsen.

Ovenfor beskrevne lukkeventil, placeres i brønd ved siden af afløbsbrønden på læssepladsen. Lukkeventilen fungerer således, at ventilen automatisk lukker, når der trykkes på knappen til at åbne porten ind til bygningen. Derved sikres det, at ventilen er lukket inden der foretages afhentning af farligt affald og ifm. tankning af køretøjer. Når læsning af farligt affald og/eller tankning er ophørt trykkes på kontakt for åbning af ventil.

I forbindelse med evt. vask af køretøjer er porten lukket og ventilen er åben, således at vaskevandet kan afledes via olieudskiller til spildevandssystemet.

Andre affaldsfraktioner

Haveaffald og kompost opbevares på tæt belægning med afledning til spildevandssystemet via sandfang. Haveaffaldet afhentes som minimum hver 14. dag og i sommerperioden ca. en gang hver uge. Der foretages ikke neddeling og kompostering af haveaffald på pladsen.

Støj og vibrationer

Støj generelt

Haveaffaldspladsen (zone 1) vil være døgnåben.

Genbrugspladsen (zone 2) vil have flg. åbningstider:

Mandag – fredag: kl. 10.00 - 18.00

Lørdag: kl. 9.00 - 17.00

Søn- og helligdage: lukket med undtagelse af ca. 6 dage årligt

24. og 31. december: lukket

Virksomheden har fået udarbejdet en støjdokumentation¹¹, der viser, at vejledende grænseværdier kan overholdes ved de nærliggende naboer under forudsætning af, at der etableres en støjskærm langs Trunderupvej.

Vibrationer

I ovennævnte støjdokumentation er der redegjort for, at der ikke vurderes at være gener i form af vibrationer eller lavfrekvent støj.

¹¹ ”Miljømåling – Ekstern støj, Teknisk rapport”, COWI projekt nr. A114276, dok. nr. 003

Miljøteknisk vurdering - miljøgodkendelse

Virksomhedens aktiviteter er omfattet af Miljøstyrelsens standardvilkår for listepunkt K211. Standardvilkårene sikrer, at virksomheden drives efter bedst tilgængelig teknik på området. Der er således ikke behov for yderligere miljøteknisk vurdering af de forhold, der er reguleret af standardvilkår. I det omfang hvor standardvilkårene er fraveget eller der er meddelt yderligere vilkår til regulering af virksomheden, er det redegjort og vurderet nedenfor.

Indretning og drift

Virksomheden har ønske om at zone 1 skal være døgnåben og ubemandet. I vilkår 6 undtages zone 1 derfor for kravet om bemanning i åbningstiden. Som følge heraf er der fastsat vilkår om, at zone 1 inspiceres på alle dage hvor øvrige zoner er åbne og bemandede, se vilkår 43.

Virksomheden har et ønske om at bruge nedgravede beholdere til modtagelse og opbevaring af genanvendeligt emballageaffald i zone 1. Da beholderne er nedgravede kan eftersorteringen ikke foretages dagligt, men kun i forbindelse med tømning af de nedgravede beholdere. Dette er beskrevet i vilkår 9. Derudover er der stillet vilkår om at de nedgravede beholdere skal være tætte og tilgængelige for inspektion, se mere under afsnittet "Beskyttelse af jord, grundvand og overfladevand".

Farligt affald

Området til farligt affald indrettes så det opfylder standardvilkårene i forhold til belægning, opkant, afløb, lukkeventil m.m. på opbevaringspladsen og vaske-, læsse- og tankningspladsen.

Det afleverede farlige affald sorteres i fraktioner af personalet. Der er altid bemanning når man kan aflevere farligt affald, hvilket sikrer, at det kan sorteres snarest muligt og senest samme dag.

Læsning af farligt affald foregår på den kombinerede vaske-/læsse-/tankningsplads. I forbindelse med pladsen er der bl.a. vilkår om en lukkeventil. Se mere herom under afsnittet "Beskyttelse af jord, grundvand og overfladevand".

Andre affaldsfraktioner

Haveaffald og kompost

Ifølge orientering fra Miljøstyrelsen af 1. oktober 2019¹² skal overfladevand fra areal med oplag af haveaffald bortledes som spildevand, da det kan indeholde pesticidrester og andre miljøfremmede stoffer. Haarby Genbrugsplads ligger i et indsatsområde for nitratfølsomt indvindingsområde, hvor lerlagene er relative tynde og grundvandet således ikke er naturligt godt beskyttet. For at sikre at pesticider og andre miljøfremmede stoffer ikke nedsives til grundvandet vurderer Assens Kommune, at der skal stilles vilkår om, at haveaffald opbevares og håndteres på tæt belægning uden risiko for udledning til jord, grundvand eller overfladevand. Der er derfor stillet krav herom i vilkår 19.

¹² Orienteringen om gældende regler ved bortledning af vand fra haveaffald på genbrugspladser J.nr. MST-42-00290 af 1. oktober 2019

Bortledning af overfladevand fra oplag af kompost kan ligeledes forventes at indeholde pesticidrester og andre miljøfremmede stoffer. Derudover kan der udvaskes organisk materiale, som også vil bortledes sammen med vandet. Det vurderes derfor at oplaget af kompost skal opbevares og håndteres på tæt belægning uden risiko for udledning til jord, grundvand eller overfladevand. Der er derfor stillet vilkår herom i vilkår 20.

Både pladsen til haveaffald og kompost skal desuden indrettes så der ikke løber overfladevand fra andre arealer til pladsen. Dette udføres via fald i terrænet som vist på bilag 4.

Haarby Genbrugsplads har således lov til at håndtere og opbevare haveaffald og færdigkompostet kompost. Selve komposteringsprocessen er omfattet af andre regler og krav og må ikke forekomme på Haarby Genbrugsplads.

Støj/vibrationer

Støj

Genbrugsområdet er omfattet af lokalplan HA.D1-4, der er udlagt til erhvervsområde. I erhvervsområdet er der enkelte virksomheder med tilknyttede boliger. Det er generelt vurderet, at virksomheden vil kunne overholde vejledende støjgrænser i erhvervsområdet, men at der i forbindelse med ansøgningen om godkendelse er behov for at dokumentere støjemissionen ved nærliggende boliger i området.

I henhold til miljøstyrelsens vejledning om ekstern støj fra virksomheder¹³ bør virksomheden overholde følgende støjgrænser i området:

Periode (midlingstid)	Mandag-fredag kl. 7-18 (8 timer)	Alle dage kl. 18-22 (1 time)	Alle dage kl. 22-7 (½ time)	Alle dage kl. 22-7 Maks.værdi
	Lørdag kl. 7-14 (7 timer)	Lørdag kl. 14-18 (4 timer)		
Område	dB(A)	dB(A)	dB(A)	dB(A)
I naboskel i erhvervsområdet	60	60	60	
Ved boliger og deres udendørs opholdsarealer i erhvervsområdet og i det åbne land	55	45	40	55

I forbindelse med ansøgningen er der derfor lavet en "Miljømåling- ekstern støj"¹⁴. Pladsen er opdelt i en døgnåben del og en del, der kun er åben på hverdage kl. 10 – 18,

¹³ Miljøstyrelsens vejledning nr. 5 / 1984 "[Ekstern støj fra virksomheder](#)" (PDF)

¹⁴ Haarby Genbrugsplads, Miljømåling – ekstern støj", COWI projekt nr. A114276. dok. nr. 003

samt lørdag kl 9 – 17. Virksomheden har en række støjende aktiviteter, især kørsel og håndtering af containere, samt aflevering og øvrig håndtering af affald. Det er således kun kundeBesøg på den døgnåbne plads, der foregår efter kl 18/17 samt på søn- og helligdage.

For at skærme de nærmeste naboer mest muligt for støj, etableres et støjhegn ud mod Trunderupvej. Afhentning af farligt affald er planlagt til at foregå på ”bagsiden” af bygningen, og der etableres en 2 m høj støjskærm dér. Langs det øvrige skel ud til Trunderupvej, hvor der er placeret containere, etableres en 3 m høj støjskærm.

Støjdokumentationen viser, at virksomhedens overholder vejledende støjgrænser under de angivne driftssituationer på hhv. hverdage, aften, lørdage og søndage. Lørdag eftermiddag, hvor støjgrænsen er 45 dB(A) beregnes støjen til maksimalt 43,7 hhv. 43,9 dB(A) ved Trunderupvej 1E og 18, i de øvrige tidsrum overholdes vejledende grænseværdierne med mere end 5 dB(A).

Der stilles vilkår om, at indretning og drift skal foregå i henhold til den udarbejdede støjdokumentation. Ved ændringer i driftsforholdene skal der forud for gennemførelse af disse ændringer foreligge dokumentation for at støjvilkåret fortsat er overholdt, samt tilsynsmyndighedens accept heraf.

Vibrationer

Der foreligger ikke direkte oplysninger om risiko for lavfrekvent støj eller vibrationer fra virksomheden. I ovennævnte støjrapport er det vurderet, at der ikke vil være problemer i forhold til overholdelse af anbefalede grænseværdier for vibrationer.

De anbefalede grænseværdier for vibrationer er:

- 75 dB i boliger i boligområder (hele døgnet), børneinstitutioner og lignende, og boliger i blandet bolig / erhvervsområde i aften- og natperioden (kl. 18 - 07)
- 80 dB i boliger i blandet bolig / erhvervsområde i dagperioden (kl. 07 - 18) og kontorer, undervisningslokaler m.v.
- 85 dB i erhvervsbebyggelse.

Grænseværdierne for vibrationer gælder for det KB-vægtede accelerationsniveau, målt på den måde som er beskrevet i orienteringen¹⁵.

Det er kommunens vurdering, at der i forbindelse med håndtering af containere og eventuel sammenpresning af affald i disse, kan opstå vibrationer, som kan være generende, hvis de ikke foregår hensigtsmæssig.

Der har tidligere været klager fra genboen, Trunderupvej 16. Det har i disse tilfælde ikke kunne påvises at ovennævnte værdier har været overskredet. Generne hos genboen har dog betydet at virksomheden har haft faste rutiner og instrukser til medarbejdere og chauffører, så de aktiviteter, der kan medføre gener, foregår mest hensigtsmæssigt og kun i dagtimerne.

¹⁵ Miljøstyrelsen har udsendt Orientering nr. 9/1997 "[Lavfrekvent støj, infralyd og vibrationer i eksternt miljø](#)"

Da det kan være svært at sikre at ovennævnte arbejdsrutiner følges altid, har det været virksomhedens ønske at tage ekstra hensyn til nærliggende beboelser ved at indrette den nye plads, så risikoen for vibrationsgener hos naboer, hvor der er beboelse (især den nærmeste Trunderupvej 16) mindskes, dvs. ved at placere tunge containere og containere, hvor tungt affald skal presses sammen længere væk fra Trunderupvej og naboer.

Lavfrekvent støj

Det er ikke kommunens vurdering at der er aktiviteter eller anlæg på virksomheden, der giver anledning til lavfrekvent støj. Der stilles således ikke vilkår herfor.

Luft og lugt

Standardvilkårene for støv og lugt vurderes at være dækkende.

Beskyttelse af jord, grundvand og overfladevand

Genbrugspladsen er placeret i område med særlig drikkevandsinteresse (OSD), i indvindingsoplandet til Haarby Vandværk og ca. 400 m øst for boring til vandværket. Derudover ligger lokaliteten i et indsatsområde for nitratfølsomt indvindingsområde. Det er altså i et område hvor vi skal passe særlig godt på grundvandet og Assens Kommune har på den baggrund mulighed for at stille skærpede krav til sikring af grundvandet. Hvilke tiltag der er nødvendige vil blive behandlet her.

Assens Kommune vurderer, at risikoen for jord- og grundvandsforurening delvist sikres af miljøstyrelsens standardvilkår. Idet standardvilkårene sørger for, at der ikke sker nedsivning eller udledning af farligt affald eller af olierester fra jern/metal containeren. Der er desuden stillet vilkår til delvist nedgravede containere, pladsen for opbevaring og håndtering af haveaffald og kompost, samt jord og byggeaffald. Herved følger miljøgodkendelsen de indsatser, der er for området jf. ”Indsatsplan for grundvandsbeskyttelse, Odense Vest, 2014” og beskytter grundvandet mod nedsivning.

Delvist nedgravede beholdere

Brugen af delvist nedgravede containere giver mulighed for, at et evt. spild og/eller utæthed i containeren ikke er synligt og derfor ikke opdages. Derfor stilles der supplerende vilkår om, at de skal være tætte, med mulighed for opsamling af eventuelle flydende rester i affaldet. Dette vilkår skal sikre, at der ikke løber væske ud fra beholderen og ud i jorden. Der stilles desuden vilkår om, at de delvist nedgravede containere skal være tilgængelige for inspektion, sådan at disse, såvel som den resterende del af pladsens belægninger, kan inspiceres én gang i kvartalet. Dette skal sikre, at de delvist nedgravede beholdere fortsat er tætte.

Som følge af risikoen for nedsivning af pesticider fra oplaget af haveaffald og kompost stilles der vilkår om tæt belægning og bortledning af vand fra pladsen til haveaffald og kompost. Se mere i afsnittet ”Andre affaldsfraktioner - *Haveaffald og kompost*”.

Vaske-/Læsse- /Tankningsplads

Ventilen på afløbet fra vaske-/læsse-/tankningspladsen skal være lukket mens der læses farligt affald og mens der tankes på pladsen. Da pladsen også fungerer som vaskeplads er der stillet vilkår om dimensioneringen af olieudskilleren og krav til de vaske midler som anvendes.



Der opsættes lukkeventil, som automatisk lukker når der trykkes på knappen til at åbne porten til bygningen, således vil ventilen være lukket når der tankes og når der læses farligt affald. Vask på pladsen vil dermed ske for lukket port, for at ventilen er åben så vandet kan ledes til spildevandssystemet. Assens Kommune vurderer at denne løsning opfylder kravene i vilkår 37.

Der skal foreligge en skriftlig instruks, som nøje beskriver arbejdsgangen ved henholdsvis vask, læsning af farligt affald og tankning. Relevante medarbejdere skal være bekendt med den. Der er stillet vilkår om dette i vilkår 4.

Jord og byggeaffald

Assens Kommune vurderer, at det er nødvendigt med en tæt belægning under fraktionerne "Jord", "Beton" og "Tegl og andet byggeaffald" for at beskytte jord og grundvand i området som er et indsatsområde for nitratfølsomt indvindingsområde, se vilkår 33. Dette er begrundet i at der kan modtages byggeaffald fra private som ikke screener for miljøfarlige stoffer før de afleverer og at der kan være tvivl om hvorvidt det udelukkende er rent jord, der modtages på pladsen. Herved kan der være skadelige stoffer som potentielt kan trække ned i jord og grundvand.

Eventuelle olietanke (ikke olieaffald) på pladsen er omfattet af olietankbekendtgørelsen¹⁶.

Region Syddanmark, der er kortlægningsmyndighed for jordforurening har kortlagt virksomhedens areal som forurenet eller mulig forurenet (www.mingrund.dk). Det betyder at alle ændringer i bygninger overfladebelægninger mv. først kan ske efter en særskilt tilladelse efter § 8 i jordforureningsloven.

Affald

Standardvilkårene vurderes at være dækkende.

Egenkontrol

Da der gives tilladelse til at zone 1 er døgnåbent og ubemandet, stilles der vilkår om, at containere i zone 1 inspiceres dagligt, når den øvrige genbrugsplads er åben og bemandet.

Driftsjournal

Da zone 1 er døgnåben og ubemandet vurderer Assens Kommune, at det er nødvendigt at registrere affald som er fejlplaceret, usorteret eller som ikke er tilladt opbevaret i zone 1. Registreringen kan bruges i vurderingen af om det er nødvendigt at lave ændringer.

Assens Kommune vurderer, at virksomheden med de beskrevne indretninger og procedurer kan overholde vilkårene.

¹⁶ Bekendtgørelse nr. 1257 af 27. november 2019, om indretning, etablering og drift af olietanke, rørsystemer og pipelines.

Klimatilpasning

Området, hvor genbrugspladsen ligger, er ikke udpeget som indsatsområde i Assens Kommunes klimatilpasningsplan. Ved brug af området samt opførelse af bebyggelse kan den naturlige afstrømning på terræn dog blive ændret, og det kan skabe udfordringer, hvis ikke afledning af regnvand ved ekstremhændelser er tænkt ind i områdets disponering.

Regnvand op til en 5-årshændelse vil blive håndteret i regn- og spildevandskloak jf. vilkårene i tilslutningstilladelsen.

Det skal sikres, at regnvand ved ekstremhændelser over en 5-årshændelse håndteres, så det ikke giver anledning til oversvømmelser, forurening eller andre u hensigtsmæssige skader på det opbevarede affald og udstyr.

Renere teknologi

Miljøstyrelsens standardvilkår, der er indført for en række brancher, sikrer overholdelse af BAT for de pågældende brancher. Det er vurderet at virksomhedens aktiviteter overordnet er omfattet af standardvilkårene for listepunkt K211.

Miljøteknisk vurdering – spildevand

Der er i spildevandsplanen en maksimal befæstelsesgrad for erhvervsområder på 0,7 svarende til at 70 % af grunden befæstes. Dette gælder al befæstelse, hvad enten det løber til regnvand eller spildevand. Assens Forsyning Spildevand A/S dimensionerer deres rør efter dette.

I forbindelse med genbrugspladsen stilles der krav om, at en del af arealerne skal befæstes pga. den anvendelse de har. Derfor er befæstelsesgraden større her. I de tilfælde, hvor befæstelsesgraden er større end 0,7, skal man ifølge spildevandsplanen neddrose hastigheden hvormed vandet ledes ud. På genbrugspladsen i Haarby er der befæstet mere end 70 % og der skal derfor neddroses til de udledningshastigheder, der er givet i vilkår 57.

Området er separat kloakeret. Der er en del overfladevand, som skal ledes til spildevand. Det er vigtigt, at det er et minimum af overfladevand, der løber til spildevand. Områderne, hvor der løber overfladevand til spildevand, skal derfor begrænses så de er mindst mulige og afgrænses så der ikke løber yderligere overfladevand til.

Med hensyn til begrænsningen af arealernes størrelse er det en del af det miljøgodkendelsen bygger på. Der er desuden et økonomisk hensyn, som er afklaret i processen. Afgrænsningen er sikret i kravene til indretningen af vaske-, læsse-, tankningspladsen og haveaffaldspladsen, samt i vilkårene om hvor vandet fra disse pladser, samt pladsen under jern- og metalcontaineren må ledes hen.

Det fremgår desuden af situationsplanen i bilag 4, at hældningerne afgrænser områderne.

Spildevand fra mandskabsfaciliteter (sanitet og rengøring) udledes uden forsinkelse til det offentlige spildevandssystem.

Olieudskillere er omfattet af den kommunale tømningsordning jf. Assens Kommunes Regulativ for erhvervsaffald.

Overfladevand fra tag på bygningen afledes til det offentlige regnvandssystem.

Overfladevand på bevoksede arealer nedsiver direkte på arealerne. Der oplagres ikke affaldsfraktioner uden for befæstet areal og der ledes ikke overfladevand fra befæstet til ubefæstet areal.

Da overfladevand fra oplag af haveaffald kan indeholde pesticidrester og andre miljøfremmede stoffer jf. orientering fra Miljøstyrelsen¹⁷ vurderer Assens Kommune, at overfladevandet herfra skal afledes til det offentlige spildevandssystem via sandfang som ansøgt. Se desuden afsnit ”Andre affaldsfraktioner – *Haveaffald og kompost*” under ”Miljøteknisk vurdering – miljøgodkendelse”.

Overfladevand fra plads for opbevaring af jern og metalaffald afledes via sandfang og olieudskiller, med mulighed for prøvetagning, til det offentlige spildevandssystem.

Overfladevand fra tæt belægning fra område med henholdsvis jord og byggeaffald afledes via sandfang, olieudskiller, alarm og prøvetagningsarrangement til det offentlige regnvandssystem. Dette er en skærpelse af standardvilkårene. Begrundelsen herfor er, at byggeaffald bl.a. kan modtages fra private som ikke miljøscreenes før de afleverer og at der kan være tvivl om hvorvidt det udelukkende er rent jord der modtages på pladsen. Herved kan der være skadelige stoffer som potentielt kan trække ned i jord og grundvand. Hertil kommer, at der er tale om et indsatsområde for nitratfølsomme indvindingsområder og at vi netop her skal beskytte grundvandet ekstra godt.

Overfladevand fra øvrige arealer (arealer med fast belægning, herunder asfalt) afledes – via sandfang – til det offentlige regnvandssystem.

Vand fra vaske-/læsse-/tankningspladsen ledes via lukkeventil, sandfang og olieudskiller, der er flydelukke, alarm for lagtykkelsen og mulighed for prøvetagning.

Vilkårene for vaske-/læsse-/tankningspladsen følger Miljøstyrelsens paradigme for vaskespladser fra 2020¹⁸. Fordi pladsen også skal fungere som tankningsplads og læsseplads for farligt affald er der tilføjet vilkår om lukkeventil, som skal holdes lukket når der læsses farligt affald og når der tankes på pladsen jf. vilkår 37.

Der er stillet krav til de vaskemidler, der anvendes og krav til typen og dimensioneringen af olieudskilleren. Dette er for at sikre, at olieudskilleren kan tilbageholde olie, på trods af, at der anvendes vaskemidler, der netop skal fremme emulsionen af olien i vandet. Der må ikke anvendes højtryksrensere og hedvandsrensere, da det kan ændre på olieudskillerens effektivitet.

¹⁷ Orienteringen om gældende regler ved bortledning af vand fra haveaffald på genbrugspladser J.nr. MST-42-00290 af 1. oktober 2019

¹⁸ ”Paradigmer for tilslutningstilladelser af spildevand til spildevandskloak for bilvaskehaller og vaskespladser”, Miljøstyrelsen, vejledning nr. 42, januar 2020

Kopi modtagere

- Styrelsen for Patientsikkerhed, Tilsyn og Rådgivning Syd, TRsyd@stps.dk
CVR. nr. 37105562
- Danmarks Naturfredningsforening, dn@dn.dk, CVR. nr. 60804214
- Friluftsrådet, fr@friluftsradet.dk, CVR. Nr. 56230718
- Assens Forsyning, post@assensforsyning.dk
- Bodil Damsgaard Kristensen, INGENIØR'NE, bdk@ingenior-ne.dk,
CVR. nr. 78015217

Bilagliste

- Bilag 1: Liste over affaldsfraktioner
Bilag 2: Oversigtskort
Bilag 3: Situationsplan med angivelse af fraktioner
Bilag 4: Situationsplan med angivelse af ledninger i terræn
Bilag 5: Afgørelse om ikke omfattet af krav om miljøvurdering og tilladelse (VVM)


Bilag 1: Liste over affaldsfraktioner

Affaldsfraktion(er) nr. henviser til placering på situationsplan i bilag 3	EAK-kode	Forventet årlig mængde (tons)	Maksimalt oplag (tons)	Oplagringsmåde
Zone 1				
41 Haveaffald	20 02 01	1.200	10	Plansilo
99 Kompost retur	20 02 01	280	15	Plansilo
Genanvendeligt emballageaffald som pap, papir, plastfolie, glas, metal og småt hård plast				Delvist nedgravede beholdere
Zone 2				
7 Flasker og husholdningsglas	15 01 07	24	15	Container
37A Dæk med fælge	16 01 03	35	4	Container
37B Dæk uden fælge	16 01 03	40	4?	Container
15 Beton	17 01 01	400	15	Plansilo
16 Asfalt	17 01 01	2	1	Vippecontainer
17 Tegl og andet byggeaffald	17 01 01	500	15	Plansilo
31 Vinduesglas	17 02 02	34	3	Container
32 Akvarier, panserglass og glasplader	17 02 02	30	15	Container
26 Isolering	17 06 04	26	5	Lukket container med komprimator
27 Asbest (eternit)	17 06 05	160	5	Lukket container
23 Gips	17 08 02	27	10	Lukket container
11 Pap	20 01 01	72	3	Lukket container med komprimator
9 Papir	20 01 01	35	10	Lukket container
Kølemøbler	20 01 23	13	12	Container
Hårde hvidevarer	20 01 23	25	10	Container
6 Kabler	20 01 36	12	2	Bygning, 660 l container
40 Trykimprægneret træ	20 01 37	82	7	Plansilo
39 Træ til genbrug	20 01 38	500	10	Plansilo
13 Plastfolie	20 01 39	18	5	Lukket container med komprimator
33 Hård plast over 25 cm	20 01 39	42	3	Container

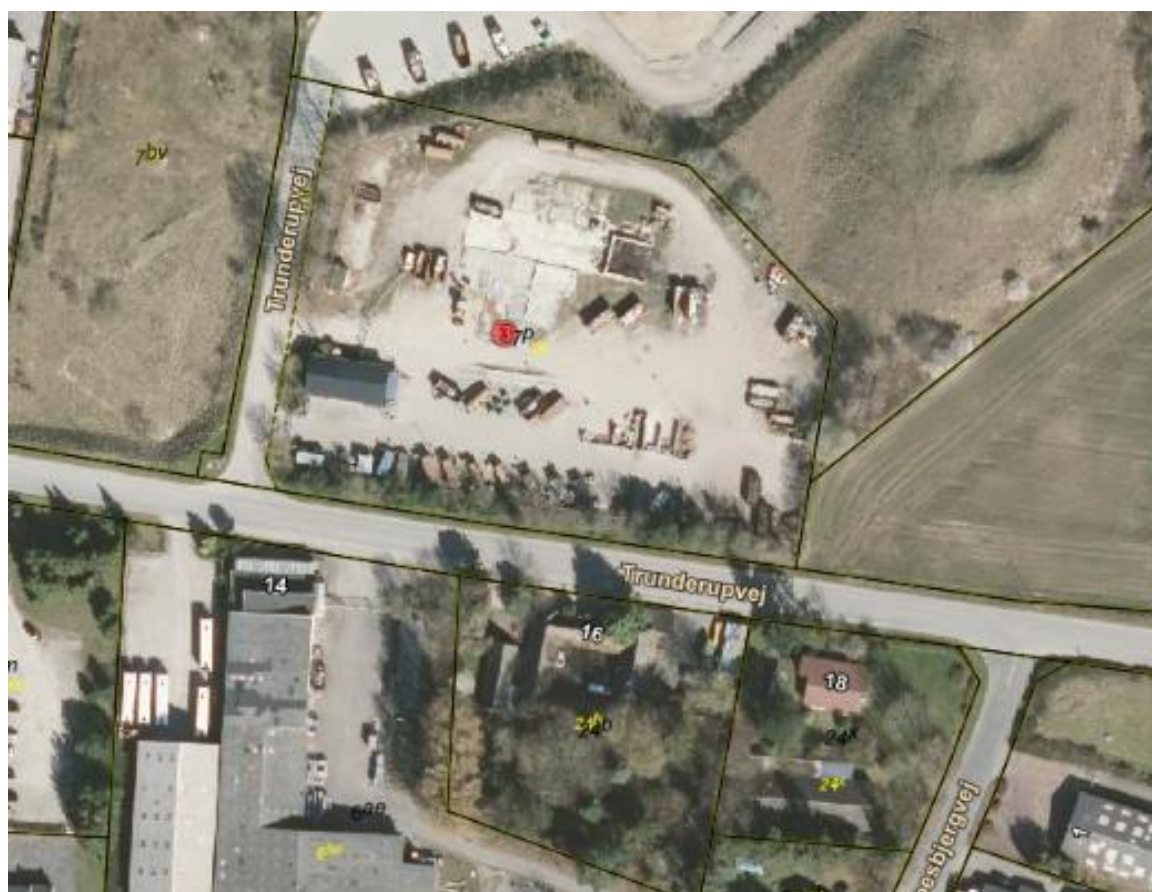
35 Hård plast under 25 cm	20 01 39	0,5	0,5	Kube (1 m ³)
5 Jern og metal	20 01 40	215	8	Container
17A Hvid sanitet	20 01 99	18	10	Container
43 Træstubbe og træ-rødder	20 02 01	26	10	Plansilo
19 Jord	20 02 02	270	20	Plansilo
21 Sten og grus	20 02 02	150	20	Plansilo
45 Småt brændbart	20 03 07	250	5	Container
47 Stort brændbart (Sofaer mm)	20 03 07	110	5	Plansilo
25 Deponi	20 03 99	50	3	Lukket container

Alle nedenstående fraktioner af farligt affald modtages, håndteres og opbevares i lukket bygning.

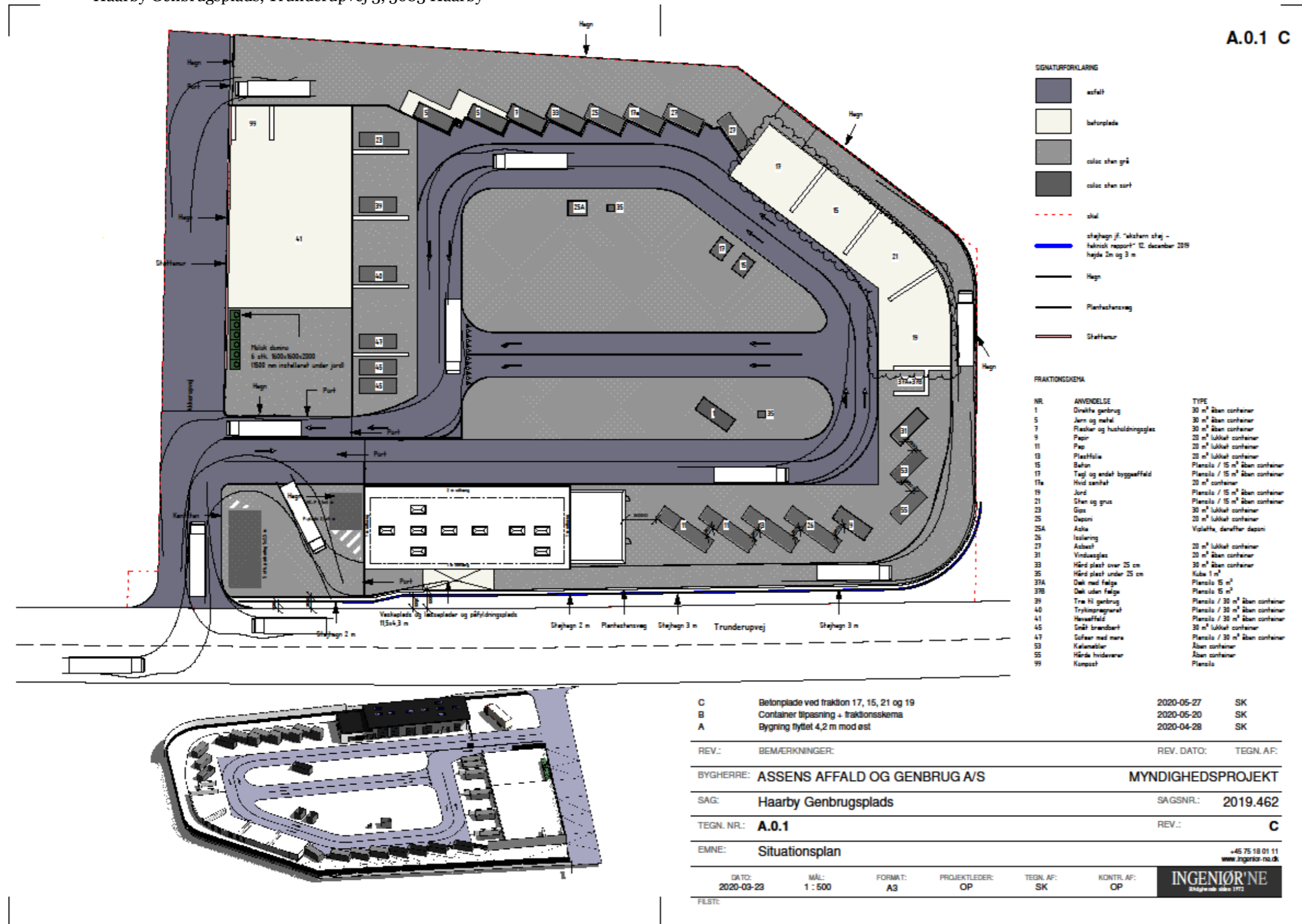
Affaldsfraktion(er) Farligt affald	EAK- kode	Forventet årlig mængde (kg)	Forventet maksimalt oplæg (kg)	Oplagringsmåde
Spraydåser	15 01 11	1.500	150	1000 liter container
Oliefilter	16 01 07	350	150	Plastlågsfade
Fyrværkeri, vådt	16 04 02	50	50	Plastlågsfade
Oxiderende affald, fast (O1)	16 09 04	17	2	Plastlågsfade eller tilsvarende.
Opløsningsmidler i små emballager (terpentin mv)	20 01 13	500	100	Lukkede flasker i plastlågsfade
Baser m/u halogener i små emballager (salmiakspiritus, afløbsrens mv)	20 01 13	200	100	Lukkede flasker i plastlågsfade
Laboratorieaffald	20 01 13	100	100	Lukkede flasker i plastlågsfade
Miljøfarligt husholdningsfarligt affald (ukendt)	20 01 13	800	150	Plastlågsfade
Dunke m. ukendt indhold	20 01 13	13.000	150	Plastlågsfade
Kølervæske	20 01 13	300	100	Lukkede flasker i plastlågsfade eller dunke.
Syrer i små emballager	20 01 14	200	100	Lukkede flasker i plastlågsfade
Bekæmpelsesmidler (under 5 l)	20 01 19	550	150	Lukkede flasker i plastlågsfade

Miljøfarligt husholdningsaffald (kendt indhold)	20 01 19 m.fl.	2.100	150	Plastlågsfade
Kviksølvholdigt flydende/fast affald (termometre, knapcellebatterier)	20 01 21	20	15	Plastlågsfade
Elpærer og små lystofrør	20 01 21	1	0,5	Plastlågsfade
Vegetabilsk olie (friture)	20 01 25	250	150	Plastlågsfade
Olieholdigt fast affald	20 01 26	200	150	Olietønder
Malingsemballage m/u maling	20 01 27	18.000	1.000	1000 liter container
Akkumulatorer	20 01 33	10.000	5000	Akkumulatorkasse
Batterier	20 01 34	1.000	500	Plastlågsfade
WEEE	20 01 36	60.000	10.000	Trådbure
Gødning i mindre emballager	20 01 99	650	150	Plastlågsfade
Calciumhydroxid (hydratkalk)	20 01 99	400	150	Plastlågsfade
Gaspatroner, små	20 01 99	150	50	
Limaffald, vandbaseret, fast	20 01 99	220	220	Plastlågsfade eller tilsvarende.
Lightere		25	25	Plastlågsfade eller tilsvarende.

Bilag 2: Oversigtskort
Haarby Genbrugsplads, Trunderupvej 3, 5683 Haarby

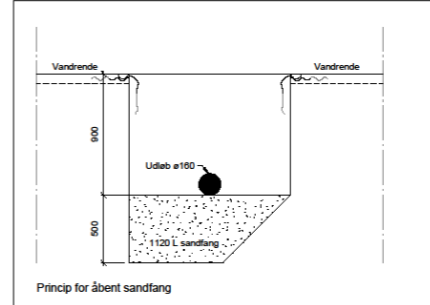
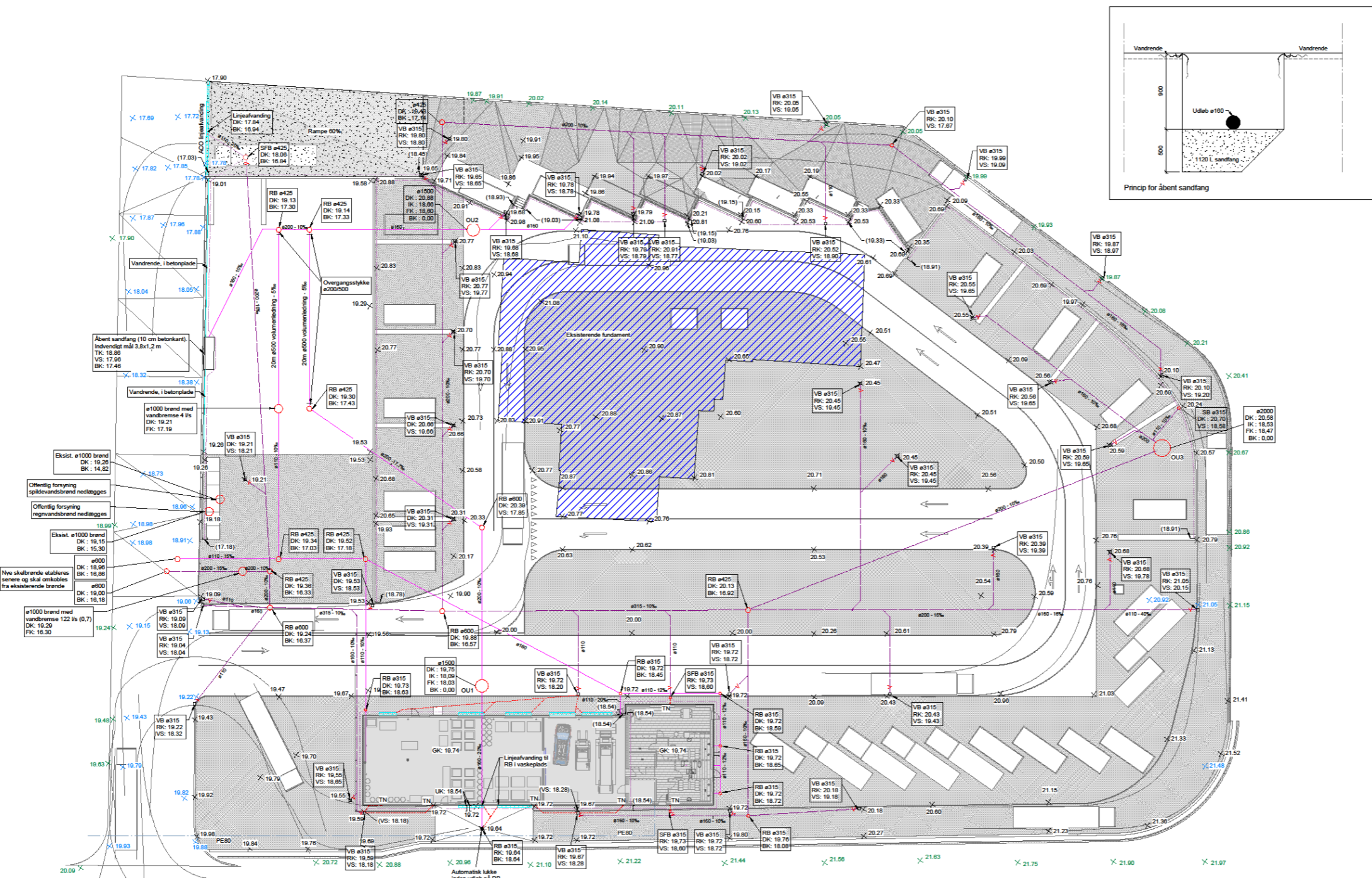


Bilag 3: Situationsplan med angivelse af fraktioner
Haarby Genbrugsplads, Trunderupvej 3, 5683 Haarby



Bilag 4: Situationsplan med angivelse af ledninger i terræn
Haarby Genbrugsplads, Trunderupvej 3, 5683 Haarby

Denne udgave af situationsplanen er ikke opdateret i forhold til tilkørselsforhold, bygningens placering og belægning under fraktionerne beton, tegl og andet byggeaffald, jord, samt sten og grus.



NOTER

Generelt kloak:
Der må ikke rilles på tegningen.
Alle tilslutningskoter kontrolleres inden arbejdet påbegyndes.
Regn- og spildevand føres ud af bygningen min. 75 cm under fremtidig terrænmed mindre andet er angivet.
Dræn må ikke udføres med kræk, men løgges i høet.
Alle kloakrør under bygning er $\phi 110$ PVC lagt med min. 20% fald.
Alt kloak udføres i h.t. gældende lovgivning og stedlige myndigheders krav og anvisninger.
Inden kloakarbejdet under bygning opstartes, aftales placering og princip for indvendige afløb med VVS-entreprenør, ligesom VVS-entreprenørens sideindløb i gulvafsløb aftales. Se separate tegninger.
Hvor ikke andet er nævnt leveres og monteres disse af kloakentreprenøren (KL).
(BE) afslutter rør i fundament for kloak. KL leverer fleksibel tætning mellem besningsrør og $\phi 110$ kloakrør således, at indstøbt dele bevæger dem fleksibelt.
(BE) leverer og monterer foringsrør for varme- og vandforsyning. For dimension og type henvises til tegningsmateriale. Der udføres tætning omkring foringsrør. (BE) fremsender forslag til gennemsyn hos byggeleder inden bestilling.
Efter endt terrænregulering og belægningsarbejde tilpasses dækløber og riste til endelige terræn- og belægningskoter.
Hele kloakanlægget inkl. stikledninger/brende skal TV-inspiceres og skal afleveres fejlfrit forinden belægningsarbejdet påbegyndes. Materialet skal ved overdrælsen afleveres digitalt i deep-model med tilhørende pdf-tegning.
Inden kloakarbejdet påbegyndes indhentes oplysninger om eksisterende rør, ledninger, byggeværk mm. på grunden hos de stedlige myndigheder. Der er frit materialevalg inden for referencen "som" eller "blivende", men produktet skal være sammenligneligt og må ikke afvige væsentligt fra det beskrevne produkt i f.eks. kvalitet- og udførelsesmæssigt henseende.
Under terræntekst tilkøles med blødt sand som komprimeres.
Uden for bygningen kan opgravt jord som er egnet til indbygning genanvendes op til 0,5 m under fremtidig terrænniveau, ellers anvendes tilført sand som komprimeres. Der henvises til geoteknik undersøgelsesrapport nr. 1 af 2018-06-22.

- Signaturer**
- Spildevandsledning med min. 75 cm jorddække. Massive glatte rør, SNE. Ubenævnte rør er $\phi 110$ PP med min. 20% fald under bygning og min. 10% fald i terræn.
 - Regnvandsledning, ledninger efter "vandsid" min. 75 cm jorddække. Ubenævnte $\phi 110$ PP med min. 10% fald.
 - Tælleledning med min. 45 cm jorddække og 20% fald.
 - Drænelinje med min. $\phi 80$, 3% fald. Indløb i sandfangsbrend er min 0,2 m over vandspejlskoten.
 - Vand, stikledning
 - Linjeføring, som ACO Drain Multiline
 - x Vandsid
 - x Gren kote = Eksisterende skelkoter bevares
 - x Gren kote = Eksisterende terræn koter bevares
 - x Gren kote = Regulering terræn koter
 - (xx.xx) Kote dræn
 - SFB Sandfangsbrend med 70 L sandfang. Afsluttes med flydende kamrøst (D400) i asfaltbelastede arealer. I øvrige belastede arealer afsluttes med betonkølle + støbejernrør (D250). Ikke belastede arealer afsluttes med betonkølle og betonrør.
 - RB Rensebrend PP, afsluttes med flydende kamrøst (D400) i asfaltbelastede arealer. I øvrige belastede arealer afsluttes med betonkølle + støbejernrør (D250). Ikke belastede arealer afsluttes med betonkølle og betonrør.
 - VB Vejbrønd $\phi 315$ mm PP med 70 L sandfang. Afsluttes med flydende kamrøst (D400) i asfaltbelastede arealer. I øvrige belastede arealer afsluttes med betonkølle + støbejernrør (D400).
 - OU1 Oleudsikler/kondensudsikler kl. 1, med prøvetagningsarrangement og rensekapacitet 10 l/s. Sandfangsvolumen min. 2000 l. Oleosamlingsvolumen min. 600 l. Oleudsikler leveres med alarm for lagtykkelse og/eller overløb. Dæksel min. 40 tons. Opdriftssikring.
 - OU2 Oleudsikler/kondensudsikler kl. 2, med prøvetagningsarrangement og rensekapacitet 3 l/s. Sandfangsvolumen min. 600 l. Oleosamlingsvolumen min. 1200 l. Oleudsikler leveres med alarm for lagtykkelse og/eller overløb. Dæksel min. 40 tons. Opdriftssikring.
 - OU3 Oleudsikler/kondensudsikler kl. 1, med prøvetagningsarrangement og rensekapacitet 15 l/s. Sandfangsvolumen min. 3000 l. Oleosamlingsvolumen min. 1447 l. Oleudsikler leveres med alarm for lagtykkelse og/eller overløb. Dæksel min. 40 tons. Opdriftssikring.
 - TN Tagnedløb
 - GK Gulvkote
 - RK Risikokote
 - DK Dækselskote
 - BK Bundkote
 - VS Vandpejlskote
 - IK Indfaldskote
 - FK Fraløbsskote

V1.200

REV:	REVISIONER:	REV. DATO:	TEGN. AF:
BYGGERNE:	Assens Affald og Genbrug A/S		HOVEDPROJEKT
SAG:	Haarby Genbrugsplads	SAGS NR.:	2019.462
TEGN. NR.:	V1.200	REV.:	
EMNE:	Ledninger i terræn		
DRY:	2020-03-24	SKAL:	1:200
PROJEKTERER:	OP	TEGN. AF:	ADD
KONTR. AF:	ILM		
INGENIØRNE			

Bilag 5: VVM screeningsafgørelse

Assens Affald og Genbrug A/S
Skovvej 2B
5610 Assens

03. marts 2020
Sags id: 19/22027

Afgørelse om at revurdering af/tillæg til miljøgodkendelse af genbrugspladsen på Trunderupvej 3, 5683 Haarby ikke kræver udarbejdelse af miljøkonsekvensrapport (VVM)

Assens Kommune har den 22. november 2019 modtaget jeres ansøgning om modernisering af Haarby Genbrugsplads.

Afgørelse

Assens Kommune har på baggrund af en screening vurderet, at ændringerne ikke vil kunne påvirke miljøet væsentligt og derfor ikke er omfattet af krav om miljøvurdering og tilladelse. Afgørelsen er truffet efter § 21 i miljøvurderingsloven¹⁹.

Afgørelsen er truffet på baggrund af virksomhedens fremsendte screeningskema og ansøgning om miljøgodkendelse.

Screeningsafgørelsen er ikke en tilladelse, men alene en afgørelse om, at projektet ikke skal gennem en miljøvurderings-proces, før Assens Kommune kan træffe afgørelse i sagen.

Screeningen er gennemført med udgangspunkt i det projekt, som I har søgt miljøgodkendelse af hos Assens Kommune og på baggrund af de miljømæssige forudsætninger, som er gældende på screeningstidspunktet. Hvis projektet ændres, er I forpligtet til at anmelde den påtænkte ændring jf. bekendtgørelsens § 2 med henblik på at få afgjort om ændringen udløser krav om miljøvurdering.

Hvis der går længere tid, inden I udnytter en meddelt miljøgodkendelse til at påbegyn-
de det anmeldte projekt, bør I foretage fornyet anmeldelse for at sikre, at grundlaget for
afgørelsen fortsat er til stede.

Sagens oplysninger

Assens Kommune vurderer, at den modtagne ansøgning om miljøgodkendelse sammen med miljøvurderings screeningsskemaet, indeholder tilstrækkelige oplysninger til at kunne erstatte en ansøgning indgivet i henhold til § 19 i VVM-bekendtgørelsen¹⁹.

¹⁹ Bekendtgørelse af lov om miljøvurdering af planer og programmer og af konkrete projekter (VVM) nr. 1225 af 25. oktober 2018

Ændringerne er omfattet af bilag 2, pkt. 13 a) i nævnte bekendtgørelse, idet projektet er en ændring af den eksisterende genbrugsplads. Genbrugspladsen er i sig selv omfattet af bekendtgørelsens bilag 2, pkt. 11 b) *Anlæg til bortskaffelse af affald (projekter, som ikke er omfattet af bilag 1)*.

Anlæg og projekter angivet i bilag 2 er VVM-pligtige, hvis det må antages, at projektet vil påvirke miljøet væsentligt.

Sårbarhed

Haarby Genbrugsplads er beliggende i OSD-område, nitratfølsomt indvindingsområde og indsatsområde herfor.

Der er flere mindre søer og Haarby Å i området, som er omfattet af naturbeskyttelseslovens §3. Haarby Å og den nærmeste af søerne ligger ca. 300 m nordvest for Haarby Genbrugsplads. Ca. 500 m øst for genbrugspladsen ligger et lidt større område med sø, mose og overdrev omfattet af naturbeskyttelseslovens §3. Der er ikke registreret bilag IV-arter i de nærmeste beskyttede naturområder.

Det nærmeste habitatområde er Natura2000 området ved Odense Å med Hågerup Å, Sallinge Å og Lindved Å. Natura2000 området ligger ca. 6 km nordøst for Haarby Genbrugsplads.

Matriklen er områdeklassificeret og V1-kortlagt, derudover er en mindre del af matriklen V2-kortlagt.

Genbrugspladsen er beliggende i erhvervsområde, med nærmeste boliger på den anden side af Trunderupvej. Én af naboerne her har tidligere været generet af støj og vibrationer selvom genbrugspladsen har overholdt de vejledende grænseværdier.

Projektets karakteristika

Der er potentielt risiko for forurening af jord, grundvand og overfladevand i forbindelse med opbevaring og håndtering af farligt affald og i forbindelse med opbevaring af haveaffald og kompost jf. orienteringsbrev fra miljøstyrelsen²⁰. Der er taget højde for dette i genbrugspladsens indretning idet områder, hvor der håndteres og opbevares affald, der kan medføre forurening af overfladevandet, etableres med tætte belægnings og med afledning til spildevandssystemet. Dette er beskrevet i ansøgning om miljøgodkendelse og der vil i miljøgodkendelsen blive fastsat vilkår ud over standardvilkår, der sikrer dette.

Der er potentielt risiko for forurening ved aflevering af farligt affald i zone 1 som er døgnåbent og ikke bemandet udenfor åbningstiden af zone 2. For at undgå dette laves der tydelig skiltning med hvad må afleveres i zone 1 og der stilles vilkår om opsyn med pladsen når der er åbent i zone 2. Ud fra erfaring fra døgn åbne pladser på andre genbrugspladser er sandsynligheden for forurening lille. Derudover er pladsen befæstet med tæt belægning og afledning til spildevand.

Assens Kommune vurderer derfor, at der ikke vil ske nedsivning eller udledning af forurenende stoffer til recipient og dermed, at Haarby Genbrugsplads ikke vil have væsentlig indvirkning på grundvandet eller på de omkringliggende søer og Haarby Å.

²⁰ "Orienteringen om gældende regler ved bortledning af vand fra haveaffald på genbrugspladser" af 1. oktober 2019 fra Miljøstyrelsen

Da genbrugspladsen fortsat ligger på samme placering i et erhvervsområde, fortsat forventes at kunne overholde støjgrænserne og desuden ikke har væsentlig udledning til luften vurderer Assens Kommune, at Haarby Genbrugsplads ikke vil kunne påvirke habitatområde omkring 6 km væk.

Jordforureningen og den potentielle jordforurening er der taget hånd om i en § 8 tilladelse af 10. februar 2020.

Der er ved indretningen og moderniseringen af genbrugspladsen taget mest muligt hensyn til boliger på den anden side af Trunderupvej.

Konsekvensvurdering

Der skal ikke foretages en nærmere konsekvensvurdering af projektets virkninger på grundvand, overfladevand, §3 områder, Natura 2000 områder eller konkrete bilag IV arter, jf. bekendtgørelse nr. 1595 af 6. december 2018 om udpegning og administration af internationale naturbeskyttelsesområder samt beskyttelse af visse arter.

Det skyldes, at projektet ikke i sig selv eller i forbindelse med andre planer og projekter vurderes at kunne påvirke disse.

Der skal ikke foretages nærmere konsekvensvurdering af eksisterende potentielle jordforureninger og støjpåvirkninger.

Det skyldes, at der er taget hånd om den potentielle jordforurening i § 8 tilladelsen af 10. februar 2020. Samt at støj og vibrationer forventes at kunne overholde vejledende grænseværdier og at der derudover er taget hensyn til nærmeste boliger i indretningen af genbrugspladsen.

Offentliggørelse

Denne afgørelse offentliggøres på kommunens hjemmeside.

Klagevejledning efter Miljøvurderingsloven § 48 og § 49 Frist for at indgive klage § 93

Du kan klage over afgørelsen inden for fire uger, fra du har modtaget dette brev. Det betyder at, **klagefristen udløber tirsdag d. 31. marts 2020.**

Planer og programmer

En afgørelse efter § 10 om, at myndigheden ikke skal gennemføre en miljøvurdering af planer og programmer eller ændringer deri, kan påklages efter reglerne fastsat i den lovgivning, som planen eller programmet udarbejdes i henhold til.

Myndighedens afgørelse, som træffes ved gennemførelsen af en miljøvurdering efter § 8, stk. 1, kan påklages efter reglerne fastsat i den lovgivning, som planen eller programmet udarbejdes i henhold til.

Er planen eller programmet eller ændringer deri ikke udarbejdet i henhold til lov, eller giver den pågældende lov ikke mulighed for at klage, kan afgørelsen efter § 10 om, at myndigheden ikke skal gennemføre en miljøvurdering af planer og programmer eller ændringer påklages til Miljø- og Fødevarerklagenævnet, for så vidt angår retlige spørgsmål.

Projekter

Afgørelser efter § 21, for så vidt angår retlige spørgsmål, afgørelser efter § 25 og afgørelser efter § 46, kan påklages til Miljø- og Fødevarerklagenævnet.

Afgørelser i henhold til anden lovgivning, som i henhold til regler fastsat i medfør af § 15, stk. 4, erstatter afgørelser om tilladelse efter § 25, kan påklages efter reglerne i den lovgivning, som afgørelsen meddeles i henhold til.

Hvem kan klage - § 50

Klageberettigede er:

- Miljø- og fødevarerministeren
- Enhver med retlig interesse i sagens udfald
- Landsdækkende foreninger og organisationer, der som formål har beskyttelsen af natur og miljø eller varetagelsen af væsentlige brugerinteresser inden for arealerhvervelsen og har vedtægter eller love, som dokumenterer deres formål, og som repræsenterer mindst 100 medlemmer.

Hvordan klager man - § 52, stk. 1

Hvis du ønsker at klage over denne afgørelse, kan du klage til Miljø- og Fødevarerklagenævnet. Du klager via Klageportalen, som du finder et link til på forsiden

www.naevneneshus.dk. Klageportalen ligger på www.borger.dk og www.virk.dk. Du logger på www.borger.dk eller www.virk.dk, ligesom du plejer, typisk med NEM-ID.

Klagen sendes gennem Klageportalen til den myndighed, der har truffet afgørelsen. En klage er indgivet, når den er tilgængelig for myndigheden i Klageportalen. Når du klager, skal du betale et gebyr på 900 kr. (borgere)/1800 kr. (virksomheder, organisationer). Du betaler gebyret med betalingskort i Klageportalen.

Vejledning om hvordan du skal logge på og anvende Klageportalen, findes på www.borger.dk og www.virk.dk samt på Miljø- og Fødevarerklagenævnets hjemmeside. På www.nmkn.dk kan du finde information om, hvordan man klager via Klageportalen, bl.a. korte videovejledninger, ”spørgsmål og svar” samt telefonnummer og email-adresse til supportfunktionen i Miljø- og Fødevarerklagenævnet.

Miljø- og Fødevarerklagenævnet skal som udgangspunkt afvise en klage, der kommer uden om Klageportalen, hvis der ikke er særlige grunde til det. Hvis du ønsker at blive fritaget for at bruge Klageportalen, skal du sende en begrundet anmodning til den myndighed, der har truffet afgørelse i sagen. Myndigheden videresender herefter anmodningen til Miljø- og Fødevarerklagenævnet, som træffer afgørelse om, hvorvidt din anmodning kan imødekommes.

Frist for at indgive klage - § 51

Klage efter § 48, stk. 3 og 4 og § 49, stk. 1, skal være indgivet inden 4 uger efter offentliggørelsen af screeningsafgørelsen efter § 10, den vedtagne plan eller det vedtagne program, screeningsafgørelsen efter § 21 eller afgørelsen efter §§ 25 og 46.

Hvis klagefristen udløber på en lørdag eller en helligdag, forlænges fristen til den følgende hverdag.

Klage efter § 48, stk. 4, kan tidligst indgives, når planen eller programmet er endeligt vedtaget.

Virkningen af, at der klages

Da der ikke i miljøvurderingsloven er taget stilling til spørgsmålet om, hvorvidt en klage har opsættende virkning, må spørgsmålet om opsættende virkning afgøres ud fra en afvejning af forskellige almindelige hensyn. Miljø- og Fødevareklagenævnet – og normalt også førsteinstansen – kan tage stilling til, om en klage skal have opsættende virkning, jf. § 53.

Indbringelse for domstolene

Miljø- og Fødevareklagenævnets afgørelse kan indbringes for domstolene. Søgsmål til prøvelse skal være anlagt inden 6 måneder efter, at afgørelsen er meddelt adressaten. Er afgørelsen offentliggjort, regnes søgsmålsfristen fra offentliggørelsen. Uanset om der anlægges retssag, er man forpligtet til at rette sig efter Miljø- og Fødevareklagenævnets afgørelse, indtil domstolen måtte bestemme noget andet.

Venlig hilsen

Heidi Frøkiær
Miljøsagsbehandler

Kopi til:

- Styrelsen for Patientsikkerhed, Tilsyn og Rådgivning Syd, TRsyd@stps.dk
CVR. nr. 37105562
- Danmarks Naturfredningsforening, dn@dn.dk, CVR. nr. 60804214
- Friluftsrådet, fr@friluftsradet.dk, CVR. Nr. 56230718
- Bodil Damsgaard Kristensen, INGENIØR'NE, CVR. nr. 78015217, bdk@ingeniorne.dk

Bilag A: Screeningsnotat