



Haderslev
Kommune

§ 16 a, stk. 4

Miljøgodkendelse

Økologisk kvægproduktion på Hesteløkken 1, 6510 Gram.
Meddelt den 21. juni 2024



Registreringsblad

Husdyrbruget

Husdyrbrugets CVR-nummer	38 09 75 12
Husdyrbrugets navn	Nybøl Cotel
Beliggenhedsadresse	Hesteløkken 1, 6510 Gram

Ansøger

Ansøger navn	Gram og Nybøl Godser A/S
Ansøger adresse	Slotsvej 54, 6510 Gram
Ansøger telefon	40 11 19 10
Ansøger e-mail	svend.brodersen@gramslot.dk

Konsulent

Konsulent CVR-nummer	21 11 15 11
Konsulent virksomhedsnavn	Spiras
Konsulent navn	Henriette Fries
Konsulent adresse	Niels Bohrs Vej 2, 6000 Kolding
Konsulent telefon	20 14 53 33
Konsulent e-mail	hef@spiras.dk

Ejendom

Ejendomsnummer	8473395
CHR-numre	51685
Matrikel nummer	230 - Enderupskov, Gram
Evt. øvrige matrikler	451, 452 - Tiset, Gram, 94, 407, 485 - Fole Ejerlav, Fole, 371, 372, 373 - Enderupskov, Gram

Myndighed

Navn	Haderslev Kommune, Miljø, Landbrugsgruppen
Adresse	Christian X's Vej 39, 6100 Haderslev
Sagsbehandler	Maja H. Vink
Telefon	21 51 26 06
E-mail	mvh@Haderslev.dk
Kvalitetssikring	Cecilie Gammeltoft Nielsen og Astrid Kjærulff Jepsen

Godkendelse

Ansøgning indsendt	25. marts 2024
Godkendelsestype	§ 16 a, stk. 4, ammoniakemission, på 6.379 kg NH ₃ -N/år
Visiteret fuldt oplyst	21. april 2024
Meddelt	21. juni 2024
Husdyrgodkendelse.dk	Skema nr. 243681, version 3
Acadre nr.	24/7282

Indholdsfortegnelse

Registreringsblad	2
A. Afgørelse	4
Baggrund for afgørelse om miljøgodkendelse	4
Udnyttelsesfrist og retsbeskyttelse	5
B. Vilkår for husdyrbruget	6
Ophævede vilkår	11
C. Miljøteknisk beskrivelse	13
Generelt	13
Indretning og drift	13
Opbevaring og håndtering af husdyrgødning	14
Husdyrbrugets beliggenhed	14
Husdyrbrugets landskabelige placering og planmæssige forhold	15
Naturvurdering	19
Lugtgener	23
Støjkluder og rystelser	24
Støvgener	25
Lysgener	25
Skadedyr	25
Transport, til- og frakørsler	26
Olie, kemikalier og affald	26
Spilde- og overfladevand	27
Energi og vandforbrug	27
BAT Ammoniakemission	28
Egenkontrol	28
Risikoforhold	29
Ophør	29
D. Offentlighed og klagevejledning	30
Orientering af naboer om ansøgningen om miljøgodkendelse og høring af udkastet	30
Annoncering af afgørelse	30
Klagevejledning	31
Bilag 1: Situationsplan	32
Bilag 2: Afløbsplan, nye anlæg	33
Bilag 3: Afløbsplan, tagvand og sanitære forhold	34
Bilag 4: Ansøgers miljøteknisk beskrivelse	35

A. Afgørelse

Haderslev Kommune har den 25. marts 2024 modtaget ansøgning om miljøgodkendelse af husdyrbruget på Hesteløkken 1, 6510 Gram omhandlende følgende:

- Udvidelse af den eksisterende kalveplads.
- Omlægning af 595 m² dybstrøelsesstald til sengestald med spalter i den eksisterende Dybstrøelsesstald.
- Etablering af nyt ensilageopbevaringsanlæg.

Haderslev Kommune meddeler miljøgodkendelse efter § 16 a, stk. 4 i husdyrbrugloven¹ til ændring og udvidelse af kvægproduktionen på Hesteløkken 1, 6510 Gram med de stillede vilkår i Afsnit B. Det forudsættes, at projektet gennemføres og drives, som det er beskrevet i ansøgning nr. 243681, version nr. 3. på Husdyrgodkendelse.dk.

Miljøgodkendelsen er et tillæg til § 16 a, stk. 1 miljøgodkendelsen fra 31. marts 2020. Da udvidelsen omfatter ændringer i de eksisterende anlæg, kan forurening og påvirkning af natur m.m. fra udvidelsen ikke adskilles fra den eksisterende, og der laves nye vurderinger for hele ejendommen. Denne miljøgodkendelse med tilhørende vilkår er derfor gældende for hele bedriften, det vil sige både de eksisterende og nye anlæg.

Husdyrbruget må ikke udvides eller ændres uden kommunens forudgående godkendelse. Haderslev Kommune er godkendelses- og tilsynsmyndighed. Det vurderes, at ansøgningen ikke er omfattet af krav om miljøkonsekvensrapport. Ansøger har indsendt en miljøteknisk redegørelse.

Miljøgodkendelsen er kun en del af det retsgrundlag, som husdyrproduktionen er underlagt. Gældende lovgivning og generelle regler for driften af en landbrugsejendom, og håndtering af diverse produkter anvendt på ejendommen forudsættes kendt og skal følges.

Afgørelsen omfatter alene forholdet til husdyrbrugloven. Øvrige relevante tilladelser, godkendelser og/eller dispensationer skal indhentes særskilt. Der skal derfor eventuelt søges om en separat byggetilladelse, ændring af bygningsanvendelse, nedrivningstilladelse, afledning af tagvand eller lignende hos Haderslev Kommune.

Baggrund for afgørelse om miljøgodkendelse

Ansøgningen er behandlet i henhold til kravene i husdyrbrugloven og husdyrgodkendelsesbekendtgørelsen², samt Miljøstyrelsens vejledning om miljøregulering af husdyrhold (husdyrvejledningen).

Husdyrbruget har et produktionsareal, der er større end 100 m², en ammoniakemission på 6.379 kg NH₃-N/år, og er tidligere godkendt efter husdyrbruglovens § 16 a, stk. 1. Derfor er de ansøgte udvidelser og ændringer af husdyrbruget omfattet af husdyrbruglovens § 16 a, stk. 4.

Haderslev Kommune vurderer, at husdyrbruget ikke er teknisk, forurenings- eller driftsmæssigt forbundet med andre husdyrbrug. Ansøger driver flere andre kvægbrug, som alle drives som selvstændige enheder.

Husdyrbruget drives og godkendes som en økologisk produktion.

Haderslev Kommune har kontrolleret, at der er overensstemmelse mellem ansøgningen på Husdyrgodkendelse.dk og kommunens registreringer. Kommunen har vurderet projektets mulige påvirkning af miljøet og omgivelserne. Vurderingen ses i Afsnit C og ligger til grund for de vilkår, der er angivet i Afsnit B. Vurderingerne skal belyse konsekvenserne af driften på husdyrbruget, og om de virkemidler til forebyggelse og begrænsning af forurening, der fremgår af ansøgningen, er tilstrækkelige.

Haderslev Kommune vurderer sammenfattende, at der kan gives lov til projektet idet:

¹ Husdyrbrugloven – Bekendtgørelse af lov om husdyrbrug og anvendelse af gødning mv. Lovbekendtgørelse nr. 520 af den 1. maj 2019.

² Husdyrgodkendelsesbekendtgørelsen - Bekendtgørelse om godkendelse og tilladelse mv. af husdyrbrug bekendtgørelse nr. 300 af 1. april 2024.

- Projektet er erhvervsmæssigt nødvendigt.
- Husdyrbruget, med de stillede vilkår, kan drives på stedet uden at påvirke omgivelserne på en måde, som er uforenelig med hensynet til omgivelserne.
- Husdyrbruget har truffet de nødvendige foranstaltninger til at forebygge og begrænse forureningen ved anvendelse af bedst tilgængelige teknik
- Projektet med de stillede vilkår for lokalisering, indretning og drift af husdyrbruget sikrer, at husdyrbruget ikke vil medføre en væsentlig påvirkning af miljøet eller andre væsentlige gener.

Udnyttelsesfrist og retsbeskyttelse

Miljøgodkendelsen skal være udnyttet inden 6 år fra godkendelsen er meddelt.

Med denne miljøgodkendelse følger der 8 års retsbeskyttelse af husdyrbrugets indretning og drift jævnfør husdyrbruglovens § 40, stk. 1, jævnfør dog stk. 2. Dette betyder, at vilkårene inden for denne periode kun kan ændres, hvis der fremkommer nye oplysninger om forureningens skadelige virkning, hvis forureningen medfører skadevirkninger, der ikke kunne forudses, da afgørelsen blev meddelt, eller hvis forureningen i øvrigt går ud over det, som blev lagt til grund. Retsbeskyttelsen gælder indtil den 21. juni 2032.

B. Vilkår for husdyrbruget

Denne miljøgodkendelse meddeles på nedenstående vilkår. Vilkårene skal, hvis ikke andet er anført, være opfyldt fra det tidspunkt, hvor miljøgodkendelsen udnyttes. Konkrete bestemmelser i lovgivningen og bekendtgørelser, der generelt er gældende for alle husdyrbrug, er ikke stillet som vilkår for godkendelsen.

Generelt

- 1) (Tidl. Vilkår 1, ændret) Projektet skal gennemføres som beskrevet i ansøgningsmaterialet fra Husdyrgodkendelse.dk skema nr. 243681 version 3 og med de ændringer og vilkår, der fremgår af denne miljøgodkendelse.
- 2) (Tidl. Vilkår 2) Husdyrbruget skal drives økologisk, og skal leve op til økologireglerne samt være optaget på Fødevarestyrelsens liste over økologikontrollerede virksomheder i Danmark.
- 3) (Tidl. Vilkår 3) Miljøgodkendelsen skal altid være at finde på husdyrbruget, enten udskrevet eller digitalt, og være tilgængelig for ejer og medarbejdere. Dens indhold skal være den driftsansvarlige bekendt. Relevante vilkår skal være medarbejderne bekendt.

Indretning og drift – Produktionsareal og staldsystem

- 4) Husdyrbruget må udvide den eksisterende kalveplads til i alt 1.500 m² produktionsareal. Pladsens udformning og placering skal være som vist på Bilag 1.
- 5) I den eksisterende dybstrøelsesstald må 595 m² produktionsareal ændres til staldtypen "Sengestald med spalter (kanal, linespil)".
- 6) (Tidl. Vilkår 4 og 5, ændret) Husdyrbrugets anlæg, stalde og produktionsarealer skal være i overensstemmelse med Tabel 1, og være placeret som vist på Bilag 1.

Tabel 1 Stalde og produktionsarealer på husdyrbruget ved ansøgt drift.

Staldnavn	Staldstørrelse (m ²)	Produktion og staldsystem	Produktionsareal (m ²)	Produktionsareal (%)
Dybstrøelsesstald	992	Malkekøer, kvier og stude. Sengestald med spalter (kanal, linespil)	595	60
		Malkekøer, kvier og stude. Dybstrøelse	397	40
Ny sengestald	1.240	Malkekøer, kvier og stude. Sengestald med spalter (kanal, linespil)	1.205	97
Kostald	2.632	Malkekøer, kvier og stude. Dybstrøelse	87	3,3
		Malkekøer, kvier og stude. Sengestald med spalter (kanal, linespil)	1.855	70,5
Kalvestald	208	Kalve, (under 6 mdr.). Dybstrøelse	85	40,9
Goldkøer	145	Malkekøer, kvier og stude. Dybstrøelse	145	100
Kalveplads	1.836	Kalve, (under 6 mdr.). Dybstrøelse	1.500	81,7

Indretning og drift - Anlæg til gødning

- 7) (Tidl. vilkår 6) Husdyrbrugets gødningsopbevaringsanlæg skal være i overensstemmelse med Tabel 2 og placeret som vist på Bilag 1.

Tabel 2 Gødningsopbevaringsanlæg ved ansøgt drift.

Navn	Lagertype	Areal (m ²)	Dimension (m ³)	Yderligere oplysninger
Gylletank 1 (2004)	Flydende	715	4.000	Fast overdækning med 50 % NH ₃ effekt.
Gylletank 2 (1978)	Flydende	242	1.100	
Møddingsplads (2021)	Fast	110	-	Gødningstype: Kvæg, hest, får og geder.

- 8) (Tidl. Vilkår 10, ændret) Gylletank 1 skal være etableret med fast overdækning i form af teltoverdækning med indvendigt skør. Gyllebeholder inkl. teltoverdækning må maksimalt være 10 meter høj, og overdækningen skal etableres i afdæmpede mørke grålige farvenuance.
- 9) (Tidl. Vilkår 11, ændret) Åbning af teltlugerne på gyllebeholdere må kun ske i forbindelse med tilførsel, omrøring, tømning og udbringning af gylle.
- 10) (Tidl. Vilkår 11, ændret) Skader på teltoverdækningen skal repareres senest en uge efter skadens opståen. Såfremt en skade ikke kan repareres indenfor en uge, skal der indgås aftale om reparation senest to hverdage efter skadens opståen og noteres i logbogen. Tilsynsmyndigheden underrettes straks herom.

Indretning og drift - Øvrige anlæg

- 11) Den nye ensilageplads på 30 x 79 m, skal placeres som vist på Bilag 1.

Opbevaring og håndtering af husdyrgødning

- 12) (Tidl. Vilkår 8, ændret) Påfyldning af gylle til vogn fra hver gyllebeholder skal ske på fast støbt tankplads (betonareal) med afløb til gyllebeholder. Pladsen skal rengøres for spild af flydende husdyrgødning umiddelbart inden arbejdsdagens ophør. Hvis påfyldningen af gylle sker med selvløssende fyldetårn eller tilsvarende metode til at undgå spild, er der ikke krav om påfyldningsplads.
- 13) (Tidl. Vilkår 9) Håndtering af gylle skal foregå under opsyn, således at spild undgås, og der skal tages størst muligt hensyn til omgivelserne. Inden udpumpning af gylle fra staldene skal det sikres, at gyllebeholderne kan rumme den udpumpede mængde gylle.

Beliggenhed og landskab

- 14) (Tidl. Vilkår 16, ændret) Afskærmende beplantning syd, øst og vest for anlægget, som skitseret med gult på Figur 1, skal etableres og bevares. Beplantningen skal etableres med 2-5 rækker af både mindre træer som tjørn, slåen m.m., og større træer som eg, ahorn, bøg ask eller lignende. Beplantningen skal til steds plejes og vedligeholdes af ansøger, og der skal ske genplantning af huller i hegnet, så der til stadighed er et sammenhængende levende hegn.
- 15) Naturområdet øst og nordøst for husdyrbruget skal bevares, herunder at beplantningen ikke må reduceres. Se Figur 1.



Figur 1 Beplantningsplan. Afskærmende beplantning angivet med gul skal etableres og bevares.

Lugtgener

- 16) (Tidl. Vilkår 21, ændret) Bedriften og dens omgivelser skal drives og renholdes således, at lugtgener så vidt muligt begrænses. Der skal opretholdes en god staldhygiejne, herunder sikres, at overflader holdes rene og tørre. Stalde skal rengøres minimum én gang årligt.

Støjgener

- 17) (Tidl. Vilkår 23, ændret) Virksomhedens bidrag til det ækvivalente, korrigerede støjniveau i dB(A) må i det åbne land, i byzone og ved samlet bebyggelse ikke overskride følgende værdierne i nedenstående tabel. Støjgrænserne må i det åbne land ikke overskrides ved nærmeste nabos udendørs opholdsarealer, maks. 15 m fra beboelsen. Støjgrænserne må for samlet bebyggelse og i byzone ikke overskrides noget sted i området.

Tabel 3 Vejledende Støjgrænser fra i Miljøstyrelsens vejledning nr. 5/1984 "Ekstern støj fra virksomheder".

Tidspunkt	Støjgrænser Det åbne land dB(A)	Støjgrænser Byzone dB(A)	Støjgrænser Samlet bebyggelse dB(A)	Reference tidsrum (Midlingstid)
Hverdage kl. 07-18	55	45	45	8 timer
Lørdag kl. 07-14	55	45	45	7 timer
Lørdag kl. 14-18	45	40	40	4 timer
Søn- og helligdag kl. 07-18	45	40	40	8 timer
Aften, alle dage kl. 18-22	45	40	40	1 time
Nat, alle dage kl. 22-07	40	35	35	½ time

Det bemærkes, at støj fra brugen af landbrugsredskaber i marken er undtaget fra støjgrænserne.

Hvis tilsynsmyndigheden, på baggrund af en orienterende støjmåling, finder det nødvendigt, skal den ansvarlige for husdyrbruget dokumentere, at vilkårets fastsatte støjgrænser overholdes.

Målingerne/beregningerne skal være en "Miljømåling – ekstern støj", og skal udføres af en person eller firma, som findes på Miljøstyrelsens sidste reviderede liste over firmaer/personer, som er godkendte til at udføre "Miljømåling – ekstern støj". Udgifterne til støjmålingen afholdes af husdyrbruget. Tilsynsmyndigheden kan dog kun kræve dette dokumenteret én gang årligt.

Støvgener

- 18) (Tidl. Vilkår 26) Driften må ikke medføre væsentlige støvgener uden for husdyrbrugets eget areal. Vurderingen foretages af tilsynsmyndigheden.
- 19) Fodersiloer skal indrettes således, at støvgener i forbindelse med indblæsning undgås.

Lysgener

- 20) (Tidl. Vilkår 25) Driften må ikke medføre væsentlige lysgener for omboende og omgivelserne.
- 21) (Tidl. Vilkår 24, ændret) Udendørs belysning skal forsynes med bevægelsessensorer der sikrer, at lyset kun er tændt i op til en halv time efter endt aktivitet på det belyste område.
- 22) Staldbelysning skal dæmpes i nattetimerne.

Skadedyr

- 23) (Tidl. Vilkår 27) Arealerne omkring bygninger og tilkørselsveje skal holdes ryddelige og fri for affald, foderrester, gødning, mv. Opbevaring af foder skal ske på en sådan måde, at der ikke opstår risiko for tilhold af skadedyr. Stalde, lagre og andre anlæg skal holdes i forsvarlig rottesikret stand med henblik på at forhindre gode levemuligheder for rotter.
- 24) (Tidl. Vilkår 28) Der skal overalt på husdyrbruget udføres effektiv flue- og skadedyrsbekæmpelse efter de nyeste [retningslinjer fra Aarhus Universitet, Institut for Agroøkologi](#).

Transport, til- og frakørsler

- 25) Tunge transportere til/fra husdyrbruget må ikke foregå via indkørslen ved Brogårdvej 2 udenfor dagtimerne (kl. 7-18).

Olie, kemikalier og affald

- 26) (Tidl. Vilkår 42 og 45, ændret) Olie, diesel og kemikalier skal opbevares i overjordiske beholdere på fast og tæt bund uden afløb og uden risiko for afstrømning til terræn.
- 27) (Tidl. Vilkår 43) Tankning af brændstof skal ske under opsyn.

Spilde- og overfladevand

- 28) (Tidl. Vilkår 30, ændret) Fra befæstede arealer må der ikke ske overfladeafstrømning af urent vand til det omgivende terræn.
- 29) (Tidl. Vilkår 32, ændret) Vask af maskiner og redskaber, hvorfra der kan forekomme gødnings- og sprøjterester, skal foregå på støbt plads med tæt bund og med bortledning af spildevandet til gyllebeholder.
- 30) (Tidl. Vilkår 35, ændret) Tagbrønde og -nedløb skal sikres på en sådan måde, at der ikke kan indsive forurenende stoffer.

- 31) Dræn og riste, der ligger nærmere end 15 meter fra opbevaringsanlæg for husdyrgødning, og lign. herunder staldanlæg, skal ledes til opbevaringsbeholder for flydende husdyrgødning eller sløjfes/omlægges.
- 32) Udsprinklingsanlægget til udsprinkling af ensilagesaft og restvand skal overholde Landbrugets Byggeblad nr. 103.09-05 'Udsprinkling af ensilagesaft og restvand'. Opsamlingsbeholderen skal være udstyret med overløb til gylletank.

Energi- og vandforbrug

- 33) Staldanlæggets elinstallationer skal repareres og vedligeholdes løbende.
- 34) (Tidl. Vilkår 18, ændret) Malkeanlæg og mælkekøleanlæg skal kontrolleres og vedligeholdes således, at de altid kører energimæssigt optimalt. Anlæggene skal serviceres og justeres i henhold til producentens beskrivelse for optimal drift.
- 35) (Tidl. Vilkår 19, ændret) Belysning skal etableres som, eller udskiftes til, LED-armaturer eller anden energibesparende belysning, efterhånden som der er behov for udskiftning.
- 36) (Tidl. Vilkår 20) Staldanlæggets vandinstallationer skal repareres og vedligeholdes løbende.

Egenkontrol

- 37) (Tidl. Vilkår 49, ændret) Der skal føres en logbog for gyllebeholderen, hvori eventuelle skader på teltoverdækningen noteres med angivelse af dato for skaden samt dato for reparation. Logbogen skal opbevares på husdyrbruget i mindst fem år og forevises på tilsynsmyndighedens forlangende.
- 38) Tidl. Vilkår 50, ændret) El-, vand- og fyringsolieforbrug skal registreres en gang om året. El-, vand- og fyringsolieforbrug skal kunne dokumenteres i mindst fem år.
- 39) (Tidl. Vilkår 49, ændret) Som led i at dokumentere egenkontrollen på bedriften skal følgende dokumentation opbevares i fem år og forevises Haderslev Kommune på forlangende:
- Kvitteringer for aflevering af farligt affald.
 - Opgørelse af produktionsarealer i stalde på skitser eller tegninger.
 - Dokumentation for service af malkeanlæg og mælkekøleanlæg.
 - Kvitteringer, eller anden dokumentation, for flue- og rottebekæmpelse.

Risikoforhold

- 40) (Tidl. Vilkår 52) Beredskabsplanen skal opbevares på et kendt og tilgængeligt sted for alle medarbejderne. Den skal ajourføres løbende og minimum 1 gang årligt. Datoen for ajourføringen skal fremgå af planen. Ved ansættelse af udenlandsk arbejdskraft skal beredskabsplanen oversættes til et sprog de forstår. I tilfælde af uheld skal beredskabsplanens forskrifter følges.
- 41) (Tidl. Vilkår 53) Beredskabsplanen skal gennemgås med nyansatte, når de tiltræder og derefter med de ansatte mindst én gang årligt.

Ophør

- 42) (Tidl. vilkår 48, ændret) Ophør af husdyrbruget skal meddeles til Haderslev Kommune.

- 43) Ved husdyrbrugets ophør fjernes tilbageværende husdyrgødning, ejendommen ryddes for affald, kemikalier, døde dyr, spildevand, foder mv. Alt bortskaffes i henhold til kommunens affaldsregulativer.

Ophævede vilkår

Følgende vilkår fra § 16 a, stk. 1 miljøgodkendelsen fra 31. marts 2020 ophæves med udnyttelse af denne miljøgodkendelse.

Ophæves da anlægget er opført og taget i brug:

Tidl. vilkår 7 - Den nye møddingsplads på 110 m² skal placeres som vist på figur 1. Møddingspladsen skal indrettes med afløb til gyllebeholder og med 2 meter randzone eller med afgrænsningsmur som angivet i Landbruget Byggeblade nr. 103.06-06 "Møddingsplads 2 m randzone" eller nr. 103.06-05 "Møddingsplads afgrænsningsmur".

Tidl. Vilkår 13 – Den ny sengestald, der placeres vest for eksisterende dybstrøelsesstald, må have en bygningshøjde på maksimalt 12 meter over terræn.

Tidl. Vilkår 14 – Den nye staldbygning til sengestald skal etableres med mure/sider/gavle og tag i afdæmpede mørke farver med ikke-reflekterende tagmaterialer. Jordfarver/mørke farver.

Tidl. vilkår 15 - Kalvehytteplads (1, 2 og 3) og plads til kalvebokse (4) skal udformes efter Landbrugets Byggeblad for møddingplads og med en afgrænsning, der minimum består af 1 meter høj mur, eller med 2 meter bred randzone. på alle 4 sider, og med afløb til gyllebeholder. - Afløbsinstallationer skal dimensioneres og udføres af autoriseret kloakmester. - Kalvehytteplads (1, 2 og 3) og plads til kalvebokse (4) skal placeres som angivet på bilag 1 og bilag 2.

Ophæves da forholdet reguleres af gældende lovgivning, regelsæt, regulativ, andre vilkår mv.:

Tidl. vilkår 12 - Det skal sikres, at der er tilstrækkelig opbevaringskapacitet til husdyrgødning til minimum 10 måneder.

Tidl. vilkår 17 - Kasseret foder og kasseret ensilage fra ensilagestakke eller ensilageplads skal fjernes løbende og dagligt, og skal opbevares på møddingplads overdækket med plast eller lignende.

Tidl. vilkår 22 - Markstakke med komposteret dybstrøelse og markstakke med ensilage skal placeres mindst 200 meter fra nabobeboelser.

Tidl. vilkår 29 - Ved transport af husdyrgødning skal transportvognens åbninger være forsynet med låg eller lignende, så spild så vidt som muligt ikke kan finde sted. Skulle der alligevel ske spild, skal det straks opsamles.

Tidl. vilkår 33 - Afledning af overfladevand fra befæstede arealer inklusive tagvand til recipienter (søer, vandløb og herunder dræn), skal godkendes af Haderslev Kommune. Der skal ansøges om udledningstilladelse og placering af forsinkelsesbassin ved Haderslev Kommune.

Tidl. vilkår 34 - Hvis der ændres på afløbsforholdene på det befæstede areal i gårdsplads nr. 19, skal afløbsristene flyttes til mindst 15 meter fra staldbygningen. (Videreførelse af vilkår 32, mgk 2010)

Tidl. vilkår 36 - Sanitært spildevand fra virksomheden skal ledes til særskilt godkendt spildevandsanlæg. Spildevandsanlægget skal være godkendt af Haderslev kommune.

Tidl. vilkår 37 - Affald skal opbevares og håndteres som beskrevet i Haderslev Kommunes til enhver tid gældende affaldsregulativ for erhvervsaffald <https://www.haderslev.dk/service/raadgivning-og-regler-for-erhverv/erhvervsaffald-og-genbrug/saadan-haandterer-du-erhvervsaffald/regulativ-for-erhvervsaffald/>

Tidl. vilkår 38 - Arealerne omkring bygninger og tilkørselsveje skal holdes ryddelige og fri for affald, foderrester, ensilage og gødning mv.

Tidl. vilkår 39 - Spildolie og andet flydende farligt affald skal opbevares indendørs i beholdere der er egnet, dvs. har en stabil udformning, og er lavet af et tæt og solidt materiale. Beholderne skal stå i en spildbakke, hævet på en rist. Spildbakken skal kunne indeholde volumen af den største beholder, der opbevares i spildbakken. Haderslev Kommunes Forskrift for opbevaring af farligt affald og kemikalier
<https://www.haderslev.dk/service/raadgivning-og-regler-for-erhverv/erhvervsaffald-og-genbrug/farlig-affald/>

Tidl. vilkår 40 - Fast farligt affald skal opbevares indendørs på fast og tæt bund.

Tidl. vilkår 41 - Spild af olie, kemikalier og flydende farligt affald skal opsamles straks. Der skal til enhver tid forefindes opsugningsmateriale på virksomheden. Alt opsamlet spild indeholdende olie og kemikalier (herunder grus, savsmuld eller lignende anvendt til opsugning) skal opbevares og bortskaffes som farligt affald.

Tidl. vilkår 44 - Tanke skal være sikret mod påkørsel.

Tidl. vilkår 46 - Døde dyr skal opbevares ved gyllebeholder 1 (jf. bilag 5), og skal opbevares overdækket og på betonspalter eller andet tilsvarende underlag. Opbevaringen må ikke give anledning til væsentlige lugtgener og må ikke medføre uhygiejniske forhold, herunder adgang for omstrejfende dyr.

Tidl. vilkår 47 - I staldafsnit med dybstrøelse skal der strøs med halm eller andet tørstof i mængder, der sikrer, at dybstrøelsesmåtten altid er tør i overfladen.

Tidl. vilkår 51 - Der skal gennemføres kontrol af elinstallationer og malkeanlæg og mælkekølingsanlæg af en autoriseret elinstallatør mindst hvert 5. år.

C. Miljøteknisk beskrivelse

Haderslev Kommunes vurderinger foretages på grundlag af ansøgningsmaterialet, supplerende oplysninger fra ansøger, samt Haderslev Kommunes oplysninger om natur- og miljøforhold i området, og på områdets sårbarhed over for påvirkninger fra husdyrbruget.

Generelt

Se ansøgers beskrivelse i Bilag 4, afsnit 2 og 3.3.

For at sikre, at husdyrbrugets miljøpåvirkning ikke overstiger det vurderede, stilles der vilkår om, at projektet skal gennemføres som beskrevet i ansøgningsmaterialet fra Husdyrgodkendelse.dk skema nr. 243681 version 3, samt med de ændringer og vilkår som fremgår af miljøgodkendelsen.

Da den driftsansvarlig for husdyrbruget er ansvarlig for at overholde vilkårene i denne miljøgodkendelse, stilles der vilkår om, at den driftsansvarlige er bekendt med denne miljøgodkendelses indhold. For at sikre, at godkendelsens vilkår er tilgængelige for de ansatte, stilles der også vilkår om, at godkendelsen skal foreligge på husdyrbruget, og at relevante vilkår skal være medarbejderne bekendt.

Vurderingerne er baseret på, at der er ansøgt om en økologisk produktion. Der stilles derfor vilkår om, at husdyrbruget skal drives økologisk.

Indretning og drift

Se ansøgers beskrivelse i Bilag 4, afsnit 3.1.

Husdyrbrugets eksisterende og ansøgte anlæg fremgår af situationsplanen i Bilag 1.

Ændringerne på husdyrbruget omfatter udvidelse af den eksisterende kalveplads og dennes produktionsareal, omlægning af 595 m² eksisterende dybstrøelsesstald til sengestald med spalter og etablering af en ny ensilageplads.

Der vil fremover være følgende anlæg og produktionsarealer på husdyrbruget:

Tilladte produktionsarealer og staldsystemer

- 3.655 m² produktionsareal med sengestald med spalter (kanal, linespil). Dyretype: Malkekøer, kvier og stude.
- 629 m² produktionsareal med dybstrøelse. Dyretype: Malkekøer, kvier og stude.
- 1.585 m² produktionsareal med dybstrøelse. Dyretype: Kalve, (under 6 mdr.).

Det samlede godkendte produktionsareal på 5.869 m² på husdyrbruget kan med denne miljøgodkendelse udnyttes fuldt ud inden for dyrevelfærdsreglernes grænser. Produktionsarealet for hver stald kan ses i Tabel 1.

Gødningsopbevaringsanlæg

- Gylletank 1 (4.000 m³)
- Gylletank 2 (1.100 m³)
- Møddingsplads (110 m²)

Andre anlæg

- Foderlade
- Fodersiloer
- Malkestald
- Mælketanke
- Ensilageplads (ca. 5.500 m²)
- Udsprinklingsanlæg med tilhørende opsamlingsbeholder (150 m³)
- Værksted

Miljøpåvirkningen med ammoniak og lugt afhænger af produktionsarealets og gødningsopbevaringsarealets størrelse, af dyresammensætningen og de anvendte staldsystemer samt af den anvendte miljøteknologi. Kommunen stiller derfor vilkår til, at dyretyper, staldsystemer samt placering og størrelse af kalvepladsen, produktionsarealer og gødningsopbevaringsanlæg skal være som ansøgt. Dette skal sikre, at miljøpåvirkningerne fra husdyrbruget fastholdes på det niveau, der fremgår af ansøgningen.

På Gylletank 1 er der etableret fast overdækning i form af telt med indvendigt skørt. Overdækning giver en reduktion af ammoniakemission på 50 % fra anlægget. For at emissionsreduktionen er optimal, skal teltdugen være intakt og lukket. Der stilles derfor vilkår om at åbning af teltdugen, kun må ske i forbindelse med omrøring, tømning, udbringning og tilførsel af gylle, og at eventuelle skader skal repareres hurtigt.

For at sikre et tilstrækkeligt oplag af ensilage udvides det eksisterende plansiloanlæg. Der må med denne miljøgodkendelse etableres et nyt ensilageopbevaringsanlæg på 30 x 79 m nord for de eksisterende plansiloer, se Bilag 1.

Opbevaring og håndtering af husdyrgødning

Se ansøgers beskrivelse i Bilag 4, afsnit 3.1.

Ifølge § 10, stk. 2 i husdyrgødningsbekendtgørelsen³ vil en opbevaringskapacitet svarende til mindst 9 måneders tilførsel normalt være tilstrækkelig til, at udbringningen og gødningsanvendelsen kan ske i overensstemmelse med de generelle miljøregler. Dog er kapacitet for 7 måneders tilførsel tilstrækkelig for kvægbrug, hvor dyrene går ude i sommerhalvåret, som er tilfældet på Hesteløkken 1. Jævnfør husdyrgødningsbekendtgørelsens § 10, stk. 4 kan kravet om tilstrækkelig opbevaringskapacitet opfyldes med skriftlige aftaler om afgivelse eller opbevaring på anden ejendom.

Gødningsproduktionen er relateret til antal dyr og ikke til m² produktionsareal. Denne § 16 a, stk. 4 miljøgodkendelse stiller ikke krav om dyrenes maksimale antal, så ejendommens nødvendige opbevaringskapacitet, beregnet i måneder, kan derfor variere år for år.

Det er oplyst, at husdyrbrugets gødning afgives til biogas, og at gyllebeholdere på bedriftens andre ejendomme supplerer opbevaringskapaciteten. Alternativt kan komposteret dybstrøelse udlægges i markstak, og skal følge reglerne i husdyrgødningsbekendtgørelsens kapitel 6. I forbindelse med kommunens periodiske tilsyn vil forholdet om tilstrækkelig opbevaringskapacitet blive kontrolleret i henhold til gældende regler.

Når gylle håndteres og flyttes fra fx opbevaringsanlæg til gyllevogn, opstår en risiko spild, og derved for forurening af omgivelserne. For at minimere risikoen for forurening stilles der vilkår om, at håndtering af gylle skal foregå under opsyn.

Ligeledes stilles der vilkår om, at påfyldning af gyllevogn skal ske på befæstet areal eller med sugekran. Spild skal fjernes hurtigst muligt og senest når dagens aktivitet om beholderen er afsluttet.

Husdyrbrugets beliggenhed

Se ansøgers beskrivelse i Bilag 4, afsnit 3.4.

De fastsatte afstandskrav i husdyrbruglovens §§ 6, 7 og 8 gælder for etablering af husdyranlæg og gødnings- og ensilageopbevaringsanlæg på husdyrbrug og udvidelse og ændring heraf, der medfører forøget forurening. Afstandskravene i henhold til §§ 6, 7 og 8 i husdyrbrugloven måles til kanten af de pågældende anlæg.

De ansøgte nyetableringer og ændringer på husdyrbruget overholder de lovbestemte afstandskrav i husdyrbruglovens §§ 6-8, se Tabel 4.

³ Husdyrgødningsbekendtgørelsen – Bekendtgørelse om miljøregulering af dyrehold og om opbevaring af gødning. Bekendtgørelse nr. 2243 af den 29. november 2021.

Tabel 4 Oversigt over afstande fra nye eller ændrede anlæg på husdyrbruget til nærmeste punkt med afstandskrav jævnfør husdyrbruglovens §§ 6, 7 og 8.

Husdyrbrugloven	Afstandskrav til	Afstandskrav (m)	Afstand (m)	Bemærkninger om anlæg
§ 6	Byzone eller sommerhusområde (eksisterende eller fremtidigt)	50	2.460	Kalveplads til Gram
§ 6	Boligområde/Blandet bolig og erhverv (landzone der i lokalplan er udlagt til)	50	1.450	Ny ensilageplads til Anholm Lystfiskesø
§ 6	Nabobeboelse	50	300	Ny ensilageplads til Brogårdvej 2
§ 7	Kategori 1 natur	10	2.200	Hede i Stensbæk Plantage
§ 7	Kategori 2 natur	10	2.100	Hede ved Gels Å
§ 8	Vandforsyningsanlæg (ikke almen vandforsyning)	25	34	Kalveplads til DGU nr. 141.422
§ 8	Vandforsyningsanlæg (almen vandforsyning)	50	1.680	Kalveplads til Tiset Vandværk. Anlæg-id 116034
§ 8	Vandløb, dræn og søer > 100 m ²	15/100*	415	Ny ensilageplads til sø sydvest for anlæg
§ 8	Offentlig vej, privat fællesvej	15	137	Kalveplads til Hesteløkken
§ 8	Levnedsmiddelvirksomhed	25	>25	
§ 8	Beboelse på samme ejendom	15	43	Kalveplads til Hesteløkken 5
§ 8	Naboskel	30	52	Kalveplads til matrikel nr. 324 – Enderupskov, Gram

* Ved etablering af anlæg til flydende husdyrgødning skal der være mindst 100 m til åbne vandløb og til søer med et areal større end 100 m².

Fredninger, beskyttelseslinjer mv.

Det ansøgte ligger ikke indenfor fredninger, strand-, klit-, sø-, å-, skov-, kirke- og fortidsmindebeskyttelseslinje eller indenfor beskyttede sten- og jorddiger (naturbeskyttelseslovens⁴ §§ 16-19 og museumslovens⁵ §§ 29 a og 29 e).

Husdyrbrugets landskabelige placering og planmæssige forhold

Se ansøgers beskrivelse i Bilag 4, afsnit 4.1.

Det ansøgte projekt omfatter etablering af en ny ensilagesilo, udvidelse af den eksisterende kalveplads og ændring af produktionsarealet i den eksisterende Dybstrøelsesstald. Ændringen i Dybstrøelsesstalden sker i eksisterende bebyggelse, og ændringen vil ikke påvirke den visuelle oplevelse af husdyrbruget i landskabet.

Den nye ensilagesilo på 30 x 79 m etableres i tilknytning til, og parallelt med, det eksisterende plansiloanlæg, se Bilag 1. Siloen etableres uden sidemure, men med 2 m randzone.

Kalvepladsen udvides ca. 11,5 m mod øst og ca. 5 m mod nord, se Bilag 1.

⁴ Naturbeskyttelsesloven - Bekendtgørelse af lov om naturbeskyttelse. Lovbekendtgørelse nr. 1392 af 4. oktober 2022.

⁵ Museumsloven – Bekendtgørelse af museumsloven. Lovbekendtgørelse nr. 358 af den 8. april 2014.

Området

Husdyrbruget ligger i landzone omkring Oksenvad-Mølby, placeret ca. 2 km vest for byen Gram og ca. 1,5 km nordvest for byen Tiset, se Figur 2. I kommunens landskabskarakteranalyse ligger husdyrbruget i karakterområdet, K11 Gram bakkeø. De bærende karaktertræk er den kuplede bakkeø, som hæver sig tydeligt over de omgivende hedesletter, flere steder med stejle skrænter i overgangen.

Oplevelsen af landskabet på bakkeøen kendetegnes alle steder ved lange kig og store udsigter mod henholdsvis nord og syd. Langs bakkeøens højeste ryg er der flere steder udsigt til begge sider på samme tid. På toppen af bakkeøen findes store åbne flader. Landskabets skala er de fleste steder stor. Bebyggelsen præges af store gårde, heraf mange kvægbrug. Den østlige del af området omkring Nustrup og Gabøl er meget præget af tekniske anlæg, især de meget store højspændingsledninger.



Figur 2 Husdyrbrugets placering.

Kommuneplanen

Husdyrbrugets beliggenhed i forhold til kommuneplanens landskabelige udpegninger fremgår af Tabel 5.

Alle husdyrbrugets anlæg er beliggende indenfor fire udpegninger:

- Særligt værdifulde landbrugsområder
- Bevaringsværdige landskaber
- Større sammenhængende landskaber
- Værdifulde geologiske beskyttelsesområder

Derudover er udvidelsen af kalvepladsen placeret indenfor Potentielle økologiske forbindelser.

Tabel 5 Landskabelige udpegninger.

Kommuneplan	Udpegning	Uddrag af retningslinje	Anlæg inden for udpegning
3.1.1	Særligt værdifulde landbrugsområder	Landbrugets udviklingsplaner og investeringsinteresser vægtes højt	Ja, alle anlæg
3.3.1	Lavbundsarealer	Skal som udgangspunkt friholdes for byggeri og anlæg, som forhindrer genskabelse af det naturlige vandstands niveau.	Nej
3.4.1	Naturområder, herunder særligt værdifulde	Hvis der undtagelsesvis tillades byggeri eller arealanvendelse, der forringer et naturområde, stilles krav om udlægning af nye områder.	Nej
3.4.2	Økologiske forbindelser, herunder potentielle	Etablering af nye større anlæg, må ikke i væsentlig grad forringe dyre- og plantelivets spredningsmuligheder.	Ja, kalveplads
3.4.3	Internationale naturbeskyttelsesområder (NATURA2000)	Skal friholdes for aktiviteter og anlæg, der kan forringe naturtyper og levesteder.	Nej
3.5.1	Bevaringsværdige landskaber	Skal som udgangspunkt friholdes for byggeri og anlæg, Hvor det tillades, skal placering og udformning tilpasses til landskabet.	Ja, alle anlæg
3.5.2	Større sammenhængende landskaber	Friholdes for byggeri, der slører de visuelle og landskabelige sammenhænge. Placering og udformning skal tilpasses til landskabet.	Ja, alle anlæg
3.5.3	Værdifulde geologiske beskyttelsesområder	Bebyggelse må ikke sløre eller ødelægge landskabstrækkene, deres overgange og sammenhæng.	Ja, alle anlæg
3.5.4	Kystnærhedszonen	Funktionelt begrundet byggeri skal placeres bag ved eksisterende byggeri eller placeres på de påvirker kystlandskabet mindst mulig.	Nej

Retningslinjerne for de relevante udpegninger er:

Særligt værdifulde landbrugsområder

- I områder, der er udpeget som særligt værdifulde landbrugsområder, skal landbrugets udviklingsplaner og investeringsinteresser vægtes højt.

Bevaringsværdige landskaber

- De bevaringsværdige landskaber skal som hovedregel friholdes for byggeri og anlæg.
- Hvor byggeri og anlæg tillades, skal det ske ved, at placering, skala, orientering, farvevalg og arkitektur tilpasses det konkrete landskab. Hermed sikres, at landskabets karakter, herunder de geologiske, kulturhistoriske, oplevelsesmæssige værdier ikke forringes.
- Ændringer i beplantning, terræn og arealanvendelse inden for bevaringsværdige landskaber skal så vidt muligt tilpasses landskabets karakter.
- Større byggerier og anlæg uden for de bevaringsværdige landskaber må ikke forringe de visuelle og oplevelsesmæssige værdier i de bevaringsværdige landskaber.

Større sammenhængende landskaber

- De større sammenhængende landskaber skal som udgangspunkt friholdes for større byggeri og større tekniske anlæg, som slører de visuelle og landskabelige sammenhænge, påvirker landskabernes uforstyrrede karakter og som har konsekvenser for det karakteristiske og oplevelsesrige i nabolandskaberne.
- Inden for de større sammenhængende landskaber tillades større byggerier og større tekniske anlæg kun, hvis de ved placering og udformning kan indpasses i landskabet, så de ovenstående hensyn varetages.

Værdifulde geologiske beskyttelsesområder

- I de særligt værdifulde geologiske beskyttelsesområder må landskabstrækkene og deres indbyrdes overgange og sammenhæng ikke sløres eller ødelægges af gravning, terrænopfyldning, bebyggelse, tekniske anlæg, skovbeplantning eller kystsikring. Ved meddelelse af råstoffilladelse og godkendelse af indvindings- og efterbehandlingsplan skal det vurderes, om der er behov og mulighed for at bevare et eller flere geologiske profiler i råstofgraven.

Potentielle økologiske forbindelser

- I de potentielle økologiske forbindelser skal dyr og planters naturlige bevægelsesveje styrkes. Her må ændringer i arealanvendelsen, bl.a. etablering af nye, større anlæg, ikke i væsentlig grad forringe dyre- og plantelivets spredningsmuligheder.
- Ved byggeri, anlæg eller ombygning af veje, jernbaner eller lignende, der vil afskære en økologisk forbindelse, skal der stilles krav om tiltag, der sikrer hensynet til en mere sammenhængende natur, eller der skal etableres faunapassager, hvor der er behov for det. 1
- Potentielle økologiske forbindelser inden for byzone skal styrke byernes rekreative og naturlige miljøer og indgå og friholdes som rekreative forbindelser ud til det omkringliggende åbne land.

Det vurderes, at det ansøgte byggeri på husdyrbruget, er i overensstemmelse med ovenstående retningslinjer, da byggeriet er erhvervsmæssigt nødvendigt, opføres i tilknytning til eksisterende bygninger og har en lav profil. Byggeriet vurderes dermed ikke at påvirke områdets karakter eller husdyrbrugets fremtræden i landskabet i væsentligt omfang.

Synlighed og alternativ placering

Hesteløkken 1 er placeret højt i landskabet på en bakkeø som skråner væk i alle retninger på nær sydøst. Husdyrbrugets anlæg fremstår derfor som et tydeligt element i landskabet set fra flere retninger. Landskabet skråner kraftigt mod Gram Å som er beliggende ca. 1 km nord for husdyrbruget, og anlæggene fremstår derfor som markante set fra denne retning. Mod nord findes kun et begrænset antal boliger og veje hvorfra husdyrbrugets anlæg kan påvirke oplevelsen af landskabet.

Statsvejen Ribe Landevej er beliggende ca. 350 m syd for husdyrbruget, og der findes flere beboelser langs med, og i landskabet syd for, vejen. For at begrænse husdyrbrugets fremtræden i landskabet set fra Ribe Landevej og de omkringliggende beboelser, videreføres vilkåret om etablering og vedligehold af afskærmende beplantning vest, syd og øst for husdyrbrugets anlæg, se **Error! Reference source not found.**

Den nye ensilagesilo placeres nord for det eksisterende plansiloanlæg. Husdyrbrugets eksisterende anlæg vil have en afskærmende effekt mod syd og sydøst. Placeringen er i tæt tilknytning til, og parallelt med, det eksisterende plansiloanlæg, som medfører, at husdyrbrugets ensilageopbevaringsanlæg forsat vil fremstå som ét samlet anlæg. Siloen etableres uden sidemure, og vil derfor have en lav profil. På baggrund af ovenstående vurderes det, at den nye silo ikke i væsentlig grad vil påvirke oplevelsen af landskabet eller husdyrbrugets fremtræden heri.

Den eksisterende befæstede plads ved kalvestalden udvides mod nord og øst, og det nye areal benyttes som kalveplads. De eksisterende bygninger vil helt eller delvist afskærme pladsen mod vest, sydvest og syd. Umiddelbart øst og nordøst for kalvepladsen findes et tæt beplantet område, som er udpeget i kommuneplanen som et naturområde og en økologisk forbindelse, se **Error! Reference source not found.** Området har en afskærmende effekt for kalvepladsen og udvidelsen af denne. For at bevare naturområdet og dennes afskærmende effekt for husdyrbruget, stilles der vilkår om, at området ikke må ændres, herunder at beplantningen ikke må reduceres.

Alternative placeringer af ensilagesilo og kalveplads er fravalgt, da de ansøgte placeringer både er mest hensigtsmæssige for driften, og vil påvirke omgivelser og landskabelige forhold mindst muligt.

Med den ansøgte placering, og de stillede vilkår, vil husdyrbrugets udvidelser ikke væsentligt ændre den visuelle oplevelse af landskabet, og vil ikke være i strid med kommuneplanens retningslinjer.

Naturvurdering

Se ansøgers beskrivelse i Bilag 4, afsnit 4.1 og 4.3.

Haderslev Kommune skal foretage vurdering af husdyrbrugets påvirkning af omkringliggende natur. I forbindelse med en husdyrproduktion vil der ske en fordampning af ammoniak fra stalde og lagre. En stor del af den fordampede ammoniak falder i kort afstand fra kilden, og kan derfor forringe kvaliteten af nærliggende naturområder.

I miljøgodkendelsesordningen er der som udgangspunkt taget det nødvendige hensyn til naturområder, i kraft af krav til den maksimalt tilladte totaldeposition eller merdeposition af ammoniak til forskellige kvælstoffølsomme naturtyper, benævnt kategori 1, 2 og 3 naturområder. Ammoniakdepositionen fra husdyrbruget skal overholde beskyttelsesniveauet i husdyrgodkendelsesbekendtgørelsen. Herudover ses på beskyttede naturtyper efter naturbeskyttelsesloven samt Natura 2000-områder og bilag IV-arter jævnfør habitatbekendtgørelsen⁶.

Beskyttede naturtyper efter husdyrbrugloven

Husdyrbrugloven og husdyrgodkendelsesbekendtgørelsen definerer en række kvælstoffølsomme naturtyper samlet i Tabel 6.

Haderslev Kommune har vurderet naturområderne i nærheden af husdyrbruget hvilket fremgår af Figur 3 og Tabel 7.

Tabel 6 Oversigt over kvælstoffølsomme naturtyper samt maksimal deposition.

Naturtyper	Fastsat beskyttelsesniveau
Kategori 1-natur § 2, nr. 1 i husdyrgodkendelsesbekendtgørelsen. Ammoniakfølsomme naturtyper indenfor Natura 2000.	Max. totaldeposition afhængig af antal husdyrbrug i nærheden 0,2 kg N/ha/år ved > 1 husdyrbrug 0,4 kg N/ha/år ved 1 husdyrbrug 0,7 kg N/ha/år ved 0 husdyrbrug
Kategori 2-natur § 2, nr. 2 i husdyrgodkendelsesbekendtgørelsen. Højmoser, lobeliesøer, heder større end 10 ha og overdrev større end 2,5 ha, udenfor Natura 2000.	Max. totaldeposition på 1,0 kg N/ha/år
Kategori 3-natur § 2, nr. 3 i husdyrgodkendelsesbekendtgørelsen. Heder, moser og overdrev, som er beskyttet af naturbeskyttelseslovens § 3 samt ammoniakfølsomme skove.	Ved merdeposition på over 1,0 kg N/ha/år: Ud fra en konkret vurdering stilles evt. krav om en maksimal belastning

⁶ Habitatbekendtgørelsen – Bekendtgørelse om udpegning og administration af internationale naturbeskyttelsesområder samt beskyttelse af visse arter. Bekendtgørelse. nr. 1098 af den 24. august 2023.

Tabel 7 Ammoniakdeposition til kategoriseret natur og § 3 beskyttede områder i nærheden af husdyrbrugets anlæg.

Kategori 1 naturpunkter	Ruhed	Afstand til anlæg (m)	Totaldeposition (kg N/ha/år)	Merdeposition (kg N/ha/år)		Beskrivelse
				8-års drift	Nudrift	
4, Hede i Stensbæk plantage	Bn	2.100	0,0	0,0	0,0	Hede sydsydvest for anlæg
5, Hede i Stenbæk plantage	Bn	3.200	0,0	0,0	0,0	Hede sydvest for anlæg
Kategori 2 naturpunkter	Ruhed	Afstand til anlæg (m)	Totaldeposition (kg N/ha/år)	Merdeposition (kg N/ha/år)		Beskrivelse
				8-års drift	Nudrift	
3, Hede ved Gels Å	Bn	2.000	0,0	0,0	0,0	Hede sydsydvest for anlæg
7, Overdrev i Brogård plantage	Bn	2.200	0,1	0,0	0,0	Overdrev nordvest for anlæg
Kategori 3 naturpunkter	Ruhed	Afstand til anlæg (m)	Totaldeposition (kg N/ha/år)	Merdeposition (kg N/ha/år)		Beskrivelse
				8-års drift	Nudrift	
9, Mose	S	700	1,0	0,5	0,2	Mose øst for anlæg
10, Mose	Bn	1.300	0,1	0,1	0,0	Mose nordvest for anlæg
11, Mose	Mk	1.700	0,1	0,1	0,0	Mose nordvest for anlæg
12, Hede i brogård plantage	Bn	1.600	0,1	0,0	0,0	Hede vest for anlæg
13, Mose ved Gram Å	S	1.400	0,3	0,2	0,1	Mose nordøst for anlæg
19, Mose	S	1.300	0,2	0,1	0,0	Mose nordvest for anlæg
20, Overdrev	Bn	1.200	0,1	0,1	0,0	Overdrev nord for anlæg
§ 3 beskyttede naturpunkter	Ruhed	Afstand til anlæg (m)	Totaldeposition (kg N/ha/år)	Merdeposition (kg N/ha/år)		Beskrivelse
				8-års drift	Nudrift	
14, eng	Mk	400	1,8	0,9	0,5	Eng øst for anlæg

15, sø	V	400	0,4	0,2	0,1	Sø sydvest for anlæg
16, sø	V	480	0,5	0,2	0,1	Sø sydøst for anlæg
18, Eng ved Gram Å	Bn	900	0,2	0,1	0,0	Eng nord for anlæg
21, sø	V	700	0,4	0,2	0,1	Sø øst for anlæg
22, Beskyttet vandløb	V	1.000	0,1	0,1	0,0	Vandløb nord for anlæg
23, Beskyttet vandløb	V	1.000	0,2	0,1	0,1	Vandløb østnordøst for anlæg
Habitatbekendtgørelsen	Ruhed	Afstand til anlæg (m)	Totaldeposition (kg N/ha/år)	Merdeposition (kg N/ha/år)		Beskrivelse
				8-års drift	Nudrift	
Natura 2000	Bn	1.800	0,0	0,0	0,0	Fuglebeskyttelses område nr. 121, del af N253 – Stensbæk Plantage og Heder

Kategori 1-natur

Det ses af Tabel 7, at det nærmeste kategori 1-naturområde er en hede, som findes ca. 2,1 km sydsydvest for husdyrbruget. Heden modtager ingen ammoniakdeposition fra husdyrbruget på Hesteløkken 1. Det vurderes på den baggrund, at heden ikke vil blive påvirket væsentligt af projektet.

Der stilles derfor ingen skærpende vilkår herom.

Kategori 2-natur

Den nærmeste kategori 2-naturområde er en hede, som ligger ca. 2 km sydsydvest for husdyrbruget. Heden modtager ingen ammoniakdeposition fra det ansøgte projekt.

Et overdrev beliggende 2,2 km nordvest for Hesteløkken 1 modtager 0,1 kg N/ha/år i totaldeposition fra husdyrbruget. Da naturområdet modtager mindre end 1 kg N/ha/år i totaldepositionen fra husdyrbruget, er husdyrbruglovens krav om tilladt ammoniakdeposition overholdt. Det vurderes på den baggrund, at overdrevets tilstand ikke vil ændre sig som følge af det ansøgte projekt.

Der stilles derfor ingen skærpende vilkår herom.

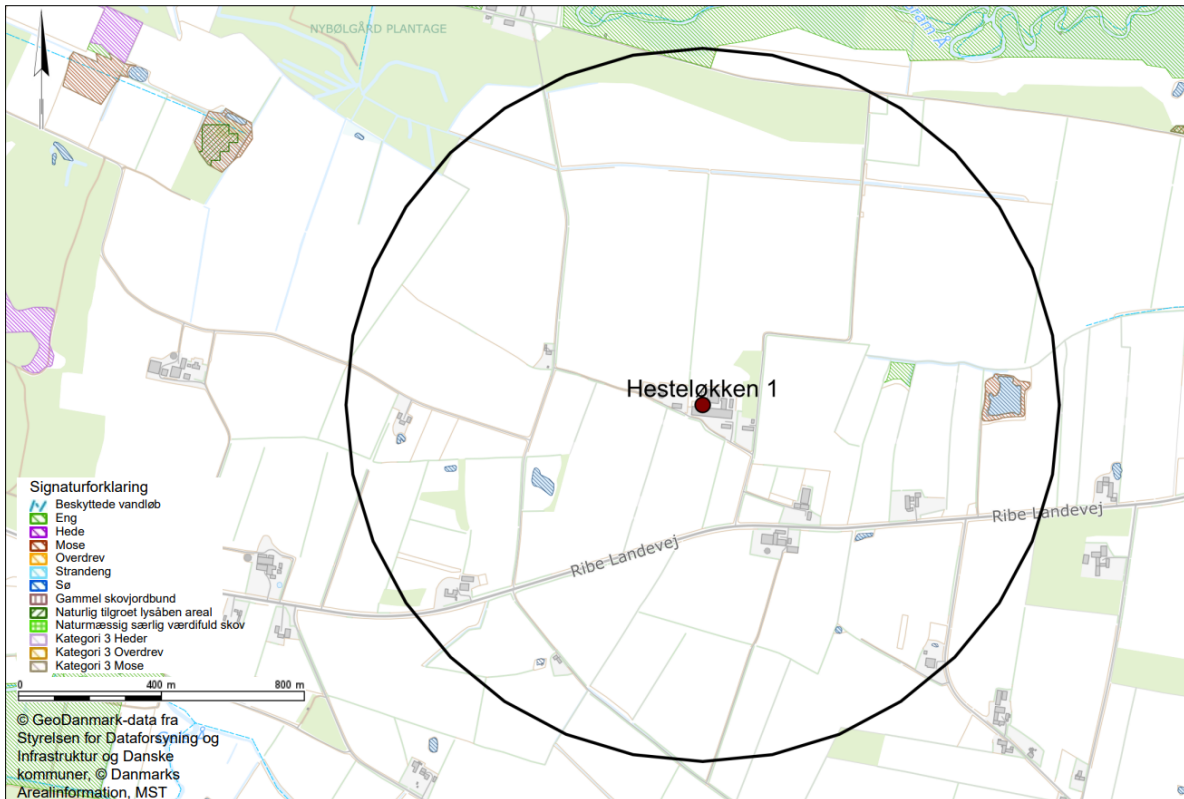
Kategori 3-natur

De nærmeste og mest påvirkede kategori 3-naturområder er to moser hhv. 0,7 og 1,4 km fra husdyrbruget, Tabel 7 og Figur 3. Moserne modtager hhv. 0,5 og 0,2 kg N/ha/år i merdeposition fra husdyrbruget som følge af den ansøgte udvidelse.

Andre omkringliggende kategori 3-naturområder modtager mindre end 0,1 kg N/ha/år i merdeposition fra husdyrbruget. Da naturområderne modtager en merdeposition på mindre end 1 kg N/ha/år, er

husdyrbruglovens krav om tilladt ammoniakdeposition overholdt. Det vurderes på den baggrund, at områdernes tilstand ikke vil ændre sig som følge af det ansøgte projekt.

Der stilles derfor ingen skærpende vilkår herom.



Figur 3 Naturområder (kategori 3/§ 3) indenfor 1.000 m af husdyrbruget.

Beskyttede naturtyper efter naturbeskyttelsesloven

Naturbeskyttelseslovens § 3 omfatter søer større end 100 m², udpegede vandløb, heder, moser, strandenge, strandsumpe, ferske enge og biologiske overdrev. Der må ikke foretages ændringer i tilstanden af arealer, som er beskyttet af naturbeskyttelseslovens § 3. Denne forpligtelse påhviler til enhver tid ejeren af arealet. I følge husdyrbrugloven skal kommunen i sin vurdering varetage hensynet til natur, der er beskyttet mod tilstandsændringer ved udarbejdelse af miljøgodkendelser.

Der findes flere § 3 beskyttede naturområder i nærheden af husdyrbruget på Hesteløkken 1, heriblandt enge, søer og beskyttede vandløb, se Tabel 7 og Figur 3.

De nærmeste og mest påvirkede områder er en eng og tre søer. Engen modtager en merdeposition på 0,9 kg N/ha/år fra husdyrbruget og de tre søer modtager hver 0,2 kg N/ha/år som følge af den planlagte udvidelse. Ifølge DMU-notat af 26/06 2005 er der ingen målbar ændring af § 3 natur ved en merdeposition af ammoniak på mindre end ca. 1 kg N/ha/år.

De resterende § 3 beskyttede naturområder nær husdyrbruget modtager lavere eller ingen merdeposition fra husdyrbruget som følge af det ansøgte.

Det vurderes på den baggrund, at § 3 naturområdernes tilstand ikke vil ændre sig som følge af den ansøgte udvidelse på Hesteløkken 1.

Der stilles derfor ingen skærpende vilkår herom.

Natura 2000-områder og bilag IV-arter

Ifølge habitatbekendtgørelsen §§ 6 og 10 er kommunen forpligtet til at lave en række vurderinger i forhold til Natura 2000-områderne og bilag IV-arterne, før den kan udstede en miljøgodkendelse efter husdyrbrugloven.

Det nærmest beliggende Natura 2000-område er område nr. 253 "Stensbæk Plantage og Heder" som omfatter habitatområde nr. 262 og fuglebeskyttelsesområde nr. 121. Natura 2000-området ligger ca. 1.8 km sydvest for husdyrbruget. Grundet afstanden fra husdyrbruget, og beregninger der viser, at totaldepositionen ved grænsen til Natura 2000-området er 0 kg N/ha/år, vurderes det, at Natura 2000-området ikke vil ændre tilstand som følge af projektet.

Inden for en radius af 1.000 m fra husdyrbruget er der ikke registreret bilag IV arter. Tilstanden af søer og naturområder indenfor samme radius vurderes ikke at ændre sig som følge af den ansøgte udvidelse.

Derfor vurderer Haderslev Kommune, at yngle- og rasteområder for bilag IV-padder ikke vil blive beskadiget eller ødelagt som følge af ammoniakdeposition fra husdyrbruget.

Der stilles derfor ingen skærpende vilkår herom.

Lugtgener

Se ansøgers beskrivelse i Bilag 4, afsnit 3.6 og 4.4.

Ansøgningssystemet Husdyrgodkendelse.dk har beregnet en teoretisk lugtgeneafstand for de tre beboelsestyper: Enkelt beboelse, samlet bebyggelse i landzone og byzone. Geneafstanden (korrigeret geneafstand), er den minimumsafstand, der skal være fra husdyrbrugets lugtcentrum til de tre beboelsestyper, for at lugtgenekriteriet ikke overskrides. Naboejendomme med landbrugspligt og ejendomme ejet af ansøger er ikke omfattet af genekriterierne for lugt.

Nærmeste enkelt beboelse uden landbrugspligt er adressen Brogårdvej 2, 6510 Gram. Nærmeste område udlagt i lokalplan til rekreativt formål er Anholm Lystfiskesø. Nærmeste byzone er ved Gram. Der er ikke kumulation med andre husdyrbrug for nogle af de tre punkter.

Udpegelserne for hver af de tre beboelsestyper, samt de beregnede gener af lugt ifølge Husdyrgodkendelse.dk, fremgår af hhv. Figur 4 og Tabel 8.

Tabel 8 Afstand og lugtgeneafstand til nærmeste enkelt beboelse, lokalplanudpeget rekreativt område og byzone.

Bebyggelse	Kumulation	Model	Korrigeret geneafstand (m)	Vægtet gennemsnitsafstand (m)	Genekriterie overholdt?
Brogårdvej 2 Enkelt beboelse	0	FMK	135	477	Ja
Anholm Lystfiskesø Rekreativt område udlagt i lokalplan	0	NY	467	1.514	Ja
Gram Byzone	0	NY	661	2.531	Ja

Det samlede lugtbidrag fra husdyrbrugets stalde er beregnet til i alt 76.297 OU/s.

Konsekvenszonen, som bruges til at afgrænse hvilke naboer, der får tilsendt udkastet i den generelle nabohearing er beregnet til 576 m i radius. Da den korrigerede geneafstand til byzone er længere end den beregnede konsekvenszone, benyttes geneafstanden til byzone til at afgrænse, hvem der skal høres i forbindelse med nabohearing.

Afskæringskriteriet for lugt til beboelsestyperne enkelt beboelse, samlet bebyggelse og byzone er overholdt. Der er ikke anvendt teknologi til at reducere lugt fra husdyrbruget.

For alle husdyrbrug gælder, at lugtemissionen kan begrænses ved at opretholde en god staldhygiejne, og at produktionsforhold og arbejdsgange skal tilrettelægges således, at dannelse af lugtende stoffer minimeres.

På baggrund heraf stiller Haderslev Kommune vilkår om, at bedriften skal drives og rengøres således, at lugtgener begrænses, herunder at staldanlæg skal rengøres minimum én gang årligt.



Figur 4 Husdyrbrugets placering i forhold til nærmeste enkelt beboelse, lokalplanudlagt rekreativt område og byzone.

Støjklider og rystelser

Se ansøgers beskrivelse i Bilag 4, afsnit 3.7.1 og 4.5.

Husdyrbrugets væsentlige kilder til støj vil forsat være transporter til/fra husdyrbruget, malkning, foderblanding og brug af maskiner i driften, til fx håndtering af ensilage, gylle og dybstrøelse.

Transporter til/fra husdyrbruget forekommer primært i dagtimerne, dog kan nogle transporter finde sted udenfor normal arbejdstid, som anses at være mellem kl. 6 og 18. Grundet afstanden til nabobeboelserne, samt bygningernes afskærmende virkning, vurderes det, at støj fra transporter via Hesteløkken ikke vil overskride de vejledende støjgrænser. Støjgener fra transporterne minimeres yderligere med hensynsfuld kørsel.

Støjgener fra malkning, og brugen af kompressor, foregår indenfor i malkestalden. Malkestalden er omgivet af stalde og andre anlæg, som har en afskærmende effekt for de omkringboende. Eventuelle støjgener fra malkning er derved reduceret, og vurderes ikke at give anledning til væsentlige gener.

Foderblanding foregår i foderladen, som er åben mod øst hvor kostalden ligger. Foderladen og de omkringliggende bygninger skærmer de omkringboende for eventuelle støjgener fra foderblanding.

Brugen af maskiner, fx traktorer og minilæsser, foregår primært i dagtimerne inde i bygningerne eller på husdyrbrugets befæstede pladser, herunder ensilage- og møddingspladser. Husdyrbrugets eksisterende bygninger vil skærme naboer for eventuelle støjgener.

Ensilagepladser er ikke afskærmet af bygninger mod nord, og kun i ringe grad mod syd, dog er afstanden til

nærmeste beboelse stor i begge retninger. Det vurderes på denne baggrund, at brugen af maskiner på husdyrbruget ikke vil give anledning til væsentlige støjgener for de omkringboende.

Haderslev Kommune vurderer sammenfattende, at støjen fra husdyrbruget ikke vil give anledning til væsentlige støjgener for de omkringboende, eller overstige miljøstyrelsens vejledende grænseværdier. De vejledende støjgrænser stilles som vilkår for at fastholde ansøger herpå. Såfremt tilsynsmyndigheden vurderer, at støjgrænserne ikke overholdes, kan denne påkræve dokumentation for, at grænserne overholdes, det stilles vilkår herom.

Gener i forbindelse med rystelser fra køretøjer og landbrugsmaskiner vurderes ikke at overstige, hvad der almindeligvis må forventes fra kørsler på landets veje. Eventuelle gener herfra minimeres ved hensynsfuld kørsel.

Der stilles ingen skærpende vilkår om rystelser.

Støjgener

Se ansøgers beskrivelse i Bilag 4, afsnit 3.7.2 og 4.6.

Husdyrbrugets væsentlige kilder til eventuelle støjgener er kørsel på interne transportveje, håndtering af hø, halm og dybstrøelse samt indblæsning af foder i fodersiloerne. For at sikre de omkringboende mod støjgener, stilles der vilkår om, at der ikke må opstå væsentlige støjgener for disse.

Håndtering af foder foregår i foderladen, hvilket minimerer mængden af støv, som kan give gener for de omkringboende. For at begrænse støjgener ved indblæsning af foder i fodersiloerne, stilles der vilkår om hensigtsmæssig indretning af disse. Siloerne kan fx udstyres med støvcykloner til at fange støvet.

Størstedelen af kørearealerne på husdyrbruget er befæstede og afskærmet af husdyrbrugets bygninger, dette reducerer eventuelle støjgener herfra. Der henvises til god landmandspraksis. Det vil sige, at al transport på, til og fra bedriften foregår ved hensynsfuld kørsel, og planlægges således, at omgivelserne påvirkes mindst muligt.

Med de implementerede støvreducerende tiltag, og fastsatte vilkår herom, vurderes det, at det ansøgte, ikke vil medføre væsentlige gener for omgivelserne som følge af støv.

Lysgener

Se ansøgers beskrivelse i Bilag 4, afsnit 3.7.3 og 4.7.

For at sikre omgivelserne mod lysgener fra husdyrbruget, stilles der vilkår om, at lys fra husdyrbruget ikke må medføre væsentlige gener for omgivelserne. Særligt udendørs belysning er en potentiel gener for omgivelserne, og der stilles derfor vilkår om, at dette kun er tændt i det fornødne omfang. Udendørs belysningen skal udstyres med sensorstyring, som sikrer, at belysning kun er tændt i op til en halv time efter endt aktivitet på det belyste område.

Vinduer og de åbne sider i staldene udgør også potentielle kilder til lysgener. Belysning i staldene er nødvendig for arbejdsgang, dyrevelfærd og optimal produktion, men må kun være tændt i det fornødne omfang. For at minimere eventuelle lysgener fra staldbelysning, dæmpes lyset om natten. Der stilles vilkår herom for at fastholde ansøger på dette.

Skadedyr

Se ansøgers beskrivelse i Bilag 4, afsnit 3.7.4 og 4.8.

Husdyrbruget skal bestræbe at minimere gener fra fluer og skadedyr, hvilket fastholdes gennem vilkår om ryddelighed, foderopbevaring, og om overholdelse [retningslinjer fra Aarhus Universitet, Institut for Agroøkologi](#) om at forebygge og bekæmpe forekomsten af fluer på husdyrbruget.

Konstateres der rotter på husdyrbruget, er der pligt om at anmelde det til kommunen eller til privat aktør, så bekæmpelse kan iværksættes hurtigst muligt.

Haderslev Kommune vurderer på baggrund af det oplyste, at der efter projektets gennemførelse med de stillede vilkår, ikke vil ske en væsentlig opformering af fluer eller rotter på husdyrbruget, og at ejendommens skadedyrsbekæmpelse vil være tilfredsstillende.

Transport, til- og frakørsler

Se ansøgers beskrivelse i Bilag 4, afsnit 3.7.5 og 4.9.

Antallet af tunge transportere til/fra husdyrbruget stiger som følge af den ansøgte udvidelse.

Udvidelsen af ensilageopbevaringsanlægget medfører et øget antal transportere i forbindelse med ensilering på omkring 100. For fremtiden vil husdyrbrugets gylle og dybstrøelse leveres til biogas, dette medfører ca. 100 yderligere transportere årligt.

Med den ansøgte udvidelse estimerer ansøger, at der årligt vil være maksimalt 2.679 tunge transportere til/fra husdyrbruget. Dette svarer til ca. 7 transportere om dagen.

Antallet af tunge transportere til/fra husdyrbruget stiger derved med ca. 200 stk. om året, i forhold til husdyrbrugets § 16 a, stk. 1 miljøgodkendelse fra 2020. Dette svarer til ca. 0,5 transportere mere pr. dag i gennemsnit.

Husdyrbrugets til- og frakørselsforhold ændres ikke med det ansøgte, og husdyrbrugets primære interne transportvej har forsat adgang fra både Hesteløkken og Brogårdvej. Ca. 35 m. fra indkørslen på Brogårdvej ligger beboelse Brogårdvej 2. For at begrænse gener som følge af tunge transportere for den nærliggende beboelse, stilles der vilkår om, at tunge transportere udenfor dagtimerne (kl. 7-18) skal foregå via Hesteløkken.

Ved vurdering af, om der forekommer gener fra transportere til og fra husdyrbrug, er det praksis at betragte landzonen som landbrugets erhvervsområde. Beboere af boliger i landzone må derfor, som udgangspunkt acceptere visse ulemper, der kan være forbundet med at være nabo til et landbrug.

Olie, kemikalier og affald

Se ansøgers beskrivelse i Bilag 4, afsnit 3.8.2 og 3.8.3.

Affald beskrevet i Haderslev Kommunes til enhver tid gældende affaldsregulativ for erhvervsaffald, [Haderslev Kommunes Regulativ for erhvervsaffald](#), skal håndteres efter denne. Andet affald håndteres efter generelle regler i affaldsaktørbekendtgørelsen⁷ og affaldsbekendtgørelsen⁸.

Fast og flydende farligt affald skal opbevares i overensstemmelse med Haderslev Kommunes [Forskrift for opbevaring af farligt affald og kemikalier](#). Der gøres desuden opmærksom på, at reglerne om opbevaring af olie, kemikalier og affald herfra også er beskrevet i denne forskrift.

Vi henviser i denne forbindelse også til, at det kun er tilladt at benytte affaldstransportører, til håndtering af genanvendelige affaldsfraktioner, der er registreret i Energistyrelsens affaldsregister. Se nærmere på [Energistyrelsens hjemmeside](#).

Haderslev Kommune vurderer, at der ved opbevaring af råvarer, som fx olie, diesel og kemikalier, skal stilles vilkår til opbevaring for at undgå forurening af jord og grundvand ved uheld. Der stilles derfor vilkår om, at opbevaring af olie, diesel og kemikalier skal opbevares i overjordiske beholdere på fast plads uden afløb eller mulighed for afstrømning til terræn. Med disse forholdsregler mindskes risikoen for en punktforurening som følge af uheld under håndtering.

Der stilles vilkår om, at tankning af brændstof skal foregå under opsyn. Vilkåret er stillet, da der er stor risiko for spild på jorden, der hvor traktorer og andre motoriserede landbrugsmaskiner påfyldes med brændstof.

⁷ Affaldsaktørbekendtgørelsen – Bekendtgørelse om affaldsregulativer, - gebyrer og -aktører mv. Bekendtgørelse nr. 1536 af den 16. december 2022.

⁸ Affaldsbekendtgørelsen – Bekendtgørelse om affald. Bekendtgørelse nr. 2512 af den 10. december 2021.

Døde dyr opbevares under en kadaverkappe og hævet over jorden ved at lægge dem på spalter, så lugt og sygdomsspredning så vidt muligt undgås.

Spilde- og overfladevand

Se ansøgers beskrivelse i Bilag 4, afsnit 3.8.6.

Afløbsplan fremgår af Bilag 2 og 3.

For at beskytte det omkringliggende jord, grundvand og natur mod forurening med spildevand, stilles der vilkår om, at der ikke må ske overfladeafstrømning med forurenende stoffer til det omgivende terræn fra befæstede arealer. Ligeledes stilles der vilkår om, at vask af maskiner mv., hvorfra der kan forekomme gødnings- og/eller sprøjterester, skal foregå på støbt plads og med bortledning af vaskevandet til gyllebeholder.

Husdyrbrugets tagvand ledes til et forsinkelsesbassin. Der stilles vilkår om sikring af tagbrønde og tætsluttende tagedløb, så overfladeafstrømning med forurenende stoffer ikke ledes til grundvandet. Der stilles ligeledes vilkår om, at alle dræn og afløb indenfor 15 m af gødningsopbevaringsanlæg og husdyranlæg skal ledes til opsamlings- eller opbevaringsanlæg for flydende husdyrgødning, eller sløjfes.

Restvand og ensilagesaft fra husdyrbrugets ensilageopbevaringsanlæg ledes til eksisterende opsamlingsbeholder på 150 m³, se Bilag 2, hvorfra væsken ledes til udsprinklingsanlæg. Vaskevand fra malkestalden kan ligeledes føres til opsamlingsbeholderen. Der stilles vilkår om, at udsprinklingsanlægget skal overholde Landbrugets byggeblad nr. 103,09-05 'Udsprinkling af ensilagesaft og restvand', for at sikre, at anlægget fungerer optimalt og efter hensigten. Dette vil videre mindske risikoen for overfladeafstrømning og forurening som følge af udsprinkling. Opsamlingsbeholderens bufferkapacitet suppleres med mulighed for at lede restvandet videre til gyllebeholder. Der stilles vilkår om, at overløb fra opsamlingsbeholderen skal ledes til Gylletank 1 for at forhindre overløb til omgivelserne. Udsprinkling af restvand skal overholde de til enhver tid gældende bestemmelser i gødningsanvendelsesbekendtgørelsen⁹.

Energi og vandforbrug

Se ansøgers beskrivelse i Bilag 4, afsnit 3.8.4, 3.8.5, 4.10 og 4.11.

Energi

Husdyrbrugets elforbrug forventes ikke at ændres som følge af den ansøgte udvidelse. Ansøger har forsat et estimeret elforbrug på i alt ca. 335.000 kWh. Det estimerede elforbrug på husdyrbruget er forventeligt for et produktionsanlæg af denne type og størrelse, og forventes ikke at indebære væsentlige indvirkninger på miljøet.

Elforbruget registreres mindst en gang årligt, så der kan reageres på unormalt elforbrug. Der stilles egenkontrollvilkår herom for at fastholde ansøger på dette.

Vedligehold og løbende reparation af elinstallationer vil forhindre unødigt energiforbrug, der stilles vilkår herom. Husdyrbrugets malkeanlæg og mælkekølingsanlæg er særligt energikrævende, og det er derfor vigtigt, at disse fungerer optimalt og ikke bruger mere energi end nødvendigt. Der stilles vilkår om, at anlæggene skal serviceres og justeres i henhold til producenternes anvisninger for at sikre dette.

Som et energireducerende tiltag på husdyrbruget vil lyskilder ved behov for udskiftning og opsætning, skiftes ud med, eller fastholdes som, LED-belysning eller anden energibesparende belysning. Der stilles vilkår herom, for at fastholde husdyrbruget på dette.

Vand

⁹ Gødningsanvendelsesbekendtgørelsen – Bekendtgørelse om jordbrugsvirksomheders anvendelse af gødning. Bekendtgørelse nr. 1025 af den 30. juni 2023.

Husdyrbrugets vandforbrug forventes ikke at ændres som følge af den ansøgte udvidelse. Ansøger har forsat et estimeret vandforbrug på i alt ca. 16.940 m³, hvoraf de ca. 340 m³ er forbrug i ejendommens stuehuse.

Vandforbruget er afhængigt af antal og størrelse af dyr opstaldet, derfor kan vandforbruget variere. Det estimerede vandforbrug på husdyrbruget er forventeligt for et produktionsanlæg af denne størrelse, og forventes ikke at indebære væsentlige indvirkninger på miljøet.

Vandforbruget registreres mindst en gang årligt, så der kan reageres på ændret vandforbrug. Der stilles egenkontrolvilkår herom for at fastholde ansøger på dette.

Vedligehold og løbende reparation af vandinstallationer vil forhindre unødigt vandspild og -forbrug, der stilles vilkår herom.

BAT Ammoniakemission

Se ansøgers beskrivelse i Bilag 4, afsnit 3.9 og 4.2.

Der er krav om vurdering af de væsentlige virkninger på miljøet og anvendelse af den bedste tilgængelige teknik, når ammoniak overstiger 3.500 kg NH₃-N/år, men er under stipladsgrænserne for IE brug.

Anvendelse af den bedste tilgængelige teknik (BAT) i forhold til ammoniakemission fra anlægget er omsat til et bestemt krav til mængden af ammoniakemission, der må komme fra husdyrbruget. Denne mængde angives som BAT kravet.

For økologiske kvægbedrifter svarer produktionsarealernes BAT-krav til emissionsfaktoren for den pågældende dyretype og staldsystem.

Tabel 9 Ammoniakemission fra staldafsnit, gødningsopbevaringsanlæg og totalt fra husdyrbruget.

	Stalde	Gødningslagre	Total
Samlet BAT krav (kg NH ₃ -N/år)	6.100	279	6.379
Faktisk emission (kg NH ₃ -N/år)	6.100	279	6.379
Forskel (kg NH ₃ -N/år)	-	-	0
Vejledende BAT overholdt?	-	-	Ja

I forbindelse med miljøgodkendelser af husdyrbrug skal ammoniakemissionen reduceres til et niveau svarende til niveauet for BAT for den pågældende dyretype og staldsystem. Kravet betyder således, at husdyrbruget samlet set skal overholde de maksimale emissionsgrænseværdier, jævnfør bekendtgørelsens Bilag 2, pkt. A, nr. 2, ved anvendelse af teknologier, der er udtryk for BAT, dvs. at miljøeffekten er opnåelig til en rimelig økonomisk udgift.

Det ses af Tabel 9, at den faktiske ammoniakemission på 6.379 kg NH₃-N/år, og idet det samlede BAT-krav på baggrund af maksimale grænseværdier er beregnet til 6.379 kg NH₃-N/år er husdyrbrugets BAT i forhold til ammoniakemission overholdt.

Virkemidler er de enkelte staldsystemer og fast overdækning af Gylletank 1.

Da husdyrbruget ikke er et IE-brug, er der ikke andre krav til anvendelse af BAT end ammoniakemissionen.

Der stilles derfor ikke vilkår vedrørende BAT udover fastholdelse af det ansøgte.

Egenkontrol

Det er væsentligt, at der på husdyrbruget foretages egenkontrol, der indeholder dokumentation for den løbende overholdelse af vilkårene.

I godkendelsen fastsættes derfor egenkontrolvilkår om, at der skal være dokumentation for:

- Skader og reparationer af teltdækning på gyllebeholdere.

- Ressourceforbrug for vand og energi én gang årligt.
- Kvitteringer for aflevering af farligt affald.
- Opgørelse af produktionsareal i stalde på skitser eller tegninger.
- Dokumentation for service af malkeanlæg og mælkekølingsanlæg.
- Flue- og rottebekæmpelse

Risikoforhold

Se ansøgers beskrivelse i Bilag 4, afsnit 4.16.

For at forebygge uheld, og begrænse eventuelle følger for omgivelserne ved uheld, stilles der vilkår om udarbejdelse og ajourføring af en beredskabsplan for husdyrbruget.

Haderslev Kommune vurderer herefter, at risici er minimeret, og med udarbejdelse og regelmæssig opdatering af beredskabsplanen sikres begrænsning af følger af eventuelle uheld.

Ophør

Se ansøgers beskrivelse i Bilag 4, afsnit 2.

Haderslev Kommune stiller vilkår om, oprydning og bortskaffelse af affald ved ophør af bedriften. Herunder at der skal træffes de nødvendige foranstaltninger for at undgå forureningsfare, dvs. alle opbevaringsanlæg skal tømmes og rengøres, og ejendommen skal fremgå i miljømæssig forsvarlig stand. For at kommunen kan kontrollere at de nødvendige foranstaltninger tages ved ophør af husdyrbruget, stilles der vilkår til at Haderslev kommune skal underrettes ved ophør af husdyrbruget.

Ved eventuelt ophør af produktionen, vil der efter Haderslev Kommunes opfattelse ikke ske en væsentlig indvirkning på miljøet fra produktionsanlægget hvis:

- Staldanlæg samt husdyrgødnings- og foderopbevaringsanlæg tømmes og rengøres grundigt.
- Miljøfarligt affald bortskaffes efter de til enhver tid gældende regler.

D. Offentlighed og klagevejledning

Orientering af naboer om ansøgningen om miljøgodkendelse og høring af udkastet

Orientering om udkast til miljøgodkendelse blev den 6. juni 2024 udsendt til høring hos naboer og andre beboere indenfor lugtkonsekvenszonen, samt til skønnede parter i sagen, ansøger selv og til andre berørte myndigheder med oplysning om en frist på 14 dage til at kommentere udkastet (jævnfør husdyrbruglovens § 56 og forvaltningslovens¹⁰ § 19).

Både ansøgningen og udkastet kunne ses på [Haderslev Kommunes Høringsportal \(blivhoerthaderslev.dk\)](https://blivhoerthaderslev.dk) fra den 6. juni 2024 til den 20. juni 2024.

Kommunen modtog ingen høringssvar i høringsperioden.

Annoncering af afgørelse

Miljøgodkendelsen er meddelt den 21. juni 2024.

Miljøgodkendelsen efter husdyrbrugloven er offentliggjort på [DMA.mst.dk](https://dma.mst.dk) den 21. juni 2024.

Orientering om denne afgørelse er sendt til følgende:

Som e-post eller brev:

Gram og Nybøl Godser A/S, Slotsvej 54, 6510 Gram.
Svend Brodersen, Slotsvej 54, 6510 Gram.

Som e-mail med vedhæftet fil:

Ansøgers konsulent: Spiras, v/Henriette Fries. hef@spiras.dk
Danmarks Naturfredningsforening, Masnedøgade 20, 2100 København. dnhaderslev-sager@dn.dk
Dansk Ornitologisk Forening, DOF, Vesterbrogade 140, 1620 København V. natur@dof.dk

Som e-mail med link til hjemmesiden dma.mst.dk:

Styrelsen for Patientsikkerhed, Tilsyn og Rådgivning Syd, Nytorv 2, 1. sal, 6000 Kolding. trvest@stps.dk
Danmarks Fiskeriforening, Nordensvej 3, 7000 Fredericia. mail@dkfisk.dk
Ferskvandsfiskeriforeningen for Danmark, Wormstrupvej 2, 7540 Haderup.
nb@ferskvandsfiskeriforeningen.dk
Arbejderbevægelsens Erhvervsråd, Reventlowsgade 14,1 1651 København V. ae@ae.dk
Forbrugerrådet, Fiolstræde 17, Postboks 12188, 1017 København K. fbr@fbr.dk
Lokalafdeling Danmarks Naturfredningsforening Haderslev, Bent Karlsson, Højgårdsvej 9, 6500 Vojens.
Bent.Karlsson1@outlook.dk
Lokalafdeling Danmarks Sportsfiskerforbund v/Morten Ringive. mri@fleggaard.dk
Danmarks Sportsfiskerforbund, Skyttevej 4, 7182 Bredsten. post@sportsfiskerforbundet.dk
Dansk Ornitologisk Forening, Sønderjylland v/Jørn V. Sørensen, Kongevej 64, 6100 Haderslev.
haderslev@dof.dk

¹⁰ Forvaltningsloven – Bekendtgørelse af forvaltningsloven. Lovbekendtgørelse nr. 433 af den 22. april 2014.

Klagevejledning

Hvem kan klage - Afgørelsen kan påklages til Miljø- og Fødevareklagenævnet af ansøgeren, klageberettigede myndigheder og organisationer samt enhver, som har en væsentlig, individuel interesse i sagens udfald, jævnfør husdyrbruglovens § 76. Når Haderslev Kommune modtager en klage, underretter kommunen straks ansøger om klagen. Der er ifølge offentlighedsloven ret til aktindsigt i alle dokumenter, der vedrører sagen.

Hvor skal der klages - Der skal klages via den elektroniske klageportal, se vejledning på [Den elektroniske klageportal](#). Klagen sendes gennem Klageportalen til Haderslev Kommune. Miljø- og Fødevareklagenævnet skal som udgangspunkt afvise en klage, der kommer uden om Klageportalen, hvis der ikke er særlige grunde til det.

Klagefrist - Klagefristen er fire uger fra den dag, miljøgodkendelsen er meddelt, dermed frem til **den 19. juli 2024**. Er afgørelsen eller beslutningen offentligt bekendtgjort, regnes klagefristen dog altid fra bekendtgørelsen, jævnfør husdyrbruglovens § 79. En klage anses for indgivet, når den er tilgængelig for Haderslev Kommune på klageportalen.

Gebyr - Det er en betingelse for Miljø- og Fødevareklagenævnets behandling af en klage, at den, der klager, indbetaler et gebyr. Gebyret er på 900 kr. for private og 1.800 kr. for virksomheder og organisationer. Gebyret betales med betalingskort i klageportalen.

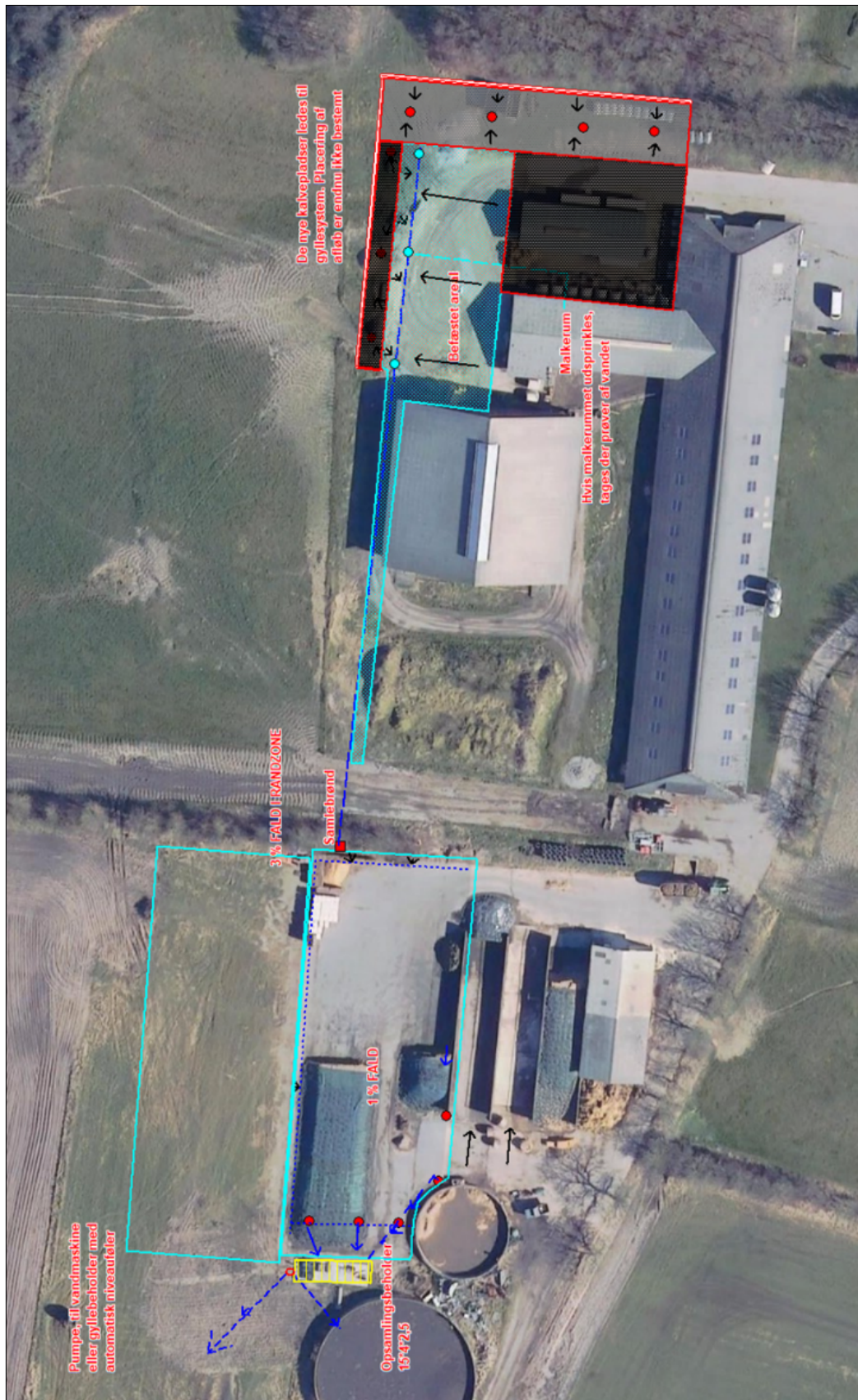
Opsættende virkning – Haderslev Kommune kan oplyse, at det af husdyrbruglovens § 81, stk. 1 fremgår, at en klage ikke har opsættende virkning, medmindre Miljø- og Fødevareklagenævnet bestemmer andet. Hvis du påbegynder udnyttelse af miljøgodkendelsen inden klagefristens udløb, er det på egen regning og risiko.

Civilt søgsmål - Et eventuelt sagsanlæg skal jævnfør husdyrbruglovens § 90 være anlagt inden 6 måneder efter, at afgørelsen er modtaget, eller – hvis sagen påklages – inden 6 måneder efter, at den endelige afgørelse foreligger. Der skal anlægges sag via den elektroniske selvbetjening, se vejledning på [Den elektroniske selvbetjening](#).

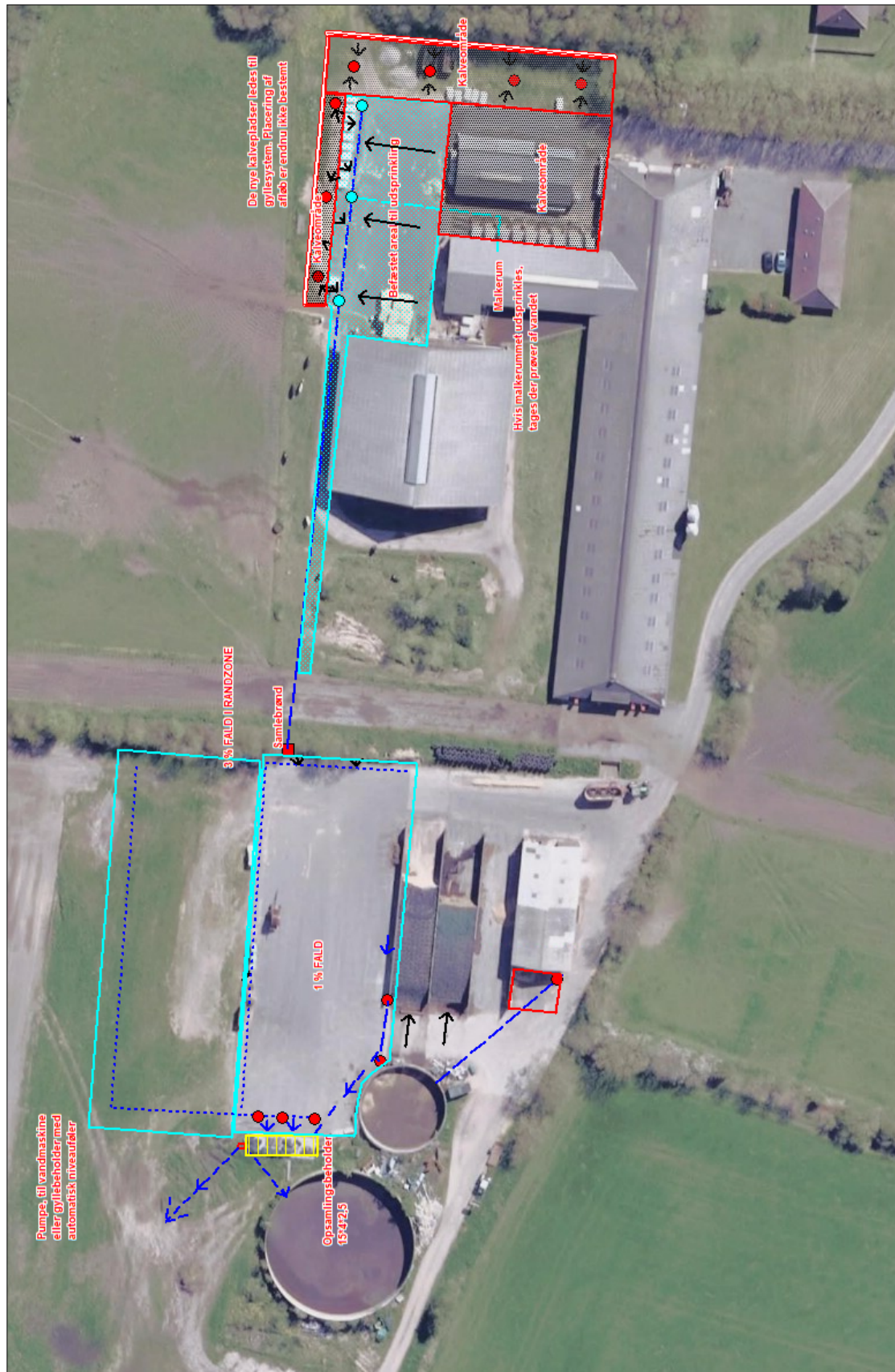
Bilag 1: Situationsplan



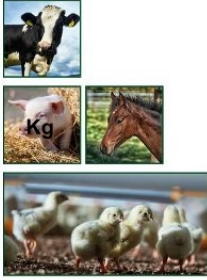
Bilag 2: Afløbsplan, nye anlæg



Bilag 3: Afløbsplan, tagvand og sanitære forhold



Bilag 4: Ansøgers miljøteknisk beskrivelse



Tillæg til ansøgning om Miljøtilladelse §16a mv.

Gram og Nybøl Godser
Hesteløkken 1-5
6510 Gram

Udvidelse af kalveplads, plansilo og ændring af eksisterende dybstrøelse
Skema 243681 i www.husdyrgodkendelse.dk



● Kolding
Niels Bohrs Vej 2
7634 1700

● Vojens
Billundvej 3
7320 2600

● Aabenraa
Jens Terp-Nielsens Vej 13
7436 5000

● Odense
Munkehatten 1A th
7436 5000

spiras.dk

Datablad

Ansøger og ejer	Gram og Nybøl Godser A/S Slotsvej 54 6510 Gram svend.brodersen@gramslot.dk
Husdyrbrugets adresse	Hesteløkken 1, 6510 Gram
CVR-nummer	38097512
CHR-nummer	51685
Kommune	Haderslev Kommune
Ejendomsnummer	5400017973
Matrikel-nr.	230, Enderupskov, Gram
Andre husdyrbrug drevet af ansøger	Hesteløkken 1, 6510 Gram, Lille Vedbølvej 6, Vedbølvej 16, Tøndervej 89, 6500 Vojens samt et mindre hobbyhold på Slotsvej 4, Gram.
Biaktiviteter	Ingen biaktiviteter
Ansøgningskema	243681
Konsulent	Henriette Fries Spiras, CVR-nr. 21111511 Jens Terp-Nielsens Vej 13, 6200 Aabenraa hef@spiras.dk Tlf.: 20145333

Forord / læsevejledning

Denne rapport beskriver de miljømæssige konsekvenser ved det ansøgte projekt på Hesteløkken 1, 6510 Gram. Denne sag omhandler et husdyrbrug med en ansøgt drift, der har en ammoniak emission på 6375,2 kg NH₃ N/år. Det ansøgte omfatter en ændret placering og udvidelse af det befæstede areal hvorpå kalvehytterne står, ændring af indretning af dybstrøelsesstald og etablering af en ny ensilageplads.

Rapporten er en miljøkonsekvensrapport og behandler de potentielle væsentlige miljøpåvirkninger ved ejendommens produktion og den ansøgte ændring i dyreholdet. Rapporten indeholder en beskrivelse af husdyrbruget og det ansøgte (afsnit 3) og efterfølgende en vurdering af de væsentlige indvirkninger på miljøet (afsnit 4). Rapporten danner grundlaget for kommunens afgørelse om miljøgodkendelse for ejendommen.

Miljøkonsekvensrapporten dækker alle oplysningskrav efter husdyrgodkendelsesbekendtgørelsen og er opbygget ud fra Miljøstyrelsens forslag til en skabelon. De angivne parenteser med bogstaver og tal henviser til oplysningskravene jf. bilag 1 i bekendtgørelsen.

Ud over denne miljøkonsekvensrapport med tilhørende bilag, er der i forbindelse med miljøgodkendelsesansøgningen indsendt bilag med staldtegninger og kapacitetsberegning. Endvidere genereres der en pdf af ansøgningsskema 243 681.

	1
Datablad	2
Forord / læsevejledning	3
1. Indledning	6
2. Ikke-teknisk resume	7
2.1 Ikke-teknisk resumé af alternativer til teknologi og foranstaltninger (C3) og påtænkte foranstaltninger ved IE-brugets ophør	9
3. Husdyrbruget og det ansøgte	10
3.1 Indretning og drift af anlægget	10
3.2 Bygningsmæssige ændringer og anlægsarbejde (B2, D1a)	17
3.3 Produktionsmæssig sammenhæng med andre husdyrbrug (A5, B3)	17
3.4 Husdyrbruget og det ansøgte beliggenhed samt generelle afstandskrav (B4)	18
3.5 Ammoniakemission og -deposition (B5, B4, D1b)	19
3.6 Lugtemission (B6, B4, D1b, D1c)	24
3.7 Øvrige emissioner og gener (B7, D1b)7	25
3.7.1 Støj (B7, D1b)	25
3.7.2 Støv (B7, D1b)	25
3.7.3 Lys (B7, D1b)	25
3.7.4 Skadedyr (B7)	25
3.7.5 Transporter (B7)	25
3.8 Reststoffer, affald og naturressourcer (B8, D1b)	26
3.8.1 Døde dyr (B8)	26
3.8.2 Affald (B8)	26
3.8.3 Olie- og kemikalier (B7 og B8)	27
3.8.4 Energiforbrug (B8-(brugen af naturressourcer))	27
3.8.5 Vandforbrug (B8)	27
3.8.6 Spildevand og restvand (B8)	28
3.9 BAT-Ammoniakemission (B9, C2)	28
3.10 Grænseoverskridende virkninger (B10)	28
4. Projektets direkte og indirekte virkninger for miljø, natur og mennesker (D) og hvad der er gjort for at mindske virkningerne (D1c).	29
4.1 Beliggenhed og bygningsændringer i forhold til landskab og Bilag IV arter (D1c)	29
4.2 Begrænsning af ammoniakemission (D1c)	32
4.3 Afsætning af ammoniak til nærliggende natur (B5, D1c)	32
4.4 Lugtgener for omboende (D1c)	32

4.5	Støjgener (D1c)	33
4.6	Støvgener (D1c)	33
4.7	Lyspåvirkninger (D1c)	33
4.8	Skadedyr (D1c)	33
4.9	Transporter (D1c)	33
4.10	Energi (D1c)	34
4.11	Vandforbrug og påvirkning af vandressourcen (D1c)	34
4.12	Påvirkning af jordarealer og jordbund (D1c)	34
4.13	Andet om befolkningen og menneskers sundhed (D1c)	34
4.14	Alternative løsninger (D1d)	34
4.15	Samspelet mellem faktorer jf. § 4 stk. 6 nr. 5	35
4.16	Sårbarhed i forhold til risici for større ulykker mv. jf. § 4 stk. 6 nr. 6	35
4.17	Oplysninger om konsulenten (A4)	36
5.	Konklusion	36
6.	Bilag	36

1. Indledning

Denne ansøgning vedrører et tillæg til den eksisterende § 16a godkendelse og indeholder alle oplysninger, der stilles efter bekendtgørelse om godkendelse og tilladelse m.v. De angivne parenteser med bogstaver og tal henviser til oplysningskravet jf. bilag 1 i bekendtgørelsen.

Denne miljøkonsekvensrapport beskriver og vurderer dels det eksisterende malkekvæghold og udvidelse af kalve- og ensilagepladsen og ændring af indretningen i dybstrøelsesstalden på Høsteløkken 1, 6510 Gram.

2. Ikke-teknisk resume

Husdyrbruget og produktionsomfang

Denne ansøgning vedrører husdyrbruget på Hesteløkken 1. Husdyrbruget har en miljøgodkendelse fra 2020 med plads til ca. 500 køer inkl. kælvekvier og kalve.

Ansøgningen er indsendt for at få godkendelse til at udvide kalvepladsen, ensilagepladsen og ændre indretningen i dybstrøelsesstalden.

Landskabelige forhold

Ejendommen ligger på Hesteløkken 1 ved Gram på den nordlige side af Ribe Landevej. Der vil blive anlagt en ny kalveplads og ensilageplads. Den eksisterende kostald vil skærme generelt for indsigten til store dele af anlægget og de nye pladser.

Potentielle gener

Beregningerne i ansøgningssystemet Husdyrgodkendelse.dk viser, at lugtgenæafstandene overholdes.

Støj og vibrationer fra selve husdyrbrugets faste bygninger og installationer vurderes ikke at være til væsentlig gene for naboer, idet de fleste støjende aktiviteter foregår indendørs og afstanden til nærmeste nabo er ca. 280 meter. Rundt om ejendommen er der befæstet arealer, hvilket minimerer støvgener betydeligt.

Fluer og skadedyr bekæmpes, mens døde dyr opbevares ved gylletanken, hvilket vurderes ikke at medføre væsentlig gene for naboer.

Transport til og fra ejendommen sker ved indkørslen fra Hesteløkken.

Samlet set vurderes dyreholdet i forhold til naboer, samlet bebyggelse og byzone ikke at medføre væsentlige gener i form af lugt, støj, støv, vibrationer, lysgener, fluer, skadedyr, opbevaring af døde dyr eller transport.

Husdyrgødning

Der produceres gylle og dybstrøelse der leveres til biogasanlæg.

Ammoniakdeposition til natur

Der er i Husdyrloven og tilhørende bekendtgørelse om godkendelse og tilladelse m.v. af husdyrbrug fastsat krav til den maksimale mængde ammoniak som forskellige naturtyper må belastes med.

Ammoniaknedfald kaldes deposition. Beregningerne i Husdyrgodkendelse.dk viser, at beskyttelsesniveauerne for ammoniak til alle naturtyper overholdes, både totaldepositionskravene til de mest sårbare naturtyper samt mer-depositionskravet til mindre sårbare naturtyper.

Anvendelse af BAT

BAT er en forkortelse for "bedste tilgængelige teknik" (på engelsk: "best available techniques"). Da husdyrbruget har en ammoniakfordampning over 3500 kg NH₃ N/år, er der krav til at anvende den bedste tilgængelige teknik i forhold til minimering af miljøbelastninger. Der er dels faste krav til maksimal ammoniakemission i forhold til BAT i Husdyrloven og tilhørende bekendtgørelse om godkendelse og tilladelse m.v. af husdyrbrug.

Beregningerne i Husdyrgodkendelse.dk viser, at husdyrbruget overholder BAT.

Alternative løsninger og 0-alternativ

Af alternativer er drøftet muligheden for en alternativ placering af en ny kalveplads, dette er dog fravalgt, da dette vil kræve, at en større ændring af logistikken på ejendommen.

Da ejendommen drives økologisk, kræver dyreholdet en vis logistik i forhold til at dyrene skal på græs. Derfor er en større udvidelse på mere end 500 malkekøer inkl. kælvekvier fravalgt, da dette vil være besværligt i praksis.

0-alternativet er, at ejendommen drives videre efter vilkårene fastsat i den eksisterende miljøgodkendelse. Husdyrbruget vil ikke skulle revurderes, da det ikke er et IE-husdyrbrug og kravene til totaldepositionskravene for kategori 1- og 2-natur er overholdt.

Husdyrbrugets ophør

Hvis husdyrbruget ophører helt, vil stalde, gødningsopbevarings- og foderanlæg blive tømt for dyr, gødning og foder og efterfølgende rengjort. Rester af affald vil blive bortskaffet iht. kommunens affaldsregulativ.

2.1 Ikke-teknisk resumé af alternativer til teknologi og foranstaltninger (C3) og påtænkte foranstaltninger ved IE-brugets ophør

Af væsentlige alternativer til teknologi, teknik og foranstaltninger er mulighederne for indførelse af teknologi på økologiske bedrifter begrænset.

Skrab af spaltearealet er ikke længere en teknologi, der er optaget på Miljøstyrelsens teknologiliste, hvorfor det ikke er muligt at opnå en ammoniak-reducerende effekt af denne.

Installering af et forsøringsanlæg til forsuring af gyllen er ikke en mulighed, da bedriften drives økologisk, og gylleforsuring ikke er godkendt i økologisk produktion. Den eneste mulighed for at indføre en ammoniakbegrænsende foranstaltning er ved at overdække de eksisterende gylletanke. Den eksisterende gylletank fra 2004 overdækkes.

Hvis husdyrbruget ophører helt, vil stalde, gødningsopbevarings- og foderanlæg blive tømt for dyr, gødning og foder og efterfølgende rengjort. Rester af affald vil blive bortskaffet efter kommunens anvisninger.

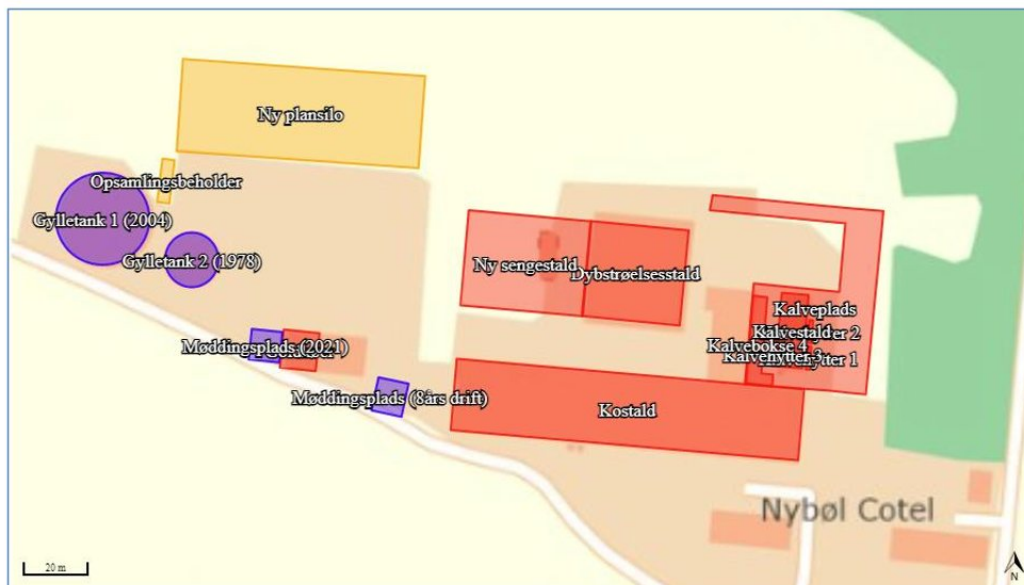
3. Husdyrbruget og det ansøgte

I dette kapitel beskrives husdyrbrugets indretning og drift, husdyrbrugets beliggenhed i forhold til omgivelserne, samt husdyrbrugets påvirkning af omgivelserne med hensyn til ammoniak- og lugtemission og -deposition, støj, støv, lys, skadedyr, transport, affald og forbrug af ressourcer.

3.1 Indretning og drift af anlægget

Det eksisterende bygnings sæt ligger samlet og den nye kalveplads og ensilageplads og kan ses af Figur 1 og bilag 1.

Husdyrbruget ligger på matrikel 230, Enderupskov, Gram. På denne matrikel er der tre adresser, Hesteløkken 1, Hesteløkken 3 og Hesteløkken 5. I BBR fremgår Hesteløkken 1 som adresse for husdyrbruget, selv om indkørslen til husdyrbruget er ved Hesteløkken 5.

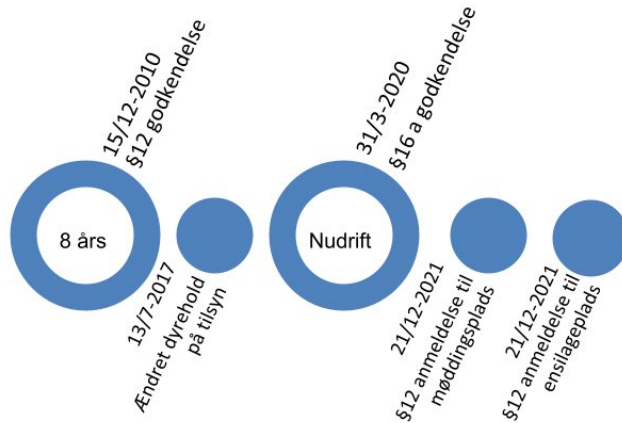


Figur 1, Husdyrbrugets stalde, opbevaringsanlæg mv.

Staldindretning

Det følger af husdyrgodkendelsesbekendtgørelsen, at der skal foretages forskellige beregninger, i forhold til forskellen mellem før- og eftersituationen for husdyrbruget, og hertil skal husdyrproduktionen for 8 år siden medtages. Derfor skal 8-årsdriften og nudriften fastsættes.

Nedenfor ses en tidslinje over godkendelser på Hesteløkken.



8 årsdriften

Den gældende produktionstilladelse er en § 12 miljøgodkendelse efter Husdyrloven af 15. december 2010 til et dyrehold på 397 køer, 51 kalve og 175 slagtekalve.

Godkendelsen omhandlede etablering af en ny dybstrøelsesstald, støbt plads til kalvehytter, ny gyllebeholder med teltoverdækning og en ny plansilo samt befæstede areal omkring staldene og plansiloerne. Godkendelsen blev udnyttet bortset fra, udvidelse af plansiloen, en kalveplads nordøst for dybstrøelsesstalden og etablering af en ny gylletank.

Det skal bemærkes at, af tilsynsnotat af 13-07-2017 fremgår det, at kostalden er opført med bagskyl/ringkanal. Dette er ikke korrekt, kostalden og spalteaarealet i dybstrøelsesstalden er opført med linespil, hvilket også fremgår af ansøgningsskemaet 5999 fra 2010. Produktionsarealerne for 8 års driften fremgår af Tabel 1.

På tilsynet den 13-07-2017 blev der registreret et mindre dyrehold end hvad godkendelsen anførte. Ved tilsynet var der ikke sket ændringer i indretning af kostalden, dybstrøelsesstalden og kalvestalden. Derfor er produktionsarealerne identiske med ansøgt drift for kostald og kalvestald.

8 års drift						
Dybstrøelsesstald	992	Naturlig ventilation	3 m	(#145837) Malkekøer, kvier og stude. Dybstrøelse	0	992
Kostald	2632	Naturlig ventilation	3 m	(#145844) Malkekøer, kvier og stude. Sengestald med spalter (kanal, linespil) (#145842) Malkekøer, kvier og stude. Dybstrøelse	0 0	1855 87
Kalvestald	208	Naturlig ventilation	3 m	(#145847) Kalve, (under 6 mdr.). Dybstrøelse	0	85
Sum						3019

Tabel 1 Stalde, ventilationsforhold, dyre- og gulvtype og produktionsarealer

Nudriften

Den 31. marts 2020 meddelte Haderslev kommune §16 a godkendelse til ejendommen. Godkendelsen tillod, at der blev opført en tilbygning (med sengestald med spalter) på 40*32 meter på den eksisterende dybstrøelsesstald, ændre placering af kalvehytterne og goldkostald i forhold til den tidligere godkendelse fra

2010 samt godkendelse af en ny møddingsplads. Desuden blev et tidligere krav om teltoverdækning flyttet til den eksisterende gyllebeholder.

Produktionsarealerne blev i den forbindelse målt op den 30. januar 2019 af Britt Bjerre Paulsen, Henriette Fries og Svend Brodersen. Placering af produktionsarealet fremgår af bilag 2.

Den 21. december 2021 accepterede Haderslev kommune anmeldelse om ændret placering af møddingsplads og en ny plansilo og opsamlingstank til restvand.

Nudrift						
Kalvehytter 1	9	Naturlig ventilation	3 m	(#684512) Kalve, (under 6 mdr.). Dybstrøelse	0	9
Kalvehytter 2	9	Naturlig ventilation	3 m	(#684513) Kalve, (under 6 mdr.). Dybstrøelse	0	9
Kalvehytter 3	9	Naturlig ventilation	3 m	(#684514) Kalve, (under 6 mdr.). Dybstrøelse	0	9
Dybstrøelsesstald	992	Naturlig ventilation	3 m	(#670994) Malkekøer, kvier og stude. Dybstrøelse	0	992
Ny sengestald	1240	Naturlig ventilation	3 m	(#694821) Malkekøer, kvier og stude. Sengestald med spalter (kanal, linespil)	0	1205
Kalvebokse 4	147	Naturlig ventilation	3 m	(#684516) Kalve, (under 6 mdr.). Dybstrøelse	0	147
				(#671002) Malkekøer, kvier og stude. Sengestald med spalter (kanal, linespil)	0	1855
Kostald	2632	Naturlig ventilation	3 m	(#671000) Malkekøer, kvier og stude. Dybstrøelse	0	87
Kalvestald	208	Naturlig ventilation	3 m	(#671005) Kalve, (under 6 mdr.). Dybstrøelse	0	85
Goldkøer	145	Naturlig ventilation	3 m	(#684517) Malkekøer, kvier og stude. Dybstrøelse	0	145
Sum						4543

Tabel 2, Stalde, ventilationsforhold, dyre- og gulvtype og produktionsarealer

Ansøgt

Gram og Nybøl Godser ønsker at, få opdateret den eksisterende miljøgodkendelse med et tillæg til følgende:

Ny kalveplads

Den eksisterende kalveplads ønskes udvidet med 5 meter mod nord og 12 meter mod vest, se figur 2 nedenfor. Ansøger har endnu ikke bestemt udformningen af kalvehytterne/boksene, hvorfor hele arealet er angivet som kalveplads med et produktionsareal på 1500 m². Muligvis vil ansøger overdække det nye areal, så overfladevandet fra arealet begrænses.

For at sikre, at der ikke sker forurening fra kalvepladsen til det omkringliggende miljø, vil der enten blive anlagt en vulst eller friholdt et areal på 2 meter til kanten af betonpladsen.



Figur 2, Indretning af ny kalveplads

Ændring af den eksisterende dybstrøelsesstald.

Den eksisterende dybstrøelsesstald ændres fra ren dybstrøelsesstald til kombineret sengestald og dybstrøelse. 60 % af stalden vil fremadrettet være sengestald i forlængelse af den nye stald, mens dybstrøelsesarealet vil udgøre 40 %, se figur 3.



Figur 3, Indretning af dybstrøelsesstalden

Ny plansilo

Gram og Nybøl Godser ønsker, at opføre en ekstra plads til ensilageopbevaring. Pladsen indrettes med 2 meter randbelægning og afløb. Overfladevandet ledes til den eksisterende opsamlingsbeholder. Hvis opsamlingsbeholderne er fuld, ledes det automatisk videre til gyllebeholderen.



Figur 4, Placering af ny ensilageplads

Staldnavn	Staldstørrelse (m ²)	Ventilation	Kildehøjde	Produktion	Antal måneder udegående	Produktionsareal (m ²)
Ansøgt drift						
Dybstrøelsesstald	992	Naturlig ventilation	3 m	(#675297) Malkekøer, kvier og stude. Sengestald med spalter (kanal, bagskyl eller ringkanal)	0	595
				(#670993) Malkekøer, kvier og stude. Dybstrøelse	0	397
Ny sengestald	1240	Naturlig ventilation	3 m	(#670996) Malkekøer, kvier og stude. Sengestald med spalter (kanal, linespil)	0	1205
Kostald	2632	Naturlig ventilation	3 m	(#670999) Malkekøer, kvier og stude. Dybstrøelse	0	87
				(#670998) Malkekøer, kvier og stude. Sengestald med spalter (kanal, linespil)	0	1855
Kalvestald	208	Naturlig ventilation	3 m	(#671004) Kalve, (under 6 mdr.). Dybstrøelse	0	85
Goldkøer	145	Naturlig ventilation	3 m	(#671007) Malkekøer, kvier og stude. Dybstrøelse	0	145
Kalveplads	1836	Naturlig ventilation	3 m	(#675296) Kalve, (under 6 mdr.). Dybstrøelse	0	1500
Sum						5869

Tabel 3, Stalde, ventilationsforhold, dyre- og gulvtype og produktionsarealer

Opbevaringsanlæg

Husdyrbrugets opbevaringsanlæg fremgår af

Navn	Lagertype	Yderligere oplysninger	Bedste tilgængelige opbevaringsteknik	Dimension	Areal (m ²)
Ansøgt drift					
Gylletank 1 (2004)	Flydende	Gylletank på 4000 m ³			715
Gylletank 2 (1978)	Flydende	Gylletank på 1100 m ³			242
Møddingsplads (2021)	Fast				100
Nudrift					
Gylletank 1 (2004)	Flydende	Gylletank på 4000 m ³			715
Gylletank 2 (1978)	Flydende	Gylletank på 1100 m ³			242
Møddingsplads (2021)	Fast				100
8 års drift					
Gylletank 1 (2004)	Flydende	Gylletank på 4000 m ³			715
Gylletank 2 (1978)	Flydende	Gylletank på 1100 m ³			242
Møddingsplads (8års drift)	Fast				110

Tabel 4.

Navn	Lagertype	Yderligere oplysninger	Bedste tilgængelige opbevaringsteknik	Dimension	Areal (m ²)
Ansøgt drift					
Gylletank 1 (2004)	Flydende	Gylletank på 4000 m ³			715
Gylletank 2 (1978)	Flydende	Gylletank på 1100 m ³			242
Møddingsplads (2021)	Fast				100
Nudrift					
Gylletank 1 (2004)	Flydende	Gylletank på 4000 m ³			715
Gylletank 2 (1978)	Flydende	Gylletank på 1100 m ³			242
Møddingsplads (2021)	Fast				100
8 års drift					
Gylletank 1 (2004)	Flydende	Gylletank på 4000 m ³			715
Gylletank 2 (1978)	Flydende	Gylletank på 1100 m ³			242
Møddingsplads (8års drift)	Fast				110

Tabel 4, Opbevaringsanlæg på Hesteløkken 1.

Gyllebeholderne på Hesteløkken 1 har en kapacitet på 1230 m³ og 3000 m³. Gram og Nybøl godser råder også over gyllebeholdere på Midtervej 10 i Toftlund, hvor der er plads til 3600 + 1600 m³, samt Udsigtsvej 16 med 1500 +550 m³ samt Slotsvejen 55 på 3000 m³. Dette giver en samlet kapacitet på 14.430 m³. Med en forventet produktion på ca. 400 køer på spalter, 70 køer på dybstrøelse, 17 kvier (23-24 mdr.), 68 kalve (0-4 mdr.) kommer der ca. 13.349 m³ gylle og 2170 m³ dybstrøelse.

Regnvand fra møddingspladsen samt pladsen ved de eksisterende og nye kalvehytter ledes til gyllebeholderne. Områderne er opmålt til ca. 1728 m², hvilket giver en årlig vandmængde på 1955 m³ pr. år.

Husdyrgødningsbekendtgørelsens krav om minimum 9 måneders opbevaringskapacitet er dermed opfyldt.

Overfladevand fra plansiloer og øvrige arealer

Overfladevandet fra de eksisterende plansiloer og den nye ensilageplads ledes til en 15 x 4 x 2,5 meter beholder (150 m³). Opsamlingsbeholderen er markeret med gult på kort nedenfor. På nordsiden vil en pumpe, pumpe vandet til udsprinkling eller op i gyllebeholderen. En niveauføler vil sikre, at opsamlingsbeholderen ikke løber over, ved fx store regnskyl.

Gram og Nybøl Godser har tidligere ansøgt om at malkeumsvandet kan blive ledt til den nye opsamlingsbeholder ved plansiloen, hvor det ud sprinkles eller kommer op i gyllebeholderen. Pt. ledes malkeumsvandet i gyllebeholderne, men de ønsker at have mulighed for at mælkeumsvand også udsprinkles i fremtiden.

Derudover er der også tidligere ansøgt om, at det befæstede areal ved dybstrøelsesstalden kan sprinkles ud.



Figur 5, opsamlingsbeholder og afløb

Ud sprinkling

Udsprinklingen skal ske på den nærliggende mark der tilsammen er cirka 6 hektar. Arealerne er udlagt i vedvarende græs. Se afgræsning på nedenstående kort.

Det samlede plansiloareal og det nye areal bliver på i alt 7770 m² samt beton plads ved dybstrøelsesstalden. Med 3,1 mm nedbør pr. døgn vil der komme i alt 8792 m³. Ifølge håndbog i kvæghold 2015, benyttes der 2 m³ vand til rengøring pr ko, hvilket giver (492*2) 984 m³.

Den samlede restvandsmængde bliver på 9776 m³. Cirka 80 % af restvandet sprinkles ud, dvs. cirka 7033 m³ om året, resten kommer op i gyllebeholderen.

Med en beholder på 150 m³, er der plads til (7033 m³/365=19,3 m³) cirka en uges opsamling.

Hvis forholdene ikke er til udsprinkling fx vandmættede, oversvømmede, frosne eller snedækkede arealer bliver vandet ikke sprinklet ud, men kommer op i gyllebeholderen. Ved pumpen er der en swits/omskifter, der kan lede vandet over i gyllebeholderen.

Udsprinkling sker med en selvkørerne vandingsmaskine – som har en cirka 400 meter lang slange. Derved vil udsprinklingen ske på et stort areal.



Figur 6, udsprinklingsareal

3.2 Bygningsmæssige ændringer og anlægsarbejde (B2, D1a)

Ansøgningen omhandler som tidligere beskrevet en udvidelse af kalvepladsen, ensilagepladsen og ændring af dybstrøelsesstalden.

I den eksisterende dybstrøelsesstald der i dag er indrettet med dybstrøelse, ændres indretningen til at cirka 60 % af stalden ændres til sengestald med spalter/liniespil, og de resterende 40 % bibeholdes som dybstrøelse.

Diverse placeringer af stalde og anlæg mv. fremgår af oversigtsskitse og staldtegninger. Skitse og tegning af den nye stald ses i bilag 1.

Udvidelsen af kalvepladsen, ensilagepladsen, ændring af og godkendelse af de øvrige staldarealer, anses at være erhvervsmæssigt nødvendig for bedriften, da kalvesundheden vil blive forbedret ved bedre opstaldningsmuligheder til kalve.

Den nye ensilageplads skal sikre en forbedret foderkvalitet og mindre spild.

Ændring af indretningen i dybstrøelsesstalden skal give forbedret sundhed ved malkekøer, samt nedsætte forbruget af halm og give Gram og Nybøl godser en bedre udnyttelse af næringsstoffer.

3.3 Produktionsmæssig sammenhæng med andre husdyrbrug (A5, B3)

På Gram og Nybøl Godser er der husdyrhold på Lille Vedbølvej 6, Jernhytvej 47, Høgelundvej 17, Vedbølvej 16, og Tøndervej 89, Vojens, mens der på Slotsvej 4 er et mindre hobby-dyrehold.

Husdyrproduktionen for ejendommene optimeres ud fra de muligheder, de forskellige ejendomme besidder.

Den 22. februar 2024 vedtog folketinget en ændring af husdyrloven om sammendrift af ejendomme, med virkning fra 1. april 2024. Fremover skal to husdyrbrug godkendes sammen, hvis de er "forureningsmæssigt og teknisk eller driftsmæssigt forbundet", forbundet. Ifølge betænkningerne til loven, vil en afstand på op til og med 100 meter mellem to husdyrbrug vil fremover medføre, at de altid vil være forureningsmæssigt forbundet. Afstandskravet på 100 meter er valgt ud fra en betragtning om, at jo tættere husdyrbrug ligger på hinanden, jo sværere vil det være at adskille forureningen fra husdyrbrugene.

Det forudsættes endvidere, at hvis to husdyrbrug ligger længere end 100 meter fra hinanden, vil de fortsat kunne være forureningsmæssigt forbundet. Det vil være tilfældet, hvis den korteste afstand mellem to husdyrbrug er lig med eller mindre end 50 pct. af geneafstanden beregnet efter modellen i husdyrgodkendelsesbekendtgørelsens § 31, nr. 3.

Husdyrbruget på Hesteløkken ligger cirka 4 kilometer fra Gram og Nybøls Hobby hold på Slotsvej 4, og 10 km til Midtervej 10 nord for Toftlund. De øvrige husdyrbrug ligger syd for Vojens og derved længere væk.

Da der er over 100 meter (og 134,9 meter i geneafstand) til Gram og Nybøl Gods øvrige husdyrbrug, vurderes husdyrbruget på Hesteløkken ikke at være "forureningsmæssigt og teknisk eller driftsmæssigt forbundet" med de øvrige husdyrbrug under Gram og Nybøl Godser.

3.4 Husdyrbruget og det ansøgte beliggenhed samt generelle afstandskrav (B4)

Husdyrbruget ligger i landzone uden for lokal- eller kommuneplanlagte områder. Ejendommen ligger i områder, der kommuneplan 2021 er udpeget som værende; bevaringsværdige landskaber, større sammenhængende landskaber og særlige værdifulde geologiske beskyttelsesområder. De landskabelige forhold samt vurdering heraf er beskrevet under punkt 4.1, og de nærmeste naturområder er beskrevet under punkt 3.5.

Husdyrbruglovens afstandskrav jf. § 6 og 8 overholdes for dybstrøelsesstalden, kalvepladsen og ensilagepladsen.

Husdyrbruget ligger mere end 50 m fra:

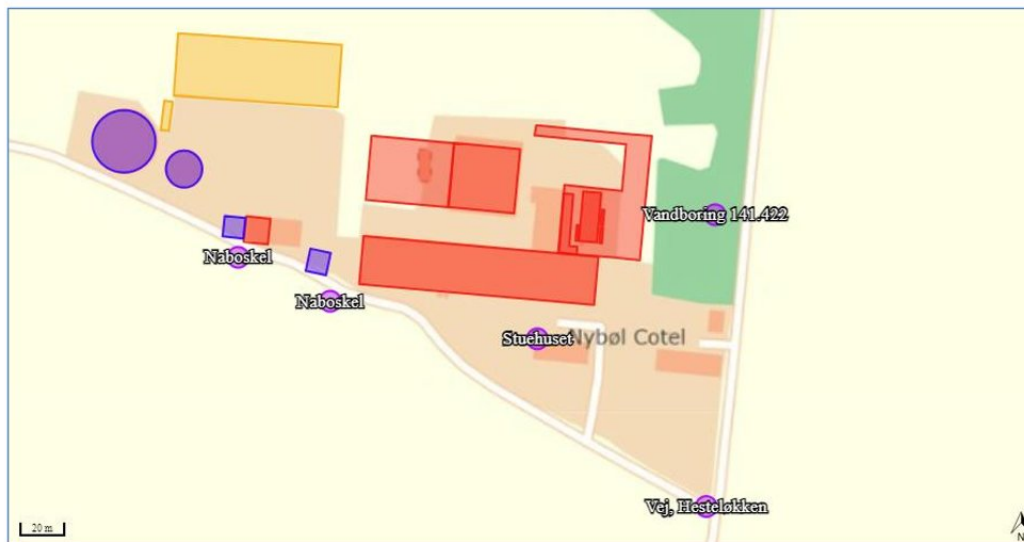
- eksisterende eller ifølge kommuneplanens rammedel fremtidigt byzone- eller sommerhusområde,
- område i landzone, der i lokalplan er udlagt til boligformål, blandet bolig- og erhvervsformål eller til offentlige formål med henblik på beboelse, institutioner, rekreative formål og lign.,
- en nabobeboelse

I herunder er afstande jf. Husdyrlovens § 8 vist:

	Nærmeste afstand (m)	Afstandskrav (m)
Vandboring 141.422 - Vandforsyningsanlæg (ikke almen)	34	25
Sø - Vandløb og søer over 100 kvm	363	15
Stuehuset - Beboelse på samme ejendom	19	15
Tiset Vandværk - Vandforsyningsanlæg (almen)	1678	50
Naboskel – Naboskel	8*	30
Vej, Hesteløkken - Offentlig vej og privat fællesvej	111	15

*Table 5 Afstande jf. Husdyrlovens § 8 stk. 1. *Fra goldko, dispensation meddelt i tidligere godkendelse.*

På kortudsnittet i figur 7 er vist nærmeste naboskel, offentlig vej (Hesteløkken) og stuehuset. Nærmeste nabobeboelse, sø, vandværksboring og levnedsmiddelvirksomhed ligger langt fra ejendommen, hvorfor det ikke er vist.



Figur 7 Kortudsnit fra Husdyrgodkendelse.dk over afstande

3.5 Ammoniakemission og -deposition (B5, B4, D1b)

Ud fra oplysningerne om størrelsen af produktionsarealerne, dyre- og gulvtype, samt evt. oplysninger om miljøteknologier beregnes husdyrbrugets ammoniakemission i de tre scenarier ansøgt drift, lovlig nudrift og lovlig drift for 8 år siden.

Husdyrbrugets ammoniakemission må ikke give anledning til væsentlige påvirkninger af naturområder, der er beskyttede af europæisk lovgivning (Natura 2000 områder). Der må heller ikke ske påvirkning af naturområder, der er beskyttet af dansk lovgivning eller som kan være leve- eller ynglelokaliteter for særligt beskyttede dyrearter (bilag IV arter).

I Tabel 6 ses de specifikke krav for maksimal total- og merdeposition af ammoniak til kategori 1 og 2 natur, samt krav, der kan stilles til kategori 3 natur.

Ammoniakfølsom natur	Beskrivelse	
Kategori 1	Ammoniakfølsomme Natura 2000-naturtyper uanset størrelse jf. bilag 3 pkt. D i bekendtgørelse om godkendelse og tilladelse m.v. af husdyrbrug hvis de er beliggende inden for et Natura 2000 område og er omfattet af udpegningsgrundlaget og kortlagt, samt heder og overdrev inden for et Natura 2000 område som er omfattet af § 3 i NBL1 (dvs. større end 2.500 m ²)	Max. Totaldeposition (stald og lager) afhængig af antal husdyrbrug i nærheden ¹): 0,2 kg N/ha/år ved > 1 husdyrbrug

¹ Bekendtgørelse af lov om naturbeskyttelse LBK nr 1122 af 03/09/2018

		0,4 kg N/ha/år ved 1 husdyrbrug 0,7 kg N/ha ved 0 husdyrbrug.
Kategori 2	Ammoniakkfølsomme naturtyper som ligger udenfor Natura 2000 område: højmoser, lobeliesøer, heder der i sig selv er større end 10 ha og omfattet af § 3 i NBL og overdrev der i sig selv er større end 2,5 ha og omfattet af § 3 i NBL.	Max. totaldeposition på 1,0 kg N/ha pr. år.
Kategori 3	Ammoniakkfølsomme naturtyper der ikke er omfattet af kategori 1 og 2 og som ligger uden for Natura 2000 område i form af heder, moser og overdrev der er omfattet af § 3 i NBL samt ammoniakkfølsomme skove. For at være ammoniakkfølsom skal skove være større end 0,5 ha og mere end 20 m bred og bevokset med træer, der danner eller inden for et rimeligt tidsrum vil danne en sluttet skov af højstammede træer og 1) hvor der har været skov på arealet i lang tid (i størrelsesorden mere end ca. 200 år), så der er tale om gammel »skovjordbund«, 2) hvor skoven er groet frem af sig selv på et naturareal, fx tidligere hede, mose eller overdrev, så jordbunden ikke har været dyrket mark inden for en periode svarende til perioden for gammel »skovjordbund« (dvs. i størrelsesorden mere end ca. 200 år), eller 3) hvor der i skoven er forekomst af naturskovindikerende eller gammelskovsarter, som er medtaget på listen "Arter, der er brugt ved prioritering af naturmæssigt særligt værdifulde skove omfattet af § 25 i lov om skove" og arterne har væsentlig, definerende betydning for skovens naturværdi.	Kommunen vurderer konkret, om der skal fastsættes vilkår om max. merdeposition, og hvad det nødvendige krav til max. deposition skal være. Kravet må dog ikke være under en max. merdeposition på 1,0 kg N/ha pr. år
Beskyttede naturtyper der ikke hører under Kategori 1-3, men som efter en konkret vurdering, er ammoniakkfølsomme.	Kan fx være enge, strandenge og søer	
* Antallet af husdyrbrug ud over det ansøgte opgøres på følgende måde (kumulationsmodel): Antal husdyrbrug med en emission på mere end 150 kg NH ₃ -N pr. år indenfor 200 m Antal husdyrbrug med en emission på mere end 450 kg NH ₃ -N pr. år indenfor 200-300 m Antal husdyrbrug med en emission på mere end 750 kg NH ₃ -N pr. år indenfor 300-500 m Antal husdyrbrug med en emission på mere end 1.500 kg NH ₃ -N pr. år indenfor 500-1.000 m Antal husdyrbrug med en emission på mere end 5.000 kg NH ₃ -N pr. år indenfor 1.000-2.500 m		

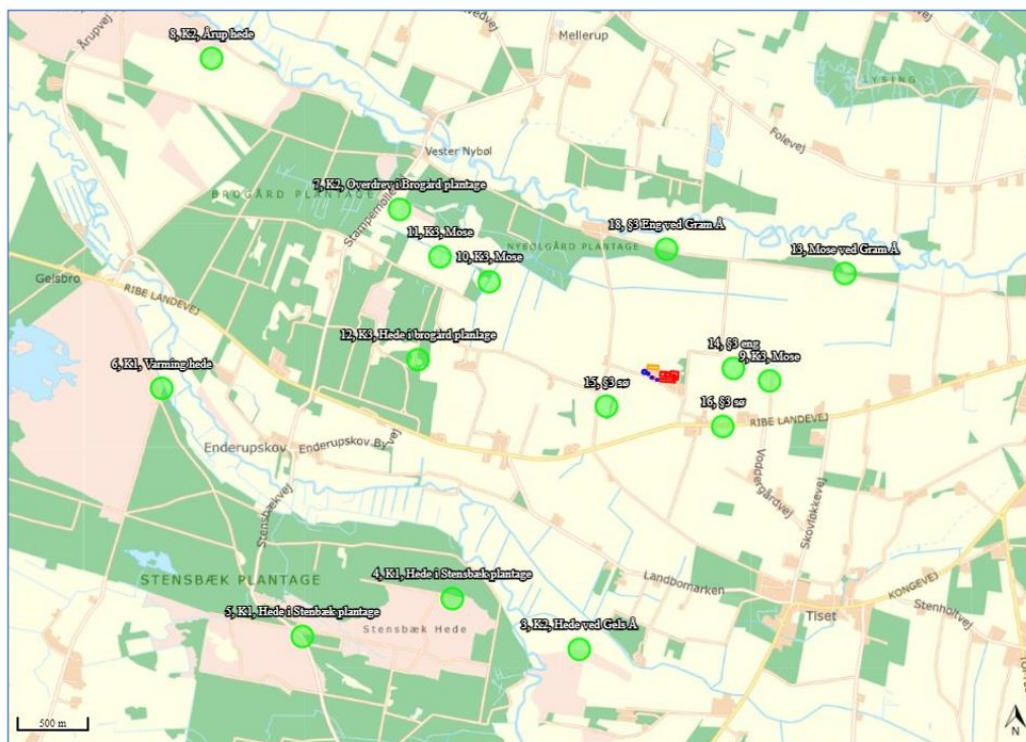
Tabel 6, Krav til maksimal total- og merdeposition af ammoniak

Kategori 1 og 2 natur

Det nærmeste kategori 1 natur som indgår i Natura2000 område er ” Stensbæk Plantage og Heder”, der ligger ca. 2 km sydvest for Hesteløkken 1, se Figur 8. Dette område indeholder fire kategori 1 heder, herunder Stensbæk plantage, Varming hede og Årup Hede, disse fire områder har en totaldeposition 0,0 kg NH₃-N/ha/år.

Og inden for en afstand på 2.000 – 4.000 meter ligger der 3 kategori 2 natur-områder, disse områder har også en totaldeposition 0,0 – 0,1kg NH₃-N/ha/år.

Beskyttelsesniveauerne for ammoniak overholdes, idet kravet til totaldeposition til kategori 1-natur er 0,2 kg NH₃-N/ha/år, som er det skrappeste krav ved kumulation med flere ejendommen, totaldepositionen til kategori 2-natur er max 0,1 kg NH₃-N/ha/år. Da kravet er overholdt, er der ikke undersøgt, hvorvidt der er andre husdyrbrug, der kan give kumulation til kategori 1 områderne.



Figur 8 Samtlige ammoniakdepositionsbergningspunkter for ansøgningskema 243681

Kategori 3 og § 3 natur

På Figur 9 er de nærmeste kategori-3 naturområder og den nærmeste ammoniakfølsomme skov samt de nærmeste § 3 områder angivet. Da den samlede meremission for 8 årsdriften er 1307,8 kg NH₃-N/år, og nudriften 2970 NH₃-N/år er den beregnede meremission til naturområderne mellem 0,0 -0,9 kg NH₃-N/år.



Figur 9 Ammoniakdepositionsberegningpunkter for kategori 3 natur og §3 natur tæt ved ejendommen, ansøgningsskema 243681

Navn:	Kategori:	Opretter:	Kumulation:	Ruhed natur:	Merdeposition (kg N/ha/år):		Totaldeposition (kg N/ha/år):
					8-års drift	Nudrift:	
18, §3 Eng ved Gram Å	Kategori 3	Ansøger	0	Bn	0,1	0,0	0,2
16, §3 sø	Kategori 3	Ansøger	0	V	0,2	0,1	0,5
15, §3 sø	Kategori 3	Ansøger	0	V	0,2	0,1	0,4
14, §3 eng	Kategori 3	Ansøger	0	Mk	0,9	0,5	1,8
13, Mose ved Gram Å	Kategori 3	Ansøger	0	S	0,2	0,1	0,3
12, K3, Hede i brogård plantage	Kategori 3	Ansøger	0	Bn	0,0	0,0	0,1
11, K3, Mose	Kategori 3	Ansøger	0	Mk	0,1	0,0	0,1
10, K3, Mose	Kategori 3	Ansøger	0	Bn	0,1	0,0	0,1
9, K3, Mose	Kategori 3	Ansøger	0	S	0,5	0,2	1,0
8, K2, Årup hede	Kategori 2	Ansøger	0	Bn	0,0	0,0	0,0
7, K2, Overdrev i Brogård plantage	Kategori 2	Ansøger	0	Bn	0,0	0,0	0,1
6, K1, Varming hede	Kategori 1	Ansøger	0	Bn	0,0	0,0	0,0
5, K1, Hede i Stenbæk plantage	Kategori 1	Ansøger	0	Bn	0,0	0,0	0,0
4, K1, Hede i Stensbæk plantage	Kategori 1	Ansøger	0	Bn	0,0	0,0	0,0
3, K2, Hede ved Gels Å	Kategori 2	Ansøger	0	Bn	0,0	0,0	0,0

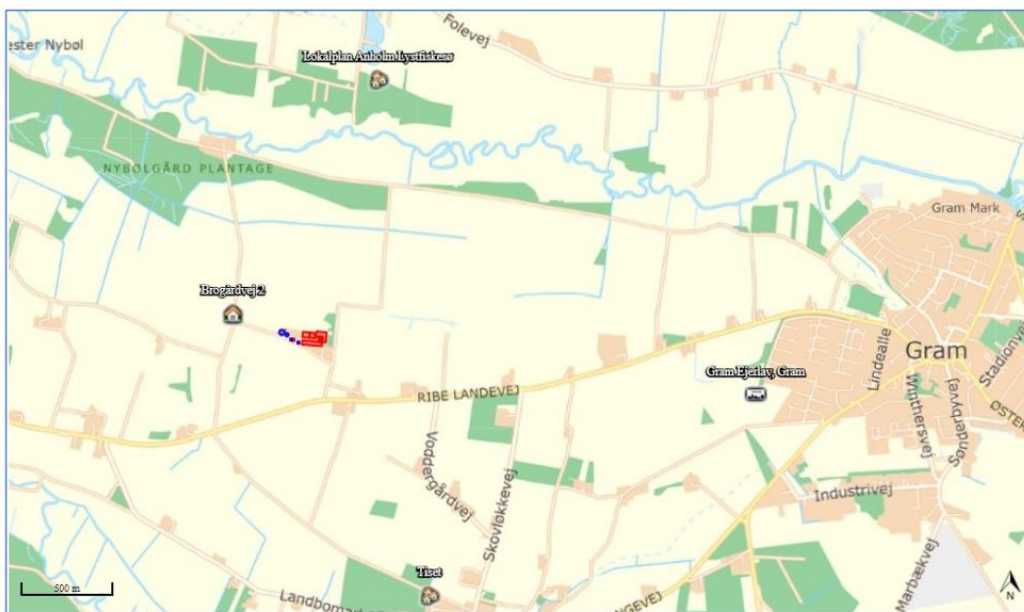
Tabel 7, samlet oversigt over merposition og total deposition til kategori 1, 2 og 3 natur samt §3 natur.

3.6 Lugtemission (B6, B4, D1b, D1c)

Nærmeste lugtberegningsspunkter er udpeget i skema 243681 i Husdyrgodkendelse.dk, hvilket ses i Figur 10.

I forhold til evt. kumulative virkninger med andre husdyrbrug, ses der på, om der ligger andre husdyrbrug, der har en ammoniakfordampning større end 750kg NH₃-N /år.





Der er ikke kumulation i forhold til lugt fra andre husdyrbrug i forhold til nærmeste nabo, samlet bebyggelse eller byzone, idet der ikke ligger sådanne større husdyrbrug inden for henholdsvis 100 m fra enkeltbeboelser uden landbrugspligt eller 300 m fra samlet bebyggelse eller byzone- og sommerhusområde.



Figur 10 Nærmeste nabo, samlede bebyggelser og byzoner

Nærmeste nabo uden landbrugspligt er Brogårdvej 2, mens nærmeste samlede bebyggelse er Tiset og lokalplanlagt område er Anholm Fiske sø og byzone er ved Gram.

6.1 Samlet resultat af lugtberegning

Bebyggelse	Kumulation	Model	Ukorrigeret geneafstand	Korrigeret geneafstand	Vægtet gennemsnits-afstand	Genekriterie overholdt
Brogårdvej 2 	0	FMK	134,9	134,9	477,3	Ja
Lokalplan Anholm Lystfiskesø 	0	NY	467	467	1513,8	Ja
Tiset 	0	NY	467	420,3	1601,9	Ja
Gram Ejerlav, Gram 	0	NY	661,2	661,2	2530,8	Ja

Konsekvenszone: 576 m

Red Bemærk at geneafstanden til byzone er længere end konsekvenszonen.

Tabel 8 Beregning af lugt geneafstand til nærmeste nabo, samlede bebyggelser og byzoner

3.7 Øvrige emissioner og gener (B7, D1b)

Det nærmeste dyrehold til Hesteløkken, er et mindre ammekvægshold på Ribe Landevej 24, som ligger cirka 1,1 km fra Hesteløkken.

Hesteløkken er beliggende ca. 1500 m fra nærmeste større husdyrbrug på Ribe Landevej 12, hvorfor det vurderes, at der ikke vil kunne opstå kumulative effekter med hensyn til støj, vibration, støv- og lysgener, skadedyr og affald.

3.7.1 Støj (B7, D1b)

På Hesteløkken 1 vil der forekomme støj i forbindelse med fodring, malkning, gyllepumpning i forbindelse med udbringning af husdyrgødning, blanding af foder, samt transport af dyr, foder og gylle mv. I malkerummet, der ligger inde i kostalden, er der placeret en kompressor.

3.7.2 Støv (B7, D1b)

Rundt om hele ejendommen er der befæstede arealer, hvilket reducerer støvgenerne i forhold til hvis udenoms arealerne ikke var befæstet. Støv vil primært forekomme i forbindelse med markdriften i meget tørre perioder, hvor evt. jord på veje kan hvirvles op. Der vil blive fejlet efter udkørsel af husdyrgødning mv., når der er behov for det. Foder håndteres i foderladen ved goldkørerne.

Der er ingen kornopbevaring på ejendommen.

3.7.3 Lys (B7, D1b)

Der er ingen udvendig belysning på driftsbygningerne eller lysprojektør på ejendommen.

Der er lys i staldene døgnet rundt, dog er belysningen i stalde dæmpet mellem ca. kl. 23 og kl. 04. Lysbehovet i nattetimerne, er for at få en optimal mælkeproduktion og reproduktion.

3.7.4 Skadedyr (B7)

Fluebekæmpelse sker vha. løbende indsættelse af miljøfluer i staldene.

Opbevaring af foder sker i fodersiloer, og der fejes op ved eventuelt spild, så der ikke opstår risiko for tilhold af skadedyr (rotter og mus m.v.). Rottebekæmpelse sker via Jysk Skadedyrsbekæmpelse.

3.7.5 Transporter (B7)

Al transport i forbindelse med husdyrbruget sker via indkørsel på Hesteløkken.

Tunge transporter sker typisk i tidsrummet 06.00-19.00 på hverdage.

Herudover er der kørsel med personbiler. Antallet af personbiltransporter i forbindelse med husdyrbruget skønnes at være ca. 6 gange dagligt.

Der sker en stigning i antal kørte transporter med ensilage til den planlagte plansilo. Den opbevarede ensilage anvendes på Nybøl.

Tunge transporter	Nudrift* antal/år	Ansøgt drift antal/år
Mælkebil	365	365
Indkørsel af korn (traktor og vogn, kapacitet til ca. 20 tons)	24	24
Fyringsolie (lastbil)	6	6
Husdyr til og fra ejendommen	52	52
Halm til strøelse/foder	24	24
Ensilering	400	500
Foderblanding internt på ejendommen	2 * dagligt	2 * dagligt
Udkørsel af gylle (traktor og gyllevogn, kapacitet til 28 tons)	697	697
Udkørsel af dybstrøelse (kapacitet til 22 tons)	100	100
Kørsel med affald (lastbil (dagrenovation)	52	52
Afhentning af døde dyr (lastbil) døde dyr afhentes dagen efter dyret er dødt.	25	25
Biogas		104
Maksimalt i alt	ca. 2.475	ca. 2.575

Tabel 9 Skønnede antal transporter.

Der sker ingen markdrift fra ejendommen, dette udføres af maskinstationen.

3.8 Reststoffer, affald og naturressourcer (B8, D1b)

3.8.1 Døde dyr (B8)

Døde dyr placeres ved den store gyllebeholder på spalter indtil afhentning af DAKA. Når der er registreret et dødt dyr, kontaktes DAKA, hvorefter de afhenter den efterfølgende hverdag.

3.8.2 Affald (B8)

Herunder er oplistet husdyrbrugets affaldstyper, opbevaringssteder, transportører, modtageanlæg samt skønnede årlige affaldsmængder.

Affaldstype	Opbevaringssted	Transportør	Modtageanlæg	Mængder
Olje- og kemikalieaffald:				
Spildolie	Opbevares ikke på ejendommen			
Olje- og brændstoffiltre	Opbevares ikke på ejendommen			
Rester af bekæmpelsesmidler	Opbevares ikke på ejendommen			
Spraydåser	Opbevares ikke på ejendommen	-	-	-
Batterier – alle typer	Opbevares ikke på ejendommen			
Fast affald:				
Tom emballage (papir/pap)	5 m ³ Container	Marius Pedersen	Ukendt	Afhentes en gang om ugen
Tom emballage (plast)	5 m ³ Container	Marius Pedersen	Ukendt	Afhentes en gang om ugen
Lysstofrør og elsparepærer	Værksted	Transporterer selv	Genbrugsstation	Efter behov
Jern og metal	Værksted		Skrothandler	Efter behov

Mælkefiltre	800 L Container	Marius Pedersen	Ukendt	Afhentes en gange om ugen
-------------	-----------------	-----------------	--------	---------------------------------

Tabel 10, Affaldshåndtering og mængder

Som udgangspunkt benyttes ikke mere foder, end der er behov for, og husdyrgødning anvendes til gødsning af marker. Andet uundgåeligt affald sorteres med henblik på genanvendelse og kun restfraktioner ender i container med brændbart affald.

Det vurderes derfor, at affald sortering, opbevaring og bortskaffelse miljømæssigt forsvarligt og i overensstemmelse med Haderslev Kommunes affaldsregulativer.

3.8.3 Olie- og kemikalier (B7 og B8)

Der er opstillet en dieselloletank i den østlige ende af kostalden, hvor der er betongulv og afløb.

Der er intet kemikum på ejendommen, idet ejendommen drives økologisk. Der er heller ingen olieråvarer, da der ikke sker markdrift fra ejendommen.

Hvis der skulle opstå uheld på husdyrbruget, har husdyrbruget udarbejdet en beredskabsplan, hvori det er en instruks ved uheld.

3.8.4 Energiforbrug (B8-(brugen af naturressourcer))

På ejendommen anvendes der primært energi til malkning, nedkøling af mælk, gyllepumpning, belysning og øvrige elektriske maskiner samt forbrug i boligerne. Staldene har naturlig ventilation, hvorfor der ikke anvendes el til ventilationsanlæg. Derudover er der ingen korntørringsanlæg på ejendommen.

Gram og Nybøl godser har fokus på at optimere deres energiforbrug, og der er indgået en aftale med en energirådgiver, der belyser mulighederne at minimere energiforbruget.

Nuværende forbrug er skønnet ud fra aktuelle forbrugstal.

Type	Forbrug reelt forbrug 2023	Forbrug efter
El	306.763 kWh	ca. 335.000 kWh

Tabel 11, Energiforbrug

Forbruget i nudrift er det faktiske årlige forbrug. Forbruget i ansøgt drift er et skøn, og Ifølge Håndbog til driftsplanlægning 2015 udgivet af SEGES er elforbruget på ca. 670 kWh pr. årsko, dog med mulighed for store variationer. Med maks. 500 årskøer/inkl. kælvkvier er det 335.000 kWh.

3.8.5 Vandforbrug (B8)

Vand benyttes primært til drikkevand til dyr, vask af malkeanlæg, sanitære forhold samt forbrug i boligen.

Type	Forbrug reelt 2023	Forbrug efter
Drikkevand, vaskevand, vand til overbrusning mv.	14.050 m ³	ca. 16.600 m ³
Stuehuse (hesteløkken 1 og 3)	ca. 340 m ³	ca. 340 m ³
I alt	ca. 14.390 m ³	ca. 16.940 m ³

Tabel 12, Vandforbrug

Ejendommen modtager vand fra egen boring, hvor der er opnået en vandindvindingstilladelse fra Haderslev kommune på 22.000 m³ den 27. august 2020.

Ifølge Håndbog til driftsplanlægning 2015 udgivet af SEGES er vandforbruget pr. ko af stor race ca. 33 m³ og pr. opdræt ca. 5,7 m³. Med maks. 500 årskøer/inkl. kælvkvier er det 16.340 m³.

Der føres ikke løbende journal over vandforbruget, men vandmåleren tjekkes årligt.

Det er ikke udarbejdet planer for vedligehold og reparationer, men ved daglig inspektion vil der blive undersøgt for eventuelle lækager i forbindelse med drikkevandssystemet med efterfølgende igangsætning af reparation.

3.8.6 Spildevand og restvand (B8)

Spildevand fra befæstede arealer, møddingsplads, rengøring i stalden og drikkevandsspild ledes til gyllebeholder, mens vand fra plansilo ledes til ud sprinkling. Ansøger ønsker, at bibeholder tilladelsen til at mælkerumsspildevand kan sprinkles ud. Pt. udsprinkles mælkerumsvandet ikke. Se bilag 4a.

Tagvand vil blive ledt til et forsinkelsesbassin, der placeres ca. 550 meter nord for ejendommen.

3.9 BAT-Ammoniakemission (B9, C2)

BAT-niveauet beregnes i Husdyrgodkendelse.dk, og forudsætningen for BAT-beregning i denne godkendelse tager afsæt i, at der allerede foreligger en miljøgodkendelse på de eksisterende staldafsnit. Dette betyder, at BAT niveau for de eksisterende staldafsnit som kostalden, goldkostald, dybstrøelsesstald og kalvestalden tager afsæt i et BAT niveau, der er fastsat i tidligere godkendelse. Den nuværende tilbygning til dybstrøelsesstalden er under opførelse, og her er der valgt "ikke realiseret staldafsnit".

I godkendelse fra 2010 er der fastsat krav om overdækning af den tidligere ansøgte gyllebeholder. Denne overdækning skulle nedbringe ammoniakemissionen for, at BAT niveauet for hele ejendommen kunne overholdes. Teltoverdækning skulle reducere ammoniakemissionen med 150 kg N/år. Da denne gylletank ikke er opført, er overdækningen flyttet over på den eksisterende gylletank fra 2004.

Det nye område til kalvehytterne og kalveboksene er indtastet som "Ny staldafsnit" under forudsætninger for BAT-beregning, det samme gælder det nye spaltegulv i dybstrøelsesstalden.

Det samlede BAT-krav for stalde og lagre er i Husdyrgodkendelse.dk beregnet til 6.379 NH₃-N/år og ammoniakemissionen er beregnet til 6.379 kg NH₃-N/år. Dermed er det vejledende emissionsniveau overholdt.

Samlet BAT beregning ? ⓘ			
	Stalde	Lagre	Total
Samlet BAT krav (kg NH ₃ -N /år)	6100	279	6379
Faktisk emission (kg NH ₃ -N /år)	6100	279	6379
Forskel (kg NH ₃ -N /år)	-	-	0
Vejledende BAT Overholdt?	-	-	Ja

Tabel 13 Samlet BAT beregning

3.10 Grænseoverskridende virkninger (B10)

Det vurderes, at der ingen grænseoverskridende virkninger er, idet anlægget ligger så langt fra landegrænser.

4. Projektets direkte og indirekte virkninger for miljø, natur og mennesker (D) og hvad der er gjort for at mindske virkningerne (D1c).

Ifølge Husdyrgodkendelsesbekendtgørelsens § 4, stk. 6 skal ansøgningen på passende måde påvise, beskrive og vurdere det ansøgt væsentlige direkte og indirekte virkninger i forhold til:

- 1) befolkningen og menneskers sundhed,
- 2) biologisk mangfoldighed med særlig vægt på kategori 1- og 2-natur samt bilag IV-arter,
- 3) jordarealer, jordbund, vand, luft og klima,
- 4) materielle goder, kulturarv og landskabet,
- 5) samspillet mellem to, flere eller alle faktorer efter nr. 1-4 og
- 6) sårbarhed i forhold til risici for større ulykker eller katastrofer som følge af faktorerne efter nr. 1-5.

4.1 Beliggenhed og bygningsændringer i forhold til landskab og Bilag IV arter (D1c)

(Bilag IV arter, kulturarv og landskabet)

Landskab og Kulturarv

Staldanlægget og gyllebeholderne ligger i Haderslev Kommune vest for Gram. Området er domineret af store landbrugsflader, og ejendommen ligger tilbagetrukket fra Ribe landevej, og kan ses imellem læhegn og enkeltstående træer.

Ifølge Haderslev Kommunes kommuneplan ligger husdyrbruget indenfor områder, der er udpeget som bevaringsværdige landskaber, større sammenhængende landskaber og særlige værdifulde geologiske beskyttelsesområder.

For det bevaringsværdigt landskab angives følgende retningslinjer i kommuneplanen:

De bevaringsværdige landskaber skal som hovedregel friholdes for byggeri og anlæg.

Hvor byggeri og anlæg tillades, skal det ske ved, at placering, skala, orientering, farvevalg og arkitektur tilpasses det konkrete landskab. Hermed sikres, at landskabets karakter, herunder de geologiske, kulturhistoriske, oplevelsesmæssige værdier ikke forringes.

Ændringer i beplantning, terræn og arealanvendelse inden for bevaringsværdige landskaber skal så vidt muligt tilpasses landskabets karakter.

Større byggerier og anlæg uden for de bevaringsværdige landskaber må ikke forringe de visuelle og oplevelsesmæssige værdier i de bevaringsværdige landskaber. De bevaringsværdige landskaber er vist på ovenstående kort

For de større sammenhængende landskaber angives følgende retningslinjer i kommuneplanen:

De større sammenhængende landskaber skal som udgangspunkt friholdes for større byggeri og større tekniske anlæg, som slører de visuelle og landskabelige sammenhænge, påvirker landskabernes uforstyrrede karakter og som har konsekvenser for det karakteristiske og oplevelsesrige i nabolandskaberne.

Inden for de større sammenhængende landskaber tillades større byggerier og større tekniske anlæg kun, hvis de ved placering og udformning kan indpasses i landskabet så de ovenstående hensyn varetages.

Og for de særlige værdifulde geologiske beskyttelsesområder angives følgende retningslinjer:

I de særligt værdifulde geologiske beskyttelsesområder må landskabstrækkene og deres indbyrdes overgange og sammenhæng ikke sløres eller ødelægges af gravning, terrænoptyldning, bebyggelse, tekniske anlæg, skovbeplantning eller kystsikring. Ved meddelelse af råstoffilladelse og godkendelse af indvindings- og efterbehandlingsplan skal det vurderes, om der er behov og mulighed for at bevare et eller flere geologiske profiler i råstofgraven.

Den eksisterende kostald er opført med åbne sider og hvide gardiner samt gråt tag. Dybstrøelsesstalden med forlængelse er beklædt med lærketræ med gråt tag. Foderlade og kalvestalden er ligeledes opført med grå-stålplader med gråt tag.

Det nye kalveområde vil blive opført bag den eksisterende stald, og den eksisterende kostald vil skærme for store dele af den nye sengestald. Hele bygningsmassen vil fortsat komme til at syne som en samlet masse, og der vil ikke ændres visuelt set fra Ribe Landevej, se evt. Figur 11.

Landskabeligt vil kalve- og ensilagepladsen derfor fremstå som en naturligt integreret del af det eksisterende anlæg. Derfor vurderes det, at der ikke sker en forringelse af det visuelle eller hvordan landskabet opleves ved opførelse af pladserne. Det vurderes endvidere, at det er usandsynligt, at der kan forekomme uforstyrrede fortidsminder, der hvor kalve- og ensilagepladsen placeres, idet der som nævnt ligger stalde på det meste af arealet i dag.

Samlet set vurderes det, at udvidelsen ikke vil kunne påvirke kulturarv eller landskab negativt. Det vurderes endvidere, at der ikke er behov for beplantning i forbindelse med kalve- og ensilagepladsen.



Figur 11, Hesteløkken 1 set fra Ribe Landevej. Foto: Google maps.

Bilag IV arter

Bilag IV arter er særligt beskyttede dyrearter, der fremgår af bilag IV i EU's habitatdirektiv. Det betyder, at arternes yngle- og rasteområder ikke må beskadiges eller ødelægges.

Der er i forbindelse med denne ansøgning, gennemgået følgende materiale, for at klarlægge mulige levesteder for Bilag IV arter i nærheden af husdyrbruget, hvor det samlede resultatet fremgår af tabel 12:

- "Faglig rapport fra DMU nr. 635, 2007 - Håndbog over dyrearter på habitatdirektivets bilag IV" ²
- "Videnskabelig rapport fra DCE – National Center for Miljø og Energi nr. 50" ³ fra 2013, med overvågning af arter fra 2004 til 2011.
- Danmarks Miljøportals naturdata – med registreringer af arter.

Dansk navn	Videnskabeligt artsnavn	Kilde
Pattedyr		
Langøret flagermus	Plecotus auritus	DMU nr. 635,
Brunflagermus	Nyctalus noctula	DMU nr. 635, DMU nr. 50
Sydflagermus	Eptesicus serotinus	DMU nr. 635, DMU nr. 50
Dværgflagermus	Pipistrellus pygmaeus	DMU nr. 635, DMU nr. 50
Troldflagermus	Pipistrellus nathusii	DMU nr. 635, DMU nr. 50
Pipistrellflagermus	Pipistrellus pipistrellus	DMU nr. 635, DMU nr. 50
Vandflagermus	Myotis daubentonii	DMU nr. 635, DMU nr. 50
Odder	Lutra lutra	DMU nr. 50
Padder		
Stor vandsalamander	Triturus cristatus	DMU nr. 635, DMU nr. 50
Løvfro	Hyla arborea	DMU nr. 635,
Spidssnudet frø	Rana arvalis	DMU nr. 635, DMU nr. 50
Bulsnudet frø	Rana temporaria	DMU nr. 50
Løgfro	Pelobates fuscus	DMU nr. 635, DMU nr. 50
Krybdyr		
Markfirben	Lacerta agilis	DMU nr. 635, DMU nr. 50

Tabel 14, Mulige Bilag IV arter, der kan have levesteder i nærheden af husdyrbruget

Den minimale ændring i mængden af ammoniak til naturområderne rundt ved ejendommen, vurderes ikke at medføre en tilstandsændring og derved påvirke naturområderne som yngle- og levesteder negativt. Ammoniak er så vidt vides ikke direkte skadelig for Bilag IV-arter eller for andre arter i nærheden af husdyrbrugene.

På grund af afstanden til potentielle yngle- og levesteder, samt at der hverken fjernes beplantninger, stenbunker, jorddiger eller gamle bygninger, som kan være mulige opholdssteder, vurderes det derfor, at husdyrbrugene ikke kan påvirke bilag IV-arters eller andre arters yngle- eller levesteder negativt.

Når de generelle udbringningsregler for husdyrgødning efterleves, vurderes der ikke at kunne ske væsentlig påvirkning af biodiversiteten ved markdriften.

Samlet set vurderes der, at der ikke sker væsentlige virkninger på miljøet og derved forringelse af dyre og plantelivet. Det vurderes også at husdyrbruget ikke forringer dyr og planter spredningsmuligheder samt påvirker bilag IV-arters eller andre arters yngle- eller levesteder negativt.

² <https://www.dmu.dk/Pub/FR635.pdf>

³ <https://www.dmu.dk/Pub/SR50.pdf>

4.2 Begrænsning af ammoniakemission (D1c)

(Menneskers sundhed, luft)

Beregningerne i Husdyrgodkendelse.dk viser at BAT-niveauet for ammoniak overholdes. BAT-niveauet er lovbestemt og sikrer, at ammoniakemissionen fra husdyrbruget er på et niveau, der svarer til, at der er valgt staldsystemer og/eller teknologier blandt de bedste tilgængelige til at begrænse ammoniakudledningen fra husdyrbruget.

De BAT-krav, der stilles til husdyrbrug, bidrager til, at det nationale mål for fald i ammoniakemissionen nås. Når ammoniakudledningen begrænses, bidrager det også til en generel bedre beskyttelse af ammoniakfølsom natur, da baggrundsbelastninger hertil begrænses.

Da BAT-niveauet overholdes, vurderes det, at der sker tilstrækkelig begrænsning af ammoniakemissionen.

4.3 Afsætning af ammoniak til nærliggende natur (B5, D1c)

(Biologisk mangfoldighed med særlig vægt på kategori 1- og 2-natur samt bilag IV-arter)

Ammoniakdepositionen til nærmeste naturområder er beskrevet under punkt 3.5.

Ammoniaktotaldepositionen til nærmeste kategori 1-natur er på 0,0 kg NH₃-N/ha/år og til nærmeste kategori 2-natur på 0,1 kg NH₃-N/ha/år. I forhold til kategori 3-natur er den maksimale ammoniakdeposition på 0,6 kg NH₃-N/ha/år.

I forhold til § 3 områder, er det nærmeste registrerede § 3 område en eng, der ligger øst for husdyrbruget. Dette område vil efter udvidelsen modtage 0,9 kg NH₃-N/ha mere pr. år. En merdeposition på 1 kg NH₃-N/ha/år vurderes generelt ikke at kunne medføre en tilstandsændring af et almindeligt § 3 naturområde (naturområder uden for Natura 2000 områder).

Det vurderes, at eventuelle bilag IV-arter vil kunne findes i forbindelse med de registrerede § 3 arealer og ammoniakfølsomme skove. Med en merdeposition på maksimalt 0,9 kg NH₃-N/ha/år på kategori 3-natur/ §3 og 0,1 kg NH₃-N/ha/år på kategori 2-natur, vurderes ammoniakdepositionen derfor ikke at kunne medføre tilstandsændringer af de nærliggende naturområder.

Ud fra betragtningen om, at en merdeposition på 1 kg NH₃-N/ha/år ikke kan medføre en tilstandsændring af et § 3 naturområde, vurderes det, at det heller ikke vil kunne påvirke en bilag IV-art.

4.4 Lugtgener for omboende (D1c)

(Menneskers sundhed/gene)

Lugtregningerne er beskrevet under punkt 3.6. Lugtregningerne sker i overensstemmelse med Husdyrgodkendelsesbekendtgørelsen⁴. Der gøres opmærksom på, at gyllebeholdere pr. definition ikke medfører lugtemission.

Lugt opfattes forskelligt af forskellige personer. Det kan derfor ikke afvises, at nogle vil finde lugtgenæafstandene utilstrækkelige, mens andre ikke føler sig generet, selv om de bor inden for lugtgenæafstandene.

Der er ikke kendskab til, at lugt fra husdyrbrug er direkte sundhedsskadelig.

På baggrund af ovenstående vurderes det, at husdyrbruget ikke udgør en sundhedsrisiko, samt at husdyrbruget kan udvides/ændres som ansøgt uden at være til gene for naboerne.

⁴ Bekendtgørelse om godkendelse og tilladelse m.v. af husdyrbrug BEK nr 443 af 26/04/2023

4.5 Støjgener (D1c)

(Menneskers sundhed/gene)

Støj fra husdyrbruget er beskrevet under punkt 3.7.1.

Støj, vibrationer og lavfrekvent støj vurderes at være af et omfang, der ikke vil kunne genere naboer, idet de fleste støjende aktiviteter foregår indendørs og da der er en afstand på ca. 1500 m fra nærmeste støjende anlæg til nærmeste nabo.

Det vurderes, at der ikke er behov for at foretage støj- eller vibrationsreducerende tiltag for hverken det eksisterende staldanlæg eller de nye pladser. De største støjgener vil forekomme i forbindelse med aflæsning af foder på ensilagepladser og ved fodersiloer, støj fra dyrene, transport af dyr, foder, mælk, gylle og dybstrøelse.

Det vurderes, at ingen naboejendomme vil kunne høre støj fra bygninger mv. pga. af den forholdsvis store afstand og idet Miljøstyrelsens vejledende støjgrænser kan overholdes.

4.6 Støvgener (D1c)

(Menneskers sundhed/gene)

Støv fra husdyrbruget er beskrevet under punkt 3.7.2.

Med en afstand på ca. 1500 m fra nærmeste nabo til kørearealer og bygninger mv. vurderes der ikke under normale situationer at kunne forekomme støvemissioner fra husdyrbruget, der kan genere naboer eller være sundhedsskadelige.

Kørearealerne rundt om ejendommen er faste og indkørsel via Hesteløkken er asfalteret, hvorfor støv herfra vil være meget begrænset. Som nævnt fejles veje, hvis der i forbindelse med markbruget sker tilsvining af vejarealer.

På baggrund af ovenstående vurderes det, at støv fra anlægget med tilknyttede aktiviteter generelt ikke vil give anledning til væsentlige støjgener for de omkringliggende nabobeboelser.

4.7 Lyspåvirkninger (D1c)

(Landskabet og gener for mennesker)

Det vurderes, at lys ikke vil påvirke naboerne væsentligt, da der ikke er opsat projektører eller anden udendørs belysning på ejendommen. I nattetimerne er der vågelys i stalden. Den eksisterende beplantning øst for ejendommen samt læhegn på sydsiden af ejendommen skærmer også for indsigten til ejendommen

Lyspåvirkning fra lastbiler er kortvarig og vurderes derfor ikke at kunne genere de nærmeste naboer med en afstand på ca. 300 m fra Hesteløkken.

4.8 Skadedyr (D1c)

(Gener og menneskers sundhed)

Bekæmpelse af skadedyr (fluer, rotter og mus) er beskrevet under punkt 3.7.4.

De beskrevne bekæmpelsestiltag vurderes at være tilstrækkelige til, at der ikke er risiko for gener fra skadedyr eller menneskers sundhed.

4.9 Transporter (D1c)

(Befolkningen og menneskers sundhed/klima i forhold til energiforbruget)

Transporter i forbindelse med husdyrbruget er beskrevet under punkt 3.7.5.

Som nævnt sker transporter ad Hesteløkken. De nærmeste naboer vurderes ikke at blive påvirket af transporter, da den ene ligger øst for Hesteløkken og den anden naboejendom, Ribe landevej 5 ligger 150 meter øst for indkørslen til Hesteløkken.

Det øgede antal transporter vurderes ikke at være væsentligt til gene for naboerne, og transporterne vil ikke adskille sig fra øvrige tunge transporter på landevejen.

4.10 Energi (D1c)

(Klima)

Energiforbrug i forbindelse med husdyrbruget er beskrevet under punkt 3.8.4. Forbrug af energi kan påvirke klimaet negativt, men man kan ikke drive et moderne husdyrbrug uden at benytte energi.

Forskellen mellem normtalsberegningen for elektricitetsforbrug på husdyrbrug og det faktiske forbrug se i punkt 3.8.4.

Gram og Nybøl godser har indgået en aftale med en energirådgiver, der skal undersøge mulighederne for at optimere energiforbruget på alle godsernes husdyrbrug. Og i takt med at energibenyttende effekter skal udskiftes, vil der blive udskiftet til nye energieffektive modeller i det omfang det er praktisk muligt.

4.11 Vandforbrug og påvirkning af vandressourcen (D1c)

(Vand)

Vandforbrug i forbindelse med husdyrbruget er beskrevet under punkt 3.8.5. Som beskrevet er vandforbruget på ejendommen på nuværende tidspunkt 14.390 m², mens normtalsberegningerne for den fremtidige produktion er 16.930 m².

Som beskrevet under punkt 3.2 ønskes overfladevand fra den nye sengestald, ledt til en ændret placering af et forsinkelsesbassin.

Ejendommen ligger inden for områder med drikkevandsinteresser (almindelige – ikke særlige). Da de eksisterende stalde er etableret med tætte bunde og kanaler, er der ingen risiko for udsivning til det omgivende miljø, herunder grundvand. Gyllebeholdere, fortank og gyllerør er ligeledes etableret tætte og er omfattet af beholderkontrol, hvorfor der heller ikke her er risiko for udsivning til det omgivende miljø. Den nye sengestald etableres på samme vis.

4.12 Påvirkning af jordarealer og jordbund (D1c)

(Jordarealer og jordbund)

Da stalde, gyllerør, forbeholder og gyllebeholdere er udført i tætte og stabile materialer, vurderes det, at der fra selve husdyrbruget ikke ved normal drift kan ske væsentlige direkte eller indirekte påvirkninger af jordarealer, jordbund eller vandforekomster.

4.13 Andet om befolkningen og menneskers sundhed (D1c)

(Befolkningen og menneskers sundhed)

Risikoen ved MRSA, antibiotikaresistens eller smitsomme husdyrsygdomme håndteres af generelle veterinærregler i Fødevarestyrelsens regi. Det vurderes, at der ikke er nogen særlige forhold på husdyrbruget eller beliggenheden i forhold til naboer, der gør, at der i forbindelse med miljøgodkendelsen skal stilles særlige vilkår i forhold til menneskers sundhed.

4.14 Alternative løsninger (D1d)

Ansøgningen indsendes for at få mulighed for fri produktion på eksisterende produktionsarealer samt for at få godkendt planlagte ændringer på husdyrbruget.

Ejer ønsker pt. ikke et større dyrehold end ca. 500 køer, da den økologiske drift gør, at det bliver vanskeligt at få logistikken med at få alle dyr på græs til at fungere.

Såfremt ansøgningen mod forventning ikke godkendes, er 0-alternativet at husdyrbruget fortsætter med samme tilladte produktion, som fastsat i den nuværende miljøgodkendelse fra 2020. Miljøgodkendelsen vil ikke skulle revurderes, da husdyrbruget ikke er et IE-husdyrbrug og totaldepositionskravene i forhold til kategori 1- eller kategori 2-natur er overholdt.

Af væsentlige alternativer til teknologi, teknik og foranstaltninger er mulighederne for indførelse af teknologi på økologiske bedrifter begrænset. Da skraber af spalteaarealet ikke længere er optaget på teknologilisten, er dette ikke en mulighed. Installering af forsuring af gyllen er heller ikke en mulighed, da bedriften drives økologisk.

4.15 Samspillet mellem faktorer jf. § 4 stk. 6 nr. 5

Ifølge bekendtgørelse om godkendelse og tilladelse m.v. af husdyrbrug skal der oplyses om væsentlige direkte eller indirekte virkninger som følge af et samspil mellem to, flere eller alle faktorerne:

- 1) befolkningen og menneskers sundhed,
- 2) biologisk mangfoldighed med særlig vægt på kategori 1- og 2-natur samt bilag IV-arter,
- 3) jordarealer, jordbund, vand, luft og klima,
- 4) materielle goder, kulturarv og landskabet

De enkelte faktorer er beskrevet under punkterne 4.4, 4.5, 4.6, 4.13 (befolkningen og menneskers sundhed), 4.1, 4.2 og 4.3 (biologisk mangfoldighed med særlig vægt på kategori 1- og 2-natur samt bilag IV-arter), 4.9, 4.10, 4.11, 4.12 (jordarealer, jordbund, vand, luft og klima) samt 4.1, 4.7, (materielle goder, kulturarv og landskabet).

Det vurderes, at der ved samspil mellem de oplistede faktorer ikke kan opstå væsentlige direkte eller indirekte virkninger som er større end de virkninger, som er beskrevet under punkter 1-4.

4.16 Sårbarhed i forhold til risici for større ulykker mv. jf. § 4 stk. 6 nr. 6

Ifølge bekendtgørelse om godkendelse og tilladelse m.v. af husdyrbrug skal der oplyses om væsentlige direkte eller indirekte virkninger som følge af sårbarhed i forhold til risici for større ulykker eller katastrofer som følge af faktorerne efter nr. 1-5:

- 1) befolkningen og menneskers sundhed,
- 2) biologisk mangfoldighed med særlig vægt på kategori 1- og 2-natur samt bilag IV-arter,
- 3) jordarealer, jordbund, vand, luft og klima,
- 4) materielle goder, kulturarv og landskabet,
- 5) samspillet mellem to, flere eller alle faktorer efter nr. 1-4

Det vurderes at risici for større ulykker eller katastrofer på et husdyrbrug med den nuværende og ansøgte placering vil være udslip af gylle fra gyllebeholdere, fx i forbindelse med overpumpning, brud på gyllebeholder eller lignende. I husdyrbrugets beredskabsplan er der en instruks for, hvordan en sådan situation skal håndteres. Beredskabsplanen er medsendt denne ansøgning om §16 a godkendelse.

I beredskabsplanen er også instrukser i forbindelse med brand samt udslip af dieselolie og lignende.

4.17 Oplysninger om konsulenten (A4)

Ansøgningen er udarbejdet af Pba.i jordbrug, Henriette Fries, Spiras, som har arbejdet med landbrugets miljøforhold i 15 år. Dels som rådgiver, kommunal miljømedarbejder, AC-tekniker i Miljøstyrelsen og nu miljørådgiver i landboforeningen Spiras.

5. Konklusion

Sammenfattende vurderes det, at den ansøgte udvidelse/ændring af husdyrbruget på Hesteløkken 1 ikke vil medføre væsentlig direkte eller indirekte påvirkning af det omgivende miljø. Haderslev Kommune kan ved fastsættelse af normale driftsvilkår for ejendommen fastholde husdyrbruget på de ansøgte tiltag, samt opsætte vilkår for indgreb såfremt husdyrbruget mod forventning medfører forøgede gener for omgivelserne.

6. Bilag

Bilag 1: Oversigtskort over husdyrbruget Hesteløkken 1

Bilag 2: Oversigt over produktionsarealer

Bilag 3: Skitse og tegning af ny sengestald

Bilag 4a: Afledning til gylletank og opsamlingsbeholder

Bilag 4b: Afledning af tagvand og sanitære forhold

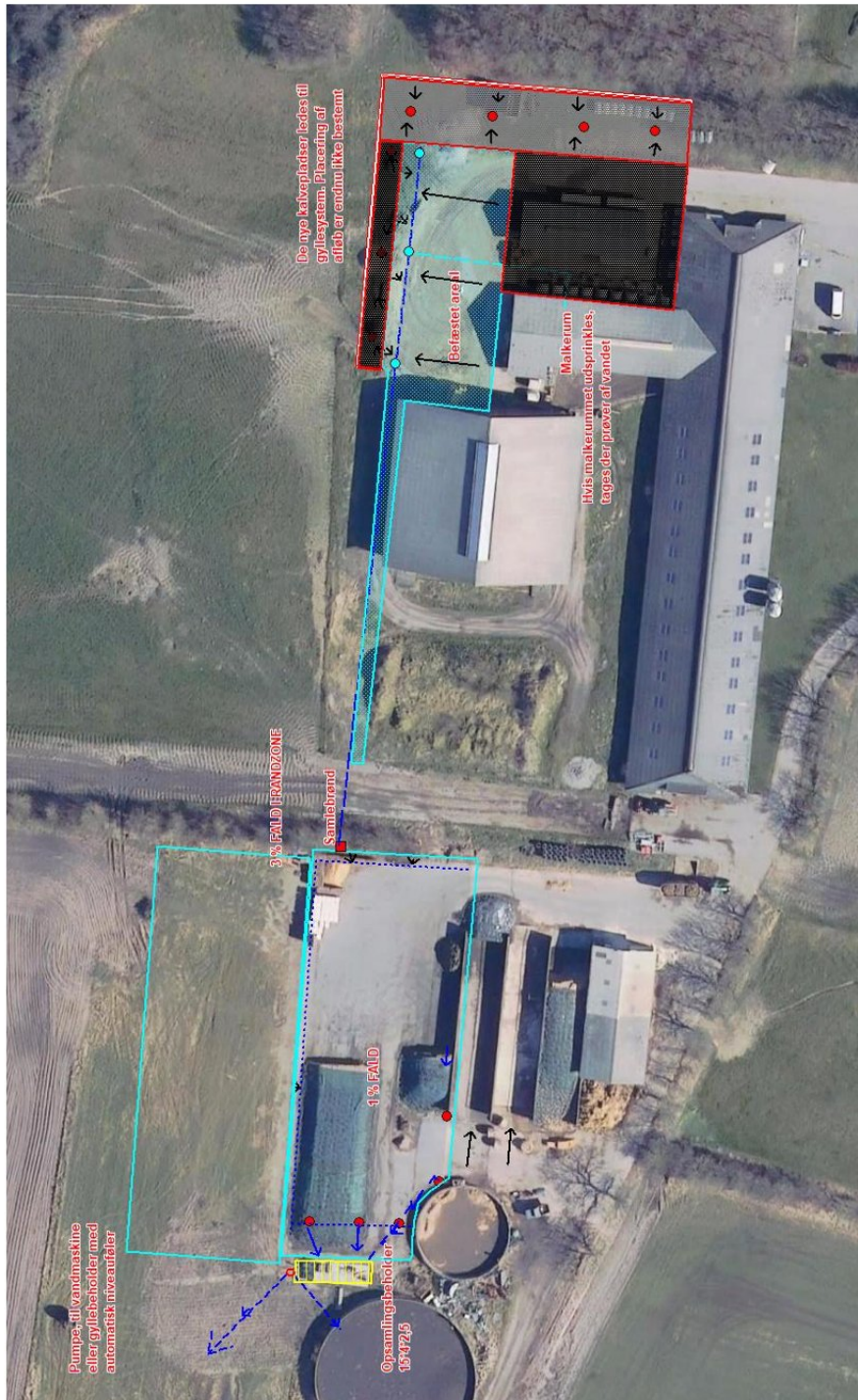
Bilag 5: Ejendomsoversigt over gener

Bilag 6: Kapacitetsberegning Hesteløkken 1

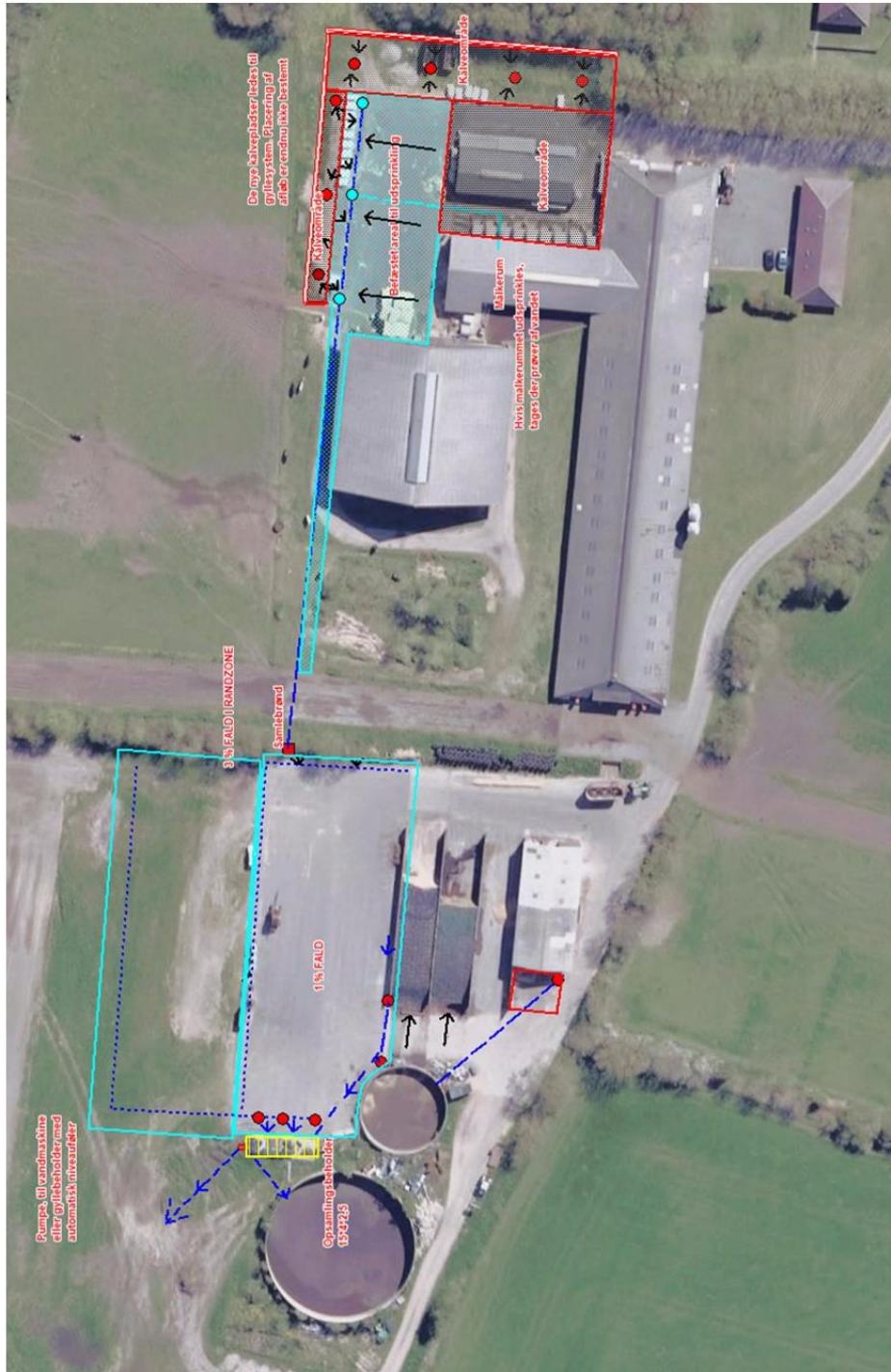
Bilag 2: Oversigt over produktionsarealer

Nudrift		Ansøgt	
Kostald		Kostald	
Sengestald	906	Sengestald	906
Sengestald	949	Sengestald	949
Dybstrøelse	51	Dybstrøelse	51
Dybstrøelse	36	Dybstrøelse	36
Kalvehytte/bokse 1-4		Kalvehytter	
Kalvehytte 1	9	Kalvehytter	1500
Kalvehytte 2	9		
Kalvehytte 3	9		
Kalveboks 4	123		
Dybstrøelsesstald		Dybstrøelsesstald	
Sengestald m. spalter, ringkanal	496	Sengestald m. spalter, ringkanal	595 60%
Dybstrøelse	496	Dybstrøelse	397 40%
Ny sengestald (forlængelse af dybstrøelsesstalden)		Ny sengestald (forlængelse af dybstrøelsesstalden)	
Sengestald m. liniespil	1240	L	B
			Nakkebom
		40,49	31,1
			7,5
			1240
			18,75
			9
			1204,75
Kalvestald		Kalvestald	
Kalve, dybstrøelse	85	Kalve, dybstrøelse	85
Goldkøer		Goldkøer	
Dybstrøelse	145	Dybstrøelse	145

Bilag 4a: Aflledning til gylletank og opsamlingsbeholder af nye områder



Bilag 4b: Aflledning af tagvand og sanitære forhold



Bilag 5: Ejendomsoversigt over gener



Bilag 6: Kapacitetsberegning Hesteløkken 1

Kapacitetsberegning for Hesteløkken						
	I alt*	Sengestald	Dybstrøelse	Alder ind	Alder ud	
Køer, tung race:	470	400	70			
Småkalve (0-6 mdr):	68		68	0	4	
Opdræt (23-24 mdr):	17	17		23	24	
Forventet ydelse (EKM)	11484					
Korrektion ift. forventet ydelse						
Jf. normal: For hver 100 kg energikorrigeret mælk (EKM), som produceres mere end 11.484 kg EKM pr. årsko, tillægges 0,51% af kvælstoffet. N udgør 161 kg.						
Normydelse	Ekstra ydelse	N norm	Korrektionsfaktor			
	11.484	161				
Gylle						
Gylle	Norm	Korrigeret nor	Gødning i ton	Gødning i m³		
Køer, Sengegestald med spalter (kanal, linespil)	33,1	0,00	13240	13240		
Kvier, Sengegestald med spalter (kanal, linespil)	6,44		103	103		
I alt				13343		
Vaad fra pladser	Areal/ m²					
Møddingsplads	100	1131,5		113		
Befæstet areal ved dybstrøelsesstalden	1600	1131,5		1810		
Eksisterende planzilo	3800	1131,5		4300		
Ny planzilo	2370	1131,5		2682		
Kalveplads	1628	1131,5		1842		
I alt, til gyllebeholder, inkl. 20% fra overflødvand				3714		
I alt, Udprinkling, 80% af vandet				7033	1758	
Opsamlingsbeholder	150					
Dybstrøelses						
	Norm	Korrigeret norm	Dybst. I ton	Dybst. i m³		
Køer, dybstrøelse	16,4	0,00	1148	1952		
Småkalve(0-6 mdr)	1,89	1,89	128	218		
Opdræt (6-13 mdr)	5,52	4,22	0	0		
I alt				2170		
I alt møddingsplads						
I alt til markstak						
Opbevaringskapacitet						
	Volumen m³	Volumen m³	Volumen m³			
Gyllebeholder 1	1230					
Gyllebeholder 2	3000					
Midtervej 10	5200					
Udsigtsvejen 16	2000					
Slotsvæjen 55	3000					
Møddingsplads				132,5		
Total opbevaringskapacitet	14430	0		132,5		
Opbevaringskapacitet i mdr.:	10,1	0,0	#DIVISION/0!			