



## Tilsynsrapport til offentliggørelse

Virksomheder  
J.nr. 2019 - 1638  
Ref. NIEHA/JOHVM  
Dato: 19. december 2023

### Tilsynsrapport

Virksomhedens navn	Feltengård Losseplads
Virksomhedens adresse	Randersvej 65A, 8370Hadsten
CVR nummer	29189714
Virksomhedstype	5.4 Deponeringsanlæg >10 t/dag eller kap. >25.000 t
Tidspunkt for tilsynet	19. september 2023
Baggrunden for tilsynet	Basistilsyn og nedlukningstilsyn
Varsling af tilsynet	Dato for tilsynet blev aftalt den 24. august 2023. Officielt varsel blev sendt den 4. september 2023.
Deltagere fra virksomheden	Rikke Kirkegaard Christensen
Øvrige deltagere	-
Tilsynet udført af	Nina Eberhardtsen Hansen Jonathan Holst Viskum Madsen
Tilsynet omfattede	Slutafdækning af anlæggets deponeringsenheder, herunder: <ul style="list-style-type: none"><li>• Slutafdækning og terrænregulering</li><li>• Beplantning af slutafdækket deponi</li><li>• Fremtidig anvendelse af bygninger</li><li>• Vedligehold af perkolatafledning</li><li>• Prøvetagning af overfladevand</li></ul>
Materiale udleveret	Intet



**Oversigtskort 1.** Feltengård losseplads. Røde markeringer angiver etapeinddelingen af deponeringsanlægget. Hvide markeringer angiver den omtrentlig rute for tilsynet.

### Håndhævelser

Håndhævelser meddelt siden sidste fysiske tilsyn samt opfølgninger herpå og håndhævelser afstedkommet af nærværende tilsyn.

Dato	Type	Beskrivelse af håndhævelsen og status for opfølgning
20-09-2023	Indskærpelse	<p>Manglende orientering om driftsforstyrrelse knyttet til gasindvindingsanlægget, som har resulteret i, at gasindvindingsanlægget har været ude af drift i 2 måneder.</p> <p>Vilkår D1 i godkendelse til gasindvinding af 9. juli 2003 er dermed ikke overholdt.</p> <p><i>Indskærpelsen er efterkommet, da Favrskov Forsyning den 21. september 2023 har sendt en redegørelse for hændelsen i henhold til vilkår D1.</i></p>

### Indberetninger om egenkontrol.

Miljøstyrelsen har i forbindelse med tilsynet gennemgået anlæggets årsrapport. Besvarelsen af rapporten sendes særskilt til virksomheden

### Jordforurening

På tilsynet blev der ikke konstateret tegn på jordforurening.

#### Liste over gældende afgørelser:

1. Påbud om ændring af positivliste for blandet affald, der modtages på Feltengård Losseplads. Ny revideret positivliste. Af 9 maj 2016
2. Karteringsplads til ren og lettere forurenede jord af 4. maj 2016
3. Afgørelse om Overgangsplan og revurdering af 22. december 2009
4. Godkendelse til indvinding og udnyttelse af deponigas af 9. juli 2003
5. Godkendelse til midlertidigt depot for genanvendelige materialer af 14. juni 2001
6. Miljøgodkendelse af sorteringsanlæg for blandet affald af 12. dec. 1995
7. Miljøgodkendelse til behandling af komposteret affald af 15. april 1991

## **Generelle forhold**

Feltengård Losseplads ejes af Favrskov Kommune, drives af Favrskov Forsyning A/S og består af følgende anlæg og aktiviteter:

- Deponeringsanlæg:
  - De nedlukkede deponeringsetaper 1, 2, 3, 4 og 5A. Deponeringen på etape 5B er ligeledes ophørt pr 31. december 2020.
- Sorteringshal, garage og vaskeplads, som i dag lejes ud til kommunen til oplag af materiel m.v.

Al deponering og alle biaktiviteter på anlægget er ophørt og alle etaper er slutfærdigede. Gasindvinding og perkolatopsamling vil fortsat drives i efterbehandlingen af anlægget.

I henhold til deponeringsbekendtgørelsens § 33, skal tilsynsmyndigheden efter et deponeringsanlægs eller en deponeringsenheds nedlukning foretage et tilsyn på anlægget eller enheden, hvor overholdelsen af vilkårene for nedlukningen påses.

Den 6. maj 2021 udførte Miljøstyrelsen et nedlukningstilsyn, der omfattede de arealer, som dengang var blevet slutfærdiget, herunder den vestlige del af etape 1, hele etape 2, den nordlige del af etape 3 og 4 samt etape 5A. Tilsynet den 19. september 2023 er udført som opfølgning på tilsynet den 6. maj 2021 og omfattede tilsyn med terrænregulering og slutfærdigelse af den østlige del af etape 1, den sydlige del af etape 3 og 4, den nordlige del af etape 4 samt etape 5b. Tilsynet havde fokus på vilkår for nedlukning af anlæggets deponeringsenheder, herunder krav til slutfærdigelses tykkelse, hældningen heraf, samt det overordnede terræn, afstrømmende overfladevand m.v.

På baggrund af bl.a. de to nedlukningstilsyn, dokumentation for slutfærdigelses tykkelse på de forskellige etaper, dokumentation for jordens renhed og reetableringsplanen for området, skal Miljøstyrelsen træffe afgørelse om nedlukning efter deponeringsbekendtgørelsens § 30, stk. 3.

## **Indretning og drift**

### Deponeringsanlægget

Feltengård Losseplads består af de nedlukkede etaper 1-4, 5A og 5B (se oversigtskort 1). Etape 1-4 har været nedlukkede gennem længere tid. Etape 5A blev påbudt nedlukket i 2009 og deponering på etape 5B er ophørt pr. 31. december 2020. Hele området er slutfærdiget med undtagelse af nogle mindre områder på etape 1, hvor der stadig er bebyggelse.

Deponeringsanlægget er placeret i et område, hvor plastisk ler udgør de underliggende lag. Dette stiller krav til udlægningen af affald og slutfærdigelse, da der ikke må opstå for store differensbelastninger på underlaget. Det fremgår af Rambøll-notatet om stabiliteten af Feltengård Losseplads af 21. december 2005 og stabilitetsberegningerne af 27. januar 1995, at etape 5A og 5B skal anlægges med en terrænhældning på 1:4 for at undgå grundbrud.

### Biaktiviteter

De biaktiviteter der har været drevet på anlægget er alle ophørt. Komposteringsanlægget på etape 1 er lukket pr. 31. juli 2021, mens sorteringsanlæg til brændbart affald på etape 1 samt karteringspladsen på etape 5B er lukket pr. 31. december 2020 samtidig med deponietape 5B.

### Slutafdækning af etape 1, 2, 3 og 4

Etape 1-4 har været nedlukkede gennem længere tid og dele af etaperne har været slutafdækkede og beplantede med skov gennem flere år. For at dokumentere, at tykkelsen af slutafdækningen på de skovbevoksede områder er på minimum 1 meter og i overensstemmelse med gældende vilkår, har Favrskov Forsyning ladet gravehuller udføre på udvalgte lokaliteter efter samråd med Miljøstyrelsen. Der er yderligere udført gravehuller på områder med delvis slutafdækning for at afdække tykkelsen af denne. Gravehullerne er udført i 2020 og 2021. Hvor slutafdækningen ikke har vist sig tilstrækkelig, er der blevet fyldt op med yderligere jord.



**Figur 1. Slutafdækning af etape 1.** Øverst: Etape 1 set fra syd mod nord. Til venstre ses det lille gashus og til højre sorteringshallen. Nederst: Etape 1 omkring midten af etapen med kig mod vest. Til venstre hæver terrænet sig, da slutafdækningen er komplet i dette område.

### *Etape 1*

Etape 1 er blevet nedlukket for mange år siden og er i den forbindelse blevet delvist slutafdækket. På den vestlige del af etape 1 blev der foretaget slutafdækning og tilplantning med skov. Den østlige del af etape 1 blev delvist slutafdækket, og siden 1991 har der foregået kompostering på arealet. Komposteringen er ophørt i 2021. Favrskov Forsyning udførte gravehuller, som viste, at der var udlagt mellem 0 og 130 cm slutafdækning. Favrskov Forsyning har siden da opdateret terrænplanen for området og udlagt yderligere slutafdækning i overensstemmelse med planen. Den 18. september 2023 oplyste Favrskov Forsyning, at slutafdækningen af etape 1 er afsluttet. På tilsynet kunne Miljøstyrelsen konstatere, at terrænet har hævet sig betragteligt siden sidste tilsyn. Etape 1 er blevet slutafdækket, således at terrænet for etape 1 bliver sammenhængende med etape 2 og overfladevand kan afledes effektivt. Det er planen, at slutafdækket område skal tilplantes med skov indenfor det kommende års tid (jf. afsnittet "Fredskov").

### *Etape 2, den nordlige del af etape 3 og midterste del af etape 4*

Slutafdækning af etape 2, den nordlige del af etape 3 og midterste del af etape 4 er sket for mange år siden. Områderne er nu dækket af tæt skov, hvor der ikke er køreveje, stier eller lysninger med perkolat- og gasbrønde. For at dokumentere, at tykkelsen af slutafdækningen på de skovbevoksede områder er på minimum 1 meter og i overensstemmelse med gældende vilkår, har Favrskov Forsyning udført gravehuller i kanten af de skovdækkede områder. Alle udførte gravehuller viste, at der er udlagt mellem 1 og 1,8 meter slutafdækning.

### *Slutafdækning af den sydlige del af etape 3 og 4*

Den sydlige del af etape 3 og etape 4 har gennem en årrække været anvendt til midlertidig opbevaring af genanvendelige materialer. Miljøstyrelsen kunne på tilsynet i 2021 konstatere, at alle oplag var blevet fjernet og slutafdækning af området var under etablering. Gravehuller udført på området i 2021, viste at der var behov for yderligere opfyldning. På tilsynet kunne miljøstyrelsen konstatere, at området var slutafdækket og at udspredd kompost havde ført til rig vækst (se figur 2, øverst). Det er planen, at området skal tilplantes med skov indenfor det kommende års tid (jf. afsnittet "Fredskov").

### *Slutafdækning af den nordlige del af etape 4 (samt sydøstlige del af etape 5B)*

På den nordlige del af etape 4 samt sydøstlige del af etape 5B har anlæggets karteringsplads været placeret. Selve karteringspladsen har ligget indenfor det membrandækkede område på etape 5B, mens den nordlige del af etape 4 har været anvendt til køreområde, oplag af sand, parkering af kompaktor, samt placering af en mobil olietank. På tilsynet den 6. maj 2021 var karteringspladsen rømmet og slutafdækningen påbegyndt. På dette tilsyn kunne miljøstyrelsen konstatere, at området var slutafdækket og i rig vækst (se figur 2, midterst).

### **Slutafdækning af etape 5A og 5B**

Terrænet af etaperne 5A og 5B skræner forholdsvis kraftigt ned mod området mod vest, hvor deponeringsanlægget grænser op til § 3-område i form af overdrev og mosearealer. Favrskov Forsyning har udført målinger af området med droner og GPS, for at sikre at hældningen af terrænet holder sig indenfor forholdet 1:4 (jf. afsnittet "Indretning og drift").

### *Slutafdækningen af etape 5A*

Slutafdækningen af etape 5A er afsluttet og det øverste vækstlag, i form af 30 cm kompost, er blevet udlagt (se figur 4, nederst). Miljøstyrelsen har vurderet, at et vækstlag på 20 cm muld kan erstattes med 20 cm mineraljord blandet med 30 cm kompost. Komposten vil falde sammen og omsættes over tid, men vil give næring til den bevoksning, som skal etablere sig i området. Favrskov Forsyning skal redegøre for, hvor meget kompost, der er udlagt, via et kompostregnskab.



**Figur 2. Slutafdækning af den sydelige del af etape 3 og 4 og den nordlige del af etape 4.**  
Øverst: Den sydlige del af etape 3 og 4, hvor udspredd kompost har ført til rig vækst. Midterst: Nordlige del af etape 4, hvor der tidligere har stået mobil olietank i tilknytning til karteringspladsen og været holdeplads til kompaktor. Nederst: Etape 4 i forgrunden med etape 5B i baggrunden bag hegnet.

### Slutafdækning af etape 5B

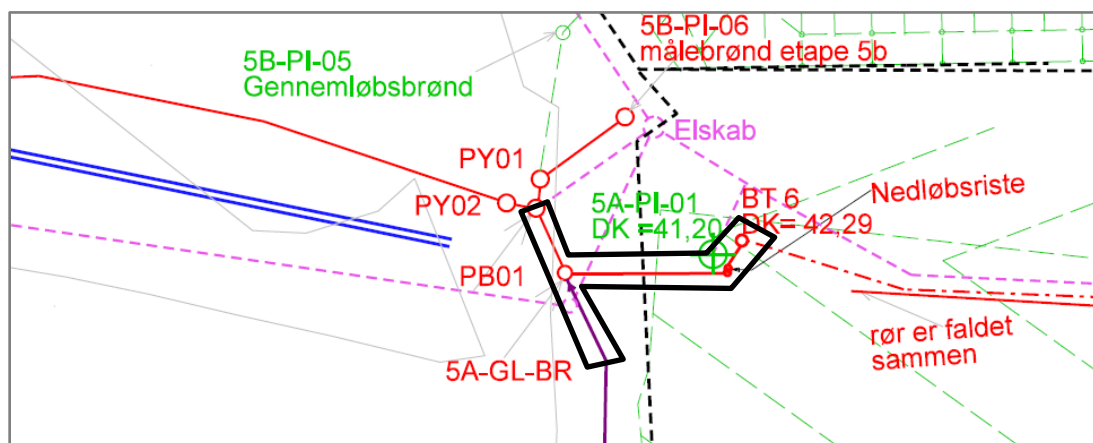
Deponering på etape 5B er ophørt pr. 31. januar 2020. Slutafdækningen af etape 5B er blevet dokumenteret ved GPS-indmåling af terræn før og efter udlægning af slutafdækning. På tilsynet kunne det konstateres, at området er slutafdækket og at beplantning er i vækst (se figur 4, nederst).

### Adgangsvej vest for etape 5B

Vest for etape 5B ligger en adgangsvej, som giver adgang til flere perkolatbrønde, herunder samlebrønde for alt perkolat fra anlægget (se figur 4, øverst). Vejen deler sig og danner hhv. en adgangsvej til samlebrøndene for perkolat og til brønden BT6 (jf. afsnittet "Spuling af perkolatledninger"). Adgangsvejen til BT6 ligger delvist inden for det areal, der er udlagt affald på. På tilsynet den 6. maj 2021 blev det estimeret, at hældningen langs den vestlige side af adgangsvejen til BT6 var for stejl (med en omtrentlig hældning på 1:3). Efterfølgende har Favrskov forsyning oplyst, at adgangsvejen til samlebrøndene er blevet flyttet et par meter og at én af samlebrøndene er blevet forhøjet (se figur 4, nederst), således at terrænet kunne leve op til hældningskravene (jf. afsnittet "Indretning og drift").

### Spildevand

På Feltengård Losseplads sker der perkolatopsamling fra samtlige etaper. Sammensætningen af perkolatet monitoreres løbende – for det samlede anlæg og for etape 5B særskilt. Monitorering af perkolat foretages hhv. ved pumpestation Vissing placeret udenfor anlæggets matrikel og i brønd 5B-PI-06 (se figur 3, nederst).



**Figur 3. Spuling af spildevandsledninger.** Øverst: Perkolat-/spildevandsledninger spules regelmæssigt via perkolatbrønd BT6. Spulingen afhjælper tilstopning af rørledningerne og omfatter rørstrækningerne omkranset af en sort markering på kortet [kortet udgør et udsnit fra anlæggets afløbsplan dateret 3. januar 2018].



**Figur 4. Adgangsvej og perkolatbrønde ved etape 5B.** Øverst: Adgangsvej vest for etape 5B. Etape 5B ses til venstre og etape 5A bagerst til højre. Midterst: BT6 (til venstre). Betonklodser er opstillet for at forhindre påkørsel. Nederst: Samlebrønde for perkolat. Den bagerste brønd er blevet forhøjet 50 cm i forbindelse med udjævning af terrænet.



Det er tidligere konstateret, at dræn på dele af anlægget er faldet sammen/at der er sket brud. Problemet er delvist blevet afhjulpet ved at pumpe perkolat fra de respektive brønde over i pumpebrønde via en overjordisk ledning (se figur 3, øverst).

#### *Spuling af perkolatledninger*

For at vedligeholde perkolatsystemet og sikre at perkolatet kan afledes, spules dele af perkolatsystemet på etape 5A regelmæssigt. Favrskov Forsyning oplyste på tilsynet, at BT6 på nuværende spules hver 2. måned og at tilstopningen skyldes okker. Spuling af perkolatsystemet via BT6 afhjælper tilstopning af ledninger fra brønden og hen til samlebrønden, hvor perkolat fra etape 5B kobles på. Spulingen rækker desuden op i ledningen, som indeholder sanitært spildevand og vand fra bygninger tilknyttet anlægget (se figur 3).

#### *Afløb i garage*

På tilsynet blev der observeret en afløbsrist inde i garagen, som ikke fremgår af anlæggets afløbsplan (se figur x, nederst th). Favrskov Forsyning har efter tilsynet oplyst, at afløbet fremgår af en ældre afløbsplan, og at anlæggets samlede afløbsplan vil blive opdateret med disse oplysninger.

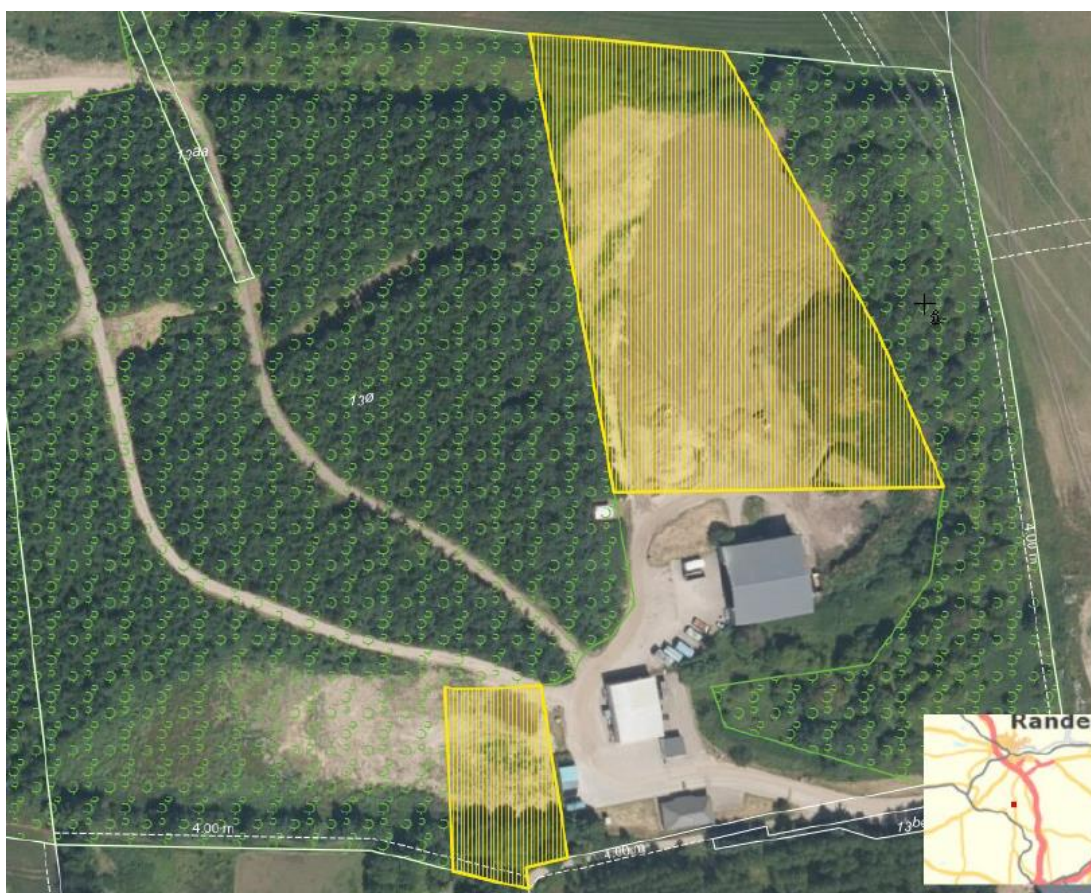
### **Deponigas**

Fra deponeringsanlæggets etape 1-3 indvindes der gas. Gasmotoren er placeret inde i et lille hus sydøst for den tidligere komposteringsplads (se figur 1, øverst). Der er forbindelse med Miljøstyrelsens tilskudsordning til biocover-projekter lavet en vurdering af gasudsvivningen fra anlægget i 2017 (den del af gassen som ikke opsamles i indvindingsanlægget). Baselineundersøgelsen viste, at der var potentiale for reduceret metanudsvivning ved etablering af biocover. Miljøstyrelsens enhed, Cirkulær Økonomi og Affald, der er ansvarlig for biocover ordningen, har dog vurderet, at gevinsten ved etablering af biocover er for lille til, at staten vil yde tilskud hertil. Der er derfor ikke etableret biocover på anlægget. Der bør dog foretages en ny vurdering af gasudsvivningen, når gasindvindingen fra anlægget ophører. Gasindvindingen fra anlægget er dog betydelig, og ophør af gasindvindingen kommer ikke på tale foreløbig. Af Feltengårds årsrapport fremgår det, at der i 2019 er udvundet 119.611 m<sub>3</sub> gas, hvilket svarer til 83.697 kWh el.

På tilsynet fortalte Farverskov Forsyning, at gasindvindingsanlægget har stået stille i 2 måneder, men nu er oppe at køre igen. Problemet skyldes, at anlæggets frekvensomformere var gået ned. Miljøstyrelsen er ikke blevet orienteret om denne driftsforstyrrelse forud for tilsynet, hvorfor Miljøstyrelsen indskærper dette forhold overfor Favrskov Forsyning. Det fremgår af godkendelse til gasindvinding, at tilsynsmyndigheden straks skal orienteres om driftsforstyrrelser, som kan forårsage forurening eller risiko for forurening.

### **Fredskov**

Etape 2 og større dele af etape 1, 3 og en mindre del af etape 4 har i flere år været pålagt fredskovspligt og bevokset med skov. Som nedlukningen af det samlede anlæg nærmede sig, har Favrskov Kommune besluttet, at hele området ønskes tilplantet med skov. Områderne, som udgør etape 5A og 5B, er den 30. oktober 2020 blevet pålagt fredskovspligt af Miljøstyrelsen Østjylland efter ønske fra Favrskov Kommune (se figur 5, øverst). Ligeledes er endnu et område på etape 1 samt på den sydlige del af etape 3 blevet pålagt fredskovspligt den 6. juni 2023 (se figur 5, nederst). Favrskov Forsyning og MST Østjylland har sammen udarbejdet en beplantningsplan for området. Registreringen til fredskov betyder, at der ikke længere er landbrugspligt på arealet, men i stedet fredskovspligt.



**Figur 5. Fredskovpålæggelse.** Der er pålagt fredskovspligt på størstedelen af området som omfatter deponeringsanlægget. Markering af områder med eksisterende fredskovspligt er markeret med lysegrønne bobler. Øverst: Fredskovpligt på etape 5A og 5B og dele af etape 3 og 4 er markeret med gult. Etapegrænser er angivet med rødt. Nederst: Fredskovspligt på en del af etape 1 samt på den sydlige del af etape 3 er markeret med gult. OBS: kortudsnit stammer fra afgørelser om pålæggelse af fredskovspligt” meddelt af Miljøstyrelsen Østjylland.



**Figur 6. Sorteringshal.** Til venstre: Sorteringshallen set fra nord mod syd. Til højre: oplag af gamle affaldsstativer.

### **Tilbageværende bygninger**

På anlægget står der nogle bygninger tilbage, hvis anvendelse er mere eller mindre usikker.

#### *Sorteringshal*

Sorteringshallen (se figur 6, tv) har tidligere været anvendt til sortering af affald fra kommunens genbrugspladser. På tilsynet sås et mindre oplag af affaldsstativer (se figur 6, th). Favrskov Kommune vil meget gerne bevare sorteringshallen, men hallen har ikke eget afløb. Etablering af en ny rørledning vil blive omfattende, da denne skal kobles på spildevandsledninger, som er adskilt perkolatsystemet og derfor ligger i stor afstand fra hallen. Favrskov forsyning forventer derfor, at det kan blive nødvendigt at rive hallen ned.

#### *Garagebygning*

Garagebygningen (se figur 7, øverst) har tidligere huset en dieselolietank, som stod lige indenfor porten i et opsamlingskar. Tanken er blevet solgt i juli 2023. I dag anvendes garagen bl.a. af Favrskov Affald til oplag af tomme skraldespande m.v. (se figur 7, midterst). Inde i garagen blev der observeret en afløbsrist, som ikke fremgår af afløbsplanen (se underafsnit "Afløb i garage" under "Spildevand").

#### *Vaskeplads*

Ved siden af garagen ligger anlæggets vaskeplads (se figur 8). Vaskepladsen anvendes både af anlægget selv, men Favrskov Affald benytter også anlæggets vaskeplads til bl.a. vask af vogn til storskald. Miljøstyrelsen kunne på tilsynet fortælle, at hvis vaskepladsen skal videreføres, skal den kunne leve op til standardvilkårsbekendtgørelsens krav efter revurdering af anlæggets godkendelse.

#### *Gashus*

På etape 1 er der placeret et lille gashus (se figur 1, øverst), som rummer anlæggets gasmotor (se afsnittet "Deponigas"). Miljøstyrelsen opfordrede på tilsynet til, at Favrskov Forsyning undersøger, om bygningen kan hæves, således at slutafdækningen kan gennemføres på denne del af etape 1. Hvis de restende bygninger grundet manglende anvendelsesmuligheder skal rives ned, vil det kun være gashuset, som står tilbage, og vil være til hinder for at det samlede anlæg kan slutafdækkes.



**Figur 7. Garagebygning.** Øverst: Garagebygning. Midterst: skraldespade indenfor porten, hvor der førhen har stået en dieselolietank. Nederst til venstre: Værksted, som opvarmes ved hjælp af anlæggets gasmotor. Nederst til højre: Ukendt afløb i gulvet.



**Figur 8. Vaskeplads.** Vaskepladsen er placeret umiddelbart vest for garagebygningen.

### **Overfladevand**

Terrænet af etaperne 5A og 5B skråner ned mod et § 3-beskyttet område. Overfladevand fra etape 5A og 5B løber til dræn inde på de respektive etaper og afledes til spildevandsnettet. Overfladevand fra det smalle bælte mellem de to etaper og det beskyttede område løber via en grøft mod vest til et regnvandsbassin, hvorefter overfladevandet udledes direkte til Vissing bæk. Der er etableret et overløbsbygværk, som muliggør udtagning af vandprøver, inden vandet løber ud i det § 3-beskyttede område. På tilsynet løb der vand gennem overløbsbygværket. Favrskov Forsyning oplyste, at der dagen forinden tilsynet var sket rydning af beplantning i området hen til overløbsbygværket.

### *Regnvandsbassin*

Vest for deponeringsanlægget er der anlagt et regnvandsbassin (se figur 9, øverst til højre). Overfladevand fra området nord for anlægget ledes via grøfter til regnvandsbassinet. Regnvandsbassinet udgør en § 3-beskyttet sø, som ligger i det bælte af beskyttet mose, som strækker sig fra bunden af etape 5A og 5B til regnvandsbassinet. Vand fra regnvandsbassinet passerer en gennemløbsbrønd inden udledning til Vissing Bæk mod vest. Vandet i brønden monitoreres to gange årligt.

### *Forsinkelsesbassin*

Ved siden af regnvandsbassinet er der anlagt et forsinkelsesbassin, som har til formål at fungere som buffer i et eventuelt nødstilfælde. Forsinkelsesbassinet er oprindeligt udført som betingelse for tilslutningstilladelsen grundet begrænset kapacitet af Hadsten Renseanlæg. Separatkloakering i området har øget kapaciteten af renseanlægget, men deponeringsanlægget har bibeholdt forsinkelsesbassinet til brug i et eventuelt nødstilfælde. Bassinet testes én gang årligt, hvor der foretages en mindre opstuvning, men bassinet har aldrig været i reel brug som nødbassin. Bassinet er etableret med en underliggende lermembran, og opstuvningen kan kun finde sted ved betjening af et manuelt spjæld. På tilsynet kunne det konstateres, at forsinkelsesbassinet var kraftigt begroet med siv m.v.



**Figur 9. Område for udtagning af overfladevandsprøver.** Øverst til venstre: Terrænet skåner langs stien ned til regnvandsbassinet. Øverst til højre: Regnvandsbassin til overfladevand. Nederst: Gennemløbsbrønd med markering af udløb fra regnvandsbassinet.

### *Analyser af overfladevand*

Overfladevand, der udledes direkte, skal analyseres to gange årligt. Prøver udtages fra gennemløbsbrønden placeret efter regnvandsbassinet. Analyseresultaterne indberettes til det danske PunktUdledningsSystem (PULS), der bl.a. indeholder data om alle danske punktudledninger. Feltengård Losseplads har vilkår om måling af vandføring, når der udtages vandprøver til analyse. Favrskov Forsyning har hidtil ikke målt vandføring i forbindelse med prøvetagningen. Efter drøftelse af forholdet med prøvetageren har Favrskov Forsyning oplyst, at det vil være muligt at måle vandføringen som stikprøve. En flowproportional måling af vandføringen, vil være vanskelig at udføre, da prøvetager skal fragte meget tungt udstyr til fods og i kuperet terræn fra holdepladsen og ca. 450 m ned til regnvandsbassinet og tilbage (se figur 9, øverst tv).

På tilsynet kunne Miljøstyrelsen konstatere, at der løb vand i røret fra regnvandsbassinet (se figur 9, nederst). Det vil være fra dette rør, at en stikprøve for vandføring vil kunne måles. Miljøstyrelsen vil vurdere væsentligheden af at registrere vandføringen, herunder usikkerheder forbundet med målemetoden. På baggrund heraf vil kravene til måling af vandføring ved prøvetagning blive specificeret ved vilkår.

### **Opsummering:**

Tilsynet gav anledning til indskærpelse af følgende:

- Manglende orientering om driftsforstyrrelse knyttet til gasindvindingsanlægget (*indskærpelsen er efterkommet*).

På tilsynet blev det aftalt, at:

Favrskov Forsyning sender følgende til Miljøstyrelsen:

- Redegørelse for hvor afløb i garage fører hen samt opdateret afløbsplan.
- Gasscreening foretaget i forbindelse med ansøgning om tilskud til etablering af biocover.

Miljøstyrelsen sender følgende til Favrskov Forsyning:

- Tekstudsnit fra deponeringsbekendtgørelsen omkring markering af område med asbestaffald

Favrskov Forsyning har gennem de seneste måneder fremsendt dokumentation for nedlukningen i form af bl.a. opdaterede terrænplaner og jordanalyser. På baggrund af dette nedlukningstilsyn og den fremsendte dokumentation for nedlukning, vil Miljøstyrelsen kunne meddele godkendelse af nedlukningen efter § 30, stk. 3, såfremt det ved tilsynet er konstateret at vilkår for nedlukningen er overholdt.

Virksomheden har haft udkast til tilsynsrapport til kommentering inden offentliggørelsen.