
Tillægsgodkendelse

Udvidelse af husdyrproduktionen på Favrbøvej 3, 4591 Føllenslev

Tillægsgodkendelse vedr.:
CVR-nummer: 26451450
Ballebjerggaard
v/ Peer Drehn
Favrbøvej 3
4591 Føllenslev

Annonceringsdato: 13. november 2013



Tillægsgodkendelse

Kalundborg Kommune giver tillægsgodkendelse til udvidelsen af husdyrbruget på Favrbøvej 3, 4591 Føllenslev. Produktionen udvides fra 173,70 dyreenheder til 197,59 dyreenheder.

Kalundborg Kommune finder, at udvidelsen kan foretages på en miljømæssig forsvarlig måde uden væsentlig indvirkning på det omkringliggende miljø.

Tillægsgodkendelsen gives på vilkår til husdyrbrugets drift. Vilkårene er stillet på baggrund af de oplysninger der er givet i forbindelse med ansøgningen, samt gældende vejledninger og oplysninger der er fremkommet under sagsbehandlingen.

Tillægsgodkendelsen indeholder en miljøteknisk beskrivelse af virksomheden og en vurdering af virksomhedens miljøforhold.

Baggrund og regelgrundlag

Kalundborg Kommune meddelte den 19. maj 2008 miljøgodkendelse til ændring af husdyrbruget på Favrbøvej 3. Afgørelsen blev påklaget til Natur- og Miljøklagenævnet, der stadfæstede Kalundborg Kommunes afgørelse den 8. december 2011.

Kalundborg Kommune modtog den 29. marts 2012 ansøgning om tillæg til miljøgodkendelsen, da driftsherre ønsker at udvide produktionen i de eksisterende stalde.

Husdyrbrugets hidtidige miljøgodkendte produktion er på 18.000 smågrise (7,2-30 kg) og 3.053 slagtesvin (30-110 kg) svarende til 173,7 dyreenheder. Denne udvides til 21.000 smågrise (7,4-33 kg) og 3.053 slagtesvin (33-110 kg) svarende til 197,59 dyreenheder.

Virksomhedens grunddata fremgår af tabel 1.

Tabel 1: Husdyrbrugets data.

Bedriftens adresse	Favrbøvej 3, 4591 Føllenslev
Ejendomsnummer	3260003197
Matrikelnumre	13a, Føllenslev By, Føllenslev
Listebetegnelse	§ 11 – anlæg til produktion over 250 DE
CVR-nummer	26451450
P-nummer	1008930941
CHR-nummer	87480
Kontaktperson	Ejer: Peer Drehn, Favrbøvej 3, 4591 Føllenslev

I henhold til § 11, stk. 3 i lovbekendtgørelse nr. 1486 om miljøgodkendelse m.v. af husdyrbrug af 4. december 2009 (Husdyrgodkendelsesloven) må miljøgodkendte husdyrbrug ikke foretage udvidelser af driften uden kommunens forudgående godkendelse af udvidelsen.

Kommunen skal i forbindelse med tillægget foretage en samlet vurdering af husdyrbrugets udvidelse med udgangspunkt i ejendommens tilladte produktion før miljøgodkendelsen i 2008, jf. husdyrgodkendelsens § 26, stk. 2.

Vilkår for tillægsgodkendelsen

Kommunen har i miljøgodkendelse fra 19. maj 2008 fastsat en række vilkår til indretning og drift af husdyrbrugets anlæg.

I forbindelse med denne tillægsgodkendelse sker der en række ændringer i driften og dermed af den oprindelige godkendelses vilkår. Tillægsgodkendelsen vil indeholde en række nye vilkår. Derudover er der en række vilkår der udgår fordi det er en del af de generelle bestemmelser eller ikke relevante længere samt en række nye vilkår.

Følgende vilkår i miljøgodkendelsen af 19. maj 2008 **UDGÅR** i forbindelse med indeværende tillægsgodkendelse: 1.1, 1.2, 1.3, 1.4, 1.5, 2.10, 2.11, 2.19, 2.20, 2.21, 2.22, 3.1, 3.2, 3.3, 3.4, 3.5, 3.6, 3.7, 3.8, 3.9, 5.1, 5.2, 5.3 og 5.4

I bilag 1 til denne tillægsgodkendelse er der en samlet liste og nye og gamle vilkår der fremadrettet gælder for husdyrbruget. Nedenfor at de nye vilkår angivet.

Udvidelsen af anlægget kan foretages med følgende nye vilkår:

Produktionsstørrelse

- 1 Husdyrbruget godkendes til et dyrehold på maksimalt 21.000 smågrise (7,4-33 kg) og 3.053 slagtesvin (33-110 kg) svarende til 197,60 dyreenheder.

Indretning

- 2 Anlægget skal indrettes i overensstemmelse med skemaet:

Staldnr.	Dyr	Antal	Stier	Staldtype	Miljøtek.
Stald 1	Smågrise	4.847	805	Toklimastald – delvist spaltegulv	-
Stald 2	Slagtesvin	3.053	848	Delvist spaltegulv (50-75 % fast gulv)	-
Stald 3	Smågrise	9.690	1.645	Toklimastald – delvist spaltegulv	-
Stald 4	Smågrise	6.463	980	Toklimastald – delvist spaltegulv	-

Gødningsopbevaring

- 3 Såfremt der etableres fast pumpeudstyr ved gyllebeholderen, skal påfyldning af gyllevogne ske på befæstet læsseplads. Eventuelt spild på læssepladsen skal ledes til opsamlingsbeholder og derefter tilbage i gyllebeholderen.

Affald

- 4 Virksomhedens medicinaffald, veterinære affald m.v. skal opbevares utilgængeligt for uvedkomne og bortskaffes efter reglerne om ikke-genanvendeligt farligt affald og klinisk risikoaffald i kommunens regulativ for erhvervsaffald.
- 5 Registrering af dato og mængde for afhentning/bortskaffelse af farligt affald. Registrering gælder som minimum spildolie, kemikalie- og medicinrester

Udbringningsarealer generelt

- 6 Mængden af husdyrgødning, der leveres til og fra biogasanlægget samt leveres til tredjemand skal fremgår af husdyrbrugets egenkontrol. Opgørelsen skal foretages årligt og som minimum angivelse DE, kg kvælstof og kg fosfor.

Sædskifte

- 7 Der skal ved tilsyn kunne fremvises mark- og gødningsplaner for de seneste 5 år som dokumentation for de anvendte udbringningsarealer.

Fosfor

8

Der må maksimalt udbringes husdyrgødning eller anden organisk gødning til ejendommens udbringningsarealer med et fosforindhold svarende til 28,7 kg/ha.

Nitrat

9

Der må maksimalt udbringes husdyrgødning eller anden organisk gødning til ejendommens udbringningsarealer med et dyretryk på 0,92 x harmonidyretrykket. Alternativt skal der foreligge/indsendes en Farm-N-udvaskningsberegning for den konkrete udbringning, der viser, at udvaskningen ligger under det maksimalt tilladte niveau.

Ophør

10

Ved bedriftens ophør skal der indsendes en plan til tilsynsmyndigheden, der beskriver de nødvendige foranstaltninger for at undgå fremtidig forureningsfare. Omfang og indhold af planen, samt tidsplan for hvornår foranstaltningerne skal være udført, skal accepteres af tilsynsmyndigheden.

Øvrige bestemmelser

Godkendelsen bortfalder, hvis den ikke er udnyttet inden 2 år fra miljøgodkendelsens datering.

Hvis miljøgodkendelsen ikke har været udnyttet helt eller delvist i 3 på hinanden følgende år betragtes det som kontinuitetsbrud, og den del af godkendelsen, der ikke har været udnyttet de seneste 3 år, bortfalder. Naturlige produktionsudsving betragtes i den sammenhæng ikke som kontinuitetsbrud.

Bedriften skal til enhver tid leve op til gældende regler i love og bekendtgørelser og hvis disse regler måtte være skærpende i forhold til denne godkendelse.

Driften af anlæg og arealer må ikke ændres på en måde, der kan indebære forøget forurening eller andre virkninger på miljøet, uden kommunalbestyrelsens forudgående godkendelse af ændringen.

Husdyrbruget er omfattet af § 39 i Husdyrgodkendelsesloven. Efter denne paragraf kan tilsynsmyndigheden påbyde afhjælpende foranstaltninger, hvis virksomhedens drift medfører væsentlig forurening eller uhygiejniske forhold.

Der gøres desuden opmærksom på Husdyrgodkendelseslovens § 52. Heraf fremgår, at den ansvarlige for forhold eller indretninger, der kan give anledning til forurening, straks skal underrette tilsynsmyndigheden, såfremt driftsforstyrrelser eller uheld medfører væsentlig forurening eller indebærer fare herfor.

Afgørelsen er ikke afhængig af ejendommens ejerforhold, og en eventuel anden ejer er forpligtet af afgørelsen.

Kommunen skal endvidere gøre opmærksom på, at det er ansøgers ansvar at indhente eventuelle dispensationer og tilladelser efter anden lovgivning.

Retsbeskyttelse

Vilkårene i godkendelsen er omfattet af 8 års retsbeskyttelse, jf. husdyrgodkendelseslovens § 40. Det betyder, at tilsynsmyndigheden som udgangspunkt ikke kan stille nye krav til driften før der er forløbet 8 år med mindre.

- 1) der er fremkommet nye oplysninger om forureningens skadelige virkning,
- 2) forureningen medfører miljømæssige skadevirkninger, der ikke kunne forudses ved godkendelsens meddelelse,
- 3) forureningen i øvrigt går ud over det, som blev lagt til grund ved godkendelsens meddelelse,
- 4) væsentlige ændringer i den bedste tilgængelige teknik skaber mulighed for en betydelig nedbringelse af emissionerne, uden at det medfører uforholdsmæssigt store omkostninger,
- 5) det af hensyn til driftssikkerheden i forbindelse med processen eller aktiviteten er påkrævet, at der anvendes andre teknikker.

Tilsynsmyndigheden skal regelmæssigt og mindst hvert 10. år tage godkendelsen op til revurdering. Første revurdering skal dog foretages efter 8 år.

Kommunen skal således foretage en revurdering af den oprindelige miljøgodkendelse i 2016, mens indeværende tillægsgodkendelse og nye vilkår først skal revurderes i 2021.

Offentlighedsfaser

Det er kommunens vurdering, at husdyrbruget med den konkrete indretning og drift ikke medfører væsentlig påvirkning på det omkringliggende miljø og at projektet dermed ikke er omfattet af den udvidede offentlighedsprocedure.

I perioden 8. oktober 2013 til 29. oktober 2013 sendte Kalundborg Kommune et udkast til tillægsgodkendelse i høring hos relevante naboer og parter.

I forbindelse med høringen indkom der ikke bemærkninger til sagen.

Klagevejledning

Afgørelser efter husdyrgodkendelsesloven kan påklages til Natur- og Miljøklagenævnet, jf. husdyrgodkendelseslovens § 76, stk. 1. Klagefristen er 4 uger fra afgørelsen offentliggøres, jf. § 79, stk. 1.

Tillægsgodkendelsen vil blive offentliggjort i Ugeavisen for Kalundborg og på Kalundborg Kommunes hjemmeside den 13. november 2013. Klager skal indgives skriftligt og skal sendes til Kalundborg Kommune, så vidt muligt elektronisk på: teknik.miljo@kalundborg.dk. Klagefristen er senest den 11. december 2013.

Kommunen giver ansøger besked, hvis der indkommer klager over afgørelsen og sender klagen videre til Natur- og Miljøklagenævnet efter klagefristens udløb.

Kommunens afgørelser kan efter husdyrgodkendelseslovens § 84 påklages af afgørelsens adressat, miljøministeren, og enhver, der har individuel, væsentlig interesse i sagens udfald, samt Sundhedsstyrelsen. Endvidere er en række foreninger og organisationer klageberettigede jævnfør husdyrgodkendelseslovens § 85 - § 87.

Det skal bemærkes, at et projekt godt kan igangsættes, selvom der klages over afgørelsen, med mindre Natur- og Miljøklagenævnet tillægger klagen opsættende virkning for projektet. Dette sker på ansøgers egen regning og risiko. Det følger af § 81, stk. 1., at Natur- og Miljøklagenævnet ved sin behandling kan ændre eller ophæve en tilladelse, godkendelse eller dispensation efter loven.

En tilladelse, der indeholder vilkår til sikring af de landskabelige værdier, jf. husdyrgodkendelseslovens § 27, stk. 1, nr. 3, eller vilkår om placering af gyllebeholdere, jf. husdyrgodkendelseslovens § 27, stk. 2, har dog opsættende virkning med mindre Natur- og Miljøklagenævnet bestemmer andet.

Hvis afgørelsen ønskes prøvet ved en domstol, skal sagen være anlagt inden 6 måneder efter endelig afgørelse, jf. husdyrgodkendelseslovens § 90. Fristen regnes fra annonceringsdatoen.

Husdyrgodkendelseslovens retningslinjer for klage og søgsmål vedlægges.

Klagegebyr

Det er en betingelse for Natur- og Miljøklagenævnets behandling af Deres klage, at De indbetaler et gebyr til Natur- og Miljøklagenævnet. Klagegebyret er fastsat til 500 kr. for

privatpersoner og 3.000 kr. for alle andre klagere, herunder virksomheder, organisationer og offentlige myndigheder.

De modtager en opkrævning på gebyret fra Natur- og Miljøklagenævnet, når nævnet har modtaget klagen fra Kalundborg Kommune. De skal benytte denne opkrævning ved indbetaling af gebyret. Natur- og Miljøklagenævnet modtager ikke check eller kontanter. Natur- og Miljøklagenævnet påbegynder behandlingen af klagen, når gebyret er modtaget. Betales gebyret ikke på den anviste måde og inden for den fastsatte frist på 14 dage, afvises klagen fra behandling. Vejledning om gebyrordningen kan findes på Natur- og Miljøklagenævnets hjemmeside.

Gebyret tilbagebetales, hvis

- 1) klagesagen fører til, at den påklagede afgørelse ændres eller ophæves,
- 2) klageren får helt eller delvis medhold i klagen, eller
- 3) klagen afvises som følge af overskredet klagefrist, manglende klageberettigelse eller fordi klagen ikke er omfattet af Natur- og Miljøklagenævnets kompetence.

Det bemærkes, at hvis den eneste ændring af den påklagede afgørelse er forlængelse af frist for efterkommelse af afgørelse som følge af den tid, der er medgået til at behandle sagen i klagenævnet, tilbagebetales gebyret dog ikke.

Tillægsgodkendelsen er udarbejdet af

Frederik Lund Weinreich / CHSO

Agronom

Direkte 59 53 52 47
frederik.weinreich@kalundborg.dk

Vedlagt er:

Bilag 1: Samlet oversigt over husdyrbrugets godkendelsesvilkår

Bilag 2: Uddrag fra Husdyrgodkendelsesloven vedr. klage og søgsmål
Miljøteknisk beskrivelse og vurdering.

Kopi af miljøgodkendelsen er sendt til følgende:

Landboforeningen Gefion, att.: Ann Frost, E-mail: af@gefion.dk

Sundhedsstyrelsen, Embedslægeinstitutionen Sjælland, E-mail: sjl@sst.dk

Danmarks Naturfredningsforening, E-mail: dn@dn.dk

Danmarks Naturfredningsforening, Kalundborg afdeling, E-mail: kalundborg@dn.dk

Friluftsrådet ved Caroline Seehusen, E-mail: kuca@mail.tele.dk

Danmarks Sportsfiskerforbund, E-mail: post@sportsfiskerforbundet.dk

og lbt@sportsfiskerforbundet.dk

Lokalafdelingen af Danmarks Sportsfiskerforbund, E-mail: mkh@ka-net.dk

Dansk Ornitologisk Forening, E-mail: natur@dof.dk

Lokalafdelingen af Dansk Ornitologisk Forening, E-mail: kalundborg@dof.dk

Det Økologiske Råd, E-mail: husdyr@ecocouncil.dk

Naturstyrelsen, E-mail: nst@nst.dk

Arbejderbevægelsens Erhvervsråd, E-mail: ae@aeraadet.dk

Ferskvandsfiskeriforeningen for Danmark, E-mail: nb@ferskvandsfiskeriforeningen.dk

Bilag 1: Samlet liste over godkendelsesvilkår på Favrbvej 3

Produktionstilladelse

- Husdyrbruget godkendes til et dyrehold på maksimalt 21.000 smågrise (7,4-33 kg) og 3.053 slagtesvin (33-110 kg) svarende til 197,60 dyreenheder. (nyt vilkår 1)

Stalde

- Renoveringen af staldene skal udføres jf. Byggeblad 102.09-22 omhandlende valg af materialer. (gammelt vilkår 2.1)
- Anlægget skal indrettes i overensstemmelse med skemaet:

Staldnr.	Dyr	Antal	Stier	Staldtype	Miljøtek.
Stald 1	Smågrise	4.847	805	Toklimastald – delvist spaltegulv	-
Stald 2	Slagtesvin	3.053	848	Delvist spaltegulv (50-75 % fast gulv)	-
Stald 3	Smågrise	9.690	1.645	Toklimastald – delvist spaltegulv	-
Stald 4	Smågrise	6.463	980	Toklimastald – delvist spaltegulv	-

(nyt vilkår 2)

Ventilation

- Tidspunkter for renholdelse af husdyrbrugets ventilationssystem skal fremgå af egenkontrol-journalen. (gammelt vilkår 2.2)
- Service af husdyrbrugets ventilationssystem skal foregå årligt og tidspunktet fremgå af egenkontrol-journalen. (gammelt vilkår 2.3)

Rengøring og overbrusning

- Tidspunkter for rengøring af stalde skal fremgå af egenkontrol-journalen. (gammelt vilkår 2.4)

Foder

- Der må ikke forekomme oplag af foder på anlægget, som kan give anledning til forurening af jord, vandløb eller grundvand. (gammelt vilkår 2.5)

Energi

- Efterlevelse af de energibesparende tiltag skal fremgå af egenkontrol-journalen. (gammelt vilkår 2.6)
- Der skal anvendes bimåler til opgørelse af produktionens elforbrug. Bimåleren aflæses hvert kvartal og forbruget noteres i egenkontrol-journalen. (gammelt vilkår 2.7)

Vand

- Registrering af konstateret vandspild skal fremgå af egenkontrol-journalen. (gammelt vilkår 2.8)
- Der skal anvendes bimåler til opgørelse af produktionens vandforbrug. Vandforbruget aflæses hvert kvartal og noteres i egenkontrol-journalen. (gammelt vilkår 2.9)

Driftsforstyrrelser eller uheld

- Ved driftsuheld, hvor der opstår risiko for forurening af miljøet, er der pligt til øjeblikkeligt at anmelde dette til: Alarmcentralen, tlf.: 112 og efterfølgende straks at

underrette: Tilsynsmyndigheden, Kalundborg Kommune, Plan, Byg & Miljø tlf.: 59 53 44 00. (gammelt vilkår 2.12)

- Der skal udarbejdes en beredskabsplan eller driftsforskrift, som fortæller, hvornår og hvordan der skal reageres ved uheld, som kan medføre konsekvenser for det eksterne miljø. Planen skal indsendes til Kalundborg Kommune senest den 15. oktober 2008. (gammelt vilkår 2.13)
- Beredskabsplanen skal som minimum indeholde:
 - Procedurer, som beskriver relevante tiltag med henblik på at "stoppe ulykken/uheldet" og begrænse udbredelsen.
 - Oplysninger om hvilke interne/eksterne personer og myndigheder, der skal alarmeres og hvordan.
 - Kortbilag over bedriften med angivelse af miljøfarlige stoffer, afløbs- og drænsystemer og vandløb mm.
 - En opgørelse over materiel der er tilgængeligt på bedriften, eller som kan skaffes med kort varsel, der kan anvendes i forbindelse med afhjælpning, inddæmning og opsamling af spild/lækage, som kan medføre konsekvenser for det eksterne miljø.
 - Beredskabsplanen skal være tilgængelig på ejendommen, og kendt af husdyrbrugets ansatte. (gammelt vilkår 2.14)

Kemikalier

- Opbevaring af diesel/fyringsolie i overjordiske tanke skal til enhver tid ske i en typegodkendt beholder, som står overdækket på fast og tæt bund, således at spild kan opsamles, og at der ikke er mulighed for afløb til jord, kloak, overfladevand eller grundvand. (gammelt vilkår 2.15)
- Tankning af diesel skal til enhver tid ske på en plads med fast og tæt bund, enten med afløb til olieudskiller eller således at spild kan opsamles, og at der ikke er mulighed for afløb til jord, kloak, overfladevand eller grundvand. (gammelt vilkår 2.16)
- Olie skal opbevares på en sådan måde, at der ikke opstår risiko for forurening. (gammelt vilkår 2.17)
- Påfyldning af vand til marksprøjte skal foregå fra hane med tilbageløbsventil eller fra hævet vandtank således, at en forurening af vandforsyningen undgås. (gammelt vilkår 2.18)

Gødningsproduktion og håndtering

- Såfremt der etableres fast pumpeudstyr ved gyllebeholderen, skal påfyldning af gyllevogne ske på befæstet læsseplads. Eventuelt spild på læssepladsen skal ledes til opsamlingsbeholder og derefter tilbage i gyllebeholderen. (nyt vilkår 3)
- Gyllebeholderen på Daurupvej skal fjernes, når den tages ud af drift. (gammelt vilkår 2.23)

Forurening og gener fra husdyrbruget anlæg

Lugtgener

- Såfremt der efter kommunens vurdering opstår væsentlige lugtgener, der vurderes at være væsentligt større, end der kan forventes ifølge grundlaget for miljøvurderingen, kan kommunen meddele påbud om, at der skal indgives og gennemføres projekt for afhjælpende foranstaltninger. (gammelt vilkår 2.24)

Transportgener

- Al transport til og fra ejendommen skal som hovedregel begrænses til hverdage i tidsrummet 06.00 – 18.00. Undtagelser fra hovedreglen omfatter markarbejde i højsæsonerne, herunder i forbindelse med høst. (gammelt vilkår 2.25)
- Ved transport af gylle på offentlige veje skal gyllevognens åbninger være forsynet med låg eller lignende, således at spild ikke kan finde sted. Skulle der alligevel ske spild, skal dette straks opsamles. (gammelt vilkår 2.26)

Støjgener

- Virksomhedens bidrag til støjbelastningen i omgivelserne må ikke overstige følgende værdier, målt ved nabobeboelser eller deres opholdsarealer:

Mandag-fredag Kl. 7-18 (8 timer) Lørdag Kl. 7-14 (7 timer)	Alle dage Kl. 18-22 (1 time) Lørdag Kl. 14-18 (4 timer) Søn- og helligdage Kl. 7-18 (8 timer)	Alle dage Kl. 22-7 (½ time)	Alle dage Kl. 22-7 Maksimal værdi
55 dB(A)	45 dB(A)	40 dB(A)	55 dB(A)

Støjbidraget (bortset fra maksimalværdien) måles som det ækvivalente, konstante, korrigerede støjniveau i dB(A) (re. 20 µPa). Tallene i parenteserne angiver midlingstiden inden for den pågældende periode. (gammelt vilkår 2.27)

- Virksomheden skal, for egen regning, dokumentere, at støjvilkår overholdes, hvis tilsynsmyndigheden finder det påkrævet. Dokumentation for overholdelse af støjkravene kan være i form af målinger i ejendommens omgivelser (under fuld drift) eller kildestyrkemålinger ved de enkelte støjkilder kombineret med beregninger efter den fælles nordiske beregningsmodel for industristøj. (gammelt vilkår 2.28)

Støvgener

- Driften må ikke medføre væsentlige støvgener uden for ejendommens eget areal. (gammelt vilkår 2.29)

Skadedyrsgener

- Der skal på ejendommene foretages effektiv fluebekæmpelse som minimum i overensstemmelse med de nyeste retningslinier fra Statens Skadedyrlaboratorium. (gammelt vilkår 2.30)
- Opbevaring af foder skal ske på en sådan måde, at der ikke opstår risiko for tilhold af skadedyr (rotter m.v.). (gammelt vilkår 2.31)

Affaldsgener

- Virksomhedens medicinaffald, veterinære affald m.v. skal opbevares utilgængeligt for uvedkomne og bortskaffes efter reglerne om ikke-genanvendeligt farligt affald og klinisk risikoaffald i kommunens regulativ for erhvervsaffald. (nyt vilkår 4)

- Registrering af dato og mængde for afhentning/bortskaffelse af farligt affald. Registrering gælder som minimum spildolie, kemikalie- og medicinrester. (nyt vilkår 5)

Drift af husdyrbrugets arealer, herunder sædskifte

- Mængden af husdyrgødning, der leveres til og fra biogasanlægget samt leveres til tredjemand skal fremgår af husdyrbrugets egenkontrol. Opgørelsen skal foretages årligt og som minimum angivelse DE, kg kvælstof og kg fosfor. (nyt vilkår 6)

Sædskifte

- Der skal ved tilsyn kunne fremvises mark- og gødningsplaner for de seneste 5 år som dokumentation for de anvendte udbringningsarealer. (nyt vilkår 7)

Fosfor

- Der må maksimalt udbringes husdyrgødning eller anden organisk gødning til ejendommens udbringningsarealer med et fosforindhold svarende til 28,7 kg/ha. (nyt vilkår 8)

Nitrat

- Der må maksimalt udbringes husdyrgødning eller anden organisk gødning til ejendommens udbringningsarealer med et dyretryk på 0,92 x harmonidetrykket. Alternativt skal der foreligge/indsendes en Farm-N-udvaskningsberegning for den konkrete udbringning, der viser, at udvaskningen ligger under det maksimalt tilladte niveau. (nyt vilkår 9)

Ophør

- Ved bedriftens ophør skal der indsendes en plan til tilsynsmyndigheden, der beskriver de nødvendige foranstaltninger for at undgå fremtidig forureningsfare. Omfang og indhold af planen, samt tidsplan for hvornår foranstaltningerne skal være udført, skal accepteres af tilsynsmyndigheden. (nyt vilkår 10)

Egenkontrol og management

- Bedriften skal ved indkøb af ny teknologi, maskiner eller ændringer i produktionen lægge vægt, hvad det er opnåeligt ved anvendelse af den bedste tilgængelige teknik, herunder mindre forurenende råvarer, processer og anlæg, og de bedst mulige forureningsbegrænsende foranstaltninger. Ved denne vurdering skal der lægges vægt på en forebyggende indsats gennem anvendelse af velafprøvet og godkendt renere teknologi. (gammelt vilkår 4.1)
- Egenkontrol-driftjournalen skal som minimum indeholde:
 - Årlig opgørelse af antallet af dyreenheder, fordelt på typer af dyr og vægtintervaller, samt dokumentation herfor i form af udskrifter fra bedriftsløsning, CHR-registret eller lignende.
 - Årlig opgørelse af antallet af stipladser i staldanlægget
 - Oplysninger om udbringningstidspunkter og afgrødetyper i form af mark og gødningsplaner, der dokumenterer, at gødningen udbringes på de oplyste arealer i overensstemmelse med reglerne i husdyrgødningsbekendtgørelsen.
 - Kopi af gødnings og forpagtningsaftaler for de seneste 3 år, inkl. det indeværende år.

- Månedlige optegnelser af tilstanden og tætheden af flydelaget for hver gyllebeholder (Logbog)
- Oplysninger om væsentlige driftsforstyrrelser eller uregelmæssigheder, der har – eller kan have miljømæssig betydning. Der redegøres for type omfang og afhjælpende foranstaltninger.
- Herudover krav til egenkontrollen stillet i øvrige vilkår.
(gammelt vilkår 6.1)

Bilag 2: Uddrag fra husdyrgodkendelsesloven vedr. klage og søgsmål

Kapitel 7

Klage og søgsmål

§ 76. Medmindre andet fremgår af lovens bestemmelser, jf. dog § 78, kan kommunalbestyrelsens afgørelser og beslutninger efter loven eller regler, der er fastsat med hjemmel i loven, påklages til det Miljøklagenævn, der er nedsat i henhold til lov om miljøbeskyttelse.

Stk. 2. Tilsvarende gælder for afgørelser truffet af miljøministeren i medfør af § 65 og afgørelser truffet af miljøministeren i medfør af §§ 50, 51 og 53 i sager, hvor ministeren har besluttet at overtage kommunalbestyrelsens beføjelser i medfør af § 65.

§ 77. § 102, § 104, stk. 1 og 2, og §§ 105, 106 og 109 i lov om miljøbeskyttelse finder tilsvarende anvendelse ved Natur og - Miljøklagenævnets behandling af sager efter § 76.

Stk. 2. Klage til Natur- og Miljøklagenævnet indgives skriftligt af de klageberettigede efter §§ 84-87 til den myndighed, der har truffet afgørelsen. Myndigheden sender umiddelbart efter klagefristens udløb klagen til Natur- og Miljøklagenævnet ledsaget af den påklagede afgørelse og det materiale, der er indgået i sagens bedømmelse.

Stk. 3. Miljøministeren kan fastsætte nærmere regler om klagenævnets sammensætning og virksomhed ved behandlingen af sager i henhold til denne lov.

§ 78. Miljøministeren kan fastsætte regler om, at afgørelser, der enkeltvis er af mindre betydning for beskyttelsen af natur, miljø og landskab, ikke kan påklages til anden administrativ myndighed.

§ 79. Klagefristen er 4 uger fra den dag, afgørelsen eller beslutningen er meddelt. Er afgørelsen eller beslutningen offentligt bekendtgjort, regnes klagefristen dog altid fra bekendtgørelsen.

Stk. 2. Hvis klagefristen udløber på en lørdag eller helligdag, forlænges klagefristen til den følgende hverdag.

§ 80. En klage over et påbud eller forbud efter § 39 eller § 42 eller over en afgørelse efter § 50 eller § 51 har opsættende virkning, medmindre Natur- og Miljøklagenævnet bestemmer andet.

Stk. 2. En klage over et påbud eller et forbud, jf. § 39 eller § 42, som kommunalbestyrelsen har besluttet skal efterkommes straks, jf. § 59, har dog ikke opsættende virkning, medmindre Natur- og Miljøklagenævnet bestemmer andet.

Stk. 3. Natur- og Miljøklagenævnet kan beslutte, at en klage over et påbud eller forbud, jf. § 39 eller § 42, skal have opsættende virkning, uanset at kommunalbestyrelsen har besluttet, at en klage ikke skal have opsættende virkning, jf. § 59, stk. 2.

§ 81. En klage over en tilladelse efter § 10, godkendelse efter §§ 11, 12 eller 16 eller dispensation efter § 9 har ikke opsættende virkning, medmindre Natur- og Miljøklagenævnet bestemmer andet, jf. dog stk. 3.

Stk. 2. Bestemmelsen i stk. 1 indebærer ingen begrænsninger i Natur- og Miljøklagenævnets adgang til at ændre eller ophæve en påklaget tilladelse, godkendelse eller dispensation.

Stk. 3. En tilladelse efter § 10 eller godkendelse efter § 11 eller § 12, der indeholder vilkår efter § 27, stk. 1, nr. 3, og stk. 2, må ikke udnyttes før klagefristens udløb. En klage over tilladelser efter § 10 eller godkendelser efter § 11 eller § 12, der indeholder vilkår efter § 27, stk. 1, nr. 3, og stk. 2, har opsættende virkning, medmindre Natur- og Miljøklagenævnet bestemmer andet.

§ 82. Miljøministeren kan fastsætte regler om, at visse tilladelser eller godkendelser ikke må udnyttes inden for klagefristen, og at en klage skal have opsættende virkning.

§ 83. Når klage indgives til kommunalbestyrelsen, underretter kommunalbestyrelsen straks adressaten for den afgørelse, der klages over, om klagen.

§ 84. Kommunalbestyrelsens afgørelser kan påklages af

- 1) afgørelsens adressat,
- 2) miljøministeren og
- 3) enhver, der har en individuel, væsentlig interesse i sagens udfald.

Stk. 2. Miljøministerens afgørelser kan påklages af

- 1) afgørelsens adressat og
- 2) enhver, der har en individuel, væsentlig interesse i sagens udfald.

Stk. 3. Sundhedsstyrelsen kan påklage afgørelser efter kapitel 3. Sundhedsstyrelsen kan endvidere tillægges klageret i regler, der udstedes i medfør af loven.

Stk. 4. Miljøministeren kan fastsætte regler om, at afgørelser efter loven kan påklages af bestemte myndigheder i andre lande.

§ 85. Danmarks Fiskeriforening kan påklage kommunalbestyrelsens og miljøministerens afgørelser efter bestemmelserne i kapitel 3, for så vidt angår spørgsmål om forurening af vandløb, søer eller havet.

Stk. 2. Ferskvandsfiskeriforeningen for Danmark kan påklage kommunalbestyrelsens og miljøministerens afgørelser efter bestemmelserne i kapitel 3, for så vidt angår spørgsmål om forurening af vandløb og søer.

Stk. 3. Arbejderbevægelsens Erhvervsråd kan påklage kommunalbestyrelsens og miljøministerens afgørelser, når væsentlige beskæftigelsesmæssige interesser er berørt.

Stk. 4. Forbrugerrådet kan påklage kommunalbestyrelsens og miljøministerens afgørelser i det omfang, de er væsentlige og principielle.

§ 86. Lokale foreninger og organisationer, der har beskyttelse af natur og miljø som hovedformål, kan påklage afgørelser, som foreningen eller organisationen har ønsket underretning om, jf. § 61.

Stk. 2. Lokale foreninger og organisationer, der efter deres formål varetager væsentlige rekreative interesser, kan påklage afgørelser, som foreningen eller organisationen har ønsket underretning om, jf. § 61, når afgørelsen berører sådanne interesser og klagen har til formål at varetage natur- og miljøbeskyttelse.

§ 87. Landsdækkende foreninger og organisationer, der efter deres vedtægter har beskyttelse af natur og miljø som hovedformål, kan påklage afgørelser truffet med hjemmel i bestemmelserne i kapitel 3.

Stk. 2. Landsdækkende foreninger og organisationer, der efter deres vedtægter har til formål at varetage væsentlige rekreative interesser, kan påklage afgørelser truffet med hjemmel i bestemmelserne i kapitel 3, når afgørelsen berører sådanne interesser og klagen har til formål at varetage natur- og miljøbeskyttelse.

§ 88. Natur- og Miljøklagenævnet kan til efterprøvelse af klageberettigelsen forlange, at foreningen eller organisationen fremsender vedtægterne.

§ 89. En afgørelse i en klagesag skal indeholde en frist for afgørelsens efterkommelse. Når der foreligger særlige forhold, kan det dog bestemmes, at afgørelsen skal efterkommes straks.

§ 90. Søgsmål til prøvelse af afgørelser efter loven eller de regler, der fastsættes i medfør af loven, skal være anlagt inden 6 måneder efter, at afgørelsen eller beslutningen er meddelt. Er afgørelsen eller beslutningen offentligt bekendtgjort, regnes søgsmålsfristen fra bekendtgørelsen.

Miljøteknisk beskrivelse og vurdering

Tillægsgodkendelse til udvidelse af husdyrbruget på Favrbvej 3, 4591 Føllenslev



Resumé

Tillægsgodkendelse til husdyrbruget på Favrbøvej 3 vedrørende udvidelse af ejendommens dyrehold. Godkendelsen indeholder vilkår for virksomhedens drift, indretning og kontrol. Vilkårene er stillet på baggrund af de oplysninger der er givet i forbindelse med ansøgningen, samt gældende vejledninger og oplysninger der er fremkommet under sagsbehandlingen.

Kalundborg Kommune finder, at udvidelsen kan foretages på en miljømæssig forsvarlig måde.

Kalundborg Kommune har tidligere meddelt miljøgodkendelse til Favrbøvej 3. Denne godkendelse meddeles derfor i henhold til husdyrgodkendelseslovens § 11, stk. 3, som et tillæg til den eksisterende godkendelse.

Beskrivelse af projekt

Husdyrbrugets miljøgodkendte produktion er på 18.000 smågrise (7,2-30 kg) og 3.053 slagtesvin (30-110 kg) svarende til 173,7 dyreenheder (202,3 dyreenheder på godkendelsestidspunktet).

Produktionen ønskes udvidet til 21.000 smågrise (7,4-33 kg) og 3.053 slagtesvin (33-110 kg) svarende til 197,59 dyreenheder.

Udvidelsen foretages i de eksisterende bygninger på ejendommen.

Husdyrbrugets gødning udbringes på bedriftens arealer, der er godkendt i 2008. I mellemtiden er der tilgået flere arealer og det samlede driftsareal godkendes i forbindelse med dette tillæg. På arealerne tilføres der ligeledes husdyrgødning fra ansøgers bedrift på Favrbøvej 1.

Påvirkning af omgivelserne

Der er i godkendelsen redegjort for at husdyrbruget lever op til anvendelse af de bedste teknikker (BAT).

Det er beregnet at husdyrbruget lever op til husdyrgodkendelseslovens krav om udvaskning af næringsstoffer og at udvaskningen ikke er væsentlig i forhold til påvirkningen af habitatoiplande.

Med de stillede vilkår vurderer kommunen, at husdyrbruget ikke medfører væsentlige påvirkninger af omgivelserne.

Indholdsfortegnelse

1 Grundforhold	4
1.1 Lokalisering og planforhold	4
1.2 Produktion og gennemførelse	4
1.3 Biaktiviteter	5
2 Husdyrbruget anlæg	6
2.1 BAT-emissionsniveau for husdyrbrugets anlæg	6
2.2 Indretning og drift af anlægget	7
2.2.1 Indretning af stalde	7
2.2.2 Ventilation	8
2.2.3 Rengøring og overbrusning	8
2.2.4 Foder	8
2.2.5 Energi	9
2.2.6 Vandforbrug	9
2.2.7 Spildevand	10
2.2.8 Driftsforstyrrelser eller uheld	10
2.2.9 Kemikalier	10
2.3 Gødningsproduktion og -håndtering	11
2.4 Forurening og gener fra husdyrbruget anlæg	12
2.4.1 Påvirkning af natur	12
2.4.2 Lugt	14
2.4.3 Transport	16
2.4.4 Lys	17
2.4.5 Støj	17
2.4.6 Støv	17
2.4.7 Skadedyr	17
2.5 Husdyrbrugets affald	17
3 Husdyrbrugets arealer	19
3.1 Udbringningsarealer før ændringen	19
3.2 Udbringningsarealer efter ændringen	19
3.3 Lokalisering i forhold til naturområder	21
3.4 Drift af husdyrbrugets arealer	23
3.4.1 Sædskifte	24
3.5 Gødningshåndtering	25
3.6 Udvaskning fra husdyrbrugets arealer	25
3.6.1 Fosfor	26
3.6.2 Nitrat	27
3.6.3 Udvaskning i forhold til habitatområder	29
4 Management og egenkontrol	35
5 Husdyrbrugets ophør	36
6 Offentlighedsfaser	37
7 Bilagsoversigt	39

1 Grundforhold

1.1 Lokalisering og planforhold

Udvidelsen foregår i den eksisterende stald på ejendommen. Der sker ingen tilbygninger til anlægget i forbindelse med projektet.

Vurdering og vilkår

Kalundborg Kommune har i 2008 miljøgodkendt det nuværende anlæg på Favrbøvej 3. Da der ikke sker bygningsmæssige ændringer som følge af udvidelsen er det kommunens vurdering, at den ønskede udvidelse af dyreholdet ikke har indflydelse på anlæggets lokalisering i forhold til de landskabelige værdier og husdyrgodkendelseslovens faste afstandskrav.

1.2 Produktion og gennemførelse

Der er meddelt miljøgodkendelse af husdyrbruget efter Lov om miljøgodkendelse m.v. af husdyrbrug i 2008. Jf. husdyrgodkendelseslovens § 26, stk. 2 skal kommunen foretage en samlet vurdering af alle udvidelser fortaget siden 1. januar 2007, dog højst over en 8-årig periode.

Denne miljøgodkendelse omfatter derfor en vurdering af husdyrbrugets påvirkning med udgangspunkt i den tilladte produktion før miljøgodkendelsen i 2008. Den tilladte produktion før miljøgodkendelsen i 2008, den miljøgodkendte produktion i 2008 og den ansøgte produktion fremgår af tabel 1.1, 1.2 og 1.3.

Tabel 1.1: Husdyrbrugets tilladte produktion før miljøgodkendelse i 2008.

Husdyrart	Antal	Vægt (kg)		DE
		Indgang	Udgang	
Årssøer	243	-	-	56,65
Smågrise	5.225	7,2	30	24,12
Slagtesvin	5.125	30	102	131,52
DE i alt				212,29

Tabel 1.2: Husdyrbrugets miljøgodkendte produktion i 2008.

Husdyrart	Antal	Vægt (kg)		DE
		Indgang	Udgang	
Smågrise	18.000	7,2	30	83,08
Slagtesvin	3.053	30	110	90,62
DE i alt				173,70

Tabel 1.3: Husdyrbrugets ansøgte produktion.

Husdyrart	Antal	Vægt (kg)		DE
		Indgang	Udgang	
Smågrise	21.000	7,4	33	108,83
Slagtesvin	3.053	33	110	88,77
DE i alt				197,60

Det er oplyst, at tillægsgodkendelsen ønsket udnyttet når den foreligger.

Vurdering og vilkår

Kommunen har i miljøgodkendelsen af 19. maj 2008 fastsat vilkår med henblik på at sikre at husdyrbruget indrettes og drives i overensstemmelse med de oplysninger ansøger har oplyst og at husdyrbruget ikke må ændres uden kommunens godkendelse (vilkår 1.1, 1.2 og 1.5). Det er kommunens vurdering, at disse vilkår ligger er en del af de generelle bestemmelser og

derfor udgår i forbindelse med denne tillægsgodkendelse. Derudover finder kommunen det underordnet, at bedriften skal underrette kommunen, når ændringen er foretaget, da dette er sket. Vilkår 1.4 udgår således også.

Kommunen har i miljøgodkendelsen af 19. maj 2008 fastsat vilkår til dyreholdets størrelse – vilkår 1.3. Dette vilkår udgår/ændres i forbindelse med denne tillægsgodkendelse, da produktionstilladelsen udvides.

Følgende vilkår fastsættes i tillægsgodkendelsen:

- Husdyrbruget godkendes til et dyrehold på maksimalt 21.000 smågrise (7,4-33 kg) og 3.053 slagtesvin (33-110 kg) svarende til 197,60 dyreenheder.

1.3 Biaktiviteter

Der er ikke nye biaktiviteter på ejendommen. Der drives og en svineproduktion på Favrbvej 1. En del af gødningen fra denne ejendom indgår på ejendommens udbringningsarealer.

2 Husdyrbruget anlæg

Dette kapitel omhandler anlæggets indretning og drift samt en beskrivelse af anlæggets påvirkning af det omkringliggende miljø. Derudover fastsættes husdyrbrugets BAT-emissionsniveau.

2.1 BAT-emissionsniveau for husdyrbrugets anlæg

I forbindelse med ansøgning om miljøgodkendelse skal der foreligge en redegørelse for husdyrbrugets anvendelse af de bedste teknikker for den givne produktionsgren (BAT).

Miljøstyrelsen har i forlængelse af husdyrgodkendelsesloven udarbejdet en række vejledende BAT-emissionsniveauer for ammoniak og fosfor, der vurderes at være opnåelige for de enkelte produktionsgrene for nye såvel som gamle stalde.

Derudover skal anlægget leve op til det generelle ammoniakreduktionskrav, der for den konkrete ansøgning svarer til 30 % for de dyr, der udvides med.

Der er i forbindelse med ansøgningen redegjort for at anlægget lever op til den beregnede proportionelle BAT-emissionsgrænser og det generelle ammoniakreduktionskrav.

Vurdering og vilkår

Det generelle ammoniakreduktionskrav.

Det generelle ammoniakreduktionskrav er for det pågældende projekt en 30 % reduktion af ammoniakemissionen fra alle dele af anlægget, hvor dyretypen udvides eller ændres. Det beregnes i ansøgningen, at anlæggets emission ligger 488 kg N/år under det niveau, der kræves i forhold til det generelle reduktionskrav.

Det vejledende BAT-emissionsniveau.

Et væsentligt element i forbindelse med BAT er proportionalitetsprincippet, hvor omkostningerne for anvendelse af de bedste teknikker holdes op mod produktionsomkostningerne fra den enkelte produktionsgren. Dette sættes op mod den nuværende og fremtidige indretning af det konkrete anlæg. F.eks. vil etableringsomkostninger til BAT-indretning i store nye anlæg ofte være mindre per produceret dyr end ved ombygning af eksisterende stalde, da eksisterende stalde har en kortere afskrivningstid og måske ikke oprindeligt er bygget til anvendelse af et BAT-system.

I den oprindelige godkendelse fra 2008 blev der ikke fastsat et BAT-emissionskrav til husdyrbrugets anlæg, da Miljøstyrelsen på det tidspunkt endnu ikke havde udarbejdet de vejledende BAT-emissionsværdier. Natur- og Miljøklagenævnet godkendte at delvist spaltegulv på daværende godkendelsestidspunkt blev betragtet som BAT for smågrise og slagtesvin for eksisterende stalde. Efter rådføring med Miljøstyrelsen er det kommunens vurdering, at BAT-emissionsniveauet for stalden skal fastsættes ud fra Miljøstyrelsens vejledende emissionsgrænseværdier for eksisterende stalde. Det beregnede BAT-emissionsniveau fremgår af tabel 2.1.

Tabel 2.1: Beregning af anlæggets ammoniakemissionsniveau ud fra miljøstyrelsens vejledende grænseværdier.

Dyr	Emissionskrav	Samlet emissionskrav	Anlæggets reelle NH ₃ -emission
21.000 smågrise - toklimastald	0,045 kg N/gris*	948 kg N/år	782 kg N/år
3.053 slagtesvin - 33-49 % spalte	0,324 kg N/svin*	990 kg N/år	903 kg N/år
Samlet		1.938 kg N/år	1.685 kg N/år

* Emissionskravet er korrigeret for afvigende vægtinterval.

Anlæggets beregnede fosforemissionsniveau fremgår af tabel 2.2.

Tabel 2.2: Beregning af anlæggets fosforemissionsniveau ud fra de vejl. grænseværdier.

Dyr	Dyreenheder	Vejledende emissionskrav		Anlæggets reelle P-emission*
21.000 smågrise	108,83 DE	27,8 kg P/DE	3.025 kg P/år	**
3.053 slagtesvin	88,77 DE	20,5 kg P/DE	1.820 kg P/år	**
Samlet			4.845 kg P/år	4.738 kg P/år

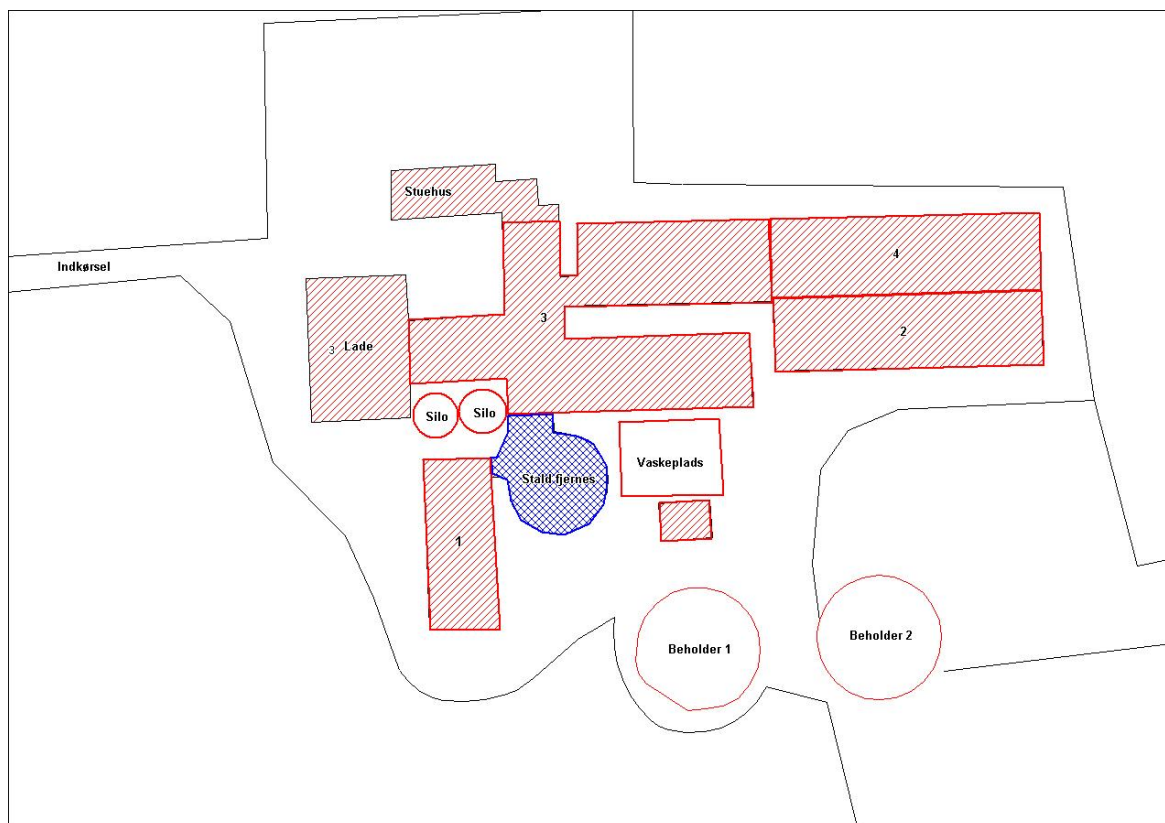
* Anlæggets beregnede fosforudskillelse..

** ikke selvstændigt beregnet for de enkelte dyregrupper.

Det vurderes, at husdyrbruget med de anvendte tiltag lever op til miljøstyrelsens vejledende BAT-emissionsværdier for ammoniak og fosfor, der er proportionale ved anvendelse af BAT i den konkrete stald.

2.2 Indretning og drift af anlægget

Udvidelsen sker i det eksisterende anlæg på ejendommen, der fremgår af figur 1



Figur 1: Anlægstegning over husdyrbruget anlæg.

Vurdering og vilkår

De miljømæssige konsekvensberegninger af udvidelsen er foretaget på baggrund den oplyste indretning af stalden.

2.2.1 Indretning af stalde

Husdyrbrugets stalde og fordelingen af dyr i de enkelte staldafsnit i figur 1 er opgjort i tabel 2.3.

Table 2.3: Indretning af anlæggets stalde.

Staldnr.	Dyr	Antal	Stier	Staldtype	Gødningstype
Stald 1	Smågrise	4.847	805	Toklimastald – delvist spaltegulv	Gylle
Stald 2	Slagtesvin	3.053	848	Delvist spaltegulv (50-75 % fast gulv)	Gylle
Stald 3	Smågrise	9.690	1.645	Toklimastald – delvist spaltegulv	Gylle
Stald 4	Smågrise	6.463	980	Toklimastald – delvist spaltegulv	Gylle

Vurdering og vilkår

Kalundborg Kommune vurderede i miljøgodkendelsen fra 2008, at delvist spaltegulv kunne betragtes som BAT-stald for slagtesvin og at toklimastald var at betragte som BAT for smågrise. En vurdering der senere blev stadfæstet i Natur- og Miljøklagenævnet (NMKN). NMKN lagde i deres afgørelse vægt på at Miljøstyrelsens vejledende BAT-emissionsgrænser ikke var blevet udarbejdet på godkendelsestidspunktet og at stalden derfor ikke skulle leve op til dette niveau.

Kommunen vurderer fortsat, at delvist spaltegulv er at betragte som BAT-staldsystem for slagtesvin/smågrise. Kommunen vurderer endvidere, at der på den pågældende ejendom ikke er forhold, der gør, at Miljøstyrelsens vejledende BAT-emissionskrav kan fraviges. Det beregnes, at emissionen fra ejendommens stalde lever op til det beregnede BAT-emissionsniveau, jf. Miljøstyrelsens vejledning.

Følgende vilkår vil blive fastsat i miljøgodkendelsen:

- Anlægget skal indrettes i overensstemmelse med skemaet:

Staldnr.	Dyr	Antal	Stier	Staldtype	Miljøtek.
Stald 1	Smågrise	4.847	805	Toklimastald – delvist spaltegulv	-
Stald 2	Slagtesvin	3.053	848	Delvist spaltegulv (50-75 % fast gulv)	-
Stald 3	Smågrise	9.690	1.645	Toklimastald – delvist spaltegulv	-
Stald 4	Smågrise	6.463	980	Toklimastald – delvist spaltegulv	-

2.2.2 Ventilation

Der ændres ikke på husdyrbrugets ventilationssystem som følge af udvidelsen.

Vurdering og vilkår

Kommunen vurderer, at der ikke sker væsentlige ændringer af husdyrbrugets ventilation som følge af udvidelsen og at den eksisterende godkendelses vilkår forsat er gældende.

2.2.3 Rengøring og overbrusning

Der ændres ikke på husdyrbrugets praksis for rengøring og overbrusning som følge af udvidelsen

Vurdering og vilkår

Kommunen vurderer, at der ikke sker væsentlige ændringer af husdyrbrugets rengøring og overbrusning som følge af udvidelsen og at den eksisterende godkendelses vilkår forsat er gældende.

2.2.4 Foder

Der ændres ikke på husdyrbrugets anvendelse af foder som følge af udvidelsen.

Vurdering og vilkår

Kommunen vurderer, at der ikke sker væsentlige ændringer i husdyrbrugets anvendelse af foder som følge af udvidelsen og at den eksisterende godkendelses vilkår fortsat er gældende. Dette gælder også for kommunens vurdering af BAT i forhold til foder.

2.2.5 Energi

Eneste ændring i forhold til den oprindelige godkendelse er, at elforbruget stiger lidt pga. de flere dyr. Husdyrbrugets arealer under Favbovej 1 og 3 drives fortsat under Favbovej 3 og energi til drift af arealerne er opgjort nedenfor.

Elforbruget til produktionen er ud fra normalt udregnet til 129.000 kWh/år før udvidelsen og 140.000 kWh/år efter udvidelsen, når der ses bort fra gyllekøling. Det reelle forbrug er ca. 300.000 kWh, da energiforbruget til gyllekølingsanlægget på Favbovej 1 foretages fra Favbovej 3. Ansøger forventer et uændret forbrug til gyllekølingen, da energiforbruget til anlægget primært er afhængig af m³ kumme, hvilket ikke ændres i forbindelse med tillægsgodkendelse.

Der dyrkes i ansøgt produktion ca. 229 ha under de to ejendomme, hvilket er ca. 37 ha mere end før 2008. Langt størsteparten af markarbejdet udføres med egne maskiner. Der er et normforbrug på ca. 120 liter olie ha/år, hvilket svarer til ca. 27.480 tons dieselolie årligt. Dette er ca. 4.440 liter mere end i 2008.

Der fremstilles ikke egen energi på ejendommen.

For at spare på energien vil følgende foranstaltninger udføres; - Regelmæssig tjek af temperaturløbere og fugtfølere. Vedligeholdelse og optimering af klimaovervågningen i stalden. Optimal placering af varmekilder i smågrisestalden. Regelmæssig rensning af ventilationsanlæg.

Vurdering og vilkår

Kommunen vurderer, at der ikke sker væsentlige ændringer af husdyrbrugets anvendelse af energi udover, at forbruget stiger som følge af udvidelsen. Dette gælder også for kommunens vurdering af BAT i forhold til energi. Det vurderes derfor, at den eksisterende godkendelses vilkår fortsat er gældende.

2.2.6 Vandforbrug

Husdyrbrugets vandforbrug i før- og eftersituationen er vist i tabel 2.4. Eneste ændring i forhold til den oprindelige godkendelse er, at vandforbruget stiger lidt i pga. de flere dyr.

Tabel 2.4: Husdyrbrugets vandforbrug i før- og eftersituationen ifølge normalt.

Anvendelse	Forbrug før*	Forbrug 2008	Forbrug efter
Husdyr drikkevand + spild	5.468 m ³	4.009 m ³	4.405 m ³
Vask af stalde	356 m ³	436 m ³	496 m ³
WC og bad for 2 personer	146 m ³	170 m ³	150 m ³
Vask af maskiner	15 m ³	20 m ³	20 m ³
Samlet vandforbrug	5.985 m³	4.635 m³	5.071 m³

* Før udvidelsen i 2008

Det reelle vandforbrug er 8.000 m³ før udvidelsen sat i forhold til et normalt på ca. 4.700 m³. Efter udvidelsen forventes der et forbrug på 10.000 m³.

Det er oplyst, at foderblanding til ansøgers bedrift på Favrbvej 1 foregår på anlægget og at vandforbruget derfor ligger væsentligt højere end normen.

Vandmålerne aflæses hvert kvartal for en afsløring af evt. revner i vandrør eller dryppende vandtrug. Ydermere vil en årlig optælling af læs gylle kunne afsløre om der er en lækage i vandsystemet. Der anvendes kun drikkekopper/kar, denne type drikkesystem er langt mere vandbesparende end drikkenipler.

Vurdering og vilkår

Kommunen vurderer, at der ikke sker væsentlige ændringer af husdyrbrugets anvendelse af vand udover, at forbruget stiger som følge af udvidelsen. Dette gælder også for kommunens vurdering af BAT i forhold til vandforbrug. Det vurderes derfor, at den eksisterende godkendelses vilkår fortsat er gældende.

2.2.7 Spildevand

Der sker ingen ændringer af ejendommens spildevandsforhold i forbindelse med udvidelsen udover, at mængden af vaskevand fra stalden stiger lidt som følge af den øgede produktion.

Vurdering og vilkår

Kalundborg Kommune vurderer at udvidelsen ikke ændrer væsentligt på ejendommens spildevandsforhold. Det øgede forbrug af vaskevand i staldene indgår i beregning af husdyrbruget samlede gødningsproduktion, der vurderes i afsnit 2.3.

Kommunen har i miljøgodkendelsen af 19. maj 2008 fastsat vilkår til anlæggets spildevandsforhold – vilkår 2.10 og 2.11. Det er kommunens vurdering at disse vilkår er blevet en del af husdyrgødningsbekendtgørelsens generelle bestemmelser for opbevaring af flydende husdyrgødning. Disse vilkår udgår derfor i forbindelse med denne tillægsgodkendelse.

2.2.8 Driftsforstyrrelser eller uheld

I den eksisterende godkendelse beskrives anlæggets eventuelle driftsforstyrrelser og uheld samt afhjælpende foranstaltning hertil. Der sker ikke ændringer til dette som følge af udvidelsen.

Vurdering og vilkår

Kalundborg Kommune stillede i den nuværende miljøgodkendelse vilkår om udarbejdelse af en beredskabsplan for ejendommen. Kommunen har efterfølgende modtaget en kopi af ejendommens beredskabsplan.

Kommunen vurderer, at der ikke sker ændringer til beredskabsplanen som følge af udvidelsen og at den eksisterende godkendelses vilkår fortsat er gældende.

2.2.9 Kemikalier

I den eksisterende godkendelse beskrives anlæggets oplag og brug af kemikalier. Der sker ikke ændringer hertil som følge af udvidelsen.

Pesticider opbevares på forsat på ansøgers ejendom på Favrbvej 3, 4591 Føllenslev, hvorfra hovedparten af markdriften foregår.

I laden vil der fortsat være en dieselolietank på 2.500 l, som står på støbt gulv.

Vurdering og vilkår

Kommunen vurderer at der ikke sker en væsentlig ændring af husdyrbrugets anvendelse af olie/kemikalier som følge af udvidelsen og at den eksisterende godkendelses vilkår forsat er gældende.

2.3 Gødningsproduktion og -håndtering

Gylleproduktionen stiger som følge af udvidelsen. Den producerede gødningsmængde er beregnet ud fra Landbrugets Byggeblad nr.: 95.03-03 og fremgår af tabel 2.5. I beregningen antages det, at 1 ton produceret gylle svarer til 1 m³.

Tabel 2.5: Husdyrbrugets gødningsproduktion

Dyreart	Antal	Gødningstype	Norm (t/dyr)	Gødningsmængde
Slagtesvin	21.000	Gylle	0,143*	3.003 m ³
Slagtesvin	3.053	Gylle	0,50*	1.515 m ³
Samlet flydende				4.518 m³

* Normen er ganget med en faktor 1,06, da vægtintervallet afviger fra normvægten.

Husdyrbrugets opbevaringsanlæg til flydende husdyrgødning er listet i tabel 2.6.

Tabel 2.6: Oversigt over husdyrbrugets opbevaringsanlæg til flydende husdyrgødning.

Beholder	Overdækning	Opførelse	Sidste kontrol	Kapacitet
Gyllebeholder I	flydelag	1986	2009	1.530 m ³
Gyllebeholder II	flydelag	1995	2006	1.530 m ³
Gyllebeholder III*	flydelag	1995	2006	2.000 m ³
Lejet beholder – Kalundborgvej 33*	flydelag	1993	**	1.840 m ³
Samlet opbevaringskap.				6.900 m³

* indgår også som lager i tillægsgodkendelsen på Favrbøvej 1

** tilmeldt beholderkontrol 2013

Det er oplyst, at gyllebeholder III på Daurupvej vil indgå i kapacitetsberegningen for ansøgers produktion på både Favrbøvej 1 og Favrbøvej 3.

Udover de ejede beholdere vil der blive anvendt en lejet beholder på Kalundborgvej 33, som buffertank for de to ejendomme. Ansøger har i forbindelse med ansøgningen indsendt lejekontrakt.

På Favrbøvej 1 vil der være en gødningsproduktion på 6.250 m³ og der rådes på Favrbøvej 1 over en opbevaringskapacitet på 2.600 m³ udover hvad der fremgår i tabel 2.6.

For de to ejendomme er den samlede gødningsproduktionen på 10.768 m³, mens den samlede opbevaringskapacitet er på 9.500 m³. Dette giver en samlet opbevaringskapacitet svarende til $(7.660 \text{ m}^3 / 10.768 \text{ m}^3) * 12 \text{ mdr.} = 10,6 \text{ mdr.}$

Vurdering og vilkår

Det vurderes, at opbevaringskapaciteten er tilstrækkelig, da minimumskravet er en kapacitet til 9 måneder. Når den lejede beholder medregnes som opbevaringsanlæg for ansøgers to ejendomme, er der en samlet kapacitet til 10,6 måneders gødningsproduktion og kommunen finder i det konkrete tilfælde ikke anledning til at stille skærpede vilkår til opbevaringskapaciteten.

BAT-teknik til opbevaring af flydende gødning fra svin er ifølge BREF-dokumentet f.eks. i gyllebeholder med naturligt flydelag. Det vurderes, at Husdyrgødningsbekendtgørelsens

generelle regler om opbevaring af flydende husdyrgødning opfylder disse BAT-krav og dermed også kan betragtes som BAT-opbevaring for den konkrete ejendom. I forhold til ammoniakemissionen fra en gyllebeholder vurderes fast overdækning at være en bedre teknik. For den konkrete ejendom er det dog kommunes vurdering, at det vil være ude af proportion med miljøeffekten at kræve fast overdækning ikke mindst i lyset af, at der er tale om en eksisterende beholder og at BAT-emissionsniveauet bliver opfyldt ved anvendelse af andre tiltag.

De miljømæssige beregninger af ammoniakdepositionen er foretaget under forudsætning af, at 40 % af ejendommens gylle opbevares i beholderen på Daurupvej, hvilke vurderes bliver efterlevet i praksis.

Kommunen har i miljøgodkendelsen af 19. maj 2008 fastsat vilkår til anlæggets opbevaringslagre – vilkår 2.19, 2.20, 2.21 og 2.22. Det er kommunens vurdering at hele/dele af disse vilkår er blevet en del af husdyrgødningsbekendtgørelsens generelle bestemmelser for opbevaring af flydende husdyrgødning. Disse vilkår udgår/ændres derfor i forbindelse med denne tillægsgodkendelse.

Følgende vilkår vil blive fastsat i forbindelse med tillægget:

- Såfremt der etableres fast pumpeudstyr ved gyllebeholderen, skal påfyldning af gyllevogne ske på befæstet læsseplads. Eventuelt spild på læssepladsen skal ledes til opsamlingsbeholder og derefter tilbage i gyllebeholderen.

Som bemærkning til godkendelsens vilkår kan det tilføjes, at indretningen af husdyrbrugets opbevaringsanlæg skal ske i overensstemmelse med reglerne i en enhver tid gældende husdyrgødningsbekendtgørelse samt bekendtgørelse om kontrol af beholdere for flydende husdyrgødning, ensilagesaft og spildevand¹.

2.4 Forurening og gener fra husdyrbruget anlæg

I dette afsnit gennemgås den forurening der vil være i forbindelse med husdyrbrugets anlæg.

2.4.1 Påvirkning af natur

Anlæggets ammoniakemission skal vurderes i forhold til påvirkning af de omkringliggende naturområder. Det fremgår af Godkendelsesbekendtgørelsen, at beskyttelsesniveauet for ammoniakfølsomme naturområder inddeles i 3 kategorier. Kategori 1: Udpegede naturområder i internationale naturbeskyttelsesområder, kategori 2: Naturområder uden for internationale naturbeskyttelsesområder omfattet af husdyrgodkendelseslovens § 7 og kategori 3: øvrige ammoniakfølsomme naturområder.

Anlægget ligger mere end 1.000 meter fra kategori 1 og 2 naturområder.

Nærmeste Natura 2000 område (kategori 1-natur) ligger ved "Vesterlyng" ca. 4,5 km nordvest for anlægget, mens nærmeste kategori 2-natur ligger ca. 2,5 km sydøst for anlægget.

Inden for 1.000 meter fra anlægget ligger en række naturområder omfattet af Naturbeskyttelseslovens § 3. Disse er opgjort i tabel 2.7.

¹ Bekendtgørelse nr. 723 om kontrol af beholdere til flydende husdyrgødning, ensilagesaft eller spildevand af 12. september 1997.

Tabel 2.7: Naturområder inden for 1.000 meter af husdyrbrugets anlæg.

Naturtype	Naturområder 0-300m	Naturområder 300-1000m
Mose	2	4
Sø	2	24

Anlægget placering i forhold til naturområder fremgår endvidere af vedlagte bilag 1.

Vurdering og vilkår

I henhold til husdyrgodkendelseslovens § 26 skal kommunen foretage en samlet vurdering af alle udvidelser, der er foretaget på husdyrbruget siden 2007, dog højst over en 8-årig periode. Da ejendommens nuværende miljøgodkendelse er fra 2008 skal kommunen i forhold til ammoniakemission vurdere stigningen i husdyrbruget ammoniakemission med udgangspunkt i ejendommens produktion før godkendelsen i 2008.

Anlæggets ammoniakemission er beregnet til 1.685 kg N/år, hvilket er et fald på 919 kg N/år mindre i forhold til ejendommens produktion før godkendelsen i 2008. En del af anlæggets ammoniaktab afsættes i nærheden af anlægget mens resten bidrager til baggrundsbelastningen. Ifølge Danmarks Miljøundersøgelser vil hovedparten af den lokale ammoniakdeposition ske inden for 1.000 meter af kilden, hvorfor kommunen primært vurderer påvirkningen af naturområder inden for en afstand af 1.000 meter fra anlægget.

Habitatnatur og § 7 områder – kategori 1 og 2 naturområder

Kalundborg Kommune har beregnet, at der ikke sker en nogen påvirkning fra husdyrbruget til nærmeste kategori 1-natur ved "Vesterlyng", der ligger ca. 4,5 km fra anlægget

Nærmeste kategori 2-naturområder er et overdrev ca. 2,5 km sydøst for anlægget i Holbæk Kommune. Kalundborg Kommune har beregnet, at der ikke sker påvirkning fra husdyrbruget til dette område.

§ 3-områder og skove – kategori 3 naturområder

Udvidelsen medfører et fald i ammoniakemissionen fra anlægget og ændringen af produktionen vil derfor ikke medføre en merbelastning på de omkringliggende naturlokaliteter. Der sker derfor ingen merpåvirkning af evt. omkringliggende kategori 3 naturområder.

Påvirkning af naturområder i nærheden af øvrige gyllebeholdere

Nærmeste kategori 1 og 2 naturområder ligger mere end 2 km fra beholderen. Kalundborg Kommune har beregnet, at der ikke sker deposition i denne afstand fra beholderen.

Udvidelsen medfører et fald i ammoniakemissionen og der sker der ingen merpåvirkning fra det enkelte opbevaringslager til evt. omkringliggende kategori 3 naturområder, herunder fra buffertanken på marken ved Daurupvej.

Påvirkning af naturområder med bilag IV-arter

Af de bilag IV-arter, der huses i Kalundborg Kommune er den konkrete udvidelsesprojekt kun relevant i forhold til bevaringsstatus for markfirben, spidssnudet frø og stor vandsalamander. De resterende fire arter (klokkefrø, løgfrø, strandtudse, grønbroget tudse), der huses i kommunen, vurderes ud fra deres geografiske udbredelse i kommunen ikke at berøres af udvidelsen. Kommunen har ikke tilstrækkeligt detaljerede og opdaterede registreringer af markfirben, stor vandsalamander og spidssnudet frø til at kunne udelukke deres tilstedeværelse ved ejendommens anlæg eller arealer. Tværtimod vil de vidt udbredte arter formentligt være tilstede på gunstige lokaliteter. For padderne først og fremmest ved søer og

søbredder, men også på fugtige steder i skove og beplantninger og for markfirben f.eks. på sandede soleksponerede markkanter og diger.

Siden der er tale om en fortsættelse af landbrugsdriften på eksisterende markarealer, vil de arter, der færdes nær landbruget allerede være underlagt de betingelser, som almindelig landbrugsdrift medfører, herunder jordbehandling, gødskning og marksprøjtning. Den merbelastning som udvidelsen måtte give, vil derfor ikke i sig selv medføre en væsentlig forandring i arternes nærmiljø. Bevaringsstatus for arterne må derfor betragtes som værende uændret ved gennemførelse af udvidelsesprojektet.

Gruppen af bilag-IV pattedyr (9 arter af flagermus, odder og marsvin) kan ikke siges at blive påvirket af projektet, men snarere af landbrugets arealanvendelse generelt. Landbruget generelle udvaskningsmæssige bidrag til forringelse af havmiljøets tilstand påvirker marsvinet. I denne sammenhæng kan bidraget fra indeværende projekt, dog ikke i sig selv få en væsentlig betydning for marsvinets bevaringsstatus.

2.4.2 Lugt

Husdyrbrugets lugtmission beregnes i lugtenheder ud fra dyretype og kg dyr på stald.

Spredningen af de producerede lugtenheder omkring staldene foregår i spredningsmodellerne "FMK-vejledningen" og "Den nye lugtvejledning²". I FMK-vejledningen opgøres lugtenhederne i (LE/s)/tons dyr mens det i den nye lugtvejledning opgøres i (OU_E/m³)/tons dyr.

I spredningsmodellerne beregnes anlæggets geneafstande, der er større jo flere lugtenheder, anlægget producerer. Geneafstandene beregnes til nærmeste enkeltliggende bolig i landzone, samlet bebyggelse og byzone. De beregnede lugtgeneafstande skal være mindre end de faktiske afstande til enkeltboliger, samlet bebyggelse og byzone for at lugtgenekriteriet kan overholdes. Anlæggets beregnede lugtgeneafstande opgjort i tabel 2.8.

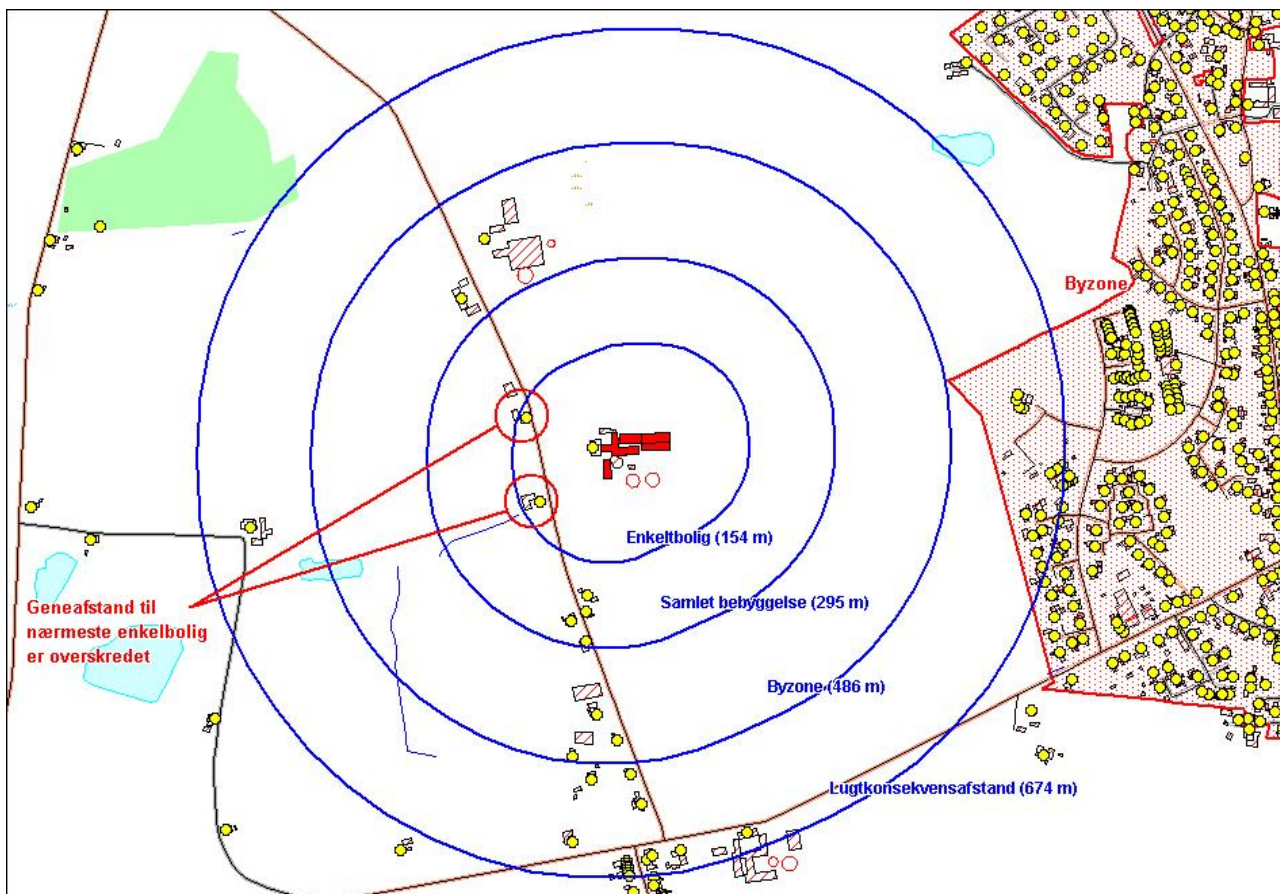
Tabel 2.8: Den faktiske afstand mellem stalde og geneområder og de beregnede geneafstande efter de to lugtvejledninger.

	Afstand fra lugtmidtpunkt	Ny-lugtvejledning	FMK-lugtvejledningen
Lugtkonsekvensafstand	-	-	674 meter
Byzone	490 meter	423 meter	486 meter
Samlet bebyggelse	420 meter	295 meter	273 meter
Enkelt bolig	120 meter	123 meter	154 meter

* Genekriterie ikke overholdt. Beregnet geneafstand længere end afstanden fra lugtcentrum til recipient.

Det fremgår af tabel 2.8, at bruttolugtgeneafstanden beregnet på baggrund af lugtmissionen fra alle staldene overskrides i forhold til nærmeste nabo. Dette er illustreret i figur 2, hvor de beregnede lugtgeneafstande er indtegnet for enkeltbolig, samlet bebyggelse og byzone som bufferzoner omkring de enkelte stalde lugtmidtpunkter. Nærmeste enkeltbolig i landzone, der er markeret med en rød cirkel på figur 2 ligger ca. 120 meter fra anlæggets nærmeste stald.

² Den nye lugtvejledning er en modificering af OML-spredningsmodellen.



Figur 2: Illustrativ indtegnning af anlæggets geneafstande ved den nye lugtvejledning til enkeltbolig, samlet bebyggelse og byzone.

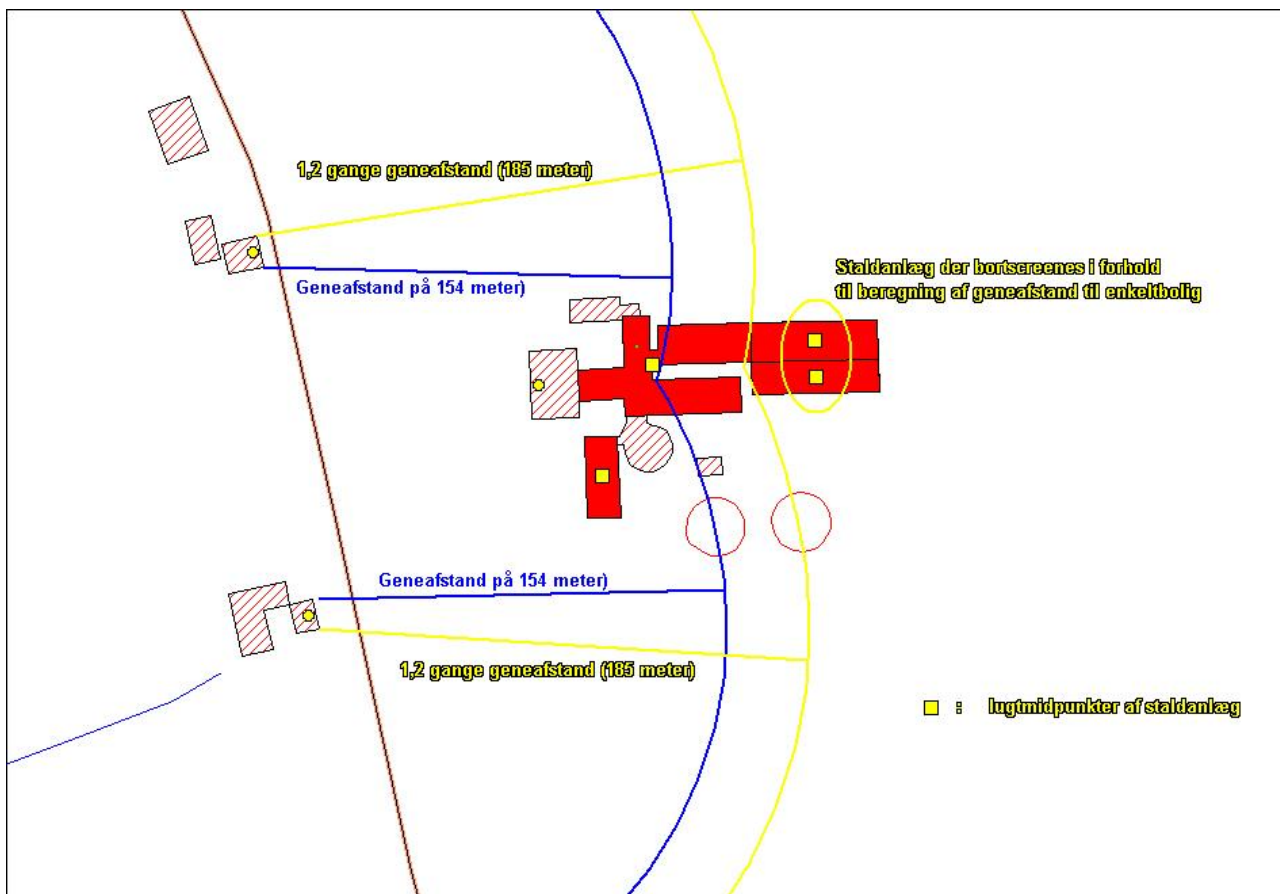
Hvis bruttolugtgenekriteriet ikke er overholdt beregner IT-ansøgningssystemet en korrigeret geneafstand, hvor der tages højde for den kumulative effekt, vindretning og ikke mindst placeringen af de enkelte stalde. Stalde der ligger mere end 1,2 gange geneafstanden væk fra nabobeboelsen medregnes ikke i den samlede geneafstand. I den konkrete sag medregnes stalde, der ligger mere end $(154 \text{ meter} \times 1,2) = 185 \text{ meter}$ ikke i beregningen af lugtgeneafstand til nærmeste enkeltbolig. Det er illustreret i figur 3.

Foretages der en lugtberegning, hvor de to østlige stalde ikke medregnes giver det en lugtgeneafstand på 102 meter, hvilket er mindre en afstanden mellem nabobeboelse og nærmeste staldanlæg, jf. tabel 2.8.

Vurdering og vilkår

I henhold til de kriterier der er fastsat i for lugt i Godkendelsesbekendtgørelsens³ bilag 3 overholdes lugtgenekriteriet for den pågældende ejendom og det vurderes, at anlægget ikke vil forårsage væsentlige lugtgener for det omkringliggende miljø. Kommunen vurderer endvidere, at der ikke sker væsentlige ændringer i husdyrbrugets lugtpåvirkning som følge af udvidelsen og at den eksisterende godkendelses vilkår fortsat er gældende

³ Bekendtgørelse nr. 648 om tilladelse og godkendelse m.v. af husdyrbrug af 18. juni 2007.



Figur 3: Illustrativ indtegning af anlæggets geneafstand til enkeltbolig og enkeltbolig gange 1,2, hvor det fremgår at de 2 østligste staldanlæg ligger mere end 1,2 gange anlæggets samlede lugtgeneafstand væk fra de nærmeste enkeltboliger.

2.4.3 Transport

Der vil forekomme transporter til og fra ejendommen på alle ugedage. Faste transporter til og fra husdyrbrugets anlæg er opgjort i tabel 2.9. Derudover kommer transporter i forbindelse med markdriften. Af tabel 2.9 fremgår det, at udvidelsen af de faste transporter primært vil ske i forbindelse med udbringning af husdyrgødning. I tabellen er der taget udgangspunkt i de transporter, der var før udvidelsen i 2008

Tabel 2.9: Transporter til og fra husdyrbrugets anlæg opgjort per år.

Transport	Før 2008	Nuværende godkendelse	Efter
Foder internt	52	52	52
Levering af brændstof/olie	12	12	12
Afhentning af svin	52	52	52
Levering af dyr	6	26	26
Afhentning af døde dyr til DAKA	52	52	52
Udbringning af husdyrgødning – traktor og vogn	225	145	145
Udbringning af husdyrgødning – lastbil	70	100	130
Diverse transporter	52	52	52
Samlet	521	491	521

Det fremgår af ansøgningen at der er flere lastbiltransporter end normalt da husdyrgødningen køres til og fra biogasanlægget i Snertinge.

Vurdering og vilkår

Kommunen finder det væsentligt for vurderingen at ejendommens indkørsel går direkte til kommunevej, hvor trafikken som udgangspunkt er reguleret gennem færdselsloven med politiet som myndighed.

De faste transporter vil ligge på et niveau svarende til den transportmængde der var fra anlægget før godkendelse i 2008. Det fremgår af ansøgningen, at der ikke sker en væsentlig udvidelse af transportmængden som følge af indeværende udvidelse og kommunen vurderer derfor, at den eksisterende godkendelses vilkår til transport fortsat skal gælde.

2.4.4 Lys

I ansøgningsmaterialet er det oplyst, at der vil være uændrede lysforhold før og efter udvidelsen.

Vurdering og vilkår

Det vurderes, at ejendommens lysforhold ikke vil ændres som følge af udvidelsen og indeværende projekt derfor ikke har betydning for husdyrbrugets påvirkning med lys.

2.4.5 Støj

Udvidelsen ændrer ikke på husdyrbrugets driftsperioder og dermed støjpåvirkning.

Vurdering og vilkår

Kalundborg Kommune vurderer, at udvidelsen ikke ændrer væsentligt på ejendommens støjkilder. Det vurderes, at den eksisterende godkendelses støjvilkår kan videreføres.

2.4.6 Støv

Udvidelsen ændrer ikke væsentligt på husdyrbrugets støvemission.

Vurdering og vilkår

Det vurderes, at ejendommens støvforhold ikke vil ændres som følge af udvidelsen og indeværende projekt derfor ikke har betydning for husdyrbrugets påvirkning med støv. Det vurderes, at den eksisterende godkendelses støjvilkår kan videreføres.

2.4.7 Skadedyr

Udvidelsen ændrer ikke væsentligt på husdyrbruget som tilholdssted for skadedyr.

Vurdering og vilkår

Det vurderes, at ejendommens påvirkning med skadedyr ikke vil ændres som følge af udvidelsen. Det vurderes, at den eksisterende godkendelses støjvilkår kan videreføres.

2.5 Husdyrbrugets affald

Døde dyr

Døde slagtesvin opbevares på fast areal med kadaverkap minimum 15 m fra offentlig vej. Døde dyr afhentes af DAKA og normalvis indenfor 24 timer efter anmeldelse, hvis ikke det er op til weekend eller helligdage.

Fast affald

Der produceres en række forskellige affaldstyper på ejendommen, brandbart og ikke brandbart, PVC, plastik, glas mv. Affaldet sorteres og leveres til genbrugsstationen for erhvervsaffald. Husholdningsaffald afhentes af den kommunale renovationsordning.

Beskrivelse af kemikalier generelt

Evt. ubrugte kemikalier leveres tilbage til leverandør, eller til godkendt aftager.

Beskrivelse af oliekemikalier

Spildolie fra traktorer og maskiner opbevares i tæt beholder på støbt gulv, uden afløb til kloak. Der er en årlig produktion på ca. 200 liter spildolie, der afhentes ca. 1 gang årligt af DOG. Dette gøres fra Favrbvej 3. Medicinaffald og kemikalier opbevares i aflåst rum/skab og leveres til offentlig genbrugsstation for erhvervsaffald.

Vurdering og vilkår

Reglerne for affaldshåndtering ændres løbende. Det er kommunens vurdering at flere af affaldsvilkårene i godkendelsen fra 2008 enten er utilsvarende eller blevet en del af de generelle bestemmelser. F.eks. er der blevet fastsat regler for opbevaring og afhentning af døde dyr i den gældende lovgivning.

Kommunen har i miljøgodkendelsen af 19. maj 2008 fastsat vilkår til ejendommens affaldshåndtering – vilkår 5.1, 5.2, 5.3 og 5.4. Disse vilkår UDGÅR i forbindelse med denne tillægsgodkendelse, da parametrene er ændret.

Det er kommunens vurdering, at affald fra husdyrbruget skal opbevares, håndteres og bortskaffes i overensstemmelse med bestemmelserne i kommunens affaldsregulativer og til enhver tid gældende lovgivning. Det er regler, som gælder alle virksomheder, og reglerne behøver således ikke fremgå af de individuelle godkendelser.

Følgende vilkår vil blive fastsat i tillægsgodkendelsen:

- Virksomhedens medicinaffald, veterinære affald m.v. skal opbevares utilgængeligt for uvedkomne og bortskaffes efter reglerne om ikke-genanvendeligt farligt affald og klinisk risikoaffald i kommunens regulativ for erhvervsaffald.*
- Registrering af dato og mængde for afhentning/bortskaffelse af farligt affald. Registrering gælder som minimum spildolie, kemikalie- og medicinrester*

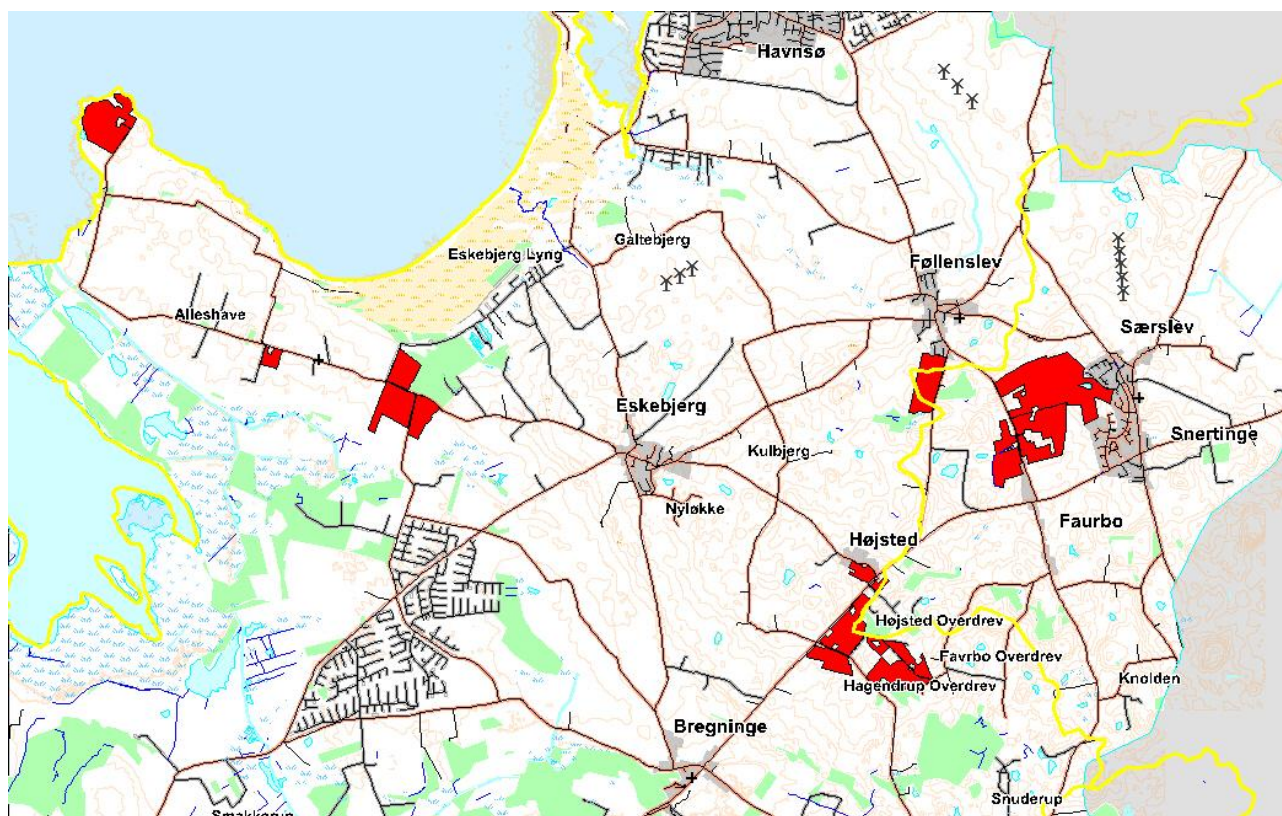
3 Husdyrbrugets arealer

Dette kapitel omhandler husdyrbrugets arealer med en beskrivelse af arealernes drift, håndteringen af gødning samt en beskrivelse af forureningen fra arealerne.

Godkendelsen af husdyrbrugets arealer træffes med udgangspunkt i alle relevante arealer ikke blot på ejendommen, men for hele bedriften samt eventuelle tredjemandsarealer.

3.1 Udbringningsarealer før ændringen

I ejendommens miljøgodkendelse fra 2008 indgår der 184,1 ha ejede og forpagtede arealer, der fremgår af figur 4.



Figur 4: Oversigt over husdyrbrugets godkendte ejede og forpagtede udbringningsarealer. De gule linjer angiver vandoplandene.

Udover de 184,1 ha ejede og forpagtede udbringningsarealer var der i ansøgningen fra 2008, redegjort for 279,9 ha tredjemandsarealer. Da alle tredjemandsarealerne lå i områder omfattet af nitrat eller forforklasse 1-3, skulle der indhentes separat godkendelse af disse efter Husdyrgodkendelseslovens § 16.

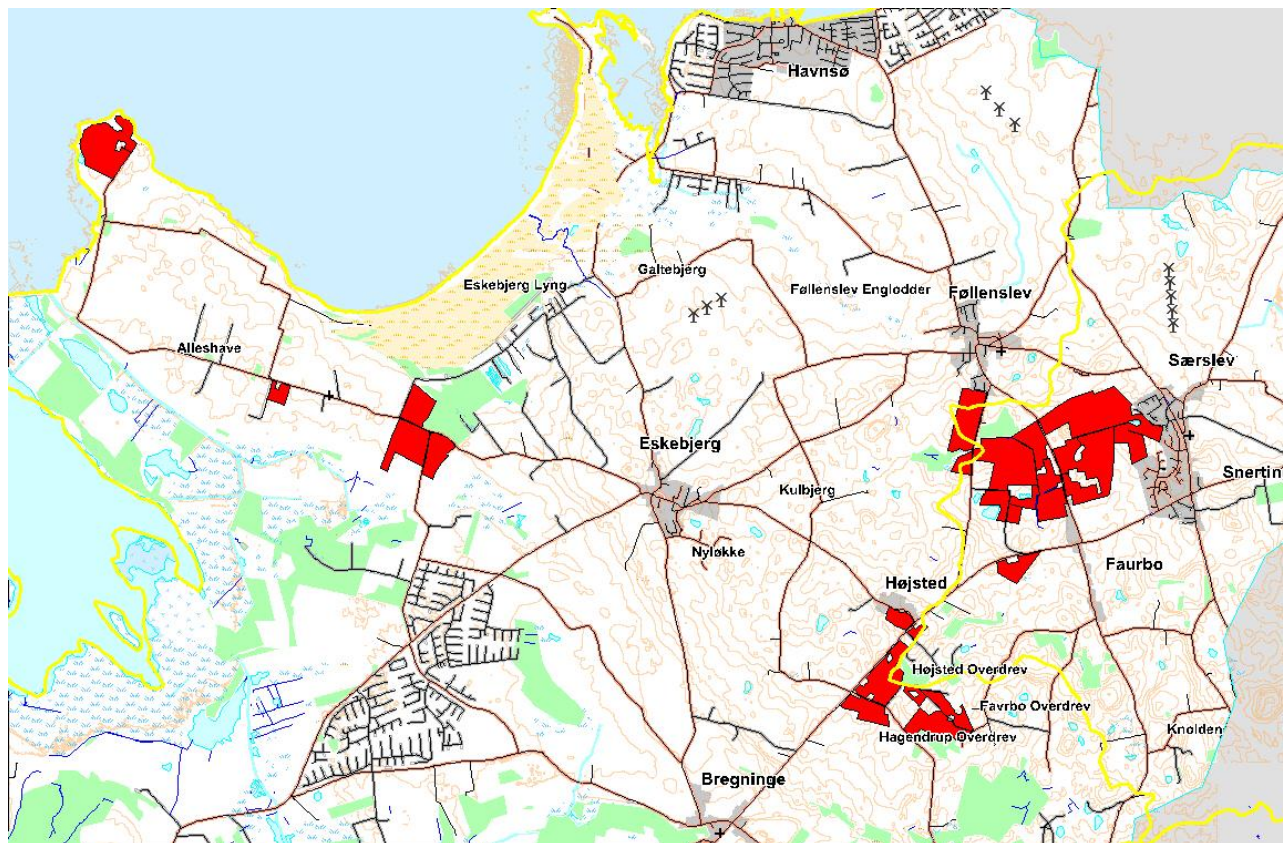
Af de 184,1 ha ejede og forpagtede arealer lå ca. 54 % i oplandet til Sejerø Bugt Syd, mens de resterende ca. 46 % ligger i oplandet i Isefjord Yderbredning.

3.2 Udbringningsarealer efter ændringen

Fremadrettet ønskes der under ejendommen at kunne udbringes husdyrgødning til 229,13 ha ejede og forpagtede udbringningsarealer. Derudover er der redegjort for en række tredjemandsaftaler. Alle tredjemandsarealer ligger helt/delvist i områder omfattet af nitratklasse eller fosforklasse 1-3 og de ansøgte tredjemandsarealer er derfor i forbindelse

med miljøgodkendelsen i 2008 blevet arealgodkendt. Der vedlægges en liste med angivelse af de mængde husdyrgødning tredjemandsarealerne er godkendt til at kunne modtage.

De kommende ejede og forpagtede udbringningsarealer fremgår af figur 5.



Figur 5: Oversigt over husdyrbrugets ansøgte ejede og forpagtede udbringningsarealer. De gule linjer angiver vandplandene.

Af de ansøgte 229,13 ha ligger ca. 45 % i oplandet til Sejerø Bugt Syd, mens de resterende ca. 55 % ligger i oplandet til Isefjord Yderbredning.

Vurdering og vilkår

Udbringningsarealerne ligger spredt over et relativt stort areal, hvilket medfører en del transport af husdyrgødning fra anlægget. En del af gødningen til arealerne ved Højsted vil dog blive udbragt fra beholderen på Davrupvej, hvilket vurderes at nedsætte antallet af gylletransporter til disse arealer i gylleudbringningssæsonen. Transport til og fra anlægget ske via offentlig vej hvor færdslen er reguleret af færdselsloven og kommunen finder ikke at der er særlige forhold, der gør at kommunen vil stille skærpede vilkår til transporten til og fra udbringningsarealerne

Kommunen har i miljøgodkendelsen af 19. maj 2008 fastsat vilkår til ejendommens udbringningsarealer – vilkår 3.1. Det er Kalundborg Kommunes vurdering, at vilkåret om de konkrete udbringningsarealer er en del af de generelle bestemmelser og vurderer derfor, at vilkåret kan UDGÅ af denne tillægsgodkendelse.

Det bemærkes, at en ændring af udbringningsarealet skal anmeldes tilsynsmyndigheden før planperiodens begyndelse 1. august.

3.3 Lokalisering i forhold til naturområder

Arealernes placering i forhold til naturområder fremgår af bilag 2 og 2a. Ca. 35,7 ha af de ejede og forpagtede udbringningsarealer ligger indenfor Natura-2000 området nr. 154: Sejerø Bugt, Saltbæk Vig, Bjergene, Dieselbjerg og Bollinge Bakker, Habitatområde nummer 135.

Alle udbringningsarealer ligger uden for arealer, der er omfattet af Naturbeskyttelseslovens § 3 (§ 3-områder) samt områder hvor der indgået aftale om miljøvenlig landbrugsdrift.

Vurdering og vilkår

Kommunen skal vurdere om der er sårbare naturområder i nærheden af udbringningsarealerne, der kræver skærpede vilkår udover de generelle regler til udbringning af husdyrgødning.

Det er med IT-ansøgningssystemet ikke muligt at beregne den konkrete deposition fra udbringning af husdyrgødning til et omkringliggende naturområde. Ammoniakpåvirkningen fra et udbringningsareal til et naturområde er i udpræget grad et lokalt fænomen, og den reelle påvirkning vil afhænge af praksis i det enkelte år. Især afstanden mellem udbringningsarealet og naturområdet, husdyrgødningens type og udbringningsteknologien er afgørende i forhold til ammoniakpåvirkningen. Derudover kan udbringningsarealet størrelse også have en vis betydning. Ammoniakafsætning omkring arealerne er beskrevet i bufferzonerapporten⁴ i Miljøstyrelsen vejledning. I rapporten angives de minimale, gennemsnitlige og maksimale værdier for påvirkning af omgivelserne. Rapporten er fra 2004 og efterfølgende er der sket en række tiltag med henblik på at reducere ammoniakemissionen i forbindelse med udbringning, bl.a. er nedfældning på sort jord og græsmarker blevet et lovkrav. Med det udgangspunkt er det kommunens vurdering, at gennemsnitsværdierne for påvirkning i rapporten kan finde anvendelse for udbringning i dag.

I det konkrete tilfælde er der tale om svinegylle, der udbringes med et dyretryk på op til 1,4 dyreenheder/ha. Kommunen vurderer ud fra bufferzonerapporten⁵ i Miljøstyrelsen vejledning, at påvirkning fra markkanten af et udbringningsareal i det konkrete tilfælde vil variere fra afhængig af markernes størrelse på fra 0,4 til 0,9 kg N/ha/år.

Kategori 1- og 2-naturområder

Jævnfør husdyrgødningsbekendtgørelsen er der fastsat et maksimum for, hvor stor den totale ammoniakdepositionen må være til hhv. kategori 1- og kategori 2-naturområder, for at sikre at der ikke sker en væsentlig tilstandsændring som følge af husdyrbrugets drift.

Beskyttelsesniveauet for kategori 1-natur er fastsat ud fra antal husdyrbrug i nærheden (0,2 kg N/ha/år ved >1 husdyrbrug, 0,4 kg N/ha/år ved 1 husdyrbrug og 0,7 kg N/ha/år ved 0 husdyrbrug), mens beskyttelsesniveauet for kategori 2-natur er fastsat til en totalbelastning på max. 1 kg N/ha/år.

Der ligger 2 kategori 1-naturområder i nærheden af udbringningsarealerne.

Det ene er "Vesterlyng", der er et kystklimområde med enebær (naturtype 2250). Området ligger ca. 60 meter nord for udbringningsarealet (markeret 1 på kortbilag 2a). De tilstødende udbringningsarealer har en samlet størrelse på ca. 27 ha og der ligger ingen andre husdyrbrug

⁴ BUFFERZONER omkring særlig sårbar natur som beskyttelse mod lokalt nedfald af luftbåren kvælstof fra danske landbrugsejendomme - ARBEJDSGRUPPENS RAPPORT til miljøministeren, april 2004

⁵ BUFFERZONER omkring særlig sårbar natur som beskyttelse mod lokalt nedfald af luftbåren kvælstof fra danske landbrugsejendomme - ARBEJDSGRUPPENS RAPPORT til miljøministeren, april 2004

i nærheden. Den maksimale tilladte påvirkning er derfor 0,7 kg N/ha/år, jf. godkendelsesbekendtgørelsen. Med gennemsnitlig påvirkning fra den konkrete drift har kommunen ud fra bufferzonerapporten vurderet, at påvirkningen 60 meter fra arealerne vil være op til 0,4 kg N/ha/år, hvilket er mindre end det maksimalt tilladte. Kommunen finder derfor ikke anledning til at stille særlige vilkår til den ammoniakpåvirkningen af det konkrete naturområde.

Det andet kategori 1-naturområde er et mindre overdrev, der ligger ud til kysten ved spidsen af Alleshave. Området ligger ca. 10 meter nordøst for udbringningsarealet (markeret 2 på kortbilag 2a). Kalundborg Kommune har i 2012 foretaget en besigtigelse af området, for at foretage en planteregistrering. Der blev registreret seks positiv-arter og en særlig positiv-art for overdrev på området. Kommune har ud fra besigtigelsen vurderet, at der er tale om et kalkoverdrev (naturtype 6210). Området er ikke kortlagt som en del af udpegningsgrundlaget for habitatområdet, men da overdrevet ligger inden for habitatafgrænsningen er det ifølge husdyrgodkendelsesbekendtgørelsen defineret som kategori 1-natur. Der ligger ingen andre husdyrbrug i nærheden og den maksimale tilladte påvirkning er derfor 0,7 kg N/ha/år. Med gennemsnitlig påvirkning fra den konkrete drift har kommunen ud fra bufferzonerapporten vurderet, at påvirkningen 10 meter fra arealerne vil være op til 0,7 kg N/ha/år, hvilket er inden for det maksimalt tilladte. Kommunen finder derfor ikke anledning til at stille særlige vilkår til den ammoniakpåvirkningen af det konkrete naturområde.

Det ligger ikke øvrige kategori 1- eller 2-naturområder i nærheden af udbringningsarealerne, hvortil kommunen vurderer at der vil ske en påvirkning.

Kategori 3-naturområder

Natur- og Miljøklagenævnet har udtalt, at merbelastninger på mindre end 1 kg N/ha/år på naturområder uden for Natura 2000 områder, der ikke er udpeget som § 7 natur, efter den tilgængelige viden ikke vil medføre, at der sker en tilstandsændring. Dette er tilfældet uanset hvilken tilførsel, der samlet set sker til naturområdet. Kalundborg Kommune vurderer, at randpåvirkningen fra udbringningsarealerne er på op til 0,9 kg N/ha/år og dermed under det niveau, der vurderes at ville kunne medføre en tilstandsændring af eventuelle kategori 3 naturområder. Kalundborg Kommune stiller derfor ikke skærpede vilkår til udbringningen på de pågældende arealer i henhold til kategori 3-natur.

Overfladeafstrømning

Det vurderes, at der på arealer med store hældninger er en forøget risiko for overfladeafstrømning af næringsstoffer. Overfladeafstrømning reguleres generelt i husdyrgødningsbekendtgørelsens § 26, stk. 3 ved, at der ikke må udbringes flydende husdyrgødning på stejle skrånninger med hældning på mere end 6 grader ned mod søer og vandløb i en afstand af 20 meter fra søens/vandløbets øverste kant. Derudover gælder de generelle randzonebestemmelser, hvoraf det følger, at der skal udlægges 10 meter gødnings- og dyrkningsfri bræmme omkring søer og vandløb. Kalundborg Kommune vurderer, om der er særlige naturområder i tilknytning til udbringningsarealerne, der ikke allerede er omfattet af de generelle bestemmelser, hvortil der kan være risiko for overfladeafstrømning.

I den konkrete sag er der flere mindre søer, moser og strandenge som støder direkte op til udbringningsarealerne. Ved flere af søerne hælder udbringningsarealet ned mod søen, der dermed er omfattet af bufferreglerne nævnt ovenfor. Kalundborg Kommune finder ikke anledning til at stille skærpede vilkår om randzoner i forhold til søerne udover de generelle bestemmelser.

Det er kommunens vurdering, at udbringningsarealerne ikke hælder væsentligt ned mod øvrige af naturlokaliteter omkring arealerne.

Påvirkning af bilag IV-arter

Af de bilag IV-arter, der huses i Kalundborg Kommune er de konkrete udbringningsarealer kun relevante i forhold til bevaringsstatus for markfirben, spidssnudet frø og stor vandsalamander. De resterende fire paddearter (klokkefrø, løgfrø, strandtudse, grønbroget tudse), der huses i kommunen, vurderes ud fra deres geografiske udbredelse i kommunen, ikke at berøres af udvidelsen. Det samme gør sig gældende for kommunens eneste insekt på bilag IV: Grøn Mosaikguldsmid. Kommunen har ikke tilstrækkeligt detaljerede og opdaterede registreringer af markfirben, stor vandsalamander og spidssnudet frø til at kunne udelukke deres tilstedeværelse ved ejendommens arealer. Tværtimod vil disse vidt udbredte arter formentligt være tilstede på gunstige lokaliteter. For padderne først og fremmest ved søer og søbredder, men også på fugtige steder i skove og beplantninger og for markfirben f.eks. på sandede soleksponerede markkanter og diger.

Der er tale om en fortsættelse af landbrugsdriften på eksisterende markarealer, hvor dyrknings- og gødskningspraksis ikke ændres. Såfremt bilag IV-arter er tilstede på eller omkring udbringningsarealerne vurderes arterne at have tilpasset sig de betingelser, som almindelig landbrugsdrift medfører, herunder jordbehandling, gødskning og marksprøjtning. Projektet vil derfor ikke i sig selv medføre en væsentlig forandring i arternes nærmiljø.

Gruppen af bilag-IV pattedyr (9 arter af flagermus, odder og marsvin) bliver ikke påvirket af projektet, men snarere af landbrugets arealanvendelse generelt. Landbruget generelle udvaskningsmæssige bidrag til forringelse af havmiljøets tilstand påvirker marsvinet. I denne sammenhæng vurderes bidraget fra indeværende projekt dog ikke i sig selv at medføre en væsentlig påvirkning af marsvinets bevaringsstatus.

3.4 Drift af husdyrbrugets arealer

Der ændres på mængden af produceret husdyrgødning i forbindelse med indeværende tillæg. Ansøger driver også husdyrbruget på Favrbøvej 1. Herfra indgår gødningen i denne godkendelse. I tabel 3.1 er en opgørelse over den mængde husdyrgødning der produceres og modtages på anlægget, samt hvor meget der overføres til tredjemand.

Der er i ansøgningen angivet, at der er indgået aftale om overførelse af husdyrgødning på 344,3 ha. Det giver samlet et udbringningsareal på 573,43 ha.

Tabel 3.1: Gødningsregnskab for Favrbøvej 3

Gødningstype	Kg kvælstof	Kg fosfor	DE
Afgasset biomasse (Favrbøvej 1)	32.950 kg N	7.363 kg P	363,44 DE
Svinegylle	18.206 kg N	4.738 kg P	197,59 DE
Afsat til tredjemand*			
Afgasset biomasse	15.712 kg N	3.444 kg P	170,00 DE
Svinegylle	8.753 kg N	2.299 kg P	95, 00 DE
Samlet udbragt på ejede og forpagtede arealer			
Svinegylle	9.453 kg N	2.439 kg P	102,59 DE
Afgasset biomasse	17.238 kg N	3.919 kg P	193,44 DE
Total på ejede og forpagtede arealer	26.691 kg N	6.380 kg P	296,03 DE

*Der vedlægges en liste med ejerne af tredjemandsarealerne og hvad disse er § 6-godkendt til.

Ifølge ansøgningsmaterialet tilføres der ikke anden organisk gødning til arealerne.

Vurdering og vilkår

Ifølge husdyrgødningsbekendtgørelsens (BEK nr. 1695 af 19. december 2006) generelle harmoniregler kan der på de ansøgte 229,13 ha udbringes husdyrgødning fra 320,8 dyreenheder (1,4 DE/ha).

Driftsherren har søgt om at kunne udbringe husdyrgødning fra 296,03 dyreenheder på 229,13 ha ejede og forpagtede udbringningsarealer, svarende til 1,29 DE/ha.

Husdyrgødningsbekendtgørelsens harmoniregler er således opfyldt på de ejede og forpagtede arealer.

Det vurderes, at der er kapacitet blandt de arealgodkendelser, der er knyttet til Favbovej 3 til at modtage husdyrgødning fra de resterende 265 DE. Kommunen finder det dog væsentligt at der årligt udarbejdes en opgørelse over leveringer af husdyrgødning til og fra ejendommen.

Kommunen har i miljøgodkendelsen af 19. maj 2008 fastsat vilkår til driften af ejendommens udbringningsarealer – vilkår 3.2 og 3.3. De anførte tredjemandsarealer har alle fået en arealgodkendelse og vilkår 3.2 vil derfor udgå af denne tillægsgodkendelse, da det ikke længere vurderes at være relevant. Derudover vurderer kommunen, at vilkår 3.3 vedrørende aftale om levering af gødning m.v. er en del af den generelle lovgivning, og vilkåret udgår derfor i forbindelse med denne tillægsgodkendelse.

Følgende vilkår vil blive fastsat i tillægsgodkendelsen:

- Mængden af husdyrgødning, der leveres til og fra biogasanlægget samt leveres til tredjemand skal fremgå af husdyrbrugets egenkontrol. Opgørelsen skal foretages årligt og som minimum angivelse DE, kg kvælstof og kg fosfor.

3.4.1 Sædskifte

Det er i ansøgningen oplyst, at der drives 16,11 ha med jordbundstypen JB4, 120,51 ha med JB6, 82,95 ha med JB7 og 9,56 ha med JB8. IT-ansøgningssystemet har derfor fastsat referencesædskiftet for 16,11 ha til S4, og 213,02 ha til S2. Der er ikke foretaget sædskifte tilpasninger i ansøgningsmaterialet.

Vurdering og vilkår

Kalundborg Kommune vurderer, at der på den konkrete bedrift ikke er forhold, der gør, at sædskifte S4 og S2 ikke kan anvendes.

I miljøgodkendelsen fra 2008 blev der stillet vilkår til sædskifte på ejendommens arealer – vilkår 3.4, 3.5 og 3.6. Kommunen vurderer, at de fastsatte vilkår ved godkendelsen i 2008 ikke længere er relevante i forbindelse med denne tillægsgodkendelse, da der er ændret på nitratklasserne siden 2008. Da ansøgningssystemet foretager udvaskningsberegningerne på tværs af alle udbringningsarealer – nye såvel som eksisterende – vurderer Kalundborg Kommune ligeledes, at vilkårene skal tilrettes i forhold til de nye arealer. Natur og Miljøklagenævnet påpegede endvidere i deres afgørelse på godkendelsen i 2008 at der ikke kan stilles efterafgrøde vilkår til enkelte marker på baggrund af nitratklasse. Dette hensigtsvilkår udgår derfor.

Kommunen finder det dog væsentligt, at driftherre kan fremvise mark- og gødningsplaner som dokumentation for driftsareal og anvendelse af husdyrgødning og fastholder dette vilkår i en modificeret grad.

Følgende vilkår vil fremgå af tillægsgodkendelsen:

- Der skal ved tilsyn kunne fremvises mark- og gødningsplaner for de seneste 5 år som dokumentation for de anvendte udbringningsarealer.

3.5 Gødningshåndtering

Udvidelsen ændrer ikke væsentligt på husdyrbrugets gødningshåndtering i forbindelse med udbringning.

Vurdering og vilkår

Det er i BREF-dokumentet fastlagt, at det for svin og fjerkræejendomme kan betragtes som BAT-udbringning, hvis flydende husdyrgødning lever op til følgende:

- Der tages hensyn til markens karakteristika, herunder hældning, tilstand, jordtype, anvendelse mv.
- Der tages hensyn til afgrødernes behov og gødningen udbringes med de bedste teknikker i den pågældende afgrøde

Det er kommunens vurdering, at hensynet til markernes karakteristika er indarbejdet i den generelle lovgivning. Det samme gælder i forhold til anvendelse af bedste udbringningsteknikker. Hensynet til afgrødernes udnyttelse af næringsstofferne sker efter kommunens vurdering i forbindelse med udarbejdelse af gødningsregnskabet.

Ifølge BREF-dokumentet er en hurtig indarbejdelse af flydende husdyrgødning afgørende for nedbringelse af ammoniaktabet. Det vil sige nedfældning eller slangeudlægning med efterfølgende nedharvning eller nedpløjning må betragtes som de bedste teknikker. Kommunen vurderer, at ansøger lever op til disse teknikker gennem den anvendte dyrkningspraksis.

Husdyrgødningsbekendtgørelsen regulerer anvendelse af husdyrgødning, herunder at udbringningen ikke må give anledning til unødige gener. Kommunen kan i vist omfang fastsætte vilkår til udbringningen i forbindelse med en godkendelse. Kommunen finder i det konkrete tilfælde ikke grundlag for at skærpe de generelle bestemmelser for udbringning af husdyrgødning. Der henledes til at kommunen altid kan stille krav om afhjælpende foranstaltninger, hvis det vurderes at udbringningen medfører væsentlige gener udover hvad der måtte forventes fra landbrugsområder.

Kommunen har i miljøgodkendelsen af 19. maj 2008 fastsat vilkår til ejendommens gødningshåndtering – vilkår 3.6, 3.7, 3.8 og 3.9. Det er kommunens vurdering, at disse vilkår reguleret af husdyrgødningsbekendtgørelsens generelle bestemmelser. Disse vilkår udgår derfor i forbindelse med denne tillægsgodkendelse.

3.6 Udvaskning fra husdyrbrugets arealer

I dette afsnit behandles den udvaskning af kvælstof og fosfor der vil være fra husdyrbrugets udbringningsarealer.

3.6.1 Fosfor

Ca. 126,37 ha af udbringningsarealerne ligger i oplandet til Isefjord Yderbredning, mens de resterende 102,77 ha ligger i oplandet til Sejerø Bugt Syd. Oplandet til Sejerø Bugt Syd er Natura 2000 opland og udpeget som særligt følsomt overfor fosforudvaskning, jævnfør bilag 4, mens oplandet til Isefjord Yderbredning ikke er udpeget som Nature 2000 område følsomt overfor fosforudvaskning.

Da dele af udbringningsarealerne ligger i oplande til Natura 2000-områder, som er følsomme for fosfor, skal det maksimalt accepterede fosforoverskud beregnes. Fosforoverskuddet er differencen mellem den mængde, der tilføres med husdyrgødningen og den mængde, der fraføres med afgrøderne. I tilfælde af et fosforoverskud, beregnes overskuddets maksimale størrelse ud fra jordernes placering i fosforklasser.

I tabel 3.2 er arealernes fosforfjernelse opgjort. Fosforfjernelsen beregnes ud fra jordbundstype og standardsædskifte og er for den konkrete ejendom skitseret i tabel 3.2.

Tabel 3.2: opgørelse af fosforfjernelse fra udbringningsarealerne i forhold til jordbund og sædskifte

Jordbundstype	Konkrete arealer	Sædskifte	Fosforfjernelse	Fjernelse
JB4	16,11 ha	S4	18,2 kg P/ha	293 kg P
JB6	120,51 ha	S2	24,2 kg P/ha	2.916 kg P
JB7	82,95 ha	S2	25,7 kg P/ha	2.132 kg P
JB8	9,56 ha	S2	25,7 kg P/ha	246 kg P
Samlet	215,63 ha	-	23,36 kg P/ha	5.587 kg P

I fosforbalancen sættes fosforfjernelse med afgrøderne til den samme i både før- og eftersituationen. I tabel 3.3 sættes den tilførte mængde fosfor op mod fosforfjernelsen. Det beregnes at der med den ønskede drift beregnes et årligt fosforoverskud fra arealerne på 793 kg P svarende til ca. 4,3 kg P/ha.

Tabel 3.3: Tilførsel og fjernelse af fosfor til og fra udbringningsarealerne.

	Før-situationen	Efter- situationen
Input – husdyrgødning (gylle + afgasset biomasse)	9.167 kg P	6.380 kg P
Output – afgrøder	- 5.254 kg P	- 5.587 kg P
Fosforoverskud	3.913 kg P	793 kg P

Da der beregnes et fosforoverskud har kommunen har i tabel 3.4 indplaceret arealerne i fosforklasser ud fra afvandingsopland. Arealerne i oplandet til Isefjord Yderbredning er placeret i fosforklasse 0. Der er ikke indsendt fosfortal for arealerne og arealer i sårbare oplande er derfor placeret i fosforklasse 3 (worst case).

Tabel 3.4: Placering af de ejede arealer i fosforklasser og beregning af det maksimalt tilladte fosforoverskud.

	ha	Tilladt fosforoverskud	Kg fosfor
Fosforklasse 0 (JB < 4 og P-tal < 4)	113,23 ha	8,7 kg P/ha/år*	985 kg P
Fosforklasse 1 (P-tal 4 – 6)	0 ha	4,3 kg P/ha/år	0 kg P
Fosforklasse 2 (lavbundsarealer)	0,46 ha	2 kg P/ha/år	1 kg P
Fosforklasse 3 (P-tal > 6)	115,44 ha	0 kg P/ha/år	0 kg P
Maksimalt tilladt fosforoverskud	229,13 ha	4,3 kg P/ha/år	986 kg P

* fosforoverskud/ha ved udbringning af 1,4 DE/ha fra den konkrete produktion – beregnet i IT-Ansøgningssystemet.

Vurdering og vilkår

Da dele af udbringningsarealerne ligger i et Natura 2000-opland, der er overbelastet med fosfor, skal det maksimalt accepterede fosforoverskud beregnes og vurderes. Af tabel 3.4 fremgår det, at den ønskede udbringning af husdyrgødning på arealerne medfører et fosforoverskud. Det skal derfor ud fra fosfortal vurderes, hvor stort fosforoverskuddet på de konkrete arealer kan være i henhold til beskyttelsesniveauet. Det fremgår af tabel 3.2, at det maksimale fosforoverskud ud fra fosforklasserne beregnes til 986 kg P/år, mens det reelle fosforoverskud med den tilførte gødningsmængde beregnes til 793 kg P/år. I forhold til det beskyttelsesniveau, der er fastsat i Husdyrgodkendelsesloven vurderes den til arealerne tilførte fosformængde ikke at have væsentlig betydning for afvandingsoplandet. Kommunen ligger ikke inde med konkret viden om oplandet, der ændrer på den generelle udpegning. Kommunen finder det væsentligt, at der ikke tilføres større fosforoverskud, end hvad der beregnes ud fra udbringningsarealernes fosforklasser, dvs. 4,3 kg P/ha/år. Samlet giver det en tilførsel af fosfor svarende til 24,4 kg P + 4,3 kg P = 28,7 kg P/ha/år.

Følgende vilkår vil blive fastsat i tillægsgodkendelsen:

- Der må maksimalt udbringes husdyrgødning eller anden organisk gødning til ejendommens udbringningsarealer med et fosforindhold svarende til 28,7 kg/ha.

3.6.2 Nitrat

Nitratudvaskning vurderes i forhold til overfladevand og grundvand.

Overfladevand

Sårbarheden for udvaskning af kvælstof til overfladevand afgøres af arealets nitratklasse. Der arbejdes med 4 nitratklasser. Oplandets nitratklasse bestemmes ud fra sårbarheden af oplandet og oplandets evne til at tilbageholde nitrat (reduktionspotentialen). De mest sårbare områder er Natura 2000 oplande, hvor reduktionspotentialen er lavt, mens de robuste oplande er områder, der ikke afvander til Natura 2000 oplande eller hvor reduktionspotentialen er højt.

Ligger arealerne i nitratklasse 1-3, er det tilladte dyretryk begrænset. Hvis der ønskes fuldt husdyrtryk på sådanne arealer foretages der en udvaskningsberegning i Farm-N, der viser en værdi for hvor stor udvaskningen maksimalt må være og hvor stor udvaskningen er fra det konkrete brug med eventuelle projektilpasninger. Arealernes placering i nitratklasser er skitseret i tabel 3.5.

Tabel 3.5: Ejede og forpagtede arealers placering i nitratklasser.

	ha	Reduktion i dyretryk	Sammenlagt
Nitratklasse 0	102,77 ha	100 % harmonitryk	102,77 ha
Nitratklasse 1	126,37 ha	85 % harmonitryk	107,41 ha
Nitratklasse 2	0 ha	65 % harmonitryk	0 ha
Nitratklasse 3	0 ha	50 % harmonitryk	0 ha
Vægtet gens. dyretryk	229,13 ha	92 % harmonitryk	210,18 ha

Vurdering og vilkår

Arealernes placering i nitratklasser medfører, at der maksimalt må udbringes husdyrgødning med et dyretryk på 92 % af harmonidyrertrykket.

Harmonitallet er i den konkrete sag beregnet til 1,4 DE/ha, hvilket med begrænsning på 92 % fra nitratklasserne giver 1,284 DE/ha. Der ønskes at tilføre husdyrgødning med et dyretryk på 1,29 DE/ha.

Da ansøger ønsker at udbringe husdyrgødning med et dyretryk, der er marginalt højere end hvad nitratklassen foreskriver, er der foretaget en udvaskningsberegning i Farm-N-modellen. Resultatet af Farm-N beregningen er vist i tabel 3.6, hvoraf det fremgår hvor stor udvaskningen fra arealerne maksimalt må være, når arealerne ligger i de pågældende nitratklasser og hvor stor udvaskningen reelt er.

Tabel 3.6: Udvasningsberegninger fra Farm-N.

	Kg kvælstof (N)/ha/år
Maksimal tilladt udvaskning fra arealerne	37,2 kg N/ha/år
Den reelle udvaskning fra de konkrete arealer	37,2 kg N/ha/år

Vurdering og vilkår

Farm-N udvasningsberegningen viser, at der ved etablering af 0,5 % efterafgrøder udover de lovpligtige kan opnås en udvaskning fra udbringningsarealerne, der er mindre end den maksimalt tilladte udvaskning. Projektet lever således op til de rammer, der er fastsat i husdyrgodkendelsesloven. Kommunen ligger ikke inde med konkret viden om oplandet til at tilsidesætte det beskyttelsesniveau, der er fastsat i husdyrgodkendelsesloven og finder derfor i den konkrete sag ikke grundlag for at stille skærpede vilkår til overfladeudvaskningen af nitrat.

Kommunen finder det væsentligt, at udvasningsberegningerne i Farm-N i det konkrete tilfælde er baseret på begrænsningen i dyretrykket. Kommunen stiller derfor vilkår til dyretrykket.

Følgende vilkår vil blive fastsat i forbindelse med tillægsgodkendelsen:

- *Der må maksimalt udbringes husdyrgødning eller anden organisk gødning til ejendommens udbringningsarealer med et dyretryk på 0,92 x harmonidyretrykket. Alternativt skal der foreligge/indsendes en Farm-N-udvasningsberegning for den konkrete udbringning, der viser, at udvaskningen ligger under det maksimalt tilladte niveau.*

Grundvand

Beskyttelsesniveauet for nitratudvaskning til grundvand fastsættes ud fra nitratfølsomme indvindingsområder og lokale indsatsplaner for grundvand.

Når dele af udbringningsarealerne ligger inden for nitratfølsomme indvindingsområder, foretages der en udvasningsberegning i Farm-N modellen, der viser nitratkoncentrationen i det infiltrerede vand, der kommer ud af rodzonen. Ligger denne koncentration over 50 mg NO₃⁻/l må koncentrationen ikke øges i forbindelse med projektet.

Ingen af udbringningsarealerne ligger i nitratfølsomme indvindingsområder eller indsatsområder for grundvand.

Vurdering og vilkår

De anførte udbringningsarealer ligger ikke i nitratfølsomme indvindingsområder eller indsatsplaner for nitrat. Med de rammer, der er fastsat i husdyrloven, vurderer Kalundborg Kommune derfor, at der ikke vil være behov for at stille vilkår i forhold til nitratudvaskning til grundvandet.

3.6.3 Udvaskning i forhold til habitatområder

Udbringningsarealerne afvander direkte til Sejerø Bugt Syd og Isefjord Yderbredning. Af disse to oplande er Sejerø Bugt Syd udpeget som Natura 2000-opland.

Vurdering af vilkårsfastsættelse

Det påhviler også kommunalbestyrelsen at vurdere konkret, om en ansøgt aktivitet vil være i overensstemmelse med habitatdirektivforpligtelserne. Ved EF-domstolens dom af 7. september 2004 i sag C-127/02 (Waddenzee-dommen) er der fastlagt principper for habitatvurderinger. I dommen fastslås således, at gennemførelse af en nærmere konsekvensvurdering af et projekts miljøpåvirkning af et EF-habitatområde er betinget af, at der foreligger sandsynlighed eller risiko for, at projektet vil påvirke habitatområdet væsentligt (præmis 43), at en konsekvensvurdering skal gennemføres, hvis det ikke på baggrund af objektive kriterier kan udelukkes, at projektet i sig selv eller i sammenhæng med andre planer eller projekter kan påvirke habitatområdet væsentligt (præmis 45), og at et projekt anses for at kunne påvirke et habitatområde væsentligt, når projektet risikerer at skade områdets bevaringsmålsætning (præmis 49).

Kommunen skal på denne baggrund specifikt vurdere, om den enkelte bedrifts udvaskningsmæssige påvirkning af habitatområder kan betragtes som væsentlig for habitatområdet og i givet fald konsekvensvurdere denne påvirkning.

Kvælstof

Udvaskningen af kvælstof fra landbrugsarealer varierer mellem de enkelte marker, da udvaskningen er påvirket af mange variable forhold, blandt andet nedbørsmængde, jordbundsforhold, dyretryk og management.

Miljøstyrelsen har til vurdering af kvælstofudvaskningen udarbejdet et vejledende notat af 24. juni 2010, hvori der opstilles en række kriterier til vurdering af, hvad der kan betragtes som en væsentlig udvaskning af kvælstof til habitatoplande. Notatet er suppleret med en vejledning af 28. februar 2011 med tilhørende kortdata.

Ifølge vejledningen kan husdyrgodkendelseslovens beskyttelsesniveau for nitratudvaskning finde anvendelse, hvis 2 væsentlige kriterier er opfyldt, herunder:

- a. Husdyrtrykket i oplandet må ikke være stigende i perioden fra 1. januar 2007.
 - i. en forøgelse fra andre kilder til nitratudvaskning skal medregnes i beregningen af dyretrykket i oplandet.*
 - ii. tiltag til reduktion af nitratudvaskningen kan ikke modregnes i beregningen af dyretrykket i oplandet**
- b. Nitratudvaskningen fra husdyrbrugets arealer i et opland maksimalt udgør 5 % af den samlede udvaskning i oplandet, dog 1 % ved særlige eutroficerede lukkede oplande.*

Miljøstyrelsen har opgjort dyretrykket i de enkelte oplande og det fremgår af vejledningen hvorledes beregningen af husdyrbrugets udvaskning i forhold til oplandet skal beregnes. Kalundborg Kommune har nedenfor foretaget en vurdering af relevante habitatområder i forhold til miljøstyrelsens vejledning.

Fosfor

Ligesom med kvælstof er fosformobiliteten meget afhængig af nedbørsmængde, jordbundsforhold, dyretryk og management.

Tabsniveauet fra jordbunden ligger normalt på 0,2-0,5 kg P/ha med et gennemsnit på ca. 0,2 kg P/ha, jf. seneste DMU rapporter. Det maksimale tab for et sammenhængende landbrugsareal vurderes, at være 1 kg P/ha på nuværende tidspunkt (Kronvang et al 2005). Udyrkede arealer har et tab på ca. 0,08 kg P/ha. I landbrugsjorden er ophobet i gennemsnit 2.000 kg P/ha i de øverste 25 cm. Et fosforoverskud formodes at medføre en øget fosformætning af overjorden (0-25 cm) og dermed en øget udvaskning. Dette antages dog, at blive opvejet af, at der fra 25 cm dybde ned til rodzonen (typisk i 1 meters dybde) også kan ophobes fosfor, og at udvaskning fra de øverste 25 cm i høj grad bliver bundet på vej ned til rodzonen.

Miljøstyrelsen har i deres vejledning antaget, ligesom det er tilfældet for nitrat, at påvirkninger af fosfor under henholdsvis 1 og 5 % af den samlede fosforudvaskning til oplandet ikke kan måles med de nuværende biologiske målemetoder og dermed ikke kan betragtes som væsentlige. Kalundborg Kommune har nedenfor foretaget en vurdering af relevante oplande i forhold til miljøstyrelsens vejledning.

En anden væsentlig parameter for fosforudvaskning er overfladeafstrømning til søer og vandløb, hvor specielt arealet hældning spiller en rolle. Kalundborg Kommune har vurderet arealernes hældninger i afsnit 3.3.

Sejerø Bugt, syd

Dyretryk

Miljøstyrelsens opgørelse af dyreenheder i oplandet til Sejerø Bugt fremgår af tabel 3.7. Oplandet til Sejerø Bugt er inddelt i underoplande til Sejerø Bugt, nord og Sejerø Bugt, syd. Det er Kalundborg Kommunes vurdering af Miljøstyrelsens opgørelse af udviklingen i dyreenheder for hele oplandet ligeledes gælder for de enkelte deloplande.

Der er tale om et relativt stort opland med mange dyreenheder, hvor usikkerheden i Miljøstyrelsens opgørelse vurderes at være begrænset. Kommunen vurderer derfor, at Miljøstyrelsens opgørelse giver et retvisende overblik over udviklingen af dyreholdet og at der ikke er behov for at supplere disse oplysninger.

Tabel 3.7: Udviklingen i dyreenheder i oplandet til Sejerø Bugt.

År	Antal dyreenheder (MST)
2007	13.401 DE
2008	12.774 DE
2009	12.675 DE
2010	11.411 DE
2011	9.769 DE
2012	9.670 DE

Opgørelsen viser, at antallet af dyreenheder i oplandet til Sejerø Bugt har været faldende i perioden fra 2007 til 2012. Kommunen er derudover ikke bekendt med andre væsentlige kilder til nitratudvaskning i oplandet, der skal medregnes i beregning af den kumulative effekt.

Kommunen vurderer, at projektet ikke vil medføre en stigning af dyretrykket i oplandet til et niveau, der er større end niveauet i 2007.

Kvælstofudvaskning

Kalundborg Kommune har beregnet udvaskningen af kvælstof til deloplandet Sejerø Bugt, syd i henhold til vejledningen fra Miljøstyrelsen. Beregningsresultatet fremgår af tabel 3.8.

Tabel 3.8: Beregning af kvælstofudvaskning til Sejerø Bugt, syd

Generel udvaskning	
Opland til Sejerø Bugt, syd	18.720 ha
Dyrket areal i oplandet til Sejerø Bugt, syd	14.460 ha
Reduktionspotentiale (jf nitratklassekortlægningen)	76-100 % (middel 87,5 %)
Standardudvaskning fra rodzonen*	62,5 kg N/ha/år
Udvaskning fra dyrkede arealer i oplandet til Sejerø Bugt, syd (62,5*0,125*14.460)	112.969 kg N/år
Udvaskning fra udyrkede arealer i oplandet til Sejerø Bugt, syd (10**0,125*4.260)	5.325 kg N/år
Udvaskning i opland	118.294 kg N/år
Udvaskning fra det ansøgte husdyrbrug	
Reduktion som ovenfor	87,5 %
Udbringningsarealer i Sejerø Bugt, syd	102,77 ha
Udvaskning fra rodzonen (bidrag fra husdyrbruget)	5,5 kg N/år**
Samlede påvirkning af Sejerø Bugt, syd	71 kg N/år
Ansøgt kvælstofbidrag af samlede kvælstofbidrag til Sejerø Bugt, syd.	<0,07 %

* Standardudvaskning er 78 kg/ha/år fra sandjord, 47 kg/ha/år fra lerjorde. Fordelingen mellem sand og lerjorde er ca. 50/50 i dette opland. Standardudvaskningen fra udyrkede arealer er sat til 10 kg N/ha/år.

** Udvaskning i ansøgningen er beregnet til 37,2 kg N/ha/år. I Farm-N har kommunen beregnet ejendommens udvaskning uden tilførsel af husdyrgødning til 31,7 kg N/ha/år. Bidraget fra husdyrgødningen er således beregnet til 5,5 kg N/ha/år.

Det fremgår af beregningerne i tabel 3.8, at det ansøgte husdyrbrug vil bidrage med mindre end 0,07 pct. af den samlede udvaskning til Sejerø Bugt, Syd. I henhold til miljøstyrelsens afskæringskriterie på 5 %, vurderer Kalundborg Kommune, at det ansøgte ikke i sig selv har en skadevirkning på det aktuelle Natura 2000-område. Samlet kan det herefter vurderes, at der ikke er behov for at stille vilkår til det ansøgte vedrørende nitratudvaskning.

Fosforudvaskning

Kalundborg Kommune har beregnet udvaskningen af fosfor til deloplandet Sejerø Bugt, syd i henhold til vejledningen fra Miljøstyrelsen. Beregningsresultatet fremgår af tabel 3.9. I beregningen antages det at der i landbrugsjorden er ophobet ca. 2.000 kg P/ha og at det maksimale tab fra landbrugsarealer er 1 kg P/ha/år. Fra det konkrete brug er der et fosforoverskud på 4,3 kg P/ha/år.

Tabel 3.9: Beregning af fosforudvaskning til Sejerø Bugt, syd.

Generel udvaskning	
Opland til Sejerø Bugt, syd	18.720 ha
Dyrket areal i oplandet til Sejerø Bugt, syd	14.520 ha
Fosforudvaskning fra dyrkede arealer i oplandet til Sejerø Bugt, syd (0,2 kg P/ha/år)	2.904 kg P/år
Fosforudvaskning fra udyrkede arealer i oplandet til Sejerø Bugt, syd (0,08 kg P/ha/år)	336 kg P/år
Udvaskning i opland	3.240 kg P/år*
Udvaskning fra det ansøgte husdyrbrug	
Udbringningsarealer i Sejerø Bugt, syd	102,77 ha
Forøgelse af fosforpuljen i godkendelsesperioden på 8 år (34,4 kg P/ha / 2.000 kg P/ha) *100 %	1,72 %
Worst case udvaskning fra arealerne (102,87 ha*1 kg P/ha) * 1,72 %	1,77 kg P
Husdyrbrugets del af fosforudvaskningen i oplandet til Sejerø Bugt, syd (1,6/3.240)	<0,06 %

* Der er i beregningen ikke medtaget bidraget fra andre kilder, f.eks. spildevandvandsudledning.

Det fremgår af beregningerne i tabel 3.9, at det ansøgte husdyrbrug vil bidrage med mindre end 0,06 pct. af den samlede fosforudvaskning til Sejerø Bugt, syd. I henhold til miljøstyrelsens vejledning vurderer Kalundborg Kommune, at det ansøgte ikke i sig selv har en skadevirkning på det aktuelle Natura 2000-område. Samlet kan det herefter vurderes, at der ikke er behov for at stille vilkår til det ansøgte vedr. fosforudvaskning.

Vandplanerne

Oplandet til Sejerø Bugt er del af Hovedvandopland nr. 2.1 Kalundborg. Ifølge Miljøministeriets forslag til vandplan for Hovedvandoplandet er miljømålslovens miljømål "god tilstand" – bl.a. på grund af udvaskningen af kvælstof fra landbrug i oplandet – ikke opfyldt i området. Kalundborg Kommune finder derfor, at yderligere tilførsel af næringsstof vil forringe mulighederne for at opnå denne målsætning og bidrage til, at den kumulative påvirkning øges i negativ retning.

Følgende fremgår af vandplansudkastets retningslinje nr. 4: "Afgørelser efter husdyrgodkendelsesloven, herunder både tilladelser og godkendelser til etablering, udvidelser og ændringer af husdyrbrug og revurdering af godkendelser, må ikke være til hinder for, at vandplanens miljømål opfyldes, jf. husdyrgodkendelseslovgivningens krav vedr. nitrat til overfladevande og grundvand samt fosforoverskuddet." Indeværende projekt lever op til husdyrgodkendelseslovgivningens krav til udvaskningen af kvælstof og fosfor. Derudover ligger udvaskningsniveauet under de afskæringskriterier for væsentligt påvirkning af habitatoplande, der fremgår af Miljøstyrelsens vejledning til husdyrloven. Kommunen vurderer på denne baggrund, at projektet ikke strider mod udkastet til vandplan for Hovedvandopland nr. 2.1 Kalundborg

Isefjord Yderbredning

Dyretryk

Miljøstyrelsens opgørelse af dyreenheder i oplandet til Isefjord Yderbredning fremgår af tabel 3.10. Oplandet til Isefjord er inddelt i underoplande til Isefjord Inderbredning og Isefjord Yderbredning. Det er Kalundborg Kommunes vurdering af Miljøstyrelsens opgørelse af udviklingen i dyreenheder for hele oplandet ligeledes gælder for de enkelte deloplande.

Der er tale om et relativt stort opland med mange dyreenheder, hvor usikkerheden i Miljøstyrelsens opgørelse vurderes at være begrænset. Kommunen vurderer derfor, at Miljøstyrelsens opgørelse giver et retvisende overblik over udviklingen af dyreholdet og at der ikke er behov for at supplere disse oplysninger.

Tabel 3.10: Udviklingen i dyreenheder i oplandet til Isefjord.

År	Antal dyreenheder (MST)
2007	23.813 DE
2008	23.411 DE
2009	23.710 DE
2010	22.604 DE
2011	22.658 DE
2012	22.247 DE

Opgørelsen viser, at antallet af dyreenheder i oplandet til Isefjord har været faldende i perioden fra 2007 til 2012. Kommunen er derudover ikke bekendt med andre væsentlige kilder til nitratudvaskning i oplandet, der skal medregnes i beregning af den kumulative effekt.

Kommunen vurderer, at projektet ikke vil medføre en stigning af dyretrykket i oplandet til et niveau, der er større end niveauet i 2007.

Kvælstofudvaskning

Kalundborg Kommune beregnet udvaskningen af kvælstof til deloplandet Isefjord Ydre Bredning i henhold til vejledningen fra Miljøstyrelsen. Resultatet fremgår af tabel 3.11.

Tabel 3.11: Beregning af kvælstofudvaskning til Isefjord Yderbredning.

Generel udvaskning	
Opland til Isefjord Yderbredning	41.800 ha
Dyrket areal i oplandet til Isefjord Yderbredning	27.850 ha
Reduktionspotentiale (jf nitratklassekortlægningen)	0-50 % (25 %)
Standardudvaskning fra rodzonen*	62,5 kg N/ha/år
Udvaskning fra dyrkede arealer i oplandet til Isefjord Yderbredning (62,5*0,75*27.850)	1.305.469 kg N/år
Udvaskning fra udyrkede arealer i oplandet til Isefjord Yderbredning (10*0,75*13.950)	104.625 kg N/år
Udvaskning i opland	1.410.094 kg N/år
Udvaskning fra det ansøgte husdyrbrug	
Reduktion som ovenfor	25 %
Udbringningsarealer i Isefjord Yderbredning	126,37 ha
Udvaskning fra rodzonen (bidrag fra husdyrbruget)	5,5 kg N/år**
Samlede påvirkning af Isefjord Yderbredning	521 kg N/år
Ansøgt kvælstofbidrag af samlede kvælstofbidrag til Isefjord Yderbredning.	<0,04 %

* Standardudvaskning er 78 kg/ha/år fra sandjord, 47 kg/ha/år fra lerjorde. Fordelingen mellem sand og lerjorde er ca. 50/50 i dette opland. Standardudvaskningen fra udyrkede arealer er sat til 10 kg N/ha/år.

** Udvaskning i ansøgningen er beregnet til 37,2 kg N/ha/år. I Farm-N har kommunen beregnet ejendommens udvaskning uden tilførsel af husdyrgødning til 31,7 kg N/ha/år. Bidraget fra husdyrgødningen er således beregnet til 5,5 kg N/ha/år.

Det fremgår af beregningerne i tabel 3.11, at det ansøgte husdyrbrug vil bidrage med mindre end 0,04 pct. af den samlede udvaskning til Isefjord Yderbredning. I henhold til miljøstyrelsens afskæringskriterier vurderer Kalundborg Kommune, at det ansøgte ikke i sig selv har en skadevirkning på det aktuelle Natura 2000-område. Samlet kan det herefter vurderes, at der ikke er behov for at stille vilkår til det ansøgte vedrørende nitratudvaskning.

Den konkrete bedrift godkendes til maksimalt at kunne tilføre fosfor med husdyrgødning i et omfang svarende til, hvad det beregnes, at der fjernes med afgrøderne. Det vurderes på den baggrund, at det konkrete projekt ikke vil medføre en væsentlig påvirkning af habitatoplandet med hensyn til fosfor.

Fosforudvaskning

Kalundborg Kommune har beregnet udvaskningen af fosfor i deloplandet til Isefjord Yderbredning i henhold til vejledningen fra Miljøstyrelsen. Beregningsresultatet fremgår af tabel 3.12. I beregningen antages det at der i landbrugsjorden er ophobet ca. 2.000 kg P/ha og at det maksimale tab fra landbrugsarealer er 1 kg P/ha/år. I det konkrete projekt godkendes et fosforoverskud på 4,3 kg P/ha/år.

Tabel 3.12: Beregning af fosforudvaskning i deloplandet til Isefjord Yderbredning.

Generel udvaskning	
Opland til Isefjord Yderbredning	41.800 ha
Dyrket areal i oplandet til Isefjord Yderbredning	27.850 ha
Fosforudvaskning fra dyrkede arealer i oplandet til Isefjord Yderbredning (0,2 kg P/ha/år)	5.570 kg P/år
Fosforudvaskning fra udyrkede arealer i oplandet til Isefjord Yderbredning (0,08 kg P/ha/år)	1.116 kg P/år
Udvaskning i opland*	6.686 kg P/år
Udvaskning fra det ansøgte husdyrbrug	
Udbringingsarealer direkte til Isefjord Yderbredning	126,37 ha
Forøgelse af fosforpuljen i godkendelsesperioden på 8 år (34,4 kg P/ha / 2.000 kg P/ha) *100 %	1,72 %
Worst case udvaskning fra arealerne (126,37 ha*1 kg P/ha) * 1,72 %	2 kg P
Husdyrbrugets del af fosforudvaskningen til Isefjord Yderbredning (0,312/1.967)* 100 %	<0,03 %

* Der er i beregningen ikke medtaget bidraget fra andre kilder, f.eks. spildevandvandsudledning.

Det fremgår af beregningerne i tabel 3.12, at det ansøgte husdyrbrug vil bidrage med mindre end 0,03 % af den samlede fosforudvaskning til Isefjord Yderbredning. I henhold til miljøstyrelsens vejledning vurderer Kalundborg Kommune, at det ansøgte ikke i sig selv har en skadevirkning på det aktuelle Natura 2000-område. Samlet kan det herefter vurderes, at der ikke er behov for at stille vilkår til det ansøgte vedr. fosforudvaskning.

Vand- og Naturplanerne

Oplandet til Isefjord Yderbredning er del af Hovedvandopland nr. 2.2 Isefjord og Roskilde Fjord. Ifølge Miljøministeriets forslag til vandplan for Hovedvandoplandet er miljømålslovens miljømål "god tilstand" – bl.a. på grund af udvaskningen af kvælstof fra landbrug i oplandet – ikke opfyldt i området. Kalundborg Kommune finder derfor, at yderligere tilførsel af næringsstof vil forringe mulighederne for at opnå denne målsætning og bidrage til, at den kumulative påvirkning øges i negativ retning.

Følgende fremgår af vandplansudkastets retningslinje nr. 4: "Afgørelser efter husdyrgodkendelsesloven, herunder både tilladelser og godkendelser til etablering, udvidelser og ændringer af husdyrbrug og revurdering af godkendelser, må ikke være til hinder for, at vandplanens miljømål opfyldes, jf. husdyrgodkendelseslovgivningens krav vedr. nitrat til overfladevande og grundvand samt fosforoverskuddet." Indeværende projekt lever op til husdyrgodkendelseslovgivningens krav til udvaskningen af kvælstof og fosfor. Derudover ligger udvaskningsniveauet under de afskæringskriterier for væsentligt påvirkning af habitatoiplande, der fremgår af Miljøstyrelsens vejledning til husdyrloven. Kommunen vurderer på denne baggrund, at projektet ikke strider mod udkastet til vandplan for Hovedvandopland nr. 2.1 Kalundborg

4 Management og egenkontrol

Udvidelsen ændrer ikke væsentligt på husdyrbrugets management og egenkontrol.

Vurdering og vilkår

Det vurderes, at ejendommens management og egenkontrol ikke vil ændres som følge af udvidelsen og at indeværende projekt derfor ikke har betydning for den oprindelige godkendelses vilkår til management og egenkontrol.

5 Husdyrbrugets ophør

I ansøgningsmaterialet er følgende oplyst i forhold til husdyrbrugets ophør:

Hvis ejendommen i mod al forventning inden for den nærmeste årrække skal nedlukkes, vil alle beholdere blive tømt, og foderrester vil blive fjernet. Oprydningen vil foregå i overensstemmelse med gældende lovgivning. Såfremt besætningen bliver ramt af en sygdom der af veterinærmyndighederne kræver karantæne eller nødslugtning af dyrene, vil det foregå i overensstemmelse med gældende lovgivning (lov 351 af d. 2/61999, § 9), som til fulde sikrer miljøet.

Vurdering og vilkår

Jævnfør § 11, stk. 1, nr. 14 i godkendelsesbekendtgørelsen, skal godkendelsesmyndigheden stille krav om, at der ved ophør af driften skal træffes de nødvendige foranstaltninger for at undgå forureningsfare og bringe stedet tilbage i tilfredsstillende tilstand.

Det vurderes, at den største forureningsfare ved nedlukning af driften vil stamme fra opbevaring af husdyrgødning. Ved lukning af bedriften skal al husdyrgødning derfor fjernes fra ejendommen.

Følgende vilkår vil blive fastsat i miljøgodkendelsen:

- *Ved bedriftens ophør skal der indsendes en plan til tilsynsmyndigheden, der beskriver de nødvendige foranstaltninger for at undgå fremtidig forureningsfare. Omfang og indhold af planen, samt tidsplan for hvornår foranstaltningerne skal være udført, skal accepteres af tilsynsmyndigheden.*

6 Offentlighedsfaser

Indeværende godkendelse er en tillægsgodkendelse, der meddeles i henhold til husdyrlovens § 11, stk. 3. Da kommunen vurderer, at det ansøgte ikke medfører væsentlig påvirkning af miljøet, vurderes det, at det ansøgte alene kan gennemføres under hensyntagen til de almindelige offentlighedsbestemmelser i husdyrlovens § 56. Det vil sige uden foroffentlighedsfase.

I sager om etablering, ændring eller udvidelse af husdyrproduktioner omfattet af husdyrgodkendelseslovens § 11 må godkendelsesmyndigheden ikke træffe afgørelse før naboer og relevante parter har haft mulighed for at udtale sig.

I perioden fra den 8. oktober 2013 til den 29. oktober 2013 sendte Kalundborg Kommune et udkast til tillægsgodkendelse i høring hos relevante parter.

I forbindelse med høringen er der ikke indkommet bemærkninger til sagen.

7 Bilagsoversigt

Oversigt over tredjemandsaftaler

Kortbilag 1: Anlæggets placering i forhold til naturområder

Kortbilag 2: Udbringningsarealernes placering i forhold til naturområder

Kortbilag 2a: Udbringningsarealernes placering i forhold til naturområder

Kortbilag 3: Udbringningsarealernes placering i forhold til fosforklasser

Kortbilag 4: Udbringningsarealernes placering i forhold til nitratklasser

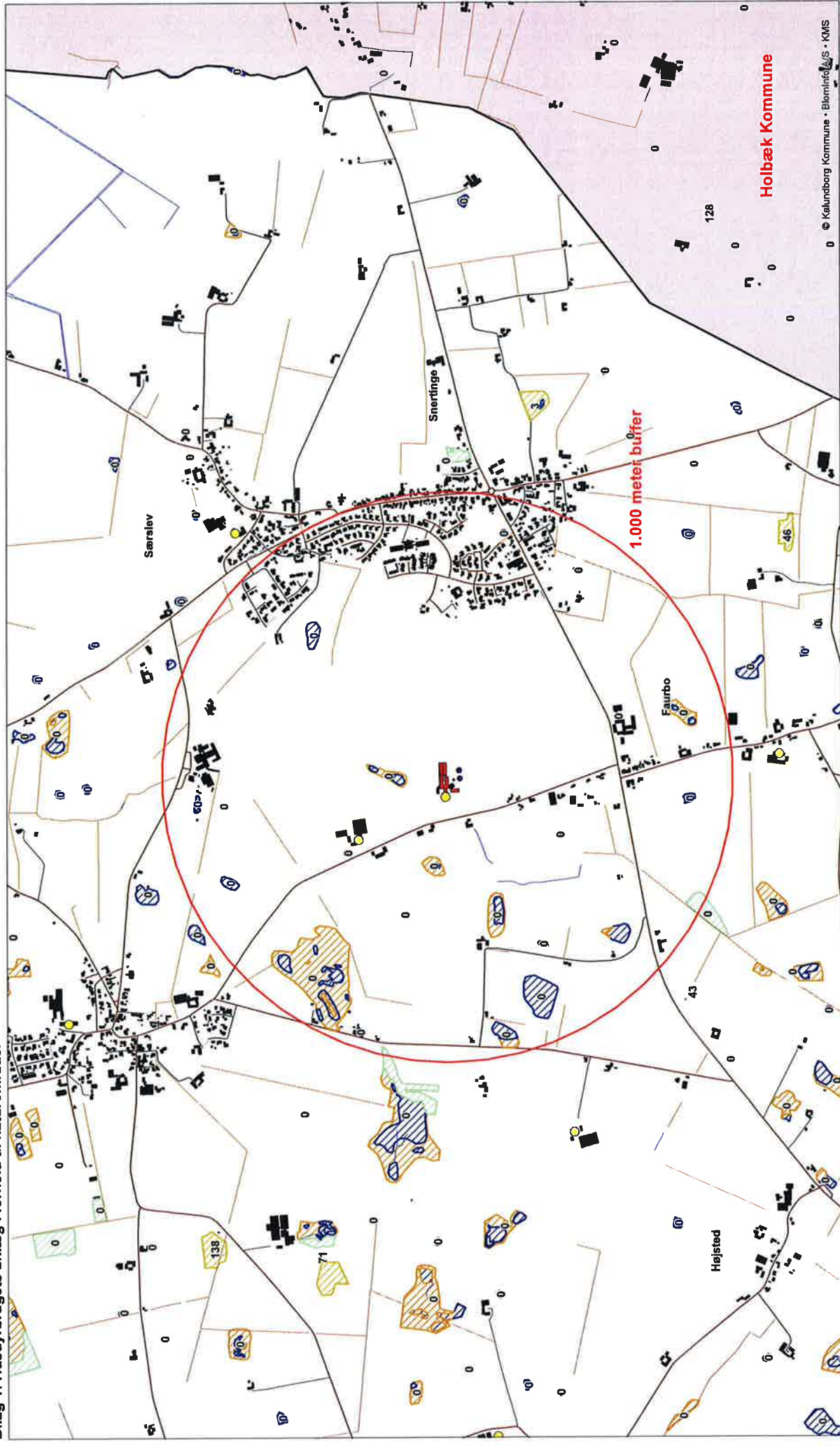
Oversigt over afsætning til tredjemandsarealer.

Tredjemand	Hektar	Godkendt til af modtage
Dieter Steffen, Lindebjergvej 5, 4460 Snertinge.	21,0	15,0 DE
Vagn Z. Nielsen, Gunhøjvej 10, 4591 Føllenslev*	24,9	25,0 DE
Henrik Petersen, Kalundborgvej 33, 4460 Snertinge	115,9	147,3 DE
Vagn Andersen, Byvej 25, 4591 Føllenslev	45,0	54,0 DE
Henrik B. Larsen, Teglværksvej 3, 4460 Snertinge**	137,5	170,0 DE
SUM	344,3	411,3 DE

* En del af det godkendte areal er overtaget af Peer Drehn – de 24,9 ha drives fortsat under Gunhøjvej 10.

** Teglværksvej 3 er godkendt til i alt 178 ha. Der modtages til dette areal også 50 DE husdyrgødning fra anden leverandør. Det er kun den procentvise andel, der indgår som tredjemandsareal for Peer Drehn, der er angivet her.

Bilag 1: Husdyrbrugets anlæg i forhold til naturområder



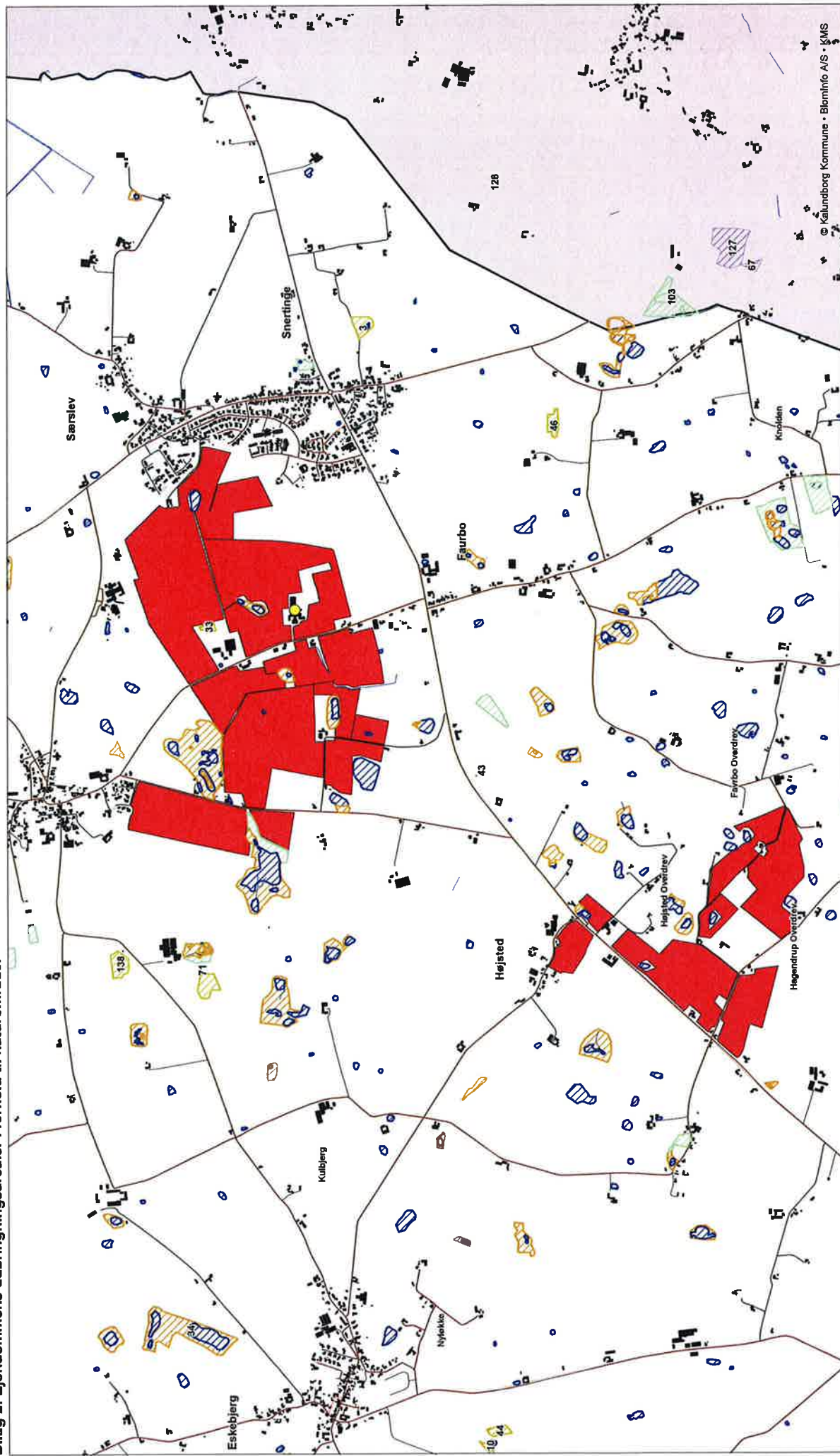
© Kalundborg Kommune - Blomindrup - KMS

Sagsnummer: 326-2012-19823
 Adresse: Favrbovej 3, 4591 Føllenslev
 Afdeling: Plan, Byg & Miljø
 Adresse: Højvangen 9, 4470 Svebølle

Date: 12-07-2013 Mål: Ikke målfast Initialer: frve

Signatur:	
	Heder
	Moser
	Overdrev
	Eng
	Sø
	Standeng
	Natura 2000
	§ 7- naturområde
	Stalde
	Opbevaringsanlæg
	Husdyrbrug over 75 dyreenheder

Bilag 2: Ejendommens udbringingsarealer i forhold til naturområder



© Kalundborg Kommune · BlomInfo A/S · GIS

Sagsnummer: 326-2012-19623
 Adresse: Favrbovej 3, 4591 Følleenslev
 Afdeling: Plan, Byg & Miljø
 Adresse: Højvangen 9, 4470 Svebølle

Dato: 16-07-2013 Mål: Ikke målfast Initialet: frwe

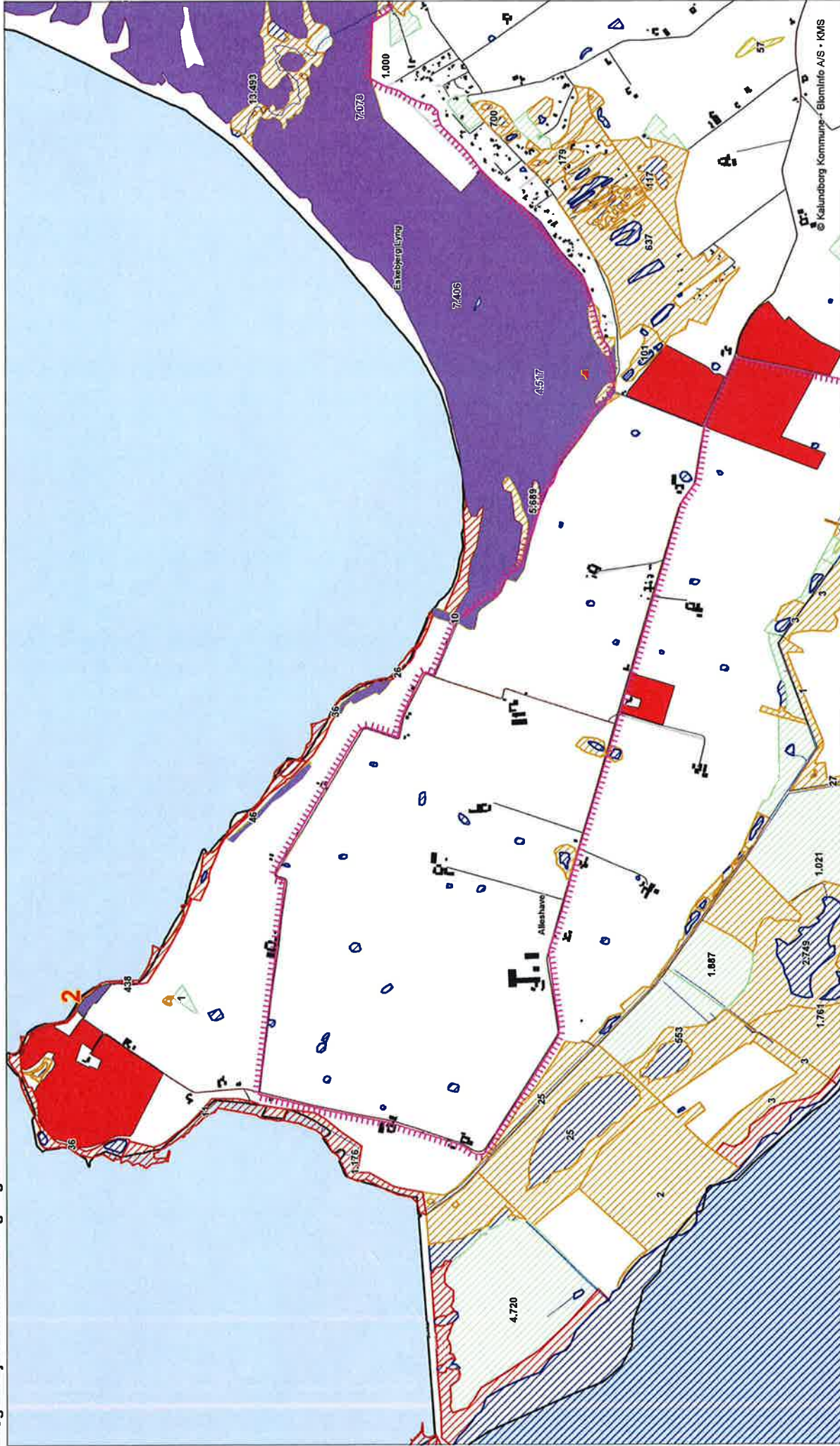
Signatur:

	Heder		Ejede og forpagtede arealer
	Mosen		Ejendommens anlæg
	Overdrev		
	Eng		

S:

	Sø
	Stænding
	Natura 2000
	§ 7-naturområde

Bilag 2a: Ejendommens udbringingsarealer i forhold til naturområder



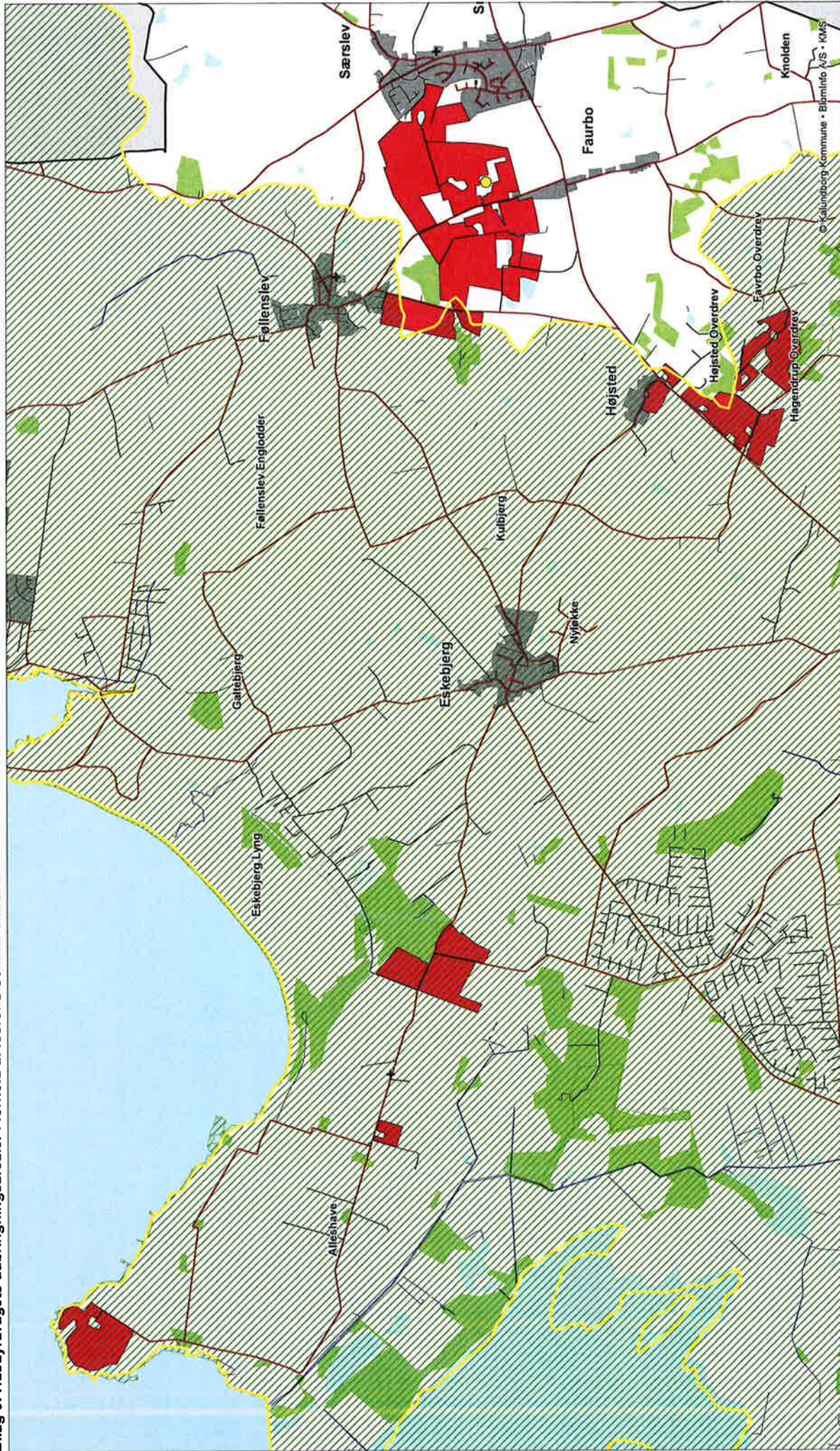
Sagsnummer: 326-2012-19623
Adresse: Favrbøvej 3, 4591 Fællesslev
Afdeling: Plan, Byg & Miljø
Adresse: Højvangen 9, 4470 Svebølle

Dato: 16-07-2013 **Mål:** Ikke målfast **Initialet:** frve

Signatur:

- Heder
- Moser
- Overdrev
- Eng
- Sø
- Stænding
- Nature 2000
- § 7- naturområde
- Ejede og forpagtede arealer
- Ejendommens anlæg

Blag 3: Husdyrbrugets udbringingsarealer i forhold til fosforfølsomme områder



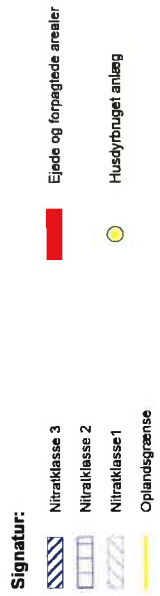
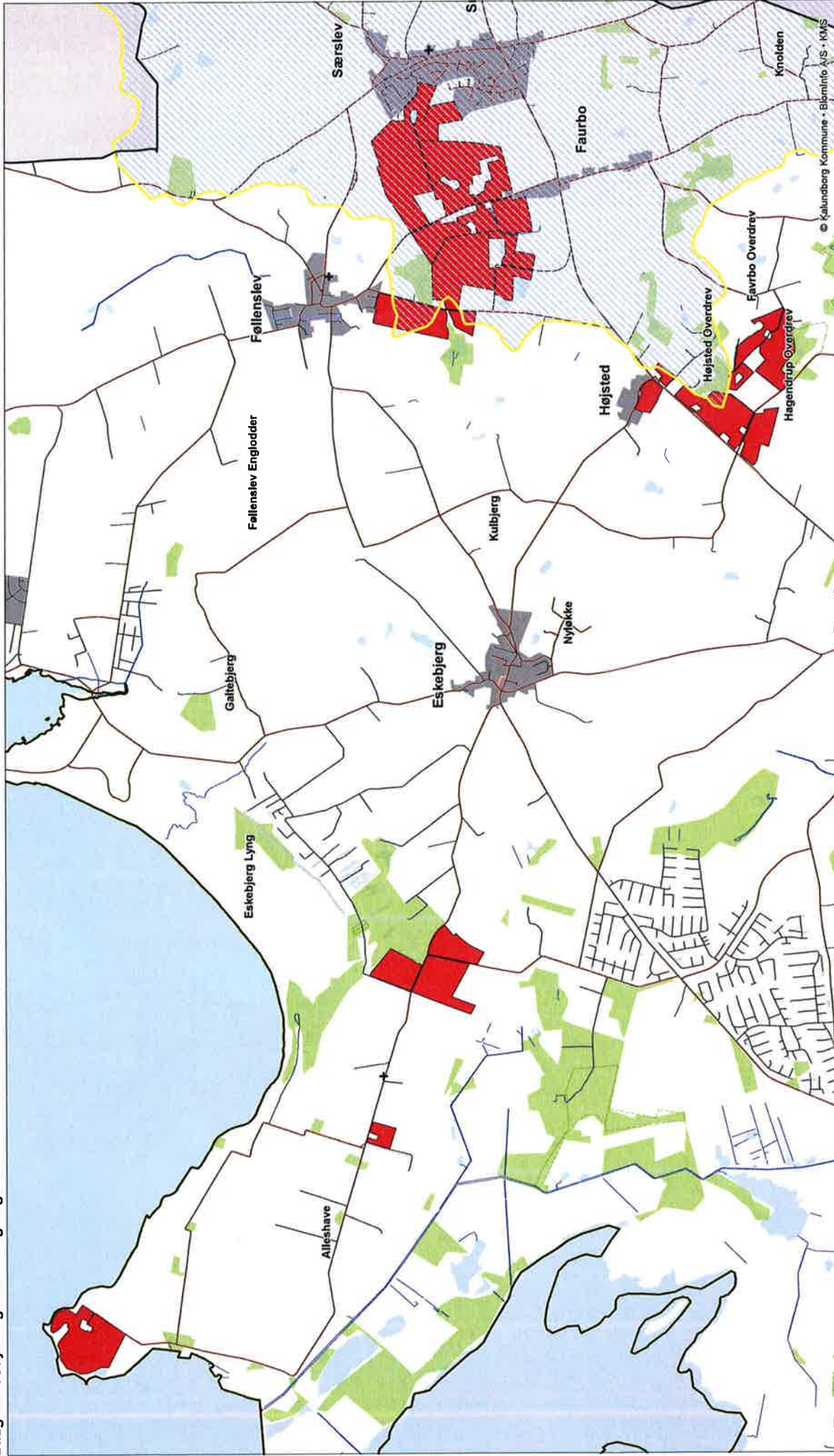
Signatur:

-  Fosforfølsomme områder
-  Ejede og forpagtede arealer
-  Ejendommens lokalitet
-  Oplandsgrænse

Sagsnummer: 326-2012-19823
 Adresse: Favrbovej 3, 4591 Føllenslev
 Afdeling: Plan, Byg & Miljø
 Adresse: Hejvangen 9, 4470 Svebølle

Dato: 16-07-2013 Mål: Ikke målfast Initialer: frwe

Bilag 4: Husdyrbrugets udbringingsarealer i forhold til nitratklasser



Sagsnummer: 326-2012-19823
Adresse: Favrbovej 3, 4591 Føllenslev
Afdeling: Plan, Byg & Miljø
Adresse: Højvangen 9, 4470 Svebølle

Dato: 16-07-2013 Mål: Ikke målfast Initialer: frve