

MILJØGODKENDELSE

Tillæg og revurdering

Gjøl Jagtforening
Drøvten 198
9440 Aabybro

Oktober 2023



Godkendelse af flugtskydebane indrettet med jagtbane og trap- og sportingbane.

Virksomhed: Gjøl Jagtforening
CVR-nummer: 34793409
P-nummer: 1018390570
Adresse: Drøvten 198, 9440 Aabybro
Matrikelnumre: 1ag Gjøl By, Gjøl
Listebetegnelse: J 203 Udendørs skydebaner
Tilsynsmyndighed: Jammerbugt Kommune
Udarbejdet af: Carsten Christensen

Godkendelsesdato: 3. oktober 2023

Indholdsfortegnelse:

Baggrund	4
Lovgivning	4
Afgørelser	5
Vilkår	6
Generelt	6
Indretning og drift	6
Støj og skydetider	6
Affald	8
Egenkontrol	8
Miljøteknisk beskrivelse og vurdering	9
Planforhold	9
Indretning og drift	10
Støj	11
Jord, grundvand og spildevand	12
Affald	13
Ophør af virksomhed	14
Egenkontrol	14
BAT	14
Habitat – Natura 2000	14
Standardvilkår	17
Samlet vurdering	18
Øvrige oplysninger	19
Partshøring	19
Retsbeskyttelse	19
Offentliggørelse	20
Klage- og søgsmålsvejledning	20
Underretning	22
BILAG	23
Bilag 1 Primære nedfaldsområder	24
Bilag 2 Støjrapport for Gjøl Jagtforening	25
Bilag 3 Natura 2000 væsentlighedsvurdering	25
Bilag 4 Høringssvar fra kommunen	25

Baggrund

Gjøl Jagtforening søgte den 12. september 2017 om tilladelse til at udvide skydetiderne og til udvidelse af den eksisterende flugtskydebane på Drøvten 198, 9440 Aabybro med en trap- og sportingbane.

Flugtskydebanen er indrettet med en dansk jagtbane med fire standpladser og søges udvidet med en trap- og sportingbane med én standplads, som i alt rummer fem skydepladser.

Ved behandling af ansøgningen fra jagtforeningen er den oprindelige miljøgodkendelse fra 1993 revurderet. Som led i revurderingen er der indarbejdet standardvilkår i den nye miljøgodkendelse, da "J 203 Udendørs skydebaner" er omfattet af standardvilkår.

Den revurderede miljøgodkendelse med tillæg blev meddelt den 13. februar 2018.

Jammerbugt Kommunes afgørelse blev efterfølgende påklaget til Miljø- og Fødevarerklagenævnet af en gruppe omboende. I forbindelse med klagebehandlingen traf klagenævnet beslutning om, at klagen ikke skulle tillægges opsættende virkning.

Den 23. juni 2021 ophævede Miljø- og Fødevarerklagenævnet kommunens afgørelse og hjemviste sagen til fornyet behandling (sagsnr. 18/05013).

Sagen blev hjemvist, da klagenævnet vurderede, at Jammerbugt Kommune ikke i tilstrækkelig grad havde redegjort for, om støjpåvirkningen fra skydebanen eventuelt kunne påvirke udpegningsgrundlaget i det nærværende liggende Natura 2000-område væsentligt.

Efterfølgende har rådgivende firma WSP udarbejdet en Natura 2000 væsentlighedsvurdering, som konkluderer, at støjpåvirkningen fra skydebanen ikke kan karakteriseres som skade på Natura 2000-området, og heller ikke vil kunne påvirke mulighederne for at opfylde bevaringsmålsætningerne for Natura 2000-området.

Jammerbugt Kommune har derfor genoptaget sagsbehandlingen i forhold til udarbejdelse af en ny miljøgodkendelse for flugtskydebanen.

Lovgivning

Skydebanen er omfattet af godkendelsespligt efter miljøbeskyttelsesloven¹. Flugtskydebans aktiviteter reguleres desuden af standardvilkår som defineret i standardvilkårsbekendtgørelsen.²

Skydebaneanlægget er placeret nær et af Danmarks internationalt beskyttede Natura 2000-områder, der består af habitatområde nr. 15 Nibe Bredning, Halkær Ådal og Sønderup Ådal og fuglebeskyttelsesområde nr. 1 Ulvedybet og Nibe Bredning.

Natura 2000-områderne er omfattet af habitatbekendtgørelsen³.

¹ Lovbekendtgørelse nr. 5 af 3. januar 2023 om miljøbeskyttelse (Miljøbeskyttelsesloven)

² Bekendtgørelse nr. 2079 af 15. november 2021 om standardvilkår i godkendelse af listevirksomhed

³ Bekendtgørelse nr. 1098 af 21. august 2023 om udpegnings og administration af internationale naturbeskyttelsesområder samt beskyttelse af visse arter (Habitatbekendtgørelsen)

Det ansøgte projekt er ikke omfattet af reglerne i miljøvurderingsloven eller risikobekendtgørelsen.^{4 5}

Afgørelser

Med baggrund i ansøgningen, lovgrundlaget og oplysninger indhentet i forbindelse med sagsbehandlingen meddeler Jammerbugt Kommune hermed miljøgodkendelse til udvidede skydetider og udvidelse af flugtskydebanen med en trap- og sportingbane under forudsætning af, at godkendelsens vilkår overholdes.

Jammerbugt Kommune har på grundlag af ansøgningen fra Gjøl Jagtforening truffet afgørelse om miljøgodkendelse efter kapitel 5, § 33, stk. 1 i miljøbeskyttelsesloven. I samme forbindelse er den oprindelige miljøgodkendelse fra 1993 blevet revurderet efter samme lovs § 41b.

Godkendelsen baserer sig på standardvilkår for listepunkt J 203 "Udendørs skydebaner", som det fremgår af afsnit 15 i standardvilkårsbekendtgørelsen.

Forinden der træffes afgørelse om godkendelse efter miljøbeskyttelseslovens § 33 skal der foretages en vurdering af, om projektet i sig selv eller i forbindelse med andre planer kan påvirke Natura 2000-områder væsentligt jf. habitatbekendtgørelsens § 6, stk. 1.

Da flugtskydebanen ligger tæt på et Natura 2000-område, som består af habitatområde nr. 15 Nibe Bredning, Halkær Ådal og Sønderup Ådal og fuglebeskyttelsesområde nr. 1 Ulvedybet og Nibe Bredning, har Jammerbugt Kommune anmodet rådgivende firma WSP om at gennemføre en væsentlighedsvurdering af projektet.

Det konkluderes i væsentlighedsvurderingen fra WSP, at støjpåvirkningen fra skydebanen ikke kan karakteriseres som skade på Natura 2000-området, og heller ikke vil kunne påvirke mulighederne for at opfylde bevaringsmålsætningerne for Natura 2000-området.

Konklusionen i væsentlighedsvurderingen er nærmere uddybet i afsnittet "Habitat" under den miljøtekniske beskrivelse.

⁴ Lovbekendtgørelse nr. 4 af 3. januar 2023 om miljøvurdering af planer og programmer og af konkrete projekter (VVM) (Miljøvurderingsloven)

⁵ Bekendtgørelse nr. 372 af 25. april 2016 om kontrol med risikoen for større uheld med farlige stoffer

Vilkår⁶

Generelt

1. Ved driftsophør skal virksomheden forinden orientere tilsynsmyndigheden herom og træffe de nødvendige foranstaltninger for at undgå forureningsfare og for at efterlade stedet i tilfredsstillende tilstand.
2. Skydebanen skal ved ophør af anvendelse til skydebane foranledige, at primære nedfaldsområder på flugtskydningsområde undersøges for jordforurening med henholdsvis bly og organiske stoffer.

Flugtskydningsbaner, der har anvendt blyhagl efter dispensation fra bekendtgørelse om skydevåben og ammunition, skal i samarbejde med tilsynsmyndigheden iværksætte en undersøgelse af skydebanearealet.⁷

Indretning og drift

3. Baneanlægget, herunder støjdæpende foranstaltninger, skal til enhver tid være indrettet, således som det er forudsat i de støjberegninger, der er lagt til grund for godkendelsen. Tilsynsmyndigheden kan forlange landinspektørattest til dokumentation for, at forudsætningerne er opfyldt, dog højst hvert andet år.
4. På flugtskydebanen skal der anvendes lerdUER med ingen eller et så lavt indhold af PAH som muligt efter princippet om BAT (Best Available Technology). Nedfaldsområderne skal indrettes og vedligeholdes, så alle lerdUESKÅR og haglskåle effektivt kan opsamles igennem hele sæsonen.
5. De primære nedfaldsområder er vist på oversigtskortet i godkendelsens bilag 1 – nedfaldsområderne er markeret med gul farve.
6. Kastemaskiner skal opstilles, så nedslag af lerdUER kun sker på flugtskydebanens udyrkede areal og hovedsagelig inden for det primære nedfaldsområde. Arealet må ikke anvendes til dyrkning.
7. Der må kun anvendes haglgeværer i våbenklasse 4, kaliber 12 eller mindre.

Støj og skydetider

8. Skydebanens støjbidrag ved den mest støjbelastede bolig i skydebanens omgivelser må ikke overstige 68 dB(A)l.

⁶ | Vilkår udover standardvilkår

⁷ Bekendtgørelse nr. 971 af 21. juni 2022 om våben og ammunition der må anvendes til jagt m.v.

9. Tilladte skydetider:

Ugedag	Sommerperiode Maj – August		Vinterperiode September – April	
	Dagskydning	Aftenskydning	Dagskydning	Aftenskydning
Mandag – fredag	0900-1800	1800-2200	0900-2000	2000-2200
Antal skydedage pr. uge	3	2	3	2
Lørdag	0900-1600		0900-1600	
Antal skydedage pr. uge	1		1	

Aftenskydning skal foregå på hverdage, hvor der i forvejen forekommer dagskydning både sommer og vinter.

10. Ud over de viste tidsmæssige begrænsninger er der i perioden maj-august mulighed for afvikling af indtil 4 stævner/kurser/øvelser (skydning i 2 dage i samme weekend) og i perioden september-april 4 stævner/kurser/øvelser.

Stævner/kurser/øvelser i weekenden skal afvikles indenfor tidsrummet lørdag kl. 09.00-20.00 og søndag kl. 09.00-18.00.

11. Hvis tilsynsmyndigheden finder det påkrævet, dog højst 1 gang årligt, skal Gjøl Jagtforening ved beregninger eller målinger dokumentere overfor tilsynsmyndigheden, at støjgrænsen i vilkår 8 er overholdt ved den mest støjbelastede bolig i skydebanens omgivelser. Beregningerne/målingerne skal enten udføres af et akkrediteret firma eller en kvalificeret konsulent jf. nedenstående:

- 1) Beregningerne/målingerne skal udføres som "Miljømåling – ekstern støj" og udføres af et firma eller laboratorium, der er godkendt af Miljøstyrelsens Referencelaboratorium til at foretage en akkrediteret "Miljømåling – ekstern støj" på skydebaner.
- 2) Støjberegninger kan foretages af kvalificeret konsulent ved brug af beregningsmetoden i Miljøstyrelsens vejledning nr. 2/1995 og kildedata, som enten stammer fra samme vejledning, eller som Miljøstyrelsens Referencelaboratorium senere har godkendt.
- 3) Den udvidede usikkerhed på de udførte beregninger og målinger må maksimalt udgøre +/- 3 dB (A).

Tilsynsmyndigheden træffer i det konkrete tilfælde afgørelse om, hvem der skal udføre støjberegningen/-målingen.

12. Inden sæsonen starter, skal den ansvarlige for anlægget lokalt informere offentligheden, f.eks. i lokalpressen, på jagtforeningens hjemmeside eller lignende, og tilsynsmyndigheden om på hvilke ugedage og tidspunkter, der i løbet af sæsonen er planlagt skydning.

13. Ændringer i sæsonplanen skal meddeles tilsynsmyndigheden senest 4 uger forud for ændringen og offentliggøres senest 14 dage forud for ændringen.

Affald

14. Patronhylstre skal opsamles efter hver skydning.
15. Lerdueskår, ikke anskudte lerduer, haglskåle og plastforladninger fjernes jævnlige fra primære nedfaldsområder, og mindst 2 gange årligt.
16. Interne affaldslagre af lerduemateriale og patronhylstre må kun være på befæstede arealer. Lagrene af lerduerester må ikke give anledning til støvgener. Lagrene skal tømmes mindst 1 gang årligt.
17. Affald fra skydebanen skal bortskaffes i overensstemmelse med Jammerbugt Kommunes gældende "Regulativ for erhvervsaffald" eller konkrete affaldsanvisninger.

Egenkontrol

Driftsjournal

18. For flugtskydningsbaner skal følgende registreres i en driftsjournal:
 - dato for rengøring af primære nedfaldsarealer,
 - dato for tømming af interne affaldslagre af henholdsvis patronhylstre og lerduerester,
 - mængde opsamlet og bortskaffet lerduemateriale,
 - antal anvendte lerduer,
 - hvilke typer af lerduer, der anvendes på skydebanen samt indhold af eventuelle forurenende stoffer,
 - anvendte våbentyper eller våbenklasser.

Miljøteknisk beskrivelse og vurdering

Planforhold

Skydebanen er beliggende i landzone i et område, der i Kommuneplan21 er udlagt til et rekreativt område benævnt 20.R4 – ”Skydebane ved Gjøl”. Området har i en lang årrække været anvendt til det nuværende formål, da flugtskydebanen blev etableret på stedet i 1965.

Landskabet omkring skydebanen er forholdsvis fladt og består af landbrugsarealer. Selve skydebanen er omgivet af tættere bevoksning og med en del spredte læhegnsbeplantninger ud mod landbrugsarealerne. Nærmeste beboelsesejendom ligger i en afstand af ca. 1,4 km nordøst for skydebaneanlægget.

På grund af beliggenheden i det åbne land er skydebanen reguleret efter planlovens bestemmelser. Jammerbugt Kommune har med hjemmel i planlovens § 35, stk. 1, meddelt landzonetilladelse til den ansøgte udvidelse af flugtskydebanen den 21. december 2017.

Tilladelsen omfatter opførelse af ny maskin- og teknikbygning på 24 m² og 5 mindre maskinhuse med kastemaskine på hver 6 m².



Oversigtskort – Gjøl Jagtforenings flugtskydebane

Nedfaldsområderne og to af de nye maskinhuse ligger i et moseområde, der er beskyttet natur jf. Naturbeskyttelseslovens § 3. Maskin- og teknikbygning og øvrige maskinhuse i tilknytning til det aktuelle projekt ligger udenfor det beskyttede område.



Oversigtskort – beskyttet mose

Jammerbugt Kommune har den 11. januar 2018 meddelt dispensation til etablering af de to maskinhuse i mosearealet. Dispensationen er betinget af, at der ikke foretages tilstandsændringer uden for de delområder, hvor maskinhusene placeres.

Indretning og drift

Flugtskydebanen er indrettet med en dansk jagtbane med fire standpladser, hvor der skydes til bagduer, spidsduer, højre og venstre sideduer. Der skydes kun til bevægelige mål – lerduer i luften. Der er en skytte, der kan skyde fra hver standplads, og der skydes både enkeltskud og doubler. Der skydes enten til serier af 6 eller 10 lerduer fra hver standplads.

Baneanlægget er desuden indrettet med en trap- og sportingbane. Der er én standplads på denne bane, men fem skydepladser. Der er ligesom på jagtbanen en skytte, der skyder ad gangen og ligeledes til bevægelige mål i luften. Skydningen er karakteriseret ved, at der skydes til 5 lerduer på hver skydeplads med skift mellem hver skydeplads i serier á 25 lerduer.

Flugtskydebanens aktiviteter vil fremover også bestå af disciplinen kompakt sporting. For at kunne dyrke denne skydedisciplin har det været nødvendigt at udbygge trapbanen med flere kastemaskiner.

Sportingbanen vil gøre brug af de eksisterende skydestandpladser på trapbanen og vil fortsat have samme hovedskudretning. Kun en disciplin kan afvikles ad gangen.

Der anvendes kun haglgeværer, våbenklasse 4, til lerdueskydning i kalibre 12 eller min-

dre. Der anvendes kun lovlig flugtskydningsammunition i samme kalibre, og der anvendes kun stålhagl.

Skydebanen er indrettet uden støjdæmpende foranstaltninger, men hvis der opstår behov for at gennemføre sådanne tiltag, er jagtforeningen åben for dialog.

Gjøl Jagtforening har søgt om tilladelse til at benytte flugtskydebanen både sommer og vinter og ønsker at udvide skydetiden inden for de rammer, som er gældende for nye skydebaner jf. Miljøstyrelsens vejledning nr. 1 fra 1995.

Den tilladte anvendelsestid for nye skydebaner fremgår af skydebanevejledningens kapitel 5, figur 3 med kommentarer og er gengivet i tabel 1:

Ugedag	Sommerperiode Maj – August		Vinterperiode September – April	
	Dagskydning	Aftenskydning	Dagskydning	Aftenskydning
Mandag – fredag	0700-1800	1800-2200	0700-2000	2000-2200
Antal skydedage pr. uge	3	2	3	2
Lørdag	0900-1600		0900-1600	
Antal skydedage pr. uge	1		1	

Tabel 1 Ramme for skydetid

Vurdering af skydetid

Det fremgår af støjberegningen fra Danmarks Jægerforbund, at det beregnede støjniveau ved den mest støjbelastede bolig er 67,9 dB(A)l.

Det betyder, at baneanlægget kan benyttes til dag- og aftenskydning hele året mandag til lørdag jf. tabel 1 – dog med den modifikation, at dagskydningen på hverdage først må påbegyndes kl. 09 i stedet for kl. 07 begrundet i nabohensyn – se afsnit om partshøring. Der gennemføres ingen aftenskydninger efter kl. 2200.

Den angivne skydetid er betinget af, at skydebanens bidrag til støjbelastningen ved nærmeste bolig ikke overstiger 68 dB(A)l.

Ud over de tidsmæssige begrænsninger kan der i perioden maj-august afvikles 4 stævner/kurser/øvelser, og der må skydes 2 dage i samme weekend. I perioden september-april kan der også afholdes et tilsvarende antal stævner/kurser/øvelser. Stævner/kurser/øvelser i weekenden skal afvikles inden for tidsrummet lørdag kl. 0900-2000 og søndag kl. 0900-1800.

Støj

På vegne af Gjøl Jagtforening har Danmarks Jægerforbund udarbejdet en støjberegning – se bilag 2. Beregningerne er foretaget efter Miljøstyrelsens vejledning nr. 2 fra 1995 om "Beregning og måling af støj fra skydebaner" og den fælles nordiske beregningsmetode jf. Nordtest Method NT ACOU 099 "Shooting Ranges: Prediction of noise". Den udvidede usikkerhed på de beregnede støjniveauer er angivet til +/- 3 dB.

Miljøstyrelsen anbefaler i dag, at der ved beregning af støj fra skydebaner, hvor der an-

vendes haglvåben, anvendes nye udgangsværdier baseret på undersøgelsesresultater fra september 2018. De senest anvendte udgangsværdier for haglpatroner var baseret på Miljøstyrelsens arbejdsrapport nr. 77 "Emissionskatalog for haglpatroner (støj fra skydebaner)" 1997.

De samlede undersøgelsesresultater kan ses i Miljøprojekt nr. 1961 "Undersøgelse af støj fra haglvåben, del 1, oktober 2017 og Miljøprojekt nr. 2042 "Undersøgelse af støj fra haglvåben, del 2, september 2018. Undersøgelserne er gennemført af Miljøstyrelsens Referencelaboratorium og Swecos lydafdeling Acoustica.

De nye udgangsværdier fremgår af tabellen nedenfor:

	Relativ skudretning				
	0°	45°	90°	135°	180°
75 %-percentil 2018	119,4	115,4	110,5	108,9	107,0
Lydklasse	G2	G2	G2	G3	G3

Tablet 2 Nye udgangsværdier (dB(A)) for haglvåben (våbenklasse 4)

Med udgangspunkt i de nye udgangsværdier for haglpatroner har Danmarks Jægerforbund foretaget en genberegning af støjniveauet fra flugtskydebanen.

Støjberegningen er uændret foretaget i forhold til 25 ejendomme og 2 Natura 2000-områder som referencepunkter, og alle referencepunkter er udvalgt i området 360° omkring flugtskydebanen.

Den nærmeste ejendom – Søndre Rønvej 40, 9440 Aabybro – ligger i en afstand fra banen på ca. 1,4 km. Det maksimale støjniveau, som er beregnet til 67,9 dB(A) fra trap- og sportingbanens skydeplads nr. 1, forekommer ved denne ejendom.

Det beregnede støjniveau fra flugtskydebanen overholder Miljøstyrelsens vejledende grænseværdier for nye skydebaner og må ikke give anledning til et støjniveau større end 68 dB(A) med baggrund i de tilladte skydetider, som fremgår af miljøgodkendelsens vilkår 9 og 10.

Der er ikke redegjort for støjdæmpende foranstaltninger, da skydebanen overholder de vejledende støjgrænser.

Jord, grundvand og spildevand

Lerduer og haglpatroner

Gjøl Jagtforening har haft en stigende aktivitet på flugtskydebanen og forventer et årligt forbrug af lerduer på 100.000 – 135.000 stk.

Jagtforeningen anvender lerduer fra den danske producent PV Lerduer – se mere på <http://pvlerder.dk>. Til jagtskydningen benyttes den almindelige standard lerdue, mens der skydes efter en kanindue på sportingbanen – begge duer er farvet signalorange og har en diameter \varnothing 110 mm.

Begge lerduetyper består af 24 % harpiks og 76 % kalk og er kendetegnet ved at have et

meget lavt indhold af PAH, da lerdueerne produceres i en nyudviklet kunstig harpikstype med et PAH-indhold på kun 0,2 mg/kg mod tidligere 4,16 mg PAH/kg.

Udvaskningstest af PAH-holdige lerduer viser, at der kan konstateres en udvaskning af såvel flygtige aromater, polyaromatiske kulbrinter og phenoler, men denne udvaskning er næsten elimineret med den nye miljøvenlige lerduetype.

De primære nedfaldsområder bliver løbende græsklippet igennem skydesæsonen, hvilket sikrer en mere effektiv opsamling af lerdueesterne. Opsamling af lerdueskår og haglskåle fra nedfaldsområderne bliver udført efter behov – dog med en hyppighed på mindst to gange årligt, så påvirkning af naturområdet minimeres mest muligt. Nedfaldsområderne er markeret med orange på bilag 1.

Der anvendes udelukkende patroner med stålhagl på flugtskydebanen, hvilket har været et lovkrav siden 1996.

Spildevand

Der er etableret et vandskylende toilet fra jagtforeningens klubhus. Toilettet anvender regnvand og har afløb til en WaterCare samletank, som tømmer med slamsuger efter behov.

Ved tømning af samletanken skal spildevandet tilføres et offentligt renseanlæg efter særskilt aftale med driftspersonalet på renseanlægget.

Affald

Lerdueskår

Lerdueskår fra nedfaldsområderne opsamles jævnligt og opbevares i oplag på skydebanen. Lerdueaffaldet afleveres som deponiaffald på den kommunale genbrugsplads. Hele og uskadede lerduer genbruges i kastemaskinerne.

Tomme patronhylstre

Tomme patronhylstre opsamles i containere opstillet på de enkelte standpladser. De tomme patronhylstre samles til sidst i en lukket vippecontainer, der tømmer af vognmand efter behov. De indsamlede patronhylstre afleveres herefter til genanvendelse, alternativt til forbrænding.

Haglskåle

I lighed med lerdueskår opsamles de afskudte haglskåle af plast jævnligt fra området og afhændes som plastaffald på den kommunale genbrugsplads.

Pap og karton

Der genereres pap og karton i væsentlig mængde på skydebanen, da lerdueerne leveres i papkasser og de medbragte haglpatroner opbevares i kartonæsker. Pap og karton afleveres på den kommunale genbrugsplads.

Brændbart affald

Brændbart restaffald fra jagtforeningens klubhus opbevares i 2 stk. containere, der tømmer af den kommunale ordning for dagrenovation.

Ophør af virksomhed

Virksomhedens miljøpåvirkning hidrører primært fra oplag af jord, beton og organisk blandingsprodukt, jordrensning og knusning af beton samt intern kørsel og transport til og fra virksomhedsområdet.

Der findes ingen risikobetonede oplag eller processer på virksomheden, som kan påvirke områdets forureningstilstand.

Det vurderes derfor at være let at bringe området tilbage til den oprindelige tilstand ved eventuelt ophør af virksomhedens aktiviteter.

For at sikre områdets tilstand stilles der i miljøgodkendelsen vilkår om, at der ved driftsophør skal træffes de nødvendige forholdsregler, så virksomhedsområdet kan efterlades i en tilfredsstillende tilstand.

Egenkontrol

Flugtskydebanens egenkontrol skal ske i overensstemmelse med godkendelsens standardvilkår herom.

Det betyder, at skydebanen skal udarbejde og ajourføre en driftsjournal med det indhold, som standardvilkåret fastsætter. Driftsjournalen skal kunne fremvises ved tilsyn.

Da driftsjournalen er udtryk for skydebanens dokumentation for korrekt udført egenkontrol, anser tilsynsmyndigheden det for vigtigt, at journalen udfyldes løbende i forhold til fjernelse af lerdUER og lerdUESKÅR fra de primære nedfaldsområder, og ligeledes angiver, hvornår og hvordan både det indsamlede og øvrige affald fra skydebanen er blevet bortskaffet.

BAT

Forurenende virksomheder skal ifølge miljøbeskyttelsesloven begrænse forureningen, så det svarer til de bedste tilgængelige teknikker for den pågældende branche – også kaldet BAT (Best Available Technology).

Der er udarbejdet standardvilkår for listevirksomheder af typen ”J 203 Udendørs skydebaner”. Når der foreligger standardvilkår for en branche, anses dette for BAT.

Habitat – Natura 2000

Lovgivning

Førend kommunen kan træffe afgørelse i sager efter miljøbeskyttelseslovens § 33, stk. 1, skal der ifølge habitatbekendtgørelsens § 6 stk. 1, foretages en vurdering af, om projektet i sig selv eller i forbindelse med andre planer og projekter kan påvirke et Natura 2000-område væsentligt (væsentlighedsvurdering).

Hvis væsentlighedsvurderingen når frem til, at det ikke kan afvises, at en plan eller projekt kan påvirke et Natura 2000-område væsentligt, skal der gennemføres en egentlig konsekvensvurdering, der skal vise, om planen eller projektet vil skade det internationale naturbeskyttelsesområde i forhold til bevaringsmålsætningen for det pågældende område.

Jammerbugt Kommune har tidligere truffet afgørelse i godkendelsessagen, men afgørel-

sen blev af en række omboende til skydebanen påklaget til Miljø- og Fødevareklagenævnet. Klagenævnet ophævede og hjemviste sagen til fornyet behandling hos kommunen. Miljø- og Fødevareklagenævnet var af den opfattelse, at kommunens væsentlighedsvurdering efter habitatbekendtgørelsens § 6, stk. 1, led af væsentlige retlige mangler.

Med udgangspunkt i klagenævnets afgørelse har Jammerbugt Kommune fået udarbejdet en Natura 2000-væsentlighedsvurdering af rådgivende firma WSP Danmark A/S.

Den samlede væsentlighedsvurdering er vedhæftet miljøgodkendelsen som bilag 3.

Væsentlighedsvurdering i uddrag

Umiddelbart syd for området med skydebaneanlægget ligger Natura 2000-område 15 Nibe Bredning, Halkær Ådal og Sønderup Ådal, der har et samlet areal på 19.840 hektar.

Natura 2000-området består af habitatområde nr. 15 Nibe Bredning, Halkær Ådal og Sønderup Ådal samt fuglebeskyttelsesområde nr. 1 Ulvedybet og Nibe Bredning og er lokaliseret ca. 2 km vest og 2,5 km øst for flugtskydebanen.

Natura 2000-området er specielt udpeget for at beskytte de store, sammenhængende strandengsarealer, kyst- og havnaturtyper samt de tilknyttede yngle- og trækfugle. Derudover er området specielt udpeget for de store sammenhængende stilkege-krat og sure overdrev samt den sjældne naturtype indlandssalteng.

De lavvandede marine områder i især Nibe og Gjøl Bredning er vigtige raste- og fourageringssteder for flere af andefuglene på udpegningsgrundlaget – bl.a. lysbuget knortegås. De store vidtstrakte strandenge udgør vigtige ynglelokaliteter for vadefuglene på udpegningsgrundlaget, ligesom de uforstyrrede holme på nationalt plan udgør vigtige ynglelokaliteter for skestork, terner og klyde.

Ulvedybet er en af landets største brakvandssøer og er samtidig en af Natura 2000-områdets vigtigste raste- og ynglelokaliteter. Mod syd er området karakteriseret ved to store ådale Halkær Ådal og Sønderup Ådal.

Flugtskydebaneanlægget er omgivet af intensivt dyrket agerland af overvejende meget lav naturværdi. En sumpet bevoksning omkring anlægget er kortlagt som mose, og en gravet kanal umiddelbart syd for anlægget har status som beskyttet vandløb. Ca. 450 meter nord for anlægget ligger et par mindre vandhuller, der er beskyttet efter naturbeskyttelseslovens generelle bestemmelser.

Bortset fra dette er der ikke beskyttet natur i skydebaneanlæggets nærhed. Nærmeste arealer med kortlagt EU beskyttet habitatnatur (strandeng) er ved Gjøl Bredning mere end 2 km fra anlægget.

Væsentlighedsvurderingen er begrænset til at omfatte 11 arter af ynglefugle og 15 arter af trækfugle, som alle indgår i udpegningsgrundlaget for fuglebeskyttelsesområdet. Desuden adresseres kortfattet to arter på habitatområdets udpegningsgrundlag (odder og spættet sæl). Baggrunden for denne afgrænsning er hovedsageligt, at de pågældende arter forekommer eller kan tænkes at forekomme i eller nær de berørte områder.

Ud fra et forsigtighedshensyn er det besluttet at inddrage alle ynglefugle og trækfugle på udpegningsgrundlaget for Natura 2000-området i væsentlighedsvurderingen, da fuglene er mobile, og alle arter derfor principielt kan forekomme i eller nær de berørte områder.

Habitat H15	Fuglebeskyttelsesområde F1	
Arter	Ynglefugle	Trækfugle
Odder	Rørdrum	Skestork
Spættet sæl	Skestork	Knopsvane
	Rørhøg	Pibesvane
	Hedehøg	Sangsvane
	Klyde	Grågås
	Almindelig ryle	Kortnæbbet gås
	Brushane	Bramgås
	Splitterne	Lysbuget knortegås
	Fjordterne	Pibeand
	Havterne	Krikand
	Blåhals	Hvinand
		Toppet skallesluger
		Blishøne
		Klyde
		Hjejle

Tabel 3 Afgrænsning af udpegningsgrundlag for Natura 2000-område

Hovedkonklusioner

Støj

Støjberegninger foretaget i forbindelse med projektet viser, at der ved fuglebeskyttelsesområdet omkring Ulvedybet (afstand 2,0 km) vil være en støjbelastning på maksimalt 52 dB(A) ved skydeaktiviteter. Ved grænsen til fuglebeskyttelsesområdet ved Ryå/Kytterne (afstand 2,5 km) er der beregnet en støjbelastning på maksimalt 57 dB(A).

De fleste undersøgelser om vandfugles reaktioner på skydning stammer fra undersøgelser i forbindelse med jagt.

Det vurderes på baggrund af disse undersøgelser, at der som følge af den ansøgte brug af flugtskydebaneanlægget sandsynligvis vil ske en påvirkning af raste- og fourageringsmulighederne for svaner, gæs og vadefugle på de nærliggende marker omkring skydebaneanlægget (<1.000 meter).

Derimod kan en væsentlig negativ påvirkning af fuglenes yngle- og rasteområder i selve fuglebeskyttelsesområdet afvises.

Habitatarter

Forstyrrelse af odder som følge af øget støj er ikke sandsynlig, da skydeaktiviteterne ikke foregår om natten, hvor arten især er aktiv sammenholdt med, at der er mere end to km fra skydebaneanlægget til de nærmeste fundsteder.

Det er kendt, at spættet sæl er sårbar over for direkte forstyrrelser på hvile- og ynglepladserne, men da der er mere end 10 km mellem Rønholm og skydebaneanlægget, kan arten ikke forstyrres direkte. Det kan dog ikke udelukkes, at individer af spættet sæl kan passere kystnært ved Gjøl Bredning tættere på skydebaneanlægget, men sådanne enkeltindivider

vil let kunne fortrække til mere uforstyrrede dele af Limfjorden, hvis de påvirkes af støj fra skydebanen.

På den baggrund kan væsentlige negative påvirkninger af såvel odder som spættet sæl som følge af ændret praksis på flugtskydebanen afvises.

Ynglefugle

På baggrund af ynglefuglenes udbredelse, status og krav til levesteder i fuglebeskyttelsesområde F1 samt den forventede udstrækning af den øgede støjpåvirkning fra flugtskydebanen vurderes det, at væsentlige negative påvirkninger af ynglefugle på udpegningsgrundlaget for F1 kan afvises.

Trækfugle

I forhold til områdets trækfugle vurderes det, at påvirkningen af trækfuglene på fuglebeskyttelsesområdets udpegningsgrundlag som følge af øget støj ikke kan karakteriseres som en væsentlig negativ påvirkning, der vil kunne påvirke mulighederne for at opfylde bevaringsmålsætningen for Natura 2000-området.

Kumulative effekter

Der er ikke aktuelt kendskab til nye konkrete planer eller projekter i nærområdet, som kan øge den samlede støjpåvirkning i lokalområdet. og der er endnu, både indenfor og udenfor Natura 2000-området, fortsat udstrakte alternative fødesøgningsområder til rådighed for rastende svaner og gæs. Bestandene af de nævnte arter vurderes desuden at være robuste, og bramgås og kortnæbbet gås er nu så talrige i Danmark, at de reguleres aktivt. Der-til kommer, at der de senere år som nævnt har været en tendens til, at sangsvane, kortnæbbet gås, bramgås og sangsvane klarer sig bedre udenfor end indenfor fuglebeskyttelsesområderne, mens der ingen forskel er for pibesvane.

Sammenholdes 1) de eksisterende meget store naturlige udsving i bestandene og de øvrige forhold, der kan påvirke fuglenes antal, 2) bestandenes robusthed og 3) udstrækningen af alternative fødesøgningsområder i nærområdet, er det en rimelig vurdering, at ændrede skydemønstre på flugtskydebanen hverken alene eller i kumulation med andre planer eller projekter kan medføre væsentlige negative ændringer på Natura 2000-området eller være til hinder for, at bevaringsmålsætningen for området kan opfyldes.

Standardvilkår

Miljøstyrelsen har udarbejdet standardvilkår for udendørs skydebaner. Standardvilkårene omhandler skydebaners indretning og drift samt vilkår om egenkontrol m.v. baseret på den bedste tilgængelige teknik indenfor branchen.

Alle standardvilkår for listetypen J 203 "Udendørs skydebaner" er fundet relevante og er medtaget i godkendelsens vilkårsdel med undtagelse af egenkontrol med blyhagl, da der udelukkende anvendes stålhagl på flugtskydebanen.

Alle vilkår markeret med en streg i margin er øvrige vilkår, som supplerer standardvilkårene med henblik på at regulere den samlede skydebanedrift.

De supplerende vilkår omfatter:

- Krav til PAH-indholdet i de lerduer, som anvendes på skydebanen (vilkår 4),
- Krav til våbenklasse og kaliber (vilkår 7)
- Maksimal støjbelastning ved nærmeste nabo (vilkår 8)
- Tilladt anvendelsestid og skydetider (vilkår 9, 10)
- Eftervisning af skydebanens bidrag til støjbelastningen ved udarbejdelse af nye støjberegninger (vilkår 11)
- Bortskaffelse af affald fra skydebanen jf. ”Regulativ for erhvervsaffald (vilkår 17)

Samlet vurdering

Det er Jammerbugt Kommunes vurdering, at flugtskydebanen med udvidet skydetid og ny skydedisciplin kompakt sporting kan drives på stedet indenfor rammerne af den gældende miljølovgivning.

Det er kommunens vurdering, at skydebanen med udgangspunkt i standardvilkår anvender den bedst tilgængelige teknik til forebyggelse og begrænsning af forurening.

Dernæst har kommunen tillagt det stor betydning, at Natura 2000 væsentlighedsvurderingen udarbejdet af ekstern rådgiver konkluderer, at støjbelastningen fra flugtskydebanen samlet set ikke kan karakteriseres som skade på Natura 2000-området eller vil kunne påvirke mulighederne for at opfylde bevaringsmålsætningen for Natura 2000-området.

På den baggrund er det Jammerbugt Kommunes opfattelse, at flugtskydebanens aktiviteter fortsat kan gennemføres på stedet uden at påvirke områdets tilstand i væsentlig grad.

Øvrige oplysninger

I dette afsnit er der redegjort for sagens formalia og relevante sagsforløb, som er indgået i sagens behandling.

Partshøring

Jammerbugt Kommune udsendte den 30. juni 2023 et udkast til miljøgodkendelse i partshøring hos Gjøl Jagtforening, Danmarks Jægerforbund (rådgiver) og ejere/brugere af en række naboejendomme omkring flugtskydebanen.

Alle ejendomme, som indgår i partshøringen, er beliggende indenfor støjkonsekvensområdet omkring flugtskydebanen afgrænset af en ydre støjkonjunktur på 60 dB(A). Afgrænsning af antal høringsparter baserer sig på skydebanevejledningens retningslinjer for op-tegning af støjkonsekvensområder omkring nye og eksisterende skydebaner med udgangspunkt i, at der ikke forekommer skydning på flugtskydebanen efter kl. 22.

Udkastet har desuden været sendt i høring hos ejere af matrikler, som grænser direkte op til skydebanens arealer.

De adspurgte høringsparter blev opfordret til at indsende eventuelle bemærkninger til sagen indenfor 14 dage, så eventuelle kommentarer var Jammerbugt Kommune i hænde **senest den 14. juli 2023**.

Vækst og Udviklingsforvaltningen har i høringsperioden modtaget et fælles hørings svar og en række individuelle kommentarer til det udsendte udkast til ny miljøgodkendelse. Fælles for alle hørings svar er, at de primært har fokus på støj og skydetid.

Som opfølgning på høringsprocessen og med det formål at skabe klarhed og gennemsigtighed har Vækst og Udviklingsforvaltningen den 11. september 2023 udsendt et særskilt høringsbrev, hvor forvaltningen kommenterer udvalgte temaer, som vurderes at være væsentlige for kommunens afgørelse.

Jammerbugt Kommune har i den forbindelse valgt at præcisere, at aftenskydning både sommer og vinter skal foregå på hverdage, hvor der i forvejen forekommer dagskydning, ligesom dagskydningen på hverdage tidligst må begynde kl. 09.

Præciseringerne har til formål at samle skydeaktiviteten i løbet af ugen, så der skabes så store sammenhængende perioder som muligt med fred og ro for de beboere, som bor omkring flugtskydebanen.

Kommunens samlede hørings svar er vedhæftet godkendelsen som bilag 4.

Retsbeskyttelse

Afgørelsen medfører, at miljøgodkendelsen ifølge Miljøbeskyttelseslovens §§ 41a og 41b er retsbeskyttet i 8 år.

I tilfælde af at afgørelsen påklages, beregnes retsbeskyttelsesperioden fra den dato, hvor den endelige afgørelse er truffet af Miljø- og Fødevarerklagenævnet.

I retsbeskyttelsesperioden kan der kun meddeles påbud eller forbud, hvis særlige forhold gør sig gældende, f.eks. hvis forurening eller den skadelige virkning af forureningen går ud over, hvad der er lagt til grund for godkendelsen.

Når retsbeskyttelsen er udløbet, er godkendelsen fortsat gældende, dog kan Jammerbugt Kommune som tilsynsmyndighed ændre vilkårene i godkendelsen, såfremt det er miljø-mæssigt begrundet, eller hvis der er udviklet renere teknologi til virksomhedens processer. Jammerbugt Kommune kan også til enhver tid revidere kontrolvilkårene for at forbedre egenkontrollen eller for at opnå et mere hensigtsmæssigt tilsyn.

Offentliggørelse

Godkendelsen er offentliggjort på Miljøstyrelsens fællesoffentlige portal, Digital miljø Administration (DMA): <https://dma.mst.dk/>.

Et opslag med henvisning til afgørelsen er desuden bragt i lokalaviserne.

Klage- og søgsmålsvejledning

Jammerbugt Kommunes afgørelse kan påklages til Miljø- og Fødevareklagenævnet af:

- Virksomheden
- Enhver, der har individuel, væsentlig interesse i sagens udfald
- Sundhedsstyrelsen
- Lokale foreninger og organisationer, der har beskyttelse af natur og miljø samt rekreative interesser som hovedformål, og som har meddelt kommunalbestyrelsen, at de ønsker underretning om afgørelsen
- Landsdækkende foreninger og organisationer i det omfang, de har klageret over den konkrete afgørelse.

En eventuel klage skal indgives inden 4 uger fra den dag, hvor afgørelsen er offentliggjort, og skal være Jammerbugt Kommune i hænde **senest den 31. oktober 2023**.

Klagen skal være skriftlig, og den skal så vidt muligt angive, på hvilke punkter afgørelsen anses for urigtig eller mangelfuld.

Klagen indgives til Jammerbugt Kommune via klageportalen. Der er link til klageportalen på www.borger.dk og www.virk.dk. Søg på ordet "klageportal" eller "klag" og log derefter ind med NEM-ID.

Jammerbugt Kommune har herefter 3 uger til at videresende klagen til Miljø- og Fødevare-nævnet, såfremt afgørelsen fastholdes.

Klagen videresendes til klagenævnet sammen med en kopi af afgørelsen, sagens akter og kommunens bemærkninger til klagen.

Klager skal betale et gebyr på 900 kr. for privatpersoners og 1800 kr. for virksomheders og organisationers vedkommende for at få en klage behandlet i klagenævnet.

Klagegebyret tilbagebetales i visse tilfælde, hvis klager eksempelvis får helt eller delvist medhold i klagen.

Gjøl Jagtforening

Miljø- og Fødevareklagenævnet skal som udgangspunkt afvise klager, der kommer uden om Klageportalen, hvis der ikke er særlige grunde til det.

Klagenævnet bekræfter modtagelse af klagen overfor klageren og eventuelle andre parter i sagen med angivelse af forventet sagsbehandlingstid, hvis klagen optages til behandling.

Virksomheden informeres om eventuelle klager, når klagefristen er udløbet. Eventuelle klager har ikke opsættende virkning for så vidt angår retten til at udnytte godkendelsen med mindre, Miljø- og Fødevareklagenævnet bestemmer andet.

Denne afgørelse kan indbringes for domstolene indtil 6 måneder fra den dato, hvor afgørelsen er meddelt.

Underretning

Følgende myndigheder og interesseorganisationer er underrettet om afgørelsen:

- Sundhedsstyrelsen, Embedslægeinstitutionen, e-mail: senord@sst.dk
- Danmarks Naturfredningsforening, e-mail: dnjammerbugt-sager@dn.dk
- Friluftsrådet, e-mail: fr@friluftsradet.dk
- Friluftsrådet, Nordvestkredsen, e-mail: nordvest@friluftsradet.dk

Følgende naboejendomme (ejere/beboere) er underrettet om afgørelsen:

- Kanalvej 79, 9440 Aabybro
- Kanalvej 84, 9440 Aabybro
- Kanalvej 86, 9440 Aabybro
- Kanalvej 99, 9440 Aabybro
- Kanalvej 101, 9440 Aabybro
- Kanalvej 116, 9440 Aabybro
- Kanalvej 117, 9440 Aabybro
- Kanalvej 140, 9440 Aabybro
- Kanalvej 141, 9440 Aabybro
- Kanalvej 157, 9440 Aabybro
- Kanalvej 159, 9440 Aabybro
- Kanalvej 164, 9440 Aabybro
- Kanalvej 166, 9440 Aabybro
- Slusevej 120, 9440 Aabybro
- Slusevej 139, 9440 Aabybro
- Slusevej 159, 9440 Aabybro
- Slusevej 161, 9440 Aabybro
- Søengevej 101, 9440 Aabybro
- Søengevej 110, 9440 Aabybro
- Søndre Rønvej 2, 9440 Aabybro
- Søndre Rønvej 7, 9440 Aabybro
- Søndre Rønvej 24, 9440 Aabybro
- Søndre Rønvej 29, 9440 Aabybro
- Søndre Rønvej 40, 9440 Aabybro

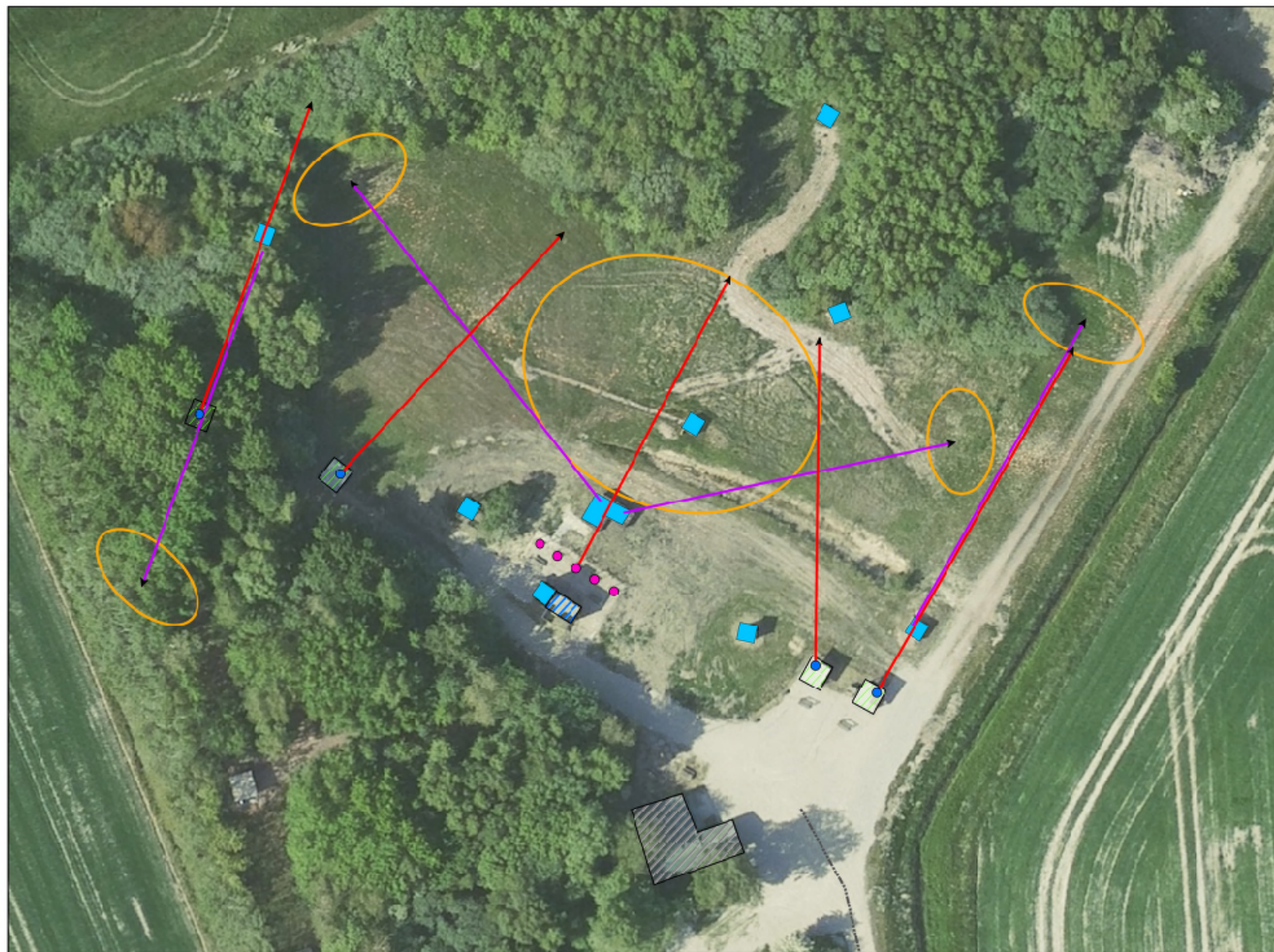
Ejere af følgende ejendomme med matrikler, der grænser op til skydebanen, er ligeledes underrettet om afgørelsen:

- Bejlegårdsvej 6, 9440 Aabybro (matr.nr. 150 og 5k Gjøl By, Gjøl)
- Nørredigevej 71, 9440 Aabybro (matr.nr. 1ag Gjøl By, Gjøl)
- Nørredigevej 91, 9440 Aabybro (matr.nr. 1am Gjøl By, Gjøl)

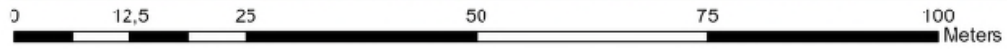
BILAG

Bilag 1 - Primære nedfaldsområder på flugtskydebanen	Bilag til godkendelse
Bilag 2 - Støjrapport for Gjøl Jagtforening	Særskilt dokument
Bilag 3 - Flugtskydebaneanlæg ved Gjøl Natura 2000 væsentlighedsvurdering	Særskilt dokument
Bilag 4 - Høringssvar fra kommunen	Særskilt dokument

Bilag 1 Primære nedfaldsområder



- Signaturforklaring**
- Jagtbane skydeplads
 - Trap/Sporting skydeplads
 - Skudretning
 - Lerduekasteretning
 - Adgangsveje
 - ▨ Skydehus
 - Nedfaldsomraade
 - ▨ Lager
 - ▨ Klubhus
 - Maskinhus



DATO: 24-02-2021

FORMAT: A3

MÅLESTOK: 1:500

Bilag 2 Støjrapport for Gjøl Jagtforening

Støjrapporten er vedhæftet miljøgodkendelsen i pdf-format.

Bilag 3 Natura 2000 væsentlighedsvurdering

Væsentlighedsvurderingen er vedhæftet miljøgodkendelsen i pdf-format.

Bilag 4 Høringssvar fra kommunen

Høringssvaret er vedhæftet miljøgodkendelsen i pdf-format.