



## MILJØTILLADELSE



**Husdyrbruget**

**Stokbro**

**Tvedenvej 30**

**9310 Vodskov**



Dato for tilladelsen:	27. oktober 2020
Husdyrbruget:	Stokbro
CHR-nr.	31137
CVR-nr:	18914131
Matr. nr., ejerlav	25s Horsens By, Horsens m.fl.
Husdyrbrugets adresse:	Tvedenvej 30, 9310 Vodskov
Ejer og ansøger:	Lars Jensen Tvedenvej 30, 9310 Vodskov
Konsulent:	Tina Madsen, AgriNord e-mail: tim@agrinord.dk
Tilsynsmyndighed:	Aalborg Kommune Miljø- og Energiforvaltningen LandMiljø Stigsborg Brygge 5 9400 Nørresundby
Sagsbehandler på godkendelsen	Nils Nørgaard/Christian Westergaard
Sagsnummer:	2019-053797
skemanr. husdyrgodkendelse.dk	212004

### Læsevejledning

Miljøtilladelsen indeholder en vurdering af miljøpåvirkningerne, samt diverse relevante bilag og kort. I miljøvurderingen gøres der rede for konsekvenserne af det ansøgte projekt ved vurdering af påvirkningen for omkringboende og miljøet i bred forstand herunder bl.a. natur og landskab.

Miljøtilladelsen tager udgangspunkt i gældende love og vejledninger vedrørende husdyrbrug og indeholder vilkår for husdyrbrugets indretning, drift og kontrol. Tilladelsen med tilhørende vilkår er givet på baggrund af de oplysninger, der fremgår af miljøkonsekvensrapporten, det digitale ansøgningsskema samt yderligere supplerende materiale.

### I tilladelsen er følgende definitioner anvendt:

**Husdyrbrug:** Anlæg, som anvendes til produktion af husdyr såsom stalde, gødnings- og ensilageopbevaringsanlæg og andre driftsbygninger m.v., som ligger på samme ejendom.

**Produktionsareal:** Det areal i bygningerne, hvorpå dyrene kan opholde sig og har mulighed for at afsætte gødning, Det omfatter ikke arealer, som dyrene kun har kortvarig adgang til såsom fx malkestalde og udleveringsrum. Ikke fast placerede husdyranlæg, som f.eks. mobile stalde og flytbare læskure samt indhegninger opfattes ikke som produktionsareal.

## INDHOLDSFORTEGNELSE

<b>Meddelelse om miljøtilladelse .....</b>	<b>7</b>
1.1 <i>Afgørelse .....</i>	7
1.2 <i>Beskrivelse af projektet.....</i>	7
1.3 <i>Gyldighed og retsbeskyttelse.....</i>	8
1.4 <i>Offentlighed.....</i>	8
1.5 <i>Offentliggørelse .....</i>	8
1.6 <i>Klagevejledning .....</i>	8
1.7 <i>Andre godkendelser, tilladelser og dispensationer.....</i>	9
<b>2 Klageberettigede.....</b>	<b>10</b>
<b>3 Vilårsliste.....</b>	<b>11</b>
Transport .....	13
<b>4 Husdyrbrugets beliggenhed og planmæssige forhold.....</b>	<b>15</b>
4.1 <i>Beskrivelse af placering i landskabet mv. ....</i>	15
4.2 <i>Planmæssige forhold og afstandskrav til anlægget.....</i>	15
4.3 <i>Fredninger, fortidsminder, bygge- og beskyttelseslinjer mm .....</i>	15
4.4 <i>Vurdering af husdyrbrugets beliggenhed og planmæssige forhold.....</i>	15
<b>5 Husdyrhold, staldanlæg og drift .....</b>	<b>16</b>
5.1 <i>Staldanlæg og husdyrhold .....</i>	16
5.1.1 <i>Beskrivelse af staldanlæg og husdyrhold .....</i>	16
5.1.2 <i>Vurdering af staldanlæg og husdyrhold .....</i>	18
5.2 <i>Anlæggets drift .....</i>	18
5.2.1 <i>Beskrivelse af gyllebeholdere og håndtering af gylle .....</i>	18
5.2.2 <i>Vurdering af gyllebeholdere og håndtering af gylle.....</i>	19
5.2.3 <i>Beskrivelse af ventilation.....</i>	19
5.2.4 <i>Vurdering af ventilation .....</i>	19
5.3 <i>Rengøring af staldanlæg, herunder vandforbrug .....</i>	19
5.3.1 <i>Beskrivelse af rengøring af staldanlæg, herunder vandforbrug.....</i>	19
5.3.2 <i>Vurdering af rengøring af staldanlæg, herunder vandforbrug .....</i>	19
5.4 <i>Restvand, herunder regnvand .....</i>	19
5.4.1 <i>Beskrivelse af afløbsforhold for restvand, herunder regnvand .....</i>	19
5.4.2 <i>Vurdering af afløbsforhold for restvand, herunder regnvand.....</i>	20
5.5 <i>Affaldshåndtering.....</i>	20
5.5.1 <i>Beskrivelse af affaldshåndtering.....</i>	20
5.5.2 <i>Vurdering af affaldshåndtering .....</i>	21
5.6 <i>Opbevaring af kemikalier, olie, handelsgødning og hjælpestoffer .....</i>	21
5.6.1 <i>Beskrivelse af opbevaring af kemikalier, olie, handelsgødning og hjælpestoffer..</i>	21
5.6.2 <i>Vurdering af opbevaring af kemikalier, olie, handelsgødning og hjælpestoffer ....</i>	22

5.7	<i>Uheld og risici</i> .....	22
5.7.1	Redegørelse for mulige uheld .....	22
5.7.2	Minimering af risiko for uheld .....	22
5.7.3	Vurdering af uheld og risici.....	22
<b>6</b>	<b>Forurening med ammoniak fra husdyrbruget</b> .....	<b>24</b>
6.1	<i>Beskrivelse af ammoniakfordampning fra anlægget</i> .....	24
6.2	<i>Bedste tilgængelige teknik (BAT)</i> .....	24
6.2.1	Beregning af den maksimale ammoniakfordampning .....	24
6.2.2	Vurdering af BAT for ammoniak .....	24
6.3	<i>Vurdering af ammoniakpåvirkning af beskyttet natur</i> .....	25
6.3.1	Kategori 1- natur .....	26
6.3.2	Kategori 2 natur .....	26
6.3.3	Kategori 3 natur .....	26
6.3.4	Vurdering af naturpåvirkningen fra anlægget.....	27
6.3.5	Beskrivelse af bilag IV arter og andre beskyttede arter .....	27
<b>7</b>	<b>Nabogener fra husdyrbruget</b> .....	<b>29</b>
7.1	<i>Lugt</i> .....	29
7.1.1	Beskrivelse af lugt fra dyrehold .....	29
7.1.2	Vurdering af lugt fra dyrehold .....	30
7.2	<i>Fluer og skadedyr</i> .....	30
7.2.1	Beskrivelse af flue- og skadedyrsbekæmpelse.....	30
7.2.2	Vurdering af flue- og skadedyrsbekæmpelse .....	30
7.3	<i>Transport</i> .....	30
7.3.1	Beskrivelse af transport.....	30
7.3.2	Vurdering af transport .....	32
7.4	<i>Støj</i> .....	32
7.4.1	Vurdering af støj.....	32
7.5	<i>Støv</i> .....	32
7.5.1	Beskrivelse af støv .....	32
7.5.2	Vurdering af støv.....	32
7.6	<i>Egenkontrol</i> .....	32
<b>8</b>	<b>Bæredygtighed</b> .....	<b>33</b>
<b>9</b>	<b>Bilagsliste</b> .....	<b>35</b>
	<b>Bilag 1 Beredskabsplan</b> .....	<b>36</b>
	<b>TELEFONNUMRE</b> .....	<b>38</b>
	<b>BRAND- OG</b> .....	<b>39</b>
	<b>EVAKUERINGSINSTRUKS</b> .....	<b>39</b>
	<b>STOPHANER / HOVEDAFBRYDERE</b> .....	<b>40</b>

<b>Kort over ejendommen .....</b>	<b>41</b>
<b>Bilag 2 .....</b>	<b>42</b>
<b>Vejledning i sortering af affald - landbrug .....</b>	<b>42</b>
9.1 <i>Affaldssortering med omtanke .....</i>	42
9.2 <i>Hvem må køre med affaldet?.....</i>	42
9.3 <i>Genanvendelse (G) .....</i>	42
9.3.1 <i>Genanvendelse af bygge- og anlægsaffald .....</i>	42
9.4 <i>Affald til forbrænding (F) .....</i>	43
9.4.1 <i>Dagrenovationslignende affald .....</i>	43
9.4.2 <i>Øvrigt forbrændingsegnet erhvervsaffald .....</i>	43
9.5 <i>Affald til deponi (D) .....</i>	43
9.6 <i>Affald til specialbehandling (S).....</i>	43
9.6.1 <i>Klinisk risikoaffald.....</i>	43
9.7 <i>Genbrugspladser (GP).....</i>	44
9.8 <i>Afbrænding af affald .....</i>	44
9.8.1 <i>Træ – eller halmfyr .....</i>	44
9.8.2 <i>Afbrænding af haveaffald .....</i>	44
9.8.3 <i>Afbrænding af træstød og hugstaffald .....</i>	44
9.8.4 <i>Afbrænding af halm .....</i>	44
9.8.5 <i>Generelle foranstaltninger ved afbrænding i det fri .....</i>	44
9.9 <i>Yderligere vejledning .....</i>	45
9.10 <i>Sorteringsguide .....</i>	46

## Meddelelse om miljøtilladelse

### 1.1 Afgørelse

Aalborg Kommune meddeler miljøtilladelse til ændring af husdyrbruget på Tvedenvej 30, 9310 Vodskov.

Ansøgningen er behandlet i henhold til Husdyrbrugloven § 16 b, stk. 1<sup>1</sup> og på grundlag oplysningerne i skema nr. 212004, version 2, som beregnet i [www.husdyrgodkendelse.dk](http://www.husdyrgodkendelse.dk) den 27. oktober 2020.

Det er Aalborg Kommunes vurdering, at følges miljøtilladelsens vilkår for lokalisering, indretning og drift af husdyrbruget, vil det ansøgte ikke medføre væsentlige direkte eller indirekte virkninger på miljøet. Herunder navnlig:

- landskabelige værdier
- natur med dens bestande af vilde planter og dyr og deres levesteder, herunder områder, der er beskyttet mod tilstandsændringer eller fredet, udpeget som internationalt naturbeskyttelsesområde eller udpeget som særlig sårbart over for næringsstofpåvirkning
- jord, grundvand og overfladevand
- lugt-, støj-, rystelses-, støv-, flue-, transport- og lysgener, uhygiejniske forhold, affaldsproduktion m.v.

Det er kommunens vurdering, at det ansøgte ikke vil påvirke Natura 2000 områder væsentligt, og ej heller vil have negativ indflydelse på planter eller dyr omfattet af bilag IV<sup>2</sup>, artsfredning eller optaget på nationale eller regionale rødlistor.

Aalborg Kommune har udarbejdet miljøtilladelsen med hensyntagen til den gældende kommuneplan.

Med denne afgørelse er indskærpelse fra den 19. december 2018. vedr. forsuring af gylletank samt etablering af halmlade og møddingsplads efterkommet.

### 1.2 Beskrivelse af projektet

Tilladelsen omfatter det samlede husdyrbrug, som består af et svinebrug med et samlet produktionsareal på 1.128 m<sup>2</sup>. På gården findes desuden også et mindre hold af heste og ammekvæg. Husdyrbruget ejes af Lars Jensen, Tvedenvej 30, 9310 Vodskov.

I forbindelse med tilladelsen godkendes det eksisterende produktionsareal. Med denne tilladelse vil det maksimale dyrehold fremover være bestemt af pladskrav til dyrevelfærd.

Tilladelsen gælder kun for det ansøgte og med de vilkår som fremgår af tilladelsen. Der må herefter ikke ske udvidelse eller ændring i husdyrbruget, før ændringen er anmeldt og godkendt af Aalborg Kommune.

Husdyrbruget skal til enhver tid leve op til gældende regler i love og bekendtgørelser – også selvom disse regler eventuelt måtte være skærpede i forhold til denne tilladelse.

<sup>1</sup>Bekendtgørelse af lov om husdyrbrug og anvendelse af gødning m.v. LBK nr 256 af 21/03/2017.

<sup>2</sup>Habitatdirektivet fra 1992 (Rådets direktiv 92/43/EØF om bevaring af naturtyper samt vilde dyr og planter med senere ændringer).

Enhver tilladelsespligtig ændring i driften, indretningen eller bygningsmassen skal anmeldes til - og være godkendt af Aalborg Kommune inden gennemførelsen.

Det er Aalborg Kommune, der vurderer, om fremtidige ændringer på husdyrbruget skal udløse krav om tillæg til miljøtilladelsen.

### 1.3 Gyldighed og retsbeskyttelse

#### Hvornår gælder vilkårene?

Tilladelsen betragtes som påbegyndt udnyttet, når afgørelsen er meddelt i sidste instans. Vil-kårene i tilladelsen gælder straks herefter.

#### Kontinuitet

Hvis tilladelsen har været udnyttet ifølge ovenstående, men herefter ikke har været driftsmæs-sigt udnyttet, helt eller delvist, i tre på hinanden følgende år, så bortfalder den del af tilladel-sen, der ikke har været udnyttet de seneste tre år.

Udnyttelse anses for at foreligge, når mindst 25 pct. af produktionsarealet har været drifts-mæssigt udnyttet. Ved driftsmæssig udnyttelse forstås, at der på det pågældende areal produ-ceres mindst 50 pct. af det mulige inden for rammerne af dyrevelfærdskrav eller andre rele-vante krav.

#### Retsbeskyttelse

Miljøtilladelsen giver retsbeskyttelse i 8 år fra offentliggørelse, dvs. at der er 8 års retsbeskyt-telse for nye krav fra tilsynsmyndigheden i denne periode.

Miljøtilladelsen er fortsat gældende efter retsbeskyttelsesperiodens udløb. Men når der er for-løbet mere end 8 år efter, der første gang er meddelt tilladelse, kan tilsynsmyndigheden æn-dre vilkårene heri ved påbud eller nedlægge forbud imod fortsat drift.<sup>3</sup>

### 1.4 Offentlighed

Udkastet til miljøtilladelsen har været i 2 ugers høring hos ansøger, konsulent og naboer fra 16. august til 2. september 2019.

Der er ikke indkommet bemærkninger til det ansøgte.

### 1.5 Offentliggørelse

Tilladelsen vil blive offentliggjort på <https://dma.mst.dk/> (DMA: Digital Miljøadministration) den 27. oktober 2020.

### 1.6 Klagevejledning

Miljøtilladelsen kan påklages til Miljø- og Fødevarerklagenævnet af ansøger og enhver, der har individuel væsentlig interesse i sagens udfald, en række foreninger samt organisationer jf. husdyrbruglovens §§ 84 - 87.

---

<sup>3</sup> Jævnfør § 41 i husdyrbrugloven.



Klagefristen er 4 uger fra den dag afgørelsen er offentliggjort. **Klagefristen udløber den 24. november 2020.**

Eventuel klage skal indgives via Klageportalen på [www.nmkn.dk](http://www.nmkn.dk), som du finder et link til på forsiden af [www.nmkn.dk](http://www.nmkn.dk). Klageportalen ligger på [www.borger.dk](http://www.borger.dk) og [www.virk.dk](http://www.virk.dk). Du logger på [www.borger.dk](http://www.borger.dk) eller [www.virk.dk](http://www.virk.dk) ligesom du plejer, med Nem-ID eller NEMID medarbejder. Klagen sendes gennem klageportalen til den myndighed, der har truffet afgørelsen.

En klage er indgivet, når den er tilgængelig for myndigheden i klageportalen. Når du klager, skal du betale et gebyr. Du betaler gebyret med betalingskort i klageportalen. Gebyret er i 2016-niveau på 900 kr. for privatpersoner og 1.800 kr. for virksomheder og organisationer.

Miljø- og Fødevareklagenævnet skal som udgangspunkt afvise en klage, der kommer uden om Klageportalen, hvis der ikke er særlige grunde til det. Hvis du ønsker at blive fritaget for at bruge Klageportalen, skal du sende en begrundet anmodning til den myndighed, der har truffet afgørelse i sagen. Myndigheden videresender herefter anmodningen til Miljø- og Fødevareklagenævnet, som træffer afgørelse om, hvorvidt din anmodning kan imødekommes.

En eventuel klage har ikke opsættende virkning med mindre Miljø- og Fødevareklagenævnet bestemmer andet. Udnyttelsen af tilladelsen sker dog på ansøgerens eget ansvar (for egen regning og risiko) og indebærer ingen begrænsninger i klagemyndighedens ret til at ændre eller ophæve tilladelsen.

Ansøger vil efter klagefristens udløb blive underrettet om, hvorvidt der er modtaget klage over denne afgørelse.

Eventuelt søgsmål (domstolsprøvelse) skal være anlagt inden 6 måneder efter, at afgørelsen er offentliggjort, jf. husdyrbruglovens § 90.

## 1.7 Andre godkendelser, tilladelser og dispensationer

Aalborg Kommune gør opmærksom på, at en miljøtilladelse efter reglerne i Husdyrbrugloven ikke fritager fra krav om tilladelse, dispensation m.v. efter anden lovgivning som f.eks. byggetilladelse, afledning af tagvand eller lignende.

Nørresundby den 27. oktober 2020

Nils Nørgaard

Miljø- og Fødevareklagenævnet  
Miljøsagsbehandler

## 2 Klageberettigede

Afgørelsen sendes til/klageberettigede:

- Konsulent Tina Madsen, AgriNord, via e-mail: [tim@agrinord.dk](mailto:tim@agrinord.dk)
- Dansk Ornitologisk Forening, Vesterbrogade 140, 1620 København V – via e-mail: [natur@dof.dk](mailto:natur@dof.dk)
- Dansk Ornitologisk Forening – Nordjylland, v/Peter Lund Kristensen, Byager 13, 9760 Vrå – via e-mail: [aalborg@dof.dk](mailto:aalborg@dof.dk)
- Danmarks Naturfredningsforening, Masnedøgade 20, 2100 København Ø – via e-mail: [dnaalborg-sager@dn.dk](mailto:dnaalborg-sager@dn.dk)
- Danmarks Naturfredningsforening, DN Aalborg, via e-mail: [aalborg@dn.dk](mailto:aalborg@dn.dk)
- Miljø- og Fødevarerministeriet, Slotsholmsgade 12, 1216 København K, via e-mail: [mfvm@mfvm.dk](mailto:mfvm@mfvm.dk)
- Styrelsen for Patientsikkerhed, Tilsyn og Rådgivning Nord, Falstersvej 10, 8940 Randers SV, via e-mail: [senord@sst.dk](mailto:senord@sst.dk)
- Danmarks Fiskeriforening, Nordensvej 3, Taulov, 7000 Fredericia, via e-mail: [mail@dkfisk.dk](mailto:mail@dkfisk.dk)
- Ferskvandsfiskeriforeningen v/Niels Barslund, Vormstrupvej 2, 7540 Haderup, via e-mail: [nb@ferskvandsfiskeriforeningen.dk](mailto:nb@ferskvandsfiskeriforeningen.dk)
- Danmarks Sportsfiskerforbund, Skyttevej 4, 7182 Bredsted, via e-mail: [post@sportsfiskerforbundet.dk](mailto:post@sportsfiskerforbundet.dk)
- Danmarks Sportsfiskerforbund, Lars Brinch Thygesen, Worsaaesgade 1, 7100 Vejle, via e-mail: [lbt@sportsfiskerforbundet.dk](mailto:lbt@sportsfiskerforbundet.dk)
- Danmarks Sportsfiskerforbund, Jakob Kjær Madsen, Åbrinken 7, 8800 Viborg, via e-mail: [jkm@sportsfiskerforbundet.dk](mailto:jkm@sportsfiskerforbundet.dk)
- Det økologiske Råd, Blegdamsvej 4B, 2200 København N, via e-mail: [husdyr@eco-council.dk](mailto:husdyr@eco-council.dk)
- Arbejderbevægelsens Erhvervsråd, Reventlowsgade 14, 1. sal, 1651 København V, via e-mail: [ae@ae.dk](mailto:ae@ae.dk)
- Forbrugerrådet, Fiolstrædet 17, Postboks 2188, 1017 København K, via e-mail: [fbr@fbr.dk](mailto:fbr@fbr.dk)

### 3 Vilkårsliste

Som forudsætning for tilladelse stilles følgende vilkår for driften på Tvedenvej 30:

#### Generelle forhold

1. Tilladelsen omfatter husdyrbruget på adresse Tvedenvej 30, 9310 Vodskov.
2. Husdyrbruget skal placeres, indrettes og drives i overensstemmelse med de oplysninger, der fremgår af ansøgningsmaterialet og med de ændringer, der fremgår af tilladelsens vilkår.
3. Der skal til enhver tid forefindes et eksemplar af denne miljøtilladelse på husdyrbruget. De vilkår, der vedrører driften, skal være kendt af de ansatte, der er beskæftiget med den pågældende del af driften.
4. Ændringer i ejerforhold (eller hvem der har ansvar for driften) skal meddeles til kommunen.

#### Anlæggets beliggenhed, indretning og anvendelse mm.

Stalde og staldafsnit skal indrettes og anvendes som anført i skemaet nedenfor:

Staldnavn	Staldstørrelse (m <sup>2</sup> )	Ventilation	Kildehøjde	Produktion	Antal måneder udegående	Produktionsareal (m <sup>2</sup> )
<b>Ansøgt drift</b>						
2 Buffer	37	Mekanisk ventilation	6 m	(#182035) Flexgruppe: Slagtesvin og Smågrise; Fulddrænet gulv (kummer under hele arealet)	0	33
3. stald	336	Naturlig ventilation	6 m	(#182046) Flexgruppe: Slagtesvin og Smågrise; 25-49 % fast gulv	0	250
Hestestald	159	Naturlig ventilation	6 m	(#182048) Flexgruppe: Heste, Får og Geder; Dybstrøelse	0	75
1. Rundbuestald	301	Mekanisk ventilation	6 m	(#182041) Flexgruppe: Slagtesvin og Smågrise; 25-49 % fast gulv	0	280
4 Stald	634	Mekanisk ventilation	6 m	(#182047) Flexgruppe: Slagtesvin og Smågrise; 25-49 % fast gulv	0	490
<b>Sum</b>						<b>1128</b>

5. Der skal til enhver tid kunne fremvises dokumentation, der kan vise sammenhæng mellem dyrehold og godkendt produktionsareal jf. ovenstående skema.

### **Staldinventar og drift**

6. Drikkevandssystemet skal drives og vedligeholdes, så spild undgås.

### **Gyllebeholdere og håndtering af gylle**

7. Håndtering af gylle skal foregå under opsyn.
8. Påfyldning af gylle ved gyllebeholderen skal ske med gyllevogn med påmonteret suge/pumpetårn.

### **Rengøring af staldanlæg, herunder vandforbrug**

9. Der skal til stadighed tilstræbes en god staldhygiejne, herunder sikres at stier og båse holdes tørre, samt at staldene og fodringsanlæg holdes rene.
10. Al vask af maskiner, redskaber og sprøjte skal foregå på godkendt vaskeplads. Sprøjte kan ligeledes rengøres i marker, hvor der er sprøjtet.

### **Bortskaffelse af affald**

11. Husdyrbrugets affald skal håndteres i overensstemmelse med gældende regler (Aalborg Kommunes affaldsregulativ, - se bilag). Kvitteringer for bortskaffelse af de enkelte affaldsfraktioner skal opbevares i 5 år og forevises ved tilsyn.
12. Spildolie og farligt affald skal opbevares i egnede beholdere med tætsluttende låg. Beholderne skal placeres på en fast, tæt bund med opkant eller i en spildbakke. Opsamlingskapaciteten skal svare til volumen på den største beholder. Oplagspladsen skal som minimum være overdækket med et halvtag.

### **Opbevaring af kemikalier, olie, handelsgødning og hjælpestoffer**

13. Olietromler mv. skal placeres på en fast, tæt bund med en opkant eller i en spildbakke. Opsamlingskapaciteten skal svare til volumen på den største beholder. Oplagspladsen skal som minimum være overdækket med et halvtag.
14. Kemikalier til rengøring af stalde skal opbevares i et rum med afløb til gyllesystemet eller separat opsamlingsbeholder. Kemikalierne kan alternativt opbevares i et rum uden afløb. I så fald skal kemikalierne opbevares i en spildbakke med en opsamlingskapacitet svarende til volumen på den største beholder.
15. Opbevaring af diesel/fyringsolie i overjordiske tanke skal til enhver tid ske i en typegodkendt beholder, som er opstillet i henhold til typegodkendelsen, og der må ikke være mulighed for afløb til jord, kloak, overfladevand eller grundvand. Overjordiske tanke skal sikres mod påkørsel.
16. Tankning af diesel skal til enhver tid ske på en plads med fast og tæt bund, så spild kan opsamles, og så der ikke er mulighed for afløb til jord, kloak, overfladevand eller grundvand.

## Uheld og risici

17. Ved driftsuheld, hvor der opstår risiko for forurening af miljøet, er der pligt til øjeblikkeligt at anmelde dette til **Alarmcentralen, tlf.: 112** og efterfølgende straks at underrette **Aalborg Kommune, Miljø- og Energiforvaltningen på tlf.: 99 31 20 00**.
18. Der skal forefindes en opdateret beredskabsplan på husdyrbruget, som fortæller, hvornår og hvordan der skal reageres ved uheld, som kan medføre konsekvenser for det eksterne miljø. Planen skal være tilgængelig og synlig for husdyrbrugets ansatte og øvrige, der færdes på husdyrbruget. Beredskabsplanen er vedlagt som bilag.

## Lugt

19. Husdyrbruget skal drives og renholdes, så lugtgener begrænses mest muligt.
20. Såfremt tilsynsmyndigheden vurderer, at driften af husdyrbruget giver anledning til væsentligt flere lugtgener for de omkringboende end forventet, skal husdyrbruget lade udarbejde en handlingsplan for at nedbringe lugtgenerne, herunder evt. foretage lugtmålinger. Inden dokumentationsprogrammet iværksættes, skal det godkendes af tilsynsmyndigheden, og undersøgelsens omfang vil efter konkret vurdering blive fastsat af tilsynsmyndigheden. Alle udgifter i forbindelse med ovennævnte afholdes af husdyrbruget.
21. Viser ovennævnte dokumentation, at der er væsentlige lugtgener, skal de afhjælpende foranstaltninger udføres efter nærmere aftale med tilsynsmyndigheden.
22. Kravet om dokumentation af lugtforholdene kan højst fremsættes en gang årligt, med mindre den seneste kontrol viste, at lugtemissionen ikke kan overholdes.

## Fluer og andre skadedyr

23. Der skal på husdyrbruget foretages effektiv fluebekæmpelse som minimum i overensstemmelse med de til enhver tid gældende retningslinjer for fluebekæmpelse.
24. Opbevaring af foder skal ske på sådan en måde, så der ikke opstår risiko for ophold af skadedyr (rotter m.v.).

## Transport

25. Ved transport af gylle på offentlige veje skal gyllevognens åbninger være forsynet med låg eller lignende, så spild ikke kan finde sted. Skulle der alligevel ske spild, skal dette straks opsamles.

**Støj**

26. Husdyrbrugets bidrag til støjbelastningen må ikke overstige følgende værdier målt ved nabobeboelsen eller dennes opholdsarealer:

Områdetype	Man-fre kl. 7-18 Lørdag kl. 7-14	Man-fre kl. 18-22 Lør kl. 14-22 Søn- og helligdag kl. 7-22	Alle dage kl. 22-7	Alle dage kl. 22-7
	Gns. værdi over referencetidsrum- met	Gns. værdi over re- ferencetidsrummet	Gns. værdi over re- ferencetidsrummet	Maksimal Værdi
Det åbne land (inkl. landsbyer og landbrugsarealer)	55 dB(A)	45 dB(A)	40 dB(A)	55 dB(A)

Vejledning om ekstern støj fra virksomheder. Miljøstyrelsens vejledning nr. 5 af november 1984.

27. Husdyrbruget skal for egen regning dokumentere, at støjvilkår overholdes, hvis tilsynsmyndigheden finder generne væsentlige.
28. Støjmålinger skal udføres som beskrevet i Miljøstyrelsens til enhver tid gældende støjbergningsvejledning og foretages i punkter, som forinden aftales med tilsynsmyndigheden.

## 4 Husdyrbrugets beliggenhed og planmæssige forhold

### 4.1 Beskrivelse af placering i landskabet mv.

Der er tale om en eksisterende svineproduktion, som ligger i det åbne land i et område med spredt bebyggelse. Ejendommen ligger ikke i særlig værdifuldt landskab eller værdifuldt kulturmiljø.

En oversigt over de enkelte bygningsafsnit fremgår af figur 1.

### 4.2 Planmæssige forhold og afstandskrav til anlægget

Den nærmeste nabobeboelse uden landbrugspligt er Tvedenvej 23 ca. 375 m øst for staldene. Øster Hassing Vej 25 er nærmeste samlede bebyggelse mens Horsens er nærmeste bymæssige bebyggelse.

Det forelagte projekt vurderes ikke at være i strid med udpegningsgrundlaget for ovennævnte retningslinje eller de øvrige retningslinjer i kommuneplanen.

### 4.3 Fredninger, fortidsminder, bygge- og beskyttelseslinjer mm

I henhold til Miljøportalens arealoplysninger er der ingen konflikter med bygge- og beskyttelseslinjer eller fredninger.

### 4.4 Vurdering af husdyrbrugets beliggenhed og planmæssige forhold

Da der ikke bygges nyt eller på anden måde ændres i husdyrbrugets fysiske fremtræden vurderer Aalborg Kommune, at der ikke er forhold, som kræver særlig opmærksomhed i forbindelse med denne godkendelse.

## 5 Husdyrhold, staldanlæg og drift

### 5.1 Staldanlæg og husdyrhold

#### 5.1.1 Beskrivelse af staldanlæg og husdyrhold

Nedenstående skema viser produktionsareal, dyretyper og staldsystem/gulvtype i "nuværende" drift, "ansøgt" drift og 8 års-drift. 8 års-driften er husdyrbrugets lovlige drift for 8 år siden.

Staldafsnit	Drift	Dyretype	M <sup>2</sup>	Gulvtype	Teknologi
1	Ansøgt drift	Slagte/smågrise	280	Delvis spalte, 25-49 % fast gulv	Ingen
	Nudrift	Slagtesvin	280	Delvis spalte, 25-49 % fast gulv	Ingen
	8 års drift	Slagtesvin	280	Delvis spalte, 25-49 % fast gulv	Ingen
2	Ansøgt drift	Slagte/smågrise	33	Fulldrænet gulv	Ingen
	Nudrift	Slagtesvin	33	Fulldrænet gulv	Ingen
	8 års drift	Slagtesvin	33	Fulldrænet gulv	Ingen
3	Ansøgt drift	Slagte/smågrise	250	Delvis spalte, 25-49 % fast gulv	Ingen
	Nudrift	Slagtesvin	250	Delvis spalte, 25-49 % fast gulv	Ingen
	8 års drift	Slagtesvin	250	Delvis spalte, 25-49 % fast gulv	Ingen
4	Ansøgt drift	Slagte/smågrise	490	Delvis spalte, 25-49 % fast gulv	Ingen
	Nudrift	Slagtesvin	490	Delvis spalte, 25-49 % fast gulv	Ingen
	8 års drift	Slagtesvin	490	Delvis spalte, 25-49 % fast gulv	Ingen
Hestestald	Ansøgt drift	Heste	75	Dybstrøelse	Ingen
	Nudrift	Heste	75	Dybstrøelse	Ingen
	8 års drift	Heste	75	Dybstrøelse	Ingen
Læskur	Ansøgt drift	Kvæg	25	ingen	Ingen

#### Oversigt over stalde og gulvtyper

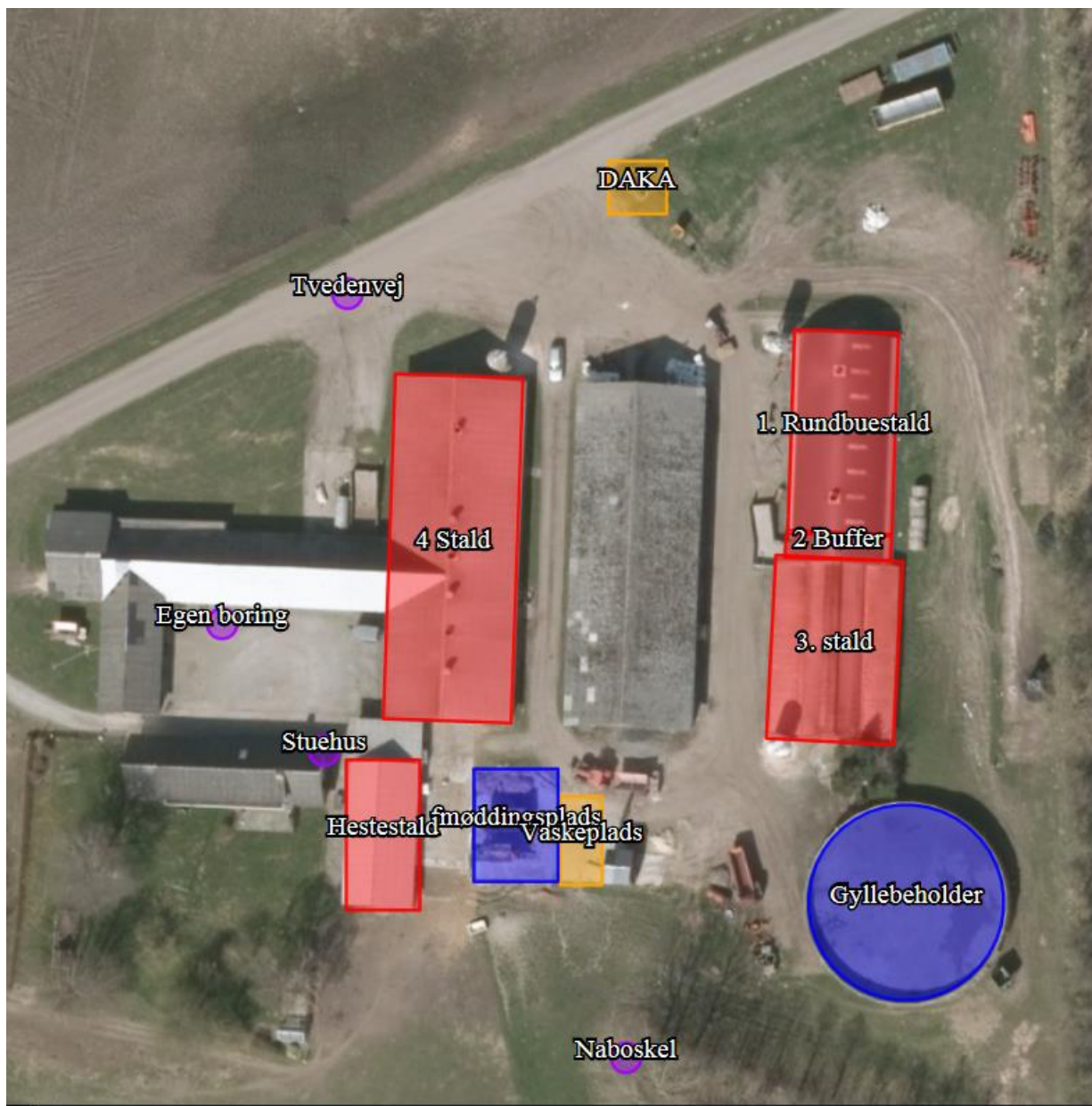
Staldanlægget er godkendt før 1.1 2007 og har samme gulvprofil som ved den oprindelige anmeldelse af byggeriet. Tidligere har der været en stald med dybstrøelse på ejendommen. Den er taget ud af drift og anvendes ikke til stald længere.

Projektet forudsætter ingen ændring af eksisterende gulvprofil. I staldafsnittene er den eksisterende gulvprofil delvist fast gulv (25-49 %). Dog er staldafsnit nr. 2 Bufferstald med fulldrænet gulv. Et gulv med delvis spalter er defineret som Best anvendelig teknik (BAT).

Det eksisterende gyllelager bevares uændret.

Ansøgningen indeholder beskrivelse af ansøgt drift, nudrift og 8-års drift på ejendommen.





Figur 1 Oversigt over anlægget.

Produktionsarealet i stalden er beregnet som hele staldens stiareal inkl. krybbeareal.

Der er ikke foretaget projektilpasninger i anlægget, da projektet overholder krav til både lugtge-neafstand og ammoniakdeposition.

Der er et mindre ammekvæghold primært til afgræsning af frøgræsmarker. Kvæget har adgang til et flytbart læskur, en grøn rundbuehal "Futura" på 25 kvm med krog til at løfte den i. I perioden april til august går dyrene på arealerne omkring gylletanken tæt ved bygningerne. Dyrene fodres i et flytbart trug hvor de kan tildeles wrapphø. Læskuret flytter med dyrene og har ingen permanent placering. Det må højst være placeret det samme sted i 12 måneder ad gangen og må ikke placeres samme sted eller inden for en radius af 25 m fra samme placering, før der er forløbet 5 år.

Desuden er der et mindre hestehold på ejendommen, opstaldet på strøelse.

Gødningen herfra udbringes primært direkte i marken. Der kan til tider opbevares en mindre del på vaskepladsen.

Der er ikke godkendelser eller ændringer i staldanlægget som påvirker stiarealet eller tilladt dyretype indenfor en 8 års periode, hvorved 8 års driften, nudriften og ansøgt drift er identiske.

### 5.1.2 Vurdering af staldanlæg og husdyrhold

De stillede vilkår om dyretyper, gulvtyper og produktionsarealernes størrelse sikrer, at de beregninger og vurderinger, som ligger til grund for denne tilladelse er overholdt.

## 5.2 Anlæggets drift

### 5.2.1 Beskrivelse af gyllebeholdere og håndtering af gylle

Husdyrgødningen bliver opbevaret og håndteret efter bestemmelserne i husdyrgødningsbekendtgørelsen, hvilket anses for BAT.

Ejendoms husdyrgødningslagre består af 1 gyllebeholdere på 2200 m<sup>3</sup> og 400 m<sup>3</sup> i kanalerne. Gylletanken er kontrolleret i 2018.

Tabel 4 Oversigt over lagerkapacitet.

Beholder	Kapacitet (m <sup>3</sup> )	Byggeår	Kontrol Hvert 5 år	Overdækning	Fastmonteret pumpe	Yderligere krav	Teknologi
Gyllebeholder	2200	2000	Ja senest 2018	Nej	Nej	Alarm	Ingen
Gyllekanaler	400	-	-	-	-	-	Ingen
I alt	2600						

\*Kanaler er ikke medregnet

I henhold til den fysiske opbevaringskapacitet og krav om 9 mdr. lagerkapacitet kan der opbevares husdyrgødning svarende til en årsproduktion på 3.466 m<sup>3</sup> husdyrgødning.

Slagtesvin 31-113 kg har en gødningsproduktion på 0,56 ton.

[http://anis.au.dk/fileadmin/DJF/Anis/dokumenter\\_anis/Forskning/Normtal/Normtal\\_2018\\_1.pdf](http://anis.au.dk/fileadmin/DJF/Anis/dokumenter_anis/Forskning/Normtal/Normtal_2018_1.pdf)

Anlæggets stipladskapacitet svarer til en forventet årsproduktion på ca. 4.000 slagtegrise. Kapacitet i gødningslageret ved 9 mdr. opbevaringskrav svarer til en produktion på ca. 6.190 slagtegrise. Der er derfor lagerkapacitet til ca. 14 mdr. Overskydende lagerkapacitet kan benyttes til husdyrgødning fra andre ejendomme.

I forbindelse med den årlige markplanlægning bliver det planlagte husdyrbrug indsat. Det er muligt allerede i planlægningsfasen at konstatere om gødningsproduktionen overstiger de antal m<sup>3</sup> husdyrgødning, der kan opbevares.

## 5.2.2 Vurdering af gyllebeholdere og håndtering af gylle

Aalborg Kommune vurderer, at den beregnede opbevaringskapacitet er tilstrækkelig til at opfylde husdyrgødningsbekendtgørelsens krav, samt at beholderbarriere og beholderalarm giver tilstrækkelig beskyttelse af det nærliggende vandløb.

## 5.2.3 Beskrivelse af ventilation

Der er mekanisk ventilation i alle staldbygninger, som kører i døgndrift.

## 5.2.4 Vurdering af ventilation

Der er ikke registreret klager fra naboer omkring lugt fra anlægget. Aalborg Kommune vurderer derfor, at ventilationen ikke giver væsentlige gener for omgivelserne, og at der ikke er behov for at stille vilkår.

## 5.3 Rengøring af staldanlæg, herunder vandforbrug

### 5.3.1 Beskrivelse af rengøring af staldanlæg, herunder vandforbrug

Husdyrbruget har egen vandindvinding. Vandforbruget er ca. 4.500 m<sup>3</sup>/år.

Vandforbruget er optimeret ved integrering af drikkevandsventiler i fodertrug. Derudover iblødsættes anlægget inden vask med højtryksrensere.

### 5.3.2 Vurdering af rengøring af staldanlæg, herunder vandforbrug

Der er pt. tilladelse til årlig indvinding af 4.000 m<sup>3</sup> vand fra egen boring. Der skal søges om tilladelse hvis dette forbrug overstiges.

## 5.4 Restvand, herunder regnvand

### 5.4.1 Beskrivelse af afløbsforhold for restvand, herunder regnvand

Afløbsforhold fremgår af anlægstegningen – bilag 1. Forventede mængder af spildevand:

Spildevandstype	Årlig mængde, ca. m <sup>3</sup>		Opsamling / bortskaffelse
	Nudrift	Ansøgt	
Sanitært spildevand (drift)	170	170	Trixtank
Tagvand fra stalde	3.064	3.064	Terræn

Overfladevand og vaskevand fra vaskeplads ved gylletank tilledes gylletanken. Der er rigelig kapacitet til denne vandmængde i lagertanken, da der er 920 m<sup>3</sup> ledig kapacitet. Tagvand fra produktionsbygninger samt stuehus ledes til terræn.

#### 5.4.2 Vurdering af afløbsforhold for restvand, herunder regnvand

Kommunen vurderer, at kapaciteten i gyllebeholderen er tilstrækkelig til at rumme de givne mængder spildevand, herunder regnvand.

Ligeledes vurderer kommunen, at den samlede håndtering af spildevand herunder regnvand sker på forsvarlig vis.

### 5.5 Affaldshåndtering

#### 5.5.1 Beskrivelse af affaldshåndtering

Husdyrbruget skal overholde kommunens affaldsregulativer, der kan findes på [www.aalborg.dk/business/affald-og-genbrug](http://www.aalborg.dk/business/affald-og-genbrug). I bilaget *Affald i landbruget*, er en vejledning om bortskaffelse af de enkelte affaldstyper. Af denne vejledning fremgår også hvilke regler, der gælder for virksomheders anvendelse af Aalborg Kommunes genbrugspladser.

##### Register over affaldsproduktionen

Kommunen har udarbejdet stamkort mv., som kan benyttes til registrering af affaldsproduktionen. Formålet er at fremme sortering og genanvendelse af affald. Husdyrbruget kan i det konkrete tilfælde forevise anden dokumentation for sortering og genanvendelse af affald. Det kan fx være særskilte kvitteringer for aflevering af de enkelte affaldsfraktioner, som forekommer på husdyrbruget.

##### **Fast affald**

Affald der fremkommer ved anlæggets drift, vil blive opbevaret og bortskaffet i henhold til de til enhver tid gældende regler. Det er i forvejen meget begrænsede mængder der affald der fremkommer ved denne type produktion, da foder leveres i silo. Projektet forventes ikke at øge affaldsproduktionen.

Affald vil være emballage fra tilsætningsstoffer til foder samt medicin mv. Derudover vil der være en minimal mængde klinisk risikoaffald og farligt affald som spraydåser og lysstofrør.

Affald ved udskiftning af inventar vil genanvendes. Den resterende mængde afleveres til kommunal genbrugsordning.

Der er desuden affald i forbindelse med drift af markerne på ejendommen. Det bortskaffes efter de til enhver tid gældende regler.

##### **Olie- og kemikalieaffald**

Placering af olie- og kemikalieaffald samt øvrigt affald fremgår af anlægstegning (bilag 1). Med hensyn til bortskaffelse af affald henvises til oversigt herunder.

##### **Døde dyr**

Døde dyr opbevares på fast plads under kadaverkappe ol. og afhentes af DAKA jf. regler om afhentning af dyr i bekendtgørelse om opbevaring af døde dyr.

Affaldstyper	Opbevaring	Bortskaffelse
Døde dyr	Ved Tvedenvej	DAKA
Papir/nylonsække	Container v. hestestald	Marius Pedersen
Klinisk risikoaffald	Kanyleboks	Kommunal afhentningsordning
Emballage fra sprøjtemidler	Fjernes af maskinstation	Kommunal ordning
Rester af sprøjtemidler	Udsprøjtes i afgrøderne	
Spildolie	I værksted	Hedegaard
Oliefiltre	I værksted	Ved service
Akkumulatorer	I værksted	Byttes ved køb at ny
Jern/metal	Ved lade	Produkthandler
Spraydåser	Beholder v. velfærdsrum	Genbrugsplads
Lysstofrør	Afleveres ved skift	Genbrugsplads
Elektronisk affald		Genbrugsplads

**Tabel: Husdyrbrugets håndtering af affald.**

### 5.5.2 Vurdering af affaldshåndtering

Ved vilkåret om registrering af affaldsproduktionen sikres, at der altid er fokus på sortering og genanvendelse af affald. Aalborg Kommune vurderer, at de miljømæssige krav til affaldshåndtering er opfyldt, når vilkår og affaldsregulativ følges. I øvrigt følger husdyrbruget vejledningen om håndtering af affald i landbruget.

## 5.6 Opbevaring af kemikalier, olie, handelsgødning og hjælpestoffer

### 5.6.1 Beskrivelse af opbevaring af kemikalier, olie, handelsgødning og hjælpestoffer

Ressource-forbrug	Opbevaring
Dieselolie til traktorer m.v.	Tank i værksted
Smøreolie	I tromle i værksted
Kunstgødning	Køres direkte på mark

Indkøbt foder	I foder silo
---------------	--------------

Bedriften fører lovpligtig sprøjtejournal hvoraf detaljerede oplysninger vedr. det behandlede areal, afgrøder, anvendt sprøjtemiddel, dosering og dato for behandling fremgår. Journalen føres senest 7 dage efter behandling og opbevares i 5 år på bedriften.

Sprøjtemidler skal efter anden lovgivning opbevares utilgængeligt for børn og i et rum uden afløb. Giftige midler opbevares aflåst.

### 5.6.2 Vurdering af opbevaring af kemikalier, olie, handelsgødning og hjælpestoffer

Aalborg Kommune vurderer, at ved overholdelse af de stillede vilkår, vil oplag og håndtering af affald, råvarer og hjælpestoffer ikke påvirke miljøet.

## 5.7 Uheld og risici

### 5.7.1 Redegørelse for mulige uheld

De største miljømæssige risici på en landbrugsejendom er utilsigtet udslip af kemikalier og udslip af gylle.

### 5.7.2 Minimering af risiko for uheld

Gylletank bliver kontrolleret i henhold til beholderkontrol-bekendtgørelsen af autoriseret kontrollant, der etableres vold omkring gylletankene og overløbsalarm på beholderne.

Opbevaring af kemikalier sker i rum indrettet efter forskrifterne.

Ved pumpning af gylle er der altid overvågning, så spild opdages og stoppes hurtigt.

Der er lavet beredskabsplan, indeholdende de vigtigste oplysninger for tiltag til at stoppe et eventuelt uheld, så konsekvensen for det omgivende miljø begrænses mest muligt (se bilag).

### 5.7.3 Vurdering af uheld og risici

Tapsteder, der benyttes til påfyldning og vask af sprøjter, skal jf. § 5 i *Bekendtgørelse om påfyldning og vask m.v. af sprøjter til udbringning af plantebeskyttelsesmidler* være forsynet med kontraventil og vandur eller lignende installation, der forhindrer overløb ved opfyldning af tanken. Der må ved påfyldning af sprøjter ikke være direkte kontakt mellem vandslange monteret på tapstedet og væsken i sprøjten. Der må ikke være risiko for afløb til dræn eller vandløb.

Aalborg Kommune vurderer, at husdyrbruget, ved overholdelse af de stillede vilkår og de generelle regler, ikke vil påvirke miljøet væsentligt.

Kommunen vurderer, at husdyrbrugets indretning og drift minimerer risikoen for uheld. Husdyrbrugets Beredskabsplan beskriver, hvilke forholdsregler der skal tages, hvis der, trods foranstaltningerne, alligevel sker et uheld med risiko for forurening af jord, grund- eller overfladevand.



## 6 Forurening med ammoniak fra husdyrbruget

### 6.1 Beskrivelse af ammoniakfordampning fra anlægget

Den totale ammoniakfordampning på ca. 2.250 kg N/år, er uforandret i forhold til nudriften, da der ikke foretages ændringer i bygninger og indretning af stalde og lager.

Der er indsendt beregninger af husdyrbrugets ammoniakemission, som viser den ansøgte udvidelse set i forhold til såvel nu-driften som 8 års-driften<sup>4</sup>. Beregningsresultaterne fremgår af nedenstående tabel:

Driftstype:	Ammoniakemission fra staldafsnit (kg NH <sub>3</sub> -N/år)	Ammoniakemission fra lagre (kg NH <sub>3</sub> -N/år)	Ammoniakemission fra husdyrbruget (kg NH <sub>3</sub> -N/år)
Ansøgt drift	2076,9	171,7	2248,6
Nudrift	2076,9	171,7	2248,6
8 års-drift	2076,9	171,7	2248,6

### 6.2 Bedste tilgængelige teknik (BAT)

#### 6.2.1 Beregning af den maksimale ammoniakfordampning

Med udgangspunkt i de vejledende emissionsgrænseværdier opnåelige ved anvendelse af den bedste tilgængelige teknik for husdyrbrug med konventionel produktion af malkekvæg i gyllebaserede staldsystemer<sup>5</sup> har IT-ansøgningssystemet beregnet husdyrbrugets samlede emissionsgrænseværdi til 2250 kg N/år. Beregningen fremgår af tabellen nedenfor:

Samlet BAT beregning			
	Stalde	Lagre	Total
Samlet BAT krav (kg NH <sub>3</sub> -N /år)	2077	172	2249
Faktisk emission (kg NH <sub>3</sub> -N /år)	2077	172	2249
Forskel (kg NH <sub>3</sub> -N /år)	-	-	0
Vejledende BAT Overholdt?	-	-	Ja

#### 6.2.2 Vurdering af BAT for ammoniak

Ansøger har frit valg med hensyn til valg af teknikker for opnåelse af det maksimale ammoniakniveau og har konkret valgt at opnå dette gennem forsuring af gylletank. I tilladelsen er der stillet vilkår, som sikrer, at den forudsatte reduktion af ammoniakfordampningen opnås.

<sup>4</sup> 8 års-driften er husdyrbrugets lovlige drift for 8 år siden.

<sup>5</sup>Vejledende emissionsgrænseværdier opnåelige ved anvendelse af den bedste tilgængelige teknik (BAT), jf. godkendelsesbekendtgørelsens Bilag 3.



Aalborg Kommune vurderer, at anvendelsen af Miljøstyrelsens vejledende emissionsgrænseværdier sikrer, at kommunens udmeldte BAT-niveau er proportionalt. Med dette menes, at niveauet kan opnås ved hjælp af teknikker, som har en rimelig pris i forhold til den reducerede forurening samt i forhold til omkostningerne pr. produceret slagtesvin.

Aalborg Kommune vurderer, at BAT-niveauet for ammoniakfordampning fra anlægget er overholdt, idet de valgte teknikker beregnet gennem husdyrgodkendelse.dk samlet medfører en ammoniakemission, som svarer til BAT beregnet efter Miljøstyrelsens vejledning. Det vil ikke være proportionalt at indføre yderligere ammoniaktiltag.

Ved fastsættelse af en emissionsgrænseværdi for det samlede anlæg skal der ifølge vejledningen udregnes emissionsgrænser for de enkelte dele af staldanlægget. Summen af disse emissionsgrænser udgør emissionsgrænseværdien for det samlede anlæg, som skal overholdes af husdyrbruget.

Det forelagte projekt vurderes at overholde BAT-kravet for ammoniakemission.

### 6.3 Vurdering af ammoniakpåvirkning af beskyttet natur

#### Infoboks

##### Kategori 1-natur¶

Kategori 1-natur er Natura 2000-naturtyper, som omfattes af lovens § 7, stk. 1, nr. 1. Det er de ammoniakfølsomme Natura 2000-naturtyper, som indgår i udpegningsgrundlaget for området, og som Naturstyrelsen har kortlagt i forbindelse med Natura 2000-planlægningen.

##### Kategori 2-natur¶

Kategori 2-natur er nærmere bestemte ammoniakfølsomme naturtyper, der ligger uden for internationale naturbeskyttelsesområder. Det drejer sig om:

- højmoser,
- lobeliesøer,
- heder der er større end 10 ha, og som er omfattet af naturbeskyttelseslovens § 3, og overdrev der er større end 2,5 ha, og som er omfattet af naturbeskyttelseslovens § 3.

##### Kategori 3-natur¶

Kategori 3-natur er ammoniakfølsomme naturområder, som ikke er kategori 1-natur eller kategori 2-natur, og som er hede, mose eller overdrev omfattet af naturbeskyttelseslovens § 3 eller som er ammoniakfølsom skov.

Navn:	Kategori:	Opretter:	Kumulation:	Ruhed natur:	Merdeposition (kg N/ha/år):		Totaldeposition (kg N/ha/år):
					8-års drift	Nudrift:	
Potentiel ammoniakfølsom skov	Kategori 3	Ansøger	0	S	0,0	0,0	11,0
Mose sydøst	Kategori 3	Ansøger	0	Bn	0,0	0,0	0,2
Mose nord	Kategori 3	Ansøger	0	Bn	0,0	0,0	0,3
Kat. 2 overdrev	Kategori 2	Ansøger	0	Bn	0,0	0,0	0,0
Kat. 1 overdrev	Kategori 1	Ansøger	0	Bn	0,0	0,0	0,0

**Figur: Oversigt over ammoniakbelastning i nærmeste kategori-naturpunkter**

### 6.3.1 Kategori 1- natur

Nærmeste kategori 1 naturpunkt er beliggende i en afstand af ca. 4,5 km mod vest.

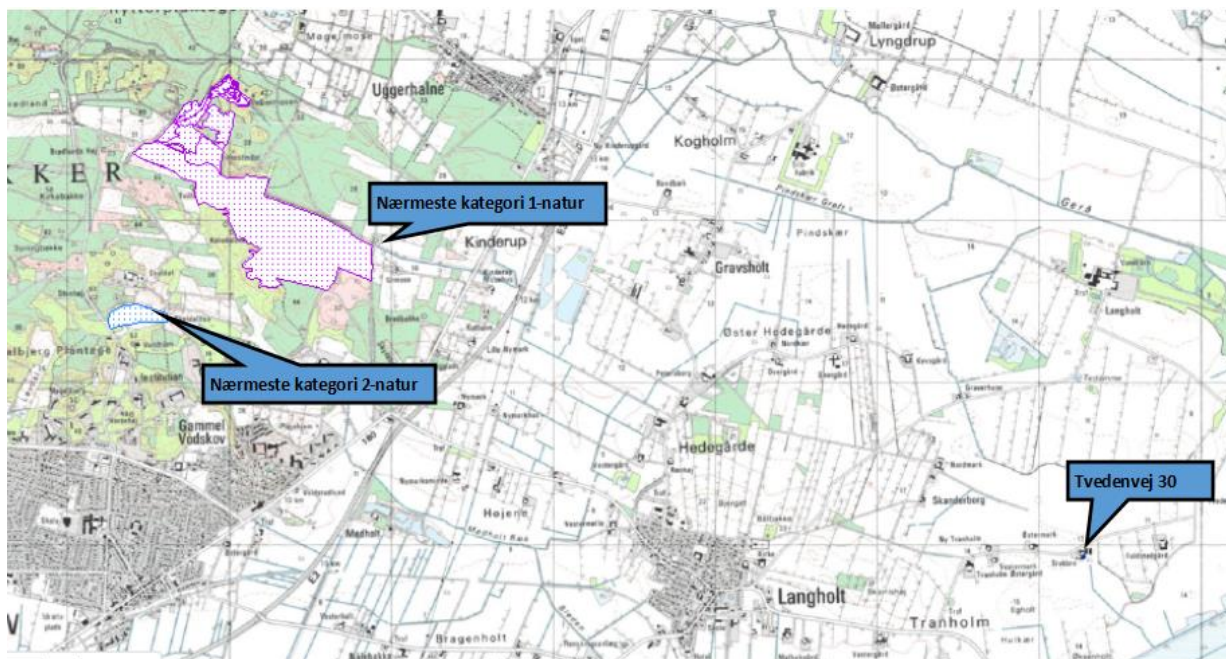
Der ligger ikke kategori 1-natur indenfor en afstand af anlægget, hvor der deponeres mere end 1 kg N/ha/år i totalt.

### 6.3.2 Kategori 2 natur

Der ligger ikke kategori 2 natur indenfor en afstand af anlægget, hvor der deponeres mere end 1 kg N/ha/år i total-deposition. Nærmeste kategori 2 naturpunkt er beliggende i en afstand af ca. 5 km mod vest.

### 6.3.3 Kategori 3 natur

Der ligger ikke kategori 3-natur eller ammoniakfølsom skov indenfor en afstand af anlægget, hvor der deponeres mere end 1 kg N/ha/år i mer-deposition. Nærmeste kategori 3 naturpunkt er beliggende i en afstand af ca. 470 m mod syd. Dernæst er der ca. 500 meter til udpeget moser placeret hhv. nord og syd for anlægget. Der er ikke vejledende udpegninger af §3 beskyttet natur nærmere end de kategori 3 naturpunkter hvortil der er beregnet ammoniakdeposition.



Nærmeste kategori 1- og 2-naturs beliggenhed i forhold til Tvedenvej 30

#### 6.3.4 Vurdering af naturpåvirkningen fra anlægget

Det er vurderet ud fra afstanden samt den samlede udledning af ammoniak fra husdyrbruget, at det ud fra et videnskabeligt synspunkt uden rimelig tvivl kan fastslås, at det ansøgte projekt ikke har skadelige virkninger på natur kategoriseret som kategori 1-, 2- og 3-natur, jf. § 2, stk. 1, nr. 1, 2 og 3 i *Bekendtgørelse om godkendelse og tilladelse m.v. af husdyrbrug*.

Aalborg Kommune vurderer, at det ud fra et videnskabeligt synspunkt uden rimelig tvivl kan fastslås, at det ansøgte projekt ikke har skadelige virkninger på internationale naturbeskyttelsesområders integritet og overordnede bevaringsmålsætning. For den øvrige natur omfattet af naturbeskyttelseslovens § 3 i eller udenfor Natura 2000-området vurderes det, at der ved overholdelse af ovenforstående vilkår ikke vil ske en væsentlig påvirkning ved gennemførelse af det samlede projekt.

Med denne godkendelse er der ingen udvidelse af produktionsarealet. Det forudsættes derfor at ammoniakpåvirkningen på det omkringliggende miljø ikke stiger i forhold til den nuværende drift, hvor det godkendte dyrehold er baseret på antal dyr (dyreenheder).

#### 6.3.5 Beskrivelse af bilag IV arter og andre beskyttede arter

Beskyttede naturområder kan være leve-, yngle- eller rasteområder for Bilag IV-arter, rødlistearter eller ansvarsarter, og er blandt andet derfor sikret mod forringelse af naturtilstanden via lovgivning. Forhøjet tilførsel af det kvælstofholdige næringsstof *ammoniak*, kan bidrage til ændringer i naturtilstanden og dermed føre til en forringelse af levestederne for følsomme og truede plante- og dyrearter.

Med udgangspunkt i beregninger af ekstra tilførsel af atmosfærisk båret ammoniak fra anlægget til beskyttede naturområder i oplandet er det vurderet, at ingen beskyttede naturområder modtager så meget ekstra ammoniak, at naturtilstanden bliver påvirket negativt i forhold til deres nuværende tilstand.

Aalborg Kommune har vurderet, at ingen naturarealer (vandhuller, gamle skove, overdrev), som kunne være leve-, yngle- eller rasteområder for bilag IV-arter, vil blive påvirket væsentligt af det ansøgte projekt. På denne baggrund vurderes det, at godkendelse af anlæggets ammoniakfordampning ikke vil beskadige eller ødelægge leve-, yngle- eller rasteområder for bilag IV-arter.

Aalborg Kommune har desuden ikke fundet konkrete registreringer af bilag 4-arter inden for 1 kg konsekvenszone for ammoniak ved søgning i data over fund af arter (Aalborg Kommunens egne registreringer, hjemmesiden: [www.habitatarter.dk/](http://www.habitatarter.dk/) og Naturdata i Danmarks Miljøportal).

## 7 Nabogener fra husdyrbruget




### 7.1 Lugt

#### 7.1.1 Beskrivelse af lugt fra dyrehold

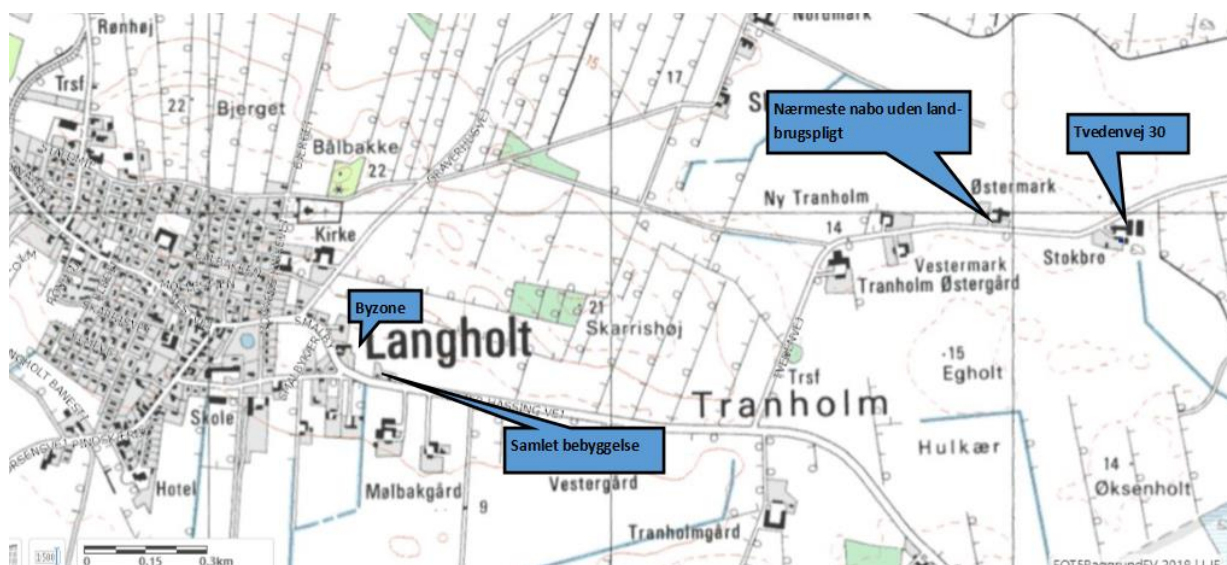
Den primære kilde til lugt fra dyrehold er staldluftventilation. Der foreligger kun systematiske og anvendelige målinger/oplysninger om lugt fra staldanlæg. Lugt i forhold til omkringboende vurderes derfor udelukkende ud fra staldanlæg til dyrehold. Lugtgener fra opbevaringsanlæg samt ved udbringning indgår ikke i lugtberegningerne og håndteres derfor primært ved hjælp af generelle regler i husdyrgødningsbekendtgørelsen.

Tabellen viser de beregnede geneafstande og aktuelle afstande. Geneafstanden måles fra midt på staldanlægget til kant af nærmeste bolig. Beboelsesbygninger på ejendomme med landbrugspligt efter landbrugslovens regler samt beboelsesbygninger, der ejes af driftsherren, medregnes ikke.

Lugtgeneafstandene er beregnet som for fuld besætning. Alle eksisterende og nye stalde indgår i beregningen.

Bebyggelse	Kumulation	Model	Ukorrigeret geneafstand	Korrigeret geneafstand	Vægtet gennemsnits- afstand	Genekriterie overholdt
Tvedenvej 23 	0	NY	127,8	127,8	373,7	Ja
Øster Hassing Vej 25 	0	NY	254,3	254,3	1897,5	Ja
Horsens By, Horsens 	0	FMK	384	384	2040,2	Ja

#### Resultat af lugtberegning i husdyrgodkendelse.dk



Kort med geografisk angivelse af nabobeboelser, der er beregnet lugtgeneafstande til.

Dyreholdets lugtavgivelse er i husdyrgodkendelse.dk beregnet med hhv. den nye beregningsmodel og FMK-modellen. I beregningerne indgår afstand til den pågældende lokalitet/område,

samt hvor meget det lugter fra de enkelte staldsystemer (fx lugter slagtesvin på delvist fast gulv 300 OUE/s/1000 kg og kvæg 170 OUE/s/1000 kg (OUE=Odour Unit)).

I blandede besætninger og/eller ved spredte staldanlæg beregnes en samlet geneafstand som et vægtet gennemsnit af lugt og afstand.

Beregningerne angiver den geneafstand, som er udtryk for den højeste beskyttelse af naboerne.

### 7.1.2 Vurdering af lugt fra dyrehold

Lugtberegninger viser, at husdyrbruget efter udvidelsen ikke vil være til gene for omkringboende, fordi den korrigerede geneafstand er kortere end vægtet gennemsnitsafstand. Beregningerne forudsætter, at der er god staldhygiejne samt at ventilationsanlægget svarer til, hvad der normalt forekommer på husdyrbrug af denne type.

Det vurderes, at de stillede vilkår sikrer, at staldhygiejne og staldventilation ikke giver anledning til, at lugten fra husdyrbruget er anderledes/værre, end hvad der normalt forekommer fra denne type husdyrbrug.

## 7.2 Fluer og skadedyr

### 7.2.1 Beskrivelse af flue- og skadedyrsbekæmpelse

Der er ryddeligt i og omkring staldanlægget, så der ikke skabes gode betingelser for skadedyr. Tabt foder fjernes under siloanlæg mv.

Bekæmpelse af rotter og mosegrise sker i henhold til Statens Skadedyrlaboratoriums retningslinjer.

Fluelarver bekæmpes ved at anvende rovfluer i gyllekummerne.

### 7.2.2 Vurdering af flue- og skadedyrsbekæmpelse

Herefter er det kommunens vurdering, at husdyrbrugets skadedyrsbekæmpelse er tilfredsstillende, og at der ikke er behov for at stille yderligere vilkår.  
Eller:

## 7.3 Transport

### 7.3.1 Beskrivelse af transport

Eksterne transporter sker ad Tvedenvej. Transporterne sker primært indenfor tidsrummet 06.00 til 18.00.

Transporterne til og fra ejendommen:

- Transport af dyr ca. 1 transport pr uge
- Transporter med foder ca. 1 transport hver 14 dg.
- Udbringning af husdyrgødning i sæson 115 transporter (20 tons gyllevogn).
- Transport med husdyrgødning ved evt. udlejning af overskydende kapacitet 60 transporter ind og ud.
- Afhentning døde dyr 1 transport pr uge
- Diverse 1 transport pr. uge

Der er transport i forbindelse med sæsonarbejde i marken ved udbringning af flydende husdyrgødning samt hjemtagning af korn. Der er 115 vognlæs med husdyrgødning fra ejendommen til markareal. De vil dog lang fra alle skulle på offentlig vej, da en del vil udbringes på arealerne lige omkring ejendommen. Udlejes den overskydende kapacitet vil der være transport til lager og fra lager med husdyrgødning.

### Interne transportveje

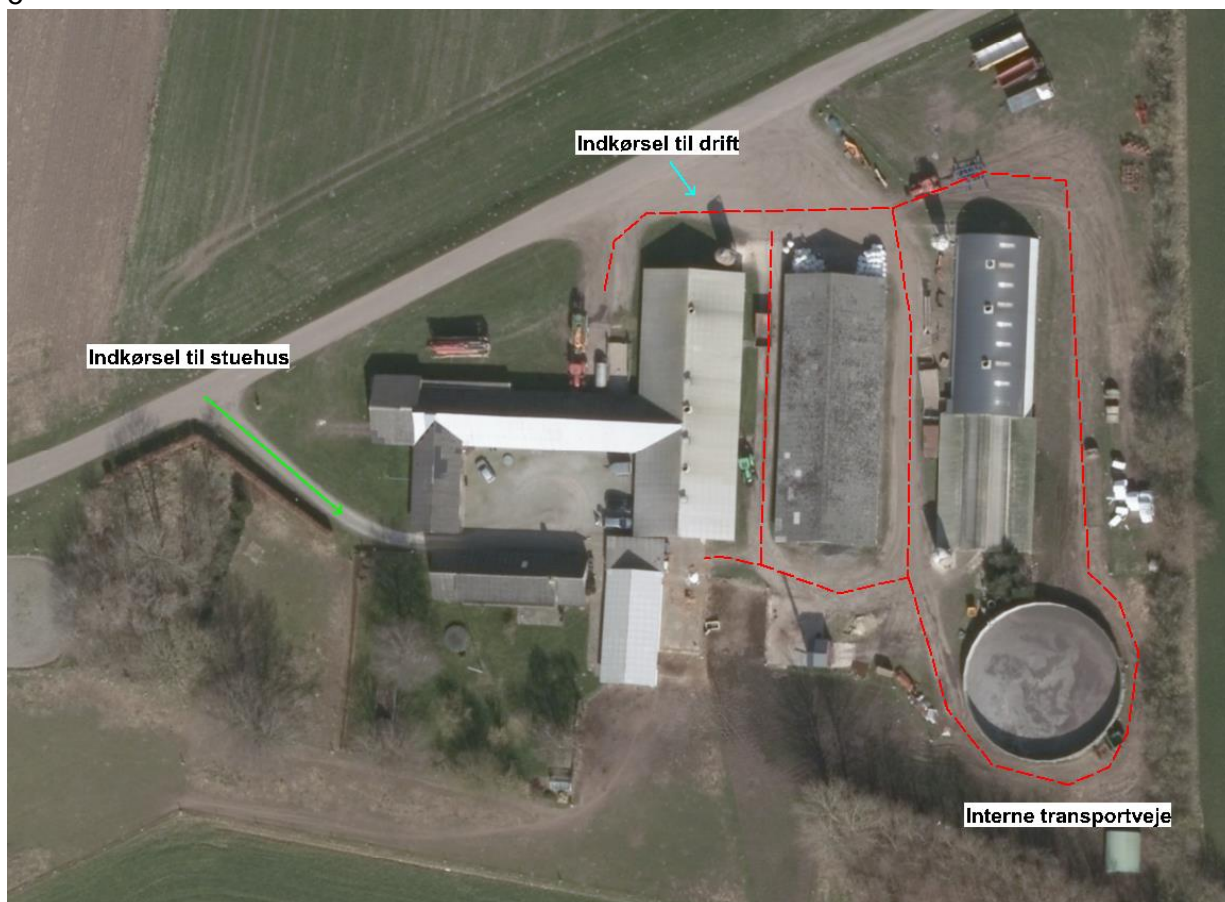
Der er to indfaldsveje til ejendommen hvoraf den vestligste er til lettere trafik til beboelsen. De er alle grusbelagt. Der er ingen naboer tæt ved anlægget som kan generes ved transport på interne transportveje. Den nærmeste nabo er placeret ca. 125 meter vest for anlægget på modsatte side af Tvedensvej.

Foder transporteres i meget kort afstand til den nordlige del af anlægget. Udlevering af dyr sker på vestsiden af stald 2.

Der er ingen risiko for støjgener ved transport dels grundet afstanden og dels da der er begrænset strækning med interne transportveje. Derudover benyttes de kun i begrænset omfang med undtagelse af i perioden, hvor lagertanke tømmer for husdyrgødning.

Det vurderes samlet set, at vejnettet omkring ejendommen vil kunne afvikle transporterne i forbindelse med ejendommen og at interne transporter ikke er til gene for omkringboende.

e



Oversigt over tilkørselsforhold og interne transportveje

### 7.3.2 Vurdering af transport

Aalborg Kommune vurderer, at transport til og fra husdyrbruget ikke giver væsentlige gener for naboer og øvrige boligområder ud over, hvad man kan forvente af denne type husdyrbrug.

## 7.4 Støj

Ejendommens støjkilde vil hovedsageligt være fra ventilationsanlægget som kører i døgndrift. Ventilationsstøj er lydsvagt og kan ikke høres med det blotte øre på 100 meters afstand.

Støj ved indlevering og udlevering af dyr er ikke udtalt og ligeledes kortvarigt. Ind- og udleveringen sker imellem bygninger, som ligeledes virker som støjmur.

Indblæsning af foder i siloer vil kunne høres i en kort periode. Derudover er støjniveauet ikke så højt at det virker generende.

Ud over støjkluder i forbindelse med anlægget vil der være transport med traktor på ejendommen samt lastbiltransporter til og fra ejendommen. Transporter vil hovedsageligt foregå i dagtimerne, men i sæson for høst og udbringning af husdyrgødning må det påregnes med transport i aften timerne.

Der har tidligere ikke været klager over støj. Det vurderes ikke at der er støjgener udenfor matriklen ud over de tilladte grænser. Det vurderes ikke at støjkluder på ejendommen er til gene ved nabobeboelser dels pga. afstanden til nabobeboelserne, og fordi støjkluderne overvejende er svage eller kortvarige.

### 7.4.1 Vurdering af støj

Der er ikke tidligere modtaget klager over støj fra husdyrbruget. Da anlægget ligger i god afstand fra omkringboende, vurderer Aalborg Kommune, at øget støj i forbindelse med udvidelsen ikke vil give væsentlige gener. Skulle der alligevel opstå støjgener i forbindelse med husdyrbruget, er der mulighed for at stille krav om undersøgelse af dette.

## 7.5 Støv

### 7.5.1 Beskrivelse af støv

Der er ingen støvgener på ejendommen foruden transport på interne køreveje ved anlægget. Det vurderes ikke at støv ved færdsel giver gener ved naboejendomme, da afstanden til naboejendomme er stor og transport på interne veje sker over forholdsvis korte afstande.

### 7.5.2 Vurdering af støv

Det forventes ikke, at støv giver anledning til væsentlige gener for omgivelserne, og det vurderes ikke at være nødvendigt, at stille yderligere vilkår vedr. støv.

## 7.6 Egenkontrol

Besætningen er godkendt efter DANISH-produktstandarden. Standarden sikrer, at besætningen lever op til dansk og EU-lovgivning omkring dyrevelfærd, miljø og fødevarer sikkerhed. Besætningen bliver som minimum auditeret hvert tredje år.



I henhold til DANISH-produktstandarden skal ansøger bl.a. følge nedenstående punkter vedr. egenkontrol i svinebesætningen, som også har effekt miljømæssigt:

- Der skal i CHR være ajourførte optegnelser og dokumentation over besætningens til- og afgang af grise.
- Der skal være modtagekontrol af foder i form af følge- og indlægssedler. Faktura gemmes i 5 år.
- Der skal være dokumentation for foderets sammensætning.
- Vejledning om god produktionspraksis – en branchekode skal være udfyldt og underskrevet.
- Der skal være dokumentation for alle udførte dyrlægebesøg. Besøgsrapporterne gemmes i 5 år.
- Ved anvendelse af medicin skal der føres behandlingsbog, og skriftlige anvisninger fra dyrlægen skal foreligge.
- Der skal kunne fremvises udfyldt egenkontrolprogram for dyrevelfærd (først gældende når bekendtgørelse er offentliggjort).
- Funktioner af mekanisk og automatisk udstyr, der har betydning for svinenes sundhed og velfærd, skal kontrolleres hver dag, og eventuelle fejl eller mangler skal snarest afhjælpes.
- Der skal være dokumentation for, at døde dyr afhentes af godkendt destruktionsvirksomhed.

Derudover er aftale med relevante leverandører om servicering af driftsmaterialet på bedriften.

## 8 Bæredygtighed

Husdyrbrugloven har bl.a. til formål at værne om natur og miljø, så samfundsudviklingen kan ske på et bæredygtigt grundlag i respekt for menneskers livsvilkår og for bevarelse af dyre- og plantelivet.

Husdyrbruget på Tvedenvej 30 arbejder allerede med bæredygtighed. På sidste miljøtilsyn snakkede vi om, at der bl.a. er indført følgende tiltag:

- Løbende udskiftning til LED-belysning
- Etableret halmfyr til opvarmning af stalde

Du opfordres til at købe produkter, hvor miljøparametre vægtes på lige fod med kvalitet og pris.

Aalborg Kommune opfordrer dig til at bruge bæredygtige materialer og til at have fokus på en bæredygtig produktion. Udover at minimere vand, el og varmeforbruget er det en god ide også at have fokus på de råvarer, der indgår i produktionen eller i egne produkter. Der kan fx bruges genanvendelige materialer, være fokus på levetiden for produktet, eller på adskillelse af produktet, så de enkelte dele nemmere kan genbruges. Herudover opfordres du til at have fokus på at minimere emballagen, minimere forbruget af kemikalier og reducere transporten.

Ved at reducere energiforbruget og brugen af fossile brændsler vil bidraget til klimaforandringerne fra CO<sub>2</sub>-udledningen reduceres. Husdyrbruget kan vælge maskiner m.v. med et lavt energiforbrug, udskifte belysningen med LED-pærer, opsætte tænd-sluk-ure eller isolere bygningerne. Endvidere kan husdyrbruget vælge at anvende vedvarende energi såsom energi fra solen, vindmøller, jordvarme eller varmepumper.

Affald er en ressource, som skal udnyttes. I stedet for deponering eller forbrænding kan affald fx bruges til erstatning for en råvare. Derfor er det helt centralt, at husdyrbrugets affald sorteres, så det kan genanvendes. Pap/papir, metal og plast kan fx genanvendes direkte. Haveaffald kan omdannes til kompost, mens andre affaldstyper såsom spildolie skal gennemgå en rensning, før det kan genanvendes. Det kan også være, at der er en affaldsart på dit husdyrbrug, som anses for en ressource for en anden virksomhed.

Ved at kortlægge affaldsstrømme på husdyrbruget kan det vise sig, at råvareforbruget kan optimeres. Det kan også være, at emballagen giver så meget affald, at husdyrbruget med fordel kan tage kontakt til producenten for en anden emballering.

Ved at anvende bæredygtige materialer fx certificeret træ eller vælge det mindst miljøbelastende vaskemiddel eller anden råvare kan husdyrbruget hjælpe miljøet. Det kan også være, at regnvand kan anvendes i en del af produktionen, eller at vand og andre materialer kan recirkuleres i produktionen.

En af de store udfordringer i verden er tab af biologisk mangfoldighed. Husdyrbruget kan bidrage til en forøget biologisk mangfoldighed på stedet fx ved at anvende regnvandet til en sø eller ved at lave insektvolde eller naturstriber i marken.

## 9 Bilagsliste

- Beredskabsplan
- Vejledning i sortering af affald - landbrug

## Bilag 1 Beredskabsplan

# Beredskabsplan

for

# Tvedenvej 30

### Indholdsfortegnelse:

TELEFONNUMRE .....	3
<u>BRAND- OG EVAKUERING</u> .....	4
STOPHANER / HOVEDAFBRYDERE .....	7
KORT OVER EJENDOMMEN .....	10

Udarbejdet af: Lars Jensen i samarbejde med Agri Nord

Dato: oktober 2020

*Opdateret uden ændringer den:*

*Opdateret uden ændringer den:*

*Opdateret uden ændringer den:*

Denne beredskabsplan er udarbejdet som en del af ejendommens miljøgodkendelse med det formål at hindre og begrænse uheld med konsekvenser for det omgivne miljø.

Planens indhold skal være kendt af gårdens ansatte mm. og udleveres til indsatsleder/miljømyndighed i forbindelse med uheld, forureninger, brand, ol.

Beredskabsplanen revideres/kontrolleres mindst 1 gang om året og skal være let tilgængelig og synlig.

### **Kortmateriale.**

Bagerst er der et oversigtskort over ejendommen mm. med angivelse af:

- 1: Drikkevandsboringer
- 2: Olietanke (*overjordiske og nedgravede*)
- 3: Slukningsmateriel
- 4: Hovedtavle
- 5: Underetavler
- 6: Hovedhane vand

### **Husk**

Ved store uheld ring altid 1-1-2, ved mindre uheld ring altid til miljømyndighederne. Er man i tvivl ring 1-1-2.

Efter brand mm. tag kontakt til miljømyndighederne med hensyn til genopbygning af stald mm.

**TELEFONNUMRE**

Ambulance/Brand	kontaktes på telefon	112
Nordjyllands beredskab	kontaktes på telefon	70 15 15 14
Kommunen/miljømyndighed	kontaktes på telefon	99 31 31 31
Landbocenteret	kontaktes på telefon	96 35 11 11
Dyrlæge (Vodskov dyreklinik)	kontaktes på telefon	30 11 42 68
Ejer/kontaktperson på bedriften	kontaktes på telefon	40 27 04 79

## **BRAND- OG EVAKUERINGSINSTRUKS**

Ved brand der ikke kan slukkes ved egen hjælp.

1. Tilkald brandvæsenet - RING 112 - oplys:

- Navn, adressen og telefonnummer der ringes fra
- Hvad der er sket og at det er en gårdbrand
- Er der tilskadekomne - hvor mange
- Er dyrene kommet ud – art og antal der evt. er indespærret.

2. Kontakt ejer, Lars på tlf.: 40270479

3. Iværksæt rednings- og slukningsarbejde hvis det er muligt og forsvarligt, herunder fjernelse og evakuering af dyr, olie, trykflasker, gødning og kemikalier

Placering af slukningsmateriel er angivet på oversigtskortet

## STOPHANER / HOVEDAFBRYDERE

*Afbrydere til strøm og vand er ligeledes noteres på kortet over ejendommen.*

### *Vand*

Hovedhane sidder ved: Brønd på gårdsplads

### *Elektricitet*

Hovedafbryder sidder ved: Værksted

Under el-tavler sidder ved: Forrum svinestald

Nye sikringer opbevares i/ved: værksted



## Kort over ejendommen



## Bilag 2

### Vejledning i sortering af affald - landbrug

#### 9.1 Affaldssortering med omtanke

Affaldshåndtering med omtanke medvirker til et rent miljø og en sund økonomi for landbruget, kommunen og samfundet som helhed.

Som andre virksomheder skal landbrug sortere deres affald. Det er desuden virksomhedens ansvar, at affaldet opbevares og bortskaffes efter gældende regler. Denne vejledning kan være en hjælp til dig og dit landbrug i at sortere og bortskaffe affald på den bedste måde.

Skemaet på bagsiden viser, hvordan affaldet skal håndteres. Vil du vide mere, kan du herunder læse mere om, hvordan affaldstyperne skal sorteres.

Har du spørgsmål til sorteringen, kan du kontakte **Aalborg Renovation, Over Bækken 2, 9000 Aalborg**, [www.skidt.dk/erhverv](http://www.skidt.dk/erhverv), [renovation@aalborg.dk](mailto:renovation@aalborg.dk) eller tlf. 9931 4955.

#### 9.2 Hvem må køre med affaldet?

De transportører og indsamlingsvirksomheder, du indgår aftale med, skal være registreret i det nationale affaldsregister på [www.ens.dk/undergrund-forsyning/affaldsforsyning/affaldsregisteret](http://www.ens.dk/undergrund-forsyning/affaldsforsyning/affaldsregisteret). Du må køre med dit eget affald.

#### 9.3 Genanvendelse (G)

Meget affald i landbruget kan genanvendes - og nogle gange er der endda "penge i skiddet". Har du større mængder genanvendelige materialer, skal de frasorteres og afleveres til genanvendelse.

##### 9.3.1 Genanvendelse af bygge- og anlægsaffald

Skal du udvide, renovere eller rive din ejendom ned, gælder der særlige bestemmelser for håndtering, sortering og bortskaffelse af bygge- og anlægsaffald, herunder tagplader med og uden asbest.



Knuste tagplader: sørg for dokumentation/analyse af, at tagpladerne ikke indeholder asbest!

Foto: Aalborg

Kommune

Nedrivning af bygninger skal anmeldes til kommunen senest 14 dage før nedrivningen påbegyndes via [www.byggmiljoe.dk](http://www.byggmiljoe.dk), og i anmeldelsen skal redegøres for bortskaffelsen af bygge- og anlægsaffaldet.

Affald til genanvendelse skal afleveres til indsamlingsvirksomheder eller modtageanlæg, som er registreret i det nationale affaldsregister på [www.ens.dk/undergrund-forsyning/affaldsforsyning/affaldsregisteret](http://www.ens.dk/undergrund-forsyning/affaldsforsyning/affaldsregisteret).

Alternativt kan du mod betaling aflevere affald til genanvendelse på kommunens genbrugspladser. Se [www.skidt.dk/erhverv](http://www.skidt.dk/erhverv).

Hvis man vil genanvende bygge- eller anlægsaffald, skal man sikre sig, at materialet er egnet til genanvendelse, dvs. ikke indeholder miljøskadelige stoffer. Hvis materialet stammer fra en anden ejendom, end hvor det skal anvendes, **skal** det anskaffes via et godkendt modtage- eller knuseanlæg, og så er det som udgangspunkt fri for miljøskadelige stoffer.

Kommunen kan godkende materialer fra nedrivning/renovering på egen ejendom, som ikke har været via godkendt modtage-/ knuseanlæg – hvis materialet skal anvendes på egen ejendom. For eksempel **kan** natursten, uglaseret tegl, eternit/fibercement (**uden** asbest) og beton (ikke kakler/fliser) godkendes til genanvendelse som vejmateriale.

Eternit/fibercement (**med** asbest) **må ikke** genanvendes, og skal **altid** deponeres (se afsnittet Affald til deponi). Tagplader kan man f.eks. få analyseret for asbest (analysepris ca. 400 kr.), og således kan man sikre sig mod at anvende et miljøskadeligt produkt.

Har du spørgsmål vedr. genanvendelse af bygge- og anlægsaffald, kan du henvende dig til Miljø- og Energiforvaltningen via mail [miljoe-front@aalborg.dk](mailto:miljoe-front@aalborg.dk) eller på tlf. 99312050.

## 9.4 Affald til forbrænding (F)

Forbrændingseget affald er affald, der ikke er egnet til genanvendelse. Affaldet skal deles op i dagrenovationslignende affald og øvrigt forbrændingseget affald. Affaldet **må ikke** brændes i træ-/halmfyr, brændeovn eller i det fri.

### 9.4.1 Dagrenovationslignende affald

Dette affald er f.eks. madrester og uhygiejniske emballager fra fødevarer (f.eks. juicekartoner, madpakkepapir). Dagrenovationslignende affald skal indsamles ved Aalborg Kommunes kommunale dagrenovationsindsamling.

### 9.4.2 Øvrigt forbrændingseget erhvervsaffald

Dette affald er f.eks. beskidt pap, papir eller plast.

Affaldet skal afleveres til **Reno-Nord Energianlæg Aalborg, Troensevej 2, 9220 Aalborg Øst: [renonord@renonord.dk](mailto:renonord@renonord.dk), tlf. 9815 6566.**

## 9.5 Affald til deponi (D)

Affald, der hverken kan genbruges eller forbrændes skal deponeres.

Deponeringseget affald skal afleveres til **Reno-Nord Deponi, Halsvej 70, Rærup, 9310 Vodskov: [rerup@renonord.dk](mailto:rerup@renonord.dk), tlf. 2923 2330**

Bemærk, at inden affaldet kan afleveres til deponi, skal der ske en grundlæggende karakterisering.

## 9.6 Affald til specialbehandling (S)

Farligt affald, der udgør en miljømæssig eller sundhedsmæssig risiko. Dette affald er f.eks. olie-/kemikalieaffald, spraydåser, elektronik og medicinaffald.

De forskellige typer af farligt affald må ikke blandes sammen og det er vigtigt, at du afleverer det i den originale emballage. Ellers skal du notere indholdet på emballagen.

Det er ikke tilladt at anvende spildolie eller fuelolie til skumdæmpning i gyllebeholderen.

Farligt affald skal bortskaffes til **Reno-Nord Farligt affald, Langerak 21, 9220 Aalborg Øst: [farligt-fald@renonord.dk](mailto:farligt-fald@renonord.dk), tlf. 9815 4530**, eller til anden godkendt modtager.

### 9.6.1 Klinisk risikoaffald

Virksomheder, der frembringer klinisk risikoaffald har pligt til at være tilsluttet den kommunale indsamlingsordning, som varetages af Renovation. Klinisk risikoaffald omfatter nåle, kanyler, knive, skalpeller

og lignende skarpe genstande, der har været brugt til pleje eller behandling af patienter og dyr. Se mere og tilmeld virksomhed via [www.skidt.dk/erhverv](http://www.skidt.dk/erhverv). En tilmelding pr. landmand er tilstrækkelig. Aalborg Kommune, Miljø kan efter ansøgning meddele fritagelse for tilslutningspligten og benyttelsespligten, hvis det dokumenteres, at det kliniske risikoaffald kan håndteres miljømæssigt forsvarligt ved en anden ordning. Ansøgning herom fremsendes til Aalborg Kommune, Miljø, Stigsborg Brygge 5, 9400 Nørresundby eller via mail [miljoe@aalborg.dk](mailto:miljoe@aalborg.dk).

### 9.7 Genbrugspladser (GP)

Du kan fra dit landbrug aflevere mindre mængder affald på Aalborg Kommunes 6 genbrugspladser. Din virksomhed skal være tilmeldt ordningen, og betaler pr. besøg på pladserne. Farligt affald afregnes pr. kg.

Køretøjer (med en totalvægt på maksimalt 3.500 kg) med tilhørende trailer har adgang til genbrugspladserne.

Dit landbrug må aflevere op til 200 kg farligt affald pr. år.

På genbrugsstationerne kan afleveres **sorteret** affald, men ikke dagrenovationslignende affald samt andet uhygiejnisk affald.

Emballeret affald skal afleveres i klare plasticsække, så indholdet tydeligt kan ses af personalet.

Se mere på [www.skidt.dk/erhverv](http://www.skidt.dk/erhverv), hvor kan tilmelde dine biler til ordningen og kan se gebyrerne for aflevering på genbrugspladserne.

### 9.8 Afbrænding af affald

Afbrænding af affald er som udgangspunkt **ikke tilladt** i Aalborg Kommune. Affaldet skal afleveres til **Reno-Nord Energianlæg Aalborg, Troensevej 2, 9220 Aalborg Øst**

#### 9.8.1 Træ – eller halmfyre

Kun tørt halm og rent, ubehandlet træ må afbrændes i træ/halmfyre eller brændeovn. Asken herfra må udbringes på jordbrugsarealer i henhold til reglerne i bioaskebekendtgørelsen.

Træpaller **må ikke** anvendes som brændsel.

#### 9.8.2 Afbrænding af haveaffald

Afbrænding af haveaffald er som udgangspunkt ikke tilladt i Aalborg Kommune.

Læhegn langs med marker/skel må **ikke afbrændes**. Står du selv for rydning af læhegn kan træaffaldet skæres op og anvendes i brændeovn, flises eller bortskaffes til godkendt modtageanlæg, som genanvender affaldet.

#### 9.8.3 Afbrænding af træstød og hugstaffald

Afbrænding af dette affald er kun tilladt i sammenhængende bevoksninger af skovtræarter på mindst 0,5 ha og mindst 20 meters bredde (altså i skovbrug).

#### 9.8.4 Afbrænding af halm

Halm og andre dele af landbrugsafgrøder **må ikke** afbrændes på marker eller uopdyrkede arealer. Udspredding og nedmuldning af overskudshalm bør være den foretrukne løsning.

I særlige tilfælde er afbrænding af halm tilladt, som f.eks.:

- Afbrænding af halm fra frøgræsser fra arealer, hvor afgrøden dyrkes det følgende år.
- Våde halmballer: Afbrænding må først foretages, når der er sket orientering til Nordjyllands Beredskab.

#### 9.8.5 Generelle foranstaltninger ved afbrænding i det fri

Ved afbrænding skal gældende regler om brandvænsforanstaltninger altid følges. Du kan finde reglerne her: <http://www.aalborg.dk/media/735384/afbraending.pdf>

### 9.9 Yderligere vejledning

Hvis du bliver i tvivl om, hvordan affaldet skal sorteres, er det en god idé at kontakte Aalborg Renovation for mere information. På den måde kan du undgå fejlsortering og derved ekstraregninger.

Du kan læse mere om affald på Aalborg Renovations hjemmeside, [www.skidt.dk/erhverv](http://www.skidt.dk/erhverv).

Juni 2016

## 9.10 Sorteringsguide

**G** = Genanvendelse, **F** = Forbrænding, **D**= Deponi, **S**= Specialbehandling, **GP**= Genbrugsplads

Affaldsfraktion	G	F	D	S	GP
Akkumulatorer				X	X
Batterier				X	X
Big bags	X				
Byggeaffald, (natursten, uglaseret tegl, beton (ikke kakler/fliser)	X				X
Eternit (med og uden asbest)			X		X
Dagrenovationslignende affald		X			
Dyr til destruktion				X	
Dæk fra bil og traktor, brugte dæk uden alger	X				X
Dæk, nedbrudte, "grønne dæk", fx anvendt til ensilagestakke		X			
Elektronik skrot					X
Forbrændingsegnet affald		X			X
Glas emballage, ikke medicinbeholdere	X				X
Glas fra vinduer f.eks. drivhuse, staldvinduer mv.	X				X
Haveaffald, uden jord, sten og rødder	X				X
Imprægneret træ			X		X
Jern / metal skrot	X				X
Jord, rent	X				X
Jord, forurenede			X		
Kanyler/skalpeller				X	
Kemikalier, maling mv.				X	X
Lysstofrør, elsparepærer				X	X
Maling, hærdet		X			X
Maling, uhærdet				X	X
Medicinbeholdere, af plast/glas; med/uden indhold				X	X
Metalemballage, uden indhold, rengjort	X				X
Metalemballage med farligt affald				X	X
Motordrevne køretøjer og dele derfra	X				
Nylonsnore, halmsnore, halmballenet		X			
Olierester / Spildolie / Oliefiltre				X	X
Papir, rent – også fra kontoret, fortroligt papir	X				X
Papir, snavset		X			X
Pap, rent	X				X
Pap, snavset		X			X
Plastemballage, faremærket med indhold				X	X
Plastemballage, faremærket uden indhold	X				X
Plastemballage, ikke faremærket, uden indhold, rengjort	X				X
Plastfolie, rent, kraftig kvalitet (transportplast, ensilageplast, wrapballeplast)	(X)	X			
Plastfolie, beskidt, nedbrudt eller tynd kvalitet		X			
Presenning, ensilage-net (ikke PVC)		X			
Presenning, PVC			X		
PVC – blød, fx regntøj, gummistøvler			X		X
PVC – hård, fx staldinventar, tagrender, trapezplade mv.	X				X
Rottegift/sprøjtegift/pesticider				X	X
Spraydåser				X	X
Staldinventar (metal, træ mv)	X				X
Sække/poser, rent (plast, papir) sorteret					X
Sække/poser, beskidt (plast, papir)		X			X
Træ, rent – herunder paller	X				X
Træ – MDF-plader	X				X
Træstød	X				X