

Revurdering af miljøgodkendelse
for
svinebruget på
Sr. Randsigvej 35
6800 varde

I henhold til § 39-41 i Bekendtgørelse nr. 1261 af
29. november 2019 om godkendelse og tilladelse
m.v. af husdyrbrug.

Varde
Kommune



Godkendt den 18. juni 2020



Sagsbehandler: Klaudi Andresen
Direkte tlf. 7994 7413
E-mail: klan@varde.dk

VARDE KOMMUNE

Erhvervscenteret - Landbrug
Teknik og Miljø
Bytoften 2
6800 Varde

www.vardekommune.dk
vardekommune@varde.dk

Dokument nr. 91.213-20

Sagsnr. 20-5197

Indholdsfortegnelse:

1	INDLEDNING	3
2	BAGGRUND FOR REVURDERING AF MILJØGODKENDELSE	4
2.1	DATABLAD	4
2.2	HISTORIK	4
3	REVURDERING AF MILJØGODKENDELSE	4
3.1	REVURDERING	5
3.2	VILKÅR I TIDLIGERE MILJØGODKENDELSER, DER IKKE LÆNGERE ER RELEVANTE.....	5
4	VILKÅR DER FREMOVER GÆLDER FOR HUSDYRPRODUKTIONEN	5
4.1	ÅRSPRODUKTION	5
4.2	DRIFT OG INDRETNING	5
4.3	INFORMATION OG ÆNDRINGER PÅ HUSDYRBRUGET.....	5
4.4	AMMONIAKREDUCERENDE TILTAG	6
4.5	OPBEVARING OG HÅNDTERING AF HUSDYRGØDNING	6
4.6	LUGT.....	6
4.7	STØJ	7
4.8	STØV	8
4.9	TRANSPORT.....	8
4.10	SKADEDYR.....	8
4.11	TAGVAND, SPILDEVAND OG OVERFLADEVAND	8
4.12	AFFALD	9
4.13	LYS.....	9
4.14	EGENKONTROL	9
4.15	BEDSTE TILGÆNGELIGE TEKNIK	9
4.16	UHELD OG RISICI	9
4.17	OPHØR.....	10
5	KLAGEVEJLEDNING	10
6	OFFENTLIGGØRELSE	10
7	MILJØTEKNISK BESKRIVELSE OG VURDERING	12
7.1	BYGNINGER PÅ SR. RANDSIGVEJ 35, 6800 VARDE	12
7.2	KATEGORI 1 OG 2-NATUR	13
7.3	BAT - AMMONIAK	16
7.4	BAT – MANAGEMENT.....	16
7.5	BAT – FODRINGSSTRATEGI	17
7.6	BAT - FORBRUG AF VAND OG ENERGI.....	17
7.7	BAT – OPBEVARING AF HUSDYRGØDNING.....	18
7.8	SAMLET BAT-VURDERING	18
8	NABO- / PARTSHØRING	19
9	SAMLET VURDERING	19

1 Indledning

Den 20. juni 2012 fik Sr. Randsigvej 35, 6800 Varde en § 12 miljøgodkendelse. IE-husdyrbrug skal med mellemrum have foretaget en revurdering af deres miljøgodkendelse.

Formålet med revurderingen er, at kommunen skal vurdere, om miljøbeskyttelsesniveauet gennem de stillede vilkår fortsat er tilstrækkeligt.

Miljøbelastningen fra husdyrproduktionen skal revurderes i forhold til ajourføring af den teknologiske udvikling og en eventuel ny viden om miljøforholdene i omgivelserne. Det vil sige, om virksomhedens indretning og drift fortsat lever op til kravet om anvendelse af bedste tilgængelige teknik (BAT).

Oplysning om, at Varde Kommune gennemfører en revurdering af svinebruget på Sr. Randsigvej 35, 6800 Varde, har været offentliggjort på Varde Kommunes hjemmeside fra den 27. april 2020 til den 15. maj 2020. Offentligheden har hermed haft mulighed for at komme med forslag og bemærkninger til revurderingen, samt anmode om at få tilsendt udkast til afgørelse, når denne foreligger.

Varde Kommune har ikke modtaget nogen bemærkninger til revurderingen efter offentlig annoncering.

Copyright på kort: Grundkort – Varde kommune, Matrikelkort – GST, Luftfoto – Cowi.

2 Baggrund for revurdering af miljøgodkendelse

2.1 Datablad

Husdyrbrugets ejer/ Ansøger:	Hans Juul Jessen, Mejlsigvej 35, 6800 Varde. Tlf. 75261053 – 40881053. E-mail: hjal@jessen.mail.dk
Kontaktperson:	Hans Juul Jessen, Mejlsigvej 35, 6800 Varde. Tlf. 75261053 – 40881053. E-mail: hjal@jessen.mail.dk
Husdyrbrugets navn og adresse:	Sr. Randsigvej 35, 6800 Varde
Matrikel nr. og ejerlav:	7b, Orten, Varde Jorder
Virksomhedens art:	Svineproduktion
Ejendomsnummer:	5730033930
CHR-nummer:	42604
CVR-Nummer:	11991130
Tilsynsmyndighed:	Varde Kommune
Udkast i nabohøring:	Ikke sendt i nabohøring.
Godkendelsesdato:	18. juni 2020

2.2 Historik

Sr. Randsigvej 35 har fået følgende godkendelser siden 1. januar 2012:

- 20. juni 2012. § 12 miljøgodkendelse. Godkendelse til 1.600 årssøer.
- 6. august 2013. Tillæg nr. 1 til § 12 miljøgodkendelse. Godkendelse til 1.750 årssøer og 1.000 slagtesvin.
- 9. december 2015. Tillæg nr. 2 til § 12 miljøgodkendelse. Ændret vilkår vedrørende gyllekøling.
- 27. februar 2017. Tillæg nr. 3 til § 12 miljøgodkendelse. Udvidelse til 1.910 årssøer i eksisterende stalde.
- 18. juni 2018. §10 anmeldelse af udleveringsrum.

3 Revurdering af miljøgodkendelse

Varde Kommune har afgjort, at husdyrbruget på Sr. Randsigvej 35, 6800 Varde kan fortsætte driften med de vilkår, som fremgår af afsnit 4. Revurderingen er gennemført efter § 39-41 i Bekendtgørelse nr. 1261 af 29. november 2019 om godkendelse og tilladelse m.v. af husdyrbrug.

3.1 Revurdering

Kommunalbestyrelsen skal jævnfør § 39 stk. 3 i "Bekendtgørelse om tilladelse og godkendelse mv. af husdyrbrug foretage den første regelmæssige revurdering, når der er forløbet 8 år fra det tidspunkt, hvor husdyrbruget første gang blev godkendt, og herefter hvert 10. år.

Det er planlagt, at foretage den anden revurdering i 2030.

3.2 Vilkår i tidligere miljøgodkendelser, der ikke længere er relevante

Varde Kommune har gennemgået vilkårene i tillæg nr. 3 til § 12 miljøgodkendelsen, og vurderet at følgende vilkår i tillæg nr. 3 fra den 27. februar 2017 ikke længere er relevante. Derfor ophæves følgende vilkår:

4.2.a. Miljøgodkendelse må først udnyttes når Sr. Randsigvej 31 har godkendte arealer, der kan modtage husdyrgødning svarende til 917,69 DE.

4.2.d. Tillæg til godkendelsen bortfalder, såfremt den ikke er udnyttet inden 2 år fra denne afgørelses meddelelse.

4 Vilkår der fremover gælder for husdyrproduktionen

4.1 Årsproduktion

- a. Husdyrbruget må maksimalt have et dyrehold bestående af 1910 årssøer indtil fravæning (7,3 kg), hvilket svarer til 431,12 dyreenheder (DE). Dyreholdet opgøres på basis af planåret (1. august til 31. juli).

4.2 Drift og Indretning

- a. Husdyrbrugets drift og indretning skal være i overensstemmelse med de oplysninger der fremgår af den vedlagte miljøtekniske beskrivelse, med mindre andet fremgår af godkendelsens vilkår.
- b. Revurderingen omfatter samtlige landbrugsmæssige aktiviteter på ejendommen Sr. Randsigvej 35. Til ejendommen er tilknyttet husdyrproduktionen vedrørende CHR nr. 42.604.

4.3 Information og ændringer på husdyrbruget

- a. Ændringer i ejerforhold (eller hvem der har ansvar for driften) skal meddeles til Varde Kommune senest 1. måned efter, det har fundet sted.
- b. Drifts-, indretnings- eller bygningsmæssige ændringer, der er relevante i forhold til godkendelsen, skal anmeldes til Varde Kommune inden gennemførelsen. Varde Kommune vurderer om de aktuelle planer for ændring/udvidelse kan ske indenfor rammerne af denne godkendelse.

- c. De vilkår der vedrører driften, skal være kendt af de ansatte, der er beskæftiget med den pågældende del af driften. Et eksemplar af miljøgodkendelsen skal til enhver tid være tilgængelig for de personer, der har ansvaret for husdyrbrugets daglige drift.

4.4 Ammoniakreducerende tiltag

- a. Gyllekanalerne i løbe- drægtighedsstalden (stald 1 på figur 1) skal være forsynet med køleslanger, der forbindes med en varmepumpe.
- b. Varmepumpen skal levere en årlig køleydelse på mindst 295.177 kWh.
- c. Der skal monteres en typegodkendt energimåler på varmepumpen. Energimåleren skal være forsynet med automatisk datalogger, der registrerer den månedlige og årlige ydelse målt i kWh.
- d. Gyllekølingsanlægget skal være forsynet med et trykovervågningssystem, en alarm samt en sikkerhedsanordning, der i tilfælde af lækage stopper gyllekølingsanlægget. Gyllekølingsanlægget må ikke kunne genstarte automatisk.
- e. Vedligeholdelse af gyllekølingsanlægget skal ske i overensstemmelse med producentens vejledning. Vejledningen skal opbevares på husdyrbruget.

4.5 Opbevaring og håndtering af husdyrgødning

- a. Gyllebeholdere skal jævnligt, og mindst én gang årligt, visuelt kontrolleres for skader og brud, herunder kabelbrud. Evt. brud eller skader skal straks udbedres.
- b. Udbringning af gylle skal ske i overensstemmelse med god landmandspraksis, således at lugtgener søges begrænset mest muligt.
- c. Påfyldning af gylle til gyllevogn o.l. skal altid ske under opsyn.
- d. I forbindelse med påfyldning af gylle fra gyllebeholdere må der ikke spildes gylle således, at der er fare for forurening af grund- eller overfladevand - herunder vandløb eller søer.

4.6 Lugt

- a. Husdyrbrugets drift må ikke medføre lugtgener, der af tilsynsmyndigheden vurderes at være væsentlige uden for virksomhedens skel.
- b. Hele ejendommen og dens omgivelser skal renholdes således, at lugtgener begrænses mest muligt.
- c. Såfremt tilsynsmyndigheden skønner, at lugtgener i omgivelserne vurderes at være væsentligt større end der kan forventes ifølge grundlaget for miljøvurderingen, skal husdyrbruget lade foretage undersøgelse af muligheder for begrænsning af lugtkilder og/eller behandling af afkastluften. Undersøgelsens omfang vil blive fastsat af tilsynsmyndigheden på baggrund af en konkret vurdering af sagen. Lugtundersøgelser kan maksimalt kræves én gang pr. år. Virksomheden afholder selv omkostningerne til dokumentation, undersøgelser og målinger.

4.7 Støj

- a. Husdyrbruget bidrag til støjbelastningen må, ved udendørs opholdsarealer ved boliger beliggende i landzone uden for eget skel, ikke overskride de anførte værdier 1,5 meter over terræn i frit felt:

Tidspunkt	Støjgrænser	Reference tidsrum
Dag		
Mandag - fredag kl. 07 - 18	55 dB(A)	8 timer
Lørdag kl. 07 - 14	55 dB(A)	7 timer
Lørdag kl. 14 - 18	45 dB(A)	4 timer
Søn- og helligdag kl. 07 - 18	45 dB(A)	8 timer
Aften		
Alle dage kl. 18 - 22	45 dB(A)	1 time
Nat		
Alle dage kl. 22 - 07	40 dB(A)	½ time

Støjgrænser

- b. Støjens maksimalværdi må om natten ikke overstige ovenstående grænseværdier med mere end 15 dB(A) ved alle beboelser.
- c. Ved dokumentation for overholdelse af støjvilkår skal der ses bort fra kortvarig sæsonafhængig kørsel udenfor ejendommen f.eks. pløjning og høst.
- d. Hvis tilsynsmyndigheden vurderer det nødvendigt, skal husdyrbruget dokumentere, at støjvilkåret er overholdt. Dokumentationen skal belyse støjbelastningen med husdyrbruget i fuld repræsentativ drift. Dette kan dog højst kræves en gang årligt, såfremt ovennævnte støjgrænser overholdes.

Dokumentationen skal ske i form af resultat af en støjmåling udført efter retningslinjerne i Miljøstyrelsens vejledning nr. 5 og 6/1984, eller efter en beregning udført efter den nordiske beregningsmetode for ekstern støj fra virksomheder jf. Miljøstyrelsens vejledning nr. 5/1993. Ved ændringer skal den nyeste vejledning anvendes.

Er dokumentationen udført som beregning, skal den indeholde de oplysninger om beregningsforudsætningerne, som er nødvendige for vurdering af rigtigheden af beregningsresultaterne. Er dokumentationen udført som måling, skal driftsforholdene under målingen beskrives. Som udgangspunkt accepteres en ubestemthed på de målte eller beregnede støjbelastninger på max. +/- 3 dB(A).

- e. Målingerne eller beregningerne skal udføres af en person eller et laboratorium, som er akkrediteret af DANAK eller godkendt af Miljøstyrelsen til "Måling - ekstern støj".

- f. Resultaterne skal sendes til tilsynsmyndigheden senest 1 måned efter målingernes gennemførelse.

4.8 Støv

- a. Driften må ikke medføre væsentlige støvgener uden for ejendommens eget areal.

4.9 Transport

- a. Transport til- og fra husdyrbruget skal fortrinsvis foregå i dagtimerne. I forbindelse med kortvarige sæsonbetonede arbejder som f.eks. høst og gødningsudkørsel tillades kørsel udenfor dagtimerne.
- b. Ved transport af gylle på offentlige veje skal gyllevognens åbninger være forsynet med låg eller lignende, således at spild ikke kan finde sted. Skulle der alligevel ske spild af gylle, skal dette straks opsamles.

4.10 Skadedyr

- a. Der skal på ejendommen foretages effektiv fluebekæmpelse i overensstemmelse med de til enhver tid nyeste retningslinjer fra Statens Skadedyrlaboratorium.
- b. Opbevaring af foder skal ske på sådan en måde, så der ikke opstår risiko for tilhold af skadedyr.

4.11 Tagvand, spildevand og overfladevand

- a. Vandet afledt til Orten Bæk/Marie Bæk må ikke indeholde andre stoffer, end hvad der sædvanligvis forekommer i tagvand og uforurenede overfladevand og der må ikke være synlige spor af olie eller næringsstoffer.

Konstatere Varde Kommune ved undersøgelse af vandkvaliteten i vandløbet en forurening eller belastning, som kan være forårsaget af ovennævnte udledning, skal afløbssystemet for overfladevand ændres, så forurening eller belastning af vandløbet ophører.

- b. Der skal sikres, at der ikke opstår overfladevandsgener i forbindelse med udledning af tag- og overfladevand.
- c. Nedløbsbrønde skal være forsynet med sandfang.
- d. Udledning af tag- og overfladevand må ikke give anledning til skader i vandløbets bund og brinker, ligesom den ikke må medføre hydraulisk overbelastning af vandløbet.
- e. Der skal etableres forsikelsesbassin, således at udledning til recipienten drosles ned til et maksimal flow på 5 l/s.
- f. Nedløbsbrønde skal hæves, så der ikke kan ske afstømning af overfladevand til disse.

- g.** Tag- og overfladevand skal føres i tætte ledninger indtil en afstand af minimum 15 meter fra stalde, møddingsplads, plansiloer og gyllebeholder.
- h.** Såfremt udledningen af tag- og overfladevand til det højt målsatte vandløb Orten bæk/Marie bæk, påfører vandløbet skade i form af øget tilførsel af næringsstoffer, sand, erosion af brinkerne eller uhensigtsmæssig hydraulisk belastning, skal der etableres foranstaltninger, som forhindrer dette. Et eventuelt projekt skal forinden udførelsen godkendes af tilsynsmyndigheden.

4.12 Affald

- a.** Animalsk affald og døde dyr skal fjernes fra ejendommen inden der opstår kadaverøse forandringer, der kan give anledning til lugtgener eller andre uhygiejniske forhold. Affaldet skal bortskaffes til autoriseret destruktionsanstalt.
- b.** Medicinrester og tom medicinemballage leveres retur til dyrlæge, apotek eller anden godkendt modtager. Klinisk affald (sprøjte og kanyler og andre skarpe genstande) skal afhentes/ afleveres efter behov, dog mindst 1 gang årligt.
- c.** Erhvervsaffald skal håndteres i overensstemmelse med Varde Kommunes til enhver tid gældende regulativ for erhvervsaffald.
- d.** Dagrenovation skal håndteres i overensstemmelse med Varde Kommunes til enhver tid gældende regulativ for dagrenovation.

4.13 Lys

- a.** Driften må ikke medføre væsentlige lysgener uden for ejendommens eget areal.

4.14 Egenkontrol

- a.** Til dokumentation for, at vilkår 4.4.b er overholdt, skal bedriften hvert år registrer, hvilken ydelse varmepumpen har leveret det foregående år.
- b.** Dokumentation skal opbevares samlet, i papirform eller elektronisk, og være lettilgængelige for tilsynsmyndigheden.
- c.** Dokumentation skal fremvises til tilsynsmyndigheden på forlangende og skal gemmes minimum 5 år.

4.15 Bedste tilgængelige teknik

- a.** Anlæg der er særligt energiforbrugende, f.eks. ventilationen skal kontrolleres og vedligeholdes således, at de altid kører energimæssigt optimalt.

4.16 Uheld og Risici

- a.** Alle uheld og driftsforstyrrelser, herunder evt. spild på udendørs arealer, der kan medføre forøget forurening eller indebære fare herfor, skal straks meddeles alarmcentralen (tlf.: 112) og efterfølgende Varde Kommune, Miljø (tlf.: 79946800).

4.17 Ophør

- a. Ophører udnyttelse af godkendelsen helt eller delvist i tre på hinanden følgende år bortfalder den del der ikke har været udnyttet de seneste tre år.
- b. Ved ophør af driften, skal tilsynsmyndigheden orienteres.
- c. Ved ophør af driften, skal der træffes de nødvendige foranstaltninger for at undgå forureningsfare, alle opbevaringsanlæg tømmes og rengøres og ejendommen skal fremstå i miljømæssig god stand.

5 Klagevejledning

Afgørelsen kan påklages til Miljø- og Fødevareklagenævnet i henhold til § 76 i Husdyrbrugloven af de klageberettigede, der fremgår af lovens §§ 84-87.

Hvis du ønsker at klage over afgørelsen skal du gøre det elektronisk og direkte til Miljø og Fødevareklagenævnet via Klageportalen. Du kan få adgang til Klageportalen via <https://kpo.naevneneshus.dk>

Din klage skal være modtaget senest den 17. juli 2020 (4 uger efter offentliggørelsen).

Det er en betingelse for behandling af din klage, at du indbetaler et gebyr.

Vejledning om hvordan du klager og om gebyrordningen kan du finde på <https://kpo.naevneneshus.dk>

Samme sted fremgår det også, at der er visse særlige forhold, som kan begrunde en undtagelse fra kravet om at klage via Klageportalen.

Har du brug for yderligere oplysninger eller hjælp til Klageportalen, kan du kontakte nh@naevneneshus.dk eller tlf. 7240 5600.

Såfremt afgørelsen ønskes indbragt for domstolene, skal søgsmål være anlagt inden 6 måneder fra afgørelsens offentliggørelse samt være i overensstemmelse med § 26 i forvaltningsloven.

6 Offentliggørelse

Offentliggørelse af afgørelsen sker på Digital MiljøAdministration <https://dma.mst.dk/> under "Offentliggørelser", senest den 19. juni 2020.

På Varde Kommunes vegne den 18. juni 2020

Klaudi Andresen

Miljømedarbejder

Kopi sendt til:

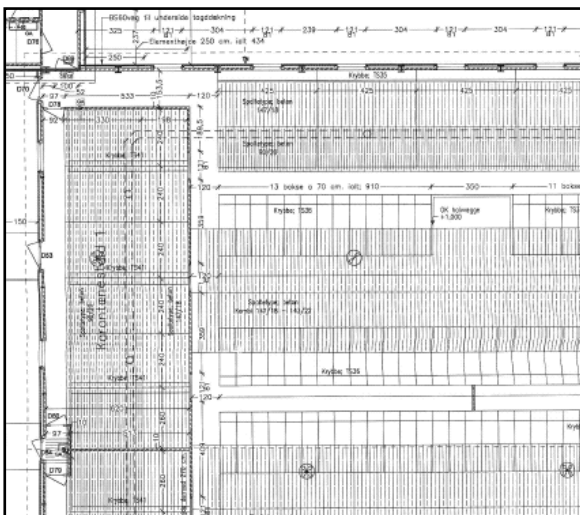
- Sundhedsstyrelsen, Embedslægeinstitutionen Syddanmark, Sorsigvej 35, 6760 Ribe, e-mail: sesyd@sst.dk
- Danmarks Fiskeriforening, Nordensvej 3, Taulov, 7000 Fredericia, e-mail: mail@dkfisk.dk
- Ferskvandsfiskeriforeningen for Danmark, v. Niels Barslund, Vormstrupvej 2, 7540 Haderup, e-mail: nb@ferskvandsfiskeriforeningen.dk
- Arbejderbevægelsens Erhvervsråd, Reventlowsgade 14,1, 1651 Kbh.V, e-mail: ae@ae.dk
- Forbrugerrådet, Fiolstræde 17, 1017 Kbh.K, e-mail: fbr@fbr.dk
- Det Økologiske Råd, Blegdamsvej 4B, 2200 Kbh.N, e-mail: husdyr@ecocouncil.dk
- Danmarks Sportsfiskerforbund, Skyttevej 4, 7182 Bredsten, e-mail: post@sportsfiskeren.dk
- Danmarks Naturfredningsforening, Masnedøgade 20, 2100 København Ø, e-mail: dnvarde-sager@dn.dk
- Dansk Ornitologisk Forening, Vesterbrogade 140, 1620 Kbh.V, e-mail: natur@dof.dk samt lokalforeningen for sydvestjylland e-mail: varde@dof.dk

7 Miljøteknisk beskrivelse og vurdering

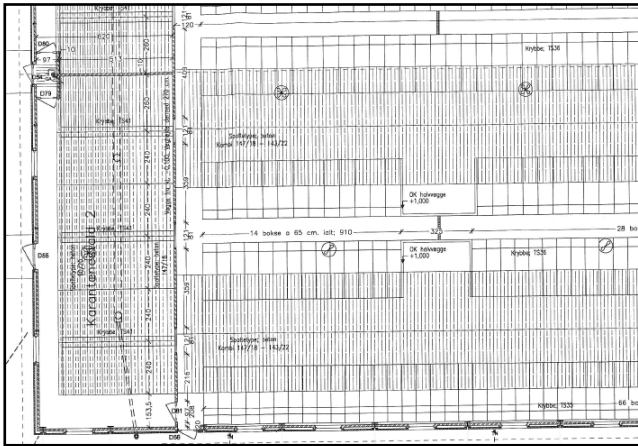
7.1 Bygninger på Sr. Randsigvej 35, 6800 Varde



Figur 1. Oversigt over husdyrbrugets bygninger.



Figur 2. Indretning af løbe- og drægtighedsstald.



Figur 3. Indretning af løbe- og drægtighedsstald.

Oversigt over husdyrbrugets bygninger fremgår af figur 1.

Bygning 1: Løbe- og drægtighedsstald

Løbe- og drægtighedsstalden er indrettet med løsgående søer med delvist spaltegulv. Søerne går løse i hele løbe- drægtighedsperioden, da produktionen er baseret på Englands-grise. I gyltestierne er der miljøspalter og almindelige spalter. Se figur 2 og 3.

I staldanlægget er der indrettet 2 dybstrøelsesstier på i alt 120 m². De første to dage efter fravæning kommer søerne i dybstrøelsesstierne, således at de ikke kommer så meget til skade i forbindelse med de kampe, der opstår når søerne skal danne rangorden.

Bygning 2: Farestald

Farestald på ca. 3.300 m². Stalden er indrettet med farestier med delvis spaltegulv. Stalden har mekanisk ventilation.

Bygning 3: Udleveringsrum til søer

Bygning 4: Ældre staldbygninger, der ikke bruges til dyr.

Bygning 5: Gyllebeholder, der rummer cirka 4.940 m³.

7.2 Kategori 1 og 2-natur

På et husdyrbrug er det stalde og husdyrgødningslagre, der er hovedkilden til udledning af luftbåret kvælstof (ammoniakfordampning). Varde Kommune har beregnet ammoniakdepositionen på de nærmeste kategori 1 og 2 natur. I beregningerne er produktionsarealet sat til staldenes totale størrelse. Med disse forudsætninger er der beregnet en ammoniakemission fra Sr. Randsigvej 35 på 9.000,8 kg kvælstof pr. år. Se tabel 1.

4.1 Samlet ammoniakemission fra husdyrbruget (stald og lager)

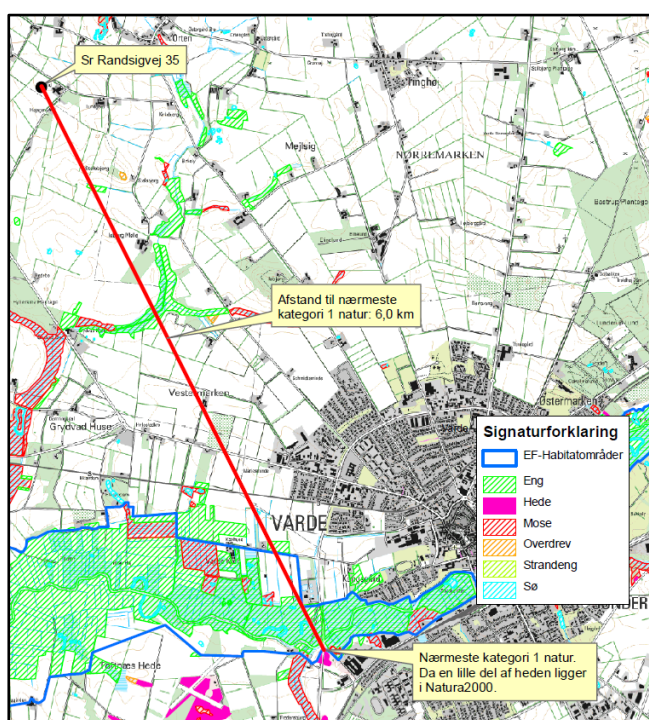
Driftstype:	Ammoniakemission fra staldafsnit (kg NH ₃ -N/år)	Ammoniakemission fra lagre (kg NH ₃ -N/år)	Ammoniakemission fra husdyrbruget (kg NH ₃ -N/år)
Ansøgt drift	8869,6	131,2	9000,8

Tabel 1. Ammoniakfordampning fra Sr. Randsigvej 35.

Kategori 1-natur

Anlægget er beliggende ca. 6 km fra det nærmeste naturområde, der er omfattet af § 7 i Husdyrloven, og beliggende indenfor internationale naturbeskyttelsesområder, se figur 4. Det drejer sig om en hede, hvor en lille del af heden ligger i Natura2000.

Varde Kommune har i husdyrgodkendelse.dk (Skema 218.835) beregnet at husdyrbruget påvirker det nærmeste kategori-1-natur med 0,0 kg N/ha/år.



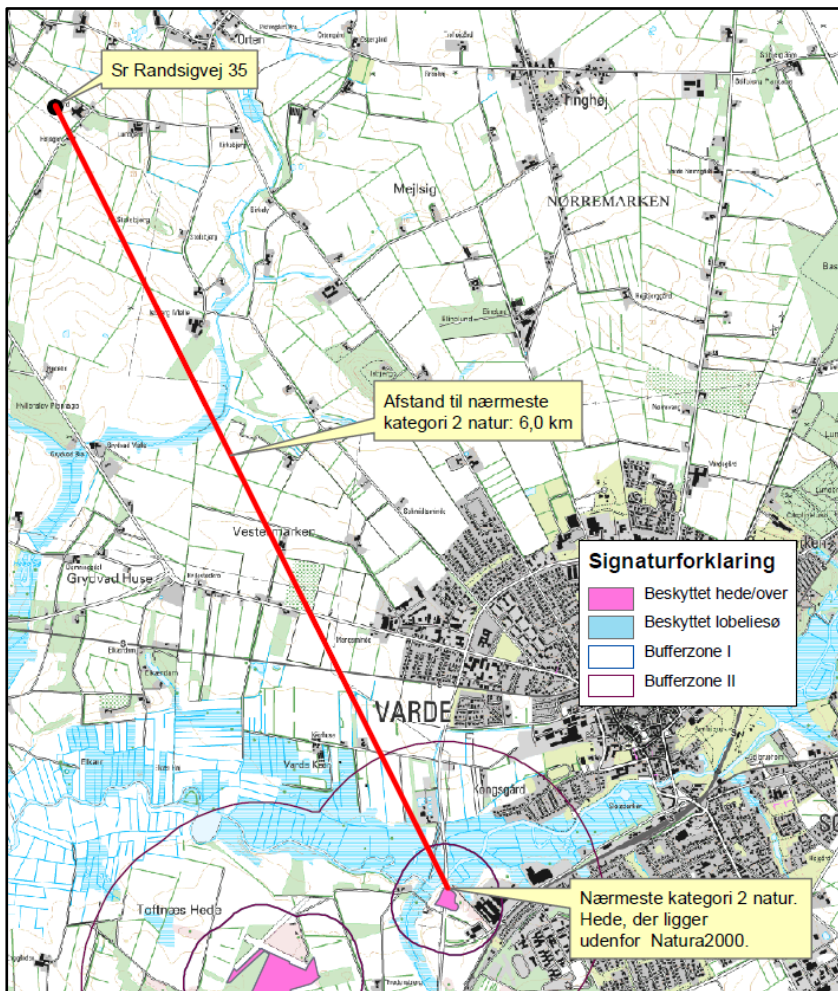
Figur 4. Afstand fra Sr. Randsigvej 35 til nærmeste kategori 1 natur.

Kategori 2-natur

Anlægget er beliggende 6 km fra det nærmeste naturområde, der er omfattet af § 7 i Husdyrloven, og beliggende udenfor internationale naturbeskyttelsesområder, se figur 5.

Varde Kommune har foretaget beregninger, som viser, at ammoniakdepositionen til nærmeste kategori 2-naturområde er på 0,0 kg N/ha/år.

Varde Kommune vurderer, at ammoniakfordampning fra husdyrbruget ikke vil påvirke kategori 1- og 2-natur væsentlig og at kravet til totaldeposition er overholdt.



Figur 5. Afstand fra Sr. Randsigvej 35 til nærmeste kategori 2 natur.

Bedste tilgængelige teknik (BAT)

Med begrebet "bedst tilgængelig teknologi" menes den teknik, som mest effektiv giver et højt beskyttelsesniveau for miljøet som helhed, og som samtidig er afvejet i forhold til fordele og økonomiske udgifter. Jævnfør Husdyrbrugslovens § 27 stk. 2 skal kommunen sikre sig, at ansøger har truffet de nødvendige foranstaltninger til at forebygge og begrænse forurening ved anvendelse af den bedste tilgængelige teknik.

I Varde Kommunes vurdering af BAT indgår bl.a.

- BREF-dokumentet (EU-kommissionens referencedokument for BAT vedrørende intensiv hold af svin og fjerkræ)
- Miljøstyrelsens Teknologiliste
- Miljøstyrelsens Teknologiblade
- Bilag 3 i husdyrgodkendelsesbekendtgørelsen

I Varde Kommunes BAT-vurdering indgår disse hovedpunkter:

- Ammoniak

- Management
- Fodringsstrategi
- Forbrug af vand og energi
- Opbevaring af husdyrgødning

I de følgende afsnit følger oplysninger fra Sr. Randsigvej 35 om anvendelse af BAT, samt Varde Kommunes vurdering af om ansøger lever op til det niveau, som Varde Kommune fastlægger som BAT-niveauet for projektet.

7.3 BAT - Ammoniak

Varde Kommune har i husdyrgodkendelse.dk beregnet BAT-krav for Sr. Randsigvej 35. Se tabel 1. Den viser at BAT-kravet er overholdt. Alle stalde og gylletanken på Sr. Randsigvej 35 er godkendt som BAT i tillæg nr. 3 til miljøgodkendelsen. På den baggrund vurderer Varde Kommune, at Sr. Randsigvej 35 lever op til lovgivningens krav om BAT på punktet ammoniak.

Samlet BAT beregning			
	Stalde	Lagre	Total
Samlet BAT krav (kg NH ₃ -N /år)	8870	131	9001
Faktisk emission (kg NH ₃ -N /år)	8870	131	9001
Forskel (kg NH ₃ -N /år)	-	-	0
Vejledende BAT Overholdt?	-	-	Ja

Tabel 1. BAT og ammoniakfordampning fra Sr. Randsigvej 35, 6800 Varde

7.4 BAT – Management

Redegørelse fra Sr. Randsigvej 35:

- Bedriftens medarbejdere uddannes løbende gennem kurser og efteruddannelse.
- I bedriftens driftsregnskab registreres forbrug af vand, energi og indkøbt foder.
- I forbindelse med indretningen af produktionsanlægget er der fokus på, at indretningen tager hensyn til en rationel drift, af hensyn til ressource forbruget i driften og af hensyn til de daglige arbejdsgange.
- Sigtet med anlægget er, at der ud fra et proportionalitetssynspunkt er fokus på hvilke staldsystemer, der er bedst anvendelig i relation til miljø, arbejdsforbrug og dyrevelfærd for at fremtidssikre virksomheden.
- Hjælpestoffer som medicin og energi bruges under hensyntagen til miljø og sundhed.
- På bedriften er der udarbejdet beredskabsplan, således at skade ved uheld kan minimeres.
- Der foretages daglig tilsyn og løbende service og vedligeholdelse på anlæggene efter behov.

Varde Kommune vurderer, at Sr. Randsigvej 35´s tiltag på punktet management lever op til det niveau, som Varde Kommune fastsætter som BAT-niveauet for projektet. Sr. Randsigvej 35 lever dermed op til lovgivningens krav om BAT på punktet management.

7.5 BAT – Fodringsstrategi

Redegørelse fra Sr. Randsigvej 35:

- Foderproduktion og indkøb af foder sker på grundlag af foderplanlægning.
- Der udarbejdes foderplaner i samarbejde med konsulent og med anvendelse af nyeste viden indenfor svinefodring. Herved optimeres fodringen så unødigt forbrug af råvarer undgås.
- Der er faste aftaler til levering af foder.
- Foderanlæg justeres jævnlige, således at udfodret mængde svarer til dyrgruppen og unødigt foderspild minimeres.

Beregninger har vist, at det ansøgte projekt lever op til Miljøstyrelsens vejledende BAT-emissionsniveau for ammoniak.

Varde Kommunen vurderer på den baggrund, og ud fra Sr. Randsigvej 35's tiltag på punktet fodringsstrategi, at Sr. Randsigvej 35 lever op til det niveau, som Varde Kommune fastsætter som BAT-niveauet for projektet. Sr. Randsigvej 35 lever dermed op til lovgivningens krav om BAT på punktet fodringsstrategi.

7.6 BAT - Forbrug af vand og energi

Redegørelse fra Sr. Randsigvej 35:

Vand

- Vandforbruget registreres i regnskabet.
- Evt. lækager identificeres og reparerer hurtigst muligt. Defekte drikkekopper udskiftes.
- Bedriftens drikkevandsinstallationer rengøres og efterses jævnlige med henblik på at undgå spild.
- Der er drikkekopper eller drikkenipler over krybber i alle staldafsnit. Herved undgås drikkevandsspild.
- I forbindelse med rengøring iblødsættes staldene, for at mindske forbrug af vaskevand.
- Der anvendes koldt vand til vask af stalde.

Belysning

- Der er kun lys i driftsbygningerne når der arbejdes og dette i øvrigt er nødvendigt af produktionsmæssige årsager.
- Udendørs belysning er dagslysstyret eller har bevægelsessensor, hvorved unødvendigt energi forbrug undgås.
- Der anvendes lavenergi-belysning i bedriften

Varme

- Der er installeret varmegenvinding i form af gyllekøling. Varmen herfra anvendes til:
 - Opvarmning af drikkevand for at undgå frostsprængninger.
 - Opvarmning af staldafsnit til udtørring efter vask i kombination med varmekanon.
 - Der anvendes sektions/række/holdopdelt gulvvarme med mulighed for separat tænd/sluk-funktion.

Ventilation

- I de mekanisk ventilerede stalde gennemføres hyppige eftersyn, justeringer og rengøring af ventilationsanlæggene. Hvorved unødigt energiforbrug til ventilation undgås.

Øvrige

- Elforbruget registreres månedligt. Dette giver fokus på forbruget, og muligheder for at reducere dette.

Varde Kommune vurderer, at Sr. Randsigvej 35´s tiltag på punktet forbrug af vand og energi lever op til det niveau, som Varde Kommune fastsætter som BAT-niveauet for projektet. Sr. Randsigvej 35 lever dermed op til lovgivningens krav om BAT på punktet forbrug af vand og energi.

7.7 BAT – Opbevaring af husdyrgødning

Redegørelse fra Sr. Randsigvej 35:

- Der sker udslusning af gylle hver 14. dag.
- Fast mæg opbevares på møddingsplads med opsamling af vand til gylletanken.
- Fast husdyrgødning og dybstrøelse uden daglig tilførsel overdækkes med kompostdug, presenning eller plastik, hvilket reducerer ammoniak emissionen.
- Flydende husdyrgødning opbevares i tætte gylletanke og udbringes på markerne ud fra afgrødens behov på den enkelte mark. Herved optimeres optagelsen af næringsstoffer og udvaskningen af nitrat samt udledningen af fosfor minimeres.
- Der etableres flydelag på gylletankene for at minimere ammoniakemission, flydelaget kontrolleres månedligt og der føres logbog over kontrollen, så der er fokus på at flydelaget lever op til kravene.
- Årligt efterses tæthed af overjordisk del og kabler på gyllebeholdere for intakt beskyttelse og eventuelle brud. Ved skader kontaktes leverandøren.
- Gyllen omrøres kun forud for udkørsel af gylle.
- Der er konstant flydelag på gyllen, og efter omrøring/udkørsel kontrolleres det, at der er etableret flydelag senest efter 14 dage, forudsat der er gylle i tanken.
- Tanken er tilmeldt de lovpligtige eftersyn, hvilket betyder, at tanken hvert 10. år bliver kontrolleret af autoriseret kontrollant for, om tanken opfylder krav til holdbarhed, tæthed og styrke.

Beregninger har vist, at det ansøgte projekt, omfattende både stalde og lagre, lever op til Miljøstyrelsens vejledende BAT-emissionsniveau for ammoniak.

Varde Kommunen vurderer på den baggrund, og ud fra Sr. Randsigvej 35´s tiltag på punktet opbevaring af husdyrgødning, at Sr. Randsigvej 35 lever op til det niveau, som Varde Kommune fastsætter som BAT-niveauet for projektet. Sr. Randsigvej 35 lever dermed op til lovgivningens krav om BAT på punktet opbevaring af husdyrgødning.

7.8 Samlet BAT-vurdering

Som der er redegjort for i de foregående punkter, lever husdyrbruget op til Varde Kommunes BAT-krav for husdyrbruget. Varde Kommune vurderer på den baggrund, at husdyrbruget i henhold til § 27 i Husdyrbrugloven har truffet de nødvendige foranstaltninger til at forebygge og begrænse forurening ved anvendelse af den bedste tilgængelige teknik.

8 Nabo- / partshøring

Varde Kommune har i henhold til § 19 i forvaltningsloven valgt ikke at sende udkast til afgørelse i nabohearing, da afgørelsen efter Varde Kommunes vurdering ikke er til ugunst for naboerne.

9 Samlet vurdering

På baggrund af ovenstående vurderer Varde Kommune, at husdyrbruget fortsat kan drives med de vilkår, der er stillet i afsnit 4.

Varde Kommune vurderer, at:

Der er truffet de nødvendige foranstaltninger til, at forebygge og begrænse forurening ved anvendelse af den bedste tilgængelige teknik.

Husdyrbruget i øvrigt kan drives på stedet uden at påvirke omgivelserne på en måde, som er uforenelig med hensynet til omgivelserne.

Drift af husdyrbruget ikke medfører væsentlige virkninger på miljøet.