

§ 12-miljøgodkendelse af fåreproduktion



Stevns Kommune
Postboks 83
4660 Store Heddinge

www.stevns.dk

Teknik & Miljø

Hovedgaden 46
4652 Hårlev

Telefon: +45 56 57 57 57
Fax: +45 56 57 57 59

E-mail: teknil@stevns.dk

Åbningstider

Mandag-tirsdag: 9:30-15:00

Onsdag: Lukket

Torsdag: 9:30-17:30

Fredag: 9:30-12:00

Vallø Stift

Billesøvej 3, 4600 Køge

Godkendelsen træder i kraft den 14. august 2010.

Godkendelsen bortfalder, hvis den ikke er udnyttet inden for 3 år, hvis dyreholdet ikke er opstartet inden for 3 år, eller hvis dyreholdet afvikles.

Har godkendelsen ikke været helt eller delvis udnyttet i 3 på hinanden følgende år, bortfalder den del, som ikke har været udnyttet de seneste 3 år.

Godkendelsen skal revurderes mindst hvert 10. år, jf. § 17 i bekendtgørelse om tilladelse og godkendelse af husdyrbrug. Første revurdering skal dog foretages inden 8 år, eller inden 14. august 2018.

Med denne godkendelse følger 8 års retsbeskyttelse, som ophører den 14. august 2018. Vilkårene kan dog til enhver tid ændres efter reglerne i § 40 i lov om miljøgodkendelse.

Dato
9. august 2010

Journal nr.
07/2058

Kvalitet
AnnLun



Får på fodrejse

Resume

Fårebrug ApS har søgt miljøgodkendelse til 2400 moderfår, som i vinterhalvåret går i dybstrøelsesstalde på Vallø Stift. Besætningen er inden for det seneste år udvidet fra 1100 får (157 dyreenheder) til 2400 får (343 dyreenheder). Der er derfor tale om en lovliggørende miljøgodkendelse.

Projektets formål er at stille får til rådighed til naturpleje. Om sommeren afgræsser fårene forskellige naturarealer for Skov- og naturstyrelsen, forsvaret, politiets efterretningstjeneste og en række kommuner i hovedstadsregionen. Om efteråret afgræsser fårene desuden frøgræsmarker, både inden for og uden for stiftet.

Staldene er tre af stiftets driftsbygninger, der om sommeren anvendes til frølager og halmopbevaring, og om vinteren indrettes som dybstrøelsesstalde til får. Der er kun får i staldene 5 måneder i vinterhalvåret. De sættes ind i staldene i december, og de sidste dyr forlader staldene efter læmning i maj.

En miljøgodkendelse skal omfatte samtlige husdyrproduktioner på ejendommen. Det betyder, at godkendelsen også skal omfatte stiftets eksisterende produktion af hønniker på 37.000 stk. årligt (26 dyreenheder). Der sker ingen ændring af denne produktion. Hønnikeproduktionen og fåreholdet drives uafhængigt af hinanden.

Det samlede dyrehold kommer op på 369 dyreenheder.

Husdyrgødningen spredes på stiftets landbrugsarealer.

Projektet overholder alle krav i forhold til natur, miljø, naboer og landskab.

Landskabet påvirkes ikke, fordi der ikke bygges nyt. Lugt får ingen betydning for naboer, fordi al beboelse ligger uden for lugtgeneafstanden fra staldene.

20-pct. reduktionskravet for ammoniakfordampning fra husdyrgødningen opfyldes ved at udbringe 80 pct. af dybstrøelsen direkte fra stald til mark. Der er ikke krav om reduktion af ammoniak fra husdyrproduktioner, hvor dyrene er på græs det meste af året.



Staldene ligger inden for bufferzone II (afstand 300-1000 meter) fra ammoniakfølsomme overdrev i Vallø Dyrehave. Af hensyn til overdrevene må merdepositionen af ammoniak fra projektet højst være 0,7 kg N/ha. Dette krav er overholdt, idet merdepositionen kan beregnes til 0,12 kg N/ha for udvidelsen af fåreholdet, eller 0,31 kg N/ha for hele husdyrholdet.

Stiftet råder over 1057 hektar landbrugsjord til udbringning af husdyrgødning. De fleste af arealerne ligger i Nitratklasse-1, hvor dyretrykket højst må være 85 pct. af harmonikravet, eller højst 1,2 dyreenhed/hektar. Dette krav er overholdt, idet anvendelsen af organisk gødning ikke overstiger 0,5 dyreenhed/hektar.

Der er 152 hektar areal i nitratfølsomt grundvandsområde ved Lellinge i Køge Kommune. Her er kravet, at udvaskningen ikke må forøges. Kravet opfyldes ved reduceret dyretryk 0,5 dyreenhed/hektar og frøgræssædskifte på arealerne.

Der stilles vilkår om 2-meter bræmmer omkring alle vandhuller for at sikre naturen og dyrelivet mod påvirkninger fra markdriften.

Stevns Kommune vurderer, at fåreholdet og hønnikeproduktionen kan drives uden væsentlig gene for naboer og uden væsentlig virkning på landskab, grundvand, vandmiljø og natur.

Afgørelse

Stevns Kommune giver miljøgodkendelse til fåreholdet og hønnikeproduktionen på Vallø Stift. Godkendelsen omfatter staldene og udbringningsarealerne for husdyrgødningen.

Afgørelsen er truffet i medfør af § 12 i lov om miljøgodkendelse af husdyrbrug.

Vilkår

Generelt

1. Virksomheden skal placeres, indrettes og drives i overensstemmelse med oplysningerne i den miljøtekniske beskrivelse og vilkårene i godkendelsen.

Dyreholdet

2. Godkendelsen omfatter fårehold på 2400 moderfår med lam (343 dyreenheder) og hønnikeproduktion på 37.000 stk. årligt (26 dyreenheder).

Ammoniak

3. Kravet om højst 20 pct. af dybstrøelsen i markstak, skal dokumenteres gennem ejendommens gødningsregnskab.

Grundvand

4. På stiftets landbrugsarealer må højst anvendes husdyrgødning og organisk gødning svarende til 55 kg N/ha om året (0,50 dyreenhed/ha årligt).
5. På stiftets landbrugsarealer skal dyrkes et sædskifte med mindst 15 pct. frøgræs.



- Anvendelsen af gødning og sædskifte skal dokumenteres gennem gødningsregnskab eller lignende opgørelse.

Bilag IV-arter og § 3-natur

- Omkring vandhuller på markerne skal være mindst 2-meter dyrkningsfri bræmmer. Bræmmen måles fra vandhulsskræntens kronekant.

Energi- og vandforbrug

- Der skal føres årlig driftsjournal over virksomhedens forbrug af diesel, el og vand.

Støj

- Virksomhedens støjbidrag målt i skel ved nabobeboelse må ikke overskride følgende værdier:

Mandag-fredag	klokken 07-18	55 dB(A)
Lørdag	klokken 07-14	55 dB(A)
Lørdag	klokken 14-18	45 dB(A)
Søn- og helligdage	klokken 07-18	45 dB(A)
Alle dage	klokken 18-22	45 dB(A)
Alle dage	klokken 22-07	40 dB(A)

Spidsværdierne af støjniveauet må om natten klokken 22-07 ikke overstige 55 dB(A) på opholdsarealer ved nabobeboelse.

- Hvis kommunen skønner det nødvendigt, skal virksomheden for egen regning dokumentere, at støjvilkårene overholdes. Støjmåling kan dog højst kræves én gang om året. Den skal udføres efter miljøstyrelsens vejledning om ekstern støj fra virksomheder. Rapport skal sendes til kommunen senest 3 måneder efter målingen.

Affald

- Kvitteringer for afhentet affald skal gemmes 5 år, og fremvises efter anmodning fra tilsynsmyndigheden.
- Spildolie (farligt affald) skal opbevares i tætte lukkede beholdere på befæstet areal, der er indrettet således, at indholdet af den største tank kan tilbageholdes. Spild skal straks opsamles. Kommunen skal underrettes om uheld med spild.

Olie

- Diselolie skal opbevares i typegodkendt tank. Overjordisk tank skal placeres på fast og tæt bund, så spild kan opsamles, og så der ikke er mulighed for afløb til jord eller vand.

Uheld

- Uheld med risiko for forurening skal anmeldes til alarmcentralen på telefon 112, og efterfølgende skal kommunen underrettes.
- Der skal udarbejdes en beredskabsplan, som fortæller, hvordan der skal reageres ved uheld med risiko for forurening. Beredskabsplanen skal sendes til kommunen senest 2. august 2010. Planen skal ajourføres efter



behov.

Virksomhedens ophør

16. Når dyreholdet ophører, skal virksomheden foretage oprydning i et sådan omfang, at forureningsfare undgås. Alle dyr fjernes. Alt foder fjernes og staldene muges og rengøres. Produktionsudstyr og råvarer, der kan udgøre en miljømæssig risiko, skal fjernes.

Offentliggørelse og klagevejledning

Miljøgodkendelsen offentliggøres i Stevnsbladet den 14. august 2010.

Godkendelsen træder i kraft ved offentliggørelsen.

Følgende er klageberettigede:

- Ansøger
- Naboer
- Miljøministeren
- Enhver, der har en individuel, væsentlig interesse i sagens udfald
- Landsdækkende og lokale foreninger og organisationer, der har beskyttelse af natur og miljø eller rekreative interesser som formål.

Eventuel klage skal være skriftlig. Klagen stiles til Miljøklagenævnet, Frederiksborggade 15, 1360 København K, men sendes til Stevns Kommune, Hovedgaden 46, 4652 Hårlev, e-mail: teknil@stevns.dk. Klagen skal være modtaget af kommunen senest den 13. september 2010 inden for normal arbejdstid. Vi videresender klagen til Miljøklagenævnet.

Klage over godkendelsen har *ikke* opsættende virkning, med mindre Miljøklagenævnet bestemmer andet. Virksomheden kan således udnytte godkendelsen – på eget ansvar – mens en klage er under behandling. Miljøklagenævnet kan dog godt ændre eller ophæve en påklaget godkendelse, selv om den eventuelt er udnyttet før klagefristens udløb.

Vi underretter virksomheden, såfremt vi modtager klager. Ønsker du at få sagen afgjort ved domstolene, skal du starte retssagen inden 6 måneder efter at afgørelsen er offentliggjort.

Venlig hilsen

Benjamin Nielsen
biolog

Direkte telefon: 56 57 51 55
E-mail: bennie@stevns.dk



Kopi til

- Vallø Stift v/Mogens Worre-Jensen, Billesøvej 3, 4600 Køge mwj@valloe-stift.dk
(ansøger)
- Fårebrug ApS v/Frank Hansen, Slotsgade 3, 4600 Køge frank.han@mail.tele.dk
- Gefion Miljørådgivning v/Pil Krogsgaard, Møllevej 15, 4180 Borup pk@gefion.nu
(konsulent)
- Køge Kommune, Torvet 1, 4600 Køge tf@koege.dk
- Sundhedsstyrelsen, Islands Brygge 67, 2300 København S sjl@sst.dk
- Forbrugerrådet, Fiolstræde 17, Postboks 2188, 1017 København K fbr@fbr.dk
- Arbejderbevægelsens Erhvervsråd, Reventlowsgade 14, 1, 1651 København V
ae@aeraadet.dk
- Danmarks Fiskeriforening, Nordensvej 3, 7000 Fredericia mail@dkfisk.dk
- Ferskvandsfiskeriforeningen, Vormstrupvej 2, 7540 Haderup
nb@ferskvandsfiskeriforeningen.dk
- Danmarks Sportsfiskerforbund, Skyttevej 4, 7182 Bredsten jkt@sportsfiskerforbundet.dk
- By- og landskabsstyrelsen, Haraldsgade 53, 2100 København Ø blst@blst.dk
- Danmarks Naturfredningsforening, Masnedøgade 20, 2100 København Ø dn@dn.dk
- DN Stevns, Inge Ambus, Cypresvej 15, 4600 Køge stevns@dn.dk
- Dansk Ornitologisk Forening, Vesterbrogade 140, 1620 København V
natur@dof.dk , stevns@dof.dk
- Dansk Botanisk Forening, Sølvgade 83, 1307 København K nbu@snm.ku.dk
- Friluftsrådet v/ Erik Trøigaard, Rengegade 30 A, 4660 Store Heddinge erik@troigaard.dk
- Det Økologiske Råd, Blegdamsvej 4B, 2200 København N info@ecocouncil.dk
- Miljøcenter Roskilde, Ny Østergade 7-11, 4000 Roskilde post@ros.mim.dk

Miljøteknisk beskrivelse og vurdering

Stevns Kommune har den 21. september 2009 modtaget ansøgning om § 12-miljøgodkendelse af fåreholdet på Vallø Stift.



Får og lam på græs

Produktion

Projektets formål er at stille får til rådighed til naturpleje. Om sommeren afgræsser fårene forskellige naturarealer for Skov- og naturstyrelsen, forsvaret, politiets efterretningstjeneste og en række kommuner i hovedstadsregionen. Om efteråret afgræsser fårene desuden frøgræsmarker, både inden for og uden for stiftet.

Med til fåreholdet hører produktionen af lam. "Vallø Lam" er et koncept og varemærke, der blev lanceret i 2000. Foruden kvalitets lammekød med lavt fedtindhold er sundhed og trivsel en af grundpillerne i konceptet. Det sikres gennem intensiv overvågning og græsning på skiftende græsarealer. I avlsarbejdet tilstræbes det, at det enkelte får kun skal have 2 lam, idet et får kun har 2 pattevorter.

Når fårene har læmmet, og får og lam er kontrolleret og fundet OK, flyttes de over i "vuggestuen", hvor det enkelte får med egne lam går for sig selv, således at de lærer at genkende hinanden på lyd og lugt. Når vuggestue-perioden er overstået efter et par dage, kommer får og lam over i "børnehaven", hvor de går sammen med 10 andre små-familier. Formålet er her, at de skal lære at være en del af en flok. Efter at have været i "børnehaven", skal lammene og deres mødre videre i "skole", der udgøres af de lokale græsnings-arealer omkring Vallø Slot. Her skal lammene lære om livets alvor, men der er samtidig masser af plads til kåde krumspring og fjantede drillerier.

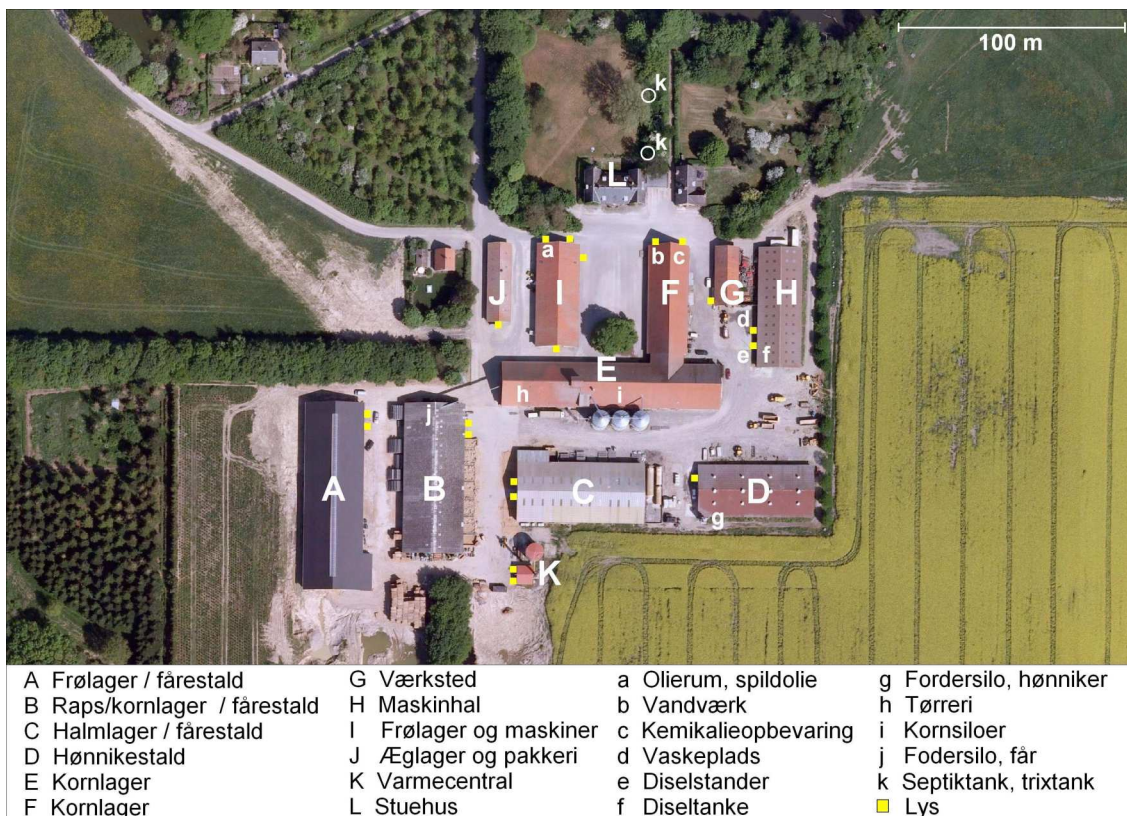
Staldene er tre af stiftets driftsbygninger, der om sommeren anvendes til frølager og halmopbevaring, og om vinteren indrettes som dybstrøelsesstalde til får. Der er kun får i staldene 5 måneder i vinterhalvåret. Fårene sættes ind i staldene i december, og de sidste dyr forlader staldene efter læmning i maj.

Det lovlige fårehold på stiftet omfatter 1100 moderfår med lam (157 dyreenheder). Stevns Kommune har 2004 modtaget en anmeldelse af dette. Fåreholdet er nu udvidet til 2400 moderfår (343 dyreenheder), hvilket der søges lovliggørende godkendelse til.

Stiftet har også en produktion af hønniker på 37.000 stk. årligt (26 dyreenheder). Ifølge lovgivningen skal en ny miljøgodkendelse omfatte samtlige husdyrproduktioner på ejendommen. Godkendelsen skal således omfatte både fåreholdet og hønnikeproduktionen. Der sker ingen ændring i produktionen af hønniker. Fåreholdet og hønnikeproduktionen drives uafhængigt af hinanden.

Det samlede dyrehold kommer op på 369 dyreenheder = 343 dyreenheder får + 26 dyreenheder hønniker.

Vilkår nr. 2 skal sikre, at produktionen ikke overskrides.



Figur 1: Situationsplan

Beliggenhed og afstandskrav

Der skal ikke opføres nye bygninger. De eksisterende driftsbygninger til frølager, kornlager og halmlager indrettes som dybstrøelsesstalde til får om vinteren, og anvendes til frø, korn og halm om sommeren. Bygningerne er lovlige. Afstandskrav i forhold til § 8 i lov om miljøgodkendelse mv. af husdyrbrug er overholdt.

Placering af bygningerne fremgår af situationsplan (Figur 1).



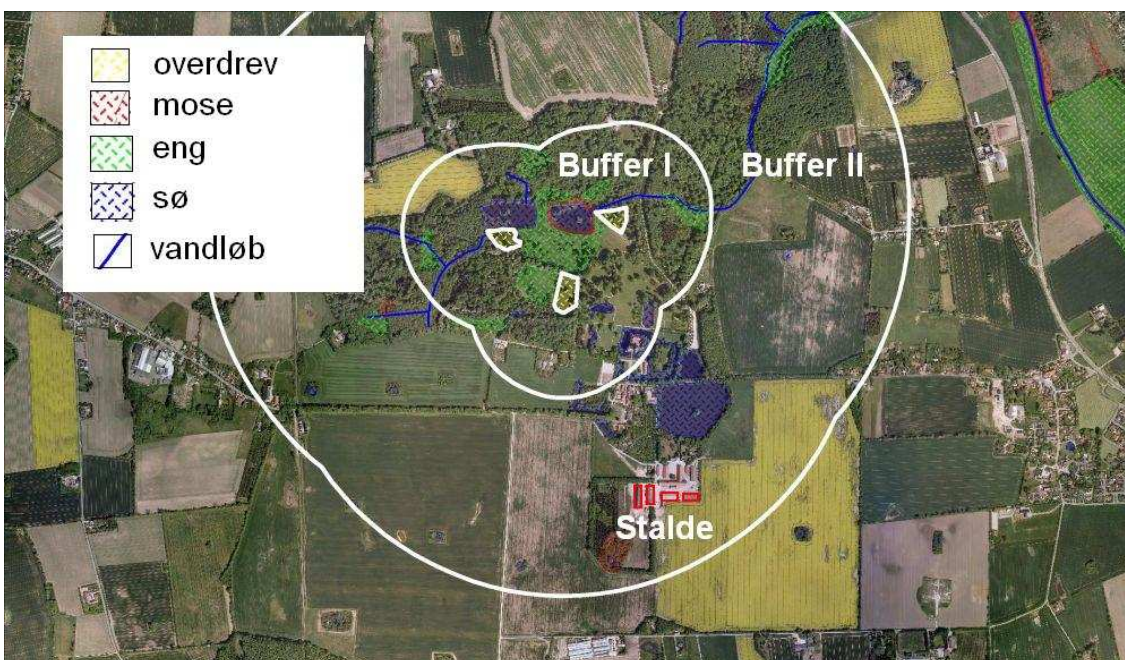
Figur 2: Bygninger i landskabet.

Landskab

Da der ikke opføres nye bygninger, vil projektet ikke få betydning for landskabet. Bygningernes placering i landskabet fremgår af figur 2.

Lugt

Lugtgenegrænser i forhold til enkeltbolig er beregnet til 37 m. Det betyder, at der ikke er væsentlige lugtgener i afstand større end 37 m fra staldene. Nærmeste bolig ligger mere end 500 m fra staldene, og dermed langt uden for den afstand, hvor lugt fra fårene kan påføre gener.



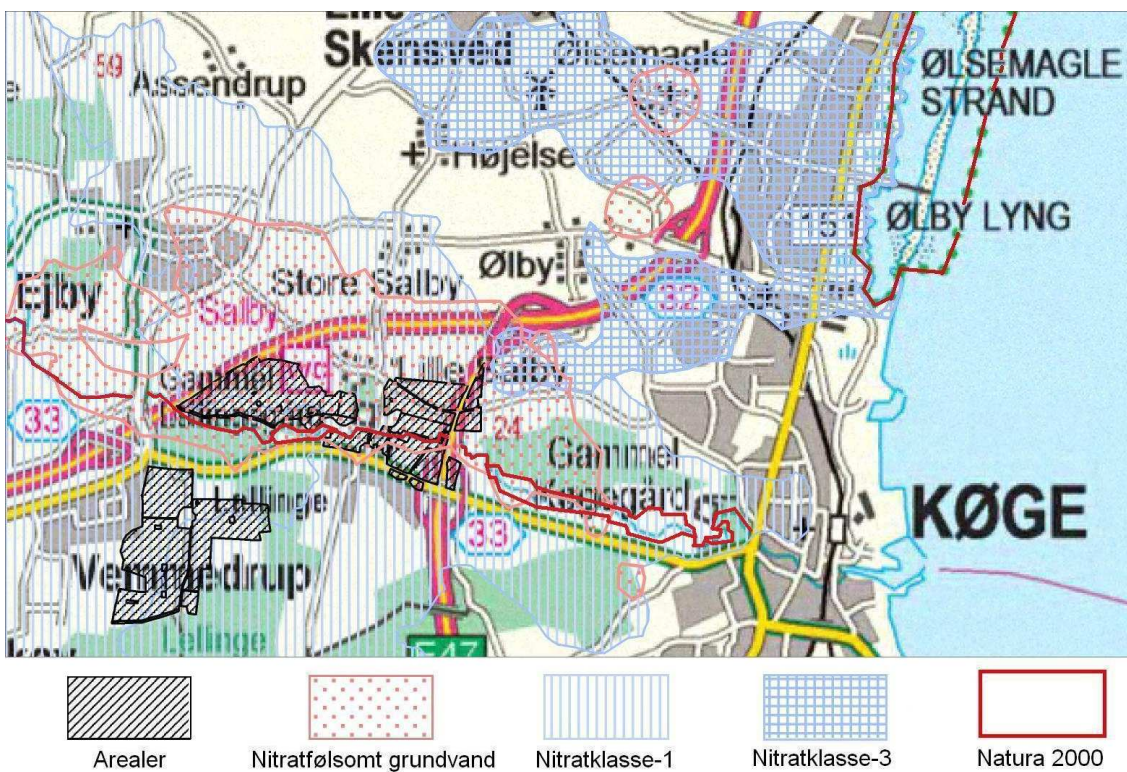
Figur 3: Ammoniakfølsom natur.

Ammoniak

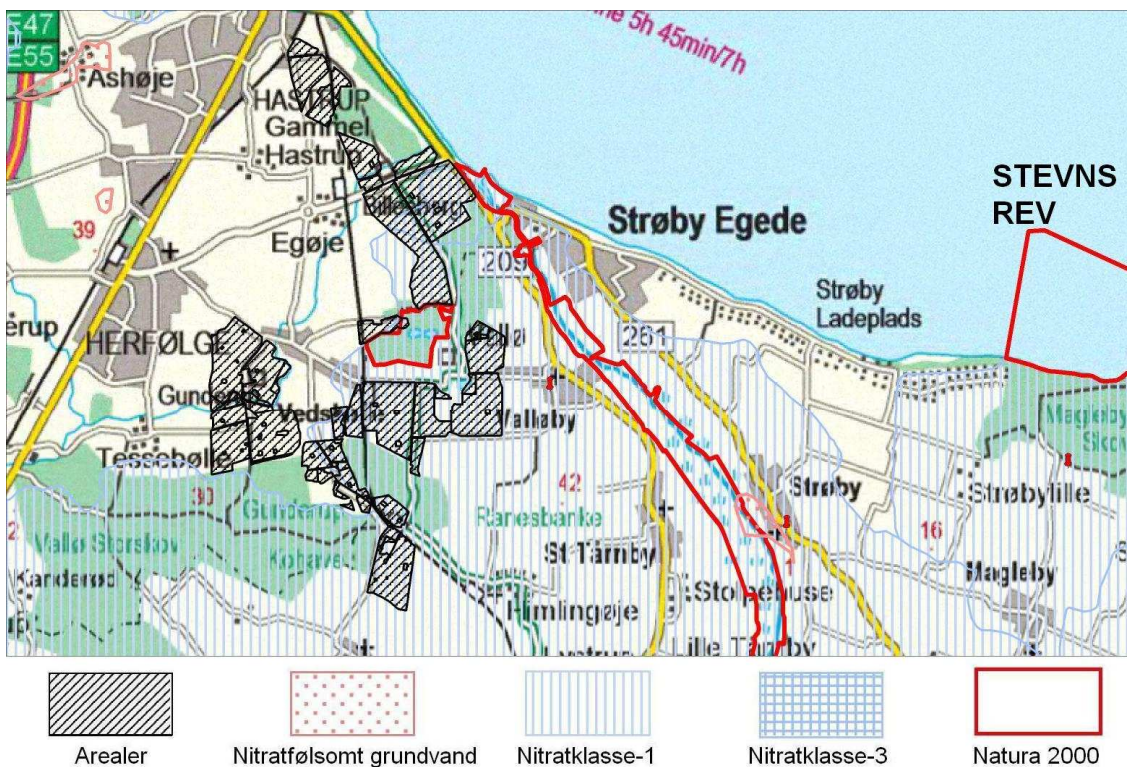
Besætningen er undtaget generelt krav om 20-pct. reduktion af ammoniakfordampningen fra stalden. Der er krav om 20-pct. reduktion af ammoniak fra lagre af husdyrgødning, det vil sige markstakke. Dette krav opfyldes ved at udbringe 80 pct. af dybstrøelsen fra fårestalden direkte fra stalden, og kun lægge 20 pct. i markstak. Ifølge konsulent kan kravet kontrolleres via gødningsplanen. Husdyrgødningsbekendtgørelsens krav om overdækning af markstakke sikrer, at markstakken ikke giver anledning til gener eller forurening.

Der er tre ammoniakfølsomme overdrev i Vallø Dyrehave (Figur 3). Stalden ligger i bufferzone II i forhold til overdrevene, hvor der er krav om at projektet højst må medføre en merdeposition på 0,7 kg N/ha om året. Dette er overholdt, idet depositionen kan beregnes til 0,12 kg N/ha fra udvidelsen og 0,31 kg N/ha fra hele dyreholdet.

Vilkår 3 sikrer, at ammoniakfordampning ikke får væsentlig virkning på naturen.



Figur 4: Udbringningsarealer i grundvandsområde ved Lellinge i Køge Kommune



Figur 5: Udbringningsarealer i Stevns Kommune

Nitrat

Stiftets 1057 hektar landbrugsarealer afvander til Natura 2000-områder i Køge Bugt (Figur 4 og 5). Vandområderne er af Miljøstyrelsen vurderet følsomme for kvælstof, men ikke for fosfor. Oplandet er tildelt nitratklasse-1 med krav om højeste dyretryk 85 pct. af harmonikravet, eller højst 1,2 dyreenhed/hektar. Dette krav er overholdt, idet anvendelsen af organisk gødning på arealerne ikke overstiger 0,5 dyreenhed/hektar.

Vilkår 4 om maksimalt dyretryk 0,5 dyreenhed/hektar sikrer vandmiljøet i Køge Bugt mod udledning af nitrat.

Fosfor

Stiftets landbrugsarealer afvander ikke til Natura 2000-vandområder, der er følsomme for fosfor. Derfor er der ikke behov for vilkår af hensyn til udledning af fosfor til vandmiljøet.

Grundvand

Der er 152 hektar areal i nitratfølsomt grundvandsområde ved Lellinge i Køge Kommune. Her er kravet, at udvaskningen ikke må forøges. Kravet opfyldes ved reduceret dyretryk på 0,5 DE/ha samt frøgræssædskifte på arealet. Farm-N beregning viser, at projektet medfører et lille fald i nitratudvaskningen (Tabel 1).

Vilkår 4, 5 og 6 sikrer hensynet til grundvandsområdet ved Lellinge.

Tabel 1: Nitratudvaskning – FarmN beregning				
1057 ha	Sædskifte	Husdyrgødning DE/ha	Efterafgrøde pct. af areal	Udvaskning kg N/ha
Nudrift	S1 kornsædskifte	0,17 dybstrøelse 0,01 afgræsning 0,24 org. gødning 0,42 i alt	10	66,2
Ansøgt	S5 frøgræssædskifte (15 pct. frøgræs)	0,24 dybstrøelse 0,01 afgræsning 0,24 org. gødning 0,50 i alt	8	64,7

Natura 2000

De nærmeste Natura 2000-områder er Ølsemagle Revle og Stevns Rev i Køge Bugt, Køge Å, Tryggevælde Å og Vallø Dyrehave (Figur 4 og 5).

Strandsøerne ved Ølsemagle Revle er af Miljøstyrelsen vurderet som meget sårbare for kvælstof og fosfor. Oplandet er tildelt den højeste beskyttelsesklasse (nitratklasse-3 og fosforklasse 1-3 afhængig af jordbund, dræning og fosfortal). Stiftet har ikke arealer i oplandet til Ølsemagle Revle.

Stevns Rev er vurderet som sårbart for kvælstof, men ikke for fosfor. Oplandet er tildelt nitratklasse-1. De fleste af stiftets arealer ligger i dette opland. Projektet overholder det generelle beskyttelseskrav til nitratklasse-1 områder. Efter kommunens opfattelse er dette tilstrækkeligt til at sikre hensynet til vandmiljøet i Køge Bugt og Stevns Rev.

Køge Å er udpeget på grundlag af fiskearten pignmerling og naturtyperne 3260 vandløb, 6430 bræmmer med høje urter og 91E0 elle- og askeskov.

Tryggevælde Å er udpeget på grundlag af naturtyperne 2130 grå klit og grønsværklit, 6230 overdrev, 3260 vandløb, 6430 bræmmer med høje urter, 7230 rigkær, 91E0 elle- og askeskov.

Vallø Dyrehave er udpeget på grundlag af billearten eremit, stor vandsalamander, bredøret flagermus og naturtyperne 6230 overdrev, 7230 rigkær, 3140 næringsrige søer, 9110 bøgeskov på mor, 9130 bøgeskov på muld, 9160 egeskov, 91E0 elle- og askeskov.

Der er ikke udbringningsarealer i Natura 2000-områderne. Efter kommunens opfattelse påvirker den almindelige landbrugsdrift ikke dyre- og plantearter eller naturtyper i Natura-områder, der støder op til landbrugsarealerne.

Bilag IV-arter og § 3-natur

På markerne ligger et antal § 3-vandhuller. I vandhullerne kan findes bilag IV-padder som springfrø, spidssnudet frø og stor vandsalamander, som er almindelige på Stevns. Stevns Kommune vurderer, at 2-meter dyrkningsfri bræmmer omkring vandhuller er tilstrækkeligt til at sikre mod påvirkninger fra markdriften. Bræmmen skal måles fra vandhulsskræntens kronekant.

Køge Kommune har padderegistreringer i området ved Lellinge. På mark nr. 77 er observeret springfrøer. For at sikre vandhullerne som levesteder for springfrøer ønsker Køge Kommune vilkår om 2-meter dyrkningsfri bræmmer omkring vandhullerne.



Vilkår 7 om 2-meter bræmmer sikrer vandhuller og padder mod påvirkninger fra markdriften.

Energi- og vandforbrug

Tabel 2: Energi- og vandforbrug		
Årligt forbrug	Før	Efter
Elforbrug	300.000 kWh	340.000 kWh
Disel	100.000 l	105.000 l
Vandforbrug	520 kbm.	919 kbm.
får	150	549
høns	220	220
vask maskiner	100	100
vask stalde	50	50
Energiproduktion (halmfyr)		
1100 t halm	4400 kWh	

El-forbruget på ejendommen går primært til tørring af korn og frø og til ventilation. Disel bruges til traktorer og maskiner i markdriften. Ejendommen har egen varmecentral i form af halmfyr. Ejendommen har egen vandboring. Det meste af vandforbruget for får og høns er drikkevand til dyrene. Skønnet forbrug af energi- og vand fremgår af Tabel 2.

Energibesparende foranstaltninger

Udvidelsen af fåreholdet medfører ikke en mærkbar forøgelse af energiforbruget, fordi fåreholdet er ekstensivt.

Energibesparende foranstaltninger på ejendommen foregår ved:

- Der sikres rengøring og vedligehold af anlæggene.
- Egen varmecentral med halm sparer el og olie.
- Der anvendes overalt energisparepærer.
- Lysstofrør starter med softstarter, og der er ur på, således at der kun er lys ved behov, og lyset slukker selv, hvis nogle skulle glemme det.
- Ventilationssystemer reguleres efter den aktuelle belægning. Ventilationen fjerner varme, vanddamp, støv og gødningsgasser, så der sikres et passende klima for dyr og personale i staldene.
- Desuden sørges der for at hønnikestalden udtørres efter vask. På den måde undgås det at ventilere unødigt, samtidig med at det undgås, at temperaturen i stalden er for lav og luftfugtigheden for høj.
- Der sørges for jævnlig inspektion og rengøring af ventilationskanaler og ventilatorer.
- Der gennemføres regelmæssig kontrol af temperatur- og luftfugtighedsfølerne.
- Gamle og slidte ventilatorer udskiftes med nye og mere energieffektive.
- Der er installeret trinløs styring af ventilatorer i staldene, hvilket regulerer luftcirkulationen efter behov, og giver dermed lavest mulig forbrug af energi.
- Der benyttes færdigfoder, og der er derfor ikke behov for energi til at male og blande foder på samme niveau som ved hjemmeblandet foder.
- Korn- og frøtørreriet og opvarmning af kyllingestalden drives med energi fra ejendommens halmfyr.

Vandbesparende foranstaltninger

- Vandforbruget kontrolleres løbende for utætheder.



- Vedligeholdelse og udskiftning af drikkeanordninger til dyrene er med til at minimere vandspild.
- Iblødsætning og højstryksrensning ved vask af stalde er ligeledes med til at begrænse vandforbruget.

Vilkår 8: For at sikre, at der sker en god udnyttelse af ressourcerne, og at eventuelle uregelmæssigheder opdages, stilles vilkår om, at der skal føres årlig journal over forbruget af diesel, el og vand.

Transport

Tabel 3: Transporter pr. år	Før	Efter
Råvarer til foder	64	72
Færdigfoder	37	40
Halm	100	100
Levering af kyllinger	3	3
Afhentning af høns	12	12
Kørsel til og fra græsning	44	50
Afhentning af døde dyr	52	52
Husdyrgødning, traktor	32	37
Diverse (dyrlæge, konsulent)	24	24
Brændstof	20	20
Transporter i alt pr. år	388	410

Skønnet antal transporter fremgår af Tabel 3.

Udvidelsen af fåreholdet vil samlet set medføre et øget antal transporter på 22 stk. årligt, eller 5,6 pct. forøgelse. Transporterne vil hovedsagelig foregå i dagtimerne.

Udvidelsen medfører ikke væsentlig flere transporter, og der er derfor ikke grundlag for vilkår til at begrænse transporterne.

Støj

Mulige støjkloder

- korn- og frøtørreri
- Kompressorer
- Ventilation af hønnikestald
- Håndtering af fårene
- Transport af får
- Generel støj fra markdrift

Driftsperiode for støjkloder

- Støj fra tørreri er knyttet til høstperioden.
- Kompressorer anvendes året rundt, men er placeret indendørs.
- Ventilation af hønnikestald er i drift hele året, men er placeret indendørs.
- Fårene opholder sig kun på ejendommen fra nytår til primo maj.
- Støj fra håndtering af dyrene vil primært forekomme i perioden med læmning i april og ved udflytning af dyrene til afgræsning.

Tiltag mod støjkloder

- Tørreri er placeret indendørs.
- Kompressor og ventilatorer er placeret indendørs.
- Fårene håndteres så roligt som muligt.

Vilkår 9 og 10 forpligtiger virksomheden til at overholde gældende støjkrav for landbrugsvirksomheder i det åbne land.



Lys

Der er udendørs belysning en række steder på ejendommen. Disse fremgår af situationsplanen (Figur 1). Flere af lyskilderne knytter sig til fåreholdet, og vil derfor primært blive anvendt vinter og forår, hvor der er får på ejendommen. Lysene er tændt efter behov. Lyskilderne er placeret, således at de er begrænset synlige for naboer.

Døde dyr

Døde dyr afhentes af DAKA efter behov 1 gang ugentligt. Døde dyr opbevares under kadaverkap ved sydgavlen af bygning B (Figur 1). Døde hønniker opbevares i container på ejendommen Billesborgvej 59B.

Mængden af døde dyr anslås til 4000 kg får og 15 kg hønniker årligt. EAK-kode: 02.01.02.

Fast affald

Fast affald afleveres til kommunens modtageordning.

Medicinrester og kanyler fra får afleveres til dyrlæge.

Medicinrester fra hønniker afleveres til apotek. EAK-kode: 1802-0400.

Tom emballage fra plantebeskyttelse samles i 6-8 bigbags á 1000 l, og afleveres til godkendt modtageordning.

Skadedyr

Til generel skadedyrsbekæmpelse gennemføres regelmæssig rengøring af stalde og specielt også foderopbevaringsanlæg. Dette er med til at forhindre, at der er let tilgængeligt fodermateriale til skadedyrene, samt at de ikke får lejlighed til at lave reder og formere sig deri.

Fluegener begrænses ved at overdække markmødding med dybstrøelse.

Rottebekæmpelse foregår hele året ved autoriseret bekæmpelsesfirma, Mortalin.

Stevns Kommune finder ikke anledning til at stille vilkår til yderligere at mindske gener fra skadedyr.

Olie- og kemikalieaffald

Spildolie opbevares i 1.800-liters olietank. Afhentes af dansk oliegenbrug.

Oliefiltre opbevares i stor plastbeholder på betongulv uden afløb. Afhentes af Stena Miljø.

Vilkår 11 og 12 sikrer, at spildolie opbevares miljømæssigt betryggende.

Olie

Der er 3 olietanke. En 15.000-liters tank til agrodiesel, en 5.900-liters tank til autodiesel og en 1.800-liters tank til spildolie. Tankene er placeret indendørs med udendørs stander (Figur 1).

Olietankene skal opfylde reglerne i olietankbekendtgørelsen. Virksomheden skal overholde vilkår for overjordiske tanke på listevirksomheder (Bilag 1).

Vilkår 13 sikrer, at olie opbevares miljømæssigt betryggende.

Ensilage og foderopbevaring

Indkøbt foder til hønniker og får opbevares i siloer. Færdigfoder til høns i en 14-ton silo, og foder til får i en 16-ton silo.

Halm til får opbevares i frø- og halmlager. Der anvendes ca. 1 kg halm/får/dag i 120 dage, i alt 290 ton halm.

Der er ikke grundlag for særlige vilkår til opbevaring af foder og halm.

Pesticider og sprøjteudstyr

Ejendommens markdrift drives af maskinstation, der har faciliteter på ejendommen. Påfyldning af marksprøjten sker i marken. Der medbringes rentvandstank på 200 l. Skyllning af sprøjte foregår i marken, og skyllevandet udsprede på mark. Vandtanken er udført med returventil, således at der ikke kan løbe vand tilbage i boringen, når vandtanken fyldes med vand. På ejendommen opbevares plantebeskyttelsesmidler til markdriften. Der opbevares maksimalt 5000 kg. Herudover opbevares op til 1500 kg Mangan (mikronæringsstof). Kemikalier til markdrift opbevares i særskilt rum med forsænket gulv, så vand og sprøjtemidler kan opsamles i tilfælde af brand (Figur 1).

Spildevand

Der er vaskevand fra maskiner, almindeligt husspildevand og afledning af regnvand og tagvand fra bygningerne.

Til vask af maskiner anvendes ca. 100 kbm. vand årligt. Vaskepladsen er en godkendt vaskeplads med olieudskiller etableret i 1980-erne. Vaskepladsen anvendes alene til vask af maskiner. Vaskevandet afledes til Billesø.

Til vask af stalde forventes et forbrug på ca. 50 kbm. Hovedparten anvendes i hønnikestalden, hvor vandet går til opsamlingsbrønd. Når opsamlingsbrønden er fuld, bliver den tømt med suger, og vandet bliver kørt til ajlebeholder på Billesborg eller bliver spredt på marken. Der anvendes ikke vand til rengøring af fårestalden. Dybstrøelsen er ikke fugtig. Stalden bliver tømt for dybstrøelse og fejlet. Staldene har betongulve.

Ejendommen er ikke kloakeret. Husspildevand og sanitetsvand tilføres septitank og trixtank, der tømmes gennem kommunens tømningssordning. Placering af septiktank og trixtank fremgår af situationsplan (Figur 1).

Regnvand og spildevand fra ejendommen føres gennem den 4 hektar store Billesø. Dette forurener søen, og gør den næringsrig med dårligt vandmiljø og mudderdannelse til følge. Søen er hidtil blevet vedligeholdt ved regelmæssig oprensning af mudder hver 30. år. Der vil fortsat være behov for regelmæssig oprensning, hvis søen skal bevares fremover. Alternativt kan vandmiljøet forbedres, og udgiften til vedligehold mindskes, hvis der findes en løsning, som skåner søen for at modtage spildevand og drænvand.

Fåreholdet giver ikke spildevand, idet drikkevandet fra dyrene ender i dybstrøelsen, som udbringes i marken. Vaskevand fra hønnikestalden går til opsamlingsbrønd, hvorfra det overføres til ajlebeholder eller spredes direkte i marken.

Stevns Kommune mener ikke, der er grund til at stille vilkår om mere miljøvenlige spildevandsløsninger af hensyn til vandmiljøet, når spildevandet ikke kommer fra dyrene.

Driftsforstyrrelser og uheld

Det vurderes, at driften af dyreholdet ikke kan give anledning til uheld, der giver forøget forurening.

Mulige uheld kan ske i forbindelse med udbringning af husdyrgødning, hvor der ved fejl kan spredes mere husdyrgødning end planlagt i gødningsplanen.

Uheld i forbindelse med plantebeskyttelsesmidler kan ske ved fejl ved dyserne på sprøjten, så der tilføres større mængder end hensigten, ligesom der kan ske uheld ved håndtering af kemikaliedunke.

De nævnte uheld forebygges ved korrekt indstilling af møgspredere og marksprøjte samt ved uddannelse af medarbejdere.

Beredskabsplan

Der skal udarbejdes en beredskabsplan, som fortæller, hvordan der skal reageres ved uheld med risiko for forurening. Beredskabsplanen skal sendes til kommunen senest 2. august 2010. Planen skal ajourføres efter behov.

Beredskabsplanen skal indeholde:

- Procedurer til at "stoppe ulykken/uheldet" og begrænse forurening.
- Oplysning om personer og myndigheder, der skal alarmes ved uheld.
- Kortbilag over bedriften med angivelse af miljøfarlige stoffer, afløb, dræn og vandløb.
- Opgørelse af materiel på bedriften, som kan anvendes til at afhjælpe, inddæmme eller opsamle forurening.

Vilkår 14 og 15 skal imødegå større miljøuheld.

Bedst tilgængelig teknik (BAT)

Den daglige drift af virksomheden skal baseres på den bedste tilgængelige teknik (BAT). I det omfang det er muligt skal virksomheden bestræbe sig på at spare på ressourcerne, frembringe mindst muligt affald og i øvrigt mindske forurening og gener i forhold til omgivelserne.

Fårestaldene er dybstrøelsesstalde. Der er ikke udarbejdet BAT-byggeblade for fårestalde.

Hønnikestalden er et burfrit staldsystem med dybstrøelse, som ifølge BREF regnes for BAT. Der er ikke udarbejdet BAT-byggeblad for hønnikestalden. Det der nærmest svarer til en BAT-beskrivelse fremgår af Teknologiblade Fjerkræ - Æglæggere, skrabeægstald af 19.05.2009. Stevns Kommune betragter fårestalde og hønnikestalde som bedste staldteknik.

Virksomheden anvender følgende BAT/miljøteknologier:

Staldsystemer

- Dybstrøelsesstalde for får
- Dybstrøelsesstalde for hønniker

Andre BAT-teknologier

- Mark- og gødningsplaner
- Reduceret dyretryk på 0,5 DE/ha
- Foderplaner for får og hønniker
- Direkte udbringning af dybstrøelse fra stald til mark
- Overdækning af markstak
- Registrering af el-forbrug
- Registrering af vandforbrug
- Uddannelse af medarbejdere i procedurer og kontrol
- Lavenergibelysning
- Tilsyn og service af produktionsapparat
- Genbrug af affald
- Beredskabsplan



Stevns Kommune vurderer, at virksomheden lever op til BAT, og at ovenstående tiltag er tilstrækkelige til at mindske forurening og gener i forhold til omgivelserne.

Alternative muligheder

Vallø Hovedgård har en stor bygningsmasse med store lagerhaller, der rummer halm og frølager. Disse bygninger anvendes til landbrugsproduktionen i høst og efterårssæsonen. Ved at anvende hallerne til fårehold i forårsperioden er der en ekstra mulighed for at udnytte bygningsmassen, hvilket forbedrer økonomien.

Udvidelsen af fåreholdet fra 1100 moderfår til 2400 moderfår giver en væsentlig forbedret rentabilitet i fåreholdet, idet udvidelsen i denne ekstensive drift kan ske med få ressourcer.

Alternativ til at udvide fåreholdet kan være at starte en produktion af får på en anden ejendom. Det kræver imidlertid, at der findes en anden ejendom, hvor der er ledige bygninger af samme størrelse og stand som på Vallø. Fåreholdet alene kan ikke forrente opførelse af nye bygninger.

Fastholdes fåreholdet i sin nuværende størrelse, vil det betyde, at rentabiliteten ikke vil være så god, som ved en udvidelse. Det kan på længere sigt betyde, at fåreholdet må lukke. Sideeffekten af dette vil være, at bygningsmassen på Vallø skal søges udnyttet på anden vis for at opnå samme økonomi. Det kan være meget vanskeligt at finde en udnyttelse, der alene omfatter forårsperioden.

Ved ophør af produktion

Ved virksomhedens ophør vil staldene blive tømt for dyr, nedvasket og desinficeret. Foderanlæggene vil ligeledes blive tømt og rentgjort. Samletank fra hønnikestald vil blive tømt i forbindelse med gødningsudbringning i den følgende planperiode. Forurening vil generelt blive forebygget i henhold til den gældende lovgivning på tidspunktet.

Udtalelser

Ansøgningen om miljøgodkendelse har været annonceret i Stevnsbladet den 23. januar 2010 og rundsendt til de nærmeste naboer omkring fårestalden.

Michael Bøttcher, Gårdrækken 29, har spurgt hvilken vej, fårene transporteres, og fået oplyst, at de transporteres af Vallørækken.

Udkast til miljøgodkendelse er sendt i nabohearing 24. juni 2010 med 6-ugers frist til at sende bemærkninger. Der er ikke kommet bemærkninger.

Køge Kommune er blevet bedt om en udtalelse om arealerne i deres kommune, jfr. § 20 i bekendtgørelse nr. 1696 til husdyrloven. Køge Kommune har registreret springfrø (bilag IV-padde) i fire vandhuller på mark nr. 77 ved Lellinge. Kommunen ønsker derfor vilkår om 2-meter bræmmer omkring disse vandhuller for at sikre dem som levested for springfrø.

Samlet vurdering

Stevns Kommune vurderer, at Vallø Stift har truffet de nødvendige foranstaltninger til at forebygge og begrænse forurening ved anvendelse af den bedste tilgængelige teknik, og at husdyrholdet kan drives uden væsentlig gene for naboer og uden væsentlig virkning på landskab, grundvand, vandmiljø og natur.

Bilag 1

16. december 2008

Vilkår for overjordiske tanke på listevirksomheder

Som det fremgår af § 3, stk. 3 i olietankbekendtgørelsen, skal der fremover stilles krav til olietanke direkte i en miljøgodkendelse, når en myndighed meddeler godkendelse til en listevirksomhed, der etablerer en eller flere olietanke.

TANKE STØRRE END 200.000 l:

Hvis tanken er større end 200.000 l, skal der som minimum stilles følgende vilkår (*vilkår nr. 12-16 er dog kun et forslag, tilsynsmyndigheden kan godkende andre former for overvågning*):

1. Ved sløjfning af eller varigt ophør af brugen af et anlæg skal tidspunktet og fremgangsmåden for sløjfningen meddeles tilsynsmyndigheden senest 4 uger, før arbejdet påbegyndes. Meddelelse om de trufne foranstaltninger skal indgives til tilsynsmyndigheden senest 4 uger efter sløjfningen. (§ 24, stk. 1 og 2)
2. Anlægget må ikke etableres inden for en afstand af 50 m fra indvindingsboringer til almene vandforsyningsanlæg og 25 m fra andre boringer og brønde, hvorfra der indvindes drikkevand. (§ 27, stk. 1, nr. 1)
3. Anlæg må ikke anbringes så tæt ved bygninger, at anlæggene ikke kan fjernes. (§ 27, stk. 1, nr. 3)
4. Pejlehuller og mandehuller skal være let tilgængelige. (§ 27, stk. 1, nr. 4)
5. Nedgravede rør skal overalt være omgivet af mindst 15 cm sand til alle sider. (§ 27, stk. 1, nr. 5)
6. Påfyldnings- og udluftningsrør skal fremføres vandret eller med fald mod tanken og skal være afsluttet med hætte eller dæksel. Udluftningsrør skal være ført mindst 50 cm over terræn. (§ 27, stk. 1, nr. 6)
7. Der skal være monteret en afspærringsanordning umiddelbart ved tankudløbet. (§ 27, stk. 3, nr. 6)
8. Tanken skal opstilles på et jævnt og varigt stabilt underlag. (§ 27, stk. 3, nr. 1)
9. Der skal på tanken være monteret overfyldningsalarm. Overfyldningsalarmen skal være placeret således, at den kan registreres ved påfyldningsrøret. (§ 27, stk. 3, nr. 2)
10. Afstand fra tanken til væg eller anden konstruktion skal være mindst 5 cm. (§ 27, stk. 3, nr. 4)
11. Virksomheden skal kontrollere, at anlægget er tæt. (§ 34, stk. 1)
12. Tætheden af dobbeltvæggede tanke eller rør skal kontrolleres ved overvågning af trykforholdet (gas- eller væsketryk) i rummet mellem de dobbelte vægge. Side 19/26

Overvågningen kan være automatisk ved tilslutning til alarm eller manuel ved aflæsning af manometer eller lignende måleudstyr. Automatisk overvågningsanlæg skal funktionsafprøves mindst en gang årligt. Manuel overvågning skal ske mindst en gang ugentligt. (§ 34, stk. 2)

13. I anlæg med enkeltvæggede tanke kan kontrol af tætheden ske med elektronisk pejleudstyr med lækagealarm, såfremt der er tilknyttet et elektronisk system, der holder regnskab med påfyldte og aftappede mængder. Der skal mindst en gang om måneden føres et beholdningsregnskab ud fra målinger med det elektroniske pejleudstyr. På baggrund af beholdningsregnskabet og regnskabet over tilførte og aftappede mængder skal differensen mellem de to regnskaber beregnes. (§ 34, stk. 3)
14. Såfremt der i enkeltvæggede tanke ikke er installeret elektronisk pejleudstyr med lækagealarm, skal der føres et regnskab over beholdning, påfyldte mængder og aftappede mængder eller forventet forbrug. Beholdningen opgøres på baggrund af pejling eller anden måling, og skal ske så ofte, som det er nødvendigt for at føre et pålideligt regnskab, dog mindst en gang om ugen. (§ 34, stk. 4)
15. Målinger, afprøvningsresultater og regnskab skal journalføres. I forbindelse med journalføringen skal foretages en vurdering af, om der systematisk er mindre beholdning eller større forbrug end forventet. Hvis dette er tilfældet, skal tilsynsmyndigheden informeres, og årsagen skal findes. (§ 34, stk. 5)
16. Journaler og dokumentation for funktionsafprøvning skal opbevares mindst 5 år og skal forelægges tilsynsmyndigheden på forlangende. (§ 34, stk. 6)
17. Hvis virksomheden konstaterer eller får begrundet mistanke om, at anlægget eller pipelinen er utæt, skal tilsynsmyndigheden straks underrettes. Desuden skal der straks træffes foranstaltninger, der kan bringe en eventuel udstrømning til ophør, f.eks. ved tømning af anlægget. (§ 36, stk. 1)
18. Såfremt der under påfyldning af et anlæg sker udstrømning af olieprodukter, herunder spild, der ikke umiddelbart kan fjernes, skal virksomheden straks underrette tilsynsmyndigheden. (§ 36, stk. 2)
19. Virksomheden skal sikre, at anlægget er i en sådan vedligeholdelsesstand, at der ikke foreligger en åbenbar, nærliggende risiko for, at der kan ske forurening af jord, grundvand eller overfladevand, herunder må der ikke forefindes væsentlige synlige tæring af tank, rørsystem eller understøtningen af overjordiske tanke. (§ 37)
20. Reparation af en tank skal udføres af en særlig sagkyndig. Den udførende virksomhed skal udlevere dokumentation for det udførte arbejde til tankens ejer eller bruger. (§ 38, stk. 2)
21. Virksomheden skal opbevare et eksemplar af tankattesten, tillæg til tankattesten, udarbejdede tilstandsrapporter, attester vedrørende anodeskift samt dokumentation for udførte reparationer og ændringer. (§ 39)
22. Virksomheden skal sikre, at krav om vedligeholdelse, anvendelse m.v., som fremgår af tankattesten eller øvrige attester, overholdes. (§ 40)



TANKE PÅ MELLEM 6.000 og 200.000 l

Hvis tanken er på 6.000 l – 200.000 l skal der som minimum stilles følgende vilkår (*vilkår nr. 18-22 er dog kun et forslag, tilsynsmyndigheden kan godkende andre former for overvågning*):

1. Virksomheden skal fremsende kopi af tankattest for anlæggets tæthed til tilsynsmyndigheden umiddelbart efter etableringens færdiggørelse. Tankattesten skal indeholde de oplysninger, der fremgår af § 11 i bekendtgørelse nr. 724 af 1. juli 2008 om indretning, etablering og drift af olietanke, rørsystemer og pipelines. (§ 25, stk. 3)
2. Virksomheden skal sikre, at tanken og tilhørende rørsystemer er typegodkendt. (§ 26, stk. 1)
3. Anlægget må ikke etableres inden for en afstand af 50 m fra indvindingsboringer til almene vandforsyningsanlæg og 25 m fra andre boringer og brønde, hvorfra der indvindes drikkevand. (§ 27, stk. 1, nr.1)
4. Anlæg må ikke anbringes så tæt ved bygninger, at anlæggene ikke kan fjernes. (§ 27, stk. 1, nr. 3)
5. Pejlehuller og mandehuller skal være let tilgængelige. (§ 27, stk. 1, nr. 4)
6. Nedgravede rør skal overalt være omgivet af mindst 15 cm sand til alle sider. (§ 27, stk. 1, nr. 5)
7. Påfyldnings- og udluftningsrør skal fremføres vandret eller med fald mod tanken og skal være afsluttet med hætte eller dæksel. Udluftningsrør skal være ført mindst 50 cm over terræn. (§ 27, stk. 1, nr. 6)
8. Virksomheden skal overholde de krav til etablering, som er anført på tankattesten. (§ 27, stk. 1, nr. 7)
9. Der skal være monteret en afspærringsanordning umiddelbart ved tankudløbet. (§ 27, stk. 3, nr. 6)
10. Tanken skal opstilles på et jævnt og varigt stabilt underlag. (§ 27, stk. 3, nr. 1)
11. Der skal på tanken være monteret overfyldningsalarm. Overfyldningsalarmen skal være placeret således, at den kan registreres ved påfyldningsrøret. (§ 27, stk. 3, nr. 2)
12. Ståltanke skal på en konstruktion være hævet over underlaget, således at inspektion af bunden kan foretages. (§ 27, stk. 3, nr. 3)
13. Afstand fra tanken til væg eller anden konstruktion skal være mindst 5 cm. (§ 27, stk. 3, nr. 4)
14. Plasttanke, der er godkendt til placering direkte på underlaget, skal etableres på et tæt underlag, som strækker sig mindst 10 cm uden om tanken. (§ 27, stk. 3, nr. 5)

15. Ved sløjfning af eller varigt ophør af brugen af et anlæg skal eventuelt restindhold i anlægget fjernes og anlægget skal fjernes, eller påfyldningsstuds og udluftningsrør afmonteres, og tanken afblændes, således at påfyldning ikke kan finde sted. Meddelelse om, at anlægget er sløjfet, samt oplysning om de trufne foranstaltninger, skal indgives til tilsynsmyndigheden senest 4 uger efter sløjfningen. (§ 29, stk. 1 og 2)
16. Virksomheden skal kontrollere, at anlægget er tæt. (§ 34, stk. 1)
17. Tætheden af dobbeltvæggede tanke eller rør skal kontrolleres ved overvågning af trykforholdet (gas- eller væsketryk) i rummet mellem de dobbelte vægge. Overvågningen kan være automatisk ved tilslutning til alarm eller manuel ved aflæsning af manometer eller lignende måleudstyr. Automatisk overvågningsanlæg skal funktionsafprøves mindst en gang årligt. Manuel overvågning skal ske mindst en gang ugentligt. (§ 34, stk. 2)
18. I anlæg med enkeltvæggede tanke kan kontrol af tætheden ske med elektronisk pejleudstyr med lækagealarm, såfremt der er tilknyttet et elektronisk system, der holder regnskab med påfyldte og aftappede mængder. Der skal mindst en gang om måneden føres et beholdningsregnskab ud fra målinger med det elektroniske pejleudstyr. På baggrund af beholdningsregnskabet og regnskabet over tilførte og aftappede mængder skal differensen mellem de to regnskaber beregnes. (§ 34, stk. 3)
19. Såfremt der i enkeltvæggede tanke ikke er installeret elektronisk pejleudstyr med lækagealarm, skal der føres et regnskab over beholdning, påfyldte mængder og aftappede mængder eller forventet forbrug. Beholdningen opgøres på baggrund af pejling eller anden måling, og skal ske så ofte, som det er nødvendigt for at føre et pålideligt regnskab, dog mindst en gang om ugen. (§ 34, stk. 4)
20. Målinger, afprøvningsresultater og regnskab skal journalføres. I forbindelse med journalføringen skal foretages en vurdering af, om der systematisk er mindre beholdning eller større forbrug end forventet. Hvis dette er tilfældet, skal tilsynsmyndigheden informeres, og årsagen skal findes. (§ 34, stk. 5)
21. Journaler og dokumentation for funktionsafprøvning skal opbevares mindst 5 år og skal forelægges tilsynsmyndigheden på forlangende. (§ 34, stk. 6)
22. Hvis virksomheden konstaterer eller får begrundet mistanke om, at anlægget eller pipelinen er utæt, skal tilsynsmyndigheden straks underrettes. Desuden skal der straks træffes foranstaltninger, der kan bringe en eventuel udstrømning til ophør, f.eks. ved tømning af anlægget. (§ 36, stk. 1)
23. Såfremt der under påfyldning af et anlæg sker udstrømning af olieprodukter, herunder spild, der ikke umiddelbart kan fjernes, skal virksomheden straks underrette tilsynsmyndigheden. (§ 36, stk. 2)
24. Virksomheden skal sikre, at anlægget er i en sådan vedligeholdelsesstand, at der ikke foreligger en åbenbar, nærliggende risiko for, at der kan ske forurening af jord, grundvand eller overfladevand, herunder må der ikke forefindes væsentlige synlige tæring af tank, rørsystem eller understøtningen af overjordiske tanke. (§ 37)



-
25. Reparation af en tank skal udføres af en særlig sagkyndig. Den udførende virksomhed skal udlevere dokumentation for det udførte arbejde til tankens ejer eller bruger. (§ 38, stk. 2)
 26. Virksomheden skal opbevare et eksemplar af tankattesten, tillæg til tankattesten, udarbejdede tilstandsrapporter, attester vedrørende anodeskift samt dokumentation for udførte reparationer og ændringer. (§ 39)
 27. Virksomheden skal sikre, at krav om vedligeholdelse, anvendelse m.v., som fremgår af tankattesten eller øvrige attester, overholdes. (§ 40)
 28. Virksomheden skal sikre, at anlægget tæthedsprøves og inspiceres af en særlig sagkyndig med følgende intervaller: (§ 42, stk. 1)
 - 1) Tanke, som er indvendigt korrosionsbeskyttede med offeranoder eller indvendig organisk belægning: mindst hvert 10. år.
 - 2) Tanke, som ikke er beskyttede mod indvendig korrosion som angivet i nr. 1: mindst hvert 5. år.

Hvis tankens eller rørsystemets tilstand tilsiger dette, skal inspektion udføres oftere end angivet i nr. 1 og 2.
 30. På anlæg, som har installeret elektronisk overvågning med lækagealarm, skal der ikke udføres tæthedsprøvning. (§ 42, stk. 2)
 31. På tanke, der er udrustet med et dobbeltvægssystem, som er tilsluttet et overvågningssystem, skal der ikke udføres tæthedsprøvning eller inspektion. (§ 40, stk. 3)
 32. Rørsystemer, som ikke er dobbeltvæggede og tilsluttet et overvågningssystem, skal tæthedsprøves ved samme lejlighed som de tilknyttede tanke. I forbindelse med dobbeltvæggede, overvågede tanke skal rørsystemer, der ikke indgår i overvågningen, tæthedsprøves mindst hvert 10. år. (§ 42, stk. 4)
 33. Tanke skal inspiceres på både inder- og yderside. (§ 42, stk. 6)
 34. Inspektion, udarbejdelse af tilstandsrapport m.v. skal udføres efter retningslinierne i bilag 9 i bekendtgørelse nr. 724 af 1. juli 2008 om indretning, etablering og drift af olietanke, rørsystemer og pipelines. (§ 42, stk. 7)



TANKE MINDRE END 6.000 l

Hvis tanken er under 6.000 l, skal der som minimum stilles følgende vilkår:

1. Virksomheden skal fremsende kopi af tankattest til tilsynsmyndigheden umiddelbart efter etableringens færdiggørelse. Tankattesten skal indeholde de oplysninger, der fremgår af § 11 i bekendtgørelse nr. 724 af 1. juli 2008 om indretning, etablering og drift af olietanke, rørsystemer og pipelines. (§ 25, stk. 3)
2. Virksomheden skal sikre, at tanken og tilhørende rørsystemer er typegodkendt. (§ 26, stk. 1 og 2)
3. Anlægget må ikke etableres inden for en afstand af 50 m fra indvindingsboringer til almene vandforsyningsanlæg og 25 m fra andre boringer og brønde, hvorfra der indvindes drikkevand. (§ 27, stk. 1, nr. 1)
4. Anlæg må ikke anbringes så tæt ved bygninger, at anlæggene ikke kan fjernes. (§ 27, stk. 1, nr. 3)
5. Pejlehuller og mandehuller skal være let tilgængelige. (§ 27, stk. 1, nr. 4)
6. Nedgravede rør skal overalt være omgivet af mindst 15 cm sand til alle sider. (§ 27, stk. 1, nr. 5)
7. Påfyldnings- og udluftningsrør skal fremføres vandret eller med fald mod tanken og skal være afsluttet med hætte eller dæksel. Udluftningsrør skal være ført mindst 50 cm over terræn. (§ 27, stk. 1, nr. 6)
8. Virksomheden skal overholde de krav til etablering, som er anført på tankattesten. (§ 27, stk. 1, nr. 7)
9. Der skal være monteret en afspærringsanordning umiddelbart ved tankudløbet. (§ 27, stk. 3, nr. 6)
10. Tanken skal opstilles på et jævnt og varigt stabilt underlag. (§ 27, stk. 3, nr. 1)
11. Der skal på tanken være monteret overfyldningsalarm. Overfyldningsalarmen skal være placeret således, at den kan registreres ved påfyldningsrøret. (§ 27, stk. 3, nr. 2)
12. Ståltanke skal på en konstruktion være hævet over underlaget, således at inspektion af bunden kan foretages. (§ 27, stk. 3, nr. 3)
13. Afstand fra tanken til væg eller anden konstruktion skal være mindst 5 cm. (§ 27, stk. 3, nr. 4)
14. Plasttanke, der er godkendt til placering direkte på underlaget, skal etableres på et tæt underlag, som strækker sig mindst 10 cm uden om tanken. (§ 27, stk. 3, nr. 5)
15. Overjordisk tanke må flyttes uanset bestemmelsen i § 26, stk. 1, såfremt tanken er forsynet med oprindeligt mærkeskilt, der som minimum oplyser om fabrikantens navn og hjemsted, tankrumfang og –type, fabriktionsnummer og –år. (§ 33, stk. 1)



16. Ved sløjfning af eller varigt ophør af brugen af et anlæg skal eventuelt restindhold i anlægget fjernes og anlægget skal fjernes, eller påfyldningsstuds og udluftningsrør afmonteres, og tanken afblændes, således at påfyldning ikke kan finde sted. Meddelelse om, at anlægget er sløjfet, samt oplysning om de trufne foranstaltninger, skal indgives til tilsynsmyndigheden senest 4 uger efter sløjfningen. (§ 29, stk. 1 og 2)
17. Hvis et anlæg under 6.000 l er tilsluttet fyringsanlæg til bygningsmæssig opvarmning med en indfyret effekt på højst 120 KW gælder desuden: (§ 31, stk. 1)
 - 1) Rørforbindelsen (sugerøret) mellem tanken og forbrugssted skal være enstrenget.
 - 2) Sugerøret skal udføres i overensstemmelse med bilag 2, nr. 3 og 4 i bekendtgørelse nr. 724 af 1. juli 2008 om indretning, etablering og drift af olietanke, rørsystemer og pipelines.
 - 3) Sugerøret skal afsluttes ved oliefyret med en smeltesikringsventil.
 - 4) Sugerør, som fremføres overjordisk og som ikke er indstøbt, skal være forsvarligt understøttet med rørbærere. Olieaflutere, filtre og lignende komponenter skal være forsvarligt fastmonteret.
 - 5) Påfyldningsrør og udluftningsrør skal være fremført med fald mod tanken, afsluttet med henholdsvis aflåseligt standardpåfyldningsdæksel og standardudluftningshætte.
18. Følgende tanke under 6.000 l må ikke tages i brug til opbevaring af olieprodukter: (§ 32, stk. 1)
 - 1) Tanke, der har været anvendt til opbevaring eller opsamling af andet end olieprodukter, eksempelvis husspildevand og ajle.
 - 2) Tanke, der har været anvendt til opbevaring af olieprodukter, som kræver opvarmning for at kunne transporteres, og som skal anvendes til opbevaring af lettere olieprodukter.
 - 3) Tanke, der er sløjfet.
19. Hvis virksomheden konstaterer eller får begrundet mistanke om, at anlægget eller pipelinen er utæt, skal tilsynsmyndigheden straks underrettes. Desuden skal der straks træffes foranstaltninger, der kan bringe en eventuel udstrømning til ophør, f.eks. ved tømning af anlægget. (§ 36, stk. 1)
20. Såfremt der under påfyldning af et anlæg sker udstrømning af olieprodukter, herunder spild, der ikke umiddelbart kan fjernes, skal virksomheden straks underrette tilsynsmyndigheden. (§ 36, stk. 2)
21. Virksomheden skal sikre, at anlægget er i en sådan vedligeholdelsesstand, at der ikke foreligger en åbenbar, nærliggende risiko for, at der kan ske forurening af jord,



grundvand eller overfladevand, herunder må der ikke forefindes væsentlige synlige tæring af tank, rørsystem eller understøtningen af overjordiske tanke. (§ 37)

22. Reparation af en tank skal udføres af en særlig sagkyndig. Den udførende virksomhed skal udlevere dokumentation for det udførte arbejde til tankens ejer eller bruger. (§ 38, stk. 2)
23. Virksomheden skal opbevare et eksemplar af tankattesten, tillæg til tankattesten, udarbejdede tilstandsrapporter, attester vedrørende anodeskift samt dokumentation for udførte reparationer og ændringer. (§ 39)
24. Virksomheden skal sikre, at krav om vedligeholdelse, anvendelse m.v., som fremgår af tankattesten eller øvrige attester, overholdes. (§ 40)