

# MILJØGODKENDELSE af

## Aasgaard

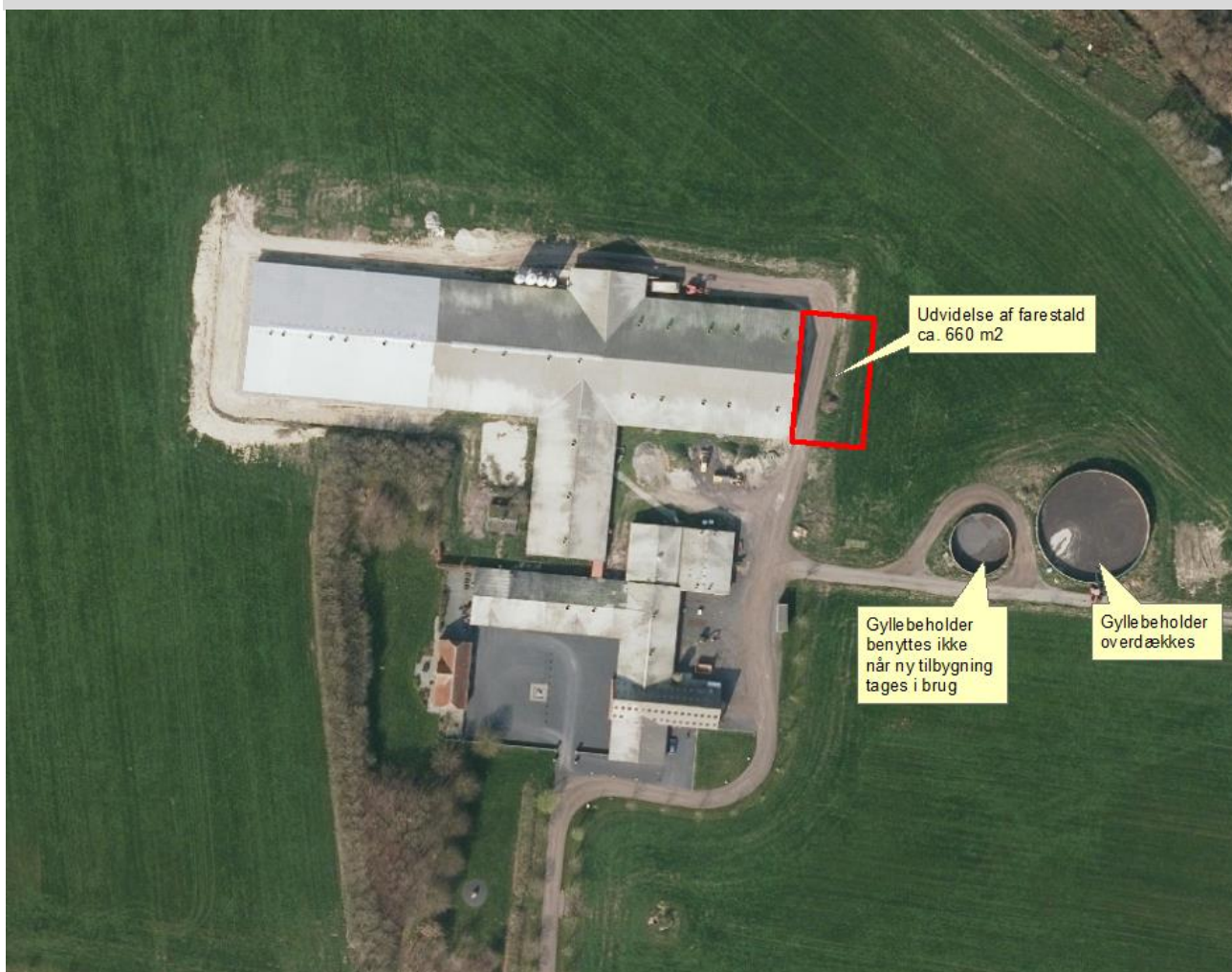
Søvigårdvej 66,  
6851 Janderup

I henhold til § 16a i Bekendtgørelse af lov nr. 520  
af 1. maj 2019  
om husdyrbrug og anvendelse af gødning m.v.

Varde  
Kommune



**Godkendt den 22. november 2021**



**Postadresse:**

Varde Kommune  
Bytoften 2, 6800 Varde

**Udarbejdet af:**

Sagsbehandler: Jørgen Enevoldsen  
Direkte tlf. 7994 7150  
E-mail: jene@varde.dk

**VARDE KOMMUNE**

Erhvervscenteret - Landbrug  
Teknik og Miljø  
Bytoften 2  
6800 Varde

[www.vardekommune.dk](http://www.vardekommune.dk)  
[vardekommune@varde.dk](mailto:vardekommune@varde.dk)

**Doknr. 42167-21**

**Sagsnr. 21-120**

# Indholdsfortegnelse:

<b>1</b>	<b>INDLEDNING</b> .....	<b>5</b>
<b>2</b>	<b>BAGGRUND FOR MILJØGODKENDELSE</b> .....	<b>6</b>
2.1	DATABLAD.....	6
2.2	BAGGRUND OG HISTORIK.....	6
<b>3</b>	<b>GODKENDELSE</b> .....	<b>7</b>
3.1	BESKRIVELSE AF PROJEKTET.....	7
3.2	REVURDERING.....	7
3.3	SUPPLERENDE OPLYSNINGER.....	8
3.4	FORUDSÆTNINGER.....	8
<b>4</b>	<b>VILKÅR FOR MILJØGODKENDELSEN</b> .....	<b>9</b>
4.1	PRODUKTIONSAREALER OG OPBEVARINGSLAGRE.....	9
4.2	DRIFT OG INDRETNING.....	9
4.3	LANDSKABSINTERESSER.....	9
4.4	AMMONIAKREDUCERENDE TILTAG.....	9
4.5	OPBEVARING OG HÅNDTERING AF HUSDYRGØDNING.....	10
4.6	LUGT.....	10
4.7	STØJ OG VIBRATIONER.....	11
4.8	STØV.....	11
4.9	SKADEDYR.....	11
4.10	SPILDEVAND, OVERFLADEVAND OG RESTVAND.....	12
4.11	OPLAG AF OLIE, PESTICIDER OG ØVRIGE KEMIKALIER.....	12
4.12	LYS.....	12
4.13	UHELD OG RISICI.....	12
4.14	OPHØR.....	12
<b>5</b>	<b>KLAGEVEJLEDNING</b> .....	<b>13</b>
<b>6</b>	<b>OFFENTLIGGØRELSE</b> .....	<b>14</b>
<b>7</b>	<b>MILJØTEKNISK BESKRIVELSE OG VURDERING</b> .....	<b>15</b>
7.1	BELIGGENHED.....	15
7.2	AFSTANDSKRAV.....	16
7.3	LANDSKAB OG KULTURMILJØ.....	17
7.4	SAMDRIFT.....	19
7.5	BIAKTIVITETER.....	19
7.6	INDRETNING.....	19
7.7	PRODUKTIONSAREALERS OG OPBEVARINGSLAGRES STØRRELSE.....	21
7.8	FORBRUG AF VAND OG ENERGI.....	22
7.9	AFFALD.....	22
7.10	OPLAG AF OLIE OG KEMIKALIER.....	23
7.11	HUSDYRGØDNING - PRODUKTION, OPBEVARING OG UDBRINGNING.....	23
7.12	FODEROPBEVARING.....	24
7.13	LUGT.....	25
7.14	STØJ.....	26
7.15	STØV.....	26
7.16	SKADEDYR.....	27
7.17	DØDE DYR.....	27
7.18	LYS.....	27
7.19	TRANSPORT.....	27
7.20	SPILDEVAND.....	28
7.21	DRIFTSFORSTYRRELSER ELLER UHELD.....	29
7.22	BESKYTTEDE NATUROMRÅDER OMKRING HUSDYRBRUGET - AMMONIAK.....	29

7.23	PÅVIRKNING AF "BILAG IV ARTER" .....	34
7.24	BAT – AMMONIAK .....	36
7.25	BAT – MANAGEMENT.....	37
7.26	BAT – ERNÆRINGSMÆSSIG STYRING.....	38
7.27	BAT - FORBRUG AF VAND OG ENERGI.....	38
7.28	BAT – OPBEVARING AF HUSDYRGØDNING.....	39
7.29	FORARBEJDNING AF – OG UDBRINGNING AF HUSDYRGØDNING .....	39
7.30	SAMLET BAT-VURDERING .....	39
<b>8</b>	<b>EGENKONTROL.....</b>	<b>40</b>
<b>9</b>	<b>FORANSTALTNINGER VED OPHØR AF PRODUKTION .....</b>	<b>40</b>
<b>10</b>	<b>ALTERNATIVE MULIGHEDER.....</b>	<b>40</b>
<b>11</b>	<b>NABO- / PARTSHØRING.....</b>	<b>40</b>
<b>12</b>	<b>SAMLET VURDERING .....</b>	<b>41</b>

# 1 Indledning

Denne miljøgodkendelse fastlægger de vilkår, der skal gælde for en udvidelse af husdyrbruget på Søvigårdvej 66, 6851 Janderup i Varde Kommune. Vilkårene sikrer, at udvidelse og drift af husdyrbruget kan ske uden at påvirke miljøet væsentligt.

Miljøet skal i denne sammenhæng forstås som omgivelserne i bred forstand, herunder befolkning, flora og fauna, vandmiljø, landskab og kulturhistorie samt ressourceforbrug.

I forbindelse med udarbejdelse af udkast til miljøgodkendelse, har Varde Kommune udarbejdet en miljøteknisk beskrivelse og vurdering af det ansøgte projekt. Denne danner baggrund for afgørelsen, herunder de stillede vilkår, som fremgår af afsnit 4.

Ansøgningen om miljøgodkendelse har været offentliggjort på Digital MiljøAdministration (DMA) [www.dma.mst.dk](http://www.dma.mst.dk) fra den 17. februar til den 5. marts 2021. (Idéfasen). Offentligheden har hermed haft mulighed for at komme med forslag og bemærkninger til projektet, samt anmode om at få tilsendt udkast til afgørelse, når dette foreligger.

Varde Kommune har ikke modtaget henvendelser angående udvidelsen i idéfasen efter offentlig annoncering.

Et udkast til afgørelse har været sendt i parts-/nabohøring i 30 dage, hvor der har været mulighed for at komme med synspunkter, kommentarer eller indsigelser til projektet.

Der er sideløbende med nabo- / partshøring foretaget høring af offentligheden, ved at udkast til miljøgodkendelse sammen med ansøgning og miljøkonsekvensrapport er lagt på Varde Kommunes hjemmeside under "Høringer".

Copyright på kort: Geodatastyrelsen, SDFE, Hexagon, Varde Kommune.

## 2 Baggrund for miljøgodkendelse

### 2.1 Datablad

Ejer / Ansøger:	René Ditlevsen
Kontaktperson:	René Ditlevsen, tlf. 2068 0616, ditlevsen@b2bbonus.dk
Husdyrbrugets navn og adresse:	Aasgaard, Søvigårdvej 66, 6851 Janderup
Ejerlav og matrikel nr.:	3a, Søvig Mark, Janderup, m.fl.
Virksomhedens art:	Svinebrug
Ejendomsnummer:	5730046749
CHR-nummer:	44879
CVR-nummer:	39157187
Konsulent:	Lene Egtved Andersen, KHL, tlf. 76341788, lea@khl.dk
Tilsynsmyndighed:	Varde Kommune
Er husdyrbruget et IE-brug:	Ja
Ansøgning:	Skema nr. 219026, version 5, indsendt den 20. september 2021
Udkast i nabohøring:	15. oktober 2021
Godkendelsesdato:	22. november 2021

### 2.2 Baggrund og historik

9. april 2018 fik husdyrbruget en § 12-miljøgodkendelse. Der blev godkendt en besætning bestående af 1.650 årssøer, 1.600 producerede smågrise (7,2-12 kg) og 800 polte (65-110 kg), i alt 388,51 dyreenheder.

Jørgen Ditlevsen har nu søgt om miljøgodkendelse på baggrund af et ønske om at udvide svineproduktionen på Søvigård 66, 6851 Janderup.

Ansøgningen er modtaget af Varde Kommune den 4. januar 2021.

I forbindelse med sagsbehandlingen er der indhentet supplerende oplysninger.

### 3 Godkendelse

Varde Kommune har afgjort, at husdyrbruget på Søvigårdvej 66, 6851 Janderup kan udvides som ansøgt. Der er nærmere redegjort for de vurderinger der ligger til grund for afgørelsen i den miljøtekniske beskrivelse og vurdering.

Miljøgodkendelsen meddeles efter § 16a i "Bekendtgørelse af lov nr. 520 af 1. maj 2019 om husdyrbrug og anvendelse af gødning m.v." herefter benævnt husdyrbrugloven, på en række nærmere angivne vilkår i afsnit 4.

Husdyrbruget skal til enhver tid leve op til gældende regler i love og bekendtgørelser – også selvom disse regler eventuelt måtte være skærpede i forhold til denne afgørelse.

Det skal i øvrigt bemærkes, at tilladelser og godkendelser der vedrører anden lovgivning, for eksempel byggetilladelse, skal indhentes særskilt.

Henvendelse om afgørelsen kan ske til Varde Kommune, Erhvervscenteret - Landbrug.

Eventuelle udvidelser og ændringer af husdyrbrugets anlæg, som ikke fremgår af denne afgørelse, skal meddeles til – og godkendes af Varde Kommune inden disse gennemføres.

I henhold til husdyrbruglovens § 59a bortfalder godkendelsen, hvis den ikke er udnyttet, inden 6 år efter den er meddelt. Hvis en del af godkendelsen ikke er udnyttet, bortfalder godkendelsen for denne del.

#### 3.1 Beskrivelse af projektet

Der har ind til nu været godkendelse til et dyrehold bestående af 1.650 årssøer, 1.600 producerede smågrise (7,2–12 kg) og 800 polte (65-110 kg), i alt 388,51 dyreenheder.

Ifølge den nugældende husdyrbrugslov skal der ikke længere søges om og gives godkendelse til et bestemt antal dyr, men om et bestemt produktionsareal, det vil sige det areal, som dyrene på husdyrbruget kan opholde sig på.

Der søges om produktionsarealer, som det fremgår af tabel 1 og beliggende i bygninger, som det fremgår af figur 4.

En eksisterende farestald ønskes udvidet med ca. 660 m<sup>2</sup>, og der vil blive etableret teltoverdækning på den største gylletank. En mindre eksisterende gyllebeholder tages ud af drift, når ny tilbygning tages i brug.

Efter udvidelsen forventes det, at der i staldanlægget maksimalt kan være et dyrehold på ca. 1.720 årssøer og et uændret antal smågrise og polte.

#### 3.2 Revurdering

Kommunalbestyrelsen skal jævnfør § 40 stk. 3 i "Bekendtgørelse om tilladelse og godkendelse mv. af husdyrbrug (herefter benævnt Husdyrgodkendelsesbekendtgørelsen) foretage den første regelmæssige revurdering, når der er forløbet 8 år fra det tidspunkt, hvor husdyrbruget første gang blev godkendt, og herefter hvert 10. år.

Det er planlagt at foretage den første revurdering i 2029.

### **3.3 Supplerende oplysninger**

I forbindelse med sagsbehandlingen har Varde Kommune orienteret og indhentet oplysninger fra følgende:

- Idéfasen ved offentlig annoncering
- Interne høringer i Varde Kommune
- Nabohearing ved berørte naboer

### **3.4 Forudsætninger**

Varde Kommune forudsætter, at projektet gennemføres og drives som beskrevet i ansøgningen, og at den generelt gældende lovgivning overholdes.

Miljøgodkendelsen meddeles på vilkår, der sikrer at kravene i § 27 i husdyrbruqløven opfyldes. Der stilles derfor følgende vilkår til husdyrbruqløgets anlæg:



## 4 Vilkår for miljøgodkendelsen

### 4.1 Produktionsarealer og opbevaringslagre

- a. Husdyrbruget må maksimalt have produktionsarealer og arealer med gødningsopbevaring, som det fremgår af tabel 1, og beliggende, som det fremgår af figur 4.

### 4.2 Drift og indretning

- a. Husdyrbrugets drift og indretning skal være i overensstemmelse med de oplysninger der fremgår af den miljøtekniske beskrivelse, medmindre andet fremgår af afgørelsens vilkår.
- b. De vilkår der vedrører driften, skal være kendt af de ansatte/andre der er beskæftiget med den pågældende del af driften. Et eksemplar af miljøgodkendelsen skal til enhver tid være tilgængeligt for de personer, der har ansvaret for husdyrbrugets daglige drift.

#### Rydning og afgræsning af mose

- c. En del af mosen nord for husdyrbruget skal ryddes for træer og buske. Den del af mosen, der skal ryddes, fremgår af figur 9.
- d. Den del af mosen, der skal ryddes, skal hvert år afgræsses med dyreracer, græsningstryk og græsningsperiode, der ikke medfører oprætning af mosen. Arealet skal fremstå synligt afgræsset hvert efterår.

### 4.3 Landskabsinteresser

- a. Placering, udformning, arkitektur og materialevalg af nybyggeri skal følge beskrivelsen i den miljøtekniske redegørelse.
- b. Bygningerne skal opføres i afdæmpede farver og i ikke-reflekterende materialer.

### 4.4 Ammoniakreducerende tiltag

- a. Gyllebeholder (bygning 9, figur 4) skal være tømt, og må ikke benyttes fra det tidspunkt der indsættes grise i ny tilbygning (bygning 1a, figur 4).

#### Biologisk luftrensningsanlæg

- b. Afkast fra begge staldafsnit i bygning 3, se figur 4 og 4a, skal tilsluttes et biologisk luftrensningsanlæg, der har en dokumenteret ammoniakreduceringseffekt på 60 % ved rensning af 20 % af ventilationsluften.
- c. Luftrensningsanlægget skal være forsynet med differenstrykmåler, vandmåler, alarm samt ledningsevnesensor. Ledningsevnesensoren skal være placeret i bundkar til filter 2.
- d. Ventilationssystemet skal være dimensioneret til at luftrensningsanlægget behandler minimum 14.960 m<sup>3</sup> luft pr. time, hvilket svarer til 20 % af den samlede luftmængde (74.800 m<sup>3</sup>/time). De første 20 % af ventilationsluften i hvert af de to staldafsnit i bygning 3, se figur 4 og 4a, skal altid ledes gennem luftrensningsanlægget.

Fra staldafsnit 2 i bygning 3, og frem til luftrensningsanlægget skal der etableres et ventilationsrør, som sikrer dette. Åbning af dør mellem de to staldafsnit accepteres ikke som en løsning.

- e. Luftrensningsanlæggets ledningsevne skal være indstillet i henhold til SKOVs anbefalinger og ikke overstige 15 millisekund (mS)/cm i bundkar ved filter 2.
- f. Luftrensningsanlægget skal være i drift året rundt – 8760 timer/år.
- g. Tryktabet over luftrensningsanlægget må ikke overstige 45 pascal (Pa).

- h. Luftrensningsanlægget skal vedligeholdes i overensstemmelse med producentens vejledning. Producentens vejledning skal opbevares på husdyrbruget.
  - i. Der skal føres en logbog for det biologisk luftvaskeanlæg, hvori følgende registreres:
    - Ledningsevnen (som minimum på timebasis)
    - Luftrensningsanlæggets driftstid
    - Månedlige målinger af vandforbruget og tryktabet
    - Tidspunkter for rengøring/skiftning af filtre
    - Enhver form for driftsstop med angivelse af årsag og varighed.
  - j. Der skal indgås en skriftlig aftale med producenten/leverandøren om serviceeftersyn af luftrensningsanlægget. Luftrensningsanlægget skal kontrolleres af producenten/leverandøren mindst hver fjerde måned. Serviceaftalen med producenten skal opbevares på husdyrbruget.
  - k. Kalibrering af ledningsevnesensoren skal foretages mindst én gang årligt.
  - l. Tilsynsmyndigheden skal underrettes, såfremt luftrensningsanlægget er ude af drift i en periode på mere end 7 dage.
  - m. Dokumentation skal opbevares samlet, i papirform eller elektronisk, og være lettilgængelige for tilsynsmyndigheden. Dokumentationen skal fremvises til tilsynsmyndigheden på forlangende og skal gemmes minimum 5 år.
- Overdækning af gyllebeholder**
- n. Gyllebeholder (bygning 10, figur 4) skal forsynes med fast overdækning i form af teltoverdækning med indvendigt skørt.
  - o. Åbning af teltdugen må kun ske i forbindelse med omrøring, tømning og udbringning af gylle.
  - p. Skader på teltoverdækningen skal repareres inden for en uge efter skadens opståen. Såfremt en skade ikke kan repareres inden for en uge, skal der indgås aftale om reparation inden to hverdage efter skadens opståen. Tilsynsmyndigheden underrettes straks herom.
  - q. Der skal føres en logbog for gyllebeholderen, hvori eventuelle skader på teltoverdækningen noteres med angivelse af dato for skaden samt dato for reparation. Logbogen skal opbevares på husdyrbruget i mindst fem år og forevises på tilsynsmyndighedens forlangende.
  - r. Dokumentation skal opbevares samlet, i papirform eller elektronisk, og være lettilgængelige for tilsynsmyndigheden. Dokumentationen skal fremvises til tilsynsmyndigheden på forlangende og skal gemmes minimum 5 år.

## 4.5 Opbevaring og håndtering af husdyrgødning

- a. Påfyldning af gylle til gyllevogn og lignende skal altid ske under opsyn.

## 4.6 Lugt

- a. Hele husdyrbruget og dets omgivelser skal renholdes således, at lugtgener begrænses mest muligt.
- b. Såfremt tilsynsmyndigheden skønner, at lugtgener i omgivelserne vurderes at være væsentligt større end der kan forventes ifølge grundlaget for miljøvurderingen, skal husdyrbruget lade foretage undersøgelse af muligheder for begrænsning af lugtkilder og/eller behandling af afkastluften. Undersøgelsens omfang vil blive fastsat af tilsynsmyndigheden på baggrund af en konkret vurdering af sagen. Lugtundersøgelser kan maksimalt kræves én gang pr. år. Virksomheden afholder selv omkostningerne til dokumentation, undersøgelser og målinger.

## 4.7 Støj og vibrationer

- a. Husdyrbrugets bidrag til støjbelastningen må, ved udendørs opholdsarealer ved boliger beliggende i landzone uden for eget skel, ikke overskride de anførte værdier 1,5 meter over terræn i frit felt:

Tidspunkt	Støjgrænser	Reference tidsrum
<b>Dag</b>		
Mandag - fredag kl. 07 - 18	55 dB(A)	8 timer
Lørdag kl. 07 - 14	55 dB(A)	7 timer
Lørdag kl. 14 - 18	45 dB(A)	4 timer
Søn- og helligdag kl. 07 - 18	45 dB(A)	8 timer
<b>Aften</b>		
Alle dage kl. 18 - 22	45 dB(A)	1 time
<b>Nat</b>		
Alle dage kl. 22 - 07	40 dB(A)	½ time

### Støjgrænser

- b. Støjens maksimalværdi må om natten ikke overstige ovenstående grænseværdier med mere end 15 dB(A) ved alle beboelser.
- c. Ved dokumentation for overholdelse af støjvilkår skal der ses bort fra kortvarig sæsonafhængig kørsel udenfor husdyranlægget f.eks. pløjning og høst.
- d. Hvis tilsynsmyndigheden vurderer det nødvendigt, skal husdyrbruget dokumentere, at støjvilkåret er overholdt. Dokumentationen skal belyse støjbelastningen med husdyrbruget i fuld repræsentativ drift. Dette kan dog højst kræves en gang årligt, såfremt ovennævnte støjgrænser overholdes.

Dokumentationen skal ske i form af resultat af en støjmåling udført efter retningslinjerne i Miljøstyrelsens vejledning nr. 5 og 6/1984, eller efter en beregning udført efter den nordiske beregningsmetode for ekstern støj fra virksomheder jf. Miljøstyrelsens vejledning nr. 5/1993. Ved ændringer skal den nyeste vejledning anvendes.

Er dokumentationen udført som beregning, skal den indeholde de oplysninger om beregningsforudsætningerne, som er nødvendige for vurdering af rigtigheden af beregningsresultaterne. Er dokumentationen udført som måling, skal driftsforholdene under målingen beskrives. Som udgangspunkt accepteres en ubestemthed på de målte eller beregnede støjbelastninger på max. +/- 3 dB(A).

- e. Målingerne eller beregningerne skal udføres af en person eller et laboratorium, som er akkrediteret af DANAK eller godkendt af Miljøstyrelsen til "Måling - ekstern støj".
- f. Resultaterne skal sendes til tilsynsmyndigheden senest 1 måned efter målingernes gennemførelse.

## 4.8 Støv

- a. Drift af anlægget må ikke medføre væsentlige støvgener uden for husdyranlægget.

## 4.9 Skadedyr

- a. Der skal på husdyrbruget foretages effektiv fluebekæmpelse i overensstemmelse med de til enhver tid nyeste retningslinjer fra Aarhus Universitet, Institut for Agroøkologi.
- b. Opbevaring af foder skal ske på en sådan måde, at der ikke opstår risiko for tilhold af skadedyr.

#### **4.10 Spildevand, overfladevand og restvand**

- a. Inden tagvandet fra den nye tilbygning nedsives skal der foreligge en nedsivningstilladelse til tagvandet.
- b. Overfladevand fra befæstede arealer, som kan være forurenede med næringsstoffer, skal opsamles og udbringes i henhold til gældende regler.
- c. Tagbrønde og brønde i øvrigt indenfor en afstand på 15 meter fra stalde skal hæves minimum 10 cm over terræn, når de fører til dræn eller vandløb.

#### **4.11 Oplag af olie, pesticider og øvrige kemikalier**

- a. Opbevaring af kemikalier, samt spildolie og kemikalieaffald, skal foregå i rum med fast bund og uden mulighed for forurening af jord, afløbssystem, grundvand og vandløb.

#### **4.12 Lys**

- a. Driften må ikke medføre væsentlige lysgener uden for husdyrbruget.

#### **4.13 Uheld og risici**

- a. Alle uheld og driftsforstyrrelser, herunder evt. spild på udendørs arealer, der kan medføre forurening, skal straks meddeles alarmcentralen (tlf.: 112) og efterfølgende Erhvervscenteret, Varde Kommune (tlf.: 7994 6800).

#### **4.14 Ophør**

- a. Ved ophør af driften, skal der træffes de nødvendige foranstaltninger for at undgå forureningsfare. Alle opbevaringsanlæg skal tømmes og rengøres, og husdyranlægget skal fremstå i miljømæssig god stand.

## 5 Klagevejledning

Afgørelsen kan påklages til Miljø- og Fødevareklagenævnet i henhold til § 76 i Husdyrbrugloven af de klageberettigede, der fremgår af lovens §§ 84-87.

Hvis du ønsker at klage over afgørelsen, skal du gøre det elektronisk og direkte til Miljø og Fødevareklagenævnet via Klageportalen. Du kan få adgang til Klageportalen via <https://kpo.naevneneshus.dk>

Din klage skal være modtaget senest den 20. december 2021.

Det er en betingelse for behandling af din klage, at du indbetaler et gebyr.

Vejledning om hvordan du klager og om gebyrordningen kan du finde på <https://kpo.naevneneshus.dk>

Samme sted fremgår det også, at der er visse særlige forhold, som kan begrunde en undtagelse fra kravet om at klage via Klageportalen.

Har du brug for yderligere oplysninger eller hjælp til Klageportalen, kan du kontakte [nh@naevneneshus.dk](mailto:nh@naevneneshus.dk) eller tlf. 7240 5600.

Såfremt afgørelsen ønskes indbragt for domstolene, skal søgsmål være anlagt inden 6 måneder fra afgørelsens offentliggørelse samt være i overensstemmelse med § 26 i forvaltningsloven.

## 6 Offentliggørelse

Offentliggørelse af afgørelsen sker på Digital MiljøAdministration <https://dma.mst.dk/> under "Offentliggørelser", den 22. november 2021.

På Varde Kommunes vegne den 22. november 2021



Jørgen Enevoldsen

Miljømedarbejder

### Kopi sendt til:

- Lene Egtved Andersen, KHL, lea@khl.dk
- Styrelsen for Patientsikkerhed, Tilsyn og Rådgivning Syd, Nytorv2, 1. sal, 6000 Kolding, e-mail: trsyd@stps.dk
- Danmarks Fiskeriforening, Nordensvej 3, Taulov, 7000 Fredericia, e-mail: mail@dkfisk.dk
- Ferskvandsfiskeriforeningen for Danmark, v. Niels Barslund, Vormstrupvej 2, 7540 Haderup, e-mail: nb@ferskvandsfiskeriforeningen.dk
- Arbejderbevægelsens Erhvervsråd, Reventlowsgade 14,1, 1651 Kbh.V, e-mail: ae@ae.dk
- Forbrugerrådet, Fiolstræde 17, 1017 Kbh.K, e-mail: fbr@fbr.dk
- Det Økologiske Råd, Blegdamsvej 4B, 2200 Kbh.N, e-mail: husdyr@ecocouncil.dk
- Danmarks Sportsfiskerforbund, Skyttevej 5, 7182 Bredsten, e-mail: lbt@sportsfiskerforbundet.dk
- Danmarks Naturfredningsforening, Masnedøgade 20, 2100 København Ø, e-mail: dnvarde-sager@dn.dk
- Dansk Ornitologisk Forening, Vesterbrogade 140, 1620 Kbh.V, e-mail: natur@dof.dk samt lokalforeningen for sydvestjylland e-mail: varde@dof.dk
- Arkvest, post@arkvest.dk

## 7 Miljøteknisk beskrivelse og vurdering

### Beliggenhed, landskab og kulturmiljø

#### 7.1 Beliggenhed

Husdyrbruget ligger på adressen Søvigårdvej 66, 6851 Janderup, ca. 7 km nordvest for Varde, mellem Outrup og Janderup, se figur 1.

Nærmeste byzone er Gasbehandlingsanlægget Nybro, som ligger 540 m øst for anlægget, se figur 1.

Ca. 1,6 km vest for anlægget ligger sommerhusområdet Jegum, se figur 1.



**Figur 1. Husdyrbruget i forhold til byzone, samlet bebyggelse**

Der er ingen samlet bebyggelse nærmere end Nybro Gasbehandlingsanlæg, se figur 1.

Nærmeste nabo uden landbrugspligt, Søvigmarkvej 15, er beliggende ca. 525 m fra anlægget, se figur 2.

De nærmeste øvrige nabobeboelser er Søvigårdvej 52 og Søvigårdvej 60, se figur 2.



**Figur 2. Husdyrbruget i forhold til nærmeste naboer.**

Varde Kommune vurderer at beliggenheden er tilstrækkeligt beskrevet.

## 7.2 Afstandskrav

Afstandskravene i henhold til § 6 i Husdyrbrugloven er overholdt, da husdyrbrugets anlæg ikke er beliggende:

- i et eksisterende eller ifølge kommuneplanens rammedel fremtidigt byzone- eller sommerhusområde
- i et område i landzone, der i lokalplan er udlagt til boligformål, blandet bolig og erhvervsformål eller til offentlige formål med henblik på beboelse, institutioner, rekreative formål og lign.,
- i en afstand mindre end 50 m fra ovennævnte områder eller
- i en afstand mindre end 50 m fra en nabobeboelse.

Følgende afstandskrav i henhold til § 8 i husdyrbrugloven er overholdt:

- almene vandforsyningsanlæg (50 m)
- vandløb, dræn og søer (15 m)
- offentlig vej og privat fællesvej (15 m)
- levnedsmiddelvirksomhed (25 m)
- naboskel (30 m)

Følgende afstandskrav i henhold til § 8 i husdyrbrugloven er ikke overholdt:

- ikke almene vandforsyningsanlæg (25 m)
- beboelse på samme ejendom (15 m)

### **Ikke almene vandforsyningsanlæg (25 m)**

En staldbygning er beliggende ca. 22 m nord for en markvandingsboring, se figur 3.

Der er i miljøgodkendelsen fra 2018 dispenseret fra afstandskravet. Der sker ingen udvidelse i stalden nord for boringen, hvorfor det ikke er nødvendigt igen at dispensere fra afstandskravet.

### **Beboelse på samme ejendom (15 m)**

En eksisterende staldbygning er beliggende ca. 5 m fra beboelsen. Der er tale om en ældre lovligt eksisterende staldbygning, og der sker ingen udvidelse i stalden, hvorfor det ikke er nødvendigt igen at dispensere fra afstandskravet.





**Figur 3. Afstandskrav.**

Ny ansøgt tilbygning til farestald overholder alle afstandskrav.

### 7.3 Landskab og kulturmiljø

I forbindelse med sagsbehandlingen er husdyrbrugets beliggenhed i forhold til udpegningerne i Varde Kommunes Kommuneplan 2017 samt andre udpegninger blevet gennemgået. Husdyrbrugets anlæg ligger **indenfor**

- Landzone
- 200 m høringszone for Gasledningen Kærgård-Nybro.
- Sikkerhedszone, Nybro Naturgasbehandlingsanlæg
- Overgangslandskab
- Særligt værdifuldt landbrugsområde
- Skovrejsningsområde

Ørsted A/S har på baggrund af ansøgningsmaterialet meldt ud, at de ikke har nogen bemærkninger til det ansøgte.

Af Kommuneplan 2017 for Varde Kommune fremgår det blandt andet, at

Anvendelse af reflekterende materialer i **det åbne land** (Landzone) skal søges begrænset og om nødvendigt afskærmes.

Der skal reserveres 200 meter brede arealer til fremføring af **planlagte transmissionsledninger for naturgas** og 100 m brede arealer til fremføring af **planlagte fordelingsledninger for naturgas**.

Omkring **naturgasbehandlingsanlægget ved Nybro** skal der friholdes en sikkerhedszone på 1 km, hvor der ikke må opføres bebyggelse eller andre anlæg, der kan medføre sikkerhedsmæssige problemer. Undtaget herfra er bygninger, anlæg med videre, der er nødvendige for en fortsat jordbrugsmæssig udnyttelse/landbrugsdrift.

I **overgangslandskaber** skal nye bygninger og anlæg, der visuelt vil opleves fra dal- eller kystlandskaber tilpasses landskabets karakter, særligt med hensyn til beplantning, placering, udformning og materialevalg.

I **særligt værdifulde landbrugsområder** skal det sikres, at arealerne kan anvendes længst muligt til landbrugsmæssige formål før overgangen til anden anvendelse.

I **særligt værdifulde landbrugsområder** med **skovrejsningsinteresser** har skovrejsning høj prioritet.

Der er ingen beskyttede sten- eller jorddiger i nærheden af husdyrbruget.

Nybyggeriet sker udenfor beskyttelseslinje for fredede fortidsminder, å-beskyttelseslinje, sø-beskyttelseslinje og strand-beskyttelseslinje.

Nybyggeriet sker indenfor skov-byggelinje. Byggerier, som er erhvervsmæssigt nødvendige for landbrugsdriften, er undtaget fra forbuddet om at bygge indenfor skovbyggelinjen.

Ansøger oplyser at:

*Tilbygningen til farestalden vil blive opført med samme bredde, højde og taghældning som den eksisterende farestald. Tilbygningen vil få et mål på ca. 20 x 33 m. Tilbygningen vil også blive opført i samme materialer som den eksisterende bygning, med elementer med jordfarvede natursten, gavltrekanter med koksgrå stålplader og grå tagplader.*

*I øvrige stalde sker der ingen bygningsmæssige ændringer. Tilbygninger etableres i samme kote som de eksisterende stalde.*

*Det vurderes, at udvidelsen er erhvervsmæssigt nødvendig og udvidelsen foretages i tilknytning til eksisterende bebyggelse.*

Varde Kommune vurderer at

- ny tilbygning er erhvervsmæssigt nødvendig for landbrugsdriften
- udvidelsen ikke er i strid med Kommuneplan 2017 for Varde Kommune
- det samlede bygningsanlæg vil fremstå som en driftsmæssig enhed
- de nye driftsbygninger, ved overholdelse af de stillede vilkår, ikke ændrer væsentligt på oplevelsen af landskabet, samt at det ikke vil få indflydelse på det udpegede kulturmiljø
- at udvidelsen, og de deraf følgende ændringer i området, ikke vil være i strid med hensynet til kulturhistoriske interesser.

Varde Kommune stiller af hensyn til landskabsinteresser vilkår om at bygningerne skal opføres i afdæmpede farver og i ikke-reflekterende materialer.

# Husdyrhold og drift

## 7.4 Samdrift

Ansøger oplyser at:

*Ansøger driver svineproduktion på ejendommene Søvigvej 60, Lundvej 230, Nymindegabvej 280 (lejet) og Vesterbækvej 62 (lejet).*

*Ejendommene er ikke teknisk, driftsmæssigt og forureningsmæssigt forbundne med hinanden, så der er ikke tale om produktionsmæssig sammenhæng.*

Varde Kommune vurderer, at disse ejendomme er beliggende i en så stor afstand, og at de kan drives som selvstændige ejendomme, at de ikke skal godkendes samlet.

## 7.5 Biaktiviteter

Ansøger oplyser at:

*Der er ingen biaktiviteter på husdyrbruget.*

## 7.6 Indretning

Oversigt over husdyrbrugets bygninger fremgår af figur 4.

Udvidelsen af husdyrbruget sker ved at udvide den eksisterende farestald (bygning 1) med ca. 660 m<sup>2</sup> (Bygning 1a), se figur 4.



Figur 4. Oversigt over husdyrbrugets bygninger.

### Bygning 1

Eksisterende **forestald**. Produktionsarealer: 940 m<sup>2</sup> Søer, diegivende. Kassestier, delvis spaltegulv

### Bygning 1a

Ny tilbygning på ca. 660 m<sup>2</sup> til eksisterende **forestald**. Produktionsareal: 490 m<sup>2</sup> Søer, diegivende. Kassestier, delvis spaltegulv.

### Bygning 2

Eksisterende **drægtighedsstald**. Produktionsareal: 1.542 m<sup>2</sup> Søer, drægtige. Løsgående, delvis spaltegulv.

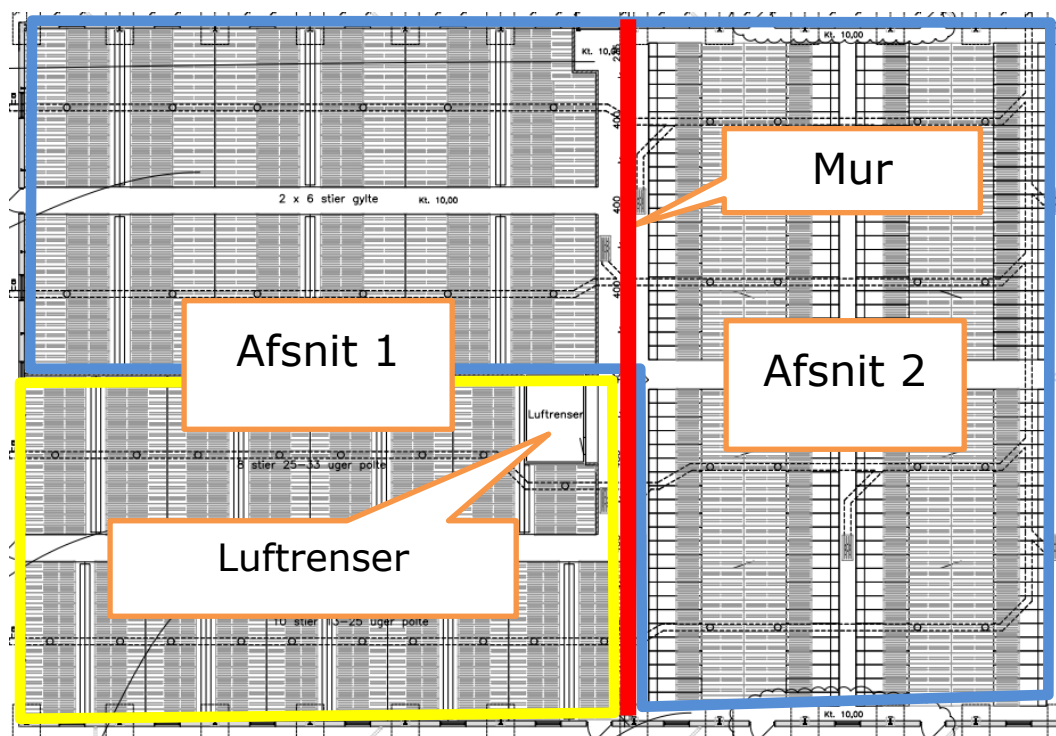
### Bygning 3

Eksisterende **løbe- / drægtighedsstald + poltestald**. Produktionsarealer:

- 873 m<sup>2</sup> Søer, golde og drægtige. Løsgående, delvis spaltegulv. Luftrenser 60 % (blåt område på figur 4a).
- 357 m<sup>2</sup> Slagtesvin / Polte. Drænet gulv + spalter (33/67 %). Luftrenser: 60 %. (gult område på figur 4a).

I Husdyrgodkendelse.dk er de 873 m<sup>2</sup> indsat som "Løsgående, delvis spaltegulv". I virkeligheden er det "Drænet gulv + spalter (33/67 %). Da dette staldsystem ikke findes i husdyrgodkendelse.dk, er det i stedet indsat som "Løsgående, delvis spaltegulv".

Bygning 3 er opdelt i to staldafsnit, adskilt af en mur. I afsnit 1 er luftrenseren placeret, se figur 4a.



Figur 4a. Oversigt over bygning 3.

### Bygning 4

Eksisterende **løbe-kontrolstald** for søer. Produktionsarealer: 380 m<sup>2</sup> Søer, golde og drægtige. Individuel opstaldning, delvis spaltegulv.

### Bygning 5

Eksisterende **smågrisestald**. Produktionsarealer: 165 m<sup>2</sup> Smågrise, Toklimastald, delvis spaltegulv.

### Bygning 6

Eksisterende **forestald**. Produktionsarealer: 665 m<sup>2</sup> Søer, diegivende. Kassestier, delvis spaltegulv.

### Bygning 7

Eksisterende udleveringsrum. Arealet indgår ikke i produktionsarealet, da det bliver hyppigt rengjort.

### Bygning 8

Eksisterende fodersiloer

### Bygning 9

Eksisterende gyllebeholder på 840 m<sup>3</sup>. Beholderen tages ud af brug, og benyttes ikke fra det tidspunkt der indsættes grise i bygning 1a.

### Bygning 10

Eksisterende gyllebeholder på 3.000 m<sup>3</sup>. Beholderen overdækkes med fast overdækning i form af teltdug.

### Bygning 11

Eksisterende driftsbygninger uden dyrehold.

### Bygning 12

Eksisterende beboelse.

Varde Kommune vurderer at indretningen er tilstrækkelig beskrevet.

Der stilles vilkår om, at husdyrbrugets indretning og drift skal være i overensstemmelse med de oplysninger der fremgår af denne miljøtekniske beskrivelse.

## 7.7 Produktionsarealers og opbevaringslagres størrelse

I tabel 1 ses produktionsarealets og opbevaringslagres størrelse for 8 år siden, som nuværende drift og som ansøgt drift.

Bygning	Staldsystem / type af opbevaringsanlæg	Dyre-type / gødningstype	8 årsdrift, m <sup>2</sup>	Nudrift, m <sup>2</sup>	Ansøgt, m <sup>2</sup>
1	Diegivende. Kassestier, delvis spaltegulv	Søer	940	940	940
1a	Diegivende. Kassestier, delvis spaltegulv	Søer			490
2	Golde og drægtige. Løsgående, delvis spaltegulv	Søer	1.373	1.542	1.542
2	Delvis spaltegulv, 25 - 49 % fast gulv	Slagtesvin	169		
3	Golde og drægtige. Løsgående, delvis spaltegulv	Søer		873	873
3	Drænet gulv + spalter (33%/67%)	Slagtesvin		357	357
4	Golde og drægtige. Ind. opstaldning, delvis spaltegulv	Søer	380	380	380
5	Toklimastald, delvis spaltegulv	Smågrise	165	165	165
6	Diegivende. Kassestier, delvis spaltegulv	Søer	665	665	665
<b>I alt</b>			<b>3.692</b>	<b>4.922</b>	<b>5.412</b>
9	Gyllebeholder	Flydende	194	194	
10	Gyllebeholder	Flydende	671	671	671
<b>I alt</b>			<b>865</b>	<b>865</b>	<b>671</b>

**Tabel 1. Produktionsarealers og opbevaringslagres størrelse.**

Produktionsarealets størrelse for 8 år siden blev godkendt i anmeldelse om udvidelse af dyrehold i eksisterende stalde fra 2011.

Produktionsarealets størrelse i nudriften er godkendt i miljøgodkendelsen fra 2018.

Produktionsarealer er opgjort ud fra byggetegninger og ud fra fysisk opmåling foretaget af Varde Kommune i samarbejde med konsulent og ansøger.

Varde Kommune vurderer at produktionsarealet er tilstrækkeligt beskrevet.

## 7.8 Forbrug af vand og energi

Ansøger har oplyst følgende:

*Forsyning af vand sker fra Outrup Vandværk. Hovedparten af vandforbruget går til drikkevand til dyrene. Herudover er der et mindre forbrug af vand til vask af stalde og til driften af luftrenseren. Der er markvandsboringer tilknyttet husdyrbruget.*

*Vandforbruget opgøres årligt i forbindelse med regnskabet.*

*Ved daglig inspektion vil der blive undersøgt for eventuelle lækager i forbindelse med drikkevandssystemet med efterfølgende igangsætning af reparation.*

*IE-brug har pligt til at udarbejde planer for vedligehold og reparationer af bl.a. drikkevandsinstallationer.*

*Vask af stalde sker ved iblødsætning og vask med højtryksrensere med koldt vand. Både iblødsætning og vask med højtryksrensere er vandbesparende og BAT ifølge referencedokumentet for bedste tilgængelige teknikker (BREF), der vedrører intensiv fjerkræ- og svineproduktion.*

Type	Nudrift	Ansøgt drift
El	Ca. 180.000 kWh	Anslået 200.000 kWh
Dieselolie	Ca. 11.100 l	Uændret
Gas	Ca. 66.450 kbm	Anslået 70.450 kbm
Vandforbrug	16.500 kbm	Anslået 17.500 kbm

**Tabel 2 Skønnet vand- og energiforbrug**

*Der anvendes hovedsageligt energi til ventilation, foderblander, lys, varmelamper og højtryksrensere.*

*Som følge af, at der kommer et lidt større produktionsareal i ansøgt drift, vil energiforbruget til ventilation mv. stige forholdsvis.*

*Al ventilation er styret af et temperaturreguleret styringssystem, som sikrer at ventilationen kører optimalt, både med hensyn til temperaturen i staldene samt ift. energiforbruget. Ventilationssystemet rengøres løbende, hvilket reducerer modstanden, så der opnås et lavere energiforbrug.*

*Ud fra ovenstående tiltag vurderes det, at der i fornødent omfang er anvendt vand- og energibesparende teknikker. Det vurderes også, at flere af disse teknikker er at betragte som BAT.*

Varde Kommune vurderer, at energi- og vandforbruget er tilstrækkeligt beskrevet.

## 7.9 Affald

Ansøger oplyser følgende:

*Det er begrænset hvor meget affald der genereres på ejendommen. Hovedparten af affaldet er emballage fra indkøbt sækkevarer. Desuden er der en begrænset mængde klinisk risikoaffald i form af brugte kanyler og skalpeller, som opbevares i kanyleboks.*

*Der opbevares ikke olieaffald på ejendommen, da maskiner serviceres på autoriseret værksted.*

*Metalskrot afhændes til produkthandler, til genanvendelse.*

*Da der er tale om et IE-brug, så skal affaldshåndteringen leve op til affaldshierarkiet, jf. § 6 b i lov om miljøbeskyttelse, hvilket betyder at affald skal behandles efter følgende hierarki:*

- 1) Affaldsforebyggelse.*
- 2) Forberedelse med henblik på genbrug.*
- 3) Genanvendelse.*
- 4) Anden nyttiggørelse.*
- 5) Bortskaffelse.*

*Som udgangspunkt benyttes ikke mere foder end der er behov for og husdyrgødning anvendes til gødskning af marker, andet uundgåeligt affald sorteres med henblik på genanvendelse og kun restfraktioner ender i container med brændbart affald.*

*Det vurderes derfor, at affaldshierarkiet iagttages og at sortering, opbevaring og bortskaffelse af affald sker miljømæssigt forsvarligt og i overensstemmelse med Varde Kommunes affaldsregulativer.*

*Det vurderes ligeledes, at affald håndteres og opbevares, så der ikke opstår uhygiejniske forhold eller sker forurening af luft, vand eller jord.*

Husdyrbruget er omfattet af Varde Kommunes til enhver tid gældende Regulativ for Erhvervsaffald, og er dermed forpligtet til at kildesortere og bortskaffe alt erhvervsaffald i henhold til denne og den til enhver tid gældende Affaldsbekendtgørelse.

Varde Kommune gør opmærksom på at afbrænding af affald er ikke tilladt. Jævnfør § 1, stk. 2 i Miljøministeriets bekendtgørelse nr. 1459 af 7. december 2015 om "Forbud mod markafbrænding af halm mv." er det dog tilladt at foretage afbrænding af våde halmballer og halm, der har været anvendt til overdækning og lignende. Brandmyndigheden skal orienteres inden afbrændingen iværksættes.

Ønskes der afleveret affald på kommunal genbrugsplads, skal husdyrbruget være tilmeldt genbrugsordning for erhverv.

Varde Kommune vurderer ud fra ansøgers redegørelse at fast affald, olie og kemikalier opbevares, håndteres og bortskaffes miljømæssigt forsvarligt på husdyrbruget.

## **7.10 Oplag af olie og kemikalier**

Ansøger oplyser følgende:

*Ejendommen er beliggende i et område med drikkevandsinteresser og udenfor nitratfølsomt indvindingsopland og der er god grundvandsbeskyttelse i området. Der opbevares ikke sprøjtemidler på ejendommen, da jorden er forpagtet ud.*

*Ved vask af stalde anvendes rengøringsmidler. Midlerne opbevares i laden hvor der er fast gulv uden afløb.*

*Dieselolietanke er placeret udendørs på betonfundament, så evt. spild vil kunne opsamles.*

*Da der ikke opbevares sprøjtemidler på ejendommen og da dieselolie opbevares i godkendte tanke og på fast plads, så evt. spild vil kunne opsamles med kattegrus, er der ikke risiko for afstrømning til jord og grundvand. Det vurderes derved, at opbevaring af olie og rengøringsmidler sker på en miljømæssig forsvarlig måde.*

Varde Kommune gør opmærksom på, at opbevaring af diesel- og fyringsolie i overjordiske tanke skal ske i en typegodkendt beholder på varigt og stabilt underlag, og at der ikke må være risiko for afløb til jord, kloak, overfladevand eller grundvand.

Varde Kommune vurderer ud fra ansøgers redegørelse, at olie og kemikalier opbevares og håndteres miljømæssigt forsvarligt på husdyrbruget.

## **7.11 Husdyrgødning - produktion, opbevaring og udbringning**

Da der af ansøgningen ikke fremgår nogen besætningsstørrelse, men udelukkende produktionsarealer i staldene, er det ikke muligt at udregne en præcis produktion af flydende og fast husdyrgødning.

Opbevaringsanlæg for husdyrgødning skal have en kapacitet, der er tilstrækkelig til, at udbringningen kan ske i overensstemmelse med reglerne i Husdyrgødningsbekendtgørelsen. Efter de gældende regler vil dette normalt svare til 9 måneders husdyrgødningsproduktion.

På husdyrbruget vil der efter udvidelsen være en samlet opbevaringskapacitet til flydende husdyrgødning på 4.590 m<sup>3</sup>. Opbevaringskapaciteten til den flydende husdyrgødning fremgår af tabel 3.

Opbevaringsanlæg	Før udvidelsen (m <sup>3</sup> )	Efter udvidelsen (m <sup>3</sup> )	Byggeår / 10 års beholderkontrol
Gylletank 1	840		1993 / 2017
Gylletank 2	3.000	3.000	1998 / 2017
Gyllekanaler	750	750	
<b>I alt</b>	<b>4.590</b>	<b>3.750</b>	

**Tablet 3. Husdyrbrugets opbevaringskapacitet før og efter udvidelsen.**

Ansøger oplyser, at

*Opbevaring af gylle sker i godkendte gylletanke. Gylletankene inspiceres løbende for tæt flydelag og ved tømning for utætheder mv. Gylletanken på 3.000 kbm er beliggende i risikoområde og er forsynet med gyllealarm og der udføres løbende 5 års beholderkontrol. Gylletanken ligger ca. 85 m fra Skallebæk. Den lille gylletank ligger ca. 117 m fra Skallebæk og ligger dermed uden for risikoområde og der udføres løbende 10 års beholderkontrol.*

*Gylletankene tømmes med selvsugende gyllevogn og risikoen for spild er derved minimal. Terrænet skrånede kun svagt ned mod Skallebæk. Gyllealarmen som er monteret på den store gylletank, vil give besked i tilfælde af læk fra den store gylletank. Samlet set vurderes risikoen for forurening af vandmiljøet for minimal.*

*Al husdyrgødningen er i form af gylle. Gylle udbringes med gyllevogn med læssekran og slæbeslanger. Der vil blive etableret teltoverdækning på den største gylletank, hvilket reducerer såvel ammoniakfordampning som lugtgener for de omkringboende.*

*Samlet set vil der være tilstrækkelig opbevaringskapacitet på alle de ejendomme som ansøger driver til at sikre 9 mdr. opbevaringskapacitet for den samlede mængde gylle der produceres, jf. Husdyrgødningsbekendtgørelsen.*

Varde Kommune vurderer, at produktion og opbevaring af husdyrgødning er tilstrækkeligt beskrevet.

## 7.12 Foderopbevaring

Ansøger oplyser følgende:

*Smågrise og søer fasefodres, så de i forskellige stadier kan tildeles forskellige og optimerede foderblandinger. I denne produktion kan der udfodres to forskellige blandinger til smågrisene. Herudover er der én foderblanding til polte og tre til søerne. Dette sikrer, at dyrene tildeles foder, hvor næringsstofferne er tilpasset netop deres størrelse og behov. Kravet til næringsstoffer er forskelligt, og ved at fasefodre indenfor normerne undgås en generel overforsyning med råprotein og fosfor, som ellers vil udskilles via husdyrgødningen og belaste miljøet.*

*Der er tilsat fytase i alle foderblandinger, hvorved fosfor bliver mere tilgængelig.*

*Der anvendes færdigfoder.*

*Der er 5 udendørs siloer til foder, herudover er der en silo indendørs.*

*Det vurderes ud fra gældende regler samt de tiltag som praktiseres mht. opbevaring og håndtering af foder er med til at sikre, at der ikke sker en væsentlig påvirkning af miljøet og omgivelserne.*

Varde Kommune vurderer at opbevaring af foder er tilstrækkeligt beskrevet, og at foder opbevares miljømæssigt forsvarligt på husdyrbruget.



# Forurening og gener fra husdyrbrugets anlæg

## 7.13 Lugt

Lugt stammer fra staldene, samt fra opbevaring, transport og udbringning af husdyrgødning.

I Husdyrgodkendelsesbekendtgørelsens bilag 3 er fastsat det landsdækkende beskyttelsesniveau for lugt, der skal anvendes i kommunernes vurdering af, om der er væsentlige lugtgener i forbindelse med udvidelse af et husdyrbrug. Det fremgår af reglerne, at dette beskyttelsesniveau som udgangspunkt er tilstrækkeligt til at sikre omgivelserne imod væsentlige lugtgener.

Ifølge beskyttelsesniveauet skal projektet overholde bestemte lugtgeneafstande, hvis længde afhænger af forskellige områders lugtfølsomhed. Lugtgeneafstandene beregnes i *husdyrgodkendelse.dk* efter to forskellige metoder, henholdsvis den Ny Lugtvejledning og FMK-vejledningen. Det er de længste beregnede lugtgeneafstande, der skal overholdes.




Ved beregning af geneafstanden for lugt indregnes kumulation fra andre husdyrproducenter såfremt der er husdyrproducenter med en ammoniakemission på mere end 750 kg NH<sub>3</sub>-N pr år indenfor en radius af 100 meter fra enkeltbeboelsen og såfremt der er husdyrproducenter med en ammoniakemission på mere end 750 kg NH<sub>3</sub>-N pr år indenfor en radius af 300 meter fra samlet bebyggelse og byzone.

Ved én anden ejendom med en ammoniakemission på mere end 750 kg NH<sub>3</sub>-N pr år forøges geneafstanden med 10 %.

Ved to eller flere andre ejendomme med en ammoniakemission på mere end 750 kg NH<sub>3</sub>-N pr år forøges geneafstanden med 20 %.

Ifølge beregningerne udført i *husdyrgodkendelse.dk* vil geneafstanden i forhold til byzone være 653 meter, samlet bebyggelse 476 meter og enkeltbolig 191 meter. Genekriterierne er overholdt, se tabel 4.

Ved lugtberegning regnes fra midten af de enkelte stalde. Derfor er afstanden i tabel 4 anderledes end i figur 1 og 2.

Samlet resultat af lugtberegning ? i						
Bebyggelse	Kumulation	Model	Ukorrigeret geneafstand (m)	Korrigeret geneafstand (m)	Vægtet gennemsnitsafstand (m)	Genekriterie overholdt
 Søvigmarkvej 15	0	NY	191,1	191,1	618,5	Ja
 Blomstervangen 91	0	NY	476,9	476,9	1798	Ja
 Kærup By, Janderup	0	NY	653,5	653,5	690,2	Ja

**Tabel 4. Beregnet geneafstand fra husdyrbruget efter planlagt udvidelse**

Lovens minimumskrav til afstande til nærmeste beboelser indenfor de tre typer er overholdt. Varde Kommune vurderer derfor, at lugt fra staldene ikke vil give væsentlige gener for omgivelserne.

Der skal i henhold til gældende lovgivning være et tæt flydelag på gyllebeholdere. Der etableres fast overdækning i form af teltdug på den største af gyllebeholderne. Møddinger skal i henhold til gældende lovgivning være overdækket med plastik eller kompostdug. Udbringning af husdyrgødning skal ske i henhold til de gældende regler.

Varde Kommune vurderer samlet, at lugt fra husdyrbrugets produktion, opbevaring og udbringning af husdyrgødning, ikke vil medføre lugtgener, der stiger til et niveau, som ikke bør accepteres af omgivelserne.

Der stilles generelle vilkår til forebyggelse af lugtgener, samt at der kan kræves undersøgelse, hvis det skønnes, at lugtgener i omgivelserne er større end det kunne forventes ud fra grundlaget for miljøvurderingen.

## 7.14 Støj

Ansøger oplyser følgende:

*Støj vil primært forekomme i forbindelse med aflæsning af foder, modtagelse og afhentning af dyr samt ved den daglige drift af ventilationsanlægget. Der forventes ikke at ske mærkbare ændringer i støjniveauet fra ejendommen efter udvidelsen og det vil forsat hovedsageligt være de nordligste indkørsler, der vil blive brugt til produktionen.*

*Den daglige drift af ventilationsanlæg kan give anledning til støj. Disse gener minimeres ved optimering og renholdelse af ventilationsanlægget.*

*Der leveres foder 2 gange pr. uge og det tager ml. 0,5-1 time pr. levering. Levering af foder sker i dagtimerne på hverdage.*

*Hovedparten af aktiviteterne på ejendommen vil forsat foregå i dagtimerne inden for almindelig arbejdstid.*

*I Miljøstyrelsens vejledning nr. 6/1984 (Måling af ekstern støj fra virksomheder), er der angivet grænserne for tilladelig støjbelastning, målt i skel ved nærmeste nabobeboelse. Der er ikke foretaget støjberegninger, da det vurderes, at der ikke er særlige støjkilder ud over hvad der kan forventes på en landbrugsejendom og det forventes at projektet vil kunne overholde støjkravene.*

*Det vurderes, at støj fra ejendommen ikke forventes at blive et problem for de omkringboende som følge af afstanden til naboer samt projektets udformning. Støj, vibrationer og lavfrekvent støj vurderes at være af et omfang, der ikke vil kunne genere de omkringboende. De støjede aktiviteter der foregår tættest på nærmeste nabo, foregår indendørs.*

I Miljøstyrelsens vejledning nr. 5/1984 om "ekstern støj fra virksomheder" anføres ingen grænseværdier for støjbelastningen fra virksomheder ved boliger i det åbne land. Dog anføres, at man som udgangspunkt ved fastsættelse af støjgrænser ved nærmest liggende enkeltbolig bør anvende de grænseværdier, som er gældende for områder med blandet bolig- og erhvervsbebyggelse. Disse værdier er anvendt i denne afgørelse.

I orientering fra Miljøstyrelsen nr. 9 1997 fremgår foreslåede grænser for vibrationer i det eksterne miljø.

Varde Kommune vurderer, at udvidelsen ikke vil medføre væsentlige støj- og rystelsesgener for omgivelserne.

Varde Kommune stiller dog generelle vilkår til overholdelse af støjgrænser, og at der om nødvendigt kan kræves dokumentation for at støjgrænserne er overholdt.

## 7.15 Støv

Ansøger oplyser følgende:

*Det er begrænset hvad der er af støvkilder på ejendommen. Der er monteret støvcyklon, som begrænser støv ved indblæsning af foder.*

*Adgangsvejen er blevet asfalteret så der ikke forekommer støv herfra.*

*Ud fra ovenstående beskrivelse vurderes det, at produktionen forsat ikke vil give anledning til væsentlige støvgener for omgivelserne.*

For at begrænse støvgener henviser Varde Kommune til god landmandspraksis. Blandt andet at al transport til og fra husdyrbruget bør forgå ved hensynsfuld kørsel, samt at alle aktiviteter på husdyrbruget planlægges, således at omgivelserne påvirkes mindst muligt.

Varde Kommune vurderer, at der som følge af udvidelsen ikke vil være aktiviteter, som vil medføre væsentlige støvgener. Der fastsættes vilkår om, at drift af anlægget ikke må medføre væsentlige støvgener udenfor husdyrbruget.

## 7.16 Skadedyr

Ansøger oplyser følgende:

*Skadedyr og fluer bekæmpes efter gældende regler. Der er serviceaftale med Kryb væk omk. bekæmpelse af rotter og mus og aftale med Miljøfluen omk. bekæmpelse af fluer.*

*Der tilstræbes god renholdelse i og omkring stalde og der er ingen oplag af foderstoffer udendørs. Spild af foder undgås så vidt muligt og affald fjernes løbende.*

*Det vurderes ud fra ovenstående tiltag, at bedriften ikke vil give anledning til væsentlige fluegener eller problemer med skadedyr.*

Varde Kommune vurderer, at der udføres tilstrækkelig forebyggende bekæmpelse. Dog fastsættes vilkår til opbevaring af foder og om at foretage fluebekæmpelse efter retningslinjer fra Aarhus Universitet, Institut for Agroøkologi. Retningslinjer angiver en række afprøvede metoder og opdateres løbende.

## 7.17 Døde dyr

Ansøger oplyser følgende:

*Døde dyr afhentes af DAKA, i henhold til gældende regler. De opbevares hygiejnisk, hvor smågrise opbevares i containere og større dyr placeres hævet over jorden og tildækkes, så de ikke er synlige for forbigående. Afhentningspladsen ligger ca. 500 m øst for ejendommen.*

Opbevaring af døde dyr er reguleret af Fødevarestyrelsens "Bekendtgørelse om opbevaring m.m. af døde produktionsdyr". Der er dog, i forbindelse med opbevaring af affald, stillet et generelt vilkår til forebyggelse af uhygiejniske forhold.

Varde Kommune vurderer ud fra ansøgers redegørelse, at døde dyr opbevares og bortskaffes miljømæssigt forsvarligt på husdyrbruget.

## 7.18 Lys

Ansøger oplyser følgende:

*Der sker ikke nogen ændringer i den udvendige belysning. Der er udvendig belysning ifm. udleveringsrum og lade. Lyset er kun tændt efter behov og det vurderes derfor ikke at være til gene for trafikken eller for de omkringboende.*

Varde Kommune vurderer, at der ikke vil være væsentlige gener forbundet med husdyrbrugets belysning. Dog stilles et generelt vilkår om, at husdyrbrugets drift ikke må medføre væsentlige lysgener udenfor husdyrbruget.

## 7.19 Transport

Ansøger oplyser følgende:

*Transport tilknyttet husdyrbruget sker hovedsageligt via den sydlige indkørsel, men også den østlige indkørsel til Søvigårdvej bruges, se figur 5.*

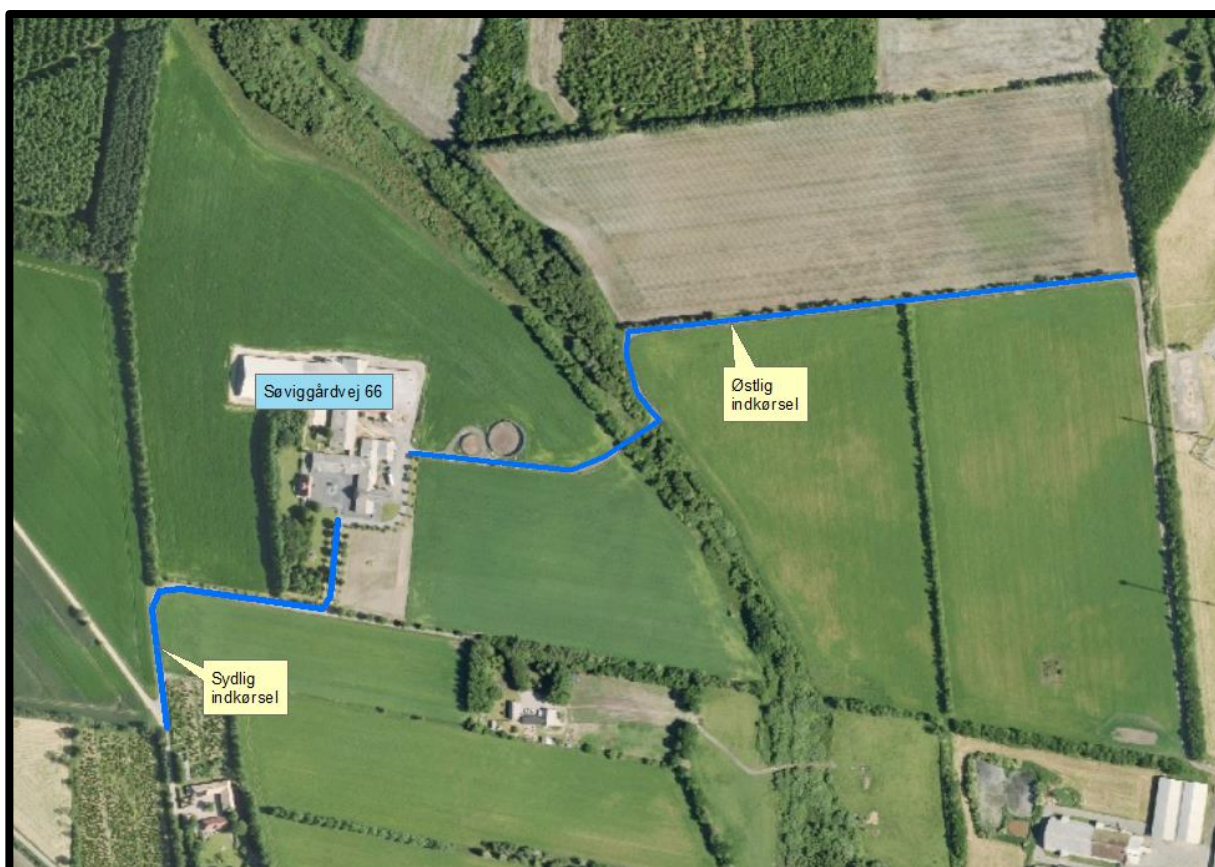
*Tunge transporter sker typisk i tidsrummet 07.00-18.00 på hverdage. Kørsel med gylle kan forekomme på øvrige tidspunkter, men foretages i udspretningszonen.*

Transport af	Nudrift/år	Ansøgt drift/år
Husdyrgødning (traktor m. gyllevogn)	Ca. 440	Anslået 480
Indkøbt foder	Ca. 104	Anslået 110
Ind- og udlevering af dyr	Ca. 260	Uændret
Afhentning af døde dyr	Ca. 104	Uændret
Affald	Ca. 6	Uændret
<b>I alt</b>	<b>Ca. 914</b>	<b>Anslået 960</b>

**Tabel 5: Det skønnede antal transporter**

Selv om husdyrbruget udvides/ændres, forventes antallet af transporter til og fra ejendommen ikke at stige væsentligt, da der i de fleste tilfælde vil medbringes større mængder pr. transport. Der er hovedsageligt antallet af transporter med husdyrgødning og foder der forventes at stige. Samlet forventes antallet af transporter at stige med ca. 5 % ift. det niveau der er i dag. Se tabel 5.

Det øgede antal transporter vurderes ikke at være til væsentlig gene for naboerne. Transporterne vil ikke adskille sig fra øvrige tunge transporter på landevejene. Som udgangspunkt sker der udelukkende de nødvendige transporter.



**Figur 5. Til- og frakørselsforhold på husdyrbruget.**

Varde Kommune vurderer, at stigningen i antal transporter og at til- og frakørsel til husdyrbruget ikke vil medføre væsentlige miljømæssige gener for de omboende.

## 7.20 Spildevand

Ansøger oplyser følgende:

*Sanitært spildevand fra stuehus og fra produktionen afledes til septiktank og til nedsivning.*

Tagvandet fra hovedparten af de eksisterende bygninger løber til dræn. Tagvandet fra den seneste tilbygning ledes til stenkiste ved stald og videre til nedsivning via faskine på markarealet umiddelbart nord for stalden.

Tagvandet fra den nye tilbygning vil lige ledes blive nedsivet.

Der er ingen befæstede arealer el. vaskeplads på ejendommen.

Ansøger har under sagsbehandlingen oplyst at tagvandet fra den nye tilbygning skal nedsives.

Varde Kommune stiller derfor vilkår om, at inden tagvandet fra den nye tilbygning nedsives skal der foreligge en nedsivningstilladelse til tagvandet.

Varde Kommune vurderer ud fra ansøgers redegørelse at afledning af spildevand er tilstrækkeligt beskrevet.

## 7.21 Driftsforstyrrelser eller uheld

Ansøger oplyser følgende:

Ifølge bekendtgørelse om godkendelse og tilladelse m.v. af husdyrbrug skal der oplyses om væsentlige direkte eller indirekte virkninger som følge af sårbarhed i forhold til risici for større ulykker eller katastrofer som følge af faktorerne efter nr. 1-5:

- 1) befolkningen og menneskers sundhed,
- 2) biologisk mangfoldighed med særlig vægt på kategori 1- og 2-natur samt bilag IV-arter,
- 3) jordarealer, jordbund, vand, luft og klima,
- 4) materielle goder, kulturarv og landskabet,
- 5) samspillet mellem to, flere eller alle faktorer efter nr. 1-4

Det vurderes at risici for større ulykker eller katastrofer på et husdyrbrug med den nuværende og ansøgte placering vil være udslip af gylle fra gyllebeholderne, fx i forbindelse med overpumpning, brud på gyllebeholderne eller lignende. I husdyrbrugets beredskabsplan er der en instruks for, hvordan en sådanne situation skal håndteres. Beredskabsplanen vil blive opdateret før den nye farestald tages i brug.

I beredskabsplanen er også instrukser i forbindelse med brand samt udslip af olie, kemikalier eller lignende.

Varde Kommune vurderer at ansøger har redegjort tilstrækkeligt for mulige uheld, samt for forholdsregler i tilfælde af uheld.

## 7.22 Beskyttede naturområder omkring husdyrbruget - ammoniak

På et husdyrbrug er det stalde og husdyrgødningslagre, der er hovedkilden til udledning af luftbåret kvælstof (ammoniakfordampning). Beregninger, der er foretaget i *husdyrgodkendelse.dk*, viser at ammoniakfordampningen fra 8-årsdriften er 3.960 kg NH<sub>3</sub>-N pr. år, fra nudriften 4.589 kg NH<sub>3</sub>-N pr. år og i ansøgt drift 4.701 kg NH<sub>3</sub>-N pr. år, se figur 6.

Samlet ammoniakemission fra husdyrbruget (stald og lager) ? i			
Driftstype:	Ammoniakemission fra staldafsnit (kg NH <sub>3</sub> -N/år)	Ammoniakemission fra lagre (kg NH <sub>3</sub> -N/år)	Ammoniakemission fra husdyrbruget (kg NH <sub>3</sub> -N/år)
Ansøgt drift	4567,0	134,1	4701,1
Nudrift	4243,6	345,7	4589,3
8 års-drift	3614,4	345,7	3960,1

Figur 6. Beregninger af ammoniakfordampningen i *husdyrgodkendelse.dk*

Det ansøgte projekt medfører således en stigning i ammoniakfordampningen på 741 kg NH<sub>3</sub>-N pr. år i forhold til 8 års driften og 112 kg NH<sub>3</sub>-N pr år i forhold til nudriften.

Ansøger har i forbindelse med sagsbehandlingen oplyst, at ventilationsbehovet er baseret på følgende:

- |   |                         |
|---|-------------------------|
| - 180 søer a 110 m <sup>3</sup> / time          | = 19.800 m <sup>3</sup> |
| - 550 polte / gylte a 100 m <sup>3</sup> / time | = 55.000 m <sup>3</sup> |
| I alt   | = 74.800 m <sup>3</sup> |
| 20 % af 74.800 m <sup>3</sup>                   | = 14.960 m <sup>3</sup> |

Forudsætningerne for ammoniakemissionen i ansøgt drift er følgende:

- Alle søer opstaldes på delvise spaltegulve
- Alle slagtesvin (polte) opstaldes på drænet gulv og spalter
- Et biologisk luftvaskeanlæg i bygning 3 med en dokumenteret effekt på 60 %, ved at de første 20 % af ventilationskapaciteten på 74.800 m<sup>3</sup> renses.
- Den største gyllebeholder vil blive overdækket med fast overdækning i form af teltdug
- Den mindste gyllebeholder tages ud af drift

Tiltagene stilles som vilkår i afsnit 4.

## Internationale naturbeskyttelsesområder (Natura 2000)

I henhold til "Bekendtgørelse om udpegning og administration af internationale naturbeskyttelsesområder samt beskyttelse af visse arter" (Bek. nr. 1595 af 6. december 2018) skal Varde Kommune foretage en vurdering af, om projektet i sig selv, eller i forbindelse med andre planer og projekter, kan påvirke et Natura 2000-område væsentligt.

Der er ca. 3,1 km fra husdyrbrugets bygninger til nærmeste internationale naturbeskyttelsesområde, som er Habitatområde nr. 73: *Kallesmærsk Hede, Grærup Langsø, Fiilsø og Kærgård Klitplantage*, se figur 7.



Figur 7. Nærmeste Internationale naturbeskyttelsesområde, Kategori 1- og Kategori 2-naturområde.

Varde Kommune har i *husdyrgodkendelse.dk* foretaget beregninger, som viser, at ammoniakdepositionen i ansøgt drift til nærmeste Internationale naturbeskyttelsesområde bliver 0,0 kg NH<sub>3</sub>-N /ha/år, hvilket er uændret både i forhold til 8 årsdriften og nudriften, se tabel 7.

Der er således ikke grund til at foretage konsekvensvurdering efter § 6 i bekendtgørelsen.

## § 7 områder

I henhold til § 7 i Husdyrbrugloven, er etablering, udvidelse og ændring af anlæg på husdyrbrug ikke tilladt, hvis de ligger tættere end 10 m fra – eller helt eller delvist indenfor nærmere bestemte ammoniakfølsomme naturtyper.

**Kategori 1-natur** (nærmere bestemte ammoniakfølsomme naturtyper beliggende inden for internationale naturbeskyttelsesområder).

Anlægget er beliggende ca. 3,2 km fra det nærmeste naturområde, der er omfattet af § 7 stk. 1 nr. 1 i husdyrbrugloven, og beliggende indenfor internationale naturbeskyttelsesområder, se figur 7. Det drejer sig om et § 3-beskyttet overdrev beliggende indenfor et internationalt naturbeskyttelsesområde.

Varde Kommune har i *husdyrgodkendelse.dk* foretaget beregninger, som viser, at ammoniakdepositionen i ansøgt drift til nærmeste kategori 1-naturområde bliver 0,0 kg NH<sub>3</sub>-N /ha/år, hvilket er uændret både i forhold til 8 årsdriften og nudriften, se tabel 7.

**Kategori 2-natur** (nærmere bestemte ammoniakfølsomme naturtyper, der er beliggende uden for internationale naturbeskyttelsesområder).

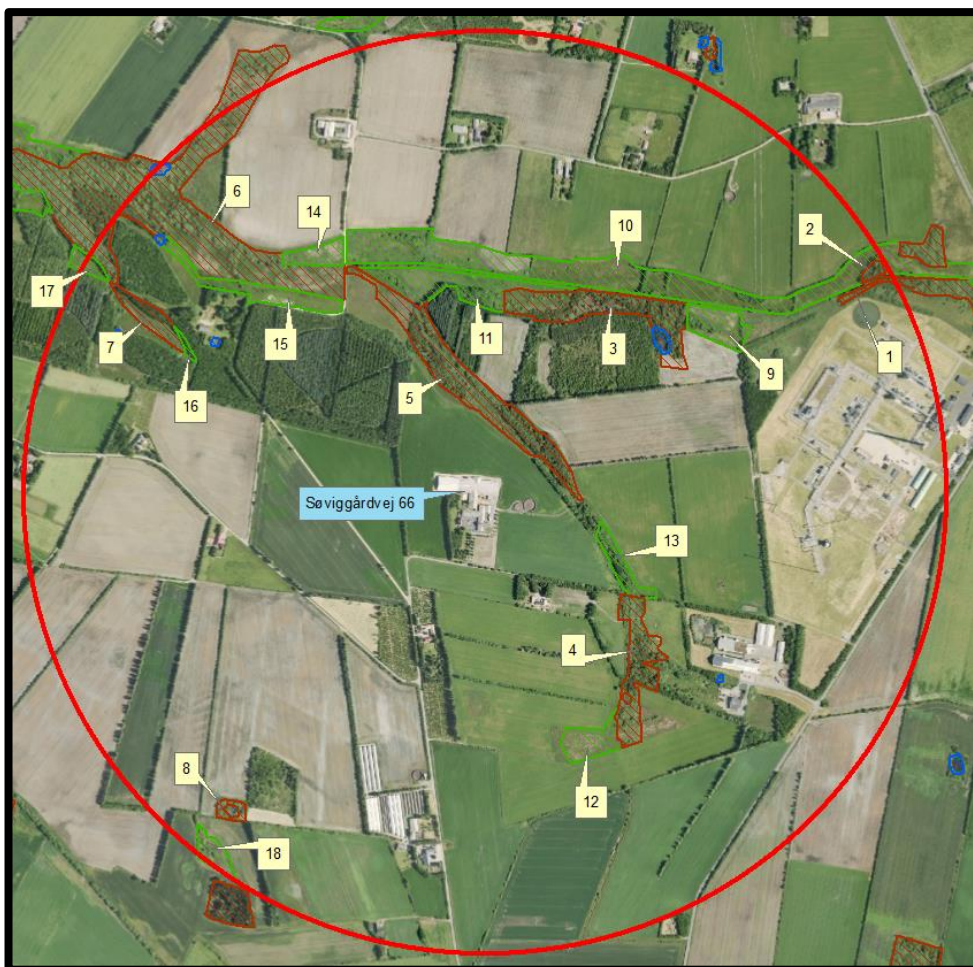
Anlægget er beliggende ca. 1,7 km fra det nærmeste naturområde, der er omfattet af § 7 stk. 1 nr. 2 i husdyrbrugloven, som omfatter nærmere bestemte ammoniakfølsomme naturtyper, der er beliggende udenfor internationale naturbeskyttelsesområder, se figur 7. Det drejer sig om et § 3-beskyttet overdrev.

Varde Kommune har i *husdyrgodkendelse.dk* foretaget beregninger, som viser, at ammoniakdepositionen i ansøgt drift til nærmeste kategori 2-natur bliver 0,1 kg NH<sub>3</sub>-N /ha/år, hvilket er uændret både i forhold til nudriften og 8 års-driften, se tabel 7.

Varde Kommune vurderer på den baggrund, at udvidelsen ikke vil medføre nogen væsentlig påvirkning af § 7-områder og derfor ikke vil påvirke § 7 områderne negativt.

## § 3 områder

Af figur 8 og tabel 6 fremgår de områder, som indenfor en afstand af 1.000 m fra anlægget er omfattet af naturbeskyttelseslovens § 3.



Figur 8. § 3 arealer indenfor 1.000 m fra husdyrbruget.

§ 3 lokalitet	Type	Grønt Danmarkskort i kommuneplanen
1	Mose	Nej
2	Mose	Ja
3	Mose	Ja
4	Mose	Ja
5	Mose	Ja
6	Mose	Ja
7	Mose	Ja
8	Mose	Nej
9	Eng	Ja
10	Eng	Ja
11	Eng	Ja
12	Eng	Ja
13	Eng	Ja
14	Eng	Ja
15	Eng	Ja
16	Eng	Nej
17	Eng	Ja
18	Eng	Nej

Tabel 6. § 3 områder (minus søer) indenfor 1000 m fra husdyrbruget



### Kategori 3-natur

Indenfor 1.000 m fra anlægget er der 8 moser, ingen heder og ingen overdrev, se figur 8 og tabel 6.

Ingen af moserne er udpeget som rekreative områder, indgår i kommuneplanens udpegning af værdifulde kulturmiljøer eller er omfattet af fredning.

De områder, som er udpeget som Grønt Danmarkskort i Varde Kommunes kommuneplan, se tabel 6, er dermed også omfattet af kommuneplanens handleplan for naturpleje. Der er dog ingen konkrete planlagte naturindsatser for områderne.

Varde Kommune har ikke kendskab til kvælstofbidrag til områderne fra andre kilder.

Nærmeste kategori 3-natur er en mose beliggende nord for husdyrbruget - område 5, se figur 8.

Der er foretaget beregning af ammoniakdeposition til mange punkter i området. Det er punktet med den beregnede højeste merdeposition, som fremgår af tabel 7.

Den beregnede merdepositionen i de afsatte kategori 3 naturpunkter overstiger ikke 1,0 kg NH<sub>3</sub>-N/ha/år. Da der ikke kan stilles et krav for merdepositionen af ammoniak på under 1,0 kg NH<sub>3</sub>-N/ha/år for kategori 3 natur, er dette ikke vurderet yderligere.

Indenfor 1.000 m fra anlægget er der ikke ammoniakfølsomme skove.

Der er i MGK2018 stillet vilkår om, at en del af mosen nord for husdyrbruget skal ryddes for træer og buske. Den del af mosen, der skal ryddes, fremgår af figur 9. Den del af mosen der skal ryddes skal hvert år afgræsses med dyreracer, græsningstryk og græsningsperiode, der ikke medfører optrædning af mosen. Arealet skal fremstå synligt afgræsset hvert efterår.

Vilkåret videreføres i denne miljøgodkendelse.



Figur 9. Område, som skal ryddes og plejes ved afgræsning.

### Øvrig § 3-natur

Indenfor 1.000 m fra anlægget er der registreret 6 mindre søer. Varde Kommune vurderer, at den luftbårne ammoniakdeposition fra anlægget har en meget begrænset effekt. Hovedkilden til næringsberigelse af søerne vurderes at være overfladevand fra dyrkede arealer, dels som vand, der løber på jordoverfladen til søerne, samt næringsberiget overfladevand der løber til søerne via rodzonen på dyrkede arealer. Ammoniak fra anlægget vurderes ikke at forringe naturtilstanden i § 3 søerne.

Indenfor 1.000 m fra anlægget er der registreret 10 enge, se figur 8.

Nærmeste øvrig beskyttet natur er en eng beliggende sydøst for husdyrbruget – område 13, figur 8. Merdepositionen på engen overstiger ikke 1,0 kg NH<sub>3</sub>-N/ha/år, og der er derfor ikke foretaget yderligere vurderinger af disse.

Varde Kommunes beregninger i *husdyrgodkendelse.dk* over ammoniakdepositionen på de nærmest liggende Natura 2000, Kat. 1- og Kat. 2-naturområder samt de øvrige nærmest liggende naturområder fremgår af tabel 7, og er foretaget ud fra 8-årsdriften, nudriften og den ansøgte drift.

Lokalitet	Natur-type	Afstand (m)	Ruhed opland	Ruhed område	Merdeposition ift. 8-års drift, kg NH <sub>3</sub> -N / ha	Merdeposition ift. nudrift, kg NH <sub>3</sub> -N / ha	Totaldeposition ansøgt drift kg NH <sub>3</sub> -N / ha
Natura 2000	Agerjord	3.100	L	Bn	0,0	0,0	0,0
Kategori 1	Overdrev	3.200	L	Bn	0,0	0,0	0,0
Kategori 2	Overdrev	1.700	L	Bn	0,0	0,0	0,1
5	Mose	85	L / Rv	Bn	+1,0	+0,4	6,9
13	Eng	160	L	S	+ 0,1	-0,1	2,3

**Tabel 7. Beregning af ammoniakdeposition på vigtige naturområder**

På baggrund af ovenstående vurderer Varde Kommune, at udvidelsen af husdyrbruget ikke vil påvirke § 3-områder væsentligt som følge af ammoniakdeposition, og at udvidelsen ikke vil medføre tilstandsændringer på disse områder.

### 7.23 Påvirkning af "Bilag IV arter"

I henhold til § 10 i "Bekendtgørelse om udpegning og administration af internationale naturbeskyttelsesområder samt beskyttelse af visse arter" er der indført en streng beskyttelse af en række dyre- og plantearter, uanset om de forekommer inden for et beskyttelsesområde eller udenfor. Disse arter fremgår af direktivets bilag IV og kaldes derfor bilag IV-arter. For en række arters vedkommende har Varde Kommune intet kendskab til arternes udbredelse i området, det gælder f.eks. løgfrø, markfirben og alle arter af småflagermus.

Spidssnudet frø og birkemus er begge arter der er listet på bilag IV. Spidssnudet frø er almindelig udbredt i Varde Kommune, og forventes at forekomme i forbindelse med naturområder, hvor der er egnede leveforhold for spidssnudede frøer. Det er Varde Kommunes vurdering at udvidelsen ikke vil medføre nogen væsentlig påvirkning af spidssnudet frø på grund af den store forekomst af arten i Varde Kommune.

Birkemus er registreret få steder i Varde Kommune. Nærmeste lokalitet, hvor der er registreret birkemus, er ca. 3,5 km nordvest for husdyrbruget. Det er Varde Kommunes vurdering, at udvidelsen af dyreholdet ikke vil medføre nogen væsentlig påvirkning af birkemusen på grund af den store afstand til den nærmeste lokalitet hvor birkemusen er registreret.

Varde Kommune vurderer i øvrigt, at udvidelsen kan gennemføres uden at påvirke nogen af de listede arter på bilag IV i direktivet væsentligt.

## Bedste tilgængelige teknik (BAT)

Med begrebet BAT menes den teknik, som mest effektiv giver et højt beskyttelsesniveau for miljøet som helhed, og som samtidig er afvejet i forhold til fordele og økonomiske udgifter.

Ansøgere om miljøgodkendelse af husdyrbrug med en ammoniakemission højere end 750 kg NH<sub>3</sub>-N/år, skal begrænse ammoniakforureningen ved anvendelse af BAT. IE-brug skal også begrænse forurening ved anvendelse af BAT på andre områder end ammoniak.

EU-kommissionen har i 2017 vedtaget bindende BAT-konklusioner for intensivt opdræt af fjerkræ eller svin (IE-brug).

Miljøstyrelsen har meldt ud, at kravene i BAT-konklusionerne i meget vid udstrækning allerede er indeholdt i den gældende lovgivning her i Danmark, og at kommunerne derfor ikke selv skal anvende BAT-konklusionerne, men i stedet anvende de regler i husdyrgødningsbekendtgørelsen og husdyrgodkendelsesbekendtgørelsen, der bliver fastsat med henblik på at implementere BAT-konklusionerne.

I Varde Kommunes vurdering af BAT indgår bl.a.

- EU-kommissionens BAT-konklusioner for intensivt opdræt af fjerkræ eller svin
- Miljøstyrelsens Teknologiliste
- Miljøstyrelsens Teknologiblade
- Bilag 3 i husdyrgodkendelsesbekendtgørelsen

I Varde Kommunes BAT-vurdering indgår hovedpunkterne

- Ammoniak
- Management
- Ernæringsmæssig styring
- Forbrug af vand og energi
- Opbevaring af husdyrgødning
- Forarbejdning af - og udbringning af husdyrgødning

I det følgende redegøres der for ansøgers oplysninger om anvendelse af BAT, samt Varde Kommunes vurdering af om ansøger lever op til det niveau, som Varde Kommune fastlægger som BAT-niveauet for husdyrbruget.

## 7.24 BAT – Ammoniak

Varde Kommune har beregnet projektets BAT-krav ud fra Bilag 3 i Husdyrgodkendelsesbekendtgørelsen, se tabel 8.

Antal m <sup>2</sup> og staldsystem/lager	BAT-krav (Kg NH <sub>3</sub> -N/m <sup>2</sup> )	Total kg NH <sub>3</sub> -N for produktionsarealet
Bygning 1 (eksisterende stald, BAT-krav fastsat i tidligere afgørelse) 940 m <sup>2</sup> . Søer, diegivende, kassestier, delvis spaltegulv	0,66	620
Bygning 1a (ny stald) 490 m <sup>2</sup> . Søer, diegivende, kassestier, delvis spaltegulv	0,59	289
Bygning 2 (eksisterende stald, BAT-krav fastsat i tidligere afgørelse) 1.542 m <sup>2</sup> . Søer, golde, løsgående, delvis spaltegulv	1,2	1.850
Bygning 3 (eksisterende stald, men angivet som ny stald) 873 m <sup>2</sup> . Søer, golde, løsgående, delvis spaltegulv	0,87	760
Bygning 3 (eksisterende stald, men angivet som ny stald) 357 m <sup>2</sup> . Slagtesvin, drænet gulv+spalter (33%/67%)	1,62	578
Bygning 4 (eksisterende stald, BAT-krav fastsat i tidligere afgørelse) 380 m <sup>2</sup> . Søer, golde, individuel opstaldning, Delvis spaltegulv	1,3	494
Bygning 5 (eksisterende stald, BAT-krav fastsat i tidligere afgørelse) 165 m <sup>2</sup> . Smågrise, toklimastald, delvis spaltegulv	0,56	92
Bygning 6 (eksisterende stald, BAT-krav fastsat i tidligere afgørelse) 665 m <sup>2</sup> . Søer, diegivende, kassestier, delvis spaltegulv	0,66	439
671 m <sup>2</sup> gyllebeholder (eksisterende beholder, BAT-krav fastsat i tidligere afgørelse)	0,4	268
Total BAT-Krav for husdyrbruget		5.391
Husdyrbrugets beregnede ammoniakemission		4.701
BAT-kravet er overholdt med		690

**Tabel 8. Beregning af projektets BAT-emissionsniveau**

I MGK2018 vurderede Varde Kommune, at ansøger levede op til lovgivningens krav om BAT på punktet ammoniak ved at:

- Alle søer opstaldes på delvise spaltegulve
- Alle slagtesvin (polte) opstaldes på drænet gulv og spalter
- Etablering af et biologisk luftvaskeanlæg i den nye løbe- og drægtighedsstald (60 %)

Det biologiske luftvaskeanlæg blev dog ikke etableret for at overholde BAT, men for at overholde krav til merdeposition på nærliggende mose. Bygning 3 er derfor i nærværende ansøgning angivet som ny stald.

BAT-kravet er beregnet til 5.390 kg NH<sub>3</sub>-N. Den reelle ammoniakfordampning er beregnet til 4.701 kg NH<sub>3</sub>-N. BAT-kravet er dermed overholdt med 690 kg NH<sub>3</sub>-N.

Ansøger oplyser, at

*For at leve op til BAT med henblik på ammoniakreduktion benyttes der BIO-Flex luftrensere fra Skov og teltoverdækning af den største gylletank.*

*Biologisk luftrensning fra Skov, Farm AirClean BIO Flex-2 step, er optaget på Miljøstyrelsens Teknologiliste med en ammoniakreduktion på op til 88 % og en lugtreduktion på op til 74 %.*

*Der er etableret delvis luftrensning i den eksisterende løbe-/drægt.-+poltestald (3).*

*Luftrenseren vil i ansøgt drift blive udvidet, så den fremadrettet vil kunne reducere ammoniakemissionen med 60 % i både drægt.-+poltestalden og i løbestalden. (Bygning 3).*

*Luftrenseren skal fremadrettet samlet set behandle mindst 14.960 kbm luft/time, svarende til 20 % af den maksimale dimensionerede luftkapacitet.*

*Luftrenseren anvendes ikke som lugtreducerende tiltag, da der ikke er udfordringer med at overholde krav til lugt.*

*Fast overdækning af gylletanke er sat med en reduktionseffekt på 50 %.*

*Ansøger vil generelt bestræbe sig på at benytte så få foderenheder og så lavt et råprotein- og fosforindhold som muligt. Der benyttes flere forskellige foderblandinger til søer, smågrise og til slagtesvin/polte. Foderblandingerne indeholder tilpassede mængder aminosyrer og højtfordøjelige uorganiske foderfosfater og er tilsat fytase.*

Varde Kommune stiller på den baggrund i afsnit 4 vilkår vedrørende luftreanseanlægget.

Varde Kommune vurderer på baggrund af ovenstående, at ansøger lever op til lovgivningens krav om BAT på punktet ammoniak.

## **7.25 BAT – Management**

Ansøgers redegørelse:

*Miljøstyrelsen har valgt, at der ikke skal fastsættes generelle vejledende normer for god management.*

*BAT inden for management/godt landmandskab er i BREF (referencedokument for bedste tilgængelige teknikker, der vedrører intensiv fjerkræ- og svineproduktion) defineret på en række områder.*

*På bedriften er der taget følgende forholdsregler:*

- *Der føres journal over spredning af uorganisk gødning og husdyrgødning på markerne i form af mark- og gødningsplan, som endvidere bruges til planlægning af kommende sæsons spredning.*
- *Der sker årlig registrering af vand- el- og brændstofforbrug. Der registreres antal indsatte, døde og leverede dyr samt indkøbte foder mængder. Gødningsproduktionen beregnes i gødningsregnskabet.*
- *Da ejendommen er omfattet af IE regler er der krav om at der udarbejdes miljøledelse samt oplærings- og kontrolplaner.*
- *Ansatte sendes på relevante kurser, når der er behov, alt efter hvilke type arbejdsopgaver, de skal håndtere.*

*IE-husdyrbruget vil desuden være omfattet af Miljøledelse, som bidrager til at have fokus på BAT vedr. management.*

**Ifølge EU-kommissionens BAT-konklusioner er følgende BAT:**

- Miljøledelse
- Korrekt placering af anlægget
- Uddannelse af medarbejdere
- Udarbejdelse af en beredskabsplan
- Regelmæssig kontrol, reparation og vedligeholdelse af gyllesystemer, foder- og vandsystemer, ventilationssystemer m.m.
- Opbevare døde dyr på en måde, der forhindrer eller reducerer emissioner
- Reducere støj-, støv-, og lugtemissioner

IE-husdyrbrug har pligt til fra godkendelsesdato at anvende miljøledelse. Kommunen kontrollerer dette ved de ordinære tilsyn.

Varde Kommune vurderer, at ansøgers tiltag på punktet management lever op til det, som Varde Kommune fastsætter som BAT for husdyrbruget, blandt andet baseret på punkterne i EU-kommissionens BAT-konklusioner. Husdyrbruget lever dermed op til lovgivningens krav om BAT på punktet management.

## 7.26 BAT – Ernæringsmæssig styring

Ansøgers redegørelse:

*Med hensyn til råvarer (foder, vand, hjælpemidler mv.) benyttes der ikke mere, end der er behov for. Som tidligere beskrevet vil ansøger bestræbe sig på at benytte så få foderenheder og så lavt et råprotein- og fosforindhold som muligt. Der fasefodres både ved søer og smågrise.*

**Ifølge EU-kommissionens BAT-konklusioner er følgende BAT:**

- Reducering af indholdet af råprotein ved hjælp af N-balanceret foder baseret på energibehov og fordøjelige aminosyrer
- Fasefodring
- Tilføjelse af kontrollerede mængder af essentielle aminosyrer til foder med et lavt indhold af råprotein
- Anvendelse af godkendte fodertilsætningsstoffer, som reducerer den samlede mængde kvælstof og fosfor, der udskilles
- Anvendelse af letfordøjeligt uorganisk fosfat med henblik på den delvise udskiftning af konventionelle fosforkilder i foderet
- Beregning ved hjælp af en massebalance af kvælstof og fosfor på grundlag af foderindtaget, indholdet af råprotein i foderet, den samlede mængde fosfor og dyrenes ydelse samt vurdering af denne.

Beregninger har vist, at det ansøgte projekt lever op til Miljøstyrelsens BAT-krav for ammoniak.

Varde Kommunen vurderer på den baggrund, og ud fra ansøgers tiltag på punktet ernæringsmæssig styring, at husdyrbruget lever op til det, som Varde Kommune fastsætter som BAT for projektet. Ansøger lever dermed op til lovgivningens krav om BAT på punktet ernæringsmæssig styring.

## 7.27 BAT - Forbrug af vand og energi

Ansøgers redegørelse:

*Der henvises til redegørelsen vedrørende vand og energi under punkt 7.8.*

**Ifølge EU-kommissionens BAT-konklusioner er følgende BAT:**

- Registrering af vandforbrug og minimering af dette
- Opsporing og udbedring af lækager
- Anvendelse af højtryksrensere til rengøring af staldbygninger og udstyr
- Anvendelse af udstyr til drikkevand, der passer til den pågældende dyrekategori, samtidig med at der sikres adgang til vand samt kontrol og regelmæssig indstilling af udstyret
- Genbrug af uforurenede regnvand som rens vand
- Holde de forurenede områder på gårdspladsen så små som muligt
- Adskil uforurenede regnvand fra spildevandsstrømme, der skal renses
- Led spildevandet over i en særlig beholder eller et anlæg til gylleopbevaring
- Rens spildevandet
- Udbringning af spildevand f.eks. ved hjælp af et vandingssystem
- Højeffektive varme-, køle- og ventilationssystemer samt optimeret styring af disse
- Isolering af vægge, gulve og/eller lofter i stalde
- Energieffektiv belysning
- Anvendelse af varmevekslere, varmepumper eller/og varmegenvinding
- Naturlig ventilation

Varde Kommune vurderer, at ansøgers tiltag på punktet forbrug af vand og energi lever op til det, som Varde Kommune fastsætter som BAT for projektet. Ansøger lever dermed op til lovgivningens krav om BAT på punktet forbrug af vand og energi.

## 7.28 BAT – Opbevaring af husdyrgødning

Ansøgers redegørelse:

*Al husdyrgødningen er i form af gylle. Gylle udbringes med gyllevogn med læssekran og slæbeslanger. Der vil blive etableret teltoverdækning på den største gylletank, hvilket reducerer såvel ammoniakfordampning som lugtgener for de omkringboende.*

**Ifølge EU-kommissionens BAT-konklusioner er følgende BAT:**

- Reducere forholdet mellem fordampningsoverfladens areal og møddingens volumen
- Tildække møddinger
- Opbevare tørret, fast husdyrgødning i en lade
- Anvende betonsilo til opbevaring af fast husdyrgødning
- Opbevare fast husdyrgødning på et fast, uigennemtrængeligt gulv med et drænsystem og en opsamlingsstank til afstrømningen
- Vælge opbevaringsfaciliteter med tilstrækkelig kapacitet til at holde på den faste og den flydende husdyrgødning i perioder, hvor udbringning ikke er mulig
- Opbevare fast husdyrgødning i markstakke, der er placeret væk fra overfladevandløb og/eller underjordiske vandløb, som flydende afstrømning kan trænge ned i
- Hensigtsmæssig konstruktion og drift af gyllebeholderen
- Minimere omrøringen af gylle
- Tildækning af gyllebeholderen
- Gylleforsuring
- Anvende gyllebeholdere, der kan modstå mekaniske, kemiske og termiske påvirkninger
- Lækagesikre faciliteter og udstyr til opsamling og overførsel af gylle
- Kontrollere beholdernes strukturelle integritet mindst én gang om året

Beregninger har vist, at det ansøgte projekt, omfattende både stalde og lagre, lever op til Miljøstyrelsens BAT-krav for ammoniak.

Varde Kommunen vurderer på den baggrund, og ud fra ansøgers tiltag på punktet opbevaring af husdyrgødning, at husdyrbruget lever op til det, som Varde Kommune fastsætter som BAT for projektet. Ansøger lever dermed op til lovgivningens krav om BAT på punktet opbevaring af husdyrgødning.

## 7.29 Forarbejdning af – og udbringning af husdyrgødning

Ifølge BAT-konklusionerne er der forskellige ting, som er BAT, hvis der forarbejdes husdyrgødning på husdyrbruget. Der forarbejdes ikke husdyrgødning på husdyrbruget.

Ifølge BAT-konklusionerne er der forskellige ting, som er BAT, når det gælder udbringning af husdyrgødning. Udbringning af husdyrgødning reguleres ikke i forbindelse med godkendelse af et husdyrbrug, men er reguleret i almindeligt gældende regler i husdyrgødningsbekendtgørelsen.

## 7.30 Samlet BAT-vurdering

Som der er redegjort for i de foregående punkter, lever ansøger op til Varde Kommunes BAT-krav for husdyrbruget. Varde Kommune vurderer på den baggrund, at ansøger i henhold til § 27 i Husdyrbrugloven har truffet de nødvendige foranstaltninger til at forebygge og begrænse forurening ved anvendelse af den bedste tilgængelige teknik.

## 8 Egenkontrol

Ansøgers redegørelse:

*Bedriftens egenkontrol består primært af det lovpligtige gødningsregnskab, produktionsopgørelser og driftsregnskab samt egne løbende registreringer. Ansøger aflæser og registrerer forbrug af vand og el en gang årligt i forbindelse med årsregnskabet.*

*De tekniske installationer og hjælpemidler kontrolleres løbende for at imødegå driftsforstyrrelser og uheld.*

Varde Kommune vurderer at redegørelsen er tilstrækkelig.

## 9 Foranstaltninger ved ophør af produktion

Ansøgers redegørelse:

*Ved ophør af produktionen, hvor denne ikke overdrages til ny ejer, vil gødnings- og staldanlæg blive tømt og rengjort. Kemikalierester bortskaffes i overensstemmelse med det til enhver tid gældende regulativ for farligt affald i Varde Kommune. Restindholdet i olietanke fjernes og tanke renses. Overjordiske olietanke fjernes, meden nedgravede anlæg enten afblændes eller fjernes. Ved afblænding vil påfyldningsstuds og udluftningsrør blive fjernet. Der udarbejdes en plan med tidspunkt for anden indretning og opbygning af staldbygninger til anden anvendelse, eller alternativt en plan med tidspunkt for nedrivning af staldbygningerne.*

Varde Kommune vurderer, at tiltagene er tilstrækkelige til at undgå forureningsfare.

## 10 Alternative muligheder

Ansøger oplyser følgende:

*Der er ikke afsøgt mulige alternative placeringer, idet det ansøgte etableres som en tilbygning til eksisterende stald. Placeringen vurderes at være den mest hensigtsmæssige både ift. landskab og de nærmeste naboer, og det vil give den mest optimale og rationelle arbejdsgang i forhold til det eksisterende staldanlæg.*

*0-alternativet er at ejendommen drives videre efter vilkårene fastsat i den eksisterende miljøgodkendelse.*

## 11 Nabo- / partshøring

Projektet er udover ansøger og dennes konsulent sendt i høring hos parter / alle, som bor indenfor lugtkonsekvenszonen, som er 793 m fra husdyrbruget, i perioden fra den 15. oktober til den 15. november 2021.

Sideløbende med nabo- / partshøring er der foretaget høring af offentligheden, ved at udkast til miljøgodkendelse sammen med ansøgning og miljøkonsekvensrapport har været lagt på Varde Kommunes hjemmeside under "Høringer".

I forbindelse med nabohøringen er der ingen bemærkninger kommet.



## 12 Samlet vurdering

### **Ansøger vurderer:**

*Ud fra de forhold der ligger til grund for beregningerne samt indretning og drift af ejendommen, vurderes det, at projektet kan gennemføres uden væsentlige virkninger på miljøet, herunder påvirkning af naboer og de landskabelige, naturmæssige og kulturhistoriske værdier i området.*

### **Varde kommune vurderer:**

Varde Kommune vurderer samlet, at det ansøgte projekt ikke vil medføre en væsentlig påvirkning af miljøet, naturen og naboerne sammenholdt med den nuværende produktion, hvis de i miljøgodkendelsen opstillede vilkår overholdes.

Varde Kommune vurderer, at der kan meddeles godkendelse til det ansøgte, da:

- Der er truffet de nødvendige foranstaltninger til at forebygge og begrænse forurening ved anvendelse af den bedste tilgængelige teknik.
- Husdyrbruget i øvrigt kan drives på stedet uden at påvirke omgivelserne på en måde, som er uforenelig med hensynet til omgivelserne.
- Udvidelse og drift af husdyrbruget ikke medfører væsentlige virkninger på miljøet.