

06-05-2021

# § 16b miljøtilladelse

af kvægbruget

Kokborgvej 6, 7830 Vinderup



**HOLSTEBRO**  
KOMMUNE

Kulturen til forskel

## Indholdsfortegnelse

<b>STAMBLAD FOR VIRKSOMHEDEN .....</b>	<b>2</b>
<b>VÆR OPMÆRKSOM PÅ .....</b>	<b>3</b>
<b>SAGSRESUMÉ.....</b>	<b>4</b>
<b>MEDDELELSE AF MILJØTILLADELSE.....</b>	<b>5</b>
<b>MILJØTILLADELSENS VILKÅR .....</b>	<b>6</b>
BASISOPLYSNINGER .....	6
INDRETNING OG DRIFT .....	6
ANLÆG OG BYGNINGER .....	6
BELIGGENHED OG LANDSKABELIGE HENSYN.....	7
LUGT .....	7
ØVRIGE GENER.....	7
BAT.....	8
<b>MILJØTEKNISK BESKRIVELSE OG VURDERING .....</b>	<b>9</b>
BASISOPLYSNINGER .....	9
INDRETNING OG DRIFT .....	9
ANLÆG OG BYGNINGER .....	10
BELIGGENHED OG LANDSKABELIGE HENSYN.....	11
AMMONIAK .....	14
LUGT.....	16
ØVRIGE GENER.....	18
FØLGEVIRKNINGER .....	20
BAT.....	20
GRÆNSEOVERSKRIDENDE VIRKNINGER.....	21
<b>OFFENTLIGGØRELSE OG GENERELLE FORHOLD .....</b>	<b>22</b>
KLAGEVEJLEDNING .....	22
OFFENTLIGGØRELSE .....	22
<b>BILAG.....</b>	<b>23</b>
BILAG 1 – HUSDYRBRUGETS BELIGGENHED.....	23
BILAG 2 – SITUATIONSPLAN .....	24
BILAG 3 – STALDE MM.....	25
BILAG 4 – BEPLANTNING .....	26
BILAG 5 – LANDSKABELIGE OG KULTURHISTORISKE INTERESSER .....	27

## Stamblad for virksomheden

Meddelelsesdato	06-05-2021
Husdyrbrugets adresse	Kokborgvej 6, 7830 Vinderup
Ejendomsnummer	661-0186320
Matrikel	17m, Sønderhede, Sevel
Husdyrbrugets navn, jf. CVR	Harehøjgaard v/Niels Mikkelsen
CVR-nr. / P-nr. / CHR-nr.	42226939/ 1026930479 / 57261
Husdyrbrugets ejer	Niels Mikkelsen
Husdyrbrugets telefonnumre	60199405
Ansøgningens skemanummer i husdyrgodkendelse.dk	220354
Husdyrbrugets konsulent	Jan Haarbo, Landbo Limfjord, <a href="mailto:jha@landbo-limfjord.dk">jha@landbo-limfjord.dk</a> Tlf. 9615 3007
Godkendelses- og tilsynsmyndighed	Holstebro Kommune Teknik og Miljø Kirkestræde 11, 7500 Holstebro <a href="mailto:husdyrbrug@holstebro.dk">husdyrbrug@holstebro.dk</a> Tlf. 96117563

## Vær opmærksom på

Udnyttelse	Afgørelsen om miljøtilladelse skal udnyttes inden for 6 år fra tilladelsesdato.
Kontinuitetsbrud	Husdyrbruget er omfattet af reglerne om kontinuitetsbrud.
Retsbeskyttelse	I 8 år efter offentliggørelse er afgørelsen om miljøtilladelse omfattet af retsbeskyttelse.
Hvis tilladelsen ikke udnyttes	Hvis tilladelsen ikke udnyttes gælder produktionstilladelsen fastsat i afgørelse om skift i dyretype af 30-04-2015 iht. dagældende bekendtgørelse nr. 1283 af 8. december 2014 om tilladelse og godkendelse af husdyrbrug § 31
Samdrift	Husdyrbruget er et selvstændigt husdyrbrug uden forureningsmæssig sammenhæng med andre husdyrbrug (samdrift).
Andre love og tilladelser	<p>Denne miljøtilladelse omfatter ikke andre tilladelser.</p> <p>Miljøtilladelsen omfatter etablering af hytter og hønse/kyllingehuse. Dette kræver en byggetilladelse. Der skal søges igennem <a href="#">Byg og Miljø</a>.</p> <p>Der skal ansøges om håndtering af tag- og overfladevand. Der kan ansøges gennem <a href="#">Byg og Miljø</a> eller <a href="#">Holstebro Kommunes hjemmeside</a></p> <p>Miljøtilladelsen omfatter etablering af fortank, kornsiloer og vaskeplads. Etableringen er ikke omfattet af krav om byggetilladelse, men du skal stadig orientere kommunen om det ønskede byggeri for at byggeriet føres ind i BBR register. Det kan du gøre på <a href="#">Holstebro Kommunes hjemmeside</a> under <a href="#">Landbrug</a>.</p> <p><b>Der skal indhentes tilladelse til etablering af de ansøgte siloer hos Nordvestjyllands Brandvæsen I/S efter de "Tekniske forskrifter"</b></p> <p>I denne miljøtilladelse etableres stald i eksisterende lade. Der skal søges om ændret anvendelse gennem <a href="#">Byg og Miljø</a>.</p>
Dispensationer	Der meddeles dispensation for afstandskrav til beboelse på samme ejendom efter Husdyrbrugslovens § 9. stk. 3.
Samtidig i afgørelser	Der er ikke søgt om andre tilladelser eller godkendelser, afledt af Miljøbeskyttelsesloven, i forbindelse med ansøgning om miljøtilladelse.

## Sagsresumé

Ansøgningen omfatter renovering af eksisterende stalde, ombygning af halmlade til stald, etablering af 150 m<sup>2</sup> støbt plads til hytter med en højde på maksimalt 6 m, etablering af 2 hønsegårde med 5 hønse/kyllingehuse i hver, etablering af 2 nye fodersiloer på maksimalt 12 m samt etablering af 10 m<sup>3</sup> fortank og en 40 m<sup>2</sup> vaskeplads på husdyrbruget på Kokborgvej 6, 7830 Vinderup. Holstebro Kommune har modtaget ansøgningen den 22-02-2021.

Husdyrbruget får et produktionsareal på 1.863 m<sup>2</sup> med en ammoniakemission mindre end 3.500 kg/N og er derfor omfattet af § 16b i Lov om husdyrbrug og anvendelse af gødning m.v.<sup>1</sup>

---

<sup>1</sup> Lov nr. 520 af 1. maj 2019 om husdyrbrug og anvendelse af gødning m.v.

## Meddelelse af miljøtilladelse

### Samlet vurdering

Holstebro Kommune vurderer, at husdyrbruget har truffet de nødvendige foranstaltninger til at forebygge og begrænse forureningen ved anvendelse af bedste tilgængelige teknik, og at husdyrbruget i øvrigt kan drives på stedet uden at påføre omgivelserne forurening, som er uforenelig med hensynet til omgivelsernes sårbarhed og kvalitet.

Husdyrbrugets forenelighed med naturområdets sårbarhed og kvalitet er desuden vurderet. Sammenfattende vurderes det, at områdernes integritet ikke ødelægges af husdyrbrugets drift.

På baggrund af ovenstående vurderer kommunen, at husdyrbruget kan drives uden væsentlige gener for omgivelserne og risiko for forurening, såfremt vilkårene i denne miljøtilladelse overholdes.

### Afgørelse

På baggrund af de foreliggende oplysninger i ansøgningen, de stillede vilkår og den miljøtekniske beskrivelse m.v. meddeler Holstebro Kommune hermed miljøtilladelse til det ansøgte produktionsareal på i alt 1.863 m<sup>2</sup>, på husdyrbruget matr. nr. 17m, Sønderhede, Sevel, beliggende Kokborgvej 6, 7830 Vinderup.

På Holstebro Kommunes vegne

Allan E. Clausen  
Biolog

## Miljøtilladelsens vilkår

### Basisoplysninger

#### Dokumentation

1. Ved udnyttelse af nærværende §16b miljøtilladelse ophæves produktionstilladelsen fastsat i afgørelse om skift i dyretype af 30-04-2015.
2. På tilsynsmyndighedens forlangende skal husdyrbruget dokumentere overholdelse af denne miljøtillades vilkår. Opgørelse af f.eks.:
  - produktionsarealets størrelse
  - affaldsregistrering og -bortskaffelse
  - driftsjournalerskal efter anmodning kunne fremlægges for tilsynsmyndigheden. Der skal på forlangende fremvises dokumentation for de seneste fem år.

#### Samlet udnyttelse af miljøtilladelse

3. Det ansøgte skal etableres som et samlet projekt, og delvis udnyttelse af miljøtilladelse kan kun ske efter afgørelse fra Holstebro Kommune.

#### Ansøger og ejerforhold

4. Ændringer i ejerforhold eller ændringer i, hvem der er ansvarlig for driften, skal meddeles til kommunen senest 14 dage efter, at ændringen har fundet sted.

### Indretning og drift

#### Det ansøgte produktionsareal

5. Husdyrbruget skal drives økologisk. Husdyrbruget skal være optaget på Fødevarestyrelsens liste over økologikontrollerede virksomheder i Danmark.
6. Produktionsareal, dyretyper og staldindretning skal være i overensstemmelse med følgende skema:

Staldanlæg	Dyretype	Staldsystem	Produktionsareal (m <sup>2</sup> )
Ny stald	Alle kvæg	Fast drænet gulv med skraber og ajle afløb	544
Eksisterende stald	Kalve (Under 6 mdr.)	Dybstrøelse	33
	Alle kvæg	Fast drænet gulv med skraber og ajle afløb	345
Dybstrøelses afdeling	Alle kvæg, Heste, Får og Geder	Dybstrøelse	80
Høns	Kyllinger	Økologiske	363
Høns	Kyllinger	Økologiske	285
Hytter	Alle kvæg, Heste, Får og Geder	Dybstrøelse	150
Kvieafdeling	Malkekøer, kvier og stude	Sengestald med spalter (kanal, linespil)	63
			<b>1.863</b>

### Anlæg og bygninger

#### Opbevaring af husdyrgødning

7. Der må ikke placeres markstakke med komposteret dybstrøelse på lavbundsarealer.

#### Ensilageanlæg og opbevaring af ensilage i markstak

8. Ensilage, der opbevares i markstak, må ikke placeres på lavbundsarealer, og/eller arealer der skrånner mod vandløb og søer.

9. Der skal føres journal over placering af ensilagemarkstakke på kort. Ensilagemarkstakke skal placeres på skiftende lokaliteter år efter år og ikke på samme sted indenfor 5 år.
10. Placeringen af ensilagemarkstakke skal overholde nedenstående afstandskrav:

Anlæg	Afstandskrav
Fælles vandindvindingsanlæg	50 meter
Naboskel	30 meter
Enkelt vandindvindingsanlæg, herunder borerer til markvanding	25 meter
Vandløb (herunder dræn) og søer, offentlig vej og privat fællesvej	15 meter
Nabobeboelse	100 meter

Spild og kasseret ensilage fra markstakke skal fjernes løbende (minimum en gang om ugen og altid før varslet regn) og opbevares som anden ensilage eller som husdyrgødning.

Overdækningsmateriale fra markstakke, ensilagepladser eller –siloe skal løbende fjernes og opbevares i en container eller tom køresilo.

### **Driftsforstyrrelser eller uheld**

11. Beredskabsplanen skal være kendt af alle personer, der arbejder på husdyrbruget og den skal ophænges synligt, hvor den er let at komme til. Beredskabsplanen skal løbende holdes opdateret.
12. Beredskabsplanen skal indeholde et selvstændigt afsnit om afhjælpende foranstaltninger ved gylleudslip.
13. Beredskabsplanen skal kunne udleveres til evt. indsatsleder/miljømyndighed ved uheld, forurening, brand ol.

### **Beliggenhed og landskabelige hensyn**

14. Eksisterende læhegn skal bibeholdes og vedligeholdes (Se bilag 4)

### **Lugt**

#### **Rengøring af staldanlæg**

15. Der skal opretholdes en god staldhygiejne, herunder rene stalde og fodringsanlæg.

### **Øvrige gener**

#### **Transport**

16. Transport til og fra ejendommen skal af hensyn til støj- og støvgener foregå ved hensynsfuld kørsel.

### **Støj**

17. Støjbidraget fra staldene sammenlagt med bidraget fra husdyrbrugets øvrige aktiviteter, målt udendørs, må ved nabobeboelse\* ikke overstige nedenfor anførte værdier.

	Mandag – fredag kl. 07-18 (8 timer)	Mandag – fredag kl. 18-22 (1 time)	Alle dage kl. 22-07 (1/2 time)	Alle dage kl. 22-07 (maks. værdi)
	Lørdag kl. 07-14 (7 timer)	Lørdag kl. 14-22 (4 timer)		
		Søn- og helligdag kl. 07-22 (8 timer)		
<b>dB(A)</b>	<b>55</b>	<b>45</b>	<b>40</b>	<b>55</b>



\*) Ved nabobeboelse defineres som opholdsarealer ved nærmeste nabo. Ved tvivlsspørgsmål er det tilsynsmyndigheden, der definerer, hvor støjgrænsen gælder. Støjbidraget (bortset fra maksimalværdien) måles som det ækvivalente, konstante, korrigerede støjniveau i dB(A) (re. 20 µPa). Tidsintervallerne i parenteserne angiver midlingstiden inden for den pågældende periode.

Såfremt der skulle opstå gener for de omkringboende, eller såfremt Holstebro Kommune finder det nødvendigt, kan der kræves udført støjmålinger/beregninger efter nærmere definerede anvisninger, så det kan godtgøres, at støjgrænserne overholdes, og om at driftstiden for de forskellige støjkloder kan reguleres. Jf. desuden vilkår om handleplaner.

### ***Restvand og spildevand***

---

18. Befæstede arealer omkring husdyrbrugets bygninger skal altid holdes rene for affald, foderrester, gødningsspild m.v., således, at der ikke er risiko for udvaskning af organisk materiale og næringsstoffer til vandløb, grøfter og dræn ved overfladeafstrømning.

### ***Fluegener***

---

19. Der skal på husdyrbruget foretages en effektiv fluebekæmpelse i overensstemmelse med retningslinjerne fra Aarhus Universitet, Institut for Agroøkologi (Retningslinier for fluebekæmpelse på og omkring gårde med husdyr).

### ***Handleplaner ved uforudsete gener***

---

20. Hvis Holstebro Kommune vurderer, at eventuelle klager om støj-, lugt-, flue-, støv-, og/eller lysgener er væsentlige og større, end der forventes i miljøvurderingen, skal husdyrbruget udarbejde en handlingsplan og efterwise at de stillede krav er overholdt. Handlingsplanen skal godkendes af Holstebro Kommune.

Er kravene ikke overholdt kan kommunen kræve, at der skal indgives og gennemføres et projekt for afhjælpende foranstaltninger. Alle udgifter i forbindelse med et sådant projekt afholdes af husdyrbruget.

### **BAT**

21. I alle dybstrøelsesafsnit skal der strøs halm eller andet tørstof i mængder, der sikrer, at dybstrøelsesmåtten altid er tør i overfladen.

## Miljøteknisk beskrivelse og vurdering

### Basisoplysninger

#### Dokumentation

Der er stillet vilkår om ophævelse af eksisterende produktionstilladelse, når ansøger påbegynder udnyttelse af nærværende miljøtilladelse. Såfremt nærværende miljøtilladelsen ikke er taget i brug indenfor udnyttelsesfristen på 6 år, vil eksisterende produktionstilladelse fortsat være gældende.

#### Samlet udnyttelse af tilladelse

Holstebro Kommune har ikke taget stilling til, om der kan ske delvis udnyttelse af projektet. Derfor er nærværende miljøtilladelse en samlet tilladelse, hvor miljøteknologi implementeres og nye stalde skal bygges for at sikre overholdelse af beskyttelsesniveauerne. Dette er sikret ved vilkår.

#### Driftsansvarlig

Den drifts- og miljøansvarlige har pligt til at informere personer og virksomheder, der arbejder på husdyrbruget om miljøtilladelsens vilkår for den del af driften, som de arbejder med.

For at Holstebro Kommune til enhver tid kan kontakte den ansvarlige for husdyrbruget, er der stillet vilkår om, at hvis der sker ændringer af ejerforhold, eller ændringer af hvem der er ansvarlig for husdyrbruget, skal dette meddeles til Holstebro Kommune inden for 14 dage.

### Indretning og drift

Skema 1 angiver de ansøgte produktionsarealer med tilhørende staldsystemer og miljøteknologier:

#### Skema 1. Produktionsareal og miljøteknologi.

Staldanlæg	Dyretype og staldsystem	Størrelse (m <sup>2</sup> )	Produktionsareal (m <sup>2</sup> )	Miljøteknologi*
Ny stald	Alle kvæg Fast drænet gulv med skraber og ajlefløb	607	544	Ingen
Eksisterende stald	Kalve (Under 6 mdr.) Dybstrøelse	619	33	Ingen
	Alle kvæg Fast drænet gulv med skraber og ajlefløb		345	Ingen
Dybstrøelsesafdeling	Alle kvæg, Heste, Får og Geder Dybstrøelse	142	80	Ingen
Høns	Kyllinger Økologiske	363	363	Ingen
Høns	Kyllinger Økologiske	303	285	Ingen
Hytter	Alle kvæg, Heste, Får og Geder Dybstrøelse	161	150	Ingen
Kvieafdeling	Malkekøer, kvier og stude Sengestald med spalter (kanal, bagskyl eller ringkanal)	130	63	Ingen
		<b>2.325</b>	<b>1.863</b>	

Vedr. miljøteknologi og vurdering af BAT (Bedste anvendelige teknologi) henvises til senere afsnit med uddybende beskrivelse.

Husdyrbrugets har ingen eksisterende miljøgodkendelse efter Husdyrbrugsloven.

- Produktionsarealet i nudrift og 8-årsdrift er fastsat ud fra opmåling af eksisterende staldarealer.

Husdyrbruget drives økologisk, og der stilles vilkår hertil.

Produktionsarealet for de økologiske kyllinger er sat højt ift. hvad der reelt set vil blive i hønse/kyllingehusene, da der er angivet næsten hele hønseindhegningen som produktionsareal og ikke kun hønse/kyllingehusene, jf. Skema 1. Der er således regnet ud fra worst case.

## Anlæg og bygninger

### Husdyrbrugets anlæg og bygninger

I forbindelse med udvidelsen renoveres eksisterende stalde og halmlade bygges om til stald. Der etableres en 150 m<sup>2</sup> støbt plads til hytter med en højde på maksimalt 6 m. Der opføres 2 hønsegårde med 5 hønse/kyllingehuse i hver. Husene har fast bund. Endvidere etableres 2 nye fodersiloer på maksimalt 12 m samt en 10 m<sup>3</sup> fortank og en 40 m<sup>2</sup> vaskeplads. Nye og eksisterende anlæg fremgår af bilag 3.

### Opbevaring af husdyrgødning

#### Flydende husdyrgødning

Af de oplysninger, der fremgår af ansøgningsmaterialet samt beregninger af produceret mængde gylle, bliver der efter udvidelsen opsamlet ca. 2.600 m<sup>3</sup> gylle inkl. afløb fra plads til hytter, ensilagepladser og vaskevand fra vaskeplads.

I nedenstående skema 2 angives gylleopbevaringskapaciteten på husdyrbruget:

#### Skema 2. Gylleopbevaringskapaciteten på husdyrbruget.

Opbevaringsanlæg	Byggeår	Beholderkontrol	Kapacitet (m <sup>3</sup> )
Gyllebeholder	1992	25-04-2012	1.520
Fortanke og gyllekanaler	--		50
<b>Samlet opbevaringskapacitet</b>			<b>1.570</b>

Husdyrbruget skal mindst råde over 9 måneders opbevaringskapacitet. Efter udvidelsen vil der kun være 7,2 mdr. opbevaringskapacitet med det der er til rådighed i dag. Inden miljøtilladelsen tages i brug forventer ansøger at indsende anmeldelse om etablering af udsprinklingsanlæg eller en lejeaftale på en gyllebeholder.

Kontrol af opbevaringskapacitet er en del af det regelmæssige miljøtilsyn, hvorfor Holstebro Kommune vurderer, at den efter udvidelsen nødvendige kapacitet ikke behøver at være tilstede ved meddelelse af miljøtilladelsen, men først når miljøtilladelsen tages i anvendelse.

#### Fast husdyrgødning

Der er ingen møddingsplads på husdyrbruget.

Dybstrøelse opbevares i stalde eller hytter indtil det afhentes af biogasanlæg. Det oplyses at biogasanlægget kommer med en container, og så køres det fra staldene og i containeren.

Holstebro Kommune vurderer, at håndteringen af fast husdyrgødning overholder husdyrgødningsbekendtgørelsens regler, hvis det håndteres som angivet.

### Ensilageanlæg og opbevaring af ensilage i markstak

Husdyrbruget har 2 plansiloer til opbevaring af ensilage.

Ikke saftgivende ensilage må efter gældende lovgivning placeres direkte på marken i markstak.

Oplag af ensilage i markstak kan under visse omstændigheder medføre risiko for punktkildeforurening grundet udvaskning af næringsstoffer eller organisk stof til vandmiljøet. Ved saftafgivelse fra ensilage i markstakke er der risiko for udvaskning af næringsstoffer til sårbart vandmiljø eller eksempelvis vandindvindingsanlæg. Risikoen herfor stiger ved anvendelse af samme areal år efter år. Jvf. BREF-dokumentet er det BAT, at placere f.eks. kompostmarkstakke på skiftende lokaliteter på en sådan måde, at risiko for punktkildeforurening og afstrømning mindskes. Det er Holstebro Kommunes vurdering, at der i denne sammenhæng er visse ligheder mellem ensilage- og kompostmarkstakke.

I forbindelse med etablering af ensilagemarkstakke kan der desuden forekomme lugt- og støjgener i forbindelse med ensilering og efterfølgende foderafhentning og evt. foderblanding, hvilket kan være til gene for f.eks. naboer.

Holstebro Kommune stiller derfor vilkår om, at ensilage oplagt i markstak, skal placeres på skiftende lokaliteter år efter år og ikke på samme sted indenfor 5 år. Der stilles herudover vilkår om, at ensilageoplag på mark skal overholde nedenstående afstandskrav for at sikre mod gener og forurening.

### Skema 3. Afstandskrav ved ensilageopbevaring i markstak.

Anlæg	Afstandskrav
Fælles vandindvindingsanlæg	50 meter
Naboskel	30 meter
Enkelt vandindvindingsanlæg	25 meter
Vandløb, grøfter, dræn og søer samt offentlig vej eller privat fællesvej	15 meter
Nabobeboelse	100 meter

Der stilles vilkår om, at der skal føres en journal over placering af stakkene på kort, og at ensilage-spild/ensilagerester løbende, minimum en gang om ugen og altid før varslet regn, skal fjernes fra marken og opbevares som fast husdyrgødning. Der stilles også vilkår om, at overdækningsmateriale løbende skal fjernes fra marken.

Grundet risiko for overfladeafstrømning til overfladevand stilles der vilkår om, at ensilagemarkstakke ikke må placeres på arealer, der skrånere mere end 6 grader mod overfladevande uanset afstanden til disse.

Der kan være en større risiko for udvaskning af næringsstoffer fra lavbundsjord. Holstebro Kommune stiller derfor vilkår om, at ensilagemarkstakke ikke må placeres på lavbundsarealer.

Det er Holstebro Kommunes vurdering, at husdyrbruget opfylder kravene til BAT for opbevaring af ensilage. Da naturlige udsving i foderhøsten kan bevirke, at ensilage placeres i markstak, vurderer Holstebro Kommune, at husdyrbruget med de stillede vilkår lever op til BAT for placering af disse.

### Driftsforstyrrelser eller uheld

#### Gylleuheld

En væsentlig risikofaktor er uheld i forbindelse med overpumpning af gylle. Såfremt en gyllebeholder eller pumpeledning springer læk eller en pumpe starter utilsigtet, vurderes det som værende usandsynligt, at gyllen løber til grøfter eller vandløb. Terrænet omkring gyllebeholderne er ikke stærkt skrånende mod hverken grøfter, vandløb eller naturområder, og derfor vil gyllen ikke udgøre en risiko for overfladevand eller natur.

#### Beredskabsplan

Holstebro Kommune vurderer at en beredskabsplan giver landmanden en mulighed for at gennemgå bedriften og foretage en risikovurdering af, hvorvidt der skal ændres på indretning og drift således, at risikoen for forurening i forbindelse med uheld minimeres.

Holstebro Kommune stiller på den baggrund vilkår om, at husdyrbruget skal have udarbejdet en beredskabsplan. Der stilles vilkår om, at beredskabsplanen skal indeholde et selvstændigt afsnit om afhjælpende foranstaltninger ved gylleudslip. Beredskabsplanen skal løbende holdes opdateret og kunne udleveres til indsatsleder/miljømyndighed ved uheld, forurening, brand ol.

Der er fremsendt beredskabsplan i forbindelse med miljøtilladelsen.

### Beliggenhed og landskabelige hensyn

#### Lokalisering og planmæssige forhold

Bedriften ligger cirka 2 km nordvest for Herrup. Husdyrbruget beliggenhed fremgår af bilag 1.

### Skema 4. Lokalisering og planmæssige forhold.

Afstand fra staldanlæg og lign. til nærmeste nabo, byzone m.v.:	Afstand
Nærmeste nabobeboelse (Kokborgvej 4) – krav 50 meter	Ca. 300 m

Afstand fra staldanlæg og lign. til nærmeste nabo, byzone m.v.:	Afstand
Eksisterende eller, ifølge kommuneplanens rammedel, fremtidigt byzone- eller sommerhusområde (krav 50 m)	> 1,5 km
Område i landzone, der i lokalplan er udlagt til boligformål, blandet bolig og erhverv eller til offentlige formål med henblik på beboelse, institutioner, rekreative formål og lignende (krav 50 m)	> 1,5 km

Afstand fra hele husdyranlæg og gødningsopbevaringsanlæg til naturområder:	Afstand
Kategori 1-natur (krav 10 m) Ammoniakfølsomme naturtyper beliggende <u>inden for</u> internationale naturbeskyttelsesområder	Ca. 1,4 km
Kategori 2-natur (krav 10 m) Ammoniakfølsomme naturtyper, beliggende <u>uden for</u> internationale naturbeskyttelsesområder	Ca. 2 km

Afstand fra alle nye anlæg til:	Afstand
Ikke almene vandforsyningsanlæg (krav 25 m)	> 25 m
Almene vandforsyningsanlæg (krav 50 m)	> 50 m
Vandløb, grøft, dræn og søer >100 m <sup>2</sup> (krav 15 m)	> 100 m
Åbne vandløb og søer (> 100 m <sup>2</sup> ) (krav 100)	
- Ny fortank	> 300 m
Offentlig vej og privat fællesvej (krav 15 m)	> 15 m
Levnedsmiddelvirksomhed (krav 25 m)	> 300 m
<b>Beboelse på samme ejendom (krav 15 m)</b>	<b>8 m</b>
Naboskel (krav 30 m)	> 80 m

#### Dispensation fra afstandskrav til beboelse på samme ejendom

Fra den ene hønsegård til beboelse på samme ejendom er der kun ca. 8 m. Den lovlige kvieafdeling på husdyrbruget ligger allerede tæt på beboelse (2-3 m), hvorfor Holstebro Kommune meddeler dispensation til etablering af hønsegård og hønse/kyllingehuse indenfor de 15 m efter Husdyrbrugslovens § 9 stk. 3.

#### **Samlet vurdering**

Det vurderes, at husdyrbruget opfylder afstandskravene Husdyrbrugsloven, jf. §§ 6, 7 og 8 samt Husdyrgødningsbekendtgørelsens §§ 5 og §6.

#### **Landskabelige og kulturhistoriske områder**

Ejendommen ligger i landskabskarakterområdet kaldet Vinderup Bakkelandskab. Området er beskrevet i Holstebro Kommunes landskabskarakteranalyse som følger:

*"Karakterområdet landskab er et sammensat, småbakked landbrugslandskab med spredt bebyggelse, mindre kratbevoksninger, plantager og en del tekniske anlæg i form af bl.a. højspændingsledninger og vindmøller.*

*Landskabet er overvejende i middel skala, men på grund af de meget sammensatte strukturer opleves landskabets skala nogle steder mindre.*

*Bebyggelsesstrukturen i området tegnes af en del mellemstore landbrugsejendomme, der ligger spredt ud over marker og langs veje uden noget gentagende mønster.*

*Det højtliggende terræn betyder, at der fra flere punkter i landskabet er langstrakte udsigter over de lavtliggende landskaber mod nordøst og syd.*

*Langs bakkestrøgene (randmorænerne) mellem Ryde og Sevel rejser landskabet sig helt op til 89 meter over havet.*

*Ryde Plantage, Fællesjorderne ved Møgelose og kløften Gjæven udgør områdets særligt oplevelsesrige landskaber.*

*Karakterområdet rummer ét enkelt delområde, den smalle kløft Gjæven, hvor landskabskarakteren er væsentligt anderledes.*

#### *Landbrugsbyggeri*

*Nyt landbrugsbyggeri bør kun opføres i tilknytning til eksisterende landbrugsbyggeri for ikke at forstærke landskabets komplekse bebyggelsesstruktur.*

*Det vurderes muligt at indpasse større landbrugsbyggeri, men generelt bør landskabets middelstore skala respekteres. Større byggeri kan indpasses, hvor skalaen optræder større og hvor terrænet kan udnyttes som en afgrænsende struktur.*

*Nye bygninger skal orienteres efter linjerne i det eksisterende byggeri for at opnå et harmonisk udtryk.*

*Samtidig bør bygningerne have et udtryk i arkitektur og farve, der harmonerer med det eksisterende byggeri, så bygningsmassen fremstår ensartet og harmonisk i landskabet.*

*Ønskes afskærmende beplantning bør det understøtte og dermed udbygge den eksisterende bevoksningsstruktur af læhegn og små bevoksninger.”*

#### **Anlæggets placering og udformning**

Husdyrbruget ligger i et område med flere landbrug.

Udvidelsen af produktionsarealet foretages bl.a. i eksisterende bygninger, hvor eksisterende halmlade laves om til stald. Der etableres en 150 m<sup>2</sup> støbt plads til hytter, hvor forskellige dyretyper kan gå på dybstrøelse. Hytterne får en højde på maksimalt 6 m.

Der etableres 2 hønsegårde med 5 hønse/kyllingehuse i hver. Husene vil få en maksimal højde på 2 m og en maksimal længde på 3 m.

Der etableres 2 nye fodersiloer på maksimalt 12 m.

Der etableres en 10 m<sup>3</sup> fortank samt en 40 m<sup>2</sup> vaskeplads

Situationsplan fremgår af bilag 2 og 3.

#### **Udpegninger og beskyttelseslinjer**

Husdyrbrugets anlæg ligger uden for bygge- og beskyttelseslinjer, bevaringsværdigt landskab, kystnærhedszonen men indenfor særligt værdifulde kulturmiljøer.

#### Særligt værdifulde kulturmiljøer (1116 og 1117)

Husdyrbrugets eksisterende anlæg ligger delvis inden for et område udpeget til værdifuldt kulturmiljø i forbindelse med 'Oldtidsvejen - fra Dybå til Trandum ved Karup Å'. Kulturmiljøet dækker dele af den såkaldte 'Oldtidsvej', som løber langs sidste istids hovedopholdslinje gennem hele Vestjylland fra Vesterhavet ved Trans ind til Karup Å. Husdyrbruget ligger uden for bygge- og beskyttelseslinjer samt uden for områder, hvor der skal tages særligt hensyn til landskab og kyst. Nærområdet ved husdyrbruget er præget af store landbrugsflader.

#### **Samlet vurdering**

Det vurderes, at det ansøgte byggeri ikke er en væsentlig ændring i forhold til eksisterende. Det vurderes at det ansøgte ikke vil have en væsentlig negativ påvirkning af de landskabelige forhold, såfremt eksisterende læhegn bibeholdes. Der stilles vilkår om at eksisterende læhegn skal bibeholdes og vedligeholdes for at sikre fortsat afskærmning (se bilag 4).

## Ammoniak

### Ammoniak

Husdyrproduktioner giver anledning til fordampning af ammoniak, som kan påvirke specielt de kvælstof-følsomme naturtyper omkring husdyrbruget. Ved miljøgodkendelse af husdyrbrug er der krav til husdyrbrugets tilladte ammoniakpåvirkning af nærliggende naturarealer. Naturarealer er opdelt i tre kategorier i til hvor følsomme de er over for ammoniak.

**Tabel 1: Oversigt over kategorier af natur og beskyttelsesniveau.**

Kategori af natur	Tilladt deposition
<b>Kategori 1 (indenfor Natura 2000 områder)</b> <ul style="list-style-type: none"><li>• ammoniakfølsomme habitatnaturtyper</li><li>• § 3 beskyttede heder</li><li>• § 3 beskyttede overdrev</li></ul>	Maks. totaldeposition, afhængigt af antal husdyrbrug i nærheden (kumulation) 0,2 - 0,7 kg N/ha/år
<b>Kategori 2 (uden for Natura 2000 områder)</b> <ul style="list-style-type: none"><li>• § 3 beskyttede heder &gt; 10 ha</li><li>• § 3 beskyttede overdrev &gt; 2,5 ha</li><li>• højmoser og lobeliesøer</li></ul>	Maks. totaldeposition på 1,0 kg N/ha/år
<b>Kategori 3 (uden for Natura 2000 områder)</b> <ul style="list-style-type: none"><li>• § 3 beskyttede heder, moser og overdrev ammoniakfølsomme skove</li></ul>	Maks. merdeposition ≥ 1,0 kg N/ha/år

Kravet til totaldepositionen for kategori 1-natur og for kategori 2-natur er et krav til den maksimale totaldeposition, dvs. den ammoniakdeposition, som stammer fra hele husdyrbrugets stalde og lager - både det, der vil komme fra det ansøgte, og det, der allerede kommer fra den eksisterende drift. Hvilket krav til den maksimale totaldeposition, der skal stilles for kategori 1-natur, afhænger af det antal husdyrbrug, der er i nærheden af området (såkaldt kumulation). Jo flere husdyrbrug i nærheden, jo skærpede krav til den maksimale totaldeposition stilles.

Kategori 3-natur er ammoniakfølsomme naturområder, som ikke er kategori 1-natur eller kategori 2-natur, og som er hede, mose eller overdrev omfattet af naturbeskyttelseslovens § 3 eller som er ammoniakfølsom skov. Beskyttelsesniveauet for kategori 3-natur omfatter ikke som for kategori 1-natur og kategori 2-natur et generelt krav til den maksimale ammoniakdeposition. Beskyttelsesniveauet fastlægger, at kommunen på baggrund af en konkret vurdering kan stille krav om en maksimal merdeposition på 1,0 kg N/ha/år.

Den samlede ammoniakfordampning fra anlægget forventes at blive på 1.645 kg N/år, hvilket er en meremission på 957 kg N/år i forhold til nudrift og 957 kg N/år i forhold til 8-års drift.

### Samlet ammoniakdeposition siden 2013

For at vurdere om den samlede merdeposition af ammoniak, fra driften i 2013 (8 år siden) til og med den ansøgte udvidelse, har en negativ virkning på omkringliggende naturområder, er der lavet beregninger i 3 naturområder i [Husdyrgodkendelse.dk](#). Beregningerne tager udgangspunkt i den produktion som var aktuel for 8 år siden.

**Figur 1: Beregninger af ammoniakdeposition på omkringliggende naturområder.**

Oversigt af naturpunkter  

Navn:	Kategori:	Opretter:	Kumulation:	Ruhed natur:	Merdeposition (kg N/ha/år):		Totaldeposition (kg N/ha/år):
					8-års drift	Nudrift:	
Overdrev sydvest	Kategori 3	Ansøger	0	Mk	0,1	0,1	0,1
Overdrev øst	Kategori 2	Ansøger	0	Mk	0,0	0,0	0,0
Kat. 1 Overdrev	Kategori 1	Ansøger	2	Mk	0,0	0,0	0,1

### **Ammoniakfølsomme naturtyper indenfor Natura 2000 (kategori 1-natur)**

Det nærmest liggende Natura 2000-område i forhold til husdyrbruget er EF-habitatområde nr. 41 Hjelm Hede, Flyndersø og Stubbergård Sø.

Mindsteafstanden hertil er ca. 1,3 kilometer i østlig retning.

I de nærmeste dele af habitatområdet er kortlagt et mindre, surt overdrev (naturtype 6230), og beregninger viser en totaldeposition på 0,1 kg N/ha/år fra husdyrbruget – beregningspunktet ligger dog ca. 100 meter nærmere ejendommen end overdrevet.

Holstebro Kommune venter ingen eller kun en helt ubetydelig negativ effekt af kvælstofemissionen fra husdyrbruget på de nærmest liggende Natura 2000-områder.

Holstebro Kommune vurderer, at totaldepositionen fra det ansøgte husdyrbrug maksimalt må være 0,7 kg N/ha/år. Den beregnede totalemission er beregnet til 0,1 kg/ha/år, og er dermed overholdt.

### **Større ammoniakfølsomme naturområder udenfor Natura 2000 (kategori 2-natur)**

Ved sydenden af Stubbergård Sø ca. 3 kilometer øst for husdyrbruget er registreret et lidt over 4 ha stort sammenhængende overdrevsområde, som dermed er det nærmest liggende naturareal, der er omfattet af reglerne for kategori 2 natur.

Beregninger viser en totaldeposition i dette område på 0,0 kg N/ha/år, og reglerne for kategori 2 natur er dermed overholdt.

Holstebro Kommune venter ingen negativ effekt af kvælstofemissionen fra husdyrbrugets drift på de nærmest liggende områder med kategori 2 natur.

### **Ammoniakfølsomme naturområder i øvrigt (kategori 3-natur)**

Det nærmeste §3-naturområde i forhold til husdyrbruget, som kan tænkes at være omfattet af reglerne for kategori 3 natur, er et ca. 1,5 ha stort overdrev i en dal 400 meter sydvest for husdyrbruget. Naturtilstanden i overdrevet blev ved en botanisk gennemgang i 2017 vurderet til moderat til ringe.

Beregninger viser her en kvælstofdeposition på 0,1 kg N/ha/år fra udvidelsen (max. tal for nudrift eller 8-årsdrift) og en totaldeposition på 0,1 kg N/ha/år.

Det nærmeste område med potentielt ammoniakfølsom skov ligger i god afstand fra husdyrbruget.

Reglerne for kategori 3 natur er således overholdt.

Holstebro Kommune vurderer, at udvidelsen ikke vil medføre en forøgelse af N-depositionen i de omkringliggende naturområder, der ligger ud over de fastsatte afskæringskriterier.

### **Samlet vurdering**

Holstebro Kommune vurderer, at oplysninger om kildehøjder, ruhed og kumulation, er korrekte.

Jf. ansøgningsskema 220354 er beskyttelsesniveauet for ammoniak er overholdt, og der stilles derfor ikke yderligere vilkår.

Holstebro Kommune vurderer, at da der i løbet af de sidste 8 år ikke er sket en merbelastning, som overskrider 1,0 kg N/ha/år, overholder det ansøgte lovens krav om maksimal deposition af ammoniak i kategori 3-natur.

Holstebro Kommune vurderer, at kravene om maksimalt tilladt totaldeposition på kategori 1- og kategori 2-natur er overholdt.

Holstebro Kommune vurderer, at der ikke er grundlag for at skærpe kravene til ammoniakmeremissionen under hensyn til andre omkringliggende ammoniakfølsomme naturområder såsom ammoniakfølsomme skove, kategori 3-natur og § 3 beskyttet natur.



## **Bilag IV-arter**

---

I habitatdirektivets bilag IV er opført en række arter, som skal sikres en streng beskyttelse i deres naturlige udbredelsesområde også udenfor de udpegede Natura 2000-områder. Det indebærer for dyrearternes vedkommende bl.a. at yngle- og rasteområder ikke må beskadiges eller ødelægges og for planternes vedkommende, at arterne bl.a. ikke må lide skade.

Ud fra "Håndbog om dyrearter på habitatdirektivets bilag IV" samt Holstebro Kommunes øvrige kendskab til området og arterne, vurderes det, at følgende arter og grupper fra habitatdirektivets bilag IV (strengt beskyttede arter) kunne tænkes at forekomme i nærområdet til husdyrbruget:

Småflagermus: Forekommer næsten overalt i Vestjylland, men vil ikke blive negativt påvirket af projektet.

Birkemus: Arten er ikke registreret i området.

Odder: Lever udbredt i Vestjylland, men er med sin levevis næppe truet af projektet.

Bæver: Lever i adskillige af kommunens vandløb og søer, men vil ikke blive negativt påvirket af projektet.

Ulv: Forekommer lejlighedsvist forskellige steder i Holstebro Kommune, men vil ikke blive negativt påvirket af projektet.

Markfirben: Holstebro Kommune har ikke kendskab til forekomster nær husdyrbruget.

Stor vandsalamander, løgfrø, spidssnudet frø og strandtudse: Af disse arter er spidssnudet frø registreret i to vandhuller ca. 600 meter syd for ejendommen. Arten vil ikke blive negativt påvirket af udvidelsen.

Grøn kølleguldsmed: Forekommer udbredt i Storå og Karup Å, men vil ikke blive negativt påvirket af udvidelsen.

Grøn mosaikguldsmed: Der foreligger et fund fra Holstebro By i 2014, men arten vil ikke blive negativt påvirket af projektet.

Vandranke: Vokser nær Felsted Kog og i Husby Sø, men i stor afstand fra husdyrbruget.

Gul stenbræk: Holstebro Kommune rummer mindst 3 paludella-væld, hvor arten kan tænkes at forekomme, men den er trods eftersøgninger ikke fundet her i nyere tid.

## **Lugt**

Mange forhold har betydning for lugt. Ud over arten er det eksempelvis staldindretning, ventilationssystem, strøelse, gødningshåndtering, fodring, drikkevandssystem samt hygiejne i stalden.

Lugt regnes og beskrives i lugtenheder, der kaldes odour units (OUe). Der er en sammenhæng mellem antallet af lugtenheder, og den måde lugt opfattes.

Opfattelsen af lugt kan variere fra menneske til menneske, men helt overordnet, så svarer 1 lugtenhed (OUe) til grænsen for, hvornår lugten kan erkendes i et laboratorium. Ved 3 lugtenheder er det muligt, at genkende lugttypen som f.eks. svinelugt. Ved 5 lugtenheder kan lugten med sikkerhed bestemmes, mens lugten ved 10 lugtenheder er en tydelig lugt, der i tilfælde af f.eks. svinelugt kan opfattes som ubehagelig.

Der er 3 forskellige genegrænser, som skal overholdes, før der kan meddeles miljøtilladelse. I byzone er grænsen sat til 5 OUe, for samlet bebyggelse er grænsen 7 OUe, mens den for enkeltboliger uden landbrugspligt er på 15 OUe.

### **Kumulation af lugt**

Der ligger ikke andre husdyrbrug nærmere end:






- 300 meter fra eksisterende eller fremtidig byzone- eller sommerhusområde eller i et område i landzone, der er udlagt til boligformål, blandet bolig og erhvervsformål eller til offentlige formål med henblik på beboelse, institutioner, rekreative formål og lign.
- 300 meter fra beboelsesbygninger i samlet bebyggelse
- 100 meter fra beboelsesbygninger på ejendomme uden landbrugsligt, der ikke ejes af driftsherren.

Geneafstanden skal derfor ikke forøges.

I husdyrgodkendelse.dk er der foretaget en beregning (skemanummer 220354) af geneafstandene til både enkeltbolig, samlet bebyggelse og byzone, jvf. Skema 5.

### Skema 5. Lugtberegning.

Samlet resultat af lugtberegning  

Bebyggelse	Kumulation	Model	Ukorrigeret geneafstand (m)	Korrigeret geneafstand (m)	Vægtet gennemsnitsafstand (m)	Genekriterie overholdt
 Kokborgvej 2	0	FMK	73,4	73,4	411,3	Ja
 Kokborgvej 3	0	FMK	73,4	73,4	369	Ja
 Kokborgvej 4	0	FMK	73,4	73,4	346,8	Ja
 Søvejen 27B	0	NY	153	137,7	2250,5	Ja
 Sevel By, Sevel	0	FMK	232,1	232,1	3162,5	Ja

På baggrund af, at afstandskravene i Husdyrgødningsbekendtgørelsen samt kravene i lugtberegningen er overholdt, stilles der ikke skærpede vilkår til husdyrbrugets staldmanagement.

### Lugt fra gyllebeholdere

Lugt fra opbevaringslagre er ikke medtaget i ovenstående beregninger, da opbevaringslagre er omfattet af de generelle afstandsregler. Der stilles ikke skærpede krav til f.eks. gyllebeholdere eller udbringningspraksis, da der ikke forventes at være væsentlige lugtgener herfra i forhold til omkringboende.

### Gødningshåndtering

Holstebro Kommune vurderer, at husdyrbruget ved overholdelse af gældende lovgivning vedr. gødningshåndtering ikke vil medføre lugtgener udover det forventelige. Holstebro Kommune stiller dog vilkår om, at hvis tilsynsmyndigheden vurderer at lugtgenerne er væsentligt større end forventet på baggrund af grundlaget for miljøvurderingen, kan kommunen jf. vilkår om handleplaner kræve, at der gennemføres tiltag for at afhjælpe lugtgenerne.

### Rengøring af staldanlæg

Stalde rengøres efter behov. Idet erfaring viser, at en god staldhygiejne i form af rene og tørre stalde ofte har en gunstig indflydelse på staldlugtmissionen, stilles der vilkår om, at der opretholdes en god staldhygiejne.

### Samlet vurdering

På baggrund af ovenstående vurderes det, at husdyrbruget ikke vil give anledning til væsentlige lugtgener hos de omkringboende.

## Øvrige gener

### Transport

Transporter på offentlig vej sker i forbindelse med håndtering af dyr, gødning, foderstoffer m.v. Omkring forårs- og høstarbejde vil der på et typisk husdyrbrug være intensiveret trafik på og omkring anlægget. Herudover vil de daglige transporter primært foregå indenfor normal arbejdstid. De sæsonbetonede transporter kan foregå hele døgnet.

Ved regulering af husdyrbrug er det praksis, at betragte landzonen som landbrugets erhvervsområde, og beboere af boliger i landzonen må derfor acceptere visse ulemper, som kan være forbundet med at være nabo til et landbrug.

Færdsel på offentlig vej reguleres af politiet og hører under færdselsloven og øvrige bestemmelser, der er fastsat af Justitsministeriet.

Den daglige transport foregår med enkelte undtagelser indenfor normal arbejdstid.

Ved transporter til og fra husdyrbruget, søger ansøger altid for at udvise størst muligt hensyn til omgivelserne, så der ikke opstår unødvendige gener.

#### Skema 6. Oversigt over antallet af årlige transporter.

Formål med transporter	Antal før udvidelse	Antal efter udvidelse
Dyr transporter	7	17
Levering af foder	26	26
Gyllekørsel	90	180
Olie	6	6
Mælk	183	183
Døde dyr	26	26
Affalds transporter	26	26
	<b>363</b>	<b>463</b>

Det samlede antal transporter øges fra 363 til 463, dette skyldes, at antallet af transporter med husdyrgødning fordobles, og der vil komme lidt flere transporter med dyr.

Idet transporterne fortrinsvis ligger i dagtimerne, forventes det, at støjen ikke vil være væsentligt belastende for omgivelserne.

Holstebro Kommune kan regulere visse transporttyper knyttet til husdyrbrugets egne transporter, hvilket bl.a. er gjort i vilkår 16, der er stillet for at sikre, at der tages hensyn til omkringboende. Ved hensynsfuld kørsel til og fra husdyrbruget kan støjen herfra minimeres.

#### Rengøring af offentlig vej

Ved tilsvining af det offentligt tilgængelige vejareal i forbindelse med arbejdskørsel, skal der opstilles skilte, der informerer andre trafikanter om forholdene. Det offentlige vejareal skal rengøres efter arbejdskørselens ophør, jvf. færdselslovens kapitel 14. Politiet er myndighed herfor, hvorfor forholdet ikke reguleres i denne miljøtilladelse.

#### Samlet vurdering

Det vurderes, at transport til og fra husdyrbruget med de stillede vilkår kan foregå uden væsentlige miljømæssige gener for de omkringboende.

### Støj

De anbefalede mindsteafstande mellem husdyrbruget og nærmeste beboelse er baseret på Miljøstyrelsens erfaringer om miljøforhold. Klassifikationen angiver, hvilken afstand, der skønnes at være nødvendig mellem den pågældende virksomhed og boliger i et område for åben og lav boligbebyggelse. Udgangspunktet er, at afstanden skal give en rimelig sikkerhed for, at boligerne ikke udsættes for miljøgener, og at virksomheden ikke efterfølgende mødes med skærpede miljøkrav.

Klasse 3: 50 m afstand  
Klasse 6: 300 m afstand  
Klasse 7: 500 m afstand

Jævnfør virksomhedsbeskrivelsen fra håndbog om Miljø og Planlægning, Miljøstyrelsen og Skov- og Naturstyrelsen, Landsplanafdelingen, 2004, anvendes følgende inddeling af husdyrbrugstyper:

Klasse 6: Husdyrbrug med erhvervsmæssigt dyrehold, minus svinefarme

Der er lige over 300 meter til nærmeste nabo. Da de anbefalede mindsteafstande til nabobeboelse er 300 meter, og dermed er overholdt, vurderes det, at husdyrbruget ikke vil give anledning til støjpåvirkning af omgivelserne, som vil medføre gener for de omkringboende.

Støj og vibrationer kan forekomme fra af- og pålæsning af dyr, fra transporter og håndtering af foder, kørsel med landbrugsmaskiner og øvrig transport til og fra ejendommen.

Transporter til og fra ejendommen vil primært foregå i dagtimer.

### **Samlet vurdering**

Der er ikke foretaget støjberegninger i forbindelse med udarbejdelse af miljøtilladelsen. Det faktuelle støjniveau kendes derfor ikke og kan ikke sammenholdes med de vejledende støjgrænser.

For at imødekomme eventuelle støjgener for de omkringboende fastsættes der vilkår om, at husdyrbrugets samlede bidrag til støjbelastningen i omgivelserne skal overholde miljøstyrelsens vejledende støjgrænser.

Hvis tilsynsmyndigheden vurderer, at støjgenerne er væsentligt større end forventet på baggrund af grundlaget for miljøvurderingen, kan kommunen jf. vilkår om handleplaner kræve, at der gennemføres tiltag for at afhjælpe støjgenerne.

På baggrund af ovenstående vurderes det, at støj fra husdyrbruget ikke vil medføre væsentlige gener for de omkringboende.

### **Støv**

---

Det vurderes støvgenerne primært at forekomme lokalt på husdyrbruget, og ikke vil være en væsentlig gene for de omkringboende eller trafikanter. Støvgener må påregnes i kortere perioder under høstarbejdet. Der vurderes dog ikke at være tale om støvgener af væsentlig karakter, som ligger ud over det forventelige.

I tørre perioder kan der opstå støvgener ved kørsel på grusveje mellem markerne, men det vil være af en begrænset og lokal karakter, og forventes ikke at genere omkringboende eller trafikanter. Der henvises til god landmandspraksis, dvs., al transport til og fra bedriften skal foregå ved hensynsfuld kørsel, samt at alle aktiviteter på bedriften planlægges, herunder også levering og udkørsel, således at omgivelserne påvirkes mindst muligt.

### **Samlet vurdering**

Hvis tilsynsmyndigheden vurderer, at støvgenerne er væsentligt større end forventet på baggrund af grundlaget for miljøvurderingen, kan kommunen jf. vilkår om handleplaner kræve, at der gennemføres tiltag for at afhjælpe støvgenerne.

Generelt forventes der ikke støvgener på eller omkring husdyrbruget, såfremt de stillede vilkår overholdes.

### **Lys**

---

I staldene er lyset tændt efter behov i tidsrummet 6-22. Som udgangspunkt vil der ikke være belysning i staldene om natten.

Holstebro Kommune vurderer, at lyset i og uden for staldafsnittene ikke vil give væsentlige gener. Der fastsættes desuden vilkår om, at hvis tilsynsmyndigheden vurderer, at lysgenerne er væsentligt større end forventet på baggrund af grundlaget for miljøvurderingen, kan kommunen jf. vilkår om handleplaner kræve, at der gennemføres tiltag for at afhjælpe lysgenerne.

## **Restvand og spildevand**

---

Rengøringsvand fra vask af stalde tilføres gyllebeholder. Sanitært spildevand fra driftsbygninger ledes til et godkendt anlæg. Tagvand ledes overfladisk nedsivning.

### **Generel rengøring**

Der stilles vilkår om, at befæstede arealer omkring husdyrbrugets bygninger altid skal holdes rene for affald, foderrester, gødningsspild m.v., således at der ikke er risiko for udvaskning af organisk materiale og næringsstoffer til vandløb, grøfter og dræn ved overfladeafstrømning.

### **Tagvand**

Ansøger har oplyst, at tagvand fra eksisterende bygninger ledes overfladisk nedsivning.

### **Samlet vurdering**

På baggrund af ovenstående vurderes det, at der ikke vil være væsentlig forureningsrisiko for miljøet i forbindelse med håndteringen af tagvand, overfladevand og restvand.

## **Fluegener**

---

Der skal på husdyrbruget foretages en effektiv fluebekæmpelse i overensstemmelse med [retningslinjerne](#) fra Aarhus Universitet, Institut for Agroøkologi.

Der fastsættes desuden vilkår om, at hvis tilsynsmyndigheden vurderer, at fluegenerne er væsentligt større end forventet på baggrund af grundlaget for miljøvurderingen, kan kommunen jf. vilkår om handlingsplaner kræve, at der gennemføres tiltag for at afhjælpe fluegenerne.

## **Følgevirksomheder**

### **Affald**

---

Alt affald skal bortskaffes i henhold til kommunens regulativ.

Affald fra produktionen skal opsamles, sorteres, bortskaffes og registreres iht. affaldsbekendtgørelsen og det til enhver tid gældende regulativ for erhvervsaffald i kommunen.

Al bortskaffelse af farligt affald, som f.eks. spildolie, oliefiltre, akkumulatorer, medicinrester m.v.), skal kunne dokumenteres. Denne dokumentation skal fremvises ved tilsyn og kan f.eks. bestå af fakturaer fra værksted ved olieskift, kvittering fra genbrugspladsen eller lignende. Farligt affald, såsom spildolie, skal transporteres og afhændes til en af Holstebro Kommune godkendt transportør/modtager. Liste over godkendte transportører/modtagere kan ses på Energistyrelsens hjemmeside (affaldsregister).

Holstebro Kommune vurderer, at affald ikke vil have væsentlig betydning for omgivelserne, hvis Holstebro Kommunes affaldsregulativ følges.

## **BAT**

### **Valg af BAT-teknologi for produktionsarealerne**

---

Renere teknologi og bedste tilgængelige teknik (BAT) er ifølge Miljøstyrelsens vejledning om tilladelse og godkendelse m.v. af husdyrbrug at betragte som en generel ikke-stedbunden branchenorm. Dette betyder, at særlige følsomme eller for den sags skyld robuste omgivelser ikke har indflydelse på niveauet ved fastlæggelse af BAT. Særligt med begrebet "tilgængelig teknik" menes, at teknikken under afvejning af økonomiske udgifter og fordele skal være mulig at anvende i landbrugssektoren som helhed. Der ligger her i termen 'tilgængelig' indbygget en afvejning mellem mål og midler, men vel og mærke afvejet på sektorniveau og ikke på bedriftsniveau.

Samlet vurderes det, at gødningshåndtering i eksisterende stalde m.v. er tilfredsstillende, såfremt denne til enhver tid følger bestemmelserne i lovgivningen.

Det vurderes, at husdyrbrugets staldindretning overholder reglerne i henhold til Husdyrbrugsloven, Miljøbeskyttelsesloven og heraf afledte bestemmelser. På den baggrund vil der ikke blive stillet skærpende vilkår for staldgulve og gyllekanaler ud over det ovenfor nævnte.

Det vurderes, at husdyrbrugets staldindretning overholder reglerne i henhold til Husdyrbrugsloven, Miljøbeskyttelsesloven og heraf afledte bestemmelser. På den baggrund vil der ikke blive stillet skærpende vilkår for staldgulve og gyllekanaler.

### **BAT emissionsgrænseværdier for ammoniak**

Ansøger har principielt frit teknologivalg, men ansøger skal godtgøre, at valget af teknologier sikrer en ammoniakemission, der svarer til det beregnede BAT niveau.

Af BAT beregningerne i [Husdyrgodkendelse.dk](https://husdyrgodkendelse.dk) fremgår en beregning af den samlede maksimale ammoniakfordampning, som må udledes fra husdyrbrugets stalde og lagre i henhold til Miljøstyrelsens BAT-emissionsgrænseværdier.

BAT niveau er opnået gennem følgende virkemidler:

- "Ny stald" og "Eksisterende stald" etableres med "Fast drænet gulv med skraber og ajleafløb".
- Stalde med dybstrøelse
- Økologi

Den ansøgte totale udledning er 1.645 kg N og overholder således det beregnede BAT emissionsniveau, som er 1.645 kg N.

Der stilles vilkår, som sikrer, at de anvendte ammoniakreducerende teknologier implementeres. Det vurderes på baggrund af ovenstående, at husdyrbrugets ammoniakudledning fra stald og lager overholder kravet om anvendelse af BAT.

### **Grænseoverskridende virkninger**

Husdyrbruget ligger ca. 200 km fra grænsen til Tyskland, som er nærmeste selvstændige nation. Derfor vurderer Holstebro Kommune, at husdyrbruget ikke vil have grænseoverskridende virkning.

## Offentliggørelse og generelle forhold

### Klagevejledning

Ansøger, klageberettigede myndigheder og organisationer samt enhver, der har en væsentlig individuel interesse i sagens udfald, kan klage over afgørelsen.

Fristen for at klage over afgørelsen er den **03-06-2021**.

Klagen skal sendes digitalt via [klageportalen](#). Du kan logge ind med NemID. Det koster et gebyr at få behandlet klagen. Det er muligt at blive fritaget for at bruge Klageportalen, hvis der foreligger særlige omstændigheder. Fremsend anmodningen til Holstebro Kommune, der sender anmodningen videre til klagenævnet, som træffer afgørelse om fritagelse.

### Aktindsigt

Der er mulighed for at se det materiale, der er indgået i sagens behandling. Reglerne for hvilket materiale kommunen må udlevere, er fastlagt i Forvaltningsloven, Offentlighedsloven og Lov om aktindsigt i miljøoplysninger.

### Søgsmål

Afgørelsen kan prøves ved domstolene. Dette forudsætter, at sagen er indbragt for domstolene senest 6 måneder efter, at afgørelsen er truffet.

### Offentliggørelse

Afgørelsen sendes til:

- Harehøjgaard v/Niels Mikkelsen, CVR: 42226939, P-nr: 1026930479 (Ansøger).

Orientering om meddelelse af miljøtilladelse er sendt til:

- Jan Haarbo, Landbo Limfjord, CVR: 26243076, P-nr: 1008681585 (Ansøgers rådgiver)
- Alle sagens parter indenfor 277 meter fra husdyrbrugets lugtcentrum (lugtkonsekvensradius).
- Naboer der matrikulært grænser op til husdyrbruget.
- Personer der har anmodet om at se udkast til afgørelse.
- Danmarks Naturfredningsforening, CVR: 60804214, P-nr: 1002121278 - (Interesseorganisation)
- Styrelsen for patientsikkerhed - Tilsyn og Rådgivning Nord, CVR: 37105562, P-nr: 1020864415 - (Myndighed)
- Danmarks Fiskeriforening Producent Organisation, CVR: 45812510, P-nr:1001874009 - (Interesseorganisation)
- Danmarks Sportsfiskerforbund, E-mail: [vestjylland@sportsfiskerforbundet.dk](mailto:vestjylland@sportsfiskerforbundet.dk) (Interesseorganisation)
- Danmarks Sportsfiskerforbund, CVR: 37099015, P-nr: 1001751945 - (Interesseorganisation)
- FERSKVANDSFISKERIFORENINGEN FOR DANMARK, CVR: 25145615, P-nr: 1004659823 - (Interesseorganisation)
- Nissum Fjord Fritidsfiskerforening V/ Erik Holk (Interesseorganisation)
- Dansk Ornitologisk Forening, CVR: 54752415, P-nr: 1001712827 - (Interesseorganisation)
- Dansk Ornitologisk Forening - Vestjylland, CVR: 29287112, P-nr: 1011976545 - (Interesseorganisation)
- Rådet for Grøn Omstilling, CVR: 15428376, P-nr: 1000921784 - (Interesseorganisation)
- De Kulturhistoriske Museer i Holstebro Kommune, CVR: 34744866, P-nr: 1018099531 - (Myndighed)

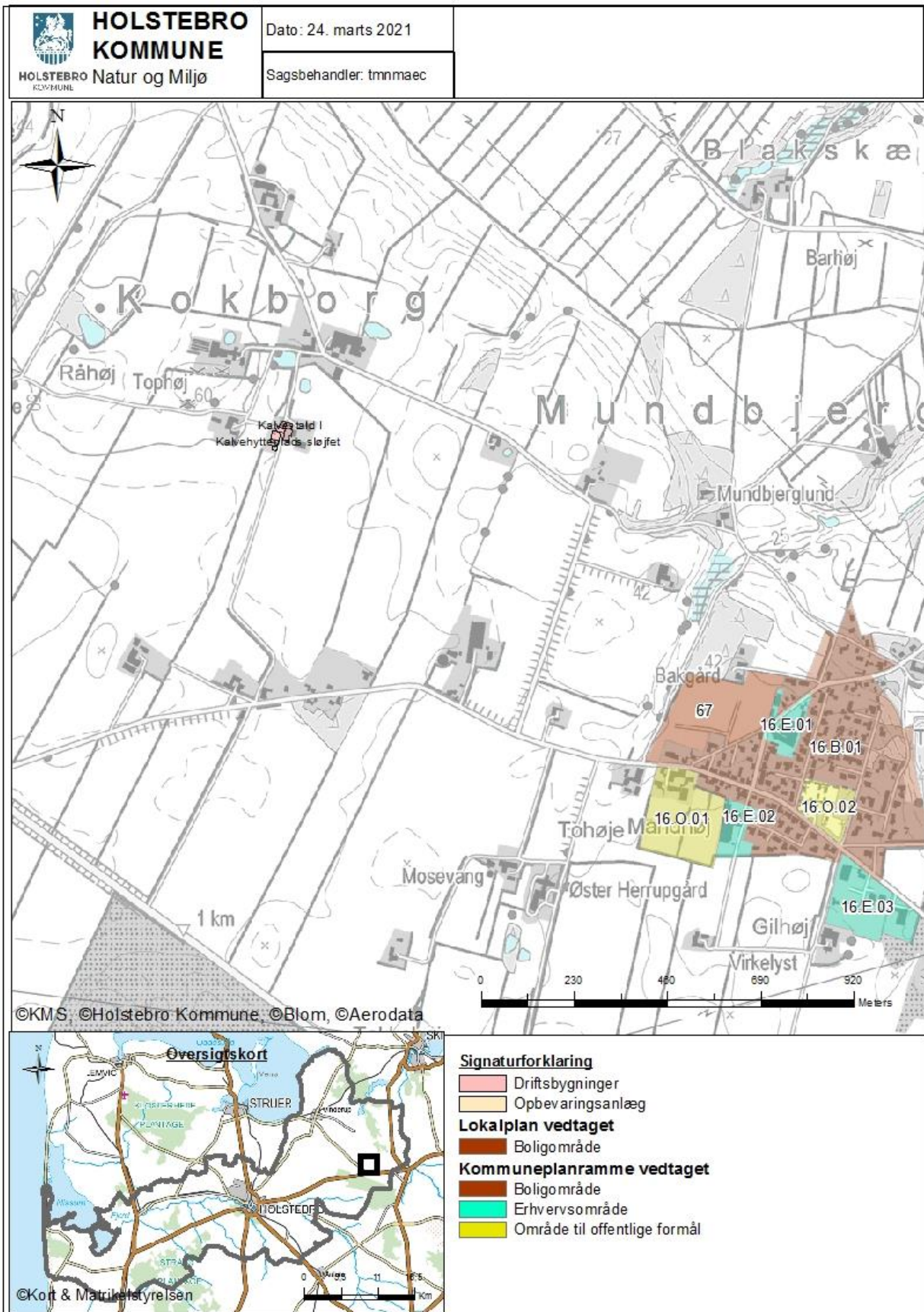
I perioden 21-04-2021 til 05-06-2021 har udkast til afgørelse været sendt i høring hos nedenstående:

- Jan Haarbo, Landbo Limfjord, CVR: 26243076, P-nr: 1008681585 (Ansøgers rådgiver).
- Alle sagens parter indenfor 277 meter fra husdyrbrugets lugtcentrum, (lugtkonsekvensradius).
- Naboer der matrikulært grænser op til ejendommen.

Ingen bemærkninger modtaget.

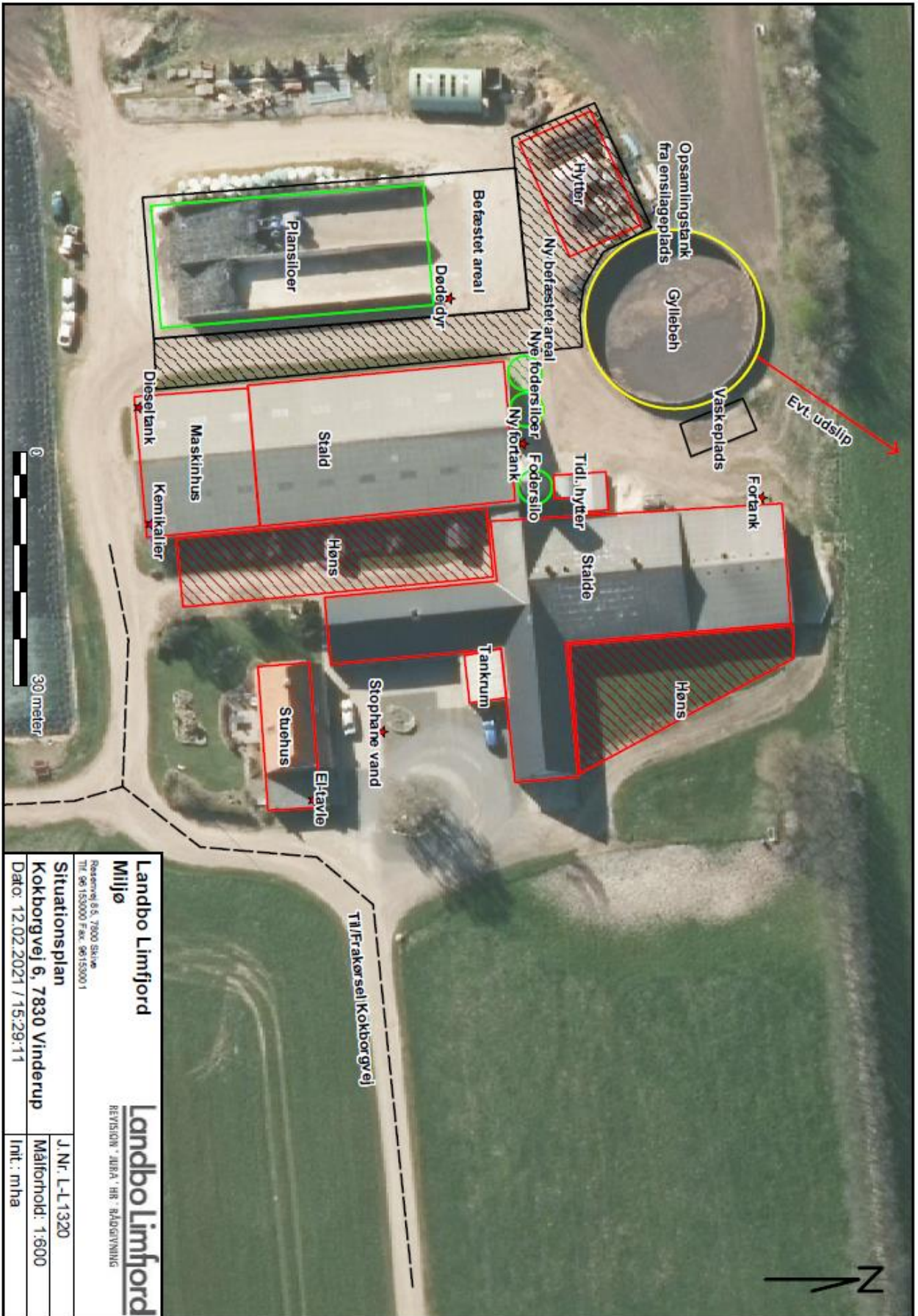
# Bilag

## Bilag 1 – Husdyrbrugets beliggenhed





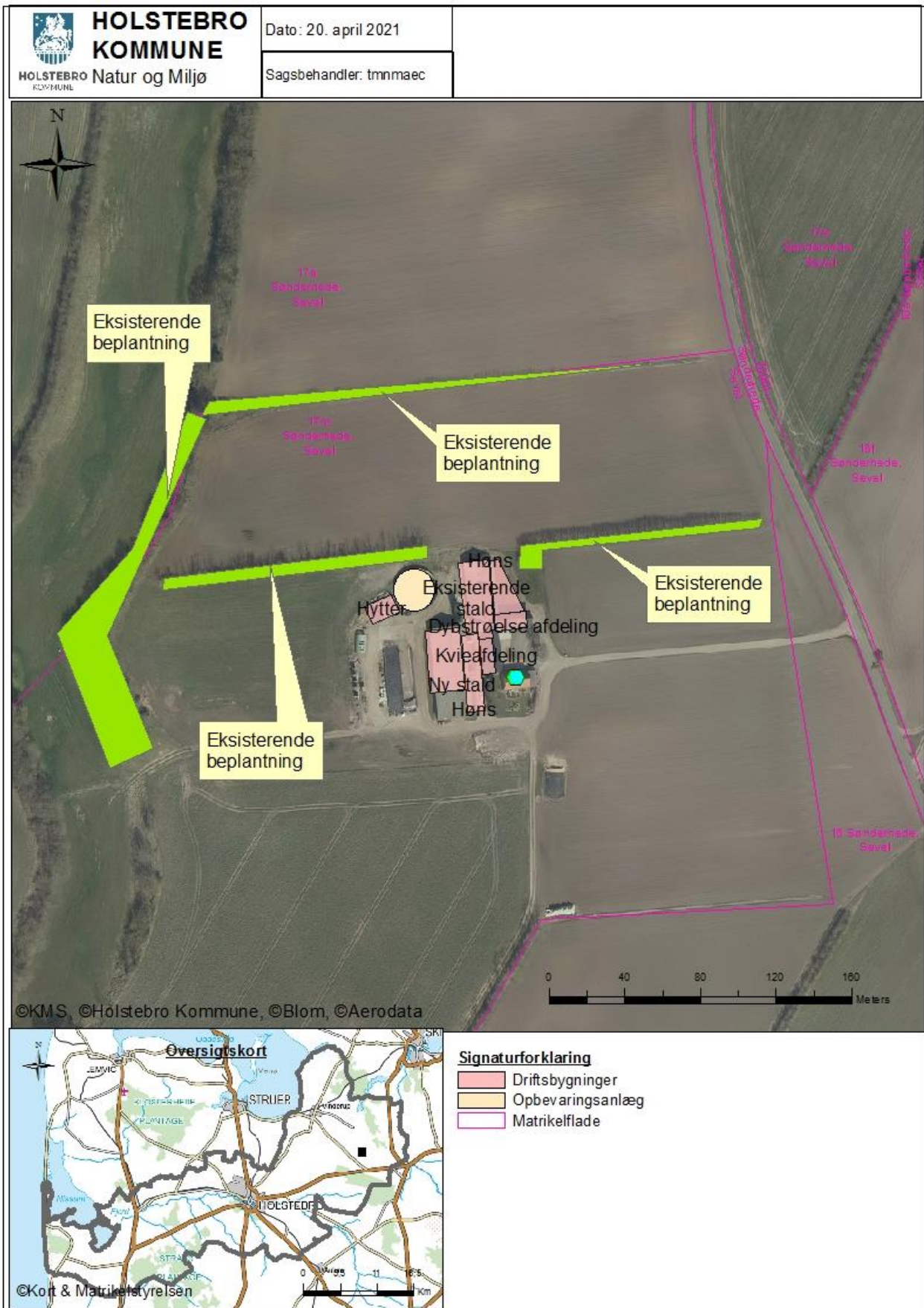
Bilag 2 – Situationsplan



Bilag 3 – Stalde mm.



Bilag 4 - Beplantning



## Bilag 5 – Landskabelige og kulturhistoriske interesser

Udpegning	Konflikt
Skovbyggelinje	Nej
Søbeskyttelseslinje	Nej
Åbeskyttelseslinje	Nej
Fortidsmindebeskyttelseslinje	Nej
Kirkeaftalezoner	Nej
Kirkebyggelinje	Nej
Klitfredningslinje	Nej
Strandbeskyttelseslinje	Nej
Kystnærhedszone	Nej
Fredet område	Nej
Beskyttede diger	Nej
Fredskov	Nej
Negativ skovrejsningsområde (1112)	Nej
Lavbundsareal (1113)	Nej
Særligt værdifulde kulturmiljøer (1116 og 1117)	Ja
Bevaringsværdigt landskab (1118)	Nej
Særlige geologiske interesser (1119)	Nej
Store husdyrbrug (1142)	Nej
Kystnærhedszonen – fri for bebyggelse	Nej
Fredede bygninger	Nej
Fredede eller bevaringsværdige bygninger	Nej
Udstrækning af ikke fredede fortidsminder	Nej
Ikke fredede fortidsminder	Nej
Kulturarvsarealer	Nej