



MILJØGODKENDELSE

af husdyrbruget

Grønkærvej 27, Harridslev, 8930 Randers NØ

Registreringsblad - Miljøgodkendelse

Hovedmatrikel nr.	4b, Linde By, Linde
Cvr. nr.	25142578
Ejer af landbruget og driftsansvarlig	Nordvestgaard I/S Udbyhøjvej 341 Harridslev 8930 Randers NØ
Ansøger	
Godkendelsesbetegnelse	§ 16a: IE svinebrug> 2.000 stipladser til fedesvin (over 30 kg)
Tilsynsmyndighed	Randers Kommune
Sagsnummer	09.17.19-P19-4-20
Sagsbehandler	Peter Dalgas Kruse
Godkendelsens dato	30. december 2020

Indholdsfortegnelse

RESUMÉ	4
GENERELLE FORHOLD	4
VILKÅR FOR GODKENDELSE	6
<i>Generelt</i>	6
<i>Anlæg</i>	6
<i>Produktionsareal og staldindretning</i>	6
<i>Gødningsopbevaring og -håndtering</i>	6
<i>Lugt</i>	7
<i>Støj</i>	7
<i>Fluebekæmpelse</i>	8
<i>Ophør</i>	8
KOMMUNENS VURDERING	9
OFFENTLIGGØRELSE	21
KLAGEVEJLEDNING	22
BILAG:	23

Resumé

Husdyrbruget har ansøgt om miljøgodkendelse af en smågrise- og slagtesvineproduktion.

Denne miljøgodkendelse omhandler godkendelse efter stipladsmodellen. Der godkendes et produktionsareal på 2.366 m² i eksisterende staldbygninger og 2 eksisterende overdækkede gyllebeholdere med et samlet overfladeareal på 1.663 m². Desuden godkendes eksisterende maskinhus, to foderlader, samt to kornsiloer (se situationsplan bilag 1). Der etableres således ikke nye bygninger på husdyrbruget.

Miljøgodkendelse efter stipladsmodellen betyder, at der må produceres det antal slagtesvin og smågrise, der efter dyrevelfærdsreglerne kan være på produktionsarealet.

Husdyrbruget har flere end 2.000 stipladser til fedesvin (over 30 kg) og er derfor omfattet af IE-direktivet. For IE-husdyrbrug gælder en række særregler udover vilkår i denne miljøgodkendelse.

Miljøgodkendelsen stiller bl.a. vilkår om staldtype, dyretype og produktionsarealer. Der er endvidere stillet vilkår der skal forebygge støj- og fluegener.

På baggrund af de stillede vilkår i miljøgodkendelsen, særregler for IE-brug og de generelle regler for husdyrbrug vurderer Randers Kommune, at husdyrbruget ikke vil give anledning til uacceptable påvirkninger af omgivelserne, og at husdyrbruget vil kunne drives uden væsentlige gener for omgivelserne, når driften sker i overensstemmelse med disse regler.

Generelle forhold

Randers Kommune godkender i henhold til § 16a, stk. 2 i Husdyrloven¹ svinebruget Grønkærvej 27, Harridslev, 8930 Randers NØ. Godkendelsen gives på betingelse af, at de nærmere fastsatte vilkår i miljøgodkendelsen overholdes.

Vilkårene i godkendelsen er som hovedregel kun stillet for de punkter, hvor tilsynsmyndigheden vurderer, at kravene skal være mere vidtgående end de generelle bestemmelser. Øvrig lovgivning - f.eks. den til enhver tid gældende Godkendelsesbekendtgørelse² og Husdyrgødningsbekendtgørelse³ skal også overholdes og særlig bemærkes:

- At en godkendelse efter Husdyrlovens § 16 a, stk. 2 og 4 skal revurderes, når EU-Kommissionen offentliggør en ny BAT-konklusion.
- At IE-husdyrbrug skal have et miljøledelsessystem, jf. § 42 i Godkendelsesbekendtgørelsen.
- At IE-husdyrbrug skal oplære personale, jf. § 43 i Godkendelsesbekendtgørelsen.

¹ Lovbekendtgørelse nr. 520 af 1. maj 2019 om husdyrbrug og anvendelse af gødning m.v.

² Bekendtgørelse nr. 1261 af 29. november 2019 om godkendelse og tilladelse m.v. af husdyrbrug.

³ Bekendtgørelse nr. 1176 af 23. juli 2020 om miljøregulering af dyrehold og om opbevaring og anvendelse af gødning.

- At IE-husdyrbrug skal udarbejde og følge en plan for regelmæssig kontrol, reparation, vedligeholdelse og beredskab, jf. § 44 i Godkendelsesbekendtgørelsen.
- At IE-husdyrbrug skal opfylde fodringskrav og anvende teknikker for reducere den samlede mængde kvælstof og fosfor, jf. § 46 i Godkendelsesbekendtgørelsen.
- At IE-husdyrbrug skal anvende energieffektiv belysning, jf. § 47 i Godkendelsesbekendtgørelsen.
- At IE-husdyrbrug skal reducere støvemissioner fra staldanlæg, jf. § 48 i Godkendelsesbekendtgørelsen.
- At IE-brug straks underretter kommunen ved manglende overholdelse af vilkår og krav, jf. § 49 i Godkendelsesbekendtgørelsen.
- At IE-brug årligt skal indsende informationer til kommunen, jf. § 50 i Godkendelsesbekendtgørelsen.
- At der på arealer hvor der kortvarigt er dyr, men som ikke medregnes som produktionsareal, skal foretages effektiv rengøring efter endt ophold (eks. udleveringsrum og service- og gangarealer m.v.), jf. § 38 i Godkendelsesbekendtgørelsen.

Ud over miljøgodkendelsens vilkår og de generelle regler, skal driftsansvarlige desuden være opmærksom på følgende:

- At grundlaget for godkendelsen er den sidst indsendte ansøgning, skema nr. 217975, version 2.
- At ændring, etablering, eller renovering af bygninger, pladser, siloer, opbevaringstanke. m.v. i forhold til sidst indsendte ansøgning skal anmeldes til kommunen.
- At øvrige fornødne godkendelser eller tilladelser skal indhentes separat, herunder byggetilladelse samt udlednings- og nedsivningstilladelse til regnvand.
- At der er en udnyttelsesfrist på 6 år fra godkendelsen er meddelt.
- At godkendelsen betragtes som udnyttet når evt. byggeri er afsluttet, samt ved enhver ændring, som er i overensstemmelse med godkendelsen, dvs. både ved hel og delvis udnyttelse af godkendelsen.
- At alle vilkår er gældende fra det tidspunkt, godkendelsen er udnyttet, medmindre andet er angivet.
- At godkendelsen eller dele heraf til hver en tid kan bortfalde, hvis den ikke har været udnyttet i en sammenhængende periode på 3 år.
- At første revurdering af miljøgodkendelsen skal foretages 8 år efter godkendelsens dato. Herefter vil godkendelsen blive taget op til revurdering mindst hvert 10. år.

Vilkår for godkendelse

Generelt

1. Husdyrbrugets indretning og drift skal miljømæssigt være i overensstemmelse med de oplysninger, der ligger til grund for godkendelsen, dog med de eventuelle ændringer der fremgår af vilkårene.
2. Eventuelt ejerskifte skal meddeles tilsynsmyndigheden senest 1 måned efter, det har fundet sted.

Anlæg

Produktionsareal og staldindretning

3. Den maksimale størrelse af produktionsarealer og fordeling af staldsystemer skal være i overensstemmelse med tabel 1 og situationsplan, bilag 1:

Staldnavn	Staldstørrelse (m ²)	Staldsystem	Produktionsareal (m ²)
Slagtesvin	701	Slagtesvin. Delvis spaltegulv, 25 – 49 % fast gulv	495
Slagtesvin 2	2.540	Smågrise. Toklimastald, delvis spaltegulv Slagtesvin. Delvis spaltegulv, 25 – 49 % fast gulv	607 1.016
Klimastald	377	Smågrise. Toklimastald, delvis spaltegulv	248
Samlet produktionsareal			2.366

Tabel 1: Fordeling af staldsystemer/produktionsarealer i de enkelte stalde

4. Der skal opretholdes en god staldhygiejne. Det skal bl.a. sikres, at foderarealer holdes tørre, at dyrene holdes rene, at støv og smudsbelægning i staldene fjernes, og at fodringssystemer holdes rene.

Gødningsopbevaring og -håndtering

5. Det samlede overfladeareal på husdyrbrugets beholdere til flydende husdyrgødning må ikke overstige 1.663 m².
6. Der skal være fast overdækning i form af teltoverdækning med indvendig skørt på begge gylleholdere.
7. Åbning af teltdug må kun ske i forbindelse med omrøring, tømning og udbringning af gylle.
8. Skader på teltoverdækningen skal repareres inden for en uge efter skadens opståen.

9. Såfremt en skade ikke kan repareres inden for en uge, skal der indgås aftale om reparation inden to hverdage efter skadens opståen. Tilsynsmyndigheden underrettes straks herom.
10. I forbindelse med påfyldning af gyllevogn må der ikke spildes flydende husdyrgødning på jorden, således at der er fare for forurening af jord, grundvand, vandløb eller dræn.
11. Ved omlæsning til gyllevogn skal der anvendes gyllevogn med påmonteret kran, som svinger ind over tanken. Omlæsning til gyllevogn må ikke ske med fastmonteret pumpe eller tømmes med traktorpumpe el.lign., medmindre det sker på en tæt, befæstet påfyldningsplads med fald mod afløb til pumpebrønd el.lign.
12. Husdyrbruget skal altid have en opbevaringskapacitet for flydende husdyrgødning inkl. vand fra befæstede arealer, svarende til mindst 9 måneders produktion. Opbevaringskapaciteten kan opfyldes ved skriftlig aftale om opbevaring på anden ejendom.

Lugt

13. Såfremt der efter kommunens vurdering opstår væsentlige lugtgener, der skønnes at være større, end der kan forventes ifølge grundlaget for miljøvurderingen, kan kommunen meddele påbud om, at der skal indgives og gennemføres projekt for afhjælpende foranstaltninger.

Støj

14. Husdyrbrugets bidrag til det udendørs støjniveau målt ved nabobeboelse i det åbne land må i intet punkt overstige følgende grænseværdier:

	Tidsinterval	Grænseværdi	Midlingstid
Hverdage	Kl. 07.00-18.00	55 dB(A)	8 timer
Lørdage	Kl. 07.00-14.00	55 dB(A)	7 timer
Lørdage	Kl. 14.00-18.00	45 dB(A)	4 timer
Søn- og helligdage	Kl. 07.00-18.00	45 dB(A)	8 timer
Aften	Kl. 18.00-22.00	45 dB(A)	1 time
Nat	Kl. 22.00-07.00	40 dB(A)	½ time

Tabel 2: Grænseværdier for støj

Støjbelastningen er det ækvivalente, korrigerede støjniveau i dB(A) målt eller beregnet i punkter 1,5 m over terræn. Referencetiden er det mest støjbelastede tidsrum i perioden. Støjens maksimalværdi må om natten ikke overstige 55 dB(A) ved boliger.

Brugen af landbrugsredskaber i marken er undtaget fra støjgrænserne.

Såfremt kommunen får begrundet mistanke om, at vilkårene om støjgrænser ikke er overholdt, forlanges det, at husdyrbruget foretager de nødvendige tiltag og efterfølgende fremsender dokumentation for, at støjgrænserne ikke er overskredet. Udgifterne hertil afholdes af husdyrbruget.

Dokumentationen skal ske i form af målinger og/eller beregninger foretaget i en periode, hvor husdyrbrugets støj under normale forhold er maksimal. Dokumentation vedrørende støj skal udføres efter gældende vejledninger fra Miljøstyrelsen, pt. nr. 5/1984, *Målinger af ekstern støj* og nr. 5/1993, *Beregning af ekstern støj fra virksomheder* eller Orientering nr. 9/1997.

Måling og beregning skal udføres af et målefirma, der er akkrediteret eller en person, der er certificeret til "miljømålinger – ekstern støj".

Fluebekæmpelse

15. Der skal på ejendommen foretages en effektiv fluebekæmpelse og forebyggende foranstaltninger mod fluer. Fluebekæmpelse skal ske i overensstemmelse med de til enhver tid nyeste retningslinjer. Jf. <https://agro.au.dk/myndighedsraadgivning/>

Ophør

16. Ved ophør af husdyrproduktionen skal der træffes de nødvendige foranstaltninger for at undgå forureningsfare og for at bringe stedet i en miljømæssig forsvarlig tilstand. F.eks. skal der ske en fuldstændig tømning af husdyrgødning i stalde, gyllebeholdere mv. og ske bortskaffelse af fodermidler, døde dyr og medicin.

KOMMUNENS VURDERING

Husdyrbruget har en § 12 miljøgodkendelse fra den 2. marts 2016 til produktion af 16.000 smågrise (7,1-31 kg) og 9.200 slagtesvin (31-109 kg). Kommunen har den 8. april 2016 og den 15. marts 2017 meddelt at henholdsvis en kornsilo og en foderlade kunne opføres uden miljøgodkendelse efter § 12 i Husdyrbrugloven.

Ansøger ønsker den fleksibilitet, der ligger i at komme over på stipladsmodellen. Der er derfor ansøgt om godkendelse af et produktionsareal på 2.366 m² i eksisterende staldbygninger og 2 eksisterende overdækkede gyllebeholdere med et samlet overfladeareal på 1.663 m². Desuden godkendes eksisterende maskinhus, to foderlader, samt to kornsiloer (se situationsplan bilag 1). Der etableres ikke nye bygninger.

Husdyrbruget har ansøgt om flere end 2.000 stipladser til fedesvin (over 30 kg) og er derfor omfattet af IE-direktivet. Det er oplyst, at produktionen forventes at bestå af 18.000 smågrise og 9.500 slagtesvin, og i CHR (CentraleHusdyrRegister) er antallet af stipladser oplyst til 2.700 stipladser til smågrise (7-30 kg) og 2.300 stipladser til svin over 30 kg.

Husdyrbrugets emission af ammoniak beregnes ud fra størrelsen af produktionsarealet i staldene, samt overfladearealet af husdyrbrugets lagre af gødning. Husdyrbrugets emission af lugt beregnes alene ud fra størrelsen af produktionsarealet i staldene. Produktionsarealet er det areal i staldene, hvor dyrene kan opholde sig og har mulighed for at afsætte gødning. Service- og gangarealer kan, men skal ikke medregnes. I den forbindelse har kommunen foretaget en vurdering af, hvilke arealer der skal medregnes i produktionsarealet (Godkendelsesbekendtgørelsens bilag 3, pkt. C).

Det bemærkes, at kommunen (jf. Godkendelsesbekendtgørelsens § 34 stk. 2) ved vurderingen skal inddrage alle etableringer, udvidelser og ændringer af husdyrbruget, der er godkendt eller afgjort efter anmeldelse inden for de seneste 8 år. Der opføres ikke nye bygninger i ansøgt drift. For 8 siden var den store gyllebeholder ikke opført, og der var søer i stalden "Slagtesvin", og i nogle stalde der nu er revet ned.

Udover produktionen på Grønkærvej 27 har ansøger husdyrproduktion på en række andre ejendommen. Der er tale om adskilte husdyrbrug på hver deres selvstændige ejendomme. Randers Kommune har derfor vurderet, at miljøgodkendelse til Grønkærvej 27 ikke skal omfatte produktionen på de øvrige ejendomme.

Ansøgning om miljøgodkendelse skal bl.a. omfatte en miljøkonsekvensrapport, jf. § 4 i Godkendelsesbekendtgørelsen. Det er Randers Kommunes vurdering, at oplysninger og vurderinger i miljøkonsekvensrapporten lever op til kravene i Husdyrbrugloven. Miljøkonsekvensrapporten er vedlagt som bilag 2.

Bedste tilgængelige teknik (BAT)

Ansøger har i miljøkonsekvensrapporten redegjort for anvendelse af bedst tilgængelig teknik. Randers Kommune vurderer, at ansøger har truffet de nødvendige foranstaltninger for at forebygge og begrænse forureningen ved anvendelse af den bedste tilgængelige teknik (BAT), og at husdyrbruget med de generelle krav og de stillede vilkår i øvrigt kan drives på stedet uden at påvirke omgivelserne på en måde, som er uforenelig med hensynet til omgivelserne.

Kommunens vurderinger og bemærkninger

Ammoniak og staldindretning

I ansøgningssystemet, Husdyrgodkendelse.dk er der foretaget en beregning af det emissionsniveau (BAT-krav) for ammoniak, der er opnåeligt ved anvendelse af bedst tilgængelig teknologi. Der beregnes et samlet BAT-krav for husdyrbrugets anlæg (stalde og gødningslagre) ud fra emissionsfaktorerne i Godkendelsesbekendtgørelsens bilag 3.

Det samlede BAT-krav (inkl. lagre) er beregnet til 3.682 kg N/år. Husdyrbruget vurderes at leve op til det beregnede BAT-niveau, da husdyrbrugets samlede ammoniakfordampning er beregnet til 3.682 kg N/år, jf. ansøgningssystemet, Husdyrgodkendelse.dk.

Det er en forudsætning for ammoniakberegningerne, at husdyrbrugets stald er indrettet med de oplyste staldsystemer. Det er desuden en forudsætning, at størrelsen og fordelingen af husdyrbrugets produktionsareal, samt areal af opbevaringslagre er i overensstemmelse med det oplyste. Endvidere er det en forudsætning at gyllebeholderne er forsynet med fast overdækning. Der er stillet vilkår i overensstemmelse hermed.

Endelig er det en forudsætning, at der er en god staldhygiejne, hvilket også stilles som vilkår.

Ernæringsmæssig styring

I Godkendelsesbekendtgørelsen er der krav til IE-husdyrbrug om at reducere fosfor og kvælstofudskillelsen ved anvendelse af forskellige teknikker.

I miljøkonsekvensrapporten er der redegjort for, at der bl.a. anvendes fasefodring, og at der tilsættes fytase til foderet. Der foretages E-kontrol minimum en gang i kvartalet for at kunne monitorere fodereffektivitet og produktionseffektivitet.

Randers Kommune vurderer, at der ikke er behov for at stille vilkår til fodringskrav.

Håndtering af foder (formaling, blanding og opbevaring)

I miljøkonsekvensrapporten er det oplyst, at der anvendes hjemmeblandet tørfoder. Foderet opbevares i siloer og foderlade.

Randers Kommune vurderer, at de generelle regler vedrørende opbevaring af foder svarer til den bedst tilgængelige opbevaringsteknik. Der stilles derfor ikke yderligere krav til håndtering af foder.

Opsamling og opbevaring af husdyrgødning

I miljøkonsekvensrapporten er der redegjort for opbevaring og håndtering af husdyrgødning. Husdyrbruget forventer at producere ca. 7.400 m³ gylle om året. Gyllen opbevares i ejendommens gyllebeholdere på 3.000 m³ og 4.000 m³, i alt 7.000 m³.

Randers Kommune vurderer, at de generelle regler vedrørende opbevaring af husdyrgødning svarer til den bedst tilgængelige opbevaringsteknik. Således er gylletanke bl.a. omfattet af beholderkontrol minimum hver 10. år.

Husdyrbruget har herudover valgt at etablere fast overdækning på gyllebeholderne, der yderligere reducerer ammoniakfordampningen og tilførsel af regnvand.

Randers Kommune vurderer, at der på husdyrbruget bør være en opbevaringskapacitet på mindst 9 måneder. Dette for at undgå udkørsel af gylle under vejræssige forhold, som ikke egner sig til udbringning.

Den samlede opbevaringskapacitet er beregnet til 11,3 mdr. ($7.000/7.400 \cdot 12$). Kommunen vurderer således, at opbevaringskapaciteten er tilstrækkelig.

Kommunen har stillet vilkår om mindst 9 måneders opbevaringskapacitet, for at fastholde en miljømæssig forsvarlig opbevaringskapacitet på husdyrbruget.

Tømning af gyllebeholder til gyllevogn sker med sugestuds. Ved tømning af gyllebeholdere med fastmonterede pumper eller traktorpumpe er der ved overførslen til gyllevogn risiko for spild af flydende husdyrgødning og forøget risiko for uheld. Randers Kommune har derfor stillet vilkår om, at overpumpning af gylle til gyllevogn skal ske via hydraulisk sugekran på gyllevognen. Hvis der ønskes anvendt pumper, der er fastmonteret på gyllebeholdere eller traktorpumpe med pumperør, der er ført ud over beholderkanten, skal der ved gyllebeholderne etableres en befæstet påfyldningsplads med fald mod afløb til opsamlingsbeholder.

Udbringning af husdyrgødning

Ved udbringning af husdyrgødning gælder ifølge dansk lovgivning, at der skal udarbejdes mark- og gødningsplan for at reducere udvaskningen af næringsstoffer til grundvandet. I den forbindelse afstemmes gødningsmængden i forhold til afgrødens næringsstofkrav og forhold som forfrugtsværdi, jordbundstype og kunstvanding inddrages. Herudover gælder at der i perioder, hvor risikoen for udvaskning er stor, ikke må ske udbringning af husdyrgødning. Randers Kommune vurderer, at disse regler sikrer, at udbringningen sker i overensstemmelse med bedst tilgængelige udbringningsteknologi.

For så vidt angår risici for afstrømning af næringsstoffer til overfladevand gælder tillige en række generelle regler, herunder krav om udlæg af bræmmer langs vandløb, forbud mod udbringning under vejrlig, hvor der er risiko for overfladisk afstrømning og forbud mod udbringning på stærkt skrånende arealer mod overfladevand. Randers Kommune vurderer, at disse regler sikrer, at udbringningen sker i overensstemmelse med bedst tilgængelig udbringningsteknologi.

Endelig gælder en række generelle regler, der minimerer ammoniakfordampningen ved udbringning af husdyrgødning, herunder krav om at udbringning af gylle som minimum skal ske ved slangeudlægning og krav om, at husdyrgødning på sort jord skal nedbringes senest 6 timer efter udbringning. Endvidere skal gylle nedfældes på alle marker med sort jord og græs, eller der skal anvendes anden teknik eller teknologi i henhold til bestemmelserne i Husdyrgødningsbekendtgørelsens.

Energiforbrug

I Godkendelsesbekendtgørelsen er der krav til IE-husdyrbrug om at anvende energieffektiv belysning i overensstemmelse med reglerne i Bygningsreglementet.

I miljøkonsekvensrapporten er der redegjort for det forventede energiforbrug og om energibesparende foranstaltninger.

Randers Kommune vurderer, at der ikke er behov for at stille vilkår til energiforbruget.

Vandforbrug

Der foreligger pt. ingen retningslinjer vedrørende anvendelse af bedst tilgængelig teknologi til reduktion af vandforbrug for husdyrbrug. Randers Kommune vurderer imidlertid, at husdyrbruget har fokus på at reducere vandforbruget bl.a. ved, at drikkevandsinstallationerne efterses jævnligt og eventuelle lækager i systemet identificeres straks og repareres hurtigst muligt.

Opbevaring af døde dyr

Opbevaringsplads for døde dyr fremgår af situationsplan (bilag 1). Døde dyr overdækkes med kadaverkappe indtil de afhentes af destruktionsanstalt, DAKA.

Randers Kommune vurderer, at de generelle regler vedrørende opbevaring af døde dyr svarer til den bedst tilgængelige opbevaringsteknik. For at hindre smittespredning skal døde dyr opbevares på en opbevaringsfacilitet indtil afhentning. Opbevaringsfaciliteten skal placeres ved fast tilkørselsvej, i passende afstand til offentlig vej, produktionsbygninger og arealer med produktionsdyr. Endelig er der fastsat regler for hvornår tilmelding til afhentning skal ske.

Management

I Godkendelsesbekendtgørelsen er der krav til IE-husdyrbrug om at oplære personale om bl.a. relevant lovgivning, transport og udbringning af gødning, og reparation af og vedligeholdelse af udstyr.

For IE-husdyrbrug er der endvidere krav om at udarbejde og følge en plan for kontrol, reparation og vedligeholdelse af husdyrbruget og for udarbejdelse af en beredskabsplan for håndtering af uventede emissioner og hændelser.

I miljøkonsekvensrapporten er der redegjort for en række ledelses- og kontrolrutiner, der vurderes at medføre mindst mulig miljøbelastning og færrest muligt gener for omgivelserne. Desuden er ansøgningen vedlagt en beredskabsplan.

Randers Kommune vurderer, at der ikke er behov for at stille yderligere vilkår til management.

Miljøledelse

I Godkendelsesbekendtgørelsen er der krav til IE-husdyrbrug om at have et miljøledelsessystem.

I miljøkonsekvensrapporten er der redegjort for miljøledelsessystem, og om at miljøledelse allerede er indført på husdyrbruget. Desuden er ansøgningen vedlagt en plan for miljøledelsessystem.

Randers Kommune vurderer, at der ikke er behov for at stille yderligere vilkår til miljøledelse.

Indberetning til kommunen

I Godkendelsesbekendtgørelsen er der krav til, at IE-husdyrbrug en gang årligt skal indsende informationer til kommunen vedrørende logbøger for eventuel miljøteknologi, dokumentation for miljøledelsessystem, logbøger for gennemførte kontroller og dokumentation for fodringskontrol.

I miljøkonsekvensrapporten er der redegjort for, at ansøger fører en række egenkontroller på ejendommen.

Randers Kommune vurderer, at der ikke er behov for at stille yderligere vilkår til egenkontrol.

Placering

I forhold til Retningslinjerne i Kommuneplan 2017 er husdyrbrugets anlæg beliggende

- i et område, som er udpeget som landbrugsområde,
- uden for særlige landskabelige-, geologiske- eller kulturhistoriske interesseområder,
- uden for kirkebyggelinjer, fredninger, skovbyggelinjen, strandbeskyttelseslinjen, sø- og åbeskyttelseslinjen, fortidsmindebeskyttelseslinjen og beskyttede sten- og jorddiger,
- uden for lavbundsarealer, der kan genoprettes som vådområder,
- uden for naturområder og mulige naturområder, herunder også internationale naturbeskyttelsesområder.

I miljøkonsekvensrapporten er der redegjort for de landskabsmæssige og planmæssige forhold.

Kommunens vurderinger og bemærkninger

Anlægget er placeret uden for områder, hvor landskabelige og kulturhistoriske hensyn i særlig grad skal varetages. Det vurderes, at projektet ikke medfører en væsentlig påvirkning af landskabelige og kulturhistoriske værdier og at der ikke er grundlag for at stille skærpente vilkår til beplantning eller projektets udformning og placering.

Da miljøgodkendelsen alene omhandler eksisterende anlæg, vurderes det, at der ikke sker en væsentlig påvirkning af landskabelige og kulturhistoriske værdier.

Nul-alternativet består i, at husdyrbruget ikke bliver omfattet af en ny miljøgodkendelse. Randers Kommune vurderer, at der med miljøgodkendelsen opnås en række miljømæssige fordele, herunder en nærmere regulering af husdyrbrugets drift og indretning. Randers Kommune vurderer samtidig, at husdyrbruget med de stillede vilkår ikke vil medføre væsentlige miljøpåvirkninger eller væsentlig større gener for naboer end ved den nuværende produktion. På den baggrund vurderes der ikke at være grundlag for, at husdyrbruget skal pålægges nul-alternativet.

Natur

For projektet gælder følgende:

- Ammoniakemissionen fra det samlede anlæg, herunder lagre af husdyrgødning er beregnet til 3.682 kg N/år i ansøgt drift og nudrift og 2.455 kg N/år i 8 års-drift.
- Nærmeste ammoniakfølsomme naturareal af typen kategori 1-natur (overdrev ved Skalmstrup, Randers Fjord) ligger ca. 6 km fra anlægget.
- Nærmeste ammoniakfølsomme naturareal af typen kategori 2-natur (overdrev m565-01-ov) ligger ca. 800 m nordøst for anlægget.
- Der ligger 3 moser (ammoniakfølsomme naturareal af typen kategori 3-natur) indenfor en radius af ca. 800 m af anlægget.

I miljøkonsekvensrapporten er der redegjort for naturkategorierne og beskyttede bilag IV-arter.

Kommunens vurderinger og bemærkninger

Det generelle beskyttelsesniveau

Husdyrloven fastlægger, at husdyrbrug maksimalt må totalbelaste kortlagte habitatnaturtyper i internationale naturbeskyttelsesområder (kategori 1-natur) med 0,7 kg N/ha år, 0,4 kg N/ha år eller 0,2 kg N/ha år, afhængig af kumulation med andre husdyrbrug i nærområdet. Totaldepositionen af ammoniak er i husdyrgodkendelse.dk beregnet til 0,0 kg N/ha år. Randers Kommune vurderer, at husdyrbrugets ammoniakemission ikke vil give anledning til en væsentlig miljøpåvirkning af kategori 1-natur.

For højmoser, lobeliesøer, heder større end 10 ha og overdrev større end 2,5 ha, som ligger uden for internationale naturbeskyttelsesområder (kategori 2-natur) er beskyttelsesniveauet en totaldeposition på 1,0 kg N/ha år. Totaldepositionen af ammoniak er i husdyrgodkendelse.dk beregnet til 0,3 kg N/ha år. Randers Kommune vurderer, at husdyrbrugets ammoniakemission ikke vil give anledning til en væsentlig miljøpåvirkning af kategori 2-natur.

For øvrige heder, og overdrev samt moser og ammoniakfølsomme skove uden for internationale naturbeskyttelsesområder (kategori 3-natur) er beskyttelsesniveauet en merdeposition på 1,0 kg N/ha år. Sidstnævnte beskyttelsesniveau kan dog ud fra en konkret vurdering fastsættes højere. Den højeste merdeposition af ammoniak på kategori-3 natur er i husdyrgodkendelse.dk beregnet til 0,2 kg N/ha år. Randers Kommune vurderer, at husdyrbrugets ammoniakemission ikke vil give anledning til en væsentlig miljøpåvirkning af kategori 3 natur.

For øvrig natur omfattet af Naturbeskyttelseslovens § 3, men ikke omfattet af ovennævnte kategorier, gælder, at udvidelsen ikke må medføre en tilstandsændring. Nærmeste § 3-naturområde er to søer beliggende ca. 390 m sydøst for anlægget. Merdepositionen af ammoniak er i husdyrgodkendelse.dk beregnet til 0,2 kg N/ha år. Randers Kommune vurderer, at husdyrbrugets ammoniakemission ikke vil give anledning til en væsentlig miljøpåvirkning af søen.

Skærpet beskyttelsesniveau

Påvirkninger fra staldanlægget:

Randers Kommune vurderer, at ammoniakdepositioner, som er lavere end Husdyrlovens beskyttelsesniveau ikke giver anledning til en væsentlig miljøpåvirkning, og at der derfor ikke er grundlag for at skærpe Husdyrlovens afskæringskriterier for kvælstofbelastning af naturarealer.

Med hensyn til arter, der er omfattet af Habitatdirektivets bilag IV, vurderer Randers Kommune, at der fra staldanlægget ikke vil ske en væsentlig påvirkning af disse arters levesteder, yngle- eller rasteplasser. Det tillægges vægt, at Randers Kommune med undtagelse af Odderen ikke har kendskab til forekomst af disse arter indenfor en afstand af 650 meter fra staldanlægget, og at merpåvirkningen af potentielle levesteder (vandhuller mv.) med ammoniak indenfor denne afstand ikke er væsentlig, jf. ovenstående. Endvidere tillægges vægt, at Lindbjerg Bæk, som Odderen potentielt kan være tilknyttet, ikke vurderes nævneværdigt påvirket af ammoniakemissionen fra husdyrbruget.

Lugt

Ansøgningssystemet beregner, ud fra Husdyrlovens afskæringskriterier, en nødvendig minimumsafstand til byzone, beboelse i samlet bebyggelse og til beboelse udenfor samlet bebyggelse (lugtgeneafstande). Beboelser som ejes af ansøger selv og beboelser med landbrugspligt er ikke omfattet af Husdyrbruglovens beskyttelsesniveau. Samtidig beregnes en vægtet gennemsnitsafstand, hvor afstanden fra de enkelte stalde/staldafsnit til de før nævnte boligområder vægtes i forhold til lugtafgivelsen. Se tabel 3.

	Lugtgeneafstand (m)	Vægtet gennemsnitsafstand (m)	Adresse / by
Byzoneområde:	589	1.715	Mejlby, Linde
Beboelse i samlet bebyggelse ¹	479,2	1.055	Grønkærvej 1
Beboelse uden for samlet bebyggelse	192,1	212	Grønkærvej 21

Tabel 3: Lugtgeneafstand sammenholdt med vægtet gennemsnitsafstand.

¹ Lugtgeneafstanden er øget med 10 % pga. kumulation med 1 andet husdyrbrug.

I miljøkonsekvensrapporten er der redegjort for lugtemissionen.

Kommunens vurderinger og bemærkninger

Nærmeste byzone, nærmeste beboelse i samlet bebyggelse og nærmeste beboelse udenfor samlet bebyggelse er beliggende længere væk end geneafstanden. Dermed er Husdyrlovens beskyttelsesniveau for lugt overholdt.

Herudover bemærkes, at der periodisk kan forekomme lugtgener i forbindelse med omrøring og udbringning af gylle, som efter kommunens opfattelse almindeligvis må accepteres i landbrugsområder.

Husdyrbrugets øvrige aktiviteter vurderes ikke at give anledning til væsentlige lugtgener.

Det er Randers Kommunes samlede vurdering, at der ikke vil forekomme væsentlige lugtgener hos naboerne.

Støv

På husdyrbruget er de primære støvkilder:

- Staldventilation
- Transport
- Markarbejde
- Indblæsning af tilskudsfoder og mineraler

I miljøkonsekvensrapporten er der redegjort for støvemissioner.

Kommunens vurderinger og bemærkninger

Der er etableret overbrusningsanlæg i alle staldene, hvilket Randers Kommune vurderer opfylder kravet i Godkendelsesbekendtgørelsen om reduktion af støvemissioner fra staldanlæg.

Det vurderes, at der ikke umiddelbart foregår aktiviteter på husdyrbruget, som kan give anledning til væsentlige støvgener. I forbindelse med høst og ved transport af korn/foder kan der dog være periodiske støvgener.

Husdyrbruget og nabobeboelserne i umiddelbar nærhed, ligger i et område, der ifølge Randers Kommuneplan 2017 er udpeget som landbrugsområde. Gener fra landbrug i disse områder må, efter Randers Kommunes opfattelse, i reglen accepteres, hvis de kan henføres til almindelige landbrugsaktiviteter. Randers Kommune vurderer, at støv fra husdyrbruget ikke vil give anledning til væsentlige gener for de omboende.

Støj

På husdyrbruget forekommer primært følgende støjkilder:

- Ventilationsanlæg
- Foderindblæsning
- Foderanlæg og kompressor
- Omrøring/pumpning af gylle
- Transport til og fra ejendommen
- Periodevis støj i forbindelse med markdrift
- Korntørring

I miljøkonsekvensrapporten er der redegjort for støjemissioner.

Afstanden fra nærmeste driftsbygning til nabo er ca. 62 m. Ejendommens indkørsler er begge beliggende ca. 170 m fra nabobeboelse.

Kommunens vurderinger og bemærkninger

Husdyrbruget og nabobeboelserne ligger som tidligere nævnt i et område, der ifølge Kommuneplan 2017 for Randers Kommune er udpeget som landbrugsområde.

Husdyrbruget vurderes ikke at give anledning til et støjniveau, der er højere, end der almindeligvis må forventes i et landbrugsområde. Langt størstedelen af transporter til/fra ejendommen sker via den nordlige indkørsel. Den sydlige indkørsel benyttes kun i forbindelse med kørsel til/fra maskinhuset, som ligger ca. 100 m fra nabobeboelse.

Umiddelbart vurderes, at støjklenderne vil kunne overholde støjgrænserne for "Type 3 - Blandet bolig og erhverv" i støjvejledning nr. 5 / 1984. Det bemærkes, at disse støjgrænser er anbefalet af Miljøstyrelsen for landbrugsvirksomheder i det åbne land.

Randers Kommune har stillet vilkår om maksimal støjbelastning i overensstemmelse med de anbefalede støjgrænser for at fastholde anlægget på et acceptabelt støjniveau for normale landbrugsaktiviteter.

Rystelser

Der kan muligvis forekomme vibrationer fra køretøjer i forbindelse med transporter. Der er redegjort for rystelser i miljøkonsekvensrapporten.

Kommunens vurderinger og bemærkninger

Det vurderes ikke aktuelt at stille krav til lavfrekvent støj, infralyd og vibrationer.

Transport/vejforhold

Transporter til og fra staldanlægget fordeler sig primært på følgende typer:

- Udbringning af husdyrgødning
- Afhentning af levende/døde dyr
- Transport af foder
- Afhentning af affald

Der sker en mindre forøgelse af antallet af transporter. Al transport (på nær kørsel med maskiner til/fra maskinhus) sker via anlæggets nordlige indkørsel. Ejendommens indkørsler er begge beliggende ca. 170 m fra nabobeboelse.

I miljøkonsekvensrapporten er der redegjort for transporten.

Kommunens vurderinger og bemærkninger

Det samlede antal transporter vurderes at være af begrænset omfang (1-2 transporter pr. dag i gennemsnit). Det vurderes endvidere, at adgangsvejene til anlægget ligger hensigtsmæssig i

forhold til nabobeboelser. Anlæggets sydlige indkørsel ligger tættere på nabobeboelse men anvendes kun i forbindelse med kørsel til maskinhuset. Kørsel til maskinhuset er begrænset da markdriften sker fra anden ejendom. Randers Kommune vurderer således, at husdyrbruget ikke vil medføre gener fra transport og trafik.

Det bemærkes, at færdsel på offentlig vej, herunder også privat fællesvej ikke kan reguleres i miljøgodkendelsen, men reguleres af Færdselsloven og håndhæves af politiet.

Lys

Der vil være et vist lysudfald fra bygningernes vinduer, samt fra udendørsbelysning, men der forekommer ingen kraftig udendørs belysning.

I miljøkonsekvensrapporten er der redegjort for lysforholdene.

Kommunens vurderinger og bemærkninger

Da der udelukkende forekommer almindelig udendørs belysning og ikke opsættes kraftige projektører til belysning af bygninger, pladser m.v., vurderes der ikke, at opstå væsentlige lysgener for naboer eller trafik.

Fluer og skadedyr

I miljøkonsekvensrapporten er det oplyst, at fluer og skadedyr vil blive bekæmpet i overensstemmelse med gældende retningslinjer.

Kommunens vurderinger og bemærkninger

Fluer i store mængder kan give anledning til gener hos naboer. For at undgå masseforekomster af fluer er det afgørende, at der på produktionsanlægget er en god gødningshåndtering og en generel god staldhygiejne.

Erfaringsmæssigt opstår større forekomst af fluer typisk på landbrug med dybstrølesystemer og på utildækkede møddinger med daglig tilførsel. Da husdyrproduktionen ikke anvender dybstrølesystemer, vurderer Randers Kommune, at risikoen for væsentlige fluegener er begrænset. Randers Kommune har stillet fastholdelsesvilkår om at fluebekæmpelse skal ske efter de gældende retningslinjer.

Afstandskrav

Ifølge Husdyrloven og Husdyrgødningsbekendtgørelsen må stalde og lignende, samt gødningsopbevaringsanlæg og ensilagepladser, ikke etableres inden for nærmere fastsatte afstande, jf. tabel 4.

Afstandskravene i Husdyrlovens §§ 6, 7 og 8 gælder for etablering, udvidelse eller ændring, der medfører øget forurening. Afstandskravene i Husdyrgødningsbekendtgørelsens § 22 gælder for etablering af beholdere til flydende husdyrgødning.

	Faktisk afstand	Min. krav til afstand
Husdyrlovens § 6		
Nabobeboelse, byzone, sommerhusområde og lokalplanlagt område til boliger	Ca. 62 m.	50 m
Husdyrlovens § 7		
Nærmere bestemte ammoniakfølsomme naturtyper	Ca. 800 m	10 m
Husdyrlovens § 8		
Ikke-almene vandforsyningsanlæg	Ca. 410 m	25 m
Almene vandforsyningsanlæg	>1.000 m til Linde Vandværk	50 m
Vandløb (herunder dræn) og søer	Ca. 160 m til vandløb Ca. 360 m til sø > 15 m til dræn iflg. ansøger	15 m
Offentlig vej og privat fællesvej	30 m til Grønkærvej	15 m
Levnedsmiddelvirksomhed	> 25 m.	25 m
Beboelse på samme ejendom	Ca. 28 m	15 m
Naboskel	Ca. 20 m	30 m
Åbne vandløb og søer >100 m ²	-	100 ¹ m
Husdyrgødningsbekendtgørelsens § 22		
Nabobeboelse	-	300 ² m
§ 7 natur	-	300 ³ m

Tabel 4

¹Gælder ved etablering af beholdere til flydende husdyrgødning.

²Gælder ved etablering af beholdere uden "fast overdækning" til flydende husdyrgødning fra svin og pelsdyr.

³Gælder ved etablering af beholdere uden "fast overdækning" til flydende husdyrgødning.

Kommunens vurderinger og bemærkninger

Husdyrlovens § 6:

Ifølge Husdyrlovens § 6 er der forbud mod at etablere husdyranlæg og gødnings- og ensilageopbevaringsanlæg på husdyrbrug samt foretage udvidelser og ændringer af husdyrbrug, hvis det medfører forøget forurening, inden for 50 m fra nabobeboelser, byzone, sommerhusområde eller lokalplanlagt område til boliger. Anlæg overholder afstandskravet på 50 m.

Husdyrlovens § 7:

Ifølge Husdyrlovens § 7 er der endvidere forbud mod at etablere, udvide og ændre husdyranlæg eller gødningsopbevaringsanlæg på husdyrbrug der ligger i en afstand på mindre end 10 meter til nærmere bestemt sårbar natur, jf. Husdyrlovens § 7. Som det fremgår af tabel 4, ligger bygningsdelene mere end 800 meter fra sårbar natur.

Husdyrlovens § 8:

Afstandskravene gælder kun hvis der samtidig sker en forøgelse af forureningen fra den pågældende bygning (stald, gødningsopbevaringsanlæg og lignende). Da produktionsarealet i stalden og overfladeareal af gyllebeholder er uændret og forureningen dermed ikke øges, er afstandskravene ikke relevante.

Husdyrgødningsbekendtgørelsens § 22:

Ifølge Husdyrgødningsbekendtgørelsens § 22 skal nye beholdere for flydende husdyrgødning fra svin og pelsdyr være forsynet med fast overdækning, hvis de er beliggende mindre end 300 m fra nabobeboelser.

Desuden skal alle nye beholdere for flydende husdyrgødning være forsynet med fast overdækning, hvis de er beliggende mindre end 300 m fra de i Husdyrlovens § 7 angivne naturtyper. I stedet for fast overdækning kan der anvendes en teknologi, der er optaget på Miljøstyrelsens teknologiliste, som en teknologi, der kan erstatte fast overdækning.

Der opføres ikke ny beholder for flydende husdyrgødning og afstandskravene er derfor ikke relevante.

På baggrund af ovenstående vurderer Randers Kommune, at projektet er i overensstemmelse med afstandskrav fastsat i Husdyrlovens § 6-8 og Husdyrgødningsbekendtgørelsens § 22.

Restvand / overfladevand

Restvand fra bedriften bortskaffes på følgende måde:

- Restvand fra vask af stalde, drikkevandsspild m.v. ledes til gyllesystemet og er inkluderet i normproduktionen af husdyrgødning.
- Tagvand opsamles i mindre reservoir hvorfra det nedsiver.
- Sanitært spildevand fra staldanlægget ledes til offentlig kloak.

I miljøkonsekvensrapporten er der redegjort for restvand / spildevandsforholdene.

Kommunens vurderinger og bemærkninger

Randers Kommune vurderer, at husdyrbrugets håndtering af restvand sker miljømæssigt forsvarligt og har ikke fundet anledning til at stille skærpende vilkår.

Affald

Ansøger har i miljøkonsekvensrapporten redegjort for affaldsproduktion og ressourceforbrug.

Ejendommens affald består hovedsagelig af husholdningsaffald. Farligt affald og risikoaffald opbevares i container. Kanyler og glas opbevares i spand med låg.

Olie, spildolie og kemikalier opbevares i tætte tromler med låg eller lignende.

Kommunens vurderinger og bemærkninger

Randers Kommune vurderer, at husdyrbrugets håndtering af affald sker miljømæssigt forsvarligt, og at affaldshierarkiet er iagttaget.

I den forbindelse bemærkes, at virksomhedens affald sorteres, opbevares og bortskaffes i henhold til Randers Kommunes regulativ for bortskaffelse af erhvervsaffald.

Randers Kommunes regulativer og forskrifter på affaldsområdet og den generelle lovgivning vurderes at være tilstrækkelig til at sikre, at der ikke sker en væsentlig miljøpåvirkning som følge af virksomhedens affaldshåndtering.

Ophør

Ansøger har i miljøkonsekvensrapporten redegjort for foranstaltning ved ophør af husdyrproduktionen:

- Den resterende husdyrgødning i kummer og beholdere vil blive fjernet.
- Fodersiloer / foderrum tømmes og rengøres.
- Staldene vil blive rengjort og spildevandet kørt ud på dyrkede arealer i henhold til lovgivningen.
- Udtjent inventar og andet metal vil blive leveret til produkthandler.
- Udtjent elektronisk udstyr vil blive leveret til genbrug.
- Andet affald vil blive afhændet efter Miljølovens forskrifter.
- Gyllebeholderne vil blive fjernet, når de ikke længere er brugbare for denne eller anden bedrift.

Kommunens vurderinger og bemærkninger

Såfremt husdyrproduktionen ophører, forventer Randers Kommune ikke længere at føre rutinemæssigt miljøtilsyn med virksomheden. For at undgå at der opstår forureningsfare og gener i tilfælde af virksomhedens ophør, er der stillet vilkår om, at husdyrgødning, døde dyr, kemikalier og lignende skal bortskaffes/afhændes i henhold til kommunens affaldsregulativer.

Grønkærvej 27 er et IE-husdyrbrug og derfor omfattet af bestemmelserne i jordforureningsloven (LBK nr. 282 af 27/03/2017) om afhjælpning af jord- og grundvandsforurening ved ophør af driften af bestemte aktiviteter på listevirksomheder og husdyrbrug. Bestemmelserne fremgår af lovens kapitel 4b og indebærer bl.a., at driftsherren ved driftsophør skal vurdere jordens og grundvandet forureningstilstand som følge af aktiviteterne på husdyrbruget. Driftsherren skal i første omgang indsende et oplæg til miljømyndigheden (kommunen) om, hvordan den forestående vurdering kan foretages. Herefter vil miljømyndigheden give driftsherren påbud om, hvordan vurderingen skal foretages og en frist herfor.

Offentliggørelse

Offentliggørelse af ansøgningen

Randers Kommune har offentliggjort ansøgningen om miljøgodkendelse på Randers Kommunes hjemmeside, randers.dk den 29. oktober 2020. I den forbindelse er der ikke indkommet bemærkninger eller anmodninger om tilsendelse af udkast til miljøgodkendelse.

Partshøring

Orientering om udkast til miljøgodkendelse har været fremsendt til ejere/medejere samt beboere af beboelser inden for lugtkonsekvensområde (799 m) og DN lokalafdeling:

Orienteringen blev fremsendt den 26. november 2020. Fristen for at kommentere udkastet var den 28. december 2020. Der er modtaget bemærkninger fra en nabo om fluegener, om gener fra transport, om beplantning omkring anlægget og om beregning af lugtgeneafstande. Kommu-

nen vurderer at der med de stillede vilkår er gjort tilstrækkeligt for at forhindre væsentlige gener for de omboende. Bemærkningerne har heller ikke medført ændringer i vurderingerne i miljøgodkendelsen.

Offentliggørelse af godkendelsen

Godkendelsen bekendtgøres på Randers Kommunes hjemmeside www.randers.dk den 30. december 2020, som er godkendelsens dato.

Følgende er underrettet om godkendelsen:

- Ansøger
- Konsulent
- Parter
- Danmarks Naturfredningsforening, dnranders-sager@dn.dk
- DN lokalafdeling v. Christian Halgreen, christian@halgreen.dk
- Danmarks Sportsfiskerforbund, post@sportsfiskerforbundet.dk
- Danmarks Sportsfiskerforbund, lokalafdeling, jankarnoe@gmail.com
- Det Økologiske Råd, husdyr@ecocouncil.dk
- Dansk Ornitologisk Forening, natur@dof.dk
- Lokalafdelingen Dansk Ornitologisk Forening, randers@dof.dk
- Styrelsen for Patientsikkerhed, TRnord@stps.dk

Klagevejledning

Denne afgørelse kan påklages til Miljø- og Fødevarerklagenævnet jf. Husdyrlovens § 76.

Hvem kan klage?

Denne afgørelse kan påklages til Miljø- og Fødevarerklagenævnet af:

- afgørelsens adressat,
- miljø- og fødevarerministeren, når væsentlige nationale eller internationale interesser er berørt, og
- enhver, der har en individuel, væsentlig interesse i sagens udfald.
- Foreninger og organisationer som nævnt i Husdyrlovens §§ 85-87

Hvordan klager jeg?

Du klager via Klageportalen, som du finder på www.borger.dk og www.virk.dk. Klagen sendes herefter gennem Klageportalen til Randers Kommune.

Klagen skal være indgivet inden fire uger efter denne afgørelse er meddelt - **senest den 27. januar 2021**. Er afgørelsen offentligt bekendtgjort, regnes klagefristen dog altid fra bekendtgørelsen. Klagen er indgivet, når den er tilgængelig for Randers Kommune i Klageportalen.

Når du klager, skal du betale et gebyr på kr. 900 for private. Virksomheder og organisationer skal betale et gebyr på 1.800 kr. Du betaler gebyret med betalingskort på Klageportalen.

Du kan læse mere om klagens behandling på [Miljø- og Fødevareklagenævnets hjemmeside](#) .

Kan jeg blive fritaget for brug af Klageportalen?

Hvis du ønsker at blive fritaget for at bruge Klageportalen, skal du sende en begrundet anmodning herom til Randers Kommune via e-mail landbrug@randers.dk eller med almindelig post til Randers Kommune, Teknik og Miljø, Laksetorvet, 8900 Randers C, att. Landbrug. Randers Kommune videresender anmodningen til Miljø- og Fødevareklagenævnet, som beslutter, om du kan blive fritaget.

Må tilladelse udnyttes, hvis den påklages?

Når en klage modtages i Miljø- og Fødevareklagenævnet, bliver der oprettet en sag i nævnets journalsystem.

Sagens parter orienteres om Miljø- og Fødevareklagenævnets sagsbehandlingstid, om persondataloven og om frist for fremsættelse af yderligere bemærkninger til sagen.

En klage over afgørelsen har ikke opsættende virkning, medmindre Miljø- og Fødevareklagenævnet bestemmer andet. Dette betyder, at afgørelsen straks kan tages i brug, men det sker på eget ansvar, da klageinstansen eventuelt kan ændre eller ophæve afgørelsen.

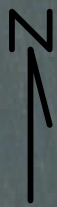
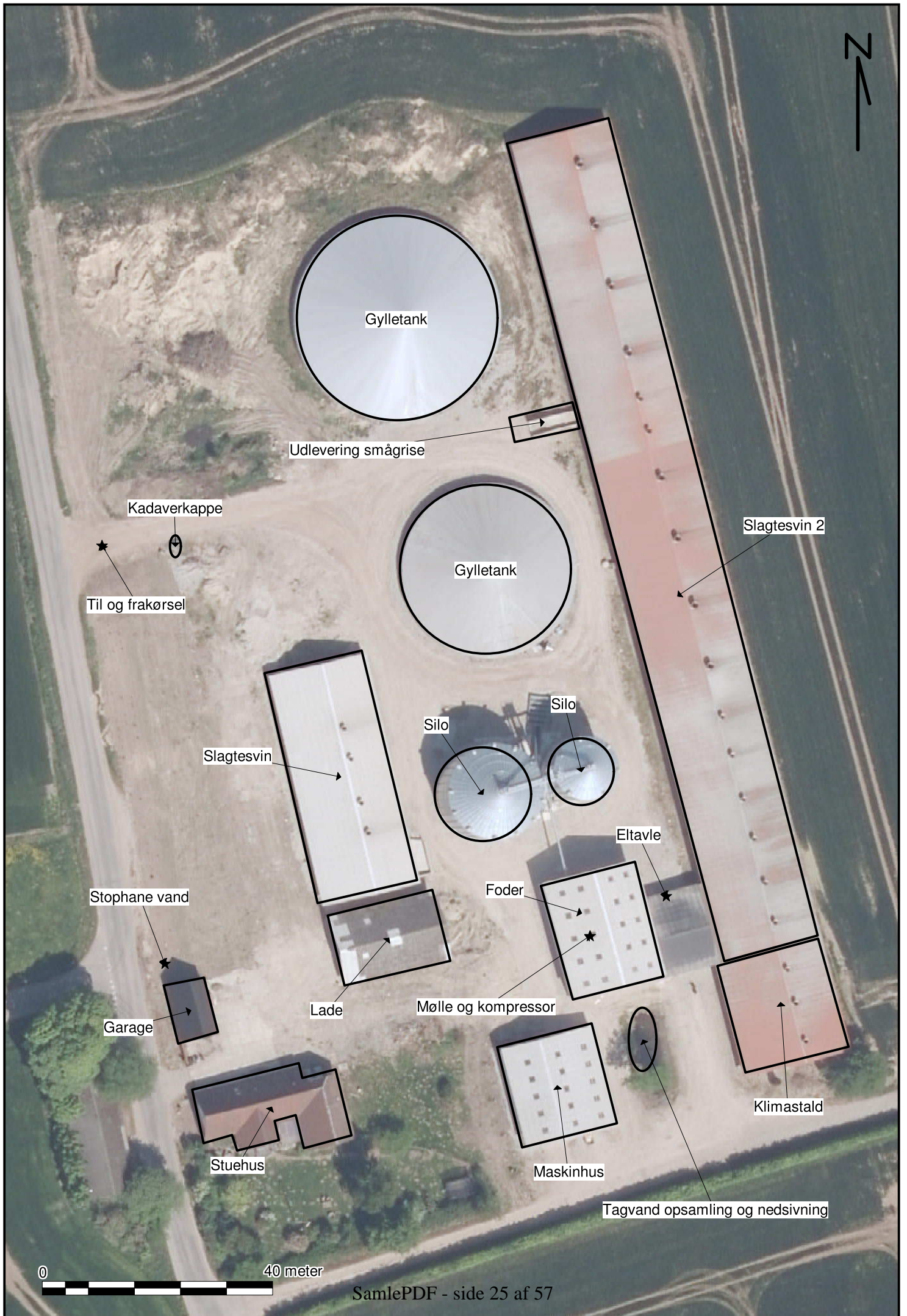
Hvis du vil indbringe afgørelsen for domstolene, skal det ske inden 6 måneder fra afgørelsen er meddelt jf. Husdyrlovens § 90.

Selvom der anlægges retssag, er man forpligtet til at rette sig efter Miljø- og Fødevareklagenævnets afgørelse, indtil domstolen måtte bestemme noget andet.

Bilag:

Bilag 1: Situationsplan

Bilag 2: Miljøkonsekvensrapport



Gylletank

Udlevering smågrise

Kadaverkappe

Til og frakørsel

Gylletank

Slagtesvin 2

Slagtesvin

Silo

Silo

Eltavle

Foder

Stophane vand

Garage

Lade

Mølle og kompressor

Stuehus

Maskinhus

Klimastald

Tagvand opsamling og nedsivning



Ansøgning om miljøgodkendelse for

slagtesvineproduktionen

Grønkærvej 27

8930 Randers NØ

Datablad

Ansøger og ejer	Nordvestgård I/S Udbyhøjvej 341 8930 Randers NØ nordvestgaard@gmail.com
	Kontaktperson på miljø sagen: Henrik Kjær Mobil: 5170 6649 Mail: nordvestgaard@gmail.com
Husdyrbrugets adresse	Grønkærvej 27, 8930 Randers NØ
CVR-nummer	24152578
CHR-nummer	92350
Kommune	Randers Kommune
Ejendomsnummer	7300000841
Matrikel-nr.	26c, Linde By, Linde
Andre husdyrbrug drevet af ansøger	Halagervej 35, Østrupvej 59, Grønkjærvej 45, Udbyhøjvej 341, Amtsvejen 103
Biaktiviteter	Ingen
Ansøgningsskema	217975
Konsulent	Miljø & Natur Landbrugsrådgivning – CVR 25914562 Jakob Altenborg Cand.Scient i biologi. jakob@miljoeognatur.dk , mobil 26259791 Byrumvej 30, 9940 Læsø
Ansøgning indsendt	20-03-2020

Forord

Miljøkonsekvensrapport

Denne rapport beskriver de miljømæssige konsekvenser ved det ansøgte projekt på Grønkærvej 27. Det ansøgte omfatter dyrehold i eksisterende stalde.

Rapporten er en miljøkonsekvensrapport. Rapporten behandler de potentielle væsentlige miljøpåvirkninger.

Rapporten indeholder en beskrivelse og vurdering af den sandsynlige væsentlige indvirkning på miljøet, som det ansøgte vurderes at medføre. Rapporten danner grundlaget for kommunens afgørelse om miljøgodkendelse for ejendommen.

Ikke teknisk resumé

Ansøger (ejer) søger om den fleksibilitet, der ligger i at komme over på stipladsmodellen på Grønkærvej 27, 8930 Randers NØ. Der foretages ingen udvidelse af dyreholdet. Flexibiliteten ved den nye godkendelsesordning består i, at det er valgfrit hvor mange dyr der produceres og til hvilken vægt de produceres, så længe at produktionen overholder dyrevelfærdsreglerne.

Ejendommen er beliggende ca. 1700 m øst for Mejlby, som er den nærmeste byzone i området. Nord for ejendommen ligger Linde i en afstand af ca. 1050 m som er nærmeste samlede bebyggelse, og nærmeste nabo ligger ca. 150 meter fra ejendommen.

Lugtemissionerne i forhold til enkelt bolig (nabo), samlet bebyggelse og byzone er overholdt. Det betyder, at der ikke vil være lugtgener fra produktionen ved naboer som følge af produktionen på ejendommen.

Der er i godkendelsen beskrevet forhold som støv, skadedyr, affald, lys og indkørselsforhold og hvorledes man vil sikre, at det ikke giver problemer i forhold til omkringboende. Ændringerne af produktionen i forhold til den nuværende produktion, skønnes det ikke at give anledning til øgede gener for omkringboende.

Beregningerne er foretaget, så der tages højde for de værst tænkelige emissioner af ammoniak og lugt ved evt. ændringer i staldene. For husdyrbruget er der krav om at anvende den bedst tilgængelige teknik i forhold til at begrænse ammoniakfordampningen. Dette er i lovgivningen omsat til et bestemt krav til mængden af ammoniak, der må komme fra husdyrbruget.

Beregningerne viser, at hverken natur beskyttet efter danske nationale regler eller efter EU-regler, vil modtage mere ammoniak end de grænser, der er sat herfor i lovgivningen. Grænserne er langt fra nået.

Datablad	2
Forord	3
Ikke teknisk resumé	4
B. Oplysninger om husdyrbruget og det ansøgte	7
Tidligere godkendelser	7
Biaktiviteter	7
B.1 Indretning og drift af anlæg mm.	7
Opbevaring og håndtering af husdyrgødning.....	7
B.2 Anlægsarbejder, bygningsændringer mm.	8
B.3 Forhold til andre husdyrbrug	8
B.4 Beliggenhed og omgivelser.....	8
Landskabs og planmæssige forhold	10
Retningslinjer:	11
B.5 Ammoniakemission.....	11
Natur	12
B.6 Lugtemission	14
B.7 Emissioner og genepåvirkninger.....	15
Støj	15
Rystelser	16
Lys	16
Fluer og skadedyr	17
Støv	17
Øvrige emissioner	18
Transport.....	18
Egenkontrol.....	19
Ansøger har redegjort for følgende egenkontrol:	19
Risici og håndtering.....	19
B.8 Affaldsproduktion og ressourceforbrug	20
Døde dyr	22
Spildevandsmængde.....	22
Energiforbrug	22
Vandforbrug	23
Reststoffer.....	23
Foder	23
B.9 Valg af BAT	24
B.10 Grænseoverskridende virkninger	25
IE-husdyrbrug	25
C.1 Foranstaltninger ved ophør.....	25

C.2 Anvendelse af BAT råvarer, energi, vand og management.....	25
Management	25
BAT energi	27
BAT vand	27
BAT – råvarer.....	28
Samlet BAT-vurdering	28
C.3 Ikke teknisk resume af væsentlige alternativer	28
Miljøkonsekvensrapport	29
D.1-a Udformning, dimensioner mm.....	29
D.1-b Forventede indvirkning på miljøet.....	29
Vandmiljø	29
Natur	30
Naboer/lugt	30
D.1-c Særkender.....	30
Risici og håndtering.....	31
Beskrivelse af risikominimering/BAT	31
D.1-d Væsentlige alternativer.....	32
Samlet vurdering af miljøkonsekvensrapporten.....	32
D.3 Kompetente ekspert	32

B. Oplysninger om husdyrbruget og det ansøgte

Tidligere godkendelser

- 2. marts 2016 - § 12 godkendelse

Biaktiviteter

Ingen biaktiviteter

B.1 Indretning og drift af anlæg mm.

Der er tale om en ejendom med produktion af slagtesvin. Produktionsarealet udgør samlet 2366 m² nettoareal. Alle stalde er indrettet med enten delvist spaltegulv.

De enkelte staldafsnit er opdelt og opmålt efter om afsnittet er adskilt forureningsmæssigt fra andre afsnit. Herefter er anvendt staldenes nettoareal. Nettoarealerne er beregnet ved at udregne størrelsen på en sti og derefter beregne det samlede stiareal. Denne metode vurderes at give det mest korrekte nettoareal.

Nedenstående skema viser hvordan nettoarealet er fremkommet.

Stald navn	Dyretype og staldsystem	Stimål	Stiareal	Sti antal	Areal ansøgt (m ²)	Areal Nudrift (m ²)	Areal 8-årsdrift (m ²)
Slagtesvin	Slagtesvin Delvist spaltegulv	3,42*2,3	7,88	12	495	495	-
		7,25*2,3	16,675	24			
Klimastald	Smågrise Delvist spaltegulv	2,1*6,3	13,23	20	248	248	248
		2,1*6,2	13,23	2			
Slagtesvin 2	Slagtesvin Delvist spaltegulv		10	96	960	960	250
			4,7	12			
Slagtesvin 2	Smågrise Delvist spaltegulv		7,54	72	546	546	400
			3,8	16			

Ovenstående skema og opgørelsen af produktionsarealet ud fra stistørrelse, betyder desuden at efterfølgende kontrol kan udføres efter dette skema, sammenholdt med situationsplanen.

Opbevaring og håndtering af husdyrgødning

Gyllebeholderne er etableret således at bund og vægge er tætte, og de kan modstå mekaniske, termiske og kemiske påvirkninger. Gyllebeholderne tømmes regelmæssigt af hensyn til vedligeholdelse og inspektion. Gyllebeholderne er overdækkede.

Gyllevognene vil fyldes med sugestuds. Herved elimineres mulighederne for gyllesplid i forbindelse med pumpefejl og påfyldning af gyllevogn. Anvendelse af sugestuds betragtes som den mest miljøforsvarlige måde at fylde gyllevognen.

Samlet vurderes gylleopbevaringen at leve op til BAT

Der er en samlet opbevaringskapacitet på ejendommen på 7000 m³, som udgøres af to eksisterende gyllebeholder på 3000 og 4000 m³. Det vurderes ud fra normtal 2019, at der under normale forhold produceres ca. 7400 m³ husdyrgødning på ejendommen og der er således

tilstrækkelig opbevaringskapacitet på ejendommen. Beregningen er foretaget med udgangspunkt i 9.500 slagtesvin og 18000 smågrise.

Vurdering

Samlet vurderes gylleopbevaringen og håndteringen af gylle at leve op til BAT, herunder følges generel lovgivning på området.

Ligeledes vurderes bygningerne størrelse og indretning at leve op til kravene til hold af slagtesvin.

B.2 Anlægsarbejder, bygningsændringer mm.

Der skal ikke foretages ændringer i eksisterende bygninger.

Placeringen af bebyggelse fremgår af kortmaterialet i husdyrgodkendelse.dk, samt af indsendte situationsplan.

B.3 Forhold til andre husdyrbrug

Anlægget er hverken teknisk, forureningsmæssigt eller driftsmæssigt forbundet med andre husdyrbrug. Der er til bedriften yderligere produktionsenheder, Halagervej 35, Østrupvej 59, Grønkjærvej 45, Udbyhøjvej 341 og Amtsvejen 103. Alle enheder drives selvstændigt og uden en produktionsmæssig sammenhæng.

B.4 Beliggenhed og omgivelser

I husdyrgodkendelse.dk er angivet afstande til naboer, skel, vej mm. jf. husdyrlovens §§ 6, 7 og § 8.

Nedenstående skema viser afstande i henhold til §§ 6-8. Såfremt lovens afstandskrav ikke er overholdt vil det enkelte punkt efterfølgende blive beskrevet yderligere og vurderet. Er afstandskravene overholdt vil der ikke blive foretaget yderligere vurderinger.

Afstande § 6

Område	Afstand	Beskrivelse	Afstandskrav
Eksisterende eller ifølge kommuneplanens fremtidige byzone eller sommerhusområde	1652 m	Mejlby	50 m
Område i landzone, der i lokalplan er udlagt til boligformål, blandet bolig og erhvervsformål eller med henblik på beboelse, institutioner, rekreative formål og lign.	968 m	Linde	50 m
Nabobeboelse	60 m		50 m

Afstande § 8

Afstandskravene er vurderet i husdyrgodkendelse.dk. Såfremt at afstandskravet ikke er overholdt vil der være en beskrivelse af hvorfor, men i de tilfælde hvor afstandskravene er overholdt vurderes det ikke at være nødvendigt med yderligere beskrivelse.

Nærmeste...	Afstand meter	Afstandskrav	Afstandskrav overholdes	Beskrivelse
Enkelt vandindvindingsanlæg	474	25 m	Ja	
Fælles vandindvindingsanlæg	1991	50 m	Ja	
Vandløb	431	15 m	Ja	
Dræn	➤ 15	15 m	Ja	
Sø	392	15 m	Ja	
Privat fælles vej/ offentlig vej	30	15 m	Ja	
Levnedsmiddelvirksomhed	>25	25 m	Ja	
Beboelse på samme ejendom	30	15 m	Ja	
Naboskel	18	30 m	Ja	Der foretages ingen ændringer i stalden der medfører øget forurening

Afstandene i § 8 er kun gældende for nye anlæg eller i forbindelse med udvidelser/ændringer, som medfører en forøget forurening.

Nærmeste sårbare natur er ligeledes angivet i husdyrgodkendelse.dk.

Afstande til nærmeste naturområder er følgende:

Naturkategori	Afstand meter	Beskrivelse	§7 afstand overholdt
Kategori 1 natur	6205	Overdrev	Ja (mindst 10 m)
Kategori 2 natur	750	Overdrev	Ja (mindst 10 m)
Kategori 3 natur	337	Mose	-

Vurdering

Som det fremgår af ovenstående, er alle afstandskrav i husdyrgodkendelseslovens §§ 6, 7 og 8 overholdt, og der foretages derfor ikke yderligere vurdering end det er foretaget i forbindelse med fastsættelse af afstandskriterierne.

Landskabs og planmæssige forhold

Ejendommen er beliggende i et område der i kommuneplanen er udlagt indenfor følgende væsentlige planmæssige forhold.

Anlægget er placeret inden for følgende områder og zoner:

(Kommuneplan 2017-2028)	Ja	Nej
Bevaringsværdige landskaber		X
Uforstyrrede landskaber (Stille- og mørkeområde)		X
Større sammenhængende landskaber		X
Værdifulde Geologiske områder		X
Kystnærhedszonen		X
Værdifulde kulturarvsområder		X
Værdifulde landbrugsområder	X	
Store husdyrbrug		X
Økologiske forbindelser		X
Potentielle økologiske forbindelser		X
Naturbeskyttelsesområder		X
Potentielle naturbeskyttelsesområder		X
Natura2000		X
Skovrejsning	X	X
Lavbundsareal		X
Kirkebyggelinjer		X
Skovbyggelinjer		X
Strand-, Sø- og Å-beskyttelseslinjer		X
Beskyttede sten- og jorddiger		X
Klitfredning		X
Fund og fortidsminder (Totalliste med både fredede og ikke-fredede. Kun beskyttelseslinjerne indgår i KP. Selve fortidsminderne er en statslig opgave.		X

Randers Kommunes kommuneplan 2017 angiver følgende retningslinjer:

Særligt værdifuldt landbrugsområde

Retningslinje

Der er udpeget særligt værdifulde landbrugsområder, der så vidt muligt skal forblive i jordbrugsdrift.

Redegørelse

I de særligt værdifulde landbrugsområder skal den bedste landbrugsjord bevares. For at sikre landbrugsejendommenes jordtilliggende, skal der lægges vægt på at bevare større samlede jordbrugsområder. Her vil byrådet være restriktive med at tillade anden anvendelse. Arealer i særligt værdifulde landbrugsområder kan kun inddrages til ikke-jordbrugsmæssige formål, hvis arealerne har begrænset betydning for jordbruget eller, hvis en samlet vurdering viser, at den givne anvendelse mest hensigtsmæssigt kan placeres her. Det vil dog eksempelvis stadig være muligt, at etablere skov i de områder, der også er udpeget som skovrejsning ønsket.

Der skal indenfor de særligt værdifulde landbrugsområder tages hensyn til de øvrige interesser, der kan være i et givent område. Anvendelsen af gødning og pesticider m.v. begrænses i de områder, hvor anden lovgivning kræver det af hensyn til drikkevand eller natur. Eksempelvis hvor der i forbindelse med vandplanerne er lavet en indsatsplan for et givent område.

Skovrejsning

Retningslinjer:

Indenfor skovrejsningsområderne kan Randers Kommune anbefale, at der rejses ny skov.

Redegørelse

Skov er en værdifuld ressource til gavn for mennesker, miljø og natur. Randers Kommune ønsker mere og bedre skov i kommunen. Kommunen er i dag relativ skovfattig med at skovbevokset areal på ca. 9 %. Landsgennemsnittet er på 14,3 %. Ved skovtilplantning skal der tages hensyn til landskab, natur og kulturhistorie.

skovrejsning

Skovrejsningsområder danner grundlag for skovrejsning og giver mulighed for offentlig støtte til privat skovrejsning. Det er frivilligt, at benytte sig af tilbuddet om at rejse skov indenfor skovrejsningsområderne eller afhænde arealer til statslig skovrejsning.

Udpegningen af skovrejsningsområderne er ikke en hindring for anden arealanvendelse, f.eks. jordbrug, byudvikling eller veje. Skov, der anlægges med offentligt tilskud, pålægges fredskovspligt. Skoves naturindhold og dermed kvalitet er ofte afhængig af skovens alder. Derfor er fredskovspligten, der binder arealer til skovanvendelse for altid, en vigtig beskyttelse af naturressourcerne.

Der ydes ikke tilskud til anlæg af frugtplantager, energiskov og pyntegrønts og juletræskulturer.

Tilplantningen af et område kan foregå gradvist, dog skal området være på mindst to ha.

Skovejeren bestemmer, hvordan skoven skal formes og hvilke træarter, der skal anvendes. For at fremme plantningen af løvskov gives der imidlertid størst tilskud til anlæg af løvskov.

Jordressourcens anvendelse til dyrkning, skov eller natur

For at holde styr på hvad jorden i Danmark bruges til, er ejer eller bruger af et område pligtig til at anmelde hvis anvendelsen af et jordstykke skifter til noget helt andet. Anmeldelse af etablering af skov skal ske til kommunen på et særligt skema. Kommunen skal så vurdere om arealet kan godkendes til skovrejsning eller anden tilplantning.

Beskyttelse af naturtyper og fortidsminder

Naturbeskyttelseslovens eventuelle beskyttelseslinjer og beskyttelse af strande, søer, vandløb, moser, heder, enge, overdrev, strandenge, strandsumpe og museumslovens beskyttelse af sten- og jorddiger og fortidsminder gælder også inden for skovrejsningsområderne. Byrådet kan i visse tilfælde give dispensation til at plante inden for disse områder. Efter nærmere vurdering kan der stilles krav i forbindelse med etablering af skov, for eksempel at der af hensyn til kulturhistoriske værdier ikke må dybdepløjes.

Vurdering

Projektet omfatter ikke byggeri på ejendommen. Området hvor ejendommen ligger er ikke omfattet af en landskabsudpegning i kommuneplanen, og da der i øvrigt ikke skal opføres nye bygninger vurderes der ikke at være brug for yderligere landskabelige vurderinger.

Samlet vurdering

Produktionen overholder alle afstandskrav. Det vurderes at påvirkningen af området i relation til visuelle udtryk mm. ikke vil være af væsentlig anderledes karakter, og projektet vurderes at være i overensstemmelse med kommuneplanens retningslinjer og rammer.

B.5 Ammoniakemission

Den totale ammoniakemission fra ejendommen udgør 3682 kg N/år, hvilket er samme niveau som nudrift og en stigning på 1228 kg N/år i forhold til 8-årsdriften. Det skal anføres at 8 årsdriften er underestimeret, da der i 8-årsdriften var tilladelse til søen i stalde som nu er revet ned. Det er derfor ikke muligt at vurdere produktionsarealet og derfor er det ikke medtaget i beregningerne.

Natur

Påvirkning af den omkringliggende natur gennem deposition af ammoniak kan i visse tilfælde medføre en væsentlig påvirkning af naturen. Der er dog opstillet en række krav og kriterier for hvornår en påvirkning er væsentlig, og bedriften overholder disse krav til alle særligt sårbare kategori 1 og 2 naturtyper i området.

Naturtyper	Fastsat beskyttelsesniveau
Kategori 1. § 7 stk. 1, nr. 1 Ammoniakfølsomme naturtyper (bilag 3 pkt. D), beliggende <i>inden</i> for Natura 2000-område og omfattet af udpegningsgrundlaget og kortlagt, samt heder og overdrev i øvrigt, som er beliggende <i>inden</i> for et Natura 2000-område og omfattet af naturbeskyttelseslovens § 3.	Max. totaldeposition (afhængig af antal husdyrbrug i nærheden* af naturområdet): 0,2 kg N/ha/år ved > 1 husdyrbrug 0,4 kg N/ha/år ved 1 husdyrbrug 0,7 kg N/ha ved 0 husdyrbrug.
Kategori 2. § 7 stk. 1, nr. 2 Ammoniakfølsomme naturtyper (bilag 3 pkt. D) beliggende <i>uden</i> for internationale naturbeskyttelses-områder: Højmoser, lobeliesøer, heder større end 10 ha samt overdrev over 2,5 ha der er omfattet af naturbeskyttelseslovens § 3 .	Max. totaldeposition på 1,0 kg N/ha pr. år.
Kategori 3. Heder, moser og overdrev, som er beskyttet af naturbeskyttelseslovens § 3 men som er beliggende uden for Natura 2000-områder, samt ammoniakfølsomme skove større end 0,5 ha og mere end 20 m brede.	Max. merdeposition på 1,0 kg N/ha pr. år. Kommunen kan tillade en merdeposition, der er større end 1,0 kg N/ha pr. år, men ikke stille krav om mindre merdeposition end 1,0 kg N/ha pr. år.

*Antallet af husdyrbrug i nærheden for kategori 1-natur, opgøres som en summering af:

- 1) antallet af husdyrbrug med en emission på mere end 150 kg NH₃-N pr. år inden for 200 m,
- 2) antallet af husdyrbrug med en emission på mere end 450 kg NH₃-N pr. år inden for 200-300 m,
- 3) antallet af husdyrbrug med en emission på mere end 750 kg NH₃-N pr. år inden for 300-500 m,
- 4) antallet af husdyrbrug med en emission på mere end 1.500 kg NH₃-N pr. år inden for 500-1.000 m, og
- 5) antallet af husdyrbrug med en emission på mere end 5.000 kg NH₃-N pr. år inden for 1.000-2.500 m.

Nedenstående skema viser depositionen til de forskellige naturkategorier som totaldeposition (kategori 1 og 2 natur) og som merdeposition (kategori 3 natur). Såfremt bekendtgørelsens afskæringskriterier som angivet i skemaet ovenfor ikke er overholdt vil det enkelte punkt efterfølgende blive beskrevet yderligere og vurderet. Er kriterierne overholdt vil der ikke blive foretaget yderligere vurderinger.

Naturkategori	Kumulation	Totaldeposition Kg N/ha/år	Merdeposition Kg N/ha/år	Vurdering
Kategori 1 natur	1	0,0	-	Nærmeste kategori 1 natur ligger over 6,2 km væk. Produktionen medfører deposition i området på 0,0 kg N/ha/år og bekendtgørelsens krav til totaldeposition til kategori 1 natur overholdes. Det vurderes at produktionen ikke medfører en væsentlig påvirkning af området. Kumulation er ligeledes

				vurderet.
Kategori 2 natur		0,3	-	Nærmeste kategori 2 natur ligger ca. 750 m væk. Bekendtgørelsens krav til totaldeposition til kategori 2 natur overholdes. Det vurderes at produktionen ikke medfører en væsentlig påvirkning af området.
Kategori 3 natur		0,1-0,5	0,0-0,2	Nærmeste kategori 3 natur ligger vest for ejendommen i form af en mose. Merdepositionen set i forhold til 8 års driften udgør 0,2 kg N/ha/år, og bekendtgørelsens afskæringskriterier for kategori 3 natur er dermed overholdt.
Øvrige § 3 områder		0,5	0,2	Merdepositionen set i forhold til 8 års driften udgør op til 0,2 kg N/ha/år. Dermed overholdes bekendtgørelsens afskæringskriterier til kat. 3 natur også her, og det vurderes at der ikke sker en påvirkning af området.

Beskyttede arter

Dyr og planter omfattet af bilag IV kan have levested, fødesøgningsområde eller sporadisk opholdssted på eller omkring bedriften og bedriftens arealer. På baggrund af Faglig Rapport nr. 635, 2007 "Håndbog om dyrearter på habitatdirektivets bilag IV" fra Danmarks Miljøundersøgelser, samt Videnskabelig Rapport nr. 50, 2013 "Overvågning af arter 2004-2011" fra Nationalt Center for Miljø og Energi, vurderes det at følgende bilag IV-arter kan have levested, fødesøgningsområde eller sporadisk opholdssted på eller omkring bedriften og udbringningsarealerne.

Navn	Registreret forekomst	Udbredelsesområde
Odder		x
Markfirben		x
Stor vandsalamander	x	x
Spidssnudet frø	x	x
Arter af flagermus		x

Arter der kan have levested, fødesøgningsområde eller sporadisk opholdssted omkring anlægget.

Den nærmeste sø med registrerede bilag IV-arter (stor vandsalamander og spidssnudet frø) ligger i en afstand af ca. 660 m syd for anlægget. I forbindelse med godkendelsen påvirkes området med en merbelastning på 0,0 kg N/ha/år.

For de øvrige arter gælder at der ingen aktuelle registreringer er af arterne i området, jf. oplysninger på Naturdata gennem Danmarks miljøportal.

Danmark har jf. Biodiversitetskonventionen forpligtet sig til at standse tabet af biologisk mangfoldighed. Arter, som er forsvundet fra Danmark eller truet af udryddelse er registreret som sådan på Den danske Rødliste.

Vurdering

Ejendommen overholder alle afskæringskriterier i bekendtgørelsen og det vurderes, jf. forarbejderne til udarbejdelse af afskæringskriterier, at produktionen ikke medfører en påvirkning af den omkringliggende natur.

Ligeledes gælder at det er vurderet at produktionen ikke vil medføre en påvirkning af beskyttede arter, da der er langt til de nærmeste habitater og påvirkningen af disse habitater er minimal.

B.6 Lugtemission

Enhver husdyrproduktion giver anledning til lugt inden for de nærmeste omgivelser. Hvor stort et område der påvirkes af lugt, afhænger af produktionsarealets størrelse og hvilken art der er tale om. Desuden spiller vindretning, terræn- og beplantningsforhold ind. Lugt stammer primært fra stalden. Desuden kan lugt forekomme i forbindelse med arbejde med husdyrgødning og udbringning heraf.

Lugtemissionen i nudrift og ansøgt drift er beregnet i IT-ansøgningssystemet www.husdyrgodkendelse.dk. og er angivet i skemaet herunder:

	Lugt (LE/s)	Lugt (OU/s)	Faktisk lugt (LE/s)	Faktisk lugt (OU/s)
Nudrift	31414	61774	31414	61774
Ansøgt drift	31414	61774	31414	61774
Stigning	0	0	0	0

Som angivet i tabellen sker der ingen ændringer mht lugt fra produktionen i forbindelse med godkendelsen.

Lugtemission i Odour Units (OU) beregnes med OML-modellen og i Lugt Enheder (LE) med FMK-modellen. Begge modeller beregner spredningen af lugtemissionen fra husdyrbruget på grundlag af produktionsarealets størrelse og lugtemissionsfaktorerne for den eller de pågældende dyretyper og staldsystemer fastsat i hhv. OU og LE, jf. husdyrgodkendelsesbekendtgørelsens bilag 3 B. Faktisk lugt er den beregnede lugtafgivelse til omgivelserne, efter at eventuelle teknologier til reduktion af lugtemission er inkluderet i beregningerne.

Der er ligeledes foretaget beregninger af lugtpåvirkningen til husdyrbrugets nærmeste naboer i www.husdyrgodkendelse.dk. Den beregnede geneafstand for områdetyperne nabobeboelse, byzone og samlet bebyggelse fremgår af nedenstående tabel:

Bebyggelse	Kumulation Antal	Model	Korrigeret geneafstand (m)	Vægtet afstand til bebyggelse (m)	Genekriterie overholdt
Grønkærvej 21 (enkelt bolig)	0	Ny	192	212	Ja
Grønkærvej 1 (samlet bebyggelse)	0	Ny	479	1055	Ja
Mejlby (byzone)	0	Ny	589	1715	Ja

Boliger på ejendomme med landbrugspligt er ikke omfattet af det generelle beskyttelsesniveau. Det vil sige, at de ikke indgår i vurdering af, om der ligger enkeltboliger eller samlet bebyggelse inden for de beregnede geneafstande.

Kumulation

I forhold til naboer gælder ligeledes et kumulationsprincip, hvor kravene skærpes såfremt der ligger andre produktioner med en ammoniakemission over 750 kg indenfor en afstand af 100 meter fra enkeltliggende naboer eller 300 meter fra samlet bebyggelse eller byzone.

Der ligger en anden produktionen indenfor afstanden til samlet bebyggelse. Derfor er de skærpede genekriterier vurderet og bedriften overholder også de skærpede kriterier, og påvirker derfor ikke miljøet væsentligt i kumulation med øvrige produktioner.

Vurdering

Produktionen overholder bekendtgørelsens lugtgenekrav, og det vurderes på den baggrund at driften af ejendommen kan fortsættes uden det vil medføre særlige lugtgener i området.

B.7 Emissioner og genepåvirkninger

Støj

Beskrivelse af støjkloder

Der kan forekomme støjkloder fra:

- Foderanlæg og kompressor
- Transport til og fra ejendommen
- Periodevis støj i forbindelse med markdrift

Driftsperiode for støjkloder

Det tilstræbes, at støjende aktiviteter afholdes i tidsrummet 7-18. Dog med undtagelse af den periodevise markdrift, hvor virksomheden er afhængig af vejret.

Der anvendes hjemmeblandet foder og der er automatisk fodring. Foderet opbevares i kornsiloer og fodersiloer. Mølle og kompressor til foderanlæg er placeret i foderladen. Kompressoren er afskærmet således at støjen reduceres. Mølleri og foderblanding foregår indendøre i foderlade og er derfor afskærmet.

Alle stalde er forsynet med undertryksventilation. Der er monteret ventiler i loftet eller væggen som åbner ved høje temperaturer og som ligeledes fungerer som nødoplukning ved strømsvigt. Der er separat styring på hver sektion, som styrer alt med varme/ventilation og overbrusning og alarm. Afkastene er 1 meter over taget. Ventilationen er frekvensstyret.

For så vidt angår støj fra landbrugsmaskiner vil der dagligt forekomme kørsel, samt jævnlig transporter med lastbil. Herudover vil der forekomme sæsonbetonet kørsel ved gylleudbringning og markarbejde.

Tiltag mod støjkloder

Støj søges generelt dæmpet ved valg af støjsvag teknologi og afskærmning. Endvidere søges al unødigt tomgangskørsel undgået.

Vurdering

Det vurderes at ejendommens samlede støjbidrag, angivet som det ækvivalente, korrigerede støjniveau i dB(A) i punkter 1,5 m over terræn, målt eller beregnet ved nærmeste beboelses

opholdsareal, ikke overskrider Miljøstyrelsens vejledende grænseværdier for støj, og den ansøgte drift af ejendommen kan ske uden væsentlig gene for omkringboende.

Rystelser

Virksomhedens bidrag til niveauet for vibrationsniveauet (dB re 10⁻⁶ m/s²) målt som det maksimale KB-vægtede accelerationsniveau med tidsvægtning S må ikke overstige værdierne i Lavfrekvent støj, infralyd og vibrationer i eksternt miljø Orientering fra Miljøstyrelsen, nr. 9 1997,

Anvendelse	Tidspunkt	Vægtet accelerationsniveau L _{aw} i dB
Boliger i boligområder (hele døgnet)	Hele døgnet	75
Boliger i blandet bolig/erhvervsområde	18-7	75
Børneinstitutioner og lignende	I åbningstiden	75
Boliger i blandet bolig/erhvervsområde	7-18	80
Kontorer, undervisningslokaler og lignende	Hele døgnet	80
Erhvervsbebyggelse	Hele døgnet	85
Kontorer og tilsvarende lokaler i erhvervsbebyggelse, hvor der foregår følsomme aktiviteter	Hele døgnet	80

Anvendelse	Tidspunkt	A-vægtet lydtryksniveau (10-160 Hz), dB	G-vægtet lydtryksniveau dB
Beboelsesrum, herunder børneinstitutioner og lignende	18-7	20	85
	7-18	25	85
Kontorer, undervisningslokaler, og lignende støjfølsomme rum	Hele døgnet	30	85
Erhvervsbebyggelse	Hele døgnet	35	90

Brug af maskiner i landbruget kan i nogle tilfælde give anledning til vibrationsgener. Dette vil typisk være rystelser maskinføreren udsættes for, fremfor rystelser der giver gener for det omgivende miljø. Denne type rystelser er en arbejdsmiljøfaktor og vurderingen af dette forhold indgår i arbejdspladsvurderingen (APV) og behandles ikke nærmere her.

Vurdering

I forbindelse med transporter kan der muligvis være vibrationer fra køretøjerne. Dette vil dog ikke være i et omfang der overstiger, hvad der almindeligvis må forventes fra kørsler på landets veje. Der er ingen nabobeboelser beliggende umiddelbart op indkørslen til ejendommen. Rystelser fra ejendommen eller transporter i forbindelse med driften af denne forventes derfor ikke at give gener for omgivelserne, og det vurderes at grænseværdierne overholdes til alle områder nævnt i ovenstående tabeller.

Lys

Lysforhold

Belysning af anlæg: Der vil være et vist lysudfald fra bygningernes vinduer, samt fra udendørsbelysning ved foderindlevering.

Lyset i staldene er tændt i forbindelse med fodring af grisene og ophold i staldene.

Forurenings- og genebegrænsende foranstaltninger

Lyset vil udelukkende være tændt på det niveau som enten er foreskrevet af anden lovgivning eller i det omfang det er nødvendigt i forbindelse med ophold i staldene.

Udendørsbelysning vil være tilkoblet bevægelsessensorer eller automatisk slukning.

Vurdering

Det ansøgte projekt vil ikke medføre mere belysning end i nudriften. Det forventes ikke, at ejendommens belysning vil påvirke omgivelserne i negativ retning.

Fluer og skadedyr

Skadedyr

Generel bekæmpelse af skadedyr

Bekæmpelse af skadedyr foretages efter Aarhus Universitet, Institut for Agroøkologi fastsatte retningslinjer.

Fluegener

Kemisk fluebekæmpelse foretages efter Aarhus Universitet, Institut for Agroøkologi.

Rottebekæmpelse

Bekæmpelse af rotter foretages efter Aarhus Universitet, Institut for Agroøkologi retningslinjer. Desuden følges de forbyggende foranstaltninger, som er fastlagt i Bekendtgørelse om bekæmpelse af rotter mv. (Bek. nr. 611 af 23. juni 2001).

Vurdering

Det vurderes, at der med ovenstående udføres en effektiv og tilfredsstillende flue- og skadedyrsbekæmpelse.

Støv

Den primære støvkilde er støv fra ventilationen. Der er overbrusning i alle stalde som reducerer støvproduktionen.

Der kan forekomme støv fra kørsel på de omkringliggende arealer og veje ved staldanlæggene, endvidere vil der være en mindre støvgene ved indlæsning af tilskudsfoder og mineraler.

Forurenings- og genebegrænsende foranstaltninger

Der vil i det daglige være fokus på at minimere støvgener udenfor husdyrbruget, og i forbindelse med færdsel på ikke befæstede veje, vil der være særligt fokus omkring ejendommen beliggende nær ved vejene.

Vurdering

På baggrund af afstanden til de umiddelbare naboer og husdyrbrugets fokus på minimering af støvgener i forbindelse med foderopbevaring og håndtering samt transporter, vurderes det, at det ansøgte, ikke vil medføre væsentlige gener for omgivelserne som følge af støv. Der ligger ingen beboelser langs med indkørslen til ejendommen. Det forsøges i videst mulige omfang ved planlægning af driften at tage hensyn til naboerne.

Øvrige emissioner

Udover ovennævnte emissioner vil der være emissioner af NO_x, CO₂ og SO₂. Disse emissioner stammer bl.a. fra afbrændning af fossile brændstoffer til opvarmning og til drift af maskiner. Der vil desuden være svovlforbindelser fra staldene. Det gælder for disse emissioner at udledningerne reguleres af national lovgivning og krav til effektivitet af motorer mm. På landbruget er man naturligt interesseret i at hjælpe klimaet så meget som muligt og derfor holder man sig orienteret om alternative opvarmning metoder og evt. overgang til eldrevne redskaber.

Vurdering

Det vurderes at man på ejendommen overholder de gældende regler på området.

Transport

Transporter	Før godkendelse	Efter godkendelse
	Antal/ år	Antal/ År
Transport af tilskudsfoder	36	36
Korn	70	70
Levering af smågrise	32	32
Afhentning af slagtesvin	44	44
Afhentning af døde dyr	52	52
Udbringning husdyrgødning - gylle	283	296
Affald	52	52
Samlet	569	582

Vurdering af transportveje til og fra ejendommen

Alt transport til og fra ejendommen foregår med direkte tilkørsel fra Grønkærvej, hvor der i nærområdet (1 km) er andre beboelser. Der er ingen beboelser i direkte nærhed af til og fra kørslen til ejendommen. Der er opmærksomhed på at tage hensyn til naboer, og der bliver almindeligvis henstillet til maskinstation og andre aktører at de skal være opmærksom på nabobeboelser. Der kan forekomme gyllekørsel mm. langs andre veje, hvor der ligger beboelser, og her vil der være opmærksomhed omkring transporten, hvilket omfatter henstillinger til maskinstation/ eget personale om at reducere fart og om at udvise generelt hensyn til naboer.

Størstedelen af transporterne er med gylle, foder og afhentning af dyr. Samlet set forventes der en minimal stigning i antallet af transporter med det ansøgte projekt. Stigningen vil være med husdyrgødning og skyldes udelukkende øgede normtal for husdyrgødningsproduktion.

Transporterne forventes hovedsageligt at foregå på hverdage inden for normal arbejdstid, dvs. kl. 6-18, men kan til tider foregå i aften- og nattetimerne. Transport til og fra husdyrbruget vil altid foregå ved hensynsfuld kørsel. Derudover tilstræbes, at al tung transport gennemføres på hverdage inden for normal arbejdstid.

I højsæsonen for gyllekørsel kan der køres uden for normal arbejdstid, men dette vil foregå under hensyntagen til naboernes nattesøvn, så kørsel tæt på naboerne så vidt muligt ikke foregår senere end kl. 22 eller tidligere end kl. 6 på hverdage og ikke senere end kl. 23 og tidligere end kl. 8 i weekender og på helligdage.

Vurdering

Ved miljøgodkendelse af husdyrbrug er det muligt at regulere trafik internt på bedriften og ved ind- og udkørsel. Det gælder hvis trafikken giver anledning til gener for naboer tæt på ejendommen, eller f.eks. hvis oversigtsforholdene ved udkørsel til offentlig vej vurderes, at kunne give anledning til farlige situationer for trafikken.

Der kan ikke stilles vilkår til trafik på offentlig vej, som lovligt kan anvendes til kørsel med den type køretøjer, der anvendes til drift af husdyrbrug. Her er det vejmyndighedernes vurdering om der er et generelt problem, som skal tages hånd om. Det kunne f.eks. være vejens bæreevne, der ikke kan holde til særligt tunge køretøjer. Natur- og Miljøklagenævnet har i en tidligere klagesag fastslået: ”Spørgsmål om f.eks. belastning af det lokale vejnet reguleres ikke ved husdyrbrugloven, men af den relevante vejlovgivning, og afgøres af relevante vejmyndigheder. Færdsel på offentlig vej reguleres i øvrigt af færdselsloven og håndhæves af politiet.”

Da der er tale om gode til- og frakørselsforhold til ejendommen, og der er en beskeden stigning i antallet af transporter, vurderes det på den baggrund, at transporter til og fra ejendommen ikke medfører væsentlige gener for de omkringboende.

Det vurderes ligeledes at til og frakørselsforholdene til ejendommen er optimale, da der ingen beboelse er ved indkørslen til ejendommen.

Samlet vurderes at ejendommen håndterer transport til og fra ejendommen ansvarligt og med fokus på at skabe så få gener som muligt.

Egenkontrol

Ansøger har redegjort for følgende egenkontrol:

- Gødningsbeholderne følger reglerne for kontrol minimum hvert 10. år
- En gang årligt udarbejdes ”Gødnings- og husdyrindberetning”,
- Overvågning af vand og strømforbrug
- Dokumentation for fasefodring og anvendelse af fytase
- Miljøledelsessystem
- E-kontrol 4 gange om året

Med ovenstående er der redegjort for, at der er fokus på management og egenkontrol på ejendommen. Ved at registrere og iagttage daglige rutiner og forbrug, kan eventuelle u hensigtsmæssige forhold identificeres og afhjælpes. Det vurderes samlet set at driften af husdyrbruget på adressen inkl. egenkontrol og management lever op til lovens krav. Driften af husdyrbruget forventes derfor samlet set ikke at medføre en væsentlig negativ virkning på miljøet

Risici og håndtering

Brand

Kan opstå som følge af fejl i elinstallationer og medføre risiko for udslip af giftige stoffer. Dette søges undgået ved at vedligeholde el-udstyr og undgå adfærd, der kan beskadige ledninger og elektriske hjælpemidler.

Gylleudslip

Gylleudslip kan forekomme ved påkørsel af gyllebeholder, ved at en gyllebeholder, gyllekanaler eller pumpeledninger er utætte, eller ved at en gylletank kan sprænge.

Kan medføre nedsivning af gylle til grundvand, eller afstrømning af gylle til vandløb fra frosne marker eller efter ekstrem nedbør. Kan desuden give spild i forbindelse med læsning af gyllevogne.

Risiko for gylleudslip forsøges minimeret ved at:

- Der er ryddet op, hvor der arbejdes.
- Medarbejdere får god instruktion.
- Bygninger og maskiner vedligeholdes.
- Der er gode adgangs- og transportveje.
- Gylleanlæg holdes i orden, og pumpning af gylle overvåges
- Børn og fremmede har ikke adgang til betjening af gyllepumper mm.
- Der gennemføres de lovpligtige 5-årskontroller, hvor gylletankene kontrolleres af særligt uddannet personale.

Udslip af miljøskadelige stoffer

Hvor der opstår uheld med risiko for udslip af skadelige stoffer, kontaktes kommunens miljøberedskab. Hvor der er overhængende fare alarmeres alarmcentralen på telefon 112.

Kemikalier

Forskellige hjælpemidler som rengørings- og desinfektionsmidler til staldrengøring, konserveringsmidler til foderbrug, medicin og andre hjælpepestoffer, der kan udgøre en miljørisiko, håndteres og opbevares, så der ikke kan ske en utilsigtet udledning til miljøet.

Pesticider og sprøjteudstyr

Der opbevares ingen pesticider på ejendommen

Oplag af olie og andre kemikalier

Der er ingen olietank på ejendommen.

Samlet vurdering af risikoelementer vedrørende miljøforhold

Det vurderes, at håndteringen af husdyrgødning foregår på en tilfredsstillende måde, og at husdyrbruget samlet set håndterer risikoelementerne korrekt og derfor ikke vil have en negativ påvirkning på miljøet og omgivelserne.

Øvrige risikoelementer håndteres ansvarligt og med fokus på at undgå utilsigtede skader på miljø og omgivelser.

B.8 Affaldsproduktion og ressourceforbrug

Der forventes en affaldsproduktion der er proportionel med virksomhedens størrelse og type.

Da der er tale om et IE-brug, så skal affaldshierarkiet, jf. § 6 b i lov om miljøbeskyttelse, iagttages (fremgår af § 35 i husdyrgodkendelsesbekendtgørelsen). Det betyder, at beskrivelsen skal illustrere, hvordan affaldshåndteringen på husdyrbruget lever op til affaldshierarkiet jf.

Miljøbeskyttelseslovens § 6 b. Heraf fremgår det at affaldsforebyggelse og -håndtering skal ske i overensstemmelse med følgende affaldshierarki:

- 1) Affaldsforebyggelse.
- 2) Forberedelse med henblik på genbrug.
- 3) Genanvendelse.
- 4) Anden nyttiggørelse.

5) Bortskaffelse.

I den daglige drift vil der være en række affaldsprodukter til bortskaffelse via kommunale ordninger og modtagestationer. Affaldet opbevares og bortskaffes i overensstemmelse med affaldsregulativerne for Randers Kommune. Dagrenovation samt pap og papir fra bedriften fyldes i affaldscontainer. Affaldscontaineren tømmes hver 14. dag via den kommunale ordning. Forbrændingseget affald fra produktionen opbevares i container, og som tømmes en gang pr. måned.

Ikke forbrændingseget affald (f.eks. eternit, glaserede fliser og tegl, imprægneret træ o.l.). Normalt forefindes der ikke "ikke forbrændingseget affald" på ejendommen, men i tilfælde af den type affald opstår, så bortskaffes det til kommunal genbrugsplads. Eventuelt jernaffald bortskaffes til skrothandler.

Øvrigt farligt affald som f.eks. lysstofrør, el-sparepærer, oliefiltre, batterier eller spraydåser indsamles i servicenum/værksted. Brugte batterier tages ofte med retur af leverandør. Andet leveres til kommunal modtagestation.

Affald opbevares og bortskaffes i overensstemmelse med gældende lovgivning og affaldsdirektiver, og det vurderes ikke at håndteringen heraf kan medføre risiko for forurening af miljøet.

Ejendommen skal overholde Randers Kommunes erhvervsregulativ og bortskaffelse skal ske i overensstemmelse med dette. Endvidere er ejendommen omfattet af reglerne i Affaldsbekendtgørelsen. Farligt affald skal i henhold til Randers Kommunes regulativ for erhvervsaffald bortskaffes til godkendte modtageanlæg og transporten af farligt affald skal ske af godkendte transportører.

I henhold til bekendtgørelse om affald, kan op til 200 kg farligt affald pr. år afleveres på Genbrugspladsen, men større mængder skal afhentes via en godkendt transportør. Kvitteringer på korrekt bortskaffelse for affaldstyper under kategorien "farligt affald" skal gemmes i mindst 5 år og skal kunne forevises, når kommunen beder om det. Virksomheder kan aflevere samme fraktioner som borgere, dvs. at virksomheder nu kan aflevere op til 10 asbestplader om året, men virksomheder kan fortsat ikke aflevere landbrugsplast og medicin fra landbrug og andre fraktioner, som almindelige borgere ikke har.

Følgende må ikke afleveres på genbrugspladsen:

- Medicinrester - Leveres til godkendt modtager af farligt affald
- Kanyler - Leveres til godkendt modtager af farligt affald
- Landbrugsplast - Leveres til godkendt modtager,
- Udtjente maskiner og udstyr – Skrothandler

Afhentning af farligt affald, der ikke modtages på genbrugspladsen skal ske af godkendte transportører. Ejendommen er tilmeldt Randers Kommunes ordning for dagrenovation. Affaldet består hovedsageligt af husholdningsaffald.

Farligt affald og risikoaffald i form af sprøjter og medicinrester opbevares i container. Kanyler og glas opbevares i spand med låg og afleveres til godkendt modtager.

Olie, spildolie og kemikalieaffald opbevares i tætte tromler med låg e. lign.

Erhvervsaffald bortskaffes i overensstemmelse med kommunens regulativ for erhvervsaffald. Der er indført miljøledelse på ejendommen, hvor også affaldshåndtering er beskrevet.

Vurdering

Det vurderes at ejendommen lever op til affaldshierakiet og til affaldsregulativerne for Randers Kommune.

Døde dyr

Døde dyr overdækkes med kadaverkappe og smågrise opbevares i container indtil de afhentes af destruktionsanstalt, DAKA. Afhentning sker løbende. Animalsk affald opbevares så der ikke opstår uhygiejniske forhold, indtil afhentning til autoriseret destruktionsanstalt. Døde dyr opbevares på en plads mellem Grønkærvej og gylletankene.

Animalsk affald opbevares så der ikke opstår uhygiejniske forhold, indtil afhentning til autoriseret destruktionsanstalt.

Kemikalier generelt

På ejendommen forekommer ingen opbevaring af klinisk / medicinsk affald (sprøjter medicinrester m.v.), idet dette medtages/bortskaffes af dyrlæge eller gennem den kommunale modtagestation. Eventuel opbevaring af brugte sprøjter vil ske i kanyleboks og bortskaffes i overensstemmelse med kommunens affaldsregulativ eller via dyrlæge.

Pesticider

Der opbevares ingen pesticider på ejendommen.

Oliekemikalier

Der er ingen olietank på ejendommen.

Spildevandsmængde

Spildevandstyper	m ³ /år efter godkendelse	Afledes til	Renseforanstaltning
Rengøringsvand, drikkevandsspild mv.	600 m ³	Gyllebeholder	Ingen
Sanitært spildevand fra beboelse	200 m ³	Off. Kloak	

Beskrivelse af spildevandstilledning

600 m³/år spildevand tilledes gyllebeholder med flydende husdyrgødning.

Beskrivelse af spildevandsafledning

Rengøringsvand ledes fra stald til gyllebeholder.

Sanitært spildevand ledes til offentlig kloak.

Tagvandet opsamles og ledes til mindre reservoir hvorfra det nedsives.

Energiforbrug

Energi

Type	Forbrug nudrift	Forbrug ansøgt
Elforbrug	275.000 kwh	275.000 kwh

Opvarmning beboelse	gyllekøling	gyllekøling
Opvarmning stald	Gyllekøling	gyllekøling
Dieselolie	0	0

Elforbruget i svinestalden går primært til belysning, gyllekøling og drift af teknisk udstyr, herunder foder og gyllepumpning

Energibesparende foranstaltninger

Når der i anlægget udskiftes lysarmaturer sikres det, at der i det omfang det er foreneligt med biologiske forhold, at der vælges mellem de mest energibesparende systemer. F.eks. LED-belysning.

Vandforbrug

Vand

Type	Forbrug nudrift	Forbrug ansøgt
Årligt forbrug af drikkevand	7000 m ³	7100 m ³
Årligt forbrug af vaskevand til vask af stalde	550 m ³	600 m ³

* Drikkevandet er beregnet ud fra standard normer for vandforbrug i "Håndbog i driftsplanlægning 2015"

Vandforbruget svarer nogenlunde til normen. Samlet forbrug på ejendommen udgør 7700 m³.

Bedriften forsynes vand fra vandværk. Der forventes begrænset stigning i vandforbruget i forbindelse med godkendelsen.

Vandbesparende foranstaltninger

Drikkevandsinstallationerne på bedriften efterses og rengøres jævnligt med henblik på at undgå spild.

Eventuelle lækager i systemet identificeres straks og repareres hurtigst muligt.

Reststoffer

Udbringning af husdyrgødning bliver foretaget efter de gældende generelle regler ift. indhold af fosfor, kvælstof og zink. Gyllen vil i øvrigt indeholde vand og fodersplid mm. Disse forhold er der i de generelle regler taget højde for og det vurderes derfor at udbringningen af gylle lever op til disse generelle regler.

Foder

Der anvendes hjemmeblandet foder. Foderet leveres til siloer og foderlade. Mht. støv mm. fra foderproduktionen er dette behandlet særskilt under støv.

Der anvendes vådfoder på ejendommen og udfordringen sker 3-6 gange om dagen.

Der sikres effektiv fodring gennem foderets sammensætning og løbende foderkontroller, således at fodringen stemmer overens med dyrenes behov. Derudover er sundhedsstyring vigtig for en effektiv produktion med lavest muligt forbrug af foder- og hjælpestoffer. Der anvendes fasefodring på ejendommen, og der tilsættes fytase til foderet. Fytase medfører en bedre optagelse af fosfor fra foderet og dermed mindre fosfor i gyllen.

Der er på bedriften stor opmærksomhed mod at minimere anvendelsen af råvarer i produktionen. Der laves således E-kontrol minimum en gang i kvartalet, for derigennem at kunne monitorere fodereffektivitet og produktionseffektivitet. Der er fokus på at minimere spild af foderstoffer og på at optimere og minimere indholdet af fosfor og protein i foderstoffer, dog altid med fokus på virksomhedens produktionsresultater og ikke mindst dyrenes velbefindende.

Vurdering

Det vurderes at foderforbrug og tiltag i øvrigt vedr. foder lever op til en produktion af den ansøgte størrelse.

Samlet vurdering af affalds- og ressourceforbrug

Virksomheden er omfattet af Affaldsbekendtgørelsen og Randers Kommunes Affaldsregulativ for erhverv. Virksomheden oplyser, at reglerne efterleves.

Det vil sige, at

- Dagenovationslignende og forbrændingseget affald bortskaffes til forbrænding.
- Deponeringseget affald skal frasorteres og opbevares, så vindflugt undgås.
- PVC-affald frasorteres og bortskaffes korrekt.
- Klinisk risikoaffald som kanyler, medicinflasker og lignende opbevares forsvarligt i egnet emballage

Beskyttelse af jord, grundvand og overfladevand:

- Farligt affald opbevares, så det ikke kan løbe til jord, grundvand eller overfladevand og beskyttet mod vejrlig. Tanke er sikret mod påkørsel.
- Eksisterende olietanke er reguleret af olietanksbekendtgørelsen. Nye tanke og/eller sløjfning af tanke skal anmeldes til Randers Kommune.

Det vurderes, at der er redegjort for et vand- og energiforbrug, der står mål med størrelsen af dyreholdet og alderen på staldene. Der er en mindre stigning i ressourceforbruget som følge af godkendelsen.

B.9 Valg af BAT

Alle stalde er med delvise spaltegulve. Gyllebeholdere er overdækket.

	Stalde	Lagre	Total
Samlet BAT krav Kg N/år	3350	333	3682
Faktisk emission Kg N/år	6650	333	3682
Forskel Kg N/år			0
BAT krav overholdt			Ja

BAT- niveauet er beregnet som eksisterende stalde, BAT-krav fastsat i eksisterende godkendelse.

Idet BAT kravet er overholdt er der ikke vurderet på øvrige tiltag til reduktion.

Vurdering

BAT kravet er overholdt og det vurderes med baggrund heri at produktionen har gjort hvad der er økonomisk og praktisk muligt for at nedbringe ammoniakemissionen mest muligt.

B.10 Grænseoverskridende virkninger

Det er vurderet, at det udelukkende er produktionens emission af ammoniak der potentielt kan have en grænseoverskridende virkning. Det er dog vurderet at ammoniakemissionen har et niveau og en karakter, hvor hovedparten af emissionen vil påvirke lokalområdet og kun mindre del af emissionen vil bidrage til baggrundsbelastningen i omkringliggende lande. Det er derfor vurderet at produktionen ikke medfører grænseoverskridende virkninger hverken lokalt eller internationalt.

IE-husdyrbrug

Der er tale om et IE-husdyrbrug, da der er over 2000 stipladser til slagtesvin på ejendommen.

C.1 Foranstaltninger ved ophør

I forbindelse med ophør vil der blive truffet de nødvendige foranstaltninger med henblik på at overlevere anlægget i forsvarlig miljømæssig tilstand.

- Den resterende husdyrgødning i kummer og tanke vil blive fjernet
- Fodersiloer/foderrum tømmes og rengøres
- Staldene vil blive rengjort og spildevandet kørt ud på dyrkede arealer i henhold til lovgivningen
- Udtjent inventar og andet metal vil blive leveret til produkthandleren
- Udtjent elektronisk udstyr vil blive leveret til genbrug
- Andet affald vil blive afhændet efter miljølovens forskrifter
- Olietanke tømmes
- Døde dyr fjernes
- Gylletankene vil blive fjernet, når de ikke længere er brugbare for denne eller anden bedrift

C.2 Anvendelse af BAT råvarer, energi, vand og management

Management

Medarbejdere

De ansatte deltager løbende i relevante kurser. Der bliver udarbejdet APV for arbejdspladsen, opsat førstehjælpskasser og øjenskylleudstyr, og der er konstant værnemidler i form af beskyttelsesbriller, handsker, åndedræts- samt høreværn til rådighed for medarbejderne.

Beredskabsplan

Der er udarbejdet en beredskabsplan, hvori telefonnumrene til kontaktpersoner og offentlige kontaktinstanser i forbindelse med eventuelle uheld er nedskrevet. Beredskabsplanen indeholder forholdsregler i forbindelse med uheld med kemikalier, driftsmateriel, gylle, brand m.v., og er tilgængelig for alle på arbejdspladsen.

Dagligt tilsyn

Ansøger eller dennes ansatte tilser dyr og produktionsanlæg flere gange hver dag. Der udføres små reparationer når det er nødvendigt, Såfremt der er behov for det, bliver der tilkaldt service til driftsanlægget som udføres af kompetent personale.

Mark- gødningsplan

Der bliver hvert år udarbejdet gødningsregnskab af en planteavlskonsulent.

Sprøjtejournal

Der føres sprøjtejournal.

Gødningsbeholderne følger reglerne for kontrol min. hvert 10 år.

Renoveringsplan for driftsudstyr og staldbygninger

Staldene er gennemgribende renoveret i forbindelse med ændringerne i de seneste år og er vurderet i god stand. Det vurderes derfor at der vil gå 25-30 år inden der skal foretaget gennemgribende renoveringer på ejendommen.

Samlet BAT indenfor management

Det vurderes, at ejendommen anvender bedst tilgængelig teknik, indenfor følgende managementpunkter:

- Alle medarbejdere deltager løbende i relevante kurser.
- Der bliver udarbejdet en beredskabsplan som hænger tilgængelig for alle medarbejdere.
- Der foretages daglige tilsyn og løbende service og vedligehold på driftsanlæggene.
- Kvalitetskontrol
- Vurdering af tidshorisonten for større renovering af driftsinventar og driftsbygninger.
- Der er indført miljøledelse på ejendommen

Godt landmandskab

- Bedriftens medarbejdere uddannes løbende gennem kurser og efteruddannelse
- Medarbejdere er orienteret om, at ejendommen er miljøgodkendt, og hvilket ansvar der dermed følger.
- I bedriftens driftsregnskab registreres forbrug af indkøbt foder.
- Affald bortskaffes så vidt muligt til genbrug.
- Der udarbejdes gødningsregnskab på bedriften.
- Rengøring i og omkring siloer og bygninger foretages jævnligt med henblik på at minimere risikoen for lugt, skadedyr samt mindske risikoen for at der opstår uhygiejniske forhold.
- Sætte særlig fokus på dyrevelfærd og fortsat gøre en ekstraordinær indsats over for infektioner, som kan overføres fra dyr til mennesker.
- Tage hensyn til grund- og overfladevand, når driften tilrettelægges.

Rengøring og desinficering

Der er på bedriften stor opmærksomhed på at renholde stalde og omkringliggende arealer. En sideeffekt af godt indeklima er, at staldene lugter mindre end gennemsnittet, samt at ammoniakfordampningen ligeledes er lavere.

Overbrusning i svinestalde

Følger de lovmæssige krav om overbrusningsanlæg eller tilsvarende anordning til regulering af svins kropstemperatur.

Miljøledelsessystem

Der er i februar 2017 offentliggjort BAT konklusioner for husdyrbrug, hvilket medfører at alle IE-brug inden 21. februar 2021 skal have implementeret miljøledelse dog senest ved meddelelse af §16a miljøgodkendelse.

Miljøledelsen skal omfatte:

- 1) formulere en miljøpolitik med afsæt i husdyrbrugets miljøforhold,
- 2) fastsætte miljømål,
- 3) udarbejde handlingsplan for det eller de fastsatte miljømål,
- 4) minimum 1 gang årligt evaluere miljøarbejdet og om nødvendigt foretage justeringer af mål og handlingsplaner og
- 5) minimum 1 gang årligt gennemgå miljøledelsessystemet. Miljøledelse er allerede indført på husdyrbruget.

Se vedhæftede bilag.

BAT energi

Energibesparende foranstaltninger

Belysning:

- Der anvendes LED belysning.
- Lamper rengøres jævnligt
- Lyset er tændt i forbindelse med fodring og ophold i staldene. Fodring og ophold i staldene sker typisk i perioden 6-20 og i den periode vil lyset være tændt.

Det skal understreges, at tidspunkterne for lys er vejledende og der vil kunne være daglige og sæsonmæssige udsving i varigheden af tændt lys.

Korntørring:

Der er korntørring på ejendommen. I det omfang at vejret tillader det vil høsten fortrinsvis foregå således at høsten er lagerfast uden tørring. Det kan dog blive nødvendigt at tørre materialet i enkelte år.

Transport:

Køretøjer vedligeholdes og tomgangskørsel undgås. Ansøger har fokus på at minimere antal transporter.

Ventilation:

Der er undertryksventilation i alle eksisterende stalde. Ventilationen er under udskiftning til E/C styring. Der er separat styring i hver sektion som styrer varme/ventilation. Herved sikres de mest optimale forhold for grisene og samtidig sikres også at der bruges mindst mulig energi. Desuden bliver udsugningsenhederne vasket for hvert hold nye grise. Herved reduceres vindmodstanden i aftrækskanalen og der spares store mængder energi.

BAT vand

Vandbesparende foranstaltninger

- Anlæggets drikkevandsinstallationer rengøres og efterses jævnligt med henblik på at undgå spild.
- Ansøger bestræber sig på at minimere forbruget af vaskevand.
- Vandforbruget minimeres ved at der bruges drikkenipler over fodertruget. Dermed opsamles det vand, der spildes og der anvendes kun præcist det drikkevand grisene tapper.
- For ikke at bruge mere vand end nødvendigt og samtidig få en effektiv rengøring, anvendes højtryksrensere og iblødsætning, når staldene rengøres.
- Stophaner på vandslanger.
- Der udføres regelmæssig kalibrering af drikkevandsanlægget for at undgå spild.

BAT – råvarer

Der er på bedriften stor opmærksomhed mod at minimere anvendelsen af råvarer i produktionen. Der laves således E-kontrol minimum en gang i kvartalet, for derigennem at kunne monitorere fodereffektivitet og produktionseffektivitet.

Der er fokus på at minimere spild af foderstoffer og på at optimere og minimere indholdet af fosfor og protein i foderstoffer, dog altid med fokus på virksomhedens produktionsresultater og ikke mindst dyrenes velbefindende.

- Foderproduktion og indkøb af foder sker på grundlag af foderplanlægning.
- Daglig regulering af fodertildeling.
- Der udarbejdes foderplaner, evt. i samarbejde med konsulent, og med anvendelse af nyeste viden indenfor svinefodring. Herved optimeres fodringen så unødigt forbrug af råvarer undgås. Jævnlig tilpasning af blanderecepter.
- Godt management og sunde dyr.
- Foderanlæg justeres jævnligt, således at udfodret mængde svarer til dyregruppen og unødigt foderspild minimeres.
- Dyrene fasefodres, dvs. at der fodres med forskellige foderblandinger afhængigt af dyrenes alder/levende vægt. Kravet til næringsstoffer er forskelligt, og ved at fasefodre indenfor normerne undgås en generel overforsyning med råprotein og fosfor, som ellers vil udskilles via husdyrgødningen og belaste miljøet.

Samlet BAT-vurdering

Samlet vurderes det at projektet lever op til BAT indenfor punkterne, ammoniak, miljøledelse, management, fodringsstrategi, vand, energi, spildevand, støj, støv, lugt, opbevaring af husdyrgødning, forarbejdning af husdyrgødning og udbring af husdyrgødning, blandt andet baseret på punkterne i BREF-dokumentet og lovgivningskravene.

Risikoen ved MRSA eller antibiotikaresistens håndteres af generelle veterinærregler i fødevarerstyrelsens regi.

I lovgivningen er der faste krav til BAT på ammoniakudledning, som sikrer at husdyrbrug vælger et staldsystem eller en teknologi blandt de bedste tilgængelige, for at begrænse ammoniakudledningen fra husdyrbruget.

De BAT-krav, der stilles til husdyrbrugene, bidrager til, at målet for fald i ammoniakemissionen i DK nås og at den sundhedspåvirkning ammoniak afstedkommer dermed imødegås. Når ammoniakudledningen begrænses, bidrager det også til en generel bedre beskyttelse af ammoniakfølsom natur, da baggrundsbelastninger hertil begrænses.

C.3 Ikke teknisk resume af væsentlige alternativer

For at reducere ammoniakemissionen mest muligt er følgende alternativer undersøgt:

- luftrensning
- gylleforsuring
- gyllekøling

I det BAT niveauet for ejendommen er opfyldt, er det vurderet at alle alternativer vil medføre en væsentlig og ikke proportional belastning af bedriftens økonomiske produktionsresultat, og alternativerne er derfor fravalgt.

Miljøkonsekvensrapport

I relation til miljøkonsekvensrapportens krav til oplysninger jf. punkt B henviser til punkter B1-B10 i nærværende afsøgning, og den videre redegørelse i miljøkonsekvensrapporten tager udgangspunkt i ovennævnte oplysninger.

D.1-a Udformning, dimensioner mm.

Ejendommen består af følgende produktionsbygninger:

Materialevalg

	Grundplan ca.	Bygningshøjde ca.	Taghældning	Bygningsmaterialer/farver	Anvendelse
Slagtesvin	701 m ²	7 m	20°	Elementer, gråt tag	Slagtesvin
Slagtesvin 2	2540 m ²	6 m	20°	Elementer, rødt tag	Slagtesvin
Klimastald	377 m ²	6 m	20°	Elementer, rødt tag	Smågrise
Gylletank	685 m ²	9 m		Elementer, grå overdækning	Gylle
Gylletank	978 m ²	9 m		Elementer, grå overdækning	Gylle

I øvrigt henvises til landskabsvurderingen under punkt B.4.

D.1-b Forventede indvirkning på miljøet

Projektets forventede væsentlige indvirkningerne på miljøet vurderes at være:

- påvirkning af vandmiljø
- påvirkning af omkringliggende natur
- påvirkning af naboer

Vandmiljø

Projektet kan potentielt påvirke vandmiljøet, både grundvandsressourcen og ferske vande samt havmiljøet. Det er dog vurderet at de generelle virkemidler som virksomheden skal leve op til jf. anden lovgivning, modvirker de potentielle væsentlige påvirkninger af vandmiljøet. Herunder gælder erhvervets generelle krav til opsamling af overskudskvælstof gennem efterafgrøder, og skærpede krav til fosforoverskud fra bedrifterne.

Kumulation

Produktionen af fødevarer vil altid medføre en påvirkning af miljøet, men i Danmark er der skrappe kvotekrav til anvendelsen af kvælstof til planteavl, således at ikke alle planter tildes den gødning de har brug for. Dette krav, sammen med ovenstående efterafgrøder mm. betyder at der, selv i kumulation med andre ejendommen, må forventes en minimal påvirkning af miljøet.

Natur

Påvirkning af den omkringliggende natur gennem deposition af ammoniak kan i visse tilfælde medføre en væsentlig påvirkning af naturen. Der er dog opstillet en række krav og kriterier for hvornår en påvirkning er væsentlig, og bedriften overholder disse krav til alle naturkategorier i området. Det er derfor vurderet at produktionen ikke medfører en væsentlig påvirkning på naturen i området.

I relation til bilag IV dyre- og plantearter vurderes bekendtgørelsens afskæringskriterier i alt sin væsentlighed at reducere påvirkningen af sådanne arter til et absolut minimum, og at disse arter derfor ikke påvirkes negativt af produktionen.

Kumulation

Bedriftens påvirkning af særlig sårbar natur (kategori 1) er vurderet i forhold til kumulation med øvrige bedrifter i nærområdet. I relation til særlig sårbar natur er der skærpede krav til bedriften tilladte påvirkning af et særligt sårbart område, såfremt der ligger andre bedrifter i nærheden af den sårbare natur.

Der er en anden bedrift indenfor en afstand der gør at kumulationen skal vurderes. Kumulationen ændrer dog ikke på vurderingens konklusioner, idet ejendommen medfører en påvirkning på 0,0 kg N/ha/år

Naboer/lugt

Alle husdyrproduktioner medfører en emission af lugt, støv, støj og lys. Disse emissioner spredes omkring bedriften afhængig af vind, højde på afkast, hastighed på luften i ventilator og temperatur. I relation til lugt vurderes denne spredning omkring ejendommen i husdyrgodkendelse.dk, hvor i forvejen fastsatte afskæringskriterier i forhold til enkeltliggende naboer, samlet bebyggelse og byzone/sommerhusområde skal overholdes. Bedriften overholder alle disse afskæringskriterier.

I relation til øvrige gener er der redegjort herfor i punkt B-7, og det vurderes at der ikke er forhold ved produktionen der påvirker menneskers generelle sundhed.

Kumulation

I forhold til naboer gælder ligeledes et kumulationsprincip, hvor kravene skærpes såfremt der ligger andre produktioner med en ammoniakemission over 750 kg indenfor en afstand af 100 meter fra enkeltliggende naboer eller 300 meter fra samlet bebyggelse eller byzone.

Der ligger en anden produktion indenfor afstanden til samlet bebyggelse. Derfor er de skærpede genekriterier vurderet og bedriften overholder også de skærpede kriterier, og påvirker derfor ikke miljøet væsentligt i kumulation med øvrige produktioner.

D.1-c Særkender

Der er tale om en slagtesvineproduktion. I forbindelse med godkendelsen af produktionen har man forholdt sig til de mulige væsentlige indvirkninger på miljøet.

Ejendommen forventer ingen væsentligt skadende virkninger på miljøet som følge af produktionen på ejendommen. På ejendommen følger og overholder man generelt dansk lovgivning, men i særdeleshed vurderes at lovgivningen om anvendelsen af gødning herunder husdyrgødningsbekendtgørelsen og husdyrloven i alt sin væsentlighed sikrer miljøet mod utilsigtede virkninger af husdyrproduktionen. De beskrevne krav til dansk landbrug indenfor kvælstofkvoter, fosforregnskab, vurdering af mulige skader på sårbar natur, vurdering af påvirkning af naboer mm. vurderes at forebygge og begrænse den mulige skade som landbrugsproduktionen kan have på miljøet.

Risici og håndtering

Brand

Kan opstå som følge af fejl i elinstallationer og medføre risiko for udslip af giftige stoffer. Dette søges undgået ved at vedligeholde el-udstyr og undgå adfærd, der kan beskadige ledninger og elektriske hjælpemidler.

Gylleudslip

Kan forekomme ved påkørsel af gyllebeholder, ved at en gyllebeholder, gyllekanaler eller pumpeledninger er utætte, eller ved at en gylletank kan sprænge.

Kan medføre nedsivning af gylle til grundvand, eller afstrømning af gylle til vandløb fra frosne marker eller efter ekstrem nedbør. Kan desuden give spild i forbindelse med læsning af gyllevogne.

Risiko for gylleudslip forsøges minimeret ved at:

- Der er ryddet op, hvor der arbejdes.
- Medarbejdere får god instruktion.
- Bygninger og maskiner vedligeholdes.
- Der er gode adgangs- og transportveje.
- Gylleanlæg holdes i orden, og pumpning af gylle overvåges
- Børn og fremmede har ikke adgang til betjening af gyllepumper mm.
- Der gennemføres de lovpligtige 10-årskontroller, hvor gylletankene kontrolleres af særligt uddannet personale.

Udslip af miljøskadelige stoffer

Hvor der opstår uheld med risiko for udslip af skadelige stoffer, kontaktes kommunens miljøberedskab. Hvor der er overhængende fare alarmeres alarmcentralen på telefon 112.

Kemikalier

Forskellige hjælpemidler som rengørings- og desinfektionsmidler til staldrengøring, konserveringsmidler til foderbrug, medicin og andre hjælpemidler, der kan udgøre en miljørisiko, håndteres og opbevares, så der ikke kan ske en utilsigtet udledning til miljøet.

Pesticider og sprøjteudstyr

Ingen pesticider på ejendommen.

Oplag af olie og andre kemikalier

Der er ingen olietanke på ejendommen.

Samlet vurdering af risikoelementer vedrørende miljøforhold

Det vurderes, at håndteringen af husdyrgødning foregår på en tilfredsstillende måde, og at husdyrbruget samlet set håndterer risikoelementerne korrekt og derfor ikke vil have en negativ påvirkning på miljøet og omgivelserne.

Beskrivelse af risikominimering/BAT

Gyllebeholderne er etableret således at bund og vægge er tætte, og den kan modstå mekaniske, termiske og kemiske påvirkninger. Gyllebeholderne tømmes regelmæssigt af hensyn til vedligeholdelse og inspektion. Gyllebeholderne er overdækkede.

Gyllevognene vil fyldes med sugestuds. Herved elimineres mulighederne for gyllesplid i forbindelse med pumpefejl og påfyldning af gyllevogn. Anvendelse af sugestuds betragtes som den mest miljøforsvarlige måde at fylde gyllevognen.

Samlet vurderes gylleopbevaringen at leve op til BAT

Endvidere bemærkes, at anlægget er under dagligt opsyn. Alle medarbejdere vil desuden blive instrueret i forholdsregler i tilfælde af uheld.

D.1-d Væsentlige alternativer

Ejendommen har i forbindelse med godkendelsen vurderet på alternativer indenfor ammoniakreduktion og lugtreduktion. Produktionen lever op til Miljøstyrelsens fastsatte afskæringskriterier for lugt og ammoniak, herunder det vejledende BAT niveau for ammoniak. Det er derfor vurderet at investering i yderligere emissionsreducerende teknologi som luftrensning ikke vil være et proportionalt tiltag, og disse er derfor udeladt.

Godkendelsen omfattet intet nyt byggeri og derfor er der ikke vurderet på væsentlige alternativer i den sammenhæng.

Foranstaltninger for at undgå, forebygge eller begrænse det ansøgtes virkning på miljøet

I dette afsnit er der nævnt de væsentligste foranstaltninger for at begrænse det ansøgte projekts virkninger på miljøet. I alle de foregående afsnit, vil man kunne læse yderligere om de anvendte foranstaltninger og vurderingerne heraf.

- Ejendommen er beliggende i område uden landskabelige interesser.
- Staldsystemerne i hovedparten af de eksisterende stalde er med delvist spaltegulv.
- Der udarbejdes mark-/gødningsplan for ejendommens jordtilliggende, hvorved fosfor- og nitratudvaskning minimeres.
- Spildevandsledningerne, herunder tagvand, overfladevand og sanitært spildevand er adskilt fra hinanden efter gældende regler, for at undgå en forurening af overflade- og grundvand.
- Der foretages forskellige egenkontroller, for at bl.a. at følge produktionen, forbrug af fx foder, el og vand m.m.
- Der er udarbejdet en beredskabsplan for ejendommen.

Samlet vurdering af miljøkonsekvensrapporten

Denne ansøgning er udarbejdet efter Husdyrloven og det vurderes ud fra ovenstående beskrivelser og vurderinger, at det ansøgtes væsentlige direkte og indirekte virkninger ikke vil have en negativ påvirkning på følgende punkter:

1. Befolkningen og menneskers sundhed.
2. Biologisk mangfoldighed med særlig vægt på kategori 1- og 2-natur, samt bilag IV-arter.
3. Jordarealer, jordbund, vand, luft og klima.
4. Materielle goder, kulturarv og landskabet.
5. Samspillet mellem to, flere eller alle faktorer efter 1-4.
6. Sårbarhed i forhold til risici for større ulykker eller katastrofer som følge af ovennævnte faktorer 1- 5.

D.3 Kompetente ekspert

Miljøkonsekvensrapporten er udarbejdet af Cand.scient Jakob Altenborg fra Miljø & Natur Landbrugsrådgivning.