



**Tillæg til miljøgodkendelse af svineproduktion  
Smidstrupvej 19, 5400 Bogense**

**Ændring af udbringningsarealer**

**CVR. Nr. 29806071**

---

**Den 6. februar 2014**

---





## Indholdsfortegnelse

<b>MILJØGODKENDELSE .....</b>	<b>4</b>
BAGGRUND .....	4
AFGØRELSE .....	4
VILKÅR FOR TILLÆG TIL MILJØGODKENDELSE .....	4
PARTSHØRING.....	5
RETSBESKYTTELSE.....	5
REVURDERING AF MILJØGODKENDELSE .....	6
KLAGEVEJLEDNING .....	6
OFFENTLIGGØRELSE .....	6
<b>MILJØTEKNISK REDEGØRELSE .....</b>	<b>9</b>
UDBRINGNINGSAREALER .....	9
HARMONIAREAL .....	9
SÆDSKIFTE .....	10
HANDELSGØDNING.....	10
ANDEN ORGANISK GØDNING .....	10
HUSDYRGØDNING .....	10
FORURENING OG GENER FRA HUSDYRBRUGETS AREALER .....	11
VANDOPLANDE.....	11
NITRAT OG GRUNDVAND .....	11
OVERFLADEVAND .....	11
FOSFOR OG UDVASKNING AF FOSFOR .....	12
SKRÅENDE AREALER .....	12
BAT.....	12
KOMMUNENS SAMLEDE VURDERING AF AREALERNE .....	13
NATURA 2000.....	13
KVÆLSTOF OG NATURA-2000.....	14
FOSFOR OG NATURA-2000.....	18
NATUROMRÅDER .....	19
BILAG IV-ARTER .....	21
FUGLE .....	22
KOMMUNENS VURDERING AF DET SAMLEDE PROJEKT .....	23
LITTERATUR .....	24
KORTBILAG .....	26
SAMLEDE VILKÅR.....	36

## Miljøgodkendelse

### Baggrund

Enghavegård ApS har den 2. september 2012 ansøgt om tillæg til miljøgodkendelse på ejendommen Smidstrupvej 19, 5400 Bogense.

Baggrund for ansøgningen er ændringer i udbringningsarealer og ændringer i arealberegningerne. Ejendommen har i dag miljøgodkendelse til udbringning af maksimalt 389,7 DE på 328 ha. Der er søgt om at få godkendt 455,6 ha til udbringning af 637,8 DE.

### Afgørelse

Nordfyns Kommune meddeler hermed tillæg til 'Miljøgodkendelse af svineproduktion på Smidstrupvej 19, 5400 Bogense' af 21. september 2010. Der godkendes 455,6 ha til udbringning af 637,8 DE.

Tillægsgodkendelsen gives efter § 12, stk. 3 i Lov nr. 1572 af 20. december 2006 om miljøgodkendelse m.v. af husdyrbrug med senere ændringer (Husdyrgodkendelsesloven).

Tillægget til miljøgodkendelsen meddeles under forudsætning af, at gældende regler på området samt nedenstående vilkår overholdes. Forudsætningerne for tillægget til miljøgodkendelsen er de oplysninger, der er givet i ansøgningsmaterialet jævnfør ansøgning fra Miljøstyrelsens IT-ansøgningssystem, [www.husdyrgodkendelse.dk](http://www.husdyrgodkendelse.dk), skemanummer 43.656 samt øvrigt materiale indsendt af ansøger eller ansøgers konsulent.

Tillægget til miljøgodkendelsen indeholder en række vilkår for drift af arealerne. Vilkårene er stillet på baggrund af en miljøvurdering af forureningsmæssige forhold i forbindelse med anvendelsen af arealerne til udbringning af husdyrgødning. Vilkårene skal sikre, at udbringning af husdyrgødning på dyrkningsarealerne ikke giver anledning til væsentlige påvirkninger af miljøet.

Nordfyns Kommune vurderer, at ændringen af udbringningsarealerne kan ske i overensstemmelse med gældende regler og uden væsentlig påvirkning af miljøet, som dette er defineret i husdyrgodkendelsesloven.

### Vilkår for tillæg til miljøgodkendelse

I forbindelse med denne tillægsgodkendelse sker der følgende ændringer af vilkårene i 'Miljøgodkendelse af svineproduktion på Smidstrupvej 19, 5400 Bogense' af 21. september 2010. De samlede vilkår for bedriften, der gælder efter ændringerne, ses bagest i denne tillægsgodkendelse.

Vilkår nr. 23, 30, 31, 32 i 'Miljøgodkendelse af svineproduktion på Smidstrupvej 19, 5400 Bogense' af 21. september 2010 ophæves. Følgende vilkår indsættes:

#### 20a. Næringsstoffer generelt

Der må maksimalt udbringes svinegylle fra 637,8 DE på de 455,6 ha ejet og forpagtede udbringningsarealer.

#### 20b. Grundvand og nitratfølsomme indvindingsområder

Der må ikke ske forøget udvaskning af nitrat fra rodzonen til grundvandet. Dette skal sikres ved udlæg af yderligere 5,0 % efterafgrøder udover de lovpligtige eller gennem en reduktion af kvælstofnormen på 3,0 %.

En kombination af ekstra efterafgrøder og reduceret kvælstofnorm kan anvendes så længe, at det kan dokumenteres via beregninger i husdyrgodkendelse.dk, at udvaskningen ikke overstiger det beregnede i ansøgningen.

De nitratfølsomme områder udgør 135,2 ha. Hvis det anvendte tiltag udelukkende er ekstra efterafgrøder, skal der derfor årligt udlægges minimum 21,7 ha ekstra efterafgrøder ud over de lovpligtige. Dette eftergrødeareal er beregnet som 5,0 % ud af eftergrødegrundarealet, som med et sædskifte S2 og S4 er 100 %. Ingen af udbringningsarealerne med sædskiftet K13 ligger i nitratfølsomt indvindingsområde. Der er 22,6 ha med sædskiftet K13 og 433,1 ha med sædskifterne S2 og S4.

De ekstra efterafgrøderne skal udlægges på nitratfølsomme indvindingsområder. Ekstra efterafgrøder kan ikke erstattes af vintergrønne marker, udlægning af efterafgrøder hos en anden virksomhed eller separering og forbrænding af fiberfraktion af husdyrgødning eller forarbejdet husdyrgødning.

Udlæg af ekstra efterafgrøder kan dog erstattes af alternativerne:

- Udlægning af mellemafgrøder
- Etablering af flerårige energiafgrøder

efter reglerne i kapitel 6 i Bekendtgørelse om jordbrugets anvendelse af gødning i planperioden 2011/2012 og om plantedække (Bek. nr. 845 af 12. juli 2011).

Der skal ved forlangende foreligge dokumentation for valg af tiltag for de seneste fem år f.eks. i form af kopier af de indsendte gødningsregnskaber, ansøgninger vedrørende enkeltbetalingsordningen eller ved beregninger i Farm-N.

### **Partshøring**

Der er foretaget høring af ejerne af virksomheden. Derudover er der foretaget høring af ejerne af forpagtede arealer og høring af vandværker, som har indvindingsområder, der hvor udbringningsarealerne ligger. Kommunen modtog ingen høringssvar.

### **Retsbeskyttelse**

Med dette tillæg til miljøgodkendelse følger 8 års retsbeskyttelse. Retsbeskyttelsen gælder alene for udbringning af husdyrgødning fra bedriften. Dato for retsbeskyttelsens udløb er den 6. februar 2022. Retsbeskyttelsen for godkendelse af bedriftens staldanlæg og øvrige anlæg er uændret 21. september 2018 jævnfør 'Miljøgodkendelse af svineproduktion på Smidstrupvej 19, 5400 Bogense' af 21. september 2010.

Tilsynsmyndigheden skal dog tage godkendelsen op til revurdering og om nødvendigt meddele påbud eller forbud efter § 39, hvis:

- 1) der er fremkommet nye oplysninger om forureningens skadelige virkning,
- 2) forureningen medfører miljømæssige skadevirkninger, der ikke kunne forudses ved godkendelsens meddelelse,

- 3) forureningen i øvrigt går ud over det, som blev lagt til grund ved godkendelsens meddelelse,
- 4) væsentlige ændringer i den bedste tilgængelige teknik skaber mulighed for en betydelig nedbringelse af emissionerne, uden at det medfører uforholdsmæssigt store omkostninger,
- 5) det af hensyn til driftssikkerheden i forbindelse med processen eller aktiviteten er påkrævet, at der anvendes andre teknikker.

### Revurdering af miljøgodkendelse

Virksomhedens miljøgodkendelse skal, jf. § 17 i bekendtgørelse nr. 294 af 31/3-09 om tilladelse og godkendelse af husdyrbrug, regelmæssigt og mindst hvert 10. år tages op til revurdering. Den første regelmæssige vurdering skal dog foretages senest, når der er forløbet 8 år.

### Klagevejledning

Afgørelsen er truffet i medfør af kapitel 3 i Lov om miljøgodkendelse m.v. af husdyrbrug, nr. 1572 af 20. december 2006 med senere ændringer. Afgørelsen kan påklages til Natur- og Miljøklagenævnet i henhold til § 76 i loven.

De klageberettigede er: ansøger, miljøministeren og enhver med en individuel væsentlig interesse i afgørelsen. Endvidere er en række foreninger og organisationer klageberettigede. En eventuel klage skal være skriftlig, stiles til Natur- og Miljøklagenævnet og sendes til Nordfyns Kommune. Dette kan ske elektronisk via [borger.dk](mailto:borger.dk), [teknisk@nordfynskommune.dk](mailto:teknisk@nordfynskommune.dk) eller brev til Nordfyns Kommune, Teknik og Miljø, Rådhuspladsen 2, 5450 Otterup. Kommunen videresender klagen til Natur- og Miljøklagenævnet med kopi af sagens akter og med de bemærkninger, klagen måtte give anledning til.

Klagen skal være Nordfyns Kommune i hænde ved kontortids ophør **senest 4 uger fra nedenstående annonceringsdato. Klagefristen udløber således den 6. marts 2014 ved kontortids ophør kl. 17.00.**

Det er en betingelse for Natur- og Miljøklagenævnets behandling af klagen, at der indbetales et gebyr. Gebyret er fastsat til 500 kr. Natur- og Miljøklagenævnet fremsender en opkrævning på beløbet, når de har modtaget klagen fra kommunen. Gebyret tilbagebetales, hvis klager får helt eller delvis medhold i klagen. Vejledning om gebyrordningen findes på Natur- og Miljøklagenævnets hjemmeside [www.nmkn.dk](http://www.nmkn.dk).

En evt. klage har ikke opsættende virkning, medmindre Natur- og Miljøklagenævnet bestemmer andet, hvorfor godkendelsen på eget ansvar kan udnyttes før klagefristen er udløbet i henhold til Husdyrgodkendelseslovens § 81, stk. 1.

### Offentliggørelse

Tillæg til miljøgodkendelsen offentliggøres ved annoncering på kommunens hjemmeside **den 6. februar 2014.**

**Følgende har fået meddelelse om udarbejdelse af godkendelsen:**

- Enghavegård Aps, Smidstrupvej 19, 5400 Bogense
- Jens Henrik Andersen, Sandholtvej 48, 5400 Bogense, E-post: jens.henrik@mail.dk

#### Bortforpagtere

- Anne Christina Bøtcher Helberg og Dan Helberg, Tromsøparken 6, 5400 Bogense (ang. Trondheimparken 8, 5400 Bogense)
- Steen Sørensen, Stegøvej 103, 5400 Bogense
- Bente Kjær, Blæsbjerggade 40A, 1. th., 6000 Kolding, (Stegøvej 103, 5400 Bogense)
- Svend-Aage Rævdal Madsen, Stegøvej 126, 5400 Bogense
- Hanne Aase Tindhof, Stegøvej 98, 5400 Bogense
- Dan Olsen, Stegøvej 104, 5400 Bogense
- Niels Peter Hansen, Smidstrupvej 4, 5400 Bogense
- Niels Laurits Andersen, Fredskovstien 1, 5400 Bogense
- Mette Christina Jensen og Ronni Bjerrisgaard Pedersen, Sandholtvej 61, 5400 Bogense
- Finn Allan Jensen, Huggetvej 94, 5400 Bogense
- Jeppe Leo Kuhlmann og Ghita Merete Kuhlmann, Huggetvej 100, 5400 Bogense
- Peter Frost Rasmussen, Strandvej 52A, 5500 Middelfart (Huggetvej 25, 5400 Bogense)
- Advokatfirmaet Jacob Christoffersen, Adelgade 90, 5400 Bogense angående Huggetvej 25, 5400 Bogense
- Erland Sandholt Andersen, Sandholtvej 53, 5400 Bogense
- Ingeman Hejlsvig, Valmuevej 3, 5400 Bogense (ang. Huggetvej 121, 5400 Bogense)
- Tove Sepstrup og Per Otto Sepstrup, Skåstrupvej 10, 5400 Bogense
- KARL CHR. SKOV JENSEN A/S, Læssøegade 215, 5230 Odense (ang. Skåstrupvej 12, 5400 Bogense)
- Eva Lillian Madsen, Fælledvej 44, 5400 Bogense
- Inge-Lise Rasmussen og Hans Holm Rasmussen, Kirkestenten 30, 5260 Odense (ang. Peberhaven 2, 5400 Bogense)
- Arne Laurits Nielsen, Odensevej 147, 5400 Bogense
- Mogens Dalsgaard Nielsen og Dorte Feldborg Heide, Endelavevej 20, 5400 Bogense
- Frants E Bernstorff-Gyldensteen, Burskovvej 2, 5400 Bogense

Vandværker

- Bogense Forsyningsselskab, Fynsvej 5, 5400 Bogense
- Jersore Vandværk ved Per Nielsen, Slettens Landevej 69, 5400 Bogense

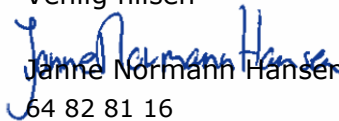
Organisationer

- Ejler Petersen, Centrovice, Damsbovej 11, 5492 Vissenbjerg E-post: [ejp@centrovice.dk](mailto:ejp@centrovice.dk)
- Jan Brochstedt Olsen, Centrovice, Damsbovej 11, 5492 Vissenbjerg E-post: [jbo@centrovice.dk](mailto:jbo@centrovice.dk)
- Sundhedsstyrelsen, Embedslægeinstitutionen Syddanmark, Sorsigvej 35, 6760 Ribe. E-post: [syd@sst.dk](mailto:syd@sst.dk)
- Danmarks Naturfredningsforening, Masnedøgade 20, 2100 København Ø; E-post: [dnnordfyn-sager@dn.dk](mailto:dnnordfyn-sager@dn.dk)
- Danmarks Naturfredningsforening Nordfyn, Leo Jensen E-post:leo@leonidaskomm.dk og Lene Hansen. E-post: buchoghansen@mail.tele.dk
- Friluftsrådet, Scandiagade 12, 2450 København SV. E-post fr@friluftsradet.dk
- Danmarks Sportsfiskerforbund, Worsaaesgade 1, 7100 Vejle. E-post: [lbt@sportsfiskerforbundet.dk](mailto:lbt@sportsfiskerforbundet.dk)
- Dansk Ornitologisk Forening, Vesterbrogade 140, 1620 København V. E-post: natur@dof.dk
- DOF-Fyn v. Jens Bækkelund, Stavangerparken 9, 5400 Bogense; e-post: nordfyn@dof.dk / bogense@dof.dk
- Det Økologiske Råd, Blegdamsvej 4B, 2200 København N. E-post: husdyr@ecocouncil.dk
- Naturstyrelsen C. F. Tietgens Boulevard40, 5250 Odense SØ. E-post: ode@nst.dk

Denne afgørelse kan indbringes for domstolene indtil 6 måneder efter den dato, hvor afgørelsen bliver offentliggjort, jf. husdyrgodkendelseslovens § 90.

Miljøgodkendelsen er givet i henhold til § 12, stk. 3 i Lov om miljøgodkendelse m.v. af husdyrbrug, nr. 1572 af 20. december 2006 med senere ændringer.

Venlig hilsen

  
Janne Normann Hansen  
64 82 81 16  
[jnh@nordfynskommune.dk](mailto:jnh@nordfynskommune.dk)



## Miljøteknisk Redegørelse

### Udbringningsarealer

Ca. 368 ha af udbringningsarealerne ligger i et område, der er udpeget som område med særlig drikkevandsinteresser, ca. 76 ha ligger på område med drikkevandsinteresse, mens de resterende ca. 11,6 ha ligger på område med begrænset drikkevandsinteresse.

Ca. 104, 1 ha ligger i oplandet til Mulvadafløbet, der er målsat som gyde og/eller opvækstområde for laksefisk. Ca. 1.635 m grænser direkte op til vandløbet. Ca. 67,3 ha ligger i oplandet til Bogense Bybæk, der er målsat som gyde og/eller opvækstområde for laksefisk. Ingen arealer grænser op til vandløbet. Ca. 59,2 ha ligger i oplandet til Ålebækken, der er målsat som fiskevand til lyst- og/eller erhvervsfiskeri. Ca. 440 meter grænser direkte op til vandløbet. Ca. 156 meter grænser op til Nyhavefløbet. Vandløbet er ikke målsat. Herudover grænser ca. 2.822 meter udbringningsareal op til private vandløb.

### Harmoniareal

Bedriftens udbringningsarealer er vist på vedlagte kortbilag (1a-1c). Der er et udbringningsareal på ca. 455,6 ha ejet og forpagtet areal. Enghavegård ApS omfatter ejendommen Smidstrupvej 19, Sandholtvej 48, Odensevej 156 og Jersorevej 47, alle med post nummer 5400 Bogense. Den samlede mængde husdyrgødning fra disse ejendomme er 866,8 DE. Der afsættes 229 DE husdyrgødning til biogasanlæg eller alternativt til trediemandsarealer. Dermed udbringes 637,8 DE husdyrgødning på de 455,6 ha ejet og forpagtede arealer. Det giver et dyretryk på 1,4 DE/ha. Hele udbringningsarealet er beliggende i Nordfyns Kommune. Nedenstående tabel viser en oversigt over ejede og forpagtede udbringningsarealer.

**Tabel 1.** Oversigt over ejede og forpagtede udbringningsarealer.

<b>Ejede arealer:</b>	<b>Matrikelnummer</b>
Smidstrupvej 19, 5400 Bogense	7a, 13c Harritslev By, Skovby
Smidstrupvej 19, 5400 Bogense	4a Smidstrup By, Guldbjerg
Odensevej 156, 5400 Bogense	3e, 5e, 17a Harritselv By, Skovby
Odensevej 156, 5400 Bogense	6e Harritslevgård Hgd., Skovby
Jersorevej 47, 5400 Bogense	1a, 3p, 6p, 8r, 8s, 9r, 9d, 9z, 9x, 11i, 11k, 30 Jersore By, Klinte
Jersorevej 47, 5400 Bogense	5m Nørre By, Klinte
Jersorevej 47, 5400 Bogense	6e Vester By, Grindløse
Idyllendal 11, 5400 Bogense	6b, 12f Harritslev By, Skovby
Idyllendal 11, 5400 Bogense	13a Smidstrupvej By, Guldbjerg
Idyllendal 11, 5400 Bogense	4d, 6b Harritslevgård Hgd. Skovby
Sandholtvej 48, 5400 Bogense	1a Skovby Nymark, SKovby
Sandholtvej 48, 5400 Bogense	54b Bogense Markjorder
Sandholtvej 34, 5400 Bogense	4c, 4d, 3h, 11f, 11g Kærby By, SKovby
Mellemvej 2, 5400 Bogense	1u, 15a Harritslevgård Hgd., Skovby
Mellemvej 2, 5400 Bogense	1, 2c, 10n, 14l Harritslev By, Skovby
<b>Forpagtede arealer:</b>	
Trondheimparken 8, 5400 Bogense	22l Harritslevgård Hgd, Skovby
Stegøvej 103, 5450 Otterup	17a, 64 Bogense Markjorder

Stegøvej 126, 5450 Otterup	144, 56 Bogense Markjorder
Stegøvej 98, 5450 Otterup	125a Bogense Markjorder
Stegøvej 104, 5400 Bogense	4b Bogense Markjorder
Smidstrupvej 4, 5400 Bogense	11a Smidstrup By, Guldbjerg
Smidstrupvej 4, 5400 Bogense	6m Harritslev By, Skovby
Fredskovstien 1, 5400 Bogense	2l, 3b, 21e Harritslev By, Skovby
Sandholtvej 61, 5400 Bogense	27b Skovby Nymark, Skovby
Sandholtvej 61, 5400 Bogense	1z Hugget Hgd., Ore
Huggetvej 94, 5400 Bogense	127b, 127c, 33, 70, 93a Bogense Markjorder
Huggetvej 94, 5400 Bogense	3f, 12g Skovby Nymark, Skovby
Huggetvej 94, 5400 Bogense	26b Bogense Strand, Borgense
Huggetvej 100, 5400 Bogense	5d, 3e, 4h, 10h Skovby Nymark, Skovby
Huggetvej 25, 5400 Bogense	53d Bogense Markjorder
Sandholtvej 53, 5400 Bogense	22i, 23b, 26 Skovby By, Skovby
Huggetvej 121, 5400 Bogense	13b Skovby Nymark, SKovby
Huggetvej 121, 5400 Bogense	1x Hugget Hgd., Ore
Skåstrupvej 10, 5400 Bogense	1f, 3f Skåstrup By, Ore
Skåstrupvej 12, 5400 Bogense	1e Hugget Hgd., Ore
Fælledvej 44, 5400 Bogense	7g Harritslev By, Skovby
Fælledvej 44, 5400 Bogense	15c Harritslevgård Hgd., Skovby
Peberhaven 2, 5400 Bogense	5d, 9d Harritselv By, Skovby
Odensevej 147, 5400 Bogense	7d Harritslev By, Skovby
Endelavevej 20, 5400 Bogense	6f, 6p, 7i, 9m, 9y, 9z Jersøre By, Klinte
Toftevej 49, 5400 Bogense	1ae, Harritslevgård Hgd., Skovby

### Sædskifte

Beregningerne er foretaget på baggrund af referencesædskifterne S2, S4 og K13. Der er ikke stillet vilkår til valg af sædskifter, da udvaskningsberegningerne er foretaget på baggrund af referencesædskifter.

### Handelsgødning

Der tilføres handelsgødning til arealerne efter gødningsnormen.

### Anden organisk gødning

Efter udvidelsen vil der ikke blive modtaget hverken slam eller andre affaldsprodukter til udbringning.

### Husdyrgødning

Det ansøgte dyretryk svare til en total udbragt mængde på ca. 66.190 kg kvælstof og 14.743 fosfor årligt. I nudrift udbringes husdyrgødning fra 283,6 DE svarende til i alt 26.180 kg kvælstof og 4.452 kg fosfor årligt.

*Der stilles vilkår i miljøgodkendelsen om maksimal udbringning af 66.190 kg kvælstof og 14.743 fosfor årligt.*

## Forurening og gener fra husdyrbrugets arealer

På baggrund af ansøgningen og tilgængelige kortværk er der foretaget vurdering af risikoen for forurening og gener fra udbringning af hudsyrøgødning.

### Vandoplande

Ca. 329,4 ha af udbringningsarealerne afvander til Natura 2000-området nr. 108, Æbelø, havet syd for og Nærå. Afvandingen sker via deloplandet Det Nordlige Lillebælt. Ca. 28 ha afvander til Båring Vig via deloplandet til Det Nordlige Lillebælt, mens de sidste ca. 98,2 ha afvander til det Nordlige Bælthav.

### Nitrat og grundvand

Ca. 135,2 ha ligger i nitratfølsomt indvindingsområde (jf. kortbilag om Kvælstof og grundvandsforhold). Der er ikke udarbejdet nogen indsatsplaner for området. Nitratberegningen i ansøgningen viser, at udvaskningen for den ansøgte drift er mellem 72-95 mg nitrat pr. liter. Når udvaskningen er over 50 mg nitrat pr. liter må der ikke ske en merbelastning med den ansøgte drift. Beregningen viser, at merbelastningen er 0 mg nitrat pr. liter. Baggrunden for denne udvaskning er, at der anvendes enten 5,0 % ekstra efterafgrøder udover NaturErhvervstyrelsens generelle krav eller 3,0 % reduceret kvælstofnorm.

*Der stilles derfor vilkår om, at anvende udlæg af 5,0 % ekstra efterafgrøder ud over NaturErhvervstyrelsens generelle krav eller 3,0 % reduceret kvælstofnorm.*

### Overfladevand

Nedenstående tabel viser fordelingen af udbringningsarealerne i nitratklasser.

Tabel 1. Fordeling af arealer på nitratklasser.

Nitratklasse	Antal hektar
0	96,34
1	316,95
2	0
3	42,34
I alt	455,63

Udbringningsarealer der ligger inden for nitratklasser medfører en reduktion i antal dyreenheder, som må udbringes per ha. Det skyldes, at mængden af kvælstof som reduceres fra rodzonen til vandområdet er mindre i jorder, som ligger i nitratklasser. I dette tilfælde kan der som udgangspunkt kun udbringes 84,92 % af det generelle harmonikrav. Men idet der i ansøgt drift udlægges ekstra efterafgrøder udover NaturErhvervstyrelsens generelle krav kan der reelt udbringes 1,4 DE/ha.

Det samlede indhold af kvælstof i husdyrgødningen er beregnet til 66.190 kg.

Ved hjælp af beregningsprogrammet Farm-N er den maksimale tilladte udvaskning af kvælstof fra arealerne til rodzonen beregnet til 51,6 kg N/ha. Den reelle udvaskning med tiltag er beregnet til ca. 51,2 kg N/ ha.

*Der stilles derfor vilkår om, at anvende udlæg af 5,0 % ekstra efterafgrøder ud over NaturErhvervstyrelsens generelle krav eller 3,0 % reduceret kvælstofnorm.*

### Fosfor og udvaskning af fosfor

Det samlede indhold af fosfor i husdyrgødningen er beregnet til 14.743 kg fosfor. Når det hele fordeles på de 455,6 ha ejet og forpagtede udbringningsarealer, udbringes der ca. 32,4 kg fosfor pr. ha. De anvendte sædskifter frafører som et arealvægtet gennemsnit ca. 19,0 kg fosfor pr. ha. Der er således et fosforoverskud på 13,4 kg fosfor pr. ha. Det generelle beskyttelsesniveau som angivet i Husdyrgodkendelsesbekendtgørelsens bilag 3 er overholdt.

### Skrående arealer

Der er ingen af arealerne, som har terrænhældning over 6° ned mod vandløb, søer over 100 m<sup>2</sup> eller fjorde. Der er således ingen risiko for overfladeafstrømning af fosfor til vandløb eller søer.

### **BAT**

BAT for udbringningsteknik er beskrevet i referencedokumentet for bedste tilgængelige teknikker der vedrører intensiv fjerkræ- og svineproduktion (BREF) som en række tiltag. En del af disse tiltag er dækket af husdyrgødningsbekendtgørelsen og bekendtgørelse om jordbrugets anvendelse af gødning og om plantedække, hvorfor det er et lovkrav at følge dem. Fx:

- regler for udbringningstidspunkter (forbud mod udbringning 200 m fra byområder på weekend- og helligdage),
- udbringningsmetoder (fx ikke tilladt at bruge bredspreder til gylle),
- krav om nedfældning på arealer med sort jord og græsmarker,
- krav til udbringningstidspunkter, der sikrer optagelse i planter,
- krav om nedbringning af husdyrgødning udlagt på ubevoksede arealer indenfor 6 timer
- Krav om maksimale mængder husdyrgødning pr. ha
- krav til efterafgrøder

Husdyrgødning udbringes under hensyn til de generelle regler i Husdyrgødningsbekendtgørelsen og foregår endvidere i videst mulig omfang efter godt landmandskab, hvilket vil sige, at der tages hensyn til naboer, byområder osv.

Gylleudbringning sker med slæbeslanger i afgrøder og udbringning af gyllen på sort jord og græsmarker sker ved nedfældning.

Nedfældning af gyllen reducerer ammoniakfordampningen. Jf. rapport fra "Udredningsgruppen vedr. Ammoniak" fra marts 2006 reduceres ammoniakfordampningen med helt op til 90 % ved nedfældning i sort jord.

Hvis udbringning af flydende husdyrgødning sker ved nedfældning, vil der være en meromkostning i forbindelse med selve udbringningen på grund af et højere energiforbrug samt slitage på nedfælderskær. Til gengæld vil der som regel være et højere afgrøde-udbytte som følge af et lavere ammoniaktab samt en bedre placering af gyllen i jorden. Alt i alt vil dette i mange tilfælde betyde, at der er en økonomisk gevinst ved nedfældning på sort jord og marker med fodergræs, mens der kan være et økonomisk tab pga. øgede markskader ved nedfældning i eksempelvis marker med vintersæd, jf. blandt andet "Udredningsrapport for teknologier" fra Miljøstyrelsen 2006 og AgroTech-rapport fra september 2008, "Nedfældning af gylle i vintersæd – en evalueringsrapport".

Nedfældning af gylle vil endvidere reducere lugtgener i forbindelse med udbringning.

Der udarbejdes hvert år en mark- og gødningsplan, hvorved det sikres, at mængden af gødning tilpasses afgrødens forventede behov. I planen tages der bl.a. hensyn til jordbundstype, sædskifte, vanding, planternes udbytte og kvælstofudnyttelsen. Desuden udarbejdes der hvert år et lovpligtigt gødningsregnskab som sikrer, at de generelle regler ikke overtrædes.

Der findes ikke BAT-blade i forbindelse med udbringning af husdyrgødning. BAT i denne produktion efterlever foreskrifterne i BREF-dokumentet og husdyrgødningsbekendtgørelsen.

Nordfyns Kommune vurderer, at anvendelsen af BAT for udbringning af husdyrgødning er tilstrækkelig i forhold til husdyrgodkendelseslovens krav.

## **Kommunens samlede vurdering af arealerne**

### **Natura 2000**

Ca. 329,4 ha af udbringningsarealerne afvander via Det Nordlige Lillebælt og 98,2 ha via det Nordlige Bælthav til Natura 2000-området nr. 108, *Æbelø, havet syd for og Nærå*.

#### Det Nordlige Lillebælt

329,4 ha af udbringningsarealerne afvander til Det Nordlige Lillebælt. Kystvandene i Hovedvandopland Lillebælt/Fyn er det nordlige Lillebælt fra Æbelø til Strib, Snævringen ved Middelfart og det sydlige Lillebælt ned til farvandet syd for Langeland. To større fjordområder, Gamborg Fjord og Helnæs Bugt, samt en række mindre nor og kystlaguner støder til de åbne områder. Til forskel fra de andre danske stræder har Lillebælt en kort og meget smal del, Snævringen, med meget kraftig strøm og turbulens, der præger området. De mere åbne dele af Lillebælt er delt i en nordlig og en sydlig del ved Snævringen.

Det Nordlige Lillebælt strækker sig fra Æbelø i nord til Fænø lige syd for Middelfart. Det samlede afstrømningsopland til det Nordlige Lillebælt er på 398 km<sup>2</sup>. Typiske vanddybder er 20 m, dybest ved Tragten nord for Middelfart. Tilstrømning af vand sker primært via farvandet nord for Fyn mod nordøst og fra syd via Snævringen. Der kan opstå periodisk stillestående vand i de dybere områder. I det op til 25 m dybe nordlige Lillebælt er vandmasserne meget ofte lagdelt med et relativt ferskt overfladelag og et salt bundlag.

En del af Det Nordlige Lillebælt er udpeget som Natura 2000 område. Området er klassificeret som sårbart område.

#### Nordlige Bælthav

Ca. 98,2 ha. af udspretningsarealerne ligger i oplandet til det tidligere "Farvandet øst for Æbelø". Vandområdet udgør en del af det internationale naturbeskyttelsesområde 92 "*Æbleø, havet syd for og Nærå*" (Ramsar-, EF-habitat- og EF-fuglebeskyttelsesområde).

Farvandet øst for Æbelø er mindre sårbart overfor tilførsel af næringsstoffer. Målsætningen for vandområdet er i dag ikke opfyldt på grund af for store næringsstofftilførsler fra oplandet og fra luften herunder tilførslen fra eksisterende landbrugsbedrifter i oplandet/lokalområdet.

#### Natura 2000 området – "*Æbelø, havet syd for og Nærå*"

Natura 2000-området "*Æbelø, havet syd for og Nærå*" er udpeget som EF-fuglebeskyttelsesområde, Ramsarområde og EF-habitatområde. Udpegningen betyder, at Danmark er forpligtet til at sikre og genoprette en gunstig bevaringsstatus for de arter og naturtyper, områderne er udpeget for. For Ramsarområdet er målsætningen endvidere, at beskyttel-

sen skal fremmes. Vandområdet er i Fyns Amts recipientkvalitetsplan (Regionplan 2005-) højest målsat som referenceområde for naturvidenskabelige studier.

Udpegningsgrundlaget for EF-habitatområdet "*Æbelø havet syd for og Nærå*" omfatter naturtyperne "sandbanker med lavvandet vedvarende dække af havvand", "mudder- og sandflader blottet ved ebbe", "kystlaguner og strandsøer", "større lavvandede bugter og vige", "rev", "enårig vegetation på stenede strandvolde", "flerårig vegetation på stenede strande", "klinter eller klipper ved kysten", "vegetation af kveller eller andre enårige strandplanter, der koloniserer mudder og sand", "strandenge", "forstrand og begyndende klitdannelser", "hvide klitter og vandremiler", "stabile kystklitter med urteagtig vegetation", "kystklitter med dværgbuskvegetation", "kalkrige søer og vandhuller med kransnålalger", "vandløb med vandplanter", "overdrev og krat på mere eller mindre kalkholdig bund", "bræmmer med høje urter langs vandløb eller skyggende skovbryn", "kilder og væld med kalkholdigt (hårdt) vand", "rigkær", "bøgeskove på muldbund", "egeskove og blandskove på mere eller mindre rig jordbund" og "elle- og askeskove ved vandløb, søer og væld". Nærå Strand er udpeget som kystlagune - en prioriteret naturtype, der er truet internationalt set.

Udpegningsgrundlaget for Ramsar- og EF-fuglebeskyttelsesområdet er ynglende liste I-arter (rørhøg, klyde, havterne og dværgterne) samt store forekomster af trækfuglene knopsvane, edderfugl og fløjlsand.

### **Kvælstof og Natura-2000**

Der må ikke godkendes husdyrproduktioner, der kan være til hinder for at miljømålene for overfladevandene kan opfyldes i overensstemmelse med forpligtelsen overfor EU's Habitatdirektiv.

Ifølge Miljøstyrelsens "Supplement til den digitale husdyrvejledning om kommunernes opgørelse af dyretryk", 14. marts 2011, lægger Miljøstyrelsens digitale husdyrvejledning et objektive kriterium til grund for vurderingen af, om det kan udelukkes, at et husdyrprojekt, når det overholder det fastlagte beskyttelsesniveau for nitratudvaskningen til overfladevande (nitratklasserne), kan have en skadevirkning på et Natura 2000-vandområde som følge af nitratudvaskningen.

Ifølge vejledningen medfører nitratudvaskning fra en ansøgt husdyrproduktion ikke skadevirkning på overfladevande, hvis:

- 1. antallet af dyreenheder i det opland, hvor projektet agtes gennemført, ikke har været stigende siden 1. januar 2007. Hvis der har været andre kilder til nitratudvaskning end den samlede husdyrproduktion, der har givet anledning til en øget nitratudvaskning fra det aktuelle opland siden 1. januar 2007, skal dette også inddrages i vurderingerne (projektets kumulative påvirkning),
- 2. og nitratudvaskningen fra den ansøgte husdyrproduktion er mindre end 5 % (1 % hvis vandområdet er et lukket bassin/særligt sårbart) af den samlede nitratudvaskning fra alle kilder fra det opland, hvor projektet agtes gennemført (projektets påvirkning i sig selv).

Hvis en ansøgt husdyrproduktion ud fra ovenstående kriterier ikke kan medføre skadevirkning på overfladevande, er der jævnfør Miljøstyrelsens digitale vejledning ikke belæg for at stille

skærpede vilkår med hensyn til kvælstofudvaskning til overfladevande udover husdyrlovens generelle krav om begrænsning af kvælstofudvaskningen fra arealer omfattet af nitratklasse I-III.

#### Vurdering af den kumulative påvirkning

Ca. 329,4 ha af arealerne ligger i oplandet til Det Nordlige Lillebælt som rummer Natura-2000-området Æbelø, havet syd for og Nærå. I henhold til Jordbrugsanalyserne WebGIS løsningen, fra Statsforvaltningen Nordjylland har dyretrykket været faldende fra 2007 med 21.381 DE til 20.171 DE i 2012. Det er et fald på i alt 1.210 DE, svarende til ca. 6 % i forhold til dyreholdet i 2007. Lineær regression foretaget på data for DE i kystoplandet det Nordlige Lillebælt (jf. Jordbrugsanalyserne WebGIS løsningen, fra Statsforvaltningen Nordjylland) viser en negativ hældning på udviklingen af husdyrholdet i kystoplandet på -210 DE og en forklaringsgrad på ca. 0,61. Dermed kan det konkluderes, at dyretrykket er faldende i kystoplandet til Natura-2000 området Æbelø havet syd for og Nærå.

Natur- og Miljøklagenævnet har endvidere i afgørelse af 24. februar 2012 (NMK-131-00036) og afgørelse af 1. marts 2012 (NMK-130-00083) vurderet, at dyreholdet i Det Nordlige Lillebælt er faldet. Nævnets vurdering er baseret på det digitale kort offentliggjort af Miljøstyrelsen via jordbrugsanalyserne og Miljøstyrelsens oversigt over udviklingen i husdyrholdet 2007-2011. Denne er offentliggjort i Miljøstyrelsens Nyhedsbrev nr. 23 af 10. februar 2012. Det er de samme oplysninger, som kommunen basere ovenstående vurdering på. Nævnet skriver i NMK-131-0036: *"Nævnet har ved vurderingen af udviklingen i dyreholdet anvendt Miljøstyrelsens oversigt over udviklingen i husdyrholdet 2007-2011. Denne er offentliggjort i Miljøstyrelsens Nyhedsbrev nr. 23 af 10. februar 2012. Det fremgår af oversigten, at dyreholdet i oplandet til Det Nordlige Lillebælt er faldet, hvorfor det i henhold til vejledningen må lægges til grund, at udvaskningen af kvælstof fra udbringningsarealerne – set i sammenhæng med andre kilder til kvælstofudledning i oplandet, dvs. kumulativt – ikke forringer tilstanden i det internationale naturbeskyttelsesområde nr. 108, Æbelø, havet syd for og Nærå. Natur- og Miljøklagenævnet finder herefter, at kvælstofudvaskningen fra udbringningsarealerne i det ansøgte projekt ikke vil modvirke opfyldelsen af bevaringsmålsætningen for det internationale naturbeskyttelsesområde nr. 108, Æbelø, havet syd for og Nærå, jf. habitatbekendtgørelsens § 7, stk. 1 og 2."*

Nordfyns Kommune har ikke kendskab til andre kilder opstået siden 2007, som har givet anledning til en væsentlig øget nitratudvaskning til det på gældende Natura-2000 område.

Ifølge Miljøstyrelsens digitale vejledning er et ikke forøget husdyrhold i kystoplandet ensbetydende med, at habitatdirektivets bestemmelse om, at "et ansøgt projekt i kumulation med andre aktiviteter ikke må have nogen skadelig påvirkning af vandområder omfattet af udpegningsgrundlaget" overholdt. Der er således ikke belæg for at stille skærpede vilkår med hensyn til nitratudvaskning til overfladevand fra den ansøgte ejendom, da den ansøgte drift ikke i kumulation med andre planer og projekter vurderes at have en skadevirkning på kystoplandet det Nordlige Lillebælt, som følge af nitratudvaskning fra udbringning af husdyrgødning.

De resterende ca. 98,2 ha ligger i oplandet til Nordlige Bælthav. Husdyrtrykket i oplandet til Det nordlige Bælthav var i 2007 847 DE og i 2012 845 DE. Det vil sige tendensen er et uændret husdyrtryk. Tendensen er usikker i henhold til Miljøstyrelsens oversigt over oplande i hele Danmark. I Miljøstyrelsens digitale vejledningen står der, at: *"Der skal dog henvises til, at i oplande, der er mindre end 1.000 hektar, og i oplande, hvor antallet af DE er mindre end 10.000, anbefales det, at kommunen så vidt muligt supplerer med lokal viden om udviklingen. Det skyldes, at der er større usikkerhed i CHR-dataene for så små områder henholdsvis med så få antal DE."*

Fordi tendensen er usikker og fordi der er mindre end 10.000 DE i oplandet, så har Nordfyns Kommune lavet en vurdering af udviklingen af husdyrholdet med udgangspunkt i kommunens lokalkendskab. Nordfyns Kommune vurderer, ud fra hvilke bedrifter i det pågældende opland, som kommunen har kendskab til realiserer en udvidelse i 2013, at dyreholdet stadig vil være uændret.

De arealer som der bringes husdyrgødning ud på i oplandet til Det Nordlige Bælthav hører til ejendommen Jersorevej 47, 5400 Bogense. Ejendommen har en VVM-screening og forhåndsvurdering fra 2006. Dyreenhederne som omhandler denne miljøgodkendelse er altså indeholdt i tallene for husdyrtrykket.

#### Beregning af det ansøgte kvælstofbidrag

I dette afsnit er det beregnet, hvor stor en andel udvaskningen af nitrat fra husdyrgødningen i det ansøgte projekt udgør af den samlede nitratudvaskning til Det Nordlige Lillebælt og Nordlige Bælthav.

Uden tilførsel af husdyrgødning til ejendommens arealer er udvaskningen af kvælstof til overfladevande beregnet til 48,0 kg N/ha/år til Det Nordlige Lillebælt og 50,2 kg N/ha/år til Nordlige Bælthav.

Ved hjælp af beregningsprogrammet Farm-N er den reelle udvaskning er beregnet til ca. 50,7 kgN/ha/år til Det Nordlige Lillebælt og 53,9 kg N/ha/år til det Nordlige Bælthav.

Nedenstående tabeller viser hvorledes den samlede udvaskning til Natura-2000 området er beregnet og hvordan udvaskningen fra det ansøgte i sig selv er beregnet.

**Tabel 2.** Beregning af udvaskning af nitrat til det Nordlige Lillebælt.

<b>Det Nordlige Lillebælt</b>	
Opland til området	34.669 ha*
Dyrket areal i oplandet til området, ha	23.922 ha*
Reduktionspotentiale (jf. nitratklassekortlægningen), pct.	50
Standardudvaskning fra rodzonen, dyrket areal, kg N/ha/år	60
Udvaskning i oplandet til området	717.660 kg
Udvaskning fra øvrige opland, kg N/år	53.735 kg
Udvaskning i alt fra opland kg N	771.395 kg
Det ansøgte: Smidstrupvej 19, 5400 Bogense	
Reduktionspotentialet, pct.	83,4 %
Areal til udspredding i alt, ha	329,4
Udvaskning fra rodzonen, husdyrgødning, kg N/ha/år	2,7
Ansøgt kvælstofbidrag til området, kg N/år (2,7 kgx329,4ha x (1-0,834))	148 kg/år
Ansøgt kvælstofbidrag af samlede kvælstofbidrag til området, pct. (148/771395 x 100).	0,02 %

Kilde: \*www.jordbrugsanalyse.dk, \*\*Vand og naturplanerne, \*\*\* Et skøn ud fra nitratklassekortet, \*\*\*\* Standard udvaskning.

Det ansøgte projekt udvasker altså 2,7 kgN/år til Det Nordlige Lillebælt. Denne andel udgør ca. 0,02 % af den samlede nitratudvaskning til Det Nordlige Lillebælt.



**Tabel 3.** Beregning af udvaskningen af nitrat til det Nordlige Bælthav.

<b>Nordlige Bælthav</b>	
Opland til området	2.428 ha*
Dyrket areal i oplandet til området, ha	1.578 ha*
Reduktionspotentiale (jf. nitratklassekortlægningen), pct.	45
Standardudvaskning fra rodzonen, dyrket areal, kg N/ha/år	78
Udvaskning i oplandet til området	123.084 kg
Udvaskning fra øvrige opland, kg N/år	8.500 kg
Udvaskning i alt fra opland kg N	131.584 kg
<b>Det ansøgte: Smidstrupvej 19, 5400 Bogense</b>	
Reduktionspotentialet, pct.	99,79 %
Areal til udspredding i alt, ha	98,2
Udvaskning fra rodzonen, husdyrgødning, kg N/ha/år	3,7 kg
Ansøgt kvælstofbidrag til området, kg N/år (3,7 kgx98,2hax(1-0,9979))	0,76 kg
Ansøgt kvælstofbidrag af samlede kvælstofbidrag til området, pct. (0,76/131584 x 100).	0,0005 %

Det ansøgte projekt udvasker altså ca. 0,76 kg N/år til det Nordlige Bælthav. Denne andel udgør ca. 0,0005 % af den samlede nitratudvaskning til det Nordlige Bælthav.

#### Påvirkning fra projektet i sig selv

Ifølge Habitatdirektivets artikel 6, pkt. 3 skal kommunen sikre sig, at det ansøgte projekt ikke skader lokaliteter, der er en del af udpegningsgrundlaget for et Natura 2000-område, herunder vandområder.

Af ovenstående beregninger fremgår det, at kvælstofbidraget fra udvaskningen til det Nordlige Bælthav og Det Nordlige Lillebælt, som følge af udspredding af husdyrgødning på ejendommens arealer, udgør henholdsvis ca. 0,0005 og 0,02 % af den totale kvælstofudvaskning.

Nordfyns Kommune vurderer, at udbringningen af husdyrgødning på arealerne ikke indebærer forringelse af de vandoplande, som arealerne afvander til. Ligeledes vurderes det, at det ikke kan give anledning til væsentlig miljøpåvirkning eller medfører forstyrrelser, der har betydelige konsekvenser for de arter, områderne er udpeget for, jf. Bekendtgørelse om udpegnings- og administration af internationale naturbeskyttelsesområder, (EF-fuglebeskyttelsesområder, EF-habitatområder og Ramsarområder) nr. 408 af 1. maj 2007, Miljøministeriet, samt Miljøstyrelsens Vejledende notat om afskæringskriterier for udvaskningen af nitrat til overfladevand ved vurdering af ansøgninger efter husdyrgodkendelsesloven", af juni 2010.

Der er således ikke belæg for at stille skærpede vilkår med hensyn til nitratudvaskning til overfladevand fra den ansøgte husdyrproduktion i sig selv, da den ansøgte drift i sig selv ikke vurderes at have en skadevirkning på det Nordlige Bælthav eller Det Nordlige Lillebælt som følge af nitratudvaskning fra udbringning af husdyrgødning.

Ovenstående vurdering er lavet ud fra Miljøstyrelsens vejledning om vurderinger af nitrats påvirkning af overfladevand, som beskrevet i "Vejledende notat om afskæringskriterier for udvaskning af nitrat til overfladevand ved vurdering af ansøgninger efter husdyrgodkendelsesloven" af 24. juni 2010, med efterfølgende ændringer.

### Fosfor og Natura-2000

Det ansøgte projekt har et fosforoverskud på 13,4 kg fosfor per hektar.

Ifølge Miljøstyrelsens digitale vejledning kan det ikke kvantificeres, hvor stor en del af fosforoverskuddet, der reelt vil tilføres recipienten, og derfor må vurderingen af, om der er grundlag for skærpelse af beskyttelsesniveauet eller grundlag for at stille yderligere, målrettede vilkår, baseres på en vurdering af "worst case" situationen.

For beregning af "worst case" situationen anvender Miljøstyrelsen følgende baggrund: "Tabsniveauet ligger normalt på 0,2-0,5 kg P/ha med et gennemsnit på ca. 0,2 kg P/ha (se seneste DMU rapporter om Novana landovervågning og Novana vandløbsovervågning for uddybning). Det maksimale tab for et sammenhængende landbrugsareal vurderes, at være 1 kg P/ha på nuværende tidspunkt (Kronvang et al 2005). Udyrkede arealer har et tab på ca. 0,08 kg P/ha. I landbrugsjorden er ophobet i gennemsnit 2.000 kg P/ha i de øverste 25 cm. Et overskud på f.eks. 5 kg P/ha i en godkendelsesperiode på 8 år vil altså forøge jordens indhold med ca. 2 %. I hele afskrivningsperioden på 20 år vil det forøges med 5 %. Udvaskningen må formodes at bliver forøget med mere end de 2-5 % pga. øget mætning, men det kan antages at blive opvejet af, at der fra 25 cm dybde ned til rodzonen, typisk i 1 meters dybde, også kan ophobes fosfor, og at udvaskning fra de øverste 25 cm i høj grad bliver bundet på vej ned til rodzonen".

Med udgangspunkt i Miljøstyrelsens vejledning er der foretaget en beregning af risikoen for udvaskning af fosfor fra husdyrbruget i "worst case" situationen (jf. tabel nedenfor). Tal for landbrugsareal og udyrket areal er hentet fra vandplanen og det totale arealer er hentet fra jordbrugsanalyser.

**Tabel 4.** Beregning af risikoen for udvaskningen af fosfor husdyrbruget i "worst case" situation.

<b>Det Nordlige Lillebælt</b>	
Areal	329,4 ha
Overskud per hektar	13,4 kg P/ha
% forøgelse over 8 år	13,4 kg P*8=107,2; (107,2/2.000)*100=5,36 %
Worst case udvaskning	1 kg P/ha
Worst case påvirkning fra husdyrbruget	329,4 ha* 1kgP/ha=329,4 kg P, (329,4 kg P/100)*5,36=17,66 kg P
Belastning af vandplansområde (34.669 ha)	
23.922 ha landbrugsjord	0,2 kg P/ha*23.922 ha=4.784 kg P
10.747 ha udyrket areal	0,08 kg P/ha*10.747 ha=860 kg P
Øvrige kilder	0 kg P
Samlet belastning	5.644 kg P
Husdyrbrugets del af påvirkningen	(17,66/5.644)*100=0,3 %

**Tabel 5.** Beregning af risikoen for udvaskningen af fosfor husdyrbruget i "worst case" situation.

<b>Nordlige Bælthav</b>	
Areal	98,2 ha
Overskud per hektar	13,4 kg P/ha
% forøgelse over 8 år	13,4 kg P*8=107,2; (107,2/2.000)*100=5,36 %
Worst case udvaskning	1 kg P/ha
Worst case påvirkning fra husdyrbruget	98,2 ha* 1kgP/ha=98,2 kg P, (98,2 kg P/100)*5,36=5,26 kg P
Belastning af vandplansområde (2.428 ha)	
1.578 ha landbrugsjord	0,2 kg P/ha*1.578 ha=316 kg P
850 ha udyrket areal	0,08 kg P/ha*850 ha=68 kg P
Øvrige kilder	0 kg P
Samlet belastning	384 kg P
Husdyrbrugets del af påvirkningen	(5,26/384)*100=1,4 %

Ifølge Miljøstyrelsen kan det antages, at grænsen for hvornår, der kan ses en påvirkning med fosfor er den samme som for nitrat, dvs. hhv. 1 og 5 % til sårbare og mindre sårbare vandområder. På den baggrund vurderer kommunen, at det ansøgte projekt ikke i sig selv vil medføre en væsentlig påvirkning med fosfor fra husdyrgødning af habitatområdet Natura-2000 området, havet syd for og Nærå.

### Naturområder

Kortbilag 1a-1c viser hvilke marker, som grænser op til naturområder, mens kortbilag 4a viser naturpunkter omtalt i nedenstående tabel. Nedenstående tabel viser, hvor der er udbringningsarealer, som grænser direkte op til natur.

**Tabel 6.** Naturtyper som grænser op til udbringningsarealer. Naturpunkter kan se på kortbilag 4a.

<b>Naturtype</b>		<b>Beskyttelsesniveau</b>	<b>Tålegrænse*</b>
<b>Kategori 1-natur</b>		Max. totaldeposition afhængig af antal husdyrbrug i nærheden: - 0,2 kg N/ha/år ved > 1 husdyrbrug - 0,4 kg N/ha/år ved 1 husdyrbrug - 0,7 kg N/ha ved 0 husdyrbrug	
Potentielle søer	Naturpunkt 2		
<b>Kategori 2-natur</b>	Der er ingen marker som grænser op til kategori 2-natur.	Max. totaldeposition på 1,0 kg N/ha/år	
<b>Kategori 3-natur</b>		Max. merdeposition på 1,0 kg N/ha/år. Kommunen kan tillade en merdeposition, der er større end 1,0 kg N/ha/år, men ikke stille krav om mindre merdeposition end 1,0 kgN/ha/år.	
Potentielle ammoniakfølsomme skove	Ca. 10 marker grænser op til potentielle ammoniakfølsomme skove		10-20

Moser	Flere marker grænser op til moser omfattet af Naturbeskyttelseslovens §3. 5 af moser er A-målsatte. De øvrige moser er ikke målsatte.		15-25
Enge	Flere marker grænser op til enge omfattet af Naturbeskyttelseslovens §3. Derudover er mark 6-1, 118-0 og 118-2 § 3 enge.	Engen må ikke få tilført mere gødningen end hvad der er givet de seneste 3 år.	15-25
<b>Øvrigt udpegningsgrundlag for Natura-2000 område</b>			
Naturtype 1330	Naturpunkt 1	1330: Strandenge	30-40
Naturtype 1110 Naturtype 1140	Naturpunkt 3	1110: Sandbanker med lavvandet vedvarende dække af havvand. 1140: Mudder- og Sandflader blottet ved ebbe.	
Røghøg, Klyde	Naturpunkt 4	Ynglende fugle som indgår i udpegningsgrundlaget for EF-Fuglebeskyttelsesområdet	
Dværg- og Havterner	Naturpunkt 5	Ynglende fugle som indgår i udpegningsgrundlaget for EF-Fuglebeskyttelsesområdet	

\*Harmoniserede tålegrænser. Opdateret 15. december 2005.

I Miljøstyrelsens digitale vejledning står der: *"Kun i tilfælde med "worst case" tab af ammoniak og et udbringningsareal på over 100 ha vil der kunne konstateres påvirkninger på over 1 kg N/ha. "Worst case" vil typisk være udbringning af fast husdyrgødning uden nedbringning typisk ved udbringning ovenpå afgrøden."* *"Kvæggyllen, som typisk har højere tørstofindhold (end svinegylle), kan derimod have påvirkninger på over 1 kg N/ha indenfor de nærmeste 20 meter. Hvis gyllen nedbringes hurtigt, nedfældes eller der anvendes forsuret gylle er påvirkningen selv tæt på naturområder langt under 1 kg N/ha."*

Baggrundsbelastningen for området er i henhold til Danmarks Miljøundersøgelser 13 kg/N/ha/år.

Der udbringes kun gylle fra svin på udbringningsarealerne. Ud fra hvad Miljøstyrelsen skriver betyder det, at påvirkningen af natur umiddelbart op af marker, hvor der udbringes svinegylle, vil være under 1 kg N/ha indenfor de nærmeste 20 meter.

#### Naturpunkt 1

Der er flere marker som grænser op til standenge. Strandenge har en tålegrænse på 30-40 kg N/ha/år. Idet tålegrænse er så høj, at baggrundsbelastningen er 13 kg/N/ha/år og at påvirkningen med ammoniak fra udbringning af husdyrgødning vil være under 1 kg N/ha indenfor de nærmeste 20 meter vurderes det, at der ikke er grundlag for at stille vilkår til udbringningen af husdyrgødning op til disse arealer.

### Naturpunkt 2

Ved naturpunkt 2 ligger der nogle søer som i basisanalysen til Natura 2000 områder fremgår som potentielle søer. I Husdyrgodkendelsesebekendtgørelsen kan sådanne søer være kategori 1-natur. Den nærmeste sø ligger ca. 70 meter væk fra et udbringningsareal. På grund af afstanden vurderes det, at der ikke er grundlag for at stille vilkår på baggrund af denne naturtype.

### Naturpunkt 3

Ved naturpunkt 3 er der et område hvor naturtyperne 1110: Sandbanker med lavvandet vedvarende dække af havvand og 1140: Mudder- og Sandflader blottet ved ebbe er registeret. Naturtyperne indgår i udpegningsgrundlaget for Natura -2000 området, men er ikke omfattet af nogen kategori i Husdyrgodkendelsesebekendtgørelsen. Udbringningsarealerne ligger ikke direkte ud til naturtyperne der er strandenge i mellem. Det vurderes derfor, at der ikke er grundlag for at stille vilkår på baggrund af disse naturtyper.

### Potentielle ammoniakfølsomme skove

Ca. 10 marker grænser op til potentielle ammoniakfølsomme skove. Deres tålegrænse er 10-20 kg N/ha/år. Lovens krav om, at kommunen kan tillade en merdeposition, der er større end 1,0 kg N/ha/år, men ikke stille krav om mindre merdeposition end 1,0 kgN/ha/år vurderes som værende overholdt.

### Moser

5 marker grænser op til A-målsatte moser. Der er findes ikke besigtigelsesdata i Miljøportalen for moserne. Tålegrænsen for moserne vurderes, at være 15-25 kg N/ha/år. Idet baggrundsbelastningen er 13 kg N/ha/år og påvirkningen fra udbringning af husdyrgødning vurderes at være mindre end 1 kg N/ha/år, vurderes det, at der ikke er grundlag for at stille vilkår til udbringningen på arealer, der grænser op til moserne.

### Enge

Flere marker grænser op til enge omfattet af Naturbeskyttelseslovens §3. Der er ingen data i Miljøportalen omkring arealerne. Tålegrænsen er vurderet til 15-25 kg N/ha/år. Tålegrænsen vil ikke blive overskredet med baggrundsbelastningen på 13 kg N/ha/år og påvirkningen fra udbringning af husdyrgødning. Det vurderes derfor, at der ikke er grundlag for at stille vilkår til udbringningen på arealer, der grænser op til engene.

### **Bilag IV-arter**

Nordfyns Kommune vurderer, at der kan forekomme forskellige arter af flagermus, Markfirben, Springfrø, Spidssnudet frø og Stor Vandsalamander i området. Arterne er Bilag IV-arter, der ifølge Naturbeskyttelseslovens kap. 5 ikke må forstyrres forsætligt med skadelig virkning for arten eller bestanden, og yngle- og rasteområder må ikke beskadiges eller ødelægges.

Flagermus yngler og overvintrer fortrinsvis i hule træer og søger bla. føde over åbent terræn og langs skovbryn og levende hegn. Brun Flagermus, Dværgflagermus og Sydflagermus er alle almindelige på Fyn og er ikke truet.

Markfirben kan forekomme i området. Arten foretrækker sandede soleksponerede levesteder. Det kan være heder, klitter, overdrev, råstofgrave og på vej- eller jernbaneskråninger, som ofte enten er beskyttede naturtyper eller som ikke er i landbrugsmæssigt drift. Arten anvender linjeformede terrænelementer som levende hegn og stengærder som spredningskorridorer.

Spidssnudet frø yngler i mange slags vådområder lige fra ganske små vandhuller til bredden af store søer og fra helt overskyggede ellesumpe til fuldstændige lysåbne vandhuller. Rasteområder findes især i fugtige områder nær ynglestederne.

Springfrø yngler i vandhuller af vedvarende eller tidvis karakter. Rasteområder er under sten, træstød, gnavegange og under løv i primært løvskove eller eks. i eng- og overdrevsområder. Stor vandsalamander overvintrer på land gravet ned i jordbunden eller under sten, træstammer og lignende. De yngler i både store søer som små vandhuller. Uden for yngletiden er salamanderen primært i skove og enge.

Det som kan skade flagermusenes yngle og rasteområder er hvis gamle, hule træer fældes eller hulrum i bygninger lukkes. For markfirbenet er det vigtigt, at stengærder, markhegn og markskel og solbeskinnede skrænter ikke fjernes. For Stor vandsalamander gælder, at vandhuller der opfyldes eller drænes, opdyrking af arealer nær vandhuller og øget næringsstofførsel vil kunne beskadige dens yngle- og rasteområder. Frøerne er bla. afhængige af, at vandhuller ikke opfyldes eller drænes, at vandhulsnære arealer ikke opdyrkes og at lav vegetation nær vandhullerne ikke fjernes.

Med det ansøgte projekt vil der ikke blive fjernet eller ændret på biotoper, som kan være yngle- eller rasteområder for de omtalte arter. Der er under tidligere afsnit vurderet om ammoniakfordampningen fra udbringning af husdyrgødning kan påvirke naturområderne og om der er grundlag for at stille skærpede vilkår. Det vurderes således, at den ansøgte markdrift ikke vil udgøre en risiko for at skade raste- eller ynglesteder for de internationalt beskyttede arter, bilag IV-arterne.

## **Fugle**

I området er der forekomst af levesteder for Rørhøg, Klyder, Dværg- og havterne. Begge arter som indgår i udpegningsgrundlaget for EF-fuglebeskyttelsesområdet.

### Rørhøgen

Rørhøgene yngler i rørskove i moser og ved søer. Føden søger de over rørskoven og i det åbne land over dyrkede marker med vintersæd samt udyrkede områder med enge. Føden består hovedsageligt af mus og småfugle. Muligheden for uforstyrrede steder til placeringen af reden er vigtig for, at et område er egnet som ynglested for rørhøg.

### Klyden

Klyde yngler ved lavvandede fjordkyster og i laguner, hvor der er åbne enge med lav vegetation. Fuglene yngler i kolonier, ofte på småøer, hvor ræve og andre rovdyr ikke kan nå ud eller på strandenge. Ynglesuccesen afhænger blandt andet af vandstanden, og pludselige oversvømmelser kan ofte være årsagen til fejlslagen yngel. Det er vigtigt, at kolonien er uforstyrret. Det gælder både i yngleperioden og i den periode, hvor fuglene fælder, lige inden de trækker sydpå igen. Græsning eller høslæt af strandengene uden for yngletiden vil medvirke til at forbedre forholdene for klyder, eftersom fuglene foretrækker at yngle i vegetation, der ikke er over 10 cm.

### Dværgterne

Dværgterne overvintrer langs Vestafrikas kyster og er i Danmark fra april-maj til september. Yngler i kolonier på sandede eller grusede strande uden vegetation. De lever af småfisk og andre små dyr, som de fanger ved dykning på lavt vand. Det er vigtigt at der er ro omkring kolonierne og færdsel inden for 200 meter fra maj til juli undgås.

### Havterne

Havterne er i Danmark fra april til august, hvor de flyver tilbage til vinterkvartererne ved Antarktis. De yngler på småøer og holme, hvor der ikke er rovpattedyr. De yngler i kolonier og reden er tit placeret på den åbne sandstrand eller i sparsom og lav vegetation. Føden er især fisk, som de fanger ved styrtdykning. Det er vigtigt, at der er ro omkring kolonierne og færdsel inden for 300 meter fra maj til juli undgås.

Ud fra ovenstående beskrivelse af fuglenes levevis vurderes det, at dyrkning af og udbringning af husdyrgødning på de ansøgte arealer, ikke vil indebære risiko for at skade raste- eller ynglesteder for de internationalt beskyttede fuglearter.

### **Kommunens vurdering af det samlede projekt**

Nordfyns Kommune vurderer, at ansøger har truffet de nødvendige foranstaltninger til at forebygge og begrænse forureningen ved anvendelse af den bedste tilgængelige teknik. Det vurderes, at når godkendelsens vilkår overholdes, så kan udbringning af husdyrgødning og drift af arealerne kunne ske i overensstemmelse med gældende regler og uden væsentlig påvirkning af miljøet, som dette er defineret i husdyrgodkendelsesloven herunder, at projektet ikke skader bevaringsstatus for Natura 2000-områder eller levesteder for arter optaget på Habitatdirektivets bilag IV.

**Litteratur**

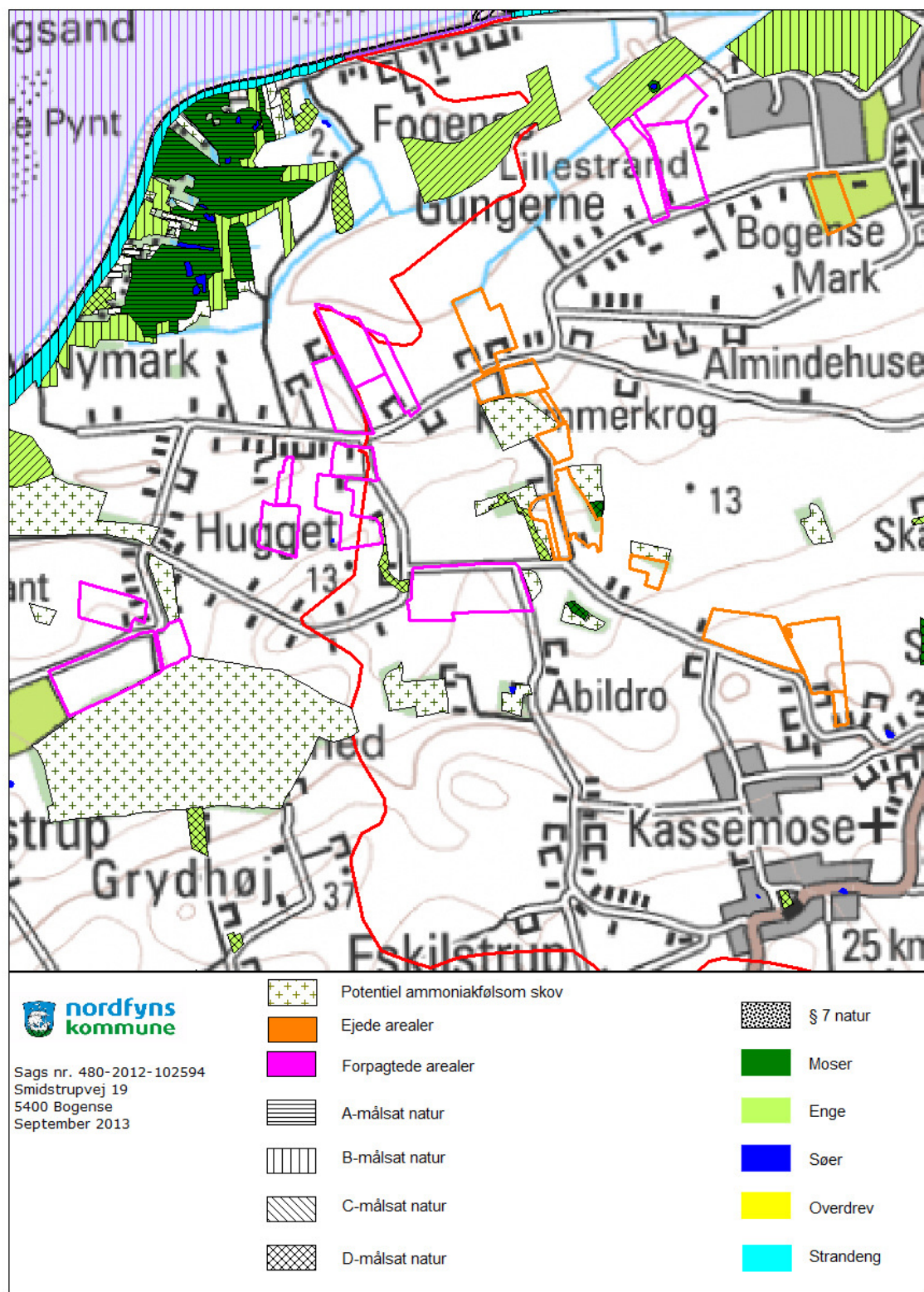
- Vejledende retningslinjer for vurdering af lugt og begrænsning af gener fra stalde. Af K. B. Frandsen (1994) udgivet af MLK Fyn, revideret 2002.
- Faglig rapport vedrørende ny lugtvejledning for husdyrbrug. Miljøministeriet, Skov- og Naturstyrelsen, december 2006
- Bekendtgørelse af lov om miljøgodkendelse m.v. af husdyrbrug, nr. 1486 af 4. december 2009.
- Lov om miljøgodkendelse m.v. af husdyrbrug, nr. 1572 af 20. december 2006 med senere ændringer.
- Bekendtgørelse om tilladelse og godkendelse m.v. af husdyrbrug, nr. 294 af 31. marts 2009 med senere ændringer.
- Bekendtgørelse om husdyrbrug og dyrehold for mere end 3 dyreenheder, husdyrgødning, ensilage m.v., nr. 1695 af 19. december 2006 med senere ændringer.
- Bekendtgørelse om ændring af bekendtgørelse om husdyrbrug og dyrehold for mere end 3 dyreenheder, husdyrgødning, ensilage m.v. nr. 717 af 2. juli 2009.
- Bekendtgørelse om indretning, etablering og drift af olietank, rørsystemer og pipelines, nr. 1321 af 21. december 2011.
- Bekendtgørelse om udpegning og administration af internationale naturbeskyttelsesområder, nr. 408 af 1. maj 2007 med senere ændringer.
- Vejledning om ekstern støj fra virksomheder. Miljøstyrelsens vejledning nr. 5 af november 1984.
- Kommuneplan 2009-2021.
- BREF-dokument for intensiv fjerkræ- og svineproduktion.
- Bekendtgørelse af lov om landbrugsejendomme, nr. 616 af 1. juli 2010.
- Bekendtgørelse om brugerbetaling for godkendelse og tilsyn efter lov om miljøbeskyttelse og lov om miljøgodkendelse m.v. af husdyrbrug, nr. 463 af 21. maj 2007.
- Teknisk notat om ammoniakværktøj. Af Camilla Geels et al. Danmarks Miljøundersøgelser, december 2006.
- Vejledning om miljøgodkendelse af husdyrbrug (Wiki-vejledningen), Miljøstyrelsen, 2010-
- Supplement til den digitale husdyrvejledning om kommunernes opgørelse af dyretryk, 28. februar 2011, Miljøstyrelsen
- Miljøstyrelsens supplerende vejledning af 14. marts 2011 omkring udvaskning til overfladevand
- Danmarks Miljøundersøgelser, Faglig rapport, nr. 566: Begrænsning af fosfortab fra husdyrbrug. Metoder til brug ved fremtidige miljøgodkendelser



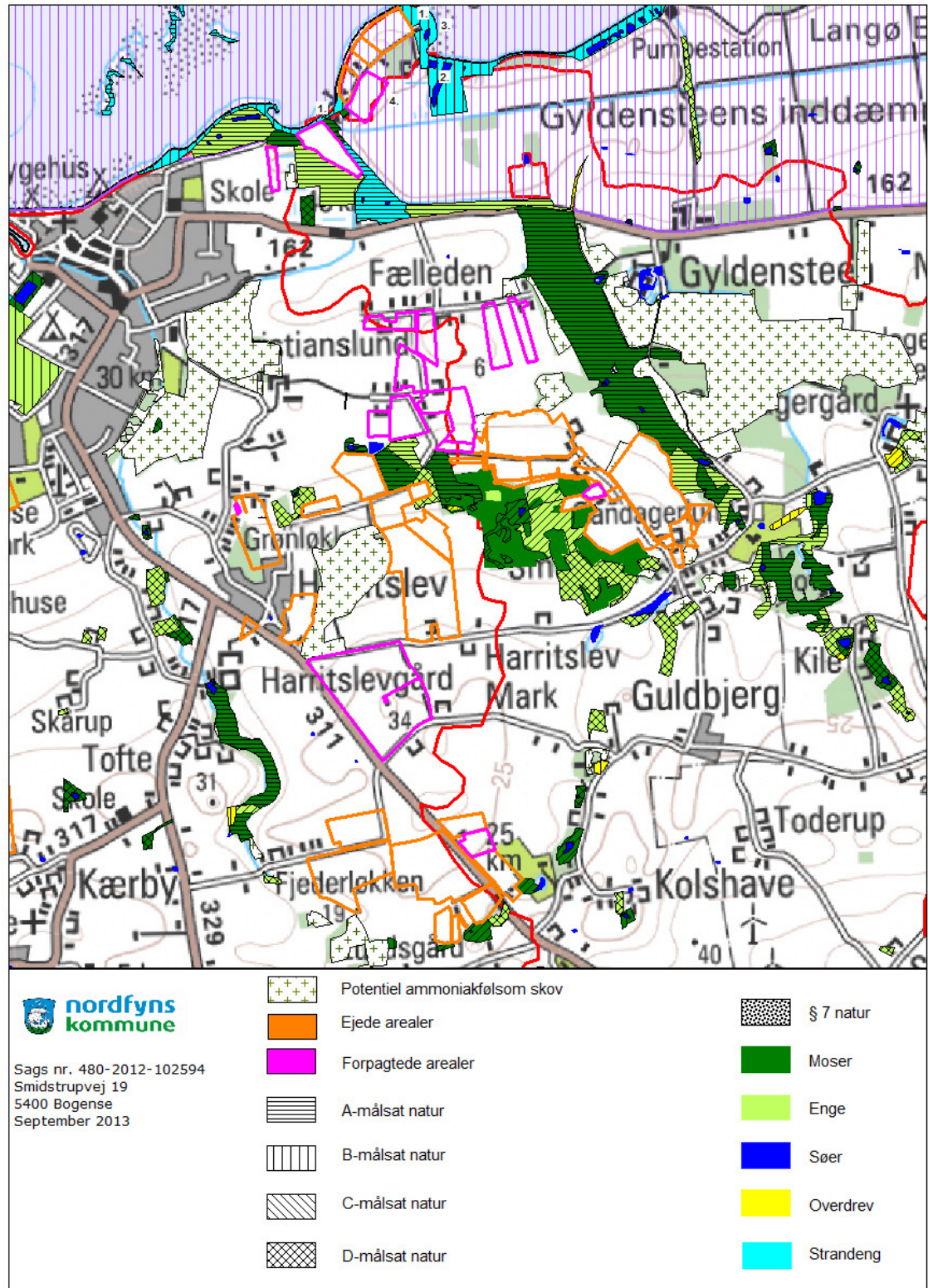
- Vejledende emissionsgrænseværdier opnåelige ved anvendelse af den bedste tilgængelige teknik (BAT), 2010, Miljøstyrelsen
- Miljøstyrelsens teknologiblade
- Lægmandsrapport. Odense Pilot River Basin. Miljøcenter Odense. Miljøministeriet. 2007.
- Skov og Naturstyrelsen. Opdatering af ammoniakmanualen af 15. december 2005. Bilag 3. Harmoniserede tålegrænser.
- WWW2.dmu.dk. Deposition af kvælstof fra 2006 og 2007.
- Skov og Naturstyrelsen. Opdatering af ammoniakmanualen af 15. december 2005. Bilag 1. Baggrundsbelastning.
- Danmarks Naturdata. [WWW.miljoportal.dk](http://WWW.miljoportal.dk).
- Landbrugets Byggeblad. nr. 95.03-03. Beregning af tilstrækkelig opbevaringskapacitet. Revideret den 28. oktober 2009.
- Odense Fjord. Natura 2000 Basisanalyse. Fyns amt 2006.
- Vandplan 2010-2015. Odense Fjord. Hovedvandopland 1.13.
- Vandplan 2010-2015. Lillebælt/Fyn. Hovedopland 1.12.
- 
- Miljøstyrelsens: Bilag til notat om Miljøklagenævnets praksis i sager om miljøgodkendelser af husdyrbrug af 6. juli 2009.
- Vejledende notat om afskæringskriterier for udvaskning af nitrat til overfladevande ved vurdering af ansøgninger efter husdyrgodkendelsesloven. Miljøstyrelsen juni 2010.
- Forudsætninger for de økonomiske beregninger i teknologibeskrivelse vedrørende slagtesvin. BAT pilotprojekt fra Miljøstyrelsen. August 2009.
- [WWW.Naturstyrelsen.dk](http://WWW.Naturstyrelsen.dk)
- Natura 2000 basisanalyse for Habitatområde H92 og EF-fuglebeskyttelsesområde 76 Æbelø, havet syd for og Nærå.
- [www.dmu.dk](http://www.dmu.dk). Nedfald af kvælstof
- Bekendtgørelse af lov om naturbeskyttelse nr. 933 af 24. september 2009 med senere ændringer.

**Kortbilag**

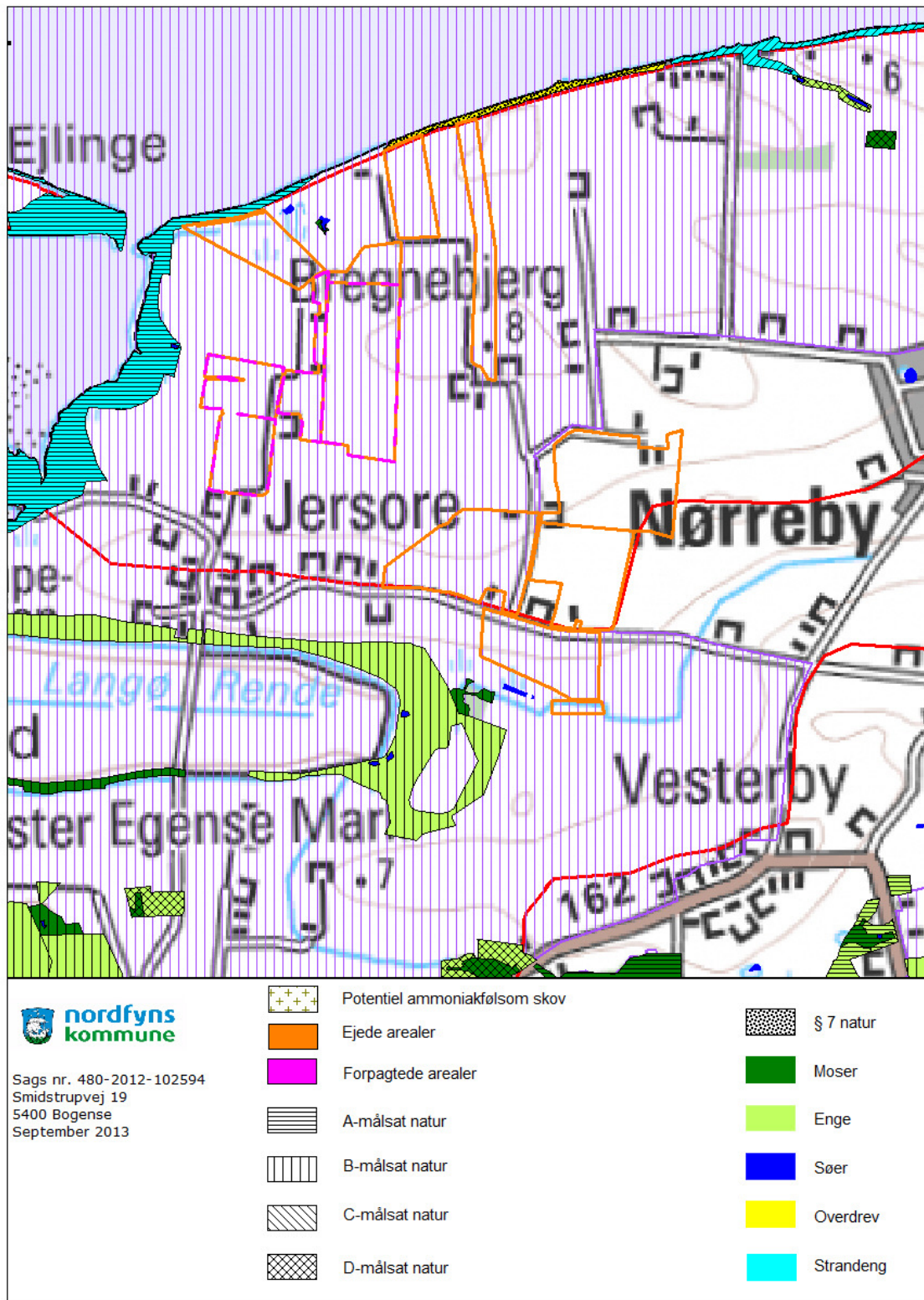
Kortbilag 1a: Udbringningsarealer og natur



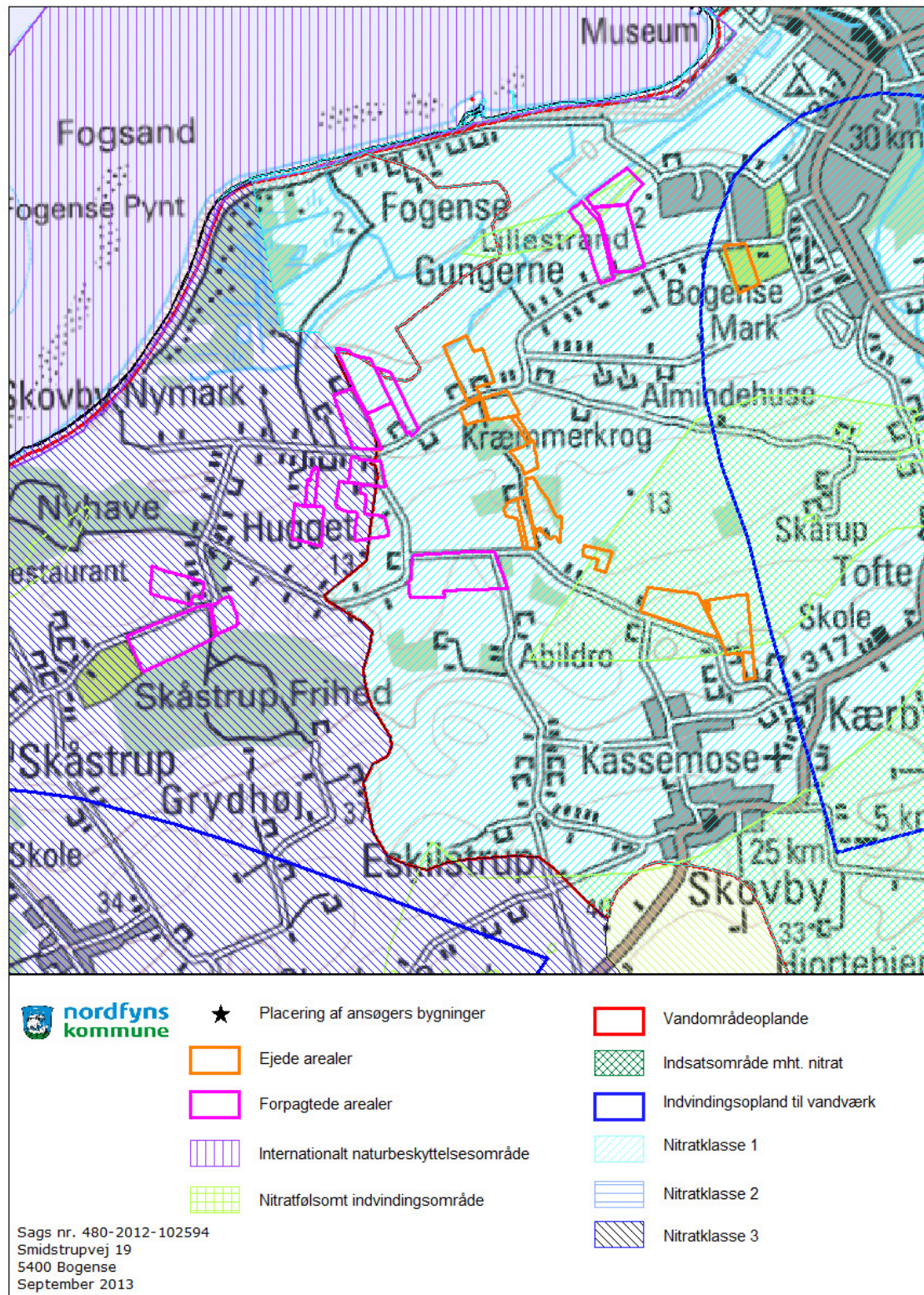
Kortbilag 1b: Udbringningsarealer og natur



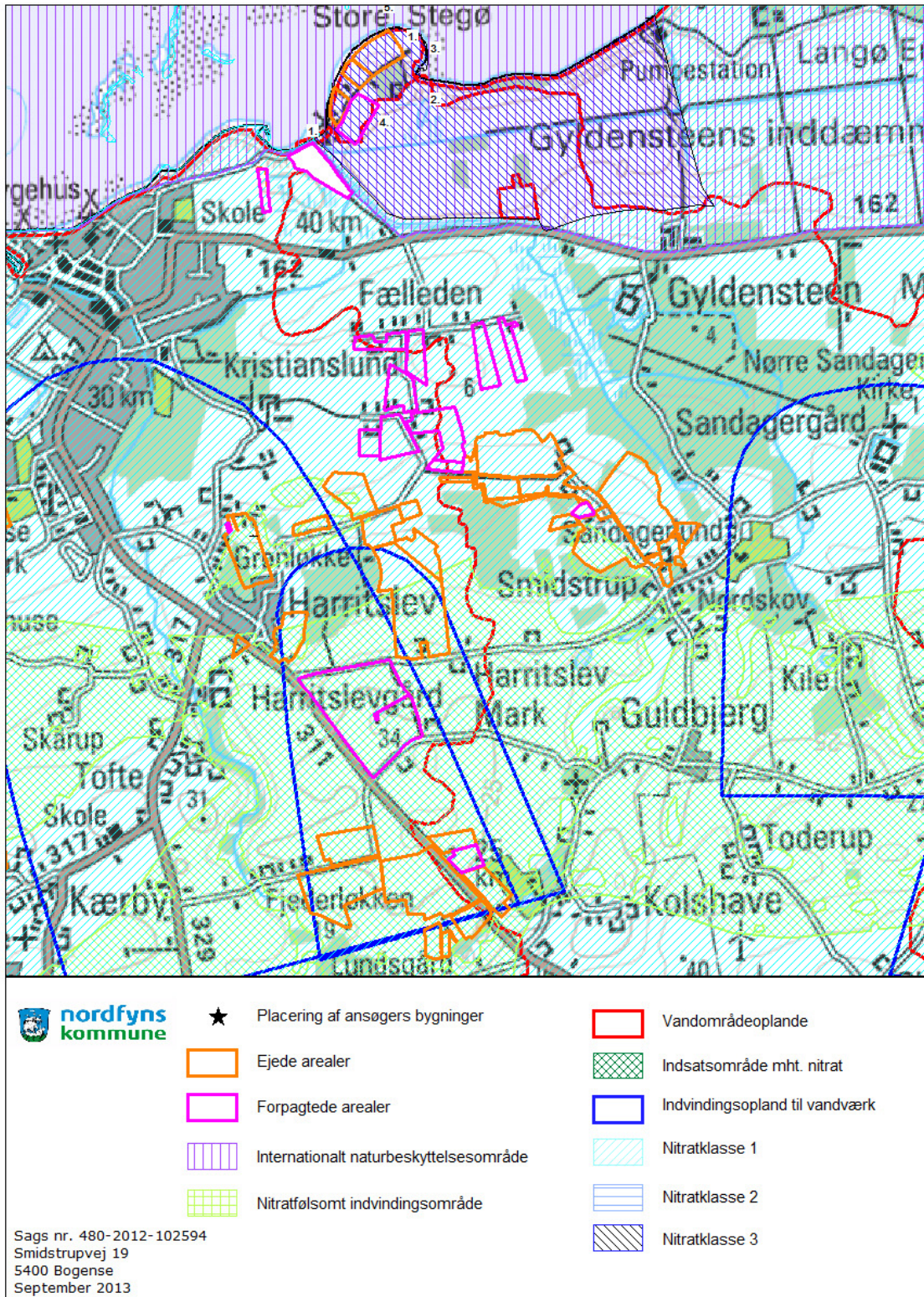
Kortbilag 1c: Udbringningsarealer og natur



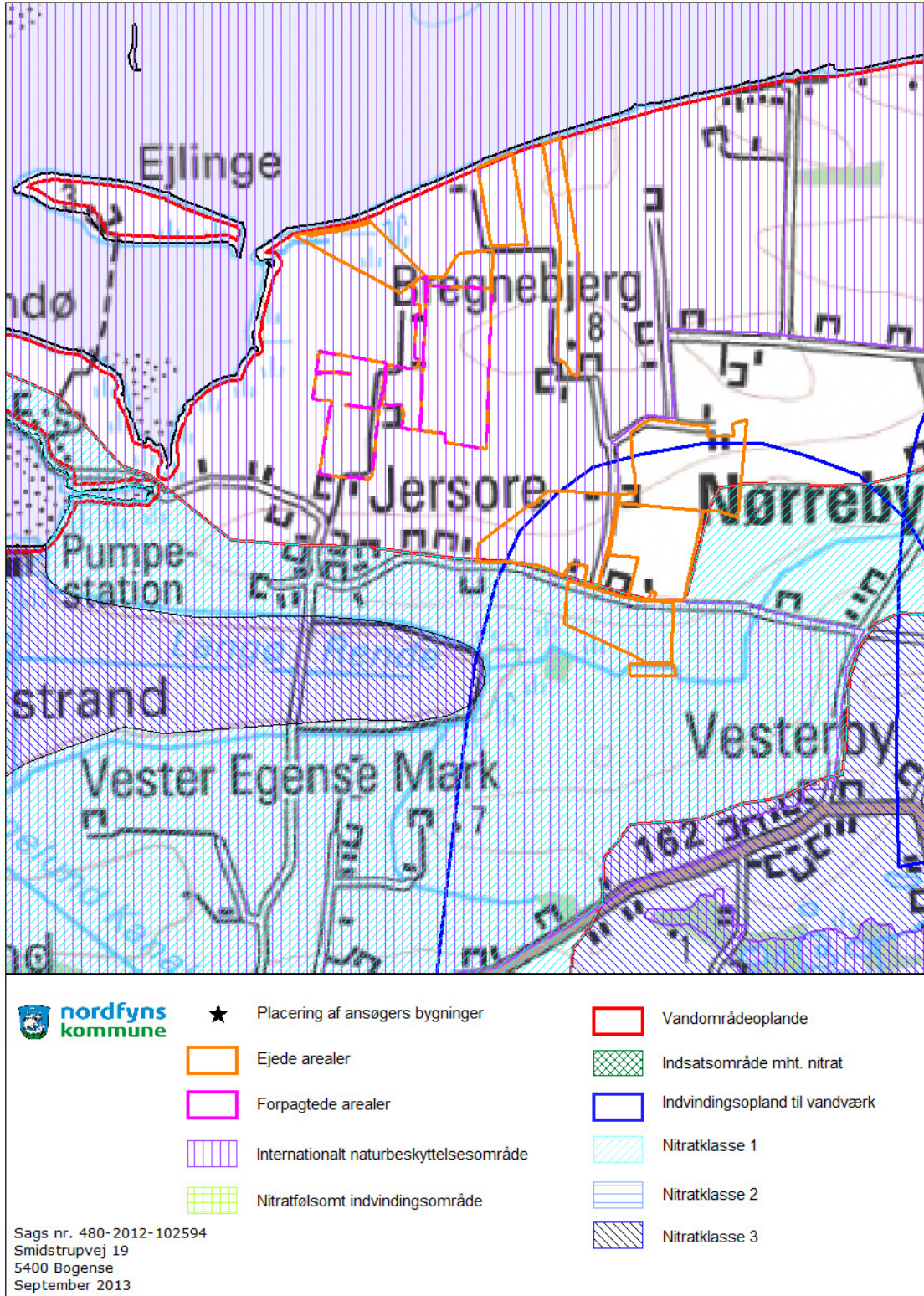
Kortbilag 2a: Kvælstof- og grundvandsforhold



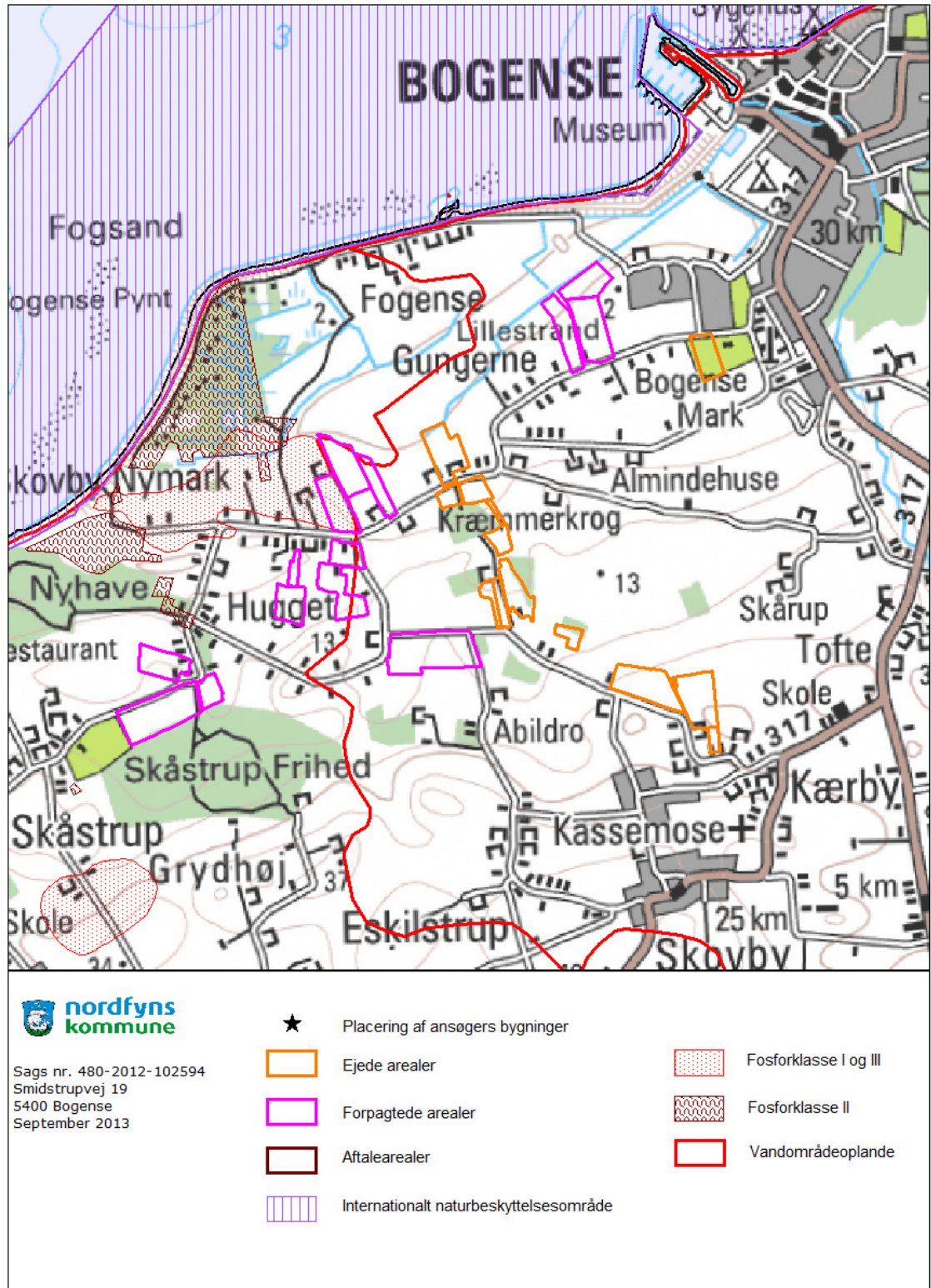
Kortbilag 2b: Kvælstof- og grundvandsforhold



Kortbilag 2c: Kvælstof- og grundvandsforhold

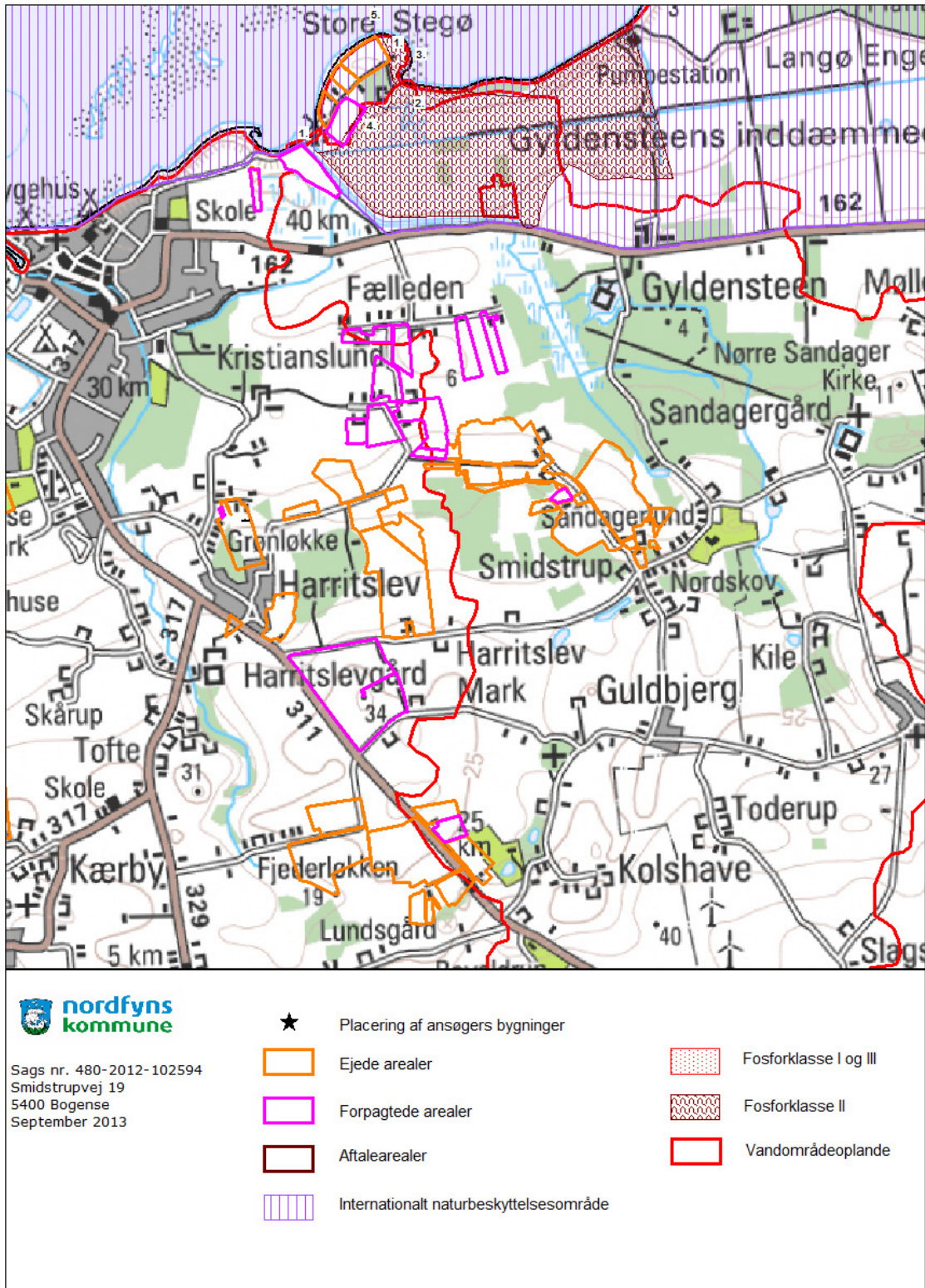


Kortbilag 3a: Oversigtskort vedr. Fosfor

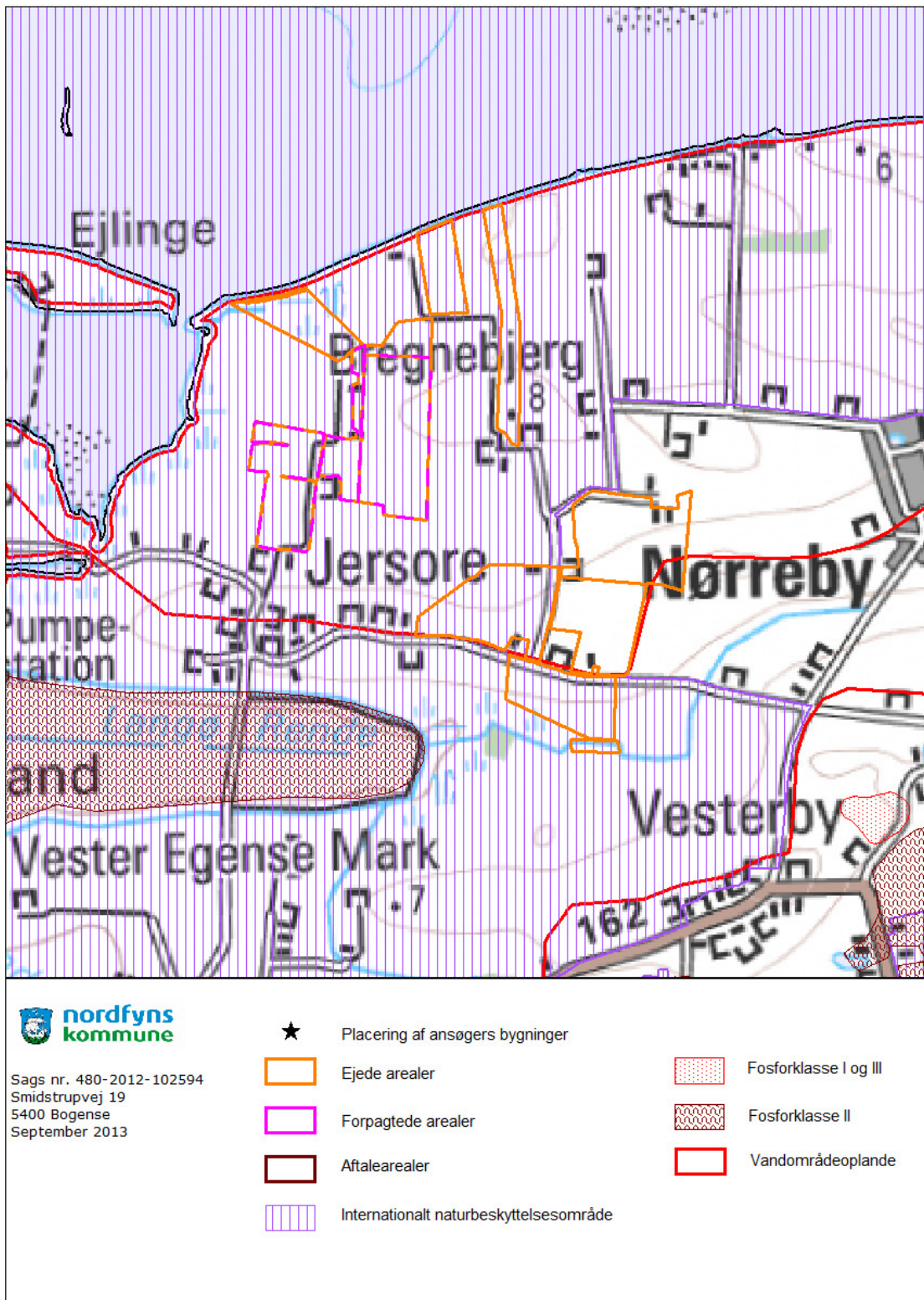




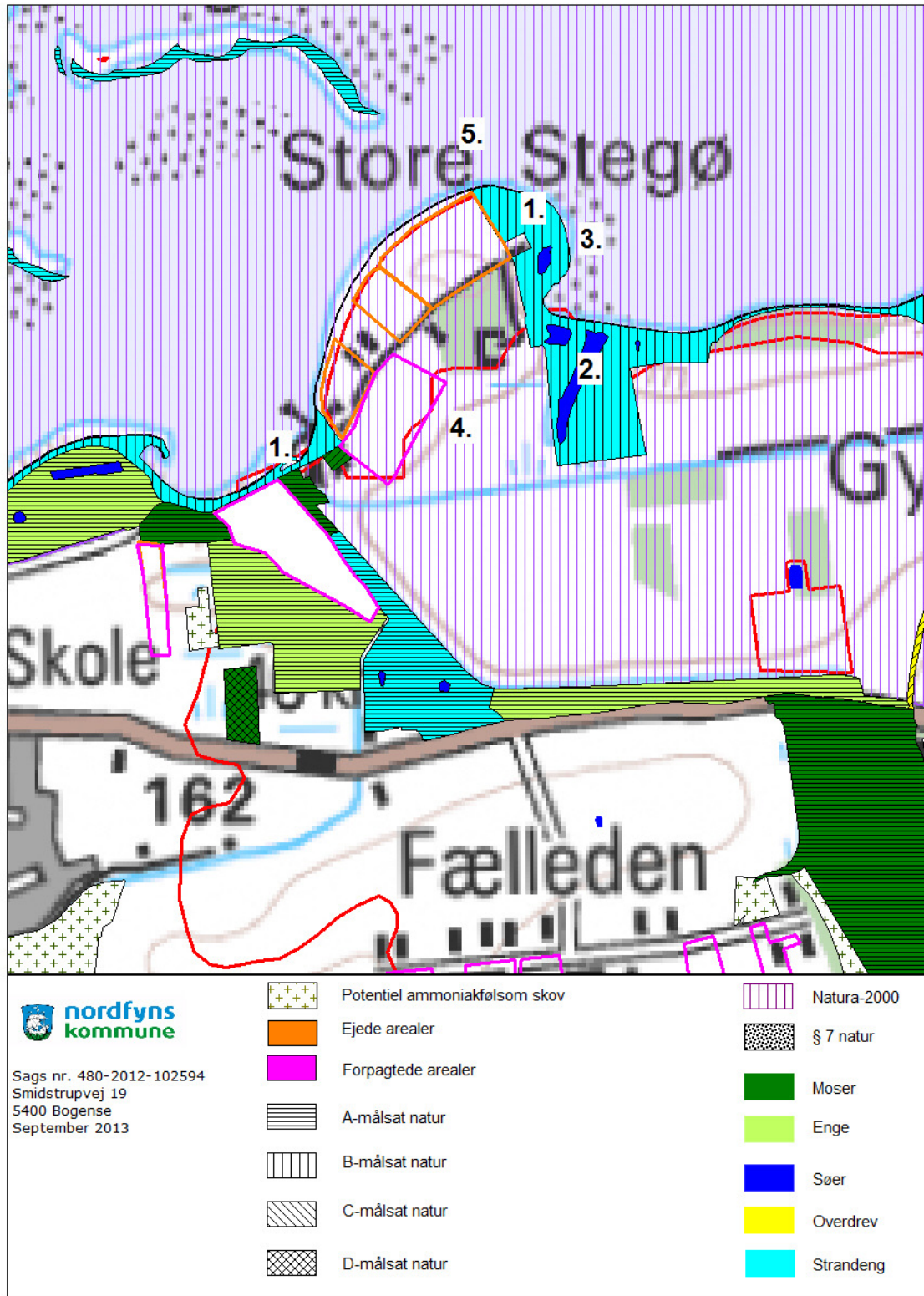
Kortbilag 3b: Oversigtskort vedr. Fosfor



Kortbilag 3c: Oversigtskort vedr. Fosfor



Kortbilag 4a: Kategori 1-natur



**Samlede vilkår** for husdyrbruget efter ændringerne i denne tillægsgodkendelse.

## Produktion

### 1. Produktionens omfang

Godkendelsen omfatter et sohold på 1.200 årssøer, svarende til 279,1 DE. Produktionen må på intet tidspunkt overstige de begrænsninger, der følger af anden lovgivning.

### 2. Lugt

Sammensætningen af dyr på stald samt driften af ejendommen må på intet tidspunkt medføre en lugtmission, der giver lugtgeneafstand for enkeltbolig, samlet bebyggelse og bymæssig bebyggelse på over hhv. 126 m, 200 m og 398 m.

## Anlægget

### 3. Staldsystem

Den nye løbedrægtighedsstald skal etableres til løsgående søer med delvis spaltegulv og maksimalt 500 stipladser. Den nye farestald skal etableres med kassestier og delvis spaltegulv, maksimalt 180 stipladser.

### 4. Afkast

Afkast skal ske lodret gennem skorsten uden afdækning. De i alt 12 afkast på de nye drægtigheds- og farestalde skal have en afksthøjde på mindst 9 meter over jordhøjde. I farestalden skal de 6 afkast have en lufthastighed på 10 m/s og i drægtighedsstalden skal de 4 afkast have en lufthastighed på 10,5 m/s.

## Drift

### 5. Foderoptimering

Der må maksimalt tildeles 4,7 g fosfor/FE, 141,5 gram råprotein/FE ved 1484 FE pr. årssø. Fravænningsvægt 7,3 kg og 30 grise pr. årssø

Alternativt må korrektionsfaktor vedrørende kvælstof højst være 0,987 beregnet efter følgende formel:  $((FE \text{ pr. årssø} \times g \text{ råprotein pr. FE}) / 6250) - 1,50 - (\text{antal fravænnede grise pr. årssø} \times \text{fravænningsvægt} \times 0,024 \text{ kg N pr. kg tilvækst}) / 27,2$ .

Alternativt må korrektionsfaktor vedrørende fosfor højst være 0,97 beregnet efter følgende formel:  $((FE \text{ pr. årssø} \times g \text{ fosfor pr. FE}) / 1000) - 0,58 - (\text{antal fravænnede grise pr. årssø} \times \text{fravænningsvægt} \times 0,006 \text{ kg P pr. kg tilvækst}) / 5,23$ .

### 6. Fluer

Der skal gennemføres effektiv fluebekæmpelse i staldene, som minimum i overensstemmelse med retningslinierne fra Statens Skadedyrslaboratorium.

### 7. Hygiejne

Opbevaring af foder skal ske på en sådan måde, at der ikke opstår risiko for tilhold af skadedyr (rotter m.v.).

### 8. Begrænsning af lugtgener

Hele ejendommen og dens omgivelser skal renholdes således, at lugtgener begrænses mest muligt.

### 9. Uheld og driftsforstyrrelser

Virksomheden skal indrettes og drives så spild og andet ukontrolleret udslip af gylle og andre forurenende stoffer forhindres eller forebygges og sådan at skadernes omfang begrænses, hvis der alligevel sker uheld.

Miljøteknologi

### 10. Gyllekøling

For at opnå en reduktion i ammoniakemissionen på 30 %, skal der i gennemsnit over året køles med 34,5 W/m<sup>2</sup>. Varmepumpen skal kunne levere en køleeffekt på mindst 18 kW.

### 11. Driftstid

Varmepumpen skal være forsynet med en timetæller, og skal afhængig af dens effekt have en faktisk driftstid i henhold til tabel herunder.

Pumpeeffekt	20 kW	30 kW	40 kW	50 kW
Driftstid	7621 timer	5080 timer	3810 timer	3048 timer

Den månedlige driftstid, hvor varmpumpen kører, skal indføres i en driftsjournal.

### 12. Trykfald

Køleanlægget skal være forsynet med et trykovervågningssystem samt en alarm og en sikkerhedsanordning, der i tilfælde af lækage stopper køleanlægget. Anlægget må ikke kunne genstarte automatisk efter driftsstop

### 13. Driftsforstyrrelser

Evt. driftsstop af gyllekølingsanlægget skal indføres i driftsjournalen. Såfremt gyllekølingen ikke fungerer, skal kommunen orienteres herom. Kommunen kan ved læn-gerevarende eller gentagende problemer kræve miljøgodkendelsen revurderet.

### 14. Vedligehold

Gyllekølingsanlægget skal mindst en gang årligt serviceres af fabrikan-ten/forhandleren og vedligeholdes, så det altid kører optimalt. Service på gyllekø-lingsanlægget skal kunne dokumenteres via driftsjournal, faktura eller lign.

### 15. Etablering af gyllekøling

Gyllekølingsanlægget skal være etableret og taget i brug senest samtidig med, at den miljøgodkendte produktion er gennemført og i drift

Husdyrgødning

### 16. Fast overdækning

Begge gyllebeholdere skal have monteret fast overdækning i form af telt, flydedug eller betonlåg. Skader på den faste overdækning skal repareres således, at over-dækningen er helt tæt. Umiddelbart efter endt omrøring og udbringning skal over-dækningen lukkes tæt til.

**17. Påfyldning af gylle**

For at undgå spild, skal påfyldning af gylle ske under overvågning. Evt. spild skal opsamles straks.

**18. Omrøring af gylle**

Der må kun ske omrøring af gylle i forbindelse med udbringning af husdyrgødning.

**19. Udbringning af gylle**

Ved udbringning af gylle i weekenden må der ikke køres gennem Smidstrup By.

## Arealanvendelse

**20a. Næringsstoffer generelt**

Der må maksimalt udbringes svinegylle fra 637,8 DE på de 455,6 ha ejet og forpagtede udbringningsarealer.

**20b. Grundvand og nitratfølsomme indvindingsområder**

Der må ikke ske forøget udvaskning af nitrat fra rodzonen til grundvandet. Dette skal sikres ved udlæg af yderligere 5,0 % efterafgrøder udover de lovpligtige eller gennem en reduktion af kvælstofnormen på 3,0 %.

En kombination af ekstra efterafgrøder og reduceret kvælstofnorm kan anvendes så længe, at det kan dokumenteres via beregninger i husdyrgodkendelse.dk, at udvaskningen ikke overstiger det beregnede i ansøgningen.

De nitratfølsomme områder udgør 135,2 ha. Hvis det anvendte tiltag udelukkende er ekstra efterafgrøder, skal der derfor årligt udlægges minimum 21,7 ha ekstra efterafgrøder ud over de lovpligtige. Dette efterafgrødeareal er beregnet som 5,0 % ud af efterafgrødegrundarealet, som med et sædskifte S2 og S4 er 100 %. Ingen af udbringningsarealerne med sædskiftet K13 ligger i nitratfølsomt indvindingsområde. Der er 22,6 ha med sædskiftet K13 og 433,1 ha med sædskifterne S2 og S4.

De ekstra efterafgrøderne skal udlægges på nitratfølsomme indvindingsområder. Ekstra efterafgrøder kan ikke erstattes af vintergrønne marker, udlægning af efterafgrøder hos en anden virksomhed eller separering og forbrænding af fiberfraktion af husdyrgødning eller forarbejdet husdyrgødning.

Udlæg af ekstra efterafgrøder kan dog erstattes af alternativerne:

- Udlægning af mellemafgrøder
- Etablering af flerårige energiafgrøder

efter reglerne i kapitel 6 i Bekendtgørelse om jordbrugets anvendelse af gødning i planperioden 2011/2012 og om plantedække (Bek. nr. 845 af 12. juli 2011).

Der skal ved forlangende foreligge dokumentation for valg af tiltag for de seneste fem år f.eks. i form af kopier af de indsendte gødningsregnskaber, ansøgninger vedrørende enkeltbetalingsordningen eller ved beregninger i Farm-N.

**20. Nedfældning**

Husdyrgødning på mark 20-0 og 21-0 skal udbringes ved nedfældning på sort jord og græsarealer. Pr. 1. januar 2011 skal al husdyrgødning udbragt på sort jord og græsarealer nedfældes.

**21. Anden organisk gødning**

Der må ikke tilføres anden organisk gødning til udbringningsarealerne (f.eks. spildevandsslam og halmáske).

**22. Udbringning op til samlet bebyggelse**

Der må ikke udbringes husdyrgødning indenfor 200 meter af samlet bebyggelse i weekenden og på helligdage.

**23. Afsætning af husdyrgødning til biogas**

Vilkåret er ophævet.

**24. Ændring af forudsætninger**

Såfremt biogasanlægget ikke kan modtage husdyrgødningen fra husdyrproduktionen, skal dette meddeles kommunen.

Kontrolvilkår og egenkontrol

**25. Produktionsomfang**

Til dokumentation for, at produktionen ligger indenfor godkendelsens rammer, skal der, hvis tilsynsmyndigheden kræver det, indsendes kopier af de relevante dele af afsluttede årsdriftsregnskaber. Kopierne skal indsendes senest 4 uger efter, at kravet er meddelt virksomheden.

**26. Dokumentation for foder**

Der skal foreligge en logbog, der dokumenterer vægtintervaller, foderforbrug og indhold af råprotein pr. FEso i de enkelte foderblandinger.

**27. Blandeforskrift**

Der skal minimum være en blandeforskrift for hver 3. måned.

**28. Beregning af næringsstoffer i foder**

Én gang årligt, i forbindelse med indsendelse af gødningsregnskab, skal der af ansøger laves en beregning over det gennemsnitlige indhold af fosfor og råprotein pr. FEso på årsbasis. Beregningen skal opføres i logbogen.

**29. Afsætning af husdyrgødning til biogas**

Kvitteringer for afsætning af husdyrgødning til biogas skal opbevares i fem år og fremvises på tilsynsmyndighedens forlangende.

**30. Fosforhandlingsplan**

Vilkåret er ophævet.

**31. Fosforprøver**

Vilkåret er ophævet.

**32. Dokumentation for fosforbalance**

Vilkåret er ophævet.

### 33. Opbevaring af dokumentation

Logbogens oplysninger i form af indgangs- og afgangsvægt, blandeforskrifter, indlægsedler, beregnet gennemsnitlig indhold af g råprotein/FEsv og øvrig dokumentation skal opbevares i min. 5 år og forevises på tilsynsmyndighedens forlangende

### 34. Støj

Miljøstyrelsens retningslinier for støj skal overholdes. Hvis tilsynsmyndigheden skønner, at eventuelle klager vedr. støj fra virksomheden er velbegrundede, skal virksomheden igennem en akkrediteret virksomhed for egen regning eftervise, at de stillede støjkrav er overholdt. Støjmåling kan maksimalt kræves én gang pr. år og skal foretages i overensstemmelse med miljøstyrelsens til enhver tid gældende vejledning om måling af ekstern støj fra virksomheder.

### 35. Lugtprøver

Hvis tilsynsmyndigheden skønner, at eventuelle klager vedr. lugt fra virksomheden er velbegrundede, skal virksomheden for egen regning lade foretage en undersøgelse af forskellige lugtkilder og / eller behandling af afkastluften således, at lugten udenfor staldene formindskes.

### 36. Beredskabsplan

Senest ved miljøgodkendelsens ibrugtagning skal der være udarbejdet en beredskabsplan for anlægget, som oplyser hvornår og hvordan der skal reageres ved uheld, som kan medføre konsekvenser for det omgivende miljø. Kopi af beredskabsplanen skal fremsendes til kommunen senest 6 måneder efter udnyttelse af denne godkendelse og skal som minimum indeholde:

- Procedurer, som beskriver relevante tiltag med henblik på at "stoppe ulykken/uheldet" og begrænse udbredelsen.
- Oplysninger om hvilke interne/eksterne personer og myndigheder, der skal alarmeres og hvordan.
- Kortbilag over bedriften med angivelse af miljøfarlige stoffer, afløbs- og drænsystemer, vandløb m.m.
- En opgørelse over materiel, der er tilgængeligt på bedriften, eller som kan skaffes med kort varsel, der kan anvendes i forbindelse med afhjælpning, inddæmning og opsamling af spild/lækage, som kan medføre væsentlig miljøpåvirkning.

Andre vilkår

### 37. Ændringer

Ændringer i ejerforhold (eller hvem der er ansvarlig for driften) skal meddeles tilsynsmyndigheden senest 8 dage efter ændringen. Inden etablering, udvidelse eller ændring af anlæg omfattende af Lov om miljøgodkendelse mv. af husdyrbrug, skal der indgives en anmeldelse til kommunalbestyrelsen jf. bekendtgørelse om tilladelse og godkendelse m.v. af husdyrbrug.

### 38. Ophør af drift

Ved ophør af driften, skal kommunen orienteres og virksomheden skal foretage oprydning i et sådan omfang, at forureningsfare undgås.



## Øvrige bestemmelser

Der gøres i øvrigt opmærksom på at:

- **Ændringer**

Virksomheden må ikke udvides eller ændres bygnings- eller driftsmæssigt på en måde, der kan indebære forøget forurening, før udvidelsen eller ændringen er godkendt i henhold til Lov om miljøgodkendelse m.v. af husdyrbrug.

- **Affald**

Erhvervsaffald skal bortskaffes i overensstemmelse med Nordfyns Kommunes affaldsregulativ.

- **Døde dyr**

Døde dyr skal opbevares i overensstemmelse med gældende bekendtgørelse om opbevaring af døde dyr.

- **Olietanke**

Sløjfning af olietanke og etablering af nye olietanke på ejendommen skal meddeles kommunen på særlige skemaer.

- **Miljøuheld**

Ved akut forurening af jord, overfladevand eller grundvand, skal Alarm 112 straks alarmeres. Det gælder blandt andet ved spild af gylle, ajle, ensilagesaft, møddingsvand, olie, benzin og kemikalier. Opdages der forurening, der ikke er opstået akut, skal kommunens afdeling for Teknik & Miljø kontaktes telefonisk i åbningstiden på 64 82 82 82. Ved tvivlstilfælde kontaktes Alarm 112.

Bestemmelserne er lovbestemte og gældende for alle erhvervsmæssige husdyrproduktioner. Der gøres opmærksom på, at listen ikke er udtømmende.

