

Miljøgodkendelse

August 2014



Nordgård

Ulstrupvej 26, 4160 Herlufmagle

CVR-nr. 27262783

Center for Miljø og Natur
Næstved Kommune
Rådmandshaven 20
4700 Næstved

Indholdsfortegnelse

Indledning	4
Resume	4
Miljøgodkendelse til udvidelse af eksisterende svineproduktion på Ulstrupvej 26, 4160 Herlufmagle	5
Oplysninger om ejendom og husdyrbrug	5
Naboorientering og partshøring	5
Miljøgodkendelsens gyldighed og behovet for supplerende tilladelser m.v.	5
Forudsætninger og vilkår	6
Vilkår for driften af anlæggene og husdyrproduktionen	6
Offentliggørelse, hjemmel og klagevejledning	11
Overholdelse af vilkår	12
Revurdering og retsbeskyttelse	12
Orientering	12
Miljøtekniskbeskrivelse	15
Indledning	15
Det ansøgte projekt	15
Driftsbygninger	16
Tidsplan for projektet	17
Husdyrbrugets beliggenhed og planmæssige forhold	17
Foder	19
Gødningsproduktion	20
Udbringningsarealerne	20
Energ- og vandforbrug	21
Affald og kemikalier	22
Kemikalier og råstoffer	23
Døde dyr	23
Spildevand	23
Projektets påvirkninger af omgivelserne – lugt, støj, støv	23
Lugt	23
Støj og transport	24
Støv, fluer og skadedyr	26
Lys	27
Driftforstyrrelser og uheld	27
Påvirkning af sårbar natur og sårbare arter fra anlæg	27
Ammoniakupåvirkning af naturområder	28

Natura 2000-områder.....	31
Bilag IV-arter og andre beskyttede eller fredede arter	33
Påvirkning fra udbringningsarealer af sårbar natur og sårbare arter	34
Naturområder beskyttet af § 7 i Lov miljøgodkendelse af husdyrbrug mv.....	35
Naturområder beskyttet af § 3 i Naturbeskyttelsesloven og sårbare arter, herunder Bilag IV-arter	37
Vandløb	37
Vandhuller og andre § 3-naturområder samt levesteder for Bilag IV-padder	37
Natura 2000-områder.....	38
Beskyttelse af jord, grundvand og overfladevand	39
Nitratudvaskning til overfladevand	39
Nitratudvaskningen fra den ansøgte husdyrproduktion.....	40
Nitratudvaskning til grundvand	42
Fosforudvaskning til overfladevand	43
Fosforudvaskning til fosforfølsomme Natura 2000 områder	43
Kulturhistoriske værdier	45
Bedst tilgængelige teknik (BAT).....	46
Emissionsgrænseværdi for ammoniak (stald og lager)	46
Emissionsgrænseværdi for fosfor	49
Ophør	53
Høring	53
Samlet vurdering	53
Bilag 1	54
Bilag 2	56
Bilag 3	58

Indledning

I forbindelse med udarbejdelse af miljøgodkendelsen, har Næstved Kommune med bistand fra konsulentfirmaet AGLAJA vurderet det ansøgte projekts mulige påvirkning af miljøet og omgivelserne. Vurderingen er foretaget i henhold § 19 - § 26 i Lovbekendtgørelse om miljøgodkendelse mv. af husdyrbrug – nr. 1486 af 04/12/2009 med senere ændringer. Den indsendte ansøgning og den miljøtekniske beskrivelse danner baggrund for miljøgodkendelsens vilkår. Vilkårene sikrer, at udvidelse og drift af husdyrbruget på Ulstrupvej 26 kan ske uden at påvirke miljøet væsentligt. Miljøet skal i denne sammenhæng forstås som omgivelserne i bred forstand, herunder befolkning, flora og fauna, vandmiljø, landskab og kulturhistorie.

Grundlaget for vurderingerne og de stillede vilkår er:

- Ansøgning om miljøgodkendelse nr. 54.092, indkommet den 20.12.2013. Den er siden blevet ændret og tilpasset. Den endelige version, version 3 forelå d. 11. april 2014 og danner grundlag for godkendelsen.
- Supplerende oplysninger fra løbende korrespondance ved mail og breve fra ansøger og ansøgers konsulent hos Patriotisk Selskab.

Resume

Udvidelse af svinebesætningen fra 230,98 DE til 264,83 DE sker i eksisterende stalde, og der opføres ikke nye bygninger eller anlæg i forbindelse med udvidelsen.

Lugtgenekriterierne er overholdt ved ansøgt produktion. Støv, støj og andre gener ændres ikke væsentlig i forbindelse med udvidelsen.

Udvidelsen medfører ikke flere transporter. Transporterne af dyr medtager blot flere dyr pr. gang. Transporter med foder, medtager større mængder af foder pr. gang. Transporterne med foder og afhentning af døde dyr mv. foregår via Ulstrupvej mod Skelbyvej. Gylle udbringes primært med nedfældning samt med gyllevogn og slæbeslanger på vårafgrøder.

Det ansøgte vil medføre en årlig ammoniakemission fra anlægget på 3.238 kg NH₃-N pr. år. Emissionen overholder kravet til BAT (3.232 kg NH₃-N pr. år), ved implementering af; overdækning af stor gyllebeholder, brug af gyllekøling i farestalden og reduceret råprotein til alle søer.

Der er flere naturområder tæt på anlægget. Udvidelsen medfører en minimal merbelastning af områderne indenfor gældende regler, hvorfor påvirkningen ikke er væsentlig.

Ejendommen råder over et udspretningsareal på 107,5 ha. Foruden udbringning af husdyrgødning til egne og forpagtede arealer, afsættes husdyrgødning til 3. mands arealer.

Der vil blive udarbejdet § 16 godkendelser for disse arealer i forbindelse med ibrugtagning af denne godkendelse, såfremt den gives og såfremt arealerne ligger sårbart.

Beregning i husdyrgodkendelse.dk viser at det er krav om maksimalt 39,1 kg N/ha. Krav til nitratudvaskning på maks. 39,1 kg N/ha er overholdt, ved brug af et af 4 nedenstående alternativer:

- 10 % ekstra efterafgrøder (39,1 kg N/ha)
- Sædskifte S1 + 10 % ekstra efterafgrøder (39,1 kg N/ha)
- Sædskifte S6 (39,1 kg N/ha)
- 5 % reduceret N-norm (38,8 kg N/ha)

Miljøgodkendelse til udvidelse af eksisterende svineproduktion på Ulstrupvej 26, 4160 Herlufmagle

Hasse Bergkranz søger om miljøgodkendelse til udvidelse af nuværende dyrehold på:
900 årssøer, 2500 smågrise (7,2-30 kg) samt 500 polte/slagtesvin (50-102 kg), svarende til
230,95 DE,

til: 1080 årssøer, 2500 smågrise (7,3-12 kg) samt 500 polte/slagtesvin (50-107 kg), svarende
til 264,27 DE.

Udvidelsen (33,95 DE) finder sted i eksisterende bygningsset. Der sker ingen
bygningsmæssige ændringer, og der opføres ingen nye anlæg i forbindelse med udvidelsen.
Produktionen er omfattet af Husdyrgodkendelseslovens § 12.

Ansøgningen om miljøgodkendelse er indsendt til Næstved Kommune gennem Miljøstyrelsens
elektroniske ansøgningssystem første gang den 13.12.2013.

På baggrund af nedenstående materiale og de heraf afledte vilkår meddeler Næstved
Kommune hermed godkendelse til svineproduktionen på Ulstrupvej 26, 4160 Herlufmagle i
henhold til § 12 i Lovbekendtgørelse om miljøgodkendelse mv. af husdyrbrug – nr. 1486 af
04/12/2009 med senere ændringer

- ansøgningen om miljøgodkendelse fremsendt via www.husdyrgodkendelse.dk (nr. 54.092, version 3) og supplerende oplysninger til denne,
- den miljøtekniske beskrivelse og vurdering af drift og anlæg samt vurdering af udbringningsarealernes placering og miljøbelastning

Oplysninger om ejendom og husdyrbrug

Bedriftens ejer og ansøger: Hasse Bergkranz, tlf. nr 5545 7284/2033 6222, mail
ahb@post.tele.dk.

Bedriftens navn: Nordgård, Ulstrupvej 26, 4160 Herlufmagle, ejendoms nr. 31.428, matrikel
nr. 4A Ulstrup By, Skelby.

CVR nr. 27262783 og CHR nr. 94.474.

Naboorientering og partshøring

Der er i forbindelse med høringsperioden ikke indkommet bemærkninger til det ansøgte.

Miljøgodkendelsens gyldighed og behovet for supplerende tilladelser m.v.

Godkendelsen gælder for det konkrete projekt. Hvis der sker ændringer i grundlaget for vores
vurdering, skal der indsendes en ny ansøgning. Dette gælder for eksempel ændringer i forhold
til det ansøgte dyrehold og staldanlæg. Godkendelsen fritager ikke fra krav om eventuel
anmeldelse, tilladelse, godkendelse og/eller dispensation efter anden lovgivning, f.eks.
Museumsloven, Naturbeskyttelsesloven, vandforsyningsloven, Vandløbsloven og
byggellovgivningen.

Afgørelsen omfatter alene forholdet til Lovbekendtgørelse om miljøgodkendelse mv. af
husdyrbrug – nr. 1486 af 04/12/2009 med senere ændringer. Øvrige relevante tilladelser og
godkendelser skal indhentes særskilt.

Forudsætninger og vilkår

Det forudsættes at husdyrbruget indrettes som beskrevet i ansøgningsskema nr. 54092. Godkendelsen meddels på vilkår, der sikre at kravene i §27 og §29 i lov om miljøgodkendelse, mv. af husdyrbrug opfyldes.

Vilkår for driften af anlæggene og husdyrproduktionen

Husdyrproduktionen

1. Husdyrbruget skal være sammensat med dyrehold og staldindretning jf. nedenstående skema

Dyretype	Ansøgt	
	Antal	DE
Smågrise (7,3-12 kg), toklimastald, delvist spaltegulv	2.500	2,38
Årsso, løbe- og drægtighedsstald, løsgående, dybstrøelse+spaltegulv	56	9,07
Årsso, løbe- og drægtighedsstald, løsgående, delvist spaltegulv	1.004	162,69
Årsso, løbe- og drægtighedsstald, individuelt opstaldet, delvist spaltegulv	20	3,24
Årsso, farestald, kassestier, delvist spaltegulv	1.080	75,53
Polte (50-107 kg) delvist spaltegulve (25-49% fast)	500	11,36
Årshest, 300-500 kg	1	0,34
Årshest, under 300 kg	1	0,21
Ialt		264,83

Dyreenhederne er beregnet efter husdyrgødningsbekendtgørelse nr. 915 af 27.6.2013

2. Ejendommen/produktionen skal placeres, indrettes og drives i overensstemmelse med skema 54.092 ansøgningen version 3.
3. Medarbejdere skal være orienteret om ejendommens miljøgodkendelse og være bekendt med vilkårene i den.
4. Ejendommen skal være oppe på fuld husdyrproduktion senest 3 år efter godkendelsen er meddelt, dvs. inden maj 2017.

Indretning af staldanlæg

5. Farestalden skal indrettes med gyllekøling
6. Pumpen skal have en køleeffekt på 214.620 kWh, f.eks ved at en 24,5 kW pumpe køler 8760 timer/år.
7. Der skal monteres en typegodkendt energimåler på varmepumpen. Energimåleren skal være forsynet med automatisk datalogger, der registrerer den månedlige og årlige køleydelse målt i kWh.

8. Gyllekølingsanlægget skal være forsynet med et trykovervågningssystem samt en alarm og en sikkerhedsanordning, der i tilfælde af lækage stopper køleanlægget. Anlægget må ikke kunne genstarte automatisk. Enhver type driftsstop noteres i driftsjournal sammen med årsagen hertil. Gyllekølingsanlægget skal vedligeholdes og følge fabrikantens vejledning herom.
9. Anlægget for gyllekøling skal være forsynet med en timetæller på varmepumpen.
10. Pumpens drifttid skal indføres i en driftjournal.
11. Der skal foretages årligt servicering af anlægget, der inkluderer afprøvning og funktionssikring af trykovervågningssystemet, alarmerne samt kølekredsens ydelse.
12. Anlægget skal jævnligt efterses og renses hvert halve år med højtryksrensere. Dette skal noteres i driftjournal.

Foder

13. Den totale mængde P ab dyr pr. år, beregnet som P ab dyr pr. årssø x det årlige antal søer skal være mindre end 3.479 kg P/år.

"P ab dyr pr. årssø" beregnes ud fra følgende ligning:

$$P \text{ ab dyr pr. årssø} = (\text{FE pr. årssø} * \text{g fosfor pr FE}) / 1000 - 0,58 - (\text{antal frav. grise pr årssø} * \text{frav. vægt} * 0,006 \text{ kg fosfor pr kg tilvækst})$$

Ovenstående er beregnet ud fra følgende forudsætninger i nedenstående tabel. De enkelte forudsætninger er ikke bindende, men vilkårligheden skal samlet set overholdes:

Faktor	Værdi
Antal søer	1080
Antal fravænnede grise	28,8
Fravænningsvægt, kg	7,2
FE pr. årssø	1078
g fosfor pr. FE	4,68
Kg P ab dyr pr. årssø	3,22

14. Der skal foreligge en logbog der dokumenterer vægtintervaller, foderforbrug og foderets indhold af fosfor pr. FE i de enkelte foderblandinger.
15. En gang årligt, f.eks. i forbindelse med indsendelse af gødningsregnskab, skal der laves en beregning over det gennemsnitlige indhold af fosfor pr. FE på årsbasis. Beregningen skal opbevares i logbogen.
16. Logbogens oplysninger i form af fravænningsvægt, antal fravænnede samt blandeforskrifter, indlægssedler, beregnet gennemsnitlig indhold af g fosfor pr. FE skal

opbevares i minimum 5 år og skal kunne forevises på tilsynsmyndighedens forelangende.

Energi- og vandforbrug

17. Bedriftens årlige forbrug af energi, vand og olie skal kunne dokumenteres overfor tilsynsmyndigheden.
18. Ved udskiftning af ventilatorer skal der skiftes til tilsvarende eller mere energieffektive.
19. Elpærer og lysstofrør skal ved udskiftning skiftet til LED, eller tilsvarende energibesparende belysning
20. Der skal være alarm på vandforsyningen således at der sendes en elektronisk meddelelse til driftherren i tilfælde af brud på ledningen.

Håndtering af gødning og gødningsopbevaringsanlæg

21. Den store gyllebeholder skal fortsat være med fast overdækning i form af telt, flydedug eller betonlåg. Skader på den faste overdækning skal straks repareres, så overdækningen er helt tæt. Umiddelbart efter endt omrøring og udbringning skal overdækningen lukkes tæt til.
22. Håndteringen af gylle skal altid foregå under opsyn og således, at spild undgås og under tilbørlig hensyn til omgivelserne.
23. Hvis der ikke anvendes selvlæssende gyllevogn ved tømning af gyllebeholderne, skal der etableres en betonbefæstet læsseplads af en sådan størrelse, at spild ikke tilføres ubefæstede arealer. Læssepladsen skal have fald mod opsamlingsbrønd, hvorfra spild automatisk ledes videre til forbeholder eller gyllebeholder. Pladsen skal rengøres for spild af gødning umiddelbart efter udbringningsperioden er afsluttet.

Afsætning af gylle til biogasanlæg

24. Der skal årligt afsættes 114,8 DE (10.514 kg N og 2.596 kg P) svinegylle til et biogasanlæg eller godkendte arealer. Dokumentation herfor skal foreligge og kunne fremvises på tilsynsmyndighedens forelangende.
25. Der skal årligt afsættes gødning fra heste svarende til 0,55 DE til afgræsningsareal uden for udspretningsarealet.

Lugt

26. Hele ejendommen og dens omgivelser skal renholdes således at ejendommen ikke giver anledning til lugtgener, som efter Næstved Kommunes vurdering er til væsentlig gene for omgivelserne. Der skal således til stadighed opretholdes en god staldhygiejne, herunder renholdelse og tørhed på den faste del af staldgulvet, renholdelse for at hindre støv- og smudsbelægninger i stalden samt renholdelse af fodringssystem m.v.
27. Fordelingen af dyr og dyretyper i staldanlæggene skal stemme overens med oplysningerne i ansøgningen.

Støj

28. Husdyrbrugets samlede støjbidrag til omgivelserne må ikke overstige følgende værdier, målt ved nabobeboelser eller deres opholdsarealer:

Periode	Referencetidsrum	Værdi dB (A)
Mandag – fredag kl. 7-18	8 timer	55
Lørdag kl. 7-14	7 timer	55
Lørdag kl. 14-18	4 timer	45
Søn- og helligdag kl. 7-18	8 timer	45
Alle dage kl. 18-22	1 time	45
Alle dage kl. 22-7	½ time	40

Støjbidraget måles som det ækvivalente, konstante og korrigerede støjniveau i dB(A). Spidsværdierne af støjniveauet må om natten kl. 22-07 ikke overstige 55 dB(A). Støjgrænseværdierne omfatter kun støj fra faste tekniske installationer.

29. Hvis myndigheden vurderer, at der er behov for det, f.eks. ved begrundede klager over støj, skal virksomheden for egen regning dokumentere, at støjgrænserne er overholdt. Dokumentationen skal være i form af en akkrediteret/certificeret støjmåling eller beregning, som overholder Miljøstyrelsens vejledninger på området og udføres som efter retningslinjerne: – Miljømåling, ekstern støj. En sådan dokumentation kan højst kræves 1 gang årligt. Eventuelle måle- eller beregningspunkter skal inden udførslen aftales med tilsynsmyndigheden.
30. Transport til og fra ejendommen skal så vidt muligt foretages på hverdage mandag til fredag fra kl. 7.00 - 18.00.
31. Der må ikke forekomme unødigt tomgangskørsel på ejendommen.
32. Ventilationsanlægget skal jævnligt efterses, og defekte/støjende ventilatorer skal straks udbedres.

Støv

33. Driften af ejendommen må ikke medføre væsentlige støvgener uden for ejendommens eget areal.

Lys

34. Husdyrbruget må ikke medføre lysgener uden for ejendommens areal. Hvis der opstår væsentlige lysgener, skal der foretages tiltag til nedbringelse af genen.

Kemikalier

35. Tankning af diesel skal ske fra en plads med fast og tæt bund eller på et underlag hvorfra der er afløb til olie/benzinudskiller. Alternativt kan der anvendes en mobil spildbakke. Tanken skal opstilles med god afstand til afløb til dræn.
36. Pesticider og øvrige kemikalier skal opbevares miljømæssigt forsvarligt, dvs. på et fast og tæt underlag uden afløb, og således at indholdet af den største beholder kan tilbageholdes og opsamles.

Affald

37. Affald skal jævnligt bortskaffes fra ejendommen, og farligt affald skal opbevares miljømæssigt forsvarligt.

38. Farligt affald skal bortskaffes på genbrugsplads. Der skal foreligge dokumentation for dette.

39. Beholdere med spildolie skal opstilles på en tæt opsamlingsbakke egnet til formålet, og som kan indeholde volumen af den største beholder.

Skadedyr

40. For at undgå at der opstår fluegener for de omkringboende, skal ejendommen foretage en effektiv fluebekæmpelse, der som minimum er i overensstemmelse med de til enhver tid nyeste retningslinjer fra Statens Skadedyrlaboratorium.

41. Hele ejendommen og dens omgivelser skal holdes i en renlig og ryddelig stand og opbevaring af foder skal ske på en sådan måde, at der ikke opstår risiko for tilhold af skadedyr (rotter m.v.).

Husdyrbrugets ophør

42. Ved ophør af driften skal produktionsanlæg, husdyrgødnings- og foderopbevaringsanlæg tømmes og rengøres grundigt. Gødningsopbevaringsanlæg skal tømmes indenfor næste planperiode. Stoffer der kan forurene jord, undergrund og overfladevand, samt affald skal bortskaffes efter gældende regler.

Vilkår for driften af udbringningsarealerne

43. Der må maksimalt udbringes husdyrgødning på bedriftens udbringningsarealer svarende til 147,1 DE svinegylle og 2,76 DE dybstrøelse per planår (1/8-31/7)

44. Der skal i hver planperiode etableres et af de 4 sædskifter:

- Scenarie 1: 10 % ekstra efterafgrøder (39,2 kg N/ha)
- Scenarie 2: Sædskifte S1 + 10 % ekstra efterafgrøder (39,2 kg N/ha)
- Scenarie 3: Sædskifte S6 (39,2 kg N/ha)
- Scenarie 4: 5 % reduceret N-norm (38,8 kg N/ha)

45. Der må på bedriftens udbringningsarealer ikke udbringes affaldsprodukter til jordbrugsformål, herunder forarbejdet husdyrgødning.

46. Der skal foreligge dokumentation i form af forpagtnings af mindst 1 års varighed, som viser, at der kan disponeres over de nødvendige udbringningsarealer.

Egenkontrol

47. Husdyrbruget skal føre registreringer over den til enhver tid gældende Husdyrproduktion på ejendommen. Registreringerne kan bestå af gødningsregnskaber, slagteriafregninger eller lign. Denne registrering skal ved miljøtilsynets besøg på husdyrbruget kunne forevises som dokumentation for godkendelsens bestemmelse om husdyrholdets størrelse (vilkår 1).

Driftsforstyrrelser og uheld

48. Ejendommen skal udarbejde en endelig beredskabsplan i forbindelse med at godkendelsen tages i brug. Beredskabsplanen skal ajourføres efter behov, dog mindst én gang årligt. Planen skal være nemt tilgængelig. Alle medarbejdere skal være bekendt med planen og den skal opsættes et centralt sted på ejendommen. Hvis der er udenlandske medarbejdere på ejendommen, skal beredskabsplanen forefindes på engelsk og/eller i en udgave med skitser og billeder.

49. Beredskabsplanen skal som et minimum indeholde 1) oplysninger om procedurer, der beskriver relevante tiltag med henblik på at stoppe uheldet og begrænse udbredelsen, 2) oplysninger om hvilke personer og myndigheder, der skal alarmeres og hvordan, 3) kortbilag over bedriften med angivelse af miljøfarlige stoffer, afløbs- og drænsystemer, vandløb m.m., 4) en opgørelse over materiel, der kan anvendes i forbindelse med afhjælpning, inddæmning og opsamling af spild/lækage, der kan medføre konsekvenser for det eksterne miljø.
50. Den endelige beredskabsplan inkl. kortbilag skal fremsendes i kopi til kommunen, senest 3 måneder efter at godkendelsen er taget i brug.

Offentliggørelse, hjemmel og klagevejledning

Godkendelsen annonceres den 13. august 2014 på kommunens hjemmeside.

Godkendelsen er meddelt med hjemmel i Lovbekendtgørelse om miljøgodkendelse mv. af husdyrbrug – nr. 1486 af 04/12/2009 med senere ændringer, § 12 stk. 3.

Afgørelsen kan inden 4 uger fra afgørelsens annoncering, dvs. 10. september 2014 inden arbejdstid ophør påklages til Natur- og Miljøklagenævnet.

Klageberettiget er ansøger og enhver, der har en individuel, væsentlig interesse i sagen, miljøministeren samt visse organisationer. Klageberettigede er orienteret ved annonceringen, og kopi af godkendelsen er sendt til organisationer og myndigheder.

Eventuel klage sendes til Næstved Kommune, Rådmandshaven 20, 4700 Næstved, att. Center for Miljø og Natur eller landbrug@naestved.dk, som videresender klagen med sagens akter til Natur- og Miljøklagenævnet.

Behandling af en klage ved Natur- og Miljøklagenævnet er pålagt et gebyr. Gebyret tilbagebetales ved medhold.

Denne afgørelse kan endvidere indbringes for domstolene, jf. husdyrgodkendelsesloven § 90. En eventuel sag skal være anlagt inden 6 måneder efter annonceringen.

Hvis afgørelsen påklages

Såfremt afgørelsen påklages, vil dette blive meddelt ansøger. En klage har ikke opsættende virkning for ibrugtagning af godkendelsen med mindre Natur- og Miljøklagenævnet bestemmer andet.

Det er en betingelse for Natur- og Miljøklagenævnets behandling af en klage, at der indbetales et gebyr på 500 kr.

Man modtager en opkrævning på gebyret fra Natur- og Miljøklagenævnet, når nævnet har modtaget klagen fra os. Man skal benytte denne opkrævning ved indbetaling af gebyret. Natur- og Miljøklagenævnet modtager ikke check eller kontanter. Natur- og Miljøklagenævnet påbegynder behandlingen af klagen, når gebyret er modtaget. Betales gebyret ikke på den anviste måde og inden for den fastsatte frist på 14 dage, afvises klagen fra behandling. Vejledning om gebyrbetalingen kan findes på Natur- og Miljøklagenævnets hjemmeside.

Gebyret tilbagebetales, hvis

- 1) klagesagen fører til, at den påklagede afgørelse ændres eller ophæves,
- 2) klageren får helt eller delvis medhold i klagen, eller
- 3) klagen afvises som følge af overskredet klagefrist, manglende klageberettigelse eller fordi klagen ikke er omfattet af Natur- og Miljøklagenævnets kompetence.

Det bemærkes, at hvis den eneste ændring af den påklagede afgørelse er forlængelse af frist for efterkommelse af afgørelse som følge af den tid, der er medgået til at behandle sagen i klagenævnet, tilbagebetales gebyret dog ikke.

Natur- og Miljøklagenævnet kan også beslutte at tilbagebetale klagegebyret, hvis

- 1) der er indledt forhandlinger med afgørelsens adressat og/eller førsteinstansen om projektilpasninger, og disse forhandlinger fører til, at klager trækker sin klage tilbage, eller
- 2) klager i øvrigt trækker sin klage tilbage, før Natur- og Miljøklagenævnet har truffet afgørelse i sagen.

Gebyret tilbagebetales dog ikke, hvis nævnet vurderer, at der er forhold, der taler imod at tilbagebetale gebyret, f.eks. hvis klagen trækkes tilbage meget sent, herunder efter at klager har haft et afgørelsesudkast i partshøring.

Overholdelse af vilkår

Den ansvarlige for IE-husdyrbrug skal straks underrette kommunen ved manglende overholdelse af godkendelsesvilkår, og træffer straks de nødvendige foranstaltninger for at sikre, at vilkårene igen overholdes.

Revurdering og retsbeskyttelse

I henhold til bekendtgørelsen om tilladelse og godkendelse m.v. af husdyrbrug § 17 skal tilsynsmyndigheden regelmæssigt og mindst hver 10. år tage bedriftens samlede miljøgodkendelse op til revurdering. Første revurdering skal dog foretages 8 år efter meddelelsen, eller ved vedtagelsen af nye BAT konklusioner for branchen, hvor BAT skal være implementeret på husdyrbruget senest 4 år efter vedtagelsen af nye BAT konklusioner. Næstved Kommune forventer at revurdere denne godkendelse ved vedtagelsen af nye BAT konklusioner, dog senest i maj 2022.

Med denne miljøgodkendelse følger 8 års retsbeskyttelse. Vilkårene kan dog til enhver tid ændres efter reglerne i Lov om miljøgodkendelse m.v. af husdyrbrug § 40, stk. 2 bl.a. hvis der er fremkommet nye oplysninger om forureningens skadelige virkning, hvis forureningen medfører skadevirkninger, der ikke kunne forudses ved godkendelsens meddelelse, eller hvis forureningen i øvrigt går ud over det, som blev lagt til grund ved godkendelsens meddelelse.

Orientering

Der er i miljøgodkendelsen givet 3 år til at bedriften kan komme op på fuld husdyrproduktion. Hvis miljøgodkendelsen derefter ikke har været helt eller delvis udnyttet i 3 på hinanden følgende år, bortfalder den del af godkendelsen, som ikke har været udnyttet i de seneste 3 år, jf. husdyrgodkendelsesloven § 33.

Bedriftens skal til enhver tid leve op til gældende regler i love og bekendtgørelser – også selvom disse regler eventuelt måtte være skærpede i forhold til denne godkendelse.

Ved akut forurening skal alarmcentralen straks kontaktes på 112.

Udarbejdelsen af denne godkendelse er omfattet af bekendtgørelsen om brugerbetaling for godkendelse og tilsyn. Taksten og timebetaling er fastsat af miljøministeriet.

Næstved Kommune, den 12. august 2014

Med venlig hilsen
Sarah Lund Meilbak
Miljøsagsbehandler

Center for Miljø og Natur
Næstved Kommune
Rådmandshaven 20
4700 Næstved
Tlf. 5588 6150

Bilag:

1. Natura 2000 udpegningsgrundlag
2. Referencer
3. Afløbsplan

Kopi sendt til:

Ansøger og konsulent

Hasse Bergkranz, Ulstrupvej 26, 4160 Herlufmagle: ahb@post.tele.dk

Mette Skjold Sørensen, Patriotisk Selskab: mss@patriotisk.dk

Naboer

Jørgen Steen Larsen, Ulstrupvej 15, 4160 Herlufmagle

Alice og Lars Walmer, Ulstrupvej 18, 4160 Herlufmagle

Line og Aidin James Walker samt Marianne og Niels Rosell, Ulstrupvej 20+22, 4160 Herlufmagle

Preben Pedersen, Ulstrupvej 24, 4160 Herlufmagle

Lise Lotte og Torben Petersen, Ulstrupvej 28, 4160 Herlufmagle

Anders Bjerringgaard Carlsson, Ulstrupvej Mosevej 31, 4171 Glumsø

Organisationer

- Embedslægeinstitutionen, Sjælland, Rolighedsvej 7,2, 4180 Sorø, via e-mail: sjl@sst.dk
- NaturErhvervstyrelsen, Nyrupsgade 30, 1780 København V, via e-mail: miljo@naturerhverv.dk
- Danmarks Fiskeriforening, H.C. Andersens Boulevard 37, 1553 København V, via email: mail@fiskeriforening.dk.
- Ferskvandsfiskeriforeningen for Danmark, Kirkedalsvej 4, Vedslet, 9732 Hovedgård, via email: nb@ferskvandsfiskeriforeningen.dk.

- Friluftsrådet, Scandiagade 13, 2450 København SV. Lokalfdeling: Friluftsrådet for SydvestSjælland, att. Arne Kristensen, Stendyssevej 17, 4171 Glumsø, via mail: sydvest@friluftsraadet.dk.
- Arbejderbevægelsens Erhvervsråd, Reventlowsgade 14,1, 1651 København V, via e-mail: ae@aeraadet.dk.
- Forbrugerrådet, Fiolstræde 17, postbox 2188, 1017 København K, via email: fbr@fbr.dk.
- Danmarks Sportsfiskerforbund, Skyttevej 4, Vingsted, 7182 Bredsten, via email: lbt@sportsfiskerforbundet.dk og cskotte@cas.org
- Dansk Ornitologisk Forening, Vesterbrogade 140, 1620 Kbh. V., natur@dof.dk og naestved@dof.dk
- Det Økologiske Råd, Blegdamsvej 4B, 2200 København N, via email: husdyr@ecocouncil.dk.
- Danmarks Naturfredningsforening, Masnedøgade 20, 2100 København Ø., via email: dnnaestved-sager@dn.dk

Miljøteknisk beskrivelse

Indledning

Næstved Kommune har den 20.12.2013 modtaget ansøgning om udvidelse af husdyrproduktionen på Ulstrupvej 26, 4160 Herlufmagle.

Ansøgningen er fremsendt af Patriotisk Selskab, på vegne af Hasse Bergkranz. Ansøgningen omfatter godkendelse efter § 12 i Lovbekendtgørelse om miljøgodkendelse mv. af husdyrbrug – nr. 1486 af 04.12.2009 med senere ændringer (husdyrgodkendelsesloven).

Vi har i henhold § 19 - § 26 i husdyrgodkendelsesloven vurderet projektets mulige påvirkning af miljøet og omgivelserne.

Denne miljøtekniske beskrivelse og vurdering danner grundlag for de vilkår, der meddeles i godkendelsen. Udgangspunktet for den miljøtekniske beskrivelse og vurdering er ansøgning om miljøgodkendelse fremsendt via www.husdyrgodkendelse.dk skema nr. 54092 version 3, samt tilhørende supplerende materiale pr. mail.

Det ansøgte projekt

Der ansøges om udvidelse af den eksisterende produktion på 900 årssøer, 2.500 smågrise (7,2-30 kg) og 500 polte (50-102 kg) svarende til 230,95 DE til 1.080 årssøer, 2.500 smågrise (7,2-12 kg) og 500 polte (50-107 kg) svarende til 264,27 DE.

Dyretype	Nudrift		Ansøgt	
	Antal	DE	Antal	DE
Smågrise (7,2-30 kg), toklimastald, delvist spaltegulv	2.500	11,54	0	0
Smågrise (7,3-12 kg), toklimastald, delvist spaltegulv	0	0	2.500	2,38
Årsso, løbe- og drægtighedsstald, løsgående, dybstrøelse+spaltegulv	270	43,75	56	9,07
Årsso, løbe- og drægtighedsstald, løsgående, delvist spaltegulv	630	102,09	1.004	162,69
Årsso, løbe- og drægtighedsstald, individuelt opstaldet, delvist spaltegulv	0	0	20	3,24
Årsso, farestald, kassestier, delvist spaltegulv	900	62,94	1.080	75,53
Polte (50-102 kg) delvist spaltegulve (25-49% fast)	500	10,11	0	0
Polte (50-107 kg) delvist spaltegulve (25-49% fast)	0	0	500	11,36
Årshest, 300-500 kg	1	0,34	1	0,34
Årshest, under 300 kg	1	0,21	1	0,21
Ialt		230,98		264,83

Tabel 1. Husdyrbrugets dyrehold. Dyreenheder er beregnet efter bilag 1 i bekendtgørelse om erhvervsmæssigt dyrehold, husdyrgødning, ensilage m.v. (BEK. nr. 915 af 27.06.2013).

Den nuværende produktion i seneste gødningsregnskab er 900 årssøer, 29.700 smågrise (7,4-8,2 kg) og 500 polte (60-107 kg) samt 1 hest og 1 pony. Hvilket svarer til 230,98 DE. Det

vurderes ikke at der har været kontinuitetsbrud, men den ændrede sammensætning af dyreholdet har ikke været lovlig. Der tages derfor udgangspunkt i den lovlige produktion, jf. godkendelsen fra 2006.

Der er ikke søgt om fleksibilitet i forhold til ovennævnte produktion. Der stilles derfor vilkår til husdyrbrugets maksimale produktion. I ansøgningssystemet på husdyrgodkendelse.dk har ansøger anført hvilke ændringer der sker i dyreholdet i de enkelte stalde og hvilke ændringer der sker i staldsystemerne, jf. tabel 1.

Idet der udelukkende er tale om en udvidelse af dyreholdet uden bygnings- og anlægsmæssige ændringer, forventes miljøgodkendelse taget i brug umiddelbart ved meddelelse.

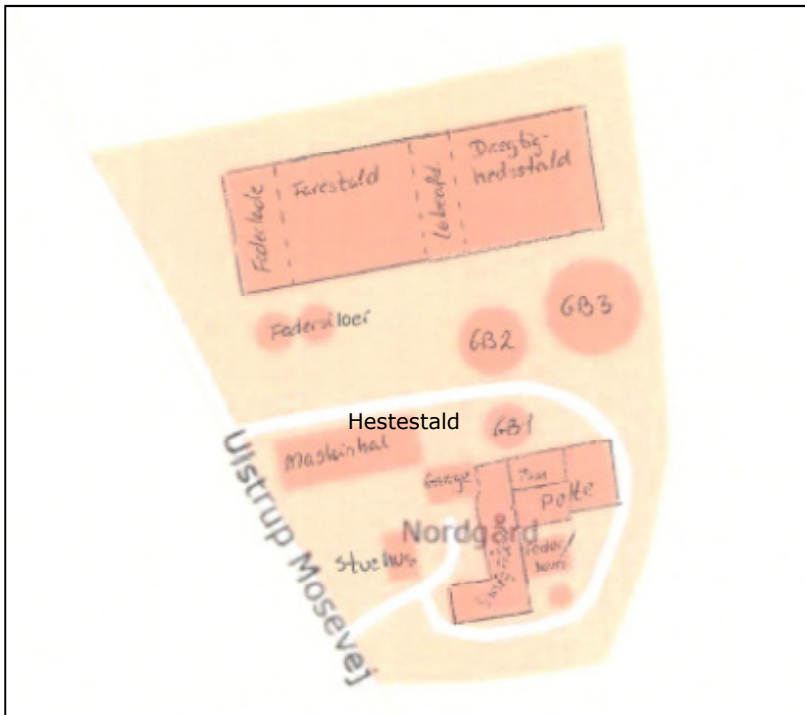
Driftsbygninger

På ejendommen er der en foderlade, farestald, løbe- og drægtighedsstald, smågrise- og poltestalden. Derudover er der 2 fodersiloer, foder/kornhus, 3 gyllebeholdere og et maskinhus. Til ejendommen er der desuden et stuehus og en garage. Der sker ingen tilbygninger. Ejendommen bygninger er som angivet i tabel 2.

Nr.	Anvendelse	Areal / rumfang
1	Foderlade	4754 m ²
2	Farestald	
3	Løbe-og drægtighedsstald	
4	Smågrisestald	650 m ²
5	Poltestald	600 m ²
6	Hestestald	100 m ²
7	Fodersilo 1	800 m ³
8	Fodersilo 2	800 m ³
9	Foderhus	182 m ²
10	Gyllebeholder 1	750 m ³
11	Gyllebeholder 2	1640 m ³
12	Gyllebeholder 3	3500 m ³
13	Maskinhus	628 m ²
14	Stuehus	132 m ²
15	Garage	200 m ²

Tabel 2: Bygningsforklaring

Driftsbygningernes placering fremgår af kort 1.



Kort 1. Situationsplan

Tidsplan for projektet

Da det ansøgte projekt ikke omfatter byggeri, vil udvidelsen af dyreholdet blive påbegyndt umiddelbart efter meddelt miljøgodkendelse. Der stilles vilkår til udnyttelses frist.

Husdyrbrugets beliggenhed og planmæssige forhold

Området, hvor ejendommen ligger, er i Kommuneplan 2013-2025 for Næstved Kommune udpeget som både "Særlige værdifulde landbrugsområder" samt "Jordbrugsområder". Området er karakteriseret ved flader med intensivt landbrug foruden den markante Ulstrup Mose (nord-øst) for ejendommen samt Bavelse Sø med afløb via Suså (vest-syd) for ejendommen.

Husdyrbruget ligger ca. 1,6 km fra Glumsø og ca. 1,6 km fra Skelby som er de nærmeste byzone områder. Nærmeste nabo er Ulstrupvej 28 der er beliggende ca. 180 m fra anlægget.

Afstandskrav og de aktuelle afstande fremgår af nedenstående tabel 3.

Nærmeste	Afstand	Beskrivelse	Afstandskrav
Nabobeboelse	180	Målt fra smågrisestald	50 m
Lokalplanområde	147	Skelby – blandet bolig og erhverv	50 m
Byzoneområder	1,5 km	Glumsø og Skelby	50 m
Sommerhusområde	> 2 km	–	50 m
Naboskel	37	På den anden side af Ulstrupvej	30 m

Beboelse på samme ejendom	15	Fra smågrisestalden hvor dyreholdet reduceres	15 m
Levnedsvirksomhed	>2 km	-	25 m
Almen vandindvindingsanlæg	177 m	Vandforsyningsboring på Ulstrupvej 28	50 m
Ikke almen vandindvindingsanlæg	>25 m		25 m
Vandløb	395 m	Ulstrup Mosegrøft	15 m
Dræn	>15 m		15 m
Sø	90 m	Sø øst for staldanlægget	15 m
Offentlig vej	32	Ulstrupvej	15 m
Naturområde omfattet af §7 i husdyrloven	380 m	Naturområde nordøst for anlægget	10 m

Tabel 3. Oversigt over afstande sammenholdt med afstandskrav i husdyrlovgivningen.

Husdyrbruget opfylder afstandskravene i Lov om miljøgodkendelse m.v. af husdyrbrug:

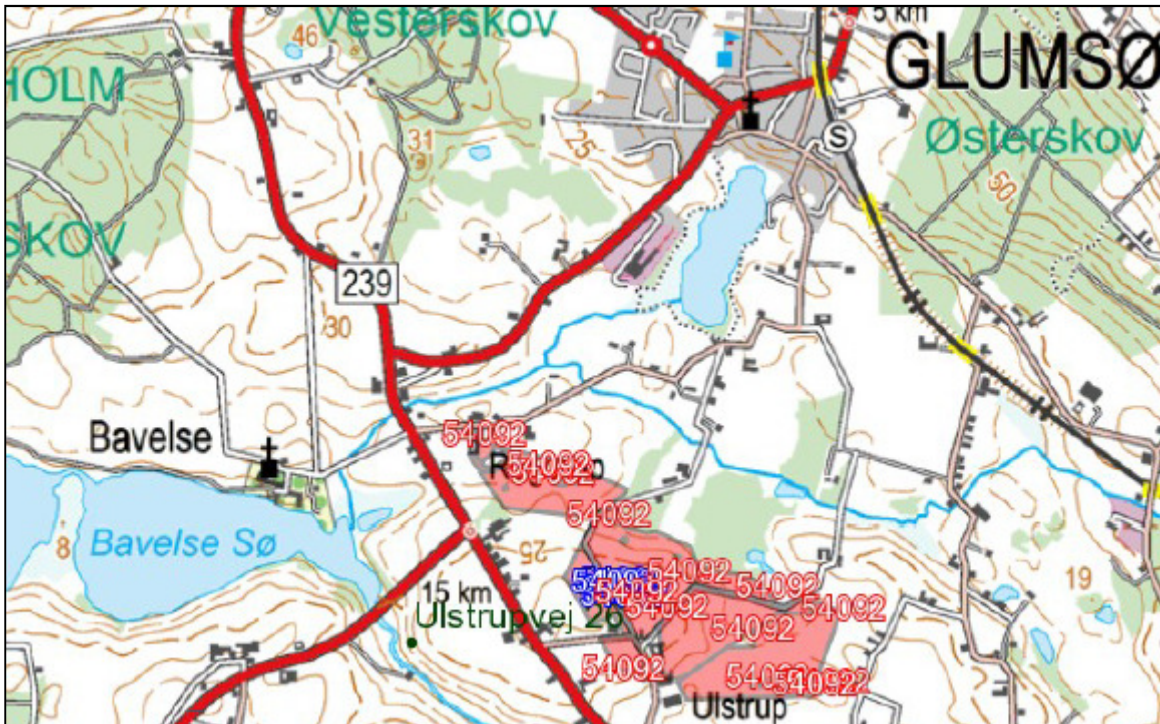
- § 6: Afstande til nabobeboelse, eksisterende eller fremtidig byzone- eller sommerhusområde samt områder i landzone der i lokalplan er udlagt til boligformål, blandet bolig og erhvervsformål eller til offentlige formål.
- § 7: Forbudszone for etablering, udvidelse eller ændring indenfor 10 m fra nærmere bestemte ammoniakfølsomme naturtyper.
- § 8: Afstandskrav til vandløb, vandindvindinger, offentlig og privat fællesvej, levnedsmiddelvirksomhed, naboskel og egen beboelse.

§8 er overholdt da der ikke sker udvidelser i smågrisestalden.

Husdyrbruget på Ulstrupvej 26 ligger mindre en 300 m fra Ulstrupvej 28. Dermed er husdyrbruget omfattet af § 20 i husdyrloven. Det betyder, at ved vurdering af ansøgningen skal det sikres, at risikoen for forurening eller væsentlige gener for omgivelserne begrænses. Vurdering af evt. gener for omboende fremgår af den miljøtekniske beskrivelse og vurdering under emnerne lugt-, støj-, støv-, flue- og lysgener, affaldsproduktion m.v.

Der sker ingen nybyggeri i det ansøgte, så der vil ikke forekomme ændringer i forhold som påvirker landskabs- og planforhold.

Nedenfor ses beliggenheden af husdyrbruget.



Kort 2. Beliggenhed af Ulstrupvej 26. Arealer er markeret med skema nr. 54092 med rød og bygninger med blå

Nedenfor ses staldsystemerne i de forskellige afsnit. Udover der laves en ny afdeling til 20 søer i løbeafdelingen med individuel opstaldning og delvist spaltegulv, sker der ingen ændringer i systemerne.

Staldafsnit	Dyretype	Antal		Staldsystem	
		Nudrift	Ansøgt	Nudrift	Ansøgt
Løbestald	Søer	270	56	Dybstrøelse + spaltegulv	Dybstrøelse + spaltegulv
		0	20	Delvist spaltegulv	Delvist spaltegulv
Drægtighedsstald	Søer	630	1004	Delvist spaltegulv	Delvist spaltegulv
Farestald	Søer	900	1080	Delvist spaltegulv	Delvist spaltegulv + gyllekøling
Klimastald	Smågrise	2.500	2.500	Toklima, delvist spaltegulv	Toklima, delvist spaltegulv
Poltestald	Polte	500	500	Delvist spaltegulv, 25-49% fast	Delvist spaltegulv, 25-49% fast
Hestestald	Hest + pony	2	2	Dybstrøelse	Dybstrøelse

Tabel 4. Systemerne i de forskellige staldafsnit

Foder

Stalden til søerne er indrettet med opbevaring af foder og foderanlæg i den vestlige ende. Der er desuden oplag af foder og et foderanlæg i en foderlade øst for smågrisestalden. Der er to kornsiloer ved sostalden og en ved foderladen. Desuden er der desuden 3 mindre siloer ved smågrisestalden.

Der anvendes fasefodring til såvel søer, smågrise og polte, så tildelingen af næringsstoffer er tilpasset dyrenes størrelse og behov. Foderet tilsættes fytase og der fodres 12-17 antal gange om dagen jævnt fordelt over døgnet. Under BAT afsnittet beskrives yderligere fodringstiltag.

Gødningsproduktion

	Mængder	Opbevaringsanlæg
Flydende husdyrgødning	6.188 m ³	Gyllebeholdere på 5.890 m ³ Gyllekanaler og fortanke på 942 m ³
Dybstrøelse	50 tons	Mellemste gyllebeholder

Tabel 5. Opbevaringskapacitet

Mængden af flydende husdyrgødning er inklusiv drikkevandsspild og vaskevand.

Opbevaringskapaciteten for flydende husdyrgødning svarer til 13,2 måneder. Dermed er husdyrgødningsbekendtgørelsens krav til opbevaringskapacitet overholdt.

Der stilles vilkår om, at husdyrbruget kan dokumentere, at kapaciteten af gødningsopbevaringsanlæg til enhver tid opfylder husdyrgødningsbekendtgørelsens bestemmelser.

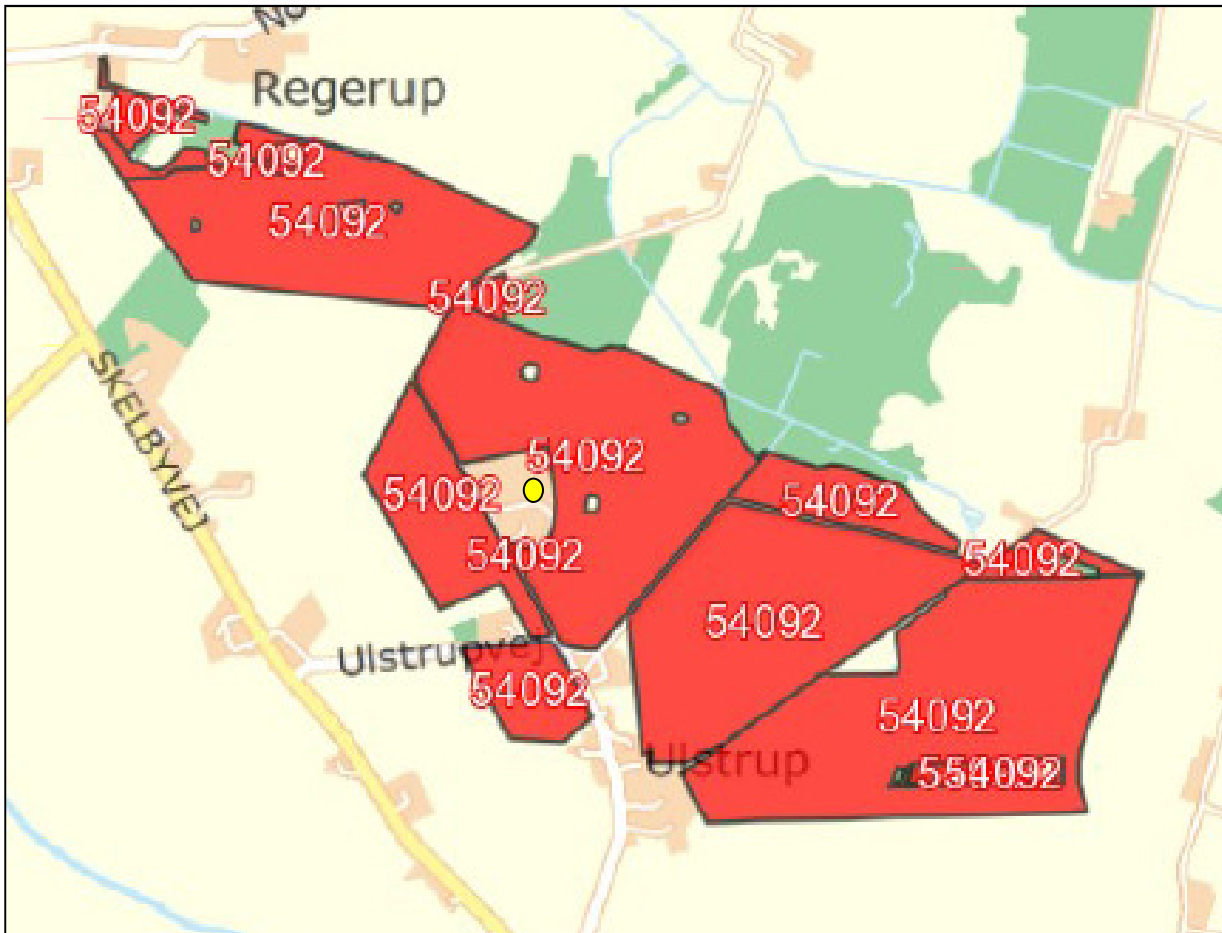
Udbringingsarealerne

149,8 DE afsættes til 107,5 ha ejet og forpagtet areal. 114,8 DE afsættes til godkendte arealer via gylleaftaler eller til biogas. 0,55 DE afsættes til afgræsningsareal uden for udspretningsarealet. Der stilles vilkår til dette.

På en landbrugsbedrift med svin må der udbringes 1,4 DE/ha både på egne og forpagtede arealer samt aftalearealer. Gødningsmængden der udbringes på egne og forpagtede arealer svarer til 1,39 DE/ha. Den resterende gødningsmængde skal minimum udbringes på 82,4 ha aftale arealer. Disse aftaler skal foreligge skriftligt. Det vurderes på den baggrund at kravet til harmoniareal er overholdt.

Det er NaturErhvervstyrelsen der er tilsynsmyndighed på harmoniforhold.

Alle arealerne ligger inden for kort afstand fra ejendommen.



Kort 3 . Arealernes placering i forhold til ejendommen (Ulstrupvej 26 er beliggende ved den gule prik)

Energi- og vandforbrug

Opvarmning sker med halmfyr. Fremover vil opvarmningen fortsat ske med halmfyret, men suppleret med den indvundne varme fra gyllekølingsanlægget i farestalden.

Normen for elforbrug er 380 kWh/årsso og 220 kWh/20 slagtesvin. Det giver et normforbrug på 410.900 kWh til den ansøgte produktion. Ansøger forventer at elforbruget bliver lavere end normalt, da der ikke anvendes elvarme i staldene. Ansøgt produktion har et elforbrug på 360.000 kwh/år og nudrift havde et forbrug på 350.000 kwh/år.

Norm for vandforbrug til søer er 5,23 m³/årsso, 0,12 m³/år smågrise (korrigeret for vægt) og 0,47 m³/år for polte (korrigeret for vægt). Ejendommen forventes at bruge ca. 13.768 m³ vand/år i alt til den ansøgte produktion inkl. drikkevand og vand til vask af stalde. Der anvendes i nudrift 7.500-8.500 m³/år.

Ansøgers produktion ligger lidt over normen for vandforbrug. Dette hænger sammen med at smågrisestaldene vaskes oftere end normalt, da der vaskes mellem hvert hold og holdene ikke går længere end ca. 14 dage pr. hold. Samtidig er smågrise- og poltestaldene af ældre dato, og disse stalde normalt har et lidt højere vandforbrug en nyere stalde.

Vandet leveres fra Skelby Vandværk. Der er ikke egne vandforsyninger hverken til drikkevand eller markvanding.

Der bliver redegjort nærmere for vand- og energiforbruget i afsnittet vedrørende bedst tilgængelig teknik – BAT.

Husdyrbrugets energi- og vandforbrug ligger inden for hvad der kan forventes af en sådan produktion og det vurderes, at det øgede vandforbrug og svagt øgede elforbrug ikke vil have væsentlig indvirkning på miljøet.

Affald og kemikalier

Affald fra ejendommen kan opdeles i nedenstående fraktioner:

Affaldstype	Opbevaringssted	Modtageanlæg	EAK-kode	ISAG-kode
Olie- og kemikalieaffald:				
Spildolie	Tromler	DOG: Dansk Olie Genbrug	13.02.08	06.01
Olie- og brændstoffiltre	Plastikfad	Genbrugsstation	16.01.07	06.05
Blyakkumulatorer		Genbrugsstation	16.06.01	05.99
Spraydåser	Plastsæk	Genbrugsstation	16.05.04	23.00
Kanyler i særlig beholder	Plastbeholder	Genbrugsstation	18.02.02	05.13
Fast affald:				
Tom emballage (papir/pap)		Genbrugsstation	15.01.01	50.00
Tom emballage (plast)		Genbrugsstation	15.01.02	52.00
Lysstofrør og elsparepærer		Genbrugsstation	20.01.21	79.00
Overdækningsplast og tomme sække af plast		Genbrugsstation	02.01.04	52.00
Jern og metal		Firma	02.01.10	56.20
Diverse brændbart inkl. tomme medicinglas		Genbrugsstation	Afhængig af indhold / 15.01.07	19.00
Pap		Genbrugsstation	20.01.01	50.00

Tabel 6. Affaldsoversigt

Brændbart affald opbevares i sække og afleveres til kommunal modtagerstation. Sprayflasker, tomme medicinflasker og kanyler i kanylebokse afleveres ligeledes på kommunal modtagerplads. Der stilles vilkår til opbevaring og bortskaffelse af affald.

Kemikalier og råstoffer

Alle kemikalier opbevares i aflåst rum med fast gulv uden afløb. Der indkøbes kun originale og godkendte midler. Spildolie og oliefiltre opbevares i tønde med spildbakke under. Der stilles vilkår til opbevaring og bortskaffelse.

Der er opbevaring af olie i godkendte tanke. På ejendommen står to tanke. Den ene er på 1.500 l og den er fra år 1999 og den anden tank er på 2.500 liter og er fra år 2003. Begge tanke er placeret over jorden. Forbruget af olie er på årsplan ca. 10.000 liter. Begge tanke er placeret i maskinhuset. Tankning skal ske på plads med fast bund og uden afløb. Der stilles vilkår til dette. Tankene er omfattet af olietanksbekendtgørelsen, så der stilles ikke yderligere vilkår.

Døde dyr

Mindre døde dyr (EAK-kode 02 01 02) opbevares i aflukket container indtil afhentning. Containeren er placeret bag ved sostalden mod nord. Større dyr lægges på afhentningsplads og dækkes med kadaverkappe, bag ved sostalden mod øst. Døde dyr placeres først ved afhentningspladsen ved vejen, umiddelbart før forventet afhentning. Afhentning sker en gang om ugen. Døde dyr er omfattet af bekendtgørelse for opbevaring af døde produktionsdyr. Der stilles ikke yderligere vilkår.

Spildevand

Sanitært spildevand fra driftbygningerne ledes til septiktank, der er tilmeldt tømningssordning.

Alt procesvand fra produktionen som vandspild og vaskevand ledes til gyllebeholderne og er medregnes i gylleopbevaringen.

Tagvand fra samtlige driftbygninger ledes til dræn.

Drænene på ejendommen løber mod Ulstrup Mosegrøft og herfra videre til Suså/Karrebæk Fjord.

Der er ingen vaskeplads på ejendommen. Al håndtering af kemikalier og gødning sker i marken. Vask af sprøjte foretages i marken med rentvandstank.

Det vurderes at håndteringen af spildevand sker på forsvarlig vis og at husdyrgødningsbekendtgørelsens generelle krav til håndtering af spildevand er tilstrækkeligt til at beskytte omgivelserne mod forurening fra spildevand. Afløbsplan er vedlagt som bilag 3.

Projektets påvirkninger af omgivelserne – lugt, støj, støv

Produktion af husdyr kan give anledning til lugt inden for de nærmeste omgivelser. Påvirkningen af omgivelserne med lugt fra anlægget afhænger af typen og antallet af dyr på ejendommen. Desuden er det afhængigt af vindretning, terræn og beplantning. Husdyrbrug kan desuden medføre støj, fluegener og andre skadedyr. Bygningsmæssige ændringer kan påvirke den landskabelige oplevelse i området hvor det er placeret.

Lugt

På Ulstrupvej 26 stammer lugt primært fra staldene, men der kan også forekomme lugt i forbindelse med pumpning, omrøring og udbringning af gylle.

Gyllen omrøres kun forud for udkøring der foregår 2 gange om året.

Lugtregninger fra husdyrgodkendelse.dk kan ses i nedenstående tabel 7.

Samlet resultat af lugtberegning

Område	Andre ejendomme med mere end 75 DE(antal)	Beregnings model	Samlet ukorrigeret	Korrigeret geneafstand (ansøgt drift)	Korrigeret geneafstand (nudrift)	Vægtet gennemsnits afstand	Genekriterie overholdt
Eksisterende eller fremtidig byzone	0	Ny	419,54	0,00	0,00	0,00	Genekriterie overholdt. Ingen nabobeboelser/byzone indenfor 1,2 gange geneafstand.
Samlet bebyggelse	0	Ny	246,61	0,00	0,00	0,00	Genekriterie overholdt. Ingen nabobeboelser/byzone indenfor 1,2 gange geneafstand.
Enkelt bolig	0	Ny	132,67	0,00	0,00	0,00	Genekriterie overholdt. Ingen nabobeboelser/byzone indenfor 1,2 gange geneafstand.

Tabel 7. Lugt beregning

Geneafstanden tager udgangspunkt i afstanden fra centrum af et staldanlæg til en nabo/områdegrænse, hvor genekriteriet skal overholdes. Geneafstanden beskriver den afstand der som minimum skal være til hhv. nabobolig, samlet bebyggelse og by, for at lugten ikke betragtes som generende. Genekriteriet er fastsat forskelligt påbaggrund af forskellige områder følsomhed. Beboere i landområder med tilknytning til landbrugserhvervet vil oftes have en højere tolerance over for lugt end beboere i byområder. Genekriteriet gælder ikke for beboelsesejendomme med landbrugspligt.

Lugtens udbredelse afhænger af antal og type af dyr samt placering i forhold til nabobolig og bebyggelser. Det digitale ansøgningssystem foretager automatisk en korrektion for vindretning og påvirkningen fra andre husdyrbrug i det omfang det er relevant. I lugtberegninger for Ulstrupvej 26 har der ikke været behov for at korrigere geneafstanden og alle genekriteriet til nærmeste nabo (Ulstrupvej 28) og samlet bebyggelse (Ulstrupvej 24) samt byzoner (Glumsø og Skelby) er overholdt.

Lugt kan registreres uden for geneafstanden, men ikke i en sådan grad at det vil karakteriseret som generende.

Det vurderes at staldanlæggene ikke vil give lugtgener for naboerne. Denne vurdering er foretaget på baggrund af den indsendte ansøgning. Der stilles derfor vilkår til antal stipladser og dyrenes vægt. Der stilles desuden vilkår om at husdyrbruget ikke må give anledning til væsentlig lugt gener.

Der forefindes ingen større husdyrbrug (> 75 DE) i området indenfor 300 m fra byzone og samlet bebyggelse og indenfor 100 m fra enkeltbolig. Der er derfor ikke tale om, at der kan opstå en kumulativ effekt i forhold til de omboende.

Støj og transport

De væsentligste støjkilder er pumper, staldventilation og kørsel.

Overdumpning af gylle sker ca. 2 gange pr. uge med en varighed af ca. 1 time pr. gang.

Udkørsel af gylle sker ca. 2 gange om året over 4-5 dage.

Foderanlægget kører 12-17 gange i døgnet afhængig af foderforbruget. Det kører samlet 6-9 timer i døgnet.

Støjkilder på ejendommen ses i nedenstående tabel 8.

Type	Driftsperiode	Tiltag til begrænsning af støj	Placering
Kompressor til fodringsanlæg	Dagligt	Kan ikke høres uden for bygningen	I foderlade/staldbygning
Kompressorer	Efter behov		Står i maskinhal
Foderanlæg	Alle dage fordelt over døgnet	Placeringen i lukket rum, der virker støjdæmpende.	Foderlade
Blæser til korntørring	Efter behov		
Kornkøling m. blæser	Efter behov		
Pålæsning af smågrise	52 læs pr. år		Udleveringsramper ved smågrise- og poltesatald
Fodring af grisene	Fodringen sker jævnt fordelt over døgnet		
Gylleudbringning/ gyllepumpe	Ved pumpning af gylle til mark, dvs. 4-5 dage pr. år fordelt på forår og efterår.	Brug af støjsvag pumpe	Mellem gylletankene

Tabel 8. Støjkilde beskrivelse

Pålæsningen af smågrise foregår ved smågrisestalden bag ved den mindste at gylletankene, så det er placeret langt fra nærmeste nabo.

Ventilationsanlæggene kører hele året hele døgnet. I nedenstående tabel ses en oversigt over ventilationssystemerne. Der stilles vilkår til servicering og løbende egenkontrol af ventilationsanlægget.

Stald	Type	Kapacitet m ³ /h	Antal afkast	Placering afkast	Afkast-højde, m
Drægtighedsstald	Ligetrykventilation	71.400	4	Midt på tagfladen	10
Løbeafdeling	Ligetrykventilation	4.200	1	Midt på tagfladen	10
Farestald	Undertryk/diffus	97.200	8	Midt på tagflade	6,5
Smågrisestad	Ligetrykventilation	16.000	4	Kip	6,5
Polte/slagtesvin	Ligetrykventilation	17.000	6	Kip	6,5

Tabel 9. Ventilationsoversigt

Støjbelastningen fra transporter vurderes ud fra antallet af til- og frakørsler før udvidelsen og efter udvidelsen. Tabel 10 indeholder en oversigt over transporttyper og antal.

Last	Antal læs pr. år		Tidspunkt
	Før	Efter	
Smågrise, afhentning	52	52	Kl 7-16
Slagtesvin/udsættersøer, afhentning	26	26	7-16
Døde dyr	55	55	7-16
Diverse (fragtmand, brændstof mv)	12	12	7-16
Råvarer til foder	20	20	7-16
Halm	30	30	Hele døgnet
Husdyrgødning, traktor	275	275	Hele døgnet
Antal transporter i alt pr. år.	470	470	

Tabel 10. Transport til og fra ejendommen

Da det er en meget lille udvidelse af dyreholdet medfører det ingen ændringer i antallet af transporter. Der bliver sørget for at al unødigt tomgangskørsel undgås samt at transporter sker inden for normal arbejdstid så der opnås færrest mulige gener i forbindelse med transporten. Udbringning af gylle og halmkørsel sæsonbetonede transporter og de øvrige er fordelt over året. Der er meget korte transport ruter til udbringningsarealer og det foregår i det åbne land med relativt få enkelt boliger. Landzonen betragtes som landbrugets arbejdsområde og et uændret antal transporter på 470 vurderes ikke at give anledning til væsentlige lugt støj eller støvgener i en grad der ligger over hvad der må forventes i det åbne land. Der vil være kørsel forbi relativt få enkelt boliger og der er ingen naboer tæt på indkørslen til staldene.

I Miljøstyrelsens vejledning nr. 5/1984 om "ekstern støj fra virksomheder" anføres ingen grænseværdier for støjbelastningen fra virksomheder ved boliger i det åbne land. Dog anføres, at man som udgangspunkt ved fastsættelse af støjgrænser ved nærmest liggende boliger bør anvende de grænseværdier, der gælder for områder med blandet bolig- og erhvervsbebyggelse. Disse værdier er anvendt i godkendelsen.

Der stilles i godkendelsen vilkår om, at en beregning / måling af støjniveauet i omgivelserne kan kræves, såfremt tilsynsmyndigheden Næstved Kommune finder, at eventuelle klager er velbegrundede.

Støv, fluer og skadedyr

Der kan opstå støvgener på husdyrbrug i forbindelse med håndtering af foder og halm samt transporter. Foderet håndteres udelukkende inde i lukkede bygninger og vejene til og fra ejendommen er asfalterede. Der kan dog forekomme støv ved kørsel inde på selve ejendommen. I forhold til ejendommens beliggenhed vurderes eventuelle vurderes dette dog ikke at genere de omkring boende.

For at sikre, at tilsynsmyndigheden kan håndhæve støvgener, stilles der vilkår om, at husdyrbruget ikke må give anledning til væsentlige støvgener.

Der foretages skadedyrsbekæmpelse af mus og rotter via kommunal ordning og fluer bekæmpes efter statens skadedyrslaboratoriums retningslinjer.

Det vurderes at ejendommens skadedyrsbekæmpelse er tilfredsstillende. Der stilles vilkår til at dette fortsat skal foretages. Som tidligere nævnt stilles der desuden vilkår til opbevaring af foder.

Lys

Som udgangspunkt vil der ikke være belysning i eller omkring staldene om natten. Ved udleveringsrampen vil der være tændt lys mens dyrene læses men dette er skærmet godt af for de omkring boende og vurderes ikke at kunne opfattes generende.

Driftforstyrrelser og uheld

Mulige uheld kan være udslip af gylle, spild af olie eller kemikalier eller brand på ejendommen. Der stilles vilkår til pumpning af gylle samt håndtering og opbevaring af olie og kemikalier.

Der bør på et husdyrbrug af denne størrelse være en beredskabsplan, som sikre, at der i forbindelse med uheld kan ske en hurtig og målrettet indsat til at begrænse forureningen. Virksomheden skal udarbejde en beredskabsplan der blandt andet indeholder en liste over tiltag, der vil blive iværksat for at stoppe og begrænse evt. driftsforstyrrelser og/eller uheld med forureningsmæssige konsekvenser for det omgivne miljø.

Områder der skal beskrives i beredskabsplanen er brand- og evakuering, overløb af gylle, kemikalie og oliespild, stophaner/hovedafbrydere, strømsvigt og transport af bekæmpelsesmidler.

Der stilles vilkår til at ejendommen skal udarbejde en beredskabsplan inden godkendelsen tages i brug. Beredskabsplanen skal ajourføres efter behov, dog mindst én gang årligt. Planen skal være nemt tilgængelig. Alle medarbejdere skal være bekendt med planen og den skal opsættes et centralt sted på ejendommen. Hvis der er udenlandske medarbejdere på ejendommen, skal beredskabsplanen forefindes på engelsk eller med skitser og billeder.

- Beredskabsplanen skal som et minimum indeholde 1) oplysninger om procedurer, der beskriver relevante tiltag med henblik på at stoppe uheldet og begrænse udbredelsen, 2) oplysninger om hvilke personer og myndigheder, der skal alarmeres og hvordan, 3) kortbilag over bedriften med angivelse af miljøfarlige stoffer, afløbs- og drænsystemer, vandløb m.m., 4) en opgørelse over materiel, der kan anvendes i forbindelse med afhjælpning, inddæmning og opsamling af spild/lækage, der kan medføre konsekvenser for det eksterne miljø.

Den endelige beredskabsplan inkl. bilag skal fremsendes i kopi til kommunen, senest 3 måneder efter at godkendelsen er taget i brug.

Påvirkning af sårbar natur og sårbare arter fra anlæg

I bekendtgørelse om tilladelse og godkendelse mv. af husdyrbrug fremgår det at kommunen for hver ansøgning skal foretage en konkret vurdering, samt at der på den baggrund i særlige tilfælde kan stilles vilkår, hvis der er naturområder, som kommunen vurderer ikke beskyttes tilstrækkeligt af det fastlagte beskyttelses niveau.

Ligeledes skal kommunen lave en konkret vurdering at, om en aktivitet vil være i overensstemmelse med Habitatdirektivforpligtigelserne. Der skal foretages en vurdering af om projektet i sig selv eller i forbindelse med andre planer og projekter kan påvirke et internationalt naturbeskyttelsesområde væsentligt. Desuden skal der ske en vurdering af om

det ansøgte projekt kan beskadige eller ødelægge yngle-og rasteområder i det naturlige udbredelsesområde for de dyrearter, der er optaget i habitatdirektivets bilag IV.

Ammoniakpåvirkning af naturområder

Som følge af beskyttelses niveauet for ammoniak gælder et generelt reduktionskrav for godkendelsespligtige husdyrbrug. Det indebærer, at der i forbindelse med alle miljøgodkendelser er fastsat et generelt standardkrav til reduktion af ammoniakemission fra stald og lager på 20 og 30 % for henholdsvis smågrise og søer. Kravet gælder for den del af husdyrbruget der udvides og den del der renoveres. Det ansøgte projekt opfylder kravet om ammoniakreduktion.

Samlet falder ammoniakfordampningen fra 3391 kg N/år til 3238 kg N/år. Der reduceres samlet med 331 kg N/år mere end kravet.

Fra ejendommen på Ulstrupvej 26 sker der en påvirkning af omgivende naturområder ved emission af ammoniak fra anlægget. I det følgende vil konsekvenserne af næringsstofpåvirkningen fra anlægget blive belyst.

Den ammoniakfølsomme natur blev opdelt i tre kategorier:

Kategori 1-natur

Denne kategori omfatter de ammoniakfølsomme Natura 2000-naturtyper, som indgår i udpegningsgrundlaget for området og er kortlagte af Naturstyrelsen i forbindelse med Natura 2000-planlægningen. Naturtyperne kan ses i bilag 2 i bek. om tilladelse og godkendelse mv. af husdyrbrug.

For de Natura 2000-naturtyper, som ikke er kortlagt (primært søer), skal kommunen vurdere den eventuelle påvirkning. Ud over søer drejer det sig om Klinter eller klipper ved kysten (1230), Forstrand og begyndende klitdannelser (2110), Hvide klitter og vandremiler (2120), Kystklitter med havtorn (2160), Kystklitter med gråris (2170), Indlandsklipper af kalkfattige bjergarter (8220) og Indlandsklipper af kalkfattige bjergarter med pionerplantesamfund (8230).

Kategori 1-natur omfatter ligeledes § 3-heder og -overdrev indenfor Natura 2000-områder, som ikke er nævnt ovenfor.

Det skal bemærkes, at ikke alle naturområder, særligt søer, kan findes i ansøgningssystemet eller kan findes i et offentligt tilgængeligt lag på Danmarks Miljøportal (www.arealinformation.dk), idet det først kræver en konkret besigtigelse for at bestemme søernes naturtype.

For kategori 1-natur gælder at den totale ammoniaktilførsel på naturområdet ikke må overskride følgende beskyttelsesniveau:

- 0,2 kg N/ha ved mere end 2 husdyrbrug (mere end 1 ejendom udover ansøger)
- 0,4 kg N/ha ved 2 husdyrbrug (ansøger samt 1 ejendom)
- 0,7 kg N/ha ved 1 husdyrbrug (ansøger)

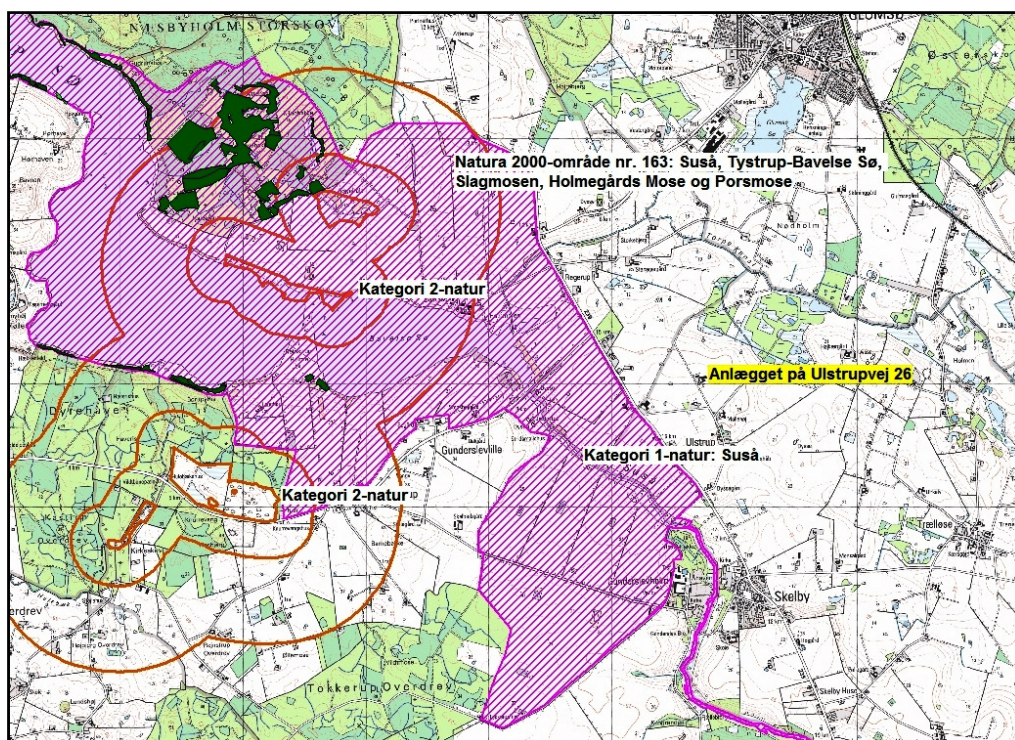
Antallet af husdyrbrug ud over det ansøgte opgøres på følgende måde (kumulationsmodel):

- antal husdyrbrug over 15 DE indenfor 200 meter +
- antal husdyrbrug over 45 DE indenfor 200-300 meter +
- antal husdyrbrug over 75 DE indenfor 300-500 meter +
- antal husdyrbrug over 150 DE indenfor 500-1000 meter +
- antal husdyrbrug over 500 DE, som påvirker med over 0,3 kg N/ha udover de 1000 meter.

Nærmeste kategori 1-natur i Næstved kommune er beliggende i Natura 2000-område nr. 163, "Suså, Tystrup-Bavelse Sø, Slagmosen, Holmegårds Mose og Porsmose. Det er Susåen, der er kortlagt som habitatnaturtype 3260, "Vandløb med vandplanter". Susåen har sit nærmeste forløb ca. 950 meter vest/sydvest for anlægget (se Kort 4).

Den samlede emission af kvælstof (N) fra ammoniak er i ansøgningsystemet beregnet til 3.238 Kg NH₃-N/år. Dette betyder, at den totale ammoniakdeposition fra anlægget på Susåen er 0,1 kg N/ha/år.

Udpegningsgrundlaget for arter og naturtyper for Natura 2000-område nr. 163 er gengivet i Bilag 1, og områderne er beskrevet i basisanalyser og Natura 2000-planerne.



Kort 4. Beliggenhed af Natura 2000-område nr. 163, "Suså, Tystrup-Bavelse Sø, Slagmosen, Holmegårds Mose og Porsmose" i forhold til anlægget på Ulstrupvej 26. Natura 2000-området er vist med lilla og nærmeste kortlagte kategori 1-naturområde er angivet. Øvrig kategori 1-natur (skovhabitatnatur) er vist med mørkegrønt. Desuden er vist kategori 2-naturområder (orange).

Kategori 2-natur

Kategori 2-natur omfatter højmoser, lobeliesøer samt heder større end 10 ha, som er omfattet af naturbeskyttelseslovens § 3, og overdrev større end 2,5 ha, som er omfattet af naturbeskyttelseslovens § 3, som er beliggende udenfor Natura 2000-områder.

For denne kategori gælder, at den totale ammoniaktilførsel på naturområdet ikke må overskride 1,0 kg N/ha/år

Nærmeste forekommende kategori 2-naturområder er overdrev langs Tystrup Sø syd for Næsbyholm Storskov i en afstand af ca. 2,8 km vest for anlægget på Ulstrupvej 26.

Den totale ammoniakdeposition fra anlægget på nærmeste kategori 2-naturområder er 0,0 kg N/ha/år.

Kategori 3-natur

For kategori 3-natur gælder, at kommunen konkret skal vurdere følgende beskyttede, ammoniakfølsomme naturtyper uden for Natura 2000-områder, som ikke er omfattet af

kategori 1 og 2: Heder, moser og overdrev, som er beskyttet efter naturbeskyttelseslovens § 3, samt ammoniakfølsomme skove.

Skov defineres som arealer, der er større end ½ ha og mere end 20 meter brede, og som er bevokset med træer, der danner eller inden for et rimeligt tidsrum vil danne en sluttet skov af højstammede træer, jf. skovlovens definition af skov.

En skov betegnes som ammoniakfølsom, når:

- 1) der har været skov på arealet i lang tid (i størrelsesorden mere end ca. 200 år), så der er tale om gammel "skovjordbund",
- 2) skoven er groet frem af sig selv på et naturareal, fx tidligere hede, mose eller overdrev, så jordbunden ikke har været dyrket mark inden for en periode svarende til perioden for gammel "skovjordbund", eller
- 3) der i skoven er forekomst af naturskovindikerende eller gammelskovs arter, som er medtaget på listen over arter, der er brugt ved prioritering af naturmæssigt særligt værdifulde skove omfattet af skovlovens § 25.

Naturtypernes tålegrænse overfor kvælstof fremgår af tabel 11.

Naturtype	Tålegrænse, kg N/ha/år
Overdrev	10-25 (sure overdrev 10-20; kalkholdige overdrev 15-25)
Klit	10-25 (klit 10-20; fugtige klitlavninger 10-25)
Hede	10-25 (tør hede 10-20; våd hede 15-25)
Fersk eng	15-25
Strandeng	30-40
Mose og kær	5-25 (højmoser 5-10; hængesæk og tørvelavninger 10-15; fattigkær og hedemoser 10-20; kalkrige moser, væld og rigkær 15-25)

Tabel 11. Naturtypernes tålegrænse for kvælstof. Kilde "Ammoniakmanualens " bilag 3.

Ca. 400 meter NØ for anlægget på Ulstrupvej 26 findes den værdifulde mose, Ulstrup Kær, som er et stærkt kalkpåvirket moseområde med mange sjældne planter; bl.a Butblomstret Siv, Eng-Ensian, Slangetunge, Kødfarvet Gøgeurt mm. I mosen findes desuden den rødlistede dagsommerfugl Engperlemorsommerfugl. Mosen er i sin helhed habitatnaturtype 6410, "Tidvis våd eng".

Nærmeste skov, som vurderes at være ammoniakfølsom ud fra, at der har været skov på arealet i lang tid, er Glumsø Østerskov ca. 2,2 km NØ for anlægget.

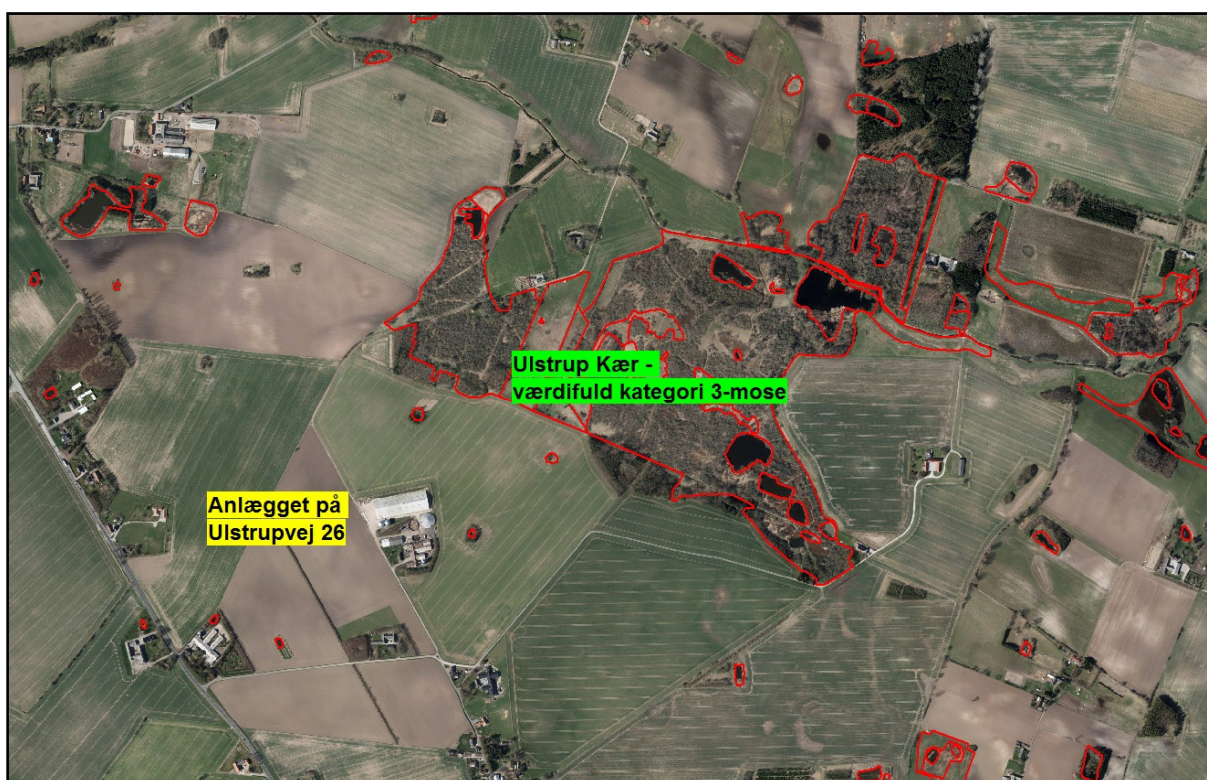
Da projektet blot indebærer en årlig negativ meremission vil der ikke forekomme nogen merdeposition på nævnte kategori 3-naturområder. Der er derfor ikke foretaget nogen besigtigelse af disse kategori 3-naturområder i forhold til mulig påvirkning af anlægget.

Det vurderes at totalbelastningen på nærmeste kategori 1-natur og nærmeste kategori 2-natur udgør årligt hhv. 0,1 og 0,0 kg N/ha - grundet afstanden mellem anlægget på Ulstrupvej 26

og naturområderne. Grænsen for den maksimale totalbelastning af et kategori 1-naturområder og kategori 2-naturområder er hhv. 0,7 kg og 1,0 N/ha/år. Projektet vurderes derfor ikke at have nogen påvirkning af kategori 1- og kategori 2-natur.

Da projektet har en negativ meremission har det ikke nogen påvirkning på kategori 3-naturområder.

Ud fra disse forhold og på baggrund af besigtigelserne, er det kommunens samlede vurdering, at naturområder omfattet af lovens § 7 ikke påvirkes væsentligt af projektet på Ulstrupvej 26, og at ansøgningen overholder de generelle beskyttelseskrav. Der stilles derfor ikke vilkår i forhold til driften.



Kort 5. Beskyttede naturtyper (vist med rødt) nær anlægget på Ulstrupvej 26. Kategori 3-naturområdet Ulstrup Kær findes umiddelbart NØ for anlægget.

Natura 2000-områder

EU har en overordnet målsætning om at stoppe forringelser af biodiversiteten senest i 2010. Ét af de vigtigste midler til at opfylde denne målsætning er de såkaldte Natura 2000-direktiver (Habitat- og Fuglebeskyttelsesdirektiv).

Natura 2000-områder udgøres af habitat- og fuglebeskyttelsesområder, som til sammen danner et økologisk netværk af beskyttede naturområder gennem hele EU. I Danmark kaldes områderne også for internationale naturbeskyttelsesområder, og her indgår også ramsar-områderne. Der er 254 habitat-, 113 fuglebeskyttelses- og 27 ramsar-områder i Danmark.

Før der træffes afgørelse om tilladelse eller godkendelse efter husdyrbrugsloven, skal der foretages en vurdering af, om projektet i sig selv eller i forbindelse med andre planer og projekter kan påvirke et Natura 2000-område væsentligt, jf. habitatbekendtgørelsens § 7 stk.

1. Princippet i beskyttelsen er, at der ikke i disse områder må foretages noget, som skader de naturværdier (naturtyper og arter), som ligger til grund for deres udpegning.

Hvis projektet i sig selv eller i forbindelse med andre planer og projekter kan påvirke et Natura 2000-område væsentligt, skal der, jfr. habitatbekendtgørelsens § 7 stk. 2, foretages en nærmere konsekvensvurdering af projektets virkninger på Natura 2000-området under hensyn til bevaringsmålsætningen for det pågældende område. Den fælles målsætning for de udpegede områder er, at de naturtyper og arter, som et område er udpeget for at beskytte, skal have en gunstig bevaringsstatus.

Nærmeste Natura 2000-område i forhold til stald og lager på Ulstrupvej 26 er område nr. 163, Suså, Tystrup-Bavelse Sø, Slagmosen, Holmegårds Mose og Porsmose. Natura 2000-området, der er beliggende blot 550 m sydvest for anlægget på Ulstrupvej 26, udgøres af 3 habitatområde og 2 fuglebeskyttelsesområde (Tabel 12). Udpegningsgrundlaget fremgår af Bilag 1 og beskyttelsesområdet er nøjere beskrevet i Basisanalysen /22/ og Natura 2000-planerne /20, 21/.

Udover den nærliggende Suså, der er en del af habitatområde H194, er der i samme habitatområde kortlagt en række skovhabitatnaturtyper ("Bøgeskov på muld", "Egeblandskov" og "Elle- og askeskov") i en afstand af 3 km eller mere (se Kort 5).

Natura 2000-område	163, Suså, Tystrup-Bavelse Sø, Slagmosen, Holmegårds Mose og Porsmose
• Habitatområder	H194, Suså med Tystrup Bavelse Sø og Slagmosen H146, Rådmandshaven H145, Holmegårds Mose
• Fuglebeskyttelsesområder	F93, Tystrup Bavelse Sø F91, Holmegårds Mose, Gammellun6, Tuerne og Porsmose

Tabel 12. Nærmeste internationale naturbeskyttelsesområder i Næstved kommune

Fra anlægget på Ulstrupvej 26 er der som nævnt en årlig totalemission på 3.238 kg N samt en negativ meremission på 153 kg N/ha/år.

Det vurderes at afstanden til kvælstoffølsomme habitatnaturtyper på udpegningsgrundlaget for habitatområderne i Natura 2000-områderne er så stor, at totalbelastningen på udpegningsnaturtyperne og levestederne for udpegningsarter udgør 0,0 kg N/ha/år. Eneste undtagelse herfra er totalbelastningen på Susåen, der udgør 0,1 kg N/ha/år. Denne naturtype er imidlertid ikke kvælstofbegrænset og har ingen fastsat tålegrænse.

Da projektet ikke indebærer nogen merbelastning, vurderes naturtyper og arter ikke at blive påvirket væsentligt negativt.

Samlet vurderes det, at bevaringsstatus for arter og naturtyper på udpegningsgrundlaget for Natura 2000-område nr. 163 ikke vil blive negativt påvirket, og dermed at det ansøgte projekt hverken alene eller sammen med andre planer og projekter i området vil påvirke habitatområdet væsentligt.

Samtidigt vurderes det, at det udvidede dyrehold på Ulstrupvej 26 beliggende udenfor Natura 2000-området ikke kræver, at der i forhold til påvirkninger fra anlægget udarbejdes en egentlig konsekvensvurdering jfr. § 7 i Habitatdirektivbekendtgørelsen. Begrundelsen for denne vurdering er, at hverken naturtyper eller arter vurderes at ville blive påvirket.

Bilag IV-arter og andre beskyttede eller fredede arter

I Danmark findes der 76 dyre- og plantearter, der er omfattet af EF-Habitatdirektivets bilag IV (kaldet bilag IV-arter) som særlig strengt beskyttet i det naturlige udbredelsesområde ifølge direktivets artikel 12. I Næstved Kommune findes sikkert, med stor sandsynlighed eller er tidligere fundet ca. 25 dyre- og plantearter, som er omfattet af bilag IV.

Beskyttelsen indebærer bl.a. forbud mod beskadigelse eller ødelæggelse af arternes levesteder og yngle- og/eller rasteområder.

Udover beskyttelseskrævende Bilag IV-arter skal ansøgningen vurderes i forhold til rødlistede og fredede arter. Af sårbare og beskyttelseskrævende arter findes i området med stor sandsynlighed bilag IV-arterne Springfrø, Stor Vandsalamander og Spidssnudet Frø.

Springfrø er udbredt på Sydsjælland og specielt i områder nær løvskov. I skovrige områder med mange vandhuller eller oversvømmelser kan den optræder endog meget talrigt. Springfrø opholder sig i skov og beplantninger uden for yngletiden.

Stor Vandsalamander er almindelig i det sydøstlige Danmark i vandhuller og formodes at findes i op mod halvdelen af vandhullerne i kommunen. Især i vandhuller med bedst vandkvalitet og uden fisk vil sandsynligheden være størst. Arten opholder sig efter yngleperioden forsat lige omkring vandhullet eller 2-300 meter derfra.

Spidssnudet Frø er knyttet til oversvømmede enge og moser, hvor den om foråret lægger æg. De voksne dyr bruger ligeledes disse naturområder til at raste i.

Endvidere findes med stor sandsynlighed en række flagermus-arter i området. De almindeligste og mest sandsynlige arter i Næstved Kommune er vandflagermus, brunflagermus, langøret flagermus, sydflagermus og dværgflagermus.

Ved godkendelse af projekter skal kommunen vurdere, om projektet beskadiger eller ødelægger yngle- eller rasteområder i det naturlige udbredelsesområde for Bilag IV-arterne. Projektet kan kun godkendes, hvis der ikke sker beskadigelse eller ødelæggelse herunder gradvis forringelse af yngle- eller rasteområder jf. Habitatbekendtgørelsens § 11 og Naturbeskyttelseslovens § 29a.

Da projektet indebærer en negativ meremission vil der ikke være nogen merbelastning af mulige levesteder forbundet med projektet.

Det er Næstved kommunes samlede vurdering, at projektet ikke vil påvirke raste- eller ynglelokaliteter for Bilag IV-padder, idet der ikke kan forventes en ændring af levesteder nær anlægget.

Hvad angår forekomsten af Flagermus i området, vurderer Næstved kommune, at da der ikke er forbundet bygningsmæssige ændringer med projektet, vil raste- eller yngleområder for flagermus ikke blive påvirket.

Påvirkning fra udbringningsarealer af sårbar natur og sårbare arter

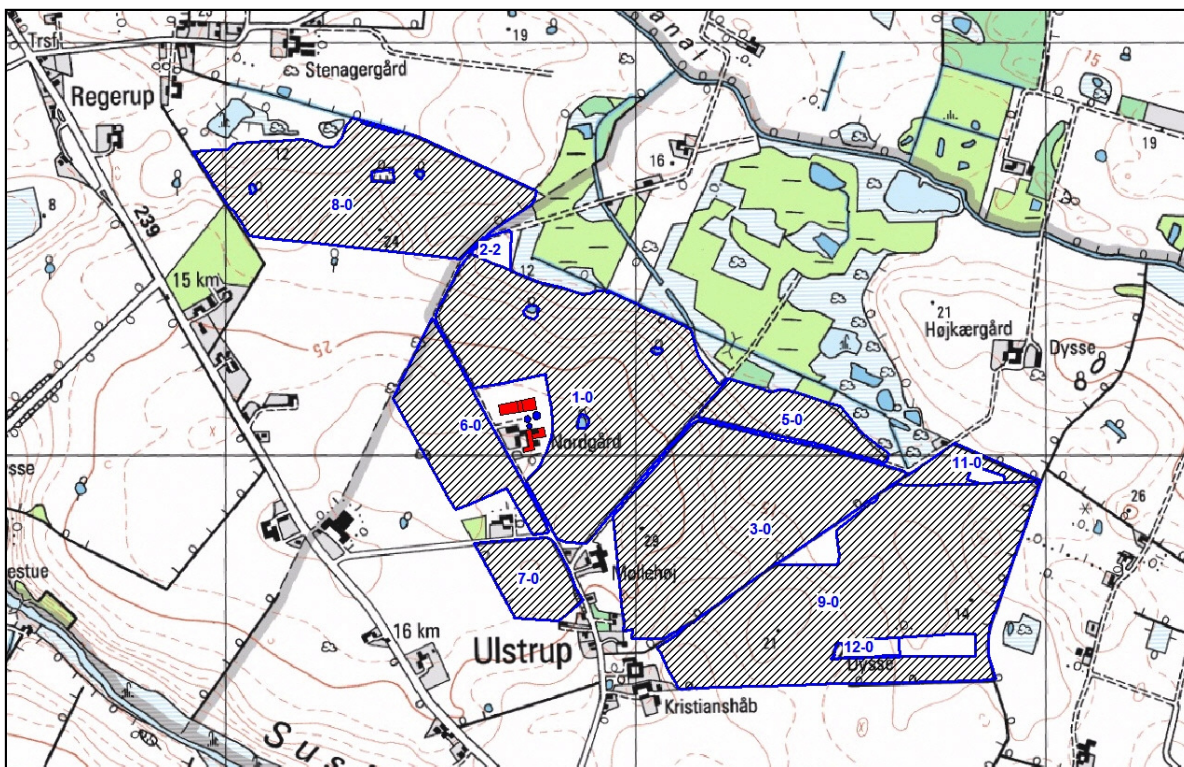
Udbringningsarealerne er beliggende mellem landsbyen Ulstrup og Ulstrup Kær, nord for Skelby (se kort 6).

Kommunen har på grundlag af ansøgningen og miljøredegørelsen foretaget en vurdering af udspretningsarealerne. Vurderingen er alene foretaget på de arealer, hvor projektet kan medføre en merbelastning i forhold til nuværende gødningspraksis ud fra oplysninger fremsendt af ansøger. Det vurderes, at der for marker, der har modtaget husdyrgødning i mindst 2 af de foregående 3 år, ikke vil være tale om en ændring af gødningspraksis som med det ansøgte dyretryk (1,39 DE/ha) kan afstedkomme en merdeposition lig med eller større end 1 kg N/ha.

Da stort set alle regulære marker har fået gylle i alle årene 2011-2013, indgår alene følgende mark 2-2 i vurderingen af påvirkning af naturen (se Kort 6).

Vurdering af påvirkning af natur fra marker, der ikke tidligere har modtaget gødning eller kun ét af de foregående 3 år, ligger til grund for, at der er indsat konkrete vilkår i selve godkendelsen.

Næstved Kommune vurderer, at der på grundlag af de stillede vilkår kan godkendes tilførsel af 1,39 DE svinegylle og dybstrøelse pr. ha til udbringningsarealerne.



Kort 6. Placeringen af udbringningsarealerne. Arealer, hvor der i mindst 2 af de foregående 3 år er udbragt husdyrgødning er markeret med sort skravering.

Naturområder beskyttet af § 7 i Lov miljøgodkendelse af husdyrbrug mv.

Efter ændringen af husdyrloven i april 2011, blev lovens § 7 ændret, således den ammoniakfølsomme natur blev opdelt i tre kategorier.

Kategori 1-natur

Denne kategori omfatter de ammoniakfølsomme Natura 2000-naturtyper, som indgår i udpegningsgrundlaget for området og er kortlagte af Naturstyrelsen i forbindelse med Natura 2000-planlægningen. Naturtyperne kan ses i bilag 2 i bek. om tilladelse og godkendelse mv. af husdyrbrug.

Kategori 1-natur omfatter ligeledes § 3-heder og -overdrev indenfor Natura 2000-områder, som ikke er nævnt ovenfor.

Nærmeste kategori 1-natur er beliggende i Natura 2000-område nr. 163, "Suså, Tystrup-Bavelse Sø, Slagmosen, Holmegårds Mose og Porsemose. Det er Susåen, der er kortlagt som habitatnaturtype 3260, "Vandløb med vandplanter". Susåen har sit nærmeste forløb ca. 1400 meter sydvest for nærmeste mark 2-2 (se Kort 7).

Susåen er i sin helhed habitatnaturtype 3260, "Vandløb med vandplanter". Nærmeste kortlagte terrestriske habitatnaturtype er forskellige typer af skovhabitatnatur nord for Tystrup Sø ca. 3,2 km vest for mark 2-2.

Udpegningsgrundlaget for arter og naturtyper for beskyttelsesområderne er gengivet i Bilag 1, og områderne er beskrevet i basisanalyse /22/ og Natura 2000-planerne /20 & 21/.

Kategori 2-natur

Kategori 2-natur omfatter højmoser, lobeliesøer samt heder større end 10 ha, som er omfattet af naturbeskyttelseslovens § 3, og overdrev større end 2,5 ha, som er omfattet af naturbeskyttelseslovens § 3, som er beliggende udenfor Natura 2000-områder.

Nærmeste forekommende kategori 2-naturområder er overdrev langs Tystrup Sø syd for Næsbyholm Storskov i en afstand af ca. 3,0 km vest for mark 2-2, der er nærmeste udspretningsareal.

Kategori 3-natur

For kategori 3-natur gælder, at kommunen konkret skal vurdere følgende beskyttede, ammoniakfølsomme naturtyper uden for Natura 2000-områder, som ikke er omfattet af kategori 1 og 2: Heder, moser og overdrev, som er beskyttet efter naturbeskyttelseslovens § 3 og ammoniakfølsomme skove.

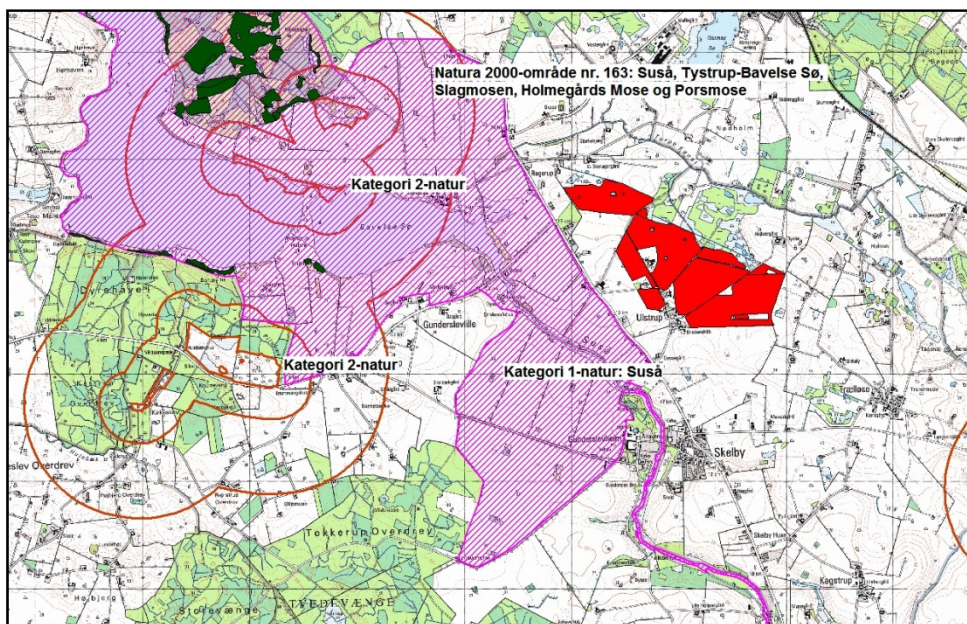
Skov defineres som arealer, der er større end ½ ha og mere end 20 meter brede, og som er bevokset med træer, der danner eller inden for et rimeligt tidsrum vil danne en sluttet skov af højstammede træer, jf. skovlovens definition af skov.

§ 3-moser

Ulstrup Kær, der er en meget værdifuld kalkpåvirket mose, støder til nordspidsen af mark 2-2 (se Kort 8). Øvrige mosearealer i Ulstrup Kær ligger mod marker, der alle tidligere har modtaget husdyrgødning. Der er foretaget besigtigelse af denne del af Ulstrup Kær i forbindelse med kommunes § 3-registrering i 2010.

Ammoniak følsomme skove

Glumsø Østerskov vurderes til at være ammoniakfølsom, da der har været skov på arealet i lang tid. Skoven ligger ca. 1,8 km NØ for mark 2-2.



Kort 7. Udspretningsarealer (røde) i forhold til kategori 1-natur (grøn) og kategori 2-natur (orange). Natura 2000-område nr. 163 er vist med lilla skraveret. Nærmeste kategori 1-naturområde (Susåen) er angivet.

De nærmeste udspretningsarealer er beliggende i en afstand af ca. 3,2 km fra kortlagt kategori 1-natur i Natura 2000-området. I denne afstand vurderes det, at der ikke være nogen påvirkning af kategori 1-naturtyperne.

Afstanden fra de nærmeste udspretningsarealer til kategori 2-naturområder er 3 km. Der vurderes derfor ikke at være nogen påvirkning af ammoniak fra udspretningsarealerne på kategori 2-naturområder.

Udbringning af husdyrgødning fra det udvidede dyrehold på Ulstrupvej 26 må ikke medføre, at tilstanden i de beskyttede naturtyper (hede, moser og overdrev) eller ammoniakfølsomme skove påvirkes negativt.

Det moseareal, der ligger tættest på mark 2-2 har en tålegrænse på 15-25 kg N/ha/år /1/.

Baggrundsbelastningen for Næstved kommune under ét er 13,2 kg N/ha/år /2/. Dette indebærer, at den nedre tålegrænse for den omhandlede kategori 3-moser ikke er overskredet.

Naturområder kan forringes ved afdampning af ammoniak fra udbragt flydende husdyrgødning. Det vurderes af Danmarks Miljøundersøgelser /19/, at der op til 20-30 m fra et udbringningsareal sker en afdampning, som overstiger 1 kg N pr. ha. Påvirkningen er så stor, at den generelle naturtilstand kan blive forringet. Ved påvirkninger på mindre end 1 kg N/ha/år sker der ikke væsentlige negative tilstandsændringer, jf. bilag til Miljøstyrelsens praksisnotat af 8. marts 2010 /16/.

Det er kommunens vurdering, at da kategori 3-mosens nedre tålegrænse ikke overskrides ved merbelastning på selv op til 1 kg N/ha/år, vil der ikke ske nogen tilstandsændring af naturområdet ved den aktuelle merpåvirkning fra mark 2-2. Endvidere er marken for størstedelen beliggende bag et ca. 40 meter bredt bevoksningbælte mod mosen.

Hvad angår påvirkning af kvælstoffølsomme skov (Glumsø Østerskov) er afstanden til sidstnævnte ca. 1,8 km. Der vurderes derfor, at der i den afstand ikke vil være nogen merbelastningen fra udbringning af husdyrgødning.

Det er Næstved kommunes samlede vurdering, at der ikke vil være nogen væsentlig negativ påvirkning fra afdampet ammoniak på naturområder omfattet af § 7 for så vidt angår kategori 1-, 2- eller 3-natur, og kommunen sætter derfor ikke skærpende vilkår for driften.

Naturområder beskyttet af § 3 i Naturbeskyttelsesloven og sårbare arter, herunder Bilag IV-arter

En række habitatnaturtyper og § 3-arealer er sårbare over for nitrat- og fosforpåvirkninger. Udvaskning af nitrat og afstrømning af fosfor fra udbringningsarealerne kan medføre væsentlige miljøpåvirkninger af overfladevand (vandløb, søer og fjord- og kystvande) samt våde terrestriske naturtyper som kilder, væld og kær. Tilstanden i naturarealer må ikke ændres uden forudgående dispensation fra kommunen.

I Danmark findes der 80 dyre- og plantearter, der er omfattet af EF-Habitatdirektivets bilag IV (kaldet bilag IV-arter) som særlig strengt beskyttede i deres naturlige udbredelsesområder ifølge direktivets artikel 12. På eller nær udbringningsarealerne findes med stor sandsynlighed Bilag IV-padderne Springfrø, Spidssnudet Frø og Stor Vandsalamander.

Men da alle marker, som ligger omkring eller op til potentielle yngle- og/eller rasteområder, tidligere har været regelmæssigt gødsket med husdyrgødning, er der ikke foretaget besigtigelse af levestederne.

Vandløb

Der findes ikke åbne vandløb på eller grænsende til mark 2-2 (se Kort 3), der er den eneste mark, der skal vurderes.

Vandhuller og andre § 3-naturområder samt levesteder for Bilag IV-padder

Der findes ikke § 3-naturområder eller potentielle levesteder for Bilag IV-arter på eller op til mark 2-2. Nærmeste § 3-naturområde er den del af Ulstrup Kær (se Kort 8), der er beskrevet og vurderet under kategori 3-natur.



Kort 8. § 3-naturområder (røde) og § 3-vandløb (sort streg) op til eller på udspretningsarealerne, der er vist med blå. Kun på mark 2-2 er der ikke tidligere regelmæssigt udsprede husdyrgødning.

Mark 2-2 indgår som den eneste mark i vurderingen. Omkring denne findes der ikke § 3-beskyttede naturtyper eller levesteder for Bilag IV-arter, som vil blive påvirket negativt af udsprede husdyrgødning.

Det er derfor kommunens vurdering, at udsprede husdyrgødning kan foretages uden påvirkning af naturtyper og Bilag IV-arter.

Natura 2000-områder

EU har en overordnet målsætning om at stoppe forringelser af biodiversiteten senest i 2010. Ét af de vigtigste midler til at opfylde denne målsætning er de såkaldte Natura 2000-direktiver (Habitat- og Fuglebeskyttelsesdirektiv).

Natura 2000-områder udgøres af habitat- og fuglebeskyttelsesområder, som til sammen danner et økologisk netværk af beskyttede naturområder gennem hele EU. I Danmark kaldes områderne også for internationale naturbeskyttelsesområder, og her indgår også ramsar-områderne. Der er 254 habitat-, 113 fuglebeskyttelses- og 27 ramsar-områder i Danmark.

Før der træffes afgørelse om tilladelse eller godkendelse efter husdyrbrugsloven, skal der foretages en vurdering af, om projektet i sig selv eller i forbindelse med andre planer og projekter kan påvirke et Natura 2000-område væsentligt, jf. habitatbekendtgørelsens § 7 stk. 1. Princippet i beskyttelsen er, at der ikke i disse områder må foretages noget, som skader de naturværdier (naturtyper og arter), som ligger til grund for deres udpegning.

Hvis projektet i sig selv eller i forbindelse med andre planer og projekter kan påvirke et Natura 2000-område væsentligt, skal der, jf. habitatbekendtgørelsens § 7 stk. 2, foretages en nærmere konsekvensvurdering af projektets virkninger på Natura 2000-området under hensyn til bevaringsmålsætningen for det pågældende område. Den fælles målsætning for de udpegede områder er, at de naturtyper og arter, som et område er udpeget for at beskytte, skal have en gunstig bevaringsstatus.

I forhold til beskrivelsen under kategori 1-natur er der ikke yderligere forhold i forhold til påvirkning af Natura 2000-området.

Natura 2000-område	163, Suså, Tystrup-Bavelse Sø, Slagmosen, Holmegårds Mose og Porsmose
• Habitatområder	H194, Suså med Tystrup Bavelse Sø og Slagmosen H146, Rådmandshaven H145, Holmegårds Mose
• Fuglebeskyttelsesområder	F93, Tystrup Bavelse Sø F91, Holmegårds Mose, Gammellun6, Tuerne og Porsmose

Tabel 13. Nærmeste internationale naturbeskyttelsesområder i Næstved kommune

Afstanden til kvælstoffølsomme habitatnaturtyper på udpegningsgrundlaget for habitatområderne i Natura 2000-områderne er så stor, at der fra udbringning af husdyrgødning på mark 2-2 ikke vil være nogen påvirkning.

Samlet vurderes det, at bevaringsstatus for arter og naturtyper på udpegningsgrundlaget for Natura 2000-område nr. 163 ikke vil blive negativt påvirket, og dermed at det ansøgte projekt hverken alene eller sammen med andre planer og projekter i området vil påvirke habitatområdet væsentligt.

Samtidigt vurderes det, at det udvidede dyrehold på Ulstrupvej 26 beliggende udenfor Natura 2000-området ikke kræver, at der i forhold til påvirkninger fra udspredding af husdyrgødning udarbejdes en egentlig konsekvensvurdering jfr. § 7 i Habitatdirektivbekendtgørelsen. Begrundelsen for denne vurdering er, at hverken naturtyper eller arter vurderes at ville blive påvirket

Beskyttelse af jord, grundvand og overfladevand

Nitratudvaskning til overfladevand

Udbringningsarealerne ligger i afstrømningsområdet til Smålandsfarvandet, der er beliggende i vanddistrikt 35. Smålandsfarvandet omfatter Karrebæk Fjord, Dybsø Fjord, Avnø Fjord, Smålandsfarvandets åbne del inkl. Karrebæksminde Bugt og Den sydlige del af Smålandsfarvandet inkl. Saksø Fjord. Natura 2000-område nr. 169, "Havet og kysten mellem Karrebæk Fjord og Knudshoved Odde" udgør en del af afstrømningsområdet. Karrebæk Fjord, Dybsø Fjord, Avnø Fjord og lidt af Karrebæksminde bugt er en del af Natura 2000 område nr. 169.

Karrebæk Fjord

Karrebæk Fjord har uden sammenligning det største opland i vanddistrikt 35. Oplandet er på ca. 1.100 km². Koncentrationen af næringsstoffer er derfor væsentlig højere end i de øvrige fjorde. Fjorden modtager næringsstoffer fra hele Suså oplandet. Derudover udmunder Fladsåen og Saltø å i fjorden. Der er ofte betydelige forskelle i næringsstofkoncentrationerne inderst og yderst i fjorden /23/.

Søsalat og trådalger trives i den nordlige, indre del af fjorden pga. det næringsrige vand. I den øvrige del af fjorden findes der ligeledes søsalat og trådalger, men flere steder findes også flerårige blomsterplanter, deriblandt enkelte ålegræsbede, samt mere sparsomt kransålgær. Generelt er området artsfattigt, og ganske få arter er dominerende. I Natura-2000-planen for område nr. 169 er fjorden karakteriseret som en kystlagune (naturtype 1150) /24/.

I basisanalysen for vandområdeplaner 2015-2021 vurderes tilstanden i fjorden i forhold til forekomst og sammensætning af ålegræs. Karrebæk Fjord opfylder ikke sit miljømål for den økologisk tilstand /25/.

Kvælstofbelastningen (udvaskningsbidraget) til Karrebæk Fjord (for 2005-2009) er 1391 tons N/år/23/.

Tystrup Bavelse søerne

Tystrup Bavelse Søerne og Susåen er en del af Natura 2000-område nr. 163, Suså, Tystrup-Bavelse Sø, Slagmosen og Porsmose. I udkast til vandplanen for Smålandsfarvandet er det angivet at Tystrup Sø og Bavelse sø ikke opfylder deres miljømål om god økologisk tilstand, og at den primære årsag er fosforbelastningen af søerne. Det er vurderet i planen, at det ikke er muligt, at søerne opnår deres målsætning inden 2015, for selvom tilledningen reduceres, vil

der i en lang årrække frigives fosfor til vandet fra en stor fosforpulje, der er ophobet i bunden af søerne. Tystrup sø har desuden behov for en stofbestemt indsats overfor miljøfarlige stoffer.

I henhold til ansøgningen er det generelle krav til reduktion af nitratudvaskning overholdt ved en udvaskning på 39,1 kg N/ha. I henhold til Miljøstyrelsens vejledning er følgende en forudsætning for meddelelse af en miljøgodkendelse:

Pkt. 1: Antal dyreenheder (DE) i det aktuelle opland, hvor projektet agtes gennemført, har ikke været stigende siden 1. januar 2007. Hvis der er andre kilder til nitratudvaskning, fx nybebyggelse end den samlede husdyrproduktion, der har givet anledning til en øget nitratudvaskning fra det aktuelle opland siden 1. januar 2007, skal dette inddrages i vurderingen således, at en eventuel øget nitratudvaskning fra andre kilder end den samlede husdyrproduktion kan medføre et skærpet krav i godkendelsen, der modsvarer miljøeffekten af den øgede nitratudvaskning i det aktuelle opland. Gennemførte initiativer, fx etablering af vådområder, som reducerer nitratudvaskningen fra det aktuelle opland, kan ikke anvendes til at tillade et øget dyretryk i det aktuelle opland. (afskæringskriterie for så vidt angår påvirkning fra projektet i sig selv).

Pkt. 2A: Nitratudvaskningen fra den eksisterende og den ansøgte husdyrproduktion er mindre end 5 pct. af den samlede nitratudvaskning fra alle kilder fra det aktuelle opland, hvor projektet agtes gennemført, dog således, at:

Pkt. 2B: nitratudvaskningen fra den eksisterende og den ansøgte husdyrproduktion er mindre end 1 pct. af den samlede nitratudvaskning fra alle kilder fra det aktuelle opland, hvor projektet agtes gennemført, hvis udvaskningen sker til et vandområde, der er karakteriseret som et lukket bassin og/eller er et meget lidt eutrofieret vandområde.

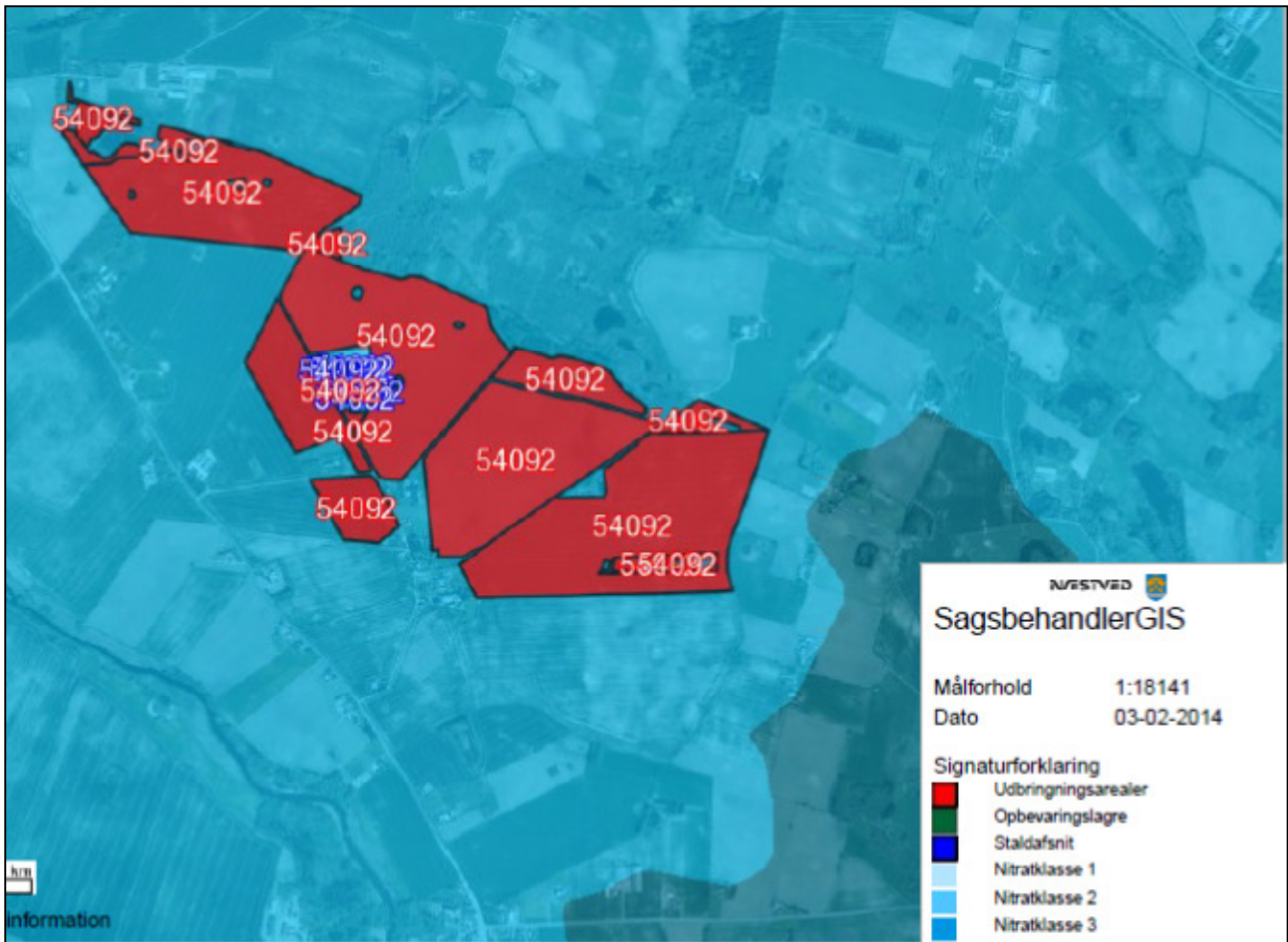
Der er i oplandet til Karrebæk Fjord sket et fald i husdyrproduktionen fra 31.937 DE i 2007 til 25.941 DE i 2012, svarende til et fald på ca. 19 %. Opgørelsen over dyreholdet er baseret på data fra Det Centrale Husdyrregister og stammer fra en opgørelse fra Statsforvaltningen Nordjylland.

I henhold til ovenstående har antallet af dyreenheder i de aktuelle oplande ikke været stigende siden 1. januar 2007. Vi vurderer, at der ikke er andre kilder udover husdyrbrug som siden 2007 kan have medført en øget nitratudvaskning til de aktuelle oplande. Andre kilder kan f.eks. være udledning fra et renseanlæg ved ændring af udledningsspunkt fra et opland til de aktuelle oplande, eller etablering af dambrug. Kloakering og spildevandsrensning bliver desuden mere og mere udbredt også i landområderne, der er således grundlag for at antage at udledningen af næringsstoffer herfra er faldende. Dog kan der være forekommet øgede regnvandsbetingede udløb i perioder med store regnvandsmængder.

Det er således vores vurdering, at der indenfor de aktuelle oplande ikke er sket en stigning i nitratudvaskningen fra husdyrbrug eller fra øvrige kilder.

Nitratudvaskningen fra den ansøgte husdyrproduktion

Arealerne i oplandet til Karrebæk Fjord er beliggende i Nitratklasse 3. Se nedenstående kort.



Kort 9. Arealernes placering i forhold til nitratklasser

Arealer i nitratklasse 3 er karakteriseret ved, at de afvander til meget kvælstof sårbare områder. Karrebæk Fjord er en kystlagune, den er lavvandet og med langsom vandudskiftning og har karakter af at være et lukket bassin. I henhold til Miljøstyrelsens vejledning om afskæringskriterier for udvaskning af kvælstof, kan det ikke udelukkes, at en ændring i kvælstoftilførselen på mere end 1 % i forhold til den samlede belastning, vil have en synlig effekt på kystlaguners miljøtilstand /26/. Tilsvarende vil det sige, at det i dag ikke er muligt at påvise en effekt på fjordens miljøtilstand, hvis ændringen i nitratkoncentrationen er mindre end 1 %. Miljøstyrelsens vurdering bygger på en analyse fra DMU.

Næringsstofbelastningen af den marine del af natura 2000 område nr. 169 er en trussel mod dets naturtilstand. Bundplanterne (særligt ålegræs) og den tilknyttede fauna er aftaget betydeligt de seneste år /27/. Bundfaunaen er fødegrundlag for en række bundlevende fisk, fugle og havpattedyr der anvender bugten som fødesøgningsområde. Næstved Kommune vurderer i henhold til ovenstående, at hvis bedriftens andel af den samlede udvaskning til Karrebæk Fjord ved ansøgt drift er under en procent, så vil den øgede udvaskning fra bedriften ikke medføre en skadevirkning af Karrebæk Fjord eller af naturtyper og yngle og rasteområder for arter på udpegningsgrundlaget for beskyttelsesområdet.

Til brug for vurderingen af den ansøgte drifts betydning for kvælstofudvaskningen til Karrebæk Fjord er der foretaget beregninger af N-udvaskningen i det elektroniske ansøgningssystem. I beregningen er tilførelsen af husdyrgødning til arealerne fjernet, for at se hvor meget et rent plantebrug ville belaste fjordene med kvælstof.

Ifølge den elektroniske ansøgning vil N-udvaskningen være 37,1 kg N/ha, hvis der ikke anvendes husdyrgødning på arealerne, mens den ved den ansøgte drift er 39,1 kg N/ha. Den husdyrgødningsbaserede belastning er således på 2,0 kg N/ha.

Udbringningsarealerne er beliggende med 107,5 ha i nitratklasse 2. I nitratklasse 2 regnes med et reduktionspotentiale på 50-75 % (middelværdi 62,5 %). Et reduktionspotentiale på f.eks. 62,5 % betyder, at 62,5 % af kvælstoffet tilbageholdes i rodzonen, mens den resterende del (37,5 %) udvaskes til recipienterne.

Beregning viser, at udvaskningen af kvælstof fra det ansøgte projekt udgøre 0,01 % af den samlede udvaskning til Karrebæk Fjord, se tabel 14.

	Karrebæk Fjord
Samlet N-tilførsel til overfladevand; kg N/år	1.364.000
Udbringningsareal, ha	107,5
Reduktionspotentiale , 50-75 %	Middel 62,5
Ansøgt - udvaskning fra rodzonen (beregnet ved Farm-N), kg N/ha	2,0
Ansøgt - kvælstofbidrag; kg N/år/ha (2,0*0,375)	0,75
Ansøgt - kvælstofbidrag; kg N/år	80,7
Ansøgt – udvaskning i forhold til samlet N-tilførsel	0,01 %

Tabel 14. Udvasningen af kvælstof fra udbringningsarealerne til Karrebæk fjord.

Da udvaskningen af kvælstof fra den ansøgte husdyrproduktion til Karrebæk Fjord er mindre end 1% af den samlede N-tilførsel, er det vores vurdering, at den ansøgte drift ikke vil medføre en skadevirkning af Karrebæk Fjord eller af naturtyper og yngle og rasteområder for arter på udpegningsgrundlaget for beskyttelsesområderne. Der skal derfor ikke foretages en nærmere konsekvensvurdering af projektet i henhold til § 7 i Habitatdirektivbekendtgørelsen, og der vil ikke blive stillet vilkår i forhold til udvaskningen af kvælstof, der rækker ud over det generelle beskyttelsesniveau.

Vilkår

Der skal i hver planperiode opfyldes et af følgende fire alternativer:

- ❖ S2 sædskifte + 10 % ekstra efterafgrøder
- ❖ S1 sædskifte + 10 % ekstra efterafgrøder
- ❖ S6 sædskifte
- ❖ 5% reduceret N-norm

Der er indsendt scenarie beregninger for hvert af de 4 scenarier og ingen har en højere udvaskning end scenarie 1.

Nitratudvaskning til grundvand

Alle udbringningsarealerne ligger udenfor nitratfølsomme indvindingsoplande.

Såfremt der er brønde/boringer indenfor udbringningsområdet skal de generelle afstandskrav overholdes jf. brønd/boringens indvindingstilladelse. For boringer der indvinder grundvand til

almene vandforsyningsanlæg er der krav om en dyrknings- gødskning- og sprøjtefri beskyttelseszone på 25 meter.

Vi vurderer, at der for beskyttelsen af grundvandet ikke er behov for at stille skærpede vilkår, der rækker ud over de generelle afstandskrav til borer/brønde.

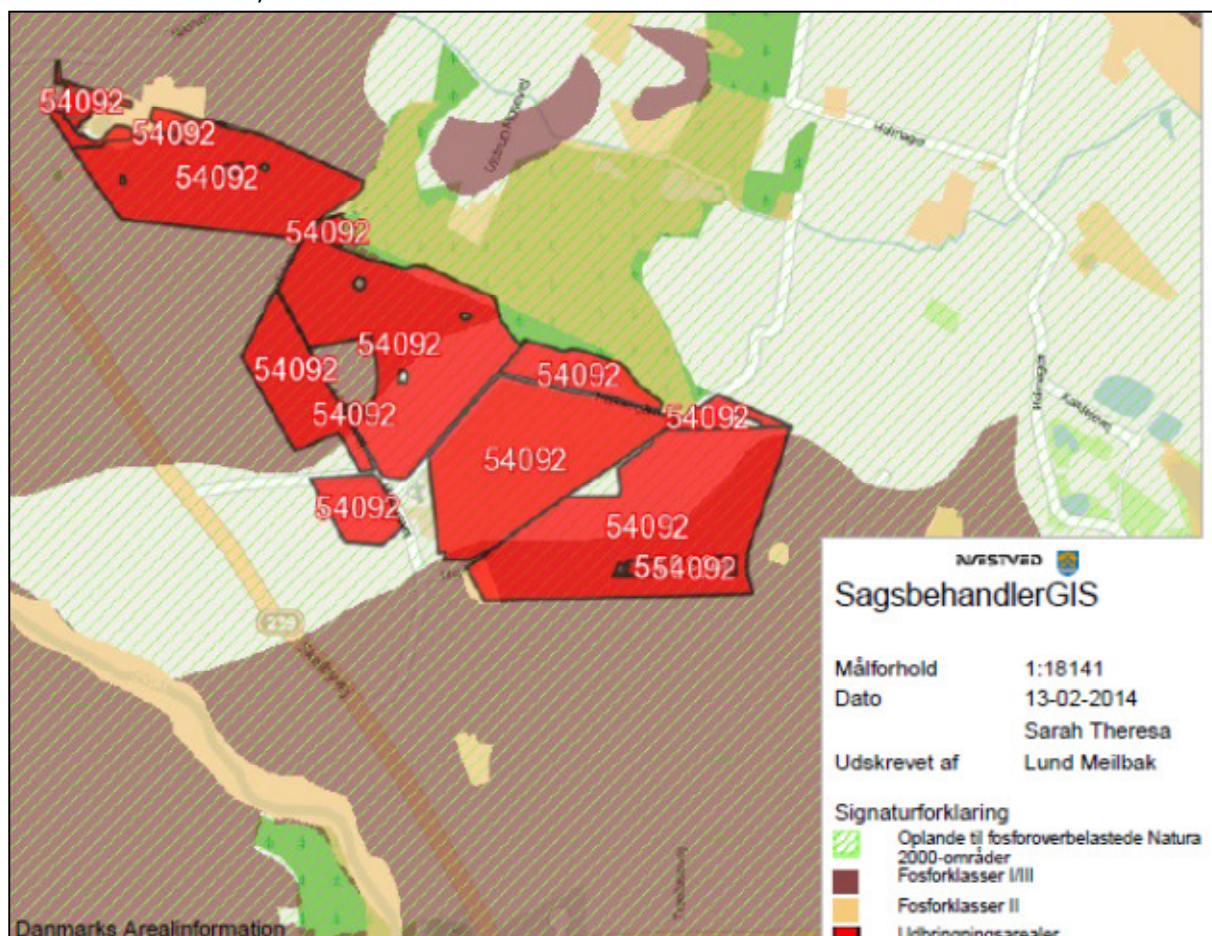
Fosforudvaskning til overfladevand

Der er ikke konstateret terrænhældninger langs vandløbene i en sådan grad, at der er fare for direkte afstrømning af flydende husdyrgødning ned i vandløbene. De gældende bræmmer/randzoner er desuden med til at reducere jorderosion til vandløbene samt brinkudskridninger.

Der er ikke registreret fosforfølsomme søer ved udbringningsarealerne, og vandløbene der afvandes til har nedstrøms udbringningsarealerne ikke kontakt til fosforfølsomme søer. I vandløbene har mængden af fosfor ikke nogen større betydning for miljøtilstanden. Dårlig miljøtilstand i vandløb skyldes andre forhold end tilførslen af fosfor. Vi vurderer, at der ikke er behov for at stille vilkår i forhold til beskyttelsen af søer og vandløb mod en fosforpåvirkning.

Fosforudvaskning til fosforfølsomme Natura 2000 områder

Udbringningsarealerne er henholdsvis beliggende i fosfor klasse 0, I og II, se tabel 15. Arealerne placeret i fosforklasse I har et fosfortal mellem 4 og 6, og arealerne i fosforklasse II er lavbundsarealer, se kort 10.



Kort 10. Arealernes placering i forhold til fosforklasser

Udbringingsarealerne ligger alle i oplandet til Natura 2000 område nr. 169, "Havet og kysten mellem Karrebæk Fjord og Knudshoved Odde", som er overbelastet med fosfor. Oplandene er betegnet som opland til sårbare eller meget sårbare Natura 2000-områder. Ved det ansøgte projekt er det i ansøgningssystemet udregnet, at det generelle krav til fosforoverskud er overholdt.

Fosfor fraførsel pr. ha/år for ansøgt drift er beregnet til 21,3 kg P/ha/år og fosforoverskuddet er på 11,8 kg P/ha/år.

Fosforklasser	Ejede og forpagtede arealer (ha).	Fosforoverskud nudrift (kg P/ha)	Maksimalt tilladt fosforoverskud ansøgt drift (kg P/ha)
Pt < 4,0 eller udrænet eller afvander ikke til Natura 2000 overbelastet med fosfor(fosforklasse 0)	53,79	11,5	12,3
Pt 4,0 – 6,0 (fosforklasse 1)	52,28	11,5	12,3
Lavbundsjord (fosforklasse 2)	1,47	11,5	2,0
Pt > 6,0 (fosforklasse 3)	0	11,5	0,0
Hele bedriftens udbringingsareal	107,5		12,2

Tabel 15. Udbringingsarealernes beliggenhed i fosforklasser og fosforberegning.

Vurdering

Jf. beregning i ansøgningssystemet er det maksimalt tilladte P-overskud/ha/år i gennemsnit for hele bedriften beregnet til 12,2 kg P/ha/år. Bedriftens fosforoverskud er beregnet til 11,8 P/ha/år, dvs. at det generelle krav til fosforoverskud er overholdt med omkring 0,4 P/ha/år. Der er taget udgangspunkt i worst case af de 4 scenarier af sædskifter, der medhensyn til fosfor er sædskifte S6.

Vandløbene, Ulstrup Mosegrøft og Torpe Kanal, som en del af udspretningsarealerne grænser op til, er omfattet af krav om 10 m bræmme. Udlægning af bræmmer langs vandløb er med til at reducere tilførslen af fosfor til vandløbene og dermed også til Karrebæk Fjord. Der stilles vilkår til fire alternative sædskifter der alle overholder kravet til fosforoverskuddet. Ved S2 sædskifte er fosforfraførslen 21,3 kg P/ha/år. De øvrige alternative sædskifter ligger højere.

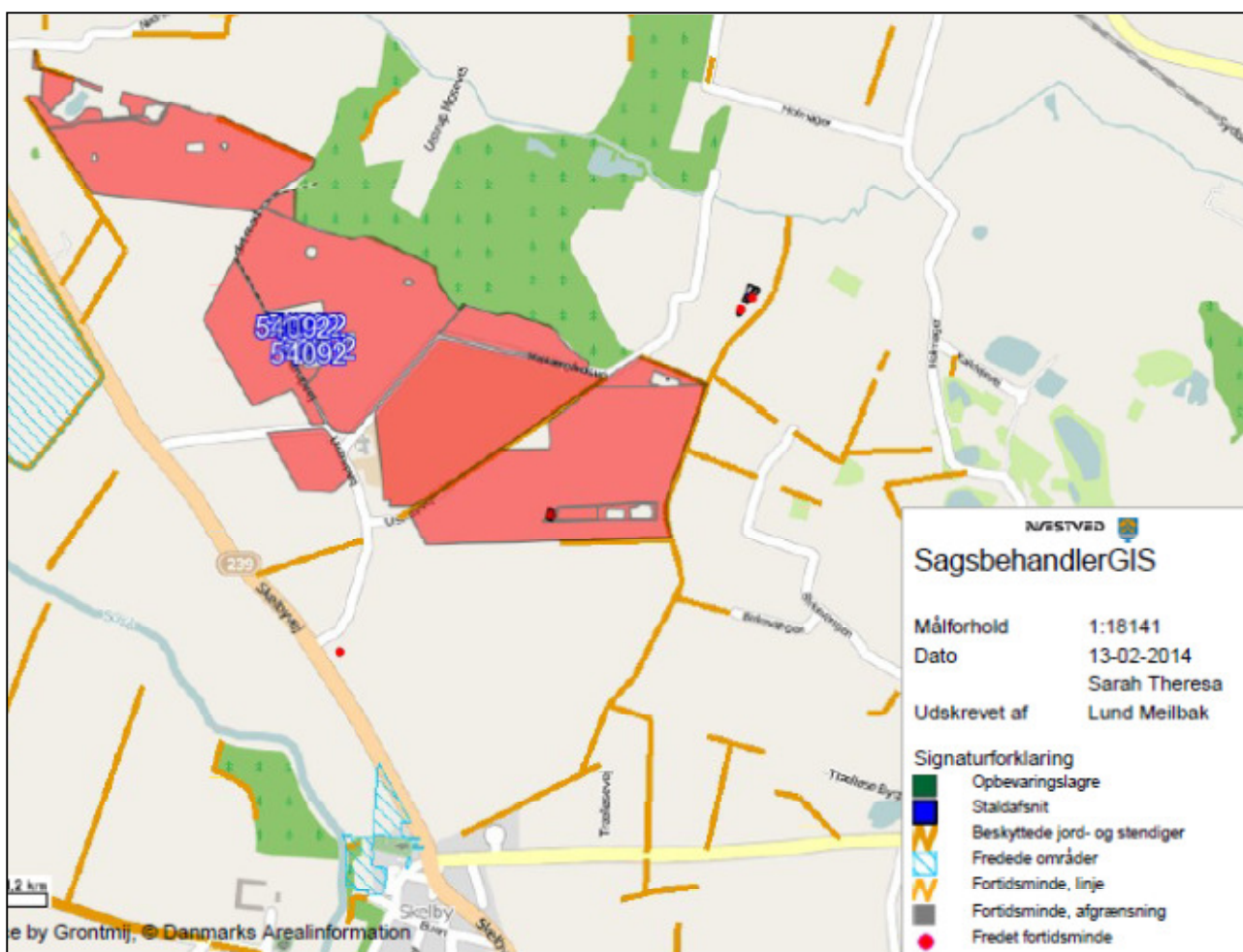
I henhold til ansøgningen modtages der ikke affaldsprodukter til jordbrugsformål, f.eks. spildevandslam. For at undgå, at fosforoverskuddet på arealerne øges, vil der blive stillet vilkår om, at der ikke må spredes affaldsprodukter til jordbrugsformål på bedriftens udspretningsarealer.

Med et beregnet fosforoverskud på 11,8 kg P/ha/år vurderer vi, at der ikke er behov for at stille vilkår for at reducere fosfortilførelsen. Fosforoverskuddet er overholdt, og vi vurderer, at der ikke vil være en væsentlig påvirkning af fosfor på Karrebæk Fjord. Der skal derfor ikke foretages en nærmere konsekvensvurdering af projektet i henhold til § 7 i Habitatdirektivbekendtgørelsen.

Der stilles vilkår til at udspretningsarealerne må ikke modtage affaldsprodukter til jordbrugsformål, herunder forarbejdet husdyrgødning.

Kulturhistoriske værdier

Der findes beskyttede jord- og eller stendiger omkring en del af udbringningsmarker (Kort 6). Sten- og jorddiger, der er omfattet af bestemmelserne i Museumslovens § 29 a, må ikke beskadiges eller sløjfes uden dispensation fra myndigheden. Der findes desuden et fredet fortidsminde beliggende på den sydøstligste mark.



Kort 11: Fredninger og beskyttede jord- og stendiger i området omkring udspretningsarealerne.

Næstved Kommune vurderer i den konkrete sag, at der ikke er konflikter mellem det ansøgte projekt, såfremt markerne drives med normal landbrugsmæssig drift, uden at det påvirker eller beskadiger digerne. Driften vil endvidere ikke påvirke fredningen. Der sættes derfor ikke vilkår i forhold til beskyttelse af jord- og stendiger eller fredede områder.

Bedst tilgængelige teknik (BAT)

I forbindelse med miljøgodkendelser af husdyrbrug skal kommunen sikre sig, at husdyrbruget har truffet de nødvendige foranstaltninger til at forebygge og begrænse forureningen ved anvendelse af "bedst tilgængelig teknik (BAT)".

Ved fastlæggelse af den "bedste tilgængelige teknik" anvendes Miljøstyrelsens BAT standardvilkår. BAT standardvilkårene anviser en metode til at fastlægge emissionsgrænseværdier for husdyrbrugets samlede anlæg.

Grundlaget for reduktionen i næringsstofforureningen er i lovgivningen baseret på, at der kan anvendes differentierede virkemidler. Det er således op til det enkelte husdyrbrug at beslutte, hvilke virkemidler der tages i anvendelse for at opfylde emissionsgrænseværdien.

Særligt for svine- og fjerkræbrug (IE-husdyrbrug) skal kommunen endvidere lægge relevante BAT konklusioner til grund i forbindelse med godkendelser. BAT-konklusioner vedtages og offentliggøres af EU-Kommissionen.

For svine- og fjerkræbrug hvor der endnu ikke er offentliggjort en BAT-konklusion, anvendes konklusionerne i det nuværende BREF-dokument for intensiv fjerkræ- og svineproduktion fra 2003.

Emissionsgrænseværdi for ammoniak (stald og lager)

Miljøstyrelsen har fastlagt emissionsgrænseværdien¹ for ammoniak ud fra det princip, at enkeltteknologier med reduktionsomkostninger, der overstiger 100 kr. pr. kg. reduceret N, ikke bør indgå i vurderingen.

Ved fastsættelse af en emissionsgrænseværdi for det samlede anlæg skal der ifølge Miljøstyrelsens BAT-standardvilkår udregnes emissionsgrænser for de enkelte dele af (stald)anlægget, hvor der særligt skelnes mellem eksisterende og nye staldanlæg. Summen af disse emissionsgrænser udgør emissionsgrænseværdien for det samlede anlæg, som skal overholdes af husdyrbruget.

Der sker udvidelse i eksisterende stalde hvor der etableres ekstra stilpladser jf. nedenstående tabel:

¹ Vejledende emissionsgrænseværdier opnåelige ved anvendelse af den bedste tilgængelige teknik (BAT):
Husdyrbrug med konventionel produktion af slagtesvin (gyllebaserede staldsystemer), Miljøstyrelsen maj 2011.
Husdyrbrug med konventionel produktion af smågrise (gyllebaserede staldsystemer), Miljøstyrelsen maj 2011.
Husdyrbrug med konventionelt hold af søer med pattegrise til fravæanning (gyllebaserede staldsystemer), Miljøstyrelsen maj 2011.

Stald	Dyretype	Staldsystem	Antal stipladser Nudrift	Antal stipladser Ansøgt
Farestald	Søer	Delvis spalter	270	308
Løbeafdeling	Søer	Delvis spalter og dybstrøelse	170	56
Løbeafdeling	Søer	Delvis spalter	20	20
Drægtighedsstald	Søer	Delvis spalter	440	696
Smågrigestald	Smågrise	Toklima, delvis spalter	385	800
Polte/slagtesvin	Polte/Slagtesvin	Delvis spalter 25-49 %	170	170

Tabel 16. Fordelingen af stipladser

Ifølge Miljøstyrelsens BAT-standardvilkår kan emissionsgrænseværdien for den samlede, årlige ammoniakemission fra anlægget, som er opnåelig ved anvendelse af BAT, beregnes til 3.232 kg NH₃-N. Beregninger af emissionsniveauet fremgår af nedenstående tabel 17.

Dyregruppe	Antal dyr	Emissionsgrænseværdi,	BAT, niveau, kg NH ₃ -N
Drægtighedsstald: Søer, individuelt opstaldet delvist spaltegulv	20	1,74 kg NH ₃ -N/årsso	34,7
Drægtighedsstald: Søer, løsgående, dybstrøelse spaltegulv	56	2,02 kg NH ₃ -N/årsso	112,0
Drægtighedsstald: Søer, løsgående, delvist spaltegulv	1.004	2,11 kg NH ₃ -N/årsso	2114,4
Farestald: delvist spaltegulv	1.080	0,75 kg NH ₃ -N/årsso	805,4
Smågrise, 2 klima stald	2.500	0,007 kg NH ₃ -N/smågris	16,8
Polte, delvist spaltegulv	500	0,297 kg NH ₃ -N/polt	148,5
Samlet niveau			3.232

Tabel 17. Beregnet emissionsniveau

I ansøgningen på Ulstrupvej 26 er der en samlet årlig ammoniakemission på 3.238 kg NH₃-N. Da dette niveau for ammoniakemission er tæt på den vejledende emissionsgrænseværdi vurderer Næstved Kommune, at husdyrbruget har truffet de nødvendige foranstaltninger til at begrænse ammoniakemissionen fra stald og lager ved anvendelse af bedst tilgængelig teknik. Niveauet ligger 6 kg over BAT niveauet, men det vurderes ikke at være proportionelt at foretage yderligere implementering af BAT-teknologier i denne eksisterende produktion, ud over de allerede foreslåede tiltag.

De virkemidler der kan anvendes til at reducere ammoniakemissionen er primært knyttet til valg af staldsystem/-teknologi, fodringstiltag, samt opbevaring af husdyrgødning.

De virkemidler der er anvendt på Ulstrupvej 26 fremgår af følgende redegørelse vedrørende staldindretning, fodringstiltag og opbevaring af husdyrgødning.

Staldsystem/-teknologi

I ansøgningen er der redegjort for følgende vedrørende BAT og staldsystem/-indretning:

- 2 klimastald til smågrise
- Delvist spaltegulv til søer
- Delvist spaltegulv til polte
- Gyllekøling i farestalden

Der er i ansøgningen indtastet en reducerende effekt på 30 % i forbindelse med etablering af gyllekøling. For at opnå en reduktion på 30 % skal køleeffekten være 35 W/m² jf. teknologibladet. Der etableres køling i ca. i 700 m² kummer og pumpen skal derfor have en effekt på 24,5 kW svarende til 214.620 kWh. Det stilles vilkår til dette. Der skal desuden indgås en serviceaftale med godkendt montør, der årligt skal afprøve og funktionssikre trykovervågningssystemet, alarmen samt kølekredsens ydelse.

Skulle der foretages yderligere ville det kunne være teknologier som:

- Svovlsyrebehandling af gyllen
- Kemisk luftrensning med syre
- Biologisk luftrensning
- Køling af gyllen i drægtighedsstalden

De nævnte tiltag vurderes til at være for omkostningstunge i en eksisterende stald. Hvis der etableres køling af gyllen i drægtighedsstalden også, vil udnyttelsesprocenten af varmen falde, da der ikke vil være afsætning af varmen. Varmebehovet i denne produktion er ikke så højt, som hvis der havde været en smågrisestald på ejendommen med smågrise til 32 kg. Så derfor kan det ikke betale sig at etablere gyllekøling i flere staldanlæg, da varmen ikke vil blive brugt.

Fodringstiltag

I ansøgningen er der redegjort for følgende vedrørende BAT og foder:

- Reduceret fosfor indhold i foderet til søerne
- Reduceret protein indholdet i foderet til søerne
- Søerne fasefodres

For at bidrage til at opfylde kravet om 30 % reduktion af ammoniakudledningen for udvidelsen, anvendes fremover fortsat benzoesyre i foderet.

Der bliver anvendt hjemmeblandet vådfoder til alle dyregrupper bortset fra drægtige søer. Disse får tørfoder. De drægtige søer fodres individuelt i foderstationer. Dette sikre at foderspildet er reduceret til et absolut minimum.

Protein indholdet i søernes foder reduceres fra 133,4 g råprotein/FE til 132,2 g råprotein/FE. Ansøgers redegørelse er i overensstemmelse med BREF dokumentet der angiver, at det er BAT at sikre effektiv fodring gennem sammensætning af næringsstofindholdet i foderet, og løbende kontrollere at foderet stemmer overens med dyrenes behov, samt at reducere indholdet af råprotein i foderet.

I denne produktion kan fasefodring ikke anvendes til smågrisene, da de ikke er ret længe i stalden.

Opbevaring af husdyrgødning

I ansøgningen er der redegjort for følgende vedrørende BAT og opbevaring af husdyrgødning:

- Flydende husdyrgødning opbevares i tætte gylletanke og udbringes på markerne ud fra afgrødernes behov. Hermed optimeres optagelsen af næringsstoffer og udvaskningen af nitrat samt udledning af fosfor minimeres
- Årligt efterses tæthed af overjordisk del og kabler på gyllebeholdere for intakt beskyttelse og eventuelle brud. Ved skader kontaktes leverandøren.
- Tanken tømmes ca. en gang årligt for indvendig inspektion. Inspektionen foretages stående uden for tanken.
- Gyllen overpumpes via neddykket rør
- Gyllen omrøres kun forud for udkørsel med gylle
- Tanken er tilmeldt lovpligtigt eftersyn, hvilket betyder, at tanken hvert 10 år bliver kontrolleret af autoriseret kontrollant, om tanken opfylder kravene til holdbarhed tæthed og styrke.
- Der er fast overdækning på den største af gylletankene

Ansøgers redegørelse er i overensstemmelse med BREF dokumentet der angiver, at for så vidt angår BAT ved opbevaring af flydende husdyrgødning omfatter dette en stabil beholder der kan modstå påvirkning og som er tæt og beskyttede mod tæring; at gylle kun omrøres lige før tømning i forbindelse med udbringning; den store gyllebeholder overdækkes med fast overdækning i form af teltdug eller lignende, som medfører en reduktion i ammoniakfordampningen fra anlægget på 129 kg NH₃-N pr. år.

Samlet set vurderes det at der anvendes BAT med hensyn til gødningsopbevaring jf. referencedokumentet for bedste tilgængelige teknikker der vedrører intensiv fjerkræ- og svineproduktion (BREF).

Der stilles vilkår til fast overdækning.

Emissionsgrænseværdi for fosfor

Miljøstyrelsen har baseret emissionsgrænseværdien for fosfor på en enkelt fosforreducerende teknik, som omfatter optimering af fosforudnyttelsen. Denne teknik vurderes samtidig at være omkostningsneutral. Emissionsgrænseværdien er fastlagt til 6.075 kg P ab lager.

I ansøgningen på Ulstrupvej 26 er der beregnet en udledning på 6.163 kg P ab lager. Dette niveau for fosfor skal være lig med eller mindre end den vejledende emissionsgrænseværdi. Da emissionsværdien kun ligger 88 kg højere vurderer Næstved Kommune, dog stadig at husdyrbruget har truffet de nødvendige foranstaltninger til at begrænse fosforudledningen ved anvendelse af bedst tilgængelig teknik. Udvidelsen sker i eksisterende stalde og det vil ikke være proportionalt at indføre en teknologi som separation.

Begrænsningen i fosforindholdet i gødningen kan opnås med en kombination af fasefodring, brug af mikrobielt fytase, brug af mineralske fosforkilder med høj fosfortilgængelighed og valg af basisfodermidler med lavt indhold af fosfor.

- Søerne fasefodres idet foderet er optimeret til henholdsvis drægtige søer og diegivende søer. Foderet er tilpasset søernes behov i de to forskellige stadier. Dette nedsætter overskuddet af fosfor i fodermængden som helhed.
- Derudover anvender ansøger fytase til foderet, svarende til 4,68 gram fosfor pr. FE.

Foderet indeholder fytase og fosforniveauerne er indenfor de vejledende niveauer i BAT-foder jf. Miljøstyrelsens teknologiblاد om fosfor til søer:

"Niveauet 4,9 gram fosfor pr. FE opnås med anvendelse af normalt fodermiddelvalg, fasefodring og fytase i standarddosering (100 %) og kan anvendes af stort set alle besætninger uden meromkostninger.

Niveauet 4,7 gram fosfor pr. FEso opnås med samme forudsætninger bortset fra, at fytase er hævet til 150 procent af standarddosis. Niveauet kan anvendes af stort set alle besætninger uden meromkostninger, selv om det kan begrænse det frie valg af fodermidler en smule.

Niveauet 4,4 gram pr. FEso kræver, at der er fasefodring og ekstra høj fytasedosering (200 % dosering), men giver begrænsninger i valg af fodermidler og moderate meromkostninger. Niveauet forudsætter fasefodring med 40 procent drægtighedsfoder og vil i de fleste tilfælde medføre en merpris på 5-10 kr. pr. årsso"

Øvrige parametre ved vurdering af "bedst tilgængelig teknik"

Vurderingen af BAT i forbindelse med udvidelse på Ulstrupvej 26 foretages også i forhold til følgende parametre:

- Management
- Forbrug af vand og energi
- Udbringning af husdyrgødning

Det fremgår af Miljøstyrelsens BAT standardvilkår, at kommunen ved vurderingen af ovennævnte punkter kan anvende BREF-dokumentet om intensiv fjerkræ- og svineproduktion.

Management

I henhold til BREF dokumentet er det BAT at sikre, at ansatte har den nødvendige uddannelse, at der forefindes beredskabsplaner der sikrer hensigtsmæssig adfærd ved uforudsete hændelser samt at registrere forbruget af næringsstoffer. Desuden er der beskrevet en række elementer som allerede er implementeret i dansk lovgivning herunder krav om gødningsplanlægning og –regnskaber samt retningsgivende normer for husdyrholdets næringsstof behov.

I ansøgningen er der redegjort for følgende vedrørende BAT og management:

- Ansatte deltager løbende i relevante uddannelses og træningsprogrammer/erfagrupper
- Ansatte er bekendt med at ejendommen er miljøgodkendt
- Der foretages daglige tjek og løbende service på anlæggene efter behov.
- journalføring over vand- og energiforbrug, mængde af husdyrfoder, spredning af uorganisk gødning og husdyrgødning på markerne
- nødfremgangsmåde til at håndtere ikke planlagte emissioner og hændelser (beredskabsplan)
- reparations- og vedligeholdelsesprogram for at sikre, at bygninger og udstyr er i driftsklar stand, samt at faciliteterne holdes rene
- planlægning af aktiviteter på anlægget såsom levering af materialer og fjernelse af produkter og spild
- planlægning af gødningstildeling af markerne i samarbejde med konsulent

Målene for godt landmandskab forsøges overholdt. Dette betyder bl.a.:

- At hjælpestoffer som gødning, medicin og energi bruges under hensynstagen til miljø og sundhed.
- At der er fokus på at nye stalde og produktionssystemer indrettes så lugt og fordampning af ammoniak begrænses ud fra de tekniske og økonomiske muligheder og under hensynstagen til dyrenes fysiologiske og adfærdsmæssige behov.

Næstved Kommune vurderer, at husdyrbruget med hensyn til management har truffet de nødvendige foranstaltninger til at forebygge og begrænse forureningen ved anvendelse af bedst tilgængelige teknik. Der stilles i godkendelsen vilkår om, at der som minimum sker en årlig registrering af vand – og energiforbrug for at bibeholde og øge fokus på forbruget og muligheder for at reducere dette. Som tidligere nævnt under ovenstående afsnit om

driftsforstyrrelser og uheld, stilles vilkår om, at der skal udarbejdes en beredskabsplan for husdyrbruget.

Forbrug af vand og energi

I henhold til BREF-dokumentet er det BAT at registrere vand og energiforbruget, at forebygge spild fra drikkevandsinstallationer og reparere evt. lækager, at anvende naturlig ventilation i videst muligt omfang, at optimere evt. ventilationssystem og at installere energibesparende belysning.

I ansøgningen er der redegjort for følgende vedrørende BAT og vand og energiforbrug:

- Ved vask af stalde anvendes iblødsætningsanlæg, hvorefter staldene vaskes med højtryksrensere med koldt vand. Både iblødsætning og vask med højtryksrensere er vandbesparende.
- Vandforbruget følges løbende (ca. en gang om måneden). Staldene kontrolleres dagligt, og der udføres småreparationer med det samme eller tilkaldes service, hvis der er behov for det.
- Lyset i staldene er tændt efter behov og styres af tidsur. Der er lys i staldene i ca. 10 timer i døgnet i vinterhalvåret og ca. 6 timer i døgnet i sommerhalvåret. Tidsrummet kan dog variere.
- Der er ligetryksanlæg i smågrisestalden, poltestalden og drægtighedsstalden. Der er diffus ventilation i farestaldene.
- Ventilatorerne i staldafsnittene vaskes og efterses sammen med det øvrige staldinventar, efter hvert hold grise. Herved fjernes snavs mv. der kan yde modstand og forøge strømforbruget.
- AI ventilation er styret af et temperaturreguleret styringssystem, som sikrer, at ventilationen kører optimalt, både med hensyn til temperaturen i staldene og elforbruget.
- Ifølge referencedokument for bedste tilgængelige teknikker (BREF) der vedrører intensiv fjerkræ- og svineproduktion, anvendes der således BAT (eftersyn og rengøring af ventilatorer, temperaturstyring der sikrer temperaturkontrol og minimumsventilation i perioder, hvor der ikke er behov for ret stor ventilation)

I samtlige staldafsnit/farestalde og løbe-/drægtighedsstalder tjekkes vandtildelingen dagligt. I farestalden sidder ventilen over trug, så vandet opsamles. Det samme i løbeafdelingen og i drægtighedsstalden vandes søerne i forbindelse med udfodring i transponderstationerne. Der er dog opsat ekstra vandtildeling i drægtighedsstalden udenfor foderstationerne. Disse tjekkes dagligt for vandspild. Der stilles vilkår til alarm på vandforsyningen.

Vandet leveres fra Skelby Vandværk. Der er ikke egne vandforsyninger hverken til drikkevand eller markvanding.

Næstved Kommune vurderer, at husdyrbruget med hensyn til vand- og energiforbrug har truffet de nødvendige foranstaltninger til at forebygge og begrænse forureningen ved anvendelse af bedst tilgængelige teknik.

Som nævnt under management stilles der i godkendelsen vilkår om, at der minimum sker en årlig registrering af vand – og energiforbrug for at bibeholde og øge fokus på forbruget og muligheder for at reducere dette.

Udbringning af husdyrgødning

I henhold til BREF-dokumentet er det BAT at tilpasse den gødningsmængde, der skal spredes på marken med arealet og afgrødernes behov; undgå at sprede gødningen når marken er

mættet med vand, er oversvømmet eller dækket af sne; samt udsprede gødningen umiddelbart før afgrødernes maksimale vækst og næringsstof optag forekommer.

De nævnte virkemidler til at reducere nitratudvaskningen og ammoniakfordampningen i forbindelse med udbringning af husdyrgødning er implementeret i den nuværende lovgivning på husdyrområdet. Heraf kan nævnes harmonikrav, hvornår og hvordan husdyrgødning må udbringes, bindende normer for den totale kvælstofanvendelse i markdriften samt krav til kvælstofudnyttelse.

I ansøgningen er der redegjort for følgende vedrørende BAT og udbringning af husdyrgødning:

- regler for udbringningstidspunkter (forbud mod udbringning 200 m fra byområder på weekend- og helligdage),
- udbringningsmetoder (fx ikke tilladt at bruge bredspreder til gylle), rør/slange
- krav om nedfældning
- krav til udbringningstidspunkter, der sikrer optagelse i planter,
- krav om nedbringning af husdyrgødning udlagt på ubevoksede arealer indenfor 6 timer,
- og krav om maksimale mængder husdyrgødning pr. ha,
- krav til efterafgrøder

Der udarbejdes hvert år en mark- og gødningsplan, hvorved det sikres at mængden af gødning tilpasses afgrødens forventede behov. I planen tages der bl.a. hensyn til jordbundstype, sædskifte, vanding, planternes udbytte og kvælstofudnyttelsen.

Gyllen køres typisk ud med 20-25 m³ gyllevogn med slæbeslange, eller selvkørende udlægger med pumpe. Der vil forekomme ammoniakfordampning og lugtgener fra marker, hvorpå der er udbragt gylle. Omfanget afhænger af vejrforhold (temperatur, vindforhold og evt. nedbør). Da gyllen køres ud på veletablerede afgrøder, minimeres ammoniakfordampning og lugtgenerne pga. mindre fordampning og hurtigere optagelse i planterne.

Ansøger sørger for den mest optimale form for udbringningsteknik, placering i sædskiftet og benytter de mest optimale vejrforhold, således fordampningen af ammoniak reduceres mest mulig og udnyttelsen af næringsstoffer er størst mulig. Ansøger tager meget hensyn til vindretning for naboerne og vurderer altid vejrforholdene, så lugtgenerne bliver så minimale som muligt.

Der køres aldrig på vandmættet, oversvømmet, frossen eller snedækket areal. Der er ingen stærkt hældende arealer, og der holdes som minimum 2 m bræmmer til vandløbene.

Gylleudbringning sker normalt kun på hverdage.

Næstved Kommune vurderer, at husdyrbruget med hensyn til udbringning af husdyrgødning har truffet de nødvendige foranstaltninger til at forebygge og begrænse forureningen ved anvendelse af bedst tilgængelige teknik. Næstved Kommune vurderer, at det niveau der er opnåeligt ved anvendelse af BAT i relation til udvaskning af nitrat og ammoniakfordampning ved anvendelse af husdyrgødning i marken, allerede er opnået via krav fastsat i gældende lovgivning.

Samlet vurdering af anvendelse af "bedst tilgængelige teknik"

Samlet set vurderer Næstved Kommune, at husdyrbruget har truffet de nødvendige foranstaltninger til at forebygge og begrænse forureningen ved anvendelse af den bedste tilgængelige teknologi for alle de ovennævnte punkter. Det vurderes, at det som følge af BAT redegørelsen ikke er nødvendigt at skærpe det gældende beskyttelsesniveau.

I forbindelse med næste revurdering af miljøgodkendelsen vil der ske en vurdering af hvorvidt husdyrbruget fortsat opfylder kravene til anvendelse af "bedste tilgængelige teknik" og herunder en vurdering af behovet for reovering af staldene.

Ophør

Ved ophør af driften af husdyrbruget, vil det blive sikret, at de nødvendige foranstaltninger for at undgå forureningsfare foretages, og at stedet bringes tilbage i tilfredsstillende tilstand. Oplagret husdyrgødning, affald, maskiner og andet materiel vil blive bortskaffet. Gyllekanaler, gylletanke, mødding- og ensilagepladser vil blive rengjort, således at der ikke er fare for forurening med husdyrgødning og ensilagesaft.

Esbjerg Kommune vurderer, at disse tiltag er tilstrækkelige til at undgå forureningsfare og til at sikre, at ejendommen ikke vil blive et attraktivt levested for eksempelvis rotter. Endvidere vurderes det, at disse tiltag vil sikre, at ejendommen ikke kommer til at fremstå som et øde og forladt element i landskabet. Der stilles vilkår om, at husdyrbruget ved ophør skal træffe de nødvendige foranstaltninger for at undgå forureningsfare.

Endvidere gælder det i medfør af § 43 i husdyrgodkendelsesbekendtgørelsen, at husdyrbruget senest fire uger efter driftsophør skal anmelde dette til kommunen, og sende et oplæg til vurdering efter jordforureningslovens §38 k, stk. 1. Ophør defineres i denne forbindelse som både som ophør af alle aktiviteter på husdyrbruget, men også hvis kapaciteten eller udnyttelse af kapaciteten nedsættes permanent til under stipladsgrænserne i § 12, stk. 1 nr. 1-3.

Høring

Der er i løbet af den 3 ugers høringsperiode ikke indkommet bemærkninger til det ansøgte.

Samlet vurdering

Næstved Kommune vurderer, at der kan meddeles tilladelse til det ansøgte da:

- Der er truffet de nødvendige foranstaltninger til at forebygge og begrænse forureningen ved anvendelse af den bedste tilgængelige teknik,
- Husdyrbruget i øvrigt kan drives på stedet uden at påvirke omgivelserne på en måde, som er uforenelig med hensynet til omgivelserne, samt
- Udvidelse og drift af husdyrbruget ikke medfører væsentlige virkninger på miljøet.

Bilag 1

Udpegningsgrundlag

Udpegningsgrundlag for Habitatområde H145

Naturtyper:	Næringsrig sø (3150) Brunvandet sø (3160) Tidvis våd eng (6410) Urtebræmme (6430) * Højmose (7110) Nedbrudt højmose (7120) Hængesæk (7140) * angiver prioriteret naturtype	Tørvelavning (7150) * Avneknippemose (7210) * Kildevæld (7220) Rigkær (7230) * Skovbevokset tørvemose (91D0) * Elle- og askeskov (91E0)
Arter:	Lys skivevandkalv Stor vandsalamander	Mygblomst

Udpegningsgrundlag for habitatområde H146

Naturtyper:	Vandløb (3260) Bøg på muld (9130)	Ege-blandskove (9160) * Elle- og askeskove (91E0)
Arter:	Sumpvindelsneql (1016) * angiver prioriteret naturtype	

Udpegningsgrundlag for habitatområde H194

Naturtyper:	* Indlandssalteng (1340) Søbred med småarter (3130) Kransnålalge-sø (3140) Næringsrig sø (3150) Brunvandet sø (3160) Vandløb (3260) Å-mudderbanke (3270) Kalkoverdrev *orkidéer (6210) * Surt overdrev (6230) Tidvis våd eng (6410)	Urtebræmme (6430) * Avneknippemose (7210) * Kildevæld (7220) Rigkær (7230) Bøg på mor (9110) Bøg på muld (9130) Ege-blandskove (9160) * Skovbevokset tørvemose (91D0) * Elle- og askeskove (91E0)
Arter:	Sumpvindelsneql Tykskallet malermusling Bæklampret * angiver prioriteret naturtype	Piqsmerling Stor vandsalamander

Udpegningsgrundlag for fuglebeskyttelsesområde F91

Fugle:	Saagsvane (rastende) Rørhøg (ynglende) Enqsnarre (ynglende)	Mosehornugle (ynglende) Sædgås (rastende)
---------------	---	--

Udpegningsgrundlag for fuglebeskyttelsesområde F93

Fugle:	Kongeørn (rastende) Havørn (ynglende) Enqsnarre (ynglende)	Isfugl (ynglende) Sædgås (rastende) Troldand (rastende)
---------------	--	---

Udpegningsgrundlagene for Natura 2000-område nr. 163 /20 & 21/.

Udpegningsgrundlag for habitatområde H148		
Naturtyper:	Sandbanke (1110) Vadeflade (1140) *Lagune (1150) Bugt (1160) Rev (1170) Strandvold med enårige (1210) Strandvold med flerårige (1220) Kystklint/klippe (1230) Enårig strandengsvegetation (1310) Strandeng (1330) Forklit (2110) *Grå/grøn klit (2130) Klitlavning (2190) * angiver prioriteret naturtype	Søbred med smårter (3130) Kransnålalge-sø (3140) Næringsrig sø (3150) *Tørt overdrev på kalkholdigt sand (6120) Kalkoverdrev *orkideer (6210) *Surt overdrev (6230) Tidvis våd eng (6410) Urtebræmme (6430) Rigkær (7230) Bøg på mor (9110) Bøg på muld (9130) Ege-blandskov (9160) *Elle- og askeskov (91E0)
Arter:	Stor vandsalamander Klokkefrø	Spættet sæl
Udpegningsgrundlag for fuglebeskyttelsesområde F81		
Fugle:	Havørn Klyde Fjordterne Havterne Dværqterne Rødrygget tornskade Knopsvane (rastende) Sangsvane (rastende)	Sædgås (rastende) Grågås (rastende) Spidsand (rastende) Skeand (rastende) Troidand (rastende) Lille skallesluger (rastende) Blishøne (rastende)

Udpegningsgrundlagene for Natura 2000-område nr. 169. Havet og kysten mellem Karrebæk Fjord og Knudshoved Odde

Bilag 2

Referencer

1. Manual vedr. vurdering af de lokale miljøeffekter som følge af luftbåret kvælstof ved udvidelser og etablering af større husdyrbrug, 2003 (Ammoniakmanualen) af Skov- og Naturstyrelsen (opdateret udgave, dec. 2005, <http://www.naturstyrelsen.dk/NR/rdonlyres/37BDD7F3-1441-475E-9776-5E72AD9C8967/14951/Ammoniakmanual02122005.pdf>)
2. Danmarks Miljøundersøgelser 2009: Deposition af N komponenter 2007 – kommuner. www.dmu.dk/Luft/Luftforurenings-modeller/Deposition/
3. GIS-temaer fra www.arealinformation.dk vedr. DEVANO-kortlagte naturtyper og levesteder, beskyttede naturtyper, § 7-naturtyper, risikoanalyser for målsatte vandløb, nitrat- og fosforklasser, nitratfølsomme indvindingsområder samt drikkevandsområder.
4. GIS-temaer fra Storstrøms Amt med fund af sjældne og rødlistede arter: planter, padder, krybdyr, pattedyr og insekter.
5. Håndbog om dyrearter på habitatdirektivets bilag IV. www2.dmu.dk/pub/FR635.pdf
6. Habitatbeskrivelser, årgang 2012. Beskrivelse af danske naturtyper omfattet af habitatdirektivet (NATURA 2000 typer). http://bios.au.dk/fileadmin/bioscience/Fagdatacentre/Biodiversitet/Habitat-beskrivelser-app4b-ver104_opdatering-havtyper2012.pdf
7. Oplysninger på www.vandognatur.dk
8. Oplysninger på www.naturdata.dk
9. Dansk Pattedyratlas (2007). Gyldendal. ISBN 13: 9788702055061.
10. Storstrøms Amt, 2000: Rødlistede insekter i det åbne land i 2000.
11. Storstrøms Amt, 2001: Rødlistede fugle.
12. Storstrøms Amt, 2006: Rødlistede padder og krybdyr i Storstrøms Amt 2006.
13. Storstrøms Amt, 2006: Rødlistede skovinsekter i Storstrøms Amt 2006.
14. Storstrøms Amt, 2006: Rødlistede mosser og laver i Storstrøms Amt 2006.
15. Storstrøms Amt, 2006: Rødlistede planter. En revision af rødlistede planter 1999.
16. Miljøministeriet 2009: MILJØKLAGENÆVNETS PRAKSIS I SAGER OM MILJØGODKENDELSE AF HUSDYRBRUG ("PRAKSISNOTAT", 2. UDG.) 15. december 2009. <http://www.mst.dk/NR/rdonlyres/6422C493-71D4-4E2B-A023-E03AE9375087/0/Praksisnotat2udg15122009.pdf>
17. Miljøministeriet 2009: Bilag til Praksisnotatet - Notat om beskyttelsesniveauer m m <http://www.mst.dk/NR/rdonlyres/B2DB3821-C06E-4773-BA60-8B9BB932F840/0/-Notatombeskyttelsesniveaubilagtilpraksisnotat.pdf>

18. Miljøministeriet 2009: Bilag til Praksisnotatet - Notat om påvirkning af Natura 2000-områder. <http://www.mst.dk/NR/rdonlyres/C121C3AF-22DD-461E-B9EF-C48BD3556BCD/0/NotatompåvirkningafNatura2000bilagpraksisnotat.pdf>
19. Miljøministeriet 2009: Bilag til Praksisnotatet –DMUs vurdering af usikkerhed ved tærskelværdier for ammoniakfølsom natur. http://www.mst.dk/NR/rdonlyres/9A721962-E178-46EC-9022-4E69901A5AC5/0/Bilag_MKNpraksisnotat_DMUtærskelværdier.pdf
20. Naturstyrelsen 2011: Natura 2000-plan 2009-2015 Suså, Tystrup-Bavelse Sø, Slagmosen og Porsmose, Del af Natura 2000-område nr. 163. Habitatområde H146 og H194. Fuglebeskyttelsesområde F91 og F93. *Del 1 af 2 for Natura 2000-området Suså, Tystrup-Bavelse Sø, Slagmosen, Holmegårds Mose og Porsmose* www2.blst.dk/download/-nyk/plan2011/163plan_del1.pdf
21. Naturstyrelsen 2011: Natura 2000-plan 2009-2015. Holmegårds Mose. Del af Natura 2000-område nr. 163. Habitatområde H145 *Del 2 af 2 for Natura 2000-området Suså, Tystrup-Bavelse Sø, Slagmosen, Holmegårds Mose og Porsmose.* www2.blst.dk/download/-nyk/plan2011/163plan.pdf
22. Naturstyrelsen 2014: Natura 2000-basisanalyse 2015-2021 for Suså, Tystrup-Bavelse Sø, Slagmosen, Holmegårds Mose og Porsmosen Natura 2000-område nr. 163, Habitatområde H145, H146 og H194 , Fuglebeskyttelsesområde F91 og F93 http://www.naturstyrelsen.dk/Naturbeskyttelse/Natura2000/Natura_2000_planer/natura_2000-plan_2016-21/126_246/163_Susaa.htm
23. Miljøministeriet 2011, rev. 2013: Forslag til vandplan 1 (2010-2015). Smålandsfarvandet. Hovedvandopland 2.5. Vanddistrikt: Sjælland.
24. Natura 2000-plan 2010-2015. Havet og kysten mellem Karrebæk Fjord og Knudshoved Odde. Natura 2000-område nr. 169. Habitatområde H148. Fuglebeskyttelsesområde F81.
25. Basisanalyse for vandområdeplaner 2015-2021. Naturstyrelsen 2014. (<http://www.naturstyrelsen.dk/NR/rdonlyres/2BAFD360-2A8F-4B66-9802-27D5856E788F/0/Bilag1Basisanalyse192.pdf>)
26. Miljøstyrelsens vejledning om miljøgodkendelser af husdyrbrug. <http://www2.mst.dk/Wiki/Husdyrvejledning.Indholdsfortegnelse.ashx>
27. Natura 2000 basisanalyse 2015-2021 for Havet og kysten mellem Karrebæk Fjord og Knudshoved Odde. Natura 2000-område nr. 169 (http://www.naturstyrelsen.dk/NR/rdonlyres/176DD133-024A-4735-A3B2-BD6DD2123F15/0/N2000_N169_Havet_og_kysten_mellem.pdf)

Bilag 3
Afløbsplan

