



Miljøtilladelse for svinebruget på Sentvedvej 39, 5871 Frørup

Juli 2022

Indholdsfortegnelse

DATABLAD	3
AFGØRELSE	3
BAGGRUND OG IKKE-TEKNISK RESUMÉ FOR AFGØRELSEN.....	4
<i>Baggrund for afgørelsen</i>	4
<i>Ikke-teknisk resumé</i>	4
LOVGRUNDLAG	5
<i>Udnyttelsesfrist</i>	6
<i>Revurdering af miljøtilladelsen</i>	6
<i>Retsbeskyttelse</i>	6
<i>Ophævelse af eksisterende godkendelse</i>	6
<i>Andre tilladelser og dispensationer</i>	6
VILKÅR.....	6
<i>Afgørelse</i>	6
<i>Bygningsoversigt og produktion</i>	7
<i>Lugt</i>	7
<i>Drift</i>	8
<i>Uheld og driftsforstyrrelser</i>	8
<i>Forurening og gener</i>	8
<i>Bedste tilgængelige teknik</i>	9
<i>Produktionens ophør</i>	9
<i>Egenkontrol</i>	9
MILJØVURDERING	10
GRUNDFORHOLD	10
<i>Ansøger og ejerforhold</i>	10
<i>Overordnede oplysninger</i>	10
BELIGGENHED OG PLANMÆSSIGE FORHOLD.....	10
<i>Bygge- og beskyttelseslinjer, fredninger mv.</i>	10
<i>Varetagelse af hensynet til de landskabelige værdier</i>	10
HUSDYRBRUGET.....	11
<i>Bygningsoversigt og produktion</i>	11
<i>Drift</i>	12
<i>Uheld og driftsforstyrrelser</i>	14
<i>Forurening og gener</i>	15
<i>Bedste tilgængelige teknik (BAT)</i>	16
LUGT	16
NATUR	17
PRODUKTIONENS OPHØR.....	19
OFFENTLIGHED OG KLAGEVEJLEDNING	20
NABOORIENTERING OG PARTSHØRING.....	20
ANNONCERING AF AFGØRELSE.....	20
KLAGEVEJLEDNING	20
BILAG	21

Datablad

Emne	Data
Tilladelsesdato	21. juli 2022
Ejer	Ledstedlund Agro
Bedriftens adresse	Sentvedvej 39, 5871 Frørup
Husdyrbrugets navn	Ledstedlund
Matrikelnummer	5v Frørup By, Frørup med flere
Virksomhedens art	Søer med smågrise
CHR-nummer	99200
CVR-nummer	37643971
Kontaktperson	Torben Lyngsøe Povlsen
Sagsnummer	2022-29947
Miljørådgiver	Ejler Petersen
Tilsynsmyndighed	Nyborg Kommune

Afgørelse

Nyborg Kommune meddeler miljøtilladelse efter § 16b, stk. 1 i husdyrbrugloven, til svinebruget beliggende på Sentvedvej 39, 5871 Frørup, matr. nr. 5v Frørup By, Frørup med flere. Miljøtilladelsen omfatter hele husdyrbruget, det vil sige både de eksisterende og eventuelle nye anlæg.

Der tillades følgende produktionsarealer:

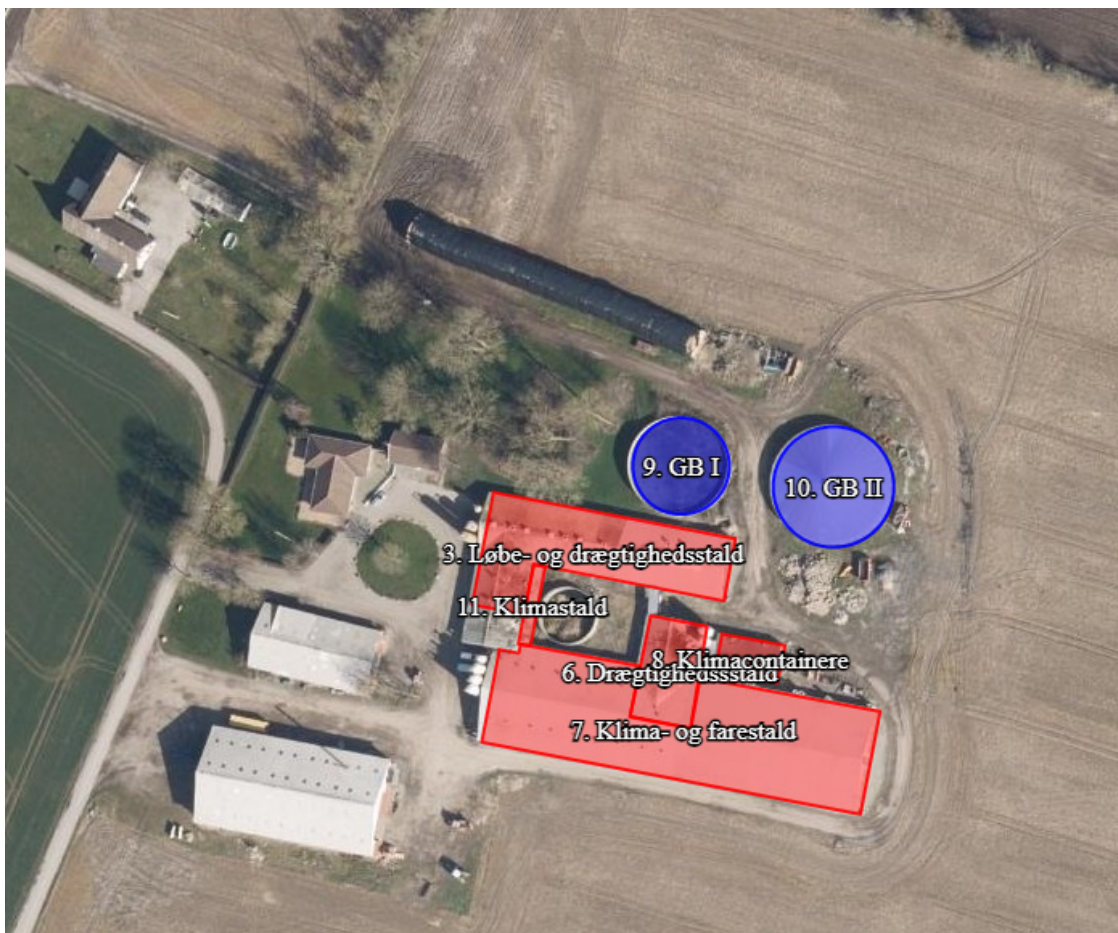
Tabel 1. Oversigt over produktionsarealer. Produktionsarealets størrelse er fastlagt i henhold til husdyrgodkendelsesbekendtgørelsens bilag 3 pkt. C.

Navn	Produktion	Produktionsareal m ²
3. Løbe- og drægtighedsstald	Søer, golde og drægtige. Individuel opstald, delvis spaltegulv	224
	Søer, golde og drægtige. Løsgående, delvis spaltegulv	451
6. Drægtighedsstald	Søer, golde og drægtige. Løsgående, delvis spaltegulv	209
7. Klima- og farestald	Smågrise. Toklimastald, delvis spaltegulv	792
	Søer, diegivnende. Kassestier, delvis spaltegulv	938
8. Klimacontainere	Smågrise. Toklimastald, delvis spaltegulv	150
11. Klimastald	Smågrise. Toklimastald, delvis spaltegulv	58
I alt		2.822

Der tillades følgende gødningsopbevaringsanlæg:

- Eksisterende gyllebeholder "nr. 9. GB I" på 1.900 m³, og med et overflade areal på 453 m².
- Eksisterende gyllebeholder "nr. 10. GB II" på 3.543 m³, og med et overflade areal på 708 m².
- Eksisterende fast teltoverdækning på gyllebeholderen "Nr. 10. GB II".

Det tilladte staldanlæg kan med denne miljøtilladelse udnyttes fuldt ud, inden for grænserne for dyrevelfærdsreglerne. En oversigt over staldene ses i figur 1.



Figur 1. Oversigtskort over Sentvedvej 39, 5871 Frørup.

Baggrund og ikke-teknisk resumé for afgørelsen

Baggrund for afgørelsen

Denne miljøtilladelse er opdelt i 3 hovedafsnit. Første del udgøres af selve afgørelsen, med de vilkår, Nyborg Kommune stiller vedrørende indretning og drift af husdyrbruget. Anden del er miljøvurderingen, som ligger til grund for afgørelsen. Den tredje del er et afsnit med offentlighed og klagevejledning.

Udgangspunktet for miljøtilladelsen er ansøgningen om miljøtilladelse, der er indsendt gennem Miljøstyrelsens it-ansøgningsssystem www.husdyrgodkendelse.dk.

Nyborg Kommune har den 31. maj 2022 modtaget ansøgning om miljøtilladelse efter husdyrbruglovens¹ § 16b, stk. 1. Ansøgningen har skema nr. 234 820, og den endelige version 1 blev indsendt den 31. maj 2022.

Ikke-teknisk resumé

Denne miljøtilladelse meddeles til ejeren af Sentvedvej 39, 5871 Frørup. Der er søgt om at fortsætte den nuværende produktion af søer og smågrise i de eksisterende stalde, samt at få lovliggjort 2 klimacontainer på 150 m² til smågrise. Der er søgt om miljøtilladelse til i alt 2.822 m² produktionsareal.

Sentvedvej 39 har en eksisterende miljøgodkendelse fra 2012, hvor der indgår opførelse af flere nye stalde og gyllebeholdere, som ikke er blevet opført, og som derfor er bortfaldet. Nudriften og 8-årsdriften i denne miljøtilladelse er derfor de eksisterende stalde produktionsareal, uden klima-

¹ Lovbekendtgørelse nr. 520 af 1. maj 2019 om husdyrbrug og anvendelse af gødning m.v.

containerne, samt de 2 eksisterende gyllebeholdere, hvor der er fast teltoverdækning på den ene beholder.

Den eneste bygnings- og driftsmæssige ændring, der sker på Sentvedvej 39, er lovliggørelse af de 2 nye klimacontainere, som er placeret umiddelbart nord for den eksisterende klima- og farestald og syd for gyllebeholderne. Containerne er derfor afskærmet af den eksisterende bygningsmasse og vil derfor ikke være synlig i landskabet.

I husdyrgodkendelse.dk, er der foretaget lugtberegninger til nærmeste nabo uden landbrugspligt, nærmeste samlet bebyggelse, nærmeste lokalplanlagte område i landzonen, samt til nærmeste byzone. Beregningerne viser at den ansøgte produktion overholder lugtgenekriterierne til disse områder.

I husdyrgodkendelse.dk, er ammoniakdepositionen ved nærmeste kategori 1-, 2, og 3-natur beregnet, og ammoniakdepositionen overholder med det ansøgte de tilladte grænseværdier. Der er ligeledes ikke registreret nogen fredede eller beskyttede direktivarter indenfor en radius af 1 km fra Sentvedvej 39.

Husdyrbrugets BAT (Bedste tilgængelige teknik) krav er på 2.589 kg ammoniak pr. år, og den faktiske emission er på 2.585 kg. BAT kravet er derfor holdt med 4 kg. For at sænke ammoniakemission benyttes der fast teltoverdækning på den store af gyllebeholderne.

Ansøgningen om miljøtilladelse er erhvervsmæssig nødvendig da ansøgningen er indsendt for at få lovliggjort klimacontainerne. Klimacontainerne er opført, da der ikke er plads i de eksisterende bygninger til de smågrise som går i containerne. Hvis klimacontainerne ikke bliver lovliggjort, vil man enten skulle sænke antallet af grise på ejendommen eller opføre en ny stald.

Nyborg Kommune vurderer derfor at ansøgningen om miljøtilladelse er erhvervsmæssig nødvendig for ejendommens fortsatte drift som et sohold med opdræt af smågrise.

Det er Nyborg Kommunes vurdering, at husdyrbruget har truffet de nødvendige foranstaltninger til at forebygge og begrænse forurening fra ejendommen, ved at anvende den bedste tilgængelige teknik, og at husdyrbruget kan drives på stedet uden at påvirke omgivelserne på en måde, som er uforenelig med hensynet til omgivelserne.

Der er endvidere Nyborg Kommunes vurdering, at det er muligt at drive husdyrbruget på stedet uden væsentlige gener for de omkringboende og uden at påvirke miljøet væsentligt, bedømt ud fra de væsentlighedskriterier, der er indarbejdet i husdyrbrugloven samt den tilhørende bekendtgørelser. Denne vurdering er foretaget under forudsætning, af at tilladelsens vilkår og lovgivning i øvrigt overholdes.

Miljøtilladelsen indeholder en række konkrete vilkår for virksomhedens indretning og drift.

Vilkårene skal medvirke til at sikre,

- at indretning og drift af husdyrbruget sker i overensstemmelse med ansøgningsmaterialet og den miljøtekniske beskrivelse og vurdering
- at yderligere miljøkrav, fastsat på grundlag af kommunens vurdering af ansøgningen, overholdes, samt
- at risikoen for, at der forekommer forurening eller gener ud over de forventede ifølge miljøvurderingen, nedsættes.

Lovgrundlag

Ansøgningen er behandlet i henhold til kravene i lovbekendtgørelse nr. 520 af 1. maj 2019 om husdyrbrug og anvendelse af gødning m.v. med senere ændringer (husdyrbrugloven) med tilhørende bekendtgørelse nr. 2225 af 27. november 2021 om godkendelse og tilladelse m.v. af husdyrbrug (husdyrgodkendelsesbekendtgørelsen).

Gældende lovgivning og generelle regler for driften af en landbrugsejendom og håndtering af diverse produkter anvendt på ejendommen forudsættes kendt og skal følges.

Husdyrbruget har et produktionsareal større end 100 m² og en ammoniakemission mindre end 3.500 kg NH₃-N pr. år, samt færre stipladser end IE-stipladsgrænsen for søer. Husdyrbruget er derfor omfattet af husdyrbruglovens § 16b og er tilladelsespligtig med Nyborg Kommune som tilladelses- og tilsynsmyndighed.

Udnyttelsesfrist

Miljøtilladelsen skal være udnyttet inden 6 år fra tilladelsen er meddelt. Tilladelsen anses som udnyttet når byggeriet er færdigmeldt og er taget i brug. Hvis tilladelsen kun er udnyttet delvist, bortfalder den del, der ikke er udnyttet.

Hvis tilladelsen indeholder lovliggørende dele, anses disse dele af tilladelsen som udnyttet fra meddelelsestidspunktet.

Revurdering af miljøtilladelsen

Miljøtilladelser efter husdyrbruglovens § 16b skal ikke revurderes.

Retsbeskyttelse

Med denne miljøtilladelse følger der 8 års retsbeskyttelse af husdyrbrugets indretning og drift. Retsbeskyttelsen gælder ind til den 21. juli 2030.

Ophævelse af eksisterende godkendelse

Den eksisterende miljøgodkendelse på Sentvedvej 39, 5871 Frørup ophæves. Miljøgodkendelsen blev meddelt den 1. maj 2012 efter § 12, stk. 2 i lovebekendtgørelse nr. 1486 af 4. december 2009 om miljøgodkendelse m.v. af husdyrbrug med senere ændringer.

Andre tilladelser og dispensationer

Nyborg Kommune gør opmærksom på, at den meddelte tilladelse udelukkende omfatter forholdet til miljølovgivningen. Der skal derfor søges om eventuelle byggetilladelser, ændring er bygningsansøgning, nedrivningstilladelse, afledning af tagvand eller lignende separat hos Nyborg Kommune.

Vilkår

Vilkårene i denne miljøtilladelse skal, hvis ikke andet er anført, være opfyldt fra tidspunktet, hvor miljøtilladelsen udnyttes.

Vilkår, der vedrører driften, skal være kendt af de ansatte, der er beskæftiget med den pågældende del af driften.

Denne miljøtilladelse meddeles på nedenstående vilkår. Konkrete bestemmelser i lovgivningen og bekendtgørelser, der generelt er gældende for alle husdyrbrug, er ikke stillet som vilkår for tilladelsen.

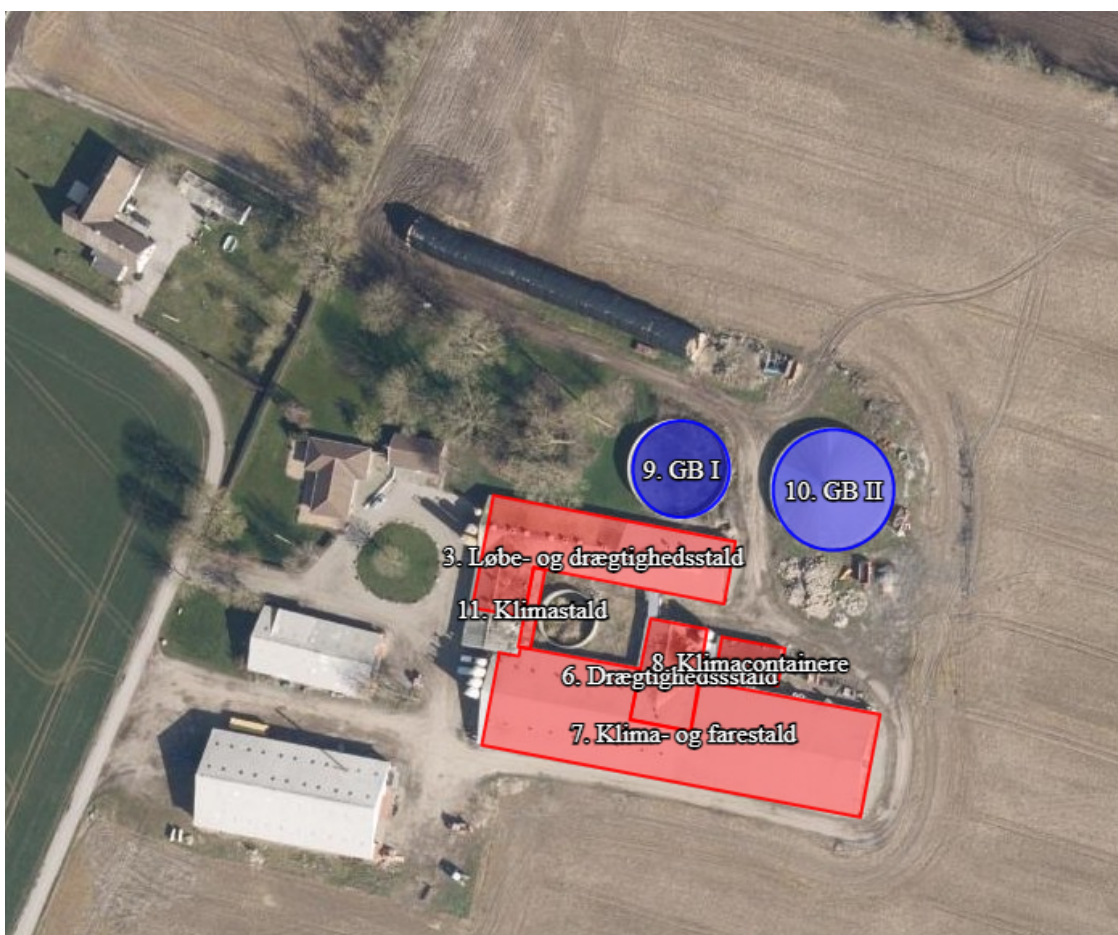
Afgørelse

1. Husdyrbruget skal placeres, indrettes og drives i overensstemmelse med de oplysninger, der fremgår af det vedlagte ansøgningsmateriale, skema nr. 234 820, version 1, modtaget i Nyborg Kommune den 31. maj 2022, og med de vilkår, der fremgår af miljøtilladelsen.
2. Denne miljøtilladelse skal altid være at finde på ejendommen, enten udskrevet eller digitalt, og være tilgængelig for ejer og medarbejdere. Dens indhold skal være driftsleder bekendt. Relevante vilkår skal være medarbejderne bekendt.
3. Ændringer i ejerforhold, eller hvem der har ansvar for driften, skal meddeles Nyborg Kommune.

Bygningsoversigt og produktion

4. Husdyrbrugets stalde, gulvtyper og produktionsarealer skal være i overensstemmelse med nedenstående figur og tabel:

Navn	Produktion	Produktionsareal m ²
3. Løbe- og drægtighedsstald	Søer, golde og drægtige. Individuel opstald, delvis spaltegulv	224
	Søer, golde og drægtige. Løsgående, delvis spaltegulv	451
6. Drægtighedsstald	Søer, golde og drægtige. Løsgående, delvis spaltegulv	209
7. Klima- og farestald	Smågrise. Toklimastald, delvis spaltegulv	792
	Søer, diegivnende. Kassestier, delvis spaltegulv	938
8. Klimacontainere	Smågrise. Toklimastald, delvis spaltegulv	150
11. Klimastald	Smågrise. Toklimastald, delvis spaltegulv	58
I alt		2.822



5. Der må ikke være over 750 søer på stald ad gangen.
6. Der tillades fleksibilitet til at indrette produktionsarealerne anderledes end angivet, såfremt dyretype og staldsystem ikke ændres, og produktionsarealet ikke øges i forhold til det, der fremgår af vilkår 4.

Lugt

7. Der skal til stadighed opretholdes en god staldhygiejne. Det skal bl.a. sikres at gulve holdes tørre, at gødnings- og foderrester i staldene fjernes, og at fodringssystemer holdes rene.

8. Husdyrbruget må ikke give anledning til væsentlige lugtgener. Hvis produktionen efter kommunens vurdering giver anledning til lugtgener, der vurderes at være væsentligt større, end der kan forventes ifølge grundlaget for miljøvurderingen, skal bedriften udarbejde en beregning eller en akkrediteret undersøgelse af lugtkilderne. Hvis beregningerne eller undersøgelsen viser at lugtgrænserne ikke er overholdt, skal virksomheden udarbejde et projekt til lugtreducerende foranstaltninger. Projektet skal, inden det gennemføres, godkendes af kommunen. Samtlige udgifter i forbindelse med ovennævnte afholdes af husdyrbruget. Lugtmålinger eller beregninger kan maksimalt kræves én gang årligt.

Drift

Håndtering af flydende husdyrgødning

9. Håndtering af gylle skal foregå under opsyn.
10. Hvis gyllen ikke suges direkte over i gyllevogn med påmonteret læssekran, skal påfyldning af gyllevogn foregå på støbt plads med afløb til opsamlingsbeholder. Pladsen skal rengøres for spild af flydende husdyrgødning umiddelbart efter en periode med daglig påfyldning er afsluttet.

Oplag og håndtering af olie og diesel

11. Beholdere til opbevaring af smøreolier, spildolie m.v. skal stå overdækket på et, for olie, vanskeligt gennemtrængeligt underlag.
12. Opbevaring af diesel/fyringsolie i overjordiske tanke skal til enhver tid ske i en typegodkendt beholder, som står overdækket på fast og tæt bund, så spild kan opsamles, og så der ikke er mulighed for afløb til jord, kloak, overfladevand eller grundvand.
13. Tankning af diesel skal til enhver tid ske på en plads med fast og tæt bund, enten med afløb til olieudskiller eller således, at spild kan opsamles, og at der ikke er mulighed for afløb til jord, kloak, overfladevand eller grundvand.

Døde dyr

14. Opbevaringspladsen til døde dyr, skal placeres på den indrettede plads nordvest for ejendommen, eller på en anden placering, der er blevet accepteret af Nyborg Kommune. Dyrene skal opbevares hævet over jorden og med fast overdækning.

Spildevand

15. Kemikalier, medicin, foderstoffer m.v., skal opbevares således at de ikke kan ledes til jord, grundvand eller overfladevand, hvis der måtte ske udslip. Et eventuelt spild af sådanne stoffer med fare for forurening skal straks opsamles.

Uheld og driftsforstyrrelser

16. Overfladeafløb, tagnedløb og lignende skal være placeret og indrettet således, at der ikke kan ske afløb af forurenende stoffer.

Forurening og gener

Støj

17. Husdyrbrugets samlede bidrag til det ækvivalente, korrigerede støjniveau målt i dB(A) og målt i ethvert punkt på opholdsarealer ved nabobeboelse må ikke overstige følgende værdier:

Mandag-fredag kl. 7-18 (8 timer)	Alle dage kl. 18-22 (1 time)	Alle dage kl. 22-7 (½ time)
Lørdag kl. 7-14 (7 timer)	Lørdag kl. 14-18 (4 timer)	
	Søn- og helligdag kl. 7-18 (8 timer)	
55 dB(A)	45 dB(A)	40 dB(A)

Støjbidraget (bortset fra maksimalværdien) måles som det ækvivalente, konstante, korrigerede støjniveau i dB(A) (re. 20 µPa). Tallene i parenteserne angiver midlingstiden inden for den pågældende periode.

18. Husdyrbruget skal for egen regning dokumentere, at støjvilkår overholdes, hvis tilsynsmyndigheden finder det påkrævet, dog højst en gang årligt. Dokumentation for overholdelse af støjkravene kan være i form af målinger i ejendommens omgivelser (under fuld drift) eller kildestyrkemålinger ved de enkelte støjkilder kombineret med beregninger efter miljøstyrelsens vejledning om beregning af ekstern støj fra virksomheder.

Støv, lys og rystelser

19. Driften må ikke medføre væsentlige støv- og lysgener eller gener i form af rystelser udenfor ejendommens eget areal. Dette vurderes af tilsynsmyndigheden.

Skadedyr

20. Der skal på ejendommen foretages en effektiv fluebekæmpelse, som minimum i overensstemmelse med "Retningslinjer for fluebekæmpelse på og omkring gårde med husdyr", Agro – institut for agroøkologi, Aarhus universitet (www.dpil.dk).
21. Ejendommen skal holdes ryddelig og uden oplag af affald og opbevaring af foder skal ske på sådan en måde, så der ikke opstår risiko for tilhold af skadedyr (rotter m.v.).

Bedste tilgængelige teknik

Fast teltoverdækning på gyllebeholderen "Nr. 10. GB II"

22. Gyllebeholder "Nr. 10. GB II" skal være forsynet med fast overdækning i form af teltoverdækning med indvendigt skørt.
23. Åbning af teltdugen må kun ske i forbindelse med omrøring, tømning og udbringning af gylle.
24. Skader på teltoverdækningen skal repareres inden for en uge efter skadens opståen.
25. Såfremt en skade ikke kan repareres inden for en uge, skal der indgås aftale om reparation inden to hverdage efter skadens opståen.
Tilsynsmyndigheden underrettes straks herom.

Produktionens ophør

26. Ved ophør af driften, skal virksomheden foretage en forsvarlig oprydning, gødningshåndtering og afhændelse af affald. Der skal ske orientering til kommunen ved ophør af driften. Planlægning og omfang af oprydning m.v. skal ske i samråd med kommunen.

Egenkontrol

Generelt

27. Bedriftens årsproduktion skal kunne dokumenteres ved tilsyn i henhold til vilkår 4. Kvitteringer for aflevering af farligt affald og andre dokumentationer for vilkårenes overholdelse skal forevises Nyborg Kommune på forlangende.

Fast teltoverdækning på gyllebeholderen "Nr. 10. GB II"

28. Der skal føres en logbog for gyllebeholderen, hvori eventuelle skader på teltoverdækningen noteres med angivelse af dato for skaden samt dato for reparation. Logbogen skal opbevares på husdyrbruget i mindst fem år og forevises på tilsynsmyndighedens forlangende.

På Nyborg Kommunes vegne 21. juli 2022

Paw A. Degn
Gruppeleder

Nikolaj Mazanti Aaslyng
Miljøsagsbehandler

Miljøvurdering

Miljøvurderingen danner som tidligere nævnt grundlag for de vilkår, som er meddelt i tilknytning til miljøtilladelsen. Udgangspunktet for miljøvurderingen er den indsendte ansøgning om miljøtilladelse med tilhørende bilag.

Vurderingen skal belyse, om de virkemidler til forebyggelse og begrænsning af forurening, som fremgår af ansøgningen, opfylder kravet om anvendelse af bedste tilgængelige teknik. Desuden skal vurderingen belyse, hvilke konsekvenser de forskellige typer af påvirkninger, vil kunne forventes at have på omgivelserne.

Hvor det vurderes, at der er behov for at stille særlige vilkår, vil dette være formuleret med kursiv til sidst i det enkelte afsnit.

Grundforhold

Her er foretaget en indledende vurdering af om den indsendte ansøgning omfatter anlæg, der kan indebære forøget forurening eller andre virkninger af omgivelserne som følge af det ansøgte. Endvidere er det vurderet, om ansøgningen indeholder de krævede oplysninger og om sagen er tilstrækkeligt belyst, herunder om ansøgningens oplysninger er i overensstemmelse med kommunens oplysninger.

Ansøger og ejerforhold

Oplysningerne om ansøger og ejerforhold er her vurderet med henblik på at sikre, at ansvaret for at husdyrbruget indrettes og drives i overensstemmelse med den meddelte miljøtilladelse, er rettet mod den korrekte juridiske person.

Det vurderes ud fra oplysninger hentet i CVR-registeret, at miljøtilladelsen er rettet mod den korrekte juridiske person.

Overordnede oplysninger

Ansøgningens overordnede oplysninger om det ansøgte husdyrbrug er grundlaget for omfanget af den husdyrproduktion, der meddeles miljøtilladelse til, herunder er der bl.a. foretaget en vurdering af om andre ejendomme under den samlede bedrift bør omfattes af miljøtilladelsen, og om der er behov for at inddrage andre aktiviteter, tilladelser m.v. i vurderingen af det ansøgte husdyrbrugs påvirkning af omgivelserne.

Beliggenhed og planmæssige forhold

Bygge- og beskyttelseslinjer, fredninger mv.

Ejendommen ligger i landzone. Der er ingen kommuneplansmæssige bindinger i forhold til husdyrbruget. Husdyrbruget ligger ikke indenfor klitfredede arealer, kystnærhedszonen eller strandbeskyttelseslinjen.

Da der er tale om en lovliggørelse af to klimacontainere, så har Nyborg Kommune målt afstanden fra containerne til de afstandskrav som fremgår af husdyrbruglovens §§ 6 – 8, og har fundet at alle afstandskrav er overholdt.

Sentvedvej 39 ligger ikke inden for nogen fredninger, eller bygge- og beskyttelseslinjer.

Varetagelse af hensynet til de landskabelige værdier

Det er undersøgt, hvorvidt der er sket ændringer i den landskabelige beskyttelse, som medfører, at der skal stilles særlige vilkår til husdyrbrugets indpasning i landskabet.

Jf. Nyborg Kommuneplan 2021 er ejendommen beliggende indenfor et område med særlige geologisk interesse område. Derudover er ejendommen ikke beliggende inden for andre områder i kommuneplanen, som har fokus på de landskabelige.

Sentvedvej 39 er beliggende inde for det værdifulde geologiske interesseområde Sludegård. Jf. udpegnings retningslinjer, må de særlige geologiske interesseområde ikke forringes ved sløring eller ødelæggelse af gravning eller ved etablering af bebyggelse, tekniske anlæg, skovrejsning m.v., samt områder med geologiske profiler, herunder værdifulde kystprofiler, der særlig tydeligt afspejler landskabets opbygning, den geologiske historie eller de geologiske processer, skal søges bevaret og beskyttet.

Klimacontainerne er etableret så de er afskærmet af den eksisterende bygningsmasse og af eksisterende læhegn. Det er derfor Nyborg Kommunes vurdering, at lovliggørelsen af de 2 klimacontainere ikke vil medføre at det geologiske interesseområde, vil blive forringet ved sløring eller ødelæggelse af gravning eller ved etablering af bebyggelse, tekniske anlæg, skovrejsning m.v.

Det vurderes, at produktionsanlægget ikke giver anledning til en væsentlig negativ påvirkning af landskabet. Der kan således fortsat drives virksomhed på stedet, på en måde, som er forenelig med hensynet til omgivelserne, herunder bl.a. bevaringsværdige bebyggelser, kultur- og bymiljøer og landskaber. Der vil derfor ikke skulle stilles særlige vilkår vedrørende produktionsanlæggets indpasning i landskabet.

Nyborg Kommune vurderer endvidere at lovliggørelsen af klimacontainerne ikke vil påvirke de landskabelige værdier negativt, da klimacontainerne er afskærmet med syd, vest og nord af de eksisterende bygningerne og mod øst af eksisterende beplantning langs markerne.

Husdyrbruget

Bygningsoversigt og produktion

Af ansøgning om miljøtilladelse fremgår, det at der søges om tilladelse til et produktionsareal til svin på 2.822 m², og at den eneste bygningsmæssige ændring, er lovliggørelse af 2 klimacontainere.

En oversigt over produktionsanlægget er vist på nedenstående figur 2 og tabel 2.



Figur 2. Oversigtskort over Sentvedvej 39, 5871 Frørup.

Tabel 2. Oversigt over produktionsarealer. Produktionsarealets størrelse er fastlagt i henhold til husdyrgodkendelsesbekendtgørelsens bilag 3 pkt. C.

Navn	Produktion	Produktionsareal m ²
3. Løbe- og drægtighedsstald	Søer, golde og drægtige. Individuel opstald, delvis spaltegulv	224
	Søer, golde og drægtige. Løsgående, delvis spaltegulv	451
6. Drægtighedsstald	Søer, golde og drægtige. Løsgående, delvis spaltegulv	209
7. Klima- og farestald	Smågrise. Toklimastald, delvis spaltegulv	792
	Søer, diegivnende. Kassestier, delvis spaltegulv	938
8. Klimacontainere	Smågrise. Toklimastald, delvis spaltegulv	150
11. Klimastald	Smågrise. Toklimastald, delvis spaltegulv	58
I alt		2.822

Eneste forskel mellem produktionen i ansøgt drift, nudrift og års drift, er at der i ansøgt drift er 2 klimacontainere, ellers er produktionen i de 3 drifter ens.

Drift

Ventilation

Ejendommens ventilations forhold er beskrevet i den vedlagte miljøansøgnings afsnit 4.1.

Det er Nyborg Kommunes vurdering, at ventilationsforholdene er tilstrækkeligt beskrevet, og at brugen af et frekvensstyret, automatisk temperaturreguleret styringssystem, sikrer at ventilationen køre optimalt, og at det ikke vil medføre væsentlige gener for naboerne.

Rengøring

Ved rengøring af staldene, bliver staldene først sat i blød, hvorefter de vaskes med højtryksrensere.

Det er Nyborg Kommunes vurdering, at rengøringen foregår på en tilfredsstillende måde, som er med til at spare på vand, og på en måde, som er defineret som den bedste tilgængelige teknik (BAT) i den nyeste BAT-konklusion fra EU.

Foder

I miljøansøgningens afsnit 6.2, er der beskrevet hvordan foderet håndteres, og at der løbende laves foderplaner med et næringsstofindhold, der er tilpasset dyrenes behov.

I ansøgningsmaterialet fremgår det endvidere at der dagligt er fokus på at fodringen af dyrene sker på en måde så spild så vidt muligt undgås.

Det er Nyborg Kommunes vurdering at, fodringen sker på en måde som ikke vil medføre væsentlige gener for de nærmeste naboer. Derudover er det Nyborg Kommunes vurdering, at fodringen overholder kravene til BAT, selvom dette ikke er et krav i forhold for et landbrug som for en miljøtiladelse efter husdyrbruglovens § 16b, da kravet til BAT for fodring kun gælder for IE-husdyrbrug.

Energiforbrug

Det årlige energiforbrug på Sentvedvej 39 er på ca. 365.000 kWh. De primære energikilder er den mekaniske ventilation, varme, belysning, udfodring og pumpning af gylle.

Hvad der er af energibesparende foranstaltninger på ejendommen er beskrevet i miljøansøgnings afsnit 4.1.

Nyborg Kommune vurderer, at ejendommens energiforbrug er tilstrækkelig beskrevet.

Vandforbrug

Husdyrbrugets vandforbrug, og hvad der er af vandbesparende foranstaltninger er beskrevet i miljøansøgningens afsnit 4.2.

Nyborg Kommune vurderer, at husdyrbrugets vandforbrug, og vandbesparende foranstaltninger er beskrevet tilstrækkeligt.

Varme

Den primære kilde til varme i staldene er et halmfyr.

Gødningsproduktion og –håndtering

På ejendommen, er der en forventet produktion på maksimalt 750 årssøer og 21.000 smågrise. Jf. normtal 2021, vil der årligt være en gylleproduktion på ca. 7.550 tons gylle.

På Sentvedvej 39, er der en samlet opbevaringskapacitet på ca. 5.750 m³ gylle. Der er derfor en opbevaringskapacitet på ca. 9 måneders produktion af gylle.

Husdyrgødningsbekendtgørelsens² krav om at der skal være en tilstrækkelig opbevaringskapacitet på minimum 9 måneder er med denne miljøtilladelse derfor overholdt.

Kemikalier

Kemiprodukter opbevares aflåst og afmærket i maskinhus 5, i et rum med fast gulv.

Nyborg Kommune vurderer at opbevaringen kemikalier er tilstrækkelig beskrevet, og ikke vil medføre nogen væsentlige gener for naboerne eller miljøet.

Olietanke

Olietanken, spildolie med mere, er placeret i maskinhus 5.

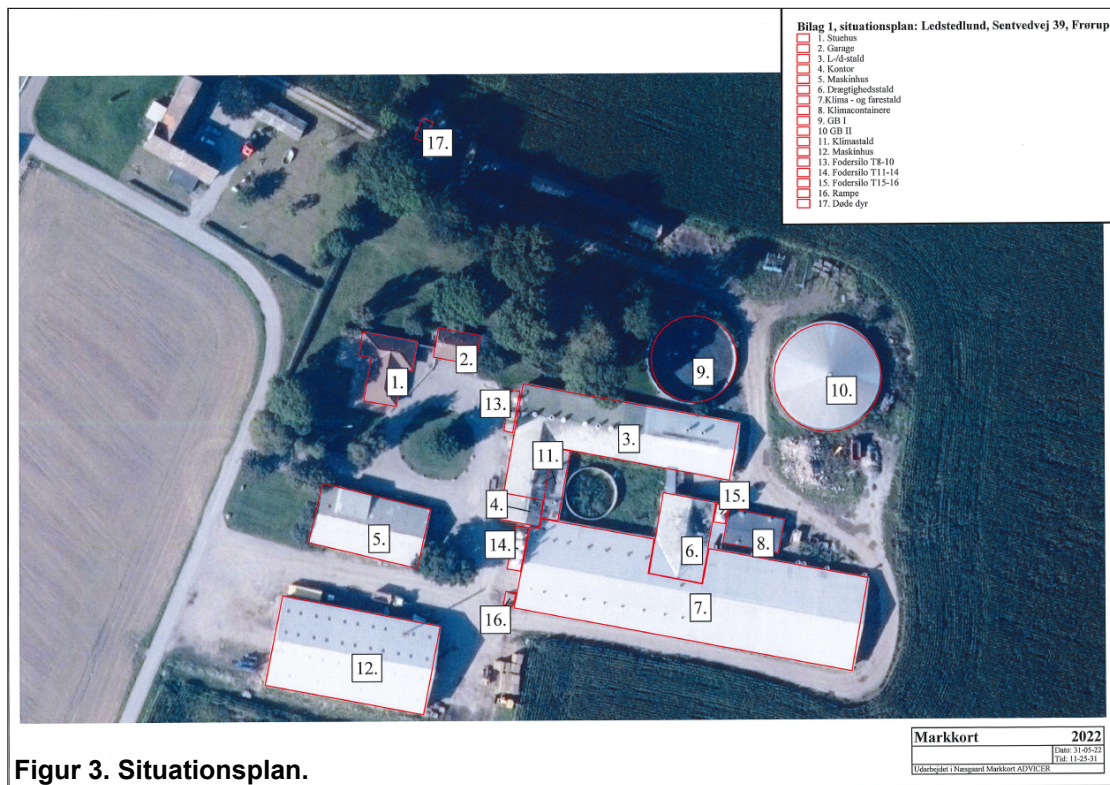
Det er Nyborg Kommunes vurdering, at placeringen og opbevaring af olietanken og spildolie med mere er placeret så der ikke er nogen risiko for at der kan ske en forurening i forbindelse med et evt. spild.

Affald – herunder døde dyr

Husdyrbrugets affalds produktion og håndtering er beskrevet i miljøansøgningens afsnit 4.4.

² Bekendtgørelse nr. 2243 af 29. november 2021 om miljøregulering af dyrehold og om opbevaring af gødning

Døde dyr opbevares på den der til indrettede plads. Placeringen ses på nedenstående situationsplan.



Figur 3. Situationsplan.

Nyborg Kommune vurderer, at for at sikre at de døde dyr ikke vil medføre en væsentlig gene, at der skal stilles vilkår til selve placeringen af de døde dyr, og at de derfor skal placeres på den indrettede plads, nordvest for ejendommen. Placeringen ses af situationsplanen.

Spildevand

På Sentvedvej 39, er der en indendørs vaske-/fyldeplads, hvor der er afløb til gyllebeholderne.

Bivirksomhed

Der er ingen godkendelsespligtig bivirksomhed på ejendommen.

Uheld og driftsforstyrrelser

Mulige driftsforstyrrelser eller uheld, der kan medføre væsentlig forøget forurening i forhold til normal drift, det kan være uheld såsom:

- Brand
- Uheld i forbindelse med afhentning af gylle
- Påkørsel af gyllebeholder, olietank eller andet uheld, der giver anledning til udslip.

Skulle der ske læk på en gyllebeholder, vil Kommunens miljøvagt eller anden myndighed blive kontaktet.

Beskrivelse af risikominimering

For at minimere risikoen for uheld og efterfølgende forurening af jord, grundvand eller lignende og for at undgå driftsforstyrrelser, kontrolleres tekniske installationer og hjælpemidler løbende. Gyllepumpningen foregår overvåget, og når gyllen skal spredes ud på markerne, bliver gyllen suget med overvåget traktorpumpe fra tank til gyllevogn med påmonteret sugepumpe.

Nyborg Kommune vurderer, at husdyrbruget giver anledning til risiko for forurening ved uheld og driftsforstyrrelser, især gennem håndtering af husdyrgødning. Selv om risikoen for forurening ikke er større end for andre lignende produktioner, vurderer Nyborg Kommune, at der skal stilles følgende vilkår for at minimere risikoen for forurening fra virksomheden ved driftsforstyrrelser eller uheld:

- *Overfladeafløb, tagnedløb og lignende skal være placeret og indrettet således, at der ikke kan ske afløb af forurenende stoffer, hvis der sker uheld i forbindelse med oplagring, anvendelse og transport af foder, dyr, gødning, olie eller kemikalier.*
- *Håndtering af gylle skal ske under opsyn.*

Forurening og gener

I det følgende afsnit er der foretaget en vurdering af, om det ansøgte, vil have væsentlige negative konsekvenser for omgivende beskyttet natur, omboende, og/eller grundvand.

Jord og grundvand

Drift af en landbrugsejendom vurderes ikke som udgangspunkt til at indebære en væsentlig risiko for jord og grundvand. Der forekommer dog håndtering af olieprodukter, der potentielt kan indebære fare for både jord og grundvand.

Det er kommunens vurdering, at husdyrbruget ved overholdelse af gældende regler og følgende vilkår ikke vil give anledning til væsentlig risiko for forurening af jord og grundvand:

- *Beholdere til opbevaring af smøreolier m.v. skal stå overdækket på et, for olie, vanskeligt gennemtrængeligt underlag.*
- *Opbevaring af diesel/fyringsolie i overjordiske tanke skal til enhver tid ske i en typegodkendt beholder, som står overdækket på fast og tæt bund, så spild kan opsamles, og så der ikke er mulighed for afløb til jord, kloak, overfladevand eller grundvand.*
- *Tankning af diesel skal til enhver tid ske på en plads med fast og tæt bund, enten med afløb til olieudskiller eller således, at spild kan opsamles, og at der ikke er mulighed for afløb til jord, kloak, overfladevand eller grundvand.*

Spildevand

Spildevand i form af vaskevand fra vaske af stalde, opsamles i gyllebeholderne.

Transport

Antallet af transporter til og fra husdyrbruget er beskrevet i miljøansøgningens afsnit 5.1.

Nyborg Kommune vurderer, at generne fra transporterne til og fra ejendommen er tilstrækkeligt beskrevet, og at der ikke skal stilles vilkår til transporter til og fra ejendommen.

Lys

Ejendommens lysforhold, er beskrevet i miljøansøgningens afsnit 5.7.

Det er Nyborg Kommunes vurdering at, lysforholdene er tilstrækkelig beskrevet, og at udendørsbelysningen ikke vil medføre væsentlige gener for de nærmeste naboer.

Støj

De væsentligste støjkloder er beskrevet i miljøansøgningens afsnit 5.5.

Nyborg Kommune vurderer, at støjforholdene og hvad der gøres for at minimere støjen mest muligt er tilstrækkeligt beskrevet og ikke vil medføre væsentlige gener for de nærmeste naboer. Nyborg Kommune stiller dog vilkår om, at støjen fra husdyrbruget ikke må overskride Miljøstyrelsens generelle støjgrænseværdier. Der stilles også vilkår om, at husdyrbruget, for egen regning, skal dokumentere at støjvilkåret overholdes ved at der foretages en "Miljømåling – ekstern støj", hvis tilsynsmyndigheden finder det påkrævet.

Rystelser

Det ansøgte vurderes ikke, at give anledning til rystelser, der kan give anledning til gener ved de nærmeste naboer.

Støv

Evt. støvgener fra husdyrbruget på Sentvedvej 39 er beskrevet i miljøansøgningens afsnit 5.6.

Nyborg Kommune vurderer, at husdyrbruget ikke vil medføre væsentlige støvgener for de nærmeste naboer.

Skadedyr

Generelt vil ansøger være opmærksom på bekæmpelse af skadedyr. Der sørges for at opretholde en god hygiejne i staldbygninger m.v. på ejendommen for at minimere fluegenerne. Driftsbygningerne holdes løbende rene og pæne.

Al bekæmpelse af skadedyr sker i henhold til retningslinjerne fra Skadedyrlaboratoriet, Aarhus Universitet.

Det skal fremhæves, at der ved konstateret forekomst af rotter, er pligt til at få dem bekæmpet. Dette kan ske ved at foretage anmeldelse af forekomsten til kommunen. Der kan ske anmeldelse af rotter på kommunens hjemmeside på <http://www.nyborg.dk/da/Borger/By,-trafik-og-milj%C3%B8/Milj%C3%B8/Rottebekampelse>.

For at virksomheden ikke tiltrækker skadedyr, skal der stilles vilkår om at virksomheden skal holdes fri for spild af foder og oplag af affald, samt at der skal foretages den fornødne fluebekæmpelse i overensstemmelse med "Retningslinjer for fluebekæmpelse på og omkring gårde med husdyr", Agro – institut for agroøkologi, Aarhus universitet (www.dpil.dk).

Bedste tilgængelige teknik (BAT)

Ammoniak

En ansøgning om miljøtilladelse med en ammoniakemission på mere end 750 kg NH₃-N pr. år, skal leve op til BAT for ammoniakemissionen. Både kravet til BAT for ammoniakemissionen og den faktiske emission er beregnet i it-systemet husdyrgodkendelse.dk i henhold til emissionsfaktorerne husdyrgodkendelsesbekendtgørelsens bilag 3.

Det ansøgte husdyrbrug har et BAT-krav på 2.589 kg NH₃-N/år og en faktisk emission på 2.585 kg NH₃-N/år. Husdyrbruget overholder derfor BAT-kravet med 4 kg.

For at sænke ammoniakemissionen anvendes der fast teltoverdækning på den store gyllebeholder (10. GB II).

Det er Nyborg Kommunes vurdering, at da fast teltoverdækning benyttes som et virkemiddel til at sænke ammoniakemissionen, skal der stilles vilkår til den faste teltoverdækning, jf. vilkårsforslagene i det tilhørende teknologiblad.




Lugt

Reglerne³ om beskyttelse af naboer mod lugtgener fra husdyrbruget inddeler naboer i 3 kategorier: enkeltboliger i landzone uden landbrugspligt, samlet bebyggelse, samt byzone/sommerhusområder. For hver af disse kategorier er der på baggrund af produktionens størrelse på husdyrbruget udregnet en geneafstand. Nærmeste bolig, samlet bebyggelse, byzone/sommerhusområde, skal ligge uden for den beregnede relevante geneafstand.

Der er ikke fundet kumulation med øvrige husdyrbrug i forhold til enkeltbolig, samlet bebyggelse og til byzone. Der er mere end 100 m fra andet husdyrbrug til enkeltbolig og mere end 300 m fra andet husdyrbrug til samlet bebyggelse og til byzone.

I figur 4 ses den beregnede ukorrigeret og korrigeret geneafstand, den vægtede gennemsnitsafstand og om genekriteriet er overholdt ved den nærmeste nabo uden landbrugspligt, nærmeste samlet bebyggelse og ved nærmeste byzone.

³ Bekendtgørelse nr. 2225 af 27. november 2021 om godkendelse og tilladelse m.v. af husdyrbrug, §§ 31-33.

Bebyggelse	Kumulation	Model	Ukorrigeret geneafstand	Korrigeret geneafstand	Vægtet gennemsnits-afstand	Genekriterie overholdt
Sentvedvej 34 	0	FMK	144,3	144,3	205,2	Ja
Sneverkilde 4 	0	FMK	256,6	256,6	2528,7	Ja
Frørup By, Frørup 	0	FMK	456,4	456,4	1741,4	Ja

Figur 4. Lugtberegning – uddrag fra husdyrgodkendelse.dk, skema nr. 234 820.

Af ovenstående figur fremgår det, at geneafstanden til både nærmeste nabo uden landbrugspligt, nærmeste samlet bebyggelse og nærmeste byzone er overholdt.

Ud over beregning af lugtgeneafstanden, udregnes lugtkonsekvenszonen i husdyrgodkendels.dk. Inden for denne radius kan lugt ind imellem registreres. Lugtkonsekvenszonen er udregnet til 624 m.

Der er stillet driftsvilkår til renholdelse af staldarealer for at undgå forurening med ammoniak, som går ud over forudsætningerne i beregningerne i husdyrgodkendelse.dk.

Natur

Habitatbekendtgørelsen udpeger en række internationale naturbeskyttelsesområder. De internationale naturbeskyttelsesområder kaldes Ramsarområder, Fuglebeskyttelsesområder og Habitatområder alt efter, om de er beskyttet efter Ramsarkonventionen eller efter EU's fuglebeskyttelses- og habitatdirektiver, og de tre typer områder går under fællesbetegnelsen Natura 2000-områder. Natura 2000-områderne er udpeget for at beskytte naturtyper og i Danmark hjemmehørende arter. De udpegede arter omtales normalt som bilag IV-arter, fordi de er opført på habitatdirektivets bilag IV. Ifølge Habitatbekendtgørelsen er kommunen forpligtet til at lave en række vurderinger i forhold til Natura 2000-områderne og bilag IV-arterne, før den kan udstede en miljøtilladelse efter husdyrbrugloven.

For at beskytte biologisk værdifulde og kvælstoffølsomme naturarealer mod en tilstandsændring forårsaget af en næringsberigelse, der overskrider naturens tålegrænse, må den luftbårne ammoniakdeposition fra husdyrbrug til naturarealer omfattet af § 7 i husdyrbrugloven ikke overstige fastlagte beskyttelsesniveauer, som kan findes i husdyrgodkendelsesbekendtgørelsens bilag 3 punkt D.

De naturområder, der er omfattet af § 7 i husdyrbrugloven, er inddelt i 3 kategorier efter deres følsomhed overfor ammoniak, jf. nedenstående tabel. I revurderingerne er det kun kategori 1- og kategori 2-natur, som der måles ammoniakdeposition til.

Tabel 3. Tabel over ammoniakfølsom natur, der er beskyttet efter husdyrbruglovens § 7.

	Fastsat beskyttelsesniveau
Kategori 1. Ammoniakfølsomme naturtyper beliggende indenfor internationale naturbeskyttelsesområder.	Maksimal totaldeposition afhængig af antal øvrige husdyrbrug i nærheden: 0,2 kg N/ha/år ved > 1 øvrige husdyrbrug 0,4 kg N/ha/år ved 1 øvrigt husdyrbrug 0,7 kg N/ha/år ved 0 øvrige husdyrbrug
Kategori 2. Ammoniakfølsomme naturtyper beliggende udenfor internationale naturbeskyttelsesområder, i form af højmoser, lobeliesøer, heder > 10 ha og overdrev > 2,5 ha.	Maksimal totaldeposition på 1,0 kg N/ha/år
Kategori 3. Heder, moser og overdrev, der er omfattet af § 3 i naturbeskyttelsesloven og ammoniakfølsomme skove større end 0,5 ha.	Maksimal merdeposition på 1,0 kg N/ha/år. Kommunen kan ved en konkret vurdering tillade en merdeposition på > 1,0 kg N/ha/år in-

	Fastsat beskyttelsesniveau
	denfor de angivne tålegrænser ⁴ , men kan ikke stille krav til en merdeposition på <1,0 kg N/ha/år.

Det fremgår af husdyrbruglovens regelsæt, at som udgangspunkt er beskyttelsesniveauet, der er fastlagt i lovgivningen, tilstrækkeligt til at sikre natur og miljø og skabe overensstemmelse med habitatdirektiverne.

Naturområder

I husdyrgodkendelse.dk, er der beregnet merdeposition i forhold til 8-års drift og nudriften, samt totaldepositionen for de nærmeste naturområder. Naturområderne og de beregnede merdepositioner og totaldepositioner ses af tabel 5.

Tabel 4. Tabel over ammoniakdepositionen til nærliggende ammoniakfølsom natur, der er beskyttet efter husdyrbruglovens § 7.

Naturpunkt	Kategori	Merdeposition, kg N/ha/år	Totaldeposition, kg N/ha/år
Kat. 1. Kajbjerg Skov	1	0,0	0,1
Kat. 2. Overdrev NV	2	0,0	0,0
Kat. 3. Mose NØ	3	0,0	0,2
Kat. 3. Mose SØ	3	0,0	0,1
Kat. 3. Mose V	3	0,0	0,1
Kat. 3. Skov Ø	3	0,0	0,4
Sø mod nord	3	0,0	0,8

Det nærmeste kategori 2 natur, er et overdrev ca. 2,6 km nordvest for husdyrbruget.

I husdyrgodkendelse.dk, er der beregnet at udvidelsen på Sentvedvej 39 vil medføre en merdeposition på 0,0 kg N pr. ha pr. år og en totaldeposition på 0,0 kg N pr. ha pr. år.

Da totaldepositionen jf. tabel 5 til de nærmeste kategori 3 natur områder, og til den nærmeste § 3-beskyttet sø alle er under 1 kg N pr. ha pr. år, forventes der ikke nogen tilstandsændringer i de ammoniakfølsomme naturområder, som følge af den atmosfæriske deposition.

Nyborg Kommune vurderer derfor, at det ansøgte ikke vil medføre nogen tilstandsændringer i den beskyttede natur.

Internationale naturbeskyttelsesområder

Nærmeste kategori 1 natur er habitatområde nr. 101 Kajbjerg Skov ca. 2,5 km øst for husdyrbruget. Jf. tabel 5 er der i husdyrgodkendelse.dk beregnet en maksimal totaldeposition på 0,1 kg N pr. ha pr. år.

Der er ikke kumulation med andre husdyrbrug i området, så den maksimalt tilladte totaldeposition på 0,7 kg N pr. ha pr. år. Da der er beregnet en totaldeposition på 0,1 kg N pr. ha pr. år, forventes der ikke tilstandsændringer for den nærmeste kategori 1 natur.

Nyborg Kommune vurderer på baggrund af ovenstående, at det ansøgte ikke vil medføre en væsentlig indvirkning på det nærmeste habitatområde.

Bilag IV-arter

Ammoniakdepositionen fra et husdyrbrug aftager hurtigt med afstanden. Derfor er det usandsynligt at ammoniakemissionen fra et husdyrbrug vil kunne påvirke bilag IV-arter længere væk end 1.000 meter fra husdyrbruget. Der er ikke registrering af bilag IV-arter inden for 1.000 meter fra husdyrbruget.

Ud over de registrerede bilag IV arter kan der være forekomst af andre bilag IV arter:

Padder

⁴ Notat fra DCE – National Center for Miljø og Energi af den 6. september 2018 om opdatering af empirisk baserede tålegrænser

Følgende bilag IV-padder har i henhold til faglig rapport nr. 635 naturligt udbredelsesområde i Nyborg Kommune: Klokkefrø, stor vandsalamander, spidssnudet frø, springfrø og strandtudse. Forurening af søer udgør en trussel mod alle de nævnte arter, ligesom pesticider og næringsstoffer truer flere arter.

I området omkring anlægget findes der flere naturlige mindre søer. Ifølge DMU notat af 26/06 2005 er der ingen målbar ændring af § 3 natur ved en afsætning af ammoniak på mindre end ca. 1 kg ha/år. Ammoniakdepositionen øges ikke med mere end 1 kg ha/år. Derfor vurderer Nyborg Kommune, at yngle- og rasteområder for bilag IV-padder ikke vil blive beskadiget eller ødelagt af ammoniak fra anlægget.

Andre bilag IV-arter

Følgende andre bilag IV-arter har i henhold til faglig rapport nr. 635 naturligt udbredelsesområde i Nyborg Kommune: Markfirben, marsvin og en lang række arter af flagermus.

Markfirbenets levevilkår og dermed udbredelsesområde vil kunne påvirkes af projekter, som indebærer opdyrkning af tidligere udyrkede arealer. Ligeledes vil projekter som påvirker sten- og jorddiger samt levende hegn kunne påvirke arternes yngle- og rasteområder.

Projekter som medfører større ændringer/indgreb i havområder må betragtes som potentielt skadelige for marsvins udbredelse og adfærd.

Projekter som berører bygninger, skove, levende hegn og gamle træer kan evt. påvirke raste- og yngleområder for flagermus.

Projektet omfatter ikke arealer, ændring af jord- og stendiger, levende hegn, fældning af gamle træer eller nedrivning af ældre bygninger, ændringer/indgreb i havområder eller ændringer på andre forhold, som ville kunne fungere som yngle- eller rasteområde for markfirben, marsvin eller flagermus. Derfor vurderer Nyborg Kommune, at yngle- og rasteområder for de nævnte bilag IV-arter ikke vil blive beskadiget eller ødelagt, som følge af de ansøgte ændringer på ejendommen. Da der i Nyborg Kommune, så vidt vides, ikke findes plantearter optaget i habitatdirektivets bilag IV, vurderes det, at projektet ikke kan ødelægge de plantearter, som er optaget i habitatdirektivets bilag IV, litra b).

Samlet set vurderes ammoniakdeposition fra anlægget i det ansøgte projekt ikke at udgøre en væsentlig påvirkning af de nærmeste Natura 2000-områders udpegningsgrundlag. Ligeledes vurderes det, at ammoniakdeposition eller øvrige ansøgte ændringer ikke vil skade arter opført på habitatdirektivets bilag IV eller ødelægge plantearter opført på habitatdirektivets bilag IV litra b). Påvirkningen fra anlæggets ammoniakdeposition er dermed i overensstemmelse med habitatbekendtgørelsens § 6, stk. 1 samt § 10, stk. 1, og kræver ikke udarbejdelse af konsekvensvurdering efter habitatbekendtgørelsen regler herom.

Kommunen vurderer samlet set, at husdyrbruget overholder det gældende beskyttelsesniveau for ammoniakpåvirkning af omliggende naturområder. Vurderingen og beregningen i forbindelse med ammoniakemissionen er foretaget på baggrund af det ansøgte produktionsareal, dyretypen og staldindretning. Der skal derfor stilles vilkår omkring produktionsarealets størrelse indenfor de ansøgte produktionsbygninger, dyretypen og staldindretningen.

Produktionens ophør

Ved ophør af bedriften skal der foretages tilstrækkelige tiltag i forhold til at undgå forureningsfare og for at bringe stedet tilbage i tilfredsstillende stand herunder hensyn til varetagelse af landskabelige hensyn.

Det er kommunens vurdering, at husdyrbruget ikke vil udgøre en forureningsmæssig risiko eller påvirke omgivelserne negativt, hvis produktionen på ejendommen nedlægges. Der skal dog stilles vilkår, der skal sikre en forsvarlig oprydning, gødningshåndtering og afhændelse af farligt affald ved ophør af produktionen. Der skal ske orientering til kommunen ved ophør af produktionen og planlægning af oprydning m.v. skal ske i samråd med kommunen.

Offentlighed og klagevejledning

Naboorientering og partshøring

Et udkast til miljøtilladelsen blev den 27. juni 2022 sendt i høring hos ansøger, parter, naboer og andre berørte. Der var en frist på 2 uger til at fremsende kommentarer.

Nyborg Kommune har ikke modtaget kommentarer til udkastet til revurderingen.

Annoncering af afgørelse

Den meddelte miljøtilladelse bliver offentligt annonceret på Nyborg Kommunes hjemmeside, og fremsendt til de klageberettigede den 27. juli 2022.

Ansøger/ejer har ifølge forvaltningslovens⁵ § 9 ret til aktindsigt i alle dokumenter der vedrører sagen. Eventuel aftale herom skal træffes med Nyborg Kommunes Teknik- og Miljøafdeling på tek-nik-miljoeafdelingen@nyborg.dk.

Klagevejledning

Miljøtilladelsen kan i medfør af husdyrbruglovens § 76 påklages til Miljø- og Fødevarerklagenævnet.

Klagefrist

Klagefristen udløber 4 uger efter afgørelsens annoncering. Miljø- og Fødevarerklagenævnet skal dermed have modtaget klagen senest 24. august 2022.

Indgivelse af klage

En klage over denne afgørelse skal ske til Miljø- og Fødevarerklagenævnet ved brug af Klageportalen. Adgangen til Klageportalen sker via hjemmesiden for Nævnenes Hus, www.naevneneshus.dk. Vejledning om hvordan man logger på og anvender Klageportalen, findes på denne hjemmeside.

Fritagelse for brug af Klageportalen

Miljø- og Fødevarerklagenævnet skal som udgangspunkt afvise en klage, der indkommer uden om Klageportalen, hvis der ikke er særlige grunde til det. Hvis du ønsker at blive fritaget for at bruge Klageportalen, skal du sende en begrundet anmodning til Nyborg Kommune. Kommunen videregiver herefter anmodningen til klagenævnet, som træffer afgørelse om, hvorvidt anmodningen kan imødekommes.

Gebyr

Miljø- og Fødevarerklagenævnets behandling af klagen koster et gebyr. Størrelsen af gebyret fremgår af Klageportalen. Gebyret betales via Klageportalen. Behandlingen af klagen i nævnet vil først begynde, når nævnet har modtaget gebyret. Gebyret tilbagebetales, hvis klageren får helt eller delvist medhold.

Virkning af klage

En klage over denne miljøgodkendelse har ikke opsættende virkning på retten til at udnytte godkendelsen, medmindre Miljø- og Fødevarerklagenævnet bestemmer andet. Det skal fremhæves, at evt. udnyttelse af godkendelsen inden Miljø- og Fødevarerklagenævnet har truffet afgørelse i klagesagen, sker på eget ansvar.

Domstolene

Hvis afgørelsen ønskes prøvet ved domstolene, skal søgsmål være anlagt senest 6 måneder efter afgørelsens annoncering.

⁵ Lovbekendtgørelse nr. 433 af 22. april 2014 Forvaltningsloven

Bilag

Bilag 1: Miljøansøgning

Bilag 2: PDF af skema nr. 234 820

Bilag 3: Situationsplan

Bilag 4: Staldtegninger



Nyborg
KOMMUNE

Torvet 1
5800 Nyborg
www.nyborg.dk



Miljøkonsekvensrapport

Ansøgning om §16b-tilladelse
af ejendommen "Ledstedlund", Sentvedvej 39,
5871 Frørup

D. 31. maj 2022

Datablad

Ansøger og ejer af ejendom	Ledstedlund Agro Kogsbøllevvej 66E 5871 Frørup Tlf: 65371755 / 40272755 Email: tlp@ledstedlund.dk
Husdyrbrugets adresse	Sentvedvej 39 5871 Frørup
Ejendomsnummer	4500011844
Matrikel-nr.	20a
Ejerlav	Frørup By, Frørup
CHR-nummer	99200
CVR-nummer	37643971
P-nummer	1013875509, Avl af smågrise
IT-skema	234820
Rådgiver/konsulent	Ejler Petersen Cand.agro Tlf: 23437126 E-mail: ejp@velas.dk Velas
Oplysninger om evt. andre husdyrbrug som husdyrbruget drives sammen med	Produktionen drives sammen med den ejede ejendom Kogsbøllevvej 66E. Både denne og en lejet klimastald på ejendommen Regstrupvej 45, 5800 Nyborg, er teknisk, drifts- og miljømæssigt uafhængigt af hinanden og miljøpåvirkningerne kan adskilles.

Indhold

1. Ikke-teknisk resumé	4
2. Indretning og drift	6
2.1 Bygninger	6
2.2 Stalde og produktioner	8
2.3 Gødningsproduktion og -opbevaring	9
3. Lokalisering, natur og landskab	10
3.1 Byggeri og afstandskrav	10
3.2 Lugtemission og afstandskrav som følge af lugt	11
3.3 Ammoniakemission og påvirkning af naturområder	12
3.4 Fredede og direktivbeskyttede arter	13
4. Ressourcer og management	15
4.1 Energi, ventilation og energibesparende foranstaltninger	15
4.2 Vand og vandbesparende foranstaltninger	16
4.3 Opbevaring af olie og kemikalier	16
4.4 Affaldsproduktion og opbevaring	16
4.5 Spildevand og overfladevand	17
4.6 Egenkontrol og beredskabsplan	17
5. Gener og genebegrænsende foranstaltninger	18
5.1 Transport	18
5.5 Støj, rystelser og lavfrekvent støj	19
5.6 Støv	20
5.7 Lys	20
5.8 Skadedyr og fluer	20
6. Ammoniakemission og valg af BAT	20
6.1 BAT, bedst tilgængelige staldteknologi	20
6.2 BAT, bedst tilgængelige teknik for foder	21
6.3 BAT, management	21
6.4 BAT, bedst tilgængelige opbevaringsteknik	22
6.5 Samlet BAT-vurdering	22

1. Ikke-teknisk resumé

Der søges miljøtilladelse efter Husdyrbrugslovens §16b til et produktionsareal på i alt 2822 m² fordelt med 2672 m² i eksisterende stalde samt 150 m² i nye klimacontainere.

Med det ansøgte ønskes ejendommen at blive reguleret efter gældende husdyrbrugslov fra 1. august 2017 baseret på produktionsarealer.

Nudrift, 8-årsdrift og ansøgt

Ejendommen har en miljøgodkendelse fra maj 2012. I den indgår opførelse af nye stalde, som imidlertid ikke er blevet realiseret og godkendelsen til disse er bortfaldet.

Nudriften og 8-årsdriften er derfor givet ved de eksisterende stalde undtagen 2 nye klimacontainere, som indgår i det ansøgte.

Bygnings- og driftsmæssige ændringer

Eneste bygnings- og driftsmæssige ændring med det ansøgte er 2 nye klimacontainere. Diverse fysiske afstandskrav er overholdt i forhold til deres placering.

Landskabelig vurdering

De nye klimacontainere er placeret ved eksisterende stald. De er afskærmet af eksisterende bygninger mod syd, vest og nord. De er ikke synlige fra vej eller for omboende.

Lugt

Der er foretaget lugtberegninger i forhold til enkeltbolig, lokalplanlagt område og byzone. Den ansøgte produktion overholder påkrævede afstandskrav som følge af lugt til disse.

Påvirkning af natur

Med det ansøgte øges ammoniakemissionen fra ejendommen med 84 kg ammoniak-N/år svarende til 3 %, - fra 2501 til 2585 kg ammoniak-N/år.

Ammoniakpåvirkningen fra det ansøgte til nærmeste potentielle ammoniakfølsomme kategori 1-, 2- og 3-områder overholder bekendtgørelsens afskæringskriterier for påvirkning med ammoniak-N.

Der er ingen registrerede fredede eller beskyttede direktivarter indenfor en radius af 600 m, herunder bilag IV-arter eller arter på den danske rødliste.

Bedste tilgængelige teknik (BAT)

For det ansøgte projekt er der et BAT-krav om at der maksimalt må være en ammoniakemission på 2589 kg ammoniak-N/år fra stald og lager. Dette krav er fastsat i lovgivningen ud fra aktuel viden om hvad er muligt ved anvendelse af de bedste teknikker og teknologier på markedet under hensyn til der samtidig er proportionalitet mellem pris og effekt i forhold til det ansøgte projekts omfang, karakter og miljøpåvirkninger.

Den faktiske ammoniakemission fra husdyrbruget er 2585 kg ammoniak-N/år og overholder dermed BAT-kravet.

Det ansøgte vurderes samlet at leve op til anvendelse af bedst tilgængelige teknik (BAT) med hensyn til ressourceudnyttelse, produktion og bortskaffelse af affald, begrænsning af emissioner, opbevaring og håndtering af husdyrgødning samt driftsledelse.

Samlet vurderes det ansøgte og driften af ejendommen at være forenelig med relevante miljømæssige hensyn til omgivelserne.

2. Indretning og drift

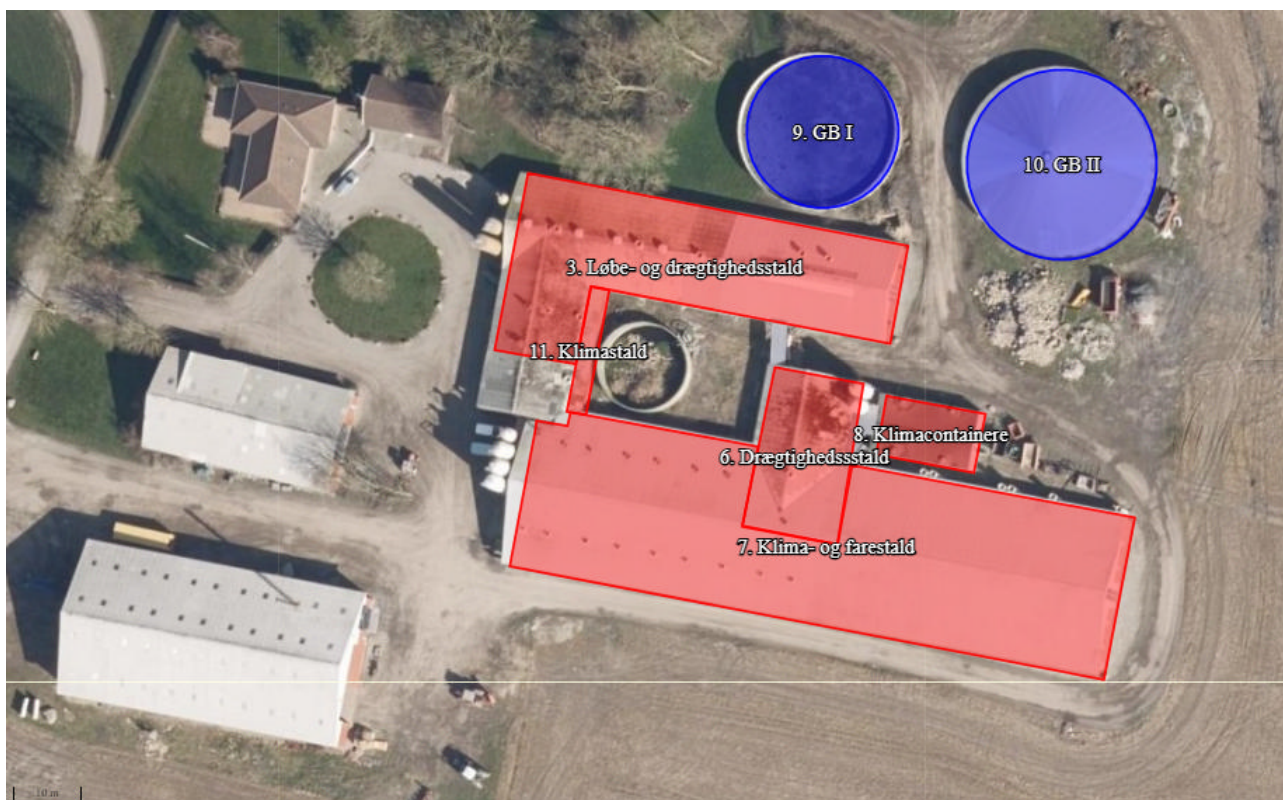
Der søges miljøgodkendelse efter Husdyrbrugslovens §16b af ejendommen "Ledstedlund" beliggende Sentvedvej 39, 5871 Frørup.

Ejendommen har en miljøgodkendelse fra maj 2012. I den indgår opførelse af nye stalde, som imidlertid ikke er blevet realiseret og godkendelsen til disse er bortfaldet.

Nudriften og 8-årsdriften er derfor givet ved de eksisterende stalde undtagen 2 nye klimacontainerne, som indgår i det ansøgte.

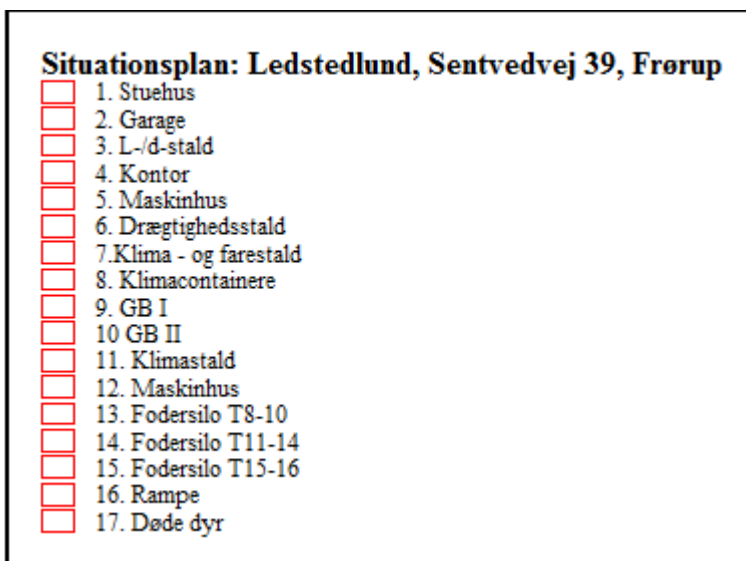
2.1 Bygninger

Figur 1 viser de ansøgte anlæg med stalde og gyllebeholdere.



Figur 1. Ansøgte stalde og gyllebeholdere

Situationsplan fremgår af figur 2 og er vedlagt som bilag 1.



Figur 2. Situationsplan

2.2 Stalde og produktioner

Tabel 1 viser produktionsarealerne i staldene, hvor stald-nr. henviser til situationsplan i bilag 1. Bilag 2 er en opgørelse over stalddtype og produktionsarealer i staldene. Klimacontainerne er indregnet med deres bruttoareal.

Stald	Dyretype og stalssystem	Produktionsareal (m ²)		
		8-årsdrift	Nudrift	Ansøgt drift
3. Løbe- og drægtighedsstald	Drægtige/golde søer			
	- delv. sp.gulv	224	224	224
	- delv. sp.gulv, løsg.	451	451	451
6. Drægtighedsstald	Drægtige/golde søer			
	- delvist spaltegulv	209	209	209
7. Klima- og farestald	Diegivende søer			
	- Kassestier, delvist spaltegulv	938	938	938
	Smågrise			
- toklimastald	792	792	792	
8. Klimacontainere	Smågrise			
	- toklimastald	-	-	150
11. Klimastald	Smågrise			
	- toklimastald	58	58	58
I alt	-	2672	2672	2822

Tabel 1. Dyretype, stalssystem og produktionsareal pr stald.

2.3 Gødningsproduktion og -opbevaring

Med udgangspunkt i en produktion på max. 750 årssøer og 21000 smågrise kan der jf. "Normtal 2021" for husdyrgødning fra Århus Universitet beregnes en gylleproduktion på ca. 7550 tons/år, tabel 2. Drikkevandsspild og vaskevand og regnvand direkte i gyllebeholder er medregnet i normtallene.

Dyr	Antal, ca.	Ton gødning pr dyr	I alt, ansøgt ca. (t/år)
Farestald (delvis spalter)	750	1,75	1315 t gylle
Løbe-/drægtighed (løsgående, delvis spalter)	560	4,79	2685 t gylle
Løbe-/drægtighed (individ. opstaldning, delvis spalter)	190	4,08	775 t gylle
Smågrise	21000	0,132	2775 t gylle
I alt			7550 t gylle

Tabel 2. Husdyrgødningsproduktion

Der indgår følgende opbevaringsanlæg til ejendommens produktion, tabel 3:

Opbevaringsanlæg	Overdækning	Opførselsår	Areal, m ²	Kapacitet, m ³
Gyllebeholder, nr 9	Flydelag	1991	453	1900
Gyllebeholder, nr 10	Fast ovedækning	2008	708	3543

Tabel 3. Opbevaringsanlæg

Med fast overdækning af gyllebeholder nr 10 øges kapaciteten med ca. 300 m³ til i alt ca. 5750 m³.

Der er således 9 måneders opbevaringskapacitet. Der er desuden overskydende opbevaringskapacitet på ejet ejendomm Kogsbøllevej 66E.

Kapacitet i gyllekanaler og fortanke er ikke medregnet, men kan betragtes som en ekstra buffer i forhold til negrænset ekstra tilløb fra vaske-/fyldeplads, som ikke indgår i ovenstående.

3. Lokalisering, natur og landskab

3.1 Byggeri og afstandskrav

De nye klimacontainere er placeret i umiddelbar tilknytning til eksisterende farestald, nr. 7, af praktiske logistiske årsager.



Figur 3. Billede af klimacontaineres placering

Placeringen er gennemgået for overholdelse af fysiske afstandskrav jf. Husdyrbrugslovens §6 og- §8 i tabel 4. Afstandskrav er overholdt.

Afstandskrav, minimumsafstande	Korteste afstand, ca.
50 m til nabo og byzone	200 m, Sentvedvej 34 (nabo) 1700 m til byzone
10 meter til sårbar international natur	2500 m, Kajbjerg Skov
25 / 50 meter til vandforsyningsanlæg	500 m til boring med ukendt formål/anvendelse (Sentvedvej 43)
15 meter til vandløb, dræn og søer > 100 m ²	310 m til sø mod NV 240 m til rørlagt vandløb
15 meter til offentlig vej og fællesvej	130 meter
25 meter til levnedsmiddelvirksomhed	Ingen bekendte levnedsmiddelvirksomheder i nærheden
15 meter til beboelse på ejendom	100 meter
30 meter til naboskel	125 meter

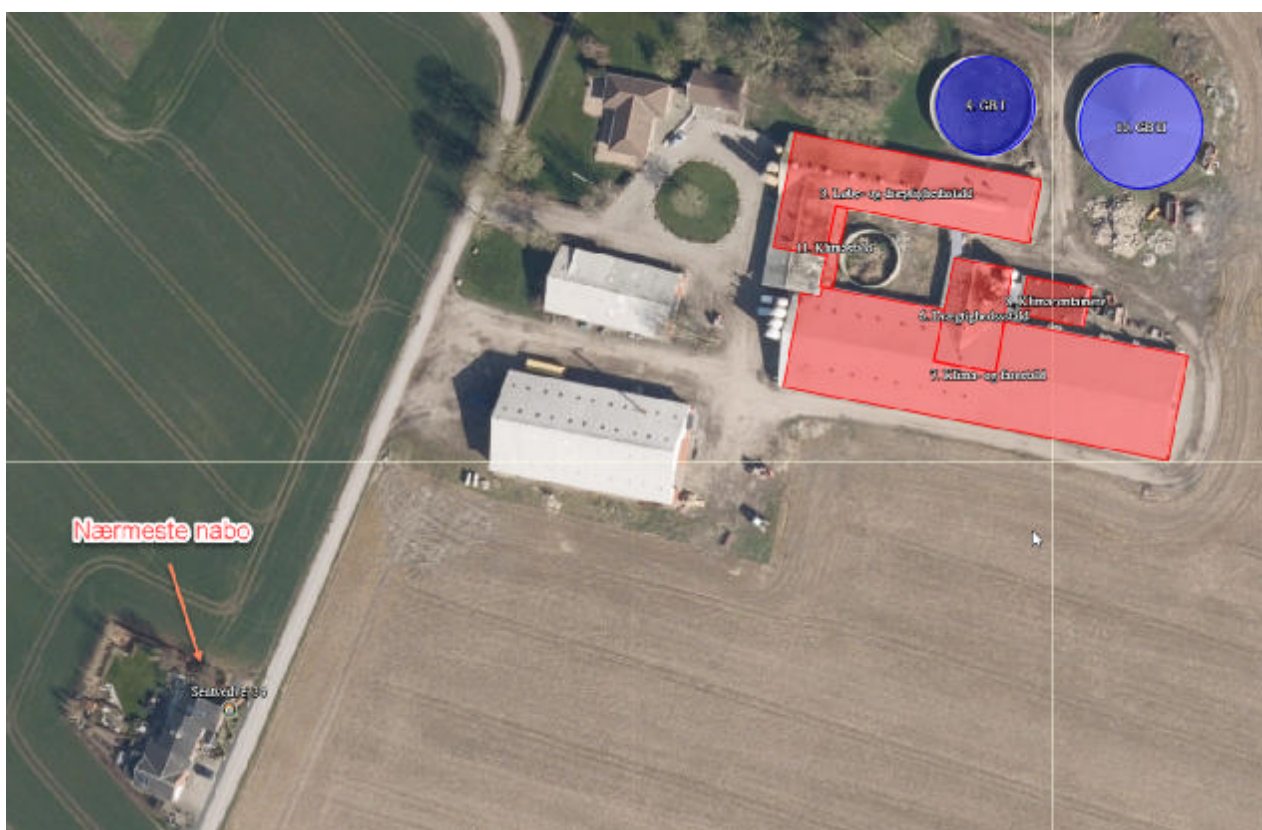
Tabel 4. Fysiske afstandskrav jf. Husdyrbrugsloven

3.2 Lugtemission og afstandskrav som følge af lugt

Med hensyn til krav om afstand til omboende som følge af lugt, er det ansøgte vurderet i forhold til følgende:

Enkeltbolig:	Sentvedvej 34
Lokalplan:	11.3, ved Frørup Centralskole, (Sneverkilde 4)
Byzone:	Frørup By

I figur 4 er vist beliggenheden af de nærmeste naboer, og resultat af lugtberegning er vist i figur 5.



Figur 4. Beliggenhed, oversigt

Samlet resultat af lugtberegning ? i

Bebyggelse	Kumulation	Model	Ukorrigeret geneafstand (m)	Korrigeret geneafstand (m)	Vægtet gennemsnitsafstand (m)	Genekriterie overholdt
Sentvedvej 34	0	FMK	144,3	144,3	205,2	Ja
Sneverkilde 4	0	FMK	256,6	256,6	2528,7	Ja
Frørup By, Frørup	0	FMK	456,4	456,4	1741,4	Ja

Figur 5. Resultat af lugtberegning, IT-skema 234820.

Nærmeste lokalplan/samlet bebyggelse og byzone er beliggende 2500 m henholdsvis 1700 m væk og er ikke vist.

Der er ikke kumulation fra andre husdyrbrug.

Afstandskrav som følge af lugt er overholdt.

3.3 Ammoniakemission og påvirkning af naturområder

Nærmeste kategori 1-natur er beliggende ca. 2,6 km mod øst (Kajbjerg skov), og nærmeste kategori 2-natur er beliggende ca. 2,6 km mod nord-vest. Områderne er ikke vist her.

Med hensyn til ammoniakpåvirkning af kategori 3-natur er de nærmest beliggende områder vist i figur 6, alene til illustration af deres beliggenhed i god afstand fra Sentvedvej 39



Figur 6. Nærmest beliggende naturområder, kategori 3-natur

Af figur 7 fremgår beregningsresultater for ammoniakpåvirkning på de nævnte relevante naturtyper.

Samlet resultat af ammoniakberegninger ? i

Samlet emission: **2585,3** (kg NH₃-N/år)

Meremission (8 års-drift): **84,0** (kg NH₃-N/år)

Meremission (nudrift): **84,0** (kg NH₃-N/år)

Oversigt af naturpunkter ? i

Navn:	Kategori:	Oprettet:	Kumulation:	Ruhed natur:	Merdeposition (kg N/ha/år):		Totaldeposition (kg N/ha/år):
					8-års drift:	Nudrift:	
Kat. 3. Skov Ø	Kategori 3	Ansøger	0	S	0,0	0,0	0,4
Kat. 3. Mose V	Kategori 3	Ansøger	0	S	0,0	0,0	0,1
Kat. 3 Mose SØ	Kategori 3	Ansøger	0	S	0,0	0,0	0,1
Kat. 3 Mose NØ	Kategori 3	Ansøger	0	S	0,0	0,0	0,2
Kat. 2. Overdrev NV	Kategori 2	Ansøger	0	S	0,0	0,0	0,0
Kat. 1. Kajbjerg Skov	Kategori 1	Ansøger	0	S	0,0	0,0	0,1

Figur 7. Resultat ammoniakberegning, kategori 1-, 2- og 3-natur, IT-skema 234820

Afskæringskriterier for væsentlig påvirkning af kategori 1- og 2-natur er overholdt, - der beregnes ingen totaldeposition med det ansøgte.

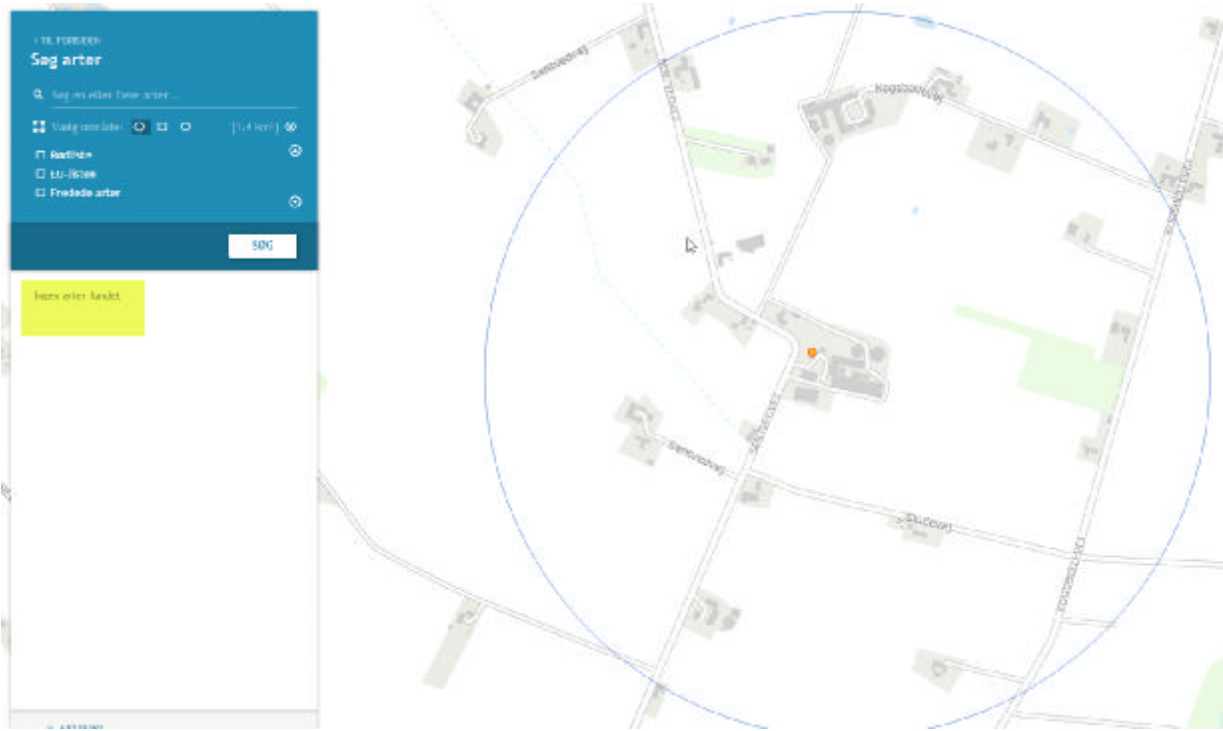
Afsæringskriteriet på maksimal merdeposition på 1,0 kg ammoniak-N/ha er overholdt for kategori 3-natur. Der beregnes ingen mer-deposition med det ansøgte.

For beregningerne til alle naturpunkterne er forudsat at ruhed opland er "Landbrug" og ruhed natur er "Skov", hvilket beregningmæssigt er at betragte som "worst case".

3.4 Fredede og direktivbeskyttede arter

Tilstedeværelsen af eventuelle fredede og direktivbeskyttede arter, herunder bilag IV-arter, arter på den danske rødliste m.m., er undersøgt via Danmarks Miljøportal, <http://naturdata.miljoportal.dk/>.

Indenfor en radius af 600 m fra ejendommen er der ingen registreringer af ovenstående arter, se figur 8.



Figur 8. Registrering af arter.

4. Ressourcer og management

4.1 Energi, ventilation og energibesparende foranstaltninger

Energibehovet til den ansøgte husdyrproduktion er estimeret til ca. 490.000 kWh, tabel 5. Det er tilnærmelsesvist samme omfang som nudriften.

Dyregruppe	Antal, max.	Forbrug pr dyr, kWh	I alt, kWh, ca.
Årssøer	750	320	240.000
Smågrise	21000	6	125.000
I alt	-	-	365.000

Tabel 5. Estimeret energiforbrug til husdyrproduktion, hvor antal dyr alene er et estimat til brug for beregningen.

De energikrævende aktiviteter er primært vedrørende mekanisk ventilation, varme, belysning, udfodring og pumpning af gylle.

Der er diffus mekanisk ventilation i alle stalde. Afkast er placeret på siden af tag eller i kip i ca. 6 m højde undtagen 7 afkast på siden af stald 7 til fareafdelingen i ca. 4,5 m højde. Afkast i nye klimaconteinere er i ca. 3,5 m højde.

Al ventilation er frekvensstyret af et automatisk temperaturreguleret styringsystem som sikrer, at ventilationen kører optimalt, både med hensyn til temperatur i staldene og elforbruget. I perioder med større ventilationsbehov øger ventilatorerne hastigheden trinløst. I normalsituationen kører de ikke med maksimal belastning hvilket er hensigtsmæssigt af hensyn til både energi og støj.

Dette er defineret som BAT i EU referencedokumentet, pkt. 5.2.4. Ventilatorer og skorstene i alle staldafsnit vil blive rengjort regelmæssigt for støv og snavs, der ellers yder luftmodstand og forøger strømforbruget. Dette er også defineret som BAT i EU referencedokumentet, pkt. 5.2.4. Herigennem sikres også at lugtemissionen begrænses.

Med henblik på at bruge mindst energi efterses og justeres ventilation, fodringsanlæg og gyllepumper regelmæssigt. Programmer til reparation og vedligeholdelse der sikrer, at udstyr er i god teknisk stand er defineret som BAT i EU referencedokumentet, pkt. 4.1.6.

Fodersiloer er placeret centralt og i tilknytning til stalde, så energiforbrug ved udfodring er minimalt.

Ejendommen er tidligere gennemgået for energioptimering og der inddrages løbende LED-belysning i forbindelse med udskiftning.

Gennem den daglige drift vil der være fokus på at lokalisere eventuelle opståede fejl samt vurdere på muligheden for at reducere forbruget. Der følges op på eventuelle afvigelser gennem aflæsning af separat måler månedligt. Dette er defineret som BAT i EU referencedokumentet, pkt. 4.1.4.

4.2 Vand og vandbesparende foranstaltninger

Ejendommen får vand fra alment vandforsyning (vandværk).

Vandforbruget til husdyrproduktionen kan estimeres at være ca. 21.000 m³ pr år, tabel 6.

Dyregruppe	Antal, ca.	Vandforbrug pr dyr, ca. m ³	I alt, m ³ ca.
Årssøer	750	8,5	6.375
Smågrise	21.000	0,5	14.700
I alt	-	-	21.075

Tabel 6. Estimeret vandforbrug til husdyrproduktion, hvor antal dyr alene er et estimat til brug for beregningen.

De vandforbrugende aktiviteter er til drikkevand og til vask af stalde.

Stalden bliver rengjort med højtryksrensere, og ved vask af stalden anvendes forudgående iblødsætning. Begge dele sparer vand. Rengøring af stalde med højtryksrensere er defineret som BAT i EU referencedokumentet, pkt. 5.2.3.

Ved dagligt tilsyn observeres eventuelle hændelser der forårsager vandspild. Lækager identificeres og små reparationer udføres hurtigst mulig. Service tilkaldes, hvis der er behov for det. Dette er defineret som BAT i EU referencedokumentet, pkt. 5.2.3.

Gennem den daglige drift vil der være fokus på at lokalisere eventuelle opståede fejl samt vurdere på muligheden for at reducere forbruget. Der følges op på eventuelle afvigelser gennem aflæsning af separat måler månedligt. Dette er defineret som BAT i EU referencedokumentet, pkt. 5.2.3.

4.3 Opbevaring af olie og kemikalier

Kemiprodukter opbevares aflåst og afmærket i maskinhus 5 i rum med fast gulv.

Diverse olier, inkl. spildolie, opbevares miljømæssigt forsvarligt i maskinhus 5.

4.4 Affaldsproduktion og opbevaring

Der opsamles og håndteres følgende affaldstyper og mængder, tabel 7:

Type	EAK-kode	Kg/år, ca.	Opbevaring	Bortskaffes til
Papir, pap	15 01 01	500	Maskinhus	Genbrugsplads
Plastik	02 01 04	500	Maskinhus	Genbrugsplads
Spraydåser	16 05 04	100	Stald	Genbrugsplads
Medicinemballage	18 01 03	20	Stald	Genbrugsplads
Spildolie	20 01 26	10	Maskinhus	Værksted

Tabel 7. Mængder af affald, ca.

Alt brandbart ikke-farligt affald opsamles og håndteres efter Nyborg kommunes affaldsregulativ.

Døde dyr

Døde dyr opbevares og afhentes fra plads som angivet på situationsplan. Døde dyr afhentes efter tilmelding og normalt indenfor et døgn. De opbevares hygiejnisk på fast underlag og overdækket jf. gældende bekendtgørelse om opbevaring af døde dyr.

Årlig mængde anslås til ca. 100 t.

4.5. Spildevand og overfladevand

Spildevand i form af vaskevand fra vask af stalde opsamles i gyllebeholder og er indregnet i opbevaringskapacitetsberegningen.

Der er indendørs vaske-/fyldeplads i maskinhus 5 med afløb til gyllebeholder.

4.6. Egenkontrol og beredskabsplan

Egenkontrol

Der vil alene blive produceret grise på det angivne produktionsareal.

Gødningen fra produktionen håndteres i obligatorisk gødningsregnskab og der udarbejdes foderplan efter gældende normer.

Ansøger er med i egenkontrolprogrammet "DANISH Produktstandard". Egenkontrolprogram sammenfatter kravene til produktion af grise under DANISH. Den omfatter især dyrevelfærd, fødevarerikkerhed, og sporbarhed i primærproduktionen.

Ved aflæsning af de respektive målere følges vand- og elforbruget løbende med henblik på at lokalisere eventuelle opståede fejl. I forbindelse med opgørelse af årsforbruget vurderes det på muligheden for fremadrettede besparelser. Dette er defineret som BAT i EU referencedokumentet, pkt. 5.2.3. Der er brovægt til brug for registrering af ressourceforbrug på ejendommen.

Optimal drift af ventilationsanlæg har betydning for energiforbrug samt lugtemissionen. De tekniske installationer og hjælpemidler kontrolleres løbende for at imødegå driftsforstyrrelser og uheld. Reparationer udføres omgående, hvis konstaterede fejl indebærer risiko for forurening af miljøet eller gener for naboer. Dette er defineret som BAT i EU referencedokumentet, pkt. 4.1.6.

Gyllen suges med overvåget traktorpumpe fra tank til gyllevogn (sugepumpe) i forbindelse med udbringning.

Der foreligger APV.

5. Gener og genebegrænsende foranstaltninger

5.1 Transport

Der vil primært foregå transporter i forbindelse med korn- og foderhåndtering samt udlevering af 30 kgs-grise. Derudover kørsel i forbindelse med udbringning af gylle. Der anvendes færdigfoder.

De væsentligste transporter er vist i tabel 8.

Transporttype	Ca. antal læs pr. år	Periode, ca.	
		Tidspunkt	Hyppighed
<i>Lastbil:</i>			
Foderlevering	72	06-19	1-2 gange pr. uge, uændret
30 kgs grise, afhentning	52	06-19	1 gange pr uge, uændret
Døde dyr	50-100	06-19	Efter behov, 1-2 gange pr uge
Diverse andet (bl.a. olie, dyr til slagt, affald)	150	06-19	Efter behov, 3 gange pr uge, uændret
Gylle	120	06-22	Forår og efterår, uændret
<i>Traktor:</i>			
Gylle	150	06-22	Forår og efterår, uændret

Tabel 8. Transporter

Vedrørende udbringning af gylle udspredes ca. 3.500 m³ til nærliggende ca. 100 ha uden væsentlig transport på offentlig vej. Resterende transporteres fra ejendommen overvejende med lastbil. Fra tanke udbringes med traktor/vogn 25 t/ha svarende til ca. 150 læs. Med lastbil er der regnet med 35 t/læs.

Udbringning vil til stadighed søges afviklet så effektivt som muligt med så få transporter på offentlig vej som muligt.

Ud over ovennævnte vil der være almindelig kørsel koblet til landbrugsdrift.

Transporter foregår primært i dagtimerne, men kan til tider foregå i aften- og nattetimerne især i forbindelse med høst.

5.5. Støj, rystelser og lavfrekvent støj

De væsentligste støjkloder vurderes at være ventilationsanlæg og driftsstøj ved pumpning af gylle, håndtering af foder, udlevering af smågrise samt trafikstøj i forbindelse med udbringning af husdyrgødning m.v

Støj i forbindelse med sæsonbetonede og driftsmæssigt nødvendige transporter i begrænsede og varierende tidsrum vurderes ikke at have væsentlig betydning for den samlede støjvurdering.

Det trinløse og behovsbestemte ventilationssystem reducerer støj generelt som tidligere beskrevet.

Ingen af støjkloderne - hverken enkeltvis eller samlet – vurderes at kunne overskride følgende ækvivalente konstante korrigerede grænseværdier for støj ved nabobeboelserne:

- *Mandag-fredag:*

<i>Kl. 00-07:</i>	<i>40 dB</i>
<i>Kl. 07-18:</i>	<i>55 dB</i>
<i>Kl. 18-22:</i>	<i>45 dB</i>
<i>Kl. 22-24:</i>	<i>40 dB</i>
- *Lørdag:*

<i>Kl. 00-07:</i>	<i>40 dB</i>
<i>Kl. 07-14:</i>	<i>55 dB</i>
<i>Kl. 14-22:</i>	<i>45 dB</i>
<i>Kl. 22-24:</i>	<i>40 dB</i>
- *Søn- og helligdage:*

<i>Kl. 00-07:</i>	<i>40 dB</i>
<i>Kl. 07-22:</i>	<i>45 dB</i>
<i>Kl. 22-24:</i>	<i>40 dB</i>

Ved det ækvivalente støjniveau forstås støjens middelværdi over et længere tidsrum (om dagen 8 timer, om aftenen 1 time og om natten ½ time).

For boliger overholdes ydermere den vejledende grænseværdi på 55 dB for det højeste øjebliksniveau af støjten om natten - støjens maksimalværdi.

Det vurderes at det ansøgte efterlever de anbefalede grænser i Miljøstyrelsens vejledning nr. 5/1984 om "Ekstern støj fra virksomheder". Ud fra en samlet betragtning vurderes det ansøgte projekt ikke at påføre de omboende naboer væsentlige støjgener når afstanden på over 550 m tages i betragtning. Med afsæt i denne afstand vurderes eventuelle rystelser eller lavfrekvent støj heller ikke at være væsentlige ved nærmeste nabo, Bakkevej 32.

5.6. Støv

De væsentligste potentielt støvende aktiviteter er foderhåndtering. Al håndtering af foder sker indendørs i lukkede rørsystemer og det vurderes ikke at give anledning til støvgener hos omboende.

5.7. Lys

Der er sensorstyrende lyskilder på relevante bygninger af hensyn til sikker mandskabstrafik og sikkerhedsmæssigt forsvarlige arbejdsområder. Der er ikke redegjort nærmere for deres placering, da de ikke vurderes at være generende for nærmeste naboer. Der vurderes ikke at være lysgener fra husdyrbruget.

5.8. Skadedyr og fluer

Der vil være fokus på hurtig og effektiv bekæmpelse af skadedyr ved konstatering af deres tilstedeværelse så de ikke er til gene for produktionen og omgivelserne. Deres tilstedeværelse vil blive forebygget gennem daglig oprydning af foderrester, affald m.m. Der er aktuelt aftale med Nomus.

Fluebekæmpelse sker efter retningslinjer fra Aarhus Universitet: "Retningslinjer for fluebekæmpelse på og omkring gårde med husdyr", Agro – institut for agroøkologi, Aarhus universitet

https://agro.au.dk/fileadmin/DJF/Agro/Projekter/Vejledning_om_skadedyr/Retningslinier-for-fluebekaempelse.pdf). Der anvendes rovfluer og/eller kemi efter behov.

6. Ammoniakemission og valg af BAT

6.1. BAT, bedst tilgængelige staldteknologi

Efter Miljøstyrelsens vejledning er der foretaget BAT-beregninger for det ansøgte i IT-skema 234820.

BAT-beregningsresultat er vist i figur 9, og det ses at BAT er overholdt.

Samlet BAT beregning  			
	Stalde	Lagre	Total
Samlet BAT krav (kg NH ₃ -N /år)	2266	323	2589
Faktisk emission (kg NH ₃ -N /år)	2262	323	2585
Forskel (kg NH ₃ -N /år)	-	-	4
Vejledende BAT Overholdt?	-	-	Ja

Figur 9. Resultat BAT-beregning, IT-skema 234820.

Det samlede BAT-krav er i Husdyrgodkendelse.dk beregnet til 2589 ammoniak-N/år og ammoniakemissionen er på 2585 kg ammoniak-N/år, dermed er det vejledende BAT-emissionsniveau overholdt.

6.2. BAT, bedst tilgængelige teknik for foder

Der laves løbende foderplaner med næringsstofindhold der er tilpasset dyrenes behov.

Det indebærer anvendelse af tilgængelige fodermidler, der tilsættes tilskudsfoder (aminosyrer, mineraler, fedt, vitaminer m.m.) til den pågældende dyregruppes aktuelle fysiologiske behov.

Enzymet fytase anvendes til øget fysiologisk udnyttelse af fosforindholdet i foderet. Andre relevante enzymer anvendes til øget udnyttelse af foderet med følgende samlet reduceret kvælstof- og fosforudskillelse med gødning.

Foderforbruget følges løbende med effektivitetskontrol, hvorved der kan foretages optimeringer og handlinger der optimerer foderudnyttelsen.

Der er daglig fokus på at udfodringen teknisk forløber optimalt med så lille spild som muligt. Eventuelle uheldigheder bliver der rettet op på med det samme, udover at anlægget serviceres efter behov.

6.3. BAT, management

BAT vedrørende management drejer sig bl.a. om områder som træning og uddannelse af personale, registrering af vand- og energiforbrug, tilsyn af mekanisk udstyr og ventilationssystemer, foderforbrug, affaldsproduktion samt anvendelse af husdyrgødning og handelsgødning. Desuden at udarbejde gødningsplaner.

Management og "Godt landmandskab" i form af ledelses- og kontrolrutiner indgår grundlæggende i alle aktiviteter på husdyrbruget, og er en væsentlig del af produktionsstandarderne for griseproduktion i Danmark.

Af ansøgningen fremgår forskellige aktiviteter, men følgende managementmæssige aktiviteter kan fremhæves:

- Driftsansvarlige og ansatte deltager løbende i ERFA og/eller udviklingsmøder.

- Der føres regnskab med vand- og energiforbrug via årlige opgørelser fra leverandører.
- Dyr optælles en gang årligt og indberettes til CHR-registret.
- Der udarbejdes gødningsregnskab og redegøres for udbringning af handels- og - husdyrgødning.
- Udstyr der anvendes på ejendommen i produktionen reparerer og vedligeholdes efter behov.
- Området omkring ejendommen holdes ryddeligt og rent.
- Området omkring siloer rengøres jævnligt for at undgå uhygiejniske forhold.
- Udbringning af gylle foregår primært i dag- og aftentimerne og ikke på søn- og helligdage.

Følgende forholdsregler er taget for gyllehåndtering og -udbringning på husdyrbruget:

- Gyllesystemets pumpeanlæg og gyllebeholdernes tilstand kontrolleres jævnligt.
- Der anvendes sugetårn til tømning af gyllebeholder.
- Lovpligtig 10-års beholderkontrol udføres.
- Udbringning af husdyrgødning foregår i overensstemmelse med gældende bekendtgørelse
- Udbringning planlægges så der tages hensyn til naboer og efter afgrødernes behov.

6.4. BAT, bedst tilgængelige opbevaringsteknik

Gyllebeholder GBII har fast overdækning jf vilkår fra gældende miljøgodkendelse. Det reducerer ammoniakfordampningen med 50 % samt reducerer ressourceforbrug til gylleudkørsel, da der ikke opsamles regnvand.

På gyllebeholder GBI er der naturligt flydelag som vedligeholdes efter retningslinierne herfor med tilhørende logbog.

6.5. Samlet BAT-vurdering

Der er gennem miljøkonsekvensrapporten løbende redegjort for hvilke teknikker og metoder, der er taget i anvendelse for at begrænse miljøpåvirkningen mest muligt.

Det vurderes samlet, at det ansøgte lever op til bedste anvendelige teknik (BAT) vedr. områderne driftsledelse, fodring, staldindretning, forbrug af vand og energi samt opbevaring, håndtering og udbringning af husdyrgødning.

Husdyrgodkendelse.dk
Ansøgningskema (234820)

Dette er en ansøgning om en tilladelse til et husdyrbrug efter husdyrbruglovens § 16 b.

Versionsnummer:
1

Indsendelsesdato:
31-05-2022

Genereringsdato:
01-06-2022

Husdyrbruget

Husdyrbrugets CVR-nummer	37643971
Husdyrbrugets navn	Ledstedlund
Beliggenhedsadresse	Sentvedvej 39
Postnummer	5871
By	Frørup

Ansøger

Ansøger navn	Torben L: Povlsen
Ansøger adresse	Kogsbøllevej 66E
Ansøger postnummer	5871
Ansøger by	Frørup
Ansøger telefon	65371755
Ansøger email	tlp@ledstedlund.dk

Konsulent

Konsulent Cvr	30869052
Konsulent virksomhedsnavn	Velas I/S
Konsulent navn	Ejler Petersen
Konsulent adresse	Damsbovej 11
Konsulent postnummer	8382
Konsulent by	Hinnerup
Konsulent telefon	23437126
Konsulent email	ejp@velas.dk

Ejendom

Ejendomsnummer	4500011844
CHR numre	99200

Kort beskrivelse:

Ansøgning (234820) | Gennemse & indsend

Her er alle indtastninger og beregningsresultater samlet på en side, der kan udskrives som en samlet PDF.

Dette er en ansøgning om en tilladelse til et husdyrbrug efter husdyrbruglovens § 16 b.

Typen af IE - brug:
Ikke IE-brug

Kort beskrivelse:

Versionsnummer:
1

1. Basisoplysninger

Husdyrbruget

Bedrift Cvr	37643971
Husdyrbrugets navn	Ledstedlund
Beliggenhedsadresse	Sentvedvej 39
Postnummer	5871
By	Frørup

Ansøger

Ansøgersnavn	Torben L: Povlsen
Ansøgeradresse	Kogsbøllevej 66E
Ansøgerpostnummer	5871
Ansøgerby	Frørup
Ansørgertelefon	65371755
Ansøger-email	t1p@ledstedlund.dk

Konsulent

Konsulent Cvr	30869052
Konsulent virksomhedsnavn	Velas I/S
Konsulentnavn	Ejler Petersen
Konsulentadresse	Damsbovej 11
Konsulentpostnummer	8382
Konsulentby	Hinnerup
Konsulenttelefon	23437126
Konsulent-email	ejp@velas.dk

Ejendom

Ejendomsnummer	4500011844
CHR numre	99200

Matrikler på ejendomsnummer

Matrikel: 20a - Frørup By, Frørup

Matrikel: 5v - Frørup By, Frørup

Matrikel: 5z - Frørup By, Frørup

Matrikel: 9e - Frørup By, Frørup

2. Overblik over stalde og produktioner

Stalde og produktioner						
Staldnavn	Staldstørrelse (m ²)	Ventilation	Kildehøjde	Produktion	Antal måneder udegående	Produktionsareal (m ²)
Ansøgt drift						
3. Løbe- og drægtighedsstald	1131	Mekanisk ventilation	6 m	(#529322) Søer, golde og drægtige. Individuel opstaldning, delvis spaltegulv	0	224
				(#529036) Søer, golde og drægtige. Løsgående, delvis spaltegulv	0	451
6. Drægtighedsstald	380	Mekanisk ventilation	6 m	(#529037) Søer, golde og drægtige. Løsgående, delvis spaltegulv	0	209
7. Klima- og farestald	2279	Mekanisk ventilation	6 m	(#529039) Smågrise. Toklimastald, delvis spaltegulv	0	792
				(#529038) Søer, diegivende. Kassestier, delvis spaltegulv	0	938
8. Klimacontainere	150	Mekanisk ventilation	3 m	(#529027) Smågrise. Toklimastald, delvis spaltegulv	0	150
11. Klimastald	61	Mekanisk ventilation	3 m	(#529040) Smågrise. Toklimastald, delvis spaltegulv	0	58
Sum						2822
Nudrift						
3. Løbe- og drægtighedsstald	1131	Mekanisk ventilation	6 m	(#529323) Søer, golde og drægtige. Individuel opstaldning, delvis spaltegulv	0	224
				(#529041) Søer, golde og drægtige. Løsgående, delvis spaltegulv	0	451
6. Drægtighedsstald	380	Mekanisk ventilation	6 m	(#529043) Søer, golde og drægtige. Løsgående, delvis spaltegulv	0	209
7. Klima- og farestald	2279	Mekanisk ventilation	6 m	(#529047) Søer, diegivende. Kassestier, delvis spaltegulv	0	938
				(#529045) Smågrise. Toklimastald, delvis spaltegulv	0	792
11. Klimastald	61	Mekanisk ventilation	3 m	(#529049) Smågrise. Toklimastald, delvis spaltegulv	0	58
Sum						2672
8 års drift						
3. Løbe- og drægtighedsstald	1131	Mekanisk ventilation	6 m	(#529324) Søer, golde og drægtige. Individuel opstaldning, delvis spaltegulv	0	224
				(#529042) Søer, golde og drægtige. Løsgående, delvis spaltegulv	0	451
6. Drægtighedsstald	380	Mekanisk ventilation	6 m	(#529044) Søer, golde og drægtige. Løsgående, delvis spaltegulv	0	209

Staldnavn	Staldstørrelse (m ²)	Ventilation	Kildehøjde	Produktion	Antal måneder udegående	Produktionsareal (m ²)
7. Klima- og farestald	2279	Mekanisk ventilation	6 m	(#529048) Søer, diegivende. Kassestier, delvis spaltegulv	0	938
				(#529046) Smågrise. Toklimastald, delvis spaltegulv	0	792
11. Klimastald	61	Mekanisk ventilation	3 m	(#529050) Smågrise. Toklimastald, delvis spaltegulv	0	58
Sum						2672

3. Overblik over husdyrgødning

Opbevaringslagre					
Navn	Lagertype	Yderligere oplysninger	Bedste tilgængelige opbevaringsteknik	Dimension	Areal (m ²)
Ansøgt drift					
9. GB I	Flydende				453
10. GB II	Flydende				708
Nudrift					
9. GB I	Flydende				453
10. GB II	Flydende				708
8 års drift					
9. GB I	Flydende				453
10. GB II	Flydende				708

Opbevaringslagre med miljøteknologi		
Lagernavn	Beskrivelse af miljøteknologi	NH ₃ -N effekt (%)
Ansøgt drift		
10. GB II	Fast overdækning	50,0
Nudrift		
10. GB II	Fast overdækning	50,0
8 års drift		
10. GB II	Fast overdækning	50,0

4. Ammoniakemission

4.1 Samlet ammoniakemission fra husdyrbruget (stald og lager)

Drifttype:	Ammoniakemission fra staldafsnit (kg NH ₃ -N/år)	Ammoniakemission fra lagre (kg NH ₃ -N/år)	Ammoniakemission fra husdyrbruget (kg NH ₃ -N/år)
Ansøgt drift	2262,3	323,0	2585,3
Nudrift	2178,3	323,0	2501,3
8 års-drift	2178,3	323,0	2501,3

4.2 Resultater fra staldafsnit

4.2.1 Ammoniakemission og reducerende tiltag på staldafsnit og produktioner

Navn på staldafsnit:

3. Løbe- og drægtighedsstald

Produktion	Produktionsareal (m ²)	Ammoniakemission (kg NH ₃ -N/år)	Reduktion, udegående dyr (kg NH ₃ -N/år)	Effekt, miljøteknologi (kg NH ₃ -N/år)	Faktisk ammoniakemission (kg NH ₃ -N/år)
Ansøgt drift					
(#529322) Søer, golde og drægtige. Individuel opstaldning, delvis spaltegulv	224	291,2	0,0	0,0	291,2
(#529036) Søer, golde og drægtige. Løsgående, delvis spaltegulv	451	541,2	0,0	0,0	541,2
Sum	675	832,4	0,0	0,0	832,4
Nudrift					
(#529041) Søer, golde og drægtige. Løsgående, delvis spaltegulv	451	541,2	0,0	0,0	541,2
(#529323) Søer, golde og drægtige. Individuel opstaldning, delvis spaltegulv	224	291,2	0,0	0,0	291,2
Sum	675	832,4	0,0	0,0	832,4
8 års-drift					
(#529042) Søer, golde og drægtige. Løsgående, delvis spaltegulv	451	541,2	0,0	0,0	541,2
(#529324) Søer, golde og drægtige. Individuel opstaldning, delvis spaltegulv	224	291,2	0,0	0,0	291,2
Sum	675	832,4	0,0	0,0	832,4

Navn på staldafsnit:

6. Drægtighedsstald

Produktion	Produktionsareal (m ²)	Ammoniakemission (kg NH ₃ -N/år)	Reduktion, udegående dyr (kg NH ₃ -N/år)	Effekt, miljøteknologi (kg NH ₃ -N/år)	Faktisk ammoniakemission (kg NH ₃ -N/år)
Ansøgt drift					
(#529037) Søer, golde og drægtige. Løsgående, delvis spaltegulv	209	250,8	0,0	0,0	250,8
Nudrift					
(#529043) Søer, golde og drægtige. Løsgående, delvis spaltegulv	209	250,8	0,0	0,0	250,8
8 års-drift					
(#529044) Søer, golde og drægtige. Løsgående, delvis spaltegulv	209	250,8	0,0	0,0	250,8

Navn på staldafsnit:

7. Klima- og farestald

Produktion	Produktionsareal (m ²)	Ammoniakemission (kg NH ₃ -N/år)	Reduktion, udegående dyr (kg NH ₃ -N/år)	Effekt, miljøteknologi (kg NH ₃ -N/år)	Faktisk ammoniakemission (kg NH ₃ -N/år)
Ansøgt drift					
(#529039) Smågrise. Toklimastald, delvis spaltegulv	792	443,5	0,0	0,0	443,5
(#529038) Søer, diegivende. Kassestier, delvis spaltegulv	938	619,1	0,0	0,0	619,1
Sum	1730	1062,6	0,0	0,0	1062,6
Nudrift					
(#529045) Smågrise. Toklimastald, delvis spaltegulv	792	443,5	0,0	0,0	443,5
(#529047) Søer, diegivende. Kassestier, delvis spaltegulv	938	619,1	0,0	0,0	619,1
Sum	1730	1062,6	0,0	0,0	1062,6
8 års-drift					
(#529046) Smågrise. Toklimastald, delvis spaltegulv	792	443,5	0,0	0,0	443,5
(#529048) Søer, diegivende. Kassestier, delvis spaltegulv	938	619,1	0,0	0,0	619,1
Sum	1730	1062,6	0,0	0,0	1062,6

Navn på staldafsnit:
8. Klimacontainere

Produktion	Produktionsareal (m ²)	Ammoniakemission (kg NH ₃ -N/år)	Reduktion, udegående dyr (kg NH ₃ -N/år)	Effekt, miljøteknologi (kg NH ₃ -N/år)	Faktisk ammoniakemission (kg NH ₃ -N/år)
Ansøgt drift					
(#529027) Smågrise. Toklimastald, delvis spaltegulv	150	84,0	0,0	0,0	84,0
Nudrift - Ingen data					
8 års-drift - Ingen data					

Navn på staldafsnit:
11. Klimastald

Produktion	Produktionsareal (m ²)	Ammoniakemission (kg NH ₃ -N/år)	Reduktion, udegående dyr (kg NH ₃ -N/år)	Effekt, miljøteknologi (kg NH ₃ -N/år)	Faktisk ammoniakemission (kg NH ₃ -N/år)
Ansøgt drift					
(#529040) Smågrise. Toklimastald, delvis spaltegulv	58	32,5	0,0	0,0	32,5
Nudrift					
(#529049) Smågrise. Toklimastald, delvis spaltegulv	58	32,5	0,0	0,0	32,5
8 års-drift					
(#529050) Smågrise. Toklimastald, delvis spaltegulv	58	32,5	0,0	0,0	32,5

4.3 Resultater for lagre

4.3.1 Ammoniakemission og effekt af miljøteknologi på lagre med flydende husdyrgødning

Lagre med flydende husdyrgødning				
Lagernavn	Overfladeareal (m ²)	Ammoniakemission (kg NH ₃ -N/år)	Effekt, miljøteknologi (kg NH ₃ -N/år)	Ammoniakemission for lager (kg NH ₃ -N/år)
Ansøgt drift				
9. GB I	453	181,3	0,0	181,3
10. GB II	708	283,3	141,7	141,7
Nudrift				
9. GB I	453	181,3	0,0	181,3
10. GB II	708	283,3	141,7	141,7
8 års-drift				
9. GB I	453	181,3	0,0	181,3
10. GB II	708	283,3	141,7	141,7

4.3.2 Oversigt over husdyrgødningstyper produceret i ansøgt drift

Gødningstyper produceret fra de valgte dyretype og staldsystemer
Gødningstype fra produktion: Ingen fast gødning

Angivne gødningstyper i indtegnede lagre
Gødningstype fra lager: Flydende gødning

5. BAT

Samlet BAT beregning			
	Stalde	Lagre	Total
Samlet BAT krav (kg NH ₃ -N /år)	2266	323	2589
Faktisk emission (kg NH ₃ -N /år)	2262	323	2585
Forskel (kg NH ₃ -N /år)	-	-	4
Vejledende BAT Overholdt?	-	-	Ja

Samlet ammoniaktab for hele anlægget (alle produktioner) opnåelig ved anvendelse af BAT				
Vejl. sum (kg NH ₃ -N /år)	Ansøgers forslag (kg NH ₃ -N /år)	Ansøgers Begrundelse	Kommunens krav (kg NH ₃ -N /år)	Kommunens Begrundelse
2266				

Beregninger af progressive BAT krav opnåelig ved anvendelse af BAT for produktioner i nye stalde		
BAT-husdyrtype	Areal (m ²)	Beregnet BAT krav (kg NH ₃ -N / (m ² · år))
Smågrise	208	Arealet er lig med eller under 2600 m ² . BAT kravet er fastlagt til 0,58 kg NH ₃ -N / (m ² · år)

BAT krav opnåelig ved anvendelse af BAT for nye og eksisterende stalde				
Staldnavn	Navn på dyretype og staldsystem eller flexgruppe	Forudsætning for BAT-beregning	BAT krav ved ny stald (kg NH ₃ -N / (m ² · år))	BAT krav ved eksisterende stald (kg NH ₃ -N / (m ² · år)) ^c
3. Løbe- og drægtighedsstald	Søer, golde og drægtige. Løsgående, delvis spaltegulv	Eksisterende staldafsnit	0,70 - 0,87 ^b	1,20
3. Løbe- og drægtighedsstald	Søer, golde og drægtige. Individuel opstaldning, delvis spaltegulv	Eksisterende staldafsnit	0,70 - 0,87 ^b	1,30
6. Drægtighedsstald	Søer, golde og drægtige. Løsgående, delvis spaltegulv	Eksisterende staldafsnit	0,70 - 0,87 ^b	1,20
7. Klima- og farestald	Søer, diegivende. Kassestier, delvis spaltegulv	Eksisterende staldafsnit	0,47 - 0,59 ^b	0,66
7. Klima- og farestald	Smågrise. Toklimastald, delvis spaltegulv	Eksisterende staldafsnit	0,50 - 0,58 ^b	0,56
8. Klimacontainere	Smågrise. Toklimastald, delvis spaltegulv	Nyt (inkl. renoveret) staldafsnit	0,58	0,56
11. Klimastald	Smågrise. Toklimastald, delvis spaltegulv	Nyt (inkl. renoveret) staldafsnit	0,58	0,56

^b BAT-kravet ved ny stald er progressivt og afhænger af det samlede areal for husdyrtypen i nye staldafsnit




^c BAT krav ved eksisterende stald er tabelværdien for staldtypen. BAT kravet kan være lavere i den aktuelle situation, hvis der fastsat vilkår til eksisterende stald i en tidligere godkendelse.

Ammoniaktab pr. produktion opnåelig ved anvendelse af BAT

Produktion	BAT krav		Korrektionsfaktor for udegående	Vejl. sum (kg NH ₃ -N / år)	Ansøgers forslag (kg NH ₃ -N /år)	Kommunens krav (kg NH ₃ -N /år)
	Areal (m ²)	(kg NH ₃ -N / (m ² · år))				
(#529036) Søer, golde og drægtige. Løsgående, delvis spaltegulv	451	1,20	1	541		
(#529322) Søer, golde og drægtige. Individuel opstaldning, delvis spaltegulv	224	1,30	1	291		
(#529037) Søer, golde og drægtige. Løsgående, delvis spaltegulv	209	1,20	1	251		
(#529038) Søer, diegivende. Kassestier, delvis spaltegulv	938	0,66	1	619		
(#529039) Smågrise. Toklimastald, delvis spaltegulv	792	0,56	1	444		
(#529027) Smågrise. Toklimastald, delvis spaltegulv	150	0,58	1	87		
(#529040) Smågrise. Toklimastald, delvis spaltegulv	58	0,58	1	34		

6. Nabopåvirkning

6.1 Samlet resultat af lugtberegning

Bebyggelse	Kumulation	Model	Ukorrigeret geneafstand	Korrigeret geneafstand	Vægtet gennemsnits- afstand	Genekriterie overholdt
Sentvedvej 34 	0	FMK	144,3	144,3	205,2	Ja
Sneverkilde 4 	0	FMK	256,6	256,6	2528,7	Ja
Frørup By, Frørup 	0	FMK	456,4	456,4	1741,4	Ja

Konsekvenszone: 624 m

6.3 Lugtgeneberegninger - detaljer om staldafsnit

Bebyggelse: Sentvedvej 34 Opretter: Ansøger

#	Staldafsnit	Afstand(m)	Placering 300-60 grader
1	11. Klimastald	185,9	Ja
2	7. Klima- og farestald	202,8	Nej
3	6. Drægtighedsstald	205,9	Nej
4	3. Løbe- og drægtighedsstald	206,2	Ja
5	8. Klimacontainere	225,4	Nej

Bebyggelse: Sneverkilde 4 Opretter: Ansøger

#	Staldafsnit	Afstand(m)	Placering 300-60 grader
1	7. Klima- og farestald	2514,0	Ja
2	8. Klimacontainere	2526,9	Ja
3	6. Drægtighedsstald	2528,8	Ja
4	11. Klimastald	2554,0	Ja
5	3. Løbe- og drægtighedsstald	2562,7	Ja

Bebyggelse: Frørup By, Frørup Opretter: Ansøger

#	Staldafsnit	Afstand(m)	Placering 300-60 grader
1	7. Klima- og farestald	1731,4	Ja
2	11. Klimastald	1742,2	Ja
3	6. Drægtighedsstald	1742,6	Ja
4	8. Klimacontainere	1754,9	Ja
5	3. Løbe- og drægtighedsstald	1760,9	Ja

6.4 Lugtemission fra produktioner

Ansøgt drift								
Staldafsnit								
3. Løbe- og drægtighedsstald	Produktionsld	Antal måneder udegående	Lugt (LE/s)	Lugt (OU/s)	Effekt af teknologi (%)	Faktisk lugt (LE/s)	Faktisk lugt (OU/s)	Produktionsareal (m ²)
	529322	0	2217,6	2688,0	0	2217,6	2688,0	224
	529036	0	2660,9	3202,1	0	2660,9	3202,1	451
6. Drægtighedsstald	Produktionsld	Antal måneder udegående	Lugt (LE/s)	Lugt (OU/s)	Effekt af teknologi (%)	Faktisk lugt (LE/s)	Faktisk lugt (OU/s)	Produktionsareal (m ²)
	529037	0	1233,1	1483,9	0	1233,1	1483,9	209
7. Klima- og farestald	Produktionsld	Antal måneder udegående	Lugt (LE/s)	Lugt (OU/s)	Effekt af teknologi (%)	Faktisk lugt (LE/s)	Faktisk lugt (OU/s)	Produktionsareal (m ²)
	529039	0	9504,0	16632,0	0	9504,0	16632,0	792
	529038	0	2720,2	15008,0	0	2720,2	15008,0	938
8. Klimacontainere	Produktionsld	Antal måneder udegående	Lugt (LE/s)	Lugt (OU/s)	Effekt af teknologi (%)	Faktisk lugt (LE/s)	Faktisk lugt (OU/s)	Produktionsareal (m ²)
	529027	0	1800,0	3150,0	0	1800,0	3150,0	150
11. Klimastald	Produktionsld	Antal måneder udegående	Lugt (LE/s)	Lugt (OU/s)	Effekt af teknologi (%)	Faktisk lugt (LE/s)	Faktisk lugt (OU/s)	Produktionsareal (m ²)
	529040	0	696,0	1218,0	0	696,0	1218,0	58
Sum			20831,8	43382		20831,8	43382	

Nudrift								
Staldafsnit								
3. Løbe- og drægtighedsstald	Produktionsld	Antal måneder udegående	Lugt (LE/s)	Lugt (OU/s)	Effekt af teknologi (%)	Faktisk lugt (LE/s)	Faktisk lugt (OU/s)	Produktionsareal (m ²)
	529323	0	2217,6	2688,0	0	2217,6	2688,0	224
	529041	0	2660,9	3202,1	0	2660,9	3202,1	451
6. Drægtighedsstald	Produktionsld	Antal måneder udegående	Lugt (LE/s)	Lugt (OU/s)	Effekt af teknologi (%)	Faktisk lugt (LE/s)	Faktisk lugt (OU/s)	Produktionsareal (m ²)
	529043	0	1233,1	1483,9	0	1233,1	1483,9	209
7. Klima- og farestald	Produktionsld	Antal måneder udegående	Lugt (LE/s)	Lugt (OU/s)	Effekt af teknologi (%)	Faktisk lugt (LE/s)	Faktisk lugt (OU/s)	Produktionsareal (m ²)
	529047	0	2720,2	15008,0	0	2720,2	15008,0	938
	529045	0	9504,0	16632,0	0	9504,0	16632,0	792
11. Klimastald	Produktionsld	Antal måneder udegående	Lugt (LE/s)	Lugt (OU/s)	Effekt af teknologi (%)	Faktisk lugt (LE/s)	Faktisk lugt (OU/s)	Produktionsareal (m ²)
	529049	0	696,0	1218,0	0	696,0	1218,0	58
Sum			19031,8	40232		19031,8	40232	

7. Naturområder

7.1 Samlet resultat af ammoniakberegninger

Samlet emission: 2585,3 (kg NH₃-N/år)

Meremission (8 års-drift) 84,0 (kg NH₃-N/år)

Meremission (nudrift) 84,0 (kg NH₃-N/år)

7.2 Overblik over naturpunkter

Naturpunkt: Kat. 3. Skov Ø	
Kategori	Kategori 3
Opretter	Ansøger
Ruhed	Skov
Beskrivelse	
Kumulation	Nul ejendomme (0)
Merdeposition (8 års-drift)	0,0 kg N/ha/år
Merdeposition (nudrift)	0,0 kg N/ha/år
Total deposition	0,4 kg N/ha/år

Naturlinjer til punkt: Kat. 3. Skov Ø				
Naturlinje fra	Ruhed opland	Merdeposition (nudrift) (kg N/ha/år)	Merdeposition (8 års-drift) (kg N/ha/år)	Totaldeposition (kg N/ha/år)
S: 3. Løbe- og drægtighedsstald	Landbrug	0,0	0,0	0,1
S: 6. Drægtighedsstald	Landbrug	0,0	0,0	0,0
S: 7. Klima- og farestald	Landbrug	0,0	0,0	0,1
S: 8. Klimacontainere	Landbrug	0,0	0,0	0,0
S: 11. Klimastald	Landbrug	0,0	0,0	0,0
G: 9. GB I	Landbrug	0,0	0,0	0,0
G: 10. GB II	Landbrug	0,0	0,0	0,0

Naturpunkt: Kat. 3. Mose V	
Kategori	Kategori 3
Opretter	Ansøger
Ruhed	Skov
Beskrivelse	
Kumulation	Nul ejendomme (0)
Merdeposition (8 års-drift)	0,0 kg N/ha/år
Merdeposition (nudrift)	0,0 kg N/ha/år
Total deposition	0,1 kg N/ha/år

Naturlinjer til punkt: Kat. 3. Mose V				
Naturlinje fra	Ruhed opland	Merdeposition (nudrift) (kg N/ha/år)	Merdeposition (8 års-drift) (kg N/ha/år)	Totaldeposition (kg N/ha/år)
S: 3. Løbe- og drægtighedsstald	Landbrug	0,0	0,0	0,0
S: 6. Drægtighedsstald	Landbrug	0,0	0,0	0,0
S: 7. Klima- og farestald	Landbrug	0,0	0,0	0,0
S: 8. Klimacontainere	Landbrug	0,0	0,0	0,0
S: 11. Klimastald	Landbrug	0,0	0,0	0,0
G: 9. GB I	Landbrug	0,0	0,0	0,0
G: 10. GB II	Landbrug	0,0	0,0	0,0

Naturpunkt: Kat. 3 Mose SØ	
Kategori	Kategori 3
Opretter	Ansøger
Ruhed	Skov
Beskrivelse	
Kumulation	Nul ejendomme (0)
Merdeposition (8 års-drift)	0,0 kg N/ha/år
Merdeposition (nudrift)	0,0 kg N/ha/år
Total deposition	0,1 kg N/ha/år

Naturlinjer til punkt: Kat. 3 Mose SØ				
Naturlinje fra	Ruhed opland	Merdeposition (nudrift) (kg N/ha/år)	Merdeposition (8 års-drift) (kg N/ha/år)	Totaldeposition (kg N/ha/år)
S: 3. Løbe- og drægtighedsstald	Landbrug	0,0	0,0	0,0
S: 6. Drægtighedsstald	Landbrug	0,0	0,0	0,0
S: 7. Klima- og farestald	Landbrug	0,0	0,0	0,1
S: 8. Klimacontainere	Landbrug	0,0	0,0	0,0
S: 11. Klimastald	Landbrug	0,0	0,0	0,0
G: 9. GB I	Landbrug	0,0	0,0	0,0
G: 10. GB II	Landbrug	0,0	0,0	0,0

Naturpunkt: Kat. 3 Mose NØ	
Kategori	Kategori 3
Opretter	Ansøger
Ruhed	Skov
Beskrivelse	
Kumulation	Nul ejendomme (0)
Merdeposition (8 års-drift)	0,0 kg N/ha/år
Merdeposition (nudrift)	0,0 kg N/ha/år
Total deposition	0,2 kg N/ha/år

Naturlinjer til punkt: Kat. 3 Mose NØ				
Naturlinje fra	Ruhed opland	Merdeposition (nudrift) (kg N/ha/år)	Merdeposition (8 års-drift) (kg N/ha/år)	Totaldeposition (kg N/ha/år)
S: 3. Løbe- og drægtighedsstald	Landbrug	0,0	0,0	0,1
S: 6. Drægtighedsstald	Landbrug	0,0	0,0	0,0
S: 7. Klima- og farestald	Landbrug	0,0	0,0	0,1
S: 8. Klimacontainere	Landbrug	0,0	0,0	0,0
S: 11. Klimastald	Landbrug	0,0	0,0	0,0
G: 9. GB I	Landbrug	0,0	0,0	0,0
G: 10. GB II	Landbrug	0,0	0,0	0,0

Naturpunkt: Kat. 2. Overdrev NV	
Kategori	Kategori 2
Opretter	Ansøger
Ruhed	Skov
Beskrivelse	
Kumulation	Nul ejendomme (0)
Merdeposition (8 års-drift)	0,0 kg N/ha/år
Merdeposition (nudrift)	0,0 kg N/ha/år
Total deposition	0,0 kg N/ha/år

Naturlinjer til punkt: Kat. 2. Overdrev NV				
Naturlinje fra	Ruhed opland	Merdeposition (nudrift) (kg N/ha/år)	Merdeposition (8 års-drift) (kg N/ha/år)	Totaldeposition (kg N/ha/år)
S: 3. Løbe- og drægtighedsstald	Landbrug	0,0	0,0	0,0
S: 6. Drægtighedsstald	Landbrug	0,0	0,0	0,0
S: 7. Klima- og farestald	Landbrug	0,0	0,0	0,0
S: 8. Klimacontainere	Landbrug	0,0	0,0	0,0
S: 11. Klimastald	Landbrug	0,0	0,0	0,0
G: 9. GB I	Landbrug	0,0	0,0	0,0
G: 10. GB II	Landbrug	0,0	0,0	0,0

Naturpunkt: Kat. 1. Kajbjerg Skov	
Kategori	Kategori 1
Opretter	Ansøger
Ruhed	Skov
Beskrivelse	
Kumulation	Nul ejendomme (0)
Merdeposition (8 års-drift)	0,0 kg N/ha/år
Merdeposition (nudrift)	0,0 kg N/ha/år
Total deposition	0,1 kg N/ha/år

Naturlinjer til punkt: Kat. 1. Kajbjerg Skov				
Naturlinje fra	Ruhed opland	Merdeposition (nudrift) (kg N/ha/år)	Merdeposition (8 års-drift) (kg N/ha/år)	Totaldeposition (kg N/ha/år)
S: 3. Løbe- og drægtighedsstald	Landbrug	0,0	0,0	0,0
S: 6. Drægtighedsstald	Landbrug	0,0	0,0	0,0
S: 7. Klima- og farestald	Landbrug	0,0	0,0	0,0
S: 8. Klimacontainere	Landbrug	0,0	0,0	0,0
S: 11. Klimastald	Landbrug	0,0	0,0	0,0
G: 9. GB I	Landbrug	0,0	0,0	0,0
G: 10. GB II	Landbrug	0,0	0,0	0,0

8. Afstande

8.1 Afstande angivet

Der er ikke angivet nogen afstande.

8.1.1 Yderligere informationer og specielle forhold

Kommentar til afstandsangivelser

Ingen kommentar

8.2 Afstande til naturområder og nabobebyggelser

Kat. 1. Kajbjerg Skov - Naturområde (kategori 1)

Type	Navn	Afstand [m]
Staldbygning	7. Klima- og farestald	2542
Gødningslager	10. GB II	2534

Kat. 2. Overdrev NV - Naturområde (kategori 2)

Type	Navn	Afstand [m]
Staldbygning	3. Løbe- og drægtighedsstald	2571
Gødningslager	9. GB I	2588

Kat. 3 Mose NØ - Naturområde (kategori 3)

Type	Navn	Afstand [m]
Staldbygning	7. Klima- og farestald	1112
Gødningslager	10. GB II	1087

Kat. 3 Mose SØ - Naturområde (kategori 3)

Type	Navn	Afstand [m]
Staldbygning	7. Klima- og farestald	1003
Gødningslager	10. GB II	1050

Kat. 3. Mose V - Naturområde (kategori 3)

Type	Navn	Afstand [m]
Staldbygning	3. Løbe- og drægtighedsstald	1242
Gødningslager	9. GB I	1274

Kat. 3. Skov Ø - Naturområde (kategori 3)

Type	Navn	Afstand [m]
Staldbygning	7. Klima- og farestald	751
Gødningslager	10. GB II	755

Sentvedvej 34 - Nabo (Enkelt bolig)

Type	Navn	Afstand [m]
Staldbygning	7. Klima- og farestald	157
Gødningslager	9. GB I	225

Type	Navn	Afstand [m]
Frørup By, Frørup - Nabo (Byzone)		
Type	Navn	Afstand [m]
Staldbygning	7. Klima- og farestald	1706
Gødningslager	9. GB I	1778
Sneverkilde 4 - Nabo (Samlet bebyggelse)		
Type	Navn	Afstand [m]
Staldbygning	7. Klima- og farestald	2482
Gødningslager	10. GB II	2548

9. Supplerende oplysninger

Typen af IE-brug:

Ikke IE-brug

Oplysninger om IE-bruget:

ikke angivet

Generelle oplysningskrav:

ikke angivet

Oplysninger om ventilationsforhold:

ikke angivet

Samlet opbevaringskapacitet:

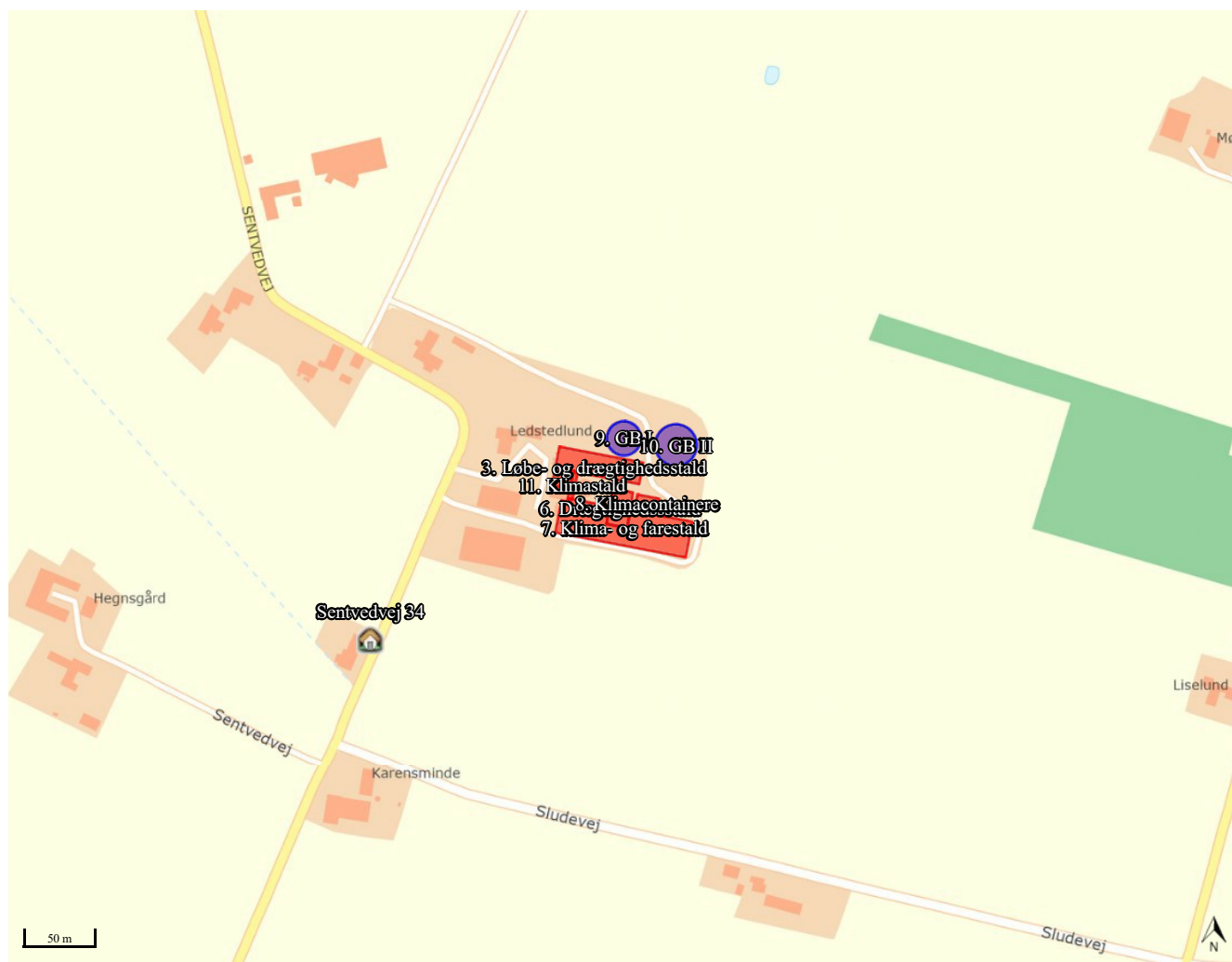
0,00

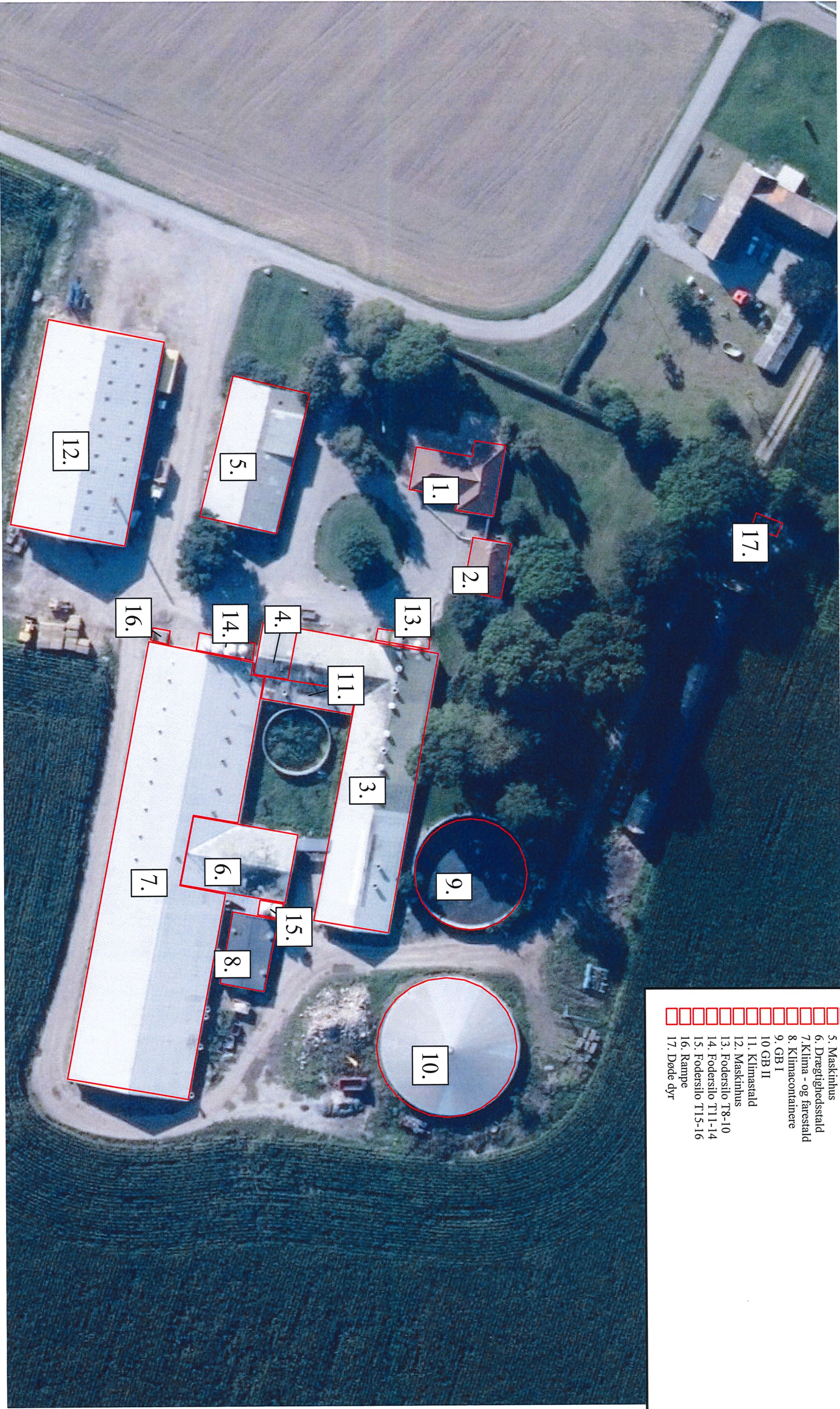
9.2 Bilag

Bilag		
Filnavn	Fil størrelse (KB)	Beskrivelse
220531 Bilag 2.pdf	6668,114	Bilag 2, staldtegninger, 31/5-2022
220531 Bilag 1.pdf	2375,523	Bilag 1, situationsplan, 31/5-2022
220531 Miljøansøgning 16b Ledstedlund ejp.pdf	977,035	Miljøansøgning, 31/5-2022

10. Kortudrag

Staldafsnit og opbevaringslagre (automatisk)





- Bilag 1, situationsplan: Ledstedlund, Sentvedvej 39, Frørup**
- 1. Stuehus
 - 2. Garage
 - 3. L-/d-stald
 - 4. Kontor
 - 5. Maskinhus
 - 6. Drægtighedsstald
 - 7. Klima - og farestald
 - 8. Klimaccontainere
 - 9. GB I
 - 10 GB II
 - 11. Klimastald
 - 12. Maskinhus
 - 13. Fodersilo T8-10
 - 14. Fodersilo T11-14
 - 15. Fodersilo T15-16
 - 16. Rampe
 - 17. Døde dyr

Markkort 2022

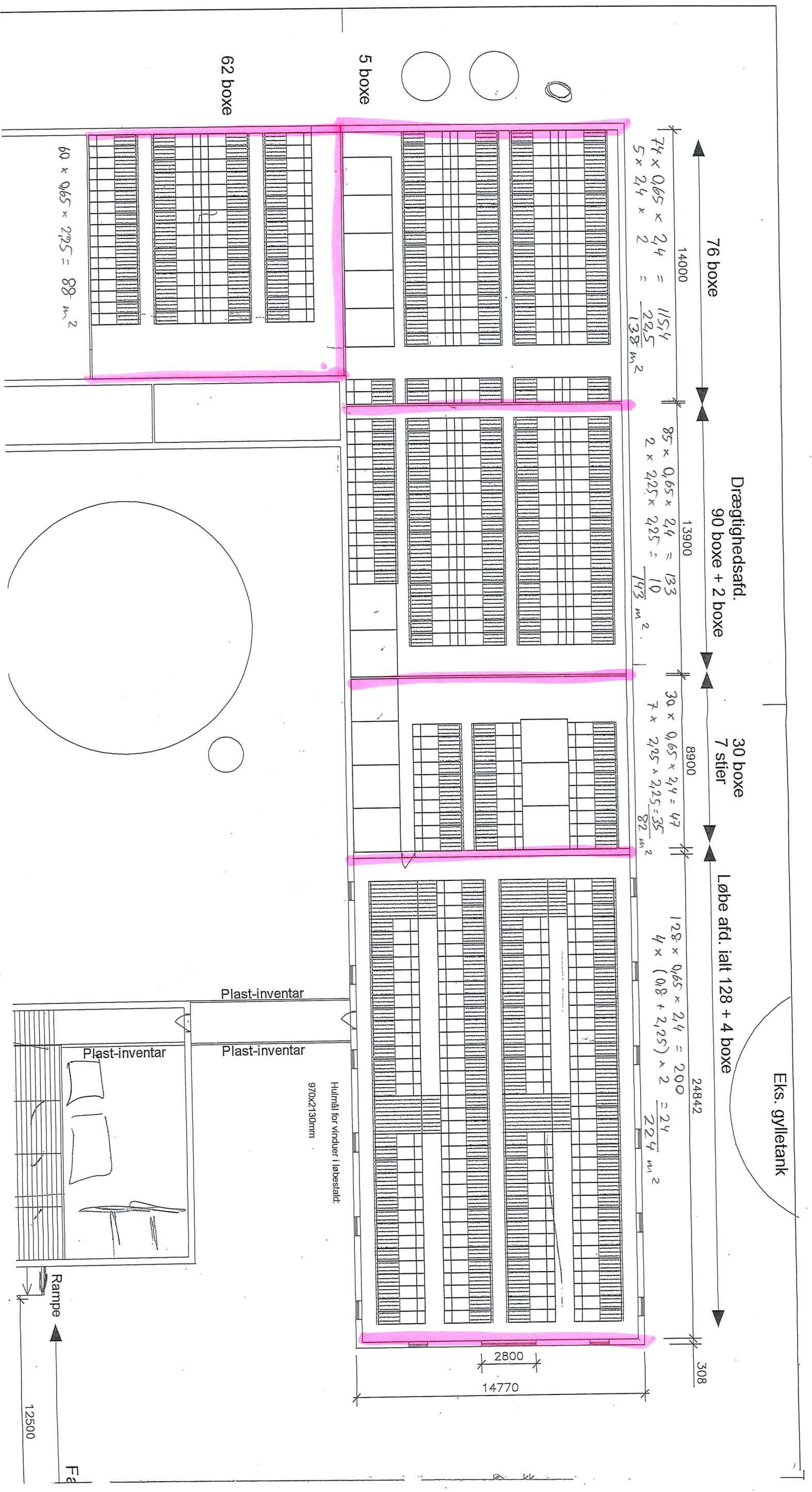
Dato: 31-05-22
Tid: 11-25-31

Udarbejdet i Næsgaard Markkort ADVICER

Bilag 2. "Ledstedlund"

Staldtegninger og produktionsarealer:

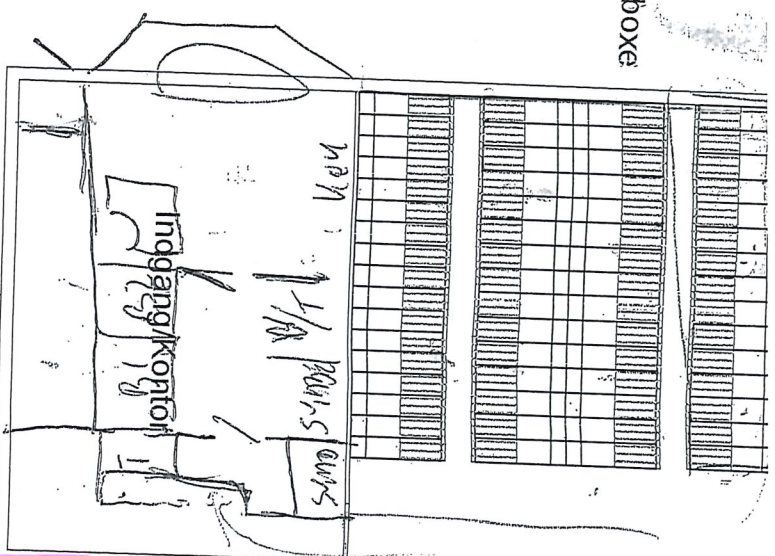
Stald	3
---	6
---	7
---	11



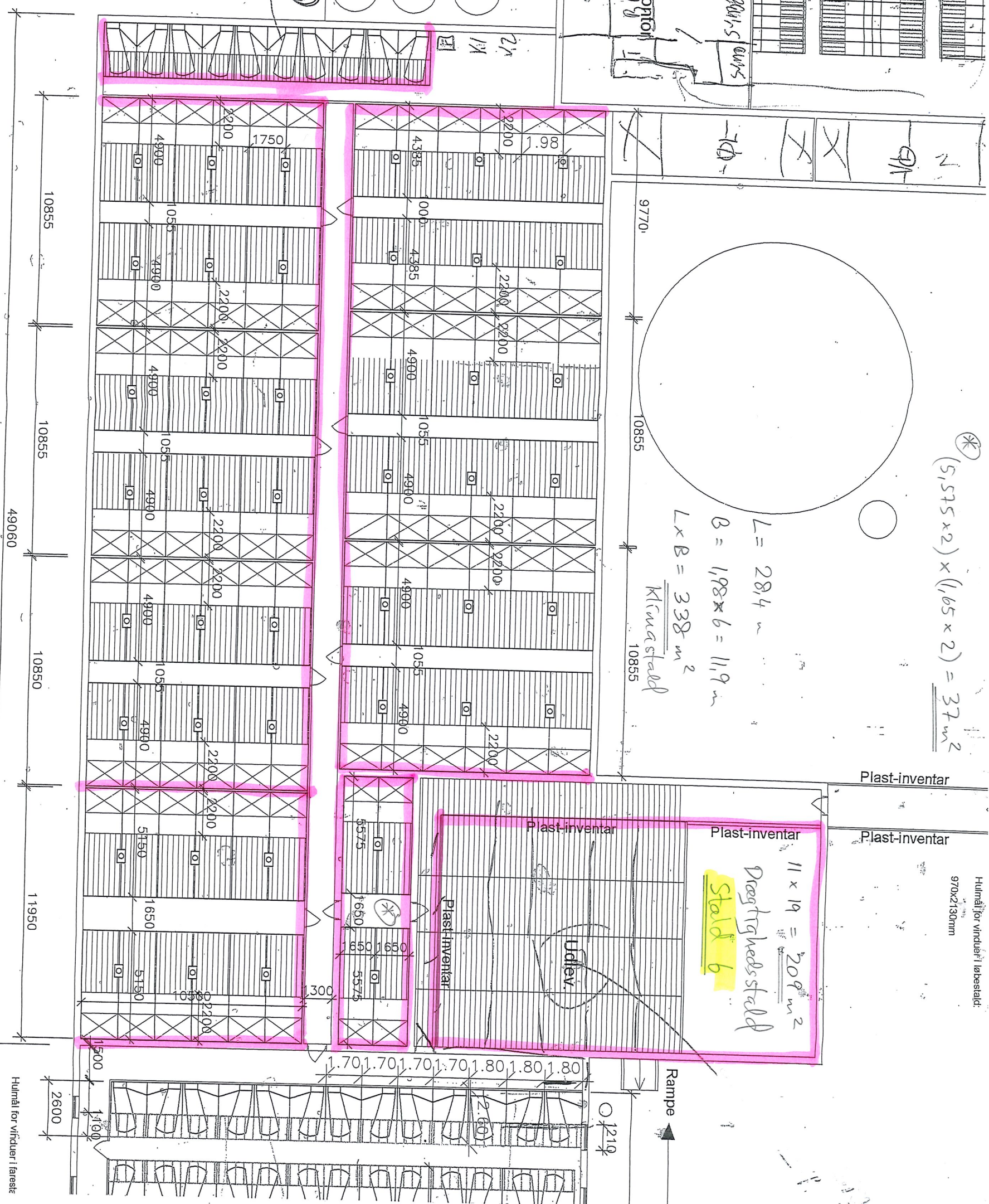
Stald 7

Denne tegning er PERSTRUPS ejendom og må ikke kopieres, gengives eller overdrages uden vores skriftlige samtykke.

62 boxe



$2,6 \times 1,7 \times 10 =$
 44 m^2
 Færestald



$(5,575 \times 2) \times (1,65 \times 2) = 37 \text{ m}^2$

$L = 28,4 \text{ m}$
 $B = 1,98 \times 6 = 11,9 \text{ m}$
 $L \times B = 338 \text{ m}^2$
 Klima-stald

11 x 19 = 209 m²
 Dragftghedsstald
 Stald 6

$(10,85 - 1,05) \times (6 \times 1,75) \times 3 = 309 \text{ m}^2$
 Klima-stald

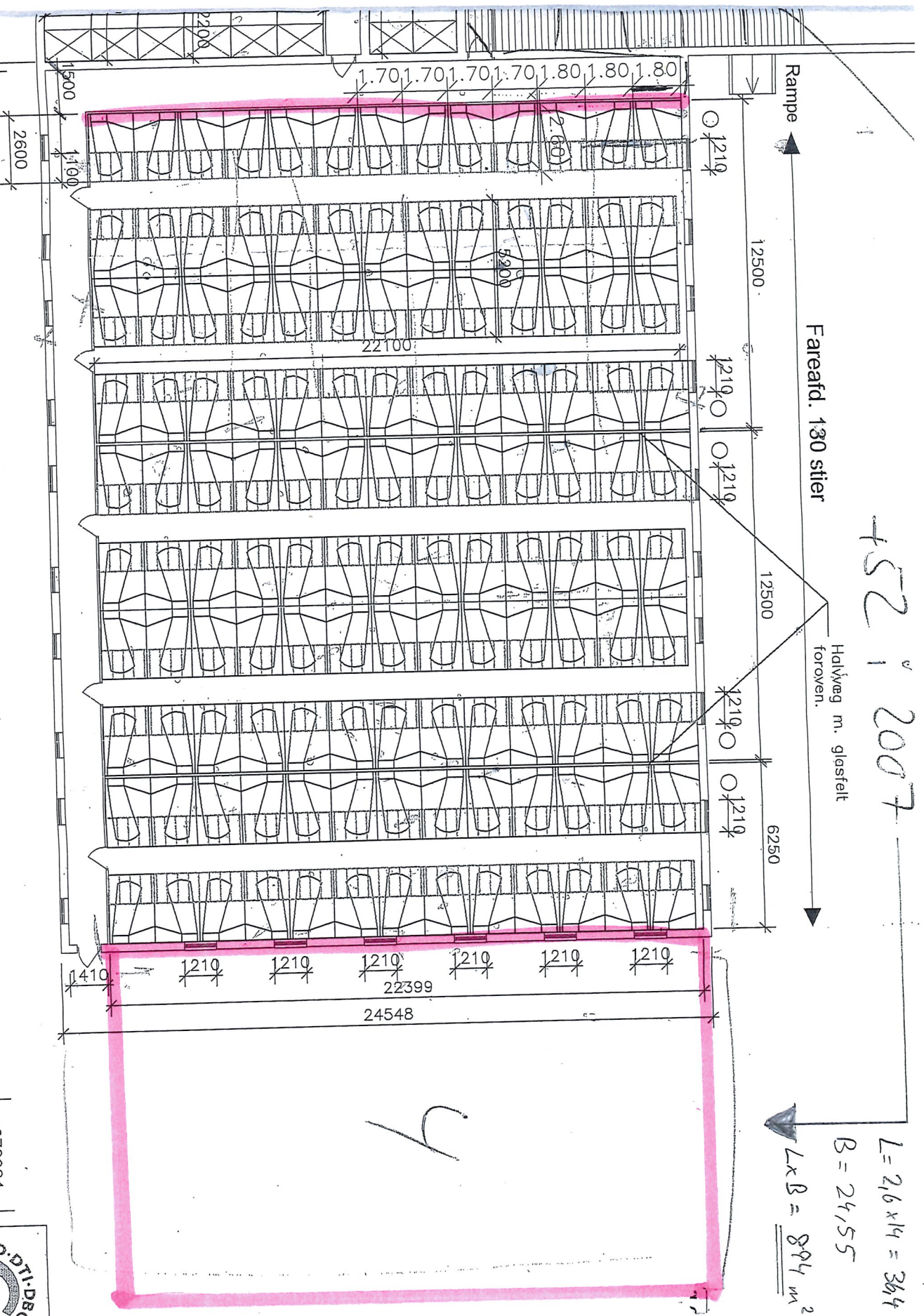
$(11,95 - 1,65) \times (6 \times 1,75) = 108 \text{ m}^2$
 Klima-stald

Stald 7

Farestald

+52 i 2007

$L = 2,6 \times 14 = 364$
 $B = 24,55$
 $L \times B = 894 \text{ m}^2$



Hulmål for vinduer i farestald:
 810x1210mm samtl.
 970x2130mm hvor der ikke er målsæt

B	ows	Div. rev.	270904
A	amr	ÆNDRINGER JF. AFTALE	210904
Rev.	Udarb.	Beskr.	Rev. dato



dato Udarb. kontrol Godkendt
 280604 ows
PERSTRUP
 So-projekt
 Torben Poulsen
 Torben L. Poulsen
 Oversigtstegning
 Mål: 1:200
 Teg. nr.: 1.01
 Sog nr.: 04323

STALD 11

MÅS 4x1003

58 m²

VEJDE: KLIMPERED 28x29 m² m²

MØ, HESTOLAND, SEMINAR 37

EGY GULDBRUGEN

BESKRIVELSE:

1000 m² : FASLIG

1100 : FASLIG

1500 : MAND

TRIS : 600 & 5

TRASUOT GOD PLANTEN 12

PIZZA FOR MØ EST KONTI

SCALEID 200 & 000

SCALE 43x200

0,15 DAMSKRIVE

ALL TAPET LOFTE

X 2 SØRSTROG

0 2 ROSTVANDER

BYGNINGSMYNDIGHEDEN I ØRBAEK

BYGGESAG NR. 95-011

MODTAGET 19 GODKENDT 7 13

PÅ DE I BYGGETILLADELSERANGIVNE VILKÅR

AKSEL ANDERSEN

Bygningskonstruktør

PLAN 85417

1:100

15°

20°

BAGHERIE

LAUENTS BOE

SYBUDBOEGIEN 6

KOGSBOELLE

195-95

195-95 65-33/160