



Horsens Vand A/S
Alrøvej 10,
8700 Horsens

swa@samn.dk

Teknik og Miljø
Byg og Erhverv, Industrimiljø

Rådhusstorvet 4
8700 Horsens
Telefon: 76292929
Telefax: 76292010
horsens.kommune@horsens.dk
www.horsenskommune.dk

Kvalitetssikring: KIAL
Sagsnr.: 09.02.16-P19-16-19

Dato: 10. september 2020

MILJØGODKENDELSE

Til: Anlæg for midlertidig slamoplag
Firma: Horsens Vand A/S
Aktivitetsadresse: Lykkebjergvej 8R, 8751 Gedved
Telefon: 76268763
Matrikel nr.: 1n, Tolstrup By, Tolstrup
CVR-nummer: 32560156
Listebetegnelse: K212, Anlæg for midlertidig oplagring af ikke-farligt affald

SAMMENDRAG

Horsens Vand A/S har den 14. maj 2020 søgt om miljøgodkendelse til etablering af anlæg til midlertidig oplag af tørret spildevandsslam på ovennævnte adresse.

Der ansøges om godkendelse til at eksisterende overdækkende hal, kan benyttes til midlertidigt oplag for 100-500 tons stabiliseret, tørret spildevandsslam, inden det sendes til nyttiggørelse/bortskaffelse. Hvert parti slam oplagres i ca. 3 uger.



MILJØGODKENDELSE

Horsens Kommune giver Horens Vand A/S, Lykkebjergvej 8R, 8751 Gedved, godkendelse efter miljøbeskyttelseslovens¹ § 33 til at etablere et anlæg til midlertidig oplag af ikke-farligt affald, som angivet i afgørelsens bilag 1 på følgende vilkår:

VILKÅR²

Generelt

1. En kopi af denne godkendelse skal til enhver tid være tilgængelig på virksomheden for de personer, der har ansvaret for virksomhedens indretning og drift. Driftspersonalet skal i fornødent omfang være orienteret om godkendelsens indhold.
2. Godkendelsen bortfalder, hvis den ikke er udnyttet inden 2 år fra godkendelsens dato.
3. Hvor der i vilkårene anvendes betegnelsen "befæstet areal", menes en fast belægning, der giver mulighed for opsamling af spild og kontrolleret afledning af nedbør. Hvor der i vilkårene anvendes betegnelse "tæt belægning" menes en fast belægning, der i løbet af påvirkningstiden er uigennemtrængelig for de forurenende stoffer, der håndteres på arealet.^{S2}

Indretning og drift

4. Virksomheden må kun modtage og opbevare følgende affaldsfraktioner i de angivne mængder. Affaldet skal opbevares på en oplagsplads jf. vilkår 13-17.^{S3}

Affaldsfraktion	Opbevaringsmåde
Tørret og stabiliseret slam fra behandling af byspildevand	Overdækket oplagsplads

5. Tørret slam skal opbevares, så det ikke kan komme i kontakt med vand.^{S4}
6. Oplaget må ikke give anledning til insektgener, udenfor virksomhedens område, der er væsentlig efter tilsynsmyndighedens vurdering.^{S5}

¹ Miljø- og Fødevareministeriets [LBK nr. 1218](#) af 25. november 2019 lov om miljøbeskyttelse.

² Vilkårene fastsættes hovedsagelig i medfør af miljøbeskyttelseslovens § 33. De er omfattet af en 8 års retsbeskyttelse jf. miljøbeskyttelseslovens § 41 a. Vilkår om egenkontrol fastsættes i medfør af miljøbeskyttelseslovens § 72. De kan til enhver tid revideres jf. § 72, stk. 3. for at forbedre virksomhedens kontrol med egen forurening eller for at opnå et mere hensigtsmæssigt tilsyn. De er altså ikke omfattet af nogen retsbeskyttelse. Vilkår, som er hentet fra standardvilkårsbekendtgørelsen er markeret med deres oprindelige nummer med hævet skrift som f.eks. ^{S3}.

Luftforurening

7. Virksomheden må ikke give anledning til støv- eller lugtgener i omgivelserne, som Kommunen finder væsentlige.^{S11}

Støj

8. Virksomhedens støjbidrag, målt udendørs som det ækvivalente, korrigerede støjniveau i dB(A) må ikke overskride følgende grænseværdier, målt i ethvert punkt i nedennævnte områder:

Periode	Tidsrum kl.	Områder jf. kort på bilag 4		
		Ved udendørs opholdsarealer ved enkelte boliger i åbent land	Rekreativt område, kommuneplanramme nr. 32RE06	Boligområde lokalplan G-66.1 og G-85 samt kommuneplanramme nr. 33BO02
Mandag – fredag	07:00 – 18:00	55 dB(A)	40 dB(A)	45 dB(A)
Mandag – fredag	18:00 – 22:00	45 dB(A)	35 dB(A)	40 dB(A)
Lørdag	07:00 – 14:00	55 dB(A)	40 dB(A)	45 dB(A)
Lørdag	14:00 – 22:00	45 dB(A)	35 dB(A)	40 dB(A)
Søn- og helligdage	07:00 – 22:00	45 dB(A)	35 dB(A)	40 dB(A)
Alle dage	22:00 – 07:00	40 dB(A)	35 dB(A)	35 dB(A)
Støjniveauets maksimalværdi (tidsvægtning "fast")	22:00 – 07:00	55 dB(A)	- dB(A)	50 dB(A)

I dagperioder skal grænseværdierne overholdes indenfor det mest støjbelastede tidsrum på 8 timer. I aften- og natperioder er tidsrummet på henholdsvis 1 og ½ time.

9. # Hvis Kommunen finder det nødvendigt, dog højst en gang årligt, skal virksomheden ved målinger eller beregninger dokumentere, at støjgrænserne overholdes. Rapporten skal sendes til Kommunen senest 3 måneder efter anmodningen.

I tilfælde af overskridelse af grænseværdierne skal der, inden 1 måned fra rapporteringen, indsendes forslag og tidsplan for afhjælpning.

10. Målinger eller beregninger skal udføres af et akkrediteret firma i henhold til Miljøstyrelsens vejledninger nr. 6/1984 og nr. 5/1993.

11. Udvendige døre og porte til maskinrum, kompressorum og øvrige rum med støjende maskineri skal til hver en tid holdes lukket, når maskinerne i det respektive rum bruges. Dog må der foregå kortvarig færdsel ind og ud gennem åbningerne.
12. Til og fra kørsel af slam må kun finde sted på hverdage i dagtimerne dvs. mandag-fredag kl. 7:00-18:00 samt lørdag fra 7:00-14:00.

Jord og grundvand

13. Oplagspladser til slam skal være udført af bestandige og for fugtighed vanskeligt gennemtrængelige materialer, der skal kunne modstå påvirkningen fra køretøjer og redskaber ved fyldning og tømning og fra det oplagrede affald.^{S13-1}
14. Overfladevand fra de omkringliggende arealer eller tagvand, må ikke kunne løbe ind på pladsen.^{S13-2}
15. Vand fra oplagspladsen fra rengøring, eller lign. skal ledes til spildevandskloakken.
16. Oplag på pladsen skal være afgrænset med enten sidemur, der kan tilbageholde affaldet, eller det skal være placeret mindst 2 meter inde på pladsen og således, at der ikke er risiko for, at oplaget vælter uden for oplagspladsen.^{S13-3}
17. Af- og pålæsning må kun foregå på den overdækkede oplagsplads.
18. Spild af slam skal straks opsamles og føres tilbage til oplaget.^{S15}
19. Inden køretøjer forlader oplagspladsen, skal de rengøres for rester af slam eller andet affald, der kan forurene omliggende arealer.^{S17}
20. Oplagspladser samt betondæk eller anden fast eller tæt overdækning skal være i god vedligeholdelsestilstand. Utætheder skal udbedres, så hurtigt som muligt efter at de er konstateret.^{S19}

Egenkontrol

21. Virksomheden skal mindst 1 gang månedligt kontrollere at overdækningen af oplaget er tæt, jf. vilkår 20. Kontrollen skal kun ske, hvis der er oplagret affald.^{S25}
22. Virksomheden skal mindst 1 gang om året visuelt kontrollere oplagspladser for utætheder og revner. Kontrollen skal ske, når pladserne er tømt og spulet.^{S26}
23. Virksomheden skal føre driftsjournal med angivelse af:

- Dato for og resultatet af kontrol samt eventuelle foretagne udbedringer og reparationer af overdækningen af oplaget.
- Dato for og resultatet af kontrol samt eventuelle foretagne udbedringer og reparationer af oplagspladser.

Driftsjournalen skal opbevares på anlægget i mindst 5 år og skal være tilgængelig for tilsynsmyndigheden.^{S29}

Virksomhedens ophør

24. Ved aktivitetens ophør skal virksomheden forinden orientere tilsynsmyndigheden herom og træffe de nødvendige foranstaltninger for at undgå forureningsfare og for at efterlade stedet i tilfredsstillende tilstand.^{S1}

SPILDEVAND – TILSLUTNINGSTILLADELSE

Horsens Kommune giver Horsens Vand A/S på matr. nr. 1n, Tolstrup By, Tolstrup, beliggende på Lykkebjergvej 8R, 8751 Gedved tilladelse efter miljøbeskyttelseslovens³ 28 til

- Tilslutning af vaskevand fra oplagspladsen

på følgende vilkår:

25. Vand fra oplagspladsen skal føres via sandfang til pumpebrønden syd for oplagspladsen, som beskrevet i ansøgningen.

ØVRIGE BEMÆRKNINGER

Virksomheden skal senest den dag, hvor aktiviteten påbegynder, give meddelelse herom på industrimiljoe@Horsens.dk.

Hændelser som kræver indsats fra det kommunale beredskab eller politiet skal straks meldes til alarmcentralen på 112.

Virksomheden skal straks herefter underrette rensningsanlægget og snarest muligt Kommunens Miljøtilsyn om eventuelle driftsforstyrrelser eller uheld, som medfører væsentlig forurening eller indebærer fare herfor.

Rensningsanlægget underrettes på døgnvagttelefon 20 80 13 50.

Miljøtilsynet underrettes på tlf. 76 29 29 29. Udenfor kontortid sker underretningen via Miljøvagten på tlf. 112.

Affald skal bortskaffes efter retningslinjerne i Kommunens erhvervsaffaldsregulativ.

³ Miljø- og Fødevarerministeriets [LBK nr. 1218](#) af 25. november 2019 lov om miljøbeskyttelse.

Virksomheden må ikke ændres bygningsmæssigt eller driftsmæssigt på en måde, som indebærer forøget forurening eller risiko herfor, før ændringen er godkendt af Horsens Kommune.

Tilladelsen bortfalder jf. miljølovens § 78 a, i det omfang den ikke har været udnyttet i 3 på hinanden følgende år.

Godkendelsen fritager ikke virksomheden for at indhente nødvendige tilladelser efter anden lovgivning, herunder byggetilladelse.

MILJØTEKNISK VURDERING OG BEGRUNDELSE

Sammenfatning

Kommunen vurderer, at virksomheden har truffet de nødvendige foranstaltninger til at forebygge og begrænse forureningen, og at virksomheden kan drives på det pågældende sted, og at til- og frakørsel kan ske, uden at være til væsentlig gene for omgivelserne.

Generelt

Godkendelsens vilkår er fastsat med udgangspunkt i Miljøstyrelsens vejledninger om begrænsning af forureningen fra virksomheder, og standardvilkår for virksomheder omfattet af afsnit 21.4.2 i bekendtgørelsen om standardvilkår⁴ i det omfang de er relevante i den foreliggende sag.

Afvielser fra standardvilkår

Vilkår jf. standardvilkårsbekendtgørelsens, afsnit 21.4.2.	Godkendelsesmyndighedens redegørelse for afvielser fra standardvilkår.
Generelt	Standardvilkår 2 er indarbejdet. Vilkår 1 er indsat i afsnittet virksomhedens ophør.
Indretning og drift	Standardvilkår 3-5 er indarbejdet. Standardvilkår 6 er ikke medtaget, da det vedrører pumpning af affald, som ikke er relevant på anlægget.
Luftforurening	Standardvilkår 7-10 vurderes ikke relevant, da de omhandler aktiviteter som ikke findes på det ansøgte anlæg. Vilkår 11 er tilpasset til også at inkludere støvgener og indarbejdet.
Jord og grundvand	Standardvilkår 12, 14, 18 og 20 vurderes ikke relevant da de omhandler andre oplagsformer end det ansøgte samt vask af køretøjer og materiel, som der ikke ansøges om. Standardvilkår 13, 15-17 og 19 er indarbejdet. Standardvilkår 13 er del op i flere vilkår for overskuelighedens skyld. Vilkår 16 i godkendelsen er lavet med udgangspunkt i standardvilkår 13,

⁴ Miljø- og Fødevareministeriets [bek. nr. 1537](#) af 9. december 2019 om standardvilkår.

Vilkår jf. standardvilkårsbekendtgørelsens, afsnit 21.4.2.	Godkendelsesmyndighedens redegørelse for afvigelser fra standardvilkår.
	men tilpasset med afledning til spildevandskloak i stedet for opsamlingsbeholder, da evt. vand som kommer fra oplagspladsen vurderes at ville svare til spildevand.
Egenkontrol	Standardvilkår 21-24, 27 og 28 vurderes ikke relevant, da de omhandler andre oplagsformer end det ansøgte. Vilkår 25 og 26 er indarbejdet.
Driftsjournal	Standardvilkår 29 er indarbejdet.

Lokalisering

Virksomheden er placeret i det åbne land i et område udenfor kommuneplanrammen og udenfor lokalplanlagt område.

Nærmeste beboelser er beliggende ca. 176 meter nordvest for virksomheden i et boligområde svarende til områdetype 5 (45/40/35 dB(A)_{dan}) jf. Miljøstyrelsens vejledning nr.5/1984 om støj fra virksomheder.

Da der benyttes eksisterende bygninger vurderes placeringen af virksomheden i overensstemmelse med de planmæssige bestemmelser.

Drikkevandsinteresser

Virksomheden ligger i et område med særlige drikkevandsinteresser, og udenfor vandværksoplande.

Vi vurderer, at der med de opstillede vilkår er sikret mod forurening af jord og grundvand.

Risikobekendtgørelsen

Virksomheden er ikke omfattet af risikobekendtgørelsen⁵.

Habitatvurdering

Før der træffes afgørelse efter miljøbeskyttelsesloven, skal der foretages en vurdering af, om projektet i sig selv, eller i forbindelse med andre planer og projekter, kan påvirke et Natura 2000-område væsentligt.

Habitatvurderingen findes i bilag 2.

⁵ Miljø- og Fødevareministeriets [bek. nr. 372](#) af 25. april 2016 om kontrol med risikoen for større uheld med farlige stoffer.

Trafikale forhold

Ind- og udkørsel til og fra virksomheden foregår med indkørsel fra Lykkebjergvej via privat fællesvej. Da den overdækkede oplagsplads kun skal bruges til midlertidige oplag i de tilfælde hvor slammet ikke kan benyttes til udspreddning på landbrugsjord vil trafikken til området kun være i perioder og sjældent i weekenderne.

Virksomheden vurderer, at det i perioder vil give anledning til en trafik på ca. 3-4 lastbiler pr. dag. Dette er meget begrænset i forhold til den generelle trafik, og derfor vurderer vi, at der ikke vil opstå væsentlige trafikgener som følge af etablering af virksomheden.

Bedste tilgængelige teknologi (BAT)

Kommunen vurderer, at anlægget lever op til principperne om anvendelse af bedste tilgængelige teknologi jf. kriterierne i godkendelsesbekendtgørelsens bilag 5.

Luftforurening

Virksomheden har ingen behandling eller forarbejdning på adressen. Kun midlertidig oplag, med mulighed for prøvetagning. De eneste gener der kan være i forhold til luftforurening kan være støv, lugt og insekter, hvilket er reguleret i vilkår 6 og 7 i godkendelsen.

Spildevand

Slamoplaget består af tørret stabiliseret slam, som oprindeligt kommer fra spildevandskloakken. Der kommer ikke saft fra oplaget. Spildevand vil forekomme i forbindelse med en årlig spuling af pladsen iht. vilkår 22. Oplaget etableres i forbindelse med Horsens Vand A/S' egen pumpestation på samme adresse, og føres ifølge ansøgningsmaterialet via sandfang til Horsens Vands egen pumpebrønd. Med baggrund i ovenstående vurderer Horsens Kommune ikke der kræves yderligere vilkår end vilkår 25.

Støj

Støjende aktiviteter på adressen begrænser sig til trafik og omlæsning af slammet.

Da aktiviteten er begrænset og da der er langt til naboarealer med støjfølsom anvendelse, vurderes aktiviteten ikke at give anledning til væsentlige støjgener for omkringboende.

Affald

Virksomheden har ikke andet affald end slammet.

Jordforurening

Ejendommen er ikke kortlagt efter jordforureningsloven.

Egenkontrol

Virksomhedens egenkontrolregler er sat i overensstemmelse med standardvilkårene.

Horsens Vand A/S har den 26. august 2020 fået tilsendt et udkast til afgørelse til udtalelse.

Horsens Kommune har ikke modtaget kommentarer til udkastet.

AFGØRELSE OM MILJØVURDERING

Virksomheden er opført på bilag 2, punkt 11.d., "Områder til oplagring af slam fra rensningsanlæg" i Miljøvurderingsloven⁶. Kommunen har derfor foretaget en screening af anlæggets virkning på miljøet. Kommunen vurderer, at anlægget til midlertidig oplag af stabiliseret spildevandsslam ikke får væsentlig indvirkning på miljøet. Projektet er derfor ikke omfattet af krav om miljøvurdering og tilladelse jf. miljøvurderingslovens § 21, stk. 1.

Der er truffet særskilt screeningsafgørelse efter miljøvurderingsloven. Afgørelsesdatoen er den samme som for denne miljøgodkendelse i henhold til regler om samtidighed.

KLAGEVEJLEDNING

Afgørelsen kan påklages til Miljø- og Fødevarerklagenævnet. Klageberettiget er ansøgeren, enhver med en individuel, væsentlig interesse i afgørelsen, Sundhedsstyrelsen, samt klageberettigede foreninger og organisationer.

Virksomheden får besked, hvis vi modtager en klage.

Hvis du vil klage over afgørelsen, skal du klage til Miljø- og Fødevarerklagenævnet via Nævnenes Hus' klageportal. Portalen findes på <https://naevneneshus.dk/>. Fra klageportalen går klagen videre til os. For at være rettidig skal klagen være tilgængelig for os i Klageportalen senest 4 uger efter at afgørelsen er bekendtgjort.

Klage over tilladelser har ikke opsættende virkning med mindre Nævnet bestemmer andet.

Der er til enhver tid adgang til aktindsigt, jf. offentlighedsloven⁷, forvaltningsloven⁸ og miljøoplysningsloven⁹.

⁶ Miljø- og Fødevarerministeriets [bek. nr. 973](#) af 25. juni 2020 om miljøvurdering af planer og programmer og af konkrete projekter (VVM).

⁷ Justitsministeriets [lov nr. 145](#) af 24. februar 2020 om offentlighed i forvaltningen.

⁸ Justitsministeriets [lbk. nr. 433](#) af 22. april 2014 af forvaltningsloven.

⁹ Miljø- og Fødevarerministeriets [lbk. nr. 980](#) af 16. august 2017 af miljøoplysningsloven.

Søgsmål

Ønskes afgørelsen prøvet ved en domstol, skal sagen være anlagt inden 6 måneder efter at afgørelsen er meddelt.

Offentliggørelse

Afgørelsen er i dag offentliggjort på <https://dma.mst.dk>

Med venlig hilsen

Anne Lucia Jansen

Biolog

Telefon direkte: 76292519
alja@horsens.dk

Bilag 1: Ansøgning, indsendelse 1+2

Bilag 2: Habitatvurdering

Bilag 3: Kloaktegning

Bilag 4: Lokalplanområder

Kopi til:

Kontaktperson, Susie Kristiansen
Sundhedsstyrelsen
Arbejderbevægelsens Erhvervsråd
Forbrugerrådet
Danmarks Naturfredningsforening
Friluftsrådet
Dansk Ornitologisk Forening

**Ansvarlig myndighed**

Horsens Kommune

Indsendt af

Susie Kristiansen
Alrøvej 10
8700 Horsens
E-mail: swa@samn.dk
Telefon 76268763
CVR / RID CVR:32560156-
RID:1287384133665

Indsendt: 13-03-2019 11:08
BOM-nummer: MaID-2019-3040

Indsendelse nr.: 1

Fase: Ansøgning

Horsens Kommune
Ændringer i ansøgningen findes i Bilag 2 -
indsendelse nr. 2 af 06-05-2020.

Ansøgning for Miljøgodkendelse/ anmeldelse

Projekt: Lykkebjergvej 8R, 8751 Gedved
Klassifikation: Ingen klassifikationer
Ansøgningstyper Miljøgodkendelse af ny virksomhed

Sted(er)

Virksomheder HORSENS VAND A/S, CVR: 32560156, P-nr.: Ikke udfyldt
Adresser Lykkebjergvej 8R, 8751 Gedved

Ansøgere

Susie Kristiansen
Alrøvej 10
8700 Horsens
E-mail: swa@samn.dk
Telefon: 76268763

Indholdsfortegnelse

Samlet oversigt over bilag i indsendelsen	1
Oversigt over dokumentation pr. fase	1
◦ Som del af ansøgningen	1
Angiv CVR og P-nummer	2
Ansøger og ejerforhold	2
Vælg listebetegnelse for virksomhedens aktiviteter	3
Forholdet til VVM	3
Oplysninger om væsentlige miljøforhold	3
Beskriv det ansøgte projekt	4
Virksomhedens driftstid	4
Til- og frakørselsforhold	4
Virksomhedens produktionskapacitet og råvareforbrug	4
Oplysninger om energianlæg	4
Affald til modtagelse ved oplagring og rekonditionering	4
Virksomhedens produktion- oplagring og rekonditionering	4
Luftafkast fra oplag	4
Støj- og vibrationskilder	5
Andre relevante oplysninger	5
Tidligere indsendelser	5
Bilag Vilkår	6
◦ Oplysninger om væsentlige miljøforhold	7

Samlet oversigt over bilag i indsendelsen

Bilag med versionskode	Refereret fra
Plan.pdf SHA1:E1E9927FB76F81DA20FD157C1F4B10EE15056863	Beskriv det ansøgte projekt

Oversigt over dokumentation pr. fase

Som del af ansøgningen

Den dokumentation der skal vedlægges ansøgningen når den indsendes.

Udfyldt	Obligatorisk	Bilag	Dokumentation
x			Angiv CVR og P-nummer
(x)			Ansøger og ejerforhold
			Ansøger og ejerforhold for ejeren af ejendommen
x	x		Vælg listebetegnelse for virksomhedens aktiviteter
(x)			Forholdet til VVM
(i)			Oplysninger om væsentlige miljøforhold
(x)		x	Beskriv det ansøgte projekt
			Midlertidige aktiviteter
			Bygningsmæssige ændringer/udvidelser
			Oversigtsplan af virksomhedens placering
(x)			Virksomhedens driftstid
(x)			Til- og frakørselsforhold
			Tegninger over oplagets indretning
(x)			Virksomhedens produktionskapacitet og råvareforbrug
(x)			Oplysninger om energianlæg
			Driftsforstyrrelser og uheld
			Belægning og indretning af udendørs arealer ved oplagring og rekonditionering
(x)			Affald til modtagelse ved oplagring og rekonditionering
(x)			Virksomhedens produktion- oplagring og rekonditionering
			Forslag til generelle vilkår
			Forslag til vilkår til indretning og drift
			Tegninger med placering og nummerering af virksomhedens luftafkast
(x)			Luftafkast fra oplag
			Forslag til vilkår for luftforurening
			Tegninger af oplagets spildevandsforhold
			Spildevand: Oplysning om, hvor spildevand fra produktionen ønskes afledt til
			Forslag til vilkår for spildevand ved afledning fra virksomhed
			Placering af virksomhedens støj- og vibrationskilder

(x)	Støj- og vibrationskilder
	Forslag til vilkår for støj
	Affald - sammensætning og mængde
	Forslag til vilkår for affald
	Tegninger over oplagets indretning
	Forslag til vilkår for jord og grundvand
	Forslag til standard vilkår for egenkontrol
(x)	Andre relevante oplysninger
	Øvrige forhold

Angiv CVR og P-nummer

CVR-nummer

32560156 - HORSSENS VAND A/S

P-nummer

Ikke udfyldt

Ansøger og ejerforhold

Denne dokumentation er kun delvist udfyldt af ansøgeren, og ikke markeret "klar til indsendelse".

Formularfelt	Udfyldt værdi
Ansøgers navn	susie kristiansen
Vejnavn	alrøvej
Vejnummer	10
Postnummer	8700
By	Horsens
Virksomhedens navn	Horsens Vand A/S
Vejnavn	Alrøvej
Vejnummer	10
Postnummer	8700
By	Horsens
Angiv matrikelnummer, hvis det er forskelligt fra det fremsøgte	1n
Angiv P-numre, hvis der søges til flere P-numre	
Bemærkning	Kan ikke finde P-nummer på adressen
Kontaktperson	susie kristiansen
Vejnavn	Alrøvej
Vejnummer	10
Postnummer	8700
By	Horsens
Telefonnummer	76268763
Mailadresse	swa@samn.dk
Er ejer forskellig fra ansøger?	Ja [Kode: true]

Vælg listebetegnelse for virksomhedens aktiviteter

Hovedaktivitet

Bilag 2, Listepunkt K 212, Nyttiggørelse og bortskaffelse af affald, Anlæg for midlertidig oplagring eller rekonditionering af ikke-farligt affald eller affald af elektrisk og elektronisk udstyr forud for nyttiggørelse eller bortskaffelse

Anvendelsesområde(r):

- Anlæg med oplag af stabiliseret slam eller andet stabiliseret organisk affald

Biaktiviteter

Ingen valgt

Forholdet til VVM

Denne dokumentation er kun delvist udfyldt af ansøgeren, og ikke markeret "klar til indsendelse".

Formularfelt

Udfyldt værdi

Er projektet opført på bilag 1 til VVM bekendtgørelsen

Nej [Kode: false]

Hvis ja, angiv punktet på bilag 1

Er projektet opført på bilag 2 til VVM bekendtgørelsen

Nej [Kode: false]

Hvis ja, angiv punktet på bilag 2

Eventuelle yderligere bemærkninger

Oplysninger om væsentlige miljøforhold

Se den fulde oversigt i bilaget i slutningen af dette dokument

Vilkårsid	Overholdes vilkår	Vilkår	
K 212 - 21.2.2 Oplag af stabiliseret slam og andet stabiliseret organisk affald	Vilkåret kan ikke besvares	Væsentligste miljøforhold	Kilder til forurening eller gene
		Støj	– Kørsel til og fra virksomheden samt intern transport. – Håndtering af affaldet, herunder pumpning af slam.
		Luftforurening	– Lugt fra oplagring og håndtering af slam og andet organisk affald.
		Risiko for forurening af jord, grundvand eller overfladevand	– Spild fra oplag eller håndtering af slam og andet organisk affald. – Udsivning af næringsstoffer fra beholdere og oplagspladser. – Overfladevand fra arealer med oplag af slam og andet organisk affald. – Spildevand fra rengøring af køretøjer.

Beskriv det ansøgte projekt

Denne dokumentation er kun delvist udfyldt af ansøgeren, og ikke markeret "klar til indsendelse".

Redegørelse:

Der ansøges om at eksisterende overdækkede hal, fremadrettet kan bruges som mellemdeponi af oprenset materiale fra regnvandsbassin.

Bilag

[Plan.pdf](#)

Virksomhedens driftstid

Denne dokumentation er kun delvist udfyldt af ansøgeren, og ikke markeret "klar til indsendelse".

Redegørelse:

8-16

Til- og frakørselsforhold

Denne dokumentation er kun delvist udfyldt af ansøgeren, og ikke markeret "klar til indsendelse".

Redegørelse:

Jorden køres i dagtimer i tidsrummet 8.00 til 16.00. Tilkørelse sker af Lykkebjergvej, hvor adgangsvejen er aflåst.

Virksomhedens produktionskapacitet og råvareforbrug

Denne dokumentation er kun delvist udfyldt af ansøgeren, og ikke markeret "klar til indsendelse".

Markeret ikke relevant:

Oplysninger om energianlæg

Denne dokumentation er kun delvist udfyldt af ansøgeren, og ikke markeret "klar til indsendelse".

Markeret ikke relevant:

Affald til modtagelse ved oplagring og rekonditionering

Denne dokumentation er kun delvist udfyldt af ansøgeren, og ikke markeret "klar til indsendelse".

Markeret ikke relevant:

Virksomhedens produktion- oplagring og rekonditionering

Denne dokumentation er kun delvist udfyldt af ansøgeren, og ikke markeret "klar til indsendelse".

Markeret ikke relevant:

Luftafkast fra oplag

Denne dokumentation er kun delvist udfyldt af ansøgeren, og ikke markeret "klar til indsendelse".

Redegørelse:

Ikke relevant

Støj- og vibrationskilder

Denne dokumentation er kun delvist udfyldt af ansøgeren, og ikke markeret "klar til indsendelse".

Markeret ikke relevant:

Andre relevante oplysninger

Denne dokumentation er kun delvist udfyldt af ansøgeren, og ikke markeret "klar til indsendelse".

Redegørelse:

Ikke relevant

Tidligere indsendelser

Der er ingen tidligere versioner

Oplysninger om væsentlige miljøforhold

K 212 - 21.2.2 Oplag af stabiliseret slam og andet stabiliseret organisk affald

Type: Branchers og aktiviteterets miljøforhold

VilkårsID: VK0000000025

Version: 5

Beskrivelse

Væsentligste miljøforhold	Kilder til forurening eller gene
Støj	– Kørsel til og fra virksomheden samt intern transport.
	– Håndtering af affaldet, herunder pumpning af slam.
Luftforurening	– Lugt fra oplagring og håndtering af slam og andet organisk affald.
Risiko for forurening af jord, grundvand eller overfladevand	– Spild fra oplag eller håndtering af slam og andet organisk affald.
	– Udsivning af næringsstoffer fra beholdere og oplagspladser.
	– Overfladevand fra arealer med oplag af slam og andet organisk affald.
	– Spildevand fra rengøring af køretøjer.

Vilkåret kan ikke besvares

Ansvarlig myndighed

Horsens Kommune

Sagsnummer: 09.02.16-P19-16-19

Indsendt af

Susie Kristiansen

Alrøvej 10
8700 Horsens

E-mail: swa@samn.dk

Telefon 76268763

CVR / RID CVR:32560156-
RID:1287384133665

Indsendt: 06-05-2020 12:59

BOM-nummer: MaID-2019-3040

Indsendelse nr.: 2

Fase: Bero - Sag i bero

Ansøgning for Miljøgodkendelse/ansøgning

Projekt:	Lykkebjergvej 8R, 8751 Gedved
Klassifikation:	Ingen klassifikationer
Ansøgningstyper	Miljøgodkendelse af ny virksomhed

Sted(er)

Adresser	Lykkebjergvej 8R, 8751 Gedved
Ejendomme	Ejendomsnr.: 292848
Matrikler	Tolstrup By, Tolstrup - 1n

Ansøgere

Susie Kristiansen

Alrøvej 10
8700 Horsens

E-mail: swa@samn.dk

Telefon: 76268763

Indholdsfortegnelse

Samlet oversigt over bilag i indsendelsen	1
Oversigt over dokumentation pr. fase	1
◦ Udfyld ansøgning (Se tidligere indsendelse)	1
Ændringer i ansøgningen	2
◦ Dokumentationskrav	2
◦ Dokumentation	2
Beskriv det ansøgte projekt	3
Midlertidige aktiviteter	3
Bygningsmæssige ændringer/udvidelser	3
Oversigtsplan af virksomhedens placering	3
Virksomhedens driftstid	3
Til- og frakørselsforhold	3
Tegninger over oplagets indretning	3
Driftsforstyrrelser og uheld	4
Belægning og indretning af udendørs arealer ved oplagring og rekonditionering	4
Affald til modtagelse ved oplagring og rekonditionering	4
Virksomhedens produktion- oplagring og rekonditionering	4
Tegninger med placering og nummerering af virksomhedens luftafkast	4
Tegninger af oplagets spildevandsforhold	5
Spildevand: Oplysning om, hvor spildevand fra produktionen ønskes afledt til	5
Placering af virksomhedens støj- og vibrationskilder	5
Tegninger over oplagets indretning	5
Tidligere indsendelser	5

Samlet oversigt over bilag i indsendelsen

Bilag med versionskode	Refereret fra
Afløb.pdf SHA1:F689890BC99E47E4ADBDEF80EC89EA016726E44D	Spildevand: Oplysning om, hvor spildevand fra produktionen ønskes afledt til
GEDVED HAL.pdf SHA1:64459176BDB6DA7919451B4967D282E949146F1D	Tegninger over oplagets indretning
Plan.pdf SHA1:E1E9927FB76F81DA20FD157C1F4B10EE15056863	Beskriv det ansøgte projekt

Oversigt over dokumentation pr. fase

Udfyld ansøgning (Se tidligere indsendelse)

Den dokumentation der skal vedlægges ansøgningen når den indsendes.

Dokumentation fra denne fase er kun inkluderet i indsendelsen, hvis der er ændringer i forhold til tidligere indsendelser.

Udfyldt	Obligatorisk	Bilag	Dokumentation
x			Angiv CVR og P-nummer
			Ansøger og ejerforhold
			Ansøger og ejerforhold for ejeren af ejendommen
x	x		Vælg listebetegnelse for virksomhedens aktiviteter
			Forholdet til VVM
			Oplysninger om væsentlige miljøforhold
x		x	Beskriv det ansøgte projekt
x			Midlertidige aktiviteter
(x)			Bygningsmæssige ændringer/udvidelser
x			Oversigtsplan af virksomhedens placering
x			Virksomhedens driftstid
x			Til- og frakørselsforhold
x		x	Tegninger over oplagets indretning
			Virksomhedens produktionskapacitet og råvareforbrug
			Oplysninger om energianlæg
(x)			Driftsforstyrrelser og uheld
x			Belægning og indretning af udendørs arealer ved oplagring og rekonditionering
(x)			Affald til modtagelse ved oplagring og rekonditionering
x			Virksomhedens produktion- oplagring og rekonditionering
			Forslag til generelle vilkår
			Forslag til vilkår til indretning og drift
(x)			Tegninger med placering og nummerering af virksomhedens luftafkast
			Luftafkast fra oplag
			Forslag til vilkår for luftforurening

(x)		Tegninger af oplagets spildevandsforhold
x	x	Spildevand: Oplysning om, hvor spildevand fra produktionen ønskes afledt til
		Spildevand: Tilslutning til kloak, oplysninger om oprindelse og vandmængde
		Spildevand: Tilslutning til kloak, indholdsstoffer
		Forslag til vilkår for spildevand ved afledning fra virksomhed
(x)		Placering af virksomhedens støj- og vibrationskilder
		Støj- og vibrationskilder
		Forslag til vilkår for støj
		Affald - sammensætning og mængde
		Forslag til vilkår for affald
(x)		Tegninger over oplagets indretning
		Forslag til vilkår for jord og grundvand
		Forslag til standard vilkår for egenkontrol
		Andre relevante oplysninger
		Øvrige forhold
		Fortrolighed

Ændringer i ansøgningen

Dokumentationskrav

Titel	Fase	Ændring
Spildevand: Tilslutning til kloak, oplysninger om oprindelse og vandmængde	Ansøgning	tilføjet
Spildevand: Tilslutning til kloak, indholdsstoffer	Ansøgning	tilføjet
Fortrolighed	Ansøgning	tilføjet

Dokumentation

Titel	Fase	Ændring
Beskriv det ansøgte projekt	Ansøgning	ændret
Midlertidige aktiviteter	Ansøgning	tilføjet
Bygningsmæssige ændringer/udvidelser	Ansøgning	tilføjet
Oversigtsplan af virksomhedens placering	Ansøgning	tilføjet
Virksomhedens driftstid	Ansøgning	ændret
Til- og frakørselsforhold	Ansøgning	ændret
Tegninger over oplagets indretning	Ansøgning	tilføjet
Driftsforstyrrelser og uheld	Ansøgning	tilføjet
Belægning og indretning af udendørs arealer ved oplagring og rekonditionering	Ansøgning	tilføjet
Affald til modtagelse ved oplagring og rekonditionering	Ansøgning	ændret
Virksomhedens produktion- oplagring og rekonditionering	Ansøgning	ændret
Tegninger med placering og nummerering af virksomhedens luftafkast	Ansøgning	tilføjet
Tegninger af oplagets spildevandsforhold	Ansøgning	tilføjet
Spildevand: Oplysning om, hvor spildevand fra produktionen ønskes afledt til	Ansøgning	tilføjet
Placering af virksomhedens støj- og vibrationskilder	Ansøgning	tilføjet

Beskriv det ansøgte projekt

Redegørelse:

Der ansøges om at eksisterende overdækkede hal, fremadrettet kan bruges som mellemdeponi af oprenset materiale stabiliseret spildevandsslam fra regnvandsbassin.

Bilag

[Plan.pdf](#)

Horsens Kommune

Ansøger har i mail af 13-05-2020 oplyst at slammet kun ønskes opbevaret på pladsen, i tilfælde af at slammet ikke egner sig til at blive brugt på landbrugsjord dvs. B- eller C-slam jf. slambekendtgørelsen. Der er tale om et midlertidigt oplag på mellem 100 og 500 tons, som vil ligge på pladsen i ca. 3 uger. Hallens underlag er af beton med en afløbsrende tilsluttet pumpestationen til spildevandsledningen. Ansøger har i mail af 28-05-2020 oplyst at af og pålæsning af slam sker inde i hallen.

Midlertidige aktiviteter

Formularfelt

Udfyldt værdi

Er det ansøgte projekt midlertidigt

Nej [Kode: false]

Angiv ophørsdato

Eventuelle yderligere bemærkninger

Bygningsmæssige ændringer/udvidelser

Denne dokumentation er kun delvist udfyldt af ansøgeren, og ikke markeret "klar til indsendelse".

Markeret ikke relevant:

Oversigtsplan af virksomhedens placering

Markeret ikke relevant:

Der er landbrugsjord og virksomheder som naboer

Virksomhedens driftstid

Redegørelse:

8-16 Der vil i perioder være tilkørsel af slam i tidsrummet 8.00 til 16.00

Til- og frakørselsforhold

Redegørelse:

Jorden køres i dagtimer i tidsrummet 8.00 til 16.15.00. Tilkørsel sker af Lykkebjergvej, privat fællesvej, hvor adgangsvejen er aflåst, der kun fører ned til renseanlægget.

Der vil ikke være støjbelastning.

Tegninger over oplagets indretning

Der er ingen indtegninger

Bilag

[GEDVED HAL.pdf](#)

Driftsforstyrrelser og uheld

Denne dokumentation er kun delvist udfyldt af ansøgeren, og ikke markeret "klar til indsendelse".

Markeret ikke relevant:

Belægning og indretning af udendørs arealer ved oplagring og rekonditionering

Formularfelt

Udfyldt værdi

Beskriv virksomhedens indretning som forklaring til tegningerne.

Hvilken belægning anvendes på områder til opbevaring og håndtering af jern- og metalkrot og andet affald, der kan afgive olie eller væsker o.lign?

Hvilken belægning anvendes på områder til opbevaring og håndtering af jern- og metalkrot, der ikke kan afgive olie?

Hvilken belægning anvendes på områder til opbevaring og håndtering af blandet bygnings- og nedrivningsaffald?

Hvilken belægning anvendes på områder til neddeling eller opskæring af jern- og metalkrot?

Hvilken belægning anvendes på områder for påfyldning af og aftapning fra tanke med fyringsolie og motorbrændstof.

Hvilken belægning anvendes på områder til oplagspladser for spildolie og andet farligt affald?

Hvilken belægning anvendes på pladser til oplag og omlæsning af slam og andet organisk affald?

Beton

Hvilken belægning anvendes på vaskepladser for materiel?

Oplys om indretning for gulve, befæstede eller impermeable udendørs arealer

Fast belægning med afløbsrende, tilsluttet pumpestation

Eventuelle yderligere bemærkninger

Affald til modtagelse ved oplagring og rekonditionering

Denne dokumentation er kun delvist udfyldt af ansøgeren, og ikke markeret "klar til indsendelse".

Markeret ikke relevant:

Virksomhedens produktion- oplagring og rekonditionering

Markeret ikke relevant:

Tegninger med placering og nummerering af virksomhedens luftafkast

Denne dokumentation er kun delvist udfyldt af ansøgeren, og ikke markeret "klar til indsendelse".

Markeret ikke relevant:

Tegninger af oplagets spildevandsforhold

Denne dokumentation er kun delvist udfyldt af ansøgeren, og ikke markeret "klar til indsendelse".

Markeret ikke relevant:

Spildevand: Oplysning om, hvor spildevand fra produktionen ønskes afledt til

Formularfelt	Udfyldt værdi
Er der spildevand, der skal afledes til kloaksystemet?	Ja [Kode: true]
Er der spildevand, der udledes direkte til vandløb, søer, havet?	Nej [Kode: false]
Er der spildevand, der afledes på en anden måde?	Nej [Kode: false]
Angiv hvilken anden afledningsform der benyttes	
Afledes der kølevand fra virksomheden?	Nej [Kode: false]
Eventuelle yderligere bemærkninger	

Bilag

[Afløb.pdf](#)

Placering af virksomhedens støj- og vibrationskilder

Denne dokumentation er kun delvist udfyldt af ansøgeren, og ikke markeret "klar til indsendelse".

Markeret ikke relevant:

Tegninger over oplagets indretning

Denne dokumentation er kun delvist udfyldt af ansøgeren, og ikke markeret "klar til indsendelse".

Markeret ikke relevant:

Tidligere indsendelser

Indsendt dato	Fase	Fil
13-03-2019 11:08	Ansøgning	https://dokument.bygogmiljoe.dk/ansoegningbilag/031efc37-4f50-4e2d-ad6e-2af34eb0d9b2

Horsens Kommune

HABITATVURDERING INCL. NATUR-OG FRILUFTSVURDERING

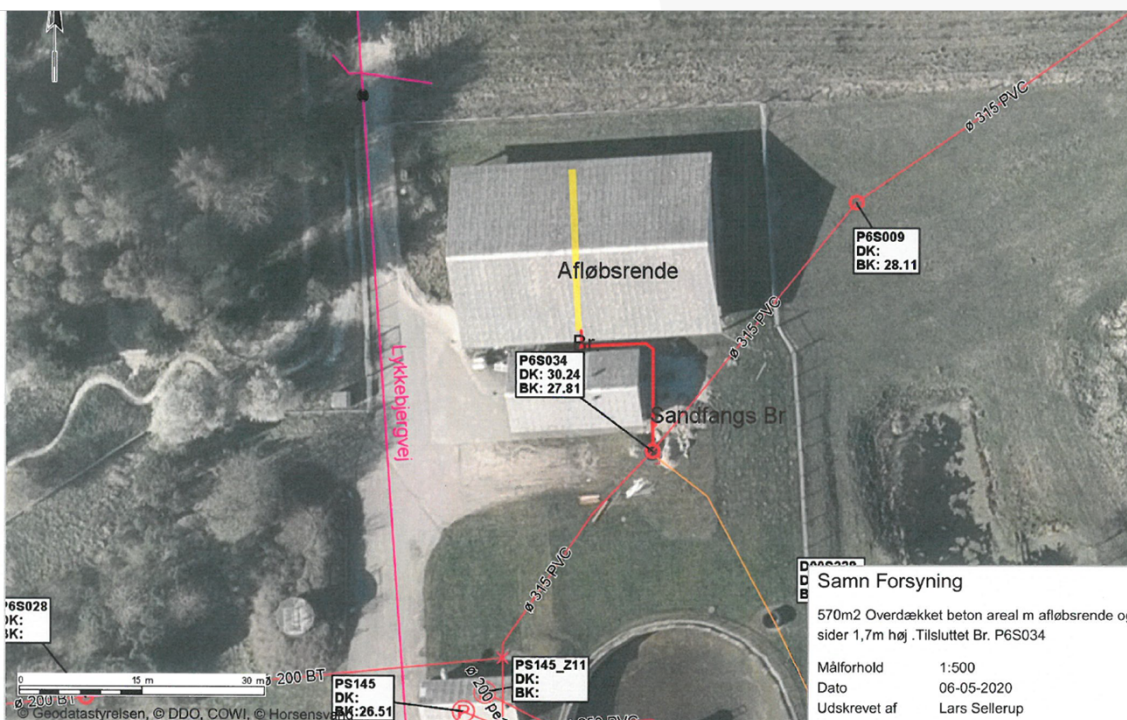
Sagsnummer: 09.02.16-P19-16-19 (miljøgodkendelse)
Omhandler: Lykkebjergvej 8R, 8751 Gedved, Horsens
Vand A/S, Miljøgodkendelse - slamoplæg
Dato: 19/6-20
Udarbejdet af: TEBA

Dette høringssvar forholder sig **udelukkende til varetagelse af de naturbeskyttelsesmæssige interesser.**

Bemærk, at habitatvurderingen skal fremgå af afgørelsen, ellers er afgørelsen ugyldig.

Baggrunden for dette høringssvar

Der søges om, at eksisterende overdækket hal fremadrettet kan bruges som mellemdeponi af stabiliseret spildevandsslam.



HABITATVURDERING

Jf. *habitatbekendtgørelsen*¹ skal der forud for meddelelse af afgørelse foretages en vurdering af om projektet i sig selv eller i sammenhæng med andre planer og projekter kan påvirke Natura 2000-områder eller bilag IV-arter i området væsentligt.

Der kan kun meddeles afgørelse, hvis det vurderes, at projektet ikke medfører:

- skade på de naturtyper, som området er udpeget for
- skade på levesteder for de arter, som området er udpeget for
- eller betydelige forstyrrelser for bilag IV-arter.

Natura 2000

Projektområdet ligger ca. 8 km fra nærmeste Natura 2000 område, som er Natura 2000 område nr. 56 (Habitatområde H52, Horsens Fjord, havet øst for og Endelave og fuglebeskyttelsesområde F36, Horsens Fjord og Endelave).

Der er vedtaget en Natura 2000-plan for området. Natura 2000-planens målsætning er bindende for myndigheden og skal anvendes ved konsekvens vurdering ved myndighedsudøvelse jf. habitatbekendtgørelsen.

Udpegningsgrundlaget for området fremgår af Miljøstyrelsens hjemmeside:

<https://mst.dk/natur-vand/natur/natura-2000/natura-2000-omraaderne/udpegningsgrundlag/>

Alene på baggrund af den store afstand til det internationale naturbeskyttelsesområde og projektets beskedne omfang er det Horsens Kommunes vurdering, at det kan udelukkes, at projektet kan skade arter eller naturtyper, som udgør udpegningsgrundlaget for Natura 2000-området.

Bilag IV-arter

En række arter af planter og dyr, de såkaldte bilag IV-arter, er omfattet af en særlig streng beskyttelse i alle EU-medlemsstater herunder Danmark. Det gælder for dyrearterne, at der er et generelt forbud mod at beskadige eller ødelægge yngle- og rasteområder i deres naturlige udbredelsesområde, mens der for plantearterne er forbud mod at ødelægge dem. Forbuddet gælder uanset om disse dyr og planter findes indenfor eller udenfor beskyttede naturområder.

Horsens Kommune har kendskab til, at der omkring projektområdet lever følgende bilag IV arter; odder, stor vandsalamander, arter af flagermus og grøn mosaikguldsmed.

Byggefeltet ligger på et areal, der i dag allerede er befæstet. Arealet vurderes derfor ikke at være egnet som yngle- eller rasteområde for nogen af bilag IV-arterne.

Samlet vurdering vedr. udpegningsgrundlag og bilag IV-arter

Horsens Kommune vurderer således samlet, at projektet kan realiseres uden at:

- skade arter eller naturtyper som indgår i udpegningsgrundlaget for Natura 2000-områder

¹ **Habitatbekendtgørelsen** (Bekendtgørelse nr. 1240 af 24/10/2018 om udpegning og administration af internationale naturbeskyttelsesområder samt beskyttelse af visse arter med senere ændringer).

- indskrænke eller forringe egnede yngle- eller rastesteder for bilag IV-arter i området.

I ØVRIGT

§ 3-beskyttet natur, herunder vandløb

Ifølge ansøgningens situationsplan holdes der en afstand på ca. 15 m imellem projektområdet og de nærmeste § 3-beskyttede områder, som ligger både øst, vest og syd for projektarealet (se nedenfor). Der er tale om vandløb, sø, mose og eng. Det er en forudsætning for projektet, at der ikke må ske tilstandsændringer i disse § 3-beskyttede områder.



Forhold vedr. fredninger, diger samt bygge- og beskyttelseslinjer

Projektområdet er ikke sammenfaldende med områder, som er omfattet af fredning, beskyttede sten- og jorddiger, åbeskyttelseslinje, søbeskyttelseslinje eller fortidsmindebeskyttelseslinje.

Skovbyggelinje

Byggefeltet ligger indenfor skovbyggelinje (300 meter zone) jf. naturbeskyttelsesloven §17, stk. 1. Der sker dog udelukkende ændringer inde i eksisterende bygning, og det ansøgte er derfor ikke omfattet af det forbud, der gælder i forhold til skovbyggelinjen jf. §17.

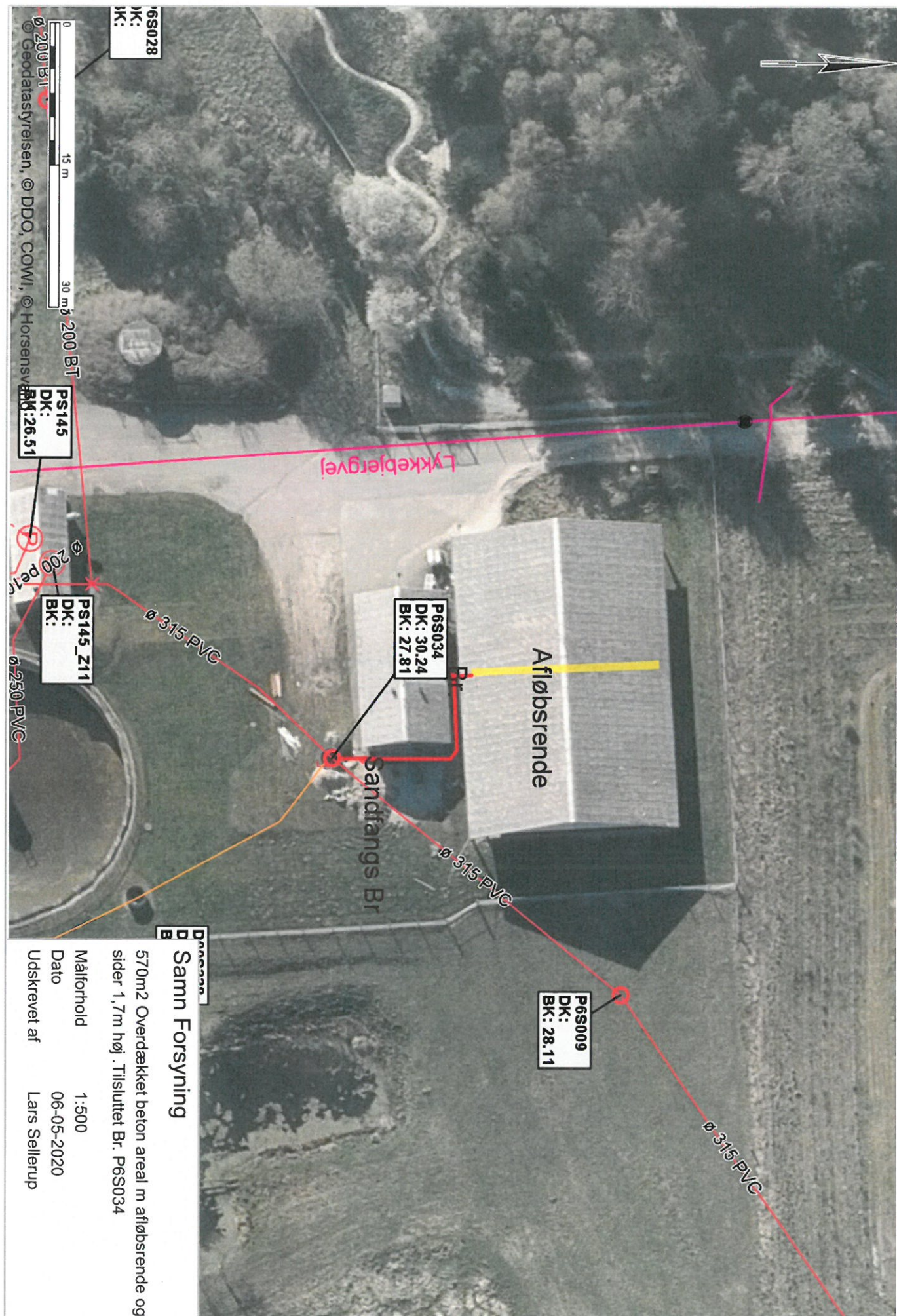
Kommuneplans retningslinjer

Byggefeltet ligger indenfor udbredelsesområdet for retningslinje:
Potentiel Økologisk Forbindelseslinje.

Dette har dog ikke betydning for projekter indenfor for den samlede bygningsmasse på ejendommen.

Offentlighedens adgang

Det ansøgte har ingen betydning for offentlighedens adgang.



Samm Forsyning
 570m² Overdækket beton areal m afløbsrende og sider 1,7m høj. Tilsluttet Br. P6S034

Måltørhold 1:500
 Dato 06-05-2020
 Udskrevet af Lars Sellerrup

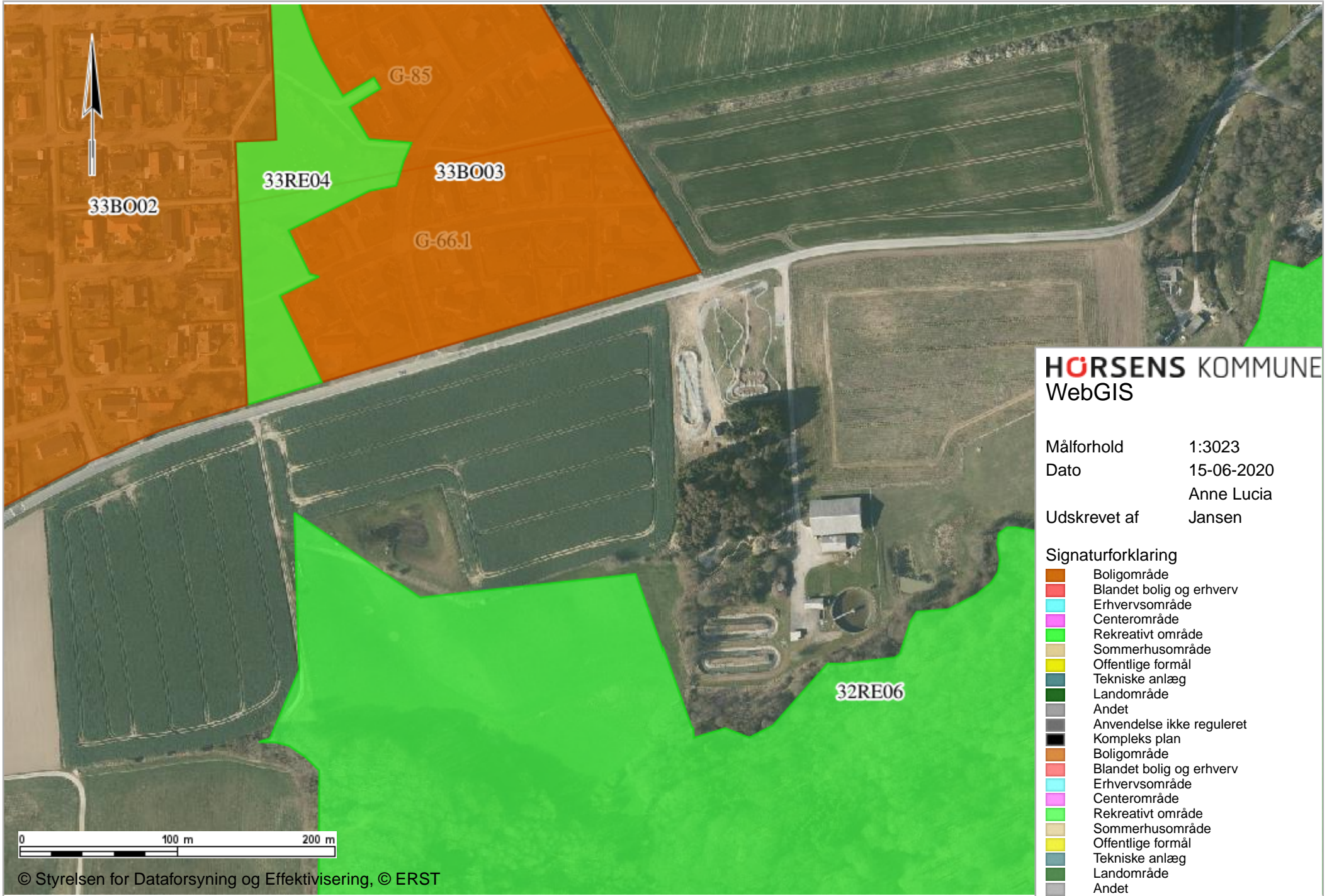
0 15 m 30 m 200 BT
 © Geodatastyrelsen, © DDO, COWI, © Horsensv

PS145
 DK: 26.51
 BK: 26.51

PS145_Z11
 DK: 26.51
 BK: 26.51

P6S034
 DK: 30.24
 BK: 27.81

P6S009
 DK: 28.11
 BK: 28.11



HØRSENS KOMMUNE
WebGIS

Målforhold 1:3023
 Dato 15-06-2020
 Udskrevet af Anne Lucia Jansen

- Signaturforklaring**
- Boligområde
 - Blandet bolig og erhverv
 - Erhvervsområde
 - Centerområde
 - Rekreativt område
 - Sommerhusområde
 - Offentlige formål
 - Tekniske anlæg
 - Landområde
 - Andet
 - Anvendelse ikke reguleret
 - Komplex plan
 - Boligområde
 - Blandet bolig og erhverv
 - Erhvervsområde
 - Centerområde
 - Rekreativt område
 - Sommerhusområde
 - Offentlige formål
 - Tekniske anlæg
 - Landområde
 - Andet

0 100 m 200 m