



# TILLÆG TIL MILJØTILLADELSE



**Kvægbruget I/S Damborg  
Volstedvej 41, 9230 Svenstrup J**



Dato for tilladelsen:	05-12-2019
Husdyrbruget:	I/S Damborg
CHR-nr.	30498
CVR-nr:	10818680
Matr.nr., ejerlav	7m, Ferslev By, Ferslev m.fl.
Husdyrbrugets adresse:	Volstedvej 41, 9230 Svenstrup J
Ejer af husdyrbruget:	I/S Damborg
Ansøger:	I/S Damborg
Ansøger mail:	frank.damborg@gmail.com
Konsulent:	Karoline Holst, LandboNord
Tilsynsmyndighed:	Aalborg Kommune Miljø- og Energiforvaltningen LandMiljø Stigsborg Brygge 5 9400 Nørresundby
Sagsbehandler på godkendelsen	Christian Weestergaard/Nils Nørgaard
Sagsnummer/:	2019-086536
Skema nr.:	215107

### Læsevejledning

Miljøtilladelsen indeholder en vurdering af miljøpåvirkningerne, samt diverse relevante bilag og kort. I miljøvurderingen gøres der rede for konsekvenserne af det ansøgte projekt ved vurdering af påvirkningen for omkringboende og miljøet i bred forstand herunder bl.a. natur og landskab.

Miljøtilladelsen tager udgangspunkt i gældende love og vejledninger vedrørende husdyrbrug og indeholder vilkår for husdyrbrugets indretning, drift og kontrol. Tilladelsen med tilhørende vilkår er givet på baggrund af de oplysninger, der fremgår af miljøkonsekvensrapporten, det digitale ansøgningskema samt yderligere supplerende materiale.

### I tilladelsen er følgende definitioner anvendt:

**Husdyrbrug:** Anlæg, som anvendes til produktion af husdyr såsom stalde, gødnings- og ensilageopbevaringsanlæg og andre driftsbygninger m.v., som ligger på samme ejendom.

**Produktionsareal:** Det areal i bygningerne, hvorpå dyrene kan opholde sig og har mulighed for at afsætte gødning, Det omfatter ikke arealer, som dyrene kun har kortvarig adgang til såsom fx malkestalde og udleveringsrum. Ikke fast placerede husdyranlæg, som f.eks. mobile stalde og flytbare læskure samt indhegninger opfattes ikke som produktionsareal.

## INDHOLDSFORTEGNELSE

<b>1</b>	<b>Meddelelse om miljøtilladelse.....</b>	<b>5</b>
1.1	Afgørelse.....	5
1.2	Beskrivelse af projektet.....	5
1.3	Tidligere meddelte afgørelser.....	6
1.4	Meddelelsespligt.....	6
1.5	Gyldighed og retsbeskyttelse.....	6
1.6	Offentlighed.....	7
1.7	Offentliggørelse.....	7
1.8	Klagevejledning.....	7
1.9	Andre godkendelser, tilladelser og dispensationer.....	7
<b>2</b>	<b>Vilkårsliste.....</b>	<b>9</b>
	Transport.....	11
<b>3</b>	<b>Husdyrbrugets beliggenhed og planmæssige forhold.....</b>	<b>13</b>
3.1	Beskrivelse af placering i landskabet mv. ....	13
3.2	Planmæssige forhold og afstandskrav til anlægget.....	13
3.3	Fredninger, fortidsminder, bygge- og beskyttelseslinjer mm.....	13
3.4	Vurdering af husdyrbrugets beliggenhed og planmæssige forhold.....	13
<b>4</b>	<b>Husdyrhold, staldanlæg og drift.....</b>	<b>13</b>
4.1	Staldanlæg og husdyrhold.....	13
4.1.1	Beskrivelse af staldanlæg og husdyrhold.....	13
4.2	Anlæggets drift.....	14
4.2.1	Beskrivelse af gyllebeholdere og håndtering af gylle.....	14
4.2.2	Vurdering af gyllebeholdere og håndtering af gylle.....	15
4.2.3	Beskrivelse af fast gødning/dybstrøelse.....	15
4.2.4	Vurdering af fast gødning/dybstrøelse.....	15
4.2.5	Beskrivelse af opbevaring af ensilage.....	15
4.2.6	Vurdering af opbevaring af ensilage.....	15
4.2.7	Beskrivelse af ventilation.....	15
4.2.8	Vurdering af ventilation.....	15
4.3	Rengøring af staldanlæg, herunder vandforbrug.....	16
4.3.1	Beskrivelse af rengøring af staldanlæg, herunder vandforbrug.....	16
4.3.2	Vurdering af rengøring af staldanlæg, herunder vandforbrug.....	16
4.4	Restvand, herunder regnvand.....	16
4.4.1	Beskrivelse af afløbsforhold for restvand, herunder regnvand.....	16
4.4.2	Vurdering af afløbsforhold for restvand, herunder regnvand.....	16
4.5	Affaldshåndtering.....	16
4.5.1	Beskrivelse af affaldshåndtering.....	16

4.5.2	Vurdering af affaldshåndtering .....	17
4.6	Opbevaring af kemikalier, olie, handelsgødning og hjælpestoffer .....	17
4.6.1	Beskrivelse af opbevaring af kemikalier, olie, handelsgødning og hjælpestoffer..	17
4.7	Uheld og risici.....	17
4.7.1	Redegørelse for mulige uheld .....	17
4.7.2	Minimering af risiko for uheld .....	17
4.7.3	Vurdering af uheld og risici.....	18
<b>5</b>	<b>Forurening med ammoniak fra husdyrbruget.....</b>	<b>18</b>
5.1	Beskrivelse af ammoniakfordampning fra anlægget .....	18
5.2	Bedste tilgængelige teknik (BAT).....	18
5.2.1	Beregning af den maksimale ammoniakfordampning .....	18
5.2.2	Vurdering af BAT for ammoniak .....	19
5.3	Vurdering af ammoniakpåvirkning af beskyttet natur .....	20
5.3.1	Kategori 1- natur .....	21
5.3.2	Kategori 2 natur .....	21
5.3.3	Kategori 3 natur .....	21
5.3.4	Vurdering af naturpåvirkningen fra anlægget.....	21
5.3.5	Beskrivelse af bilag IV arter og andre beskyttede arter .....	21
<b>6</b>	<b>Nabogener fra husdyrbruget.....</b>	<b>22</b>
6.1	Lugt.....	22
6.1.1	Beskrivelse af lugt fra dyrehold .....	22
6.1.2	Vurdering af lugt fra dyrehold .....	23
6.2	Fluer og skadedyr.....	23
6.2.1	Beskrivelse af flue- og skadedyrsbekæmpelse.....	23
6.2.2	Vurdering af flue- og skadedyrsbekæmpelse .....	23
6.3	Transport.....	23
6.3.1	Beskrivelse af transport.....	23
6.3.2	Vurdering af transport .....	23
6.4	Støj og støv .....	24
6.4.1	Vurdering af støj.....	24
<b>7</b>	<b>Ophør.....</b>	<b>24</b>
<b>8</b>	<b>Bæredygtighed.....</b>	<b>24</b>
<b>9</b>	<b>Bilagsliste.....</b>	<b>26</b>

# 1 Meddelelse om miljøtilladelse

## 1.1 Afgørelse

Aalborg Kommune meddeler tillæg til miljøtilladelse kvægbesætning af husdyrbruget I/S Damborg på Volstedvej 41, 9230 Svenstrup J.

Ansøgningen er behandlet i henhold til Husdyrbrugloven § 16 b, stk. 1<sup>1</sup> og på grundlag oplysningerne i skema nr. 215107, version 2, som beregnet i [www.husdyrgodkendelse.dk](http://www.husdyrgodkendelse.dk) den 28-10-2019.

Det er Aalborg Kommunes vurdering at følges miljøtilladelsens vilkår for lokalisering, indretning og drift af husdyrbruget, vil det ansøgte ikke medføre væsentlige direkte eller indirekte virkninger på miljøet. Herunder navnlig:

- landskabelige værdier
- natur med dens bestande af vilde planter og dyr og deres levesteder, herunder områder, der er beskyttet mod tilstandsændringer eller fredet, udpeget som internationalt naturbeskyttelsesområde eller udpeget som særlig sårbart over for næringsstofpåvirkning
- jord, grundvand og overfladevand
- lugt-, støj-, rystelses-, støv-, flue-, transport- og lysgener, uhygiejniske forhold, affaldsproduktion m.v.

Det er kommunens vurdering, at det ansøgte ikke vil påvirke Natura 2000 områder væsentligt, og ej heller vil have negativ indflydelse på planter eller dyr omfattet af bilag IV<sup>2</sup>, artsfredning eller optaget på nationale eller regionale rødlistor.

Aalborg Kommune har udarbejdet miljøtilladelsen med hensyntagen til den gældende kommuneplan.

## 1.2 Beskrivelse af projektet

Tilladelsen omfatter det samlede husdyrbrug, som består af et kvæghold med et samlet produktionsareal på 1.906 m<sup>2</sup>. Husdyrbruget ejes af I/S Damborg og fik i 2018 en miljøtilladelse til et produktionsareal på 2.026 m<sup>2</sup>.

I forbindelse med tilladelsen ændres 27 m<sup>2</sup> produktionsareal, og i stedet for den planlagte indretning med 27 m<sup>2</sup> dybstrøelsesbokse vil arealet med sengebåse blive forlænget med 25 m<sup>2</sup>, og det samlede produktionsareal vil således være på 2.024 m<sup>2</sup>.

Tilladelsen gælder kun for det ansøgte og med de vilkår som fremgår af tilladelsen. Der må herefter ikke ske udvidelse eller ændring i husdyrbruget, før ændringen er anmeldt og godkendt af Aalborg Kommune.

Husdyrbruget skal til enhver tid leve op til gældende regler i love og bekendtgørelser – også selvom disse regler eventuelt måtte være skærpede i forhold til denne tilladelse.

<sup>1</sup>Bekendtgørelse af lov om husdyrbrug og anvendelse af gødning m.v. LBK nr 256 af 21/03/2017.

<sup>2</sup>Habitatdirektivet fra 1992 (Rådets direktiv 92/43/EØF om bevaring af naturtyper samt vilde dyr og planter med senere ændringer).

### 1.3 Tidligere meddelte afgørelser

Husdyrbruget har den 23. oktober 2018 tilladelse efter §16 b husdyrbrugloven til det nuværende kvæghold og byggeri.

**Ved ibrugtagning af nærværende tilladelse ophæves miljøtilladelse af 23. oktober 2018.**

### 1.4 Meddelelsespligt

Enhver tilladelsespligtig ændring i driften, indretningen eller bygningsmassen skal anmeldes til og være godkendt af Aalborg Kommune inden gennemførelsen.

Det er Aalborg Kommune, der vurderer, om fremtidige ændringer på husdyrbruget skal udløse krav om tillæg til miljøtilladelsen.

### 1.5 Gyldighed og retsbeskyttelse

#### Udnyttelse

Tilladelsen betragtes som udnyttet, når afgørelsen er meddelt i sidste instans. Vilklårene i tilladelsen gælder straks herefter.

#### Hvornår gælder vilklårene?

Tilladelsen betragtes som påbegyndt udnyttet, når afgørelsen er meddelt i sidste instans. Vilklårene i tilladelsen gælder straks herefter.

#### Udnyttelse

Hvis hele eller dele af byggeriet ikke er afsluttet inden 6 år fra denne afgørelses meddelelse, bortfalder tilladelsen for den del, som ikke er afsluttet.

#### Kontinuitet

Hvis tilladelsen har været udnyttet ifølge ovenstående, men herefter ikke har været driftsmæssigt udnyttet, helt eller delvist, i tre på hinanden følgende år, så bortfalder den del af tilladelsen, der ikke har været udnyttet de seneste tre år.

Udnyttelse anses for at foreligge, når mindst 25 pct. af produktionsarealet har været driftsmæssigt udnyttet. Ved driftsmæssig udnyttelse forstås, at der på det pågældende areal produceres mindst 50 pct. af det mulige inden for rammerne af dyrevelfærdskrav eller andre relevante krav.

#### Retsbeskyttelse

Miljøtilladelsen giver retsbeskyttelse i 8 år fra offentliggørelse, dvs. at der er 8 års retsbeskyttelse for nye krav fra tilsynsmyndigheden i denne periode.

Miljøtilladelsen er fortsat gældende efter retsbeskyttelsesperiodens udløb. Men når der er forløbet mere end 8 år efter, der første gang er meddelt tilladelse, kan tilsynsmyndigheden ændre vilklårene heri ved påbud eller nedlægge forbud imod fortsat drift.<sup>3</sup>

---

<sup>3</sup> Jævnfør § 41 i husdyrbrugloven.

## 1.6 Offentlighed

Udkastet til miljøtilladelsen har været i høring hos ansøger og konsulent i perioden fra 20-11-2019 til 04-12-2019. Nabohøring er udeladt da Aalborg Kommune vurderer, at ændringen er af underordnet betydning eftersom der er tale om en mindre produktionstilpasning til en eksisterende miljøtilladelse+, der i øvrigt medfører færre lugtgener.

## 1.7 Offentliggørelse

Tilladelsen vil blive offentliggjort på <https://dma.mst.dk/> (DMA: Digital Miljøadministration) den 05-12-2019.

## 1.8 Klagevejledning

Miljøtilladelsen kan påklages til Miljø- og Fødevareklagenævnet af ansøger og enhver, der har individuel væsentlig interesse i sagens udfald, en række foreninger samt organisationer jf. husdyrbruglovens §§ 84 - 87.

Klagefristen er 4 uger fra den dag afgørelsen er offentliggjort. Klagefristen udløber den 02. januar 2020.

Eventuel klage skal indgives via Klageportalen på [www.nmkn.dk](http://www.nmkn.dk), som du finder et link til på forsiden af [www.nmkn.dk](http://www.nmkn.dk). Klageportalen ligger på [www.borger.dk](http://www.borger.dk) og [www.virk.dk](http://www.virk.dk). Du logger på [www.borger.dk](http://www.borger.dk) eller [www.virk.dk](http://www.virk.dk) ligesom du plejer, med Nem-ID eller NEMID medarbejder. Klagen sendes gennem klageportalen til den myndighed, der har truffet afgørelsen.

En klage er indgivet, når den er tilgængelig for myndigheden i klageportalen. Når du klager, skal du betale et gebyr. Du betaler gebyret med betalingskort i klageportalen. Gebyret er i 2016-niveau på 900 kr. for privatpersoner og 1.800 kr. for virksomheder og organisationer.

Miljø- og Fødevareklagenævnet skal som udgangspunkt afvise en klage, der kommer uden om Klageportalen, hvis der ikke er særlige grunde til det. Hvis du ønsker at blive fritaget for at bruge Klageportalen, skal du sende en begrundet anmodning til den myndighed, der har truffet afgørelse i sagen. Myndigheden videresender herefter anmodningen til Miljø- og Fødevareklagenævnet, som træffer afgørelse om, hvorvidt din anmodning kan imødekommes.

En eventuel klage har ikke opsættende virkning med mindre Miljø- og Fødevareklagenævnet bestemmer andet. Udnyttelsen af tilladelsen sker dog på ansøgerens eget ansvar (for egen regning og risiko) og indebærer ingen begrænsninger i klagemyndighedens ret til at ændre eller ophæve tilladelsen.

Ansøger vil efter klagefristens udløb blive underrettet om, hvorvidt der er modtaget klage over denne afgørelse.

Eventuelt søgsmål (domstolsprøvelse) skal være anlagt inden 6 måneder efter, at afgørelsen er offentliggjort, jf. husdyrbruglovens § 90.

## 1.9 Andre godkendelser, tilladelser og dispensationer

Aalborg Kommune gør opmærksom på, at en miljøtilladelse efter reglerne i Husdyrbrugloven ikke fritager fra krav om tilladelse, dispensation m.v. efter anden lovgivning som f.eks. byggetilladelse, afledning af tagvand eller lignende.

Husdyrbrugloven indeholder regler om samtidighed i afgørelserne. Dette betyder, at kommunen skal koordinere sagsbehandlingen, således at andre afgørelser såsom byggetilladelse skal træffes samtidig med miljøtilladelsen.

Nørresundby den 05-12-2019

Christian Westergaard

Miljøsagsbehandler



## 2 Vilkårsliste

Som forudsætning for tilladelsen stilles følgende vilkår for driften på Volstedvej 41, 9230 Svenstrup J:

### Generelle forhold

1. Tilladelsen omfatter husdyrbruget på adresse Volstedvej 41, 9230 Svenstrup.
2. Husdyrbruget skal indrettes og drives i overensstemmelse med de oplysninger, der fremgår af ansøgningsmaterialet og med de ændringer, der fremgår af tilladelsens vilkår.
3. Der skal til enhver tid forefindes et eksemplar af denne miljøtilladelse på husdyrbruget. De vilkår, der vedrører driften, skal være kendt af de ansatte, der er beskæftiget med den pågældende del af driften.
4. Ændringer i ejerforhold (eller hvem der har ansvar for driften) skal meddeles til kommunen.

### Anlæggets beliggenhed, indretning og anvendelse mm.

5. Stalde og staldafsnit skal indrettes og anvendes som anført i skemaet nedenfor. Stalde og produktionsarealer skal placeres således som det fremgår af skitse over produktionsarealer, bilag 1 og 2.

Kvier			
<input type="checkbox"/> Staldafsnit benyttes ikke i ansøgt drift	Kildehøjde: 6 m	Ventilation: Blandet ventilation	Størrelse: 358 m <sup>2</sup>
<b>Oversigt over dyretyper og produktionsarealer</b>			
(#230373) Malkekøer, kvier og stude. Sengestald med spalter (kanal, bagskyl eller ringkanal)	BAT-forudsætning: Eksisterende staldafsnit	Antal måneder på græs: 0	Miljøteknologi: Ingen
			Udgør: 240 m <sup>2</sup>
Samlet produktionsareal udgør			67.0 % 240 m <sup>2</sup>

Kostald			
<input type="checkbox"/> Staldafsnit benyttes ikke i ansøgt drift	Kildehøjde: 6 m	Ventilation: Blandet ventilation	Størrelse: 2261 m <sup>2</sup>
<b>Oversigt over dyretyper og produktionsarealer</b>			
(#230375) Malkekøer, kvier og stude. Sengestald med fast gulv	BAT-forudsætning: Eksisterende staldafsnit	Antal måneder på græs: 0	Miljøteknologi: Ingen
			Udgør: 1373 m <sup>2</sup>
(#230374) Malkekøer, kvier og stude. Sengestald med fast gulv	BAT-forudsætning: Nyt (inkl. renoveret) staldafsnit	Antal måneder på græs: 0	Miljøteknologi: Ingen
			Udgør: 411 m <sup>2</sup>
Samlet produktionsareal udgør			78.9 % 1784 m <sup>2</sup>

6. Gødningsopbevaringsanlæg skal anvendes som anført i skemaet:

Anlæg	Byggeår	Kapacitet	Overfladeareal	Overdækning
Gyllebeholder, stor	1991	1530 m <sup>3</sup>	413 m <sup>2</sup>	Flydelag
Gyllebeholder, lille	1977	315 m <sup>3</sup>	78 m <sup>2</sup>	Flydelag
Møddingsplads	?		90 m <sup>2</sup>	Neddækket

7. Der skal til enhver tid kunne fremvises dokumentation, der kan vise at dyreholdets størrelse stemmer overens med det godkendte produktionsareal, og at opbevaringskapaciteten til husdyrgødning er tilstrækkelig.

### **Staldinventar og drift**

8. For dyrehold, der går i strøelse, skal der være fast bund med afløb til gyllesystemet.
9. I dybstrøelsesstalde skal der strøs halm eller andet tørstof i mængder, der sikrer, at dybstrøelsesmåtten altid er tør i overfladen.
10. Drikkevandssystemet skal drives og vedligeholdes således at spild undgås.

### **Gyllebeholdere og håndtering af gylle**

11. Ændringer i opbevaringskapaciteten, skal godkendes af tilsynsmyndigheden, før ændringen foretages.
12. Håndtering af gylle skal foregå under opsyn, således at spild undgås.
13. Påfyldning af gylle skal ske fra gyllevogn med påmonteret suge/pumpetårn.

### **Opbevaring af ensilage**

14. Placering af ensilagestakke, der ikke placeres på fast bund med afløb til opsamlingsbeholder, skal indtegnes på kortbilag, der skal fremvises tilsynsmyndigheden på forlangende.

### **Afløbsforhold for restvand, herunder regnvand**

15. Restvand fra rengøring af stalde og lignende skal ledes til opsamlingsbeholder eller gyllesystem og må herefter anvendes i overensstemmelse med bestemmelserne for restvand i husdyrgødningsbekendtgørelsen. Opsamlingsbeholderen skal have en kapacitet svarende til mindst en afvaskning af staldene.

### **Bortskaffelse af affald**

16. Affald skal sorteres og bortskaffes i overensstemmelse med Aalborg Kommunes regler for affald sortering. Jf. vedlagte bilag 6.

### **Opbevaring af kemikalier, olie, handelsgødning og hjælpestoffer**

17. Opbevaring af diesel/fyringsolie i overjordiske tanke skal til enhver tid ske i en typegodkendt beholder, som er opstillet i henhold til typegodkendelsen, og der må ikke være mulighed for afløb til jord, kloak, overfladevand eller grundvand. Overjordiske tanke skal sikres mod påkørsel.

### **Uheld og risici**

18. Ved driftsuheld, hvor der opstår risiko for forurening af miljøet, er der pligt til øjeblikkeligt at anmelde dette til **Alarmcentralen, tlf.: 112** og efterfølgende straks at underrette **Aalborg Kommune, Miljø- og Energiforvaltningen på tlf.: 99 31 20 00.**

19. Der skal forefindes en opdateret beredskabsplan på husdyrbruget, som fortæller, hvornår og hvordan der skal reageres ved uheld, som kan medføre konsekvenser for det eksterne miljø. Planen skal være tilgængelig og synlig for husdyrbrugets ansatte og øvrige, der færdes på husdyrbruget. Beredskabsplanen er vedlagt som bilag.

### Lugt

20. Husdyrbruget skal drives og renholdes således at lugtgener begrænses mest muligt.
21. Såfremt at tilsynsmyndigheden vurderer, at driften af husdyrbruget giver anledning til væsentligt flere lugtgener for de omkringboende end forventet, skal husdyrbruget lade udarbejde en handlingsplan for at nedbringe lugtgenerne, herunder evt. foretage lugtmålinger. Inden dokumentationsprogrammet iværksættes, skal det godkendes af tilsynsmyndigheden, og undersøgelsens omfang vil efter konkret vurdering blive fastsat af tilsynsmyndigheden. Alle udgifter i forbindelse med ovennævnte afholdes af husdyrbruget.
22. Viser ovennævnte dokumentation, at der er væsentlige lugtgener, skal de afhjælpende foranstaltninger udføres efter nærmere aftale med tilsynsmyndigheden.
23. Kravet om dokumentation af lugtforholdene kan højst fremsættes en gang årligt, med mindre den seneste kontrol viste, at lugtemissionen ikke kan overholdes.

### Fluer og andre skadedyr

24. Der skal på husdyrbruget foretages effektiv fluebekæmpelse som minimum i overensstemmelse med de til enhver tid gældende retningslinjer for fluebekæmpelse.
25. Opbevaring af foder skal ske på sådan en måde, så der ikke opstår risiko for ophold af skadedyr (rotter m.v.).

### Transport

26. Ved transport af gylle på offentlige veje skal gyllevognens åbninger være forsynet med låg eller lignende, således at spild ikke kan finde sted. Skulle der alligevel ske spild, skal dette straks opsamles.

### Støj

27. Husdyrbrugets bidrag til støjbelastningen må ikke overstige følgende værdier målt ved nabobeboelsen eller dennes opholdsarealer:

Områdetype	Man-fre kl. 7-18 Lørdag kl. 7-14	Man-fre kl. 18-22 Lør kl. 14-22 Søn- og helligdag kl. 7-22	Alle dage kl. 22-7	Alle dage kl. 22-7
	Gns. værdi over referencetidsrummet			Maksimal Værd
Det åbne land (inkl. landsbyer og landbrugsarealer)	55 dB(A)	45 dB(A)	40 dB(A)	55 dB(A)

**Vejledning om ekstern støj fra virksomheder. Miljøstyrelsens vejledning nr. 5 af november 1984.**

28. Husdyrbruget skal for egen regning dokumentere, at støjvilkår overholdes, hvis tilsynsmyndigheden finder generne væsentlige.
29. Støjmålinger skal udføres som beskrevet i Miljøstyrelsens til enhver tid gældende støjberegningsvejledning og foretages i punkter, som forinden aftales med tilsynsmyndigheden.

### Lys

30. Udendørs pladsbelysning skal forsynes med bevægelsessensorer, der sikrer, at lyset kun er tændt i op til en halv time ad gangen. Lyskilder må ikke placeres, så de kan blænde trafikken på Volstedvej.

### 3 Husdyrbrugets beliggenhed og planmæssige forhold

#### 3.1 Beskrivelse af placering i landskabet mv.

Volstedvej 41 er beliggende i det åbne land. Området er præget af landbrug med spredte gårde og landsbyer.

#### 3.2 Planmæssige forhold og afstandskrav til anlægget

Lovpligtig min.afstand <sup>4</sup> fra husdyrbruget	Minimumsafstand	Aktuel afstand
Eksisterende/fremtidig byzone eller sommerhusområde	50 m*	1.200 m
Område i lokalplan udlagt til boligformål, blandet bolig og erhvervsformål eller til offentlige formål med henblik på beboelse, institutioner, rekreative formål og lignende	50 m*	1.200 m
Nabobeboelse	50 m	150 m

#### 3.3 Fredninger, fortidsminder, bygge- og beskyttelseslinjer mm

Afstandskrav til fredninger og fortidsminder er ikke relevante i denne tilladelse, da der ikke bygges nyt.

#### 3.4 Vurdering af husdyrbrugets beliggenhed og planmæssige forhold

Tilladelsen medfører ingen ydre forandringer af husdyrbruget og vil fortsat fremstå som det gør i dag. Øvrige afstandskrav i flg. Husdyrbruglovens §§ 6 og 8 ikke relevante i denne sag, da de ikke vurderes at kunne udgøre et problem forhold til ændring af dyrehold og staldindretning på Volstedvej 41.

### 4 Husdyrhold, staldanlæg og drift

#### 4.1 Staldanlæg og husdyrhold

##### 4.1.1 Beskrivelse af staldanlæg og husdyrhold

Nedenstående skema viser produktionsareal, dyretyper og staldsystem/gulvtype i "nuværende" drift, "ansøgt" drift og 8 års-drift.

Bygning	Dyretype og Gulvtype	Produktionsareal		
		Ansøgt	Nudrift	8 års drift
Kvier	Malkekøer, kvier og stude. Sengestald med spalter (kanal, bagskyl eller ringkanal)	240	240	240
Kostald	Malkekøer, kvier og stude. Sengestald med fast gulv	411	0	0

<sup>4</sup> Jævnfør Husdyrbruglovens § 6.

	Malkekøer, kvier og stude. Sengestald med fast gulv	1373	1373	1373
	Malkekøer, kvier og stude Dybstrøelse	0	263	263
	Kalve, (under 6 mdr.) dybstrøelse	0	30	30

### Oversigt over stalde og gulvtyper

Efter udvidelse vil anlægget have et samlet produktionsareal på 2.024 m<sup>2</sup>.

Der indrettes derfor flere sengebåse i stalden, på det areal der i dag anvendes til kælvningsafdeling samt malkestald.

Der sker ingen nyopførelse af bygninger på bedriften.

## 4.2 Anlæggets drift

### 4.2.1 Beskrivelse af gyllebeholdere og håndtering af gylle

Ifølge kapacitetserklæringen estimeres ud fra normproduktionen af gødning, som det fremgår af nedenstående skema:

Dyreholdet kan sammensættes på denne måde	Antal	Normproduktion tons*	
		Gylle	Dybstrøelse
Malkekøer			
Opdræt	350	2.190	55
Tyrekalve			
I alt	350	2.190	55

\*Normproduktionen er inkl. drikkevandsspild, rengøringsvand samt regnvand fra møddingsplads og gylletank jf. Landbrugets Byggeblad 95.03-03.

	Kapacitet		Tilstrækkelig		Overkapacitet	
	m <sup>3</sup>	mdr.	m <sup>3</sup>	mdr.	m <sup>3</sup>	mdr.
Eksisterende gylletank I- V41	500					
Eksisterende gylletank II- V41	1.500					
Kanaler og fortanke						
I alt	2.000	10,9	1.643	9		

## Tabel 1. Opgørelse over opbevaringskapacitet for husdyrgødning

Husdyrgødningen oplagres i ejendommens eksisterende gylletanke på hhv. 500 m<sup>3</sup> og 1500 m<sup>3</sup>. Der er redegjort på oplagring i IT-ansøgning, skemaD 215107 og lagre er indtegnet på anlægstegningen (bilag 1).

På begge gylletanke, laves der naturligt flydelag eller flydelag med snittet halm eller tilsvarende og der føres logbog.

Alle tanke opfylder Husdyrgødningsbekendtgørelsens skærpede krav til pumper etc. Der udføres 10-års beholderkontrol af godkendt firma. Tankene tømmes normalt 1 gang årligt med henblik på inspektion.

Der foretages ikke behandling (separation, beluftning, biologisk behandling, kompostering eller lign.) af husdyrgødningen på anlægget. Der er tilstrækkeligt areal til rådighed i nærområdet til at det ikke er nødvendigt at fjerne en del af husdyrgødningen.

### 4.2.2 Vurdering af gyllebeholdere og håndtering af gylle

Aalborg Kommune vurderer, at den beregnede opbevaringskapacitet er tilstrækkelig til at opfylde husdyrgødningsbekendtgørelsens krav.

De stillede vilkår om gødningsopbevaringsanlæggenes overfladeareal sikrer, at de beregninger og vurderinger, som ligger til grund for denne tilladelse er overholdt.

### 4.2.3 Beskrivelse af fast gødning/dybstrøelse

Der eksisterer en møddingsplads er opgivet til et areal på 90 m<sup>2</sup>. Ifølge tabel 1 er der en årlig produktion af dybstrøelse på 55 ton.

### 4.2.4 Vurdering af fast gødning/dybstrøelse

Gødningspladsens kapacitet vurderes at være tilstrækkelig.

### 4.2.5 Beskrivelse af opbevaring af ensilage

Grovfoder opbevares hovedsageligt på anden ejendom. Ved behov opbevares det desuden i markstakke.

Af de generelle regler i husdyrgødningsbekendtgørelsen fremgår, at ensilagestakke, der ikke placeres på fast bund med afløb til opsamlingsbeholder, højst må være placeret på samme sted i 24 måneder. Der skal derefter gå 5 år, før ensilage igen må placeres på samme sted.

### 4.2.6 Vurdering af opbevaring af ensilage

Aalborg Kommune vurderer, at ensilage kan opbevares i overensstemmelse med gældende regler.

### 4.2.7 Beskrivelse af ventilation

Al ventilation er naturlig udluftning.

### 4.2.8 Vurdering af ventilation

Der er ikke registreret klager fra naboer omkring luft fra anlægget. Aalborg Kommune vurderer derfor, at ventilationen ikke giver væsentlige gener for omgivelserne, og at der ikke er behov for at stille vilkår.

### **4.3 Rengøring af staldanlæg, herunder vandforbrug**

#### **4.3.1 Beskrivelse af rengøring af staldanlæg, herunder vandforbrug**

På husdyrbruget er det gennemsnitlige vandforbrug de sidste to år på 6.000 m<sup>3</sup>. Dette vandforbrug dækker husstanden Volstedvej 41 samt produktionen i stalden.

Vandforbruget ventes efter udvidelsen at stige til 7.900 m<sup>3</sup>.

Vand fra rengøring i staldene ledes til gyllesystem. Sanitært spildevand nedsives.

#### **4.3.2 Vurdering af rengøring af staldanlæg, herunder vandforbrug**

Det vurderes at vandforbrug samt afledning af spildevand er i overensstemmelse med gældende miljøregler.

Der foreligger gældende tilladelse af 11. april 2018 til at indvinde grundvand til nuværende og fremtidig drift. Vandindvindingstilladelsen svarer til den mængde, hvori driftens og husholdningens vandforbrug kan indeholdes.

### **4.4 Restvand, herunder regnvand**

#### **4.4.1 Beskrivelse af afløbsforhold for restvand, herunder regnvand**

Oversigtskort med angivelse af afløbsforhold for husdyrbruget jf. bilag 1.

Der er ingen vaskeplads på Volstedvej 41. Al rengøring af maskiner og påfyldning af sprøjteudstyr foregår på Volstedvej 70.

Rengøringsvand og drikkevandsspild beregnes og indregnes i mængden af gylle. Forhold omkring vaskeplads, afløb til gyllesystem.

Der er ingen tagrender på bygningerne. Tagvand nedsives i jorden.

#### **4.4.2 Vurdering af afløbsforhold for restvand, herunder regnvand**

Kommunen vurderer, at kapaciteten i gyllebeholderen er tilstrækkelig til at rumme de givne mængder restvand, herunder regnvand, i ansøgt drift.

Ligeledes vurderer kommunen, at den samlede håndtering af restvand herunder regnvand sker på forsvarlig vis.

### **4.5 Affaldshåndtering**

#### **4.5.1 Beskrivelse af affaldshåndtering**

Husdyrbruget skal overholde kommunens affaldsregulativer. I bilaget *Vejledning i sortering af affald*, er en vejledning om bortskaffelse af de enkelte affaldstyper. Af denne vejledning fremgår også hvilke regler, der gælder for virksomheders anvendelse af Aalborg Kommunes genbrugspladser.



### Register over affaldsproduktionen

Kommunen har udarbejdet stamkort mv., som kan benyttes til registrering af affaldsproduktionen. Formålet er at fremme sortering og genanvendelse af affald. Husdyrbruget kan i det konkrete tilfælde forevise anden dokumentation for sortering og genanvendelse af affald. Det kan fx være særskilte kvitteringer for aflevering af de enkelte affaldsfraktioner, som forekommer på husdyrbruget.

### **Fast affald**

Affald der fremkommer ved anlæggets drift vil blive opbevaret og bortskaffet i henhold til de til enhver tid gældende regler.

Husholdningsaffald og al brændbart affald fra stalden afhentes med dagrenovation. Genanvendeligt affald frasorteres og afleveres til genbrug.

### **Olje- og kemikalieaffald**

Alt vedligeholdelse af traktorer mv. foretages af værksted. Der er intet oplag af spildolie eller andet farligt affald. Medicinrester opbevares aflåst i original emballage og bortskaffes som farligt affald. Brugte kanyler opbevares i kanyleboks og bortskaffes med den kommunale indsamlingsordning.

### **Døde dyr**

Udlægges foran driftsbygning og afhentes ad DAKA.

## **4.5.2 Vurdering af affaldshåndtering**

Ved vilkåret om registrering af affaldsproduktionen sikres, at der altid er fokus på sortering og genanvendelse af affald. Aalborg Kommune vurderer, at de miljømæssige krav til affaldshåndtering er opfyldt, når vilkår og affaldsregulativ følges.

## **4.6 Opbevaring af kemikalier, olie, handelsgødning og hjælpestoffer**

### **4.6.1 Beskrivelse af opbevaring af kemikalier, olie, handelsgødning og hjælpestoffer**

Der opbevares ikke kemi, olie eller handelsgødning på Volstedvej 41. Al vedligehold af maskiner samt markdrift udgår fra anden ejendom.

## **4.7 Uheld og risici**

### **4.7.1 Redegørelse for mulige uheld**

Sker der uheld, der kan medføre alvorlige påvirkninger af natur og miljø, vil alarmcentralen straks blive kontaktet. Ligeledes vil kommunens Miljø- og Energiforvaltning efterfølgende blive underrettet. Der er udarbejdet en beredskabsplan for driftsuheld. Denne er vedlagt som bilag 5. Medarbejdere, ejer og andre med fast adgang til husdyrbruget bliver vejledt i beredskabsplanen, der er vedlagt som bilag.

Der kan ske spild af gylle ved pumpning til/fra gyllebeholder. Endelig kan der ske spild af dieselolie ved påfyldning af dieseltank. Derudover kan der ske spild fra gyllebeholder eller dieseltank ved lækage.

### **4.7.2 Minimering af risiko for uheld**

Gyllen opbevares i gyllebeholder, der er godkendt i henhold til 10 års beholderkontrol. Der pumpes fra fortank til lagertank, men fra lagertank suges gyllen til gyllevognen.

#### 4.7.3 Vurdering af uheld og risici

Kommunen vurderer, at husdyrbrugets indretning og drift minimerer risikoen for uheld. Ligeledes er fraværet af fastmonteret pumpe på gylletanken med til at mindske risikoen for uheld.

Husdyrbrugets Beredskabsplan beskriver, hvilke forholdsregler der skal tages, hvis der, trods foranstaltningerne, alligevel sker et uheld med risiko for forurening af jord, grund- eller overfladevand.

## 5 Forurening med ammoniak fra husdyrbruget

### 5.1 Beskrivelse af ammoniakfordampning fra anlægget

Ændringen medfører en forøgelse af ammoniakfordampningen på 444 kg N/år, set i forhold til nudriften (og 8 års driften). Husdyrbrugets samlede emission efter ændringen er beregnet til 3.495 kg N/år.

Der er indsendt beregninger af husdyrbrugets ammoniakemission, som viser den ansøgte udvidelse set i forhold til såvel nudriften som 8 års-driften<sup>5</sup>. Beregningsresultaterne fremgår af nedenstående tabel.

	Ammoniakemission	Meremission i fht nudrift	Meremission i fht 8 år tilbage
8 års driften	3.051 Kg N/år	-	-
Nudrift	3.051 Kg N/år	-	-
Ansøgt	3.495 Kg N/år	444 Kg N/år	444 Kg N/år

**Ammoniakemission for både den ansøgte udvidelse og for samtlige udvidelser over en 8-årig periode.**

### 5.2 Bedste tilgængelige teknik (BAT)

#### 5.2.1 Beregning af den maksimale ammoniakfordampning

Med udgangspunkt i de vejledende emissionsgrænseværdier opnåelige ved anvendelse af den bedste tilgængelige teknik for husdyrbrug med konventionel produktion af malkekvæg i gyllebaserede staldsystemer<sup>6</sup> har IT-ansøgningssystemet beregnet husdyrbrugets samlede emissionsgrænseværdi til 3.495 kg N/år jf. nedenstående tabel.

<sup>5</sup> 8 års-driften er husdyrbrugets lovlige drift for 8 år siden.

<sup>6</sup> Vejledende emissionsgrænseværdier opnåelige ved anvendelse af den bedste tilgængelige teknik (BAT), jf. godkendelsesbekendtgørelsens Bilag 3.

	Stalde	Lagre	Total
Samlet BAT krav (kg NH <sub>3</sub> -N /år)	3276	219	3495
Faktisk emission (kg NH <sub>3</sub> -N /år)	3276	219	3495
Forskel (kg NH <sub>3</sub> -N /år)	-	-	0
Vejledende BAT Overholdt?	-	-	Ja

Tabel 1 BAT beregning

Ansøger har på baggrund af proportionalitetsberegning foreslået et samlet ammoniaktab for anlægget på 3.276 kg NH<sub>3</sub>-N/år, hvilket Aalborg Kommune accepterede i den oprindelige miljøtilladelse af 23-10-2018.

Den faktiske ammoniakemission fra husdyrbruget er i husdyrgodkendelse.dk beregnet til 3.476 kg N/år. Dermed er BAT-kravet er overholdt.

## 5.2.2 Vurdering af BAT for ammoniak

Ammoniakfordampningen i nudrift og 8 års driften er identiske idet, der ikke har været ændringer i driften i denne periode.

Den faktiske ammoniakemission fra husdyrbruget er i Husdyrgodkendelse.dk beregnet til 3.476 kg N/år, hvilket svarer til BAT-kravet. Dermed overholder ejendommen husdyrbruglovens krav til ammoniakfordampning (emissionsgrænseværdien) fra anlægget.

Ved fastsættelse af en emissionsgrænseværdi for det samlede anlæg skal der ifølge vejledningen udregnes emissionsgrænser for de enkelte dele af staldanlægget. Summen af disse emissionsgrænser udgør emissionsgrænseværdien for det samlede anlæg, som skal overholdes af husdyrbruget.

I denne ansøgning har ansøger foreslået en anden gulvtype end BAT-gulvet, hvilket medfører en stigning i ammoniakfordampningen på 325 kg N/år i forhold til det beregnede BAT-niveau. Ansøger har begrundet dette med, at det ikke muligt at etablere de nye sengebåse med et andet gulv og gyllesystem end det eksisterende faste gulv som er i resten af kostalden. Aalborg Kommune har vurderet den ønskede ændring som acceptabel, og at BAT-niveauet for ammoniak derfor hæves tilsvarende.

Aalborg Kommune har samlet set vurderet, at det konkrete husdyrbrug ikke adskiller sig væsentligt fra forudsætningerne som ligger til grund for fastlæggelsen af emissionsgrænseværdien for malkekvæg, hvorfor denne anvendes til fastsættelse af BAT-niveauet.

Aalborg Kommune vurderer desuden, at anvendelsen af Miljøstyrelsens vejledende emissionsgrænseværdier sikrer, at det udmeldte BAT-niveau er proportionalt. Med dette menes, at niveauet kan opnås ved hjælp af teknikker, som har en rimelig pris i forhold til den reducerede forurening samt i forhold til omkostningen pr. årsko. Det vil derfor ikke være proportionalt at indføre yderligere ammoniaktiltag.

### 5.3 Vurdering af ammoniakpåvirkning af beskyttet natur

#### Oversigt af naturpunkter

Navn:	Kategori:	Opretter:	Kumulation:	Ruhed natur:	Merdeposition (kg N/ha/år):		Totaldeposition (kg N/ha/år):
					8-års drift	Nudrift:	
kategori 1	Kategori 1	Ansøger	0	Bn	0,0	0,0	0,0
k22	Kategori 2	Ansøger	0	Bn	0,0	0,0	0,0
k2	Kategori 2	Ansøger	0	Bn	0,0	0,0	0,1
k3	Kategori 3	Ansøger	0	Bn	0,0	0,0	0,2
k32	Kategori 3	Ansøger	0	Bn	0,0	0,0	0,1
k31	Kategori 3	Ansøger	0	Bn	0,0	0,0	0,1

Tabel 2 Ammoniakdeposition til naturpunkter

#### Infoboks

##### Kategori 1-natur

Kategori 1-natur er Natura 2000-naturtyper, som omfattes af lovens § 7, stk. 1, nr. 1. Det er de ammoniakfølsomme Natura 2000-naturtyper, som indgår i udpegningsgrundlaget for området, og som Naturstyrelsen har kortlagt i forbindelse med Natura 2000-planlægningen.

##### Kategori 2-natur

Kategori 2-natur er nærmere bestemte ammoniakfølsomme naturtyper, der ligger uden for internationale naturbeskyttelsesområder. Det drejer sig om:

- højmoser,
- lobeliesøer, (lobeliesøer er klarvandede søer med lavt indhold af kvælstof og fosfor)
- heder der er større end 10 ha, og som er omfattet af naturbeskyttelseslovens § 3, og overdrev der er større end 2,5 ha, og som er omfattet af naturbeskyttelseslovens § 3.

##### Kategori 3-natur

Kategori 3-natur er ammoniakfølsomme naturområder, som ikke er kategori 1-natur eller kategori 2-natur, og som er hede, mose eller overdrev omfattet af naturbeskyttelseslovens § 3 eller som er ammoniakfølsom skov.

### 5.3.1 Kategori 1- natur

Der ligger ikke kategori 1 natur indenfor en afstand af anlægget, hvor der deponeres mere end 0,2 kg N/ha/år i total-deposition. Nærmeste kategori 1 naturpunkt er beliggende i en afstand af ca. 5 km mod SØ.

### 5.3.2 Kategori 2 natur

Der ligger ikke kategori 2 natur indenfor en afstand af anlægget, hvor der deponeres mere end 1 kg N/ha/år i total-deposition. Nærmeste kategori 2 naturpunkt er beliggende i en afstand af ca. 1,4 km mod NØ.

### 5.3.3 Kategori 3 natur

Der ligger ikke kategori 3 natur indenfor en afstand af anlægget, hvor der deponeres mere end 1 kg N/ha/år i mer-deposition. Nærmeste kategori 3 naturpunkt er beliggende i en afstand af ca. 600 m mod V.

### 5.3.4 Vurdering af naturpåvirkningen fra anlægget

Det er vurderet ud fra afstanden samt den samlede udledning af ammoniak fra husdyrbruget, at det ud fra et videnskabeligt synspunkt uden rimelig tvivl kan fastslås, at det ansøgte projekt ikke har skadelige virkninger på natur kategoriseret som kategori 1-, 2- og 3-natur, jf. § 2, stk. 1, nr. 1, 2 og 3 i *Bekendtgørelse om godkendelse og tilladelse m.v. af husdyrbrug*.

Aalborg Kommune vurderer, at det ud fra et videnskabeligt synspunkt uden rimelig tvivl kan fastslås, at det ansøgte projekt ikke har skadelige virkninger på internationale naturbeskyttelsesområders integritet og overordnede bevaringsmålsætning. For den øvrige natur omfattet af naturbeskyttelseslovens § 3 i eller udenfor Natura 2000-området vurderes det, at der ved overholdelse af ovenforstående vilkår ikke vil ske en væsentlig påvirkning ved gennemførelse af det samlede projekt.

Det er samtidig kommunens vurdering, at der ikke er særlige forhold, som kan begrunde en skærpeelse af de generelle beskyttelsesniveauer, som findes for natur.

### 5.3.5 Beskrivelse af bilag IV arter og andre beskyttede arter

Beskyttede naturområder kan være leve-, yngle- eller rasteområder for Bilag IV-arter, rødlistearter eller ansvarsarter, og er blandt andet derfor sikret mod forringelse af naturtilstanden via lovgivning. Forhøjet tilførsel af det kvælstofholdige næringsstof *ammoniak*, kan bidrage til ændringer i naturtilstanden og dermed føre til en forringelse af levestederne for følsomme og truede plante- og dyrearter.

Med udgangspunkt i beregninger af ekstra tilførsel af atmosfærisk båret ammoniak fra anlægget til beskyttede naturområder i oplandet er det vurderet, at ingen beskyttede naturområder modtager så meget ekstra ammoniak, at naturtilstanden bliver påvirket negativt i forhold til deres nuværende tilstand.

Aalborg Kommune har vurderet, at ingen naturarealer (vandhuller, gamle skove, overdrev), som kunne være leve-, yngle- eller rasteområder for bilag IV-arter, vil blive påvirket væsentligt af det ansøgte projekt. På denne baggrund vurderes det, at godkendelse af anlæggets ammoniakfordampning ikke vil beskadige eller ødelægge leve-, yngle- eller rasteområder for bilag IV-arter.

Aalborg Kommune har desuden ikke fundet konkrete registreringer af bilag 4-arter inden for 1 kg konsekvenszone for ammoniak ved søgning i data over fund af arter (Aalborg Kommunes egne registreringer, hjemmesiden: [www.habitatarter.dk/](http://www.habitatarter.dk/) og Naturdata i Danmarks Miljøportal).

## 6 Nabogener fra husdyrbruget

### 6.1 Lugt

#### 6.1.1 Beskrivelse af lugt fra dyrehold

Den primære kilde til lugt fra dyrehold er staldluftventilation. Der foreligger kun systematiske og anvendelige målinger/oplysninger om lugt fra staldanlæg. Lugt i forhold til omkringboende vurderes derfor udelukkende ud fra staldanlæg til dyrehold. Lugtgener fra opbevaringsanlæg samt ved udbringning indgår ikke i lugtberegningerne og håndteres derfor primært ved hjælp af generelle regler i husdyrgødningsbekendtgørelsen (tæt overdækning af mødding uden daglig tilførsel samt flydelag eller tæt overdækning af gyllebeholdere).

Tabellen viser de beregnede geneafstande og aktuelle afstande. Geneafstanden måles fra midt på staldanlægget til kant af nærmeste bolig. Beboelsesbygninger på ejendomme med landbrugspligt efter landbrugslovens regler samt beboelsesbygninger, der ejes af driftsherren, medregnes ikke. Lugtgeneafstandene er beregnet som for fuld besætning. Alle eksisterende og nye stalde indgår i beregningen.

Bebyggelse	Kumulation	Model	Ukorrigeret geneafstand (m)	Korrigeret geneafstand (m)	Vægtet gennemsnitsafstand (m)	Genekriterie overholdt
 Ferslev Byvej 52	0	FMK	79,2	79,2	1109,2	Ja
 Volstedvej 40	0	FMK	79,2	79,2	259,7	Ja
 Ferslev Byvej 52	0	NY	163,6	163,6	1095	Ja
 Ferslev By, Ferslev	0	FMK	250,5	250,5	1119,3	Ja

Tabel 3 Lugtberegning

Dyreholdets lugtafgivelse er i husdyrgodkendelse.dk beregnet med hhv. den nye beregningsmodel og FMK-modellen. I beregningerne indgår afstand til den pågældende lokalitet/område, samt hvor meget det lugter fra de enkelte staldsystemer (fx lugter slagtesvin på delvist fast gulv 300 OUE/s/1000 kg og kvæg 170 OUE/s/1000 kg (OUE = lugtenhed (Odour Unit))).

I blandede besætninger og/eller ved spredte staldanlæg beregnes en samlet geneafstand som et vægtet gennemsnit af lugt og afstand.

Beregningerne angiver den geneafstand, som er udtryk for den højeste beskyttelse af naboerne.

### 6.1.2 Vurdering af lugt fra dyrehold

I forbindelse med lugtvurdering af projektet er der – ud over de beregnede geneafstande i ansøgningssystemet – set på andre parametre som influerer på lugtberegningerne, såsom det indtastede antal stipladser, den kumulative effekt (antal husdyrbrug med en ammoniakemission på over 750 kg ammoniak/år) samt rengøring og ventilationsforholdene. Endvidere er der foretaget en vurdering af husdyrbrugets beliggenhed ift. nærmeste naboer og byzone/sommerhusområde (300 meter fra byzone/sommerhusområde, samlet bebyggelse, lokalplanlagte områder og 100 meter fra en enkeltbolig, som er uden landbrugsnotering og har anden ejer end husdyrbruget).

Lugtberegninger viser, at husdyrbruget efter udvidelsen ikke vil være til gene for omkringboende, fordi den korrigerede geneafstand er kortere end vægten gennemsnitsafstand. Beregningerne forudsætter, at der er god staldhygiejne samt at ventilationsanlægget svarer til, hvad der normalt forekommer på husdyrbrug af denne type.

## 6.2 Fluer og skadedyr

### 6.2.1 Beskrivelse af flue- og skadedyrsbekæmpelse

Skadedyr bekæmpes generelt i henhold til Aarhus Universitets retningslinjer samt kommunens anvisninger. Rotter bekæmpes i samarbejde med kommunen. Der anvendes Neporex (eller tilsvarende middel) som larvemiddel til bekæmpelse af fluelarver ved kalvene. Dette forebygger flueproblemer.

### 6.2.2 Vurdering af flue- og skadedyrsbekæmpelse

Herefter er det kommunens vurdering, at husdyrbrugets skadedyrsbekæmpelse er tilfredsstillende, og at der ikke er behov for at stille yderligere vilkår.

## 6.3 Transport

### 6.3.1 Beskrivelse af transport

Adgangsvejen til ejendommen sker af Volstedvej.

Antallet af transporter til og fra ejendommen vil reduceres efter udnyttelse af tilladelsen, da en bedrift med kvier vil have mindre behov for tilførsel af korn og kraftfoder og der vil ikke blive afhentning af mælk fremover.

Den interne transport på ejendommen er indrettet, så den giver minimum gene for naboer. Hovedparten af arealerne ligger tæt på ejendommen og der er begrænset transport af mindre offentlige veje.

Gylletransporter og transporter med markafgrøder er sæsonbetonet, mens øvrige transporter med dyr og foder er jævnt fordelt over hele året.

### 6.3.2 Vurdering af transport

Aalborg Kommune vurderer, at transport til og fra husdyrbruget ikke giver væsentlige gener for naboer og øvrige boligområder ud over, hvad man kan forvente af denne type husdyrbrug.



Da ændringen i kørsel til og fra Volstedvej 41 medfører mindre trafik, vurderes det at trafik til og fra ejendommen kan foregå uden gener for naboer. Trafik på offentlige veje reguleres gennem de almindelige færdselsregler.

## 6.4 Støj og støv

De normale støjkilder på ejendommen vil være højtryksrenser, fodring, gyllepumper, den daglige brug af traktorer samt transporter til og fra ejendommen.

Indblæsning af foder kan ligeledes give anledning til støj, ligesom der må påregnes støj, når dyrene flyttes mellem staldafsnittene og ved transport af kalve og kvier til og fra ejendommen.

Brugen af traktorer i det daglige vil normalt begrænse sig til dagtimerne, dog må der påregnes sæsonbestemt markarbejde ud over dette. Gyllepumper kører dagligt. De væsentligste støvkilder på ejendommen er håndtering af halm til strøelse samt håndtering af foder.

### 6.4.1 Vurdering af støj

Der er ikke tidligere modtaget klager over støj eller støv fra husdyrbruget. Da anlægget ligger i god afstand fra omkringboende, vurderer Aalborg Kommune, at øget støj i forbindelse med udvidelsen ikke vil give væsentlige gener. Skulle der alligevel opstå støj- eller støvgener i forbindelse med husdyrbruget, er der mulighed for at stille krav om undersøgelse af dette.

## 7 Ophør

Ved en miljøtilladelse efter § 16b er det ikke et lovkrav, at der er en plan for for husdyrholdets ophør. Aalborg Kommune henstiller dog til at man kontakter miljømyndighederne med henblik på rådgivning vedrørende rengøring og affaldsbortskaffelse.

## 8 Bæredygtighed

Husdyrbrugloven har bl.a. til formål at værne om natur og miljø, så samfundsudviklingen kan ske på et bæredygtigt grundlag i respekt for menneskers livsvilkår og for bevarelse af dyre- og plantelivet.

Energiforbruget på bedriften vil falde betragteligt, når der fremover ikke længere skal malkes køer. Ansøger tilsigter løbende at reducere både energi- og andet resurseforbrug på ejendommen for at reducere miljøpåvirkning og forbedre det økonomiske indtjeningsgrundlag. Der er naturlig ventilation i alle staldbygninger.

Der anvendes lavenergibelysning i staldene. Der foretages jævnlig kalibrering af drikkevandsinstallationer med henblik på at undgå unødigt spild. Lækager identificeres og repareres.

Du opfordres til at købe produkter, hvor miljøparametre vægtes på lige fod med kvalitet og pris.

Aalborg Kommune opfordrer dig til at bruge bæredygtige materialer og til at have fokus på en bæredygtig produktion. Udover at minimere vand, el og varmekonsumet er det en god ide også at have fokus på de råvarer, der indgår i produktionen eller i egne produkter. Der kan fx bruges genanvendelige materialer, være fokus på levetiden for produktet, eller på adskillelse af produktet, så de enkelte dele nemmere kan genbruges. Herudover opfordres du til at have fokus på at minimere emballagen, minimere forbruget af kemikalier og reducere transporten.



Ved at reducere energiforbruget og brugen af fossile brændsler vil bidraget til klimaforandringerne fra CO<sub>2</sub>-udledningen reduceres. Husdyrbruget kan vælge maskiner m.v. med et lavt energiforbrug, udskifte belysningen med LED-pærer, opsætte tænd-sluk-ure eller isolere bygningerne. Endvidere kan husdyrbruget vælge at anvende vedvarende energi såsom energi fra solen, vindmøller, jordvarme eller varmepumper.

Affald er en ressource, som skal udnyttes. I stedet for deponering eller forbrænding kan affald fx bruges til erstatning for en råvare. Derfor er det helt centralt, at husdyrbrugets affald sorteres, så det kan genanvendes. Pap/papir, metal og plast kan fx genanvendes direkte. Haveaffald kan omdannes til kompost, mens andre affaldstyper såsom spildolie skal gennemgå en rensning, før det kan genanvendes. Det kan også være, at der er en affaldsart på dit husdyrbrug, som anses for en ressource for en anden virksomhed.

Ved at kortlægge affaldsstrømme på husdyrbruget kan det vise sig, at råvareforbruget kan optimeres. Det kan også være, at emballagen giver så meget affald, at husdyrbruget med fordel kan tage kontakt til producenten for en anden emballering.

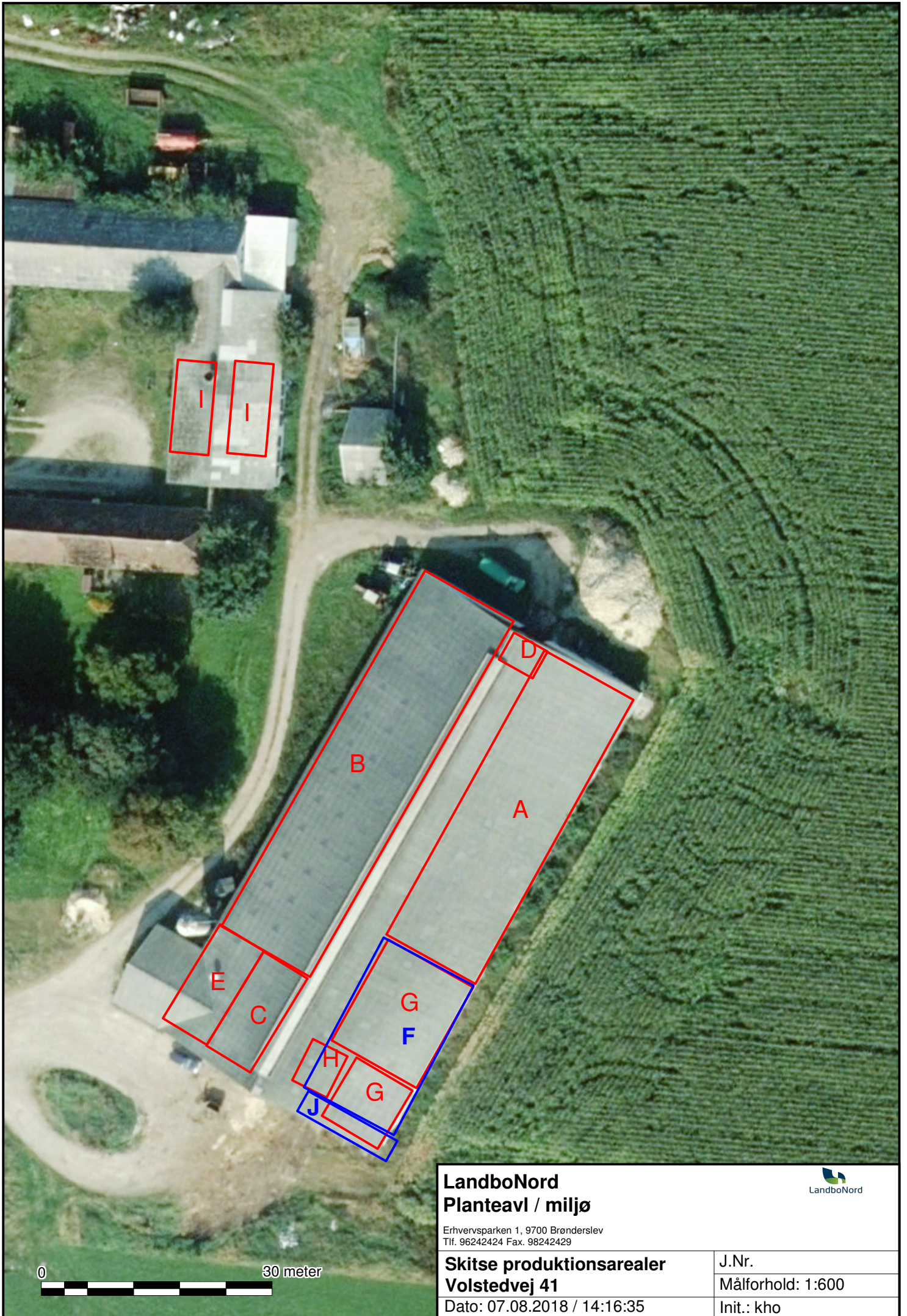
Ved at anvende bæredygtige materialer fx certificeret træ eller vælge det mindst miljøbelastende vaskemiddel eller anden råvare kan husdyrbruget hjælpe miljøet. Det kan også være, at regnvand kan anvendes i en del af produktionen, eller at vand og andre materialer kan recirkuleres i produktionen.

En af de store udfordringer i verden er tab af biologisk mangfoldighed. Husdyrbruget kan bidrage til en forøget biologisk mangfoldighed på stedet fx ved at anvende regnvandet til en sø eller ved at lave insektvolde eller naturstriber i marken.

## 9 Bilagsliste

- Bilag 1 Situationsplan
- Bilag 2 Beskrivelse af stalde
- Bilag 3 Kort over naturpunkter hvortil der er beregnet ammoniak
- Bilag 4 Naboafstande
- Bilag 5 Beredskabsplan
- Bilag 6 Vejledningen "Affaldstyper i landbruget"





**LandboNord**  
**Planteavl / miljø**



Erhvervsparken 1, 9700 Brønderslev  
Tlf. 96242424 Fax. 98242429

**Skitse produktionsarealer**  
**Volstedvej 41**

J.Nr.

Målforhold: 1:600

Dato: 07.08.2018 / 14:16:35

Init.: kho

0 30 meter



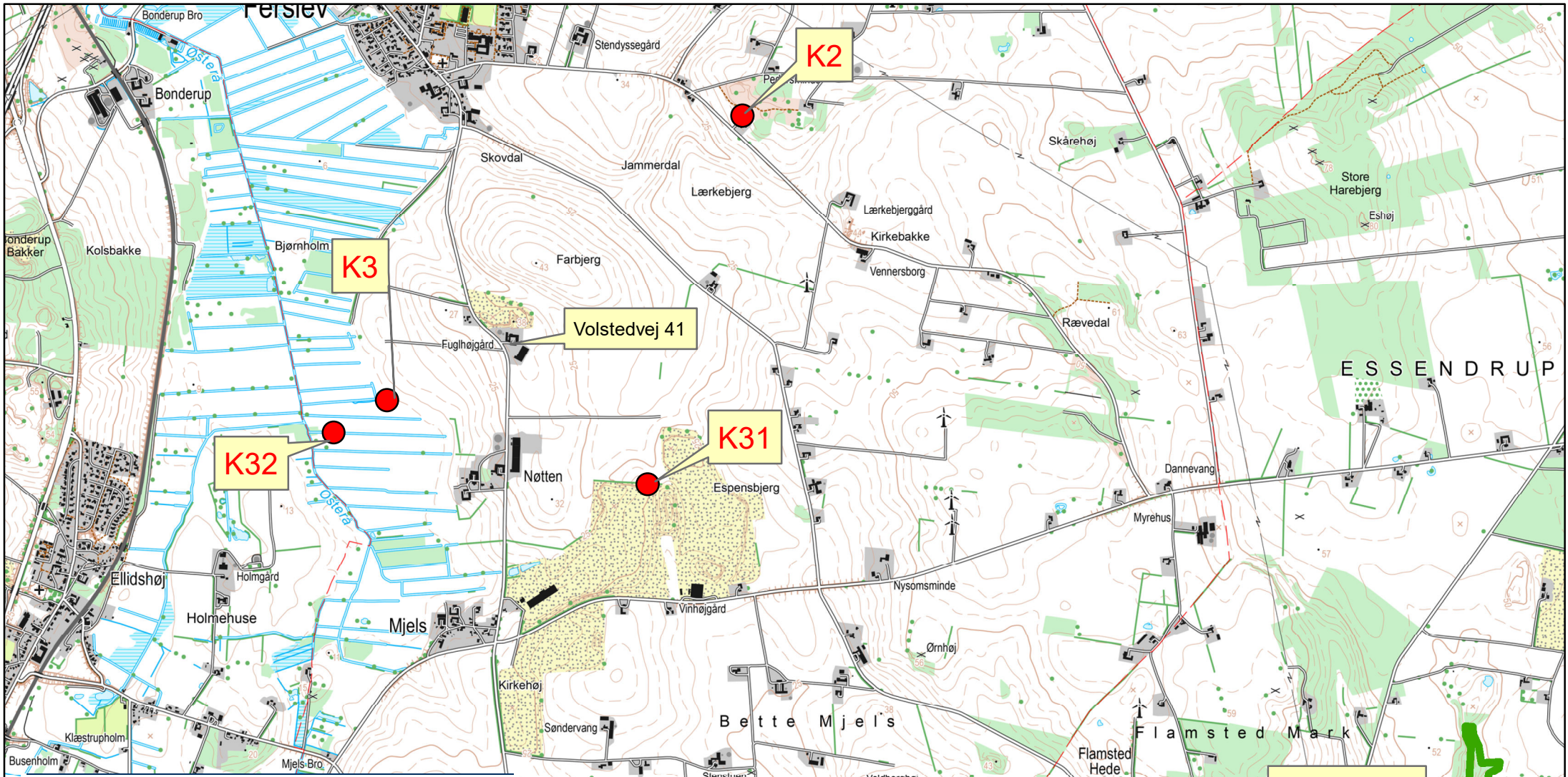
Nedenstående tabel giver et overblik over ejendommens bygninger og de tilhørende produktionsarealer.

Den omtrentlige placering af de benævnte arealer er skitseret på vedlagte oversigt over bygningerne.

Kostald	Ansøgt	Nudrift	8 års drift	
	m <sup>2</sup>	m <sup>2</sup>	m <sup>2</sup>	
<b>Malkekøer og kvier Sengestald med fast gulv</b>	1373	1373	1373	A: 13,2 x 42,2 = 557 B: 13,2 x 53,2 = 702 C: 14,27 x 6,55 = 93,4 D: 5 x 4 = 20
<b>Malkekøer og kvier Sengestald med fast gulv Nuværende malkestald + flere sengebåse</b>	411	0	0	E: 14,27 x 6,65 = 95 F: 13,2 x 22 = 290 J: 13,2 x 3 = 26
<b>Malkekøer og kvier Dybstrøelse</b>	0	263	263	G: 12,6 x 15 + 8,8 x 8,4 = 263
<b>Malkekøer og kvier Dybstrøelse</b>	0			J: 13,2 x 3 = 26,4
<b>Småkalve Dybstrøelse</b>	0	30	30	H: 5 x 6 = 30
<b>I alt</b>	1784	1666	1666	

Oprindelige stald	Ansøgt	Nudrift	8 års drift	
	m <sup>2</sup>	m <sup>2</sup>	m <sup>2</sup>	
<b>Malkekøer og kvier Sengestald med spalter</b>	240	240	240	I: 2 x 24 x 5 = 240
<b>I alt</b>	240	240	240	





## Volstedvej 41

Naturkort

MÅL 1:24.000

Miljø- og Energiforvaltningen








MILJØ Stigsborg Brygge 5  
9400 Nørresundby



**Aalborg  
Kommune**

Copyright © Kort & Matrikelstyrelsen

### Signaturforklaring

-  Natura 2000 områder
-  Eng
-  Hede
-  Mose
-  Overdrev
-  Strandeng
-  Sø

**Kategori 1**

Borredal  
Brudebakke



# Ferslev

Stendyssegård

Nærmeste samlede bebyggelse  
Ferslev Byvej 52  
Afstand ca. 1 km

Nærmeste byzone  
Ferslev By  
Afstand ca. 1,1 km

Skovdal

Jammerd

Bjørnholm

Farbjerg

Nærmeste Nabo  
Volstedvej 40  
Afstand ca. 260 m

Volstedvej 41

Fuglhøjgård

## Volstedvej 41

Afstandskort

MÅL 1:9.833

Miljø- og Energiforvaltningen

MILJØ

Stigsborg Brygge 5

9400 Nørresundby



**Aalborg  
Kommune**

Copyright © Kort & Matrikelstyrelsen

# INSTRUKS

## VED UHELD

### **STANDS UHELDET**

FORSØG AT STANDSE UDBREDELSEN AF UHELDET F.EKS. VED AT SLUKKE FOR PUMPER, TILSTOPPE AFLØB MM.

FREMTAG BEREDSKABSPLANEN OG FORETAG DE TILTAG DEN ANVISER, MAPPEN LIGER I KONTORET VED MALKERUMMET

### **TILKALD HJÆLP PR. TLF.**

VED STØRRE UHELD RING 112 OG OPLYS:

- HVEM DER RINGER
- HVAD DER SKET
- HVOR DET SKET, BY OG ADRESSE

KONTAKT MILJØMYNDIGHEDERNE PÅ TLF. 7015 1514

KONTAKT EJEREN, FRANK DAMBORG PÅ TLF. 4033 1264 ELLER KORFITS DAMBORG PÅ TLF. 4042 1264

### **RED MENNESKER I FARE**

VARSEL ALLE ENTEN MUNDTLIGT ELLER VED HJÆLP AF TELEFON.

### **BEGRÆNS UHELDET**

VED BRAND -LUK DØRE OG VINDUER TIL DET BRÆNDENDE OMRÅDE, MEN LÅS IKKE DØRENE. PÅBEGYND SLUKNING AF BRANDEN MED DE TILSTEDEVÆRENDE SLUKNINGSREDSKABER.

VED MILJØUHELD - FORSØG OPDÆMNING FOR AT UNDGÅ, AT DIV. STOFFER LØBER TIL DRÆNBRØND ELLER VIDRE I VANDLØB. OPDÆMNINGEN KAN EVT. FORETAGES MED JORD, HALMBALLER OL. AFHÆNGIG AF MÆNGDEN.

### **VED BRANDVÆSENET/MILJØMYNDIGHEDERNES ANKOMST**

UNDERRET BRANDVÆSENET/MILJØMYNDIGHEDERNE OM UHELDETS BELIGGENHED, UHELDETS OMFANG OG EVENTUELLE PERSONER, DER IKKE ER KOMMET I SIKKERHED.

UDLEVER BEREDSKABSMAPPEN TIL BRANDVÆSENET/MILJØMYNDIGHEDERNE.

# Beredskabsplan for landbruget Volstedvej 41

## Indholdsfortegnelse:

TELEFONNUMRE .....	4
BRAND- OG EVAKUERINGSINSTRUKS .....	5
OVERLØB AF GYLLE - INSTRUKS .....	6
KEMIKALIE- OG OLIESPILD - INSTRUKS .....	7
TRANSPORT AF BEKÆMPELSESMIDLER .....	9

Udarbejdet af: Ejerne i samarbejde med LandboNord

Revideret:      Dato                      Ansvarlig (underskrift)

2016  
2017  
2018  
2019  
2020  
2021



Denne beredskabsplan er udarbejdet som en del af ejendommens miljøgodkendelse med det formål at stoppe og begrænse evt. uheld med konsekvenser for det omgivne miljø.

Planens indhold skal være kendt af gårdens ansatte m.m. og udleveres til evt. indsatsleder/miljømyndighed i forbindelse med uheld, forureninger, brand, ol.

Beredskabsplanen revideres/kontrolleres mindst 1 gang om året og skal være let tilgængelig og synlig. Beredskabsplanen findes i ...  
Kopi af beredskabsplanen findes i ...

Kort materiale:

Bagerst er der et oversigtskort over ejendommen mm. med angivelse af:

- Mark- og drikkevandsboringer/brønde
- Drænbrønde / regnvandsbrønd / afløb
- Udløbspunkter til vandløb / jord fra dræn
- Slukningsmateriel og åndedrætsværn

## Husk generelt:

Ved store uheld ring altid 112, ved mindre uheld ringes til miljømyndighederne. Er man i tvivl, ring 112, der har kontakt til kommunens beredskabstjeneste og miljøvagt.

Efter brand m.m. tag kontakt med miljømyndighederne med hensyn til genopbygning af stald m.m.

## TELEFONNUMRE

Ejer kontaktes på telefon 0000 0000

Nordjyllands Beredskab kontaktes på telefon 7015 1514

Falck kontaktes på telefon 7010 2030 dag eller nat

Brandvæsen kontaktes på telefon 112 dag og nat

Lægevagt kontaktes på telefon 7015 0300 dag eller nat

Dyrlæge kontaktes på telefon 96982851 dag eller nat

# BRAND- OG EVAKUERINGSINSTRUKS

Ved brand der ikke kan slukkes ved egen hjælp.

## Slå alarm

*Tilkald brandvæsenet - RING 112 - oplys:*

- Navn, adressen og telefonnummer der ringes fra
  - Hvad er der sket og at det er en gårdbrand
  - Er der tilskadekomne - hvor mange -
  - Er dyrene kommet ud - art og antal der evt. er fanget
- 
- Kontakt ejeren, Frank Damborg på tlf. 4033 1264 eller Korfits Damborg på tlf. 4042 1264
  - Driftsleder kan kontaktes på 4071 5495

## Handlinger

- Iværksæt rednings- og slukningsarbejde hvis det er muligt og forsvarligt, herunder fjernelse og evakuering af dyr, olie, trykflasker, gødning og kemikalier
- Placering af slukningsmateriel er angivet på oversigtskortet.
- Hvis det ikke er muligt at slukke branden - forsøg at begrænse den ved lukning af døre og vinduer.
- Modtag brandvæsenet og udlever denne mappe sammen med kortmaterialet

### **Oplys endvidere:**

- Evt. tilskadekomne eller dyr der ikke er reddet i sikkerhed
- Hvor det brænder
- Brandens omfang
- Hvor der er adgangsveje

## Hjælpemidler

På ejendommen findes der følgende materiel, som evt. kan anvendes for at afhjælpe situationen:

Vandslanger

# Slå alarm

### Kontakt beredskabet – Ring 112

Oplys:

- Navn, adressen og telefonnummer der ringes fra
- Hvad der er sket og hvor meget der er løbet ud
- Om der er risiko for forurening af vandløb, eller drikkevandsboring
  
- Kontakt ejeren, Frank Damborg på tlf. 4033 1264 eller Korfits Damborg på tlf. 4042 1264
  
- Driftsleder kan kontaktes på 4071 5495

### Ved mindre spild kontaktes kun miljømyndighederne

på telefon **7015 1514**

## Handlinger:

- Forsøg opdæmning for at undgå, at gylle løber til grøften (se kortbilag)
- Opdæmningen kan evt. foretages med jord, halmballer ol. afhængig af mængden af gylle.
- Er gyllen løbet til grøften skal der laves en opdæmning af nærmeste vandløb med en bigballe (se kortbilag).
  
- Modtag brandvæsenet/miljømyndighederne og udlever denne mappe med sammen med Kortmaterialet

Hvis gyllen løber i vandløbet vil det påvirke Bonderupdambrug.

- Kontakt dambruger Thomas Larsen på tlf. 98381410

## Hjælpemidler:

På ejendommen findes der følgende materiel, som evt. kan anvendes for at afhjælpe situationen:

- Rendegraver/Læsemaskine, der kan grave grøfter

# KEMIKALIE- OG OLIESPILD – INSTRUKS

## Ved større overløb af mælk, kemikalier og olie - RING 112

Oplys:

- Navn, adressen og telefonnummer der ringes fra
- Hvad der er sket og hvor meget der er løbet ud
- Om der er risiko for forurening af vandløb, eller drikkevandsboring
  
- Kontakt ejeren, Frank Damborg på tlf. 4033 1264 eller Korfits Damborg på tlf. 4042 1264
- Driftsleder kan kontaktes på 4071 5495

## Ved mindre spild kontaktes kun miljømyndighederne

- på telefon **7015 1514**

## Handlinger:

- Forsøg opdæmning for at undgå, at eksempelvis olie løber til grøften (se kortbilag)
- Opdæmningen kan evt. foretages med jord, halmballer o.l. afhængig af mængden af olie.
- Er olie løbet til grøften skal der laves en opdæmning af nærmeste vandløb med en bigballe (se kortbilag)
  
- Modtag brandvæsenet/miljømyndighederne og udlever denne mappe med sammen med Kortmaterialet

Hvis kemikalier løber i vandløbet vil det påvirke Bonderupdambrug.

- Kontakt dambruger Thomas Larsen på tlf. 98381410

## Hjælpemidler:

På ejendommen findes der følgende materiel, som evt. kan anvendes for at afhjælpe situationen:

- Snittet halm i kostald

# TRANSPORT AF HUSDYRGØDNING

Ved uheld under transport af husdyrgødning:

# Slå alarm

## **Kontakt beredskabet – Ring 112**

Oplys:

- Navn, placering (hvor uheldet er sket) og telefonnummer der ringes fra
- Hvad der er sket og hvor meget der er løbet ud
- Om der er risiko for forurening af vandløb, eller drikkevandsboring
  
- Kontakt ejeren, Frank Damborg på tlf. 4033 1264 eller Korfits Damborg på tlf. 4042 1264
  
- Driftsleder kan kontaktes på 4071 5495

## **Ved mindre spild kontaktes kun miljømyndighederne**

på telefon **7015 1514**

## Handlinger:

- Forsøg opdæmning for at undgå, at gulle løber til vandløb, dræn eller grøfter
- Medbring evt. materiel, der kan være en hjælp til opdæmning
- Modtag brandvæsenet/miljømyndighederne

## TRANSPORT AF BEKÆMPELSESMIDLER

Sørg for sikker transport af kemikalier til ejendommen og mellem ejendom og marker.

Bekæmpelsesmidler skal under transport være sikret mod stød og uheld. En lukket tæt plastkasse (eks. en køleboks) er velegnet.

Medbring en spand/sæk med fint savsmuld til opsugning af spildt middel samt en skovl og f.eks. plasticposer/plastspand til en hurtig indsats. Uanset koncentrationen kan et spild på mindre end ca. 2 liter med en hurtig indsats fjernes fra jorden.

Medbring altid en mobiltelefon således at det er muligt at hurtigst at tilkalde hjælp ved uheld.

Hvor der arbejdes med bekæmpelsesmidler, skal der være førstehjælpeudstyr og øjenskyllmiddel til rådighed.

Meget giftige og giftige bekæmpelsesmidler skal overalt opbevares forsvarligt under lås.

Øvrige bekæmpelsesmidler skal opbevares forsvarligt. For alle midler gælder, at de opbevares utilgængeligt for børn og ikke sammen med eller i nærheden af levnedsmidler, foderstoffer m.v.

Derudover gælder følgende:

- Kemikalierummet skal være godt ventileret, tørt og frostfrit med god belysning.
- Der skal findes et sugende materiale f.eks. savsmuld til opsamling af spild.
- Døre skal være forsynet med en støbt kant, der kan tilbageholde eventuelt spild.
- Gulve skal være tætte og uden afløb.

## Bilag 2 Vejledning i sortering af affald - landbrug

### Affaldssortering med omtanke

Affaldshåndtering med omtanke medvirker til et rent miljø og en sund økonomi for landbruget, kommunen og samfundet som helhed.

Som andre virksomheder skal landbrug sortere deres affald. Det er desuden virksomhedens ansvar, at affaldet opbevares og bortskaffes efter gældende regler. Denne vejledning kan være en hjælp til dig og dit landbrug i at sortere og bortskaffe affald på den bedste måde.

Skemaet på bagsiden viser, hvordan affaldet skal håndteres. Vil du vide mere, kan du herunder læse mere om, hvordan affaldstyperne skal sorteres.

Har du spørgsmål til sorteringen, kan du kontakte **Aalborg Renovation, Over Bækken 2, 9000 Aalborg**, [www.skidt.dk/erhverv](http://www.skidt.dk/erhverv), [renovation@aalborg.dk](mailto:renovation@aalborg.dk) eller tlf. 9931 4955.

### Hvem må køre med affaldet?

De transportører og indsamlingsvirksomheder, du indgår aftale med, skal være registreret i det nationale affaldsregister på [www.ens.dk/undergrund-forsyning/affaldsforsyning/affaldsregisteret](http://www.ens.dk/undergrund-forsyning/affaldsforsyning/affaldsregisteret).

Du må køre med dit eget affald.

### Genanvendelse (G)

Meget affald i landbruget kan genanvendes - og nogle gange er der endda "penge i skidtet". Har du større mængder genanvendelige materialer, skal de frasorteres og afleveres til genanvendelse.

### Genanvendelse af bygge- og anlægsaffald

Skal du udvide, renovere eller rive din ejendom ned, gælder der særlige bestemmelser for håndtering, sortering og bortskaffelse af bygge- og anlægsaffald, herunder tagplader med og uden asbest.



Knuste tagplader: sørg for

dokumentation/analyse af, at tagpladerne ikke indeholder asbest!

Foto: Aalborg Kommune

Nedrivning af bygninger skal anmeldes til kommunen senest 14 dage før nedrivningen påbegyndes via [www.bygogmiljoe.dk](http://www.bygogmiljoe.dk), og i anmeldelsen skal redegøres for bortskaffelsen af bygge- og anlægsaffaldet.



Affald til genanvendelse skal afleveres til indsamlingsvirksomheder eller modtageanlæg, som er registreret i det nationale affaldsregister på [www.ens.dk/undergrund-forsyning/affaldsforsyning/affaldsregisteret](http://www.ens.dk/undergrund-forsyning/affaldsforsyning/affaldsregisteret).

Alternativt kan du mod betaling aflevere affald til genanvendelse på kommunens genbrugspladser. Se [www.skidt.dk/erhverv](http://www.skidt.dk/erhverv).

Hvis man vil genanvende bygge- eller anlægsaffald, skal man sikre sig, at materialet er egnet til genanvendelse, dvs. ikke indeholder miljøskadelige stoffer. Hvis materialet stammer fra en anden ejendom, end hvor det skal anvendes, **skal** det anskaffes via et godkendt modtage- eller knuseanlæg, og så er det som udgangspunkt fri for miljøskadelige stoffer.

Kommunen kan godkende materialer fra nedrivning/renovering på egen ejendom, som ikke har været via godkendt modtage-/ knuseanlæg – hvis materialet skal anvendes på egen ejendom. For eksempel **kan** natursten, uglaseret tegl, eternit/fibercement (**uden** asbest) og beton (ikke kakler/fliser) godkendes til genanvendelse som vejmateriale.

Eternit/fibercement (**med** asbest) **må ikke** genanvendes, og skal **altid** deponeres (se afsnittet Affald til deponi). Tagplader kan man f.eks. få analyseret for asbest (analysepris ca. 400 kr.), og således kan man sikre sig mod at anvende et miljøskadeligt produkt.

Har du spørgsmål vedr. genanvendelse af bygge- og anlægsaffald, kan du henvende dig til Miljø- og Energiforvaltningen via mail [miljoe-front@aalborg.dk](mailto:miljoe-front@aalborg.dk) eller på tlf. 99312050.

### Affald til forbrænding (F)

Forbrændingseget affald er affald, der ikke er egnet til genanvendelse. Affaldet skal deles op i dagrenovationslignende affald og øvrigt forbrændingseget affald. Affaldet **må ikke** brændes i træ-/halmfyr, brændeovn eller i det fri.

#### Dagrenovationslignende affald

Dette affald er f.eks. madrester og uhygiejniske emballager fra fødevarer (f.eks. juicekartoner, madpakkepapir). Dagrenovationslignende affald skal indsamles ved Aalborg Kommunes kommunale dagrenovationsindsamling.

#### Øvrigt forbrændingseget erhvervsaffald

Dette affald er f.eks. beskidt pap, papir eller plast.

Affaldet skal afleveres til **Reno-Nord Energianlæg Aalborg, Troensevej 2, 9220 Aalborg Øst: [renonord@renonord.dk](mailto:renonord@renonord.dk), tlf. 9815 6566.**

### Affald til deponi (D)

Affald, der hverken kan genbruges eller forbrændes skal deponeres.

Deponeringseget affald skal afleveres til **Reno-Nord Deponi, Halsevej 70, Rærup, 9310 Vodskov: [rerup@renonord.dk](mailto:rerup@renonord.dk), tlf. 2923 2330**

Bemærk, at inden affaldet kan afleveres til deponi, skal der ske en grundlæggende karakterisering.

### Affald til specialbehandling (S)

Farligt affald, der udgør en miljømæssig eller sundhedsmæssig risiko. Dette affald er f.eks. olie-/kemikalieaffald, spraydåser, elektronik og medicinaffald.

De forskellige typer af farligt affald må ikke blandes sammen og det er vigtigt, at du afleverer det i den originale emballage. Ellers skal du notere indholdet på emballagen.

Det er ikke tilladt at anvende spildolie eller fuelolie til skumdæmpning i gyllebeholderen.

Farligt affald skal bortskaffes til **Reno-Nord Farligt affald, Langerak 21, 9220 Aalborg Øst: [farligtaffald@renonord.dk](mailto:farligtaffald@renonord.dk), tlf. 9815 4530**, eller til anden godkendt modtager.

### Klinisk risikoaffald

Virksomheder, der frembringer klinisk risikoaffald har pligt til at være tilsluttet den kommunale indsamlingsordning, som varetages af Renovation. Klinisk risikoaffald omfatter nåle, kanyler, knive, skalpeller og lignende skarpe genstande, der har været brugt til pleje eller behandling af patienter og dyr. Se mere og tilmeld virksomhed via [www.skidt.dk/erhverv](http://www.skidt.dk/erhverv). Én tilmelding pr. landmand er tilstrækkelig.

Aalborg Kommune, Miljø kan efter ansøgning meddele fritagelse for tilslutningspligten og benyttelsespligten, hvis det dokumenteres, at det kliniske risikoaffald kan håndteres miljømæssigt forsvarligt ved en anden ordning. Ansøgning herom fremsendes til Aalborg Kommune, Miljø, Stigsborg Brygge 5, 9400 Nørresundby eller via mail [miljoe@aalborg.dk](mailto:miljoe@aalborg.dk).

### Genbrugspladser (GP)

Du kan fra dit landbrug aflevere mindre mængder affald på Aalborg Kommunes 6 genbrugspladser. Din virksomhed skal være tilmeldt ordningen, og betaler pr. besøg på pladserne. Farligt affald afregnes pr. kg.

Køretøjer (med en totalvægt på maksimalt 3.500 kg) med tilhørende trailer har adgang til genbrugspladserne. Dit landbrug må aflevere op til 200 kg farligt affald pr. år.

På genbrugsstationerne kan afleveres **sorteret** affald, men ikke dagrenovationslignende affald samt andet uhygiejnisk affald.

Emballeret affald skal afleveres i klare plastsække, så indholdet tydeligt kan ses af personalet.

Se mere på [www.skidt.dk/erhverv](http://www.skidt.dk/erhverv), hvor kan tilmelde dine biler til ordningen og kan se gebyrerne for aflevering på genbrugspladserne.

### Afbrænding af affald

Afbrænding af affald er som udgangspunkt **ikke tilladt** i Aalborg Kommune. Affaldet skal afleveres til **Reno-Nord Energianlæg Aalborg, Troensevej 2, 9220 Aalborg Øst**

#### Træ – eller halmfyr

Kun tørt halm og rent, ubehandlet træ må afbrændes i træ/halmfyr eller brændeovn. Asken herfra må udbringes på jordbrugsarealer i henhold til reglerne i bioaskebekendtgørelsen.

Træpaller **må ikke** anvendes som brændsel.

#### Afbrænding af haveaffald

Afbrænding af haveaffald er som udgangspunkt ikke tilladt i Aalborg Kommune.

Læhegn langs med marker/skel må **ikke afbrændes**. Står du selv for rydning af læhegn kan træaffaldet skæres op og anvendes i brændeovn, flises eller bortskaffes til godkendt modtageanlæg, som genanvender affaldet.

#### Afbrænding af træstød og hugstaffald

Afbrænding af dette affald er kun tilladt i sammenhængende bevoksninger af skovtræarter på mindst 0,5 ha og mindst 20 meters bredde (altså i skovbrug).

#### Afbrænding af halm

Halm og andre dele af landbrugsafgrøder **må ikke** afbrændes på marker eller uopdyrkede arealer. Udspredding og nedmuldning af overskudshalm bør være den foretrukne løsning.

I særlige tilfælde er afbrænding af halm tilladt, som f.eks.:

- Afbrænding af halm fra frøgræsser fra arealer, hvor afgrøden dyrkes det følgende år.
- Våde halmballer: Afbrænding må først foretages, når der er sket orientering til Nordjyllands Beredskab.

### **Generelle foranstaltninger ved afbrænding i det fri**

Ved afbrænding skal gældende regler om brandvænsforanstaltninger altid følges. Du kan finde reglerne her:

<http://www.aalborg.dk/media/735384/afbraending.pdf>

### **Yderligere vejledning**

Hvis du bliver i tvivl om, hvordan affaldet skal sorteres, er det en god idé at kontakte Aalborg Renovation for mere information. På den måde kan du undgå fejlsortering og derved ekstraregninger.

Du kan læse mere om affald på Aalborg Renovations hjemmeside, [www.skidt.dk/erhverv](http://www.skidt.dk/erhverv).

Juni 2016

## 1.1 Sorteringsguide

**G** = Genanvendelse, **F** = Forbrænding, **D**= Deponi, **S**= Specialbehandling, **GP**= Genbrugsplads

Affaldsfraktion	G	F	D	S	GP
Akkumulatorer				X	X
Batterier				X	X
Big bags	X				
Byggeaffald, (natursten, uglaseret tegl, beton (ikke kakler/fliser)	X				X
Eternit (med og uden asbest)			X		X
Dagrenovationslignende affald		X			
Dyr til destruktion				X	
Dæk fra bil og traktor, brugte dæk uden alger	X				X
Dæk, nedbrudte, "grønne dæk", fx anvendt til ensilagestakke		X			
Elektronik skrot					X
Forbrændingseget affald		X			X
Glas emballage, ikke medicinbeholdere	X				X
Glas fra vinduer f.eks. drivhuse, staldvinduer mv.	X				X
Haveaffald, uden jord, sten og rødder	X				X
Impregneret træ			X		X
Jern / metal skrot	X				X
Jord, rent	X				X
Jord, forurenet			X		
Kanyler/skalpeller				X	
Kemikalier, maling mv.				X	X
Lysstofrør, elsparepærer				X	X
Maling, hærdet		X			X
Maling, uhærdet				X	X
Medicinbeholdere, af plast/glas; med/uden indhold				X	X
Metalemballage, uden indhold, rengjort	X				X
Metalemballage med farligt affald				X	X
Motordrevne køretøjer og dele derfra	X				
Nylonsnore, halmsnore, halmballenet		X			
Olierester / Spildolie / Oliefiltre				X	X
Papir, rent – også fra kontoret, fortroligt papir	X				X
Papir, snavset		X			X
Pap, rent	X				X
Pap, snavset		X			X
Plastemballage, faremærket med indhold				X	X
Plastemballage, faremærket uden indhold	X				X
Plastemballage, ikke faremærket, uden indhold, rengjort	X				X
Plastfolie, rent, kraftig kvalitet (transportplast, ensilageplast, wrapballeplast)	(X)	X			
Plastfolie, beskidt, nedbrudt eller tynd kvalitet		X			
Presenning, ensilage-net (ikke PVC)		X			
Presenning, PVC			X		
PVC – blød, fx regntøj, gummistøvler			X		X
PVC – hård, fx staldinventar, tagrender, trapezplade mv.	X				X
Rottegift/sprøjtegift/pesticider				X	X
Spraydåser				X	X
Staldinventar (metal, træ mv)	X				X
Sække/poser, rent (plast, papir) sorteret					X
Sække/poser, beskidt (plast, papir)		X			X
Træ, rent – herunder paller	X				X
Træ – MDF-plader	X				X
Træstød	X				X