



VIBORG
KOMMUNE

16a Miljøgodkendelse
af
slagtekyllingeproduktion
på
Kardybvej 33
7850 Stoholm

INDHOLDSFORTEGNELSE

Indholdsfortegnelse	1
Datablad	3
1.1 Ansøgning om miljøgodkendelse.....	4
1.2 Afgørelse.....	4
1.3 Ikke teknisk resumé	5
1.4 Offentlighed	7
2 Vilkår	9
3 Generelle forhold	14
3.1 Beskrivelse af husdyrbruget.....	14
3.2 Meddelelsespligt – anlæg, arealer, ejerforhold	14
3.3 Gyldighed.....	14
3.4 Retsbeskyttelse.....	14
4 Husdyrbrugets beliggenhed og planmæssige forhold	16
4.1 Bygge- og beskyttelseslinier mv.	16
4.2 Placering i landskabet -anlægget.....	17
5 Husdyrhold, staldanlæg og drift.....	21
5.1 Husdyrhold og produktionsareal.....	21
5.2 Ventilation.....	25
5.3 Fodring.....	26
5.4 Energi- og vandforbrug	27
5.5 Spildevand herunder regnvand.....	29
5.6 Affald	29
5.7 Råvarer og hjælpestoffer	31
5.8 Driftsforstyrrelser eller uheld.....	31
6 Gødningsproduktion og -håndtering	33
6.1 Gødningstyper og mængder.....	33
7 Forurening og gener fra husdyrbruget	36

7.1	Ammoniak og natur	36
7.2	Lugt	39
7.3	Fluer og skadedyr	41
7.4	Transport	42
7.5	Støj fra anlægget og maskiner	47
7.6	Støv fra anlæg og maskiner	48
7.7	Lys	49
8	Bedste tilgængelige teknik (BAT)	50
9	Miljøkonsekvensrapport	51
10	Alternativer	51
11	Miljøledelse	52
12	Ophør	54
13	Egenkontrol og dokumentation	56
14	Samlet konklusion	57
15	Godkendelsens gyldighed, klagevejledning og underretning	58
15.1	Godkendelsens gyldighed	58
15.2	Klagevejledning og søgsmål	58
15.3	Underretning om godkendelsen	59
16	Bilag	60
	Bilag 1. Transporter	60

DATABLAD

Titel: § 16a Miljøgodkendelse af slagtekyllingeproduktion på Kardybvej 33, 7850 Stoholm

Basisoplysninger:

Husdyrbruget

Bedrift Cvr	41481153
Husdyrbrugets navn	Søgård, ansøgningen
Beliggenhedsadresse	Kardybvej 33
Postnummer	7850
By	Stoholm

Ansøger

Ansøgers navn	Hans Rauff Hansen
Ansøgers adresse	Tastumvej 39
Ansøgers postnummer	7850
Ansøgers by	Stoholm
Ansøgers telefon	20321184
Ansøgers e-mail	hansrauff@hotmail.com

Konsulent

Konsulent Cvr	27350755
Konsulent virksomhedsnavn	Søhøjlandets Regnskabskontor v/Keld Th Sloth
Konsulentnavn	Vibeke Hagelskær Conradsen
Konsulentadresse	Nørreskov Bakke 28
Konsulentpostnummer	8600
Konsulentby	Silkeborg
Konsulenttelefon	52107991
Konsulent-e-mail	vhc@shlrk.dk

Ejendom

Ejendomsnummer	7910206224
CHR numre	40833

Matrikler på ejendomsnummer

Matrikel: 73 - Tastum Sø, Dommerby
Matrikel: 6 - Kobberup By, Kobberup
Matrikel: 3a - Tastum Sø, Kobberup
Matrikel: 3b - Tastum Sø, Kobberup

Dato for godkendelse: 9. marts 2022

Godkendelsen er udarbejdet af:

Finn Larsen

Viborg Kommune
Teknik og Miljø
Prinsens Alle 5
8800 Viborg

1 RESUMÉ OG SAMLET VURDERING

1.1 ANSØGNING OM MILJØGODKENDELSE

Hans Rauff Hansen, Tastumvej 39, 7850 Stoholm søgte oprindeligt den 27. oktober 2020 om miljøgodkendelse efter Husdyrbruglovens § 16a, stk. 2, til en slagtekyllingeproduktion på Søgård, Kardybvej 33, 7850 Stoholm. Det fremsendte projekt omhandlede en nyetablering af en slagtekyllingeproduktion i fire nye stalde på hver 3.000 m² produktionsareal og en ny gylletank m.v.

Viborg Kommune vurderede, at dette projekt medførte en for stor belastning af natur nord for anlægget, og ansøger justerede herefter projektet. Det reviderede projekt blev fremsendt den 9. juni 2021, og projektet blev reduceret til at omfatte 3 nye slagtekyllingestalde på hver 3.100 m² til slagtekyllingeproduktion.

Hensynet til lugtbeskyttelse af landsbyen Kopperup har efterfølgende ført til, at det ansøgte projekts omfang blev yderligere reduceret. Hans Rauff Hansen har således den 26. oktober 2021 reduceret projektet, så der blev søgt om godkendelse til 2 slagtekyllingestalde med et samlet produktionsareal på 6.800 m². Efterfølgende blev projektet yderligere reduceret, idet der blev taget hensyn til, at landsbyen Kopperup også til tider belastes med lugt fra en svineproduktion på Kirkebakken 2. Det projekt, som Viborg Kommune træffer afgørelse om, har et produktionsareal på 6.264 m².

Der er i dag en husdyrproduktion med malkekvæg på ejendommen (76 køer med opdræt svarende til ca. 118 DE). Denne produktion nedlægges i forbindelse med etablering af slagtekyllingeproduktionen.

Husdyrbruget bliver et **IE-brug**, idet der etableres mere end 40.000 stipladser til fjerkræ.

Udover Kardybvej 33 driver ansøger tre produktioner med konsumæg, et husdyrbrug til fjerkræopdræt, samt udlejning af en svineejendom og en hesteejendom. Hovedadressen er Tastumvej 39, 7850 Stoholm.

Produktionen på Kardybvej vil blive drevet adskilt fra de øvrige produktioner, men der vil være et samarbejde om markdriften. Viborg Kommune vurderer, at ejendommen Kardybvej 33 ikke er teknisk og forureningsmæssigt forbunden med ansøgers andre ejendomme.

Ansøgningen om miljøgodkendelse er indsendt til Viborg Kommune den gennem Miljøstyrelsens elektroniske ansøgningssystem i skema nr. 220341.

1.2 AFGØRELSE

Viborg Kommune har vurderet, at der kan meddeles godkendelse til slagtekyllingeproduktionen på Søgård, Kardybvej 33, 7850 Stoholm i henhold til de gældende regler (Lovbekendtgørelse nr. 520 af 1. maj 2019 (Husdyrbrugloven) og bekendtgørelse nr. 2225 af 27. november 2021 om godkendelse og tilladelse mv. af husdyrbrug (Husdyrgodkendelsesbekendtgørelsen)). Miljøgodkendelsen efter lovens § 16a, stk. 2, er baseret på oplysningerne i ansøgningen samt efterfølgende beregninger og betinget af de fastsatte vilkår.

En godkendelse efter Husdyrbrugloven er knyttet til en bestemt ejendom. Afgørelsen er således ikke afhængig af ejendommens ejerforhold, og en eventuel anden ejer er forpligtet af afgørelsen. Ligeledes er en anden lejer af bygningerne forpligtet til at overholde de vilkår, som følger med godkendelsen.

Miljøgodkendelsen indeholder en miljøteknisk redegørelse samt Kommunens bemærkninger og vurdering af de miljømæssige virkninger på naturen, miljøet og naboer.

Viborg Kommune har stillet konkrete vilkår for husdyrbrugets drift og indretning for at sikre

- at husdyrbruget drives og indrettes i overensstemmelse med ansøgningsmaterialet og miljøredegørelsen
- at kravet om reduktion af ammoniaktab fra stald og lager overholdes
- at yderligere miljøkrav fastsat på grundlag af kommunalbestyrelsens vurdering af ansøgningsmaterialet overholdes
- at nedsætte risikoen for, at der forekommer forurening eller gener ud over de forventede ifølge miljøvurderingen

Miljøgodkendelsen meddeles under forudsætning af, at de til enhver tid generelle miljøregler overholdes herunder reglerne i den til enhver tid gældende Bekendtgørelse om miljøregulering af dyrehold og om opbevaring af gødning.

Miljøgodkendelsen fritager ikke fra krav om eventuelle tilladelser, godkendelser, dispensationer eller lignende efter anden lovgivning og efter andre bestemmelser som f.eks. museumslovens bestemmelser vedrørende fund af fortidsminder i forbindelse med jordarbejde. Etablering af nye stalde må ikke igangsættes, før der er givet en byggetilladelse fra Viborg Kommune og eventuelle andre nødvendige tilladelser fra kommunen eller andre relevante myndigheder.

1.3 IKKE TEKNISK RESUMÉ

Produktion.

Søgård drives i dag med en malkekvægsbesætning bestående af 76 køer med opdræt.

Nærværende miljøgodkendelse giver Hans Rauff Hansen mulighed for at ændre produktionen på ejendommen til en slagtekyllingeproduktion i 2 slagtekyllingestalde med et samlet produktionsareal på 6.264 m² og med mulighed for at modtage afgasset biomasse fra et biogasanlæg til to gyllebeholdere med et volumen på henholdsvis 1.450 m³ og 5.000 m³.

Slagtekyllingerne produceres på fast gulv med strøelse. Der kan produceres ca. 8 hold kyllinger om året. Den faste gødning transporteres efter hvert hold i containere til biogasanlæg eller til anden aftager.

Reduktion af miljøbelastningen fra staldanlægget opnås ved anvendelse af varmevekslere, som er den eneste teknologi fra Miljøstyrelsens teknologiliste til slagtekyllinger. Endvidere er en nyere gyllebeholder teltoverdækket.

Placering.

Kardybvej 33 er beliggende i et kuperet område med udpræget landbrugsdrift og spredt bebyggelse. Ejendommen ligger i et bakket landskab, hvor det stiger mod øst og falder mod vest. Nord for det planlagte anlæg ligger den afvandede Tastum Sø. Viborg Kommune vurderer, at Søgård er placeret, så projektet ikke vil forringe de kulturhistoriske, naturmæssige, geologiske eller rekreative værdier i området. Området er udpeget til værdifuldt landbrugsområde.

Der er gravhøje nordøst for det planlagte anlæg, men byggeriet kommer ikke indenfor beskyttelseszo-
nen om gravhøjene. Kardybvej 33 ligger inden for område med særlige drikkevandsinteresser.

Husdyrbruget ligger ca. 2,9 km sydøst for byzone i Skive og ca. 2,7 km syd for byzone i Søby. Fra
anlægget er der ca. 1,1 km til det nærmeste punkt til kommunegrænsen til Skive Kommune.

Lugt.

Lugtkravene til nærmeste nabo, samlet bebyggelse og byzone overholdes af projektet.

Transporter til og fra ejendommen.

Det lægges til grund for afgørelsen, at til- og frakørsel til ejendommen foregår via Kardyb-
vej. Det årlige antal transportere fra den kommende husdyrproduktion er skønnet til knap 600
(til og fra). Transporterne kan ikke foregå uden gener, men antallet af transportere øges ikke
ved etablering af slagtekyllingeproduktionen i forhold til transportere til malkekvægsbesæt-
ningen. Især i perioder med udbringning af gylle kan der være stor transportaktivitet. Men
omfanget af transportere og de medfølgende gener vil ikke antage et omfang, der kan føre til,
at der skal meddeles afslag på godkendelse. Det kan også lægges til grund, at det antal trans-
porter, som indgår i projektet, til og fra biogasanlægget i Vinkel vil være uændret uanset om
slagtekyllingeproduktionen etableres eller ej.

Ammoniakbelastning og særlig værdifuld natur.

Der er stor afstand fra Søgård til Kategori 1 natur (ammoniakfølsom natur inden for Natura
2000-områderne) og Kategori 2 natur (særligt prioriterede ammoniakfølsomme naturtyper
beliggende uden for Natura 2000-områder).

Nærmeste Kategori 3 natur (øvrige natur) er en mose beliggende ca. 360 m nord for anlægget.
Merdepositionen på mosen er op til 1,0 kg N/ha/år.

Viborg Kommune vurderer samlet, at projektet ikke vil påvirke natur væsentligt, idet de gæl-
dende afskæringskriterier er overholdt.

Andre miljøpåvirkninger.

Produktionen overholder alle gældende normer for opbevaring af gylle, håndtering af spilde-
vand og affald, støjbelastning af omgivelser m.v. Det betyder, at projektets virkninger på
miljøet, hvad angår disse faktorer, må betragtes som tilfredsstillende.

Det bemærkes, at kommunens konkrete afgørelse om godkendelse af husdyrproduktion alene
omfatter anlægget, dvs. navnlig staldene og gødningslagre. Reguleringen af arealer til ud-
bringning af husdyrgødning sker gennem generelle regler uden krav om forudgående god-
kendelse eller via en indsatsplan, hvor der kan foretages en målrettet regulering.

Samlet konklusion.

Viborg Kommune vurderer, at husdyrbruget har truffet de nødvendige foranstaltninger til at forebygge
og begrænse forureningen fra husdyrbrugets anlæg og arealer ved anvendelse af BAT. Viborg Kom-
mune vurderer, at husdyrbruget efter udvidelsen kan drives under overholdelse af husdyrbruglovens
afskæringskriterier, såfremt vilkårene i denne godkendelse overholdes.

1.4 OFFENTLIGHED

Den reviderede ansøgning, som er grundlaget for miljøgodkendelsen, blev offentliggjort den 3. november 2021 med frist til den 3. december 2021 til at fremsende bemærkninger.

Offentliggørelsen foretages efter husdyrbruglovens § 55, stk. 2 hvoraf fremgår, at

”Kommunalbestyrelsen skal i sager omfattet af stk. 1 informere offentligheden og berørte myndigheder tidligt i beslutningsproceduren ved offentlig annoncering eller ved andre egnede midler, eller senest så snart oplysningerne med rimelighed kan foreligge.”

Ved at orientere myndigheder og offentligheden tidligt i processen sikrer man, at de kan komme med bemærkninger, ideer, emner m.v., som ansøgeren kan bruge i det evt. videre arbejde med miljøkonsekvensrapporten m.v., og herunder overveje alternativer og adressere de bekymringer og problemstillinger, som offentligheden måtte have. En tidlig orientering indebærer derfor ifølge sagens natur, at der efterfølgende kan blive foretaget ændringer i det fremsendte projekt og dermed behov for ny høring.

Naboer til Søgård blev orienteret om ansøgningen den 28. oktober 2021 med en frist på 2 uger til at indsende bemærkninger.

Viborg Kommune modtog en række indsigelser mod projektet i forbindelse med denne nabo høring.

Indsigelserne vedrører følgende emner:

- bekymring for lugtgener
- påvirkning af landskabet (herunder den tidligere Tastum Sø)
- trafikale gener
- påvirkning af drikkevandet
- værdiforringelser af ejendomme
- algevækst på bygninger – herunder kirke
- rystelser
- støj
- støv
- dyrevelfærd

Viborg Kommune har forholdt sig til indsigelserne under de respektive afsnit om lugt, landskabet m.v.

Viborg Kommune kan dog bemærke til indsigelserne, at ved regulering af husdyrbrug er det praksis at betragte landzonen som landbrugets erhvervsområde, og beboere af boliger i landzonen må derfor acceptere visse ulemper/gener, som kan være forbundet med nærheden til landbrug. Det gælder i særlig grad i et område, der i Kommuneplanen er udpeget som ”Særligt værdifuldt landbrugsområde”. Kardybvej 33 ligger i ”Særligt værdifuldt landbrugsområde”.

Endvidere bemærkes, at for en række forhold – lugtgener, ammoniakpåvirkning af natur, BAT (bedste tilgængelige teknik) – opstiller Husdyrbrugloven faste krav. Dette indebærer, at overholder et projekt disse krav, kan kommunen ikke nægte miljøgodkendelse af projektet med henvisning til ulemper/gener fra disse forhold.

Viborg Kommune skal også bemærke, at følgende forhold ikke indgår i sagsbehandling for miljøgodkendelse efter Husdyrbrugloven:

- Påvirkning af drikkevandsressourcer drikkevandsressourcen til Skive Vand A/S i tilknytning til udbringningsarealer. (Landbrugsstyrelsen varetager en generel regulering af udvaskning af nitrat fra rodzonen m.v., medens en målrettet indsats varetages af kommunerne via indsatsplanlægning)
- Værdiforringelser af ejendomme (Viborg kommune kan kun tage stilling til forhold, som er omfattet af husdyrbrugloven. Søgsmål kan indbringes for domstolene).
- Algevækst på bygninger (idet det forudsættes, at de sædvanlige krav bl.a. om anvendelse af bedste tilgængelige teknologi til begrænsning af ammoniakfordampning er tilstrækkelige)
- Dyrevelfærd. (Fødevarestyrelsen har kompetencen)
- Belastning af det lokale vejnet og trafiksikkerhed (færdsel på offentlig vej reguleres af politiet og henhører under færdselsloven)

Naboer til Søgård blev orienteret om udkast til miljøgodkendelse den 15. december 2021 med en frist til at fremsende bemærkninger på 30 dage.

Viborg Kommune modtog fra naboer til projektet en række indsigelser til det udsendte udkast. Skive Kommune meddelte, at kommunen ikke har bemærkninger til udkastet. Viborg Kommune har forholdt sig til bemærkningerne under de relevante afsnit.

Indsigelserne vedrører mange af de samme forhold, som blev nævnt i den foregående nabohøring. Det drejer sig om lugtbelastning, trafikale gener, landskabet m.v. Der henvises til de foregående sider, hvor kommunen har forholdt sig til disse emner, men indsigelserne er også behandlet i de relevante afsnit i godkendelsen, hvor der også er foretaget præciseringer/rettelser som følge af indsigelserne.

Der er også inddraget nye emner i de fremsendte indsigelser. Det drejer sig om den nye gyllebeholder, sundhedsrisiko, varmekilden (naturgas), vej-ret til Kirkebakken øst for anlægget. Afgørelsen er blevet suppleret/justeret i forhold til disse emner.

I forhold til sundhedsrisiko har miljøministeren udtalt, at hvis der fremkommer ny viden på området, som giver anledning til, at der bør ske en justering af f.eks. beskyttelsesniveauer, afstandskrav, beregningsmetoder eller lignende, vil Miljøministeriet se på de gældende regler igen. Der er således ikke pt. regler i husdyrbrugloven i forhold til sundhedsrisiko.

I forhold til de emner, som ikke kan behandles efter husdyrbrugloven – f.eks. værdiforringelse af ejendom m.v. – bemærkes, at selv om der er givet en offentligretlig tilladelse (f.eks. en miljøgodkendelse), indebærer det naboretlige ansvar, at man alligevel som landmand altid har et ansvar for ikke at påføre naboer gener udover den naboretlige tålegrænse – herunder hvad man med rimelighed må forvente det pågældende sted.

2 VILKÅR

Vilkår

Nedenfor gives en oversigt over samtlige vilkår, der er stillet i miljøgodkendelsen.

Generelle vilkår.

- 1) Miljøgodkendelsen omfatter husdyrproduktionen på ejendommen Søgård, Kardybvej 33, 7850 Stoholm, CVR nr. 41481153.
- 2) Husdyrproduktionen skal drives i overensstemmelse med de oplysninger, der ligger til grund for godkendelsen, samt med de ændringer der eventuelt måtte fremgå af godkendelsens vilkår.
- 3) Den, der er ansvarlig for driften, skal underrette kommunen i de tilfælde, hvor landbruget foretager følgende:
 - Ejerskifte af virksomhed
 - Hel eller delvis udskiftning af driftsherre
 - Indstilling af driften for en længere periode
- 4) Der skal til enhver tid forefindes et eksemplar af miljøgodkendelsen på ejendommen. Den ansvarlige for driften og de øvrige ansatte skal være bekendt med vilkårene i miljøgodkendelsen.

Placering i landskabet

- 5) Byggeriet må ikke opføres i blanke eller reflekterende materialer.

Husdyrhold og produktionsareal.

- 6) Dyretypen, gulvtypen og produktionsareal skal være i overensstemmelse med oversigten i nedenstående skema. Staldenes placering kan ses af figur 1.

Stalde og produktioner						
Staldnavn	Staldstørrelse (m ²)	Ventilation	Kildehøjde	Produktion	Antal måneder udegående	Produktionsareal (m ²)
Ansøgt drift						
Stald 1	3132	Mekanisk ventilation	6 m	(#314532) Flexgruppe: Slagtekyllinger	0	3132
Stald 2	3132	Mekanisk ventilation	6 m	(#314533) Flexgruppe: Slagtekyllinger	0	3132
Sum						6264

- 7) Ejendommens gyllebeholdere og containere godkendes til brug og må have et samlet overfladeareal, som vist i nedenstående skema. Gyllebeholder 3 skal være teltoverdækket. Placeringen skal være som vist i figur 1.

Opbevaringslagre					
Navn	Lagertype	Yderligere oplysninger	Bedste tilgængelige opbevaringsteknik	Dimension	Areal (m ²)
Ansøgt drift					
Gylle 2	Flydende				344
Container 1	Fast				20
Container 2	Fast				20
Gylle 3	Flydende			5000 m ³	1020

8) Installation af varmeveksler

Der skal installeres mindst 2 antal Røkkedahl varmevekslere, ACU Clima+ 200 til reduktion af ammoniakfordampning, jfr. Miljøstyrelsens Teknologiliste, eller varmevekslere med samme dokumenterede effekt.

Der skal inde i hver stald, hvor der er indsat varmeveksler, installeres ventilatorer til recirkulering af luften, og de skal have en samlet kapacitet som angivet under vilkår 9.

Vaskevand fra varmeveksleren skal ledes til opsamlingsbeholder.

9) Kapacitetskrav

Varmeveksleren skal kunne levere mindst 0,6 m³ luft pr. time pr. kylling i stalden og mindst 0,3 m³ luft pr. time pr. kg kylling ved maksimal belægning i stalden.

Ventilatorerne til recirkulering af luften inde i stalden skal levere en samlet kapacitet på mindst 1,3 m³ luft pr. time pr. kylling og mindst 0,65 m³ luft pr. time pr. kg kylling ved maksimal belægning i stalden.

10) Driftstid

Varmeveksleren skal levere al ventilation i stalden frem til, at ventilationsbehovet overstiger varmevekslerens kapacitet. Ved højere ventilationsbehov skal varmeveksleren levere den luftmængde, der svarer til kapacitetskravene, der er nævnt under vilkår 9.

Når ventilationsbehovet overstiger 4 m³ luft pr. time pr. kylling, må varmeveksleren slukkes.

Recirkuleringsventilatorerne skal levere den luftmængde, der svarer til kapacitetskravene nævnt i vilkår 9.

11) Vedligeholdelse og service

Efter hver produktionscyklus skal varmeveksleren rengøres og dens filter udskiftes i henhold til vaskevejledning fra leverandøren. Denne vejledning skal opbevares på husdyrbruget.

Hvis der opstår driftsstop eller fejl på varmeveksleren, skal dette afhjælpes hurtigst muligt.

Tilsynsmyndigheden skal underrettes ved driftsstop, der har en varighed på mere end to uger.

Der skal foretages årligt eftersyn efter leverandørens anvisning.

12) Dokumentation for drift

Der skal føres en logbog for varmeveksleren indeholdende registreringer om

- a) Varmevekslerens driftstid evt. ved montering af timetæller på varmeveksleren.
- b) Tidspunkter for rengøring herunder udskiftning af filtre samt vedligehold.
- c) Eventuelle fejl/driftsstop og varighed heraf.

Logbog og rapporter fra servicebesøg skal opbevares på husdyrbruget i mindst 5 år og forevises på tilsynsmyndighedens forlangende.

Ventilation.

- 13) Ventilationsafkast og staldventilatorer skal rengøres og justeres efter producentens anvisninger, dog mindst en gang om året, for at forebygge lugt- og støjgener.

El- og vandforbrug.

- 14) Energi- og vandforbruget skal registreres mindst 1 gang årligt. Registreringerne skal kunne fremvises ved tilsyn på ejendommen.
- 15) Anlæg, der er særligt energiforbrugende, skal kontrolleres og vedligeholdes således, at de altid fungerer energimæssigt optimalt. Dokumentation herfor skal kunne fremvises ved tilsyn på ejendommen.

Spildevand herunder regnvand.

- 16) Vand fra vask af stalde betragtes som spildevand og skal tilledes gyllebeholder
- 17) Vask af maskiner, redskaber og transportvogne, hvorfra der kan forekomme gødningsrester, skal foregå på anden ejendom.
- 18) På befæstede arealer må der ikke ske oplag af foder m.v., der med evt. regnvand kan tilføres overflade- eller grundvand. Et eventuelt spild af sådanne stoffer på befæstede arealer uden afløb til gyllebeholder skal straks opsamles.

Affald.

- 19) Arealerne omkring bygningerne og tilkørselsveje skal holdes ryddelige og fri for affald mv.
- 20) Olie- og kemikalier (gældende både råvarer og affald) skal til enhver tid opbevares i tæt emballage, afskærmet mod nedbør og uden mulighed for afløb til kloak, jord, overfladevand eller grundvand. Opbevaringen skal ske således, at der er opsamlingskapacitet til en mængde, svarende til rumindholdet af den størst benyttede beholder.
- 21) Der skal til enhver tid foreligge dokumentation for, at affald bortskaffes miljømæssigt forsvarligt. Ved tilsyn skal det kunne demonstreres, at affaldstyperne bliver sorteret. Det skal ligeledes kunne dokumenteres, at affaldet aftages af godkendte virksomheder og transporteres af godkendte transportører, f.eks. ved hjælp af kvitteringer fra virksomhederne.

Lugt.

- 22) Hvis der efter kommunens vurdering opstår lugtgener, der vurderes at være væsentligt større end der kan forventes ifølge grundlaget for miljøvurderingen i denne godkendelse, kan kommunen meddele påbud om, at der skal indgives og gennemføres projekt for afhjælpende foranstaltninger.

Skadedyr.

- 23) Der skal løbende foretages observationer, således angreb af skadedyr opdages. Ved angreb skal der igangsættes tiltag til bekæmpelse af skadedyr efter retningslinjer fra Aarhus Universitet, Institut for Agroøkologi.

Transport.

- 24) Ved transport af gylle på offentlige veje skal gyllevognens åbninger være forsynet med låg eller lignende, således spild ikke kan finde sted. Skulle der alligevel ske spild, skal dette straks opsamles. Transportudstyret skal være effektivt renholdt.
- 25) Udmugning og transport af dybstrøelsesmåtte m.v. må ikke foretages på lørdage samt søn- og helligdage.
- 26) Husdyrbrugets egne transportere skal tilrettelægges således, at de foregår indenfor almindelig arbejdstid (hverdage i tidsrummet 7.00-18.00). Få gange accepteres det dog, at der leveres kyllinger i weekenden, og der vaskes og klargøres umiddelbart efter. Dybstrøelsen kan lagres i containere og transporteres bort førstkommande mandag.
- 27) Sæsonbetonet arbejde -f.eks. gylleudbringning - i nogle få dage kan tillades i weekenden. Omkringboende skal i sådanne tilfælde orienteres på forhånd for at imødegå eventuelle utilsigtede gener.

Støj.

- 28) Hvis der kommer klager over støj fra produktionsanlægget med tilknyttede aktiviteter, vil Kommunen indhente dokumentation for, at støjkravene i Miljøstyrelsens Vejledning overholdes.

Vejledningens afskæringskriterier er følgende:

Den eksterne støjbelastning fra landbrugsdriften på ejendommens bygningsparcel må i intet punkt - målt på nærmeste naboejendom med tilhørende udendørs arealer i tilknytning til boligen - overstige nedenstående værdier. De angivne værdier for støjbelastningen er de ækvivalente, korrigerede lydniveauer i dB(A).

	Kl.	Referencetidsrum	dB(A)
Mandag - fredag	07-18	8 timer	55
Lørdag	07-14	8 timer	55
Lørdag	14-18	8 timer	45
Søn- og helligdage	07-18	8 timer	45
Alle dage	18-22	1 timer	45
Alle dage	22-07	½ time	40
Maksimalværdi	22-07	-	55

Støv.

- 29) Landbrugsdriften må ikke uden for ejendommens areal give anledning til støvgener, som Viborg Kommune vurderer til at være væsentlige.
- 30) Opbevaring og håndtering af virksomhedens foder/råvarer, bygningers og siloers konstruktion samt virksomhedens drift i øvrigt må ikke give anledning til støvgener, der efter Viborg Kommunes vurdering medfører gener for omgivelserne.

Ophør.

- 31) Ved ophør af driften skal der udføres følgende forureningsbegrænsende foranstaltninger:
- Alle anlæg skal tømmes og rengøres for husdyrgødning, der bortskaffes efter gældende regler.
 - Restkemikalier, olieaffald, medicinaffald med videre skal bortskaffes i henhold til affaldsregulativerne.

3 GENERELLE FORHOLD

3.1 BESKRIVELSE AF HUSDYRBRUGET

Miljøgodkendelsen efter Husdyrbruglovens §16a, stk. 2, gælder for husdyrproduktionen på Søgård, Kardybvej 33, 7850 Stoholm. Bedriften drives under CVR nr. 41481153.

Søgård ønsker at erstatte en eksisterende malkekvægproduktion med et produktionsareal på 968 m² med en slagtekyllingeproduktion i 2 nye fjerkræstalde på hver 3.132 m². Efter den ansøgte udvidelse bliver det samlede produktionsareal således på 6.264 m². Til produktionen hører to gyllebeholdere til gylle fra biogasanlæg. Dybstrøelse fra slagtekyllingerne afhændes til biogasanlæg i to containere. Der opstilles 3 fodersiloer med en højde på maks. 12 m.

3.2 MEDDELELSESPLIGT – ANLÆG, AREALER, EJERFORHOLD

Ændring af anlæg skal meldes til Viborg Kommune, som afgør om ændringerne på bedriften udløser krav om miljøgodkendelse. Skift i ejerforhold for ejendommen skal desuden meddeles til Viborg Kommune.

3.3 GYLDIGHED

En godkendelse skal udnyttes inden for 6 år. Hvis en godkendelse, der er udnyttet, efterfølgende ikke har været helt eller delvis udnyttet i 3 på hinanden følgende år, bortfalder den del af tilladelsen, der ikke har været udnyttet i de seneste 3 år. Udnyttelse anses her for at foreligge, når mindst 25 pct. af det tilladte produktionsareal udnyttes driftsmæssigt. Med driftsmæssig udnyttelse forstås, at der på det pågældende produktionsareal mindst produceres 50 pct. af det mulige inden for rammerne af dyrevelfærdskrav eller andre relevante krav. Herefter gælder fortsat, at der kan ske helt eller delvist bortfald af godkendelsen, hvis der ikke sker udnyttelse (jf. de 25 %) af produktionsretten i 3 på hinanden følgende år.

3.4 RETSBESKYTTELSE

Med denne miljøgodkendelse følger 8 års retsbeskyttelse. Kommunen kan dog i særlige tilfælde meddele forbud eller påbud før der er forløbet 8 år, jf. § 40, stk. 2 i Lov om miljøgodkendelse m.v. af husdyrbrug.

Godkendelser af IE-husdyrbrug tages op til revurdering og ajourføres om nødvendigt af hensyn til udviklingen i den bedste tilgængelige teknik. Kommunalbestyrelsen foretager den første regelmæssige revurdering, når der er forløbet 8 år fra det tidspunkt, hvor husdyrbruget første gang blev godkendt, og herefter hvert 10. år

2.6 GENERELLE VILKÅR.

På baggrund af ovenstående fastsættes følgende generelle vilkår:

- 1) Miljøgodkendelsen omfatter husdyrproduktionen på ejendommen Søgård, Kardybvej 33, 7850 Stoholm, CVR nr. 41481153.

- 2) Husdyrproduktionen skal drives i overensstemmelse med de oplysninger, der ligger til grund for godkendelsen, samt med de ændringer der eventuelt måtte fremgå af godkendelsens vilkår.
- 3) Den, der er ansvarlig for driften, skal underrette kommunen i de tilfælde, hvor landbruget foretager følgende:
 - Ejerskifte af virksomhed
 - Hel eller delvis udskiftning af driftsherre
 - Indstilling af driften for en længere periode
- 4) Der skal til enhver tid forefindes et eksemplar af miljøgodkendelsen på ejendommen. Den ansvarlige for driften og de øvrige ansatte skal være bekendt med vilkårene i miljøgodkendelsen.

4 HUSDYRBRUGETS BELIGGENHED OG PLANMÆSSIGE FORHOLD

4.1 BYGGE- OG BESKYTTELSESLINIER MV.

MILJØTEKNISK REDEGØRELSE

Etablering, udvidelse og ændring af anlæg, der medfører forøget forurening eller forøgede gener for omgivelserne, skal overholde afstandskravene i Husdyrbruglovens §§ 6, 7 og 8. I nedenstående tabel er vist de gældende afstandskrav nævnt i § 6 og § 8 og de faktiske afstande.

Tabel 1. Afstandskrav. Husdyrbrugslovens § 6.

Afstande og afstandskrav jf. husdyrbrugsloven § 6			
	Afstandskrav	Placering	Aktuel afstand
Eksisterende eller ifølge kommuneplanens rammedel fremtidigt byzone- eller sommerhusområde	50 m	Højslev. Nordøst for anlægget	ca. 2.5 km
Område i landzone, der i lokalplan er udlagt til boligformål, institution, rekreative formål etc.	50 m	Ingen landzonelokalplan inden for 2 km fra anlægget	
Nabobeboelse	50 m	Sydvest for anlægget	460 m

Tabel 2. Afstandskrav. Husdyrbruglovens § 8.

Afstande og afstandskrav jf. husdyrbrugsloven § 8		
<i>(Gælder kun etablering af husdyranlæg og gødnings- og ensilageopbevaringsanlæg på husdyrbrug og udvidelse eller ændring heraf, der medfører forøget forurening)</i>		
	Afstandskrav (m)	Aktuel afstand (m)
Ikke-almene vandforsyningsanlæg	Min. 25	61 m
Almene vandforsyningsanlæg	Min. 50	1.3 km
Vandløb, herunder dræn og søer	Min. 15	280 m
Offentlig vej og privat fællesvej	Min. 15	560 m
Levnedsmiddelvirksomhed	Min. 25	> 1km

Beboelse på samme ejendom	Min. 15	27 m
Naboskel	Min. 30	Ca. 150 m

Husdyrbruglovens § 7 fastsætter, at etablering, udvidelse og ændring af husdyranlæg eller gødnings-opbevaringsanlæg på husdyrbrug er ikke tilladt, hvis anlægget ligger i en afstand på mindre end 10 m til eller helt eller delvis inden for Kategori 1 eller Kategori 2 natur.

Dette afstandskrav er også overholdt, idet der er ca. 2,4 km til nærmeste naturtype omfattet af afstandskravet, en hede vest for anlægget beliggende i Skive Kommune.

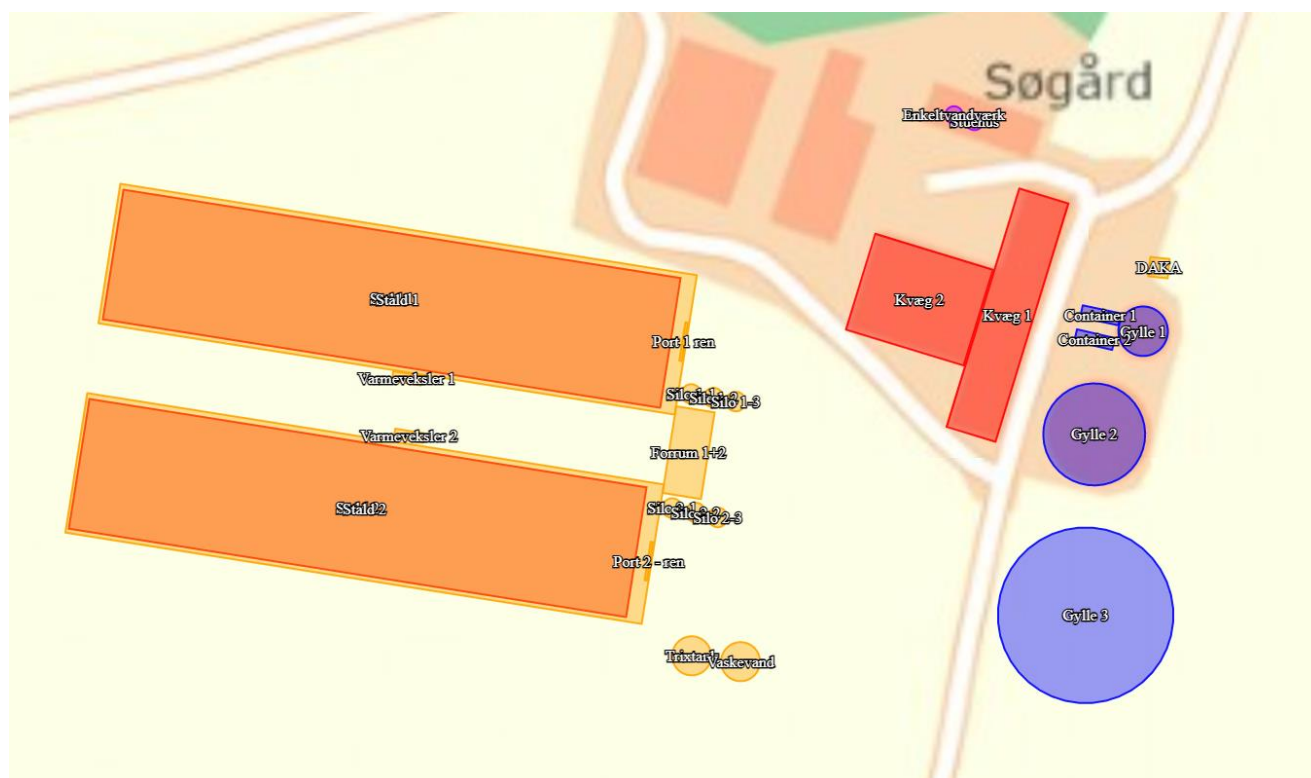
KOMMUNENS BEMÆRKNINGER OG VURDERING

Viborg Kommune vurderer, at alle afstandskrav nævnt i Husdyrbrugslovens § 6, § 7 og § 8 er overholdt. Der er meget stor afstand til Kategori 1 og Kategori 2 natur fra anlægget.

4.2 PLACERING I LANDSKABET -ANLÆGGET

MILJØTEKNISK REDEGØRELSE

Staldene opføres på matrikel 6 – Kobberup By, Kobberup. Staldene kommer til at ligge syd/sydvest for eksisterende bygninger, se figur 1.



Figur 1. Situationsplan.

Landskabet omkring Kardybvej 33 er udpræget landbrugsområde med marker, læhegn og spredte beboelser, idet en del læbælter dog er fældet. Terrænet er lettere kuperet.

I Viborg Kommunes Kommuneplan 2017-2029 er markeret et ønske om at sikre jordbrugserhvervenes udviklingsmuligheder i området. Kardybvej 33 er således beliggende i et ”værdifuldt landbrugsområde” med både planteavl og husdyrhold.

Det planlagte anlæg Kardybvej 33 ligger uden for følgende områder udpeget i Kommuneplanen for Viborg Kommune:

- Skovrejsningsområde
- Lavbundsarealer (genoprettelige)
- Naturbeskyttelsesområder
- Økologiske forbindelser
- Kulturhistoriske bevaringsværdier
- Værdifulde kulturmiljøer
- Bevaringsværdigt landskab
- Større sammenhængende landskab
- Store husdyrbrug
- Geologiske bevaringsværdier

Derudover ligger det planlagte anlæg på Kardybvej 33 udenfor alle beskyttelseslinjer herunder:

- Strandbeskyttelse
- Klitfredning
- Beskyttede sten- og jorddiger
- Kirkebyggelinjer
- Skovbyggelinjer
- Å-beskyttelseslinjer
- Sø-beskyttelseslinjer
- Beskyttelseslinjer i forbindelse med fortidsminder

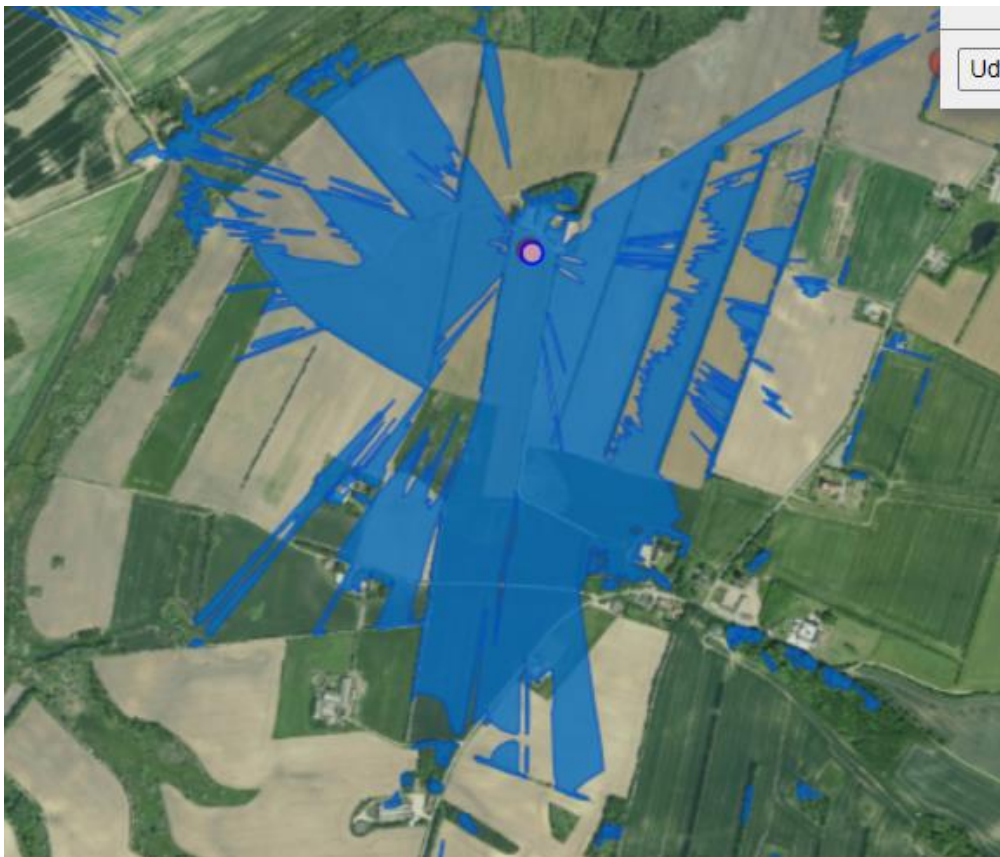
Kardybvej 33 og udbringningsarealerne omkring ejendommen er placeret i et område med særlige drikkevandsinteresser (OSD), og efter seneste udpegning af Naturstyrelsen ligger ejendommen inden for indvindingsoplandet til Skive Kommunes største kildeplads som varetages af Skive Vand A/S, se nærmere herom i afsnit 6.1. Kommunens konkrete afgørelser om godkendelse til husdyrproduktion omfatter alene anlægget.

Projektet overholder afstandskrav til boringer.

Beplantning.

De ansøgte stalde bliver etableret hen over et markskel som flyttes mod vest. Landskabet omkring

ejendommen er præget af dyrkede marker. Staldene vil uden skærmende beplantning være synlige i nærområdet, som vist med blå i nedenstående figur.



Figur 2. Synlighedsberegning.

Fra Kobberup Kirke, som ligger på det nærmeste højeste punkt, er der ikke indsyn til staldene. Ansøger vil eventuelt etablere en slørende beplantning omkring de nye stalde. Beplantning vil bestå af hjemmehørende arter for området.

Bygningsmasse.

De ansøgte stalde har dimensionerne 29,5 x 121 m (udvendige mål), og der etableres en servicebygning på 144 m².

Højden på staldene bliver ca. 8,5 m og fodersiloerne maks. ca. 12 m. Der etableres en tank til naturgas til opvarmning af staldene. Tanken vil blive nedgravet eller placeret, så den ikke er synlig for naboer.

Der etableres en opsamlingskølle til vaskevand og procesvand.

KOMMUNENS BEMÆRKNINGER OG VURDERING

I Kommuneplanen for Viborg Kommune er området omkring Kardybvej 33 udpeget som "særligt værdifuldt landbrugsområde". Det påtænkte anlæg vurderes derfor ikke at være i strid med retningslinjerne i Kommuneplanen for Viborg Kommune. Omkringboende kan ikke forvente, at der f.eks. opretholdes en udsigt uden nyt landbrugsbyggeri, som ikke er i uoverensstemmelse med kommuneplanen eller husdrugsloven.

De nye driftsbygninger opføres i tilknytning til eksisterende bygningsmasse på Kardybvej 33, så ejendommens bebyggelses- og færdselsarealer udgør en helhed. Det vurderes, at husdyrbruget fortsat vil

fremstå som en helhed og derved indpasses i landskabet uden at have en væsentlig indvirkning på de landskabelige interesser.

Viborg Kommune vurderer, at etablering af den ansøgte slagtekyllingeproduktion ikke vil have indflydelse på en eventuel fremtidig genopretning af den tidligere Tastum Sø, idet anlægget etableres i ca. kote 13.

Viborg Kommune vurderer, at byggeriet til slagtekyllingeproduktionen kan betegnes som erhvervs-mæssigt nødvendigt og ikke er hverken industrielt eller usædvanligt, for så vidt angår størrelsen på anlægget. Viborg Kommune har stillet vilkår om beplantning omkring den nye gyllebeholder i forbindelse med godkendelsen af den efter en såkaldt anmeldeordning, men der kan ikke stilles vilkår om beplantning (jfr. ønske fra naboer) ved staldene, idet disse er vurderet til ikke at være af industriel karakter, men ansøger kan foretage beplantning. Det indgår i denne vurdering, at ansøger på denne ejendom driver ca. 80 ha ejet jord og 104,7 ha forpagtet jord.

Det bemærkes, at slagtekyllinger er pladskrævende i forhold til den forurening med lugt og ammoniak, som en slagtekyllingeproduktion medfører. Velfærdskrav indebærer, at der højst må være 40 kg slagtekyllinger pr m². Til sammenligning kan der i en konventionel slagtesvineproduktion være over 160 kg slagtesvin pr. m².

Da det ansøgte overholder afskæringskriterierne for ammoniakdeposition på naturområder, vurderes det ikke at have en væsentlig indvirkning på habitat- eller fuglebeskyttelsesområder.

Det ansøgte vurderes heller ikke at være i strid med fredede områder, fortidsminder, kulturarvsarealer eller andre udpegninger.

VILKÅR

- 5) Byggeriet må ikke opføres i blanke eller reflekterende materialer.

5.1 HUSDYRHOLD OG PRODUKTIONSAREAL

MILJØTEKNISK REDEGØRELSE

Slagtekyllingestaldene ønskes placeret syd/sydvest for den eksisterende bygningsmasse på Kardybvej 33, se figur 1. Til staldene bliver opført fodersiloer til pelleteret færdigfoder. Derudover etableres der et forrum med mandskabsfaciliteter og foderanlæg til hver stald.

Forrummet bliver placeret på østsiden af staldene, og fodersiloerne placeres i tilknytning til forrummet ved staldenes gavle. Varmevekslerne placeres som vist på figur 1. Staldene opvarmes med naturgasfyret. Det planlægges et fyr drevet fra fast installeret tankanlæg. Der bliver fyret i ca. 80 døgn årligt. Varmeveksleren reducerer forbruget med 60% og derfor er forbruget kun 21,5 ton gas/år.

Varmekilden skal anmeldes og godkendes af kommunen, før den kan tages i brug.

En beholder til opsamling af vaskevand bliver placeret foran staldene. Herfra kan det flyttes til opbevaring i en af de eksisterende gyllebeholdere. En trixtank placeres også her. Gødning tages ud af staldene ved holdskifte, ca. 8 gange om året. Gødningen tages også ud af den østlige gavl via en port. Gødningen vil blive læsset direkte på lastbiler, der herefter transporterer den til biogasanlæg. Der vil ikke være stationære gødningslagre ved kyllingestaldene.

Slagtekyllingeproduktionen foregår som gulvdrift, hvor kyllingerne går på dybstrøelse. Der er altså ikke inventar, som opdeler staldene i mindre sektioner.

Ifølge Miljøstyrelsens Teknologiblad er der i hovedsagen kun denne staldtype til slagtekyllinger i Danmark, nemlig fast gulv med dybstrøelse. Strølestypen kan variere, og i den ansøgte produktion anvendes halm, der er snittet og presset, så det både passer til dyrenes behov for trædemateriale og til processen i det biogasanlæg, der aftager strøelsen

Produktionen sker i holddrift. Dyrene er en dag ved indsætning i staldene. Produktionsperioden er normalt 30-35 dage. Mellem hvert hold er der en rengøringsperiode på 3-7 dage. Således er en produktionsperiode ca. 6 uger. Gødningen fjernes kun ved holdskifte. Denne ansøgning er baseret på flexgruppen: slagtekyllinger. I fremtiden er det således muligt at producere alle aldre og slagtevægte. Derved er staldanlægget fremtidssikret, så forbrugernes ønsker til langsomvoksende slagtekylling racer kan opfyldes.

Ved hvert holdskifte rengøres staldene, og der tildeles strøelse over hele gulvet. Dernæst tilsættes varme, hvorved staldene udtørres og opnår en temperatur på 35° forud for næste hold kyllinger.

Under den daglige gennemgang af staldene indsamles evt. døde dyr. Disse vil blive opbevaret i plastcontainere indtil afhentning af DAKA.

Den ansøgte produktion er: Flexgruppe, slagtekyllinger (kombinationer af dyretyper og staldsystemer).

Dyretype og staldsystemer som indgår i flexgruppen:

- Kyllinger, konventionelle slagtekyllinger

- Kyllinger, Økologiske

Godkendelsen omfatter således alle kyllingeproduktioner inden for de to varianter.

De to ansøgte stalde har dimensionerne, 29,5 x 121 m (udvendige mål) svarende til 3.132 m² i produktionsareal i hver stald. Forrummet er på 8 x 18 m, således at der bliver 2 m gennemgang til hver stald. Taget på staldene bliver med 22 graders hældning og en kiphøjde på 8,5 m.

Staldene bygges i ens neutrale ikke-reflekterende jordfarver. Der anlægges en 75 m³ beholder til vaskevand. Vaskevandet flyttes til ejendommens gyllebeholdere enten via nyetableret rørføring eller med slamsuger.

Trixtanken kobles til toilet og afløb fra servicebygning. Afledning sker sammen med afløb fra stuehus. Der er i 2010 etableret godkendt nedsivningsanlæg med tryknedsivning på ejendommen. Spildevandet ledes til sivedræn.

Der anlægges et befæstet areal rundt om staldene således, at større køretøjer lettere kan komme til og fra. Der opstilles en varmeveksler til hver stald. Varmeveksleren placeres på et betonfundament på 3,5 x 13 m. Der tilsluttes afledning til vasketank.

For konventionel slagtekyllingeproduktion er der på staldniveau kun varmeveksler fra Rokkedahl Energi, der er godkendt til at reducere ammoniakemissionen, jf. Miljøstyrelsens Teknologiliste. Miljøstyrelsens Teknologiliste er en liste over miljøteknologier til landbrugsproduktion, som har en dokumenteret miljøeffekt på ammoniakfordampning. Viborg Kommune skal lægge den miljøeffekt, som fremgår af Teknologilisten, til grund for godkendelsen.

Varmevekslere har en reduktionseffekt på 30 % for ammoniak.

Varmevekslernes opgave og effekt beror på, at strøelsen kan holdes tør. I beregningerne reducerer varmevekslerne ammoniakemissionen med ca. 1.390 kg NH₃-N.

Der opstilles 3 fodersiloer ved hvert forrum placeret på beton. Højde maks. 12 m. Kapacitet ca. 60 tons.

Den ansøgte dyretype og staldsystem ses i nedenstående tabel. Nudrift samt 8-års drift fremgår ligeledes. Nudriften er defineret som den drift af ejendommen Kardybvej 33, som Hans Rauff Hansen udøver på tidspunktet for meddelelse af miljøgodkendelsen. I nudriften indgår således eksisterende stalde og eksisterende gødningsopbevaringsanlæg. Det fremgår af tabel 3, at kvægproduktionen ophører i ansøgt drift. De dertil hørende bygninger anvendes til opbevaring o.l.

Tabel 3. Dyretyper og staldsystemer.

Stalde og produktioner						
Staldnavn	Staldstørrelse (m ²)	Ventilation	Kildehøjde	Produktion	Antal måneder udegående	Produktionsareal (m ²)
Ansøgt drift						
Stald 1	3132	Mekanisk ventilation	6 m	(#314532) Flexgruppe: Slagtekyllinger	0	3132
Stald 2	3132	Mekanisk ventilation	6 m	(#314533) Flexgruppe: Slagtekyllinger	0	3132
Sum						6264
Nudrift						
Kvæg 1	539	Blandet ventilation	3 m	(#314529) Malkekøer. Bindestald med riste	0	504
Kvæg 2	521	Blandet ventilation	3 m	(#314535) Kvier, stude, ammekøer, slagtekalve (over 6 mdr.). Bindestald med riste	0	464
Sum						968
8 års drift						
Kvæg 1	539	Blandet ventilation	3 m	(#314530) Malkekøer. Bindestald med riste	0	504
Kvæg 2	521	Blandet ventilation	3 m	(#314536) Kvier, stude, ammekøer, slagtekalve (over 6 mdr.). Bindestald med riste	0	464
Sum						968

Arealer til opbevaring af husdyrgødning fremgår af tabel 4 og er nærmere beskrevet i afsnit 6.

Tabel 4. Opbevaring af husdyrgødning.

Opbevaringslagre					
Navn	Lagertype	Yderligere oplysninger	Bedste tilgængelige opbevaringsteknik	Dimension	Areal (m ²)
Ansøgt drift					
Gylle 2	Flydende				344
Container 1	Fast				20
Container 2	Fast				20
Gylle 3	Flydende			5000 m ³	1020
Nudrift					
Gylle 2	Flydende				344
Gylle 3	Flydende			5000 m ³	1020
8 års drift					
Gylle 1	Flydende				81
Gylle 2	Flydende				344

KOMMUNENS BEMÆRKNINGER OG VURDERING

Det er størrelsen af produktionsarealet samt dyre- og gulvtype der er afgørende for produktionens miljømæssige belastning, hvorfor der stilles vilkår om, at det angivne produktionsareal, gulv- og dyretype overholdes. Med de nuværende regler kan der ikke produceres økologiske slagtekyllinger i staldanlægget, men godkendelsen giver mulighed for at producere alle typer konventionelt fjerkræ til slagt, herunder langsomvoksende slagtekyllinger. Derved er staldanlægget fremtidssikret, så forbrugeren ønsker til langsomvoksende slagtekyllingeracer kan opfyldes.

Med henblik på overholdelse af forudsætningerne for beregningerne af BAT, ammoniakemission og lugtemission godkendes produktionsarealerne med vilkår om, hvilke dyretyper og hvor store produktionsarealer, der skal være i de forskellige staldafsnit.

Gødningsoptbevaringsanlæggene godkendes tilsvarende med vilkår om, at den nye gyllebeholder skal være teltoverdækket.

Der stilles ikke vilkår om, hvor mange dyr der må opstaldes, jævnfør lovændringen pr. 1. august 2017, men Viborg Kommune gør opmærksom på, at dyrevelfærdsreglerne for opstaldning naturligvis skal overholdes.

VILKÅR

- 6) Dyretypen, gulvtypen og produktionsareal skal være i overensstemmelse med oversigten i nedenstående skema. Staldenes placering kan ses af figur 1.

Stalde og produktioner						
Staldnavn	Staldstørrelse (m ²)	Ventilation	Kildehøjde	Produktion	Antal måneder udegående	Produktionsareal (m ²)
Ansøgt drift						
Stald 1	3132	Mekanisk ventilation	6 m	(#314532) Flexgruppe: Slagtekyllinger	0	3132
Stald 2	3132	Mekanisk ventilation	6 m	(#314533) Flexgruppe: Slagtekyllinger	0	3132
Sum						6264

- 7) Ejendommens gyllebeholdere og containere godkendes til brug og må have et samlet overfladeareal, som vist i nedenstående skema. Gyllebeholder 3 skal være teltoverdækket. Placeringen skal være som vist i figur 1.

Opbevaringslagre					
Navn	Lagertype	Yderligere oplysninger	Bedste tilgængelige opbevaringsteknik	Dimension	Areal (m ²)
Ansøgt drift					
Gylle 2	Flydende				344
Container 1	Fast				20
Container 2	Fast				20
Gylle 3	Flydende			5000 m ³	1020

Varmevekslere

- 8) Installation af varmeveksler

Der skal installeres mindst 2 antal Røkkedahl varmevekslere, ACU Clima+ 200 til reduktion af ammoniakfordampning, jfr. Miljøstyrelsens Teknologiliste, eller varmevekslere med samme dokumenterede effekt.

Der skal inde i hver stald, hvor der er indsat varmeveksler, installeres ventilatorer til recirkulering af luften, og de skal have en samlet kapacitet som angivet under vilkår 9.

Vaskevand fra varmeveksleren skal ledes til opsamlingsbeholder.

- 9) Kapacitetskrav

Varmeveksleren skal kunne levere mindst 0,6 m³ luft pr. time pr. kylling i stalden og mindst 0,3 m³ luft pr. time pr. kg kylling ved maksimal belægning i stalden.

Ventilatorerne til recirkulering af luften inde i stalden skal levere en samlet kapacitet på mindst 1,3 m³ luft pr. time pr. kylling og mindst 0,65 m³ luft pr. time pr. kg kylling ved maksimal belægning i stalden.

10) Driftstid

Varmeveksleren skal levere al ventilation i stalden frem til, at ventilationsbehovet overstiger varmevekslerens kapacitet. Ved højere ventilationsbehov skal varmeveksleren levere den luftmængde, der svarer til kapacitetskravene, der er nævnt under vilkår 9.

Når ventilationsbehovet overstiger 4 m³ luft pr. time pr. kylling, må varmeveksleren slukkes.

Recirkuleringsventilatorerne skal levere den luftmængde, der svarer til kapacitetskravene nævnt i vilkår 9.

11) Vedligeholdelse og service

Efter hver produktionscyklus skal varmeveksleren rengøres og dens filter udskiftes i henhold til vaskevejledning fra leverandøren. Denne vejledning skal opbevares på husdyrbruget.

Hvis der opstår driftsstop eller fejl på varmeveksleren skal dette afhjælpes hurtigst muligt.

Tilsynsmyndigheden skal underrettes ved driftsstop, der har en varighed på mere end to uger.

Der skal foretages årligt eftersyn efter leverandørens anvisning.

12) Dokumentation for drift

Der skal føres en logbog for varmeveksleren, indeholdende registreringer om

- a) Varmevekslerens driftstid evt. ved montering af timetæller på varmeveksleren.
- b) Tidspunkter for rengøring herunder udskiftning af filtre samt vedligehold.
- c) Eventuelle fejl/driftsstop og varighed heraf.

Logbog og rapporter fra servicebesøg skal opbevares på husdyrbruget i mindst 5 år og forevises på tilsynsmyndighedens forlangende.

5.2 VENTILATION

MILJØTEKNISK REDEGØRELSE

Der benyttes undertryksventilation i staldene. Der opsættes afkast i kip eller facader og - hvis nødvendigt - i den vestlige gavl. Varmeveksleren benyttes ikke ved makskapacitet af ventilationsanlægget.

Ventilationsanlæg i staldene er frekvensstyrede efter lufttemperatur og -fugtighed.

Ventilationsanlæg er tilkoblet alarmanlæg, der viderestiller til den driftsansvarlige.

Uhensigtsmæssig drift korrigeres umiddelbart.

Ventilationskanaler rengøres efter behov - som minimum ved holdskifte.

KOMMUNENS BEMÆRKNINGER OG VURDERING

Viborg Kommune vurderer, at bedriften på Søgård med den valgte indretning ikke bruger unødigt ventilation.

VILKÅR

På baggrund af ovenstående stilles følgende vilkår til ventilation på ejendommen.

- 13) Ventilationsafkast og staldventilatorer skal rengøres og justeres efter producentens anvisninger, dog mindst en gang om året, for at forebygge lugt- og støjgener.

5.3 FODRING

MILJØTEKNISK REDEGØRELSE

Foderet til slagtekyllingerne tildeles i overensstemmelse med nyeste viden om optimeret næringsstofindhold. Fosforindholdet i foderet reduceres ved brug af fytase i foderet og anerkendte regler for smittebeskyttelse og sundhedsstyring følges.

Til stalden bliver der opført fodersiloer til pelleteret færdigfoder.

Foderforbruget kan skønnes at udgøre ca. 3.000 tons/år.

KOMMUNENS BEMÆRKNINGER OG VURDERING

Husdyrgodkendelsesbekendtgørelsens § 46 fastsætter følgende vedrørende fodring for IE-brug:

- *IE-husdyrbrug skal - for at reducere den samlede mængde kvælstof, der udskilles - som minimum enten anvende fasefodring tilpasset dyrenes behov i produktionsperioden, reducere indholdet af råprotein ved hjælp af en god aminosyrebalance, eller ved at bruge et eller flere fodertilsætningsstoffer, som nedsætter den samlede mængde kvælstof, der udskilles og er tilladt i henhold til forordning (EF) nr. 1831/2003 om fodertilsætningsstoffer. En god aminosyrebalance og lavt indhold af råprotein kan opnås ved at kombinere fodermidler, hvor aminosyreprofilen supplerer hinanden og/eller ved at tilsætte frie essentielle aminosyrer til foder med et lavt indhold af råprotein. IE-husdyrbruget kan anvende en kombination af de nævnte teknikker.*
- *IE-husdyrbrug skal for at reducere den samlede mængde fosfor, der udskilles, som minimum anvende enten fasefodring tilpasset dyrenes behov i produktionsperioden, et eller flere fodertilsætningsstoffer som nedsætter den samlede mængde fosfor der udskilles (f.eks. fytase) og er tilladt i henhold til forordning (EF) nr. 1831/2003 om fodertilsætningsstoffer eller letfordøjeligt uorganisk fosfat som f.eks. monocalciumfosfat i stedet for mindre fordøjelige fosforkilder. IE-husdyrbruget kan også anvende en kombination af de nævnte teknikker.*
- *IE-husdyrbruget skal kunne dokumentere anvendelse af fodring eller fodringsteknikker som nævnt i stk. 1 og stk. 2. Dokumentation skal opbevares i 5 år og kunne forevises på forlangende i forbindelse med tilsyn.*

Viborg Kommune vurderer, at der med den planlagte opbevaring og håndtering af foder ikke sker en væsentlig påvirkning af omgivelserne.

VILKÅR

Fodringsvilkår kan ikke inddrages i miljøgodkendelsen.

5.4 ENERGI- OG VANDFORBRUG

MILJØTEKNISK REDEGØRELSE

El.

Varmeforbruget i en slagtekyllingestald er højt. Dette skyldes, at kyllingerne ved ankomst fra rugeriet skal have en opstartstemperatur på omkring 33 grader for at give dem en blid overgang fra rugeriet og dermed sikre en god opstart af deres vækstperiode. I løbet af de typisk ca. 35 dage, hvor kyllingerne befinder sig i slagtekyllingestalden, styres temperaturen af ventilationen og varmeanlægget og sænkes løbende til omkring 18- 22 grader C, hvilket betyder, at mængden af energi til opvarmning stiger med en faldende udendørs temperatur. Varmekilden er som tidligere nævnt naturgas. For at reducere varmforsøret er der opsat varmevekslere ved hver stald. Varmevekslerne anvender varmen i afgangsluften til at opvarme den luft, der kommer ind i stalden.

Forbrug til ventilation kan skønnes til: 0,050 kWh/kylling.

(Kilde: Klimavenlige tiltag i slagtekyllingeproduktionen og den økologiske konsumægproduktion. Udgivet: 2013. Videncentret for Landbrug Fjerkræ Agro Food Park 15, Skejby DK-8200 Aarhus N.)

Afhængigt af produktionen kan det årlige elforbrug skønnes at udgøre:

50.000 – 70.000 kWh.

Ventilationen er den primære kilde til strømforbrug.

Til belysning anvendes LED alle steder, hvor det er muligt.

Der anvendes lavenergiventilation i størst muligt omfang. Der anvendes EC-motorer i ventilationen, da disse er de mest energi-effektive motorer.

Staldene er isolerede for at reducere energiforbruget, og varmeveksleren sikrer god udnyttelse af den producerede varme. Det vurderes, at husdyrbruget har foretaget foranstaltninger for at mindske energiforbruget.

Naturgas anvendes til opvarmningsformål, primært i kyllingehusene, samt opvarmning af brugsvand. Derudover anvendes varme fra Rokkedahl-varmevekslere som supplement.

Vand.

Husdyrgodkendelsesbekendtgørelsens § 36, stk. 1, nr. 9 fastsætter pligt til at minimere vandforbruget.

Ifølge referencedokument for bedste tilgængelige teknikker (BREF) der vedrører intensiv fjerkræ- og svineproduktion, er det BAT at reducere vandforbruget ved at udføre følgende:

- rengøring af dyrestald og udstyr med højtryksrensere efter hver produktionscyklus eller hver batch. Til svineopstaldning løber spulevand typisk ned i gyllesystemet, og det er derfor vigtigt at finde en balance mellem rengøring og brug af så lidt vand som muligt.
- udførelse af regelmæssig kalibrering af drikkevandsanlægget for at undgå spild.
- registrering af vandbrug gennem måling af forbrug, og
- detektering og reparation af lækager.

Der leveres vand fra egen boring.

Der anvendes primært vand til drikkevand. Det estimerede årlige vandforbrug er listet herunder:

Drikkevand	7.000 m ³
Vask af forrum	100 m ³
Servicerum	100 m ³
<u>Vask af stalde</u>	<u>2.000 m³</u>
Samlet	9.200 m ³

Tiltag til minimering af vandforbrug.

Ved at holde en høj sundhedsstatus i besætningen minimeres vandforbrug og vandspild. Det giver en strøelse, som er tør og let kan fejes ud af staldene. Ved sygdom stiger vandforbruget.

Der anvendes trykregulatorer på alle drikkenipler tilpasset kyllingernes alder. Dette reducerer vandspildet.

KOMMUNENS BEMÆRKNINGER OG VURDERING

Husdyrgodkendelsesbekendtgørelsen fastsætter følgende særregel for IE-brug:

§ 47. IE-husdyrbrug er forpligtet til at anvende energieffektiv belysning i overensstemmelse med reglerne i det til enhver tid gældende bygningsreglement, jf. byggelovens § 5.

Stk. 2. Kravet efter stk. 1, indtræder ved ændring eller udskiftning af eksisterende belysningssystem eller belysningsanlæg.

Stk. 3. IE-husdyrbrugene skal opbevare fakturaer for gennemførte udskiftninger, jf. stk. 1 og 2, i fem år og kunne forevises på forlangende i forbindelse med tilsyn.

Der er opmærksomhed på energiforbruget på ejendommen.

Viborg Kommune vurderer, at energi- og vandforbruget vil være på et fornuftigt leje i forhold til bedriftens produktion. Det vurderes endvidere, at der i forbindelse med planlægningen og projekteringen af staldanlægget er taget tilstrækkelige hensyn til begrænsning af energi- og vandforbrug.

VILKÅR

På baggrund af ovenstående er der stillet følgende vilkår for drift og egenkontrol:

- 14) Energi- og vandforbruget skal registreres mindst 1 gang årligt. Registreringerne skal kunne fremvises ved tilsyn på ejendommen.
- 15) Anlæg, der er særligt energiforbrugende, skal kontrolleres og vedligeholdes således, at de altid fungerer energimæssigt optimalt. Dokumentation herfor skal kunne fremvises ved tilsyn på ejendommen.

5.5 SPILDEVAND HERUNDER REGNVAND

MILJØTEKNISK REDEGØRELSE

Udledning af tagvand fra de nye bygninger kræver særskilt tilladelse. Ansøger overvejer en løsning med tilledning til markdræn. Det kan kræve, at der etableres en forsinkelsesbassin m.v. Alternativt kan overvejes nedsivning.

Vaskevand fra kyllingehusene og varmevekslerne vil blive ledt til gylletank.

Anlægget vil blive indrettet således, at spildevand fra befæstede arealer, som kan blive forurenet, vil blive ført til gyllebeholder, således forurening af grundvand og overfladevand ikke finder sted.

Fodersiloerne placeres på betonplads.

Der vil ikke være sanitært spildevand fra de nye bygninger. Der sker ikke i forbindelse med projektet en ændring af de eksisterende sanitære spildevandsforhold. Eksisterende sanitært afløb beholdes, da der kan etableres medarbejderbolig i stuehuset.

Vask af marksprøjte og øvrige maskiner vil ikke foregå på Kardybvej 33.

KOMMUNENS BEMÆRKNINGER OG VURDERING

Viborg Kommune vurderer, at kapaciteten i gyllebeholderne er tilstrækkelig til at rumme de givne mængder spildevand, der hører til den ansøgte drift.

Udledning af tag- og overfladevand til faskiner eller dræn er ikke indeholdt i denne godkendelse. Afledning af regnvand kræver særskilt tilladelse hos kommunen.

Viborg Kommune vurderer, at den samlede håndtering af spildevand sker på forsvarlig vis.

VILKÅR

- 16) Vand fra vask af stalde betragtes som spildevand og skal ledes til gyllebeholder
- 17) Vask af maskiner, redskaber og transportvogne, hvorfra der kan forekomme gødningsrester, skal foregå på anden ejendom.
- 18) På befæstede arealer må der ikke ske oplag af foder m.v., der med evt. regnvand kan tilføres overflade- eller grundvand. Et eventuelt spild af sådanne stoffer på befæstede arealer uden afløb til gyllebeholder skal straks opsamles.

5.6 AFFALD

MILJØTEKNISK REDEGØRELSE

Slagtekyllingeproduktion giver generelt anledning til beskedne mængder affald.

Affaldsforebyggelse.

Foder leveres i løsvægt direkte fra lastbil til fodersilo uden brug af emballage.

Dyrene til indsætning transporteres på lastbil i plastkasser, der genanvendes.

Plastkasser til slagtedyrene genanvendes også.

Medicin.

Der udskrives kun den medicin, der skal anvendes til hver behandling. Skulle der opstå en situation med medicinrester, bliver den afleveret på en kommunal modtagestation eller til dyrlægen.

Døde dyr.

Slagtekyllinger er mest skrøbelige i starten af deres liv. Den største andel af døde dyr vil derfor være inden for den første leveuge. Der vil blive etableret et lukket skur på den østlige gavl af staldene, hvor containeren til døde kyllinger står. De døde kyllinger nedkøles. I skuret vil der være en luge, hvorfra de indsamlede døde kyllinger smides direkte i containeren. Skuret bliver opført i materialer og udformning, der ikke kan forceres af bl.a. skadedyr og ræve.

Døde dyr afhentes af DAKA på Kardybvej 33. Plastcontainerne stilles først frem, når afhentningen sker. Der er en forventet mængde på 600 kg døde kyllinger/rotation. Årligt ca. 5.000 kg. Plastcontainerne vaskes efter hver rotation.

Markdriften varetages i såvel nudrift som ansøgt drift fra en af ansøgers andre ejendomme. Der vil derfor ikke være oplag af diesel eller pesticider på ejendommen. Der er således minimal risiko for oliespild.

Husdyrbruget følger Viborg Kommunes affaldsregulativ. Eventuelt restaffald bliver håndteret ifølge gældende vejledning, eks. udskiftning af lysstofrør.

KOMMUNENS BEMÆRKNINGER OG VURDERING

Bedriften er omfattet af reglerne i affaldsbekendtgørelsen. Derfor skal man på ejendommen føre registrering over affaldsproduktionen efter de gældende regler. Bortskaffelsen skal i øvrigt ske i overensstemmelse med kommunes affaldsregulativ for erhverv.

Håndtering af døde dyr skal leve op til kravene i Bekendtgørelse om opbevaring af døde dyr, Bekendtgørelse nr. 558 af 1. juni 2011.

Rester af lægemidler og kanyler fra dyrehold betragtes som "særligt affald" og skal bortskaffes efter de til enhver tid gældende regler om bortskaffelse af affald. Medicin (lægemidler) må ikke opbevares sammen med levnedsmidler eller foderstoffer.

Viborg Kommune vurderer, at der ikke vil være problemer med hensyn til affaldsbortskaffelsen fra virksomheden.

VILKÅR

På baggrund af ovenstående stilles følgende vilkår for drift og egenkontrol:

- 19) Arealerne omkring bygningerne og tilkørselsveje skal holdes ryddelige og fri for affald mv.
- 20) Olie- og kemikalier (gældende både råvarer og affald) skal til enhver tid opbevares i tæt emballage, afskærmet mod nedbør og uden mulighed for afløb til kloak, jord, overfladevand eller grundvand. Opbevaringen skal ske således, at der er opsamlingskapacitet til en mængde, svarende til rumindholdet af den størst benyttede beholder.

- 21) Der skal til enhver tid foreligge dokumentation for, at affald bortskaffes miljømæssigt forsvarligt. Ved tilsyn skal det kunne demonstreres, at affaldstyperne bliver sorterede. Det skal ligeledes kunne dokumenteres, at affaldet aftages af godkendte virksomheder og transporteres af godkendte transportører, f.eks. ved hjælp af kvitteringer fra virksomhederne.

5.7 RÅVARER OG HJÆLPESTOFFER

MILJØTEKNISK REDEGØRELSE

Markdriften varetages fra anden ejendom. Der opbevares derfor ikke diesel eller kemikalier på ejendommen til brug for markdriften.

5.8 DRIFTSFORSTYRRELSER ELLER UHELD

MILJØTEKNISK REDEGØRELSE

Der vil blive udarbejdet en beredskabsplan på ejendommen, der lever op til husdyrgodkendelsesbekendtgørelsens krav. Ved at følge de retningslinjer, der er anført i beredskabsplanen, forventes skadevirkninger ved evt. uheld minimeret, da der vil ske forureningsbegrænsende foranstaltninger i form af inddæmning, oppumpning m.v.

Driftsforstyrrelser eller uheld, der kan medføre væsentlig forøget forurening i forhold til normal drift, kan ske i forbindelse med håndtering og opbevaring af husdyrgødning og kemikalier, ved strømsvigt samt udslip af dieselolie.

I tilfælde af mindre gylleudslip vil gyllen samle sig om lækagestedet. I dette tilfælde vil gylle løbe mod det laveste områder omkring tankene. Herfra kan det suges op og fjernes. En maskinstation vil blive kontaktet, og der kan dæmmes op med jord eller lignende.

Al omlastning af gylle sker med gyllevogn med fastmonteret kran, hvor pumpen sidder på gyllevognen, og der sker en automatisk tømning af pumperøret. Omlastning sker altid under opsyn. Derfor vurderes det, at der ikke er større risiko for uheld i forbindelse med utilsigtet igangsætning af pumper, spild m.m.

En gang årligt tømmes gyllebeholderne i forbindelse med den normale udbringning af gylle, hvorved gyllebeholderne visuelt kan kontrolleres for evt. skader. Der foretages desuden lovpligtigt eftersyn og vedligeholdelse.

Ved længerevarende strømsvigt vil energiforsyningsselskabet blive kontaktet. Der er nødopluk i staldene og alarmer, der straks påkalder en medarbejder.

Ved brand tilkaldes brandvæsenet.

Der vil blive opsat pulverslukkere strategiske steder på ejendommen, og desuden vil der være opsat røgdetektorer på loftet, der giver alarm til staldens øvrige alarmsystem. Der iværksættes slukningsarbejde i det omfang, det er forsvarligt. Dyr forsøges reddet ud.

Ejer og andre med fast adgang til bedriften er/bliver vejledt i beredskabsplanen, som får en fast plads på staldkontoret.

Sker der uheld, der kan medføre alvorlige påvirkninger af natur om miljø, vil alarmcentralen straks blive kontaktet. Ligeledes vil kommunen efterfølgende blive underrettet.

KOMMUNENS BEMÆRKNINGER OG VURDERING

Husdyrgodkendelsesbekendtgørelsens § 44 fastsætter følgende vedrørende beredskabsplaner:

Stk. 3. Beredskabsplanen, jf. stk. 1, skal omfatte:

- 1) En plan over husdyrbruget med angivelse af drænsystemer og vandkilder og spildevandskilder.*
- 2) Handlingsplaner for håndtering af visse potentielle hændelser (f.eks. brande, utætte eller kollapsede gyllebeholdere, ukontrolleret afstrømning fra møddinger og olieudslip).*
- 3) Tilgængeligt udstyr til håndtering af forureningsulykker (f.eks. udstyr til tilstopning af drænrør og opdæmning af grøfter samt oliesug, absorberingsmåtter eller ruller til olieudslip).*

Stk. 4. Kontrol, reparation og vedligeholdelse, jf. stk. 1 og 2, skal ske regelmæssigt. Kontrol af gyllebeholdere, jf. stk. 2, nr. 1, skal som minimum gennemføres én gang årligt.

Stk. 5. IE-husdyrbruget skal kunne dokumentere, at planen følges ved at føre logbog over gennemførte kontroller. Dokumentation skal opbevares i 5 år og kunne forevises på forlangende sammen med planen omfattet af stk. 1, i forbindelse med tilsyn.

Viborg Kommune vurderer, at en beredskabsplan, der lever op til ovenstående krav, på tilfredsstillende vis beskriver, hvorledes man skal forholde sig ved kritiske situationer. Beredskabsplanen skal opdateres i takt med, at nye anlægsdele etableres.

Beredskabsplanen skal have en fast tilgængelig plads på ejendommen.

6.1 GØDNINGSTYPER OG MÆNGDER

MILJØTEKNISK REDEGØRELSE

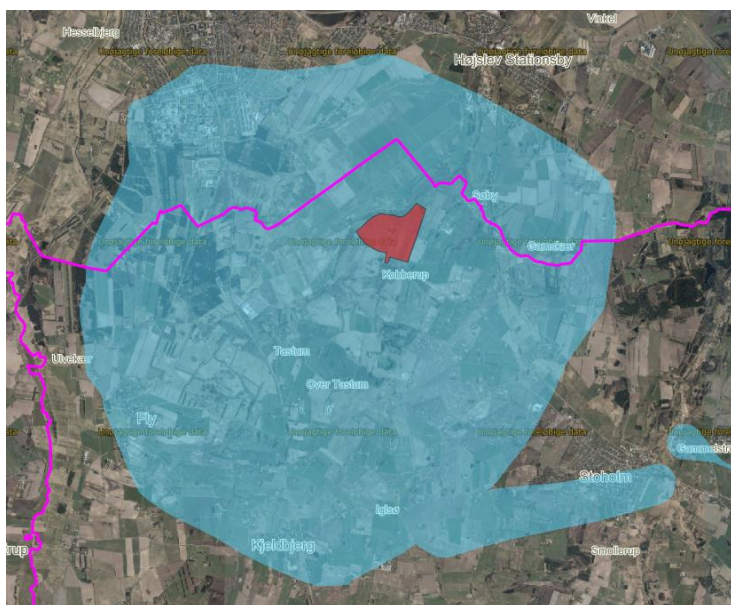
Slagtekyllingerne produceres på dybstrøelse. Dybstrøelsen fjernes ved holdskifte af dyr, ca. 8 gange om året samtidigt med rengøring af staldanlæggene. Dybstrøelsen leveres til biogasanlæg i lukkede containere eller til 3. mand. Containerne er placeret på støbt underlag. Det er p.t. planen, at der leveres afgasset biomasse retur fra biogasanlægget, som opbevares i de eksisterende gyllebeholdere.

Der er i ansøgt drift to gyllebeholdere til rådighed. Begge beholdere indgår således i nærværende godkendelse, nemlig en mindre gyllebeholder med en kapacitet på 1.450 m³ og en ny teltoverdækket gyllebeholder på 5.000 m³. Der gennemføres den lovpligtig beholderkontrol med beholderne. Dette sikrer, at beholderne fortsat er tætte og ikke giver anledning til grundvandsforurening. Begge beholdere indgår i nærværende godkendelse.

Gødningen fra de to slagtekyllingestalde tages ud af de sydlige gavle via en port. Gødningen vil blive læsset direkte på lastbiler, der herefter transporterer den til biogasanlæg. Der vil ikke være stationære gødningslagre (containere) ved kyllingestaldene. Den årlige mængde gødning (dybstrøelse) skønnes at udgøre ca. 800 tons.

Biogasgylten, som opbevares i ejendommens gylletanke, tilføres de ca. 180 ha, som drives fra ejendommen. Markdriften reguleres ikke af denne miljøgodkendelse, og ansøger kan foretage ændringer som følge af f.eks. krav fra en indsatsplan eller andet, uden at det udløser krav om ny godkendelse efter Husdyrbrugloven.

Viborg og Skive Kommune har udarbejdet en indsatsplan til beskyttelse af grundvandsressourcerne i området med særlige drikkevandsinteresser OSD-Skive-Stoholm, se figur 3.



Figur 3. OSD-området Skive - Stoholm. Arealer hørende til Kardbyvej 33 er markeret med rødt.

En indsatsplan angiver rammerne for de ekstra indsatser, som er nødvendige for at sikre forbrugerne godt drikkevand også på meget lang sigt. Indsatsplanen er en handlingsplan, som på baggrund af kortlægningen angiver hvor og hvilken indsats, det er nødvendigt at gøre for at beskytte drikkevandet mod en eventuel forurening.

Indsatsplanen er grundlaget for de private aftaler, som skal indgås for at beskytte grundvandet samt for myndighedernes administration i området. De indsatser, der er beskrevet i indsatsplanen, skal så vidt muligt gennemføres gennem frivillige aftaler mellem de berørte parter. Hvis de nødvendige indsatser ikke kan opnås ved frivillige aftaler, er der i lovgivningen mulighed for at påbyde de nødvendige ændringer og at ekspropriere. Indsatsplanen er en dynamisk plan, hvor virkningen af de ekstra indsatser og behovet for disse løbende vurderes. Planen vil blive revideret, hvis effekten af de iværksatte indsatser ikke er tilstrækkelige, hvis ny teknologi giver mulighed for bedre og evt. billigere indsatser, og hvis ny viden ændrer forudsætningen for de valgte indsatser eller, når den ønskede indsats er opnået.

Der er ikke fastlagt bestemte tiltag for arealerne hørende til Kardybvej 33 med udgangspunkt i den nævnte indsatsplan. Skive Kommune har oplyst at indvindingsoplandet til Skive Vand A/S og Skive Kommunes største kildefelt er genberegnet af Naturstyrelsen i 2021. Det ny beregnede indvindingsopland strækker sig ind over projektområdet ved Kardybvej 33. Det er p.t. uafklaret, hvilke dele af indvindingsoplandet der er udpeget som indsatsområde mht. nitrat.

Udover indsatsplanlægningen varetager Landbrugsstyrelsen de generelle regler, der skal sikre en acceptabel kvælstofudvaskning fra rodzonen med fastsættelse af kvælstofkvoter og efterafgrødekrav for den enkelte landbrugsbedrift, og disse generelle krav vil uændret blive gjort gældende for Kardybvej 33.

KOMMUNENS BEMÆRKNINGER OG VURDERING

Viborg Kommune vurderer, at gylle og dybstrøelse håndteres på en måde, som minimerer risikoen for gylleuheld på ejendommen. Opbevaring og håndtering af husdyrgødningen forventes ikke at medføre gener, der kan have en væsentlig negativ indvirkning på miljøet. Biogasgylle kan under alle omstændigheder modtages på Kardybvej 33 i det omfang, som ansøger ønsker og udbringes efter de regler, der er gældende herfor. Udbringningen skal dog tilpasses efter de aftaler/påbud, der måtte følge af en indsatsplan til beskyttelse af drikkevandet.

Den nye gyllebeholder på 5.000 m³ blev godkendt af Viborg Kommune efter den såkaldte anmeldelse ultimo 2020, idet Viborg Kommune indstillede sagsbehandlingen af ansøgning om en § 16a miljøgodkendelse til slagtekyllingeproduktionen. Muligheden for at indgive anmeldelse af en ny gyllebeholder under behandling af en miljøgodkendelse efter husdyrbrugloven fremgår af husdyrgodkendelsesbekendtgørelsens § 20:

”§ 20. Kommunalbestyrelsen kan indstille behandlingen af en ansøgning om godkendelse eller tilladelse efter §§ 16 a eller 16 b i husdyrbrugloven, hvis husdyrbruget indgiver anmeldelse om udvidelser eller ændringer, der omfatter byggeri, dyretype, staldsystem, produktionsareal, miljøteknologi m.v., der har betydning for behandlingen af ansøgningen.”

Anmeldelse af den nye gyllebeholder blev behandlet efter Husdyrgodkendelsesbekendtgørelsens § 12. I § 12 er opstillet en række vilkår, som skal være opfyldt, for at en tilladelse kan meddeles. Kravene vedrører afstandskrav til nabobeboelse m.v. samt krav til ammoniakdeposition på natur. Der indgår ikke vurdering af transportgener i sagsbehandlingen efter § 12, og de nævnte krav var opfyldt med stor margin. Derfor blev der ikke foretaget nabohøring i sagen. Det bemærkes, at kan en gyllebehol-

der på en husdyrproduktion ikke leve op til kravene i anmeldeordningen, kan der søges om miljøgodkendelse til gyllebeholderen gennem en ansøgning efter §16b/§16a, idet afstandskravene da vil være mindre restriktive som udgangspunkt.

Naboer til projektet blev orienteret om afgørelsen efter anmeldeordningen i december 2020, og den indgår efterfølgende i forbindelse med de foretagne naboerøringer i forbindelse med ansøgning om slagtekyllingeproduktionen. En nabo til projektet har spurgt om, hvorfor gyllebeholderen kan etableres uden godkendelse, men alle naboer er som sagt orienteret om tilladelsen til gyllebeholderen, ligesom selve afgørelsen er fremsendt til flere efter anmodning.

Den nye gyllebeholder godkendes med nærværende miljøgodkendelse med vilkår, som indgår i vilkår 7, og man kan klage over den uden begrænsning, jfr. klagevejledningen i afsnit 15.2.

Ved etablering af den nye gyllebeholder overstiger opbevaringskapaciteten på Kardybvej 33 væsentligt det minimumskrav, som fremgår af husdyrgødningsbekendtgørelsen.

Viborg Kommune har noteret sig, at Miljøstyrelsen har vejledt følgende i relation til dette:

”Husdyrgødningsbekendtgørelsens krav om opbevaringskapacitet er minimumskrav, hvor en større kapacitet efter omstændighederne vil kunne være erhvervsmæssigt nødvendig for den pågældende ejendoms drift som landbrugsejendom. Desuden kan behovet for gødskning af markerne være større end, hvad der kan dækkes af husdyrgødning fra ejendommens dyrehold. At der i forvejen er tilstrækkelig opbevaringskapacitet efter husdyrgødningsbekendtgørelsens regler udelukker derfor ikke, at yderligere opbevaringskapacitet kan være nødvendigt. Det er vigtigt, at kommunen forholder sig til den erhvervsmæssige nødvendighed i det konkrete tilfælde, og både dyreholdet og markdriften bør inddrages i vurderingen.”

Miljøstyrelsen har endvidere vejledt følgende:

”Byggeri til brug for husdyrbrug vil i langt de fleste tilfælde være erhvervsmæssigt nødvendigt, bl.a. fordi landmanden som udgangspunkt ikke har interesse i at opføre byggeri, der ikke er nødvendigt for driften af husdyrbruget.”

Viborg Kommune kan i øvrigt bemærke, at der gives godkendelse til mange gyllebeholdere på planteavlbrug til afgasset gylle fra biogasanlæg. Godkendelserne behandles efter Planloven.

Ved afgørelsen efter anmeldeordningen lagde Kommunen vægt på, at ansøger på Kardybvej 33 driver ca. 80 ha eget jord og ca. 104,7 ha forpagtet jord. Den afgassede gylle, som tilføres gyllebeholderen skal udbringes på ejendommens arealer. Dette vil fortsat være gældende i forbindelse med, at kvægproduktionen ophører på ejendommen og erstattes af en slagtekyllingeproduktion.

VILKÅR

På baggrund af ovenstående stilles ikke særlige vilkår til gødningshåndtering.

7 FORURENING OG GENER FRA HUSDYRBRUGET

7.1 AMMONIAK OG NATUR

MILJØTEKNISK REDEGØRELSE

BAT

Ammoniakemissionen fra husdyrbruget målt i kg NH₃-N for hhv. ansøgt drift, nudrift og 8-års drift fremgår af nedenstående skema:

Tabel 5. Ammoniakemission.

Drifttype:	Ammoniakemission fra staldafsnit (kg NH ₃ -N/år)	Ammoniakemission fra lagre (kg NH ₃ -N/år)	Ammoniakemission fra husdyrbruget (kg NH ₃ -N/år)
Ansøgt drift	3244,8	352,7	3597,5
Nudrift	1003,4	545,5	1548,9
8 års-drift	1003,4	170,0	1173,5

Afskæringskriterier i forhold til natur.

Der gælder følgende fastlagte krav til hvor meget kvælstof, der må afsættes på forskellige kategorier af omkringliggende natur:

Tabel 6. Afskæringskriterier i forhold til natur.

Naturtyper	Fastsat beskyttelsesniveau
Kategori 1. § 7 stk. 1, nr. 1 Kategori 1 natur omfatter nærmere bestemte ammoniakfølsomme naturtyper beliggende inden for internationale naturbeskyttelsesområder (Natura 2000 områder), som indgår i udpegningsgrundlaget for området og er kortlagt af Naturstyrelsen i forbindelse med Natura 2000 planlægningen.	Max. totaldeposition afhængig af antal husdyrbrug i nærheden ^{*)} : 0,2 kg N/ha/år ved > 1 husdyrbrug 0,4 kg N/ha/år ved 1 husdyrbrug 0,7 kg N/ha ved 0 husdyrbrug.
Kategori 2. § 7 stk. 1, nr. 2 Kategori 2 natur omfatter nærmere bestemte ammoniakfølsomme naturtyper, der er beliggende uden for internationale naturbeskyttelsesområder. Det drejer sig om naturtyperne: Højmoser, lobeliesøer samt heder større end 10 ha, som er omfattet af naturbeskyttelseslovens § 3, og overdrev større end 2,5 ha, som er omfattet af naturbeskyttelseslovens § 3.	Max. totaldeposition på 1,0 kg N/ha pr. år.
Kategori 3. Kategori 3 natur omfatter; Heder, moser og overdrev udenfor Natura 2000 områderne, som er beskyttet af naturbeskyttelseslovens § 3, samt ammoniakfølsomme skove.	Max. merdeposition på 1,0 kg N/ha pr. år. Kommunen kan tillade en merdeposition, der er større end 1,0 kg N/ha pr. år, men ikke stille krav om mindre merdeposition end 1,0 kg N/ha pr. år.

AMMONIAKBELASTNING AF KATEGORI 1 NATUR.

Der er i husdyrgodkendelse.dk beregnet belastning til Kategori 1 natur beliggende i de to nærmeste naturområder indenfor Natura 2000 udpegninger. Mod vest er der tale om habitatnatur inden for Natura 2000 område nr. 40 Karup Å, Kongenshus og Hessellund Heder. Mod øst er der tale om habitatnatur inden for Natura 2000 område nr. 39 Mønsted og Daugbjerg Kalkgruber og Mønsted Ådal.

Der er mere end 5 km til det nævnte Kategori 1 natur fra anlægget, og totaldepositionen på de nærmeste Kategori 1 naturområder er beregnet 0,0 kg N/ha/år.

Afskæringskriteriet er dermed overholdt.

AMMONIAKBELASTNING AF KATEGORI 2 NATUR.

Der er beregnet belastning på de tre nærmeste Kategori 2 naturområder. Det nærmeste Kategori 2 natur ligger i en afstand på ca. 2,4 km nordvest for anlægget. Der er beregnet en totaldeposition på dette område på 0,0 kg N/ha/år.

Afskæringskriteriet er dermed overholdt. Anden Kategori 2 natur ligger i større afstand, og afskæringskriteriet hertil er også overholdt.

AMMONIAKBELASTNING AF KATEGORI 3 NATUR.

Der er beregnet belastning til de tre nærmeste kategori 3 naturområder.

NP 1: Kat 3 hede SV, >1 km sydvest for projektområdet. Der beregnet en merbelastning på 0,0 kg N/ha/år.

NP 2: Kat 3 mose N, ca. 300 m nord for projektområdet. Der er beregnet en merbelastning på 1,0 kg N/ha/år.

NP 9: Kat 3 mose N, ca. 300 nord for projektområdet. Der er beregnet en merbelastning på 0,8 kg N/ha/år.

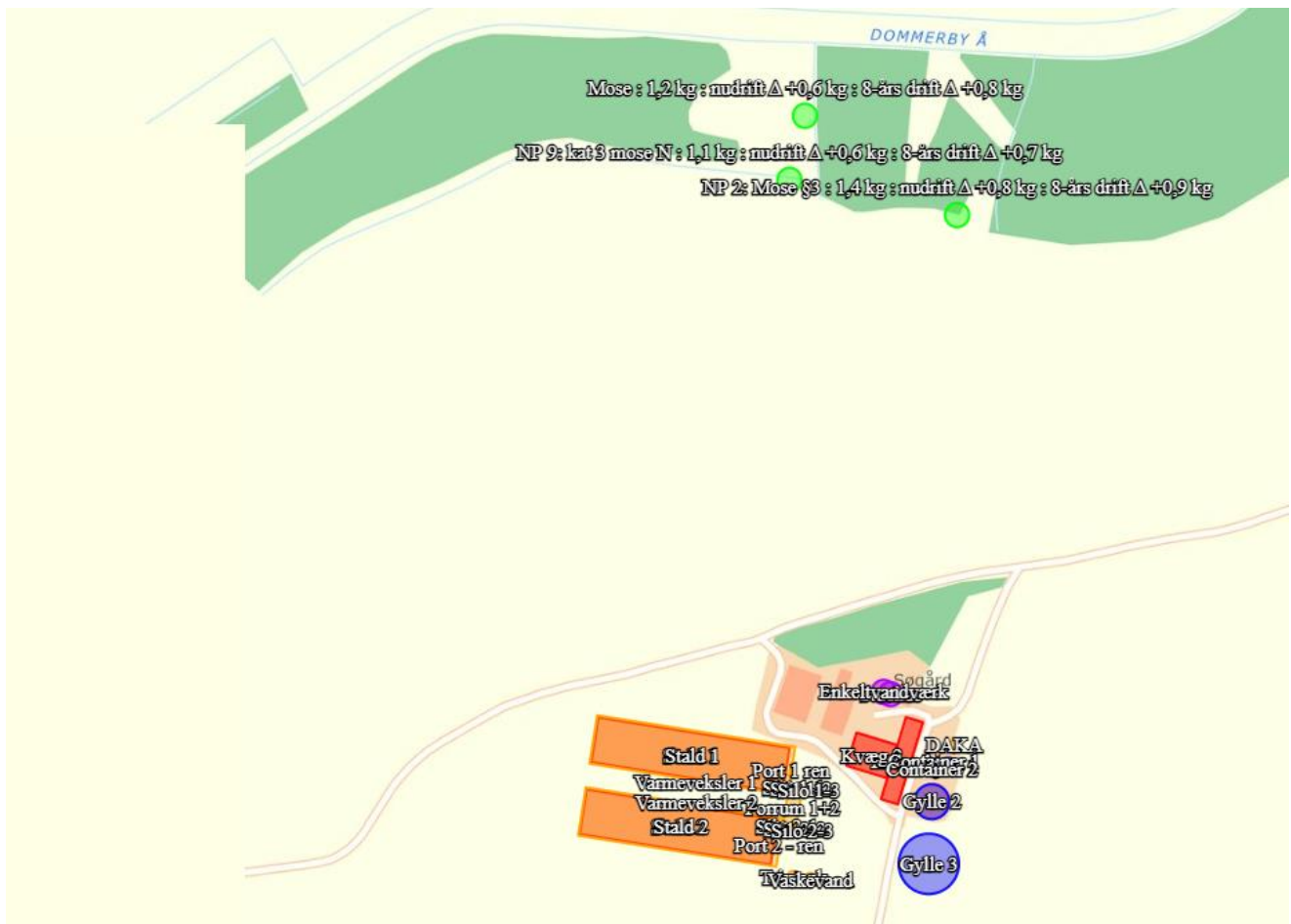
NP 3: Kat 3 overdrev Ø, >1 km øst for projektområdet. Der er beregnet en merbelastning på 0,2 kg N/ha/år.

Der kan ikke stilles krav om merdepositionen af ammoniak på mindre end 1,0 kg N/ha/år for Kategori 3 natur, og projektet overholder derfor krav til ammoniak i forhold til Kategori 3 natur.

En mindre § 3 beskyttet sø beliggende ca. 300 m syd for det planlagte anlæg vurderes at være næringsrig og ikke ammoniakfølsom.

KOMMUNENS BEMÆRKNINGER OG VURDERING

Viborg Kommune vurderer, at alle krav til ammoniakdeposition og ammoniakemission i husdyrgodkendelsesbekendtgørelsen er overholdt. De kritiske naturpunkter vedrører Kategori 3 natur og er vist i figur 4.



Figur 4. Naturpunkter.

Påvirkning af arter med særlige beskyttelseskrav (Bilag IV arter).

Potentiel forekomst i området af bilag IV-arter vurderes knyttet til områdets beskyttede naturarealer, småskove, vandløb og ikke dyrkede arealer i øvrigt.

Inden for 1 km. fra anlægget er det jf. Naturdata.dk ikke registret Bilag IV arter. Da området indeholder potentielle levesteder for Bilag IV, f.eks. odder og markfirben, kan det ikke udelukkes, at disse kan holde til i området. Projektet bevirker dog ikke, at der foretages ændringer eller fjernes potentielle levesteder. Derfor vurderes det, at projekter ikke vil få betydninger for de Bilag 4 arter, der potentielt holder til i området omkring Kardybvej 33.

Da det ansøgte overholder Husdyrgodkendelsesbekendtgørelsens afskæringskriterier, vurderes det ansøgte projekt at have en neutral effekt på levesteder samt yngle- og rasteområder for bilag IV-arter.

VILKÅR

På baggrund af ovenstående stilles der ikke særlige vilkår vedrørende ammoniakemission. For så vidt angår fremtidige begrænsninger for andre husdyrbrug i forhold til ammoniakdeposition på natur bemærkes, at der i husdyrbrugloven gælder et "først til mølle princip".

MILJØTEKNISK REDEGØRELSE

Enhver husdyrproduktion giver anledning til lugt inden for de nærmeste omgivelser.

Hvor stort et område, der påvirkes af lugt, beregnes ud fra hvor stort et produktionsareal, der er på ejendommen, og hvilken dyreart og staldtype der er tale om. Det har ingen betydning for lugtberegningerne, hvor mange rotationer, der foretages på ejendommen. Det har heller intet at sige, om man producerer efter princippet alt ind/alt ud på samme tid i de to stalde.

Lugt stammer primært fra staldene. Desuden kan lugt forekomme i forbindelse med pumpning, omrøring og udbringning af husdyrgødning.

Ifølge § 32 i husdyrgodkendelsesbekendtgørelsen skal der ud fra atmosfæriske modeller for spredning af lugt fra husdyrproduktioner beregnes, hvor langt der skal være til de omkringboende, for at lugtgenerne for produktionen for disse omkringboende forbliver inden for rimelighedens grænser efter udvidelsen/ændringen af husdyrbruget. Rimelighedens grænser er derefter specificeret ud for tre grupper af omkringboende: enkelt-boliger (hvortil lugtgeneafstandskravene er mildest), samlet bebyggelse (middel) og byzone/sommerhusområde (skrappest).

Viborg Kommune har beregnet lugtgeneafstand for hver kategori og har sammenlignet tallene med den fysiske afstand til de omkringboende, som er tættest på i hver af de tre kategorier.

Beskyttelsesniveau for lugt.

Hvis beskyttelsesniveauet for lugt er overholdt, vurderes husdyrbruget som udgangspunkt ikke at give anledning til væsentlige lugtgener. Viborg Kommune skal basere sine vurderinger på de resultater, som IT-systemet: husdyrgodkendelse.dk leverer.

Konsekvensområdet for ejendommens lugtafgivelse er beregnet til 778 m i husdyrgodkendelse.dk. Konsekvensområdet vil sige det område, hvor lugten fra ejendommen kan konstateres – uden at den af den grund vurderes at være til gene for omkringboende.

Beboelsesejendomme med landbrugspligt er ikke omfattet af beskyttelsesniveauet for lugt. Der beregnes heller ikke lugt til Kopperup Kirke, idet en kirke ikke falder inden for en af de tre nævnte grupper, og der er således ikke bestemte lugtkrav til en kirke.

Geneafstanden afsættes normalt i centrum af stalden. Hvis der i ansøgningen er flere staldafsnit, der hver bidrager med lugt, beregner ansøgningssystemet husdyrgodkendelse.dk en vægtet gennemsnitsafstand, som tager hensyn til lugten fra de enkelte stalde og staldenes indbyrdes placering. For at beskyttelsesniveauet er overholdt, skal den vægtede gennemsnitsafstand være større end den korrigerede geneafstand. Geneafstanden beregnes i ansøgningssystemet. I beregningerne korrigeres der for vindretning og påvirkning fra andre husdyrbrug i det omfang, det er relevant. Af miljøkonsekvensrapporten fremgår lugtberegningerne, og det er vurderet, at beskyttelsesniveauet for lugt er overholdt.

I nedenstående tabel 7 er vist en oversigt over de beregninger, som er udført i ansøgningssystemet husdyrgodkendelse.dk. Oversigten viser beregninger over geneafstande til nærmeste enkeltbeboelse, samlet bebyggelse og byzone sammenholdt med den vægtede gennemsnitsafstand.










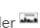



Lugt fra gyllebeholdere og håndtering af gødning.

Der vil forekomme lugt i forbindelse med udbringning af husdyrgødning. Udbringningen vil være begrænset til få dage om året og reguleres via de generelle bestemmelser i husdyrgødningsbekendtgø-

relsen.

Der kan opstå lugtgener i forbindelse med håndtering af fast husdyrgødning. I afsnit 6.1 er gødnings-håndteringen beskrevet. Viborg Kommune vurderer, at gødning håndteres tilfredsstillende.

Tabel 7. Geneafstande.

Bebyggelse	Kumulation	Model	Ukorrigeret geneafstand	Korrigeret geneafstand	Vægtet gennemsnits- afstand	Genekriterie overholdt
Kardybvej 18 	1	NY	356,5	313,7	747,9	Ja
Kardybvej 27 	0	NY	356,5	285,2	499,4	Ja
Kardybvej 29 	0	NY	356,5	285,2	684,2	Ja
Kirkebakken 1 	1	NY	356,5	313,7	717,2	Ja
Kirkebakken 3 	0	NY	356,5	356,5	711,6	Ja
Kirkebakken 5 	1	NY	356,5	392,2	834,1	Ja
Kirkebakken 7 	0	NY	356,5	356,5	1417,1	Ja
Kardybvej 10 	1	NY	698,3	691,3	692,9	Ja
Tastumvej 52C 	0	NY	698,3	628,5	2385,2	Ja
Glattrup, Skive Jorder 	0	NY	901,8	901,8	2922,7	Ja
Skive Brårupjorder 	0	NY	901,8	901,8	3023,6	Ja
Søby By, Kobberup 	0	NY	901,8	901,8	2698,7	Ja
Søby By, Kobberup 	1	NY	901,8	992	2834,2	Ja

KOMMUNENS BEMÆRKNINGER OG VURDERINGER

Viborg Kommune har gennemgået IT-ansøgningssystemets lugtberegninger knyttet til slagtekyllinge-produktionen på Kardybvej 33. Nærmeste nabobeboelser uden landbrugspligt er Kardybvej 27, Kardybvej 29, Kirkebakken 3 og Kirkebakken 7. Lugtkravet er overholdt til dem alle med stor margin. Lugtkrav vil naturligvis være overholdt med endnu større margin til nabobeboelser med større afstand til Kardybvej 33, herunder f.eks. Kirkebakken 6. Der er ligeledes beregnet lugtgeneafstand til Kirkebakken 5, hvor der er regnet med kumulation med en anden husdyrproduktion. Der er endvidere regnet med kumulation med en svineproduktion på Kirkebakken 2.

Der er ikke regnet med lugtbidrag (kumulation) fra husdyrproduktioner på Kardybvej 21 og Kardybvej 23, idet afstanden fra Kobberup til disse husdyrbrug er mere end 300 m.

Bestemmelsen i husdyrgodkendelsesbekendtgørelsen vedrørende kumulation lyder:

”Hvis der er andre husdyrbrug nærmere end 300 m fra de områder m.v., der er nævnt i § 31, nr. 1 og 2, eller nærmere end 100 m fra de beboelsesbygninger, der er nævnt i § 31, nr. 3, skal geneafstanden forøges med

- 10 pct., hvis der er 1 husdyrbrug med en ammoniakemission på mere end 750 kg NH₃-N pr. år, og
- 20 pct., hvis der er 2 eller flere husdyrbrug med en ammoniakemission på mere end 750 kg NH₃-N pr. år.”

Nærmeste bolig, som indgår i samlet bebyggelse, er beboelsen Kardybvej 10, som ligger ca. 690 m sydvest for anlægget. Lugtgeneafstanden er overholdt.

Nærmeste byzoner er beliggende i Søby og Skive. Det nærmeste byzonepunkt er i Søby i en afstand af ca. 2,7 km. Lugtgeneafstanden er overholdt.

Lugt vil kunne registreres udenfor geneafstanden, men i en grad, så man ikke vil karakterisere den som væsentlig generende. Der stilles vilkår om, at husdyrbruget ikke må give anledning til væsentlige lugtgener.

Viborg Kommune konkluderer, at Husdyrbruglovens minimumskrav til afstande til nærmeste beboelser indenfor de tre typer er overholdt. Viborg Kommune vurderer derfor, at lugt fra staldene ikke vil give væsentlige gener for naboerne. Når lugtkravene er overholdt, kan Viborg Kommune ikke give afslag med henvisning til lugtgener. Men i tilfælde af naboklager vedrørende lugt, vil Viborg Kommune føre tilsyn og vurdere, om lugtkravene er overholdt.

VILKÅR

- 22) Hvis der efter kommunens vurdering opstår lugtgener, der vurderes at være væsentligt større end der kan forventes ifølge grundlaget for miljøvurderingen i denne godkendelse, kan kommunen meddele påbud om, at der skal indgives og gennemføres projekt for afhjælpende foranstaltninger.

7.3 FLUER OG SKADEDYR

MILJØTEKNISK REDEGØRELSE

Af hensyn til sundheden er det vigtigt, at skadedyr bekæmpes. Der vil blive foretaget den nødvendige bekæmpelse af skadedyr herunder fluer på ejendommen. Renholdelse omkring bygningerne spiller en afgørende rolle for mulighederne for effektiv bekæmpelse af skadedyr. Der holdes god orden i og omkring staldanlægget for at opnå et højt hygiejneniveau

Skadedyr og fluer bekæmpes efter gældende regler. Der er aftale med et godkendt skadedyrsfirma vedr. tilsyn med ejendommen.

KOMMUNENS BEMÆRKNINGER OG VURDERING

Fluer i stor mængde kan give anledning til gener hos naboer, selvom disse ligger langt væk. Kyllinger spiser fluelarverne. Der er således ikke fluer i stalden. I gødningen kan der udklækkes fluer. Da gødningen løbende fjernes til biogasanlæg, er udklækning ikke mulig.

Enhver, der opdager rotter, har pligt til at anmelde det til kommunen. Tilhold af rotter forebygges ved at sikre, at fodermidler opbevares utilgængeligt for rotter og ved at spild opsamles med det samme. Alt foder bliver opbevaret i lukkede siloer.

Viborg Kommune vurderer ud fra ansøgers beskrivelse, at skadedyrsbekæmpelsen foregår efter gældende regler og anvisninger. Ligeledes vurderes, at risikoen for flueplage eller rotter er meget lille for den pågældende produktion.

VILKÅR

På baggrund af ovenstående er der stillet følgende vilkår for drift og egenkontrol:

- 23) Der skal løbende foretages observationer, således angreb af skadedyr opdages. Ved angreb skal der igangsættes tiltag til bekæmpelse af skadedyr efter retningslinjer fra Aarhus Universitet, Institut for Agroøkologi.

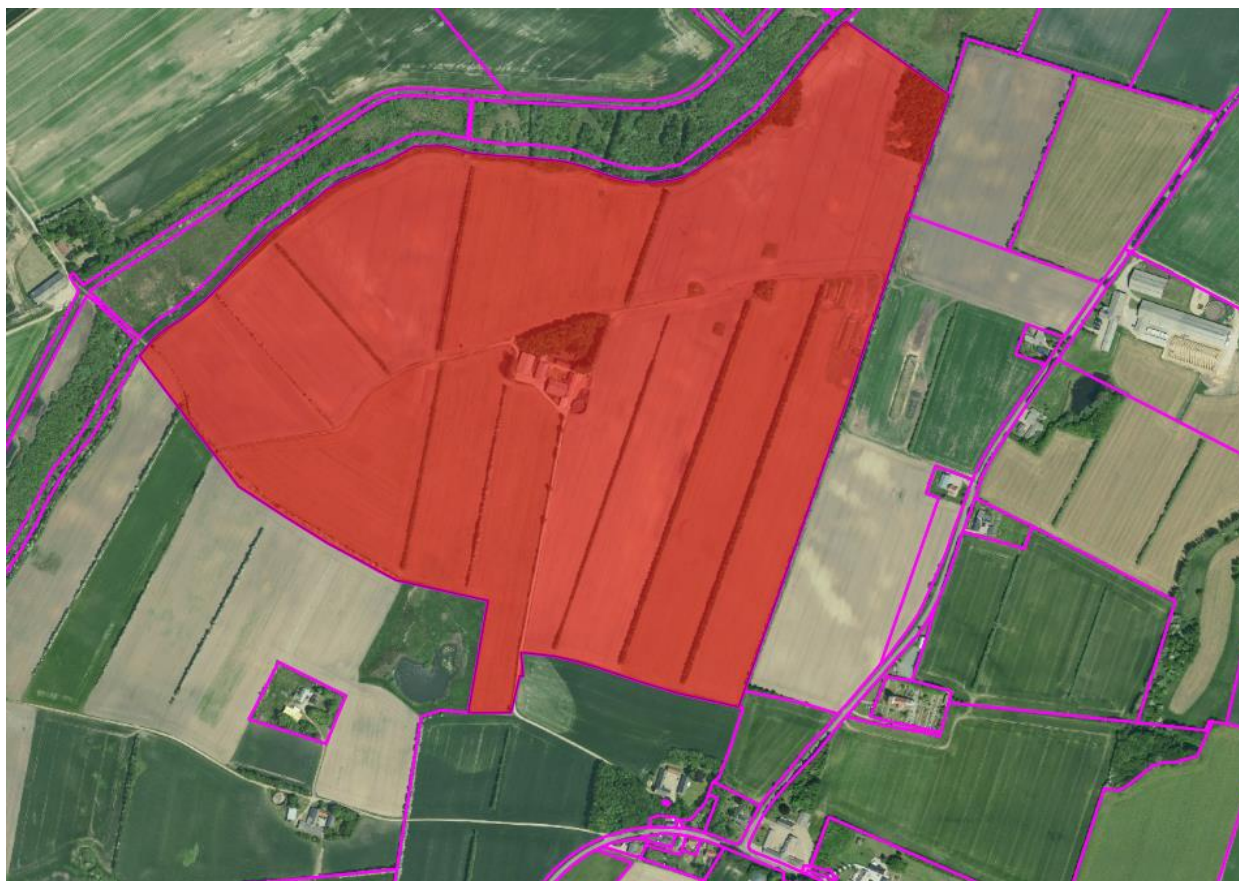
7.4 TRANSPORT

MILJØTEKNISK REDEGØRELSE

Kommunen skal på baggrund af miljøkonsekvensrapportens trafikredegørelse vurdere, om generne i form af lugt-, støv- og støj i forbindelse med eventuel øget transport vil være væsentlige, og om de evt. kan begrænses ved hjælp af vilkår.

Miljø- og Fødevareklagenævnet har afgjort, at der i miljøgodkendelsen kan stilles vilkår om, hvilke adgangsveje på husdyrbrugets matrikel, der skal anvendes, men ikke hvilke offentlige veje der skal benyttes efter transporterne har forladt husdyrbrugets matrikel og befinder sig på offentlig vej. Husdyrbrugets matrikel er vist i figur 5. Der er ikke beboelse tæt på matrikelgrænsen. Færdsel på offentlig vej reguleres af politiet efter færdselslovens regler.

Tilførsel af afgasset gylle fra biogasanlægget ved Vinkel skal foregå på tidspunkter, som fremgår af biogasanlæggets miljøgodkendelse og reguleres ikke af nærværende miljøgodkendelse.



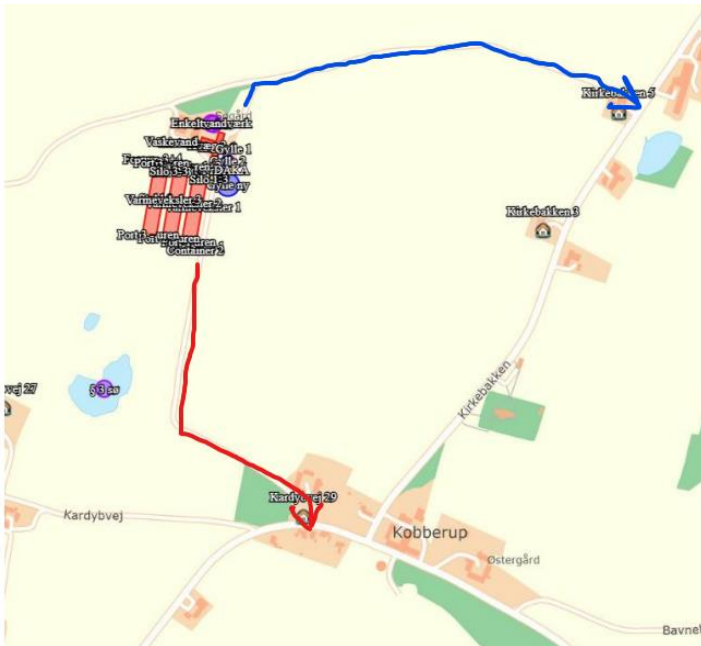
Figur 5. Husdyrbrugets matrikel.

I forbindelse med vurderingen af gener forbundet med husdyrbrugets transporter og evt. fastsættelse af vilkår om transporttidspunkter skal husdyrbrugets konkrete behov for at transportere varer m.m. tilgodeses i videst muligt omfang, fx med hensyn til mulige tidspunkter for levering til slagteri, m.v.

På Kardybvej 33 er der både husdyrproduktion og planteavlproduktion, og der skelnes ikke mellem gener fra transporter, der hidrører fra landbrugsbedriftens husdyrproduktion i forhold til støj fra transporter, der hidrører fra landbrugsbedriftens planteavlproduktion.

For Søgård, Kardybvej 33, er der i princippet to veje til rådighed for til- og frakørsel, Kardybvej og Kirkebakken.

Til- og fra kørsel via Kirkebakken er markeret med blå i figur 6, medens til- og frakørsel via Kardybvej er markeret med rødt.



Figur 6. Til- og frakørsler fra Søgård. Blå rute: Kirkebakken. Rød rute: Kardybvej..

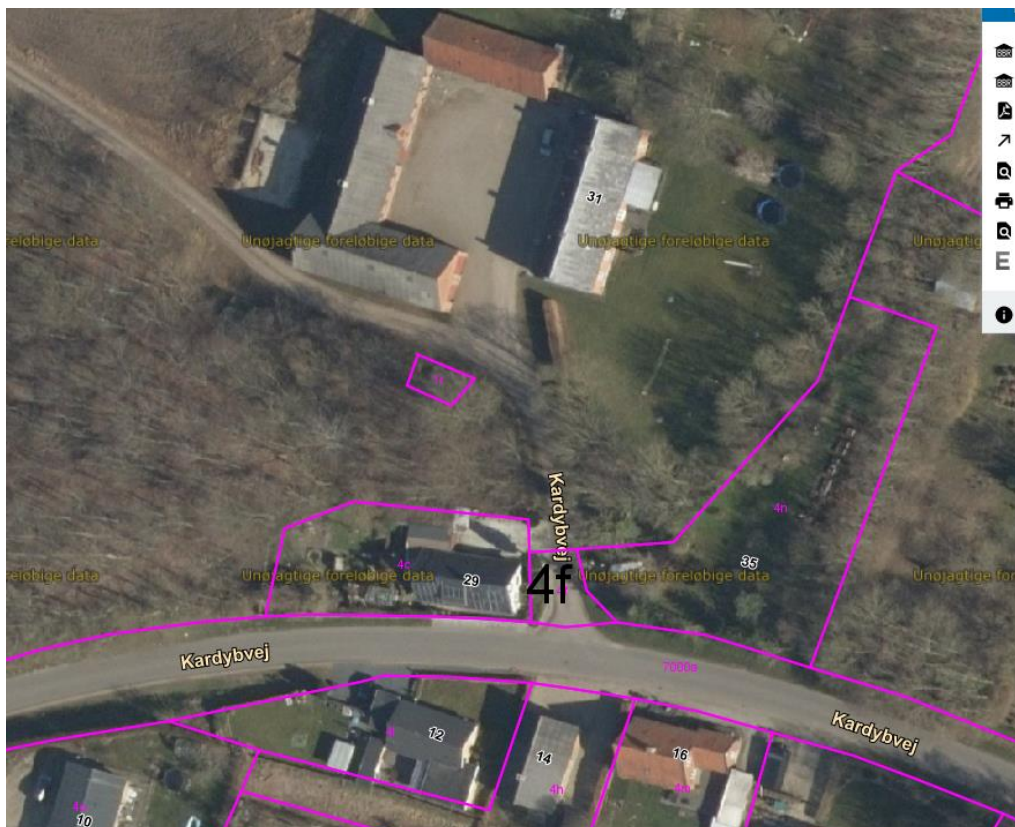
Der er en problemstilling omkring, i hvilket omfang Kirkebakken kan benyttes til transport for den fremtidige produktion, idet Kirkebakken på den nederste strækning ved Kirkebakken 5 ejes af Idasminde, Kirkebakken 10, og Idasminde mener ikke, at Kardybvej 33 kan benytte den nederste del af strækningen. Ved godkendelsen af den nye gyllebeholder indgik, at en væsentlig del af transporterne til og fra gyllebeholderen fra biogasanlægget ved Vinkel skulle foregå ad Kirkebakken, idet denne vej skulle sættes i god stand – evt. asfalteres på den nederste strækning - men som sagen står kan Kommunen ikke have en holdning til denne problemstilling. Det er udelukkende et privatretligt anliggende, som i tilfælde af uenighed mellem parterne i sidste ende afgøres af domstolene.

Selv om en fordeling af transporterne vil være at foretrække, så en vej ikke belastes med al transport, bliver der i det følgende taget udgangspunkt i et worst case scenarie, hvor transporterne foretages af Kardybvej, selv om Kardybvej 33 rent faktisk benytter Kirkebakken i et vist omfang uanset den foreliggende strid.

I det omfang, der opnås enighed mellem parterne om, at en vis del af transporterne kan foregå ad Kirkebakken (eller en domstol fastslår dette), vil dette reducere generne for beboere i Kobberup. Ved transport ad Kirkebakken vil transportgener kun blive forøget for en enkelt ejendom, Kirkebakken 5, og hvis Kirkebakken på den pågældende strækning renoveres gennemgribende, vurderes det, at generne vil være begrænsede.

Til- og frakørsel ad Kardybvej kan ikke foregå uden gener, idet tilkørslen fra Kardybvej 33 udmunder i landsbyen Kobberup. Udkørslen er vist i figur 7.

Udkørselsforholdene på Kardybvej er ved at blive forbedret. Det sker i samarbejde med lodsejere ved udkørslen.



Figur 7. Udkørsel i Kobberup.

Der foreligger følgende skøn over antallet af transporter knyttet til selve husdyrproduktionen.

Tabel 8. Transporter.

Type	Ansøgt	Nu	Forskel
Foder til kyllinger (35 tons/læs)	100	0	100
Foder kreaturer - kraftfoder	0	50	-50
Kyllinger ind/ud (25 t/læs)	100	0	100
Grovfoder	0	50	-50
Kreaturer til slagt	0	6	-6

Husdyrgødning (25 t/læs) Gyllevogn	100	100	0
Lastbil gylle fra Biogas (40 t/gang)	175	175	0
Lastbil container med fastgødning til biogas (25 ton/læs)	50	0	50
Afhentning af mælk	0	185	-185
DAKA	8	25	-17
Andet foder (korn)	10	10	0
div.	25	25	0
Gas til opvarmning	4	0	4
Dyrlæge	1	6	-5
I alt	572	632	-60

Tabel 8 beskriver transporterne knyttet til husdyrproduktion og husdyrgødning og er blevet revideret efter modtagelse af nabobemærkninger. Markdriften foretages med udgangspunkt fra en anden ejendom ejet af ansøger, og der vil ikke være ændringer heri fra nudrift til ansøgt drift. Det fremgår af tabel 8, at der i ansøgt drift vil være et fald på 60 transporter årlig sammenlignet med nudriften.

Der er en mindre synergieffekt i logistikken. Ved foderleverance og afhentning af kyllinger til slagt, kan den samme lastbil medtage foder og kyllinger fra begge stalde.

Om transporterens art og hyppighed foreligger følgende:

- Foder leveres i fremtiden i hele læs 35 ton. Leverancerne forekommer jævnt hen over året. Årligt produceres ca. 950.000 kyllinger som i gennemsnit optager 3,7 kg foder. Det er 3.500 ton som kan leveres på 100 læs
- Der leveres kraftfoder til kvægbruget i mindre mængder af hensyn til holdbarhed. Anslået en gang om ugen.
- Kyllingerne indsættes ca. 8 gange årlig, jævnt fordelt over året. Levering af slagtekyllinger til slagteri fra staldene er koncentreret til en dag pr stald. Det er to dage i træk, da kyllingerne indsættes med maksimal 1 dags mellemrum i staldene. Til indsætning kan dyrene leveres på en lastbil pr. stald, i alt 16 transporter. Til slagteri skal der transporteres 2.200 tons dyr og med ca. 25 ton pr læs svarer det til 84 transporter.
- Der høstes grovfoder på egne marker til kreaturerne, anslået 50 transporter årligt.
- Der køres kreaturer til slagt, anslået til 6 gange årlig.
- Der køres gylle med traktor i området. Der er ingen forskel i forbindelse med etableringen af kyllingeproduktionen.
- Der leveres afgasset gylle til tankene ca. 175 gange årlig. Der er ingen forskel i forbindelse med etablering af kyllingeproduktionen.
- Fast gødning fra staldene leveres også over en 2 dages periode, 8 gange årlig. Der produceres ca. 1,15 ton gødning pr 1.000 kyllinger produceret, i alt 1.100 ton. Det giver omkring 45 transporter årligt.
- Der afhentes mælk fra køerne hver anden dag.
- DAKA afhenter døde dyr efter hver rotation. Det er mindre end i nudrift. Kvægproduktionen resulterer anslået i en afhentning hver anden uge.
- Andet foder, f.eks. korn anslås til uændret antal transporter, 10 gange årlig.
- Diverse reparationer, vedligehold og lignende er anslået uændret til 25.

- Gas til opvarmning forventes at blive leveret 4 gange årlig.
- Dyrlæggen kommer 1 gang årlig. Hos kvæg er det andre ordninger og antal besøg er anslået til 6.

Der vil ikke være transporter i fremtiden i forbindelse med kvægproduktion.

Der tilstræbes hensynsfuld kørsel ved ind- og udkørsel fra ejendommen, så gener i form af støv og støj reduceres mest muligt.

Transport vil så vidt muligt foregå indenfor tidsrummet 7.00 til 18.00, på hverdage. Der kan dog forekomme transport uden for dette tidsrum.

Transportkøretøjer er beskrevet i bilag 1.

Rystelser.

På et husdyrbrug er det primært transporter, der kan give anledning til rystelser. Der tilstræbes hensynsfuld kørsel ved ind og udkørsel fra ejendommen, så det vurderes ikke at genere omgivelserne væsentligt med rystelser.

KOMMUNENS BEMÆRKNINGER OG VURDERING

Kommunen skal i forbindelse med en ansøgning om godkendelse vurdere, om til- og frakørsel til virksomheden vil kunne ske uden væsentlige miljømæssige gener for de omboende. Kommunens vurdering skal omhandle gener i form af støj, støv, lugt og rystelser. Kommunen kan ikke inddrage spørgsmål om trafikikkerhed eller belastning af vejnettet i en afgørelse efter husdyrbrugloven.

Viborg Kommune har dog foretaget en besigtigelse af Kardybvej og Kirkebakken ved Kobberup. Begge veje har en kørebanebredde på ca. 5,1 m og er i god til acceptabel stand. Vejrabatterne er ligeledes i acceptabel stand, og der ses kun opkørt vejrabat (lastbilspor) ud for Kirkebakken 1 og i mindre grad ud for kirken nord for Kobberup. Bavnehøjvej mod øst har en kørebanebredde på 4,8 m, og vejens tilstand er ved at være kritisk, så her forventes belægningen fornyet inden for inden for 1-2 år med et forstærkningslag.

Vejene ser således ikke umiddelbart ud til at have taget større skade af den trafik, der er i området. Der kan selvfølgelig opstå problemer, når større køretøjer skal passere hinanden, men her må man køre efter forholdene og vise hensyn til hinanden og vejenes beskaffenhed.

I forhold til trafikbelastning af landsbyer har Miljøstyrelsen udtalt følgende:

”Hvis kørsel forbundet med husdyrbruget medfører væsentligt **øgede** gener i form af støj, støv og rystelser i nærområdet (fx mange transporter igennem landsbyområder m.v.), og hvis disse gener ikke kan afhjælpes med vilkår, kan det indgå i overvejelserne, hvorvidt kommunen skal meddele afslag på godkendelse til etablering af et nyt husdyrbrug eller til udvidelse af et eksisterende.”

Viborg Kommune har også bemærket Miljø- og Fødevarerklagenævnet sag 20/14506 om ændring af en malkekvægsbesætning til en slagtekyllingeproduktion (produktionsarealet blev udvidet fra 2.396 m² til 7.690 m²). Nævnet fandt ikke grundlag for at tilsidesætte Kommunes vurdering og fastsætte vilkår til begrænsning af transporterne til og fra husdyrbruget. Ved vurderingen lagde Nævnet vægt på, at antallet af transporter til og fra ejendommen med det ansøgte vil stige til ca. 550 transporter årligt, svarende til ca. 1,5 transporter om dagen i gennemsnit, hvilket Nævnet fandt er af et omfang, der ikke kan antages at afvige fra, hvad der må forventes i landzone, og ikke i det konkrete tilfælde kan antages at indebære en væsentlig miljømæssig gene for de omboende.

Den ansøgte slagtekyllingeproduktion på Kardybvej 33 vil, jfr. tabel 8, ikke medføre væsentligt øgede gener fra transport, og i gennemsnit forventes at blive ca. 1,6 transporter daglig. I kortere perioder må forventes, at det beregnede gennemsnitlige antal daglige transporter overskrides. Det bemærkes yderligere, at Viborg Kommune ikke stiller vilkår om et bestemt antal transporter. Tabel 8 benyttes alene til vurdering af antallet af transporter og gener forbundet hermed.

Viborg Kommune kan kun stille vilkår til husdyrbrugets egne transporter, men ansøger opfordres til at udvise godt landmandskab og indgå aftaler med leverandører, så nabogener reduceres mest mulig. Transporter til og fra biogasanlægget ved Vinkel skal foregå under overholdelse af biogasanlæggets miljøgodkendelse meddelt af Skive Kommune.

VILKÅR

- 24) Ved transport af gylle på offentlige veje skal gyllevognens åbninger være forsynet med låg eller lignende, således spild ikke kan finde sted. Skulle der alligevel ske spild, skal dette straks opsamles. Transportudstyret skal være effektivt renholdt.
- 25) Udmugning og transport af dybstrøelsesmåtte m.v. må ikke foretages på lørdage samt søn- og helligdage.
- 26) Husdyrbrugets egne transporter skal tilrettelægges således, at de foregår indenfor almindelig arbejdstid (hverdage i tidsrummet 7.00-18.00). Få gange accepteres det dog, at der leveres kyllinger i weekenden, og der vaskes og klargøres umiddelbart efter. Dybstrøelsen kan lagres i containere og transporteres bort førstkommende mandag.
- 27) Sæsonbetonet arbejde -f.eks. gylleudbringning - i nogle få dage kan tillades i weekenden. Omkringboende skal i sådanne tilfælde orienteres på forhånd for at imødegå eventuelle utilsigtede gener.

7.5 STØJ FRA ANLÆGGET OG MASKINER

MILJØTEKNISK REDEGØRELSE

Der er få støjklender i forbindelse med slagtekyllingeproduktion. Ventilationsanlægget er kilde til mest støj, da det er mest i drift. Transporter og aflæsning af foder giver også støj.

Når varmevekslerne er i brug, erstatter de den almindelige ventilation i forholdet 1:1. Der kan således ikke forventes øget støjbelastning fra varmevekslerne i forhold til almindelig ventilation.

I forbindelse med levering af kyllinger til slagteri kan det forekomme, at leverancer forekommer på forskellige tidspunkter af døgnet.

KOMMUNENS BEMÆRKNINGER OG VURDERING

Husdyrbruget ligger i stor afstand fra naboer, og støj i forbindelse med produktionen vil derfor være meget begrænset.

Der er redegjort for, at transporter og andre støjende aktiviteter så vidt muligt foregår i dagtimerne.

Viborg Kommune vurderer, at et moderne og velvedligeholdte anlæg ikke giver anledning til generende støj. Aflæsning af foder sker mest i dagtimerne og er af begrænset varighed. Afhentning af slagte-dyr forekommer relativt få gange årligt. Bedriften tager hensyn i disse situationer. Derudover er der

betydelig afstand til naboer, både med og uden landbrugspligt.

Viborg Kommune vurderer, at støj fra ejendommen ikke vil blive et problem for de omkringboende efter at projektet er gennemført.

VILKÅR

På baggrund af ovenstående er der stillet følgende vilkår for drift og egenkontrol:

- 28) Hvis der kommer klager over støj fra produktionsanlægget med tilknyttede aktiviteter, vil Kommunen indhente dokumentation for, at støjkravene i Miljøstyrelsens Vejledning overholdes.

Vejledningens afskæringskriterier er følgende:

Den eksterne støjbelastning fra landbrugsdriften på ejendommens bygningsparcel må i intet punkt - målt på nærmeste naboejendom med tilhørende udendørs arealer i tilknytning til boligen - overstige nedenstående værdier. De angivne værdier for støjbelastningen er de ækvivalente, korrigerede lydniveauer i dB(A).

	Kl.	Referencetidsrum	dB(A)
Mandag - fredag	07-18	8 timer	55
Lørdag	07-14	8 timer	55
Lørdag	14-18	8 timer	45
Søn- og helligdage	07-18	8 timer	45
Alle dage	18-22	1 timer	45
Alle dage	22-07	½ time	40
Maksimalværdi	22-07	-	55

7.6 STØV FRA ANLÆG OG MASKINER

MILJØTEKNISK REDEGØRELSE

Kilder til støv er støv i ventilationsafkast og støv i forbindelse med aflæsning af foder. Ventilationen udformes, så støvet afsættes i nærheden af staldanlæggene. Der anvendes støv-cyklon på fodersiloerne. Der er stor afstand fra anlægget til naboer.

Ved transport til og fra ejendommen i sommerhalvåret kan der også opstå støvgener.

KOMMUNENS BEMÆRKNINGER OG VURDERING

Der kan opstå støv i forbindelse med håndtering af foder, halm og ved kørsel. Det ansøgte vurderes ikke at give støvgener fra ejendommen, og støv fra virksomhedens aktiviteter i øvrigt vurderes ikke at give forøgede gener.

VILKÅR

På baggrund af ovenstående er der stillet følgende vilkår for drift og egenkontrol:

- 29) Landbrugsdriften må ikke uden for ejendommens areal give anledning til støvgener, som Viborg Kommune vurderer til at være væsentlige.
- 30) Opbevaring og håndtering af virksomhedens foder/råvarer, bygningers og siloers konstruktion samt virksomhedens drift i øvrigt må ikke give anledning til støvgener, der efter Viborg Kommunes vurdering medfører gener for omgivelserne.

7.7 LYS

MILJØTEKNISK REDEGØRELSE

Belysningen sikrer ordentlige arbejdsforhold for medarbejderne. Der vil blive anvendt LED-lamper for at mindske energiforbruget.

Der vil ikke forekomme lyspåvirkning fra staldanlægget, da der ingen vinduer eller andre direkte åbninger er.

Udendørsbelysning er med sensor, således fjernpåvirkningen begrænses.

KOMMUNENS BEMÆRKNINGER OG VURDERING

Viborg Kommune vurderer, at der ikke er udendørs lys, som kan virke generende for naboer eller passerende trafik.

8 BEDSTE TILGÆNGELIGE TEKNIK (BAT)

Ejendommen skal leve op til BAT-krav for ammoniak, da der er en ammoniakfordampning på over 750 kg NH₃-N/år.

I lovgivningen er der faste krav hertil, som sikrer at husdyrbrug vælger et staldsystem eller en teknologi blandt de bedste tilgængelige for at begrænse ammoniakudledningen fra husdyrbruget. De BAT-krav, der stilles til husdyrbrugene, bidrager til, at målet for fald i ammoniakemissionen i Danmark nås, og at den sundhedspåvirkning ammoniak afstedkommer dermed imødegås. Når ammoniakudledningen begrænses, bidrager det også til en generel bedre beskyttelse af ammoniakfølsom natur, da baggrundsbelastninger hertil begrænses.

Der er af Miljøstyrelsen fastlagt BAT-krav til konventionel produktion af slagtekyllinger. Denne produktion sker i lukkede stalde uden adgang til udearealer.

Der er et godkendt virkemiddel til reduktion af ammoniakemission fra kyllingestalde, nemlig varmeveksler. Varmeveksleren er godkendt med en effekt på 30%. Afprøvningerne er foretaget i traditionelle og dermed lukkede stalde.

I den ansøgte produktion er der opsat varmevekslere til staldene.

Standardemissionen fra konventionelle slagtekyllinger i nye stalde er 0,57 kg N/m².

BAT niveauet bliver således

$$\text{Stalde: } 0,57 \text{ kg N-NH}_3/\text{m}^2 \times 6.264 \text{ m}^2 = 3.570 \text{ kg N-NH}_3$$

$$\text{Lagre: } 0,4 * (344 + 1020) + 2,4*4 = 557 \text{ kg N-NH}_3$$

$$\text{Samlet} = 4.127 \text{ kg N-NH}_3$$

Den faktiske emission fra anlægget og lagre er 3.597 kg N-NH₃. BAT-kravet er overholdt med en margin på 530 kg N/år.

KOMMUNENS BEMÆRKNINGER OG VURDERING

Viborg Kommune vurderer, at virksomheden overholder kravene til brug af BAT i tilstrækkeligt omfang.

Det er Viborg Kommunes vurdering, at ansøger ved overholdelse af dansk lovgivning og med de tiltag, der er beskrevet i de foregående afsnit, lever op til BAT for ammoniak.

9 MILJØKONSEKVENSRAPPORT

KOMMUNENS BEMÆRKNINGER OG VURDERING

Ansøger har sammen med miljøansøgningen fremsendt en miljøkonsekvensrapport. Miljøkonsekvensrapporten giver en samlet beskrivelse af projektet og dets miljøkonsekvenser, som kan danne grundlag for såvel en offentlig debat som den endelige beslutning om projektets gennemførelse. Rapporten skal desuden sikre, at projektet bliver tilpasset omgivelserne, så miljøet ikke påvirkes unødigt. I rapporten indgår en kortlægning og vurdering af projektets direkte og indirekte påvirkninger på det omgivende miljø, herunder:

- Mennesker, fauna og flora
- Jordbund, vand, luft, klima og landskab
- Materielle goder og kulturarv, samt
- Samspejlet mellem disse faktorer

Viborg Kommune har medtaget oplysninger fra miljøkonsekvensrapporten i miljøgodkendelsen under de relevante afsnit.

10 ALTERNATIVER

MILJØTEKNISK REDEGØRELSE

Undervejs i processen frem mod endelig ansøgning har været overvejet flere forskellige placeringer og udformning af projektet. Den endelige placering og størrelse er fremlagt i den foreliggende afgørelse. Hele projektet er flyttet syd/sydvest for eksisterende bygninger og reduceret i omfang i forhold til det oprindelige projekt af hensyn til dels naturområder nord for ejendommen og dels naboer.

Der er også lagt vægt på, at hele husdyrbruget skal fremstå som én enhed. Rent driftsmæssigt giver den valgte placering også mening, idet logistikken til og fra staldene bliver udnyttet optimalt fx i forbindelse med ind- og udsætning af slagtekyllinger. Der anlægges en ren og en uren ende af anlægget.

Der findes ingen alternative staldsystemer til slagtekyllinger.

0-alternativet er lig med den eksisterende produktion. Den eksisterende produktion er en malkekvægsproduktion i bindestald. Denne produktionsform skal udfases senest i 2027. Skulle en malkekvægsproduktion fortsætte på Kardybvej 33, skulle anlægget moderniseres, og bæredygtighed i produktionen vil formentlig kræve, at staldanlægget skulle udvides. Transportgener m.v. vil dermed ikke blive reduceret.

KOMMUNENS BEMÆRKNINGER OG VURDERING

Det ansøgte lever op til kravet om BAT ved valg af teknologi. Det ansøgte lever også op til øvrige krav.

Viborg Kommune har derfor ikke fundet det nødvendigt at forlange andre alternativer undersøgt.

MILJØTEKNISK REDEGØRELSE

Slagtekyllingeproduktionen på Kardybvej 33 er et IE-brug.

For IE-husdyrbrug gælder, at de skal have et miljøledelsessystem, der opfylder følgende betingelser:

Den, der er ansvarlig for driften af husdyrbruget, skal gennemføre og overholde et miljøledelsessystem, herunder

- 1) formulere en miljøpolitik med afsæt i husdyrbrugets miljøforhold,
- 2) fastsætte miljømål,
- 3) udarbejde handlingsplan for det eller de fastsatte miljømål,
- 4) minimum 1 gang årligt evaluere miljøarbejdet og om nødvendigt foretage justeringer af mål og handlingsplaner og
- 5) minimum 1 gang årligt gennemgå miljøledelsessystemet.

De krav, der er nævnt ovenfor, skal kunne dokumenteres enten i form af opbevaring af dokumenter eller ved anden dokumentation, herunder f.eks. i digital form.

Kravet om et miljøledelsessystem skal opfyldes fra det tidspunkt, hvor IE-husdyrbruget får en godkendelse efter § 16 a, stk. 2, i Husdyrbrugloven.

Husdyrgodkendelsesbekendtgørelsen fastsætter i øvrigt krav om følgende:

- *IE-husdyrbrug skal udarbejde oplæringsmateriale til personale. Oplæringsmaterialet skal kunne fremvises på forlangende til tilsynsmyndigheden.*
- *IE-husdyrbrug skal udarbejde og følge en ret omfattende plan for kontrol, reparation og vedligeholdelse af husdyrbruget inkl. materiel, herunder med henblik på at forebygge uheld, og beredskab for håndtering af uventede emissioner og hændelser. IE-husdyrbruget skal kunne dokumentere, at planen følges ved at føre logbog over gennemførte kontroller. Dokumentationen skal opbevares i 5 år og kunne forevises på forlangende.*
- *IE-husdyrbrug skal kunne dokumentere anvendelse af fodring eller fodringsteknikker som er beskrevet i EU-forordninger. Dokumentationen skal kunne forevises på forlangende i forbindelse med tilsyn.*
- *IE-husdyrbrug er forpligtet til at anvende energieffektiv belysning i overensstemmelse med reglerne i det til enhver tid gældende bygningsreglement.*
- *IE-husdyrbrug skal for at reducere støvemissioner fra staldanlæg enten reducere støvproduktionen fra foder og strøelse, anvende en metode til at binde støv i staldanlæggene eller behandle afgangsluft fra staldanlæggene ved hjælp af et luftrensningssystem.*

- *IE-husdyrbrug skal en gang årligt indsende følgende informationer til kommunalbestyrelsen (dog ikke hvis man har haft tilsyn i det pågældende år):*

1) Logbøger for eventuel miljøteknologi

2) Dokumentation for miljøledelsessystem

3) Logbog over gennemførte kontroller

4) Dokumentation for overholdelse af fodringskrav.

MILJØTEKNISK REDEGØRELSE

Ved ophør af driften på ejendommen skal der træffes alle de nødvendige foranstaltninger for at undgå forureningsfare og uhygiejniske forhold. Ejer er forpligtiget til at sikre sig at stedet efterlades i en miljømæssigt tilfredsstillende tilstand.

Der skal som minimum foretages følgende forureningsbegrænsende foranstaltninger:

- Stalde, fortanke og gylletanke skal tømmes og rengøres for rester af husdyrgødning.
- Alle eventuelle oplag af olieprodukter og kemikalier skal tømmes og bortskaffes efter gældende affaldsregulativer for Viborg Kommune.
- Alt animalsk affald skal afhentes til destruktion efter gældende regler.
- Alt olie- og kemikalieaffald, medicinrester, samt fast affald skal bortskaffes efter gældende affaldsregulativer for Viborg Kommune.

KOMMUNENS BEMÆRKNINGER OG VURDERING

Husdyrbruglovens § 46 fastsætter, at kapitel 4 b i lov om forurennet jord finder anvendelse ved ophør af aktiviteter på IE-husdyrbrug.

Ved ophør forstås

- 1) ophør af alle aktiviteter på IE-husdyrbruget,
- 2) når et IE-husdyrbrug har meddelt kommunalbestyrelsen, at kapaciteten eller udnyttelsen af kapaciteten permanent nedsættes til under stipladsgrænserne i § 16 a, stk. 2, i Husdyrbrugloven, eller stipladsgrænserne i § 12, stk. 1, nr. 1-3, i lov om miljøgodkendelse m.v. af husdyrbrug,
- 3) situationer omfattet af § 59 a, stk. 2, i Husdyrbrugloven, når godkendelsen er bortfaldet helt eller for den del, der ligger over stipladsgrænserne i § 16 a, stk. 2, i Husdyrbrugloven, eller
- 4) situationer omfattet af § 49, stk. 2, når godkendelsen er bortfaldet helt eller for den del, der ligger over stipladsgrænserne i § 12, stk. 1, nr. 1-3, i lov om miljøgodkendelse m.v. af husdyrbrug.

IE-husdyrbrug skal senest 4 uger efter driftsophør anmelde dette til kommunalbestyrelsen med et oplæg til vurdering efter § 38 k, stk. 1, i lov om forurennet jord. Vurderingen skal indeholde en risikovurdering med hensyn til menneskers sundhed og miljøet. Viser risikovurderingen, at det ikke kan afvises, at forureningen udgør en væsentlig risiko for menneskers sundhed eller miljøet, skal vurderingen tillige indeholde et oplæg til foranstaltninger, der sikrer, at forureningen ikke udgør en sådan risiko.

Der er ikke p.t. truffet foranstaltninger for forebyggelse af forurening ved virksomhedens ophør, da virksomheden ikke forventes lukket. Desuden vil en evt. forurening kun kunne stamme fra håndtering af gylle. Eftersom dette er lagt i faste rammer, anses det ikke for hensigtsmæssigt at foretage yderligere.

Viborg Kommune vurderer, at de nævnte tiltag er tilstrækkelige til at undgå forureningsfare.

VILKÅR

På baggrund af ovenstående er der stillet følgende vilkår for drift og egenkontrol:

31) Ved ophør af driften skal der udføres følgende forureningsbegrænsende foranstaltninger:

- Alle anlæg skal tømmes og rengøres for husdyrgødning, der bortskaffes efter gældende regler.
- Eventuelle restkemikalier, olieaffald, medicinaffald med videre skal bortskaffes i henhold til affaldsregulativerne.

KOMMUNENS BEMÆRKNINGER OG VURDERING

Årlig indberetning til kommunalbestyrelsen.

Husdyrgodkendelsesbekendtgørelsens § 50 fastsætter følgende:

IE-husdyrbrug skal en gang årligt indsende følgende informationer til kommunalbestyrelsen, jf. dog stk. 3:

- 1) Logbøger for eventuel miljøteknologi.*
- 2) Dokumentation for miljøledelsessystem, jf. § 42, stk. 3.*
- 3) Logbog over gennemførte kontroller, jf. § 44, stk. 5.*
- 4) Dokumentation for overholdelse af fodringskrav, jf., § 46.*

Stk. 2. IE-husdyrbrug skal hvert år senest den 31. december indsende informationer, jf. stk. 1, til kommunalbestyrelsen. Informationerne, jf. stk. 1, skal angå det forudgående kalenderår og skal sendes samlet til kommunalbestyrelsen.

Stk. 3. IE-husdyrbruget skal dog ikke indsende informationer, jf. stk. 1, hvis kommunalbestyrelsen inden for det seneste kalenderår har gennemført et tilsyn, jf. reglerne i den til enhver tid gældende miljøtilsynsbekendtgørelse.

Kommunen vurderer, at overholdelse af husdyrgodkendelsesbekendtgørelsens § 50 sammen med de egenkontrolvilkår, som er stillet i foregående afsnit, er tilstrækkelig til at sikre korrekt drift af husdyrbruget

Viborg Kommune vurderer:

- at ansøger har truffet de nødvendige foranstaltninger til at forebygge og begrænse forureningen fra husdyrbruget og til at modvirke eventuelle skadelige virkninger på miljøet
- at husdyrbruget i øvrigt kan drives på stedet uden at påvirke omgivelserne på en måde, som er uforenelig med hensynet til omgivelserne
- at de kort- og langsigtede miljøpåvirkninger og den samlede miljøpåvirkning fra husdyrbrugets produktion bliver begrænset til et acceptabelt niveau, når de til enhver tid gældende generelle miljøregler for den pågældende type husdyrbrug og vilkårene i miljøgodkendelsen overholdes
- at udvidelsen af husdyrbrugets produktion overordnet betraget ikke medfører en øget husdyrproduktion og en øget miljøpåvirkning i kommunen, idet strukturudviklingen går mod færre men større bedrifter
- at produktionen ikke vil medføre en væsentlig påvirkning af:
 - nabobeboelser
 - Natura 2000-områder og natur i øvrigt
 - landskabelige værdier og værdifulde kulturmiljøer

15 GODKENDELSENS GYLDIGHED, KLAGEVEJLEDNING OG UNDERRETNING

15.1 GODKENDELSENS GYLDIGHED

Virksomheden må i henhold til Husdyrbrugloven ikke udvides eller ændres bygnings- eller driftsmæssigt, herunder med hensyn til affaldsfrembringelsen, på en måde, der indebærer forøget forurening i forhold til det hermed tilladte, før udvidelsen eller ændringerne er godkendt af Viborg Kommune.

Opmærksomheden henledes på, at denne miljøgodkendelse ikke fritager virksomheden for de nødvendige tilladelser/anmeldelser i henhold til anden lovgivning.

Viborg Kommune skal som tilsynsmyndighed påse, at denne miljøtilladelse og den øvrige miljølovgivning overholdes.

15.2 KLAGEVEJLEDNING OG SØGSMÅL

Miljøgodkendelsen kan påklages til Miljø- og Fødevareklagenævnet af ansøgeren, klageberettigede myndigheder og organisationer samt enhver, der har en væsentlig, individuel interesse i sagens udfald, jf. Lov om miljøgodkendelse af husdyrbrug § 84 - 87.

Indgivelse af klage

Hvis du ønsker at klage over denne afgørelse, kan du klage til Miljø- og Fødevareklagenævnet. Du klager via Klageportalen, som du finder et link til på forsiden af www.naevneneshus.dk.

Klagen sendes gennem Klageportalen til den myndighed, der har truffet afgørelsen. En klage er indgivet, når den er tilgængelig for myndigheden i Klageportalen.

Miljø- og Fødevareklagenævnet skal som udgangspunkt afvise en klage, der kommer uden om Klageportalen, hvis der ikke er særlige grunde til det.

Hvis du ønsker at blive fritaget for at bruge Klageportalen, skal du sende en begrundet anmodning til den myndighed, der har truffet afgørelse i sagen. Myndigheden videresender herefter anmodningen til Miljø- og Fødevareklagenævnet, som træffer afgørelse om, hvorvidt din anmodning kan imødekommes.

Klagefristen er 4 uger fra offentliggørelsen. Offentliggørelsen finder sted den 16. marts 2022. En eventuel klage skal være tilgængelig for Viborg Kommune i Klageportalen senest den 13. april 2022.

Gebyr

Når du klager, skal du betale et gebyr på 900 kr. Du betaler gebyret med betalingskort i Klageportalen. Virksomheder og organisationer skal dog betale det dobbelte beløb på i alt 1.800 kr. for behandling af eller genoptagelse af en klage.

Gebyret tilbagebetales, hvis man får helt eller delvist medhold i klagen.

Virkning af klage

En klage over afgørelser efter Husdyrbrugsloven har som udgangspunkt ikke opsættende virkning på retten til at udnytte afgørelsen. Udnyttelse af miljøgodkendelsen i klageperioden, og mens eventuel klage behandles, sker dog på eget ansvar. Miljø- og Fødevareklagenævnet kan i særlige tilfælde bestemme, jfr. husdyrbruglovens § 81, at en klage skal have opsættende virkning på udnyttelsen.

Domstolene

Søgsmål kan anlægges for domstolene i henhold til § 90 i Lov om miljøgodkendelse af husdyrbrug. Fristen er 6 måneder fra godkendelsen er meddelt.

15.3 UNDERRETNING OM GODKENDELSEN

Kopi af afgørelsen er sendt til:

- Embedslægeinstitutionen Nord, Langelandsvej 8, 8940 Randers SV. (senord@sst.dk)
- Danmarks Fiskeriforening, Nordensvej 3, 7000 Fredericia. (mail@dkfisk.dk)
- Ferskvandsfiskeriforeningen for Danmark, Wormstrupvej 2, 7540 Haderup. (nb@ferskvandsfiskeriforeningen.dk)
- Arbejderbevægelsens Erhvervsråd, Reventlowsgade 14, 1. sal, 1611 København V. (ae@aeraadet.dk)
- Forbrugerrådet, Fiolstræde 17, Postboks 2188, 1017 København K. (fbr@fbr.dk)
- Danmarks Naturfredningsforening, Masnedøgade 20, 2100 København Ø. (dnviborg-sager@dn.dk)
- Danmarks Sportsfiskerforbund (post@sportsfiskerforbundet.dk)
- Friluftsrådet Limfjord Syd, (ajj-7600ebspeed.dk)
- Det Økologiske Råd, Blegdamsvej 4B, 2200 København N (husdyr@ecocouncil.dk)
- Dansk Ornitologisk Forening, Vesterbrogade 140, 1620 København V, (natur@dof.dk, viborg@dof.dk)
- Naboer

BILAG 1. TRANSPORTER

Arla nudrift.

Der afhentes mælk flere gange om ugen. Transportmateriel er moderne og miljørigtige lastbiler af typen med stor anhænger. Der er tale om 4 akslede hængere med 2-3 akslet trækker. Afhentning af mælk følger normalt en fast rute med aflæsning på mejeriet.



Dette køretøj er det største, som kører uden eskorte på Danske veje

Biogas og foder.

Gylletransporterne foretages med lukkede transportbiler. Der er også tale om store køretøjer, men egnet til kørsel, hvor der er mindre plads. Det er ofte omkring staldanlæg, at rågylle hentes i forbeholdere og transporteres til biogasanlæggene. Fra biogasanlæggene har gyllelastbilerne afgasset gylle med ud til lagertankene. Herefter kører de ind til husdyrproduktionerne og henter rågylle med tilbage til biogasanlægget. Dermed udnyttes transportkapaciteten fuld ud. Det bemærkes, at på Kardybvej 33 produceres ikke gylle i ansøgt drift men dybstrøelse.



Gylletransport er indrettet så spild undgås.

Fodertransport foretages også med store lastbiler med tanke, der er inddelt i separate rum. Det betyder, at der kan transporteres flere forskellige typer foder samtidig. Kørselskoordineringen sikrer, at aflæsning sker med så få stop som muligt og aflæsning tæt på hinanden. Der køres kun hele foderlæs til Kardybvej 33.



Kyllinger til og fra ejendommen.

Samtlige daggamle kyllinger kan leveres på een lastbil til staldene. Afsætning til slagteri kræver mere kapacitet. De daggamle kyllinger ankommer i genbrugskasser med 50 - 100 kyllinger i hver. Ved indfangning forud for transport til slagteri læsses kyllingerne i containere som læsses på lastvognen med en medbragt minilæsser.



Vedligehold, service og tilsyn

Der vil være trafik af mindre servicebiler og personbiler i forbindelse med produktionen på ejendommen.