

Adresse

Halkærvej 1, Stadil
6980 Tim

Godkendelsesdato:
29. september 2006

K O P I

Miljøgodkendelse

af slagtekyllingeproduktion

på adressen

**Halkærvej 1
Stadil
6980 Tim**

matr. nr. 113 a m.fl. Hovedejerlavet, Stadil



Ringkøbing Kommune
Ved Fjorden 6, 6950 Ringkøbing
Tlf: 9975 9975
Mail, Teknisk Forvaltning: teknisk@ringkom.dk

Datablad

Ansøger, ejer og kontaktperson: [REDACTED]
Halkærvej 1
6980 Tim

Matrikelnummer: 113 a m.fl. Hovedejerlavet, Stadil

Telefonnummer [REDACTED]

CVR-nummer: 18-63-01-92

Ejendomsnummer 667-11957

Virksomhedens art I 101b "Anlæg til husdyrproduktion for mere end 100 dyreenheder i slagtekyllinger.
Virksomheden er omfattet af IPPC-direktivet.

Anden ejendom

Indholdsfortegnelse

Miljøgodkendelse	4
Baggrund	5
Vilkår for miljøgodkendelsen	6
Grundlag for vilkårene	11
Oplysninger om gældende lovgivning	12
Ikke teknisk resumé	13
Miljøteknisk beskrivelse	13
Miljøteknisk vurdering	26
Begrundelse for afgørelsen	33
Klagevejledning	33
Godkendelsens gyldighed	34
Offentliggørelse	34
Underskrift	35

Bilag 1	Oversigtsplan for Halkærvej 1 og omgivelser
Bilag 2	Beliggenhedsplan, bygninger, støjkluder m.v.
Bilag 3	Kort over ejede og forpagtede udspreknings- og MVJ-aftalearealer
Bilag 4	Kort over vandløb omfattet af 2 meter bræmmekrav
Bilag 5	Kort over arealer med høj risiko for tab af fosfor
Bilag 6	Kort over Natura 2000-områder og beskyttet natur (§ 3-arealer)

Miljøgodkendelse

Ringkøbing Kommune meddeler hermed i henhold til kapitel 5 i miljøbeskyttelsesloven¹ miljøgodkendelse af kyllingefarmen på Halkærvej 1, 6980 Tim, 113 a m.fl. Hovedejerlavet, Stadil.

Kyllingefarmen godkendes til en årlig produktion af det antal kyllinger, der på tidspunktet for miljøgodkendelsen svarer til i alt 235 dyreenheder (DE)², hvor alder ved slagtning ligger i intervallet 32-45 dage og kyllingerne fordeles på 7-9 hold om året. Det maksimale antal kyllinger må således variere mellem

- 1.057.500 kyllinger til 32 dage (235 DE) og
- 564.000 kyllinger til 45 dage (235 DE)

Dyreholdet omfatter endvidere 5-6 stk. ammekøer med opdræt til afgræsning af engarealer.

Godkendelsen omfatter hele virksomheden: to eksisterende og en planlagt kyllingehal på ca. 1.850 m², to maskinhuse, en lade og en ældre stald samt planlagt forum, fodersiloer og beholder til vaskevand. Produktionsanlægget vil efter byggeriet have et samlet areal på ca. 8.400 m². Hertil kommer siloer og nedgravede opsamlingsstanke.

Miljøgodkendelsen meddeles på de vilkår, der fremgår af afsnittet ”Vilkår for miljøgodkendelsen”.

Virksomheden skal indrettes og drives, som beskrevet i ansøgning om miljøgodkendelse samt supplerende materiale til ansøgningen, medmindre vilkår i denne godkendelse, senere afgørelser eller generel lovgivning foreskriver andet.

Virksomheden må ikke udvides eller ændres bygnings- eller driftsmæssigt i forhold til godkendelsen og de oplysninger, der er lagt til grund for godkendelsen på en måde, der indebærer risiko for forøget forurening, før kommunen har godkendt udvidelsen eller ændringen i henhold til § 33 i Miljøbeskyttelsesloven. Projekter om udvidelse eller ændring skal derfor forelægges kommunen. Dette gælder f.eks. ændring af udspretningsarealer.

Godkendelsen omfatter virksomhedens forhold til miljøbeskyttelseslovgivningen. Fornøden tilladelse i medfør af anden lovgivning skal derfor indhentes særskilt.

Ringkøbing Kommune fører tilsyn med virksomhedens forhold til det eksterne miljø. Plantedirektoratet er tilsynsmyndighed med hensyn til husdyrgødning/bekendtgørelsens harmoniregler.

¹ Lov nr. 358 af 6. juni 1991 om miljøbeskyttelse jf. lovbekg. nr. 753 af 25. august 2001 med senere ændringer

² Bekg. nr. 814 af 13. juli 2006 om erhvervsmæssigt dyrehold, husdyrgødning, ensilage m.v. (husdyrgødningsbekendtgørelsen)

Baggrund

Produktionen af slagtekyllinger på Halkærvej 1 er forhåndsanmeldt til kommunen i 1998 og etableret i 1999. Ringkøbing Kommune modtog den 29. november 2000 ansøgning om miljøgodkendelse af eksisterende produktion af slagtekyllinger på Halkærvej 1, 6980 Tim, fra Landscentret, Fjerkræ på vegne af [REDACTED] Halkærvej 1. Behandling af ansøgningen har været sat i bero, men er genoptaget i 2005 pga. ønske fra ansøger om opførelse af en tredje hal til slagtekyllinger grundet øgede pladskrav.

Kyllingefarmen er omfattet af punkt I 101b *"Anlæg til husdyrproduktion for mere end 100 dyreenheder i slagtekyllinger eller 40.000 stipladser"* i bilag 1 i godkendelsesbekendtgørelsen³. Kyllingefarmen skal derfor senest den 29. oktober 2007 være miljøgodkendt af kommunen, såfremt produktionen ønskes fortsat efter den dato. Verserende sager om godkendelse af listevirksomhed færdigbehandles efter reglerne i gældende godkendelsesbekendtgørelse.

Kommunen må ikke meddele godkendelse efter lovens § 33, stk. 1, medmindre

- 1) virksomheden har truffet de nødvendige foranstaltninger til at forebygge og begrænse forureningen ved anvendelse af bedste tilgængelige teknik, og
- 2) virksomheden i øvrigt kan drives på stedet uden at påføre omgivelserne forurening, som er uforenelig med hensynet til omgivelsernes sårbarhed og kvalitet – herunder en vurdering af, om til- og frakørsel til virksomheden vil kunne ske uden væsentlige miljømæssige gener for de omboende.

Ejendommen Halkærvej 1 med tilhørende udspretningsarealer m.v. ligger i og op til internationale naturbeskyttelsesområder jf. bekendtgørelse nr. 477 af 7. juni 2003 om afgrænsning og administration af internationale naturbeskyttelsesområder (EF-fuglebeskyttelsesområder, EF-habitatområder og Ramsarområder).

Endvidere må kommunen ikke meddele miljøgodkendelse af en virksomhed efter miljøbeskyttelseslovens § 33, stk. 1, såfremt dette kan indebære forringelse af et internationalt naturbeskyttelsesområdes naturtyper og levesteder for de arter - eller kan medføre forstyrrelser, der har betydelige konsekvenser for de arter - området er udpeget for.

Kyllingefarmen er endvidere omfattet af IPPC-reglerne. Det betyder bl.a., at ansøgning om miljøgodkendelse, udkast til afgørelse og afgørelsen skal offentliggøres. Modtagelse af ansøgningen og udkast blev annonceret henholdsvis den 12. marts 2005 og den 27. maj 2006 i Ringkøbing Amts Dagblad. Der er indkommet bemærkninger til ansøgningen og udkastet i forbindelse med offentlighedsfaserne.

Ringkøbing Amt har den 18. maj 2005 meddelt, at projektet ikke er omfattet af krav om VVM-screening (vurdering af virkninger på miljøet) jf. samlebekendtgørelsen⁴ da der er tale om en eksisterende produktion.

³ bekendtgørelse nr. 943 af 16. september 2004 om godkendelse af listevirksomhed

⁴ bekendtgørelse nr. 428 af 2. juni 1999 om supplerende regler i medfør af lov om planlægning

Vilkår for miljøgodkendelsen

Miljøgodkendelsen meddeles på nedenfor nævnte vilkår.

Dyreholdets størrelse

1. Dyreholdet må ikke overstige eller ændres i forhold til intervallet: 1.057.500 producerede kyllinger til 32 dage (235 DE) og 564.000 producerede kyllinger til 45 dage (235 DE) fordelt på 7-9 hold om året samt 5-6 stk. ammekøer med tilhørende kalve.
2. Virksomheden skal løbende føre journal over:
 - Dato for modtagelse samt antal af modtagne, daggamle kyllinger
 - Dato for levering samt antal af leverede slagtekyllinger

Indretning og drift

3. Ændringer i ejerforhold (eller driftsansvarlig) skal straks meddeles skriftligt til Teknisk Forvaltning, Ringkøbing Kommune.
4. Personer, med ansvar for en bestemt del af driften på virksomheden, skal være bekendt med de herfor gældende regler og vilkår.
5. Der skal i fornødent omfang foretages effektiv fluebekæmpelse i overensstemmelse med retningslinierne fra Statens Skadedyrslaboratorium på ejendommen.
6. Hele ejendommen og dens omgivelser skal renholdes således, at lugt- og fluegener begrænses mest muligt. Opbevaring af foder skal ske på en måde, så risikoen for tilhold af skadedyr begrænses. Evt. spild skal opsamles straks.
7. Der må ikke anvendes og håndteres gødning og bekæmpelsesmidler indenfor fem meter af vandindvindingsanlæg, evt. faskiner og afløb til overfladevand og tagvand, og indenfor 25 meter af disse må gødning og bekæmpelsesmidler ikke opbevares.
8. Indenfor 15 meter af kyllingehaller og beholdere til spildevand samt indenfor 30 meter af vaskeplads må der ikke forefindes dræn⁵, grøfter, vandløb⁶, søer eller vandhuller eller afløb med forbindelse hertil.

Opbevaring, håndtering og udbringning af husdyrgødning

9. Udbringning af husdyrgødning skal ske i overensstemmelse med god landmandspraksis, således at lugtgener og ammoniakfordampning begrænses. Såfremt god landmandspraksis ikke efterleves, kan tilsynsmyndigheden meddele påbud med henblik på at sikre, at god landmandspraksis overholdes.

⁵ ved dræn forstås markdræn, dræn til overfladevand, tagvand m.v.

⁶ ved vandløb forstås såvel åbne som rørlagte vandløb

Kvælstofudvaskning

10. Driften af ejendommen skal tilrettelægges således, at der er mindst mulig kvælstofudvaskning fra udspretningsarealerne og arealerne med MVJ-aftale (miljøvenlige jordbrugsforanstaltninger). Udvaskningen for ejede og forpagtede arealer må maksimalt svare til en beregnet udvaskning på følgende:

	udvaskning i kg N/ha/år	udvaskning i mg nitrat pr. liter/år
Arealer i omdrift, vandet:	51	42
Græs m. MVJ-aftale, 80 N, uvandet:	16	14
Græs m. MVJ-aftale, 0 N, uvandet:	18	16

Beregnet med programmet Simmelsgård IIb, version 9,0

11. Markstak med husdyrgødning må højst være placeret samme sted i ét år og stedet må tidligst benyttes til opbevaring af husdyrgødning igen efter fem år. Markstakke må ikke placeres tættere end 200 meter på nabobeboelse.
12. Det skal fra vækståret 2007/2008 årligt kunne dokumenteres at kvælstofudvaskningen ikke overstiger ovenstående niveauer. Ved beregninger af kvælstoftabet skal anvendes programmet Simmelsgaard IIb, version 9,0.
13. Dokumentation for tab af kvælstof ved nitratudvaskning jævnfør vilkår nr. 12 skal ved anmodning fremvises eller indsendes til Miljøafdelingen, Ringkøbing Kommune. Sammen med beregningerne skal der foreligge en kort redegørelse med konklusion på beregningerne og eventuelle kommentarer.
14. Placering af markstakke med husdyrgødning skal løbende registreres. Registreringen skal angive dato for udkørsler og for udspredning samt kortskitse over markstakkenes placering. Udspredning af husdyrgødning på etableret afgrøde skal tilsvarende registreres.

Ammoniak

15. Produktionen af slagtekyllinger og markbrug skal indrettes og drives, så ammoniakfordampningen fra kyllingehaller, markstakke og udspretningsarealer begrænses mest muligt.

Den samlede, beregnede ammoniakfordampningen må maksimalt udgøre mellem 8.668 kg N/år ved 32 dages kyllinger og 10.620 kg N/år ved 45 dages kyllinger og må ved anden produktionstid maksimalt udgøre den beregnede ammoniakfordampning indenfor intervallet, der svarer til den aktuelle produktionsstid.

Dokumentation for beregnet ammoniakfordampning skal ved anmodning fremvises eller indsendes til Miljøafdelingen, Ringkøbing Kommune.

16. Markstakke med komposteret husdyrgødning må ikke placeres indenfor 300 meter af Husby Klit.

Fosfor

17. Der må ikke etableres grøblerender på ejede og forpagtede marker.
18. Driften af ejendommen skal tilrettelægges således, at der er mindst mulig risiko for tab af fosfor fra udspretningsarealer og øvrige arealer ved overfladeafstrømning og vinderosion.
19. Der skal udlægges mindst to meter brede bræmmer langs søer og vandløb med tilløb og afløb på ejede og forpagtede arealer (Sundå og vandløb på sydsiden af mark nr. 28). Desuden skal der være to meter bræmmer langs vandløb indenfor det internationale naturbeskyttelsesområde Stadil Fjord og Vest Stadil Fjord (EF-fuglebeskyttelsesområde, Ramsarområde og EF-habitatområde) (markerne 23, 24, 36 og 37). Indenfor disse bræmmer må der ikke gødskes, sprøjtes, foretages jordbehandling, køres med maskiner. Der skal bevares en naturlig vegetation i bræmmerne. To meter bræmmer regnes fra vandløbs/søens kronekant.
20. Markstakke med husdyrgødning skal overholde en afstand på mindst 30 meter til åbent vand (vandløb, søer, grøfter, kanaler).
21. Ved udbringning af husdyrgødning med centrifugalspredere langs vandløbs- og søbræmmer skal der anvendes kantspredningsudstyr.
22. Husdyrgødning må ikke udbringes på en sådan måde og på sådanne arealer, at der opstår fare for at gødningen kan strømme til vandmiljøet.
23. På ejede og forpagtede arealer må der fra og med vækståret 2007/2008 højst gødskes til fosforoverskud på 5 kg P/ha/år. På arealer med risiko for tab af fosfor jf. bilag 5, skal det eventuelle fosforoverskud kunne dokumenteres overholdt hvert år. På arealer, hvorfra der ikke er risiko for tab af fosfor jf. bilag 5, skal det eventuelle fosforoverskud kunne dokumenteres overholdt som et gennemsnit af de tre seneste år.

Fra og med vækståret 2006/2007 skal det årligt kunne dokumenteres, at ovennævnte vilkår overholdes. Ved dokumentation skal fosformængden i tilført gødning opgøres som totalfosfor, og fosformængden i afgrøden skal opgøres ud fra eget fosfor- og afgrøderegnskab (efter principperne for grønt regnskab).

24. Dokumentation for fosforoverskud på markniveau jævnfør vilkår nr. 23 skal ved anmodning fremvises eller indsendes til Miljøafdelingen, Ringkøbing Kommune. Sammen med beregningerne skal der foreligge en kort redegørelse med konklusionen på beregningerne og eventuelle kommentarer.

Ressourceforbrug

25. Der skal årligt udarbejdes grønt regnskab efter reglerne i bekendtgørelse om tilskud til udarbejdelse af grønne regnskaber for jordbrugsbedrifter eller tilsvarende oplysninger skal foreligge. Første gang for kalenderåret 2008.

Vandforsyning

26. Sprøjteudstyr skal fyldes fra en buffertank eller fra en slange, der hænger over vandspejlet i tanken, så der ikke kan ske tilbagesug til vandforsyningen.

Spildevand

27. Fra 1. november 2006 skal påfyldning af marksprøjter og andet sprøjteudstyr samt rengøring af sprøjter, traktorer og øvrige maskiner foregå på en tæt, støbt vaskeplads med sidebegrænsning. Pladsen skal godkendes af kommunens miljøafdeling. Pladsen skal have afløb til lukket, tæt beholder. Såfremt der etableres sandfang og olieudskiller i tilknytning til vaskepladsen, skal disse tømmes i overensstemmelse med kommunens anvisninger og dokumentation herfor indsendes til kommunen umiddelbart efter tømmingen.
28. Spildevand fra vaskeplads og fra rengøring af kyllingehaller skal ledes til lukkede, tætte beholdere. Opsamlingskapaciteten skal svare til mindst 1 m³ pr. 100 m² produktionsareal/vaskeplads. Spildevandet indhold skal spredes på skiftende marker i en afstand af mindst 25 meter fra åbent vand.

Affald

29. Erhvervsmæssigt affald skal sorteres straks og skal løbende og inden seks måneder bortskaffes fra ejendommen.
30. Farligt affald og øvrigt affald, som kan forurene miljøet, skal opbevares i egnede, lukkede beholdere med tætsluttende låg i rum med tæt bund og uden mulighed for afløb til borer, overfladevand eller grundvand. Spild ved brud skal kunne opsamles. Kvittering for aflevering af farligt affald skal gemmes i mindst fem år.

Døde dyr

31. Døde dyr skal fjernes fra besætningen straks og bortskaffes til autoriseret destruktionsanstalt inden syv dage. Døde dyr skal opbevares i lukkede, tætte beholdere placeret på fast og jævnt underlag.
32. Indtil flytning til afhentningsplads skal beholdere med døde dyr placeres ved nord-siden af kyllingehallerne. Beholderne med døde dyr må tidligst flyttes til afhentningsplads efter kl. 15.00 dagen før afhentning. I juni, juli og august måneder dog først efter kl. 17.00. Beholderne skal være fjernet fra afhentningspladsen senest 30 timer efter afhentning.

Medicin, kemikalier og foderadditiver

33. Kemikalier, herunder sprøjtemidler, skal opbevares i egnede, lukkede beholdere med tætsluttende låg i et aflåst rum med tæt bund og uden mulighed for at kunne løbe til afløb, borer, overfladevand eller grundvand. Spild ved brud skal kunne opsamles. Olier skal opbevares som kemikalier, dog ikke

nødvendigvis under lås. Hvis der anvendes foderadditiver, der i koncentreret form må anses for miljøskadelige, skal disse opbevares som kemikalier.

Luftforurening

34. Virksomheden må ikke ved beboelse udenfor ejendommens areal give anledning til lugt- eller støvgener, der af tilsynsmyndigheden skønnes at være væsentlige.
35. Ventilationsanlæg i kyllingehaller skal rengøres efter hvert hold kyllinger og justeres efter behov. Fodersiloer skal indrettes så støvgener i forbindelse med indblæsning af foder undgås.
36. Bund- og vægflader i kyllingehuse skal så vidt muligt holdes rene og tørre for at mindske lugtgener og fordampning af kvælstof.

Uheld og driftsforstyrrelser

37. Såfremt der sker uheld med risiko for udslip til omgivelserne, skal dette straks anmeldes til alarmcentralen på tlf.nr. 112.
38. Hvis der sker uheld på ejendommen med udslip til omgivelserne, skal der senest 1 uger efter hændelsen fremsendes en redegørelse til Miljøafdelingen, Ringkøbing Kommune. Redegørelsen skal indeholde en beskrivelse af uheldet samt en beskrivelse af hvordan lignende uheld vil forebygges i fremtiden.

Støj

39. Virksomhedens samlede bidrag til det ækvivalente, korregerede støjniveau målt i dB(A) må i intet punkt på opholdsarealer ved nabobeboelse overstige følgende anførte værdier:

Dag	Tidspunkt	Referencetidsrum	Støjgrænseværdi
Mandag - fredag lørdag kl.	Kl. 07 ⁰⁰ -18 ⁰⁰ Kl. 07 ⁰⁰ -14 ⁰⁰	8 timer	55 dB(A)
Mandag - fredag lørdag søn- og helligdag	Kl. 18 ⁰⁰ -22 ⁰⁰ Kl. 14 ⁰⁰ -22 ⁰⁰ Kl. 07 ⁰⁰ -22 ⁰⁰	1 time	45 dB(A)
Alle dage	Kl. 22 ⁰⁰ -07 ⁰⁰	½ time	40 dB(A)

For perioden skal grænseværdierne overholdes inden for det mest støjbelastede tidsrum for de angivne referencetidsrum. Støjens spidsbelastninger må om natten ikke overstige 55 dB(A).

40. Af hensyn til naboerne skal den daglige transport til og fra virksomheden foregå på hverdage i tidsrummet kl. 7.00-18.00. Sæsonbetonet transport og levering af kyllinger til slagteri kan i begrænset omfang foregå udenfor de angivne tidsrum. Al transport vedrørende kyllingeproduktionen skal ske via den nordsydgående private fællesvej til/fra Skelmosevej.

Egenkontrol og dokumentation

41. Følgende dokumentation m.v. skal gemmes i fem år og skal på anmodning fremvises eller indsendes til tilsynsmyndigheden, Ringkøbing Kommune indenfor en frist af fire uger:
- journal for levering og afhentning af kyllinger m.v.
 - dokumentation for overholdelse af krav vedr. tab af kvælstof ved nitratudvaskning, beregnet ammoniakfordampning, fosforoverskud på markniveau jf. vilkår nr. 12, 13, 15, 23 og 24.
 - registrering vedrørende markstakke med husdyrøgning jf. vilkår nr. 14.
 - grønt regnskab
 - sædskifte- og gødningsplaner samt gødningsregnskab,
 - datablade samt kvittering for køb af foder,
 - kvitteringer for aflevering af farligt affald,
 - relevante dele af driftsregnskab,
 - øvrige relevante oplysninger, kvitteringer m.v.
42. Ringkøbing Kommune kan kræve egenkontrolmålinger til påvisning af, at grænseværdier for støj overholdes. Støjmålinger skal udføres og afrapporteres i overensstemmelse kommunens anvisninger. Udgifter i forbindelse med støjmålingerne påhviler virksomheden. Måleresultaterne skal tilsendes tilsynsmyndigheden hurtigst muligt og ledsages af oplysninger om de driftsomstændigheder, som målingerne er taget under. Egenkontrolmålinger kan højst kræves én gang hvert kalenderår.
43. Ringkøbing Kommune kan kræve, at virksomheden for egen regning foretager undersøgelser af lugtkilder og/eller behandling af afkastluften, hvis det skønnes, at virksomheden giver anledning til væsentlige lugtgener ved de omkringliggende beboelser. Undersøgelser af lugtkilder kan højst kræves én gang hvert kalenderår.

Foranstaltninger ved ophør af driften

44. Ved ophør af den drift, som denne miljøgodkendelse omhandler, skal der træffes de nødvendige foranstaltninger for at undgå forureningsfare og for at bringe stedet tilbage i tilfredsstillende tilstand. Miljøskadelige stoffer skal bortskaffes efter gældende regler. Kommunen kan kræve, at tiloversblevne bygninger m.v. skal nedrives, såfremt de ikke efterfølgende skal anvendes til andet af kommunen godkendt formål, og såfremt de ved syn og skøn vurderes misligholdt.

Grundlag for vilkårene

Godkendelsens vilkår er meddelt med baggrund i kommunens konkrete vurdering og følgende litteratur:

- *Vejledning nr. 12/1992 om Håndhævelse af Miljøbeskyttelsesloven*

- *Vejledning nr. 7/1993 om Erhvervsmæssigt dyrehold, husdyrgødning, ensilage m.m.*
- *Vejledning nr. 3/1994 om tilsyn med landbrug*
- *Vejledning nr. 4/1997 om miljøgodkendelse af husdyrbrug*
- *Bekendtgørelse nr. 357 af 20. maj 2003 om tilskud til udarbejdelse af grønne regnskaber for jordbrugsbedrifter*
- *Kriterier for gunstig bevaringsstatus. Naturtyper og arter omfattet af EF-habitatdirektivet & fugle omfattet af EF-beskyttelsesdirektivet. Faglig rapport fra DMU, nr. 457. 2. udgave, 2003.*
- *Udviklingen i Vest Stadil Fjord 2001-2002, Faglig rapport fra DMU nr. 458*
- *Ringkøbing Amts hjemmeside, arealinformation*
- *Skov- og Naturstyrelsens hjemmeside, Faglige emner, Natura 2000*
- *Ringkøbing Amts Regionplan 2005*
- *"Vejledende retningslinier for vurdering af lugt og begrænsning af gener fra stalde", 2. udgave. Udgivet af FMK*
- *Pas på fosfor. Gør ikke et vigtigt næringsstof til et miljøproblem. Ringkøbing Amts Landboforeninger*
- *Ringkøbing Amts foreløbige basisanalyse for Natura 2000-områderne Stadil Fjord og Vest Stadil Fjord og for Husby Klit*

Oplysninger om gældende lovgivning

Udover vilkårene i nærværende miljøgodkendelse er virksomheden underlagt bestemmelserne i de til enhver tid gældende love og bekendtgørelser m.v. Udover miljøbeskyttelsesloven, kan bl.a. følgende bekendtgørelser, vejledninger m.v. være relevante for virksomheden:

- *Bek. nr. 619 af 27. juni 2000 om affald*
- *Lov nr. 336 af 16. maj 2001 om hold af slagtekyllinger samt bekendtgørelser til loven*
- *Bek. nr. 824 af 2. oktober 2002 om husdyrhold og arealkrav*
- *Bekendtgørelse nr. 477 af 7. juni 2003 om afgrænsning og administration af internationale naturbeskyttelsesområder (EF-fuglebeskyttelsesområder, EF-habitatområder og Ramsarområder)*
- *Bek. nr. 533 af 18. juni 2003 om bekæmpelsesmidler med senere ændringer*
- *Bek. nr. 821 af 23. juli 2004 om direkte støtte til landbrugere efter enkeltbetalingsordningen (indeholder bestemmelser om krydsoverensstemmelse)*
- *Bek. nr. 942 af 16. september 2004 om brugerbetaling for godkendelse og tilsyn efter miljøbeskyttelsesloven*
- *Bek. nr. 943 af 16. september 2004 om godkendelse af listevirksomhed med senere ændringer*
- *Vejl. nr. 6, 2004 om differentieret miljøtilsyn - prioritering af tilsynsindsatsen*
- *Bek. nr. 814 af 13. juli 2006 om erhvervsmæssigt dyrehold, husdyrgødning, ensilage m.v.*
- *Ringkøbing Kommunes regulativ for erhvervsaffald*

Ikke teknisk resumé

Virksomheden har adresse på Halkærvej 1, 6980 Tim, matr. nr. 113 A m.fl. Hovedejerlavet, Stadil. Ejendommen ligger i det åbne land ca. to km nordvest for Stadil. I forbindelse med miljøgodkendelse af ejendommen opføres en tredje kyllingehal, et forrum, fodersiloer samt en beholder til vaskevand. Nærmeste nabo-beboelse ligger ca. 320 meter øst for den projekterede kyllingehal.

Virksomheden producerer kyllinger, der afleveres til slagtning ved en alder af 32-45 dage (på godkendelsestidspunktet typisk 35 til 38 dage). Vægten ved slagtning varierer fra 1.650 til 2.600 g. Der produceres årligt maksimalt 235 DE i slagtekyl-linger efter gældende omregningsfaktorer fordelt på 7-9 hold pr. år ved alt-ind-alt-ud princippet. Til besætningen hører 5-6 ammekøer med opdræt.

Der har ikke tidligere været meddelt miljøgodkendelse til ejendommen. Der er fuldtidsbeskæftigelse til ejeren ved slagtekyllingeproduktion og markdrift.

Miljøteknisk beskrivelse

Den miljøtekniske beskrivelse indeholder bl.a. oplysninger om virksomhedens placering, produktion og forurening samt anvendelse af renere teknologi. Endvi-dere beskrives områdets naturindhold og arealudpegninger m.v.

Oplysninger om etablering

[REDACTED] overtog ejendommen Halkærvej 1 i 1995. Den eksisterende slagtekyllingeproduktion blev etableret i 1999 i to kyllingehaller. En planlagt tred-je kyllingehal forventes opført og taget i brug i 2006. Det er udelukkende ejeren der er beskæftiget i produktionen.

Virksomheden Halkærvej 1 har en årsproduktion af slagtekyl-linger på maksimalt 235 DE efter gældende omregningsfaktorer, og hører dermed under listepunkt I 101b, anlæg til husdyrproduktion for mere end 100 DE i slagtekyl-linger eller 40.000 stipladser jf. bilag 1 til godkendelsesbekendtgørelsen. Til bedriften hører endvidere 5-6 ammekøer med opdræt.

Oplysninger om ejendommens placering

Zonestatus	Ejendommen er placeret i landzone
Lokalplan	Der er ikke udarbejdet lokalplan for området
Kommuneplan	Ejendommen ligger dels i blandet område, dels i na-turområde
Regionplan	Ejendommen og ejede og forpagtede arealer ligger indenfor kystnærhedszonen i et område med begræn-sede drikkevandsinteresser. Udspretningsarealerne ligger dels i, dels i oplandet til de internationale naturbeskyttelsesområder Stadil Fjord og Vest Stadil Fjord, Ringkøbing Fjord og Husby Klit (Natura 2000-områder).

Afstandsforhold

Afstandsforhold fra kyllingehaller til nærmeste: (i meter)	
Fælles vandindvindingsanlæg	> 50
Enkelt vandindvindingsanlæg	> 25
Vandløb, inklusive rørlagte, dræn og grøfter	> 200
Sø, vandhul	> 15
Offentlig vej og privat fællesvej	> 15
Egen bolig	> 15
Naboskel	> 30
Nabobeboelse	> 300
Levnedsmiddelvirkksomhed	> 25
Eksisterende byzone eller ifølge kommuneplanens rammedel, fremtidig byzone eller sommerhusområde	> 300
Samlet bebyggelse i landzone	> 300
Område i landzone, der er udlagt til boligformål, blandet bolig og erhverv eller offentlige formål med henblik på beboelse, institutioner og lignende	> 300

Virksomhedens indretning

Bygninger og anlæg på Halkærvej 1.

Kyllingehal nr. 1	1.850 m ²
Kyllingehal nr. 2	1.850 m ²
Kyllingehal nr. 3	1.850 m ²
Lager/lade	238 m ²
Stald	313 m ²
Maskinhus og værksted	240 m ²
Maskinhus	727 m ²
Maskinhus	983 m ²
Fodersiloer	
Stuehus nr. 1, Halkærvej 1	183 m ²
Stuehus nr. 2 Halkærvej 2	117 m ²

Beskrivelse af virksomhedens produktion

Animalsk produktion

Kyllingerne indsættes daggamle. Ca. 1-5 % dør inden slagtning. Produktionen foregår ved gulvdrift på dybstrøelse af halm eller spåner. Gulvet i hallerne er plane betongulve med en svag sænket langsgående afløbsrende i midten af hallen. Kyllingerne indsættes ved ca. 33 grader. Temperaturen sænkes ca. ½ grad dagligt, indtil den er ca. 22 grader. Færdigblandet foder og hvede snegles løbende ind i hver kyllingehal, hvor det via en vægt blandes og ledes ud i foderstrengene til kyllingerne. Kyllingerne drikker ved nipler.

I starten af produktionsperioden er der stort set ingen ventilation af staldene, men efter ca. én uge begynder man at ventilere med gradvis stigende luftmængde. Pro-

duktionstiden for ét hold kyllinger kan variere fra 32 til 45 dage, men er i dag typisk 35 til 38 dage. Årligt produceres 7-9 hold.

Der produceres efter princippet "alt ind alt ud". Der foretages ikke udtynding af kyllingerne og delslagtinger i produktionsperioden.

Når kyllingerne er leveret til slagteri, fjernes dybstrøelsen og hallerne fejes. Dernæst vaskes og desinficeres hallerne, hvorefter de står tomme i én uge eller mere. Vaskevandet fra rengøringen ledes til opsamlingsbeholder. Derefter strøs der i staldene, og de opvarmes før indsætning af et nyt hold.

Foderforbruget til produktionen af en 42 dages kylling, som vejer ca. 2,5 kg. er ca. 4,5 kg. Heraf kan op til 25 % være hvede i hel eller knækket form. Der bruges færdigblandet foder fra foderfirmaer. I løbet af en produktionsperiode får kyllingerne 3-4 forskellige sammensætninger af færdigblandet foder. En startblanding i de første levedage, en medio- og voksenblanding og i de sidste dage en såkaldt slutblanding.

Foder opbevares i udendørs opstillede siloer. Der fodres løbende døgnet rundt efter et forud programmeret system. Det årlige foderforbrug er ca. 2.850 ton. Ved drift kan det forventes, at der leveres foder til anlægget 1-3 gange om ugen. Antallet af foderleverancer er størst i den sidste del af hver produktionsperiode. Der fremstilles ikke foder på ejendommen.

Virksomheden har ingen bivirksomhed.

Spildevand

Ansøger oplyser, at der produceres ca. 40-50 m³ spildevand pr. hold kyllinger svarende til 1 m³ vaskevand pr. 100 m² kyllingehal ved 7-9 hold. Vaskevand fra hvert hus ledes til lukkede, tætte beholdere. En eksisterende beholder kan rumme 50 m³. Den projekterede beholder har et volumen på 20-25 m³.

Opbevaringskapacitet

Der vil under normale omstændigheder være kapacitet til opbevaring af spildevand i spildevandsbeholderne for én nedvaskning af kyllingehallerne.

Vaskevand fra kyllingehallerne indeholder støv fra loft, vægge og lignende samt meget små mængder strøelse. Vaskevand udbringes på udspretningsarealerne, primært på de grønne marker.

Der opbevares ikke vaskevand, husdyrgødning eller andet fra andre ejendomme.

Husspildevand fra Halkærvej 1 og Halkærvej 2 ledes via septiktanke til dræn. Tankene tømmes gennem den kommunale tømningssordning. Tagvand og overfladevand ledes til nedsivning/dræn.

Gødning fra slagtekyllingeproduktion

Gødning håndteres som komposteret dybstrøelse. Den komposterede dybstrøelse bortkøres til overdækket markstak eller udspreddes direkte på markjord direkte ved tømning af hallerne. Kyllingemøget fra 0-1 hold om året køres direkte ud på af-

grøder. Den del af møget, der afsættes via husdyrgødningsaftaler køres direkte over til modtageren af husdyrgødningen. Transport og udkørsel af husdyrgødning til egne arealer vil ske ad markveje eller over egen mark. Til ejendom nr. 2 og aftalearealer vil transporten ske ad offentlig vej. Vognmand og maskinstation står på nuværende tidspunkt for udkørslen i containere. Udspredning af husdyrgødningen sker med almindelig gødningsspreder.

Årlig gødningsproduktion – ab lager	1.200 - 1.300 tons
- Tørstofindhold i gødning	50-60 %
- Indhold af N, P og K er henholdsvis ca.	2; 0,6 og 1,4 %

Opvarmning

I de eksisterende forrum er placeret centralt varmeanlæg. Som brændsel er der tidligere anvendt olie, men nyt halmfyringsanlæg er taget i brug i efteråret 2005.

Ressourceforbrug

Før etablering af halmfyret i 2005 anvendtes årligt 80-90.000 l fyringsolie. Det aktuelle årlige forbrug af ressourcer fremgår af følgende tabel.

Drikkevand + vaskevand	Ca. 500 m ³ /rotation
Markvanding – tilladelse	45.000 m ³ /år
Diesel til traktorer m.v.	Ca. 20.000 l/år
Elforbrug til lys og maskiner	Ca. 114.000 kWh/år
Foder	ca. 2.850 ton/år
Handelsgødning	x kg/år
Sprøjtemidler	se afsnittet " <i>Kemikalier</i> "
Motorolier	50 - 100 l/år
Halm/spåner til strøelse	Ca. 600 g/m ² /rotation

Harmoniregler jf. § 28 i husdyrgødningsbekendtgørelsen

Landbrugsjord til rådighed

Bedriftens egne arealer fordelt på de to ejendomme er oplyst til 120,00 ha, hvor der må udsprede på 100,00 ha. Derudover er der lejet/forpagtet et udspretningsareal på 8,70 ha og indgået skriftlige aftaler om overførsel af husdyrgødning for 70,0 ha. Til udspredning er der i alt 178,70 ha.

Harmoniarealet

Med en belastning på 1,4 DE pr. ha og en besætning på ca. 238 DE (inkl. ammekøer og opdræt) er harmonikravet 99 ha. Harmonikravet er hermed opfyldt. Der modtages ikke husdyrgødning fra andre ejendomme, slam eller andet affald til udspredning på udspretningsarealet.

Arealkrav

Arealkravet⁷ er opfyldt. Se nedenstående tabel.

⁷ Jf. bekendtgørelse nr. 824 af 2. oktober 2002 om husdyrhold og arealkrav

Ejerkrav i henhold til bekendtgørelse om husdyrhold og arealkrav		
25 % af harmoniarealet	0-120 DE	21,4 ha
60 % af harmoniarealet	120-238 DE	50,6 ha
Arealkrav		72 ha

Naturindhold og arealudpegninger

Internationale naturbeskyttelsesområder (INB)

Hele Stadil Fjord og Vest Stadil Fjord og størstedelen af Ringkøbing Fjord samt store landområder omkring fjorden og søerne er udpeget som Ramsarområde, EF-fuglebeskyttelsesområde og EF-habitatområde. På grund af udpegningerne er Danmark internationalt forpligtet til at beskytte og bevare plante- og dyrearter, levesteder for plante- og dyrearter, samt naturtyper af international værdi.

Ramsarområder er vådområder med rigt fugleliv og så mange vandfugle, at de har international betydning. Områderne er indeholdt i EF-fuglebeskyttelsesområde.

EF-fuglebeskyttelsesområde er områder, der har til formål at beskytte og forbedre levevilkårene for de vilde fuglearter i EU. Stadil Fjord og Vest Stadil Fjord og Ringkøbing Fjord er udpeget af hensyn til en lang række af træk- og ynglefugle, som fouragerer og yngler i områderne – bl.a. arter som Rørdrum, Rørhøg, Pomeransfugl, Skestork, Klyde, Lille kobbersnepe og arter af gæs, ænder og svaner.

EF-habitatområder er områder, der er udpeget på baggrund af naturtyper og arter, som er af international betydningen i EU. Stadil Fjord og Vest Stadil Fjord med tilhørende vådområder og Ringkøbing Fjord er bl.a. udpeget som naturtypen "Næringsrige søer og vandhuller med flydeplanter eller store vandaks" og af hensyn til arter som Havlampret, Bæklampret og Odder.

Vest Stadil Fjord, Stadil Fjord og Ringkøbing Fjord er bl.a. udpeget som næringsrige søer og vandhuller med flydeplanter eller store vandaks og som rigkær. Husby Klit er primært udpeget som naturtyperne "stabile kystklitter med urteagtig vegetation" og "klithede"

Mark nr. 23, 24, 36 og 37 ligger indenfor det internationale naturbeskyttelsesområde Stadil Fjord og Vest Stadil Fjord (EF-fuglebeskyttelsesområde, Ramsarområde og EF-habitatområde). Mark nr. 41-0, 41-1, 42-0 og 43-0 ligger omkranset af EF-Habitatområdet. Husby Klit. Disse marker er registreret som henholdsvis A-målsat natur og potentiel natur i Ringkøbing Amts Regionplan 2005. Det øvrige udspretningsareal ligger i oplandet til Stadil Fjord og Vest Stadil Fjord.

Mark nr. 24, 36, 37, 41-0, 41-1, 42-0 og 43-0 ligger i klitfredet område.

Størstedelen af ejede og forpagtede arealer til Halkærvej 1 er drænede og grundvandsstanden er sænket kunstigt ved pumpning. Jordtypen er sandjord, vekslende fra grovsandet jord til finsandet jord. En meget lille del af udspretningsarealet er humusjord. Ca. 75 % af udspretningsarealet har ifølge Ringkøbing Amt høj risiko for tab af fosfor. Der er ligeledes høj risiko for kvælstofudvaskning fra størstedelen af udspretningsarealerne – og moderat risiko for de resterende arealer.

Ca. 48 ha. af ejede og forpagtede arealer afvander til Vest Stadil Fjord og derfra via Stadil Fjord og Vonå til Ringkøbing Fjord. (Mark nr. 41-0, 41-1, 42-0 og 43-0, 23, 24, 36, 37). De øvrige marker afvander til Stadil Fjord og derfra til Ringkøbing Fjord.

Mark nr. 36, 41-0, 41-1, 42-0 og 43-0 (ca. 20 ha) er udlagt med græs under MVJ-ordningerne med årlig tilførsel af 80 kg N (Miljøvenlige jordbrugsforanstaltninger)

Mark nr. 23 og 37 (ca. 16 ha) er udlagt med græs under MVJ-ordningerne uden tilførsel af gødning og afgræsses af ammekøerne. Det forpagtede areal på 8,7 ha er braklagt og modtager derfor ikke husdyrgødning.

Søer med A1/B⁸ målsætning jf. Ringkøbing Amts regionplan har særlige naturværdier, som ønskes bevaret selv om de pågældende søer udsættes for en vis kulturopåvirkning. Søer med A2- målsætning skal opfylde kravene til badevand

Stadil Fjord

I amtets regionplan er Stadil Fjord højt målsat (A1/A2/B). Søen er hjemsted for rød- og gullistede plantearter og har en meget artsrig undervandsvegetation med 52 registrerede arter i 2005 - bl.a. adskillige arter af vandaks og kransnålalger.

Målsætningen for Stadil Fjord har ved tidligere undersøgelser ikke være opfyldt som følge af et for højt fosforniveau. Det gennemsnitlige kvælstofniveau er desuden så højt, at en forøgelse af niveauet vil kunne bidrage væsentligt til en forringelse af miljøtilstanden i Stadil Fjord. Fosforindholdet i vandet er dog faldet i forhold for 10 år siden. De vandkemiske forhold i Stadil Fjord i 2005 indikerer, at amtets målsætning for søen vil kunne opfyldes i fremtiden.

Den eksterne næringsstofbelastningen til Stadil Fjord kan på sigt udgøre en trussel mod den nuværende forholdsvis gunstige miljøtilstand. En øget næringsstofbelastning vil kunne påvirke sigtddybden negativt, og dermed også skade den usædvanligt artsrige undervandsvegetation i søen. Forholdsvis næringsfattigt klart vand er en forudsætning for en veludviklet undervandsvegetation, og dermed også for fjordens funktion som raste- og fourageringsområde for bl.a. de hjemmehørende og trækkende fugle, området er udpeget af hensyn til.

Vest Stadil Fjord

I amtets regionplan er Vest Stadil Fjord (Mellemdyb og Søndre dyb) højt målsat (A1/B). Ved undersøgelser i 2000 og 2002 var målsætningerne for søen ikke opfyldt på grund af et for højt fosforniveau.

Mellem Dyb (Vest Stadil Fjord)

Fosforindholdet i Mellem Dyb har været faldende siden 1999 og i 2005 har der været sigt til bunden i hele sommerperioden, hvilket har givet undervandsvegetationen gode vækstbetingelser. Søen har nu en meget artsrig undervandsvegetation

⁸ A1-målsætningen henfører til beskyttelsen af særlige naturværdier og B-målsætningen henfører til basismålsætningens krav til vandkvalitet og naturindhold i øvrigt

med 40 registrerede arter i 2005, herunder rød- og gullistede arter. Den eksterne næringsstofbelastning af søen vurderes dog at være så stor, at den på sigt kan udgøre en trussel mod den nuværende forholdsvis gunstige miljøtilstand.

Søndre Dyb (Vest Stadil Fjord)

Søen Søndre Dyb har ikke vist tendenser til forbedring af tilstanden de seneste år. Undervandsvegetationen er meget artsfattig med kun 6 registrerede arter i 2002. Søen må betragtes som en stærkt eutrofieret sø, der ikke kan leve op til amtets basismålsætning for søen pga. ekstern og intern belastning med især fosfor.

Både Mellem Dyb og Søndre Dyb er til alle sider omkranset af naturarealer, der er registreret som B-målsat natur i amtets Regionplan.

Ringkøbing Fjord

Halkærvej 1 med udspretningsarealer ligger i oplandet til Ringkøbing Fjord. Målsætningerne for Ringkøbing Fjord er ikke opfyldt. Fjorden er påvirket af for store tilledninger af næringsstoffer (kvælstof og fosfor) fra oplandet, som bl.a. stimulerer væksten af planteplankton, søsalat og algebevoksninger på bundplanterne og dermed har en negativ effekt på miljøtilstanden i fjorden. Næringsstofbelastningen vanskeliggør derfor opfyldelse af målsætningerne for fjorden. Hovedparten af næringsstofferne fra oplandet kommer i dag fra diffuse kilder, herunder især landbruget, mens bidraget fra byer og industri er blevet væsentligt reduceret via spildevandsrensning.

Husby Klit

Husby Klit, som ligger ca. 2 km vest for Halkærvej 1 er højt målsat klithede (A målsætning jf. amtets regionplan). Klitheden er følsom overfor kvælstofpåvirkning i form af ammoniakdeposition og Husby Klit har en tålegrænse på ca. 7-12(-15) kg N/ha/år ifølge Ringkøbing Amt. Belastning af klitten med kvælstof bevirker, at klitten gror hurtigere til i høje urter. Baggrundsbelastningen af kvælstof udgør ca. 16,1 kg N/ha/år.

Beskyttede naturtyper

I en afstand af henholdsvis 1.630 meter og 1.900 meter af kyllingehallerne på Halkærvej 1 findes der to moser, der er registreret i medfør af § 3 i naturbeskyttelsesloven. Udover vandløb er der ikke indenfor 2.000 meter af kyllingehallerne registreret anden natur i medfør af § 3, som ikke også er udpeget og beskyttet som Natura 2000-område.

Der må ikke aktivt foretages ændring i tilstanden af naturarealer, som er beskyttede i medfør af § 3 i naturbeskyttelsesloven. Lovlig hidtidig anvendelse må dog fortsættes i samme omfang.

Oplysning om forurening og forureningsbegrænsende foranstaltninger

Ammoniakfordampning fra kyllingeproduktionen

Der tages udgangspunkt i en produktion af 32 dages kyllinger. Ifølge Vejledning om gødsknings- og harmoniregler 2005/06 fra Plantedirektoratet udskiller en 32 dages kylling i alt 0,0314 kg N. Fordampningen af kvælstof fra husene kan sættes

til max. 20 % af N ab dyr jævnfør DJF rapport nr. 36, november 2001 – Kvælstof, fosfor og kalium i husdyrgødning – normtal 2000 – opdateret foråret 2004 af DJF.

Mængden af udskilt kvælstof via ammoniakfordampningen fra produktionen i de tre huse kan herefter opgøres som: $1.057.500 \times 0,0314 \times 0,2 = 6.641 \text{ kg N pr. år.}$

Beregnet ammoniakfordampning fra markstakke og fra husdyrgødning udbragt på markerne udgør 8.668 - 10.620 kg N/år.

Den beregnede påvirkning af ammoniakfordampningen fra kyllingeproduktion, markstakke og udbringning af husdyrgødning fremgår af nedenstående tabel. Det er forudsat ved beregningen, at fordampning af ammoniak foregår fra én kilde: kyllingehallerne. Der er regnet med 869.500 kyllinger til 36 dage.

Naturområde	Afstand til nærmeste kyllingehal i meter	Baggrundsbelastning i kg N/ha/år	Samlet, beregnet belastning fra ejendommen i kg N/ha/år
Grænse til Habitatområde	398	16,1	4,8
Inde i Habitatområde	952	16,1	1,1
Klithede, Habitatområde	2.189	16,1	0,2

Udvaskning af kvælstof

Af udvaskningsberegning udarbejdet i regnearket Simmelsgaard IIb fremgår det, at der gennemsnitligt over en 3-5 årig periode vil være en udvaskning fra arealerne som vist i tabellen herunder.

Mark	Areal i ha	Udvaskning af kvælstof i kg N/ha	Udvaskning, Mg nitrat pr. liter
Ejet areal (vandet)	76,11	51	42
MVJ-80 N	20	16	14
MVJ-0 N	16	18	16
I alt	112,11		

Det svarer til en udvaskning på 4524. Der regnes ikke med nitratreduktion mellem rodzone og øvre grundvandsspejl pga. høj grundvandsstand. Der kan dog være en mindre nitratreduktion som følge af det store indhold af organisk stof i jorderne, samt i afvandingskanalerne. Dertil kommer udvaskningen fra aftalearealer, som modtager godt en tredjedel af husdyrgødningen svarende til 1,4 DE/ha.

Kvælstofindholdet i gødningen er beregnet ud fra egne fodringstal. Det forpagtede areal på 8,70 ha er for tiden braklagt og modtager derfor ikke husdyrgødning.

Fosfor

Det Danske Fjerkræsråd har beregnet P-udskillelse fra kyllingerne ud fra [REDACTED] egne fodringsdata.

Ud fra denne beregning er der en udskillelse i den faste husdyrgødning fra kyllingerne på 4,7 kg P ab lager pr. 1.000 producerede kyllinger. Der medgår 3.700 kyllinger til 1 DE, så det giver en udskillelse på $4,7 \text{ kg P} \times 3,7 = 17,39 \text{ kg P}$ pr. DE.

Beregnete tilførsler, fraførsler og overskud af fosfor på ejede udspretningsarealer og arealer med MVJ-aftale fremgår af nedenstående tabel:

Mark	Areal i ha	Tilført kg P/ha	Fraført fosfor i kg P/ha	Overskud P/ha
Ejet areal (vandet)	76,11	24,4	19,1	5
MVJ-80 N	20	13,6	5,2	8
MVJ-0 N	16	4,3	3,5	1
Gns.				5

På de 76,11 ha ejede udspretningsarealer er der regnet med en tilførsel svarende til 1,4 DE på ha. Belastningen på gylleaftalearealerne vil være lig beregningerne, da der også på disse arealer maksimalt må spredes husdyrgødning svarende til 1,4 DE pr. ha.

Græsarealet under MVJ-80 ordningen modtager husdyrgødning svarende til ca. 0,8 DE pr. ha. Græsarealet under MVJ-0 ordningen afgræsses af ammekøerne og deres kalve og tilføres ikke yderligere gødning.

Næringsstofbelastning af Vest Stadil Fjord og Stadil Fjord

Den samlede tilførsel af kvælstof og fosfor til Vest Stadil Fjord, Søndre dyb, er i 2002 opgjort af amtet til 20.740 kg kvælstof og 4.000 kg fosfor, hvoraf 4.240 kg kvælstof og 490 kg fosfor stammer fra Mellem dyb.

Udvaskningen fra de 112 ha ejede udspretningsarealer til Halkærvej 1 er beregnet til 4524 kvælstof ud af rodzonen. Hertil kommer udvaskningen fra aftalearealer samt tilførsel i form af ammoniakdeposition stammende fra produktionen. Godt halvdelen af det kvælstof, der udvaskes fra markerne tilføres dog Stadil Fjord.

Den arealspecifikke udvaskning af fosfor fra arealerne i området ligger i intervallet 0,5-2,5 kg P/ha/år. Amtet har fra arealer med samme jordtype og tilsvarende dyrkningspraksis og med grøbling registreret udvaskninger på 2,5 kg P/ha/år. Det giver en fosforudvaskning fra de 112 ha udspretningsarealer på $(112 \times 0,5 \text{ til } 112,11 \times 2,5) = 56-280 \text{ kg fosfor}$. Dertil kommer udvaskningen af fosfor fra aftalearealer.

Lugt og luftforurening

Der vil forekomme lugt fra ejendommen i forbindelse med produktionen. Der er ikke foretaget målinger over luftens totalindhold af lugtstoffer.

Staldene vil ikke give anledning til væsentlige lugtgener udenfor gårdens område ifølge ansøgers konsulent – kortvarige gener kan dog forekomme i forbindelse med udrensning af kyllingehallerne – 7-9 gange om året.

Ansøgers konsulent har ved anvendelse af beregningsmodellen i "*Vejledende retningslinier for vurdering af lugt og begrænsning af gener fra stalde*" fra Miljøcenter Fyn/Trekantområdet (2002) beregnet geneafstand og konsekvensafstand for kyllingehallerne.

Geneafstanden for beboelse i landzone uden for landsby og samlet bebyggelse er beregnet til ca. 160 meter. Konsekvensafstanden er beregnet til ca. 700 meter. 12 ejendomme med beboelse ligger helt eller delvist inden for konsekvensafstanden. Nærmeste nabobeboelse i landzone ligger mere end 300 meter fra eksisterende og projekterede kyllingehaller.

Med de seneste krav til produktion af slagtekyllinger herunder krav til dyrevelfærd (antal dyr pr. m² produktionsareal, begrænsning i trædepudesvidninger) er der sket en forbedring, som også vil kunne mærkes i omgivelserne, idet disse forhold mindsker ammoniakfordampningen fra staldanlæggene.

Markstakke med komposteret dybstrøelse vil være overdækkede, således at ammoniakfordampning og lugt derfra begrænses. Udbringning af gødning på markerne vil dog stadig være forbundet med visse lugtgener.

De meget små mængder støv, der kommer ud med ventilationsluften, vil ikke give anledning til støvgener udenfor hallerne.

Ventilation

Kyllingehallerne er forsynet med undertryksanlæg, med indsugningsventiler placeret i væg og udsugninger placeret ved kip. Som sikkerhedsventilation er monteret gavlventilatorer. Udsugningskapaciteten er maksimalt 4,0 til 4,5 m³/time pr. kylling (dog ekskl. gavlventilatorer), men om vinteren og i perioder med små kyllinger vil ventilationsbehovet være under 1/10 heraf.

Ventilationsanlægget er fuldautomatisk reguleret. Der er etableret ventilationsanlæg med MultiStep styring. Det vil sige, at én udsugningsventilator er hastighedsreguleret, og de øvrige kobles ind (on/off) efter behov. Driften kører døgnet rundt alle ugens syv dage samt på helligdage.

Ventilationsafkast

Ventilationsafkast sker ved kippen og udmunder ca. 0,5-1,0 m over kip. Der er ni ventilationsafkast pr. hal. Afkastene har konisk afslutning. Der er ikke overdækning på, hvorved luften kastes mere lige op. Lufthastigheden i luftafkastene er ved maksimal ventilation ca. 8 m/sek., men ved minimum ventilation under 1 m/sek. Der anvendes ikke gulvudsugning. Placering af ventilationsafkast fremgår af bilag, som Ringkøbing Kommune er i besiddelse af.

Hal	Max. ventilation [m ³ /h]	Min. ventilation [m ³ /h]	Dia. Afkast [mm]	Luftskifte [gange/h]	Antal afkast [stk.]	Tryk	Lufthast [m/s]
1	275.000	0	600	-	9	Undertryk	
2	275.000	0	600	-	9	Undertryk	
3	Endnu ukendt			-			

Støjklender og støjniveau

Ansøger oplyser, at støj fra selve produktionen normalt ikke vil forekomme. Støj fra ventilationssystemet vil på grund af afstandene til naboerne ikke give anledning til væsentlige støjgener. I forbindelse med indblæsning af korn til foder eller i høstperioden kan der forekomme støj samt ved transport til og fra ejendommen.

Ved daglig drift vil kun ventilationsanlægget give anledning til støj. Der kan forventes støj i forbindelse med truck- og lastbilkørsel. Kompressor og højtryksrensere er placeret indendørs.

Virksomhedens bidrag til støjniveauet skønnes at blive ca. 50 dB (A) målt 15 meter fra ventilationsskorstene. Da nærmeste nabobeboelse er ca. 320 m fra den kommende stald, skønnes støjniveauet her at blive ca. 37 dB. Der er ikke lavet nogen støjdæmpende foranstaltninger.

Større/tunge transporterne foregår typisk med lastbil. Transporterne til og fra ejendommen ad Halkærvej forsøges begrænset mest muligt af hensyn til naboerne. Der er derfor indgået en frivillig aftale med Skelmosevej 1, om at benytte dens private grusvej mellem Skelmosevej og Halkærvej. Dette er meddelt til foderleverandøren og slagteriet, men kan det være svært at håndhæve fuldt ud.

Skelmosevej 1 er blevet solgt i sommeren 2005, og hvorvidt der kan indgås en frivillig aftale med den nye ejer vides ikke. Der vil blive tale om forøget transport ad Halkærvej fordelt mellem levering af foder og afhentning af kyllinger til slagting. DAKA's afhentning af døde dyr fortsætter uændret én gang om ugen.

Transporter i forbindelse med ét hold slagtekyllinger. Der er 7-9 hold om året.

	Antal leveringer/ afhentninger pr. hold	Tidspunkt på døgnet
Daggamle kyllinger	1 stk.	omkring middagstid
Foder	7 stk.	kl. 7 – 17
Afhentning af slagtekyllinger	18 stk.	kl. 15 – 11
Animalsk affald	4-5 stk.	fredag** kl. 9 – 12
Transport af komposteret dybstrøelse	9 stk.	kl. 6 – 12
Fyringsolie og diesel	10 stk*.	kl. 7 - 17

*Mindre efter overgang til halmfyring

**Ved helligdag fredagen afhentes om lørdagen

Herudover forekommer der transporter med mindre køretøjer og traktorer.

Foderleverancer

Det kan ved drift forventes, at der leveres foder til anlægget 1-3 gange om ugen. Antallet af foderleverancer vil være størst i den sidste del af hver produktionsperiode. Der kan forventes støj i forbindelse med indlægning af foder i siloer.

Kyllingef afhentninger

Syv-ni gange om året leveres kyllinger til slagtning. Transporterne starter om aftenen og fortsætter natten igennem.

Skadedyr

Fluebekæmpelse - herunder ved døde dyr - sker i nødvendigt omfang. Bekæmpelse af rotter og mus sker via autoriseret skadedyrsfirma.

Affald

Papir m.v., tomme dunke, jern, lysstofrør samt sprøjtemiddelrester afleveres på genbrugspladsen i Ringkøbing

Farligt affald

Spildolie og oliefiltre, akkumulatorer, maling/træbeskyttelse og øvrigt olie- og kemikalieaffald: opbevaring og bortskaffelse opbevares i olie- og kemikalierum. Bortskaffes til genbrugspladsen i Ringkøbing.

Døde dyr

Døde dyr opbevares i plastikcontainere med låg på en støbt plads udenfor en af hallerne. Hver torsdag stilles containerne på marken ved nordsiden af Halkærvej ved siden af et læhegn, hvor de afhentes af DAKA om fredagen.

Ved de daglige runder i husene indsamles de døde kyllinger og svage eller syge kyllinger aflives. De døde dyr tømmes ud gennem en lem i døren i den nordlige gav af hvert hal og ned i en 190 l opretstående container med låg (de grønne "DAKA-containerer"). Containerne, DAKA stiller til rådighed, hindrer normalt, at der opstår uhygiejniske forhold og yder samtidig beskyttelse mod rotter, fugle og lignende.

Containerne står på betonpladen ud for gavlen og opbevares her indtil afhentning. De står dermed ikke i fuld sol. Ved 4 til 6 fulde containere kontaktes DAKA og anmodes om at afhente containerne. Afhentningen sker under normale forhold om fredagen. Hvornår på døgnet afhentningen sker, kan firmaet ikke stille garantier om, men det sker normalt om formiddagen.

Ejer kører de fulde containere til afhentningspladsen torsdag eftermiddag. Der vil kun ske afmelding af afhentningen i forbindelse med tomgangsperioderne, hvor husene står tomme. I tilfælde af et ekstraordinært stort antal døde/aflivede kyllinger, vil der blive bestilt ekstra afhentning hos DAKA.

Af fødevarehygiejniske hensyn skal de køretøjer, der afhenter de døde dyr, holdes så langt væk fra produktionsbygningerne som muligt for at undgå eventuel smitte fra andre besætninger/produktioner. Af samme årsag bliver de tømte containere først kørt op til produktionsejendommen igen tidligst efter 24 timer.

Ved returneringen køres de brugte containere til kostalden, hvor de rengøres og stilles i depot. Containerne vil ikke blive kørt til kyllingehusene før, de er blevet desinficeret. Der er indkøbt/lejet flere containere, så der i alt rådes over 14 til 16 stk. – ca. det dobbelte af, hvad der bruges til produktion af et hold.

Hidtil har en plads ved Halkærvej været benyttet som afhentningsplads. Med ibrugtagningen af denne miljøgodkendelse vil der blive etableret en ny afhentningsplads på vestsiden af den nord-syd gående vej fra Skelmosevej til Halkærvej 1 i en passende afstand mellem Skelmosevej og Halkærvej 1, så det ikke syner af for meget fra Skelmosevej og samtidig minimerer smitterisikoen fra afhentningsbilen.

Kemikalier

Ejer foretager sprøjtninger i mark og evt. på gårdsplads og øvrige udenomsarealer. Ejer er i besiddelse af sprøjtecertifikat. Sprøjtemiddel opbevares i aflåst kemikalieum.

Ringkøbing Kommune er i besiddelse af lister over bekæmpelsesmidler, der er købt og anvendt i perioden 2003-2006. Det drejer sig om forskellige ukrudtsmidler, svampemidler, insektmidler og midler til nedvisning og til bekæmpelse af flyvehavre og lus.

Medicin

Der opbevares og anvendes ikke medicin på ejendommen.

Kunstgødning og såsæd

Kunstgødning og såsæd opbevares i maskinhuset i den periode, det skal benyttes.

Olie

Olie til opvarmning af kyllingehaller opbevares i en overjordisk tank på 1.200 liter fra 2001 placeret i maskinhus II. Benyttes kun som reserve efter etablering af halmfyringsanlæg.

Dieselolie til traktorer m.v. opbevares i en 1.200 liter tank fra 1973, placeret i maskinhus I. Begge tanke står på støbt betongulv uden afløb.

Risiko for driftsuheld

Den væsentligste risikofaktor for uheld vurderes at være spild i forbindelse med påfyldning af sprøjtemidler. Derudover er der risiko for lækage på olie- og dieseltanke. Ansøger har sammen med konsulent udarbejdet følgende beredskabsplan:

Ved påfyldning af diesel- eller fyringsolie (reserve):

- Der er ingen afløb omkring olietankene, der står på støbt gulv i maskinhaller/lade.
- Ved påfyldning af tankene har leverandøren beskrivelse af procedure for at mindske uheld.
- Ved større spild eller påfyldningsslanger, der springer læk, vil kommunen/miljøvagten blive orienteret straks eller snarest muligt.
- Spredning af olien vil blive begrænset mest muligt ved at grave og oplægge volde med den omkringliggende jord.
- Ejer kan stille med traktormonteret frontskovl til dette samt for at fjerne olieforurenede jord. Alternativt kontaktes maskinstation, der kan stille med rende-graver.

- Kommunen vil blive anmodet om at anvise, hvor det olieforurenede materiale skal afleveres.

Uheld med motordrevet køretøj, marksprøjte eller lignende, der vælter ned i afvandingskanal:

- Den driftsansvarlige for pumpelavet kontaktes straks (pt. [REDACTED]) for at hindre oppumpning fra kanalerne til åer og fjorden.
- Kommunen/miljøvagten alternativt beredskabet (ring 112) kontaktes.
- Ejer, den driftsansvarlige eller medhjælperen står til rådighed for eventuel anvisning af, hvilken mark langs kanal, der bedst tåler det forurenede vand.

Der er installeret alarmer, der registrerer evt. nedbrud af ventilationsanlæg. Bygninger, anlæg og maskiner efterses og vedligeholdes regelmæssigt, så driftsmæssige forstyrrelser begrænses til et minimum.

Renere teknologi (Bedste tilgængelige teknikker, BAT)

Ventilation, ammoniakfordampning og lugt

Efter hvert hold kyllinger vaskes hallerne. Dette betyder generelt et højt hygiejneniveau og deraf lavere lugtemission.

Der er ikke på godkendelsestidspunktet udarbejdet BAT-byggeblade for indretning af haller til slagtekyllingeproduktionen.

Foder

Der anvendes 3-4 forskellige foderblandinger i løbet af en produktionsperiode. På den måde kan indholdet af næringsstof i husdyrgødningen nedbringes.

Anvendelse af husdyrgødning

Der udarbejdes hvert år lovpligtigt gødningsregnskab, bl.a. som et redskab til styring af næringsstoffer på ejendommen. Derved fremmes maksimal udnyttelse af næringsstoffer og mindre udvaskning af disse til det omgivende miljø.

Substitution

Stalde rengøres med højtryksrenser uden brug af vaskemidler. Renholdelse af gårdsplads og øvrige udenomsarealer foregår primært mekanisk (sjældent bruges rygsprøjte). Sprøjtemidler til markdrift er løbende blevet skiftet ud til mindre giftige midler i takt med at disse er kommet på markedet.

Miljøteknisk vurdering

Listepunkt

Det vurderes at virksomheden hører under godkendelsesbekendtgørelsens bilag 1, listepunkt: I01b "Anlæg til husdyrproduktion for mere end 100 DE i slagtekyllinger". Hele virksomheden er derfor godkendelsespligtig. Ringkøbing Kommune er

godkendelses- og tilsynsmyndighed for virksomhedens forhold til det eksterne miljø.

Ringkjøbing Amt har vurderet, at den planlagte etablering af kyllingehal nr. tre ikke er VVM-screeningspligtig (vurdering af virkninger på miljøet), da der ikke sker en udvidelse af dyreholdet.

Lokalisering og støj

I forhold til naboer stilles Miljøstyrelsens vejledende støjkrav. Der forventes ikke problemer med at overholde støjkravene jf. konsulentens beregning. Det beregnede støjniveauet er angivet til 37 dB ved nærmeste nabobeboelse ca. 320 m fra kyllingehallerne, frem for ved naboskel, hvilket skønnes at være relevant for denne godkendelse.

Vilkåret om, at daglige transporter til og fra virksomheden skal foregå i dagtimerne på hverdage vurderes at begrænse støjgenerne til tidsrum, hvor den er acceptabel for naboerne. Levering af kyllinger til slagteri er nødt til at foregå ved dæmpet belysning i aften- og nattetimerne 7-9 gange om året. De gentagne natlige transporter vurderes at medføre, at støjkravene i vilkår 38 ikke kan overholdes. Der er derfor stillet vilkår om, at virksomheden skal benyttes adgangsvejen fra Skelmo-sevej.

Høsten foregår i en kort periode og støjgenen herfra for omkringboende vurderes ikke at kunne berettige at stille vilkår, som begrænser virksomhedens mulighed for at kunne bjærge høsten, når vejrlig m.v. er optimal for det.

Luftforurening og lugtgener

Geneafstanden er beregnet til ca. 160 meter og betegner den afstand fra kyllingeproduktionen, indenfor hvilken der kan forventes væsentlige lugtgener for naboer. Konsekvensafstanden betegner den afstand fra kyllingeproduktionen, indenfor hvilken lugt forventes at kunne observeres. Konsekvensafstanden er beregnet til ca. 700 meter. Der vil undtagelsesvis kunne registreres lugt i større afstand fra kilden.

Da nærmeste nabobeboelse ligger mere end 300 meter fra eksisterende og projekterede kyllingehaller vurderes det, at produktionen af slagtekyllinger ikke vil give anledning til væsentlige lugtgener for de omkringboende. Der er derfor ikke stillet vilkår om rensning af afkastluften fra kyllingehallerne.

Halkærvej 2, der ligger knap 50 meter fra kyllingefarmen, er matrikuleret sammen med Halkærvej 1 og regnes derfor ikke som nabobeboelse jf. retningslinier fra Skov- og Naturstyrelsen.

Kørslen vil fortrinsvis foregå over egen mark, hvilket vil mindske generne for de omkringboende.

Udbringning af husdyrgødning tæt på beboelse kan dog være generende på grund af lugt og støj. Der er derfor i godkendelsen bl.a. stillet vilkår om, at udbringning af husdyrgødning skal ske i overensstemmelse med god landmandspraksis.

Med hensyn til lugt, støj og støv vurderes det samlet, at virksomheden ikke vil medføre væsentlige gener for de omkringboende.

Døde dyr

Opbevaring og afhentning af døde dyr kan give anledning til gener for naboer, hvis døde dyr opbevares på en afhentningsplads tæt på nabobeboelse. Generne kan bestå i lugt- og fluegener, tilhold af rotter, ræve m.v. samt støj fra lastbil i forbindelse med afhentning til destruktionsanstalt. Der stilles derfor vilkår om indretning af afhentningsplads og opbevaringen af de døde dyr indtil afhentning samt vilkår om hvor længe afhentningscontainerne må være på afhentningspladsen. På den måde vurderes det, at de støj-, lugt-, og udseendesmæssige gener kan minimeres ved afhentningen af døde dyr.

Støv

Med hensyn til støvgener fra gården forventes der ikke væsentlige problemer. Der er stillet vilkår om, at staldventilation skal renholdes og justeres efter behov og at fodersiloer skal indrettes så støvgener i forbindelse med indblæsning af foder undgås.

Fluer

Med vilkårene om døde dyr og fluebekæmpelse forventes ikke væsentlige fluegener for de omkringboende.

Affald

Virksomhedens produktion af affald er forholdsvis lille. Ved håndtering, sortering, opbevaring og bortskaffelse af affald i overensstemmelse med Ringkøbing Kommunes regulativ for erhvervsaffald suppleret med denne miljøgodkendelses vilkår vurderes dette at kunne foregå miljømæssig forsvarlig.

Spildevand

Vaskevand fra haller føres til lukket beholder. Der er på godkendelsestidspunktet ikke vaskeplads på ejendommen. Maskiner og markredskaber rengøres på græsarealet øst for kyllingehallerne. Marksprøjten rengøres og skylles i marken med medbragt rent vand.

For at minimere risikoen for punktkildeforurening med sprøjterester m.v. er der stillet vilkår om, at påfyldning og vask af sprøjteudstyr samt rengøring af maskiner skal foregå på vaskeplads, og at spildevand herfra skal opsamles i tæt beholder. Rester af sprøjtemiddel, husdyrgødning, spildolie m.v. som vaskes af maskiner samt eventuel spild af sprøjtemiddel ved påfyldning af marksprøjte, vil derfor blive ført til beholdere og derfra spredt på marken på et stort areal, således at den forureningsmæssigt effekt herfra vil være begrænset.

Der er endvidere stillet vilkår om, at dræn ikke må forefindes indenfor 15 meter af stalde, gyllebeholdere med videre og indenfor 30 meter af vaskeplads. Risikoen for, at jord, grundvand eller overfladevand forurenes af spild m.v. vurderes derfor at være begrænset.

Opbevarings kapacitet

Opbevaringskapaciteten for spildevand svarer til en vask efter hvert hold kyllinger. Det vurderes at være tilstrækkeligt, da spildevand kan spredes på mark størstedelen af året.

Harmoni- og ejerkrav

Ejendommen overholder harmonikrav og krav om ejet jord i medfør af husdyrgødningsbekendtgørelsen og landbrugsloven.

Konsekvensvurdering for Natura 2000-områder m.v.

Tilladelser til aktiviteter i eller udenfor internationale naturbeskyttelsesområder må ikke kunne forringe områdets naturtyper og levesteder eller medføre forstyrrelser, der har betydelige konsekvenser for de arter, områder er udpeget for. I Ramsarområder skal beskyttelsen af områderne tillige fremmes.

Selv om der er tale om en eksisterende produktion af slagtekyllinger på Halkærvej 1, gælder der ikke særlige regler for miljøgodkendelse af virksomheden i forhold til miljøgodkendelse af en virksomhed, der planlægges etableret. Endvidere skal miljøgodkendelsen tage højde for miljøpåvirkningerne fra hele virksomheden, hvorimod amtet ved VVM-arbejdet som udgangspunkt forholder sig til den ændrede påvirkning af det omgivende miljø et givent projekt vurderes at ville få.

Ringkøbing Kommune er endvidere forpligtet til at virke for at målsætninger m.v. i Ringkøbing Amts Regionplan opfyldes – herunder målsætningerne for naturområder.

Det vurderes ud fra de indsendte beregninger, at virksomheden påvirker det omgivende miljø i negativ retning og bidrager til den forringede miljøtilstand i Vest Stadil Fjord, Stadil Fjord, Ringkøbing Fjord og Husby Klit.

Det er overordnet vurderet, at påvirkningen har et sådant omfang, at den skal begrænses, men at den herefter ikke har en sådan væsentlighed, at virksomheden skal påbydes standset.

Dette begrundes med, at miljøpåvirkningen fra virksomheden ved overholdelse af denne miljøgodkendelse ikke vurderes at ville medføre en meget væsentlig og individuel påvirkning af de internationale naturbeskyttelsesområder Vest Stadil Fjord, Stadil Fjord, Ringkøbing Fjord og Husby Klit samt af de nærliggende §3-naturområder.

Vurderingen er foretaget under forudsætning af, at de fastsatte niveauer for fosforoverskud, nitratudvaskning og ammoniakfordampning ikke overskrides.

Hvis der tilføres mere fosfor til et landbrugsareal, end der fraføres med afgrøder m.v., stiger jordens indhold af fosfor. Noget af fosforen tabes ved overfladisk afstrømning og vinderosion. Fosfor kan endvidere "udvaske" fra rodzonen ved høje fosfortal og fra arealer med ringe evne til at tilbageholde fosfor. Jo højere fosforindholdet er i jorden, jo højere er indholdet af fosfor i jordvæsken og jo højere er fosfortabet.

Den eksterne næringsstofbelastning af Stadil Fjord og Mellem Dyb (Vest Stadil Fjord) er af amtet vurderet til at have et omfang, der på sigt kan udgøre en trussel mod den miljøtilstand, der i disse år er forholdsvis gunstig og i bedring. Især fosfor udgør en trussel. Søndre Dyb (Vest Stadil Fjord) lever ikke op til regionplannens målsætning for søen pga. ekstern og intern belastning med især fosfor.

Forholdsvis næringsfattigt klart vand er en forudsætning for en veludviklet undervandsvegetation, og dermed også for søernes funktion som raste- og fourageringsområde for bl.a. de hjemmehørende og trækkende fugle, Natura 2000-området er udpeget af hensyn til.

Bidraget fra virksomheden til Ringkøbing Fjord vurderes at udgøre en lille del af en større diffus tilførsel af kvælstof og fosfor.

For at undgå, at driften af virksomheden Halkærvej 1 forringer Natura 2000-områdets naturtyper og levesteder skal tabet af fosfor til Natura 2000-områderne mindskes.

Der er derfor stillet vilkår om at reducere tabet af fosfor. De krævede, mindst to meter brede bræmmer langs søer og vandløb med tilløb og afløb, skal fungere som buffer til tilbageholdelse af noget af den fosfor, der eroderes og afstrømmer fra landbrugsarealerne til vandområderne. Afstandskrav til vandområder for markstakke med husdyrgødning er stillet for at begrænse risikoen for, at fosforrig husdyrgødning fra markstakken afstrømmer til vandområder. Desuden er der stillet vilkår om, at husdyrgødning ikke må udbringes på en sådan måde og på sådanne arealer, at der opstår fare for at gødningen kan strømme til vandmiljøet

For at sikre bestemmelserne i bekendtgørelse om afgrænsning og administration af internationale naturbeskyttelsesområder, kunne der stilles vilkår om fosforbalance på marker med høj risiko for tab af fosfor for at minimere risikoen for opkobning af fosfor på disse miljømæssigt sårbare arealer for derved at minimere tabet af fosfor derfra til primært Vest Stadil Fjord og Stadil Fjord. Den eksisterende kyllingeproduktion på Halkærvej 1 har imidlertid de senere år vist en meget stor nedgang i fosforindholdet i gødningen. I 2004 produceredes ca. 600 kg P ab lager pr. hold kyllinger produceret. I 2005/06 er dette reduceret til ca. 275 kg P ab lager pr. hold kyllinger produceret.

Fosfortallet på ejendommens jorder er ca. 3. Der er stor usikkerhed på betydningen af dette tal med hensyn til risikoen for tab af fosfor til overfladevand.

Der tillades således et begrænset fosforoverskud på op til 5 kg P/ha/år på markniveau på hele ejendommen uanset om markerne er beliggende indenfor eller udenfor områder med risiko for tab af fosfor.

Der stilles derimod ikke vilkår om at begrænse ammoniakfordampningen fra kyllingehallerne til det niveau, der ville kunne opnås med luftrensning, da omkostningerne hertil ikke vurderes at stå i forhold til den effekt, det ville have på Natura 2000-områderne. Det er især området Husby Klit, der er sårbar overfor deposition af atmosfærisk kvælstof i form af ammoniak.

Tålegrænse for Husby Klit er ca. 10-15 kg N/ha/år. Baggrundsbelastning er ca. 16 kg. Virksomhedens beregnede bidrag på 0,2 kg/ha/år vurderes derfor ikke at skade det internationale naturbeskyttelsesområdes integritet. Det ville derfor ikke være proportionalt at nægte miljøgodkendelse af den grund. Ammoniakbelastningen i området ventes endvidere på sigt at blive bragt ned pga. ventede, nye regler for miljøgodkendelse og Natura 2000-planer m.v. Derimod stilles der vilkår om placering af markstakke, så ammoniakdeposition holdes så lav som muligt på klitten.

Udvaskning af nitrat fra virksomhedens arealer ventes at ville falde som følge af vilkårene om fosforoverskud på markniveau.

Vandløbene indenfor Natura 2000-områderne, som virksomhedens udspretningsarealer afvander til, vurderes ikke at påvirkes negativt af næringsstofpåvirkningen fra virksomheden.

Der er vurderet, at drift af virksomheden på Halkærvej 1 ikke vil forringe Natura 2000-områdernes naturtyper og levestederne. Driften ventes heller ikke at medføre forstyrrelser, der har betydelige konsekvenser for de arter, som de internationale naturbeskyttelsesområder er udpeget på baggrund af.

Aftalearealer (udspretningsarealer som er ejet af 3. mand og som modtager husdyrgødning fra Halkærvej 1) er der ikke taget stilling til, da der ikke er hjemmel til at stille vilkår til arealerne i denne miljøgodkendelse. Belastningen af aftalearealerne er dog af ansøgers konsulent oplyst at have samme omfang som belastningen af ejede og forpagtede udspretningsarealer m.h.t. kvælstof og fosfor.

Beskyttet natur (naturbeskyttelseslovens § 3)

De to moser nordøst for Halkærvej 1 og vandløbene i området vurderes ikke at være påvirket af næringsstofbelastningen fra Halkærvej 1.

Driftsrisiko

Der er begrænset risiko for uheld på ejendommen. Der opbevares og håndteres ikke flydende husdyrgødning på ejendommen, spildevand fra rengøringen af kylingehallerne består primært af vand og udgør derfor ingen forureningsfare, varmemforsyningen er ændret til halm, og der er ingen afløb fra rummet, hvor sprøjtemidler, motor- og spildolie opbevares.

Den væsentligste miljømæssige risikofaktor for uheld på Halkærvej 1 vurderes at være spild i forbindelse med påfyldning af sprøjtemidler. Der er derfor stillet vilkår om, at påfyldning og vask af sprøjteudstyr m.v. skal foregå på vaskeplads med afløb til beholder. Derudover er der risiko for lækage af olietanke. Med placering af olietankene i god afstand af borer, afløb m.v. på ejendommen, vurderes det dog, at evt. spild ikke vil medføre væsentlig forurening, såfremt spild opsamles indenfor kort tid.

Disse tiltag vurderes sammen med de tiltag, der er beskrevet i beredskabsplan for virksomheden i tilfælde af uheld/udslip af forurenende stoffer at begrænse risikoen for forurening af det eksterne miljø ved uheld til et minimum.

Ved overholdelse af gældende lovgivning og miljøgodkendelsens vilkår vurderes det, at der ikke er væsentlige driftsrisici i forbindelse med produktionen.

Miljøpåvirkninger som følge af anvendelse af kemikalier

Såfremt reglerne for anvendelse af bekæmpelsesmidler overholdes, herunder overholdelse af afstand til åbne vande, vurderes brugen af bekæmpelsesmidler på ejendommen ikke at medføre nogen trussel mod de internationale naturbeskyttelsesområders integritet.

Ressourceforbrug

Der er stillet vilkår om, at der skal føres grønt regnskab for virksomheden. Udnyttelsen og forbruget af råvarer følges gennem det grønne regnskab. Det grønne regnskab viser endvidere bedriftens udnyttelse af næringsstoffer og forbruget af pesticider, energi og vand. Det grønne regnskab kan således anvendes som styringsværktøj i driftsledelsen og til minimering af ressourceforbrug, affaldsfrembringelse og tab af næringsstoffer samt give Ringkøbing Kommune et overblik over virksomhedens samlede forbrug i forbindelse med tilsynsarbejdet.

Forbrug af foder, antal producerede kyllinger m.v. følges endvidere gennem driftsregnskab.

Unødigt spild af næringsstoffer, vand og energi vil til stadighed søges begrænset af ejeren af ejendommen. De planlagte registreringer af forbrug af råvarer, pesticider og energi giver et overblik, der kan medvirke til denne begrænsning.

Renere teknologi (BAT)

Det grønne regnskab kan anvendes i forbindelse med inddragelse af renere teknologi i virksomheden.

Ved den planlagte holddrift nedsættes smittepres og overførsel af sygdomme fra hold til hold til et minimum, så besætningen kan opretholde et højt sundhedsniveau. Driftsformen medfører, at arbejdsrutiner og ressourceforbrug kan rationaliseres og effektiviseres.

Substitution

Ved afvaskning af kyllingehaller anvendes højtryksrensning i stedet for kemikalier. Herved skånes miljøet for miljøfremmede stoffer.

Egenkontrol

Kontrol med gødningsmængder, gødningsanvendelse, antal dyr etc. udføres efter gældende lovkrav. Virksomheden skal udføre affaldsregistrering iht. Affaldsbekendtgørelsen. Ventilationsanlæg i staldene rengøres og efterses i forbindelse med vask af stalden. Afskærmninger på ejendommens forskellige maskiner efterses med jævne mellemrum.

Godkendelsens vilkår giver Ringkøbing Kommune mulighed for at kræve måling af støj til kontrol af, om de stillede støjkrav er opfyldt.

Konklusion

Ringkøbing Kommune vurderer, at virksomheden ved den fortsatte produktion i henhold til denne miljøgodkendelse vil have truffet de nødvendige foranstaltninger til at forebygge og begrænse forureningen med hensyn til støj, lugt og støv samt forurening af jord og grundvand.

Med hensyn til forurening af overfladevand og biotoper fra produktionen på Hal-kærvej 1 vurderer Ringkøbing Kommune, at det med de stillede vilkår til begrænsning af næringsstofpåvirkning af Natura 2000-områderne er sikret, at den fortsatte drift af virksomheden ikke vil skade områdernes integritet. En evt. yderligere begrænsning af tab af næringsstoffer fra virksomheden vil afvente de Natura 2000-planer og vandplaner, der skal udarbejdes i de kommende år og som forudsætter en nøjere analyse af den samlede næringsstofpåvirkning af Natura 2000-områderne.

Begrundelse for afgørelsen

Ringkøbing Kommune finder det godtgjort, at virksomheden ved denne miljøgodkendelse har truffet de nødvendige foranstaltninger til at forebygge og begrænse forureningen ved anvendelse af bedste tilgængelige teknik. Ringkøbing Kommune vurderer, at virksomheden ved den eksisterende drift og ved overholdelse af vilkårene i denne miljøgodkendelse fortsat kan drives på stedet uden at påføre omgivelserne forurening, som er uforenelig med hensynene til omgivelsernes sårbarhed og kvalitet.

Klagevejledning

Denne afgørelse kan i henhold til kapitel 11 i Miljøbeskyttelsesloven påklages af ansøgeren. Klageberettigede i øvrigt er amtsrådet og embedslægeinstitutionen samt enhver, der må antages at have en individuel, væsentlig interesse i sagens udfald samt visse organisationer, som angivet i lovens Miljøbeskyttelseslovens §§ 99-100.

En klage skal være skriftlig og sendes til Ringkøbing Kommune, Teknisk Forvaltning, Ved Fjorden 6, 6950 Ringkøbing eller mailles til teknisk@ringkom.dk. Klagen vil herefter blive sendt videre med sagens akter til Skov- og Naturstyrelsen, som er klagemyndighed. Ansøger vil få besked, hvis andre klager over afgørelsen. Klage skal være Ringkøbing Kommune i hænde senest 30. oktober 2006

Afgørelsen om meddelelse af miljøgodkendelse kan indbringes for domstolene indtil 30. marts 2007 jf. Miljøbeskyttelseslovens § 101.

Godkendelsens gyldighed

Miljøgodkendelsen omfatter eksisterende dyrehold på adressen Hålkærvej 1, matr. nr. 113 a m.fl. Hovedejerlavet, Stadil.

Godkendelsen er gældende fra tidspunktet for offentliggørelsen den 30. september 2006. Ved klage over godkendelsen kan Skov- og Naturstyrelsen som klagemyndighed bestemme, at klagen har opsættende virkning. Såfremt afgørelsen påklages, kan klagemyndigheden beslutte at ændre vilkårene i godkendelsen eller helt at ophæve godkendelsen.

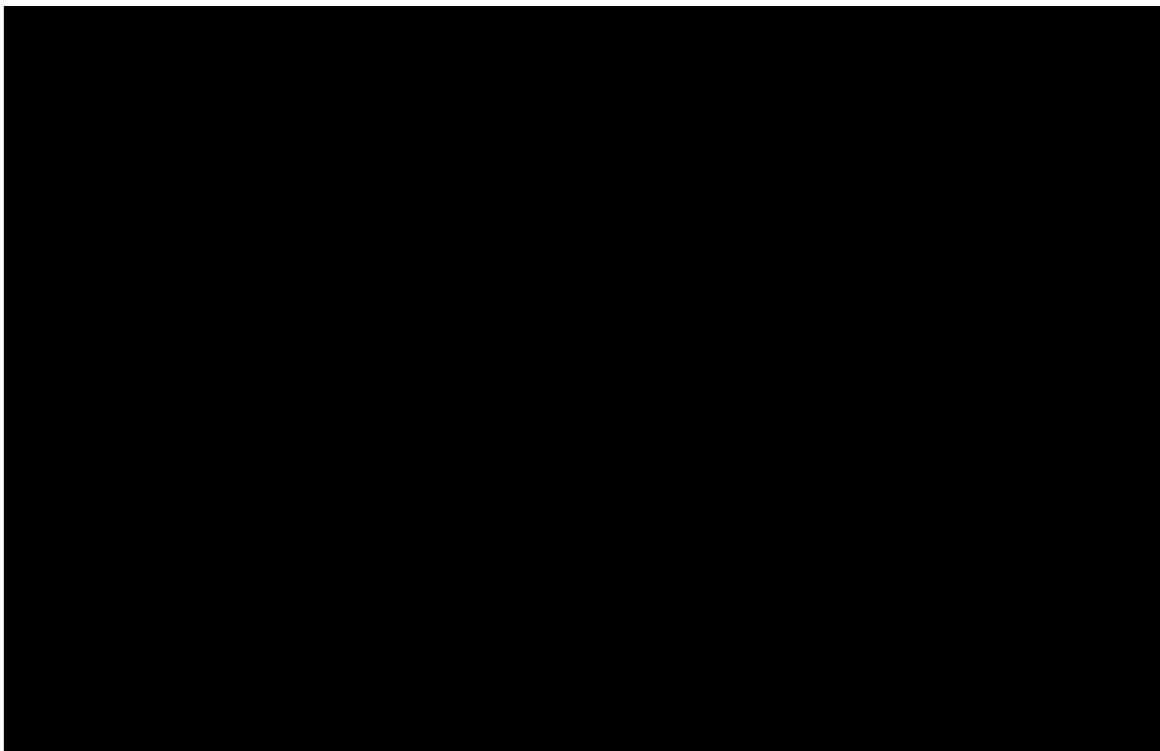
I otte år efter meddelelse af denne miljøgodkendelse, kan kommunen kun i særlige tilfælde meddele påbud eller forbud i medfør af § 41 i miljøbeskyttelsesloven.

Kommunalbestyrelsen kan dog altid revidere vilkårene i miljøgodkendelsen med henblik på at forbedre egenkontrollen eller opnå et mere hensigtsmæssigt tilsyn jævnfør § 72, stk. 2 i Miljøbeskyttelsesloven.

Da virksomhedskategorien I 101b *"Anlæg til husdyrproduktion for mere end 100 dyreenheder i slagtekyllinger"* i bilag 1 i godkendelsesbekendtgørelsen er omfattet af EU's IPPC-direktiv, skal Ringkøbing Kommune revurdere godkendelsen otte år efter meddelelsen og derefter mindst hvert tiende år.

Miljøgodkendelsen bortfalder i det omfang, den ikke er udnyttet den 28. september 2008.

Offentliggørelse

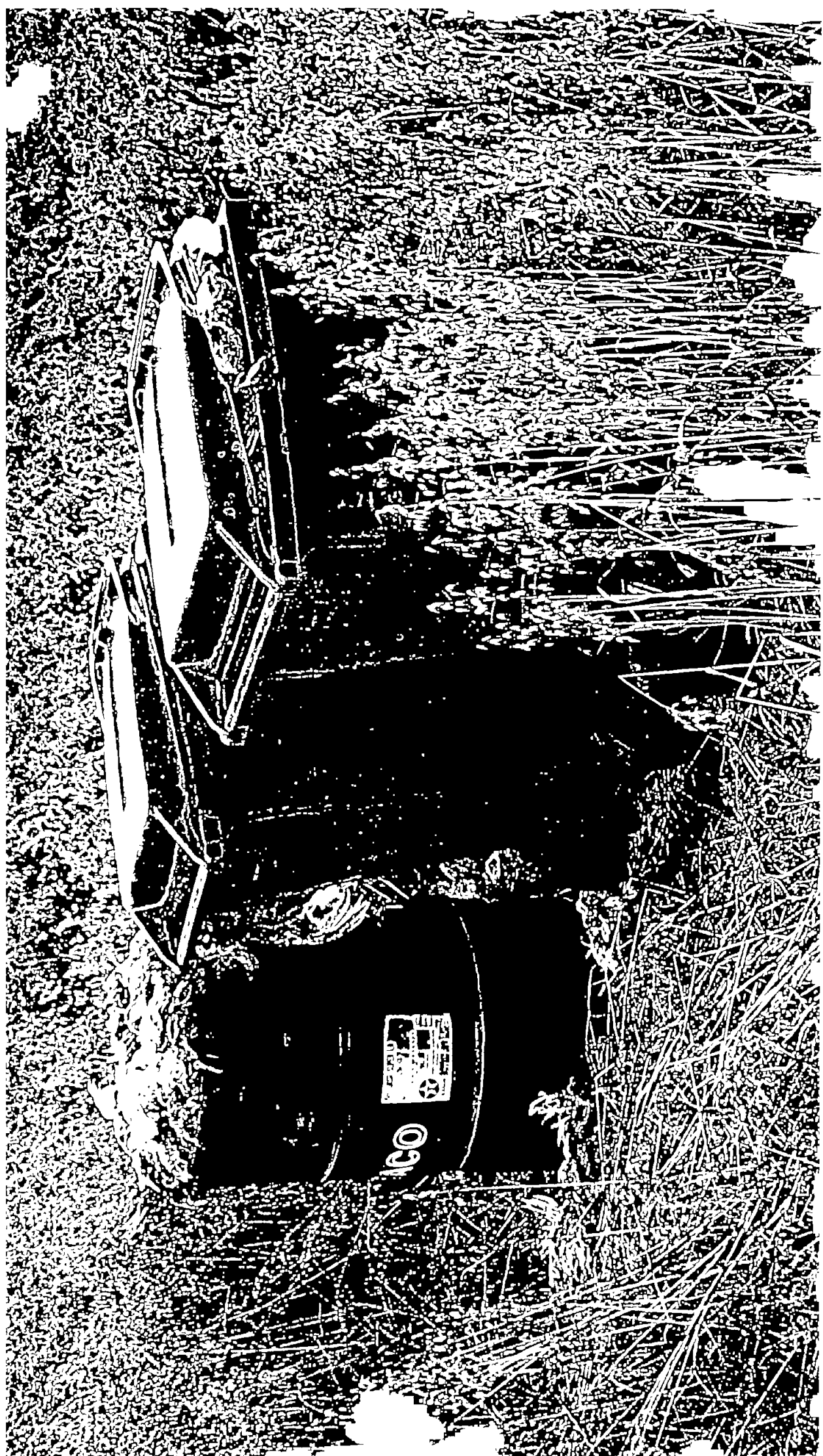


- Forbrugerrådet, Fiolstræde 17, Postboks 2188, 1017 København K
[fbr@fbr.dk]

Underskrift

På Ringkøbing Kommunes vegne
Ringkøbing, den 29. september 2006









MODTAGET

Ringkøbing Kommune
Ved Fjorden
6950 Ringkøbing

31. marts 2005

01 APR. 2005

Teknisk Forvaltning

Vedr. ansøgning om miljøgodkendelse af slagtekyllingeproduktion, Halkærvej 1, Stadil, 6980 Tim.

Som nabo har jeg følgende som ønskes oplyst:

1. Er der tale om en forøgelse af den nuværende produktion?
2. Er der tale om, at der skal opføres yderligere produktionsanlæg og hvis ja, hvad drejer det sig om?
3. Hvad er kravet til lugtgener, som på nuværende tidspunkt er meget generende ved bestemte vindretninger. Kan der stilles krav til, at der monteres filtre til fjernelse af disse lugtgener?
4. Kan der stilles krav til hvordan trafikken afvikles? Der er pt. indgået en aftale om, at trafikken til produktionen skal foregå ad privatvej fra Skelmosevej, hvor der dels er skaffet tilladelse fra ejeren af denne vej samt indgået en aftale med Ringkøbing Kommunes vejafdeling om vedligeholdelse af denne vejstrækning. Hovedparten af trafikken foregår dog stadig ad Halkærvej og da vores ejendom ligger tæt ud til denne, har vi mange gener af den tunge lastvognstrafik. Lastvogne med foder, lastvogne der henter døde kyllinger og ikke mindst, når kyllingerne om natten hentes i mange lastvognetræk. Det er faktisk sådan, at vores hus ryster, når lastvognene kører forbi. Der er i løbet af et "kyllingehold" temmelig mange forbikørsler.
5. Og som det sidste. Hvilke krav er der til opbevaring og placering af de døde kyllinger?

Jeg hører gerne nærmere.

Med venlig hilsen





RINGKØBING KOMMUNE
TEKNISK FORVALTNING
POSTBOKS 149
VED FJORDEN 6
6950 RINGKØBING

Telefon 99 75 99 75
Postgiro 7 08 11 46
Telefax 99 75 93 09
E-mail: teknisk@ringkom.dk
Hjemmeside: www.ringkobing.dk

Sendes til

Vort journalnummer

01020138

Deres journalnummer

**Meddelelse uden
særlig følgeskrivelse**

MODTAGET 29/2-01

Vedrørende

vejadgang til [redacted] Halkærvej 1

☒ Ifølge aftale

☐ Til videre behandling

☐ I henhold til brev

☐ Ring venligst herom

☐ Til orientering

☐ Kan beholdes

☐ Til godkendelse

☐ Kommentar udbedes

☒ Til underskrift

☐ Retur med tak for lån

☐ Udbedes retur

☐ Til arkivering

☐ [redacted]

Bemærkninger

Det ene eksemplar bedes returneret i underskrevet stand.

Tlf. 99 75 93 60

Med venlig hilsen

Dato

19.02.2001

Underskrift

Aftale om vejadgang til [REDACTED] Halkærvej 1.

Undertegnede ejer af [REDACTED] erklærer sig hermed indforstået med, at al transport til og fra ejendommen i forbindelse med produktion af kyllingehold sker fra Skelmosevej til gården ad den ca. 500 m. nord-sydgående private fællesvej.

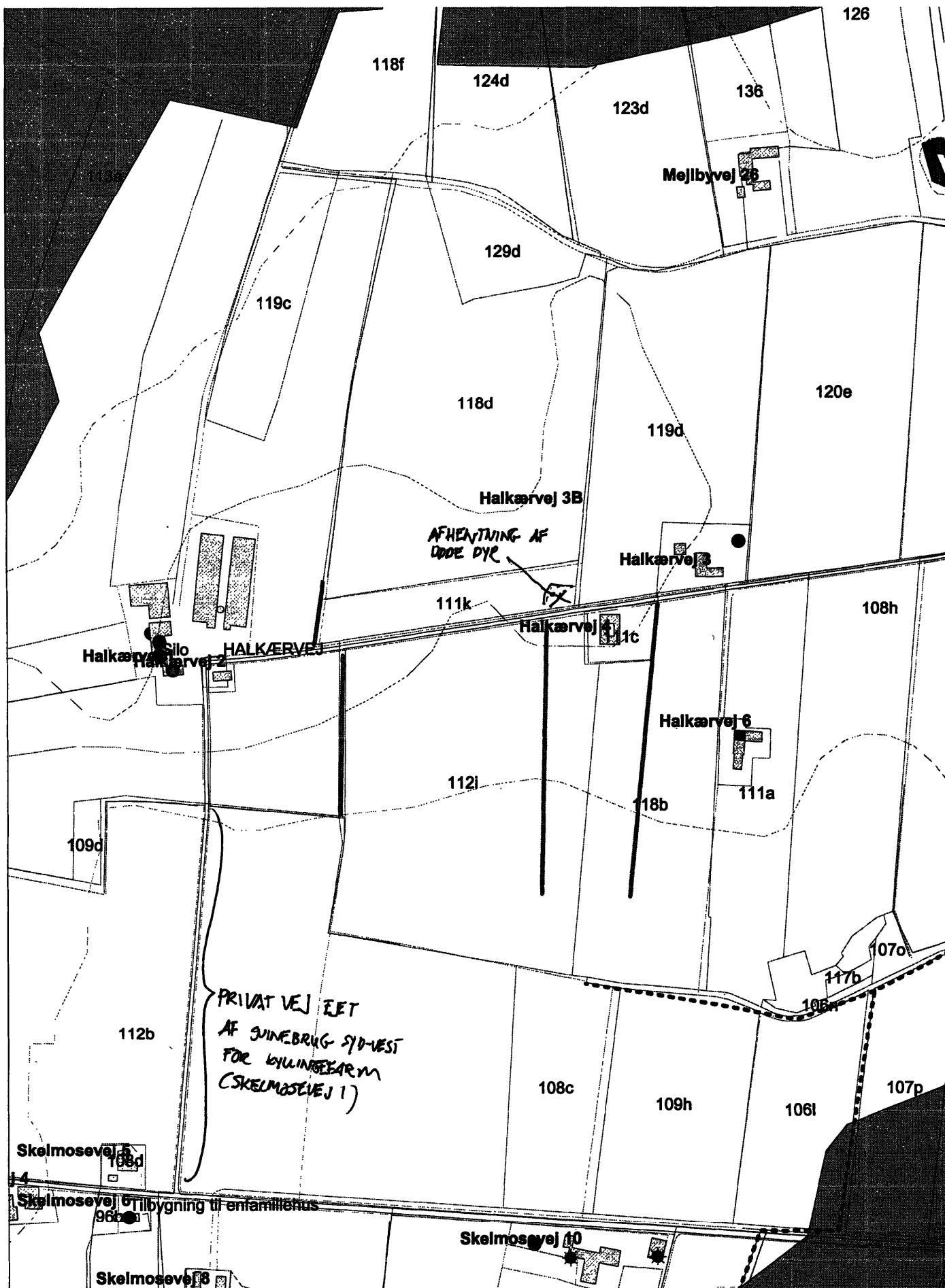
Vedligeholdelse af vejens nordlige ca. 100 m. påhviler ejeren [REDACTED]. Den øvrige vedligeholdelse varetages af Ringkøbing Kommune og er Jørgen Theobalds uvedkommende.

Aftalen er gældende for en periode af 2 år fra dato og tages herefter op til fornyet drøftelse.

Stadil d. 4/06 2004

[REDACTED]

[REDACTED]



TLDSREG. 10-6-2005

11.40 -



bcc

Emne Vidr.: Halkærvej 1 - svar på kommunens brev

Med venlig hilsen

Teknisk Forvaltning

Ringkøbing Kommune

Direkte tlf.nr. 99 75 93 23

Email: teknisk@ringkom.dk

— Videresendt af Poula Vang Kjær/TEK/RKK den 01-06-2005 15:04 —



Emne Halkærvej 1 - svar på kommunens brev

Hej

Vedhæftet brev på vegne af

Spørgsmål vedrørende produktionen på Halkærvej 1, som du har stillet i din mail af 19. maj, vil blive besvaret i seperat brev/mail.

Venlig hilsen

Landcentret i Fienkær



050601 Mailbrev til Ringkøbing Kommune -svar forvarsel.doc



Ringkøbing Kommune

Slagtekyllingeproduktion på Halkærvej 1, Stadil – svar på forvarsel om påbud vedrørende opbevaring m.v. af døde dyr

Jeres journalnr.: 00120007.

Ringkøbing Kommune har i brev af 17.05.05 til [redacted] Halkærvej 1 forvarslet et påbud vedrørende opbevaring m.v. af døde dyr.

Landscentret, Fjerkræ er af [redacted] blevet anmodet om at svare på Kommunens forvarsel.

I brevet er nævnt, at følgende tænkes påbudt:

1. Der skal etableres og benyttes facilitet til opbevaring af døde dyr på køl/frost:
 - i situationer med øget dødelighed, således at dyrene kan opbevares miljømæssigt forsvarligt, indtil afhentning af det ekstra antal dyr er arrangeret,
 - i varme sommerperioder, således at lugt- og fluegener begrænses til et ikke-væsentligt niveau.
2. Afhentningsplads med vendeplads skal placeres mindst 185 meter fra nærmeste nabo-beboelse.
3. Døde dyr må tidligst transporteres til afhentningspladsen efter kl. 15.00 dagen før afhentning.

Under normale produktionsforhold ved en slagtekyllingeproduktion burde der ikke være problemer med at opbevare de døde kyllinger miljømæssigt forsvarligt, når de opbevares i lukkede containere. De containere, Daka stiller til rådighed (190 l opretstående), hindrer normalt, at der opstår uhygiejniske forhold og yder samtidig beskyttelse mod rotter, fugle og lignende.

Det er selvfølgelig en forudsætning, at containerne står på stabilt underlag, så de ikke vælter, låget er helt lukket, og de ikke står i fuld sol i længere tid. Afhentning sker en gang om ugen, ved større dyr eller i særlige tilfælde f.eks. større dødelighed, kan afhentning ske oftere, når producenten rekvirerer dette (sker fra gang til gang).

Af fødevarerhygiejniske hensyn skal de køretøjer, der afhenter de døde dyr, holdes så langt væk fra produktionsbygningerne som muligt for at undgå eventuel smitte fra andre besætnin-

*de dyr der ikke er på køl
i containere*

FASTHOLDES

*FASTHOLDES
TIDSFRIST? ent.
1-1-2006
sm.m.
my hal*

ger/produktioner. Af samme årsag bliver de tømte containere først kørt op til produktionsejendommen igen, når kyllingerne er leveret til slagteriet, og staldene skal gøres rene til næste hold kyllinger.

Indtil afhentning vil de fulde containere være placeret i passende afstand fra kyllingehusene, ikke er fuld sol om sommeren og samtidig et sted, der er rimeligt ventileret men ikke nedkølet. Det kunne f.eks. være en lade, maskinhus eller under et halvtag, men stadig ved ejendommens bygninger. Så tæt på afhentningstidspunktet som muligt køres containerne til afhentningspladsen, der ligger længere væk fra produktionsbygningerne og ved farbar vej (skal kunne bære en lastvogn).

I [redacted] sag er vi af den opfattelse, at generne fra de døde kyllinger kan holdes på et rimeligt niveau uden at stille de skærpede krav/vilkår, som nævnt i Kommunens brev.

Under normale forhold burde containerne ikke give anledning til lugtgener, selvom de står forholdsvis tæt ved bygningerne på Halkærvej 3 og 4. Eventuel lugt kunne muligvis stamme fra kyllingehusene, på grund af et for produktionen ugunstigt vejrlig, og ikke fra containerne.

Afhentningspladsen er placeret så langt fra ejendommens bygninger af hensyn til smitterisiko- en samt lastvognens mulighed for at kunne vende, idet der på dette sted er en bæredygtig vej til den vindmølle, der tidligere lå i skellet nord for Halkærvej. Hvor containerne stilles til afhentning har [redacted] forstærket/planeret terrænet med stabilgrus.

De døde kyllinger vil kun blive opbevaret i de containere, Daka stiller til rådighed, og containerne vil ikke blive fyldt mere end, at låget kan lukkes helt netop for at undgå fluer, rotter og lignende uhygiejniske forhold. Containerne vil, når de er fyldt, blive stillet på et sted, hvor der så vidt muligt til stadighed er skygge (det kunne være på nordsiden af maskin- eller kyllingehusene).

De fyldte containere vil blive transporteret til afhentningspladsen så sent som muligt. Det kunne f.eks. være efter kl. 15 dagen før afhentningen. Daka afhenter på faste ugentlige dage, for tiden om fredagen, men firmaet kan ikke sige præcist, hvornår på døgnet de kommer. [redacted] vil efter afhentning påse, at de tømte containere til stadighed står opret og med lukket låg.

Der vil kun ske afmelding af afhentningen i forbindelse med tomgangsperioderne, hvor husene står tomme. I tilfælde af et ekstraordinært stort antal døde/aflivede kyllinger, vil der blive bestilt ekstra afhentning hos Daka.

Jeg håber ovenstående er tilstrækkelig svar og forklaring således, at den nuværende afhentningsplads kan bibeholdes, og eventuelle genere kan begrænses til det absolut minimale for naboerne.

[redacted]

Venlig hilsen

[redacted]

Bilag 1

Halskov 1
Miljødokendelse

Oversigtsplan

m
0 200 400

1:10000

Ringkøbing Kommune
Rådhuset, Ved Fjorden 6
6950 Ringkøbing

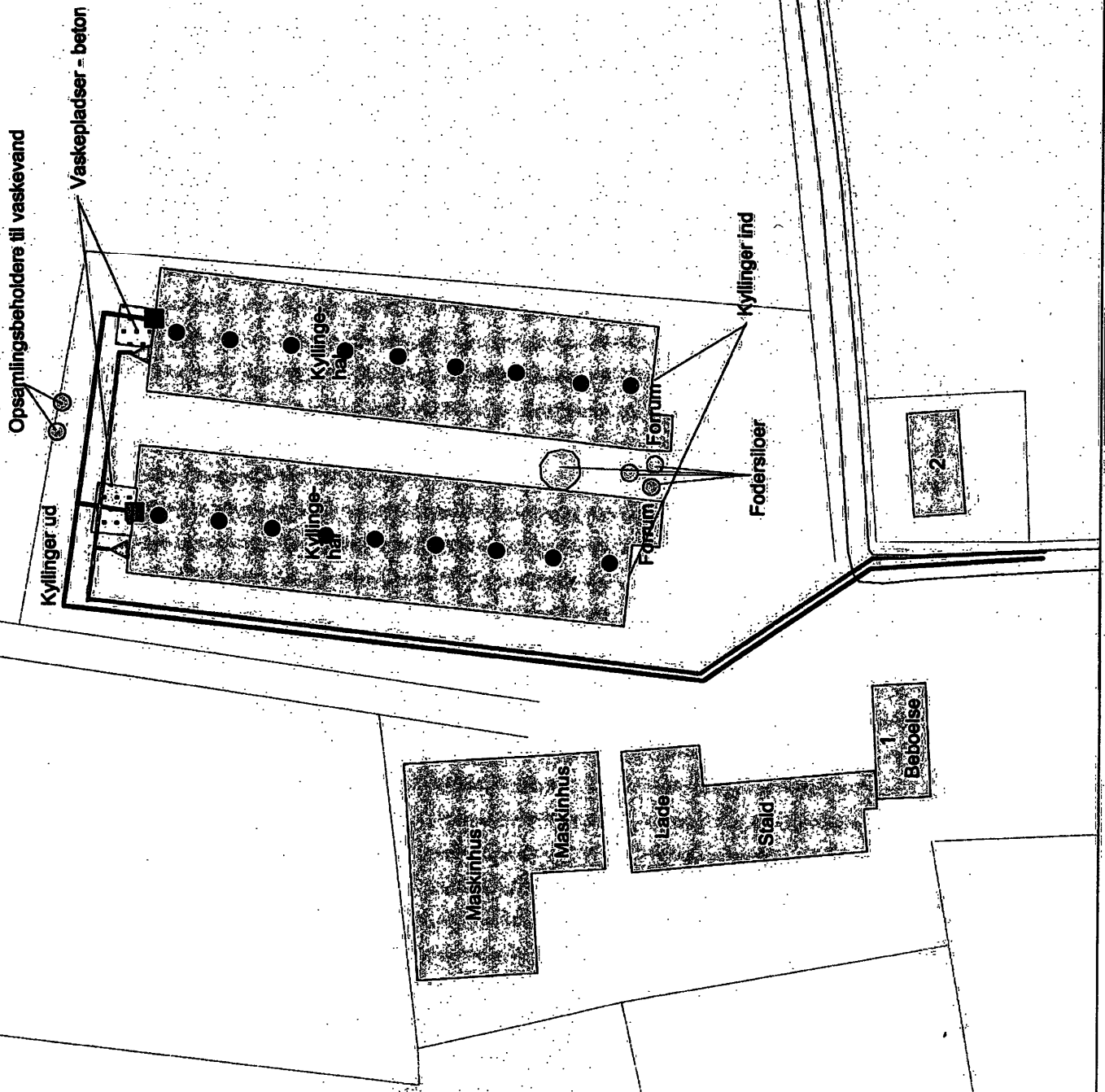
UDSKREVET 27-09-2006 AF IT

Bilag 2

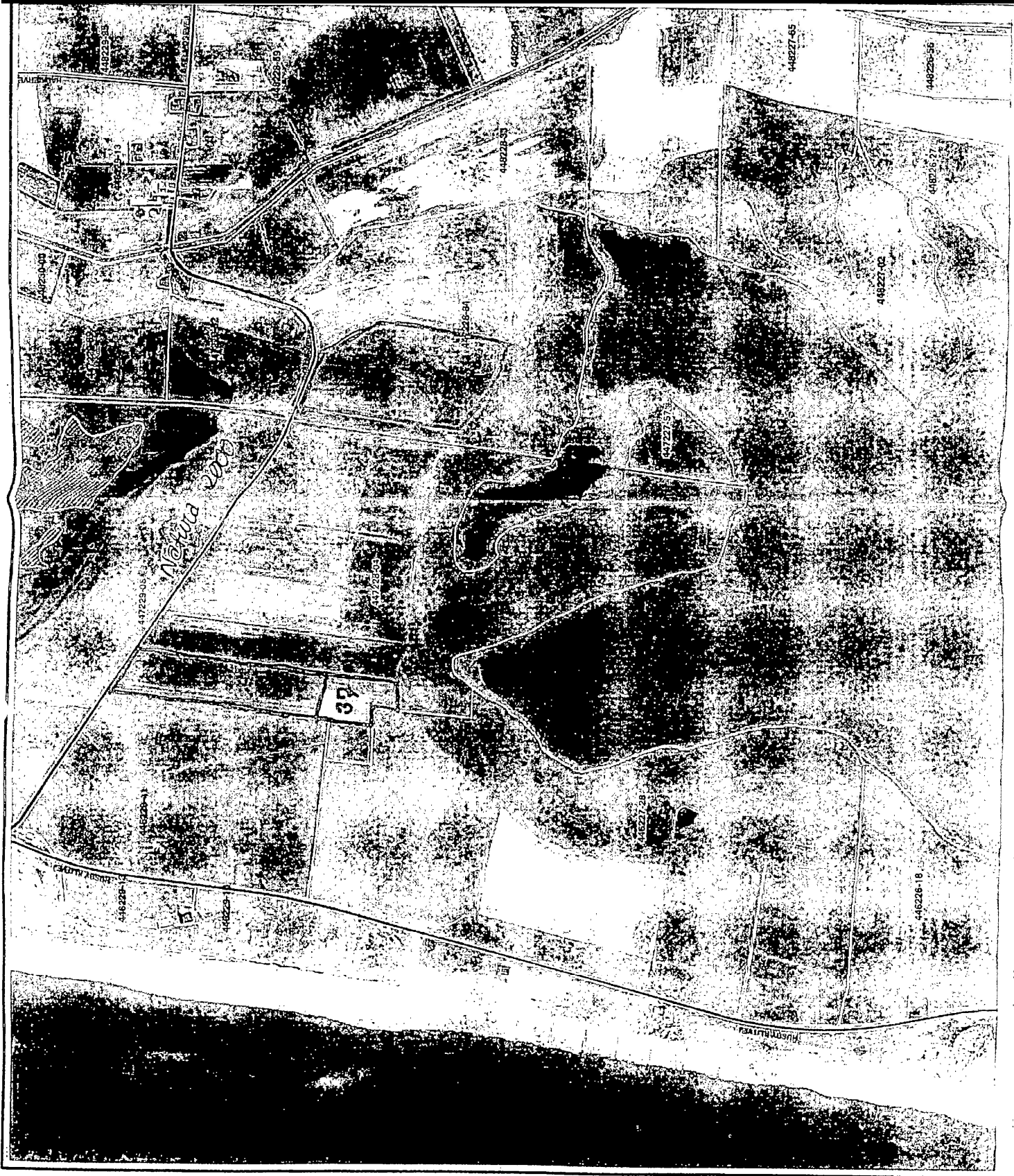
Halkærvej 1 Miljøgodkendelse

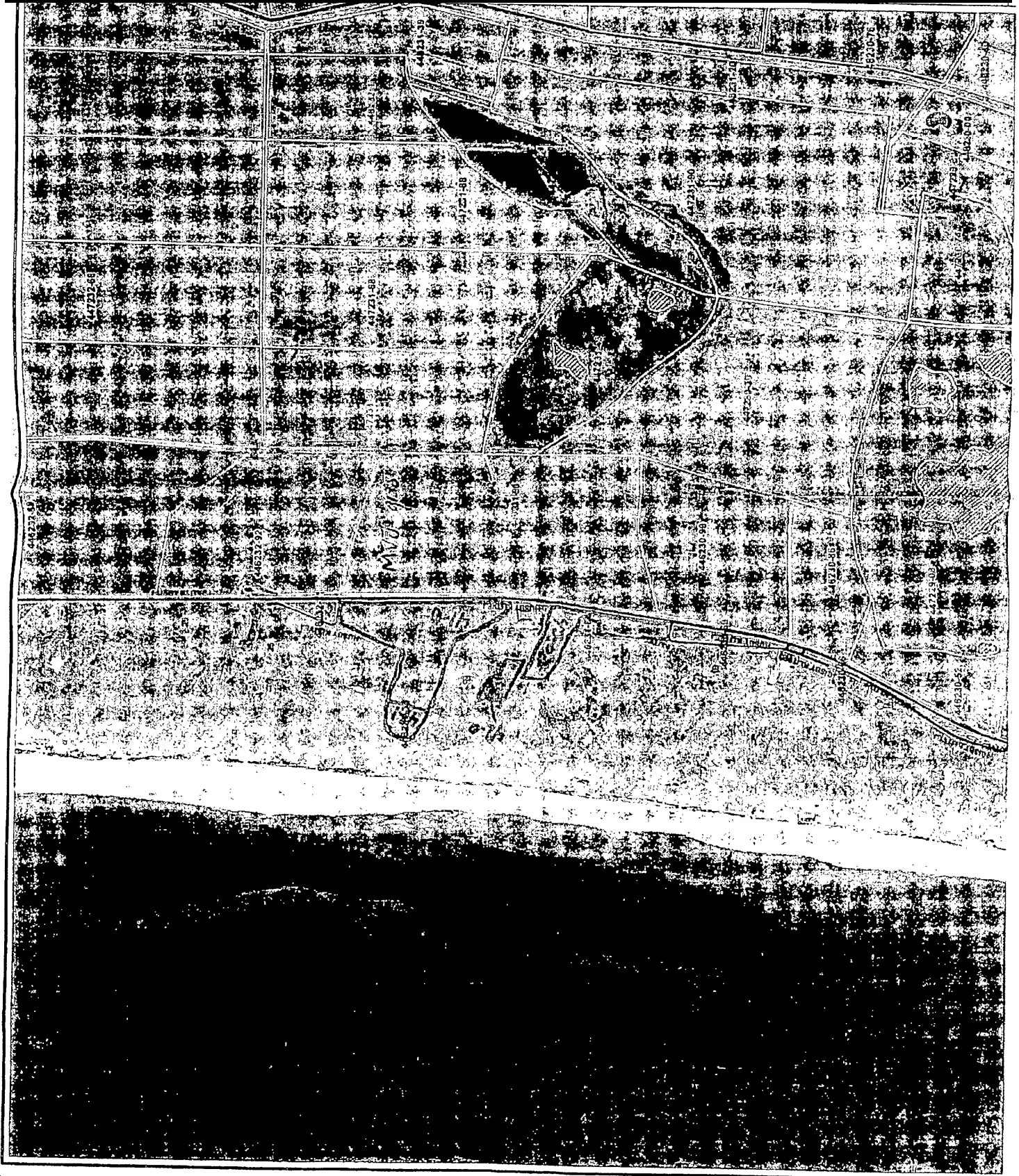
Beliggenhedsplan bygninger kilder

- Kyllinger ud
- Ventilationsafkast
- △ Døde dyr









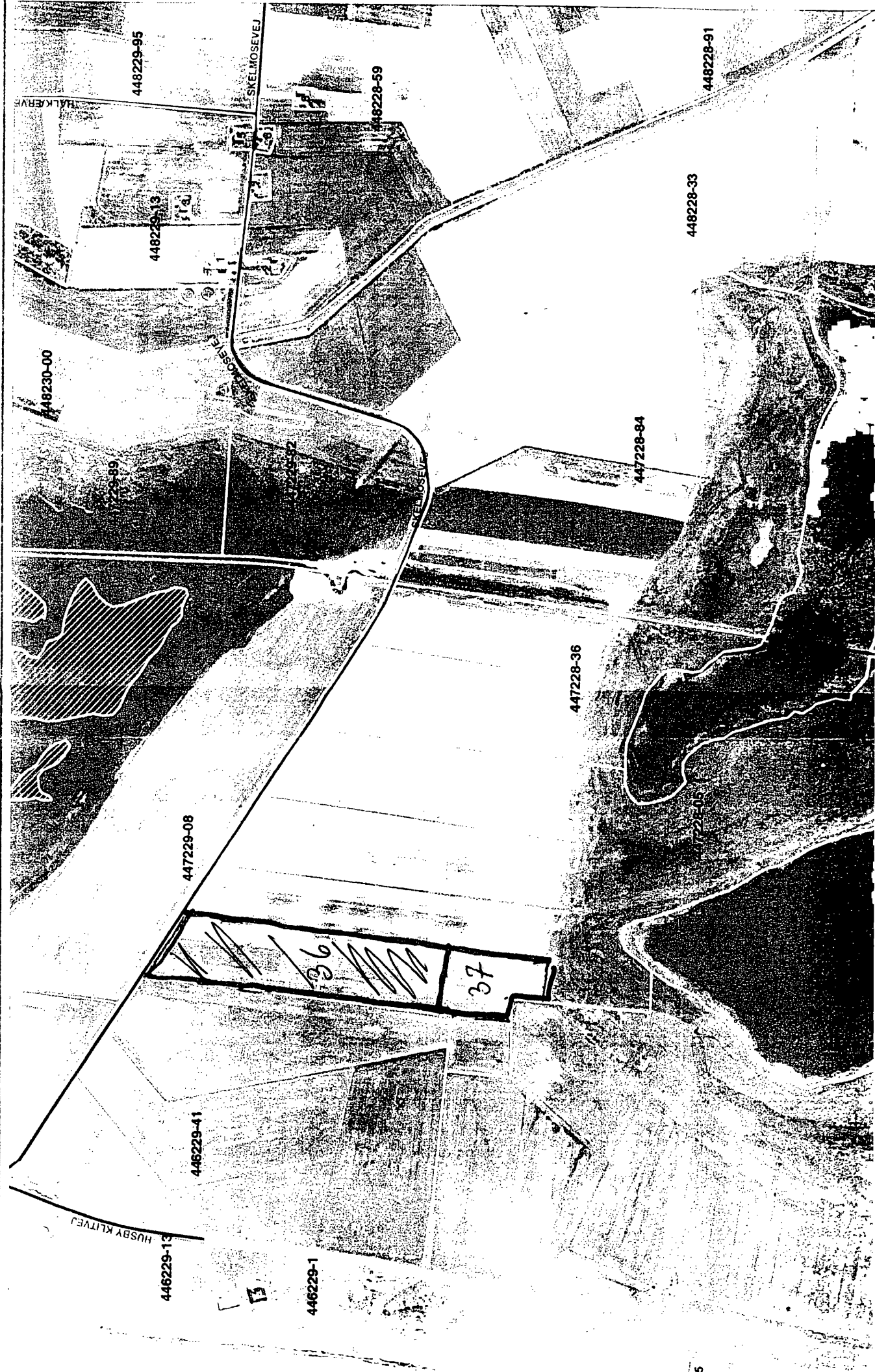
Halkærvej 1 Miljøgodkendelse



Halkærvej 1
Miljøgodkendelse



An aerial photograph of a residential area, likely a suburban neighborhood. The image shows several houses with distinct roofs and yards. Property boundaries are marked with thin white lines. Several identification numbers are visible, including 448228-91, 448228-59, 448228-33, 447228-89, 447228-82, 447228-84, 447228-36, and 447228-08. A large, irregularly shaped area in the lower-left quadrant is shaded with diagonal lines. A handwritten number '24' is visible in the lower-right quadrant. The overall image is grainy and has a high-contrast, black-and-white appearance.



448229-95

448229-13

448230-00

229-89

372-89-92

448228-59

448228-91

448228-33

447228-84

447228-36

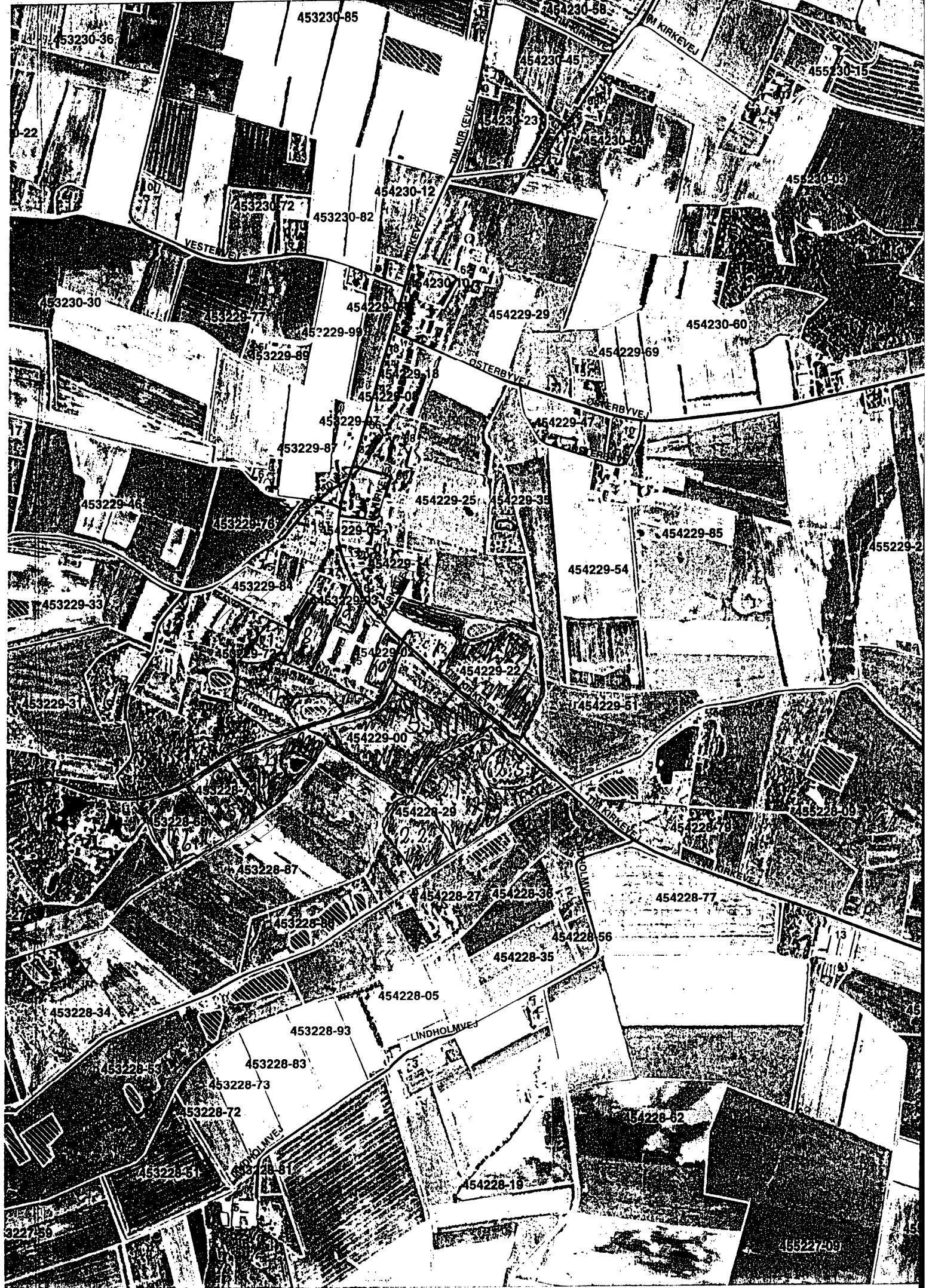
447228-05

447229-08

446229-41

446229-13

446229-1



23,9 ha



NR 460238 23.1 HA x 5.5 TON

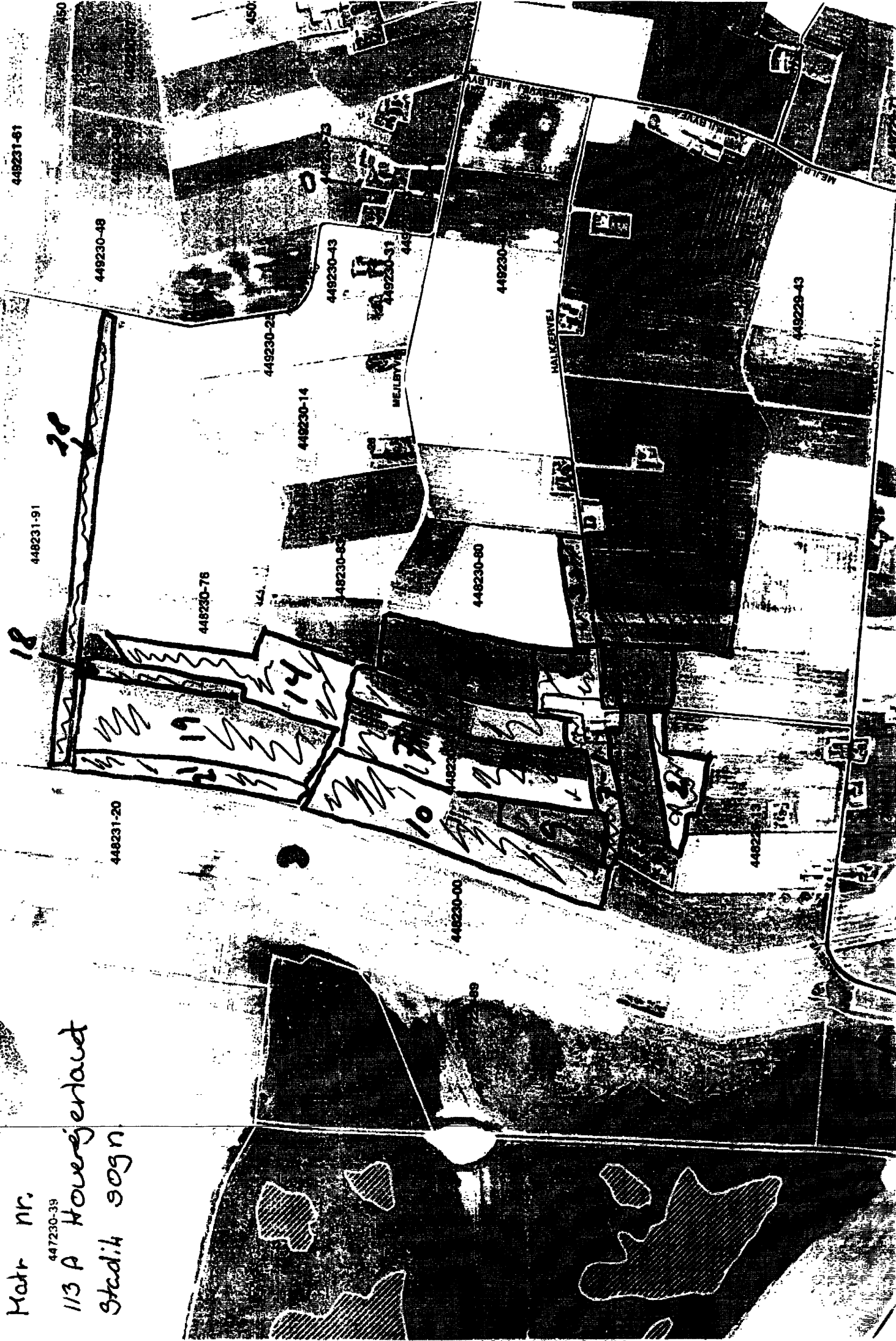
Bilas

Matr. nr.

447230-39

113 A Hovejerland
447230-39

Stadil: sogn.



Bilag 2.

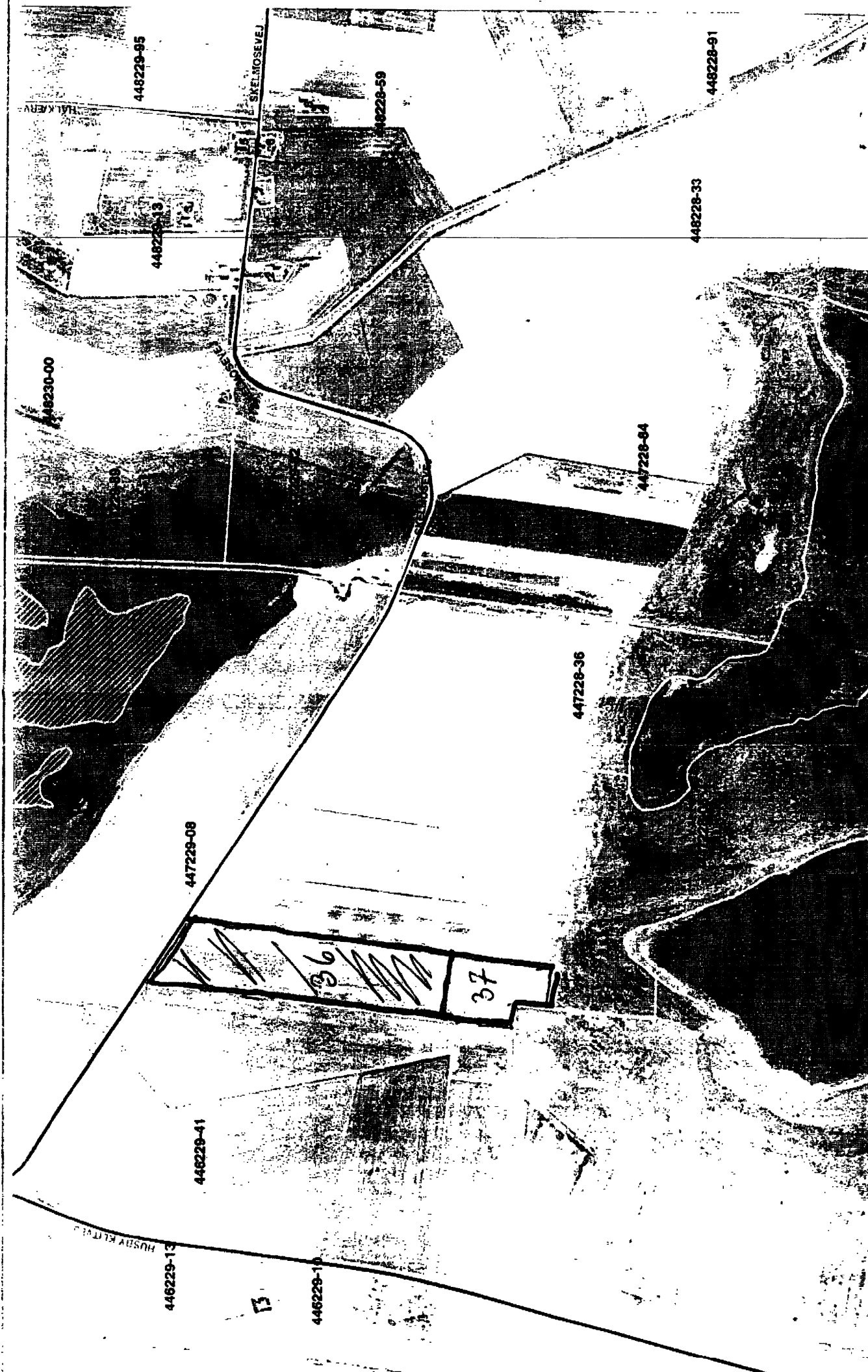
Matr. nr.

113A Høvsgerlev.

Stedil sogn.

Kig på side. 2.







i'm

NR 460238 23.1 HA x S.S. TON





Udspretningsarealer		
■	Udspretningsarealer Halkjærvej 1	76,11 ha
■	SFL-80 N	19,78 ha
■	SFL-0N	16,26 ha

2006

Udarbejdet af:
Helle Borum
Dato: 20-02-06

**VESTJYSK
LANDBOFORENING**

Udarbejdet i Næsgaard Markkort

Bilag 6

Halkærvej 1 Miljøgodkendelse

