



Herning
Kommune



Miljø og Klima • Rådhuset • Torvet • 7400 Herning • Tlf. 96 28 28 28 • teknik@herning.dk • www.herning.dk

HERNING KOMMUNE

§12 Miljøgodkendelse af kvægbruget

Søndertoft
Ørrevej 43
7490 Aulum

Afgørelsesdato: 9. august 2017
Sags nr.: 09.17.00-P19-53-17





Registreringsblad

Overordnet lovgrundlag	Lov om miljøgodkendelse m.v. af husdyrbrug	
Dato for godkendelse:	9.8.2017	
Ansøgningskema nr.	97088 2017 ,	
Ejendommens navn	Søndertoft	
CVR-nr.	25785177	
CHR nr.	53697	
Ejendomsnummer	6570900891	
Matr. nr. (ejerlav)	Åby Gde., Avlum	1f
	Åby Gde., Avlum	2h
	Åby Gde., Avlum	3h
Ansøgers navn og adresse	Søren Damgaard Ørrevej 43 7490 Aulum Tlf.nr.: 97473503 Mobil: 24984703	
	thomas88damgaard@gmail.com	
Kontaktperson på ejendommen	Thomas Damgaard, Ørrevej 43, 7490 Aulum	
Konsulent	Sagro Nupark 47 7500 Holstebro Karen V Thomasen E-mail: kvf@sagro.dk Telefon nr. 96 29 69 32	
Tilsynsmyndighed	Herning Kommune	
Miljøogsagsbehandler	Christina Thorslev Petersen	
Kvalitetssikring	Peter Lindhardt Birch	

Copyright

Kortmateriale er gengivet af Herning Kommune med tilladelse fra Kort- og Matrikelstyrelsen. Copyright Kort- og Matrikelstyrelsen 651-600/2000

Luffotos – Danmarks Digitale Ortofoto - er gengivet af Herning Kommune med tilladelse fra Cowi. DDO ©, Copyright COWI.



Indholdsfortegnelse

REGISTRERINGSBLAD	2
INDLEDNING	4
VILKÅR FOR HUSDYRPRODUKTION PÅ ØRREVEJ 43	5
DRIFT OG INDRETNING	5
ÅRSPRODUKTION	6
STALDINVENTAR OG DRIFT	7
AMMONIAKREDUCERENDE MILJØTEKNOLOGI	7
OPFØRSEL AF ENSILAGEPLADS OG UDSPRINKLINGSANLÆG	7
ENSILAGEPLADS OG - STAKKE	7
GØDNINGOPBEVARING	7
GYLLEHÅNDTERING	8
UHELD OG DRIFTSFORSTYRRELSER	8
TANKNING AF DIESELolie	8
SKADEDYR	9
LUGT	9
STØJ	9
UDARBEJDELSE AF HANDLEPLANER VED UFORUDSETE GENER	9
EGENKONTROLVILKÅR	9
BESKRIVELSE AF GRUNDLAGET FOR DENNE SAG OG DE GÆLDENDE LOVE	11
KLAGEVEJLEDNING OG OFFENTLIGGØRELSE	11
INTERESSENTLISTE FOR HØRINGSPERIODE OG OFFENTLIGGØRELSE	13
MILJØTEKNISK BESKRIVELSE OG HERNING KOMMUNES SAMLEDE VURDERING	15
DISPENSATION	15
UNDERSØGTE ALTERNATIVER	15
KOMMENTARER VED HØRING TIL UDVIDELSEN	15
UDTALELSE FRA ANDRE MYNDIGHEDER	15
VURDERINGSGRUNDLAG	15
BIAKTIVITETER	16
EJENDOMMENS BELIGGENHED	16
NABOFORHOLD	19
PÅVIRKNING AF JORD	21
PÅVIRKNING AF NATUR	23
PÅVIRKNING AF BILAG IV-ARTER, RØDLISTEARTER, ANSVARSARTER MV.	27
PÅVIRKNING AF KULTURMILJØ	27
GENNEMGANG AF BAT FOR ØRREVEJ 43, AULUM	29
BAT – MANAGEMENT	29
BAT – FODER	31
BAT – STALDINDRETNING	31
BAT – FORBRUG AF VAND OG ENERGI	32
BAT – OPBEVARING AF HUSDYRGØDNING	33
FRAVALGTE BAT-VIRKEMIDLER	34
SAMLET VURDERING AF BAT	34
OVERSIGT OVER BILAG	35



Indledning

Søren Damgaard har søgt Herning Kommune om en § 12 miljøgodkendelse jf. Husdyrloven af husdyrbruget, Ørrevej 43, 7490 Aulum.

Malkekvægsbesætningen på Ørrevej 43 udvides til 200 køer, 48 småkalve, 152 kvier og 100 tyre (40-55 kg) svarende til 390,90 DE. Ejendommen drives økologisk.

I forbindelse med udvidelsen bliver der bygget til kostalden - i alt en forlængelse på 72 m. Ligeledes udvides gyllekapaciteten med en ekstra gylletank på 4000 m³ samt plansiloen udvides til ekstra ensilage.

Ammoniakfordampningen reduceres ved hjælp af skrabere på gyllekanaler samt skraber på fast gulv i den nye del af stalden der forlænges. BAT kravene overholdes.

Der forventes ikke støj, støv og fluegener for de omkringboende.

Lugtkrav til naboer og byzone overholdes.

Miljøgodkendelsen er udarbejdet af Herning Kommune.

Meddelelse om miljøgodkendelse

På grundlag af de i sagen foreliggende oplysninger meddeler Herning Kommune miljøgodkendelse til ejendommen beliggende på Ørrevej 43, 7490 Aulum med de stillede vilkår. Det er Herning Kommunes vurdering, at miljøgodkendelsen, med de stillede vilkår for lokalisering, indretning og drift af husdyrbruget, ikke vil medføre en væsentlig påvirkning af miljøet.

Miljøgodkendelsen gælder kun for det ansøgte. Der må ikke ske udvidelse eller ændring i dyreholdet, herunder stalde, plansiloanlæg, gødningsopbevaringsanlæg, udbringingsarealer og lignende, før ændringen er anmeldt og godkendt af Herning Kommune. Husdyrbruget skal til enhver tid leve op til gældende regler i love og bekendtgørelser – også selvom disse regler eventuelt måtte være skærpede i forhold til denne miljøgodkendelse.

Der gøres endvidere opmærksom på, at en § 12 miljøgodkendelse efter reglerne i Husdyrloven ikke fritager fra krav om tilladelse, godkendelse, dispensation m.v. efter anden lovgivning. Herunder kan det nævnes, at en eventuel byggetilladelse, ændring af bygningsanvendelse, nedrivningstilladelse, afledning af tagvand m.v. skal søges separat hos Herning Kommune.

Miljøgodkendelsen skal, jf. § 40 i Bekendtgørelse om tilladelse og godkendelse m.v. af husdyrbrug regelmæssigt og mindst hvert 10. år, tages op til revurdering. Den første regelmæssige vurdering skal dog foretages senest, når der er forløbet otte år.

Hvis den meddelte miljøgodkendelse ikke har været udnyttet, helt eller delvist, i tre på hinanden følgende år betragtes det som kontinuitetsbrud. Herved bortfalder den del af miljøgodkendelsen, der ikke har været udnyttet de seneste tre år, med mindre andet fremgår af miljøgodkendelsen. Fravigelser, der skyldes naturlige produktionsudsving, betragtes ikke som kontinuitetsbrud.

Det er desuden et krav at de opstillede vilkår bliver overholdt.



Vilkår for husdyrproduktion på Ørrevej 43

I vilkårsdelen fremgår de betingelser, hvorunder husdyrbruget skal drives. Grundlaget for miljøgodkendelsen fremgår af ansøgningen og kvægbruget skal drives i overensstemmelse hermed. Der gøres opmærksom på at eventuelle lovkrav fra andre love skal overholdes, selvom disse ikke er medtaget her.

Drift og indretning

1. Vilkårene i denne miljøgodkendelse skal, hvis andet ikke er anført, være opfyldt når dyreholdet overskrider nudriften (126 årskøer (10412 kg mælk), 99 kvier (6-27 mdr.), 27 småkalve (0-6 mdr.) 63 tyrekalve (40-55 kg)). Den del af miljøgodkendelsen, som ikke er udnyttet inden to år efter at miljøgodkendelsen er meddelt bortfalder.
2. Der skal til enhver tid være et eksemplar af miljøgodkendelsen på husdyrbruget. Den ansvarlige for driften og de øvrige ansatte skal være bekendt med relevante vilkår.
3. Ved ophør med husdyrproduktion, skal der udføres begrænsende foranstaltninger mod forurening:
 - Alle anlæg skal tømmes og rengøres for husdyrgødning. Husdyrgødningen bortskaffes efter gældende regler.
 - Restkemikalier, olieaffald, medicinaffald m.v. skal bortskaffes i henhold til affaldsregulativene.
4. Bedriften skal drives økologisk som oplyst.

Som følge af vilkår 1, bortfalder den del af miljøgodkendelsen, som ikke er blevet udnyttet inden for 2 år. Med "udnyttet" menes, at det ansøgte bygge- og anlægsarbejde er iværksat. Det er en forudsætning for overholdelse af fristen, at den udnyttelse, der er påbegyndt inden fristens udløb, fortsættes og færdiggøres i et rimeligt tempo og normalt er afsluttet inden for et år efter fristens udløb. Et påbegyndt byggeri kan således ikke afbrydes i en længere periode og derefter genoptages. I så fald vil miljøgodkendelsen blive anset for bortfaldet.

Den ansvarlige for overholdelse af vilkårene er ejer af ejendommen.



Årsproduktion

5. Tilladt årsproduktion:
200 årskøer, tung race (12.000 kg mælk/ årsko)
152 kvier, tung race (6 – 25 mdr.)
48 småkalve, tung race (0 – 6 mdr.)
100 tyrekalve, tung race (40 – 55 kg)

Husdyrholdet skal være sammensat og staldindretning m.v. skal være i overensstemmelse med oversigten nedenfor:

Staldafsnit nr.	Dyrehold og staldtype	Vægt/ aldersgrænser	Antal dyr	Antal DE
Kostald	Malkeko, spaltegulv m. skraber, ringkanal		136	208,75
Kostald	Malkeko, tung race, Dybstrøelse (hele arealet)		2	3,07
Tilbygning til kostald	Malkeko, tung race, Sengestald med fast gulv, 2% hældning, dræn i siden, skrabning hver 2. time		57	87,49
Tilbygning til kostald	Malkeko, tung race, Dybstrøelse (hele arealet)		5	7,67
Tilbygning til kostald	Kvie/stud, tung race (6 mdr.-kælvning), Dybstrøelse (hele arealet)	6 – 25 mdr.	5	2,30
Tilbygning til kostald	Kvie/stud, tung race (6 mdr.-kælvning), Sengestald med fast gulv, 2% hældning, skrabning hver 2. time	6 – 25 mdr.	147	67,66
Kalvestald	Småkalv, tung race (0-6 mdr.), Dybstrøelse (hele arealet)	0 – 6 mdr.	48	12,97
Kalvestald	Tyrekalve, dybstrøelse	40 – 55 kg	100	0,98
I alt				

6. Nedgang i mælkeydelsen må ikke konverteres til flere dyr
7. Beregningen af dyreenheder for køerne er sket med baggrund i mælkeydelsen på 12.000 kg mælk. Såfremt mælkeydelsen overstiger dette,
- a. Skal der ske en tilsvarende reduktion i antallet af køer, kvier eller kalve, så den tilladte husdyrproduktion på 390,9 DE ikke overstiges

Antallet af dyr angiver den tilladte produktionsstørrelse. De angivne dyreenheder er opgivet i henhold til den ved godkendelsestidspunktet gældende Husdyrgødningsbekendtgørelse¹.

Der er i ansøgningen taget højde for mælkeydelsen i forhold til beregning af dyreenheder. For at sikre, at eventuel faldende mælkeydelse ikke omsættes til ekstra køer, er det stillet vilkår til dette. Årsagen er, at disse ekstra dyreenheder hverken indgår i ammoniak og lugtgeneberegninger fra ejendommen eller beregningerne for kvælstof og fosfor i gødningen.

Ved stigende mælkeydelse skal ejer sikre, at de ekstra DE i husdyrgødning afsættes som angivet under vilkår 6 a, b og c. Så længe der kun er tale om en øget mælkeydelse, påvirker det kun beregningen af dyreenhederne. Dette vilkår er stillet for at give ansøger mulighed for at videreudvikle sin besætning.

¹ Bekendtgørelse om husdyrbrug og erhvervsmæssigt dyrehold, husdyrgødning, ensilage m.v. nr. 1324 af 15/11/2016 med efterfølgende ændringer



Ved små ændringer i produktionen skal der indsendes dokumentation for, at der ikke sker en stigning i lugt, ammoniak kg P/DE ab lager og DE.

Staldinventar og drift

8. Krybberester og foderaffald skal opbevares på en støbt plads med afløb til gyllebeholder.

For at hindre udvaskning af næringsstoffer, er der stillet vilkår om, at krybbeaffald og foderrester skal opbevares/placeres på en støbt plads med afløb til gyllebeholder.

Ammoniakreducerende miljøteknologi

9. Der skal indsættes stationære spalteskrabere på alle spaltearealer i kostalden.
 - a. Skrabeanlægget skal være i drift fra det øjeblik, hvor dyreholdet udvides udover (126 årskøer (10412 kg mælk), 99 kvier (6-27 mdr.), 27 småkalve (0-6 mdr.) 63 tyrekalve (40-55 kg)). det er indsættes dyr i stalden.
 - b. Skrabeanlægget skal skrabe staldgulvet mindst hver 4. time døgnet rundt.
 - c. I den periode, hvor dyrene er på græs, skal der foretages skrabninger hver 4. time, når dyrene er på stald.
 - d. Skrabeanlægget skal vedligeholdes i overensstemmelse med producentens vejledning.
 - e. Vejledningen skal opbevares på husdyrbruget og forevises på Herning Kommunes forlangende.
 - f. Skraberens skal være forsynet med timer.
9. I staldafsnit tilbygning til kostald skal der etableres faste, drænede gulve med faste stationære skrabere.
 - a. Gulve støbt på stedet skal være dimensioneret med et fald på minimum 1,5 % mod gulvmitte. Præfabrikerede gulve skal have et fald på minimum 1,0 % mod gulvmitte.
 - b. Gulvet skal være udført med ajlefløb.
 - c. Lysningsarealet til ajlefløb/gylleopsamling må maksimalt udgøre 5 % af det samlede gangareal i staldafsnittet.
 - d. Der skal hver dag foretages skrabninger hver anden time. I den periode, hvor malkekvæget er på græs, skal der foretages skrabninger, når dyrene er på stald.
 - e. Skraberens skal være forsynet med timer.
 - f. Skraberens skal vedligeholdes i overensstemmelse med producentens vejledning. Vejledningen skal opbevares på husdyrbruget.
10. I dybstrøelsesstalde og i kalvebokse skal der strøs halm eller andet tørstof, i mængder, der sikrer, at dybstrøelsesmatten altid er tør i overfladen.

Ensilageplads og - stakke

11. Ensilagestakke, der ikke placeres på fast bund med afløb til opsamlingsbeholder, må højst være placeret på samme sted i 24 måneder. Der skal derefter gå fem år, før ensilage igen må placeres på samme sted.
12. Udvidelsen af ensilagepladsen kan ske indtil 15 meter fra naboskel.

Gødningsopbevaring

13. Markstakke må ikke placeres inden for 100 meter fra ikke-landbrugspligtige naboer/landbrugspligtige naboer..



Figur 1: Der må ikke placeres markstakke indenfor området markeret med rødt.

Jævnfør Husdyrgødningsbekendtgørelsens § 13. Stk. 2. Må Markstakke/kompost højst oplagres samme sted i marken i 12 måneder, og markstakkene må ikke placeres samme sted igen før efter 5 år.

Gyllehåndtering

14. Håndtering af gylle skal foregå under opsyn.
15. Påfyldning af gyllevogne o.l. skal enten foregå på en plads med afløb til opsamlingsbeholder for flydende husdyrgødning eller med gyllevogne, som har påmonteret sugepumpe og tilbageløb, således at spild af husdyrgødning undgås.

Det skal sikres, at der ved utilsigtet start ikke pumpes gylle udenfor tanken. Overpumpningen af gylle skal derfor foregå under opsyn.

Uheld og driftsforstyrrelser

16. Beredskabsplanen skal være let tilgængelig og synlig for de ansatte og øvrige, der færdes på ejendommen. Den skal findes i et sprog, der forstås af de ansatte. Beredskabsplanens indhold skal udleveres til en eventuel indsatsleder/miljømyndighed i forbindelse med uheld, forureninger, brand, ol.

Det er Herning Kommunes opfattelse, at en beredskabsplan er BAT og derudover vil være til stor hjælp for landmanden, hvis der skulle ske et uheld.

Tankning af dieselolie

17. Tankning af dieselolie skal til enhver tid ske på en plads med fast og tæt bund. Tankningen skal ske under opsyn.

Herning Kommune har stillet vilkår om, at tankningsområdet for brændstof skal være udformet sådan, at der ikke kan ske afløb til og forurening af jord, kloak, overfladevand eller grundvand. Vilkåret er stillet, da der er stor risiko for spild på jorden, der hvor traktorer og andre motoriserede landbrugsmaskiner påfyldes med brændstof.



Skadedyr

18. På husdyrbruget skal der foretages effektiv fluebekæmpelse i overensstemmelse med de fastsatte retningslinjer fra Aarhus Universitet, Institut for Agroøkologi.

Herning Kommune gør opmærksom på, at opbevaring af foder skal ske på en sådan måde, at der ikke opstår risiko for tilhold af skadedyr (rotter mv.). I forbindelse med dyreholdet kan der forekomme gener fra skadedyr (rotter, mosegrise m.v.), som straks skal afhjælpes. Endvidere skal gener fra fluer bekæmpes effektivt, hvorfor der stilles der vilkår til dette.

Lugt

19. Der skal til stadighed tilstræbes en god staldhygiejne, herunder sikres, at staldene, udenomsarealer og fodringsanlæg holdes rene.

Støj

20. Husdyrbrugets samlede bidrag til støjbelastningen i omgivelserne må ikke overstige følgende værdier, målt ved nabobeboelser eller deres opholdsarealer, angivet som det ækvivalente, konstante, korrigerede støjniveau målt i dB(A). Tallene i parentes angiver midlingstiden² inden for den pågældende periode:

Dag	Kl. 07-18	55 dB(A)	(8 timer)
Aften	Kl. 18-22	45 dB(A)	(1 time)
Nat	Kl. 22-07	40 dB(A)	(1/2 time)
Lørdag	Kl. 07-14	55 dB(A)	(7 timer)
Lørdag	Kl. 14-22	45 dB(A)	(4 timer)
Søn- og helligdag	Kl. 07-22	45 dB(A)	(8 timer)

Udarbejdelse af handleplaner ved uforudsete gener

21. Hvis Herning Kommune vurderer, at eventuelle klager om støj-, lugt-, støv- og/eller lysgener er velbegrundede, skal husdyrbruget udarbejde en handlingsplan og efterwise at de stillede krav er overholdt. Handlingsplanen skal godkendes af Herning Kommune.
22. Udgiften til støjmålingerne afholdes af ansøger og udføres i overensstemmelse med Miljøstyrelsens vejledninger.

Egenkontrolvilkår

23. Herning Kommune skal straks orienteres om følgende forhold:
 - Ejerskifte af virksomhed
24. **Skrabeanlæg, varmegenindvinding, mælkekøleanlæg** skal kontrolleres af autoriseret firma 1 gang årligt, således at anlægget altid kører energimæssigt og miljømæssigt forsvarligt. Ved tilsyn skal kvittering for serviceeftersyn fremvises.
25. **Ammoniakreducerende teknologi**
 - a. **Skrabeanlæg til fjernelse af husdyrgødning.** Enhver type af driftsstop over 24 timer af skrabeanlægget noteres i driftsjournalen sammen med årsagen hertil.

² Midlingstiden er gennemsnitlig støj over tid kombineret med middelværdien over tid.



26. Forbrug af vand og energi

- a. Der skal på ejendommen foretages et energieftersyn af et energiselskab eller -konsulent, hvor de energiforbrugende processer i ejendommen gennemgås. Der skal udarbejdes en rapport som indeholder resultater og evt. konkrete energispareforslag. Rapporten skal senest inden byggeriet påbegyndes indsendes som kopi til Herning Kommune.

27. I tilfælde af etablering af ensilagestak skal tidspunkt og placeringen noteres på et kortbilag, registreringen gemmes og fremvises ved næste samlede tilsyn.

Affald

Ejendommen skal overholde Herning Kommunes erhvervsregulativ og bortskaftelse skal ske i overensstemmelse med dette. Endvidere er ejendommen omfattet af reglerne i affaldsbekendtgørelsen³.

Farligt affald skal i henhold til Herning Kommunes regulativ for erhvervsaffald⁴ bortskaftes til godkendte modtageanlæg og transporten af farligt affald skal ske af godkendte transportører. Godkendte transportører og modtageanlæg kan findes på Herning Kommunes hjemmeside.

I henhold til bekendtgørelse om affald⁵, kan op til 200 kg farligt affald pr. år afleveres på Genbrugspladsen, men større mængder skal afhentes via en godkendt transportør.

Kvitteringer på korrekt bortskaftelse for affaldstyper under kategorien "farligt affald" skal gemmes i mindst 5 år og skal kunne forevises, når kommunen beder om det.

Virksomheder kan aflevere samme fraktioner som borgere, dvs. at virksomheder nu kan aflevere op til 10 asbestplader om året, men virksomheder kan fortsat ikke aflevere landbrugsplast og medicin fra landbrug og andre fraktioner, som almindelige borgere ikke har.

På genbrugspladserne i Herning, Aulum, Vildbjerg, Kibæk og Sdr. Felding udleveres der kvittering ved aflevering af farligt affald, som fx spildolie (i max 25 l emballage), oliefiltere, akkumulatorer, spraydåser, malingsrester, tomme oliedunke og kemikalierester (pesticid-affald).

Følgende må **ikke** afleveres på genbrugspladsen:

Affaldstype	Afleveringssted
– Medicinrester	Leveres til godkendt modtager af farligt affald
– Kanyler	Leveres til godkendt modtager af farligt affald
– Landbrugsplast	Leveres til godkendt modtager, fx Østdeponi
– Udtjente maskiner og udstyr	Skrøthandler

Afhentning af farligt affald, der ikke modtages på genbrugspladsen skal ske af godkendte transportører.

Registrering af affaldsproduktionen betragtes som BAT. Ejeren får derved mulighed for at skaffe sig et overblik over eventuelle indsatsområder, hvor man kan minimere affaldsproduktionen.

³ Affaldsbekendtgørelse nr. 1309 af 18. december 2012 med efterfølgende ændringer

⁴ § 12 i Herning Kommunes regulativ for erhvervsaffald udstedt den 1. januar 2012

⁵ § 40 stk. 5 i bekendtgørelse om affald nr. 1309 af 18. december 2012



Beskrivelse af grundlaget for denne sag og de gældende love

Sagens grundlag

Følgende oplysninger er indgået i behandling af sagen:

- Ansøgning skema nr. 97088 af 24. marts 2017
- Supplerende oplysninger frem til 13. juni 2017.

De gældende love

Ansøgningen er behandlet i henhold til kravene i Husdyrloven⁶ med tilhørende Bekendtgørelse om tilladelse og godkendelse m.v. af husdyrbrug⁷, Husdyrgødningsbekendtgørelsen⁸ samt Miljøstyrelsens digitale husdyrvejledning.

Ejendommen er omfattet af § 12 i husdyrloven. Derfor skal ansøgningen i henhold til Husdyrlovens § 55 offentliggøres, så offentligheden får lejlighed til at se ansøgningen og udtale sig herom. Ansøgningsmaterialet har været i offentliggjort i 14 dage fra den 28. april 2017 på Herning Kommunes hjemmeside.

Miljøgodkendelsen har været i høring fra 26. juni 2017 til 7. august 2017.

IE-husdyrbrug

I forbindelse med implementering EU-direktivet om industrielle emissioner, er der sket ændringer i husdyrbekendtgørelsen. Disse ændringer kan påvirke visse typer husdyrbrug, de såkaldte IE-husdyrbrug. IE-husdyrbrug er defineret som husdyrbrug, der har aktiviteter omfattet af § 12, stk. 1, nr. 1-3, i lov om miljøgodkendelse m.v. af husdyrbrug.

Da denne godkendelse/dette tillæg omhandler et kvægbrug, som ikke går ind under §12 stk. 1, nr. 1-3, er kvægbruget ikke omfattet af IE-Direktivet.

Klagevejledning og offentliggørelse

Herning Kommune har givet miljøgodkendelse til udvidelse af husdyrbruget på Ørrevej 43, 7490 Aulum. Miljøgodkendelsen er givet i medfør af § 12 i Lov om miljøgodkendelse m.v. af husdyrbrug.

Det er muligt at klage over afgørelsen til Miljø- og Fødevareklagenævnet. Miljøgodkendelsen bliver offentliggjort på Herning Kommunes hjemmeside www.herning.dk under "Planer og offentliggørelser" og "Landbrug" fra den 9. august 2017. Der kan klages i 4 uger. Klageberettigede er ansøger og enhver, der har en individuel, væsentlig interesse i sagen samt visse organisationer, alle som er angivet i husdyrlovens §84-87.

Hvis du ønsker at klage over denne afgørelse, kan du klage til Miljø- og Fødevareklagenævnet. Du klager via Klageportalen, som du finder et link til på forsiden af www.nmkn.dk. Klageportalen ligger på www.borger.dk og www.virk.dk. Du logger på www.borger.dk eller www.virk.dk, ligesom du plejer, typisk med NEM-ID. Klagen sendes gennem Klageportalen til den myndighed, der har truffet afgørelsen. En klage er indgivet, når den er tilgængelig for Herning Kommune i Klageportalen.

Klagen skal være tilgængelig for Herning Kommune i Klageportalen. For at klagen er tilgængelig skal klager har godkendt og betalt gebyr/bestilt en faktura i Klageportalen. Det skal senest ske den 6. september 2017.

Miljø- og Fødevareklagenævnet skal som udgangspunkt afvise en klage, der kommer uden om Klageportalen, hvis der ikke er særlige grunde til det. Hvis du ønsker at blive fritaget for at bruge Klageportalen, skal du sende en begrundet anmodning til Herning

⁶ Lov om miljøgodkendelse m.v. af husdyrbrug, Lovbek. nr. 442 af 13/05 2016 med efterfølgende ændringer

⁷ Bekendtgørelse om tilladelse og godkendelse m.v. af husdyrbrug nr. 44 af 11/01 2016 med efterfølgende ændringer

⁸ Bekendtgørelse om husdyrbrug og erhvervsmæssigt dyrehold, husdyrgødning, ensilage m.v. nr. 1324 af 15/11/2016 med efterfølgende ændringer



Kommune, der har truffet afgørelse i sagen. Herning Kommune videresender herefter anmodningen til Miljø- og Fødevareklagenævnet, som træffer afgørelse om, hvorvidt din anmodning kan imødekommes.

Hvis afgørelsen påklages, bliver det meddelt ansøger.

En eventuel klage har ikke opsættende virkning, medmindre Miljø- og Fødevareklagenævnet bestemmer andet, hvorfor miljøgodkendelsen på eget ansvar kan udnyttes før klagefristen er udløbet i henhold til Husdyrlovens § 81, stk. 1.

Denne afgørelse kan også indbringes for domstolene, jf. Husdyrlovens § 90. Det skal ske indenfor seks måneder efter offentliggørelsen.

Med venlig hilsen
Christina Thorslev Petersen
Biolog og Master (Miljøret)
Miljømedarbejder, Herning Kommune
Miljø og Klima, Landbrugsteam



Interessentliste for høringsperiode og offentliggørelse

Nedenstående er orienteret om udkast til miljøgodkendelsen:
Høringsberettigede i henhold til Husdyrlovens § 84:

Ansøger

- Søren Damgaard, Ørrevej 43, 7490 Aulum

Naboer og andre væsentlige interessenter

- Hans Christian Hansen, Ørrevej 42, 7490 Aulum
- Anne Marie Nørgaard, Visgårdvej 3, 7400 Herning
- Leif Nørgaard, Visgårdvej 3, 7400 Herning
- Sundhedsstyrelsen, Embedslægeinstitutionen Midtjylland, Lyseng Allé 1, 8270 Højbjerg. E-mail: senord@sst.dk

Høringsberettigede i henhold til Husdyrlovens § 85:

- Danmarks fiskeriforening, Nordensvej 3, Taulov, 7000 Fredericia. E-mail: mail@dkfisk.dk
- Ferskvandsfiskeriforeningen, Vormstrupvej 2, 7540 Haderup. E-mail: nb@ferskvandsfiskeriforeningen.dk
- Forbrugerrådet, Fiolstræde 17, 3, Postboks 2188, 1017 København K. E-mail: fbr@fbr.dk
- Arbejderbevægelsens Erhvervsråd, Reventlowsgade 14, 1, 1651 København V. E-mail: ae@ae.dk

Høringsberettigede i henhold til Husdyrlovens § 86 – lokale foreninger:

- Danmarks Naturfredningsforening, Lokalfdeling Herning, E-mail: herning@dn.dk
- Dansk Ornitologisk Forening, Lokalfdeling Herning. E-mail: herning@dof.dk
- Foreningen af bredejere ved Gødstrup Sø. E-mail: bestyrelsen@goedstrupsoe.dk

Høringsberettigede i henhold til Husdyrlovens § 87 – landsdækkende foreninger:

- Dansk Ornitologisk Forening, Vesterbrogade 140, 1620 København V. E-mail: natur@dof.dk
- Friluftsrådet, Scandiagade 12, 2450 København SV, Att.: Karsten Johansen. E-mail: lundthing@mail.dk
- Danmarks Naturfredningsforening, Masnedøgade 20, 2100 København Ø. E-mail: dn@dn.dk
- Det Økologiske Råd, Blegdamsvej 4 B, 2200 København N. E-mail: husdyr@ecocouncil.dk
- Danmarks Sportsfiskerforbund, Skyttevej 4, 7182 Bredsten. E-mail: lbt@sportsfiskerforbundet.dk og post@sportsfiskerforbundet.dk

Andre:

- Sagro, Nupark 47, 7500 Holstebro. Kvt@sagro.dk
- Herning Museum, Museumsgade 32, 7400 Herning. E-mail: museummidtjylland@museummidtjylland.dk

Nedenstående er orienteret om miljøgodkendelsen:

Klageberettigede i henhold til Husdyrlovens § 84:

Ansøger

- Søren Damgaard, Ørrevej 43, 7490 Aulum

Andre væsentlige interessenter

- Sundhedsstyrelsen, Embedslægeinstitutionen Midtjylland, Lyseng Allé 1, 8270 Højbjerg. E-mail: senord@sst.dk

Klageberettigede i henhold til Husdyrlovens § 85:

- Danmarks fiskeriforening, Nordensvej 3, Taulov, 7000 Fredericia. E-mail: mail@dkfisk.dk
- Ferskvandsfiskeriforeningen, Vormstrupvej 2, 7540 Haderup. E-mail: nb@ferskvandsfiskeriforeningen.dk
- Forbrugerrådet, Fiolstræde 17, 3, Postboks 2188, 1017 København K. E-mail: fbr@fbr.dk
- Arbejderbevægelsens Erhvervsråd, Reventlowsgade 14, 1, 1651 København V. E-mail: ae@ae.dk

Klageberettigede i henhold til Husdyrlovens § 86 – lokale foreninger:



- Danmarks Naturfredningsforening, Lokalfdeling Herning, E-mail: herning@dn.dk
- Dansk Ornitologisk Forening, Lokalfdeling Herning. E-mail: herning@dof.dk
- Foreningen af bredejere ved Gødstrup Sø. E-mail: bestyrelsen@goedstrupsoe.dk

Klageberettigede i henhold til Husdyrlovens § 87 – landsdækkende foreninger:

- Dansk Ornitologisk Forening, Vesterbrogade 140, 1620 København V. E-mail: natur@dof.dk
- Friluftsrådet, Scandiagade 12, 2450 København SV, Att.: Karsten Johansen. E-mail: lundthing@mail.dk
- Danmarks Naturfredningsforening, Masnedøgade 20, 2100 København Ø. E-mail: dn@dn.dk
- Det Økologiske Råd, Blegdamsvej 4 B, 2200 København N. E-mail: husdyr@ecocouncil.dk
- Danmarks Sportsfiskerforbund, Skyttevej 4, 7182 Bredsten. E-mail: lbt@sportsfiskerforbundet.dk og post@sportsfiskerforbundet.dk

Andre:

- Sagro, Nupark 47, 7500 Holstebro. Kvt@sagro.dk
- Herning Museum, Museumsgade 32, 7400 Herning. E-mail: museummidtjylland@museummidtjylland.dk



Miljøteknisk beskrivelse og Herning Kommunes samlede vurdering

På baggrund af ansøgningsmaterialet, supplerende oplysninger og Herning Kommunes registreringer af områdets grundvands-, vandløbs- og naturforhold, har Herning Kommune vurderet, at husdyrbruget, med de stillede vilkår for lokalisering, indretning og den daglige drift, ikke vil medføre en væsentlig virkning på miljøet.

Det er derfor Herning Kommunes opfattelse:

- at udvidelsen kan ske under hensyntagen til de landskabelige værdier
- at driften kan ske uden væsentlige gener for naboer (lugt-, støj-, støv-, flue- og lysgener, affaldsproduktion m.v.)
- at husdyrbruget drives under anvendelse af den bedste tilgængelige teknik
- at der er sikret en tilfredsstillende beskyttelse af jord, grundvand, overfladevand og natur med dens bestande af vilde planter og dyr og deres levesteder, herunder områder, der er beskyttet mod tilstandsændringer, fredet, udpeget som internationalt naturbeskyttelsesområde eller udpeget som særlig sårbart over for næringsstofpåvirkning

På grundlag af de i sagen foreliggende oplysninger overholder udvidelsen afskæringskriterierne, hvorfor Herning Kommune meddeler miljøgodkendelse til husdyrbruget på en række vilkår. I det følgende uddybes den samlede vurdering af det ansøgte.

Dispensation

Ansøger har søgt om dispensation i forhold til husdyrlovens § 8 stk. 1, nr. 7 da ensilagepladsen er søgt opført cirka 15 meter fra naboskel. Ejerne af nabomatriklen, Anne Marie Søe og Leif Hølleddig Nørgaard har begge skriftligt tilkendegivet en accept af at afstandskravet ikke overholdes.

Da udvidelsen af ensilagepladsen ikke vurderes at påvirke de landskabelige værdier væsentligt og ejere af nabomatriklen er indforstået med at ensilagepladsen opføres inden for 30 meter af naboskel vurderer Herning Kommune, at dispensationen kan meddeles.

Således giver Herning Kommune dispensation for husdyrlovens § 8 stk. 1 med de stillede vilkår til at ensilagepladsen kan opføres indtil 15 meter fra naboskel.

Undersøgte alternativer

Alternativ til udvidelse er status quo, men en udvidelse vil være økonomisk fordelagtigt og bedre udnyttelse af arbejdsressourcer. Herning Kommune vurderer, at der er taget de nødvendige alternativer i betragtning og vurderer ikke det beskrevne alternativ, som værende bedre end det ansøgte projekt.

Kommentarer ved høring til udvidelsen

Udkast til miljøgodkendelsen har været i høring i 6 uger fra 26. juni til 7. august 2017.

Der er ikke indkommet bemærkninger i høringsfasen.

Udtalelse fra andre myndigheder

Ejendommen og udbringningsarealerne er udelukkende beliggende i Herning kommune og udenfor områder, hvor kommunen vurderer det relevant at inddrage andre myndigheder. Det har derfor ikke været relevant at indhente udtalelse fra nabokommuner eller andre myndigheder.

Vurderingsgrundlag

Miljøgodkendelsen og vurderingerne bygger på:

- Oplysninger fra ansøger og miljøkonsulent



- Herning Kommunes oplysninger om områdets natur- og miljøforhold
- Områdets sårbarhed over for påvirkninger fra husdyrbruget
- Målsætninger og retningslinjer fra Herning Kommuneplan 2013 - 2024/Naturplaner
- Vandområdeplaner 2015-2021

Biaktiviteter

Der er ingen biaktiviteter på ejendommen.

Ejendommens beliggenhed

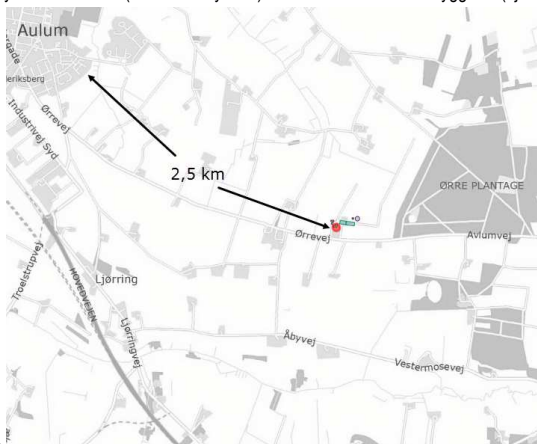
Anlæggets beliggenhed

Jævnfør §20 i Lov om miljøgodkendelse m.v. af husdyrbrug, skal kommunen sikre sig, at risikoen for forurening, eller væsentlige gener for omgivelserne, begrænses, hvis et anlæg ligger mindre end 300 meter fra:

- en beboelsesbygning på en ejendom uden landbrugspligt, der ligger i en samlet bebyggelse i landzone, og som har en anden ejer end driftsherren
- et eksisterende eller ifølge kommuneplanens rammedel fremtidigt byzone- eller sommerhusområde
- et område i landzone, der i lokalplan er udlagt til boligformål, blandet bolig og erhverv eller til offentlige formål med henblik på beboelse, institutioner, rekreative formål og lign.

Jf. § 4 i Bekendtgørelse om erhvervsmæssigt dyrehold, husdyrgødning, ensilage m.v. er det ikke tilladt at etablere anlæg, ændre eller udvide eksisterende dyrehold i en afstand mindre end 50 meter fra en nabobeboelse

Husdyrbruget er ifølge Herning Kommuneplan 2013 – 2024 beliggende i primært landbrugsområde. Ejendommen ligger cirka 2,5 km. sydøst for Aulum (nærmeste byzone). Nærmeste samlede bebyggelse (Ljørring), ligger cirka 2 kilometer sydvest for ejendommen.



Figur 2: Placering af Ørrevej 43 i forhold til Aulum (nærmeste byzone)

I forbindelse med udvidelsen af dyreholdet er der søgt om tilladelse til at forlænge eksisterende kostald. Udvidelsen sker i forlængelse af ejendommens eksisterende staldanlæg i østlig retning.



Figur 3: Nye etableringer er markeret med gult på oversigtsfoto

Endvidere søges der om tilladelse til at opføre en ny plansilo og gyllebeholder nord for intern vej på Ørrevej 43.

Tabel 1, Afstandsforhold fra nybyggeri

Anlægstype	Afstandskrav	Målt afstand fra nybyggeri
1) Enkelt vandindvindingsanlæg	25 meter	85 meter
2) Fælles vandindvindingsanlæg	50 meter	Mere end 50 meter
3) Vandløb (herunder dræn) og søer	15 meter	Mere end 15 meter
4) Offentlig vej, privat fællesvej	15 meter	Mere end 15 meter
5) Levnedsmiddelvirksomhed	25 meter	Mere end 25 meter
6) Beboelse samme ejendom	15 meter	Mere end 15 meter
7) Naboskel	30 meter	20 meter
8) Nærmeste nabo	50 meter	230 meter

Kommenterede [m-CTP1]: Hvor er der dræmet på ejendommen

Kommenterede [m-CTP2]: Ensilageplads opføres nærmere end 30 meter fra matrikel 2a Åby, Gde., Anne Marie Søb Nørgaard og Leif Hølleddig Nørgaard skal begge skrive under på accept af at afstandskravet ikke overholdes.

Ensilagepladsen opføres nærmere end 30 meter på nabomatrikel ejet af Anne Marie Søb Nørgaard og Leif Hølleddig Nørgaard. Disse har dog skriftligt tilkendegivet at de er indforståede med at afstandskravet til naboskel ikke overholdes (se nedenstående).



Holstebro d. 1. juni 2017

Vedr. byggeri af ensilageplads på Ørrevej 43, Aulum

Undertegnede erklærer sig indforstået med at Søren Damgaard bygger en ny ensilagesilo ca. 20 m fra skel.

Placeringen er således under 30 m fra skellet, som er lovkravet – det kræver derfor en dispensation.

Dato 12/6

Underskrift Søren Damgaard

Adresse Ørrevej 43 7400 Slørup

Herning Kommune vurderer, at det samlede bygningsanlæg - efter udbygningen – vil fremstå som en driftsmæssig enhed. Herning Kommune vurderer endvidere, at udvidelsen er erhvervmæssig nødvendig jævnfør ansøgers beskrivelse af alternativer. Der kræves således ikke tilladelse efter § 22 i husdyrloven.

Landskabsvurdering / varetagelse af de landskabelige værdier

Landskabet er overvejende jævnt, og er præget af opdyrkede arealer, tilplantede læhegn og spredte gårde, og opleves som helhed ensartet i sit udtryk.

Ejendommen er placeret mellem Aulum og Ørre plantage. Området er ikke omfattet af landskabelige udpegninger, hvor der i særlig grad skal tages hensyn til landskabelige værdier og naturområder.

Herning Kommune vurderer, at udvidelsen af husdyrbruget med nybyggeriet og opførslen af den nye gyllebeholder og de nye køresiloer ikke vil forringe de landskabelige, naturmæssige eller kulturhistoriske værdier, der ligger til grund for områdets status.



Naboforhold

Lugt

Lugtgener fra anlæg

I Bekendtgørelse om tilladelse og godkendelse m.v. af husdyrbrug er der fastsat en række lugtgenekriterier i forhold til de tre områdetyper: byzone, samlet bebyggelse og enkeltbolig på henholdsvis 5, 7 og 15 OU_e¹⁵ pr. m³ luft. Lugtgenekriterierne kan betragtes som den maksimale, miljømæssigt acceptable lugtgenebelastning fra en given kilde ved den pågældende områdetype.

Ved lugtgeneafstand forstås den beregnede mindste afstand fra staldanlægget til det pågældende område, hvor de i lovgivningen fastsatte lugtgenekriterier, med hensyn til de tre forskellige områdetyper, netop er opfyldt. Lugtgenekriterierne er overholdt, hvis de fastsatte lugtgenegrænser på henholdsvis 5, 7 og 15 OU_e¹⁵ pr. m³ luft ikke overskrides i mere end 1 % af tiden – svarende til ca. 7 timer i alt om måneden.

Lugtgeneafstandene forøges efter nærmere regler, hvis der inden for 300 meter fra den del af byzone og den pågældende beboelse i samlet bebyggelse, der ligger nærmest det pågældende staldanlæg, er andre husdyrbrug med mere end 75 DE. Tilsvarende forøges lugtgeneafstanden, hvis der er andre sådanne husdyrbrug inden for 100 meter fra enkeltbolig uden landbrugspligt. Dette sker for at indregne effekten (den kumulative effekt) af den mulige lugtpåvirkning som andre husdyrbrug i området måtte give anledning til.

Lugtgeneafstandene formindskes efter nærmere regler, hvis staldanlægget ligger nord for den pågældende områdetype. Dette begrundes med, at den hyppigste vindretning i Danmark er vestlig og sydvestlig, og at nordenvind typisk forekommer i vinterhalvåret, hvor de relativt lave temperaturer, som regel medvirker til at dæmpe lugt afgivelsen.

Bebyggelse	Kumulation	Model	Ukorrigeret geneafstand (ansøgt)	Ukorrigeret geneafstand (nudrift)	Korrigeret geneafstand (ansøgt)	Korrigeret geneafstand (nudrift)	Vægtet gennemsnitsafstand	Bortscreenet	Genekriterie overholdt
+ Ørrevej 42	0	FMK	83,02	66,75	83,02	66,75	306,77	Ja	Ja
+ Grønbækparken 4	0	NY	177,02	121,41	177,02	121,41	2.284,24	Ja	Ja
+ Ljørring By, Avlum	0	FMK	262,53	211,08	262,53	211,08	2.270,37	Ja	Ja

Oplysningerne om den kumulative effekt skal bruges i lugtberegningen. Er der andre husdyrbrug, som medfører lugtgener i det samme punkt i byzonen, skærpes kravene til geneafstanden i forbindelse med ansøgningen. Da der ikke er andre ejendomme med over 75 DE indenfor 100 meter af naboejendommen eller indenfor 300 meter ift. samlet bebyggelse og byzone, er der ikke nogen kumulativ effekt.

Konsekvensområdet for ejendommens lugtavgivelse er beregnet ud fra FMK modellen. For det ansøgte projekt er konsekvensområdet beregnet til 321 meter. Konsekvensområdet vil sige det område, hvor lugten fra ejendommen kan konstateres – uden at den af den grund vurderes at være til gene for omkringboende.

Lugten fra de eksisterende gyllebeholdere indgår ikke i lugtberegningerne i husdyrgodkendelse.dk, da gyllebeholdere i stedet for er omfattet af de generelle afstandsregler. Det kan dog ikke undgås, at der forekommer lugt fra gyllebeholderne. Dette vil være særlig markant i forbindelse med at gyllebeholderne fyldes, eller når der omrøres i forbindelse med udbringning, da gyllebeholderne ligger nærmere end 300 meter fra nærmeste nabo og ikke er overdækket.

Derfor stilles der vilkår om at fyldning af gyllebeholderne og omrøring af disse skal ske indenfor almindelig arbejdstid. Sæsonarbejde udenfor disse tider kan dog forekomme i koncentrerede perioder, men skal søges begrænset.

Herning Kommune vurderer, at ejendommens lokaliseringsforhold er tilfredsstillende. Alle typer beboelse ligger udenfor geneafstanden, så udvidelsen af husdyrbruget vil ikke medføre væsentligt øgede lugtgener. Det må dog forventes, at beboelser indenfor konsekvensområdet på vil opleve øget lugt, idet lugtgeneafstanden øges ved det ansøgte projekt, men lugtgenerne er beregnet til at ligge under de fastlagte beskyttelsesniveauer for lugt.

Støj

I forbindelse med udvidelsen af dyreholdet må det forventes at medføre mere støj, både fra dyrene og de medfølgende aktiviteter.



De væsentligste støjkloder vil være:

- Der kan være lokal støj fra kompressor ved malkestalden. Den er i brug 3 gange i døgnet mellem 5-7, 13-15 og 21-23.
- Foderblandervogn er i brug dagligt om formiddagen.
- Foder indblæses ca. 8 gange om året i tank ved stalden. Resten af foderet tippes af. Foderstoffirmaet bestemmer hvornår der leveres.

Følgende tiltag mod støjkloder er vurderet til at have en positiv effekt:

- at kostalden er konstrueret med naturlig ventilation
- at det automatiske malkesystem er placeret inde i stalden med lav støjfrekvens til følge (det forventes ikke at kunne høres uden for bygningen)

Der er ikke foretaget tiltag til at begrænse støj, da det ikke forventes at der er gener for naboerne, da nærmeste nabo ligger 250 meter fra husdyrbruget.

Når udvidelsen er foretaget, kan der forekomme mere kørsel med foder fra plansiloanlæggene til staldafsnittene end tidligere. Dette burde blive kompenseret ved tilsvarende færre kørsler fra markstakke med ensilage på de interne markveje. I nuldrift er markstakke med foder placeres umiddelbart nord vest for ejendommen.

Nærmeste fuglebeskyttelsesområde (Feldborg plantage) og Ramsarområde (Ringkøbing Fjord) er beliggende mere end 1.000 meter fra staldanlægget. På grund af den store afstand fra staldanlægget, vurderer Herning Kommune, at udvidelsen af dyreholdet og de medfølgende aktiviteter ikke vil påvirke disse områder.

Herning Kommune vurderer samlet, at ejendommens faste anlæg m.v. ikke vil give anledning til væsentlig øget støjpåvirkning af omgivelserne. Skulle der mod forventning opstå støjproblemer, skal ansøger udarbejde en handleplan til afhjælpning af disse.

Støv

En udvidelse af dyreholdet vil oftest medføre flere transporter til og fra bedriften og dermed mere støv på grusveje. Der er en grusvej fra den offentlige vej ind til ejendommen, så ved tørt vejr kan transporter til ejendommen medføre støv på grusvejen. Endvidere vil der være støv fra ejendommen i forbindelse med indblæsning af foder og håndtering af halm. I høstsæsonen vil der periodevis være mere støv. Nærmeste nabo ligger cirka 250 meter sydøst for ejendommen.

Herning Kommune vurderer at transporter til og fra husdyrbruget samt indblæsning af foder ikke vil give væsentlige støvproblemer i forhold til nuldrift. Skulle der mod forventning opstå støvproblemer, skal ansøger udarbejde en handleplan til afhjælpning af disse.

Skadedyr

I forbindelse med dyreholdet kan der forekomme gener fra skadedyr. Tilstedeværelse af skadedyr forebygges ved god orden og hygiejne i og omkring staldene, og eventuelle problemer bekæmpes omgående. Ejer har oplyst følgende omkring skadedyrsbekæmpelse:

- Der sørges for god hygiejne via rengøring og oprydning så der ikke opstår uhygiejniske forhold som tillokke skadedyr.

Fluer

Fluer bekæmpes via hyppig udmugning.

Rotter

Rottebekæmpelse udføres af den kommunale skadedyrsbekæmpelse.

Hvis der konstateres rotter og andre skadedyr på ejendommen, skal Herning Kommunes Borgerservice straks skal kontaktes. Endvidere kommer skadedyrskontrollen to gange om året.



Herning Kommune vurderer, at ejendommens forebyggelse og bekæmpelse af flue- og skadedyr er tilstrækkelig. Der stilles dog vilkår om, at ansøger som minimum skal følge de fastsatte retningslinjer fra Aarhus Universitet, Institut for Agroøkologi om fluebekæmpelse på ejendomme med husdyr.

Lys

Der er dæmpet natbelysning i kostalden og der opsættes lyssensorer udenfor.

Herning Kommune vurderer, at da der på bedriften er automatisk lysstyring og begrænset natbelysning, forventes det ikke at give væsentlige problemer. Dog fastsættes der vilkår om, at såfremt der skulle opstå gener for de omboende, eller hvis kommunen finder det nødvendigt, skal ejer af bedriften lade foretage undersøgelse af forskellige lyskilder, således at lyset uden for ejendommen formindskes.

Døde dyr

Opbevaring af døde dyr foregår på nuværende tidspunkt på paller bagved værkstedet. Døde dyr afhentes hurtigst muligt, typisk først kommende hverdag, efter ansøger har tilmeldt dyret til afhentning. Dyrene bliver først slæbt ud af stalden kort tid før afhentning af DAKA. De døde dyr ligger skyggefuldt og bliver overdækket med en presenning.

Herning Kommune vurderer, at idet de døde dyr overdækkes med fast overdækning indtil afhentning, opbevares på en skyggefuld afhentningsplads hævet over jorden og afhentningsstedet ligger i en passende afstand fra produktionsbygninger og offentlig vej, bliver døde dyr opbevaret forsvarligt.

Transport

Ejendommen har tilkørselsforhold direkte til vej.

I den ansøgte produktion øges antallet af grovfoder- og gylletransporter med henholdsvis 150 og 200.

Herning Kommune vurderer, at på trods af en stigning i antallet af transportere, vil det ikke give store væsentlige gener for naboer, da der er interne veje der gør det muligt at mindske kørsel forbi nærmeste nabo.

Påvirkning af jord

Håndtering og opbevaring af gylle

Overflytning af gylle fra stald til gyllebeholder

Gylle pumpes fra fortank/stald til gyllebeholderen. Der er ikke traktorpumper. Gyllevogn er med sugepumpe og tilbageløb.

Desuden er der en gyllebeholder på 1.800 m³, 1995 der står på Avlumvej 12. Der er ingen pumpe eller pumperør på beholderen, den bliver fyldt og tømt med læssekran.

Timer på pumpning af gylle fra stald til lager.

Påfyldning af gyllevogne sker med egen sugepumpe og tilbageløb, der derved sikrer mod spild på fyldepladsen. Ved fyldning af gyllevogn løber skum og overløb retur til gylletanken via overløbsslangen i sugekranen. Risikoen for spild på jorden er derfor minimeret. Gyllevogne med egen sugepumpe benyttes ved begge gylletanke og kun under overvågning.

Udbringning af gylle

Det er ikke tilladt at udbringe husdyrgødning på vandmættede, oversvømmede, frosne eller snedækkede udbringningsarealer, da der er fare for afstrømning til vandløb, søer eller lignende jævnfør Husdyrgødningsbekendtgørelsen.

Gyllebeholder

Ansøger oplyser, at der for begge gyllebeholdere er tale om:

- stabile gyllebeholdere, der kan modstå mekaniske, termiske og kemiske påvirkninger
- at gyllebeholderne tømmes hvert år og inspiceres visuelt



- at gyllebeholdernes bunde og vægge er tætte og beskyttede mod tæring
- at der ikke er monteret spjæld på gyllebeholderne
- at alt overpumpes via neddykket rør
- at gyllen kun omrøres umiddelbart før tømning
- at gyllebeholderne er overdækkede med naturligt flydelag, som sikres ved at tilsætte halm efter hver tømning
- at gyllebeholderne kontrolleres ved 10-års beholderkontrollen
- at der føres logbog over flydelag på gyllebeholderne

Opbevaringskapaciteten

Den årlige produktion af gylle i ansøgt drift er på cirka 7464 m³, jfv. konsulenterklæring.

Beregning af gylleopbevaringskapacitet Ørrevej 43

Gylle produceret på ejendommen	7269 m ³	
Vand tilledt fra befæstede arealer	170 m ³	Møddingsplads
Vand tilledt fra vask af maskiner	25 m ³	
Vand tilledt fra andet	0 m ³	Ensilagesaft udsprinkles
I alt vand og gylle i gyllebeholdere	7464 m ³	

Behov for opbevaring ved krav til:

7 mdr opbevaringskapacitet	4354 m ³
9 mdr opbevaringskapacitet	5598 m ³

Gyllebeholdere

Adresse	Nudrift		Ansøgt	
	kapacitet	% i tanken	kapacitet	% i tanken
Ørrevej 43	820 m ³	31	820 m ³	12
Avlumvej 12 (Thomas)	1800 m ³	69	1800 m ³	27
Ny tank, Ørrevej 43	0 m ³	0	4000 m ³	60
	0 m ³	0	0 m ³	0
	0 m ³	0	0 m ³	0
	0 m ³	0	0 m ³	0
	0 m ³	0	0 m ³	0
	0 m ³	0	0 m ³	0
	0 m ³	0	0 m ³	0
	0 m ³	0	0 m ³	0
	0 m ³	0	0 m ³	0
Opbevaringskapacitet i alt	2620 m ³	100	6620 m ³	100

Derudover er der ca. 500 m³ under staldene, som ikke er medregnet i kapaciteten.

Opbevaringskapacitet i måneder 10,64309

Gyllekanaler medregnet i opbevaringskapacitet ja nej

Udfyldt af **Karen V. Thomsen** Dato 17-03-2017
SAGRO

Denne beregning er inklusiv drikkevandsspild, regnvand og rengøringsvand, som ledes til gyllebeholder. Opbevaringskapaciteten af gylle mm. på ejendommen er efter udvidelsen på 10,6 måneder. Hermed er Husdyrbekendtgørelsens krav om opbevaringskapacitet opfyldt.

Dybstrøelse/fast gødning

På årsplan produceres 27 DE dybstrøelse fra kvæg, hvilket svare til omkring 413 m³.

Al dybstrøelse opbevares på ejendommens møddingsplads på 183 m² i minimum x mdr., hvorefter det placeres i markstakke. Møddingspladsen har afløb til gyllebeholder.



Herning Kommune vurderer, at gyllevogn med påmonteret pumpe og returløb vil medføre tilstrækkelig sikkerhed for, at der ikke sker spild af husdyrgødning. For at forhindre spild og forurening af jord og grundvand stilles der vilkår om, at al håndtering af gylle skal foregå under opsyn. Samtidig skal håndteringen af gyllen foregå på en sådan måde, at eventuelle gener begrænses. Herning Kommune vurderer, at placeringen af gyllebeholderen overholder gældende afstandskrav.

Brændstof

På ejendommen er der en dieseloletank på henholdsvis 1200 og 1800 l. De står på fast gulv i maskinhuset hvor der ikke er afløb. Når traktorer og andre motoriserede landbrugsmaskiner påfyldes brændstof m.m., er der stor risiko for spild på jorden. Derfor har Herning Kommune stillet vilkår om, at påfyldningspladser skal være udformet, så der ikke kan ske afløb til og forurening af jord, kloak, overfladevand eller grundvand.

Herning Kommune vurderer, at husdyrbrugets praktisk og de stillede vilkår, vil være tilstrækkelige til at forhindre spild og sikre jord og grundvand mod forurening.

Påvirkning af natur

Det generelle ammoniakreduktionskrav

I miljøgodkendelsesordningen er der taget det nødvendige hensyn til naturområder, i kraft af blandt andet den generelle reduktion af ammoniak emissionen. Da udvidelsen er ansøgt efter 1. april 2011, skal projektet overholde et krav om 30 % reduktion af den del af ammoniakfordampning fra stald og lager, der stammer fra den del af dyreholdet, der udvides.

Da udvidelsen er ansøgt efter 1. april 2011, skal projektet overholde et krav om 30 % reduktion af den del af ammoniakfordampning fra stald og lager, der stammer fra den del af dyreholdet, der udvides. På økologiske kvægbrug fastholdes det generelle ammoniakreduktionskrav dog på 15%. Ansøger oplyser at dette er tilfældet i ansøgt drift, hvorfor der stilles vilkår omkring dette.

Overholdelse af reduktionskrav

Projektet medfører en stigning i kvælstofemissionen på 368kg N/år i forhold til nudrift. Den samlede emission fra anlægget efter udvidelsen bliver på 2487 kg N/år. Herved er det generelle krav om reduktion af ammoniaktab fra stald og lager for den del af dyreholdet, der udvides, opfyldt. Endvidere reduceres der med 207 kg N/år ud over det, der er nødvendig for at opfylde kravet.

Herning Kommune vurderer at, med den valgte staldtype overholder staldanlægget det generelle krav om reduktion af ammoniaktab fra stald og lager.



Beskyttede naturtyper i forhold til kvælstof

Natura 2000-områder

Naturområder som, set i et europæisk perspektiv, er særligt værdifulde. Disse områder kaldes Natura 2000-områder og er en fælles betegnelse for Habitat-, Ramsar⁹- og Fuglebeskyttelsesområderne.

Natura 2000-områderne er udpeget for at beskytte levesteder og rasteområder for fugle og for at beskytte naturtyper og plante- og dyrearter, der er truede, sårbare eller sjældne i EU.

Definition af kategori 1, 2 og 3 natur

Kategori-1 natur:

- Ammoniakfølsomme naturtyper, indenfor Natura 2000
- Heder, større end 10 ha samt
- Overdrev, større end 2,5 ha

Kategori-2 natur:

- Ammoniakfølsomme naturtyper, udenfor for de internationale naturbeskyttelsesområder
- Højmoser og Lobeliesøer, uanset størrelse
- Heder, større end 10 ha
- Overdrev, større end 2,5 ha

Kategori-3 natur:

Kategori 3-natur er ammoniakfølsomme naturområder, som ikke er kategori 1- eller kategori 2-natur: hede, mose og / eller overdrev (omfattet af naturbeskyttelseslovens § 3), samt ammoniakfølsom skov.

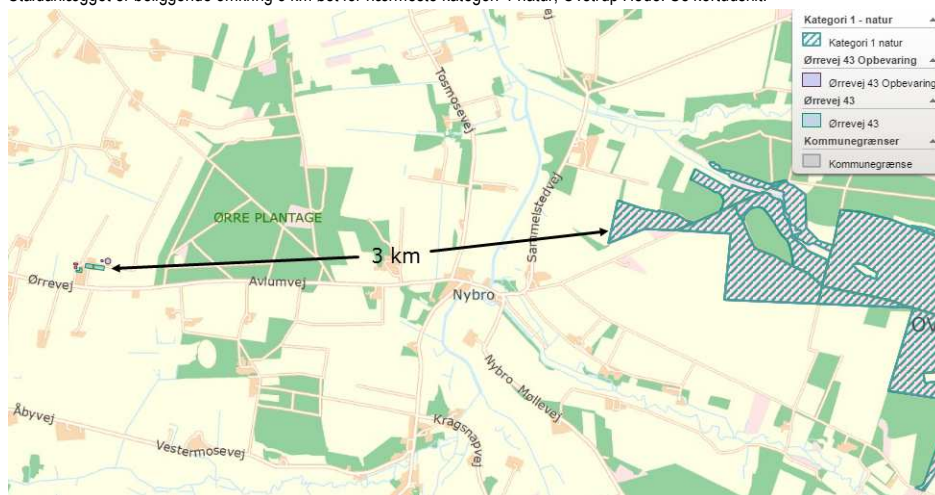
Beskyttelsesniveauet for ammoniak for kategori 1, 2 og 3 natur

Beskyttelsesniveauet for ammoniak omfatter maksimal totaldeposition eller merdeposition af ammoniak på de ammoniakfølsomme naturområder¹⁰.

Beskyttelsesniveauet for kategori 1- og kategori 2-natur omfatter en 10 meter forbudszone samt krav til den maksimale tilladte totaldeposition. Beskyttelsesniveauet for kategori 3-natur kan, efter en konkret vurdering, være et krav om en maksimal merdeposition.

Kategori 1 natur

Staldanlægget er beliggende omkring 3 km øst for nærmeste kategori-1 natur, Ovstrup Hede. Se kortudsnit.



⁹ Ramsarområder ligger alle inden for de udpegede fuglebeskyttelsesområder

¹⁰ Kategori 1-, 2- og 3-natur.



Ovstrup Hede ligger cirka 3 km øst for husdyrbruget. Ovstrup Hede ligger mellem Herning og Holstebro er et 490 hektar fredet område med indlandshede, nåletræsplantage, enge, overdrev og vandløb. Indlandshedens flora og fauna er sårbar. Ovstrup Hede er A-målsat i Herning Kommuneplan 2013-2024. For A-målsatte områder er målet, at de bevares med deres sjældne plante- og dyreliv intakt, og der gøres en særlig indsats for at videreudvikle naturværdierne.

Ovstrup Hede er udpeget på baggrund af naturtyper:

Nr.	naturtyper	Nr.	naturtyper
3260	Vandløb med vandplanter	6410	Tidvis vade enge på mager eller kalkrig bund, ofte med blåtop
4010	Våde dværgbusksamfund med klokkelyng	7140	Hængesæk og andre kærsamfund dannet flydende i vand
4030	Tørre dværgbusksamfund (heder)	7230	Rigkær
6230	Artsrige overdrev eller græsheder på mere eller mindre sur bund		

Endvidere er nedenstående arter også en del af udpegningsgrundlaget:

Nr.	arter	Nr.	arter
1037	Grøn kølleguldsmed (<i>Ophiogomphus cecilia</i>)	1355	Odder (<i>Lutra lutra</i>)
1096	Bæklampret (<i>Lampetra planeri</i>)		

Grøn Kølleguldsmed er medtaget på Habitatsdirektivets bilag IV og er udpeget som en af de arter, som Herning Kommune er særlig forpligtet til at passe på. Ifølge Den Danske Rødliste blev guldsmeden tidligere negativ påvirket af eutrofiering, udretning af vandløb og hårdhændet vandløbsvedligeholdelse. Da tilstanden i vandløbene er i bedring, er det nu formentlig udelukkende hård vandløbsvedligeholdelse, som kan påvirke arten negativt.

Ammoniakdisposition til Ovstrup hede er på 0,0 kg N/ha år i både merdeposition og totaldeposition.

Da beregningen af ammoniakdepositionen viser 0,0 kg N/ha år i både merdeposition og en totaldeposition, er kravet overholdt.

Herning Kommune vurderer, grundet den store afstand fra husdyrbruget til Natura 2000 Området, at udvidelsen af kvægproduktionen ikke have nogen væsentlig påvirkning på Natura 2000-området.

Kategori 2- og 3-natur

Beskyttelsesniveauet for ammoniak for kategori-2 og -3 natur

Beskyttelsesniveau for kategori 2 natur er maksimal totaldeposition på 1,0 kg N/ha pr. år.

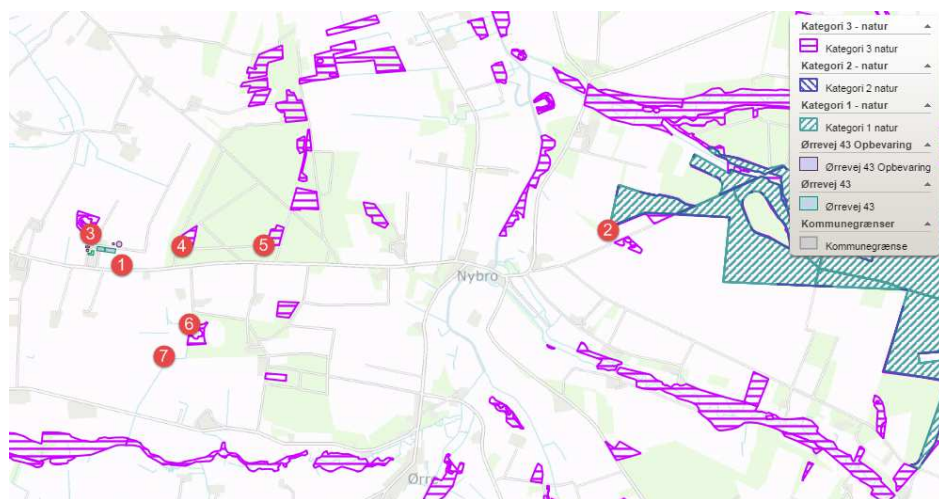
Beskyttelsesniveauet for kategori 3-natur omfatter ikke et generelt krav til den maksimale ammoniakdeposition. Beskyttelsesniveauet fastlægges, at kommunen, på baggrund af en konkret vurdering, kan stille krav om en maksimal merdeposition på 1,0 kg N/ha/år, hvis kategori 3-natur har en særlig regional eller lokal naturinteresse.

Som udgangspunkt skal det ikke undersøges på naturarealer, der

- Ligger længere væk end 1.000 m¹¹
- Tilføres mindre end 1 kg som følge af den ansøgte etablering, udvidelse eller ændring.

Nærmeste kategori 2 natur ligger længere væk end Ovstrup hede hvor ammoniakdepositionen er 0,0 kg N/ha/år, derfor er der ikke lavet ammoniakdepositionsregning til kategori 2 natur. Nærmeste kategori 3 natur (§ 3 mose) er beliggende omkring 104 meter nord for staldanlægget.

¹¹ 1 kg-grænsen fører i de fleste tilfælde til, at det kun er naturarealer inden for 1.000 m fra staldanlægget, der er relevant ved vurderingen.



Depositionsberegningen til naturområderne indenfor 1.000 meter af staldanlægget fremgår af nedenstående tabel.

Opret naturpunkt						
Navn	Kategori	Opretter	Kumulation	Ruhed	Merdeposition [kgN]	Totaldeposition [kgN]
2 Habitatnatur mod øst	1	Ansøger	Nul ejendomme	Bn	+0,0	0,0
3 §3 mose mod nord	3	Ansøger	Nul ejendomme	Bn	+0,1	2,5
4 §3 mose mod øst	3	Ansøger	Nul ejendomme	Bn	+0,1	0,4
5 §3 hede mod øst	3	Ansøger	Nul ejendomme	Bn	+0,0	0,1
6 §3 mose mod sydøst	3	Ansøger	Nul ejendomme	Bn	+0,0	0,1
7 §3 eng mod syd	3	Ansøger	Nul ejendomme	Bn	+0,0	0,1

Inden for en radius af 1.000 meter fra staldanlægget er der ikke registreret nogle ansvarsarter.

Der ligger ingen ammoniakfølsom skov indenfor 1.000 meter af staldanlægget. Der er dog en udpegning om potentiel ammoniakfølsom skov cirka 300 meter fra den nye gylletank, men da denne skov ikke fremgår som plantage på kort fra 1954, vurderer Herning Kommune at skoven ikke er ammoniakfølsom.

Herning Kommune vurderer, at udvidelsen ikke vil medføre en forøgelse af N-depositionen i de omkringliggende naturområder, der ligger ud over det, som naturområderne kan tåle.

Samlet vurderer Herning Kommune, at naturområderne beskyttet af § 3 og § 7 ikke påvirkes væsentligt ved udvidelsen.



Herring Kommune vurderer, at kravene om maksimalt tilladt totaldeposition på kategori 1- og kategori 2-natur er overholdt.

Herring Kommune vurderer, at der ikke er grundlag for at skærpe kravene til ammoniak meremissionen, under hensyn til andre omkringliggende ammoniakfølsomme naturområder såsom ammoniakfølsomme skove, kategori 3-natur og §3 natur.

Påvirkning af bilag IV-arter, rødlistearter, ansvarsarter mv.

Ammoniakbelastning af yngle- eller rasteområder for bilag IV-dyrearter og bilag IV-plantearter

Af EF-habitatdirektivets¹² bilag IV fremgår en række dyre- og plantearter, som er strengt beskyttede, uanset om de forekommer inden eller udenfor et af de udpegede Natura 2000-områder. På den baggrund må der eksempelvis ikke gives tilladelse til aktiviteter, der kan beskadige eller ødelægge de pågældende dyrearters yngle- og rasteområder. For plantearterne er der blandt andet forbud i mod forsætlig plukning, indsamling, afskæring, oprivning med rod eller ødelæggelse af disse vildtvoksende planter i naturen.

Bilag IV-arter og ansvarsarter observeret i Herring Kommune på nuværende tidspunkt gennemgås i det følgende. Flere af disse arter er ligeledes omfattet af artsfredninger eller er optaget på rødlisten.

Odder og padder forekommer mange steder i Herring Kommune og har en gunstig bevaringsstatus i landsdelen. Odderen yngler, raster og fouragerer langs vandløb med gode fiskemuligheder og har huler i brinken. Padderne yngler i vandhuller med rent vand. Udyrkede bræmmer omkring vandhullerne kan være med til at sikre, at vandet forbliver rent.

Grøn mosaikguldsmed er i Herring Kommune observeret syd for Harreskov mellem Kibæk og Arnborg, samt i Knudmosen ved Herring City. I sin cyklus er arten afhængig af planten Krebseklo (*Stratiotes aloides*), hvor den lægger sine æg, og larverne lever.

Voksne individer kan strejfe langt omkring, og kan ses langt fra vandløb. Næringsstofbelastning kan medføre tilgroning af vandhuller og søer, hvorved krebseklo vil forsvinde og dermed livsgrundlaget for grøn mosaikguldsmed.

Grøn kølleguldsmed findes kun i de store jyske å-systemer så som Storå, Skjern Å, Karup Å og Gudenå. Arten er Herring Kommunes nationale ansvarsart. Den yngler i rene, iltrige og kølige vandløb. Den voksne guldsmed foretrækker lysåbne arealer, men kan også findes i skovlysninger. Der er en teoretisk mulighed for, at der ved uheld i forbindelse med håndtering af husdyrgødning kan ske en tilførsel af forurenende stoffer til Grøn Kølleguldsmeds levesteder. Det vurderes, at kun tilførsel af større mængder husdyrgødning (som følge af uheld med gyllebeholdere/gylletransport) vil kunne have en negativ effekt på grøn kølleguldsmed.

Det er derved sikret, at projektet ikke væsentligt vil

- 1) beskadige eller ødelægge yngle- eller rasteområder i det naturlige udbredelsesområde for de dyrearter, der er optaget i habitatdirektivets bilag IV, litra a)
- 2) ødelægge de plantearter, som er optaget i habitatdirektivets bilag IV, litra b) i alle livsstadier.

Påvirkning af kulturmiljø

Kulturhistoriske spor

Landskabet i Herring Kommune er præget af menneskets virke igennem årtusinder. Overalt finder vi historiske spor, der fortæller om samfundsudviklingen og om, hvordan mennesket har påvirket omgivelserne. Mange af de historiske spor er kulturhistoriske værdier, der har så stor værdi for formidlingen af og betydningen for vores kulturforståelse, at de er værd at bevare og derfor fortjener en særlig beskyttelse.

De kulturhistoriske værdier kan både omfatte enkeltstående elementer og hele kulturmiljøer, som f.eks. kirker, kirkegårde og deres omgivelser, fortidsminder som gravhøje og arkæologiske fund, fredede og bevaringsværdige bygninger og anlæg, sten- og

¹² EF-habitatdirektivet fra 1992 (Rådets direktiv 92/43/EØF om bevaring af naturtyper samt vilde dyr og planter (med senere ændringer)).



jorddiger, alléer og levende hegn samt kulturmiljøer, der afspejler en bestemt tidsepoke eller en landsbytype. Kommuneplanens udpegning fremhæver de særligt værdifulde kulturhistoriske træk i kommunen. Der er i Herning Kommune udpeget "særlig værdifulde kulturmiljøer", "kulturmiljøer" mm.

I nedenstående afsnit vil staldanlæggets og udbringningsarealernes beliggenhed blive gennemgået i forhold til de udpegninger af kulturmiljø, fredninger mm., der er registeret i området.

Staldanlægget

Staldanlægget er ikke beliggende indenfor eller i nærheden af:

- Fredede fortidsminder
- Sø og å beskyttelseslinjer
- Skovbyggelinjer (300 meter)
- Kirkebyggelinjer / kirkezoner indenfor 300 meter fra anlægsdelen
- Beskyttede diger
- Fredede områder / Fredninger
- kulturmiljø / særlig værdifulde kulturmiljøer
- Større uforstyrrede landskaber
- Landskabsområder
- Landskabelige interesseområder
- Geologiske interesseområder
- Fortidsminder eller
- Skovrejsning

Herning Kommune vurderer, at udvidelsen af bedriften umiddelbart ingen betydning har for kulturmiljøet.



Gennemgang af BAT for Ørrevej 43, Aulum

Krav om anvendelse af BAT

Et husdyrbrug bør til stadighed søge at begrænse forureningen ved at indføre og gøre brug af den bedste tilgængelige teknik (BAT) til at nedbringe eventuelle miljøpåvirkninger og gener fra stalde, husdyrgødningsopbevaringsanlæg m.m. Teknologier til begrænsning af ammoniakfordampning og lugtpåvirkning m.v. samt til bedre udnyttelse af næringsstofferne i husdyrgødningen er i stadig udvikling.

For de virksomhedstyper, der er omfattet af den europæiske godkendelsesordning om integreret forebyggelse og bekæmpelse af forurening (IPPC-direktivet), udsender EU-kommissionen såkaldte BREF-dokumenter ("BAT reference documents"), som fastlægger, hvad der må betragtes som den bedste tilgængelige teknik inden for de industrielle brancher, som IPPC-direktivet omfatter.

Oplysningskravet vedrørende BAT i forbindelse med ansøgninger om miljøgodkendelse af husdyrbrug er forskelligt afhængigt af brugsstørrelse. For husdyrbrug, der – som i den aktuelle sag – er omfattet af § 12 i Lov om miljøgodkendelse m.v. af husdyrbrug, skal redegørelsen som minimum indeholde punkterne management og anvendelse af BAT inden for områderne foder, staldindretning, vand- og energiforbrug, opbevaring og behandling af husdyrgødning og udbringning. Redegørelsen skal for svine- og fjerkræbrug omhandle de teknologier, der er beskrevet i EU kommissionens BREF-dokument om intensivt hold af svin og fjerkræ. Selvom der ikke er lavet et specifikt BAT-notat inden for kvægdrift, er det Herning Kommunes opfattelse, at mange af elementerne i BAT-notatet for svine- og fjerkræbrug er universelle indenfor landbrugsområdet og derfor kan overføres til kvægdrift.

I Teknologi- og byggeblade er dokumenteret teknik beskrevet, og der er redegjort for, hvor store reduktioner der kan forventes opnået ved brug af den pågældende teknik, samt hvor store merudgifterne eventuelt vil være. Miljøstyrelsen har endvidere oprindeligt valgt ikke at fokusere på markteknik, fodring m.v. i Teknologi-blade, idet forbedrede metoder i dansk landbrug og generel lovgivning på området vurderes at medføre, at den bedste tilgængelige teknik generelt bliver anvendt.

I det følgende vil BAT for kvægbruget på Ørrevej 43 blive vurderet i forhold til Herning Kommunes niveau for BAT.

Vurdering af BAT i forhold til § 12 miljøgodkendelser skal ske i forhold til følgende områder:

1. Management
2. Fodringsstrategier
3. Staldsystemer
4. Forbrug af vand og energi
5. Opbevaring af husdyrgødning

Ved Herning Kommunes vurdering i relation til BAT indgår Miljøstyrelsens Teknologi-blade oversigt, Miljøstyrelsens digitale husdyrvejledning version 2, bilag 3 (teknologilisten) samt kravene i EU-kommissionens referencedokument om BAT for intensiv hold af svin og fjerkræ (BREF-dokument). Nedenfor vil de enkelte emner blive gennemgået.

BAT – Management

Ifølge Herning Kommune er følgende tiltag BAT indenfor management:

Herning Kommune vurderer, at anvendelse BAT indenfor management som minimum skal leve op til følgende punkter:

Beredskabsplan

- Der skal udarbejdes en beredskabsplan, hvori telefonnumrene til kontaktpersoner og offentlige kontaktinstanser i forbindelse med eventuelle uheld er nedskrevet. Beredskabsplanen indeholder forholdsregler i forbindelse med uheld med kemikalier, driftsmateriel, gylle, brand m.v., og skal tilgængelig for alle på arbejdspladsen.

Ansøger har udarbejdet en beredskabsplan for ejendommen. Udover at være BAT, så er det Herning Kommunes opfattelse, at en beredskabsplan vil være til stor hjælp for landmanden, såfremt der skulle ske et uheld. Samtidig giver beredskabsplanen landmanden en mulighed for at gennemgå sin ejendom og foretage en risikovurdering af, hvorvidt der skal ændres på indretning og drift, således at risikoen for forurening i forbindelse med uheld minimeres.

Uddannelse af personale

- At medarbejderne deltager i fagligt relevante aktiviteter



Ansøger holder sig fagligt ajour ved læsning af relevant faglitteratur og sparring med rådgivere og andre landmænd mm. Der forefindes således hverken sprøjteudstyr eller kemikalier på ejendommen.

Ressourceforbrug

- At der føres regnskab med vand- og energiforbrug, og at der føres journal over forbruget (gennem i min 5 år)

Vandforbruget følges i forbindelse med vandafregning, typisk to gange om året, men der sørges for at der ikke er vandspild via udskiftning og inspektion af vandrørene.

Egenkontrol / dagligt tilsyn

- Der føres daglige tilsyn med mekanisk udstyr, såsom ventilationsanlæg, foderanlæg og vandingssystem som kontrolleres for evt. funktionssvigt
- Der er serviceaftaler med leverandørerne på alle ventilationsanlæg, mm.
- At der hver måned føres logbog over gyllebeholdernes flydelag
- At gyllebeholderne er tilmeldt de lovpålagte 10-årige beholderkontrol

Ansøger udfører jævnligt kontrol af vandrør og installationer. Endvidere føres der logbog over gyllebeholdernes flydelag og alle gyllebeholdere er tilmeldt 10-årige beholderkontrol. Der er serviceaftaler på malkeanlæg og robotter. Hertil gøres der jævnligt rent omkring bygninger og siloer for at undgå lugt og uhygiejniske forhold.

Uheld og driftsforstyrrelser

- At overpumpning af gylle overvåges

Ansøger har udarbejdet en beredskabsplan.

Affaldssortering

- Herning Kommune vurderer at registrering af affald og mængder er BAT. Derudover vil registreringen give ansøger det nødvendige overblik over eventuelle indsatsområder, hvor det er muligt at minimere produktionen af affald.
- Herning Kommune har ingen indsamlingsordning men en anvisningsordning. I praksis betyder det, at gårdejer selv skal lave en aftale med en transportør om at få hentet det sorterede affald og bragt affaldet til et behandlingsanlæg. Transportøren skal være registreret i kommunen, og kommunen skal have en anvisningsaftale med modtageanlægget.

Det er fra ansøger oplyst, at alt affald på ejendommen håndteres, sorteres og opbevares efter kommunens affaldsregulativ. Det er vurderet, at ejendommen lever op til Herning Kommunes krav om BAT på affaldsområdet.

Erhvervsaffald bliver opbevaret i containere som bliver hentet af Marius Pedersen hver 14. dag.
Spildolie står i maskinhus på fast bund. Afhentes af godkendt transportør (Dansk Oliegenbrug), efter behov.
Oliefiltre bliver opbevaret i maskinhus, afleveret på genbrugspladsen eller værksted.
Lysstofrør, batterier og andet bliver opbevaret i værksted, afleveres på genbrugspladsen.
Kanyler bliver opbevaret i dunk som bliver afleveret til dyrlægen.

Farligt affald

Alt affald fra olie og kemi afhentes af et miljøgodkendt firma.

Der er normalt ikke kemifald på ejendommen. Hvis det skulle forefindes, opbevares dette i kemiskab. Tom rengjort emballage opbevares i maskinhus indtil det afleveres.



Olie og kemikalier

På ejendommen er der to dieselloletank på 1200 og 1800 l. De er placeret i maskinhuset på fast gulv uden afløb.

Ejendommen drives økologisk, derfor er der ingen opbevaring af kemikalier eller kemikalieaffald. Ansøger står selv for markdriften, hvorfor der er oplag af olie på ejendommen.

Herning Kommune har udarbejdet en forskrift for opbevaring af olie og kemikalier.

Herning Kommune vurderer, at husdyrbruget med en synlig beredskabsplan vil være i stand til at undgå og/eller begrænse uheld på bedste vis. Samtidig vurderes det, at ansøger lever op til BAT vedrørende uddannelse af personale, ressourceforbrug, daglige tilsyn og registrering af mark og gødningsplaner. Herning Kommune vurderer, at der er en stor miljømæssig risiko forbundet med vask af maskiner. Der er derfor stillet vilkår om, at vask af maskiner skal ske på en vaskeplads med afløb til en opsamlingsbeholder. Herning Kommune vurderer at en væsentlig risikofaktor er uheld i forbindelse med overpumpning af gylle. Derfor stilles der vilkår om, at overpumpning skal ske under opsyn.

Herning Kommune vurderes tillige, at oplag af affald ikke medfører forurening eller risiko for forurening af omgivelserne, herunder af jord, vandområder, grundvand, luft eller kloak samt uhygiejniske forhold. Det er vurderet, at ejendommen lever op til Herning Kommunes krav om BAT på affaldsområdet.

Herning Kommune vurderer endvidere, at affaldsherakiet er iagttaget og behandles tilfredsstillende.

BAT – Foder

Ifølge Herning Kommune er følgende tiltag BAT indenfor foder:

Fasefodring

- At dyrene fodres med næringsstoftilpassede blandinger, der er afstemt efter vækstperiode
- Foderplaner er udarbejdet i samarbejde med konsulent/foderfirma, og med anvendelse af nyeste viden indenfor foderoptimering.
- Når der skal tages hensyn til energibehov skal fodringen overholde de anbefalede fodernormer for hhv. ammekøer, kvier, malkekøer, opdræt, slagtekalve/ungtyre, goldkøer mm.
- Der skal være fokus på fodereffektiviteten, således at der til enhver tid anvendes de bedst muligt foderblandinger til begrænsning af N og P fra dyrene ud fra nyeste viden om fodring af kvæg.

I praksis er der ikke fastsat vejledende fosforemissionskrav for kvægbesætninger. Fodermidlernes naturligt høje indhold af fosfor vil i mange tilfælde begrænse muligheden for at optimere fosfortildelingen i praksis. Adgang til foderanalyser for fosfor kunne i praksis give mulighed for at planlægge tildelingen af fosfor mere præcist, men manglende viden om fordøjeligheden af foderets fosforindhold betyder, at der fortsat skal være en sikkerhedsmargen i fodringsnormerne og fodringsplanlægningen, som tager hensyn hertil. Miljøstyrelsen vurderer på denne baggrund, at der på nuværende tidspunkt ikke findes tilgængelige teknikker eller teknologier, der kan anvendes til at fastlægge emissionsgrænseværdier for fosforudledningen fra malkekvægsbesætninger.

Ansøger udarbejder selv foderplaner for alle kreaturgrupper på bedriften med brug af nyeste viden, overholdelse af fodernormer og sørger for høj en fodereffektivitet.

Herning Kommune vurderer, at ansøger lever op til BAT indenfor fodring af besætningen.

BAT – Staldindretning

Ifølge Herning Kommune er følgende tiltag BAT indenfor staldindretning:



Gennemgang af BAT for staldanlægget

Udvidelsen af dyreholdet foregår i eksisterende staldbygninger og ny tilbygning. Der indsættes spalteskrabere på samtlige spalteflader. Spalteskrabere medfører en reduktion i ammoniakemissionen med omkring 25 %.

Derudover etableres tilbygningen med BAT gulv, som er fast drænet og skrubes hver anden time døgnet rundt.

Resultat af beregning af den vejledende grænseværdi for ammoniaktab ved anvendelse af bedste tilgængelige teknik (BAT)

Samlet faktisk ammoniaktab fra stald og lager i ansøgt drift (hele anlægget):	2486,91 kgN/år
Samlet vejledende ammoniaktab fra hele anlægget ved anvendelse af BAT:	2496,79 kgN/år
Er samlet vejledende ammoniaktab fra hele anlægget ved anvendelse af BAT overholdt?:	Ja
Difference mellem samlet faktisk ammoniaktab og samlet vejledende ammoniaktab ved anvendelse BAT:	-9,88 kgN/år

Den samlede NH₃ emission fra anlægget er ifølge ansøgningen opgjort til 2487 kg. N / år og overholder derved Herning Kommunes BAT niveau på 2497 kg. N / år.

Herning kommune vurderer, at ejendommen, med de beskrevne tiltag, lever op til de muligheder, der foreligger for det eksisterende byggeri.

BAT – Forbrug af vand og energi

Ifølge Herning Kommune er følgende tiltag BAT indenfor vand:

- At der udføres regelmæssig kalibrering af drikkevandsanlæggene for at undgå spild

Vandforbruget følges i forbindelse med vandafregning, typisk to gange om året, men der sørges for at der ikke er vandspild via udskiftning og inspektion af vandrørerne.

Ansøger har i det daglige fokus på at minimere vandforbruget i forbindelse med den daglige drift, herunder bl.a. vask og rengøring, forbrug til dyr osv. Der er desuden timer på anlægget til markvanding, hvorved forbruget løbende kan følges.

Vandforbruget forventes at stige fra 5.000 til 10.000 m³. Der er en markvandingstilladelse på 90.000 m³.

Vandbesparende foranstaltninger

- Vand fra køling af mælk genbruges til vask af malkestald
- Vandrør, drikkekar mv. kontrolleres daglig for utætheder og korrekt funktion
- Utætheder og fejlfunktioner repareres hurtigt

Herning Kommune vurderer, at de beskrevne tiltag til vandbesparelse indenfor vask og drikkevandsspild samt daglige tilsyn af vandinstallationer er fyldestgørende.

Ifølge Herning Kommune er følgende tiltag BAT indenfor Energi:

- Sikre at ventilationen kun starter op efter behov, eks. ved anvendelse af undertryksventilation, frekvensstyrede ventilatorer
- At der anvendes lavenergyløsløstør / sparepærer i staldbygningerne, andre steder
- At lyset i staldene i dagtimerne kun er tændt efter behov
- Udendørsbelysningen er begrænset af bevægelsessensor
- Hvis muligt, at opvarmning af staldanlægget samt medarbejderfaciliteter m.m. sker via overskudsvarmen/varmegenindvindning mm.
- At der sker en aflæsning af energiforbruget, og resultaterne gemmes i minimum 5 år
- At udskifte miljøfarlige stoffer med mere miljøvenlige
- At gøre arbejds gange og processer mindre belastende for miljøet



Energibesparende foranstaltninger

- Varmegenindvinding fra mælkekølingsanlæg til opvarmning af stuehus og varmt vand i stuehus.
- Naturlig ventilation
- Natbelysning nedsætter elforbruget. I alt lyser kun 5 rør ud af 52 om natten.
- Der sættes lyssensorer på lyset udenfor stalden.
- Nogle pærer er udskiftet med LED. Udskiftningen fortsætter løbende.
- Der indsættes en frekvensstyret vakuumpumpe.
- Der er pladekøler, som nedsætter kølingstiden
- Der blev for 2 år siden foretaget en energigennemgang

Herning Kommune vurderer, at de beskrevne tiltag til energibesparelse er fyldestgørende.

BAT – Opbevaring af husdyrgødning

Ifølge Herning Kommune er følgende tiltag BAT indenfor opbevaring af husdyrgødning:

- At gyllen opbevares i gyllebeholdere, der er monteret med fast låg, tag, teltstruktur eller har et flydelag, såsom snittet halm, ekspanderet ler (LECA) mm., ekspanderet polystyren (EPS) eller naturlig udtøringskorpe
- At sikre at der er tilstrækkelig opbevaringskapacitet på ejendommen, således at den lagrede gylle kan udbringes i perioder, hvor der er optimale vækstbetingelser for den voksende afgrøde (minimum 9 måneder)
- At gyllen opbevares i en stabil gyllebeholder, der kan modstå mekaniske, termiske, samt kemiske påvirkninger
- At gyllebeholderens bund og vægge er tætte og beskyttede mod tæring
- At husdyrgødningslageret tømmes regelmæssigt af hensyn til eftersyn og vedligeholdelse, fortrinsvist hvert år
- At gyllen kun omrøres umiddelbart før tømning af gyllebeholderen ved f.eks. tilførsel på marken
- At der føres logbog over flydelaget på gyllebeholderen
- At gyllebeholdere er underlagt 10-års beholderkontrol og er under dagligt opsyn
- At der foretages løbende eftersyn og vedligeholdelse af gyllebeholderne
- At gyllen suges fra de eksisterende gyllebeholdere og op i gyllevognen ved hjælp af en sugekran, der er påmonteret på gyllevognen. Sugekranen minimerer risikoen for eventuelle uheld eller spill i forbindelse med påfyldningen af gyllevognen
- At dybstrøelse køres direkte ud.
- Betonbund med opsamlingsbeholder for fast møg
- Biogasbehandlet gylle

Ansøger oplyser, at gyllebeholderne er bygget så de kan modstå mekanisk, termisk og kemisk påvirkning. Den nye gyllebeholder på 4000 m³ er bygget med låg, hvilket er BAT. Der lægges ikke låg på gyllebeholderen på 4000 m³. I stedet sørges der for et fast naturligt flydelag, hvilket er BAT iflg. BREF. Endvidere føres der logbog over gyllebeholderens flydelag, de tjekkes jævnligt og begge gyllebeholdere er tilmeldt 10-årige beholderkontrol.

Fast møg og dybstrøelse opbevares på møddingsplads.

Opbevaringskapacitet

Opbevaringskapaciteten af gylle på ejendommen efter udvidelsen er på 10,6 måneder. Hermed er Husdyrbekendtgørelsens krav om opbevaringskapacitet opfyldt.

Herning Kommune vurderer, at ansøger overholder BAT i forhold til opbevaring af husdyrgødning.



Fravalgte BAT-virkemidler

Den vejledende emissionsgrænseværdi på ejendommen Ørrevej 43 er beregnet til 2497 kg N/år. Den reelle ammoniakemission på ejendommen er 2487 kg N/år i ansøgt drift. Dermed overholder ansøgers bedrift det beregnede BAT-niveau.

Forsuring

Forsuring kan ikke kombineres med stalde med fast gulv. Forsuring på ejendommen vil derfor kun have en begrænset effekt på ejendommen, da det kun kan kobles på den eksisterende stald og derfor vil være en dyr løsning.

Idet BAT er opfyldt fravalges dette.

Låg/teltdug på gylletank

Kvæggylle danner naturligt et godt flydelag, som forhindrer ammoniakfordampning.

Teknologibladet, Fast overdækning af gyllebeholder, 2010 viser i beregningerne at teltoverdækning koster ca. 195 kr pr. kg reduceret N inklusiv værdien af sparet handelsgødning ved 250 DE. Miljøstyrelsen har tidligere defineret at BAT-teknologier, der koster over 100 kr pr. kg N ikke er BAT. Teltdug er derfor ikke BAT på dette kvægbrug.

Fodertiltag

Der ønskes ikke fodertiltag på ejendommen, da det er svært at praktisere på ejendomme med store mængder grovfoder, hvor kvaliteten kan variere meget fra år til år. Der tilstræbes at hovedparten af grovfoderet produceres selv. Grovfoderets indhold af råprotein og fordøjelighed varierer meget mellem årene og foderrestriktioner kan betyde, at der i nogle år skal indkøbes dyr tilskudsfoder for at matche kravene. Græsandelen er høj i foderrationen, hvilket yderligere gør det svært at lave mange fodertiltag, hvilket også er beskrevet i Teknologibladene

Samlet vurdering af BAT

Herning Kommune vurderer, at ansøger har overholdt BAT i forhold til management, ressourceforbrug, fodringsstrategier, opbevaring af husdyrgødning. Endvidere vurderer Herning Kommune, at de vejledende emissionsgrænseværdier for ammoniak er overholdt. For at opnå dette er der i denne godkendelse gjort en særlig indsats for BAT på staldindretning.

Generelt vurderer Herning Kommune, at ansøger er opmærksom på at der løbende kan være gode muligheder for at optimere forureningsbegrænsende foranstaltninger, renere teknologi, minimere forbruget af energi, vand og andre råvarer samt muligheder for at udskifte miljøfarlige stoffer med mere miljøvenlige. Ligesom det vurderes, at der kan være gode muligheder for, at arbejds gange og processer kan blive mindre belastende for miljøet.



Oversigt over bilag

Bilag 1: Oversigt over ejendommens afløbsforhold

