



Miljøministeriet
Miljøstyrelsen

Miljøgodkendelse Udvidelse af lagerbygning 25N

For:

Novo Nordisk A/S - Hillerød



MILJØGODKENDELSE

udvidelse af lagerbygning 25N

For:

Novo Nordisk A/S - Hillerød

Adresse: Brennum Park 1, 3400 Hillerød
Matrikel nr.: Matrikel nr.: 10p, Ejerlav: Trollesminde, Hillerød Jorder

CVR-nummer: 24256790
P-nummer: 1028193528
Listepunkt nummer: 4.5, Kemisk industri, Fremstilling af farmaceutiske
produkter
J. nummer: 2023 - 103210

Miljøgodkendelsen omfatter:

Udvidelse af eksisterende lagerbygning 25 N med nye tilkørselsforhold, samt etablering af nødgenerator med tilhørende olietank.

Dato: 25. april 2024

Godkendt: Peter H. Pedersen

Annonceres den 25. april 2024

Klagefristen udløber den 23. maj 2024

Søgsmålsfristen udløber den 24. oktober 2024

Godkendelsen bortfalder, hvis den ikke er udnyttet inden 5 år fra godkendelsens dato.

Efter ibrugtagning vil godkendelsen bortfalde, hvis den ikke har været udnyttet i 3 på hinanden følgende år, jf. Miljøbeskyttelseslovens § 78 a.

Revurdering påbegyndes senest 10 år fra godkendelsesåret.

Indhold

Indholdsfortegnelse

1.	Indledning	1
2.	Afgørelse og vilkår	2
2.1	Vilkår for miljøgodkendelsen	2
A	Generelle forhold	2
B	Indretning og drift	2
C	Luftforurening	3
D	Jord og grundvand	3
E	Til- og frakørsel	5
F	Indberetning/rapportering	5
3.	Vurdering og bemærkninger	6
3.1	Begrundelse for afgørelse	6
3.2	Vurdering	6
A	Generelle forhold	7
B	Indretning og drift	7
C	Luftforurening	8
Støj	9	
D	Jord og grundvand	10
E	Til og frakørsel	11
F	Indberetning/rapportering	11
	Risiko/forebyggelse af større uheld	12
G	Bedst tilgængelige teknik	12
	Udtalelser/høringssvar	12
4.	Forholdet til loven	18
4.1	Lovgrundlag	18
4.2	Øvrige gældende godkendelser og påbud	19
4.3	Tilsyn med virksomheden	19
4.4	Offentliggørelse og klagevejledning	19
4.5	Liste over modtagere af kopi af afgørelsen	21

Bilag

- Bilag A. Ansøgning om miljøgodkendelse/miljøteknisk beskrivelse
- Bilag B. Kort over virksomhedens beliggenhed i 1:25.000
- Bilag C. Virksomhedens omgivelser (temakort)
- Bilag D. Lovgrundlag – Referenceliste

1. Indledning

Novo Nordisk A/S i Hillerød ligger i et erhvervsområde i den sydvestlige del af Hillerød

Virksomheden ønsker at udvide eksisterende lagerbygning 25N med en ny tilbygning. Tilbygningen har det formål at optimere vareflow ind og ud af lageret samt skabe ekstra frysekapacitet til opbevaring af færdig API. Tilbygningens areal er ca. 6000 m². Der etableres desuden et dieselgenereret nødgeneratoranlæg på 1,5 MW med afkast og en overjordisk dieseltank på 16 m³, for at sikre frysekapaciteten. Samtidig med udvidelsen af lageret ændres eksisterende intern kørevej til og fra lageret og eksisterende parkeringspladser til medarbejdere udvides og flyttes til arealet umiddelbart nord for lageret.

Den eksisterende bygning 25N er et centralt lager, der indeholder råvarer og færdigvarer til alle Novo Nordisk produktioner. Tilbygningen til lageret opføres for at få et bedre logistisk flow af færdigvarer ud og mere plads generelt til kontorer og analyser. Stuetagen indrettes med kontorpladser, supportrum, 2 fryserum, Infra-rød analysescanner og areal til håndtering af vareflow. På 1. sal etableres flere kontorfaciliteter. Der etableres desuden et teknikloft til køl og ventilation.

Virksomheden har samtidig med ansøgningen fremsendt støjberegninger, der dokumentere at udvidelsen og de ændrede tilkørselsforhold ikke medføre at støjgrænser til omgivelserne overskrides.

2. Afgørelse og vilkår

På grundlag af oplysningerne i afsnit 3, ansøgning om miljøgodkendelse, samt bilagene til afgørelsen godkender Miljøstyrelsen hermed udvidelse af eksisterende lagerbygning 25N, nye tilkørselsforhold samt nødgeneratoranlæg med tilhørende olietank.

Miljøgodkendelsen meddeles i henhold til § 33, stk. 1, i miljøbeskyttelsesloven.

Afgørelsen gives på følgende vilkår, der som udgangspunkt er retsbeskyttede i en periode på 8 år fra afgørelsens dato. Afgørelsen tages dog op til revurdering i overensstemmelse med reglerne i miljøbeskyttelseslovens § 41a, stk. 2 og 3,

I afgørelsen er anvendt populærnavne for love og bekendtgørelser. En samlet oversigt fremgår af bilag D.

2.1 Vilkår for miljøgodkendelsen

A Generelle forhold

A1 Godkendelsen skal være tilgængelig på virksomheden. Alle relevante personer skal kende godkendelsens indhold.

B Indretning og drift

B1 Nødgeneratoren må ved test maksimalt være i drift 15 timer årligt.

B2 Nødgeneratoren må ikke være i drift i mere end 500 timer om året, regnet som rullende gennemsnit over en periode på 3 år.

B3 Test af anlægget må foregå på hverdage inden for tidsrummet 07:00 – 16:00

B4 Påfyldning af nødgeneratorens olietank skal overvåges af relevant uddannet personale og må kun finde sted inden for tidsrummet 07:00 – 16:00

B5 Drift af nødgeneratoren skal ske på biodiesel der svarer til den type der er angivet i bilag A.

C **Luftforurening**

- C1 Afkast fra nødgeneratoren skal være minimum 17,5 meter over terræn således at det sikres at følgende B-værdier til enhver tid være overholdt:

Parameter	B-værdi mg/m ³
Formaldehyd	0,01
NO _x	0,125
CO	1

- C2 Afkast fra mekanisk ventilation skal føres mindst 1 meter over bygningens tag

D **Jord og grundvand**

- D1 Påfyldning af olietanken skal ske på areal med tæt belægning. Arealet skal være indrettet med mulighed for opsamling af spild. Afløbssystemet fra pladsen skal være udstyret med lukbare ventiler, som sikrer, at eventuelt spild kan tilbageholdes og opsamles.

- D2 Ved ethvert spild/udslip af olie og kemikalier skal det straks sikres, at spildet stoppes og ikke spredes.

Ved spild/udslip til ubefæstet areal skal opgravning/oprensning af spildet påbegyndes med det samme.

Spild/udslip til befæstet areal skal opsamles hurtigst muligt og befæstelsen skal umiddelbart derefter rengøres effektivt med et miljøvenligt rensmiddel, så barrierens funktion opretholdes.

Der skal til enhver tid forefindes opsugningsmateriale nær påfyldningspladsen til ~~den nedgravede~~ olietanken, til brug for begrænsning af spildudbredelsen. Alt opsamlet spild inkl. opsugningsmateriale skal opbevares jf. vilkår G2 i reviderede miljøgodkendelse af 16. august 2012 og bortskaffes som farligt affald.

Der skal udarbejdes en procedure for håndtering af spild, der skal være udarbejdet og implementeret senest inden påfyldning og idrifttagning af olietanken.

D3 **Spildlog**

Der skal foretages en registrering af alle spild/udslip i en spildlog.

Spildloggen skal som minimum indeholde følgende oplysninger:

1. hvilket produkt er spildt
2. hvornår er der spildt (dato)
3. hvornår er spildet konstateret (dato)
4. mængde der er spildt med angivelse af, hvordan mængden er opgjort
5. hvor der er spildt samt angivelse af hvad arealet er befæstet med
6. hvad der er igangsat af oprensning (herunder hvad der er gjort, for at hindre spredning af forureningen)
7. årsag til spildet
8. detailkort over spildsted
9. fotodokumentation for foretaget oprensning – ved spild på ubefæstet areal
10. hvor meget jord er fjernet og hvortil er det disponeret – ved spild på ubefæstet
11. afhjælpende og korrigerende handlinger
12. status (i gang/afsluttet og dato for myndighedsvurdering)

Sammen med spildloggen skal der være et luftfoto/oversigtskort med markering af spildsteder og spildnummer.

Spildlog og oversigtskort skal til hver en tid forefindes på virksomheden og skal til enhver tid være tilgængelig for tilsynsmyndigheden.

Spildlog og oversigtskort skal være opdateret med oplysningerne punkt 1-8 senest 5 hverdage efter et spild er konstateret. Spildloggen skal løbende opdateres, med de øvrige oplysninger som fremkommer og senest 6 måneder efter et spild.

Spildlog og oversigtskort der dækker et kalenderår (1/1 – 31/12) skal fremsendes i forbindelse med årsrapporten jf. vilkår K1 i revurderede miljøgodkendelse af 16. august 2012.

D4 **Indberetning af spild**

Spild på befæstet areal:

Spild/udslip på 25L og derover, på befæstet areal, skal skriftligt indberettes til tilsynsmyndigheden senest 5 hverdage efter konstatering. Indberetningen af spildet skal minimum indeholde oplysninger pkt. 1-9 jf. vilkår D3.

Spild på ubefæstet areal:

Alle spild/udslip på ubefæstet areal skal telefonisk eller skriftligt indberettes til tilsynsmyndigheden straks efter konstatering og senest på først kommende hverdag efter konstatering. Indberetningen af spildet skal minimum indeholde oplysninger svarende til pkt. 1, 4, 5 og 6 jf. vilkår D3. Senest 5 hverdage efter konstatering, skal alle oplysninger svarende til pkt. 1-9 jf. vilkår D3 være indberettet til tilsynsmyndigheden.

Endvidere skal der suppleres med angivelse af en tidsplan for fjernelse af spildet/afgravningen tilpasset i forhold til spildets størrelse og kompleksitet på stedet samt forslag til dato for fremsendelse af oprensingsrapporten.

Øvrige oplysninger fra vilkår D3 indbygges i oprensingsrapporten.

Indberetning efter vilkåret påbegyndes senest 1 måned efter afgørelsen er truffet.

E Til- og frakørsel

E1 Lastbilkørsel til lagerbygningen skal foregå i dagtimerne i tidsrummet 6:00 – 18:00

F Indberetning/rapportering

F1 Driftsjournal for nødgeneratoranlægget jf. kravene i MCP-bekendtgørelsen skal tilføjes og indberettes med årsrapporten jf. vilkår K1 i revurderede miljøgodkendelse af 16. august 2012.

3. Vurdering og bemærkninger

3.1 Begrundelse for afgørelse

Novo Nordisk har ansøgt om udvidelse af lagerbygning 25 N, ved etablering af en tilbygning. Projektet omfatter etableringen af nye køreveje, nyt parkeringsareal og etableringen af et nødgeneratoranlæg med tilhørende overjordisk dieselloletank til bio-diesel.

Udvidelsen af lageret medfører ikke et øget oplag af kemikalier eller forurenede stoffer på virksomheden, men har til formål at forbedre flow og logistik på lageret. Der bliver etableret fryserum i tilbygningen, således at lagerets frysekapacitet forøges. Der vil således kun blive opbevaret færdig nedfrosset API i tilbygningen.

Miljøstyrelsen godkender i denne afgørelse den nye tilbygning af lagerbygning 25 N.

3.2 Vurdering

Miljøstyrelsen vurderer, at Novo Nordisk i Hillerød har godtgjort, at der er truffet de nødvendige foranstaltninger til at forebygge og begrænse forureningen ved anvendelse af den bedst tilgængelige teknik (BAT), og at virksomheden fortsat kan drives på stedet uden at påføre omgivelserne forurening, som er uforenelig med hensynet til omgivelsernes sårbarhed og kvalitet.

Miljøstyrelsen vurderer, at etableringen kan ske miljømæssigt forsvarligt, når de stillede vilkår i denne afgørelse samt vilkår i eksisterende godkendelser og afgørelser overholdes.

3.2.1 Planforhold og beliggenhed

Novo Nordisk site Hillerød er iht. Hillerød Kommuneplan 2017 beliggende i Hillerød Erhvervsområde, rammeområde "EO.E.3 - Erhvervsområde, biotec Syd". Dette område er opdelt i to lokalplaner hhv. Trollesminde Erhvervsområde, Etape 2 (LP 226) og Trollesminde Erhvervsområde, Etape 3 (LP 254). Området er udlagt til virksomheder med stort arealbehov, fremstilling, lager- og transport, engroshandel, forskning, uddannelse og administration. Den maksimalt tilladte miljøklasse er 5. Virksomhedens planforhold og beliggenhed kan ses på bilag B og C.

Mod nordvest grænser sitet op til erhvervsområde "EO.E.2 - Erhvervsområdet, biotec nord". Nordøst grænser sitet op til område til offentlige formål "EO.D.3 - Erhvervsområder, Erhvervsakademiet" samt til boligområdet "EO.B.1 - Erhvervsområdet, Trollesminde Vænget". Her ligger medicinal virksomheden Fujifilm og Erhvervsskolen Nordsjælland.

Mod øst grænser sitet primært op til boligområdet ”SB.B.17 – Slotsbyen, Amtmandsvang”, som er udlagt til hhv. åben-lav og tæt-lav boligbebyggelse.

Ved den sydøstlige grænse er der planlagt et nyt område ”FH.B.1 – Favrholt, øst for Roskildevej”, der er udlagt til blandet boligområde og offentlige formål; undervisning, fodboldbane og daginstitutioner. Af særlige bestemmelser for området gælder: ”Ved lokalplanlægning skal der redegøres for, at placeringen af boliger i området ud mod Roskildevej kan realiseres under hensyntagen til krav om at erhvervsaktiviteterne på naboarealerne kan opretholdes.” FH.B.1 ligger i det nye byudviklingsområde Favrholt FH, der er udlagt til boligområde, centerområde, område for offentlige formål (bl.a. Nyt Hospital Nordsjælland), erhvervsområde, rekreativt område og en ny station. Mod sydøst grænser sitet op til det rekreative område ”FH.F.2 - Favrholt, grønt område” og mod sydvest op til erhvervsområde ”FH.E.2 - Favrholt, vest for Roskildevej”.

Hele virksomhedens areal ligger i et område med særlige drikkevandsinteresser (OSD).

3.2.2 Begrundelse for og bemærkninger til de enkelte vilkår

A Generelle forhold

Vilkår A1

Afgørelsen skal være tilgængelig på virksomheden og driftspersonalet skal være orienteret om godkendelsens indhold og vilkår, således at det sikres at ansvarlige for driften er bekendte med virksomhedens miljøgodkendelse og sikrer at denne overholdes til enhver tid.

B Indretning og drift

Miljøstyrelsen gør opmærksom på, at nødgeneratoren er omfattet af bestemmelserne i MCP-bekendtgørelsens kapitel 6 ”Krav til indretning og drift”.

Vilkår B1

Virksomheden har i ansøgningen til miljøgodkendelsen oplyst, at nødgeneratoranlægget vil blive testet 15-30 min 1 gang i måneden samt en årlig test af 1 times varighed ved fuld last.

Miljøstyrelsen har vurderet, at emissioner og deposition fra nødgeneratoranlægget ikke kan have væsentlig påvirkning af miljøet når anlægget er i drift i mindre end 15 timer om året. Vilkåret stilles derfor for at sikre, at anlægget ikke er i drift i mere end de timer, der lægger til grund for godkendelsen.

Vilkår B2

Hvis anlægget er i drift i mere end 500 timer om året beregnet som et rullende gennemsnit over en periode på 3 år, kan det ikke betegnes som et nød anlæg jf. MCP-bekendtgørelsen. I så fald vil anlægget være omfattet af emissionsgrænseværdierne der fremgår af MCP-bekendtgørelsens bilag 2.

Vilkåret sikrer, at anlægget drives som nød anlæg.

Vilkår B3

Vilkåret sikrer, at test af nødgeneratoren finder sted i overensstemmelse med de oplysninger, der ligger til grund for beregningerne i virksomhedens opdaterede støj kortlægning.

Vilkår B4

Påfyldning af tanken medfører en forhøjet risiko for uheld og spild. Miljøstyrelsen vurderer derfor, at påfyldning af tanken skal ske under opsyn af relevant uddannet personale. Påfyldning skal ske i dagtimerne, hvor virksomhedens personale er til stede og klar til at håndtere eventuelle spild i overensstemmelse med virksomhedens procedure jf. vilkår D2.

Vilkåret sikrer også, at der ikke foregår lastbilkørsel ifbm. påfyldning af tanken uden for de timer, hvor det med støj kortlægningen er dokumenteret, at støj grænserne vil være overholdt.

Vilkår B5

Virksomheden har oplyst, at nød anlægget vil blive drevet på bio-diesel. Vilkåret skal sikre, at nød anlægget drives på den brændselstype som har ligget til grund for Miljøstyrelsens vurdering af projektets miljøpåvirkning.

C Luftforurening

Luftforurening fra nødgeneratoren reguleres af MCP-bekendtgørelsen.

Da nødgeneratoren er i drift i mindre end 500 timer årligt, er anlægget ikke omfattet af emissionsgrænseværdierne jf. MCP-bekendtgørelsen.

Der er dog krav om ved præstationskontrol at overvåge emissioner af CO fra nye nød anlæg jf. §20 stk. 2.

Fra BEK nr 1408 af 27/11/2023

§20

(.)

Stk. 2. Driftslederen skal ved præstationskontrol overvåge emissioner af CO fra nye og bestående mellemstore fyringsanlæg, der anvendes som nød anlæg, og emissioner af CO fra bestående mellemstore fyringsanlæg omfattet af § 11, stk. 2 og 5.

Vilkår C1

Virksomheden har indsendt OML-beregninger der dokumenterer, at anlægget kan leve op til B-værdierne for følgende stoffer ved en afkasthøjde på 17,5 meter over terræn:

<u>Parameter</u>	<u>B-værdi mg/m³</u>
<u>Formaldehyd</u>	<u>0,01</u>
<u>NO_x</u>	<u>0,125</u>
<u>CO</u>	<u>1</u>

B-værdierne stemmer overens med de B-værdier, der fremgår af MCP-bekendtgørelsens bilag 7.

Vilkåret sikrer, at skorstenen har den påkrævede højde.

Vilkår C2

Vilkåret sikrer at afkast fra mekanisk ventilation placeres således, at der sikres fri fortynding af afkastluften. Vilkåret er i overensstemmelse med standardvilkår til lignende afkast i andre brancher jf. standardvilkårsbekendtgørelsen.

Støj

Virksomhedens støj reguleres med vilkår F1 i ”Miljøgodkendelse vilkårsændring” af 2. september 2019.

Virksomheden har indsendt en opdateret støjkortlægning, der dokumenterer, at virksomhedens støjgrænser fortsat vil være overholdt.

Virksomheden har lempede støjgrænser i et referencepunkt syd for virksomheden. I en godkendelsessituation er det de vejledende støjgrænser der skal tages udgangspunkt i. Dette skyldes, at et nyt projekt aldrig må være til hinder for, at virksomheden på sigt kan opnå et støjbidrag der ligger under de vejledende støjgrænser.

Den opdaterede støjkortlægning dokumentere, at støjbidraget fra det ansøgte projekt, ikke vil have betydning for virksomhedens samlede støjbidrag, heller ikke set i forhold til de vejledende støjgrænser.

Jf. vilkår F2 i revurderede miljøgodkendelse af august 2012, skal virksomheden årligt dokumentere støjbidraget fra nye støjkluder. Dermed er der ikke behov for vilkår om at støjbidraget fra nærværende godkendte projekt eftervises i denne godkendelse.

D Jord og grundvand

Vilkår D2

For at beskytte mod spredning af forurenende stoffer til jord og grundvand, er det sikret med vilkåret, at ethvert spild/udslip straks stoppes og fjernes så forureningen ikke spredes.

Ved spild på befæstet areal skal der, for at mindske spredning af spildet og for at mindske påvirkningstiden af barrieren, ske opsamling hurtigst muligt. Befæstelsen skal umiddelbart efter fjernelse af spildet rengøres effektivt med et miljøvenligt produkt, så barrierens funktion opretholdes.

For at mindske spredning af spildet/udslippet skal der anvendes opsugningsmateriale. Der er derfor krav om, at der forefindes opsugningsmateriale på virksomhedens adresser. Vilkåret om, at der skal forefindes opsugningsmateriale og at dette skal bortskaffes som farligt affald, er medtaget, da det fremgår af standardvilkårsbekendtgørelsen, som er anvendt vejledende.

For at sikre, at spild/udslip håndteres på en måde, der begrænser skadens omfang mest muligt, er der stillet vilkår om, at der skal udarbejdes en procedure for håndteringen af spild.

Vilkår D3

For at forebygge forurening og for at sikre håndtering af spild/udslip, skal virksomheden foretage registrering af alle spild/udslip. Spildregistreringen skal foregå i en spildlog, som skal indeholde oplysninger om spildet og oprensningen. Spildloggen skal suppleres med et oversigtskort over spild på virksomheden, således at de nøjagtige spildsteder kan lokaliseres og spildhistorikken kan følges over tid.

Spildloggen inklusiv oversigtskort skal være tilgængelig på virksomheden og skal løbende opdateres med henblik på, at tilsynsmyndigheden kan se oplysningerne ved et tilsyn.

For at skabe overblik over spild/udslip skal virksomheden udarbejde og vedligeholde et oversigtskort over de spild der er i et kalenderår suppleret med tilhørende spildlog der dækker kalenderåret. Oversigtskort og spildlog for et kalenderår skal fremsendes til tilsynsmyndigheden én gang årligt i forbindelse med årsrapporten.

Supplerende forklaring af udvalgte underpunkter til vilkåret:

Pkt. 5: Ved angivelse af hvad arealet er befæstet med, menes om det er ubefæstet (jord), eller der er befæstelse (SF-sten, asfalt, beton eller lign.)

Pkt. 12: Med korrigerende handlinger menes, hvad der er sat i værk for at forebygge, at der fremover sker spild. Det er Miljøstyrelsens vurdering, at der efter et spild skal fokuseres på de korrigerende handlinger for at forebygge fremtidige spild.

Vilkår D4

Spild befæstet areal

Der er med vilkåret fastsat, at spild på befæstet areal skal opsamles så hurtigt som muligt og belægningen skal rengøres for at mindske påvirkningstiden af belægningen.

Ved spild/udslip under ca. 25 l vurderes det, at der er tale om et mindre spild på et befæstet areal, som kan håndteres straks af virksomheden. Spildet skal registreres i spildloggen, som tilsynsmyndigheden har adgang til og som fremsendes til tilsynsmyndigheden årligt. For alle spild til befæstet areal, er der krav om dokumentation for at spildet er opsamlet og overfladen er rengjort i form af foto af spildstedet.

For spild på ca. 25 l og herover til befæstet areal, skal der ske en indberetning senest 5 hverdage efter konstatering. For at undgå administration og for at begrænse sagsbehandlingstiden mest muligt, skal der med indberetningen fremsendes fotodokumentation for oprensningen.

For alle spild til befæstet areal, er der krav om dokumentation for at spildet er opsamlet og overfladen er rengjort i form af foto af spildstedet.

Indberetning med fotodokumentationen skal sikre tilsynsmyndighedens mulighed for at vurdere, om oprensningen er udført tilstrækkeligt og såfremt belægningen ikke skønnes at have ydet den nødvendige beskyttelse mod forurening af jord og grundvand vurderer, om der skal meddeles undersøgelses- og evt. oprensningspåbud efter jordforureningsloven.

E Til og frakørsel

Vilkår E1

Vilkåret sikrer, at til – og frakørsel foregår i det tidsrum, hvor det i virksomhedens opdaterede støjkortlægning er dokumenteret, at til – og frakørsel kan foregå uden at virksomhedens gældende støjgrænser overskrides.

F Indberetning/rapportering

Nødgeneratoren er omfattet af MCP-bekendtgørelsens § 46 vedr. driftsjournal.

Vilkår F1

Vilkåret fastsætter krav om, at driftsjournalen for nødgeneratoren tilføjes til virksomhedens eksisterende krav om årsindberetning. Miljøstyrelsen vurderer, at det er med til at sikre et effektivt tilsyn, at driftsjournalen indberettes til tilsynsmyndigheden årligt.

Risiko/forebyggelse af større uheld

Der er i nærværende miljøgodkendelse ikke fastsat vilkår i henhold til risiko og forebyggelse af større uheld, da dette er tiltænkt virksomheder omfattet af risikobekendtgørelsen.

Novo Nordisk site Hillerød har ikke været omfattet af risikobekendtgørelsen. Der foregår dog, særskilt fra det i denne afgørelse omfattede projekt, en behandling af hvorvidt Novo Nordisk Site Hillerød er omfattet af bestemmelserne i risikobekendtgørelsen.

Hvis det efter meddelelsen af nærværende miljøgodkendelse bliver afgjort, at virksomheden er omfattet af bestemmelserne i risikobekendtgørelsen, vil risikomyndigheden vurdere, om der er behov for at meddele supplerende vilkår vedr. Risiko/forebyggelse af større uheld i nærværende afgørelse. Miljøstyrelsen kan meddele supplerende vilkår ved påbud efter Miljøbeskyttelseslovens § 41. jf. § 41 a stk. 2 punkt 6.

G Bedst tilgængelige teknik

Det ansøgte projekt er ikke omfattet af godkendelsesbekendtgørelsens bilag 1, og er ikke teknisk eller forureningsmæssigt forbundet med virksomhedens bilag 1 aktivitet. Dermed er det ansøgte projekt ikke omfattet af BAT-konklusioner.

Miljøstyrelsen skal dog lægge BAT til grund for behandlingen af alle sager, og må ikke meddele godkendelse uden at have sikret sig, at virksomhedens indretning og drift er baseret på BAT.

Det er den enkelte virksomhed, der er ansvarlig for at undersøge og vurdere mulighederne for at anvende BAT.

Virksomheden har redegjort for at projektet vil blive udført baseret på BAT, blandt andet ved at placere olietanken til nødgeneratoranlægget overjordisk, hvilket er i overensstemmelse med den tværgående BREF om "Emissions from Storage"

Udtalelser/hørings svar

3.2.3 Udtalelse fra andre myndigheder

Hillerød Kommune har i forbindelse med vvm-screeningen af det ansøgte projekt pr. mail den 13. februar 2024 udtalt følgende:

”Planforhold

Hillerød Kommune har ingen kommentarer til planforhold omkring det påtænkte byggeri.

Spildevandsforhold

Der skal laves en samlet vurdering af behov for forsinkelse for hele Novo Nordisk's areal med fremtidige udvidelser, inden der kan meddeles tilslutningstilladelse til regnvandskloakken.

Matriklen ligger i separatkloakeret opland med en afløbskoefficient på 0,30 ifølge spildevandsplanen 2018-21. Regnvand fra befæstede arealer over afløbskoefficienten skal forsinkes til 1 liter/sek. pr reduceret hektar inden tilslutning til Favrholt sø.

Overfladevand ledes til Favrholt Sø, som jf. spildevandsplanen er klassificeret som spildevandsteknisk anlæg med et volumen på 20.000m³. Her sker rensning og forsinkelse, inden det via kuppelriste ledes til recipient Havelse Å. Ved udbygningen af lagerbygning forventes det, at afløbskoefficient ikke længere kan overholdes og at der skal ske yderligere forsinkelse af overfaldevand inden tilslutning til Favrholt sø. Selvom alt overfaldevand forsinkes over afløbskoefficienten inden tilslutning til Favrholt sø, skal der stadigvæk ske en rensning af den ekstra mængde vand, som tilføres søen/teknisk anlæg. Hillerød Kommune kan derfor ikke på baggrund af de indsendte oplysninger om tilslutningen af overfladevand fra en udvidet lagerbygning vurdere, at der ikke vil være en påvirkning af kvalitetselementerne og derved miljøtilstanden i Havelse å systemet, samt at tilslutningen ikke vil hindre en fremtidig målopfyldelse jf. vandområdeplanen. Hillerød Kommune mener, at der bør laves en screening af projektet, som forholder sig til den ekstra mængde overfaldevand, der ledes til Favrholt sø og om projektet vil hindre målopfyldelse af vandområdeplanen.

Trafikale forhold

Hillerød Kommunes bemærkninger til de trafikale forhold er, at vi ingen myndighed har på privat areal.

Miljø

Hillerød Kommunes miljøafdeling har ingen bemærkninger.

Naturforhold

Nærmeste §3 areal er en sø beliggende ca. 85 meter fra projektarealet, og det vurderes, at projektet ikke vil påvirke søen pga. afstanden. Areal for udvidelsen af lagerbygningen vurderes uden særlig naturbeskyttelsesmæssig interesse. Areal ligger i sammenhæng med eksisterende bebyggelse, og er omringet af asfalterede veje.

Bilag IV-arterne spidssnudet frø og stor vandsalamander er registreret i den §3 beskyttede sø nord for arealet. Areal for udvidelsen af lagerbygningen vurderes ikke at rumme egnede rasteområder for arterne, som fouragerer og raster i fugtige moser og enge med varierende vegetationsstrukturer i nærheden til vandhuller. Den asfalterede vej danner en barriere mellem projektarealet og søen, og det vurderes at §3-søen nord for arealet ikke påvirkes af projektet.

Nærmeste Natura 2000-område er Freerslev Hegn beliggende ca. 585 meter vest for projektområdet. Det vurderes, at projektet ikke vil påvirke nærmeste Natura 2000-område, herunder arter og naturtyper på udpegningsgrundlaget.”

Virksomhedens svar

Virksomheden har pr. mail den 19. februar 2024 udtalt følgende som svar på udtalelse fra Hillerød Kommunes vedr. spildevandsforhold:

"I disse år sker der en udbygning af NNs site i Hillerød, hvoraf 25N er en nye bygnings-projekter og det er korrekt, at der vil komme et ekstra bidrag til regnvandsafstrømning fra 25N til NNs regnvandssystem, når det er udført. Det er samtidigt væsentligt at informere, at der sideløbende er et projekt i gang for udvikling af Regnvandsplan og klimasikring hos NN i Hillerød, hvilket udmønter sig i en løbende opdatering og udbygning af regnvandssystemet på hele NNs område i Hillerød i de kommende år. Regnvandsplanen inkluderer alle nye bygnings-projekter på området inklusive 25N, og der er udført hydrauliske beregninger og dimensioneringer af det fremtidige regnvandssystem hvor fokus primært har været ikke at overskride kommunens tilslutningstilladelse med gældende krav om maksimalt tilladt udledning af regnvand.

Denne indledende forklaring blot for at understrege, at projektet 25N ikke særskilt vil resultere i en forøgelse af mængden af overfladevand, der ledes til Favrholm sø. Der bliver som en del af det nye regnvandssystem hos NN etableret bassiner, der sikrer en opmagasimeringskapacitet hos NN og med neddrosling flere steder i regnvandssystemet sikres det, at max tilladte grænse for udledning fra området ikke overskrider tilladt mængde på noget tidspunkt – hverken i status-situationen, i en midlertidig bygge-periode eller i den fremtidige situation, hvor site er fuldt udbygget (inklusive 25N).

Overfladevand fra 25N kan således holdes indenfor rammerne af den tilslutningstilladelse site Hillerød har til at udlede overfladevand til forsyningens regnvandssystemsystem. Afledningen af regnvand fra 25N medfører ikke en ændret vandkvalitet eller en ændring af de fluktuationer, der allerede forekommer ved regnhændelser. Vurderingen er derfor at tilstanden af §3 søerne ikke forringes eller påvirkes væsentligt af udledningen."

3.2.4 Udtalelse fra borgere mv.

Ansøgningen om miljøgodkendelse har været annonceret på Miljøstyrelsens hjemmeside www.mst.dk den 14. marts 2024. Der er ikke modtaget henvendelser vedrørende ansøgningen.

3.2.5 Udtalelse fra virksomheden

I den oprindelige ansøgning, havde virksomheden ansøgt om etablering af en nedgravet olietank.

Miljøstyrelsen påpegede i den forbindelse, at det ikke er i overensstemmelse med BAT at etablere nedgravede olietanke, med mindre der er brandtekniske hensyn der taler herfor. Dette har Miljøstyrelsen oplyst virksomheden pr. mail 23 februar 2024:

”... Det er dog som udgangspunkt ikke BAT at etablere nedgravede olietanke. Se nedenstående udklip fra BREF om Emissions from Storage.

of-service internal inspections and are described in detail in Section 4.1.2.2.2.

Location and layout

For building new tanks it is important to select the location and the layout with care, e.g. water protection areas and water catchment areas should be avoided whenever possible. See Section 4.1.2.3.

BAT is to locate a tank operating at, or close to, atmospheric pressure aboveground. However, for storing flammable liquids on a site with restricted space, **underground** tanks can also be considered. For liquefied gases, underground, mounded storage or spheres can be considered, depending on the storage volume.

Miljøstyrelsen skal lægge BAT til grund for behandlingen af alle sager, og må ikke meddele godkendelse uden at have sikret sig, at virksomhedens indretning og drift er baseret på BAT.

Det er den enkelte virksomhed, der er ansvarlig for at undersøge og vurdere mulighederne for at anvende BAT.

I praksis betyder det, at en virksomhed skal orientere sig og over for miljømyn- digheden argumentere for de mulige valg og/eller fravalg af BAT.

Det betyder, at Miljøstyrelsen som udgangspunkt vil bede om, at olietanken plac- eres overjordisk, da dette umiddelbart er i overensstemmelse med BAT.

Hvis Novo Nordisk Hillerød fortsat ønsker, at tanken skal være nedgravet, skal virksomheden redegøre for, hvorfor det er BAT i det konkrete tilfælde at tanken nedgraves. Begrundelsen vil derefter fremgå af vvm-screening og miljøgodken- delse, således at det fremgår, at Miljøstyrelsen har givet godkendelse i overen- stemmelse med BAT. ...”

Virksomheden har på denne baggrund udtalt, at tanken etableres overjordisk, såle- des at denne er i overensstemmelse med BAT:

Dette er udtalt af virksomheden pr. mail den 26. februar 2024:

”.. jeg kan hermed bekræfte, at Novo Nordisk etablerer en overjordisk tank til HVO100 til forsyning af nødgenerator. Den underjordiske tank som beskrevet i ansøgningsmaterielet etableres således ikke.

Den overjordiske tank på 16 m³ er dobbeltvægget med overvågning og den place- res umiddelbart tæt på nødgeneratorer på fast betonfundament med mulighed for opsamling af spild. Detailoplysninger vedrørende placering af tanken findes ikke endnu, men såfremt tanken ikke placeres indendørs, vil der blive etableret en olieudskiller ved nærmeste afløb for at minimere risikoen i tilfælde af spild.

Tanken har overfyldningssikring, og transportøren skal sikre, at tankvognens stik er korrekt påmonteret det stationære stik ved påfyldningsstuds, før påfyldningen begyndes. Påfyldning af olie overvåges af transportøren og i tilfælde af spild afbrydes påfyldningen straks."

Partshøring.

I forbindelse med partshøringen af udkastet af godkendelsen, havde virksomheden følgende bemærkninger:

- Virksomheden bemærkede at vilkår D1 vedr. krav om senest 3 måneder efter ibrugtagning at dokumentere, at støjbidraget fra de godkendte aktiviteter ikke er relevant. Virksomheden henviste til, at vilkår F2 i revideret miljøgodkendelse af august 2012 stiller krav til, at der årligt dokumenteres støjbelastning for nye støjkluder.

Miljøstyrelsen har valgt at udtage vilkår D1 af nærværende godkendelse, på grundlag af virksomhedens bemærkning vedr. vilkår F2 i godkendelsen fra 2012, dels fordi virksomheden i ansøgningen dokumenterede at støjbidraget fra den godkendte aktivitet ville være ubetydelig (20 dB mindre end vejledende støjgrænser i alle referencepunkter)

- Virksomheden bemærkede at formuleringen i vilkår E2 (nu D2):

"Der skal udarbejdes en procedure for håndtering af spild, der skal være udarbejdet og implementeret senest 3 måneder efter afgørelsen er truffet"

Bør ændres til:

"Der skal udarbejdes en procedure for håndtering af spild, der skal være udarbejdet og implementeret senest inden påfyldning og idrifttagning af olietanken"

Miljøstyrelsen har valgt at efterkomme dette.

- Virksomheden har bemærket, at vilkår E3 (nu D3) vedr. spildlog ikke er relevant, da alle spild registreres i virksomhedens EHS portal og kan fremvises til myndighederne.

Miljøstyrelsen har valgt at fastholde vilkåret.

Miljøstyrelsen anerkender, at virksomheden muligvis allerede opfylder kravene til spildlog i virksomhedens EHS portal, men bemærker, at tilsynsmyndigheden ikke har mulighed for at indskærpe forholdet, skulle registreringen vise sig mangelfuld, hvis ikke kravet vilkårsættes. Derfor vurderer Miljøstyrelsen, at vilkåret fortsat er relevant, i henhold til den begrundelse der er anført i vurderingsafsnittet.

Miljøstyrelsen bemærker dog, at hvis virksomheden allerede foretager registrering af spild i et eksisterende system, på en måde som lever op til alle kravene anført i vilkår D3, kan det eksisterende system udgøre spildloggen, således at vilkår D3 er efterkommet.

- Virksomheden har bemærket at vilkår E4 (nu D4) vedr. indberetning af spild ikke er relevant, da virksomheden er miljøcertificeret og dermed har procedure for spild og indberetning til myndigheder i tilfælde af spild.

Miljøstyrelsen har valgt at fastholde vilkåret.

I tilfælde af mangelfuld indberetning har tilsynsmyndigheden ikke mulighed for at håndhæve krav der er fastsat i en miljøcertificering. Det er derfor relevant at kravet er fastsat som vilkår i miljøgodkendelsen. Vilket er begrundet i vurderingsafsnittet.

- Virksomheden har bemærket, at tidsrummet i vilkår F1 (nu E1) vedrørende lastbilkørsel defineres til 6:00 – 18:00, da støjbidraget er udregnet inden for denne periode.

Miljøstyrelsen har valgt at tilføje dette til vilkåret.

- Virksomheden har bemærket vedr. vilkår G1 (nu F1) vedr. indberetning/rapportering at det relevante uddrag fra §46 i MCP-bekendtgørelsen er indrapportering af årlige driftstimer og olieforbrug.

Miljøstyrelsen bemærker, at MCP-bekendtgørelsens §46 er direkte gældende bestemmelse, og der stilles dermed ikke vilkår i nærværende miljøgodkendelse om, hvilke dele af §46 anlægget er omfattet af. Vilket er sat for at sikre, at driftsjournalen jf. §46 tilføjes i, og indberettes med, den eksisterende driftsjournal for resten af virksomheden.

Miljøstyrelsen har dermed valgt at fastholde vilkåret.

4. Forholdet til loven

4.1 Lovgrundlag

Der er i afgørelsen anvendt populærnavne for Love og Bekendtgørelser mv. En oversigt over det anvendte lovgrundlag findes i Bilag D

4.1.1 Miljøgodkendelsen

Miljøgodkendelse gives i henhold til § 33, stk. 1, i miljøbeskyttelsesloven. Miljøgodkendelsen gives som et tillæg til virksomhedens revurderede miljøgodkendelse af 2012 og gives under forudsætning af, at såvel de vilkår, der er anført i denne afgørelse som vilkår i førnævnte afgørelse overholdes.

4.1.2 Listepunkt

Virksomhedens hovedlistepunkt er 4.5 Fremstilling af farmaceutiske produkter.

Lager 25N er en biaktivitet, og er ikke teknisk forbundet med de øvrige fabrikker på Hillerød sitet.

Eksisterende kedelanlæg i tilknytning til lager 25N er godkendt som bilag 2 aktivitet med listepunktet G201.

Ansøgte projekt i nærværende miljøgodkendelse er en biaktivitet, og er ikke teknisk forbundet med de øvrige fabrikker på Hillerød sitet.

4.1.3 Risikobekendtgørelsen

Novo Nordisk site Hillerød har ikke været omfattet af risikobekendtgørelsen. Der foregår dog, særskilt fra det i denne afgørelse omfattede projekt, en behandling af hvorvidt Novo Nordisk Site Hillerød er omfattet af bestemmelserne i risikobekendtgørelsen.

Det ansøgte projekt, som behandles i nærværende miljøgodkendelse, medfører ikke oplag af risikostoffer, og vil ikke i sig selv kunne medføre, at virksomheden bliver omfattet af risikobekendtgørelsen.

Hvis det efter meddelelsen af nærværende miljøgodkendelse bliver afgjort, at virksomheden er omfattet af bestemmelserne i risikobekendtgørelsen, vil risikomyndigheden vurdere, om der er behov for at meddele supplerende vilkår vedr. Risiko/forebyggelse af større uheld i nærværende afgørelse. Miljøstyrelsen kan meddele supplerende vilkår ved påbud efter Miljøbeskyttelseslovens § 41. jf. § 41 a stk. 2 punkt 6.

4.1.4 Miljøvurderingsloven

Miljøstyrelsen har den 27. oktober 2023 modtaget en ansøgning fra Novo Nordisk A/S site Hillerød i henhold til § 18 i miljøvurderingsloven.

...

Projektet er opført på bilag 2, pkt. 13 a i miljøvurderingsloven. Miljøstyrelsen har foretaget en screening af anlæggets virkning på miljøet, jf. lovens bilag 6, og der er den 15. marts 2024 truffet særskilt afgørelse herom.

4.1.5 Habitatbekendtgørelsen

Projektet kan ikke påvirke Natura 2000 områder eller bilag IV arter idet projektet hverken medfører depositioner, udledninger eller andre påvirkninger, der kan nå områderne eller påvirke arterne.

4.2 Øvrige gældende godkendelser og påbud

Vilkår i virksomhedens øvrige gældende afgørelser gælder stadig.

4.3 Tilsyn med virksomheden

Miljøstyrelsen er tilsynsmyndighed for virksomheden jf. Miljøbeskyttelseslovens § 66.

4.4 Offentliggørelse og klagevejledning

Miljøstyrelsens afgørelse offentliggøres udelukkende digitalt. Materialet kan tilgås på www.mst.dk.

Offentligheden har adgang til sagens øvrige oplysninger med de begrænsninger, der følger af lovgivningen.

Følgende kan klage over afgørelsen til Miljø- og Fødevareklagenævnet

- afgørelsens adressat
- enhver, der har en individuel, væsentlig interesse i sagens udfald
- kommunalbestyrelsen
- Styrelsen for Patientsikkerhed

- landsdækkende foreninger og organisationer i det omfang, de har klageret over den konkrete afgørelse, jf. miljøbeskyttelseslovens §§ 99 og 100.
- lokale foreninger og organisationer, der har beskyttelse af natur og miljø eller rekreative interesser som formål, og som har ønsket underretning om afgørelsen, jf. miljøbeskyttelseslovens § 100, stk 1.

Hvis du ønsker at klage over denne afgørelse, kan du klage til Miljø- og Fødevareklagenævnet. Du klager via Klageportalen, som du finder et link til på forsiden af www.naevneneshus.dk. Klageportalen ligger på www.borger.dk og www.virk.dk. Du logger på www.borger.dk eller www.virk.dk, ligesom du plejer, typisk med MitID.

Klagen sendes gennem Klageportalen til Miljøstyrelsen. En klage er indgivet, når den er tilgængelig for Miljøstyrelsen i Klageportalen. Når du klager, skal du betale et gebyr på kr. 900 for private og kr. 1.800 for virksomheder og organisationer. Du betaler gebyret med betalingskort i Klageportalen.

Du kan læse mere om gebyrordningen og klage på Miljø- og Fødevareklagenævnets hjemmeside (<https://naevneneshus.dk/start-din-klage/miljoe-og-foedevareklage-naevnet/>).

Miljø- og Fødevareklagenævnet afviser din klage, hvis du sender den uden om klageportalen, medmindre du er blevet fritaget for brug af klageportalen. Hvis du ønsker at blive fritaget for at bruge klageportalen, skal du sende en begrundet anmodning til Miljø- og Fødevareklagenævnet via mail på mfkn@naevneneshus.dk. Nævnet afgør herefter, om du kan fritages for at bruge klageportalen. [Se betingelserne for at blive fritaget.](#)

Klagen skal være modtaget senest den 23. maj 2024.

Betingelser for miljøgodkendelsen mens en klage behandles

Virksomheden vil kunne udnytte afgørelsen om miljøgodkendelse, mens Miljø- og Fødevareklagenævnet behandler en eventuel klage, medmindre nævnet bestemmer noget andet. Udnyttes afgørelsen indebærer dette dog ingen begrænsning for Miljø- og Fødevareklagenævnets mulighed for at ændre eller ophæve afgørelsen om miljøgodkendelse.

Orientering om klage

Hvis Miljøstyrelsen får besked fra Klageportalen om, at der er indgivet en klage over afgørelsen, orienterer Miljøstyrelsen virksomheden herom. Miljøstyrelsen orienterer ligeledes virksomheden, hvis Miljøstyrelsen modtager en klage over afgørelsen fra en klager, som efter anmodning til Miljø- og Fødevareklagenævnet er blevet fritaget for at klage via Klageportalen. Herudover orienterer Miljøstyrelsen ikke virksomheden.

Søgsmål

Hvis man ønsker at anlægge et søgsmål om afgørelsen ved domstolene, skal det ske senest 6 måneder efter, at Miljøstyrelsen har offentliggjort afgørelsen, jf. miljøbeskyttelseslovens § 101. På www.domstol.dk findes vejledning om at anlægge en retssag ved domstolene.

4.5 Liste over modtagere af kopi af afgørelsen

Danmarks Naturfredningsforening
Friluftsrådet
Dansk Ornitologisk Forening
Styrelsen for Patientsikkerhed
Hillerød Kommune

Bilag

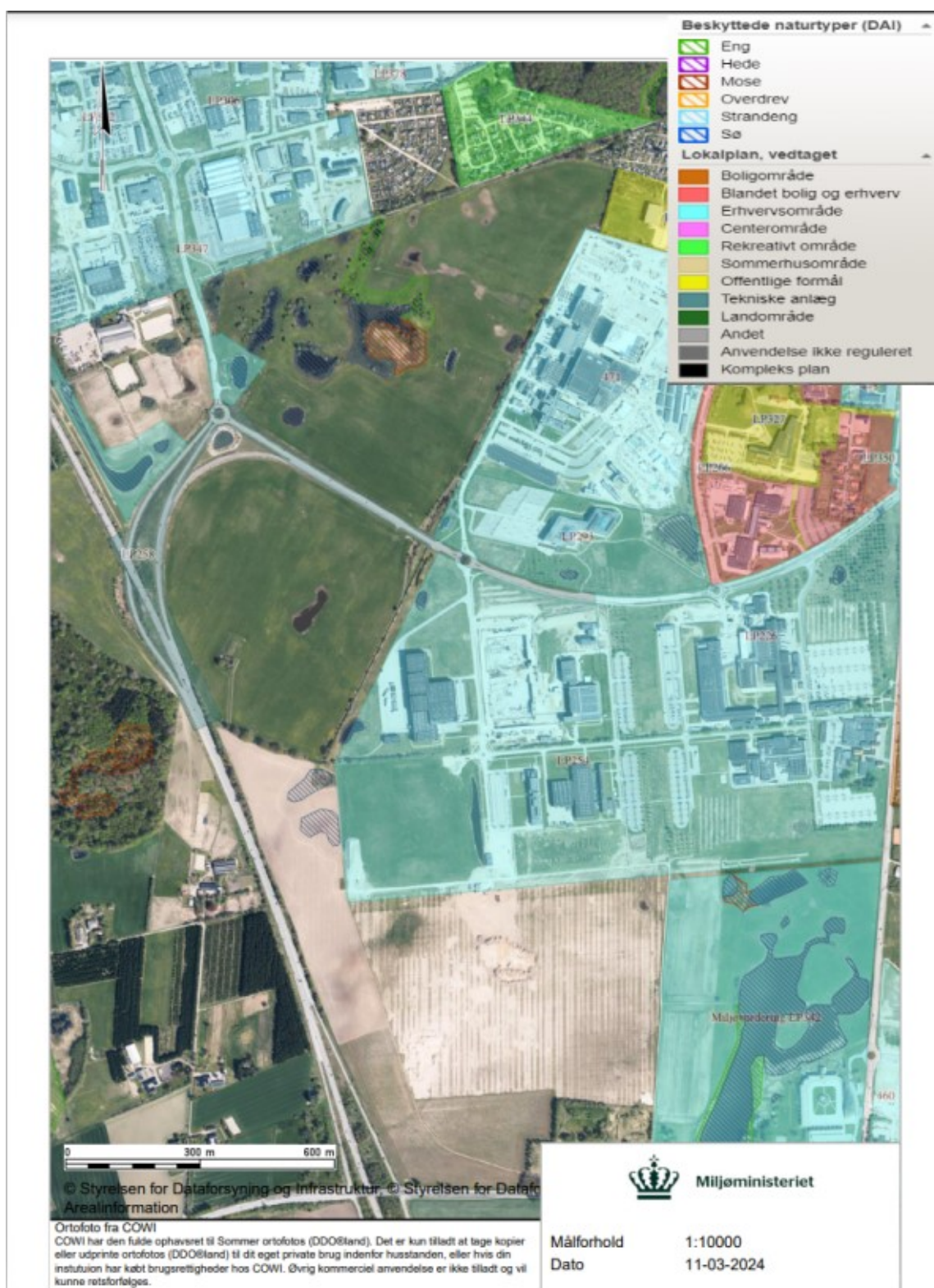
Bilag A. Ansøgning om miljøgodkendelse/miljøteknisk beskrivelse

Vedhæftes bagerst i dokumentfilen.

Bilag B. Kort over virksomhedens beliggenhed i 1:25.000



Bilag C. Virksomhedens omgivelser (temakort)



Bilag D. Lovgrundlag – Referenceliste

Miljøbeskyttelsesloven (MBL):

Lovbekendtgørelse om miljøbeskyttelse, nr. 48 af 12. januar 2024.

Jordforureningsloven (JFL):

Lovbekendtgørelse om forurennet jord, nr. 282 af 27. marts 2017.

Planloven (PL):

Lovbekendtgørelse nr. 1157 af 1. juli 2020 om planlægning.

Miljøvurderingsloven (MVL):

Lovbekendtgørelse om miljøvurdering af planer og programmer og af konkrete projekter (VVM), nr. 4 af 3. januar 2023.

Naturbeskyttelsesloven:

Lovbekendtgørelse om Naturbeskyttelse, nr. 1392 af 4. oktober 2022.

Godkendelsesbekendtgørelsen (GBK):

Bekendtgørelse om godkendelse af listevirksomhed, nr. 1083 af 9. august 2023.

Standardvilkårsbekendtgørelsen:

Bekendtgørelse om standardvilkår i godkendelse af listevirksomhed, nr. 2079 af 15. november 2021.

Miljøvurderingsbekendtgørelsen:

Bekendtgørelse om miljøvurdering af planer og programmer og af konkrete projekter (VVM), nr. 806 af 14. juni 2023.

Risikobekendtgørelsen (RK):

Bekendtgørelse om kontrol med risikoen for større uheld med farlige stoffer, nr. 372 af 25. april 2016.

Miljøtilsynsbekendtgørelsen:

Bekendtgørelse om miljøtilsyn, nr. 1536 af 9. december 2019.

Olietankbekendtgørelsen:

Bekendtgørelse om indretning, etablering og drift af olietanke, rørsystemer og pipelines, nr. 1257 af 27. november 2019.

MCP-bekendtgørelse:

Bekendtgørelse om miljøkrav for mellemstore fyringsanlæg, nr. 1535 af 9. december 2019.

Habitatbekendtgørelsen:

Bekendtgørelse om udpegning og administration af internationale naturbeskyttelsesområder samt beskyttelse af visse arter, nr. 1098 af 21. august 2023.

Ansøgning for Miljøgodkendelse/anmeldelse

BYG
&
MILJØ

Miljøstyrelsen / Hillerød Kommune

INDEHOLDER ØNSKE OM FORTROLIGHED

Brennum Park 25N, 3400 Hillerød

CVR / RID: CVR:24256790-RID:73458712

Fase: Ansøgning

BOM-nummer: MaID-2023-7806

Klassifikation: Ingen klassifikationer

Indsendelse nr.: 1 (27-10-2023 12:27)

Projekt: Udvidelse af 25N

Ansøgningstyper: VVM anmeldelse i forbindelse med miljøgodkendelse/anmeldelse
Miljøgodkendelse/anmeldelse til ændring på bestående virksomhed

Sted(er)

Ejendomme: Ejendomsnr.: 136471, BFE nummer: 7485393

Matrikler: Matrikel nr.: 1op, Ejerlav: Trollesminde, Hillerød Jorder

Personer tilknyttet projektet

Navn	Projektrettighed	Kontaktoplysninger
Tina Pehrson (Indsendt af)	Projektejer	Krogshøjvej 44, 2880 Bagsværd tnph@novonordisk.com +45 30752874

Udfyld ansøgning

Den dokumentation der skal vedlægges ansøgningen når den indsendes.

Angiv CVR og P-nummer

UDFYLDT

CVR-nummer

24256790 - NOVO NORDISK A/S


P-nummer

1028193528 - Novo Nordisk A/S - 25N

Brennum Park 25N
3400 Hillerød

Ansøger og ejerforhold

UDFYLDT

Ansøgers navn	Tina Pehrson
Adresse	Krogshøjvej 44, 2880 Bagsværd
Virksomhedens navn	Novo Nordisk
Adresse	Brennum Park 25N, 3400 Hillerød
Angiv matrikelnummer, hvis det er forskelligt fra det fremsøgte	
Angiv P-numre, hvis der søges til flere P-numre	
Bemærkning	
Kontaktperson	Tina Pehrson
Adresse	Krogshøjvej 44, 2880 Bagsværd
Telefonnummer	+45 30752874
Mailadresse	tnph@novonordisk.com
 Er ejer forskellig fra ansøger?	Nej
Eventuelle yderligere bemærkninger	

Bilag

[Ansøgning om miljøgodkendelse af udvidelse af eksisterende lager 25N 26102023.pdf](#)

[Bilag 4 OML beregning.pdf](#)

[Bilag 3 oplysninger om nødgenerator.pdf](#)

[Bilag 1 oversigt og indretning af udvidelse.pdf](#)

[VVM screening udvidelse 25N 26102023.pdf](#)

[bilag 2 nye kørselsruter.pdf](#)

Vælg listebetegnelse for virksomhedens aktiviteter

(Obligatorisk)

UDFYLDT

Hovedaktivitet

Bilag 1, Listepunkt 4.5, Kemisk industri, Fremstilling af farmaceutiske produkter

Biaktiviteter

Ingen valgt

Oplys hvilke miljømæssige forhold ændringerne har indflydelse på

UDFYLDT

jn	Nye oplysninger om virksomhedens art (type og status)?	Nej
jn	Nye oplysninger om forholdet til VVM	Ja
jn	Bygningsmæssige ændringer, tidspunkter for bygge- og anlægsarbejder, driftsstart og planlagte ændringer i fremtiden?	Ja
jn	Ændringer til oversigtsplan og driftstid?	Nej
jn	Skal der indsendes nyt tegningsmateriale?	Ja
jn	Nye oplysninger om virksomhedens produktion?	Nej
jn	Nye oplysninger om bedst tilgængelige teknik (BAT)?	Nej
jn	Ændring i forhold til udledning til luft?	
jn	Ændring i forhold til spildevand?	Nej
jn	Ændring i forhold til støj?	Nej
jn	Ændring i forhold til affald?	Nej
jn	Ændring i forhold til forurening af jord og grundvand?	Nej
jn	Ændring af forslag til vilkår om egenkontrol?	Nej
jn	Nye oplysninger om driftsforstyrrelser og uheld?	Nej
jn	Nye oplysninger om virksomhedens ophør?	Nej
jn	Ændringer til det Ikke-teknisk resumé?	Nej

Forholdet til VVM

UDFYLDT

jm Er projektet opført på bilag 1 til VVM bekendtgørelsen Nej

Hvis ja, angiv punktet på bilag 1

jm Er projektet opført på bilag 2 til VVM bekendtgørelsen Nej

Hvis ja, angiv punktet på bilag 2 13a

Eventuelle yderligere bemærkninger <p>VVM screening vedhæftet</p>

Beskriv det ansøgte projekt

UDFYLDT

Redegørelse:

Udvidelse af eksisterende lager med 7500 m2. Udvidelsen sker af hensyn til logistikforhold. Der etableres 2 fryserere til API i tilbyningen og en nyt nødgeneratoranlæg på 1,5 MW er nødvendigt i tilfælde af strømsvigt.

Se også vedhæftede miljøteknisk beskrivelse

Er din virksomhed en risikovirksomhed?

UDFYLDT

jm Afkryds her, hvis din virksomhed er omfattet af risikobekendtgørelsen Nej

Eventuelle yderligere bemærkninger

<p>proces omkring oplag af gigtige stoffer er igang. Tilbygningen ændrer ikke på forholdene i eksisterende lager</p>

Bygningsmæssige ændringer/udvidelser

UDFYLDT

jm Kræver det ansøgte bygnings- eller anlægsmæssige udvidelser eller ændringer? Ja

Startdato for bygge- anlægsarbejde. 1. april 2024

Slutdata for bygge- anlægsarbejde. ultimo 2025

jm Ansøges om fremtidige udvidelser/ændringer, der opstartes senere? Ja

Hvis ja, beskriv eller vedlæg dokumentation for de planlagte ændringer og udvidelser. Husk det forventede starttidspunkt.

<p>Se vedhæftede miljøtekniske beskrivelse. projektet ønsker at opstarte anlægsarbejde 1/4 2024. Såfremt, der ikke kan opnås miljøgodkendelse til denne tid ansøges om tilladelse til at opstarte anlægsarbejde inden der foreligger en miljøgodkendelse iht §33 stk 2.</p>

Angiv startdato for virksomhedens drift eller idriftsættelse af ansøgte ændringer. Q4 2025

Eventuelle yderligere bemærkninger

Oversigtsplan af virksomhedens placering

UDFYLDT

Markeret ikke relevant:

Se vedlagte miljøteknisk beskrivelse og VVM screening

Tegninger over virksomhedens indretning

UDFYLDT

Markeret ikke relevant:

Se tegningsmateriale i ansøgninger

Virksomhedens produktionskapacitet og råvareforbrug

UDFYLDT

Ønskes fortroligholdt

Redegørelse:

Se i vedlagte ansøgningsmateriale

Oplysninger om valg af den bedste tilgængelige teknik (BAT)

UDFYLDT

Markeret ikke relevant:

25N er ikke omfattet af bilag 1 aktiviteterne

Tegninger med placering og nummerering af virksomhedens luftafkast

UDFYLDT

Markeret ikke relevant:

Fremgår af OML beregningen og ansøgningsmateriale

Tegninger over spildevandsforhold og befæstede arealer

IKKE UDFYLDT

Spildevand: Oplysning om, hvor spildevand fra produktionen ønskes afledt til

UDFYLDT

Er der spildevand, der skal afledes til kloaksystemet? Ja

Er der spildevand, der udledes direkte til vandløb, søer, havet? Nej

Er der spildevand, der afledes på en anden måde? Nej

Angiv hvilken anden afledningsform der benyttes

Afledes der kølevand fra virksomheden? Nej

Eventuelle yderligere bemærkninger

<p>Mængden af spildevand fra tilbugningen er minimal og vil være af sanitær karakter fra toiletter og tekøkkener</p>

Spildevand: Tilslutning til kloak, oplysninger om oprindelse og vandmængde

UDFYLDT

Oplys om alle spildevandstypers oprindelse

<p>Se i vedlagte VVM screening og miljøtekniske beskrivelse</p>

Oplys om maksimal mængde af spildevand afledt pr. døgn og pr. år

Oplys om variationen i afledningen over døgn, uge, måned eller år.

Angiv spildevandets pH-værdi

Oplys om eventuelle mikroorganismer

Angiv kapaciteten af renseforanstaltninger.

Beskriv rensningsmetoder og rensningsgrad.

Eventuelle yderligere bemærkninger

Spildevand: Tilslutning til kloak, indholdsstoffer

UDFYLDT

Markeret ikke relevant:

Kun minimale mængder af sanitært spildevand

Tegninger over placering af råvarer, hjælpestoffer og affald

UDFYLDT

Markeret ikke relevant:

Der vil ikke være råvaremængder i tilbygningen

Basistilstandsrapport

UDFYLDT

Redegørelse:

Ikke relevant, aktiviteten er ikke forbundet til bilag 1 aktiviteten

VVM - Arealanvendelse

UDFYLDT

Angiv det fremtidige samlede bebyggede m²

Angiv det fremtidige samlede befæstede areal m²

jm Angiv om der er behov for grundvandssænkning

Hvis ja, angiv hvor mange m³ der er behov for at udpumpe

Angiv projektets samlede grundareal i ha eller m²

Angiv måleenhed ha eller m²

Angiv projektets samlede bebyggede areal i m²

Angiv projektets samlede befæstede areal i m²

Angiv projektets samlede bygningsmasse i m³

Angiv projektets maksimale bygningshøjde i m

Angiv om projektet berører flere kommune end beliggenhedskommunen <p>Se vedlagte VVM screening</p>

Eventuelle yderligere bemærkninger

VVM - Karakteristika for driftsfasen og anlægsperioden

UDFYLDT

Angiv anlægsperioden

Angiv vandmængde i anlægsperioden

Angiv affaldstype og mængder i anlægsperioden

Angiv spildevandsmængde og type i anlægsperioden

Angiv håndtering af regnvand i anlægsperioden

Råstoffer – oplys om type og mængde i driftsfasen

Mellemprodukter – oplys om type og mængde i driftsfasen

Færdigvarer – oplys om type og mængde i driftsfasen

Vand – mængde i driftsfasen

Angiv håndtering af regnvand i driftsperioden

Er der behov for belysning, som i aften og nattetimer vil kunne oplyse naboarealer og omgivelserne?

Hvis ja, angiv og begrund omfanget

Forudsætter projektet etablering af selvstændig vandforsyning?

Eventuelle yderligere bemærkninger

<p>Se vedlagte VVM screening</p>

VVM - Miljøforhold

IKKE UDFYLDT

VVM - Forhold til BREF

IKKE UDFYLDT

VVM - Projektets placering

IKKE UDFYLDT

Andre relevante oplysninger

IKKE UDFYLDT

Fortrolighed

IKKE UDFYLDT

Samlet oversigt over bilag

[Ansøgning om miljøgodkendelse af udvidelse af eksisterende lager 25N 26102023.pdf](#)

Ansøgning: Ansøger og ejerforhold

[Bilag 4 OML beregning.pdf](#)

Ansøgning: Ansøger og ejerforhold

[bilag 2 nye kørselsruter.pdf](#)

Ansøgning: Ansøger og ejerforhold

[VVM screening udvidelse 25N 26102023.pdf](#)

Ansøgning: Ansøger og ejerforhold

[Bilag 3 oplysninger om nødgenerator.pdf](#)

Ansøgning: Ansøger og ejerforhold

[Bilag 1 oversigt og indretning af udvidelse.pdf](#)

Ansøgning: Ansøger og ejerforhold

Tidligere indsendelser

Der er ingen tidligere versioner

Ansøgning for Miljøgodkendelse/anmeldelse

BYG
&
MILJØ

Miljøstyrelsen / Hillerød Kommune

INDEHOLDER ØNSKE OM FORTROLIGHED

Brennum Park 25N, 3400 Hillerød

CVR / RID: CVR:24256790-RID:73458712

Fase: Ansøgning

BOM-nummer: MaID-2023-7806

Klassifikation: Ingen klassifikationer

Indsendelse nr.: 1 (27-10-2023 12:27)

Projekt: Udvidelse af 25N

Ansøgningstyper: VVM anmeldelse i forbindelse med miljøgodkendelse/anmeldelse
Miljøgodkendelse/anmeldelse til ændring på bestående virksomhed

Sted(er)

Ejendomme: Ejendomsnr.: 136471, BFE nummer: 7485393

Matrikler: Matrikel nr.: 1op, Ejerlav: Trollesminde, Hillerød Jorder

Personer tilknyttet projektet

Navn	Projektrettighed	Kontaktoplysninger
Tina Pehrson (Indsendt af)	Projektejer	Krogshøjvej 44, 2880 Bagsværd tnph@novonordisk.com +45 30752874

Udfyld ansøgning

Den dokumentation der skal vedlægges ansøgningen når den indsendes.

Angiv CVR og P-nummer

UDFYLDT

CVR-nummer

24256790 - NOVO NORDISK A/S

P-nummer

1028193528 - Novo Nordisk A/S - 25N

Brennum Park 25N
3400 Hillerød

Ansøger og ejerforhold

UDFYLDT

Ansøgers navn	Tina Pehrson
Adresse	Krogshøjvej 44, 2880 Bagsværd
Virksomhedens navn	Novo Nordisk
Adresse	Brennum Park 25N, 3400 Hillerød
Angiv matrikelnummer, hvis det er forskelligt fra det fremsøgte	
Angiv P-numre, hvis der søges til flere P-numre	
Bemærkning	
Kontaktperson	Tina Pehrson
Adresse	Krogshøjvej 44, 2880 Bagsværd
Telefonnummer	+45 30752874
Mailadresse	tnph@novonordisk.com
 Er ejer forskellig fra ansøger?	Nej

Eventuelle yderligere bemærkninger

Bilag

[Ansøgning om miljøgodkendelse af udvidelse af eksisterende lager 25N 26102023.pdf](#)

[Bilag 4 OML beregning.pdf](#)

[Bilag 3 oplysninger om nødgenerator.pdf](#)

[Bilag 1 oversigt og indretning af udvidelse.pdf](#)

[VVM screening udvidelse 25N 26102023.pdf](#)

[bilag 2 nye kørselsruter.pdf](#)

Vælg listebetegnelse for virksomhedens aktiviteter

(Obligatorisk)

UDFYLDT

Hovedaktivitet

Bilag 1, Listepunkt 4.5, Kemisk industri, Fremstilling af farmaceutiske produkter

Biaktiviteter

Ingen valgt

Tegninger over spildevandsforhold og befæstede arealer

IKKE UDFYLDT

Spildevand: Tilslutning til kloak, oplysninger om oprindelse og vandmængde

UDFYLDT

Oplys om alle spildevandstypers oprindelse

<p>Se i vedlagte VVM screening og miljøtekniske beskrivelse</p>

Oplys om maksimal mængde af spildevand afledt pr. døgn og pr. år

Oplys om variationen i afledningen over døgn, uge, måned eller år.

Angiv spildevandets pH-værdi

Oplys om eventuelle mikroorganismer

Angiv kapaciteten af rensesforanstaltninger.

Beskriv rensningsmetoder og rensningsgrad.

Eventuelle yderligere bemærkninger

Spildevand: Tilslutning til kloak, indholdsstoffer

UDFYLDT

Markeret ikke relevant:

Kun minimale mængder af sanitært spildevand

Andre relevante oplysninger

IKKE UDFYLDT

Ansøgning for Miljøgodkendelse/anmeldelse

BYG
&
MILJØ

Miljøstyrelsen / Hillerød Kommune

INDEHOLDER ØNSKE OM FORTROLIGHED

Brennum Park 25N, 3400 Hillerød

CVR / RID: CVR:24256790-RID:73458712

Fase: Ansøgning

BOM-nummer: MaID-2023-7806

Klassifikation: Ingen klassifikationer

Indsendelse nr.: 1 (27-10-2023 12:27)

Projekt: Udvidelse af 25N

Ansøgningstyper: VVM anmeldelse i forbindelse med miljøgodkendelse/anmeldelse
Miljøgodkendelse/anmeldelse til ændring på bestående virksomhed

Sted(er)

Ejendomme: Ejendomsnr.: 136471, BFE nummer: 7485393

Matrikler: Matrikel nr.: 1op, Ejerlav: Trollesminde, Hillerød Jorder

Personer tilknyttet projektet

Navn	Projektrettighed	Kontaktoplysninger
Tina Pehrson (Indsendt af)	Projektejer	Krogshøjvej 44, 2880 Bagsværd tnph@novonordisk.com +45 30752874

Udfyld ansøgning

Den dokumentation der skal vedlægges ansøgningen når den indsendes.

Angiv CVR og P-nummer

UDFYLDT

CVR-nummer

24256790 - NOVO NORDISK A/S

P-nummer

1028193528 - Novo Nordisk A/S - 25N

Brennum Park 25N
3400 Hillerød

Ansøger og ejerforhold

UDFYLDT

Ansøgers navn	Tina Pehrson
Adresse	Krogshøjvej 44, 2880 Bagsværd
Virksomhedens navn	Novo Nordisk
Adresse	Brennum Park 25N, 3400 Hillerød
Angiv matrikelnummer, hvis det er forskelligt fra det fremsøgte	
Angiv P-numre, hvis der søges til flere P-numre	
Bemærkning	
Kontaktperson	Tina Pehrson
Adresse	Krogshøjvej 44, 2880 Bagsværd
Telefonnummer	+45 30752874
Mailadresse	tnph@novonordisk.com
 Er ejer forskellig fra ansøger?	Nej

Eventuelle yderligere bemærkninger

Bilag

[Ansøgning om miljøgodkendelse af udvidelse af eksisterende lager 25N 26102023.pdf](#)

[Bilag 4 OML beregning.pdf](#)

[Bilag 3 oplysninger om nødgenerator.pdf](#)

[Bilag 1 oversigt og indretning af udvidelse.pdf](#)

[VVM screening udvidelse 25N 26102023.pdf](#)

[bilag 2 nye kørselsruter.pdf](#)

Forholdet til VVM

UDFYLDT

Er projektet opført på bilag 1 til VVM bekendtgørelsen Nej

Hvis ja, angiv punktet på bilag 1

Er projektet opført på bilag 2 til VVM bekendtgørelsen Nej

Hvis ja, angiv punktet på bilag 2 13a

Eventuelle yderligere bemærkninger <p>VVM screening vedhæftet</p>

Beskriv det ansøgte projekt

UDFYLDT

Redegørelse:

Udvidelse af eksisterende lager med 7500 m². Udvidelsen sker af hensyn til logistikforhold. Der etableres 2 fryserere til API i tilbygningen og en nyt nødgeneratoranlæg på 1,5 MW er nødvendigt i tilfælde af strømsvigt.

Se også vedhæftede miljøteknisk beskrivelse

Er din virksomhed en risikovirksomhed?

UDFYLDT

Afkryds her, hvis din virksomhed er omfattet af risikobekendtgørelsen Nej

Eventuelle yderligere bemærkninger

<p>proces omkring oplag af giftige stoffer er igang. Tilbygningen ændrer ikke på forholdene i eksisterende lager</p>

Oversigtsplan af virksomhedens placering

UDFYLDT

Markeret ikke relevant:

Se vedlagte miljøteknisk beskrivelse og VVM screening

Tegninger over virksomhedens indretning

UDFYLDT

Markeret ikke relevant:

Se tegningsmateriale i ansøgninger

Virksomhedens produktionskapacitet og råvareforbrug

UDFYLDT

Ønskes fortroligholdt

Redegørelse:

Se i vedlagte ansøgningsmateriale

Oplysninger om valg af den bedste tilgængelige teknik (BAT)

UDFYLDT

Markeret ikke relevant:

25N er ikke omfattet af bilag 1 aktiviteterne

Tegninger med placering og nummerering af virksomhedens luftafkast

UDFYLDT

Markeret ikke relevant:

Fremgår af OML beregningen og ansøgningsmateriale

Tegninger over spildevandsforhold og befæstede arealer

IKKE UDFYLDT

Spildevand: Oplysning om, hvor spildevand fra produktionen ønskes afledt til

UDFYLDT

Er der spildevand, der skal afledes til kloaksystemet? Ja

Er der spildevand, der udledes direkte til vandløb, søer, havet? Nej

Er der spildevand, der afledes på en anden måde? Nej

Angiv hvilken anden afledningsform der benyttes

Afledes der kølevand fra virksomheden? Nej

Eventuelle yderligere bemærkninger

<p>Mængden af spildevand fra tilbugningen er minimal og vil være af sanitær karakter fra toiletter og tekøkkener</p>

Spildevand: Tilslutning til kloak, oplysninger om oprindelse og vandmængde

UDFYLDT

Oplys om alle spildevandstypers oprindelse

<p>Se i vedlagte VVM screening og miljøtekniske beskrivelse</p>

Oplys om maksimal mængde af spildevand afledt pr. døgn og pr. år

Oplys om variationen i afledningen over døgn, uge, måned eller år.

Angiv spildevandets pH-værdi

Oplys om eventuelle mikroorganismer

Angiv kapaciteten af rensningsanlæg.

Beskriv rensningsmetoder og rensningsgrad.

Eventuelle yderligere bemærkninger

Spildevand: Tilslutning til kloak, indholdsstoffer

UDFYLDT

Markeret ikke relevant:

Kun minimale mængder af sanitært spildevand

Tegninger over placering af råvarer, hjælpestoffer og affald

UDFYLDT

Markeret ikke relevant:

Der vil ikke være råvaremængder i tilbygningen

VVM - Arealanvendelse

UDFYLDT

Angiv det fremtidige samlede bebyggede m²

Angiv det fremtidige samlede befæstede areal m²

jm Angiv om der er behov for grundvandssænkning

Hvis ja, angiv hvor mange m³ der er behov for at udpumpe

Angiv projektets samlede grundareal i ha eller m²

Angiv måleenhed ha eller m²

Angiv projektets samlede bebyggede areal i m²

Angiv projektets samlede befæstede areal i m²

Angiv projektets samlede bygningsmasse i m³

Angiv projektets maksimale bygningshøjde i m

Angiv om projektet berører flere kommune end beliggenhedskommunen <p>Se vedlagte VVM screening</p>

Eventuelle yderligere bemærkninger

VVM - Karakteristika for driftsfasen og anlægsperioden

UDFYLDT

Angiv anlægsperioden

Angiv vandmængde i anlægsperioden

Angiv affaldstype og mængder i anlægsperioden

Angiv spildevandsmængde og type i anlægsperioden

Angiv håndtering af regnvand i anlægsperioden

Råstoffer – oplys om type og mængde i driftsfasen

Mellemprodukter – oplys om type og mængde i driftsfasen

Færdigvarer – oplys om type og mængde i driftsfasen

Vand – mængde i driftsfasen

Angiv håndtering af regnvand i driftsperioden

jm Er der behov for belysning, som i aften og nattetimer vil kunne oplyse naboarealer og omgivelserne?

Hvis ja, angiv og begrund omfanget

jm Forudsætter projektet etablering af selvstændig vandforsyning?

Eventuelle yderligere bemærkninger

<p>Se vedlagte VVM screening</p>

VVM - Miljøforhold

IKKE UDFYLDT

VVM - Forhold til BREF

IKKE UDFYLDT

VVM - Projektets placering

IKKE UDFYLDT

Andre relevante oplysninger

IKKE UDFYLDT