

MILJØGODKENDELSE  
af  
kvægbruget beliggende  
Ndr. Bounumvej 22  
6870 Ølgod

I henhold til § 16a i Bekendtgørelse af lov nr. 520  
af 1. maj 2019  
om husdyrbrug og anvendelse af gødning m.v.

Varde  
Kommune



Godkendt den 17. juli 2019



**Postadresse:**  
Varde Kommune  
Bytoften 2, 6800 Varde

**Udarbejdet af:**

Sagsbehandler: Klaudi Andresen  
Direkte tlf. 7994 7413  
E-mail: [klan@varde.dk](mailto:klan@varde.dk)

**VARDE KOMMUNE**

Erhvervscenteret - Landbrug  
Teknik og Miljø  
Bytoften 2  
6800 Varde

[www.vardekommune.dk](http://www.vardekommune.dk)  
[vardekommune@varde.dk](mailto:vardekommune@varde.dk)

**Doknr. 115.281-19**

**Sagsnr. 19-6.535**

# Indholdsfortegnelse:

<b>1</b>	<b>INDLEDNING</b>	<b>5</b>
<b>2</b>	<b>BAGGRUND FOR MILJØGODKENDELSE</b>	<b>6</b>
2.1	DATABLAD	6
2.2	BAGGRUND OG BESKRIVELSE AF PROJEKTET	6
<b>3</b>	<b>GODKENDELSE</b>	<b>7</b>
3.1	DISPENSATION	7
3.2	SUPPLERENDE OPLYSNINGER	7
3.3	FORUDSÆTNINGER	7
<b>4</b>	<b>VILKÅR FOR MILJØGODKENDELSEN</b>	<b>8</b>
4.1	PRODUKTIONSAREALER OG OPBEVARINGSLAGRE	8
4.2	DRIFT OG INDRETNING	8
4.3	LANDSKABSINTERESSER	8
4.4	AMMONIAKREDUCERENDE TILTAG	8
4.5	OPBEVARING OG HÅNDTERING AF HUSDYRGØDNING	9
4.6	LUGT	9
4.7	STØJ OG VIBRATIONER	9
4.8	STØV	10
4.9	SKADEDYR	10
4.10	SPILDEVAND, OVERFLADEVAND OG RESTVAND	10
4.11	MARKVANDINGSBORING	11
4.12	OPLAG AF OLIE, PESTICIDER OG ØVRIGE KEMIKALIER	11
4.13	LYS	11
4.14	EGENKONTROL	11
4.15	UHELD OG RISICI	11
4.16	OPHØR	11
<b>5</b>	<b>KLAGEVEJLEDNING</b>	<b>12</b>
<b>6</b>	<b>OFFENTLIGGØRELSE</b>	<b>13</b>
<b>7</b>	<b>MILJØTEKNISK BESKRIVELSE OG VURDERING</b>	<b>14</b>
7.1	BELIGGENHED	14
7.2	AFSTANDSKRAV	14
7.3	LANDSKAB OG KULTURMILJØ	16
7.4	SAMDRIFT	18
7.5	BIAKTIVITETER	18
7.6	INDRETNING	18
7.7	PRODUKTIONSAREALERS OG OPBEVARINGSLAGRES STØRRELSE	20
7.8	FORBRUG AF VAND	23
7.9	ENERGI	23
7.10	AFFALD	24
7.11	MEDICIN, KEMIKALIER OG PESTICIDER	25
7.12	OLIE	26
7.13	HUSDYRGØDNING - PRODUKTION, OPBEVARING OG UDBRINGNING	26
7.14	ENSILAGE- OG FODEROPBEVARING	27
7.15	LUGT	28
7.16	STØJ OG RYSTELSER	29
7.17	STØV	30
7.18	SKADEDYR	30
7.19	DØDE DYR	30
7.20	LYS	31
7.21	TRANSPORT	31

7.22	SPILDEVAND .....	32
7.23	DRIFTSFORSTYRRELSER ELLER UHELD.....	34
7.24	BESKYTTEDE NATUROMRÅDER OMKRING HUSDYRBRUGET - AMMONIAK.....	35
7.25	PÅVIRKNING AF "BILAG IV ARTER" .....	40
7.26	BAT – AMMONIAK .....	40
7.27	SAMLET BAT-VURDERING.....	41
<b>8</b>	<b>EGENKONTROL .....</b>	<b>41</b>
<b>9</b>	<b>ALTERNATIVE MULIGHEDER .....</b>	<b>42</b>
<b>10</b>	<b>NABO- / PARTSHØRING.....</b>	<b>42</b>
<b>11</b>	<b>SAMLET VURDERING.....</b>	<b>42</b>
<b>12</b>	<b>BILAG 1. OPLYSNINGER TIL BBR-REGISTRERING.....</b>	<b>43</b>

# 1 Indledning

Denne miljøgodkendelse fastlægger de vilkår, der skal gælde for en udvidelse af husdyrbruget på Ndr. Bounumvej 22, 6870 Ølgod i Varde Kommune. Vilkårene sikrer, at udvidelse og drift af husdyrbruget kan ske uden at påvirke miljøet væsentligt.

Miljøet skal i denne sammenhæng forstås som omgivelserne i bred forstand, herunder befolkning, flora og fauna, vandmiljø, landskab og kulturhistorie samt ressourceforbrug.

I forbindelse med udarbejdelse af miljøgodkendelse, har Varde Kommune udarbejdet en miljøteknisk beskrivelse og vurdering af det ansøgte projekt. Denne danner baggrund for afgørelsen, herunder de stillede vilkår, som fremgår af afsnit 4.

Ansøgningen om miljøgodkendelse har været offentliggjort på Digital MiljøAdministration (DMA) [www.dma.mst.dk](http://www.dma.mst.dk) fra den 16. maj 2019 til den 31. maj 2019. (Idéfasen). Offentligheden har hermed haft mulighed for at komme med forslag og bemærkninger til projektet, samt anmode om at få tilsendt udkast til afgørelse, når denne foreligger.

Varde Kommune har ikke modtaget henvendelser angående udvidelsen i idéfasen efter offentlig annoncering.

Copyright på kort: Grundkort – Varde kommune, Matrikelkort – GST, Luftfoto – Cowi.

## 2 Baggrund for miljøgodkendelse

### 2.1 Datablad

Ejer / Ansøger:	Arne Linding, Ndr. Bounumvej 22, 6870 Ølgod
Kontaktperson:	Arne Linding, Ndr. Bounumvej 22, 6870 Ølgod, tlf. 23324654, <a href="mailto:bounum@stofanet.dk">bounum@stofanet.dk</a>
Husdyrbrugets navn og adresse:	Nørvang
Ejerlav og matrikel nr.:	Bovnum By, Horne, 3a
Virksomhedens art:	Kvægbrug
Ejendomsnummer:	5730004450
CHR-nummer:	44643
CVR-nummer:	25948823
Konsulent:	Mette Ibsen-From, SAGRO I/S Majsmarken 1, 7190 Billund, tlf. 76602192, <a href="mailto:mif@sagro.dk">mif@sagro.dk</a>
Tilsynsmyndighed:	Varde Kommune
Er husdyrbruget et IE-brug:	Nej
Ansøgning:	Skema nr. 211464, version 1, indsendt den 14. maj 2019
Udkast i nabohearing:	11. juni 2019
Godkendelsesdato:	17. juli 2019

### 2.2 Baggrund og beskrivelse af projektet

Den 17. august 2010 fik Ndr. Bounumvej 22 en § 12 miljøgodkendelse og den 6. marts 2014 fik Ndr. Bounumvej 22 et tillæg til den eksisterende miljøgodkendelse. Den 27. juni 2017 er der truffet afgørelse om skift i dyretype på Ndr. Bounumvej 22.

Nu søges en ny miljøgodkendelse, så der kan bygges en ny stald med et produktionsareal 615 m<sup>2</sup>, ny gyllebeholder på 2.500 m<sup>3</sup> og ny møddingsplads på 200 m<sup>2</sup>. Desuden ønskes plansilo udvidet med 540 m<sup>2</sup> og en mere fleksibel miljøgodkendelse, så der frit kan skiftes mellem kvægtyper i de eksisterende og nye stalde.

Ansøgningen er modtaget af Varde Kommune den 14. maj 2019.

## 3 Godkendelse

Varde Kommune har afgjort, at husdyrbruget på Ndr. Bounumvej 22, 6870 Ølgod kan udvides som ansøgt. Der er nærmere redegjort for de vurderinger der ligger til grund for afgørelsen i den miljøtekniske beskrivelse og vurdering.

Miljøgodkendelsen meddeles efter § 16a i "Bekendtgørelse af lov nr. 1020 af 6. juli 2018 om husdyrbrug og anvendelse af gødning m.v." herefter benævnt husdyrbrugloven, på en række nærmere angivne vilkår i afsnit 4.

Husdyrbruget skal til enhver tid leve op til gældende regler i love og bekendtgørelser – også selvom disse regler eventuelt måtte være skærpede i forhold til denne afgørelse.

Det skal i øvrigt bemærkes, at tilladelser og godkendelser der vedrører anden lovgivning, for eksempel byggetilladelse, skal indhentes særskilt.

Henvendelse om afgørelsen kan ske til Varde Kommune, Erhvervscenteret - Landbrug.

Eventuelle udvidelser og ændringer af husdyrbrugets anlæg, som ikke fremgår af denne afgørelse, skal meddeles til – og godkendes af Varde Kommune inden disse gennemføres.

I henhold til husdyrbruglovens § 59a bortfalder godkendelsen, hvis den ikke er udnyttet, inden 6 år efter den er meddelt. Hvis en del af godkendelsen ikke er udnyttet, bortfalder godkendelsen for denne del.

### 3.1 Dispensation

I henhold til § 9 stk. 3 i husdyrbrugsloven giver Varde Kommune dispensation til, at produktionsarealet i stald 2 og 3 på figur 4, kan udvides med 126 m<sup>2</sup>, og dyreholdet i stald 2 og 3 på figur 4 kan ændres til flexgruppen: "Alle kvæg" i en afstand på 24 m var markvandsboring.

### 3.2 Supplerende oplysninger

I forbindelse med sagsbehandlingen har Varde Kommune orienteret og indhentet oplysninger fra følgende:

- Idéfasen ved offentlig annoncering
- Interne høringer i Varde Kommune
- Nabohøring ved berørte naboer

### 3.3 Forudsætninger

Varde Kommune forudsætter, at projektet gennemføres og drives som beskrevet i ansøgningen, og at den generelt gældende lovgivning overholdes.

Miljøgodkendelsen meddeles på vilkår, der sikrer at kravene i § 27 i husdyrbrugloven opfyldes. Der stilles derfor følgende vilkår til husdyrbrugets anlæg:

## 4 Vilkår for miljøgodkendelsen

### 4.1 Produktionsarealer og opbevaringslagre

- a. Husdyrbruget må maksimalt have produktionsarealer og arealer med gødningsopbevaring, som det fremgår af tabel 1 og 2 og beliggende, som det fremgår af figur 4, 5 og 6.

### 4.2 Drift og indretning

- a. Husdyrbrugets drift og indretning skal være i overensstemmelse med de oplysninger der fremgår af den miljøtekniske beskrivelse, med mindre andet fremgår af afgørelsens vilkår.
- b. De vilkår der vedrører driften, skal være kendt af de ansatte/andre der er beskæftiget med den pågældende del af driften. Et eksemplar af miljøgodkendelsen skal til enhver tid være tilgængeligt for de personer, der har ansvaret for husdyrbrugets daglige drift.

#### Ensilageplansilo

- c. Senest 14 dage før etablering af ensilageplansilo skal du til Varde Kommune, Landbrug indsende følgende:
  - Dokumentation for at ensilageopbevaringsanlæggets bund og eventuelle sider opføres i henhold til kravene i husdyrgødningsbekendtgørelsen, herunder styrke, tæthed og bestandighed
  - Redegørelse for randbelægning.
  - Dokumentation for at opsamlingsbeholder er udført af bestandige og tætte materialer, og er dimensioneret i forhold til kapaciteten.
- d. Senest 2 måneder efter at du har etableret ensilageplansiloen, skal du anmelde det til Varde Kommune, som så registrerer det i BBR. (Skema til færdigmelding vedhæftet, se Bilag 1.).

#### Møddingsplads

- e. Møddingsplads med afgrænsningsmur (bygning 17, figur 4) skal opføres i henhold til landbrugets byggeblade 103.06-05.
- f. Senest 2 måneder efter at du har etableret møddingspladsen, skal du anmelde det til Varde Kommune, som så registrerer det i BBR. (Skema til færdigmelding vedhæftet).

#### Gyllebeholder

- g. Gyllebeholder (bygning 18, figur 4) skal opføres i henhold til Miljøstyrelsens vejledende byggeblad for gyllebeholdere, Vejledning nr. 13, 2015.
- h. Rørføringer skal udføres i henhold til Landbrugets byggeblad nr. 103.05-04.
- i. Senest 2 måneder efter at du har etableret gylletanken, skal du anmelde det til Varde Kommune, som så registrerer det i BBR. (Skema til færdigmelding vedhæftet).

### 4.3 Landskabsinteresser

- a. Placering, udformning, arkitektur og materialevalg af nybyggeri skal følge beskrivelsen i den miljøtekniske redegørelse.
- b. Bygningerne skal opføres i afdæmpede farver og i ikke-reflekterende materialer.

### 4.4 Ammoniakreducerende tiltag

- a. I stald 2 og 3 på figur 4 skal 365 m<sup>2</sup> produktionsareal være indrettet som sengestald med fast dræned gulv, 2% hældning mod afløb og skrabning hver 2. time.
- b. Stald 15 på figur 4 (ny stald) skal være indrettet som sengestald med fast dræned gulv, 2% hældning mod afløb og skrabning hver 2. time.



- c. I stald 2 og 3 på figur 4 skal 365 m<sup>2</sup> produktionsareal være udført med ajlefløb.
- d. Stald 15 på figur 4 (ny stald) skal være udført med ajlefløb.
- e. I de dele af stald 2 og 3 på figur 4, der er indrettet som sengestald med fast dræned gulve, 2 % hældning mod afløb og skrabning hver 2. time, må lysningsarealet til ajlefløb/gylleopsamling maksimalt udgøre 5 % af det samlede gangareal.
- f. I stald 15 på figur 4 (ny stald) må lysningsarealet til ajlefløb/gylleopsamling maksimalt udgøre 5 % af det samlede gangareal.
- g. I sengestald med fast drænet gulv med 2 % hældning mod afløb i stald 2 og 3 på figur 2 skal der hver dag foretages automatisk skrabninger hver anden time af gangarealerne. Skraberer skal være forsynet med timer.
- h. I stald 15 på figur 4 (ny stald) skal der hver dag foretages automatisk skrabninger hver anden time af gangarealerne. Skraberer skal være forsynet med timer.
- i. Skraberer i de dele af stald 2 og 3 på figur 4, der er indrettet som sengestald med fast dræned gulve, 2 % hældning mod afløb og skrabning hver 2. time, og i stald 15 på figur 4 (ny stald) skal vedligeholdes i overensstemmelse med producentens vejledning. Vejledningen skal opbevares på husdyrbruget.

## 4.5 Opbevaring og håndtering af husdyrgødning

- a. Påfyldning af gylle til gyllevogn og lignende skal altid ske under opsyn.

## 4.6 Lugt

- a. Hele husdyrbruget og dets omgivelser skal renholdes således, at lugtgener begrænses mest muligt.
- b. Såfremt tilsynsmyndigheden skønner, at lugtgener i omgivelserne vurderes at være væsentligt større end der kan forventes ifølge grundlaget for miljøvurderingen, skal husdyrbruget lade foretage undersøgelse af muligheder for begrænsning af lugtkilder og/eller behandling af afkastluften. Undersøgelsens omfang vil blive fastsat af tilsynsmyndigheden på baggrund af en konkret vurdering af sagen. Lugtundersøgelser kan maksimalt kræves én gang pr. år. Virksomheden afholder selv omkostningerne til dokumentation, undersøgelser og målinger.

## 4.7 Støj og vibrationer

- a. Husdyrbrugets bidrag til støjbelastningen må, ved udendørs opholdsarealer ved boliger beliggende i landzone uden for eget skel, ikke overskride de anførte værdier 1,5 meter over terræn i frit felt:

Tidspunkt	Støjgrænser	Reference tidsrum
<b>Dag</b>		
Mandag - fredag kl. 07 - 18	55 dB(A)	8 timer
Lørdag kl. 07 - 14	55 dB(A)	7 timer
Lørdag kl. 14 - 18	45 dB(A)	4 timer
Søn- og helligdag kl. 07 - 18	45 dB(A)	8 timer
<b>Aften</b>		
Alle dage kl. 18 - 22	45 dB(A)	1 time
<b>Nat</b>		
Alle dage kl. 22 - 07	40 dB(A)	½ time

**Støjgrænser**

- b. Støjens maksimalværdi må om natten ikke overstige ovenstående grænseværdier med mere end 15 dB(A) ved alle beboelser.
- c. Ved dokumentation for overholdelse af støjvilkår skal der ses bort fra kortvarig sæsonafhængig kørsel udenfor husdyranlægget f.eks. pløjning og høst.
- d. Hvis tilsynsmyndigheden vurderer det nødvendigt, skal husdyrbruget dokumentere, at støjvilkåret er overholdt. Dokumentationen skal belyse støjbelastningen med husdyrbruget i fuld repræsentativ drift. Dette kan dog højst kræves en gang årligt, såfremt ovennævnte støjgrænser overholdes.

Dokumentationen skal ske i form af resultat af en støjmåling udført efter retningslinjerne i Miljøstyrelsens vejledning nr. 5 og 6/1984, eller efter en beregning udført efter den nordiske beregningsmetode for ekstern støj fra virksomheder jf. Miljøstyrelsens vejledning nr. 5/1993. Ved ændringer skal den nyeste vejledning anvendes.

Er dokumentationen udført som beregning, skal den indeholde de oplysninger om beregningsforudsætningerne, som er nødvendige for vurdering af rigtigheden af beregningsresultaterne. Er dokumentationen udført som måling, skal driftsforholdene under målingen beskrives. Som udgangspunkt accepteres en ubestemthed på de målte eller beregnede støjbelastninger på max. +/- 3 dB(A).

- e. Målingerne eller beregningerne skal udføres af en person eller et laboratorium, som er akkrediteret af DANAK eller godkendt af Miljøstyrelsen til "Måling – ekstern støj".
- f. Resultaterne skal sendes til tilsynsmyndigheden senest 1 måned efter målingernes gennemførelse.

#### **4.8 Støv**

- a. Drift af anlægget må ikke medføre væsentlige støvgener uden for husdyranlægget.

#### **4.9 Skadedyr**

- a. Der skal på husdyrbruget foretages effektiv fluebekæmpelse i overensstemmelse med de til enhver tid nyeste retningslinjer fra Aarhus Universitet, Institut for Agroøkologi.
- b. Opbevaring af foder skal ske på en sådan måde, at der ikke opstår risiko for tilhold af skadedyr.

#### **4.10 Spildevand, overfladevand og restvand**

- a. Rist til dræn (vist med gul prik på figur 3) skal lukkes, så vand fra det befæstede areal, der er vist som område 9 på figur 4, ikke kan løbe til dræn.
- b. Overfladevand fra det befæstede areal mellem den ny stald og plansiloerne (område 9 på figur 4) må ikke ledes til dræn.
- c. Når ny møddingsplads etableres (bygning 12 på figur 4) skal røret, der leder vand fra det befæstede areal (område 9 på figur 4), forlænges, så overfladevand fra det befæstede areal (område 9 på figur 4) ledes ud på jorden mellem træerne syd for den ny møddingsplads.
- d. Pumpebrønd, der er vist som blå cirkel på figur 10, skal hæves så den ligger mindst i niveau med areal til kalvehytter. Det skal være således, at vand fra kalvehytter ikke løber ud på jorden, når pumpen i pumpebrønden ikke virker.

#### **4.11 Markvandingsboring**

- a. En gang om året efter 20 timers vanding, skal ejer rekvirere en vandanalyse, i henhold til bekendtgørelse nr. 1449 af 11/12 2007, om vandkvalitet og tilsyn med vandforsyningsanlæg svarende til:
  - a. Forenklet kontrol,
  - b. ammonium (NH<sub>4</sub>),
  - c. NVOC
  - d. samt kalium (K).
  - e. Inden den nye stald kommer i drift, skal ejer rekvirere en analyse.
- b. Ændringer af vandkvaliteten skal straks meddeles tilsynsmyndigheden.
- c. Ved begrundet mistanke om forurening af vandboringen kan tilsynsmyndigheden kræve yderligere analyser udført på ejers regning.
- d. Varde Kommune kan kræve boringen lukket eller flyttet, hvis der er forurening af boringen.
- e. Kommunen kan bringe indvindingen til ophør uden erstatning til ejeren af boringen, hvis det på baggrund af analysen skønnes nødvendigt for at beskytte grundvandet mod forurening.
- f. Viser vandanalyse af markvandsboring vist på figur 2 tre år i streg, at markvandsboringen ikke er forurenet, så bortfalder vilkårene om krav til analyser.

#### **4.12 Oplag af olie, pesticider og øvrige kemikalier**

- a. Opbevaring af kemikalier, samt spildolie og kemikalieaffald, skal foregå i rum med fast bund og uden mulighed for forurening af jord, afløbssystem, grundvand og vandløb.

#### **4.13 Lys**

- a. Driften må ikke medføre væsentlige lysgener uden for husdyrbruget.

#### **4.14 Egenkontrol**

- a. Dokumentation skal opbevares samlet, i papirform eller elektronisk, og være lettilgængelige for tilsynsmyndigheden. Dokumentationen skal fremvises til tilsynsmyndigheden på forlangende og skal gemmes minimum 5 år.

#### **4.15 Uheld og risici**

- a. Alle uheld og driftsforstyrrelser, herunder evt. spild på udendørs arealer, der kan medføre forurening, skal straks meddeles alarmcentralen (tlf.: 112) og efterfølgende Erhvervscenteret, Varde Kommune (tlf.: 7994 6800).

#### **4.16 Ophør**

- a. Ved ophør af driften, skal der træffes de nødvendige foranstaltninger for at undgå forureningsfare. Alle opbevaringsanlæg skal tømmes og rengøres, og husdyranlægget skal fremstå i miljømæssig god stand.

## 5 Klagevejledning

Afgørelsen kan påklages til Miljø- og Fødevareklagenævnet i henhold til § 76 i Husdyrbrugloven af de klageberettigede, der fremgår af lovens §§ 84-87.

Hvis du ønsker at klage over afgørelsen skal du gøre det elektronisk og direkte til Miljø og Fødevareklagenævnet via Klageportalen. Du kan få adgang til Klageportalen via Miljø- og Fødevareklagenævnets hjemmeside: [www.nmkn.dk](http://www.nmkn.dk).

Din klage skal være modtaget senest den 15. august 2019 (4 uger efter offentliggørelsen).

Det er en betingelse for behandling af din klage, at du indbetaler et gebyr.

Vejledning om hvordan du klager og om gebyrordningen kan du finde på Miljø- og Fødevareklagenævnets hjemmeside, [www.nmkn.dk](http://www.nmkn.dk).

Samme sted fremgår det også, at der er visse særlige forhold, som kan begrunde en undtagelse fra kravet om at klage via Klageportalen.

Har du brug for yderligere oplysninger eller hjælp til Klageportalen, kan du kontakte [nh@naevneneshus.dk](mailto:nh@naevneneshus.dk) eller tlf. 7240 5600.

Såfremt afgørelsen ønskes indbragt for domstolene, skal søgsmål være anlagt inden 6 måneder fra afgørelsens offentliggørelse samt være i overensstemmelse med § 26 i forvaltningsloven.

## 6 Offentliggørelse

Offentliggørelse af afgørelsen sker på Digital MiljøAdministration <https://dma.mst.dk/> under "Offentliggørelser", den 17. juli 2019.

På Varde Kommunes vegne den 17. juli 2019

Klaudi Andresen

Miljømedarbejder

### Kopi sendt til:

- Mette Ibsen-From, SAGRO, e-mail: [mif@sagro.dk](mailto:mif@sagro.dk)
- Sundhedsstyrelsen, Embedslægeinstitutionen Syddanmark, Sorsigvej 35, 6760 Ribe, e-mail: [sesyd@sst.dk](mailto:sesyd@sst.dk)
- Danmarks Fiskeriforening, Nordensvej 3, Taulov, 7000 Fredericia, e-mail: [mail@dkfisk.dk](mailto:mail@dkfisk.dk)
- Ferskvandsfiskeriforeningen for Danmark, v. Niels Barslund, Vormstrupvej 2, 7540 Haderup, e-mail: [nb@ferskvandsfiskeriforeningen.dk](mailto:nb@ferskvandsfiskeriforeningen.dk)
- Arbejderbevægelsens Erhvervsråd, Reventlowsgade 14,1, 1651 Kbh.V, e-mail: [ae@ae.dk](mailto:ae@ae.dk)
- Forbrugerrådet, Fiolstræde 17, 1017 Kbh.K, e-mail: [fbr@fbr.dk](mailto:fbr@fbr.dk)
- Det Økologiske Råd, Blegdamsvej 4B, 2200 Kbh.N, e-mail: [husdyr@ecocouncil.dk](mailto:husdyr@ecocouncil.dk)
- Danmarks Sportsfiskerforbund, Skyttevej 4, 7182 Bredsten, e-mail: [post@sportsfiskeren.dk](mailto:post@sportsfiskeren.dk)
- Danmarks Naturfredningsforening, Masnedøgade 20, 2100 København Ø, e-mail: [dnvarde-sager@dn.dk](mailto:dnvarde-sager@dn.dk)
- Dansk Ornitologisk Forening, Vesterbrogade 140, 1620 Kbh.V, e-mail: [natur@dof.dk](mailto:natur@dof.dk) samt lokalforeningen for sydvestjylland e-mail: [varde@dof.dk](mailto:varde@dof.dk)
- Arkvest, [post@arkvest.dk](mailto:post@arkvest.dk)

## 7 Miljøteknisk beskrivelse og vurdering

### Beliggenhed, landskab og kulturmiljø

#### 7.1 Beliggenhed

Husdyrbruget ligger på Ndr. Bounumvej 22, 6870 Ølgod, 3,4 km vest for Gårde, der også er nærmeste byzone. Nærmeste samlede bebyggelse er Asp, der ligger 1,8 km sydøst for husdyrbruget. Se figur 1.

Nærmeste nabo uden landbrugspligt, Ndr. Bounumvej 16 er beliggende 416 m sydøst for ejendommen. Se figur 1.



**Figur 1. Husdyrbruget i forhold til byzone, samlet bebyggelse og nærmeste naboer.**

Varde Kommune vurderer at beliggenheden er tilstrækkeligt beskrevet.

#### 7.2 Afstandskrav

Afstandskravene i henhold til § 6 i Husdyrbrugloven er overholdt, da husdyrbrugets anlæg ikke er beliggende:

- i et eksisterende eller ifølge kommuneplanens rammedel fremtidigt byzone- eller sommerhusområde
- i et område i landzone, der i lokalplan er udlagt til boligformål, blandet bolig og erhvervsformål eller til offentlige formål med henblik på beboelse, institutioner, rekreative formål og lign.,
- i en afstand mindre end 50 m fra ovennævnte områder eller
- i en afstand mindre end 50 m fra en nabobeboelse.

Følgende afstandskrav i henhold til § 8 i husdyrbrugloven er overholdt:

- almene vandforsyningsanlæg (50 m)
- vandløb, dræn og søer (15 m)

- offentlig vej og privat fællesvej (15 m)
- levnedsmiddelvirksomhed (25 m)
- beboelse på samme ejendom (15 m)
- naboskel (30 m)

Følgende afstandskrav i henhold til § 8 i husdyrbrugloven er ikke overholdt:

- ikke almene vandforsyningsanlæg (25 m)
- vandløb, dræn og søer (15 m)

Figur 2 viser at markvandsboring er beliggende 24 m fra stald 3 på figur 4. Produktionsarealet i stald 2 og 3 udvides fra 1.775 m<sup>2</sup> til 1.901 m<sup>2</sup>, da nakkebomsarealet indgår i produktionsarealet i ansøgt drift. En udvidelse på i alt 126 m<sup>2</sup>. Desuden ændres dyregruppen til: Alle kvæg. I miljøgodkendelsen fra 2010 er der sat vilkår om analyser af markvandsboring hvert år. Disse vilkår videreføres, men der tilføjes følgende vilkår:

Viser vandanalyse af markvandsboring vist på figur 2 tre år i streg, at markvandsboringen ikke er forurennet, så bortfalder vilkårene om krav til analyser.

Under forudsætning af at vilkår i afsnit 4.11 overholdes, giver Varde Kommune i henhold til § 9 stk. 3 i husdyrbrugsloven dispensation til, at produktionsarealet i stald 2 og 3 på figur 4, kan udvides med 126 m<sup>2</sup>, og dyreholdet i stald 2 og 3 på figur 4 kan ændres til flexgruppen: Alle kvæg.



**Figur 2. Afstand fra stald 3 til markvandsboring.**



**Figur 3. Rist til dræn nær ny stald.**

Ny stald ønskes etableret ovenpå rist til dræn. Der stilles følgende vilkår:

Rist til dræn (vist med gul prik på figur 3) skal lukkes, så vand fra det befæstede areal, der er vist som område 9 på figur 4, ikke kan løbe til dræn.

### 7.3 Landskab og kulturmiljø

I forbindelse med sagsbehandlingen er husdyrbrugets beliggenhed i forhold til udpegningerne i Varde Kommunes Kommuneplan 2017 samt andre udpegninger blevet gennemgået. Husdyrbrugets anlæg ligger **indenfor**

- Landzone
- Egnede område til store husdyrbrug
- Åbne landbrugslandskaber
- Særligt værdifuldt landbrugsområde

Af Kommuneplan 2017 for Varde Kommune fremgår det blandt andet, at

Anvendelse af reflekterende materialer i **det åbne land** (Landzone) skal søges begrænset og om nødvendigt afskærmes.

I åbne **landbrugslandskaber** skal store tekniske anlæg, herunder store husdyrbrug med mere end 500 dyreenheder tilpasses landskabets karakter.

Områder til placering af **store husdyrbrug** skal friholdes for udvikling, der er i modstrid med etablering af store landbrugsbygninger og -anlæg.

I **særligt værdifulde landbrugsområder** skal det sikres, at arealerne kan anvendes længst muligt til landbrugsmæssige formål før overgangen til anden anvendelse.

Det nærmeste beskyttede sten- eller jorddige ligger i et markskel ca. 450 m meter øst for ejendommen, og berøres ikke af udvidelsen.

Nybyggeriet sker udenfor beskyttelseslinje for fredede fortidsminder, å-beskyttelseslinje, sø-beskyttelseslinje, strand-beskyttelseslinje, skov-byggelinje.

Varde Kommune vurderer at

- alle nybyggerierne er erhvervsmæssigt nødvendige for landbrugsdriften



- udvidelsen ikke er i strid med Kommuneplan 2017 for Varde Kommune
- det samlede bygningsanlæg vil fremstå som en driftsmæssig enhed
- de nye driftsbygninger, ved overholdelse af de stillede vilkår, ikke ændrer væsentligt på oplevelsen af landskabet, samt at det ikke vil få indflydelse på det udpegede kulturmiljø
- at udvidelsen, og de deraf følgende ændringer i området, ikke vil være i strid med hensynet til kulturhistoriske interesser.

Varde Kommune stiller af hensyn til landskabsinteresser vilkår om at bygningerne skal opføres i afdæmpede farver og i ikke-reflekterende materialer.

## Husdyrhold og drift

### 7.4 Samdrift

Udover Ndr. Bounumvej 22, 6870 Ølgod ejer og driver Arne Linding ikke andre ejendomme med dyrehold. I nudriften er kvierne på kviehotel på anden ejendom, de tages hjem, når ny stald er etableret.

### 7.5 Biaktiviteter

Der er ikke biaktiviteter på Ndr. Bounumvej 22.

### 7.6 Indretning

Oversigt over husdyrbrugets bygninger fremgår af figur 4.



Figur 4 Oversigt over husdyrbrugets bygninger.

Bygning 1. Beboelse

Bygning 2 og 3.

Eksisterende kostald. Den østlige enden af stalden er indrettet med senge med fast gulv og dybstrøelsesarealer. Endvidere er der i stalden malkestald samt teknik og tankrum.

Produktionsarealet er beregnet ud fra byggetegning. Produktionsarealet i ansøgt drift er fratrukket teknik og tankrum samt foderbord, men inkluderer nakkebomsarealer samt gangareal i malkestalden.

Vest enden af stalden er indrettet med senge med fast drænet gulv i den ene side og dybstrøelse med fast drænet gulv ved foderbordet i den anden side. Der er foderbord i midten af stalden.

Produktionsarealet er opgjort ud fra byggetegning. Produktionsarealet er fratrukket foderbord men inkl. nakkebomsarealer i ansøgt drift.

I nudrift og 8-års drift er foderbord og nakkebomsareal fratrukket produktionsarealerne.

Der er naturlig ventilation i stalden.

Produktionsarealet udvides i stald 2 og 3 fra 1.775 m<sup>2</sup> Til 1.901 m<sup>2</sup>. En udvidelse på 126 m<sup>2</sup>. Se figur 5 og 6.

Bygning 4. Maskinhus.

Bygning 5. Ældre stalde, en del af bygningerne fjernes, når den nye stald etableres.

Bygning 6. Kalvestald. Produktionsareal: 133 m<sup>2</sup> dybstrøelse.

Bygning 7. Plansilo.

Bygning 8. Ældre møddingsplads der fjernes i forbindelse med etablering af ny stald.

Bygning 9. Befæstet areal på ca. 550 m<sup>2</sup>.

Bygning 10. Plads til kalvehytter. Produktionsareal: 96 m<sup>2</sup> dybstrøelse.

Bygning 11. Gylletank fra 1987 på 500 m<sup>3</sup>. Der er naturligt flydelag på tanken.

Bygning 12. Gylletank fra 2001 på 2.500 m<sup>3</sup>. Der er naturligt flydelag på tanken.

Bygning 13. Eksisterende foderlade.

Bygning 14. Opsamlingsbrønd til vand fra plansilo. Fra brønden pumpes vandet over i gylletanken.

Bygning 15. Ny stald på ca. 41 m x 15 m + 2 m udvendigt foderbord. Stalden etableres med senge med fast drænet gulv, udvendigt foderbord og naturlig ventilation. Produktionsarealet er indsat til 615 m<sup>2</sup> med senge med fast drænet gulv. Udvendig foderbord bliver overdækket.

Bygning 16. Ny forlængelse af eksisterende plansilo. Plansiloen forlænges med 15 m x 36 m. Der etableres afløb i nordenden. De eksisterende vægge i plansiloen forlænges.

Bygning 17. Ny møddingsplads på ca. 20 m x 10 m. Der etableres afløb til eksisterende afløb i kalvestalden og herfra til gyllesystemet. Møddingspladsen etableres med vægge på de tre sider.

Bygning 18. Ny gylletank på 2.500 m<sup>3</sup>.

Varde Kommune vurderer at indretningen er tilstrækkelig beskrevet.

Der stilles vilkår om, at husdyrbrugets indretning og drift skal være i overensstemmelse med de oplysninger der fremgår af denne miljøtekniske beskrivelse.

## 7.7 Produktionsarealers og opbevaringslagres størrelse

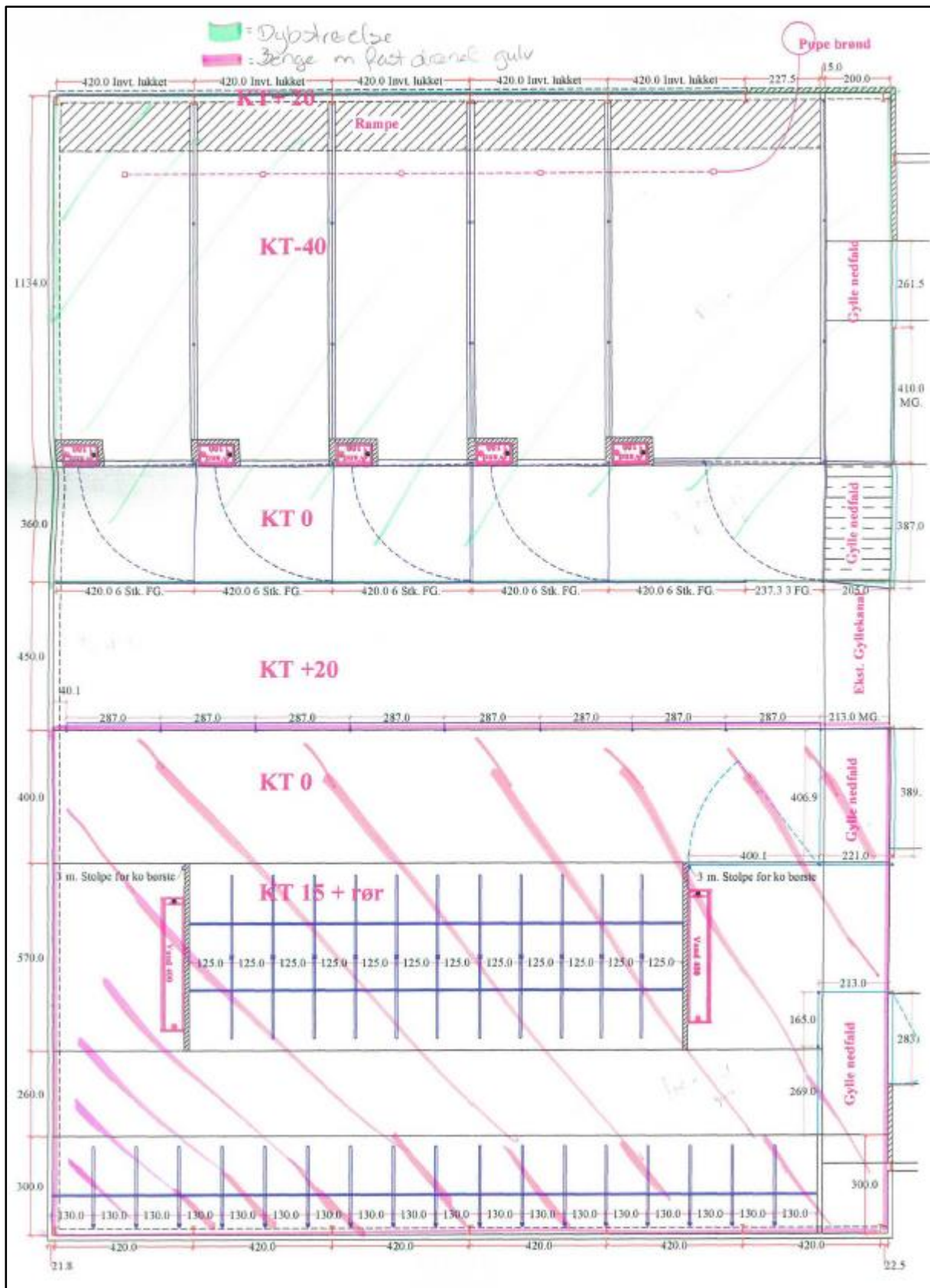
I tabel 1 ses produktionsarealets størrelse for 8 år siden, som nuværende drift og som ansøgt drift. Tabel 2 viser areal på gødningsopbevaringsanlæg. Figur 5 og 6 viser indretning af stald 2 og 3.

Bygning	Staldsystem	Dyretype	8 årsdrift, m <sup>2</sup>	Nudrift, m <sup>2</sup>	Ansøgt, m <sup>2</sup>
2 og 3	Fast drænet gulv med skraber og ajleafløb	Flexgruppe: Alle kvæg.			365
2 og 3	Fast drænet gulv med skraber og ajleafløb	Malkekøer, kvier og stude	306	306	
2 og 3	Dybstrøelse	Flexgruppe: Alle kvæg. Heste, får og Geder			496
2 og 3	Dybstrøelse	Malkekøer, kvier og stude	143	143	
2 og 3	Dybstrøelse	Kalve (under 6 mdr.)	353	353	
2 og 3	Sengestald med fast gulv	Flexgruppe: Alle kvæg.			1040
2 og 3	Sengestald med fast gulv	Malkekøer, kvier og stude	973	973	
6	Dybstrøelse	Flexgruppe: Alle kvæg. Heste, får og Geder			133
6	Dybstrøelse	Kalve (under 6 mdr.)		133	
10	Dybstrøelse	Flexgruppe: Alle kvæg. Heste, får og Geder			96
10	Dybstrøelse	Kalve (under 6 mdr.)	61	61	
15	Fast drænet gulv med skraber og ajleafløb	Flexgruppe: Alle kvæg.			615
I alt			1836	1969	2745

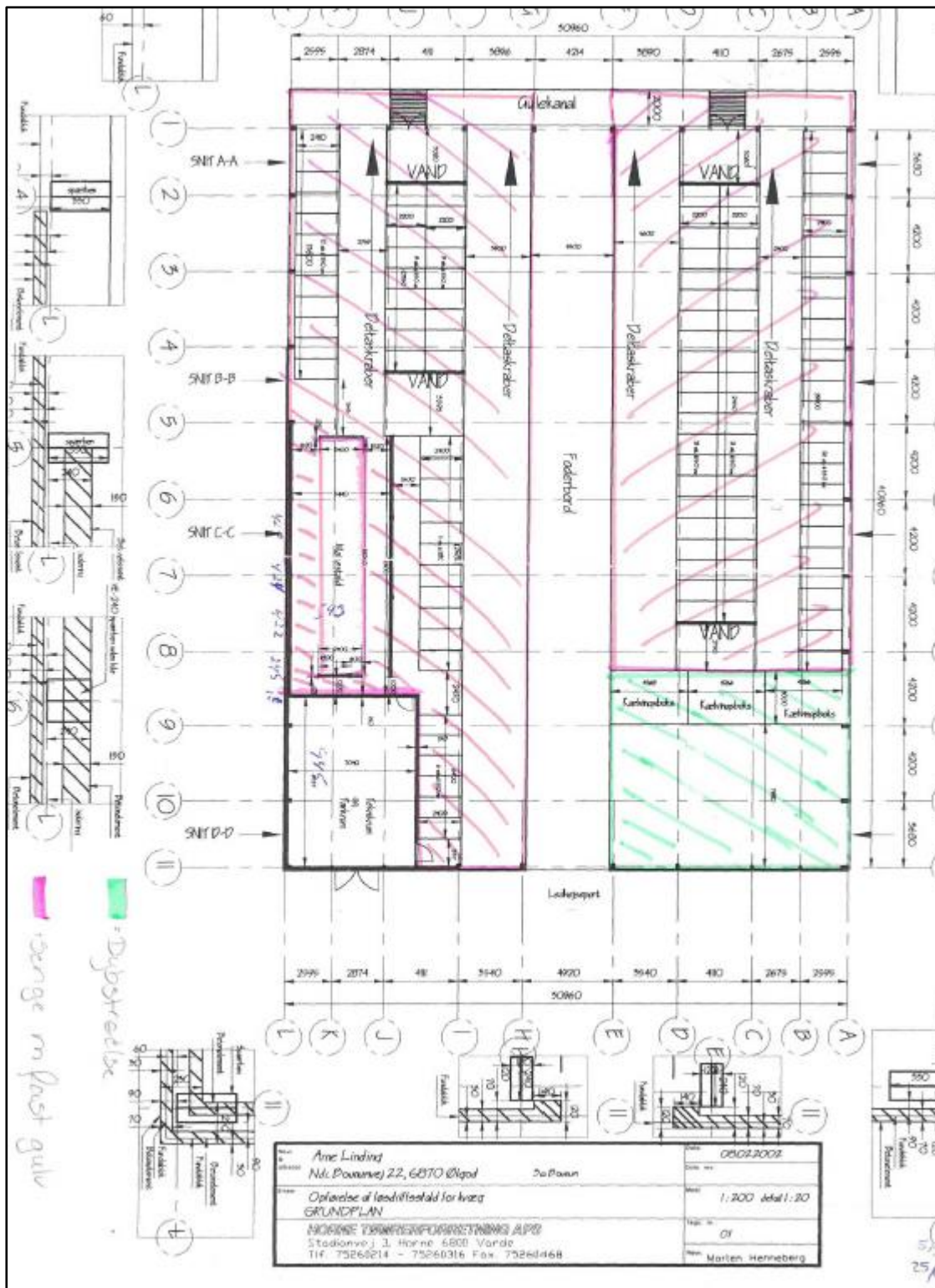
**Tabel 1. Produktionsarealers størrelse.**

Bygning	Type af opbevaringsanlæg	Gødningstype	8 årsdrift, m <sup>2</sup>	Nudrift, m <sup>2</sup>	Ansøgt, m <sup>2</sup>
11	Gylletank	Flydende	177	177	177
12	Gylletank	Flydende	583	583	583
18	Gylletank	Flydende			657
17	Møddingsplads	Fast			209
8	Møddingsplads	Fast	70	70	
I alt			830	830	1626

**Tabel 2. Areal på opbevaringslagre.**



Figur 5. Indretning af stald 3.



Figur 6. Indretning af stald 2.

Produktionsarealets størrelse for 8 år siden og nudrift er godkendt i tidligere miljøgodkendelser. Varde Kommune vurderer at produktionsarealet er tilstrækkeligt beskrevet.

## 7.8 Forbrug af vand

Ansøger oplyser følgende:

Vandforbruget på denne bedrift anvendes primært til drikkevand, vask af malkeanlæg og markvanding. Ved fuld udnyttelse af staldanlægget vil vandforbruget stige, som følge af flere dyr. Der anvendes vand fra Varde forsyning til dyreholdet.

	<b>Nudrift (m<sup>3</sup>)</b>	<b>Ansøgt drift (m<sup>3</sup>)</b>
Vandforbrug til dyr	5.000	7.300

**Tabel 3. Vandforbrug (estimeret)**

Til kvæg anvendes drikkekar, som er udformet og placeret, så unødigt vandspild undgås. Bedriftens drikkevandsinstallationer rengøres og efterses jævnligt med henblik på at undgå spild. Evt. lækager identificeres og repareres hurtigst muligt.

Vaskevandet fra rengøring af mælketank og malkeanlæg genanvendes til vask af malkestalden.

Varde Kommune vurderer, at vandforbruget er tilstrækkeligt beskrevet.

## 7.9 Energi

Ansøger oplyser følgende:

På ejendommen anvendes der energi i form af el og dieselolie. Elforbruget anvendes hovedsagligt til malkning/køling af mælk, gyllepumpning og belysning.

	<b>Nudrift</b>	<b>Ansøgt drift</b>
Elforbrug (kWh)	100.000	117.000
Dieselolie (l)	9.100	10.500

**Tabel 4. Energiforbrug (estimeret)**

Energiforbruget vil variere fra år til år bl.a. som følge af vejret det aktuelle år, da varmt tørt vejr f.eks. vil øge forbruget til vanding mv.

Af energibesparende teknikker kan nævnes:

Belysningen i staldene er etableret med lavenergiarmaturer og der anvendes PLC-styret lys i stalden. PLC styret lys betyder, at lysstyrken i stalden reguleres i forhold til dagslyset.

Vakuumpumpen til malkeanlægget er frekvensstyret, hvilket reducerer både energiforbruget og støj niveauet.

Der er installeret varmegenvinding i forbindelse med mælkenedkøling. Varmen anvendes til: at opvarme stuehuset, at opvarme brugsvand i stuehus og at opvarme brugsvand i driftsbygning.

Herudover kontrolleres mælkekøleanlægget en gang om året af et autoriseret kølefirma, hvorved eventuelle finindstillinger foretages, dette kan give store energibesparelser.

Staldene er med naturlig ventilation, hvilket minimerer energiforbruget til ventilation.

Varde Kommune vurderer, at energiforbruget er tilstrækkeligt beskrevet.

## 7.10 Affald

Ansøger oplyser følgende:

*Husdyrbruget er omfattet af kommunens til enhver tid gældende Regulativ for Erhvervsaffald, og er dermed forpligtet til at kildesortere og bortskaffe alt erhvervsaffald i henhold til denne og den til enhver tid gældende Affaldsbekendtgørelse.*

*I den daglige drift vil der være en række affaldsprodukter til bortskaffelse via kommunale ordninger og modtagestationer. Affaldet tilstræbes opbevaret og bortskaffet i overensstemmelse med affaldsregulativerne for Varde Kommune.*

*Dagrenovation fra produktionen opbevares i 200 l container sammen med husholdningsaffaldet, og tømmes hver 14. dag af kommunal ordning.*

*Pap- og papiraffald (småaffald) opbevares i 200 l container sammen med pap- og papiraffald fra husholdningen. Containeren tømmes 1. gang månedligt af kommunal ordning.*

*Forbrændingseget affald (plast, pap og papirsække o.l.) opbevares i industricontainer ved det befæstede areal. Containeren tømmes efter behov (ca. 3-4 gange årligt) af vognmand. Affaldet leveres til ESØ.*

*Der er normalt ikke "ikke forbrændingseget affald" i den daglige drift, I tilfælde af den type affald, bortskaffes det til modtagestation. Eventuelt jernaffald bortskaffes til skrothandler.*

*Øvrigt farligt affald som f.eks. lysstofrør, el-spærepærer, oliefiltere, batterier eller spraydåser indsamles i værksted. Brugte batterier tages ofte med retur af leverandør. Andet leveres til kommunal modtagestation.*

Varde Kommune gør opmærksom på at afbrænding af affald er ikke tilladt. Jævnfør § 1, stk. 2 i Miljøministeriets bekendtgørelse nr. 1459 af 7. december 2015 om "Forbud mod markafbrænding af halm mv." er det dog tilladt at foretage afbrænding af våde halmballer og halm, der har været anvendt til overdækning og lignende. Brandmyndigheden skal orienteres inden afbrændingen iværksættes.

Ønskes der afleveret affald på kommunal genbrugsplads, skal husdyrbruget være tilmeldt genbrugsordning for erhverv.

Varde Kommune vurderer ud fra ansøgers redegørelse at affald opbevares, håndteres og bortskaffes miljømæssigt forsvarligt på husdyrbruget.

Figur 7 viser hvor de forskellige ting er placeret på Ndr. Bounumvej 22.





Figur 7. Oversigtskort

## 7.11 Medicin, kemikalier og pesticider

Ansøger oplyser følgende:

### *Kemikalier og pesticider*

*På ejendommen anvendes der kemikalier hovedsagligt i form af pesticider og rengøringsmidler. Rengøringsmidler opbevares i teknikrummet. Det er pt. maskinstationen der står for sprøjtning på ejendommen, der opbevares derfor normalt ikke større mængder pesticider. I tilfælde af at der opbevares pesticider på ejendommen opbevares de ved spildolien.*

*Nødvendige rengøringsmidler og pesticider bruges op i ejendommens drift, hvorved der normalt ikke er kemikalieaffald til bortskaffelse. Evt. rester bortskaffes til Kommunal Modtagestation. Hvis reglerne ændres så et kemikalie, der tidligere har været benyttet på ejendommen, bliver ulovligt at bruge, bortskaffes eventuelle rester hurtigst muligt til Kommunal Modtagestation.*

### *Medicin*

*Dyrlægen udskriver den nødvendige medicin. Medicinen opbevares på staldkontor i stalden. Eventuelle medicinrester returneres til dyrlæge eller apotek. Det er dog sjældent at det sker, da alt det indkøbte opbruges. Skarpe og spidse genstande opbevares i lukket beholder i stalden, og afleveres til dyrlæge eller på apotek.*

Varde Kommune vurderer ud fra ansøgers redegørelse at medicin, kemikalier og pesticider opbevares, håndteres og bortskaffes miljømæssigt forsvarligt på husdyrbruget.

## 7.12 Olie

Ansøger oplyser følgende:

*På ejendommen anvendes der olie, i form af diesel- og smøreolie. Dieselolie anvendes til landbrugsmaskinerne i forbindelse med markarbejdet. Dieselolien opbevares i maskinhuset i en overjordisk dieseltank på 1.200. Tanken er placeret på fast bund uden afløb.*

*Smøre-/spildolieolie anvendes til traktorer og maskiner, og opbevares i olietønder eller -plastikdunke i ældre staldbygning placeret på fast bund uden afløb. I forbindelse med service på traktorer mv. bortskaffes evt. olieaffald af firmaet, som udfører servicen. Der er derfor normalt tale om små mængder olieaffald < 25 l årligt. Olieaffaldet bortskaffes til godkendt firma.*

Varde Kommune gør opmærksom på, at opbevaring af diesel- og fyringsolie i overjordiske tanke skal ske i en typegodkendt beholder på varigt og stabilt underlag, og at der ikke må være risiko for afløb til jord, kloak, overfladevand eller grundvand.

Varde Kommune vurderer ud fra ansøgers redegørelse, at olie opbevares og håndteres miljømæssigt forsvarligt på husdyrbruget.

## 7.13 Husdyrgødning - produktion, opbevaring og udbringning

Ansøger oplyser følgende:

<b>Opbevaringsanlæg</b>	<b>Opførsels år / 5 el. 10 års beholderkontrol</b>	<b>Kapacitet (m<sup>3</sup>)</b>	<b>Overfladeareal (m<sup>2</sup>)</b>	<b>Teknologi</b>
Gylletank 11	1987/2018	500	177	Flydelag
Gylletank 12	2001/2018	2.500	583	Flydelag
Gyllekanaler		70		
Lejet gylletank		1.200		
Ny gylletank 18		2.500		
<b>I alt</b>		<b>6.770</b>		

**Tabel 5. Opbevaringsanlæg til husdyrgødning.**

*Flydende husdyrgødning omfatter gylle og hvad, der i øvrigt ledes til gylleanlægget i form af vaskevand mv. Fra ensilagepladsen inkl. forlængelse tilledes ca. 1.274 m<sup>3</sup> og fra plads til kalvehytter tilledes ca. 292 m<sup>3</sup> til gyllesystemet.*

*Den flydende husdyrgødning fra staldene pumpes via fortanken til gyllebeholder. I fortanken er der en elpumpe, der pumper gyllen via jordledning til gyllebeholder. Gyllebeholderne tømmes vha. sugekran på gyllevogn.*

*En forventet besætning ses som nedenfor med den husdyrgødningsproduktion som det giver:*

<b>Besætning og gødningsproduktion</b>			
<b>Husdyrart / staldsystem</b>	<b>Antal</b>	<b>% græs</b>	<b>Tons</b>
<b>CHR-nr./Besæt.nr: /</b>			
St.r. årskøer, Dybstrøelse (hele arealet)	33,0	Årsdyr	531
St.r. årskøer, Sengestald m. fast gulv	157,0	Årsdyr	4.939
St.r. årsopdr. 0-6mdr., Dybstrøelse (hele arealet)	33,0	Årsdyr	62
St.r. årsopdr. 6-27mdr., Sengest. dræn, skraber, ajleaf	117,0	Årsdyr	753
St.r. slagtekalve op til 230 kg, Dybstrøelse (hele arealet)	190,0	Stk	29
			<b>6.315</b>

**Tabel 6. Produceret husdyrgødning i ansøgt drift**

Produktionen af gylle inklusiv forventes således at være ca. 7.258 m<sup>3</sup>.

Loven kræver minimum 9 måneders opbevaringskapacitet, hvilket er overholdt.

Dybstrøelse fra husdyrholdet opbevares på møddingsplads eller som kompost i markstak efter gældende regler.

Varde Kommune vurderer, at produktion og opbevaring af husdyrgødning er tilstrækkeligt beskrevet.

## 7.14 Ensilage- og foderopbevaring

Ansøger oplyser følgende:

Ensilage opbevares i plansilo eller i markstak efter gældende regler ved behov.

Indkøbt foder såsom kraftfoder, vitaminer og mineraler opbevares i foderladen. Kraftfoder opbevares endvidere i udendørs fodersilo. Kraftfoder leveres med lastbil og enten tippes af i foderladen eller blæses ind i tårnsiloen.

Halm til strøelse opbevares i foderladen. Halmen snittes på marken i forbindelse med presning af halmballer. Derved er der ikke unødvendige støvgener i og omkring staldene, hvor det bruges til strøelse.

I henhold til lovgivningen må ikke-saftgivende ensilage opbevares i markstak.

Markstakke med ensilage skal altid som minimum overholde afstandskravene, som fremgår af husdyrgødningsbekendtgørelsens § 6.

Varde Kommune anbefaler endvidere at markstakke placeres under hensyntagen til naboer, så de placeres så langt væk fra nabobeboelser som muligt.

Varde Kommune vurderer at opbevaring af ensilage og foder er tilstrækkeligt beskrevet, og at ensilage og foder opbevares miljømæssigt forsvarligt på husdyrbruget.

# Forurening og gener fra husdyrbrugets anlæg

## 7.15 Lugt

Lugt stammer fra staldene, samt fra opbevaring, transport og udbringning af husdyrgødning.

I Husdyrgodkendelsesbekendtgørelsens bilag 3 er fastsat det landsdækkende beskyttelsesniveau for lugt, der skal anvendes i kommunernes vurdering af, om der er væsentlige lugtgener i forbindelse med udvidelse af et husdyrbrug. Det fremgår af reglerne, at dette beskyttelsesniveau som udgangspunkt er tilstrækkeligt til at sikre omgivelserne imod væsentlige lugtgener.

Ifølge beskyttelsesniveauet skal projektet overholde bestemte lugtgenæafstande, hvis længde afhænger af forskellige områders lugtfølsomhed. Lugtgenæafstandene beregnes i *husdyrgodkendelse.dk* efter to forskellige metoder, henholdsvis den Ny Lugtvejledning og FMK-vejledningen. Det er de længste beregnede lugtgenæafstande, der skal overholdes.




Ved beregning af genæafstanden for lugt indregnes kumulation fra andre husdyrproducenter såfremt der er husdyrproducenter med en ammoniakemission på mere end 750 kg NH<sub>3</sub>-N pr år indenfor en radius af 100 meter fra enkeltbeboelsen og såfremt der er husdyrproducenter med en ammoniakemission på mere end 750 kg NH<sub>3</sub>-N pr år indenfor en radius af 300 meter fra samlet bebyggelse og byzone.

Ved én anden ejendom med en ammoniakemission på mere end 750 kg NH<sub>3</sub>-N pr år forøges genæafstanden med 10 %.

Ved to eller flere andre ejendomme med en ammoniakemission på mere end 750 kg NH<sub>3</sub>-N pr år forøges genæafstanden med 20 %.

Ifølge beregningerne udført i *husdyrgodkendelse.dk* vil genæafstanden i forhold til byzone være 312,1 meter, samlet bebyggelse 188,2 meter og enkeltbolig 92,2 meter. Genekriterierne er overholdt, se tabel 7.

Ved lugtberegning regnes fra midten af de enkelte stalde. Derfor er afstanden i tabel 7 anderledes end i figur 1.

6.1 Samlet resultat af lugtberegning						
Bebyggelse	Kumulation	Model	Ukorrigeret genæafstand	Korrigeret genæafstand	Vægtet gennemsnits- afstand	Genekriterie overholdt
Ndr Bounumvej 16 	0	FMK	92,2	92,2	451,2	Ja
Aspgårdvej 6 	0	NY	209,1	188,2	1917,3	Ja
Gårde By, Tistrup 	0	NY	312,1	312,1	3464,7	Ja

**Tabel 7. Beregnet genæafstand fra husdyrbruget efter planlagt udvidelse**

Lovens minimumskrav til afstande til nærmeste beboelser indenfor de tre typer er overholdt. Varde Kommune vurderer derfor, at lugt fra staldene ikke vil give væsentlige gener for omgivelserne.

Der skal i henhold til gældende lovgivning være et tæt flydelag på gyllebeholderne. Møddinger uden daglig tilførsel skal i henhold til gældende lovgivning være overdækket med plastik eller kompostdug. Udbringning af husdyrgødning skal ske i henhold til de gældende regler.

Varde Kommune vurderer samlet, at lugt fra husdyrbrugets produktion, opbevaring og udbringning af husdyrgødning, ikke vil medføre lugtgener, der stiger til et niveau, som ikke bør accepteres af omgivelserne.

Der stilles generelle vilkår til forebyggelse af lugtgener, samt at der kan kræves undersøgelse, hvis det skønnes, at lugtgener i omgivelserne er større end det kunne forventes ud fra grundlaget for miljøvurderingen.

## 7.16 Støj og rystelser

Ansøger oplyser følgende:

### **Rystelser**

*Brug af maskiner i landbruget kan i nogle tilfælde give anledning til vibrationsgener. Dette vil typisk være rystelser maskinføreren udsættes for, fremfor rystelser der giver gener for det omgivende miljø. Denne type rystelser er en arbejdsmiljøfaktor og vurderingen af dette forhold indgår i arbejdspladsvurderingen (APV) og behandles ikke nærmere her.*

*I forbindelse med transporter kan der muligvis være vibrationer fra køretøjerne. Dette vil dog ikke være i et omfang der overstiger, hvad der almindeligvis må forventes fra kørsler på landets veje. Der er ikke nabobeboelser beliggende umiddelbart op til veje eller indkørsler. Rystelser fra ejendommen eller transporter i forbindelse med driften af denne forventes derfor ikke at give gener for omgivelserne.*

### **Støj**

*De væsentligste støjklender på et kvægbrug er malke- og køleanlæg, foderblanding, ensilering, gyllepumper, foderleverancer, støj fra transporter, m.v.*

*Alle stalde er med naturlig ventilation.*

*Der forekommer dagligt støj fra vakuumpumpe og kompressor til malke- og køleanlæg samt fra traktor i forbindelse med fodring af dyrene. Malkning og rengøring af malkeanlæg sker normalt mellem kl. 5.00-8.00 og igen fra kl. 16.00-19.00. Vakuumpumpe og udstødning er placeret indenfor i stalden, hvilket betyder, at støjniveauet udenfor stalden reduceres væsentligt.*

*Der pumpes gylle fra gyllekanaler til lagertanke ca. 1 time hvert 3. dag. Pumpen sidder i pumpebrønden og er en elpumpe med timer, som selv afbryder efter forud indstillet tidsrum. Oprøring af gyllebeholderne sker forud for udkørsel af gylle på markerne primært om foråret.*

*Der blandes foder og udfodres én gang daglig i ca. 2 timer i tidsrummet mellem kl. 7.00 – 11.00. Under blandingen og ved udfodring arbejder traktor og fuldfodervogn ved lav belastning.*

*Der udover vil der være normalt forekommende kørsel med landbrugsmaskiner og lastbiler herunder til- og frakørsel af mælk, foder, husdyrgødning, dyr og hjælpestoffer mv.*

*Der kan forekomme kortvarigt støj fra lastbiler hele døgnet i forbindelse med afhentning/leverancer af mælk, foder og dyr.*

*Der udover vil der forekomme støj fra kørsel med traktorer i forbindelse med mere sæsonbetonet arbejde såsom udbringning af husdyrgødning og bjærgning af grovfoder. Dette vil hovedsagelig ske på hverdage i dagtimerne, men kan også i korte perioder forekomme udenfor almindelig arbejdstid og i weekender.*

I Miljøstyrelsens vejledning nr. 5/1984 om "ekstern støj fra virksomheder" anføres ingen grænseværdier for støjbelastningen fra virksomheder ved boliger i det åbne land. Dog anføres, at man som udgangspunkt ved fastsættelse af støjgrænser ved nærmest liggende enkeltbolig bør anvende de grænseværdier, som er gældende for områder med blandet bolig- og erhvervsbebyggelse. Disse værdier er anvendt i denne afgørelse.

I orientering fra Miljøstyrelsen nr. 9 1997 fremgår foreslåede grænser for vibrationer i det eksterne miljø.

Varde Kommune vurderer, at udvidelsen ikke vil medføre væsentlige støj- og rystelsesgener for omgivelserne.

Varde Kommune stiller dog generelle vilkår til overholdelse af støjgrænser, og at der om nødvendigt kan kræves dokumentation for at støjgrænserne er overholdt.

## 7.17 Støv

Ansøger oplyser følgende:

*På et kvægbrug er der normalt ikke støvkilder, der kan give anledning til nævneværdige gener. Støvgener kan opstå ved håndtering af foder og halm og i forbindelse medtrafik til og fra husdyrbruget.*

*Støv opfattes ikke som et problem på husdyrbruget, dels fordi der er så få støvfremkaldende aktiviteter, og dels fordi de fleste af de aktiviteter der er, foregår indendørs.*

*Halm til strøelse snittes på marken i forbindelse med presning og håndteres siden hen indendørs. Indkøbt kraftfoder leveres normalt tippet af indendørs eller blæst i lukket silo.*

*I forbindelse med transporter til og fra Ndr. Bounumvej 22 vil der kunne forekomme støvgener. Dette søges dog begrænset ved at instruere chauffører i at udvise hensyn ved passage af nabobeboelser.*

For at begrænse støvgener henviser Varde Kommune til god landmandspraksis. Blandt andet at al transport til og fra husdyrbruget bør forgå ved hensynsfuld kørsel, samt at alle aktiviteter på husdyrbruget planlægges, således at omgivelserne påvirkes mindst muligt.

Varde Kommune vurderer, at der som følge af udvidelsen ikke vil være aktiviteter, som vil medføre væsentlige støvgener. Der fastsættes vilkår om, at drift af anlægget ikke må medføre væsentlige støvgener udenfor husdyrbruget.

## 7.18 Skadedyr

Ansøger oplyser følgende:

*Det tilstræbes, at anlægget holdes ryddeligt og rent således tilhold af skadedyr minimeres.*

*Fluer forebygges og bekæmpes ifølge retningslinjer fra Aarhus Universitet, Institut for Agroøkologi. Der anvendes godkendte midler til forebyggelse af opformering af fluer i dybstrøelsesbøks.*

*Rotter anmeldes og bekæmpes ifølge kommunal aftale.*

Varde Kommune vurderer, at der udføres tilstrækkelig forebyggende bekæmpelse. Dog fastsættes vilkår til opbevaring af foder og om at foretage fluebekæmpelse efter retningslinjer fra Aarhus Universitet, Institut for Agroøkologi. Retningslinjer angiver en række afprøvede metoder og opdateres løbende.

## 7.19 Døde dyr

Ansøger oplyser følgende:

*Døde dyr opbevares fremover overdækket af et kadaverdækket på plads øst for læhegn (jf. figur 5). Den ændrede placering betyder, at DAKA's biler ikke kommer op i området med dyr og foder, derved mindskes risikoen for eventuel smittespredning via lastbilerne. Placeringen af afhentningsstedet ligger ugeneret i forhold til nabobeboelser og forbipasserende. Døde dyr tilmeldes til afhentning af DAKA senest 24 timer efter dødsfaldet er konstateret.*

Opbevaring af døde dyr er reguleret af Fødevarestyrelsens "Bekendtgørelse om opbevaring m.m. af døde produktionsdyr". Der er dog, i forbindelse med opbevaring af affald, stillet et generelt vilkår til forebyggelse af uhygiejniske forhold.

Varde Kommune vurderer ud fra ansøgers redegørelse, at døde dyr opbevares og bortskaffes miljømæssigt forsvarligt på husdyrbruget.

## 7.20 Lys

Ansøger oplyser følgende:

*Der er almindelig belysning ved alle indgange til driftsbygningerne. Dette etableres der også ved den nye stald. Der er ingen arbejdsprojektører ophængt på gavle. Ved den udendørs plads til kalvehytter er der arbejdslys, som tændes og slukkes manuelt. Der er kun lys på pladsen, når kalvene fodres og tilses.*

*I stalden er der lux-styring på belysningen, hvilket betyder, at det elektriske lys selv regulerer lysstyrken i forhold til dagslyset. Der er natlyssænkning mellem kl. 21.30 – 4.30.*

*Der vil i et vist omfang være fjernvirkning fra belysningen i stalden, idet stalden har delvist åbne sider og åbning i kip.*

Varde Kommune vurderer, at der ikke vil være væsentlige gener forbundet med husdyrbrugets belysning. Dog stilles et generelt vilkår om, at husdyrbrugets drift ikke må medføre væsentlige lysgener udenfor husdyrbruget.

## 7.21 Transport

Ansøger oplyser følgende:

*Til ejendommen er der en indkørsel. Den bruges til alle transporter, undtagen eventuelle transporter i forbindelse med markarbejdet, der går direkte på marken fra bygningerne.*

*Transporter forekommer i forbindelse med levering af foder, gødning, brændstof og andre forbrugsstoffer. Der sker desuden transporter i forbindelse med afhentning af mælk, levende og døde dyr samt intern på bedriften. Endelig er der transporter i forbindelse med udbringning af husdyrgødning samt hjemtransport af afgrøder.*

*Én transport svarer til både en kørsel til og fra ejendommen.*

Type	Antal/år, Nudrift	Antal/år, ansøgt drift
Indkøbt foder	24	24
Afhentning af mælk	183	183
Brændstof	8	10
Husdyrgødning, gylle	255	363
Husdyrgødning, fast	12	62
Husdyr til/fra ejendommen	40	40
Grovfoder	210	266
Døde dyr	20	25
Affald	15	15
Øvrige	12	12
<b>Samlet antal transporter</b>	<b>779</b>	<b>1.000</b>

**Tabel 8. Antal transporter til og fra ejendommen.**

De fleste transporter er med husdyrgødning og afgrøder. Derfor er belastningen af antallet af transporter i en kort afgrænset periode i forbindelse med sæsonen for gyllekørsel og høst. I højsæsonen kan det være nødvendigt med transporter i weekenden og uden for normal arbejdstid.

Mælketransporterne foregår hver anden dag. Afhentning af mælk/ levende dyr kan ske døgnet rundt i henhold til mejeriets/slagteriets køreplaner. Andre transporter foregår normalt i dagtimerne og på hverdage. I højsæsonen kan det være nødvendigt med transporter i weekenden og uden for normal arbejdstid.



**Figur 8. Til- og frakørselsforhold til Ndr. Bounumvej 22.**

Tabel 8 viser antal transporter. Figur 8 viser til- og frakørselsforhold til Ndr. Bounumvej 22. Varde Kommune vurderer, at stigningen i antal transporter og at til- og frakørsel til husdyrbruget ikke vil medføre væsentlige miljømæssige gener for de omboende.

## 7.22 Spildevand

Ansøger oplyser følgende:

Afløbsforhold ses på nedenstående figur. (figur 9)

Vand fra ensilageiloer ledes til gylletanken via opsamlingsbrønden. Ensilagepladsen benyttes også til vaskeplads.

Vand fra plads til kalvehytter ledes til samlebrønde ved kalvestald og herfra til gyllekanaler i stalden. Spildevand fra ny møddingsplads ledes ligeledes til samlebrønden.

Tagvand fra foderlade og kalvestald løber dog overfladisk af på jorden syd for bygningerne. Dette er uændret i forhold til eksisterende drift.



Tagvand fra ny stald ledes til bevoksning øst for stalden hvor det ledes overfladisk ud på jorden.

Der er ikke kendskab til dræn i området.



**Figur 9. Afløbsplan**

Overfladevand fra det befæstede areal mellem den nye stald og plansiloerne (område 9 på figur 4) ledes til rist, der løber under areal til kalvehytter til jorden mellem træerne syd for kostalden. Vist med blå streg langs kostalden. Når møddingspladsen etableres (bygning 12 på figur 4) forlænges røret, der leder overfladevand til jord, så den har udløb syd for den nye møddingsplads. Vist som lyseblå på figur 9. Der stilles følgende vilkår.

Overfladevand fra det befæstede areal mellem den nye stald og plansiloerne (område 9 på figur 4) må ikke ledes til dræn.

Når ny møddingsplads etableres (bygning 12 på figur 4) skal røret, der leder vand fra det befæstede areal (område 9 på figur 4) forlænges, så overfladevand fra det befæstede areal (område 9 på figur 4) ledes ud på jorden mellem træerne syd for den nye møddingsplads.



**Figur 10. Blå cirkel viser pumpebrønd**

Blå cirkel på figur 10 viser pumpebrønd, der pumper overfaldevand fra areal til kalvehytter til gyllekanaler i kostald. Overfladen på brønden lå under det niveauet, hvor areal til kalvehytter lå. Det bevirkede at vand fra areal til kalvehytter løb ud på jorden, når pumpen ikke virkede. Der stilles derfor følgende vilkår.

Pumpebrønd, der er vist som blå cirkel på figur 10, skal hæves så den ligger mindst i niveau med areal til kalvehytter. Det skal være således, at vand fra kalvehytter ikke løber ud på jorden, når pumpen i pumpebrønden ikke virker.

Varde Kommune vurderer ud fra ansøgers redegørelse at afledning af spildevand er tilstrækkeligt beskrevet, og at spildevandet fra husdyrbruget bortledes miljømæssigt forsvarligt.

## **7.23 Driftsforstyrrelser eller uheld**

Ansøger oplyser følgende:

### Redegørelse for mulige uheld:

*Umiddelbare risici for uheld i forbindelse med driften, der kan medføre en øget forurening, vil være: brand, uheld med eller ved gyllebeholderne, herunder f.eks. beskadigelse af gyllebeholderne ved strejfen eller påkørsel, eller på anden måde ved lækage eller overløb, der vil medføre udsivning af gylle. Eller spild af kemi eller olie.*

### Minimering af risiko for uheld

Dieselolie opbevares i maskinhuset i godkendt beholder, som er placeret på fast bund uden risiko for forurening af afløbssystem, jord, grundvand og vandløb.

Hvis der sker spild af olie under påfyldning, som ikke umiddelbart kan fjernes ved afgravning eller ved brug af sugemateriale (savsmuld eller lign.), vil både Alarmcentral (tlf. 112) og Miljøvagt blive kontaktet. Hvis der er mistanke om, at olie eventuelt kan sive ud af tanken, vil tanken blive tømt for olie. Såfremt det drejer sig om en mængde, som ejer ikke selv har mulighed for at fjerne, vil enten brandvæsenet eller en slamsuger, der må tage imod olieaffald, blive kontaktet, så tanken kan blive tømt. Såfremt der er sket spild, der ikke kan fjernes, vil både Miljøvagten og Alarmcentralen (tlf. 112) blive kontaktet.

Pesticider opbevares i maskinhuset i isoleret rum på fast bund uden risiko for forurening af afløbssystem, jord, grundvand og vandløb.

Der er ingen gyllepumper i lagertanke med husdyrgødning. Gyllen pumpes i lagertankene med elpumpe med timer, som tidsindstilles til automatisk slukfunktion. Der flyttes gylle mellem lagertankene med gyllevogn med selvsugende kran, og tømning af lagertankene sker ligeledes med gyllevogn med selvsugende kran.

Gyllebeholderne er underlagt 10-års kontrol, hvor en kontrollant kontrollerer beholderens tæthed og kabler over og under terræn. Herudover foretager ejer årligt visuelt eftersyn gyllebeholderne. Ved påkørsel eller strejfen af gyllebeholderne med maskiner eller andet vil eventuelle revner blive tilset med det samme og udbedret straks. Hvis revnen ikke kan udbedres ved egen hjælp, vil beholderproducenten blive kontaktet om assistance.

### Minimering af gene og forurening ved uheld

Hvis gyllebeholderen skulle springe, vil alarmcentralen på tlf.: 112 blive kontaktet øjeblikkeligt. Ved driftsuheld, hvor der er sket, eller hvor der er fare for at ske en større forurening af omgivelserne, vil alarmcentralen straks blive kontaktet på tlf.: 112. I tilfælde af lækage på gyllebeholderen forventes gyllen at fordele sig på arealet syd/sydvest for gylletanken. Ejer oplyser at der er over 300 m til nærmeste dræn i marken.

Varde Kommune vurderer at ansøger har redegjort tilstrækkeligt for mulige uheld, samt for forholdsregler i tilfælde af uheld.

## **7.24 Beskyttede naturområder omkring husdyrbruget - ammoniak**

På et husdyrbrug er det stalde og husdyrgødningslagre, der er hovedkilden til udledning af luftbåret kvælstof (ammoniakfordampning). Beregninger, der er foretaget i *husdyrgodkendelse.dk*, viser at ammoniakfordampningen fra 8-årsdriften er 2.703,8 kg kvælstof pr. år, fra nudriften 2.815,5 kg kvælstof pr. år og i ansøgt drift 3.870,3 kg kvælstof pr. år. Se figur 11.

4.1 Samlet ammoniakemission fra husdyrbruget (stald og lager)			
Driftstype:	Ammoniakemission fra staldafsnit (kg NH <sub>3</sub> -N/år)	Ammoniakemission fra lagre (kg NH <sub>3</sub> -N/år)	Ammoniakemission fra husdyrbruget (kg NH <sub>3</sub> -N/år)
Ansøgt drift	3228,4	641,9	3870,3
Nudrift	2486,6	328,9	2815,5
8 års-drift	2374,9	328,9	2703,8

**Figur 11. Beregninger af ammoniakfordampningen i *husdyrgodkendelse.dk***

Det ansøgte projekt medfører således en stigning i ammoniakfordampningen på 1.166,5 kg kvælstof pr. år i forhold til 8 års driften og 1.054,8 kg kvælstof pr år i forhold til nudriften.

Forudsætningerne for ammoniakemissionen i ansøgt drift er følgende:

- Ny stald etableres med fast drænet gulv med skraber og ajlefløb.

- Et produktionsareal på 365 m<sup>2</sup> i bygning 2 og 3 skal være etableret med fast drænet gulv med skraber og ajlefløb.

Tiltagene stilles som vilkår i afsnit 4.

## **Internationale naturbeskyttelsesområder (Natura 2000)**

I henhold til "Bekendtgørelse om udpegning og administration af internationale naturbeskyttelsesområder samt beskyttelse af visse arter" (Bek. nr. 1595 af 6. december 2018) skal Varde Kommune foretage en vurdering af, om projektet i sig selv, eller i forbindelse med andre planer og projekter, kan påvirke et Natura 2000-område væsentligt.

Der er ca. 8,8 km fra husdyrbrugets bygninger til nærmeste internationale naturbeskyttelsesområde, som er Habitatområde nr. 77: Nørholm Hede, Nørholm Skov og Varde Å øst for Varde.

Ansøger har i *husdyrgodkendelse.dk* foretaget beregninger, som viser, at ammoniakdepositionen i ansøgt drift til nærmeste Internationale naturbeskyttelsesområde bliver 0,0 kg N/ha/år.

Der er således ikke grund til at foretage konsekvensvurdering efter § 6 i bekendtgørelsen.

## **§ 7 områder**

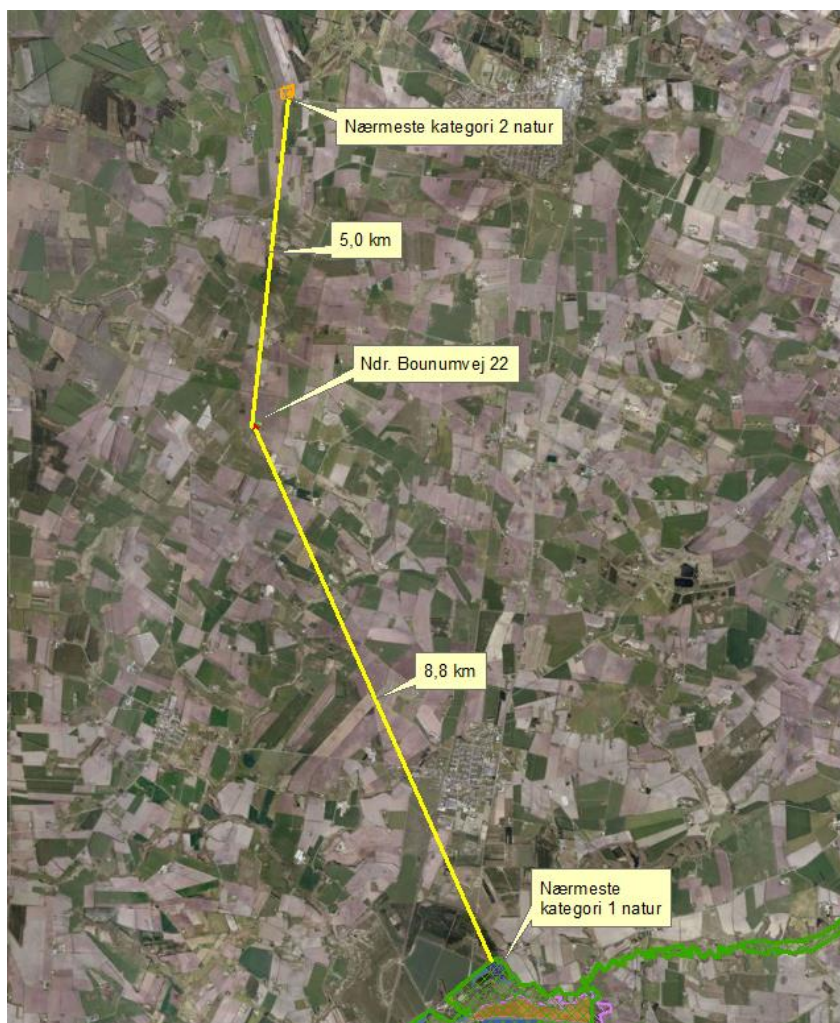
I henhold til § 7 i Husdyrbrugloven, er etablering, udvidelse og ændring af anlæg på husdyrbrug ikke tilladt, hvis de ligger tættere end 10 m fra – eller helt eller delvist indenfor nærmere bestemte ammoniakfølsomme naturtyper. Der er mere end 10 m fra husdyrbrugets bygninger til disse naturtyper.

**Kategori 1-natur** (nærmere bestemte ammoniakfølsomme naturtyper beliggende inden for internationale naturbeskyttelsesområder).

Anlægget er beliggende ca. 8,8 km m fra det nærmeste naturområde, der er omfattet af § 7 stk. 1 nr. 1 i husdyrbrugloven, og beliggende indenfor internationale naturbeskyttelsesområder, se figur 12.

Ansøger har i *husdyrgodkendelse.dk* foretaget beregninger, som viser, at ammoniakdepositionen i ansøgt drift til nærmeste kategori 1-naturområde bliver 0,0 kg N/ha/år.

**Kategori 2-natur** (nærmere bestemte ammoniakfølsomme naturtyper, der er beliggende uden for internationale naturbeskyttelsesområder).



**Figur 12. Husdyrbruget i forhold til nærmeste kategori 1- og 2 natur.**

Anlægget er beliggende ca. 5 km fra det nærmeste naturområde, der er omfattet af § 7 stk. 1 nr. 2 i husdyrbrugloven, som omfatter nærmere bestemte ammoniakfølsomme naturtyper, der er beliggende udenfor internationale naturbeskyttelsesområder, se figur 12.

Ansøger har i *husdyrgodkendelse.dk* foretaget beregninger, som viser, at ammoniakdepositionen i ansøgt drift til nærmeste kategori 2-natur bliver 0,0 kg N/ha/år.

Varde Kommune vurderer på den baggrund, at udvidelsen ikke vil medføre nogen væsentlig påvirkning af § 7-områder og derfor ikke vil påvirke § 7 områderne negativt.

### **§ 3 områder**

Af figur 13 og tabel 9 fremgår de områder, som indenfor en afstand af 1.000 m fra anlægget er omfattet af naturbeskyttelseslovens § 3.



Figur 13. § 3 arealer indenfor 1.000 m fra husdyrbruget.

§ 3 lokalitet	Type	Grønt Danmarkskort i kommuneplanen
1	Mose	Ja
2	Eng	Nej
3	Eng	Nej
4	Eng	Nej

Tabel 9. § 3 områder (minus søer) indenfor 1000 m fra husdyrbruget

Naturtyper har forskellige tålegrænser for hvor meget ammoniakdeposition de kan tåle før der sker ændringer på den enkelte naturtype. Naturtyperne inddeles i 5 kategorier, se tabel 10.

N-følsomhed	Tålegrænse
Uoplyst	Uoplyst
Ikke N-følsom	>30 kg N/ha/år
Mindre N-følsom	20-30 kg N/ha/år
Moderat N-følsom	10-20 kg N/ha/år
Særlig N-følsom	5-10 kg N/ha/år

**Tabel 10. Oversigt over de 5 kategorier for N-følsomhed og deres tålegrænser**

Århus Universitet har oplyst følgende baggrundsbelastning for Varde Kommune:

År	2006	2007	2008	2009	2012	2013	2014	2015	2016
Kg N/ha	17,0	15,0	16,0	16,4	15,2	13,8	15,6	15,3	13,9

**Tabel 11. Udvikling i baggrundsbelastningen for Varde Kommune**

**Kategori 3-natur** (ammoniakfølsomme naturtyper, som ikke er omfattet af ovenstående kategori 1 og 2)

Indenfor 1.000 m fra anlægget er der én mose, se figur 13 og tabel 9.

Ingen af områderne er udpeget som rekreative områder, indgår i kommuneplanens udpegnings af værdifulde kulturmiljøer eller er omfattet af fredning.

De områder, som er udpeget som Grønt Danmarkskort i Varde Kommunes kommuneplan, se tabel 9, er dermed også omfattet af kommuneplanens handleplan for naturpleje. Der er dog ingen konkrete planlagte naturindsatser for områderne.

Varde Kommune har ikke kendskab til kvælstofbidrag til områderne fra andre kilder.

Indenfor 1.000 m fra anlægget er der ikke ammoniakfølsomme skove.

Ansøger har i *husdyrgodkendelse.dk* foretaget beregninger over ammoniakdepositionen på de nærmest liggende Natura 2000, Kat. 1- og Kat. 2-naturområder samt de øvrige nærmest liggende naturområder.

Beregningerne fremgår af tabel 12, og er foretaget ud fra 8-årsdriften, nudriften og den ansøgte drift.

§ 3 lokalitet	N-følsom	Afstand (m)	Tålegrænse, kgN/ha	Ruhed opland	Ruhed område	8 års drift, kgN/ha	Nudrift, kgN/ha	Ansøgt, kgN/ha
Natura 2000	-	8.800	-			0,0	0,0	0,0
Kategori 1	-	8.800	-			0,0	0,0	0,0
Kategori 2	-	5.000	-			0,0	0,0	0,0
1	Særlig	890	5-10	L	Bn	0,2	0,2	0,2
2	Ikke	867	>30 kg	L	Bn	0,1	0,1	0,1

**Tabel 12. Beregning af ammoniakdeposition på vigtige naturområder**

### Øvrig § 3-natur

Indenfor 1.000 m fra anlægget er der registreret én mindre sø. Varde Kommune vurderer, at den luftbårne ammoniakdeposition fra anlægget har en meget begrænset effekt. Hovedkilden til næringsberigelse af søerne vurderes at være overfladevand fra dyrkede arealer, dels som vand, der løber på jordoverfladen til søerne, samt næringsberiget overfladevand der løber til søerne via rodzonen på dyrkede arealer. Ammoniak fra anlægget vurderes ikke at forringe naturtilstanden i § 3 søerne.

Indenfor 1.000 m fra anlægget er der 3 enge, se figur 11 og tabel 9.

På baggrund af ovenstående vurderer Varde Kommune, at udvidelsen af dyreholdet ikke vil påvirke kategori-3 naturområderne / § 3-områder væsentligt som følge af ammoniakdeposition, og at udvidelsen ikke vil medføre tilstandsændringer på disse områder.

## 7.25 Påvirkning af "Bilag IV arter"

I henhold til § 10 i "Bekendtgørelse om udpegning og administration af internationale naturbeskyttelsesområder samt beskyttelse af visse arter" er der indført en streng beskyttelse af en række dyre- og plantearter, uanset om de forekommer inden for et beskyttelsesområde eller udenfor. Disse arter fremgår af direktivets bilag IV og kaldes derfor bilag IV-arter. For en række arters vedkommende har Varde Kommune intet kendskab til arternes udbredelse i området, det gælder f.eks. løgfrø, markfirben og alle arter af småflagermus.

Spidssnudet frø og birkemus er begge arter der er listet på bilag IV. Spidssnudet frø er almindelig udbredt i Varde Kommune, og forventes at forekomme i forbindelse med naturområder, hvor der er egnede leveforhold for spidssnudede frøer. Det er Varde Kommunes vurdering at udvidelsen ikke vil medføre nogen væsentlig påvirkning af spidssnudet frø på grund af den store forekomst af arten i Varde Kommune.

Birkemus er registreret få steder i Varde Kommune. Nærmeste lokalitet, hvor der er registreret birkemus, er ca. 6 km syd for husdyrbruget. Det er Varde Kommunes vurdering, at udvidelsen af dyreholdet ikke vil medføre nogen væsentlig påvirkning af birkemusen på grund af den store afstand til den nærmeste lokalitet hvor birkemusen er registreret.

Varde Kommune vurderer i øvrigt, at udvidelsen kan gennemføres uden at påvirke nogen af de listede arter på bilag IV i direktivet væsentligt.

## Bedste tilgængelige teknik (BAT)

Med begrebet BAT menes den teknik, som mest effektiv giver et højt beskyttelsesniveau for miljøet som helhed, og som samtidig er afvejet i forhold til fordele og økonomiske udgifter.

Ansøgere om miljøgodkendelse af husdyrbrug med en ammoniakemission højere end 750 kg NH<sub>3</sub>-N pr. år, skal begrænse ammoniakforureningen ved anvendelse af BAT.

I Varde Kommunes vurdering af BAT indgår bl.a.

- Miljøstyrelsens Teknologiliste
- Miljøstyrelsens Teknologiblade
- Bilag 3 i husdyrgodkendelsesbekendtgørelsen

I Varde Kommunes BAT-vurdering indgår punktet ammoniak

I det følgende redegøres der for ansøgers oplysninger om anvendelse af BAT, samt Varde Kommunes vurdering af om ansøger lever op til det niveau, som Varde Kommune fastlægger som BAT-niveauet for husdyrbruget.

## 7.26 BAT – Ammoniak

Ansøger har beregnet projektets BAT-krav ud fra Bilag 3 i Husdyrgodkendelsesbekendtgørelsen, se tabel 13.



Samlet BAT beregning			
	Stalde	Lagre	Total
Samlet BAT krav (kg NH <sub>3</sub> -N /år)	3228	642	3870
Faktisk emission (kg NH <sub>3</sub> -N /år)	3228	642	3870
Forskel (kg NH <sub>3</sub> -N /år)	-	-	0
Vejledende BAT Overholdt?	-	-	Ja

BAT-kravet for projektet er beregnet til 3.870 kg NH<sub>3</sub>-N og projektets reelle ammoniakemission er på 3.870 kg NH<sub>3</sub>-N. Projektet har således en total ammoniakemission, der er på niveau med det beregnede BAT-krav.

Varde Kommune vurderer på baggrund af ovenstående, at ansøger lever op til lovgivningens krav om BAT på punktet ammoniak.

BAT-niveauet er opnået ved at

- Ny stald etableres med fast drænet gulv med skraber og ajlefløb.
- Et produktionsareal på 365 m<sup>2</sup> i bygning 2 og 3 skal være etableret med fast drænet gulv med skraber og ajlefløb.

## 7.27 Samlet BAT-vurdering

Som der er redegjort for i de foregående punkter, lever ansøger op til Varde Kommunes BAT-krav for husdyrbruget. Varde Kommune vurderer på den baggrund, at ansøger i henhold til § 27 i Husdyrbrugsloven har truffet de nødvendige foranstaltninger til at forebygge og begrænse forurening ved anvendelse af den bedste tilgængelige teknik.

## 8 Egenkontrol

Ansøgers redegørelse:

- For kontrol af el- og vandforbrug laves én samlet årlig opgørelse af forbruget.
- Foderproduktion, indkøb af foder og fodertildeling sker på grundlag af foderplanlægning.
- Brug af sprøjtemidler registreres (Sprøjtejournal)
- Der udføres 10-årig beholderkontrol.
- Der føres logbog over gylletanke.
- Hvert år efterses synlige kabler på gyllebeholdere for intakt beskyttelse og eventuelle brud. Ved skader kontaktes leverandøren.
- Dato for omrøring og udbringning fra gylletankene registreres.
- Kontrol med gødningsmængder, gødningsanvendelse, antal dyr etc. udføres efter gældende lovkrav (gødningsregnskab og husdyrindberetning) og kontrolleres af Landbrugsstyrelsen. Mark-/gødningsplaner er et styringsredskab der sikrer, at afgrøderne gødes efter behov, at gødning tilføres markerne når vejret tillader det så næringsstofudledningen til det omgivende miljø minimeres.

Varde Kommune vurderer at egenkontroller er dækkende.

## 9 Alternative muligheder

Ansøger oplyser følgende:

*Den ansøgte løsning er valgt, idet den giver den optimale løsning indenfor de eksisterende fysiske og økonomiske rammer, som landmanden har til rådighed.*

*Udover den valgte løsning er der vurderet på alternative muligheder mht. placering af byggeriet.*

*Der har været overvejet at opføre den nye stald i forlængelse af eksisterende. Dette er fravalgt fordi der er stor terrænforskel og derfor skal køres meget jord på. Endvidere vil afstand til vandboring ikke blive overholdt.*

*Herudover er en placering af den nye stald nord for eksisterende stald overvejet. Da det er planen at der skal være ungdyr i stalden ønskes den placeret tæt på beboelse og eksisterende bygninger så det daglige tilsyn lettes. De eksisterende bygninger der fjernes, benyttes udelukkende til opbevaring og det er derfor oplagt at benytte dette byggefelt.*

Varde Kommune vurderer at alternative muligheder er tilstrækkelig beskrevet.

## 10 Nabo- / partshøring

Projektet er udover ansøger og dennes konsulent været sendt til høring hos naboer/partner, som ejer en matrikel indenfor lugtkonsekvenszonen, som er 365 m fra husdyrbruget, i perioden fra den 11. juni til den 15. juli 2019.

I forbindelse med nabohøringen er der ingen bemærkninger kommet.

## 11 Samlet vurdering

På baggrund af ovenstående vurderer Varde Kommune, at det ansøgte projekt ikke vil medføre en væsentlig påvirkning af miljøet, naturen og naboerne sammenholdt med den nuværende produktion, hvis de i miljøgodkendelsen opstillede vilkår overholdes.

Varde Kommune vurderer, at der kan meddeles godkendelse til det ansøgte da:

Der er truffet de nødvendige foranstaltninger til, at forebygge og begrænse forurening ved anvendelse af den bedste tilgængelige teknik.

Husdyrbruget i øvrigt kan drives på stedet uden at påvirke omgivelserne på en måde, som er uforenelig med hensynet til omgivelserne.

Udvidelse og drift af husdyrbruget ikke medfører væsentlige virkninger på miljøet.

Varde Kommune vurderer desuden at projektet ikke vil have negative påvirkning på følgende punkter:

1. Befolkningen og menneskers sundhed.
2. Biologisk mangfoldighed med særlig vægt på kategori 1- og 2-natur, samt bilag IV-arter.
3. Jordarealer, jordbund, vand, luft og klima.
4. Materielle goder, kulturarv og landskabet.
5. Samspillet mellem to, flere eller alle faktorer efter 1-4.
6. Sårbarhed i forhold til risici for større ulykker eller katastrofer som følge af ovennævnte faktorer 1-5.

## 12 Bilag 1. Oplysninger til BBR-registrering

<i>Kommunens navn og adresse</i>	<i>Forbeholdt kommunen</i>
Varde Kommune Teknik & Miljø Bytoften 2 6800 Varde	<i>Ejendomsnummer:</i> <i>Anlægsnummer:</i> <i>Sagsidentifikation:</i> <i>Sagsbehandlers initialer:</i>
<b>Oplysninger til BBR-registrering</b>	
TIL BRUG FOR BBR REGISTRERING I FORBINDELSE MED ANSØGNING / ANMELDELSE SKAL OPLYSES FØLGENDE NÅR ETABLERINGEN ER UDFØRT: (En blanket pr. anlæg)	
Vejnavn og husnummer	
Postnummer og by	
Matrikelnummer og ejerlav	
Hvad omhandler oplysningerne (sæt kryds)	Nyetablering: Udvidelse: Ændring:
Hvad er etableret/udvidet/ændret (sæt kryds)	Ensilageopbevaringsanlæg: Møddingsplads: Gyllebeholder: Andet:
Byggedata	Grundareal: Rumfang: Højde: Opførelsessår:
Placering	Placering fremgår af ansøgningen: Vedlagt skitse over evt. ændret placering:
<b>Ejers underskrift</b>	
Navn	Telefonnummer
Evt. e-mail	Dato
Underskrift	