



Herning
Kommune



Miljø og Klima • Rådhuset • Torvet • 7400 Herning • Tlf. 96 28 28 28 • landbrug@herning.dk • www.herning.dk

HERNING KOMMUNE

§16b miljøtilladelse

Sønder Vindgab
Hestbjergvej 13
7500 Holstebro

Afgørelsesdato: 1. juli 2019
Sags nr.: 09.17.00-P19-52-19





Registreringsblad

Dato for afgørelse:	1. juli 2019
Ansøgningskema nr.	210612, version 3
CVR-nr.	13557136
CHR nr.	59210
Ejendomsnummer	6570904305
Adresse	Hestbjergvej 13 7500 Holstebro
Matr. nr. (ejerlav)	1a Vindgab Gde., Vind
Ansøgers navn og adresse	Hestbjergvej 13 7500 Holstebro
Miljøkonsulent	Lemvigegnens Landboforening, Helle Kalkrup
Tilsynsmyndighed	Herning Kommune
Miljøsagsbehandler	Peter L. Birch
Kvalitetssikring	Pernille Kjeldsen

Copyright

Indeholder GeoDanmark-data fra Styrelsen for Dataforsyning og Effektivisering og Danske kommuner.

DDOland (ortofoto), er gengivet af Herning Kommune med tilladelse fra Cowi. DDO ©, Copyright COWI.



Indholdsfortegnelse

REGISTRERINGSBLAD	2
INDLEDNING	4
MEDDELELSE OM MILJØTILLADELSE	4
VILKÅR FOR HUSDYRBRUGET	5
<i>Vilkår for drift og indretning</i>	5
<i>Vilkår for stalde og produktioner</i>	6
<i>Vilkår for ammoniakreducerende miljøteknologi</i>	6
<i>Vilkår for vaskeplads og afledning af vaskevand</i>	6
<i>Vilkår for gødningsopbevaring</i>	7
<i>Vilkår for gyllehåndtering</i>	7
<i>Vilkår for tankning af brændstof</i>	7
<i>Vilkår for energijefersyn</i>	7
<i>Vilkår for fluebekæmpelse</i>	7
<i>Vilkår for renholdelse</i>	7
<i>Vilkår for støj</i>	8
<i>Vilkår for udarbejdelse af handleplaner ved uforudsete gener</i>	8
VURDERING I FORHOLD TIL BAT, NABOPÅVIRKNING OG NATUROMRÅDER	10
<i>Indretning og drift af anlæg</i>	10
<i>Vurdering af samdrift med andre husdyrbrug</i>	11
<i>Landskabelig vurdering samt overholdelse af afstandskrav og dispensation</i>	12
<i>Husdyrbrugets ammoniakemission</i>	15
<i>Husdyrbrugets lugtemission</i>	19
<i>Husdyrbrugets nabopåvirkning og tiltag der begrænser gener</i>	21
<i>Reststoffer, affaldsproduktion og brug af naturressourcer</i>	24
<i>Vejledende grænseværdi for ammoniak ved anvendelse af BAT</i>	25
<i>Eventuelle grænseoverskridende virkninger</i>	25
LOVGRUNDLAG	26
KLAGEVEJLEDNING OG OFFENTLIGGØRELSE	26
SØGSMÅL.....	26
INTERESSENTLISTE FOR HØRINGSPERIODE OG OFFENTLIGGØRELSE	27
OVERSIGT OVER BILAG	28



Indledning

Ejer af husdyrbruget har søgt Herning Kommune om en § 16b miljøtilladelse, jævnfør lov om husdyrbrug og anvendelse af gødning m.v.¹(husdyrbrugloven), Hestbjergvej 13, 7500 Holstebro.

Der søges om miljøtilladelse til et produktionsareal i staldene svarende til 2.244 m², et overfladeareal på 1 gyllebeholder på 564 m² og et overfladeareal på møddingsplads på 302 m². Der etableres ingen nye bygninger. De eneste ændringer ift. seneste miljøgodkendelse er, at kvierne, der var ude på græs i sommerperioden, ønskes på stald hele året rundt, og der søges ikke om etablering af ny gyllebeholder, da der i stedet for lejes en gyllebeholder.

Husdyrbrugets historik

Ejendommen har en § 12 miljøgodkendelse fra 2008. I 2016 er der lavet et tillæg til miljøgodkendelsen. Den tilladte produktion på ejendommen er 219 årskøer, 129 kvier (6-26 mdr.), 2 kvier (26-26 mdr.), 38 småkalve (0-6 mdr.), 110 tyrekalve (40-60 kg), alle tung race.

Miljøtilladelsen er udarbejdet af Herning Kommune og ophæver den gældende produktionstilladelse fastsat i miljøgodkendelsen af 7. januar 2008 samt tillæg til miljøgodkendelsen af 19. maj 2016.

Meddelelse om miljøtilladelse

På grundlag af de i sagen foreliggende oplysninger, meddeler Herning Kommune miljøtilladelse til husdyrbruget på Hestbjergvej 13, 7500 Holstebro med de stillede vilkår. Det ansøgte er behandlet efter § 16b i husdyrbrugloven.

Det er Herning Kommunes vurdering, at miljøtilladelse, med de stillede vilkår for lokalisering, indretning og drift af husdyrbruget, ikke vil medføre en væsentlig påvirkning af miljøet.

Miljøtilladelse gælder kun for det ansøgte. Der må ikke ske udvidelse eller ændring i produktionsarealet, herunder staldafsnit og gødningsopbevaringsanlæg samt ændres på dyreholdets sammensætning, før ændringen er anmeldt og godkendt af Herning Kommune. Det er også gældende for plansiloanlæg, faste pladser med afløb til brug for kalvehytter samt fortanke og opsamlingsbeholdere til ensilagevand m.v.

Husdyrbruget skal til enhver tid leve op til gældende regler i love og bekendtgørelser, også selvom disse regler måtte være skærpede i forhold til denne miljøtilladelse.

Der gøres opmærksom på, at en afgørelse efter 16b, efter reglerne i husdyrbrugloven, ikke fritager fra krav om tilladelse, godkendelse, dispensation m.v. efter anden lovgivning. Herunder kan det nævnes, at en eventuel byggetilladelse, ændring af bygningsanvendelse, nedrivningstilladelse, afledning af tagvand m.v. skal søges separat hos Herning Kommune.

Hvis miljøtilladelse ikke udnyttes i 3 på hinanden følgende år, bortfalder den del, der ikke har været udnyttet (kontinuitetsbrud). Udnyttelse anses her for at foreligge, når mindst 25 pct. af det tilladte produktionsareal udnyttes driftsmæssigt. Med driftsmæssig udnyttelse forstås, at der på det pågældende produktionsareal mindst produceres 50 pct. af det mulige inden for rammerne af dyrevelfærdskrav eller andre relevante krav.

Med miljøtilladelse følger en række vilkår, som skal overholdes. Det er ejeren af husdyrbruget, som har ansvaret for, at det sker.

¹ Lovbekendtgørelse 2019-05-01, nr. 520, om husdyrbrug og anvendelse af gødning m.v., med efterfølgende ændringer



Vilkår for husdyrbruget

Her er de betingelser som husdyrbruget skal drives under.

Herning Kommune gør opmærksom på, at der kan være lovkrav fra andre love, som også skal overholdes, selvom disse ikke er beskrevet her.

Vilkår for drift og indretning

1. Vilkårene i denne miljøtilladelse skal, hvis andet ikke er anført, være opfyldt, når husdyranlægget er taget i brug.
2. Ved ophør med husdyrproduktion, skal der udføres begrænsende foranstaltninger mod forurening:
 - Alle anlæg skal tømmes og rengøres for husdyrgødning, der bortskaffes efter gældende regler.
 - Restkemikalier, olieaffald, medicinaffald m.v. skal bortskaffes i henhold til affaldsregulativerne
3. Herning Kommune skal straks orienteres om følgende forhold:
 - Ejerskifte af virksomhed
 - Indstilling af driften for en længere periode
4. Gyllebeholderen i det åbne land (Trækrisvej 4a) skal fjernes, når den ikke længere anvendes til opbevaring af gylle eller affald til jordbrugsformål.
5. Med denne miljøtilladelse ophæves § 12 miljøgodkendelsen af 7. januar 2008 samt tilhørende tillæg nr. 1 af 19. maj 2016.
6. Ensilagepladser på nordsiden af vejen skal fjernes, når de ikke længere anvendes til opbevaring af ensilage. (videreførelse af vilkår)
7. Der skal etableres og vedligeholdes minimum 3 rækker afskærmende beplantning på alle 4 sider af ensilagepladserne. (videreførelse af vilkår)

Som følge af vilkår 1 bortfalder den del af miljøgodkendelsen, der ikke er udnyttet inden 6 år fra denne afgørelses meddelelse.

Med "udnyttet" menes, at det ansøgte produktionsareal er taget i brug i forhold til tidligere tilladt produktion.

Herning Kommune vurderer at gyllebeholderen i det åbne land skal fjernes når:

- a. Gyllebeholderen er afmeldt
- b. Gyllebeholderen ikke er gennemgået 10 årig beholderkontrol



Vilkår for stalde og produktioner

8. Husdyrbrugets stalde og produktioner skal være i overensstemmelse med oversigten nedenfor:

Stalde og produktioner						
Staldnavn	Staldstørrelse (m ²)	Ventilation	Kildehøjde	Produktion	Antal måneder udegående	Produktionsareal (m ²)
Ansøgt drift						
Kostald ny del	916	Naturlig ventilation	6 m	(#158280) Flexgruppe: Alle kvæg; Fast drænet gulv med skraber og ajleafløb	0	731
Ungdyrstald	804	Naturlig ventilation	6 m	(#158292) Flexgruppe: Alle kvæg; Fast drænet gulv med skraber og ajleafløb	0	546
				(#158288) Flexgruppe: Alle kvæg; Dybstrøelse	0	105
Kostald gl. del	1516	Naturlig ventilation	6 m	(#158298) Flexgruppe: Alle kvæg; Sengestald med spalter (bagskyl eller ringkanal)	0	784
				(#158296) Flexgruppe: Alle kvæg; Dybstrøelse	0	78
Sum						2244

(Tallene i procent angiver andelen af produktionsarealet i forhold til staldafsnittets samlede størrelse)

På bilag 1 fremgår det hvilke produktionsarealer der indgår i beregningen.

Vilkår for ammoniakreducerende miljøteknologi

9. Tør dybstrøelsesstald

I dybstrøelsesstalde og i kalvebokse skal der strøs halm eller andet tørstof, i mængder, der sikrer, at dybstrøelsesmåtten altid er tør i overfladen.

10. Dybstrøelse / kompost / gødning

a. Der må maksimalt bruges 302 m² af møddingspladsens overfladeareal til opbevaring af kompost/gødning/dybstrøelse.

11. Der skal være stationære spalteskrabere på alle spaltearealer i kostald – gl. del, kostald – ny del og ungdyrstald

- Skrabeanlægget skal skrabe alle de staldgulve, der er etableret som fast drænet gulv med skraber og afløb, mindst hver 4. time døgnet rundt.
- Skrabeanlægget skal vedligeholdes i overensstemmelse med producentens vejledning.
- Vejledningen skal opbevares på husdyrbruget og forevises på Herning Kommunes forlangende.
- Skraberen skal være forsynet med timer.

Vilkår for vaskeplads og afledning af vaskevand

12. Al vask af maskiner og redskaber skal foregå på en støbt plads med fast bund, hvor bortledning af spildevandet sker til en opsamlings- eller gyllebeholder.

Brug af vaskeplads skal ske som beskrevet i Herning Kommunes samlede vurdering.



Vilkår for gødningsopbevaring

13. Markstakke må ikke placeres inden for 100 meter fra ikke-landbrugspligtige naboer/landbrugspligtige naboer.

Jævnfør husdyrgødningsbekendtgørelsen må markstakke/kompost højst oplagres samme sted i marken i 12 måneder, og markstakkene må ikke placeres samme sted igen før efter 5 år.

Vilkår for gyllehåndtering

14. Håndtering af gylle skal foregå under opsyn.
15. Påfyldning af gyllevogne o.l. skal enten foregå på en plads med afløb til opsamlingsbeholder for flydende husdyrgødning eller med gyllevogne, som har påmonteret pumpe og returløb, således at spild af husdyrgødning undgås.
16. Pumpning af gylle fra stalde til gyllebeholder skal ske indenfor tidsrummet klokken 07.00 til 17.00.

Det skal sikres, at der ved utilsigtet start ikke pumpes gylle udenfor tanken. Overpumpningen af gylle skal foregå under opsyn.

Vilkår for tankning af brændstof

17. Tankning af brændstof skal til enhver tid ske på en plads med fast og tæt bund. Tankningen skal ske under opsyn.

Herring Kommune har stillet vilkår om, at tankningsområdet for brændstof skal være udformet sådan, at der ikke kan ske afløb til og forurening af jord, kloak, overfladevand eller grundvand. Vilkåret er stillet, da der er stor risiko for spild på jorden, der hvor traktorer og andre motoriserede landbrugsmaskiner påfyldes med brændstof.

Vilkår for energieftersyn

18. Der skal på ejendommen foretages et energieftersyn af et energiselskab eller -konsulent, hvor de energiforbrugende processer i ejendommen gennemgås.
19. Der skal udarbejdes en rapport som indeholder resultater og evt. konkrete energispareforslag.
20. Rapporten skal senest den 1. oktober 2019 indsendes som kopi til tilsynsmyndigheden.

Vilkår for fluebekæmpelse

21. På husdyrbruget skal der foretages effektiv fluebekæmpelse i overensstemmelse med de fastsatte retningslinjer fra Aarhus Universitet, Institut for Agroøkologi.

Herring Kommune gør opmærksom på, at opbevaring af foder skal ske på en sådan måde, at det sikrer mod skadedyr (rotter mv.).

Vilkår for renholdelse

22. Det skal sikres, at staldene, udenomsarealer og fodringsanlæg holdes rene.



Vilkår for støj

23. Husdyrbrugets samlede bidrag til støjbelastningen i omgivelserne må ikke overstige følgende værdier, målt ved nabobeboelser eller deres opholdsarealer, angivet som det ækvivalente, konstante, korrigerede støjniveau målt i dB(A). Tallene i parentes angiver midlingstiden² inden for den pågældende periode:

Dag	Kl. 07-18	55 dB(A)	(8 timer)
Aften	Kl. 18-22	45 dB(A)	(1 time)
Nat	Kl. 22-07	40 dB(A)	(1/2 time)
Lørdag	Kl. 07-14	55 dB(A)	(7 timer)
Lørdag	Kl. 14-22	45 dB(A)	(4 timer)
Søn- og helligdag	Kl. 07-22	45 dB(A)	(8 timer)

Vilkår for udarbejdelse af handleplaner ved uforudsete gener

24. Hvis Herning Kommune vurderer, at eventuelle klager om støj-, lugt-, støv-, rystelser- og/eller lysgener er velbegrundede, skal husdyrbruget udarbejde en handlingsplan og eftervise at de stillede krav er overholdt. Handlingsplanen skal godkendes af Herning Kommune.
25. Udgiften til støjmålingerne afholdes af ansøger og udføres i overensstemmelse med Miljøstyrelsens vejledninger.

² Midlingstiden er en gennemsnitlig måling over tid kombineret med middelværdien over tid.



Affald

Husdyrbruget skal overholde Herning Kommunes erhvervsregulativ og bortskaffelse skal ske i overensstemmelse med dette. Endvidere er husdyrbruget omfattet af reglerne i Affaldsbekendtgørelsen³.

Farligt affald skal i henhold til Herning Kommunes regulativ for erhvervsaffald⁴ bortskaffes til godkendte modtageanlæg og transporten af farligt affald skal ske af godkendte transportører. Godkendte transportører og modtageanlæg kan findes på Herning Kommunes hjemmeside.

I henhold til bekendtgørelse om affald⁵, kan op til 200 kg farligt affald pr. år afleveres på Genbrugspladsen, men større mængder skal afhentes via en godkendt transportør.

Kvitteringer på korrekt bortskaffelse for affaldstyper under kategorien "farligt affald" skal gemmes i mindst 5 år og skal kunne forevises, når kommunen beder om det.

Virksomheder kan aflevere samme fraktioner som borgere, dvs. at virksomheder nu kan aflevere op til 10 asbestplader om året, men virksomheder kan fortsat ikke aflevere landbrugsplast og medicin fra landbrug og andre fraktioner, som almindelige borgere ikke har.

På genbrugspladserne i Herning, Aulum, Vildbjerg, Kibæk og Sdr. Felding udleveres der kvittering ved aflevering af farligt affald, som fx spildolie (i max 10 l emballage), oliefiltre, akkumulatorer, spraydåser, malingsrester, tomme oliedunke og kemikalierester (pesticidaffald). Der må dog maksimalt bortskaffes 200 kg farligt affald pr. år på genbrugspladserne.

Følgende må **ikke** afleveres på genbrugspladsen:

Affaldstype	Afleveringssted
– Medicinrester	Leveres til godkendt modtager af farligt affald
– Kanyler	Leveres til godkendt modtager af farligt affald
– Landbrugsplast	Leveres til godkendt modtager, fx Østdeponi
– Udtjente maskiner og udstyr	Skrøthandler

Afhentning af farligt affald, der ikke modtages på genbrugspladsen skal ske af godkendte transportører.

³ Affaldsbekendtgørelse nr. 1309 af 18. dec. 2012

⁴ § 12 i Herning Kommunes regulativ for erhvervsaffald udstedt den 1. januar 2012

⁵ § 40 stk. 5 i bekendtgørelse om affald nr. 1309 af 18. december 2012

Vurdering i forhold til BAT, nabopåvirkning og naturområder

I forbindelse med ansøgningen, er der indsendt oplysninger om husdyrbruget og det ansøgte via husdyrgodkendelse.dk, skema nr.: 210612. Heri er der beskrivelse af det ansøgte husdyrbrugs ændring og dets påvirkning af naboer/omboende og naturområder.

Endvidere er der indsendt beskrivelser af hvad husdyrbruget vil gøre, for at bruge og overholde den bedste tilgængelige teknik (BAT). På baggrund heraf vil Herning Kommune vurdere, om det ansøgte lever op til BAT, og ikke påvirker naboer/omboende eller omgivende natur væsentligt.



Figur 1: Oversigt over ansøgt husdyrbrug

Indretning og drift af anlæg

Ændringerne sker i eksisterende stalde.

Af figur 1 fremgår 3 stalde og 1 gylletank.

Stald	Dyretype	Gulvtype	Staldstørrelse i alt m ²	Ansøgt produktionsareal m ²	Miljøteknologi
Kostald ny del			916	731	
	Alle kvæg	Fast drænet gulv med skraber og ajle-afløb		731	Ingen
Ungdyrstald			804	651	
	Alle kvæg	Fast drænet gulv med skraber og ajle-afløb		546	Ingen



	Alle kvæg	Dybstrøelse		105	Ingen
Kostald gl. del			1.516	862	
	Alle kvæg	Sengestald med spalter (bagskyl eller ringkanal)		784	Ingen
	Alle kvæg	Dybstrøelse		78	Ingen

Der etableres ingen nye bygninger i forbindelse med tilladelsen.

Udover de nævnte bygninger er der en møddingsplads, et maskinhus, en foderlade, en lade og beboelsesbygninger som det fremgår af kortet. Ensilagesiloerne er placeret nord for ungdyrstalden og maskinhus, på den modsatte side af vejen.

Der ejes en gyllebeholder på Trækrisvej 4A, 7500 Holstebro på 1.100 m³ og der lejes en gyllebeholder på Ørnhøjvej 12, 7500 Holstebro på 1.600 m³. Den tidligere ansøgte gyllebeholder på 3.000 m³ opføres ikke.

Produktionsarealet er i denne ansøgning opgjort ved en opmåling i staldene samt gennemgang af tegninger af ansøger og ansøgers rådgiver.

Herning Kommune vurderer, at det indsendte er i overensstemmelse med eksisterende byggetilladelser, tidligere miljøgodkendte stalde og det indberettede i BBR.

Afløbsforhold for spildevand, gylle samt gødningsopbevaring

Tagvandet fra eksisterende bygninger ledes via samlebrønde og i rørledninger til dræn syd for ejendommen. Se bilag 2

Vaskevand fra staldene løber i fortank ved ungdyrstald og ledes derfra til gyllebeholder. Dette er også gældende for overfladevand fra møddingspladsen, som bliver opsamlet fortank og ledes til gyllebeholder,

Spildevand og overfladevand fra ensilagepladsen ledes til særskilt opsamlingstank der tømmes manuelt.

Ejendommen har en gyllebeholder og en møddingsplads. Udover gyllebeholderen på ejendommen, ejes en gyllebeholder på Trækrisvej 4A, 7500 Holstebro. Gyllebeholderne har 10 års beholderkontrol. Se nedenstående tabel:

Gødningsopbevaringsanlæg	Størrelse	Produktionsareal / Reduktionseffekt
Møddingsplads	302 m ²	Holdes overdækket med plast eller tilsvarende
Gyllebeholder (2.690 m³)	564 m ²	Flydelag

Der er ikke noget sanitært spildevand fra driftsbygningerne.

Møddingspladsen på 302 m² benyttes også som vaskeplads.

Herning Kommune vurderer, at afledning af vaskevand og spildevand fra staldanlægget med kørearealer og ensilageplads sker efter gældende regler.

Vurdering af samdrift med andre husdyrbrug.

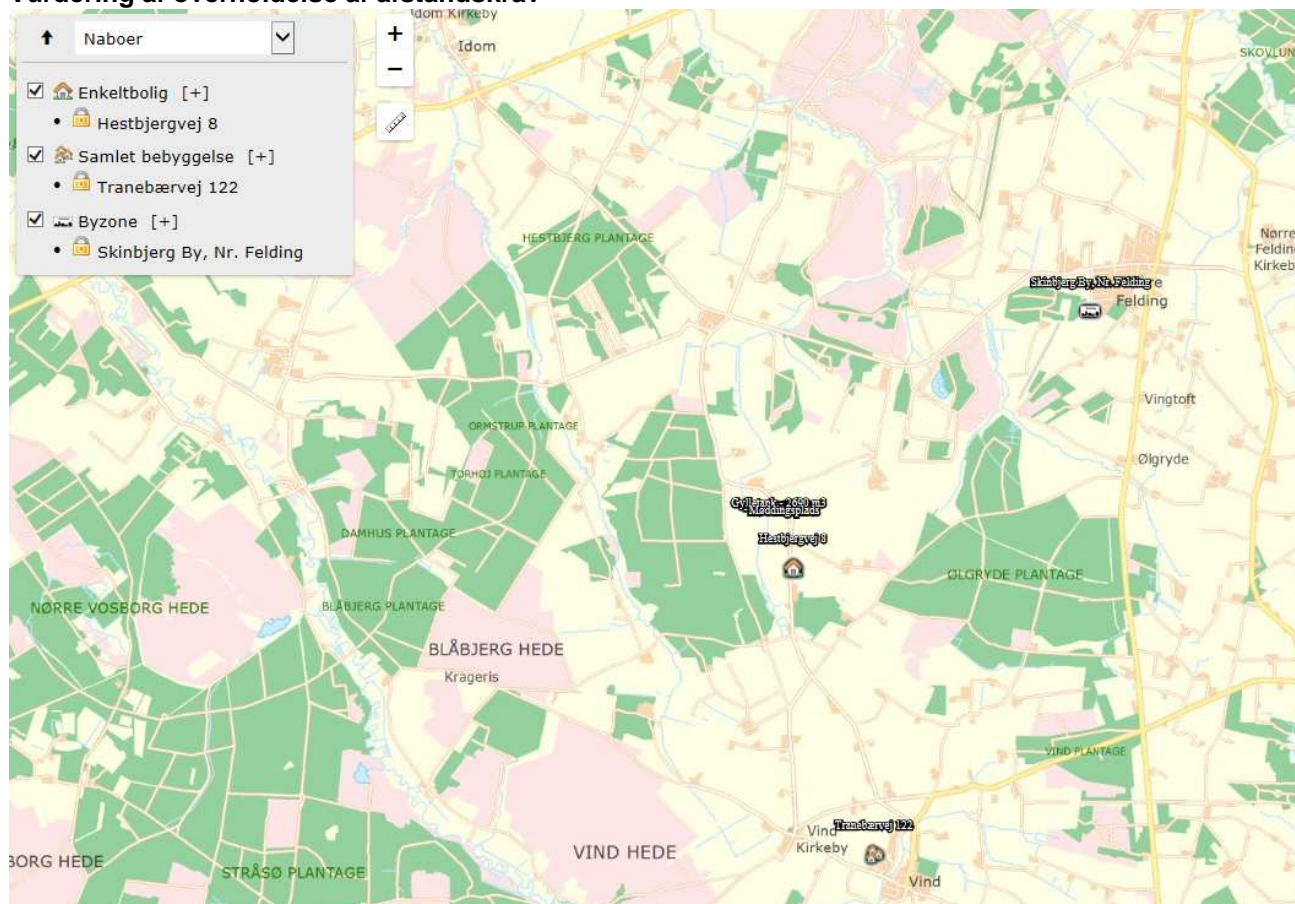
Ansøger har oplyst, at der ikke ejes andre ejendomme.

Landskabelig vurdering samt overholdelse af afstandskrav og dispensation

Husdyrbruget er, ifølge Herning Kommuneplan 2017 – 2028, beliggende i primært landbrugsområde. Landskabet omkring husdyrbruget er overvejende jævnt. Det er præget af opdyrkede arealer, tilplantede læhegn og spredte gårde, og opleves som helhed ensartet i sit udtryk.

Ejendommen ligger cirka 3,8 kilometer sydvest for Nørre Felding (nærmeste byzone). Nærmeste samlede bebyggelse Tranebærvej 122 (Vind), ligger cirka 3,7 kilometer syd for ejendommen. Se kort og nedenstående tabel.

Vurdering af overholdelse af afstandskrav





§6 i husdyrbrugloven

Område	Afstandskrav	Afstand målt fra eksisterende byggeri hvor ændringen/udvidelsen sker
Eksisterende eller kommuneplanlagt byzone eller sommerhusområde	50 meter	Ca. 3,8 kilometer
Område i landzone der i lokalplan er udlagt til boligformål, blandet bolig- og erhvervsformål eller offentlige formål med henblik på beboelse, institutioner, rekreative formål og lignende.	50 meter	Ca. 2,3 kilometer Offentligt område ved Vind
Nabobeboelse	50 meter	Ca. 260 meter

§7 i husdyrbrugloven

Område	Afstandskrav	Afstand målt fra eksisterende byggeri hvor ændringen/udvidelsen sker
Kategori 1 og 2 natur	10 meter	Ca. 1,6 kilometer (Kategori 2 natur)

§8 i husdyrbrugloven

Anlægstype	Afstandskrav	Afstand målt fra eksisterende byggeri hvor ændringen/udvidelsen sker
1) Enkelt vandindvindingsanlæg (markvanding og borerer der forsyner op til 9 husstande)	25 meter	Ca. 18 meter. Egen vandboring ligger i gårdsplads. Dette er blevet vurderet i forbindelse med byggeri i 2006 -tilladelse givet 26-10-2006.
2) Fælles vandindvindingsanlæg (boringer der forsyner mere end 9 husstande)	50 meter	Ca. 3 kilometer
3) Vandløb (herunder dræn) og søer	15 meter	Ca. 110 meter
4) Offentlig vej, privat fællesvej	15 meter	Ca. 20 meter ved ombyggede bygninger, eksisterende bygninger er der 7 m. Der er blevet givet dispensation fra tidligere Trehøje kommune ved sidste byggeri.
5) Levnedsmiddelvirksomhed	25 meter	>25 meter
6) Beboelse samme ejendom	15 meter	Ca. 15 meter
7) Naboskel	30 meter	Ca. 230 meter

Herring Kommune vurderer, at afstandskravene i §6, §7 og §8 i husdyrbrugloven er overholdt.

Herring Kommune vurderer, at placeringen af husdyranlægget ikke er beliggende indenfor eller i nærheden af:

- Fredede fortidsminder
- Sø og å beskyttelseslinjer
- Skovbyggelinjer (300 meter)
- Kirkebyggelinjer / kirkezoner indenfor 300 meter fra anlægsdelen
- Beskyttede diger
- Fredede områder / Fredninger
- Kulturmiljø / særlig værdifulde kulturmiljøer
- Større uforstyrrede landskaber
- Landskabsområder



- Landskabelige interesseområder
- Geologiske interesseområder
- Fortidsminder eller
- Skovrejsning

Husdyrbrugets eksisterende anlæg er ikke beliggende indenfor eller i nærheden af noget kulturmiljø, landskabsbeskyttelser eller lignende, så det vil ikke have væsentlig betydning for omkring liggende udpegninger.

Husdyrbrugets ammoniakemission

I ansøgningssekema 210612 er følgende naturpunkter afsat til ammoniakdepositionsberegning:

Oversigt af naturpunkter

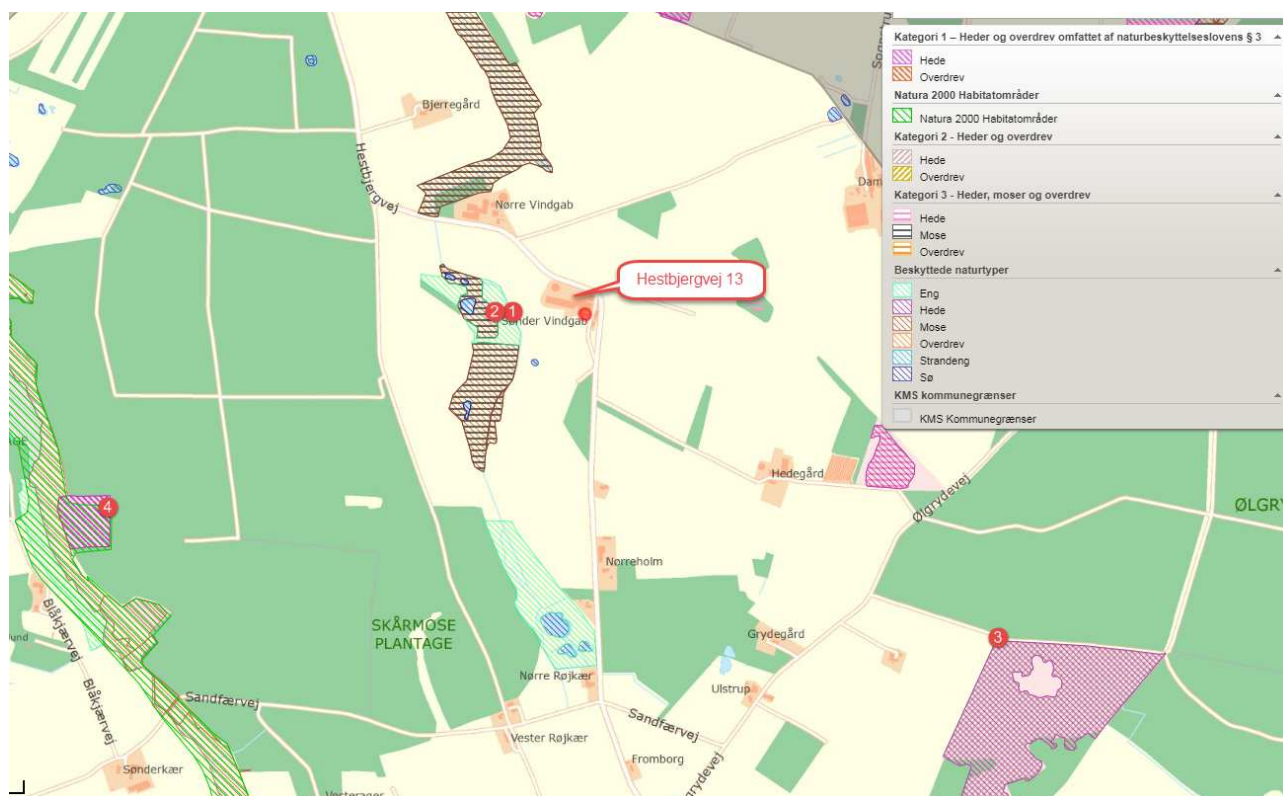
Navn:	Kategori:	Opretter:	Kumulation:	Ruhed natur:	Merdeposition (kg N/ha/år):		Totaldeposition (kg N/ha/år):
					8-års drift	Nudrift:	
Beskyttet engareal	1 Kategori 3	Sagsbehandler	0	Bn	0,1	0,0	2,3
Beskyttet mose - kat.3	2 Kategori 3	Ansøger	0	Bn	0,0	0,0	1,5
Beskyttet hede - kat.2	3 Kategori 2	Ansøger	0	Bn	0,0	0,0	0,0
Beskyttet hede - kat. 1	4 Kategori 1	Ansøger	0	Bn	0,0	0,0	0,0

Naturpunkt 1: Beskyttet § 3 natur (eng) beliggende ca. 110 meter vest for ejendommen.

Naturpunkt 2: Beskyttet kategori 3 natur (mose) beliggende ca. 150 meter vest for ejendommen.

Naturpunkt 3: Beskyttet kategori 2 natur (hede) beliggende ca. 1,7 kilometer sydøst for ejendommen.

Naturpunkt 4: Beskyttet kategori 1 natur (hede) beliggende ca. 1,7 kilometer sydvest for ejendommen.



Samlet merdeposition på §3 områder siden 2011

For at vurdere om den samlede merdeposition, fra nudriften (for 8 år siden) til og med den ansøgte ændring i denne tilladelse, har en negativ virkning på nærliggende naturområder, er der lavet beregninger til nærmeste §3 beskyttede naturområder.

Nærmeste naturområde er en § 3 eng beliggende ca. 110 meter vest for anlægget. Der er beregnet en merdeposition på 0,1 kg N/ år på engen.



Herning Kommune vurderer, at da der i løbet af de sidste 8 år ikke er sker en merbelastning, som overskrider 1,0 kg /ha/år, kan ændringen finde sted i overensstemmelse med godkendelsesbekendtgørelsens krav om maksimal merdeposition af ammoniak til kategori 3-natur.

Kategori 1 natur

Heder og Klitter på Skovbjerg Bakkeø, Idom Å og Ormstrup Hede, Natura 2000 område N64

Heder og Klitter på Skovbjerg Bakkeø, Idom Å og Ormstrup Hede er udpeget som Natura 2000 område N64, samt EF-habitatområder H57 og H225. Natura 2000-området ligger cirka 1,6 kilometer vest for husdyrbruget.

Området er beliggende i et landskab, der var isfrit under sidste istid. Dets hovedlinjer er skabt af moræneaflejringer fra næstsidste istid – de såkaldte bakkeøer - og af smeltevandsfloderne under sidste istid, der både havde udgravende og aflejrende effekt. Ormstrup Hede ligger op til Idom Å, der afgrænser heden mod øst. Området på Skovbjerg Bakkeø består af 6 adskilte arealer: Nørre og Sønder Vosborg Hede, Vind Hede samt 3 arealer ved Kronhede

Området er domineret af indlandsklitter i mosaik med tør og våd hede. I den sydlige del af Vind Hede findes en række egekrat, som menes at være nogle af de sidste rester af de skove, der engang dækkede hele området. I områdets sydlige del ligger spredte klitter. Jordbunden består helt overvejende af morænesand og flyvesandsområder (klitter). Vegetationen domineres af hedelyng med indslag af revling og andre dværgbueske. På Vind Hede kan man finde spændende planter som vår-kobjælde og cypresulvefod. Idom Å er et af landets reneste og mest uforstyrrede vandløb. Langs Idom Å findes derudover det store he-deareal både enge, moser og rigkær. Åen og de omgivende arealer danner levestrømfundament for odder. Der er desuden fundet en lille bestand af stor vandsalamander i et vandhul i området.

Heder og klitter på Skovbjerg Bakkeø er udpeget som EF-habitatområde på baggrund af naturtyper:

Nr.	Naturtype	Nr.	Naturtype
2310	Indlandsklitter med lyng og visse	4010	Våde dværgbusksamfund med klokkelyng
2320	Indlandsklitter med lyng og revling	4030	Tørre dværgbusksamfund (heder)
2330	Indlandsklitter med åbne græsarealer med sandskæg og hvene	5130	Enekrat på heder, overdrev eller skrænter
3140	Kalkrige søer og vandhuller med kransnålalger	7140	Hængesæk
3160	Brunvandede søer og vandhuller	7150	Plantesamfund med næbfrø, soldug eller ulvefod på vådt sand eller blottet tørv
3260	Vandløb med vandplanter	7230	Rigkær
		9190	Stilkegeskove og -krat på mager sur

Derudover er følgende dyrearter en del af udpegningsgrundlaget:

Nr.	Art	Nr.	Art
1096	Bæk-lampret	1166	Stor vandsalamander
1106	Laks	1355	Odder

De heder og klitter på Skovbjerg Bakkeø, som er udpeget til habitatområde er enten A-målsatte eller B-målsatte i Herning Kommuneplan 2017-2028. For A-målsatte naturområder er målet, at de bevares med deres sjældne plante- og dyreliv intakt, og der gøres en særlig indsats for at videreudvikle naturværdierne. For B-målsatte naturområder er målet, at der arbejdes aktivt for en gunstig bevaringsstatus for områdernes plante- og dyreliv. Baggrundsbelastningen for området er i forvejen på 13-14 kg N (2017).

Ammoniakdisposition til naturpunkt 4 er på 0,0 kg N/ha år i både merdeposition og totaldeposition.

Herning Kommune vurderer at da beregningen af ammoniakdepositionen viser 0,0 kg N/ha år i både merdeposition og en totaldeposition, er kravet overholdt.

Kumulation af ammoniak på kategori 1 natur

Der ligger ingen andre husdyrbrug med en emission på mere end 150 kg NH₃-N inden for en afstand af 200 m af kategori 1- naturen og det ansøgte husdyrbrug.

Herring Kommune vurderer, at totaldepositionen fra det ansøgte husdyrbrug maksimalt må være 0,7 kg N pr. ha. pr. år. Den beregnede totalemission er beregnet til 0,0 kg/ha/år, og er dermed overholdt.

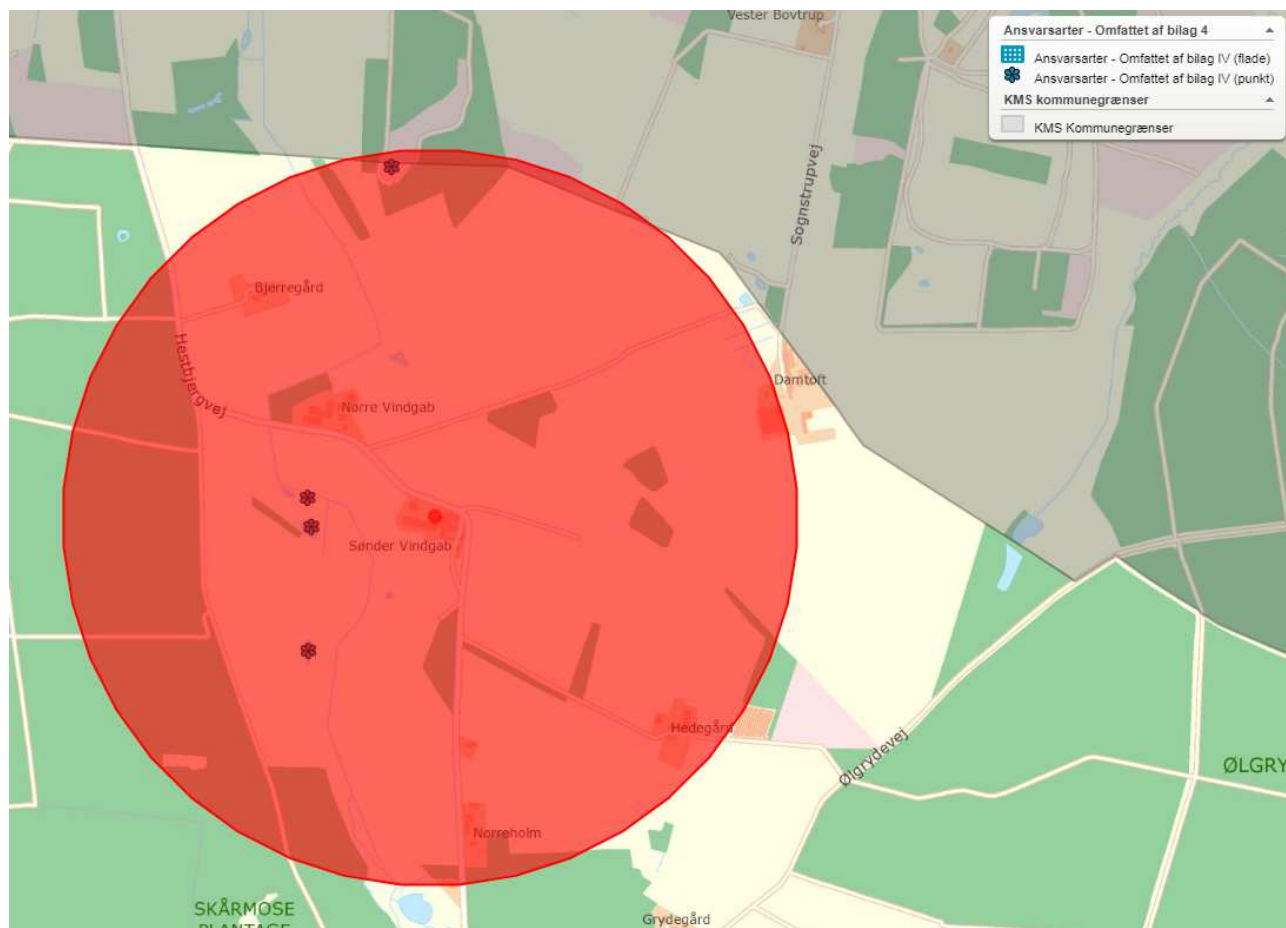
Kategori 2 og 3 natur, samt §3 natur

Nærmeste kategori 2 natur (§ 7 hede) er beliggende omkring 1,7 kilometer sydøst for husdyrbruget. Den beregnede totaldeposition til nærmeste kategori 2 natur er 0,0 kg N pr. år. Derved er kravet om en maksimal totaldeposition på 1,0 kg N/år overholdt.

Nærmeste kategori 3 natur (§ 3 mose) er beliggende omkring 150 meter vest for husdyrbruget. Den beregnede merdeposition til naturområdet er 0,0 kg N pr. år.

Nærmeste §3 natur er et engareal beliggende cirka 110 meter vest for husdyrbruget. Den beregnede merdeposition til naturområdet er 0,1 kg N pr. år.

Inden for en radius af 1.000 meter fra staldanlægget er der registreret følgende ansvarsarter: Spidssnudet frø. Nærmeste lokalitet for spidssnudet frø er mosen ca. 150 meter vest for staldanlægget. Mosen og dermed arterne vurderes ikke at blive påvirket af ændringen på Hestbjergvej 13, idet merdepositionen på naturområdet (mosen) vil være på 0,0 kg N/ha pr. år.



Oversigtskort over ejendommens placering i forhold til ansvarsarter i en radius på 1000 meter fra husdyrbruget



Inden for en radius af 1.000 meter fra husdyrbruget er der udpeget flere områder med potentiel ammoniak følsom skov. De nærmeste områder med potentiel ammoniak følsom skov, ligger længere væk end §3 engen (110 meter vest for husdyrbruget), hvortil der er beregnet en merdeposition på 0,1 kg N.

Herning Kommune vurderer derfor, at det ikke er relevant at få de måske følsomme skove undersøgt, da de vil have en merdeposition på mindre end 1,0 kg N.

Herning Kommune vurderer, at udvidelsen af husdyrbruget ikke vil medføre en forøgelse af N-depositionen i de omkringliggende naturområder, der ligger ud over det, som naturområderne kan tåle.

Samlet vurdering: ammoniakbelastning af naturområder

Herning Kommune vurderer, at oplysninger om kildehøjder, ruhed og kumulation, er korrekte.

Herning Kommune vurderer, at kravene om maksimalt tilladt totaldeposition på kategori 1- og kategori 2-natur er overholdt.

Herning Kommune vurderer, at der ikke er grundlag for at skærpe kravene til ammoniak meremissionen, under hensyn til andre omkringliggende ammoniakfølsomme naturområder såsom ammoniakfølsomme skove, kategori 3-natur og §3 natur.



Husdyrbrugets lugtemission

I husdyrbrugloven beskrives lugtgenekriterierne som den maksimale, miljømæssigt acceptable lugtgenebelastning⁶ fra en given kilde ved den pågældende områdetype. Det betyder at der beregnes på husdyrbrugets lugt i nærmeste byzone, nærmeste samlede bebyggelse og ved nærmeste nabo. Endvidere skal der tages højde for en eventuel kumulation fra andre husdyrbrug.

Kumulation af lugt

Oplysningerne om den kumulative effekt skal bruges i lugtberegningen. Er der andre husdyrbrug, som medfører lugtgener i det samme punkt i byzonen, skærpes kravene til geneafstanden i forbindelse med ansøgningen.

Der ligger i alt 1 andet husdyrbrug (Sognstrupvej 28, 7500 Holstebro) med en ammoniakemission på mere end 750 kg NH₃-N pr. år nærmere end 300 meter fra et eksisterende eller ifølge kommuneplanens rammedel fremtidigt byzone- eller sommerhusområde. Eller i et område i landzone, der i lokalplan er udlagt til boligformål, blandet bolig og erhvervsformål eller til offentlige formål med henblik på beboelse, institutioner, rekreative formål og lign. Samt ved beboelsesbygninger på ejendommen uden landbrugspligt, som ikke ejes af driftsherren, hvor der inden for en afstand af 200 meter ligger flere end 6 beboelsesbygninger på hver sin ejendom uden ejendomspligt, som ikke ejes af driftsherren eller inden for en afstand af 100 meter af beboelsesbygninger på ejendomme uden landbrugspligt, der ikke ejes af driftsherren.

Geneafstanden skal derfor forøges med 10 %.

Lugten fra de eksisterende gyllebeholdere indgår ikke i lugtberegningerne i husdyrgodkendelse.dk, da gyllebeholdere i stedet for er omfattet af de generelle afstandsregler. Det kan dog ikke undgås, at der forekommer lugt fra gyllebeholderne. Dette vil være særlig markant i forbindelse med at gyllebeholderne fyldes, eller når der omrøres i forbindelse med udbringning. Da gyllebeholderne ligger nærmere end 300 meter fra nærmeste nabo og ikke er overdækket, stilles der vilkår om at fyldning af gyllebeholderne skal ske indenfor almindelig arbejdstid. Almindelig arbejdstid er defineret som fra kl. 7.00 til 17.00 på hverdage. Sæsonarbejde udenfor disse tider kan dog forekomme i koncentrerede perioder, men skal søges begrænset.

Samlet resultat af lugtberegning

Bebyggelse	Kumulation	Model	Ukorrigeret geneafstand (m)	Korrigeret geneafstand (m)	Vægtet gennemsnitsafstand (m)	Genekriterie overholdt
Hestbjergvej 8	0	FMK	83,4	83,4	610,3	Ja
Tranebærvej 122	0	NY	176,5	158,8	3715,3	Ja
Skinbjerg By, Nr. Felding	1	NY	252,6	277,9	3831,8	Ja

Konsekvenszone: 323 m

Konsekvensområdet for ejendommens lugtafgivelse er beregnet ud fra FMK modellen. For det ansøgte projekt er konsekvensområdet beregnet til 323 meter. Konsekvensområdet vil sige det område, hvor lugten fra ejendommen kan konstateres – uden at den af den grund vurderes at være til gene for omkringboende.

⁶ Det er 5 OU_E pr. m³ og 1 LE pr. m³ i et eksisterende eller ifølge kommuneplanens rammedel fremtidigt byzone- eller sommerhusområde. Det er 7 OU_E pr. m³ og 3 LE pr. m³ i et område i landzone, der i lokalplan er udlagt til boligformål, blandet bolig og erhvervsformål eller til offentlige formål med henblik på beboelse, institutioner, rekreative formål og lign. Samt ved beboelsesbygninger på ejendommen uden landbrugspligt, som ikke ejes af driftsherren, hvor der inden for en afstand af 200 meter ligger flere end 6 beboelsesbygninger på hver sin ejendom uden ejendomspligt, som ikke ejes af driftsherren. Det er 15 OU_E pr. m³ og 10 LE pr. m³ ved beboelsesbygninger på ejendomme uden landbrugspligt, der ikke ejes af driftsherren.



Herning Kommune vurderer, at husdyrbrugets lokaliseringsforhold er tilfredsstillende. Alle typer beboelse ligger udenfor geneafstanden, så udvidelsen af husdyrbruget vil ikke medføre væsentligt øgede lugtgener. Det må dog forventes, at beboelser indenfor konsekvensområdet på 323 meter vil opleve øget lugt, idet lugtgeneafstanden øges ved det ansøgte projekt, men lugtgenerne er beregnet til at ligge under de fastlagte beskyttelsesniveauer for lugt. Herning Kommune vurderer, at beskyttelsesniveauet i forhold til lugt er overholdt.



Husdyrbrugets nabopåvirkning og tiltag der begrænser gener

Støj

De anbefalede mindsteafstande mellem husdyrbruget og nærmeste beboelse er baseret på Miljøstyrelsens erfaringer om miljøforhold. Klassifikationen angiver, hvilken afstand, der skønnes at være nødvendig mellem den pågældende virksomhed og boliger i et område for åben og lav boligbebyggelse.

Udgangspunktet er, at afstanden skal give en rimelig sikkerhed for, at boligerne ikke udsættes for miljøgener, og at virksomheden ikke efterfølgende mødes med skærpede miljøkrav.

Jævnfør virksomhedsbeskrivelsen fra håndbog om Miljø og Planlægning, Miljøstyrelsen og Skov- og Naturstyrelsen, Landsplanafdelingen, 2004, anvender Herning Kommune følgende inddeling af husdyrbrugstyper:

Klasse 1	0 m afstand	Klasse 3: Hundepensioner, kenneler og rideskoler (mindre husdyrhold) Klasse 6: Pelsdyrfarme Klasse 6: Husdyrbrug med erhvervsmæssigt dyrehold, minus svinefarme Klasse 7: Svinefarme med erhvervsmæssigt dyrehold
Klasse 2	20 m afstand	
Klasse 3	50 m afstand	
Klasse 4	100 m afstand	
Klasse 5	150 m afstand	
Klasse 6	300 m afstand	
Klasse 7	500 m afstand	

Det ansøgte husdyrbrug går ind under klasse 6 med en afstand på 300 meter. Nærmeste nabo ligger cirka 260 meter fra husdyrbruget.

Da de anbefalede mindsteafstande til nabobeboelse er 300 meter, og der ligger beboelse inden for denne afstand, har Herning Kommune vurderet på, om der er foretaget støjreducerende foranstaltninger på ejendommen.

Der er ikke tidligere indkommet støjklager over ejendommen.

De væsentligste støjklager vil være:

Støj fra ventilationsanlæg (ungdyrstald), malkeanlæg, foderblandere, kompressor/pumper samt motoriserede køretøjer og transporter

Transporter til og fra ejendommen vil primært foregå i dagtimer, mens ventilationsstøj må forventes en gang i mellem, da ventilatorerne kører efter behov.

Landbrugets faste anlæg m.v. forventes ikke at give anledning til en støjpåvirkning, som vil medføre gener for de omkringboende. Dog fastsættes der vilkår om, at hvis der skulle opstå gener for de omkringboende, eller hvis tilsynsmyndigheden finder det nødvendigt, kan der kræves udført støjmålinger efter nærmere definerede anvisninger.

Herning Kommune vurderer, at husdyrbruget ikke vil give anledning til støjpåvirkning af omgivelserne, som vil medføre gener for de omkringboende.

Endvidere vurderer Herning Kommune, at ændringen af produktionsarealet, og de medførende aktiviteter, ikke vil påvirke nærmeste fuglebeskyttelsesområde (Sønder Feldborg Plantage) og nærmeste Ramsarområde (Nissum Fjord), på grund af afstanden på 26 kilometer henholdsvis 15 kilometer.

Støv

Afstanden til nærmeste nabobeboelse er på ca. 260 meter.



Herning Kommune, vurderer, da husdyrbruget ligger mere end 100 meter fra nærmeste nabo vil husdyrbruget ikke vil give anledning til støvpåvirkning, som vil medføre væsentlige forøgede gener for de omkringboende.

Skulle der mod forventning opstå støvproblemer, skal ansøger udarbejde en handleplan til afhjælpning af disse.

Skadedyr

I forbindelse med dyreholdet kan der forekomme gener fra skadedyr.

Fluer

Ejer oplyser, at kemisk fluebekæmpelse foretages efter Aarhus Universitet, Institut for Agroøkologi, retningslinjer.

Rotter

Hvis der konstateres rotter og andre skadedyr på ejendommen skal Herning Kommunes Borgerservice straks skal kontaktes. Endvidere kommer skadedyrskontrollen to gange om året.

Herning Kommune vurderer, at ejendommens forebyggelse og bekæmpelse af flue- og skadedyr er tilstrækkelig. Der stilles dog vilkår om, at ansøger som minimum skal følge de fastsatte retningslinjer fra Aarhus Universitet, Institut for Agroøkologi om flue- og rottebekæmpelse på ejendomme med husdyr.

Lys

Om natten er kun hver fjerde lampe tændt for at begrænse energiforbruget og lysgener. Der er mulighed for udendørslys inde i gården hvor mælken afhentes, men det er ikke muligt at se det udefra og i øjeblikket bliver det hentet om formiddagen og dermed begrænses brugen af det.

Herning Kommune vurderer, at lyset i og udenfor staldafsnittene ikke vil give væsentlige problemer. Dog fastsættes der vilkår om, at såfremt der skulle opstå gener for de omkringboende, eller såfremt kommunen finder det nødvendigt, skal bedriften lade foretage undersøgelse af forskellige lyskilder, således at lyset uden for ejendommen formindskes.

Til- og frakørsel fra husdyrbruget

Der sker ingen væsentlige ændringer ift. transporter ift. den ophævede miljøgodkendelse og tilhørende tillæg. Der vil ikke længere være kørsel med kvier ud til afgræsningsarealerne. Til gengæld vil der blive lidt større produktion af ensilage til fodring af kvierne i sommerperioden og lidt flere gylletransporter.

Der henstilles til, at al transport skal foregå indenfor almindelig arbejdstid for at mindske gener. Sæsonbetonet arbejde kan forekomme udenfor disse tidspunkter, men skal søges begrænset.

Rystelser

Virksomhedens bidrag til niveauet for vibrationsniveauet (dB re 10^{-6} m/s²) målt som det maksimale KB-vægtede accelerationsniveau med tidsvægtning S må ikke overstige værdierne i Lavfrekvent støj, infralyd og vibrationer i eksternt miljø Orientering fra Miljøstyrelsen, nr. 9 1997, Tabel 1.

Tabel 1

Anvendelse	Kl.	Vægtet accelerationsniveau L_{aw} i dB
Boliger i boligområder (hele døgnet)	Hele døgnet	75
Boliger i blandet bolig/erhvervsområde	18-7	
Børneinstitutioner og lignende	I åbningstiden	
Boliger i blandet bolig/erhvervsområde	7-18	80



Kontorer, undervisningslokaler og lignende	Hele døgnet	80
Erhvervsbebyggelse	Hele døgnet	85
Kontorer og tilsvarende lokaler i erhvervsbebyggelse, hvor der foregår følsomme aktiviteter	Hele døgnet	80

Virksomhedens bidrag til niveauet for lavfrekvent støj og infralyddrift (dB re 10^{-6} m/s²) målt indendørs må ikke overstige værdierne i Lavfrekvent støj, infralyd og vibrationer i eksternt miljø Orientering fra Miljøstyrelsen, nr. 9 1997, Tabel 2.

Tabel 2

Anvendelse	Kl.	A-vægtet lydtryksniveau (10-160 Hz), dB	G-vægtet infralydniveau dB
Beboelsesrum, herunder børneinstitutioner og lignende	18-7	20	85
	7-18	25	85
Kontorer, undervisningslokaler, og lignende støjfølsomme rum	Hele døgnet	30	85
Erhvervsbebyggelse	Hele døgnet	35	90

Herning Kommune vurderer, at rystelser og lavfrekvent støj i og udenfor staldafsnittene ikke vil give væsentlige problemer. Dog fastsættes der vilkår om, at såfremt der skulle opstå væsentlige gener for de omkringboende, eller såfremt kommunen finder det nødvendigt, skal bedriften lade foretage undersøgelse af forskellige vibrationskilder.



Reststoffer, affaldsproduktion og brug af naturressourcer

Al gylle og fast gødning afsættes til egne arealer.

Spildolie opbevares i tønder i maskinhuset på fast gulv uden afløb.

Kemikalier opbevares i et aflåst skab inde i maskinhuset.

Klinisk risikoaffald bortskaffes til Marius Pedersen

Container til småt brændbart tømmes af Ejler Chr. Knudsen

Døde dyr opbevares under kadaverkappe og afhentes af DAKA.

Tagvandet fra eksisterende bygninger ledes via samlebrønde og i rørledninger til dræn syd for ejendommen. Vaskevand fra staldene løber i fortank ved ungdyrstald og ledes derfra til gyllebeholder. Dette er også gældende for overfladevand fra møddingspladsen, som bliver opsamlet fortank og ledes til gyllebeholder,

Spildevand og overfladevand fra ensilagepladsen ledes til særskilt opsamlingstank der tømmes manuelt.

Fra staldanlægget er der ikke afledning af sanitært spildevand. Se afløbsplan i bilag 2.

Der indkøbes ikke fosfor i handelsgødning, da planternes behov dækkes via gyllen. Der redegøres for fosfor via fosforregnskabet i gødningsregnskabet.

Herring Kommune vurderer, at reststoffer, affaldsproduktion og brug af naturressourcer på Hestbjergvej 13, 7500 Holstebro, ikke vil give anledning til en væsentlig miljøpåvirkning. Herring Kommune vurderer endvidere, at afledning af vaskevand og spildevand fra staldanlægget med kørearealer og plansiloanlæg sker efter gældende regler.



Vejledende grænseværdi for ammoniak ved anvendelse af BAT

Der er spalteskrabere på spalter i Kostald gl. del. I Kostald ny del og i ungdyrstalden er der etableret fast gulv med 2 % hældning og skrabning hver 2. time.

Den samlede NH₃ emission fra staldanlægget og lagre er ifølge ansøgningen opgjort til 2.534 kg N / år og overholder derved Herring Kommunes BAT niveau på 2.534 kg N / år.

Samlet BAT beregning				
	Stalde	Lagre	Total	
Samlet BAT krav (kg NH ₃ -N /år)	2200	334	2534	
Faktisk emission (kg NH ₃ -N /år)	2200	334	2534	
Forskel (kg NH ₃ -N /år)	-	-	0	
Vejledende BAT Overholdt?	-	-	Ja	

Samlet ammoniaktab for hele anlægget (alle produktioner) opnåelig ved anvendelse af BAT				
Vejl. sum (kg NH ₃ -N /år)	Ansøgers forslag (kg NH ₃ -N /år)	Ansøgers Begrundelse	Kommunens krav (kg NH ₃ -N /år)	Kommunens Begrundelse
2200				

Herring kommune vurderer, at ejendommen, med de beskrevne tiltag, lever op til BAT i forhold til de muligheder, der foreligger for det ansøgte.

Eventuelle grænseoverskridende virkninger

Da husdyrbruget ligger minimum 130 km fra grænsen til Tyskland, der er nærmeste selvstændige nation, vurderer Herring Kommune at ændringen af husdyrbruget ikke vil have grænseoverskridende påvirkninger.



Lovgrundlag

Ansøgningen er behandlet i henhold til kravene i lov om husdyrbrug og anvendelse af gødning m.v.⁷ med tilhørende bekendtgørelse om tilladelse og godkendelse m.v. af husdyrbrug⁸, husdyrgødningsbekendtgørelsen⁹ samt Miljøstyrelsens vejledning om miljøgodkendelse af husdyrbrug.

Herning Kommune har skriftligt orienteret naboer (matrikulære naboer) om udkastet til § 16b tilladelsen i perioden fra 14-06-2019 til 28-06-2019. Der er ikke indkommet kommentarer til udkastet.

Klagevejledning og offentliggørelse

Herning Kommune har givet miljøtilladelse til husdyrbruget på Hestbjergvej 13, 7500 Holstebro. Miljøtilladelse er givet i medfør af §16b i husdyrbrugloven.

Det er muligt at klage over afgørelsen til Miljø- og Fødevareklagenævnet. Miljøtilladelsen bliver offentliggjort på Herning Kommunes hjemmeside www.herning.dk under "Planer og offentliggørelser" og "Landbrug" fra den 2. juli 2019. Der kan klages i 4 uger. Klageberettigede er ansøger og enhver, der har en individuel, væsentlig interesse i sagen samt visse organisationer, alle som er angivet i husdyrbruglovens §84-87.

Hvis du ønsker at klage over denne afgørelse, kan du klage til Miljø- og Fødevareklagenævnet. Du klager via Klageportalen, som du finder et link til på forsiden af www.nmkn.dk. Klageportalen ligger på www.borger.dk og www.virk.dk. Du logger på www.borger.dk eller www.virk.dk, ligesom du plejer, typisk med NEM-ID. Klagen sendes gennem Klageportalen til den myndighed, der har truffet afgørelsen. En klage er indgivet, når den er tilgængelig for Herning Kommune i Klageportalen.

Klagen skal være tilgængelig for Herning Kommune i Klageportalen. For at klagen er tilgængelig skal klager har godkendt og betalt gebyr/bestilt en faktura i Klageportalen. Det skal senest ske den 30. juli 2019.

Miljø- og Fødevareklagenævnet skal som udgangspunkt afvise en klage, der kommer uden om Klageportalen, hvis der ikke er særlige grunde til det. Hvis du ønsker at blive fritaget for at bruge Klageportalen, skal du sende en begrundet anmodning til Herning Kommune, der har truffet afgørelse i sagen. Herning Kommune videresender herefter anmodningen til Miljø- og Fødevareklagenævnet, som træffer afgørelse om, hvorvidt din anmodning kan imødekommes.

Hvis afgørelsen påklages, bliver det meddelt ansøger.

En eventuel klage har ikke opsættende virkning, medmindre Miljø- og Fødevareklagenævnet bestemmer andet, hvorfor miljøtilladelsen på eget ansvar kan udnyttes før klagefristen er udløbet i henhold til Husdyrbruglovens § 81, stk. 1.

Søgsmål

Denne afgørelse om miljøtilladelse kan også indbringes for domstolene, jævnfør husdyrbruglovens § 90. Det skal ske indenfor seks måneder efter offentliggørelsen.

Med venlig hilsen

Peter Lindhard Birch
Herning Kommune
Teknik og Miljø, Landbrugsteam

⁷ Lov om husdyrbrug og anvendelse af gødning m.v. nr. 520 af 01/05 2019 med efterfølgende rettelsler

⁸ Bekendtgørelse om godkendelse og tilladelse m.v. af husdyrbrug nr. 1467 af 06/12 2018 med efterfølgende rettelsler

⁹ Bekendtgørelse om erhvervsmæssigt dyrehold, husdyrgødning, ensilage m.v. 116 af 23/01 2019 med efterfølgende rettelsler



Interessentliste for høringsperiode og offentliggørelse

Nedenstående er orienteret om udkast til miljøtilladelse:

Ansøger

- Hestbjergvej 13, 7500 Holstebro

Rådgiver firmanavn

- Lemvigegnens Landboforening, konsulent Helle Kalkrup

Omboende og andre, som får udkastet til miljøtilladelse i høring (matrikulære naboer + evt. partshøring)

- Holdgårdsparken 23, 7260 Sønder Omme
- Hestbjergvej 6, 7500 Holstebro
- Hestbjergvej 10, 7500 Holstebro

Nedenstående er orienteret om miljøtilladelse:

Klageberettigede jævnfør husdyrbrúgløvens § 84

Ansøger

- Hestbjergvej 13, 7500 Holstebro

Rådgiver firmanavn

- Lemvigegnens Landboforening, konsulent Helle Kalkrup

Enhver, der har en individuel, væsentlig interesse i sagens udfald er i høringsperioden blevet gjort opmærksom på at meddelelse af afgørelsen sker ved offentlig annoncering på Herning Kommunes hjemmeside.

Klageberettigede jævnfør husdyrbrúgløvens § 85

- Danmarks Fiskeriforening
- Ferskvandsfiskeriforeningen
- Forbrugerrådet
- Arbejderbevægelsens Erhvervsråd

Klageberettigede jævnfør husdyrbrúgløvens § 86

- Danmarks Naturfredningsforening, Lokalafdeling Herning
- Dansk Ornitologisk Forening, Lokalafdeling Herning
- Foreningen af bredejere ved Gødstrup Sø

Klageberettigede jævnfør husdyrbrúgløvens § 87

- Dansk Ornitologisk Forening
- Friluftsrådet
- Danmarks Naturfredningsforening
- Det Økologiske Råd
- Danmarks Sportsfiskerforbund
- Aktive Fritidsfiskere i Danmark

Andre:

- Herning Museum
- Styrelsen for Patientsikkerhed



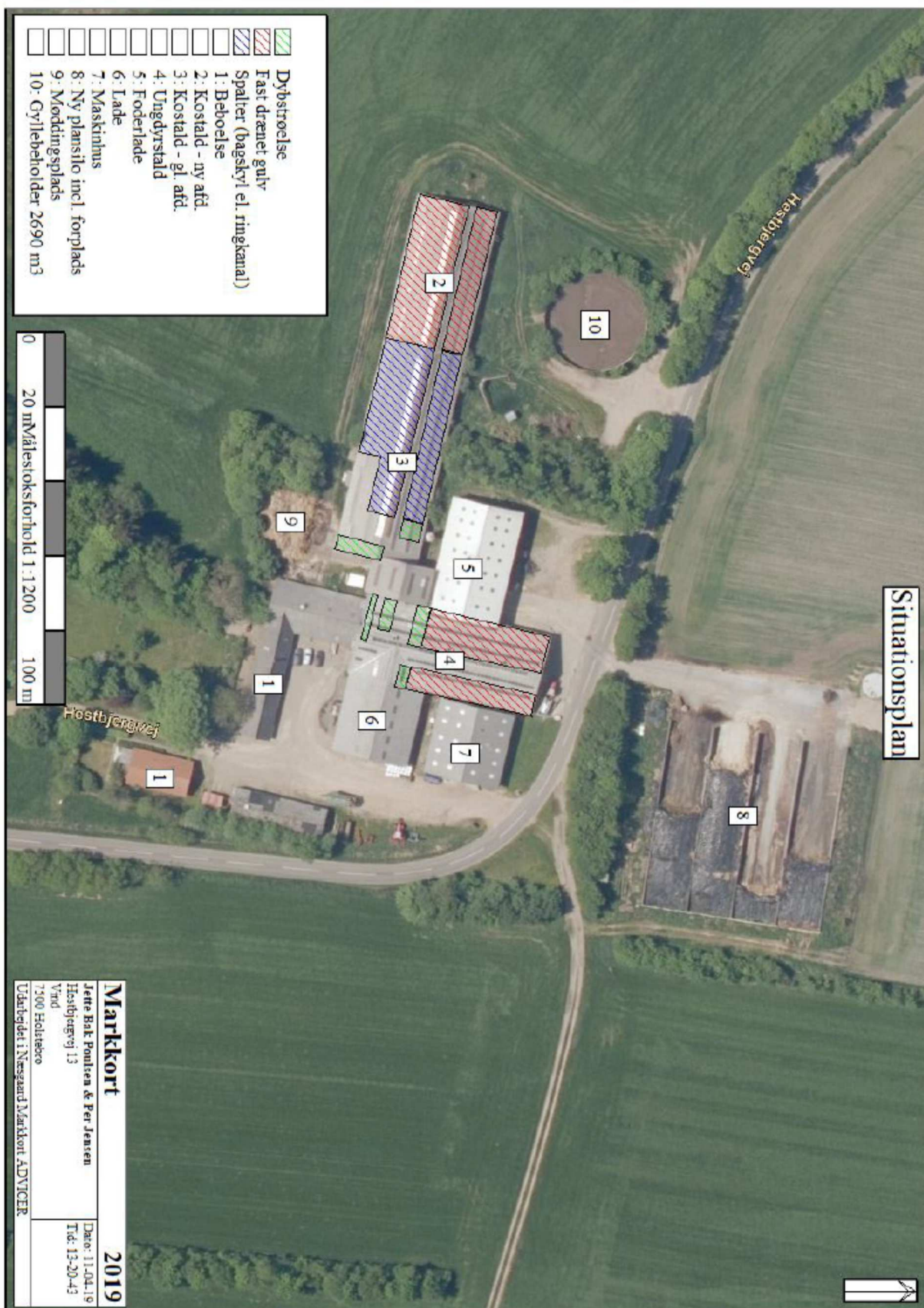
Oversigt over bilag

Bilag 1: Oversigt og produktionsarealet

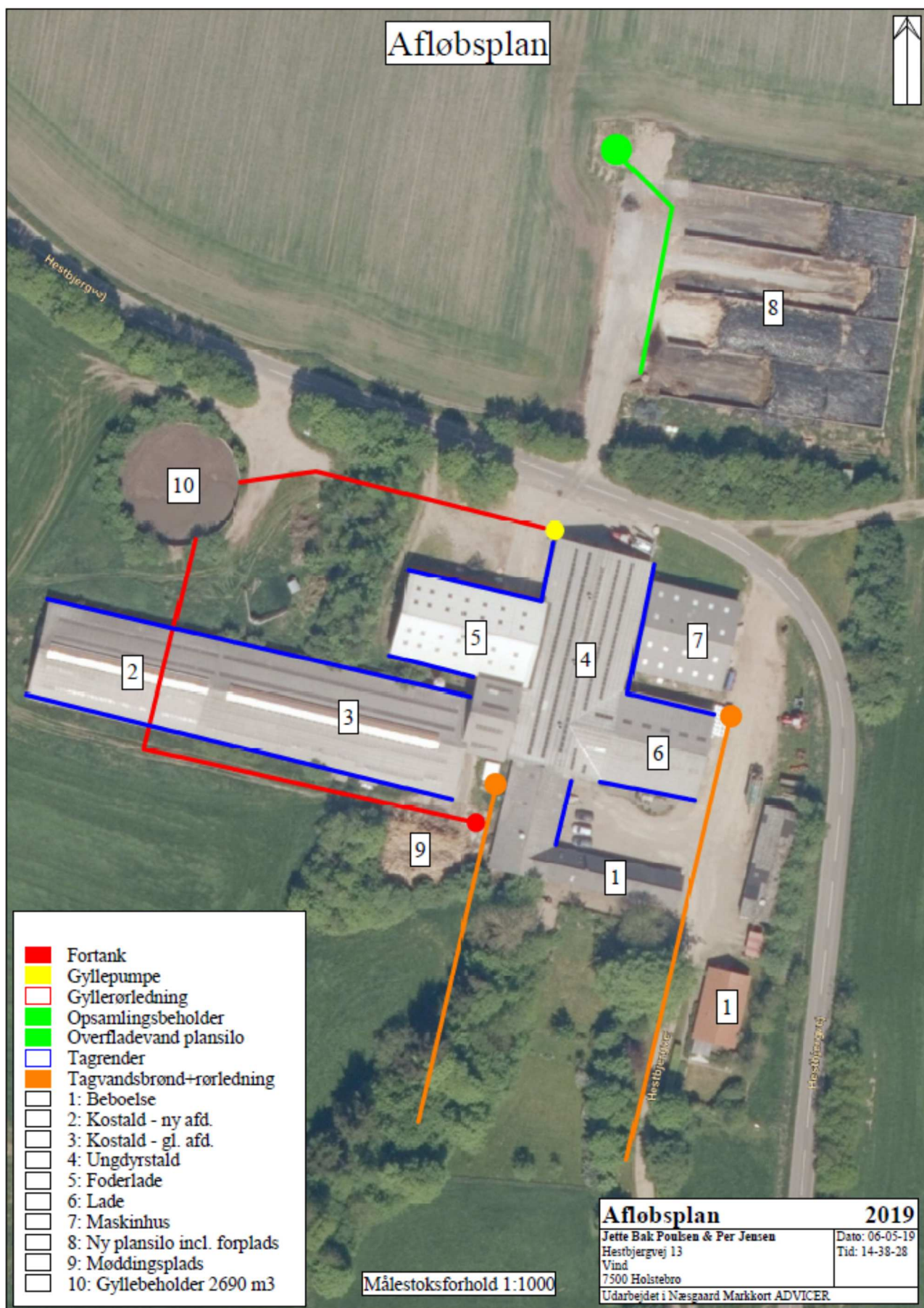
Bilag 2: Afløbsplan

Bilag 3: Ansøgers bilag til ansøgningen

Bilag 1: Oversigt og produktionsarealet



Bilag 2: Afløbsplan





Bilag 3: Ansøgers bilag til ansøgningen

ANSØGNING OM MILJØTILLADELSE § 16B

Jette B. Poulsen & Per Jensen

Hestbjergvej 13

7500 Holstebro

Ansøgningen er tilknyttet skema nummer 210612, som er indsendt via www.husdyrgodkendelse.dk

Ansøgning udarbejdet af
Helle Kalkrup, miljørådgiver
Tlf. 9663 0568 Mobil: 2141 6682
Mail: hek@lemvig-landbo.dk





Ansøgning om miljøgodkendelse § 16 a

0. INDHOLD

1. Indledning.....	3
2. Oplysninger om ansøger og ejerforhold.....	3
3. Oplysninger om husdyrbruget og det ansøgte	4
3.1. Indretning og drift af anlæg.....	4
3.1.1. Produktionsareal, staldsystem og dyretype.....	4
3.1.2. Håndtering og opbevaring af husdyrgødning samt eventuelle driftsforskrifter	6
3.1.3. Konstruktions- og plantegninger m.v.	6
3.2. Anlægsarbejder, bygningsmæssige ændringer, placering af ny bebyggelse m.v.	6
3.2.1. Planlagte ændringer.....	6
3.2.2. Generelle afstandskrav	6
3.3. Husdyrbrugets evt. tekniske, forurenings- og driftsmæssige sammenhæng med andre husdyrbrug.....	6
3.4. Husdyrbrugets beliggenhed i forhold til omgivelserne og disses miljømæssige sårbarhed	7
3.4.1. Landskabs- og planmæssige forhold, bygge- og beskyttelseslinjer, fredninger mv.	7
3.4.2. Eksisterende anlæg i området	7
3.4.3. Afstand til naboer og natur	7
3.5. Husdyrbrugets lugtemission i ansøgt drift og nudrift samt lugtgenafstande.....	7
3.6. Husdyrbrugets ammoniakemission i ansøgt drift, nudrift og driften inden for de seneste 8 år samt deposition til naturområder	8
3.7. Øvrige emissioner og genepåvirkninger fra husdyrbruget	8
3.7.1. Støj, støv, fluer, til- og frakørsel.....	8
3.7.2. Evt. forurenings- og genebegrænsende foranstaltninger, forslag til egenkontrol	8
3.8. De forventede væsentlige virkninger som følge af reststoffer, affaldsproduktion og brugen af naturressourcer	8
3.9. Husdyrbrugets valg af bedste tilgængelige teknik (BAT) med henblik på reduktion af ammoniakemission.....	10
3.10. Eventuelle grænseoverskridende virkninger.....	10



Ansøgning om miljøgodkendelse § 16 a

1. INDLEDNING

Der søges om miljøtilladelse efter § 16 b i LBK nr. 1020 af 06/07/2018 (Husdyrbrugloven).

Ejendommen er beliggende på Hestbjergvej 13, 7500 Holstebro og er miljøgodkendt i 2008 efter §12 stk. 3 i lov om Miljøgodkendelse. I 2016 er der lavet tillæg til miljøgodkendelsen. Den tilladte produktion på ejendommen er 219 årskøer, tung race, 91 kvieopdræt (6-26 mdr.), 38 småkalve (0-6 mdr.), 110 tyrekalve (40-60 kg).

Der søges om miljøtilladelse til et produktionsareal i staldene svarende til 2.244 m², et overfladeareal på 1 gyllebeholder på 564 m² og et overfladeareal på møddingsplads på 302 m².

Oversigtskort fremgår af bilag 2.

Ansøgning er indsendt med skema nummer: 210612

2. OPLYSNINGER OM ANSØGER OG EJERFORHOLD

Iflg. bilag 3A skal der oplyses om ansøger og ejerforhold, jf. nedenstående punkter. Disse oplysninger indgår som basisoplysninger i ansøgningskemaet indsendt via www.husdyrgodkendelse.dk, og der henvises til at finde dem der.

- 1) Adressen og matrikelnummer og ejerlav, hvor husdyrbruget er beliggende, samt ejendomsnummer, CHR-numre og eventuelt CVR-nummer. *Se basisoplysninger i ansøgningskema.*
- 2) Ansøgers navn, adresse, telefonnummer og e-mail. *Se basisoplysninger i ansøgningskema.*
- 3) Oplysninger om ejeren af ejendommen, hvis ansøgeren ikke er identisk med ejeren af ejendommen: Ejers navn, adresse, telefonnummer og e-mail. *Se basisoplysninger i ansøgningskema.*
- 4) Oplysninger om husdyrbrugets eventuelle repræsentant: Repræsentanten og eventuelt virksomhedens navn, adresse, telefonnummer, e-mail og eventuelt CVR-nummer. *Se basisoplysninger i ansøgningskema.*
- 5) Oplysninger om eventuelle andre husdyrbrug, som husdyrbruget drives eller skal drives sammen med. *Ansøger driver ikke husdyrbruget sammen med andre husdyrbrug, men der ejes en gyllebeholder på Trækrisvej 4A, 7500 Holstebro på 1.100 m³, og der lejes en gyllebeholder på Ørnhøjvej 12, 7500 Holstebro på 1.600 m³.*



3. OPLYSNINGER OM HUSDYRBRUGET OG DET ANSØGTE

I flg. bilag 3B skal ansøgningen indeholde en beskrivelse af husdyrbruget og det ansøgtes særkender, fysiske karakteristika, placering og potentielle indvirkning på miljøet, herunder oplysninger nævnt under nedenstående punkter. Der redegøres for forholdene i de efterfølgende delafsnit.

- 1) Indretning og drift af anlæg, herunder oplysninger om produktionsareal, staldsystem og dyretype, håndtering og opbevaring af husdyrgødning samt eventuelle driftsforskrifter, målfaste konstruktions- og plan- tegninger m.v.
- 2) Anlægsarbejder, bygningsmæssige ændringer, placering af ny bebyggelse m.v.
- 3) Eventuelle oplysninger om, hvorledes husdyrbruget er teknisk, forurenings- og driftsmæssigt forbundet med andre husdyrbrug
- 4) Husdyrbruget og det ansøgtes beliggenhed i forhold til omgivelserne og disses miljømæssige sårbarhed, herunder placering af eksisterende anlæg, landskabs- og planmæssige forhold og afstande til sårbar natur og omkringboende m.v.
- 5) Husdyrbrugets ammoniakemission, herunder ved angivelse i ansøgt drift og nudrift og driften inden for de seneste 8 år, og -deposition til naturområder
- 6) Husdyrbrugets lugtemission, herunder ved angivelse i ansøgt drift og nudrift, og lugtgeneafstande
- 7) Øvrige emissioner og genepåvirkninger fra husdyrbruget og det ansøgte, herunder støj, støv, fluer, til- og frakørsel, samt om eventuelle forurenings- og genebegrænsende foranstaltninger, forslag til egenkontrol m.v.
- 8) De forventede væsentlige virkninger som følge af de forventede reststoffer, den forventede affaldsproduktion, hvor dette er relevant, og brugen af naturressourcer, hvis oplysningerne foreligger
- 9) Husdyrbrugets valg af bedste tilgængelige teknik (BAT) med henblik på reduktion af ammoniakemission, hvis husdyrbrugets ammoniakemission er mere end 750 kg NH₃-N
- 10) Eventuelle grænseoverskridende virkninger

3.1. INDRETNING OG DRIFT AF ANLÆG

3.1.1. Produktionsareal, staldsystem og dyretype

I dette afsnit redegøres for opsætningen af ansøgningsskemaets stalde og produktioner. De overordnede staldafsnit er indtegnet i ansøgningsskemaet, mens produktionsarealet er indtastet efter en konkret vurdering. De enkelte produktionsarealer er opmålt af ansøger og ansøgers rådgiver. Oversigtskort af staldbygninger og produktionsarealer er vedlagt som bilag 2.



Ansøgning om miljøgodkendelse § 16 a

I skemaet nedenfor er angivet staldafsnit og produktionsarealer i henholdsvis ansøgt, nudrift og 8 årig drift.

Staldafsnit	Produktion/dyr og staldkategori	Produktion bemærkning	BAT-status	Mdr. ude-gående	Produktionsareal, m ²		
					Ansøgt	Nudrift	8 år
Kostald ny del	Alle kvæg Fast drænet gulv med skraber og ajleafløb	Malkekøer	Eksisterende	0	731	731	731
Ungdyrstald	Alle kvæg Fast drænet gulv med skraber og ajleafløb	Malkekøer, kvier	Eksisterende	0	546	273	273
Ungdyrstald	Malkekøer, kvier og stude Fast drænet gulv med skraber og ajleafløb	Malkekøer, kvier	Eksisterende	5	-	273	273
Ungdyrstald	Alle kvæg Dybstrøelse	Malkekøer, kvier og kalve	Eksisterende	0	105	105	105
Kostald gl. del	Malkekøer, kvier og stude, dybstrøelse	Kvier	Eksisterende	0	78	78	78
Kostald gl. del	Malkekøer, kvier og stude Sengestald, spalter	Kvier	Eksisterende	0	784	784	784
I alt					2244	2244	2244



Ansøgning om miljøgodkendelse § 16 a

3.1.2. Håndtering og opbevaring af husdyrgødning samt eventuelle driftsfrskrifter

I dette afsnit redegøres for gødningslagre, som er indtastet og indtegnet i ansøgningskemaet.

Lager	Årstal, bemærkning	Rumfang, m ³	Miljøteknologi	Overfladeareal m ²	
Gylletank ældre	2000	2690		Ans.	564
				Nu	564
				8 år	564
Møddingsplads		Ca. 16 x 19 m		Ans.	302
				Nu	302
				8 år	302

Herudover ejes en gyllebeholder på Trækrisvej 4A på 1100 m³, og der lejes en gyllebeholder på 1600 m³ på Ørnhøjvej 12.

3.1.3. Konstruktions- og plantegninger m.v.

Oversigtskort er vedlagt som bilag 2.

3.2. ANLÆGSARBEJDER, BYGNINGSMÆSSIGE ÆNDRINGER, PLACERING AF NY BEBYGGELSE M.V.

3.2.1. Planlagte ændringer

Der etableres ingen nye bygninger. De eneste ændringer ift. seneste miljøgodkendelse er, at kvierne, der var ude på græs i sommerperioden, ønskes på stald hele året rundt, og der søges ikke om etablering af ny gyllebeholder, da der i stedet for lejes en gyllebeholder.

3.2.2. Generelle afstandskrav

I dette afsnit redegøres for afstanden fra ansøgte i fht. husdyrbruglovens generelle afstandskrav § 6 og § 8.

Da der ikke etableres nye bygninger henvises til tidligere miljøgodkendelse og tillæg.

3.3. HUSDYRBRUGETS EVT. TEKNISKE, FORURENINGS- OG DRIFTSMÆSSIGE SAMMENHÆNG MED ANDRE HUSDYRBRUG

Ingen sammenhæng med andre husdyrbrug.



Ansøgning om miljøgodkendelse § 16 a

3.4. HUSDYRBRUGETS BELIGGENHED I FORHOLD TIL OMGIVELSERNE OG DISSES MILJØMÆSSIGE SÅRBARHED

3.4.1. Landskabs- og planmæssige forhold, bygge- og beskyttelseslinjer, fredninger mv.

Husdyrbrugets placering i landskabet er beskrevet i gældende miljøgodkendelse, og da der ikke etableres nye bygninger henvises hertil.

3.4.2. Eksisterende anlæg i området

I området er der flg. eksisterende anlæg, der har relevans for det ansøgte projekt. Information om eksisterende anlægs ammoniakemission er hentet fra ansøgningssystemets kort.

Punkt	Antal	Bemærkning
Landbrugsejendomme med kumulation til kategori 1 natur*	0	
Landbrugsejendomme med kumulation til vedr. lugt**	0	
*) antal husdyrbrug over 150 kg NH ₃ -N pr. år inden for 200 m + antal husdyrbrug over 450 kg NH ₃ -N pr. år inden for 200-300 m + antal husdyrbrug over 750 kg NH ₃ -N pr. år inden for 300-500 m + antal husdyrbrug over 1.500 kg NH ₃ -N pr. år inden for 500-1.000 m + antal husdyrbrug over 5.000 kg NH ₃ -N pr. år inden for 1.000-2.500 m **) Antal husdyrbrug med mere end 750 kg NH ₃ -N pr. år nærmere end 300 m fra samme punkt i byzone/samlet bebyggelse eller nærmere end 100 m fra samme punkt på en enkeltbolig		

3.4.3. Afstand til naboer og natur

Afstande til naboer og beskyttet natur er opmålt som angivet på ansøgningskemaets kort.

Punkt	Afstand, m vægtet gns.	Bemærkning
Byzone	3832	Nr.Felding
Samlet bebyggelse	3715	Vind
Nabobeboelse uden landbrugspligt	610	Hestbjergvej 8

Punkt	Afstand, m ca. gns.	Bemærkning
Kategori 1 natur (§ 7 i Natura 2000)	1500	Beskyttet hede ved Skårnøse Plantage sydvest
Kategori 2 natur (§ 7 uden for Natura 2000)	1700	Beskyttet hede ved Ølgryde Plantage sydøst
Kategori 3 natur (anden ammoniakfølsom natur og skov)	150	Mose ved Hestbjerg Bæk vest

3.5. HUSDYRBRUGETS LUGTEMISSION I ANSØGT DRIFT OG NUDRIFT SAMT LUGTGENEAFSTANDE

Husdyrbrugets lugtemission og geneafstande er beregnet på baggrund af de forudsætninger, der er indsat i ansøgningssystemet. Resultatet viser, at lugtgeneafstande til alle kategorier af nabobeboelse er overholdt.



Ansøgning om miljøgodkendelse § 16 a

3.6. HUSDYRBRUGETS AMMONIAKEMISSION I ANSØGT DRIFT, NUDRIFT OG DRIFTEN INDEN FOR DE SENESTE 8 ÅR SAMT DEPOSITION TIL NATUROMRÅDER

Husdyrbrugets ammoniakemission og ammoniakdeposition er beregnet på baggrund af de forudsætninger, der er indsat i ansøgningsystemet.

Resultatet viser, at den samlede ammoniakemission er ca. 2.534 kg NH₃-N/år og meremissionen er ca. 101 kg NH₃-N/år både ift. nudriften og 8-årsdriften.

Resultatet viser, at ammoniakdeposition til kategori 1 og 2 naturområder ikke overstiger husdyrgodkendelsesbekendtgørelsens grænseværdier.

Til nærmeste kategori 1 natur er mer- og totaldepositionen 0 og NH₃-N/år.

Til nærmeste kategori 2 natur er både mer- og totaldepositionen 0 kg NH₃-N/år.

Til det nærmeste kategori 3 naturområde er merdepositionen 0 kg NH₃-N/år og totaldepositionen er 1,5 kg NH₃-N/år.

Alle beskyttelsesniveauer for kategori 1, 2 og 3 natur er således overholdt.

3.7. ØVRIGE EMISSIONER OG GENEPAVIRKNINGER FRA HUSDYRBRUGET

3.7.1. Støj, støv, fluer, til- og frakørsel

Der sker ingen ændringer i støjgener ift. gældende miljøgodkendelse.

Der sker ingen ændringer i støvgener ift. gældende miljøgodkendelse.

Der sker ingen ændringer ift. fluer og skadedyr ift. gældende miljøgodkendelse.

Der sker ingen væsentlige ændringer ift. transporter ift. gældende miljøgodkendelse. Der vil ikke længere være kørsel med kvier ud til afgrænsningsarealerne. Til gengæld vil der blive lidt større produktion af ensilage til fodring af kvierne i sommerperioden og lidt flere gylletransporter.

3.7.2. Evt. forurenings- og genebegrænsende foranstaltninger, forslag til egenkontrol

God landmandspraksis er, at transport til og fra ejendommen foregår ved hensynsfuld kørsel, samt at alle aktiviteter på bedriften planlægges, så omgivelserne påvirkes mindst muligt.

3.8. DE FORVENTEDE VÆSENTLIGE VIRKNINGER SOM FØLGE AF RESTSTOFFER, AFFALDSPRODUKTION OG BRUGEN AF NATURRESSOURCER

Der forbruges foder, vand, el, brændstof mv., mens affaldsproduktionen fra husdyrbruget er begrænset. Reststoffer fra produktionen er primært gylle og fast gødning, som udbringes på de omkringliggende marker med henblik på en optimeret udnyttelse af gødningsværdien. Der udledes ikke spildevand fra staldene



Ansøgning om miljøgodkendelse § 16 a

til vandmiljøet. Gældende lovgivning og vilkår vurderes at modvirke væsentlige negative virkninger af husdyrbrugets produktion. Der henvises til beskrivelse og vurdering i gældende miljøgodkendelse fra 2008 og tillæg til miljøgodkendelse fra 2016.

Husdyrgødning, opbevaring og udbringning:

Gylleproduktion incl. spildevand og nedbør vil være ca. 8.207 m³. Gylleproduktionen er estimeret ud fra den forventede dyreproduktion, der er plads til på det ansøgte produktionsareal. Det giver et opbevaringskrav på 6.155 m³. Oplyst opbevaringskapacitet er mindst 6.240 m³, hvilket svarer til ca. 9 mdr. Kapacitetsberegningen er vedlagt som bilag 3.

Opbevaringsanlæg	Byggeår	Kapacitet m ³	Overdækning	Pumpesystem fra beholder til gyllevogn
Gyllebeholder 1	2000	2.690	Flydelag	Sugekran
Gyllebeholder Trækrisvej 4A	1998	1.100	Flydelag	Sugekran
Gyllebeholder lejet Ørnvej 12		1.600	Flydelag	Sugekran
Fortanke og kanaler		850		
I alt		6.240		

Der er beregnet en årlig produktion af ca. 187 m³ dybstrøelse, som udbringes direkte eller opbevares på møddingsplads.

Foder:

Der sker ikke de store ændringer i produktion af foder og indkøb af tilskudsfoder, da produktionen ikke udvides. I stedet for frisk græs ude om sommeren, fodres kvierne med ensilage indenfor, så produktion af ensilage vil stige lidt.

Tagvand og spildevand:

Der sker ingen ændringer mht. udledning af spildevand fra staldene og udledning af overfladevand. Der henvises til beskrivelse og vurdering i gældende miljøgodkendelse fra 2008 og tillæg til miljøgodkendelse fra 2016.

Olie, el og vand:

Der sker ikke væsentlige i forbruget af olie, el og vand. Der henvises til beskrivelse og vurdering i gældende miljøgodkendelse fra 2008 og tillæg til miljøgodkendelse fra 2016.

Affald:

Alt affald på ejendommen håndteres, sorteres og opbevares efter regulativ for erhvervsaffald i Herning Kommune. Der sker ingen ændringer ift. gældende miljøgodkendelse.

Døde dyr placeres under kadavercap eller dækkes af presenning og afhentes af DAKA efter aftale.

Olie- og kemikalieaffald: Der sker ingen ændringer ift. gældende miljøgodkendelse.

Fast affald: Der sker ingen ændringer ift. gældende miljøgodkendelse.



Ansøgning om miljøgodkendelse § 16 a

Driftsforstyrrelser eller uheld:

Gylleudslip: Håndtering er beskrevet i ejendommens Beredskabsplan.

Strømsvigt: Håndtering er beskrevet i ejendommens Beredskabsplan.

Olieudslip: Håndtering er beskrevet i ejendommens Beredskabsplan.

Kemikalieudslip: Håndtering er beskrevet i ejendommens Beredskabsplan.

3.9. HUSDYRBRUGETS VALG AF BEDSTE TILGÆNGELIGE TEKNIK (BAT) MED HENBLIK PÅ REDUKTION AF AMMONIAKEMISSION

Beregningerne i ansøgningssystemet viser, at den faktiske ammoniakemission i ansøgt drift er 2.534 kg NH₃-N/år og BAT-kravet er 2.534 NH₃-N/år.

Vejledende BAT-krav er således overholdt.

3.10. EVENTUELLE GRÆNSEOVERSKRIDENDE VIRKNINGER

In- og outputs fra landbrugsproduktionen indgår i et globalt marked. Fra det enkelte landbrug forventes ingen påvirkning, der i sig selv med den ansøgte produktion vil have grænseoverskridende virkninger.

