



## § 16a miljøgodkendelse til husdyrbrug, Ø. Doensevej 12, 9500 Hobro



Søren Holm Pedersen  
Ø. Doensevej 12,  
9500 Hobro

Afgørelsesdato: 14. april 2021  
Sags nr.: 09.17.19-P19-7-20

Dato for godkendelsen:	14. april 2021
Godkendelsestype:	§ 16a miljøgodkendelse
Husdyrbruget:	Ø. Doensevej 12, 9500 Hobro
CHR-nr.	97722
CVR-nr:	12792042
Matr. nr., ejerlav	3c - Valsgård By, Valsgård
Husdyrbrugets adresse:	Ø. Doensevej 12, 9500 Hobro
Ejer af husdyrbruget:	Søren Holm Pedersen, Hjedsvej 4, 9500 Hobro
Ansøger:	Søren Holm Pedersen
Konsulent:	Tina Madsen, Agri Nord
Tilsynsmyndighed:	Mariagerfjord Kommune
Sagsbehandler på godkendelsen:	Kristina Rasmussen Christensen
Journalnummer:	09.17.19-P19-7-20
Skemanummer. husdyrgodkendelse.dk:	222340, version 2

### Læsevejledning

Miljøgodkendelsen indeholder en vurdering af miljøpåvirkningerne, samt diverse relevante bilag og kort. I miljøvurderingen gøres der rede for konsekvenserne af det ansøgte projekt ved vurdering af påvirkningen for omkringboende og miljøet i bred forstand herunder bl.a. natur og landskab.

Miljøgodkendelsen tager udgangspunkt i gældende love og vejledninger vedrørende husdyrbrug og indeholder vilkår for husdyrbrugets indretning, drift og kontrol. Godkendelsen med tilhørende vilkår er givet på baggrund af de oplysninger, der fremgår af miljøkonsekvensrapporten, det digitale ansøgnings-skema samt yderligere supplerende materiale.

### I godkendelsen er følgende definitioner anvendt:

**Husdyrbrug:** Anlæg, som anvendes til produktion af husdyr såsom stalde, gødnings- og ensilageopbevaringsanlæg og andre driftsbygninger m.v., som ligger på samme ejendom.

**Produktionsareal:** Det areal i bygningerne, hvorpå dyrene kan opholde sig og har mulighed for at afsætte gødning, Det omfatter ikke arealer, som dyrene kun har kortvarig adgang til såsom fx malkestalde og udleveringsrum. Ikke fast placerede husdyranlæg, som f.eks. mobile stalde og flytbare læskure samt indhegninger opfattes ikke som produktionsareal.



## INDHOLDSFORTEGNELSE

<b>1</b>	<b>Meddelelse om miljøgodkendelse .....</b>	<b>4</b>
1.1	<i>Afgørelse .....</i>	4
1.2	<i>Tidligere meddelte afgørelser.....</i>	5
1.3	<i>Meddelelsespligt.....</i>	5
1.4	<i>Gyldighed.....</i>	5
1.5	<i>Revurdering .....</i>	5
1.6	<i>Foroffentlighed .....</i>	6
1.7	<i>Høring .....</i>	6
1.8	<i>Offentliggørelse .....</i>	6
1.9	<i>Klagevejledning .....</i>	6
1.10	<i>Andre godkendelser, godkendelser og dispensationer.....</i>	7
<b>2</b>	<b>Beskrivelse af projektet og vilkårsliste .....</b>	<b>9</b>
2.1	<i>Beskrivelse af projektet .....</i>	9
2.2	<i>Dispensation for lugtkrav til nabobeboelse.....</i>	11
2.3	<i>Begrundelse for de stillede vilkår.....</i>	11
2.4	<i>Vilkårsliste .....</i>	12
	<b>Vilkårsliste .....</b>	<b>12</b>
<b>3</b>	<b>Samlet vurdering .....</b>	<b>21</b>
<b>4</b>	<b>Lovgrundlag.....</b>	<b>21</b>
<b>5</b>	<b>Bilagsliste .....</b>	<b>22</b>
	<i>Bilag 1: Ejendommens placering .....</i>	23
	<i>Bilag 2: Situationsplan .....</i>	24
	<i>Bilag 3: Interne transportveje .....</i>	26
	<i>Bilag 4: Miljøkonsekvensrapport .....</i>	27



## 1 Meddelelse om miljøgodkendelse

### 1.1 Afgørelse

Mariagerfjord Kommune meddeler miljøgodkendelse til udvidelse af husdyrbruget på Ø. Doensevej 12, 9500 Hobro.

Ansøgningen er behandlet i henhold til Husdyrbrugloven § 16a, stk.2<sup>1</sup> og på grundlag oplysningerne i den indsendte miljøkonsekvensrapport samt skema nr. 222340, version 2. Der søges om et effektivt produktionsareal på 1.729 m<sup>2</sup> eksklusiv krybbeareal. Det svarer til 2.587 stipladser. Anlægget er således et IE-brug, da der er mere end 2.000 stipladser til slagtesvin.

Det er kommunens vurdering, at oplysningerne og vurderingerne i miljøkonsekvensrapporten lever op til kravene i husdyrbrugsloven.

Det er Mariagerfjord Kommunes vurdering, at følges miljøgodkendelsens vilkår for lokalisering, indretning og drift af husdyrbruget, vil det ansøgte ikke medføre væsentlige direkte eller indirekte virkninger på miljøet. Herunder navnlig:

- landskabelige værdier
- natur med dens bestande af vilde planter og dyr og deres levesteder, herunder områder, der er beskyttet mod tilstandsændringer eller fredet, udpeget som internationalt naturbeskyttelsesområde eller udpeget som særlig sårbart over for næringsstofpåvirkning
- jord, grundvand og overfladevand
- lugt-, støj-, rystelses-, støv-, flue-, transport- og lysgener, uhygiejniske forhold, affaldsproduktion m.v.

Det er desuden kommunens vurdering, at det ansøgte ikke vil påvirke Natura 2000 områder væsentligt, og ej heller vil have negativ indflydelse på planter eller dyr omfattet af bilag IV<sup>2</sup>, artsfredning eller optaget på nationale eller regionale rødlistor.

Kommunen vurderer at husdyrbruget indrettes og drives på en sådan måde, at:

- kravet om anvendelse af bedste tilgængelige teknik til reduktion af ammoniakemission er opfyldt
- der i øvrigt er truffet de nødvendige foranstaltninger for at forebygge og begrænse forurening ved anvendelse af den bedste tilgængelige teknik
- energi- og råvareforbruget udnyttes mest effektivt,
- mulighederne for at substituere særligt skadelige eller betænkelige stoffer med mindre skadelige eller betænkelige stoffer er udnyttet,
- produktionsprocesserne er optimeret, i det omfang det er muligt,
- affaldshierarkiet, jf. § 6 b i lov om miljøbeskyttelse, følges,
- der, i det omfang forureningen ikke kan undgås, er anvendt bedste tilgængelige rensningsteknik, og

<sup>1</sup>Lov om husdyrbrug og anvendelse af gødning m.v., Lov nr. 1572 af 20. december 2006 med senere ændringer.

<sup>2</sup>Habitatdirektivet fra 1992 (Rådets direktiv 92/43/EØF om bevaring af naturtyper samt vilde dyr og planter med senere ændringer).

- der er truffet de nødvendige foranstaltninger med henblik på at forebygge uheld og begrænse konsekvenserne heraf.

Mariagerfjord Kommune har udarbejdet miljøgodkendelsen med hensyntagen til den gældende kommuneplan.

## 1.2 Tidligere meddelte afgørelser

Ejendommens dyrehold er senest godkendt i en afgørelse i 2005 med en produktionsstilladelse til 5.949 stk. slagtesvin (170 DE), til det nuværende byggeri.

Hvis § 16a miljøgodkendelsen ikke udnyttes, reguleres husdyrbruget efter det tilladte dyrehold på ansøgningstidspunktet.

## 1.3 Meddelelsespligt

Enhver godkendelsespligtig ændring i driften, indretningen eller bygningsmassen skal anmeldes til og være godkendt af Mariagerfjord Kommune inden gennemførelsen.

Det er Mariagerfjord Kommune, der vurderer, om fremtidige ændringer på husdyrbruget skal udløse krav om godkendelse.

## 1.4 Gyldighed Udnyttelse

Godkendelsen betragtes som påbegyndt udnyttet, når afgørelsen er meddelt. Vilkårene i godkendelsen gælder straks herefter.

Med "udnyttet" menes, at det ansøgte bygge- og anlægsarbejde er etableret og taget i brug samt at dyreholdet er ændret i forhold til tidligere tilladt produktion.

### Kontinuitet

Hvis godkendelsen har været udnyttet ifølge ovenstående, men herefter ikke har været driftsmæssigt udnyttet, helt eller delvist, i tre på hinanden følgende år, så bortfalder den del af godkendelsen, der ikke har været udnyttet de seneste tre år. Udnyttelse anses for at foreligge, når mindst 25 pct. af produktionsarealet har været driftsmæssigt udnyttet. Ved driftsmæssig udnyttelse forstås, at der på det pågældende areal produceres mindst 50 pct. af det mulige inden for rammerne af dyrevelfærdskrav eller andre relevante krav.

## 1.5 Revurdering

Husdyrbrugets miljøgodkendelse skal, jf. § 40 i *Bekendtgørelse om godkendelse og godkendelse m.v. af husdyrbrug* regelmæssigt og mindst hvert 10. år tages op til revurdering. Den første revurdering skal dog foretages, når der er forløbet 8 år. Første revurdering er planlagt påbegyndt i 2029.<sup>3</sup>

---

<sup>3</sup> Jævnfør § 40 i Bekendtgørelse om godkendelse og godkendelse m.v. af husdyrbrug nr. 1021 af 06/07/2018

Mariagerfjord Kommune skal dog tage godkendelsen op til revurdering inden for de 8 år og, når der er offentliggjort en BAT-konklusion, som vedrører den væsentligste del af husdyrbrugets aktiviteter.

Kommunen kan endvidere tage godkendelsen op til revurdering inden for de 8 år og om nødvendigt meddele påbud eller forbud, jf. husdyrlovens § 40, stk. 2, hvis:

- Der fremkommer nye oplysninger om forureningens skadelige virkning,
- Forureningen medfører miljømæssige skadevirkninger, der ikke kunne forudses ved godkendelsens meddelelse, eller
- Forureningen i øvrigt går ud over det, som blev lagt til grund ved godkendelsens meddelelse
- Der sker væsentlige ændringer i den bedst tilgængelige teknik, således at der skabes mulighed for en betydelig nedbringelse af emissionerne, uden at det medfører uforholdsmæssigt store omkostninger, eller
- Det af hensyn til driftssikkerheden i forbindelse med processen eller aktiviteten er påkrævet, at der anvendes andre teknikker.

## 1.6 Foroffentlighed

Ansøgningen er offentliggjort på Mariagerfjord Kommunes hjemmeside og [www.dma.mst.dk](http://www.dma.mst.dk) (DMA: Digital MiljøAdministration) den 21. januar 2021.

## 1.7 Høring

Udkastet til godkendelsen har været i 30 dages høring hos ansøger, konsulent og naboer fra 9. marts 2021 til 8. april 2021.

### **Et udkast til godkendelsen er forud for afgørelsen sendt til:**

- Ansøger: Søren Holm Pedersen, Hjedsvej 4, 9500 Hobro
- Konsulent: Tina Madsen, Agri Nord, [tim@agrinord.dk](mailto:tim@agrinord.dk)
- Naboer m.m.
- DN Mariagerfjord, [dnmariagerfjord-sager@dn.dk](mailto:dnmariagerfjord-sager@dn.dk)

Der er ikke indkommet nogen bemærkninger i høringsperioden.

## 1.8 Offentliggørelse

Godkendelsen vil blive offentliggjort på Mariagerfjord Kommunes hjemmeside og <https://dma.mst.dk/> (DMA: Digital MiljøAdministration) den 14. april 2021.

## 1.9 Klagevejledning

Hvis du ønsker at klage over denne afgørelse, kan du klage til Miljø- og Fødevareklagenævnet.

**Klagen skal indgives inden 12. maj 2021.**

Du klager via klageportalen, som du finder via [naevneneshus.dk](http://naevneneshus.dk), [borger.dk](http://borger.dk) eller [virk.dk](http://virk.dk). Du logger på klageportalen med Nem-ID. En klage er indgivet, når den er tilgængelig for Mariagerfjord Kommune via klageportalen.

Når du klager, skal du betale et gebyr på 900 kr. for borgere og 1.800 kr. for virksomheder, organisationer og offentlige myndigheder.

I klageportalen sendes din klage automatisk først til Mariagerfjord Kommune. Hvis Mariagerfjord Kommune fastholder afgørelsen, sender Mariagerfjord Kommune klagen videre til behandling i nævnet via klageportalen. Du får besked om videresendelsen.

Miljø- og Fødevareklagenævnet afviser din klage, hvis du sender den uden om klageportalen, medmindre du er blevet fritaget for brug af klageportalen. Hvis du ønsker at blive fritaget for at bruge klageportalen, skal du sende en begrundet anmodning til Mariagerfjord Kommune. Mariagerfjord Kommune videresender din anmodning til nævnet, som herefter beslutter om, du kan fritages.

Vejledning om klagereglerne kan findes på Miljø- og Fødevareklagenævnets hjemmeside [naevneneshus.dk](http://naevneneshus.dk).

Ansøgeren vil få besked, hvis andre klager over afgørelsen.

En eventuel klage har ikke opsættende virkning med mindre Miljø- og Fødevareklagenævnet bestemmer andet. Udnyttelsen af afgørelsen sker dog på ansøgerens eget ansvar (for egen regning og risiko).

Mariagerfjord Kommunes afgørelse kan også indbringes for domstolene. Det skal ske inden 6 måneder fra offentliggørelsen eller - hvis den påklages - inden 6 mdr. efter, at der foreligger endelig afgørelse.

### **1.10 Andre godkendelser, godkendelser og dispensationer**

Mariagerfjord Kommune gør opmærksom på, at en miljøgodkendelse efter reglerne i Husdyrbrugloven ikke fritager fra krav om godkendelse, dispensation m.v. efter anden lovgivning som f.eks. byggegodkendelse, afledning af tagvand eller lignende.

## **Mariagerfjord Kommune**

*Kristina Rasmussen Christensen*

---

**Kristina Rasmussen Christensen**  
**Miljøingeniør**



**Kopi af godkendelsen er sendt til:**

- Konsulent: Tina Madsen, Agri Nord, [tim@agrinord.dk](mailto:tim@agrinord.dk)
- Sundhedsstyrelsen, Embedslægerne, [senord@sst.dk](mailto:senord@sst.dk)
- Arbejderbevægelsens Erhvervsråd, [ae@ae.dk](mailto:ae@ae.dk)
- Forbrugerrådet, [fbr@fbr.dk](mailto:fbr@fbr.dk)
- Danmarks Fiskeriforening, [mail@dkfisk.dk](mailto:mail@dkfisk.dk)
- Ferskvandsfiskeriforeningen for Danmark, [nb@ferskvandsfiskeriforeningen.dk](mailto:nb@ferskvandsfiskeriforeningen.dk)
- Danmarks Sportsfiskerforbund, [post@sportsfiskerforbundet.dk](mailto:post@sportsfiskerforbundet.dk).
- Det Økologiske Råd, [husdyr@ecocouncil.dk](mailto:husdyr@ecocouncil.dk)
- Dansk Ornitologisk Forening, [natur@dof.dk](mailto:natur@dof.dk).
- Dansk Ornitologisk Forening, lokalafdeling, [mariagerfjord@dof.dk](mailto:mariagerfjord@dof.dk).
- Danmarks Naturfredningsforening, [dnmariagerfjord-sager@dn.dk](mailto:dnmariagerfjord-sager@dn.dk)
- Danmarks Naturfredningsforening, [dn@dn.dk](mailto:dn@dn.dk)
- Friluftsrådet i Nordjylland, [himmerland-aalborg@friluftsradet.dk](mailto:himmerland-aalborg@friluftsradet.dk),
- Friluftsrådet, [fr@friluftsradet.dk](mailto:fr@friluftsradet.dk)

Naboer og andre parter orienteres om den endelige godkendelse.



## 2 Beskrivelse af projektet og vilkårsliste

### 2.1 Beskrivelse af projektet

Søren Holm Pedersen har søgt Mariagerfjord Kommune om en § 16a miljøgodkendelse, jævnfør Husdyrbrugloven, til husdyrbruget beliggende på Ø. Doensevej 12, 9500 Hobro. Husdyrbruget ejes af Søren Holm Pedersen.

Ansøger søger om den fleksibilitet, der ligger i at komme over på stipladsmodellen, således at der fremadrettet både kan produceres smågrise og/eller slagtesvin i staldanlægget. Godkendelsen omfatter det samlede husdyrbrug, som består af et svinehold med et samlet produktionsareal på 1.729 m<sup>2</sup>.

I forbindelse med godkendelsen ændres produktionen i de eksisterende seks stalde til produktion efter ny stipladsmodel med fleksibilitet til, at kunne justere på dyrenes vægt ved indkøb og levering. Der sker ingen ændring i de eksisterende stalde.

Nedenstående skema viser produktionsareal, dyretyper og staldsystem/gulvtype i "ansøgt" drift, "nuværende" drift og 8 års-drift. 8 års-driften er husdyrbrugets lovlige drift for 8 år siden.

Stalde og produktioner						
Staldnavn	Staldstørrelse (m <sup>2</sup> )	Ventilation	Kildehøjde	Produktion	Antal måneder udegående	Produktionsareal (m <sup>2</sup> )
<b>Ansøgt drift</b>						
1	421	Mekanisk ventilation	6 m	(#345011) Flexgruppe: Slagtesvin og Smågrise; Fulldrænet gulv (kummer under hele arealet)	0	374
4.	292	Mekanisk ventilation	6 m	(#345014) Flexgruppe: Slagtesvin og Smågrise; Fulldrænet gulv (kummer under hele arealet)	0	249
5.	367	Mekanisk ventilation	6 m	(#345017) Flexgruppe: Slagtesvin og Smågrise; 25-49 % fast gulv	0	310
6.	137	Blandet ventilation	3 m	(#345020) Flexgruppe: Slagtesvin og Smågrise; Dybstrøelse	0	50
3.	425	Mekanisk ventilation	6 m	(#345023) Flexgruppe: Slagtesvin og Smågrise; Fulldrænet gulv (kummer under hele arealet)	0	378
2.	421	Mekanisk ventilation	6 m	(#345028) Flexgruppe: Slagtesvin og Smågrise; Fulldrænet gulv (kummer under hele arealet)	0	368
<b>Sum</b>						<b>1729</b>



Nudrift						
1	421	Mekanisk ventilation	6 m	(#345012) Slagtesvin. Drænet gulv + spalter (33 %/ 67%)	0	374
4.	292	Mekanisk ventilation	6 m	(#345015) Slagtesvin. Drænet gulv + spalter (33 %/ 67%)	0	249
5.	367	Mekanisk ventilation	6 m	(#345018) Slagtesvin. Delvis spaltegulv, 25 - 49 % fast gulv	0	310
6.	137	Blandet ventilation	3 m	(#345021) Slagtesvin. Dybstrøelse, hele arealet	0	50
3.	425	Mekanisk ventilation	6 m	(#345024) Slagtesvin. Drænet gulv + spalter (33 %/ 67%)	0	378
2.	421	Mekanisk ventilation	6 m	(#345027) Slagtesvin. Drænet gulv + spalter (33 %/ 67%)	0	368
<b>Sum</b>						<b>1729</b>
8 års drift						
1	421	Mekanisk ventilation	6 m	(#345013) Slagtesvin. Drænet gulv + spalter (33 %/ 67%)	0	374
4.	292	Mekanisk ventilation	6 m	(#345016) Slagtesvin. Drænet gulv + spalter (33 %/ 67%)	0	249
5.	367	Mekanisk ventilation	6 m	(#345019) Slagtesvin. Delvis spaltegulv, 25 - 49 % fast gulv	0	310
6.	137	Blandet ventilation	3 m	(#345022) Slagtesvin. Dybstrøelse, hele arealet	0	50
3.	425	Mekanisk ventilation	6 m	(#345025) Slagtesvin. Drænet gulv + spalter (33 %/ 67%)	0	378
2.	421	Mekanisk ventilation	6 m	(#345026) Slagtesvin. Drænet gulv + spalter (33 %/ 67%)	0	368
<b>Sum</b>						<b>1729</b>

**Staldnavn: 1**

14 stier a 5,91 m dybde og 2,295 m brede  
14 stier a 5,91 m dybde og 2,221 m brede  
eks. 4cm inventar men inklusiv tørfoderkrybbe

**Staldnavn: 4.**

13 stier a 3,825 m dybde og 2,353 m bredde  
1 sti a 3,825 m dybde og 1,82 m bredde  
13 stier a 3,825 m dybde og 2,388 m bredde  
1 sti a 3,825 m dybde og 1,52 m bredde  
Eksklusiv 4 cm inventar men inklusiv krybbeareal

**Staldnavn: 5.**

15 stier a 3,98 m dybde og 2,587 m bredde  
15 stier a 3,98 m dybde og 2,61 m bredde  
Eksklusiv 4 cm inventar men inklusiv krybbeareal

**Staldnavn: 6.**

3 stier a 2,75 dybde og 3,417 bredde  
2 stier a 3,5 m dybde og 3,125 m bredde  
Eksklusiv 5 cm inventar men inklusiv tørfoderkrybbe

**Staldnavn: 3.**

14 stier a 6,21 m dybde og 2,213 m bredde  
14 stier a 6,21 m dybde og 2,135 m bredde  
Eksklusiv inventar på 4 cm men inklusiv foderkrybbeareal

**Staldnavn: 2.**

2 x 14 stier a 5,91 m dybde og 2,221 m brede  
Eksklusiv 4 cm inventar men inklusiv foderkrybbeareal

Dyretype og staldsystemer som indgår i flexgruppen	
Slagtesvin og Smågrise; Fulldrænet gulv (kummer under hele arealet)	Slagtesvin og Smågrise; 25-49 % fast gulv
Smågrise. Drænet gulv + spalter (50 %/ 50%)	Smågrise. Toklimastald, delvis spaltegulv
Slagtesvin. Drænet gulv + spalter (33 %/ 67%)	Slagtesvin. Delvis spaltegulv, 25 - 49 % fast gulv
<b>Slagtesvin og Smågrise; Dybstrøelse</b>	
Smågrise. Dybstrøelse, hele arealet	
Slagtesvin. Dybstrøelse, hele arealet	

Godkendelsen gælder kun for det ansøgte og med de vilkår som fremgår af godkendelsen. Der må herefter ikke ske udvidelse eller ændring i husdyrbruget, før ændringen er anmeldt og godkendt af Mariagerfjord Kommune.

Husdyrbruget skal til enhver tid leve op til gældende regler i love og bekendtgørelser – også selvom disse regler eventuelt måtte være skærpede i forhold til denne godkendelse.

## 2.2 Dispensation for lugtkrav til nabobeboelse

Det fremgår af beregningen på husdyrgodkendelse.dk, at den ønskede produktion overholder lugtgenekravet til samlet bebyggelse og byzone. Til nærmeste nabo er lugtgenekravet overholdt ved anvendelse af reglen om, at det ansøgte medfører uændrede eller færre lugtgener i forhold til den eksisterende produktion, samtidig med at afstanden til omboende er længere end 50 % af den beregnede geneafstanden (50 % reglen). Der kan efter husdyrgodkendelsesbekendtgørelsens § 33, stk. 1 søges om dispensation til anvendelse af 50 % reglen.

Ansøgningen om miljøgodkendelse falder ind under denne regel, og åbner dermed op for at dispensere fra lugtkravene.

Omgivelserne udsættes ikke for en forøget lugtemission, da lugtberegningerne viser at der ikke sker en forøgelse af lugtemissionen i forhold til nudriften, hvorfor det vurderes at være muligt, at anvende dispensationen efter husdyrgodkendelsesbekendtgørelsens § 31, stk. 1. Der henvises til afsnit 2.3.

## 2.3 Begrundelse for de stillede vilkår

De stillede vilkår om anlæggets beliggenhed, indretning og anvendelse sikrer, at de beregninger og vurderinger, som ligger til grund for denne godkendelse er overholdt.

Vilkårene om bortskaffelse og opbevaring af døde dyr sikre at der er fokus på forhindring af eventuel smitte, hygiejne, og at hindre skadedyr. Der er ikke stillet vilkår om opbevaring mm. af øvrig affald, da dette er reguleret via generel lovgivning.

I den konkrete miljøgodkendelse er der stillet vilkår om, at pumpning og omrøring m.m. af husdyrgødning ikke må ske på lør-, søn- og helligdage af hensyn til de



omkringboende, jf. vilkår 10. Der er en nabobeboelse uden landbrugspligt beliggende på Ø. Doensevej 11, nærmere end 200 meter på bedriften.

De stillede vilkår 11-13 sikrer, at staldhygiejne og staldventilation ikke giver anledning til, at lugten fra husdyrbruget er anderledes/værre, end hvad der normalt forekommer fra denne type husdyrbrug.

Der er stillet vilkår om opbevaring af handelsgødning (vilkår 19-22), som sikre mod en påvirkning af miljøet. For produkter som kemikalier og olie, som opbevares på ejendommen er oplag og håndteringen af disse reguleret via anden lovgivning.

Husdyrbrugets Beredskabsplan beskriver, hvilke forholdsregler der skal tages, hvis der, trods foranstaltningerne, alligevel sker et uheld med risiko for forurening af jord, grund- eller overfladevand.

Det stillede vilkår 29 sikrer, at der ikke opstår problemer i forhold til fluer eller rotter på husdyrbruget.

Vilkår 31-33 beskriver støjrammerne for husdyrbruget. Skulle der alligevel opstå støjgener i forbindelse med husdyrbruget, er der mulighed for at stille krav om undersøgelse af dette jf. vilkår 32.

Det forudsættes at al generel lovgivning der vedrører drift af husdyrbrug overholdes. Vilkår i denne godkendelse specificerer driften angående placering, indretning og drift af denne ejendom.

## 2.4 Vilkårsliste

### Vilkårsliste

Som forudsætning for godkendelse stilles følgende vilkår for driften på Ø. Doensevej 12, 9500 Hobro:

#### Generelle forhold

Godkendelsen omfatter husdyrbruget på adresse Ø. Doensevej 12.

1. Husdyrbruget skal placeres, indrettes og drives i overensstemmelse med de oplysninger, der fremgår af ansøgningsmaterialet og med de ændringer, der fremgår af godkendelsens vilkår.
2. Der skal til enhver tid forefindes et eksemplar af denne miljøgodkendelse på husdyrbruget. De vilkår, der vedrører driften, skal være kendt af de ansatte, der er beskæftiget med den pågældende del af driften.
3. Ændringer i ejerforhold (eller hvem der har ansvar for driften) skal meddeles til kommunen.

## Anlæggets beliggenhed, indretning og anvendelse mm.

4. Stalde og staldafsnit skal indrettes og anvendes som anført i skemaet nedenfor. Placering af stalde fremgår af situationsplanen, bilag 2.

Stalde og produktioner						
Staldnavn	Staldstørrelse (m <sup>2</sup> )	Ventilation	Kildehøjde	Produktion	Antal måneder udegående	Produktionsareal (m <sup>2</sup> )
<b>Ansøgt drift</b>						
1	421	Mekanisk ventilation	6 m	(#345011) Flexgruppe: Slagtesvin og Smågrise; Fulldrænet gulv (kummer under hele arealet)	0	374
4.	292	Mekanisk ventilation	6 m	(#345014) Flexgruppe: Slagtesvin og Smågrise; Fulldrænet gulv (kummer under hele arealet)	0	249
5.	367	Mekanisk ventilation	6 m	(#345017) Flexgruppe: Slagtesvin og Smågrise; 25-49 % fast gulv	0	310
6.	137	Blandet ventilation	3 m	(#345020) Flexgruppe: Slagtesvin og Smågrise; Dybstrøelse	0	50
3.	425	Mekanisk ventilation	6 m	(#345023) Flexgruppe: Slagtesvin og Smågrise; Fulldrænet gulv (kummer under hele arealet)	0	378
2.	421	Mekanisk ventilation	6 m	(#345028) Flexgruppe: Slagtesvin og Smågrise; Fulldrænet gulv (kummer under hele arealet)	0	368
<b>Sum</b>						<b>1729</b>

Som det fremgår af ovenstående oversigt er produktionsarealerne mindre end staldstørrelserne. Placeringen af produktionsarealet i de enkelte stalde er fastlagt og fremgår af bilag 2.

5. Der skal til enhver tid kunne fremvises dokumentation for størrelse og placeringen af produktionsarealet i de enkelte staldafsnit, såfremt staldindretningen ændres i forhold til den angivne indretning på bilag 2.
6. Gødningsopbevaringsanlæg skal indrettes og anvendes som anført i skemaet og placeres som det fremgår af bilag 2:

Anlæg	Byggeår	Kapacitet / størrelse	Overfladeareal	Overdækning
Gyllebeholder 2000 m <sup>3</sup>	2000	2000 m <sup>3</sup>	494 m <sup>2</sup>	Naturligt flydelag
Gyllebeholder 2513 m <sup>3</sup>	2006	2513 m <sup>3</sup>	568 m <sup>2</sup>	Naturligt flydelag

### Staldinventar og drift

Vær opmærksom på følgende generelle regler:

For dyrehold, der går i strøelse, skal der være fast bund og eventuelle afløb skal være tilkoblet gyllesystemet.

I dybstrøelsesstalde skal der strøs halm eller andet tørstof i mængder, der sikrer, at dybstrøelsesmåtten altid er tør i overfladen.

7. Drikkevandssystemet skal drives og vedligeholdes, således at spild undgås.

### **Gyllebeholdere og håndtering af gylle**

8. Håndtering af gylle skal foregå under opsyn, således at spild undgås.

9. Ved hver gylletank, hvor der forekommer påfyldning af gyllevogn, skal der anlægges en tankplads, således at spild kan opsamles. Påfyldningspladsen skal rengøres for spild af flydende husdyrgødning, umiddelbart efter periode med daglig påfyldning af gylle er afsluttet og der udover efter enhver aktivitet. Pladsen skal mindst have en tæthed og faldforhold svarende til kravene til møddingpladser i overensstemmelse med Landbrugets Byggeblad for møddingplads. Afløbet/pumpebrønden skal dimensioneres således at også et større spild kan opsamles. Såfremt påfyldningen af gylle sker med selv-læsende fyldetårn eller tilsvarende metode til at undgå spild, kan husdyrbruget vælge ikke at etablere tankpladsen.

10. Pumpning og omrøring m.m. må ikke foretages på lørdage, søndage samt helligdage.

### **Opbevaring af fast gødning/dybstrøelse**

Det gøres opmærksom på, at opbevaringen og placeringen af fast gødning i markstak er reguleret via Husdyrgødningsbekendtgørelsen.

### **Ventilation**

11. Ventilatorer skal renholdes efter behov – mindst én gang om året – samt vedligeholdes og efterses i henhold til producentens anvisninger for det pågældende anlæg. Ved driftsstop skal skaden udbedres, og systemet skal hurtigst muligt være i drift.

12. Der skal føres logbog for ventilationsanlæg. Logbogen skal som minimum indeholde flg. punkter:

- a. renholdelse af afkast og kanaler
- b. service jf. anlæggets driftsvejledning

### **Foder**

Der gøres opmærksom på, at IE-husdyrbrug for at reducere den samlede mængde fosfor, der udskilles, som minimum skal anvende enten fasefodring tilpasset dyrenes behov i produktionsperioden, et eller flere fodertilsætningsstoffer som ned-sætter den samlede mængde fosfor der udskilles (f.eks. fytase) og er tilladt i henhold til reglerne om fodertilsætningsstoffer eller letfordøjeligt uorganisk fosfat som f.eks. monocalciumfosfat i stedet for mindre fordøjelige fosforkilder.

IE-husdyrbruget kan også anvende en kombination af de nævnte teknikker.

IE-husdyrbruget skal kunne dokumentere anvendelse af fodring eller fodringsteknikker. Dokumentationen skal opbevares i 5 år og kunne forevises på forlangende i forbindelse med tilsyn.

Der gøres opmærksom på reglerne for udspredning af gylle fra smågrise tildelt medicinsk receptpligtig zink. Reglerne om udspredning af husdyrgødning fra smågrise, der er tildelt receptpligtig medicinsk zink følger af Husdyrgødningsbekendtgørelsen.

### **Rengøring af staldanlæg, herunder vandforbrug**

Der gøres opmærksom på følgende generelle regler:

- Områder, hvor der kortvarigt er dyr, men hvor arealet ikke medregnes som produktionsareal, skal der foretages effektiv rengøring efter endt ophold. Rengøringen skal være foretaget senest 4 timer efter, at dyrene har forladt arealet, hvis dyrene har adgang på arealet dagligt, og senest 12 timer efter, at dyrene har forladt arealet, hvis dyrene ikke dagligt har adgang på arealet.

13. Der skal til stadighed tilstræbes en god staldhygiejne, herunder sikres at stier og båse holdes tørre, samt at staldene og fodringsanlæg holdes rene.

### **Restvand, spildevand m.m.**

14. Al vask af maskiner og redskaber, skal foregå på en støbt, fast plads hvor bortledning af spildevandet sker til en opsamlingsbeholder. Udbringning skal ske jf. Husdyrgødningsbekendtgørelsens regler.
15. Afløb fra eventuelle vaskepladser skal føres gennem tætte og lukkede ledninger med afløb til gyllesystemet, eller anden tæt opsamlingsbeholder der er godkendt til formålet.
16. Hvis der er afløb, eller der etableres afløb, fra kørefaste arealer omkring staldbygninger, gødningsopbevaringsanlæg og lign. med transport af husdyrgødning, hvor der kan forekomme spild af gødning, foder el. lign., skal disse føres gennem tætte og lukkede ledninger med afløb til gyllesystemet, eller anden tæt opsamlingsbeholder der er godkendt til formålet.
17. Øvrigt overfladevand, herunder tagvand, som udledes til faskine eller vandløb, må ikke give anledning til gener for de omkringboende eller til forurening eller negativ påvirkning af recipienten.

### **Bortskaffelse af affald**

Det gøres opmærksom på at ikke-farligt affald skal opbevares og bortkaffes efter Mariagerfjord Kommunes til enhver tid gældende regulativ: Det farlige affald, restkemikalier, olieaffald, medicinaffald mv. skal opbevares og bortkaffes i henhold til Mariagerfjord Kommunes forskrift om opbevaring af olie og kemikalier.

På godkendelsestidspunktet er der følgende regler:

- a) Bedriftens olie- og kemikalieaffald skal til enhver tid opbevares i tæt emballage, afskærmet mod nedbør og uden mulighed for afløb til kloak, jord, overfladevand eller grundvand. Opbevaringen skal ske således, at der er opsamlingskapacitet til en mængde, svarende til rumindholdet af den størst benyttede beholder.

Det gøres opmærksom på at døde dyr skal opbevares og afhentes i henhold til gældende bekendtgørelse om opbevaring mm. af døde produktionsdyr.

### **Opbevaring af kemikalier, olie, og hjælpestoffer**

Vær opmærksom på følgende generelle regler:

Olietromler mv. skal placeres på en fast, tæt bund med en opkant eller i en spildbakke. Opsamlingskapaciteten skal minimum svare til volumen på den største beholder. Oplagspladsen skal som minimum være overdækket med et halvtag.

Kemikalier til rengøring af stalde skal opbevares i et rum med afløb til gyllesystemet eller separat opsamlingsbeholder. Kemikalierne kan alternativt opbevares i et rum uden afløb. I så fald skal kemikalierne opbevares i en spildbakke med en opsamlingskapacitet minimum svarende til volumen på den største beholder. Opbevaring af diesel/fyringsolie i overjordiske tanke skal til enhver tid ske i en typegodkendt beholder, som er opstillet i henhold til typegodkendelsen, og der må ikke være mulighed for afløb til jord, kloak, overfladevand eller grundvand. Overjordiske tanke skal sikres mod påkørsel.

18. Tankning af diesel skal til enhver tid ske på en plads med fast og tæt bund, således at spild kan opsamles, og således at der ikke er mulighed for afløb til jord, kloak, overfladevand eller grundvand.
19. Eventuel opbevaring af handelsgødning skal ske på fast bund.
20. Ved opbevaring af flydende handelsgødning skal dette opbevares i tanke, hvorunder der er et opsamlingskar, som kan rumme indholdet i den største af tankene og evt. den mængde regnvand, der måtte være i opsamlingskarret. Opsamlingskarret skal tømmes så ofte for regnvand, at der stadig er plads til indholdet af den største beholder. Indholdet i opsamlingskarret skal behandles som landbrugsmæssigt restvand, og dermed tilføres gyllebeholder eller opsamlingsbeholder, eller det kan udbringes på marker efter husdyrgødningsbekendtgørelsens regler. Beholdere for flydende handelsgødning skal anmeldes til kommunen efter byggelovens regler.
21. Eventuel påfyldning og aftapning af flydende handelsgødning skal ske under konstant overvågning.
22. Eventuelle beholdere for flydende handelsgødningsgødning skal indgå i husdyrbrugets beredskabsplan, og ved større udslip skal beredskabstjenesten alarmeres, og tilsynsmyndigheden skal underrettes.

### **Uheld og risici**

23. Ved driftsuheld, hvor der opstår risiko for forurening af miljøet, er der pligt til øjeblikkeligt at anmelde dette til:

- Alarmcentralen, tlf.: 112.

og efterfølgende straks at underrette:



- Tilsynsmyndigheden, Mariagerfjord Kommune, tlf.: 97 11 30 00.

En skriftlig redegørelse for hændelsen skal være kommunen i hænde senest en uge efter hændelsens indtræden. Det skal af redegørelsen fremgå, hvilke tiltag der er, eller påregnes iværksat for at hindre tilsvarende fremtidig forureningshændelser. Til de unormale driftssituationer henregnes i denne forbindelse udslip, svigt og momentane standsninger.

Ved driftsforstyrrelser og uheld har den driftsansvarlige pligt til at følge beredskabsplanen og træffe de fornødne foranstaltninger, for at afværge følgerne af uheldet bedst muligt. Ved anvendelse af udenlandsk arbejdskraft skal personalet have udleveret en oversat udgave af beredskabsplanen og vilkårene for denne godkendelse.

24. Der skal forefindes en opdateret beredskabsplan på husdyrbruget, som fortæller, hvornår og hvordan der skal reageres ved uheld, som kan medføre konsekvenser for det eksterne miljø. Planen skal være tilgængelig og synlig for husdyrbrugets ansatte og øvrige, der færdes på husdyrbruget.

### Lugt

25. Husdyrbruget skal drives og renholdes, således at lugtgener begrænses mest muligt.
26. Såfremt tilsynsmyndigheden vurderer, at driften af husdyrbruget giver anledning til væsentligt flere lugtgener for de omkringboende end forventet, skal husdyrbruget lade udarbejde en handlingsplan for at nedbringe lugtgenerne, herunder evt. foretage lugtmålinger. Inden dokumentationsprogrammet iværksættes, skal det godkendes af tilsynsmyndigheden, og undersøgelsens omfang vil efter konkret vurdering blive fastsat af tilsynsmyndigheden. Alle udgifter i forbindelse med ovennævnte afholdes af husdyrbruget.
27. Viser ovennævnte dokumentation, at der er væsentlige lugtgener, skal de afhjælpende foranstaltninger udføres efter nærmere aftale med tilsynsmyndigheden.
28. Kravet om dokumentation af lugtforholdene kan højst fremsættes en gang årligt, med mindre den seneste kontrol viste, at lugtemissionen ikke kan overholdes.

### Skadedyr

Der gøres opmærksom på, at opbevaring af foder skal ske på sådan en måde, så der ikke opstår risiko for ophold af skadedyr (rotter m.v.).

29. Der skal på husdyrbruget foretages effektiv fluebekæmpelse som minimum i overensstemmelse med de til enhver tid gældende retningslinjer for fluebekæmpelse.

### Transport

30. Transport af dyr og foder til og fra ejendommen skal ske således, at tilsynsmyndigheden vurderer, at der tages størst mulig hensyn til omgivelserne.

## Støj

31. Husdyrbrugets bidrag til støjbelastningen må ikke overstige følgende værdier målt ved nabobeboelsen eller dennes opholdsarealer:

Man-fre kl. 7-18 Lørdag kl. 7-14	Man-fre kl. 18-22 Lør kl. 14-22 Søn- og helligdag kl. 7-22	Alle dage kl. 22-7	Alle dage kl. 22-7
Gns. værdi over referencetidsrummet	Gns. værdi over referencetidsrummet	Gns. værdi over referencetidsrummet	Maksimal Værdi
55 dB(A)	45 dB(A)	40 dB(A)	55 dB(A)

*Vejledning om ekstern støj fra virksomheder. Miljøstyrelsens vejledning nr. 5 af november 1984. Støjvilkårene for landbrugsdrift omfatter al støj fra virksomheden, dvs. også støj fra andet end faste, tekniske installationer. Vilkår om støj skal derfor gælde al støj fra landbrugsdrift, men kun støjen fra landbrugsdriften på ejendommens bygningsparcel, dvs. ikke støj fra f.eks. markdriften.*

32. Husdyrbruget skal, for egen regning, dokumentere, at støjvilkår overholdes, hvis tilsynsmyndigheden finder det påkrævet. Kravet om dokumentation af støjforholdene kan højst fremsættes en gang årligt, medmindre den seneste kontrol viser, at støjvilkår ikke kan overholdes. Støjmålinger skal udføres som beskrevet i Miljøstyrelsens til enhver tid gældende støjvejledninger og foretages i punkter som forinden aftales med tilsynsmyndigheden. Støjmåling skal udføres af et akkrediteret firma.
33. Viser kontrolmålingen en overskridelse af de fastsatte støjgrænser, kan tilsynsmyndigheden kræve, at der iværksættes støjreducerende tiltag.

## Vibration og rystelse

34. Husdyrbrugets bidrag til vibrationsniveauet ( $\text{dB re } 10^{-6} \text{ m/s}^2$ ) målt som det maksimale KB-vægtede accelerationsniveau med tidsvægtning S, må ikke overstige værdierne i nedenstående tabel.

Anvendelse	Kl.	Vægtet accelerationsniveau, $L_{\text{aw}}$ i dB
Boliger i boligområder (hele døgnet)	Hele døgnet	75
Boliger i blandet bolig/erhvervsområde	18-7	
Børneinstitutioner og lignende	I åbningstiden	

Boliger i blandet bolig/erhvervsområde	7-18	80
Kontorer, undervisningslokaler og lignende	Hele døgnet	80
Erhvervsbebyggelse	Hele døgnet	85
Kontorer og tilsvarende lokaler i erhvervsbebyggelse, hvor der foregår følsomme aktiviteter	Hele døgnet	80

*Vejledning om Lavfrekvent støj, infralyd og vibrationer i eksternt miljø. Miljøstyrelsens vejledning nr. 9 af 1997, tabel 4.3. Vilkår om vibrationer gælder al vibration fra landbrugsdrift, men kun vibration fra landbrugsdriften på ejendommens bygningsparcel, dvs. ikke vibration fra f.eks. markdriften.*

35. Husdyrbrugets bidrag til niveauet for lavfrekvent støj og infralyddrift (dB re  $10^{-6}$  m/s<sup>2</sup>) målt indendørs må ikke overstige værdierne i nedenstående tabel. Grænserne gælder for ækvivalentniveauet over et måletidsrum på 10 minutter, hvor støjen er kraftigst.

Anvendelse	Kl.	A-vægtet lydtryksniveau (10-160 Hz), dB	G-vægtet infralydniveau dB
Beboelsesrum, herunder børneinstitutioner og lignende	18-7	20	85
	7-18	25	85
Kontorer, undervisningslokaler, og lignende støjfølsomme rum	Hele døgnet	30	85
Erhvervsbebyggelse	Hele døgnet	35	90

*Vejledning om Lavfrekvent støj, infralyd og vibrationer i eksternt miljø. Miljøstyrelsens vejledning nr. 9 af 1997, tabel 3.3. Vilkår om lavfrekvent støj og infralyd vibrationer gælder al støj fra landbrugsdrift, men kun støj fra landbrugsdriften på ejendommens bygningsparcel, dvs. ikke støj fra f.eks. markdriften.*

### Støv

36. Driften må ikke medføre støvgener uden for ejendommens eget areal, som af tilsynsmyndighed skønnes at være væsentlige.
37. Fodersiloer skal indrettes således at støvgener i forbindelse med indblæsning af foder undgås, fx med melcykloner eller anden støvbegrænsende foranstaltning.

### **Lys**

38. Driften må ikke medføre væsentlige lysgener for omboende.
39. Såfremt tilsynsmyndigheden vurderer, at bedriften giver anledning til lysgener, skal bedriften lade udarbejde en handlingsplan og derefter gennemføre denne. Handlingsplanen skal godkendes af tilsynsmyndigheden.

### **Miljøledelse**

40. Der skal indføres miljøledelse på ejendommen efter Miljøstyrelsens vejledning "Miljøledelse for husdyrbrug".
41. Miljøledelse skal være implementeret på husdyrbruget senest når miljøgodkendelsen er taget i brug.

### **Ophør**

42. Ved husdyrbrugets ophør skal der udføres følgende forureningsbegrænsende foranstaltninger.
  - a. Fortank med rørsystemer, gyllekanaler mv. skal tømmes og rengøres.
  - b. Hvis gyllebeholderen ikke skal anvendes, skal beholderen tømmes, rengøres og tages ud af drift som beskrevet i 10-års beholderkontrollen.
  - c. Alle staldafsnit skal tømmes for husdyrgødning og rengøres.
  - d. Olietanke tilknyttet husdyrbruget skal tømmes.
43. Oplag af husdyrgødning skal bortskaffes og stalde, lader og pladser m.v. skal rengøres.
44. Opbevaring af foder herunder ensilagestakke skal bortskaffes.
45. Farligt affald, restkemikalier, olieaffald, medicinaffald mv. skal bortskaffes i henhold til Mariagerfjord Kommunes affaldsregulativer. (se afsnittet om affald).

### **Tilsyn, kontrol og egenkontrol**

46. På tilsynsmyndighedens forlangende skal husdyrbruget dokumentere overholdelse af denne godkendelses vilkår.
47. Der skal til enhver tid foreligge dokumentation for, at affaldet bortskaffes miljømæssigt forsvarligt. Kvittering for bortskaffelse skal kunne fremvises på forlangende.
48. Efter tilsynsmyndighedens anmodning skal der forevises dokumentation for at forudsætningerne i godkendelsen overholdes.
  - a. For overholdelse af ammoniakemission skal der fremvises stiareal, stalddtype og dyrehold.
  - b. For overholdelse af lugtemission skal der fremvises stiareal, stalddtype og dyrehold samt vaskefrekvens af anlæg og ventilation.
49. Der skal ske løbende uddannelse af bedriftspersonalet.

50. Der skal på bedriften foretages kortlægning af forhold vedrørende energieffektivitet og muligheder for energibesparelser, samt løbende indføres miljøforbedringer gennem planlagte handlinger.
51. Bedriftens forbrug af energi og vand skal registreres. Registreringerne skal kunne fremvises på forlangende samt ved tilsyn.

### 3 Samlet vurdering

På baggrund af ansøgningsmaterialet og indsendte oplysninger samt kommunens registreringer af naturforhold m.m. har Mariagerfjord Kommune vurderet, at miljøgodkendelsen ikke vil medføre en væsentlig virkning på miljøet.

Mariagerfjord Kommune vurderer:

**at** ændringen af husdyrbruget kan godkendes, idet ændringen, som redegjort for i miljøkonsekvensrapporten, ikke vil medføre en væsentlig genepåvirkning af naboer, naturområder omfattet af § 7 i loven, kvælstofsårbare Natura 2000-områder samt landskabelige værdier og kulturmiljøer. Endvidere er det vurderet, at ændringen ikke vil medføre en væsentlig påvirkning af § 3-områder eller andre naturområder, som er beskyttet mod tilstandsændring. Endeligt er det vurderet, at de ovennævnte naturområders bestande af vilde planter og dyr samt deres levesteder ikke vil påvirkes væsentligt af det ansøgte projekt.

**at** der anvendes bedst tilgængelig teknik, til at forebygge og begrænse eventuel forurening.

### 4 Lovgrundlag

Ansøgningen er behandlet i henhold til kravene i Husdyrbrugloven<sup>4</sup> med tilhørende bekendtgørelse om godkendelse og godkendelse m.v. af husdyrbrug<sup>5</sup>, husdyrgødningsbekendtgørelsen<sup>6</sup> samt Miljøstyrelsens vejledning om miljøgodkendelse af husdyrbrug.

---

<sup>4</sup> Lov om husdyrbrug og anvendelse af gødning m.v., Lov nr. 1572 af 20. december 2006 med senere ændringer.

<sup>5</sup> Bekendtgørelse om godkendelse og godkendelse m.v. af husdyrbrug nr. 211 af 28/02 2017 med efterfølgende rettelse

<sup>6</sup> Bekendtgørelse om husdyrbrug og erhvervsmæssigt dyrehold, husdyrgødning, ensilage m.v. 1324 af 15/11 2016 med efterfølgende rettelse



## 5 Bilagsliste

Bilag 1: Ejendommens placering

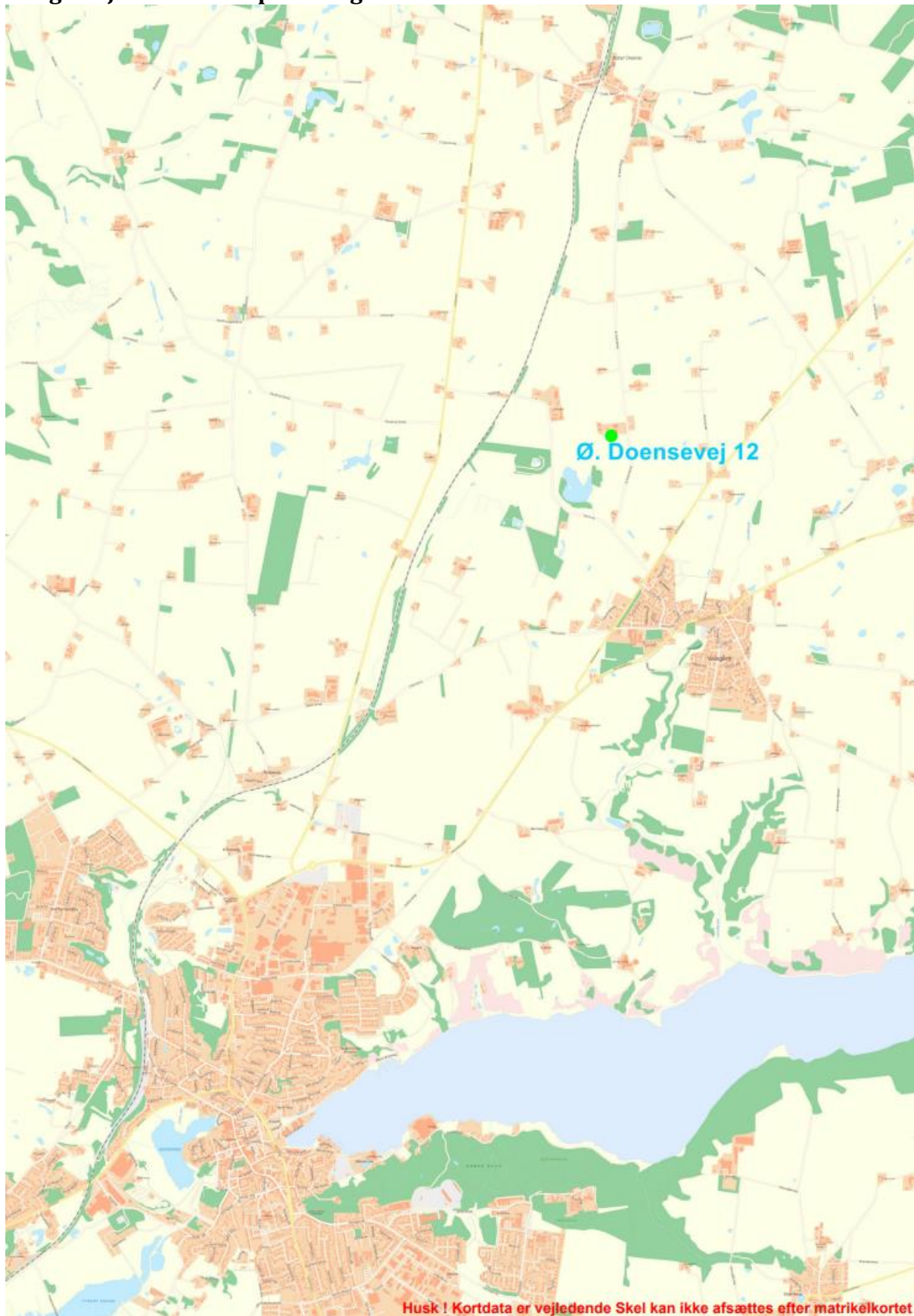
Bilag 2: Situationsplan

Bilag 3: Interne transportveje

Bilag 4: Miljøkonsekvensrapport



## Bilag 1: Ejendommens placering

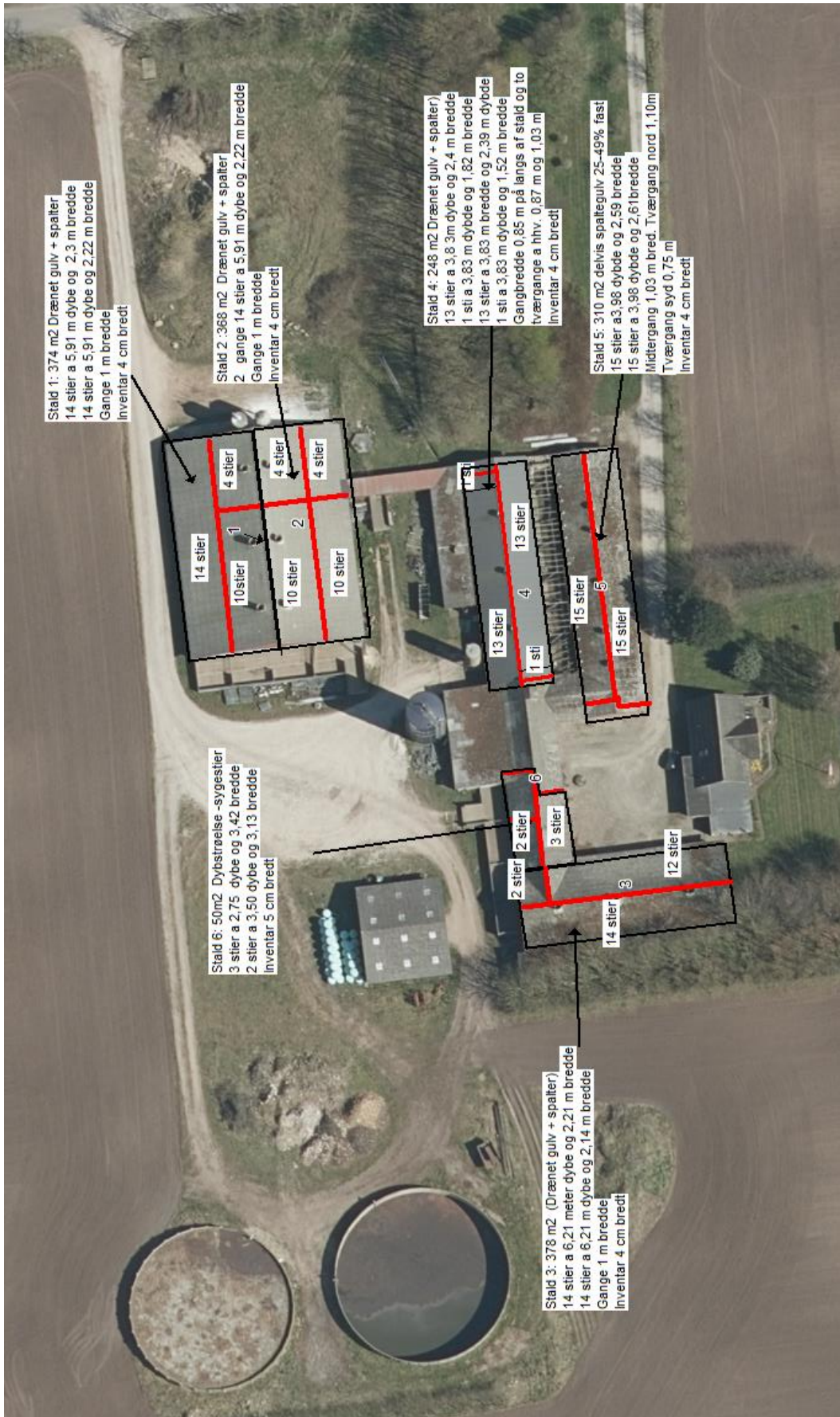


Husk ! Kortdata er vejledende Skel kan ikke afsættes efter matrikelkortet

## Bilag 2: Situationsplan

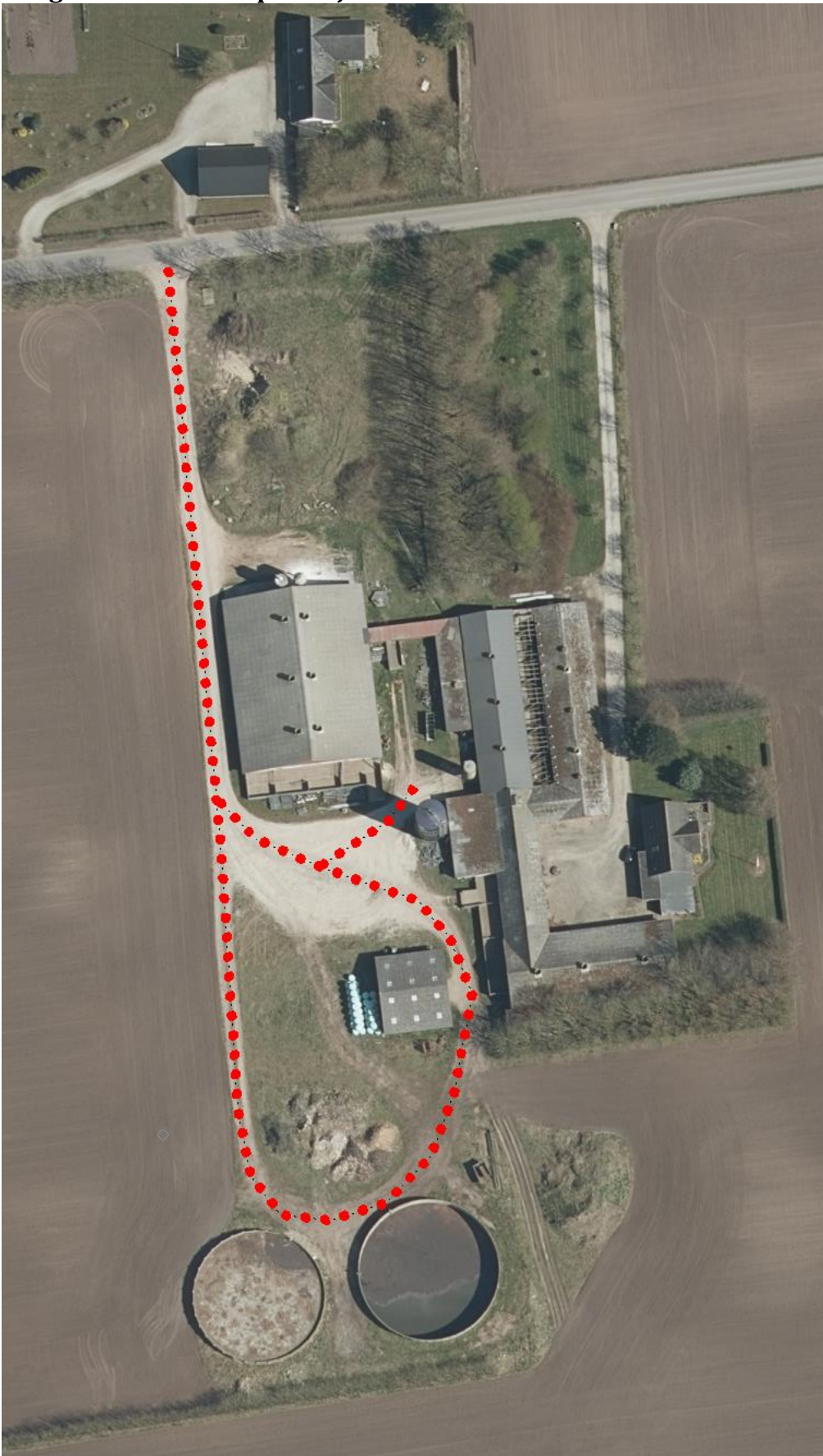








### Bilag 3: Interne transportveje





**Bilag 4: Miljøkonsekvensrapport**

Miljøkonsekvensrapporten af den 1. oktober 2020 fra Agri Nord, udarbejdet af Tina Madsen, Faglig leder, Miljø- mink og svin, er vedlagt denne miljøgodkendelse som et separat bilag.