



**Herning**  
Kommune



Miljø og Klima • Rådhuset • Torvet • 7400 Herning • Tlf. 96 28 28 28 • [landbrug@herning.dk](mailto:landbrug@herning.dk) • [www.herning.dk](http://www.herning.dk)

## **§16a miljøgodkendelse**

Teglværksvej 13  
7540 Haderup

Afgørelsesdato: 16. maj 2019  
Sags nr.: 09.17.00-P19-70-18

**HERNING KOMMUNE**





## Registreringsblad

Dato for afgørelse:	16. maj 2019
Ansøgningsskema nr.	207841 af 26. November 2018 version 3
CVR-nr.	25856376
CHR nr.	55167
Ejendomsnummer	6570901350
Adresse	Teglværksvej 13, 7540 Haderup
Matr. nr. (ejerlav)	1r, Over Feldborg By, Haderup
Ansøger	Jens Chr. Troelsen, Teglværksvej 11, 7540 Haderup
Miljøkonsulent	Sagro, Mette Ibsen-From
Tilsynsmyndighed	Herning Kommune
Miljøsagsbehandler	Louise Lindegaard Weinreich
Kvalitetssikring	Pernille Kjeldsen

### Copyright

*Kortmateriale er gengivet af Herning Kommune med tilladelse fra Styrelsen for Dataforsyning og Effektivisering. Copyright Styrelsen for Dataforsyning og Effektivisering.*

*Quickortofoto og Ortofoto er leveret af Styrelsen for Dataforsyning og Effektivisering, ejes af Herning Kommune.*

*DDOland (ortofoto), er gengivet af Herning Kommune med tilladelse fra Cowi. DDO ©, Copyright COWI.*



# Indholdsfortegnelse

<b>REGISTRERINGSBLAD</b> .....	<b>2</b>
<b>INDLEDNING</b> .....	<b>4</b>
<b>MEDDELELSE OM MILJØGODKENDELSE</b> .....	<b>5</b>
<b>VILKÅR FOR HUSDYRBRUGET</b> .....	<b>6</b>
<i>Vilkår for drift og indretning</i> .....	6
<i>Vilkår for stalde og produktioner</i> .....	7
<i>Vilkår for ammoniakreducerende miljøteknologi</i> .....	7
<i>Vilkår for ensilageopbevaringsanlæg og udsprinklingsanlæg</i> .....	7
<i>Vilkår for vaskeplads og afledning af vaskevand</i> .....	7
<i>Vilkår for gødningsopbevaring</i> .....	8
<i>Vilkår for gyllehåndtering</i> .....	8
<i>Vilkår for tankning af brændstof</i> .....	8
<i>Vilkår for fluebekæmpelse</i> .....	8
<i>Vilkår for renholdelse</i> .....	8
<i>Vilkår for støj</i> .....	9
<i>Vilkår for udarbejdelse af handleplaner ved uforudsete gener</i> .....	9
<b>VURDERING BAT, NABOPÅVIRKNING OG NATUROMRÅDER</b> .....	<b>11</b>
<i>Indretning og drift af anlæg, samt afløbsforhold og gødningsopbevaring</i> .....	12
<i>Vurdering af samdrift med andre husdyrbrug</i> .....	14
<i>Landskabelig vurdering samt overholdelse af afstandskrav og dispensation</i> .....	15
<i>Husdyrbrugets ammoniakemission</i> .....	18
<i>Husdyrbrugets lugtemission – brug af 50%-reglen</i> .....	21
<i>Husdyrbrugets nabopåvirkning og tiltag der begrænser gener</i> .....	25
<i>Reststoffer, affaldsproduktion og brug af naturressourcer</i> .....	30
<i>Vejledende grænseværdi for ammoniak ved anvendelse af BAT</i> .....	30
<i>Eventuelle grænseoverskridende virkninger</i> .....	31
<b>OPLYSNINGER M.V. TIL MILJØKONSEKVENSRAPPORT</b> .....	<b>31</b>
<b>LOVGRUNDLAG</b> .....	<b>31</b>
<b>KOMMENTARER I HØRINGSPERIODEN</b> .....	<b>32</b>
<b>KLAGEVEJLEDNING OG OFFENTLIGGØRELSE</b> .....	<b>34</b>
SØGSMÅL .....	34
<b>INTERESSENTLISTE FOR HØRINGSPERIODE OG OFFENTLIGGØRELSE</b> .....	<b>35</b>
<b>OVERSIGT OVER BILAG</b> .....	<b>36</b>



## Indledning

Ejer af husdyrbruget har søgt Herning Kommune om en § 16a miljøgodkendelse, jævnfør lov om husdyrbrug og anvendelse af gødning m.v.<sup>1</sup>(husdyrbrugloven), Teglværksvej 13, 7540 Haderup.

Der ansøges om § 16a godkendelse af ejendommen Teglværksvej 13, 7540 Haderup. Der sker ingen ændringer på ejendommen, men § 16a godkendelsen gives på baggrund af produktionsarealet i staldene (kva-dratmeter), hvilket betyder en langt større fleksibilitet i dyreholdet end tilfældet er i dag. Det vil give mulighed for, at de naturlige biologiske variationer i produktionen i større grad kan rummes i godkendelsen og for at udnytte staldene mere effektivt. Det er stadig de samme dyrevelfærdsmæssige krav som tidligere, der sætter begrænsningen for produktionsstørrelsen på stald.

Der skal ikke opføres nye bygninger på ejendommen. Der er udelukkende tale om eksisterende stalde. Der søges dog om lovliggørelse af ombygning af stald med spaldebokse til dybstrøelse og lovliggørende dispensation til etablering af kalveplads ca. 8,5 meter fra vej. På Kalvepladsen udvides produktionsarealet, mens det mindskes i stald 2 i ansøgt drift.

Der er foretaget beregninger af lugt i forhold til nabo, samlet bebyggelse og by. Beregningen viser at lugt-genekriteriet er overholdt til nabo og samlet bebyggelse. Husdyrbrugets samlede lugtemission stiger ikke og lugtemissionen fra de enkelte staldafsnit øges ikke mod byzonen. Endvidere er afstanden til byzonen mere end 50 % af den beregnede geneafstand. Der er derfor søgt om dispensation fra geneniveauet (50% reglen).

Det forventes ikke at nabobebyggelse mv. vil opleve væsentlig generende lugt fra ejendommen i forbindelse med ændringen. Endvidere er forhold angående f.eks. støv, skadedyr, affald, lys og indkørsels-forhold beskrevet og det vurderes at der ikke vil opstå gener for omgivelserne.

Staldanlæg og gødningsopbevaring afdamper ammoniak, som kan påvirke naturen omkring husdyrbruget. Derfor er der krav om, at staldene skal indrettes med miljøvenlig teknik (BAT), så fordampningen pr. areal-enhed er lille. Staldene på Teglværksvej 13 overholder kravene til miljøvenlig teknik.

Der er foretaget beregninger i forhold til ammoniakdeposition på nærliggende natur. Beregningerne viser at der ikke vil ske en merdeposition på over 1 kg N set over en 8 årig periode. Ud fra ovenstående vurderes det samlet, at ammoniakemissionen fra husdyrbruget ikke vil medføre en væsentlig forringelse af miljøet og at husdyrproduktionen kan drives på stedet under hensyntagen til beskyttede arter af planter og dyr.

### Husdyrbrugets historik

Ejendommen har en §12 miljøgodkendelse fra 21. september 2010. Heri blev der godkendt et dyrehold på 405 årskøer, 205 tyrekalve 40-60 kg, 71 småkalve 0-4 mdr. og 17 kvier 23-24 mdr. Der blev bygget en velfærdsafdeling med dybstrøelse i forlængelse af den eksisterende malkestald/opdrætsstald. Hertil blev der bygget en køresilo på 10X45 meter ved det eksisterende plansiloanlæg. Der godkendes udsprinkling fra plansiloanlægget. Der var også søgt om ny gyllebeholder, men den er aldrig opført, og den del af miljøgodkendelsen bortfaldt.

Den 14. november 2017 fik ejendommen tillæg nr. 1. Der blev etableret en fast plads med afløb til gyllebeholder, hvor der skal stå kalvehytter, så småkalvene kan flyttes fra utidssvarende stalde til udendørs ophold. Desuden øges ko-antallet med 10 i eksisterende velfærdsafdeling med dybstrøelse. Ansøgt drift (årsproduktion): 415 årskøer, 107 tyrekalve 40-55 kg, 71 småkalve 0-4 mdr. og 17 kvier 23-24 måneder. Ejer har fået dispensation til at etablere pladsen til kalvehytter cirka 10 meter fra offentlig vej. Der er stillet vilkår til en maksimumhøjde på 3 meter på kalvehytterne.

§12 miljøgodkendelse og tillæg nr. 1 ophæves ved denne §16a miljøgodkendelse. Dog videreføres vilkår omkring kalvepladsen.

I denne §16a er der givet dispensation til at etablere kalvepladsen 8,5 meter fra vejen. Endvidere er en indkørselsvej blevet lovliggjort.

Miljøgodkendelsen er udarbejdet af Herning Kommune.

<sup>1</sup>Lovbekendtgørelse 2019-05-01, nr. 520, om husdyrbrug og anvendelse af gødning m.v., med efterfølgende ændringer.





## Meddelelse om miljøgodkendelse

På grundlag af de i sagen foreliggende oplysninger, meddeler Herning Kommune miljøgodkendelse til husdyrbruget på Teglværksvej 13, 7540 Haderup med de stillede vilkår. Det ansøgte er behandlet efter § 16a i husdyrbrugloven.

Det er Herning Kommunes vurdering, at miljøgodkendelsen, med de stillede vilkår for lokalisering, indretning og drift af husdyrbruget, ikke vil medføre en væsentlig påvirkning af miljøet.

Miljøgodkendelsen gælder kun for det ansøgte. Der må ikke ske udvidelse eller ændring i produktionsarealet, herunder staldafsnit og gødningsopbevaringsanlæg. Det er også gældende for plansiloanlæg, faste pladser med afløb til brug for kalvehytter samt fortanke og opsamlingsbeholdere til ensilagevand m.v.

Husdyrbruget skal til enhver tid leve op til gældende regler i love og bekendtgørelser, også selvom disse regler måtte være skærpede i forhold til denne miljøgodkendelse.

Der gøres opmærksom på, at en afgørelse efter § 16a, efter reglerne i husdyrbrugloven, ikke fritager fra krav om tilladelse, godkendelse, dispensation m.v. efter anden lovgivning. Herunder kan det nævnes, at en eventuel byggetilladelse, ændring af bygningsanvendelse, nedrivningstilladelse, afledning af tagvand m.v. skal søges separat hos Herning Kommune.

Hvis miljøgodkendelsen ikke udnyttes i 3 på hinanden følgende år, bortfalder den del, der ikke har været udnyttet (kontinuitetsbrud). Udnyttelse anses her for at foreligge, når mindst 25 pct. af det tilladte produktionsareal udnyttes driftsmæssigt. Med driftsmæssig udnyttelse forstås, at der på det pågældende produktionsareal mindst produceres 50 pct. af det mulige inden for rammerne af dyrevelfærdskrav eller andre relevante krav.

Med miljøgodkendelsen følger en række vilkår, som skal overholdes. Det er ejeren af husdyrbruget, som har ansvaret for, at det sker.



## Vilkår for husdyrbruget

Her er de betingelser, som husdyrbruget skal drives under.

Herning Kommune gør opmærksom på, at der kan være lovkrav fra andre love, som også skal overholdes, selvom disse ikke er beskrevet her.

### Vilkår for drift og indretning

1. Vilkårene i denne miljøgodkendelse skal, hvis andet ikke er anført, være opfyldt, når husdyranlægget er taget i brug.
2. Ved ophør med husdyrproduktion, skal der udføres begrænsende foranstaltninger mod forurening:
  - Alle anlæg skal tømmes og rengøres for husdyrgødning, der bortskaffes efter gældende regler.
  - Restkemikalier, olieaffald, medicinaffald m.v. skal bortskaffes i henhold til affaldsregulativerne
3. Herning Kommune skal straks orienteres om følgende forhold:
  - Ejerskifte af virksomhed
  - Indstilling af driften for en længere periode
4. Med denne miljøgodkendelse ophæves §12 miljøgodkendelsen fra 21. september 2010 med tilhørende tillæg nr. 1.
5. Den faste plads med afløb til kalvehytter må bygges cirka 8,5 meter fra den offentlige vej Teglværksvej.
6. På den faste plads til kalvehytter må der maksimum være en hyttehøjde på 3 meter.
7. På den faste plads til kalvehytter på 360 m<sup>2</sup>, må produktionsarealet på 130 m<sup>2</sup> flyttes rundt på pladsen i løbet af året. Produktionsarealet må ikke overskride de 130 m<sup>2</sup> og skal overholde enten 2 meters randzone til kanten af pladsen eller en fast lav kant, som forhindrer overfladevand/møddingssaft fra kalvehytter m.v. at løbe ud fra pladsen.
8. Produktionsarealet på 183 m<sup>2</sup> i stalld 2 med flytbare kalvebokse kan flyttes rundt i staldafsnittet.

Som følge af vilkår 1 bortfalder den del af miljøgodkendelsen, der ikke er udnyttet inden 6 år fra denne afgørelses meddelelse.

Med "udnyttet" menes, at det ansøgte bygge- og anlægsarbejde er etableret og taget i brug eller dyreholdet er ændret i forhold til tidligere tilladt produktion.



## Vilkår for stalde og produktioner

9. Husdyrbrugets stalde og produktioner skal være i overensstemmelse med oversigten nedenfor:

Stalde og produktioner							Samlet produktionsareal udgør (%)
Staldnavn	Staldstørrelse (m <sup>2</sup> )	Ventilation	Kildehøjde	Produktion	Antal måneder udegående	Produktionsareal (m <sup>2</sup> )	
Ansøgt drift							
3. Kalveplads	360	Naturlig ventilation	3 m	(#153924) Flexgruppe: Alle kvæg, Heste, Får og Geder; Dybstrøelse (#113398) Flexgruppe: Alle kvæg, Heste, Får og Geder; Dybstrøelse	0 0	10 120	36,1%
Stald 2	480	Naturlig ventilation	6 m	(#113400) Flexgruppe: Alle kvæg, Heste, Får og Geder; Dybstrøelse	0	183	38,1%
Stald 4	727	Naturlig ventilation	3 m	(#113405) Flexgruppe: Alle kvæg; Sengestald med spalter (bagskyl eller ringkanal) (#113403) Flexgruppe: Alle kvæg, Heste, Får og Geder; Dybstrøelse	0 0	245 324	78,3%
16. velfærdsafdeling	770	Naturlig ventilation	6 m	(#113411) Flexgruppe: Alle kvæg, Heste, Får og Geder; Dybstrøelse	0	210	27,3%
stald 1	3104	Naturlig ventilation	6 m	(#113413) Flexgruppe: Alle kvæg; Sengestald med spalter (bagskyl eller ringkanal)	0	2092	67,4%
Sum						3184	

På bilag 1 fremgår det hvilke staldafsnit og produktionsarealer der indgår i beregningen.

## Vilkår for ammoniakreducerende miljøteknologi

### 10. Tør dybstrøelsesstald

I dybstrøelsesstalde og i kalvebokse skal der strøs halm eller andet tørstof, i mængder, der sikrer, at dybstrøelsesmatten altid er tør i overfladen.

### 11. Dybstrøelse / kompost / gylleopbevaring

a. Der må maksimalt bruges 100% af møddingspladsens overfladeareal på 210 m<sup>2</sup> til opbevaring af kompost/gødning/dybstrøelse

## Vilkår for ensilageopbevaringsanlæg og udsprinklingsanlæg

12. Afløb fra plansiloanlægget skal føres til en minimum 28 m<sup>3</sup> stor opsamlingstank og afløb fra plansiloanlægget skal føres til en minimum 10 m<sup>3</sup> opsamlingstank, der afleder til den 28 m<sup>3</sup> store opsamlings-tank, hvori der er monteret én pumpe. Pumpen med en kapacitet på 11 m<sup>3</sup>/time skal sprinkle overfladevandet igennem ud på et 199.000 m<sup>2</sup> stort udsprinklingsareal med afgrøde med N-, P- eller K-norm. Se bilag 3, som viser den oprindelige udsprinklingstilladelse med oversigtsskema.

13. Herning Kommune skal informeres, hvis der opstår uheld med overløb fra opsamlingsbrønden til udsprinklingsanlægget, sprængning af fødeledning til vandingskanonerne m.v., jævnfør beredskabsplanen.

## Vilkår for vaskeplads og afledning af vaskevand

14. Al vask af maskiner og redskaber skal foregå på en støbt plads med fast bund, hvor bortledning af spildevandet sker til en opsamlings- eller gyllebeholder.

Brug af vaskeplads skal ske som beskrevet i Herning Kommunes samlede vurdering.



### Vilkår for gødningsopbevaring

15. Markstakke må ikke placeres på marker mellem husdyrbruget og byen Feldborg. Se bilag 4

Jævnfør husdyrgødningsbekendtgørelsen må markstakke/kompost højst oplagres samme sted i marken i 12 måneder, og markstakkene må ikke placeres samme sted igen før efter 5 år.

### Vilkår for gyllehåndtering

16. Håndtering af gylle skal foregå under opsyn.

17. Påfyldning af gyllevogne o.l. skal enten foregå på en plads med afløb til opsamlingsbeholder for flydende husdyrgødning eller med gyllevogne, som har påmonteret pumpe og returløb, således at spild af husdyrgødning undgås.

18. Pumpning af gylle fra stalde til gyllebeholdere skal ske indenfor tidsrummet klokken 05.00 til 17.00.

Det skal sikres, at der ved utilsigtet start ikke pumpes gylle udenfor tanken. Overpumpningen af gylle skal foregå under opsyn.

### Vilkår for tankning af brændstof

19. Tankning af brændstof skal til enhver tid ske på en plads med fast og tæt bund. Tankningen skal ske under opsyn.

Herning Kommune har stillet vilkår om, at tankningsområdet for brændstof skal være udformet sådan, at der ikke kan ske afløb til og forurening af jord, kloak, overfladevand eller grundvand. Vilkåret er stillet, da der er stor risiko for spild på jorden, der hvor traktorer og andre motoriserede landbrugsmaskiner påfyldes med brændstof.

### Vilkår for fluebekæmpelse

20. På husdyrbruget skal der foretages effektiv fluebekæmpelse i overensstemmelse med de fastsatte retningslinjer fra Aarhus Universitet, Institut for Agroøkologi.

### Vilkår for renholdelse

21. Det skal sikres, at staldene, udenomsarealer og fodringsanlæg holdes rene.

Herning Kommune gør opmærksom på, at opbevaring af foder skal ske på en sådan måde, at det sikrer mod skadedyr (rotter mv.).



## Vilkår for støj

22. Husdyrbrugets samlede bidrag til støjbelastningen i omgivelserne må ikke overstige følgende værdier, målt ved nabobeboelser eller deres opholdsarealer, angivet som det ækvivalente, konstante, korrigerede støjniveau målt i dB(A). Tallene i parentes angiver midlingstiden<sup>2</sup> inden for den pågældende periode:

Dag	Kl. 07-18	55 dB(A)	(8 timer)
Aften	Kl. 18-22	45 dB(A)	(1 time)
Nat	Kl. 22-07	40 dB(A)	(1/2 time)
Lørdag	Kl. 07-14	55 dB(A)	(7 timer)
Lørdag	Kl. 14-22	45 dB(A)	(4 timer)
Søn- og helligdag	Kl. 07-22	45 dB(A)	(8 timer)

## Vilkår for udarbejdelse af handleplaner ved uforudsete gener

23. Hvis Herning Kommune vurderer, at eventuelle klager om støj-, lugt-, støv-, rystelser- og/eller lysgener er velbegrundede, skal husdyrbruget udarbejde en handlingsplan og eftervise at de stillede krav er overholdt. Handlingsplanen skal godkendes af Herning Kommune.

24. Udgiften til støjmålingerne afholdes af ansøger og udføres i overensstemmelse med Miljøstyrelsens vejledninger.

<sup>2</sup> Midlingstiden er en gennemsnitlig måling over tid kombineret med middelværdien over tid.



## Affald

Husdyrbruget skal overholde Herning Kommunes erhvervsregulativ og bortskaffelse skal ske i overensstemmelse med dette. Endvidere er husdyrbruget omfattet af reglerne i affaldsbekendtgørelsen<sup>3</sup>.

Farligt affald skal i henhold til Herning Kommunes regulativ for erhvervsaffald<sup>4</sup> bortskaffes til godkendte modtageanlæg og transporten af farligt affald skal ske af godkendte transportører.

Godkendte transportører og modtageanlæg kan findes på Herning Kommunes hjemmeside. I henhold til bekendtgørelse om affald<sup>5</sup>, kan op til 200 kg farligt affald pr. år afleveres på genbrugspladsen, men større mængder skal afhentes via en godkendt transportør.

Kvitteringer på korrekt bortskaffelse for affaldstyper under kategorien "farligt affald" skal gemmes i mindst 5 år og skal kunne forevises, når kommunen beder om det.

Virksomheder kan aflevere samme fraktioner som borgere, dvs. at virksomheder nu kan aflevere op til 10 asbestplader om året, men virksomheder kan fortsat ikke aflevere landbrugsplast og medicin fra landbrug og andre fraktioner, som almindelige borgere ikke har.

På genbrugspladserne i Herning, Aulum, Vildbjerg, Kibæk og Sdr. Felding udleveres der kvittering ved aflevering af farligt affald, som fx spildolie (i max 10 l emballage), oliefiltere, akkumulatorer, spraydåser, malingsrester, tomme oliedunke og kemikalierester (pesticidaffald). Der må dog maksimalt bortskaffes 200 kg farligt affald pr. år på genbrugspladserne.

Følgende må **ikke** afleveres på genbrugspladsen:

Affaldstype	Afleveringssted
– Medicinrester	Leveres til godkendt modtager af farligt affald
– Kanyler	Leveres til godkendt modtager af farligt affald
– Landbrugsplast	Leveres til godkendt modtager, fx Østdeponi
– Udtjente maskiner og udstyr	Skrøthandler

Afhentning af farligt affald, der ikke modtages på genbrugspladsen skal ske af godkendte transportører.

<sup>3</sup> Affaldsbekendtgørelse nr. 1309 af 18. dec. 2012

<sup>4</sup> § 12 i Herning Kommunes regulativ for erhvervsaffald udstedt den 1. januar 2012

<sup>5</sup> § 40 stk. 5 i bekendtgørelse om affald nr. 1309 af 18. december 2012

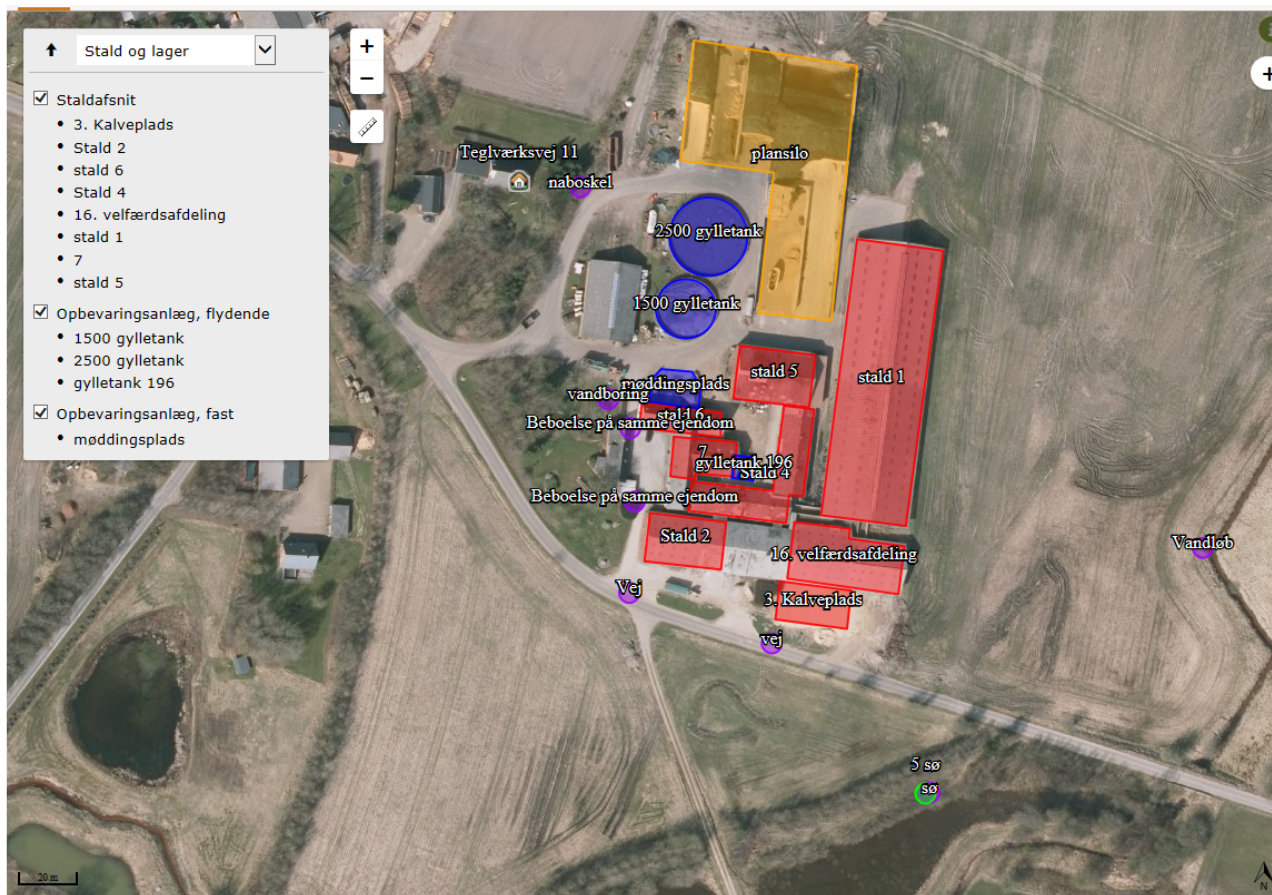
## Vurdering BAT, nabopåvirkning og naturområder

I forbindelse med ansøgningen, er der indsendt oplysninger om husdyrbruget og det ansøgte via husdyrgodkendelse.dk, skema nr.: 207841. I ansøgningsskemaet er der lavet beregninger, som viser det ansøgte husdyrbrugs ændring og dets påvirkning af naboer/omboende og naturområder. Endvidere er der indsendt en miljøkonsekvensrapport med beskrivelse og vurdering af det ansøgte husdyrbrugs ændring og dets påvirkning af naboer/omboende og naturområder.

Heri fremgår beskrivelser af hvad husdyrbruget vil gøre, for at bruge og overholde den bedste tilgængelige teknik (BAT). På baggrund heraf vil Herning Kommune vurdere, om det ansøgte lever op til BAT, og ikke påvirker naboer/omboende eller omgivende natur væsentligt.

Der søges om en §16a miljøgodkendelse uden byggeri af nyt staldanlæg. Men da § 16 a godkendelse gives på baggrund af produktionsareal i staldene (kvadratmeter), i stedet antallet af dyr, giver en mulighed for et mere fleksibelt dyrehold i staldene. Det vil give mulighed for at de naturlige biologiske variationer i produktionen i større grad kan rummes i godkendelsen og for at udnytte staldene mere effektivt.

Der søges om lovliggørelse af ombygning af stald med spaltebokse til dybstrøelse, udvidelse af produktionsareal på kalveplads og lovliggørende dispensation til etablering af kalveplads ca. 8,5 m fra vej. Endvidere søges om en ny tilkørsel til den offentlige vej Teglværksvej.



Figur 1: Oversigt over ansøgt husdyrbrug





## Indretning og drift af anlæg, samt afløbsforhold og gødningsopbevaring

Køerne går primært på spaltegulv med bagskyl og ringkanal i kostalden, mens goldkøer går på dybstrøelse. Alle kalve og højdrægtige kvier går på dybstrøelse.

Af figur 1 fremgår alle staldafsnit og kalveplads.

Stald	Dyretype	Gulvtype	Staldstørrelse i alt m <sup>2</sup>	Ansøgt produktionsareal m <sup>2</sup>	Miljøteknologi
<b>Kalveplads:</b>			<b>360</b>	<b>130</b>	
	Flexgruppe: Alle kvæg, Heste, Får og Geder	Dybstrøelse		120	Dybstrøelse
	Flexgruppe: Alle kvæg, Heste, Får og Geder	Dybstrøelse		10	Dybstrøelse
<b>Stald 2:</b>			<b>480</b>	<b>183</b>	
	Alle kvæg, Heste, Får og Geder	Dybstrøelse		183	Dybstrøelse
<b>Stald 4:</b>			<b>727</b>	<b>569</b>	
	Alle kvæg	Sengestald med spalter (bagskyl eller ringkanal)		245	Ingen
	Alle kvæg, Heste, Får og Geder	Dybstrøelse (ombygget stald fra spaltebokse til dybstrøelse)		324	Dybstrøelse
<b>Velfærdsafdeling:</b>			<b>770</b>	<b>210</b>	
	Alle kvæg, Heste, Får og Geder	Dybstrøelse		210	Dybstrøelse
<b>Stald 1:</b>			<b>3.104</b>	<b>2.092</b>	
	Alle kvæg	Sengestald med spalter (bagskyl eller ringkanal)		2.092	Ingen

### Lovliggørelse af staldafsnit

Der er søgt om lovliggørelse af staldafsnit i stald 4, som er ændret fra spaltebokse til dybstrøelse. Dette er indarbejdet i ansøgningen.

Da ammoniak merdeposition og totaldeposition for ansøgningen er overholdt, samtidig med at lugt genekriterierne er overholdt til nabo og samlede bebyggelse og brug af 50%-reglen til byzone er vurderet overholdt, så vurderer Herning Kommune at staldafsnittet med dybstrøelse kan lovliggøres. Der vil blive stillet vilkår til dette.

Herning Kommune vurderer, at det indsendte er i overensstemmelse med eksisterende byggetilladelser og tidligere miljøgodkendte stalde.





## Afløbsforhold for spildevand, gylle og ensilagesaft, samt gødningsopbevaring

Tagvandet fra eksisterende bygninger ledes via samlebrønd til vandløb, øst for ejendommen og grøft syd for. Se bilag 5.

Vaskevand fra staldene bliver til ledt gyllen i kanalerne, og derfra ledes til gyllebeholdere. Dette er også gældende for overfladevand fra møddingspladsen, som bliver opsamlet i gyllebeholder, samt vand og saft fra befæstet areal, foran gyllebeholder.

Figur 2: Ejendommen har 3 eksisterende gyllebeholdere og en møddingsplads. Gyllebeholderne har 10 års beholderkontrol. Se nedenstående tabel fra ansøgningen:

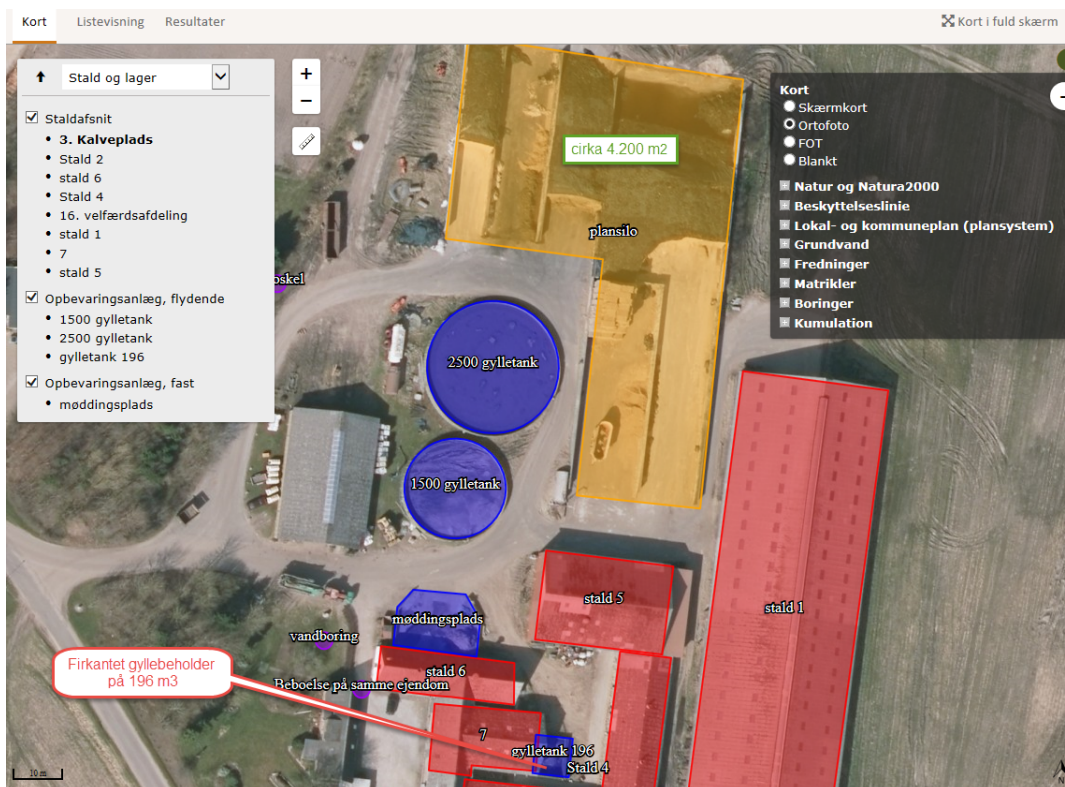
**Ansøgt drift**   Nudrift   8 års-drift ⓘ

<input type="checkbox"/> Lager benyttes ikke i ansøgt drift ⓘ	<b>møddingsplads</b>	Gødningstype: <b>Fast</b>	Overfladeareal: <b>210 m<sup>2</sup></b>	▼
<b>Oversigt over gødningsandele</b> ? ⓘ				
Gødningsandel		Gødningstype: <b>Kvæg, heste, får og geder</b>	Udgør: <b>210 m<sup>2</sup></b>	▼
Samlet areal af gødningsandele udgør		100.0 %	<b>210 m<sup>2</sup></b>	
<input type="checkbox"/> Lager benyttes ikke i ansøgt drift ⓘ	<b>1500 gylletank</b>	Gødningstype: <b>Flydende</b>	Overfladeareal: <b>362 m<sup>2</sup></b>	▼
<b>Oversigt over miljøteknologi</b> ? ⓘ				
<input type="checkbox"/> Lager benyttes ikke i ansøgt drift ⓘ	<b>2500 gylletank</b>	Gødningstype: <b>Flydende</b>	Overfladeareal: <b>624 m<sup>2</sup></b>	▼
<b>Oversigt over miljøteknologi</b> ? ⓘ				
<input type="checkbox"/> Lager benyttes ikke i ansøgt drift ⓘ	<b>gylletank 196</b>	Gødningstype: <b>Flydende</b>	Overfladeareal: <b>65 m<sup>2</sup></b>	▼
<b>Oversigt over miljøteknologi</b> ? ⓘ				

Der er ikke noget sanitært spildevand fra driftsbygningerne.

Ejendommen har en udspinklingstilladelse fra 2010 til udspinkling af ensilagesaft fra ensilageopbevaringsanlægget på cirka 3.800 m<sup>2</sup> inklusiv areal foran siloerne.

I udspinklingstilladelsen er stillet vilkår til udspinklingsanlægget, som er gengivet og videreført i denne miljøgodkendelse. Se bilag 3.



Møddingspladsen på 210 m<sup>2</sup> benyttes også som vaskeplads. Kalvepladsen har afløb til gyllekanaler i malkestalden, som har afløb til gyllebeholder. Se miljøkonsekvensrapport i bilag 2 for yderligere oplysninger.

Herring Kommune vurderer, at afledning af vaskevand og spildevand fra staldanlægget med kørearealer og plansiloanlæg med udsprinkling, samt afledning af sanitært spildevand sker efter gældende regler.

### Vurdering af samdrift med andre husdyrbrug.

Udover Teglværksvej 13 ejer og driver Jens Chr. Troelsen Birkevej 28, 7540 Haderup, hvor der er kvægproduktion. Afstanden mellem de to ejendomme er cirka 2 km.

På baggrund af afstanden, og da ejendommene hver især kan drives som selvstændige enheder, vurderes det, at der ikke er tale om en teknisk og forureningsmæssig forbindelse jf. Husdyrlovens § 16c, imellem Teglværksvej 13 og Birkevej 28.

Der ansøges derfor en særskilt miljøgodkendelse til husdyrproduktionen på teglværksvej 13.

### Adskilt miljøpåvirkning

Miljø- og Fødevarerklagenævnet lægger vægt på, "hvorvidt det er muligt at beregne miljøpåvirkningen for hver husdyrproduktion for sig".

### Lugt

- Der er ca. 2 km mellem de to ejendommers antagelige lugtcentre
- De to ejendomme har ikke samme nærmeste nabo.

### Ammoniak

- De 2 ejendomme har ikke samme nærmeste kategori 3 naturområde.

Herring Kommune vurderer, at der ikke er tale om samdrift i miljømæssig forstand mellem Teglværksvej 13 og Birkevej 28.



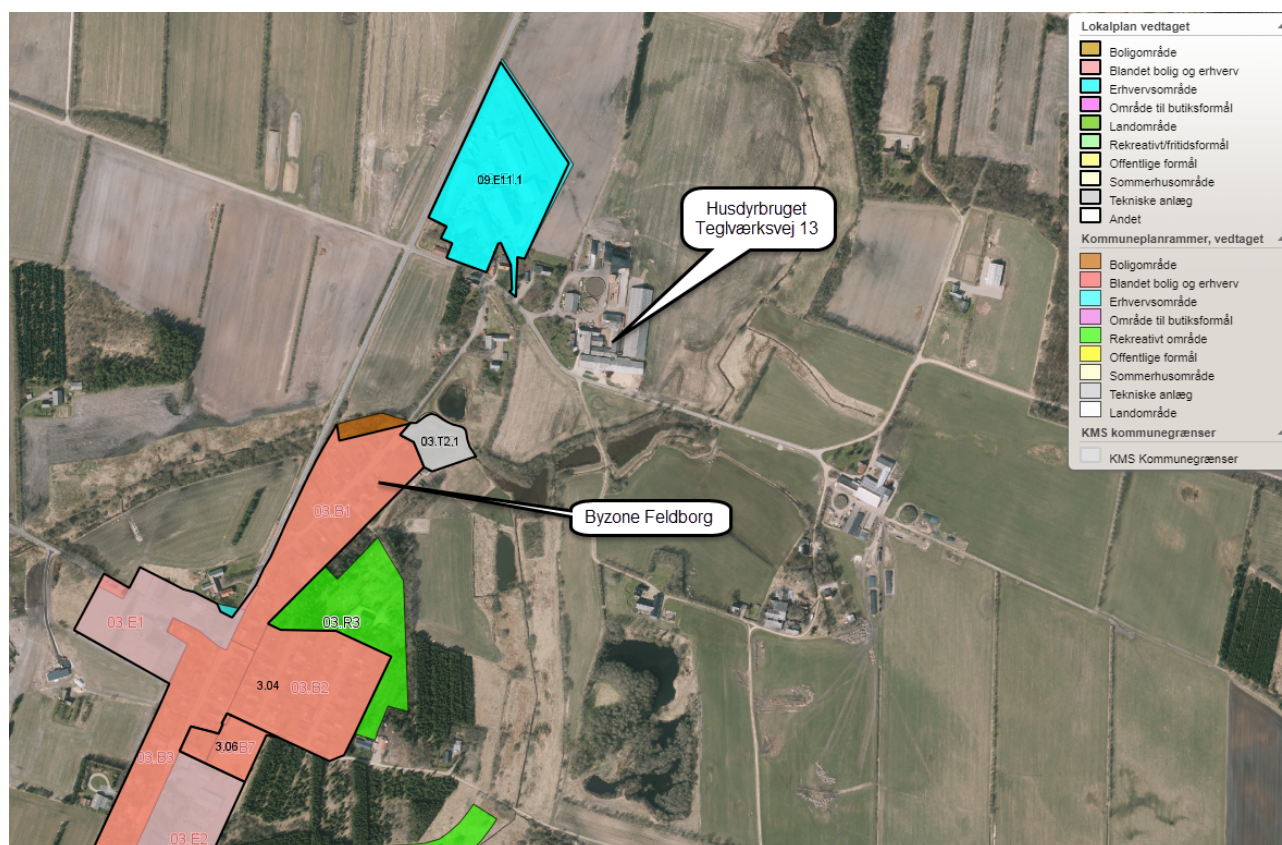
## Landskabelig vurdering samt overholdelse af afstandskrav og dispensation

Husdyrbruget er, ifølge Herning Kommuneplan 2017 – 2028, beliggende i primært landbrugsområde. Ejendommen ligger cirka 265 meter nordøst for nærmeste by, Feldborg By, som også er indtegnet som nærmeste samlede bebyggelse. Se nedenstående kort.

Ansøger har lavet en landskabelig vurdering i den medsendte miljøkonsekvensrapport.

Herning Kommune vurderer, at ansøgers vurdering i miljøkonsekvensrapporten i bilag 2 er fyldestgørende og tilslutter sig dermed denne. Se miljøkonsekvensrapport i bilag 2.

Herning Kommune vurderer på den baggrund, at ændringer i dyreholdet i eksisterende byggeri, ikke vil forringe de landskabelige, naturmæssige eller kulturhistoriske værdier, der ligger til grund for områdets status.





### Vurdering af overholdelse af afstandskrav

Ved ansøgt miljøgodkendelse skal afstandskravene i §6 og §8 i husdyrgodkendelsesbekendtgørelsen overholdes. Det ses af nedenstående tabel at alle afstandskrav i §6 er overholdt.

Anlægstype	Afstandskrav jævnfør §6	Afstand målt fra bygning hvor ændringen sker
Eksisterende eller kommuneplanlagt byzone eller sommerhusområde	50 meter	265 meter
Område i landzone der i lokalplan er udlagt til boligformål, blandet bolig- og erhvervsformål eller offentlige formål med henblik på beboelse, institutioner, rekreative formål og lignende.	50 meter	Mere end 265 meter
Nabobeboelse	50 meter	110 meter

Det ses af nedenstående tabel at alle afstandskrav i §8 er overholdt eller har fået/får dispensation fra afstandskravet.

Anlægstype	Afstandskrav	Afstand målt fra bygning hvor ændringen sker, stald 7
1) Enkelt vandindvindingsanlæg (markvanding og boringer der forsyner op til 9 husstande)	25 meter	Der ligger en "erhvervs drikkevandsboring" cirka 15 meter fra møddingspladsen. Den bruges til stalden og drikkevand.
2) Fælles vandindvindingsanlæg (boringer der forsyner mere end 9 husstande)	50 meter	Mere end 50 meter
3) Vandløb (herunder dræn) og søer	15 meter	Vandløb: 108 meter Søer: 60 meter Dræn: mere end 15 meter
4) Offentlig vej, privat fællesvej	15 meter	Dybstrøelsesstald ligger 10 meter fra vej. Den fik en dispensation i 2005 da stalden blev opført. <u>Kalveplads:</u> I tillæg nr. 1 fra 2017 er der givet dispensation til kalvepladsen til 10 meter fra vej. <u>I denne §16a søges der om lovliggende dispensation til 8,5 meter fra vej</u>
5) Levnedsmiddelvirksomhed	25 meter	Mere end 25 meter.
6) Beboelse samme ejendom	15 meter	Cirka 7 meter fra eksisterende stald. Den har dispensation i byggesag.
7) Naboskel	30 meter	Gyllebeholder ligger cirka 35 meter fra skel. Stald ligger cirka 14 meter fra skel til vej. Er dispenseret i byggetilladelse.





## Dispensationer givet efter husdyrbrugloven

### Dispensation til afstandskrav fra kalveplads til vej

I §12 miljøgodkendelse tillæg nr. 1 fra den 14. november 2017 er der givet en dispensation til afstandskravet i husdyrbruglovens §8 stk. 4, således at kalvepladsen kunne etableres 10 meter fra vejen Teglværksvej, med særlige vilkår.

Nu er der søgt om en lovliggørende dispensation, da kalvepladsen er opført 8,5 meter fra vejen Teglværksvej.

I tillægget stod der: *"Ansøger har søgt om dispensation i forhold til husdyrlovens § 8 stk. 4, som stiller krav om en afstand til 15 meter til offentlig vej. Ansøger vil gerne etablere en fast plads med afløb på omkring 313 m<sup>2</sup>, beliggende cirka 10 meter fra vej. Se bilag 1. Den faste plads skal bruges til opstilling af kalvehytter. Ejer har kalvene på stald i dag, men ønsker at få dem udenfor i kalvehytter. Derfor søges der om at få lov til dette permanent. Der søges om at have cirka 36 småkalve af (0-2 mdr.) og 107 tyrekalve af (40-55 kg) i kalvehytter på årsbasis.*

*Herning Kommune vurderer, at der kan etableres en fast plads til kalvehytter cirka 10 meter fra den offentlige vej Teglværksvej. Da kalvehytter er en fælles betegnelse på mange forskellige slags hytter, stilles der vilkår om en maksimumhøjde på 3 meter, på grund af udsigtsforholdene ved vejen.*

Derfor bliver der stillet følgende vilkår:

- Den faste plads med afløb må bygges cirka 10 meter fra Teglværksvej.
- På den faste plads til kalvehytter må der maksimum være en hytnehøjde på 3 meter.

”

Herning Kommune har igen vurderet på trafik på vejen Teglværksvej, udsyn på vejen. Med fokus på at den maksimale højde på hytterne må være 3 meter, vurderer Herning Kommune at der kan gives en lovliggørende dispensation, med følgende vilkår:

- Den faste plads med afløb til kalvehytter må bygges cirka 8,5 meter fra den offentlige vej Teglværksvej.
- På den faste plads til kalvehytter, må der maksimum være en hytnehøjde på 3 meter.

Herning Kommune giver dispensation efter husdyrbruglovens § 9 stk. 3 til den nye kalveplads for afstandskravet i husdyrlovens §8 stk. 4 med de stillede vilkår.

### Drikkevandsboring ved møddingsplads

På ejendommen ligger en ældre drikkevandsboring cirka 14 meter fra møddingspladsen. Ved etablering af møddingspladsen i forbindelse med miljøgodkendelse i 2006 er dette accepteret. I ejendommens §12 miljøgodkendelse er boringen nævnt og beskrevet. Boringen overholder dog ikke afstandskravet i husdyrbruglovens §8. stk. 1 nr. 1. Drikkevandsboringen er stadig i drift.

Herning Kommune vurderer på baggrund af historikken, at der kan gives en opdateret dispensation for manglende overholdelse af afstandskravet.



### Samlet vurdering for dispensation til afstandskrav

Herning Kommune vurderer, at afstandskravene i §6, og §8, stk. 1 nr. 2, 3, og 5, i er overholdt. Der er givet dispensation til overholdelse af afstandskrav i §8 stk. 1 nr. 1 4, 6 og 7.



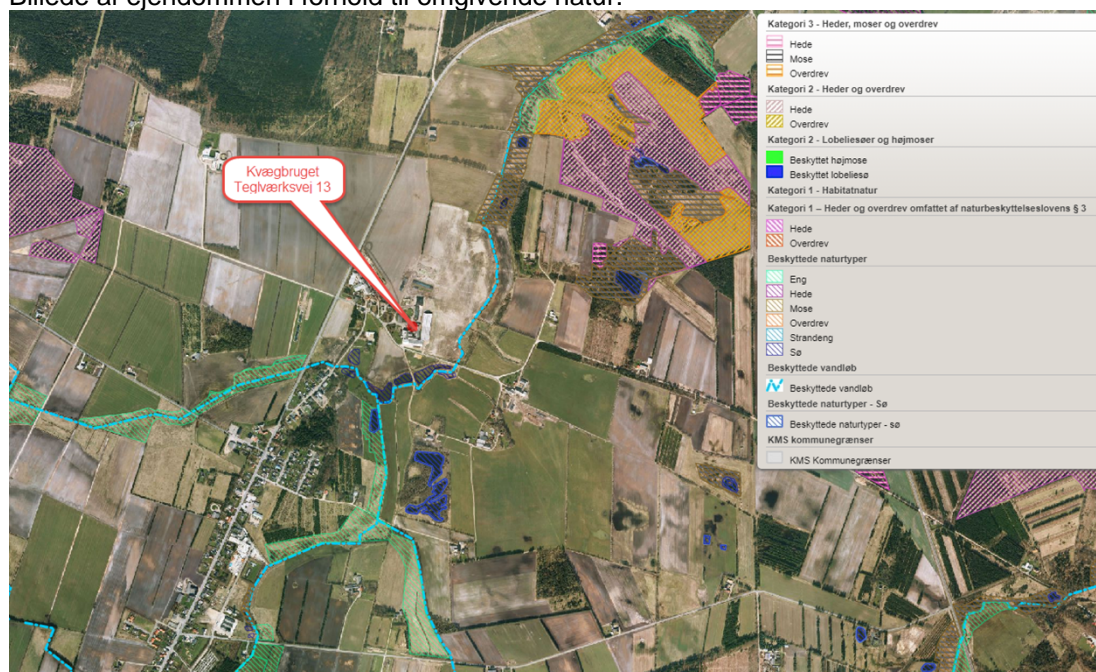
## Husdyrbrugets ammoniakemission

I ansøgningskema 207841 er følgende naturpunkter afsat til ammoniakdepositions beregning:

Oversigt af naturpunkter  

Navn:	Kategori:	Opretter:	Kumulation:	Ruhed natur:	Merdeposition (kg N/ha/år):		Totaldeposition (kg N/ha/år):	
					8-års drift	Nudrift:		
5 sø	Kategori 3	Ansøger	0	S	0,0	-0,1	4,6	▼
10 Pot ammoniakfølsom skov nordvest	Kategori 3	Ansøger	0	S	0,0	0,0	0,5	▼
9 Pot ammoniakfølsom skov	Kategori 3	Ansøger	0	S	0,0	0,0	0,4	▼
8 Mod vest	Kategori 2	Ansøger	0	S	0,0	0,0	0,2	▼
11 mose mod syd	Kategori 1	Ansøger	0	S	0,0	0,0	0,0	▼
1 Mose mod nord	Kategori 3	Ansøger	0	S	-0,1	0,0	1,8	▼
6 Eng mod syd	Kategori 3	Ansøger	0	S	0,0	0,0	0,8	▼
3 Hede mod øst	Kategori 2	Ansøger	0	S	0,0	0,0	0,5	▼
2 Hede mod nordøst	Kategori 2	Ansøger	0	S	0,0	0,0	0,6	▼
7 Eng mod øst	Kategori 3	Ansøger	0	S	-0,1	0,0	0,9	▼
4 Mose mod øst	Kategori 3	Ansøger	0	S	0,0	0,0	0,9	▼

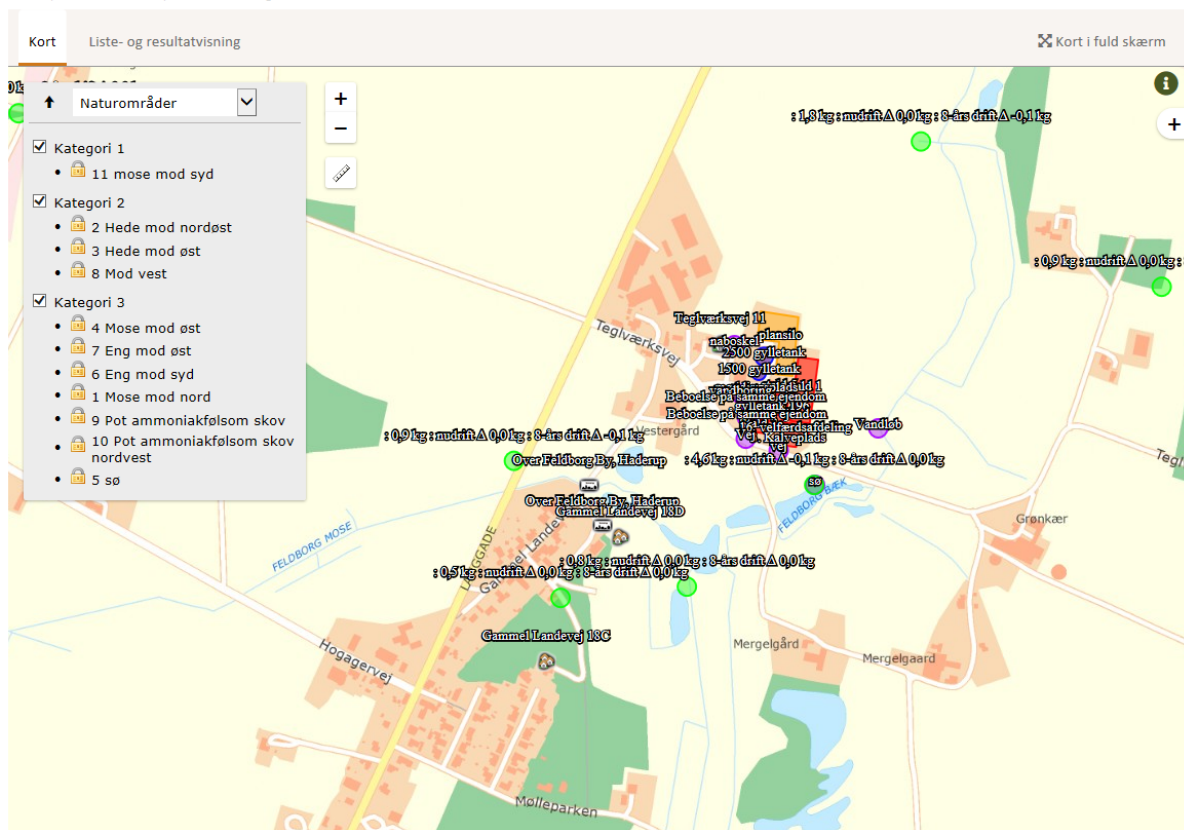
Billede af ejendommen i forhold til omgivende natur.



Billede fra ansøgning, der viser hvor der er sat beregningspunkter til §3 natur, kategori 1, 2 og 3 natur.

### Ansøgning (207841) | Naturområder ?

For at der kan beregnes deposition af ammoniak, skal naturpunkter angives på kortet. På "Liste- og resultatvisning" vises det samlede resultat af ammoniakberegningerne, samt en oversigt over mer- og totaldeposition i alle naturpunkter der er angivet.



### Samlet merdeposition på §3 områder siden 2010 (8 års driften)

For at vurdere om den samlede merdeposition, fra nudriften (for 8 år siden) til og med den ansøgte udvidelse i denne godkendelse, har en negativ virkning på nærliggende naturområder, er der lavet beregninger til nærmeste §3 beskyttede naturområder.

Produktionsarealets størrelse for 8 år siden fastsat til produktionsarealet som godkendt 21. september 2010 i §12 miljøgodkendelse.

Nudriften fastsat til produktionsarealet, som er godkendt i tillæg til miljøgodkendelse den 14. november 2017.

Der er foretaget beregninger i Husdyrgodkendelse.dk, der viser at merdepositionen på de nærmest liggende naturområder ikke overstiger 1 kg N/ha/år.

Herning Kommune vurderer, at da der i løbet af de sidste 8 år ikke er sket en merbelastning, som overskrider 1,0 kg /ha/år, dermed kan ændringen finde sted i overensstemmelse med godkendelsesbekendtgørelsens krav om maksimal deposition af ammoniak til kategori 3-natur.

### Kategori 1 natur

Staldanlægget er beliggende cirka 1,8 km syd for nærmeste kategori-1 natur, Sønder Feldborg Plantage.

Ammoniakdisposition til Sønder Feldborg Plantage er på 0,0 kg N/ha år i både merdeposition og totaldeposition.

Herning Kommune vurderer at da beregningen af ammoniakdepositionen viser 0,0 kg N/ha år i både merdeposition og totaldeposition, er kravet overholdt.



### **Kumulation af ammoniak på kategori 1 natur**

Der ligger ingen andre husdyrbrug med en emission på mere end 150 kg NH<sub>3</sub>-N inden for en afstand af 200 m af kategori 1- naturen og det ansøgte husdyrbrug.

Herning Kommune vurderer, at totaldepositionen fra det ansøgte husdyrbrug maksimalt må være 0,7 kg N pr. ha. pr. år. Den beregnede totalemission er beregnet til 0,0 kg/ha/år, og er dermed overholdt.

### **Kategori 2 og 3 natur, samt §3 natur**

Ansøger har i den vedhæftede miljøkonsekvensrapport i bilag 2 beskrevet og vurderet nærmeste kategori 2 og 3 natur, samt §3 natur.

Her fremgår det blandt andet at kravet om en maksimal totaldeposition på 1,0 kg N/år til nærmeste kategori 2 natur er overholdt.

Herning Kommune vurderer, at ansøgers vurdering i miljøkonsekvensrapporten i bilag 2 er fyldestgørende og tilslutter sig dermed denne. Se miljøkonsekvensrapport i bilag 2.

Der er flere ansvarsarter registreret indenfor en radius af 1.000 meter fra staldanlægget. I de §3 beskyttede moser, nord og øst for staldanlægget, er der blandt andet registreret spidssnudet frø og storsalamander. På kategori 2 heden er der blandt andet registreret guldblomme og Dukatsommerfugl. Da der ikke er nogen ammoniak merbelastning på naturområderne, og dermed på ansvarsarterne, vil udvidelsen af husdyrbruget ikke have en negativ påvirkning på områderne og ansvarsarterne.

Der er en udpegning om potentiel ammoniakfølsom skov cirka 400 meter syd for staldanlægget, men da denne skov ikke fremgår som skov, men som rækkedannelser, af kort fra 1954, vurderer Herning Kommune at skoven ikke er ammoniakfølsom.

Herning Kommune vurderer på den baggrund, at ændringer i dyreholdet i eksisterende byggeri ikke vil medføre en forøgelse af N-depositionen i de omkringliggende naturområder, der ligger ud over det, som naturområderne kan tåle.

### **Samlet vurdering: ammoniakbelastning af naturområder**

Herning Kommune vurderer, at oplysninger om kildehøjder, ruhed og kumulation, er korrekte.

Herning Kommune vurderer, at kravene om maksimalt tilladt totaldeposition på kategori 1- og kategori 2-natur er overholdt.

Herning Kommune vurderer, at der ikke er grundlag for at skærpe kravene til ammoniak meremissionen, under hensyn til andre omkringliggende ammoniakfølsomme naturområder såsom ammoniakfølsomme skove, kategori 3-natur og §3 natur.





## Husdyrbrugets lugtemission – brug af 50%-reglen

I husdyrbrugloven beskrives lugtgenekriterierne som den maksimale, miljømæssigt acceptable lugtgenebelastning<sup>6</sup> fra en given kilde ved den pågældende områdetype. Det betyder at der beregnes på husdyrbrugets lugt i nærmeste byzone, nærmeste samlede bebyggelse og ved nærmeste nabo. Endvidere skal der tages højde for en eventuel kumulation fra andre husdyrbrug.

### Kumulation af lugt

Oplysningerne om den kumulative effekt skal bruges i lugtberegningen. Er der andre husdyrbrug, som medfører lugtgener i det samme punkt i byzonen, skærpes kravene til geneafstanden i forbindelse med ansøgningen.

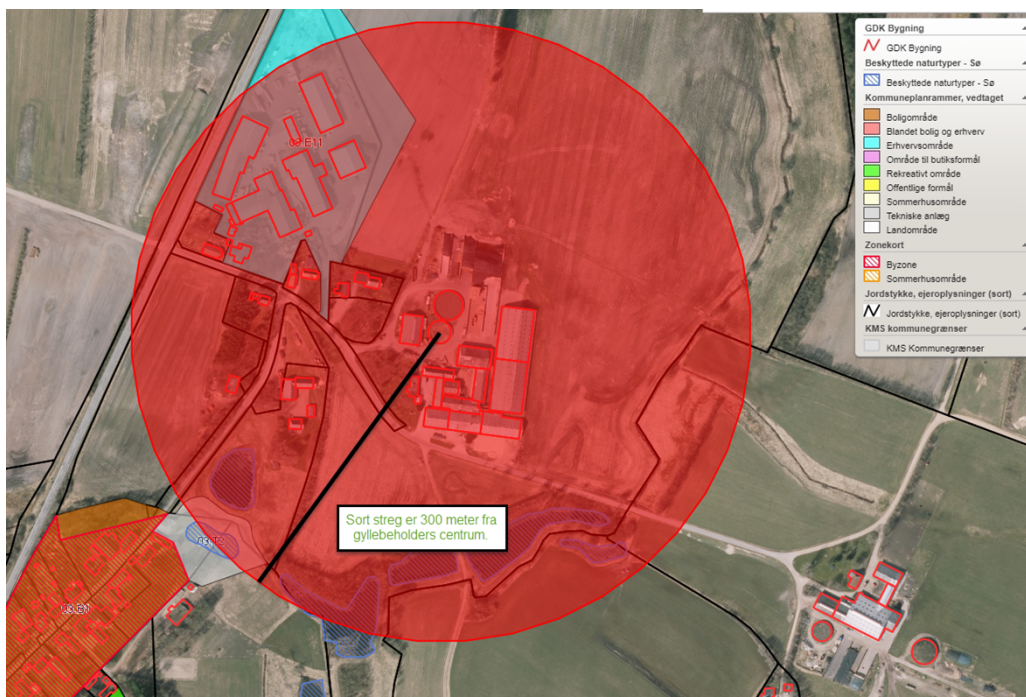
Der ligger ikke andre husdyrbrug nærmere end 300 meter fra et eksisterende eller ifølge kommuneplanens rammedel fremtidigt byzone- eller sommerhusområde eller i et område i landzone, der i lokalplan er udlagt til boligformål, blandet bolig og erhvervsformål eller til offentlige formål med henblik på beboelse, institutioner, rekreative formål og lign., samt ved beboelsesbygninger på ejendommen uden landbrugspligt, som ikke ejes af driftsherren, hvor der inden for en afstand af 200 meter ligger flere end 6 beboelsesbygninger på hver sin ejendom uden ejendomspligt, som ikke ejes af driftsherren eller inden for en afstand af 100 meter af beboelsesbygninger på ejendomme uden landbrugspligt, der ikke ejes af driftsherren.

Geneafstanden skal derfor ikke forøges.

Lugten fra de eksisterende gyllebeholdere indgår ikke i lugtberegningerne i husdyrgodkendelse.dk, da gyllebeholdere i stedet for er omfattet af de generelle afstandsregler. Det kan dog ikke undgås, at der forekommer lugt fra gyllebeholderne. Dette vil være særlig markant i forbindelse med at gyllebeholderne fyldes, der pumpes fra staldanlægget til gyllebeholderne, eller når der omrøres i forbindelse med udbringning. Da gyllebeholderne ligger nærmere end 300 meter fra flere af de omboende naboer og ikke er overdækket, stilles der vilkår om at fyldning af gyllebeholderne skal ske indenfor almindelig arbejdstid. Almindelig arbejdstid er defineret som fra kl. 5.00 til 17.00. Dette er der stillet vilkår til, se vilkår 18. Se nedenstående billede. Sæsonarbejde udenfor disse tider kan dog forekomme i koncentrerede perioder, men skal søges begrænset.

---

<sup>6</sup> Det er 5  $OU_E$  pr.  $m^3$  og 1 LE pr.  $m^3$  i et eksisterende eller ifølge kommuneplanens rammedel fremtidigt byzone- eller sommerhusområde. Det er 7  $OU_E$  pr.  $m^3$  og 3 LE pr.  $m^3$  i et område i landzone, der i lokalplan er udlagt til boligformål, blandet bolig og erhvervsformål eller til offentlige formål med henblik på beboelse, institutioner, rekreative formål og lign., samt ved beboelsesbygninger på ejendommen uden landbrugspligt, som ikke ejes af driftsherren, hvor der inden for en afstand af 200 meter ligger flere end 6 beboelsesbygninger på hver sin ejendom uden ejendomspligt, som ikke ejes af driftsherren. Det er 15  $OU_E$  pr.  $m^3$  og 10 LE pr.  $m^3$  ved beboelsesbygninger på ejendomme uden landbrugspligt, der ikke ejes af driftsherren.



For husdyrbruget kan det ses af nedenstående tabel at lugtgenekriteriet er overholdt for nærmeste nabo og nærmeste samlede bebyggelse. Det ses at lugtgenekriteriet til nærmeste byzone ikke er overholdt. Der er dog mulighed for at søge om dispensation for lugtgenekriteriet ved brug af 50%-reglen.

### Ansøgning (207841) | Nabopåvirkning ?

For at der kan beregnes om lugt fra anlægget, skal nabobebyggelser og byzone angives på kortet. På "Listevisioning" vises en oversigt over de nabobebyggelser der er angivet, og på "Resultater" findes resultaterne af de lugtberegninger der er foretaget på ansøgningen.

Bebyggelse	Kumulation	Model	Ukorrigeret geneafstand (m)	Korrigeret geneafstand (m)	Vægtet gennemsnitsafstand (m)	Genekriterie overholdt
Teglværksvej 11	0	FMK	99,3	99,3	150,4	Ja
Gammel Landevej 18C	0	NY	240,9	216,8	562,7	Ja
Gammel Landevej 18D	0	NY	240,9	217,8	346,3	Ja
Skovvænget 49	0	NY	240,9	240,9	4742,3	Ja
Over Feldborg By, Haderup	0	NY	364	347,7	359,3	Ja
Over Feldborg By, Haderup	0	NY	364	364	347,9	Nej

#### Forklaring til samlet resultat af lugtberegning

**Gul:** Genekriterie er ikke overholdt, men der kan søges om dispensation jf. § 33 ("50 % reglen").

\* Geneafstanden fra NY modellen er 0, selvom der er en faktisk lugt fra staldgruppen. Dette skyldes at lugten er for lav til at lugtspredningen kan beregnes.

**Konsekvenszone:** 399 m



### Dispensation til brug af 50%-reglen

Ansøgningen for Teglværksvej 13 viser, at lugtgenekriteriet ifølge husdyrbrugloven ikke umiddelbart er overholdt. Ved en konkret afvigelse og manglende overholdelse af lugtgenekriteriet, er det muligt at søge om brug af 50%-reglen til lugtgenekriteriet.

Ejer har ansøgt om brug af 50%-reglen på Teglværksvej 13.

Da det er ansøgt er der nogle lovgivningsmæssige betingelser, som skal overholdes:

1. Den ansøgte udvidelse eller ændring medfører ikke, at husdyrbrugets samlede lugtemission forøges.
2. Den ansøgte udvidelse eller ændring medfører ikke, at lugtemissionen fra det enkelte staldafsnit øges nærmere byzone, samlet bebyggelse, enkeltboliger m.v. (genekategori 1-3). Lugtemissionen for et enkelt staldafsnit må ikke forøges med mindre at lugtemissionen samtidig reduceres tilsvarende eller mere i staldafsnit, som ligger tættere på (i dette tilfælde) byzone end det pågældende staldafsnit. ELLER afstanden fra de staldafsnit, hvor lugtemissionen forøges, til de områder eller beboelsesbygninger er mindst 200% af den ukorrigerede geneafstand.
3. Afstanden til byzone, samlet bebyggelse, enkeltboliger m.v. (genekategori 1-3) er mere end 50 % af den beregnede geneafstand.
4. Herudover skal kommunen også inddrage andre forhold og foretage en konkret vurdering ud fra dette.

#### Punkt 1

I forhold til punkt 1 må den samlede lugtemission ikke forøges. Det kan ses af nedenstående tabel at husdyrbrugets samlede lugtemission ikke er forøget i ansøgt drift, men er den samme.

Ansøgningsskema 207841 version 4	LE/s	OU/s
Samlet staldanlæg Teglværksvej 13, nudrift	9870,4	41392
Samlet staldanlæg Teglværksvej 13, ansøgt drift	9870,4	41392
Forskel mellem nudrift og ansøgt drift	0	0

Herning Kommune vurderer, at kriterie 1 er overholdt.

#### Punkt 2

I forhold til punkt 2 må lugtemissionen i det enkelte staldafsnit ikke øges i forhold til nærmeste byzone, samlet bebyggelse og enkeltboliger, med mindre der reduceres i staldafsnit, som ligger tættere på nærmeste byzone, samlet bebyggelse og enkeltboliger.

Det kan ses af nedenstående tabel at husdyrbrugets lugtemission for de enkelte staldafsnit øges i stald "Kalveplads" og "Stald 4", mens lugtemissionen i "Stald 2" reduceres. Det er "Stald 2" der ligger tættest på byzonen. Se nedenstående beregning:

Stald 2 reduceres:  $635,5 - 567,3 = 68,2$

Kalveplads og stald 4 øges:  $(403 - 372) \cdot 31 + (1763,9 - 1726,7) \cdot 37,2 = 68,2$

Beregningen viser at Stald 2 reduceres 68,2 LE/s mens Kalveplads og stald 4 øges tilsvarende 68,2 LE/s.

Staldene velfærdsafdeling og stald 1 har samme lugtemission i nudrift og ansøgt drift.

Ansøgningsskema 207841 version 4	Nudrift		Ansøgt drift	
	LE/s	OU/s	LE/s	OU/s
Kalveplads	372,0	1560,0	403,0	1690,0
Stald 2	635,5	2665,0	567,3	2379,0
Stald 4	1726,7	7241,0	1763,9	7397,0
Velfærdsafdeling	651,0	2730,0	651,0	2730,0
Stald 1	6485,2	27196,0	6485,2	27196,0

Herning Kommune vurderer, at kriterie 2 er overholdt.

#### Punkt 3

Som tredje kriterie skal afstanden til byzone, samlet bebyggelse, enkeltboliger m.v. (genekategori 1-3) være mere end 50 % af den beregnede geneafstand.



Ansøgningen viser, at afstanden til nærmeste byområde er kortere end den beregnede geneafstand, men længere end halvdelen af den beregnede geneafstand, idet geneafstanden er beregnet til 364,0 meter til nærmeste byzone. Den vægtede gennemsnitsafstand fra stalden til nærmeste byzone er 347 meter. Halvdelen af geneafstanden er 182,0 meter.

<b>Ansøgningskema 207841 version 4</b>	<b>Teglværksvej 13, ansøgt drift</b>
<b>Beregnet ukorrigeret geneafstand</b>	364,0 meter
<b>Beregnet korrigeret geneafstand</b>	364,0 meter
<b>Vægtet gennemsnits afstand</b>	347,9 meter
<b>Målt afstand på luftfoto af kommunen</b>	265 meter

Herning Kommune vurderer, at kriterie 3 er overholdt.

#### **Punkt 4: Andre forhold skal medtages**

Udover de 3 kriterier opstillet i husdyrbrugloven skal der også tages andre forhold med ind.

Kvægbruget på Teglværksvej 13 ligger tæt på byzone og har derfor ikke mulighed for at udvide bedriften. I august 2017 kom der en ny husdyrbruglov, som giver husdyrbrugene mulighed for at få en mere fleksibel miljøgodkendelse, så det er muligt at optimere brugen af eksisterende staldanlæg og de svingninger der er i et dyrehold. Det vil Teglværksvej 13 gerne have mulighed for, derfor er der ansøgt om brug af 50%-reglen.

Herning Kommune har undersøgt om der tidligere har været klager fra omboende over lugt eller andet. Herning Kommune er ikke bekendt med, at der har været klager fra omboende over lugt eller andre ting. Hverken i det daglige eller de gange, hvor ejer af bedriften har søgt ny miljøgodkendelse eller tilpasninger af denne i tillæg til miljøgodkendelsen.

Herning Kommune vurderer, på den baggrund at lugtgenekriteriet fraviges. Det kan det, fordi at forudsætningen for at kommunen kan fravige er, at geneniveauerne er opfyldte. Endvidere har der aldrig været klaget over lugt eller andet fra omboende eller nærmeste byzone.

#### **Samlet vurdering af overholdelse af lugtgenekriteriet**

Konsekvensområdet for ejendommens lugtafgivelse er beregnet ud fra FMK modellen. For det ansøgte projekt er konsekvensområdet beregnet til 399 meter. (Konsekvensområde =  $1,6 * (Q)^{0,6}$ , hvor  $Q$  = lugtemissionen [LE/s] = 9870,4 LE/s). Konsekvensområdet vil sige det område, hvor lugten fra ejendommen kan konstateres – uden at den af den grund vurderes at være til gene for omkringboende.

Lugt genekriteriet er overholdt i forhold til nabo og samlet bebyggelse. Herning Kommune vurderer derfor, at husdyrbrugets lokaliseringsforhold er tilfredsstillende i forhold til samlet bebyggelse og nabo. Lugtgenekriteriet er ikke overholdt for nærmeste byzone. Herning Kommune accepterer brugen af 50%-reglen til byzone i denne konkrete sag.



## Husdyrbrugets nabopåvirkning og tiltag der begrænser gener

### Støj

De anbefalede mindsteafstande mellem husdyrbruget og nærmeste beboelse er baseret på Miljøstyrelsens erfaringer om miljøforhold. Klassifikationen angiver, hvilken afstand, der skønnes at være nødvendig mellem den pågældende virksomhed og boliger i et nyetableret område for åben og lav boligbebyggelse.

Udgangspunktet er, at afstanden skal give en rimelig sikkerhed for, at boligerne ikke udsættes for miljøgener, og at virksomheden ikke efterfølgende mødes med skærpede miljøkrav.

Jævnfør virksomhedsbeskrivelsen fra håndbog om Miljø og Planlægning, Miljøstyrelsen og Skov- og Naturstyrelsen, Landsplanafdelingen, 2004, anvender Herning Kommune følgende inddeling af husdyrbrugstyper:

Klasse 1	0 m afstand	Klasse 3: Hundepensioner, kenneler og rideskoler (mindre husdyrhold) Klasse 6: Pelsdyrfarme Klasse 6: Husdyrbrug med erhvervsmæssigt dyrehold, minus svinefarme Klasse 7: Svinefarme med erhvervsmæssigt dyrehold
Klasse 2	20 m afstand	
Klasse 3	50 m afstand	
Klasse 4	100 m afstand	
Klasse 5	150 m afstand	
Klasse 6	300 m afstand	
Klasse 7	500 m afstand	

Det ansøgte husdyrbrug går ind under klasse 6 med en afstand på 300 meter. Nærmeste nabo ligger cirka 110 meter fra husdyrbruget, mens byzone også ligger indenfor de 300 meter.

Da de anbefalede mindsteafstande til nabobeboelse er 300 meter, og der ligger beboelse inden for denne afstand, har Herning Kommune vurderet på, om der er foretaget støjreducerende foranstaltninger på ejendommen.

Herning Kommune er ikke bekendt med at der har været klager over støjgener fra omboende til ejendommen.

De væsentligste støjkloder vil være støj fra stalde og kalvehytter, transporter, motoriserede køretøjer, vakuumpumpe i malkeafsnit, foderblander og kompressor mv.

Ansøger oplyser: at de følgende tiltag mod støjkloder vurderes at bidrage til at reducere støj:

*"- Malkeanlægget står inde i et teknik-rum mellem bygningerne, derved reduceres støj uden for ejendommen.*

*- Foderblanding foregår bag ved staldbygningerne foran plansiloen væk fra byen og ved lave omdrejninger.*

*- Markarbejde foregår så vidt muligt efter godt landmandskab og hensyntagen til naboer og omgivelserne.*

*- Kompressoren står inden i staldbygningen.*

*Transporter forekommer i forbindelse med levering af foder, gødning, brændstof og andre forbrugsstoffer.*

*Der sker desuden transporter i forbindelse med afhentning af levende og døde dyr samt intern på bedriften.*

*Endelig er der transporter i forbindelse med udbringning af husdyrgødning samt hjemtransport af afgrøder.*

*De fleste transporter er med husdyrgødning og afgrøder. Derfor er belastningen af antallet af transporter i en kort afgrænset periode i forbindelse med sæsonen for gyllekørsel og høst. I højsæsonen kan det være nødvendigt med transporter i weekenden og uden for normal arbejdstid.*

*Der er etableret en grusvej uden om Feldborg by for ikke at få transporterne mellem Teglværksvej 11 og Birkevej 28 gennem byen.*



Andre transporter foregår normalt i dagtimerne og på hverdage. Afhentning af levende dyr og mælk kan dog ske døgnet rundt i henhold til slagteriets/mejeriets køreplaner. I højsæsonen kan det være nødvendigt med transporter i weekenden og uden for normal arbejdstid.”

Herning kommune har derudover set på om der kan gøres yderligere, da byzonen ligger cirka 300 meter af husdyrbruget. Ejer har en mark beliggende mellem husdyrbruget og byzone. For at minimere støj fra traktorer tæt på byzone er der stillet vilkår til, at der ikke må lægges gødningsoplæg på denne mark. Se bilag 3. Denne mark er i forvejen beliggende op til 4 søer, som er større end 100 m<sup>2</sup> og derved må der ikke lægges hverken gødning eller ensilage oplæg jævnfør §6 stk. 3 i husdyrgødningsbekendtgørelsen. Se nedenstående kort.





## **Skadedyr**

I forbindelse med dyreholdet kan der forekomme gener fra skadedyr.

### *Fluer og rotter*

For at bekæmpe skadedyr som kan være til gene for selve ejendommen foretages regelmæssig bekæmpelse af fluer, rotter og mus. Alle udendørs arealer samt områder omkring foderopbevaring holdes ryddeligt og rent.

For at forhindre og bekæmpe fluegener muges der hyppigt ud i kalvebokse og bruges endvidere Neoprex. Rottebekæmpelse sker via kommunal ordning.

Herning Kommune vurderer, at ejendommens forebyggelse og bekæmpelse af flue- og skadedyr er tilstrækkelig. Der stilles dog vilkår om, at ansøger som minimum skal følge de fastsatte retningslinjer fra Aarhus Universitet, Institut for Agroøkologi om flue- og rottebekæmpelse på ejendomme med husdyr.

## **Lys**

Der er vågebelysning i stalden, som er styret via timer. Der er ingen udendørs belysning på kalvepladsen.

Herning Kommune vurderer, at lyset i staldafsnittene ikke vil give væsentlige problemer. Dog fastsættes der vilkår om, at såfremt der skulle opstå gener for de omkringboende, eller såfremt kommunen finder det nødvendigt, skal bedriften lade foretage undersøgelse af forskellige lyskilder, således at lyset uden for ejendommen formindskes.

### Til- og frakørsel fra husdyrbruget

Ejendommen er beliggende på Teglværksvej 13, med tilkørsel direkte til Teglværksvej. Til ejendommen er der fire indkørsler, heraf ønskes en (markeret med grøn på nedenstående figur) lovliggjort i forbindelse med denne ansøgning om miljøgodkendelse.



### Lovliggørelse af indkørsel

Ansøger oplyser at:

*Indkørslen er etableret for at mælkebilen kan undgå at bakke i forbindelse med afhentningen. Det er ikke muligt at etablere en tilstrækkeligt stor vendeplads ved mælketanken så tankbilen kan komme rundt og benytte samme ind og udkørsel. Med den nye indkørsel kan mælkebilen køre ind af den ene indkørsel og ud af den anden. Derved undgås det at tankbilen holder stille på vejen for at bakke ind til gene for trafikanterne. Den vestligste indkørsel bruges hovedsageligt til fodertransporter og transporter med husdyrgødning, de øvrige indkørsler benyttes til transporter med mælk, dyr mv.*

Herning Kommune har ved ejendomme, der ligger meget tæt på offentlig vej stor fokus at vejen ikke bliver inddraget til en del af ejendommen. Derfor vil fokus være at ejendommens trafik skal ind på ejendommen og ikke være på den offentlige vej. I denne konkrete sag er det på trods af 4 indkørsler stadig mest hensigtsmæssigt at lave en indkørsel mere på baggrund af ansøgers oplysning af mælkebilens behov for at afhente mælk.

Herning Kommune vurderer derfor, at det godkendes at lave en indkørsel mere. På den måde kommer den primære kørsel til og fra ejendommen til at være på ejendommens område og ikke på den offentlige vej.

Der henstilles dog generelt til, at al transport skal foregå indenfor almindelig arbejdstid for at mindske gener. Sæsonbetonet arbejde kan forekomme udenfor disse tidspunkter, men skal søges begrænset.





## Rystelser

Virksomhedens bidrag til niveauet for vibrationsniveauet (dB re  $10^{-6}$  m/s<sup>2</sup>) målt som det maksimale KB-vægtede accelerationsniveau med tidsvægtning S må ikke overstige værdierne i Lavfrekvent støj, infralyd og vibrationer i eksternt miljø Orientering fra Miljøstyrelsen, nr. 9 1997. Nedenstående tabel viser værdierne for lavfrekvent støj m.v.

Anvendelse	Kl.	Vægtet accelerationsniveau $L_{aw}$ i dB
Boliger i boligområder (hele døgnet)	Hele døgnet	75
Boliger i blandet bolig/erhvervsområde	18-7	
Børneinstitutioner og lignende	I åbningstiden	
Boliger i blandet bolig/erhvervsområde	7-18	80
Kontorer, undervisningslokaler og lignende	Hele døgnet	80
Erhvervsbebyggelse	Hele døgnet	85
Kontorer og tilsvarende lokaler i erhvervsbebyggelse, hvor der foregår følsomme aktiviteter	Hele døgnet	80

Virksomhedens bidrag til niveauet for lavfrekvent støj og infralyddrift (dB re  $10^{-6}$  m/s<sup>2</sup>) målt indendørs må ikke overstige værdierne i Lavfrekvent støj, infralyd og vibrationer i eksternt miljø Orientering fra Miljøstyrelsen, nr. 9 1997. Nedenstående tabel viser grænserne for lavfrekvent støj indendørs m.v.

Anvendelse	Kl.	A-vægtet lydtryksniveau (10-160 Hz), dB	G-vægtet infralydniveau dB
Beboelsesrum, herunder børneinstitutioner og lignende	18-7	20	85
	7-18	25	85
Kontorer, undervisningslokaler, og lignende støjfølsomme rum	Hele døgnet	30	85
Erhvervsbebyggelse	Hele døgnet	35	90

Herning Kommune vurderer, at rystelser og lavfrekvent støj i og udenfor staldafsnittene ikke vil give væsentlige problemer. Dog fastsættes der vilkår om, at såfremt der skulle opstå væsentlige gener for de omkringboende, eller såfremt kommunen finder det nødvendigt, skal bedriften lade foretage undersøgelse af forskellige vibrationskilder.



## Reststoffer, affaldsproduktion og brug af naturressourcer

Ansøger beskriver i miljøkonsekvensrapporten side 21 til 23 ejendommens Teglværksvej 13:

- beliggenhed i forhold til grundvand og nærmest vandboring
- opbevaring og afskaffelsen af olie, kemikalier og pesticider, samt medicinrester
- opbevaring og afskaffelsen af affald, småt brændbart og forbrændingseget affald
- Øvrigt farligt affald som f.eks. lysstofrør, el-spærepærer, oliefiltre, batterier eller spraydåser indsamles i maskinhuset.
- Brugte batterier tages ofte med retur af leverandør. Andet leveres til kommunal modtagestation
- Døde dyr afhentes af DAKA
- Vandforbrug og besparende tiltag
- Energiforbrug og besparende tiltag

Herring Kommune vurderer på baggrund af det indsendte materiale at reststoffer, affaldsproduktion og brug af naturressourcer på Teglværksvej 13 ikke vil give anledning til en væsentlig miljøpåvirkning.

## Vejledende grænseværdi for ammoniak ved anvendelse af BAT



BAT-niveauet er fastsat som eksisterende stald, undtagen for ombygget dybstrøelsesafsnit i bygning 4 der er fastsat som ny inkl. renoveret stald. I tidligere miljøgodkendelse og efterfølgende tillæg fremgår det at der skal være skraber på spalterne i bygning 1. Da nyeste viden viser at skraber ikke har en effekt på ammoniakemissionen kan skraber på spalterne ikke længere indgå som teknologi i miljøgodkendelsen. Der er derved ikke anvendt miljøteknologier i tidligere miljøgodkendelser som skal overføres til nærværende godkendelse.


Den samlede NH<sub>3</sub> emission fra staldanlægget og lagre er ifølge ansøgningen opgjort til 3.918 kg N/år og overholder derved Herring Kommunes BAT niveau på 3.918 kg N/år.



BAT-niveauet er opnået ved at, der er anvendt:

- Senge med spalter i bygning 1 og en del af bygning 4.
- Dybstrøelse (enten hele arealet eller med kort ædeplads) i bygning 2, 3, del af bygning 4 og bygning 16.

Ansøger har fravalgt at foretage en vurdering af fravalg af BAT, da BAT-emissionskravet er overholdt.

Samlet BAT beregning  			
	Stalde	Lagre	Total
Samlet BAT krav (kg NH <sub>3</sub> -N /år)	3422	496	3918
Faktisk emission (kg NH <sub>3</sub> -N /år)	3422	496	3918
Forskel (kg NH <sub>3</sub> -N /år)	-	-	0
Vejledende BAT Overholdt?	-	-	Ja

Samlet ammoniaktab for hele anlægget (alle produktioner) opnåelig ved anvendelse af BAT  					
	Vejl. sum (kg NH <sub>3</sub> -N /år)	Ansøgers forslag (kg NH <sub>3</sub> -N /år)	Ansøgers Begrundelse	Kommunens krav (kg NH <sub>3</sub> -N /år)	Kommunens Begrundelse
<input type="button" value="Rediger"/>	3422				

Beregninger af progressive BAT krav opnåelig ved anvendelse af BAT for produktioner i nye stalde  	
Ansøgningen indeholder ikke produktioner med dyretype og staldsystemer hvor BAT kravet bestemmes progressivt ud fra arealet.	

Herring kommune vurderer, at ejendommen, med de beskrevne tiltag, lever op til BAT i forhold til de muligheder, der foreligger for det ansøgte.



## Eventuelle grænseoverskridende virkninger

Da husdyrbruget ligger minimum 130 km fra grænsen til Tyskland, der er nærmeste selvstændige nation, vurderer Herring Kommune at ændringen af husdyrbruget ikke vil have grænseoverskridende påvirkninger.

## Oplysninger m.v. til miljøkonsekvensrapport

Herring Kommune har gennemgået ansøgningen og er af den opfattelse at oplysningskravet vedrørende miljøkonsekvensrapporten er opfyldt, idet den indeholder:

- 1) En beskrivelse af det ansøgte med oplysninger om:
  - a) det ansøgtes placering, udformning, dimensioner og andre relevante særkender,
  - b) det ansøgtes forventede væsentlige og eventuelle kumulative indvirkninger på miljøet,
  - c) det ansøgtes særkender eller de foranstaltninger, der påtænkes truffet for at undgå, forebygge eller begrænse og om muligt neutralisere forventede væsentlige skadelige indvirkninger på miljøet,
  - d) den eller de rimelige alternative løsninger, som ansøger har undersøgt, og som relevante for det ansøgte og dets særlige karakteristika, og hovedårsagerne til den eller de valgte løsninger under hensyn til det ansøgtes indvirkninger på miljøet.
- 2) Et samlet, ikke-teknisk resumé af oplysningerne i pkt. 1, og påtænkte foranstaltninger ved IE-husdyrbrugets ophør, hvis det ansøgte vedrører et IE-husdyrbrug.
- 3) Oplysning om den kompetente ekspert, der har udarbejdet miljøkonsekvensrapporten.

Herring Kommune vurderer, at:

Punkt 1a, 1b, 1c fremgår af husdyrgodkendelse.dk

Punkt 1d er beskrevet fyldestgørende

Punkt 2 er ikke relevant, da der ikke er tale om et IE-husdyrbrug.

Punkt 3 er beskrevet fyldestgørende.

Herring Kommune vurderer, at oplysninger til miljøkonsekvensrapport er fyldestgørende, se bilag 2 og det i øvrigt anførte i godkendelsen.

## Lovgrundlag

Ansøgningen er behandlet i henhold til kravene i lov om husdyrbrug og anvendelse af gødning m.v.<sup>7</sup> med tilhørende bekendtgørelse om tilladelse og godkendelse m.v. af husdyrbrug<sup>8</sup>, husdyrgødningsbekendtgørelsen<sup>9</sup> samt Miljøstyrelsens vejledning om miljøgodkendelse af husdyrbrug.

Herring Kommune har informeret offentligheden og berørte myndigheder tidligt i beslutningsprocessen ved offentlig annoncering på Herring Kommunes hjemmeside i perioden fra mandag den 14. januar 2019 til mandag den 28. januar 2019. Ingen har ønsket udkastet til afgørelsen tilsendt.

Herring Kommune har fremsendt udkast til afgørelse til ansøger, naboer og andre berørte samt til dem, som har anmodet herom, med mulighed for at kommentere udkastet i perioden fra den 2. april 2019 til den 2. maj 2019. Herring Kommune har modtaget kommentarer til udkastet til afgørelsen i høringsperioden.

<sup>7</sup> Lov om husdyrbrug og anvendelse af gødning m.v., nr. 1572, 20. december 2006, jævnfør lovbekendtgørelse om husdyrbrug og anvendelse af gødning m.v., nr. 1020, 6. juli 2018, med efterfølgende ændringer.

<sup>8</sup> Bekendtgørelse om godkendelse og tilladelse m.v. af husdyrbrug, nr. 1021, 6. juli 2018, med efterfølgende ændringer.

<sup>9</sup> Bekendtgørelse om husdyrbrug og erhvervsmæssigt dyrehold, husdyrgødning, ensilage m.v., nr. 1076 af 28. august 2018, med efterfølgende ændringer.



## Kommentarer i Høringsperioden

Der er indkommet kommentarer i høringsperioden fra ansøgers miljøkonsulent på vegne af ansøger Jens Christian Troelsen. Se nedenstående:

Herning Kommune  
Att. Louise Lindegaard Weinreich  
[mikll@herning.dk](mailto:mikll@herning.dk)



SAGRO PLANTER & MILJØ  
E-mail: [mif@sagro.dk](mailto:mif@sagro.dk)  
Direkte tlf: 76602192  
Mobil:  
Nummer: 216151

Esbjerg, den 15. april 2019

### Vedr.: Bemærkninger i nabohearingsperioden af § 16a miljøgodkendelse på Teglværksvej 13, 7540 Haderup

---

I vilkår 7 stilles krav om at der skal overholdes 2 m randzone til kanten af pladsen. Kalvepladsen er etableret med en lav kant på tre sider og 2 m randzone på den fjerde side. Derved forhindres, at overfladevand fra kalvepladsen kan løbe ud på de omkringliggende arealer. I stedet ledes overfladevandet fra kalvepladsen til gyllesystemet. Dette er i overensstemmelse med husdyrgødningsbekendtgørelsens § 9, hvori det fremgår, at stalde, læskure m.v. inkl. løbegårde og lignende arealer skal være indrettet så forurening af grund og overfladevand ikke finder sted. I paragraffen nævnes fast bund og afløbssystem, hvilket kalvepladsen overholder. En kalveplads skal derfor ikke overholde samme lovkrav som en møddingsplads, i forhold til højden af muren, der kan erstatte randzone. Det ønskes derfor, at det kan fremgå af vilkåret, at der enten skal være 2 m randzone eller en lav kant, der forhindrer, at overfladevand løber ud over siden af kalvepladsen.

I vilkår 18 fremgår det, at der kun må ske pumpning af gylle fra stalde til gyllebeholder indenfor tidsrummet kl 7.00-17.00. På side 21 fremgår det, at dette vilkår er stillet af hensyn til mulige lugtgener fra gyllebeholderne hos naboer. Af vejledningen til husdyrgodkendelsesbekendtgørelsen fremgår det, at eventuelle lugtgener fra opbevaringsanlæg er reguleret i husdyrgødningsbekendtgørelsen, se nedenstående link og klip fra vejledningen. Lugt geneafstanden er overholdt til både nabo og samlet bebyggelse. På det indsatte kort side 22 i miljøgodkendelsen ses det, at byzonen er mere end 300 m fra gyllebeholderen. Vilåret ønskes fjernet, da eventuelle lugtgener relateret til gyllebeholderen jf. vejledningen er reguleret i husdyrgødningsbekendtgørelsen. Det bemærkes herudover, at gyllen flyttes med en støjsvag el-pumpe, derved vil naboer ikke opleve støjgener i forbindelse med flytningen.

<https://husdyrvejledning.mst.dk/vejledning-til-bekendtgørelserne/husdyrgodkendelses-bekendtgørelsen/13-generelle-principper-for-godkendelser-og-tilladelser/#11>

HOLSTEBRO  
Nupark 47  
7500 Holstebro

HERNING  
Birk Centerpark 24  
7400 Herning

BILLUND  
Majsmarken 1  
7190 Billund

ESBJERG  
John Tranums Vej 25  
6705 Esbjerg Ø

TLF. 7021 2040  
[info@sagro.dk](mailto:info@sagro.dk)  
sagro.dk

som med gødkendelser og tilførelser beregnes lugtemissionen – og dermed vurderingen af lugtgenerne for de omboende – ud fra husdyrbrugets produktionsarealer, dvs. staldene m.v. Baggrunden for, at lugtemissionen alene beregnes på baggrund af produktionsarealerne er bl.a., at den primære kilde til lugtgener fra dyrehold er staldluftventilation. Der foreligger kun systematiske og anvendelige oplysninger til brug for den konkrete sagsbehandling for så vidt angår staldanlæg. Evt. lugtgener fra opbevaringsanlæg, udbringning af husdyrgødning samt udegående dyrehold indgår således ikke i lugtberegningerne, men er i stedet generelt reguleret gennem bl.a. visse faste krav til placering m.v., krav i relation til omrøring i gyllebeholdere og til udbringning i navnlig husdyrgødningsbekendtgørelsen. Disse krav skal overholdes umiddelbart.

Bekendtgørelsens bilag 3, pkt. B, tabel 6, indeholder en opstilling af dyretyper og staldsystemer, som svarer til tabel 1 i bilag 3 om ammoniakberegning. Ved beregningen af lugtemissionen anvendes emissionsfaktorerne for den samme dyretype og staldsystem, som er anvendt ved ammoniakberegningen.

De fastsatte emissionsfaktorer skal altid lægges til grund for beregningen af lugtemissionen. Der er ved fastsættelsen af faktorerne taget højde for, at mange forhold kan influere på lugtemission fra produktionsarealerne.

Med venlig hilsen

Mette Ibsen-From  
Miljørådgiver  
SAGRO, Esbjerg

## Herning Kommunes svar

Herning Kommunes svar vedrørende vilkår 7:  
Vilkår 7 er tilrettet som ansøger forespørger.

Herning Kommunes svar vedrørende vilkår 18:

Herning Kommune har stillet vilkår til at der kun må ske pumpning af gylle fra stald til gyllebeholdere indenfor tidsrummet kl. 7.00 til 17.00. Som nævnt på side 21 er vilkåret stillet, for at tage hensyn til omkringliggende naboer. I dette tilfælde ligger der 4 omboende uden landbrugspligt indenfor 300 meter af gyllebeholderne. Heraf er den ene ejendom ejet af ansøger.

Herning Kommune har haft en dialog med ansøger omkring hvordan pumpning af gylle fra stalde til gyllebeholdere i dag foregår. På baggrund af dette er vilkåret blevet tilrettet således at pumpning af gylle fra stald til gyllebeholdere skal ske indenfor tidsrummet kl. 5.00 til kl. 17.00.



## Klagevejledning og offentliggørelse

Herning Kommune har givet miljøgodkendelse til udvidelse af husdyrbruget på Teglværksvej 13, 7540 Haderup. Miljøgodkendelsen er givet i medfør af § 16a i husdyrbrugloven.

Det er muligt at klage over afgørelsen til Miljø- og Fødevareklagenævnet. Miljøgodkendelsen bliver offentliggjort på Herning Kommunes hjemmeside [www.herning.dk](http://www.herning.dk) under "Planer og offentliggørelser" og "Landbrug" fra den 13. juni 2019. Der kan klages i 4 uger. Klageberettigede er ansøger og enhver, der har en individuel, væsentlig interesse i sagen samt visse organisationer, alle som er angivet i husdyrbruglovens §84-87.

Hvis du ønsker at klage over denne afgørelse, kan du klage til Miljø- og Fødevareklagenævnet. Du klager via Klageportalen, som du finder et link til på forsiden af [www.nmkn.dk](http://www.nmkn.dk). Klageportalen ligger på [www.borger.dk](http://www.borger.dk) og [www.virk.dk](http://www.virk.dk). Du logger på [www.borger.dk](http://www.borger.dk) eller [www.virk.dk](http://www.virk.dk), ligesom du plejer, typisk med NEM-ID. Klagen sendes gennem Klageportalen til den myndighed, der har truffet afgørelsen. En klage er indgivet, når den er tilgængelig for Herning Kommune i Klageportalen.

Klagen skal være tilgængelig for Herning Kommune i Klageportalen. For at klagen er tilgængelig skal klager har godkendt og betalt gebyr/bestilt en faktura i Klageportalen. Det skal senest ske den 13. juni 2019.

Miljø- og Fødevareklagenævnet skal som udgangspunkt afvise en klage, der kommer uden om Klageportalen, hvis der ikke er særlige grunde til det. Hvis du ønsker at blive fritaget for at bruge Klageportalen, skal du sende en begrundet anmodning til Herning Kommune, der har truffet afgørelse i sagen. Herning Kommune videresender herefter anmodningen til Miljø- og Fødevareklagenævnet, som træffer afgørelse om, hvorvidt din anmodning kan imødekommes.

Hvis afgørelsen påklages, bliver det meddelt ansøger.

En eventuel klage har ikke opsættende virkning, medmindre Miljø- og Fødevareklagenævnet bestemmer andet, hvorfor miljøgodkendelsen på eget ansvar kan udnyttes før klagefristen er udløbet i henhold til Husdyrbruglovens § 81, stk. 1.

### Søgsmål

Denne afgørelse om miljøgodkendelse kan også indbringes for domstolene, jævnfør husdyrbruglovens § 90. Det skal ske indenfor seks måneder efter offentliggørelsen.

Med venlig hilsen  
Louise Lindegaard Weinreich  
Herning Kommune,  
Teknik og Miljø, Landbrugsteam



## Interessentliste for høringsperiode og offentliggørelse

### Nedenstående er orienteret om udkast til miljøgodkendelsen:

Ansøger, Teglværksvej 11, 7540 Haderup

Ansøgers miljørådgiver fra Sagro

Omboende og andre, som får udkastet til miljøgodkendelsen i høring (konsekvensområde = 399 meter)

- Teglværksvej 1, 7540 Haderup
- Teglværksvej 3, 7540 Haderup
- Teglværksvej 3, 1. sal 7540 Haderup
- Teglværksvej 6, 7540 Haderup
- Teglværksvej 9, 7540 Haderup
- Teglværksvej 11, 7540 Haderup
- Teglværksvej 13, 7540 Haderup
- Teglværksvej 17, 7540 Haderup
- Teglværksvej 18, 7540 Haderup
- Teglværksvej 20, 7540 Haderup
- Teglværksvej 22, 7540 Haderup
- Teglværksvej 24, 7540 Haderup
- Gammel Landevej 11, 7540 Haderup
- Gammel Landevej 20, 7540 Haderup
- Langgade 80, 7540 Haderup
- Lundgårdsparken 38, 7490 Aulum

### Nedenstående er orienteret om miljøgodkendelsen:

Klageberettigede jævnfør husdyrbruglovens § 84

Ansøger, Teglværksvej 11, 7540 Haderup

Ansøgers miljørådgiver fra Sagro

Enhver, der har en individuel, væsentlig interesse i sagens udfald er i høringsperioden blevet gjort opmærksom på at meddelelse af afgørelsen sker ved offentlig annoncering på Herning Kommunes hjemmeside.

Klageberettigede jævnfør husdyrbruglovens § 85

- Danmarks Fiskeriforening
- Ferskvandsfiskeriforeningen
- Forbrugerrådet
- Arbejderbevægelsens Erhvervsråd

Klageberettigede jævnfør husdyrbruglovens § 86

- Danmarks Naturfredningsforening, Lokalfdeling Herning
- Dansk Ornitologisk Forening, Lokalfdeling Herning
- Foreningen af bredejere ved Gødstrup Sø

Klageberettigede jævnfør husdyrbruglovens § 87

- Dansk Ornitologisk Forening
- Friluftsrådet
- Danmarks Naturfredningsforening
- Det Økologiske Råd
- Danmarks Sportsfiskerforbund
- Aktive Fritidsfiskere i Danmark

Andre:

- Herning Museum
- Styrelsen for Patientsikkerhed



## Oversigt over bilag

Bilag 1: A. Produktionsareal beliggende mod øst i det samlede staldanlæg fra konsulent

Bilag 1 fortsat: B. Produktionsareal beliggende mod vest i det samlede staldanlæg fra konsulent

Bilag 2: Miljøkonsekvensrapport

Bilag 3: Udsprinklingstilladelse

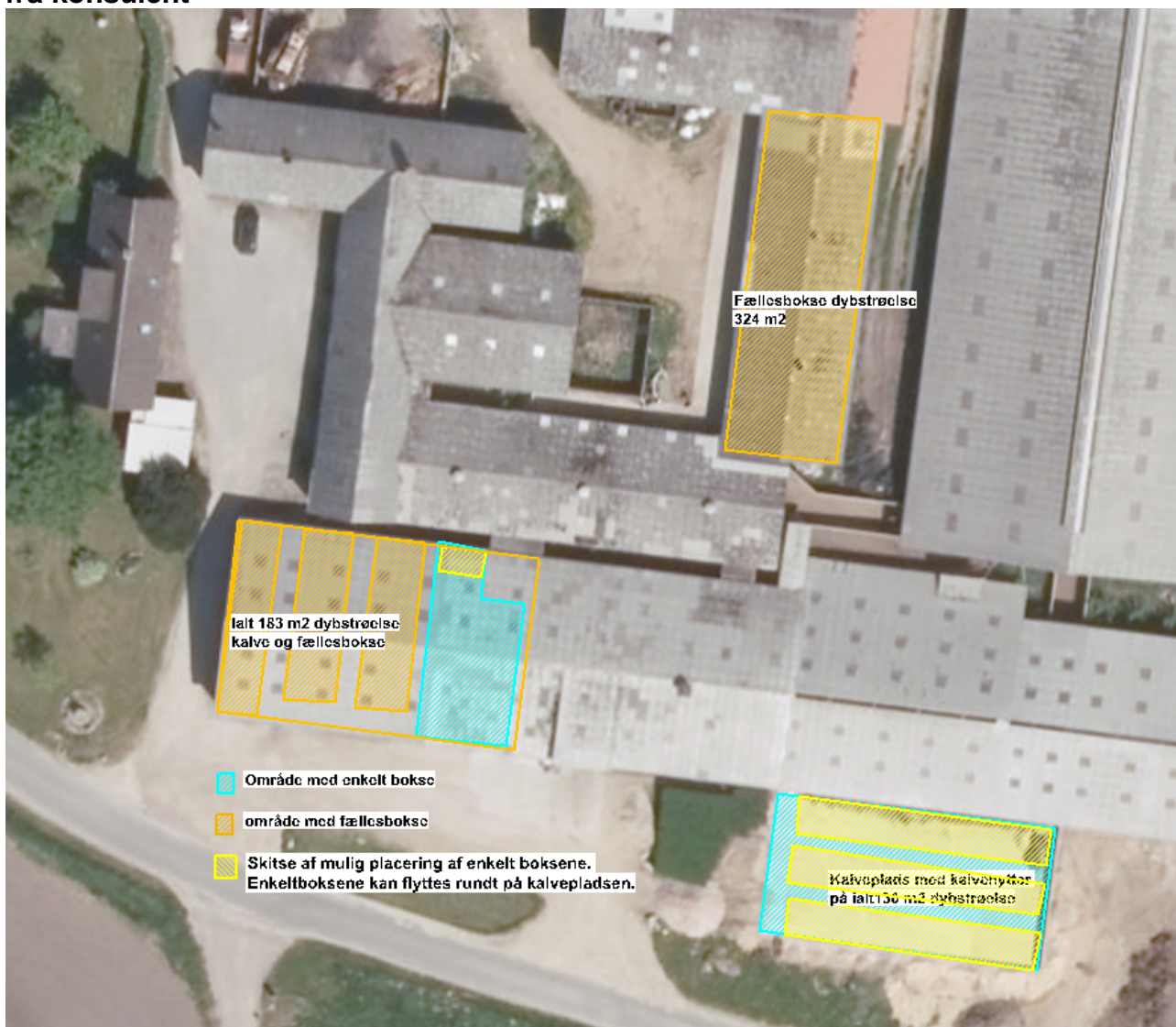
Bilag 4: Ingen markstakke på mellem ejendom og by

Bilag 5: Kort over afledning af spildevand på ejendommen





## Bilag 1 fortsat: B: produktionsareal beliggende mod vest i det samlede staldanlæg fra konsulent





## Bilag 2: Miljøkonsekvensrapport



### Miljøkonsekvensrapport for Teglværksvej 13, 7540 Haderup

Jens Chr. Troelsen

Teglværksvej 11  
7540 Haderup

Udarbejdet den 21.1.2019  
Af miljørådgiver Mette Ibsen-From





## Indholdsfortegnelse

Indledning.....	3
Ikke teknisk resumé.....	4
Basisoplysninger.....	4
Oplysninger om samdrift med andre ejendomme.....	4
Biaktiviteter.....	4
IE-brug.....	5
Oplysninger om husdyrbruget og det ansøgte.....	5
Indretning og drift.....	5
Afløbsforhold.....	8
Lys.....	10
Anlægsarbejder, bygningsmæssige ændringer eller ny bebyggelse.....	10
Håndtering og opbevaring af husdyrgødning.....	10
Beliggenhed.....	10
Planforhold.....	10
Landskab.....	11
Afstandskrav.....	12
Naturområder.....	13
Ammoniakemission.....	13
Internationale naturbeskyttelsesområder (Natura 2000).....	13
Kategori 1-natur.....	13
Kategori 2-natur.....	13
§ 3 områder.....	13
Kategori 3-natur.....	14
Internationalt beskyttede arter af planter og dyr – bilag IV-arter.....	14
Lugt.....	15
Øvrige emissioner og genepåvirkninger fra husdyrbruget og det ansøgte.....	16
Støj.....	16
Rystelser.....	17
Støv.....	17
Fluer og skadedyr.....	17
Til- og frakørsels forhold.....	18





Forurenings- og genebegrænsende foranstaltninger.....	19
Egenkontrol .....	20
Væsentlige virkninger fra reststoffer, affaldsproduktionen, samt ved brugen af naturressourcer.....	21
Grundvand .....	21
Reststoffer (olie, rengøringsmidler, kemikalier, medicin m.m.).....	21
Affald .....	22
Døde dyr .....	22
Vand.....	22
Energi.....	23
BAT (ammoniak) .....	23
Eventuelle grænseoverskridende virkninger.....	24
Foranstaltninger for at undgå, forebygge eller begrænse det ansøgtes virkning på miljøet.....	24
Alternative løsninger .....	25
Samlet vurdering af miljøkonsekvensrapporten .....	25



## Indledning

Denne miljøkonsekvensrapport beskriver en planlagt ændring af Teglværksvej 13, 7540 Haderup, beliggende i Herning Kommune.

Rapporten beskriver de faktiske forhold i dag samt ændringens karakteristika, herunder den forventede drift efter ibrugtagning. Hertil vurderes konsekvenser forbundet med ændringen.

Rapporten er opbygget jf. Bilag 1 i Bek. nr. 1021 af 06/07/2018 (Husdyrgodkendelsesbekendtgørelsen), med enkelte ændringer:

Rapporten indledes med et ikke-teknisk resumé, fremfor at slutte med det, da det vurderes, at det er en mere naturlig opbygning.

Punkterne D 1 a og b behandles under et, så de forskellige faktorer beskrives og vurderes i samme afsnit, da dette vurderes mere hensigtsmæssigt.

God læselyst.





## Ikke teknisk resumé

Jens Chr. Troelsen søger om § 16a godkendelse af ejendommen Teglværksvej 13, 7540 Haderup. Der sker ingen ændringer på ejendommen, men § 16 a godkendelsen gives på baggrund af produktionsarealet i staldene (m<sup>2</sup>), hvilket betyder en langt større fleksibilitet i dyreholdet end tilfældet er i dag. Det vil give mulighed for at de naturlige biologiske variationer i produktionen i større grad kan rummes i godkendelsen og for at udnytte staldene mere effektivt. Det er stadig de samme dyrevelfærdsmæssige krav som tidligere, der sætter begrænsningen for produktionsstørrelsen på stald.

Der skal ikke opføres nye bygninger på ejendommen. Der er udelukkende tale om eksisterende stalde. Der søges dog om lovliggørelse af ombygning af stald med spaltebokse til dybstrøelse og lovliggørende dispensation til etablering af kalveplads ca. 8,5 m fra vej. Endvidere er der søgt om en indkørsel mere til ejendommen.

Der er foretaget beregninger af lugt i forhold til nabo, samlet bebyggelse og by. Beregningen viser at lugtgenekriteriet er overholdt til nabo og samlet bebyggelse. Husdyrbrugets samlede lugtemission stiger ikke og lugtemissionen fra de enkelte staldafsnit øges ikke mod byzonen. Endvidere er afstanden til byzonen mere end 50 % af den beregnede geneafstand. Der er derfor søgt om dispensation fra geneniveauet (50% reglen). Det forventes ikke at nabobebyggelse mv. vil opleve væsentlig generende lugt fra ejendommen i forbindelse med udvidelsen. Endvidere er forhold angående f.eks. støv, skadedyr, affald, lys og indkørselsforhold beskrevet og det vurderes at der ikke vil opstå gener for omgivelserne.

Staldanlæg og gødningsopbevaring afdamper ammoniak, som kan påvirke naturen omkring husdyrbruget. Derfor er der krav om, at staldene skal indrettes med miljøvenlig teknik (BAT), så fordampningen pr. arealenhed er lille. Staldene på Teglværksvej 13 overholder kravene til miljøvenlig teknik.

Der er foretaget beregninger i forhold til ammoniakdeposition på nærliggende natur. Beregningerne viser at der ikke vil ske en merdeposition på over 1 kg N set over en 8 årig periode. Ud fra ovenstående vurderes det samlet, at ammoniakemissionen fra husdyrbruget ikke vil medføre en væsentlig forringelse af miljøet og at husdyrproduktionen kan drives på stedet under hensyntagen til beskyttede arter af planter og dyr.

## Basisoplysninger

### Oplysninger om samdrift med andre ejendomme

Udover Teglværksvej 13 ejer og driver Jens Chr. Troelsen Birkevej 28, 7540 Haderup, hvor der er kvægproduktion. Afstanden mellem de to ejendomme er ca. 2 km.

På baggrund af afstanden, og da ejendommene hver især kan drives som selvstændige enheder, vurderes det, at der ikke er tale om en teknisk og forureningsmæssig forbindelse jf. Husdyrlovens § 16c, imellem Teglværksvej 13 og birkevej 28. Der ansøges derfor en særskilt miljøgodkendelse til husdyrproduktionen på teglværksvej 13.

### Biaktiviteter



Der er ikke biaktiviteter på ejendommen.

## IE-brug

Husdyrbruget er ikke kategoriseret som et IE-brug, da det er et kvægbrug.

## Oplysninger om husdyrbruget og det ansøgte

### Indretning og drift

Oversigt over husdyrbrugets bygninger:

Stalle og produktioner						
Staldnavn	Staldstørrelse (m <sup>2</sup> )	Ventilation	Kølehighde	Produktion	Antal måneder udeglende	Produktionsareal (m <sup>2</sup> )
Ansøgt drift						
Kalveplads	311	Naturlig ventilation	3 m	(#113398) Flexgruppe: Alle kvæg, Heste, Får og Geder; Dybstrøelse	0	120
opdæet stald 2	480	Naturlig ventilation	3 m	(#113400) Flexgruppe: Alle kvæg, Heste, Får og Geder; Dybstrøelse	0	205
Stald 4	727	Naturlig ventilation	3 m	(#113403) Flexgruppe: Alle kvæg, Heste, Får og Geder; Dybstrøelse	0	284
				(#113405) Flexgruppe: Alle kvæg; Sengestald med spalter (bagskyl eller ringkanal)	0	245
vefjendsafdeling	770	Naturlig ventilation	3 m	(#113411) Flexgruppe: Alle kvæg, Heste, Får og Geder; Dybstrøelse	0	230
stald 1	3104	Naturlig ventilation	6 m	(#113413) Flexgruppe: Alle kvæg; Sengestald med spalter (bagskyl eller ringkanal)	0	2092
Sum						3156

Tabel 1. Oversigt over produktionsareal

Lagre med flydende husdyrgødning				
Lagernavn	Overfladeareal (m <sup>2</sup> )	Ammoniakemission (kg NH <sub>3</sub> -N/år)	Effekt, miljøteknologi (kg NH <sub>3</sub> -N/år)	Ammoniakemission for lager (kg NH <sub>3</sub> -N/år)
Ansøgt drift				
1500 gylletank	362	144,8	0,0	144,8
2500 gylletank	624	249,4	0,0	249,4
gylletank 190	65	26,0	0,0	26,0

Tabel 2. Husdyrbrugets gødningslagre

Se skitse over placering af produktionsarealet i bygning 1, 12 og del af bygning 4 i bilag 1.

Bygning 1. Eksisterende kostald. Produktionsarealet i ansøgt drift er 2.092 m<sup>2</sup>.

Produktionsarealet er opgjort ud fra mål på byggetegning og er fratrukket nakkebomsareal på 312 m<sup>2</sup> ud fra ansøgers opmåling.

Bygning 2. Eksisterende dybstrøelsesstald med kalve og fællesbokse. Stalden er ca. 480 m<sup>2</sup>, produktionsarealet i ansøgt drift er 205 m<sup>2</sup>.



Produktionsarealet er opgjort ud fra opmålinger.

Bygning 3. Eksisterende kalveplads. Kalvepladsen er ca. 364 m<sup>2</sup>, produktionsarealet er i ansøgt- og nudrift 120 m<sup>2</sup>. Produktionsarealet er opgjort ud fra ansøgers oplysninger.

Bygning 4. Eksisterende sengestald med spalter og lovliggørelse af ombyggede spaltegulvsbokse til dybstrøelsesstald med fast gulv ved ædepladsen og udendørs foderbord. Produktionsarealet i ansøgt drift er 245 m<sup>2</sup> senge med spalter (sydvestlig del) og 284 m<sup>2</sup> dybstrøelse (nordøstlig del).

I nudrift er produktionsarealet beregnet som 250 m<sup>2</sup> spaltegulvsbokse (indsat som senge med spalter i IT ansøgningen), 245 m<sup>2</sup> senge med spalter og 62 m<sup>2</sup> dybstrøelse (eksisterende kælvningsbokse, der ikke benyttes i ansøgt drift).

Produktionsarealet i bygningen er opgjort ud fra mål foretaget dels af konsulent og dels af ansøger.

Bygning 5. Foderlade

Bygning 6. Tidligere kalvestald, bygningen fjernes muligvis i fremtidig drift.

Bygning 7. Tidligere kalvestald, Bygningen fjernes muligvis i fremtidig drift.

Bygning 8. Garage

Bygning 9. Eksisterende gylletank, 1500 m<sup>3</sup>

Bygning 10. Eksisterende gylletank, 2.500 m<sup>3</sup>

Bygning 11. Eksisterende plansiloer

Bygning 12. Eksisterende foderopbevaring

Bygning 13. Eksisterende Maskinhus.

Bygning 14. Eksisterende gyllebeholder på 192 m<sup>3</sup>.

Bygning 15: Eksisterende møddingsplads på 210 m<sup>2</sup>.

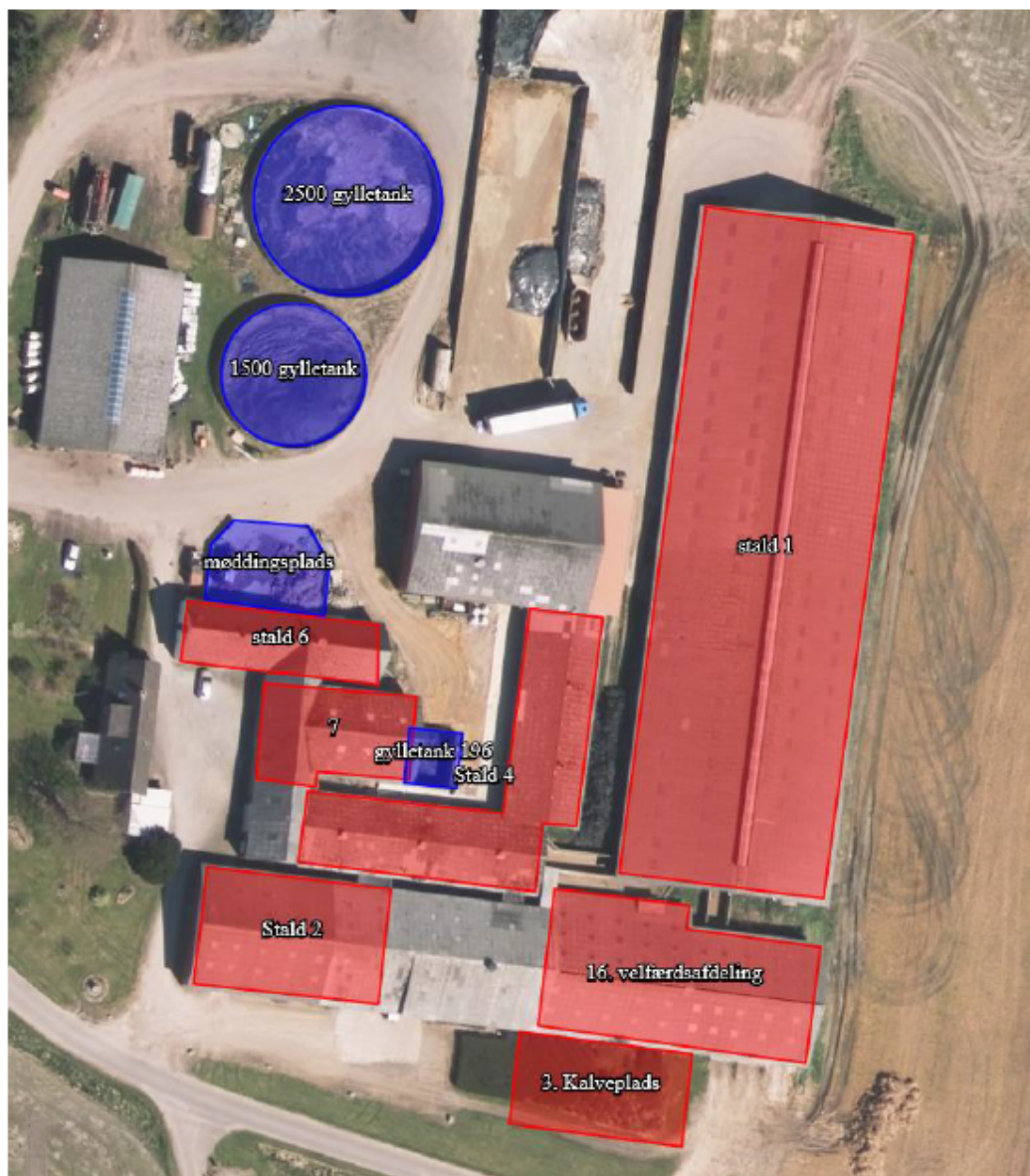
Bygning 16: Eksisterende dybstrøelsesafdeling (velfærdsafdeling), produktionsarealet er 210 m<sup>2</sup> dybstrøelse, opgjort ud fra byggetegning. Der er naturlig ventilation i stalden.

Bygning 17: Eksisterende malkestald og opsamlingsplads. Opsamlingspladsen er ikke medregnet som produktionsareal.



Figur 1. Situationsplan





Figur 2. Staldafsnit og gødningslagre i husdyrgodkendelse.dk

### Afløbsforhold

Skitse over afløbsforhold ses på nedenstående figur.

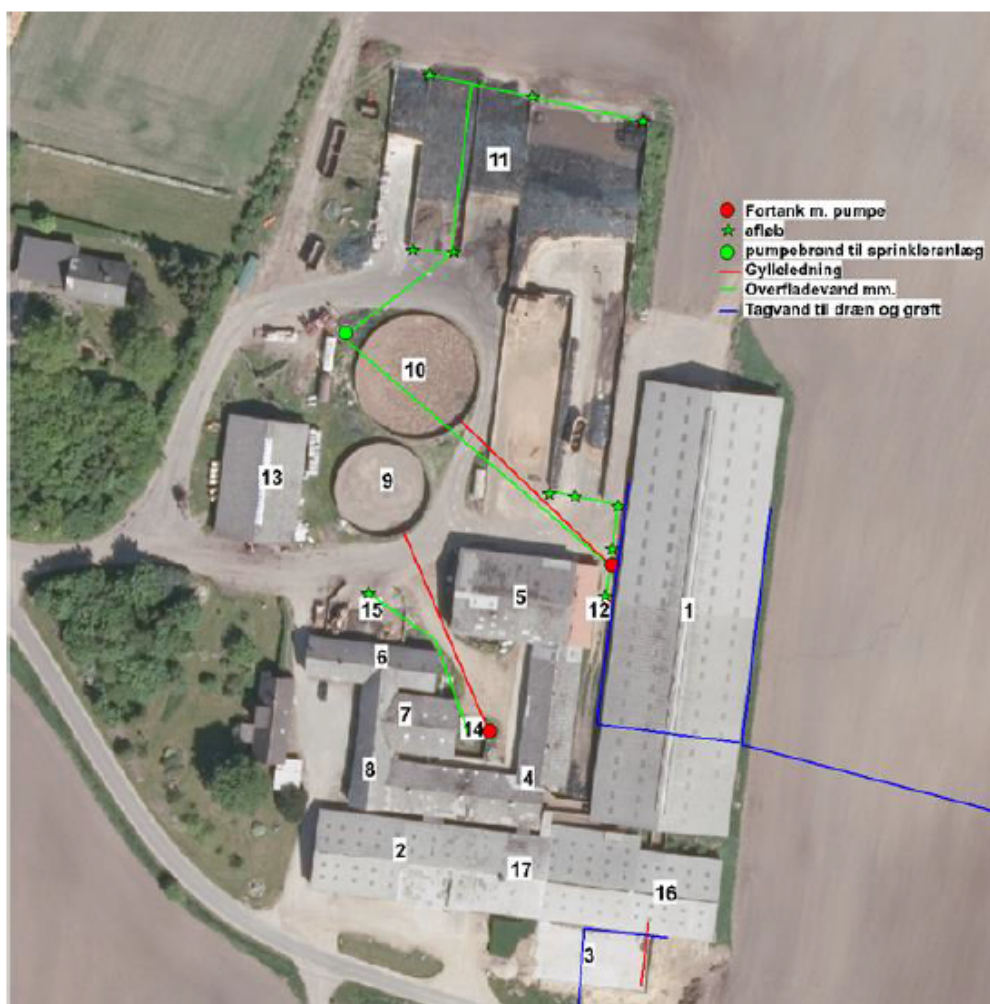
Alle afløbsforhold er uændrede i forhold til nuværende miljøgodkendelse.

Tagvandet fra eksisterende bygninger ledes via samlebrønd til vandløb, øst for ejendommen og grøft syd for. Vaskevand fra staldene bliver tilledt gyllen i kanalerne, og derfra ledes til gyllebeholdere. Dette er også gældende for overfladevand fra møddingspladsen, som bliver opsamlet i gyllebeholder, samt vand og saft fra befæstet areal, rundt om køresiloerne.

Der er ikke noget sanitært spildevand fra driftsbygningerne.

Soft og vand fra ensilagepladserne og areal foran bliver opsamlet til tank og sprinkles ud. Møddingspladsen benyttes som vaskeplads. Kalvepladsen har afløb til gyllekanaler i malkestalden, som har afløb til gyllebeholder.

Det vurderes, at afledning af vaskevand og spildevand fra staldanlægget sker efter gældende regler.







### Figur 3. Afløbsplan

#### Lys

Der er vågebelysning i stalden, som er styret via timer. Der er ingen udendørs belysning på kalvepladsen. Dette er uændret i forhold til nuværende drift.

Det vurderes at lyset ikke vil være generende for omgivelserne.

#### Anlægsarbejder, bygningsmæssige ændringer eller ny bebyggelse

I forbindelse med etablering af kalvepladsen er der etableret ny indkørsel til kalvepladsen, herudover anlægges der ikke nye indkørsler, veje m.m., og der sker ingen bygningsmæssige ændringer eller opføres nye bygninger. Indkørslen til kalvepladsen ønskes lovliggjort i forbindelse med denne miljøgodkendelse.

#### Håndtering og opbevaring af husdyrgødning

Opbevaringsanlæg	Før udvidelsen (m <sup>3</sup> )	Efter udvidelsen (m <sup>3</sup> )	Byggeår / 5 el. 10 års beholderkontrol
Gylletank (bygning 9)	1.500	1.500	1986/2009
Gylletank (bygning 10)	2.500	2.500	2000/2011
Gylletank (bygning 14)	196	196	1978/2009
Gyllekanaler	1.200	1.200	
Gyllebeholder (Birkevej 28)	1.500	1.500	1994/2009
Gyllebeholder (Birkevej 28)	4.000	4.000	2005/2015
Gyllebeholder (Langgade 75) (lejet)	1.500	1.500	1992/2017
Gyllekælder (Langgade 75)(lejet)	800	800	
Abildholt Hedevej 1 (lejet gyllebeholder)	1.000	1.000	
<b>I alt</b>	<b>14.196</b>	<b>14.196</b>	

Tabel 3. Opbevaringsanlæg til husdyrgødning.

Flydende husdyrgødning omfatter gylle og hvad, der i øvrigt ledes til gylleanlægget i form af vaskevand mv.

Produktionen af gylle vil afhænge af det konkrete dyrehold i staldene. Husdyrbruget vil til enhver tid overholde 9 mdr. opbevaringskapacitet.

Dybstrøelse fra husdyrholdet opbevares på møddingsplads med afløb til gyllebeholderen eller som kompost i markstak efter gældende regler.

#### Beliggenhed

#### Planforhold



Ejendommen er beliggende i det åbne land. Nærmeste nabo uden landbrugspligt er Teglværksvej 11, som ligger 56 m nordvest for anlægget. Den nærmeste samlede bebyggelse er Gammel landevej 18C beliggende ca. 478 m sydvest for anlægget. Nærmeste by er Over Feldborg By, Haderup, som ligger ca. 263 m sydvest for ejendommen.

## Landskab

Husdyrbrugets beliggenhed i forhold til udpegningerne og fredninger blevet gennemgået.

Zonestatus: Husdyrbruget er placeret i landzone.

Lokalplan: Der er ikke udarbejdet lokalplan for landzoneområdet

Husdyrbruget ligger indenfor:

Økologiske forbindelser / spredningskorridorer

Husdyrbruget ligger ikke indenfor:

Særlig værdifuldt landbrugsområde (men er omkranset af)

Skovrejsningsområde

Lavbundsområde

Naturbeskyttelsesområde

Kulturhistoriske bevaringsværdier / kulturmiljø

Bevaringsværdigt landskab

Større sammenhængende landskab

Område for store husdyrbrug

Specifikke geologiske bevaringsværdier

Kystnærhedszone

Strandbeskyttelseslinje

Kirkebyggelinje

Skovbyggelinje

Åbeskyttelseslinje

Søbeskyttelseslinje

Beskyttede sten- og jorddiger

Fredede områder

Fortidsminde beskyttelseszone

Habitatområde

Boringsnære beskyttelsesområder

Område med særlig drikkevandsinteresse

Nitratfølsomt indvindingsområde

Sprøjttemiddelfølsomme indvindingsområde

Ejendommen er afskærmet mod vest af beplantning og naboejendommens produktionsbygninger. Mod nord og øst er der åben mark omkring ejendommen, med beplantning bestående af læhegn mindre skov/beplantningsklumper længere ude. Mod syd er der åbent mod teglværksvej, men beplantning omkring søer mv et stykke inde på den anden side af vejen. Da der ikke sker nogle bygningsmæssige ændringer eller anlægsarbejder, vil der ikke ske en væsentlig påvirkning af landskabet som følge af projektet.



## Afstandskrav

Afstandskravene i henhold til § 6-8 i Lbk. nr. 256 af 21. marts 2017 om husdyrbrug og anvendelse af gødning m.v. (Husdyrbrugloven) er følgende:

§ 6:

- indenfor et eksisterende eller ifølge kommuneplanens rammedel fremtidigt byzone- eller sommerhusområde
- i et område i landzone, der i lokalplan er udlagt til boligformål, blandet bolig og erhvervsformål eller til offentlige formål med henblik på beboelse, institutioner, rekreative formål og lign.,
- i en afstand mindre end 50 m fra ovennævnte områder eller
- i en afstand mindre end 50 m fra en nabobeboelse.

§ 7:

- helt eller delvist indenfor eller i en afstand mindre end 10 m fra kategori 1 og kategori 2 naturtyper (jf. Husdyrgodkendelsesbekendtgørelsens § 2 stk. 1 og 2).

§ 8:

- ikke almene vandforsyningsanlæg (25 m)
- almene vandforsyningsanlæg (50 m)
- vandløb, dræn og søer (15 m)
- offentlig vej og privat fællesvej (15 m)
- levnedsmiddelvirksomhed (25 m)
- beboelse på samme ejendom (15 m)
- naboskel (30 m)

I miljøgodkendelsen 21. september 2010 fremgår det at afstand fra eksisterende bygninger til vej og beboelse på samme ejendom ikke er overholdt. Det fremgår at der er givet dispensation til placering af stald 2 10 m fra offentlig vej. Endvidere er der givet dispensation til bygning 7, der er beliggende 3 m fra beboelse på samme ejendom.

Der er i tillæg til miljøgodkendelse 14. nov. 2017 givet dispensation til opførelse af kalveplads 10 m fra offentlig vej. Kalvepladsen er opført knap 9 m fra vej ved nærmeste hjørne. Derfor søges der i nærværende ansøgning om miljøgodkendelse om lovliggørende dispensation til at kalvepladsen kan opføres ca. 8,5 m fra vej.

Eksisterende bygning 2 er placeret 7 m fra beboelse på samme ejendom.

Eksisterende vandboring DGU nr. 65.1691 er beliggende hhv. 12 m og 15 m fra eksisterende bygning stald 6 og møddingsplads. Der vil i fremtidig drift ikke være dyrehold i bygning 6. Det antages der ved etablering af hhv. stald og møddingsplads er givet dispensation til afstandskrav til vandboring.

Afstandene er afsat som punkter i husdyrgodkendelse.dk

Alle afstandskrav er overholdt, da der ikke sker en udvidelse, ændring eller etablering af husdyranlæg eller gødningsopbevaringsanlæg.



Idet ejendommen ligger over 200 m fra byzone og samlet bebyggelse og idet nærmeste nabo uden landbrugspligt er beliggende over 50 m fra husdyrbruget og har tilknytning til ejendommen, vurderes de driftsmæssige ændringer ikke at ville medføre væsentlige gener fra ejendommen. Det vurderes heller ikke at ændringerne vil medføre væsentlige forringelser af Danmarks kulturarv eller de landskabelige forhold.

## Naturområder

### Ammoniakemission

På et husdyrbrug er det stalde og husdyrgødningslagre, der er hovedkilden til udledning af luftbåret kvælstof (ammoniakfordampning). Beregninger der er foretaget i *husdyrgodkendelse.dk*, viser at ammoniakfordampningen i ansøgt drift er 3.894,8 kg NH<sub>3</sub>-N/år. Kildehøjde kan i beregningerne sættes til 3 eller 6 meter. Der er til kalvehytter og stalde 4 valgt 3 m og til de større stalde med ventilation i kip (bygning 1, 2 og 16) valgt 6 m. Ruheder er valgt som *Landbrug* i oplandet og som *Skov* (for worst case vurdering) i naturpunkt. Der er ikke taget stilling til kumulation da totalbelastningen i kategori 1 natur er på 0.

For at kunne vurdere merdepositionen til kategori 3 natur, er produktionsarealets størrelse for 8 år siden fastsat til produktionsarealet som godkendt 21. september 2010 og nudriften fastsat til produktionsarealet, som er godkendt i tillæg til miljøgodkendelse den 14. november 2017.

Forudsætningerne for ammoniakemissionen i ansøgt drift er beskrevet under Indretning og drift.

### Internationale naturbeskyttelsesområder (Natura 2000)

Der er ca. 1,7 km fra husdyrbrugets bygninger til nærmeste internationale naturbeskyttelsesområde, som er Habitatområde nr. 56: Sønder Feldborg Plantage og fuglebeskyttelsesområde nr. 42 Sønder Feldborg Plantage.

**Kategori 1-natur** (nærmere bestemte ammoniakfølsomme naturtyper beliggende inden for internationale naturbeskyttelsesområder).

Anlægget er beliggende ca. 1,8 km nord for det nærmeste naturområde.

Der er foretaget beregninger i *husdyrgodkendelse.dk*, der viser en totaldeposition på 0,0 kg N. Kravet om maksimal total deposition er overholdt.

**Kategori 2-natur** (nærmere bestemte ammoniakfølsomme naturtyper, der er beliggende uden for internationale naturbeskyttelsesområder).

Anlægget er beliggende ca. 683 m sydvest for det nærmeste kategori 2 naturområde.

Der er foretaget beregninger i *husdyrgodkendelse.dk*, der viser en totaldeposition på 0,6 kg N. Kravet om maksimal total deposition på 1 kg N/ha/år er overholdt.

### § 3 områder

Af figur 4 fremgår de områder, som indenfor en afstand af 1.000 m fra anlægget er omfattet af naturbeskyttelseslovens § 3.



Figur 4. § 3 arealer indenfor 1.000 m fra husdyrbruget.

### Kategori 3-natur (ammoniakfølsomme naturtyper, herunder moser, heder og overdrev, som ikke er omfattet af ovenstående kategori 1 og 2)

Indenfor 1.000 m fra anlægget er der moser og potentielt ammoniakfølsomme skove, se figur 11.

Herning kommune har i tillæg 2017 vurderet at den potentielt ammoniakfølsomme skov beliggende ca. 400 m mod syd ikke er ammoniakfølsom.

Der er foretaget beregninger i Husdyrgodkendelse.dk, der viser at merdepositionen på de nærmest liggende naturområder ikke overstiger 1 kg N/ha/år.

På baggrund af ovenstående vurderes det samlet, at ammoniakemissionen fra husdyrbruget ikke vil medføre en væsentlig forringelse af miljøet.

### Internationalt beskyttede arter af planter og dyr – bilag IV-arter

Af EF-habitatdirektivets bilag IV fremgår en række dyre- og plantearter (herefter bilag IV-arter), som er strengt beskyttede, uanset om de forekommer indenfor et af de udpegede habitatområder eller på andre lokaliteter. På den baggrund kan der udelukkende gives tilladelse til aktiviteter, som vurderes ikke at have en negativ effekt på artens yngle- eller rasteområde. I tillæg til miljøgodkendelse 2017 er bilag IV-arter og ansvarsarter observeret i Herning Kommune gennemgået. Flere af arterne er ligeledes omfattet af artsfredninger eller er optaget på rødlisten. Det fremgår at:

Odder og padder forekommer mange steder i Herning Kommune og har en gunstig bevaringsstatus i landsdelen. Odderen yngler, raster og fouragerer langs vandløb med gode fiskemuligheder og har huler i brin-





ken. Padderne yngler i vandhuller med rent vand. Udyrkede bræmmer omkring vandhullerne kan være med til at sikre, at vandet forbliver rent.

Grøn mosaikguldsmed er i Herning Kommune observeret syd for Harreskov mellem Kibæk og Arnborg, samt i Knudmosen ved Herning City. I sin cyklus er arten afhængig af planten Krebseklo (*Stratiotes aloides*), hvor den lægger sine æg, og larverne lever. Voksne individer kan strejfe langt omkring, og kan ses langt fra vandløb. Næringsstofbelastning kan medføre tilgroning af vandhuller og søer, hvorved krebseklo vil forsvinde og dermed livsgrundlaget for grøn mosaikguldsmed.

Grøn kølleguldsmed findes kun i de store jyske å-systemer så som Storå, Skjern Å, Karup Å og Gudenå. Arten er Herning Kommunes nationale ansvarsart. Den yngler i rene, iltrige og kølige vandløb. Den voksne guldsmed foretrækker lysåbne arealer, men kan også findes i skovlysninger. Der er en teoretisk mulighed for, at der ved uheld i forbindelse med håndtering af husdyrgødning kan ske en tilførsel af forurenende stoffer til Grøn Kølleguldsmeds levesteder. Det vurderes, at kun tilførsel af større mængder husdyrgødning (som følge af uheld med gyllebeholdere/gylletransport) vil kunne have en negativ effekt på grøn kølleguldsmed.

Der er blandt andet registreret spidssnudet frø, storsalamander, guldblomme og dukatsommerfugl, som alle er beskyttede plante og dyrearter, herunder ansvarsarter inden for 1.000 meter af anlægget. Men da der ikke er nogen merbelastning til de beskyttede naturområder hvor registreringerne er foretaget vil udvidelsen af besætningen ikke har nogen væsentlig betydning.

Det er derved sikret, at projektet ikke væsentligt vil

1) beskadige eller ødelægge yngle- eller rasteområder i det naturlige udbredelsesområde for de dyrearter, der er optaget i habitatdirektivets bilag IV, litra a) 2) ødelægge de plantearter, som er optaget i habitatdirektivets bilag IV, litra b) i alle livsstadier.

Idet udvidelsen er begrænset og foregår i de eksisterende rammer vurderes det at ovenstående vurdering er uændret.

## Lugt

Der udledes lugt fra stalde, husdyrgødningslagre m.m. De primære kilder til lugt fra dyrehold er staldventilationsluft samt håndtering og opbevaring af husdyrgødning. Mange forhold kan influere på lugtemissionen fra stalde. Ud over arten, antallet og størrelsen af dyreholdet er det fx gødningshåndtering samt hygiejne i stalden.

I husdyrgodkendelsesbekendtgørelsens § 30 er fastsat det landsdækkende beskyttelsesniveau for lugt, der skal anvendes ved vurdering af om der er væsentlige lugtgener i forbindelse med udvidelse af et husdyrbrug.

Lugtemissionen er beregnet i husdyrgodkendelse.dk ud fra oplysningerne om det ansøgte produktionsareal. Geneafstanden er overholdt i forhold til nabo og samlet bebyggelse. Geneafstanden er som udgangspunkt ikke overholdt ift. byzone. Beregningen viser at det ansøgte projekt ikke medfører:

- At husdyrbrugets samlede lugtemission ikke stiger.



- At det ansøgte projekt ikke medfører at lugtemission fra enkelte staldafsnit øges nærmere byzonen.
- At afstanden til byzonen er mere end 50 % af den beregnede geneafstand.

Beregninger fremgår af nedenstående tabel.

#### Samlet resultat af lugtberegning ? i

Bebyggelse	Kumulation	Model	Ukorrigeret geneafstand (m)	Korrigeret geneafstand (m)	Vægtet gennemsnitsafstand (m)	Genekriterie overholdt
Teglværksvej 11	0	FMK	98,9	98,9	150,4	Ja
Gammel Landevej 18C	0	NY	238,8	214,9	562,7	Ja
Gammel Landevej 18D	0	NY	238,8	214,9	346,3	Ja
Skovvangen 49	0	NY	238,8	238,8	474,2	Ja
Over Feldborg By, Haderup	0	NY	300,7	342,7	359,4	Ja
Over Feldborg By, Haderup	0	NY	300,7	300,7	347,9	Nej

#### Forklaring til samlet resultat af lugtberegning

**Gul:** Genekriterie er ikke overholdt, men der kan søges om dispensation jf. § 33 ("50% reglen").

#### Tabel 4. Lugtgeneberegning.

Lovens minimumskrav til afstande til nabo og samlet bebyggelse er overholdt. I forhold til byzone sker der en mindre nedgang i lugt og kravene der skal være opfyldt for at søge om dispensation jf. § 33 er overholdt. Det vurderes derfor, at lugt fra staldene ikke vil give væsentlige gener for omkringboende naboer og der søges hermed om dispensation jf. § 33.

#### Øvrige emissioner og genepåvirkninger fra husdyrbruget og det ansøgte.

De væsentligste miljøforhold for husdyrbrug er støj, lugt, fluer, ammoniakfordampning, godstrafik og udvaskning af kvælstof til vandmiljøet. Nærmeste nabo og by er beliggende indenfor 300. Der er derfor foretaget en grundig vurdering af forhold angående støj, lugt, fluer, ammoniakfordampning, godstrafik som kan påvirke de nærliggende beboelser.

I det nedenstående er enkelte forhold uddybet.

#### Støj

I forbindelse med dyreholdet kan der forventes at være støjklender, både fra dyrene og de medfølgende aktiviteter. Der forventes ingen mærkbare ændringer i støj som følge af nærværende miljøgodkendelse.



De væsentligste støjkloder vil være støj fra stalde og kalvehytter, transporter, vakuumpumpe i malkeafsnit, foderblandere og kompressor mv.

Følgende tiltag mod støjkloder vurderes at bidrage til at reducere støj:

- Malkeanlægget står inde i et teknikrum mellem bygningerne, derved reduceres støj uden for ejendommen.
- Foderblanding foregår bag ved bygningerne og ved lave omdrejninger.
- Markarbejde foregår så vidt muligt efter godt landmandskab og hensyntagen til naboer og omgivelserne.
- Kompressoren står inden i bygningen.

Transporter forekommer i forbindelse med levering af foder, gødning, brændstof og andre forbrugsstoffer. Der sker desuden transporter i forbindelse med afhentning af levende og døde dyr samt intern på bedriften. Endelig er der transporter i forbindelse med udbringning af husdyrgødning samt hjemtransport af afgrøder. De fleste transporter er med husdyrgødning og afgrøder. Derfor er belastningen af antallet af transporter i en kort afgrænset periode i forbindelse med sæsonen for gyllekørsel og høst. I højsæsonen kan det være nødvendigt med transporter i weekenden og uden for normal arbejdstid.

Der er etableret en grusvej uden om Feldborg by for ikke at få transporterne mellem Teglværksvej 11 og Birkevej 28 gennem byen.

Andre transporter foregår normalt i dagtimerne og på hverdage. Afhentning af levende dyr og mælk kan dog ske døgnet rundt i henhold til slagteriets/mejeriets køreplaner. I højsæsonen kan det være nødvendigt med transporter i weekenden og uden for normal arbejdstid.

Husdyrbruget ligger i et landbrugsområde. Der er redegjort for at transporter og andre støjende aktiviteter så vidt muligt foregår i dagtimerne, og det vurderes samlet set ikke, at husdyrbruget vil medføre væsentligt støjgener i nærmiljøet.

### Rystelser

Brug af maskiner i landbruget kan i nogle tilfælde give anledning til vibrationsgener. Dette vil typisk være rystelser maskinføreren udsættes for, fremfor rystelser der giver gener for det omgivende miljø. Denne type rystelser er en arbejdsmiljøfaktor og vurderingen af dette forhold indgår i arbejdspladsvurderingen (APV) og behandles ikke nærmere her.

I forbindelse med transporter kan der muligvis være vibrationer fra køretøjerne. Dette vil dog ikke være i et omfang der overstiger, hvad der almindeligvis må forventes fra kørsler på landets veje. Der er ikke nabobeboelser beliggende umiddelbart op til veje eller indkørsler. Rystelser fra ejendommen eller transporter i forbindelse med driften af denne forventes derfor ikke at give gener for omgivelserne.

### Støv

Støvgener kan opstå ved håndtering af foder og halm og i særlige tilfælde fra trafik til og fra husdyrbruget. Det vurderes, at driften, i betragtning af afstanden til naboer i forhold til støvende aktiviteter og transportvejenes placering, vil kunne foregå, uden at det medfører væsentlig gene for omkringboende naboer.

### Fluer og skadedyr



For at bekæmpe skadedyr som kan være til gene for selve ejendommen foretages regelmæssig bekæmpelse af fluer, rotter og mus. Alle udendørs arealer samt områder omkring foderopbevaring holdes ryddeligt og rent.

For at forhindre og bekæmpe fluegener muges der hyppigt ud i kalvebokse og bruges endvidere Neoprex.

Rottebekæmpelse sker via kommunal ordning.

Det vurderes, at med det ansøgte projekt og håndteringen af forekomst af fluer og skadedyr, ikke vil blive en gene for de omkringboende.

### Til- og frakørsels forhold

Ejendommen er beliggende på Teglværksvej 13, med tilkørsel direkte til Teglværksvej. Der er etableret en grusvej uden om Feldborg by for ikke at få transporterne mellem Teglværksvej 11 og Birkevej 28 gennem byen.

Til ejendommen er der fire indkørsler, heraf ønskes en (markeret med grøn på figur 5) lovliggjort i forbindelse med denne ansøgning om miljøgodkendelse. Indkørslen er etableret for at mælkebilen kan undgå at bakke i forbindelse med afhentningen. Det er ikke muligt at etablere en tilstrækkeligt stor vendeplads ved mælketanken så tankbilen kan komme rundt og benytte samme ind og udkørsel. Med den nye indkørsel kan mælkebilen køre ind af den ene indkørsel og ud af den anden. Derved undgås det at tankbilen holder stille på vejen for at bakke ind til gene for trafikanterne. Den vestligste indkørsel bruges hovedsageligt til fodertransporter og transporter med husdyrgødning, de øvrige indkørsler benyttes til transporter med mælk, dyr mv.

Type	Antal/år, før	Antal/år, efter	Kommentarer
Indkøbt foder	160-190	160-190	Der er mange transporter med indkøbt foder da der leveres mask mv.
Afhentning af mælk	183	183	
Brændstof	26	26	
Husdyrgødning	680	680	
Husdyr til/fra ejendommen	88	88	Heraf ca. 52 transporter af husdyr til Birkevej 28
Grovfoder	1500	1500	
Øvrige	73	73	
Samlet antal transporter	2.710-2.740	2.710-2.740	

Tabel 5. Antal transporter til og fra ejendommen.

Det vurderes på baggrund af ovenstående at transporter til og fra ejendommen ikke vil medføre væsentlig negativ påvirkning af nærmiljøet.



Figur 5. Til- og frakørselsforhold

### Forurenings- og genebegrænsende foranstaltninger

For at minimere risikoen for nedsvivning af stoffer til grundvandet samt beskyttelse af det omgivende miljø, er der redegjort for procedure for håndtering af gylle, kemikalier og olie ved uheld på husdyrbruget.

#### Redegørelse for mulige uheld:

Umiddelbare risici for uheld i forbindelse med driften, der kan medføre en øget forurening, vil være: brand, uheld med eller ved gyllebeholderne, herunder f.eks. beskadigelse af gyllebeholderne ved strejfen eller påkørsel, eller på anden måde ved lækage eller overløb, der vil medføre udsivning af gylle. Eller spild af kemi eller olie.





#### Minimering af risiko for uheld

Der laves jævnligt vedligehold af de elektriske installationer for at undgå uheld.

På dieseltanken er der automatisk stop på hanen. Tanken står på fast bund uden afløb. Hvis der sker spild af olie under påfyldning, som ikke umiddelbart kan fjernes ved afgravning eller ved brug af sugemateriale (f.eks. savsmuld), vil både Alarmcentral (tlf. 112) og Miljøvagt blive kontaktet. Hvis der er mistanke om, at olie eventuelt kan sive ud af tanken, vil tanken blive tømt for olie. Såfremt det drejer sig om en mængde, som ejer ikke selv har mulighed for at fjerne, vil enten brandvæsenet eller en slamsuger, der må tage imod olieaffald, blive kontaktet, så tanken kan blive tømt. Såfremt der er sket spild, der ikke kan fjernes, vil både Miljøvagten og Alarmcentralen (tlf. 112) blive kontaktet.

Alt arbejde med kemikalier foregår efter forskrifterne, og på fast bund på møddingspladsen.

Der er ikke pumpe i nogle af gylletankene. Gyllebeholderne er underlagt 10-års kontrol, hvor en kontrollant kontrollerer beholderens tæthed og kabler over og under terræn. Derudover er gyllebeholderne placeret sådan, at de er under dagligt opsyn for eventuelle revner, rust på synlige kabler, gylleudsivninger og andet. Ved påkørsel eller strejfen af gyllebeholderne med maskiner eller andet vil eventuelle revner blive tilset med det samme og udbedret straks. Hvis revnen ikke kan udbedres ved egen hjælp, vil beholderproducenten blive kontaktet om assistance.

Gylletankene tømmes med selvlæssende gyllevogne påmonteret sugekran.

#### Minimering af gene og forurening ved uheld

Hvis gyllebeholderen skulle springe, vil alarmcentralen på tlf.: 112 blive kontaktet øjeblikkeligt.

Ved driftsuheld, hvor der er sket, eller hvor der er fare for at ske en større forurening af omgivelserne, vil alarmcentralen straks blive kontaktet på tlf.: 112.

I tilfælde af lækage på gyllebeholderen vil der blive skubbet jord op med gummiged samt blokeret med halmballer fra bygning 5 og 6 for at forhindre at gyllen breder sig.

Ved længerevarende strømsvigt er der en nødgenerator på ejendommen.

Rundt om dieseltanken er der en kant til at opsamle evt. spild. Der står ligeledes sugende materiale i nærheden af tanken.

Ved evt. spild af kemikalier vil dette løbe til afløb og i gylletanken.

Der er udarbejdet en beredskabsplan.

Det vurderes at der er taget tilstrækkelige forholdsregler i tilfælde af et uheld, ved at der er en procedure for hvad der skal gøres i tilfælde af et uheld og for at minimere risikoen for uheld.

#### **Egenkontrol**

- Rengøring i og omkring siloer og bygninger foretages jævnligt med henblik på at minimere risikoen for lugt og for at der ikke skal opstå uhygiejniske forhold.
- Der udarbejdes gødningsplaner og gødningsregnskab på bedriften, hvor såvel forbrug af handelsgødning som husdyrgødning dokumenteres.
- Vakuumpumpen er oliefri, og der forekommer derfor ikke spildolie fra pumpen.
- Affald bortskaffes så vidt muligt til genbrug



- Bedriftens bortskaffelse af affald registreres på affaldsstamkort.
- I bedriftens driftsregnskab registreres forbrug af vand, energi, indkøbt foder, pesticider og handelsgødning.
- Der udføres 10-årig beholderkontrol.
- Der føres logbog over gylletanke.

Med ovenstående er der redegjort for, at der er fokus på management og egenkontrol på ejendommen. Ved at registrere og iagttage daglige rutiner og forbrug, kan eventuelle u hensigtsmæssige forhold identificeres og afhjælpes.

Det vurderes samlet set at driften af husdyrbruget på Teglværksvej 13 inkl. egenkontrol og management lever op til lovens krav. Driften af husdyrbruget forventes derfor samlet set ikke at medføre en væsentlig negativ virkning på miljøet

### **Væsentlige virkninger fra reststoffer, affaldsproduktionen, samt ved brugen af naturressourcer.**

#### **Grundvand**

Ejendommen ligger ikke indenfor boringsnære beskyttelsesområder, område med særlig drikkevandsinteresse, nitratfølsomt indvindingsområde eller sprøjtemiddelfølsomme indvindingsområde.

Der er en vandboring DGU nr. 65.1891 tæt ved eksisterende bygninger på ejendommen. Der etableres ikke nye bygninger indenfor 25 m af vandboringen og brugen af eksisterende bygninger ændres ikke, bortset fra at nærmeste staldbygning tages ud af drift.

Spildevandsledningerne, herunder tagvand, overfladevand og sanitært spildevand er adskilt fra hinanden efter gældende regler, for at undgå en forurening af overflade- og grundvand.

Ud fra ovenstående vurderes det ikke at den påtænkte driftsændring vil have indvirkning på grundvandet.

#### **Reststoffer (olie, rengøringsmidler, kemikalier, medicin m.m.)**

##### *Olie*

På ejendommen anvendes der olie, i form af diesel- og smøreolie. Dieselolie anvendes til landbrugsmaskinerne i forbindelse med markarbejdet. I maskinhuset (bygning 13) står en 4.000 liter dieseltank samt 3 tromler a 200 liter olie. Tanken er placeret på fast bund uden afløb. Smøreolie anvendes til traktorer og maskiner, og opbevares i 200 liter tromler i maskinhuset, de er ligeledes placeret på fast bund uden afløb. Olieaffald afleveres på den kommunale modtagestation eller afhentes af godkendt firma.

##### *Kemikalier og pesticider*

På ejendommen anvendes der kemikalier hovedsagligt i form af pesticider og rengøringsmidler. Andre former for kemikalier der er klassificerede og mærket som giftige eller meget giftige opbevares i aflåst kemikalerum i maskinhuset. Vask og påfyldning af sprøjte sker på møddingspladsen, hvorfra der er afløb til gyllebeholder. Påfyldning af sprøjten sker så der ikke er risiko for tilbageløb til vandforsyningen.

Nødvendige rengøringsmidler/kemikalier og pesticider bruges op i ejendommens drift, hvorved der normalt ikke er kemikalieaffald til bortskaffelse. Hvis reglerne ændres så et kemikalie, der tidligere har været





benyttet på ejendommen, bliver ulovligt at bruge, bortskaffes eventuelle rester hurtigst muligt til Kommunal Modtagestation.

#### *Medicin*

Medicin udskrives af dyrlægen i afstemte mængder. Eventuelle medicinrester returneres til dyrlæge eller apotek. Det er dog sjældent at det sker, da alt det indkøbte opbruges. Skarpe og spidse genstande opbevares i lukket beholder i stalden, og afleveres til dyrlæge eller på kommunal genbrugsstation.

#### **Affald**

I den daglige drift vil der være en række affaldsprodukter til bortskaffelse via kommunale ordninger og modtagestationer. Affaldet tilstræbes opbevaret og bortskaffet i overensstemmelse med affaldsregulativene for Herning Kommune.

Dagrenovation samt pap og papir fra bedriften fyldes i 150 l affaldscontainer. Affaldscontaineren tømmes hver 14. dag via den kommunale ordning.

Forbrændingseget affald fra produktionen opbevares i 2,5 m<sup>3</sup> container på møddingspladsen, som tømmes hver 14. dag til godkendt modtager.

Ikke forbrændingseget affald (f.eks. eternit, glaserede fliser og tegl, imprægneret træ o.l.). Normalt forefindes der ikke "ikke forbrændingseget affald" på ejendommen, men i tilfælde af den type affald opstår, så bortskaffes det til kommunal genbrugsplads. Eventuelt jernaffald opbevares i hjørnet ved bygning 6 og 7 og bortskaffes til skrothandler.

Øvrigt farligt affald som f.eks. lysstofrør, el-sparepærer, oliefiltere, batterier eller spraydåser indsamles i maskinhuset. Brugte batterier tages ofte med retur af leverandør. Andet leveres til kommunal modtagestation.

Affald opbevares og bortskaffes i overensstemmelse med gældende lovgivning og affaldsdirektiver, og det vurderes ikke at håndteringen heraf kan medføre risiko for forurening af miljøet.

#### **Døde dyr**

Døde dyr placeres på møddingspladsen og overdækkes. Placeringen af afhentningsstedet ligger ugeneret i forhold til nabobeboelser og forbipasserende. Døde dyr tilmeldes til afhentning af DAKA senest 24 timer efter dødsfaldet er konstateret.

Døde dyr håndteres i overensstemmelse med gældende lovgivning og det vurderes ikke at håndteringen kan medføre risiko for forurening af miljøet eller gener for omkringboende.

#### **Vand**

Vandforbruget på denne bedrift anvendes primært til drikkevand og markvanding. Da der søges om en fleksibel kvæggodkendelse kan vandforbruget variere alt efter den aktuelle sammensætning af dyreholdet. Der er egen boring med rensningsanlæg til driftsbygningerne, og der er derfor ikke nogle præcise tal over forbruget af vand.

Bedriftens drikkevandsinstallationer rengøres og efterses jævnligt med henblik på at undgå spild. Eventuelle lækager identificeres, stoppes og reparerer hurtigst muligt.

Der bruges vand til forkøling af mælken. Vandet opsamles og genbruges til drikkevand til køerne.

Der er fokus på at minimere vandforbruget i den daglig drift. Det vurderes derved at brugen af naturressourcer sker på en forsvarlig måde.

## Energi

På ejendommen anvendes der energi i form af el og dieselolie. Elforbruget anvendes hovedsagligt til gyllepumpning, belysning, malkning og køling af mælk. Af energibesparende teknikker kan nævnes dagslysstyring på belysning i staldene og udendørs belysning er dagslysstyret eller har bevægelsescensur.

Der er naturlig ventilation i staldene. Til fordeling af luften i stalden er der installeret vertikale ventilatorer, der har et lavere energiforbrug end horisontale ventilatorer. Ventilatorerne er trinløst styret, hvilket regulerer luftcirkulationen efter behov, og giver dermed lavest mulig forbrug af energi. Energiforbruget til ventilation er derfor lavt.

Der er installeret et CIP-anlæg til vask af malkestald og køletank. Dette anlæg reducerer forbruget af vand, rengøringsmidler og el.

Logistikken i forbindelse med afhentning af foder til blandeanlæg, er indrettet så afstanden giver færrest muligt driftstimer, hvilket minimerer energiforbruget.

Der er fokus på at minimere energiforbrug, både i forbindelse med daglig drift men også ved udskiftning af teknikker der forbruger energi. Det vurderes derved at brugen af naturressourcen sker på en forsvarlig måde. Det vurderes derfor at der på ejendommen er fokus på besparelse af energi, og driften af husdyrbruget forventes ikke at medføre væsentlig følger for miljøet på baggrund heraf.

## BAT (ammoniak)

Projektets BAT-emissionsniveau er beregnet i husdyrgodkendelse.dk. BAT-emissionskravet er overholdt.

Samlet BAT beregning			
	Stalde	Lagre	Total
Samlet BAT krav (kg NH <sub>3</sub> -N /år)	3399	496	3895
Faktisk emission (kg NH <sub>3</sub> -N /år)	3399	496	3895
Forskel (kg NH <sub>3</sub> -N /år)	-	-	0
Vejledende BAT Overholdt?	-	-	Ja

**Tabel 6. BAT-beregning**

BAT-niveauet er fastsat som eksisterende stald, undtagen for ombygget dybstrøelsesafsnit i bygning 4 der er fastsat som ny inkl. renoveret stald. I tidligere miljøgodkendelse og efterfølgende tillæg fremgår det at der skal være skraber på spalterne i bygning 1. Da nyeste viden viser at skraber ikke har en effekt på ammoniakemissionen kan skraber på spalterne ikke længere indgå som teknologi i miljøgodkendelsen. Der er

derved ikke anvendt miljøteknologier i tidligere miljøgodkendelser som skal overføres til nærværende godkendelse.

BAT-niveauet er opnået ved at, der er anvendt:

- Senge med spalter i bygning 1 og en del af bygning 4.
- Dybstrøelse (enten hele arealet eller med kort ædeplads) i bygning 2, 3, del af bygning 4 og bygning 16.

Der er ikke fortaget en vurdering af fravalg, da BAT-emissionskravet er overholdt.

### Menneskers sundhed

Højt ammoniakindhold i luften kan være sundhedsskadeligt for mennesker. Der er via lovgivningen indført en begrænsning på ammoniakemissionen for husdyrbrug i form af krav om miljøvenlig teknologi (BAT). BAT kravet er medvirkende til at de overordnede mål om begrænsning af ammoniakindhold i luften overholdes. På Teglværksvej 13 overholdes lovgivningens krav til BAT, hvorved ammoniakindholdet i luften begrænses.

Risikoen ved MRSA eller antibiotikaresistens håndteres af generelle veterinærregler i fødevarerstyrelsens regi. Der er ikke særlige forhold ved beliggenheden af Teglværksvej 13 som betyder at der skal udvises særlig forsigtighed. Særlige forhold kunne f.eks. være beliggenhed i umiddelbar nærhed til sygehus/institutioner ol.

Der er i tidligere afsnit gjort rede for at der ikke forventes væsentlige gener for omgivelserne med støv, støj eller lugt mv.

Ud fra ovenstående vurderes det at kvægbruget på Teglværksvej 13 kan drives på stedet uden at påvirke menneskers sundhed negativt.

### Eventuelle grænseoverskridende virkninger

Ifølge IE-direktivet har et anlæg grænseoverskridende virkning, hvis anlægget kan få en betydelig negativ indvirkning på miljøet i en anden EU-medlemsstat.

Alene på grund af afstanden vurderes det i den konkrete sag, at det ansøgte ikke vil give anledning til væsentlige virkninger på miljøet i andre EU-medlemsstater.

### Foranstaltninger for at undgå, forebygge eller begrænse det ansøgte virkning på miljøet

I dette afsnit er der nævnt de væsentligste foranstaltninger for at begrænse det ansøgte projekts virkninger på miljøet. I alle de foregående afsnit, vil man kunne læse yderligere om de anvendte foranstaltninger og vurderingerne heraf.

- Ejendommen er beliggende i område udpeget som økologiske forbindelser / spredningskorridorer, der skal sikres og udbygges sammenhængende naturområder, og der i gennem, dyr og planters naturlige spredningsveje i landskabet. Korridoren forbinder naturområder langs åen, der løber øst for



ejendommen. I forbindelse med nærværende miljøgodkendelse sker der ikke ændringer der vurderes at forringe arters mulighed for at sprede sig via korridoren.

- Staldsystemerne i de eksisterende stalde lever op til kravet om BAT og er hhv. med senge med spaltes eller dybstrøelse (hele arealet eller med kort ædeplads). Der er flydelag på gylletankene, hvilket minimerer ammoniakfordampningen fra lagrene.
- Der udarbejdes mark-/gødningsplan for ejendommens jordtilliggende, hvorved fosfor- og nitratudvaskning minimeres.
- Spildevandsledningerne, herunder tagvand, overfladevand og sanitært spildevand er adskilt fra hinanden efter gældende regler, for at undgå en forurening af overflade- og grundvand.
- Olietanke står indendørs på fast gulv uden afløb og vask af sprøjte sker på møddingsplads med afløb til gyllebeholder, derved er der ikke risiko for afløb til jord, kloak, overfladevand eller grundvand.
- Der foretages forskellige egenkontroller, for at bl.a. at følge produktionen, forbrug af fx foder, el og vand m.m.
- Der er udarbejdet en beredskabsplan for ejendommen.

## Alternative løsninger

Miljøgodkendelsen søges for at opnå de mere fleksible muligheder for dyreholdet i eksisterende bygninger og for at godkende ombygning af en spaltstald til et staldsystem med højere dyrevelfærd (dybstrøelse). Den ansøgte løsning er valgt, idet den giver den optimale løsning indenfor de eksisterende fysiske rammer, som landmanden har til rådighed.

Alternativt kunne der søges om miljøgodkendelse med etablering af en ny stald. Dette er fravalgt, da det på nuværende tidspunkt prioriteres at få de eksisterende bygninger godkendt til en fleksibel drift. Et andet alternativ kunne være at leje/købe en anden ejendom, hvor nogle af dyrene kan opstaldes. Dette vurderes ikke rentabelt og gør logistikken i den daglige drift mere problematisk. Derfor er det valgt at finde mulighederne på bedriften med det eksisterende byggeri.

Det vurderes at det valgte projekt tager hensyn til omgivelserne (naboer m.m.), miljøet og husdyrbruget.

## Samlet vurdering af miljøkonsekvensrapporten

Denne ansøgning er udarbejdet efter Husdyrloven og det vurderes ud fra ovenstående beskrivelser og vurderinger, at det ansøgte væsentlige direkte og indirekte virkninger ikke vil have en negativ påvirkning på følgende punkter:

1. Befolkningen og menneskers sundhed.
2. Biologisk mangfoldighed med særlig vægt på kategori 1- og 2-natur, samt bilag IV-arter.
3. Jordarealer, jordbund, vand, luft og klima.
4. Materielle goder, kulturarv og landskabet.
5. Samspillet mellem to, flere eller alle faktorer efter 1-4.
6. Sårbarhed i forhold til risici for større ulykker eller katastrofer som følge af ovennævnte faktorer 1-5.







## Bilag 3: Udsprinklingstilladelse

Teknik og Miljø



**Herning**  
Kommune

Dato:  
10. juni 2010

Sagsbehandler:  
Jannie Kragelund Pedersen

Sagsnummer:  
2009110609E

Land og Natur  
Rådhuset • Torvet • 7400 Herning  
Tlf. 96 28 28 28 • Fax 96 28 80 19  
teknik@herning.dk  
www.herning.dk

### UDTALELSE

#### Udtalelse vedr. etablering af permanent anlæg til udsprinkling af overfladevand fra plansiloanlæg på ejendommen Teglværksvej 13, 7540 Haderup

I forbindelse med ansøgning om miljøgodkendelse på ejendommen Teglværksvej 13, 7540 Haderup ønskes der etableret et permanent anlæg til udsprinkling af overfladevand fra plansiloanlæg.

#### Ansøgning

Der er i ansøgningsmaterialet oplyst et befæstet opsamlingsareal på 3.800 m<sup>2</sup> og et udsprinklingsareal på 199.000 m<sup>2</sup>, hvilket svarer til 52 m<sup>2</sup> udspretningsareal pr. 1 m<sup>2</sup> opsamlingsareal.

Der er etableret en min. 28 m<sup>3</sup> stor og en min. 10 m<sup>3</sup> opsamlingstank og et buffervolumen på 108 m<sup>3</sup> (90 m x 24 m x 0,05 m) og pumpeanlæg med en kapacitet på ca. 11 m<sup>3</sup>/time. Der er mulighed for at koble en slange på røret til den store opsamlings således vandet kan pumpes til gylletank. Denne mulighed er kun hvis slangerne fryser til, men skulle dette ske, vil der jo heller ikke være meget vand / saft fra siloerne.

Overfladevandet fra plansiloanlæg udsprinkles på areal nord for ejendommen.

Der gøres opmærksom, at udprinklingen iht Husdyrgødningsbekendtgørelsen<sup>1</sup> skal ske på følgende måde:

- overfladevand fra plansiloanlæg må kun udsprinkles på afgrøder med en kvælstofnorm eller en retningsgivende norm for fosfor eller kalium.
- hvis der ønskes udsprinkling hele året skal udsprinklingen ske på bevoksede arealer eller på arealer, hvor de er afgrøder den følgende vinter.
- udsprinklingen skal ske på en måde eller på sådanne arealer, at der ikke er fare for, at overfladevandet strømmer til søer eller vandløb, herunder dræn, ved tøbrud eller regnskyf.
- udsprinklingen må ikke give anledning til unødige gener.

Der gøres yderlig opmærksom på, at der i vintermånederne skal sikres,:

- at anlægget ikke fryser til, så der ikke sker overløb fra opsamlingsbeholder, forpladsen m.v.
- at der ikke sker afstrømning til søer og vandløb, herunder dræn, idet jorden ikke er så modtagelig. Dette kan afhjælpes ved at udvi-

- 1 -

Herning Kommune behandler og gemmer alle dokumenter i alle sager elektronisk. Hvis du vil se de oplysninger, vi har registreret om dig, så kontakt sagsbehandleren af denne sag, som vil hjælpe dig videre. Du kan også læse mere om dine rettigheder på [www.datailsynet.dk](http://www.datailsynet.dk)

de udprinklingsarealet væsentlig og/eller flytte sprinklemer

**Herning Kommunes vurdering:**

Herning Kommune accepterer på baggrund af det indsendte materiale etableringen af anlæg til udprinkling af overfladevand fra plansiloanlægget, idet udprinklingen på det ønskede udprinklingsareal vurderes ikke at ville give anledning til unødige gener, hvorved udprinklingen ikke sker i strid mod bestemmelserne i Husdyrgødningsbekendtgørelsen<sup>1</sup>.

Anlægget vil blive tjekket på fremtidige tilsyn.

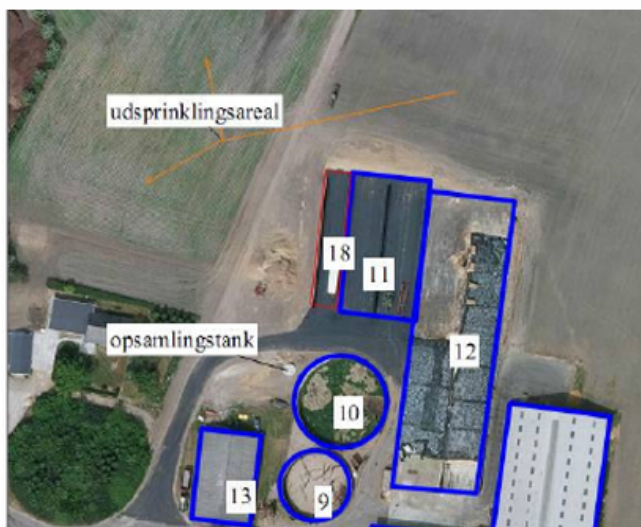
**Til Miljøgodkendelsen:**

Der skal indsættes følgende vilkår i miljøgodkendelsen:

- 1) Afløb fra plansiloanlægget (18+11) skal føres til en min. 28 m<sup>3</sup> stor opsamlingstank og afløb fra plansiloanlægget (12) skal føres til en min. 10 m<sup>3</sup> opsamlingstank, der afleder til den 28 m<sup>3</sup> store opsamlingstank, hvori der er monteret én pumpe. Pumpen med en kapacitet på 11 m<sup>3</sup>/time skal sprinkle overfladevandet igennem ud på et 199.000 m<sup>2</sup> stort udprinklingsareal med afgrøde med N-, P- eller K-norm.

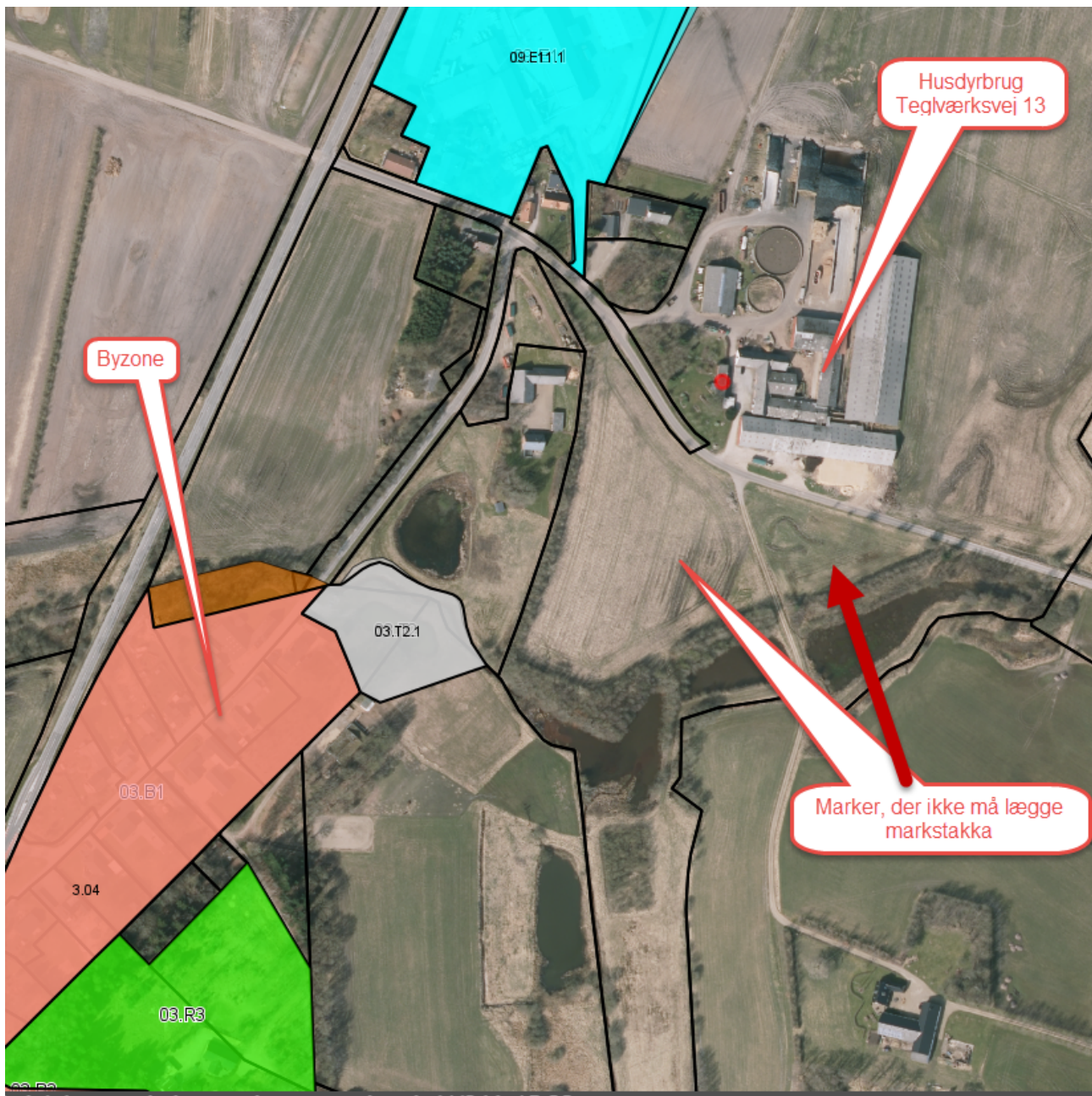
Vedlæg desuden en kopi af placeringen af anlægget i bilaget sammen med udtalelsen.

<sup>1</sup> Bek. om husdyrbrug og dyrehold for mere end 3 dyreenheder, husdyrgødnings, ensilage m.v., nr. 1695 af 19/12 2006



- 2 -

## Bilag 4: Ingen markstakke på mellem ejendom og by





## Bilag 5: Kort over afledning af spildevand på ejendommen

