

I/S Damgård
Ulvehøjvej 7
6650 Brørup

Dato: 20.03.2015

Sagsnr.: 14/41150

E-mail: Teknik@vejen.dk

Web: www.vejen.dk

Tlf: 7996 5000

Miljøgodkendelse

Kvægbrug



Vejen
KOMMUNE

Miljøgodkendelsen er meddelt i henhold til § 12 i "Lov om miljøgodkendelse m.v. af husdyrbrug"

Indholdsfortegnelse

Oplysninger om ejendom og husdyrbrug	3
Resumé.....	3
Indledning	3
Ansøgning	4
1 Afgørelse.....	5
Godkendelsens varighed, retsbeskyttelse og revurdering	5
Vilkår for afgørelsen.....	6
Offentliggørelse/høring, klageadgang og udnyttelse af godkendelsen	11
Forudgående inddragelse af offentligheden	11
Høring af udkast til offentliggørelse	11
Indkomne høringsbidrag og kommunens vurdering	11
Offentliggørelse af afgørelse og underretning af modtagere af afgørelsen	11
Udnyttelse af godkendelsen	12
2 Kort beskrivelse af husdyrbruget	13
Grundlag for sagsbehandling.....	13
Dyrehold og driftsform	13
Anlæg	13
3 Redegørelse og vurdering	15
Anlæg og begrænsning af eventuelle gener for naboer	15
Lokalisering og Planrammer.....	15
Husdyrgødning og opbevaringsanlæg.....	16
Ammoniakfordampning	17
Lugt	18
Spildevand	19
Til- og frakørselsforhold	19
Støj.....	20
Fluer og skadedyr	21
Støv	21
Lys.....	21
Oplag af olie og kemikalier	22
Affald	22
Vand og energiforbrug	22
Risici	23

Anvendelse af bedste tilgængelige teknik - BAT.....	23
Ejendommens påvirkning af beskyttet natur – ammoniak.....	27
Hensynet til landskab, kulturhistorie og rekreative områder.....	31
Husdyrbrugets ophør.....	33
Alternative muligheder.....	34
Sammenfatning.....	34
4 Øvrige forhold.....	34
Byggeri, vandindvinding og spildevandsafledning.....	34
Høringsberettigede.....	35
Kopimodtagere af afgørelsen.....	35
Bilagsoversigt.....	35

Oplysninger om ejendom og husdyrbrug

Ejendomsnummer	5750090011
Matrikelnummer	2b, Adsbølvej 22, Brørup, Lindknud m.fl.
CVR	21622338
CHR	45154
Ejendommens ejer	Skovbakgård ApS
Husdyrbrugets ejer	I/S Damgård
Husdyrbrugets kontaktperson	I/S Damgård v/ Henning Magnussen

Resumé

Vejen Kommune har modtaget ansøgning om miljøgodkendelse af udvidelse af husdyrbruget på Adsbølvej 22, Brørup. Projektets indhold og kommunens afgørelse er beskrevet i kort form i nedenstående resumé.

Projektet omfatter udvidelse af produktionen fra 90 malkekøer og 160 kvier til 350 malkekøer og 160 kvier. Samlet svarer udvidelsen af husdyrproduktionen til en forøgelse på 340 DE fra 200 DE til 540 DE.

I forbindelse med udvidelsen ønskes der opført en malkestald.

Anlægget ligger ikke i nærheden af Natura 2000-områder, § 7-arealer eller særlige følsomme § 3-naturtyper.

Indledning

Denne miljøgodkendelse fastlægger de vilkår, der skal gælde for en udvidelse af husdyrbruget på Adsbølvej 22, Brørup i Vejen Kommune. Vilkårene sikrer, at udvidelse og drift kan ske uden at påvirke miljøet væsentligt.

Miljøet skal i denne sammenhæng forstås som omgivelserne i bred forstand, herunder befolkning, flora og fauna, vandmiljø, landskab og kulturhistorie samt ressourceforbrug.

I forbindelse med udarbejdelse af miljøgodkendelsen, har Vejen Kommune vurderet det ansøgte projekt. Vurderingen fremgår af afsnit 3 "Redegørelse og vurdering" og er sammen med ansøgningen baggrund for miljøgodkendelsens vilkår.

Udkastet har været fremlagt i høring hos ansøger i 6 uger, hvor der var mulighed for at komme med synspunkter, kommentarer eller indsigelser til projektet.

Orientering om høring af udkast til miljøgodkendelse har været sendt til naboer og parter.

Orientering af naboer er sket i en afstand fra ejendommen svarende til den beregnede genegrænse for byzone, dog minimum 300 meter, idet Vejen Kommune vurderer, at ejendomme indenfor denne grænse vil kunne forventes berørte af ændringer på ejendommen.

Der er ikke indkommet bidrag i forbindelse med høringen.

Vejen Kommune 20. marts 2015

Helle Frank Jensen

Teknik og Miljø
Rådhuspassagen 3
6600 Vejen

Copyright alle kort og luftfoto: copyright DDO®, ©COWI

Ansøgning

Vejen Kommune har 3. december 2014 modtaget ansøgning om miljøgodkendelse af husdyrbruget Mosevang på Adersbølvej 22, Brørup, som omhandler følgende:

- Etablering af malkestald på 300 m².
- Udvidelse af dyreholdet fra 90 malkekøer og 160 kvier til 350 malkekøer og 160 kvier årligt, svarende til en udvidelse fra 200,5 DE til 540,4 DE.
- Ændret opbevaring af husdyrgødning, husdyrgødningen leveres til biogasanlæg fra stalden.

Vejen Kommune har kontrolleret, at der er overensstemmelse mellem ansøgningen og kommunens registreringer.

1 Afgørelse

Vejen Kommune godkender det ansøgte efter § 12 i Husdyrgodkendelsesloven¹ på vilkår som angivet efterfølgende.

Kommunens godkendelse gælder for det konkrete projekt. Hvis der sker ændringer i grundlaget for kommunens vurdering, skal der indsendes en ny ansøgning til kommunen. Dette gælder for eksempel ændringer i forhold til det ansøgte dyrehold, staldanlæg og udbringningsarealer.

Afgørelsen omfatter alene forholdet til Husdyrgodkendelsesloven. Øvrige relevante tilladelser, godkendelser og/eller dispensationer skal indhentes særskilt.

Etablering af nye anlæg må ikke igangsættes, før der er givet en byggetilladelse fra Vejen Kommune, ligesom der skal søges tilladelse til eventuel nedrivning af eksisterende anlæg.

Godkendelsens varighed, retsbeskyttelse og revurdering

Efter den fastsatte udnyttelsesfrist for miljøgodkendelsen gælder det, at miljøgodkendelsen ikke udnyttes (helt eller delvist) i 3 på hinanden følgende år, bortfalder den del af godkendelsen, som ikke har været udnyttet i de seneste 3 år (kontinuitetsprincippet).

Bemærkningerne til Husdyrbrugslovens § 33 angiver, at der indenfor udnyttelsesfristen skal være iværksat bygge- og anlægsarbejder med henblik på at opføre anlæg inden den frist, som er fastsat i afgørelsen. I den forbindelse vil det normalt være tilstrækkeligt, at der inden fristens udløb er indgået en retlig bindende aftale med relevante håndværkere eller entreprenører om udførelse af bygge- og anlægsarbejdet, herunder et tidspunkt for udførelsen. Det er tillige en forudsætning for overholdelse af fristen, at den udnyttelse, der er påbegyndt inden fristens udløb, fortsættes og færdiggøres i et rimeligt tempo og normalt skal være afsluttet indenfor et år efter fristens udløb. Et påbegyndt byggeri kan således ikke afbrydes i en længere periode og derefter genoptages. I så fald vil godkendelsen blive anset for bortfaldet.

Med denne miljøgodkendelse følger 8 års retsbeskyttelse. Dette betyder, at vilkårene inden for denne periode kun kan ændres, hvis der fremkommer nye oplysninger om forureningens skadelige virkning, hvis forureningen medfører skadevirkninger, der ikke kunne forudses ved godkendelsens meddelelse, eller hvis forureningen i øvrigt går ud over det, som blev lagt til grund ved godkendelsens meddelelse. Der henvises til reglerne i Husdyrgodkendelseslovens § 40, stk. 2.

Husdyrbrugets miljøgodkendelse skal jf. § 17 i "Bekendtgørelse om tilladelse og godkendelse mv. af husdyrbrug" - Bek. nr. 1280 af 08/11/2013 regelmæssigt og mindst hvert 10. år tages op til revurdering. Den første regelmæssige vurdering skal dog foretages, når der er forløbet 8 år, dvs. i 2023.

Ændringer af udbringningsarealet for den kommende planperiode skal jf. §§ 15 og 16 i "Bekendtgørelse om tilladelse og godkendelse mv. af husdyrbrug" anmeldes til kommunen senest 1. august. Kommunen vurderer, hvorvidt de nye arealer er mere sårbare. Kommunens tilkendegivelse gives inden 1. oktober. Hvis arealerne bedømmes mere sårbare, kan anmeldelsen enten trækkes tilbage, eller der kan fremsendes en ny. En ny anmeldelse skal i givet

¹ "Lov om miljøgodkendelse mv. af husdyrbrug" - nr. 1572 af 20.12.2006.

fald være kommunen i hænde senest 15. oktober. Hvis kommunen har indsigelser imod de nye arealer meddeles det inden 31. december.

Ansøger ønsker at have 3 år mere til udvidelsen udover de 2 år. Begrundelsen for dette er, at ansøger ønsker at basere produktionsudvidelsen på eget opdræt.

Vilkår for afgørelsen

Vejen Kommune forudsætter, at projektet gennemføres og drives som det er beskrevet overfor kommunen i ansøgningen, ansøgning nr. 71294, version nr. 2, 24. januar 2015. På baggrund af ansøgning og kommunens vurdering meddeler Vejen Kommune godkendelse på følgende vilkår:

Generelle forhold

1. Godkendelsen bortfalder, hvis den ikke er påbegyndt udnyttet inden 2 år efter meddelt afgørelse. Ved påbegyndt udnyttet menes, at eventuelt byggeri er startet, eller udvidelse af dyrehold er indledt.
2. Senest 5 år efter godkendelsen er meddelt skal udvidelsen af dyreholdet være afsluttet. Den del af besætningsudvidelsen til 540 DE, der ikke er sket indenfor de 5 år, bortfalder.
3. Miljøgodkendelsen må ikke udnyttes, før der foreligger skriftlig aftale med et biogasanlæg om modtagelse af i alt 540 DE kvæggylle og dybstrøelse. Alternativ afsættelse af husdyrgødning udløser krav om godkendelse ved Vejen Kommune.

Information om ændringer på husdyrbruget

4. Ændringer i ejerforhold (eller hvem der har ansvar for driften) skal meddeles til kommunen.
5. Drifts-, indretnings- eller bygningsmæssige ændringer, der er relevante i forhold til godkendelsen, skal anmeldes til kommunen inden gennemførelsen. Kommunen vurderer, om de aktuelle planer for ændring/udvidelse kan ske inden for rammerne af denne godkendelse.

Husdyrproduktionen

6. Husdyrbrugets maksimalt tilladte produktionsomfang og sammensætning

Dyreart og kategori	Antal	Enhed	Dyreenheder, DE
Malkekøer, tung race, spalter med skraber	332	Årsko	442,7
Malkekøer, tung race, dybstrøelse	18	Årsko	24,00
Kvier, tung race spalter uden skraber, 10-25 mdr.	110	Årsdyr	55,9
Kvier, tung race spalter uden skraber, 6-12 mdr.	40	Årsdyr	14,2
Kvier, tung race dybstrøelse, 6-12 mdr.	10	Årsdyr	3,6
I alt			540,4

Foranstaltninger for at undgå forurening

7. Der skal udarbejdes en afløbsplan for anlæggets rørledninger til afledning af flydende husdyrgødning, ensilagesaft, spildevand og regnvand - senest ved udnyttelsesfristens

udløb. Afløbsplanen inkl. eventuelle bemærkninger hertil skal udarbejdes af autoriseret kloakmester eller andet uvildigt godkendt firma. Afløbsplanen skal være tilgængelig for myndigheden ved miljøtilsyn.

8. Ved driftsuheld, hvor der opstår risiko for forurening af miljøet, er der pligt til øjeblikkeligt at anmelde dette til Alarmcentralen, tlf.: 112.
9. Der skal udarbejdes en beredskabsplan senest 1 måned efter, at anlægsændringerne i godkendelsen er sket. Beredskabsplanen skal holdes opdateret og ophænges synligt på ejendommen. Medarbejdere skal være informeret om og have udleveret kopi af beredskabsplanen. Beredskabsplanen skal findes på et sprog, som er forståeligt for de enkelte medarbejdere.

Beredskabsplanen skal som minimum indeholde:

- Procedurer, som beskriver relevante tiltag med henblik på at "stoppe ulykken/uheldet" og begrænse udbredelsen.
 - Oplysninger om, hvilke interne/eksterne personer og myndigheder, der skal alarmeres og hvordan.
 - Kortbilag over bedriften med angivelse af miljøfarlige stoffer, afløbs- og drænsystemer og vandløb mm.
 - En opgørelse over materiel, der er tilgængeligt på bedriften, eller som kan skaffes med kort varsel, der kan anvendes i forbindelse med afhjælpning, inddæmning og opsamling af spild/lækage, som kan medføre konsekvenser for det eksterne miljø.
10. Situationer, hvor et uheld var lige ved at opstå skal noteres, og der skal udarbejdes procedurer med henblik på at forebygge situationen fremover. Driftspersonalet skal gøres bekendt med proceduren.
 11. Ved ophør af driften skal produktionsanlæg, husdyrgødnings- og foderopbevaringsanlæg tømmes og rengøres grundigt. Al miljøaffald skal bortskaffes for egen regning efter den til hver tid gældende lovgivning.

Opbevaringsanlæg

12. Der skal altid være en opbevaringskapacitet for flydende husdyrgødning på mindst 9 måneder på husdyrbruget.
13. Der skal altid være en opbevaringskapacitet for fast husdyrgødning på mindst 3 måneder på husdyrbruget.
14. Håndtering af gylle skal foregå under opsyn, således at spild undgås, og der tages størst muligt hensyn til omgivelserne.
15. Ved håndtering af gylle gennem ikke-faste installationer, skal dette foretages under konstant opsyn, således at evt. brud straks opdages, og pumpningen i så fald kan afbrydes.
16. Ensilagestakke, der ikke placeres på fast bund med afløb til opsamlingsbeholder, må højst være placeret på samme sted i 24 måneder. Der skal derefter gå 5 år, før ensilage igen må placeres på samme sted.

Ammoniakfordampning

17. Spalterne i kostalden rengøres med spalteskrabere 6 gange dagligt hver 4. time, så det sikres, at gødning og urin hurtigt fjernes fra spaltegulvet og ledes til gødningskanalerne.
18. Tværgange, som ikke skrubes maskinelt, skal rengøres manuelt – mindst 2-3 gange dagligt.

Støjgrænser

19. Virksomhedens bidrag til det ækvivalente, korrigerede støjniveau målt i dB (A) må i ethvert punkt på opholdsarealer ved boliger i det åbne land ikke overstige følgende værdier.

I: i ethvert punkt på opholdsarealer ved boliger i det åbne land

	Tidsrum	Støjgrænser I
Mandag – fredag	kl. 07.00 – 18.00	55 dB(A)
	kl. 18.00 – 22.00	45 dB(A)
Lørdag	kl. 07.00 – 14.00	55 dB(A)
	kl. 14.00 – 22.00	45 dB(A)
Søn- og helligdage	kl. 07.00 – 22.00	45 dB(A)
Alle dage	kl. 22.00 – 07.00	40 dB(A)

Maksimalværdien af støjniveauet om natten (kl. 22.00 – 07.00) må ikke overstige 55 dB (A) i ethvert punkt på opholdsarealer ved boliger i det åbne land

20. Husdyrbruget skal på tilsynsmyndighedens forlangende dokumentere, at ovenstående vilkår om støj er overholdt. En sådan dokumentation kan højst kræves én gang årligt.

Dokumentation skal ske ved måling/beregning af den støj, aktiviteterne påfører omgivelserne. Målingerne/beregningerne skal udføres som beskrevet i Miljøstyrelsens vejledninger nr. 5/1984, nr. 6/1984 og nr. 5/1993.

Målingerne/beregningerne skal foretages af et målefirma/institut, som er uvildigt, og som af Miljøstyrelsen er godkendt til at udføre dette arbejde.

Fluer og skadedyr

21. Der skal på ejendommen foretages effektiv fluebekæmpelse som minimum i overensstemmelse med de nyeste retningslinjer fra Statens Skadedyrlaboratorium².
22. Opbevaring af foder skal ske på sådan en måde, at der ikke opstår risiko for tilhold af skadedyr (rotter m.v.)

Støv

23. Driften må ikke medføre væsentlige støvgener uden for ejendommens eget areal.

² "Retningslinier for fluebekæmpelse på gårde med husdyr", www.dpil.dk

24. Fodersiloer skal indrettes så støvgener i forbindelse med indblæsning af foder undgås. Der skal anvendes melcykloner eller anden tilsvarende støvbegrænsende foranstaltning.

Lys

25. Lys fra ejendommen må ikke være generende udenfor ejendommens skel.
26. Natbelysning i stalden må være maks. 10 lux. Alternativt skal lyset være slukket.
27. Udendørs pladsbelysning skal forsynes med bevægelsessensorer, der sikrer, at lyset kun er tændt i op til en halv time ad gangen.

Spildevand

28. Drikkevandssystemet skal drives og vedligeholdes, så unødigt spild undgås.
29. Vaskevand fra rengøring af staldene, skal opsamles i beholder og må herefter anvendes i overensstemmelse med bestemmelserne i Husdyrgødningsbekendtgørelsen.
30. Al vask af dyretransport vogn samt af maskiner og redskaber, hvorfra der kan forekomme gødningsrester, skal foregå på støbt/tæt plads med bortledning af spildevandet til opsamlingsbeholder.

Oplag af olie, kemikalier etc.

31. Tankning af diesel skal til enhver tid ske på en plads med fast og tæt bund, enten med afløb til olieudskiller eller således at spild kan opsamles, og at der ikke er mulighed for afløb til jord, kloak, overfladevand eller grundvand.
32. Ved håndtering af brændstof, smøremidler og kemikalier må der ikke opstå spild med deraf følgende risiko for forurening af jord og grundvand.
33. Olie- og kemikalieprodukter skal opbevares under tag på tæt bund uden afløb. Der skal være mulighed for at opsamle spild svarende til rumfanget af den største beholder. Dette gælder dog ikke olie, der opbevares i godkendte olietanke jf. "Bekendtgørelse om indretning, etablering og drift af olietanke mv." (Bek. nr. 1321 af 21. december 2011).

Affald

34. Opbevaring af olie- og kemikalieaffald skal ske på samme måde som angivet i vilkårene vedrørende håndtering og opbevaring af olie og kemikalier.

Bedste tilgængelige teknik (BAT)

35. Mælkekøleanlæg skal kontrolleres og vedligeholdes i overensstemmelse med producentens procedure for vedligeholdelse.
36. Vaskeanlæg til malkeanlæg og mælkekølingsanlæg skal leve op til bedst tilgængelig teknologi vedrørende vand- og energiforbrug. Der skal ligge produktblad på de valgte anlæg, som godtgør dette.

37. Der må ikke anvendes mineralfoderblandinger med mineralsk fosfor i fodringen til lakterende køer, med mindre der foreligger en opdateret skriftlig begrundelse fra dyrlæge eller fodringskonsulent.
38. Malkeanlæggets vaccumpumpe skal være frekvensstyret.
39. Der skal opsættes vandur i stalde med husdyr til måling af det reelle forbrug af vand fra drikkevandsboringen. Vanduret skal være opsat senest ved udgangen af 2015.
40. Hos større dyr på dybstrøelse skal der holdes en god hygiejne, så overfladen af dybstrøelsesmåtten holdes ren og tør.
41. Endagsfoderkontrol (EFK) for malkekøer skal foretages – min. 6 pr. år, som sikrer løbende kontrol af sammenhængen mellem foderforbrug og ydelse/tilvækst.
42. I forbindelse med endagsfoderkontrollen skal indholdet af råprotein, AAT og PBV beregnes for alle fodermidler.
43. Hos kvierne skal der 2 gange årlig udarbejdes en foderplan. Analyser af grovfoderet skal udføres af akkrediteret analysefirma.
44. Foderplaner skal udarbejdes på grundlag af grovfoderanalyser.
45. Den samlede foderration til malkekøer må i gennemsnit indeholde 164,3 gram total råprotein pr foderenhed (FE) på årsbasis, der beregnes som et rullende gennemsnit.
46. Hver slæt af grovfodermidler, der udgør mere end 10 % af FE/ko/dag, skal analyseres for indhold af råprotein, AAT og PBV.

Egenkontrol

47. Husdyrbruget skal registrere den til enhver tid opnåede produktion på husdyrbruget. Registreringerne skal bestå af seneste mælkeproduktionsopgørelse og afregning for kvier). Hvis mælkeproduktionsopgørelsen omfatter flere ejendomme, skal det suppleres med besætningslister, der dokumenterer overførsler af dyr mellem ejendomme, eller lignende, der kan dokumentere dyreholdet til enhver tid på Adsersbølvej 22.
48. Opgørelsen af husdyrholdet på ejendommen skal for køer og opdræt opgives som et årgennemsnit af antal dyr for hver enkelt dyreart på grundlag af bilag 1 i Husdyrgødningsbekendtgørelsen.
49. producentens datablad på vaskeanlæg til malkeanlæg og mælkekøleanlæg, samt produktblad på mælkekøleanlæg skal fremvises på myndighedens forlangende.
50. Følgende skal føres i en driftsjournal, der skal opbevares mindst 5 år på bedriften, og data skal være tilgængelige ved miljøtilsyn på ejendommen:
 - Dokumentation over dyreholdets størrelse.
 - Dato for aflæsning af el-forbrug og vandforbrug samt de aflæste værdier. Evt. gennemførte tiltag for at reducere forbruget.
 - Registreringer af vandforbrug – aflæsning hver 6. måned.
 - Årsopgørelse over forbruget af diesellole og/eller fyringsolie (år og mængder).
 - Dato for service og evt. brud på drikkevandsinstallationer eller øvrige vandinstallationer.

- Dato for service og evt. nedbrud af spalteskraberanlæg
- Dato for kontrol af mælkekøleanlægget og angivelse af hvad, der evt. er foretaget for at minimere anlæggets energiforbrug.
- Dato for service og evt. nedbrud af mælkekøleanlæg, og hvad der var årsagen til nedbruddet.
- Analyser af grovfoderet.
- Endagsfoderkontroller.
- Indlægs- og følgesedler fra indkøbt kraftfoder og råvarer.
- Analyser af grovfoderet.
- Logbog, servicefaktura eller lignende, der dokumenterer, at skraberen er i drift og vedligeholdes.
- Dato for uheld eller situationer, der kunne lede til uheld. Angivelse af typen af uheld eller situationer, indsats samt forebyggende tiltag.
- Kvittering for aflevering af farlig affald.

Offentliggørelse/høring, klageadgang og udnyttelse af godkendelsen

Forudgående inddragelse af offentligheden

Inddragelse af offentligheden er sket ved annoncering i Ugeavisen Vejen-Brørup-Holsted 16. december 2014 samt på kommunens hjemmeside.

Høring af udkast til offentliggørelse

Udkastet til miljøgodkendelse sendes i høring i 6 uger fra 5. februar til. 19. marts 2015 hos ansøger samt andre, der har anmodet om at få udkastet tilsendt.

Orientering om udkast til miljøgodkendelse sendes til alle borgere, der er part i sagen (herunder naboer, bortforpagtere af udbringningsarealer og produktionsanlæg samt gyllemottagere). Udkastet eftersendes ved henvendelse herom.

Indkomne høringsbidrag og kommunens vurdering

Udkast til godkendelsen har været sendt i høring hos ansøger og parter i sagen, som ikke har haft kommentarer.

Der er ikke kommet henvendelser fra øvrige borgere eller interesseorganisationer i denne sag.

Offentliggørelse af afgørelse og underretning af modtagere af afgørelsen

Kommunens godkendelse vil blive offentliggjort i Ugeavisen Vejen-Brørup-Holsted i uge 14 samt på kommunens hjemmeside.

Kopi af godkendelsen er sendt til parter og interessenter, der har anmodet om høringsudkast og haft kommentarer hertil samt organisationer og myndigheder, der fremgår af afsnittet "Øvrige forhold".

Der kan klages over kommunens afgørelse til Natur- og Miljøklagenævnet senest 28. april 2015 jf. vedlagte klagevejledning (bilag 1). Modtagere af orienteringsbreve samt kopimottagere af afgørelsen er angivet i afsnit 4 "Øvrige forhold".

Udnyttelse af godkendelsen

Miljøgodkendelsen må ikke udnyttes, før der foreligger skriftlig aftale med et biogasanlæg om modtagelse af i alt 540 DE kvæggylle og dybstrøelse. Alternativ afsættelse af husdyrgødning udløser krav om godkendelse ved Vejen Kommune.

Du kan udnytte godkendelsen uanset eventuelle klager, men du skal være opmærksom på, at dette ikke begrænser Natur- og Miljøklagenævnets mulighed for at ændre eller ophæve Vejen Kommunes afgørelse.

Godkendelsen bortfalder, såfremt den ikke er udnyttet inden 5 år fra denne afgørelse. Byggeri skal være påbegyndt udnyttet inden 2 år fra meddelelse af denne afgørelse.

2 Kort beskrivelse af husdyrbruget

I denne del af godkendelsen angives de oplysninger, som ligger til grund for behandlingen af ansøgningen. Ud over selve ansøgningen indgår der bilag til ansøgningen, anden nødvendig korrespondance under sagsbehandlingen samt seneste kontrolrapport for miljøtilsyn på husdyrbruget, kommunens oplysninger om data på husdyrbruget samt eventuelle bidrag fra offentligheden.

Ansøgningens indhold er kort beskrevet under overskrifterne: Dyrehold og driftsform, Anlæg og Arealer.

Grundlag for sagsbehandling

- Ansøgning om miljøgodkendelse 3. december 2014.
- Løbende korrespondance mellem ansøger, dennes konsulent og kommunen.
- Miljøtilsyn på Adersbølvej 22, 12. november 2013 og Vejen Kommunes tilsynsrapport 21. februar 2014.

Dyrehold og driftsform

Det nuværende husdyrhold

Dyretype	Enhed	Antal	Dyr pr. DE	DE
Mælkekøer	Årsko	90		120,0
Kvier	Årsdyr	160		80,4
I alt				200,4

Tabel A. Husdyrbrugets nuværende tilladte husdyrproduktion.

Det fremtidige husdyrhold

Dyretype	Enhed	Antal	Dyr pr. DE	DE
Mælkekøer	Årsko	350		466,7
Kvier, 12-25 mdr.	Årsdyr	110		55,9
Kvier, 6-12 mdr.	Årsdyr	50		17,8
I alt				540,4

Tabel B. Den ansøgte husdyrproduktion.

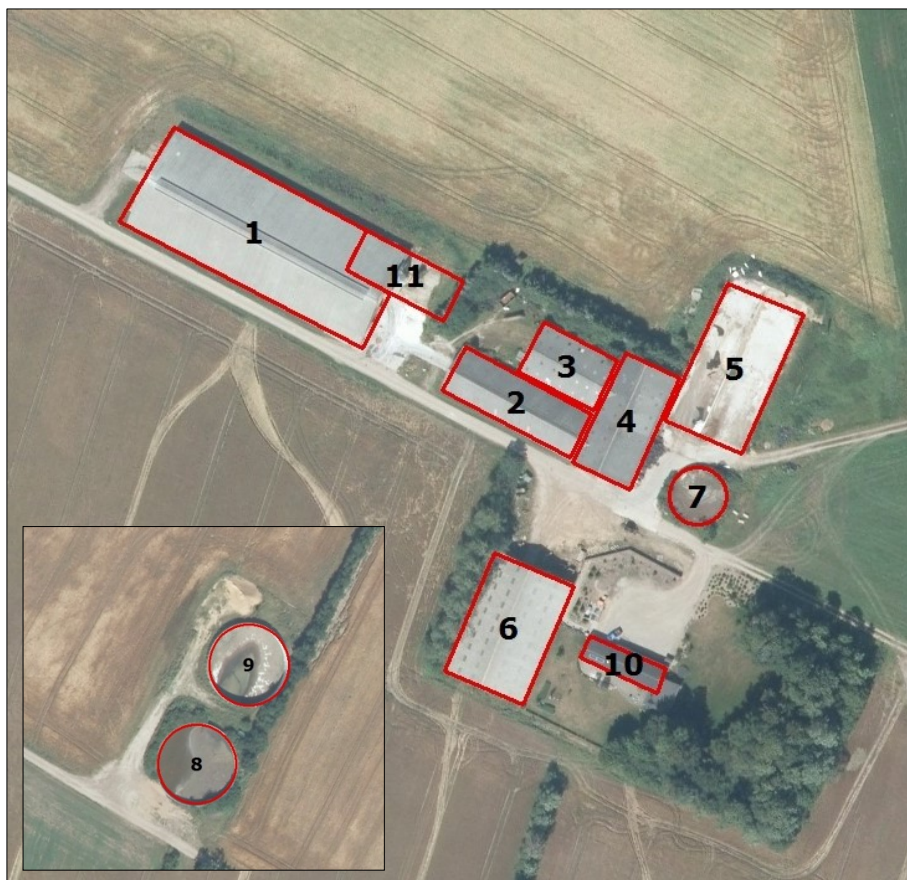
Dyreenhederne er udregnet på baggrund af bilag 1 i Husdyrgødningsbekendtgørelsen³.

Anlæg

Husdyrbruget ligger sydvest for Lindknud. Anlæggets udseende og beliggenhed i landskabet er beskrevet og vurderet i afsnittet "Anlæggets placering i landskabet". Husdyrbrugets eksisterende anlæg består af en kostald, og to stalde til kvier, samt maskinhus foderlade, plansiloanlæg og gyllebeholder til den husdyrproduktion, som er på adressen i dag. I forbindelse med udvidelsen af bedriften, ønskes der opført en ny malkestald, som placeres i forlængelse af kostaldens østgavl.

³ Bekendtgørelse nr. 853 om erhvervsmæssigt dyrehold, husdyrgødning, ensilage m.v. af 30.06.2014.

Figuren her under viser placeringen af eksisterende og ansøgte anlæg.



Figur 1. Husdyrbrugets driftsbygninger.

Nr.	Anvendelse	Størrelse	Staldsystem	Dyr	Antal
1	Kostald	3.385 m ²	Sengestald med spalter og skrabere/(dybstr.)	Malkekøer	332/(18)
2	Ungdyrstald	743 m ²	Sengestald med spalter	Kvier	110
3	Ungdyrstald	485 m ²	Sengestald med spalter /(dybstr.)	Kvier	40/(10)
4	Lade	747 m ²			
5	Plansilo	3.385 m ²			
6	Maskinhus, foderlade	1.025 m ²			
7	Gyllebeholder	1.100 m ³			
8	Gyllebeholder	3.000 m ³			
9	Gyllebeholder	3.000 m ³			
10	Stuehus				
11	NY Malkestald	300 m ²			

Tabel 1. Ejendommens indretning samt fremtidig fordeling af dyr. Bygningsnumre jf. figur 1 ovenfor.

Der skal ikke være småkalve på ejendommen fremover.

3 Redegørelse og vurdering

Vejen Kommune har i henhold § 19 - § 26 i Husdyrgodkendelsesloven vurderet projektets mulige påvirkning af miljøet og omgivelserne.

Kommunen har på grundlag af ansøgningen og miljøredegørelsen foretaget en vurdering af de forskellige påvirkninger fra husdyrbrugets anlæg og udbringningsarealer. Disse vurderinger ligger til grund for de vilkår, der er angivet i afsnit 1. Vurderingen er foretaget i det nedenstående afsnit.

Anlæg og begrænsning af eventuelle gener for naboer

Husdyrgodkendelseslovens §§ 6, 8 og 20 omhandler en række afstandskrav.

Afstande, samt lovpligtige afstandskrav, jf. §§ 6 og 8 i Husdyrgodkendelsesloven, fra den nye malkestald er vist i nedenstående tabel. For § 6 gælder, at der ikke må ske etablering af anlæg eller udvidelser, der medfører forøget forurening inden for afstandskravet. For § 8 gælder, at der ikke må ske nyetablering indenfor afstandskravet.

Husdyrgodkendelseslovens § 20 vedrørende genegrænser vil blive behandlet efterfølgende.

Hvor der ikke står andet, gælder de oplistede afstande fra den ansøgte malkestald.

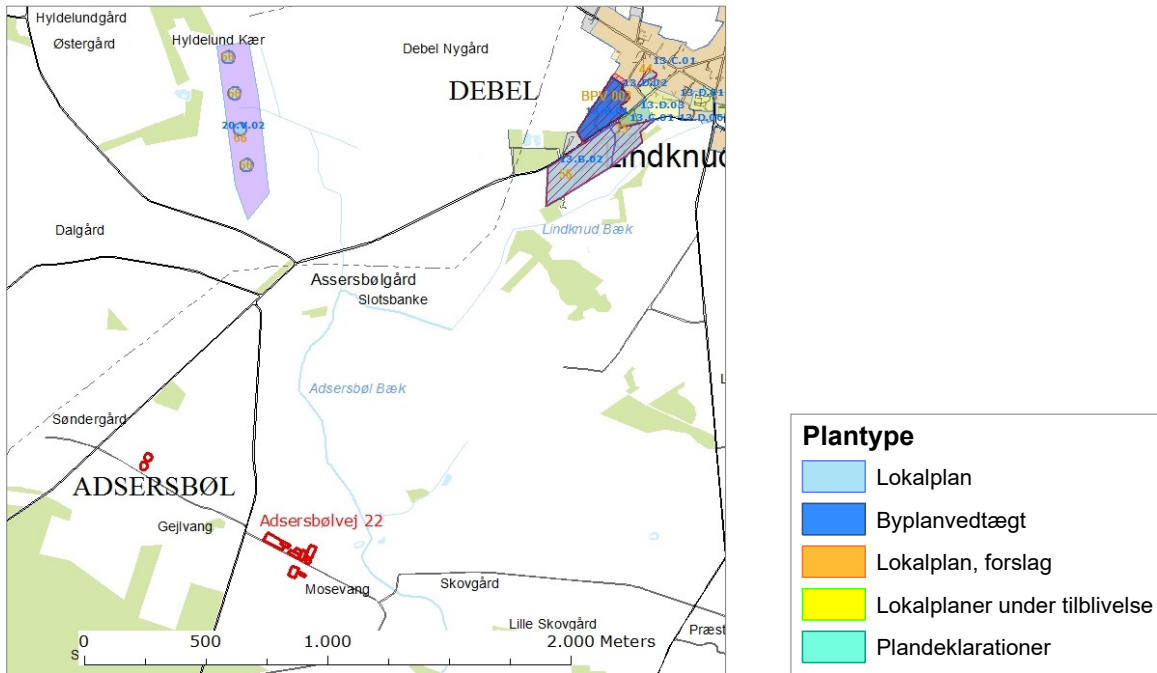
§§	Nærmeste	Afstand	Beskrivelse	Afstands-krav
8	Nabobebyggelse	Ca. 300 m	til Adsersbølvej 17	50 m
8	Naboskel	Ca. 150 m		30 m
8	Beboelse på samme ejendom	Ca. 110 m		15 m
8	Levnedsvirksomhed	> 25 m	Ingen i nærheden	25 m
8	Fælles vandindvindingsanlæg	Ca. 1,5 km		50 m
8	Enkelt vandindvindingsanlæg	Ca. 150 m	til markboring syd for stuehus	25 m
8	Vandløb	Ca. 180 m	Til vandløb nord for ejendommen	15 m
8	Dræn	> 15 m	Ingen dræn i nærheden	15 m
8	Sø	Ca. 260 m	Øst for ejendommen	15 m
8	Offentlig- og privat fællesvej	Ca. 20 m		15 m
8	Vandløb eller sø > 100 m ²	Ca. 180 m	Fra gyllebeholder, Adsersbølvej 22	100 m
6	Byzone	Ca. 1,7 km	til Lindknud	50 m
6	Samlet bebyggelse	Ca. 3,4 km	Til Gjerndrup	50 m
6	Sommerhusområde	> 300 m	Ingen i nærheden	50 m
6	Boligområde/Blandet bolig og erhverv	Ca. 1.8 km	Lindknud	50 m

Tabel 2. Oversigt over afstande fra anlæg til nærmeste punkt, hvor der er afstandskrav ifølge Husdyrgodkendelseslovens §§ 6 og 8.

Vejen Kommune vurderer, at de generelle afstandskrav er nok til at sikre, at der ikke sker forurening eller gene af omgivelserne.

Lokalisering og Planrammer

Ejendommen ligger ca. 1,7 km fra nærmeste lokalplanområde, som er "Lokalplan nr. 56 for et boligområde beliggende sydvest for Knudsmindevej i Lindknud" samt "Partiel byplanvedtægt nr. 2 for Debelkvarteret i Lindknud by" ca. 2,2 km mod nord.



Figur 2. Husdyrbrugets placering.

Husdyrgodkendelseslovens § 20 siger, at kommunen skal sikre sig, at risikoen for forurening eller væsentlige gener begrænses hvis ændring af anlægget på husdyrbruget foretages indenfor 300 m fra:

- En beboelsesbygning på en ejendom uden landbrugspligt, der ligger i en samlet bebyggelse i landzone, og som har en anden ejer end driftsherren.
- Eksisterende eller ifølge kommuneplanens rammedel i fremtidigt byzone- eller sommerhusområde.
- Område i landzone, der i lokalplan er udlagt til boligformål, blandet bolig og erhverv eller til offentlige formål med henblik på beboelse, institutioner, rekreative formål og lignende.

Vejen Kommune vurderer, at risikoen for forurening og væsentlige gener for omgivelserne er begrænset, da anlæggets placering i forhold til husdyrgodkendelseslovens genegrænser i § 20 er overholdt.

Afstandsforholdene vurderes i afsnittene om lugt, til- og frakørsel samt støj.

Husdyrgødning og opbevaringsanlæg

Gødningsproduktionen er ifølge ansøgningen angivet til:

Gødningstype	Mængder i m ³
Flydende husdyrgødning	7.226 m ³
Overfladevand fra plansilo	1.015 m ³
I alt	8.281 m³

Tabel 3A. Gødningsproduktion

Husdyrbruget skal have den nødvendige opbevaringskapacitet til opbevaring af husdyrgødning, rengøringsvand, vandspild i forbindelse med husdyrproduktionen samt overfladevand. Der skelnes mellem følgende former for spildevand:

- Rengøringsvand og overfladevand, der kommer i forbindelse med husdyrgødning, som ledes til opbevaringsbeholder for flydende husdyrgødning.
- Sanitært spildevand, som ledes til septiktank eller offentlig kloakering.
- Overfladevand fra tage og udendørsarealer, som ikke kommer i forbindelse med husdyrgødning, og derfor må ledes til dræn for regnvand eller udsprinkles efter forudgående tilladelse.

Der er følgende opbevaringsanlæg på ejendommen:

Opbevaringsanlæg	Opførelsesår	Kapacitet m ³
Gyllebeholder	1999	3.000 m ³
Gyllebeholder	2007	3.000 m ³
Gyllebeholder	1986	1.100 m ³
Kanaler		1.752m ³
Samlet kapacitet gylle		8.852 m³

Tabel 3B. Oversigt over opbevaringsanlæg.

Alle tre beholdere ligger udenfor risikoområde og længere væk end 100 m fra vandløb og søer⁴.

Med en samlet gødningsproduktion på 8.281 m³ gylle og en opbevaringskapacitet på 8.852 m³ er der en opbevaringskapacitet på (1.600/800*12 mdr.) 12,8 måneder.

Husdyrgødningsbekendtgørelsens anbefaling om minimum 9 måneders opbevaringskapacitet er således opfyldt.

Der forventes ca. 353 m³ dybstrøelse pr. år, som enten lægges på ensilageplads og overdækkes eller lægges i gyllebeholder.

Opbevaring af fast gødning skal ske på møddingsplads med afløb til opsamlingsbeholder. Stakken skal til enhver tid være overdækket, til reduktion af lugt og ammoniakfordampning.

Ammoniakfordampning

Ved udvidelser eller nyetableringer af husdyrbrug over 75 DE stilles generelle krav om reduktion af ammoniakfordampningen fra staldanlægget. For ansøgninger indsendt efter den 15. april 2011 er udgangspunktet en minimumsreduktion på 30 %. Denne reduktion beregnes i forhold til et referencestaldsystem, der er et tidssvarende staldsystem beregnet med normtal for 2005/2006. Kravet om reduceret ammoniakemission gælder for udvidelser samt stalde, der renoveres, men kan efterleves ved reduktion af ammoniaktabet for både de eksisterende og det nye anlæg.

Husdyrbruget på Adersbølvej 22 skal leve op til et generelt ammoniakreduktionskrav på 30 %, idet ansøgningen er indsendt i 2014.

Den samlede beregnede ammoniakemission fra stalde og gødningslagre er 3.974 kg N/år, hvilket er en forøgelse på 1.802 kg N/år. Jf. www.husdyrgodkendelse.dk bliver ammoniakemissionen 3 kg N/år mindre end krævet med det valgte system.

Det generelle ammoniakkrav til det nyetablerede anlæg på minimum 30 % er således opfyldt ifølge www.husdyrgodkendelse.dk.

⁴ Bekendtgørelse nr. 853 af 30. juni 2014 (husdyrgødningsbekendtgørelsen)

Foruden det generelle ammoniakreduktionskrav ligger der et krav til anvendelsen af Bedste Tilgængelige Teknik (BAT) – se særskilt afsnit herom.

Lugt

Lugt stammer fra opbevaring, transport og udbringning af husdyrgødning, fra håndteringen af ensilage, vask af malkeanlægget og fra selve staldene.

Lugtemission fra staldene og geneafstand fra beboelsesområder er beregnet ud fra følgende:

Afstand til nærmeste byzone (Lindknud) er ca. 1,7 km, afstand til nærmeste samlede bebyggelse (Nyby) er ca. 4,0 km og afstand til nærmeste nabo uden landbrugspligt er ca. 225 m. Der er ikke andre ejendomme med husdyrbrug over 75 DE indenfor 300 m.

I Husdyrgodkendelsesbekendtgørelsens bilag 3 er fastsat det landsdækkende beskyttelsesniveau for lugt, der skal anvendes i kommunernes vurdering af, om der er væsentlige lugtgener i forbindelse med udvidelse af et husdyrbrug. Det fremgår af reglerne, at dette beskyttelsesniveau, som udgangspunkt, er tilstrækkeligt til at sikre omgivelserne imod væsentlige lugtgener.

Ifølge beskyttelsesniveauet skal projektet overholde bestemte lugtgeneafstande, hvis længde afhænger af forskellige områders lugtfølsomhed. Eksempelvis vil beboere i landområder med tilknytning til landbrugserhverv oftest skulle have en højere tolerancetærskel end beboere i byområder. Lugtgeneafstandene beregnes i ansøgningssystemet efter to forskellige metoder, hhv. den ny lugtvejledning, der er beskrevet i "Vejledning om tilladelse og godkendelse af husdyrbrug", og FMK-vejledningen ("Vejledende retningslinjer for vurdering af lugt og begrænsning af gener fra stalde" udgivet af FMK, 2. udgave). Det er de længste beregnede lugtgeneafstande, der skal overholdes.

Ifølge beregningerne udført i ansøgningsskemaet vil geneafstanden i forhold til byzone være 391 m, samlet bebyggelse 258 m og enkelt bolig 102 m. Der er ingen byzone, samlet bebyggelse eller nabobeboelse indenfor 1,2 gange geneafstanden, Genekriteriet er der med overholdt til alle tre typer bebyggelse (Se tabellen nedenfor). Ved lugtberegning regnes fra midten af den samlede bygningsmasse med dyr. Derfor er afstanden anderledes end den faktiske afstand. Kriterierne for maksimal lugt på 5 OU_e/m^3 for byzone, 7 OU_e/m^3 for samlet bebyggelse og 15 OU_e/m^3 for enkeltbolig er dermed overholdt.

Husdyrgodkendelseslovens minimumskrav til afstande til nærmeste beboelser inden for de tre typer er overholdt. Vejen Kommune vurderer derfor, at lugt fra staldene ikke vil give væsentlige gener for naboerne.

Lugt i forbindelse med transport behandles under afsnittet "udbringning af husdyrgødning".

Det forventes ikke, at lugt fra ejendommens husdyrproduktion, opbevaring og udbringning af husdyrgødning, m.m. vil medføre lugtgener, der stiger til et niveau, som ikke bør accepteres for beboelser i det åbne land. Der henvises til reglerne i Husdyrgødningsbekendtgørelsen.

Der stilles generelle vilkår til forebyggelse af lugtgener.

Område- type	Bereg- nings- model	Ukorrige- ret gene- afstand	Korrigeret gene- afstand	Korrigeret geneafstand, nudrift	Vægtet gen- nemsnitts- afstand	Genekriterie over- holdt?
Byzone	Ny	390,65 m				Genekriterie over- holdt. Ingen nabobe- boelser/byzone in- denfor 1,2 gange geneafstand
Samlet bebyggelse	Ny	258,29 m				Genekriterie over- holdt. Ingen nabobe- boelser/byzone in- denfor 1,2 gange geneafstand
Enkelt bolig	Ny	102,15 m				Genekriterie over- holdt. Ingen nabobe- boelser/byzone in- denfor 1,2 gange geneafstand

Tabel 4. Lugtgeneafstande for husdyrbruget (www.husdyrgodkendelse.dk)

Spildevand

Ansøger oplyser, at spildevand fra bedriften består af tagvand, som ledes til dræn. Desuden er der malkeumsspildevand, som ledes i gyllekanalerne og overfladevand fra plansiloanlæg, som ledes til gyllebeholderen.

Der er intet sanitært spildevand fra driftsbygninger.

Der kommer ekstra tagvand fra malkestalden på 300 m², ca. 224 m³ pr. år.

I forbindelse med opførelse af den nye malkestald gøres der hermed opmærksom på, at afløb skal udføres af autoriseret kloakmester jf. Husdyrgødningsbekendtgørelsen.

Vejen Kommune vurderer, at de forholdsvis store mængder spildevand fra kvægbrug ofte udgør en miljørisiko. Der stilles derfor vilkår om udarbejdelse af en spildevandsplan for hele ejendommen af en autoriseret kloakmester eller andet uvildigt, godkendt firma.

Der stilles vilkår om udarbejdelse af en spildevandsplan for hele ejendommen af en autoriseret kloakmester eller andet uvildigt, godkendt firma.

Det vurderes, at Husdyrgødningsbekendtgørelsens generelle krav til håndtering af spildevand er tilstrækkelige til, at beskytte omgivelserne mod forurening fra spildevand.

Tilladelsen til udledning af tagvand fra malkestalden skal gives særskilt fra miljøgodkendelsen, da den ikke er omfattet Husdyrgodkendelsesloven.

Til- og frakørselsforhold

Skemaet nedenfor angiver antal transportere. En transport vil omfatte både til- og frakørsel. Intern transport f. eks. i forbindelse med fodring er ikke inkl. i ovennævnte oversigt.

Omfanget af antal til- og frakørsler pr. år er jævnt før ansøgningen:

Transporttype	Antal transportere pr. år	
	Nudrift	Ansøgt
Udbringning af husdyrgødning, fast	40	12
Afhentning af husdyrgødning, flydende	160	332
Grovfoder (ensilage) og halm	400	400

Indkøbt foder		52
Olie	13	4
Affald	6	6
Mælk		365
Levende dyr til og fra ejendommen	36	52
Døde dyr	12	15
Andet (fragtbil m. m.)	10	50
I alt pr. år	677	1.288

Tabel 5. Til- og frakørsel.

Samlet stiger antallet af til- og frakørsler fra ca. 677 til ca. 1.288 dvs. en stigning på ca. 611 transporter (ca. 90 %).

Stigningen skyldes fortrinsvis transport med mælk og transport af flydende husdyrgødning til biogasanlæg.

Der er en driftsmæssig indkørsel til ejendommen fra Adersbølvej.

Mælketransporterne foregår hver dag året rundt. Andre transporter foregår normal i dagtimerne og på hverdage. I højsæsonen kan det blive nødvendigt med transporter i weekenden og uden for normal arbejdstid.

Intern transport og trafik på ejendommen i forbindelse med til- og frakørsel vurderes ikke at medføre væsentlige gener for omgivelserne.

Det er Vejen Kommunes vurdering, at der er gode adgangsforhold ved ejendommen i forbindelse med transport til og fra ejendommen.

Vejen Kommune vurderer på baggrund af det oplyste, at transporterne til og fra husdyrbrugets produktionsanlæg ikke vil være til væsentlig gene for nabobeboelser og omgivelserne i øvrigt.

Miljøgodkendelsen meddeles jf. Husdyrgodkendelsesloven, og der kan ikke stilles vilkår til trafik/kørsel på offentlig vej. Dette reguleres af færdselsloven.

Støj

Ansøger oplyser, at der forekommer støj fra malkning og vask af malkeanlæg, køling af mælken i mælketanken, blanding af foder og fodring, pumpning af gylle fra fortank til tankbil, diverse transporter til og fra ejendommen. Kompressoren og vakuumpumpen placeres i malkestalden, hvilket dæmper den støj, fra malkeanlægget, som kan høres udenfor og eventuelt genere naboerne.

Støj fra transporter vil være kortvarig. Vakuumpumpen er i gang under malkningen, som normalt foregår mellem kl. 4.00 - 8.00 og kl. 16.00-20.00. Blanding af foder strækker sig over 3-4 timer dagligt.

Ensilering vil foregå i dag- og aftentimerne, men over en kort periode af året.

Der er ikke støj fra ventilationsanlæg, da der er naturlig ventilation.

Det vurderes, at støjgrænserne vil blive overholdt, da de fleste støjkilder primært er aktive i driftsperioden mellem kl. 7.00 og 18.00. Der vil dagligt være støj fra malkeanlægget og foderblandeanlægget fra kl. ca. 4.00. Der stilles generelle vilkår til overholdelse af støj-

grænser samt vilkår om, at en beregning/måling af støjniveauet i omgivelserne kan kræves, såfremt tilsynsmyndigheden Vejen Kommune finder, at eventuelle klager er velbegrundede.

Fluer og skadedyr

Ansøger oplyser at: *"der vil blive foretaget en effektiv fluebekæmpelse som minimum i overensstemmelse med retningslinjer fra Statens Skadedyrslaboratorium."*

"God gødningshåndtering og en generel god staldhygiejne med fjernelse af foder- og gødningsrester sikrer, at der kun er minimalt med fluer. Ved problemer anvendes fluegift."

"Opbevaring af foder sker på en sådan måde, at der ikke opstår risiko for tilhold af skadedyr (rotter m.v.) Ejendommen har aftale med firmaet: "Kryb væk" om rottebekæmpelse."

Rotter overfører sygdomme, æder mad og husdyrfoder og ødelægger bygninger og kloaksystemer. Enhver, der opdager rotter, har pligt til at anmelde det til kommunen. Det gælder for både private og virksomheder. Man kan forebygge rotter ved at rydde op udendørs, så de ikke har mulighed for at bygge rede og ved at sørge for, at de ikke har adgang til madrester, foderrester og korn.

Vejen Kommune henstiller til, at de autoriserede kasser med rottegift placeres og tilses, så mennesker og husdyr ikke uforvarende kommer i kontakt med giften, og at der generelt holdes pænt og ryddeligt omkring ejendommen.

Der stilles vilkår om, at fluer bekæmpes i overensstemmelse med retningslinjer fra Statens Skadedyrslaboratorium.

Vejen Kommune vurderer på baggrund af det oplyste, at der efter projektets gennemførelse, med de stillede vilkår, ikke vil ske en væsentlig opformering af fluer og skadedyr på husdyrbruget, og at ejendommens skadedyrsbekæmpelse vil være tilfredsstillende.

Støv

Der kan forekomme lidt støv i forbindelse med strøning og fodring." Der forventes ingen væsentlige problemer med støv fra husdyrbruget. Der henvises dog til god landmandspraksis, således at al transport til og fra bedriften og levering af foder foregår ved brug af hensynsfuld og effektiv kørsel mht. udnyttelse af kapacitet.

Vejen Kommune vurderer, at eventuel støvafgivelse fra produktionsanlægget ikke vil medføre væsentlige gener ved nabobeboelser og uden for bedriftens arealer i øvrigt.

Der fastsættes vilkår om, at driften ikke må medføre væsentlige støvgener.

Lys

Ansøger oplyser, at: *"omkring morgen- og aftenmalkning er der fuldt lys i stalden, det vil sige i tidsrummet 4.00-8.00 og 16.00-20.00."* Mellem kl. 20.00 og 4.00 vil der være natbelysning. Der stilles vilkår om en lysintensitet i stalden om natten på maks. 10 lux.

Der stilles vilkår om, at udendørs pladsbelysning skal forsynes med bevægelsessensorer, der sikrer, at lyset kun er tændt i op til en halv time ad gangen.

Det vurderes, at der ikke vil være væsentlige gener forbundet med ejendommens belysning. Dog fastsættes generelt vilkår om, at ejendommens drift ikke må medføre væsentlige lysgener.

Oplag af olie og kemikalier

Der indgår ikke drift af arealer i miljøgodkendelsen. Der opbevares fluegift på ejendommen.

Der er en 1.200 l olietank på husdyrbruget. Der stilles vilkår om, at håndtering af brændstof skal foregå sådan, at der ikke opstår risiko for forurening af jord og grundvand.

For at forebygge spild og forurening som følge af oplag af olie og kemikalier, stilles der vilkår til opbevaring og bortskaffelse.

Affald

Affald afleveres på genbrugsplads.

Der er opstillet en container på ejendommen til plastaffald fra ensilage og lignende restaffald.

Spildolie tages med og opbevares på ansøgers anden ejendom på Ulvehøjvej 7, hvorfra det bortskaffes.

Opbevaring og afhentning af selvdøde og aflivede dyr reguleres af "Bekendtgørelse om opbevaring af døde dyr"⁵.

Medicinrester og kanyler skal samles i godkendte beholdere og afleveres til "Modtagefunktion for farligt affald" i Esbjerg.

Virksomheden modtager ikke affaldsprodukter f.eks. slam eller mucosa til jordbrugsformål.

Jf. ovenstående, vurderer Vejen Kommune, at håndtering af affald sker på forsvarlig vis, og der stilles ikke skærpede vilkår.

Vand og energiforbrug

Energi	Efter udvidelse - mængde pr. år
Elforbrug	150.000 kWh
Fyringsolie	4.000 L
Vand	13.500 m ³

Tabel 6. Energi- og vandforbrug

Beregninger på energiforbruget viser, at forbruget på ejendommen ligger ca. 40 % under det forventelige niveau. Der er sandsynligvis ikke de store besparelser at finde, og der stilles derfor ikke krav til, at ejendommen skal have besøg af en energikonsulent. Beregningerne er foretaget ud fra de oplysninger, som er angivet i ansøgningen af ansøger og/eller dennes konsulent.

Drikkevandsforsyningen sker via egen boring, og der stilles vilkår til etablering af vandur på stalde med dyr, så det faktiske vandforbrug fremover kan registreres.

Der er ingen tilladelse, til at indvinde drikkevand til husdyrproduktionen. Da vandforsyningen er fra egen boring, skal der søges om tilladelse hertil, eller der skal ske omregistrering af eksisterende tilladelser i forbindelse med udnyttelse af godkendelsen.

⁵ Fødevareministeriet, Bek. nr. 558 af 01.06.2011.

Risici

Ansøger oplyser: "Ved håndtering af gylle, foder og olie vil der være risiko for, at der kan ske uheld. Beholdere kan springe læk, vogne kan vælte, igangsatte pumper kan blive glemt, og der kan opstå brand.

Gyllebeholderen tømmes med pumper på gyllevogne. Der er derfor ikke pumper på gyllebeholderen, og ikke risiko for udpumpning fra gylletank til det fri.

Gyllebeholderens styrke og tæthed kontrolleres gennem den 10-årige beholderkontrolordning.

Olie er placeret på fast gulv uden afløb.

Rengørings- og desinfektionsmidler opbevares i teknikrum."

Ved større gylleuheld ringes 112. Ved alle uheld kontaktes driftsherren, gylle forsøges opdæmmet for at undgå at det løber til vandløb, borer og lignende.

For at imødegå uheld og begrænse eventuelle følger for omgivelserne, stilles der vilkår om udarbejdelse af beredskabsplan for husdyrbruget.

Vejen Kommune vurderer herefter, at risici er minimeret og med udarbejdelse af beredskabsplan sikres begrænsning af følgevirkninger af eventuelle uheld.

Anvendelse af bedste tilgængelige teknik - BAT

Med begrebet "Bedst Tilgængelig Teknologi," menes den teknik, som mest effektivt giver et høj beskyttelsesniveau for miljøet som helhed. De miljømæssige fordele er afvejet i forhold til de økonomiske udgifter. Vurderingerne i relation til BAT skal som minimum følge kravene i EU-kommissionens referencedokument om BAT for intensivt hold af svin og fjerkræ (det såkaldte BREF-dokument). Vurderingerne for anvendelse af BAT på Adersbølvej 22 skal ske i forhold til følgende aspekter:

1. Management/Godt landmandskab
2. Fodringsstrategier
3. Staldsystemer
4. Forbrug af vand og energi
5. Opbevaring af husdyrgødning
6. Egenkontrol

Følgende er angivet i ansøgningen (markeret med *kursiv*):

1. Management/ Godt landmandskab

"I bedriftens driftsregnskab registreres forbrug af vand, energi, indkøbt foder, pesticider og handelsgødning.

Hvert år orienteres medarbejderne vedrørende begrænsning af ressourceforbrug, eftersyn af installationer, miljøvenlige tiltag og begrænsning af uheld.

Rengøring i og omkring siloer og bygninger foretages jævnligt med henblik på at begrænse risikoen for lugt, og for at der ikke skal opstå uhygiejniske forhold.

Driften af mælkeproduktionen efterlever kvalitetsprogrammet "Arlagården."

Hovedpunkterne i kvalitetsprogrammer er: mælkens sammensætning, fødevarerikkerhed, dyrevelfærd og miljøhensyn. Miljøhensyn indebærer bl. a. affaldshåndtering, opbevaring af

døde dyr, opbevaring af og anvendelse af kemikalier samt den generelle orden på bedriften. Kvalitetsprogrammet kontrolleres hvert 3. år.

Hjælpestoffer som gødning, plantebeskyttelsesmidler, medicin og energi bruges under hensyntagen til miljø og sundhed.

Brugen af næringsstoffer optimeres på ejendomsniveau under hensyntagen til afgrødernes behov og det økonomiske afkast.”

2. Fodringsstrategier

“Ensilage opbevares delvis i plansiloer med opsamling af vand, dette begrænser risikoen for forurening af det omkringliggende miljø. Endvidere reduceres foderspild og foderet holdes renere til fordel for dyrenes velfærd.

Foderproduktion og indkøb af foder sker på grundlag af foderplanlægning.

Der tages analyser af grovfoder, og foderplanen afpasses grovfoderets sammensætning og kvalitet.

Der udarbejdes foderplaner med anvendelse af nyeste viden indenfor kvægfodring, for at optimere fodringen og undgå unødigt forbrug af råvarer.

Der er valgt reduceret indhold af råprotein i foderet til kørerne for at reducere ammoniakfordampningen, råproteinindholdet i foderet er 164,3 g pr. FE_k.”

3. Staldsystemer

I kostalden er en sengestald med spalter og skrabere. Kælvekøer går på dybstrøelse. Der etableres en malkestald på 300 m².

Der går 150 kvier på spaltegulv uden skrabere. Robotkrabere i den store og lille kviestald er blevet undersøgt. I den lille kviestald, vil de samlede omkostninger blive ca. kr. 685,00 pr. kg N pr. år, i den store kviestald vil omkostningerne blive ca. kr.175,00 pr. kg N pr. år. Miljøstyrelsen har sat en vejledende pris for proportionalitet ved kr. 100,00. Begge tiltag overstiger dette beløb.

Der er i stedet valgt at reducere råproteinniveauet i foderet til malkekørerne.

Fravalg af øvrig teknologi:

Det er undersøgt, hvad det vil koste at overdække den ene gyllebeholder på 3.000 m³. Det vil give en formindsket ammoniakfordampning på 117 kg pr. år, de årlige omkostninger vil beløbe sig til ca. kr.30.000 pr. år, hvilket bliver ca. 256 kr. pr. kg N. Dette er ikke proportionalt.

Ligeledes er gylleforsuring i det eksisterende anlæg undersøgt men dels er det dyrere at etablere i et eksisterende anlæg end i et nyt, dels er det uvist om betonen kan holde til syrebelastningen. Derfor er teknologien fravalgt.

4. Forbrug af vand og energi

“Drikkevandsinstallationer efterses og justeres jævnlige, og eventuelle lækager udbedres hurtigst muligt.

Elforbruget registreres kvartalsvis. Dette giver fokus på forbruget og muligheder for at reducere dette.

Logistikken i forbindelse med afhentning af foder til blandeanlæg er indrettet så afstanden giver færrest muligt driftstimer, hvilket begrænser energiforbruget.

Staldene er med naturlig ventilation uden brug af energi.

Staldene opvarmes ikke.

Der er installeret varmegenvinding i forbindelse med mælkekøling. Varmen anvendes til at opvarme brugsvand i driftsbygningen og til opvarmning af stuehus."

5. Opbevaring af husdyrgødning

"Flydende husdyrgødning opbevares i tætte gylletanke.

Der etableres flydelag på gylletankene for at begrænse ammoniakemissionen. Flydelaget kontrolleres månedligt, og der føres logbog over kontrollen, så der er fokus på at flydelaget lever op til kravene.

Årligt efterses tæthed af overjordisk del og kabler på gyllebeholdere for intakt beskyttelse og eventuelle brud. Ved skader kontaktes leverandøren.

Der er konstant flydelag på gyllen, og efter omrøring kontrolleres det, at der er etableret flydelag senest efter 14 dage, forudsat der er gylle i tanken.

Tanken er tilmeldt de lovpligtige eftersyn, hvilket betyder, at tanken hvert 10. år bliver kontrolleret af autoriseret kontrollant for, om tanken opfylder krav til holdbarhed, tæthed og styrke."

6. Egenkontrol

"Hver måned laves kontrol af flydelag og tæthed af overjordiske dele af gylletanken. Hvert år efterses kabler på gyllebeholdere for intakt beskyttelse og eventuelle brud. Ved skader kontaktes leverandøren.

For kontrol af el- og vandforbrug laves en årlig registrering."

Vejen Kommunes vurdering

MST har i de Vejledende emissionsgrænseværdier fra 2011⁶ redegjort for at ved udbringning af husdyrgødning svarende til harmonikravet for kvælstof vil fosfortilførslen til udbringningsarealerne for flere husdyrtyper overstige afgrødernes behov, og ved fortsat ophobning af fosfor i landbrugsjorden er der risiko for, at fosforbedraget fra landbrugsjorden til vandmiljøet øges. MST har desuden redegjort for, at ophobningen af fosfor i landbrugsjorder foregår langsommere end i 1980'erne, og at overskuddet af fosfor udbragt på markerne er reduceret siden 1980'erne. MST vurderer desuden, at det ikke er hensigtsmæssigt at prioritere en yderligere begrænsning af fosfor på bekostning af begrænsningen af ammoniakemissionen. Det er derfor MSTs vurdering at yderligere generelle krav til begrænsningen af fosfor begrundet i BAT skal baseres på omkostningsneutrale teknikker og teknologier.

Vejen Kommune vurderer, at der som udgangspunkt er tilstrækkelig fordøjeligt fosfor i foderationen til lakterende køer, og stiller vilkår om, at der kun må bruges mineralske fosforfoderblandinger efter en vurdering af besætningens aktuelle behov og foderets sammensætning. Behovet for mineralsk fosfor i foderblandingen skal foretages af en veterinær eller fodringskonsulent.

⁶ Vejledende emissionsgrænseværdier opnåelige ved anvendelse af den bedste tilgængelige teknik (BAT) Husdyrbrug med konventionel produktion af malkekøveg, Miljøstyrelsen maj 2011.

Den årlige ammoniakfordampning fra stald og anlæg på husdyrbruget skal leve op til samme niveau, som der kan opnås ved anvendelse af de beskrevne tiltag i nedenstående tabel, for at leve op til Husdyrgodkendelseslovens krav om anvendelse af BAT.

For syge og kælvende dyr anses dybstrøelse som værende BAT, og der stilles ikke yderligere krav udover generel god hygiejne og hyppig udmugning, der sikrer en reduktion af kvælstoffordampning samt begrænsning af lugt og fluegener.

Det nedenfor beskrevne BAT-niveau medfører en samlet ammoniakfordampning fra stalde og lagre på 4.247 kg N/år. Det fremgår af den endelige ansøgning om godkendelse, at den samlede ammoniakfordampning fra anlægget er 3.974 kg N/år.

Det samlede anlæg lever derved op til BAT-niveauet vedrørende begrænsning af tabet af ammoniak for denne ejendom.

KVÆG	BAT-niveau
Foder / Staldsystemer	Køer og Kvier: Notat "Vejledende emissionsgrænseværdier opnåelige ved anvendelse af den bedste tilgængelige teknik (BAT)" fra Miljøstyrelsen, anvendes til fastlæggelse af niveau. Syge- og Kælvende dyr: Dybstrøelse
Opbevaringsanlæg	Vejen Kommune vurderer, at overdækning af ny og eksisterende gyllebeholder rækker ud over BAT. Reduktionen i ammoniakfordampning vurderes til ikke at være proportional med investeringen i en overdækning af opbevaringsanlægget. Herunder også med hensyn til besparelser i form af en større tilbageholdt kvælstofmængde i husdyrgødningen samt færre transporter med gylle, da der ikke tilføres regnvand til en overdækket gyllebeholder.

Vejen Kommune anser ikke, gyllekøling for BAT i kvægstalde, da der i de åbne kvægstalde ikke vil være den samme miljøgevinst som i lukkede varmere stalde. Ligeledes er der, de måneder hvor gevinsten er størst, en meget lille mulighed for at afsætte varmen. Total og miljø-økonomisk vurderes det, at gyllekøling derfor ikke anses som BAT på denne ejendom.

Vejen Kommune vurderer, at gylleforsuring er BAT i kvægstalde. Ved denne udvidelse er der valgt andre tiltag der gør, at niveauet for BAT opnås og derfor vurderes det, at etablering af gylleforsuring ikke vil være BAT på denne ejendom ud fra et proportionalitets synspunkt. For oplag af husdyrgødning vurderer Vejen Kommune, at gældende lovkrav på området vil være tilstrækkelig til at opfylde kravet til anvendelse af BAT.

For at kunne registrere, eventuelle fejl og mangler på vandsystemet stiller Vejen Kommune vilkår om, at der opsættes vandur til registrering af vandforbruget i driftsbygningerne samt at vandforbruget aflæses og registreres mindst 2 gange årligt med højst ½ års mellemrum.

Da der etableres en ny malkestald, vurderer Vejen Kommune, at det vil være omkostningsneutralt at installere en frekvensstyret vacuumpumpe på malkeanlægget. Der stilles vilkår herom.

Da der etableres en ny malkestald, vurderer Vejen Kommune, at det vil være omkostningsneutralt at installere et vand- og energieffektivt anlæg til vask af malkeanlægget. Grundet det usikre vandforbrug stiller Vejen Kommune vilkår om dokumentation for vaskeanlæggets vand- og energieffektivitet til vask af malkeanlægget og mælkekølingssystemet. Desuden stilles der vilkår om, at vandet fra mælkekølingen genanvendes, og at genanvendelsen dokumenteres.

Vejen Kommune vurderer, at forudsætningen for en god foderplanlægning foruden analyser af grovfoderet også er ydelsesregistrering på baggrund af den konkrete fodersammensætning og foderration og stiller derfor vilkår om, at der foretages éndagsfoderkontrol i malkekvægbesætningen mindst 1 gang i kvartalet.

Vejen Kommune vurderer, at husdyrbruget anvender bedst tilgængelig teknologi indenfor følgende emner:

- Registreringer af vand- og energiforbrug
- Anvendelse af varme fra mælkekøling til opvarmning af brugsvand og stuehus
- Tilmeldt Kvalitetsprogrammet Arla-gården
- Afstemt fodring af dyrene
- Opfølgninger på fodereffektiviteten
- En del af gulvsystemet er indrettet med skrubesystem, der fører gyllen hen til gyllekanaler. Skraberne kører en gang hver fjerde time. Hermed mindskes våde overflader i stalden og dermed ammoniakfordampningen.

Ved fremtidig renovering af eksisterende staldafsnit skal Vejen Kommune vurdere, om det valgte staldsystem lever op til BAT på renoveringstidspunktet. Fremtidige ændringer i dyrehold, staldanlæg, anlæg til opbevaring af husdyrgødning m.v. skal anmeldes til Vejen Kommune, jf. Husdyrgødningsbekendtgørelsens § 35 og § 36.

Det er Vejen Kommunes vurdering, at husdyrbruget lever op til BREF-dokumentets BAT-niveau på punkterne: management, staldsystemer og opbevaring af husdyrgødning. Vejen Kommune vurderer yderligere, at de stillede vilkår til fodringsstrategi, vand- og energiforbrug og egenkontrol vil være tilstrækkelige til at husdyrbruget også lever op til BREF-dokumentet på disse områder. Vejen Kommune vurderer, at husdyrbruget med de oplyste tiltag og de stillede vilkår vil kunne leve op til BREF-dokumentets⁷ krav om anvendelse af Bedst Tilgængelig Teknologi.

Ejendommens påvirkning af beskyttet natur – ammoniak

Før der meddeles tilladelse eller godkendelse af husdyrbrug efter § 10, § 11, § 12 eller godkendelse af arealer til afsætning af husdyrgødning fra husdyrbrug efter § 16 i Husdyrgodkendelsesloven, skal der foretages en vurdering af, om projektet i sig selv, eller i forbindelse med andre planer og projekter, kan påvirke et Natura 2000-område og Bilag IV-arter væsentligt, jf. Habitatbekendtgørelsen⁸.

I så fald skal der foretages en nærmere konsekvensvurdering af projektets virkninger under hensynstagen til bevaringsmålsætningen for de pågældende områder. Viser vurderingen, at projektet vil skade det internationale naturbeskyttelsesområde (dvs. de arter og naturtyper området er udpeget for at beskytte), kan der ikke meddeles tilladelse eller godkendelse til det ansøgte, jf. "Waddensee-dommen"⁹.

Påvirkninger vurderes fra ejendommens anlæg og arealer i eller op til Natura 2000-områder på såkaldte kategori 1, 2 og 3 naturområder.

⁷ Referencedokument for bedste tilgængelige teknikker, www.mst.dk

⁸ Habitatbekendtgørelsen, Bek. nr. 408 af 01.05.2007.

⁹ Waddensee-dommen fra EF-Domstolen, sag nr. C-127/02

Det er fastsat i Husdyrgodkendelseslovens § 7, at anlæg større end 15 DE ikke må etableres, udvides eller ændres, hvis det ligger mindre end 10 m fra kategori 1 og 2 naturområder. Derudover er der krav til maksimal tilladte ammoniakdeposition på naturområder i kategori 1, 2 og 3. Se nedenstående afsnit. Med anlæg menes stald eller gødningsopbevaringsanlæg.

Påvirkning af kategori 1 naturområder

For naturområder i kategori 1 (ammoniakfølsomme naturtyper indenfor Natura 2000 områder) gælder, at totalbelastningen i naturområdet ikke må overskride fastlagte beskyttelsesniveauer, som afhænger af antallet af øvrige husdyrbrug på mellem 15 DE og 500 DE indenfor 1.000 m fra naturarealet, samt antallet af husdyrbrug på over 500 DE, som påvirker naturarealet med over 0,3 kg N/ha.

Nærmeste Natura 2000-område er nr. 87 (habitatområde nr. 76) – Nørrebæk ved Tvilho – mere end 4 km nordvest for anlægget.

Påvirkning af kategori 2 naturområder

For naturområder i kategori 2 (§ 7 arealer udenfor Natura 2000 områder) gælder, at totalbelastningen i naturområderne ikke må overskride 1,0 kg N/ha/år. § 7 arealer er højmoser, lobeliesøer samt heder større end 10 ha og overdrev større end 2,5 ha.

Der er ingen kategori 2 natur i nærheden. Nærmeste kategori 2 natur er et hede der ligger mere end 4 km nordvest for ejendommen.

Påvirkning af kategori 3 naturområder

Kommunen skal jf. Husdyrgodkendelseslovens § 23 foretage en konkret vurdering af, om der forekommer andre naturarealer end ovennævnte ammoniakfølsomme naturtyper i kategori 1 og 2, som kan blive påvirket af ammoniakfordampningen fra ejendommens anlæg. Disse benævnes kategori 3 naturområder.

For naturområder i kategori 3 gælder, at kommunen skal tillade merdepositioner på 1,0 kg N/ha/år i forhold til ammoniak på naturtyperne. Kommunen kan efter en konkret vurdering tillade merdepositioner på over 1,0 kg N/ha/år. Kategori 3 natur er § 3 beskyttede heder, moser og overdrev samt ammoniakfølsomme skove, som ikke er omfattet kategori 1 og 2 natur.

Derudover fremgår det af § 3 i Naturbeskyttelsesloven¹⁰, at der ikke må foretages en ændring i tilstanden af søer (>100 m²), vandløb, heder, ferske enge, strandenge, overdrev, moser og lignende.

Naturtyperne er vist i nedenstående figur og tabel.

¹⁰ Bekendtgørelse af lov om naturbeskyttelse, LBK nr. 933 af 24/09/2009
Miljøgodkendelse – Adsersbølvej 22, Brørup



Figur 3. Kort over kategori 3 natur ved anlægget.

Nr.	Naturtype	Målsætning	Afstand fra anlæg	Belastning (kg N/ha/år)	
				Mer-	Total-
1	Mose	B	Ca. 140 m øst for nærmeste anlæg	0,6	2,2
2	Mose	B	Ca. 225 m nordøst for nærmeste anlæg	0,4	1,2
3	Skov	-	Ca. 280 m sydvest for nærmeste anlæg	0,2	0,6

Tabel 7. Beskyttede kategori 3 naturområder.

Naturkvalitetsplanlægning:	Faktaboks
<p>I Ribe Amts naturkvalitetsplan 2006 er der udarbejdet en mål- og værdisætning for naturtyper jf. Naturtyper i Ribe Amt 2006. Rammer og retningslinjer for naturkvalitetsplanlægningen er videreført i Vejen Kommuneplan 2009-2021.</p> <p>A-målsatte områder er alle lokaliteter, der er A-værdisatte eller B-værdisatte lokaliteter, hvor der vurderes at være oplagte muligheder for naturforbedringer og/eller hvor der er landskabsbiologiske sammenhænge og/eller hvor særlige artsforekomster betinger, at der bør gøres en indsats. A-værdisatte lokaliteter har særlig høj naturværdi og B-værdisatte lokaliteter har middelhøj naturværdi. Inden for A-målsatte arealer gives normalt kun tilladelse til indgreb, som understøtter kvaliteten af den naturtype, der findes på arealet.</p> <p>B-målsatte områder er øvrige B-værdisatte lokaliteter, samt typisk de C-værdisatte lokaliteter, der indgår i væsentlige landskabsbiologiske sammenhænge. Der vil kun i særlige tilfælde kunne gives tilladelse til mindre indgreb efter konkret vurdering af indgrebets betydning for naturen.</p> <p>C-målsatte områder er typisk landskabeligt isolerede C-værdisatte lokaliteter (lokaliteter med begrænset naturværdi), hvor naturforbedring ikke vurderes at være realistisk. Der vil i særlige tilfælde kunne gives tilladelse til indgreb efter konkret vurdering.</p> <p>Målsætning: målsætningen for området som der stræbes imod.</p> <p>Værdisætning: den faktiske tilstand som området er vurderet til at have på nuværende tidspunkt.</p> <p>Fremadrettet vil Vejen Kommune arbejde for, at ABC-målsætningssystemet afløses af et nyt værdi- og målsætningssystem, hvor § 3-områderne værdi- og målsættes efter den femtrins skala, som staten anbefaler i Danmarks Naturdata. Herved bliver det muligt at sammenligne naturområder på tværs af kommune grænser. Systemet inddeler naturtyperne i 5 tilstandsklasser: I – Høj, II – God, III – Moderat, IV – Ringe og V – Dårlig. Arealerne administreres ud fra det pågældende naturareals konkrete naturværdi, der vurderes i den enkelte sag ud fra registreringer af flora og fauna.</p>	

Merbelastningen til de tre naturområde er 0,6 kg N/ha/år eller herunder, og belastningen ligger under beskyttelsesniveauet på 1,0 kg N/ha/år i merbelastning. Vejen Kommune vurderer, at naturarealer der ligger længere væk end de i tabellen nævnte naturarealer ikke vil

blive belastet med over 1,0 kg N/ha/år, da beregningen til de nærmeste naturarealer ligger under 1,0 kg N/ha/år.

Det er i denne godkendelse ikke foretaget en vurdering af om skoven er ammoniakfølsom, da belastningen til skoven er under 1 kg N/ha/år.

For de nært liggende enge gælder det, at der ikke er registreret ammoniakfølsomme naturtyper på arealerne og Vejen Kommune vurderer, at der heller ikke forekommer ammoniakfølsomme naturtyper på arealerne.

Der er registreret søer indenfor 1.000 m fra anlægget (se ovenstående figur). Det vurderes, at den primære risiko for næringsstofpåvirkning af søerne er tilførsel af fosfor via overfladeafstrømning fra de omkringliggende arealer. Søernes største trussel er tilførsel af fosfor, mens påvirkningen fra luftbåret ammoniak ikke vil være af betydning. Vejen Kommune vurderer derfor, at der ikke er grund til at stille skærpede vilkår til ammoniakreduktionen i forbindelse med påvirkning af søerne.

Bilag IV-arter, artsfredninger og rødlistearter

En række dyr og planter, der er omfattet af habitatdirektivets bilag IV, kan have levested, fødesøgningsområde eller sporadisk opholdssted på eller omkring landbrugsejendomme. På baggrund af rapport fra DMU¹¹ samt Vejen Kommunes øvrige kendskab vurderes umiddelbart, at der kan være sydflagermus, odder, markfirben, stor vandsalamander og spidssnudet frø. Heraf er odder omfattet af den danske rødliste som sårbare.

Flagermus benytter ofte hulheder i træer eller huse som opholdssted om dagen og under vinterdvalen. Føden består af insekter, som fanges i luften nær vådområder, marker, skove og levende hegn. De enkelte arter af flagermus har forskellige præferencer mht. fødesøgningsområde. Der er ingen registreringer af flagermus nær ejendommens anlæg eller udbringningsarealer, men det kan ikke udelukkes, at én eller flere arter kan raste eller yngle i området.

Odderen lever i tilknytning til vådområder, og den findes i vandløb og især i moser og søer med store rørskovsområder. For at odderen kan trives i levedygtige bestande, skal der være vådområder med et højt naturindhold. Odderens yngle- og rasteområder knytter sig til moser, krat, skov eller andre uforstyrrede naturområder.

Markfirbenet findes spredt i landskabet på åbne, varme, solbeskinnede skrånninger med veldrænet jord og lav vegetation. Markfirbenet yngler på solvendte skrånninger, som er af altafgørende betydning for arten.

Stor vandsalamander foretrækker rene, dybe vandhuller i eller nær skov. Uden for yngletiden lever salamanderne på land og gemmer sig om dagen under sten og træstammer og i gamle musehuller. De vandrer sjældent særlig langt fra vandhullerne.

Spidssnudet frø kan leve i mange typer af vandhuller og søer. Den er afhængig af, at vandhullet/søen er omgivet af fugtige udyrkede arealer som fødesøgnings- og rasteområde.

Andre paddearter som lille vandsalamander og skrubbtudse er ikke opført på habitatdirektivets bilag IV, men de er fredede i Danmark. For disse arter gælder mange af de samme livsbetingelser, som nævnt for padderne ovenfor.

¹¹ Faglig rapport nr. 635 og nr. 322 fra Danmarks Miljøundersøgelser.
Miljøgodkendelse – Adersbølvej 22, Brørup

Bortset fra ovennævnte har Vejen Kommune ikke kendskab til andre registreringer af planter og dyr, som er omfattet af artsfredninger eller optaget på nationale eller regionale rødlistor på eller i nærheden af husdyrbrugets anlæg og udbringningsarealer. Vejen Kommune vurderer, at en række af arterne med stor sandsynlighed forekommer i området.

Under forudsætning af at eventuelle stillede vilkår i afsnittene "Ejendommens påvirkning af beskyttet natur – ammoniak" og "Arealernes påvirkning af natur, jord og vand" overholdes, vurderer Vejen Kommune, at driften af arealerne ikke vil have negativ indflydelse på ovennævnte arter, da der ikke ændres på vandhuller, fortidsminder, sten- og jorddiger eller andre potentielle leversteder for padder eller krybdyr. Der fjernes ikke gamle bygninger eller fældes store træer, der kunne være levested for flagermus. Der sker med andre ord ikke fysiske ændringer i forbindelse med projektet, der kan være til skade for bilag IV-arter.

Med de i godkendelsen stillede vilkår og i henhold til Habitatbekendtgørelsens § 11¹² vurderer Vejen Kommune, at udvidelsen ikke vil medføre en forøget påvirkning af de nævnte bilag IV- og rødlistearter eller deres levesteder.

Hensynet til landskab, kulturhistorie og rekreative områder

Ejendommens nye anlæg skal vurderes i forhold til anlæggets udformning og placering i landskabet og de landskabelige værdier.

Anlæggets udformning

Der ønskes at etablere en malkestald på 300 m² i forbindelse med eksisterende kostald. Malkestalden vil få samme sidehøjde som kostalden og samme taghældning. Benhøjde bliver 3,5 m. Taghældning bliver 20 grader. Stalden bygges i de samme materialer som kostalden. Total højde på tilbygning bliver ca. 5,5 m.

Anlæggets placering i landskabet

Ejendommen ligger på Holsted Bakkeø, i et storbølgende landskab med store skovområder og mange læhegn. Fra ejendommen falder terrænet ned mod Stilde Å.

Den nye malkestald er placeret mellem eksisterende bygninger i forlængelse af kostalden. Vejen Kommune vurderer, at den ikke vil blive synlig i landskabet da den ligger mellem eksisterende bygninger.

Landskabelige værdier

Placeringen og udformningen af ejendommens nye anlæg skal vurderes i forhold til de landskabelige værdier jf. §§ 22 og 23 i Husdyrgodkendelsesloven – se nedenstående tabel og figur.

Udpegningerne er fra Kommuneplanen¹³. Landskabet og kulturhistoriske værdier bliver reguleret efter hhv. Naturbeskyttelsesloven og Museumsloven.

¹² Bek. nr. 408 af 01.05.2007, "Udpegning og administration af internationale beskyttelsesområder samt beskyttelse af visse arter".

¹³ Kommuneplanen 2009 – 2021 for Vejen Kommune, www.vejenkom.dk

Kommuneplan	Udpegninger	Bemærkning	Nyt anlæg inden for udpegningen
3.5.1	Værdifulde landskaber*	Skal som hovedregel friholdes for byggeri og anlæg. Udpegningsgrundlaget må ikke forringes.	Ja
3.5.2	Uforstyrrede landskaber*	Skal som hovedregel friholdes for byggeri og anlæg. Udpegningsgrundlaget må ikke forringes.	Nej
3.5.3	Værdifulde geologiske beskyttelsesområder	Skal som hovedregel friholdes for byggeri og anlæg. Udpegningsgrundlaget må ikke forringes.	Nej
3.4.3	Økologiske forbindelsesområder	Skal som hovedregel friholdes for byggeri og anlæg. Udpegningsgrundlaget må ikke forringes.	Ja Dog uden for særlige økologiske forbindelsesområder
3.4.1	Naturområder	Skal som hovedregel friholdes for byggeri og anlæg. Udpegningsgrundlaget må ikke forringes. Sikre naturområder. Udpegningen i kommuneplanen indeholder også "særligt værdifulde naturområder"	Ja Dog uden for særlige værdifulde naturområder
3.3.1	Lavbundsarealer	Skal som hovedregel friholdes for byggeri og anlæg. Udpegningsgrundlaget må ikke forringes.	Ja Ensilagepladsen. Dog uden for potentielle vådområder
4.2.1	Kulturhistoriske værdiområder	Skal som hovedregel friholdes for byggeri og anlæg. Udpegningsgrundlaget må ikke forringes. Sikre kulturmiljøer, herunder Hærvejens kulturmiljø	Nej
4.2.1	Kirkeomgivelser	Skal som hovedregel friholdes for byggeri og anlæg. Udpegningsgrundlaget må ikke forringes.	Nej
4.4.2	Rekreativ interesse	Skal som hovedregel friholdes for byggeri og anlæg. Udpegningsgrundlaget må ikke forringes.	Nej
3.4.4	Natura 2000	Byggeri der ændrer udpegningen af Natura 2000 område ikke tilladt	Nej
Råstofloven	Udpegninger		Nyt anlæg inden for udpegningen
	Råstofgraveområder	Skal som hovedregel friholdes for byggeri og anlæg.	Nej
Naturbeskyttelsesloven	Udpegninger		Nyt anlæg inden for udpegningen
§ 17	Skovbyggelinjen*	Regulerer kun byggeri indenfor 300 m. Nødvendigt driftsbyggeri må foretages inden for beskyttelseslinjen	Nej
§ 16	Sø- og åbeskyttelseslinje*	Regulerer enhver ændring i tilstand inden for 150 m (også terrænændringer og tilplantninger). Nødvendigt driftsbyggeri må foretages inden for beskyttelseslinjen.	Nej
§ 18	Fortidsmindebeskyttelseslinje	Regulerer enhver ændring i tilstand inden for 100 m (også terrænændringer og tilplantninger). Der må ikke bygges eller plantes inden for beskyttelseslinjen.	Nej
§ 19	Kirkebyggelinje	Regulerer byggeri over 8,5 meters højde inden for 300 m	Nej

	Fredede områder		Nej
Museumsloven	Udpegninger		Nyt anlæg inden for udpegningen
§ 29a	Sten- og jorddiger	Må ikke beskadiges eller sløjfes uden dispensation fra kommunen	Nej
§ 29e	Fortidsminder	Inden for en afstand af 2 m fra fortidsmindet, må ikke foretages jordbehandling, gødes eller plantes	Nej

Table 8. Landskabelige udpegninger i forbindelse med nybyggeriet. *Værdifulde og uforstyrrede landskaber, skovsø- og åbeskyttelseslinjer har ofte ikke indflydelse på landbrugsbyggeri, men kan i særlige tilfælde have betydning for vurderingen. På grund af Vejen Kommunes beliggenhed inde midt i landet, vurderes ikke på kystnærhedszoner, strandbeskyttelseslinjer eller klitfredninger.



Figur 4. Anlæggets placering i landskabet.

Anlægget er placeret inden for værdifulde landskaber. Der ud over ligger anlægget i nær tilknytning til økologiske forbindelsesområder, naturområder, lavbundsområder, samt interesseområde for sand, grus og sten. Se ovenstående figur.

Da anlægget primært består af eksisterende bygninger og den nye malkestald på 300 m² bygges indenfor eksisterende bygningsmasse, vurderer Vejen kommune at projektet ikke vil have indflydelse det omkringliggende landskab.

Husdyrbrugets ophør

"Ved ophør af produktionen fra ansøgers side vil produktionen formentlig blive fortsat af en ny ejer. Hvis produktionen ophører, vil gødnings- og ensilageanlæg blive tømt og rengjort."

Vejen Kommune stiller vilkår, ved ophør af driften. Herunder at der skal træffes de nødvendige foranstaltninger for at undgå forureningsfare, dvs. alle opbevaringsanlæg skal tømmes og rengøres, og ejendommen skal fremgå i miljømæssig god stand.

Ved eventuelt ophør af produktionen, vil der efter Vejen Kommunes opfattelse ikke ske en væsentlig indvirkning på miljøet fra produktionsanlægget hvis:

- Staldanlæg samt husdyrgødnings- og foderopbevaringsanlæg tømmes og rengøres grundigt.
- Miljøfarligt affald bortskaffes efter de til enhver tid gældende regler.

Alternative muligheder

Ansøger har ikke undersøgt alternative muligheder for indretning af anlægget. Da der ikke sker bygningsmæssige ændringer i staldene, og der allerede er etableret skrabere på spalterne i kostalden. Det vil ikke være proportionalitet mellem miljøgevinsten og udgifterne ved overdækning af gyllebeholderne med fast overdækning eller etablering af skrabere på spalterne i ungdyrstaldene. Husdyrbrugets fremtid er vurderet, under forudsætning af, at produktionen fortsætter uændret, 0-alternativet.

Hvis udvidelsen af husdyrbrugets produktion ikke foretages (0-alternativet), vil produktionen på de nuværende 200 DE kunne fortsætte uden yderligere miljøgodkendelse. 0-alternativet vil have en mere positiv effekt på miljøet, end hvis udvidelsen gennemføres og de opstillede vilkår i miljøgodkendelsen efterleves, men samfundsøkonomisk vil det ikke nødvendigvis være en gevinst.

Sammenfatning

Vejen Kommune vurderer sammenfattende, at der kan meddeles godkendelse til projektet da:

- Husdyrbruget med de stillede vilkår kan drives på stedet uden at påvirke omgivelserne på en måde, som er uforenelig med hensynet til omgivelserne
- Husdyrbruget har truffet de nødvendige foranstaltninger til at forebygge og begrænse forureningen ved anvendelse af bedst tilgængelige teknik.
- Projektet med de stillede vilkår, ikke vil medføre en væsentlig påvirkning af miljøet.

4 Øvrige forhold

Byggeri, vandindvinding og spildevandsafledning

Da projektet indeholder byggeri, skal der indsendes byggeansøgning til Vejen Kommune.

Der skal indsendes ansøgning om indvindingstilladelse til Vejen Kommune.

Særskilt tilladelse til udledning af tagvand skal indhentes hos Vejen Kommune.

Der kan være andre forhold, der skal søges om ved Vejen Kommune.

Høringsberettigede

Konsulent: landbrug2014@gmail.com

Naboer:

Allan Skovdal Bjerge Kaspersen, Adsersbølvej 17, 6650 Brørup

Kopimodtagere af afgørelsen

Naturstyrelsen nst@nst.dk

Embedslægerne i Region Syddanmark, sesyd@sst.dk

Danmarks Sportsfiskerforbund, Skyttevej 4, 7182 Bredsted post@sportsfiskerforbundet.dk

Danmarks Fiskeriforening, Nordensvej 3, Taulov, 7000 Fredericia mail@dkfisk.dk

Ferskvandsfiskeriforeningen for Danmark, Formand Niels Barslund, Vormstrupvej 2, 7540 Haderup nb@ferskvandsfiskeriforeningen.dk

Danmarks Naturfredningsforening, Masnedøgade 20, 2100 København Ø dnvejen-sager@dn.dk

Det Økologiske Råd, Blegdamsvej 4B, 2200 København N husdyr@ecocouncil.dk

Friluftsrådet, Scandiagade 13, DK-2450 København SV. Lokalafdeling: Friluftsrådet for Trekantområdet, att. Bent Holgersen, Hvedevænget 30, 6600 Vejen, holgersen@vejen-net.dk

Dansk Ornitologisk forening, Vesterbrogade 140, 1620 København V, lokalkontoret vejen@dof.dk

Museet på Sønderskov, post@sonderskov.dk

Bilagsoversigt

1. Klagevejledning.

Bilag 1.

Klagevejledning, jf. "Lov om miljøgodkendelse mv. af husdyrbrug" nr. 1572 af 20.12.2006.

Hvilke afgørelser, tilladelser og miljøgodkendelser kan påklages

Alle afgørelser, der er truffet af kommunen med hjemmel i "Lov om miljøgodkendelse mv. af husdyrbrug" eller regler, der er fastsat med hjemmel i loven, kan jf. § 76 påklages til Natur- og Miljøklagenævnet.

Hvem kan klage

Klageberettiget er enhver med væsentlig interesse i sagens udfald, miljøministeren samt visse landsdækkende organisationer, jf. §§ 84-87.

Til hvem skal der klages

Der skal klages direkte til Natur- og Miljøklagenævnet. Se vejledning på www.nmkn.dk/klage .

Natur- og Miljøklagenævnet skal som udgangspunkt afvise en klage, der kommer uden om Klageportalen, hvis der ikke er særlige grunde til det. Hvis du ønsker at blive fritaget for at bruge Klageportalen, skal du sende en begrundet anmodning til den myndighed, der har truffet afgørelse i sagen. Myndigheden videresender herefter anmodningen til Natur- og Miljøklagenævnet, som træffer afgørelse om, hvorvidt din anmodning kan imødekommes.

Klagefrist

Klagen skal være modtaget af Natur- og Miljøklagenævnet senest 4 uger efter, at afgørelsen, tilladelsen eller miljøgodkendelsen er meddelt. Er afgørelsen offentligt bekendtgjort f.eks. ved annoncering, regnes klagefristen fra bekendtgørelsen, jf. § 79.

Gebyr

Det er en betingelse for Natur- og Miljøklagenævnets behandling af en klage, at den, der klager, indbetaler et gebyr på 500 kr. Nævnet vil efter modtagelsen af klagen sende en opkrævning på gebyret. Natur- og Miljøklagenævnet vil ikke påbegynde behandlingen af klagen, før gebyret er modtaget. Vejledning om gebyrordningen kan findes på Natur- og Miljøklagenævnets hjemmeside (www.nmkn.dk). Gebyret tilbagebetales, hvis den, der klager, får helt eller delvis medhold i klagen.

Domstolsprøvelse

Hvis afgørelsen ønskes indbragt for domstolene, skal dette ske inden 6 måneder efter, at afgørelsen er offentliggjort, jf. § 90.

Opsættende virkning

En klage over en afgørelse har ikke opsættende virkning på retten til at udnytte tilladelsen eller miljøgodkendelsen, medmindre Natur- og Miljøklagenævnet bestemmer andet.

Tilladelsen/godkendelsen må ikke udnyttes, hvis den indeholder placering af driftsbygninger væk fra de øvrige driftsbygninger, jf. § 81. Dette vil være angivet i afgørelsen.

Udnyttelse af en tilladelse eller miljøgodkendelse kan kun ske under opfyldelse af vilkårene, som er fastsat i tilladelsen eller miljøgodkendelse.