

Maj 2021



Miljøgodkendelse til terrænregulering for Fælledby

Vejlands Allé 200, 2300 København S

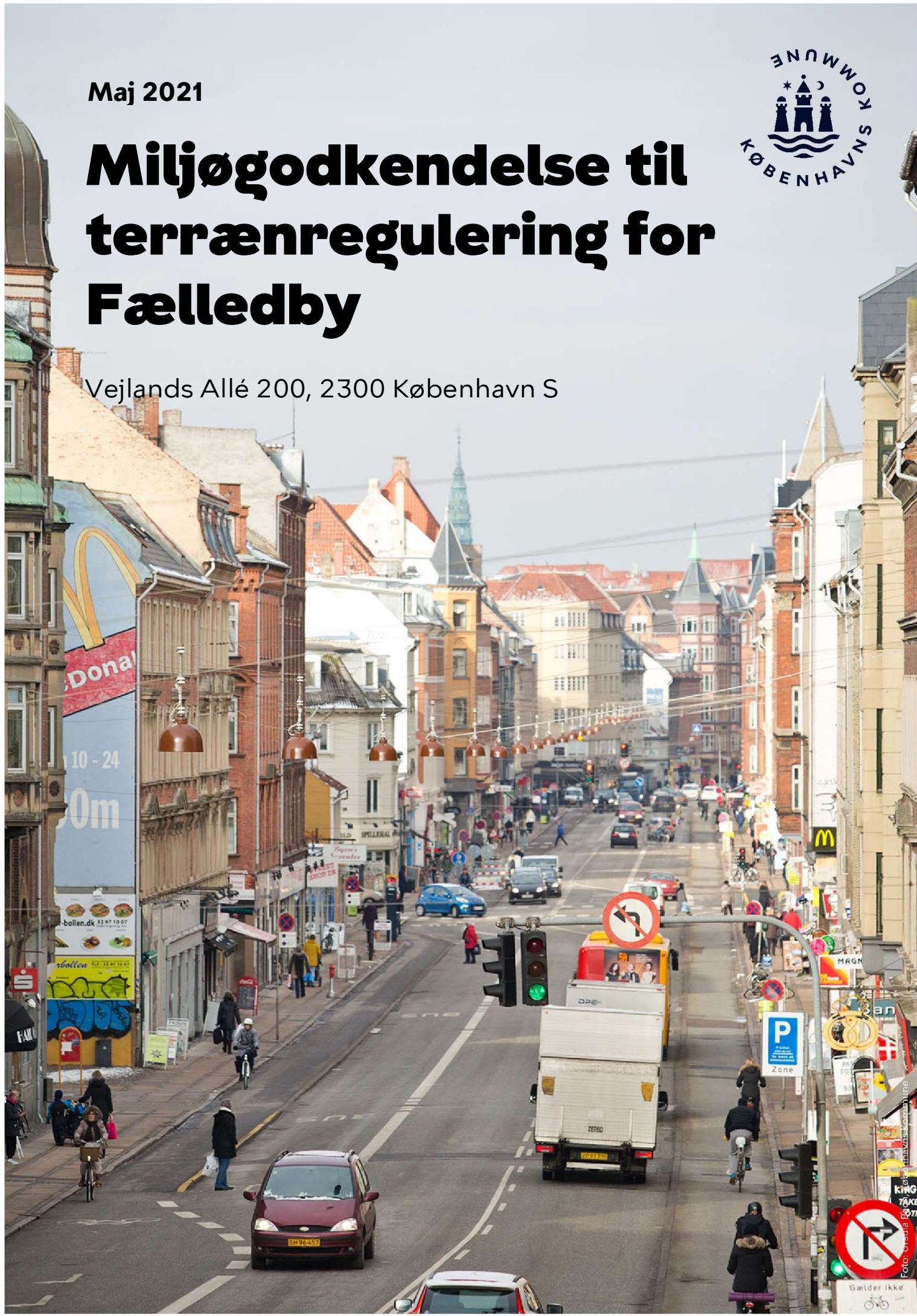


Foto: Orsedia / Københavns Kommune



Indholdsfortegnelse

STAMOPLYSNINGER	3
MILJØGODKENDELSE TIL NYTTIGGØRELSE AF IKKE-FARLIGT AFFALD VED TERRÆNREGULERING FOR FÆLLEDBY	4
AFGØRELSE OG VILKÅR.....	4
1 GENERELT	4
2 INDRETNING OG DRIFT	5
3. JORD.....	5
4. GENANVENDELSE AF BETON, MURSTEN OG TEGL	6
5. NATUR.....	6
6. STØJ	6
7. LUFTFORURENING.....	7
8. BESKYTTELSE AF JORD, GRUNDVAND OG OVERFLADEVAND	7
9. EGENKONTROL.....	8
10 DRIFTSFORSTYRELSE OG UHELD.....	8
PLANFORHOLD OG BELIGGENHED	8
VVM.....	9
NATURA 2000.....	9
PARTSHØRING.....	9
LOVHJEMMEL	10
OFFENTLIGGØRELSE	10
AFFALDSHÅNDTERING	10
KORTLAGT AREAL	10
ØVRIGE FORHOLD.....	10
KLAGEVEJLEDNING.....	11
MILJØTEKNISK BESKRIVELSE OG OMRÅDE FOR MILJØ OG BYLIVS VURDERING.....	12
GENERELT	12
INDRETNING OG DRIFT	12
JORD	12
GENANVENDELSE AF BETON, MURSTEN OG TEGL	14
NATUR	14
STØJFORHOLD.....	15
LUFTFORURENING.....	15
BESKYTTELSE AF JORD, GRUNDVAND OG OVERFLADEVAND	16
DRIFTSFORSTYRELSE OG UHELD	16
SAMLET VURDERING.....	16
BILAG 1: OVERSIGTSKORT	17
BILAG 2: SITUATIONSPLAN MED ANGIVET TIDSPLAN FOR TERRÆNREGULERING.....	18
BILAG 3: PLANFORHOLD	21
BILAG 4: MODTAGEKRITERIER	22
BILAG 5: AFVÆRGETILTAG JF. MILJØRAPPORT TIL LOKALPLAN	23
BILAG 6: VVM-TILLADELSE (VEDHÆFTES SOM PDF).....	23
BILAG 7: DISPOSITIONSFORSLAG. FORANSTALTNINGER FOR BILAG IV ARTER. SWECO (VEDHÆFTES SOM PDF)	23
BILAG 8: SAGENS DOKUMENTER.....	24

Stamoplysninger

Virksomhedens navn	Fælledby P/S
Virksomhedens placering	Vejlands Allé 200, 2300 Københavns S
Matrikel nr.	Eksercerpladsen, København - 409
Grundejer	By&Havn, Nordre Toldbod 7, 1259 København K
Virksomhedens art	Nyttiggørelse af ikke-farligt affald til terrænregulering af område til byudvikling
Virksomhedens ejerforhold	PensionDanmark Ejendomme Holding K/S, Langelinie Allé 43, 2100 København Ø og Udviklingselskabet By og Havn A/S, Nordre Toldbod 7, 1259 København K
Virksomhedens CVR-nummer	40741860
Virksomhedens P-nummer	1024977869
Listebetegnelse	<u>Hovedaktivitet</u> Bilag 2, Listepunkt K 206, Anlæg, der nyttiggør ikke-farligt affald <u>Biaktiviteter</u> Bilag 2, Listepunkt K 212, Anlæg for midlertidig oplagring eller rekonditionering af ikke-farligt affald eller affald af elektrisk og elektronisk udstyr forud for nyttiggørelse eller bortskaffelse
Godkendelsesdato	5. maj 2021
Udarbejdet af	Antonio Tredanari (ej6x@kk.dk)
Kontrolleret af	Rasmus Rune Burmeister (cr96@kk.dk)
Virksomheder og Bylivs dokumentnummer	2020-0844054
Kopi af denne afgørelse er mailet til	Styrelsen for Patientsikkerhed, Øst, trost@stps.dk Friluftsrådet, koebenhavn@friluftsradet.dk Danmarks Naturfredningsforening, dn@dn.dk By&Havn, info@byoghavn.dk

Miljøgodkendelse til nyttiggørelse af ikke-farligt affald ved terrænregulering for Fælledby

Fælledby P/S (tidl. Vejlands Kvarter) er et nyt planlagt boligområde på Amager Fælled.

Med baggrund i, at der ikke kan anvendes overskudsjord fra udviklingen af selv området, som er forurenede, har bygherre ansøgt om, at udformningen af det planlagte areal til det kommende boligområde sker ved tilførsel af uforurenede overskudsjord fra eksterne projekter.

COWI har, den 28. oktober 2020, på vegne af Fælledby P/S, søgt om tilladelse til at tilføre 250.000 m³. uforurenede jord til regulering af terrænet.

Desuden har COWI ansøgt om:

- tilladelse til at mellemoplagre jorden inden nyttiggørelse,
- tilladelse til at nedknuse og genanvende ren og lettere forurenede beton, mursten og tegl fra fundamenter og konstruktioner fra vandrehjemmet på ejendommen,
- tilladelse til mellemoplag af knust beton, mursten og tegl fra projektet
- tilladelse til at genindbygge knust beton, mursten og tegl under faste belægninger.

De ansøgte aktiviteter er omfattet af godkendelsesbekendtgørelsen¹ bilag 2 og er beskrevet som følgende:

Hovedaktivitet

Bilag 2, Listepunkt K 206, Anlæg, der nyttiggør ikke-farligt affald

Biaktiviteter

Bilag 2, Listepunkt K 212, Anlæg for midlertidig oplagring eller rekonditionering af ikke-farligt affald eller affald af elektrisk og elektronisk udstyr forud for nyttiggørelse eller bortskaffelse

Neddeling af byggeaffald (højst en uge) er vurderet at være en midlertidig aktivitet omfattet af bestemmelserne i bygge- og anlægsforskrift i København, som foregår forud for og uafhængigt af den godkendelsespligtige aktivitet med oplag og nyttiggørelse af knust beton, mursten og tegl.

Afgørelse og vilkår

På baggrund af det foreliggende materiale meddeler Teknik- og Miljøforvaltningen, Virksomheder og Byliv hermed miljøgodkendelse til nyttiggørelse af uforurenede jord ved terrænregulering til Fælledby. Miljøgodkendelsen meddeles i henhold til §33 i miljøbeskyttelsesloven på følgende vilkår:

1 Generelt

1.1 Hvis miljøgodkendelsen ikke er taget i brug inden to år fra dato for meddelelse, bortfalder den.

1.2 Kopi af denne miljøgodkendelse skal være til rådighed for medarbejderne på projektet, og medarbejderne skal være bekendt med de dele af godkendelsen som berører deres arbejdsområde.

1.3 Miljøgodkendelsen er tidsbegrænset og udløber når terrænreguleringen er afsluttet, dog senest den 31. december 2031

¹ BEK nr. 1534 af 09/12/2019

1.4 Ved projektets ophør skal virksomheden forinden orientere tilsynsmyndigheden herom og træffe de nødvendige foranstaltninger for at undgå forureningsfare og for at efterlade stedet i tilfredsstillende tilstand.

2 Indretning og drift

2.1 Virksomheden skal udarbejde en driftsinstruks, der beskriver, hvordan personalet skal foretage fornøden modtagekontrol, og hvordan de skal forholde sig i tilfælde af driftsforstyrrelser og uheld. Driftsinstruksen skal altid være tilgængelig for og kendt af personalet. Driftsinstruksen skal godkendes af godkendelsesmyndigheden, inden projektet påbegyndes.

2.2 Terrænkoter skal indmåles inden projekt start (dog efter forkomprimering) og ved projektets afslutning. Der må kun terrænreguleres til de koter og på området indenfor matrikel 409, Eksercerpladsen, København, som er oplyst i ansøgningsmaterialet.

2.3 Arbejde med maskiner, til- og frakørsel af materialer og anden støjende aktivitet må kun ske på hverdage i tidsrummet kl. 7 - 18.

2.4 I projektets varighed skal der sikres at uvedkommende ikke har adgang til projektområdet ved skiltning, lås og indhegning eller lignende løsninger. Det gælder både indenfor og udenfor arbejdstid.

3. Jord

3.1 Der må maksimalt tilføres 250.000m³ jord. Hvis der sker ændringer i den oplyste mængde, skal godkendelsesmyndigheden orienteres.

3.2 Der må kun modtages og anvendes jord som overholder modtagekriterier i bilag 4. Jord, som indeholder andre forureningskomponenter end angivet i bilag 4, eller som indeholder forureningskomponenter i højere koncentrationer end i bilag 4, er ikke omfattet af miljøgodkendelsen, og kræver et tillæg til miljøgodkendelsen for at kunne tilkøres projektet.

3.3. Den projektansvarlige skal sikre, at al jord er forklassificeret og anmeldt til Københavns Kommune for godkendelse, inden den bliver kørt til projektet.

3.4 Ved modtagelse af et læs jord skal den projektansvarlige kontrollere, at der foreligger den nødvendige dokumentation af jorden for overholdelse af vilkår 3.2.

3.5 Der skal udtages en stikprøve til analyse per hver 3.000 ton jord tilkørt.

3.6 Jord til stikprøve skal lægges til side på et særskilt og tydeligt afmærket område inden resultater foreligger. Hvis resultater af stikprøven ikke overholder krav i bilag 4, skal jorden bortskaffes og godkendelsesmyndigheden underrettes.

3.7 Den projektansvarlige skal løbende, ved modtagekontrol både før og efter aflæsning, foretage visuel kontrol af den modtagne jord efter forureningsindikationer som misfarvning, lugt, fremmedlegemer eller andet. Hvis der er mistanke om forurening, skal læsset af jord bortskaffes.

3.8 Modtaget jord kan midlertidig mellemoplages på matriklen. Dette skal ske i tydelige afgrænsede oplag på projektområde.

3.9 På kommende ikke befæstede arealer skal der som minimum udlægges 0,5 m uforurenet jord. Hvis det udlagte jordlag er tyndere end 0,7 m, skal der udlægges markeringsnet, der markerer overgangen til den underliggende jord. Der skal ikke udlægges markeringsnet under kommende befæstede arealer. Hvis der anvendes en anden form for markering, skal dette forinden anvendelse, godkendes af Område for Miljø og Byliv.

3.10 Opgravet jord fra fx etablering af dybere installationer, fundament og ledningstracéer kan ikke genanvendes til terrænregulering af projektområdet.

3.11 Hvis den tilkørte jord indeholder affaldsprodukter, som f.eks. beton, asfalt, slagge eller murbrokker skal affaldet frasorteres, inden jorden må anvendes.

4. Genanvendelse af beton, mursten og tegl

4.1 Der må i projektet kun genanvendes op til 15.000 m³ af uforurenet bygningsmaterialer (10.000 m³ beton og 5000 m³ mursten/tegl) fra de bygninger, der findes på projektområdet. Hvis der sker ændringer i den oplyste mængde, skal godkendelsesmyndigheden orienteres.

4.2 Der må kun neddeles sorterede beton, mursten og tegl fra eksisterende bygninger på matriklen. Blandinger må dog neddeles, såfremt det neddelte skal nyttiggøres i denne blandede form.

4.3 Bygge- og anlægsaffald, der indeholder farligt affald eller asbest, skal bortskaffes, og dette affald må ikke behandles på området.

4.4. Neddelingsanlægget skal være forsynet med støvforebyggende foranstaltninger som f.eks. et vandings- eller sprinklersystem.

4.5 Nedknust beton, mursten og tegl må kun anvendes som erstatning for grusmaterialer

4.6 Der må genanvendes op til 100 m³ beton bestående af fliser og bloksten, som ligger omkring vandrehjemmet og som grundet biltrafik kan være lettere forurenet. Hvis der ved visuel gennemgang inden, under eller efter optagelse konstateres olieforurening skal de pågældende fliser frasorteres. Betonen må nyttiggøres under faste og tætte belægninger eller under fundamenter.

5. Natur

5.1 Før terrænregulering kan påbegyndes, skal der dokumenteres overfor godkendelsesmyndigheden, at vilkårene, som er forudsat fx om natur, i VVM-tilladelse er overholdt.

6. Støj

6.1 Støjbelastningen fra aktiviteter knyttet til det ansøgte projekt, angivet som det korrigerede energiekvivalente A-vægtede lydtryk (L_r), må i de nævnte områder og i skel hertil ikke overstige nedenstående grænseværdier:

Rammeområde i Københavns Kommuneplan 2019	Mandag- fredag kl. 07.00 - 18.00	Mandag - fredag kl. 18.00- 22.00	Alle dage kl. 22.00 - 07.00
--	-------------------------------------	-------------------------------------	--------------------------------

	Lørdag kl. 07.00-14.00	lørdag kl. 14.00-22.00 søn- og helligdag kl. 07.00-22.00	
Erhvervs- og industriområder med forbud mod generende virksomheder (S3*)	60	60	60
Områder for blandet bolig- og erhvervsbebyggelse, centerområder (B5*)	55	45	40
Institution og fritidsområder (O1/O1*)	50	45	40

For dagperioden kl. 07.00-18.00 skal grænseværdien overholdes indenfor det mest støjbelastede tidsrum på 8 timer. For dagperioden om lørdagen dog 7 timer kl. 07.00-14.00 og 4 timer på lørdage kl. 14.00-18.00.

For aftenperioden kl. 18.00-22.00 skal grænseværdierne overholdes indenfor den mest støjbelastede time.

For natperioden kl. 22.00-07.00 skal grænseværdierne overholdes indenfor den mest støjbelastede halve time.

Maksimalværdien for støjbidraget ved nærmeste boligområde må om natten ikke overstige 55 dB(A).

6.2 Godkendelsesmyndigheden skal underrettes, hvis der er boliger, der tages i brug inden projekt om terrænregulering er færdiggjort.

7. Luftforurening

7.1 Virksomheden skal ved tilrettelæggelse af driften, herunder ved vanding eller befugtning, sikre, at der ikke opstår støvgener uden for virksomhedens område.

7.2 Hvis myndigheden uden for virksomhedens område konstaterer lugt- eller støvgener, der efter tilsynsmyndighedens vurdering er væsentlige, kan tilsynsmyndigheden forlange, at der iværksættes yderligere forebyggende eller begrænsende foranstaltninger.

8. Beskyttelse af jord, grundvand og overfladevand

8.1 Farligt affald som f.eks. spildolie skal opbevares under overdækning i form af tag, presenning eller lignende og beskyttet mod vejrlig på en tæt belægning. Oplagspladsen skal være indrettet således, at spild kan holdes inden for et afgrænset område og uden mulighed for afløb til jord, grundvand, overfladevand eller kloak. Området skal kunne rumme indholdet af den største beholder, der opbevares.

8.2 Spild af olie og kemikalier skal opsamles straks og opbevares og bortskaffes som farligt affald. Der skal til enhver tid forefindes opslugningsmateriale på anlægget.

8.3 Tanke til motorbrændstof skal være typegodkendt og skal sikres mod påkørsel og mod overfyldning. Påfyldningsstude og aftapningshaner (aftapningsanordninger) for olieprodukter, herunder motorbrændstof, skal placeres over en tæt belægning eller en spildbakke. Udendørs spildbakker skal tømmes, således at regnvand i bunden maksimalt udgør 10 % af spildbakkens eller grubens volumen.

Påfyldningspistol for motorbrændstof skal være sikret, så påfyldning kun kan ske med manuel aktivering af pumpe.

8.4 Der skal sikres og føres løbende visuel kontrol med, at der ikke afledes eller udledes partikulært materiale fra udlægning og mellemoplag af jord til regnvands- og spildevandssystem.

9. Egenkontrol

9.1 Virksomheden skal føre en driftsjournal, som minimum indeholder følgende:

- Kortbilag over placering på matriklen for genanvendt lettere forurenede beton.
- Betonregnskab for henholdsvis genanvendt ren nedknust beton, lettere forurenede nedknust beton og bortkørt forurenede nedknust beton.
- Jordregnskab for tilført uforurenede jord
- Kortbilag med placering af jorden og med koterings af terrænet før og efter udlægning af jorden
- Kortbilag med placering af markeringsnet eller lign.
- Dokumentation for bortskaffelse af forurenede jord fra udgravning af dybere installationer, fundamenter, mm.
- Resultater fra stikprøver af den tilkørte jord.
- Dokumentation for overholdelse af vilkår 5.1 og 8.4.
- Eventuelt særlige hændelser

Driftsjournal skal opbevares for hele længde af projektet og leveres til godkendelsesmyndigheden efter anmodning og fremsendes i sin helhed når projektet afsluttes.

Vilkår 9.1 er egenkontrollvilkår som kan revideres jf. 72, stk. 3 miljøbeskyttelsesloven.

10 Driftsforstyrrelser og uheld

10.1 Ved større spild af olie eller kemikalier skal der gives alarm på telefon 112. Ved driftsuheld med risiko for forurening af jord, luft eller vand skal Virksomheder og Byliv underrettes på virkmiljoe@kk.dk eller tlf. 21 70 26 50.

Planforhold og beliggenhed

Vejlands Kvarter er beliggende på en del af Amager Fælled. Der er udarbejdet en lokalplan for området, der beskriver, at området omdannes til en ny bydel.

Borgerrepræsentationen i Københavns Kommune har den 4. februar 2021 vedtaget lokalplan 599 til område Vejlands Kvarter samt tillæg nr. 4 til Kommuneplan 2019 og miljørapport. Planerne er bekendtgjort den 11. februar 2021.

Lokalplanens udvikling af området indebærer, at der foretages justering/udformninger af det planlagte terræn. På grund af manglende ren overskudsjord fra området, har bygherre/ansøger beregnet, at der skal tilkøres ca. 250.000 m³ jord til området. Det er planen, at terræn skal øges med ca. 1,5-2,0 meter generelt og indenfor de rammer, der er fastlagt i lokalplanen for området. Jorden tilføres fra eksterne projekter.

Område for Miljø og Byliv vurderer, at det ansøgte projekt om terrænregulering med tilkørsel af uforurennet jord er nyttiggørelse af ikke farligt affald, som stemmer overens med bestemmelserne i lokalplan 599, gældende for området.

Der er i afgørelsen om miljøgodkendelsen stillet vilkår for at sikre, at der ikke køres mere jord end nødvendigt, samt at de angivne koter/rammer til terrænregulering i lokalplanen respekteres.

VVM

Københavns Kommune, Område for Miljø og Byliv, har den 11. februar 2021, meddelt udviklingselskabet Vejlands Kvarter tilladelse til anlæg og drift af projekt for byudvikling af Vejlands Kvarter i henhold til § 25 stk. 1 i bekendtgørelse af lov om miljøvurdering af planer og programmer og af konkrete projekter (VVM) nr. 1225 af 25. oktober 2018 (**Bilag 6**). Tilladelsen er blevet meddelt på betingelse af både anlæg og drift ske indenfor de fysiske og miljømæssige rammer, der angives i den miljøkonsekvensrapport udarbejdet for Vejlands Kvarter, med relevante afværgetiltag, der er indbygget i projektet.

Det ansøgte projekt om nyttiggørelse af ikke-farligt affald til terrænregulering ved vejlands kvarter (nu Fælledby) er omfattet af den udarbejdede miljøkonsekvensrapport.

Natura 2000

Projektområdet er beliggende cirka 1 km nord for Natura 2000-område nr. 143 Vestamager og havet syd for som består af Habitatområde H127 og Fuglebeskyttelsesområde F111 (SAC 127 og SPA 111).

På grund af projektområdets beliggenhed i forhold til det ovennævnte natura 2000-område, vurderes projektet ikke at kunne påvirke Natura 2000-området. Projektområdet har ingen betydning for de arter, som Natura 2000-området skal beskytte. På den baggrund vurderer Område for Miljø og Byliv, at det ansøgte projekt om terrænregulering kan drives uden påvirkning på disse områder.

Partshøring

Udkast til afgørelse om miljøgodkendelse har været i høring hos følgende parter:

- By&Havn (grundejer)
- HOFOR (ledninger)
- Region Hovedstaden (kortlagt område)
- COWI (ansøger/projekt Fælledby P/S)

i periode 19. april 2021 – 3. maj 2021.

By&Havn, HOFOR og Region Hovedstaden har ikke sendt hørings svar.

COWI har svaret på høringsudkastet med følgende bemærkninger:

- det er besluttet at tilkøre projektet kun jord, der overholder krav til kategori 1 jord
- markeringsnet placeres kun på ikke befæstede arealer, hvor det udlagte jordlag er tyndere end 0,7 meter.
- der ønskes en præcisering for hvordan kontrol af overfladevand udføres
- der ønskes en præcisering af rammerne for tilkørsel af nedknust materiale.

Med baggrund i bemærkninger fra COWI har Område for Miljø og Byliv:

- præciseret rammerne for modtagekriterier i bilag 4
- præciseret anvendelse af markeringsnet i vilkår 3.9
- præciseret rammerne for kontrol af overfladevand i vilkår 8.4
- præciseret rammerne for tilkørsel af nedknust materiale i afsnit om genanvendelse af beton mm.

Lovhjemmel

- Miljøbeskyttelsesloven: Lovbekendtgørelse nr. 1218 af 25/11/2019 om miljøbeskyttelse.
- Godkendelsesbekendtgørelsen: Bekendtgørelse om godkendelse af listevirksomhed nr. 2255 af 29/12/2020
- VVM: Bekendtgørelse af lov om miljøvurdering af planer og programmer og af konkrete projekter (VVM), nr. 973 af 25/06/2020.

Offentliggørelse

Afgørelsen om miljøgodkendelse bliver annonceret på www.dma.mst.dk.

Affaldshåndtering

Virksomheden skal håndtere alt erhvervsaffald i overensstemmelse med det gældende *Regulativ for Erhvervsaffald i Københavns Kommune*. Regulativet og særlige bestemmelser for håndtering af erhvervsaffald kan ses på Københavns Kommunes hjemmeside.

Kortlagt areal

Anlægget ligger på et areal, der er kortlagt efter Miljøministeriets lovbekendtgørelse nr. 434 af 13/05/2016 om forurenet jord. Det betyder, at virksomheden skal søge om tilladelse efter jordforureningsloven før påbegyndelse af et bygge- og anlægsarbejde, hvis det sker til erhvervsmæssigt formål.

Øvrige forhold

Der er med denne miljøgodkendelse ikke taget stilling til eventuel godkendelse efter anden lovgivning, f.eks. byggeloven, arbejdsmiljøloven eller beredskabsloven.

Dieseldrevne lastbiler og busser på over 3½ tons skal jf. bekendtgørelse om partikler, kontrol og mærkning af lastbiler og busser i kommunalt fastlagte miljøzoner mv. forsynes med et miljøzone-mærke, før de må køre ind i Københavns Kommune.

Hvis du har spørgsmål, er du velkommen til at kontakte os på e-mail virkmiljoe@tmf.kk.dk eller tlf. 21 70 26 50.

Med venlig hilsen

Antonio Tredanari
Miljøsagsbehandler

Rasmus Rune Burmeister
Miljøsagsbehandler

Klagevejledning

Klageadgang

Der kan klages over afgørelsen til Miljø- og Fødevarerklagenævnet frem til fire uger, efter afgørelsen er offentliggjort på <https://dma.mst.dk/>, jf. miljøbeskyttelseslovens §§ 91 og 93. Klagen skal indgives skriftligt ved anvendelse af digital selvbetjening inden den 2. juni 2021.

Klage skal indgives via klageportalen <https://naevneneshus.dk/>, hvor selve klageprocessen, betaling af gebyr m.v. også fremgår.

Hvem kan klage?

Det er fastlagt i miljøbeskyttelseslovens §§ 98-100, hvem der er klageberettiget. Det fremgår bl.a. af lovens § 98, stk. 1, nr. 1 og 2, at afgørelsens adressat og enhver, der har en individuel, væsentlig interesse i sagens udfald, kan klage. Derudover er bl.a. en række lokale og landsdækkende organisationer klageberettigede efter bestemmelsen.

Opsættende virkning

Hvis afgørelsen påklages, er udgangspunktet efter miljøbeskyttelsesloven, at klagen ikke vil have opsættende virkning, jf. lovens § 96, stk. 1. Efter samme bestemmelse kan Miljø- og Fødevarerklagenævnet imidlertid beslutte at give en eventuel klage opsættende virkning.

Søgsmål

Hvis afgørelsen ønskes prøvet ved domstolene, skal der anlægges sag inden 6 måneder fra meddelelse eller offentliggørelse af afgørelsen, jf. miljøbeskyttelsesloven § 101, stk. 1.

Hvis du har spørgsmål, er du velkommen til at kontakte godkendelsesmyndigheden på e-mail vikrmiljoe@kk.dk

Miljøteknisk beskrivelse og Område for Miljø og Bylivs vurdering

Generelt

Eftersom der er tale om en terrænregulering og dermed et tidsbegrænset projekt, meddeles miljøgodkendelsen med udløbsdato den 31. december 2031, hvor projektet forventes afsluttet.

Tidsplan for udvikling af området strækker sig fra opstart i maj 2021 og frem til udgangen af 2031. Den største del af projektet forventes udført i perioden fra juni 2021 til udgangen af 2023. Ansøgeren har imidlertid oplyst, at tilkørsel af jord vil foregå løbende i takt med udvikling af område helt frem til 2030/2031. Ved at meddele godkendelse til 2031 sikres der, at alle partier af jord, der køres til projektet under dets udførelse, er omfattet af miljøgodkendelsen.

Vilkår 1.1-1.4 stilles for at sikre, at miljøgodkendelsen benyttes inden de ansøgte og angivne tidsrammer.

De beskrevne planlagte aktiviteter er omfattet af listepunkter K206 og K212 i godkendelsesbekendtgørelsen. Aktiviteterne vurderes ikke at være omfattet af standardvilkår jf. bekendtgørelse om standardvilkår i godkendelse af listevirksomhed².

Projektet Fælledby P/S (tidligere Vejlands Kvarter P/S) ejes 50/50 af PensionDanmark Ejendomme Holding og Udviklingselskabet By og Havn A/S. Det er projektet Fælledby P/S, der er modtager for miljøgodkendelse og hovedansvarlig for det ansøgte projekt. Ansøger har oplyst, at entreprenørfirmaet Tscherning A/S vil stå for forkomprimering, udlægning af materialer og den generelle modning af arealet.

Indretning og drift

Vilkår 2.1 er stillet for at sikre, at der bliver fastlagt en procedure så anlægget drives i overensstemmelse med vilkårene i miljøgodkendelsen. Driftsinstruksen skal godkendes af godkendelsesmyndigheden inden projektet påbegyndes.

Det er planen, at terræn skal øges med ca. 1,5-2,0 meter inden for de rammer, der er fastlagt i lokalplanen for området. Vilkår 2.2 er stillet for at sikre, at projektet udføres indenfor de rammer angivet i lokalplanen samt for, at der ikke køres mere jord til projektet end nødvendigt.

Ansøger forventer at udføre terrænregulering i arbejdsdage mellem kl. 7 og kl. 18. Skulle der opstå situationer hvor der er nødvendigt at lave terrænregulering udenfor dette tidsrum, skal godkendelsesmyndigheden underrettes, så der kan vurderes om det kræver en ansøgning om vilkårsændring. Vilkår 2.3 er fastsat for at sikre at afgørelsen tydeligt definerer, hvad nyttiggørelsesanlægget har godkendelse til og dermed, hvornår der vil være tale om en udvidelse af driftstiden, som udløser godkendelsespligt.

Vilkår 2.4 skal forhindre udefrakommende i at aflæsse affald eller udføre andre aktiviteter, der ikke har noget med nyttiggørelsesanlægget at gøre.

Jord

Området har tidligere været anvendt til ukontrolleret losseplads, og er i ca. 2010 blevet overdækket med gennemsnitligt 1 meter uforurennet jord.

² BEK nr. 1537 af 09/12/2019

Jorden til terrænregulering tilføres fra eksterne projekter. Der forventes, at i begrænsede perioder vil der køres større mængder af uforurennet jord til projektområdet end det løbende kan lægges ud, og som derfor skal mellemoplagres. Jord vil blive opbevaret i 6 til 8 mellemoplag. Det er kun tilladt at tilkøre og mellemoplagre indbygningsegnede jord uden mobil forurening. Ansøgeren har oplyst, at jorden mellemoplagres først når det er gennemført en forkomprimering og hvor der allerede er blevet udlagt uforurennet jord (i 2010). På den måde vurderes der ikke risiko for at komme i kontakt med den underliggende forurennet jord.

Vilkår i afsnit 3 er stillet for at sikre, at den tilkørte jord har en kvalitet tilsvarende til uforurennet jord jf. de stillede grænseværdier i bilag 4, som er konkret vurderet for projektet med udgangspunkt i Københavns Kommune jordregulativ, samt at forudsætningerne i ansøgning om miljøgodkendelse overholdes.

Ansøgeren har oplyst, at der kun tilføres uforurennet jord til projektet som overholder krav til kategori 1 jord. Kategori 1 jord indebærer, at der ikke er kulbrinter til stedet (under detektionsgrænsen). Område for Miljø og Byliv vurderer at den jord, der modtages og anvendes i det ansøgte projekt, skal overholde krav angivet i bilag 4. Jord, som indeholder andre forureningskomponenter end de, som er angivet på bilag 4, eller indeholder forureningskomponenter, der er indeholdt i listen, men i højere koncentrationer end på listen, er ikke omfattet af miljøgodkendelsen og kan ikke tilkøres/anvendes til projektet uden en konkret ansøgning om vilkårsændring til Område for Miljø og Byliv. Område for Miljø og Byliv stiller krav om, at jord der anmeldes til terrænregulering skal være forklassificeret og godkendt efter jordregulativ i Københavns Kommune, før jorden modtages. Kravet stilles for, at OMB kan sikre korrekt håndtering og anvendelse af jord, herunder udelukkelse af partier som er forurenede/ikke overholde de angivne krav.

Der er stillet krav til at der udtages en stikprøve af de tilkørte læs jord for hvert 3.000 tons tilkørt projektet. I tilfælde af resultater fra stikprøvekontrol viser overskridelse af de angivne grænseværdier skal det konkrete jordparti afvises og godkendelsesmyndigheden straks underrettes, med henblik på at vurdere evt. forurening fra det projekt jorden kom fra samt for at undgå gentagelser. Frekvensen er sat til en prøve hver 3.000 tons tilkørt til projekt, da dette vurderes som passende i forhold til de ansøgte mængder af tilkørt jord.

Eftersom området er udlagt til følsom anvendelse, og der er stillet krav om, at på kommende ikke befæstede arealer skal der som minimum udlægges 0,5 m jord, som overholder krav i bilag 4. Markeringsnet eller lign. kræves når det udlagte jordlag er tyndere end 0,7m (vilkår 3.9) dvs. markeringsnet vil være i en dybde mellem 0,5 og 0,7m. I de steder hvor det udlagte jordlag er tykkere end 0,7m er det vurderet, at der ikke er behov for markeringsnet. I de områder der befæstes, vurderes der ikke behov for at udlægge markeringsnettet.

Under etablering af dybere installationer, såsom pumpestationer, dybere elevatorskakte og enkelte dybere strækninger af spildevandsledning samt udgravning af fundamenter til bygninger, vil projektet formentligt komme i kontakt med den underliggende forurennet jord. Ansøger ønsker om, at den opgravede jord tilbagefyldes/genindbygges de steder hvor den er opgravet fra, mens overskudsjord bortkøres til godkendt modtager. Evt. omdisponering af opgravet jord til genindbygning er ikke en del af nuværende miljøgodkendelse og reguleres efter anden lovgivning (§8 jf. jordforureningsloven). Vilkår 3.10 sikrer, at al opgravet jord, som er forurennet, ikke genanvendes til det ansøgte projekt om terrænregulering.

Genanvendelse af beton, mursten og tegl

Projektet forventer at nedknuse og genanvende uforurenede fraktioner af beton, mursten og tegl fra nedrivning af vandrehjemmet/bygninger på ejendommen. Det forventes ligeledes, at der vil etableres et mellemoplag af disse fraktioner indtil materialerne skal genanvendes i projektet. Nedknusning forventes at finde sted i det første driftsår og at tage højst en uge.

Ansøger har den 5. februar 2021 fremsendt en rapport for screening for bygningsforurening af Danhostel. Formålet med undersøgelse for bygningsforurening er at korrekt håndtere byggeaffaldet i forbindelse med nedrivning, samt potentielle genanvendelse i nyttiggørelsesprojektet.

Af rapporten konkluderes der, at der er nogle partier af konstruktionen, som ud fra den foretagne prøvetagning, klassificeres som farligt affald. Disse fraktioner kan ikke genanvendes i projektet og skal bortskaffes.

Der kan i projektet genanvendes byggemateriale fra de bygninger, der findes på projektområdet. Der må ikke i projektet genanvendes nedknust byggeaffald fra eksterne leverandør/fra steder udenfor projektområdet. Dette fordi det er kun foretaget en vurdering af materiale fra bygningerne på projektområdet. Nedknust uforurenede materiale ud fra projektområdet kan dog frit genanvendes efter restproduktbekendtgørelsesregler, i de tilfælde hvor det fortrænger primære råstoffer for eksempel til udlægning af kørevej. Dette betyder, at nedknust materiale ikke kan genanvendes til terrænregulering, da det er jord, der ville fortrænges og jord ikke er et primært råstof.

Potentielt forurenede brokker fra nedrivningen af DanHostel relaterer sig til max 100 m³ bloksten og plinte som ligger omkring vandrehjemmet og som grundet biltrafik kan være lettere forurenede. Der er visuelt ikke konstateret forurening på materialerne. Plinte og bloksten vil evt. blive nedknust og benyttet som fyld i vejkasser hvis de ikke viser tegn på forurening. Vilkår 4.6 skal sikre en korrekt håndtering af disse partier.

Natur

Øst for lokalplanområdet findes ynglevandhuller for stor vandsalamander og spidssnudet frø, mens der indenfor lokalplanområdet ikke findes ynglelokaliteter. Undersøgelser af forekomst af bilag IV arter, som er strengt beskyttede, i lokalplanområdet og nærområdet har konkluderet, at krattet i lokalplanområdet mod nordøst fungerer som rasteområde for stor vandsalamander. Arealer umiddelbart øst for lokalplanområdet er rasteområde og fourageringsområde for stor vandsalamander.

I VVM-tilladelse (Bilag 6) er der stillet vilkår til etablering af afværgeforanstaltninger, der skal forhindre, at områdets økologiske funktionalitet for stor vandsalamander forringes. Disse foranstaltninger skal være etableret før anlægsarbejdet påbegyndes.

Af lokalplantekst fremgår det også, at lokalplanen og kommuneplantillægget ikke kan realiseres før afværgeforanstaltningerne er gennemført.

I forbindelse med den endelige vedtagelse af lokalplanen blev det besluttet, at afværgeforanstaltningerne skulle fordobles således, at der i stedet for fem steder på diget etableres 10 frostfrie hulrum, og at der i stedet for to bunker med dødt ved, etableres fire bunker.

Ansøgeren, har i forbindelse med ansøgning om miljøgodkendelse, fremsendt en nærmere beskrivelse af de planlagte afværgeforanstaltninger (Bilag 7 - dispositionsforslag, Sweco).

Vilkår 5.1 i miljøgodkendelse stilles for at sikre, at projektet om terrænregulering ikke startes før alle de relevante afværgeforanstaltninger er etableret og vilkår i VVM- tilladelse efterkommet.

Det er en forudsætning af de planlagte afværgeforanstaltninger udføres som beskrevet og på linje med bilag 7.

Der findes ingen §3 beskyttede arealer indenfor området, idet §3 beskyttelse indenfor området er blevet ophævet ved lov. Den del af vandhullet/søen, der ligger uden for projektområdet, opfylder dog almindelige krav til §3-beskyttelse.

Af bilag 7 fremgår det, at byggepladshegn etableres, så søen holdes adskilt fra det område, der terrænreguleres. Byggepladshegnet vil desuden sikre, at der ikke vil ske indflytning af ny vandsalamender i projektområdet under terrænregulering.

Påvirkning af natur under terrænregulering i form af støj, støv og forstyrrelser betragtes ikke at være varig eller irreversibel, og vurderes derfor som ikke væsentlig.

Støjforhold

Vilkår 6.1. stiller støjgrænser for arbejdet med udlægning og mellemoplag af jord i projektet.

Nedknusning er en særlig støjende aktivitet. Nedknusningsaktiviteter vil imidlertid være begrænset til højst en uges tid og omfattes derfor af reglerne i bygge- og anlægsforskrift i København.

I forbindelse med terrænregulering vil der mest forekomme støj fra jordkomprimering. Disse aktiviteter er tidsbegrænset og udføres i de tidlige faser af projektet. Øvrige støjklender er dumper og gravemaskiner som kører og flytter jord rundt på arealet samt støj fra til- og frakørsel af lastbiler.

Der er estimeret, at der køres op til ca. 50 lastbiler om dagen til projektområdet. Eftersom største del af anlægsarbejdet primært foregår internt på matriklen, hvor der på nuværende tidspunkt ikke er placeret boliger eller lignende følsomme aktiviteter, samt at området i forvejen er karakteriseret af høj trafik (Vejlands Allé), vurderes det ikke, at de ansøgte aktiviteter væsentligt vil bidrage til en forøgelse af støj- og trafikrelateret gener.

Område for Miljø og Byliv har stillet vilkår om, at projektet skal overholde de vejledende støjgrænser for støj fra virksomheder m.v. i Miljøstyrelsens vejledning nr. 5 / 1984 i skel til de omkringliggende områder da projektet strækker sig over en årrække.

Lavfrekvent støj eller vibrationer fra anlægsaktiviteterne fra det ansøgte projekt vurderes ikke at være væsentlig og til gener for de omkringliggende områder.

Det er en forudsætning at boliger/andre bygninger med følsom anvendelse ikke tages i brug, før terrænregulering og tilknyttet aktiviteter er færdiggjort. Vilkår 6.2 er stillet for at sikre, at godkendelsesmyndigheden underrettes i god tid og der kan foretages en vurdering af potentielle gener.

Luftforurening

Der forekommer støv fra dumper og gravemaskiner i forbindelse med projektet, hvor der terrænreguleres og genindbygges. Det kan også forventes at jorden støver især i tørre perioder i forbindelse med kørsel, samt aflæsning og jordhåndtering.

For at undgå støvemissioner, stilles der derfor vilkår om, at der iværksættes forebyggende eller begrænsende foranstaltninger under hele driftsfasen.

Ansøgeren har ligeledes oplyst, at der etableres en ca. 50 m lang asfaltbelagt kørevej inden udkørsel fra området, for at få kørt jord af hjulene af lastbiler. I de perioder hvor der foregår jordtilkørsel til området, oprensnes denne asfaltbelægning jævnlige og flere gange om dagen. I disse perioder vil der blive udført rengøring af Vejlands Allé med feje-sug maskine i nødvendigt omfang.

Det er Område for Miljø og Bylivs vurdering, at risikoen for støvgener vil være håndteret med vilkår i afsnit 7.

Beskyttelse af jord, grundvand og overfladevand

Projektområdet ligger ikke i et område med drikkevandsinteresser eller særlige drikkevandsinteresser og uden for indvindingsoplandet for eksisterende vandforsyninger. Afstand fra grundvandsspejl og terræn er beregnet til over 3 meter. Jf. Miljørapporten afledes overfladevand fra lokalplanområdet via en grøft øst for området og syd for området langs Vejlands Allé til Københavns Havn umiddelbart nord for Slusen ved Sjællandsbroen.

I VVM-tilladelsen er der stillet vilkår om, at der ikke tilføres mere overfladevand til grøftesystemerne end hidtil samt at der ikke foretages uddybning eller mere intensiv drift af grøften, ved udledning til Hovedgrøften Øst. Vilkårene omtaler ikke risiko for tilstopning/ødelæggelse af grøfterne på grund af tilføjelser af sediment/jord.

Område for Miljø og Byliv har af denne grund stillet vilkår 8.4 for at sikre, at der løbende føres kontrol med grøftesystemerne for at sikre, at ved udlægning af jord og mellemoplæg ikke afledes/udledes partikulært materiale. Dokumentation om kontrol skal fremgå af driftsjournalen og skal være tilgængelig til myndigheden efter anmodning

Affald

Hvis der opstår affald, skal dette håndteres efter reglerne i kommunens Erhvervsaffaldsregulativ. Område for Miljø og Byliv stiller vilkår om håndtering af farligt og flygtigt affald for at håndtere og bortskaffe farligt affald fra evt. brændstof eller oliespild i forbindelse med anlægsarbejdet.

Driftsforstyrrelser og uheld

De ansøgte aktiviteter vurderes kun at indebære en begrænset risiko for uheld og driftsforstyrrelser. Den største risiko for uheld vurderes at være påkørsel af dieseltanke. Derudover kan der være risiko for spild ved at en hydraulikslange eller lignende springer. Område for Miljø og Byliv skal i den forbindelse underrettes og i tilfælde af større spild eller uheld skal der desuden gives alarm på telefon 112.

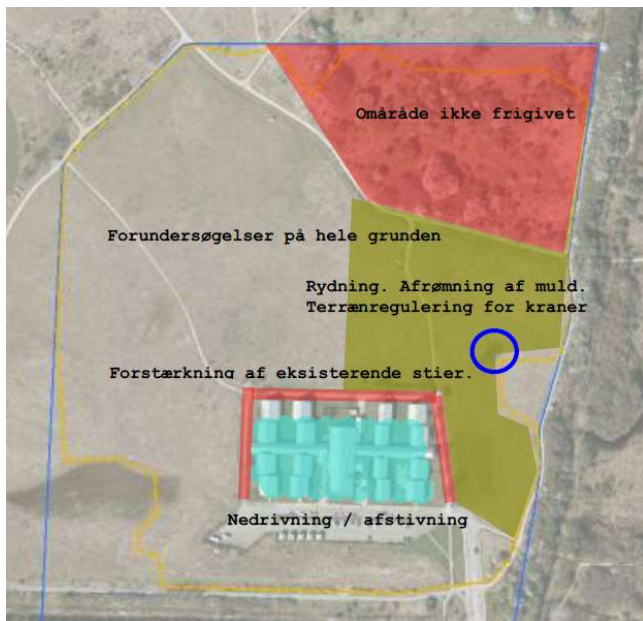
Samlet vurdering

Virksomheder og Byliv vurderer, at projektet, med de stillede vilkår, kan udføres uden negativ miljøpåvirkning.

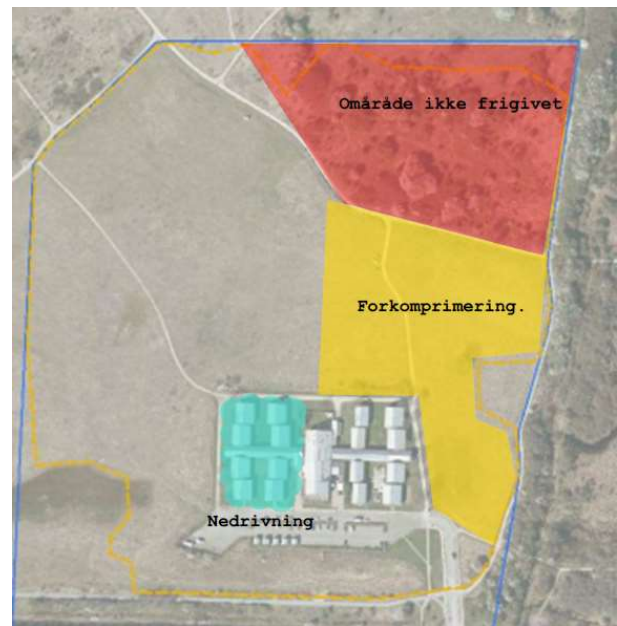
Bilag 1: Oversigtskort



Bilag 2: Situationsplan med angivet tidsplan for terrænregulering



Juni 2021



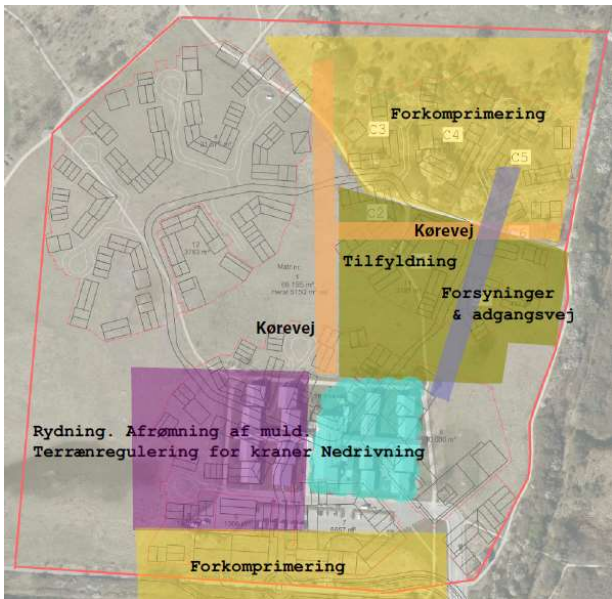
Juli 2021



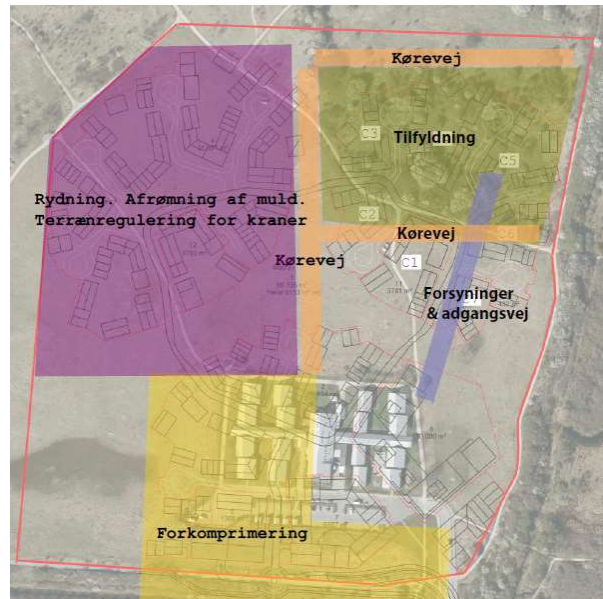
August 2021



September 2021



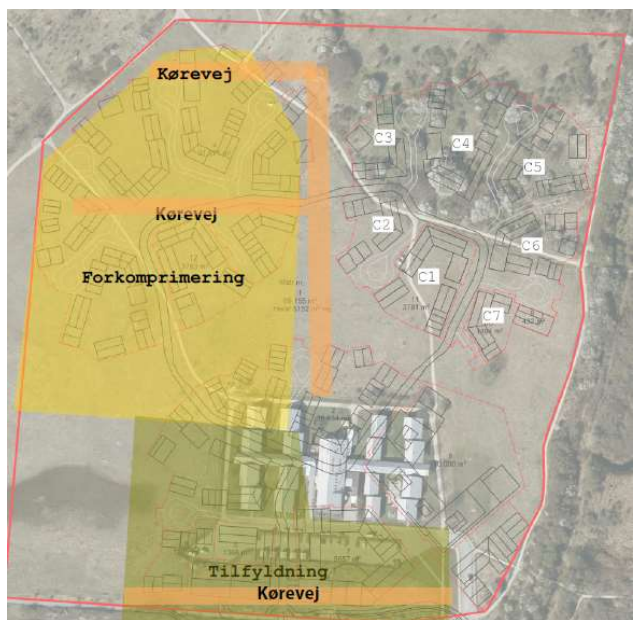
Oktober 2021



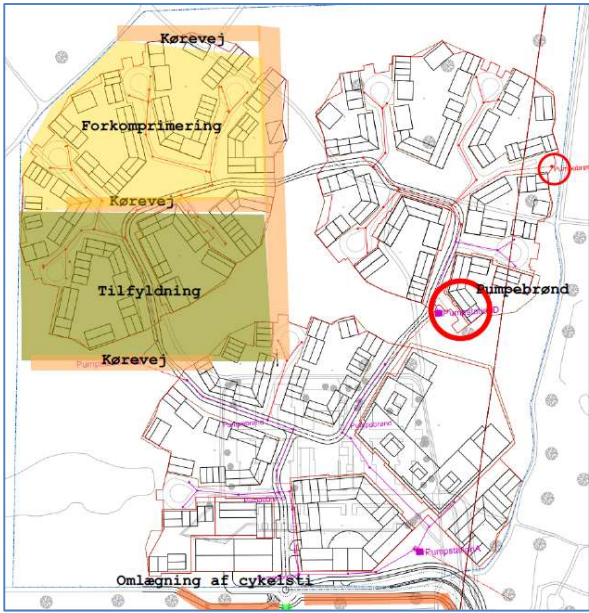
November 2021



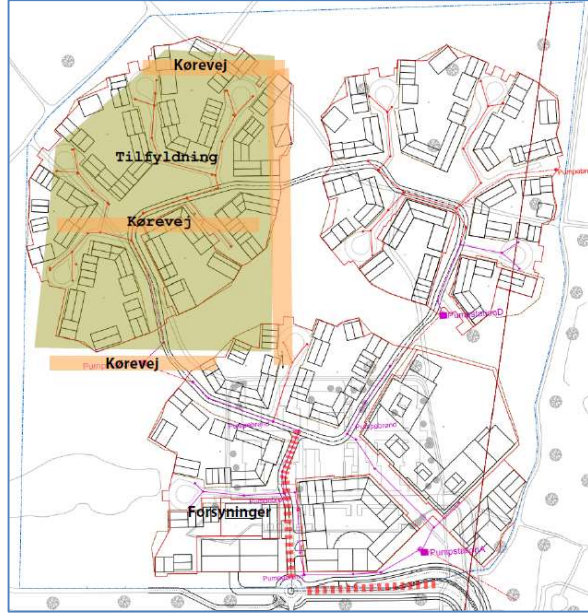
December 2021



Januar 2022

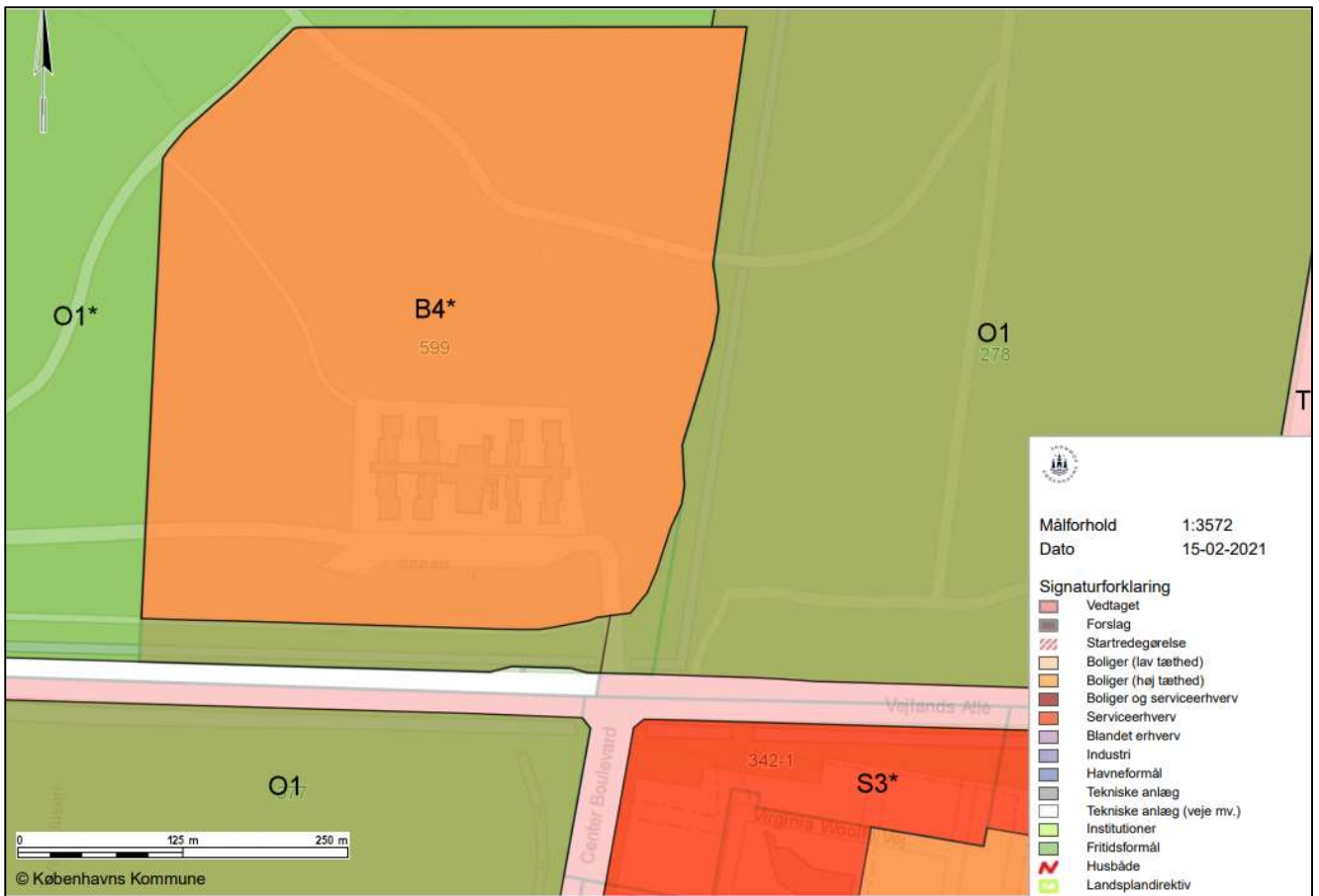


Februar 2022



Maj 2022

Bilag 3: Planforhold



Bilag 4: Modtagekriterier

	Jord til genanvendelse i projektet med max indhold ¹ (mg/kg tørstof)
Kulbrinter	
Flygtige kulbrinter (C6-C10)	0 ²
Lette kulbrinter (>C10-C15)	0 ²
Lette kulbrinter (>C15-C20)	0 ²
Tunge kulbrinter (>C20-C35)	0 ²
Totale kulbrinter (C6-C35)	0 ²
Tungmetaller	
Arsen	20
Cadmium	0,5
Chrom ^{a)}	500
Kobber	500
Kviksølv	1
Bly	40
Zink	500
PAH-forbindelser	
PAH total ^{b)}	4
Benz(a)pyren	0,3
Dibenz(a,h)antracen	0,3
Øvrige	
Andre forureningskomponenter ³	

a): Chrom bortset fra Chrom VI

b): PAH -analyser (analyser for Poly Aromatiske Hydrocarboner) skal omfatte en kvantificering af indholdet af enkeltkomponenterne fluoranthen, benz(b+j+k)fluoranthen, benz(a)pyren, dibenz(a,h)anthracen og indeno(1,2,3-cd)pyren samt sum-PAH bestemt som summen af koncentrationerne af hver af de nævnte enkeltkomponenter.

1: Grænseværdier defineret efter Jordregulativ for Københavns Kommune af 1. januar 2012.

2: "0", svarende til detektionsgrænsen for analysen af enkeltkomponenten.

3: Jord, som indeholder andre forureningskomponenter end de, som er angivet på listen, eller indeholder forureningskomponenter, der er indeholdt i listen, men i højere koncentrationer end på listen, er ikke omfattet af miljøgodkendelsen og kan ikke tilkøres til projektet uden en konkret ansøgning til Område for Miljø og Byliv.

Bilag 5: Afværgetiltag jf. miljørapport til lokalplan



Bilag 6: VVM-tilladelse (vedhæftes som pdf)

Bilag 7: Dispositionsforslag. Foranstaltninger for Bilag IV arter. Sweco (vedhæftes som pdf)

Bilag 8: Sagens dokumenter

1. Ansøgning om miljøgodkendelse af den 28. oktober 2020.
2. Miljørapport for lokalplan Vejlands Kvarter og kommuneplantillæg, Sweco, 10. juni 2020
3. Miljøkonsekvensrapport, Vejlands Kvarter, Sweco, 11. juni 2020
4. VVM-tilladelse til etablering og drift af byudvikling på en del af Amager Fælled, kaldet Vejlands Kvarter af den 11. februar 2021
5. Møde med ansøger, COWI, 9. december 2020
6. Mail fra COWI, af den 21. januar 2021, 5. februar 2021, 11. februar 2021, 2. marts 2021, 29. marts 2021, 30. marts 2021, 15. april 2021, 16. april 2021.
7. Dispositionsforslag. Foranstaltninger for Bilag IV arter. Sweco. 5. februar 2021

Københavns Kommune

Område for Miljø og Byliv

Njalsgade 13

2300 København S

Tlf. 21 70 26 50

virkmiljoe@tmf.kk.dk

www.kk.dk