

- §16a-miljøgodkendelse til
Ll. Myregård
Hegnedevejen 22
3720 Aakirkeby



Kolofon: Bornholms Regionskommune; januar 2025
Sagsnummer: 24/19781
Udarbejdet af: Center for Miljø, Plan og Kultur
Sagsbehandler: Helle Thers/Katrine Høst (naturafsnit)
Kortbilag: Geodatastyrelsen

§ 16A MILJØGODKENDELSE

til

LI. Myregård

Hegnedevejen 22, 3720 Aakirkeby



Gyldighed

Denne tilladelse meddeles efter § 16 a, stk. 2 i lov om husdyrbrug og anvendelse af gødning m.v., jf. lovbe-
kendtgørelse nr. 520 af 1. maj 2019 med senere ændringer.

Tilladelsen gælder fra annonceringsdatoen den 27. januar 2025.

DATABLAD

Titel:	§16a-miljøgodkendelse til LI. Myregård
Tilladelsen omfatter:	Svineproduktion med slagtesvin Produktionsareal: 2.254 m ² stalde
Dato for tilladelse:	27. januar 2025
Husdyrbrug:	LI. Myregård, Hegnedevejen 22, 3720 Aakirkeby
Matrikelnummer og ejerlav:	28a Pedersker m.fl.
Ejendomsnummer:	4000244391
BFE-nummer:	8656051
CVR-/P-nummer:	19849686/1004016949
CHR-nummer:	92779
Ansøger og ejer:	Jesper Marker
Adresse:	Hegnedevejen 22, 3720 Aakirkeby
Kontaktoplysninger:	Tlf.nr. 22222357; e-mail: mail@lillemyregaard.dk
Konsulent:	Kirsten V. Kyndesen, VKST f.m.b.a, Fulbyvej 15, 4180 Sorø – e-mail: kvk@vkst.dk
Tilsynsmyndighed:	Bornholms Regionskommune, Center for Miljø, Plan og Kultur, Skovløggen 4, 3770 Allinge
Kontakt tilsynsmyndighed:	Tlf. 5692 0000; e-mail: nfm@brk.dk ; Hjemmeside: www.brk.dk

INDHOLDSFORTEGNELSE

Datablad	3
Indholdsfortegnelse	4
1 Resumé	6
2 Tilladelsen med vilkår	7
2.1 Afgørelse om tilladelse efter husdyrbruglovens § 16 a	7
2.2 Ansøgning om tilladelse og eksisterende produktion.....	7
2.3 Vilkår for driften	8
2.4 Gyldighed – udnyttelse og bortfald.....	12
2.5 Retsbeskyttelse og revurdering.....	12
2.6 Offentlighed	12
2.7 Klagevejledning	13
3 Beliggenhed og landskabelige forhold	14
3.1 Bygninger og faste afstandskrav	14
3.2 Bygge- og beskyttelseslinjer og placering i landskabet	17
4 Husdyrproduktion	19
4.1 Husdyrhold og staldanlæg	19
4.2 Produktion og håndtering af husdyrgødning	22
5 Ressourceforbrug	23
5.1 Foder og foderopbevaring	23
5.2 Vand	24
5.3 Energi	24
5.4 Diverse hjælpestoffer	25
6 Reststoffer	25
6.1 Spildevand.....	25
6.2 Affald	26
7 Gener fra husdyrbruget	27
7.1 Lugt	27
Støj og rystelser	29
7.2 Støv	30
7.3 Lys.....	30
7.4 Fluer og skadedyr.....	31
7.5 Transport.....	31
8 Ammoniaktab og naturpåvirkning	32
8.1 Ammoniakemission og BAT-krav	32

8.2	Påvirkning af naturområder	35
9	Mulige driftsforstyrrelser og uheld	40
10	Egenkontrol og dokumentation	43
11	IE-brug	44
12	Samlet vurdering	45
13	Bilag	46
	Bilagsoversigt:	46
	Bilag 1. Produktionsareal i ansøgt drift	47
	Bilag 2. Produktionsareal i nudrift og 8-årsdrift	48
	Bilag 3. Beregningspunkter til naturarealer ved LI. Myregård	49
	Bilag 4. Beredskabsplan for LI. Myregård	51
	Bilag 5. Modtagne høringssvar i 2. offentlighedshøring og kommunens bemærkninger	53

1 RESUMÉ

Der meddeles hermed husdyrtilladelse i henhold til husdyrbruglovens §16a til godkendelse af produktionen på ejendommen Ll. Myregård, Hegnedevejen 22, 3720 Aakirkeby.

Produktionen på Ll. Myregård omlægges fra sohold med smågrise til produktion af slagtesvin i eksisterende stalde. Der foretages ingen udvendige ændringer af staldanlæg på nær eventuelle ændringer af ventilationsafkast. Der meddeles tilladelse til flexgruppe bestående af smågrise og slagtesvin, idet grisene kan indsættes ved en lavere vægt.

Den eksisterende godkendelse er en kapitel 5 / §33 godkendelse fra før 2004. I juni 2012 er der anmeldt skift i dyretype, hvor der er givet tilladelse til en produktion på 396 årssøer, 5.825 smågrise (7,3-12 kg) og 4.175 smågrise (7,3-15 kg).

Det samlede produktionsareal udgør 2.254 m² i ansøgt drift.

Husdyrgødningen fra produktionen opbevares i eksisterende gyllebeholdere på ejendommen.

Ansøgningen er indgivet i henhold til husdyrbruglovens § 16 b og er indsendt til Bornholms Regionskommune gennem det elektroniske ansøgningssystem husdyrgodkendelse.dk (skema nr. 242682).

De eksisterende stalde indrettes til slagtesvin med delvis opsætning af nyt inventar. Der ændres ikke i gulvprofilen i staldene med undtagelse af farestald 2. I ansøgt drift vil mindst en af de to eksisterende beholdere blive forsynet med en teltoverdækning. Overdækkes begge beholdere er der tale om et frivilligt tiltag.

Staldene overholder de krævede mindsteafstande til nabobeboelser og beboelsesområder, vandforsyningsanlæg, vandløb og søer, veje, levnedsmiddelvirksomhed, beboelse på ejendommen og naboskel.

Der er foretaget beregninger der viser, at de krævede lugtgeneafstande mellem staldene og omkringboende overholdes. Lugtudledningen fra staldanlægget øges i ansøgt drift med omlægning af produktionen.

På baggrund af ejendommens beliggenhed og beskrivelsen af driften, forventes produktionen ikke at forårsage væsentlige gener for naboer og forbipasserende i form af støv, støj og rystelser, lys, transport eller forekomst af skadedyr. Tilsvarende vurderes husdyrbrugets brug af ressourcer (herunder foder, energi og vand) samt håndtering af reststoffer (herunder affald og spildevand) ikke vil give anledning til en væsentlig miljøpåvirkning.

Der er foretaget beregninger af den samlede ammoniakudledning fra produktionen og dennes påvirkning af omkringliggende naturområder. Med omlægningen af produktionen og ændring af gulvprofil i den ene stald vil ammoniakudledningen fra staldene øges. Modsat vil overdækning af mindst en gyllebeholder i ansøgt drift reducere udledningen af ammoniak fra gødningsopbevaringsanlægget. Samlet vil ammoniakudledningen fra anlægget øges. Det vurderes, at det ansøgte, ikke vil forårsage væsentlig påvirkning af ammoniakfølsomme naturområder i området.

Ammoniakudledningen fra husdyrbruget må ikke overskride et niveau svarende til emissionen ved anvendelse af den bedste tilgængelige teknik (BAT). Dette krav er opfyldt ved anvendelse ved overdækning af den ene gyllebeholder.

I tilladelsen er der redegjort for de miljømæssige konsekvenser af det ansøgte og husdyrbrugets anvendelse af bedste tilgængelige teknik (BAT) med henblik på reduktion af ammoniakudledningen til omgivelserne.

Samlet set vurderer Bornholms Regionskommune, at indretning og drift af husdyrbruget og håndtering af husdyrgødningen sker i overensstemmelse med gældende regler, og at driften kan foregå uden væsentlig påvirkning af miljøet eller omkringboende, som dette er defineret i husdyrbrugloven. Kommunen vurderer desuden, at projektet ikke vil påvirke eller true arter og naturtyper, der er en del af udpegningsgrundlaget for Natura 2000-områder, eller bilag IV-arter og deres yngle- og rasteområder.

2 TILLADELSEN MED VILKÅR

I dette kapitel beskrives den ansøgte produktion og baggrunden for den meddelte afgørelse om tilladelse med tilhørende vilkår for driften. Desuden beskrives en række juridiske forhold ved tilladelsen, samt hvordan offentligheden har haft indflydelse på projektet og kommunens vurderinger. Til sidst beskrives mulighederne for at klage over afgørelsen.

2.1 Afgørelse om tilladelse efter husdyrbruglovens § 16 a

Bornholms Regionskommune, Center for Miljø, Plan og Kultur har vurderet, at der i henhold til de gældende regler¹ kan meddeles tilladelse til den ansøgte svineproduktion på husdyrbruget LI. Myregård, Hegnedevejen 22, 3720 Aakirkeby matr.nr. 28a Pedersker m.fl.

Tilladelsen omfatter slagtesvineproduktion i eksisterende stalde. Det samlede produktionsareal udgør 2.254 m².

Da det ansøgte produktionsareal overstiger 100 m², er husdyrbruget omfattet af husdyrbruglovens regler. Ammoniakemissionen fra anlægget beregnes til mere end 3.500 kg NH₃-N pr. år, idet der er tale om et IE- brug (mere end 2.000 stipladser til slagtesvin). Derfor meddeles tilladelsen efter husdyrbruglovens § 16 a, stk. 2.

Tilladelsen er baseret på oplysningerne i ansøgningen med tilhørende bilag og øvrigt materiale fremsendt af ansøgers konsulent. Der er nærmere redegjort for de vurderinger, der ligger til grund for afgørelsen i den miljøtekniske beskrivelse og vurdering – se de følgende afsnit 3 - 12.

Husdyrbruget skal drives i overensstemmelse med de stillede vilkår i nedenstående Afsnit 2.3 og bestemmelserne i den til enhver tid gældende bekendtgørelse om erhvervsmæssigt dyrehold, husdyrgødning, ensilage m.v. (husdyrgødningsbekendtgørelsen) samt øvrig gældende lovgivning også i de tilfælde, hvor disse regler er skærpende i forhold til denne tilladelse.

Da det ansøgte medfører en samlet ammoniakemission på mere end 750 kg NH₃-N pr. år, er der redegjort for og stillet krav til husdyrbrugets anvendelse af den bedste tilgængelige teknik (BAT – Best Available Techniques) til reduktion af ammoniakemissionen.

Bornholms Regionskommune har vurderet de miljømæssige konsekvenser ved den ansøgte svineproduktion i forhold til den nuværende lovlige produktion på LI. Myregård (nudrift) og i forhold til husdyrbrugets lovlige drift for 8 år siden (8-års drift).

Bornholms Regionskommune vurderer, at husdyrbruget har truffet de nødvendige foranstaltninger til at forebygge og begrænse forureningen fra husdyrbrugets anlæg. Endvidere vurderer kommunen, at husdyrbruget efter ændringerne kan drives uden væsentlig påvirkning af natur, miljø og landskab og uden væsentlige gener for omgivelserne, når vilkårene i denne miljøtilladelse og de gældende regler på området overholdes.

2.2 Ansøgning om tilladelse og eksisterende produktion

Bornholms Regionskommune har den 9. september modtaget en ansøgning fra Jesper Marker om miljøgodkendelse efter Husdyrbruglovens regler for miljøgodkendelse for produktionen på LI. Myregård, Hegnedevejen 22, 3720 Aakirkeby. Ansøgningen er indgivet i henhold til § 16 a i husdyrbrugloven, og er indsendt gennem det digitale selvbetjeningssystem www.husdyrgodkendelse.dk med ansøgningsskema nr. 242682. Den 9.

¹ Lovbekendtgørelse nr. nr. 256 af 21. marts 2017 om husdyrbrug og anvendelse af gødning m.v. (husdyrbrugloven) med senere ændringer, tilhørende bekendtgørelse nr. 1380 af 30. november 2017 om godkendelse og tilladelse m.v. af husdyrbrug (husdyrgodkendelsesbekendtgørelsen) med senere ændringer og bekendtgørelse nr. 1076 af 28. august 2018 om erhvervsmæssigt dyrehold, husdyrgødning, ensilage m.v. (husdyrgødningsbekendtgørelsen).

september 2024 blev ansøgningen visiteret som fuldt oplyst. Kommunen har afgjort sagen på baggrund af version 1 af ansøgningskemaet.

Forhold til eksisterende produktion

På LI. Myregård er der et sohold med produktion af smågrise i et staldanlæg med et produktionsareal på i alt 2.114 m².

Der er ingen godkendelsespligtige biaktiviteter på ejendommen.

Vurdering af samdrift med andre husdyrbrug

Ejer af ejendommen Jesper Marker ejer og driver udover LI. Myregård også ejendommene Hegnsgård, Hegne-
devejen 18, 3720 Aakirkeby og Søndre Landevej 190, 3720 Aakirkeby. På Hegnsgård er der produktion af
smågrise og slagtesvin og på Vassegård produktion af slagtesvin.

Produktionen på begge ejendomme drives selvstændigt i forhold til LI. Myregård.

Fra LI. Myregård er der ca. 1 km til Hegnsgård og 2,2 km til Vassegård. LI. Myregård er således ikke er teknisk,
forenings- eller driftsmæssigt forbundet med andre husdyrbrug.

Det er derfor Bornholms Regionskommunes vurdering, at LI. Myregård vil kunne drives uafhængigt af det an-
dre. Denne tilladelse omfatter derfor alene husdyrbruget på LI. Myregård.

2.3 Vilkår for driften

Tilladelsen meddeles på nedenstående vilkår, som der henvises til i de relevante afsnit under "kommunens
vurdering" i miljøredegørelsen. Vilkårene er krav, som stilles pga. husdyrbrugets art eller beliggenhed.

Husdyrbruget skal altid leve op til de generelle regler for husdyrbrug og håndtering af husdyrgødning fastsat i
love og bekendtgørelser, også selv om disse regler måtte være skærpente i forhold til denne godkendelse.

For at sikre at tilladelsens vilkår efterleves, stiller Bornholms Regionskommune vilkår om, at virksomhedens
ansatte skal være bekendt med vilkårene.

Tilladelsen indeholder desuden vilkår, som skal sikre, at Bornholms Regionskommune holdes informeret om
ændringer i ejerforhold eller hvem, der er driftsansvarlig for husdyrbruget. Da kommunen skal vurdere om
eventuelle planer om ændringer på husdyrbruget udløser krav om tillæg til tilladelsen, stilles desuden vilkår om
anmeldelse før igangsætning.

2.3.1 Indretning og drift

1. Virksomheden skal placeres, indrettes og drives i overensstemmelse med de oplysninger, der fremgår af den miljøtekniske beskrivelse, og med de ændringer, der fremgår af tilladelsens vilkår.
2. De vilkår, der vedrører driften, skal være kendt af de ansatte, der er beskæftiget med den pågældende del af driften.
3. På tilsynsmyndighedens forlangende skal virksomheden dokumentere overholdelse af denne tilladelses vilkår.

2.3.2 Information om ændringer

4. Ændringer i ejerforhold eller hvem, der er ansvarlig for driften, skal meddeles til tilsynsmyndigheden (Bornholms Regionskommune, Center for Miljø, Plan og Kultur) senest 1 måned efter, at ændringen er sket.

5. Drifts-, indretnings- eller bygningsmæssige ændringer, der er relevante i forhold til tilladelsen, skal anmeldes til tilsynsmyndigheden inden gennemførelsen. Tilsynsmyndigheden vurderer om de aktuelle planer for ændringer/udvidelse kan ske inden for rammerne af denne tilladelse.

2.3.3 Produktionsarealets størrelse i m², staldtyper/-systemer, dyretyper

6. Husdyrbrugets stalde og produktionsarealer skal indrettes i overensstemmelse med oplysningerne i nedenstående tabel:

Stald	Dyretype	Staldsystem	Produktionsareal (m ²)
Farestald 1	Slagtesvin og smågrise	Fulldrænet gulv (kummer under hele arealet)	130
Farestald 2	Slagtesvin og smågrise	25-49 % fast gulv	258
Farestald 3	Slagtesvin og smågrise	25-49 % fast gulv	238
Drægtighedsstald 1	Slagtesvin og smågrise	25-49 % fast gulv	500
Drægtighedsstald 2	Slagtesvin og smågrise	50-75 % fast gulv	172
Drægtighedsstald 3	Slagtesvin og smågrise	25-49 % fast gulv	157
Drægtighedsstald 4	Slagtesvin og smågrise	25-49 % fast gulv	321
Løbestald	Slagtesvin og smågrise	25-49 % fast gulv	150
Smågrisestald 1	Slagtesvin og smågrise	50-75 % fast gulv	261
Smågrisestald 2	Slagtesvin og smågrise	Fulldrænet gulv (kummer under hele arealet)	67

2.3.4 Opbevaringsanlæg til husdyrgødning (gødningstyper, og m² overfladeareal)

7. Gødningstype, miljøteknologi og overfladeareal skal være i overensstemmelse med oplysningerne i nedenstående tabel:

Beholder	Gødningstype	Miljøteknologi	Overfladeareal (m ²)
Gyllebeholder 1	Flydende	Teltoverdækning	685
Gyllebeholder 2	Flydende	Naturligt flydelag	290

2.3.5 Håndtering af husdyrgødning

8. Der skal altid være en opbevaringskapacitet for fast og flydende husdyrgødning på mindst 9 måneder til rådighed for husdyrbruget.
9. Egenkontrol. Der skal føres en logbog, hvori følgende registreres: internt regnskab fra driften, som dokumenterer flytning/udbringning af gylle, skal opbevares sammen med logbogen på husdyrbruget i mindst fem år og forevises på tilsynsmyndighedens forlangende.

2.3.6 Ammoniakreducerende virkemidler (optaget på MST's teknologiliste)

Teltoverdækning på gylletank²

10. Gyllebeholder 1 med overflade areal på 685 m² skal være forsynet med fastoverdækning i form af telt-overdækning.
11. Åbning af teltdugen må kun ske i forbindelse med omrøring, tømning og udbringning af gylle
12. Skader på teltoverdækningen skal repareres inden for en uge efter skadens opståen.
13. Såfremt en skade ikke kan repareres inden for en uge, skal der indgås aftale om reparation inden to hverdage efter skadens opståen. Bornholms Regionskommune skal straks underrettes herom.

Egenkontrol

14. Der skal føres en logbog for gyllebeholdere med fast overdækning, hvori eventuelle skader på teltoverdækningen noteres med angivelse af dato for skaden samt dato for reparation. Logbogen skal opbevares på husdyrbruget i perioden mellem to samlede miljøtilsyn og forevises på tilsyns-myndighedens forlangende.
15. Rapporter skal opbevares på husdyrbruget i mindst fem år og forevises på tilsynsmyndighedens forlangende.

Fastoverdækning på fortanke

16. Ejendommens fortanke til gylletankene skal være overdækket med betonlåg.

2.3.7 Affald

17. Arealerne omkring bygningerne og tilkørselsveje skal holdes ryddelige og fri for affald.
18. Affald skal opbevares og bortskaffes efter Bornholms Affaldsbehandlings affaldsregulativer.
19. Der skal til enhver tid foreligge dokumentation for, at affald bortskaffes miljømæssigt forsvarligt.

2.3.8 Oplag af olie

20. Olie skal opbevares på en sådan måde, at der ikke opstår risiko for forurening.
21. Beholdere til opbevaring af olieprodukter skal stå på et for olie vanskeligt gennemtrængeligt underlag og som minimum være overdækket med et halvtag.
22. Opbevaring af diesel/fyringsolie i overjordiske tanke skal til enhver tid ske i en typegodkendt beholder, som står overdækket på fast og tæt bund, således at spild kan opsamles, og at der ikke er mulighed for afløb til jord, kloak, overfladevand eller grundvand.
23. Tankning af diesel skal til enhver tid ske på en plads med fast og tæt bund, enten med afløb til olieudskiller eller således, at spild kan opsamles, og at der ikke er mulighed for afløb til jord, kloak, overfladevand eller grundvand.

² Overdækning af gylletanken på 3200 m³ skal foretages umiddelbart ved modtagelse af nærværende miljøgodkendelse.

2.3.9 Lugt - vilkår

24. Der skal til stadighed opretholdes en god staldhygiejne. Bygninger, anlæg og omgivelser skal renholdes således at lugtgener begrænses mest muligt for de omkringboende.
25. Driften må ikke give anledning til væsentlige lugtgener uden for ejendommens areal. Hvis der efter kommunens vurdering opstår lugtgener, der vurderes at være væsentligt større, end der kan forventes ifølge grundlaget for tilladelsen, kan kommunen meddele påbud om, at der skal gennemføres lugtreducerende tiltag.

2.3.10 Støj

26. Virksomhedens bidrag til støjbelastningen i omgivelserne, dvs. al støj fra landbrugsdrift på ejendommens bygningsparcel, må ikke overstige følgende værdier målt ved nabobeboelser eller deres opholdsarealer:

Ugedag	Tidspunkt	Støjniveau, dB(A)	Referencetid
Mandag-fredag	Kl. 07.00-18.00	55	8 timer
Lørdag	Kl. 07.00-14.00	55	7 timer
	Kl. 14.00-18.00	45	4 timer
Søn- og helligdage	Kl. 07.00-18.00	45	8 timer
Alle dage	Kl. 18.00-22.00	45	1 time
	Kl. 22.00-07.00	40	½ time
Spidsværdi	Kl. 22.00-07.00	55	

2.3.11 Støv

27. Driften må ikke medføre væsentlige støvgener uden for ejendommens eget areal.

2.3.12 Lys

28. Driften må ikke medføre væsentlige lysgener for omkringboende.

2.3.13 Skadedyr

29. Der skal foretages effektiv fluebekæmpelse på ejendommen som minimum i overensstemmelse med de nyeste retningslinjer fra Århus Universitet, Institut for Agroøkologi, der vedligeholder Skadedyrsguiden (www.dpil.dk).
30. Ved eventuelle fluegener hos naboer skal bekæmpelse foretages på tilsynsmyndighedens forlangende og efter en forudgående godkendt plan.
31. Opbevaring af foder skal ske på en sådan måde, at der ikke opstår risiko for tilhold af skadedyr (rotter m.v.). Stalde, lagre og andre anlæg skal holdes i forsvarlig rottesikret stand og rimelig orden for at forhindre gode levemuligheder for rotter. Bekæmpelse af rotter skal ske i henhold til aftale med autoriseret rottebekæmper.

2.3.14 Uheld og risici

32. Ved driftsuheld, hvor der opstår risiko for forurening af miljøet, er der pligt til øjeblikkeligt at anmelde dette til: 112 eller Bornholms Polit, tlf.: 5690 1448.
33. Der skal foreligge en beredskabsplan for LI. Myregård, som fortæller, hvornår og hvordan der skal reageres ved uheld, som kan have konsekvenser for det eksterne miljø. Beredskabsplanen skal være

tilgængelig for medarbejderne på husdyrbruget og skal opdateres, så oplysningerne i den altid er relevante og retvisende.

34. Ved driftsforstyrrelser og uheld i forbindelse med håndtering af husdyrgødning, som indebærer fare for forurening, skal forskrifterne i beredskabsplanen følges. Den driftsansvarlige har pligt til at afværge følgerne af uheld bedst muligt.

2.3.15 **Miljøledelse**

35. Der skal indføres miljøledelse på ejendommen efter miljøstyrelsens vejledning "Miljøledelse for husdyrbrug".

2.3.16 **Ophør**

36. Ved driftsforstyrrelser og uheld i forbindelse med håndtering af husdyrgødning, som indebærer fare forurening, skal forskrifterne i beredskabsplanen følges. Den driftsansvarlige har pligt til at afværge følgerne af uheld bedst muligt.

2.4 **Gyldighed – udnyttelse og bortfald**

Tilladelsen bortfalder, hvis den ikke er udnyttet inden 6 år fra denne afgørelses meddelelse (dvs. den 27. januar 2031), jf. § 59 a i husdyrbrugloven. Hvis en del af tilladelsen ikke er udnyttet, bortfalder tilladelsen for denne del. Da denne tilladelse omfatter byggeri, anses den for udnyttet, når byggeriet er afsluttet inden fristens udløb.

Hvis den udnyttede tilladelse efterfølgende ikke har været helt eller delvist udnyttet i 3 på hinanden følgende år, bortfalder den del af tilladelsen, der ikke har været udnyttet i de seneste tre år. Udnyttelse anses her for at foreligge, når mindst 25 % af det tilladte produktionsareal udnyttes driftsmæssigt. Med driftsmæssig udnyttelse forstås, at der på det pågældende produktionsareal mindst produceres 50 % af det mulige inden for rammerne af dyrevelfærdskrav eller andre relevante krav.

Hvis tilladelsens vilkår ikke efterleves, eller de øvrige forudsætninger for tilladelsen ikke er opfyldt, kan dette medføre, at hele eller dele af tilladelsen bortfalder.

2.5 **Retsbeskyttelse og revurdering**

Med denne tilladelse følger 8 års retsbeskyttelse, jf. § 40, stk. 1 i husdyrbrugloven. Dato for retsbeskyttelsens udløb er den 27. januar 2033.

Tilladelser efter § 16a skal ikke revurderes. Dog kan tilsynsmyndigheden i henhold til gældende husdyrbruglovs § 39 meddele påbud om, at der skal gennemføres bestemte foranstaltninger, hvis husdyrbruget medfører uhygiejniske forhold eller væsentlig forurening eller nedlægge forbud mod fortsat drift, hvis forureningen ikke kan nedbringes. Påbud eller forbud efter § 39 må dog ikke meddeles, før der er forløbet 8 år efter meddelelsen af tilladelsen.

2.6 **Offentlighed**

Naboorientering og partshøring

Bornholms Regionskommune har i henhold til offentlighedsproceduren i husdyrbruglovens § 55 den 9. september 2024 foretaget en annoncering vedrørende modtagelse af ansøgning om §16a miljøgodkendelse til LI. Myregård. Ansøgningen er fremlagt i offentlighøring i perioden 9/9 til 23/9-2024 ved annoncering på www.brk.dk.

Som følge af denne annoncering modtog regionskommunen ingen henvendelser.

Udkast til afgørelse om §16a-miljøgodkendelse til LI. Myregård blev desuden sendt i partshøring til ansøger og dennes konsulent samt til ejere og lejere af boliger, der ligger inden for konsekvenszonen for lugt beregnet i www.husdyrgodkendelse.dk til 792 meter fra et vægtet lugtcentrum for staldene. Desuden er udkastet sendt til ansøger og dennes konsulent, da de berøres af de ansøgte ændringer på husdyrbruget.

Der blev givet en frist på 6 uger fra 16. oktober 2024 frem til og med den 27. november 2024 til at kommentere udkastet. Kommunen modtog en skriftlig bemærkning, som kan ses i bilag 5 sammen med regionskommunens kommentar.

Offentliggørelse

Tilladelsen er den 27. januar 2025 offentliggjort på Bornholms Regionskommunes hjemmeside www.brk.dk/Indflydelse-Politik/Hoeringer

2.7 Klagevejledning

Bornholms Regionskommunes afgørelse kan påklages til Miljø- og Fødevareklagenævnet af afgørelsens adressat og enhver, der har en individuel, væsentlig interesse i sagens udfald samt Styrelsen for Patientsikkerhed. Endvidere kan en række lokale og landsdækkende foreninger og organisationer klage over visse afgørelser.

Klagefristen udløber den 24. februar 2025, dvs. 4 uger fra den 27. januar 2025, hvor afgørelsen er annonceret på regionskommunens hjemmeside.

Hvis du ønsker at klage over afgørelsen, skal du sende klagen via klageportalen for Nævnenes Hus, inden klagefristen udløber. Yderligere klagevejledning og links til klageportalen findes på hjemmesiden for Nævnenes Hus <https://naevneneshus.dk/start-din-klage/miljoe-og-foedevareklagenaevnet>. Disse links fører dig til klageportalen, som du logger på med NemID. Du kan også tilgå klageportalen fra www.borger.dk eller www.virk.dk. Klagen skrives direkte i klageportalen, og det er muligt at vedhæfte dokumenter til klagen. Klagen sendes gennem klageportalen til Bornholms Regionskommune, som videresender den til Miljø- og Fødevareklagenævnet med den påklagede afgørelse og det materiale, der er indgået i sagens bedømmelse. Du får besked om videresendelsen.

En klage er indgivet, når den er tilgængelig for Bornholms Regionskommune via klageportalen. Miljø- og Fødevareklagenævnet skal som udgangspunkt afvise en klage, der kommer uden om klageportalen, med mindre du er blevet fritaget for brug af klageportalen. Hvis du ønsker at blive fritaget for at bruge klageportalen, skal du sende en begrundet anmodning til Bornholms Regionskommune. Kommunen videresender din anmodning til Miljø- og Fødevareklagenævnet, som afgør, om du kan fritages.

Det er en betingelse for Miljø- og Fødevareklagenævnets behandling af en klage, at den klageberettigede indbetaler et gebyr på 900 kr. (private) og 1.800 kr. (virksomheder, organisationer og offentlige myndigheder) til Miljø- og Fødevareklagenævnet. Betaling af klagegebyr sker online i forbindelse med indgivelse af klagen via klageportalen. Hvis gebyret ikke indbetales inden udløbet af klagefristen, afvises klagen.

Klagegebyret tilbagebetales, hvis:

- Klagesagen fører til, at den påklagede afgørelse ændres eller ophæves
- Klager får helt eller delvist medhold i klagen
- Klagen bliver afvist, fordi klagefristen er overskredet
- Klager ikke er klageberettiget
- Klagen ikke er omfattet af Miljø- og Fødevareklagenævnets kompetence

En eventuel retssag til prøvelse af afgørelsen skal anlægges inden 6 måneder efter, at afgørelsen er meddelt den pågældende. Er afgørelsen offentligt bekendtgjort, regnes fristen dog altid fra bekendtgørelsen.

3 BELIGGENHED OG LANDSKABELIGE FORHOLD

I dette kapitel beskrives og vurderes det ansøgte set i forhold til afstandskrav til naboer, vandforsyning, vandløb og søer, offentlig vej m.v. samt husdyrbrugets beliggenhed i forhold til bygge- og beskyttelseslinjer, fredninger, beskyttet natur m.v. Desuden beskrives og vurderes husdyrbrugets placering i landskabet i forhold til de landskabelige værdier.

3.1 Bygninger og faste afstandskrav

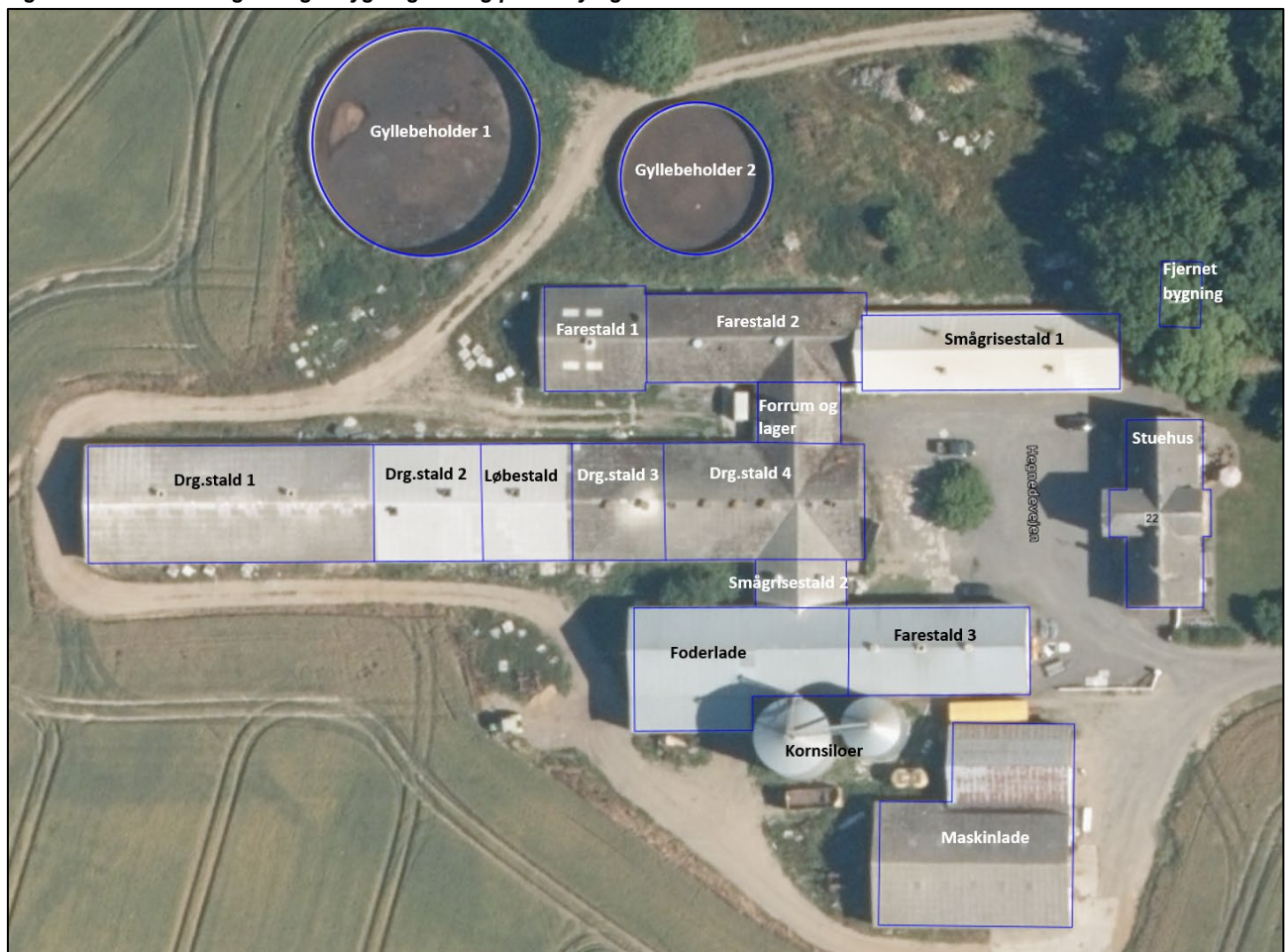
Beskrivelse

Bygningsanlægget på ejendommen består af et firlænget bygningsæt, der er udbygget med staldbygninger mod vest og gyllebeholdere mod nord. Maskinlader og kornsiloer er placeret mod syd.

Der foretages ingen yvendige ændringer af bygningerne med undtagelse af udskiftning/ændring af nogle ventilationsafkast i forbindelse med omlægning af produktionen. Indvendigt vil inventaret i staldene blive delvist udskiftet og ændret. Et enkelt staldafsnit vil blive udgravet og få ændret i gulvprofil.

Minimum én af de eksisterende gyllebeholdere vil blive forsynet med teltoverdækning.

Figur 1 Eksisterende og ansøgte bygningsanlæg på Ll. Myregård



Figur 2. Skråfoto LI. Myregård med omgivelser LI. Myregård er placeret i centrum af billedet. Skråfoto, som indeholder data fra Styrelsen for Dataforsyning og Effektivisering – foto fra 9-4-2023.



Afstandskrav i henhold til §§ 6, 7 og 8 i lov om husdyrbrug og anvendelse af gødning

LI. Myregård ligger i landzone og uden for eksisterende eller fremtidigt byzone- eller sommerhusområde. Ejendommen ligger desuden ikke i et område i landzone, der i lokalplan er udlagt til boligformål, blandet bolig og erhvervsformål eller til offentlige formål med henblik på beboelse, institutioner, rekreative formål og lign. Afstanden til disse områder er mere end 1.000 m.

Nærmeste byzone er Pedersker ca. 1,4 km mod sydøst og nærmeste sommerhusområde er ved Vestre Sømark ca. 2,3 km mod syd. Iht. kommuneplan er nærmeste fremtidige byzone ved Pedersker ca. 1,3 km mod sydøst. Der foreligger samtidig en lokalplan for området (plannr. 021). Der foreligger en kommuneplan for Syd-bornholms Privatskole ca. 1,1 km mod sydøst.

Nærmeste afgrænsede byzone/samlede bebyggelse er ved Pedersker ca. 1,4 km mod sydøst.

Nærmeste enkeltbeboelse, der ikke er et landbrug og ikke er ejet af ansøger er Hegnedevejen 24, 3720 Aakirkeby beliggende ca. 266 m fra nærmeste staldbygning.

Stuehuset på LI. Myregård er placeret ca. 5 m fra nærmeste staldbygning.

LI. Myregård ligger placeret mellem Natura 2000-området "Almindingen, Ølene og Paradisbakkerne" mod nord og området "Dueodde" mod syd. Afstanden er ca. 4,4 km til begge områder. Inden for områderne findes amoniakfølsomme naturtyper, der er omfattet af udpegningsgrundlaget for området og er kortlagt, samt § 3 beskyttede heder og overdrev. Disse naturtyper er omfattet af husdyrgodkendelseslovens § 7, stk. 1, nr. 1.

Nærmeste ammoniakfølsomme naturområde beliggende uden for internationale naturbeskyttelsesområder, defineret som heder over 10 ha og overdrev større end 2,5 ha, som er beskyttet af naturbeskyttelseslovens § 3 og dermed omfattet af § 7, stk. 1, nr. 2, er et overdrev beliggende ved Rundløkkevejen ca. 789 m nord for staldanlægget.

Opmålingerne, som fremgår af nedenstående, er foretaget til nærmeste staldafsnit. Tilsvarende er afstande til kategori 1- og kategori 2-natur opmålt.

Tabel 1. Afstande og afstandskrav iht. husdyrbruglovens § 6 og § 7

Målepunkt	Afstand fra nærmeste staldbygning	Afstandskrav (jf. § 6 og § 7 i husdyrbrugloven)
Eksisterende eller ifølge kommuneplanens rammedel fremtidigt byzone- eller sommerhusområde (Pedersker)	Ca. 1.346 m	50 m
Område i landzone, der i lokalplan er udlagt til boligformål, blandet bolig- og erhvervsformål eller til offentlige formål med henblik på beboelse, institutioner, rekreative formål o. lign. (Plan 308.R.01 Sydbornholms Privatskole)	Ca. 1.125 m	50 m
Nabobeboelse (Hegnedevejen 24)	Ca. 266 m	50 m
Ammoniakfølsomme naturtyper inden for internationale naturbeskyttelsesområder (Kortlagt habitatnatur i Natura 2000-området Dueodde)	Ca. 4,5 km	10 m
Ammoniakfølsomme naturtyper uden for internationale naturbeskyttelsesområder (Beskyttet overdrev ved Rundløkkevejen)	Ca. 789 m	10 m

Tabel 2. Afstande og afstandskrav iht. husdyrbruglovens § 8

Målepunkt	Afstand fra nærmeste staldbygning	Afstandskrav (jf. § 8 i husdyrbrugloven)
Ikke almene vandforsyningsanlæg (enkeltindvinder)	Ca. 1.270 m	25 m
Almene vandforsyningsanlæg (vandværk/boring)	Ca. 129 m	50 m
Vandløb og dræn	Ca. 220 m til vandløb (Ca. 195 m fra gyllebeholder)	15 m (100 m*)
Søer > 100 m ²	Ca. 72 m	15 m (100 m*)
Offentlig vej og privat fællesvej	Ca. 129 m	15 m
Levnedsmiddelvirksomhed	>500 m	25 m
Beboelse på ejendommen	Ca. 5 m	15 m
Naboskel	119 m	30 m

* Afstandskrav fra gødningsopbevaringsanlæg til flydende husdyrgødning til åbne vandløb og til søer større end 100 m².

Alle afstandskrav er opfyldt.

Kommunens bemærkninger og vurdering

Bornholms Regionskommune konstaterer, at stalde og opbevaringsanlæg til husdyrgødning overholder de krævede mindsteafstande til nabobeboelser og beboelsesområder, ammoniakfølsom natur, vandforsyningsanlæg, vandløb og søer, veje, levnedsmiddelvirksomhed, beboelse på ejendommen og naboskel.

Vilkår

På baggrund af ovenstående er der ikke stillet vilkår vedr. afstandskrav.

3.2 Bygge- og beskyttelseslinjer og placering i landskabet

Beskrivelse

Området omkring LI. Myregård er i Bornholms Regionskommunes Kommuneplan 2020 udpeget som særligt værdifuldt landbrugsområde. Hovedhensynet i disse områder er at sikre dyrkningsmuligheder, landbrugets investeringer i produktionsapparatet og mulighederne for en rationel landbrugsdrift. Dog må miljø, natur, kulturhistoriske interesser og de mange mindre levesteder for dyre- og planteliv ikke forringes af landbrugsdriften.

LI. Myregård ligger uden for arealer, som i kommuneplan 2020 er udpeget som kulturmiljøområde, geologisk interesseområde eller til formål knyttet til rekreation og fritid.

Nærmeste kategori 2 overdrev er placeret ca. 789 m mod nord og nærmeste kategori 3 overdrev ca. 791 m mod nord.

Inden for en radius af ca. 1.000 m er der registreret 15 søer og 1 vandløb. Nærmeste beskyttede sø er placeret ca. 72 m øst for staldene. Nærmeste beskyttede vandløb (Grødby Å) løber ca. 832 m vest for nærmeste stald.

To skove udpeget som tilgroet lysåbne er placeret 1.060-1.335 m mod nord. Disse skove er samtidig udpeget som kategori 3 overdrev. En skov udpeget med gammel skovjordbund er placeret ca. 1.120 m mod nordvest.

Nærmeste udpegede lavbundsområde er placeret ca. 374 m nordøst for staldanlægget.

Anlægget er placeret uden for byggelinjer og andre relevante udpegninger som angivet i nedenstående Tabel 3 Afstande i forhold til beskyttelseslinjer og andre relevante udpegninger.

Tabel 3 Afstande i forhold til beskyttelseslinjer og andre relevante udpegninger.

Nærmeste...	Afstand fra nærmeste staldbygning	Berøres LI. Myregård?
Skovbyggelinje (300 m)	Ca. 1,1 km	Nej
Fortidsmindebeskyttelseslinje (100 m)	Ca. 790 m	Nej
Strandbeskyttelseslinje (300 m)	Ca. 3,1 km	Nej
Sø- og åbeskyttelseslinje (150 m)	Ca. 7,1 km	Nej
Kirkebyggelinje	Ca. 1,0 km	Nej
Vejbyggelinje	Ca. 870 m	Nej
Internationale beskyttelsesområder – Natura 2000	Ca. 4,4 km	Nej
Beskyttede naturområder (§ 3-områder)	Ca. 72 m	Nej

Lavbundsområder	Ca. 374 m	Nej
Fredede områder	Ca. 1,5 km	Nej
Beskyttede sten- og jorddiger (som er registreret)	Ca. 490 m	Nej

Bygningernes udtryk i landskabet

Ll. Myregård ligger ud til Hegnedvejen – ejendommens have grænser op til sognevejen. Stuehusets gavle orienteret nord-syd, og haven omgiver dets østside. Ejendommens stalde og maskinhal ligger vest for stuehuset og parallelt med hinanden, og med gavle i øst-vestlig retning.

Der foretages ingen ændringer af bygningerne udvendigt. Med undtagelse af, at ventilationsafkast kan blive ændret, og mindst én af de to gyllebeholdere forsynes med teltoverdækning.

Figur 3. Ll. Myregård set fra Hegnedvejen mod nordvestlig retning. Cowi vejfoto 26. maj 2022.



Figur 4. Ll. Myregård set fra Hegnedvejen mod syd. Cowi vejfoto 26. maj 2022.



Figur 5. LI. Myregård set fra Trassevejen mod vest. Cowi vejfoto 26. maj 2022.



Kommunens bemærkninger og vurdering

LI. Myregård er i henhold til Kommuneplan 2020 placeret i landzone og i et område, som er udpeget som særligt værdifuldt landbrugsområde.

Ejendommen fremtræder som en samlet enhed i landskabet, og således udgør ejendommens bebyggelses- og færdselsarealer en hensigtsmæssig helhed.

Regionskommunen vurderer, at alle afstandskrav til vandforsyning, vandløb og søer, vej og naboskel m.v. i henhold til § 8 i lov om miljøgodkendelse m.v. af husdyrbrug er overholdt.

Bornholms Regionskommune vurderer, at projektet ikke er i strid med hensynet til de landskabelige, kulturhistoriske, naturmæssige, geologiske eller rekreative interesser i området eller for områdets naturlokaliteter eller fortidsminder.

Vilkår

På baggrund af ovenstående er der stillet vilkår vedr. placering i landskabet.

4 HUSDYRPRODUKTION

I dette kapitel beskrives og vurderes husdyrholdets sammensætning, staldindretning samt produktion og håndtering af husdyrgødning.

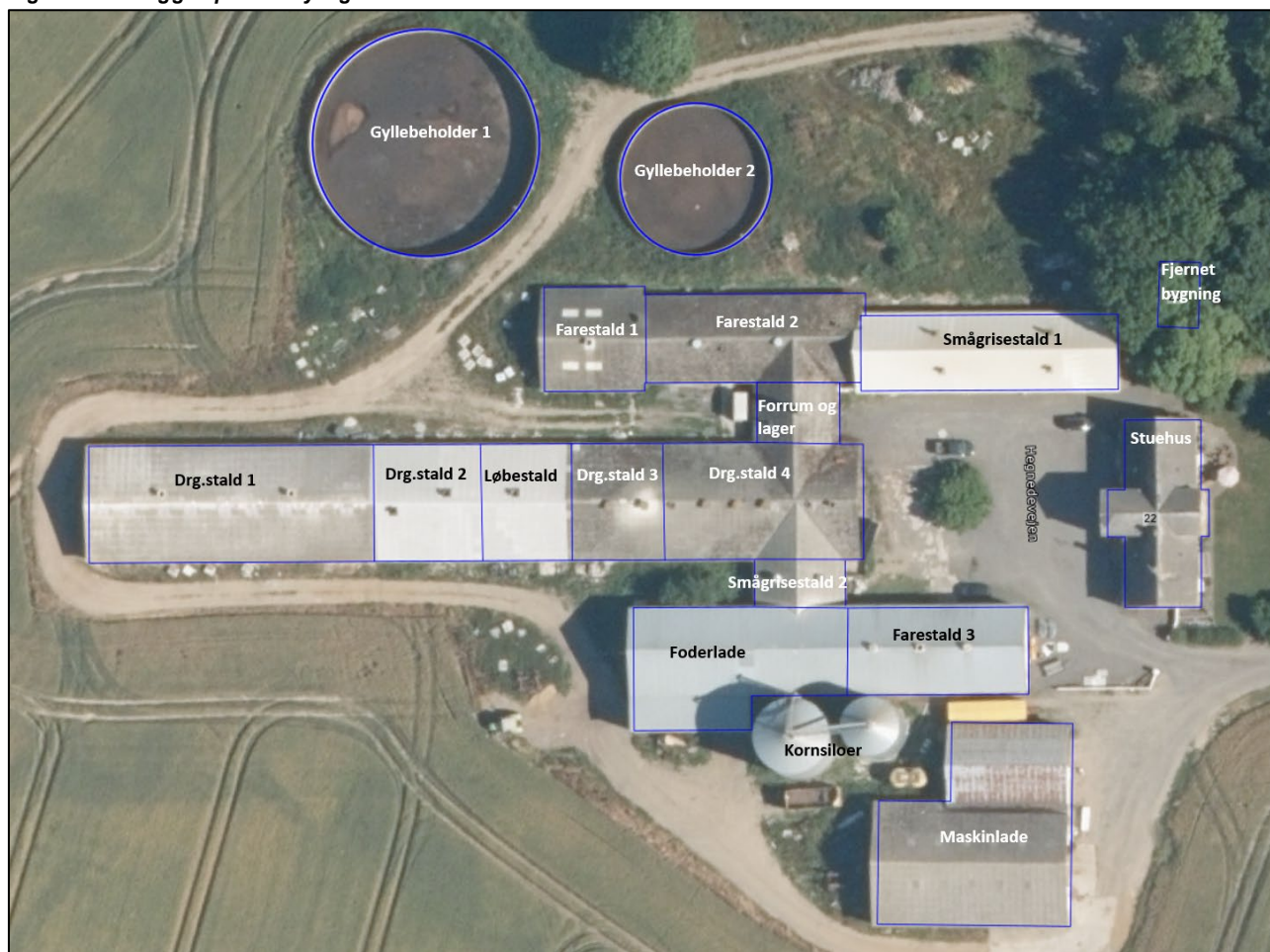
4.1 Husdyrhold og staldanlæg

Beskrivelse

Staldanlægget på LI Myregård er i nudrift indrettet til søer med produktion af smågrise. I ansøgt drift omlægges produktionen til produktion af slagtesvin. Omlægningen sker ved ændring/opsætning af nyt inventar i de eksisterende stalde. Et enkelt staldafsnit bliver delvis udgravet og får dermed ny gulvprofil. Der ændres ikke på

gulvprofilerne i de øvrige staldafsnit. Der meddeles tilladelse til flexgruppe bestående af smågrise og slagtesvin, idet der ønskes mulighed for at indsætte grisene ved en lavere vægt.

Figur 6. Anlægget på LI. Myregård



Produktionsarealet er beregnet som det totale areal fratrukket arealer, hvor dyrene ikke kan opholde sig og afsætte gødning, som fx gange og krybber. Udleveringsrum, drivgange og udleveringsramper, hvor dyrene kun opholder sig kortvarigt, indgår heller ikke i produktionsarealet. Beregningen af produktionsarealerne fremgår af bilag 1.

Table 4. Staldtyper, dyrehold, miljøteknologi og produktionsareal i ansøgt drift.

Staldafsnit	Staldtype	Dyretype	Miljøteknologi (NH ₃ -N effekt)	Staldstørrelse* (m ²)	Produktionsareal (m ²)	Produktionsareal andel
Farestald 1	Fulldrænet gulv	Slagtesvin og smågrise	÷	144	130	90,3
Farestald 2	25-49% fast gulv	Slagtesvin og smågrise	÷	287	258	89,9
Farestald 3	25-49% fast gulv	Slagtesvin og smågrise	÷	247	238	96,4
Drægtighedsstald 1	25-49% fast gulv	Slagtesvin og smågrise	÷	511	500	97,8

Drægtighedsstald 2	50-75% fast gulv	Slagtesvin og smågrise	÷	207	172	83,1
Drægtighedsstald 3	25-49% fast gulv	Slagtesvin og smågrise	÷	169	157	92,9
Drægtighedsstald 4	25-49% fast gulv	Slagtesvin og smågrise	÷	346	321	92,8
Løbestald	25-49% fast gulv	Slagtesvin og smågrise	÷	161	150	93,2
Smågrise-stald 1	50-75% fast gulv	Slagtesvin og smågrise	÷	294	261	88,8
Smågrise-stald 2	Fulldrænet gulv	Slagtesvin og smågrise	÷	75	67	89,3
I alt				2.441	2.254	

Tabel 5. Staldtyper, miljøteknologi, dyrehold og produktionsareal i nu og 8 års drift.

Staldafsnit	8 års drift			Tilladt nudrift		
	Staldafsnit, staldtype og dyretype	Staldstørrelse* (m ²)	Produktionsareal (m ²)	Staldafsnit, staldtype og dyretype	Staldstørrelse* (m ²)	Produktionsareal (m ²)
Farestald 1	Søer, diegivende, Kassestier, fuldspaltegulv	144	114	Søer, diegivende, Kassestier, fuldspaltegulv	144	114
Farestald 2	Søer, diegivende, Kassestier, delvis spaltegulv	287	229	Søer, diegivende, Kassestier, delvis spaltegulv	287	229
Farestald 3	Søer, diegivende, Kassestier, delvis spaltegulv	247	199	Søer, diegivende, Kassestier, delvis spaltegulv	247	199
Drægtighedsstald 1	Søer, golde og drægtige. Løsgående, delvis spaltegulv	511	475	Søer, golde og drægtige. Løsgående, delvis spaltegulv	511	475
Drægtighedsstald 2	Søer, golde og drægtige. Løsgående, delvis spaltegulv	207	172	Søer, golde og drægtige. Løsgående, delvis spaltegulv	207	172
Drægtighedsstald 3	Søer, golde og drægtige. Individuel opstaldning, delvis spaltegulv	169	147	Søer, golde og drægtige. Individuel opstaldning, delvis spaltegulv	169	147
Drægtighedsstald 4	Søer, golde og drægtige. Løsgående, delvis spaltegulv	346	311	Søer, golde og drægtige. Løsgående, delvis spaltegulv	346	311
Løbestald	Søer, golde og drægtige. Individuel opstaldning, delvis spaltegulv	161	139	Søer, golde og drægtige. Individuel opstaldning, delvis spaltegulv	161	139
Smågrise-stald 1	Smågrise, Toklimastald, delvis spaltegulv	294	261	Smågrise, Toklimastald, delvis spaltegulv	294	261
Smågrise-stald 2	Smågrise, Drænet gulv + spalter (50% / 50%)	75	67	Smågrise, Drænet gulv + spalter (50% / 50%)	75	67
I alt		2.441	2.114		2.441	2.114

*Tal for staldstørrelse er angivet som indsendt i bilag til ansøgning. Disse afviger fra tal i den elektroniske ansøgning, men tallene i bilaget anses for mere præcise. Tallene for produktionsareal, som er det betydende i ansøgningen, er ens i bilaget og i den elektroniske ansøgning.

Kommunens bemærkninger og vurdering

Bornholms Regionskommune vurderer, at ansøger på tilfredsstillende vis har redegjort for produktionsarealet, og at produktionsareal samt dyretype angivet for eksisterende stalde er i overensstemmelse med lovlig nudrift.

Der gøres opmærksom på, at på arealer, hvor der kortvarigt er dyr, men som ikke medregnes som produktionsareal, skal der i henhold til husdyrgodkendelsesbekendtgørelsen foretages effektiv rengøring efter endt ophold. Dette gælder på LI. Myregård udleveringsområde/rampe og drivgange. Rengøring skal foretages senest 12 timer efter, at dyrene har forladt arealet (hvis dyrene dagligt har adgang på arealet, skal rengøring dog ske senest efter 4 timer).

Vilkår

På baggrund af ovenstående er der stillet vilkår vedr. produktionsareal, stalddtype og dyretype.

4.2 Produktion og håndtering af husdyrgødning

Beskrivelse

På LI. Myregård forefindes 2 gyllebeholdere. I ansøgt drift får mindst en af beholderne teltoverdækning. Beholderne er tilmeldt beholderkontrol. Der føres journal over spredning af gødning på markerne i form af mark- og gødningsplan.

Tabel 6. Data om gyllebeholdere til rådighed for produktionen på LI. Myregård

Lager	Kapacitet (m ³)	Overfladeareal (m ²)	Overdækning
Gyllebeholder 1	2.800	685	Teltoverdækning
Gyllebeholder 2	1.230	290	Flydelag
I alt	4.030	975	

Den samlede opbevaringskapacitet til rådighed for produktionen på LI. Myregård udgør således i alt ca. 4.030 m³.

Den samlede gødningsproduktion på LI. Myregård forventes i ansøgt drift at blive maks. 5.300 tons pr. år inkl. normalt for regnvand og vaskevand.

Den samlede kapacitet i gyllebeholderne svarer i alt til ca. 9,1 måneders opbevaring. Dermed kan kravet om min. 9 måneders opbevaringskapacitet opfyldes.

I ansøgt drift øges kapaciteten med overdækning af en gyllebeholder. Hermed kan regnvand kan fraregnes, svarende til ca. 340 m³.

Kravet i husdyrgødningsbekendtgørelsen om min. 9 måneders opbevaring er således opfyldt.

Gødningsproduktionen opgøres årligt i forbindelse med udarbejdelse af gødningsregnskabet.

BAT husdyrgødning

- Tankene tømmes ca. en gang årligt for inspektion og vedligeholdelse
- Gyllen omrøres kun forud for udkørsel/afhentning af gylle
- Tankene er tilmeldt de lovpligtige regelmæssige eftersyn.
- Husdyrgødning udbringes i henhold til Husdyrgødningsbekendtgørelsen

BAT ifølge referencedokumentet for bedste tilgængelige teknikker (BREF) er, at gyllebeholderne er en fast tank, der kan modstå mekaniske, termiske og kemiske påvirkninger, og at tanken tømmes ca. 1 gang årligt for

inspektion og evt. reparationer. Hertil kommer at omrøring minimeres samt at flydelag lag sikres/ etablering af teltoverdækning. BAT omfatter endvidere sikring af tilstrækkelig opbevaringskapacitet og udbringning i henhold til Husdyrgødningsbekendtgørelsen. De valgte tiltag på ejendommen opfylder derfor BAT for opbevaring og udbringning af husdyrgødning.

Kommunens bemærkninger og vurdering

Det er regionskommunens vurdering, at der på tilfredsstillende vis er redegjort for opbevaringskapaciteten på LI. Myregård og sikret, at der kan opbevares op til 9 måneders gødningsproduktion på bedriften.

Vilkår

På baggrund af ovenstående er der ikke stillet vilkår vedr. produktion og håndtering af husdyrgødning.

5 RESSOURCEFORBRUG

I dette kapitel beskrives og vurderes det nuværende og forventede årsforbrug samt håndteringen af ressourcerne foder, vand, energi m.m. Tiltag til fremme af ressourceudnyttelsen er desuden behandlet.

5.1 Foder og foderopbevaring

Beskrivelse

Foder opbevares i foderlade og i kornsiloer. Der foretages ingen ændringer i ansøgt drift.

Det årlige foderforbrug vil i ansøgt drift ligge på ca. 2.000 tons.

Foderplaner/foderstrategi revideres årligt eller efter behov for at sikre at den mest optimale fodring. Foderforbruget registreres løbende og opgøres 4 gange årligt i forbindelse med udarbejdelse af effektivitetskontrol. Foderets indhold af råprotein og fosfor følger de gældende normer.

BAT

Med den nye husdyrbruglov indføres stipladsmodellen. I stipladsmodellen inddrages den nyeste faglige viden om ammoniakfordampning (emission) fra gødningsoverfladerne, da ammoniakemissionen i højere grad afhænger af produktionsarealets størrelse end af det årligt producerede antal dyr. Dermed er ammoniakemissionen fra en stald relativt konstant uanset produktivtetsudsving. Stipladsmodellen anvendes både i forhold til fast og flydende gødning, og også lugtemissionerne fastsættes med udgangspunkt i overfladearealerne. Der indgår tillige en model for emissioner fra gødningslagre baseret på beholderens overfladeareal.

Emissionsfaktorer, der tidligere blev beregnet med udgangspunkt i antallet af dyr og dyrenes vægt eller ydelse, bliver i stipladsmodellen i stedet for fastsat som en emission pr. m² produktionsareal pr. år for forskellige staldtyper, dyretyper og evt. miljøteknologi samt for overfladeareal og gødningstype for opbevaringsanlæg til husdyrgødning. Dermed er den fodringmæssige styring allerede indarbejdet i husdyrbrugloven, hvorfor dette ikke vil blive gennemgået yderligere.

Kommunens bemærkninger og vurdering

Bornholms Regionskommune vurderer, at foderhåndtering som beskrevet ikke vil give anledning til en væsentlig miljøpåvirkning.

Vilkår

På baggrund af ovenstående er der ikke stillet vilkår vedr. foder og foderopbevaring.

5.2 Vand

Beskrivelse

Ejendommen vandforsyning er fra egen boring.

Hovedparten af vandforbruget går til drikkevand til dyrene, mens den resterende del går til vask af staldanlæg og til overbrusning. Vandforbruget opgøres en gang årligt.

Det årlige vandforbrug forventes at ligge på ca. 5.500 m³.

Drikkesystemerne i staldene er udviklet, så vandspild undgås eller mindskes. Overbrusning anvendes til køling i varme perioder. Hyppighed og varighed af overbrusningen afpasses løbende til temperaturen. Staldene iblødsættes inden vask foretages med højtryksrensere. Vandforbruget vil følges løbende med henblik på at identificere eventuelle defekter og forebygge spild.

BAT

Ejendommens vandforbrug går primært til drikkevand og her vil en besparelse være i modstrid med dyrevelfærd. BAT ifølge referencedokumentet for bedste tilgængelige teknikker (BREF) er anvendelse højtryksrensning til vask af stalde, og valg af udstyr, der er tilpasset den aktuelle dyretype, placering af drikkenipler er placeret over trug. De valgte tiltag på ejendommen opfylder derfor BAT for vandforbrug.

Kommunens bemærkninger og vurdering

Bornholms Regionskommune vurderer, at husdyrbruget med de beskrevne tiltag lever op til BAT i forhold til god effektiv vandudnyttelse. Bornholms Regionskommune vurderer, at der ikke vil være en væsentlig påvirkning af omgivelserne ved den beskrevne vandanvendelse.

Vilkår

På baggrund af ovenstående er der ikke stillet vilkår vedr. vandforbrug på ejendommen.

5.3 Energi

Beskrivelse

Der anvendes energi til ventilation, belysning, fodring, pumpning af gylle. Ventilation er den væsentligste post i forhold til elforbrug.

Det årlige energiforbrug forventes at blive på ca. 130.000 kWh. Til udtørring af stalde efter vask forventes anvendt varmekanon og i størrelsesorden ca. 1.000 l olie pr. år.

Elforbruget følges løbende og opgøres minimum én gang årligt.

Ventilationsanlægget bliver dimensioneret efter staldenes belægningsgrad og styret automatisk efter temperaturen. Anlægget rengøres og efterses inden indsættelse af et nyt hold grise for at sikre et minimalt energiforbrug og optimal ydelse. Ved strømsvigt eller forhøjede temperaturer i stalden aktiveres nød opluk og der gives en alarm.

Ventilationen er delvist udskiftet med nyeste type lavenergi. Ved opsætning af nye ventilatorer eller udskiftning af eksisterende vil der opsættes lavenergi type ventilation. Al belysning vil blive energibesparende LED.

BAT

BAT ifølge referencedokumentet for bedste tilgængelige teknikker (BREF) er etablering lavenergibelysning, eftersyn og rengøring af ventilatorer og temperatur styring. De valgte tiltag på ejendommen opfylder derfor BAT for elforbrug.

Kommunens bemærkninger og vurdering

Bornholms Regionskommune vurderer, at husdyrbruget med de beskrevne tiltag lever op til BAT i forhold til godt effektiv energiudnyttelse og samtidig udnyttes mest effektivt.

Bornholms Regionskommune vurderer, at der ikke vil være en væsentlig påvirkning af omgivelserne ved den beskrevne energianvendelse.

Vilkår

På baggrund af ovenstående er der ikke stillet vilkår vedr. energi.

5.4 Diverse hjælpemidler

Beskrivelse

Der opbevares olie til brug til udtørring af staldene efter vask. Olietank er udendørs ved forrum.

Rengørings- og desinfektionsmidler opbevares ved forrum og på lager.

Veterinærmedicin opbevares ved forrum.

Ejer driver markdrift fra ejendommen. Der forefindes diselolietanke i maskinlade. Tanken er placeret på fastbund uden afløb.

Kommunens bemærkninger og vurdering

For at beskytte jord og grundvand stiller Bornholms Regionskommune vilkår om opbevaring af olieprodukter. Ud fra den beskrevne håndtering og det beskedne forbrug af de nævnte hjælpemidler vurderer kommunen, at der ved overholdelse af vilkåret og de generelle regler for brug og opbevaring ikke vil være væsentlig risiko for forurening forårsaget af anvendelsen.

Vilkår

På baggrund af ovenstående er der stillet vilkår vedr. oplag af olieprodukter.

6 RESTSTOFFER

I dette kapitel beskrives og vurderes de forventede reststoffer fra produktionen i form af spildevand og affald.

6.1 Spildevand

Beskrivelse

Der indrettes toilet og bad i forbindelse med omlægning af produktionen. Spildevandet vil blive ledt til septiktank.

Staldene er opdelt i sektioner, der vaskes efter hvert hold grise. Dette sker i nudrift og vil ske i ansøgt drift. Rengøringen omfatter ventilationsanlæg etc. Al vand fra rengøring af stalde ledes til gyllebeholder.

Den årlige spildevandsmængde fra produktionen anslås til ca. 400 m³. Der forventes ingen forøgelse i ansøgt drift.

Kommunens bemærkninger og vurdering

Spildevand fra rengøring af stalde og lignende skal ledes til samletank eller gyllesystem og skal anvendes i henhold til reglerne i Husdyrgødningsbekendtgørelsen og Gødningsanvendelsesbekendtgørelsen.

Bornholms Regionskommune vurderer, at den beskrevne spildevandshåndtering ikke vil medføre væsentlig miljøpåvirkning.

Bornholms Regionskommune bemærker, at hvis der foretages ændringer i afløbsforholdene for tag- og overfladevand, skal der indhentes accept fra spildevandsmyndigheden.

Bornholms Regionskommune vurderer, at husdyrbruget med de beskrevne tiltag lever op til BAT i forhold til emissioner fra spildevand.

Vilkår

På baggrund af ovenstående er der ikke stillet vilkår vedr. produktion og håndtering af spildevand.

6.2 Affald

Beskrivelse

Alt affald bortskaffes efter BOFA's affaldsregulativ. Medicinrester samt evt. kemikalieaffald bortskaffes efter anvisning på etiket/produktblad.

Døde dyr afhentes til destruktion af DAKA Denmark A/S, Buldregårdsvej 2, 3700 Rønne. Dødeligheden forventes at ville ligge på ca. 3,5% blandt grisene.

Afhentningspladsen er placeret i forbindelse med privatvej ca. 350 m øst for staldanlægget. Her er der etableret en plads indrettet efter de gældende regler på området. Stedet er ikke synligt fra offentlig vej.

Kommunens bemærkninger og vurdering

Det forudsættes, at alle typer affald på ejendommen håndteres efter de til enhver tid gældende regler samt, at bortskaffelsen sker i overensstemmelse med det kommunale affaldsregulativ for erhvervsaffald. I regulativet står bestemmelser om opbevaring og bortskaffelse af diverse typer af affald, herunder olieaffald, medicinrester og kanyler.

Opbevaring og bortskaffelse af døde dyr skal følge reglerne i bekendtgørelsen om opbevaring af døde produktionsdyr.

Dokumentation for bortskaffelse af affald kan foreligge i form af f.eks. kvitteringer og fakturaer fra godkendt vognmand.

Bornholms Regionskommune vurderer, at overholdes vilkårene vedr. affald, vil affaldshåndteringen på LI. Myregård ikke medføre gener for omkringboende. Den beskrevne affaldsopbevaring, -håndtering og -bortskaffelse vurderes ikke at have væsentlig virkning på omgivelserne.

Vilkår

På baggrund af ovenstående er der stillet vilkår om, at bygningernes omgivelser skal holdes fri for affald og om bortskaffelse og dokumentation for aflevering.

7 GENER FRA HUSDYRBRUGET

I dette kapitel beskrives og vurderes de mulige gener som følge af lugt, støj, støv, lys, skadedyr og transporter i husdyrbrugets omgivelser forårsaget af virksomhedens aktiviteter.

7.1 Lugt








Beskrivelse

Lugt fra staldanlægget øges i ansøgt drift ved omlægningen af produktionen fra søer og smågrise til smågrise og slagtegrise. I ansøgningskemaet er der foretaget beregninger, der viser, at de krævede lugtgenæafstande mellem staldene og til nærmeste enkeltbeboelse, byzone og nærmeste samlede bebyggelse og lokalplan overholdes.

Med indsættelse af en flexgruppe bestående af smågrise og slagtegrise beregnes lugten fra den dyretype med det højeste lugtbidrag, hvilket i dette tilfælde er slagtegrisene. Der beregnes således på worst case.

Beregninger foretaget i ansøgningskemaet ses i nedenstående tabel.

Tabel 7. Resultat af lugtberegning fra ansøgningskemaet i husdyrgodkendelse.dk

Bebyggelse	Kumulation	Model	Ukorrigeret geneafstand (m)	Korrigeret geneafstand (m)	Vægtet gennemsnitsafstand (m)	Genekriterie overholdt	
 Hegnedevejen 21	0	NY	230,2	230,2	472,7	Ja	▼
 Hegnedevejen 24	0	NY	230,2	184,2	310,6	Ja	▼
 Sydbornholms Privatskole	0	NY	489,8	440,8	1175,6	Ja	▼
 Pedersker byzone	1	NY	648	712,8	1528,1	Ja	▼
 Pedersker Nord Kommuneplan	1	NY	648	712,8	1485,7	Ja	▼
 Pedersker Vest Kommuneplan	1	NY	648	712,8	1406	Ja	▼
 Sommerhusområde Sømarken	0	NY	648	615,6	2374,8	Ja	▼

Enkeltbeboelser er ejendomme uden landbrugspligt og som ikke ejes af ansøger. Der er beregnet til nærmeste enkeltbeboelser til staldanlægget.

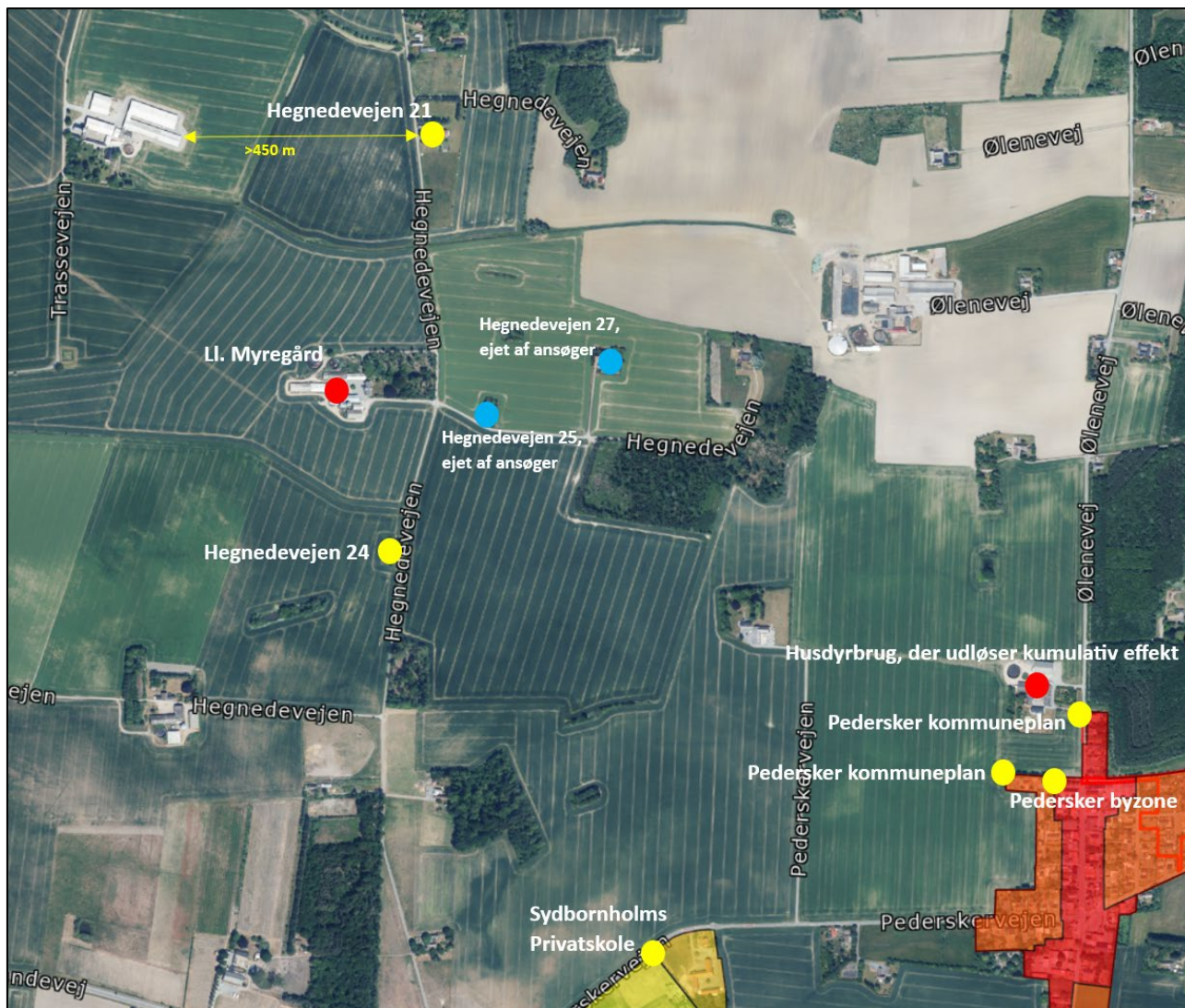
Til nærmeste enkeltbeboelse skal der være min. 184 m korrigeret. Der korrigeres for vindretning, hvis staldanlægget er placeret nord for omboende i intervallet 300° til 60°. Nærmeste enkeltbeboelse er Hegnedevejen 24 placeret ca. 311 m fra lugtcentrum. Lugtgenekravet er dermed opfyldt til beboelsen.

Der er ikke placeret andre husdyrbrug indenfor 100 m fra enkeltbeboelsen og der skal derfor ikke indregnes en kumulativ effekt.

Til nærmeste samlede bebyggelse eller lokalplan i landzone skal der være minimum 440 m. Nærmeste samlede bebyggelse/lokalplan er lokalplan for Sydbornholms Privatskole ca. 1.176 m fra lugtcentrum. Lugtgenekravet til samlet bebyggelse/lokalplan er dermed opfyldt.

Nærmeste byzone eller fremtidig byzone er ved Pedersker. Afstanden fra lugtcentrum til byzonegrænsen skal være minimum ca. 648 m (712 m korrigeret). Der korrigeres med indregning af kumulativ effekt, idet der er placeret ét andet husdyrbrug indenfor 300 m fra samme punkt i byzone. Den beregnede afstand fra lugtcentrum til grænsen for nærmeste fremtidig byzone er ca. 1.406 m. Nærmeste sommerhusområde er ved Sømarken med en beregnet afstand på ca. 2,37 km. Lugtgenekravet til byzone og sommerhusområde er dermed overholdt.

Figur 7. Beliggenhed af de nærmeste enkeltboliger, samlet bebyggelse og byzone.



Ansøger oplyser, at svineri i stierne søges elimineret ved optimal styring af ventilationsanlæg og brug af overbrusningsanlæg. Hvis der forekommer svineri i stier med fast gulv, skrubes de rene med henblik på at sikre lavest mulige ammoniak- og lugtmission.

Kommunens bemærkninger og vurderinger

I husdyrgodkendelse.dk er lugtmissionen fra staldanlægget og de nødvendige geneafstande til forskellige typer af beboelser beregnet på grundlag af produktionsarealets størrelse i m² og de fastsatte emissionsfaktorer for dyretypen og staldsystemet.

Den primære kilde til lugt fra anlæg til dyrehold er staldlugt. Der foreligger også kun systematiske og anvendelige oplysninger til anvendelse i konkret sagsbehandling om lugtmissionen fra staldanlæg. Lugtmission fra opbevaring og udbringning af husdyrgødning indgår således ikke i lugtberegningerne. Disse emissioner reguleres gennem konkrete vurderinger og generelle regler, herunder husdyrgødningsbekendtgørelsens

afstandskrav til placering af anlæg til opbevaring af husdyrgødning og krav om overdækning samt krav til metoder og tidspunkter for udbringning af husdyrgødning.

Lugtberegningen er foretaget både i forhold til Miljøstyrelsens standardiserede OML-spredningsmodel og FMK-modellen. I tabel 8 er kun vist resultatet af den beregning, der giver den længste geneafstand til omboende. Hvis der ligger andre husdyrbrug, som medfører lugtgener i det samme punkt i byzone, samlet bebyggelse eller hos nabo, skærpes kravene til geneafstanden i forbindelse med ansøgningen (kumulation). Staldafsnit, der er placeret længere væk end 120 % af geneafstanden, medtages ikke i lugtberegningen.

Det er således Bornholms Regionskommunes vurdering, at omkringboende ikke vil blive udsat for væsentlige lugtgener fra staldene.

Kommunen vurderer dog, at hvis der skulle opstå væsentlige lugtgener hos naboer, som ikke kunne forudses på baggrund af lugtgenekriterierne, skal der være mulighed for at løse problemet, og der er stillet vilkår herom

Vilkår

På baggrund af ovenstående er der stillet vilkår om at holde god staldhygiejne samt vilkår i tilfælde af væsentlige lugtgener.

Støj og rystelser

Beskrivelse

Vedvarende støj kan forekomme fra ventilationsanlægget. Ved opsætning af nye ventilatorer eller udskiftning af eksisterende opsættes ventilatorer med nye støjsvage motorer.

Regelmæssig kontrol, rengøring og vedligeholdelse af ventilatorerne vil mindske unødigt støj.

Foderfremstilling kan give periodevis støj. Fremstilling finder sted i foderlade og vil ikke give støjgener udenfor matriklen.

Periodisk støj kan forekomme ved foderfremstilling, pumpning af gylle samt ved transport til og fra ejendommen.

Foderfremstilling finder sted i foderlade og vil ikke give støjgener udenfor matriklen.

Transport med køretøjer til og fra ejendommen vil kunne give anledning til kortvarige støjgener. Dette vil være den primære støjkilde for naboer. Støj fra transport forekommer kun få gange dagligt og i korte perioder hovedsageligt inden for normal arbejdstid.

Se yderligere beskrivelse af transport til og fra ejendommen i afsnit om transport.

Kommunens bemærkninger og vurdering

Bornholms Regionskommune forudsætter, at anlægget på LI. Myregård overholder Miljøstyrelsens vejledende støjgrænser. Støjvilkårene omfatter al støj fra landbrugsdrift på ejendommens bygningsparcel, men ikke støj fra f.eks. markdriften.

Det vurderes, at støj fra ejendommen ikke er eller forventes at blive et problem for de omkringboende. Der vil dog kunne forekomme støj fra transport. Trafikken til og fra LI. Myregård foregår via Hegnedevejen og forekommer primært inden for normal arbejdstid.

Kommunen vurderer, at støj fra ejendommen ikke vil udgøre et væsentligt problem for omkringboende og forbi-passerende. Der er ikke foretaget støjberegninger, idet de nærmeste nabobeboelser ligger så langt fra ejendommen, at der ikke vurderes at kunne opstå væsentlige støjgener, når de stillede vilkår overholdes.

Produktionen forventes ikke at give anledning til rystelser, som kan være til gene for omgivelserne.

Vilkår

På baggrund af ovenstående er der stillet vilkår vedr. støjgrænser og eventuel måling af støjniveauet. Der er ikke stillet vilkår vedr. rystelser.

7.2 Støv

Der vil ikke forekomme væsentlige støvgener fra håndtering af foder, idet det foregår i et lukket system.

Der kan forekomme lokale støvgener i forbindelse med tildeling af strøelse i staldene. Støv fra skimmelsvampe modvirkes på LI. Myregård ved at opbevare strøelsen på fast bund, indendørs og tørt.

Der foretages ingen ændringer i ansøgt drift.

Kommunens bemærkninger og vurdering

Bornholms Regionskommune vurderer, at der ikke vil forekomme væsentlig støvudvikling i forbindelse med produktionen. Egentlig risiko for støvgener i forbindelse med produktionen vurderes kun at forekomme ved kørsel omkring ejendommens bygninger i tørre perioder, og det vurderes således generelt, at støv kun vil give anledning til meget lokal støvudvikling.

Der stilles dog et vilkår om støvgener, så alle aktiviteter på ejendommen herunder transport kan planlægges således, at omgivelserne påvirkes mindst muligt.

Vilkår

På baggrund af ovenstående er der stillet vilkår vedr. støvgener.

7.3 Lys

Beskrivelse

Lys i staldene vil være tændt indenfor normal arbejdstid samt i det nødvendige tidsrum for at sikre den lovlige lysmængde til dyrene i min. 8 timer pr. dag.

Der er udendørsbelysning i gårdsplads samt ved korngrav i forbindelse med kornsiloer.

LI. Myregård ligger med ca. 230 m's afstand til nærmeste nabobeboelse. Belysningen på ejendommen vil derfor ikke give anledning til gene for naboerne.

Kommunens bemærkninger og vurdering

Bornholms Regionskommune vurderer, at den beskrevne anvendelse af lys i og omkring staldene ikke vil medføre gener for omkringboende eller forbipasserende pga. afstanden. For at sikre, at eventuelle gener for omkringboende begrænses, stilles der dog vilkår vedrørende lysgener.

Vilkår

På baggrund af ovenstående er der stillet vilkår vedr. lys.

7.4 Fluer og skadedyr

Beskrivelse

Der tilstræbes at der på ejendommen en god orden, staldhygiejne og gødningshåndtering, så risikoen for gener foranlediget af fluer, rotter og mus forebygges og begrænses.

Generelt vil ejendommen blive renholdt, herunder vil foderspild, gammelt foder og frasorteret foder blive fjernet fra foderkrybber, fodergange, lagre osv. Endvidere vil der blive foretaget rengøring ved højtryksrensning mellem hvert hold grise.

Vegetation langs fodmurene på driftsbygningerne fjernes. Huller og rørgennemføringer reparerer med net og beton. Døre og porte holdes lukkede. De generelle retningslinjer for bekæmpelse af skadedyr i henhold til statens skadedyrsbekæmpelse følges.

Der foretages faste rutiner vedrørende fluebekæmpelse. Der forventes brug af rovfluer og ved behov kan der anvendes kemisk fluebekæmpelse.

I relation til rottebekæmpelse er der en fast aftale med firmaet Ewers

Kommunens bemærkninger og vurdering

Bornholms Regionskommune vurderer, at der på tilfredsstillende vis er redegjort for, hvorledes forekomst af fluer og rotter m.m. vil blive forebygget og eventuelt bekæmpet, således at gener heraf undgås. Endvidere er det kommunens vurdering, at følges vilkårene i denne tilladelse, burde der ikke opstå væsentlige fluegener eller problemer med rotter. For at sikre at eventuelle gener for omkringboende begrænses, stilles der dog vilkår vedrørende skadedyrsbekæmpelse.

Vilkår

På baggrund af ovenstående er der stillet vilkår vedr. fluebekæmpelse og rottesikring.

7.5 Transport

Der er ikke intern transport på LI. Myregård. Der flyttes ikke dyr mellem staldafsnit og foder transporteres i et lukket system.

Der er transport til og fra LI. Myregård i form af foder til ejendommen, transport af smågrise til ejendommen og afhentning af dyr til slagteri og til destruktion samt transport af gylle til udbringning.

Transport foregår primært inden for normal arbejdstid.

I ansøgt drift vil der blive transporteret et læs grise til ejendommen hver 2. - 3. uge og i gennemsnit leveret ét læs grise til slagteriet hver uge. Transporterne sker med lastbil i tidsrummet fra kl. 6 til 16.

Der vil blive afhentet døde dyr ca. 2 gange pr. uge, dette udgør ca. 100 transporter årligt, normalt mellem kl. 8 og 16.

Der køres foder i form af korn ved høst samt soja og mineral/vitaminblanding til ejendommen. Disse transporter forventes at udgøre i alt ca. 85 læs pr. år.

Øvrige transporter herunder strøelse og rengøringsmidler udgør 2 transporter pr. år.

Udbringning af gylle udgør ca. 165 læs pr. år.

Opgørelse af transporter i nudrift og ansøgt drift kan ses i Tabel 5 herunder.

Tabel 8 Opgørelse af forventede antal årlige transporter til og fra LI Myregård.

Type transport	Transport nudrift antal læs/år	Transport ansøgt drift antal læs/år
Dyr til ejendommen	0	26
Dyr fra ejendommen	70	52
Afhentning af døde dyr til DAKA	100	100
Foder	40	85
Gylle	95	165
Øvrige	3	2
Total	308	430

Kommunens bemærkninger og vurdering

Det er kommunens vurdering, at ind- og udkørsel til husdyrbruget til og fra LI. Myregård, som sker ad Hegne-
devejen og primært inden for normal arbejdstid kan ske uden at give anledning til gener for omkringboende.
Selve belastningen af det lokale vejnet reguleres af den relevante vejlovgivning, mens færdsel på offentlig vej
reguleres af færdselsloven og håndhæves af politiet. Der er ikke stillet vilkår i forhold til transport.

Vilkår

På baggrund af ovenstående er der ikke stillet vilkår vedr. transport.

8 AMMONIAKTAB OG NATURPÅVIRKNING

I dette kapitel beskrives ammoniakemissionen fra husdyrbruget og opfyldelsen af BAT-krav, og det vurderes, i
hvor høj grad ammoniakemissionen påvirker beskyttet natur og sårbare arter.

8.1 Ammoniakemission og BAT-krav

Beskrivelse

Ammoniakemission fra anlægget

I ansøgningsskemaet er der foretaget beregninger af ammoniakemissionen fra staldanlæg og lagre i nudrift/8-
årsdrift og ansøgt drift. For hvert staldafsnit er ammoniakemissionen beregnet ved at gange størrelsen af pro-
duktionsarealet med emissionsfaktoren for den pågældende dyretype og staldsystem. Tilsvarende beregnes
emissionen fra gylleopbevaring ved at gange det ansøgte overfladeareal for gyllebeholdere med en emissions-
faktor for typen af gødning.

Tabel 9. Opgørelse af ammoniakemissionen fra stalde og lagre på LI. Myregård

Ammoniakemission fra husdyranlægget (kg NH ₃ -N/år)				
Drift	Staldafsnit	Lagre	I alt	Meremission efter udvidelse
Ansøgt drift	4.144,9	253,0	4.397,9	+1.829,2 (nudrift) +1.829,2 (8-års drift)
Lovlig nudrift	2.178,6	390,0	2.568,7	-
8-års drift	2.178,6	390,0	2.568,7	-

BAT-krav

Husdyrbrug med en emission på over 750 kg NH₃-N pr. år skal reducere ammoniakemissionen til et niveau svarende til emissionen ved anvendelse af den bedste tilgængelige teknik (BAT).

Den maksimale emission ved anvendelse af BAT beregnes for hvert staldafsnit for sig ud fra de enkelte produktionsarealers størrelse i m² og emissionsfaktoren for den pågældende dyretype og staldsystemtype. Der sondres mellem nye (og renoverede) stalde, hvor kravet beregnes ud fra ét sæt emissionsfaktorer, og eksisterende stalde, hvor kravet beregnes ud fra et andet sæt faktorer eller ud fra vilkår i tidligere godkendelser om eksisterende teknologi.

Der er ikke tidligere fastsat krav til BAT for produktionen på LI. Myregård. Der har ikke været anvendt teknologier i staldafsnittene og der foretages ingen ændringer af disse med undtagelse af farestald 2, hvor gulvtypen ændres. Derfor beregnes emissionsfaktorer ud fra for eksisterende staldafsnit. Farestald 2 og det produktionsareal de eksisterende stalde udvides med er indsat som nyt (incl. renoveret) staldafsnit. Produktionsarealet øges i flere af de eksisterende staldafsnit idet gangarealer medtages i produktionsarealet. For gyllebeholdere beregnes BAT ud fra eksisterende opbevaringsanlæg.

Der er ikke et selvstændigt BAT-krav for gødningsopbevaringsanlæg. I beregningen af BAT-kravet for husdyrbruget indgår opbevaringsanlæg således med en emission svarende til den beregnede reelle emission.

Samlet BAT-krav inkl. krav til gødningslagre er opgjort i Tabel 7.

Tabel 10. Vejledende BAT-krav ved ansøgt drift

Staldafsnit	Dyretype Staldsystem/gødningstype	Forudsætning	Produktionsareal (m ²)	BAT-krav/m ² (kg NH ₃ -N)	BAT-krav (kg NH ₃ -N)
Farestald 1	Slagtesvin og smågrise. Fulddrænet gulv	Eksisterende staldafsnit	114	2,30	262,2
		Nyt (inkl. renoveret) staldafsnit	16	1,11	17,8
Farestald 2	Slagtesvin og smågrise. 25-49% fast gulv	Nyt (inkl. renoveret) staldafsnit	258	1,62	418,0
Farestald 3	Slagtesvin og smågrise. 25-49% fast gulv	Eksisterende staldafsnit	199	1,90	378,1
		Nyt (inkl. renoveret) staldafsnit	39	1,62	63,2
Drægtighedsstald 1	Slagtesvin og smågrise. 25-49% fast gulv	Eksisterende staldafsnit	475	1,90	902,5
		Nyt (inkl. renoveret) staldafsnit	25	1,62	40,5
Drægtighedsstald 2	Slagtesvin og smågrise. 50-75% fast gulv	Eksisterende staldafsnit	172	1,40	240,8

Drægtighedsstald 3	Slagtesvin og smågrise. 25-49% fast gulv	Eksisterende staldafsnit	147	1,90	279,3
		Nyt (inkl. renoveret) staldafsnit	10	1,62	16,2
Drægtighedsstald 4	Slagtesvin og smågrise. 25-49% fast gulv	Eksisterende staldafsnit	311	1,90	590,9
		Nyt (inkl. renoveret) staldafsnit	10	1,62	16,2
Løbestald	Slagtesvin og smågrise. 25-49% fast gulv	Eksisterende staldafsnit	139	1,90	264,1
		Nyt (inkl. renoveret) staldafsnit	11	1,62	17,8
Smågrisestald 1	Slagtesvin og smågrise. 50-75% fast gulv	Eksisterende staldafsnit	261	1,40	365,4
Smågrisestald 2	Slagtesvin og smågrise. Fulldrænet gulv	Eksisterende staldafsnit	67	2,30	154,1
Gyllebeholder 1	Flydende gødning	Eksisterende gødningsopbevaringsanlæg	685	0,40	274,0
Gyllebeholder 2	Flydende gødning	Eksisterende gødningsopbevaringsanlæg	290	0,40	116,0
I alt			3.358 + 980		4.027,0 + 390,0 = 4.417,0

BAT-krav beregnes til 4.417 kg NH₃-N pr. år, mens den faktiske emission ligeledes beregnes til 4.398 kg NH₃-N pr. år. BAT-kravet opfyldes, idet den ene gyllebeholder overdækkes.

Kommunens vurdering

Idet der er tale om et husdyrbrug med en ammoniakemission på mere end 750 kg NH₃-N pr år, skal emissionen reduceres til et niveau svarende til emissionen ved anvendelse af den bedste tilgængelige teknik (BAT).

For den konkrete produktion er det samlede BAT-krav beregnet til 4.417 kg NH₃-N pr. år. Den ansøgte produktion medfører en beregnet faktisk emission på 4.398 kg NH₃-N pr. år. Den ansøgte husdyrproduktion overholder således det vejledende BAT-niveau.

BAT-kravet er opfyldt på baggrund af, at det er valgt at anvende følgende som ammoniakreducerende teknologi:

- Overdækning af gyllebeholder 1 med telt

BAT-emissionskravet er således overholdt.

Vilkår

På baggrund af ovenstående er der stillet vilkår vedrørende teltoverdækning på gyllebeholder, jf. vilkår 2.3.6.

8.2 Påvirkning af naturområder

Beskrivelse

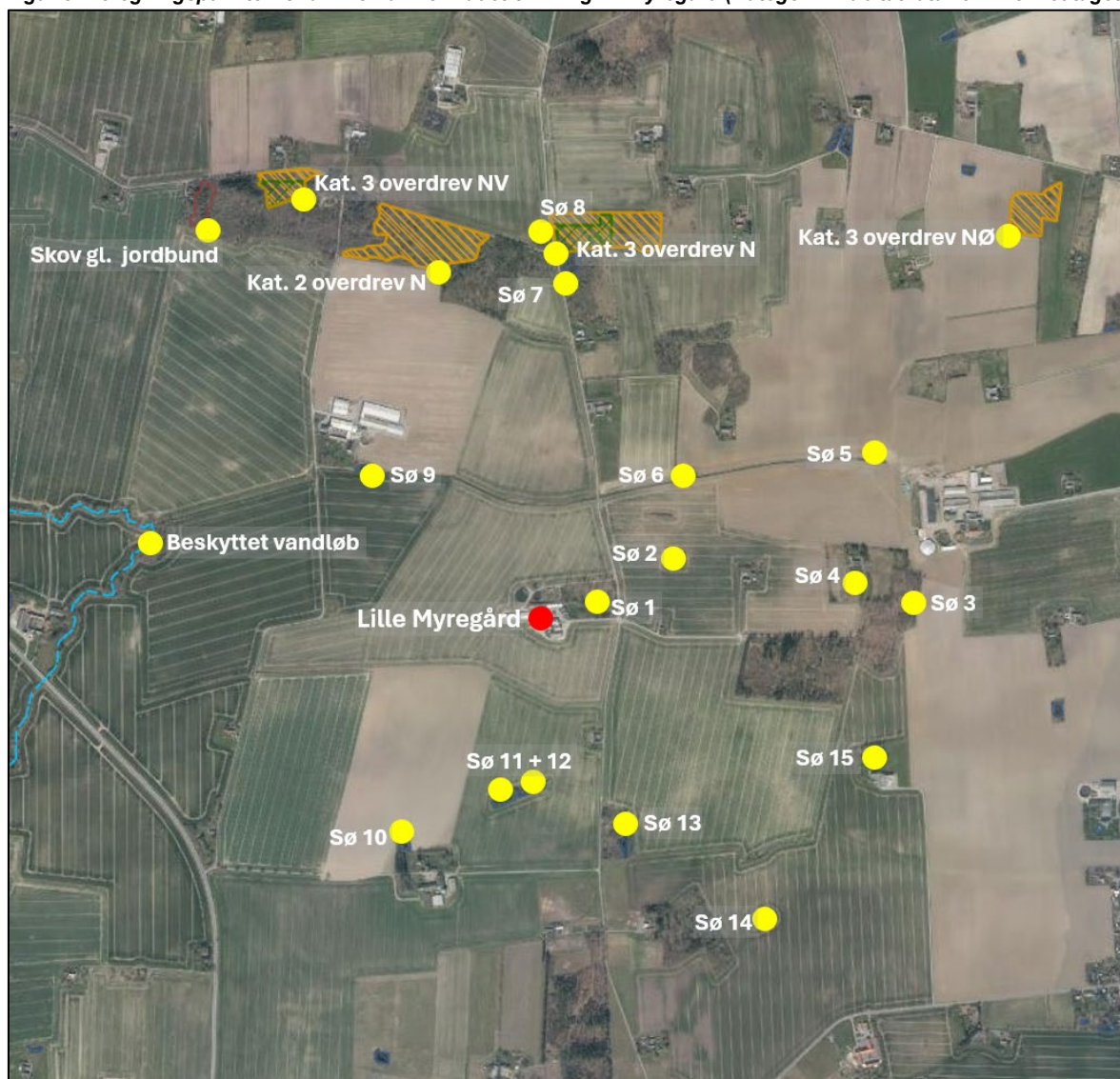
Ammoniakemissionen fra produktionen på Ll. Myregård bevirker, at omkringliggende arealer påvirkes med nedfald af ammoniak. Den samlede ammoniakemissionen fra det samlede anlæg øges i ansøgt drift i forhold til nudrift og 8 års-drift.

I ansøgningsystemet er der foretaget beregning af denne ammoniakdeposition til beskyttede naturområder og potentielt ammoniakfølsomme skove samt beskyttede søer i området. Beliggenheden af beregningspunkterne tættest på anlægget fremgår af kortet i Figur 4.

Resultatet af beregningen af ammoniakdeposition i de angivne punkter i ansøgt drift kan ses i tabellen.

Tabellen viser de beregnede værdier for den totale ammoniakdeposition fra husdyrbrugets stalde og lagre, og for merdepositionen, der er den ekstra ammoniakdeposition, som den ansøgte produktion forårsager i forhold til henholdsvis nudrift og driften 8 år før ansøgningstidspunktet (8-års-driften).

Figur 8. Beregningspunkter for ammoniak i området omkring Ll. Myregård (Kategori 1 habitatnatur er ikke medtaget på kortet).



Tabel 11. Beregningspunkter for ammoniak i området omkring LI. Myregård.

Naturtyper	Målepunkt	Totaldeposition (kg NH ₃ -N/år)	Merdeposition Nudrift (kg NH ₃ -N/år)	Merdeposition 8-års drift (kg NH ₃ -N/år)
Kategori 1-natur	Overdrev	0,0	0,0	0,0
	Habitatnatur	0,0	0,0	0,0
Kategori 2-natur	Overdrev	0,1	0,1	0,1
Kategori 3-natur	Overdrev	0,1	0,0-0,1	0,0-0,1
	Skov gammel skovjordbund	0,1	0,1	0,1
Anden natur	Søer	0,1-9,7	0,0-4,4	0,0-4,4
	Beskyttet vandløb	0,3	0,1	0,1

*) Alle beregningspunkter kan ses udspecificeret i bilag 3.

Kommunens bemærkninger og vurdering

De ammoniakfølsomme naturområder opdeles i kategori 1-natur, kategori 2-natur og kategori 3-natur. Beskyttelsesniveauet for kategori 1-natur og kategori 2-natur omfatter en forbudszone på 10 m, hvor der ikke må etableres, udvides eller foretages ændringer af stalde eller gødningsopbevaringsanlæg, samt krav til den tilladte totaldeposition. Beskyttelsesniveauet for kategori 3-natur kan efter en konkret vurdering være et krav om en maksimal merdeposition. Kravene er fastsat i husdyrgodkendelsesbekendtgørelsen og er gengivet i boksen nedenfor.

Totaldepositionen er den ammoniakdeposition, som stammer fra husdyrbrugets stalde og lagre - både fra den eksisterende og den ansøgte drift. Merdepositionen er den ekstra ammoniakdeposition, som den ansøgte drift forårsager. Merdepositionen skal beregnes ud fra alle etableringer, udvidelser eller ændringer foretaget siden 2007 (8-års driften).

Kategorisering og beskyttelsesniveau for naturtyper

Kategori 1-natur

Ammoniakfølsomme naturtyper i Natura 2000-områder, hvor et enkelt husdyrbrug maksimalt må totalbelaste med 0,2-0,7 kg N/ha/år afhængigt af beliggenheden af andre husdyrbrug i nærheden*.

Kategori 2-natur

Nærmere bestemte ammoniakfølsomme naturtyper uden for Natura 2000-områder: højmoser, lobeliesøer, heder større end 10 ha og overdrev større end 2,5 ha. Et husdyrbrug må totalbelaste med maksimalt 1,0 kg N/ha/år.

Kategori 3-natur

Anden ammoniakfølsom natur (moser samt mindre heder og overdrev) og ammoniakfølsomme skove. Ved disse naturtyper kan kommunen ud fra en konkret vurdering stille krav om en maksimal merdeposition på 1,0 kg N/ha/år.

*0,2 kg N/ha/år ved > 1 husdyrbrug; 0,4 kg N/ha/år ved 1 husdyrbrug og 0,7 kg N/ha/år ved 0 husdyrbrug.

Kategori 1-natur

Der er ca. 4,4 km fra Ll. Myregård til nærmeste Natura 2000-område og 4,5 km til nærmeste kategori 1-natur. Nærmeste Natura 2000-område er habitatområde H162 Almindingen, Ølene og Paradisbakkerne. Depositionen på området fra Ll. Myregård er beregnet til 0,0 kg N/ha/år i totaldeposition. Det fastsatte krav til maksimal deposition af ammoniak er derfor overholdt.

Kategori 2-natur

Kravet til maksimal totaldeposition til kategori 2-natur er 1 kg N/ha/år. Nærmeste kategori 2-naturareal er et overdrev beliggende ca. 789 m nord for Ll. Myregård, hvortil der beregnes en totaldeposition fra Ll. Myregård på 0,1 kg N/ha/år. Idet produktionen på Ll. Myregård således påvirker kategori 2-naturarealer med en totaldeposition under 1 kg N/ha/år, er det fastsatte krav til maksimal deposition af ammoniak til kategori 2-natur overholdt.

Kategori 3-natur

For kategori 3-naturtyper skal kommunen foretage en konkret vurdering og kan på den baggrund i særlige tilfælde fastsætte vilkår med henblik på opfyldelse af krav om maksimal merdeposition af ammoniak. Ved særlige tilfælde forstås en væsentlig miljøpåvirkning af særlige regionale eller lokale beskyttelsesinteresser. Kravet må dog ikke være under en maksimal merdeposition på 1,0 kg N/ha/år.

Nærmeste kategori 3-natur er et overdrev placeret ca. 791 m nord for staldanlægget. Merdepositionen til overdrevet er 0,1 kg N/ha/år i forhold til nudrift og til 8-års drift.

Anden natur

Der er beregnet ammoniakdeposition til en række søer beliggende i området omkring Ll. Myregård. Det er beregnet, at søerne påvirkes med merdepositioner fra produktionen på Ll. Myregård på mellem 0,1 og 4,4 kg N/ha/år set i forhold til 8-årsdrift/nudrift. Kun én af søerne påvirkes med en merdeposition fra produktionen på Ll. Myregård på mere end 1 kg N/ha/år. Der er tale om en sø, som er beliggende ca. 80 m øst for ejendommens produktionsbygninger.

Der er endvidere beregnet ammoniakdeposition til et beskyttet vandløb beliggende i nærheden af Ll. Myregård. Det er beregnet, at vandløbet påvirkes med en merdeposition fra produktionen på Ll. Myregård på mellem 0,1 kg N/ha/år set i forhold til 8-årsdrift/nudrift.

Husdyrgodkendelsesbekendtgørelsens beskyttelsesniveau for ammoniak omfatter ikke bl.a. søer og vandløb, som er beskyttet efter naturbeskyttelseslovens § 3. Men i henhold til naturbeskyttelseslovens § 3 kan kommunen ikke godkende en påvirkning, som vil medføre ændringer i tilstanden af naturtyperne.

Merbidrag på op til 1 kg N/ha/år vurderes generelt ikke at kunne medføre en væsentlig påvirkning af lokaliteten. Der vurderes således ikke at ske nogen væsentlig påvirkning af vandløbet og de fleste af søerne omkring Ll. Myregård. Dog overstiger merdepositionen for én sø 1 kg N/ha/år.

Det følger af Miljø- og Fødevarerklagenævnets praksis i sager efter husdyrlovgivningen, at der i forhold til natur, der er beskyttet efter naturbeskyttelseslovens § 3, som udgangspunkt ikke vil være tale om en tilstandsændring – og dermed en væsentlig virkning på miljøet – såfremt den samlede ammoniakpåvirkning af naturområdet efter godkendelse af det ansøgte ligger indenfor en konkret fastsat tålegrænse, indenfor det gældende tålegrænseinterval for den pågældende naturtype.

Bornholms Regionskommune har derfor foretaget en nærmere vurdering af ammoniakpåvirkningen på søen ved Ll. Myregård, som modtager mere end 1 kg N/ha/år.

Bornholms Regionskommunes besigtigede søen den 9. august 2024. Søen er beliggende i en lille skovbevoksning lige øst for gården. Skoven grænser op til ejendommens have. Skoven består primært af ask og

ahorn, og der er bl.a. en del stor nælde i skovbunden. Søen omkranses af træerne. Søen virker forholdsvis dyb, og vandoverfladen er helt dækket af liden andemad. Søen vurderes ud fra dens karakter, vegetation og beliggenhed at være en næringsrig sø.

Der er ikke fastsat generelle tålegrænser for søer. I habitatdirektivet er søer inddelt i fem typer. Af disse er de fire næringsfattige søtyper med fastsatte tålegrænser på 5-10 kg N/ha/år, og den femte er næringsrige søer og vandhuller, som der ikke er fastsat tålegrænser for (naturtype 3150)³. Naturtypen næringsrige søer og vandhuller omfatter de fleste danske småsøer og vandhuller. Mange søer og vandhuller er eutrofierede som følge af næringstilførsel fra andre kilder end ammoniakdeposition, hvorfor der ikke er fastsat tålegrænser for ammoniakdeposition⁴. De fleste søer er endvidere begrænsede af fosfor og ikke af kvælstof.

Figur 9. Luftfoto med søen ved LI. Myregård beliggende øst for gården markeret med blå skravering.



Figur 10. Billede af søen.



³ Opdatering af empirisk baserede tålegrænser – Notat fra DCE- Nationalt Center for Miljø og Energi, 2018 ([Opdatering af empirisk baserede tålegrænser \(au.dk\)](#))

⁴ Samme som ovenfor.

Bornholms Regionskommune vurderer ud fra søens karakter, vegetation og beliggenhed, at der er tale om en næringsrig sø, som dermed tilhører typen af søer, som der ikke er fastsat tålegrænser for.

Det er på baggrund heraf Bornholms Regionskommunes vurdering, at påvirkningen med atmosfærisk deposition af kvælstof ikke i sig selv vurderes at kunne medføre en væsentlig tilstandsændring af søen. Der stilles derfor ikke krav om maksimal deposition til søen.

Påvirkning af Natura 2000-områder

Ll. Myregård er beliggende ca. 4,4 km fra nærmeste Natura 2000-område N186 Almindingen, Ølene og Paradisbakkerne. Som det fremgår af tabellen, er ammoniakpåvirkningen til område placeret i på Natura 2000-området beregnet til 0,0 kg N/ha/år.

Påvirkningen overholder hermed husdyrgodkendelsesbekendtgørelsens krav om maksimal deposition af ammoniak til kategori 1-natur.

Det er på baggrund heraf Bornholms Regionskommunes vurdering, at den ansøgte produktion på Ll. Myregård ikke medfører en væsentlig påvirkning på Natura 2000-områder og de arter og naturtyper, som områderne skal beskytte.

Påvirkning af arter med særlige beskyttelseskrav (bilag IV-arter)

EU-landene har vedtaget fælles regler om at beskytte naturen. Habitatdirektivet forpligter medlemslandene til at træffe de nødvendige foranstaltninger til at indføre en streng beskyttelsesordning i det naturlige udbredelsesområde for dyrearter, som står på bilag IV. Beskyttelsen af arterne handler blandt andet om at sikre arterne mod at blive efterstræbt (jagt, indsamling, ødelæggelse af æg og yngel). Men medlemslandene skal også sikre, at arternes yngle- og rasteområder ikke beskadiges eller ødelægges. Viden om arternes forekomst og udbredelse opdateres løbende, bl.a. gennem det nationale program for overvågning af vandmiljø og natur (NO-VANA).

Det fremgår af habitatbekendtgørelsens § 10, at der ikke kan gives tilladelse, dispensation, godkendelse m.v., hvis det ansøgte kan beskadige eller ødelægge yngle- eller rasteområder i det naturlige udbredelsesområde for de dyrearter, der er optaget i habitatdirektivets bilag IV, eller ødelægge de plantearter, som er optaget i habitatdirektivets bilag IV, i alle livsstadier.

Det fremgår af Miljøstyrelsens vejledning om miljøregulering af husdyrhold, at "Kommunen skal derfor altid foretage en vurdering af, om der inden for 300 m fra punktkilden (inden for denne afstand kan en påvirkning henføres til punktkilden) ligger områder, som kan rumme bilag IV-arter (typisk vandhuller, moser eller solåbne græsarealer), og om der er registreret en forekomst af arten."

Inden for 300 m fra produktionsanlægget på Ll. Myregård ligger en sø 80 m fra nærmeste produktionsbygning, som beskrevet ovenfor, samt en anden sø ca. 260 m nordøst for Ll. Myregård. Herudover er der den lille skovbevoksning øst for Ll. Myregård.

Bornholms Regionskommune har gennemgået registrerede data i de tilgængelige databaser Naturdata (Danmarks Miljøportal), Naturbasen samt Arter.dk. Der er tidligere registreret Bilag IV-arten løvfrø i de to søer beliggende inden for 300 m af Ll. Myregård. Bornholms Regionskommune er ikke bekendt med, om der stadig forekommer løvfrø i de to søer.

I ansøgningsystemet er der beregnet ammoniakdeposition til de to søer, som er beliggende tættere end 300 m på Ll. Myregård. Til søen beliggende ca. 260 m nordøst for Ll. Myregård er der beregnet en merdeposition på mindre end 1 kg N/ha/år, og det er på baggrund heraf Bornholms Regionkommunes vurdering, at der ikke sker en væsentlig påvirkning af naturtypen og dermed heller ikke af naturtypens potentiale som levested for Bilag IV-arten løvfrø eller andre Bilag IV-arter. For søen beliggende ca. 80 m øst for Ll. Myregård er det i ovenstående afsnit vurderet, at ammoniakdepositionen ikke medfører en væsentlig påvirkning af søens tilstand, og

det er på baggrund heraf Bornholms Regionskommunes vurdering, at det ansøgte heller ikke medfører en væsentlig påvirkning af søens potentiale som muligt levested for Bilag IV-arten løvfrø eller andre Bilag IV-arter.

Skove kan udgøre levesteder for flagermus, som kan have yngle- og rasteområder i træer med hulheder og sprækker. Idet det ansøgte ikke medfører, at der skal ske skovning af nogen træer eller indeholder andre tiltag, som kunne påvirke flagermus, vurderer Bornholms Regionskommune, at det ansøgte ikke har nogen væsentlig påvirkning på eventuelt forekommende flagermus i området.

På ovenstående baggrund vurderer Bornholms Regionskommune samlet set, at den ansøgte udvidelse ikke medfører en væsentlig påvirkning af bilag IV-arter eller fører til ødelæggelse eller beskadigelse af yngle- og rasteområder for Bilag IV-arter.

Vilkår

På baggrund af ovenstående er der ikke stillet vilkår vedr. ammoniakdeposition til naturarealer.

9 MULIGE DRIFTSFORSTYRRELSER OG UHELD

I dette afsnit beskrives mulige uheld, der kan føre til væsentlig forøget forurening af jord, overflade- og grundvand samt skade på mennesker, dyr og planter i forhold til normal drift. Desuden beskrives foranstaltninger til begrænsning af risici.

Miljøteknisk redegørelse

De mulige risici centrerer sig om forurening af grund- eller overfladevand med gylle, veterinærmedicin, olie.

Mulige uheld med pesticider: Der er risiko for, at pesticider utilsigtet kan komme i overfladevand eller grundvand ved spild, lækage på sprøjte eller emballage, eller ved uheld ved transport.

Mulige uheld med gylleudslip: Der er risiko for udslip af gylle i forbindelse med pumpning af gylle til gylleholder eller ved omlastning til gyllevogn. F.eks. hvis pumpen utilsigtet fortsætter/starter med at pumpe gylle ved overpumpning.

Ved færdselsuheld med gyllevogn kan der opstå lækage.

Endelig er der risiko for gylleudslip, hvis beholderen tæres eller af anden grund ikke er tæt.

Mulige uheld med dieselolie: Lækage på tank og/eller punktforurening hvor påfyldning finder sted.

Mulige uheld med rengøringsmidler: Der er risiko for punktforurening ved spild.

Mulige uheld med veterinær medicin: Der er risiko for punktforurening, hvis veterinærmedicin håndteres lem-fældigt.

Minimering af risiko for uheld

Gylleudslip: Forebygges med opsyn samt anvendelse af sugekran ved påfyldning af gyllevogn. Herudover opmærksomhed ved udkørsel.

Beholdere tilses dagligt. Ved udslip fra beholdere kan der etableres en vold.

Når gyllen køres ud, udvises agtpågivenhed i trafikken. Reflekser og lygter tjekkes og renholdes, så gyllevogn tydeligt kan ses, også efter mørkets frembrud.

Dieselolie: Oletank står på fast og uigennemtrængeligt gulv uden afløb.

Rengøringsmidler: Der anvendes kun godkendte midler.

Rengøringsmidler og desinfektionsmidler håndteres korrekt og oplagres på fast bund.

Pesticider: Opbevares i kemikalierum med fast og uigennemtrængeligt gulv uden afløb.

Veterinærmedicin: Uheld med udslip af medicin forebygges ved altid at opbevare veterinærmedicin på korrekt; også medicin, som er i brug. Desuden følges dyrlægens instruktioner, og brugsanvisningen på pakningen. Evt. medicinrester leveres retur til dyrlæge eller apotek.

Minimering af gene og forurening ved uheld

Gylle: Ved lækage fra gyllebeholdere kan der etableres en barriere i form af en vold.

Ved udslip/overløb, hvor der er en sandsynlighed for akut forurening, kontaktes alarmcentralen (112). Alarmcentralen kontakter relevante medarbejdere i Center for Miljø, Plan og Kultur i BRK.

Når gyllen overpumpes fra fortank til gyllebeholder, overvåges overpumpningen. De, som arbejder i stalden, ved, hvor afbryder til pumpen er placeret. Gyllebeholdere er underlagt lovpligtig kontrol og kontrolleres hyppigt visuelt.

Sker der tilsvining af vejene ved gyllekørsel, bliver der skiltet med glatføreskilt, og der bliver ryddet op senest ved arbejdets ophør samme dag.

Hvis det værste uheld skulle ske, og der opstår lækage fra gyllevognen enten på landevej eller i marken, stoppes evt. gyllefløb mod grøft, dræn og vandløb med f.eks. halmbigballer. Der tages kontakt til kommunens Miljøafdeling, og yderligere tiltag aftales.

Lugtgener fra gyllespredning minimeres ved at sprede under bedst mulige forhold (lille vindhastighed og høj luftfugtighed)

Olie: Ved oliespild fra dieseltank eller maskiner opsuges spild med f.eks. savsmuld eller kattegrus. Tanke står på fast bund, hvor evt. olielækage er synlig. Ved spild fra olietank spredes ligeledes sugende materiale, som opsamles og afleveres på modtagestation.

Rengørings og desinfektionsmidler: Hvis der forekommer utilsigtet spild, opsamles det f.eks. med savsmuld eller kattegrus.

Medicin: Hvis der forekommer utilsigtet spild, opsamles det f.eks. med savsmuld eller kattegrus.

Pesticider: Hvis der forekommer utilsigtet spild, opsamles det f.eks. med savsmuld eller kattegrus, som opsamles og afleveres på modtagestation.

Generelt gælder, at ved akut forurening af olie, gylle eller spildevand, tilkaldes alarmcentralen på 112. Alarmcentralen tilkalder en miljømedarbejder fra Bornholms Regionskommune.

I stalden og på marken medbringes en mobiltelefon således at det er muligt at hurtigst at tilkalde hjælp ved uheld.

Strømafbrydelse, generelt

Lovgivningen forlanger, at man kan redegøre for, hvordan dyrene beskyttes ved strømafbrydelse.

Alarmanlæg og nødopluk er lovpligtig i stalde med mekanisk ventilation. Det er desuden vigtigt, at dyrene fortsat har adgang til foder og vand.

Strømafbrydelse, LI. Myregård

For LI. Myregård gælder:

Ventilation: Der er nødopluk, der sikrer et luftskifte i staldene. Ved strømsvigt i varmeperioder vil nødopluk blive suppleret med åbning af døre og vinduer for at sikre et tilstrækkeligt luftskifte.

Vand: Pumpning af vand er uafhængig af strøm, idet der er offentlig vandforsyning som back up til egen boring.

Foder: Udfodring sker automatisk og er afhængig af strøm.

Udbringning af husdyrgødning

- Husdyrgødning udbringes under hensyn til generelle regler, og foregår i videst muligt omfang efter godt landmandskab, hvilket vil sige at der tages hensyn til naboer, byområder osv.

- Gyllen nedfældes på græsmarker
- Husdyrgødningen udbringes under hensyn til afgrødernes vækstperiode, hvilket betyder maksimal udnyttelse af næringsstoffer
- Udkørsel af flydende husdyrgødning på dage med lav fordampning/regn.
- Udkørsel af flydende husdyrgødning til afgrøder i god vækst og/eller afgrøder med en plante-højde, der reducerer fordampningen

Kommunens vurdering

Opbevaring af fast husdyrgødning

Området er allerede indarbejdet i husdyrbrugloven og indgår i beregninger vedrørende husdyrbrugets ammoniakemission og lugtemission i afsnittene "Gener fra husdyrbruget" og "Ammoniak og Naturpåvirkning", hvorfor dette ikke vil blive gennemgået yderligere i dette afsnit.

Opbevaring af gylle

Området er allerede indarbejdet i husdyrbrugloven og indgår i beregninger vedrørende husdyrbrugets ammoniakemission og lugtemission i afsnittene "Gener fra husdyrbruget" og "Ammoniak og Naturpåvirkning", hvorfor dette ikke vil blive gennemgået yderligere i dette afsnit.

Håndtering af husdyrgødning

- Der udføres lovpligtig 5 års/10 års beholderkontrol.
- Gylletanke tømmes ca. én gang årligt for inspektion og vedligeholdelse
- Gylletanke omrøres kun forud for udkørsel af gylle
- Gyllen opbevares i gylletanke

Området er ikke omfattet af godkendelseskravet, og vil derfor ikke blive gennemgået yderligere, udover de ovenfor nævnte procedurer og tekniske løsninger, som er medvirkende til at minimere ammoniakemissionen og risikoen for forurening af jord og grundvand.

Bornholms Regionskommune vurderer, derfor at BAT er overholdt i forhold til opbevaring og håndtering af gødning.

Udbringning af husdyrgødning

1. august 2017 overtog Landbrugs- og Fiskeristyrelsen regulering og kontrollen med udbringningsarealerne og vil dermed være dækket af generelle regler. Området er ikke omfattet af godkendelseskravet, og vil derfor ikke blive gennemgået yderligere.

Ifølge ansøger vil følgende dog blive praktiseret på bedriften:

- Husdyrgødning udbringes under hensyn til generelle regler, og foregår i videst muligt omfang efter godt landmandsskab, hvilket vil sige at der tages hensyn til naboer, byområder osv.
- Gyllen nedfældes på græsmarker.
- Husdyrgødningen udbringes under hensyn til afgrødernes vækstperiode, hvilket betyder maksimal udnyttelse af næringsstoffer.
- Udkørsel af flydende husdyrgødning på dage med lav fordampning/regn.
- Udkørsel af flydende husdyrgødning til afgrøder i god vækst og/eller afgrøder med en plante-højde, der reducerer fordampningen.

Ud fra ovennævnte procedurer og tekniske løsninger, som er medvirkende til at minimere ammoniakemissionen og risikoen for forurening af jord og grundvand, vurderer Bornholms Regionskommune at BAT er overholdt i forhold til udbringning af husdyrgødning.

Beredskabsplan

Bornholms Regionskommune vurderer, at der skal foreligge en beredskabsplan, som indeholder følgende:

- En plan over husdyrbruget med angivelse af drænsystemer og vandkilder/spildevandskilder.
- Handlingsplaner for hvordan brand, utætte eller kollapsede gyllebeholdere, ukontrollerede afstrømninger fra møddinger og ensilagepladser samt olieudslip håndteres.
- Hvor udstyr til håndtering af forureningsulykker er placeret.

Vilkår

I henhold til klagenævnspraksis vurderes det, at husdyrgødningsbekendtgørelsens regler for håndtering af bl.a. flydende husdyrgødning anses for tilstrækkelige til at imødegå forurening ved et eventuelt udslip, og derfor er der ikke stillet yderligere vilkår til at forebygge uheld m.v.

Der er dog stillet vilkår om udarbejdelse af en beredskabsplan, som indeholder handleplaner for blandt andet, hvordan brand, utætte eller kollapsede gyllebeholdere, ukontrollerede afstrømninger fra møddinger og ensilagepladser samt olieudslip håndteres.

10 EGENKONTROL OG DOKUMENTATION

I dette afsnit beskrives og vurderes, hvordan ansøger gennemfører eller planlægger at gennemføre egenkontrol og management. Desuden beskrives de dokumenter og registreringer, som ansøger skal præstere for at dokumentere, at vilkårene i miljøtilladelsen er overholdt.

Miljøteknisk redegørelse

Management og egenkontrol

- Forbrug af råvarer opgøres kvartalsmæssigt ifm. udarbejdelse af E-kontrol
- Foderblandinger optimeres mindst én gang årligt af foderkonsulent
- Forbrug af vand og energi følges kvartalsmæssigt og opgøres min. én gang årligt ifm. årsregnskab
- Produktionsapparatet efterses i det daglige arbejde
- Der er dyrlægebesøg hver måned/iht. lovgivning på området
- Ejer og medarbejdere deltager i relevante efteruddannelseskurser og erfagrupper
- Der udarbejdes den lovpligtige gødningsplan

- Der er beholderkontrol
- Gyllepumpning overvåges
- Der er egenkontrolprogram for dyrevelfærd. Programmet følges op ifm. dyrlægebesøg og kontrolleres ifm. Danish kontrol hvert 3. år
- Der gennemføres egenkontrol ift. "Branchekode for foderhygiejne"
- Der er udarbejdet en beredskabsplan med beskrivelse af forholdsregler ifm. uheld

Ll. Myregård er desuden, som leverandør til Danish Crown, omfattet regelsættet "Code of Practice".

Dokumentation

- Gødningsplan
- Foderoptimeringer og analyser
- Produktionsrapporter
- Dokumentation for skadedyrsbekæmpelse
- 10 års beholderkontrol

I løbet af få dage kan skaffes:

- Fakturaer på køb og salg af foder og dyr
- Sundhedsbemærkninger fra slagteri

Bornholms Regionskommune vurderer, at gennemførelse af den beskrevne egenkontrol samt overholdelse af de stillede vilkår vil medføre, at der løbende holdes øje med, at forudsætningerne for miljøgodkendelsen overholdes, og at det er dokumenteret, således at kommunen ved tilsyn eller på efterspørgsel kan kontrollere dette.

Dokumentationen skal opbevares i mindst 5 år.

Vilkår

På baggrund af ovenstående er der stillet vilkår om, at alle vilkår skal være kendt af de ansatte samt om dokumentation for produktionsarealets størrelse, korrekt bortskaffelse af affald mv.

11 IE-BRUG

Miljøteknisk redegørelse

Foranstaltninger ved ophør

Ved husdyrbrugets ophør tømmes stalde, foderlagre, gyllekanaler og -tanke. Der rengøres overalt, således at der ikke forefindes foder- og gødningsrester mv., der kan tiltrække skadedyr. Skadedyrsbekæmpelsen på ejendommen opretholdes. Alle forurenende dele på anlægget fjernes. Der foretages en vedligeholdelse af bygningerne for at undgå forfald, eller bygningerne nedrives. Ved fjernelse af bygningerne vil byggeaffaldet blive sorteret og kørt til hhv. forbrænding, genbrug eller deponi.

Miljøledelsessystemer

Der er i februar 2017 offentliggjort BAT konklusioner for husdyrbrug, hvilket medfører at alle IE-brug inden 21. februar 2021 skal have implementeret miljøledelse.

Miljøledelsen skal omfatte:

1. formulere en miljøpolitik med afsæt i husdyrbrugets miljøforhold,
2. fastsætte miljømål,
3. udarbejde handlingsplan for det eller de fastsatte miljømål,
4. minimum 1 gang årligt evaluere miljøarbejdet og om nødvendigt foretage justeringer af mål og handlingsplaner og minimum 1 gang årligt gennemgå miljøledelsessystemet.

Alternativer til teknologi, teknik og foranstaltninger

Teknologier som gylleforsuring og luftrensning er fravalgt, idet der er tale om anvendelse af eksisterende stalde. Tilsvarende er gyllekøling fravalgt. Mindst én af de to gyllebeholdere forsynes med teltoverdækning til reduktion af ammoniakemissionen.

Kommunens vurdering

Det er krav fra EU at husdyrbrug med intensiv opdræt af fjerkræ eller svin skal opfylde BAT-konklusionerne⁵ og at disse skal lægges til grund for godkendelsesvilkårene for anlæg. Bornholms Regionskommune har derfor gennemgået BAT-konklusionerne i forhold til gældende dansk lovgivning.

Miljøledelsessystemer

Der er i februar 2017 offentliggjort BAT konklusioner for husdyrbrug, hvilket medfører at alle IE-brug inden 21. februar 2021 skal have implementeret miljøledelse. Bornholms Regionskommune har stillet vilkår hertil.

Miljøledelsen skal omfatte:

5. formulere en miljøpolitik med afsæt i husdyrbrugets miljøforhold,
6. fastsætte miljømål,
7. udarbejde handlingsplan for det eller de fastsatte miljømål,
8. minimum 1 gang årligt evaluere miljøarbejdet og om nødvendigt foretage justeringer af mål og handlingsplaner og minimum 1 gang årligt gennemgå miljøledelsessystemet.

Bornholms Regionskommune vurderer, at husdyrbruget lever over til anvendelse af bedst anvendelige teknologi, som tidligere beskrevet i nærværende miljøgodkendelse. Endvidere er det regionskommunens vurdering, at husdyrbruget har alle muligheder for at leve op til lovkravet om implementering af miljøledelse inden deadline.

Vilkår

På baggrund af ovenstående er der stillet vilkår om, at der er implementeret miljøledelse på LI. Myregård.

12 SAMLET VURDERING

Samlet set vurderer Bornholms Regionskommune, at når miljøtilladelsens vilkår overholdes, har ansøger truffet de nødvendige foranstaltninger til at forebygge og begrænse forureningen ved anvendelse af den bedste tilgængelige teknik, og at husdyrbruget i øvrigt kan drives på stedet uden at påvirke omgivelserne på en måde, som er uforenelig med hensynet til omgivelserne. Bornholms Regionskommune vurderer, at indretning og drift af husdyrbruget kan ske i overensstemmelse med gældende regler og uden væsentlig påvirkning af miljøet, som dette er defineret i husdyrgodkendelsesloven, herunder at projektet ikke skader bevaringsstatus for Natura 2000-områder eller levesteder for arter optaget på habitatdirektivets bilag IV.

På baggrund af husdyrbrugets beliggenhed og de beskrevne ikke-væsentlige virkninger på det lokale miljø, vurderer Bornholms Regionskommune desuden, at det ansøgte ikke vil have grænseoverskridende virkninger.

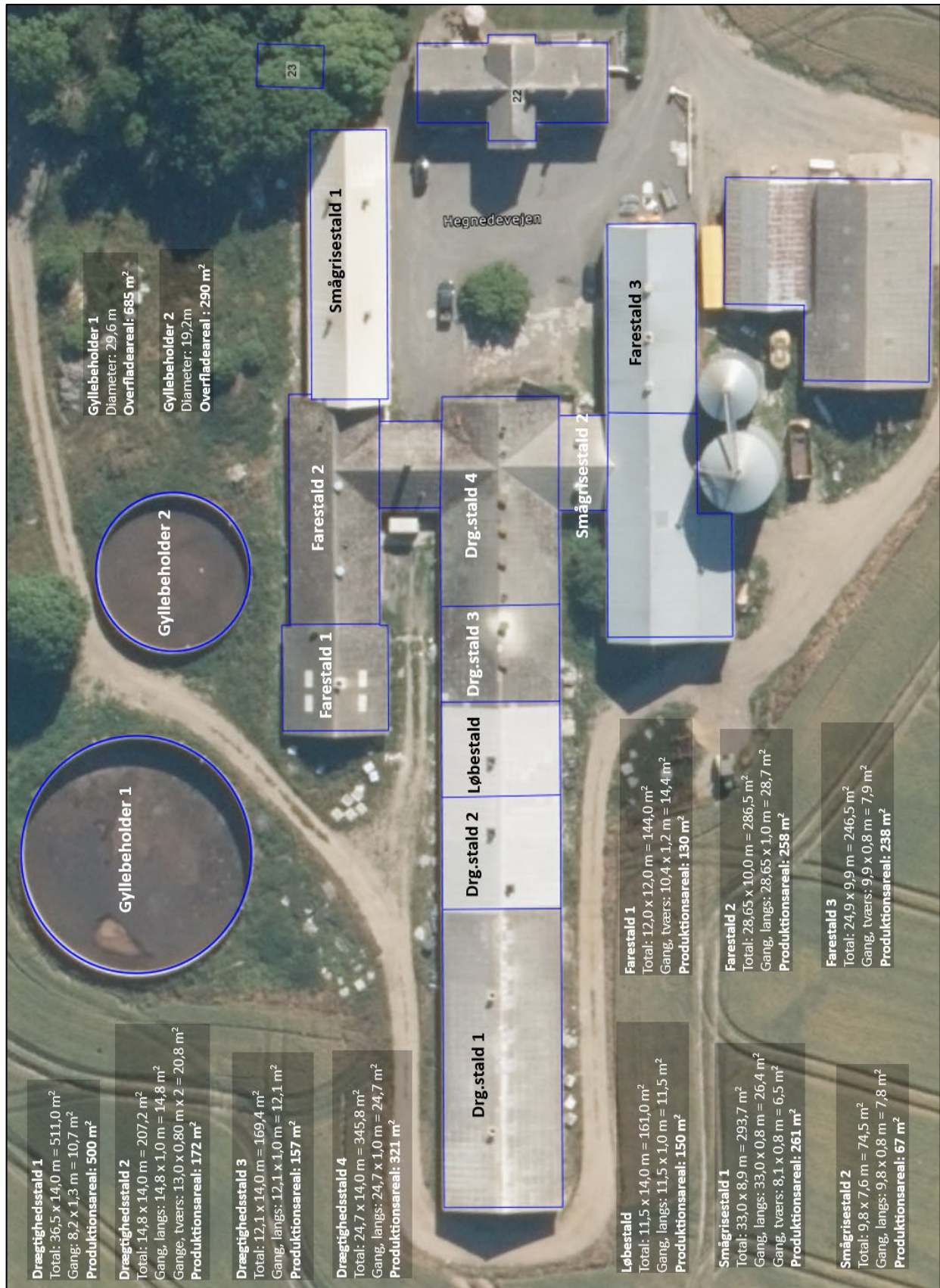
⁵ Artikel 14.3 i IE-direktivet (2010/75/EU, KOMMISSIONENS GENNEMFØRELSESAFGØRELSE (EU) 2017/302 af 15. februar 2017

13 BILAG

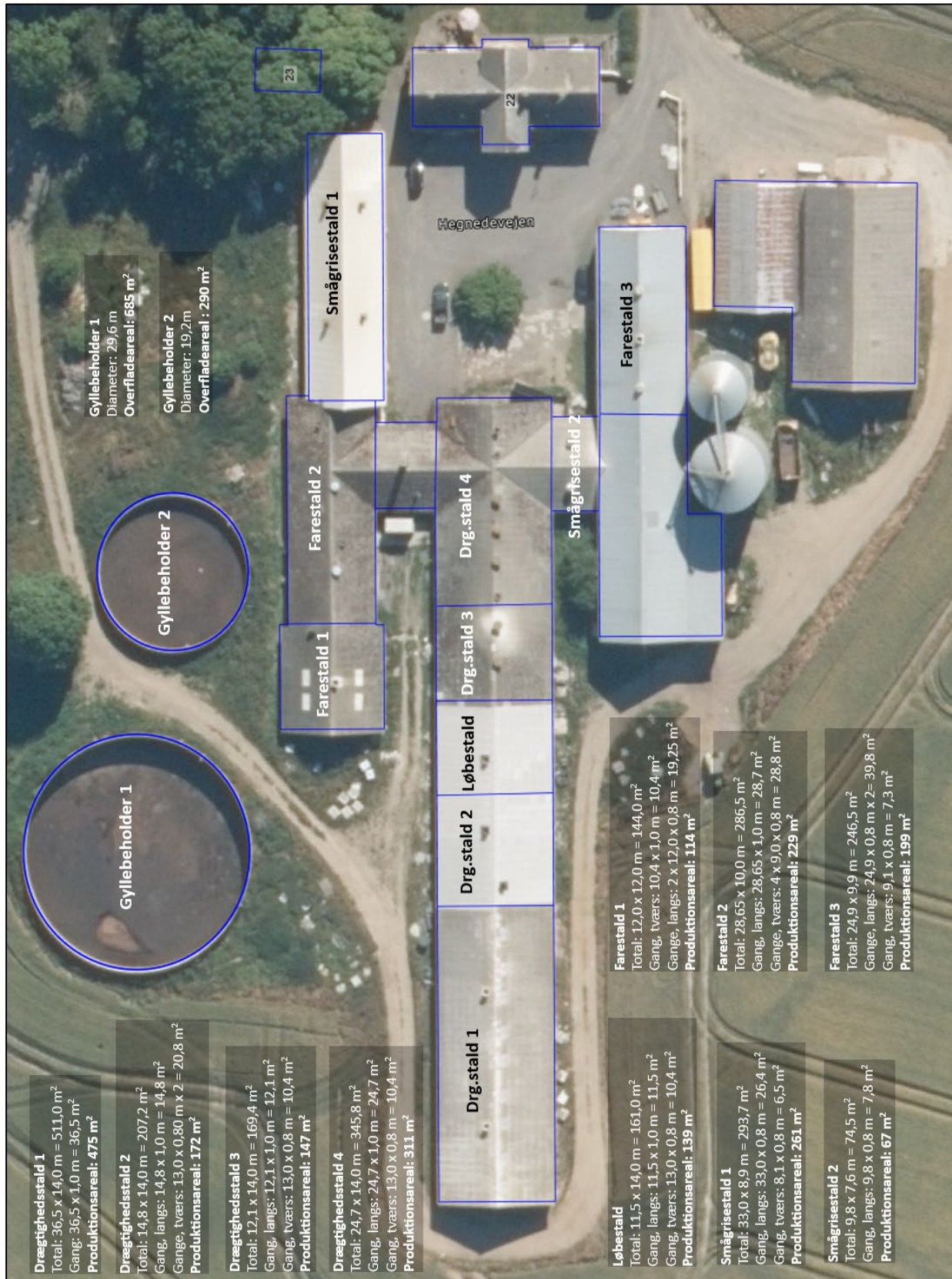
Bilagsoversigt:

1. Produktionsareal i ansøgt drift
2. Produktionsareal i nudrift og 8-års drift
3. Beregningspunkter i forhold natur ved LI. Myregård
4. Beredskabsplan for LI. Myregård
5. Modtagne høringssvar i 2. offentlighedshøring, og kommunens bemærkninger



Bilag 1. Produktionsareal i ansøgt drift



Bilag 2. Produktionsareal i nudrift og 8-årsdrift



Bilag 3. Beregningspunkter til naturarealer ved Ll. Myregård

Overzicht af naturpunkter  

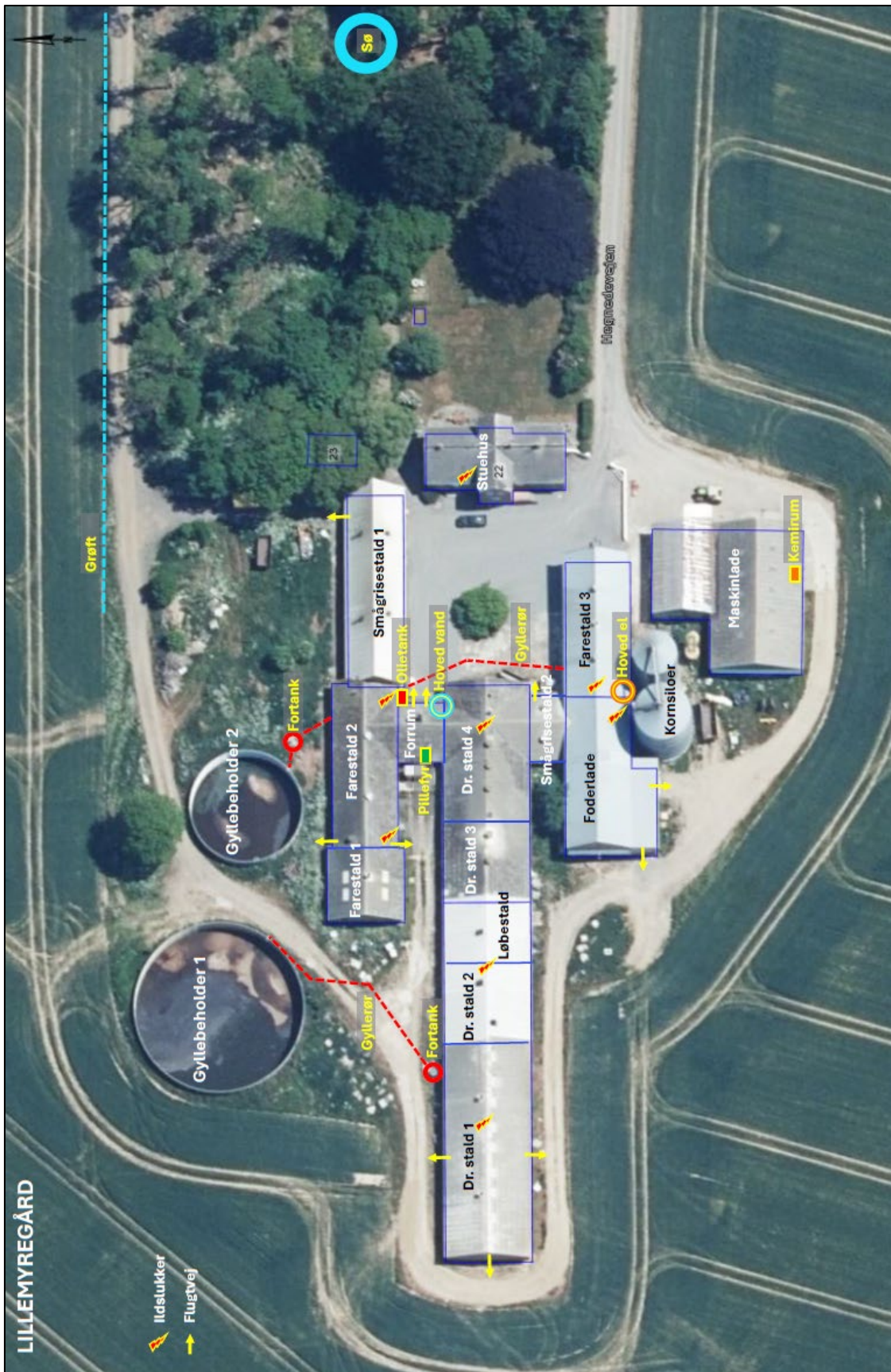
Navn:	Kategori:	Opretter:	Kumulation:	Ruhed natur:	Merdeposition (kg N/ha/år):		Totaldeposition (kg N/ha/år):	
					8-års drift	Nudrift:		
Habitatnatur N	Kategori 1	Ansøger	0	S	0,0	0,0	0,0	▼
Sø 15	Kategori 3	Ansøger	0	V	0,1	0,1	0,2	▼
Sø 14	Kategori 3	Ansøger	0	V	0,0	0,0	0,1	▼
Sø 13	Kategori 3	Ansøger	0	V	0,1	0,1	0,2	▼
Sø 12	Kategori 3	Ansøger	0	V	0,1	0,1	0,3	▼
Sø 11	Kategori 3	Ansøger	0	V	0,1	0,1	0,3	▼
Sø 10	Kategori 3	Ansøger	0	V	0,1	0,1	0,2	▼
Sø 9	Kategori 3	Ansøger	0	V	0,1	0,1	0,4	▼
Sø 8	Kategori 3	Ansøger	0	V	0,0	0,0	0,1	▼
Sø 7	Kategori 3	Ansøger	0	V	0,1	0,1	0,1	▼
Sø 6	Kategori 3	Ansøger	0	V	0,3	0,3	0,7	▼
Sø 5	Kategori 3	Ansøger	0	V	0,1	0,1	0,2	▼
Sø 4	Kategori 3	Ansøger	0	V	0,2	0,2	0,4	▼
Sø 3	Kategori 3	Ansøger	0	V	0,1	0,1	0,3	▼
Sø 2	Kategori 3	Ansøger	0	V	0,6	0,6	1,5	▼

Sø 1	Kategori 3	Ansøger	0	V	4,4	4,4	9,7	▼
Beskyttet vandløb	Kategori 3	Ansøger	0	S	0,1	0,1	0,3	▼
Skov gl. skovbund	Kategori 3	Ansøger	0	S	0,1	0,1	0,1	▼
Overdrev NØ	Kategori 3	Ansøger	0	Bn	0,1	0,1	0,1	▼
Overdrev NV	Kategori 3	Ansøger	0	Mk	0,0	0,0	0,1	▼
Overdrev N	Kategori 3	Ansøger	0	Bn	0,1	0,1	0,1	▼
Overdrev N	Kategori 2	Ansøger	0	Bn	0,1	0,1	0,1	▼
Overdrev S	Kategori 1	Ansøger	0	Bn	0,0	0,0	0,0	▼
Habitatområde S	Kategori 1	Ansøger	0	Mk	0,0	0,0	0,0	▼
Habitatområde N	Kategori 1	Ansøger	0	S	0,0	0,0	0,0	▼

Bilag 4. Beredskabsplan for LI. Myregård

Beredskabsplan		Lillemyrregård, Hegnevej 22, 3720 Aakirkeby				
Telefonliste	Brand - instruks	Overløb af gylle - instruks	Kemikalier, oliespild - instruks	Stophaner og hovedafbrydere	Strømsvigt - instruks	Personskade - instruks
Brandvæsen 112	RING 112 - oplys: • Navn, adresse og tlf nr. der ringes fra • Hvad er der sket og at det er en gårdbrand • Er der tilskadekomne - hvor mange? • Er dyrene kommet ud - art og antal der evt. er fanget	Ved større overløb af gylle eller ved brud på gylletank RING 112 - oplys: • Navn, adresse og tlf nr. der ringes fra • Hvad der er sket og hvor meget der er løbet ud • Om der er risiko for forurening af vandløb eller drikkevandsboring	Ved større udslip af kemikalier og olie RING 112 - oplys: • Navn, adresse og tlf nr. der ringes fra • Hvad der er sket, hvad og hvor meget der er løbet ud • Om der er risiko for forurening af vandløb, drikkevand	Vand Hovedstopphane er placeret ved forrum.	Ved strømsvigt vurderes om dyr vil lide under træk fra nødopluk eller varme. Tjek alle stalde og se, om nødoplukket er åben. Begræns trækgener og varmeudvikling (overbrusning). Kontroller, at der ikke sker forurening som følge af manglende strøm til pumper o.l.	RING 112 - oplys: • Navn, adresse og tlf nr. der ringes fra • Hvad der er sket og personens tilstand • Adgangsveje Yd almindelig førstehjælp. Førstehjælpsudstyr er placeret ved forrum til stalde. Kontakt lægevagten ved mindre personskade.
Ambulance 112	• Navn, adresse og tlf nr. der ringes fra	• Navn, adresse og tlf nr. der ringes fra	• Navn, adresse og tlf nr. der ringes fra	Elektricitet Hovedafbryder er placeret i farestald 3 mod komsiloer.	Kontakt Jesper 22222357	Kontakt Jesper 22222357
Lægevagt 1813	• Er der tilskadekomne - hvor mange?	• Hvad der er sket og hvor meget der er løbet ud	• Hvad der er sket, hvad og hvor meget der er løbet ud			
Miljømyndighed 112	• Er dyrene kommet ud - art og antal der evt. er fanget	• Om der er risiko for forurening af vandløb eller drikkevandsboring	• Om der er risiko for forurening af vandløb, drikkevand			
Helle Thers 56922074						
Landbocentret 56907800	Kontakt Jesper 22222357	Ved mindre spild kontaktes kun miljømyndighederne.	Ved mindre spild kontaktes kun miljømyndighederne.	Kontakt Jesper 22222357	Kontakt Jesper 22222357	Kontakt Jesper 22222357
Dyrflæge Karina Nymark 20650848	Start retnings- og slukningsarbejde, hvis forsvarligt:	Kontakt Jesper 22222357	Kontakt Jesper 22222357			
SPF-sund 20378731	• Evakuer dyr	Forsøg opdemning med jord eller halmballer for at undgå, at gylle løber til grøft eller sø.	Forsøg opdemning for at undgå, at udslip løber i dræn, grøft eller vandløb.			
Elektriker Jesper Hermansen 20378731	• Fjern olie, trykflasker, gødning og kemikalier	Er gyllen løbet til dræn/grøft skal der laves en opdemning med jord eller en bigballe.	Opdemningen kan evt. foretages med jord, halmballer o.l. afhængigt af mængden og art.			
Ventilation Jørrn-Ole Nielsen 21194520	Hvis det ikke er muligt at slukke branden - forsøg at begrænse den ved lukning af døre og vinduer.	Modtag brandvæsenet og udlever kortmateriale.	Anvend savsmuld eller kattegrus til opsug af mindre spild.			Arbejdsulykker og personskade skal anmeldes til via EASY på www.easy.ask.dk.
VVS Max WS 24224221		Oplys om: • Tilskadekomne eller dyr der ikke er reddet i sikkerhed • Hvor det brænder og omfang • Hvor der er adgangsveje	Modtag brandvæsenet og orientér om sted, omfang mv.			Ved strømsvigt på over ca. 1/2 time, ring til Østkraft og forhør om varigheden af udfaldet. Tlf nr. 5693 0930.
Ejer: Jesper Marker 22222357						

BEREDSKABSKORT - VEND



Bilag 5. Modtagne hørings svar i 2. offentlighedshøring og kommunens bemærkninger

Bornholms Regionskommune har i forbindelse med den gennemførte nabo-/partshøring i perioden 16. oktober til 27. november 2024 modtaget en skriftlig henvendelse. Denne er gengivet i det følgende efterfulgt af kommunens kommentarer til de enkelte punkter.

Ansøger har haft hørings svarene til udtalelse og har via sin konsulent indsendt bemærkninger hertil.

Ejeren af Hegnedevejen 19 har fremsendt følgende hørings svar:

”

Vi som er boende hele året på Hegnedevejen 19, har bemærkninger til denne sag.

På nuværende tidspunkt, har vi allerede store problemer med lugt, støj og fluer fra Hegnedevejen 22.

Ll. Myregård har hvad vi kan se, to gylletanke, som umiddelbart ikke er tildækket med fast overdækning, hvilket der i henhold til Miljøministeriets bekendtgørelse skal være.

I skriver at mindst en af to eksisterende beholdere vil blive forsynet med teltoverdækning.

Vi mener at det burde begge beholdere blive, og ikke som et frivilligt tiltag, en som pålagt tiltag.

Der er på nuværende tidspunkt, brede bånd spændt på og når vinden kommer fra sydvest hvilken den ofte gør, laver det en larm der er uudholdelig i vores have.

Ydermere er mængden af fluer voldsom, vi har bekymringer om mængden af disse kan blive større.

”

Oplysninger fra ansøger til det indkomne hørings svar

Staldanlægget på Ll. Myregård har stået tom i en periode efter afvikling af soholdet – afventende den nye godkendelse.

Staldanlægget blev rengjort og vasket efter tømning, så der ikke er gødnings- og foderrester, der kan medføre flueproblemer og tiltrække skadedyr.

Der har ikke været krav om fast overdækning på gyllebeholderne med den eksisterende produktion.

I ansøgt drift skal den ene gyllebeholder overdækkes for at opfylde kravet til BAT. Ansøger har valgt at overdække begge beholdere. Firmaet, der leverer og opsætter teltoverdækningerne, har desværre haft travlt pga. stor efterspørgsel på teltoverdækninger. De har påbegyndt opsætningen med centersøjle og bånd, men mangler at få monteret selve teltdugen. Båndene påvirkes af vinden og det giver desværre en del støj. Teltdugen vil lagt på, så snart firmaet har mulighed for det.

Den nye godkendelse vil ikke blive taget i brug før min. én af beholderne er overdækket.

Bornholms Regionskommunes svar til de tre indkomne høringsbemærkninger

Bornholms Regionskommune kan bekræfte, at staldanlægget på Ll. Myregård har stået tomt i en periode, efter at soholdet blev afviklet. Der har været arbejdet på at få godkendt en ny driftsform. Staldanlægget blevet rengjort og vasket grundigt efter tømning, således at der ikke var gødnings- eller foderrester, som har kunne tiltrække skadedyr og medføre flueproblemer.

I henhold til gældende lovgivning skal gyllebeholdere være overdækkede med tæt overdækning, som kan være et naturligt flydelag, halm, letklinker (leca) eller lignende.

I den ansøgte drift er der stillet krav om, at mindst én af gyllebeholderne overdækkes for at opfylde kravene til bedste tilgængelige teknologi (BAT). Den ansvarlige for driften har valgt at overdække begge beholdere, hvilket dog er et frivilligt tiltag.

Regionskommunen er bekendte med, at opsætningen af teltoverdækningen har været forsinket, da det firma, der leverer og monterer teltoverdækningerne, har haft stor efterspørgsel og generelt har der på landsplan været stor efterspørgsel efter teltoverdækninger, hvilket har medført, at teltduge er i restordre. På nuværende

tidspunkt er opsætningen påbegyndt med centresøjle og bånd, men den sidste del af arbejdet, montering af selve teltdugen, er endnu ikke afsluttet. Vi er opmærksomme på, at båndene, som er monteret, påvirkes af vinden og skaber støj. Vi beklager de gener, dette måtte medføre, og kan informere om, at teltdugen vil blive lagt på så snart som muligt.

Nærværende §16a-miljøgodkendelse må først anvendes, når gyllebeholderen på 2.800 m³ er overdækket med teltdug.

Høringssvaret giver ikke anledning til ændringer i §16a-miljøgodkendelsen.

