



Munck Forsyningsledninger A/S  
Tulipvej 1  
7100 Vejle

**Teknik og Miljø**  
Byg og Erhverv, Industrimiljø

Rådhusstorvet 4  
8700 Horsens  
Telefon: 76292929  
Telefax: 76292010  
horsens.kommune@horsens.dk  
www.horsenskommune.dk

Sagsnr.: 09.02.16-P19-22-18

Dato: 8. januar 2019

## MILJØGODKENDELSE

Til: Midlertidig oplag af ren vejjord  
Firma: Munck Forsyningsledninger A/S  
Aktivitetsadresse: Erhvervsparken 46, 8700 Horsens  
Matrikel nr.: 6dx, Torsted By, Torsted  
CVR-nummer: 10977134  
Listebetegnelse: K212. Anlæg for midlertidig oplagring af ikke-farligt affald eller affald af elektrisk og elektronisk udstyr forud for nyttiggørelse eller bortskaffelse med en kapacitet for tilførsel af affald på 30 tons om dagen eller med mere end 4 containere med et samlet volumen på mindst 30 m<sup>3</sup>, bortset fra anlæg omfattet af listepunkt 5.5 på bilag 1 eller listepunkt K 211.

### SAMMENDRAG

COWI A/S har for Munck Forsyningsledninger A/S søgt om miljøgodkendelse til midlertidig oplag af vejjord på Erhvervsparken 46 (v. Thorsgårdsvej), 8700 Horsens. Det midlertidige jordoplag etableres i forbindelse med fjernvarmeprojekt i Horsens Vest og ophører når fjernvarmeprojektet er afsluttet (2020).

På oplagspladsen vil der blive etableret midlertidige støjvolde ved anvendelse af i alt ca. 1.300 m<sup>3</sup> rent vejjord. Der vil desuden være omlastning og midlertidig oplag af op til 300 m<sup>3</sup> rent vejjord på pladsen. Det anvendte areal retableres efter oplagspladsens ophør.

Gældende afgørelse vedr. planforhold:

Horsens Kommunes dispensation af den 1. november 2018 fra anvendelsesbestemmelsen for delområde 8 i lokalplan 2015-6 Erhvervsområde Horsens Syd.



Det midlertidige oplag af jord placeres ved den røde markering ud mod Thorsgårdsvej.

## MILJØGODKENDELSE

Horsens Kommune giver Munck Forsyningsledninger A/S, Erhvervsparken 46, 8700 Horsens, godkendelse efter miljøbeskyttelseslovens<sup>1</sup> § 33 til midlertidigt oplag af ren vejjord, som angivet i afgørelsens bilag 1 på følgende vilkår:

### VILKÅR<sup>2</sup>

#### Generelt

1. En kopi af denne godkendelse skal til enhver tid være tilgængelig på virksomheden for de personer, der har ansvaret for virksomhedens indretning og drift. Driftspersonalet skal i fornødent omfang være orienteret om godkendelsens indhold.
2. Virksomheden skal senest den dag, hvor den påbegynder driften, give meddelelse herom på [industrimiljoe@Horsens.dk](mailto:industrimiljoe@Horsens.dk).
3. Godkendelsen bortfalder, hvis den ikke er udnyttet inden 2 år fra godkendelsens dato.
4. Godkendelsen er betinget af, at der foreligger en dispensation fra lokalplanen til anvendelse af arealet til byggeplads/oplagsplads.

De opstillede betingelser for dispensation fra lokalplanen (se bilag 2) skal overholdes.

5. Godkendelsen er midlertidig og bortfalder samtidig med at dispensation fra lokalplanen bortfalder dvs. senest en måned efter at fjernvarmeudlægning i Horsens Vest-projektet er tilendebragt, dog senest med udgangen af 2020.

#### Indretning og drift

6. Virksomheden skal udarbejde en driftsinstruks der beskriver, hvordan personalet, skal foretage fornøden modtagekontrol, og hvordan de skal forholde sig i tilfælde af driftsforstyrrelser og uheld. Driftsinstruksen skal altid være tilgængelig for og kendt af personalet.

---

<sup>1</sup> Miljø- og Fødevareministeriets [LBK nr. 1189](#) af 27. september 2016 af lov om miljøbeskyttelse.

<sup>2</sup> Vilkårene fastsættes hovedsagelig i medfør af miljøbeskyttelseslovens § 33. De er omfattet af en 8 års retsbeskyttelse jf. miljøbeskyttelseslovens § 41 a. Vilkår om egenkontrol (mærket med #) fastsættes i medfør af miljøbeskyttelseslovens § 72. De kan til enhver tid revideres jf. § 72, stk. 3. for at forbedre virksomhedens kontrol med egen forurening eller for at opnå et mere hensigtsmæssigt tilsyn. De er altså ikke omfattet af nogen retsbeskyttelse.

7. Virksomheden må kun modtage og opbevare nedstående affaldsfraktion og -mængde:

Affaldstype	Maksimalt oplag
Ren vejjord uden indhold af affald (kategori 1 jord iht. jordflytningsbekendtgørelsen <sup>3</sup> )	I alt 1.600 m <sup>3</sup> Heraf ca. 1.300 m <sup>3</sup> til midlertidige støjvolde og ca. 300 m <sup>3</sup> i mellemdpot

8. Jorden skal opbevares og håndteres på en måde, så der ikke er risiko for sammenblanding med den udlagte stabilknus ved håndtering, læsning mv.
9. Der må kun modtages overskudsjord fra fjernvarmeprojektet i Horsens Vest.
10. Jorden skal kontrolleres visuelt for indhold af affald, tegn på forurening mv. ved modtagelsen på pladsen.
11. Jorden skal overholde Miljøstyrelsens jordkvalitetskriterier for ren jord og skal være forhåndsklassificeret inden modtagelsen på pladsen.
12. Oplagspladsen skal være indrettet så det ikke er muligt for uvedkommende at aflæsse jord eller affald på pladsen uden for arbejdstid mandag til fredag kl. 7:00 - 17:00.
13. Hvis virksomheden modtager affald/jord som ikke er omfattet af virksomhedens miljøgodkendelse, og som det ikke umiddelbart er muligt at afvise eller henvise til en anden affaldsmodtager, skal affaldet placeres i et særskilt oplagsområde. Virksomheden skal herefter hurtigst muligt kontakte kommunen og orientere om affaldet.
14. Støjvoldene skal etableres af dokumenteret ren jord som beskrevet i ansøgningen (bilag 1) og i henhold til de betingelser, der fremgår af dispensationen for lokalplanen (afgørelse af den 1. november 2018, se bilag 2).

## Luftforurening

15. Virksomheden må ikke give anledning til støvgener uden for oplagspladsens område, som efter Kommunens vurdering er væsentlige for omgivelserne. Kommunen kan, såfremt der konstateres væsentlige støvgener kræve, at køreveje befugtes og at støvende oplag overdækkes eller befugtes.

<sup>3</sup> Miljø- og Fødevareministeriets [BEK nr. 1452](#) af 7. december 2015 om anmeldelse og dokumentation i forbindelse med flytning af jord.

## Støj

16. Virksomhedens støjbidrag, målt udendørs som det ækvivalente, korrigerede støjniveau i dB(A) må ikke overskride følgende grænseværdier, målt i ethvert punkt i nedennævnte områder:

Periode	Tidsrum kl.	Områder	
		Boligområder v. Siriusvej (lokalplan 13.1, Horsens - byplanvedtægt) samt Hvidtjørnen og Rødtjørnen (lokalplan nr. 215 - Boligområde ved Østerhåb)	Erhvervsjendomme mod syd (bl.a. Erhvervsparken 38 og Mars Alle 32)
Mandag – fredag	07:00 – 18:00	45 dB(A)	60 dB(A)
Mandag – fredag	18:00 – 22:00	40 dB(A)	60 dB(A)
Lørdag	07:00 – 14:00	45 dB(A)	60 dB(A)
Lørdag	14:00 – 22:00	40 dB(A)	60 dB(A)
Søn- og helligdage	07:00 – 22:00	40 dB(A)	60 dB(A)
Alle dage	22:00 – 07:00	35 dB(A)	60 dB(A)
Støjniveauets maksimalværdi (tidsvægtning "fast")	22:00 – 07:00	50 dB(A)	-

I dagperioder skal grænseværdierne overholdes indenfor det mest støjbelastede tidsrum på 8 timer. I aften- og natperioder er tidsrummet på henholdsvis 1 og ½ time.

17. # Hvis Kommunen finder det nødvendigt, dog højst en gang årligt, skal virksomheden ved målinger eller beregninger dokumentere, at støjgrænserne overholdes. Rapporten skal sendes til Kommunen senest 3 måneder efter anmodningen.

I tilfælde af overskridelse af grænseværdierne skal der, inden 1 måned fra rapporteringen, indsendes forslag og tidsplan for afhjælpning.

18. Målinger eller beregninger skal udføres af et akkrediteret firma i henhold til Miljøstyrelsens vejledninger nr. 6/1984 og nr. 5/1993.
19. Støjende aktiviteter herunder til- og frakørsel af jord til oplagspladsen må ikke påbegyndes før kl. 7:00 og skal være afsluttet inden kl. 18:00. Støjende aktiviteter må kun foregå på hverdage (mandag til fredag).

## **Jord og grundvand**

20. Der må ikke opstilles stationære tanke til brændstof, eller opbevares olie eller kemikalier på oplagspladsen.

Entreprenørtanke i containere med indbygget spildbakke er dog undtaget.

## **Driftsforstyrrelser**

21. Ved spild af olie eller brændstof fra køretøjer, maskiner mv. skal forurenede jord eller stabilknus straks afgraves, og der skal udtages renbundsprøver som dokumentation for, at der ikke er efterladt forurening. Prøverne skal udtages af et uvildigt firma med ekspertise indenfor jordforurening.

Jord og stabilknus, som er forurenede med brændstof eller olie, skal opbevares i tæt emballage/container og hurtigst muligt bortskaffes til godkendt modtager.

Kommunen skal orienteres hurtigst mulig efter et spild/uheld.

## **Driftsjournal**

22. Virksomheden skal føre en driftsjournal med angivelse af:

- dato for hvornår der er modtaget affald, der ikke er omfattet af virksomhedens miljøgodkendelse, og hvordan det blev håndteret og bortskaffet.

Ved udgangen af hvert kvartal registreres mængden af det oplagrede jord. Oplysningerne indføres i journalen. Driftsjournalen skal opbevares på virksomheden i mindst 5 år og være tilgængelige for Kommunen.

## **Virksomhedens ophør**

23. Virksomheden skal senest fire uger før forventet driftsophør anmelde dette til Kommunen.
24. Senest på datoen for bortfald af miljøgodkendelse (jf. vilkår 5) skal oplagspladsen være ryddet for oplagret jord, midlertidige støjvolde, betonknus mv.

## Vejledning

Der gælder almindelig anmeldepligt efter jordflytningsbekendtgørelsen<sup>4</sup> ved flytning af vejjord til og fra den midlertidige oplagsplads. Der skal derfor ske anmeldelse af jordpartierne på [www.jordweb.dk](http://www.jordweb.dk) forinden flytning af jorden.

Oplagspladsen skal desuden oprettes som jordmodtager på jordweb, hvor miljøgodkendelsen vil blive tilgængelig, så det tydeligt fremgår, hvad godkendelsen omfatter.

## ØVRIGE BEMÆRKNINGER

Hændelser som kræver indsats fra det kommunale beredskab eller politiet skal straks meldes til alarmcentralen på 112.

Virksomheden skal snarest muligt herefter underrette Kommunens Miljøtilsyn om eventuelle driftsforstyrrelser eller uheld, som medfører væsentlig forurening eller indebærer fare herfor.

Miljøtilsynet underrettes på tlf. 76 29 29 29. Udenfor kontortid sker underretningen via Miljøvagten på tlf. 112.

Affald skal bortskaffes efter retningslinjerne i Kommunens erhvervsaffaldsregulativ.

Virksomheden må ikke ændres bygningsmæssigt eller driftsmæssigt på en måde, som indebærer forøget forurening eller risiko herfor, før ændringen er godkendt af Horsens Kommune.

Godkendelsen fritager ikke virksomheden for at indhente nødvendige tilladelser efter anden lovgivning, herunder byggetilladelse og overkørselstilladelse.

---

<sup>4</sup> Miljø- og Fødevareministeriets [BEK nr. 1452](#) af 7. december 2015 om anmeldelse og dokumentation i forbindelse med flytning af jord.

## MILJØTEKNISK VURDERING OG BEGRUNDELSE

### Sammenfatning

Kommunen vurderer, at virksomheden har truffet de nødvendige foranstaltninger til at forebygge og begrænse forureningen, og at virksomheden kan drives på det pågældende sted, samt at til- og frakørsel kan ske, uden at være til væsentlig gene for omgivelserne.

### Generelt

Godkendelsens vilkår er fastsat med udgangspunkt i Miljøstyrelsens vejledninger om begrænsning af forureningen fra virksomheder. Der er ikke standardvilkår for oplagring og håndtering af jord for virksomheder omfattet af K 212. Standardvilkår for øvrige aktiviteter omfattet af K 212 er dog anvendt, hvor dette har været relevant.

### Afvielser fra normal praksis

Usædvanlige vilkår og afvigelser fra normal praksis, herunder Miljøstyrelsens vejledninger om forureningsbegrænsning, er konkret begrundet i det følgende:

Til vilkår 5: Da oplagspladsen er betinget af en dispensation fra lokalplanen, er ophørstidspunktet for miljøgodkendelsen fastsat til samme dato som dispensationen fra lokalplanen udløber.

Til vilkår 19: Der er stillet vilkår om, at støjende aktiviteter herunder til- og frakørsel skal foregå inden for dagtid (kl. 7:00 til 18:00) jf. Miljøstyrelsens vejledning om ekstern støj fra virksomheder. Dette krav er i overensstemmelse med det ansøgte, da der søges om aktivitet mellem kl. 7:00 til 17:00 på hverdage. Arbejdstiden er præciseret, da der er boliger nær oplagspladsen, som kan blive generet, såfremt der foregår støjende aktiviteter i aften- og natperioden.

### Lokalisering

Virksomheden er placeret i område nr. 14RE13 i kommuneplanen samt indenfor delområde 8 i lokalplan 2015-6, Erhvervsområde Horsens Syd. Området er udlagt til rekreativt område svarende til områdetype 6 (40/35/35 dB(A)<sub>dan</sub>) jf. Miljøstyrelsens vejledning nr.5/1984 om støj fra virksomheder.

Horsens Kommune har med afgørelse af den 1. november 2018 meddelt dispensation fra anvendelsesbestemmelserne i lokalplanen, så en del af det rekreative område midlertidig udgår som rekreativt areal. Dispensationen er bl.a. meddelt på betingelse af, at byggepladsen/oplagspladsen skal reetableres senest én måned efter at fjernvarmeudlægningen i Horsens Vest er tilendebragt dog senest med udgangen af 2020.



Nærmeste beboelser er beliggende ca. 50 meter nord for oplagspladsen i boligområdet Hvidtjørnen. Boligområdet svarer til område-type 5 (45/40/35 dB(A)<sub>dan</sub>) - boligområder for åben og lav boligbebyggelse - jf. Miljøstyrelsens vejledning nr. 5/1984 om støj fra virksomheder. Der er etableret en ca. 5 m høj støjvold nord for Thorsgårdsvej, som afskærmer de nærmeste boliger på Hvidtjørnen mod støj fra Thorsgårdsvej og området syd for denne (inkl. oplagspladsen).

Mod øst er afstanden til nærmeste boligområde på ca. 120 m (Siriusvej). Området ved Siriusvej er ligeledes område-type 5.

Da der er meddelt dispensation fra lokalplanen til etablering af oplagspladsen vurderer vi, at pladsen er placeret i overensstemmelse med de planmæssige bestemmelser.

### Drikkevandsinteresser

Virksomheden ligger i et område med almindelige drikkevandsinteresser, og udenfor vandværksoplande.

Vi vurderer, at der med de opstillede vilkår er sikret mod forurening af jord og grundvand.

### Habitatvurdering

Jf. Habitatbekendtgørelsen<sup>5</sup> skal der forud for meddelelse af afgørelse efter miljøbeskyttelseslovens § 33 foretages en vurdering af om projektet i sig selv eller i sammenhæng med andre planer og projekter kan påvirke Natura 2000-områder eller bilag IV-arter i området væsentligt.

Horsens Kommune har foretaget en habitatvurdering og vurderer på den baggrund, at projektet kan realiseres uden at:

- skade arter eller naturtyper, som indgår i udpegningsgrundlaget for Natura 2000-områder.
- indskrænke eller forringe egnede yngle- eller rastesteder for bilag IV-arter i området.

### Trafikale forhold

Ind- og udkørsel til og fra oplagspladsen foregår ad Thorsgårdsvej. Det skal etableres en ny overkørsel til pladsen. Dette kræver tilladelse fra Kommunens afdeling for Trafik og Vej.

Virksomheden forventer til- og frakørsel af ca. 25 - 30 køretøjer pr. dag herunder lastbiler, dumpere og traktorer. Med en arbejdstid fra kl. 7:00 til 17:00 vil der i gennemsnit være til- og frakørsel af ca. 3 køretøjer i timen.

---

<sup>5</sup> Jf. § 8, stk. 7, punkt 6 i Miljø- og Fødevarerministeriets [bek. nr. 926](#) af 27. juni 2016 om internationale naturbeskyttelsesområder.

Munck Forsyningsledninger A/S har ønske om at etablere en plads til midlertidig oplag af overskudsjord, parkering af køretøjer mv., for at mindske generne på de mindre veje, hvor der er dårlig plads til oplag af jord, kørsel med store lastbiler mv. Ved etablering af en oplagsplads til overskudsjord sikres samtidigt, at de lastbiler som leverer rene materialer fra grusgrav, kan køre retur med fuldt læs af overskudsjord. Dermed udnyttes kapaciteten af lastbilerne fuldt ud. Den samlede belastning af området med tung trafik bliver dermed mindst mulig.

Kommunen vurderer, at en central oplagsplads samlet vil give færre trafikale gener end oplag og omlastning af overskudsjord på mindre veje i anlægsområdet. Desuden vurderer kommunens afdeling for Trafik og Vej at placeringen på Erhvervsparken 46 / Thorsgårdsvej er trafiksikkerhedsmæssigt og infrastruktur-mæssigt acceptabel.

Det er kommunens vurdering, at de trafikale forhold i forbindelse med oplagspladsen, ikke vil være til væsentlig gene for omkringboende.

#### Bedste tilgængelige teknologi (BAT)

Kommunen vurderer, at anlægget lever op til principperne om anvendelse af bedste tilgængelige teknologi jf. kriterierne i godkendelsesbekendtgørelsens bilag 5<sup>6</sup>.

#### Luftforurening

Oplagspladsen må ikke give anledning til væsentlige støvgener og omgivelserne. Der er stillet vilkår om at eventuelle støvgener fra oplag og interne køreveje skal begrænses ved vanding/befugtning.

Offentlig veje skal desuden renholdes i nødvendigt omfang. Politiet er myndighed på dette forhold.

#### Spildevand

Der fremkommer ikke spildevand fra drift af oplagspladsen.

#### Støj

Der er stillet støjvilkår gældende for to nærliggende boligområder beliggende nord og øst for pladsen (hhv. Hvidtjørnen og Siriusvej), samt for nærliggende erhvervsjendomme syd for pladsen. Støjkravene er fastsat på baggrund af Miljøstyrelsens vejledning nr. 5/1984 om støj fra virksomheder.

---

<sup>6</sup> Miljø- og Fødevareministeriets [bek. nr. 725](#) af 6. juni 2017 om godkendelse af listevirksomhed, bilag 5.

Som beskrevet i afsnittet "lokalisering", så er der etableret en støjvold syd for boligområdet ved Hvidtjørnen. Boligområdet er dermed skærmet mod støj fra Thorsgårdsvej og oplagspladsen.

Der etableres desuden midlertidige støjvolde på oplagspladsen.

Det vurderes, at støjgrænserne kan overholdes, og at oplagspladsen kan drives på stedet uden at medføre en væsentlig støjgene for omgivelserne.

### Affald

Der vil ikke fremkomme affald i forbindelse med oplagspladsen.

### Jordforurening

Det område som ønskes anvendt til oplagsplads, er ikke kortlagt efter jordforureningsloven<sup>7</sup>.

En mindre del af matriklen er V2 kortlagt (vished om forurening). Det drejer sig om et område i grundens sydøstlige hjørne. Dette område berøres ikke af oplagspladsen.

Oplagspladsen opbygges oven på de eksisterende jordlag uden afrømning af muld mv. idet dette har været et krav fra Horsens Museum. Der udlægges derfor Fibertex og 0,5 m betonknus for adskillelse mod eksisterende jordlag.

Der håndteres udelukkende overskudsjord, som er forhåndsklassificeret som rent jord. Det er oplyst, at der ikke håndteres olie eller kemikalier på pladsen, bortset fra brændstof i entreprenørtank med spildbakke.

Der er stillet vilkår vedrørende uheld med spild af olie eller brændstof på pladsen samt vilkår om at jord, betonknus mv. fjernes og pladsen reetableres, når lejeaftalen ophører.

Det vurderes derfor, at driften af pladsen kan ske uden risiko for jordforurening.

### Bortfald af miljøgodkendelse

Da en dispensation fra lokalplanen er en forudsætning for at oplagspladsen lovligt kan drives fra lokaliteten, er der stillet vilkår om, at godkendelsen bortfalder samtidig med at dispensationen fra anvendelsesbestemmelsen i lokalplanen bortfalder (jf. afgørelse af den 1. november 2018).

---

<sup>7</sup> Miljø- og Fødevareministeriets [LBK nr. 282](#) af 27. september 2016 af lov om forurenede jord.

Af dispensation fra lokalplanen fremgår, at oplagspladsen skal være ophørt og reableret senest 1 måned efter fjernvarmeudlægningen i Horsens Vest er tilendebragt dog senest ved udgangen af 2020.

### Udtalelser

Munck Forsyningsledninger A/S har den 18. december 2018 fået tilsendt et udkast til afgørelse til udtalelse.

Horsens Kommune har ikke modtaget kommentarer til udkastet.

### **AFGØRELSE EFTER MILJØVURDERINGSLOVEN**

Virksomheden er opført på bilag 2, punkt 11b Anlæg til bortskaffelse af affald i Miljøvurderingsloven<sup>8</sup>. Kommunen har derfor foretaget en screening af projektets virkning på miljøet. Kommunen vurderer, at projektet ikke får væsentlig indvirkning på miljøet. Projektet er derfor ikke omfattet af krav om miljøvurdering og tilladelse jf. miljøvurderingslovens § 21 stk. 1.

Der er truffet særskilt screenings-afgørelse efter miljøvurderingsloven. Afgørelsesdatoen er den samme som for denne miljøgodkendelse i henhold til regler om samtidighed.

---

<sup>8</sup> Miljø- og Fødevareministeriets [LBK nr. 1225](#) af 25. oktober 2018 om miljøvurdering af planer og programmer og af konkrete projekter (VVM)

## KLAGEVEJLEDNING

Afgørelsen kan påklages til Miljø- og Fødevarerklagenævnet. Klageberettiget er ansøgeren, enhver med en individuel, væsentlig interesse i afgørelsen, Sundhedsstyrelsen, samt klageberettigede foreninger og organisationer.

Virksomheden får besked, hvis vi modtager en klage.

Hvis du vil klage over afgørelsen, skal du klage til Miljø- og Fødevarerklagenævnet via Nævnenes Hus' klageportal. Portalen findes på <https://naevneneshus.dk/>. Fra klageportalen går klagen videre til os. For at være rettidig skal klagen være tilgængelig for os i Klageportalen senest 4 uger efter at afgørelsen er bekendtgjort.

Klage over tilladelser har ikke opsættende virkning med mindre Nævnet bestemmer andet.

Der er til enhver tid adgang til aktindsigt, jf. offentlighedsloven<sup>9</sup>, forvaltningsloven<sup>10</sup> og miljøoplysningsloven<sup>11</sup>.

### Søgsmål

Ønskes afgørelsen prøvet ved en domstol, skal sagen være anlagt inden 6 måneder efter at afgørelsen er meddelt.

### Offentliggørelse

Afgørelsen er i dag offentliggjort på <https://dma.mst.dk>

Med venlig hilsen

**Kirsten Albek**  
Miljøtekniker

Telefon direkte: 76292641  
kial@horsens.dk

### Bilag:

Bilag 1: Ansøgning om miljøgodkendelse  
Bilag 2: Dispensation fra lokalplanen

---

<sup>9</sup> Justitsministeriets [lov nr. 606](#) af 12. juni 2013 om offentlighed i forvaltningen.

<sup>10</sup> Justitsministeriets [lbk. nr. 433](#) af 22. april 2014 af forvaltningsloven.

<sup>11</sup> Miljø- og Fødevarerministeriets [lbk. nr. 102](#) af 26. januar 2017 af miljøoplysningsloven.

**Kopi til:**

Sundhedsstyrelsen  
Arbejderbevægelsens Erhvervsråd  
Forbrugerrådet  
Danmarks Naturfredningsforening  
Friluftsrådet  
Dansk Ornitologisk Forening  
Byggesagsafdelingen  
Jord-Team

[senord@sst.dk](mailto:senord@sst.dk);  
[ae@ae.dk](mailto:ae@ae.dk);  
[fbr@fbr.dk](mailto:fbr@fbr.dk);  
[dnHorsens-sager@dn.dk](mailto:dnHorsens-sager@dn.dk);  
[fr@friluftstraadet.dk](mailto:fr@friluftstraadet.dk);  
[natur@dof.dk](mailto:natur@dof.dk);  
[byggesag@horsens.dk](mailto:byggesag@horsens.dk);  
[spe@horsens.dk](mailto:spe@horsens.dk)



## Ansøgning om miljøgodkendelse

## Ansvarlig myndighed

Horsens Kommune

## Indsendt af

Rikke Beider  
Havneparken 1  
7100 Vejle**E-mail:** ribd@cowi.com**Telefon** 56403845**CVR / RID** CVR:44623528-RID:49477314**Indsendt:** 04-12-2018 17:05**BOM-nummer:** MaID-2018-2746**Indsendelse nr.:** 2**Fase:** Ansøgning

## Ansøgning for Miljøgodkendelse/ansøgning

<b>Projekt:</b>	Jordplag midlertidigt Erhvervsparken 46, Horsens
<b>Klassifikation:</b>	Ingen klassifikationer
<b>Ansøgningstyper</b>	VVM anmeldelse i forbindelse med miljøgodkendelse/ansøgning Miljøgodkendelse af ny virksomhed

## Sted(er)

<b>Virksomheder</b>	MUNCK FORSYNINGSLEDNINGER A/S, CVR: 10977134, P-nr.: 1007546722
<b>Adresser</b>	Erhvervsparken 46, 8700 Horsens

## Ansøgere

Rikke Beider  
Havneparken 1  
7100 Vejle  
**E-mail:** ribd@cowi.com  
**Telefon:** 56403845

## Indholdsfortegnelse

Samlet oversigt over bilag i indsendelsen .....	1
Oversigt over dokumentation pr. fase .....	1
◦ Som del af ansøgningen .....	1
Ændringer i ansøgningen .....	2
◦ Dokumentation .....	2
Angiv CVR og P-nummer .....	3
Ansøger og ejerforhold .....	3
Ansøger og ejerforhold for ejeren af ejendommen .....	3
Vælg listebetegnelse for virksomhedens aktiviteter .....	4
Forholdet til VVM .....	4
Oplysninger om væsentlige miljøforhold .....	4
Beskriv det ansøgte projekt .....	5
Midlertidige aktiviteter .....	6
Bygningsmæssige ændringer/udvidelser .....	6
Oversigtsplan af virksomhedens placering .....	6
Virksomhedens driftstid .....	6
Til- og frakørselsforhold .....	6
Virksomhedens produktionskapacitet og råvareforbrug .....	7
Oplysninger om energianlæg .....	7
Belægning og indretning af udendørs arealer ved oplagring og rekonditionering .....	7
Affald til modtagelse ved oplagring og rekonditionering .....	8
Virksomhedens produktion- oplagring og rekonditionering .....	8
Forslag til generelle vilkår .....	9
Forslag til vilkår til indretning og drift .....	9
Tegninger med placering og nummerering af virksomhedens luftafkast .....	10
Luftafkast fra oplag .....	10
Forslag til vilkår for luftforurening .....	10
Tegninger over spildevandsforhold og befæstede arealer .....	11
Tegninger af oplagets spildevandsforhold .....	11
Spildevand: Oplysning om, hvor spildevand fra produktionen ønskes afledt til .....	11
Placering af virksomhedens støj- og vibrationskilder .....	12
Støj- og vibrationskilder .....	12
Affald - sammensætning og mængde .....	12
Forslag til vilkår for affald .....	12
Forslag til vilkår for jord og grundvand .....	13
Forslag til standard vilkår for egenkontrol .....	13
VVM - Arealanvendelse .....	14
VVM - Karakteristika for driftsfasen og anlægsperioden .....	14
VVM - Miljøforhold .....	15
VVM - Forhold til BREF .....	15
VVM - Projektets placering .....	16
Tidligere indsendelser .....	17
Bilag Vilkår .....	18
◦ Oplysninger om væsentlige miljøforhold .....	19
◦ Forslag til generelle vilkår .....	19
◦ Forslag til vilkår til indretning og drift .....	20



◦ Forslag til vilkår for luftforurening .....	22
◦ Forslag til vilkår for affald .....	23
◦ Forslag til vilkår for jord og grundvand .....	23
◦ Forslag til standard vilkår for egenkontrol .....	26

## Samlet oversigt over bilag i indsendelsen

Bilag med versionskode	Refereret fra
<a href="#">Materialeplads Munck Thorsgårdsvej.PNG</a> SHA1:057C661ABF52DB1C6A892EB37DD45CA041BD8F40	Beskriv det ansøgte projekt Oversigtsplan af virksomhedens placering
<a href="#">Bekræftelse Reitan-Plads til fjernvarme..msg</a> SHA1:55C1ED61CB18E6022E54593C582587E4D5258E58	Ansøger og ejerforhold for ejeren af ejendommen

## Oversigt over dokumentation pr. fase

### Som del af ansøgningen

Den dokumentation der skal vedlægges ansøgningen når den indsendes.

Udfyldt	Obligatorisk	Bilag	Dokumentation
x			Angiv CVR og P-nummer
x			Ansøger og ejerforhold
x		x	Ansøger og ejerforhold for ejeren af ejendommen
x	x		Vælg listebetegnelse for virksomhedens aktiviteter
x			Forholdet til VVM
(i)			Oplysninger om væsentlige miljøforhold
x		x	Beskriv det ansøgte projekt
x			Midlertidige aktiviteter
x			Bygningsmæssige ændringer/udvidelser
x		x	Oversigtsplan af virksomhedens placering
x			Virksomhedens driftstid
x			Til- og frakørselsforhold
			Tegninger over virksomhedens indretning
			Tegninger over oplagets indretning
x			Virksomhedens produktionskapacitet og råvareforbrug
x			Oplysninger om energianlæg
			Driftsforstyrrelser og uheld
x			Belægning og indretning af udendørs arealer ved oplagring og rekonditionering
x			Affald til modtagelse ved oplagring og rekonditionering
x			Virksomhedens produktion- oplagring og rekonditionering
			Oplysninger om valg af den bedste tilgængelige teknik (BAT)
(x)			Forslag til generelle vilkår
(x)			Forslag til vilkår til indretning og drift
x			Tegninger med placering og nummerering af virksomhedens luftafkast
x			Luftafkast fra oplag
(x)			Forslag til vilkår for luftforurening
x			Tegninger over spildevandsforhold og befæstede arealer

x	Tegninger af oplagets spildevandsforhold
x	Spildevand: Oplysning om, hvor spildevand fra produktionen ønskes afledt til
	Forslag til vilkår for spildevand ved afledning fra virksomhed
x	Placering af virksomhedens støj- og vibrationskilder
x	Støj- og vibrationskilder
	Forslag til vilkår for støj
x	Affald - sammensætning og mængde
(x)	Forslag til vilkår for affald
	Tegninger over placering af råvarer, hjælpestoffer og affald
	Tegninger over oplagets indretning
(x)	Forslag til vilkår for jord og grundvand
(x)	Forslag til standard vilkår for egenkontrol
(x)	VVM - Arealanvendelse
x	VVM - Karakteristika for driftsfasen og anlægsperioden
x	VVM - Miljøforhold
x	VVM - Forhold til BREF
x	VVM - Projektets placering
	Andre relevante oplysninger
	Øvrige forhold

## Ændringer i ansøgningen

### Dokumentation

Titel	Fase	Ændring
Ansøger og ejerforhold for ejeren af ejendommen	Ansøgning	ændret
Forslag til generelle vilkår	Ansøgning	tilføjet
Forslag til vilkår til indretning og drift	Ansøgning	tilføjet
Forslag til vilkår for luftforurening	Ansøgning	tilføjet
Tegninger over spildevandsforhold og befæstede arealer	Ansøgning	tilføjet
Tegninger af oplagets spildevandsforhold	Ansøgning	tilføjet
Spildevand: Oplysning om, hvor spildevand fra produktionen ønskes afledt til	Ansøgning	tilføjet
Placering af virksomhedens støj- og vibrationskilder	Ansøgning	tilføjet
Støj- og vibrationskilder	Ansøgning	tilføjet
Affald - sammensætning og mængde	Ansøgning	tilføjet
Forslag til vilkår for affald	Ansøgning	tilføjet
Forslag til vilkår for jord og grundvand	Ansøgning	tilføjet
Forslag til standard vilkår for egenkontrol	Ansøgning	tilføjet
VVM - Arealanvendelse	Ansøgning	tilføjet
VVM - Karakteristika for driftsfasen og anlægsperioden	Ansøgning	tilføjet
VVM - Miljøforhold	Ansøgning	tilføjet
VVM - Forhold til BREF	Ansøgning	tilføjet
VVM - Projektets placering	Ansøgning	tilføjet

## Angiv CVR og P-nummer

### CVR-nummer

10977134 - MUNCK FORSYNINGSLEDNINGER A/S

### P-nummer

1007546722 - MUNCK FORSYNINGSLEDNINGER A/S

Tulipvej 1  
7100 Vejle

## Ansøger og ejerforhold

Formularfelt	Udfyldt værdi
Ansøgers navn	Søren Hesselbjerg
Vejnavn	Tulipvej
Vejnummer	1
Postnummer	7100
By	Vejle
Virksomhedens navn	
Vejnavn	
Vejnummer	
Postnummer	
By	
Angiv matrikelnummer, hvis det er forskelligt fra det fremsøgte	
Angiv P-numre, hvis der søges til flere P-numre	
Bemærkning	
Kontaktperson	Sussi Hansen
Vejnavn	
Vejnummer	
Postnummer	
By	
Telefonnummer	21299080
Mailadresse	
Er ejer forskellig fra ansøger?	Ja [Kode: true]
Eventuelle yderligere bemærkninger	

## Ansøger og ejerforhold for ejeren af ejendommen

Formularfelt	Udfyldt værdi
Navn	Reitan Distribution
Vejnavn	

Vejnummer

Postnummer

By

Mailadresse

Eventuelle yderligere bemærkninger

Se bekræftelse fra Reitan om udlejning af arealet vedhæftet.

## Bilag

[Bekræftelse Reitan-Plads til fjernvarme..msg](#)

## Vælg listebetegnelse for virksomhedens aktiviteter

### Hovedaktivitet

Bilag 2, Listepunkt K 212, Nyttiggørelse og bortskaffelse af affald, Anlæg for midlertidig oplagring eller rekonditionering af ikke-farligt affald eller affald af elektrisk og elektronisk udstyr forud for nyttiggørelse eller bortskaffelse

Anvendelsesområde(r):

- Anlæg, der modtager ikke-farligt affald og/eller affald af elektrisk og elektronisk udstyr, og som oplagrer, omlaster, omemballerer eller sorterer affaldet

### Biaktiviteter

Ingen valgt

## Forholdet til VVM

### Formularfelt

### Udfyldt værdi

Er projektet opført på bilag 1 til VVM bekendtgørelsen

Nej [Kode: false]

Hvis ja, angiv punktet på bilag 1

Er projektet opført på bilag 2 til VVM bekendtgørelsen

Ja [Kode: true]

Hvis ja, angiv punktet på bilag 2

11. Andre projekter b) Anlæg til bortskaffelse af affald

Eventuelle yderligere bemærkninger

## Oplysninger om væsentlige miljøforhold

Se den fulde oversigt i bilaget i slutningen af dette dokument

Vilkårsid	Overholdes vilkår	Vilkår	
K 212 - 21.2.1 Anlæg, der oplagrer, omlaster, omemballerer eller sorterer ikke-farligt affald og elskrot	Vilkåret kan ikke besvares	<b>Væsentligste miljøforhold</b>	<b>Kilder til forurening eller gene</b>
		Støj	<ul style="list-style-type: none"><li>Kørsel til og fra virksomheden samt intern transport.</li><li>Aflæsning og håndtering af især jern- og metalkrot, murbrokker, beton, sten, glas og opbrudt asfalt.</li><li>Aflæsning og håndtering af containere.</li></ul>
			<ul style="list-style-type: none"><li>Brug af gaffeltrucks og entreprenørmateriel.</li><li>Neddeling og klipning.</li><li>Presning, komprimering og balletering.</li></ul>

		<ul style="list-style-type: none"> <li>– Knusning.</li> </ul>
	Luftforurening	<ul style="list-style-type: none"> <li>– Støv fra modtagelse, håndtering, sortering, neddeling, knusning, oplag og afhentning af bygnings- og nedrivningsaffald og andet støvende affald.</li> <li>– Diffust støv, der kan indeholde jern og metal, fra presning, neddeling og anden håndtering af jern- og metalskrot.</li> <li>– Støv fra modtagelse, sortering oplagring, sikkerhedsmakulering og presning eller balletering af papir og pap.</li> <li>– Røg og lugtgener fra skærebrænding.</li> <li>– Lugt fra oplag og komprimering af dagrenovation.</li> </ul>
	Risiko for forurening af jord, grundvand eller overfladevand	<ul style="list-style-type: none"> <li>– Spild af olie i forbindelse med oplag og håndtering af olieholdigt affald.</li> <li>– Metalbelastning som følge af støv og metaldele som rust og spåner, afskallede malingsrester, rustbeskyttelse mv.</li> <li>– Overfladevand fra befæstede arealer.</li> <li>– Utætte belægninger.</li> <li>– Utætte oplag af fyringsolie og motorbrændstof og spild i forbindelse med påfyldning og aftapning.</li> <li>– Uheld med udslip af olie fra transportmateriel og maskiner.</li> <li>– Utætte olieudskillere eller afløbssystemer knyttet hertil.</li> <li>– Spildevand fra rengøring af lastbiler, containere, trucks, mobilkraner og andet materiel.</li> </ul>
	Affald	<ul style="list-style-type: none"> <li>– Affald, herunder farligt affald, der tømmes eller sorteres ud af affaldet.</li> <li>– Filterstøv.</li> <li>– Forurenet absorptionsmateriale.</li> </ul>

## Beskriv det ansøgte projekt

### Redegørelse:

COWI ansøger på vegne af Munck Forsyningsledninger A/S om tilladelse til midlertidigt oplag af ren jord på en del af matrikel nr. 6dx Torsted By, Torsted, beliggende på adressen Erhvervsparken 46 / Thorsgårdsvej, 8700 Horsens i én ca. 2-årig periode, til og med udgangen af 2020.

Overskudsjorden stammer fra vejjord fra et fjernvarmeprojekt i Horsens Vest, som Munck Forsyningsledninger A/S udfører for Horsens Fjernvarme i 2018-2020.

I forbindelse med projektet skal der håndteres en større mængde vejjord. Arbejdet der udføres i perioden 2018-2020 omfatter etaperne 2, 3 og 4 på Horsens Vest projektet.

Vejjord der ikke kan genindbygges indenfor de pågældende vejmatriler, ønskes mellemdeponeret (op til ca. 2 år) på et ca. 3.000 m<sup>2</sup> areal (50 m x 60 m) på adressen Erhvervsparken 46 / Thorsgårdsvej, 8700 Horsens, mens anlægsarbejdet pågår. Hele pladsens areal inkl. jordvolde i siderne er ca. 3.850 m<sup>2</sup> (70 m x 55 m).

Dette område er reguleret ved lokalplan [2015-6 - Erhvervsområde Horsens Syd](#). Lokalplanen rummer endvidere en stor fleksibilitet mht. anvendelse for at tilgodese forskelligartede nye virksomheder og udskiftning af eksisterende virksomheder over tid. Eksempelvis vil der blive flere muligheder for at etablere tankstationer samt bilforhandlere og andre butikker for særligt pladskrævende varer. Lokalplanlægningens aktuelle årsag er at virksomheden Reitan Distribution ønsker mulighed for at etablere et distributionscenter for REMA1000 med en op til 75.000 m<sup>2</sup> stor og stedvist op til 35 m høj lagerbygning. Det skønnes at den nuværende lokalplan 170 ikke udgør et tilstrækkeligt plangrundlag for en virksomhed af disse dimensioner. Centret tænkes placeret vest for Reitans nuværende lager på Marsalle. Lokalplanen fastlægger centrets placering og disponeringen af interne færdselsarealer, støjvolde mv. Projektets

realisering vil kræve at den nord-syd gående vej Erhvervsparken nedlægges, og at Thorsgårdsvej forbindes med Vestvejen vest for distributionscentret. Munck A/S har indsendt ansøgning om dispensation fra lokalplanens bestemmelser, i forbindelse med etablering af materialeplads ved Thorsgårdsvej. Pladsen ønskes opført i forbindelse med udførelse af VarmePlan Horsens, Projekt Vest.

Indretningen af pladsen vil være i overensstemmelse med betingelserne fastlagt i ovenstående afgørelse. Arbejdet udføres af Munck Forsyningsledninger A/S i hovedentreprise for Fjernvarme Horsens.

Det vurderes, at der maksimalt vil være ca. 300 m<sup>3</sup> rent jord mellemdeponeret på arealet ad gangen. Munck Forsyningsledninger A/S ønsker at etablere en midlertidig 2,5 m høj jordvold med anlæg 1:1.

Munck Forsyningsledninger A/S oplyser, at der kun vil være tale om rent jord (kategori 1 jord), da opgravet jord vil blive forhåndsklassificeret med jordprøvetagning langs ledningsgrav. Evt. kategori 2 jord og jord og uden for kategori jord vil blive håndteret særskilt, og bortkørt til godkendte jordmodtagere (forudsat at Horsens Kommune har godkendt anmeldelse af jordflytning), og vil dermed ikke blive håndteret på mellemdepotet.

Det planlagte mellemdepot ligger udenfor områder med særlige drikkevandsinteresser (OSD) og udenfor indvindingsoplande til almene vandværker.

Matrikel nr. 6dx Torsted By, Torsted er ikke kortlagt (V1- eller V2).

Det planlagte mellemdepot er ikke omfattet af Horsens Kommunes områdeklassificering.

Munck Forsyningsledninger A/S oplyser, at der inden igangsætning af arbejderne på mellemdepotets areal, vil blive udført en screeningsundersøgelse af overjordens forureningstilstand.

## Bilag

[Materialeplads Munck Thorsgårdsvej.PNG](#)

## Midlertidige aktiviteter

### Formularfelt

### Udfyldt værdi

Er det ansøgte projekt midlertidigt

Ja [Kode: true]

Angiv ophørsdato

2021

Eventuelle yderligere bemærkninger

## Bygningsmæssige ændringer/udvidelser

Markeret ikke relevant:

## Oversigtsplan af virksomhedens placering

Der er ingen indtegninger

## Bilag

[Materialeplads Munck Thorsgårdsvej.PNG](#)

## Virksomhedens driftstid

### Redegørelse:

Der vil blive håndteret jord til mellemdeponering i forbindelse med fjervarmearbejderne. Jordhåndtering vil foregå i tidsrummet 07-17 på hverdage. Der er ikke umiddelbart planlagt arbejder i weekenden.

## Til- og frakørselsforhold

### Redegørelse:

Der vil være adgangsvej til det planlagte mellemdepot via Thorsgårdsvej.

Transport til og fra jorddepotet skal ske af Thorsgårdsvej (ind- og udkørsel er vist på skitse, ved den nordlige jordvold).

## Virksomhedens produktionskapacitet og råvareforbrug

### Redegørelse:

Håndteringen af jorden, der skal lægges i ovenstående mellemdepot, vil omfatte oplægning af jorden i miler med gummiged eller gravemaskine ca. 30 ton.

Når jordens forureningsgrad er kendt (forklassificeret langs tracé) vil den rene jord blive læsset på lastbil eller en dumper og kørt hen til mellemdeponering på ovenstående projektområde.

## Oplysninger om energianlæg

Markeret ikke relevant:

## Belægning og indretning af udendørs arealer ved oplagring og rekonditionering

Formularfelt	Udfyldt værdi
Beskriv virksomhedens indretning som forklaring til tegningerne.	<p>I forbindelse med anlæg af ovennævnte plads befastes denne med 50cm betonknus, for at sikre det underliggende muldlag, samt at sikre pladsens stabilitet, og endelig for at sikre at der ikke sker "trykskader" på de underliggende jordlag efter understående metode.</p> <p>Udlægning af Fibertex – således at betonknus ikke kommer i forbindelse med etableret muldlag. Udlægning af 25cm ren betonknus – 0-80 (kornstørrelse fra 0-80mm). Udlægning af "geotex" (armeringsnet i plastmateriale). Udlægning af afsluttende 25cm ren betonknus – 0-80 (kornstørrelse fra 0-80mm). Afrettes og tromles med valsetog uden vibration.</p> <p>Voldene med rent jord etableres på det betonbefæstede areal. Ydervoldene med rent jord etableres på udlagt Fibertex (tilkørt jord).</p> <p>Jorden mellemdeponeres på projektområdet. Det vurderes på den baggrund at der ikke kommer til at ske udvaskning fra jorden, da det kun er rent jord (kategori 1 jord) som vil blive mellemdeponeret på projektområdet.</p> <p>Ved længerevarende arbejder på mellemdepotet (spidsbelastning m.m.) vil der blive opstillet en tank/beholder til tankning af entreprenørmaskiner (placeret i spildbakke).</p> <p>Der er således truffet foranstaltninger, i forbindelse med håndtering af tankning af entreprenørmaskiner, til beskyttelse af jord og grundvand.</p>
Hvilken belægning anvendes på områder til opbevaring og håndtering af jern- og metalkrot og andet affald, der kan afgive olie eller væsker o.lign?	ikke aktuel
Hvilken belægning anvendes på områder til opbevaring og håndtering af jern- og metalkrot, der ikke kan afgive olie?	ikke aktuel
Hvilken belægning anvendes på områder til opbevaring og håndtering af blandet bygnings- og nedrivningsaffald?	ikke aktuel
Hvilken belægning anvendes på områder til neddeling eller opskæring af jern- og metalkrot?	ikke aktuel
Hvilken belægning anvendes på områder for påfyldning	



af og aftapning fra tanke med fyringsolie og motorbrændstof.	spildbakke
Hvilken belægning anvendes på områder til oplagspladser for spildolie og andet farligt affald?	ikke relevant
Hvilken belægning anvendes på pladser til oplag og omlæsning af slam og andet organisk affald?	ikke relevant
Hvilken belægning anvendes på vaskepladser for materiel?	ikke relevant
Oplys om indretning for gulve, befæstede eller impermeable udendørs arealer	
Eventuelle yderligere bemærkninger	

## Affald til modtagelse ved oplagring og rekonditionering

Markeret ikke relevant:

## Virksomhedens produktion- oplagring og rekonditionering

Formularfelt	Udfyldt værdi
Oplys om, hvor spildevandsslammet stammer fra.	
Oplys om tørstofindhold, stabiliseringsform og eventuelle andre særlige karakteristika for det slam og andet organisk affald, der tilføres anlægget.	
Angiv volumen af beholdere til slam og andet organisk affald.	
Angiv hvor lang tid slam og andet organisk affald højst skal oplagres på anlægget.	
Oplys om opførelsestidspunkt for brugte beholdere, der planlægges anvendt til oplagring af slam eller andet organisk affald.	
Oplys om, hvilken form for overdækning, der anvendes til beholdere i det fri med slam og andet organisk affald	
Oplys om, hvilken form for overdækning, der anvendes til øvrig oplag i det fri	
Oplys om, hvilke maskiner og redskaber, der benyttes på virksomheden.	
Oplys om, hvordan de enkelte affaldsfraktioner håndteres	
Oplys om, hvad der neddeles, opskæres eller klippes	
Oplys om, hvordan der neddeles, opskæres eller klippes	
Oplys om, hvor der neddeles, opskæres eller klippes.	
Oplys om, på hvilke tidspunkter der neddeles, opskæres eller klippes.	
Oplys om, hvad der presses, balleteres eller komprimeres.	

Oplys om, hvordan der presses, balleteres eller komprimeres.

Oplys om, hvor der presses, balleteres eller komprimeres.

Oplys om, på hvilke tidspunkter der presses, balleteres eller komprimeres.

Oplys om, hvad der knuses.

Oplys om, hvordan der knuses.

Oplys om, hvor der knuses.

Oplys om, på hvilke tidspunkter der knuses.

Oplys om, hvordan elskrot håndteres.

Angiv hvilke typer af værkstedsaktiviteter, der forekommer på virksomheden.

Oplys om størrelsen af overjordiske tanke eller beholdere til oplag af fyringsolie og motorbrændstof.

Eventuelle yderligere bemærkninger

Der vil løbende i projektperioden blive bortkørt mellem deponeret rent jord (kategori 1 jord) fra mellemdepot til godkendt jordmodtager. Det vurderes, at der maksimalt vil være ca. 300 m<sup>3</sup> rent jord mellemdeponeret på arealet ad gangen.

Jorden vil på pladsen blive oplagt i miler. Der vil først blive etableret en støjvold langs de 4 sider. Støjvolden vil være 70+55+55+30 m lang, 2,5 m høj og 5 m bred, svarende til ca. 1.300 m<sup>3</sup>.

Derefter vil den rene jord til mellemdeponi oplægges i miler, og der vil maksimalt oplagres 300 m<sup>3</sup>.

Den rene jord håndteres på et underlag af betonknus. På Munck's nuværende oplever man ikke at der er problemer, da det er dygtige maskinførere der læsse jorden, og "de skraber ikke i bund", hvilket i praksis vil sige at der altid er et lag af dokumenteret ren jord i bunden (10-15 cm). Skulle det vise sig at være problematisk, kan alternativet være at opbygge deponiarealet med stabilgrus. Dette materiale er dokumenteret rent, og derved er det ikke problematisk ved opblanding.

## Forslag til generelle vilkår

Se den fulde oversigt i bilaget i slutningen af dette dokument

Vilkårsid	Overholdes vilkår	Vilkår
K 212 - 21.4.1 Standardvilkår 1	Ja	Ved driftsophør skal virksomheden forinden orientere tilsynsmyndigheden herom og træffe de nødvendige foranstaltninger for at undgå forureningsfare og for at efterlade stedet i tilfredsstillende tilstand.
K 212 - 21.4.1 Standardvilkår 2	Ikke relevant	Hvor der i vilkårene anvendes betegnelsen »befæstet areal« menes en fast belægning, der giver mulighed for opsamling af spild og kontrolleret afledning af nedbør. Hvor der i vilkårene anvendes betegnelsen »tæt belægning« menes en fast belægning, der i løbet af påvirkningstiden er uigennemtrængelig for de forurenende stoffer, der håndteres på arealet.

## Forslag til vilkår til indretning og drift

Se den fulde oversigt i bilaget i slutningen af dette dokument

Vilkårsid	Overholdes vilkår	Vilkår
K 212 - 21.4.1 Standardvilkår 3	Ikke relevant	Virksomheden skal udarbejde en driftsinstruks, der beskriver, hvordan personalet skal foretage fornøden modtagekontrol, og hvordan de skal forholde sig i tilfælde af driftsforstyrrelser og uheld. Driftsinstruksen skal altid være tilgængelig for og kendt af personalet.

K 212 - 21.4.1 Standardvilkår 4	Ikke relevant	Virksomheden må kun modtage og opbevare de nedenfor nævnte affaldsfraktioner i de angivne mængder [fastsættes af godkendelsesmyndigheden ved afgørelse]. <table border="1" data-bbox="699 264 1513 611"> <thead> <tr> <th>Affaldsfraktion [Fastsættes af godkendelsesmyndigheden]</th> <th>[Godkendelsesmyndigheden fastsætter kun maksimalt oplag, hvis der er en særlig miljømæssig begrundelse]</th> </tr> </thead> <tbody> <tr> <td>-...</td> <td></td> </tr> <tr> <td>-...</td> <td></td> </tr> <tr> <td>Etc.</td> <td></td> </tr> </tbody> </table>	Affaldsfraktion [Fastsættes af godkendelsesmyndigheden]	[Godkendelsesmyndigheden fastsætter kun maksimalt oplag, hvis der er en særlig miljømæssig begrundelse]	-...		-...		Etc.	
Affaldsfraktion [Fastsættes af godkendelsesmyndigheden]	[Godkendelsesmyndigheden fastsætter kun maksimalt oplag, hvis der er en særlig miljømæssig begrundelse]									
-...										
-...										
Etc.										
K 212 - 21.4.1 Standardvilkår 5	Ikke relevant	Affaldet skal kontrolleres ved modtagelsen og hurtigst muligt, dog senest inden ophør af næstfølgende arbejdsdag, og placeres i de dertil beregnede affaldsområder, containere, båse eller beholdere.								
K 212 - 21.4.1 Standardvilkår 6	Ikke relevant	Hvis virksomheden modtager affald, der ikke er omfattet af virksomhedens miljøgodkendelse, og som det ikke umiddelbart er muligt at afvise eller henvise til en anden affaldsmottager, skal affaldet placeres i et særskilt oplagsområde. Virksomheden skal herefter hurtigst muligt kontakte tilsynsmyndigheden og orientere om affaldet.								
K 212 - 21.4.1 Standardvilkår 7	Ikke relevant	Containere med lette materialer så som papir, plast og lignende skal være lukkede eller overdækkede for at hindre, at materialer giver anledning til flugt.								

## Tegninger med placering og nummerering af virksomhedens luftafkast

Markeret ikke relevant:

## Luftafkast fra oplag

### Redegørelse:

Evt. støv fra læsning og kørsel fra opgravningsstedet vil blive håndteret ved vanding af vejarealerne og almindelig støvbekæmpelse som fejning af vejene.

Øvrige bidrag til luftforurening vil være fra maskiner, der arbejder i forbindelse med mellemdeponeringen. En gummiged eller gravemaskine ca. 30 tons og en dumper. Bortkørsel af rent jord vil fortrinsvis ske med sættevogn pga. returlæs af råmaterialer.

## Forslag til vilkår for luftforurening

Se den fulde oversigt i bilaget i slutningen af dette dokument

Vilkårsid	Overholdes vilkår	Vilkår
-----------	-------------------	--------

K 212 - 21.4.1 Standardvilkår 8	Ja	Virksomheden må ikke give anledning til lugt- eller støvgener uden for virksomhedens område, som efter tilsynsmyndighedens vurdering er væsentlige for omgivelserne. Tilsynsmyndigheden kan, såfremt der konstateres væsentlige støvgener, kræve, at støvende oplag overdækkes eller befugtes, eller at der etableres afskærmning eller befugtning af knusnings-, presnings- eller neddelingsaktiviteter.
K 212 - 21.4.1 Standardvilkår 9	Vilkåret kan ikke besvares	[Godkendelsesmyndigheden kan med henblik på at forhindre lugtgener fastsætte vilkår om maksimal opbevaringstid, om oplagringsmåde og om omlastning og komprimering af dagrenovationsaffald og haveaffald.]
K 212 - 21.4.1 Standardvilkår 10	Ikke relevant	Såfremt der etableres mekanisk ventilation fra bygning eller hal, hvor der opbevares eller håndteres affald, skal afkastet være opadrettet og føres mindst 1 meter over tagryg på det tag, hvor afkastet er placeret. Afkast fra punktudsugninger fra bygning eller hal skal være opadrettede og føres mindst 1 meter over tagryg på det tag, hvor afkastet er placeret. [Godkendelsesmyndigheden kan fastsætte en større højde på afkastet, hvis det vurderes at være nødvendigt for at sikre fri fortynding. ]
K 212 - 21.4.1 Standardvilkår 11	Ikke relevant	Såfremt der er afkast til det fri fra sikkerhedsmakulering, presning, balletering eller neddeling af papir, pap, plast eller datamateriale, skal det forsynes med et filter, der kan overholde en emissionsgrænseværdi for papirstøv på 10 mg/normal m <sup>3</sup> . Før filtret tages i brug, skal virksomheden indhente følgende leverandøroplysninger: – Dokumentation for at filtret ved den pågældende anvendelse kan overholde den krævede emissionsgrænseværdi. – Leverandørens anvisninger om kontrol og vedligeholdelse af filtret. Oplysningerne skal opbevares på virksomheden og være tilgængelige for tilsynsmyndigheden. Filtret skal kontrolleres, vedligeholdes og udskiftes i overensstemmelse med filterleverandørens anvisninger. Kontrol af filtret skal dog altid som minimum omfatte en visuel kontrol hver tredje måned af dets korrekte funktion.
K 212 - 21.4.1 Standardvilkår 12	Ikke relevant	Bygningsaffald med cementbundne asbestfibre skal håndteres forsigtigt, så det ikke beskadiges og kan afgive asbeststøv. Såfremt der alligevel under håndteringen sker beskadigelser, skal det i befugtet tilstand opbevares i egnet lukket, tæt emballage, der er mærket med oplysning om, at den indeholder asbest. Det må ikke omlastes før borttransport.

## Tegninger over spildevandsforhold og befæstede arealer

### Markeret ikke relevant:

Der vil ikke blive etableret vaskeplads til vask af materiel og vogne

Der vil ikke blive etableret afløbsforhold på mellemdapotets areal.

## Tegninger af oplagets spildevandsforhold

### Markeret ikke relevant:

## Spildevand: Oplysning om, hvor spildevand fra produktionen ønskes afledt til

### Formularfelt

### Udfyldt værdi

Er der spildevand, der skal afledes til kloaksystemet?

Nej [Kode: false]

Er der spildevand, der udledes direkte til vandløb, søer, havet?

Nej [Kode: false]

Er der spildevand, der afledes på en anden måde?

Nej [Kode: false]

Angiv hvilken anden afledningsform der benyttes

Afledes der kølevand fra virksomheden?

Nej [Kode: false]

Eventuelle yderligere bemærkninger

## Placering af virksomhedens støj- og vibrationskilder

Markeret ikke relevant:

Der vil kun være mobile støjkluder.

## Støj- og vibrationskilder

Formularfelt

Udfyldt værdi

Beskriv støj- og vibrationskilder (inkl. lavfrekvent støj og infralyd)

Støjbelastningen i forbindelse med mellemdeponering inde på projektområdet vurderes at være begrænset til en gummiged eller gravemaskine ca. 30 tons, samt en dumper. Bortkørsel af rent jord vil fortrinsvis ske med sættevogn pga. returlæs af råmaterialer.

Da der vil være en jævn tilførsel af overskudsjord til mellemdepotet, vil støjbelastningen fra entreprenørmaskinerne være dagligt.

Der forventes til- og frakørsel af 25-30 køretøjer pr. dag, herunder også få lastbiler. Der vil også være tilkørsel af dumpere og traktorer. Det vurderes at de lovmæssige støjgrænser kan overholdes, da det godkendte materiel er godkendt til anvendelse i bymæssig bebyggelse/erhvervsområde.

Beskriv planlagte støj- og vibrationsdæmpende foranstaltninger

Der etableres støjvolde.

Eventuelle yderligere bemærkninger

## Affald - sammensætning og mængde

Formularfelt

Udfyldt værdi

Eventuelle yderligere bemærkninger

Der vil ikke være produktion af affald, mens overskudsjorden ligger i mellemdepotet.

Affaldsammensætning og mængde

Affaldsfraktion

Mængde/år

Enhed

## Forslag til vilkår for affald

Se den fulde oversigt i bilaget i slutningen af dette dokument

Vilkårsid	Overholdes vilkår	Vilkår
K 212 - 21.4.1 Standardvilkår 13	Ikke relevant	Affald, der spildes, skal opsamles samme dag og anbringes i de dertil indrettede containere eller affaldsområder. Filterstøv skal opsamles straks og opbevares i en tæt lukket beholder, der er mærket med indhold.
K 212 - 21.4.1 Standardvilkår 14	Ja	Spild af olie og kemikalier (herunder grus, savsmuld eller lignende anvendt til opsugning) skal opsamles straks og opbevares og bortskaffes som farligt affald. Der skal til enhver tid forefindes opsugningsmateriale på virksomheden.

## Forslag til vilkår for jord og grundvand

Se den fulde oversigt i bilaget i slutningen af dette dokument

Vilkårsid	Overholdes vilkår	Vilkår
K 212 - 21.4.1 Standardvilkår 15	Ikke relevant	Overjordiske tanke til fyringsolie og motorbrændstof skal sikres mod påkørsel. Påfyldningsstude og aftapningshaner (aftapningsanordninger) for olieprodukter, herunder motorbrændstof, skal placeres inden for konturen af en tæt belægning med kontrolleret afledning af afløbsvandet. Alternativt skal eventuelt spild opsamles i en tæt spildbakke eller grube. Udendørs spildbakker eller gruber skal tømmes, således at regnvand i bunden maksimalt udgør 10 % af spildbakkens eller grubens volumen.
K 212 - 21.4.1 Standardvilkår 16	Ikke relevant	Virksomheden må ikke modtage skrot, der på forhånd vides at indeholde farligt affald eller flydende olie. Dog må transformatorer og spåner mv. med indhold af olierester eller køle- og smøremidler o. lign. modtages, oplagres og afsendes i tætte, overdækkede containere eller beholdere. Disse containere eller beholdere kan stå uafdækket indendørs.
K 212 - 21.4.1 Standardvilkår 17	Ikke relevant	Jern- og metalskrot og andet affald, der kan afgive olie eller væsker, skal opbevares og håndteres på en oplagsplads eller på et gulv med tæt belægning indrettet med fald mod afløb eller grube, hvorfra der sker kontrolleret afledning, eller i lukket/overdækket container med indbygget sump.
K 212 - 21.4.1 Standardvilkår 18	Ikke relevant	Jern- og metalskrot, der kan afgive metalstøv, skal håndteres og opbevares enten udendørs på et befæstet areal, indendørs på fast gulv eller i en container. Opbevaring og håndtering skal udføres, så støvdannelse minimeres, og der må ikke ske støv-/materialeflugt til omgivelser uden for virksomheden.
K 212 - 21.4.1 Standardvilkår 19	Ikke relevant	Neddeling, klipning eller opskæring af jern- og metalskrot må kun foretages på et areal eller gulv, der er forsynet med tæt belægning.
K 212 - 21.4.1 Standardvilkår 20	Ikke relevant	Akkumulatorer og batterier skal opbevares i beholdere eller containere, der enten er placeret indendørs eller under halvtag, eller som er lukket med låg. Beholderne og containere skal være tætte og modstandsdygtige over for de væsker, der er anvendt i batterierne eller akkumulatorerne.
K 212 - 21.4.1 Standardvilkår 21	Ikke relevant	Blandet bygnings- og nedrivningsaffald, bortset fra inert affald, må kun opbevares og håndteres på befæstet areal med kontrolleret afledning af nedbør. [Hvis virksomheden er beliggende i et område med særlige drikkevandsinteresser (OSD), og myndigheden vurderer, at grundvandsmagasinet er særligt sårbart, skærpes vilkåret således, at det befæstede areal skal være etableret med en tæt belægning.]
K 212 - 21.4.1 Standardvilkår 22	Ikke relevant	Have- og parkaffald må kun oplagres og neddeles på et befæstet areal med fald mod afløb eller sump. Have- og parkaffald skal bortskaffes og arealet ryddes for have- og parkaffald og saft fra samme mindst 1 gang pr. uge i sommerhalvåret.
K 212 - 21.4.1 Standardvilkår 23	Ikke relevant	Befæstede arealer skal være i god vedligeholdelsesstand. Utætheder skal udbedres så hurtigt som muligt, efter at de er konstateret.
K 212 - 21.4.1 Standardvilkår 24	Ikke relevant	Vaskepladsen skal være befæstet med fald mod afløb, hvorfra der sker kontrolleret afledning af afløbsvandet.
K 212 - 21.4.1 Standardvilkår 25	Ikke relevant	Farligt affald som f.eks. spildolie skal opbevares under overdækning i form af tag, presenning eller lignende og beskyttet mod vejrlig på en tæt belægning. Oplagspladsen skal være indrettet således, at spild kan holdes inden for et afgrænset område og uden mulighed for afløb til jord, grundvand, overfladevand eller kloak. Området skal kunne rumme indholdet af den største beholder, der opbevares.

## Forslag til standard vilkår for egenkontrol

Se den fulde oversigt i bilaget i slutningen af dette dokument

Vilkårsid	Overholdes vilkår	Vilkår
K 212 - 21.4.1 Standardvilkår 26	Ikke relevant	Virksomheden skal løbende og mindst 1 gang årligt gennemføre en kontrol for revner, lunger og andre skader af befæstede arealer og tætte belægninger, kar, gruber og sumpe. Utætheder skal udbedres, så hurtigt som muligt efter at de er konstateret.
K 212 - 21.4.1 Standardvilkår 27	Ikke relevant	Tilsynsmyndigheden kan kræve, at virksomheden lader en uvildig sagkyndig foretage kontrollen, dog højst 1 gang hvert tredje år.
K 212 - 21.4.1 Standardvilkår 28 - Driftsjournal	Ikke relevant	Virksomheden skal føre en driftsjournal med angivelse af: <ul style="list-style-type: none"> <li>- Dato for og resultat af inspektioner samt eventuelt foretagne udbedringer af befæstede arealer og tætte belægninger, gulve, gruber mv.</li> <li>- Dato for hvornår der er modtaget affald, der ikke er omfattet af virksomhedens miljøgodkendelse, og hvordan det blev håndteret og bortskaffet.</li> <li>- Tidspunkter for vedligeholdelse og servicering af filter, herunder udskiftning af filterposer.</li> </ul> Ved udgangen af hvert kvartal registreres mængden af hver af de oplagrede affaldsfraktioner jf. vilkår 4. Oplysningerne indføres i journalen. Driftsjournalen skal opbevares på virksomheden i mindst 5 år og skal være tilgængelig for tilsyns- myndigheden.

## VVM - Arealanvendelse

Denne dokumentation er kun delvist udfyldt af ansøgeren, og ikke markeret "klar til indsendelse".

Formularfelt	Udfyldt værdi
Angiv det fremtidige samlede bebyggede m2	0
Angiv det fremtidige samlede befæstede areal m2	0
Angiv om der er behov for grundvandssænkning	Nej [Kode: false]
Hvis ja, angiv hvor mange m3 der er behov for at udpumpe	0
Angiv projektets samlede grundareal i ha eller m2	3850
Angiv måleenhed ha eller m2	m2
Angiv projektets samlede bebyggede areal i m2	0
Angiv projektets samlede befæstede areal i m2	0
Angiv projektets samlede bygningsmasse i m3	0
Angiv projektets maksimale bygningshøjde i m	0
Angiv om projektet berører flere kommune end beliggenhedskommunen	
Eventuelle yderligere bemærkninger	

## VVM - Karakteristika for driftsfasen og anlægsperioden

Formularfelt	Udfyldt værdi
Angiv anlægsperioden	12/18
Angiv vandmængde i anlægsperioden	0
Angiv affaldstype og mængder i anlægsperioden	
Angiv spildevandsmængde og type i anlægsperioden	

Angiv håndtering af regnvand i anlægsperioden

Råstoffer – oplys om type og mængde i driftsfasen

Mellemprodukter – oplys om type og mængde i driftsfasen

Rent jord bruges til etablering af volde. Derudover vil der maksimalt være ca 300 m<sup>3</sup> rent jord i mellemdeponi ad gangen.

Færdigvarer – oplys om type og mængde i driftsfasen

Vand – mængde i driftsfasen

Angiv håndtering af regnvand i driftsperioden

Er der behov for belysning, som i aften og nattetimer vil kunne oplyse naboarealer og omgivelserne?

Nej [Kode: false]

Hvis ja, angiv og begrund omfanget

Forudsætter projektet etablering af selvstændig vandforsyning?

Nej [Kode: false]

Eventuelle yderligere bemærkninger

## VVM - Miljøforhold

### Formularfelt

### Udfyldt værdi

Er projektet omfattet af en eller flere af Miljøstyrelsens vejledninger eller bekendtgørelser om støj?

Ja [Kode: true]

Hvis ja, angives navn og nr. på den eller de pågældende vejledninger eller bekendtgørelser

Miljøstyrelsens vejledning nr 5/1984 om støj fra virksomheder.

Vil anlægsarbejdet kunne overholde de vejledende grænseværdier for støj og vibrationer?

Ja [Kode: true]

Hvis nej, angives overskridelsens omfang og begrundelse for overskridelsen

Vil det samlede anlæg, når projektet er udført, kunne overholde de vejledende grænseværdier for støj og vibrationer?

Ja [Kode: true]

Hvis nej, angives overskridelsens omfang og begrundelse for overskridelsen

Giver projektet anledning til lugtgener eller øgede lugtgener i anlægsperioden og/eller i driftsfasen?

Nej [Kode: false]

Hvis ja, angiv omfang og forventet udbredelse

Beskriv de påtænkte foranstaltninger med henblik på at undgå, forebygge eller begrænse væsentlige skadelige virkninger for miljøet

Er projektet omfattet af Miljøstyrelsens vejledninger, regler og bekendtgørelser om luftforurening?

Nej [Kode: false]

Hvis ja, angives navn og nr. på den eller de pågældende vejledninger, regler eller bekendtgørelser.

Vil anlægsarbejdet kunne overholde de vejledende grænseværdier for luftforurening?

Ja [Kode: true]

Hvis nej, angives overskridelsens omfang og begrundelse for overskridelsen.

Vil det samlede anlæg kunne overholde de vejledende grænseværdier for luftforurening?

Ja [Kode: true]

Hvis nej, angives overskridelsens omfang og begrundelse for overskridelsen.

Vil projektet give anledning til støvgener eller øgede støvgener i anlægsperioden eller i driftsfasen?

Nej [Kode: false]

Hvis ja, angives omfang og forventet udbredelse.

Eventuelle yderligere bemærkninger

## VVM - Forhold til BREF

### Formularfelt

### Udfyldt værdi

Er anlægget eller dele af anlægget omfattet af BREF-dokumenter?

Nej [Kode: false]



Hvis ja, angiv hvilke.

Vil anlægget kunne overholde de angivne BREF-dokumenter?

Hvis nej, angiv og begrund hvilke BREF-dokumenter, der ikke kan overholdes.

Er anlægget eller dele af anlægget omfattet af BAT-konklusioner?

Nej [Kode: false]

Vil anlægget kunne overholde de angivne BAT-konklusioner?

Hvis nej, angiv og begrund hvilke BAT-konklusioner, der ikke vil kunne overholdes.

Eventuelle yderligere bemærkninger

## VVM - Projektets placering

Formularfelt	Udfyldt værdi
Er projektet placeret i et område med registreret jordforurening?	Nej [Kode: false]
Kan projektet rummes inden for lokalplanens generelle formål?	Nej [Kode: false]
Hvis nej, angiv hvorfor.	Munck A/S har indsendt ansøgning om dispensation fra lokalplanens bestemmelser, i forbindelse med etablering af materialeplads ved Thorsgårdsvej. Pladsen ønskes opført i forbindelse med udførelse af VarmePlan Horsens, Projekt Vest.
Forudsætter projektet dispensation fra gældende bygge- og beskyttelseslinjer?	Nej [Kode: false]
Hvis ja, angiv hvilke	
Indebærer projektet behov for at begrænse anvendelsen af naboarealer?	Nej [Kode: false]
Bemærkning til overstående	
Vil projektet kunne udgøre en hindring for anvendelsen af udlagte råstofområder?	Nej [Kode: false]
Bemærkning til overstående	
Er projektet tænkt placeret indenfor kystnærhedszonen?	Nej [Kode: false]
Bemærkning til overstående	
Forudsætter projektet rydning af skov?	Nej [Kode: false]
Bemærkning til overstående	
Vil projektet være i strid med eller til hinder for realiseringen af en rejst fredningssag?	Nej [Kode: false]
Bemærkning til overstående	
Angiv afstanden fra projektet i luftlinje til nærmeste beskyttede naturtype i henhold til naturbeskyttelseslovens § 3.	
Rummer § 3 området beskyttede arter? Angiv i givet fald hvilke.	
Angiv afstanden fra projektet i luftlinje til nærmeste fredede område.	
Angiv afstanden fra projektet i luftlinje til nærmeste Habitatområde.	
Vil projektet kunne overholde kvalitetskravene for vandområder og krav til udledning af forurenende stoffer til vandløb, søer eller havet?	
Bemærkning til overstående	
Er projektet placeret i et område, der i kommuneplanen er udpeget som område med risiko for oversvømmelse.	
Bemærkning til overstående	
Er projektet placeret i et område, der, jf. oversvømmelsesloven, er udpeget som risikoområde for oversvømmelse?	

Bemærkning til overstående

Er projektet placeret i et område med særlige drikkevandsinteresser?

Bemærkning til overstående

Er der andre lignende anlæg eller aktiviteter i området, der sammen med det ansøgte må forventes at kunne medføre en øget samlet påvirkning af miljøet (Kumulative forhold)?

Bemærkning til overstående

Vil den forventede miljøpåvirkning kunne berøre nabolande?

Eventuelle yderligere bemærkninger

## Tidligere indsendelser

Indsendt dato	Fase	Fil
03-12-2018 21:36	Ansøgning	<a href="https://dokument.bygogmiljoe.dk/ansoegningbilag/9a87e4dc-af22-4f81-8ef7-a69e30d67bf3">https://dokument.bygogmiljoe.dk/ansoegningbilag/9a87e4dc-af22-4f81-8ef7-a69e30d67bf3</a>



## Oplysninger om væsentlige miljøforhold

### K 212 - 21.2.1 Anlæg, der oplagrer, omlaster, omemballerer eller sorterer ikke-farligt affald og elskrot

**Type:** Branchers og aktiviteterets miljøforhold

**VilkårsID:** VK0000000024

**Version:** 7

#### Beskrivelse

Væsentligste miljøforhold	Kilder til forurening eller gene
Støj	<ul style="list-style-type: none"> <li>– Kørsel til og fra virksomheden samt intern transport.</li> <li>– Aflæsning og håndtering af især jern- og metalskrot, murbrokker, beton, sten, glas og opbrudt asfalt.</li> <li>– Aflæsning og håndtering af containere.</li> </ul>
	<ul style="list-style-type: none"> <li>– Brug af gaffeltrucks og entreprenørmateriel.</li> <li>– Neddeling og klipning.</li> <li>– Presning, komprimering og balletering.</li> <li>– Knusning.</li> </ul>
Luftforurening	<ul style="list-style-type: none"> <li>– Støv fra modtagelse, håndtering, sortering, neddeling, knusning, oplag og afhentning af bygnings- og nedrivningsaffald og andet støvende affald.</li> <li>– Diffust støv, der kan indeholde jern og metal, fra presning, neddeling og anden håndtering af jern- og metalskrot.</li> <li>– Støv fra modtagelse, sortering oplagring, sikkerhedsmakulering og presning eller balletering af papir og pap.</li> <li>– Røg og lugtgener fra skærebrænding.</li> <li>– Lugt fra oplag og komprimering af dagrenovation.</li> </ul>
Risiko for forurening af jord, grundvand eller overfladevand	<ul style="list-style-type: none"> <li>– Spild af olie i forbindelse med oplag og håndtering af olieholdigt affald.</li> <li>– Metalbelastning som følge af støv og metaldele som rust og spåner, afskallede malingsrester, rustbeskyttelse mv.</li> <li>– Overfladevand fra befæstede arealer.</li> <li>– Utætte belægninger.</li> <li>– Utætte oplag af fyringsolie og motorbrændstof og spild i forbindelse med påfyldning og aftapning.</li> <li>– Uheld med udslip af olie fra transportmateriel og maskiner.</li> <li>– Utætte olieudskillere eller afløbssystemer knyttet hertil.</li> <li>– Spildevand fra rengøring af lastbiler, containere, trucks, mobilkraner og andet materiel.</li> </ul>
Affald	<ul style="list-style-type: none"> <li>– Affald, herunder farligt affald, der tømmes eller sorteres ud af affaldet.</li> <li>– Filterstøv.</li> <li>– Forurenede absorptionsmateriale.</li> </ul>

Vilkåret kan ikke besvares

## Forslag til generelle vilkår

Denne dokumentation er kun delvist udfyldt af ansøgeren, og ikke markeret "klar til indsendelse".

### K 212 - 21.4.1 Standardvilkår 1

**Type:** Standard vilkår  
**VilkårsID:** VK0000000571  
**Version:** 7

#### Beskrivelse

Ved driftsophør skal virksomheden forinden orientere tilsynsmyndigheden herom og træffe de nødvendige foranstaltninger for at undgå forureningsfare og for at efterlade stedet i tilfredsstillende tilstand.

**Vilkåret kan overholdes:** Ja

### K 212 - 21.4.1 Standardvilkår 2

**Type:** Standard vilkår  
**VilkårsID:** VK0000000572  
**Version:** 3

#### Beskrivelse

Hvor der i vilkårene anvendes betegnelsen »befæstet areal« menes en fast belægning, der giver mulighed for opsamling af spild og kontrolleret afledning af nedbør. Hvor der i vilkårene anvendes betegnelsen »tæt belægning« menes en fast belægning, der i løbet af påvirkningstiden er uigennemtrængelig for de forurenende stoffer, der håndteres på arealet.

**Vilkåret kan overholdes:** Ikke relevant

## Forslag til vilkår til indretning og drift

Denne dokumentation er kun delvist udfyldt af ansøgeren, og ikke markeret "klar til indsendelse".

### K 212 - 21.4.1 Standardvilkår 3

**Type:** Standard vilkår  
**VilkårsID:** VK0000000573  
**Version:** 6

#### Beskrivelse

Virksomheden skal udarbejde en driftsinstruks, der beskriver, hvordan personalet skal foretage fornøden modtagekontrol, og hvordan de skal forholde sig i tilfælde af driftsforstyrrelser og uheld. Driftsinstruksen skal altid være tilgængelig for og kendt af personalet.

**Vilkåret kan overholdes:** Ikke relevant

### K 212 - 21.4.1 Standardvilkår 4

**Type:** Standard vilkår  
**VilkårsID:** VK0000000574  
**Version:** 5

#### Beskrivelse

Virksomheden må kun modtage og opbevare de nedenfor nævnte affaldsfraktioner i de angivne mængder [fastsættes af godkendelsesmyndigheden ved afgørelse].

Affaldsfraktion [Fastsættes af godkendelsesmyndigheden]	[Godkendelsesmyndigheden fastsætter kun maksimalt oplag, hvis der er en særlig miljømæs- sig begrundelse]
-...	
-...	
Etc.	

**Vilkåret kan overholdes:** Ikke relevant

#### K 212 - 21.4.1 Standardvilkår 5

**Type:** Standard vilkår

**VilkårsID:** VK0000000575

**Version:** 3

#### Beskrivelse

Affaldet skal kontrolleres ved modtagelsen og hurtigst muligt, dog senest inden ophør af næstfølgende arbejdsdag, og placeres i de dertil beregnede affaldsområder, containere, båse eller beholdere.

**Vilkåret kan overholdes:** Ikke relevant

#### K 212 - 21.4.1 Standardvilkår 6

**Type:** Standard vilkår

**VilkårsID:** VK0000000576

**Version:** 3

#### Beskrivelse

Hvis virksomheden modtager affald, der ikke er omfattet af virksomhedens miljøgodkendelse, og som det ikke umiddelbart er muligt at afvise eller henvise til en anden affaldsmottager, skal affaldet placeres i et særskilt oplagsområde. Virksomheden skal herefter hurtigst muligt kontakte tilsynsmyndigheden og orientere om affaldet.

**Vilkåret kan overholdes:** Ikke relevant

#### K 212 - 21.4.1 Standardvilkår 7

**Type:** Standard vilkår

**VilkårsID:** VK0000000577

**Version:** 3

#### Beskrivelse

Containere med lette materialer så som papir, plast og lignende skal være lukkede eller overdækkede for at hindre, at materialer giver anledning til flugt.

**Vilkåret kan overholdes:** Ikke relevant

## Forslag til vilkår for luftforurening

Denne dokumentation er kun delvist udfyldt af ansøgeren, og ikke markeret "klar til indsendelse".

### K 212 - 21.4.1 Standardvilkår 8

**Type:** Standard vilkår

**VilkårsID:** VK0000000578

**Version:** 3

#### Beskrivelse

Virksomheden må ikke give anledning til lugt- eller støvgener uden for virksomhedens område, som efter tilsynsmyndighedens vurdering er væsentlige for omgivelserne. Tilsynsmyndigheden kan, såfremt der konstateres væsentlige støvgener, kræve, at støvende oplag overdækkes eller befugtes, eller at der etableres afskærmning eller befugtning af knusnings-, presnings- eller neddelingsaktiviteter.

**Vilkåret kan overholdes:** Ja

### K 212 - 21.4.1 Standardvilkår 9

**Type:** Standard vilkår

**VilkårsID:** VK0000000579

**Version:** 5

#### Beskrivelse

[Godkendelsesmyndigheden kan med henblik på at forhindre lugtgener fastsætte vilkår om maksimal opbevaringstid, om oplagringsmåde og om omlastning og komprimering af dagrenovationsaffald og haveaffald.]

**Vilkåret kan ikke besvares**

### K 212 - 21.4.1 Standardvilkår 10

**Type:** Standard vilkår

**VilkårsID:** VK0000000580

**Version:** 3

#### Beskrivelse

Såfremt der etableres mekanisk ventilation fra bygning eller hal, hvor der opbevares eller håndteres affald, skal afkastet være opadrettet og føres mindst 1 meter over tagryg på det tag, hvor afkastet er placeret. Afkast fra punktudsugninger fra bygning eller hal skal være opadrettede og føres mindst 1 meter over tagryg på det tag, hvor afkastet er placeret. [Godkendelsesmyndigheden kan fastsætte en større højde på afkastet, hvis det vurderes at være nødvendigt for at sikre fri fortynding.]

**Vilkåret kan overholdes:** Ikke relevant

### K 212 - 21.4.1 Standardvilkår 11

**Type:** Standard vilkår

**VilkårsID:** VK0000000581

**Version:** 3

#### Beskrivelse

Såfremt der er afkast til det fri fra sikkerhedsmakulering, presning, balletering eller neddeling af papir, pap, plast eller datamateriale, skal det forsynes med

et filter, der kan overholde en emissionsgrænseværdi for papirstøv på 10 mg/normal m<sup>3</sup>.

Før filtret tages i brug, skal virksomheden indhente følgende leverandøroplysninger:

- Dokumentation for at filtret ved den pågældende anvendelse kan overholde den krævede emissionsgrænseværdi.
- Leverandørens anvisninger om kontrol og vedligeholdelse af filtret.

Oplysningerne skal opbevares på virksomheden og være tilgængelige for tilsynsmyndigheden.

Filtret skal kontrolleres, vedligeholdes og udskiftes i overensstemmelse med filterleverandørens anvisninger. Kontrol af filtret skal dog altid som minimum omfatte en visuel kontrol hver tredje måned af dets korrekte funktion.

**Vilkåret kan overholdes:** Ikke relevant

#### K 212 - 21.4.1 Standardvilkår 12

**Type:** Standard vilkår

**VilkårsID:** VK0000000582

**Version:** 3

#### Beskrivelse

Bygningsaffald med cementbundne asbestfibre skal håndteres forsigtigt, så det ikke beskadiges og kan afgive asbeststøv. Såfremt der alligevel under håndteringen sker beskadigelser, skal det i befugtet tilstand opbevares i egnet lukket, tæt emballage, der er mærket med oplysning om, at den indeholder asbest. Det må ikke omlastes før borttransport.

**Vilkåret kan overholdes:** Ikke relevant

### Forslag til vilkår for affald

*Denne dokumentation er kun delvist udfyldt af ansøgeren, og ikke markeret "klar til indsendelse".*

#### K 212 - 21.4.1 Standardvilkår 13

**Type:** Standard vilkår

**VilkårsID:** VK0000000583

**Version:** 3

#### Beskrivelse

Affald, der spildes, skal opsamles samme dag og anbringes i de dertil indrettede containere eller affaldsområder. Filterstøv skal opsamles straks og opbevares i en tæt lukket beholder, der er mærket med indhold.

**Vilkåret kan overholdes:** Ikke relevant

#### K 212 - 21.4.1 Standardvilkår 14

**Type:** Standard vilkår

**VilkårsID:** VK0000000584

**Version:** 3

#### Beskrivelse

Spild af olie og kemikalier (herunder grus, savsmuld eller lignende anvendt til opsugning) skal opsamles straks og opbevares og bortskaffes som farligt affald. Der skal til enhver tid forefindes opsugningsmateriale på virksomheden.

**Vilkåret kan overholdes:** Ja

### Forslag til vilkår for jord og grundvand

*Denne dokumentation er kun delvist udfyldt af ansøgeren, og ikke markeret "klar til indsendelse".*



#### K 212 - 21.4.1 Standardvilkår 15

**Type:** Standard vilkår

**VilkårsID:** VK0000000585

**Version:** 3

##### Beskrivelse

Overjordiske tanke til fyringsolie og motorbrændstof skal sikres mod påkørsel. Påfyldningsstudse og aftapningshaner (aftapningsanordninger) for olieprodukter, herunder motorbrændstof, skal placeres inden for konturen af en tæt belægning med kontrolleret afledning af afløbsvand. Alternativt skal eventuelt spild opsamles i en tæt spildbakke eller grube. Udendørs spildbakker eller gruber skal tømmes, således at regnvand i bunden maksimalt udgør 10 % af spildbakkens eller grubens volumen.

**Vilkåret kan overholdes:** Ikke relevant

#### K 212 - 21.4.1 Standardvilkår 16

**Type:** Standard vilkår

**VilkårsID:** VK0000000586

**Version:** 3

##### Beskrivelse

Virksomheden må ikke modtage skrot, der på forhånd vides at indeholde farligt affald eller flydende olie. Dog må transformatorer og spåner mv. med indhold af olierester eller køle- og smøremidler o. lign. modtages, oplagres og afsendes i tætte, overdækkede containere eller beholdere. Disse containere eller beholdere kan stå uafdækket indendørs.

**Vilkåret kan overholdes:** Ikke relevant

#### K 212 - 21.4.1 Standardvilkår 17

**Type:** Standard vilkår

**VilkårsID:** VK0000000587

**Version:** 3

##### Beskrivelse

Jern- og metalskrot og andet affald, der kan afgive olie eller væsker, skal opbevares og håndteres på en oplagsplads eller på et gulv med tæt belægning indrettet med fald mod afløb eller grube, hvorfra der sker kontrolleret afledning, eller i lukket/overdækket container med indbygget sump.

**Vilkåret kan overholdes:** Ikke relevant

#### K 212 - 21.4.1 Standardvilkår 18

**Type:** Standard vilkår

**VilkårsID:** VK0000000588

**Version:** 3

##### Beskrivelse

Jern- og metalskrot, der kan afgive metalstøv, skal håndteres og opbevares enten udendørs på et befæstet areal, indendørs på fast gulv eller i en container. Opbevaring og håndtering skal udføres, så støvdannelse minimeres, og der må ikke ske støv-/materialeflugt til omgivelser uden for virksomheden.

**Vilkåret kan overholdes:** Ikke relevant

#### K 212 - 21.4.1 Standardvilkår 19

**Type:** Standard vilkår

**VilkårsID:** VK0000000589

**Version:** 3

#### Beskrivelse

Neddeling, klipning eller opskæring af jern- og metalskrot må kun foretages på et areal eller gulv, der er forsynet med tæt belægning.

**Vilkåret kan overholdes:** Ikke relevant

#### K 212 - 21.4.1 Standardvilkår 20

**Type:** Standard vilkår

**VilkårsID:** VK0000000590

**Version:** 3

#### Beskrivelse

Akkumulatore og batterier skal opbevares i beholdere eller containere, der enten er placeret indendørs eller under halvtag, eller som er lukket med låg. Beholderne og containere skal være tætte og modstandsdygtige over for de væsker, der er anvendt i batterierne eller akkumulatorene.

**Vilkåret kan overholdes:** Ikke relevant

#### K 212 - 21.4.1 Standardvilkår 21

**Type:** Standard vilkår

**VilkårsID:** VK0000000591

**Version:** 3

#### Beskrivelse

Blandet bygnings- og nedrivningsaffald, bortset fra inert affald, må kun opbevares og håndteres på befæstet areal med kontrolleret afledning af nedbør.

[Hvis virksomheden er beliggende i et område med særlige drikkevandsinteresser (OSD), og myndigheden vurderer, at grundvandsmagasinet er særligt sårbart, skærpes vilkåret således, at det befæstede areal skal være etableret med en tæt belægning.]

**Vilkåret kan overholdes:** Ikke relevant

#### K 212 - 21.4.1 Standardvilkår 22

**Type:** Standard vilkår

**VilkårsID:** VK0000000592

**Version:** 3

#### Beskrivelse

Have- og parkaffald må kun oplagres og neddeles på et befæstet areal med fald mod afløb eller sump. Have- og parkaffald skal bortskaffes og arealet ryddes for have- og parkaffald og saft fra samme mindst 1 gang pr. uge i sommerhalvåret.

**Vilkåret kan overholdes:** Ikke relevant

#### K 212 - 21.4.1 Standardvilkår 23

**Type:** Standard vilkår

**VilkårsID:** VK0000000593

**Version:** 3

#### Beskrivelse

Befæstede arealer skal være i god vedligeholdelsesstand. Utætheder skal udbedres så hurtigt som muligt, efter at de er konstateret.

**Vilkåret kan overholdes:** Ikke relevant

#### K 212 - 21.4.1 Standardvilkår 24

**Type:** Standard vilkår  
**VilkårsID:** VK0000000594  
**Version:** 3

##### Beskrivelse

Vaskepladsen skal være befæstet med fald mod afløb, hvorfra der sker kontrolleret afledning af afløbsvandet.

**Vilkåret kan overholdes:** Ikke relevant

#### K 212 - 21.4.1 Standardvilkår 25

**Type:** Standard vilkår  
**VilkårsID:** VK0000000595  
**Version:** 3

##### Beskrivelse

Farligt affald som f.eks. spildolie skal opbevares under overdækning i form af tag, presenning eller lignende og beskyttet mod vejrlig på en tæt belægning. Oplagspladsen skal være indrettet således, at spild kan holdes inden for et afgrænset område og uden mulighed for afløb til jord, grundvand, overfladevand eller kloak. Området skal kunne rumme indholdet af den største beholder, der opbevares.

**Vilkåret kan overholdes:** Ikke relevant

### Forslag til standard vilkår for egenkontrol

*Denne dokumentation er kun delvist udfyldt af ansøgeren, og ikke markeret "klar til indsendelse".*

#### K 212 - 21.4.1 Standardvilkår 26

**Type:** Standard vilkår  
**VilkårsID:** VK0000000596  
**Version:** 3

##### Beskrivelse

Virksomheden skal løbende og mindst 1 gang årligt gennemføre en kontrol for revner, lunker og andre skader af befæstede arealer og tætte belægninger, kar, gruber og sumpe. Utætheder skal udbedres, så hurtigt som muligt efter at de er konstateret.

**Vilkåret kan overholdes:** Ikke relevant

#### K 212 - 21.4.1 Standardvilkår 27

**Type:** Standard vilkår  
**VilkårsID:** VK0000000597  
**Version:** 3

##### Beskrivelse

Tilsynsmyndigheden kan kræve, at virksomheden lader en uvildig sagkyndig foretage kontrollen, dog højst 1 gang hvert tredje år.

**Vilkåret kan overholdes:** Ikke relevant

#### K 212 - 21.4.1 Standardvilkår 28 - Driftsjournal

**Type:** Standard vilkår  
**VilkårsID:** VK0000000598  
**Version:** 3

### Beskrivelse

Virksomheden skal føre en driftsjournal med angivelse af:

- Dato for og resultat af inspektioner samt eventuelt foretagne udbedringer af befæstede arealer og tætte belægninger, gulve, gruber mv.
- Dato for hvornår der er modtaget affald, der ikke er omfattet af virksomhedens miljøgodkendelse, og hvordan det blev håndteret og bortskaffet.
- Tidspunkter for vedligeholdelse og servicering af filter, herunder udskiftning af filterposer.

Ved udgangen af hvert kvartal registreres mængden af hver af de oplagrede affaldsfraktioner jf. vilkår 4. Oplysningerne indføres i journalen.

Driftsjournalen skal opbevares på virksomheden i mindst 5 år og skal være tilgængelig for tilsyns- myndigheden.

**Vilkåret kan overholdes:** Ikke relevant

Månskabsfaciliteter består af 2 paviljoner på 9x3 meter.  
 Kontor består af en pavillon på 9x3 meter  
 Materielcontainer består af et stk. tyve fods container.  
 Spildevand fra paviljoner opsamles i lukket tank og tømmedes med slamsuger.

Hjulgående køretøjer vil stå på pladsen udenfor arbejdstid.

Dokumenteret ren jord vil blive omlæsset på pladsen fra mindre jordkøretøjer til 7 akslede træk for transport til slutdeponi.

Nyt sand, muld, stabilgrus og stenmaterialer vil blive leveret på pladsen med 7 akslede træk, for efterfølgende at blive transporteret ind i områderne med mindre køretøjer.

Der vil ikke blive oplagret evt. forurenede jord og asfalt på pladsen. Dette vil blive transporteret direkte fra opgravningssted til slutdeponi.

Grundideen med en materialeplads er blandt andet:

1. Plads til velfærdsfaciliteter og formandskontor.
2. At minimere antallet af maskiner i de berørte områder uden for arbejdstid.
3. At minimere kørsel med helt store køretøjer i villakvartererne.
4. At få så store mængder som muligt med ved transport af nye materialer ind og det samme for transport af overskudsmaterialer til slutdeponi. Dette er både økonomisk og miljømæssigt fordelagtigt.
5. Generelt at have så lidt materiel og materialer ude i områderne for lettere fremkommelighed.

Projekt Horsens Vest er tidsat til afslutning ved udgangen af 2020 og pladsen påregnes at skulle servicere hele projektet.

Ud og indkørsler

Spærrezone gasledning og eventuel parkering af personbiler.

Kontor, mandskab & materielcontainer

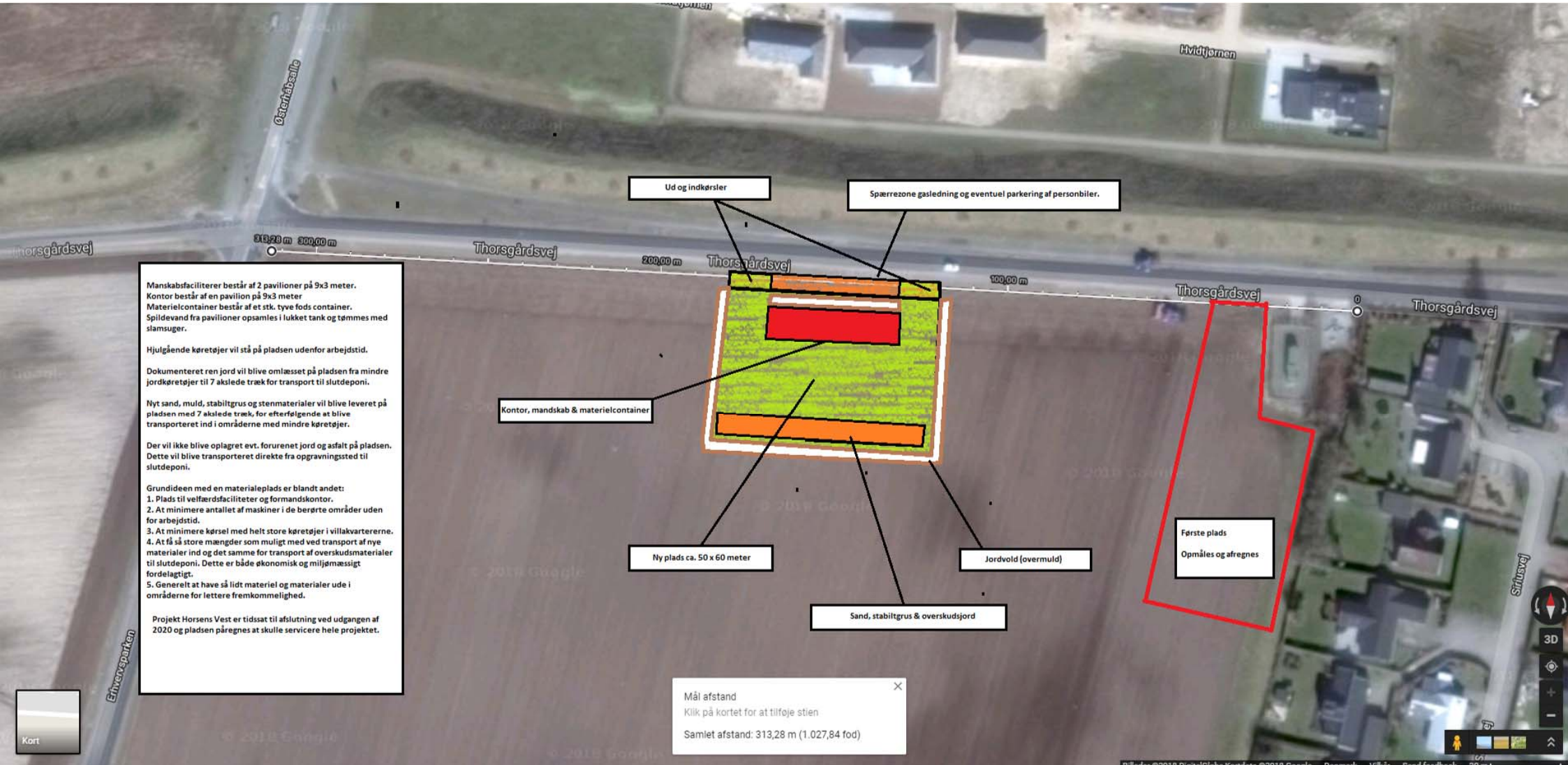
Ny plads ca. 50 x 60 meter

Jordvold (overmuld)

Sand, stabilgrus & overskudsjord

Første plads  
 Opmåles og afregnes

Mål afstand  
 Klik på kortet for at tilføje stien  
 Samlet afstand: 313,28 m (1.027,84 fod)



Afs. Byggesag  
Rådhusvej 4, 8700 Horsens

Sagsnr. 02.34.02-P19-563-18

MUNCK FORSYNINGSLEDNINGER A/S  
Tulipvej 1  
7100 Vejle

Dato: 01.11.2018

## DISPENSATION

Vedr. : Dispensation fra lokalplan til materialeplads  
Ejendommen : Erhvervsparken 46, 8700 Horsens  
Matr. nr. : 6DX Torsted By, Torsted  
Ejendomsnummer : 260681

### Ansøgning:

Byg og Erhverv har d. 14-05-2018 modtaget en ansøgning om tilladelse til Dispensation til byggeplads på ovenstående ejendom.

### Gældende bestemmelser:

Ejendommen er reguleret ved lokalplan 2015-6, Erhvervsområde Horsens Syd. Arealet, der søges anvendt til byggeplads, ligger lokalplanens delområde 8 og afgrænses som vist med rødt og blå med vedlagte bilag "Områdeafgrænsning". Lokalplanen findes på Horsens kommunes hjemmeside: [www.horsens.dk](http://www.horsens.dk)

Ifølge lokalplanens afsnit 3.8 fremgår det at delområde 8, hvor byggepladsen er beliggende, kun må anvendes til rekreative og naturmæssige formål og til støjvold.

Det ansøgte er i strid med lokalplanens bestemmelse, og tilladelse til det ansøgte kræver at der meddeles dispensation fra bestemmelsen.

### Afgørelse:

*Hermed meddeles dispensation fra lokalplanens bestemmelse til midlertidigt, at anvende det med rødt markeret areal på medsendte kort "Områdeafgrænsning" til byggeplads.*

*Der meddeles samtidig dispensation fra samme bestemmelse til at det med blå markerede areal udgår som rekreativt areal.*

### Betingelser:

*Afgørelsen meddeles på betingelse af:*

- At det med blå markerede areal på medsendte kort "Områdeafgrænsning" ikke på nogen måde anvendes i forbindelse med byggepladsen.

#### Find os


[www.horsens.dk](http://www.horsens.dk)

#### Kontakt os

76292929

#### Følg os

 [facebook.com/endelafflokken](https://facebook.com/endelafflokken)

 [linkedin.com/company/horsens-kommune](https://linkedin.com/company/horsens-kommune)

- At byggepladsen afskærmes med en mindst 2,5 meter høj jordvold. Jordvolden skal gives et ordentligt udseende og beplantes med græs.
- At oplag ikke har en højde der overstiger jordvoldene.
- At byggepladsen er reetableret senest 1 måned efter fjernvarme-udlægningen i Vest-projektet er tilendebragt. Dog senest med udgangen af 2020.
- At der indhentes miljøtilladelse, inden indretning.
- At der indhentes overkørselstilladelse hos Horsens Kommunes trafikafdeling, inden indretning.

### **Begrundelse for afgørelsen:**

De indsendte høringssvar, er indgået i beslutningsgrundlaget.

### **Hjemmel:**

Afgørelsen er truffet med hjemmel i lokalplan 2015-6, Erhvervsområde Horsens Syd, § 3.8.

### **Bemærk:**

Afgørelsen bortfalder hvis den ikke er udnyttet inden 3 år.

Afgørelsen fritager ikke for at indhente tilladelse efter andre lovgivninger.

### **Forudgående orientering:**

Dispensationen meddeles på baggrund af forudgående naboorientering efter Planlovens § 20 stk. 1. Orienteringen gav anledning til flg. indsigelser fra de hørte parter:

- Alternativt forslag om at anvende matrikel 6dl eller 6dd som byggeplads.
- Bekymring for den øgede trafik af tunge køretøjer i nærområdet.
- Frygt for at arealet skal overgår til anden anvendelse, når dispensationen udløber.
- Frygt for øgende støjgener.

### **Vurdering:**

Det er Horsens Kommunes vurdering, at den ansøgte placering er hensigtsmæssig i forhold til de områder der skal betjenes i dispensationsperioden.

Der er ingen intentioner med, at den midlertidige dispensation, har helt eller delvis til formål at lade arealet overgår til anden anvendelse end rekreativt areal når dispensationen udløber. Tværtimod er det meningen at det netop skal vende tilbage til rekreativt areal.

Byggepladsen skal overholde grænseværdierne for støj i de omkringliggende støjfølsomme områder. Dvs. i forhold til boligområderne, skal støjgrænsen overholdes i enhver punkt i boligområderne.

Såfremt at grænseværdierne for støj, imod forventning ikke kan overholdes, vil der blive udstedt påbud om at nedbringe støjen.

På baggrund af ovenstående vurderinger kan Byg og Erhverv ikke give medhold i indsigelserne.



## **Klagevejledning:**

Hvis du ønsker at klage over denne afgørelse, kan du klage til Planklagenævnet.

Klagen skal være indgivet inden 4 uger efter dato for denne afgørelse.

Du klager via Klageportalen, som du finder via [www.nmkn.dk](http://www.nmkn.dk), [www.borger.dk](http://www.borger.dk) eller [www.virk.dk](http://www.virk.dk). Du logger på Klageportalen med NEM-ID. En klage er indgivet, når den er tilgængelig for Horsens Kommune via Klageportalen. Når du klager, skal du betale et gebyr på 900,- kr. for borgere og 1.800,- kr. for virksomheder, organisationer og offentlige myndigheder.

I Klageportalen sendes din klage automatisk først til Horsens Kommune. Hvis Horsens Kommune fastholder afgørelsen, sender kommunen klagen videre til behandling i nævnet via Klageportalen. Du får besked om videresendelsen.

Planklagenævnet afviser din klage, hvis du sender den uden om Klageportalen, medmindre du forinden er blevet fritaget for brug af Klageportalen. Hvis du ønsker at blive fritaget for at bruge Klageportalen, skal du sende en begrundet anmodning til Horsens Kommune. Horsens Kommune videresender herefter din anmodning til nævnet, som træffer afgørelse om, hvorvidt du kan fritages. Se betingelserne for at blive fritaget på [www.nmkn.dk](http://www.nmkn.dk)

Hvis kommunens afgørelse ønskes prøvet ved en domstol, skal sagen være anlagt inden seks måneder efter afgørelsen er meddelt jf. Planlovens 62, stk. 1.

Med venlig hilsen

**Ole Christiansen**

Seniorkonsulent

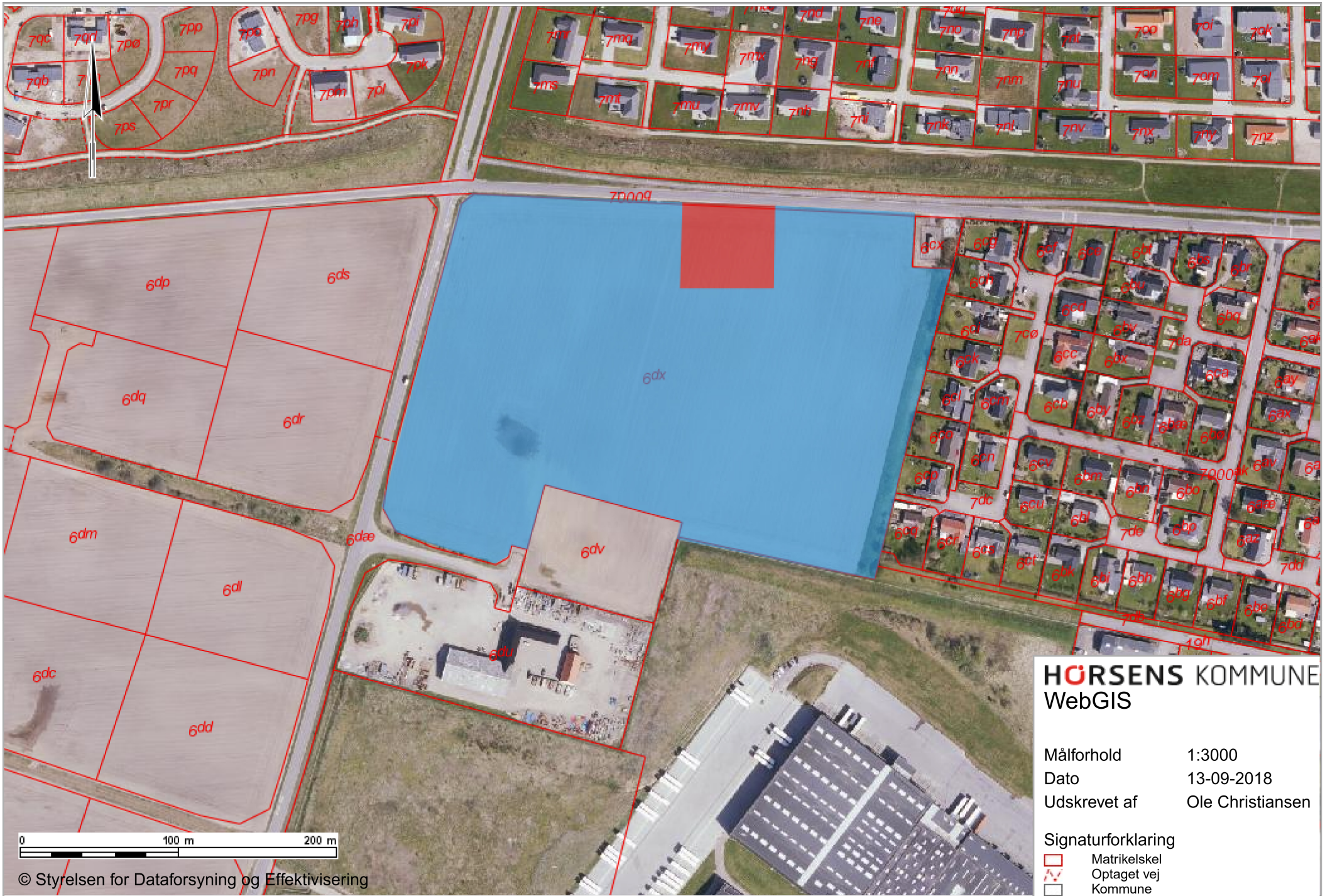
76292570

olec@horsens.dk

## **Henvisninger:**

*Planloven: Lov om planlægning, lov nr.: 388 af 6. juni 1991 jf. lovbekendtgørelse nr. 281 af 16. april 2018*

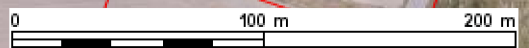




**HØRSENS KOMMUNE**  
WebGIS

Målforhold 1:3000  
 Dato 13-09-2018  
 Udskrevet af Ole Christiansen

- Signaturforklaring
- Matrikelskel
  - Optaget vej
  - Kommune





Månskabsfaciliteter består af 2 paviljoner på 9x3 meter.  
 Kontor består af en pavillon på 9x3 meter  
 Materielcontainer består af et stk. tyve fods container.  
 Spildevand fra paviljoner opsamles i lukket tank og tømmeres med slamsuger.

Hjulgående køretøjer vil stå på pladsen udenfor arbejdstid.

Dokumenteret ren jord vil blive omlæsset på pladsen fra mindre jordkøretøjer til 7 akslede træk for transport til slutdeponi.

Nyt sand, muld, stabilgrus og stenmaterialer vil blive leveret på pladsen med 7 akslede træk, for efterfølgende at blive transporteret ind i områderne med mindre køretøjer.

Der vil ikke blive oplagret evt. forurenede jord og asfalt på pladsen. Dette vil blive transporteret direkte fra opgravningssted til slutdeponi.

Grundideen med en materialeplads er blandt andet:

1. Plads til velfærdsfaciliteter og formandskontor.
2. At minimere antallet af maskiner i de berørte områder uden for arbejdstid.
3. At minimere kørsel med helt store køretøjer i villakvartererne.
4. At få så store mængder som muligt med ved transport af nye materialer ind og det samme for transport af overskudsmaterialer til slutdeponi. Dette er både økonomisk og miljømæssigt fordelagtigt.
5. Generelt at have så lidt materiel og materialer ude i områderne for lettere fremkommelighed.

Projekt Horsens Vest er tidsat til afslutning ved udgangen af 2020 og pladsen påregnes at skulle servicere hele projektet.

Ud og indkørsler

Spærrezone gasledning og eventuel parkering af personbiler.

Kontor, mandskab & materielcontainer

Ny plads ca. 50 x 60 meter

Jordvold (overmuld)

Sand, stabilgrus & overskudsjord

Første plads  
 Opmåles og afregnes

Mål afstand  
 Klik på kortet for at tilføje stien  
 Samlet afstand: 313,28 m (1.027,84 fod)

Kort