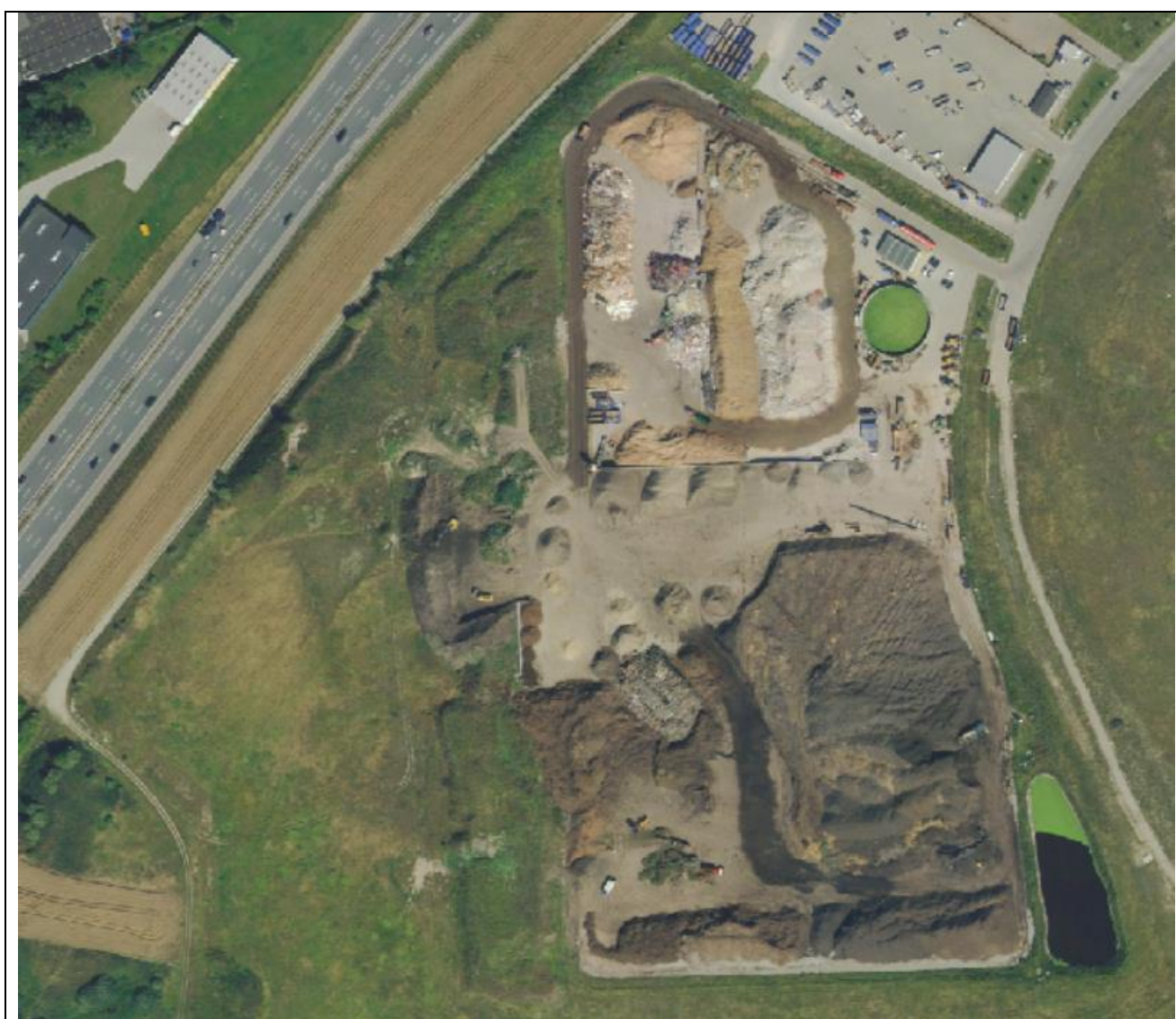


Miljøgodkendelse af  
Solum Roskilde A/S

September 2017



**Teknik og Miljø  
Miljø**  
Rådhusbuen 1  
Postboks 100  
4000 Roskilde

Tlf.: 46 31 30 00

www.roskilde.dk

**Miljøgodkendelse af Solum Roskilde A/S, i henhold til § 41 og § 33, stk. 1 i lov om miljøbeskyttelse, jf. lovbekendtgørelse nr. 1189 af 27. september 2016**

15. september 2017

Sagsnr. 276942  
Brevid. 2570083

Ref. BJG

Dir. tlf. 46 31 3633  
Benteg@roskilde.dk

Listebetegnelse:	Hovedaktivitet og hovedlistepunkt: 5.3 b) i) Biaktiviteter: 5.3 b)ii), 5.1 d), 5.5 og K212
Virksomhedens beliggenhed:	Vestre Hedevej 34, 4000 Roskilde
Matr.nr.:	9c og 24, Vindinge Lillevang, Vindinge
CVR-nr.:	25 69 02 30
Virksomhedens ejerforhold:	Roskilde Kommune
Virksomhedens kontaktperson:	Tonny Beck Galsklint, tbg@solum.com
Grundejer:	Roskilde Kommune
Tilsynsmyndighed:	Roskilde Kommune
Revurdering:	Revurdering skal ske regelmæssigt hvert 10. år, første gang 8 år fra meddelelse af godkendelse, eller hvis der vedtages en BAT-konklusion for listepunkt 5.3 b) i. Med denne godkendelse revurderes vilkår for komposteringsanlægget og erhvervsgebrugsstationen. Revurderingen indebærer ikke en ny retsbeskyttelse.
Ny miljøgodkendelse:	Jordkarteringsanlægget er en ny aktivitet på virksomheden, som miljøgodkendes for første gang. Nogle af de vilkår, som regulerer jordkarteringsanlægget, gælder også andre aktiviteter på virksomheden. Disse vilkår er markeret med †, og er omfattet af retsbeskyttelse for så vidt angår jordbehandlingsanlægget.

# Indholdsfortegnelse

Indholdsfortegnelse .....	2
Indledning .....	4
1 Afgørelse .....	4
1.1 Generelt (hele virksomheden) .....	6
1.2 Indretning og drift (hele virksomheden) .....	6
1.3 Vilkår for komposteringsanlægget .....	8
1.3.1 Indretning og drift .....	8
1.3.2 Luftforurening .....	9
1.3.3 Egenkontrol .....	9
1.4 Vilkår for erhvervs-genbrugspladsen .....	10
1.4.1 Indretning og drift .....	10
1.4.2 Luftforurening .....	10
1.4.3 Affald .....	11
1.4.4 Beskyttelse af jord, grundvand og overfladevand .....	11
1.4.5 Egenkontrol .....	12
1.5 Vilkår for jordkarteringspladsen .....	13
1.5.2 Indretning og drift .....	13
1.5.3 Luftforurening .....	14
1.5.4 Affald .....	15
1.5.5 Beskyttelse af jord og grundvand .....	15
1.5.6 Egenkontrol .....	15
1.6 Støj (hele virksomheden) .....	16
1.6.1 Lavfrekvent støj .....	16
1.6.2 Vibrationer .....	16
1.6.3 Vilkår om egenkontrol i forhold til støj .....	17
1.7 Øvrige forhold .....	17
2 Miljøteknisk beskrivelse .....	18
3 Udtalelser .....	18
4 Miljøteknisk vurdering .....	19
4.1 Listepunkter .....	19
4.2 Planforhold og beliggenhed .....	21
4.3 Natura 2000 .....	22
4.4 Bedste tilgængelige teknik .....	22
4.5 Fremgangsmåde .....	23
4.6 Generelt (hele virksomheden) .....	24
4.7 Indretning og drift (hele virksomheden) .....	24
4.8 Komposteringspladsen .....	25
4.8.1 Generelt .....	26
4.8.2 Indretning og drift .....	26
4.8.3 Luftforurening .....	29
4.8.4 Beskyttelse af jord, grundvand og overfladevand .....	29
4.8.5 Egenkontrol .....	29
4.8.6 Øvrige vilkår .....	30
4.9 Erhvervs-genbrugspladsen .....	30
4.9.1 Generelt .....	30
4.9.2 Indretning og drift .....	30
4.9.3 Luftforurening .....	31
4.9.4 Affald .....	32
4.9.5 Beskyttelse af jord, grundvand og overfladevand .....	32
4.9.6 Egenkontrol .....	33
4.10 Jordkarteringspladsen .....	34
4.10.1 Generelt .....	34
4.10.2 Indretning og drift .....	34
4.10.3 Luftforurening .....	36
4.10.4 Affald .....	36
4.10.5 Beskyttelse af jord og grundvand .....	36
4.10.6 Egenkontrol .....	37
4.11 Støj (hele virksomheden) .....	37
4.12 Spildevand .....	38

4.13	Til- og frakørsel.....	38
4.14	Driftsforstyrrelser og uheld.....	38
5	Anvendte sagsakter.....	39
6	Klagevejledning mv. ....	40

#### BILAGSOVERSIGT

Bilag 1:	Miljøteknisk beskrivelse - Ansøgning til miljøgodkendelse, meddelt 3. juli 2009 (vedlægges)
Bilag 2:	Miljøteknisk beskrivelse - Ansøgning om miljøgodkendelse, inklusiv bilag 1-12 (vedlægges)
Bilag 3:	VVM-vurdering (vedlægges)

# Indledning

Roskilde Kompost- og Erhvervs-genbrugscenter blev miljøgodkendt af Roskilde Kommune den 3. juli 2009.

Roskilde Kompost- og Erhvervs-genbrugscenter har siden skiftet navn til Solum Roskilde A/S og har ved ansøgning af 21. december 2015 søgt Roskilde Kommune om en ny miljøgodkendelse af anlægget. Solum Roskilde A/S har fremsendt supplerende oplysninger i sagen af flere gange.

Ansøgningen er fremsendt i henhold til bekendtgørelse om godkendelse af listevirksomhed<sup>1</sup> og bekendtgørelsen om standardvilkår<sup>2</sup>.

Baggrunden for ansøgningen er, at Solum Roskilde A/S dels ønsker at overgå til standardvilkår for kompost- og erhvervs-genbrugsaktiviteterne. Endvidere ønsker virksomheden at udvide med en karteringsplads til midlertidig oplag af jordpartier. Endelig ønsker virksomheden fremover at modtage en række affaldsfraktioner på erhvervs-genbrugsanlægget, der ikke tidligere har været godkendelse til at modtage.

Roskilde Kommune har vurderet at udvidelserne og de nye aktiviteter kræver en godkendelse efter miljøbeskyttelseslovens<sup>3</sup> kapitel 5. Omfanget af aktiviteterne gør, at virksomheden bliver omfattet af listepunkter på godkendelsesbekendtgørelsens bilag 1. Afgørelsen om godkendelsespligt af ansøgte aktiviteter og de fastlagte listepunkter kan ikke påklages til anden administrativ myndighed i henhold til miljøbeskyttelseslovens § 37 stk. 1.

Virksomheden har i perioden siden etableringen i 2009 løbende givet anledning til væsentlig lugtforurening i omgivelserne. Roskilde Kommune har flere gange været i dialog med virksomheden om nedbringelse af lugtforureningen, som vurderes at gå ud over det, som blev lagt til grund ved godkendelsens meddelelse. Ved meddelelsen af den revurderede godkendelse har Roskilde Kommune fastsat nye og ændrede vilkår for komposteringsanlægget, der skal sikre, at driften af anlægget fremover tilrettelægges, så lugtemissionen nedbringes.

Roskilde Kommune har på baggrund af en VVM-screening (bilag 3) vurderet, at projektet ikke må antages at kunne påvirke miljøet væsentligt. Kommunen har derfor truffet afgørelse om, at projektet ikke er VVM-pligtigt.

Solum Roskilde A/S har efter påbud fra Roskilde Kommune udarbejdet basistilstandsrapport af 1. august 2017.

## 1 Afgørelse

Roskilde Kommune meddeler Solum Roskilde A/S miljøgodkendelse til fortsat drift af modtageanlæg for erhvervsaffald og komposteringsanlæg, samt til indretning og drift af et jordkarteringsanlæg.

Miljøgodkendelsen gives på baggrund af virksomhedens ansøgningsmateriale.

Solum Roskilde A/S er ansvarlige for, at virksomheden indrettes og drives i overensstemmelse med det i ansøgningen oplyste, samt at miljøgodkendelsens vilkår overholdes.

Miljøgodkendelsen gives til virksomhedens aktiviteter på matrikel 9c og 24, Vindinge Lillevang, Vindinge, beliggende Vestre Hedevej 34, 4000 Roskilde.

Miljøgodkendelsen meddeles i henhold til miljøbeskyttelseslovens §§ 33 og 41, bekendtgørelse om godkendelse af listevirksomhed samt bekendtgørelse om standardvilkår i godkendelse af listevirksomhed og erstatter tidligere godkendelse af 3. juli 2009.

Jordkarteringsanlægget er en ny aktivitet på virksomheden, som miljøgodkendes for første gang. Nogle af de vilkår, som regulerer jordkarteringsanlægget, gælder også andre aktiviteter på virksomheden. Disse vilkår er markeret med †, og er omfattet af retsbeskyttelse for så vidt angår jordbehandlingsanlægget.

1 Bekendtgørelse nr. 1517 af 7. december 2016 om godkendelse af listevirksomhed

2 Bekendtgørelse nr. 519 af 27. maj 2016 om standardvilkår i godkendelse af listevirksomhed

3 Bekendtgørelse af lov nr. 1189 af 27. september 2016 om miljøbeskyttelse

Disse vilkår kan som udgangspunkt ikke ændres ved påbud før retsbeskyttelsesperioden er udløbet, dog jf. miljøbeskyttelseslovens § 41a stk. 2. Øvrige vilkår kan ved påbud ændres for pladsens øvrige aktiviteter, jf. miljøbeskyttelseslovens § 41b og godkendelsesbekendtgørelsens kapitel 15.

- Virksomhedens hovedaktivitet er fremstilling af kompost. Hovedaktiviteten er omfattet af listepunkt 5.3 b)i).
- Modtagepladsen for erhvervsaffald er en biaktivitet, omfattet af listepunkterne 5.3 b)ii), 5.1 d) og 5.5.
- Jordkarteringspladsen er ligeledes en biaktivitet, omfattet af listepunkt K212.

Listepunkt 5.3 b) lyder:

*"Nyttiggørelse eller en blanding af nyttiggørelse og bortskaffelse af ikke-farligt affald, hvor kapaciteten er større end 75 tons/dag, og hvorunder en eller flere af følgende aktiviteter finder sted, dog undtaget aktiviteter omfattet af direktiv 91/271/EØF om rensning af byspildevand".*

*i) Biologisk behandling.*

*ii) Forbehandling af affald med henblik på forbrænding eller medforbrænding.*

Listepunkt 5.1 lyder:

*"Bortskaffelse eller nyttiggørelse af farligt affald, hvor kapaciteten er større end 10 tons/dag, og hvorunder der foregår en eller flere af følgende aktiviteter:*

*d) "Rekonditionering forud for en af de i listepunkt 5.1 og 5.2 i bilag 1 til bekendtgørelse om godkendelse af listevirksomhed opførte aktiviteter".*

Listepunkt 5.5. lyder:

*"Midlertidig opbevaring af farligt affald, der ikke er omfattet af listepunkt 5.4 i bilag 1 til bekendtgørelse om godkendelse af listevirksomhed, i afventning af en af de i listepunkt 5.1, 5.2, 5.4 og 5.6 i bilag 1 til bekendtgørelse om godkendelse af listevirksomhed anførte aktiviteter, hvor den samlede kapacitet er større end 50 tons, bortset fra midlertidig opbevaring i afventning af indsamling på det anlæg, hvor affaldet produceres".*

Listepunkt K 212 lyder:

*"Anlæg for midlertidig oplagring af ikke-farligt affald eller affald af elektrisk og elektronisk udstyr forud for nyttiggørelse eller bortskaffelse med en kapacitet for tilførsel af affald på 30 tons om dagen eller med mere end 4 containere med et samlet volumen på mindst 30 m<sup>3</sup>, bortset fra anlæg omfattet af listepunkt 5.5 i bilag 1 til bekendtgørelse om godkendelse af listevirksomhed eller listepunkt K 211 i bilag 2 til bekendtgørelse om godkendelse af listevirksomhed.*

*Rekonditionering, herunder omlastning, omemballering eller sortering af ikke-farligt affald eller affald af elektrisk og elektronisk udstyr forud for nyttiggørelse eller bortskaffelse med en kapacitet for tilførsel af affald på 30 tons om dagen eller med mere end 4 containere med et samlet volumen på mindst 30 m<sup>3</sup>, bortset fra anlæg omfattet af listepunkt 5.1 d i bilag 1 til bekendtgørelse om godkendelse af listevirksomhed eller listepunkt K 211 i bilag 2 til bekendtgørelse om godkendelse af listevirksomhed".*

Miljøgodkendelsens vilkår består af et afsnit med generelle vilkår og et afsnit med vilkår til indretning og drift, der er fælles for hele virksomheden, samt tre afsnit, med individuelle vilkår for komposteringspladsen, erhvervs-genbrugspladsen og jordkarteringspladsen.

Vilkårene for godkendelsen er stillet på baggrund af kommunens vurdering og i henhold til standardvilkår for listepunkterne 5.3 b) i), 5.1 d), 5.5 og K 212. Erhvervs-genbrugspladsen er omfattet af 5.1 d) og 5.5 i forhold til modtagelse og oplag af farligt affald og af 5.3 b) ii) i forhold til de øvrige aktiviteter på pladsen. Der er ikke standardvilkår for 5.3 b) ii), hvorfor vilkår er helt eller delvist overført fra miljøgodkendelsen af 3. juli 2009 i forbindelse med revurderingen. Standardvilkår for komposteringspladsen er suppleret med særlige vilkår med henblik på at nedbringe virksomhedens emission af lugt.

Før godkendelsen er meddelt har et udkast været fremsendt til virksomheden. Virksomhedens bemærkninger er indarbejdet i den endelige afgørelse. Ved offentliggørelsen af ansøgningen har kommunen modtaget en enkelt henvendelse med ønske om fremsendelse af et udkast til godkendelsen til gennemsyn.

Samlet vurderes det, at virksomheden kan drives på stedet uden at påføre omgivelserne forurening, som er uforenelig med hensynet til omgivelsernes sårbarhed og kvalitet, jf. miljøbeskyttelseslovens kapitel 1, så fremt virksomheden indrettes og drives på følgende vilkår:

## 1.1 Generelt (hele virksomheden)

1. Godkendelsen bortfalder, hvis den ikke udnyttes senest 2 år efter datoen for endelig meddelelse af godkendelsen. †
2. Virksomhedens indretning, drift og produktion skal ske som beskrevet i ansøgningsmaterialet. †
3. En kopi af denne godkendelse skal til enhver tid være tilgængelig for driftspersonalet på virksomheden. †
4. De personer der arbejder med drift af anlægget skal være bekendte med relevante dele af miljøgodkendelsens indhold. †
5. Hvis der foretages ændringer i forhold til det godkendte projekt, skal Roskilde Kommune forinden oplyses om disse ændringer, og reviderede projektbeskrivelser og tegninger skal fremsendes. Roskilde Kommune afgør, om ændringerne er godkendelsespligtige. †
6. Roskilde Kommune skal straks orienteres om følgende forhold:
  - Ejerskifte af virksomheden og/eller ejendommen
  - Hel eller delvis udskiftning af driftsherre
  - Indstilling af driften for en periode på mere end 3 måneder. †
7. Ved driftsophør skal virksomheden træffe de nødvendige foranstaltninger for at undgå forureningsfare og for at efterlade stedet i tilfredsstillende tilstand. En redegørelse for disse foranstaltninger skal fremsendes til tilsynsmyndigheden senest 3 måneder, før driften ophører. Endvidere skal tilsynsmyndigheden orienteres om delvist ophør. †
8. Virksomheden skal straks indberette til tilsynsmyndigheden, når vilkår ikke overholdes og straks træffe de nødvendige foranstaltninger for at sikre, at vilkårene igen overholdes. †
9. Hvor der i vilkårene anvendes betegnelsen »befæstet areal« menes en fast belægning, der giver mulighed for opsamling af spild og kontrolleret afledning af nedbør. Hvor der i vilkårene anvendes betegnelsen »tæt belægning« menes en fast belægning, der i løbet af påvirkningstiden er uigennemtrængelig for de forurenende stoffer, der håndteres på arealet. †

## 1.2 Indretning og drift (hele virksomheden)

10. Virksomheden kan modtage affald og udkøre produkter mandag-fredag i tidsrummet 6-18, lørdag i tidsrummet 7-14.  
Søn- og helligdage kan virksomheden modtage og aflæsse have- og parkaffald samt træ i tidsrummet kl. 7-14.  
Særligt støjende aktiviteter må kun foregå mandag-fredag i tidsrummet kl. 7-17. †
11. Kun nødvendig (i forbindelse med lugtklage) vanding og beluftning af kompostmadrasserne kan foretages på lør-, søn og helligdage fra 07.00-16.00. Roskilde Kommune skal orienteres om det.
12. Virksomheden må kun modtage og oplagre nedennævnte affaldsfraktioner:

EAK-kode	Affaldsart	Maximalt oplag
<b>Komposteringspladsen</b>		
20.02.01	Have- og parkaffald til kompostering	110.000 m <sup>3</sup>
02.01.07	Affald fra skovbrug til kompostering	
20.02.01	Have- og parkaffald til biobrændsel	65.000 m <sup>3</sup>
02.01.07	Affald fra skovbrug til biobrændsel	

EAK-kode	Affaldsart	Max. tilført mængde pr. år	Max. oplag
<b>Erhvervsgebrukspladsen</b>			
16.01.03	Udtjente dæk	100 ton	100.000 ton
17.01.01	Beton	50.000 ton	
17.01.02	Mursten	25.000 ton	
17.01.03	Tegl og keramik	25.000 ton	
17.01.07	Blandinger af beton, mursten, tegl og keramik, bortset fra affald henhørende under 17.01.06	50.000 ton	
17.02.01	Træ	50.000 ton	
17.02.03	Plast	1.000 ton	
<b>17.02.04</b>	<b>Træ, indeholdende farlige stoffer</b> (imprægneret og kreosotbehandlet træ)	50.000 ton	
17.03.02	Asfalt	50.000 ton	
<b>17.03.01</b>	<b>Asfalt, indeholdende farlige stoffer</b> (kultjære)	50.000 ton	
17.04.05	Jern og stål	10.000 ton	
17.04.07	Blandet metal	10.000 ton	
17.06.04	Isolationsmateriale, bortset fra affald henhørende under 17.06.01 – 17.06.03	10.000 ton	
17.06.05	Asbestholdige byggematerialer (ikke støvende)	10.000 ton	
17.08.02	Gipsbaserede byggematerialer, bortset fra affald henhørende under 17.08.01	50.000 ton	
17.09.04	Blandet bygnings- og nedrivningsaffald, bortset fra affald henhørende under 17.09.01, 17.09.02 og 17.09.03	100.000 ton	
19.12.07	Træ, bortset fra affald henhørende under 19.12.06	100.000 ton	
<b>20.01.37</b>	<b>Træ, indeholdende farlige stoffer</b> (imprægneret og kreosotbehandlet træ)	100.000 ton	
20.01.38	Træ, bortset fra affald henhørende under 20.01.37	100.000 ton	
<b>Jordkarteringspladsen</b>			
20.02.02	Jord (op til klasse 3)	100.000 ton	100.000 ton
17.05.04	Jord (op til klasse 3), bortset fra affald henhørende under 17.05.03	100.000 ton	
17.05.08	Ballast fra jernbanespor, bortset fra affald henhørende under 17.05.07	50.000 ton	
17.05.04	Jord (klasse 4), bortset fra affald henhørende under 17.05.03	25.000 ton	1.000 ton
20.02.02	Jord (klasse 4)	25.000 ton	
20.03.03	Vej-/gadeopfej	25.000 ton	1.000 ton

Tabel 1

13. Det samlede oplag på komposteringspladsen må maksimalt være 175.000 m<sup>3</sup>. Oplag af indkøbt bio-brændsel/flis indgår i det samlede oplag til biobrændsel på 65.000 m<sup>3</sup>.
14. Det samlede oplag på erhvervsgebrukspladsens areal må maksimalt være 100.000 ton.
15. Det samlede oplag på jordkarteringsanlæggets areal må maksimalt være 100.000 ton. Derudover må der maksimalt oplagres 1.000 ton vej-/gadeopfej og 1.000 ton klasse 4 jord på en særligt sikret oplagsplads jf. vilkår 80. †



16. Virksomheden må neddele/knuse følgende fraktioner på de pladser, som fremgår af tabel 2:

EAK-kode	Affaldsart	Plads for neddeling
20.02.01	Have- og parkaffald	Komposteringspladsen
02.01.07	Affald fra skovbrug	Komposteringspladsen
17.01.01	Beton	Erhvervs-genbrugspladsen
17.01.02	Mursten	Erhvervs-genbrugspladsen
17.01.03	Tegl	Erhvervs-genbrugspladsen
17.02.01	Træ	Erhvervs-genbrugspladsen eller komposteringspladsen, hvis træet ikke indeholder farlige stoffer
<b>17.02.04</b>	<b>Træ, indeholdende farlige stoffer</b> (imprægneret træ og kreosotbehandlet træ)	Erhvervs-genbrugspladsen på tæt belægning af støbt beton
<b>17.03.01</b>	<b>Asfalt, indeholdende farlige stoffer</b> (kultjære)	Erhvervs-genbrugspladsen på tæt belægning af støbt beton
17.03.02	Asfalt	Erhvervs-genbrugspladsen
19.12.07	Træ, bortset fra affald henhørende under 19.12.06	Erhvervs-genbrugspladsen
<b>20.01.37</b>	<b>Træ, indeholdende farlige stoffer</b> (imprægneret træ og kreosotbehandlet træ)	Erhvervs-genbrugspladsen på tæt belægning af støbt beton
20.01.38	Træ, bortset fra affald henhørende under 20.01.37	Erhvervs-genbrugspladsen eller komposteringspladsen, hvis træet ikke indeholder farlige stoffer

Tabel 2

### 1.3 Vilkår for komposteringsanlægget

#### 1.3.1 Indretning og drift

17. Der skal på virksomheden foreligge driftsinstrukser, der beskriver, hvordan personalet skal foretage fornøden modtagekontrol, og hvordan de skal forholde sig i tilfælde af driftsforstyrrelser og uheld. Driftsinstruksen skal altid være tilgængelig for og kendt af personalet.
18. Driftsinstruksen skal endvidere beskrive, hvordan vilkår 29 sikres overholdt samt hvordan vilkår 22 sikres målt og registreret i driftsjournal, jf. vilkår 33. Derudover skal instruksen beskrive, at der ved lugtgener skal foretages en karakterisering af lugtpåvirkningen, årsagen og det nødvendige indgreb.
19. For komposteringsanlæg, der modtager andet eller mere end 500 tons have- og parkaffald pr. år, skal arealer til oplagring af råvarer, kompostering og efterlagring være etableret med tæt belægning, som kan modstå påvirkningerne fra køretøjer og redskaber. Alternativt til en tæt belægning kan anvendes en membran. Arealerne skal indrettes med tilstrækkeligt fald, således at overfladevand fra arealerne samt perkolat fra affaldet bliver ledt til en tæt opsamlingsbeholder eller bassin.
20. Der må maksimalt opbevares færdig kompost i en mængde, der udgør 2 års produktion på komposteringsanlægget.
21. Virksomheden må ikke give anledning til lugt- og støvgener udenfor virksomhedens område, der efter tilsynsmyndighedens vurdering er væsentlige for omgivelserne. Veje og kørselsarealer skal holdes fugtige, således at støvgener undgås.
- Veje og kørselsarealer skal endvidere renholdes, så regnvand frit kan løbe til afløbssystemet.
22. Virksomheden skal inden oplægning af materialet til kompostering sikre, at materialerne er blandet, og at blandingen opfylder følgende parametre:
- at densiteten er mindre end 700 kg/m<sup>3</sup> og
  - at tørstofindholdet (TS) ligger i intervallet 40 – 50.
23. Virksomheden skal registrere temperaturen kontinuerligt. Temperaturmålingen skal foretages mindst 3 steder i hvert kompostparti. Er temperaturen udenfor intervallet 45 - 70 °C i de første 4 uger af komposteringsforløbet, skal materialet enten vandes eller beluftes.

Registrering af temperaturen kan nedsættes til 1 gang pr. uge såfremt tilsynsmyndigheden vurderer, at dette kan ske uden væsentligt indflydelse på lugtemissionen.

24. Virksomheden skal sikre, at overfladevand, der opsamles i et bassin med henblik på at blive genbrugt til vanding af kompost og oplag af råvarer, ikke giver anledning til lugtgener. Tilsynsmyndigheden kan ved lugtgener, der er væsentlige for omgivelserne, stille krav til iltindhold og pH i vandet.
25. Modtaget have- og parkaffald, herunder affald fra skovbrug til kompostering, må maksimalt opbevares i 1 måned i perioden 1. maj – 1. september inden neddeling.
26. Neddelt have- og parkaffald, herunder affald fra skovbrug til kompostering, må maksimalt opbevares i 7 dage inden kompostering.
27. Ved »trapezkompostering« forstås kompostering af neddelt have- og parkaffald i trapezformede rækker, hvor højden og eller bredden er større end miler. Materialet skal ligge i minimum 2 måneder inden første vending.
28. Have- og parkaffaldet skal minimum vendes 3 gange i komposteringsforløbet.
29. Virksomheden skal løbende under hele komposteringsprocessen sikre sig, at kompostmilerne er aerobe og at der er min. 30% luftporevolumen, dvs. at de altid har en densitet under 700 kg/m<sup>3</sup>.
30. Der må ikke køres i de oplagte trapezmiler.

### 1.3.2 Luftforurening

31. Under kompostering skal kompostmassen overdækkes med ca. 20 cm lag biofilter, f.eks. sigterest fra sortering af færdig kompost. Overdækning skal desuden foretages løbende i forbindelse med vending af kompostmassen.

### 1.3.3 Egenkontrol

32. Virksomheden skal løbende og mindst en gang hvert kvartal foretage visuel kontrol for utætheder, revnedannelser og vedligeholdelsesstand af befæstede arealer og tætte belægninger, herunder opsamlingskar, gruber, tankgrave og bassiner. Utætheder skal udbedres, så hurtigt som muligt efter at de er konstateret.

Ovennævnte skal som minimum omfatte udbedring af lunker, opfyldning af fuger og sikring af et fald på mere end 2,5% mod afløbssystem til perkolatbassinet.

Tilsynsmyndigheden kan kræve, at virksomheden lader en uvildig sagkyndig foretage eftersyn af tætte belægninger og befæstede arealer, dog højst en gang hvert tredje år.

#### *Driftsjournal*

33. Der skal føres driftsjournal med angivelse af:

- Registrering af mængder og typer af råvarer, som tilføres komposteringsanlægget.
- Registrering af dato for hhv. modtagelse, neddeling og påbegyndt kompostering af have- og parkaffald.
- Registrering af mængder af færdig kompost, biobrændsel m.m., som køres fra anlægget.
- Registrering af oplag af have- og parkaffald, jf. vilkår 20-29.
- Registreringer af mængder, densitet og tørstofindhold (TS) ved oplægning til kompostering. Desuden skal temperaturer, tidspunkt for oplægning og eftermodning samt dato for vending registreres, jf. vilkår 22 og 23.
- Registreringer af tidspunkt for lugtklager og eventuelt gennemførte afhjælpende lugtbegrænsende foranstaltninger.
- Dato for visuel kontrol for utætheder, revnedannelser og vedligeholdelsesstand af tætte belægninger, hvor der håndteres flydende kemikalier, farligt affald og øvrige olieprodukter, samt befæstede arealer og gruber mv. jf. vilkår 32.
- Dato for eventuelle udbedringer af revner eller andre skader, jf. vilkår 32.

– Afvigelser i driften.

– Virksomheden skal etablere eller videreføre eksisterende system til registrering af meteorologiske data, herunder temperatur, vindstyrke, vindretning, lufttryk og nedbør.

Driftsjournalen skal opbevares på virksomheden i mindst 5 år og være tilgængelig for tilsynsmyndigheden.

#### *Årsrapport*

34. Virksomheden skal en gang årligt, og senest fire måneder efter afslutning af virksomhedens regnskabsår, indsende en redegørelse til tilsynsmyndigheden, der beskriver resultaterne af det foregående års egenkontrol.

### **1.4 Vilkår for erhvervs-genbrugspladsen**

#### **1.4.1 Indretning og drift**

35. Affaldet skal kontrolleres ved modtagelsen og hurtigst muligt, dog senest inden ophør af næstfølgende arbejdsdag, og placeres i de dertil beregnede affaldsområder, containere, båse eller beholdere.

36. Hvis virksomheden modtager affald, der ikke er omfattet af virksomhedens miljøgodkendelse, og som det ikke umiddelbart er muligt at afvise eller henvise til en anden affaldsmottager, skal affaldet placeres i et særskilt oplagsområde. Virksomheden skal herefter hurtigst muligt kontakte tilsynsmyndigheden og orientere om affaldet.

37. Papir, pap og plast og andre lette materialer skal håndteres og opbevares på en sådan måde, at det ikke giver anledning til papirflugt eller andre gener for omgivelserne.

38. Virksomheden skal have nedskrevne driftsinstrukser og -procedurer vedrørende:

– Modtagelse, oplagring, omlastning, omemballering og/eller sortering af affald, herunder sikkerhedsforanstaltninger i forbindelse hermed.

– Betjening af de enkelte anlæg, pumper mv.

– Procedurer for rengøring af emballage, køretøjer, tanke, andet udstyr, befæstede arealer samt tankgårde, sumpe, brønde og eventuelle andre opsamlingssteder.

– Virksomhedens egenkontrol.

– Procedurer i forbindelse med driftsforstyrrelser og uheld.

Instrukser og procedurer skal fremsendes til tilsynsmyndighedens orientering senest 1 måned efter modtagelsen af godkendelsen eller idriftsættelsen af virksomheden.

Instrukser og procedurer skal være tilgængelige for personalet.

39. Anlægget skal til en hver tid drives, som anført i instrukser og procedurer så udvikling af støj, støv og lugt minimeres.

40. Neddelingsanlægget skal være forsynet med støvforebyggende foranstaltninger som f.eks. et vandings- eller sprinklersystem.

#### **Særlige vilkår for modtagelse og oplag af farligt affald i form af imprægneret træ og asfalt**

41. Oplagsområder til farligt affald skal være indrettet og afmærket, således at det enkelte område er tydeligt afgrænset, og så det klart fremgår, hvor de forskellige affaldsfraktioner skal opbevares.

#### **1.4.2 Luftforurening**

42. Bygningsaffald med cementbundne asbestfibre skal håndteres forsigtigt, så det ikke beskadiges og kan afgive asbeststøv. Såfremt der alligevel under håndteringen sker beskadigelser, skal affaldet straks placeres i en lukket eller overdækket container og befugtes. Det må ikke omlastes før borttransport.

43. Virksomheden må ikke give anledning til lugtgener uden for virksomhedens område, som efter tilsynsmyndighedens vurdering er væsentlige for omgivelserne.
44. Virksomheden må ikke give anledning til støvgener uden for virksomhedens område, der er væsentlige efter tilsynsmyndighedens vurdering.
45. Såfremt der konstateres væsentlige støvgener kan Roskilde Kommune kræve:
  - at støvende oplag overdækkes eller befugtes eller,
  - at der etableres afskærmning eller,
  - at knusnings-, presnings- eller neddelingsaktiviteter befugtes

#### **1.4.3 Affald**

46. Affald der spildes, skal opsamles og anbringes i de dertil indrettede containere eller affaldsområder.
47. Spild af farligt affald på befæstede og ubefæstede arealer skal opsamles straks. Hvis der opstår risiko for, at spild af farligt affald kan nå et afløb, skal de(n) relevante afspærringsventil(er) straks lukkes.
48. Sump eller tank til opsamling af spild af olierester eller motorbrændstof skal tømmes, når den er  $\frac{3}{4}$  fuld. Alt opsamlet spild indeholdende olie eller kemikalier, herunder grus, savsmuld eller lignende anvendt til opsugning, skal opbevares og bortskaffes som farligt affald. Der skal til enhver tid forefindes opsugningsmateriale på virksomheden.

#### **1.4.4 Beskyttelse af jord, grundvand og overfladevand**

49. Udendørs oplag og tanke skal være sikret mod påkørsel.
50. Overjordiske tanke til fyringsolie og motorbrændstof skal sikres mod påkørsel. Påfyldningsstudse og aftapningshaner (aftapningsanordninger) for olieprodukter, herunder motorbrændstof, skal placeres inden for konturen af en tæt belægning med kontrolleret afledning af afløbsvandet. Alternativt skal eventuelt spild opsamles i en tæt spildbakke eller grube. Udendørs spildbakker eller gruber skal tømmes, således at regnvand i bunden maksimalt udgør 10 % af spildbakkens eller grubens volumen.
51. Farligt affald som f.eks. spildolie skal opbevares under overdækning i form af tag, presenning eller lignende og beskyttet mod vejrlig på en tæt belægning. Oplagspladsen skal være indrettet således, at spild kan holdes inden for et afgrænset område og uden mulighed for afløb til jord, grundvand, overfladevand eller kloak. Området skal kunne rumme indholdet af den største beholder, der opbevares.
52. Kemikalier skal opbevares i tætte, lukkede beholdere, der er placeret under tag og beskyttet mod vejrlig. Oplagspladsen skal have en tæt belægning og være indrettet således, at spild kan holdes inden for et afgrænset område og uden mulighed for afløb til jord, grundvand, overfladevand eller kloak. Området skal kunne rumme indholdet af den største beholder, der opbevares.
53. Virksomheden må ikke modtage skrot, der på forhånd vides at indeholde farligt affald eller flydende olie. Dog må transformatorer og spåner mv. med indhold af olierester eller køle- og smøremidler o.lign. modtages, oplagres og afsendes i tætte, overdækkende containere eller beholdere. Disse containere eller beholdere kan stå uafdækket indendørs.
54. Jern- og metalskrot og andet affald der kan afgive olie eller væsker, skal opbevares og håndteres på en oplagsplads eller på et gulv med tæt belægning indrettet med fald mod afløb eller sump, hvorfra der sker kontrolleret afledning.
55. Jern- og metalskrot, der kan afgive metalstøv, skal håndteres og opbevares enten udendørs på et befæstet areal, indendørs på fast gulv eller i en container. Opbevaring og håndtering skal udføres, så støvdannelse minimeres, og der må ikke ske støv-/materialeflugt til omgivelser uden for virksomheden.
56. Neddeling, klipning eller opskæring af jern- og metalskrot må kun foretages på et areal eller gulv, der er forsynet med tæt belægning.
57. Neddeling og opbevaring af asfalt og træ, som indeholder farlige stoffer skal ske på tæt belægning med kontrolleret afledning til afløb.

58. Blandet bygnings- og nedrivningsaffald, bortset fra inert affald, må kun opbevares og håndteres på befæstet areal med fald mod afløb.

Ved udvidelse, udskiftning eller væsentlige ændringer af hele eller dele af belægningen på de arealer, hvor blandet bygnings- og nedrivningsaffald opbevares og håndteres, skal arealerne etableres med en tæt belægning.

59. Vaskepladser for materiel mv. skal indrettes med en tæt belægning med fald mod sump eller afløb, hvorfra der sker en kontrolleret afledning.

60. Alle tætte belægninger og befæstede arealer, gruber, brønde og lign., opsamlingsbassiner og lign., særlige oplagsområder samt tankgårde skal være i god vedligeholdelsesstand. Utætheder skal udbedres, så hurtigt som muligt efter at de er konstateret.

61. I tilfælde af brand skal relevante afløbsventiler lukkes med henblik på opsamling af slukningsvand på virksomheden. Slukningsvand skal bortskaffes efter kommunens anvisninger.

#### **1.4.5 Egenkontrol**

62. Virksomheden skal foretage eftersyn og funktionsafprøvning af automatiske kontrol-, alarm- og sikrings-systemer efter leverandørens anvisning, dog mindst 1 gang årligt.

63. Virksomheden skal løbende og mindst 1 gang i kvartalet, jf. vilkår 60, foretage visuel kontrol for utætheder og revnedannelser af:

- belægninger og fuger på alle tætte belægninger og befæstede arealer og gulve,
- gruber, brønde og lignende opsamlingsbassiner,
- stationære containere og egne transportcontainere,
- særlige oplagsområder og
- tankgårde.

Utætheder skal udbedres, så hurtigt som muligt efter at de er konstateret.

64. Tilsynsmyndigheden kan kræve, at virksomheden lader en uvildig sagkyndig foretage eftersyn af:

- tætte belægninger og befæstede arealer,
- gruber, brønde og lign. opsamlingsbassiner,
- stationære containere og egne transportcontainere,
- særlige oplagsområder og
- tankgårde,

dog højst en gang hvert tredje år.

#### *Driftsjournal*

65. Der skal føres driftsjournal med angivelse af:

- Løbende registrering af art, fraktion og mængde af modtaget affald med angivelse af navn og adresse samt CVR- og P-nummer på de virksomheder, hvorfra affaldet er leveret.
- Løbende registrering af art, fraktion og mængder af fraført affald med angivelse af navn og adresse samt CVR- og P-nummer på de virksomheder, hvortil affaldet er leveret.
- Navn, adresse og så vidt muligt CVR- og P-nummer på affaldsproducenter, der afvises.
- Dato for og resultatet af kontrol af automatiske kontrol-, alarm- og sikrings-systemer.

– Dato for og resultatet af den visuelle kontrol af tætte belægninger, befæstede arealer og gulve, opsamlingsbassiner, containere, tankgårde og særlige oplagsområder samt eventuelle foretagne forbedringer.

– Dato for og resultat af det uvildige eftersyn af tætte belægninger, befæstede arealer og gulve, opsamlingsbassiner, containere, tankgårde og særlige oplagsområder samt eventuelle foretagne forbedringer.

Ved udgangen af hvert kvartal registreres endvidere mængden af hver af de oplagrede affaldsfraktioner, for hvilke der er fastsat vilkår om maksimalt oplag.

Driftsjournalen skal opbevares på virksomheden i mindst 5 år og skal være tilgængelig for tilsynsmyndigheden.

#### *Årsrapport*

66. Virksomheden skal en gang årligt, og senest fire måneder efter afslutning af virksomhedens regnskabsår, indsende en redegørelse til tilsynsmyndigheden, der beskriver resultaterne af det foregående års egenkontrol.

## **1.5 Vilkår for jordkarteringspladsen**

### **1.5.1 Generelt**

67. Virksomheden skal sørge for og bekoste, at der føres et uvildigt tilsyn med udlægning af dræn, membran, gruslag og asfalt under etablering af jordkarteringspladsens og den særlige oplagsplads's (jf. vilkår 80) opbygning, herunder at gruslag omkring dræn (og sladredræn) har den fornødne permeabilitet. Tilsynet skal afrapporteres med fotodokumentation og redegørelse for permeabilitet og godkendes af kommunen inden pladsen tages i brug.

### **1.5.2 Indretning og drift**

68. Virksomheden skal udarbejde en driftsinstruks, der beskriver, hvordan personalet skal foretage fornøden modtagekontrol, og hvordan de skal forholde sig i tilfælde af driftsforstyrrelser og uheld. Driftsinstruksen skal altid være tilgængelig for og kendt af personalet.

69. Der må ikke opbevares større mængder jord på karteringspladsen, end det kan sikres, at partierne ikke utilsigtet blandes sammen, hverken ved oplag eller håndtering af jorden.

70. Hvert enkelt jordparti skal kontrolleres ved modtagelsen. Hvis jorden på forhånd er analyseret, skal jorden hurtigst muligt placeres i særskilt mile og markeres med entydig ID- og sagsnummer. Jord fra samme lokalitet kan placeres i samme mile.

71. Jord og vej-/gadeopfej skal inspiceres ved syn og lugt. Jord og vej-/gadeopfej, der ved syn eller lugt viser tegn på forurening ikke må modtages eller håndteres på virksomheden og skal afvises.

72. Jord i form af vej-/gadeopfej må modtages til og med klasse 4, hvis der ikke er mistanke om indehold af kulbrinter i fraktionen C5-C10. Vej- /gadeopfej må alene opbevares på særligt sikret oplagsplads jf. vilkår 80.

73. Der må kun modtages jord som maksimalt forventes klassificeret som klasse 3, jf. Sjællandsvejledningen af 27. september 2010, på baggrund af historik og/eller analyser. Dog må der ikke modtages jord, hvor der på baggrund af historik er mistanke om indehold af klorerede forbindelser eller hvor der ved kemiske analyser er påvist indhold over detektionsgrænsen.

Der må ikke modtages jord, som der er mistanke om indeholder klorerede forbindelser eller jord med komponenter, der er aggressive overfor den udlagte membran.

74. Virksomheden må kun modtage jord fra kortlagte arealer, hvis der foreligger en historisk redegørelse indeholdende oplysninger om potentielle forureningskilder og – komponenter. Jorden skal analyseres for relevante stoffer, jævnfør Historiknøglen<sup>4</sup> og den historiske redegørelse.

---

<sup>4</sup> Miljøstyrelsens orientering til kommunerne om ny jordflytningsbekendtgørelse, den 8. oktober 2007

75. For hvert jordparti der modtages, skal virksomheden sikre sig, at der afgives de oplysninger, som der stilles krav om jf. jordflytningsbekendtgørelsen. For jordpartier, der er omfattet af bekendtgørelsen, kan følgesedel (jf. krav i jordflytningsbekendtgørelsen), udgøre denne dokumentation.
76. Modtagne jordpartier skal snarest muligt efter modtagelsen af det sidste læs, kategoriseres iht. den til enhver tid gældende bekendtgørelse om anmeldelse og dokumentation i forbindelse med flytning af jord. Der skal foreligge analyseresultat af ikke forhåndsanalyseret jord, senest 14 dage efter jorden er modtaget på pladsen.
77. Prøvetagning af jord og vej-/gadeopfej skal udføres i henhold til kravene i den til enhver tid gældende version af jordflytningsbekendtgørelsen<sup>5</sup>. Udtagning og opbevaring af jordprøver skal følge Miljøstyrelsens vejledning om prøvetagning og analyse af jord<sup>6</sup>. Alle kemiske analyser skal udføres af et akkrediteret laboratorium”.
78. Jordpartier, der ikke er kategoriseret, må ikke sammenblandes med anden jord.  
Kun jordpartier der indeholder de samme forureningskomponenter i samme forureningskategori må sammenblandes.
79. Hvis et analyseresultat mod forventning viser, at et modtaget jordparti er forurenet svarende til klasse 4, skal det enten;
- Fjernes straks og inden ophør af næstfølgende arbejdsdag. Indtil jorden kan fjernes, skal den opbevares, så der ikke kan ske afløb til kloak og overdækkes, f.eks. med en presenning eller lignende, så farlige stoffer ikke udvaskes til overfladevand eller
  - Placeres midlertidigt på særligt sikret oplagsplads jf. vilkår 80.

Endvidere skal kommunen straks orienteres om jordens oprindelse, herunder adresse samt analyseresultater.

80. Særligt sikret oplagsplads for vej-/gadeopfej samt forurenet jord der efter kategorisering, klassificeres som klasse 4, skal være indrettet som to adskilte, overdækkede båse med sider og opkant, uden mulighed for spild udenfor båsene. Båsene skal:
- være mærket med, hvad de indeholder.
  - maksimalt kunne rumme 1.000 ton.
  - indrettes således at afløbsvand afledes kontrolleret
  - indrettes således af jord og grundvand sikres særligt som beskrevet i ansøgningsmaterialet af den 3. juli 2017. Herunder skal der etableres en barriere under sikringsdræn, således at evt. forurening med særlig høj grad af sikkerhed opdages og opsamles.
81. Jord forurenet svarende til klasse 4 må oplagres i maksimalt 1 måned på særligt sikret oplagsplads jf. vilkår 80.
82. Der må ikke, ud over afdræning af vand, foretages behandling af vej-/gadeopfej, herunder frasortering af affald m.m.

### **Ballast fra jernbanespor**

83. Der må ikke modtages ballast (skærver) fra jernbanespor med synligt frisk oliespild (hvorfra der kan dryppe olie).
84. For ballast fra jernbanespor og for hvert parti jord, som afvises, modtages, opbevares eller bortskaffes skal virksomheden registrere data i en driftsjournal jf. vilkår 97.

### **1.5.3 Luftforurening**

85. Virksomheden må ikke give anledning til lugt- eller støvgener uden for virksomhedens område, som efter tilsynsmyndighedens vurdering er væsentlige for omgivelserne. Tilsynsmyndigheden kan, såfremt der konstateres væsentlige støvgener, kræve, at støvende oplag overdækkes eller befugtes.

<sup>5</sup> Bekendtgørelse om anmeldelse og dokumentation i forbindelse med flytning af jord. Pt. nr. 1452 af 7. december 2015.

<sup>6</sup> Miljøstyrelsens vejledning nr. 13, 1998: "Prøvetagning og analyse af jord"

#### 1.5.4 Affald

86. Affald, der spildes, skal opsamles samme dag og anbringes i de dertil indrettede containere eller affaldsområder.
87. Spild af olie og kemikalier (herunder grus, savsmuld eller lignende anvendt til opsugning) skal opsamles straks og opbevares og bortskaffes som farligt affald. Der skal til enhver tid forefindes opsugningsmateriale på virksomheden.

#### 1.5.5 Beskyttelse af jord og grundvand

88. Befæstede arealer og tætte belægninger skal være i god vedligeholdelsesstand. Utætheder skal udbedres så hurtigt som muligt, efter at de er konstateret.
89. Membranen under hele oplagspladsen skal være tæt og membranen skal afsluttes, så der ikke kan ske udsivning ud over membranens sider. Utætheder skal udbedres, så hurtigt som muligt efter at de er konstateret.
90. Der skal etableres mindst to inspektionsbrønde, som er tilsluttet henholdsvis det øvre og det nedre dræn, så det er muligt at overvåge eventuel væskeindtrængning i drænene.
91. Inspektionsbrøndene skal dagligt inspiceres for væskeindhold. Dette kan være i form af visuelt tilsyn. Alternativt kan der installeres elektronisk detektering af væskeindhold i brønden, med alarmsignal (lyd- eller lysignal) i administrationsbygningen, hvor der dagligt færdes personale.
92. Såfremt der detekteres væsketilstrømning til inspektionsbrønde skal alle oplag af forurenede jord straks fjernes fra jordkarteringsanlægget eller alternativt placeres i containere, med tæt bund. Oplag af forurenede jord må først igen placeres direkte på oplagsarealet, når en eventuel utæthed i den tætte belægning eller membranen er identificeret og udbedret. Roskilde Kommune skal orienteres og godkende udbedringen inden pladsen tages i brug igen.

#### 1.5.6 Egenkontrol

93. Virksomheden skal løbende og mindst 1 gang årligt gennemføre en kontrol for revner, lunger og andre skader af befæstede arealer og tætte belægninger, kar, gruber og sumpe. Utætheder skal udbedres, så hurtigt som muligt efter at de er konstateret.
94. Tilsynsmyndigheden kan kræve, at virksomheden lader en uvildig sagkyndig foretage kontrollen, dog højst 1 gang hvert tredje år.
95. Sladredrænbrønden skal tilses dagligt for tilløb af væske fra overvågningsdrænene med mindre der er installeret elektronisk detektering af væskeindhold i brønden med alarmsignal.
96. Virksomheden skal foretage eftersyn og funktionsafprøvning af automatiske kontrol-, alarm- og sikrings-systemer efter leverandørens anvisning, dog mindst 1 gang årligt.

#### *Driftsjournal*

97. Virksomheden skal føre en driftsjournal med angivelse af:

– Dato for og resultat af inspektioner samt eventuelt foretagne udbedringer af befæstede arealer og tætte belægninger, gulve, gruber mv.

– Dato for hvornår der er modtaget affald, der ikke er omfattet af virksomhedens miljøgodkendelse, og hvordan det blev håndteret og bortskaffet.

– Dato for og resultatet af kontrol af automatiske kontrol-, alarm- og sikrings-systemer.

– Dato for og resultatet af den visuelle kontrol af inspektionsbrønde, såfremt der ikke er etableret elektronisk overvågning med alarm.

Ved udgangen af hvert kvartal registreres mængden af hver af de oplagrede affaldsfraktioner jf. vilkår

12. Oplysningerne indføres i journalen. Driftsjournalen skal opbevares på virksomheden i mindst 5 år og skal være tilgængelig for tilsynsmyndigheden.



## Årsrapport

98. Virksomheden skal en gang årligt, og senest fire måneder efter afslutning af virksomhedens regnskabsår, indsende en redegørelse til tilsynsmyndigheden, der beskriver resultaterne af det foregående års egenkontrol.

### 1.6 Støj (hele virksomheden)

99. Virksomhedens bidrag til støjbelastningen angivet som det ækvivalente, korrigerede støjniveau i dB(A) må uden for virksomhedens skel i intet punkt i de nedenfor anførte områder overstige grænseværdier, som fremgår af tabel 3, 4 og 5:

Støjgrænseværdier		Referencetidsrum [timer]	Områdetype		
			I	II	III
Mandag-fredag	kl. 07:00-18:00	8	70 dB(A)	55 dB(A)	45 dB(A)
Lørdag	kl. 07:00-14:00	7		45 dB(A)	40 dB(A)
Mandag-fredag	kl. 18:00-22:00	1		40 dB(A)	35 dB(A)
Lørdag	kl. 14:00-22:00	1			
Søn- og helligdage	kl. 07:00-22:00	8**			
Alle dage	kl. 22:00-07:00	0,5			

Tabel 3. \*\* Gælder søn- og helligdage kl. 7-18. Søn- og helligdage kl. 18-22 er referencetidsrummet 1 time

Områdetype I: Erhvervsområderne omkring virksomheden

Områdetype II: Boliger på landejendomme og boliger i erhvervsområder

Områdetype III: Boliger i Vindinge by (åben og lav boligbebyggelse)

Maksimalværdien af støjniveauet må om natten ikke overstige 55 dB(A) i områdetype II

Maksimalværdien af støjniveauet må om natten ikke overstige 50 dB(A) i områdetype III.

Kommuneplanområderne henviser til Kommuneplan 2016.

#### 1.6.1 Lavfrekvent støj

100. Virksomhedens bidrag til lavfrekvent støj og infralyd målt indendørs i bygninger uden for egen matrikel, må ikke overskride følgende bidrag til lavfrekvent støj og indfralyd:

Anvendelse		A-vægtet Lydtryksniveau (10-160 Hz), dB	G-vægtet Infralydniveau, dB
Beboelsesrum, herunder i børneinst. og lignende	aften/nat (kl. 18-07)	20	85
	dag (kl. 07-18)	25	85
Kontorer, undervisningslokaler og Andre lignende støjfølsomme rum		30	85
Øvrige rum i virksomheder		35	90

Tabel 4. Grænseværdier for lavfrekvent støj og indfralyd [re. 20 µPa]. Støjgrænserne gælder for ækvivalentniveauet over et måletidsrum på 10 minutter, hvor støjen er kraftigst.

#### 1.6.2 Vibrationer

101. Virksomhedens vibrationsbidrag i bygninger uden for virksomhedens egen matrikel må ikke overstige følgende værdier:

Områdets anvendelse	dB
Boliger i rene boligområder og kolonihaver (hele døgnet), Boliger i blandet bolig/erhvervsområde kl. 18-7, Børneinstitutioner og lignende	75
Boliger i områder med blandet bolig/erhvervsområde, kontorer, Undervisningslokaler og lign. kl. 7-18	80
Erhvervsområder	85

Tabel 5. Grænseværdier for vibrationer, som virksomheden skal overholde. Værdierne er angivet ved det KB-vægtede accelerationsbidrag, Law [dB re  $10^{-6}$  m/s<sup>2</sup>].

Se også vilkår 102 nedenfor om egenkontrol af støj.

### 1.6.3 Vilkår om egenkontrol i forhold til støj

102. Tilsynsmyndigheden kan, dog højst en gang årligt, kræve dokumenteret at de i vilkår 98-100 angivne grænseværdier er overholdt, når virksomheden er i fuld, normal drift. Dokumentationen kan tillige kræves såfremt disse vilkår er overskredet.

Denne dokumentation skal ske i form af resultater af beregninger udført efter den nordiske beregningsmodel for ekstern støj fra virksomheder, jf. Miljøstyrelsens vejledning nr. 5/93. Andre beregningsmodeller kan eventuelt anvendes efter nærmere aftale med tilsynsmyndigheden. Beregninger gennemføres for referencepunkter, som er aftalt med tilsynsmyndigheden.

Dokumentationen skal indeholde de oplysninger om forudsætningerne for beregningerne, som er nødvendige for vurdering af rigtigheden af beregningsresultaterne. Specielt skal støjkilderne beskrives og deres kildestyrke angives.

Som alternativ til de nævnte beregninger kan dokumentationen ske ved måling af den støj virksomheden påfører omgivelserne. Målingerne skal i så fald udføres som beskrevet i Miljøstyrelsens vejledninger nr. 5/1984 og nr. 6/1984.

Beregningerne/målingerne skal udføres af et laboratorium, som er godkendt af Miljøstyrelsen til "Miljømålinger - ekstern støj".

Et eksemplar af rapporten med dokumentation af beregnings- /måleresultaterne indsendes til Roskilde Kommune senest 6 uger efter udførelsen.

### 1.7 Øvrige forhold

Godkendelsen regulerer alene virksomhedens miljøforhold. Virksomheden er selv ansvarlig for at indhente andre fornødne godkendelser og tilladelser, f.eks. skal der foreligge en revideret beredskabsplan, som er godkendt af brandmyndigheden, inden godkendelsen tages i brug.

Bemærk at virksomhedens håndtering af affald skal overholde den til enhver tid gældende affaldsbekendtgørelse og affaldsregulativ for Roskilde Kommune.

Bemærk endvidere at virksomheden ifølge miljøbeskyttelseslovens § 71 i tilfælde af væsentlig forurening eller overhængende fare for væsentlig forurening straks skal underrette tilsynsmyndigheden samt forhindre yderligere udledning af forurenende stoffer m.v. eller afværge den overhængende fare for forurening.

## 2 Miljøteknisk beskrivelse

Den miljøtekniske beskrivelse skal i princippet udgøres af virksomhedens ansøgning om miljøgodkendelse og de supplerende oplysninger, som virksomheden har fremsendt.

Ansøgningen om miljøgodkendelse indeholder imidlertid ikke en fuldstændig beskrivelse af alle eksisterende miljøforhold, idet indretningen af erhvervs-genbrugspladsen og komposteringspladsen i store træk er uændret i forhold til virksomhedens godkendelse fra 2009, hvori der findes en detaljeret beskrivelse af de miljøtekniske forhold.

Det samlede miljøtekniske beskrivelse udgøres derfor af beskrivelsen fra godkendelsen af virksomheden i 2009 samt den beskrivelse og de miljøtekniske oplysninger, der er fremsendt fra virksomheden i forbindelse med ansøgning om revideret miljøgodkendelse til komposterings- og erhvervs-genbrugspladsen samt etablering af en jordkarteringsplads. Beskrivelserne er vedlagt som bilag til godkendelsen.

I forbindelse med den miljøtekniske vurdering nedenfor er centrale punkter fra ansøgningen beskrevet i det omfang, der er nødvendigt for at redegøre for baggrunden for de fastsatte vilkår.

## 3 Udtalelser

### Virksomhedens bemærkninger

Udkast til miljøgodkendelsen er fremsendt til virksomheden den 16. juni 2017. Reviderede vilkår for jordkarteringspladsen er fremsendt den 7. juli 2017. Virksomheden har haft nedenstående bemærkninger.

1. Vi har besluttet ikke at modtage hestegødning til kompostering. Som en følge heraf bør miljøgodkendelsen tilrettes i forhold til den miljøtekniske vurdering og vilkår, som er fastsat pga. modtagelse af hestegødning.
2. Vilkåret om at neddelt kompostmateriale kun må ligge i 7 dage inden kompostering, stemmer ikke overens med bilag 10 til ansøgningen. Det neddelte materiale oplægges i en midlertidig mile i 2-3 uger, inden det lægges i trapez-mile.
3. Vilkårene om årsrapport, hvor fristen for fremsendelse er senest tre måneder efter årsregnskabet er afsluttet, ønskes lempet, da den ene af de tre måneder er båndlagt til indberetning af affaldsdata til Miljøstyrelsen.

Bemærkninger til reviderede vilkår for jordkarteringspladsen af 7. juli 2017:

4. I tabellen i vilkår 12 mangler affaldsfraktionen EAK 20.02.02, Jord (klasse 4).
5. Vej-/gadeopfej skal afdrænes i den sikre oplægningsboks. Vilkåret om at der ikke må foretages behandling af vej-/gadeopfej er derfor ikke dækkende.

Ad 1: Roskilde Kommune har tilrettet vilkår og miljøteknisk vurdering vedrørende hestegødning.

Ad 2: Roskilde Kommune vurderer, at den midlertidige mile, er en del af komposteringsprocessen, hvorfor vilkåret ikke strider imod bilag 10.

Ad 3: Tidsfristen for fremsendelse af årsrapport lempes til fire måneder efter afslutning af årsregnskab.

Ad 4: Affaldsfraktionen er tilføjet

Ad 5: Vilkåret er tilrettet, så der kan foretages afdræning af vej-/gadeopfej.

### Bemærkninger fra Planafsnittet

Kommunen har på baggrund af vedlagte VVM-screening vurderet, at projektet ikke må antages at kunne påvirke miljøet væsentligt. Kommunen har derfor truffet afgørelse om, at projektet ikke er VVM-pligtigt.

### Annoncering i forbindelse med forudgående offentlighed

Roskilde Kommune har i henhold til reglerne i § 10, stk. 4 i godkendelsesbekendtgørelsen den 18. maj 2016 annonceret ansøgning om miljøgodkendelse samt beslutningen om revurdering af Solum Roskilde A/S på Roskilde Kommunes hjemmeside.

I forbindelse med offentliggørelsen har Roskilde Kommune sat en frist for kommentering af ansøgningen samt ønske om, at få tilsendt et udkast til godkendelsen, til den 14. juni 2016.

Der er i høringsperioden modtaget henvendelse fra en enkelt virksomhed om at få tilsendt ansøgningsmateriale og udkast til miljøgodkendelse, når denne foreligger.

## 4 Miljøteknisk vurdering

Dette afsnit indeholder kommunens vurdering af oplysningerne i virksomhedens ansøgningsmateriale samt begrundelser for de fastsatte vilkår.

Den miljøtekniske beskrivelse af virksomheden fremgår af virksomhedens ansøgning, der er vedhæftet i bilag 2.

### 4.1 Listepunkter

Virksomheden udfører flere forskellige aktiviteter og er omfattet af flere listepunkter.

Det vurderes, at virksomhedens aktiviteter kan opdeles i tre separate aktiviteter, der er bestemmende for listepunkterne:

- Der modtages, oplagres, sorteres og neddeles forskellige fraktioner af ikke-farligt og farligt affald fra erhverv med en samlet oplagskapacitet på op til 100.000 ton. Denne aktivitet betegnes "erhvervs-genbrugsanlægget".
- Der komposteres, neddeles og oplagres kompostmaterialer og træ til biobrændsel med en samlet oplagskapacitet på op til 175.000 m<sup>3</sup>. Kompostering vurderes at være virksomhedens primære aktivitet – hovedaktiviteten.
- Der modtages og oplagres jord m.m. på karteringsanlægget med en samlet kapacitet på op til 100.000 ton. Dette er en ny aktivitet.

I forhold til fastlæggelse af hvilke listepunkter, virksomheden er omfattet af, forudsættes følgende:

- Kapaciteten til modtagelse og sortering af ikke-farligt affald er større end 30 ton/dag.
- Kapaciteten til forbehandling (sortering, knusning) af ikke-farligt affald, der efterfølgende skal forbrændes eller medforbrændes, er større end 75 ton/dag.
- Den samlede kapacitet til opbevaring af farligt affald er større end 50 ton.
- Sortering og neddeling af farligt affald foretages med henblik på forbrænding eller deponi af materialet (på andre virksomheder).
- Kapaciteten til kompostering er større end 75 ton/dag.
- Kapaciteten til modtagelse og kartering af jord er større end 30 ton/dag.
- Der skal være mulighed for at modtage jord m.m. indeholdende farlige stoffer på jordkarteringspladsen, men kun op til klasse 3.

For erhvervs-genbrugsanlægget gælder følgende:

Oplag og sortering af ikke-farligt erhvervsaffald er som udgangspunkt omfattet af listepunktet:

*K 212: Anlæg for midlertidig oplagring af ikke-farligt affald eller affald af elektrisk og elektronisk udstyr forud for nyttiggørelse eller bortskaffelse med en kapacitet for tilførsel af affald på 30 tons om dagen eller med mere end 4 containere med et samlet volumen på mindst 30 m<sup>3</sup>, bortset fra anlæg omfattet af listepunkt 5.5 på bilag 1 eller listepunkt K 211.*

*Rekonditionering, herunder omlastning, omemballering eller sortering af ikke-farligt affald eller affald af elektrisk og elektronisk udstyr forud for nyttiggørelse eller bortskaffelse med en kapacitet for tilførsel af affald på 30 tons om dagen eller med mere end 4 containere med et samlet volumen på mindst 30 m<sup>3</sup>, bortset fra anlæg omfattet af listepunkt 5.1 d i bilag 1 eller listepunkt K 211.*

Oplag af farligt erhvervsaffald i form af imprægneret træ (og asfalt indeholdende kultjære) vurderes imidlertid at være omfattet af:

*5.5: Midlertidig opbevaring af farligt affald, der ikke er omfattet af listepunkt 5.4, i afventning af en af de i listepunkt 5.1, 5.2, 5.4 og 5.6 anførte aktiviteter, hvor den samlede kapacitet er større end 50 tons, bortset fra midlertidig opbevaring i afventning af indsamling på det anlæg, hvor affaldet produceres.*

Farligt affald, der neddeles med henblik på forbrænding eller deponi (imprægneret træ) vurderes at være omfattet af:

*5.1 d: Bortskaffelse eller nyttiggørelse af farligt affald, hvor kapaciteten er større end 10 tons/dag, rekonditionering forud for en af de i listepunkt 5.1 og 5.2 opførte aktiviteter.*

Da anlægget således er omfattet af listepunkterne 5.5 og 5.1 d bliver virksomheden ikke samtidig omfattet af listepunkt K 212. Dette fremgår af undtagelsesbestemmelserne i listepunkt K 212.

På grund af virksomhedens kapacitet til håndtering af ikke-farligt affald vurderes aktiviteten vedrørende den del af affaldet, der nyttiggøres med henblik på forbrænding, at være omfattet af:

*5.3 b) ii): Nyttiggørelse eller en blanding af nyttiggørelse og bortskaffelse af ikke-farligt affald, hvor kapaciteten er større end 75 tons/dag, og hvorunder en eller flere af følgende aktiviteter finder sted, dog undtaget aktiviteter omfattet af direktiv 91/271/EØF om rensning af byspildevand; Forbehandling af affald med henblik på forbrænding eller medforbrænding.*

Neddeling af beton- og asfaltaffald, er som udgangspunkt omfattet af listepunktet:

*K 206: Anlæg, der nyttiggør ikke-farligt affald, bortset fra anlæg under listepunkt 5.3 i bilag 1, autoophugning, skibsofhugning, biogasfremstilling, kompostering og forbrænding.*

Da anlægget er omfattet af listepunkt 5.3 b) ii) er det imidlertid ikke også samtidig omfattet af listepunkt K 206. Dette fremgår af undtagelsesbestemmelserne i listepunkt K 206.

Kompostering er – på grund af den store kapacitet – omfattet af listepunktet:

*5.3 b) i): Nyttiggørelse eller en blanding af nyttiggørelse og bortskaffelse af ikke-farligt affald, hvor kapaciteten er større end 75 tons/dag, og hvorunder en eller flere af følgende aktiviteter finder sted, dog undtaget aktiviteter omfattet af direktiv 91/271/EØF om rensning af byspildevand; Biologisk behandling.*

På jordkarteringsanlægget modtages som udgangspunkt jordpartier, som kan være forurenede op til klasse 3. Dog kan vej-/gadeopfej modtages. Denne fraktion samt jordpartier, som mod forventning er forurenede svarende til klasse 4 skal dog oplagres på en særligt sikret plads. Aktiviteten bliver omfattet af listepunktet:

*K 212: Anlæg for midlertidig oplagring af ikke-farligt affald eller affald af elektrisk og elektronisk udstyr forud for nyttiggørelse eller bortskaffelse med en kapacitet for tilførsel af affald på 30 tons om dagen eller med mere end 4 containere med et samlet volumen på mindst 30 m<sup>3</sup>, bortset fra anlæg omfattet af listepunkt 5.5 i bilag 1 til bekendtgørelse om godkendelse af listevirksomhed eller listepunkt K 211 i bilag 2 til bekendtgørelse om godkendelse af listevirksomhed.*

*Rekonditionering, herunder omlastning, omemballering eller sortering af ikke-farligt affald eller affald af elektrisk og elektronisk udstyr forud for nyttiggørelse eller bortskaffelse med en kapacitet for tilførsel af affald på 30 tons om dagen eller med mere end 4 containere med et samlet volumen på mindst 30 m<sup>3</sup>, bortset fra anlæg omfattet af listepunkt 5.1 d i bilag 1 til bekendtgørelse om godkendelse af listevirksomhed eller listepunkt K 211 i bilag 2 til bekendtgørelse om godkendelse af listevirksomhed”.*

I praksis består virksomheden af tre opdelte anlæg:

- Erhvervsugenbrugsanlægget
- Komposteringsanlægget
- Jordkarteringsanlægget

Godkendelsen er på samme måde inddelt i de tre anlæg, både hvad angår vurdering og vilkår. Dog er der under afsnittene *Generelt* samt *Indretning og drift* fastsat vilkår, som gælder for hele virksomheden.

Aktiviteter og listepunkter kan fordeles på de tre anlæg som følger. Der er standardvilkår<sup>7</sup> for flere af listepunkterne:

---

<sup>7</sup> Jævnfør bekendtgørelse nr. 519 af 27. maj 2016 om standardvilkår i godkendelse af listevirksomhed - standardvilkårsbekendtgørelsen

Aktivitet	Listepunkt	Standardvilkår
<b>Kompostering</b>		
Kompostering	5.3 b) i)	Afsnit 26
<b>Erhvervsaffald</b>		
Modtagelse, sortering og neddeling af ikke-farligt affald.	5.3 b) ii)	Der er ikke udstedt standardvilkår
Modtagelse, sortering og neddeling af farligt affald.	5.1 d)	Afsnit 23
Modtagelse og midlertidig oplagring af farligt affald.	5.5	Afsnit 27 (afsnit 23 skal benyttes)
<b>Jordkartering</b>		
Jordkartering (ny aktivitet).	K 212	Afsnit 21

For de punkter, hvor der er standardvilkår, bygger vurderingen på de oplysninger, som virksomheden skal fremkomme med, jævnfør de ovenfor nævnte afsnit i standardvilkårsbekendtgørelsen. For listepunkt 5.3 b) ii) skal virksomheden fremkomme med oplysninger i henhold til bilag 3 i godkendelsesbekendtgørelsen.

Virksomheden har fremsendt en ansøgning til Roskilde Kommune den 21. december 2015 om godkendelse af virksomhedens samlede aktiviteter og miljøforhold. Ansøgningen er udarbejdet i henhold til oplysningskrav for listepunkterne K 212 og K 214. Roskilde Kommune har derfor anmodet virksomheden om en række supplerende oplysninger, med henblik på at opfylde kravene til de listepunkter på bilag 1, som virksomheden er omfattet af. Roskilde Kommune vurderer, at virksomheden, med de fremsendte supplerende oplysninger, opfylder oplysningskravene til de relevante listepunkter.

Ud fra virksomhedens beskrivelse af aktiviteterne vurderes det, at kompostering – omfattet af listepunkt 5.3 b) i) – er virksomhedens hovedaktivitet, i det kompost er den fraktion, der oplagres og håndteres i størst mængde. Listepunkt 5.3 b) i) er samtidig virksomhedens hovedlistepunkt. Der skal således foretages en revision af miljøgodkendelsen når der vedtages BAT-konklusioner for dette listepunkt.

#### 4.2 Planforhold og beliggenhed

Virksomheden er placeret på matrikel 9c og 24, Vindinge Lillevang, Vindinge, beliggende Vestre Hedevej 34, 4000 Roskilde.

Perkolattank og administrationsbygning er beliggende på matrikel 9c, mens virksomhedens oplag hovedsageligt er placeret på matrikel 24. Modtage- og sorteringsplads er placeret nordligst på anlægget. Det nye anlæg til kartering af jord er beliggende på den sydvestlige del af arealet, kompostanlægget på den sydøstlige. Øvrige oplag er placeret på arealet mellem jordoplag, kompost og modtagepladsen.

Ifølge Kommuneplan 2016 for Roskilde Kommune må arealet udlægges til erhverv og industri med særlige beliggenhedskrav (Kommuneplanrammer 3.EP.2).

Områdets anvendelse er fastlagt i Lokalplan 329 "Erhvervsområde Store Hede vest", for Roskilde Kommune, vedtaget oktober 2002.

Virksomheden er beliggende i lokalplanens område A1. Ifølge lokalplanens bestemmelse 3.1.1 må området anvendes til entreprenør- og oplagsvirksomhed. Jævnfør kortbilag 3 og 4 skal virksomhederne i området kunne indplaceres i miljøklasse 5 – 6 jævnfør klassifikationssystemet i Håndbog om miljø og planlægning<sup>8</sup>.

Jævnfør oversigten i håndbogen er kompostanlæg placeret i miljøklasse 6. Genbrugsstationer, som er den nærmeste betegnelse i håndbogen, der beskriver virksomhedens øvrige aktiviteter, er placeret i miljøklasse 4.

Virksomheden er beliggende på et areal, der er udlagt med særlig grundvandsinteresse. I forbindelse med revurdering af de eksisterende faciliteter, samt godkendelse af jordkarteringsanlægget, skal der derfor være særlig fokus på om de foreslåede løsninger er effektive til beskyttelse af jord og grundvand.

På baggrund af ovenstående vurderes det, at virksomhedens eksisterende aktiviteter er anlagt i overensstemmelse med lokalplanens bestemmelser om anvendelse og miljøklasser. Tilsvarende vurderes det, at jordkarteringsanlægget kan etableres inden for lokalplanens bestemmelser om arealets anvendelse og miljøklasser.

#### **4.3 Natura 2000**

Før der træffes afgørelse i medfør af bl.a. miljøbeskyttelseslovens bestemmelser, skal miljømyndigheden ifølge habitatbekendtgørelsens<sup>9</sup> § 6 foretage en vurdering af, om projektet i sig selv, eller i forbindelse med andre planer og projekter, kan påvirke et Natura 2000-område væsentligt.

Jævnfør habitatbekendtgørelsens § 7 stk. 7 nr. 6 skal vurderingen foretages for godkendelse efter § 33, men ikke for revurdering af eksisterende aktiviteter efter § 41. Vurderingen skal således udføres for de nye aktiviteter – her jordkarteringsanlægget.

Jordkarteringsanlægget vurderes at kunne give anledning til støj fra lastbiler og gummiged, støv i tørre perioder, samt potentiel forurening af jord og grundvand, hvis der modtages forurenede jordfraktioner.

De nærmeste Natura 2000-områder er habitatområde nr. 120; Roskilde Fjord og fuglebeskyttelsesområde nr. 105; Roskilde Fjord, Kattinge Vig og Kattinge Sø, beliggende ca. 3.000 m nordvest for virksomhedens placering.

På grund af den store afstand til Natura 2000-området vurderes det, at støj og støv fra anlægget ikke vil kunne påvirke området væsentligt. Støj vil være dæmpet af afstanden og støv vil enten være nedfældet eller fortyndet inden det når frem til naturområdet.

Jordkarteringsanlægget etableres med tæt belægning, i form af membran under oplaget. Overfladevand fra arealet afledes til det kommunale rensningsanlæg via sandfang og olieudskillere. Der vurderes derfor ikke at være væsentlig risiko for at der tilføres forurenende stoffer til Natura 2000-området via grundvand eller overfladevand.

Samlet set vurderes det, at udvidelsen med jordkarteringsanlægget ikke vil give anledning til en væsentlig påvirkning af et Natura 2000-område.

Anlægget bliver udvidet mod vest over et eksisterende vandhul, som er omfattet af § 3 som beskyttet natur. Vandhullet er opstået i 2012. Der er fundet vandplanten svømmende vandaks i vandhullet, men Roskilde Kommune har ikke kendskab til forekomst af bilag IV-arter i vandhullet.

Det vil kræve en dispensation fra naturbeskyttelseslovens § 3 at fylde vandhullet op. Roskilde Kommune er sindet at meddele dispensationen.

Der findes flere § 3-områder vest, syd og øst for anlægget. Områderne er omfattet som henholdsvis sø og mose. Desuden er store arealer syd for anlægget under udvikling mod beskyttet natur som overdrev. I området findes bestande af spidssnudet frø og stor vandsalamander. Begge arter er optaget på habitatdirektivets bilag IV, og myndigheden må derfor ikke give dispensationer, der kan forringe vilkårene for de nævnte arter.

Ved tilsyn på områderne er der konstateret aflejring af støv fra komposteringsanlægget på midlertidige søflader. Da støvet må formodes at indeholde næringsstoffer kan det forringe kvaliteten af naturen i området. Der skal derfor træffes foranstaltninger for at mindske aflejringen af støv på naturområderne.

Der er stillet vilkår i miljøgodkendelse om at virksomheden ikke må give anledning til støvgener udenfor skel. Derudover er der i byggetilladelsen stillet krav om etablering af et plantebælte omkring anlægget.

Støj fra anlægget er ikke et problem i forhold til § 3-områderne.

#### **4.4 Bedste tilgængelige teknik**

Virksomheden er omfattet af en række listepunkter, jf. afsnit 4.1. Listepunkterne 5.1 d), 5.3 i) og 5.5 er alle omfattet af standardvilkår. Jævnfør godkendelsesbekendtgørelsens § 25 erstatter standardvilkårene de krav,

---

<sup>9</sup> Bekendtgørelse nr. 926 af 27. januar 2016 om udpegning og administration af internationale naturbeskyttelsesområder samt beskyttelse af visse arter

der er en følge af BAT på betingelse af, at vilkårene ikke er lempeligere end BAT-konklusionen eller konklusionen i et BAT-referencedokument.

Aktiviteterne på virksomheden vurderes at være omfattet af BREF-dokumenterne Affaldsbehandling og Emissioner fra oplagring. Seneste revision af begge disse dokumenter er udgivet i 2006. Der er således ikke kommet nye BREF eller BAT på områderne siden standardvilkårene blev fastsat. Det vurderes derfor, at standardvilkårene ikke er lempeligere end BAT-referencedokumentet. Der er ikke vedtaget BAT-konklusioner for Affaldsbehandling eller Emissioner fra oplagring.

På komposteringsanlægget anvendes en metode til oplægning og vending af komposten, som Solum betegner som "rullende trapez-milekompostering". Ifølge virksomheden er metoden ikke direkte sammenlignelig med hverken milekompostering, madraskompostering eller trapez-milekompostering, som er de almindeligt anvendte metoder, der er henvist til i standardvilkårene. Roskilde Kommune har fastsat vilkåret for trapez-milekompostering, idet Rambøll har vurderet, at det er den komposteringstype, som svarer bedst til Solums. På den baggrund vurderes komposteringsanlægget også at leve op til BAT.

For de aktiviteter, der er omfattet af listepunkt 5.3 b) ii) – det vil sige modtagelse, sortering og neddeling af ikke-farligt affald med henblik på forbrænding eller deponi – skal der gennemføres en BAT-vurdering i henhold til BAT-konklusionen i BREF-dokumenterne om Affaldsbehandling og Emissioner fra oplagring. Det vurderes, at aktiviteterne, der er omfattet af listepunkt 5.3 b) ii) kan adskilles fra de øvrige aktiviteter på virksomheden, hvorfor BAT-vurderingen kun skal omfatte aktiviteterne omfattet af dette listepunkt.

Virksomheden har redegjort for renere teknologi tiltag ved udfyldelse af BAT-tjeklisterne fra Miljøstyrelsens hjemmeside for Affaldsbehandling og Emissioner fra oplagring, for de aktiviteter, der vedrører modtagelse, sortering og neddeling af ikke farligt affald med henblik på forbrænding eller deponi.

Det er kommunens vurdering, at virksomheden har redegjort for og vil implementere renere teknologi bl.a. i forhold til:

- modtagekontrol af affaldsfraktioner
- kildesortering af forbrændingseget affald
- neddeling og oplagring af affaldsfraktioner forud for genanvendelse
- kontrol med energiforbrug
- beredskabsplan for håndtering af eventuel brand

På baggrund af virksomhedens oplysninger er det Roskilde Kommunes vurdering, at virksomheden lever op til kravet om anvendelse af BAT.

#### **4.5 Fremgangsmåde**

Virksomheden har en eksisterende godkendelse af 3. juli 2009 til modtagelse, oplagring og sortering af ikke-farligt affald (listepunkt K 212), samt kompostering (K 214). Godkendelsen er tidsbegrænset til 31. december 2019.

Virksomheden har ansøgt om at godkendelsen revurderes og meddeles på standardvilkår. For så vidt angår eksisterende aktiviteter, er nærværende godkendelse en revurdering af godkendelsen af 3. juli 2009. Jordkarteringsaktiviteterne vurderes som en ny aktivitet.

Ved en revurdering gennemgås virksomhedens eksisterende vilkår med henblik på at foretage en vurdering af, om de eksisterende vilkår fortsat sikrer en passende beskyttelse af miljøet. Når der for et givent listepunkt er meddelt standardvilkår, skal miljømyndigheden ændre de eksisterende vilkår til standardvilkårene. Tilsvarende gælder at standardvilkårene skal anvendes ved godkendelse af nye aktiviteter.

I forbindelse med revurderingen er Roskilde Kommune blevet opmærksom på, at de listepunkter, som godkendelsen er meddelt til, ikke er dækkende for virksomhedens aktiviteter. De korrekte listepunkter er identificeret i afsnit 4.1. Det er således standardvilkårene for listepunkterne i afsnit 4.1, der skal fastsættes i godkendelsen.

Der er ikke fastsat standardvilkår for listepunkt 5.3 b) ii). Der foretages derfor en samlet vurdering af om vilkår i miljøgodkendelse af 3. juli 2009 og standardvilkår til listepunkt 5.1d)/5.5 vedrørende håndtering af farligt affald er dækkende for aktiviteterne på erhvervs-genbrugspladsen, eller de skal suppleres med relevante vilkår.



I miljøgodkendelse af 3. juli 2009 er vilkårene for den samlede virksomhed samlet under overskrifterne *Generelt, Indretning og drift, Luftforurening* osv. I ansøgningen lægges op til at erhvervs-genbrugsanlæg, komposteringsanlæg og jordkarteringsanlæg er tre adskilte aktiviteter, der foregår på tre separate delarealer. Det er derfor valgt at opbygge vurderingen og vilkårene så denne opdeling af aktiviteterne afspejles i godkendelsen. Dog har kommunen valgt at fastsætte vilkår gældende for hele virksomheden i de tilfælde, hvor standardvilkårene og vilkårene i miljøgodkendelse af 3. juli 2009 (erhvervs-genbrugsanlægget) har samme ordlyd, Det gælder f.eks. vilkår i afsnittene *Generelt* samt *Indretning og drift*.

Støjbidrag i omgivelserne skal vurderes for den samlede virksomhed og er derfor behandlet i et separat afsnit og der er sat vilkår for støjbidraget fra virksomhedens samlede aktiviteter.

De følgende afsnit gennemgår virksomhedens vilkår under de enkelte overskrifter og foretager en sammenligning med standardvilkårene. Der er anvendt de overskrifter, der fremgår af standardvilkårene.

#### **4.6 Generelt (hele virksomheden)**

Vurderingen under dette afsnit gælder den samlede virksomhed – altså erhvervs-genbrugsanlægget, komposteringsanlægget og jordkarteringsanlægget.

Vilkår 1 gælder udelukkende for jordkarteringspladsen, idet komposterings- og erhvervs-genbrugspladsen allerede er etableret og i brug. Vilkår 2-6 er fastsat i miljøgodkendelse af 3. juli 2009, og vurderes fortsat at være relevante for den samlede virksomhed. Standardvilkår til 5.3b)i), 5.1d)/5.5 og K212 er derfor suppleret med disse vilkår.

Vilkår 7 og 9 er standardvilkår, som gælder for både 5.3b)i), 5.1d)/5.5 og K212. Vilkår 7 afviger i ordlyden en smule fra det tilsvarende vilkår i den eksisterende miljøgodkendelse, gældende for erhvervs-genbrugsanlægget, i forhold til hvornår virksomheden skal fremsende en redegørelse for foranstaltninger i forbindelse med ophør. Endvidere indeholder vilkår 7 krav om orientering af tilsynsmyndigheden ved delvist ophør.

Standardvilkår 7 til listepunkt 5.1d)/5.5 vurderes dog at være relevant for hele virksomheden.

Vilkår 8 er et standardvilkår til listepunkterne 5.3b)i) og 5.1d)/5.5. Roskilde Kommune har imidlertid vurderet, at dette vilkår er relevant for hele virksomheden.

Manglende overholdelse af vilkår for modtagelse og håndtering af imprægneret træ og asfalt vurderes ikke at kunne medføre umiddelbar fare for menneskers sundhed eller i betydelig omfang påvirke miljøet negativt. Der vurderes derfor ikke at være behov for at fastsætte vilkår om indstilling af driften af virksomheden ved overskridelser jævnfør standardvilkår 2 til listepunkt 5.1d)/5.5.

Der er fastsat krav om driftsjournal for alle tre anlæg under afsnittene for de enkelte anlæg. Kravet om driftsjournal jf. vilkår 6 i miljøgodkendelse af 3. juli 2009 er derfor ikke videreført.

#### **4.7 Indretning og drift (hele virksomheden)**

Vilkår 10a i tillæg nr. 1 af 15. november 2011 omhandler retningslinjer for hvornår bestemte aktiviteter må foregå af for at undgå unødige støjgener i området. Der stilles krav om at tidsrummet for særligt støjende aktiviteter indsnævres, så de kun må foregå på hverdage kl. 7-17.

Vilkåret har hidtil været gældende for komposterings- og erhvervs-genbrugsanlægget, og er retsbeskyttet til den 15. november 2019. Roskilde Kommune vurderer imidlertid, at vilkåret er relevant for hele virksomheden.

Vilkår 11 i miljøgodkendelse af 3. juli 2009 giver mulighed for at foretage visse komposteringsaktiviteter for at mindske lugt på lørdage samt søn- og helligdage. Roskilde Kommune vurderer, at dette vilkår fortsat er relevant, hvorfor det videreføres.

Det vurderes, at vilkår 10 og 11 kan sikre, at driften kan tilrettelægges uden væsentlige lugtgener for de omkringliggende ejendomme og så støjvilkårene kan overholdes.

I forhold til miljøgodkendelsen af 3. juli 2009 oplyser virksomheden om en række nye fraktioner, der ønskes modtaget fremover, og som ikke er anført på listen over affaldsarter i miljøgodkendelse af 3. juli 2009:

16.01.03	Udtjente dæk
17.01.07	Blandinger af beton, mursten, tegl og keramik, bortset fra affald henhørende under 17.01.06
20.03.03	Affald fra gadefejning
17.04.07	Blandet metal
17.05.04	Forurennet jord (ikke farligt affald)
17.05.08	Ballast fra jernbanespor (ikke farligt affald)
17.09.04	Blandet bygnings- og nedrivningsaffald, bortset fra affald henhørende under 17.09.01, 17.09.02 og 17.09.03

Roskilde Kommunes vurderinger vedrørende modtagelse af jord på karteringspladsen fremgår af afsnit .

Vilkår 12-16 er ikke standardvilkår. Listen i vilkår 12 indeholder de affaldsfraktioner, som virksomheden må modtage og gælder for alle tre anlæg. Der er derudover fastsat vilkår om hvilke fraktioner, som virksomheden må neddele på de enkelte anlæg med angivelse af belægningstype, hvor der vurderes at være nødvendigt for beskyttelse af jord og grundvand, dvs. ved neddeling og oplag af asfalt og træ indeholdende farlige stoffer.

For komposteringspladsen har virksomheden i supplerende mail af 16. maj 2017 til ansøgningen om miljøgodkendelse oplyst, at de ønsker et oplag på i alt 175.000 m<sup>3</sup> af fraktionerne have- og parkaffald og affald fra skovbrug, hvoraf de 65.000 m<sup>3</sup> består af biobrændsel.

Komposteringspladsen er på 47.500 m<sup>2</sup> og beregningerne i ovennævnte mail viser, at der vil være et restareal på 3.900 m<sup>2</sup> til kørsel, produktion af vækstmedier, af- og pålæsning, neddeling, sortering m.m., svarende til ca. 8% af det samlede areal, hvis oplagene fordeler sig således:

- Færdige vækstmedier i 8 keglestakke af 6 meters højde, svarende til i alt 33.928 m<sup>3</sup>/ca. 41.734 tons,
- Råvarer (Spagnum, barkflis mv.) i 3 plansiloer af 6 meters højde, svarende til i alt 5.400 m<sup>3</sup>/ca. 1.620 tons,
- Trapezmiler oplagt i max. 6 meters højde, svarende til i alt 101.400 m<sup>3</sup> (efter afdampning 81.120 m<sup>3</sup>/ca. 76.050 tons,
- Neddelt HPO i 3 meters høje miler, svarende til i alt 4.200 m<sup>3</sup>/ca. 3.150 tons,
- Færdigkompost i 4 meters højde, svarende til i alt 6.000 m<sup>3</sup>/ca. 5.400 tons,
- Biobrændsel oplagt i 6 plansiloer i 6 meters højde, svarende til i alt 10.800 m<sup>3</sup>/ca. 3.240 tons,
- Biobrændsel i 4 miler i 7 meters højde, svarende til i alt 50.400 m<sup>3</sup>/ca. 15.120 tons,
- Stød og rødder på belægning i 6 meters højde, svarende til i alt 7.200 m<sup>3</sup>/ca. 6.120 tons.

Det er Roskilde Kommunes vurdering, at der er kapacitet på pladsen til de beskrevne oplag.

Kravet til oplagsstørrelser på komposterings-, erhvervsgebruks- og jordkarteringspladsen er videreført fra miljøgodkendelse af 3. juli 2009 og/eller stillet på baggrund af virksomhedens egne oplysninger om kapacitet.

#### 4.8 Komposteringspladsen

Komposteringsanlægget blev i 2009 godkendt under listepunkt K 214, som gælder for anlæg med en kapacitet på mere end 100 ton pr. år, men mindre end 75 ton pr. dag.

Solum har redegjort for at der er kapacitet til at oplægge 175.000 m<sup>3</sup> på komposteringspladsen. Endvidere er det oplyst at der årligt fraføres 30.000 ton kompost til produktion af vækstmedier, 20.000 ton kompost til kompostkampagner mv., samt 65.000 ton biobrændsel til termisk udnyttelse.

Uanset hvordan kapaciteten af anlægget gøres op ud fra oplysningerne i ansøgningen, svarer det til mere end 75 ton/dag, hvorfor anlægget er omfattet af listepunkt 5.3 b i). Der er ikke sket udvidelse af kapaciteten siden etablering af anlægget.

Anlægget begyndte at modtage have- og parkaffald til kompostering i 2010. Komposteringen foregår efter et princip, som virksomheden betegner som "rullende trapezmilekompostering", som er nærmere beskrevet i ansøgningen. Metoden er sammenlignelig med den metoder, der er beskrevet i standardvilkårene for trapezmilekompostering.

Som en del af processen frasorteres groft og neddelt træ til termisk energiudnyttelse, som biobrændsel efter midlertidig oplægning til kompostering i 2-3 uger.

I perioden efterår 2013 til og med 2014 har der været mange klager over lugt fra omkringboende over lugt. Efter 2014 har der været klager, men ikke i samme omfang.

Roskilde Kommune har kunnet konstatere lugtemissioner fra anlægget, som vurderes at være væsentlige, og som med stor sandsynlighed har overskredet virksomhedens gældende lugtvilkår. I forbindelse med meddelelse af en ny godkendelse til virksomheden, har Roskilde Kommune derfor haft fokus på at foretage en justering af de eksisterende vilkår, så lugtemissionen fra komposteringen nedbringes.

For at afdække de mulige teoretiske årsager til lugtudviklingen fra anlægget samt pege på muligheder for en mere effektiv regulering, har Rambøll for Roskilde Kommune udarbejdet notatet "Regulering af lugt fra komposteringsanlæg" (oktober 2015).

I notatet fremhæves særligt fire forhold som betydende for udviklingen af lugtstoffer:

- **Vandindhold.** Skal ligge i intervallet 40 – 60 %. Vanding anbefales hvis vandindholdet kommer under 45 %.
- **Kulstof- kvælstofindhold (C/N-forhold).** For optimal kompostering skal C/N forholdet ligge i intervallet 20/1 – 30/1.
- **Porøsitet og poreluftvolumen.** Poreluftvolumen bør ligge i intervallet 30 – 35 % for at sikre tilstrækkelig gode forhold for ilttilførsel.
- **Iltindhold.** Aerobe forhold er afgørende for at sikre mod dannelse af lugtstoffer, der fortrinsvist dannes under iltfrie (anerobe) forhold.

Endvidere fremhæves anvendelse af et biofilter, der etableres kontinuerligt i forbindelse med vending af miler, og opretholdes under hele komposteringsprocessen til reduktion af lugtudvikling. Et biofilter kan f.eks. bestå af et 0,2 m lag af sigterest (15 – 45 mm) fra tidligere kompostering.

Der findes ingen akkrediterede målemetoder til fastlæggelse af lugtemission fra arealkilder. Roskilde Kommune fastsatte i den tidligere godkendelse vilkår om lugtvurdering – i niveauerne svag, middelsvær og kraftig lugtende – af et uvildigt lugtpanel. Denne metode er imidlertid svær at anvende i praksis til vurdering af om en lugt er væsentlig, idet det ikke er muligt at få et lugtpanel ud med kort varsel.

Endvidere indeholder miljøgodkendelse af 3. juli 2009 flere vilkår om lugt, der i praksis er svære at vurdere om er overholdt på grund af uhensigtsmæssige formuleringer.

I det følgende fastsættes vilkår for komposteringsanlægget efter standardvilkår for listepunkt 5.3 b i). Standardvilkårene suppleres med vilkår, som kommunen vurderer relevante på baggrund af:

- Observationer fra Roskilde Kommunes tilsyn med virksomheden
- Anbefalinger fra Rambølls notat nr. 1, refereret ovenfor.
- Vilkår i miljøgodkendelse af 3. juli 2009
- Anbefalinger fra Rambølls notat nr. 3

Der er i standardvilkårene flere steder skelnet mellem anlæg, der komposterer have- og parkaffald og anlæg, der komposterer andre fraktioner.

I ansøgningen er oplyst, at der på komposteringspladsen modtages have- og parkaffald (EAK 20.02.01) og affald fra skovbrug (EAK 02.01.07). Solum har oplyst, at det affald fra skovbrug som frasorteres til biobrændsel udelukkende består af træstammer m.m., mens f.eks. trækrone komposteres sammen med have- og parkaffaldet. Det vurderes, at der i det aktuelle tilfælde skal anvendes de vilkår, der gælder for anlæg, som komposterer have- og parkaffald.

#### 4.8.1 Generelt

De generelle vilkår for komposteringspladsen fremgår af de fælles vilkår for hele virksomheden. Vurderingen af vilkårene står derfor under afsnit 4.6.

#### 4.8.2 Indretning og drift

Der er fastsat nogle vilkår for indretning og drift, som er fælles for hele virksomheden. Vurderingen af disse vilkår står derfor under afsnit 4.7.

Derudover gælder en række særlige standardvilkår for indretning og drift af komposteringspladsen. Nogle af disse standardvilkår har Roskilde Kommune vurderet ikke er relevante. Endvidere har kommunen vurderet, at der er behov for at stille nogle supplerende vilkår. Se nedenfor.

Standardvilkår 6 (vilkår 19 i denne godkendelse) stiller krav om tæt belægning på arealer til oplagring af råvarer, kompostering og efterlagring. Belægningen på komposteringspladsen består af betonsten fuget med sand og med en hældning på 3% mod afløbssystem til perkolatbassin. Under belægningen er der etableret et kalkstabiliserende lag.

Roskilde Kommune har foretaget en vurdering af, om der skal stilles krav om etablering af en belægning, som er mere tæt end den nuværende. Til grund for vurderingen ligger:

- Bemærkninger fra virksomheden om at en udskiftning af belægningen vil koste ca. 20 mio. kr.
- Ifølge "Forebyggelse af jord og grundvandsforurening på industrivirksomheder ved udvalgte aktiviteter – "Orientering fra Miljøstyrelsen Nr. 6/2008" vil veletablerede og velholdte belægninger af betonsten, fuget med sand, være tilnærmelsesvis vandtætte (95%) efter 1-2 år, hvis hældningen er tilstrækkelig. Virksomhedens belægning er fra 2009.
- Det vurderes, at hverken asfalt- eller betonbelægninger er gode løsninger. De høje temperaturer på op til 70°C, som opstår under komposteringen, vil blødgøre asfalten og gøre den mindre modstandsdygtig overfor mekaniske påvirkninger, f.eks. i forbindelse med vending af miler. Etablering af betonbelægning på store flader stiller krav til fugekonstruktioner, som det vil være vanskeligt at vedligeholde og holde vandtætte.
- Rambøll har oplyst, at regnvand, som falder på kompostmiler, vil indgå i komposteringsprocessen, og at der derfor ikke vil være nedsivning af perkolat herfra.

På baggrund af ovenstående, og den kendsgerning at en forbedring af tætheden fra 95% til måske 100% vil koste 20 mio. kr., vurderer kommunen, at der ikke er proportionalitet imellem de økonomiske omkostninger og den miljømæssige gevinst ved at forlange udskiftning af den eksisterende belægning.

For at sikre vedligeholdelse af belægningen i forhold til sandfyldte fuger, udbedring af lunger samt opretholdelse af tilstrækkelig hældning og fri vandafstrømning vurderer kommunen imidlertid, at der er behov for at fastsætte skærpede krav til virksomhedens egenkontrol, og at skærpe vilkår 21, så der også stilles krav om renholdelse af vej og kørselsarealer.

Jævnfør standardvilkår 9 må virksomheden ikke give anledning til lugtgener, der efter tilsynsmyndighedens vurdering er væsentlige.

I denne formulering ligger implicit, at virksomheden skal nedbringe lugtgenerne, hvis tilsynsmyndigheden vurderer, at de er væsentlige. Virksomheden har i princippet metodefrihed til at vælge hvordan lugtgenerne nedbringes. Det kan f.eks. være ved at overdække, vende, opblande eller i yderste konsekvens fjerne det lugtende materiale.

Tilsvarende har tilsynsmyndigheden metodefrihed til at foretage vurderingen af, om lugtgenerne er væsentlige, blot skal der overfor virksomheden redegøres for, hvordan vurderingen er foretaget. I forbindelse med vurdering af lugtgenerne vil der endvidere blive lagt afgørende vægt på hyppigheden og varigheden af oplevede lugtgener ved omkringboende.

#### *Ikke relevante standardvilkår*

Standardvilkår 5 er ikke relevant for komposteringspladsen, idet vask af alle maskiner foregår på den vaskeplads, som er etableret på erhvervsugenbrugspladsen.

Standardvilkår 7 giver myndigheden mulighed for at stille vilkår om et aflåseligt hegn omkring komposteringsanlægget. Roskilde Kommune ser ikke behov for at stille vilkår om et separat hegn omkring komposteringsanlægget.

#### *Supplerende vilkår*

Standardvilkår 4, om driftsinstruktion, vurderes at være relevant for virksomheden. For at sikre optimal kompostering, og dermed undgå lugtgener er vilkåret suppleret med et vilkår om, at driftsinstruktionen skal beskrive, hvordan registreringer skal udføres, bl.a. af densitet, tørstofindhold og øvrige registreringer for overholdelse af vilkåret om driftsjournal. Lugtgener hænger ofte sammen med meteorologiske forhold, hvorfor der i vilkåret om driftsjournal er suppleret med et krav om registrering af meteorologiske data, herunder temperatur, vindstyrke, vindretning, lufttryk og nedbør. Af instruktionen skal derfor også fremgå, om virksomheden etablerer eller viderefører eksisterende registreringssystem.

Standardvilkår 10 er ikke umiddelbart relevant, da vilkåret er rettet mod virksomheder, der komposterer andet end have- og parkaffald. Da der på virksomheden har været væsentlig lugtmission og fortsat konstateres tilfælde med lugt, vurderes det imidlertid at vilkåret er relevant i dette konkrete tilfælde og bør gælde for virksomhedens kompostering. Virksomheden komposterer udelukkende have- og parkaffald samt affald fra skovbrug. I Solums koncept ligger C/N forholdet i intervallet 30/1- 40/1. Idet C/N-forholdet godt kan overstige 30/1 uden lugtgener, vil det derfor ikke være relevant at stille vilkår om, at der ved kompostering af disse affaldsarter skal dokumenteres C/N-forhold. Standardvilkåret korrigeres derfor, så kravet om registrering af C/N-forholdet udelades.

Standardvilkår 11, om registrering af kompostens temperatur, differentierer ligeledes mellem anlæg, der komposterer have- og parkaffald, samt anlæg, der også komposterer andre materialer. For anlæg, der komposterer have- og parkaffald skal temperaturen registreres 1 gang pr. uge, mens den for øvrige anlæg skal registreres kontinuerligt.

Da der har været væsentlige lugtgener og fortsat er lugtgener fra anlægget fastsættes vilkår om kontinuerlig temperaturregistrering. Da de enkelte kompostpartier kan have meget forskellig alder, skal temperaturmålingen foretages i hvert enkelt oplagt kompostparti. For at få en repræsentativ temperaturmåling vurderes det, at temperaturen skal måles tre steder i hvert kompostparti. Der gives mulighed for at tilsynsmyndigheden kan lempe kravet om temperaturmåling til 1 gang pr. uge, såfremt tilsynsmyndigheden vurderer, at temperaturforløbet ikke er årsag til lugtgenerne.

Standardvilkårene 13 – 18 omhandler virksomheder, der udelukkende komposterer have- og parkaffald. Vilkårene er anvendt i miljøgodkendelsen, dog undtaget standardvilkår 15 og 17, da de omhandler andre komposteringsmetoder end den anvendte.

Af standardvilkår 13 og 14 fremgår at neddeling skal være gennemført inden 1 måned i perioden 1. maj – 1. september og maksimalt må opbevares i 7 dage inden kompostering. Standardvilkårene er suppleret, så tidsbegrænsningerne for opbevaring af hhv. modtaget og neddelt have-park affald også omfatter affald fra skovbrug, som skal komposteres. Solum har i ansøgningsmaterialet (bilag 10) beskrevet, at have-/parkaffald og affald fra skovbrug neddeles og oplægges til kompostering i en midlertidig mile i 2-3 uger inden den grove del frasorteres til biobrændsel og den fine fraktion oplægges i trapezmile. Roskilde Kommune betragter denne midlertidige mile som en del af komposteringsprocessen, hvorfor den skal overholde de vilkår, der er fastsat for kompostering.

Standardvilkårene er en væsentlig lempelse i forhold til miljøgodkendelse af 3. juli 2009, som indeholder en frist på 3 døgn for oplægning af modtaget have- og parkaffald i miler. Idet det vurderes, at lugtgenerne opstår efter længere tids kompostering og i forbindelse med vending er det imidlertid ikke afgørende, at fristen for håndtering af modtaget have- og parkaffald bibeholdes i overensstemmelse med det eksisterende vilkår. Det vurderes derfor at fristen kan fastsættes i henhold til standardvilkåret.

Standardvilkårene 19 – 24 omhandler virksomheder, der komposterer andre fraktioner udover have og parkaffald. De andre fraktioner, der er omtalt i vilkårene, omfatter spildevandsslam, madaffald og organisk dagrenovation. Virksomheden komposterer ingen af disse fraktioner, og det vurderes derfor, at vilkårene ikke skal fastsættes for virksomheden.

Solum anvender en metode til oplægning af komposten, de betegner "rullende trapezmilekompostering" og som umiddelbart har størst lighed med trapezkompostering. Udgangspunktet for regulering af virksomhedens drift er derfor standardvilkår 16 for trapezkompostering.

Der er ikke yderligere standardvilkår for komposteringsanlæggets indretning og drift. Dog vurderes det, at standardvilkårene bør suppleres med yderligere vilkår, som kan reducere lugtudvikling fra komposteringsanlægget.

For at reducere lugtudvikling er det afgørende, at kompostmassen har adgang til ilt. Dette opnås primært ved at vende kompostmassen, hvorved komposten dels eksponeres direkte for ilt, og hvorved porøsiteten samtidig øges. For at opretholde iltindholdet og porøsiteten i kompostmassen stilles supplerende vilkår om at virksomheden løbende under komposteringsprocessen skal sikre sig at trapezmileerne er aerobe og har et luftpotentiale på min. 30%, dvs. så en densitet på under 700 kg/m<sup>3</sup> kan opretholdes. Ligeledes stilles vilkår om at der ikke må køres i milerne. Dette for at undgå sammenpresning af materialet med anaerobe forhold og lugtgener til følge.

### 4.8.3 Luftforurening

Standardvilkår 25 og 26 er ikke relevante, idet disse alene regulerer emissionen fra punktkilder, fra indendørs oplag, og virksomheden udelukkende komposterer udendørs.

Standardvilkår 27 giver specifikt tilsynsmyndigheden mulighed for at kræve, at lugtende udendørs miler overdækkes med et lag af 20 cm biofilter. I Rambølls notat nr. 1 er et vilkår om kontinuerlig etablering af biofilter under vending netop fremhævet som et effektivt redskab til at nedbringe lugtemissionen. Standardvilkåret er derfor skærpet, så der stilles krav om at komposten altid skal være overdækket med biofilter og at overdækningen skal foretages løbende i forbindelse med vending.

### 4.8.4 Beskyttelse af jord, grundvand og overfladevand

Der er ikke stillet specifikke vilkår til beskyttelse af jord, grundvand og overfladevand for komposteringspladsen, idet det vurderes, at standardvilkårene ikke er relevante.

Standardvilkår 28 skal kun stilles for virksomheder, der komposterer andre fraktioner end have- og parkaffald og er således ikke relevant her.

Standardvilkår 29 og 30 vedrørende håndtering og oplag af olieprodukter, herunder motorbrændstof er heller ikke relevante for komposteringspladsen, idet der ikke håndteres eller opbevares olie og kemikalier på komposteringspladsen. Dette foregår udelukkende på erhvervsugenbrugspladsen.

### 4.8.5 Egenkontrol

Standardvilkårene for præstationskontrol (standardvilkår 32 – 34) er kun relevante for komposteringsanlæg, hvor der er punktafkast af lugtstoffer og således ikke relevant for virksomheden.

Standardvilkår 35 og 36 omhandler driftsjournal og rapportering til tilsynsmyndigheden i årsrapport. Tidsfristen for fremsendelse af årsrapport er lempet fra tre til fire måneder efter afsluttet årsregnskab, idet Solum afslutter årsregnskab den 31. december, og de skal bruge hele januar måned til at indberette affaldsdata til Miljøstyrelsen.

Der er enkelte forskelle imellem de parametre, der skal registreres i henhold til vilkår 90 i miljøgodkendelse af 3. juli 2009 og standardvilkår 35. Nedenfor er redegjort for, hvorfor vi har vurderet, at nogle af de vilkår, som fremgår af miljøgodkendelse af 3. juli 2009 ikke er relevante at medtage. Endvidere er redegjort for hvorfor enkelte af parametrene i standardvilkåret ikke er relevante for komposteringspladsen. Til gengæld er egenkontrollvilkårene skærpet, så virksomhedens visuelle kontrol for utætheder, revnedannelser og vedligeholdelsesstand af befæstede arealer og tætte belægninger skal foretages mindst en gang hvert kvartal i stedet for mindst en gang årligt. Endvidere stilles krav om, at vedligeholdelsen som minimum skal omfatte udbedring af lunger, opfyldning af fuger og sikring af et fald på mere end 2,5 % mod afløbssystem til perkolatbassinet. Vedligeholdelsen skal overholde Dansk Standard for Brolægning og belægningsarbejder, DS1136. Desuden vil Roskilde Kommune kunne kræve, at virksomheden lader en uvildig sagkyndig foretage eftersyn af tætte belægninger og befæstede arealer, dog højst en gang hvert tredje år.

Ifølge vilkår 90 i miljøgodkendelse af 3. juli 2009 skal mængde og dato af pumpet perkolat registreres. Tilsvarende skal dato for vedligehold og kalibrering af ind- og udvejningsvægt registreres. Det vurderes, at der ikke er miljømæssig relevans for at foretage disse registreringer, hvorfor de ikke videreføres til denne godkendelse.

Endvidere er der i eksisterende vilkår krav om daglig registrering af lugtintensiteten i nord, øst, syd og vestlig retning. Det vurderes at det i praksis vil være yderst vanskeligt for virksomheden at foretage en objektiv lugtvurdering på daglig basis. Resultatet heraf vil således i praksis være uden væsentlig værdi i forhold til vurdering af virksomhedens miljøpåvirkning. Denne del af vilkåret videreføres derfor ikke.

Der er også krav om måling af temperatur, vindstyrke, vindretning, lufttryk og nedbør. Disse målinger vurderes at udgøre et mere objektivt datagrundlag, der kan være anvendeligt, f.eks. i forbindelse med vurdering af en klagesag. Målingerne kan udføres via en vejrstation monteret på virksomheden.

I forbindelse med journalføring af driftsuheld er der i den eksisterende godkendelse krav om, at virksomheden skal beskrive foranstaltninger til løsning af driftsproblemet. Det vurderes at driftsjournalen alene skal indeholde registreringer. Foranstaltninger ved vilkårsoverskridelse skal indberettes til tilsynsmyndigheden i henhold til standardvilkår 2. Dette forhold videreføres derfor ikke.

Standardvilkåret indeholder krav om registrering af C/N-forhold og densitet, hvilket ligger ud over, hvad der registreres i dag. Idet disse forhold – blandt andet på baggrund af oplysningerne i notat nr. 1 fra Rambøll –

er afgørende for udviklingen af lugtstoffer vurderes det at være relevant at stille vilkår om registrering heraf jf. standardvilkåret. C/N-forholdet skal dog ikke registreres, jf. vurdering under afsnit 4.8.2.

Vilkåret om driftsjournal stilles derfor i overensstemmelse med standardvilkåret, dog er parametrene om kontrol og udbedring af utætheder for arealer, hvor der håndteres flydende kemikalier m.m. ikke medtaget, idet kemikalier, farligt affald og øvrige olieprodukter ikke håndteres på komposteringspladsen. Formuleringer i standardvilkåret om virksomheder, der komposterer andet end have- og parkaffald medtages heller ikke. Til gengæld er tilføjet, at der ud over mængden af færdig kompost, som frakøres anlægget, også skal registreres mængden af biobrændsel, idet der produceres både kompost og biobrændsel på komposteringsanlægget.

#### **4.8.6 Øvrige vilkår**

Der vurderes ikke at være behov for at stille yderligere vilkår eller vilkår for øvrige forhold på komposteringsanlægget udover de ovenfor nævnte.

### **4.9 Erhvervs-genbrugspladsen**

Der modtages, sorteres, neddeles og omlastes blandet affald, med henblik på nyttiggørelse, energiudnyttelse eller deponering. Enkelte fraktioner udgøres af farligt affald. Der modtages ikke flydende affald, men der opstår flydende affald på anlægget i form af spildolie m.v. fra maskiner, anvendt på virksomheden, ligesom der oplagres olie og kemikalier til drift af maskinerne.

Erhvervs-genbrugsaktiviteterne er omfattet af listepunkterne 5.3b)ii), 5.1d) og 5.5. Der er standardvilkår for listepunkt 5.1d) (modtagelse, sortering, oplagring af farligt affald med henblik på genbrug) og 5.5 (modtagelse, sortering, oplagring af farligt affald). Begge listepunkter for farligt affald er omfattet af standardvilkårene for listepunkt 5.1 d), der er gengivet i afsnit 23 i bilag 1 til standardvilkårsbekendtgørelsen. Når der i afsnittet om erhvervs-genbrugspladsen blot henvises til "standardvilkårene", gælder henvisningen til disse.

For 5.3 b)ii) (modtagelse, sortering, oplagring af ikke-farligt affald) er der ikke standardvilkår og der er derfor ved denne revurdering taget udgangspunkt i de vilkår, som er fastsat for erhvervs-genbrugspladsen i miljøgodkendelse af 3. juli 2009. Miljøgodkendelse af 3. juli 2009 er meddelt med de daværende standardvilkår for K212. For nogle af disse standardvilkår er ordlyden nu ændret en smule. Hvor vi har vurderet det relevant er de tidligere standardvilkår efter K212 erstattet af de nye standardvilkår, eller der er meddelt supplerende vilkår, ligesom der er suppleret med standardvilkår til K206 (afsnit 18.4.3 – anlæg, der neddelers bygge- og anlægsaffald), hvor det er relevant.

Hvis et vilkår er videreført fra miljøgodkendelse af 3. juli 2009 uden ændringer, har kommunen ikke foretaget en vurdering. Ligeledes har vi tilladt os at erstatte "Roskilde kompost- og erhvervs-genbrugscenter" med "virksomheden".

Standardvilkårene for 5.1d) og 5.5 vedrørende modtagelse, sortering og oplagring af farligt affald er anvendt i det omfang de er relevante for aktiviteterne på erhvervs-genbrugspladsen.

#### **4.9.1 Generelt**

De generelle vilkår for erhvervs-genbrugspladsen fremgår af de fælles vilkår for hele virksomheden. Vurderingen af vilkårene står derfor under afsnit 4.6.

#### **4.9.2 Indretning og drift**

Der er fastsat nogle vilkår for indretning og drift, som er fælles for hele virksomheden. De omhandler retningslinjer for, hvornår bestemte aktiviteter må foregå for at undgå unødige støj- og lugtgener, hvilke affaldsfraktioner virksomheden må modtage og neddele, samt hvor meget den må modtage om året og hvor stort oplag der må være på de tre pladser. Vurderingen af disse vilkår står under afsnit 4.7.

Derudover er der fastsat en række relevante vilkår, særligt for indretning og drift af erhvervs-genbrugspladsen, både i forhold til ikke-farligt affald og i forhold til farligt affald. Der er som nævnt kun standardvilkår for modtagelse og håndtering af det farlige affald (listepunkt 5.1d)/5.5). Nogle af disse standardvilkår har Roskilde Kommune vurderet ikke er relevante, idet der udelukkende modtages farligt affald i form af imprægneret træ og asfalt. Endvidere har kommunen vurderet, at der er behov for at stille nogle supplerende vilkår.

Vilkår 16 i miljøgodkendelse af 3. juli 2009 har samme ordlyd som standardvilkår 5 til K212 i dag, dog er det nu præciseret i standardvilkåret, at affaldet efter modtagelse skal placeres i de beregnede affaldsområder m.m. senest inden ophør af næstfølgende arbejdsdag. Roskilde Kommune vurderer derfor, at standardvilkåret for K212 skal fastsættes for hele erhvervs-genbrugspladsen (vilkår 35).

Det samme gør sig gældende for vilkår 17 i miljøgodkendelse af 3. juli 2009 og standardvilkår 6 til K212, idet det nu er præciseret i standardvilkåret, at vilkåret kun gælder, hvis det ikke umiddelbart er muligt at afvise eller henvise til en anden affaldsmottager. Da standardvilkår 8 til 5.1d)/5.5 har fuldstændig samme ordlyd, vurderer Roskilde Kommune at standardvilkåret skal fastsættes for hele erhvervs-genbrugspladsen (vilkår 36).

Vilkår 19 i MGK af 3. juli 2009 om, at oplag af asfalt skal ske på impermeabel belægning, som er tæt overfor asfaltrelaterede stoffer f.eks. tjærestoffer videreføres men "impermeabel" ændret til "tæt" og vilkåret flyttes til afsnittet om beskyttelse af jord, grundvand og overfladevand.

Standardvilkår 6 til listepunkt 5.1d)/5.5 indeholder en række parametre, som skal være omfattet af virksomhedens driftsinstrukser og -procedurer. I Miljøgodkendelse af 3. juli 2009 findes et vilkår om at udarbejde en driftsinstruks, der skal være i overensstemmelse med miljøgodkendelsen, uden nærmere krav til indhold. Da både farligt og ikke-farligt affald modtages og sorteres på erhvervs-genbrugspladsen, vurderer vi det relevant, at det tydeliggøres i vilkåret, hvad driftsinstrukser og -procedurer skal indeholde. Vi vurderer derfor at standardvilkåret til listepunkt 5.1d)/5.5 skal fastsættes for erhvervs-genbrugspladsen, dog udelades de parametre, som omhandler emballeret farligt affald. De er ikke relevante for virksomheden, idet det eneste farlige affald som modtages, er uemballeret imprægneret træ og asfalt.

Standardvilkår 11 til listepunkt 5.1d)/5.5 om indretning af tydeligt afgrænsede oplagsområder for farligt affald vurderes at være relevant, også for oplag af asfalt og imprægneret træ, hvorfor vilkåret fastsættes.

#### *Ikke relevante vilkår fra miljøgodkendelse af 3. juli 2009*

Vilkår 23 og 24 i miljøgodkendelse af 3. juli 2009 vedrører tidsbegrænsningen af godkendelsen. Der meddeles en permanent godkendelse, hvorfor disse vilkår ikke længere er relevante.

Virksomheden har hidtil haft et vilkår om at udarbejde en svigt-læs-procedure og følge denne. Vilkåret videreføres ikke, idet vi vurderer, at standardvilkår 6 til listepunkt (5.1d)/5.5 (vilkår 38 i denne godkendelse) om udarbejdelse af driftsinstrukser og -procedurer dækker dette krav. Der vurderes, at en udarbejdet svigt-læs-procedure fortsat kan benyttes, i det omfang den ikke er i strid med de fastsatte vilkår. For at kunne regulere det fra proceduren, som er miljømæssigt relevant, som f.eks. håndtering af støvende asbest, vurderer Roskilde Kommune, at det i stedet skal indarbejdes som vilkår i godkendelsen.

#### *Ikke relevante standardvilkår til listepunkt 5.1d)/5.5*

Standardvilkår 4, 5, 7, 9 og 12-31 til listepunkt 5.1d)/5.5 vurderes at vedrøre fraktioner af farligt affald, der ikke modtages på virksomheden. Det drejer sig om emballeret farligt affald, støvende asbest, giftigt affald, klinisk risikoaffald, akkumulatorer og batterier. Disse vilkår vurderes at være ikke-relevante for virksomheden og stilles derfor ikke.

#### *Supplerende vilkår*

Virksomheden udfører neddeling af forskellige affaldsfraktioner, både farligt og ikke-farligt affald. Standardvilkårene for listepunkterne 5.1 b) og 5.5 og miljøgodkendelse af 3. juli 2009 indeholder ikke specifikke vilkår under indretning og drift, der har til hensigt at reducere støvgener fra neddeling. Eftersom støvgener fra neddeling ofte kan være til væsentlig gene i omgivelserne, vurderer kommunen, at der skal fastsættes et vilkår (vilkår 45) svarende til standardvilkår 9 for listepunkt K206, som specifikt omhandler anlæg, der neddelar bygge- og anlægsaffald, om forebyggende foranstaltninger.

Vilkår 25 i miljøgodkendelse af 3. juli 2009 fastsætter en forpligtelse om, at virksomheden skal etablere en kontraktgruppe, med henblik på udveksling af informationer med omkringboende om eventuelle generende forhold i forbindelse med virksomhedens drift.

Det er altid en god ide at have en dialog med omkringboende, men hverken miljøbeskyttelsesloven eller godkendelsesbekendtgørelsen giver hjemmel til at myndigheden kan stille et vilkår herom. Vilkåret kan derfor ikke videreføres.

Tilsvarende fastsætter vilkår 26 krav om, at virksomheden skal underrette miljømyndigheden om eventuelle henvendelser fra omkringboende. Heller ikke dette er hjemlet i miljøbeskyttelsesloven eller godkendelsesbekendtgørelsen, og vilkåret kan derfor ikke videreføres.

### **4.9.3 Luftforurening**

Virksomheden havde to vilkår for luftforurening (27 og 28) i miljøgodkendelse af 3. juli 2009.



Vilkår 27 i miljøgodkendelse af 3. juli 2009 om håndtering af støvende asbestholdigt affald svarer til standardvilkår 12 for listepunkt K 212 og videreføres.

Vilkår 28 svarer i indhold til standardvilkår 32 og 33 for listepunkt 5.1d)/5.5, hvorfor standardvilkårene fastsættes. Vilkår 28 giver imidlertid kommunen mulighed for at kræve bestemte tiltag for at undgå støv- og lugtgener, hvorfor et sådant supplerende vilkår fastsættes.

#### *Ikke relevant vilkår*

Standardvilkår 34 for listepunkt 5.5 fastsætter bestemmelser for afkast fra indendørs aktiviteter. Virksomheden har ingen indendørs aktiviteter med afkast til det fri. Vilkårene er derfor ikke relevante.

#### **4.9.4 Affald**

Virksomheden havde tre vilkår (85, 86 og 87) for affald i miljøgodkendelse af 3. juli 2009.

Vilkår 85 omhandler opsamling af spild af affald. Standardvilkår 35 til listepunkt 5.1d)/5.5 har tilsvarende sigte, men gælder specifikt for farligt affald, mens det eksisterende vilkår gælder affald generelt. Begge vilkår stilles for virksomheden.

Standardvilkår 36 og 37 til 5.1d)/5.5 vurderes kun at være relevante for virksomheder, hvis hovedaktivitet er at modtage og behandle farligt affald. Vilkår 86 i miljøgodkendelse af 3. juli 2009, om tømning af sump til opsamling af spild af olierester eller motorbrændstof og opsamling af spild af farligt affald, vurderes at dække de samme forhold, som reguleres af standardvilkår 36 og 37, men passer bedre til de aktiviteter, som foregår på virksomheden. Vilkår 86 i miljøgodkendelse af 3. juli 2009 videreføres derfor.

Opbevaring af farligt affald, som er reguleret af vilkår 87 i miljøgodkendelse af 3. juli 2009, er i standardvilkårene behandlet under afsnittet om beskyttelse af jord, grundvand og overfladevand.

#### **4.9.5 Beskyttelse af jord, grundvand og overfladevand**

I forhold til standardvilkår (listepunkt 5.1d)/5.5) for beskyttelse af jord, grundvand og overfladevand vurderes nedenstående.

Standardvilkår 38 og 39 vurderes ikke at være relevant, idet virksomheden ikke har oplyst om oplag af farligt affald fra driften, der ikke opbevares under tag og beskyttet mod vejrlig. Det farlige affald, som virksomheden modtager til behandling (imprægneret træ og asfalt), vurderes ikke at være omfattet af disse vilkår.

Standardvilkår 41, 44, 45, 46, 47, 49 og 50 vurderes ikke at være relevante for oplagring, omlastning, transport m.m. af imprægneret træ og asfalt, der er de typer af farligt affald, som virksomheden modtager. Det forudsættes, at flydende farligt affald, fra virksomhedens egen drift, bortskaffes i de nævnte ISO-containerne og ikke omlastes på virksomheden.

Standardvilkår 42 vurderes at være relevant for korrekt opbevaring af de kemikalier, som virksomheden anvender i forbindelse med driften.

Vilkår 57 i miljøgodkendelse af 3. juli 2009 svarer til standardvilkår 48 og erstattes heraf.

Standardvilkår 51 om forholdsregler i tilfælde af brand stilles for virksomheden.

Vilkår 19 i MGK af 3. juli 2009 om, at oplag af asfalt skal ske på impermeabel belægning, som er tæt overfor asfaltrelaterede stoffer f.eks. tjærestoffer videreføres idet det fortsat er relevant. Eftersom virksomheden ønsker at modtage træ, som skal klassificeres som farligt affald, vurderer vi det er relevant at også at fastsætte vilkåret for denne affaldsfraktion. Vilkåret formuleres, så det også gælder i forbindelse med neddeling af affaldet. Betegnelsen "impermeabel" ændres samtidig til "tæt", som i dag anvendes i standardvilkår. Vilkåret fastsættes under dette afsnit i stedet for under afsnittet om indretning og drift.

Vilkår 49 og 50 i miljøgodkendelse af 3. juli 2009 omhandler indretning og drift af tankplads. Standardvilkår 40 og 43 til listepunkt 5.1d)/5.5, der tilsvarende omhandler påkørselssikring og tankpladser, stilles for virksomheden.

Vilkår 51 i miljøgodkendelse af 3. juli 2009 om opsamling af spild af brændstof ved påfyldning vurderes at være dækket af vilkår 47 (vilkår 86 i MGK af 3. juli 2009) og 48 (standardvilkår 43 til 5.1d)/5.5) i denne godkendelse. Vilkåret videreføres derfor ikke.

Vilkår 52 – 55 i miljøgodkendelse af 3. juli 2009 svarer til standardvilkår for jern- og metalskrot for listepunkt K 212. Selvom virksomhedens aktiviteter formelt hører under listepunkt 5.3 b) ii) vurderes disse vilkår at være velegnede til regulering af de aktuelle aktiviteter. Vilkårene 52 – 56 videreføres derfor uændret.

Vilkår 56 i miljøgodkendelse af 3. juli 2009 svarer til standardvilkår for blandet bygnings- og nedrivningsaffald for listepunkt K 212. Dog kan tilsynsmyndigheden nu, jf. listepunkt K 212, skærpe vilkåret så der i stedet skal etableres tæt belægning, hvis virksomheden ligger i et område med særlige drikkevandsinteresser (OSD) og det vurderes, at grundvandsmagasinet er særligt sårbart. Virksomheden ligger i et OSD område, hvor der tidligere har været gravet grus. Roskilde Kommune fastsætter derfor vilkår om at virksomheden i forbindelse med en renovering af belægningen på de arealer, hvor der opbevares og håndteres blandet bygnings- og nedrivningsaffald, skal etablere tæt belægning.

Vilkår 57 i miljøgodkendelse af 3. juli 2009 om vedligeholdelse af befæstede og impermeable arealer svarer til standardvilkår 48 til listepunkt 5.1d)/5.5). I standardvilkåret er imidlertid præciseret, kravet også gælder gruber og brønde m.m., hvorfor standardvilkåret er fastsat.

Vilkår 58 i miljøgodkendelse af 3. juli 2009 omhandler indretning af vaskeplads for det materiel, som anvendes på virksomheden. Der er ingen standardvilkår til listepunkt 5.1d)/5.5 som dækker, hvorfor vilkåret videreføres.

Opbevaring af farligt affald reguleres i miljøgodkendelse af 3. juli 2009 af vilkår 87 under afsnittet om affald. Det tilsvarende standardvilkår 25 til K212 er mere præcist i forhold til at spild ikke må kunne løbe til jord, grundvand, overfladevand eller kloak. Der er ikke et passende standardvilkår til listepunkt 5.1d)/5.5 som dækker, hvorfor standardvilkår 25 til K212 stilles, men under afsnittet om beskyttelse af jord, grundvand og overfladevand (vilkår 51).

Standardvilkår 51 til listepunkt 5.1d)/5.5 stiller krav om lukning af afløbsventiler i tilfælde af brand. Vilkåret vurderes at være relevant for erhvervsugenbrugspladsen.

De resterende vilkår i miljøgodkendelse af 3. juli 2009 under beskyttelse af jord, grundvand og overfladevand, omhandler indretning og drift af olietanke.

Olietanke på listevirksomheder reguleres ikke længere af vilkår i miljøgodkendelsen, men direkte af bestemmelserne i den til enhver tid gældende version af bekendtgørelsen om indretning, etablering og drift af olietanke, rørsystemer og pipelines – olietanksbekendtgørelsen. Den gældende version har nummer 1611 og er fra 10. december 2015.

Ved at lade bekendtgørelsen regulere indretning og drift af olietanke direkte sikres det, at opdaterede krav i eventuelt kommende versioner automatisk kommer til at gælde for virksomhedens olietanke.

Med baggrund i ovenstående bliver vilkår 59 – 84 i miljøgodkendelse af 3. juli 2009 overflødige og bortfalder ved revurderingen.

#### **4.9.6 Egenkontrol**

Kravene til egenkontrol i standardvilkår 52, 53 og 55 til listepunkt 5.1d)/5.5 er generelt en stramning i forhold til vilkår 88 i miljøgodkendelse af 3. juli 2009, idet f.eks. intervallet mellem visuel kontrol af befæstede og impermeable arealer øges fra én gang årligt til en gang i kvartalet. Det vurderes at krav til egenkontrol skal fastsættes i overensstemmelse med standardvilkårene.

Standardvilkår 54 og 56 til listepunkt 5.1d)/5.5 omhandler tanke. Der er ikke stationære tanke til opbevaring af farligt affald, som modtages på virksomheden, og vilkårene er derfor ikke relevante.

Standardvilkår 57 til listepunkt 5.1d)/5.5 om driftsjournal fastsætter krav om journalføring i overensstemmelse med de krav om registrering, der fremgår af de øvrige standardvilkår. Standardvilkåret erstatter det vilkår 89 i miljøgodkendelse af 3. juli 2009.

Standardvilkår 58 om årsrapport for erhvervsugenbrugspladsen er nyt for virksomheden, men et standardvilkår for listepunkt 5.1d)/5.5. Tidsfristen i standardvilkåret for fremsendelse af årsrapport er lempet fra tre til fire måneder efter afsluttet årsregnskab, idet Solum afslutter årsregnskab den 31. december og de skal bruge hele januar måned til at indberette affaldsdata til Miljøstyrelsen.

Vilkår for egenkontrol, driftsjournal og årsrapport omfatter aktiviteter på erhvervsugenbrugspladsen.

## 4.10 Jordkarteringspladsen

Jordkarteringsanlægget er en ny aktivitet på virksomheden, som generelt er omfattet af standardvilkår for K212. Der er dog ikke fastsat specifikke standardvilkår for modtagelse af jord. Roskilde Kommune vurderer derfor, at der er behov for at fastsætte supplerede vilkår for dette under afsnittet "Indretning og drift".

### 4.10.1 Generelt

Generelle vilkår, der er sat for hele virksomhedens drift under afsnit 4.6, gælder også for jordkarteringsanlægget.

Derudover er fastsat vilkår om uvildigt tilsyn i forbindelse med etableringen af pladsen. Se næste afsnit.

### 4.10.2 Indretning og drift

Der er fastsat nogle vilkår for indretning og drift, som er fælles for hele virksomheden. De omhandler retningslinjer for hvornår bestemte aktiviteter må foregå af for at undgå unødige støj- og lugtgener, hvilke af-faldsfraktioner virksomheden må modtage og neddele, samt hvor meget den må modtage om året og hvor stort oplag der må være på de tre pladser. De fælles vilkår erstatter standardvilkår 4 til K212. Vurderingen af disse vilkår står under afsnit 4.7.

Derudover er fastsat supplerende vilkår i forhold til modtagelse af jord og ballast fra jernbanespor i vilkår 66, samt vilkår 68-83. Vilkår 67 vedr. driftsinstruks, er standardvilkår og vurderes relevante ift. karteringspladsen. Øvrige standardvilkår ift. indretning og drift vurderes ikke relevante.

På grund af de store grundvandsinteresser i området og den særlige sårbarhed (se herunder) er det vigtigt at pladsen opbygges som beskrevet i ansøgningen. Der stilles derfor krav om jf. vilkår 66, at virksomheden sørger for og bekoster, at der føres et uvildigt tilsyn med udlægning af dræn, membran, gruslag og asfalt. Det er afgørende for sikring af grundvand, at evt. nedsivende forurening, kan ledes til de etablerede dræn. Derfor stilles krav om, at gruslag omkring dræn (og sladre-dræn) har den fornødne permeabilitet. Endelig stilles krav om afrapportering med fotodokumentation og redegørelse for permeabilitet til kommunen.

Anlægget etableres på et 28.000 m<sup>3</sup> stort areal vest for det eksisterende anlæg. Hele arealet etableres med asfaltbelægning. Under asfaltbelægningen placeres en tæt membran, der afdrænes til sandfang og olieudskillere. Under membranen indrettes et overvågningsdræn til overvågning af membranens tæthed. Overfladevand afledes til den kommunale spildevandskloak.

Under den særlige oplagsplads (for vejopfej samt forurenede jord op til klasse 4), lægges tillige en membran under sladre-dræn. Opbygning samt indretning af den særlige oplagsplads er beskrevet i ansøgningsmateriale af den 3. juli 2017. Afdræningsvand fra de to (overdækkede) oplagsbokse ledes til reservoirbrønd via separat sandfang og olieudskillere. Vand fra reservoirbrønd afleveres til godkendt modtager.

Opbygning af membran og afledningssystem i øvrigt er beskrevet i ansøgningens bilag 5 og 6, samt rettelse hertil af 6. april 2017. Heraf fremgår blandt andet, at der foreslås anvendt en klasse 1 olieudskillere med en kapacitet på hver 30 l/s. Endvidere fremgår det, at der etableres overvågningsdræn under hele arealet i form af drænslinger placeret med 10 m mellemrum. Overvågningsdrænet samles i separat brønd. Endelig fremgår det, at terrænet under pladsen falder let med vest, hvor drænsopsamlingen er placeret.

Roskilde Kommune stiller i øvrigt krav om (vilkår 89), der skal etableres mindst to inspektionsbrønde, én for det øvre overvågningsdræn, som ligger mellem den øverste tætte belægning og membranen, og én for det nedre overvågningsdræn, som ligger under membranen. Endvidere stilles krav om, at membranen skal etableres, så det sikres at der ikke kan ske udsivning ud over membranens sider.

Ved driften af anlægget, modtages jord til kartering på nævnte karteringsplads. For sikring af, at jord af forskelligartet forureningsgrad ikke sammenblandes og evt. forurening spredes, stilles vilkår 68 og 69 om, ikke at oplagre eller håndtere større mængder jord på pladsen, end der fysisk er plads til, ligesom jorden ved modtagelse skal placeres i særskilt miler og markeres entydigt. Samtidig stilles krav om, at alene jordpartier med samme forureningskomponenter i samme kategori må sammenblandes (vilkår 77).

Udover standardvilkårene for egenkontrol vurderes det at være væsentligt for virksomhedens håndtering og oplag af jord, at de enkelte jordpartier inspiceres straks ved modtagelsen (Vilkår 70), klassificeres enten før tilførsel til anlægget eller senest umiddelbart efter modtagelsen (vilkår 75). Virksomheden har i ansøgningen oplyst, at jordpartierne klassificeres i klasse 0 – 4, jf. vejledning i håndtering af forurenede jord på Sjælland (Vestsjællands Amt, juni 2001), den såkaldte Sjællandsvejledning. Ved inspektion af jorden ved modtagelse (syn og lugt) sikres, at der ikke oplagres stærkt forurenede jord på karteringspladsen, se i øvrigt "Klassificering af jord – hvad må der modtages".

I vilkår 72 stilles supplerende krav om, at der som udgangspunkt kun må modtages jord der ved undersøgelse af historik og/eller analyser forventes klassificeret op til klasse 3 jf. Sjællandsvejledning af 27. september 2010. Jord med mistanke om indhold af klorerede forbindelse må ikke modtages, da disse stoffer vurderes at være særligt grundvandstruende.

Det vurderes af samme årsag at være en forudsætning for korrekt disponering af de modtage jordpartier, at der er kendskab til indholdet af forurenende stoffer. Der stilles derfor vilkår om historisk redegørelse om kortlagte ejendomme, og at jorden analyseres for relevante stoffer (vilkår 75). Såfremt jorden stammer fra en ejendom, som ikke er kortlagt, og der ikke er kendskab til forurenende aktiviteter, skal jorden analyseres for de parametre, der fremgår af jordflytningsbekendtgørelsen<sup>10</sup>, ligesom de enkelte jordpartier skal disponeres efter kravene i bekendtgørelsen (vilkår 76). Med den foretagne historik jf. vilkår 75 og analyser jf. vilkår 76, vurderer kommunen, at de enkelte jordpartier kan henligge på pladsen i en periode, hvor der *ikke er kendskab til jordens klassificering*. For at begrænse evt. risiko ved oplag af jord med ukendt (dermed potentielt højt) forureningsindhold, begrænses periode for analyse/kategorisering til 14 dage, jf. vilkår 75.

Vi stiller krav til at prøvetagningen skal følge jordflytningsbekendtgørelsens bestemmelser samt vejledning fra Miljøstyrelsen nr. 13, 1998: "Prøvetagning og analyse af jord" (vilkår 76).

Virksomheden ønsker at kunne placere de enkelte jordpartier frit på pladsen, afhængig af, hvor det er mest hensigtsmæssigt. Med den beskrevne indretning vurderes dette at være forsvarligt med de givne vilkår, forudsat at jord, klasse 4 og vej-/gadeopfej oplagres i særligt indrettet oplagsplads, se nedenfor.

### **Klassificering af jord – hvad må der modtages**

Virksomheden ønsker at kunne modtage jordpartier med varierende forureningsgrad, men ikke jord, som klassificeres som farligt affald. Jordens forureningsindhold klassificeres i henhold til "Sjællandsvejledningen"<sup>11</sup>.

Roskilde Kommune har vurderet, at virksomheden med indretning som ansøgt har sikret sig tilstrækkeligt ift. områdets sårbarhed, herunder at der tidligere har været gravet grus, og der dermed er fjernet et sammenhængende lerlag til beskyttelse af grundvandet. Endvidere ligger området i indvindingsopland til Marbjerg kildeplads og med særlige drikkevandsinteresser (OSD).

Det er kommunens vurdering, at virksomheden med den beskrevne sikring af karteringspladsen, generelt kan modtage jord, som er forurenede op til klasse 3 på jordkarteringspladsen (vilkår 72), men at jord dog ikke må modtages, hvis det lugter eller syner forurenede (vilkår 70).

Hvis et analyseresultat mod forventning viser, at et modtaget parti jord er forurenede svarende til klasse 4, har kommunen vurderet, at det straks skal fjernes fra karteringspladsen pga. lokalitetens særlige sårbarhed. Indtil fjernelsen, skal jorden overdækkes og opbevares så der ikke kan ske udvaskning af farlige stoffer, så overfladevand, jord og grundvand sikres bedst muligt.

Alternativt har kommunen vurderet, at en særligt sikret oplagsplads kan benyttes til midlertidigt oplag af jord (klasse 4) i op til 1 måned (vilkår 78 og 79).

Kommunen vurderer, at vej-/gadeopfej (typisk klassificeret som 4) alene kan modtages, hvis det opbevares på en særligt sikret oplagsplads (vilkår 71 og 79) og i øvrigt ikke indeholder frisk spild, dvs. indeholder fraktionerne C5-C10. Dvs. vej-/gadeopfej, der syner eller lugter forurenede må ikke modtages.

Kommunen erfarer, at vej-/gadeopfej kan klassificeres som klasse 4 på grund af et stort indhold af tunge kulbrinter, herunder pga. indhold af PAH. Men typisk indeholder vej-/gadeopfej ikke de lette mobile kulbrinter, som er problematiske i forhold til beskyttelse af jord og grundvand. Kommunen vurderer derfor, at affald fra vej-/gadefejning til og med klasse 4 kan modtages, hvis det ikke indeholder kulbrinter i fraktionen C5-C10 og i øvrigt opbevares på den særligt sikrede oplagsplads.

Den særligt sikrede oplagsplads skal være indrettet, som beskrevet i ansøgningsmaterialet af 3. juli 2017, overdækket eller under tag og med båse (med opkant) så jord ikke falder udenfor båsene. Kravet stilles for at undgå sammenblanding med andre jordpartier og for at undgå, at regnvand udvasker forurenende stoffer med risiko for overfladevand, jord og grundvand. Den særligt sikrede oplagsplads er jf. ansøgning af 3. juli 2017 suppleret med membran under sladretræn, der sikrer evt. nedsivende (forurenede) vand strømmer til

<sup>10</sup> Bekendtgørelse nr. 1452 af 7. december 2015 om anmeldelse og dokumentation i forbindelse med flytning af jord

<sup>11</sup> Vejledning i håndtering af forurenede jord på Sjælland, Vestsjællands Amt, juli 2001

drænene. Den særligt sikrede plads er således dobbeltsikret ved to drænsystemer (m. inspektionsbrønde) og underliggende membraner.

#### **I øvrigt**

Yderligere behandling af jorden kan omfatte frasortering af sten og brokker eller andet affald. Der foretages ikke biologisk behandling eller anden form for behandling, der har til formål at nedbringe indholdet af forurenende stoffer i jorden.

Når jorden er klassificeret og eventuelt undergået sortering, disponeres de enkelte jordpartier, jævnfør jordflytningsbekendtgørelsens bestemmelser.

Det forudsættes at de fraktioner, der modtages, reelt er jord, der kan oplægges i stakke. Partier, der har så højt et vandindhold, at det flyder væsentligt ud, betragtes i denne sammenhæng ikke som jord, men som slam, der ikke må modtages på anlægget.

Jordpartier med synligt stort indhold af fremmedlegemer afvises.

Da vej-/gadeopfej generelt består af mange forskellige små fraktioner af mere eller mindre forureningsgrad har vi vurderet, at der er behov for i vilkår 81, at stille krav om at der ikke må foretages behandling af vej-/gadeopfej på pladsen, herunder rensning eller frasortering af affald m.m., der også kan udgøre en risiko for jord og grundvand. Jf. beskrivelsen ovenfor af indretningen af den særlige oplagsplads må der dog godt ske afdræning af vej-/gadeopfej til en reservoirbrønd. Vandet fra reservoirbrønden afleveres til godkendt modtager af forurenede spildevand.

Vilkår 82 stiller krav til modtagelse af ballast fra jernbanespor. Ballasten vil med stor sandsynlighed være forurenede med olie, PAH-forbindelser, tungmetaller og pesticider. Ved oplag af materialerne vil disse stoffer kunne afvaskes til overfladevandssystemet. Derfor stilles krav om, at ballast med synligt frisk oliespild ikke må modtages.

Vilkår 83 stiller krav om registreringer af modtagne, afviste, bortskaffede og oplagrede mængder i driftsjournal.

#### **4.10.3 Luftforurening**

Af de fem standardvilkår for luftforurening vurderes kun vilkåret om, at virksomheden ikke må give anledning til lugt-, eller støvgener at være relevant for virksomheden (vilkår 84). Teksten "eller at der etableres afskærmning eller befugtning af knusnings-, presnings- eller neddelingsaktiviteter" er dog slettet, idet der ikke skal foregå disse aktiviteter på jordkarteringsanlægget.

De fire andre standardvilkår omhandler også aktiviteter, der ikke finder sted på jordkarteringsanlægget (håndtering af dagrenovation og haveaffald, afkast samt håndtering bygningsaffald indeholdende cementbundne asbestfibre).

#### **4.10.4 Affald**

Det forudsættes at der ikke opbevares eller håndteres affald på jordkarteringsanlægget ud over de fraktioner som fremgår af tabel 1, men det vurderes at standardvilkårene om opsamling af spildt affald og eventuelt spild af olie fra maskiner, som anvendes på anlægget, er relevant (vilkår 85 og 86). Krav vedrørende filterstøv er dog udeladt, da det ikke forekommer på jordkarteringsanlægget.

#### **4.10.5 Beskyttelse af jord og grundvand**

Eftersom standardvilkår til K212 ikke indeholder vilkår, som kan sikre jord og grundvandet tilstrækkeligt ved modtagelse af kraftigt forurenede jord i et sårbart område, vurderer Roskilde Kommune, at der er behov for at fastsætte supplerende vilkår så tætheden af asfaltbelægningen og membranens bliver kontrolleret samt eventuelle utætheder bliver udbedret.

Der er derfor fastsat de supplerende vilkår 87-91.

Ingen af standardvilkårene er relevante for jordkarteringspladsen, idet der ikke er placeret overjordiske tanke, ikke foretages vask af køretøjer/maskiner og ikke opbevares olie og kemikalier på jordkarteringspladsen.

Eftersom der udelukkende må modtages de fraktioner som fremgår af tabel 1 på jordkarteringspladsen er de øvrige standardvilkår heller ikke relevante.

#### 4.10.6 Egenkontrol

Standardvilkår 26 og 27 vurderes at være relevante for jordkarteringspladsen og fastsættes derfor (vilkår 92 og 93).

Standardvilkår om driftsjournal fastsættes (vilkår 94), dog udelades krav om registrering oplysninger om filter, da der ikke anvendes filtre på jordkarteringsanlægget.

##### *Supplerende vilkår*

Til gengæld suppleres standardvilkårene om egenkontrol med krav om tilsyn med eventuelt tilløb af væske fra øvre og nedre dræn i inspektionsbrøndene. Endvidere suppleres med et vilkår om kontrol af automatiske kontrol-, alarm- og sikringssystemer i tilfælde af at virksomheden vælger at installere elektronisk detektering ad væskeindhold i brønden med alarmsignal.

Standardvilkåret om driftsjournal suppleres med krav om registrering af dato for og kontrol af inspektionsbrøndene samt dato for og resultat af kontrol af automatiske kontrol-, alarm- og sikringssystemer.

Endvidere vurderer kommunen, at godkendelse til jordkarteringspladsen skal suppleres med at vilkår om udarbejdelse af en årsrapport (vilkår 97), hvori resultaterne af det foregående års egenkontrol beskrives. Der er et tilsvarende vilkår for både komposterings- og erhvervsugenbrugspladsen.

#### 4.11 Støj (hele virksomheden)

Støjbidraget i omgivelserne skal vurderes for den samlede virksomhed. Det vil sige, at det er støjbidraget fra erhvervsugenbrugs-, komposterings- og jordkarteringspladsen, der samlet set skal overholde de grænseværdier, der stilles for virksomhedens støjbidrag i omgivelserne.

Oplysningskrav, for de listepunkter, virksomheden er omfattet af, foreskriver at virksomheden skal oplyse om støjkloder og støjdæmpende foranstaltninger. Der er ikke krav om, at der skal udarbejdes og fremsendes en beregning af det samlede støjniveau i de mest støjbelastede punkter i naboområderne i forbindelse med ansøgningen om miljøgodkendelse.

Virksomheden er placeret i et område der planmæssigt er udlagt til et erhvervsområde (lokalplan 329).

Ovennævnte område støder op til et område, som da virksomhedens miljøgodkendelse af 3. juli 2009 blev meddelt, var omfattet af kommuneplanrammeområde 3.E.12. Nu har Roskilde Kommune vedtaget en lokalplan (nr. 636) for området. Der er imidlertid ikke sket nogen ændring i forhold til hvilke virksomhedstyper, som må ligge i området. Dog findes der stadig enkelte boliger i dette område.

Det er derfor vores vurdering, at støjgrænsen i forhold til erhverv i lokalplanområde 636 ikke skal revurderes, men fastholdes på 70 dB, men at der bør fastsættes en støjgrænse i forhold til boligerne i samme område, svarende til miljøstyrelsens vejledende støjgrænser for blandet bolig og erhverv (55 dB i dagtimerne).

I forbindelse med vedtagelse af Kommuneplan 2016 er det rammeområde, som ligger tættest på virksomheden (3.E.13) udlagt til erhvervsområde for virksomhedstyper svarende til virksomhedstyperne i lokalplan 636.

Området lige syd for virksomheden er udlagt til landområde. Den aktuelle anvendelse er grusgravning. Længere mod syd ligger spredte landejendomme og Vindinge by. Det er Roskilde Kommunes vurdering, at der skal fastsættes støjgrænser efter områdetype 3 i Miljøstyrelsens støjvejledning i forhold til landejendommene og efter områdetype 5 i forhold til boligerne i Vindinge by.

Jordkarteringsanlægget skal placeres vest for den eksisterende virksomhed med motorvejen som nærmeste nabo. På den anden side af motorvejen ligger et erhvervsområde, som er omfattet af lokalplan 537 og 276. De områder i lokalplanerne, som ligger tættest på jordkarteringsanlægget, er udlagt til virksomhedstyper svarende til max. miljøklasse 6 (lokalplan 537), mens der lidt nordligere og lidt sydligere kan etableres virksomhedstyper svarende til max. miljøklasse 5 (lokalplan 276). Roskilde Kommunes vurderer, at der skal stilles de samme støjgrænser for jordkarteringsanlægget, som for den eksisterende virksomhed, hvorfor vilkårene kommer til at gælde for hele virksomheden.

Ifølge orientering nr. 43 fra Miljøstyrelsens referancelaboratorium<sup>6</sup> er hovedreglen, at støjgrænser skal overholdes i alle positioner i det betragtede område, også i skel. Det eneste sted, hvor man ikke skal se på støjen "overalt i et område", er ved enkeltliggende boliger i det åbne land. Her vurderes støjen ved boligen, hvilket i praksis betyder på udendørs opholdsarealer i op til 15 meters afstand fra boligen. Roskilde Kommune

har taget udgangspunkt i Referencelaboratoriets orientering ved fastsættelse af målepositioner (referencepunkter).

Roskilde Kommune vurderer, at støjvilkårene jf. miljøstyrelsens vejledning kan overholdes. I egenkontrolvilkår 101 stilles dog krav om, at Roskilde Kommune kan kræve at virksomheden for egen regning skal lade et akkrediteret firma foretage en "Miljømåling – ekstern støj".

#### **4.12 Spildevand**

Spildevand, der afledes fra virksomheden, reguleres ikke i miljøgodkendelsen, men i en selvstændig tilladelse efter miljøbeskyttelseslovens kapitel 4.

Overfladevand, der falder på de arealer, der anvendes til kompostering, recirkuleres til genudspredning på komposten via et perkolatbassin.

Vilkår, der er stillet for beskyttelse af jord og grundvand, sikrer håndteringen af øvrigt spildevand internt på virksomheden.

#### **4.13 Til- og frakørsel**

Jævnfør godkendelsesbekendtgørelsens § 18 stk. 2 skal der foretages en vurdering af, om til- og frakørsel til virksomheden vil kunne ske uden væsentlige miljømæssige gener for de omboende.

Virksomheden er beliggende lige op til Holbækmotorvejen, hvorfra der er adgang via Københavnsvej, Store Hedevej og Vestre Hedevej.

I ansøgningen er det oplyst, at trafikken til og fra virksomheden vil øges med 15 – 25 lastbiler pr. dag, efter udvidelsen med jordkarteringsanlægget.

I forhold til Holbækmotorvejen og Københavnsvej vurderes 15 – 25 ekstra lastbiler pr. dag ikke at udgøre en mærkbar ændring i forhold til det aktuelle trafikniveau, således heller ikke støjmæssigt.

Store Hedevej og Vestre Hedevej går gennem områder, der hovedsageligt er bebygget med erhvervsbyggeri, i form af lager-/produktionshaller mv. Vestre Hedevej ender pt. ved Solum Roskilde A/S. Kørestrækningen på Store Hedevej er kun ca. 200 m. Store Hedevej og Vestre Hedevej udgør til sammen et lukket område, uden gennemgående trafik.

15 – 25 lastbiler pr. dag svarer til en forøgelse med 1 – 2 lastbiler pr. time. Dette vil givetvis opleves som en forøgelse, men da der vurderes kun at være begrænset trafik ad Vestre Hedevej og også Store Hedevej kun giver adgang til et lille antal virksomheder, vurderes det at vejnettet godt kan bære den øgede trafikmængde.

Da der kun køres til og fra anlægget i dagtimerne kan støjen midles over 8 timer. Det er samtidig i dagtimerne at støjgrænserne er mest lempelige. Det vurderes derfor at der kun vil ske en beskeden forøgelse af vejstøjen i dagperioden.

Samlet set vurderes det, at til- og frakørsel til virksomheden vil kunne ske uden væsentlige miljømæssige gener for de omboende.

#### **4.14 Driftsforstyrrelser og uheld**

Virksomheden har ikke oplyst om oplag, der gør at virksomheden bliver omfattet af risikobekendtgørelsens<sup>12</sup> bestemmelser.

---

<sup>12</sup> Bekendtgørelse nr. 372 af 27. april 2016 om kontrol med risikoen for større uheld med farlige stoffer

## 5 Anvendte sagsakter

Ansøgningen og virksomheden er vurderet på baggrund af følgende sagsakter:

- Rambølls notat nr. 1 af 29. oktober 2015 "Regulering af lugt fra komposteringsanlæg"
- Ansøgning om miljøgodkendelse, modtaget 21. december 2015
- Oplysninger om dræn- og membranforhold, samt afvandingsplan, modtaget 21. januar 2016
- Oversigtskort, indretningsplan samt tankattest, modtaget 26. januar 2016
- Supplerende oplysninger, modtaget 2. marts 2016
- Supplerende oplysninger samt ændringer til ansøgningen, modtaget 29. april 2016
- Bemærkninger vedrørende listepunkter samt oversigt over placering af affaldsarter, modtaget 13. juni 2016
- Bemærkninger vedrørende listepunkter, modtaget 20. juli 2016
- Revideret notat vedrørende basistilstanden, samt bemærkninger vedrørende listepunkter, modtaget 23. september 2016
- Beregning af lugtbidrag i omgivelserne fra kompostering, modtaget 6. oktober 2016
- BAT-redegørelse, modtaget 13. december 2016
- Ændring til ansøgningen i forhold til affaldsarter, som skal modtages, modtaget 31. januar 2017
- Revideret BAT-tjekliste af 7. februar 2017
- Revision nr. 2 af BAT-tjekliste, modtaget 10. februar 2017
- Ændringer til indretning af jordkarteringspladsen, modtaget 6. april 2017
- Suppl. oplysninger fra Solum om oplagsmængder på komposteringspladsen, modtaget 16. maj 2017
- Suppl. opl. fra Solum i forhold til modtagelse af vejopfej, modtaget 17. maj 2017
- Rambølls notat nr. 3 af 15. juni 2017 vedr. miljøgodkendelse til Solum Roskilde, som er et supplement til notat nr. 1 "Regulering af lugt fra komposteringsanlæg"
- Oplysninger fra Solum om belægningens hældning på komposteringspladsen, modtaget 16. juni 2017
- Solums bemærkninger til vilkår for jordkarteringspladsen, modtaget 16. juni 2017
- Reviderede bilag (2, 3b og 5) til ansøgningen vedr. jordkarteringspladsen, modtaget 3. juli 2017
- Solums bemærkninger til udkast til nye vilkår for jordkarteringspladsen, modtaget 21. juli 2017
- Revideret bilag 13 (tidligere bilag 12) til ansøgningen vedr. oplagsmængder, modtaget 21. juli 2017
- Solums bemærkninger til øvrige vilkår i udkast til miljøgodkendelsen, modtaget 21. juli 2017



## 6 Klagevejledning mv.

Denne afgørelse kan påklages til Miljø- og Fødevareklagenævnet af afgørelsens adressat, enhver, der har en individuel, væsentlig interesse i sagens udfald, samt klageberettigede myndigheder, foreninger og organisationer, jævnfør miljøbeskyttelseslovens<sup>13</sup> § 98, § 99 og § 100.

Ønsker du at klage over afgørelsen, skal det ske til Miljø- og Fødevareklagenævnet via klageportalen som du finder via [www.nmkn.dk](http://www.nmkn.dk). Her kan du også finde vejledning til, hvordan du klager.

Klagefristen er fire uger fra det tidspunkt, hvor afgørelsen er meddelt. Klagen skal være modtaget hos Miljø- og Fødevareklagenævnet senest ved klagefristens udløb, dvs. senest den 13. oktober 2017.

I vil blive underrettet af kommunen, hvis vi modtager klage fra anden side. En eventuel klage vil som udgangspunkt ikke have opsættende virkning med mindre klagenævnet bestemmer andet, jævnfør miljøbeskyttelseslovens § 96 stk. 1.

### Søgsmål og aktindsigt

Roskilde Kommunes afgørelse om godkendelse kan indbringes for domstolene indtil seks måneder efter den offentlige bekendtgørelse, jævnfør miljøbeskyttelseslovens § 101, stk. 1. Hvis der bliver klaget over afgørelsen, er fristen seks måneder fra endelig afgørelse.

Reglerne om klage og søgsmål fremgår af miljøbeskyttelseslovens kapitel 11.

Roskilde Kommune gør opmærksom på, at alle har mulighed for at få aktindsigt i sagen<sup>14</sup>.

### Øvrige forhold

Roskilde Kommune gør opmærksom på, at virksomheden i henhold til lov om erstatning for miljøskader<sup>15</sup> har objektivt ansvar for eventuelle opståede skader på miljøet.

Venlig hilsen

Bente Gjerulff  
Miljøsagsbehandler

<sup>13</sup> Bekendtgørelse af lov nr. 1189 af 27. september 2016 om miljøbeskyttelse

<sup>14</sup> Lov nr. 606 af 12. juni 2013 om offentlighed i forvaltningen, bekendtgørelse af lov nr. 433 af 22. april 2014 om forvaltningsloven og bekendtgørelse af lov nr. 102 af 26. januar 2017 om aktindsigt i miljøoplysninger

<sup>15</sup> Bekendtgørelse af lov nr. 994 af 9. september 2014 om erstatning for miljøskader

## **Underretning om afgørelsen**

Roskilde Kommune har foruden adressaten underrettet følgende organisationer og myndigheder:

- Danmarks Naturfredningsforening, [dn@dn.dk](mailto:dn@dn.dk)
- Friluftsrådet, [fr@friluftsradet.dk](mailto:fr@friluftsradet.dk)
- Sundhedsstyrelsen (Embedslægeinstitutionen i Sjælland), [stps@stps.dk](mailto:stps@stps.dk)
- HOFOR, [hofer@hofer.dk](mailto:hofer@hofer.dk)

## **Offentliggørelse af afgørelsen**

Revurdering af miljøgodkendelse til komposterings- og erhvervs-genbrugsplads samt ny miljøgodkendelse til jordkarteringsplads hos Solum Roskilde A/S, Vestre Hedevej 34, 4000 Roskilde vil blive offentliggjort via Miljøstyrelsens hjemmeside – Danmarks MiljøAdministration (DMA). Afgørelsen om miljøgodkendelse vil endvidere blive offentliggjort på kommunens hjemmeside.

Enhver har ret til aktindsigt i de øvrige oplysninger, som Roskilde Kommune er i besiddelse af, med de begrænsninger der følger af offentlighedsloven, forvaltningsloven og lov om aktindsigt i miljøoplysninger.

Afgørelsen om miljøgodkendelse samt afgørelse om, at projektet ikke er VVM-pligtigt vil blive offentliggjort samtidig på kommunens hjemmeside.

Offentliggjort: Den 15. september 2017

Klagefrist: Den 13. oktober 2017