

Miljøgodkendelse

Miljøgodkendelse neddeling af træemballage

VJTE ApS
Drejervej 32, 7490 Aulum

Sagsnr.: 09.02.00-P19-16-22

Dato: 13. juli 2022

Stamdata for virksomheden

Virksomhedens navn	VJTE ApS
Virksomhedens adresse	Drejervej 11, 7490 Aulum
Virksomhedens telefonnr.	5070 9390
Virksomhedens mail	kff@vjte.dk
Virksomhedens kontaktperson	Kurt Fiskbæk
Virksomhedens matr.nr.	1aæ, Ejerlav: Ljørring By, Avlum
Virksomhedens ejer	VJTE ApS
Ejendommens ejer	VJTE Ejendomme 7620 Lemvig
CVR-nr. / P-nr.	40547371/1028125999
Godkendelsesbekendtgørelsen	K 206
Miljøvurderingsloven (VVM)	Bilag 2, pkt. 11b Anlæg til bortskaffelse af affald, som ikke er omfattet af bilag 1.
Dato for øvrige gældende afgørelser	VVM-screening af 13. juli 2022

Aktiviteter

Hovedaktivitet Fremstilling og reparation af træpaller.
Væsentlige biaktiviteter Modtagelse, sortering og neddeling af kasseret træemballage.

Herning Kommune

		Telefon	Mail
Sagsbehandler	Henrik Thimsen	9628 8103	mikht@herning.dk
Kvalitetssikring	Morten Kok Lund	9628 8049	mikml@herning.dk

1. Baggrund for afgørelse	4
2. Vilkår.....	5
Generelt.....	5
Indretning og drift.....	5
Luftforurening.....	6
Støj.....	6
Affald	6
Beskyttelse af jord, grundvand og overfladevand.....	7
Egenkontrol og driftsjournaler	7
3. Herning Kommunes vurdering og begrundelse	9
Placering.....	9
Til- og frakørsel.....	9
Bedst tilgængelige teknik (BAT).....	9
Miljøvurderingsloven (VVM).....	10
Habitatbekendtgørelsen	10
Høring og udtalelser.....	11
Vurdering og begrundelse for vilkår	12
4. Forhold til loven.....	16
Tilsynsmyndighed	16
Meddelelse om driftsstart.....	16
Bortfald af godkendelsen	16
Anden miljølovgivning	17
Offentliggørelse	17
Klagevejledning	17
Søgsmål	18
Liste over modtagere af kopi af godkendelsen	18
Bilag 1 Oversigtplan.....	19
Bilag 2 Situationsplan	20
Bilag 3 Kommuneplanrammer og boliger	21
Bilag 4 Virksomhedens miljøtekniske beskrivelse	22
Bilag 5 Lovgrundlag	24

1. Baggrund for afgørelse

VJTE ApS søger om godkendelse til at nyttiggøre kasseret træemballage

Virksomheden modtager/indsamler træemballage, herunder træpaller, til hhv. genbrug og nyttiggørelse.

Virksomhedens hovedaktivitet er fremstilling og reparation af træpaller.

Biaktiviteten består i neddeling af kasseret træemballage til træflis, som primært skal anvendes til fremstilling af palleklodser.

Træflis som kan ikke anvendes til fremstilling af palleklodser nyttiggøres med energiudnyttelse.

Kasseret træemballage er ikke omfattet af biomassebekendtgørelsen, og nyttiggørelse med energiudnyttelse kan derfor kun ske på godkendte affaldsforbrændingsanlæg.

Godkendelsen meddeles efter miljøbeskyttelseslovens § 33, stk. 1, og omfatter primært virksomhedens biaktivitet.

2. Vilkår

Herning Kommune godkender hermed det ansøgte på følgende vilkår. Hvor andet ikke fremgår af vilkåret, skal vilkåret efterkommes senest fra det tidspunkt hvor godkendelsen udnyttes.

Generelt

1. Godkendelsen bortfalder, hvis den ikke er udnyttet inden 2 år fra godkendelsesdatoen.
2. Ved ophør af anlæggets drift skal der træffes de nødvendige foranstaltninger for at undgå forureningsfare og for at bringe stedet tilbage i tilfredsstillende tilstand.
3. Hvor der i vilkårene anvendes betegnelsen "befæstet areal" menes en fast belægning, der giver mulighed for opsamling af spild og kontrolleret afledning af nedbør.

Hvor der i vilkårene anvendes betegnelsen "tæt belægning" menes en fast belægning, der i løbet af påvirkningstiden er uigennemtrængelig for de forurenende stoffer, der håndteres på arealet.

Indretning og drift

4. Virksomheden skal udarbejde en driftsinstruks, der beskriver, hvordan personalet skal foretage fornøden modtagekontrol, og hvordan de skal forholde sig i tilfælde af driftsforstyrrelser og uheld. Driftsinstruksen skal altid være tilgængelig for og kendt af personalet.
5. Virksomheden må på anlægget kun modtage, opbevare og neddele affaldstyper angivet i Tabel 1. Affaldet skal opbevares som angivet i Tabel 1.

EAK-kode	Affaldstype	Opbevaring	Max. oplag
15 01 03	Rent træemballage, usorteret og ikke-neddelt	I lukkede containere eller på befæstet areal.	100 tons

Tabel 1

6. Nyttiggjort affald skal opbevares som angivet i Tabel 2.

EAK-kode	Affaldstype	Opbevaring
15 01 03	Rent neddelt træemballage	Indendørs
16 01 17 16 01 18	Jern- og metal (frasorterede søm, skruer o.lign. fra træemballagen)	Container/beholder

Tabel 2

7. Neddelingsanlægget må kun være i drift i dagtimerne, dvs. mandag til fredag mellem kl. 7.00 og 18.00 og lørdag mellem kl. 07.00-14.00.
8. Hvis virksomheden modtager affald til anlægget, der ikke er omfattet af virksomhedens miljøgodkendelse, og som det ikke umiddelbart er muligt at afvise, skal affaldet placeres i et særskilt oplagsområde og hurtigst muligt bortskaffes. Såfremt der er tale om farligt affald, skal affaldet opbevares enten i en overdækket container eller på et område under tag og med tæt belægning.

9. Neddelingsanlægget skal være forsynet med støvforebyggende foranstaltninger som f.eks. et vandings- eller sprinklersystem.
10. Virksomheden skal ved regelmæssig rengøring af arealer foran porte forhindre væsentlig spredning af neddelt træ (træstøv, alle partikelstørrelser) til omgivelserne.

Luftforurening

11. Virksomheden skal ved tilrettelæggelse af driften af anlægget, herunder ved vanding eller befugtning, sikre, at der ikke opstår støvgener uden for virksomhedens område.
12. Hvis der uden for virksomhedens område konstateres støvgener, der efter tilsynsmyndighedens vurdering er væsentlige, kan tilsynsmyndigheden forlange, at støvende oplag overdækkes eller befugtes, og at der etableres afskærmning eller befugtning af sorterings- og håndteringsaktiviteterne.
13. Ventilationsåbninger til naturlig ventilation i produktions- og lagerhaller, hvor der håndteres støvende materialer, skal være forsynet med filter, der er i stand til at tilbageholde træstøv.

Støj

14. Virksomhedens drift må ikke medføre, at det samlede bidrag til støjbelastningen udendørs i naboområderne overstiger grænseværdierne i Tabel 3.

De angivne værdier for støjbelastningen er de ækvivalente, korrigerede lyd niveauer i dB(A).

Grænseværdierne for støjbelastning gælder for støjens middelværdi over referencetidsrummet (det mest støjbelastet tidsrum) som anført i Tabel 3.

	Kl.	Reference-tidsrum i timer	Erhvervsområder 01.E7 01.E8 dB(A)	Ved boliger i åbne land og boliger i erhvervsområdet* 01.E7 dB(A)	Rekreativt område 01.R8 dB(A)
Mandag-fredag	7-18	8	60	55	55
Lørdag	7-14	7	60	55	55
Lørdag	14-18	4	60	45	45
Søn- og helligdage	7-18	8	60	45	45
Alle dage	18-22	1	60	45	45
Alle dage	22-7	0,5	60	40	40
Spidsværdi	22-7			55	55

Tabel 3

Områderne refererer til Herning Kommunes Kommuneplan 2013-2024, jf. bilag 3.

*Støjgrænser skal overholdes på opholdsarealer i en afstand af 15 meter fra boligen.

Affald

15. Virksomheden må opbevare frasorterede affaldsfraktioner og -arter fra anlægget, som angivet i Tabel 4.

Affaldsfraktion/-art	Opbevaring	Max. oplag

Forbrændingseget affald	Container/beholder	30 m ³
Deponeringseget affald	Container/beholder	30 m ³

Tabel 4

16. Alt opsamlet spild indeholdende olie og kemikalier, herunder grus, savsmuld eller lignende anvendt til opsugning, skal opbevares og bortskaffes som farligt affald.

Beskyttelse af jord, grundvand og overfladevand

17. Stoffer, produkter, materialer, der kan forurene grundvand, jord og undergrund skal opbevares i tætte, lukkede beholdere eller lignende. Beholderne skal opbevares under tag og være beskyttet mod vejrlig. Oplagspladsen skal være forsynet med tæt belægning uden afløb til kloak. Oplagspladsen skal være indrettet, så spild kan holdes inden for et afgrænset område uden mulighed for afledning til jord, grundvand, overfladevand eller kloak. Området kunne opsamle indholdet af den største beholder, der opbevares på pladsen.
18. Overjordisk tank til diesel skal sikres mod påkørsel. Påfyldningsstuds og aftapningshane (aftapningsanordning) skal placeres inden for konturen af en tæt belægning, hvor spild kan opsamles. Alternativt skal eventuelt spild opsamles i en tæt spildbakke eller grube. Udendørs spildbakker eller gruber skal tømmes, således at regnvand i bunden maksimalt udgør 10 % af spildbakkens eller grubens volumen.
19. Spild af olie og kemikalier skal straks opsamles. Der skal til enhver tid forefindes opsugningsmateriale på virksomheden.
20. Områder, hvor der kan forekomme spild af forurenende stoffer, skal etableres med tæt belægning så spild kan opsamles.
21. Faste og tætte belægninger skal konstrueres således, at de er i stand til at modstå de mekaniske påvirkninger, som de måtte udsættes for. Belægningerne skal være i god vedligeholdelsesstand. Skader og utætheder i tætte og faste belægninger skal udbedres så hurtigt som muligt, efter at de er konstateret.

Egenkontrol og driftsjournaler

Støjende anlæg

22. Installationer og anlæg, der udgør støjkluder skal vedligeholdes forebyggende.

Befæstede arealer, tætte belægninger m.v.

23. Virksomheden skal løbende og mindst 1 gang årligt gennemføre en kontrol for revner, lunger og andre skader af befæstede arealer og tætte belægninger, kar, gruber og sumpe. Utætheder skal udbedres, så hurtigt som muligt efter at de er konstateret.

Filteranlæg

24. Filtre skal kontrolleres visuelt mindst 1 gang om måneden for utætheder.

Støjmålinger og -beregninger

25. Virksomheden skal på tilsynsmyndighedens forlangende dokumentere, at støjgrænserne i vilkår 14 er overholdt.

Dokumentationen skal tilsendes tilsynsmyndigheden sammen med oplysninger om driftsforholdene under målingen.

Dokumentationen skal indeholde oplysninger om beregningsforudsætningerne, som er nødvendige for at vurdere rigtigheden af beregningsresultaterne. Støjkilderne skal beskrives og deres kildestyrke angives.

Dokumentationen skal gentages, når tilsynsmyndigheden finder det påkrævet. Hvis støjgrænserne er overholdt, kan der kun kræves dokumentation 1 gang om året.

Dokumentationen skal fremsendes digitalt.

Krav til målinger/beregninger

Virksomhedens støj skal dokumenteres ved akkrediteret måling og beregning efter gældende vejledninger fra Miljøstyrelsen nr. 6/1984 *Måling af ekstern støj* og nr. 5/1993 *Beregning af ekstern støj fra virksomheder*.

Måling skal foretages, når virksomheden er i fuld drift, medmindre der er truffet anden aftale med tilsynsmyndigheden.

Målingerne/beregningerne skal udføres og rapporteres som "Miljømåling – ekstern støj".

Den akkrediterede måling eller beregning skal udføres af en enhed, som er akkrediteret af Den Danske Akkreditering- og Metrologifond (DANAK) eller et tilsvarende akkrediteringsorgan, som er medunderskriver af EA's multilaterale aftale om gensidig anerkendelse, til at udføre "Miljømåling - ekstern støj" samt laboratorier, der beskæftiger personer, som er certificeret af Miljøstyrelsens referencelaboratorium til at udføre disse målinger.

Definition på overholdt støjgrænser

26. Grænseværdien for støj anses for overholdt, hvis målte eller beregnede værdier fratrukket ubestemtheden er mindre end eller lig med støjgrænserne. Målingernes og beregningernes samlede ubestemthed fastsættes i overensstemmelse med Miljøstyrelsens anvisninger.

Driftsjournal

27. Virksomheden skal føre driftsjournal over følgende:

- a) Dato for og resultat af inspektioner samt evt. foretagne udbedringer af befæstede arealer, tætte belægninger, gruber mv. jf. vilkår 23.
- b) Dato for og resultat af kontrol af filtre jf. vilkår 24.
- c) Modtaget affald, der ikke er omfattet af virksomhedens miljøgodkendelse, og oplysning om hvordan det blev håndteret og bortskaffet.

Driftsjournalen skal opbevares på virksomheden i mindst 5 år og være tilgængelig for tilsynsmyndigheden.

3. Herning Kommunes vurdering og begrundelse

Placering

Virksomheden ligger i et erhvervsområde omfattet af kommuneplanramme 01.E7 Erhvervsområde ved Bundtmagervej og lokalplan nr. 1.32 for et område til erhvervsformål og offentlige anlæg ved Hovedvej A-18, Ljørring og Drejervej i Aulum.

Afstand fra skel til nærmeste boligområde er ca. 750 m, mod nord.

Afstand fra skel til nærmeste bolig er ca. 160 meter.

Afstand fra skel til nærmeste beskyttede naturtype ca. 570 m, eng mod nordøst.

Virksomheden ligger i et område med drikkevandsinteresser (OD).

Til- og frakørsel

Til- og frakørsel sker via Drejervej.

Det er kommunens vurdering, at trafikken til og fra virksomheden ikke giver anledning til miljømæssige problemer.

Bedst tilgængelige teknik (BAT)

Virksomhedens aktiviteter er hverken omfattet af BAT-konklusioner, BAT-referencedokumenter eller standardvilkår. Ifølge godkendelsesbekendtgørelsens § 19 skal det sikres, at der er truffet de nødvendige foranstaltninger til at forbygge og begrænse forurening ved anvendelse af BAT, før der meddeles godkendelse.

	Det skal sikres, at virksomheden indrettes og drives på en sådan måde, at	Virksomhedens tiltag
1	energi- og råvareforbruget udnyttes mest effektivt.	Virksomheden genbruger så meget kasseret emballagetræ som muligt evt. efter reparation. Den resterende del neddeles og nyttiggøres ved forbrænding med energiudnyttelse på affaldsforbrændingsanlæg. Bortskaffelse til anden nyttiggørelse f.eks. til pladeprodukter er også muligt. Virksomheden anvender en eltruck og forventer på sigt, at overgå til en neddelers der drives af el i stedet for diesel.
2	mulighederne for at substituere særligt skadelige eller betænkelige stoffer med mindre skadelige eller betænkelige stoffer er udnyttet i det omfang, det er muligt.	Virksomheden anvender ingen kemikalier, kun olie og diesel til neddelers. På sigt forventer virksomheden at anvende en neddelers, der drives af el.
3	produktionsprocesserne er optimeret i det omfang, det er muligt.	Se under pkt. 1.
4	affaldshierarkiet iagttages, jf. § 6 b i miljøbeskyttelsesloven.	Se under pkt. 1.

5	der, i det omfang forureningen ikke kan undgås, er anvendt bedste tilgængelige rensningsteknik.	Støvemission i forbindelse med neddeling af træet kan forekomme, og gener forebygges med sprinkleranlæg.
6	der er truffet de nødvendige foranstaltninger med henblik på at forebygge uheld og begrænse konsekvenserne heraf.	Områder, hvor der kan ske spild af olie eller diesel, er forsynet med belægning, der forebygger jord og grundvandsforurening.

Tabel 5

Godkendelsens vilkår om bedst tilgængelig teknik er fastsat under hensyntagen til bilag 5 i godkendelsesbekendtgørelsen.

Miljøvurderingsloven (VVM)

Projektet er omfattet af miljøvurderingslovens bilag 2, punkt 11b.

Herning Kommune har truffet afgørelse om at projektet ikke er omfattet af krav om miljøvurdering, da projektets omfang ikke er af en sådan karakter eller grad, at det medfører væsentlig påvirkning af miljøet, herunder internationalt beskyttede naturtyper og arter.

Habitatbekendtgørelsen

Herning Kommune har vurderet projektet i henhold til habitatbekendtgørelsens § 6, stk. 1. Vurdering omfatter projektets potentielle indflydelse på udpegningsgrundlaget (naturtyper samt arter) for de internationale naturbeskyttelsesområder.

Natura 2000

Nærmeste Natura 2000-område ligger ca. 6 km vest for anlægget. Det drejer sig om Ovstrup Hede med Røjen Bæk (N225), som er udpeget til habitatområde (H249).

Det er kommunens vurdering på baggrund af den store afstand til nærmeste Natura 2000-område at anlægget i sig selv, eller i forbindelse med andre planer og projekter, ikke vil have nogen negativ påvirkning på Natura 2000-området. Det er endvidere kommunens vurdering, at anlægget er uden væsentlig betydning for en opnåelse af gunstig bevaringsstatus/bevaringsprognose for naturtyperne og arterne på udpegningsgrundlaget.

Bilag IV vurdering

En række dyr og planter, der er omfattet af habitatdirektivets bilag IV, kan have levested, fødesøgningsområde eller sporadisk opholdssted i området. Det er kommunens vurdering, at plantearterne næppe findes på ansøgte sted i erhvervsområdet. Ansøgte projekt vurderes derfor ikke at ville påvirke eventuelle forekomster af plantearterne i området.

På baggrund af Faglig rapport nr. 635 fra Danmarks Miljøundersøgelser¹ samt kommunens øvrige kendskab vurderes det umiddelbart, at følgende arter kan tænkes at forekomme i Herning kommune: spidssnudet frø, løgfrø, stor vandsalamander, odder, bæver, småflagermus, markfirben, grøn kølleguldsmed, grøn mosaikguldsmed, guldsjakal og ulv.

- Spidssnudet frø, løgfrø og stor vandsalamander: kan forekomme i nærområdets vandhuller og fugtige arealer, men er med deres levevis næppe truet af ansøgte projekt. Padde påvirkes negativt, når vandmiljøerne næringsstofberiges eller ændrer karakter.

¹ Søgaard, B. & Asferg, T. (red.) 2007: Håndbog om arter på habitatdirektivets bilag IV – til brug i administration og planlægning. Danmarks Miljøundersøgelser, Aarhus Universitet. – Faglig rapport fra DMU nr. 635. 226 s. <http://www.dmu.dk/Pub/FR635.pdf>

- Odder og bæver: forekommer/kan forekomme i nærmeste vandløb og vil ikke blive påvirket negativt af projektet.
- Småflagermus: Ud fra småflagermus' levevis vurderes det, at de næppe påvirkes negativt af ansøgte projekt.
- Markfirben: er udbredt i store dele af landet, men trues næppe af ansøgte projekt.
- Grøn kølleguldsmed og grøn mosaikguldsmed kan være tilknyttet nærområdets vandhuller og fugtige arealer. Disse påvirkes negativt, når vandmiljøerne næringsstofberiges eller gror til.
- Ulv og guldsjakal: vil ikke blive påvirket negativt af projektet.

På grundlag af nuværende viden vurderes det, at det ansøgte projekt ikke vil medføre negativ påvirkning af bilag IV-arter. Det er endvidere kommunens vurdering, at projektet ikke vil skade yngle- eller rasteområder for arter, der er beskyttet af habitatdirektivets bilag IV.

Rødlistearter

En række dyr og planter, der er optaget på den danske Rødliste vil kunne forekomme i nærområdet. Den væsentligste årsag til, at arter er så pressede at de optages på Rødlisten er, at deres levesteder ændres eller forsvinder. Mange arter optræder i små isolerede bestande og hertil kommer, at nogle arter er presset af indirekte påvirkninger såsom klimaændringer, kvælstofdeposition, ændrede driftsformer i land- og skovbrug mv. eller direkte ved fældning af træer og fjernelse af dødt ved. Anlægget placeres i og tæt på eksisterende bygninger, og vil derfor ikke være en trussel, der vil medføre en væsentlig påvirkning af arter, som er optaget på den danske Rødliste.

Høring og udtalelser

Ud over ansøger har Herning Kommune vurderet, at der ikke er andre parter som har en væsentlig og individuel interesse i sagens udfald idet evt. gener for de nærmeste naboer ikke vurderes at være væsentlige.

Udkast til godkendelsen har været sendt i høring hos sagens ansøger den 5. juli 2022.

I høringsperioden har det været muligt at komme med indsigelser, bemærkninger og ændringsforslag til det ansøgte. Herning Kommune har fra ansøger modtaget ønske om at øge oplagsmængden af rent træemballage, usorteret og ikke-neddelt. Oplagsmængden er således øget fra 1 til 2 dages produktion.

Vurdering og begrundelse for vilkår

Kommunens vurdering og begrundelse for vilkår:

Godkendelses vilkår nr.	Vurdering og begrundelse
	Generelt
1	Ifølge godkendelsesbekendtgørelsens § 32 fastsætter godkendelsesmyndigheden en frist for udnyttelse af godkendelsen. Godkendelsen bortfalder, hvis den ikke er udnyttet inden for udløbet af denne frist. Fristen bør normalt ikke fastsættes til længere end to år fra godkendelsens meddelelse.
2	Vilkåret er fastsat i overensstemmelse godkendelsesbekendtgørelsens § 21 nr. 13
3	Vilkåret definerer hvad der forstås ved en "fast" belægning og en "tæt" belægning af hensyn til beskyttelse af jord og grundvand. I
	Indretning og drift Vilkårene skal sikre at virksomheden ikke påfører omgivelserne væsentlig forurening, herunder ved uheld.
4	Vilkåret skal sikre, at der sker kontrol med modtaget affald, herunder at affald som virksomheden ikke er godkendt til at modtage håndteres i overensstemmelse med vilkår 8.
5	Vilkåret fastsætter hvilken type affald virksomheden må modtage og hvordan det skal opbevares. Usorteret affald skal opbevares således, at der ikke er risiko for, at ukendt affald kan forurene jord og grundvand. Krav til opbevaring skal sikre, at det kasserede træemballage ikke opbevares således, at mulighederne for nyttiggørelse forringes. Grænsen for max. oplag fastsættes for at sikre, at der ikke sker u hensigtsmæssig ophobning af affald på virksomheden. Mængden svarer til 2 dages produktion.
6	Vilkåret fastsætter hvordan affaldet skal opbevares efter neddelingen.
7	Vilkåret skal sikre, at neddelingsanlægget kun er i drift i de perioder, hvor det vurderes, at virksomheden kan overholde støjgrænserne. Da støjgrænserne ikke vurderes overholdt ved ejendommen Ljørringvej 5 aften og nat, fastsættes driftstiden for nedknusning af træaffald til dagtimerne hverdage mellem kl. 7-18 og lørdage mellem kl. 7-14. Støjbidrag fra intern og ekstern transport vurderes, at overholde støjgrænserne uden for den fastsatte driftstid.
8	Vilkåret skal sikre, at det modtagne affald håndteres sikkert, hvis det skulle indeholde affald, som virksomheden ikke er miljøgodkendt til at modtage.
9	Vilkåret skal sikre, at virksomheden kan begrænse støvemissionen til omgivelserne.

10	<p>Vilkåret stilles for at forebygge spredning af neddelte træ til omgivelserne og til regnvandskloakken. Renholdelsen skal ske efter behov.</p> <p>Hvis det konstateres, at det ikke er muligt at forhindre materialetransport til kloakken alene ved renholdelse, skal der etableres en løsning til at forhindre dette (fx brøndposer).</p>
	<p>Luftforurening Virksomhedens væsentligste kilde til luftforurening er nedknusning af træaffald. Træstøv (alle partikelstørrelser) er i henhold til Luftvejledningen og B-værdien vejledningen klassificeret som et stof som hører til hovedgruppe 2, klasse 1.</p> <p>Virksomheden har oplyst, at Arbejdstilsynet ikke vil stille krav om udsugning da bygningen er så åben, at det ikke vil have nogen effekt.</p>
11	<p>Vilkåret skal sikre, at virksomheden kan begrænse støvemissionen til omgivelserne.</p>
12	<p>Vilkåret giver kommunen mulighed for at stille yderligere krav, hvis der skulle opstå væsentlige støvgener for omgivelserne. Det er kommunen, som vurderer, om støvgenerne er væsentlige.</p>
13	<p>Vilkåret skal sikre, at emission af træstøv fra naturlig ventilation ikke giver anledning til væsentlig forurening.</p>
	<p>Støj Til eftervisning af støjvilkår for tilsvarende aktivitet Drejervej 11 er der gennemført støjmåling af støjklude udarbejdet en Miljømåling eksternstøj, beregning af støj fra virksomheden.</p> <p>Beregningen viser, at den væsentligste kilde til virksomhedens støj er nedknusning af træaffald. Hertil kommer bidrag fra intern og ekstern transport. Bidraget fra disse kilder er af mindre betydning i de perioder, hvor der foregår nedknusning.</p> <p>Med udgangspunkt i denne rapport og anlæggets placering i forhold til skel og boliger, er det kommunens vurdering at støjgrænserne i vilkår 14 kan overholdes når den i vilkår 7 fastsatte driftstid for nedknuseren overholdes.</p>
14	<p><u>Erhvervsområderne 01.E7 og 01.E8</u> Der fastsættes støjgrænser svarende til almindelige erhvervsområder, områdetype 2 i støjvejledningen. Af hensyn til eksisterende boliger i området fastsættes særlige grænser for støjbidrag til disse, se nedenfor. Med en afstand fra nedknuseren til naboskel på ca. 140 meter vurderes grænseværdierne overoverholdt ved 100% driftstid.</p> <p><u>Boliger i erhvervsområde 01.E7</u> I erhvervsområdet ligger en enkelt bolig, som kan blive påvirket af støj fra virksomheden. Lokalplanen for erhvervsområdet giver ikke mulighed for at der kan etableres flere boliger. Af hensyn til denne bolig fastsættes der grænseværdier svarende til blandede bolig- og erhvervsområder, områdetype 3 i støjvejledningen. Støjgrænser skal overholdes på opholdsarealer i en afstand af 15 meter omkring boligen. Med en afstand fra nedknuseren til boligens opholdsarealer på ca. 270 meter og skærmvirkning fra bygninger mellem opholdsarealer og nedknuser vurderes grænseværdierne overholdt ved 100% driftstid.</p>

	<p><u>Det åbne land</u> I det åbne land ligger flere boliger, som kan blive påvirket af støj fra virksomheden. Af hensyn til disse boliger fastsættes der grænseværdier svarende til blandede bolig- og erhvervsområder, områdetype 3 i støjvejledningen. Støjgrænserne skal overholdes på opholdsarealer i en afstand af 15 meter fra boligen.</p> <p>Ved de boliger, hvor nedknuseren er afskærmet af virksomhedens bygning, vurderes støjgrænserne overholdt ved 100% driftstid.</p> <p>Med en afstand fra nedknuseren til boligen Ljørringvej 5 opholdsarealer (ikke afskærmet) på ca. 320 meter vurderes grænseværdierne overholdt i dagtimerne 100% driftstid.</p> <p><u>Rekreativt område 01.R8</u> Området er i kommuneplanen udlagt til dyrskue, foreningsaktiviteter som spejder o. lign. I kommuneplanrammen er fastsat at der i området skal tåles støj svarende til de vejledende støjgrænser for blandede bolig- og erhvervsområder. Støjgrænser for virksomheden ift. dette område fastsættes i overensstemmelse hermed, områdetype 3 i støjvejledningen. Med en afstand fra nedknuseren til området på ca. 200 meter vurderes grænseværdierne overoverholdt med stor margin, idet støjkilden er afskærmet af bygning.</p> <p><u>Rekreativt område 01.R7</u> Erhvervsområdet grænser mod sydvest og sydøst op til et område, som i henhold til kommuneplanramme er udlagt til rekreativt område. Området er indeholdt i lokalplanerne 01.E6.1 og 1.32. Ifølge lokalplanerne skal området ligge som grønt bælte mellem hovedvejen og erhvervsområderne.</p> <p>Da området fungerer som et afgrænsende grønt bælte på to sider af erhvervsområdet, betragtes det ikke som et egentligt rekreativt område, hvor der skal fastsættes støjgrænser svarende til områdetype 6 i støjvejledningen.</p> <p>Det vurderes derfor, at der ikke er behov for fastsættelse af grænseværdier for området.</p>
	<p>Lavfrekvent støj, infralyd og vibrationer Virksomhedens drift vurderes ikke at give anledning til lavfrekvent støj, infralyd eller vibrationer, der kan give anledning til gener udenfor virksomhedens areal. Der fastsættes derfor ikke vilkår for disse.</p> <p>Såfremt behovet for at fastsætte vilkår skulle vise sig, kan der meddeles supplerende vilkår jf. miljøbeskyttelseslovens § 41a stk. 2.</p>
	<p>Affald</p>
15	Vilkåret omfatter opbevaring af affald, som opstår ved anlæggets drift.
16	Vilkår omfatter opbevaring af olieholdigt affald fra anlæggets drift.
	<p>Beskyttelse af jord, grundvand og overfladevand</p>
17	Vilkåret skal sikre korrekt opbevaring af stoffer, produkter, materialer, som kan forurene jord og grundvand.
18	Vilkåret skal sikre forebyggelse af jord og grundvandsforurening ved drift af tanken.
19	Vilkåret skal sikre håndtering af evt. spild for at undgå jord og grundvandsforurening.

20	Vilkåret skal bidrage til, at jord- og grundvandsforurening forebygges.
21	Vilkåret skal bidrage til, at jord- og grundvandsforurening forebygges.
	Egenkontrol
22	<p>Det er Herning Kommunes erfaring, at støjende anlæg med tiden bliver mere støjende på grund af slitage og manglende vedligeholdelse. Dette gælder for de fleste systemer med bevægelige dele.</p> <p>Vilkåret sikrer, at installationer og anlæg, der udgør støjkluder, vedligeholdes forebyggende, således at unødig støj begrænses.</p>
23	Vilkåret er stillet for at begrænse risikoen for at der opstår forurening af jord og grundvand som følge af utætheder og skader på befæstede arealer, belægninger mv.
24	<p>Vilkåret skal sikre, at evt. filtre er tætte.</p> <p>Ved naturlig ventilation må der ikke kunne konstateres støvaflejringer på tagflader.</p>
25	<p>Vilkåret giver mulighed for at der kan kræves dokumentation for, at de stillede støjgrænser overholdes.</p> <p>Derudover giver vilkåret mulighed for, at kommunen kan kræve, at virksomheden skal få gentaget dokumentationen, hvis der skulle opstå begrundet tvivl om at vilkåret er overholdt.</p>
26	Vilkåret er stillet for at fastsætte, hvornår støj- og vibrationsgrænser er overholdt.
	Driftsjournal
27	<p>a) Vilkåret er stillet for at virksomheden skal registrere inspektioner samt evt. foretage udbedringer af befæstede arealer, tætte belægninger, gruber mv.</p> <p>b) Vilkåret er stillet for at virksomheden skal registrere håndtering og bortskaffelse af affald, som virksomheden ikke er miljøgodkendt til at modtage.</p>

Tabel 6

4. Forhold til loven

Virksomhedens anlæg til modtagelse, sortering og neddeling af kasseret træemballage er omfattet af godkendelsesbekendtgørelsens bilag 2, listepunkt K206.

Listepunkt	
K 206	Anlæg, der nyttiggør ikke-farligt affald, bortset fra anlæg under listepunkt 5.3 i bilag 1, autoophugning, skibsofhugning, biogasfremstilling, kompostering og forbrænding.

Der foreligger standardvilkår for listepunktet jf. standardvilkårsbekendtgørelsens bilag 1, afsnit 18, men neddeling af træaffald, som ikke er bygningsaffald, ligger ikke indenfor standardvilkårenes anvendelsesområde. Standardvilkårene er dog brugt som udgangspunkt for fastsættelse af vilkår for sammenlignelige aktiviteter.

Virksomhedens hovedaktivitet, fremstilling og reparation af træpaller, er ikke godkendelsespligtig. Miljøgodkendelsen omfatter således kun aktiviteter som nyttiggør kasseret træemballage samt aktiviteter der teknisk og forureningsmæssigt er forbundet hermed. Vilkår til støjemissionen fastsættes således, at de gælder hele virksomheden.

Afgørelsen omfatter:

- miljøgodkendelse efter miljøbeskyttelseslovens § 33, stk. 1 og godkendelsesbekendtgørelsen

Godkendelsen er givet på grundlag af ansøgningen og supplerende oplysninger.

Virksomhedens indretning og drift skal være i overensstemmelse med ansøgning, supplerende oplysninger og de ændringer, der fremgår af beskrivelsen og vilkårene i denne godkendelse. En kopi af miljøgodkendelsen skal til enhver tid være tilgængelig på virksomheden for de personer, der har ansvaret for virksomhedens indretning og drift.

Miljøgodkendelsen er gyldig straks efter modtagelsen.

Fremtidige nye aktiviteter, ændringer eller udvidelser såvel bygningsmæssigt som driftsmæssigt, som kan indebære forurening, herunder affaldsfrembringelse, må ikke påbegyndes, før der foreligger en afgørelse fra kommunen. Det er kommunen, der afgør om godkendelse er nødvendig (miljøbeskyttelsesloven § 33 og 37).

Tilsynsmyndighed

Herning Kommune er tilsynsmyndighed for virksomheden.

Meddelelse om driftsstart

Ved nyetablering af bilag 2-virksomhed skal virksomheden senest den dag, hvor virksomheden påbegynder driften, give skriftlig meddelelse herom til godkendelsesmyndigheden, jf. § 39 i godkendelsesbekendtgørelsen.

Bortfald af godkendelsen

Godkendelsen bortfalder, hvis de godkendelsespligtige aktiviteter ikke har været i drift i 3 på hinanden følgende år, jf. miljøbeskyttelseslovens § 78 a, stk. 1. Hvis driften genoptages, kræves der ny godkendelse. Begrundelsen for godkendelsespligten er, dels at omgivelserne i almindelighed vil

have disponeret i tillid til, at virksomhedens drift er ophørt, dels at godkendelsen kan hvile på forældede vilkår, hvorfor forudsætningen for fortsat drift er en nyvurdering af virksomheden og vilkårene for driften.

Anden miljølovgivning

Virksomheden er ud over godkendelsesbekendtgørelsen bl.a. omfattet af:

- Olie-tankbekendtgørelsen
- Herning Kommunes regulativ for erhvervsaffald.

Offentliggørelse

Afgørelsen offentliggøres ved annoncering på kommunens hjemmeside den 13. juli 2022. Derudover orienteres en række interessenter direkte jf. liste over modtagere af kopi af afgørelsen.

Miljøgodkendelsen kan i klageperioden ses på kommunens hjemmeside www.herning.dk/offentlighoeing.

Klagevejledning

Der kan efter miljøbeskyttelseslovens kapitel 11 klages til Miljø- og Fødevareklagenævnet over kommunens afgørelse.

Følgende kan klage: Ansøgeren, Sundhedsstyrelsen - Embedslægeinstitutionen Nord samt enhver, der må antages at have en væsentlig interesse i sagens udfald. Der kan desuden klages af visse organisationer, som angivet i miljølovens §§ 99 - 100.

Du klager via klageportalen, som du finder via borger.dk eller virk.dk. Du logger på klageportalen med Nem-ID. En klage er indgivet, når den er tilgængelig for Herning Kommune via klageportalen. Når du klager, skal du betale et gebyr på 900 kr. for borgere og 1.800 kr. for virksomheder, organisationer og offentlige myndigheder.

I klageportalen sendes din klage automatisk til Herning Kommune. Hvis Herning Kommune fastholder afgørelsen, sender kommunen klagen videre til behandling i nævnet via klageportalen. Du får besked om videresendelsen.

Miljø- og Fødevareklagenævnet afviser din klage, hvis du sender den uden om klageportalen, medmindre du er blevet fritaget for brug af klageportalen. Hvis du ønsker at blive fritaget for at bruge klageportalen, skal du sende en begrundet anmodning til Herning Kommune. Kommunen videresender din anmodning til nævnet, som herefter beslutter om, du kan fritages. Se betingelserne for at blive fritaget på klagenævnets hjemmeside: <https://naevneneshus.dk/>.

Klagefristen udløber 4 uger efter, at afgørelsen er meddelt. Er afgørelsen offentligt bekendtgjort, regnes klagefristen dog altid fra bekendtgørelsen.

Klagen skal være indgivet via klageportalen senest den 10. august 2022.

Hvis klagefristen udløber på en lørdag eller helligdag, forlænges klagefristen til den følgende hverdag.

En klage over en tilladelse, godkendelse eller dispensation har ikke opsættende virkning, medmindre Miljø- og Fødevareklagenævnet bestemmer andet. Udnyttelse af afgørelsen sker imidlertid på virksomhedens eget ansvar

Søgsmål

Ifølge miljøbeskyttelseslovens § 101, stk. 1 kan afgørelsen prøves ved domstolene. Sag skal anlægges inden 6 måneder efter, at afgørelsen er offentliggjort.

Liste over modtagere af kopi af godkendelsen

Sundhedsstyrelsen Nord [TRnord@stps.dk]

Danmarks Naturfredningsforening [dn@dn.dk]

Friluftsrådet, kreds Midtvestjylland [midtvestjylland@friluftsradet.dk]

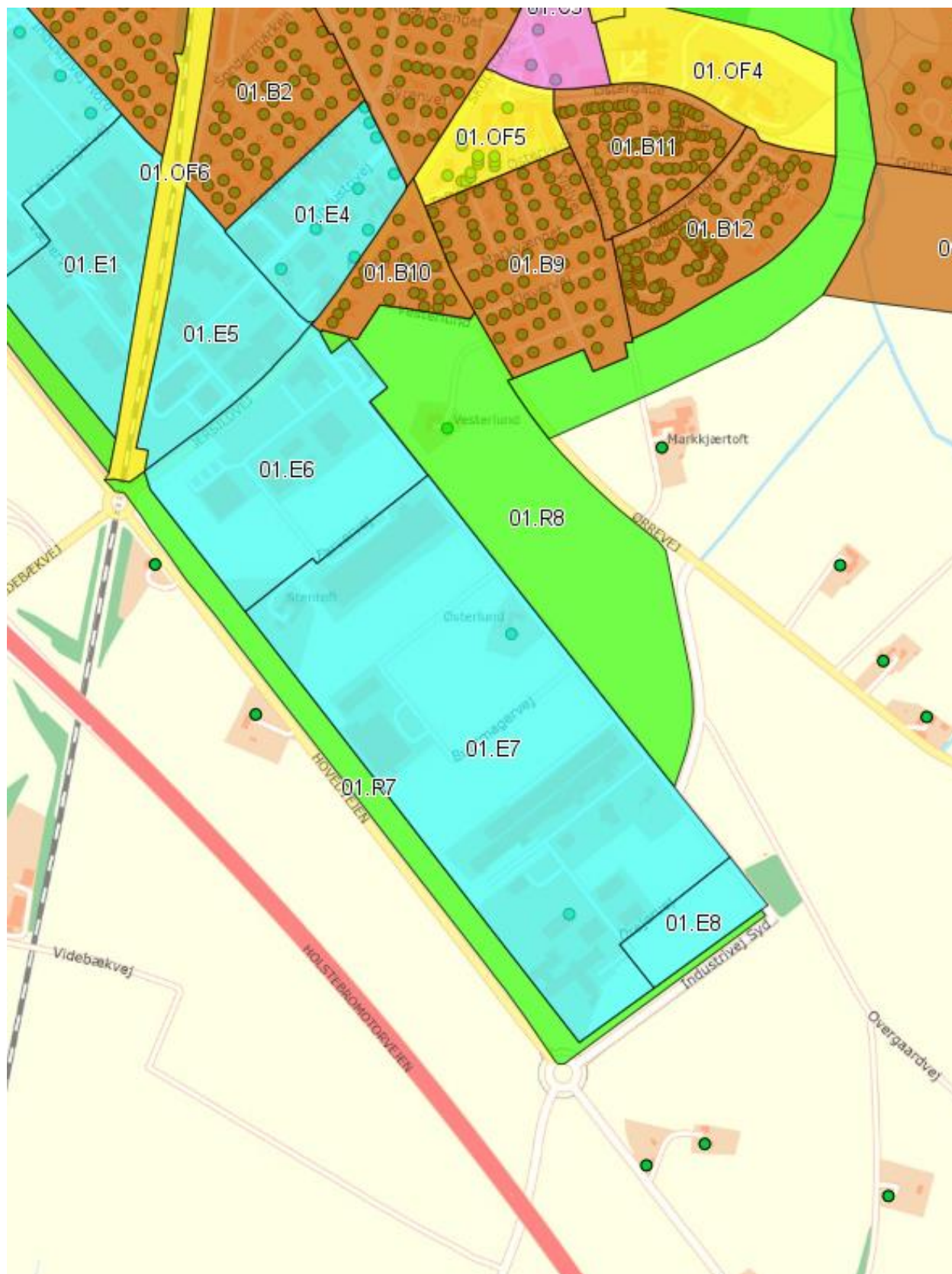
Bilag 1 Oversigtplan



Bilag 2 Situationsplan



Bilag 3 Kommuneplanrammer og boliger



Bilag 4 Virksomhedens miljøtekniske beskrivelse

Den miljøtekniske beskrivelse er udarbejdet på baggrund af virksomhedens beskrivelse.

Virksomheden er en træbearbejdningsvirksomhed med affaldshåndtering.

Virksomhedens driftstid

Driftstiden er normal fra 07:00 til 18:00 men der kan blive behov for udvidelse.

Til- og frakørselsforhold

Virksomheden er beliggende i et erhvervsområde, med direkte adgang til Drejervej gennem gitterport. Nærmeste nabo er en entreprenørvirksomhed.

Virksomhedens produktionskapacitet

Virksomheden forventer at neddele 25-50 tons affaldstræ pr. dag

Virksomheden forventer, at neddeleren har en kapacitet på 8 til 10 ton træ i timen.

Der forventes en årlig produktion på 12.000 tons flis.

Driftsforstyrrelser og uheld

Der neddeles kun rent træ.

Worst-case er, at der opstår læk af væsker (olier og kølervæsker) fra det anvendte materiel.

Virksomheden forventer således ikke, at der vil forekomme større driftsforstyrrelser eller uheld.

Anlæggets indretning

Der opføres en ny bygning som bliver indrettet til formålet.

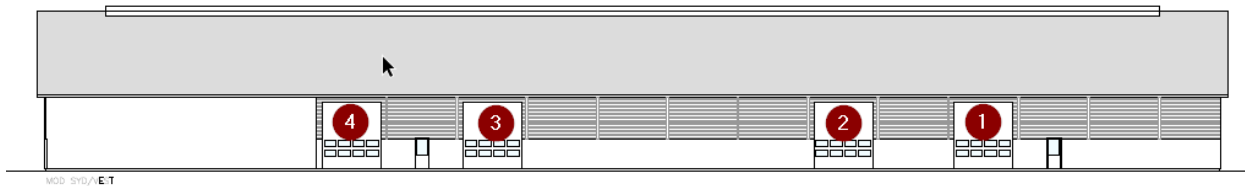
Bygningen indrettes med 4 porte.

Port 1: Anvendes til udlæsning af færdigvarer (neddelt træaffald)

Port 2: Her placeres neddeleren som fyldes udefra og det nedknuste materiale opsamles i hallen.

Port 3: Anvendes til udkørsel af råprodukt (efter 1. nedknusning) som skal knuses igen.

Port 4: Anvendes til frasorteret emballage som skal genbruges.



Belægning og indretning af udendørs arealer

Arealer til opbevaring og håndtering af affald bliver belagt med Qlock betonsten 90 mm.

Arealer til områder for påfyldning og aftapning af motorbrændstof bliver belagt med Qlock.

Brændstoftanken placeres i et opsamlingskar.

Affald til modtagelse

Virksomheden modtager træemballage til genbrug eller genanvendelse.

Når der modtages træemballage sorteres den i emballage som kan genbruges direkte eller efter reparation.

Emballage som ikke kan genbruges neddeles til træflis, hvoraf hovedparten skal anvendes til fremstilling af palleklodser.

Træemballage til sortering og kasseret træemballage til neddeling opbevares udendørs på betonsten.

Det forventes, at den daglige tilførsel af træemballage behandles samme dag således at udendørs oplag svarer til en dagsproduktion.

Der oplagres maksimalt 1000 tons træflis til på virksomheden.

Forventet årlig mængde: ca. 12.000 tons

Affaldsanlæggets produktion

Til neddeling anvendes dieseldreven neddeler Doppstadt 600.

Til intern transport af flis og træaffald anvendes gummiged og truck

Neddeling og sortering vil finde sted mellem kl. 07.00 og 18.00.

Der sker ingen eller meget begrænsede værkstedsaktiviteter.

Til påfyldning af motorbrændstof anvendes en overjordisk olietank på 1.200 l. som placeres i opsamlingskar.

Luftafkast fra anlæg

Der etableres ikke luftafkast i forbindelse med neddeling og håndtering af træaffald/træflis.

Der kan opstå diffus støvemission i forbindelse med neddeling og håndtering af træaffald/træflis.

Til begrænsning af diffus støvemission fastmonteres et sprinkleranlæg på neddeleren.

Spildevand

Der afledes almindeligt sanitært spildevand til spildevandskloakken.

Støj- og vibrationskilder

Virksomheden har følgende udendørs støjkilder:

- neddeler
- kørsel med gummiged
- kørsel med truck
- til- og frakørsel af lastbiler

Affald – sammensætning og mængde

Anlægget giver følgende affaldsmængder pr. år: søm 10 tons.

Bilag 5 Lovgrundlag

Godkendelsen er givet på følgende lovgrundlag fra Miljøministeriet (inklusive eventuelle ændringer til den anførte lovgivning, der er gældende på godkendelsestidspunktet):

- Lov om miljøbeskyttelse, nr. 100 af 19/01/2022
- Bekendtgørelse om godkendelse af listevirksomhed, nr. 2080 af 15/11/2021 (godkendelsesbekendtgørelsen).
- Bekendtgørelse om standardvilkår i godkendelse af listevirksomhed, 2079 af 15/11/2021 (standardvilkårsbekendtgørelsen).
- Lov om miljøvurdering af planer og programmer og af konkrete projekter (VVM), nr. 1976 af 27/10/2021 (miljøvurderingsloven).
- Bekendtgørelse om miljøvurdering af planer og programmer og af konkrete projekter nr. 1376 af 21/06/2021 (miljøvurderingsbekendtgørelsen)
- Bekendtgørelse om udpegning og administration af internationale naturbeskyttelsesområder samt beskyttelse af visse arter, nr. 2091 af 12/11/2021 (habitatbekendtgørelsen).
- Bekendtgørelse om indretning, etablering og drift af olietanke, rørsystemer og pipelines, nr. 1257 af 27/11/2019 (olietankbekendtgørelsen).
- Bekendtgørelse om affald, 2512 af 10/12/2021 (affaldsbekendtgørelsen).

Der er endvidere benyttet følgende vejledninger/orienteringer fra Miljøstyrelsen:

- Luftvejledning nr. 2/2001.
- Ekstern støj fra virksomheder nr. 5/1984. (Støjvejledningen)
- Beregning af ekstern støj fra virksomheder nr. 5/1993.