



**Herning**  
Kommune



Miljø og Klima • Rådhuset • Torvet • 7400 Herning • Tlf. 96 28 28 28 • teknik@herning.dk • www.herning.dk

**HERNING KOMMUNE**

## **§ 12 Miljøgodkendelse af svineproduktionen ”Øster Refning”**

Morten Bjerre Nielsen  
Løgagervej 3  
7550 Sørvad

Afgørelsesdato: 12. januar 2018  
Sags nr.: 09.17.00-P19-92-17





## Registreringsblad

Dato for godkendelse:	12. januar 2018
Ansøgningsskema nr.	87816, version 4
CVR-nr.	89381236
CHR nr.	(tildeles senere)
Ejendomsnummer	6570904581
Adresse	Løgagervej 3 7550 Sørvad
Matr. nr. (ejerlav)	4a og 4l (Vognstrup By, Vinding)
Ansøgers navn og adresse	Morten Bjerre Nielsen Løgagervej 6 7550 Sørvad E-mail: <a href="mailto:mortenbjerre@mail.dk">mortenbjerre@mail.dk</a>
Konsulent	Gråkjær Miljøcenter Fabersvej 15 7500 Holstebro Miljøkonsulent Hanne Hoffmann Christensen E-mail: <a href="mailto:hachr@graakjaer.dk">hachr@graakjaer.dk</a>
Tilsynsmyndighed	Herning Kommune
Miljøsagsbehandler	Peter Lindhard Birch
Kvalitetssikring	Pernille Kjeldsen

### Copyright

Kortmateriale er gengivet af Herning Kommune med tilladelse fra Kort- og Matrikelstyrelsen. Copyright Kort- og Matrikelstyrelsen 651-600/2000

Luffotos – Danmarks Digitale Ortofoto - er gengivet af Herning Kommune med tilladelse fra Cowi. DDO ©, Copyright COWI.



# Indholdsfortegnelse

REGISTRERINGSBLAD .....	2
INDLEDNING .....	4
VILKÅR FOR HUSDYRPRODUKTION PÅ LØGAGERVEJ 3 .....	5
DRIFT OG INDRETNING .....	5
ÅRSPRODUKTION .....	5
AMMONIAKREDUCERENDE MILJØTEKNOLOGI .....	6
VASKEPLADS OG AFLEDNING AF VASKEVAND .....	6
GYLLEHÅNDTERING .....	6
UHELD OG DRIFTSFORSTYRRELSER .....	6
SKADEDYR .....	6
LUGT .....	7
STØJ .....	7
UDARBEJDELSE AF HANDLEPLANER VED UFORUDSETE GENER .....	7
VILKÅR OMHANDLENDE ZINK .....	7
EGENKONTROLVILKÅR .....	7
BESKRIVELSE AF GRUNDLAGET FOR DENNE SAG OG DE GÆLDENDE LOVE .....	9
KLAGEVEJLEDNING OG OFFENTLIGGØRELSE .....	10
INTERESSENTLISTE FOR HØRINGSPERIODE OG OFFENTLIGGØRELSE .....	11
HERNING KOMMUNES SAMLEDE VURDERING .....	13
UNDERSØGTE ALTERNATIVER .....	13
KOMMENTARER VED HØRING TIL UDVIDELSEN .....	13
UDTALELSE FRA ANDRE MYNDIGHEDER .....	13
VURDERINGSGRUNDLAG .....	13
REDEGØRELSE OM IKKE-SAMDRIFT .....	14
BIAKTIVITETER .....	15
EJENDOMMENS BELIGGENHED IFT. OMGIVELSERNE .....	16
NABOFORHOLD .....	18
PÅVIRKNING AF JORD .....	22
PÅVIRKNING AF OVERFLADEVAND .....	24
PÅVIRKNING AF NATUR .....	25
PÅVIRKNING AF BILAG IV-ARTER, RØDLISTEARTER, ANSVARSARTER MV. ....	29
PÅVIRKNING AF KULTURMILJØ .....	30
GENNEMGANG AF BAT FOR LØGAGERVEJ 3 .....	31
BAT – MANAGEMENT .....	31
BAT – FODER .....	32
BAT – STALDINDRETNING .....	33
BAT – FORBRUG AF VAND OG ENERGI .....	33
BAT – OPBEVARING AF HUSDYRGØDNING .....	35
FRAVALGTE BAT-VIRKEMIDLER .....	36
SAMLET VURDERING AF BAT .....	36
OVERSIGT OVER BILAG .....	37



## Indledning

Morten Bjerre Nielsen har søgt Herning Kommune om en § 12 godkendelse jf. Lov om miljøgodkendelse m.v. af husdyrbrug af husdyrbruget, Løgagervej 3, 7550 Sørvad vedrørende CVR nr. 21690740. CHR nr. oprettes når staldene skal tages i brug.

Der ansøges om svineproduktion bestående af 64.000 stk. smågrise fra 7,1-31 kg samt 4.000 stk. slagtesvin fra 31-114 kg, i alt svarende til 412,31 DE.

I forbindelse med udvidelsen af dyreholdet vil der blive bygget 2 nye klimastalde på henholdsvis ca. 2.500 m<sup>2</sup> og ca. 3.800 m<sup>2</sup>. Endvidere ansøges der om en ny gyllebeholder på 5.000 m<sup>3</sup>.

Ejendommen har under den tidligere ejer været en kvægbedrift.

Ejendommen er beliggende i det åbne land cirka 1,4 kilometer syd for Sørvad, som er den nærmeste byzone i området. Nærmeste landsby er Agerfeld, der ligger cirka 2,6 kilometer vest for ejendommen.

Miljøgodkendelsen er udarbejdet af Herning Kommune.

## Meddelelse om miljøgodkendelse

På grundlag af de i sagen foreliggende oplysninger meddeler Herning Kommune miljøgodkendelse til ejendommen beliggende på Løgagervej 3, 7550 Sørvad, med de stillede vilkår. Det er Herning Kommunes vurdering, at miljøgodkendelsen, med de stillede vilkår for lokalisering, indretning og drift af husdyrbruget, ikke vil medføre en væsentlig påvirkning af miljøet.

Miljøgodkendelsen gælder kun for det ansøgte. Der må ikke ske udvidelse eller ændring i dyreholdet, herunder stalde, plansiloanlæg, gødningsopbevaringsanlæg, udbringningsarealer og lignende, før ændringen er anmeldt og godkendt af Herning Kommune. Husdyrbruget skal til enhver tid leve op til gældende regler i love og bekendtgørelser – også selvom disse regler eventuelt måtte være skærpede i forhold til denne miljøgodkendelse.

Der gøres endvidere opmærksom på, at en § 12 miljøgodkendelse efter reglerne i Husdyrloven ikke fritager fra krav om tilladelse, godkendelse, dispensation m.v. efter anden lovgivning. Herunder kan det nævnes, at en eventuel byggetilladelse, ændring af bygningsanvendelse, nedrivningstilladelse, afledning af tagvand m.v. skal søges separat hos Herning Kommune.

Hvis den meddelte miljøgodkendelse ikke har været udnyttet, helt eller delvist, i tre på hinanden følgende år betragtes det som kontinuitetsbrud. Herved bortfalder den del af miljøgodkendelsen, der ikke har været udnyttet de seneste tre år, med mindre andet fremgår af miljøgodkendelsen. Fravigelser, der skyldes naturlige produktionsudsving, betragtes ikke som kontinuitetsbrud.

Det er desuden et krav at de opstillede vilkår bliver overholdt.



## Vilkår for husdyrproduktion på Løgagervej 3

I vilkårsdelen fremgår de betingelser, hvorunder husdyrbruget skal drives. Grundlaget for miljøgodkendelsen fremgår af ansøgningen og svinebruget skal drives i overensstemmelse hermed. Der gøres opmærksom på at eventuelle lovkrav fra andre love skal overholdes, selvom disse ikke er medtaget her.

### Drift og indretning

1. Vilkårene i denne miljøgodkendelse skal, hvis andet ikke er anført, være opfyldt når der sættes dyr ind på ejendommen. Den del af miljøgodkendelsen, som ikke er udnyttet inden 6 år efter at miljøgodkendelsen er meddelt bortfalder.
2. Der skal til enhver tid være et eksemplar af miljøgodkendelsen på husdyrbruget. Den ansvarlige for driften og de øvrige ansatte skal være bekendt med de stillede vilkår.
3. Ved ophør med husdyrproduktion, skal der udføres begrænsende foranstaltninger mod forurening:
  - Alle anlæg skal tømmes og rengøres for husdyrgødning, der bortskaffes efter gældende regler.
  - Restkemikalier, olieaffald, medicinaffald m.v. skal bortskaffes i henhold til affaldsregulativerne
4. Der skal plantes fritstående, løvfældende træer langs Løgagervej, jf. kortbilag 5. Beplantningen skal bestå af mindre, helst flerstammede træer af hjemmehørende og stedstypiske art(er) som fx. hvidtjørn eller røn med indbyrdes afstand på 4-6 meter. Træerne skal placeres på egen matrikel min. 3 meter fra vejkant for at undgå gener for trafikken og dermed senere behov for beskæring/opstamning. Ønskes der suppleret med underplantning må denne ikke være højere, end at man kan se landskabet hen over.
5. Byggeriets facader skal fremstå ensartede i materialer og afdæmpet, mørk jordfarve.
6. Alle bygninger herunder gylletank skal placeres i terrænet, så terrænregulering som opbygninger og skrænter minimeres.
7. Ved fjernelse af bygning/er skal eventuelle terrænreguleringer udjævnes og terrænet bringes tilbage til tilstanden fra 2008. (se kortbilag 6)

Som følge af vilkår 1 bortfalder den del af miljøgodkendelsen, der ikke er udnyttet inden 6 år fra denne afgørelses meddelelse. Med "udnyttet" menes, at det ansøgte bygge- og anlægsarbejde er etableret og taget i brug.

### Årsproduktion

8. Tilladt årsproduktion:
  - 64.000 smågrise (7,1-31 kg)
  - 4.000 slagtesvin (31 – 114 kg)

Husdyrholdet skal være sammensat og staldindretning m.v. skal være i overensstemmelse med oversigten nedenfor:

Staldafsnit nr.	Staldsystem	Antal	Vægt	DE	Antal stipladser
Klimastald	Smågrise fra 7,2 kg, toklimastald, delvis spaltegulv	32.000	7,1-31	148,27	4.900
Klimastald 1	Smågrise fra 7,2 kg, toklimastald, delvis spaltegulv	32.000	7,1-31	148,27	4.900
Klimastald 1	Slagtesvin, delvis spaltegulv, 25-49 % fast gulv	4.000	31-114	115,76	1.000

Nedgang i slagtevægten må ikke konverteres til flere dyr. Ved små ændringer i produktionen skal der indsendes dokumentation for, at der ikke sker en stigning i lugt, ammoniak kg P/DE ab lager og DE.

Antallet af dyr angiver den tilladelige produktionsstørrelse. De angivne dyreenheder er opgivet i henhold til den ved godkendelsestidspunktet gældende Husdyrgødningsbekendtgørelse<sup>1</sup>.

<sup>1</sup> Bekendtgørelse om husdyrbrug og erhvervsmæssigt dyrehold, husdyrgødning, ensilage m.v. Nr. 1324 af 15/11/2016 med efterfølgende ændringer



## Ammoniakreducerende miljøteknologi

9. **Fast overdækning af ny gyllebeholder på 5.000 m<sup>3</sup>**
  - a. Gyllebeholderen skal forsynes med fast overdækning i form af teltoverdækning med indvendigt skørt.
  - b. Åbning af teltdugen må kun ske i forbindelse med omrøring, tømning og udbringning af gylle.
  - c. Skader på teltoverdækningen skal repareres inden for en uge efter skadens opståen.
  - d. Såfremt en skade ikke kan repareres inden for en uge, skal der indgås aftale om reparation inden to hverdage efter skadens opståen. Herning Kommune skal straks underrettes herom.

## Vaskeplads og afledning af vaskevand

10. Al vask af maskiner og redskaber skal foregå på en støbt plads med fast bund, hvor bortledning af spildevandet sker til en opsamlings- eller gyllebeholder.

Rengøring af sprøjteudstyr samt påfyldning af sprøjtemiddel til marksprøjte skal foregå på en fast plads med tæt bund og afløb til opsamlingsbeholder/gyllebeholder eller på godkendt udbringningsareal. Brug af vaskeplads skal ske som beskrevet i Herning Kommunes samlede vurdering. Udbringning skal ske jf. Husdyrgødningsbekendtgørelsens regler for udbringning.

## Gyllehåndtering

11. Håndtering af gylle skal foregå under opsyn.
12. Påfyldning af gyllevogne o.l. skal enten foregå på en plads med afløb til opsamlingsbeholder for flydende husdyrgødning eller med gyllevogne, som har påmonteret pumpe og returløb, således at spild af husdyrgødning undgås.

Det skal sikres, at der ved utilsigtet start ikke pumpes gylle udenfor tanken. Overpumpningen af gylle skal foregå under opsyn.

## Uheld og driftsforstyrrelser

13. Beredskabsplanen skal være let tilgængelig og synlig for de ansatte og øvrige, der færdes på ejendommen. Den skal findes i et sprog, der forstås af de ansatte. Beredskabsplanens indhold skal udleveres til evt. indsatsleder/miljømyndighed i forbindelse med uheld, forureninger, brand, ol.

Det er Herning Kommunes opfattelse, at en beredskabsplan er BAT og derudover vil være til stor hjælp for landmanden, såfremt der skulle ske et uheld.

## Tankning af diesel- og fyringsolie

14. Tankning af diesel- og fyringsolie skal til enhver tid ske på en plads med fast og tæt bund. Tankningen skal ske under opsyn.

Herning Kommune har stillet vilkår om, at tankningsområdet for brændstof skal være udformet sådan, at der ikke kan ske afløb til og forurening af jord, kloak, overfladevand eller grundvand. Vilkåret er stillet, da der er stor risiko for spild på jorden, der hvor traktorer og andre motoriserede landbrugsmaskiner påfyldes med brændstof.

## Skadedyr

15. På husdyrbruget skal der foretages effektiv fluebekæmpelse i overensstemmelse med de fastsatte retningslinjer fra Aarhus Universitet, Institut for Agroøkologi.



Herning Kommune gør opmærksom på, at opbevaring af foder skal ske på en sådan måde, at det sikrer mod skadedyr (rotter mv.). I forbindelse med dyreholdet kan der forekomme gener fra skadedyr, som straks skal afhjælpes. Endvidere skal gener fra fluer bekæmpes effektivt. Endvidere skal gener fra fluer bekæmpes effektivt, hvorfor der stilles der vilkår til dette.

## Lugt

16. Der skal til stadighed tilstræbes en god staldhygiejne, herunder sikres, at staldene, udenomsarealer og fordringsanlæg holdes rene.

## Støj

17. Husdyrbrugets samlede bidrag til støjbelastningen i omgivelserne må ikke overstige følgende værdier, målt ved nabobeboelser eller deres opholdsarealer, angivet som det ækvivalente, konstante, korrigerede støjniveau målt i dB(A). Tallene i parentes angiver midlingstiden<sup>2</sup> inden for den pågældende periode:

Dag	Kl. 07-18	55 dB(A)	(8 timer)
Aften	Kl. 18-22	45 dB(A)	(1 time)
Nat	Kl. 22-07	40 dB(A)	(1/2 time)
Lørdag	Kl. 07-14	55 dB(A)	(7 timer)
Lørdag	Kl. 14-22	45 dB(A)	(4 timer)
Søn- og helligdag	Kl. 07-22	45 dB(A)	(8 timer)

## Udarbejdelse af handleplaner ved uforudsete gener

18. Hvis Herning Kommune vurderer, at eventuelle klager om støj-, lugt-, støv- og/eller lysgener er velbegrundede, skal husdyrbruget udarbejde en handlingsplan og eftervise at de stillede krav er overholdt. Handlingsplanen skal godkendes af Herning Kommune.
19. Udgiften til støjmålingerne afholdes af ansøger og udføres i overensstemmelse med Miljøstyrelsens vejledninger.

## Vilkår omhandlende zink

20. Husdyrgødningen må ikke udbringes hyppigere end hvert 3. år på samme areal.
21. Det samme areal må intet år modtage over 35 kg P pr. ha pr. planperiode fra husdyrgødning fra det pågældende eller tilsvarende opbevaringsanlæg.
22. Husdyrgødningen må ikke udbringes nærmere end 6 meter fra vandløb, søer større end 100 m<sup>2</sup> og kystvande.

## Egenkontrolvilkår

23. Herning Kommune skal straks orienteres om følgende forhold:
  - Ejerskifte af virksomhed
  - Indstilling af driften for en længere periode

### Ammoniakreducerende teknologi

24. Egenkontrol fast overdækning

<sup>2</sup>.Midlingstiden er en gennemsnitlig måling over tid kombineret med middelværdien over tid



- a. Der skal føres en logbog for gyllebeholderen med fast overdækning, hvori eventuelle skader på teltoverdækningen noteres med angivelse af dato for skaden samt dato for reparation. Logbogen skal opbevares på husdyrbruget i perioden mellem to samlede miljøtilsyn og forevises på tilsynsmyndighedens forlangende. Rapporter skal opbevares på husdyrbruget i mindst fem år og forevises på tilsynsmyndighedens forlangende.

## 25. Forbrug af vand og energi

- a. Der skal på ejendommen foretages et energieftersyn af et energiselskab eller -konsulent, hvor de energiforbrugende processer i ejendommen gennemgås. Der skal udarbejdes en rapport som indeholder resultater og evt. konkrete energispareforslag. Rapporten skal senest den 12. april 2018 og inden byggeriet påbegyndes indsendes som kopi til tilsynsmyndigheden.

## Affald

Ejendommen skal overholde Herning Kommunes erhvervsregulativ og bortskaffelse skal ske i overensstemmelse med dette. Endvidere er ejendommen omfattet af reglerne i Affaldsbekendtgørelsen<sup>3</sup>.

Farligt affald skal i henhold til Herning Kommunes regulativ for erhvervsaffald<sup>4</sup> bortskaffes til godkendte modtageanlæg og transporten af farligt affald skal ske af godkendte transportører. Godkendte transportører og modtageanlæg kan findes på Herning Kommunes hjemmeside under.

I henhold til bekendtgørelse om affald<sup>5</sup>, kan op til 200 kg farligt affald pr. år afleveres på Genbrugspladsen, men større mængder skal afhentes via en godkendt transportør.

Kvitteringer på korrekt bortskaffelse for affaldstyper under kategorien "farligt affald" skal gemmes i mindst 5 år og skal kunne forevises, når kommunen beder om det.

Virksomheder kan aflevere samme fraktioner som borgere, dvs. at virksomheder nu kan aflevere op til 10 asbestplader om året, men virksomheder kan fortsat ikke aflevere landbrugsplast og medicin fra landbrug og andre fraktioner, som almindelige borgere ikke har.

På genbrugspladserne i Herning, Aulum, Vildbjerg, Kibæk og Sdr. Felding udleveres der kvittering ved aflevering af farligt affald, som fx spildolie (i max 25 l emballage), oliefiltere, akkumulatører, spraydåser, malingsrester, tomme oliedunke og kemikalierester (pesticid-affald). Der må dog maksimalt bortskaffes 200 kg farligt affald pr. år på genbrugspladserne.

Følgende må **ikke** afleveres på genbrugspladsen:

Affaldstype	Afleveringssted
– Medicinrester	Leveres til godkendt modtager af farligt affald
– Kanyler	Leveres til godkendt modtager af farligt affald
– Landbrugsplast	Leveres til godkendt modtager, fx Østdeponi
– Udtjente maskiner og udstyr	Skrøthandler

Afhentning af farligt affald, der ikke modtages på genbrugspladsen skal ske af godkendte transportører.

Registrering af affaldsproduktionen betragtes som BAT. Ejeren får derved mulighed for at skaffe sig et overblik over eventuelle indsatsområder, hvor man kan minimere affaldsproduktionen.

<sup>3</sup> Affaldsbekendtgørelse nr. 1309 af 18. dec. 2012

<sup>4</sup> § 12 i Herning Kommunes regulativ for erhvervsaffald udstedt den 1. januar 2012

<sup>5</sup> § 40 stk. 5 i bekendtgørelse om affald nr. 1309 af 18. december 2012





## Beskrivelse af grundlaget for denne sag og de gældende love

### Sagens grundlag

Følgende oplysninger er indgået i behandling af sagen:

- Tidligere forhåndsvurdering af 19. september 2016
- Supplerende oplysninger frem til 12. december 2017

### De gældende love

Ansøgningen er behandlet i henhold til kravene i Husdyrloven<sup>6</sup> med tilhørende Bekendtgørelse om tilladelse og godkendelse m.v. af husdyrbrug<sup>7</sup>, Husdyrgødningsbekendtgørelsen<sup>8</sup> samt Miljøstyrelsens vejledning om miljøgodkendelse af husdyrbrug version 2.0.

Ejendommen er omfattet af § 12 i husdyrloven. Derfor skal ansøgningen i henhold til Husdyrlovens § 55 offentliggøres, så offentligheden får lejlighed til at se ansøgningen og udtale sig herom. Ansøgningsmaterialet har været offentliggjort i 14 dage fra den 30. oktober 2017 på Herning Kommunes hjemmeside.

Miljøgodkendelsen har været i høring fra 30-11-2017 til 11-01-2018.

### IE-husdyrbrug

I forbindelse med implementering EU-direktivet om industrielle emissioner, er der sket ændringer i husdyrbekendtgørelsen. Disse ændringer kan påvirke visse typer husdyrbrug, de såkaldte IE-husdyrbrug. IE-husdyrbrug er defineret som husdyrbrug, der har aktiviteter omfattet af § 12, stk. 1, nr. 1-3, i lov om miljøgodkendelse m.v. af husdyrbrug.

Da denne miljøgodkendelse omhandler et svinebrug, som ikke går ind under § 12 stk. 1, nr. 1-3 i husdyrloven, er svinebedriften ikke omfattet af IE-Direktivet.

### Udeladte vurderinger

I lov om husdyrbrug og anvendelse af gødning m.v. (Lovbekendtgørelse nr. 256 af 21-03-2017) under "Diverse ikrafttrædelsesbestemmelser", fremgår af § 10, stk. 10:

*"I verserende sager i 1. instans om tilladelse eller godkendelse efter §§ 10-12 i lov om miljøgodkendelse m.v. af husdyrbrug, der ikke er færdigbehandlet den 2. marts 2017, fastsætter kommunalbestyrelsen ikke vilkår, der vedrører husdyrbrugets udbringningsarealer. Tilsvarende gælder for sager i 1. instans om tilladelse eller godkendelse efter §§ 10-12 i lov om miljøgodkendelse m.v. af husdyrbrug, som kommunalbestyrelsen modtager fra den 2. marts til den 31. juli 2017".*

<sup>6</sup> Lov om miljøgodkendelse m.v. af husdyrbrug, Lovbek. nr. 256 af 21/03 2017 med efterfølgende rettelsler

<sup>7</sup> Bekendtgørelse om tilladelse og godkendelse m.v. af husdyrbrug nr. 211 af 28/02 2017 med efterfølgende rettelsler

<sup>8</sup> Bekendtgørelse om husdyrbrug og erhvervsmæssigt dyrehold, husdyrgødning, ensilage m.v. 1324 af 15/11 2016 med efterfølgende rettelsler



## Klagevejledning og offentliggørelse

Herning Kommune har givet miljøgodkendelse til udvidelse af husdyrbruget på Løgagervej 3, 7550 Sørvad. Miljøgodkendelsen er givet i medfør af § 12 i Lov om miljøgodkendelse m.v. af husdyrbrug.

Det er muligt at klage over afgørelsen til Miljø- og Fødevarerklagenævnet. Miljøgodkendelsen bliver offentliggjort på Herning Kommunes hjemmeside [www.herning.dk](http://www.herning.dk) under "Planer og offentliggørelser" og "Landbrug" fra den 15. januar 2018. Der kan klages i 4 uger. Klageberettigede er ansøger og enhver, der har en individuel, væsentlig interesse i sagen samt visse organisationer, alle som er angivet i husdyrlovens §84-87.

Hvis du ønsker at klage over denne afgørelse, kan du klage til Miljø- og Fødevarerklagenævnet. Du klager via Klageportalen, som du finder et link til på forsiden af [www.nmkn.dk](http://www.nmkn.dk). Klageportalen ligger på [www.borger.dk](http://www.borger.dk) og [www.virk.dk](http://www.virk.dk). Du logger på [www.borger.dk](http://www.borger.dk) eller [www.virk.dk](http://www.virk.dk), ligesom du plejer, typisk med NEM-ID. Klagen sendes gennem Klageportalen til den myndighed, der har truffet afgørelsen. En klage er indgivet, når den er tilgængelig for Herning Kommune i Klageportalen.

Klagen skal være tilgængelig for Herning Kommune i Klageportalen. For at klagen er tilgængelig skal klager have godkendt og betalt gebyr/bestilt en faktura i Klageportalen. Det skal senest ske den 12. februar 2018.

Miljø- og Fødevarerklagenævnet skal som udgangspunkt afvise en klage, der kommer uden om Klageportalen, hvis der ikke er særlige grunde til det. Hvis du ønsker at blive fritaget for at bruge Klageportalen, skal du sende en begrundet anmodning til Herning Kommune, der har truffet afgørelse i sagen. Herning Kommune videresender herefter anmodningen til Miljø- og Fødevarerklagenævnet, som træffer afgørelse om, hvorvidt din anmodning kan imødekommes.

Hvis afgørelsen påklages, bliver det meddelt ansøger.

En eventuel klage har ikke opsættende virkning, medmindre Miljø- og Fødevarerklagenævnet bestemmer andet, hvorfor miljøgodkendelsen på eget ansvar kan udnyttes før klagefristen er udløbet i henhold til Husdyrlovens § 81, stk. 1.

Denne afgørelse kan også indbringes for domstolene, jf. Husdyrlovens § 90. Det skal ske indenfor seks måneder efter offentliggørelsen.

Med venlig hilsen  
Peter Lindhard Birch  
Miljømedarbejder, Herning Kommune  
Miljø og Klima, Landbrugsteam



## Interessentliste for høringsperiode og offentliggørelse

**Nedenstående er orienteret om udkast til miljøgodkendelsen:**

Ansøger:

- Morten Bjerre Nielsen, Løgagervej 6, 7550 Sørvad. E-mail: [mortenbjerre@mail.dk](mailto:mortenbjerre@mail.dk)

Konsulent:

- Gråkjær Miljøcenter, Fabersvej 15, 7500 Holstebro, Miljøkonsulent Hanne H. Christensen, E-mail: [hachr@graakjaer.dk](mailto:hachr@graakjaer.dk)

Naboer og andre, som får udkastet til tillægget i høring (vejl. konsekvenszone: 1.057 meter):

- Elly og Ole Opstrup, Løgagervej 1, 7550 Sørvad
- Inge Hebsgaard og Michael Korslund Jensen, Løgagervej 2, 7550 Sørvad
- Jette Skovgaard Lauritsen og Jørgen Stokvad Poulsen, Løgagervej 4, 7550 Sørvad
- Mette Bjerre Nielsen, Løgagervej 6, 7550 Sørvad
- Dorte og Ole Bonde, Løgagervej 7, 7550 Sørvad
- Charlotte og Peter Hertel Mørk Breinholt, Løgagervej 8, 7550 Sørvad
- Iben Gylling og Brian Jensen, Løgagervej 9A, 7550 Sørvad
- Mona og Dennis Rosenbeck, Løgagervej 9, 7550 Sørvad
- Anette Møller og Niels Thusholt, Løgagervej 10, 7550 Sørvad
- Eva Højbjerg og Flemming Madsen, Løgagervej 12, 7550 Sørvad
- Ruth Ingfried og Peter Rømer, Løgagervej 14, 7550 Sørvad
- Annicha Nøreng og Martin Østergaard Ahle, Løgagervej 16, 7550 Sørvad
- Birthe Johanne Jensen og Carsten Lund Poulsen, Løgagervej 22, 7550 Sørvad
- Birthe Lyder Nielsen og Thorkild Sørensen, Vognstrupvej 42, 7550 Sørvad
- Tine og Kurt Stjernholm, Vognstrupvej 48, 7550 Sørvad
- Carina og Henrik Bloch Lauritsen Tuck, Vognstrupvej 50, 7550 Sørvad
- Peder Vestergaard Fonager, Vognstrupvej 52, 7550 Sørvad
- Jytte og Jørn Olesen, Vognstrupvej 54, 7550 Sørvad
- Anna Kathrine og Børge Bech Ladekjær, Åbrinken 46, 7550 Sørvad
- Nylandsvej 23
- Hans Højsgaard Petersen, Odensevej 23, Nr. Broby, 5672 Broby

**Nedenstående er orienteret om meddelelse af miljøgodkendelsen:**

Klageberettigede i henhold til Husdyrlovens § 84:

Ansøger

- Morten Bjerre Nielsen, Løgagervej 6, 7550 Sørvad. E-mail: [mortenbjerre@mail.dk](mailto:mortenbjerre@mail.dk)
- Sundhedsstyrelsen, Embedslægeinstitutionen Midtjylland, Lyseng Allé 1, 8270 Højbjerg. E-mail: [senord@sst.dk](mailto:senord@sst.dk)

Klageberettigede i henhold til Husdyrlovens § 85:

- Danmarks fiskeriforening, Nordensvej 3, Taulov, 7000 Fredericia. E-mail: [mail@dkfisk.dk](mailto:mail@dkfisk.dk)
- Ferskvandsfiskeriforeningen, Vormstrupvej 2, 7540 Haderup. E-mail: [nb@ferskvandsfiskeriforeningen.dk](mailto:nb@ferskvandsfiskeriforeningen.dk)
- Forbrugerrådet, Fiolstræde 17, 3, Postboks 2188, 1017 København K. E-mail: [fbr@fbr.dk](mailto:fbr@fbr.dk)
- Arbejderbevægelsens Erhvervsråd, Reventlowsgade 14, 1, 1651 København V. E-mail: [ae@ae.dk](mailto:ae@ae.dk)

Klageberettigede i henhold til Husdyrlovens § 86 – lokale foreninger:

- Danmarks Naturfredningsforening, Lokalafdeling Herning, E-mail: [herning@dn.dk](mailto:herning@dn.dk)
- Dansk Ornitologisk Forening, Lokalafdeling Herning. E-mail: [herning@dof.dk](mailto:herning@dof.dk)
- Foreningen af brederejere ved Gødstrup Sø. E-mail: [bestyrelsen@goedstrupsoe.dk](mailto:bestyrelsen@goedstrupsoe.dk)



Klageberettigede i henhold til Husdyrlovens § 87 – landsdækkende foreninger:

- Dansk Ornitologisk Forening, Vesterbrogade 140, 1620 København V. E-mail: [natur@dof.dk](mailto:natur@dof.dk)
- Friluftsrådet, Scandiagade 12, 2450 København SV, Att.: Karsten Johansen. E-mail: [lundthing@mail.dk](mailto:lundthing@mail.dk)
- Danmarks Naturfredningsforening, Masnedøgade 20, 2100 København Ø. E-mail: [dn@dn.dk](mailto:dn@dn.dk)
- Det Økologiske Råd, Blegdamsvej 4 B, 2200 København N. E-mail: [husdyr@ecocouncil.dk](mailto:husdyr@ecocouncil.dk)
- Danmarks Sportsfiskerforbund, Skyttevej 4, 7182 Bredsten. E-mail: [lbt@sportsfiskerforbundet.dk](mailto:lbt@sportsfiskerforbundet.dk) og [post@sportsfiskerforbundet.dk](mailto:post@sportsfiskerforbundet.dk)

Andre:

- Gråkjær Miljøcenter, Fabersvej 15, 7500 Holstebro, Miljøkonsulent Hanne H. Christensen, E-mail: [hachr@graakjaer.dk](mailto:hachr@graakjaer.dk)
- Herning Museum, Museumsgade 32, 7400 Herning. E-mail: [museummidtjylland@museummidtjylland.dk](mailto:museummidtjylland@museummidtjylland.dk)



## Herning Kommunes samlede vurdering

På baggrund af ansøgningsmaterialet, forhåndsvurdering, supplerende oplysninger fra ansøger, udtalelse fra Herning Kommunes Naturteam samt Herning Kommunes registreringer af områdets naturforhold har kommunen vurderet, at husdyrbruget, med de stillede vilkår for lokalisering, indretning og den daglige drift, ikke vil medføre en væsentlig virkning på miljøet.

### Det er derfor Herning Kommunes opfattelse at:

- etableringen kan ske under hensyntagen til de landskabelige værdier,
- driften kan ske uden væsentlige gener for naboer (lugt-, støj-, støv-, flue- og lysgener, affaldsproduktion m.v.)
- husdyrbruget drives under anvendelse af den bedste tilgængelige teknik (BAT)
- der er sikret en tilfredsstillende beskyttelse af jord, grundvand, overfladevand og natur med dens bestande af vilde planter og dyr og deres levesteder, herunder områder, der er beskyttet mod tilstandsændringer, fredet, udpeget som internationalt naturbeskyttelsesområde eller udpeget som særlig sårbart over for næringsstofpåvirkning.

På grundlag af de i sagen foreliggende oplysninger overholder udvidelsen afskæringskriterierne. Derfor meddeler Herning Kommune miljøgodkendelse til husdyrbruget på en række vilkår. I det følgende uddybes den samlede vurdering af det ansøgte.

## Undersøgte alternativer

I forbindelse med forhåndsvurderingen af 19. september 2016 har ansøger skitseret forskellige placeringsforslag af de nye stalde samt gyllebeholder med tilhørende scenarieberegninger. Forslagene fremgår i kommunens sag: "Løgagervej 3 – forhåndsvurdering" med sagsnummer 09.17.00-P19-71-16.

I indeværende miljøgodkendelse er placeringen af de nye stalde samt gyllebeholderen, valgt således, at de landskabelige interesser varetages bedst muligt og således at ammoniak belastningen på den omgivende natur er mindst mulig.

Herning Kommune vurderer, at de nødvendige alternativer er taget i betragtning og vurderer ikke de beskrevne alternativer som værende bedre end det ansøgte projekt.

## Kommentarer ved høring til udvidelsen

Udkast til miljøgodkendelsen har været i høring i 6 uger fra den 30. november 2017. Der er ikke indkommet bemærkninger i høringsfasen.

## Udtalelse fra andre myndigheder

Ejendommen er udelukkende beliggende i Herning kommune og udenfor områder, hvor kommunen vurderer det relevant at inddrage andre myndigheder. Det har derfor ikke været relevant at indhente udtalelse fra nabokommuner eller andre myndigheder.

## Vurderingsgrundlag

Miljøgodkendelsen og vurderingerne bygger på:

- Oplysninger fra ansøger og miljøkonsulent
- Forhåndsvurdering
- Herning Kommunes oplysninger om områdets natur- og miljøforhold
- Områdets sårbarhed over for påvirkninger fra husdyrbruget
- Målsætninger og retningslinjer fra Herning Kommuneplan 2013 – 2024/Naturplaner
- Vandområdeplaner 2015-2021



## Redegørelse om ikke-samdrift

Morten Bjerre Nielsen driver 2 ejendomme med svin. På hovedejendommen Løgagervej 6 har han smågrise, søer og slagtesvin, mens han på Løgagervej 3 ønsker at etablere en besætning med smågrise og slagtesvin. Løgagervej 6 har en § 12 miljøgodkendelse af 23. januar 2008 samt tilhørende 1. tillæg.

De fleste svinebrug med flere ejendomme har som udgangspunkt kun et CVR-nummer. Det betyder, at der er fælles udspretningsarealer.

Som det fremgår af ansøgningsskemaet nr. 87816, modtages al husdyrgødningen fra Løgagervej 3 ind på udbringningsarealerne for Løgagervej 6. Baggrunden er, at der kun udarbejdes en gødningsplan /gødningsregnskab for hvert CVR-nummer. Det, at husdyrgødning fra Løgagervej 3 indgår, er dog heller ikke anderledes end hvis der blev modtaget husdyrgødning fra anden husdyrproducent, og i den situation ville der ikke være samdrift.

Trods ovennævnte forhold vurderes det, at de 2 produktioner skal vurderes enkeltvis, det begrundes blandt andet ud fra nedenævnte afgørelse fra Miljø- og Fødevarerklagenævnet d. 16. maj 2008 (vedr. Elkærvej 15, 9881 Bindslev), er der ikke tale om samdrift, fordi der sker flytning af dyr mellem forskellige bedrifter.

Ydermere har Naturklagenævnet i orientering nr. 384, fra juni 2006 om "anlægsbegrebet" anført:

*"Navnlig følgende vil indgå i vurderingen af, om der er tale om ét eller to anlæg: produktionsanlæggenes (bygningernes) indbyrdes placering, udbringningsarealerne, samarbejdet om produktionen og produktionsformen.*

*Det er almindeligt forekommende, at landmænd med to eller flere landbrugsejendomme driver arealerne på ejendommene ud fra en fælles driftsplanlægning med bl.a. fælles gødningsregnskab. Husdyrgødning bliver i visse tilfælde også udbragt på tredje mands ejendom, de såkaldte aftalearealer, der eventuelt modtager husdyrgødning fra flere andre landbrugsproduktioner. Det er bl.a. på denne baggrund nævnets opfattelse, at fælles udbringningsarealer ikke i sig selv medfører, at to eller flere ejendomme (husdyrproduktioner) skal betragtes som ét anlæg i VVM-reglernes forstand. Vægten skal lægges på, hvorvidt det er muligt at beregne miljøpåvirkningen for hver husdyrproduktion for sig.*

*Fælles udbringningsarealer, gødningsregnskab, markdriftsplanlægning, redskaber, foderindkøb og personale, herunder samme ejer, samt det forhold, at husdyr flyttes mellem ejendommene, udgør stordriftsfordele, som skaber økonomisk afhængighed mellem ejendommene, og som vil indgå i vurderingen af, om der er tale om ét eller to anlæg. Men ingen af de nævnte forhold medfører i sig selv, at der er tale om et integreret produktionsteknisk fællesskab. Et sådan fællesskab vil typisk kræve, at produktionen er tilrettelagt på en sådan måde, at det teknisk set ikke er muligt at drive husdyrproduktionen på ejendommene hver for sig."*

Adskilt miljøpåvirkning

Miljø- og Fødevarerklagenævnet lægger vægt på hvorvidt det er muligt at beregne miljøpåvirkningen for hver husdyrproduktion for sig.

Lugt:

- Der er ca. 500 meter mellem de to ejendommers antagelige lugtcentre
- Afstanden til den nærmeste nabo er ca. 365 m fra Løgagervej 3 og 450 m fra Løgagervej 6. (de har samme nabo: Løgagervej 14)

Ammoniak:

- Nærmeste kategori 3-natur fra Løgagervej 3 (§ 3 mose) er beliggende cirka 285 meter øst for ejendommen, mosen er beliggende cirka 741 meter fra Løgagervej 6 mod sydøst.



Med baggrund i disse afstande vurderes det, at der vil kunne foretages beregninger af miljøpåvirkningen fra begge ejendomme adskilt fra hinanden, selvom nærmeste nabo er den samme.

Herning Kommune vurderer, at de to ejendomme kan godkendes som hver sin bedrift. Der er således ikke vurderet, at det er nødvendigt at godkende de to anlæg som samdrift, da begge anlæg kan adskilles både teknisk og forureningsmæssigt.

## **Biaktiviteter**

Der er ingen biaktiviteter på ejendommen.



## Ejendommens beliggenhed ift. omgivelserne

### Anlæggets beliggenhed

Jf. § 20 i Lov om miljøgodkendelse m.v. af husdyrbrug, skal kommunen sikre sig, at risikoen for forurening, eller væsentlige gener for omgivelserne, begrænses, hvis et anlæg ligger mindre end 300 meter fra:

- en beboelsesbygning på en ejendom uden landbrugspligt, der ligger i en samlet bebyggelse i landzone, og som har en anden ejer end driftsherren
- et eksisterende eller ifølge kommuneplanens rammedel fremtidigt byzone- eller sommerhusområde
- et område i landzone, der i lokalplan er udlagt til boligformål, blandet bolig og erhverv eller til offentlige formål med henblik på beboelse, institutioner, rekreative formål og lign.

Jf. § 4 i Bekendtgørelse om erhvervsmæssigt dyrehold, husdyrgødning, ensilage m.v. er det ikke tilladt at etablere anlæg, ændre eller udvide eksisterende dyrehold i en afstand mindre end 50 meter fra en nabobeboelse.

Husdyrbruget er ifølge Herning Kommuneplan 2013 – 2024 beliggende i primært landbrugsområde. Produktionsanlægget ligger cirka 1,4 kilometer syd for Sørvad, der er nærmeste byzone. Nærmeste landsby er Agerfeld, der ligger cirka 2,6 kilometer vest for produktionsanlægget. Omkring ejendommen ligger spredt landbrugsbebyggelse og mange af markarealerne er adskilt af læhegn. Selve ejendommen er omgivet af læhegn i nordlig og sydlig retning.

De nye klimastalde bygges sammen med og vinkelret på ejendommens eksisterende staldanlæg mod syd. Den ny gyllebeholder placeres umiddelbart nordøst for de nye klimastalde.

Der stilles vilkår om skærmende beplantning langs hele staldanlægget mod vest, så ejendommen, de nye stalde og gyllebeholderen bliver mindre synlig fra Løgagervej.

For placering af staldbygninger, gyllebeholder m.m. se bilag 1.

**Tabel 1, Afstandsforhold fra nybyggeri (klimastalde og ny gyllebeholder, den korteste afstand er angivet i tabellen)**

Anlægstype	Afstandskrav	Målt afstand fra nybyggeri
1) Enkelt vandindvindingsanlæg	25 meter	Ca. 38 meter (ny gyllebeholder)
2) Fælles vandindvindingsanlæg	50 meter	>50 meter
3) Vandløb (herunder dræn) og søer	15 meter	Ca. 255 meter (klimastald)
4) Offentlig vej, privat fællesvej	15 meter	Ca. 195 meter
5) Levnedsmiddelvirksomhed	25 meter	>25 meter
6) Beboelse samme ejendom	15 meter	Ca. 66 meter
7) Naboskel	30 meter	Ca. 200 meter
8) Nærmeste nabo	50 meter	Ca. 365 meter (Løgagervej 14)

Herning Kommune vurderer, at det samlede bygningsanlæg - efter udbygningen – vil fremstå som en driftsmæssig enhed. Herning Kommune vurderer endvidere, at udvidelsen er erhvervsmæssig nødvendig jf. ansøgers beskrivelse af alternativer. Der kræves således ikke tilladelse efter § 22 i husdyrloven. Herning Kommune vurderer, at afstandskrav jf. husdyrlovens § 6 og § 8 er overholdt.





## Landskabsvurdering /varetagelse af de landskabelige værdier

### Beskrivelse af landskab

Landskabet er udpeget særlig værdifuldt landskab, karakteriseret af et bakket terræn gennemskåret af vandløb og med spredtliggende større og mindre gårde, mindre skovbevoksninger primært langs vandløb og spredt læhegnsstruktur bestående overvejende af løvtræer. Landskabet vurderes at være uforstyrret af tekniske anlæg.

Ejendommen, hvor der søges om udvidelse, ligger på en bakkekam, der skråner ned mod Vognstrup Bæk, der løber ca 200 meter nord og øst for bebyggelsen. 200 meter vest for bebyggelsen ligger Løgagervej, hvorfra der er frit indkig til arealet.

Landskabet er relativt sparsomt bevokset, men vurderes pga. terrænets former at fremstå som et landskab i middelskala.

Det er vigtigt for landskabsoplevelsen at man kan se terrænets former. Landskabet vurderes dermed at være sårbar overfor anlæg og elementer, der hindrer udsigten hen over terrænet eller på anden måde slører landskabsformerne. Landskabet vurderes endvidere at være sårbar overfor placering af markante eller dominerende tekniske anlæg eller bygninger, som vil forstyrre landskabsoplevelsen.

### Retningslinjer, Kommuneplan 2017

1. Det åbne land friholdes for nyt byggeri, anlæg og ændret arealanvendelse, der ikke er samfundsmæssigt nødvendigt eller som vil påvirke landskabet negativt. Ny bebyggelse og anlæg skal tilpasses de eksisterende landskabelige forhold.
2. I særligt værdifulde landskabsområder, skal der tages betydeligt hensyn til områdets landskabelige kvaliteter og værdi. Anlæg, nyt byggeri og ændret arealanvendelse kan kun etableres i de udpegede områder, såfremt de landskabelige kvaliteter ikke påvirkes negativt eller forstyrres. Anlæg og nybyggeri kan heller ikke etableres i tilknytning til eller udenfor de udpegede områder, hvis det vurderes at få negativ indflydelse på de landskabelige kvaliteter indenfor udpegningen. Udpegningen af særligt værdifulde landskabsområder kan ses på <http://kommuneplan2017.herning.dk/planer-for-kommunen/natur-og-landomraader/natur/landskab>.
3. Etablering af byggeri og tekniske anlæg samt ændringer af arealanvendelse i de særligt værdifulde landskabsområder skal vurderes med udgangspunkt i landskabets særkende og kan som udgangspunkt kun finde sted, såfremt områdets landskabelige kvalitet styrkes herved. Undtaget herfra er dog områder, som indgår i den regionale råstofplanlægning.
4. Ved ønske om større anlæg og byggeri indenfor eller i tilknytning til de særligt værdifulde landskaber kan kommunen stille krav om en visualisering af byggeriets højder, materialer, belysning og indpasning i landskabet, anskueliggjort fra flere vinkler, for at belyse det ønskede anlæg/byggeris påvirkning.

### Beskrivelse af projekt

Der søges om udvidelse med 2 stalde og en stor gylletank. Den længste af staldene bliver ca. 110 meter lang. Bygningerne ønskes placeret i tilknytning til eksisterende byggeri, dvs ca. 200 meter fra vejen, med gylletanken placeret "bag" bygningerne set fra vejen og den længste bygning tættest på vejen. Ift. tidligere indsendt projekt er byggeriet drejet 90 grader og placeret i længderetningen af højderyggen og vinkelret på eksisterende kostald.

Pga. bygningens facadelængde på ca. 110-120 meter., som er 30-60 meter. længere end de fleste andre driftsbygninger i området, samt bygningens placering på toppen af bakkekammen vurderes den at ville fremtræde markant i landskabet. For at sløre byggeriet set fra Løgagervej, men stadig muliggøre oplevelsen af landskabets terræn, skal der plantes fritstående træer langs Løgagervej, i princippet som vist på luftfoto i bilag 5.

Det vurderes, at det ansøgte projekt kan realiseres uden at medføre væsentlig negativ påvirkning af landskabet med de stillede vilkår (vilkår 4-7).



## Naboforhold

### Lugt

#### Lugtgener fra anlæg

I Bekendtgørelse om tilladelse og godkendelse m.v. af husdyrbrug er der fastsat en række lugtgenekriterier i forhold til de tre områdetyper: byzone, samlet bebyggelse og enkeltbolig på henholdsvis 5, 7 og 15  $OU_E^{15}$  pr.  $m^3$  luft. Lugtgenekriterierne kan betragtes som den maksimale, miljømæssigt acceptable lugtgenebelastning fra en given kilde ved den pågældende områdetype.

Ved lugtgeneafstand forstås den beregnede mindste afstand fra staldanlægget til det pågældende område, hvor de i lovgivningen fastsatte lugtgenekriterier, med hensyn til de tre forskellige områdetyper, netop er opfyldt. Lugtgenekriterierne er overholdt, hvis de fastsatte lugtgenegrænser på henholdsvis 5, 7 og 15  $OU_E^{15}$  pr.  $m^3$  luft ikke overskrides i mere end 1 % af tiden – svarende til ca. 7 timer i alt om måneden.

Lugtgeneafstandene forøges efter nærmere regler, hvis der inden for 300 meter fra den del af byzone og den pågældende beboelse i samlet bebyggelse, der ligger nærmest det pågældende staldanlæg, er andre husdyrbrug med mere end 75 DE. Tilsvarende forøges lugtgeneafstanden, hvis der er andre sådanne husdyrbrug inden for 100 meter fra enkeltbolig uden landbrugspligt. Dette sker for at indregne effekten (den kumulative effekt) af den mulige lugtpåvirkning som andre husdyrbrug i området måtte give anledning til.

Lugtgeneafstandene formindskes efter nærmere regler, hvis staldanlægget ligger nord for den pågældende områdetype. Dette begrundes med, at den hyppigste vindretning i Danmark er vestlig og sydvestlig, og at nordenvind typisk forekommer i vinterhalvåret, hvor de relativt lave temperaturer, som regel medvirker til at dæmpe lugtafgivelsen.

**Tabel 2, lugtgenegrænse for nabo, lokalplan, byzone, samlet bebyggelse:**

#### Samlet resultat af lugtberegning

Bebyggelse	Kumulation	Model	Ukorrigeret geneafstand (ansøgt)	Ukorrigeret geneafstand (nudrift)	Korrigeret geneafstand (ansøgt)	Korrigeret geneafstand (nudrift)	Vægtet gennemsnits afstand	Bortscreenet	Genekriterie overholdt
+  Løgagervej 16	0	FMK	223,79	0,00*	223,79	0,00*	531,85	Ja	Ja
+  Løgagervej 14	0	NY	267,84	0,00*	267,84	0,00*	420,18	Ja	Ja
+  Løgagervej 1	0	NY	267,84	0,00*	267,84	0,00*	683,50	Ja	Ja
+  Grønningen 40	0	NY	606,75	0,00*	606,75	0,00*	1.512,36	Ja	Ja
+  Hundkær, Vinding	0	NY	806,81	0,00*	806,81	0,00*	1.474,45	Ja	Ja

0.00\* = Geneafstand kunne ikke beregnes da samlet antal dyr falder under spredningskurven. Bemærk for mink udregnes geneafstand kun med NY, hvorved FMK vil give 0.00 hvis der kun er mink i stalden.

Oplysningerne om den kumulative effekt skal bruges i lugtberegningen. Er der andre husdyrbrug, som medfører lugtgener i det samme punkt i byzonen, skærpes kravene til geneafstanden i forbindelse med ansøgningen. Da der ikke er andre ejendomme med over 75 DE indenfor 100 meter af naboejendommen eller indenfor 300 meter ift. samlet bebyggelse og byzone, er der ikke nogen kumulativ effekt.

Konsekvensområdet for ejendommens lugtafgivelse er beregnet ud fra FMK modellen. For det ansøgte projekt er konsekvensområdet beregnet til 1.057 meter. Konsekvensområdet vil sige det område, hvor lugten fra ejendommen kan konstateres – uden at den af den grund vurderes at være til gene for omkringboende.



Den nye gyllebeholder på 5.000 m<sup>3</sup> placeres længere end 300 meter fra nærmeste nabo. Den forsynes med fast overdækning i form af teltdug. Der er ikke lavet lugtberegninger, da gyllebeholdere er omfattet af de generelle afstandsregler. Overdækningen reducerer ammoniakemissionen, men forventes også at nedsætte lugtemissionen fra beholderen. Det kan dog ikke undgås, at der forekommer lugt fra beholderen. Dette vil være særlig markant i forbindelse med at beholderen fyldes, eller når der omrøres i forbindelse med udbringning.

Herning Kommune vurderer, at ejendommens lokaliseringsforhold er tilfredsstillende. Alle typer beboelse ligger udenfor geneafstanden, så etableringen af husdyrbruget vil ikke medføre væsentligt øgede lugtgener. Det må dog forventes, at beboelser indenfor konsekvensområdet på vil opleve øget lugt, idet lugtgeneafstanden øges ved det ansøgte projekt, men lugtgenerne er beregnet til at ligge under de fastlagte beskyttelsesniveauer for lugt.

## Støj

I forbindelse med etableringen af dyreholdet må det forventes at medføre mere støj, både fra dyrene og de medfølgende aktiviteter.

De væsentligste støjkloder vil være:

Støj fra ventilationsanlæg

Støj fra transporter

Støj fra kompressor

Støj fra stalde

Eftersom der er ventilatorer i ventilationsafkast, kan der observeres støj fra disse i nærheden af staldene. Støjniveauet vil dog være minimalt, da motorerne i ventilatorerne er placeret i den nederste del af afkastene. Det forventes, at alle ventilatorer opfylder de nu gældende krav mht. til støj. Indblæsning af korn i kornsiloen vil kun ske over få dage i løbet af høstperioden. Det vurderes, at der ikke vil være støjgener udenfor ejendommen.

Støj fra transport vil primært komme fra lastbiler med levering af foder, gylletransport, levering og afhentning af svin samt afhentning af døde dyr. Herudover vil der være transporter med traktor ved udbringning af gylle og andet markarbejde.

I det omfang det er muligt, vil alle støjende aktiviteter blive lagt indenfor normal arbejdstid. Dog kan der forekomme afvigelser i forbindelse med levering og afhentning af dyr, foder og husdyrgødning.

Nærmeste fuglebeskyttelsesområde er Sønder Feldborg Plantage, der ligger cirka 20 kilometer nordøst fra staldanlægget, mens nærmeste Ramsarområde er Ringkøbing Fjord mere end 30 km væk.

Herning Kommune vurderer, at afstanden til nærmeste naboejendom er så stor, at ejendommens faste anlæg m.v. ikke vil give anledning til støjpåvirkning af omgivelserne, som vil medføre gener for de omkringboende. Derfor er det ikke fundet nødvendigt at kræve en støjmåling udført. Endvidere vurderer Herning Kommune, at udvidelsen af dyreholdet og de medførende aktiviteter ikke vil påvirke nærmeste fuglebeskyttelsesområde Sønder Feldborg Plantage og nærmeste Ramsarområde Ringkøbing Fjord på grund af den store afstand.

## Støv

En udvidelse af dyreholdet vil oftest medføre flere transporter til og fra bedriften og dermed mere støv på grusveje. Der er en grusvej fra den offentlige vej ind til ejendommen, så ved tørt vejr kan transporter til ejendommen medføre støv på grusvejen. Endvidere vil der være støv fra ejendommen i forbindelse med indblæsning af foder og håndtering af halm. I høstsæsonen vil der periodevis være mere støv. Nærmeste nabo ligger cirka 365 meter sydvest for ejendommen.

Grusvejen fra den offentlige vej ligger cirka 390 meter fra nærmeste nabo. Endvidere er der læhegn mellem vejen og nærmeste nabo.



Herning Kommune forventer ikke at transporter til og fra husdyrbruget samt indblæsning af foder vil give væsentlige støvproblemer, på grund af udkørselsforhold fra ejendommen og placeringen af læhegn. Skulle der mod forventning opstå støvproblemer, skal ansøger udarbejde en handleplan til afhjælpning af disse.

## **Skadedyr**

I forbindelse med dyreholdet kan der forekomme gener fra skadedyr.

### **Fluer**

Fluegener minimeres ved at der bruges rovfluer i staldene. På denne måde forekommer der ikke store skadedyrsgener fra stalden i nudriften. For at holde skadedyrsniveauet på et minimum, fortsætter det forebyggende arbejde i den nye stald og det forventes derfor ikke at der vil optræde flere gener efter udvidelsen.

### **Rotter**

Bekæmpelse af rotter og andre skadedyr foregår i samarbejde med en professionel skadedyrsbekæmper og i overensstemmelse med de fastsatte retningslinjer fra Aarhus Universitet, Institut for Agroøkolog

Herning Kommune vurderer, at ejendommens forebyggelse og bekæmpelse af flue- og skadedyr er tilstrækkelig. Der stilles dog krav om, at ansøger som minimum skal følge de fastsatte retningslinjer fra Aarhus Universitet, Institut for Agroøkologi om flue- og rottebekæmpelse på ejendomme med husdyr.

## **Lys**

Lys i staldene

Lyset vil være slukket om natten i staldene.

Udendørslys

Der er udendørsbelysning ved stuehuset, ved foderladen og ved porte og døre. Som udgangspunkt vil lyset ikke være tændt udenfor bygningerne om natten

Herning Kommune vurderer, at lyset i og udenfor staldafsnittene ikke vil give væsentlige problemer. Dog fastsættes der vilkår om, at såfremt der skulle opstå gener for de omkringboende, eller såfremt kommunen finder det nødvendigt, skal bedriften lade foretage undersøgelse af forskellige lyskilder, således at lyset uden for ejendommen formindskes.

## **Døde dyr**

Døde dyr fjernes dagligt fra staldene og placeres i container eller under kadaverkapsel, udviklet til formålet.

Herning Kommune vurderer, at idet selvdøde og aflivede dyr overdækkes med fast overdækning indtil afhentning, opbevares på en skyggefuld afhentningsplads hævet over jorden og afhentningsstedet ligger i en passende afstand fra produktionsbygninger og offentlig vej, bliver døde dyr opbevaret forsvarligt.

## **Olie og kemikalier**

På ejendommen er der ingen dieselolietanke/fyringsolietanke. Opvarmning af stuehus og stalde kommer til at foregå med enten jordvarme eller overskudsvarme fra glylekøling. Der er ikke truffet beslutning om dette endnu. Nuværende opvarmning er træpillefyr.

Klinisk risikoaffald i form af medicinglas og -rester samt kanyler bortskaffes via indsamlingsordning for erhvervsvirksomheder.

Spildolie opbevares i tromler på fast gulv uden afløb i værkstedet/maskinhus og bortskaffes via erhvervsordning til den kommunale genbrugsplads.



## Transport

Ejendommen har tilkørselsforhold direkte til Løgagervej 3, Sørvad.

I forbindelse med etableringen af dyreholdet, vil der ske en stigning i antallet af transportere. Antallet af transportere vil i ansøgt drift være på ca. 618 transportere om året.

De typer af transportere, der i antal vægter mest efter projektets færdiggørelse, er

- 326 transportere med husdyrgødning
- 52 afhentninger af dyr til slagt
- 52 leveringer af smågrise
- 52 leveringer af foder
- 52 afhentninger af døde dyr

I nedenstående tabel ses hvilken betydning udvidelsen af produktionen vil få for antallet transportere til og fra ejendommen.

**Tabel 3, oversigt over antal transportere per år**

Antal transportere	Nudrift	Ansøgt drift
Levering af foder	Ej angivet	52
Levering af smågrise	-	52
Afhentning af smågrise	-	52
Afhentning af slagtesvin	-	52
Transportere med husdyrgødning	-	326
Levering af brændstof	-	10
Afhentning af døde dyr	-	52
Afhentning af affald	-	12
Andet/diverse	-	10
<b>I alt</b>	-	<b>618</b>

Hovedparten af transporterne udgøres af transportere med levering og afhentning af smågrise, husdyrgødning og foder. Transporterne med husdyrgødning og korn er sæsonbetinget, mens levering og afhentning af svin sker ugentligt.

Da en del af trafikken er begrænset til enkelte af årets dage og da der kun er spredt bebyggelse i området omkring ejendommen vurderes det, at transportere ikke vil give anledning til væsentlige gener for omkringboende.

Der henstilles til, at al transport skal foregå indenfor almindelig arbejdstid for at mindske gener. Sæsonbetonet arbejde kan forekomme udenfor disse tidspunkter, men skal søges begrænset.

Herning Kommune vurderer, at på trods af den store stigning i antallet af gylletransportere, vil det ikke give store væsentlige gener for naboer, da udkørselsforholdene ligger væk fra nærmeste nabo.



## Påvirkning af jord

### Håndtering og opbevaring af gylle

På svinebruget pumpes gyllen op af gyllebeholderne via gyllevogn med påmonteret pumpe og returløb. Overpumpning foregår kun under overvågning

### Udbringning af gylle

Det er ikke tilladt at udbringe husdyrgødning på vandmættede, oversvømmede, frosne eller snedækkede udbringningsarealer, da der er fare for afstrømning til vandløb, søer eller lignende jævnfør Husdyrgødningsbekendtgørelsen.

### Gyllebeholder

Ansøger oplyser, at der for gyllebeholderne er tale om:

- stabile gyllebeholdere, der kan modstå mekaniske, termiske og kemiske påvirkninger
- at gyllebeholderne tømmes hvert år og inspiceres visuelt
- at gyllebeholdernes bunde og vægge er tætte og beskyttede mod tæring
- at der ikke er monteret spjæld på gyllebeholderne
- at alt overpumpes via neddykket rør
- at gyllen kun omrøres umiddelbart før tømning
- at gyllebeholderne uden teltdug er med naturligt flydelag, som sikres ved at tilsætte halm efter hver tømning
- at gyllebeholderne kontrolleres ved 10-års beholderkontrollen
- at der føres logbog over flydelag på gyllebeholderne uden teltdug
- at der føres logbog over teltdugens beskaffenhed på den store gyllebeholder med teltoverdækning

### Opbevaringskapaciteten

Den årlige produktion af gylle i ansøgt drift er på cirka 9.780 m<sup>3</sup>. jf. erklæring om opbevaringskapacitet (bilag 4). Denne beregning er inklusiv drikkevandsspild, regnvand og rengøringsvand, som ledes til gyllebeholder. Opbevaringskapaciteten af gylle mm. på ejendommen er efter udvidelsen på 9,6 måneder. Hermed er Husdyrbekendtgørelsens krav om minimum 9 måneders opbevaringskapacitet opfyldt.

**Tabel 4, oversigt over opbevaringskapacitet**

Beholder	Opført	Sidst kontrolleret	Størrelse m <sup>3</sup>	Lagerandel %
Gyllebeholder 1	1986	19-05-2010	800	10
Gyllebeholder 2	2002	24-04-2013	2.000	26
Ny gyllebeholder	-	-	5.000	64
<b>I alt</b>			<b>7.800</b>	<b>100</b>

**Tabel 5, Oversigt over samlet mængde husdyrgødning i ansøgt drift**

Gødningstype	Kg N	Kg P	DE – svin og andre dyr
Svinegylle	39.348,54	10.683,44	412,30
Afsættes til Løgagervej 6	-39.348,54	-10.683,44	-412,30
<b>I alt</b>	<b>0</b>	<b>0</b>	<b>0</b>



Herning Kommune vurderer, at gyllevogn med påmonteret pumpe og returløb vil medføre tilstrækkelig sikkerhed for, at der ikke sker spild af husdyrgødning. For at forhindre spild og forurening af jord og grundvand stilles der vilkår om, at al håndtering af gylle skal foregå under opsyn. Samtidig skal håndteringen af gyllen foregå på en sådan måde, at eventuelle gener begrænses. Herning Kommune vurderer, at placeringen af gyllebeholderen overholder gældende afstandskrav.

## **Zink**

### **Husdyrgødning fra smågrise og andre husdyr**

Alle smågrise går i klimastaldene til de sælges eller flyttes til poltestaldene ved 31 kg. Der kan opstå behov for anvendelse af medicinsk zink til behandling af diarre hos smågrisene på ejendommen i perioden indtil 14 dage efter faring.

Smågrisegyllen udgør i denne sag ca. 78 % af den samlede mængde husdyrgødning fra bedriften, jf. ansøgers erklæring om opbevaringskapacitet. Se bilag 4.

Herning Kommune vurderer derfor, at de stillede vilkår for zink må være tilstrækkelige til at undgå ophobning af zink i jorden.



## Påvirkning af overfladevand

### Overfladevand

Plantevæksten i fjorde, indre farvande og søer er i vid udstrækning bestemt af tilførslerne af kvælstof og fosfor fra oplandene til de pågældende fjorde m.v. For store tilførsler medfører typisk en forringet miljøtilstand i disse vandområder.

I fjorde og indre farvande kan både kvælstof og fosfor – i varierende grad – virke begrænsende for plantevæksten, mens plantevæksten i søer typisk er begrænset af fosfortilførslen.

I vandløb har diffus næringsstofftilførsel typisk mindre betydning for miljøtilstanden, da andre faktorer har større betydning herfor. Erosion og overfladisk afstrømning, som direkte fører organisk materiale – herunder husdyrgødning – til vandløb, vil kunne forringe miljøtilstanden i de pågældende vandløb, mens de næringsstoffer, som et vandløb derved fører med sig, vil kunne forringe miljøtilstanden i nedstrømsliggende søer, fjorde og indre farvande.

### Indhold af næringsstoffer i husdyrgødning

Indholdet af næringsstoffer i husdyrgødning har stor betydning for tabet af ammoniak, nitrat og fosfor til omgivelserne. I ansøgningen er indholdet af kvælstof og fosfor i den producerede husdyrgødning beregnet på grundlag af normtal for næringsstof i husdyrgødning, udarbejdet af Danmarks JordbrugsForskning. Det er på det grundlag, Herning Kommune vurderer, om overfladevandet påvirkes.

### Husdyrbrugets påvirkning af overfladevand

Jævnfør husdyrloven og husdyrgødningsbekendtgørelsen skal kommunen vurdere om ansøger har truffet de nødvendige foranstaltninger til at forebygge og begrænse forurening fra anlægget til miljøet. Derfor skal der vurderes på spildevand, vaskepladser, udledning af tagvand og vand fra befæstede arealer, samt sanitært spildevand, for at forebygge forurening med gylle, sanitært spildevand og forurenende stoffer såsom pesticidrester mm.

### Spildevand

Fra staldanlægget føres alt spildevand fra vask af produkter fra husdyrhold, foderrekvisitter og lignende samt vandspild til gyllebeholdere. Se bilag 2.

I ansøgt drift ledes alt tagvand fra de eksisterende staldafsnit direkte til dræn/vandløb. Tagvand fra de nye staldafsnit skal ledes til faskine/nedsivning.

Fra staldanlægget ledes sanitært spildevand til septiktank.

Herning Kommune vurderer, at afledning af vaskevand og spildevand fra staldanlægget, samt afledning af sanitært spildevand sker efter gældende regler.





## Påvirkning af natur

### Samlet deposition siden 2009

Da der er tale om etablering af en ny svineproduktion og nudriften er 0 DE (ingen dyr) er der ikke beregnet på samlet deposition siden 2009.

### Det generelle ammoniakreduktionskrav

I miljøgodkendelsesordningen er der taget det nødvendige hensyn til naturområder, i kraft af blandt andet den generelle reduktion af ammoniak emissionen (30 % reduktion på udvidelsen i forhold til referencestaldsystem). Da udvidelsen er ansøgt efter 10. april 2011, skal projektet overholde et krav om 30 % reduktion af den del af ammoniakfordampning fra stald og lager, der stammer fra den del af dyreholdet, der udvides.

### Overholdelse af reduktionskrav

Projektet medfører en stigning i kvælstofemissionen på 3.495,42 kg N/år i forhold til nudrift. Den samlede emission fra anlægget efter udvidelsen bliver på 3.495,42 kg N/år. Herved er det generelle krav om reduktion af ammoniaktab fra stald og lager for den del af dyreholdet, der udvides, opfyldt. Endvidere reduceres der med 110,29 kg N/år ud over det, der er nødvendigt for at opfylde kravet.

Herning Kommune vurderer, at med de valgte staldtyper overholder staldanlægget det generelle krav om reduktion af ammoniaktab fra stald og lager.

## Beskyttede naturtyper i forhold til kvælstof

### Natura 2000-områder

**Naturområder som, set i et europæisk perspektiv, er særligt værdifulde.** Disse områder kaldes Natura 2000-områder og er en fælles betegnelse for Habitat-, Ramsar<sup>9</sup>- og Fuglebeskyttelsesområderne. Natura 2000-områderne er udpeget for at beskytte levesteder og rasteområder for fugle og for at beskytte naturtyper og plante- og dyrearter, der er truede, sårbare eller sjældne i EU.

### Definition af kategori 1, 2 og 3 natur

#### Kategori-1 natur:

- Ammoniakfølsomme naturtyper, indenfor Natura 2000
- Heder, større end 10 ha samt
- Overdrev, større end 2,5 ha

#### Kategori-2 natur:

- Ammoniakfølsomme naturtyper, udenfor for de internationale naturbeskyttelsesområder
- Højmoser og Lobeliesøer, uanset størrelse
- Heder, større end 10 ha
- Overdrev, større end 2,5 ha

#### Kategori-3 natur:

Kategori 3-natur er ammoniakfølsomme naturområder, som ikke er kategori 1- eller kategori 2-natur: hede, mose og / eller overdrev (omfattet af naturbeskyttelseslovens § 3), samt ammoniakfølsom skov.

### Beskyttelsesniveauet for ammoniak for kategori 1, 2 og 3 natur

Beskyttelsesniveauet for ammoniak omfatter maksimal totaldeposition eller merdeposition af ammoniak på de ammoniakfølsomme naturområder<sup>10</sup>.

Beskyttelsesniveauet for kategori 1- og kategori 2-natur omfatter en 10 meter forbudszone samt krav til den maksimale tilladte totaldeposition. Beskyttelsesniveauet for kategori 3-natur kan, efter en konkret vurdering, være et krav om en maksimal merdeposition.

<sup>9</sup> Ramsarområder ligger alle inden for de udpegede fuglebeskyttelsesområder

<sup>10</sup> Kategori 1-, 2- og 3-natur.



## Kategori 1 natur

### Heder og Klitter på Skovbjerg Bakkeø, Idom Å og Ormstrup Hede, Natura 2000 område N64

Nærmeste kategori 1-natur er Heder og Klitter på Skovbjerg Bakkeø, Idom Å og Ormstrup Hede der er udpeget som Natura 2000 område N64, samt EF-habitatområder H57 og H225. Natura 2000-området ligger cirka 6,7 kilometer vest for husdyrbruget. Se bilag 3.

Området er beliggende i et landskab, der var isfrit under sidste istid. Dets hovedlinjer er skabt af moræneaflejringer fra næstsidste istid – de såkaldte bakkeøer - og af smeltevandsfloderne under sidste istid, der både havde udgravende og aflejrende effekt. Ormstrup Hede ligger op til Idom Å, der afgrænser heden mod øst. Området på Skovbjerg Bakkeø består af 6 adskilte arealer: Nørre og Sønder Vosborg Hede, Vind Hede samt 3 arealer ved Kronhede

Området er domineret af indlandsklitter i mosaik med tør og våd hede. I den sydlige del af Vind Hede findes en række egekrat, som menes at være nogle af de sidste rester af de skove, der engang dækkede hele området. I områdets sydlige del ligger spredte klitter. Jordbunden består helt overvejende af morænesand og flyvesandsområder (klitter). Vegetationen domineres af hedelyng med indslag af revling og andre dværgbuske. På Vind Hede kan man finde spændende planter som vår-kobjælde og cypresulvefod. Idom Å er et af landets reneste og mest uforstyrrede vandløb. Langs Idom Å findes derudover det store hedeareal både enge, moser og rigkær. Åen og de omgivende arealer danner levestrøget for odder. Der er desuden fundet en lille bestand af stor vandsalamander i et vandhul i området.

Heder og klitter på Skovbjerg Bakkeø er udpeget som EF-habitatområde på baggrund af naturtyper:

Nr.	naturtype	Nr.	naturtype
2310	Indlandsklitter med lyng og visse	4010	Våde dværgbusksamfund med klokkeløg
2320	Indlandsklitter med lyng og revling	4030	Tørre dværgbusksamfund (heder)
2330	Indlandsklitter med åbne græsarealer med sandskæg og hvene	5130	Enekrat på heder, overdrev eller skrænter
3140	Kalkrige søer og vandhuller med kransnålalger	7140	Hængesæk
3160	Brunvandede søer og vandhuller	7150	Plantesamfund med næbfrø, soldug eller ulvefod på vådt sand eller blottet tørv
3260	Vandløb med vandplanter	7230	Rigkær
		9190	Stilkegeskove og -krat på mager sur

Derudover er følgende dyrearter en del af udpegningsgrundlaget:

Nr.	Art	Nr.	Art
1096	Bækklampret	1166	Stor vandsalamander
1106	Laks	1355	Odder

De heder og klitter på Skovbjerg Bakkeø, som er udpeget til habitatområde er enten A-målsatte eller B-målsatte i Herning Kommuneplan 2013-2024. For A-målsatte naturområder er målet, at de bevares med deres sjældne plante- og dyreliv intakt, og der gøres en særlig indsats for at videreudvikle naturværdierne. For B-målsatte naturområder er målet, at der arbejdes aktivt for en gunstig bevaringsstatus for områdernes plante- og dyreliv. Baggrundsbelastningen for området er i forvejen på 12-13 kg N/ha år.

Da beregningen af ammoniakdepositionen viser 0,0 kg N/ha år i både merdeposition og en totaldeposition, er kravet overholdt.



### Kumulationsmodellen (kategori 1 natur)

Hvis opgørelsen af antal husdyrbrug i nærheden<sup>11</sup> af kategori 1-natur viser, at:

- Der ikke er andre husdyrbrug, ud over det ansøgte, i nærheden, skal der stilles krav om maksimal totaldeposition på 0,7 kg/ha/år.
- Der er 1 husdyrbrug, ud over det ansøgte, skal der stilles krav om maksimal totaldeposition på 0,4 kg/ha/år.
- Der er mere end 1 husdyrbrug, ud over det ansøgte, skal der stilles krav om maksimal totaldeposition på 0,2 kg/ha/år.

Opgørelsen af, hvor mange husdyrbrug, der, ud over det ansøgte, ligger i nærheden af kategori 1-natur foretages således:

- Antal husdyrbrug over 15 DE<sup>12</sup> inden for 200 meter +
- Antal husdyrbrug over 45 DE inden for 200-300 meter +
- Antal husdyrbrug over 75 DE inden for 300-500 meter +
- Antal husdyrbrug over 150 DE inden for 500-1000 meter +
- Antal husdyrbrug over 500 DE, som påvirker med over 0,3 kg N/ha ud over de 1.000 meter.

Der ligger ingen husdyrbrug over 500 DE i nærheden, som påvirker kategori-1 naturen med over 0,3 kg N/ha ud over de 1.000 meter, så der er ingen kumulation med andre husdyrbrug.

Herning Kommune vurderer, grundet den store afstand fra husdyrbruget til Natura 2000 Området, at etableringen af svineproduktionen ikke vil have nogen væsentlig påvirkning på Natura 2000-området.

### Kategori 2- og 3-natur

#### Beskyttelsesniveauet for ammoniak for kategori-2 og -3 natur

**Beskyttelsesniveau for kategori 2 natur** er maksimal totaldeposition på 1,0 kg N/ha pr. år.

**Beskyttelsesniveauet for kategori 3-natur** omfatter ikke et generelt krav til den maksimale ammoniakdeposition. Beskyttelsesniveauet fastlægger, at kommunen, på baggrund af en konkret vurdering, kan stille krav om en maksimal merdeposition på 1,0 kg N/ha/år, hvis kategori 3-natur har en særlig regional eller lokal naturinteresse.

Som udgangspunkt skal det ikke undersøges på naturarealer, der

- Ligger længere væk end 1.000 m<sup>13</sup>
- Tilføres mindre end 1 kg som følge af den ansøgte etablering, udvidelse eller ændring.

Nærmeste kategori 2 natur er Tihøje Hede (§ 7 hede) der er beliggende omkring 1,1 kilometer syd for staldanlægget. Nærmeste kategori 3 natur (§ 3 mose) er beliggende omkring 285 meter øst for staldanlægget.

#### Kategori 2- natur:

Nærmeste kategori 2 natur er Tihøje Hede beliggende cirka 1,1 km syd for staldanlægget. Totalbelastningen er på 0,0 kg N/ha/år.

#### Kategori 3- natur:

Nærmeste kategori 3 natur er en mose langs Vognstrup Bæk knap 285 meter øst for anlægget. Her er der en merbelastning på 1,2 kg N/ha/år. Der er ikke kendskab til særlige forhold omkring mosens, der kræver skærpede krav til beskyttelse.

#### § 3 eng:

Der ligger desuden en § 3 beskyttet eng (ikke kategori 3 natur) langs Vognstrup Bæk, cirka 175-337 meter vest, nordvest og øst for anlægget. Engen blev besigtiget i sommeren 2015. Engen fremstår med en relativt god naturværdi. Området er tuet med fugtig/våd bund. Engen rummede bl.a. krybende baldrian, engkarse, sumpkællingetand, kærsmorre, almindelig star og vellugtende gulaks. Merbelastningen i området vil være fra 0,7 - 1,6 kg N/ha/år, men det vurderes ikke at medføre så væsentlig tilstandsændring, at det vil kræve en dispensation fra naturbeskyttelsesloven.

<sup>11</sup> Kumulationsmodellens afstande for husdyrbrug i nærheden måles ud fra det til naturområdets nærmeste punkt på det staldanlæg, der ligger tættest på naturområdet.

<sup>12</sup> Ved pelsdyr-farme skal antal DE ganges med en faktor 5. Ved slagtekyllinge-produktioner skal antal DE ganges med en faktor 3.

<sup>13</sup> 1 kg-grænsen fører i de fleste tilfælde til, at det kun er naturarealer inden for 1.000 m fra staldanlægget, der er relevant ved vurderingen.



Inden for en radius af 1.000 meter fra staldanlægget er der ikke registreret nogle ansvarsarter.

Inden for en radius af 1.000 meter fra staldanlægget er der pt. ingen ammoniak følsomme skove.

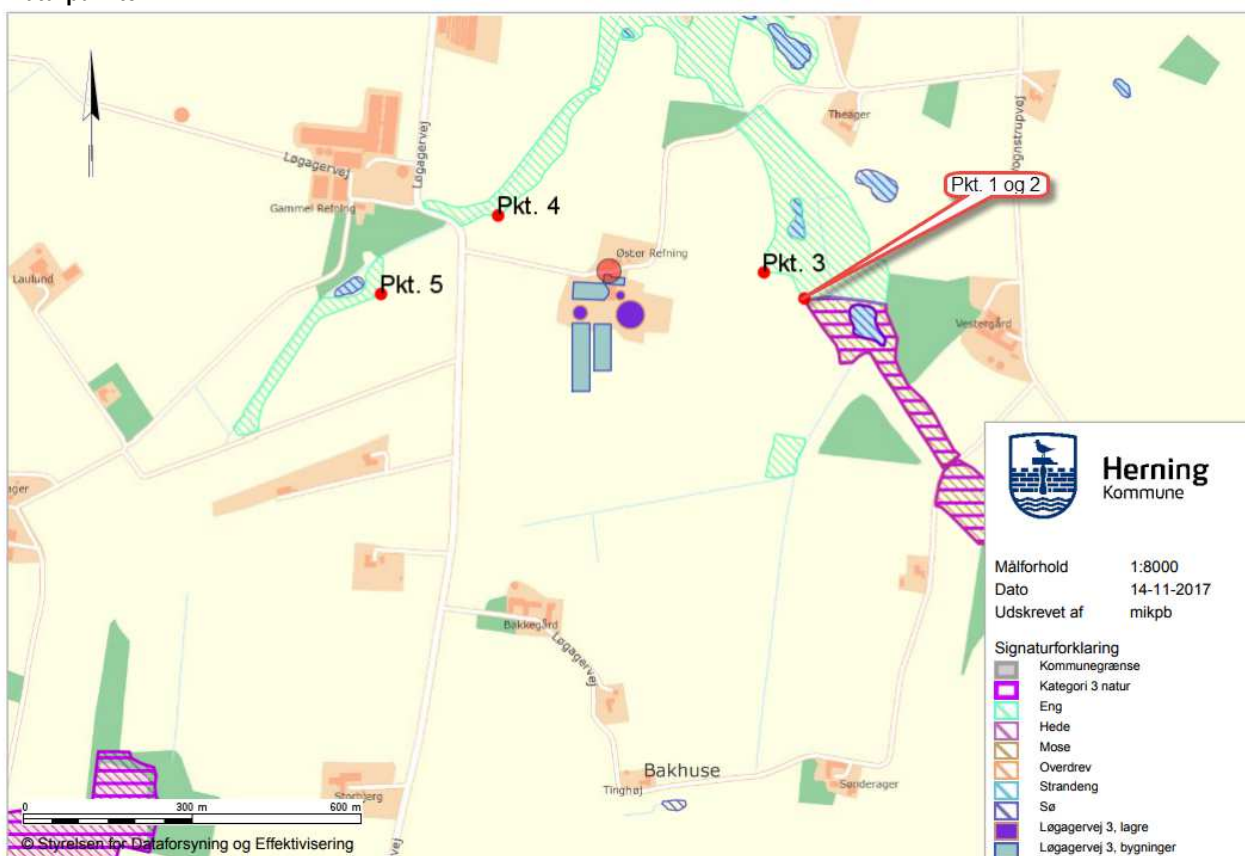
Depositionsberegningen til naturområderne indenfor 1.000 meter af staldanlægget fremgår af tabellen og i ansøgningskema 87816, version 4.

Punkt	Naturtype	Afstand til stald / lager	Merbelastning (kg/ha.)	Totaldeposition (kg/ha.)
1	Mose	285 meter	1,2 kg/ha.	1,2 kg/ha.
2	Eng	250 meter	1,6 kg/ha.	1,6 kg/ha.
3	Eng	285 meter	1,2 kg/ha.	1,2 kg/ha.
4	Eng	175 meter	1,3 kg/ha.	1,3 kg/ha.
5	Eng	337 meter	0,7 kg/ha.	0,7 kg/ha.

Herning Kommune vurderer, at udvidelsen ikke vil medføre en forøgelse af N-depositionen i de omkringliggende naturområder, der ligger ud over det, som naturområderne kan tåle.

Samlet vurderer Herning Kommune, at naturområderne beskyttet af § 3 og § 7 ikke påvirkes væsentligt ved udvidelsen.

#### Naturpunkter:



#### Samlet vurdering: ammoniakbelastning af naturområder

Herning Kommune vurderer, at oplysninger om ruhed, kildehøjder og kumulation, er korrekte.



Herning Kommune vurderer, at kravene om maksimalt tilladt totaldeposition på kategori 1- og kategori 2-natur er overholdt.

Herning Kommune vurderer, at der ikke er grundlag for at skærpe kravene til ammoniak meremissionen, under hensyn til andre omkringliggende ammoniakfølsomme naturområder såsom ammoniakfølsomme skove, kategori 3-natur og § 3 natur.

## Påvirkning af bilag IV-arter, rødlistearter, ansvarsarter mv.

### Ammoniakbelastning af yngle- eller rasteområder for bilag IV-dyrearter og bilag IV-plantearter

Af EF-habitatdirektivets<sup>14</sup> bilag IV fremgår en række dyre- og plantearter, som er strengt beskyttede, uanset om de forekommer inden eller udenfor et af de udpegede Natura 2000-områder. På den baggrund må der eksempelvis ikke gives tilladelse til aktiviteter, der kan beskadige eller ødelægge de pågældende dyrearters yngle- og rasteområder. For plantearterne er der blandt andet forbud i mod forsætlig plukning, indsamling, afskæring, oprivning med rod eller ødelæggelse af disse vildtvoksende planter i naturen.

Bilag IV-arter og ansvarsarter observeret i Herning Kommune på nuværende tidspunkt gennemgås i det følgende. Flere af disse arter er ligeledes omfattet af artsfredninger eller er optaget på rødlisten.

Odder og padder forekommer mange steder i Herning Kommune og har en gunstig bevaringsstatus i landsdelen. Odderen yngler, raster og fouragerer langs vandløb med gode fiskemuligheder og har huler i brinken. Padderne yngler i vandhuller med rent vand. Udyrkede bræmmer omkring vandhullerne kan være med til at sikre, at vandet forbliver rent.

Grøn mosaikguldsmed er i Herning Kommune observeret syd for Harreskov mellem Kibæk og Arnborg, samt i Knudmosen ved Herning City. I sin cyklus er arten afhængig af planten Krebseklo (*Stratiotes aloides*), hvor den lægger sine æg, og larverne lever.

Voksne individer kan strejfe langt omkring, og kan ses langt fra vandløb. Næringsstofbelastning kan medføre tilgroning af vandhuller og søer, hvorved krebseklo vil forsvinde og dermed livsgrundlaget for grøn mosaikguldsmed.

Grøn kølleguldsmed findes kun i de store jyske å-systemer så som Storå, Skjern Å, Karup Å og Gudenå. Arten er Herning Kommunes nationale ansvarsart. Den yngler i rene, iltrige og kølige vandløb. Den voksne guldsmed foretrækker lysåbne arealer, men kan også findes i skovlysninger. Der er en teoretisk mulighed for, at der ved uheld i forbindelse med håndtering af husdyrgødning kan ske en tilførsel af forurenende stoffer til Grøn Kølleguldsmeds levesteder. Det vurderes, at kun tilførsel af større mængder husdyrgødning (som følge af uheld med gyllebeholdere/gylletransport) vil kunne have en negativ effekt på grøn kølleguldsmed.

Der er ingen aktuelle registreringer af beskyttede plante og dyrearter, herunder ansvarsarter inden for 1.000 meter af anlægget.

Det er derved sikret, at projektet ikke væsentligt vil

- 1) beskadige eller ødelægge yngle- eller rasteområder i det naturlige udbredelsesområde for de dyrearter, der er optaget i habitatdirektivets bilag IV, litra a)
- 2) ødelægge de plantearter, som er optaget i habitatdirektivets bilag IV, litra b) i alle livsstadier.

<sup>14</sup> EF-habitatdirektivet fra 1992 (Rådets direktiv 92/43/EØF om bevaring af naturtyper samt vilde dyr og planter (med senere ændringer).



## Påvirkning af kulturmiljø

### Kulturhistoriske spor

Landskabet i Herning Kommune er præget af menneskets virke igennem årtusinder. Overalt finder vi historiske spor, der fortæller om samfundsudviklingen og om, hvordan mennesket har påvirket omgivelserne. Mange af de historiske spor er kulturhistoriske værdier, der har så stor værdi for formidlingen af og betydningen for vores kulturforståelse, at de er værd at bevare og derfor fortjener en særlig beskyttelse.

De kulturhistoriske værdier kan både omfatte enkeltstående elementer og hele kulturmiljøer, som f.eks. kirker, kirkegårde og deres omgivelser, fortidsminder som gravhøje og arkæologiske fund, fredede og bevaringsværdige bygninger og anlæg, sten- og jorddiger, alléer og levende hegn samt kulturmiljøer, der afspejler en bestemt tidsepoke eller en landsbytype. Kommuneplanens udpegnings fremhæver de særligt værdifulde kulturhistoriske træk i kommunen. Der er i Herning Kommune udpeget "særlig værdifulde kulturmiljøer", "kulturmiljøer" mm.

I nedenstående afsnit vil anlæggets og udbringningsarealernes beliggenhed blive gennemgået i forhold til de udpegninger af kulturmiljø, fredninger mm., der er registeret i området.

### Staldanlægget

Staldanlægget er ikke beliggende indenfor eller i nærheden af:

- Fredede fortidsminder
- Sø og å beskyttelseslinjer
- Skovbyggelinjer (300 meter)
- Kirkebyggelinjer / kirkezoner indenfor 300 meter fra anlæggsdelen
- Beskyttede diger
- Fredede områder / Fredninger
- Kulturmiljø / særlig værdifulde kulturmiljøer
- Større uforstyrrede landskaber
- Landskabsområder
- Landskabelige interesseområder
- Fortidsminder eller
- Skovrejsning

Ejendommen ligger i et område, der er udpeget som særligt værdifuldt landskabsområde, nationalt geologisk område og område med bevaringsværdige landskaber.

Herning Kommune vurderer, at selvom bedriften og nybyggeriet er beliggende indenfor ovennævnte udpegninger, har etableringen af husdyrholdet umiddelbart ingen betydning for udpegningerne.



## Gennemgang af BAT for Løgagervej 3

### Krav om anvendelse af BAT

Et husdyrbrug bør til stadighed søge at begrænse forureningen ved at indføre og gøre brug af den bedste tilgængelige teknik (BAT) til at nedbringe eventuelle miljøpåvirkninger og gener fra stalde, husdyrgødningsopbevaringsanlæg m.m. Teknologier til begrænsning af ammoniakfordampning og lugtpåvirkning m.v. samt til bedre udnyttelse af næringsstofferne i husdyrgødningen er i stadig udvikling.

For de virksomhedstyper, der er omfattet af den europæiske godkendelsesordning om integreret forebyggelse og bekæmpelse af forurening (IPPC-direktivet), udsender EU-kommissionen såkaldte BREF-dokumenter ("BAT reference documents"), som fastlægger, hvad der må betragtes som den bedste tilgængelige teknik inden for de industrielle brancher, som IPPC-direktivet omfatter.

Oplysningskravet vedrørende BAT i forbindelse med ansøgninger om miljøgodkendelse af husdyrbrug er forskelligt afhængigt af brugsstørrelse. For husdyrbrug, der – som i den aktuelle sag – er omfattet af § 12 i Lov om miljøgodkendelse m.v. af husdyrbrug, skal redegørelsen som minimum indeholde punkterne management og anvendelse af BAT inden for områderne foder, staldindretning, vand- og energiforbrug, opbevaring og behandling af husdyrgødning og udbringning. Redegørelsen skal for svine- og fjerkræbrug omhandle de teknologier, der er beskrevet i EU kommissionens BREF-dokument om intensivt hold af svin og fjerkræ.

I Teknologi- og byggeblade er dokumenteret teknik beskrevet, og der er redegjort for, hvor store reduktioner der kan forventes opnået ved brug af den pågældende teknik, samt hvor store merudgifterne eventuelt vil være. Miljøstyrelsen har endvidere oprindeligt valgt ikke at fokusere på markteknik, fordring m.v. i Teknologi-blade, idet forbedrede metoder i dansk landbrug og generel lovgivning på området vurderes at medføre, at den bedste tilgængelige teknik generelt bliver anvendt.

I det følgende vil BAT for Løgagervej 3, 7550 Sørvad, blive vurderet i forhold til Herning Kommunes niveau for BAT.

Vurdering af BAT i forhold til § 12 miljøgodkendelser skal ske i forhold til følgende områder:

1. Management
2. Fodringsstrategier
3. Staldsystemer
4. Forbrug af vand og energi
5. Opbevaring af husdyrgødning

Ved Herning Kommunes vurdering i relation til BAT indgår Miljøstyrelsens Teknologi-blade oversigt, Miljøstyrelsens digitale husdyrvejledning version 2, bilag 3 (teknologilisten) samt kravene i EU-kommissionens referencedokument om BAT for intensiv hold af svin og fjerkræ (BREF-dokument). Nedenfor vil de enkelte emner blive gennemgået.

## BAT – Management

Ifølge Herning Kommune er følgende tiltag BAT indenfor management:

Herning Kommune vurderer, at anvendelse af BAT indenfor management som minimum skal leve op til følgende punkter:

### Beredskabsplan

- Der skal udarbejdes en beredskabsplan, hvori telefonnumrene til kontaktpersoner og offentlige kontaktinstanser i forbindelse med eventuelle uheld er nedskrevet. Beredskabsplanen indeholder forholdsregler i forbindelse med uheld med kemikalier, driftsmateriel, gylle, brand m.v., og skal tilgængelig for alle på arbejdspladsen.

Ansøger har i forbindelse med miljøgodkendelsen, udarbejdet en beredskabsplan for ejendommen. Udover at være BAT, så er det Herning Kommunes opfattelse, at en beredskabsplan vil være til stor hjælp for landmanden, såfremt der skulle ske et uheld. Samtidig giver beredskabsplanen landmanden en mulighed for at gennemgå sin ejendom og foretage en risikovurdering af, hvorvidt der skal ændres på indretning og drift, således at risikoen for forurening i forbindelse med uheld minimeres.



## BAT – Foder

Ifølge Herring Kommune er følgende tiltag BAT indenfor foder:

- **Fasefodring**
  - At dyrene fodres med næringsstoftilpassede blandinger, der er afstemt efter vækstperiode.
  - Foderplaner er udarbejdet i samarbejde med konsulent/foderfirma, og med anvendelse af nyeste viden indenfor foderoptimering.
- **Reduceret råprotein (slagtesvin)**
- **Fytase**
- **Benzoesyre**

### Foder

Der anvendes indkøbt foder indeholdende fytase og et fosfor- og råproteinindhold indenfor de vejledende niveauer i BAT-foder (jf. BREF). Ydermere er fasefodring og tilsætning af fytase også bedste tilgængelige foderteknik.

### BAT på fosfor i forhold til de vejledende emissionsgrænseværdier

BAT på fosfor beregnes som udgangspunkt ud fra de vejledende emissionsgrænseværdier udarbejdet af Miljøstyrelsen (maj 2011), men der er dog jævnfør Miljøstyrelsen (2015)<sup>15</sup> justeret på BAT-grænserne for fosfor sidenhen.

Miljøstyrelsen skriver:

*"DE-omregningsfaktorerne for svin blev ændret pr. 1. august 2014, således at antal svin pr. DE er øget, både for søer, smågrise og slagtesvin. De ændrede omregningsfaktorer for DE har betydning for beregningen af BAT-emissionsgrænseværdierne for fosfor, fordi de er fastlagt som et antal kg P pr. DE. Da der ikke er tale om en ændret vurdering af effekten eller tilgængeligheden af de miljøteknologier, som BAT-emissionsgrænseværdierne er fastlagt ud fra, har Miljøstyrelsen justeret emissionsgrænseværdierne til de ændrede DE-omregningsfaktorer."*

Herring Kommune har beregnet Bat-niveauet for fosforemissionen ud fra de justerede emissionsgrænseværdier.

Ansøgers tiltag:

- Foderproduktion og indkøb af foder sker på grundlag af foderplanlægning.
- Der udarbejdes foderplaner i samarbejde med konsulent og med anvendelse af nyeste viden indenfor svinefodring. Herved optimeres fodringen så unødigt forbrug af råvarer undgås.
- Foderanlægget justeres jævnlige, således at udfodret mængde, svarer til dyregruppen og unødigt foderspild minimeres.
- Der anvendes ikke benzoesyre
- Der anvendes indkøbt foder indeholdende fytase

Beregning af BAT-niveau:

Antal dyr/dyregruppe	Dyreenheder	Emissionsgrænseværdi Kg P/DE ab lager	Total Kg P for dyregruppen
64.000 smågrise	296,54	29,2	8.658,97
4.000 slagtesvin/polte	115,76	22,3	2.581,23
<b>Total BAT emissionsniveau for projektet</b>			<b>11.240,20</b>
<b>Projektets aktuelle fosforemission</b>			<b>10.683,44</b>
BAT-niveauet er overholdt med			556,76

Ifølge Miljøstyrelsens vejledende emissionsgrænseværdier (Maj 2011) for konventionelle svinebrug skal det samlede P ab lager fra smågrise og slagtesvin for det ansøgte projekt være på maksimum 11.240 kg P. Af ansøgningen fremgår det at der er en samlet fosforemission på i alt 10.683 kg P i ansøgt drift. BAT-niveauet for fosfor er dermed overholdt.

<sup>15</sup> SE WIKI-vejledningen på miljøstyrelsens hjemmeside under bat-grænse for fosfor for svin





Herring Kommune vurderer samlet, at ansøger lever op til BAT indenfor fodring af besætningen.

## BAT – Staldindretning

Ifølge Herring Kommune er følgende tiltag BAT indenfor staldindretning:

### BAT Staldsystem

- Ammoniakemissionen skal leve op til Miljøstyrelsens vejledende emissionsgrænseværdier

### Resultat af beregning af den vejledende grænseværdi for ammoniaktab ved anvendelse af bedste tilgængelige teknik (BAT)

Samlet faktisk ammoniaktab fra stald og lager i ansøgt drift (hele anlægget):	3495,42 kgN/år
Samlet vejledende ammoniaktab fra hele anlægget ved anvendelse af BAT:	3586,00 kgN/år
Er samlet vejledende ammoniaktab fra hele anlægget ved anvendelse af BAT overholdt?:	Ja
Difference mellem samlet faktisk ammoniaktab og samlet vejledende ammoniaktab ved anvendelse BAT:	-90,58 kgN/år

Den samlede NH<sub>3</sub> emission fra anlægget er ifølge ansøgningen opgjort til 3.495 kg. N / år og overholder derved BAT niveauet på 3.586 kg. N / år.

Klimastald - smågrise:

Stalden er indrettet med delvist fast gulv, der er BAT-teknologi for gulvtype i smågrisestalde med BAT-byggeblad 106.03-52.

Klimastald 1 – smågrise/slagtesvin:

Stalden er indrettet med delvist fast gulv, der er BAT-teknologi for gulvtype i smågrisestalde med BAT-byggeblad 106.03-52.

En del af stalden etableres med delvis spaltegulv, 25-49 % fast gulv, hvilket er BAT-teknologi for gulve i slagtesvinestalde med BAT-byggeblad 106.04-52.

Herring kommune vurderer, at ejendommen, med de beskrevne tiltag, lever op til de muligheder, der foreligger for det eksisterende og det nye byggeri.

## BAT – Forbrug af vand og energi

Ifølge Herring Kommune er følgende tiltag BAT indenfor vand:

- At der anvendes koldt vand til vask.
- At der udføres regelmæssig kalibrering af drikkevandsanlæggene for at undgå spild.

Stalde og stuehus forsynes med vand fra egen boring. Ansøger har i det daglige fokus på at minimere vandforbruget i forbindelse med den daglige drift, herunder bl.a. vask og rengøring, forbrug til dyr osv. Der er desuden timer på anlægget til markvanding, hvorved forbruget løbende kan følges. Vand fra markboring bruges udelukkende til markvanding.

**Tablet 6, det forventede vandforbrug efter etablering af produktion på ejendommen:**

Årligt vandforbrug	Nudrift m <sup>3</sup>	Ansøgt m <sup>3</sup>
Drift	Ej angivet	12.720 m <sup>3</sup>
Markvanding	48.000 m <sup>3</sup>	48.000 m <sup>3</sup>



### Vandbesparende foranstaltninger

Staldene bliver kontrolleret dagligt, og hvis der opstår utilsigtet og synligt vandspild vil det blive opdaget og repareret med det samme. Der anvendes drikkenipler placeret i fodertrugene, så der er optimale forhold for adgang til vand for svinene og et lavt drikkevandspild.

Inden vask af stalde sættes stalden i blød, hvorefter stalden vaskes med højtryksrensere med koldt vand. Både iblødsætning og vask med højtryksrensere er vandbesparende. Der bruges mindst mulig vand til overbrusning. Overbrusning bruges som køling af grisene i de varmeste måneder af året og nedsætter desuden ammoniakfordampning og lugtemissionerne samt energiforbrug til ventilation. Staldanlægget vil blive gennemgået jævnlige, så utætte rør og drikkeventiler vil blive udskiftet, så snart det opdages.

Herning Kommune vurderer, at de beskrevne tiltag til vandbesparelse indenfor vask og drikkevandsspild samt daglige tilsyn af vandinstallationer er fyldestgørende.

### Ifølge Herning Kommune er følgende tiltag BAT indenfor Energi:

- Sikre at ventilationen kun starter op efter behov, eks. ved anvendelse af undertryksventilation, frekvensstyrede ventilatorer.
- At der anvendes lavenergilysstofrør / sparepærer i staldbygningerne og andre steder.
- At lyset i staldene i dagtimerne kun er tændt efter behov.
- Udendørsbelysningen er begrænset af bevægelsessensor.
- Hvis muligt, at opvarmning af staldanlægget samt medarbejderfaciliteter m.m. sker via overskudsvarmen/varmegenindvindning mm.
- At udskifte miljøfarlige stoffer med mere miljøvenlige.
- At gøre arbejdsgange og processer mindre belastende for miljøet.

Ved jævnlig aflæsning af energimålere kan ansøger hurtigt danne sig et overblik over energiforbruget og samtidig sikre sig mod uforudsete udgifter. Alene ved at forholde sig kritisk til forbruget kan der erfaringsmæssigt opnå besparelser op mod 5-10 % af årsforbruget. Udover ovennævnte anbefaler Herning Kommune, at der arbejdes med at indføre miljø- og ressourcestyring på husdyrbruget. Landbrugets konsulenttjeneste vil i den forbindelse kunne være behjælpelig med råd og vejledning.

Det forventede energiforbrug efter udvidelse af produktion på ejendommen:

**Tabel 7, oversigt over energiforbrug på ejendommen**

Årligt forbrug	Nudrift	Ansøgt
Diesel olie	Ej angivet	0 liter
Fyringsolie	Ej angivet	0 liter
Elforbrug	Ej angivet	398.000 kWh

### Belysning

Produktionen foregår i lukkede stalde, - deraf begrænsede gener fra lys. Der anvendes for så vidt muligt lavenergibelysning i staldene. Lyset vil være tændt efter behov når der arbejdes i staldene. Staldbelysningen rengøres jævnlige, så nytteværdien af belysningen er optimal i forhold til energiforbruget.

### Energibesparende foranstaltninger

Energi anvendes primært til ventilationsanlæg, foderanlæg, til håndtering af gylle og til belysning. I ansøgt drift anslås det at forbruget bliver ca. 398.000 kWh pr år, hvoraf varmen udgør ca. 40%.



Der er etableret temperaturstyret undertryksventilation, som kun kører med den styrke der er nødvendig for at ventilere staldene. Ventilatorerne rengøres jævnligt, hvilket sikrer at der ikke bruges unødigt energi pga modstand fra støv og skidt. I den nye stald og ved løbende reparation af ventilationsanlægget i de eksisterende stalde opsættes motorer, der er energibesparende.

Overbrusning bruges til køling af grisene i de varmeste måneder af året og nedsætter desuden ammoniakfordampning og energiforbrug til ventilation.

Gyllepumperne kører på timer, så de ikke kører unødvendigt og derved forbruger energi.

Logistikken i forbindelse med håndtering af foder, dyr m.v. er indrettet, så afstanden giver færrest mulige driftstimer, hvilket minimerer energiforbruget.

Herning Kommune har med tanke på øget fokus på minimering af energiforbrug, stillet vilkår om at der skal udarbejdes en energirapport af en energikonsulent/energifirma, som skal indsendes senest 3 måneder efter meddelelsesdato.

Herning Kommune vurderer, at energiforbruget på ejendommen stiger primært på grund af varme, ventilation, belysning mm. For at holde energiforbruget nede har ansøger blandt andet valgt styring af lys og ventilation i staldene, meget lav natbelysning, samt fokus på at holde forbruget af brændstof nede i det daglige. Det vurderes til at være BAT.

## **BAT – Opbevaring af husdyrgødning**

**Ifølge Herning Kommune er følgende tiltag BAT indenfor opbevaring af husdyrgødning:**

- At gyllen opbevares i beholdere, der er monteret med fast låg, tag, teltstruktur eller har et flydelag, såsom snittet halm, ekspanderet ler (LECA) mm., ekspanderet polystyren (EPS) eller naturlig udtørringsskorpe.
- At sikre at der er tilstrækkelig opbevaringskapacitet på ejendommen, således at den lagrede gylle kan udbringes i perioder, hvor der er optimale vækstbetingelser for den voksende afgrøde (minimum 9 måneder).
- At gyllen opbevares i en stabil beholder, der kan modstå mekaniske, termiske, samt kemiske påvirkninger.
- At beholdernes bund og vægge er tætte og beskyttede mod tæring.
- At lageret tømmes regelmæssigt af hensyn til eftersyn og vedligeholdelse, fortrinsvist hvert år.
- At gyllen kun omrøres umiddelbart før tømning af beholderen ved f.eks. tilførsel på marken.
- At der føres logbog over flydelaget på gyllebeholderen.
- At gyllebeholdere er underlagt 10-års beholderkontrol og er under dagligt opsyn.
- At der foretages løbende eftersyn og vedligeholdelse af gyllebeholderne.
- At gyllen suges fra de eksisterende beholdere og op i gyllevognen ved hjælp af en sugekran, der er påmonteret på gyllevognen. Sugekranen minimerer risikoen for eventuelle uheld eller spild i forbindelse med påfyldningen af gyllevognen
- Betonbund med opsamlingsbeholder for fast møg.
- Biogasbehandlet gylle.

Ansøger oplyser at gyllebeholderne er bygget så de kan modstå mekanisk, termisk og kemisk påvirkning. Den nye gyllebeholder på 5.000 m<sup>3</sup> forsynes med teltoverdækning, hvilket er BAT. Endvidere føres der logbog over teltoverdækningens beskaffenhed og alle gyllebeholdere er tilmeldt 10-årige beholderkontrol.

### **Opbevaringskapacitet**

Opbevaringskapaciteten af gylle på ejendommen efter udvidelsen er på 9,6 måneder. Hermed er Husdyrbekendtgørelsens krav om minimum 9 måneders opbevaringskapacitet opfyldt.

Herning Kommune vurderer, at ansøger overholder BAT i forhold til opbevaring af gylle jævnfør de nævnte tiltag på ejendommen. Endvidere er opbevaringskapaciteten overholdt, hvilket også er BAT. Samlet overholder ansøger BAT ved opbevaring af husdyrgødning.



## Fravalgte BAT-virkemidler

Den vejledende emissionsgrænseværdi på ejendommen Løgagervej 3 er beregnet til 3.586 kg N/år. Den reelle ammoniakemission på ejendommen er 3.495 kg N/år i ansøgt drift. Dermed overholder ansøgers bedrift det beregnede BAT-niveau.

Luftrensning fravalgt, da etableringsomkostningerne er høje, og da det ikke er nødvendigt for reduktion af hhv. ammoniak eller lugt fra anlægget. Svovlsyrebehandling af gylle er fravalgt, da det ikke er nødvendigt at fjerne mere ammoniak fra anlægget. Gyllekøling da der er anden varmekilde på ejendommen.

## Samlet vurdering af BAT

Herning Kommune vurderer, at ansøger har overholdt BAT i forhold til management, ressourceforbrug, fodringsstrategier og opbevaring af husdyrgødning. Endvidere vurderer Herning Kommune, at de vejledende emissionsgrænseværdier for ammoniak og fosfor er overholdt. For at opnå dette er der i denne godkendelse gjort en særlig indsats for BAT på staldindretning samt overdækning af den nye gyllebeholder med teltduk. Generelt vurderer Herning Kommune, at ansøger er opmærksom på at der løbende kan være gode muligheder for at optimere forureningsbegrænsende foranstaltninger, renere teknologi, minimere forbruget af energi, vand og andre råvarer samt muligheder for at udskifte miljøfarlige stoffer med mere miljøvenlige. Ligesom det vurderes, at der kan være gode muligheder for, at arbejdsgange og processer kan blive mindre belastende for miljøet.



## **Oversigt over bilag**

Bilag 1: Oversigt over ejendommen, nye bygninger, gyllebeholdere mv.

Bilag 2: Oversigt over ejendommens afløbsforhold

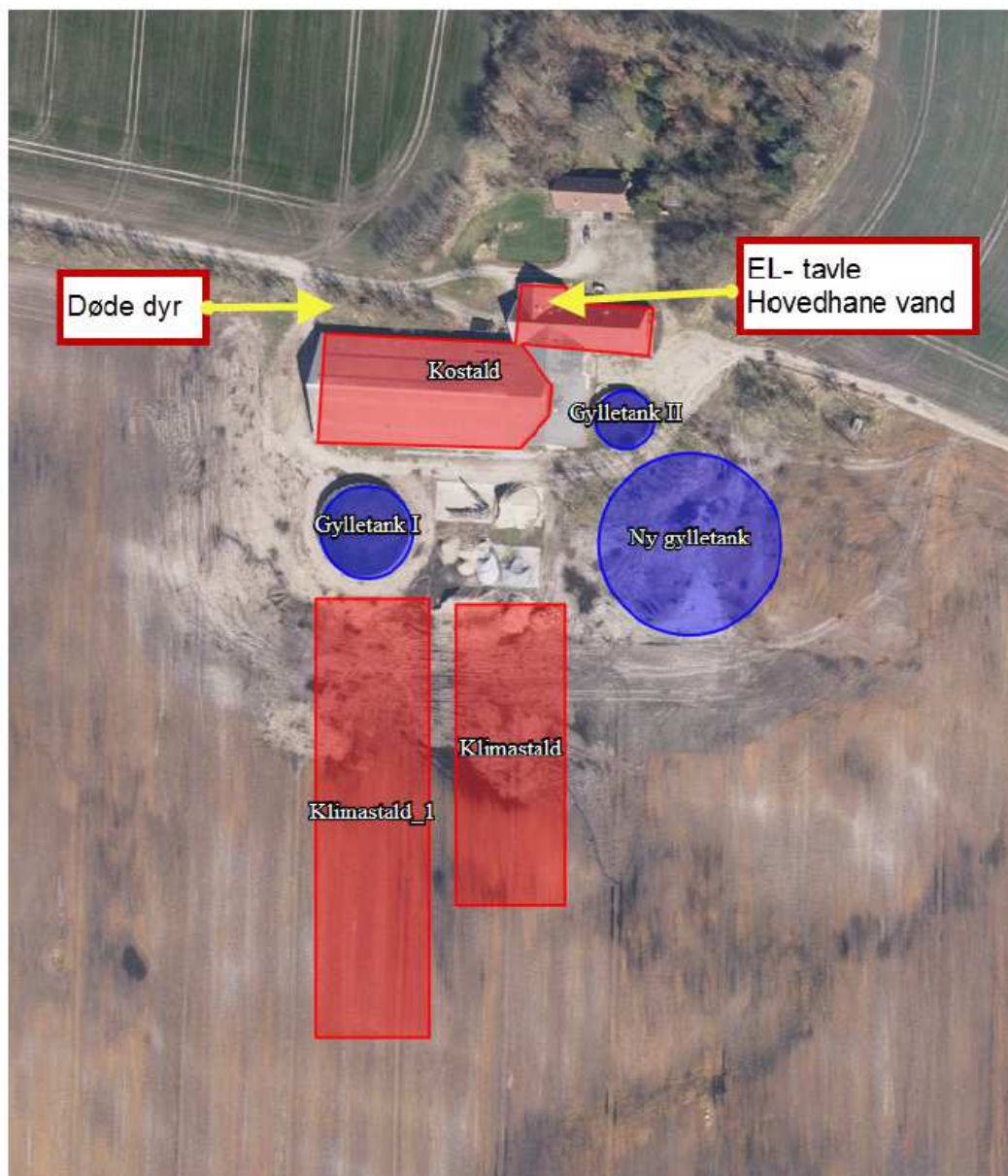
Bilag 3: Ejendommen i forhold til Natura 2000-områder (Kategori 1-natur)

Bilag 4: Konsulenterklæring opbevaringskapacitet

Bilag 5: Beplantning – Løgagervej 3

Bilag 6: Terrænkort 2008.

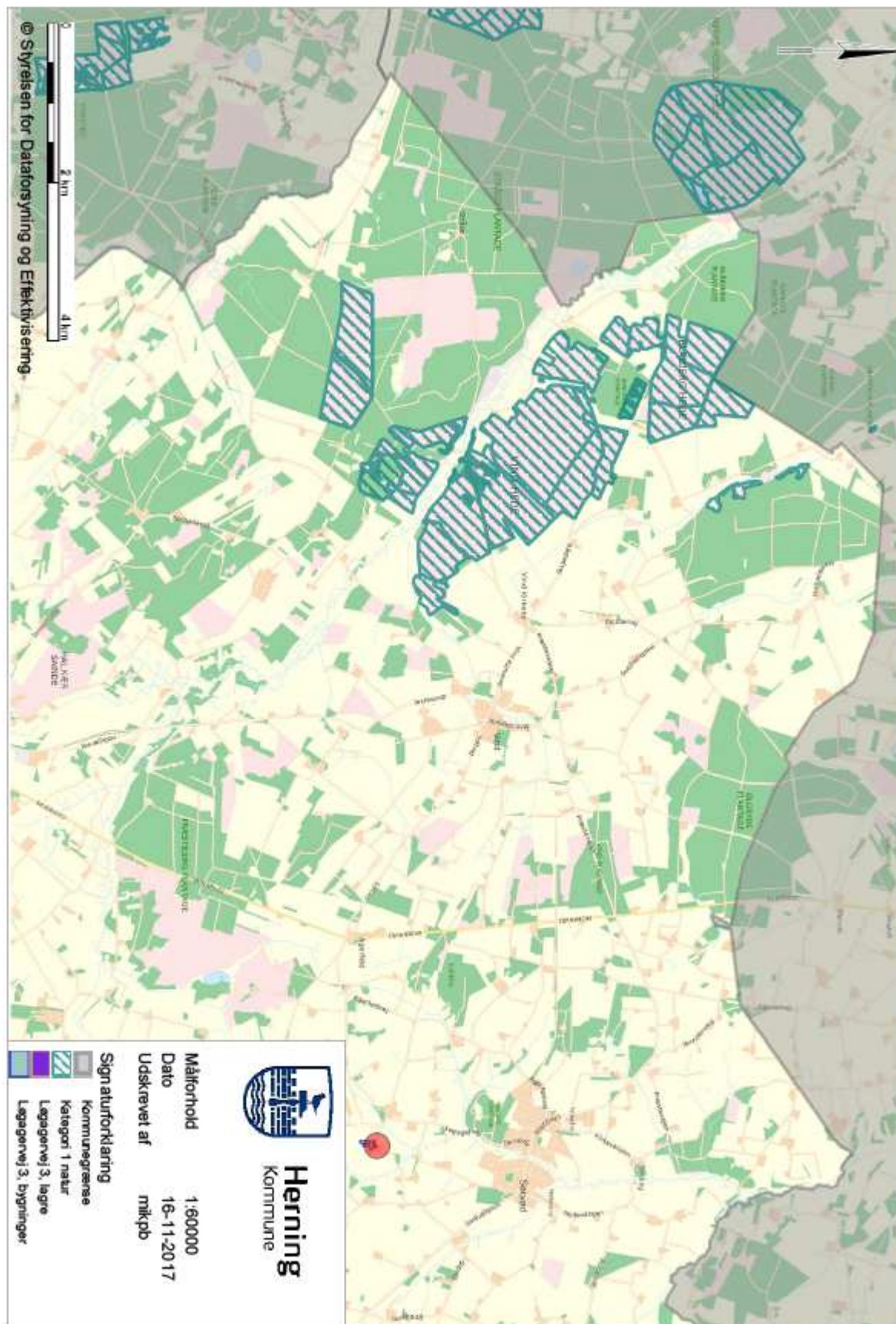
Bilag 1: Oversigt over ejendommen, nye bygninger, gyllebeholdere mv.



Bilag 2: Oversigt over ejendommens afløbsforhold



Bilag 3: Ejendommen i forhold til Natura 2000-områder (Kategori 1-natur)







## Bilag 4: Konsulenterklæring opbevaringskapacitet

### Erklæring om opbevaringskapacitet

Undertegnede ejer indestår for rigtigheden af nedenstående oplysninger om den nuværende og ansøgte opbevaringskapacitet:

Ejer: Morten Bjerre

Kommune: Herning Kommune

På baggrund af oplysninger fra ejer/forpagter om bedriften samt en faglig vurdering heraf og beregninger udført efter gældende normer og regler, attesterer undertegnede konsulent herved, at ejendommens opbevaringskapacitet efter udvidelsen er tilstrækkelig i henhold til gældende lov.

### Beregning af produktion af gylle

Ton i alt

Grundoplysninger til beregning af normproduktion:							
Normproduktion	Staldtype (seer: drægtighedsstald)	Antal	Antal smågrise pr. årsko	Indgang, kg	Afgang, kg		Normprod., ton/år
Årsøer drægtighedsstald	Løsg. delvis sp.		29,6	-	7,1		0
Årsøer førestald	Friland, føreperiode		29,6		7,1		0
Smågrise prod.	Toklimast., delvis spaltegulv	64.000	-	7,1	31		7.618
Slagtesvine prod.	Delvis spaltegulv	4.000	-	31	114		2.163
<b>I alt</b>							<b>9.780</b>

I alt

9.780

### Opbevaringskapacitet af gylle

Beholder str.

Gylletank I	2.000 m <sup>3</sup>
Gylletank I	500 m <sup>3</sup>
Ny Gyllebeholder	5.000 m <sup>3</sup>

I alt

7.500 m<sup>3</sup>

Beregningen er udført af:

Dato: juni 2017

Underskrift/stempel:

Senior Miljøkonsulent

Nina Gamby, Gråkjær Miljøcenter



## Bilag 5: Beplantning – Løgagervej 3



Bilag 6: Terrænkort 2008

