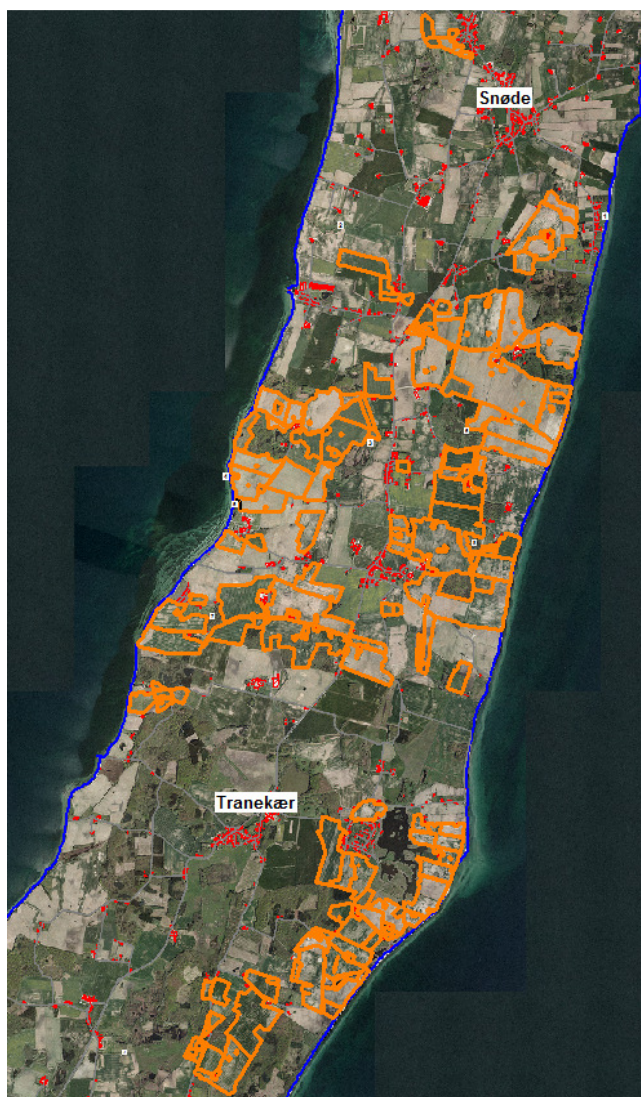

Miljøgodkendelse til dyrkningsarealerne tilhørende Rubenlund Agro A/S, Korsvej 3, 5953 Tranekær



Godkendelsen omfatter:	Ejede og forpagtede udbringningsarealer
Adresse:	Korsvej 3, 5953 Tranekær
Godkendelsen er meddelt til:	Ulrik Bremholm, Rubenlund Agro A/S
Grundejer:	Ulrik Bremholm, Korsvej 3, 5953 Tranekær
CVR/P:	28864353
Konsulent for ansøger:	Sheila Neldeborg, Patriotisk Selskab
Godkendelse udarbejdet af:	Charlotte Vesterlund McAinsh
Journal nr.	10/15490

December 2012

Miljø og Teknik

Ulrik Bremholm
Rubenlund Agro A/S
Korsvej 3
5953 Tranekær

Sendt til: ulrik@bremholm.dk



Miljø og Teknik
Svendborgvej 135
5762 Vester Skerninge
Tlf: 6223 3000

mt@svendborg.dk
www.svendborg.dk

Godkendelse efter husdyrgodkendelseslovens kapitel 3.

Godkendelsen omfatter alle ejede og forpagtede arealer tilknyttet virksomheden Rubenlund Agro A/S, Korsvej 3, 5953 Tranekær. Godkendelsen er givet på de vilkår, der er angivet under "Afgørelse".

Dato: 21. december 2012

Godkendt: 
Charlotte Vesterlund McAinsh
Agronom

Annonceret den 2. januar 2013.

Klagefristen udløber den 30. januar 2013.

Søgsmålsfristen udløber den 21. juni 2013.

Revurderes inden den 21. december 2020.

Resumé

Svendborg Kommune meddeler miljøgodkendelse til ejede og forpagtede dyrkningsarealer tilhørende Korsvej 3, som pt. ejes af Ulrik Bremholm, Korsvej 3, 5953 Tranekær. Herefter kan der på de i alt 1.329,5 ha jord udbringes husdyrgødning fra 1.316 dyreenheder (DE). Der må således udbringes 0,99 DE/ha. Desuden kan der udbringes halmaske med maksimalt 1.455 kg P.

Arealerne modtager på godkendelsestidspunktet husdyrgødning fra en minkproduktion på Ennebøllevej 15, 5953 Tranekær, en svineproduktion på Nedergårdsvej 10, 5953 Tranekær samt fra ansøgers egne svineproduktioner i Tranekær-området.

Godkendelsen indeholder bl.a. vilkår om, at der skal etableres et frøgræssædskifte med mindst 10 % frøgræs og højest 10 % ærter. Dette vilkår skal være opfyldt dels på bedriftsniveau og desuden særskilt indenfor de marker, som ligger indenfor nitratfølsomme indvindingsområder.

Der udover skal der på arealerne enten etableres 0,3 % ekstra efterafgrøder udover de lovpligtige, eller NaturErhvervstyrelsens kvælstofnorm skal reduceres med 0,3 %.

Vilkårene er stillet for at reducere udvaskningen af kvælstof til Langelands Sund/Det Sydfynske Øhav samt reducere nitratindholdet i grundvandet.

Desuden er der stillet nogle vilkår for at reducere påvirkningen af nogle naturområder. De omfatter vilkår om en 10 m bræmme langs et overdrev ved mark 17-3, hvor der kun må udbringes forsuret eller nedfældet gylle samt vilkår om, at der på dele af mark 190-0h ikke må udbringes husdyrgødning og marken må heller ikke omlægges.

På baggrund af de stillede vilkår vurderer Svendborg Kommune, at det sikres, at miljøet ikke påvirkes væsentligt af denne godkendelse.

Indholdsfortegnelse

Resumé	3
Indholdsfortegnelse	4
Indledning	5
Svendborg Kommunes afgørelse.....	5
<i>Lovgrundlag</i>	<i>5</i>
Bekendtgørelse af lov om miljøgodkendelse m.v. af husdyrbrug.....	5
Bekendtgørelse om tilladelse og godkendelse mv. af husdyrbrug.....	6
Bekendtgørelse om erhvervsmæssigt dyrehold, husdyrgødning , ensilage m.v.	6
Forvaltningsloven.....	6
<i>Afgørelse med vilkår.....</i>	<i>6</i>
Drift af arealerne	6
Sædskifte	7
Påvirkning af naturområder	7
Egenkontrol og dokumentation	7
<i>Generelle forhold</i>	<i>8</i>
Ændringer og udvidelser	8
Underretningspligt.....	8
<i>Revurdering af godkendelse</i>	<i>8</i>
<i>Klagevejledning.....</i>	<i>8</i>
<i>Søgsmål</i>	<i>9</i>
Miljøteknisk redegørelse.....	10
<i>Ansøger og ejerforhold.....</i>	<i>10</i>
<i>Forurening og gener fra husdyrbrugets arealer.....</i>	<i>10</i>
Drift af ejendommens arealer	10
Sædskifte	12
Udbringning af husdyrgødning.....	13
Påvirkning af naturområder samt arter med særligt strenge beskyttelseskrav	13
(bilag IV-arter)	13
Påvirkning af søer og vandløb	16
Påvirkning af kyst- og fjordområder	16
Påvirkning af grundvand	17
<i>Bedste tilgængelige teknologi (BAT)</i>	<i>17</i>
<i>Egenkontrol</i>	<i>18</i>
<i>Konklusion.....</i>	<i>18</i>
<i>Partshøring.....</i>	<i>18</i>
BILAG	19

Indledning

Svendborg Kommune har via Patriotisk Selskab den 5. maj 2010 modtaget en ansøgning om miljøgodkendelse af dyrkningsarealerne tilhørende Korsvej 3, 5953 Tranekær.

Ansøgningen er indsendt af Ulrik Bremholm, Korsvej 3, 5953 Tranekær, som ejer og forpagter arealerne. Dyrkningsarealerne omfatter i alt 1.329,5 ha. Beliggenheden af arealerne fremgår af vedlagte kortbilag 1.

Baggrunden for ansøgningen er, at ansøger ønsker at modtage husdyrgødning fra 90 DE mink til udbringning på dyrkningsarealerne. Der er indgået aftaler om overførsel af husdyrgødning fra en minkproduktion på Ennebøllevej 15, 5953 Tranekær. Husdyrbruget på Ennebøllevej 15 har modtaget en miljøgodkendelse efter Lov om miljøgodkendelse m.v. af husdyrbrug (LBK. nr. 1486 af 4. december 2009).

Godkendelsen er opdelt i 2 dele. Første del er Svendborg Kommunes afgørelse, som indeholder vilkårene for godkendelsen. Anden del er en miljøteknisk redegørelse, som danner grundlag for de opstillede vilkår i godkendelsen. Derudover er der vedhæftet en række kortbilag.

Arealerne godkendes med denne godkendelse første gang efter lov om miljøgodkendelse mv. af husdyrbrug.

Svendborg Kommunes afgørelse

Lovgrundlag

Bekendtgørelse af lov om miljøgodkendelse m.v. af husdyrbrug

(LBK. nr. 1486 af 4. december 2009, (husdyrgodkendelsesloven))

Dyrkningsarealerne tilhørende Korsvej 3, 5953 Tranekær godkendes efter § 16 i husdyrgodkendelsesloven.

Som følge af Lov om forpligtende samarbejde (bek. af lov nr. 50 af 15/1/2010) er det Svendborg Kommune, der administrerer husdyrgodkendelsesloven for husdyrbrug i Langeland Kommune.

Svendborg Kommune godkender og fører tilsyn med miljøforhold vedr. arealerne.

Svendborg Kommune skal i forbindelse med godkendelsen sikre, at ansøger har truffet de nødvendige foranstaltninger til at forebygge og begrænse forureningen vha. den bedst tilgængelige teknologi (BAT). Desuden skal det sikres, at arealerne kan drives, så det er foreneligt med hensynet til omgivelserne.

Bekendtgørelse om tilladelse og godkendelse mv. af husdyrbrug

(Bek. nr. 294 af 31. marts 2009)

Bekendtgørelsen fastsætter regler om tilladelse og godkendelse af husdyrbrug efter kap. 3 i husdyrgodkendelsesloven.

Desuden sætter bekendtgørelsen bla. regler for udskiftning af udbringningsarealer og regler for revurdering af godkendelser af husdyrbrug.

Bekendtgørelse om erhvervsmæssigt dyrehold, husdyrgødning , ensilage m.v.

(Bek. nr. 764 af 28. juni 2012)

Bekendtgørelserne fastsætter bla. regler om dyreenhedsberegningerne og udbringning af husdyrgødning.

Forvaltningsloven

(Lovbek. nr. 1365 af 7. december 2007)

I henhold til forvaltningsloven skal kommunen foretage partshøring inden der træffes afgørelse i en konkret sag, såfremt sagen indeholder oplysninger, der kan være til ugunst for den pågældende part, og er af væsentlig betydning for sagens afgørelse.

Der har i denne sag været foretaget høring af i alt 17 parter, inklusiv ansøger.

Der er indkommet i alt 3 høringssvar.

Afgørelse med vilkår

Svendborg Kommune godkender hermed i henhold til § 16 i husdyrgodkendelsesloven dyrkningsarealerne til Korsvej 3, 5953 Tranekær.

Godkendelsen omfatter alle ejendommens arealer og meddeles til Rubenlund Agro A/S, Korsvej 3, 5953 Tranekær. Det er pt. Ulrik Bremholm, der er ansvarlig for, at arealerne drives i overensstemmelse med denne godkendelse.

Hvis der i 3 på hinanden følgende år har været tilført mindre end halvdelen af den tilladte mængde husdyrgødning, bortfalder den del af godkendelsen, der ikke har været udnyttet.

Svendborg Kommune har med godkendelsen afgjort, at driften af arealerne ikke medfører en væsentlig virkning på miljøet.

Godkendelsen gives på baggrund af de oplysninger som ansøger har sendt frem, den miljøtekniske redegørelse og på følgende vilkår:

Drift af arealerne

1. Der må maksimalt udbringes husdyrgødning på bedriftens ejede og forpagtede arealer svarende til 0,99 DE/ha per planår (1/8-31/7), bestående af 0,07 DE/ha minkgylle og 0,92 DE/ha blandet gylle.
2. Desuden kan der udbringes halmaske med maksimalt 1.455 kg P.

3. Der må derudover ikke tilføres bedriftens arealer anden organisk gødning som f.eks. affald.

Sædskifte

4. Der skal på bedriftens arealer etableres et S6 sædskifte med mindst 10 % frøgræs og højst 10 % ærter (udvaskningsindeks = 86).
5. Der ud over skal der anvendes ét af to alternativer:
 - 0,3 % ekstra efterafgrøder udover det til enhver tid gældende, generelle krav om efterafgrøder, uanset om det generelle krav opfyldes vha. andre virkemidler i henhold til NaturErhvervstyrelsens regler eller overføres til andre år. De samme, generelle regler, som gælder for de lovpligtige efterafgrøder, skal også følges for disse ekstra efterafgrøder. Efterafgrøderne eller andre generelle miljøkrav må dog ikke overføres til andre bedrifter.
 - 0,3 % reduktion af kvælstofnormen i forhold til NaturErhvervstyrelsens norm.
6. I områder med nitratfølsomme indvindingsområder (markerne 5-0, 10-0, 10-3, 15-1, 15-2, 50-0h, 50-0i, 50-0j, 50-0k, 51-0, 72-0, 72-1 og 100-16 jf. bilag 6) skal der også etableres et sædskifte med mindst 10 % frøgræs og højst 10 % ærter (udvaskningsindeks på højst 86).

Påvirkning af naturområder

7. Hvis der på mark 17-3 udbringes husdyrgødning indenfor 10 m fra overdrevet vest for marken (se bilag 4a) skal det ske ved nedfældning eller som forsuret gylle.
8. Den del af mark 190-0h, som er registreret som § 3-eng må ikke omlægges eller tilføres husdyrgødning (se bilag 4b).

Egenkontrol og dokumentation

9. Der skal foreligge dokumentation for de udbragte mængder husdyrgødning og halmasker (eks. i form af gødningsregnskab).
10. Der skal foreligge skriftlig dokumentation for gældende forpagtningsaftaler af minimum et års varighed.
11. Der skal foreligge dokumentation for sædskifte: frøgræs, ærter, ekstra efterafgrøder og reduceret kvælstofnorm (eks. i form af kopier af de indsendte gødningsregnskaber inkl. markplaner eller ansøgninger vedrørende enkeltbetalingsordningen).
12. Der skal føres journal for anvendt udbringningsteknik indenfor den fastsatte bræmme på mark 17-3 (mark angivet på bilag 4a). Journalen skal kunne fremvises ved tilsyn, og skal opbevares i minimum 5 år
13. Dokumentationen for ovennævnte vilkår (vilkår 9-12) skal opbevares i 5 år og kommunen skal ved tilsyn og kontrol have adgang til al den nævnte dokumentation. Dokumentationen skal have en sådan form, at den tydeligt kan vise, at vilkårene i godkendelsen er overholdt – uanset driftsmæssig sammenhæng med andre produktionsanlæg.

Generelle forhold

Ændringer og udvidelser

Der må ikke ske ændringer af de tilhørende arealer før dette er anmeldt til og eventuelt godkendt af Svendborg Kommune. Kommunen skal desuden hurtigst muligt orienteres om ændringer i ejerforhold.

Underretningspligt

Den der er ansvarlig for forhold eller indretninger, som kan give anledning til væsentlig forurening eller fare herfor, har pligt til straks at underrette alarmcentralen på tlf: 112 og Svendborg Kommune tlf: 6223 3000, såfremt driftsforstyrrelser eller uheld medfører væsentlig forurening eller indebærer fare herfor. (§ 52 i LBK nr. 1486 af 4. december 2009).

Revurdering af godkendelse

Miljøgodkendelsen skal revurderes (§ 41, stk. 3 i LBK nr. 1486 af 4. december 2009) regelmæssigt og mindst hvert 10. år, dog skal første regelmæssige revurdering ske, når der er forløbet 8 år efter at arealerne første gang blev godkendt.

Første revurdering skal foretages senest den 21. december 2020.

Klagevejledning

Denne afgørelse kan påklages til Natur- og Miljøklagenævnet (§ 76 i LBK nr. 1486 af 4. december 2009).

En eventuel klage skal være skriftlig og skal sendes til: mt@svendborg.dk eller Svendborg Kommune, Miljø og Teknik, Svendborgvej 135, 5762 Vester Skerninge.

Klagen skal indgå senest 4 uger efter offentliggørelse af godkendelsen på kommunens hjemmeside.

Klagefristen er den 30. januar 2013.

Svendborg Kommune videresender klagen til Natur- og Miljøklagenævnet, og underretter samtidig den godkendelsen er meddelt til.

Klage over denne afgørelse har ikke opsættende virkning medmindre natur- og Miljøklagenævnet bestemmer andet. Klager over godkendelser, der indeholde vilkår efter husdyrgodkendelseslovens § 27 stk. 1 eller stk. 2 har opsættende virkning, medmindre Natur- og Miljøklagenævnet bestemmer andet.

Følgende personer og organisationer er klageberettigede i den aktuelle sag jf. (§ 84 stk. 1 og 3, § 85 stk. 1,2,3,4, § 86 stk. 1 og 2, § 87 stk. 1 og 2 i LBK nr. 1486 af 4. december 2009):

Ansøger

- Ulrik Bremholm, Korsvej 3, 5953 Tranekær

Ejere af forpagtede arealer

- Søren Bak, Tressebøllevej 17, 5953 Tranekær.
- Charlottenlund & Nedergård Godser, c/o Stenbjerg Ejendomme A/S, Søndergade 20, 6200 Åbenrå (ejer af Nedergårdsvej 10, 5953 Tranekær og Lunghavevej 4A, 5953 Tranekær).
- Peder Lørup, Munkebjergvej 115, 5230 Odense M. (ejer af Fæbækvej 23, 5953 Tranekær).
- Vibeke Hjortsø, Byskovvej 1, 5953 Tranekær (ejer også Bukkeskovvej 17A, 5953 Tranekær).
- Henrik Pertl, Helletoftevej 4, 5953 Tranekær.
- Keld Kristensen & Birgit Jordal, Korsebøllevej 7, 5953 Tranekær.
- Carsten og Liselotte Dyhr Sørensen, Bøstrup Strandvej 24, 5953 Tranekær.
- Kong Frederik d.7.'s stiftelse, Slotsgården 20, 1., 3630 Jægerspris (ejer af Lejbøllegårdvej 23, 5953 Tranekær).
- Conny Rasmussen, Sønderkovvej 13, 5953 Tranekær.
- Lars Prytz, Pilegårdsvej 2, 5953 Tranekær (ejer også Bukkeskovvej 5A, 5953 Tranekær og Gammel Skolevej 1A, 5953 Tranekær).
- Christina Regitze Knuth, Prinsessegade 22, 1. tv., 1422 Kbh. K. (ejer af Egeløkkevej 3, 5953 Tranekær).
- Else Kroggård, Stengadevej 19, 5953 Tranekær.
- Claus Vedkiær, Nordre Strandvej 3, 5953 Tranekær.
- Søren Lørup, Skattebøllevej 5, 5953 Tranekær.

Leverandør af husdyrgødning

- Claus Nielsen, Ennebøllevej 18, 5953 Tranekær

Organisationer

- Dansk Ornitologisk Forening, Vesterbrogade 140, 1620 København V. E-post: natur@dof.dk
- Sundhedsstyrelsen, syd@sst.dk
- Danmarks Naturfredningsforening, dn@dn.dk
- Danmarks Sportsfiskerforbund, post@sportsfiskerforbundet.dk
- Det Økologiske Råd, Blegdamsvej 4B, 2200 København N, husdyr@ecocouncil.dk
- Friluftsrådet, v. Christian Jensen, sydfyn@friluftsradet.dk
- Danmarks Fiskeriforening, Nordensvej 3, Taulov, 7000 Fredericia, mail@dkfisk.dk
- Ferskvandsfiskeriforeningen, Niels Barslund, Vormstrupvej 2, 7541 Haderup, nb@ferskvandsfiskeriforeningen.dk
- Naturstyrelsen, email: nst@nst.dk

Orientering om denne afgørelse er sendt til alle ovenstående samt til ansøgers konsulent ved Patriotisk Selskab samt Langeland Kommune. Lokalforeningen af Dansk Ornitologisk Forening (langeland@dof.dk) er ligeledes blevet orienteret om afgørelsen.

Klagegebyr

Der er fastsat et Klagegebyr på 500 kr., som opkræves af Natur- og Miljøklagenævnet.

Søgsmål

Ønskes godkendelsen prøvet ved domstolene (§ 90 i LBK nr. 1486 af 4. december 2009), skal sagen være anlagt senest 6 måneder efter at afgørelsen er meddelt.

Fristen for at anlægge søgsmål er en 21. juni 2013.

Miljøteknisk redegørelse

Denne redegørelse danner grundlag for de vilkår, som meddeles i denne miljøgodkendelse. Udgangspunktet for redegørelsen er den indsendte ansøgning om godkendelse.

Vurderingen skal belyse konsekvenserne af dyrkningsarealernes anvendelse til udbringning af husdyrgødning, samt om de virkemidler til forebyggelse og begrænsning af forurening, som fremgår af ansøgningen, er tilstrækkelige.

Hvor det vurderes, at der er behov for at stille særlige vilkår, vil dette være formuleret til sidst i det enkelte afsnit.

Ansøger og ejerforhold

Godkendelsen meddeles til Rubenlund Agro A/S, Korsvej 3, 5953 Tranekær. Ansøger og ejer og forpagter af arealerne er pt. Ulrik Bremholm, Korsvej 3, 5953 Tranekær. Han er dermed ansvarlig for, at driften af arealerne sker i overensstemmelse med denne godkendelse samt at de ansatte på ejendommen er bekendt med godkendelsens vilkår.

Forurening og gener fra husdyrbrugets arealer

På baggrund af ansøgningen og en vurdering af nitratklasser, fosforklasser, naturarealer m.v. er der her foretaget en vurdering af, om der er risiko for udvaskning af næringsstoffer fra udbringningsarealerne, der kan påvirke overfladevand og grundvand væsentligt samt om driften af arealerne kan påvirke beskyttede naturtyper væsentligt.

Ejendommen inklusivt husdyrbrug og 526 ha arealer er miljøgodkendt den 28. december 2006 jf. miljøbeskyttelseslovens kap. 5. I forbindelse med ansøgning om miljøgodkendelse af arealerne efter husdyrgodkendelseslovens § 16 har ansøger oplyst, at der nu drives i alt 1.329,5 ha (ejede og forpagtede). Kommunen har vurderet, at det ikke er muligt særskilt at vurdere miljøpåvirkningen fra de nye arealer, og herunder sikre at lovens beskyttelsesniveau er overholdt. Med denne § 16-miljøgodkendelse godkendes derfor samtlige arealer. **Herefter erstattes vilkår 4.1 til 5.5 i miljøgodkendelsen fra 2006 med vilkår til drift af arealerne i denne § 16-godkendelse.**

Drift af ejendommens arealer

Nedenstående tabel angiver ansøgers oplysninger om landbrugsjord til rådighed for ejendommen:

Udbringningsareal	Ansøgt produktion, ha
Ejet	395,2
Forpagtet	934,3
I alt	1.329,5

Der er indgået forpagtningsaftaler med følgende lodsejere:

Navn	Forpagtet ejendom	Areal
Søren Bak	Tressebøllevvej 17, 5953 Tranekær	49,0
Charlottenlund & Nedergård Godser	Nedergårdsvej 10, 5953 Tranekær Lunghavevej 4A, 5953 Tranekær	287,0
Peder Lørup	Fæbækvej 23, 5953 Tranekær	29,4
Vibeke Hjortsø	Byskovvej 1, 5953 Tranekær Bukkeskovvej 17A, 5953 Tranekær	78,5
Henrik Pertl	Helletoftevej 4, 5953 Tranekær	65,7
Keld Kristensen & Birgit Jordal	Korsebøllevvej 7, 5953 Tranekær	20,0
Carsten og Liselotte Dyhr Sørensen	Bøstrup Strandvej 24, 5953 Tranekær	2,0
Kong Frederik d.7.'s stiftelse	Lejbøllegårdvej 23, 5953 Tranekær	38,7
Conny Rasmussen	Sønderskovvej 13, 5953 Tranekær	14,3
Lars Prytz	Pilegårdsvej 2, 5953 Tranekær Bukkeskovvej 5A, 5953 Tranekær Gammel Skolevej 1A, 5953 Tranekær	90,2
Christina Regitze Knuth	Egeløkkevej 3, 5953 Tranekær	202,3
Else Kroggård	Stengadevej 19, 5953 Tranekær	33,4
Claus Vedkiær	Nordre Strandvej 3, 5953 Tranekær	12,2
Søren Lørup	Skattebøllevvej 5, 5953 Tranekær	11,6
Ialt		934,3

På bilag 1a-b, fremgår de arealer, der skal anvendes til udspreddning af husdyrgødning.

Der tildeles arealerne følgende typer og mængder af husdyrgødning samt halmaske:

Gødningstype	Kg N		Kg P		DE	
	Nudrift	Ansøgt	Nudrift	Ansøgt	Nudrift	Ansøgt
Minkgylle	8.303	10.343	2.160	2.511	73	90
Blandet gylle	68.418	121.702	18.471	32.138	726	1.226
Halmaske	0	0	0	1.455	0	0
I alt til rådighed nudrift	76.721		20.631		799	
I alt til rådighed - ansøgt (gylle)		132.045		36.104		1316

Der udbringes i alt på ejede og forpagtede arealer 0,99 DE/ha, hvilket overholder gældende harmonikrav på 1,4 DE/ha.

Begrebet "blandet gylle" dækker over, at der kan iblandes op til 25 % spildevandsslam, hvorefter gyllen stadig kan udbringes jf. reglerne i husdyrgødningsbekendtgørelsen. Der ud over må der ikke tilføres arealerne spildevandsslam.

Det er de ansøgte næringsstofmængder, som ligger til grund for beregningerne. I det konkrete tilfælde er mængden af N og P beregnet med hhv. 2005/2006 norm og 2008/2009 normtal. Kommunen vurderer dog, at det er tilstrækkeligt, at stille vilkår om typen og mængden af husdyrgødning og halmaske, som må tilføres arealerne.

Desuden er der stillet vilkår i relation til de ansøgte scenarier. Vilkårene er opstillet under næste afsnit om sædskifte, idet de skal ses i sammenhæng med sædskiftet, som skal variere afhængig af, hvor meget og i hvilket forhold dybstrøelse og gylle udbringes.

I skel ved markerne 13-2, 13-3, 13-4, 17-5, 70-0a, 71-0, 193-0 og 195-0d er der vandværksboringer, hvor der skal opretholdes en 25 m buffer omkring, hvor der ikke må udbringes husdyrgødning eller dyrkes afgrøder. Det er jf. § 21b i samleloven (LOV nr. 553 af 01/06/2011). Bemærk at der kan søges kompensation jf. § 64c.

En del af udbringningsarealerne (mark 41-0, 42-0, 42-1, 43-2, 44-3, 62-1, 70-2, 71-0, 71-1, 72-0, 190-0n, 197-0b og 197-0c) støder op til vådområdet Botofte Skovmose (se bilag 7). Vådområdets afgrænsning er justeret i april 2012. Her er nye arealer blevet inddraget i vådområdet, mens andre arealer, som har vist sig tørrere end først antaget, igen har ændret status til at være dyrkningsarealer. Bilag 7 viser den justerede afgrænsning.

I ansøgningskemaet er størrelsen af arealerne dog angivet i forhold til den tidligere afgrænsning. Forskellen er dog på under 2 ha. Da det ingen beregningsmæssig betydning har i forhold til ansøgningens samlede arealer på 1.329,5 ha, har kommunen derfor accepteret, at ansøger ikke har tilrette arealerne i ansøgningssystemet inkl de tilhørende scenarier.

Fastsættelse af vilkår

Der må maksimalt udbringes husdyrgødning på bedriftens ejede og forpagtede arealer svarende til 0,99 DE/ha per planår (1/8-31/7), bestående af 0,07 DE/ha minkgylle og 0,92 DE/ha blandet gylle.

Desuden kan der udbringes halmaske med maksimalt 1.455 kg P.

Der må derudover ikke tilføres bedriftens arealer anden organisk gødning som f.eks. affald.

Dokumentationen for de udbragte mængder vil skulle fremlægges i forbindelse med tilsyn.

Der skal til hver en tid kunne forevises skriftlig dokumentation for gældende forpagtningsaftaler af minimum et års varighed.

Sædskifte

For at reducere udvaskningen af nitrat til overfladevand og grundvand har ansøger valgt, at der skal etableres et frøgræssædskifte. Der ud over skal der enten

- etableres 0,3 % ekstra efterafgrøder udover de lovpligtige, eller
- kvælstofnormen skal reduceres med 0,3 % i forhold til NaturErhvervstyrelsens gældende norm.

Af ansøgningen fremgår det, at det anvendte frøgræssædskifte er et S6-sædskifte. Det indeholder mindst 10 % frøgræs og højst 10 % ærter. Sædskiftet har et udvaskningsindeks på højst 86.

Der stilles vilkår i relation til ovenstående, så det sikres, at arealerne drives i overensstemmelse hermed. Der stilles desuden vilkår om, at det ved tilsyn skal kunne dokumenteres, at der er etableret de krævede andele frøgræs, ekstra efterafgrøder eller der er foretaget reduktion i kvælstofnormen.

Fastsættelse af vilkår

Der skal på bedriftens arealer etableres et S6 sædskifte med mindst 10 % frøgræs og højst 10 % ærter (udvaskningsindeks = 86).

Der ud over skal der anvendes ét af to alternativer:

- 0,3 % ekstra efterafgrøder udover det til enhver tid gældende, generelle krav om efterafgrøder, uanset om det generelle krav opfyldes vha. andre virkemidler i henhold til NaturErhvervstyrelsens regler eller overføres til andre år. De samme, generelle regler, som gælder for de lovpligtige efterafgrøder, skal også følges for disse ekstra efterafgrøder. Efterafgrøderne eller andre generelle miljøkrav må dog ikke overføres til andre bedrifter.
- 0,3 % reduktion af kvælstofnormen i forhold til NaturErhvervstyrelsens norm.

Overholdelse af vilkår om frøgræs, ekstra efterafgrøder og reduceret kvælstofnorm skal kunne dokumenteres, eks. gennem markplaner og gødningsplaner.

Udbringning af husdyrgødning

Rubenlund Agro A/S driver flere andre svineproduktioner samt en lille kødkvægsproduktion. Nogle af produktionerne er placeret udenfor Langeland, og gødningen fra dem afsættes udenfor de ejede og forpagtede arealer og indgår derfor ikke i denne miljøgodkendelse.

På Langeland driver Rubenlund A/S Korsvej 3, 5953 Tranekær (svin), Egelykkevej 10, 5953 Tranekær (kødkvæg), Nedergårdsvej 10, 5953 Tranekær (svin) og Sønderskovvej 2, 5953 Tranekær (svin). Husdyrgødningen udbringes på de ejede og forpagtede arealer og indgår derfor i denne miljøgodkendelse.

Desuden modtager Rubenlund Agro A/S husdyrgødning fra en minkproduktion på Ennebøllevvej 15, 5953 Tranekær.

Arealerne ligger fordelt omkring de tre svineproduktioner. Det vil sige hovedparten af gyllen skal ikke transporteres over lang afstand, da den kan udbringes tæt ved produktionerne. Transportvejene fra opbevaringslagrene til arealerne er 0-10 km og foregår primært gennem landzone. Der sker dog også kørsel gennem byzoner i Tranekær og Lejbølle.

Kommunens vurdering

Vurdering af transport af husdyrgødning fra andre husdyrbrug skal ikke indgå i sagsbehandlingen af en ansøgning om § 16-godkendelse. Udgangspunktet for vurdering af transport er anlægget, og det vil da kun være ved godkendelse af et anlæg, at transport skal vurderes.

De miljømæssige gener, der kan forekomme i forbindelse med udbringningen af husdyrgødningen fra Ennebøllevvej 15, er vurderet i miljøgodkendelsen til det husdyrbrug. De miljømæssige gener, der kan forekomme i forbindelse med udbringningen af husdyrgødning fra de øvrige bedrifter, vil først blive vurderet i forbindelse med at de eventuelt skal godkendes efter husdyrgodkendelsesloven.

Påvirkning af naturområder samt arter med særligt strenge beskyttelseskrav (bilag IV-arter)

I det efterfølgende vurderes det, om der skal stilles særlige vilkår til udbringningen af husdyrgødning på arealer i nærheden af naturområder. Vurderingen tager bl.a. udgangspunkt i naturområdernes målsætning, områdets tålegrænse og afstand fra udbringningsarealerne samt mulig forekomst af bilag IV-arter.

Ifølge gældende lovgivning skal udbringning af flydende husdyrgødning på sort jord eller græsmarker foregå ved nedfældning på sort jord og græsmarker.

Svendborg Kommune har kendskab til, at der findes følgende bilag IV-arter i området Spidssnudet frø, Springfrø og Stor Vandsalamander i småsøer og vandhuller i området. De vil – når de forlader vandhullerne efter yngletiden - kunne opholde sig og overvintre i småskove, levende hegn og sten- og jorddiger. Flere arter af flagermus lever desuden i og omkring områdets skove og levende hegn.

Ifølge naturbeskyttelseslovens kap. 5 må bilag-IV-arter ikke forsætligt forstyrres med skadelig virkning for arten eller bestanden, og yngle- og rasteområder må ikke beskadiges eller ødelægges.

Da der forekommer bilag IV-arter i området, er det kommunens vurdering, at det vil være relevant at vurdere om ammoniakpåvirkningen forårsaget af udbringning på udbringningsarealerne vil påvirke disse med en skadelig virkning eller på en måde så yngle- og rasteområder beskadiges eller ødelægges.

Alle arealerne har også i nudriften været anvendt til udbringning af husdyrgødning. Med den ansøgte ændring udbringes der 0,3 DE/ha mere end i nudriften.

Ingen af de omkringliggende naturområder er en del af internationale naturbeskyttelsesområder (Natura 2000-områder).

En del af de omkringliggende naturområder er omfattet af husdyrgodkendelseslovens § 7, dvs. områderne er særligt kvælstoffølsomme. Det drejer sig om tre overdrevsområder (naturområde 1 og 2 på bilag 2), som ligger indenfor 300 m fra markerne 15-1, 15-2 og 50-5.

Disse § 7-områder ligger dog mere end 100 m fra markerne, og ifølge Miljøstyrelsens vejledning vil der ikke kunne konstateres en påvirkning på over 1 kg N/ha, når afstanden mellem udbringningsarealet og naturområdet er mere end 100 meter og dermed vil der heller ikke kunne konstateres en tilstandsændring.

Af de mange øvrige naturområder, som er placeret umiddelbart op ad udbringningsarealerne, er kun de højest målsatte beskrevet herunder. Naturområderne er alle omfattet af naturbeskyttelseslovens § 3.

Naturområde 3 (se bilag 3a)

Mark 16-6 grænser helt op til en A-målsat mose (Egelykke Lung) på en strækning på 230 m, og på en strækning på 400 m er der 20-50 m ind til mosen.

Ifølge Miljøstyrelsens vejledning vil der i nogle tilfælde kunne konstateres en påvirkning på over 1 kg N/ha, når afstanden mellem udbringningsarealet og naturområdet er under 100 meter. Det vil især være tilfældet ved udbringning af fast husdyrgødning uden nedbringning typisk ved udbringning ovenpå afgrøden, men kan også ske ved udbringning af kvæggylle indenfor 20 meter fra et naturområde og svinegylle indenfor 10 m fra et naturområde. Det skyldes, at kvæggylle typisk har et større tørstofindhold end svinegylle.

Egelykke Lung mosen har en tålegrænse på ca. 15 kg N/ha/år. Baggrundsbelastningen i området er 11,5 kg N/ha/år. Selv hvis den konkrete belastning som følge af arealanvendelsen er 1 kg N/ha/år vil naturområdets tålegrænse ikke være overskredet.

Naturområde 4 (se bilag 3a)

Mark 17-0 og 17-2 grænser op til et B-målsat overdrev (Vest for Kragebjerg) på en strækning på 500 m. Overdrevet har en tålegrænse på 20 kg N/ha/år. Baggrundsbelastningen i området er 11,5 kg N/ha/år. Selv hvis den konkrete belastning som følge af arealanvendelsen er 1 kg N/ha/år vil naturområdets tålegrænse ikke være overskredet.

Naturområde 5 (se bilag 3a)

Mark 17-3 grænser op til et B-målsat overdrev (Mellem Illøbjerg og havet)) på en strækning på 150 m. Overdrevet er gammelt, ugødsket og kalkrigt. Der er mange plantearter på overdrevet, som indikerer, at det er næringsfattigt, eks. Sød Astragal, Blå-klokke, Bakketidse og Bølget Bunke. Overdrevet er vurderet til at have en lav tålegrænse på 10 kg N/ha/år. Baggrundsbelastningen i området er 11,5 kg N/ha/år. Det vil sige alene med baggrundsbelastningen er tålegrænsen overskredet.

Da der også udbringes mere husdyrgødning per hektar (0,3 DE/ha) end i nudrift vurderer kommunen, at der skal stilles vilkår til udbringningen af husdyrgødning tæt ved overdrevet, således at det sikres, at merbelastningen ikke overskrider 1,0 kg N/ha/år. Med baggrund i Miljøstyrelsens vejledning vurderes det derfor, at hvis der udbringes husdyrgødning indenfor 10 m fra overdrevet skal det ske ved nedfældning eller som forsuret gylle (en stor del af den udbragte gylle stammer fra ejendomme med forsøringsanlæg). Derved vil påvirkningen ifølge Miljøstyrelsen sjældent overstige 0,2 kg N/ha/år, og det vil sjældent kunne medføre en tilstandsændring af naturområdet.

Der stilles desuden vilkår om, at der skal føres journal for den anvendte udbringningsteknik.

Naturområde 6 (se bilag 3a)

Mark 70-0d grænser op til en B-målsat mose (Svalebølle Lung) på en strækning på 120 m. Mosen har en tålegrænse på ca. 20 kg N/ha/år. Baggrundsbelastningen i området er 10,5 kg N/ha/år. Selv hvis den konkrete belastning som følge af arealanvendelsen er 1 kg N/ha/år vil naturområdets tålegrænse ikke være overskredet.

Naturområde 7 (se bilag 3b)

Mark 1-0 og 1-2 grænser op til en A-målsat mose (Helletofte Mose) på en strækning på i alt 300 m, og på en strækning på 160 m er der 20-30 m ind til mosen. Mosen har en tålegrænse på ca. 15 kg N/ha/år. Baggrundsbelastningen i området er 11,7 kg N/ha/år. Selv hvis den konkrete belastning som følge af arealanvendelsen er 1 kg N/ha/år vil naturområdets tålegrænse ikke være overskredet.

Naturområde 8 (se bilag 3a)

Mark 34-2 og 34,3 grænser op til en A-målsat mose (Vest for Sønderkov Huse) på en strækning på 380 m, og på en strækning på 400 m er der 10-60 m ind til mosen. Mosen har en tålegrænse på ca. 15 kg N/ha/år. Baggrundsbelastningen i området er 11,4 kg N/ha/år. Selv hvis den konkrete belastning som følge af arealanvendelsen er 1 kg N/ha/år vil naturområdets tålegrænse ikke være overskredet. Det betyder også, at vilkår 4.3 i miljøgodkendelsen fra 2006 bortfalder.

§ 3-eng ved mark 190-0h (se bilag 4b)

En del af mark 190-0h ligger indenfor en § 3-beskyttet eng (det skraverede område på bilag 4b). Kommunen har, på baggrund af historiske luftfoto fra årene før 1992 og frem til i dag, vurderet, at den del af marken, som er registreret som § 3-eng, ikke må omlægges eller tilføres husdyrgødning. Der må dog fortsat gerne tages høslet på arealet. Der stilles vilkår herom. Vilkåret betyder, at der kun må udbringes husdyrgødning på 1,3 ha af mark 190-0h, dvs. højst 1,29 DE husdyrgødning.

Kommunens samlede vurdering

På baggrund af ovenstående naturbeskrivelser og stillede vilkår, vurderer kommunen, at driften af dyrkningsarealerne ikke vil påvirke naturområder negativt eller beskadige eller ødelægge yngle- eller rasteområder for områdets bilag IV-arter.

Fastsættelse af vilkår

Hvis der udbringes husdyrgødning indenfor 10 m fra overdrevet vest for mark 17-3 (se bilag 4a) skal det ske ved nedfældning eller som forsuret gylle.

Den del af mark 190-0h, som er registreret som § 3-eng må ikke omlægges eller tilføres husdyrgødning (se bilag 4b).

Der skal føres journal for anvendt udbringningsteknik indenfor den fastsatte 10 m bræmme på mark 17-3 Journalen skal kunne fremvises ved tilsyn, og skal opbevares i minimum 5 år.

Påvirkning af søer og vandløb

I eller ved flere af udbringningsarealerne ligger der vandhuller og søer. De fleste af dem er omfattet af naturbeskyttelseslovens § 3. For de fleste af søerne og vandhullerne skråner terrænet ikke med mere end 6 grader ned mod dem, og udbringning af husdyrgødning vil derfor ikke kunne påvirke dem væsentligt såfremt de lovpligtige bræmmer etableres.

I det følgende er kun beskrevet de vandhuller og søer, hvor de omkringliggende arealer skråner med mere end 6 grader ned mod dem. Af samme årsag er der heller ikke skrevet yderligere om de arealer, som grænser op til vådområdet Botofte Skovmose.

I mark 16-6 ligger et vandhul, som er over 100 m². Terrænet har en hældning på mellem 6 og 12 grader ned mod vandhullet. Der må derfor ifølge husdyrgødningsbekendtgørelsens § 30 på de nærmeste 20 m kun udbringes gødning i form af gylle, som nedfældes i parallel retning i forhold til søen, eller handelsgødning.

Den østligste del af mark 15-1 skråner med mellem 6 og 12 grader ned mod et vandløb. Der må derfor ifølge husdyrgødningsbekendtgørelsens § 30 på de nærmeste 20 m kun udbringes gødning i form af gylle, som nedfældes i parallel retning i forhold til vandløbet, eller handelsgødning.

På baggrund af ovenstående vurderer kommunen, at der ikke er behov for at stille særlige vilkår til udbringning af husdyrgødning nær søer og vandhuller.

Påvirkning af kyst- og fjordområder

To tredjedele af udbringningsarealerne (895 ha) ligger i oplandet til det Sydlige Storebælt, som er en del af hovedoplandet Storebælt. De øvrige 434 ha ligger i oplandet til Langelands Sund, som er en del af hovedoplandet Det Sydfynske Øhav.

Bilag 5 viser udspretningsarealerne på oplandsniveau.

Beskrivelse af hovedvandoplandene findes i bilag 8. Heri er også beskrevet de internationale beskyttelsesområder (Natura 2000-områder) som findes indenfor vandområderne.

I overensstemmelse med Miljøstyrelsens vejledning skal kommunen vurdere kvælstof- og fosforpåvirkningen af de aktuelle vandoplande i forhold til husdyrgodkendelseslovens beskyttelsesniveau. Desuden skal kommunen foretage en habitatvurdering, hvis der kan være tale om påvirkning af Natura 2000-områder. I det konkrete projekt er der tale om, at der kan være påvirkning af et Natura 2000-område. Da husdyrtrykket i dette opland tillige har været stigende siden 2007 har kommunen foretaget vurderinger af om projektet i sig selv eller i kumulation med andre projekter vil medføre en væsentlig påvirkning af habitatområder. Disse vurderinger er også foretaget i bilag 8.

Vurderingerne viser, at den ansøgte udbringning af husdyrgødning lever op til gældende lovgivning, samt at projektet, med de stillede vilkår, hverken i sig selv eller i kumulation med andre projekter vil medføre en væsentlig påvirkning af Natura 2000-områder.

Påvirkning af grundvand

Der er ikke udarbejdet indsatsplaner for grundvand i området, hvor udspretningsarealerne er placeret.

En del af udbringningsarealerne ligger indenfor nitratfølsomme indvindingsområder (mark 5-0, 10-0, 10-3, 15-1, 15-2, 50-0h, 50-0i, 50-0j, 50-0k, 51-0, 72-0, 72-1 og 100-16), se kortbilag 6. Indenfor disse arealer må nitratindholdet i vand fra rodzonen, ifølge husdyrgodkendelsesloven ikke øges, hvis det er højere end 50 mg NO₃/l. Beregninger viser, at udvaskningen overstiger 50 mg NO₃/l for en del af de marker, som ligger indenfor nitratfølsomme indvindingsområder.

Beregninger i Miljøstyrelsens ansøgningssystem viser også, at nitratindholdet i vand fra rodzonen på disse marker ikke øges. Udvasningen fra rodzonen er på 45-60 mg NO₃/l.

Når udvaskningen ikke øges skyldes det, at der, som tidligere beskrevet, etableres et frøgræssædskifte på arealerne. Kommunen vurderer, at det tidligere stillede vilkår om, at der skal etableres mindst 10 % frøgræs og højst 10 % ærter til enhver tid også skal gælde indenfor de marker, som ligger i nitratfølsomme indvindingsområder. Indenfor disse arealer sker kontrollen på markniveau. Det vil sige, at der også stilles vilkår om, at der på markerne 5-0, 10-0, 10-3, 15-1, 15-2, 50-0h, 50-0i, 50-0j, 50-0k, 51-0, 72-0, 72-1 og 100-16 skal etableres et sædskifte med mindst 10 % frøgræs og højst 10 % ærter (udvaskningsindeks = 86). Da disse marker i alt udgør 174,6 ha svarer 10 % til 17,5 ha).

Kommunen vil altså i forbindelse med tilsyn både kontrollere, at der indenfor markerne i nitratfølsomme indvindingsområder er etableret mindst 10 % frøgræs og højst 10 % ærter samt kontrollere, at der samtidig på bedriftsniveau er etableret mindst 10 % frøgræs og højst 10 % ærter.

På baggrund af, at det i ansøgningssystemet, er dokumenteret, at udvaskningen af nitrat fra rodzonen ikke øges, vurderer kommunen, at udbringning af husdyrgødning ikke vil udgøre en væsentlig risiko for forurening med nitrat af grundvandsforekomsterne i området.

Fastsættelse af vilkår:

På markerne 5-0, 10-0, 10-3, 15-1, 15-2, 50-0h, 50-0i, 50-0j, 50-0k, 51-0, 72-0, 72-1 og 100-16 (se bilag 6) skal der etableres mindst 10 % frøgræs og højst 10 % ærter (udvaskningsindeks = 86).

Bedste tilgængelige teknologi (BAT)

Kommunens vurdering

Det er Svendborg kommunes vurdering, at der vil forekomme ammoniakfordampning og lugtgener fra marker, hvorpå der udbringes gylle. Omfanget afhænger af vejrforhold (temperatur, vindforhold og nedbør) samt om gyllen nedfældes eller er forsuret. Det er også kommunens vurdering, at reglerne i husdyrgødningsbekendtgørelsen sikrer, at generne begrænses samt at forurening forebygges. Kommunen vurderer desuden, at husdyrgødningsbekendtgørelsens krav sikrer kravet om brug af bedst tilgængelig teknologi (BAT).

Egenkontrol

Kommunens vurdering

Det er Svendborg Kommunes vurdering, at der skal foretages egenkontrol i forhold til:

- Dokumentation for forpagtningsaftaler af mindst 1 års varighed.
- Dokumentation for udbragt mængde og type af husdyrgødning samt mængden af udbragt halmåske (gødningsregnskab).
- Dokumentation for sædskifte; frøgræs, ærter, efterafgrøder og kvælstofnorm.
- Dokumentation for anvendt udbringningsteknik på mark 17-3.

Der er fastsat vilkår i henhold til ovenstående under de enkelte afsnit, og kommunen skal ved tilsyn og kontrol have adgang til al den nævnte dokumentation. Dokumentationen skal have en sådan form, at den tydeligt kan vise, at vilkårene i godkendelsen er overholdt – uanset driftsmæssig sammenhæng med andre produktionsanlæg.

Kommunen har umiddelbart adgang til en del af informationen via offentlige registre.

Konklusion

Idet de lovpligtige beskyttelsesniveauer er overholdt, vurderer Svendborg Kommune, at den ansøgte drift af arealerne kan godkendes.

Udbringning af husdyrgødning på ansøgers arealer vil med de stillede vilkår ikke medføre en væsentlig genpåvirkning af naboer, naturområder omfattet af § 7 i loven, øvrige naturområder, Natura 2000 områder samt grundvandet herunder nitratfølsomme indvindingsområder.

Endelig er det vurderet, at de ovennævnte naturområders bestande af vilde planter og dyr, herunder bilag IV-arter samt deres levesteder, ikke vil påvirkes væsentligt af det ansøgte projekt.

Kommunen har desuden vurderet, at der anvendes bedst tilgængelig teknik til at forebygge og begrænse eventuel forurening.

Samlet set vurderer Svendborg Kommune, at driften af arealerne ikke medfører en væsentlig påvirkning af miljøet.

Partshøring

I forbindelse med sagsbehandlingen har 16 ejere af forpagtet jord og 1 leverandør af husdyrgødning været partshørt. Desuden har ansøger været partshørt. Der er i den forbindelse indkommet bemærkninger fra 2 parter om, at de ikke længere bortforpagter jord ud til ansøger. Ansøger har bekræftet dette og miljøgodkendelsen er tilrettet i overensstemmelse hermed.

BILAG

Bilag 1a og 1b. Oversigtskort med udbringningsarealernes placering

Bilag 2. Oversigtskort med § 7-naturområder nær udbringningsarealerne.

Bilag 3a og 3b. Oversigtskort med § 3-naturområder, som grænser op til udbringningsarealerne.

Bilag 4a. Angivelse af bræmme ved mark 17-3 med restriktioner for udbringningen.

Bilag 4b. Angivelse af § 3-eng indenfor mark 190-0h = vilkår om ingen husdyrgødning og ingen omlægning.

Bilag 5. Oversigtskort med angivelse af vandoplandsafgrænsningerne.

Bilag 6. Oversigtskort med angivelse af nitratfølsomme indvindingsområder.

Bilag 7. Udbringningsarealer, som grænser op til vådområdet Botofte Skovmose.

Bilag 8. Redegørelse for påvirkningen af hav- og fjordområder, som følge af udbringningen af husdyrgødning på arealerne.