

Ikke teknisk resumé for ROCKWOOL Danmark A/S, Ø. Doense fabrik.

Dokumentet er opbygget i hht. anbefalingerne fra Risikohåndbogen.

1.)

ROCKWOOL A/S, Rockwoolvej 2, Ø. Doense, 9500 Hobro. Tlf.nr. 46 56 16 16

CVR-nummer: 42 39 17 19

P-nummer: 1.003.070.026

2.)

Virksomheden er en risikovirksomhed, kolonne 2.

Oprindelig anmeldelse og sikkerhedsdokument er indsendt i år 2000 og seneste revision af hele sikkerhedsdokumentet er fra 2018.

Nyeste aktivitet er tillæg til sikkerhedsdokument fra 2022 omhandlende gen-ibrugtagning af en eksisterende phenoltank samt etablering af LPG-oplag bestående af en 175 m³ LPG-tank og dertil knyttet pumper, rørføringer, fordamperanlæg og blandeanlæg.

3.)

ROCKWOOL A/S er verdens største stenuldsproducent. Fabrikken i Ø. Doense blev bygget i 1977, og har lige siden starten haft egen produktion af phenolresin. Fabrikken har desuden egen produktion af cementbriketter der anvendes som smelteråvarer til produktion af rockwool. Fabrikken har 2 linjer, som begge kan producere et stort sortiment lige fra de velkendte Flexibatts til tagplader der anvendes til flade industritage.

For at binde stenuldsfibrene sammen anvendes en phenolresin, der fungerer som lim mellem fibrene. Phenolresin blandes på fabrikken og består af bl.a. phenol og formalin. Modtagelse af kemikalierne sker med lastbil. Intern transport af kemikalierne sker i lukkede rørsystemer til beholderen hvor phenolresin fremstilles som en kemisk reaktion. Når reaktionen er færdig, så er produktet herfra ikke længere giftigt. Limen på sprøjtes fibrene mens de spindes, hærder helt op i hærdeovnen, og bliver herefter til bakelit.

Det har vist sig nødvendigt at sikre alternativ energitilførsel til fabrikken, som konsekvens af krigen i Ukraine, da en stor del af energien der anvendes på fabrikken i dag, stammer fra forsyningsnettet til naturgas. Som alternativ til naturgas anvendes LPG.

LPG-tanken placeres på særskilt område vest for fabrikkens lager for færdigvarer. LPG-væsken føres via en ca. 500 m rørstrækning under Rockwoolvej over på fabrikkens areal til et fordamperanlæg og herefter blandeanlæg med atmosfærisk luft.

Herfra distribueres gassen til fabrikken og anvendes i gasbrænderne

ROCKWOOL har indført en lang række barrierer for at sikre et højt sikkerhedsniveau på fabrikken. Barriererne er både i form af uddannelse af medarbejdere, streng indgangskontrol på råvarer, LPG og kemikalier, men også i form af ekstra overvågning ved vedligeholdelsesarbejde og forebyggende vedligehold på sikkerhedskritiske komponenter.

Det vurderes løbende, om de eksisterende barrierer med fordel kan suppleres med yderligere barriere for at sikre mod større uheld. Sikring mod run-away reaktion er, ud over doseringssystemer m.v., også flere barrierer der slår reaktionen ned med vand, hvor den sidste barriere er en automatisk vandtilsætning i så store mængder, at den er dokumenteret tilstrækkelig til at standse reaktionen.

Sikkerhedsniveauet hos ROCKWOOL i Ø. Doense vurderes at være tilfredsstillende og på et højt niveau, og det vurderes, at risikoen for et større uheld er dokumenteret at være lille.

4.)

Fabrikken anvender og oplagrer phenol (100 %) og formalin (37 %) i indendørs ståltanke. Stoffernes vigtigste farlige karakteristika er at de begge er akut giftige.

LPG opbevares i en dertil indrettet tank på 175 m³. LPG er en blanding af gasser, der primært udgøres af propan og butan (20-40/60-80). LPG er klassificeret med faresætningerne "H220; Yderst brandfarlig gas" og "H280; Indeholder gas under tryk, kan eksplodere ved opvarmning".

ROCKWOOL oplagrer og håndterer desuden en række andre stoffer og produkter, bl.a. flydende oxygen.

5.)

Såfremt der sker uheld med kemikalier eller LPG, vil nærmeste naboer blive advaret via kemikaliealermen der går i gang. Test af alarmen sker 1 gang årligt, og fabrikken orienterer forlods herom i lokalavisen. Alarmen er koblet til 1-1-2, hvorefter politi og beredskab tager hånd om yderligere orientering af offentligheden.

I tilfælde af larm skal offentligheden gå indendørs, lukke døre og vinduer samt ventilation.

6.)

Kort med konsekvenszoner ses nedenfor:

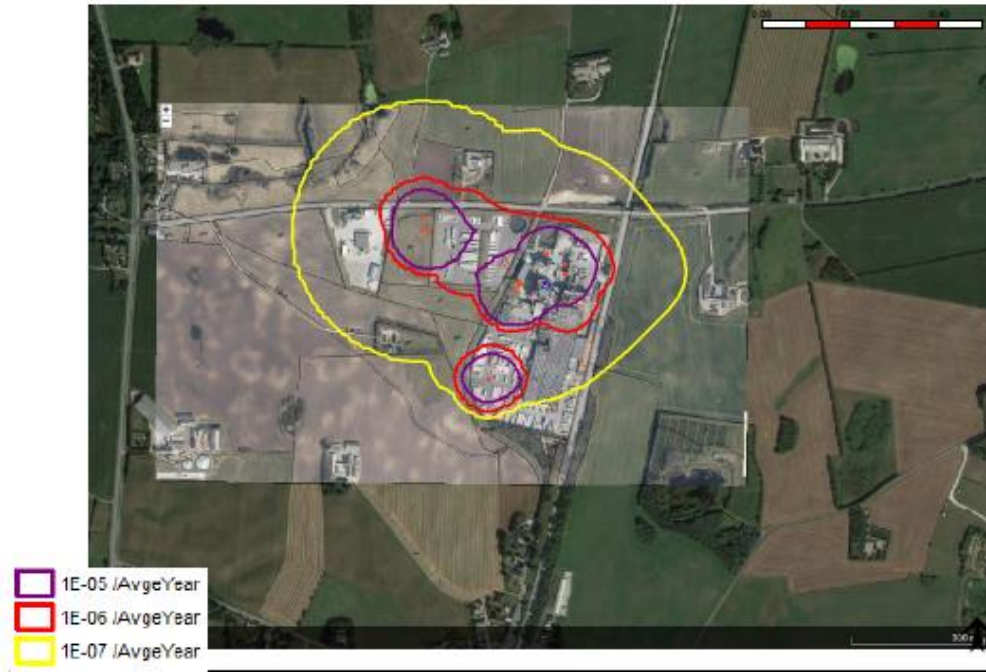


Figure 5. Location Specific Individual Risk

Eventuelle yderligere oplysninger kan indhentes hos Miljøchef Berit Kjerulf, ROCKWOOL Nordics. Berit.kjerulf@rockwool.com