



§ 16 a godkendelse med vilkår for

Oddesundvej 9, Breinholt Huse, 7600 Struer
v. Bjerregaards Mink ApS
7790 Thyholm
Meddelt den 7. januar 2019

Plan og Miljø

Indholdsfortegnelse

Ikke teknisk resumé	4
1. Godkendelsen med vilkår	5
1.1 Godkendelse efter § 16 a (ikke IED-husdyrbrug).....	5
1.2 Oversigt over vilkår	6
1.3 Offentlighed	10
1.4 Klage- og søgsmålsvejledning	11
2. Baggrund for miljøgodkendelsen	13
2.1 Meddelelsespligt	13
2.2 Udnyttelse af godkendelsen og bortfald	13
2.3 Retsbeskyttelse.....	13
3. Beliggenhed og planmæssige forhold	14
3.1 Afstandskrav, bygge- og beskyttelseslinjer, fredninger m.v.	14
3.2 Placering i landskabet	16
4. Husdyrhold, staldanlæg og driftsforhold	17
4.1 Husdyrhold, staldtype og produktionsareal.....	17
4.2 Ventilation	22
4.3 Opbevaring og håndtering af foder.....	22
4.4 Reststoffer, affaldsproduktion og brug af naturressourcer	23
4.5 Restvand og afløbsforhold	26
4.6 Driftsforstyrrelser eller uheld	27
5. Gødningsproduktion – håndtering og opbevaring.....	29
5.1 Gødningstyper og – mængder	29
6. Forurening og gener fra husdyrbruget.....	31
6.1 Lugt.....	31
6.2 Støj	33
6.3 Støv og transport	35
6.4 Fluer og skadedyr	36
7. Ammoniak, natur og bilag IV-arter	38
7.1 Ammoniak og natur.....	38
7.2 Påvirkning af arter med særlige beskyttelseskrav	40
8. Bedste tilgængelige teknik (BAT).....	41
8.1 Ansøgers BAT-redegørelse.....	41
8.2 Foder	43
8.3 Forbrug af vand og energi.....	44
8.4 Opbevaring og udbringning af husdyrgødning.....	45
8.5 Indretning af minkhaller	46
9. Husdyrbrugets ophør	47
10. Egenkontrol og dokumentation	48



Bilag 1	Situationsplan.....	50
Bilag 2	Beskyttet natur og ammoniakfølsom skov.....	51
Bilag 3	Burrumsberegning.....	52
Bilag 4	Produktionsarealer.....	53

Ikke teknisk resumé

Ansøgningen

Bjerregaards Mink ApS har den 21. august 2018 ansøgt om en godkendelse af det eksisterende produktionsareal til mink på Oddesundvej 9, Breinholt Huse, 7600 Struer efter Husdyrgodkendelseslovens¹ § 16 a.

Der vil ikke blive opført nyt byggeri, da der blot er tale om en godkendelse af de eksisterende forhold.

Gødningslagrene vil uændret være en fortank, en gyllebeholder og en møddingplads.

Husdyrbruget har ikke biaktiviteter, som er omfattet af godkendelsespligt.

Godkendt produktionsareal

Det godkendte produktionsareal forbliver uændret svarende til 3.193 m².

Ammoniakemission

Ammoniakemissionen fra produktionsarealer og gødningslagre vil være på 3.944.8 kg NH₃-N/år.

Tidligere godkendelser

Ejendommen har ikke en miljøgodkendelse i forvejen.

Dispensation fra genekriteriet for lugt

Der er søgt om dispensation fra genekriteriet for lugt for nabobeboelserne Lemvigvej 2 og Oddesundvej 7, den samlede bebyggelse ved Bremdal som omfatter Strandbjerggårdvej 1 og mere end 6 andre boliger uden landbrugspligt og som ikke er ejet af ansøger, samt byzone ved Bremdal. Struer Kommune har imødekommet ansøgningen, da der ikke sker en udvidelse af produktionsarealet og dermed heller ikke sker en større lugtbelastning af omgivelserne.

Denne godkendelse

Godkendelsen bygger på husdyrbrugets ansøgning med bilag² og supplerende oplysninger indkommet i forbindelse med sagsbehandlingen.

I miljøgodkendelsen er der redegjort for husdyrbrugets påvirkning af omgivelserne, herunder om husdyrbrugets anvendelse af bedste tilgængelige teknik, for at forebygge og begrænse forurening.

Der er i godkendelsen stillet en række vilkår som sikrer, at husdyrbruget kan drives uden at påvirke omgivelserne væsentligt.

Omgivelserne omfatter blandt andet befolkning/naboer, flora, fauna, vandmiljø, landskab og kulturmiljø samt ressourceforbrug.

¹ LBK nr. 1020 af 6. juli 2018 om husdyrbrug og anvendelse af gødning m.v.

² Ansøgningsskema 204500 af 21. august 2018 med tilhørende bilag.

1. Godkendelsen med vilkår

1.1 Godkendelse efter § 16 a (ikke IE-husdyrbrug)

Struer Kommune har den 21. august 2018 modtaget en ansøgning om miljøgodkendelse af det eksisterende produktionsareal til mink på Oddesundvej 9, Breinholt huse, 7600 Struer.

Da den samlede ammoniakemission fra produktionsarealet vil være større end 3.500 kg NH₃-N pr. år, skal det ansøgte have en miljøgodkendelse efter husdyrbruglovens § 16 a stk. 1.

Idet husdyrbruget udelukkende omfatter minkproduktion, er det ikke omfattet af IE-reglerne.

Ansøger har oplyst, at husdyrbruget hverken er teknisk, forurenings- eller driftsmæssigt forbundet med et andet husdyrbrug. Husdyrbruget meddeles derfor en særskilt miljøgodkendelse.

På grundlag af de i sagen foreliggende oplysninger meddeler Struer Kommune hermed godkendelse til husdyrbruget på en række vilkår.

Det er Struer Kommunes samlede vurdering, at miljøgodkendelsen, med de pågældende vilkår for indretning og drift af husdyrbruget, ikke vil medføre en væsentlig virkning på miljøet (nabobeboelser, Natura 2000 områder³, natur i øvrigt, overfladevand, nitrattfølsomme indvindingsområder, landskabelige værdier og værdifulde kulturmiljøer).

Struer Kommune vurderer, at ansøger har truffet de nødvendige foranstaltninger til at forebygge og begrænse forureningen fra husdyrbruget og til at modvirke eventuelle skadelige virkninger på miljøet, ligesom husdyrbruget anvender den bedst tilgængelige teknik (BAT).

Tilladelser i forhold til anden lovgivning (f.eks. Byggeloven, Planloven samt afledning af spildevand og overfladevand efter Miljøbeskyttelsesloven) skal søges separat.

Husdyrbruget skal til enhver tid leve op til gældende regler i love og bekendtgørelser – også selvom disse regler eventuelt måtte være skærpede i forhold til denne godkendelse.

Vilkårs ikrafttræden

Med mindre andet er anført, gælder vilkårene straks fra godkendelsen er meddelt.

Lovgivning

Ansøgningen er behandlet i henhold til reglerne i Husdyrbrugloven¹ med tilhørende bekendtgørelse⁴ samt Miljøstyrelsens elektroniske vejledning om miljøregulering af husdyrhold. Derudover er der foretaget en vurdering af ansøgningen efter reglerne i Habitatbekendtgørelsen⁵. Ifølge denne skal kommunen, før der træffes afgørelse om udvidelse eller ændring af et husdyrbrug, foretage en vurdering af, om projektet i sig selv, eller i forbindelse med andre planer og projekter, kan påvirke et Natura 2000-område væsentligt.

³ Internationale naturbeskyttelsesområder udpeget på baggrund af EU's habitat- og fuglebeskyttelsesdirektiver.

⁴ LBK nr. 1020 af 6. juli 2018 om husdyrbrug og anvendelse af gødning mv

⁵ Bekendtgørelse nr. 1240 af 24. oktober 2018 om udpegnings- og administrationsregler for internationale naturbeskyttelsesområder samt beskyttelse af isse arter.

Desuden skal husdyrbruget og kommunen i forbindelse med en godkendelse foretage en vurdering af husdyrbrugets teknologi i forhold til det, som beskrives som "Bedst Tilgængelige Teknologi".

1.2 Oversigt over vilkår

Dyretyper og produktionsareal

1. Fordelingen af dyretyper, staldsystemer og størrelsen af produktionsarealet i det enkelte staldafsnit, skal svare til nedenstående og må ikke ændres uden en forudgående godkendelse/tilladelse fra tilsynsmyndigheden.

Stalde og produktioner						
Staldnavn	Staldstørrelse (m ²)	Ventilation	Kildehøjde	Produktion	Antal måneder udegående	Produktionsareal (m ²)
Ansøgt drift						
1	170	Naturlig ventilation	3 m	(#62846) Mink. Bure og gødningsrender	0	75
2	170	Naturlig ventilation	3 m	(#62872) Mink. Bure og gødningsrender	0	75
3	178	Naturlig ventilation	3 m	(#62873) Mink. Bure og gødningsrender	0	78
4	178	Naturlig ventilation	3 m	(#62874) Mink. Bure og gødningsrender	0	78
5	172	Naturlig ventilation	3 m	(#62875) Mink. Bure og gødningsrender	0	80
6	178	Naturlig ventilation	3 m	(#62876) Mink. Bure og gødningsrender	0	78
7	172	Naturlig ventilation	3 m	(#62878) Mink. Bure og gødningsrender	0	80
8	178	Naturlig ventilation	3 m	(#62879) Mink. Bure og gødningsrender	0	78
9	178	Naturlig ventilation	3 m	(#62880) Mink. Bure og gødningsrender	0	78
10	178	Naturlig ventilation	3 m	(#62882) Mink. Bure og gødningsrender	0	78
11	178	Naturlig ventilation	3 m	(#62883) Mink. Bure og gødningsrender	0	78
12	178	Naturlig ventilation	3 m	(#62884) Mink. Bure og gødningsrender	0	78
13	146	Naturlig ventilation	3 m	(#62886) Mink. Bure og gødningsrender	0	79
14	145	Naturlig ventilation	3 m	(#62888) Mink. Bure og gødningsrender	0	64
15	145	Naturlig ventilation	3 m	(#62889) Mink. Bure og gødningsrender	0	64
16	145	Naturlig ventilation	3 m	(#62891) Mink. Bure og gødningsrender	0	64
17	178	Naturlig ventilation	3 m	(#62892) Mink. Bure og gødningsrender	0	97
18	178	Naturlig ventilation	3 m	(#62893) Mink. Bure og gødningsrender	0	78



19	178	Naturlig ventilation	3 m	(#62894) Mink. Bure og gødningsrender	0	78
20	178	Naturlig ventilation	3 m	(#62901) Mink. Bure og gødningsrender	0	78
21	178	Naturlig ventilation	3 m	(#62903) Mink. Bure og gødningsrender	0	78
22	178	Naturlig ventilation	3 m	(#62904) Mink. Bure og gødningsrender	0	78
23	178	Naturlig ventilation	3 m	(#62970) Mink. Bure og gødningsrender	0	78
24	178	Naturlig ventilation	3 m	(#62972) Mink. Bure og gødningsrender	0	78
25	182	Naturlig ventilation	3 m	(#62973) Mink. Bure og gødningsrender	0	80
26	182	Naturlig ventilation	3 m	(#62974) Mink. Bure og gødningsrender	0	80
27	182	Naturlig ventilation	3 m	(#62975) Mink. Bure og gødningsrender	0	99
28	182	Naturlig ventilation	3 m	(#62977) Mink. Bure og g&2248;dningsrender	0	80
29	213	Naturlig ventilation	3 m	(#62979) Mink. Bure og gødningsrender	0	140
30	212	Naturlig ventilation	3 m	(#62981) Mink. Bure og gødningsrender	0	140
31	97	Naturlig ventilation	3 m	(#62982) Mink. Bure og gødningsrender	0	53
32	97	Naturlig ventilation	3 m	(#62983) Mink. Bure og gødningsrender	0	53
33	97	Naturlig ventilation	3 m	(#62984) Mink. Bure og gødningsrender	0	53
34	97	Naturlig ventilation	3 m	(#62986) Mink. Bure og gødningsrender	0	53
35	97	Naturlig ventilation	3 m	(#62988) Mink. Bure og gødningsrender	0	53
36	65	Naturlig ventilation	3 m	(#62989) Mink. Bure og gødningsrender	0	36
37	554	Naturlig ventilation	3 m	(#62990) Mink. Bure og gødningsrender	0	327
38	193	Naturlig ventilation	3 m	(#62992) Mink. Bure og gødningsrender	0	55
39	75	Naturlig ventilation	3 m	(#62993) Mink. Bure og gødningsrender	0	43
Sum						3193

Opbevaring af olie- og kemikalieaffald

2. Bedriftens olie- og kemikalieaffald skal opbevares i tæt emballage, beregnet til formålet og være tydeligt mærket med angivelse af indhold. Oplaget må ikke medføre forurening eller risiko for forurening af omgivelserne, ved afløb til kloak, jord, overfladevand eller grundvand.

Oplaget skal som minimum være overdækket med et halvtag, og stå på støbt bund. Pladsen skal indrettes med fald, fordybning eller opkant så en mængde, mindst svarende til indholdet af den største beholder, tilbageholdes ved spild eller lækage. Anden tilsvarende foranstaltning, der skaber samme sikkerhed mod forurening, er også acceptabel.

Eventuelt spild skal straks opsamles af velegnet absorptionsmateriale.

Vask af maskiner

3. Eventuel vask af maskiner skal foregå på en vaskeplads, der er uigennemtrængelig for fugt. Vandet fra vaskepladsen skal opsamles, enten i en beholder til restvand eller i en beholder til flydende husdyrgødning. Alternativt kan vask af maskiner foregå på forskellige steder i marken.

Lugtgener

4. Hvis tilsynsmyndigheden vurderer, at driften giver anledning til flere lugtgener for omboende end forventet, skal den ansvarlige for husdyrbruget lade udarbejde en handlingsplan for nedbringelse af generne. Planen skal godkendes af kommunen, og derefter gennemføres. Samtlige udgifter i forbindelse med ovennævnte skal afholdes af husdyrbruget.

Støj

5. Driften af husdyrbruget må ikke medføre, at husdyrbrugets samlede bidrag til støjbelastningen i omgivelserne overstiger værdierne angivet i følgende tabel, målt ved nabo-beboelser eller deres opholdsarealer:

Tidsrum		Grænse dB (A)	Reference-tidsrummet*
Mandag–fredag Lørdag	kl. 07.00-18.00 kl. 07.00-14.00	55	8 timer
Mandag - fredag Lørdag Søn- og helligdage	kl. 18.00-22.00 kl. 14.00-22.00 kl. 07.00-22.00	45	1 time
Alle dage	kl. 22.00-07.00	40**	½ time

* Tidsrummet med størst støjbelastning inden for den angivne periode. Grænseværdien skal være overholdt inden for dette tidsrum

** Maksimalværdier af støjniveauet må ikke overstige 55 dB(A) om natten (kl. 22.00-07.00)

6. Tilsynsmyndigheden kan bestemme, at husdyrbruget skal dokumentere, at grænseværdierne for støj er overholdt. Kravet kan højest fremsættes én gang årligt. Dokumentation skal sendes til tilsynsmyndigheden sammen med oplysninger om driftsforholdene under målingen/beregningen.

Målingerne/beregningerne skal udføres og rapporteres som "Miljømåling – ekstern støj" af en enhed, som er optaget på Miljøstyrelsens liste over godkendte laboratorier. Husdyrbrugets støj skal dokumenteres ved måling efter gældende vejledninger fra Miljøstyrelsen, pt. nr. 6/1984 om måling af ekstern støj og nr. 5/1993 om beregning af ekstern støj fra virksomheder.

Målingerne/beregningerne skal foretages på/for de mest støjbelastede områder udenfor husdyrbrugets grund og under de mest støjbelastede driftsforhold – eller efter anden aftale med tilsynsmyndigheden.

Viser kontrolmålingen en overskridelse af de fastsatte støjgrænser, kan tilsynsmyndigheden kræve, at der iværksættes støjreducerende tiltag

Energiforbrug (renere teknologi)

7. Der skal indenfor et år fra miljøgodkendelsen er meddelt, foretages et energieftersyn af et energiselskab eller en energikonsulent, hvor de energiforbrugende processer på husdyrbruget bliver gennemgået. Der skal udarbejdes en rapport, som indeholder resultater og eventuelle konkrete energispareforslag. Rapporten skal være til rådighed for tilsynsmyndigheden.
8. Hvis der anvendes højtryksrensere, kompressorer og lignende, skal disse holdes ved lige, så strømforbruget bliver minimeret. Husdyrbruget skal mundtligt kunne redegøre for vedligeholdelsen overfor tilsynsmyndigheden
9. Mindst én gang hvert kvartal skal husdyrbrugets forbrug af energi (strøm, dieselolie, fyringsolie) og vand noteres/registreres på en form, der aftales med tilsynsmyndigheden.

Tømning af gyllerender (ammoniakreducerende tiltag)

10. Tømning af gyllerenderne skal ske hver 3. eller hver 4. dag og min. 2 gange om ugen.

Egenkontrol og dokumentation

11. Kvitteringer for aflevering af farligt affald skal opbevares på husdyrbruget i minimum 3 år og kunne fremvises for tilsynsmyndigheden.
12. De kvartalsvise aflæsninger af el- og vandforbrug skal opbevares i 3 år og kunne fremvises, hvis tilsynsmyndigheden forlanger det. Formkrav til aflæsningerne aftales nærmere med tilsynsmyndigheden.
13. Husdyrbruget skal overfor tilsynsmyndigheden mundtligt kunne redegøre for vedligeholdelsen af højtryksrensere, kompressorer m.v.

1.3 Offentlighed

Foroffentlighedsfase

Ansøgningen har været foroffentliggjort i perioden den 5. november 2018 til den 19. november 2018 på Struer Kommunes hjemmeside under information fra Plan og Miljø – høringer og andet - <http://www.struer.dk/borger/natur-og-miljo/information-fra-plan-og-miljo/horinger-og-andet>.

Partshøring og nabohøring

Udkastet til miljøgodkendelsen har været i høring hos ansøger og dennes konsulent.

Derefter har udkastet været i mindst 30 dages nabo/partshøring hos ejere af og beboere i beboelser indenfor konsekvensområdet for lugt, med frist for indgivelse af bemærkninger senest den 4. januar 2019.

Definition på lugtkonsekvensområdet

Lugtkonsekvensområdet for husdyrproduktionens lugtafgivelse er beregnet ud fra FMK modellen. Konsekvensområdet vil sige det område, hvor lugten fra husdyrbruget kan konstateres, uden at lugten af den grund vurderes at være til væsentlig gene for omkringboende.

For mink er lugt kun opgjort i OU_E . For at omregne dette til lugtenheder (LE) skal der anvendes en følsomhedsfaktor på 1,05, svarende til $OU_E/1,05=LE$ (jf. Miljøstyrelsens tidligere vejledning for omregning af OU_E til LE). Da dette er seneste viden i forhold til beregning af lugtkonsekvensområdet, har Struer Kommune valgt at bruge denne metode for at finde de parter, der skal høres indenfor partshøringsperioden på minimum 30 dage.

Af ansøgningskemaet fremgår det, at den samlede lugt fra farmen er 22.031,7 OU_E . Dette svarer til $22.031,7/1,05 LE/s = 20.982,57 LE/s$.

Lugtkonsekvensområdet = $1,6 \times Q^{0,6}$, hvor $Q =$ Lugtemissionen [LE/s] = 20,982,57 LE/s .

Lugtkonsekvensområdet er derfor $1,6 \times 20.982,57^{0,6} = 627$ meter.

På baggrund af ovenstående er ejere af og beboere i beboelser indenfor en radius af 627 meter blevet hørt. Det drejer sig om følgende:

Allikevej 2, 4 og 6

Fjordvejen 27, 29, 30, 31, 32, 33, 35, 37, 39, 41, 43, 45, 47, 49, 51, 53 og 59

Fredensvang 5, 6, 7, 8, 9, 10, 11, 12, 13, 15, 16, 17, 18, 19, 20, 21, 22, 23, 24, 25, 26, 27, 28, 29, 30, 31, 32, 33, 34, 35, 36, 38 og 40

Kirsebærhaven 20, 21, 23, 25, 27, 29, 31, 33, 35, 37, 39, 41 og 43

Lemvigvej 1, 2 og 4

Nøddehegnet 14, 16, 18 og 20

Oddesundvej 4, 5, 7, 9 og 11

Præstevej 4 og 6

Strandbjerggårdparken 3, 5, 7, 9, 11, 13, 16, 18 og 20

Strandbjerggårdvej 1, 1B, 2, 3, 4A, 4B, og 6

Trehøjevej 2

Østerlundvej 2

Der er ikke indkommet bemærkninger i høringsperioden.

Offentliggørelse

Miljøgodkendelsen er offentliggjort den 7. januar 2019 på Struer Kommunes hjemmeside på www.struer.dk og på miljøstyrelsens digitale miljøportal <https://dma.mst.dk>.

Følgende parter har modtaget den endelige afgørelse til orientering:

Ansøger

Bjerregaard Mink ApS, Havnegade 1, Jegindø, 7790 Thyholm
LandboThy, Jørgen Røhrmann/Lone Hymøller

Evt. Høringsparter, der har indsendt bemærkninger i høringsperioden: Ingen

Øvrige parter

Sundhedsstyrelsen, Embedslægeinstitutionen Midtjylland, senord@sst.dk
Danmarks Fiskeriforening, mail@dkfisk.dk
Danmarks Sportsfiskerforbund, post@sportsfiskerforbundet.dk
Ferskvandsfiskeriforeningen for Danmark, nb@ferskvandsfiskeriforeningen.dk
Danmarks Naturfredningsforening, dnstruer-sager@dn.dk
Danmarks Naturfredningsforening, Struer, struer@dn.dk
Det Økologiske Råd, husdyr@ecocouncil.dk
Dansk Ornitologisk Forening, natur@dof.dk
Dansk Ornitologisk Forening, Struer, struer@dof.dk
Holstebro Museum, Mette.klingenberg@holstebro-museum.dk
Arbejderbevægelsens Erhvervsråd, ae@ae.dk
Forbrugerrådet, fbr@fbr.dk
Styrelsen for Patientsikkerhed, stps@stps.dk

1.4 Klage- og søgsmålsvejledning

Du kan klage over afgørelsen til Miljø- og Fødevareklagenævnet. Klageberettiget er ansøger, klageberettigede myndigheder og organisationer og enhver, der har en individuel, væsentlig interesse i sagen.

En eventuel klage skal stiles til Miljø- og Fødevareklagenævnet og indsendes gennem Klageportalen via www.borger.dk eller www.virk.dk. Klagen skal indsendes senest 4. februar 2019. Er klagen ikke modtaget senest kl. 23.59 på datoen for klagefristens udløb, kan klagenævnet beslutte at klagen ikke er indsendt rettidigt. En klage er indgivet når den er tilgængelig for Struer Kommune på Klageportalen.

En eventuel klage har ikke opsættende virkning, medmindre klagenævnet bestemmer andet, hvorfor afgørelsen på eget ansvar kan udnyttes før klagefristen er udløbet.

Det er en betingelse for klagenævnets behandling af klagen, at klager indbetaler et gebyr til Miljø- og Fødevareklagenævnet.

Vejledning om gebyrordningen og gebyrets størrelse kan findes på Miljø- og Fødevareklagenævnets hjemmeside – <https://naevneneshus.dk/>.

Hvis nogen klager over afgørelsen, vil dette blive meddelt ansøger.



Ønsker du afgørelsen prøvet ved domstolene, skal sagen være anlagt inden 6 måneder efter annonceringen.

På vegne af Struer Kommune

Kristian Iversen
Agronom

2. Baggrund for miljøgodkendelsen

I det følgende beskrives en række juridiske forhold ved miljøgodkendelsen. Herunder faktuelle oplysninger vedrørende husdyrbruget, meddelelsespligt, gyldighed, retsbeskyttelse, revurdering og hvad der skal til, for at godkendelsen er udnyttet.

2.1 Meddelelsespligt

Godkendelsen gælder for det ansøgte. Der må ikke ske ændringer i forudsætningerne for beregningerne i ansøgningen, før ændringerne er anmeldt til og godkendt af Struer Kommune.

Den ansvarlige for husdyrbruget har pligt til at underrette kommunen (tilsynsmyndigheden) ved ændringer i ejerforhold eller ændringer af, hvem der er ansvarlig for den daglige drift af husdyrbruget.

Der er også pligt til at meddele kommunen, hvis driften indstilles for en længere periode.

2.2 Udnyttelse af godkendelsen og bortfald

Godkendelsen bortfalder, hvis den ikke er udnyttet inden 6 år fra datoen for meddelelsen.

Hvis en del af godkendelsen ikke er udnyttet, bortfalder godkendelsen for denne del.

En godkendelse, der omfatter byggeri, anses for at være udnyttet, når byggeriet er afsluttet.

Hvis der ikke skal bygges nyt, vil godkendelsen blive anset for udnyttet, når det bliver konstateret, at det, der er givet godkendelse til, faktisk er gennemført (§ 49 i husdyrgodkendelsesbekendtgørelsen).

Hvis en del af godkendelsen, efter den har været fuldt udnyttet, ikke har været helt eller delvist udnyttet i 3 på hinanden følgende år, bortfalder den del af godkendelsen, der ikke har været udnyttet i de 3 år.

Med udnyttet menes, at mindst 25 % af det tilladte produktionsareal udnyttes driftsmæssigt.

Med driftsmæssig udnyttelse forstås, at der på det pågældende produktionsareal mindst produceres 50 % af det mulige indenfor rammerne af dyrevelfærdskrav eller andre relevante krav.

2.3 Retsbeskyttelse

Med godkendelsen følger 8 års retsbeskyttelse på de vilkår, der fremgår af godkendelsen, fra den dato godkendelsen er meddelt (HBL § 40 stk.1).

3. Beliggenhed og planmæssige forhold

I det følgende er der en beskrivelse og en vurdering af husdyrbrugets placering i forhold til de fastlagte afstandskrav i husdyrbrugloven. Det er også vurderet, om eventuelt nyt byggeri er erhvervsmæssigt nødvendigt for ejendommens drift som landbrugsejendom og der er foretaget en vurdering i forhold til de landskabelige værdier.

3.1 Erhvervsmæssigt nødvendigt byggeri

Beskrivelse

Der er ikke søgt om at etablere nyt byggeri i forbindelse med godkendelsen.

Vurdering

Ikke relevant.

3.2 Afstandskrav, bygge- og beskyttelseslinjer, fredninger m.v.

Af dette afsnit fremgår alle gældende afstandskrav og fredninger.

Beskrivelse

Ejendommen ligger i landzone. Nærmeste nabobeboelse uden landbrugspligt er Lemvigvej 2, der ligger ca. 50 meter sydvest for farmen, og Oddesundvej 7 der ligger ca. 50 meter sydøst for farmen. Afstandskrav på 50 m til byzone, sommerhusområde, nabobeboelse m.v. jf. Husdyrgodkendelseslovens § 6 er overholdt.

Husdyrbrugets lokalisering og bygningernes placering i landskabet fremgår af bilag til denne godkendelse og nedenstående oversigtsfoto.



Tabel 1. Afstande til nabobeboelse, bymæssig bebyggelse og naturpunkter

		Placering	Nudrift (m)	Ansøgt (m)	Grænse (m)
Beboelse					
Byzone	Bremdal	SØ	264	Uændret	50
Samlet bebyggelse	Strandbjerggårdvej 1	SØ	148	Uændret	50
Nabobeboelse	Lemvigvej 2	SV	50	Uændret	50
Nabobeboelse	Lemvigvej 4	V	134	Uændret	50
Nabobeboelse	Oddesundvej 5	S	107	Uændret	50
Nabobeboelse	Oddesundvej 7	SØ	52	Uændret	50
Nabobeboelse	Strandbjerggårdvej 1B	Ø	108	Uændret	50
Stuehus	-	-	12	Uændret	15
Veje					
Offentlig vej	Oddesundvej	S	2	Uændret	15
Skel					
Naboskel	Ejd. 671/4906	S	4	Uændret	30
Vandløb/Dræn					
Vandløb	Beskyttet	V	596	Uændret	15
Sø	-	N	544	Uændret	15
Andre anlæg					
Alment vandværk	Bremdal vand DGU 54.324	SØ	595	Uændret	50
Ikke alm. vandværk	Breinholtvej 2 DGU 54.375	N	962	Uændret	25
Levnedsmiddelvirksomhed	Ukendt	Ukendt	> 25	Uændret	25
Natur					
Overdrev, kat. 1	Strandbjerggårdvej	NØ	2.158	Uændret	-
Overdrev, kat. 2	Præstevej	SV	1.577	Uændret	-
Overdrev, kat. 3	Hedegårdvej	NV	1.110	Uændret	-
Overdrev, kat. 3	Bremdal	SØ	1.472	Uændret	-
Mose, kat. 3	Breinholtvej	NØ	880	Uændret	-
Mose, kat. 3	Oddesundvej	S	1.182	Uændret	-
Mose, kat. 3		S	1.147	Uændret	-

Vurdering

Kommunen skal sikre, at husdyrbruget kan drives på stedet uden at påvirke omgivelserne på en måde, som er uforenelig med hensynet til omgivelserne.

Da der ikke bliver etableret nyt byggeri, og produktionsarealet er uændret, er det ikke aktuelt at vurdere på afstandskravene i denne godkendelse.

På baggrund af ovenstående stilles ingen vilkår:

3.3 Placering i landskabet

Beskrivelse

Anlægget ligger i et område udlagt til, og præget af, landbrugsdrift med spredt bebyggelse og spredt beplantning.

Nærmeste nabobeboelser uden landbrugspligt er Lemvigvej 2 ca. 50 m sydvest for anlægget og Oddesundvej 7 ca. 50 m sydøst for anlægget. Nærmeste samlede bebyggelse er ved Strandbjerggårdsvej 1 ca. 150 m øst for anlægget. Nærmeste byzone er Bremdal sydøst for anlægget.

Anlægget ligger indenfor kystnærhedszonen, men berører ikke i øvrigt natur og byggebeskyttelseslinjer i landskabet.

Der er tale om eksisterende bygninger og anlæg så der ændres ikke på anlæggets landskabelige fremtoning, som er afskærmet af et beplantningsbælte rundt om hele farmen.

Tablet 2. Anlæggets placering indenfor områder og zoner

Områder / zoner	Ja	Nej
Beskyttet natur		X
Fredede områder		X
Sø- og å-beskyttelseslinjer		X
Beskyttede sten- og jorddiger		X
Kystnærhedszonen	X	
Lavsundsarealer inkl. evt. okkerklassificering		X
Skovrejsningsområder		X
Beskyttede landskaber		X
Værdifulde geologiske områder		X
Råstofområde		X
Fortidsmindebeskyttelseslinje		X
Værdifulde kulturarvsområder		X
Rekreative interesseområder		X
Kirkeomgivelser		X
Kirkebyggelinjer		X

Vurdering

Husdyrbruget ligger indenfor kystnærhedszonen, men idet der ikke skal bygges nyt på ejendommen, sker der ikke en væsentlig påvirkning af landskabet som følge af projektet.

På baggrund af ovenstående stilles ingen vilkår.

4. Husdyrhold, staldanlæg og driftsforhold

I det følgende beskrives og vurderes husdyrholdets sammensætning, staldindretning, fodring, vand- og energiforbrug, samt håndtering af spildevand, regnvand, affald, kemikalier, driftsforstyrrelser og uheld.

4.1 Husdyrhold, staldtype og produktionsareal

Beskrivelse

Der sker ingen bygningsmæssige ændringer af de eksisterende minkhaller på ejendommen.

Fordelingen af det fremtidige produktionsareal fremgår af følgende tabel:



Tabel 3. Produktionsareal

Stalde og produktioner						
Staldnavn	Staldstørrelse (m ²)	Ventilation	Kildehøjde	Produktion	Antal måneder udegående	Produktionsareal (m ²)
Ansøgt drift						
1	170	Naturlig ventilation	3 m	(#62846) Mink. Bure og gødningsrender	0	75
2	170	Naturlig ventilation	3 m	(#62872) Mink. Bure og gødningsrender	0	75
3	178	Naturlig ventilation	3 m	(#62873) Mink. Bure og gødningsrender	0	78
4	178	Naturlig ventilation	3 m	(#62874) Mink. Bure og gødningsrender	0	78
5	172	Naturlig ventilation	3 m	(#62875) Mink. Bure og gødningsrender	0	80
6	178	Naturlig ventilation	3 m	(#62876) Mink. Bure og gødningsrender	0	78
7	172	Naturlig ventilation	3 m	(#62878) Mink. Bure og gødningsrender	0	80
8	178	Naturlig ventilation	3 m	(#62879) Mink. Bure og gødningsrender	0	78
9	178	Naturlig ventilation	3 m	(#62880) Mink. Bure og gødningsrender	0	78
10	178	Naturlig ventilation	3 m	(#62882) Mink. Bure og gødningsrender	0	78
11	178	Naturlig ventilation	3 m	(#62883) Mink. Bure og gødningsrender	0	78
12	178	Naturlig ventilation	3 m	(#62884) Mink. Bure og gødningsrender	0	78
13	146	Naturlig ventilation	3 m	(#62886) Mink. Bure og gødningsrender	0	79
14	145	Naturlig ventilation	3 m	(#62888) Mink. Bure og gødningsrender	0	64
15	145	Naturlig ventilation	3 m	(#62889) Mink. Bure og gødningsrender	0	64
16	145	Naturlig ventilation	3 m	(#62891) Mink. Bure og gødningsrender	0	64
17	178	Naturlig ventilation	3 m	(#62892) Mink. Bure og gødningsrender	0	97
18	178	Naturlig ventilation	3 m	(#62893) Mink. Bure og gødningsrender	0	78
19	178	Naturlig ventilation	3 m	(#62894) Mink. Bure og gødningsrender	0	78
20	178	Naturlig ventilation	3 m	(#62901) Mink. Bure og gødningsrender	0	78
21	178	Naturlig ventilation	3 m	(#62903) Mink. Bure og gødningsrender	0	78
22	178	Naturlig ventilation	3 m	(#62904) Mink. Bure og gødningsrender	0	78
23	178	Naturlig ventilation	3 m	(#62970) Mink. Bure og gødningsrender	0	78
24	178	Naturlig ventilation	3 m	(#62972) Mink. Bure og gødningsrender	0	78
25	182	Naturlig ventilation	3 m	(#62973) Mink. Bure og gødningsrender	0	80



26	182	Naturlig ventilation	3 m	(#62974) Mink. Bure og gødningsrender	0	80
27	182	Naturlig ventilation	3 m	(#62975) Mink. Bure og gødningsrender	0	99
28	182	Naturlig ventilation	3 m	(#62977) Mink. Bure og g&2248;dningsrender	0	80
29	213	Naturlig ventilation	3 m	(#62979) Mink. Bure og gødningsrender	0	140
30	212	Naturlig ventilation	3 m	(#62981) Mink. Bure og gødningsrender	0	140
31	97	Naturlig ventilation	3 m	(#62982) Mink. Bure og gødningsrender	0	53
32	97	Naturlig ventilation	3 m	(#62983) Mink. Bure og gødningsrender	0	53
33	97	Naturlig ventilation	3 m	(#62984) Mink. Bure og gødningsrender	0	53
34	97	Naturlig ventilation	3 m	(#62986) Mink. Bure og gødningsrender	0	53
35	97	Naturlig ventilation	3 m	(#62988) Mink. Bure og gødningsrender	0	53
36	65	Naturlig ventilation	3 m	(#62989) Mink. Bure og gødningsrender	0	36
37	554	Naturlig ventilation	3 m	(#62990) Mink. Bure og gødningsrender	0	327
38	193	Naturlig ventilation	3 m	(#62992) Mink. Bure og gødningsrender	0	55
39	75	Naturlig ventilation	3 m	(#62993) Mink. Bure og gødningsrender	0	43
Sum						3193

Af ansøgningen fremgår følgende opbevaringsanlæg:

Tablet 4 – Opbevaringsanlæg

Opbevaringslagre					
Navn	Lagertype	Yderligere oplysninger	Bedste tilgængelige opbevaringsteknik	Dimension	Areal (m ²)
Ansøgt drift					
2015 m3	Flydende				500
Fortank	Flydende				39
Møddingsplads	Fast				263

Vurdering

Struer Kommune har vurderet, at husdyrbruget med det ansøgte ikke vil medføre en væsentlig påvirkning af omgivelserne.

Der foretages ingen ændringer i de eksisterende pelsdyrhaller. Dermed heller ikke i gyllerenders længde og bredde.

Der sker ingen forøgelse af produktionsarealet i forhold til det eksisterende. Det maksimalt tilladte produktionsareal vil fremover være 3.193 m², som det fremgår af ansøgningskemaet og ovenstående oversigt.

Produktionsarealet er det areal i fast placerede husdyranlæg, hvorpå dyrene kan opholde sig og har mulighed for at afsætte gødning og som dyrene ikke kun har kortvarig adgang til.

Produktionsarealet danner grundlaget for de beregninger af emissioner, der fremgår af ansøgningen. Derfor er det også produktionsarealet, der ligger til grund for kommunens vurderinger af de miljømæssige belastninger af omgivelserne og som fastholdes ved vilkår.

For mink fastlægges det ud fra følgende retningslinjer:

Tabel 5 – Retningslinjer for fastlæggelse af produktionsareal for mink

Dyretype	Produktionsareal	Ikke produktionsareal
Mink	Burarealet	<p>Arealet udenfor burene inkl. gyllerenderne</p> <p>Areal af adgang mellem dobbeltbure (2-etagebure), hvor der ikke er de krævede 45 cm. i højden, dvs. den skrå væg i etagebur, redekasseareal og hyldeareal.</p>

Det fremgår af ansøgers supplerende materiale til ansøgningen, hvordan produktionsarealet er beregnet. Beregningerne kan ses i bilag 3 i denne godkendelse.

På baggrund af ovenstående stilles følgende vilkår:

1. Fordelingen af dyretyper, staldsystemer og størrelsen af produktionsarealet i det enkelte staldafsnit, skal svare til nedenstående og må ikke ændres uden en forudgående godkendelse/tilladelse fra tilsynsmyndigheden.



Stalde og produktioner						
Staldnavn	Staldstørrelse (m ²)	Ventilation	Kildehøjde	Produktion	Antal måneder udegående	Produktionsareal (m ²)
Ansøgt drift						
1	170	Naturlig ventilation	3 m	(#62846) Mink. Bure og gødningsrender	0	75
2	170	Naturlig ventilation	3 m	(#62872) Mink. Bure og gødningsrender	0	75
3	178	Naturlig ventilation	3 m	(#62873) Mink. Bure og gødningsrender	0	78
4	178	Naturlig ventilation	3 m	(#62874) Mink. Bure og gødningsrender	0	78
5	172	Naturlig ventilation	3 m	(#62875) Mink. Bure og gødningsrender	0	80
6	178	Naturlig ventilation	3 m	(#62876) Mink. Bure og gødningsrender	0	78
7	172	Naturlig ventilation	3 m	(#62878) Mink. Bure og gødningsrender	0	80
8	178	Naturlig ventilation	3 m	(#62879) Mink. Bure og gødningsrender	0	78
9	178	Naturlig ventilation	3 m	(#62880) Mink. Bure og gødningsrender	0	78
10	178	Naturlig ventilation	3 m	(#62882) Mink. Bure og gødningsrender	0	78
11	178	Naturlig ventilation	3 m	(#62883) Mink. Bure og gødningsrender	0	78
12	178	Naturlig ventilation	3 m	(#62884) Mink. Bure og gødningsrender	0	78
13	146	Naturlig ventilation	3 m	(#62886) Mink. Bure og gødningsrender	0	79
14	145	Naturlig ventilation	3 m	(#62888) Mink. Bure og gødningsrender	0	64
15	145	Naturlig ventilation	3 m	(#62889) Mink. Bure og gødningsrender	0	64
16	145	Naturlig ventilation	3 m	(#62891) Mink. Bure og gødningsrender	0	64
17	178	Naturlig ventilation	3 m	(#62892) Mink. Bure og gødningsrender	0	97
18	178	Naturlig ventilation	3 m	(#62893) Mink. Bure og gødningsrender	0	78
19	178	Naturlig ventilation	3 m	(#62894) Mink. Bure og gødningsrender	0	78
20	178	Naturlig ventilation	3 m	(#62901) Mink. Bure og gødningsrender	0	78
21	178	Naturlig ventilation	3 m	(#62903) Mink. Bure og gødningsrender	0	78
22	178	Naturlig ventilation	3 m	(#62904) Mink. Bure og gødningsrender	0	78
23	178	Naturlig ventilation	3 m	(#62970) Mink. Bure og gødningsrender	0	78
24	178	Naturlig ventilation	3 m	(#62972) Mink. Bure og gødningsrender	0	78
25	182	Naturlig ventilation	3 m	(#62973) Mink. Bure og gødningsrender	0	80



26	182	Naturlig ventilation	3 m	(#62974) Mink. Bure og gødningsrender	0	80
27	182	Naturlig ventilation	3 m	(#62975) Mink. Bure og gødningsrender	0	99
28	182	Naturlig ventilation	3 m	(#62977) Mink. Bure og gødningsrender	0	80
29	213	Naturlig ventilation	3 m	(#62979) Mink. Bure og gødningsrender	0	140
30	212	Naturlig ventilation	3 m	(#62981) Mink. Bure og gødningsrender	0	140
31	97	Naturlig ventilation	3 m	(#62982) Mink. Bure og gødningsrender	0	53
32	97	Naturlig ventilation	3 m	(#62983) Mink. Bure og gødningsrender	0	53
33	97	Naturlig ventilation	3 m	(#62984) Mink. Bure og gødningsrender	0	53
34	97	Naturlig ventilation	3 m	(#62986) Mink. Bure og gødningsrender	0	53
35	97	Naturlig ventilation	3 m	(#62988) Mink. Bure og gødningsrender	0	53
36	65	Naturlig ventilation	3 m	(#62989) Mink. Bure og gødningsrender	0	36
37	554	Naturlig ventilation	3 m	(#62990) Mink. Bure og gødningsrender	0	327
38	193	Naturlig ventilation	3 m	(#62992) Mink. Bure og gødningsrender	0	55
39	75	Naturlig ventilation	3 m	(#62993) Mink. Bure og gødningsrender	0	43
Sum						3193

4.2 Ventilation

Beskrivelse

Der er naturlig ventilation i minkhallerne. Der er derfor ikke energiforbrug forbundet med ventilation på husdyrbruget.

Vurdering

Det er normal praksis i minkproduktion, at der er naturlig ventilation i hallerne. Det er derfor ikke relevant at stille vilkår til ventilation.

På baggrund af ovenstående stilles ingen vilkår

4.3 Opbevaring og håndtering af foder

Beskrivelse

Foder til minkene bliver opbevaret i tanke og fodersiloer, der er indrettet til formålet.

Minkfoderet bliver leveret dagligt, og foderet er afkølet af hensyn til holdbarhed.

Foderet er tilpasset minkenes aktuelle behov. Derved undgås overforsyning med næringsstoffer, der vil ende som uudnyttede næringsstoffer i gyllen.

Der fodres med et proteinindhold af omsættelig energi i foderet, som ikke må overstige 31 % i ugerne 30-47 og der tilsættes halm ad libitum i alle bure.

Vurdering

Efter de generelle bestemmelser i husdyrgødningsbekendtgørelsen skal foder opbevares i lukkede siloer, containere eller i fodervogne. Desuden skal foderrekvisitterne rengøres omhyggeligt efter brug. Og proteinindholdet af omsættelig energi i foderet må ikke overstige gennemsnitligt 31 pct. i uge 30-47.

Struer Kommune vurderer på hvert tilsyn, om kravene i bekendtgørelsen er overholdt.

Det er Struer Kommunes samlede vurdering, at det ikke er nødvendigt at stille skærpede krav omkring opbevaring og håndtering af foder, eller til foderets indhold af næringsstoffer, da forholdene er nøje beskrevet i husdyrgødningsbekendtgørelsen⁶.

På baggrund af ovenstående stilles ingen vilkår.

4.4 Reststoffer, affaldsproduktion og brug af naturressourcer

I dette afsnit er det beskrevet hvilke råvarer og hjælpepestoffer, der anvendes på husdyrbrug samt opgjort hvilke affaldsmængder, der fremkommer og hvordan de bliver sorteret og bortskaffet.

Beskrivelse

Råvarer og hjælpepestoffer

Der opbevares og anvendes forskellige hjælpemidler som rengørings- og desinfektionsmidler, konserveringsmidler til foder og andre hjælpepestoffer. Disse bliver opbevaret, så der ikke kan ske en utilsigtet udledning til miljøet.

Der bliver ikke opbevaret pesticider på ejendommen.

Dieselolie/benzin/fyringsolie er placeret i maskinhus eller i en overjordisk udendørs tank.

Affaldstyper og -mængder

Veterinært affald

Veterinært affald omfatter medicinrester og medicinsk udstyr i form af brugte skalpeller, sprøjter og kanyler.

Der bliver ikke anvendt medicinske præparater og der opstår ikke vævsaffald, som ved udslip kan udgøre en særlig risiko for det omgivende miljø.

Behandlinger, der kan udgøre en risiko for det omgivende miljø eller de personer, der udfører behandlingerne, vil blive foretaget af en dyrelæge.

⁶ Bekendtgørelse nr. 1076 af 28. august 2018 om erhvervsmæssigt dyrehold, husdyrgødnings, ensilage m.v.

Døde dyr

Døde dyr opbevares på frost indtil bortskaffelse via en autoriseret destruktionsanstalt (DA-KA).

Ufarligt emballageaffald

De væsentligste mængder foder bliver leveret i løs vægt uden emballage. Enkelte specialprodukter bliver leveret som sækkevarer/storsække eller i plastdunke. Såsæd til markbruget leveres som sækkevarer eller i storsække. Emballageaffald fra medicinpakninger forefindes kun i begrænsede mængder. Derud over forekommer emballage fra rengørings- og desinfektionsmidler. Afdækningsplast forekommer kun i begrænsede mængder.

I det omfang at ufarligt emballageaffald kan bortskaffes med dagrenovationen, bliver det bortskaffet af denne vej. Større mængder affald (i form af f.eks. plastdunke, afdækningsplast, emballage fra produkter til markbruget) bliver bortskaffet i forbindelse med kommunens anvisninger i regulativet for erhvervsaffald.

Kemisk emballageaffald

Fraktionen stammer hovedsageligt fra sprøjtemidler til markbruget, rengørings- og desinfektionsmidler samt i mindre mængder eventuelt fra olieholdige specialprodukter, maling m.m. Affaldet bliver bortskaffet gennem kommunalt godkendte/anviste ordninger.

Olie- og kemikalieaffald

Serviceeftersyn og olieskift på traktorer og andre selvkørende maskiner foretages normalt af faguddannet personale på landbrugsmaskinværksteder, som bortskaffer spildolie og andet i forbindelse med eftersynene. Den årlige mængde af spildolie på ejendommen er derfor begrænset. Spildolie bliver opsamlet og bortskaffet gennem olieleverandøren eller via de kommunalt godkendte/anviste ordninger. Andet kemikalieaffald i form af malingrester og andre rester indeholdende olieholdige produkter samt specialrengøringsmidler til rensning af maskiner vil normalt kun forekomme i begrænsede mængder. Disse bliver også bortskaffet gennem de kommunalt godkendte/anviste ordninger.

Der forekommer ingen rester fra rengørings- og desinfektionsmidler, da alle indkøbte mængder normalt, bliver anvendt.

Der forekommer ikke sprøjtemiddelrester på husdyrbruget.

Nedenstående er en opgørelse over de affaldsmængder, der forekommer på husdyrbruget.

Tabel 7 – Affaldsproduktion, mængde og bortskaffelse

Affaldstype	EAK-koder	Årlig mængde	Bortskaffelse
Animalsk affald (Døde dyr)	02 01 02	Variierende Skøn: Max. 750 kg	DAKA
Animalsk affald (Pelsning)	02 01 02	Ca. 25 t	DAKA
Emballage foderleverancer m.m.	02 01 099	Max 100 kg	Kommunal ordning
Emballage rengørings- og desinfektionsmidler	02 01 09	Max. 100 kg	Kommunal ordning
Emballage sprøjtemidler markbrug	02 01 08 02 01 09	Ikke på ejendommen	Kommunal ordning
Overdækningsplast	02 01 04	50 kg	Kommunal ordning
Spildolie	02 01 09	Max. 10 L i tromle/dunk	Olieleverandør eller kommunal ordning
Malingsrester	02 01 99	Begrænset	Kommunal ordning
Sprøjtemiddelrester	02 01 08 02 01 09	Ingen	Kommunal ordning
Medicinrester	02 01 99	< 0,5 kg	Apotek
Medicinflasker	02 01 10	Ca. 20 kg	Kommunal ordning
Medicinsk udstyr	02 01 10	< 5 kg	Kommunal ordning
Andet brændbart Træ, bindegarn, emballage m.m.	02 01 10	200 kg	Kommunal ordning
Andet ikke brændbart affald f.eks. lysstofrør	02 01 99	Begrænset	Kommunal ordning

Vurdering

Struer Kommune vurderer på baggrund af ansøgers beskrivelse og de tilsyn, der har været på husdyrbruget, at opbevaringen af affald foregår efter Struer Kommunes anvisninger.

Det farlige affald, der bliver opbevaret på husdyrbruget, kan udgøre en risiko for forurening af jord, grundvand og overfladevand, hvis det ikke bliver opbevaret og håndteret korrekt.

Af Struer Kommunes regulativ for erhvervsaffald fremgår der en række retningslinjer for opbevaringen af farligt affald.

Struer Kommune fastholder disse retningslinjer i følgende vilkår for opbevaring af olie- og kemikalieaffald og andet farligt affald.

På baggrund af ovenstående stilles følgende vilkår:

2. Bedriftens olie- og kemikalieaffald skal opbevares i tæt emballage, beregnet til formålet og være tydeligt mærket med angivelse af indhold. Oplaget må ikke medføre forurening eller risiko for forurening af omgivelserne, ved afløb til kloak,



jord, overfladevand eller grundvand.

Oplaget skal som minimum være overdækket med et halvtag, og stå på støbt bund. Pladsen skal indrettes med fald, fordybning eller opkant så en mængde, mindst svarende til indholdet af den største beholder, tilbageholdes ved spild eller lækage. Anden tilsvarende foranstaltning, der skaber samme sikkerhed mod forurening, er også acceptabel.

Eventuelt spild skal straks opsamles af velegnet absorptionsmateriale.

4.5 Spildevand og afløbsforhold

I afsnittet er relevante afløbsforhold på husdyrbruget beskrevet og der er foretaget en vurdering af, om der er forhold, der skal stilles vilkår til i forhold til at mindske risikoen for forurening af overfladevand og grundvand.

Beskrivelse

Sanitært spildevand fra stuehus på ejendommen ledes til offentlig kloak jf. BBR. Spildevand fra vask af fodervogne og -silo, foderrekvisitter mv. ledes til gyllebeholder.

Pelsdyrhallerne skal rengøres minimum 1 gang årligt. Det samme gælder for bure og redekasser.

Foderrekvisitter skal rengøres dagligt.

Spildevandet fra vask af fodervogne og fodersilo, foderrekvisitter m.v. ledes til gyllebeholder.

Husdyrbrugets spildevandsmængder fordelt på type og mængde fremgår af nedenstående tabel:

Tabel 6 – Spildevandsmængder

	<u>Nudrift (m³)</u>	<u>Ansøgt (m³)</u>
Vaskevand, rengøring stald	60	60
Vaskeplads	40	40
Personalerum/servicerum	-	-
Bolig	170	170
I alt	<u>270</u>	<u>270</u>

Tabel 7 - Spildevand tilført gyllebeholder

	<u>Nudrift (m³)</u>	<u>Ansøgt (m³)</u>
Vaskevand, rengøring stald	60	60
Vaskeplads	40	40
I alt	<u>100</u>	<u>100</u>

Tagvandet fra minkhallerne nedsives.

Vurdering

Der sker ingen ændringer i mængden af spildevand. Spildevandet ledes til gyllebeholder. Struer Kommune vurderer ved de løbende tilsyn, om der er tilstrækkelig opbevaringskapacitet på husdyrbruget.

Af reglerne i husdyrgødningsbekendtgørelsen fremgår det, at foderrekvisitter (fra vådfoder) skal rengøres på en vaskeplads, hvorfra rengøringsvandet skal opsamles, enten i en beholder til restvand eller i en beholder til flydende husdyrgødning.

For at undgå punktforurening stilles der vilkår til vask af maskiner.

På baggrund af ovenstående stilles følgende vilkår:

3. Eventuel vask af maskiner skal foregå på en vaskeplads, der er uigennemtrængelig for fugt. Vandet fra vaskepladsen skal opsamles, enten i en beholder til restvand eller i en beholder til flydende husdyrgødning. Alternativt kan vask af maskiner foregå på forskellige steder i marken.

4.6 Driftsforstyrrelser eller uheld

For at forebygge forurening ved mulige uheld på husdyrbruget er der i dette afsnit beskrevet eventuelle forurenings- og genebegrænsende foranstaltninger.

Beskrivelse

Ansøger har beskrevet diverse risikoelementer vedrørende miljøforhold.

Brand

Kan opstå som følge af fejl i elinstallationer eller som følge af uheld ved brug af åben ild/svejsning. Der kan opstå risiko for udslip af giftige stoffer under brand. Dette søges undgået ved at vedligeholde eludstyr og undgå adfærd, der kan beskadige ledninger og elektrisk udstyr samt elektriske installationer. Under svejsning holdes området frit for brændbare materialer og der afskærms i fornødent omfang.

Gylleudslip

Søges hindret gennem jævnlig inspektion af gyllesystemets pumpeanlæg og gyllebeholderens tilstand. Det sikres, at pumpeudstyr ikke peger udenfor gyllebeholderen, når udstyret ikke er i brug. Derudover gennemføres de lovpligtige 10-årskontroller, hvor gyllebeholderne bliver kontrolleret af særligt uddannet personale efter reglerne i bekendtgørelsen om kontrol af beholdere til opbevaring af flydende husdyrgødning og ensilagesaft (bek. nr. 1322 af 14/12/2012).

Kemikalier

Forskellige hjælpemidler som rengørings- og desinfektionsmidler til foder/ensilage og andre hjælpestoffer, der kan udgøre en miljørisiko, bliver håndteret og opbevaret så der ikke kan ske en utilsigtet udledning til miljøet.

Pesticider og sprøjteudstyr

Bliver ikke opbevaret på ejendommen.

Udslip af miljøskadelige stoffer

Hvor der opstår uheld med risiko for udslip af miljøskadelige stoffer kontaktes kommunens miljøberedskab. Hvor der er overhængende fare bliver alarmcentralen alarmeret på tlf. 112.

Beredskabsplan

Ansøger har udarbejdet en beredskabsplan for husdyrbruget, som blandt andet skal være en hjælp til at stoppe og begrænse konsekvenserne af en forurening, hvis der skulle ske uheld. Planens indhold er kendt af husdyrbrugets ansatte og vil blive udleveret til indsatsleder og eventuelt miljømyndigheden, hvis der skulle ske forureninger, brand eller lignende. Det er beskrevet, at planen bliver revideret/opdateret mindst 1 gang årligt og altid er let tilgængelig og synlig.

Vurdering

Ansøger har fremsendt en beredskabsplan, hvor forebyggende foranstaltninger og akut håndtering af en række uheld er beskrevet.

Struer Kommune vurderer, at beredskabsplanen er et rigtigt godt værktøj som kan medvirke til at minimere risikoen for forurening ved uheld på husdyrbruget.

Struer Kommune vurderer, at husdyrbruget bliver drevet miljømæssigt forsvarligt i forhold til håndtering af uheld og afværgeforanstaltninger.

På baggrund af ovenstående stilles ingen vilkår.



5. Gødningsproduktion – håndtering og opbevaring

I det følgende er det beskrevet og vurderet, hvilken mængde og type husdyrgødning, der bliver produceret på husdyrbruget. Desuden er det beskrevet, hvordan gødningen bliver håndteret og opbevaret.

5.1 Gødningstyper og – mængder

Beskrivelse

Flydende gødning

Al den flydende husdyrgødning bliver opbevaret dels i gyllerenderne på pelsdyrhallerne, dels i den eksisterende gyllebeholder og i fortanken på Oddesundvej 9. Der er monteret gyllerender på alle pelsdyrhallerne.

Gyllebeholderen indeholder ud over gylle også restvand bestående af vaskevand og vand fra pladsen med gødningsblandet halm.

Gyllerenderne bliver tømt 2 gange ugentligt.

Fast gødning

Strøelsen iblandet gødningsrester, der bliver udmuget under burene, bliver opbevaret på en møddingplads under en tætsluttende og vandtæt overdækning, indtil det bliver bragt ud på husdyrbrugets arealer.

Vurdering

Flydende gødning

Det er en forudsætning for godkendelsen, at alle gyllerender bliver tømt 2 gange om ugen. Forudsætningen og fastholdende vilkår hertil er beskrevet i BAT-afsnit 8.5 om indretning af minkhaller.

Fast gødning

For at sikre tilstrækkeligt halmlag skal dyrene have fri adgang til halm. Dette sikres ved, at der altid er rigeligt tilgængeligt halm ovenpå minkenes redekasse, således at de altid har mulighed for at opfylde deres behov for at trække halm ned i redekassen og ud i buret.

Der må ikke være halmbegrænsende foranstaltninger, der hindrer adgangen til halmen andet end trådnettet. Derved sikrer man, at der løbende falder tilstrækkelig halm ned på sandbunden under burene. Umiddelbart efter at halmen under burene er blevet udmuget efter reglerne i husdyrgødningsbekendtgørelsen (§ 75), vil der gå lidt tid før halmlaget er bygget op igen. Der kan derfor være tidspunkter, hvor halmlaget er begrænset uden at dette er i strid med reglerne.

Fra hvalpefødsel er det uhensigtsmæssigt at lægge halmen på redekassen. Dels fordi hvalpene kræver hyppigt eftersyn, og dels fordi der i slutningen af perioden fodres på redekasselåget, så hvalpene kan nå foderet. I denne periode må halmen i stedet for tilføres i samme mængde direkte i buret, under buret eller i redekassen. I takt med at avleren - typisk i løbet af juli - afslutter fodringen på redekasselåget, bør tilførsel af halm ovenpå redekassen genoptages.

Opbevaringskapacitet

Struer Kommune vurderer løbende på hvert tilsyn, om den gældende lovgivning for husdyrgødning er overholdt, og dermed blandt andet om der er tilstrækkelig opbevaringskapacitet til den husdyrgødning, der bliver produceret på husdyrbruget.

Struer Kommune har vurderet, at det ikke er nødvendigt at stille skærpede vilkår.

På baggrund af ovenstående er der ikke stillet skærpende vilkår.



6. Forurening og gener fra husdyrbruget

I nedenstående er det vurderet, om husdyrbruget vil give anledning til væsentlige påvirkninger af naboer i form af lugt, støj, støv, transporter og fluer. Dette skal dog i denne sag ses i sammenhæng med, at der ikke sker en udvidelse af husdyrbruget, men blot er tale om en godkendelse af det eksisterende produktionsareal.

6.1 Lugt

Beskrivelse

De væsentlige lugtkilder fra husdyrbruget er lugtemission fra pelsdyrhallerne herunder i forbindelse med tømning af gyllerenderne. Desuden vil der kunne opstå lugt i forbindelse med fodring og afhentning af gylle.

Dyrene bliver fodret dagligt, men fodringen foregår over en forholdsvis kort periode, og eventuelle lugtgener derfra vil derfor være begrænsede.

Der er teltoverdækning på gyllebeholderen. Der kan dog forekomme lugt fra gyllebeholderen i form af fortrængningsluft i forbindelse med tilførsel af gylle til beholderen.

Den samlede lugtemission fra husdyrproduktionen er beregnet til 22.031,7 OU_E. Ud fra dette er der beregnet lugtgenæafstande til naboer, samlet bebyggelse og byzone samt sommerhusområder.

Der er ikke lugtmæssig kumulation med andre ejendomme ved omkringliggende nabobeboelser uden landbrugspligt, samlet bebyggelse ved Strandbjerggårdvej 1 eller byzonen ved Bremdal.

Beregningerne i den indsendte ansøgning fremgår af nedenstående tabel.

Tabel 7 – Lugtpåvirkning af omgivelserne

Bebyggelse	Kumulation	Model	Ukorrigeret genæafstand (m)	Korrigeret genæafstand (m)	Vægtet gennemsnitsafstand (m)	Genekriterie overholdt	
Lemvigvej 2	0	NY	206,9	165,5	108,7	Nej	▼
Lemvigvej 4	0	NY	206,9	206,9	227,2	Ja	▼
Oddesundvej 5	0	NY	206,9	165,5	191,9	Ja	▼
Oddesundvej 7	0	NY	206,9	165,5	138	Nej	▼
Strandbjerggårdvej 1B	0	NY	206,9	165,5	172	Ja	▼
Strandbjerggårdvej 1	0	NY	334,3	300,9	212,5	Nej	▼
Brejnholt, Humlum	0	NY	416,5	395,7	330,8	Nej	▼

Vurdering

Struer Kommune skal sikre sig, at husdyrbruget kan drives på stedet uden at påvirke omgivelserne på en måde, som er uforenelig med hensynet til omgivelserne. Struer Kommune har kontrolleret at beregningsforudsætningerne er korrekte.

I praksis betyder dette, at ansøgningen skal overholde de genekriterier for lugt, der er fastlagt i husdyrbrugloven.

Ovennævnte beregninger viser at genekriteriet for afstanden til nabobeboelser, samlet bebyggelse samt byzone og sommerhusområde ikke er overholdt.

Ansøgning om dispensation fra lugtgenekriterierne

Der søges dispensation i henhold til 50%-reglen for lugtgeneafstand til nabobeboelserne Lemvigvej 2 og Oddesundvej 7, den samlede bebyggelse ved Strandbjerggårdvej 1 og Byzonen ved Bremdal, da der er tale om eksisterende anlæg, hvor der ikke ændres i produktions generelle lugtpåvirkning af omgivelserne.

Husdyrbrugloven giver godkendelsesmyndigheden beføjelse til konkret at se bort fra betingelsen om, at den beregnede geneafstand ikke må være større end den faktuelle afstand. Betingelsen kan blandt andet fraviges, når der, som i denne sag, ikke sker en forøgelse af lugtpåvirkningen på omgivelserne, samtidigt med at afstanden til omkringboende er længere end 50 % af den beregnede geneafstand.

Struer Kommune kan ud fra ansøgningen konkludere:

- Lugtemissionen forøges ikke – den er uforandret på 22.031,7 OUE
- Lugtemissionen i de enkelte staldafsnit bliver ikke forøget, da produktionsarealet ikke bliver ændret.
- Den vægtede gennemsnitsafstand til henholdsvis Lemvigvej 2 og Oddesundvej 7, Strandbjerggårdvej 1 samt byzonen ved Bremdal er længere end 50 % af den beregnede geneafstand:

Tabel 8 – Beregningsforudsætninger for dispensation

Adresse	Den vægtede gennemsnitsafstand	50 % af den beregnede geneafstand
Lemvigvej 2	108,7	$(165,5 \times 0,5) = 82,75$ meter
Oddesundvej 7	138,0	$(165,5 \times 0,5) = 82,75$ meter
Strandbjerggårdvej 1	212,5	$(300,9 \times 0,5) = 150,45$ meter
Bremdal (byzone)	330,8	$(395,7 \times 0,5) = 197,85$ meter

Da der er søgt om en godkendelse af et eksisterende produktionsareal og der derfor ikke sker en forøgelse af lugtpåvirkningerne af omgivelserne, har Struer Kommune valgt at meddele dispensation som ansøgt.

Der fastsættes vilkår om, hvilke tiltag der skal iværksættes, hvis der efter kommunens vurdering opstår lugtgener, der vurderes at være væsentligt større end det, der har ligget til grund for miljøvurderingen i denne godkendelse.

Det skal samtidigt bemærkes, at man må forvente, at beboelser indenfor lugtkonsekvensområdet lejlighedsvis vil kunne opleve lugt fra husdyrbruget. Men ansøgningen viser, at disse lugtgener er beregnet til at ligge under de fastlagte beskyttelsesniveauer for lugt.

På baggrund af ovenstående stilles følgende vilkår:

4. Hvis tilsynsmyndigheden vurderer, at driften giver anledning til flere lugtgener for omboende end forventet, skal den ansvarlige for husdyrbruget lade udarbejde en handlingsplan for nedbringelse af generne. Planen skal godkendes af kommunen, og derefter gennemføres. Samtlige udgifter i forbindelse med ovennævnte skal afholdes af husdyrbruget.

6.2 Støj

Der er foretaget en vurdering af den støj, der kan forventes fra de anlæg og maskiner, der ligger på ejendommens bygningsparcel. Eventuel støj fra markdrift er ikke omfattet. I vurderingerne er miljøstyrelsens vejledende støjkrav anvendt⁷.

Beskrivelse

Omkring husdyrbrugets driftsbygninger vil følgende installationer kunne afgive støj, som kan høres af omgivelserne:

Tabel 8 – Støjkilder og støjperioder

Støjkilde	Periode
Fodring med motordrevet fodervogn	Max. 2 gange i døgnet
Højtryksrensere og kompressor	I korte perioder i dagtimerne.
Lydafgivelse fra husdyrene	Der er ubetydelig støj fra minkene. Mest i dagtimerne

Tiltag mod støjkilder

Stationære støjafgivende maskiner kan, hvor det er muligt, isoleres i støjabsorberende maskinrum.

Vurdering

For at beskytte naboer mod støj, er der stillet vilkår om, hvilke støjgrænser husdyrbruget skal overholde. Der er ikke foretaget beregninger af støjen og det faktiske støjniveau er derfor ikke kendt.

Struer Kommune vurderer, at det ved vilkår skal sikres, at det kan kræves af husdyrbruget, at der bliver foretaget støjmålinger eller beregninger som dokumentation for at støjgrænserne er overholdt. Det er ud fra en proportionalitetsbetragtning vurderet, at sådanne målinger kun kan forlanges foretaget 1 gang årligt med mindre der er særlige forhold, der kan retfærdiggøre det.

⁷ Vejledning fra miljøstyrelsen om Ekstern støj fra virksomheder, nr. 5/1984 – november 1984

Table 9 - Støjgrænser

Tidsrum	Grænse dB (A)	Reference-tidsrummet*
Mandag - fredag kl. 07.00-18.00 Lørdag kl. 07.00-14.00	55	8 timer
Mandag - fredag kl. 18.00-22.00 Lørdag kl. 14.00-22.00 Søn- og helligdage kl. 07.00-22.00	45	1 time
Alle dage kl. 22.00-07.00	40**	½ time

* tidsrummet med størst støjbelastning inden for den angivne periode. Grænseværdien skal være overholdt inden for dette tidsrum

** maksimalværdier af støjniveauet må ikke overstige 55 dB(A) om natten (kl. 22.00-07.00)

På baggrund af ovenstående stilles følgende vilkår:

5. Driften af husdyrbruget må ikke medføre, at husdyrbrugets samlede bidrag til støjbelastningen i omgivelserne overstiger værdierne angivet i følgende tabel, målt ved nabobeboelser eller deres opholdsarealer:

Tidsrum	Grænse dB (A)	Reference-tidsrummet*
Mandag - fredag kl. 07.00-18.00 Lørdag kl. 07.00-14.00	55	8 timer
Mandag - fredag kl. 18.00-22.00 Lørdag kl. 14.00-22.00 Søn- og helligdage kl. 07.00-22.00	45	1 time
Alle dage kl. 22.00-07.00	40**	½ time

* Tidsrummet med størst støjbelastning inden for den angivne periode. Grænseværdien skal være overholdt inden for dette tidsrum

** Maksimalværdier af støjniveauet må ikke overstige 55 dB(A) om natten (kl. 22.00-07.00)

6. Tilsynsmyndigheden kan bestemme, at husdyrbruget skal dokumentere, at grænseværdierne for støj er overholdt. Kravet kan højst fremsættes én gang årligt. Dokumentationen skal sendes til tilsynsmyndigheden sammen med oplysninger om driftsforholdene under målingen/beregningen.

Målingerne/beregningerne skal udføres og rapporteres som "Miljømåling – ekstern støj" af en enhed, som er optaget på Miljøstyrelsens liste over godkendte laboratorier. Husdyrbrugets støj skal dokumenteres ved måling efter gældende vejledninger fra Miljøstyrelsen, pt. nr. 6/1984 om måling af ekstern støj og nr. 5/1993 om beregning af ekstern støj fra virksomheder.

Målingerne/beregningerne skal foretages på/for de mest støjbelastede områder udenfor husdyrbrugets grund og under de mest støjbelastede driftsforhold – el-

ler efter anden aftale med tilsynsmyndigheden.

Viser kontrolmålingen en overskridelse af de fastsatte støjgrænser, kan tilsynsmyndigheden kræve, at der iværksættes støjreducerende tiltag.

6.3 Støv og transport

Beskrivelse

Transporter

Anlægget ligger i åbent landskab med udkørsel til Oddesundvej. Hovedparten af transporterne udgøres af transporter med foder og husdyrgødning og primært med lastbil. Transport af dyr fra ejendommen udgøres hovedsageligt af døde dyr til pelsning på anden ejendom. Transport ad offentlig vej reguleres af færdselslovens bestemmelser, men der tilstræbes hensynsfuld kørsel ved ind- og udkørsel fra anlægget, så støv og støjgener ved nabobeboelser begrænses.

Transporterne fremgår af tabellen herunder.

Tablet 10 – Antal transporter

		<u>Nudrift</u>	<u>Ansøgt</u>
Til anlægget			
	Dyr	1	1
	Foder	300	300
	Afgrøder	-	-
	Brændstof/fyringsolie	4	4
Fra anlægget			
	Dyr	6	6
	DAKA	25	25
	Afgrøder	-	-
	Gødning/gylle	80	80
I alt		<u>416</u>	<u>416</u>

Vurdering

Gener affødt af trafik forbundet med driften af et husdyrbrug kan f.eks. opstå som følge af til- og frakørsel af dyr og foder samt kørsel på offentlig vej ved udbringning og opbevaring af husdyrgødning og anden form for gødning. Ved reguleringen af husdyrbrug er det praksis at betragte landzonen som landbrugets erhvervsområde, og beboere af boliger i landzonen må derfor acceptere visse ulemper, som kan være forbundet med at være nabo til et landbrug.

For husdyrbrugets egne køretøjer kan der stilles vilkår om, hvilke veje der skal benyttes ved til- eller frakørsel. Endelig kan der stilles krav om, at til- eller frakørsel af foder, gødning mv. kun må ske på bestemte tidspunkter.

På grund af ejendommens placering i forhold til jernbane og hovedvej er det ikke muligt at anvise alternative til- og frakørselsmuligheder.

Struer Kommune har vurderet, at der er relativ gode til- og frakørselsforhold til ejendommen. To naboer anvender samme til- og frakørsel til Oddesundvej, men ved hensynsfuld kørsel vil transport til og fra husdyrbruget ikke skabe væsentlige gener.

Det er Struer Kommunes samlede vurdering, at antallet af de transporter, der er forbundet med driften af husdyrbruget, ikke har et sådant omfang i nærområdet, at der skal stilles yderligere skærpede vilkår til transporter eller at der ikke kan meddeles en godkendelse til husdyrbruget.

På baggrund af ovenstående er der ikke stillet skærpende vilkår.

6.4 Fluer og skadedyr

Beskrivelse

Skadedyrsbekæmpelse

Generel bekæmpelse sker ved tiltag, der skal sikre mod etablering af skadedyrsbestande i og omkring anlægget. Dette sker ved tiltag, der kan forhindre redebygning, samt ved oprydning og fjernelse af gamle foderrester.

Rottebekæmpelse gennemføres ved giftudlægning af autoriseret person eller kommunens rottebekæmpelse.

Fluebekæmpelse

Fluebekæmpelse gennemføres efter retningslinjer fra Aarhus Universitet, Institut for Agroøkologi. Opformering af fluer og insekter søges undgået ved passende hygiejnetiltag omkring foder og foderopbevaring og om nødvendigt ved kemisk bekæmpelse.

Husdyrgødning håndteres i stor udstrækning som flydende husdyrgødning, der bliver opbevaret i gyllebeholdere med overdækning eller flydelag, hvilket vurderes at begrænse opformering.

Vurdering

Fluer kan give anledning til gener hos naboer trods længere afstande. Foderopbevaring, oprensningsmateriale og gødningsrender kan være udklækningssted for fluerne og det kan i nogle tilfælde være nødvendigt at foretage særskilt bekæmpelse (jf. retningslinjer fra Aarhus Universitet). De hygiejniske forhold - primært vedrørende foderopbevaring - har betydning for tilhold af rotter. Struer Kommune vurderer, at reglerne i husdyrgødningsbekendtgørelsen om foderopbevaring er tilstrækkelige.

På ejendommen skal der efter reglerne i ovennævnte bekendtgørelse foretages en effektiv fluebekæmpelse, som minimum efter de vejledende retningslinjer for fluebekæmpelse på pelsdyrfarme, der er udarbejdet af Aarhus Universitet. Da fluebekæmpelse allerede er reguleret i gældende lovgivning, er det ikke nødvendigt at stille vilkår om bekæmpelse af fluer.

Hvis der opstår gener fra fluer, der efter Struer Kommunes vurdering er væsentlige, kan der efter reglerne i husdyrgødningsbekendtgørelsen stilles yderligere krav til fluebekæmpelsen på farmen.

På baggrund af ovenstående stilles ingen vilkår.

7. Ammoniak, natur og bilag IV-arter

Den samlede ammoniakfordampning fra staldafsnit og lagre fremgår af den fremsendte ansøgning. Det er vurderet, om kravene til den maksimale deposition af ammoniak på ammoniakfølsomme naturområder er overholdt.

7.1 Ammoniak og natur

Beskrivelse og vurdering

I dette afsnit redegøres for staldanlæggets bidrag til ammoniaknedfald (deposition) på beskyttet natur. I husdyrgodkendelsesloven er der fastsat et beskyttelsesniveau for ammoniak, hvor der stilles krav om maksimal totaldeposition eller merdeposition af ammoniak på de ammoniakfølsomme naturområder.

De ammoniakfølsomme naturområder er opdelt i henholdsvis kategori 1-natur, kategori 2-natur og kategori 3-natur.

Der er en forbudszone for kategori 1-natur og kategori 2-natur på 10 m, inden for hvilken der ikke må etableres, udvides eller foretages ændring af staldanlæg (§ 7 HBL).

Ammoniakfølsomme naturtyper indenfor Natura 2000 områder (kategori 1 natur)

Kategori 1-natur er ammoniakfølsom natur, uanset størrelse, beliggende i internationale naturbeskyttelsesområder (de såkaldte Natura 2000-områder). Det er de ammoniakfølsomme Natura 2000-naturtyper, som indgår i udpegningsgrundlaget for Natura 2000-området og som Naturstyrelsen har kortlagt i forbindelse med Natura 2000-planlægningen. Derudover er det heder og overdrev, der er § 3 beskyttede efter naturbeskyttelsesloven, og som er beliggende indenfor et Natura 2000-område.

Depositionen af ammoniak fra husdyrbruget (stald og lager) inklusiv det ansøgte (totaldeposition) til kategori 1-natur må maksimalt være:

1. 0,2 kg N pr. ha pr. år, hvis der er flere end 1 andet husdyrbrug i nærheden
2. 0,4 kg N pr. ha pr. år, hvis der er 1 andet husdyrbrug i nærheden
3. 0,7 kg N pr. ha pr. år hvis der ikke er andre husdyrbrug i nærheden

Antallet af husdyrbrug i nærheden jf. ovenstående punkter, skal opgøres som følgende:

1. antallet af husdyrbrug med en emission på mere end 150 kg NH₃-N pr. år inden for 200 m,
2. antallet af husdyrbrug med en emission på mere end 450 kg NH₃-N pr. år inden for 200-300 m,
3. antallet af husdyrbrug med en emission på mere end 750 kg NH₃-N pr. år inden for 300-500 m,
4. antallet af husdyrbrug med en emission på mere end 1.500 kg NH₃-N pr. år inden for 500-1.000 m, og
5. antallet af husdyrbrug med en emission på mere end 5.000 kg NH₃-N pr. år inden for 1.000-2.500 m.

Der er cirka 1.800 meter til nærmeste kategori-1 natur, som er et overdrev beliggende indenfor EF-habitatområde nr. 55 Venø, Venø Sund. Der er kumulation med et husdyrbrug

(Strandbjerggårdvej 8) og totaldeposition må således maksimalt være på 0,4 kg N pr. ha pr. år.

Ifølge beregningerne af den totale ammoniakdeposition fra Oddesundvej 9, svarer denne til 0,0 kg NH₃-N/år. Kravet til deposition af ammoniak fra husdyrbruget til kategori-1 natur er derfor overholdt.

Som følge af at staldanlæggets ammoniakdeposition på sårbar Natura 2000-natur er meget begrænset, er det Struer Kommunes vurdering, at den ansøgte husdyrproduktion hverken alene eller i kumulation med andre projekter vil give anledning til en væsentlig påvirkning af internationale naturbeskyttelsesområder herunder kunne hindre områdets målopfyldelse.

Større ammoniakfølsomme naturtyper udenfor Natura 2000 områder (kategori 2-natur)
Kategori 2-natur er nærmere bestemte ammoniakfølsomme naturtyper, der ligger udenfor internationale naturbeskyttelsesområder. Det drejer sig om:

- højmoser,
- lobeliesøer,
- heder der er større end 10 ha, og som er omfattet af naturbeskyttelseslovens § 3, og
- overdrev der er større end 2,5 ha og som er omfattet af naturbeskyttelseslovens § 3.

Det er dog kun heder og overdrev, der i sig selv er større end de nævnte størrelser, der er kategori 2-natur.

Kravet til totaldepositionen af ammoniak fra det ansøgte må på kategori 2-natur maksimalt være på 1 kg N pr. ha pr. år.

Den nærmeste kategori 2-natur er et overdrev, der ligger cirka 1.400 m sydvest for husdyrbruget. Der er beregnet en total ammoniakdeposition på overdrevet på 0,0 kg NH₃-N pr. år. Derfor er kravet til ammoniakdeposition på kategori 2-natur opfyldt.

Ammoniakfølsomme naturområder i øvrigt (kategori 3-natur)

Kategori 3-natur er ammoniakfølsomme naturområder, som ikke er kategori 1-natur eller kategori 2-natur, og som er:

- hede omfattet af naturbeskyttelseslovens § 3
- mose omfattet af naturbeskyttelseslovens § 3
- overdrev omfattet af naturbeskyttelseslovens § 3
- ammoniakfølsom skov

Kommunen vurderer konkret, om der skal fastsættes vilkår om en maksimal merdeposition, og hvad det nødvendige krav til max. merdeposition skal være. Kravet må dog ikke være lavere end en max. merdeposition på 1,0 kg N/ha pr. år.

Indenfor en radius på 1.000 m fra husdyrbruget ligger flere kategori 3-natur områder, enge og moser. Da der ikke sker nogen udvidelse af produktionsarealet, viser beregninger i ansøgningen, at merdepositionen på disse naturarealer ligger på 0,0 kg NH₃-N pr. år, og kravet er opfyldt.

Ammoniakfølsom skov

Ved en ammoniakfølsom skov forstås blandt andet et areal der har været bevokset med træer i mere end ca. 200 år, så der er tale om gammel "skovbund".

Der ligger en potentielt ammoniakfølsom skov ca. 825 m nordøst for husdyrbruget.

Da der ikke er nogen merdeposition fra anlægget, er der ikke vurderet yderligere på den potentielt ammoniakfølsomme skov.

Samlede vurdering

Struer Kommunes samlede vurdering i forhold til beskyttet natur er, at der ikke skal stilles vilkår.

På baggrund af ovenstående er der ikke stillet vilkår i forhold til ammoniak og natur.

7.2 Påvirkning af arter med særlige beskyttelseskrav

Beskrivelse

Habitatdirektivets bilag IV-arter og beskyttede padder

Der må ikke gives tilladelse til projekter, hvis indgreb forsætligt kan forstyrre eller skade arter eller bestande nævnt i direktivets bilag IV, eller hvis indgrebet kan beskadige eller ødelægge yngle- og rasteområder for bilag IV-arterne.

Følgende arter kan tænkes at forekomme i Struer Kommune:

- Spidssnudet frø
- Stor vandsalamander
- Strandtudse
- Odder
- Birkemus
- Småflagermus
- Markfirben

Struer Kommune har ikke kendskab til, at der skulle leve bilag IV-arter i nærheden af Od-desundvej 9.

Idet der ikke sker udvidelse i forbindelse med miljøgodkendelsen, vurderes det, at der ikke sker en væsentlig påvirkning af mulige levesteder for bilag IV-arter.

Det ansøgte vil heller ikke kunne påvirke eventuel forekomst af flagermus i området.

Vurdering

Struer Kommune vurderer derfor, at projektet ikke vil kunne skade Habitatdirektivets bilag IV-arter eller vil ødelægge disse arters leve-, yngle eller rastesteder.

På baggrund af ovenstående er der ikke stillet vilkår.

8. Bedste tilgængelige teknik (BAT)

Med husdyrbrugloven er det bl.a. et mål at fremme anvendelsen af den bedste tilgængelige teknik - BAT, herunder renere teknologi.

BAT-krav til ammoniakemission er med den reviderede husdyrlov gældende fra den 1. august 2017 lagt sammen med det generelle ammoniakreduktionskrav til ét samlet krav for husdyrbrug, som har en samlet ammoniakemission på mere end 750 kg NH₃-N pr. år.

BAT er ikke en statisk størrelse men derimod en retlig standard, der ændrer sig som følge af den teknologiske udvikling. Ved stillingtagen til BAT skal ansøger og kommune derfor inddrage de muligheder, som udviklingen inden for miljøteknologi medfører i forhold til begrænsning af forurening fra husdyrbrug. Kravet om begrænsning af forurening ved anvendelse af BAT bidrager derfor til at sikre et højt beskyttelsesniveau for miljøet som helhed.

Det er en integreret del af BAT, at der i forbindelse med fastlæggelsen af BAT-niveauet, skal foretages en vurdering af, hvad der i almindelighed er økonomisk og teknisk muligt for den enkelte branche. Dermed er det branchens generelle økonomiske formåen og ikke den enkelte landmands egen økonomi, som er afgørende for kommunens vurdering.

De økonomiske omkostninger skal stå i et rimeligt forhold til miljøeffekten og derfor skal der ske en afvejning af, om der er proportionalitet inden der stilles krav til BAT. Nogle teknikker og teknologier er billigere for store husdyrbrug end for de mellemstore husdyrbrug.

De krav, som kommunen stiller på baggrund af BAT, gælder alle ansøgere inden for den pågældende branche uanset lokalitet. Det har derfor ikke betydning for fastlæggelsen af BAT, om det enkelte husdyrbrug ligger i nærheden af sårbare naturområder.

8.1 Ansøgers BAT-redegørelse

Beskrivelse

Ansøger har fremsendt en redegørelse for management og BAT. Af denne fremgår følgende:

Egenkontrolprogrammer

Der udarbejdes årlige markplaner, sprøjteplaner og gødningsregnskaber med opgørelser om udspreddning af planteneringsstoffer og sprøjtemidler. Der føres kontrol med forbrug af foder og hjælpestoffer gennem foderplanlægningen. Flydelag på gyllebeholdere bliver kontrolleret og der bliver ført logbog efter reglerne.

Uddannelse

Det sikres at personale er instrueret i de arbejdsrutiner, der udføres i forbindelse med ejendommens drift. Ejer/driftsleder følger aktivt udviklingen af tiltag, der på sigt kan sænke energiforbrug og miljøpåvirkninger.

Staldsystemer

For minkhaller findes der ikke BAT-tiltag på lugt og ammoniakemission ud over hyppig udslusning, som allerede bliver anvendt i anlægget.

Opbevaring og udbringning af husdyrgødning og gylle

Det er BAT at sikre tilstrækkelig opbevaringskapacitet og udbringning af gødning efter reglerne i husdyrgødningsbekendtgørelsen. Opbevaringen af gylle skal ske i en stabil og tæt beholder, som jævnligt bliver kontrolleret og sikres mod uheld. Flydelag samt omrøring umiddelbart inden udbringning sikrer, at ammoniakemissionen fra opbevaringslagre minimeres.

Følgende tiltag er gjort med hensyn til gylleopbevaring og -udbringning på husdyrbruget:

- Der muges ud 2 gange ugentligt.
- Der er teltoverdækning på den store gyllebeholder.
- Der etableres flydelag på ikke-overdækket fortank.
- Flydelag kontrolleres jævnligt og der føres logbog.
- Pumpeudstyr drejes ind over gyllebeholderen, når udstyret ikke er i brug.
- Gyllesystemets pumpeanlæg og gyllebeholderen kontrolleres jævnligt.
- Lovpligtig 10-års tank-kontrol overholdes.
- Udbringningen af gylle foregår i overensstemmelse med Husdyrgødningsbekendtgørelsen.
- Udbringning planlægges så der tages hensyn til naboer.
- Udbringning afpasses afgrødernes behov.
- Udbringning undgås på vandmættede marker og skrånende marker med hældning mod vandløb.

Management

BAT inden for management/godt landmandskab er defineret på en række områder. Det drejer sig bl.a. om områder som træning og uddannelse af medarbejdere, registrering af vand- og energiforbrug, foderforbrug, affaldsproduktion, samt anvendelse af husdyrgødning og handelsgødning. Det er BAT at udarbejde gødningsplaner, samt at have en beredskabsplan.

Følgende managementmæssige tiltag er gjort på husdyrbruget:

- Driftsansvarlige og ansatte deltager løbende i ERFA og/eller udviklingsmøder.
- Der føres regnskab med vand- og energiforbrug via årlige opgørelser fra leverandører.
- Der udarbejdes gødningsregnskab og redegøres for udbringning af handels- og husdyrgødning.
- Planer for håndtering af uheld og ulykker er beskrevet i husdyrbrugets "Beredskabsplan".
- Udstyr der anvendes på ejendommen i produktionen repareres og vedligeholdes efter behov.
- Området omkring ejendommen holdes ryddeligt og rent.
- Området omkring siloer og foderanlæg rengøres jævnligt, for at undgå uhygiejniske forhold.
- Udbringning af gylle foregår primært i dagtimerne og ikke på søn- og helligdage nær beboelse.

Fodring

Det er BAT, at sikre effektiv fodring gennem foderets sammensætning og løbende foderkontroller, således at fodringen stemmer overens med dyrenes behov. Derudover er sundhedsstyring vigtig for en effektiv produktion med lavest muligt forbrug af foder- og hjælpestoffer. Det er bl.a. BAT at reducere indhold af protein (N) og fosfor i foderet.

Følgende fodringsmæssige tiltag er gjort på husdyrbruget:

- Foder optimeres i overensstemmelse med nyeste viden om optimeret næringsstofindhold.
- Anerkendte regler for smittebeskyttelse og sundhedsstyring følges.

Vand og energiforbrug

Det er BAT at registre og minimere vandforbrug. Vandforbruget kan f.eks. minimeres ved opsporing og reparation af lækager, ved rengøring med højtryksrensere og ved vedligeholdelse af installationer.

Følgende tiltag er gjort for at mindske vandforbruget på husdyrbruget:

- Vandinstallationerne kontrolleres dagligt.
- Småreparationer udføres med det samme eller der tilkaldes service.
- Drikkeventiler er af vandbesparende type.
- Drikkeventiler kontrolleres jævnligt og udskiftes, hvis de er defekte.
- Vandsystemet er et lukket system, der gør det muligt konstant at holde et lavt vandtryk.
- Der vaskes med højtryksrensere.

Det er ligeledes BAT at registre og minimere energiforbrug. Energiforbruget kan minimeres gennem løbende energitjek, installation af energibesparende belysning og justering og vedligeholdelse af ventilationsanlæg.

Følgende tiltag er gjort for at mindske energiforbruget på husdyrbruget:

- Besparende teknologier indføres ved renovering og reparation af anlægget.

8.2 Foder

Beskrivelse

Der fodres med reduceret proteinindhold i ugerne 30-47, hvor det gennemsnitlige proteinindhold af omsættelig energi sænkes til 31 %.

Vurdering

Natur og Miljøklagenævnet har i en principafgørelse (NMK-130-00002) truffet beslutning om, at foder med et proteinindhold på højst 31 % af OE i uge 30-47 er BAT.

Dette er et krav, der allerede fremgår af husdyrgødningsbekendtgørelsens regler og derfor er det ikke nødvendigt at fastholde ved vilkår.

Struer Kommune vurderer på baggrund af ovenstående at ansøger anvender BAT for foder.

8.3 Forbrug af vand og energi

Beskrivelse

Energi

Elforbruget i minkproduktionen går primært til belysning og drift af teknisk udstyr som gyllepumper, vandpumper og diverse i forbindelse med vedligeholdelsesopgaver. Diesellole og benzin bruges til drift af maskiner og traktorer. Fyringsolie er til opvarmningsformål og til opvarmning af brugsvand.

Hallerne er med naturlig ventilation, og der er derfor ikke energiforbrug til dette.

Tabel 4 – Energiforbrug

	Nudrift	Ansøgt
El	15.000 kWh/år	15.000 kWh/år
Diesellole/benzin	2.500 l/år	2.500 l/år
Fyringsolie	5.000 l/år	5.000 l/år
Træpiller	-	-
Træflis	-	-
Halm	-	-

Vandforbrug

Den væsentligste andel af vandforbruget er drikkevand til dyrene, som der ikke kan spares på, da dyrenes vandbehov skal dækkes.

Før staldrensning anvendes iblodsætning, som begrænser vandforbruget til selve rengøringsarbejdet.

Ved optimering af foderet, så næringsstofferne er velafbalancerede, kan ekstra vandforbrug til udskillelse af affaldsstoffer begrænses.

Tabel 5 – Vandforbrug

	Nudrift (m³)	Ansøgt (m³)
Drikkevand, minkhaller	800	800
Vaskevand, rengøring stald	60	60
Personalerum/servicerum	-	-
Vaskeplads	40	40
Bolig	170	170
Markbrug	-	-
I alt	<u>1.070</u>	<u>1.070</u>

Vurdering

Struer Kommune vurderer, at det vil være BAT at husdyrbruget bliver gennemgået med henblik på at finde potentielle besparelser på elforbrug og andre energikilder samt for at få fokus på hensigtsmæssigt management med hensyn til forbruget af strøm og varme. Dette

kan med fordel ske i samarbejde med en energikonsulent, for eksempel fra husdyrbrugets energiselskab.

Struer Kommune vurderer, at det er BAT at husdyrbruget jævnligt aflæser energimålere og vandmålere, så der hurtigt kan dannes et overblik over forbruget, og samtidigt kan husdyrbruget bedre sikre sig imod utilsigtet overforbrug.

Struer Kommune vurderer, at det også er BAT at renholde og vedligeholde kompressorer, højtryksrensere og andre energiforbrugende apparater, så de fungerer så optimalt som muligt og dermed bruger mindre strøm.

På baggrund af ovenstående vurderinger stilles der følgende vilkår:

7. Der skal indenfor et år fra miljøgodkendelsen er meddelt, foretages et energief-tersyn af et energiselskab eller en energikonsulent, hvor de energiforbrugende processer på husdyrbruget bliver gennemgået. Der skal udarbejdes en rapport, som indeholder resultater og eventuelle konkrete energispareforslag. Rapporten skal være til rådighed for tilsynsmyndigheden.
8. Hvis der anvendes højtryksrensere, kompressorer og lignende, skal disse holdes vedlige, så strømforbruget bliver minimeret. Husdyrbruget skal mundtligt kunne redegøre for vedligeholdelsen overfor tilsynsmyndigheden.
9. Mindst én gang hvert kvartal skal husdyrbrugets forbrug af energi (strøm, dieselolie, fyringsolie) og vand noteres/registreres på en form, der aftales med tilsynsmyndigheden.

8.4 Opbevaring og udbringning af husdyrgødning

Beskrivelse

Ansøgers beskrivelse ses ovenfor i punkt 8.1

Vurdering

Opbevaringen af gødningen og opbevaringskapaciteten for den producerede husdyrgødning bliver vurderet på de løbende tilsyn.

Det er Struer Kommunes vurdering, at de tiltag, der skal iværksættes i forbindelse med pumpning af gylle og håndtering af fast gødning, er BAT.

Struer Kommunen vurderer med ovenstående redegørelse og de i godkendelsen stillede vilkår, at bedriften lever op til BAT vedrørende opbevaring og udbringning af gødning.

På baggrund af ovenstående stille ingen vilkår.

8.5 Indretning af minkhaller

Beskrivelse og vurdering

BAT – Ammoniak

Projektets BAT-emissionsniveau er beregnet i husdyrgodkendelse.dk. Beregningerne i ansøgningen giver et BAT-krav på 4.047 kg NH₃-N pr. år. Den faktiske ammoniakemission er beregnet til 3.945 kg NH₃-N pr. år.

BAT-emissionsniveauet er overholdt med en margin på 102 kg NH₃-N pr år.

For at kunne leve op til BAT-kravet er der anvendt 2 ugentlige udmugninger, der medfører en reduktion i ammoniakfordampningen på 27 %.

Det vil blive fastholdt med vilkår om 2 ugentlige udmugninger.

BAT- Staldindretning

I minkhaller findes der ikke BAT tiltag på lugt.

For BAT på NH₃-N-emission findes kun hyppig udslusning/udmugning, som vil blive anvendt i anlægget for at overholde opstillede BAT-krav.

Der sker med denne godkendelse ikke nogen renoveringer eller ændringer, der skal betragtes som nye jævnfør definitionen i husdyrbrugbekendtgørelsen bilag 3 pkt. 2.1.1. BAT-kravet er derfor fastlagt til 1,2 kg NH₃-N/m² produktionsareal/år.

Efter ansøgningsskemaet svarer dette til et BAT-krav på en samlet maksimal ammoniakemission på 3.832 kg NH₃-N/m² for det godkendte produktionsareal.

Den faktiske ammoniakemission er beregnet til 3.729 kg NH₃-N/m².

BAT-kravet er derfor overholdt.

I ansøgningen er der ikke anvendt tiltag til reduktion af ammoniakemissionen ud over udmugning 2 gange ugentligt. Dette bliver fastholdt ved vilkår.

På baggrund af ovenstående vurderer Struer Kommune, at husdyrbruget lever op til bedste anvendelige teknik (BAT).

På baggrund af ovenstående stilles der følgende vilkår:

10. Tømning af gyllerenderne skal ske hver 3. eller hver 4. dag og min. 2 gange om ugen.

9. Husdyrbrugets ophør

I dette afsnit er det beskrevet, hvordan der ved ophør af driften skal træffes de nødvendige foranstaltninger for at undgå forureningsfare og for at bringe stedet tilbage i tilfredsstillende tilstand.

Ansøgers beskrivelse

Ved ophør af produktion på ejendommen, tømmes produktionsanlæg for dyr og gødning og anlægget vaskes og desinficeres.

Følgende tiltag planlægges ved husdyrbrugets eventuelle ophør:

- Stalde, gyllekanaler og opbevaringsanlæg tømmes og rengøres.
- Husdyrgødningen bortskaffes efter gældende regler.
- Gyllebeholdere rengøres og sløjfes.
- Foderbeholdere og -anlæg tømmes.
- Restkemikalier, olieaffald, medicinaffald mv. bortskaffes efter gældende regler.
- Tilsynsmyndigheden orienteres om husdyrbrugets ophør.

Vurdering

Der er ikke krav om en redegørelse for foranstaltninger ved husdyrbrugets eventuelle ophør (gælder kun ved IE-husdyrbrug).

På baggrund af ovenstående stilles der ikke vilkår til foranstaltninger ved evt. ophør.

10. Egenkontrol og dokumentation

Af dette afsnit fremgår det, hvilke dokumenter og registreringer, som husdyrbruget fremover skal opbevare og eventuel kunne fremvise for tilsynsmyndigheden for at dokumentere, at vilkårene i miljøgodkendelsen er overholdt.

Beskrivelse

Der udarbejdes årlige markplaner, sprøjteplaner og gødningsregnskaber med opgørelser om udspredding af plantenæringsstoffer og sprøjtemidler. Der føres kontrol med forbrug af foder og hjælpestoffer gennem foderplanlægningen. Flydelag på gyllebeholdere kontrolleres og der føres logbog.

Det sikres at personalet er instrueret i de arbejdsrutiner, der udføres i forbindelse med ejendommens drift. Ejer/driftsleder følger aktivt udviklingen af tiltag, der på sigt kan sænke energiforbrug og miljøpåvirkninger.

I forbindelse med ansøgningen er der indsendt en beredskabsplan, som beskriver forholdsregler i situationer, hvor der opstår et uheld på bedriften.

Vurdering

Farligt affald, skal afleveres de rigtige steder. For at sikre det, er der stillet vilkår om opbevaring og fremvisning af kvitteringer for afleveringen.

De lovpligtige tilsyn med husdyrbruget har blandt andet som formål at sætte fokus på at fremme brugen af renere teknologi. Der er derfor stillet vilkår om kvartalsvise aflæsninger af strøm- og vandforbrug. For at kunne kontrollere, at dette bliver gjort i praksis, er der også stillet vilkår til opbevaring af dokumentation for disse aflæsninger, som skal kunne fremvises på tilsynene.

Som et led i fokus på renere teknologi, skal husdyrbruget mundtligt kunne redegøre for service og vedligehold af strømforbrugende apparater på husdyrbruget.

På baggrund af ovenstående stilles følgende vilkår:

11. Kvitteringer for aflevering af farligt affald skal opbevares på husdyrbruget i minimum 3 år og kunne fremvises for tilsynsmyndigheden.
12. De kvartalsvise aflæsninger af el- og vandforbrug skal opbevares i 3 år og kunne fremvises, hvis tilsynsmyndigheden forlanger det. Formkrav til aflæsningerne aftales nærmere med tilsynsmyndigheden.
14. Husdyrbruget skal overfor tilsynsmyndigheden mundtligt kunne redegøre for vedligeholdelsen af højtryksrensere, kompressorer m.v.

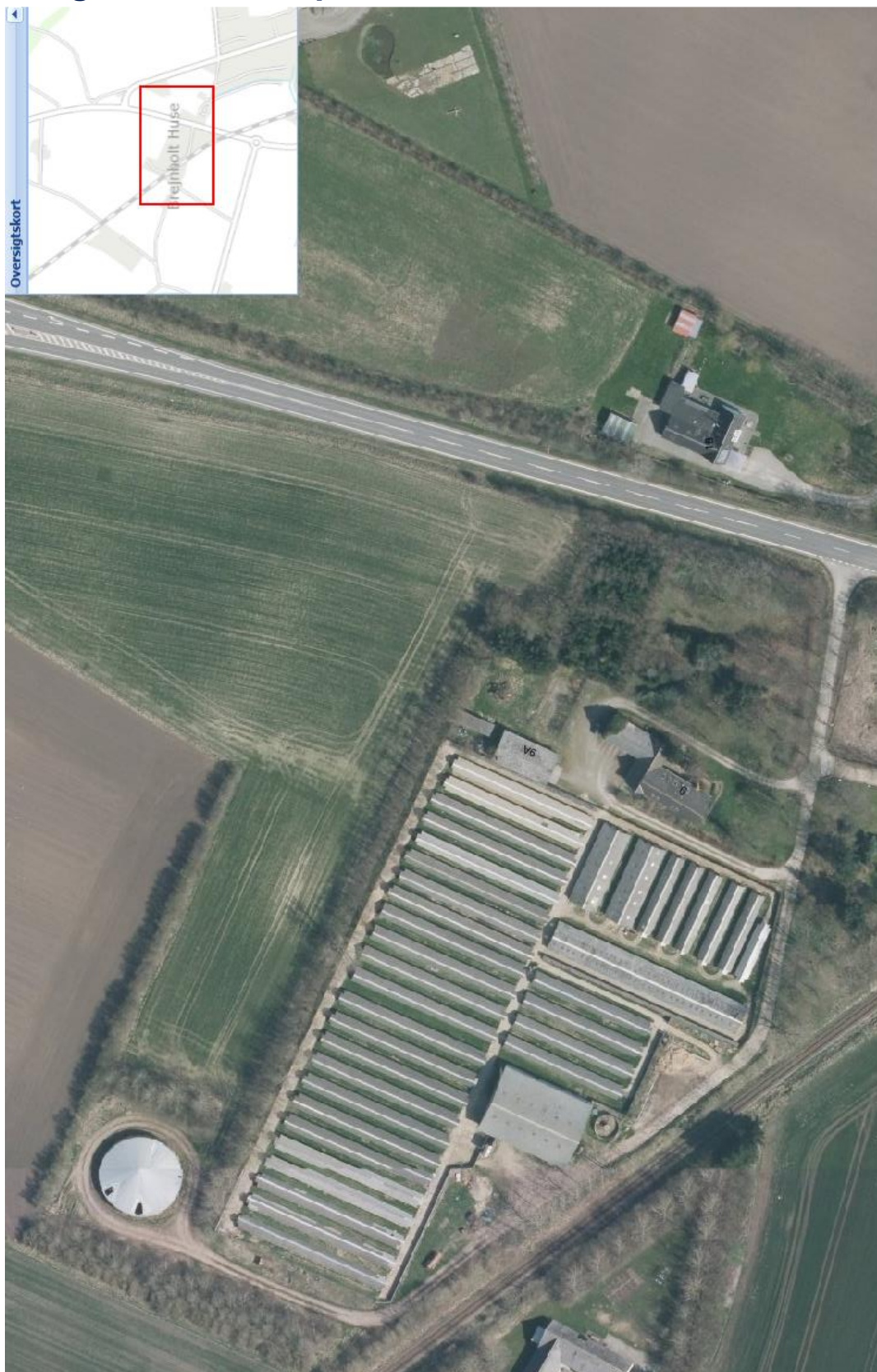


11. Grænseoverskridende virkninger

Godkendelses- og tilladelsesmyndigheden skal foretage en vurdering af, om det ansøgte indebærer en risiko for grænseoverskridende virkninger. Ifølge IE-direktivet har et anlæg grænseoverskridende virkninger, hvis anlægget kan få en betydelig negativ indvirkning på miljøet i en anden EU-medlemsstat.

Struer Kommune vurderer, at det ansøgte, alene på grund af afstanden, ikke vil give anledning til væsentlige virkninger på miljøet i en anden EU-medlemsstat.

Bilag 1 Situationsplan



Bilag 2 Beskyttet natur og ammoniakfølsom skov



Tegnforklaring

-  EF-habitatområder
-  Beskyttede naturtyper
-  Kategori 3-natur potentiel ammoniakfølsom skov
-  Sø
-  Strandeng
-  Overdrev
-  Mose
-  Hede
-  Kommunegrænse



Bilag 3 Burrumsberegning

Hal Nr.	Fag	Rækker	Burrum pr. fag	Burrum str. 1	Burrum I alt	Areal i alt str. 1	Kommentar
1	21	2	6	0,2944	252	74,19	6 rums bure én etage
2	21	2	6	0,2944	252	74,19	6 rums bure én etage
3	22	2	6	0,2944	264	77,72	6 rums bure én etage
4	22	2	6	0,2944	264	77,72	6 rums bure én etage
5	20	2	7	0,2852	280	79,86	7 rums bure én etage
6	22	2	6	0,2944	264	77,72	6 rums bure én etage
7	20	2	7	0,2852	280	79,86	7 rums bure én etage
8	22	2	6	0,2944	264	77,72	6 rums bure én etage
9	22	2	6	0,2944	264	77,72	6 rums bure én etage
10	22	2	6	0,2944	264	77,72	6 rums bure én etage
11	22	2	6	0,2944	264	77,72	6 rums bure én etage
12	22	2	6	0,2944	264	77,72	6 rums bure én etage
13	18	2	6	0,3649	216	78,82	6 rums bure to etager (3 dyr)
14	18	2	6	0,2944	216	63,59	6 rums bure én etage
15	18	2	6	0,2944	216	63,59	6 rums bure én etage
16	18	2	6	0,2944	216	63,59	6 rums bure én etage
17	22	2	6	0,3649	264	96,33	6 rums bure to etager (3 dyr)
18	22	2	6	0,2944	264	77,72	6 rums bure én etage
19	22	2	6	0,2944	264	77,72	6 rums bure én etage
20	22	2	6	0,2944	264	77,72	6 rums bure én etage
21	22	2	6	0,2944	264	77,72	6 rums bure én etage
22	22	2	6	0,2944	264	77,72	6 rums bure én etage
23	22	2	6	0,2944	264	77,72	6 rums bure én etage
24	22	2	6	0,2944	264	77,72	6 rums bure én etage
25	22,5	2	6	0,2944	270	79,49	6 rums bure én etage
26	22,5	2	6	0,2944	270	79,49	6 rums bure én etage
27	22,5	2	6	0,3649	270	98,52	6 rums bure to etager (3 dyr)
28	22,5	2	6	0,2944	270	79,49	6 rums bure én etage
29	12	4	6	0,4858	288	139,91	6 rums bure to etager (4 dyr)
30	12	4	6	0,4858	288	139,91	6 rums bure to etager (4 dyr)
31	12	2	6	0,3649	144	52,55	6 rums bure to etager (3 dyr)
32	12	2	6	0,3649	144	52,55	6 rums bure to etager (3 dyr)
33	12	2	6	0,3649	144	52,55	6 rums bure to etager (3 dyr)
34	12	2	6	0,3649	144	52,55	6 rums bure to etager (3 dyr)
35	12	2	6	0,3649	144	52,55	6 rums bure to etager (3 dyr)
36	8	2	6	0,3649	96	35,03	6 rums bure to etager (3 dyr)
37	28	4	6	0,4858	672	326,46	6 rums bure to etager (4 dyr)
38	31	1	5	0,3533	155	54,76	5 rums bure én etage
39	24	1	5	0,3533	120	42,40	5 rums bure én etage
					9571	3178,02	

Bilag 4 Produktionsarealer



Hal	Burareal (m ²)	Hal	Burareal (m ²)	Hal	Burareal (m ²)	Hal	Burareal (m ²)
1	75	11	78	21	78	31	53
2	75	12	78	22	78	32	53
3	78	13	79	23	78	33	53
4	78	14	64	24	78	34	53
5	80	15	64	25	80	35	53
6	78	16	64	26	80	36	36
7	80	17	97	27	99	37	327
8	78	18	78	28	80	38	55
9	78	19	78	29	140	39	43
10	78	20	78	30	140		

