

Plan, Byg og Miljø
18. marts 2019

Miljøgodkendelse

Husdyrbruget på Kongestensvej 24, 4400 Kalundborg

**Miljøgodkendelse er givet til:
Kongestensvej 24
4400 Kalundborg**

**Ejer/driftsherre:
CVR-nummer: 30311647
Lykkensgård Avlscenter
v/Ulrik Kjærgaard Olsen
Elledevej 95
4400 Kalundborg**

Annonceringsdato: 18. marts 2019



PLAN, BYG OG MILJØ



KALUNDBORG
KOMMUNE

Miljøgodkendelse

Kalundborg Kommune giver miljøgodkendelse til husdyrbruget på Kongestensvej 24, 4400 Kalundborg.

Husdyrbruget er omfattet af husdyrbrugslovens¹ § 16 a stk. 1 og er dermed også omfattet af krav om udarbejdelse af en miljøkonsekvensrapport, der beskriver og vurderer husdyrbrugets mulige virkninger på miljøet.

Godkendelsen gives på vilkår til husdyrbrugets drift. Vilkårene er stillet på baggrund af de oplysninger, der er givet i forbindelse med ansøgningen, miljøkonsekvensrapporten, samt gældende vejledninger og oplysninger der er fremkommet under sagsbehandlingen.

Kalundborg Kommune finder, at husdyrbruget på Kongestensvej 24 kan drives på en miljømæssig forsvarlig måde uden væsentlig påvirkning af det omkringliggende miljø.

Baggrund

Husdyrbruget har en eksisterende miljøgodkendelse fra 2017 til produktion af 656 søer, 4.750 smågrise (7,0-30 kg), 4.650 slagtesvin (30-112 kg), 300 polte (110-150 kg) og 3 heste (300-500 kg). Godkendelsen blev givet efter husdyrgodkendelsesloven². Godkendelsen involverede udnyttelse/ombygning af den eksisterende halmlade til svinestald. Godkendelsen blev ikke udnyttet.

Der søges nu om godkendelse til udvidelse af husdyrbruget efter § 16 a i husdyrbrugloven. I forbindelse med godkendelsen udvides husdyrbrugets anlæg med en ny poltestald på 672 m², en ny drægtighedsstald på 565 m² og 2 eksisterende klimacontainere som ikke har været med i den oprindelige godkendelse. Derudover opsættes der 8 nye fodersiloer.

Godkendelsen efter husdyrbrugloven gives til produktionsarealerne med de valgte dyretyper, staldsystemer og miljøteknologi, og der er stillet vilkår til dette. Den aktuelle godkendelse indeholder ikke fleksibilitet i forhold til skifte mellem dyretyper.

Husdyrbrugets grunddata fremgår af tabel 1.

Tabel 1: Husdyrbrugets grunddata.

Bedriftens adresse	Kongestensvej 24, 4400 Kalundborg
Ejendomsnummer	3260020710
Matrikelnumre	6a Bjørnstrup By, Røsnæs m.fl.
Listebetegnelse	§ 16a - anlæg med emission > 3.500 kg NH ₃ -N/år
CVR-nummer	30311647
CHR-nummer	12127
Kontaktperson	Ulrik Olsen, Elledevej 95, 4400 Kalundborg

¹ Lovbek. nr. 1020 om husdyrbrug og anvendelse af gødning m.v. af 6. juli 2018

² Lovbek. nr. 1486 om miljøgodkendelse m.v. af husdyrbrug af 4. dec. 2009 med senere ændringer.

Vilkår for Miljøgodkendelsen

Husdyrbruget skal placeres, indrettes og drives i overensstemmelse med de oplysninger, der fremgår af den miljøtekniske beskrivelse og vurdering. Husdyrbruget skal leve op til generel gældende lovgivning samt nedenstående vilkår:

Indretning og drift

1. Staldene på anlægget skal indrettes i overensstemmelse med skemaet:

Stald	Staldareal	Produktionsareal	Staldtype	Tekn.
Stald 1	28 m ²	28 m ²	Heste - Dybstrøelse	-
Stald 2	68 m ²	55 m ²	Smågrise - Drænet gulv + spalter (50%/50%)	-
Stald 3	448 m ²	209 m ²	Søer, golde og drægtige - Ind. opstaldning, fuldspaltegulv	-
		99 m ²	Søer, golde og drægtige - Løsgående, delvist spaltegulv	-
Stald 4	279 m ²	102 m ²	Søer, farestald - Kassestier, delvist spaltegulv	-
		48 m ²	Slagtesvin - Drænet gulv + spalter (33%/67%)	-
		29 m ²	Smågrise - Toklimastald, delvist spaltegulv	-
Stald 5	565 m ²	468 m ²	Søer, golde og drægtige - Løsgående, delvist spaltegulv	Køling
Stald 6	695 m ²	622 m ²	Søer, golde og drægtige - Løsgående, delvist spaltegulv	-
Stald 7	476 m ²	452 m ²	Smågrise - Toklimastald, delvist spaltegulv	-
Stald 8	459 m ²	385 m ²	Slagtesvin - Drænet gulv + spalter (33%/67%)	Hyppig udslusning
Stald 9	708 m ²	552 m ²	Slagtesvin - Drænet gulv + spalter (33%/67%)	Hyppig udslusning
Stald 10	592 m ²	480 m ²	Søer, farestald - Kassestier, delvist spaltegulv	-
Stald 11	246 m ²	208 m ²	Søer, golde og drægtige - Ind. opstaldning, delvist spaltegulv	-
Stald 12	73 m ²	51 m ²	Smågrise - Toklimastald, delvist spaltegulv	-
Stald 13	672 m ²	581 m ²	Slagtesvin - Delvist spaltegulv, 25-49 % fast gulv	Køling

Vilkår til hyppig udslusning

- Gyllen i gyllekanalerne i stald 8 og 9 skal udsluses mindst hver 7. dag.
- Udslusning af gylle i stald 8 og 9 skal foretages mellem kl. 8 og 16 og må ikke foretages på lørdage eller søn- og helligdage.
- Der skal føres logbog over at hyppigheden af udslusningen udføres i overensstemmelse med vilkår 2 og 3. Registreringen skal opbevares på husdyrbruget i mindst fem år og forevises tilsynsmyndigheden på forlangende.

Vilkår til køling

- Gyllekanalerne i staldafsnit 5 og 13, i alt 713 m², skal forsynes med køleslanger, der forbindes med en varmepumpe.
- Varmepumpen skal levere en årlig køleydelse på mindst 168.264 kWh.
- Varmepumpen skal være i drift 8.760 timer om året.
- Varmepumpen skal være forsynet med en timetæller til dokumentation af daglig og årlig driftstid.

9. Gyllekølingsanlægget skal være forsynet med et trykovervågningsssystem, en alarm samt en sikkerhedsanordning, der i tilfælde af lækage stopper gyllekølingsanlægget. Gyllekølingsanlægget må ikke kunne genstarte automatisk.
10. Vedligeholdelse af gyllekølingsanlægget skal ske i overensstemmelse med producentens vejledning. Vejledningen skal opbevares på husdyrbruget.
11. Ved udskiftning af varmepumpen, skal dokumentation for køleeffekt på gyllekøleanlæg indsendes til tilsynsmyndigheden før anlægget tages i drift.

Egenkontrol

12. Der skal indgås en skriftlig aftale med en godkendt montør med VPO certifikat eller tilsvarende certificering om kontrol og service af gyllekølingsanlægget mindst én gang årligt. Den årlige kontrol skal som minimum bestå af følgende: - afprøvning og funktions-sikring af trykovervågningssystemet, alarmen samt sikkerhedsanordningen, kontrol af kølekredsens ydelse, aflæsning og registrering af driftstimer.
13. Enhver form for driftsstop skal noteres i logbog med angivelse af årsag og varighed.
14. Registreringen fra logbogen, den skriftlige kontrolaftale, de årlige kontrolrapporter samt øvrige servicereporter, skal opbevares på husdyrbruget i mindst fem år og forevises på tilsynsmyndighedens forlangende.

Gødningsoplag

15. Anlæggets opbevaringsanlæg skal indrettes i overensstemmelse med skemaet:

Lager	Overfladeareal	Kapacitet	Type oplag	Teknologi
Gyllebeholder 1	271 m ²	1.115 m ³	Flydende	Ingen
Gyllebeholder 2	476 m ²	1.980 m ³	Flydende	Ingen
Forbeholder	8 m ²	130 m ³	Flydende	Fast overdækning

16. Udformningen og ydelsen af staldens ventilationssystem skal ske i henhold til skemaet:

Stald	Staldtype	Afkast		
		Antal	Højde	Diameter
Stald 1	Heste - Dybstrøelse	-	-	-
Stald 2	Smågrise - Drænet gulv + spalter (50%/50%)	2	3,5 m	50 cm
Stald 3	Søer, golde og drægtige - Ind. opstaldning, fuldspaltegulv	2	7,4 m	60 cm
	Søer, golde og drægtige - Løsgående, delvist spaltegulv	2	5,5 m	50 cm
Stald 4	Søer, farestald - Kassestier, delvist spaltegulv	1	4,6 m	62 cm ^{2,3}
	Slagtesvin. Drænet gulv + spalter (33%/67%)	1	4,6 m	62 cm ^{2,3}
	Smågrise - Toklimastald, delvist spaltegulv	3	4,2 m	40 cm
Stald 5	Søer, golde og drægtige - Løsgående, delvist spaltegulv	2	6,5 m	62 cm ³
Stald 6	Søer, golde og drægtige - Løsgående, delvist spaltegulv	2	6,5 m ¹	62 cm ^{2,3}
Stald 7	Smågrise - Toklimastald, delvist spaltegulv	6	6,6 m ¹	62 cm ^{2,3}
Stald 8	Slagtesvin - Drænet gulv + spalter (33%/67%)	2	6,6 m ¹	62 cm ^{2,3}
	Slagtesvin - Drænet gulv + spalter (33%/67%)	2	6,2 m ¹	62 cm ^{2,3}
Stald 9	Slagtesvin - Drænet gulv + spalter (33%/67%)	7	5,8 m	62 cm ^{2,3}
Stald 10	Søer, farestald - Kassestier, delvist spaltegulv	2	6,2 m ¹	62 cm ^{2,3}
Stald 11	Søer, golde og drægtige - Ind. opstaldning, delvist spaltegulv	1	6,2 m ¹	62 cm ^{2,3}
Stald 12	Smågrise - Toklimastald, delvist spaltegulv	2	3,5 m	50 cm
Stald 13	Slagtesvin - Delvist spaltegulv, 25-49 % fast gulv	6	5,8 m	62 cm ³

- 1) eksisterende afkast forhøjes med 0,5 m ifm. Godkendelsen
- 2) afkastets diameter ændres fra 82 cm til 62 cm
- 3) der monteres miljøkors i afkastet.

17. Det skal ved tilsyn kunne dokumenteres, at afkastene er udformet og ændret i henhold til ovenstående tabel.

18. Placering og udformning afkastene skal være i overensstemmelse med de oplysninger, som er anvendt i OML-beregningen (vedlagt).

Beskyttelse af jord og grundvand

19. Tankning af diesel skal til enhver tid ske på en plads med fast og tæt bund, enten med afløb til olieudskiller eller således at spild kan opsamles, og at der ikke er mulighed for afløb til jord, kloak, overfladevand eller grundvand.

20. Eventuel brændstofpumpe skal sikres, så den ikke kan aktiveres utilsigtet.

Lugt

21. Såfremt der efter kommunens vurdering opstår væsentlige lugtgener, der vurderes at være væsentligt større, end der kan forventes ifølge grundlaget for miljøvurderingen, kan kommunen meddele påbud om, at der skal indgives og gennemføres projekt for afhjælpende foranstaltninger.

Støj

22. Virksomheden skal, for egen regning, dokumentere, at støjvilkår overholdes, hvis tilsynsmyndigheden finder det påkrævet. Dokumentation for overholdelse af støjkravene kan være i form af målinger i ejendommens omgivelser (under fuld drift) eller kildestyrkemålinger ved de enkelte støjkilder kombineret med beregninger efter den fælles nordiske beregningsmodel for industristøj.

23. Virksomhedens bidrag til støjbelastningen i omgivelserne må ikke overstige følgende værdier, målt ved nabobeboelser eller deres opholdsarealer:

Mandag-fredag Kl. 7-18 (8 timer)	Alle dage Kl. 18-22 (1 time)	Alle dage Kl. 22-7 (½ time)	Alle dage Kl. 22-7 Maksimal værdi
Lørdag Kl. 7-14 (7 timer)	Lørdag Kl. 14-18 (4 timer) Søn- og helligdage Kl. 7-18 (8 timer)		
55 dB(A)	45 dB(A)	40 dB(A)	55 dB(A)

Støjbidraget (bortset fra maksimalværdien) måles som det ækvivalente, konstante, korrigerede støjniveau i dB(A) (re. 20 µPa). Tallene i parenteserne angiver midlingstiden inden for den pågældende periode.

Skadedyr

24. Der skal på ejendommen foretages effektiv fluebekæmpelse som minimum i overensstemmelse med de nyeste retningslinjer fra Statens Skadedyrlaboratorium.

25. Opbevaring af foder og affald skal ske på en sådan måde, at der ikke opstår risiko for tilhold af skadedyr (rotter m.v.).

Øvrige bestemmelser

En godkendelse efter § 16 a bortfalder, hvis den ikke er udnyttet, inden 6 år efter at tilladelsen er meddelt. Hvis en del af godkendelsen ikke er udnyttet, bortfalder godkendelsen for denne del.

Hvis en godkendelse efter § 16 a, der er udnyttet, efterfølgende ikke har været helt eller delvis udnyttet i 3 på hinanden følgende år, bortfalder den del af godkendelsen, der ikke har været udnyttet i de seneste 3 år. Udnyttelse anses her for at foreligge, når mindst 25 pct. af det tilladte produktionsareal udnyttes driftsmæssigt. Med driftsmæssig udnyttelse forstås, at der på det pågældende produktionsareal mindst produceres 50 pct. af det mulige inden for rammerne af dyrevelfærdskrav eller andre relevante krav.

Bedriften skal til enhver tid leve op til gældende regler i love og bekendtgørelser også hvis disse regler måtte være skærpende i forhold til denne godkendelse.

Husdyrbruget er omfattet af § 39 i husdyrbrugloven. Efter denne paragraf kan tilsynsmyndigheden påbyde afhjælpende foranstaltninger, hvis virksomhedens drift medfører væsentlig forurening eller uhygiejniske forhold.

Der gøres desuden opmærksom på husdyrbruglovens § 52. Heraf fremgår, at den ansvarlige for forhold eller indretninger, der kan give anledning til forurening, straks skal underrette tilsynsmyndigheden, såfremt driftsforstyrrelser eller uheld medfører væsentlig forurening eller indebærer fare herfor.

Afgørelsen er ikke afhængig af ejendommens ejerforhold, og en eventuel anden ejer er forpligtet af afgørelsen.

Kommunen skal endvidere gøre opmærksom på, at det er ansøgers ansvar at indhente eventuelle dispensationer og tilladelser efter anden lovgivning.

Retsbeskyttelse

Vilkårene i godkendelsen er omfattet af 8 års retsbeskyttelse, jf. husdyrbruglovens § 40. Det betyder, at tilsynsmyndigheden som udgangspunkt ikke kan stille nye krav til driften før der er forløbet 8 år med mindre:

- 1)** der er fremkommet nye oplysninger om forureningens skadelige virkning,
- 2)** forureningen medfører miljømæssige skadevirkninger, der ikke kunne forudses ved godkendelsens meddelelse,
- 3)** forureningen i øvrigt går ud over det, som blev lagt til grund ved godkendelsens meddelelse,
- 4)** væsentlige ændringer i den bedste tilgængelige teknik skaber mulighed for en betydelig nedbringelse af emissionerne, uden at det medfører uforholdsmæssigt store omkostninger,
- 5)** det af hensyn til driftssikkerheden i forbindelse med processen eller aktiviteten er påkrævet, at der anvendes andre teknikker.

Klagevejledning

Afgørelser efter husdyrbrugsloven kan påklages til Miljø- og Fødevarerklagenævnet, jf. husdyrbrugslovens § 76, stk. 1. Klagefristen er 4 uger fra afgørelsen offentliggøres, jf. § 79, stk. 1. Klager skal indgives via Miljø- og Fødevarerklagenævnets Klageportal. Du finder vejledning og link til Klageportalen her: <https://naevneneshus.dk/start-din-klage/miljoe-og-foedevareklagenaevnet/>

På ovenstående hjemmeside findes også information om, hvordan du kan anmode om at blive undtaget fra brug af Klageportalen og hvordan processen så forløber.

I alle sager, der kan indbringes for Miljø- og Fødevarerklagenævnet, opkræves som udgangspunkt gebyr for at klage. Gebyrets størrelse differentieres, alt efter om klager er en borger eller en virksomhed/organisation. Privatpersoner skal således betale et gebyr på 900 kr. Dette gælder også for en anmodning om genoptagelse. Virksomheder og organisationer skal betale det dobbelte beløb på i alt 1.800 kr. for behandling af eller genoptagelse af en klage. Gebyret indbetales ved oprettelsen af klagen på Klageportalen og behandlingen af klagen begynder ikke før gebyret er indbetalt. Pengene refunderes, hvis der du får medhold i klagen. Vejledning om gebyrordningen kan findes her: <https://naevneneshus.dk/start-din-klage/miljoe-og-foedevareklagenaevnet/vejledning/>

Det skal bemærkes, at et projekt godt kan igangsættes, selvom der klages over afgørelsen, med mindre Miljø- og Fødevarerklagenævnet tillægger klagen opsættende virkning for projektet. Udnyttelse af en påklaget afgørelse sker på ansøgers egen regning og risiko da Miljø- og Fødevarerklagenævnet efterfølgende kan ændre eller ophæve en tilladelse, godkendelse eller dispensation efter loven.

Hvis afgørelsen ønskes prøvet ved en domstol, skal sagen være anlagt inden 6 måneder efter endelig afgørelse, jf. husdyrlovens § 90. Fristen regnes fra annonceringsdatoen.

Miljøtilladelsen er udarbejdet af

Frederik Weinreich / PEWE

Agronom

Direkte 59 53 52 47

frwe@kalundborg.dk

Vedlagt er:

Miljøteknisk beskrivelse og vurdering

Afgørelsen er sendt til følgende:

VKST, Att. Piiil Krogsgaard, E-mail: pkr@vkst.dk

Sundhedsstyrelsen, Embedslægeinstitutionen Sjælland, E-mail: seost@sst.dk

Danmarks Naturfredningsforening, E-mail: dn@dn.dk

Danmarks Naturfredningsforening, Kalundborg afdeling, E-mail: dnkalundborg-sager@dn.dk

Friluftsrådet, E-mail: kreds14@friluftsradet.dk

Danmarks Sportsfiskerforbund, E-mail: post@sportsfiskerforbundet.dk

og lbt@sportsfiskerforbundet.dk

Lokalafdelingen af Danmarks Sportsfiskerforbund, E-mail: knud.lis@mail.dk

Dansk Ornitologisk Forening, E-mail: natur@dof.dk

Lokalafdelingen af Dansk Ornitologisk Forening, E-mail: kalundborg@dof.dk

Det Økologiske Råd, E-mail: husdyr@ecocouncil.dk

Arbejderbevægelsens Erhvervsråd, E-mail: ae@aeraadet.dk

Ferskvandsfiskeriforeningen for Danmark, E-mail: nb@ferskvandsfiskeriforeningen.dk

Danmarks Fiskeriforening, E-mail: mail@dkfisk.dk

Miljøteknisk beskrivelse og vurdering

Miljøgodkendelse til husdyrbruget på Kongestensvej 24, 4400 Kalundborg



Resumé

Godkendelsen indeholder vilkår for virksomhedens drift, indretning og kontrol. Vilkårene er stillet på baggrund af de oplysninger, der er givet i forbindelse med ansøgningen, samt gældende vejledninger og oplysninger der er fremkommet under sagsbehandlingen.

Kalundborg Kommune finder, at svineproduktionen på Kongestensvej 24, 4400 Kalundborg kan drives på en miljømæssig forsvarlig måde.

Beskrivelse af projekt

Husdyrbruget har en eksisterende miljøgodkendelse fra 2017 til produktion af 656 søer, 4.750 smågrise (7,0-30 kg), 4.650 slagtesvin (30-112 kg), 300 polte (110-150 kg) og 3 heste (300-500 kg). Godkendelsen blev givet efter husdyrgodkendelsesloven¹, men blev ikke udnyttet.

Der søges nu om godkendelse til udvidelse af husdyrbruget efter § 16 a i husdyrbrugloven². I forbindelse med godkendelsen udvides husdyrbrugets anlæg med en ny poltestald på 672 m² og en ny drægtighedsstald på 565 m².

Derudover "udvides" produktionsarealet med 2 eksisterende klimacontainere på i alt 106 m². Klimacontainerne har ikke tidligere været medtaget i ejendommens godkendte produktionsareal.

Godkendelsen gives efter husdyrbrugsloven til produktionsarealerne med de valgte dyretyper, staldsystemer og miljøteknologi og der er stillet vilkår til dette. Den aktuelle godkendelse indeholder ikke fleksibilitet i forhold til dyretyper.

Påvirkning af omgivelserne

Der er i forbindelse med godkendelsen redegjort for, at husdyrbruget lever op til husdyrbrugslovens krav til BAT og påvirkning af omgivelserne, herunder lugtpåvirkning af naboer og ammoniakemission.

Derudover vurderer kommunen, at husdyrbruget ikke medfører væsentlige påvirkninger af omgivelserne i forhold til transport, lys, støj, støv, skadedyr, affald mv.

¹ Lovbek. nr. 1486 om miljøgodkendelse m.v. af husdyrbrug af 4. dec. 2009 med senere ændringer.

² Lovbek. nr. 1020 om husdyrbrug og anvendelse af gødning m.v. af 6. juli 2018

Indholdsfortegnelse

1	Indledning og lovgrundlag	4
2	Husdyrbrugets lokalisering og planforhold.....	5
2.1	Ejendommens planforhold	5
2.2	Varetagelse af de landskabelige værdier	7
3	Husdyrbrugets anlæg	10
3.1	Produktionsareal, staldsystem og dyretyper.....	10
3.1.1	Ventilationsforhold og OML	13
3.2	Fastsættelse af BAT-niveau for husdyrbrugets anlæg.....	14
4	Påvirkning af jord, grundvand og overfladevand	16
4.1	Gødningsproduktion og -håndtering	16
4.1.1	Spildevand.....	17
4.1.2	Affald, olier og kemikalier	17
5	Forurening og gener fra husdyrbrugets anlæg	20
5.1	Påvirkning af natur	20
5.2	Lugt	22
5.3	Transport	24
5.4	Støv, støj og rystelser.....	26
5.5	Lys.....	27
5.6	Skadedyr	27
6	Alternative muligheder	29
7	Offentlighedsfaser.....	30
7.1	Inddragelse af offentligheden	30
7.2	Høring	30
8	Bilagsoversigt.....	34

1 Indledning og lovgrundlag

Det ansøgte kræver godkendelse efter husdyrbruglovens § 16 a, stk. 1, da der ansøges om en produktion med en årlig ammoniakemission fra anlægget på mere end 3.500 kg NH₃-N.

Med den ønskede udvidelse vil der fremadrettet være ca. 550 årssøer og under 2.000 stipladser til slagtesvin/polte. Det bliver derfor ikke et IE-brug, men da produktionen udleder mere end 3.500 kg NH₃, skal bedriften godkendes efter lovens § 16 a.

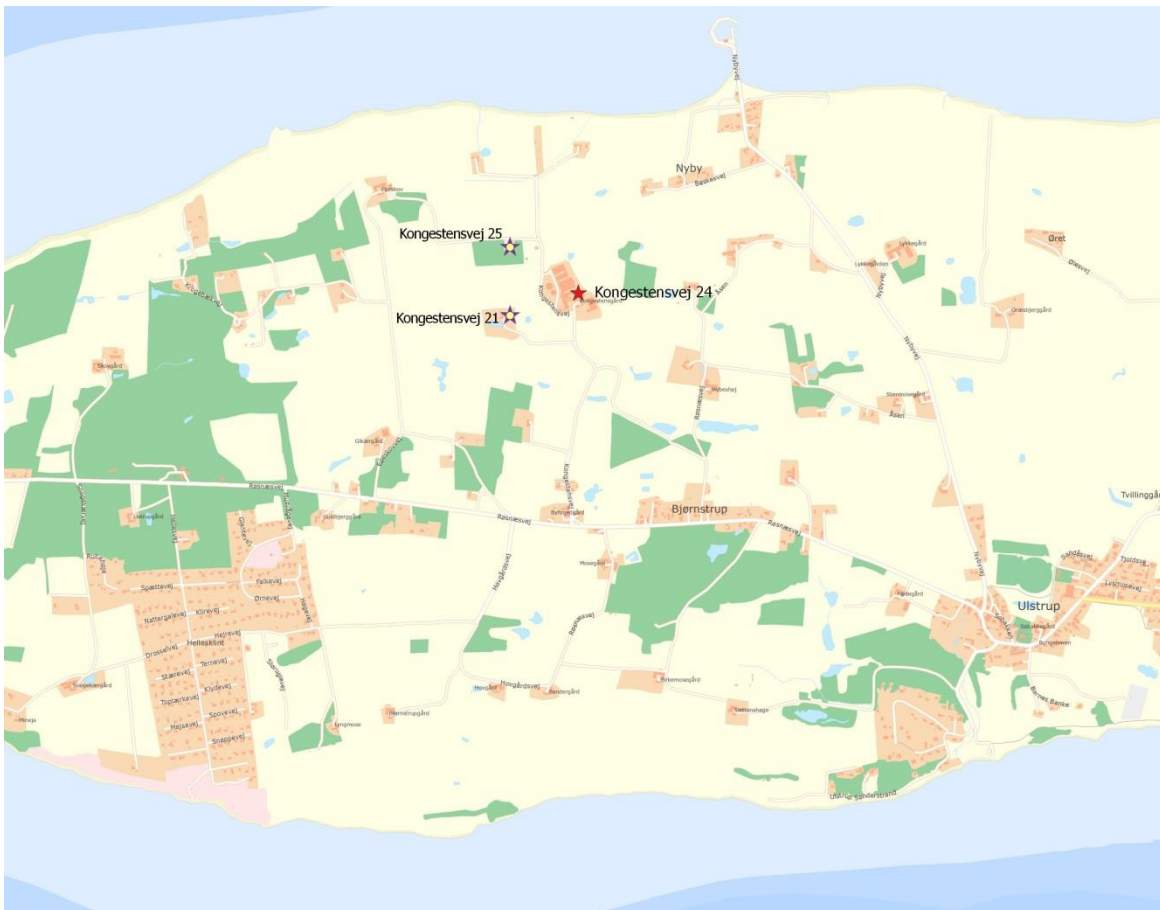
I en godkendelse efter § 16 a, stk. 1. skal kommunen stille vilkår til husdyrbrugets placering, indretning og drift, herunder vilkår til egenkontrol, der sikrer, at husdyrbruget kan drives uden væsentlige påvirkninger af omgivelserne. Desuden skal der stilles vilkår, der sikrer reduktion af ammoniakemissionen ved anvendelse af den bedste tilgængelige teknologi (BAT).

I de følgende afsnit gennemgås husdyrbrugets lokalisering, indretning, drift og påvirkning af omgivelserne og kommunen fastsætter de nødvendige vilkår.

Det er i ansøgningsmaterialet ikke oplyst nogen godkendelsespligtige biaktiviteter på husdyrbruget.

2 Husdyrbrugets lokalisering og planforhold

Husdyrbrugets anlæg ligger ca. 700 m sydvest for Nyby, der er samlet bebyggelse, og 1,2 km nordøst for Helles Klint (sommerhusområde). De 2 nærmeste enkeltboliger er Kongestensvej 21 og Kongestensvej 25, der ligger hhv. 236 m og 255 m fra anlæggets lugtmidtpunkt, jf. figur 1.



Figur 1 Lokalisering af husdyrbrugets anlæg.

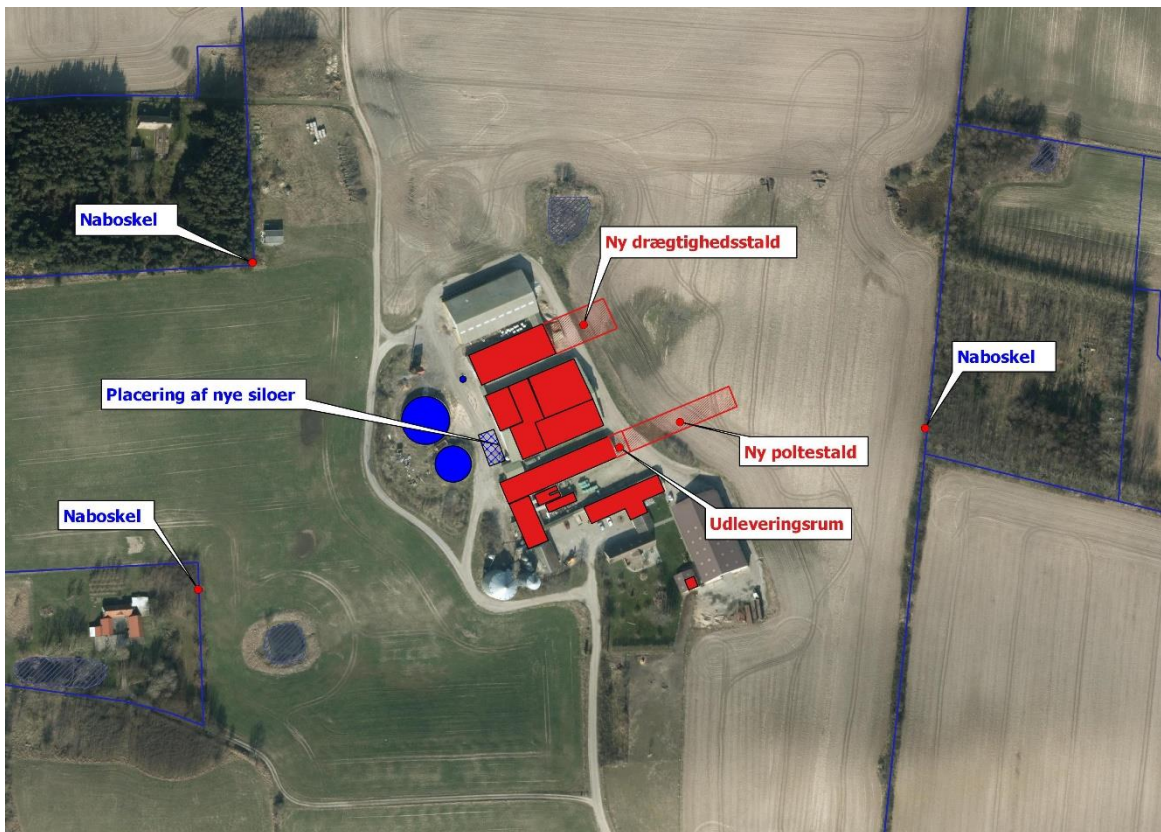
2.1 Ejendommens planforhold

Ejendommens produktionsarealer er dels indrettet i eksisterende stalde på anlægget, herunder to klimacontainere på i alt 141 m², der ikke tidligere har indgået i godkendelsen. Derudover opføres der en ny poltestald på 672 m² og en ny drægtighedsstald på 565 m².

I alt bliver ejendommens staldareal på 5.309 m², hvoraf produktionsarealet efter udvidelsen udgør 4.369 m².

Til anlægget hører 2 eksisterende gyllebeholdere. I forbindelse med projektet opføres desuden 8 nye fodersiloer, der placeres samlet imellem det eksisterende staldanlæg og gyllebeholderne.

Oversigt over ejendommens stald og opbevaringsanlæg, fremgår af figur 2.



Figur 2: Oversigtstegning over husdyrbrugets bygninger. Stalde er markeret med rød mens opbevaringsanlæg er markeret med blå. De nye stalde er skraverede.

Anlæggets placering i forhold til de i husdyrbruglovens kapitel 2 listede afstandskrav er angivet i tabel 1. For nærmere beskrivelse og vurdering af husdyrbrugets anlæg henvises til kapitel 3.

Tabel 1: Afstande fra anlæg til de i kapitel 2 listede afstandskrav.

	Afstand fra anlægget	Afstandskrav jævnfør kapitel 2 i husdyrbruksloven*
Nabobeboelse	> 50 meter	50 meter
Byzone/område udlagt til boligformål	> 1.200 meter	50 meter
Ikke almene vandforsyningsanlæg	> 25 meter	25 meter
Almene Vandforsyningsanlæg	> 50 meter	50 meter
Vandløb, dræn og søer	> 15 meter	15 meter
Offentlig vej og privat fællesvej	> 15 meter	15 meter
Levnedsmiddelvirksomhed	> 25 meter	25 meter
Beboelse på samme ejendom	> 15 meter	15 meter
Naboskel	> 30 meter	30 meter

* Afstandskravene gælder kun ved etableringer, eller ved udvidelser og ændringer der medfører forøget forurening.

Vurdering og vilkår

Anlægget overholder alle husdyrbruglovens fastsatte afstandskrav.

Det fremgår at husdyrgodkendelsesbekendtgørelsen § 34, at kommunen skal vurdere om ny bebyggelse er erhvervsmæssigt nødvendigt for ejendommens drift som landbrugsejendom. Kalundborg Kommune vurderer, at opførelse af nye produktionsbygninger til svin samt opførelse af fodersiloer kan betragtes som erhvervsmæssigt nødvendigt byggeri ift. driften af en svineejendom.

Kommunen vurderer i afsnit 2.2 projektets påvirkning af de landskabelige forhold og værdier.

2.2 Varetagelse af de landskabelige værdier

På ejendommen er der ansøgt om godkendelse til at opføre en ny poltestald på 672 m² og en ny drægtighedsstald på 565 m². Derudover inddrages der to eksisterende klimacontainere på i alt 141 m².

Ejendommens samlede bygningsmasse med stalde, lader mv. udgør efter udvidelsen ca. 8.500 m².

Nybyggeriet til stalde sker i tilknytning til det eksisterende bygningsæt, som vist på figur 2. Det får samme dimensioner (væghøjde og taghældning) som eksisterende byggeri og samme farvevalg til tag og vægge.

Derudover vil der komme 8 nye fodersiloer med en højde på mellem 7,25 – 12,45 meter.

Ifølge Kalundborg Kommuneplan 2017-2028 gælder bl.a. følgende for det ansøgte område:

6.6.1 Det åbne land er primært forbeholdt jordbrugserhvervene og friholdes som hovedregel for anden anvendelse. Etablering af byggeri og anlæg samt ændringer i arealanvendelsen skal foregå under hensyntagen til landskabets karaktergivende træk og oplevelsesmuligheder, herunder skala, visuelle sammenhænge samt eksisterende bevoksnings- og bebyggelsesstrukturer. Vurderingen skal tage udgangspunkt i de specifikke landskabskarakterområder.

Ejendommen ligger i landskabskarakterområde Røsnæs. Det er karakteriseret ved højtliggende bakkedrag, hvor der er mange vandhuller og få hegn. De få hegn har betydning for de gode udsigter, der stort set overalt i karakterområdet er over Kalundborg Fjord og Storebælt. På sydsiden er der sommerhusområder og en del fritidshuse, hvilket får området til at fremstå, som om der er meget spredt bebyggelse. Det meste af området består dog hovedsageligt af udflyttede gårde og mindre landsbyer. Derudover ligger hovedgården Lerchenfeldt i den sydlige del af området.

Følgende aktiviteter kan påvirke karakterområdets integritet og oplevelsesværdi negativt:

- Hegn og beplantninger, der slører det kuperede landskab
- Fjernelse af småbiotoper i lavninger og på stejle skrånninger
- Manglende græsning eller slåning af overdrevsarealer ved Røsnæsgården
- Ny bebyggelse og anlæg i den del af området, der hovedsageligt består af udflyttede gårde
- Byggeri og anlæg placeret højt i det kuperede landskab
- Udvidelse af Kalundborg By over bakkekammen
- Ny bebyggelse og anlæg, der slører de eksisterende landsbyafgrænsninger og strukturer
- Beplantninger, bebyggelse eller anlæg, der hindrer udsigterne over Kalundborg
- Fjord, Kattegat og Sejerø Bugten

6.6.2 SÆRLIGT VÆRDIFULDE LANDSKABER udgør karakteristiske og oplevelsesrige landskaber af høj kvalitet

6.6.3 I SÆRLIGT VÆRDIFULDE LANDSKABER kan der kun opføres ikke erhvervsmæssigt nødvendigt byggeri eller ske ændringer i arealanvendelsen, såfremt det ikke påvirker landskabets karakter og oplevelsesmuligheder negativt og under hensyn til det enkelte karakterområdes nøglekarakteristika og tilhørende anbefalinger.

6.6.6 STØRRE UFORSTYRREDE LANDSKABER.

6.6.7 STØRRE UFORSTYRREDE LANDSKABER er landskaber, hvor der kun opleves en begrænset påvirkning fra tekniske anlæg og bebyggelser.

6.6.8 STØRRE UFORSTYRREDE LANDSKABER skal så vidt muligt friholdes for store og/eller støjende anlæg samt støjende aktiviteter. Hvis et større anlæg nødvendigvis må placeres i et uforstyrret landskab, skal anlægget udformes således, at det ikke påvirker landskabets karakter og oplevelsesmuligheder negativt.

Anlægget ligger derudover i Kystnærhedszone B og i et område med geologisk bevaringsstatus.

Vurdering

De nye stalde og siloer placeres i umiddelbar tilknytning/forlængelse til det eksisterende produktionsanlæg, hvilket begrænser indsigten til de nye bygninger.

Staldene opføres, så de passer i udseende til de øvrige driftsbygninger og væk fra de nærmeste nabobeboelser på Kongestensvej 21 og 25. Set fra de nærmeste naboer vil de nye stalde ikke vil fremstå markante, da de vil ligge "bag" det eksisterende anlæg på ejendommen.

Ejendommen ligger i et kuperet landskab med spredte skovvegetationer, der i vidt omfang medvirker til at afskærme anlægget dels fra Røsnæsvejen og dels fra Nyby. Anlægget vil primært kunne ses fra havsiden. Dette gælder også de nye siloer. Siloerne vil rage længere op end staldene, men det stærkt kuperede landskab vurderes at medvirke til, at siloerne ikke vil fremstå væsentligt i landskabsbilledet trods højden.

I forhold til de elementer der kan påvirke karakterområdet, er det væsentligt at anlægget ikke forhindrer udsigten over Sejerøbugten, at anlægget ikke placeres højt i landskabet og at nye anlæg ikke slører landsbyafgrænsningen. Det vurderes ikke at være tilfældet med de konkrete tilbygninger til ejendommens nuværende anlæg.

Ift. kystnærhedszone B fremgår det af kommuneplanen, at der kan placeres anlæg eller bebyggelse, som er erhvervsmæssigt nødvendige for driften af den enkelte jordbrugsejendom. Det vurderes, at anlæggets nye stalde og siloer kan placeres inden for denne bestemmelse.

Det vurderes derudover, at det ansøgte ikke strider mod bevaring af de værdifulde geologiske interesseområder.

Konkret vurderes de ansøgte stalde og siloer at kunne opføres uden at have væsentlig negativ påvirkning af landskab eller være til væsentlig gene for omkringboende naboer.

Kommunen har i sin behandling af den konkrete sag lagt vægt på:

- *at de nye stalde opføres i tilknytning til det eksisterende anlæg, hvor landbrugserhvervet som udgangspunkt kan opføre erhvervsbygninger.*

- *at det ansøgte ikke vurderes at være i strid med retningslinjerne i Kalundborg Kommuneplan 2017-2028.*
- *at det ansøgte vurderes at ligge godt indpasset i landskabet uden væsentligt betydning for naboerne.*
- *at der, ved denne godkendelse, ikke tilsidesættes hensyn, som planloven skal varetage.*

Anlægget ligger derudover uden for byggebeskyttelseslinjer.

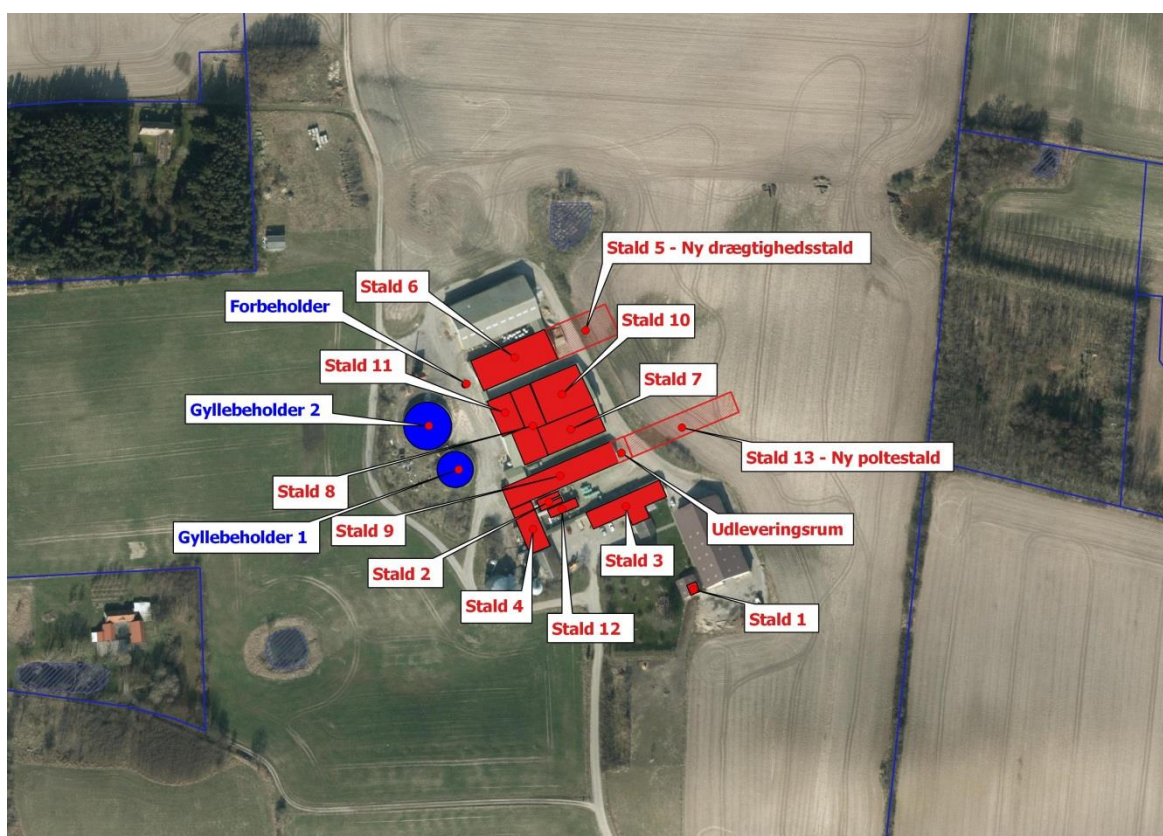
3 Husdyrbrugets anlæg

Dette kapitel omhandler anlæggets indretning og drift, samt en beskrivelse af anlæggets påvirkning af det omkringliggende miljø. Indledningsvis beskrives husdyrbrugets indretning, hvorefter husdyrbrugets BAT-niveau fastsættes, herunder emissionsniveauer for ammoniak.

3.1 Produktionsareal, staldsystem og dyretyper

Godkendelsen gives til det samlede anlæg på husdyrbruget. I forbindelse med projektet udvides anlægget med en ny drægtighedsstald og en ny poltestald. Derudover anvendes to eksisterende klimacontainere som ikke tidligere har indgået i godkendelsen.

I godkendelsen indgår en vurdering af alle produktionsarealer og opbevaringsanlæg, samt valgte staldsystemer og dyretyper, hvortil kommunen skal fastsætte vilkår. Derudover stilles der vilkår til de miljøteknologier, der vil blive anvendt til begrænsning af ammoniak- og lugtemissioner fra anlægget. Husdyrbrugets produktionsarealer og opbevaringsanlæg fremgår af figur 3.



Figur 3: Oversigtstegning over husdyrbrugets produktionsarealer og opbevaringsanlæg.

Fordelingen af produktionsareal i de enkelte stalde i figur 3 er opgjort i tabel 2, mens en opgørelse af husdyrbrugets opbevaringsanlæg fremgår af tabel 3.

Det fremgår i ansøgningen, at der etableres gyllekøling i de nye staldbygninger. Der er i alt 1.049 m² produktionsareal i de nye stalde. Heraf er det i ansøgningen oplyst, at gyllekummerne udgør 713 m². Det er oplyst, at gyllekølingsanlægget har en reducerende effekt på 20 % ift. ammoniakemission og 15 % ift. lugt. Derudover anvendes der hyppig

udslusning i de eksisterende polte/slagtesvinsafsnit, hvilket giver en lugtreducerende effekt på 20 %.

Tabel 2: Indretning af anlæggets produktionsareal.

Stald	Staldareal	Produktionsareal	Staldtype	Tekn.
Stald 1	28 m ²	28 m ²	Heste - Dybstrøelse	-
Stald 2	68 m ²	55 m ²	Smågrise - Drænet gulv + spalter (50%/50%)	-
Stald 3	448 m ²	209 m ²	Søer, golde og drægtige - Ind. opstaldning, fuldspaltegulv	-
		99 m ²	Søer, golde og drægtige - Løsgående, delvist spaltegulv	-
Stald 4	279 m ²	102 m ²	Søer, farestald - Kassestier, delvist spaltegulv	-
		48 m ²	Slagtesvin - Drænet gulv + spalter (33%/67%)	-
		29 m ²	Smågrise - Toklimastald, delvist spaltegulv	-
Stald 5*	565 m ²	468 m ²	Søer, golde og drægtige - Løsgående, delvist spaltegulv	Køling
Stald 6	695 m ²	622 m ²	Søer, golde og drægtige - Løsgående, delvist spaltegulv	-
Stald 7	476 m ²	452 m ²	Smågrise - Toklimastald, delvist spaltegulv	-
Stald 8	459 m ²	385 m ²	Slagtesvin - Drænet gulv + spalter (33%/67%)	Hyppig udslusning
Stald 9	708 m ²	552 m ²	Slagtesvin - Drænet gulv + spalter (33%/67%)	Hyppig udslusning
Stald 10	592 m ²	480 m ²	Søer, farestald - Kassestier, delvist spaltegulv	-
Stald 11	246 m ²	208 m ²	Søer, golde og drægtige - Ind. opstaldning, delvist spaltegulv	-
Stald 12	73 m ²	51 m ²	Smågrise - Toklimastald, delvist spaltegulv	-
Stald 13*	672 m ²	581 m ²	Slagtesvin - Delvist spaltegulv, 25-49 % fast gulv	Køling

* nye stalde

Tabel 3: Anlæggets opbevaringsanlæg.

Lager	Overfladeareal	Kapacitet	Type oplag	Teknologi
Gyllebeholder 1	271 m ²	1.115 m ³	Flydende	Ingen
Gyllebeholder 2	476 m ²	1.980 m ³	Flydende	Ingen
Forbeholder	8 m ²	130 m ³	Flydende	Fast overdækning

Vurdering og vilkår

Kommunen finder det væsentligt, at anlægget indrettes og drives i overensstemmelse med de oplysninger der er angivet i ansøgningsmaterialet, da disse oplysninger ligger til grund for kommunens vurdering. Kommunen skal i godkendelsen stille vilkår til størrelse, placering og indretning af produktionssystemerne i de enkelte staldafsnit, samt den anvendte teknologi, da produktionstilladelsen fremadrettet fastsættes herudfra. Derudover skal der stilles vilkår til opbevaring af den producerede husdyrgødning.

Effekten af gyllekølingsanlægget er beregnet ud fra Miljøstyrelsens Teknologiblad for gyllekøling. Det er beregnet, at anlægget ved 20 % ammoniakreduktion skal have en effekt på 26,9 W/m². Det fremgår af teknologibladet, at gyllekøling kan reducere op til 20 % ift. lugtemission og at den reducerende lugteffekt beregnes som 0,77 * anlæggets effekt (26,9 W/m²). Anlæggets lugtreducerende effekt er således større end de 15 %, der er angivet i ansøgningen.

Af teknologibladet fremgår, at en effektiv lugtreducerende effekt kun opnås ved, at gyllekølingsanlægget er i vedvarende drift. Derfor stiller Kommunen i godkendelsen vilkår til, at gyllekølingsanlægget skal være i drift hele tiden.

Følgende vilkår vil blive fastsat i godkendelsen:

- Staldene på anlægget skal indrettes i overensstemmelse med skemaet:

Stald	Staldareal	Produktionsareal	Staldtype	Tekn.
Stald 1	28 m ²	28 m ²	Heste - Dybstrøelse	-
Stald 2	68 m ²	55 m ²	Smågrise - Drænet gulv + spalter (50%/50%)	-
Stald 3	448 m ²	209 m ²	Søer, golde og drægtige - Ind. opstaldning, fuldspaltegulv	-
		99 m ²	Søer, golde og drægtige - Løsgående, delvist spaltegulv	-
Stald 4	279 m ²	102 m ²	Søer, farestald - Kassestier, delvist spaltegulv	-
		48 m ²	Slagtesvin - Drænet gulv + spalter (33%/67%)	-
		29 m ²	Smågrise - Toklimastald, delvist spaltegulv	-
Stald 5	565 m ²	468 m ²	Søer, golde og drægtige - Løsgående, delvist spaltegulv	Køling
Stald 6	695 m ²	622 m ²	Søer, golde og drægtige - Løsgående, delvist spaltegulv	-
Stald 7	476 m ²	452 m ²	Smågrise - Toklimastald, delvist spaltegulv	-
Stald 8	459 m ²	385 m ²	Slagtesvin - Drænet gulv + spalter (33%/67%)	Hyppig udslusning
Stald 9	708 m ²	552 m ²	Slagtesvin - Drænet gulv + spalter (33%/67%)	Hyppig udslusning
Stald 10	592 m ²	480 m ²	Søer, farestald - Kassestier, delvist spaltegulv	-
Stald 11	246 m ²	208 m ²	Søer, golde og drægtige - Ind. opstaldning, delvist spaltegulv	-
Stald 12	73 m ²	51 m ²	Smågrise - Toklimastald, delvist spaltegulv	-
Stald 13	672 m ²	581 m ²	Slagtesvin - Delvist spaltegulv, 25-49 % fast gulv	Køling

Vilkår til hyppig udslusning

- Gyllen i gyllekanalerne i stald 8 og 9 skal udsluses mindst hver 7. dag.
- Udslusning af gylle i stald 8 og 9 skal foretages mellem kl. 8 og 16 og må ikke foretages på lørdage eller søn- og helligdage.
- Der skal føres logbog over at hyppigheden af udslusningen udføres i overensstemmelse med vilkår 2 og 3. Registreringen skal opbevares på husdyrbruget i mindst fem år og forevises tilsynsmyndigheden på forlangende.

Vilkår til køling

- Gyllekanalerne i staldafsnit 5 og 13, i alt 713 m², skal forsynes med køleslanger, der forbindes med en varmepumpe.
- Varmepumpen skal levere en årlig køleydelse på mindst 168.264 kWh.
- Varmepumpen skal være i drift 8.760 timer om året.
- Varmepumpen skal være forsynet med en timetæller til dokumentation af daglig og årlig driftstid.
- Gyllekølingsanlægget skal være forsynet med et trykovervågningssystem, en alarm samt en sikkerhedsanordning, der i tilfælde af lækage stopper gyllekølingsanlægget. Gyllekølingsanlægget må ikke kunne genstarte automatisk.
- Vedligeholdelse af gyllekølingsanlægget skal ske i overensstemmelse med producentens vejledning. Vejledningen skal opbevares på husdyrbruget.
- Ved udskiftning af varmepumpen, skal dokumentation for køleeffekt på gyllekøleanlæg indsendes til tilsynsmyndigheden før anlægget tages i drift.

Egenkontrol

- Der skal indgås en skriftlig aftale med en godkendt montør med VPO certifikat eller tilsvarende certificering om kontrol og service af gyllekølingsanlægget mindst én gang årligt. Den årlige kontrol skal som minimum bestå af følgende: - afprøvning og funktionssikring af trykovervågningssystemet, alarmen samt sikkerhedsanordningen, kontrol af kølekredsens ydelse, aflæsning og registrering af driftstimer.
- Enhver form for driftsstop skal noteres i logbog med angivelse af årsag og varighed.
- Registreringen fra logbogen, den skriftlige kontrolaftale, de årlige kontrolrapporter samt øvrige servicereporter, skal opbevares på husdyrbruget i mindst fem år og forevises på tilsynsmyndighedens forlangende.

Gødningsoplag

- *Anlæggets opbevaringsanlæg skal indrettes i overensstemmelse med skemaet:*

Lager	Overfladeareal	Kapacitet	Type oplag	Teknologi
Gyllebeholder 1	271 m ²	1.115 m ³	Flydende	Ingen
Gyllebeholder 2	476 m ²	1.980 m ³	Flydende	Ingen
Forbeholder	8 m ²	130 m ³	Flydende	Fast overdækning

3.1.1 Ventilationsforhold og OML

Der er i forbindelse med sagsbehandlingen udarbejdet en OML-lugtberegning³ for anlægget. Udover staldindretningen, der er beskrevet i afsnit 3.1 baseres OML-beregningen blandt andet på ventilationsafkastenes højde over tagfladen, ventilationsluftens afgangshastighed og hyppigste vindretning. Resultatet af OML-beregningen i forhold til lugtgener bliver behandlet i afsnit 5.2.

Ansøger har anvendt følgende parametre i OML-beregningen:

- Oplandsruhed er sat til 0,1. Dette begrundes med det brede læhegn, der er omkring naboejendommen ved nr. 25, samt læhegn omkring gyllebeholdere og beplantning omkring naboejendommen ved nr. 21.
- Ventilationshastighed for polte/slagtesvin er valgt til 110 m³/h, da den forventede afgangsvægt på polte/slagtesvin vil være > 100 kg.
- I de 2 farestalde er den faktiske ventilation mindre end den beregnede. Her er den faktiske ventilationskapacitet anvendt i OML beregningen.
- Der er indsat miljøkors i afkastene i de 3 nordlige stalde og i de 2 nye stalde, samt i to afkast i farestald 2. Indsættelse af miljøkors i ventilationsafkastene bevirker, at luften ensrettes og derved kommer hurtigere ud af skorstenene og derved får et højere løft. I OML-programmet er den øgede hastighed indtastet som en 15 % formindskelse af afkastenes diameter.
- Afkastkonus på de 3 nordlige staldbygninger er ændret fra 82 cm til 62 cm. Det samme gælder for 2 afkast i farestald 2.
- I de 2 nordlige staldbygninger samt i den nye drægtighedsstald er afksthøjden øget med 0,5 m.
- I den nye poltestald og i den nye drægtighedsstald er afkastdiameteren sat til 62 cm.
- Gyllekøling er indsat i den nye drægtighedsstald samt i den nye poltestald med en lugtreducerende effekt på 15 %.

³ Operationel Meteorologisk Luftkvalitetsmodel udviklet af DMU til beregning af luftforurening og nødvendige skorstenshøjder.

- I den eksisterende poltestald, samt i de to polteafdelinger i farestald 1/smågrisestald 1 er der indsat hyppig gylleudslusning, som har en lugtreducerende effekt på 20 %.

Vurdering og vilkår

OML-beregningen baseres på grisenes ventilationsbehov og de lugtenheder, der produceres i de enkelte stalde. Det vurderes, at de forudsætninger, der ligger til grund for beregningen er i overensstemmelse med anlæggets udformning og grisenes ventilationsbehov. Da udformningen af ventilationssystemet er afgørende for OML-beregningen af lugtgenerne fra stalden, finder kommunen det væsentligt at stille vilkår til, at udformningen sker i henhold til de oplysninger ansøger har angivet.

Følgende vilkår vil blive fastsat i miljøgodkendelsen:

- Udformningen og ydelsen af staldens ventilationssystem skal ske i henhold til skemaet:

Stald	Staldtype	Afkast		
		Antal	Højde	Diameter
Stald 1	Heste - Dybstrøelse	-	-	-
Stald 2	Smågrise - Drænet gulv + spalter (50%/50%)	2	3,5 m	50 cm
Stald 3	Søer, golde og drægtige - Ind. opstaldning, fuldspaltegulv	2	7,4 m	60 cm
	Søer, golde og drægtige - Løsgående, delvist spaltegulv	2	5,5 m	50 cm
Stald 4	Søer, farestald - Kassestier, delvist spaltegulv	1	4,6 m	62 cm ^{2,3}
	Slagtesvin - Drænet gulv + spalter (33%/67%)	1	4,6 m	62 cm ^{2,3}
	Smågrise - Toklimastald, delvist spaltegulv	3	4,2 m	40 cm
Stald 5	Søer, golde og drægtige - Løsgående, delvist spaltegulv	2	6,5 m	62 cm ³
Stald 6	Søer, golde og drægtige - Løsgående, delvist spaltegulv	2	6,5 m ¹	62 cm ^{2,3}
Stald 7	Smågrise - Toklimastald, delvist spaltegulv	6	6,6 m ¹	62 cm ^{2,3}
Stald 8	Slagtesvin - Drænet gulv + spalter (33%/67%)	2	6,6 m ¹	62 cm ^{2,3}
	Slagtesvin - Drænet gulv + spalter (33%/67%)	2	6,2 m ¹	62 cm ^{2,3}
Stald 9	Slagtesvin. Drænet gulv + spalter (33%/67%)	7	5,8 m	62 cm ^{2,3}
Stald 10	Søer, farestald - Kassestier, delvist spaltegulv	2	6,2 m ¹	62 cm ^{2,3}
Stald 11	Søer, golde og drægtige - Ind. opstaldning, delvist spaltegulv	1	6,2 m ¹	62 cm ^{2,3}
Stald 12	Smågrise - Toklimastald, delvist spaltegulv	2	3,5 m	50 cm
Stald 13	Slagtesvin - Delvist spaltegulv, 25-49 % fast gulv	6	5,8 m	62 cm ³

- 1) eksisterende afkast forhøjes med 0,5 m ifm. Godkendelsen
- 2) afkastets diameter ændres fra 82 cm til 62 cm
- 3) der monteres miljøkors i afkastet.

- Det skal ved tilsyn kunne dokumenteres, at afkastene er udformet og ændret i henhold til ovenstående tabel.
- Placering og udformning afkastene skal være i overensstemmelse med de oplysninger, som er anvendt i OML-beregningen (vedlagt).

3.2 Fastsættelse af BAT-niveau for husdyrbrugets anlæg

I forbindelse med ansøgning om miljøgodkendelse skal der foreligge en redegørelse for husdyrbrugets anvendelse af de bedste teknikker (BAT). Det er i husdyrgodkendelsesbekendtgørelsen specificeret, at Miljøstyrelsens BAT-standardvilkår⁴ skal anvendes ved fastlæggelsen af BAT-niveauet for den enkelte ejendom. Derudover skal der

⁴ Miljøstyrelsen har i forlængelse af husdyrbrugloven udarbejdet en række vejledende BAT-standardvilkår for de enkelte produktionsgrene, herunder emissionsniveauer der vurderes at være opnåelige i nye såvel som eksisterende stalde.

tages særligt hensyn til en række parametre ved fastsættelse af BAT, som gennemgås i vurderingen nedenfor.

Vurdering og vilkår

Der er i det konkrete tilfælde tale om udvidelse af et eksisterende anlæg, hvor der opføres tilbygninger til to af staldene og anvendes to "nye" klimacontainer. Det er kommunens vurdering, at der på den konkrete bedrift ikke er redegjort for forhold, der gør, at Miljøstyrelsens vejledende standardvilkår skal fraviges, herunder emissionsgrænser.

Anlæggets vejledende BAT-emissionskrav for ammoniak er beregnet til 6.218 kg N/år, mens anlæggets emission med de anvendte teknologivalg beregnes til 6.200 kg N/år. Det vurderes dermed, at anlægget lever op til BAT-emissionskravet.

Da der ikke er tale om et IE-brug skal der ikke stilles yderligere vilkår til BAT ift. ressourceforbrug m.v.

4 Påvirkning af jord, grundvand og overfladevand

I dette afsnit vurderes husdyrbrugets evt. påvirkning af jord, grundvand og overfladevand.

Husdyrbruget ligger ikke i et indvindingsopland og ligger i et område med almindelige drikkevandsinteresser (OD), men uden for områder med indsatsområder og nitratfølsomme indvindingsområder. Nærmeste vandboring ligger mere end 400 meter fra anlægget.

Husdyrbruget er ikke kortlagt iht. jordforureningsloven.

Overfladevand fra tage og befæstede arealer ledes til nærtliggende sø.

Vurdering og vilkår

Kommunen vurderer, at de forhold, der vil kunne påvirke jord og grundvand, er oplag/håndtering af husdyrgødning, spildevand og olie/kemikalier. Disse forhold er gennemgået nedenfor.

4.1 Gødningsproduktion og -håndtering

Husdyrbrugets gødningsproduktion består af gylle fra søer og smågrise, samt dybstrøelse fra heste. Gødningen er opgjort i tabel 4. Den producerede gødningsmængde er beregnet ud fra de seneste normtal. Gødningsberegningen sker ud fra antallet af dyr i de enkelte grupper. Ansøger har i forbindelse med ansøgningen foretaget en beregning af gødningsproduktionen ud fra en forventet fordeling af antal dyr i de forskellige staldafsnit og på baggrund af de produktionsarealer, der er meldt ind. I beregningen antages det, at 1 ton produceret gylle svarer til 1 m³.

Tabel 4: Husdyrbrugets gødningsproduktion opgjort i ton pr. år.

Dyreart	Antal	Gødningstype	Gødningsmængde
Søer - farestald	550	Gylle	935 m ³
Søer - løbe/drægtighedsstald	550	Gylle	2.431 m ³
Smågrise	10.000	Gylle	1.251 m ³
Slagtesvin	5.000	Gylle	2.658 m ³
Heste	3	Dybstrøelse	23 m ³
Samlet mængde, t/år			7.298 m³

Husdyrbrugets opbevaringsanlæg til flydende husdyrgødning fremgår af tabel 5.

Tabel 5: Oversigt over husdyrbrugets opbevaringsanlæg til flydende husdyrgødning

Lager	Overdækning	Kapacitet
Gyllebeholder 1	Flydelag	1.115 m ³
Gyllebeholder 2	Flydelag	1.980 m ³
Forbeholder	Fast overdækning	130 m ³
Gyllekanaler	-	(800 m ³)
Nostrupvej 35 - lejet	Flydelag	2.200 m ³
I alt		5.425 (6.225)

Opbevaringskapaciteten for flydende husdyrgødning beregnes til $((5.424/7.298)*12 \text{ mdr.}) = 8,9 \text{ mdr.}$ Medregnes gyllekanaler er der kapacitet til 10,2 mdr.

Vurdering og vilkår

Det fremgår af husdyrgødningsbekendtgørelsen, at der på husdyrbrug skal være opbevaringskapacitet til minimum 6 måneders gødningsproduktion. Normalt kræves der opbevaringskapacitet til minimum 9 måneders gødningsproduktion.

Det er Kalundborg Kommunes vurdering, at der er tilstrækkelig kapacitet til opbevaring af flydende husdyrgødning på anlægget, når gyllekanalerne medregnes.

Der produceres en mindre mængde dybstrøelse fra hestene, der vurderes at kunne anvendes som flydelag beholderne.

4.1.1 Spildevand

Spildevand fra ansøgt produktionen udgøres primært af vand fra rengøring af stalde og fra drikkevandsspild. Spildevandet ledes til gyllebeholder.

Det er oplyst at al tagvand i dag føres til den lille sø nord for ejendommen. Det er også meningen at tagvand fra nybyggeri føres hertil.

Vurdering og vilkår

Det vurderes, at ejendommens spildevand håndteres miljømæssigt forsvarligt. Såfremt vaskevandet fra rengøring af stalde håndteres som beskrevet ovenfor, vurderes det ikke at give anledning til væsentlig forurening.

I henhold til de generelle bestemmelser i husdyrgødningsbekendtgørelsen skal al afløbsvand fra stalde, herunder vaskevand, ledes til gyllebeholder. Det samme gælder spildevand fra vask af maskiner og redskaber, hvorfra der kan forekomme gødningsrester. Udbringningen skal ske jf. husdyrgødningsbekendtgørelsens regler for udbringning af husdyrgødning. Kommunen finder, at der på den konkrete ejendom ikke er forhold, der gør at det generelle niveau skal skærpes i forhold til håndtering af spildevand.

Det er oplyst at afledningen af tagvand fra de eksisterende stalde sker til sø på egen matrikel mod nord og dermed alene løber på ejendommens matrikler. Det ekstra tagvand fra den nye stald vurderes derfor ikke at kunne påvirke nabomatriklers dræn væsentligt, da der vil være en tilbageholdelsestid i søen. Bortledning af tagvand kræver en separat udledningstilladelse.

4.1.2 Affald, olier og kemikalier

Døde dyr

Ved en produktion på 550 søer er der en dødelighed på ca. 12 %, dette vil svare til ca. 66 døde søer. Ved en produktion på 10.000 smågrise er der en dødelighed på ca. 3 %, dette vil svare til ca. 300 døde smågrise. Dødeligheden på polte/slagtesvin er på 3 %. Med ca. 5.000 slagtesvin svarer det til ca. 150 døde slagtesvin.

Døde dyr opbevares overdækket på fast areal og afhentes 2 gange ugentligt. Døde dyr afhentes af DAKA og normalvis indenfor 24 timer efter anmeldelse, hvis ikke det er op til weekend eller helligdag. Afhentnings-tidspunktet vil normalvis være inden for en normal arbejdsdag.

Oversigt over husdyrbrugets faste affald og kemikalier fremgår af tabel 6 og 7.

Tabel 6. Fast affald

Type	Nu drift	Ansøgt	Opbevaring	Bortskaffelse
Papir, pap, EAK kode 15 01 01, Plastik EAK kode 02 01 04	500 kg pap. 500 kg plast.	500 kg pap. 500 kg plast.	Container	Vognmand. Afhentes ca. 4 gange årligt.
Tomme spraydåser EAK kode 16 05 04	100 stk.	100 stk.	Foderlade	Genbrugsstation
Jern	200-300 kg	200-300 kg		Produkthandler eller genbrugsstation

Tabel 7. Beskrivelse af kemikalier generelt

Type	Nu drift	Ansøgt	Opbevaring	Bortskaffelse
Emballage fra sprøjtemidler EAK kode 0020108	0	0		
Sprøjtemiddelrester EAK kode 20 01 19	0	0		
Spildolie EAK kode 20 01 26	50 l	50 l	Palletank Maskinhus/værksted	DOG eller genbrugsstation
Veterinært affald (kanyler, tomme medicin flasker) EAK kode 18 01 03	30 kg flasker 2 kg kanyler	30 kg flasker 2 kg kanyler	Indendørs i plasticromler i stald	genbrugsstation

Veterinære artikler og kemikalier

Medicin opbevares i køleskab på kontor.

Desinfektion til stalde opbevares i foderlade.

Olie og kemikalier

Der er ingen nedgravede olietanke på ejendommen.

Spildolie opbevares i palletank i aflukket rum.

Der er 1 dieseltank i maskinhus.

Vurdering og vilkår

Kommunen finder, at den angivne håndtering af døde dyr følger de generelle regler på området, og det er kommunens vurdering, at opbevaringen ikke vil give anledning til uhygiejniske forhold. Det er kommunens vurdering, at opbevaring og afhentning af døde dyr reguleres af anden lovgivning, og at der derfor ikke skal stilles vilkår hertil i godkendelsen.

Husdyrbrugets affaldsforhold ændres ikke væsentligt som følge af denne godkendelse. Affald fra husdyrbruget skal opbevares, håndteres og bortskaffes i overensstemmelse med bestemmelserne i kommunens affaldsregulativer og den til enhver tid gældende lovgivning. Det er regler, som gælder alle virksomheder, og reglerne behøver således ikke fremgå af de individuelle godkendelser/tilladelser. Kommunen finder i den konkrete sag ikke grundlag til at stille yderligere vilkår til håndtering af husdyrbrugets affald, udover hvad der fremgår af regulativet samt den generelle lovgivning på området.

Det vurderes, at opbevaring af olie er tilstrækkeligt reguleret af olietanksbekendtgørelsen⁵. Kommunen finder det væsentligt, at tankning af olie sker uden risiko for afløb til recipienter.

⁵ Bekendtgørelse nr. 729 om indretning, etablering og drift af olietanke, rørsystemer og pipelines af 14. juni 2007.

Følgende vilkår vil blive fastsat i miljøgodkendelsen:

- *Tankning af diesel skal til enhver tid ske på en plads med fast og tæt bund, enten med afløb til olieudskiller eller således at spild kan opsamles, og at der ikke er mulighed for afløb til jord, kloak, overfladevand eller grundvand.*
- *Eventuel brændstofpumpe skal sikres, så den ikke kan aktiveres utilsigtet.*

5 Forurening og gener fra husdyrbrugets anlæg

I dette afsnit gennemgås den forurening der vil være i forbindelse med husdyrbrugets anlæg.

5.1 Påvirkning af natur

Anlæggets ammoniakemission skal vurderes i forhold til påvirkning af de omkringliggende naturområder. Det fremgår af godkendelsesbekendtgørelsen, at beskyttelsesniveauet for ammoniakfølsomme naturområder inddeles i 3 kategorier.

- Kategori 1-natur: De ammoniakfølsomme naturtyper beliggende inden for et Natura 2000-område, der er omfattet af udpegningsgrundlaget og er kortlagt, samt heder og overdrev i øvrigt, som er beliggende inden for et Natura 2000-område og omfattet af § 3 i lov om naturbeskyttelse.
- Kategori 2-natur: Følgende naturtyper uden for Natura 2000-områder: højmoser, lobeliesøer, § 3-heder > 10 ha og § 3-overdrev > 2,5 ha.
- Kategori 3-natur: De ammoniakfølsomme naturtyper, der ikke er omfattet af kategori 1-natur eller kategori 2-natur, som er beliggende uden for Natura 2000-områder, herunder, § 3-heder, § 3-moser, §3-overdrev og ammoniakfølsomme skove.

Nærmeste kategori 1 naturområde er en kystskrænt, der ligger ca. 500 m fra anlægget i nordlig retning. Der ligger ikke yderligere kategori 1 natur i nærheden af ejendommen.

Nærmeste kategori 2 naturområde ligger ca. 1,7 km sydøst for anlægget. Derudover ligger der indenfor 1.000 m fra anlægget en række kategori 3 naturområder.

Anlæggets placering ift. omkringliggende naturområder fremgår af bilag 1.

Vurdering og vilkår

Husdyrbrugets ammoniakemission er beregnet til 6.200 kg N/år. En del af husdyrbrugets ammoniaktab afsættes i nærheden af anlægget mens resten bidrager til baggrundsbelastningen. Ifølge Danmarks Miljøundersøgelser vil hovedparten af den lokale ammoniakdeposition ske inden for 1.000 meter af kilden, hvorfor kommunen primært vurderer påvirkningen af naturområder inden for en afstand af 1.000 meter fra anlægget.

Ammoniakdepositionen er beregnet til de relevante naturområder omkring husdyrbruget. Beregningsresultatet fremgår af tabel 8.

Tabel 8: Beregning af depositionen af ammoniak på naturområder i nærheden af anlægget.

Naturpunkt	Kategori	Afstand	Merbelastning kg NH ₃ -N	Totalbelastning kg NH ₃ -N
Strandoverdrev	1	490 m (N)	0,1 kg N/ha/år	0,5 kg N/ha/år
Overdrev	2	1.600 m (SØ)	0,0 kg N/ha/år	0,1 kg N/ha/år
Overdrev	3	180 m (S)	0,6 kg N/ha/år	2,6 kg N/ha/år
Overdrev	3	300 m (SV)	0,2 kg N/ha/år	0,9 kg N/ha/år
Mose	3	380 m (SV)	0,2 kg N/ha/år	0,9 kg N/ha/år
Mose	3	610 m (Ø)	0,3 kg N/ha/år	1,0 kg N/ha/år
Skov	(3)	100 m (nordvest)	2,1 kg N/ha/år	8,9 kg N/ha/år

Kategori 1 naturområder

Det nærmeste kategori 1-naturområde ligger ca. 500 meter nord for anlægget. Her er totaldepositionen af ammoniak fra anlægget beregnet til 0,5 kg N/ha/år. Da der ikke ligger andre husdyrbrug i nærheden, er kravet til den totalt tilladte ammoniakdeposition 0,7 kg

N/ha/år, jf. § 26 i godkendelsesbekendtgørelsen. Kalundborg Kommune konstaterer, at påvirkningen er mindre end afskæringskriteriet. Det vurderes dermed, at der ikke sker en væsentlig påvirkning fra anlægget til naturområdet. Det vurderes, at der ikke sker en påvirkning af øvrige kategori 1-naturområder, der går udover afskæringskriteriet i § 26.

Kategori 2 naturområder

Det nærmeste kategori 2-naturområde ligger ca. 1,6 km sydøst for anlægget. Her er totaldepositionen af ammoniak fra anlægget beregnet til 0,1 kg N/ha/år. Den totalt tilladte ammoniakdeposition er på 1,0 kg N/ha/år, jf. § 27 i godkendelsesbekendtgørelsen. Kalundborg Kommune konstaterer, at påvirkningen er mindre end afskæringskriteriet. Det vurderes dermed, at der ikke sker en væsentlig påvirkning fra anlægget til naturområdet. Det vurderes at der ikke sker en påvirkning af øvrige kategori 2-naturområder, der går udover afskæringskriteriet i § 27.

Kategori 3 naturområder

Jf. godkendelsesbekendtgørelsens § 29 kan der stilles krav, hvis merbelastningen er mere end 1 kg N/ha/år til kategori 3-naturområder.

Merbelastningen er beregnet til de omkringliggende naturområder og det fremgår at beregningen at påvirkningen af alle omkringliggende kategori 3-naturområder er mindre end 1.0 kg N/ha/år.

Ca. 120 meter nordvest for Kongestensvej 24 ligger der en skov, som Miljøstyrelsen har udpeget som potentiel ammoniakfølsom skov. Kriterierne for om en skov betragtes som ammoniakfølsom kan bestemmes ud fra 3 kriterier: at skoven er mere end 200 år, at skoven er vokset frem på et sted der ikke har været dyrket (f.eks. et gammelt overdrev) eller at der i skoven er forekomst af særligt værdifulde arter i skovlovens § 25.

Kalundborg Kommune kan ud fra luftfotos og historiske kort konstatere, at skoven er nålebeplantning fra 1960'erne, der er plantet på tidligere landbrugsjord (dyrket areal). Kalundborg Kommune har ikke tilgængelig viden om at skoven indeholder værdifulde arter, jf. skovlovens § 25 og har på baggrund af den tidligere anvendelse af arealet ingen formodning om at disse arter skulle forekomme på området. Det vurderes derfor at skoven ikke kan kategoriseres som kategori 3 natur. På denne baggrund stiller kommunen ikke vilkår til, at merbelastningen skal reduceres til maksimalt 1 kg N/ha/år.

Påvirkning af naturområder med bilag IV-arter

Gruppen af bilag-IV pattedyr (9 arter af flagermus, odder og marsvin) kan ikke siges at blive påvirket af projektet, men snarere af landbrugets arealanvendelse generelt. Landbrugets generelle udvaskningsmæssige bidrag til forringelse af havmiljøets tilstand påvirker marsvinet. I denne sammenhæng kan bidraget fra dette projekt, dog ikke i sig selv få en væsentlig betydning for marsvinets bevaringsstatus.

Af de øvrige bilag IV-arter, der huses i Kalundborg Kommune, er det konkrete projekt kun relevant i forhold til bevaringsstatus for Spidssnudet Frø, Markfirben og Stor Vandsalamander. De resterende arter, der huses i kommunen, vurderes ud fra deres geografiske udbredelse i kommunen ikke at berøres af projektet. Kommunen har ikke tilstrækkeligt detaljerede og opdaterede registreringer af de listede arter til at kunne udelukke deres tilstedeværelse ved ejendommens anlæg eller arealer. Tværtimod vil de vidt udbredte arter formentligt være til stede på gunstige lokaliteter. For padderne først og fremmest ved søer og søbredder, men

også på fugtige steder i skove og beplantninger og for markfirben f.eks. på sandede soleksponerede markkanter og diger.

Siden der er tale om en fortsættelse af landbrugsdriften på eksisterende markarealer, vil de arter, der færdes nær landbruget allerede være underlagt de betingelser, som almindelig landbrugsdrift medfører, herunder jordbehandling, gødskning og marksprøjtning. Den påvirkning ændringen måtte give, vil derfor ikke i sig selv medføre en væsentlig forandring i arternes nærmiljø. Bevaringsstatus for arterne må derfor betragtes som værende uændret ved gennemførelse af projektet.

5.2 Lugt

Husdyrbrugets lugtemission beregnes i lugtenheder ud fra dyretype, staldsystem og m² samt anvendelse af lugtreducerende teknologi.

Spredningen af de producerede lugtenheder omkring staldene foregår i spredningsmodellerne "FMK-vejledningen" og "Den nye lugtvejledning"⁶. I FMK-vejledningen opgøres lugtenhederne i (LE/s)/m² stald mens det i den nye lugtvejledning opgøres i (OU_E/m³)/m² stald.

I spredningsmodellerne beregnes anlæggets geneafstande, der er større jo flere lugtenheder, anlægget producerer. Geneafstandene beregnes til nærmeste enkeltliggende bolig i landzone, samlet bebyggelse og byzone. De beregnede lugtgeneafstande skal være større end de faktiske afstande til byzone, samlet bebyggelse og enkeltbolig for at lugtgenekriteriet kan overholdes. Anlæggets beregnede lugtgeneafstande er opgjort i tabel 9.

Tabel 9: Den faktiske afstand mellem stalde og geneområder og de beregnede geneafstande. I ansøgningen tages der udgangspunkt i den spredningsmodel med den største geneafstand.

	Vægtet gennemsnitsafstand	Korrigeret geneafstand
Lugtkonsekvensafstand	-	897 meter
Byzone	1.257 meter	723 meter
Samlet bebyggelse	712 meter	575 meter
Enkelt bolig - kongestensvej 21	236,1 meter	255,1 meter
Enkelt bolig - kongestensvej 25	255,0 meter	259,6 meter

Det skal bemærkes, at lugtgeneafstandene ikke beregnes fra bygningernes omkreds men fra et eller flere lugtmidtpunkter, som ansøgningssystemet beregner. Til beregningen af lugtmidtpunktet vægtes lugtbidraget fra de enkelte stalde.

Ansøger anvender gyllekøling og hyppig udslusning af gylle i en del af staldene. Disse tiltag reducerer lugtbidraget fra anlægget. Derudover udskiftes en del af ventilationshætterne og der indsættes miljøkors, hvilket medfører en øget hastighed på ventilationsstrømmen.

Ansøger har indsendt en OML-beregning, der viser at anlægget lever op til genekriteriet. Resultatet af beregningen fremgår af tabel 10.

⁶ Den nye lugtvejledning er en modificering af OML-spredningsmodellen.

Table 10: Resultat af OML-beregning.

Stof 1 Periode: 740101-831231 (Bidrag fra alle kilder)

De største månedlige 99%-fraktiler ($\mu\text{g}/\text{m}^3$)

Retning (grader)	Afstand (m)			
	230	235	245	250
0	13	12	12	12
10	13	13	12	12
20	13	13	13	12
30	14	13	13	13
40	14	14	14	13
50	13	13	13	12
60	13	13	12	12
70	14	14	13	13
80	15	15	14	14
90	15	15	15	14
100	15	14	14	14
110	14	14	13	13
120	15	14	14	14
130	13	13	13	13
140	13	13	12	12
150	13	12	12	12
160	13	12	12	12
170	13	13	13	13
180	13	13	12	12
190	12	12	11	11
200	12	12	11	11
210	13	12	12	12
220	13	12	12	12
230	13	13	13	13
240	14	14	13	13
250	15	15	15	14
260	15	14	14	14
270	14	14	13	13
280	14	14	14	13
290	15	14	14	14
300	16	16	15	15
310	15	15	14	14
320	13	13	13	13
330	14	14	14	13
340	14	13	13	13
350	12	12	12	11

Maksimum= 15.74 i afstand 230 m og retning 300 grader i 198002 (yyyyymm)

Vurdering og vilkår

Det fremgår af beregningen i det digitale ansøgningssystem, at lugtgenekriteriet ikke kan overholdes i forhold til naboerne på Kongestensvej 21 og 25.

Det fremgår af husdyrgodkendelsesbekendtgørelsens bilag 3, at ansøger kan vælge at erstatte en lugtberegning efter den nye lugtmodel med en konkret spredningsberegning med OML-modellen. Da det er den nye lugtmodel, der er begrænsningen i dette tilfælde, kan ansøger anvende en OML-beregning, hvor der regnes specifikt på luftmængder og diameter i de aktuelle luftafkast.

OML-beregningerne viser, at genekriteriet på 15 OU kan overholdes i forhold til de to naboejendomme. Den ene naboejendom ligger ca. 236 meter fra anlæggets lugtmidtpunkt i retning 240-250 grader, mens den anden naboejendom ligger 255 meter fra anlæggets lugtmidtpunkt i retning 300-310 grader.

I forbindelse med projektet har ansøger valgt at tilrette afkastene på flere af staldene, jf. afsnit 3.1.1. Kommunen stiller relevante vilkår til ventilationsafkastene i dette afsnit.

På baggrund af den konkrete OML-beregning vurderer kommunen, at projektet kan gennemføres uden, at genekriterierne for lugt, der er fastsat i husdyrgodkendelsesbekendtgørelsen, overskrides. Dermed vurderer kommunen, at husdyrbrugets anlæg ikke vil forårsage væsentlige lugtgener for det omkringliggende miljø.

Kalundborg Kommune finder det væsentligt, at husdyrbruget ikke må give anledning til væsentlige lugtgener.

Følgende vilkår vil blive fastsat i miljøgodkendelsen:

- Såfremt der efter kommunens vurdering opstår væsentlige lugtgener, der vurderes at være væsentligt større, end der kan forventes ifølge grundlaget for miljøvurderingen, kan kommunen meddele påbud om, at der skal indgives og gennemføres projekt for afhjælpende foranstaltninger.

5.3 Transport

Antallet af transport er opgjort i tabel 11. Eksterne transporter til ejendommen kommer fra Kalundborg via Røsnæsvej.

Tabel 11. Opgørelse over husdyrbrugets transporter.

Antal transporter årligt	Før	Efter	Tidsrum
Gylle transport fra ejendom	35	55	Der bortkøres gylle (40 t/læs) til opbevaring i lejet gylletank.
Indtransport af korn med traktor (1.300 t silo)	52	0	I høst køres i døgndrift. – siloer udlejet.
Foder transporter Soja, Mineraler, Fedt/ Fremover færdigfoder	36	104	Hverdage 06-18. Samme antal transporter men større læs.
Udlevering af slagtesvin	52	52	Hverdage 05-18.
Udlevering af avlsdyr	100	100	
Afhentning af døde dyr	52	52	Hverdage 06-18. Samme antal transporter men større læs.
Udlevering af smågrise	52	26	Hverdage 06-18. Samme antal transporter men større læs.
Slagtesøer	17	52	Hverdage 06-18.
Dieselolie og flis	6	12	Hverdage 06-18.
Transporter i alt	402	453	
Gens. antal pr. dag	1,1	1,2	

Der kan undtagelsesvis forekomme transporter på alle tider af døgnet, men så vidt muligt planlægges transport inden for normal arbejdstid.

Tidsrummet for udkørsel med husdyrgødning planlægges normalt at foregå i hverdagene, og vil hovedsageligt foregå om foråret og om efteråret. Hovedparten af gyllen pumpes ud til selvkørende slangeudlægger. En mindre del transporteres med lastbil. Dette gælder også den gylle, som opbevares i lejet gylletank.

Håndteringen af gulle foregår over en koncentreret periode. Indhøst af korn vil ligeledes foregå i en koncentreret periode.

Der er før udvidelsen ca. 402 transporter og efter udvidelsen ca. 453 transporter.

Der er 1 indkørsel til ejendommen. Eksterne transporter til ejendommen kommer fra Kalundborg via Røsnæsvej, jf. figur 4.



Figur 4: Kort med transportruter, rød rute = primær rute, blå rute = sekundær rute.

Vurdering og vilkår

I en miljøgodkendelse kan der primært stilles vilkår om anvendelse af bestemte adgangsveje til virksomheden. For virksomhedens egne køretøjer kan der herudover stilles vilkår om, hvilke veje der skal benyttes ved til- eller frakørsel. Endelig kan der stilles krav om, at til- eller frakørsel af foder, gødning m.v. kun må ske på bestemte tidspunkter.

I vurderingen af transportpåvirkningen finder kommunen det væsentligt, at landzonen i praksis betragtes som landbrugets erhvervsområde, og beboere af boliger i landzonen derfor må acceptere visse ulemper, som kan være forbundet med at være nabo til et landbrug, herunder visse transportgener.

Ansøger har redegjort for, at der vil ske et øget antal faste transporter af dyr som følge af udvidelsen. Indkørslen til ejendommen går via en privat fællesvej til den sydligste del af Kongestensvej, der er kommunevej. De øvrige brugere af den private fællesvej bor et stykke fra vejen og vurderes som udgangspunkt ikke at være væsentligt påvirket af de ekstra transporter. På den sydligste del af Kongestensvej og ind af Røsnæsvej ligger flere boliger ud til vejen. Det er imidlertid kommunens vurdering, at transport via offentlig vej er reguleret af færdselsloven, herunder bestemmelser for opsamling af spild mv. Kommunen har på baggrund af dette ikke fundet grundlag til at stille særlige vilkår i forhold til transport.

5.4 Støv, støj og rystelser

I forbindelse med udvidelsen vil der komme en lidt større husdyrproduktion på ejendommen. Dette vil kunne give et lidt højere støv og støj niveau inden for ejendommens grænser.

Problemer med støv kan hovedsageligt opstå ved håndtering af foder. Foderhåndteringen foregår dog kun indendørs.

Støj fra staldanlægget vil kunne forekomme fra dyr og staldmekanik samt interne og eksterne transporter til og fra ejendommen, se tabel 12. Der vil være begrænset støj fra dyr og foderanlæg uden for bygningerne.

Herunder

- Spidsbelastning af støj i forbindelse med ind- og udlevering af grise.
- Almindelig støj fra den daglige pasning af grisene.

Tabel 12. Oversigt over husdyrbrugets støjkilder.

Type	Placering	Driftstid	Tiltag til begrænsning af støj
Ventilationsanlæg	I kip	Hele døgnet	*
Stalde og dyr	I staldene	Ca. kl. 06.00-15.30 alle dage – poltestald/løbeafdeling 7-20	*Begrænset støj uden for bygninger
Foderanlæg	Færdigfoder - udfodring	Kan køre hele døgnet, men det hele foregår indendørs	*Kan ikke høres uden for bygningen
Kørsel med maskiner	Lastbil med gylle fra ejendom til udspretningsarealerne	I højsæsonerne – hele døgnet	* Der tages hensyn til naboer i forbindelse med gylleudbringning

* Generelt forventes støjen fra anlægget at være mindre end miljøstyrelsens angivelser (55 dag/ 45 aften / 40 nat dbA).

Støj fra gylleudkørsel foregår kun i to højsæsoner; forår og sensommer. Der vil dog være nogle flytninger at gylle fordelt over året.

For at begrænse støjgener kontrolleres og renses mekaniske installationer jævnligt, så de fungerer optimalt og ikke giver anledning til unødigt støj.

Ansøger har ikke oplyst om væsentlige rystelsesgener fra husdyrbruget.

Vurdering og vilkår

Med den beskrevne drift af husdyrbruget, er det kommunens vurdering, at der ikke vil forekomme væsentlige støv-, støj- eller rystelsesgener fra driften af husdyrbruget.

Kommunen har ikke fundet anledning til at stille særlige vilkår til reduktion af støv- eller rystelsesgener fra husdyrbruget, men ifølge Natur- og Miljøklagenævnets praksis skal kommunen stille støjvilkår ifm. godkendelsen.

Følgende vilkår vil blive fastsat i godkendelsen:

- *Virksomheden skal, for egen regning, dokumentere, at støjvilkår overholdes, hvis tilsynsmyndigheden finder det påkrævet. Dokumentation for overholdelse af støjkravene kan være i form af målinger i ejendommens omgivelser (under fuld drift)*

eller kildestyrkemålinger ved de enkelte støjkloder kombineret med beregninger efter den fælles nordiske beregningsmodel for industristøj.

- Virksomhedens bidrag til støjbelastningen i omgivelserne må ikke overstige følgende værdier, målt ved nabobeboelser eller deres opholdsarealer:

Mandag-fredag Kl. 7-18 (8 timer) Lørdag Kl. 7-14 (7 timer)	Alle dage Kl. 18-22 (1 time) Lørdag Kl. 14-18 (4 timer) Søn- og helligdage Kl. 7-18 (8 timer)	Alle dage Kl. 22-7 (½ time)	Alle dage Kl. 22-7 Maksimal værdi
55 dB(A)	45 dB(A)	40 dB(A)	55 dB(A)

Støjbidraget (bortset fra maksimalværdien) måles som det ækvivalente, konstante, korrigerede støjniveau i dB(A) (re. 20 µPa). Tallene i parenteserne angiver midlingstiden inden for den pågældende periode.

5.5 Lys

Der vil ved den normale daglige drift ikke være arbejdsprojektør på ejendommen.

Vurdering og vilkår

Kalundborg Kommune vurderer, at husdyrbrugets lyspåvirkning ikke ændres væsentligt som følge af denne godkendelse.

Det vurderes ikke, at husdyrbrugets anvendelse af lyskilder ligger ud over, hvad der vil kunne forventes fra en landbrugsejendom og dermed vil være til væsentligt gene for omkringboende.

5.6 Skadedyr

Fluer bekæmpes efter gældende regler, og der er ikke et generelt flueproblem på ejendommen i dag, hvilket det heller ikke forventes at komme i fremtiden.

Regelmæssig rengøring af stalde og opbevaringsanlæg til foder vil være med til at begrænse gener fra skadedyr.

Foder opbevares i siloer, hvor det ikke er muligt for skadedyr at komme ind. Soya, fedt og mineraler opbevares i foderladen. Foderladen rengøres jævnligt.

Der sørges for at der ikke er uhygiejniske forhold ved de døde dyr, som opbevares overdækket.

Fluer bekæmpes ved rovfluer og larvemiddel.

Bekæmpelse af rotter foregår via fast aftale med Skadedyrskompagniet.

Vurdering og vilkår

Kalundborg Kommune vurderer, at husdyrbrugets bekæmpelse af skadedyr ikke ændres væsentligt som følge af denne godkendelse.

Fluegener kan i betydeligt omfang forebygges ved god gødningshåndtering og staldhygiejne. En god hygiejne opnås bl.a. ved dagligt at fjerne rester af foder og gødning fra skillevægge og

langs kanter af render til det automatiske gødningsanlæg samt ved jævnligt at nedvaske staldene.

Følgende vilkår vil blive fastsat i miljøgodkendelsen:

- *Der skal på ejendommen foretages effektiv fluebekæmpelse som minimum i overensstemmelse med de nyeste retningslinjer fra Statens Skadedyrlaboratorium.*
- *Opbevaring af foder og affald skal ske på en sådan måde, at der ikke opstår risiko for tilhold af skadedyr (rotter m.v.).*

6 Alternative muligheder

Ansøger har i MKR oplyst at godkendelsen gør det muligt at udnytte potentialet i de eksisterende stalde og at optimere produktionen af polte. Der bliver dermed en velfungerende helhed med høj sundhedsstatus af poltene. Netop for at bevare sundhedsstatus er det ikke hensigtsmæssigt at flytte dyrene til andre ejendomme.

Det er ansøgers vurdering, at der ikke er egentlige alternativer til den ønskede godkendelse.

Vurdering og vilkår

Kalundborg kommune har ikke vurderet andre alternativer end det ansøgte. Kommunen vurderer, at den ønskede placering af de nye staldafsnit, vil være den mest hensigtsmæssige i forhold til anlægget som helhed, både ud fra en landskabelig så vel som driftsmæssig betragtning.

Det vurderes dermed at eneste alternativ er O-alternativet, som vil være den eksisterende produktion. Projektet medfører i sig selv ikke en væsentlig påvirkning af omgivelserne. Påvirkningen af omgivelserne er blevet behandlet i de foregående afsnit, hvor kommunen har stillet de nødvendige vilkår til at begrænse generne.

7 Offentlighedsfaser

I sager om etablering, ændring eller udvidelse af husdyrbrug efter husdyrbruglovens § 16 a, stk. 1, må godkendelsesmyndigheden ikke træffe afgørelse før offentligheden har haft mulighed for at bidrage med bemærkninger til sagsbehandlingen, jf. husdyrbruglovens § 55.

7.1 Inddragelse af offentligheden

Den 22. oktober 2018 annoncerede Kalundborg Kommune den ønskede udvidelse på Kommunens hjemmeside. Annonceteksten gengives herunder:

Husdyrproduktionen på Kongestensvej 24, 4400 Kalundborg Inddragelse af offentligheden i forbindelse med ansøgning om udvidelse af husdyrproduktionen på Kongestensvej 24, 4400 Kalundborg

Projektet

Husdyrbruget har en eksisterende miljøgodkendelse fra 2017. Miljøgodkendelsen involverede indretning af den eksisterende ladebygning til svinestald, men blev ikke udnyttet.

Der søges nu om en ny miljøgodkendelse til udvidelse af husdyrbruget. I forbindelse med projektet ønskes anlægget udvidet med en ny poltestald på 672 m² og en ny drægtighedsstald på 565 m².

Det ønskede projekt er omfattet af § 16a i Husdyrbrugloven (Lovbek. nr. 1020 om husdyrbrug og anvendelse af gødning m.v. af 6. juli 2018). Projektet kan således ikke gennemføres før Kalundborg Kommune har udarbejdet en miljøgodkendelse for husdyrbruget.

Du kan bidrage med dine bemærkninger

Kalundborg Kommune vil med denne annoncering indkalde idéer og forslag til det ansøgte projekt. I annonceringsperioden frem til den 5. november 2018 kan alle indsende ideer, bemærkninger eller spørgsmål til projektet, og/eller ønsker om at få tilsendt et udkast miljøgodkendelsen.

Idéer, bemærkninger og spørgsmål kan sendes til Kalundborg Kommune, Plan, Byg og Miljø, Holbækvej 141B, 4400 Kalundborg eller på e-mail: dto@kalundborg.dk

Når et udkast til miljøgodkendelse foreligger, sendes det i høring hos naboer, berørte parter og andre der har anmodet om det i 4 uger.

Ansøgningmaterialet vil være tilgængeligt på linket nedenfor. Derudover kan ansøgningmaterialet bestilles telefonisk ved kontakt til nedenstående.

Ansøgning fra IT-ansøgningssystemet
Bilag til ansøgning

Yderligere oplysninger kan fås ved henvendelse til Kalundborg Kommune, Plan, Byg og Miljø på Tlf: 59 53 52 47.
Email: dto@kalundborg.dk.

Kalundborg Kommune har ikke modtaget bemærkninger i forbindelse med forannonceringen.

7.2 Høring

I perioden fra den 30. januar 2019 og 30 dage frem foretog Kalundborg Kommune høring af ansøger, naboer og ejere/lejere af boliger inden for lugtkonsekvensområdet.

I forbindelse med høringen har Kalundborg Kommune modtaget 5 høringssvar.

Høringssvarene omhandler

- Øget tung trafik i området, herunder gennem Bjørnstrup og Ulstrup. Skader på vej som følge af tung trafik, der er dårlige oversigtsforhold og at vejene bliver mere trafikeret.
- Større mængder gylle udkørt på markerne
- Væsentligt forøgede lugtgener fra anlægget.
- Værditab af ejendom pga. lugtgener.
- Flere lugtgener fra udbringning af gylle.
- Lugtgener vil måske ødelægge turismen på stranden ved Nyby Havn.
- Forøget kvælstofpåvirkning, der medfører algevækst på nærliggende bygninger og påvirker floraen på en nærliggende strandeng negativt.
- Ønske om begrænsning af lysforurening og undgå opsætning af høje lysmaster på ejendommens driftsarealer.
- Ønske om forebyggelse af gener fra affald og støj.
- Bygningerne virker allerede voldsomme og bastante i landskabet, dette vil forstærkes hvis bygningskomplekset udvides. Især siloerne vil kunne ses vidt omkring.

Ansøger har efterfølgende haft mulighed for at komme med bemærkninger til de indkomne høringssvar. Kommunen har modtaget følgende bemærkninger fra ansøger:

Trafik

Al trafik med foder og dyr foregår med lastbil. Borttransport af gylle fra ejendommen sker ligeledes med lastbil. Kun kørsel i forbindelse med markdrift foregår med landbrugsmaskiner. Den trafikale gene vil derfor være begrænset.

Gylle til markarealer

En øget produktion medfører ikke, at der tilføres mere gylle til markarealerne, da der kun kan gødes efter gældende normer.

Lugt

Da der ikke tilføres yderligere gylle til arealerne, vil der ikke være større lugtgener fra udspreddning af gylle. Lugt fra stalde er begrænset ved at lave lugtreducerende tiltag som "hyppig gylleudslusning", forhøjelse af skorstensafkast og gyllekøling.

Påvirkning af naturarealer

Totalbelastningen af naturarealer ved nordkysten samt øvrige naturarealer overholder de kriterier, der er opstillet i husdyrgodkendelsesloven.

Lys

Der er ikke søgt om - og der vil ikke blive opstillet lysmaster til arbejdslys i forbindelse med produktionen.

Påvirkning af landskab

Det nye staldbyggeri sker mød øst. Her vil det blive bygget ind i bakkerne og vil således ikke blive synligt for naboer. Kornsiloeer opstilles tæt på den eksisterende bygningsmasse, og vil derfor ikke blive så markante set i forhold til det samlede byggeri.

Det er hensigten, også efter udvidelsen, at drive landbrugsproduktionen med størst mulig hensyntagen til naboer og miljø.

Vurdering og vilkår

Kalundborg kommune vurderer herunder de indkomne bemærkninger i sagen.

Trafik og transport

Kalundborg Kommune har vurderet transport under afsnit 5.3. Kalundborg Kommune betragter de indkomne bemærkninger, som bemærkninger til den øgede færdsel, udvidelsen medfører på offentligt vej.

Miljø og Fødevareklagenævnet har tidligere udtalt, at en husdyrgodkendelse ikke regulerer færdsel på offentlig vej. Dette er reguleret af færdselsloven. Bemærkninger om vejens tilstand er imidlertid viderebragt til kommunens team Vej og Park.

Større mængder gylle på markerne

Den mængde gylle, der må køres ud på markerne reguleres ikke i en husdyrgodkendelse, men er fastsat af de generelle regler på området, der gælder for alle husdyrbrug (husdyrgødningsbekendtgørelsen).

Forøgelse af lugtgener

Kommunen har behandlet lugtgener i afsnit 5.2. Udvidelsen vil medføre forøgede lugtgener, der vurderes at ligge inden for de afskæringskriterier, der er fastsat i husdyrgodkendelsesbekendtgørelsen.

Lugtgener fra udbringning af gylle

Det er kommunens vurdering, at lugtgener fra udbringning af gylle reguleres af de generelle regler på området, der gælder for alle husdyrbrug (husdyrgødningsbekendtgørelsen).

Lugtgener og påvirkning af turisme på Nyby Havn og strand

Nyby Havn og strand ligger mere end 300 meter længere væk fra anlægget i nordlig retning end den nærmeste samlede bebyggelse, hvortil kommunen har beregnet, at lugtgenekriteriet er overholdt. Nyby Havn og strand ligger indenfor lugtkonsekvensområdet, men kommunen vurderer ikke, at der vil være tale om væsentlige lugtgener fra anlægget, der vil kunne påvirke turismen negativt.

Værditab af ejendom pga. lugtgener

En evt. forringelse af ejendomsværdien på naboejendomme indgår ikke som en del af kommunens vurderinger ift. miljøgodkendelse af husdyrbrug.

Forøget kvælstofpåvirkning og øget algevækst på nærliggende bygninger

Natur- og Miljøklagenævnet har på baggrund af en rapport fra Teknologisk Institut tidligere udtalt, at selv om algevækst under visse omstændigheder kan være en reel gene for naboer til et husdyrbrug, så er det en gene, der først og fremmest er af æstetisk karakter. Nævnet finder ikke, at den risiko for forøgede algebelægninger, som kan være en følge af naboskab til et

husdyrbrug, i almindelighed kan begrunde, at der fastsættes vilkår, som er videregående end de sædvanlige krav om anvendelse af bedste tilgængelige teknologi til begrænsning af ammoniakfordampning, der skal fastsættes i overensstemmelse med gældende regler.

Kalundborg Kommune finder ikke at der er særlig forhold i den konkrete sag, der giver anledning til en anden vurdering end det Natur- og Miljøklagenævnet tidligere har udtalt vedr. alger.

Forøget kvælstofpåvirkning på nærliggende strandeng

Kalundborg Kommunen har i afsnit 5.1 vurderet kvælstofpåvirkning på de nærliggende kvælstoffølsomme naturområder.

Påvirkningen på det nærmest liggende strandoverdrev, som der henvises til i høringssvaret, ligger indenfor afskæringskriteriet. Kommunen vurderer dermed, at påvirkningen er mindre end tålegrænsen for de ammoniakfølsomme planter, der findes på strandoverdrevet.

Lysmaster og lysforurening

Ansøgningen indeholder ikke opsætning af lysmaster. Ansøger har i afsnit 5.5 angivet, at der ved normal drift ikke vil være opsat arbejdsprojektører på ejendommen. Kommunen har på denne baggrund vurderet, at driften af husdyrbruget ikke medfører væsentlig lysforurening i området.

Affaldshåndtering

Kalundborg Kommune har i afsnit 4.1.2 vurderet husdyrbruget affaldshåndtering. Kommunen fører regelmæssige tilsyn med, at reglerne overholdes.

Begrænsning af støjgener

Kommunen har i afsnit 5.4 vurderet støjgener fra husdyrbruget, og der er stillet vilkår til husdyrbrugets maksimale støjbidrag.

Større bygningsmasse

Kalundborg Kommune har i afsnit 2.2 vurderet projektets påvirkning af de landskabelige værdier. Projektet medfører forøgelse af den samlede bygningsmasse, men det er kommunens vurdering, at projektet er udformet, så bygningsmassen fremstår så kompakt som muligt i landskabet. Dermed er det kommunens vurdering, at der sker mindst mulig påvirkning af de landskabelige værdier. Det er kommunens vurdering, at udvidelsen af bygningsmassen inkl. opførelse af de nye siloer, til dels vil være synligt for de nærmeste naboer i området, men at der ikke er tale om en væsentlig gene, der ligger ud over hvad der kan forventes, når man bor i nærheden af et husdyrbrug.

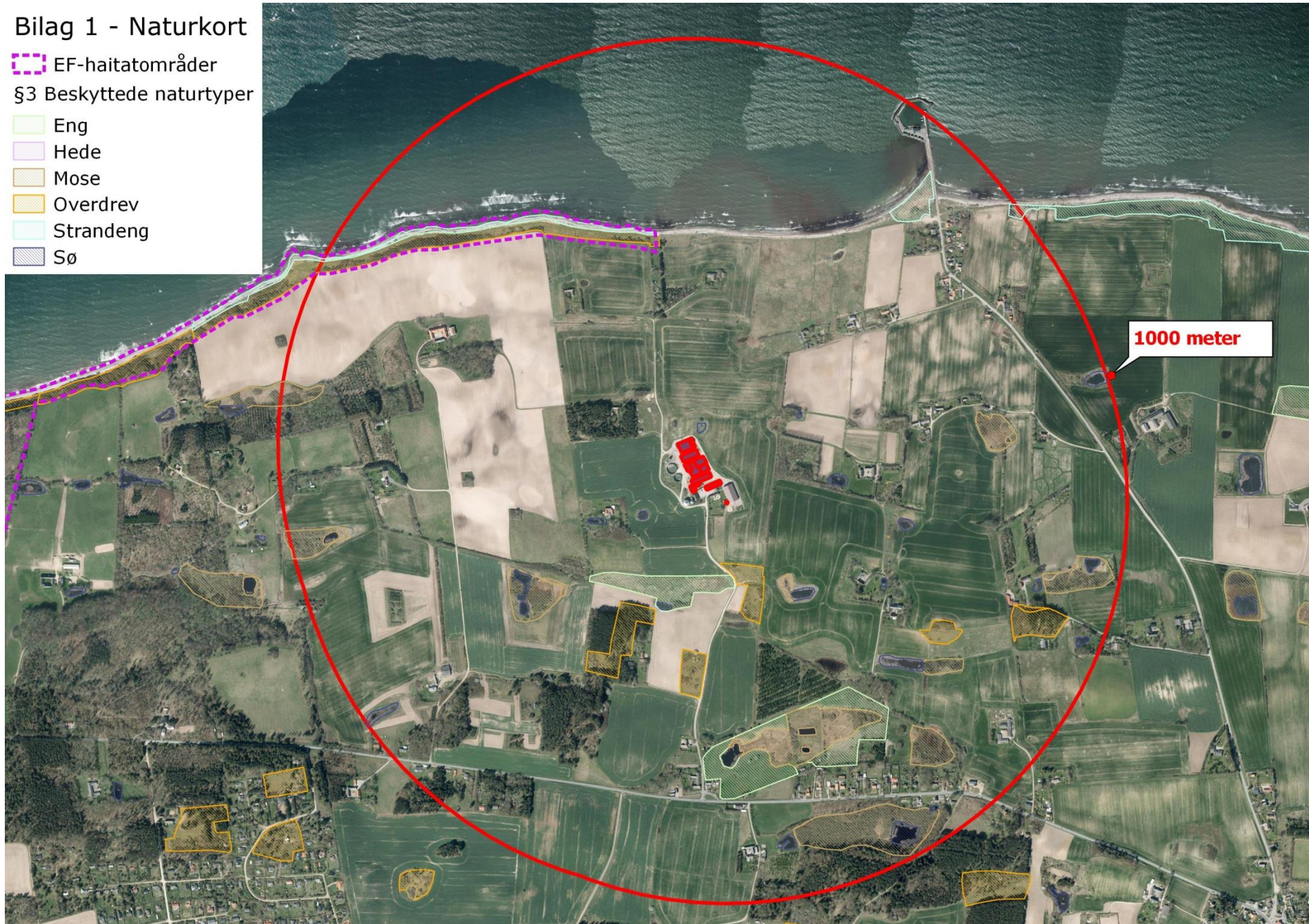
Kommunen har på baggrund af de indkomne høringssvar og ansøgers bemærkninger hertil, ikke fundet anledning til at stille yderligere vilkår eller at ændre i de stillede vilkår.

8 Bilagsoversigt

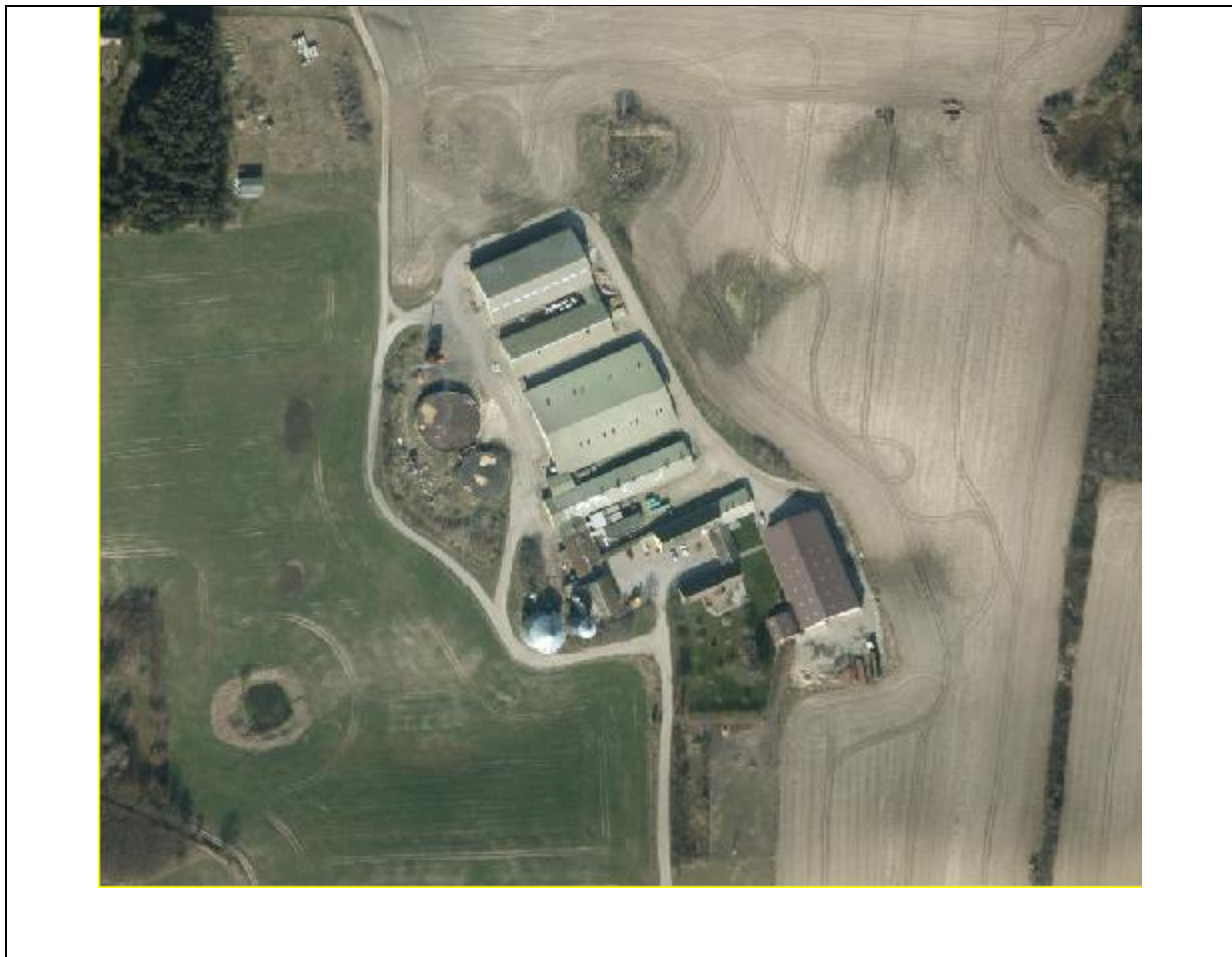
Bilag 1: Kort over husdyrbrugets anlæg og placering i forhold til naturområder
Ansøgers miljøkonsekvensrapport.
Ansøgers OML-beregning

Bilag 1 - Naturkort

- EF-haitatområder
- §3 Beskyttede naturtyper
 - Eng
 - Hede
 - Mose
 - Overdrev
 - Strandeng
 - Sø



**Ansøgning om miljøgodkendelse af husdyrbrug
Husdyrgodkendelseslovens
§ 16a**



**Udvidelse af produktion med søer, polte og smågrise
på ejendommen Kongestensvej 24, 4400 Kalundborg**

1. udgave oktober 2018

A.	Oplysninger om ansøger og ejerforhold.....	3
B.	Oplysning om husdyrbruget og det ansøgte.....	3
	Indretning af stalde:	3
	Produktionsarealets størrelse	4
	Ændringer i forbindelse med ansøgningen.....	4
	Gødningsproduktion og opbevaringskapacitet.....	5
	Lokalisering.....	5
	Faste afstandskrav.....	5
	Ammoniakfordampning.....	6
	Påvirkning af natur.....	6
	Lugtemission og nabogener.....	7
	Transporter.....	8
	Støv, Støj, skadedyr og fluer.....	9
	Fluer og skadedyr.....	10
	Energi	10
	Vandforbrug.....	10
	Affald og kemikalier	11
	Driftsforstyrrelser og uheld	12
	C1. ptk 1-3 udgår – ikke IE brug.	12
	D. Miljøkonsekvens rapport.....	13
	Beskrivelse af det ansøgte.....	13
	Ikke teknisk resume	14
	Ikke teknisk resume.....	15

Nærværende Rapport er bygget op efter Bekendtgørelsens bilag 1 om oplysninger i ansøgninger og miljøkonsekvensrapporter.

Dyreholdet og godkendelsespligt

Der ønskes en udvidelse af produktionsarealet til polte og drægtige søer på ejendommen. Denne bygningsmæssige udvidelse kræver en godkendelse efter husdyrbrugloven.

Ejendommens lovlige husdyrbrug er fastlagt ud fra en godkendt anmeldesag fra december 2014. Der er en godkendelse til en årsproduktion på 460 søer og 6.600 smågrise 7,2-32 kg, 2.025 slagtesvin (32-105 kg) og 4.375 polte (32-85 kg).

Med den ønskede udvidelse vil der fremadrettet være ca. 550 årssøer og under 2.000 stipladser til slagtesvin/polte. Det bliver derfor ikke et IE-brug, men da produktionen udleder mere end 3.500 kg NH₃, skal bedriften godkendes efter lovens § 16a.

Med det nye godkendelsesbekendtgørelse, der trådte i kraft 1. august 2017, skal ejendommens produktion fremadrettet alene vurderes efter størrelsen af produktionsarealet og ikke antallet og vægt af grise.

A. Oplysninger om ansøger og ejerforhold

Bedriftsoplysninger

Sags adresse	Kongestensvej 24, 4400 Kalundborg
Ejendomsnummer	3260020710
Matrikelnummer	6-a m.fl. Bjørnstrup By, Røsnæs
CVR	30311647
CHR-nummer	12127

Ansøger

Navn	Ulrik Olsen
Gårdnavn	Lykkensgård
Adresse	Elledevej 4400 Kalundborg
Telefon	40818743
Mail	ulrik@lyko.dk
Ansøgningskema	206570

B. Oplysning om husdyrbruget og det ansøgte.

Indretning af stalde:

Produktionsarealet er opmålt til 3.395 m². Det udvides med ny drægtighedsstald, ny poltestald og 2 klimacontainere til smågrise i alt 1.006 m². Det samlede produktionsareal bliver på 4.401 m².

I farestaldene er søerne opstaldet i kassestier med delvis fast gulv

I løbestalden er søerne opstaldet individuelt med delvis fast gulv/drænet gulv

I drægtighedsstalden er søerne løse i stald med delvis fast gulv

I de eksisterende poltestalde er grisene hovedsagelig opstaldet i stalde med drænet gulv og spalter. I den nye poltestald er grisene opstaldet i stier med 1/3 fast gulv og spalter.

I klimastalden er smågrisene opstaldet med delvis fast gulv og pattegrisehuler.

I de nye klimacontainere er der drænet gulv.

Der er foderopbevaring i tilknytning til den centrale stald. Der er etableres 8 udendørs fodersiloer og der er halmopbevaring i halmloaden.

Produktionsarelets størrelse

Produktionsarealer, Kongestensgården										
							brutto	netto	mål	
Opmålt										
Løbestald 1	løbestald, stier	drænet gulv	polte	6,7	3,8		25,46	25,5		
	1 karantænestald	drænet gulv	polte	10	7,2		72			
	krybbe			0,3	7,2	3	6,4	65,6	91	
	2 transpondertræning		søer	5,5	14,3		78,7	78,7		
	2 transpondertræning		søer	3	6,5		19,5	19,5	99	
	3 individ. Løbeafdeling	drænet gulv	søer	4,6	7,2	4	132,5			
	krybbe			0,5	7,2	4	14,4	118,1	118	
heste										
									28	
Farestald 2	faresøer	kassestier	søer	2,4	8,5	5	102	102	102	
	smågrise	klimatestier	smågrise	4	1,4	3	28,8	28,8	29	
	slagtesvin	fuldspalte	slagtesvin	9,5	5		47,5	47,5	48	
Polte 2	polte/slagtesvin	fuldspalte		16	11	3		528	528	
	gang			16	1	3	48			
	krybbe			0,4	5	8	16	464	464	
	sygestier	drænet gulv		9,5	11			105	105	
	gang			9,5	1		9,5			
	krybbe			0,4	5	4	8		88	
Tegning										
Farestald 1	søer			25,4	20,2		513			
	gang			0,9	20,2	6	33	480	480	
Løbestald 2	individ	delvis		12,7	20,2		256,5			
	omegang			1,2	20,2	2	48,5	208	208	
polte/slagtesvin1	polte/slagtesvin	drænet gulv		14,5	10,7		155,1			
a	gang			14,5	0,9		13,1			
	krybbe			0,3	7,5	8	18	124		
b	b polte/slagtesvin	drænet gulv		14,5	20,2		293			
	gang			0,9	20,2		18,2			
	krybbe			0,3	7,5	6	13,5	261	385	
Smågrise 1	smågrise	klimatestald		32,1	14,5		465	465	452	
	gang			0,9	14,5	3	13,1			
Drægtighedsstald 1		fast gulv og spalter		41,5	15,8		655,7	656	622	
	gang			37,6	0,9		33,8			
									3214	3214
Nyt										
Ny poltestald									581	
Ny drægtighedsstald									425	
Aflastning									43	
Smågrise 3	smågrise	toklima	smågrise	3,3	15,5		51,2	51,2	51	
Smågrise 2	smågrise	fuldspalte	smågrise	2,3	12	2	55,2	55,2	55	
sum									1155	1155
										4369

Ændringer i forbindelse med ansøgningen.

Der udvides med 2 klimacontainere på i alt 106 m², en poltestald og en ny drægtighedsstald, på hhv. 581 m² og 425 m². Der opsættes 8 nye udendørs siloer til færdigfoder. Produktionsarealet udvides fra 3.214 til 4.369 m²

Gødningsproduktion og opbevaringskapacitet

Til produktionen er der 2 gyllebeholdere og en forbeholder på samlet 3.225 m³. De ligger i tilknytning til staldanlægget. De er opført i grå betonelementer og ligger ca. 2-2,5 m over terræn.

Oversigt over husdyrbrugets opbevaringsanlæg:

Beholder	Type	Overdækning	Byggeår	Kapacitet, m ³	Del af opbv. kapacitet
Gyllebeholder 1	Betonbeholder	Flydelag	1986	1.115	21
Gyllebeholder 2	Betonbeholder	Flydelag	1993	1.980	36
Forbeholder	Beton	Beton		130	2
Nostrupvej 35*	Betonbeholder	Flydelag		2.200	41
Gyllekanaler		Betonlåg		(800)	0
Samlet kapacitet				5.425 (6.225)	100

*Lejede tanke

Gødningsproduktionen er beregnet i regneark fra SEGES fra 2016.

Grundoplysninger til beregning af normproduktion:

Normproduktion	Staldtype (søer: drægtighedsstald)	Antal	Antal smågrise pr. årssø	Indgang, kg	Afgang, kg	Normprod., ton/år
Årssøer drægtighedsstald	Løsg. delvis sp.	550	29,6	-	7,1	2.431
Årssøer farestald	Kassestier	550	29,6		7,1	935
Smågrise prod.	Toklimast., delvis spaltegulv	10.000	-	7,1	32	1.251
Slagtesvine prod.	Delvis spaltegulv	5.000	-	31	113	2.658
I alt						7.276

Faktisk tilledning til gyllebeholder	7.241	7.241	0
Kapacitet i mdr.	9,0	9,0	0,0

Gødningsproduktion efter regulering for tør/vådfoder, overbrusning og vask af stalde er for den aktuelle produktion samlet 7.276 m³. Uden medregning af kapacitet i gyllekanaler er der 9 mdr. opbevaringskapacitet.

Ejendommens dyrkningsarealer er bortforpagtet til Agro Vest, som håndterer udbringning af husdyrgødning.

Lokalisering

Husdyrbrugets anlæg er beliggende ca. 630 m vest for Nyby, der er samlet bebyggelse, og 1,2 km nordøst for Bjørnstrup (sommerhusområde). De 2 nærmeste enkeltboliger er Kongestensvej 21 og Kongestensvej 25, der ligger hhv. 197 m og 165 m fra nærmeste del af anlægget.

Faste afstandskrav

Bedriftens overholder nedenstående afstandskrav:

- Ikke almene vandforsyningsanlæg (25 m)
- Almene vandforsyningsanlæg (50 m)
- Vandløb (herunder dræn) og søer (15 m)
- Offentlig vej og privat fællesvej (15 m)
- Levnedsmiddelvirksomhed (25 m)

- Beboelse på samme ejendom (15 m)
- Naboskel (30 m)
- Eksisterende eller ifølge kommuneplanens rammedel fremtidigt byzone- eller sommerhusområde (50 m): ca. 1,2 km til sommerhusområde Bjørnstrup.
- Område i landzone, der i lokalplan er udlagt til boligformål, blandet bolig og erhvervsformål eller til offentlige formål med henblik på beboelse, institutioner, rekreative formål og lign. (50 m): ca. 700 m til Nyby.
- Område i landzone med "samlet bebyggelse" (50 m): ca. 700 m til Nyby.

Ammoniakfordampning

I ansøgningssystemet regnes der på forøgelse af ammoniakfordampning over en 8 års periode.

4.1 Samlet ammoniakemission fra husdyrbruget (stald og lager)

Drifttype:	Ammoniakemission fra staldafsnit (kg NH ₃ -N/år)	Ammoniakemission fra lagre (kg NH ₃ -N/år)	Ammoniakemission fra husdyrbruget (kg NH ₃ -N/år)
Ansøgt drift	5899,5	300,7	6200,2
Nudrift	4472,6	300,7	4773,3
8 års-drift	4472,6	300,7	4773,3

Ammoniakfordampningen og BAT-emissionskrav udregnes i det digitale ansøgningssystem BAT-kravet overholdes, idet der i den nye poltestald og i den nye drægtighedsstald er gyllekøling med 20% reduktionseffekt.

Samlet BAT beregning ? i			
	Stalde	Lagre	Total
Samlet BAT krav (kg NH ₃ -N /år)	5916	302	6218
Faktisk emission (kg NH ₃ -N /år)	5900	301	6200
Forskæl (kg NH ₃ -N /år)	-	-	18
Vejledende BAT Overholdt?	-	-	Ja

Det beregnede BAT ammoniakemissionskrav (aflæst i systemet)	6.218 kg NH ₃ -N/år
Den faktiske ammoniakemission (aflæst i it-systemet)	6.200 kg NH ₃ -N/år

Påvirkning af natur

Inden for 1.000 meter fra anlægget ligger der flere småvandhuller, moser og et overdrev, som alle er omfattet af naturbeskyttelseslovens § 3.

Nærmeste kat. 1 naturområde et strandoverdrev ligger ca. 520 m nord for ejendommen.

Nærmeste kategori 2 naturområde ligger ca. 1,6 km sydøst for anlægget.

Der er foretaget en konkret ammoniakdepositionsberregning på 8 lokaliteter. Merdeposition overholder de generelle afskæringskriterier på kat 1 natur og kat 2. Kat 3 natur påvirkes ikke med en merdeposition på mere end 1 kg.

Vandhuller er ikke omfattet af generelle afskæringskriterier.

Samlet resultat af ammoniakberegninger

Samlet emission: **6200,2** (kg NH₃-N/år)

Meremission (8 års-drift): **1427,0** (kg NH₃-N/år)

Meremission (nudrift): **1427,0** (kg NH₃-N/år)

Oversigt af naturpunkter

Navn:	Kategori:	Opretter:	Kumulation:	Ruhed natur:	Merdeposition (kg N/ha/år):		Totaldeposition (kg N/ha/år):	
					8-års drift	Nudrift:		
mose vest	Kategori 3	Ansøger	0	Mk	0,2	0,2	0,9	▼
overdrev syd	Kategori 3	Ansøger	0	Mk	0,6	0,6	2,6	▼
vandhul nord	Kategori 3	Ansøger	0	S	6,2	6,2	25,2	▼
vandhul øst	Kategori 3	Ansøger	0	S	1,4	1,4	4,7	▼
overdrev syd-vest	Kategori 3	Ansøger	0	Mk	0,2	0,2	0,9	▼
mose øst	Kategori 3	Ansøger	0	S	0,3	0,3	1,0	▼
kat 1, habitatnatur	Kategori 1	Ansøger	0	Bn	0,1	0,1	0,5	▼
kat 2 syd	Kategori 2	Ansøger	0	S	0,0	0,0	0,1	▼

Merdeposition/totaldeposition holder sig indenfor kriterierne i husdyrlovens bekendtgørelse for alle naturområder.

Lugtemission og nabogener

Beregning af lugtemissionen fra husdyrbrugets anlæg beregnes i lugtenheder. Beregningen baseres på produktionsarealets størrelse i m² og staldsystemet. Geneafstandene beregnes ud fra anlæggets lugtenheder. Beregningen foregår dels ved hjælp af FMK-vejledningen og dels den nye lugtvejledning.

Naboer Nærmeste boliger uden landbrugspligt er Kongestensvej 21, Kongestensvej 25 og Røsnæsvej 398B. Første hus i samlet bebyggelse ved Nyby, er Nybyvej 33 og "byzone" er lokalplanlagt sommerhusområde Bjørnstrup 1,2 km mod syd.

Nedenstående viser lugtberegningen foretaget i det digitale ansøgningsystem.

Samlet resultat af lugtberegning ? i

Bebyggelse	Kumulation	Model	Ukorrigeret geneafstand (m)	Korrigeret geneafstand (m)	Vægtet gennemsnitsafstand (m)	Genekriterie overholdt	
Kongestensvej 21, syd	0	NY	263,9	211,1	236,7	Ja	▼
Kongestensvej 25, nord	0	NY	263,9	263,9	255,3	Nej	▼
Røsnæsvej 398B	0	NY	263,9	263,9	392,5	Ja	▼
Nybyvej 33	0	NY	575,3	575,3	711,6	Ja	▼
Bjørnstrup By, Røsnæs	0	NY	760,8	722,7	1257,4	Ja	▼

Udvidelse af produktionen overholder lugtgenekriterierne til sommerhusområde, samlet bebyggelse og 2 ud af de 3 nærmeste naboer. Udvidelsen overholder ikke lugtgenekriteriet til naboen Kongestensvej 25. For at reducere lugten fra anlægget, er der derfor som teknologi til at reducere lugt indført "hyppig gylleudslusning" i staldene med drænet gulv og spalter, og der etableres gyllekøling med lugtreducerende effekt i de 2 nye stalde. Med disse tiltag viser en OML beregning, at lugtgenekriterierne kan overholdes. Denne beregning er medsendt denne ansøgning.

Transporter

Eksterne transporter til ejendommen kommer fra Kalundborg via Røsnæsvej.

Antal transporter årligt	Før	Efter	Tidsrum
Gylle transport fra ejendom	35	55	Der bortkøres gylle (40 t/læs) til opbevaring i lejet gylletank.
Indtransport af korn med traktor (1300t silo)	52	0	I høst køres i døgndrift. – siloer udlejet
Foder transporter Soja, Mineraler, Fedt/ Fremover færdigfoder	36	104	Hverdage 06-18. Samme antal transporter men større læs.
Udlevering af slagtesvin	52	52	Hverdage 05-18
Udlevering af avlsdyr	100	100	
Afhentning af døde dyr	52	52	Hverdage 06-18. Samme antal transporter men større læs.
Udlevering af smågrise	52	26	Hverdage 06-18. Samme antal transporter men større læs.
Slagtesøer	17	52	Hverdage 06-18.
Dieselolie og flis	6	12	Hverdage 06-18.
Transporter i alt	402	453	
Gns. antal pr. dag	1,1	1,2	

Der kan undtagelsesvis forekomme transporter på alle tider af døgnet, men så vidt muligt planlægges transport inden for normal arbejdstid.

Tidsrummet for udkørsel med husdyrgødning planlægges normalt at foregå i hverdagene, og vil hovedsageligt foregå om foråret og om efteråret. Hovedparten af gyllen pumpes ud til selvkørende slangeudlægger. En mindre del transporteres med lastbil. Dette gælder også den gylle, som opbevares i lejet gylletank.

Håndteringen af gylle foregår over en koncentreret periode. Indhøst af korn vil ligeledes foregå i en koncentreret periode.

Der er før udvidelsen ca. 402 transporter og efter udvidelsen ca. 453 transporter.

Der er 1 indkørsel til ejendommen.

Støv, Støj, skadedyr og fluer

I forbindelse med udvidelsen vil der komme en lidt større husdyrproduktion på ejendommen, dette vil kunne give et lidt højere støv og støj niveau inden for ejendommens grænser.

Fluer bekæmpes efter gældende regler, og der er ikke et generelt flueproblem på ejendommen i dag, hvilket det heller ikke forventes at komme i fremtiden.

Problemer med støv kan hovedsageligt opstå ved håndtering af foder. Foderhåndteringen foregår dog kun indendørs.

Støj fra staldanlægget vil kunne forekomme fra dyr og staldmekanik samt interne og eksterne transporter til og fra ejendommen. Der vil være begrænset støj fra dyr og foderanlæg udenfor bygningerne.

Herunder

- Spidsbelastning af støj i forbindelse med ind- og udlevering af grise.
- Almindelig støj fra den daglige pasning af grisene.

Type	Placering	Driftstid	Tiltag til begrænsning af støj
Ventilationsanlæg	I kip	Hele døgnet	*
Stalde og dyr	I staldene	Ca. kl. 06.00-15.30 alle dage – poltestald/løbeafdeling 7-20	*begrænset støj uden for bygning
Foderanlæg	Færdigfoder - udfodring	Kan køre hele døgnet, men det hele foregår indendørs	*kan ikke høres uden for bygningen
Kørsel med maskiner	Lastbil med gylle fra ejendom til udspretningsarealerne	I højsæsonerne – hele døgnet	* Der tages hensyn til naboer i forbindelse med gylleudbringning

* Generelt forventes støjen fra anlægget at være mindre end miljøstyrelsens angivelser (55 dag/ 45 aften / 40 nat dbA).

Støj fra gylleudkørsel foregår kun i to højsæsoner; forår og sensommer. Der vil dog være nogle flytninger at gylle fordelt over året.

For at begrænse støjgener kontrolleres og renses mekaniske installationer jævnligt, således at de fungerer optimalt og ikke giver anledning til unødigt støj.

Fluer og skadedyr

Regelmæssig rengøring af stalde og opbevaringsanlæg til foder vil være med til at begrænse gener fra skadedyr.

Foder opbevares i siloer, hvor det ikke er muligt for skadedyr at komme ind. Soya, fedt og mineraler opbevares i foderladen. Foderladen rengøres jævnligt.

Der sørges for at der ikke er uhygiejniske forhold ved de døde dyr, som opbevares overdækket.

Fluer bekæmpes ved rovfluer og larvemiddel.

Bekæmpelse af rotter foregår via fast aftale med Skadedyrskompagniet.

Lys

Der vil ved den normale daglige drift ikke være arbejdsprojektør på ejendommen.

Energi

Ressource	kWh
Elforbrug (norm tal)	157.063 kWh
Varme (normtal)	91.725 kWh
El-forbrug (oplyst)	240.000 kWh.
Varme + varmeblæser til udtørring (oplyst)	0
Diesellole til traktor	Ingen - markdrift

Normtallene er beregnet i "Energi-midt"s regneark for energiforbrug. Der er regnet med færdigfoder.

Vandforbrug

	Vandforbrug nu	Vandforbrug ønsket
Drikkevand*	6014	6.820
Drikkevandsspild*	580	350
Vaskevand (stalde)	452	470

Vaskevand (maskiner)	0	0
Servicerum/bolig	170	170
Samlet vandforbrug normtal	7316	7.810
Vandforbrug oplyst	8.500	

Håndbog i svinehold 2007). Beregnet ud fra en produktion på

Ejendommen forsynes med vand fra Ulstrup vandværk.

	Ansøgt	Ledes til
Drikkevandsspild og vaskevand fra stalde	820	Gyllebeholder

Drikkevandsspild og vaskevand fra stalde tilledes gyllebeholderen og er medregnet i norm for gyllemængde.

Affald og kemikalier

Døde dyr

Ved en produktion på 550 søer er der en dødelighed på ca. 12 %, dette vil svare til ca. 66 døde søer. Ved en produktion på 10.000 smågrise er der en dødelighed på ca. 3 %, dette vil svare til ca. 300 døde smågrise. Dødeligheden på polte/slagtesvin er på 3% med ca. 5.000 slagtesvin svarer det til ca. 150 døde slagtesvin.

Døde dyr opbevares overdækket på fast areal og afhentes 2 gange ugentligt. Døde dyr afhentes af DAKA og normalvis indenfor 24 timer efter anmeldelse, hvis ikke det er op til weekend eller helligdag. Afhentnings-tidspunktet vil normalvis være inden for en normal arbejdsdag. Placering af døde dyr fremgår på vedlagte beliggenhedsplan.

Fast affald

Type	Nu drift	Ansøgt	Opbevaring	Bortskaffelse
Papir, pap, EAK kode 15 01 01, Plastik EAK kode 02 01 04	500 kg pap. 500 kg plast.	500 kg pap. 500 kg plast.	Container	Vognmand. Afhentes ca. 4 gange årligt.
Tomme spraydåser EAK kode 16 05 04	100 stk.	100stk.	Foderlade	Genbrugsstation
Jern	200-300 kg	200-300 kg		Produkthandler eller genbrugsstation

Beskrivelse af kemikalier generelt

Type	Nu drift	Ansøgt	Opbevaring	Bortskaffelse
Emballage fra sprøjtemidler EAK	0	0		

kode 0020108				
Sprøjtemiddelrester EAK kode 20 01 19	0	0		
Spildolie EAK kode 20 01 26	50 l	50 l	palletank Maskinhus/værksted	DOG eller genbrugsstation
Veterinært affald (kanyler, tomme medicin flasker) EAK kode 18 01 03	30 kg flasker 2 kg kanyler	30 kg flasker 2 kg kanyler	Indendørs i plasticromler i stald	genbrugsstation

Veterinær artikler og kemikalier

Medicin opbevares i køleskab på kontor.

Desinfektion til stalde opbevares i foderlade.

Olie og kemikalier

Der er ingen nedgravede olietanke på ejendommen.

Spildolie opbevares i palletank i aflukket rum.

Der er 1 dieseltank i maskinhus.

Beskrivelse af egen kontrol

Forslag til egenkontrol- følgende punkter anført til egenkontrollen på husdyrbruget.

- Eventuelle produktionsrapporter (P-kontrol) gemmes i 5 år.
- Eventuelle opgørelser over foderforbrug (E-kontrol) gemmes i 5 år.
- Dyrlægerapporter opbevares i tilknytning til stalden og gemmes 5 år.
- Registrering af udbringning af husdyrgødning mv. på grundlag af lovgivning omkring planteproduktion gemmes i 5 år.
- Der føres jævnligt tilsyn med diverse funktioner af stald, ventilationsanlæg samt med foderanlæg og -stationer.
- Gyllebeholder og rør efterses jævnligt, og vil som minimum blive kontrolleret i forbindelse med beholderkontrollen hvert 10. år.

Driftsforstyrrelser og uheld

Der er udarbejdet en beredskabsplan for ejendommen.

C1. pkt 1-3 udgår – ikke IE brug.

D. Miljøkonsekvensens rapport

Beskrivelse af det ansøgte

1 a.

Der er søgt om fortsat anvendelse af et produktionsareal på 3.214 m² til produktion af søer med smågrise og polte samt en udvidelse på 1049 m² til drægtige søer og polte. Derudover ønskes nyetableret der 2 klimacontainere til "babygrise" med et samlet produktionsareal på 106 m². Derudover fortsætter anvendelsen af 3 gyllebeholdere med en samlet kapacitet på 5.425 m³. Der opsættes 8 udendørs tanke til færdigfoder tæt op mod ejendommens bygninger.

Fremadrettet vil den lovlige produktion set i forhold til miljøgodkendelse af dyreholdet ikke være begrænset af antal og vægtgrænser. Dette skyldes at grundlaget for den nye husdyrgodkendelseslov er, at udledningen af lugt og ammoniak fra en bedrift er den samme, uanset hvor mange dyr der produceres, idet det er produktionsarealets størrelse, der er afgørende for emissionen.

Det eksisterende og det nye byggeri overholder alle afstandskrav, og ligger ikke indenfor bygge- beskyttelseslinier og fredninger.

Husdyrbrugets anlæg ligger ca. 475 m vest for samlet bebyggelse Nyby og ca. 1,2 km nordøst for sommerhusområde ved Bjørnstrup.

Ejendommen ligger område, der i kommuneplanen er udpeget som bevaringsværdigt landskab, større sammenhængende landskab og landskabskarakterområde Røsnæs. Ejendommen ligger desuden i områder der er udpeget som potentiel økologisk forbindelse og skovrejsning er uønsket.

Placeringen af nybyggeriet vil ikke få en landskabelig betydning, idet nybyggeriet ikke er synligt for andre beboelser eller fra offentlig vej. Desuden er den bygningsmæssige udvidelse begrænset set i forhold til det samlede anlægs størrelse.

Ejendommen ligger relativt isoleret med adgang fra Røsnæsvej.

Det er vurderingen at den ønskede udvidelse af ejendommens bygninger og den fortsatte drift af bedriften ikke vil påvirke landskabelige værdier eller er i konflikt med kommuneplanen.

1b.

Der er ikke nærhed til andre husdyrbrug. Derfor er der i beregning af lugtpåvirkning af naboer og ammoniakdeposition på natur ikke regnet med kumulation.

Udvidelse af produktionen overholder lugtgenekriterierne til sommerhusområde, samlet bebyggelse og 2 ud af de 3 nærmeste naboer. Udvidelsen overholder ikke lugtgenekriteriet til naboen Kongestensvej 25. Der derfor indført teknologi, der kan reducere lugten, og det er med en OML beregning vist, at disse tiltag medfører, at lugtgenekriterierne kan overholdes.

Der er i ansøgningssystemet foretaget beregning af husdyrbrugets påvirkning af relevante naturområder med ammoniak. Anlæggets påvirkning af naturområder ligger under de generelle afskæringskriterier både for totaldeposition og merbelastning.

Stald og gyllebeholdere er etableret efter gældende forskrifter, som bla. fremgår af husdyrgødningsbekendtgørelsen og byggelovgivningen. Der foretages beholderkontrol hvert 10. år. Der er dermed ikke risiko for påvirkning af grundvand.

Der sker ikke afledning af overfladevand fra ejendommen.

Bedriften overholder de fastsatte genekriterier for hhv.lugt og ammoniak, der er fastlagt i lovgivningen. Der sker ikke yderligere påvirkninger af omgivelserne fra anlægget. Det vurderes at den fortsatte anvendelse af anlægget ikke vil have en væsentlige skadelige indvirkninger på miljøet.

1c.

På ejendommen er management en væsentlig del af de foranstaltninger, der reducerer og er med til at man undgår væsentlige skadelige virkninger på miljøet.

Management der kan begrænse skadelige påvirkninger af miljøet omfatter korrekt håndtering af affald, rengøring i og omkring staldene, kontrol af el- og vandforbrug. Derudover er korrekt håndtering af gyllebeholdere med logbog for flydelag, samt korrekt håndtering af gyllen ved udbringning væsentlige forudsætninger for at undgå skadelige virkninger på miljøet.

Ejendommens beredskabsplan har også stor betydning for at kunne håndtere uheld og dermed reducere negative effekter.

Etablering af gyllekøling reducerer ammoniakemissionen fra staldene.

Det vurderes at ansøger med de anførte tiltag har forebygget og begrænse væsentlige skadelige indvirkninger på miljøet.

1d.

Godkendelsen gør det muligt at udnytte potentialet i de eksisterende stald og at optimere produktionen af polte. Der bliver dermed en velfungerende helhed med høj sundhedsstatus af poltene. Netop for at bevare sundhedsstatus er det ikke hensigtsmæssigt at flytte dyrene til andre ejendomme.

Det vurderes at der ikke er egentlige alternativer til den ønskede godkendelse.

Ikke teknisk resume

Ejendommen ejes og drives af Ulrik Kjærgård Olsen.

Der er i dag en godkendelse til en årsproduktion på 460 søer og 6.600 smågrise 7,2-32 kg, 2.025 slagtesvin (32-105 kg) og 4.375 polte (32-85 kg).

Der ønskes opsat 2 klimacontainere til "babygrise" og bygget en udvidelse af den eksisterende poltestald samt en udbygning af drægtighedsstalden. Det samlede produktionsareal bliver på 4369 m².

Der søges nu om en miljøgodkendelses efter den nye husdyrgodkendelses-bekendtgørelse, der trådte i kraft den 1. august 2017, hvor ejendommen bliver godkendt i forhold til produktionsarealets størrelse.

Ændringer i forbindelse med udvidelsen.

Det ønskede udvidelse er på 1.155. Produktionsarealet vil herefter være på 4.369 m². Der opstilles 8 fodersiloer til færdigfoder.

Håndtering af husdyrgødning

Husdyrgødningen fra produktionen er gylle. Gyllen opbevares i 2 eksisterende gyllebeholdere, der ligger i forbindelse med produktionsanlægget samt en lejet tank.

Ca. 90% af gyllen pumpes direkte ud til selvkørende slangeudlægger, mens resten køres bort med lastbil.

Lugt

Lugtgenekriterierne overholdes i forhold til byzone/sommerhusområde Bjørnstrup, samlet bebyggelse (Nyby) og 2 ud af 3 nærmeste naboer. På baggrund af lugtreducerende tiltag i stalden kan det med en OML-beregning vises at lugtgenekriteriet overholdes også kan overholdes til den 3.nabo.

Påvirkning af naturområder

Nærmeste kat. 1 naturområde et strandoverdrev, der ligger ca. 520 m nord for ejendommen. Nærmeste kategori 2 naturområde ligger ca. 1,6 km sydøst for anlægget.

Merdeposition på kat 1 natur og kat 2 overholder de generelle afskæringskriterier. Kat 3 natur påvirkes ikke med en merdeposition på mere end 1 kg. Vandhuller er ikke omfattet af generelle afskæringskriterier.

BAT

Husdyrbruget overholder BAT-kravet til ammoniak.

Forhold der kan reducere miljøpåvirkning

Der er udarbejdet en beredskabsplan for ejendommen.

Der er etableret gyllekøling i begge de 2 nye stalde, hvilket både reducerer ammoniak og lugt fra stalden.

Samlet set vurderes det, at det ansøgte projekt ikke vil medføre væsentlige miljømæssige påvirkninger, og at husdyrbruget i øvrigt kan drives på stedet på en måde, der er foreneligt med hensynet til omgivelserne.

Det vurderes endvidere, at projektet ikke vil forringe tilstanden af beskyttede naturtyper og arter, herunder habitatdirektivets bilag IV-arter såvel i som udenfor Natura 2000 områder.

Ikke teknisk resume

Ejendommen Kongestensgården ejes og drives af Ulrik Kjærgård Olsen. Ejendommens arealer er bortforpagtet.

Ejendommens lovlige dyrehold er fastsat ud fra en anmeldelse i 2014 og omfatter 460 årssøer, 4.750 smågrise og 4.650 slagtesvin og 400 polte.

Bedriften ønskes drevet som opformeringscenter med racerne Duroc og Landrace. Det indebærer at der er en soproduktion, smågrise, polte og slagtesvin.

Ændringer i forbindelse med udvidelsen.

Den bygningsmæssige udvidelse omfatter klimacontainere, poltestald og drægtighedsstald. Udvidelsen bliver på 1.155 m². Det samlede produktionsareal er fremover på 4.369 m². – Nybyggeriet er ikke synligt for naboer eller fra offentlig vej.

Håndtering af husdyrgødning

Husdyrgødningen fra produktionen er gylle. Gyllen opbevares i 2 gyllebeholdere, der ligger i forbindelse med anlægget samt en lejet beholder. Hovedparten af husdyrgødningen pumpes ud til udbringningsarealerne og udsprede med selvkørende slangeudlægger.

Lugt

Der er ikke kumulativ effekt af andre husdyrbrug. Udvidelse af produktionen overholder lugtgenekriterierne til sommerhusområde, samlet bebyggelse og 2 ud af de 3 nærmeste naboer. Udvidelsen overholder ikke lugtgenekriteriet til naboen Kongestensvej 25. Der derfor som teknologi til at reducere lugt indført "hyppig gylleudslusning" i staldene med drænet gulv og spalter, og der etableres gyllekøling med lugtreducerende effekt i den nye drægtighedsstald. Med disse tiltag viser en OML beregning, at lugtgenekriterierne kan overholdes. Denne beregning er medsendt denne ansøgning.

Påvirkning af naturområder

Nærmeste kat. 1 naturområde et strandoverdrev ligger ca. 520 m nord for ejendommen. Nærmeste kategori 2 naturområde ligger ca. 1,6 km sydøst for anlægget.

Der er foretaget en konkret ammoniakdepositionsberegning på 8 lokaliteter. Merdeposition overholder de generelle afskæringskriterier på kat 1 natur og kat 2. Kat 3 natur påvirkes ikke med en merdeposition på mere end 1 kg.

Vandhuller er ikke omfattet af generelle afskæringskriterier.

BAT

BAT ammoniak – husdyrbruget overholder BAT-kravet.

Samlet set vurderes det, at det ansøgte projekt ikke vil medføre væsentlige miljømæssige påvirkninger, og at husdyrbruget i øvrigt kan drives på stedet på en måde, der er foreneligt med hensynet til omgivelserne.

Det vurderes endvidere, at projektet ikke vil forringe tilstanden af beskyttede naturtyper og arter, herunder habitatdirektivets bilag IV-arter såvel i som udenfor Natura 2000 områder.

Ansvarlig konsulent:

Agronom, miljøkonsulent Piil Krogsgaard
pk@vkst.dk

tlf.: 40405523

Rådgivningsvirksomheden VKST, CVR: 35448020
Fulbyvej 15, 4180 Sorø, www.vkst.dk

Udskrevet: 2019/01/17 kl. 16:52
Dato: 2019/01/17

OML-Multi PC-version 20170914/6.20
DCE - Nationalt Center for Miljø og Energi, Aarhus Universitet
Licens til VKST, Fulbyvej 15, 4180 Sorø
C:\OML_Data\Ulrik, Kongesten 1.prj

Side 1

Meteorologiske spredningsberegninger er udført for følgende periode (lokal standard tid):

Start af beregningen = 740101 kl. 1
Slut på beregningen (incl.) = 831231 kl. 24

Meteorologiske data er fra: AALBORG

Koordinatsystem.

Der er anvendt et x,y-koordinatsystem med x-akse mod øst (90 grader) og y-akse mod nord (0 grader). Enheden er meter. Systemet er fælles for receptorer og kilder. Origo kan fastlægges frit, fx. i skorstensfoden for den mest dominerende kilde eller som i UTM-systemet.

Receptordata.

Ruhedslængde, z0 = 0.100 m

Største terrænhældning = 0 grader

Receptorerne er beliggende med 10 graders interval i 4 koncentriske cirkler
med centrum x,y: 56., 65.
og radierne (m): 230. 235. 245. 250.

Alle terrænhøjder = 0.0 m.

Alle receptorhøjder = 1.5 m.

Alle overflader er typenr. = 2.

Forkortelser benyttet for kildeparametrene:

Nr.....: Internt kilde nummer
 ID.....: Tekst til identificering af kilde
 X.....: X-koordinat for kilde [m]
 Y.....: Y-koordinat for kilde [m]
 Z.....: Terrænkote for skorstensfod [m]
 HS.....: Skorstenshøjde over terræn [m]
 T.....: Temperatur af røggas [Kelvin]/[Celsius]
 VOL.....: Volumenmængde af røggas [normal m³/sek]
 DSO.....: Ydre diameter af skorstenstop [m]
 DSI.....: Indre diameter af skorstenstop [m]
 HB.....: Generel beregningsmæssig bygningshøjde [m]
 Qi.....: Emission af stof nr. 'i' [gram/sek], [MLE/sek] eller [MOU/sek]

Punktkilder.

Kildedata:

Nr	ID	X	Y	Z	HS	T(C)	VOL	DSI	DSO	HB	Stof 1			Stof 2		Stof 3	
											Q1	Q2	Q3	Q2	Q3		
1	Dr1	17.	99.	0.0	6.5	20.	3.24	0.53	0.62	5.7	2.21E-03	0.0000	0.0000	0.0000	0.0000	0.0000	
2	Dr1	37.	107.	0.0	6.5	20.	3.24	0.53	0.62	5.7	2.21E-03	0.0000	0.0000	0.0000	0.0000	0.0000	
3	Dr2	57.	116.	0.0	6.5	20.	2.59	0.53	0.62	5.7	1.41E-03	0.0000	0.0000	0.0000	0.0000	0.0000	
4	Dr2	69.	120.	0.0	6.5	20.	2.59	0.53	0.62	5.7	1.41E-03	0.0000	0.0000	0.0000	0.0000	0.0000	
5	Løbe	21.	76.	0.0	6.2	20.	2.46	0.53	0.62	7.5	2.50E-03	0.0000	0.0000	0.0000	0.0000	0.0000	
6	Poltes1	32.	81.	0.0	6.2	20.	3.27	0.53	0.62	7.5	4.49E-03	0.0000	0.0000	0.0000	0.0000	0.0000	
7	Poltes1	35.	82.	0.0	6.2	20.	3.27	0.53	0.62	7.5	4.49E-03	0.0000	0.0000	0.0000	0.0000	0.0000	
8	Farel	45.	87.	0.0	6.2	20.	3.24	0.53	0.62	7.5	3.80E-03	0.0000	0.0000	0.0000	0.0000	0.0000	
9	Farel	58.	92.	0.0	6.2	20.	3.24	0.53	0.62	7.5	3.80E-03	0.0000	0.0000	0.0000	0.0000	0.0000	
10	Polte	34.	61.	0.0	6.6	20.	2.43	0.53	0.62	7.5	2.13E-03	0.0000	0.0000	0.0000	0.0000	0.0000	
11	Polte	37.	63.	0.0	6.6	20.	2.43	0.53	0.62	7.5	2.13E-03	0.0000	0.0000	0.0000	0.0000	0.0000	
12	Smågr	43.	65.	0.0	6.6	20.	2.17	0.53	0.62	7.5	1.58E-03	0.0000	0.0000	0.0000	0.0000	0.0000	
13	Smågr	46.	66.	0.0	6.6	20.	2.17	0.53	0.62	7.5	1.58E-03	0.0000	0.0000	0.0000	0.0000	0.0000	
14	Smågr	54.	69.	0.0	6.6	20.	2.17	0.53	0.62	7.5	1.58E-03	0.0000	0.0000	0.0000	0.0000	0.0000	
15	Smågr	56.	70.	0.0	6.6	20.	2.17	0.53	0.62	7.5	1.58E-03	0.0000	0.0000	0.0000	0.0000	0.0000	
16	Smågr	63.	74.	0.0	6.6	20.	2.17	0.53	0.62	7.5	1.58E-03	0.0000	0.0000	0.0000	0.0000	0.0000	
17	Smågr	66.	75.	0.0	6.6	20.	2.17	0.53	0.62	7.5	1.58E-03	0.0000	0.0000	0.0000	0.0000	0.0000	
18	Polte2	27.	36.	0.0	5.8	20.	1.14	0.53	0.62	4.8	3.03E-03	0.0000	0.0000	0.0000	0.0000	0.0000	
19	Polte2	37.	39.	0.0	5.8	20.	2.73	0.53	0.62	4.8	2.66E-03	0.0000	0.0000	0.0000	0.0000	0.0000	
20	Polte2	43.	42.	0.0	5.8	20.	2.73	0.53	0.62	4.8	2.66E-03	0.0000	0.0000	0.0000	0.0000	0.0000	
21	Polte2	49.	45.	0.0	5.8	20.	2.73	0.53	0.62	4.8	2.66E-03	0.0000	0.0000	0.0000	0.0000	0.0000	
22	Polte2	62.	50.	0.0	5.8	20.	2.73	0.53	0.62	4.8	2.66E-03	0.0000	0.0000	0.0000	0.0000	0.0000	
23	Polte2	68.	53.	0.0	5.8	20.	2.73	0.53	0.62	4.8	2.66E-03	0.0000	0.0000	0.0000	0.0000	0.0000	
24	Polte2	74.	56.	0.0	5.8	20.	2.73	0.53	0.62	4.8	2.66E-03	0.0000	0.0000	0.0000	0.0000	0.0000	
25	Nypolte	84.	60.	0.0	5.8	20.	2.73	0.53	0.62	4.8	2.39E-03	0.0000	0.0000	0.0000	0.0000	0.0000	
26	Nypolte	90.	63.	0.0	5.8	20.	2.73	0.53	0.62	4.8	2.39E-03	0.0000	0.0000	0.0000	0.0000	0.0000	
27	Nypolte	99.	67.	0.0	5.8	20.	2.73	0.53	0.62	4.8	2.39E-03	0.0000	0.0000	0.0000	0.0000	0.0000	
28	Nypolte	106.	70.	0.0	5.8	20.	2.73	0.53	0.62	4.8	2.39E-03	0.0000	0.0000	0.0000	0.0000	0.0000	
29	Nypolte	113.	74.	0.0	5.8	20.	2.73	0.53	0.62	4.8	2.39E-03	0.0000	0.0000	0.0000	0.0000	0.0000	
30	Nypolte	120.	77.	0.0	5.8	20.	2.73	0.53	0.62	4.8	2.39E-03	0.0000	0.0000	0.0000	0.0000	0.0000	
31	Fare2s1	31.	29.	0.0	4.6	20.	1.55	0.53	0.62	3.6	2.06E-03	0.0000	0.0000	0.0000	0.0000	0.0000	
32	Fare2små	32.	21.	0.0	4.2	20.	0.31	0.40	0.41	3.6	2.03E-04	0.0000	0.0000	0.0000	0.0000	0.0000	
33	Fare2små	33.	23.	0.0	4.6	20.	0.31	0.40	0.41	3.6	2.03E-04	0.0000	0.0000	0.0000	0.0000	0.0000	
34	Fare2små	36.	24.	0.0	4.2	20.	0.31	0.40	0.41	3.6	2.03E-04	0.0000	0.0000	0.0000	0.0000	0.0000	
35	Fare2far	37.	17.	0.0	4.6	20.	3.24	0.53	0.62	3.6	1.63E-03	0.0000	0.0000	0.0000	0.0000	0.0000	
36	Småpav	45.	36.	0.0	3.5	20.	0.83	0.50	0.51	3.0	5.78E-04	0.0000	0.0000	0.0000	0.0000	0.0000	
37	Småpav	46.	32.	0.0	3.5	20.	0.83	0.50	0.51	3.0	5.78E-04	0.0000	0.0000	0.0000	0.0000	0.0000	
38	Småçon	48.	27.	0.0	3.5	20.	1.04	0.50	0.51	3.0	5.36E-04	0.0000	0.0000	0.0000	0.0000	0.0000	
39	Småçon	55.	30.	0.0	3.5	20.	1.04	0.50	0.51	3.0	5.36E-04	0.0000	0.0000	0.0000	0.0000	0.0000	
40	Løbe	71.	25.	0.0	7.4	20.	1.29	0.60	0.61	6.4	1.42E-03	0.0000	0.0000	0.0000	0.0000	0.0000	
41	Løbe	86.	31.	0.0	7.4	20.	1.29	0.60	0.61	6.4	7.03E-04	0.0000	0.0000	0.0000	0.0000	0.0000	
42	Løbe	94.	36.	0.0	5.5	20.	1.24	0.60	0.61	4.5	5.46E-04	0.0000	0.0000	0.0000	0.0000	0.0000	
43	Løbe	99.	39.	0.0	5.5	20.	0.78	0.50	0.51	4.5	5.46E-04	0.0000	0.0000	0.0000	0.0000	0.0000	

Tidsvariationer i emissionen fra punktkilder.

Emissionerne fra de enkelte punktkilder er konstant.

Afledte kildeparametre:

Kilde nr.	Vertikal røggashastighed m/s	Buoyancy flux (termisk løft) (omtrentlig) m4/s3
1	15.7	0.4
2	15.7	0.4
3	12.6	0.3
4	12.6	0.3
5	12.0	0.3
6	15.9	0.4
7	15.9	0.4
8	15.7	0.4
9	15.7	0.4
10	11.8	0.3
11	11.8	0.3
12	10.6	0.2
13	10.6	0.2
14	10.6	0.2
15	10.6	0.2
16	10.6	0.2
17	10.6	0.2
18	5.5	0.1
19	13.3	0.3
20	13.3	0.3
21	13.3	0.3
22	13.3	0.3
23	13.3	0.3
24	13.3	0.3
25	13.3	0.3
26	13.3	0.3
27	13.3	0.3
28	13.3	0.3
29	13.3	0.3
30	13.3	0.3
31	7.6	0.2
32	2.7	0.0
33	2.7	0.0
34	2.7	0.0
35	15.7	0.4
36	4.5	0.1
37	4.5	0.1
38	5.7	0.1
39	5.7	0.1
40	4.9	0.1
41	4.9	0.1
42	4.7	0.1
43	4.2	0.1

Der er ingen retningsafhængige bygningsdata.

Udskrevet: 2019/01/17 kl. 16:52
Dato: 2019/01/17

OML-Multi PC-version 20170914/6.20
DCE - Nationalt Center for Miljø og Energi, Aarhus Universitet

Side 4

Side til advarsler.

Stof 1 Periode: 740101-831231 (Bidrag fra alle kilder)

De største månedlige 99%-fraktiler ($\mu\text{g}/\text{m}^3$)

Retning (grader)	230	235	245	250	Afstand (m)
0	13	12	12	12	
10	13	13	12	12	
20	13	13	13	12	
30	14	13	13	13	
40	14	14	14	13	
50	13	13	13	12	
60	13	13	12	12	
70	14	14	13	13	
80	15	15	14	14	
90	15	15	15	14	
100	15	14	14	14	
110	14	14	13	13	
120	15	14	14	14	
130	13	13	13	13	
140	13	13	12	12	
150	13	12	12	12	
160	13	12	12	12	
170	13	13	13	13	
180	13	13	12	12	
190	12	12	11	11	
200	12	12	11	11	
210	13	12	12	12	
220	13	12	12	12	
230	13	13	13	13	
240	14	14	13	13	
250	15	15	15	14	
260	15	14	14	14	
270	14	14	13	13	
280	14	14	14	13	
290	15	14	14	14	
300	16	16	15	15	
310	15	15	14	14	
320	13	13	13	13	
330	14	14	14	13	
340	14	13	13	13	
350	12	12	12	11	

Maksimum= 15.74 i afstand 230 m og retning 300 grader i 198002 (yyyymm)

Stof 1 Periode: 740101-831231 (Bidrag fra alle kilder)

Middelværdier ($\mu\text{g}/\text{m}^3$)

Retning (grader)	Afstand (m)			
	230	235	245	250
0	1	1	1	1
10	1	1	1	1
20	1	1	1	1
30	1	1	1	1
40	1	1	1	1
50	1	1	1	1
60	1	1	1	1
70	1	1	1	1
80	1	1	1	1
90	1	1	1	1
100	1	1	1	1
110	1	1	1	1
120	1	1	1	1
130	1	1	0	0
140	0	0	0	0
150	0	0	0	0
160	0	0	0	0
170	0	0	0	0
180	0	0	0	0
190	0	0	0	0
200	0	0	0	0
210	0	0	0	0
220	1	1	0	0
230	1	1	1	1
240	1	1	1	1
250	1	1	1	1
260	1	1	1	1
270	1	1	1	1
280	1	1	1	1
290	1	1	1	1
300	1	1	1	1
310	1	1	1	1
320	1	1	1	1
330	1	1	1	1
340	1	1	1	1
350	1	1	1	1

Maksimum= 1.16 i afstand 230 m og retning 80 grader.

Benyttede filer.

Følgende inputfiler er benyttet i beregningerne:

Punktkilder	C:\OML_Data\Ulrik, Kongesten 1.kld
Meteorologi.....	C:\OML_Data\Aal7483LST.met
Receptorer.....	C:\OML_Data\Ulrik, Kongesten 1.rct
Beregningsopsætning.....	C:\OML_Data\Ulrik, Kongesten 1.opt

Følgende outputfil er benyttet:

Resultater	C:\OML_Data\Ulrik, Kongesten 1.log
------------------	------------------------------------

Beregning:

Start kl. 16:49:01 (17-01-2019)
Slut kl. 16:51:24 (17-01-2019)

