

**Tillæg nr. 1 til miljøgodkendelsen fra 2019 til  
Nygård  
Ginnerupvej 23  
7860 Spøttrup**



**efter § 16 a stk. 4 til kvægbrug**

**29. juni 2023**



## 1. Oplysninger om ansøger og ejerforhold

### **Bedrift:**

<b>Adresse:</b>	<b>Ginnerupvej 23, 7860 Spøttrup</b>
<b>Ejendomsnummer</b>	<b>7790138786</b>
<b>Matr. nr.:</b>	<b>34a og 12ab, Krejbjerg By, Krejbjerg</b>
<b>CVR-nummer:</b>	<b>37589942</b>

### **Konsulent:**

<b>Virksomhed:</b>	<b>Gråkjær Landbrug A/S</b>
<b>Adresse:</b>	<b>Fabersvej 15, 7500 Holstebro</b>
<b>Kontaktperson:</b>	<b>Hanne Bang</b>

### **Andre ejendomme:**

<b>Ikke samdrift</b>	<b>Ginnerupvej 19, 7860 Spøttrup</b>
----------------------	--------------------------------------

### **Husdyrgodkendelse.dk**

<b>IT-skema nr:</b>	<b>239757 version 1</b>
---------------------	-------------------------

### **Vigtige datoer:**

<b>Skive Kommune modtog ansøgningen</b>	<b>11. april 2023</b>
<b>Partshøring af ansøger</b>	<b>21. juni 2023</b>
<b>Tilladelsen blev meddelt og annonceret</b>	<b>29. juni 2023</b>
<b>Klagefristen udløb</b>	<b>27. juli 2023</b>



## 2. Indholdsfortegnelse

<b>1. OPLYSNINGER OM ANSØGER OG EJERFORHOLD .....</b>	<b>1</b>
<b>2. INDHOLDSFORTEGNELSE.....</b>	<b>2</b>
<b>3. KORT BESKRIVELSE AF ANSØGNINGEN .....</b>	<b>4</b>
TIDLIGERE TILLADELSER/GODKENDELSE/ANMELDELSER.....	4
<b>4. VILKÅR FOR HUSDYRPRODUKTION PÅ GINNERUPVEJ 23, 7860 SPØTTRUP .....</b>	<b>5</b>
DRIFT OG INDRETNING.....	5
STALDE OG PRODUKTIONER .....	5
UDSPRINKLING – OVERFLADEVAND FRA ENSILAGESILOER FORPLADSER .....	5
<b>5. VILKÅR FRA MILJØGODKENDELSEN FRA 2019, DER IKKE ÆNDRES ELLER OPHÆVES .....</b>	<b>6</b>
DRIFT OG INDRETNING.....	6
OPHØR.....	6
DISPENSATION.....	6
STALDE OG PRODUKTIONER .....	6
AMMONIAKREDUCERENDE TILTAG .....	6
HUSDYRGØDNING .....	6
MALKESTALDEN .....	7
FODER - ENSILAGE .....	7
VASKEPLADS OG AFLEDNING AF VASKEVAND .....	7
OLIETANKE .....	7
STØJ .....	7
STØV, LUGT OG SKADEDYR .....	7
OLIE, KEMIKALIER OG AFFALD .....	8
EGENKONTRO .....	8
<b>6. TILLADELSE OG LOVGRUNDLAG.....</b>	<b>9</b>
VURDERING AF VÆSENTLIG INDVIRKNING PÅ MILJØET .....	9
<b>7. ANDRE EJENDOMME .....</b>	<b>9</b>
<b>8. DISPENSATION.....</b>	<b>9</b>
<b>9. UDNYTTELSE, KONTINUITET OG RETSBESKYTTELSE.....</b>	<b>9</b>
UDNYTTELSE .....	9
OPSÆTTENDE VIRKNING .....	9
RETSBESKYTTELSE.....	9
<b>10. ANDEN LOVGIVNING .....</b>	<b>10</b>
<b>11. HØRING, OFFENTLIGGØRELSE OG KLAGEVEJLEDNING .....</b>	<b>11</b>
PARTSHØRING AF ANSØGER .....	11
ORIENTERING AF NABOER.....	11
OFFENTLIGGØRELSE .....	11
KLAGEVEJLEDNING OG SØGSMÅL.....	11
CIVILT SØGSMÅL.....	11
LISTE OVER INTERESSETER .....	11
<b>12. BESKRIVELSE OG VURDERING AF ÆNDRINGEN PÅ KVÆGBRUGET PÅ GINNERUPVEJ 23, 7860 SPØTTRUP.....</b>	<b>13</b>
INDRETNING OG DRIFT .....	13
BYGNINGSMÆSSIGE ÆNDRINGER OG ANLÆGSARBEJDE .....	13
UHELD OG DRIFTSFORSTYRRELSER.....	14



PRODUKTIONSAREAL .....	14
AFSTANDSKRAV OG LANDSKABELIGE VÆRDIER .....	14
<b>KULTURMILJØ, BYGGE- OG BESKYTTELSESLINJER .....</b>	<b>14</b>
BAT - AMMONIAK .....	14
NATUR OG HABITATOMRÅDER .....	15
NATURA 2000-OMRÅDER .....	17
BILAG IV ARTER .....	17
JORD OG GRUNDVAND .....	17
OVERFLADEVAND .....	17
LUGT .....	18
TRANSPORT .....	18
NATURRESSOURCER .....	18
STØJ, RYSTELESER, STØV, FLUER, LYS, SKADEDYR OG AFFALD .....	18
<b>13. KONKLUSION.....</b>	<b>18</b>
<b>14. BILAG OVERSIGT .....</b>	<b>18</b>
BILAG 1: LOVGIVNING OG VEJLEDNING .....	19
BILAG 2: SITUATIONSPLAN FOR GINNERUPVEJ 23, 7860 SPØTTRUP .....	20

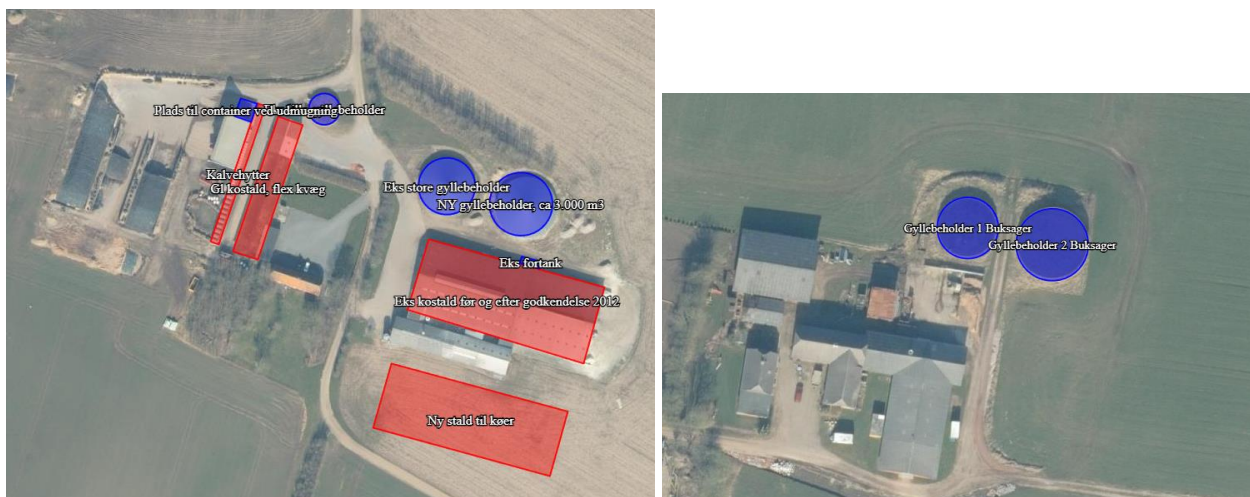
### 3. Kort beskrivelse af ansøgningen

Der søges om at lovliggøre gulvtypen i Eks. kostald og etablere ny ensilageplads på kvægbruget på Ginnerupvej 23, 7860 Spøttrup.

#### Tidligere tilladelser/godkendelser/anmeldelser

- § 12 miljøgodkendelse den 1. juni 2012 med udvidelse af dyrehold og byggeri. Den ansøgte gyllebeholder blev ikke etableret. Denne miljøgodkendelse er ophævet i 2019 ved meddelelse af ny miljøgodkendelse efter § 16a.
- Anmeldeordning §25 den 9. maj 2017 til etablering af foderlade.
- Anmeldeordning § 25 den 15. maj 2017 til etablering af plads til kalvehytter m.v. Denne anmeldeordning er ikke relevant længere, da hele husdyrbruget er godkendt efter § 16a i 2019.
- Miljøgodkendelse den 23. juni 2019 til etablering af en ny stald til køer og en ny gyllebeholder samt containerplads til brug ved udmugning. Gyllebeholderen og containerpladsen er etableret. Den nye kostald er endnu ikke etableret, og fremgår uden ændringer i nærværende ansøgning om tillæg.

Kortet herunder angiver hvilke stalde og gødningsopbevaringsanlæg, der er med i godkendelsen. Der må derfor ikke være dyr eller husdyrgødning i de øvrige bygninger på ejendommen.





#### 4. Vilkår for husdyrproduktion på Ginnerupvej 23, 7860 Spøttrup

##### Drift og indretning

1. Vilkårene i dette tillæg skal være overholdt, når tillægget meddeles.
2. Godkendelse til ensilageplads bortfalder, hvis den ikke er etableret indenfor 6 år efter, at dette tillæg er meddelt.
3. Tillægget skal altid være tilgængeligt på landbruget. Den ansvarlige for driften og de øvrige ansatte skal kende vilkårene i denne.

##### Stalde og produktioner

4. Tilladelsen omfatter:

Staldafsnit	Størrelse m <sup>2</sup>	Produktionsareal m <sup>2</sup>	Gulvtype	Dyretype
Eks kostald før og efter godkendelse 2012	3.221	180	Dybstrøelse	Malkekøer, kvier og stude
		915	Fast drænet gulv med skraber og ajleafløb	Malkekøer, kvier og stude
		1.085	Sengestald med fast gulv	Malkekøer, kvier og stude
GI kostald	853	600	Dybstrøelse	Alle kvæg
Kalvehytter	289	135	Dybstrøelse	Kalve
Ny stald til køer	2.824	700	Dybstrøelse	Malkekøer, kvier og stude
		2.124	Fast drænet gulv med skraber og ajleafløb	Malkekøer, kvier og stude



##### Udsprinkling – overfladevand fra ensilagesiloer forpladser

5. Overfladevand fra 4.300 m<sup>2</sup> ensilagesiloer og randzoner må udsprinkles:
  - Der skal være en opsamlingsbeholder, der inklusiv opstemning i siloerne, på minimum 123 m<sup>3</sup>.
  - Opstemningen skal være med faste kanter eller med hældning.
  - Udsprinklingsarealet skal være minimum 4.300 m<sup>2</sup>.
  - Pumpekapaciteten skal minimum være på 13 m<sup>3</sup>/time
  - Pumpen skal starte senest, når der samlet er 30 m<sup>3</sup> i opsamlingsbeholderen og på opstemningen i siloerne.



## **5. Vilkår fra miljøgodkendelsen fra 2019, der ikke ændres eller ophæves**

### **Drift og indretning**

1. Vilkårene i denne godkendelse skal være overholdt, når godkendelsen meddeles.
2. Tilladelsen til gyllebeholder og stald bortfalder, hvis de ikke er bygget og taget i brug indenfor 6 år efter, at godkendelsen er meddelt.
3. § 12 miljøgodkendelse fra 2012 ophæves.
4. Godkendelsen skal altid være tilgængeligt på landbruget. Den ansvarlige for driften og de øvrige ansatte skal kende vilkårene i denne.
5. Ved husdyrbrugets overdragelse (f.eks. nyt CVR-nr.) eller ved dyreholdets ophør, så skal Skive Kommune orienteres.
6. Der skal være en beredskabsplan på ejendommen. Beredskabsplanen skal altid være tilgængelig og placeret således, at alle ansatte på ejendommen har fri adgang til den. Alle ansatte skal være bekendt med beredskabsplanens indhold og placering. Beredskabsplanen skal opdateres efter behov og forevises tilsynsmyndigheden ved forlangende.

### **Ophør**

7. Ophør af drift af stalde eller gødningsopbevaringsanlæg skal meddeles til Skive Kommune.
8. Når en stald eller gødningsopbevaringsanlæg ikke længere anvendes, så skal alt husdyrgødning, foderrester og spildevand fjernes og stald/gødningsopbevaringsanlæg skal rengøres.

### **Dispensation**

9. Gyllebeholderen må etableres op til skel.
10. Der skal være læhegn langs skellet nord for den nye gyllebeholder og i en afstand på minimum 10 meter på hver side af gyllebeholderen. Læhegnet skal være etableret senest 1 år efter, at gyllebeholderen er etableret.
11. Kostalden må etableres indtil 5 meter fra privat fællesvej.
12. Den private fællesvej vest og syd for den nye stald må ikke anvendes til arbejdsområde. Intern kørsel (bortset fra kørsel til marker) skal foregå minimum 5 meter fra vejen.

### **Stalde og produktioner**

15. I dybstrøelsesstalder skal der strøs halm eller andet tørstof i mængder, der sikrer, at dybstrøelsesmåten altid er tør i overfladen.

### **Ammoniakreducerende tiltag**

16. Gulve støbt på stedet skal være dimensioneret med et fald på minimum 1,5 % mod gulvmidte. Præfabrikerede gulve skal have et fald på minimum 1,0 % mod gulvmidte.
17. Gulvet skal være udført med ajlefløb.
18. Lysningsarealet til ajlefløb/gylleopsamling må maksimalt udgøre 5 % af det samlede gangareal i staldafsnit med faste drænedegulve.
19. Der skal hver dag foretages skrabninger hver anden time.
20. Skraberens skal være forsynet med timer.
21. Skraberens skal vedligeholdes i overensstemmelse med producentens vejledning. Vejledningen skal opbevares på husdyrbruget.

### **Husdyrgødning**

22. De eksisterende gyllebeholdere må ikke fjernes og erstattes af nye og større.
23. Ny gyllebeholder må maksimalt have et overfladeareal på 720 m<sup>2</sup>.
24. Møddingspladsen må maksimalt have et areal til oplag eller container på 76 m<sup>2</sup>.
25. Møddingspladsen må kun anvendes til gødning fra kvæg, heste, får og geder.
26. Håndtering af gylle/fast husdyrgødning skal foregå under opsyn.
27. Påfyldning af gyllevogne/lastbiler skal foregå på en plads med afløb til opsamlingsbeholder for flydende husdyrgødning eller med gyllevogne, der har pumpe og returløb.



28. Husdyrbruget skal have en opbevaringskapacitet på minimum 9 måneder.
29. Hvis produktionen i staldene ændres, så skal der indsendes en kopi af kapacitetserklæringen til Skive Kommune.
30. Hvis der laves nye opbevaringsaftaler, så skal der indsendes kopi af opbevaringsaftalen til Skive Kommune.

### **Malkestalden**

31. Malkestalden må ikke ændres til malkestald med malkebotter.

### **Foder - Ensilage**

32. Ensilagestakke, der ikke placeres på fast bund med afløb til opsamlingsbeholder, må højst være placeret på samme sted i 24 måneder, og der skal derefter gå 5 år, før ensilagen igen må placeres samme sted.

### **Vaskeplads og afledning af vaskevand**

33. Al indvendig rengøring af dyretransportvogne, og al vask og rengøring af maskiner og redskaber med husdyrgødning eller foder skal foregå på en støbt plads med fast bund. Afledning af vaskevandet skal ske til en opsamlings- eller gyllebeholder.

### **Olietanke**

34. Tankning af diesel- og fyringsolie skal til enhver tid ske på en plads med fast og tæt bund. Pladsen skal være overdækket. Der skal være opsyn under hele tankningen.

### **Støj**

35. Husdyrbrugets samlede bidrag til støjbelastningen i omgivelserne må ikke overstige følgende værdier, målt ved nabobeboelser eller deres opholdsarealer, angivet som det ækvivalente, konstante, korrigerede støjniveau målt i dB(A). Tallene i parentes angiver midlingstiden<sup>1</sup> inden for den pågældende periode:

	Tidsrum	Støjniveau i åbent land	Midlingstid
Dag	Kl. 07-18	55 dB(A)	(8 timer)
Aften	Kl. 18-22	45 dB(A)	(1 time)
Nat	Kl. 22-07	40 dB(A)	(1/2 time)
Lørdag	Kl. 07-14	55 dB(A)	(7 timer)
Lørdag	Kl. 14-22	45 dB(A)	(4 timer)
Søn- og helligdage	Kl. 07-22	45 dB(A)	(8 timer)

36. Støj fra husdyrbruget må i natperioden (kl. 22 – 07) ikke overstige 55 dB(A) i det åbne land målt som spidsværdi.
37. Skive Kommune kan bestemme, at husdyrbruget skal dokumentere, at grænseværdierne for støj er overholdt, dog højst 1 gang årligt. Dokumentationen skal sendes til tilsynsmyndigheden sammen med oplysninger om driftsforholdene under målingen/beregningen. Målingerne/beregningerne skal udføres og rapporteres som "Miljømåling – ekstern støj" af en enhed, som er optaget på Miljøstyrelsens liste over godkendte laboratorier. Virksomhedens støj skal dokumenteres ved måling eller efter gældende vejledninger fra Miljøstyrelsen, pt. Nr. 6/1984 om Måling af ekstern støj og nr. 5/1993 om Beregning af ekstern støj fra virksomheder.

Målingerne/beregningerne skal foretages på/for de mest støjbelastede områder udenfor virksomhedens grund og under de mest støj belastede driftsforhold - eller efter anden aftale med miljømyndigheden.

### **Støv, lugt og skadedyr**

38. Foderspild, spild af husdyrgødning og lignende skal fjernes fra udleveringsrum, udenomsarealer og tilkørselsveje, så der ikke opstår støv og lugtgener eller tilhold af skadedyr.
39. Der skal være en god staldhygiejne i stalden. Fodringsanlæg skal holdes rent.
40. Fluebekæmpelse skal ske i overensstemmelse med retningslinjerne fra Institut for Agroøkologi, Aarhus Universitet.

<sup>1</sup> Midlingstiden er gennemsnitlig støj over tid kombineret med middelværdien over tid.





**41.** Hvis Skive Kommune vurderer, at driften giver anledning til flere støv, lugt eller fluegener end forventet, så skal ejer af husdyrbruget få lavet en handlingsplan om, hvordan generne kan reduceres. Handleplanen skal godkendes af Skive Kommune, og derefter gennemføres. Udgifter til handleplanen og gennemførelse af den skal afholdes af husdyrbruget.

#### **Olie, kemikalier og affald**

**42.** Farlige produkter (kemikalier, insektgifte og olier) og farligt affald skal opbevares i beholdere beregnet til formålet og beholderne skal være tydeligt mærkede med indhold. Oplagspladsen skal være under tag og uden afløb. Den skal være indrettet, så lækage og spild kan opsamles. Der må ikke være risiko for, at spild kan forurene jord og grundvand. Opsamlingskapaciteten skal svare til volumen af den største beholder. Der må ikke være risiko for opsamling af slagregn og sne.

#### **Egenkontrol**

**43.** Der skal føres logbog over:

- Kvittering for aflevering af farligt affald.
- Fluebekæmpelse i stalden i forbindelse med handleplanen jf. vilkår om handleplan for fluebekæmpelse.
- Kort med placering af ensilagestakke.

#### **Skraber ved faste drænede gulve**

- Enhver form for driftsstop skal noteres i logbog med angivelse af årsag og varighed.
- Tilsynsmyndigheden skal underrettes ved driftsstop, der har en varighed af mere end 7 dage.
- Logbog, servicefaktura, registrering fra datalogger eller lignende, der dokumenterer, at skraber er i drift og vedligeholdes, skal opbevares på husdyrbruget i mindst fem år og forevises på tilsynsmyndighedens forlangende.



## 6. Tilladelse og lovgrundlag

Skive Kommune meddeler hermed tillæg 1 til miljøgodkendelsen fra 2019 til, at gulvtypen i Eks kostald kan ændres fra fast drænet gulv med ajlefløb og skraber til sengestald med fast gulv.

Tillægget er meddelt på grundlag af oplysningerne i ansøgningen og på ovenstående vilkår, og husdyrbruget skal fremover drives efter disse.

Ansøgningen er behandlet efter husdyrloven og tilhørende bekendtgørelser:

- Lov om husdyrbrug og anvendelse af gødning m.v., nr. 1572 af 20. december 2006, jf. lovbek. nr. 520 af 1. maj 2019.
- Bekendtgørelse om godkendelse og tilladelse m.v. af husdyr. Bek. nr. 443 af 26. april 2023.
- Bekendtgørelse om miljøregulering af dyrehold og om opbevaring af gødning, nr. 2243 af 29. november 2021.

Husdyrbruget er omfattet af § 16 a i husdyrloven.

### **Vurdering af væsentlig indvirkning på miljøet**

Skive Kommune vurderer, at husdyrbruget med dette tillæg ikke vil medføre en væsentlig indvirkning på miljøet. Vurderingen er baseret på oplysninger i ansøgningen om projektets beliggenhed og miljøpåvirkning, herunder beregninger i ansøgningssystemet der viser, at det generelle beskyttelsesniveau er overholdt. Ammoniakemissionen øges med 857,1 kg NH<sub>3</sub>-N/år i forhold til miljøgodkendelsen fra 2019, hvor ammoniakemissionen var beregnet til 5.027,0 kg NH<sub>3</sub>-N/år. Dette er mindre end 3.500 kg, og derved er den ikke i sig selv omfattet af automatisk VVM-pligt. Ansøgningen har derfor ikke været i foroffentlighed. Skive Kommune vurderer ligeledes, at ansøgningen ikke er omfattet af krav om miljøkonsekvensvurdering.

## 7. Andre ejendomme

Matrikel 12ab, Krejbjerg By, Krejbjerg er lagt til Ginnerupvej 23 siden godkendelsen blev meddelt i 2019. Der ligger to gyllebeholdere på denne matrikel. Disse gyllebeholdere indgår i dette tillæg som eksisterende gyllebeholdere. Derudover er der ikke sket ændringer siden 2019.

Ansøger ejer og driver også Ginnerupvej 19. Ejendommen kan drives selvstændigt som kviehotel. Derfor vurderer Skive Kommune, at der ikke er driftsmæssigt sammenhæng, og den skal derfor ikke miljøgodkendes samtidig.

## 8. Dispensation

Der er ikke søgt om dispensation i forbindelse med denne tilladelse. Gyllebeholderne på matrikel 12ab, Krejbjerg By, Krejbjerg ligger ved Buksager 16. Gyllebeholderne er lovligt opført til denne ejendom. Efterfølgende er de skilt fra ejendommen og hører nu til Ginnerupvej 23. De er lovligt opført, og der er ikke sket ændringer ved dem. Skive Kommune vurderer derfor, at der ikke skal meddeles dispensation til naboskel, selvom de ikke overholder kravet på 30 meter.

## 9. Udnyttelse, kontinuitet og retsbeskyttelse

### **Udnyttelse**

Tillægget er udnyttet, da gulvtypen i stalden skal lovliggøres. Ensilagepladsen skal etableres inden for 6 år efter, at tillægget er meddelt.

### **Opsættende virkning**

Ensilagesiloerne etableres i tilknytning til de eksisterende siloer. Tillægget må således udnyttes inden klagefristens udløb. Hvis tillægget påklages, så må den udnyttes før den endelige afgørelse fra Miljø- og Fødevareklagenævnet, medmindre Miljø- og Fødevareklagenævnet bestemmer andet.

### **Retsbeskyttelse**

Der er 8 års retsbeskyttelse efter at tillægget er meddelt.



## **10. Anden lovgivning**

Der er ikke søgt om godkendelse af andre aktiviteter efter husdyrloven eller miljøbeskyttelsesloven.

Vi gør derfor opmærksom på, at dette tillæg ikke omfatter tilladelser efter anden lovgivning. Så eventuelle byggetilladelser, afledning af tagvand, afledning af spildevand mm skal søges særskilt.

Det er bygherrens ansvar at færdigmelde simpelt byggeri (f.eks. ensilagepladser) til kommunen, så det kan blive registreret i BBR (Bygnings- og Boligregisteret).



## **11. Høring, offentliggørelse og klagevejledning**

### **Partshøring af ansøger**

Ansøger har haft udkast til afgørelsen i partshøring fra den 21. juni 2023 til 5. juli 2023. Der er ikke indsendt bemærkninger til afgørelsen. Ansøger har den 29. juli 2023 meddelt, at der ikke er yderligere bemærkninger til udkastet.

### **Orientering af naboer**

Skive Kommune vurderer, at naboer ikke skal høres i forbindelse med dette tillæg. Ændring af gulvtypen i stalden i forhold til det godkendte i 2019 ændrer ikke ved lugtemissionen, da lugtemissionen fra "Fast drænet gulv med spalter" og "Sengestald med fast gulv" er ens (13 OU og 3,1 LE). Udvidelse af ensilagesiloerne vil ikke påvirke naboerne negativt, da ensilagen efterfølgende kan opbevares her og ikke i markstakke. Derved vil kørslen reduceres. Udvidelsen vil ligeledes ikke være synlig for naboer på grund andre bygninger, læhegn og terrænforskelle.

Skive Kommune undlader derfor nabohøring jævnfør § 56 stk. 2 i husdyrloven.

### **Offentliggørelse**

Denne afgørelse bliver annonceret offentligt på Skive Kommunes hjemmeside 29. juli 2023 med en klagefrist på 4 uger.

### **Klagevejledning og søgsmål**

Hvis du ønsker at klage over denne afgørelse, kan du klage til Miljø- og Fødevareklagenævnet. Klagen skal indgives senest den 27. juli 2023.

Du klager via Klageportalen, som du finder via [naevneneshus.dk](http://naevneneshus.dk), [www.borger.dk](http://www.borger.dk) eller [www.virk.dk](http://www.virk.dk). Du logger på Klageportalen med NEM-ID. En klage er indgivet, når den er tilgængelig for Skive Kommune via Klageportalen. Når du klager, skal du betale et gebyr på 900,- kr. for borgere og 1.800,- kr. for virksomheder, organisationer og offentlige myndigheder.

I Klageportalen sendes din klage automatisk først til Skive Kommune. Hvis Skive Kommune fastholder afgørelsen, sender Skive Kommune klagen videre til behandling i nævnet via Klageportalen. Du får besked om videresendelsen.

Miljø- og Fødevareklagenævnet afviser din klage, hvis du sender den uden om klageportalen, medmindre du er blevet fritaget for brug af klageportalen. Hvis du ønsker at blive fritaget for at bruge klageportalen, skal du sende en begrundet anmodning via mail til Miljø- og Fødevareklagenævnet. Nævnet afgør herefter, om du kan fritages for at bruge klageportalen. Se betingelserne for at blive fritaget på [naevneneshus.dk](http://naevneneshus.dk)

### **Civilt søgsmål**

Du kan få afgørelsen prøvet ved domstolene. Det skal ske senest 6 måneder efter, afgørelsen er meddelt.

### **Liste over interessenter**

- Kulturarvsstyrelsen
- Museum Salling
- Styrelsen for Patientsikkerhed, Tilsyn og Rådgivning Nord
- Danmarks Fiskeriforening
- Ferskvandsfiskeriforeningen
- Forbrugerrådet
- Arbejderbevægelsens Erhvervsråd
- Danmarks Naturfredningsforening
- Danmarks Sportsfiskerforbund
- Rådet for Grøn Omstilling
- Friluftsrådet
- Dansk Ornitologisk Forening
- Greenpeace



**Tilladelsen er udarbejdet af:**

Skive Kommune  
Byg og Miljø  
Rådhuspladsen 2  
7800 Skive

Sagsbehandler: Kirsten Brødbæk  
Kvalitetskontrol: Marianne Dyhrberg  
Sagsnummer: GEO-2023-03266

Med venlig hilsen

Kirsten Brødbæk  
Miljøtekniker

**Tilsynsmyndighed:**

Skive Kommune  
Byg og Miljø  
Rådhuspladsen 2  
7800 Skive



## 12. Beskrivelse og vurdering af ændringen på kvægbruget på Ginnerupvej 23, 7860 Spøttrup

Skive Kommune har i det nedenstående vurderet miljøpåvirkningen ved ændringen af gulvtypen og udvidelse af ensilagesiloerne. Beskrivelse af forholdene fremgår af ansøgningen og ved supplerende oplysninger. Vurderingerne foretages på baggrund af ansøgningen, Skive Kommunes oplysninger om natur- og miljøforhold i området, og på områdets sårbarhed over for påvirkninger fra husdyrbruget. Der er inddraget oplysninger fra kommuneplanen og vand- og naturplanerne.

### Indretning og drift

Plansiloarealet ønskes udvidet, så der fremover ikke skal anvendes markstakke. Hermed opnås en bedre kvalitet af foderet og en bedre udnyttelse af foderet, hvilket giver et samlet lavere ressourceforbrug på ejendommen og sikrer, at der ikke sker tab til det omgivende miljø.

Udvidelsen af plansiloarealet er på baggrund heraf erhvervsmæssigt nødvendigt for ejendommens drift. Plansiloen skal udvides mod nord og øst mod den eksisterende foderlade. Det nye plansiloareal bliver cirka 20-40 m x cirka 65 m svarende til cirka 2.000 m<sup>2</sup>.

Plansiloen bliver samlet cirka 4.300 m<sup>2</sup> og ved et regnskyl på f.eks. 30 mm på en halv time kommer der cirka 130 m<sup>3</sup> restvand. Dette restvand opstemmes i plansiloen, inden det løber til opsamlingsbeholderen og herfra til udsprinkling. Derved sker der ikke overløb fra opsamlingsbeholderen i perioder med meget regn.

Restvandet udsprinkles vest for ejendommen på et areal svarende til plansiloarealet. I perioder, hvor det ikke er muligt at udsprinkle restvandet ledes det til gyllesystem.

Skive Kommune stiller vilkår til størrelse af beholder, pumpe og udsprinklingsareal i forhold til landbrugets byggeblad for ensilagesiloer. Desuden skal husdyranvendelsesbekendtgørelsens regler for, at der ikke udsprinkles på vandmættet, oversvømmet, snedækket eller frossen jord overholdes. Derved sikres det, at restvandet kan optages i jorden og ikke forurene overfladevand og grundvand.

### Bygningsmæssige ændringer og anlægsarbejde

Der foretages ingen ændringer i de eksisterende stalde. Ny stald til køer er vurderet i godkendelsen fra 2019.

Kørearealet nord for de eksisterende ensilagesiloer vil fremover blive anvendt til opbevaring af ensilage. Der bliver derved ikke overskudsjord i forbindelse med denne ændring.

Ensilagesiloen etableres med mur mod vest og nord. Afgrænsning mod øst er foderlade. Herudover adgangsvej til plansiloarealet.

Afløbene er samme som hidtil og som nedenstående afløbsplan, hvilket sikre afløb fra pladsen:





### **Uheld og driftsforstyrrelser**

Der sker ingen ændringer eller øget risiko for uheld og driftsforstyrrelser. Beredskabsplanen skal opdateres efter behov eller minimum 1 gang årligt. Derfor skal det sikres, at gyllebeholderne på Buksager og den ekstra ensilageplads kommer med i næste revision af planen.

### **Produktionsareal**

Der sker ingen ændringer i produktionsarealet i dette tillæg. Produktionsarealet er godkendt med forkert gulvtype i de tidligere godkendelser. Dette lovliggøres nu med dette tillæg.

### **Afstandskrav og landskabelige værdier**

Afstandskravene for ensilagesiloen er overholdt, og den etableres sammen med de øvrige ensilagesiloer. Gyllebeholderne er overdækkede i forbindelse med anmeldelse efter husdyrgødningsbekendtgørelsen i 2022. Derfor vurderes der ikke yderligere på afstandskrav og landskabelige værdier i dette tillæg.

Husdyrbruget ligger i et bevaringsværdigt landskabsområde. Derudover er området udpeget til værdifuldt landbrugsområde. Ensilagepladsen etableres i tilknytning til de eksisterende ensilagesiloer. Skive Kommune vurderer derfor, at ensilagepladsen ikke vil påvirke udpegninger i kommuneplanen.

### **Kulturmiljø, bygge- og beskyttelseslinjer**

Ejendommen ligger udenfor alle bygge- og beskyttelseslinjer (skov- å-, sø-, kirke-, strand-, og fortidsmindelinjerne). Der er ingen fredninger eller arkæologiske fund ved ejendommen. Derfor vurderer Skive Kommune, at fredninger, byggelinjer og beskyttelseslinjer ikke påvirkes ved udvidelse af ensilagesiloerne på ejendommen. Området med den nye ensilagesilo er køreareal med beton i dag.

Derfor vurderer Skive Kommune, at der ikke vil være arkæologiske værdier i området.

### **BAT - Ammoniak**

I 2003 blev den østlige del af den eksisterende kostald etableret med fast gulv, hvilket sammen med spaltegulv var det normale staldsystem i kvægstalde på daværende tidspunkt. Formodentligt på grund af fejl i forståelsen af BAT-staldsystemer og en begrænset mulighed for valg af staldsystemer i beregningerne i forbindelse med miljøgodkendelsen i 2012 blev gulvet beskrevet som fast drænet gulv, hvilket igen blev anvendt i miljøgodkendelsen i 2019.

Da der i 2012 ikke var lovgivningsmæssigt grundlag for at ændre gulvet fra fast gulv til fast drænet gulv med baggrund i daværende generelle ammoniakkrav eller BAT-krav, ønskes gulvet nu præciseret som fast gulv og ikke fast drænet gulv.

I december 2022 har ansøger og Skive Kommune korresponderet og telefoneret vedrørende dette forhold og er på baggrund af beregninger fremsendt af ansøger til Skive Kommune blevet enige om, at gulvet er korrekt etableret i 2003, samt at der siden er sket fejl i miljøgodkendelsen af ejendommen, da der ikke har været lovgivningsmæssig begrundelse, for at gulvet skulle ændres fra fast gulv til fast drænet gulv.

Ved en beregning viser det sig, at det generelle ammoniakkrav i 2010 var overholdt med 75 kg NH<sub>3</sub>-N/år ved fast gulv. Skive Kommune vurderer derfor, at det var en fejl i ansøgningen i 2010, at gulvet var beskrevet som fast, drænet gulv med ajleafløb.

Det betyder, at der i nærværende ansøgning er anvendt fast drænet gulv i 8 års drift og nudrift og fast gulv i ansøgt drift. Da der ikke er tale om, at gulvet i praksis er ændret, er dette udelukkende af hensyn til beregningerne.

Ændringen af gulvet giver ingen ændringer i husdyrproduktionen på ejendommen og dermed ingen ændringer i forhold til lugtemission, antal transporter, støj, affald m.v.

Ændringen af staldsystemet giver i beregningerne en forøgelse af ammoniakemissionen på 857 kg N. I praksis sker der dog ikke en forøgelse af ammoniakemissionen fra husdyrproduktionen, da staldsystemet er samme staldsystem, som stalden blev etableret med i 2003, og der heller ikke ændres i øvrige staldafsnit i forhold til godkendelsen fra 2019.



Skive Kommune vurderer, at BAT for staldene på husdyrbruget er overholdt, da der ikke sker ændringer i stalden fra den blev etableret i 2003. Tilbygningen til stalden i 2016 er etableret med fast, drænet gulv, hældning og ajleafløb. Derved er denne tilbygning etableret med et BAT-gulv. Den nye stald til køer, der endnu ikke er etableret, skal etableres med fast, drænet gulv, hældning og skraber. Derudover etableres et lille område med dybstrøelse.

Som et frivilligt tiltag har ansøger valgt at overdække 2 gyllebeholdere. Dette er anmeldt i forbindelse med et tilsyn i 2022. Idet overdækningen er frivillig, er den ikke indtastet i ansøgningen og Skive Kommune stiller ikke vilkår til overdækningen.

### **Natur og habitatområder**

Ejendommens nærområde er domineret af landbrugsarealer. Der er ingen ammoniakfølsomme skove over 0,5 ha i området. Stigningen i ammoniakemissionen i beregningerne har ingen negative konsekvenser for ammoniakdepositionen til nærliggende naturområder, da afskæringskriterierne fortsat overholdes med en god margin.

8-års driften er beregnet ud fra miljøgodkendelsen fra 2012. Denne godkendelse blev fuldt udnyttet i 2016 med tilbygningen til stalden. Derfor anvendes denne godkendelse til vurdering af merdepositionen i forhold til 8-års driften.

### *Beregning af ammoniakdeposition til nærliggende naturområder:*

#### Samlet resultat af ammoniakberegninger ? i

Samlet emission: **6702,6** (kg NH<sub>3</sub>-N/år)      Meremission (8 års-drift): **4779,0** (kg NH<sub>3</sub>-N/år)      Meremission (nudrift): **3556,8** (kg NH<sub>3</sub>-N/år)

#### Oversigt af naturpunkter ? i

Navn:	Kategori:	Opretter:	Kumulation:	Ruhed natur:	Merdeposition (kg N/ha/år):		Totaldeposition (kg N/ha/år):
					8-års drift	Nudrift:	
K3: Overdrev mod sydøst	Kategori 3	Ansøger	0	Bn	0,1	0,1	0,2
K3: Mose mod nordøst	Kategori 3	Ansøger	0	Mk	0,3	0,2	0,5
K3: Mose mod syd	Kategori 3	Ansøger	0	Bn	0,3	0,2	0,4
K3: Mose mod vest	Kategori 3	Ansøger	0	Mk	0,4	0,3	0,5
K3: Mose mod nord	Kategori 3	Ansøger	0	Bn	0,6	0,4	0,9
K2: Overdrev mod sydøst	Kategori 2	Ansøger	0	Bn	0,0	0,0	0,0
K2: Overdrev mod syd	Kategori 2	Ansøger	0	Bn	0,1	0,1	0,1

#### *Kategori 1 naturområde:*

Habitatnatur, ammoniakfølsomme naturtyper samt heder og overdrev i Natura2000 områder

Nærmeste kategori 1 naturområde er placeret i Natura-2000 område, Habitatområde nr. 31, Kås Hoved, cirka 9 km sydvest for ejendommen. På grund af den lange afstand er der ikke udført beregninger af ammoniakdepositionen.

#### *Kategori 2 naturområde:*

Ammoniakfølsomme naturtyper (§7) samt heder >10 ha og overdrev >2,5 ha:





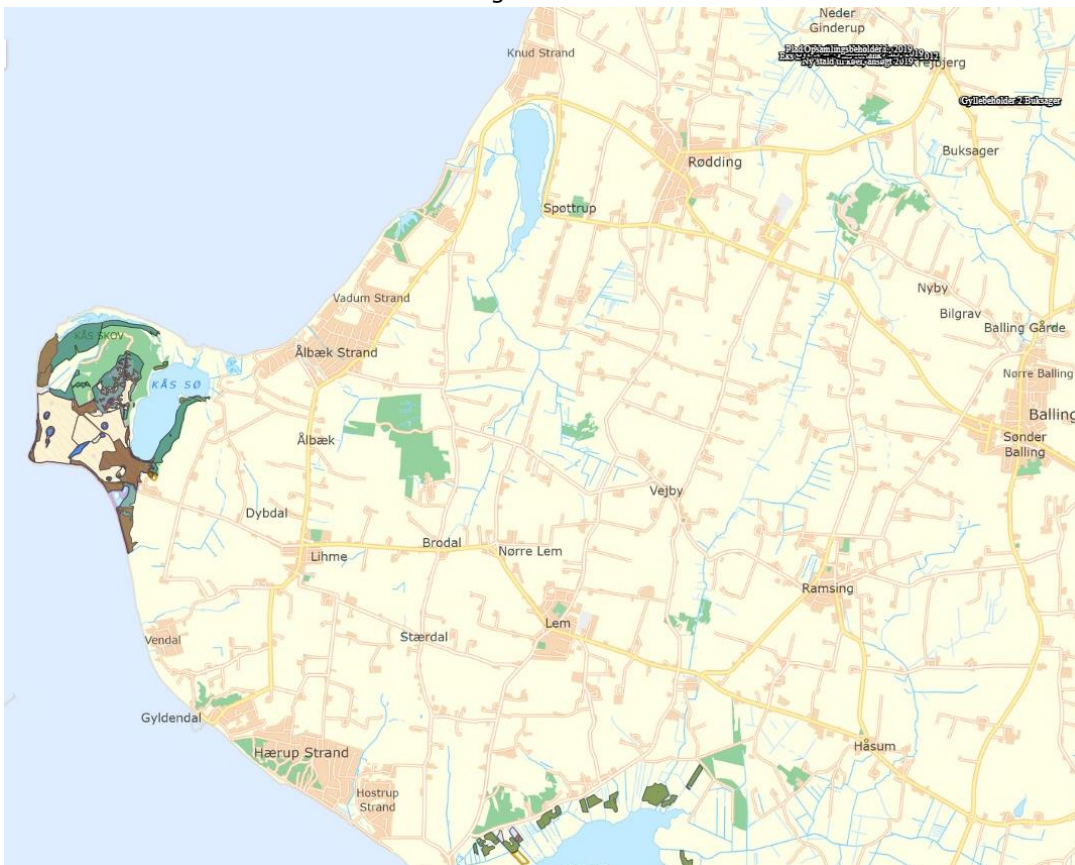
De nærmeste kategori 2 naturområde er to overdrev beliggende cirka 1 km og cirka 2 km syd og sydøst for ejendommen. Beregninger viser, at den totale ammoniakdeposition til området er 0,1 og 0,0 kg N pr ha pr år. Kravet om en totaldeposition på højst 1 kg N er dermed overholdt.

#### Kategori 3 naturområde:

Heder, moser og overdrev (§ 3 natur) som ikke samtidig er omfattet af kategori 1 og 2 naturområder samt ammoniakfølsomme skove:

- Cirka 600 m vest for ejendommen er der en kategori 3 mose. Merdepositionen hertil er 0,4 kg N pr ha pr år.
- Cirka 450 m nord for ejendommen er der en kategori 3 mose. Merdepositionen hertil er 0,6 kg N pr ha pr år.
- Cirka 950 m nordøst for ejendommen er der en kategori 3 mose. Merdepositionen hertil er 0,3 kg N pr ha pr år.
- Cirka 500 m syd for ejendommen er der en kategori 3 mose. Merdepositionen hertil er 0,3 kg N pr ha pr år.
- Cirka 700 m sydøst for ejendommen er der et kategori 3 overdrev. Merdepositionen hertil er 0,1 kg N pr ha pr år.

Nedenstående kort viser nærmeste kategori 1 naturområde:



Nedenstående kort viser nærmeste kategori 2 og 3 naturområde:



Ved gyllebeholderne på Buklager ligger nogle engområder omfattet af §3. Der foretages ingen ændringer med gyllebeholderne, og derfor er der ingen merdeposition til engområderne. Ved en beregning er der en totalbelastning til engene på 0,1 kg N pr ha pr år.

Naturområderne vest og nord for ejendommen er enge og moser. Derved er de ikke omfattet af kategori-2. Skive Kommune vurderer derfor også, at nærmeste kategori-2 natur (overdrev) ligger cirka 1 km syd for ejendommen. Kravene i godkendelsesbekendtgørelsen er overholdt, og Skive Kommune vurderer derfor, at naturområderne ikke vil blive påvirket væsentligt.

### **Natura 2000-områder**

Vurdering af Natura-2000-områderne er foretaget i miljøgodkendelsen fra 2019. Lovliggørelse af gulvtype og etablering af ensilagesilo påvirker ikke Natura-2000-områderne, der ligger over 9 km fra husdyrbruget. Der er ikke udpeget nye Natura 2000-områder siden 2019.

### **Bilag IV arter**

Der er ikke registreret Bilag IV arter i området ved husdyrbruget siden miljøgodkendelsen fra 2019. Skive Kommune vurderer derfor, at ændringerne i forbindelse med dette tillæg ikke påvirker Bilag IV arterne.

### **Jord og grundvand**

Der er ingen ændringer i opbevaring af olier og kemikalier på ejendommen. Skive Kommune vurderer derfor, at vurderingen i miljøgodkendelsen fra 2019 er tilstrækkelig.

### **Overfladevand**

Gyllebeholderne på Buklager omfattes af vilkår til gødningsopbevaring i miljøgodkendelsen fra 2019. De ligger begge over 100 meter fra åbne vandløb og med mindre end 6% fald til vandløbene. Gyllebeholderne fyldes med afgasset biomasse og tømmes med gyllevogn med sugekran.



Skive Kommune vurderer derfor, at vurderingen til gødningsopbevaring og -håndtering i godkendelsen fra 2019 er tilstrækkelig til at sikre overfladevandet.

Der etableres en ny ensilagesilo i forbindelse med de øvrige ensilagesiloer. Der er vilkår til udsprinklingen af overfladevandet. Skive Kommune vurderer, at disse vilkår og kravene i husdyrgødningsbekendtgørelsen til indretning og drift af ensilagesiloer er tilstrækkelige til at sikre overfladevandet mod forurening med ensilagesaft og overfladevand fra siloerne.

Der opføres ikke nye bygninger. Tagvand er derfor tilstrækkeligt vurderet i godkendelsen fra 2019.

### **Lugt**

Lugtemission fra stalde med fast gulv og stalde med drænet gulv med hældning, skrab og ajlefløb er ens. Der er ikke nye udpegninger i kommuneplanen eller nye lokalplanlagte områder. Derfor er lugt tilstrækkeligt vurderet i miljøgodkendelsen fra 2019.

### **Transport**

Der gives tilladelse til at udvide ensilagesiloerne mod nord. Det betyder, at der vil blive mindre transport med ensilage fremover, når der opbevares mindre ensilage i markstak.

Gyllebeholderne på Buksager anvendes i nudrift til afgasset biomasse. Eneste ændring er, at de nu ligger på samme ejendomsnummer som husdyrbruget.

Skive Kommune vurderer derfor, at der ikke er ændrede gener fra transporter i forhold til nudriften.

### **Naturressourcer**

Der er ingen ændringer i forbruget af vand og el. Transporterne reduceres ved at udvide ensilagesiloerne, så ensilage ikke opbevares i markstakke. Derved reduceres brændstofforbruget. Skive Kommune vurderer derfor, at husdyrbruget vil forbruge færre naturressourcer med dette tillæg.

### **Støj, rystelser, støv, fluer, lys, skadedyr og affald**

Skive Kommune vurderer, at vilkår i miljøgodkendelsen fra 2019 er tilstrækkelige til at sikre naboerne mod gener.

## **13. Konklusion**

Skive Kommune vurderer:

- At ansøger har truffet de nødvendige foranstaltninger til at forebygge og begrænse forureningen fra husdyrbruget.
- At ansøger sikrer, at råstoffer udnyttes optimalt.
- At affaldet fra husdyrproduktionen så vidt muligt genanvendes eller nyttiggøres.
- At lovliggørelse af gulvtypen og etablering af ensilagesilo ikke påvirker naturen med dens bestande af vilde planter og dyr og deres levesteder.
- At værdifulde bebyggelser, kultur- og bymiljøer samt landskaber bevares.
- At de åbne kyster fortsat udgør en væsentlig natur- og landskabsresource.
- At husdyrbruget i øvrigt kan drives på stedet uden at påvirke omgivelserne på måde, som er uforenelig med hensynet til omgivelserne.

Ændringerne på Ginnerupvej 23, 7860 Spøttrup vil samlet set ikke give anledning til væsentlige påvirkninger/gener for natur-, kultur- og landskabsområder og omkringboende.

## **14. Bilag oversigt**

Bilag 1: Lovgivning og vejledning

Bilag 2: Situationsplan for Ginnerupvej 23, 7860 Spøttrup



## **Bilag 1: Lovgivning og vejledning**

Tilladelsens vilkår er meddelt med baggrund i kommunens vurderinger og i følgende af Miljøstyrelsens bekendtgørelser, vejledninger og orienteringer:

- Vejledning nr. 2/2001 Luftvejledningen
- Vejledning nr. 5/1984 Ekstern støj fra virksomheder
- Vejledning nr. 6/1984 Måling af ekstern støj fra virksomheder
- Vejledning nr. 34/2019 om kontrol af gyllebeholdere
- Vejledning nr. 31/2019 til bkg. om påfyldning og vask af sprøjter til udbringning af bekæmpelsesmidler
- Wiki-vejledningen – Miljøstyrelsens vejledning om godkendelse af husdyrbrug
- Vejledning nr. 6/2005 om håndhævelse af Miljøbeskyttelsesloven
- Faglig rapport vedrørende en ny lugtvejledning for husdyrbrug (dec. 2006)
- Vejledende retningslinjer for vurdering af lugt og begrænsning af gener fra stalde udgivet af FMK

Udover vilkårene i denne tilladelse er husdyrbruget underlagt bestemmelserne i gældende love og bekendtgørelser.

Udover Lov om husdyrbrug og anvendelse af gødning m.v. (lovbekendtgørelse nr. 520 af 1. maj 2019), kan bl.a. følgende af de heraf afledte bekendtgørelser, regulativer og forskrifter være relevante for husdyrbruget:

- Bek. nr. 443 af 26. april 2023 om godkendelse og tilladelse m.v. af husdyrbrug.
- Bek. nr. 2512 af 10. december 2021 om affald.
- Bek. nr. 2243 af 29. november 2021 om miljøregulering af dyrehold og om opbevaring af gødning.
- Bek. nr. 1142 af 10. juli 2022 om jordbrugsvirksomheders anvendelse af gødning.
- Bek. nr. 1536 af 9. december 2019 om miljøtilsyn.
- Bek. nr. 844 af 23. juni 2017 om miljøregulering af visse aktiviteter.
- Bek. nr. 1322 af 14. december 2012 om kontrol af beholdere til opbevaring af flydende husdyrgødning og ensilagesaft.
- Bek. nr. 2280 af 29. december 2020 om uddannelse og autorisation i forbindelse med køb, overdragelse og professionel anvendelse af bekæmpelsesmidler.
- Bek. nr. 1569 af 19. december 2022 om bekæmpelsesmidler.
- Bek. nr. 1401 af 26. november 2018 om påfyldning og vask m.v. af sprøjter til udbringning af plantebeskyttelsesmidler.
- Bek. nr. 1257 af 27. november 2019 om indretning, etablering og drift af olietanke, rørsystemer og pipelines.
- Skive Kommunes regulativ for erhvervsaffald.

Der kan i fremtiden vedtages nye bestemmelser, som vil kunne medføre andre regler for husdyrbrugets aktiviteter.



**Bilag 2: Situationsplan for Ginnerupvej 23, 7860 Spøttrup**

