

§16a-miljøgodkendelse på husdyrbruget på adressen Slumstrupvej 15, 6900 Skjern
11. juli 2022

Returadresse
Land, By og Kultur – Land og Vand
Smed Sørensens Vej 1, 6950 Ringkøbing

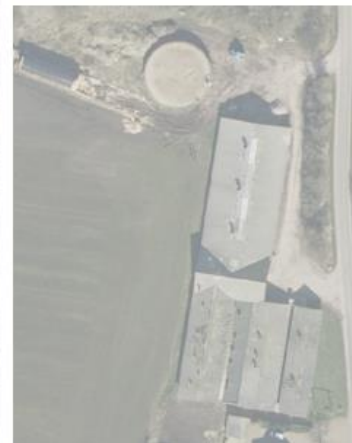
**NATURENS
RIGE**

Ejer af husdyrbruget på
Slumstrupvej 15
6900 Skjern

Sagsbehandler
Berith Bressendorff
Direkte telefon
9974 1781
E-post
Berith.bressendorff@rksk.dk
Dato
11. juli 2022
Sagsnummer
21-027973

Miljøgodkendelse

gældende for husdyrbruget på adressen
Slumstrupvej 13A og 15, 6900 Skjern



Virksomhedens art:
Matrikel nr.:
Betegnelse:
Tilsynsmyndighed:
Kvalitetssikret af:

Søer, IE-Brug
1a m.fl., Slumstrup Hgd., Sædding
Husdyrbrug omfattet af §16 a i husdyrbrugsloven
Ringkøbing-Skjern Kommune
FT

Indholdsfortegnelse

Stamblad:	5
Oplysninger om husdyrbruget:	5
Meddelelse af miljøgodkendelse	6
Baggrund og kort resumé	6
Biaktiviteter	7
Afgørelsen	7
Vilkår for miljøgodkendelsen	9
Generelt	9
Godkendte stalde, produktioner og miljøteknologier	10
Beholdere til flydende husdyrgødning	13
Beskyttelse af jord, grundvand og overfladevand	13
Beskyttelse i forhold til naboer	14
Tilsyn, kontrol og egenkontrol	16
Uheld og risici	16
Bedst tilgængelige teknik / Renere teknologi	16
Ophør	16
Nye særregler gældende for IE- husdyrbruget Slumstrupvej 13A og 15, Skjern	17
Formalia	18
Lovgrundlag	18
Høring og offentliggørelse	18
Klagevejledning	19
Udnyttelse, kontinuitet og revurdering	20
Miljøkonsekvensrapport	22
Krav til miljøkonsekvensrapport	22
Gennemgang af miljøkonsekvensrapport	22
Miljøvurderingen	23
Erhvervsmæssigt nødvendig for ejendommens drift som landbrugsejendom.	23
Beskrivelse af husdyrbruget	24
Lokalisering	29
Forbudszoner	29
Afstandskrav	29
Beskyttelseslinjer	30
Samlet vurdering af lokalisering	30
Påvirkning af landskab	30

Samlet vurdering af påvirkningen af landskab	31
Påvirkning af vilde planter og dyr.....	32
Ammoniak påvirkning af natur	32
Påvirkning af bilag IV-arter.....	36
Samlet vurdering af påvirkningen af vilde planter og dyr	37
Påvirkning af jord, grundvand og overfladevand.....	37
Samlet vurdering af påvirkningen af jord, grundvand og overfladevand.....	43
Påvirkning af naboer	43
Lugt	43
Støj og rystelser.....	49
Lys.....	50
Fluer og skadedyr.....	50
Støv.....	51
Transport.....	51
Anvendelse af BAT (bedste tilgængelige teknik).....	55
Anvendelse af bedste teknik til reduktion af ammoniakemissionen.....	56
Miljøvurdering af IE-husdyrbrug.....	61
Udnyttelse af energi og råvarer.....	62
Samlet vurdering af påvirkning af nabogener.....	65
Substitution af særligt skadelige eller betænkelige stoffer	65
Optimering af produktionsprocesser.....	65
Iagttagelse af affaldshierarkiet.....	66
Særregler for IE-husdyrbrug.....	69
Miljøledelse.....	69
Oplæring af personale	70
Plan for kontrol, reparation og vedligeholdelse	70
Beredskab.....	71
Hændelser og uheld.....	71
Foderblandings- og fodringsstrategi.....	71
Manglende overholdelse af vilkår	72
Årlige indberetning til kommunen.....	73
Ophør af aktiviteter	73
Alternative løsninger.....	73
0-alternativ.....	73
Egenkontrol.....	74

Konklusion	74
Bilag 1: Bygningsoversigt.....	75
Bilag 2: Produktionsareal	76
Bilag 3: Afløbsplan	77
Bilag 4: Adresser inden for konsekvensradius.....	78
Bilag 5: Natur	79

Copyright

Kortmateriale er gengivet af Ringkøbing-Skjern Kommune med tilladelse fra Kort- og matrikelstyrelsen. Copyright Kort- og matrikelstyrelsen 1992 /KD.86.1033.

Luftfotos – Danmarks Digitale Ortofoto – er gengivet af Ringkøbing-Skjern Kommune med tilladelse fra Cowi. **DDO ©, Copyright COWI.**

Stamblad:

Bedriftens ejer og driftsansvarlig	Ejer af husdyrbruget på adressen Slumstrupvej 15 6900 Skjern
Bedriftens adresse	Slumstrupvej 13A og 15 6900 Skjern
Bedriftens miljøkonsulent og ansvarlige for miljøkonsekvensrapporten.	Vestjysk, Helle Borum Herningvej 3-5, 6950 Ringkøbing Telefon: 29679435 E-mail: hbo@vestjysk.dk
Kommune	Ringkøbing-Skjern Kommune
Ejendomsnummer	7600029062
Bedriftens betegnelse	Husdyrbrug omfattet af § 16a i Bekendtgørelse af lov om miljøgodkendelse m.v. af husdyrbrug
Ansøgning nr.	229547, indsendt d. 15/12-2021, ver. 3

Oplysninger om husdyrbruget:

Stalde og produktioner:

Staldnavn	Staldstørrelse (m ²)	Produktionsareal (m ²)	Dyretype	Staldsystem
Eksisterende stalde				
1 Farestald (I)	412	320	Søer, diegivende	Kassestier, delvis spaltegulv
2 Farestald (E)	490	390	Søer, diegivende	Kassestier, delvis spaltegulv
3 Drægtighedsstald (F)	486	380	Søer, golde og drægtige	Løsgående, delvis spaltegulv
4 Løbestalde (D)	481	390	Søer, golde og drægtige	Individuel opstaldning, delvis spaltegulv
5 Poltestald (H)	521	410	Flexgruppe: Søer og slagtesvin	25-49 % fast gulv
7 Klimastald	653	562	Smågrise	Toklimastald, delvis spaltegulv
8 Klimastald	646	562	Smågrise	Toklimastald, delvis spaltegulv
8 Drægtighedsstald (nr 13A) A	949	582	Søer, golde og drægtige	Løsgående, delvis spaltegulv
9 Farestald (nr 13A) C	384	300	Søer, golde og drægtige	Kassestier, delvis spaltegulv
10 Klimastald (nr 13A) E	332	281	Smågrise	Toklimastald, delvis spaltegulv
11 Klimastalde (nr 13A) F	254	190	Smågrise	Toklimastald, Delvis spaltegulv
6 Drægtighedsstald (G)	285	94	Søer, golde og drægtige	Løsgående, delvis spaltegulv
9-1 Poltestald (13A) D	170	150	Søer, golde og drægtige	Individuel opstaldning, fuldspaltegulv

Flexgrupper

Dyretype og staldsystemer som indgår i flexgruppen
Søer og Slagtesvin; 25-49 % fast gulv
Søer, diegivende. Kassestier, delvis spaltegulv
Søer, golde og drægtige. Individuel opstaldning, delvis spaltegulv
Søer, golde og drægtige. Løsgående, delvis spaltegulv
Slagtesvin. Delvis spaltegulv, 25 - 49 % fast gulv

Opbevaringslagre

Navn	Lagertype	Størrelse (m ³)	Overfladeareal (m ²)	Miljøteknologi
Eksisterende opbevaringslagre				
Gyllebeholder 1	Flydende	3000	763	*Teltoverdækning (frivilligt tiltag)
Gyllebeholder 2	Flydende	2000	513	*Teltoverdækning (frivilligt tiltag)
Gyllebeholder 3 (13A)	Flydende	1200	274	

* gyllebeholderne har teltoverdækning, men det er frivilligt tiltag. Den ammoniakreducerende effekt medregnes hverken i naturberegningerne og i forhold til BAT.

Meddelelse af miljøgodkendelse

Baggrund og kort resumé

Ringkøbing-Skjern Kommune modtog den 15/12-2021 en ansøgning om miljøgodkendelse af husdyrbruget beliggende på adresserne Slumstrupvej 13A og 15, 6900 Skjern.

Slumstrupvej 13A og Slumstrupvej 15 er en sammenlagt ejendom med fælles ejendomsnummer, altså et husdyrbrug med to anlæg. Der skal således i hht. Husdyrbrugsloven foretages en samlet vurdering og godkendelse af driften på de to adresser.

Der er ikke tidligere meddelt miljøgodkendelse til husdyrbruget på Slumstrupvej 13A og 15, 6900 Skjern i henhold til husdyrbrugsloven §16a.

Kort resumé

Ansøgningen om miljøgodkendelse omfatter hele husdyrbruget, som består af to anlæg på henholdsvis Slumstrupvej 13A og 15, Skjern. Der godkendes en overgang til stipladsmodellen, hvor der godkendes et produktionsareal, dvs. reguleringen baseres på en produktionsramme, der bliver udtrykt i m² produktionsareal i stedet for antal dyr og ind- og afgangsvægt.

Biaktiviteter

Ingen

Afgørelsen

Ringkøbing-Skjern Kommune meddeler hermed miljøgodkendelse af husdyrbruget på ejendommen matr. nr. 1a, Slumstrup Hgd., Sædding beliggende på adresserne Slumstrupvej 13A, Skjern og Slumstrupvej 15, Skjern. Afgørelsen meddeles i medfør af § 16a i Husdyrbrugsloven og på de angivne vilkår.

Miljøgodkendelsen gælder hele husdyrbruget med to anlæg og omfatter en overgang til stipladsmodellen.

Miljøgodkendelsen gælder hele husdyrbruget og omfatter følgende produktionsarealer i eksisterende stalde:

Staldnavn	Staldstørrelse (m ²)	Produktionsareal (m ²)	Dyretype	Staldsystem
Eksisterende stalde				
1 Farestald (I)	412	320	Søer, diegivende	Kassestier, delvis spaltegulv
2 Farestald (E)	490	390	Søer, diegivende	Kassestier, delvis spaltegulv
3 Drægtighedsstald (F)	486	380	Søer, golde og drægtige	Løsgående, delvis spaltegulv
4 Løbestalde (D)	481	390	Søer, golde og drægtige	Individuel opstaldning, delvis spaltegulv
5 Poltestald (H)	521	410	Flexgruppe: Søer og slagtesvin	25-49 % fast gulv
7 Klimastald	653	562	Smågrise	Toklimastald, delvis spaltegulv
8 Klimastald	646	562	Smågrise	Toklimastald, delvis spaltegulv
8 Drægtighedsstald (nr 13A) A	949	582	Søer, golde og drægtige	Løsgående, delvis spaltegulv
9 Farestald (nr 13A) C	384	300	Søer, golde og drægtige	Kassestier, delvis spaltegulv
10 Klimastald (nr 13A) E	332	281	Smågrise	Toklimastald, delvis spaltegulv
11 Klimastalde (nr 13A) F	254	190	Smågrise	Toklimastald, Delvis spaltegulv
6 Drægtighedsstald (G)	285	94	Søer, golde og drægtige	Løsgående, delvis spaltegulv
9-1 Poltestald (13A) D	170	150	Søer, golde og drægtige	Individuel opstaldning, fuldspaltegulv

Afgørelse om miljøgodkendelse sker på baggrund af ansøgning skema nr. 229547, indsendt den 15/12-2021, version 3.

Afgørelsen om miljøgodkendelse af husdyrbruget på henholdsvis Slumstrupvej 13A og 15 meddeles på baggrund af, at Ringkøbing-Skjern Kommune vurderer, at ansøger har truffet de nødvendige foranstaltninger for at forebygge og begrænse forurening ved anvendelse af bedst tilgængelige teknik, og at husdyrbruget i øvrigt kan drives på stedet, uden at påvirke omgivelserne på en måde, som er uforenelig med hensynet til naboer, landskab, natur og miljø.

Der gøres opmærksom på, at alle ændringer af eksisterende afløb som udgangspunkt skal godkendes.

Hvis der er øget areal med tagflader eller befæstede arealer hvor vandet afledes til nedsivning, skal der søges om en nedsivningstilladelse hos Ringkøbing-Skjern Kommune.

Hvis der er øget areal med tagflader eller befæstede arealer med afledning til vandløb, herunder dræn og grøfter, skal der søges om en udledningstilladelse hos Ringkøbing-Skjern Kommune.

Der gøres hermed opmærksom på, at miljøgodkendelsen ikke fritager fra krav om tilladelse, godkendelse, eller dispensation efter anden lovgivning, herunder Museumsloven. Eventuelt byggeri/ombygning må først påbegyndes, når der ligger en særskilt tilladelse til igangsættelse af byggeriet.

Forholdet til museumsloven

Der gøres opmærksom på, at sten og jorddiger, der er omfattet af bestemmelserne i Museumsloven §29a, ikke må beskadiges eller sløjfes uden dispensation fra Ringkøbing-Skjern Kommune.

Der foreligger særlige regler for jordbearbejdning omkring gravhøje bl.a. må der ikke foretages jordbehandling, gødes eller plantes (herunder også juletræer og lignende) inden for en afstand af 2 meter fra højens yderste kant jf. §29 f i museumsloven.

Information om diger og gravhøje kan findes på www.miljoportal.dk.

Vi anmoder om, at Ringkøbing-Skjern Kommune bliver orienteret, såfremt der sker ændringer i ejerforhold eller af driftsansvarlig.

Vilkår for miljøgodkendelsen

Konkrete bestemmelser i lovgivningen, som er generelt gældende for landbrug, er som hovedregel, ikke nævnt i denne miljøgodkendelse. Miljøgodkendelsen meddeles på de nedenstående vilkår.

Generelt

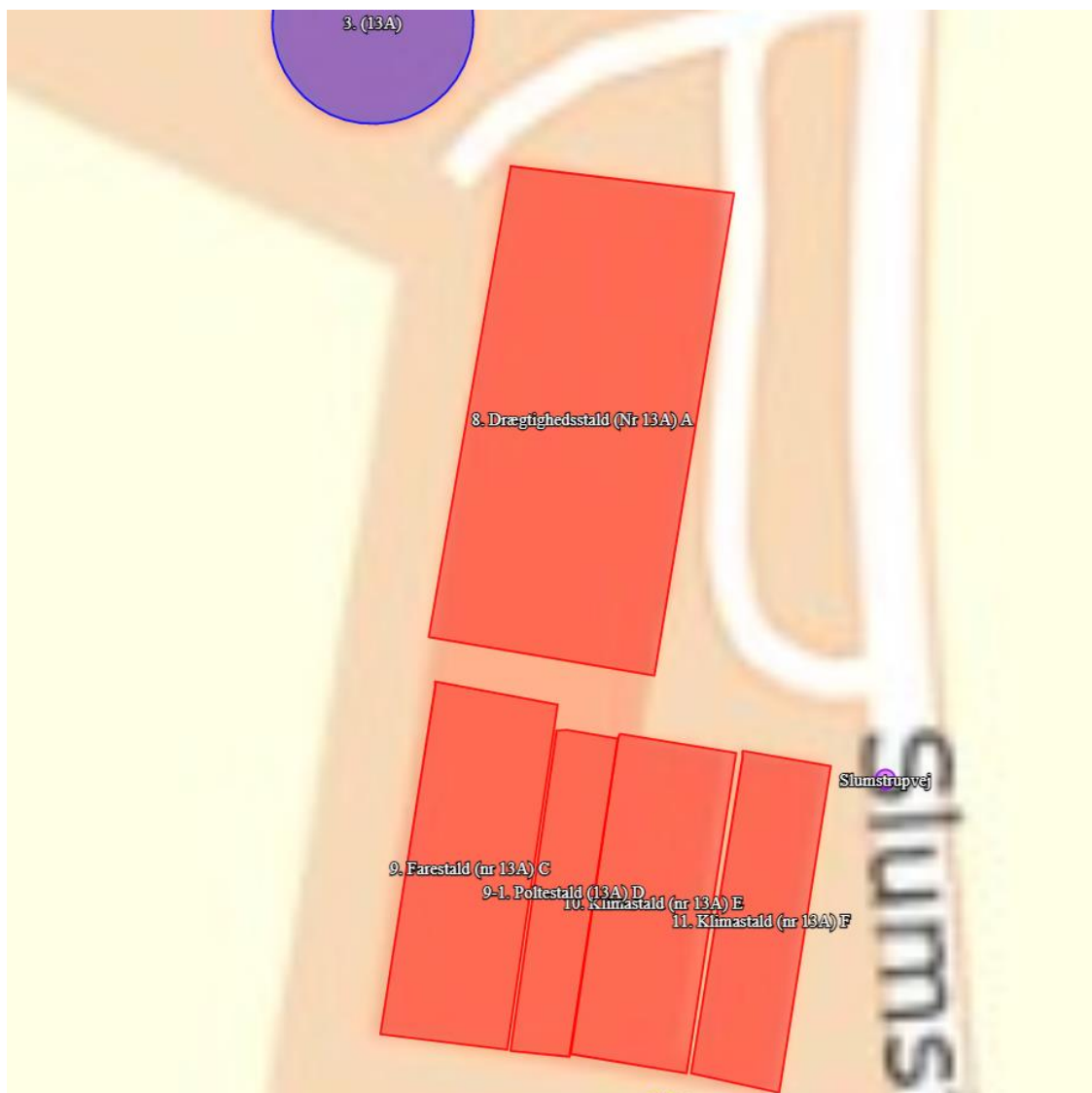
- 1) Husdyrbruget skal placeres, indrettes og drives i overensstemmelse med de oplysninger, der fremgår af ansøgningen og med de eventuelle ændringer, der fremgår af miljøgodkendelsen.
- 2) Godkendelsen skal være udnyttet inden 6 år fra afgørelsen er meddelt. Hvis godkendelsen kun bliver delvist udnyttet bortfalder den del der ikke er udnyttet.
- 3) Udnyttelse anses for, at foreligge når byggeriet faktisk er afsluttet eller ved konstatering af, at det der er truffet afgørelse om, faktisk er gennemført. Se i øvrigt afsnit om udnyttelse, kontinuitet og revurdering i Formalia.
- 4) De vilkår, der vedrører driften, skal være kendt af de ansatte, der er beskæftiget med den pågældende del af driften.
- 5) Drifts-, indretnings-, eller bygningsmæssige ændringer, skal anmeldes til kommunen inden de påbegyndes. Kommunen vurderer, om de aktuelle planer for ændring/udvidelse/renovering kan ske indenfor rammerne af denne miljøgodkendelse.

Godkendte stalde, produktioner og miljøteknologier

6) Dyreholdet på ejendommen må etableres i de med rødt markerede stalde på kort nedenfor.



Slumstrupvej 15



Slumstrupvej 13A

- 7) I stalde med dyrehold skal dyretype og staldkategori på arealer der anvendes til produktion være i overensstemmelse med oversigten nedenfor.

Staldnavn	Staldstørrelse (m ²)	Produktionsareal (m ²)	Dyretype	Staldsystem
Eksisterende stalde				
1 Farestald (I)	412	320	Søer, diegivende	Kassestier, delvis spaltegulv
2 Farestald (E)	490	390	Søer, diegivende	Kassestier, delvis spaltegulv
3 Drægtighedsstald (F)	486	380	Søer, gøde og drægtige	Løsgående, delvis spaltegulv
4 Løbestalde (D)	481	390	Søer, gøde og drægtige	Individuel opstaldning, delvis spaltegulv
5 Poltestald (H)	521	410	Flexgruppe: Søer og slagtesvin	25-49 % fast gulv

7 Klimastald	653	562	Smågrise	Toklimastald, delvis spaltegulv
8 Klimastald	646	562	Smågrise	Toklimastald, delvis spaltegulv
8 Drægtighedsstald (nr 13A) A	949	582	Søer, golde og drægtige	Løsgående, delvis spaltegulv
9 Farestald (nr 13A) C	384	300	Søer, golde og drægtige	Kassestier, delvis spaltegulv
10 Klimastald (nr 13A) E	332	281	Smågrise	Toklimastald, delvis spaltegulv
11 Klimastalde (nr 13A) F	254	190	Smågrise	Toklimastald, Delvis spaltegulv
6 Drægtighedsstald (G)	285	94	Søer, golde og drægtige	Løsgående, delvis spaltegulv
9-1 Poltestald (13A) D	170	150	Søer, golde og drægtige	Individuel opstaldning, fuldspaltegulv

Dyretype og staldsystemer som indgår i flexgruppen

Søer og Slagtesvin; 25-49 % fast gulv

Søer, diegivende. Kassestier, delvis spaltegulv

Søer, golde og drægtige. Individuel opstaldning, delvis spaltegulv

Søer, golde og drægtige. Løsgående, delvis spaltegulv

Slagtesvin. Delvis spaltegulv, 25 - 49 % fast gulv

- 8) Den eksisterende slørende beplantning omkring anlæggene skal bevares og beplantningen skal vedligeholdes.
- 9) Driftsvilkår for teltoverdækning er anført i tabellen nedenfor.

Enhed	Driftsvilkår teltoverdækning
Teltoverdækning	<p>Åbning af teltdugen må kun ske i forbindelse med omrøring, tømning og udbringning af gylle. Det kan accepteres, at teltoverdækningen står åben i forbindelse med tømning og udbringning i en sammenhængende periode på max 1 uge når der køres gylle ud. Herefter skal teltoverdækningen lukkes.</p> <p>Skader på den faste overdækning skal repareres straks, således at overdækningen altid er helt tæt. Såfremt en skade ikke kan repareres inden for en uge, skal der inden to hverdage efter skadens opståen indgås aftale om reparation. Kommunen underrettes straks herom.</p> <p>Pumpning af gylle til gyllebeholder med teltoverdækning skal ske via et dykket indløb, eller lignende, således at gyllen ikke "plaskes" ned i beholderen. Indløbet skal sikres mod tilbageløb.</p>

Beholdere til flydende husdyrgødning

- 10) Pumpning af gylle til gyllebeholder med teltoverdækning skal ske via et dykket indløb, eller lignende, således at gyllen ikke "plaskes" ned i beholderen. Indløbet skal sikres mod tilbageløb.

Beskyttelse af jord, grundvand og overfladevand

- 11) Der skal til beskyttelse af jord, grundvand og overfladevand træffes foranstaltninger som anført i tabellen nedenfor.

Vask af maskiner	Vask af landbrugsmaskiner og redskaber skal ske på fast vaskeplads med bortledning af vaskevandet til opsamlingsbeholder. Alternativt kan vask af landbrugsmaskiner ske på udbringningsarealerne.
Rengøring af arealer	Affald, foderrester, gødningspild mv. skal fjernes fra befæstede arealer, som har afledning af overfladevand til nedsivning eller recipient.
Vedligeholdelse af anlæg	Afløb, beholdere, pumper og andet, som anvendes til afledning af spildevand, restvand og saftafløb, skal altid være i driftsklar stand. Ændret håndtering af spildevand, restvand og saftafløb skal anmeldes til kommunen.
Håndtering af gylle	Håndtering af gylle skal foregå under opsyn og eventuelt spild skal straks opsamles. Påfyldning af gyllevogne skal ske med vognmonteret pumpe, der har returløb til tanken eller på fast plads med afløb til opsamlingsbeholder.
Opbevaringsanlæg generelt	Opbevaringskapaciteten skal være mindst 9 mdr.
Kompost- og ensilageopbevaring	Ved etablering af kompost i markstakke skal tidspunkt og placering noteres på et kortbilag i driftsjournalen.
Oplag af olie og medicin	Eventuelt spild af olie skal straks opsamles af velegnet absorptionsmateriale – eks. kattegrus. Spildolie skal opbevares på en sådan måde, at der ikke opstår risiko for forurening. Medicin skal opbevares forsvarligt og utilgængeligt for uvedkommende.
Affald	Affald skal opbevares og bortskaffes, efter kommunens til en hver tid gældende affaldsregulativ.

Beskyttelse i forhold til naboer

- 12) Der skal til beskyttelse imod væsentlige nabogener træffes foranstaltninger, som anført i tabellen nedenfor.

Fluer og skadedyr	Der skal på ejendommen foretages effektiv fluebekæmpelse - som minimum i overensstemmelse med de nyeste retningslinjer fra Aarhus Universitet, Institut for Agroøkologi. Opbevaring af foder skal ske på en sådan måde, at der ikke opstår risiko for tilhold af skadedyr (rotter m.v.). På forlangende skal indgås kontrakt med autoriseret rottebekæmpelsesfirma.			
Lugt	Der skal til stadighed opretholdes en god staldhygiejne, herunder renholdelse og tørhed på den faste del af staldgulvet, renholdelse for at hindre støv- og smudsbelægninger i stalden samt renholdelse af fodringssystem m.v.			
Støj	Husdyrbrugets bidrag til støjbelastningen i omgivelserne må ikke overstige nedenstående værdier, målt ved nabobeboelser, eller deres opholdsarealer.			
	Dag	Tidsrum	db(A)	
	Mandag - fredag	07.00 - 18.00	55	8 timer
	Mandag - fredag	18.00 - 22.00	45	1 time
	Lørdag	07.00 - 14.00	55	7 timer
	Lørdag	14.00 - 18.00	45	4 timer
	Lørdag	18.00 - 22.00	45	1 time
	Søn- og helligdag	07.00 - 22.00	45	1 time
Alle dage	22.00 - 07.00	40	½ time	
Lavfrekvent støj,	Nedenstående grænser er for lavfrekvent støj og infralyd (dB re 20 µPa), målt indendørs. Støjgrænserne gælder for ækvivalentniveauet over et tidsrum på 10 minutter, hvor støjen er kraftigst. Grænserne er gældende for impulsagtig lavfrekvent støj og infralyd. For støj/lydgrænser hvor der ingen impulser forekommer, skal der lægges 5 dB til nedenstående skema.			
	Anvendelse	Tidsrum	A-vægtet lydtryksniveau (10-160 Hz), dB	
	Beboelsesrum	Aften/nat kl. 18.00-07.00	15	
		Dag kl. 07.00-18.00	20	
	Kontorer, undervisnings- og andre støjfølsomme rum	Hele døgnet	25	
Øvrige rum	Hele døgnet	30		

	Måling for lavfrekvent støj skal følge anvisningerne i afsnit 3.4 i Miljøstyrelsens Orientering nr. 9 af 1997 "Lavfrekvent støj, infralyd og Vibrationer i eksternt miljø"															
Vibrationer	Nedenstående grænser er for vibrationer, dB re 10^{-6} m/s. Vibrationsgrænserne gælder for det maksimale KB-vægtede accelerationsniveau med tidsvægtning Slow.															
	<table border="1"> <thead> <tr> <th>Anvendelse</th> <th>Tidsrum</th> <th>Vægtet acc. niv, L_{aw} i dB</th> </tr> </thead> <tbody> <tr> <td>Boliger i boligområder</td> <td>Hele døgnet.</td> <td>75</td> </tr> <tr> <td>Boliger i blandet bolig/erhvervsområde</td> <td>Aften/nat kl. 18.00-07.00 Dag kl. 07.00-18.00</td> <td>75 80</td> </tr> <tr> <td>Institutioner</td> <td>Hele døgnet</td> <td>75</td> </tr> <tr> <td>Erhvervsbebyggelse</td> <td>Hele døgnet</td> <td>85</td> </tr> </tbody> </table>	Anvendelse	Tidsrum	Vægtet acc. niv, L_{aw} i dB	Boliger i boligområder	Hele døgnet.	75	Boliger i blandet bolig/erhvervsområde	Aften/nat kl. 18.00-07.00 Dag kl. 07.00-18.00	75 80	Institutioner	Hele døgnet	75	Erhvervsbebyggelse	Hele døgnet	85
	Anvendelse	Tidsrum	Vægtet acc. niv, L_{aw} i dB													
	Boliger i boligområder	Hele døgnet.	75													
	Boliger i blandet bolig/erhvervsområde	Aften/nat kl. 18.00-07.00 Dag kl. 07.00-18.00	75 80													
	Institutioner	Hele døgnet	75													
	Erhvervsbebyggelse	Hele døgnet	85													
Ved måling til dokumentation for overholdelse af vibrationsgrænserne, skal anvisningerne i afsnit 4.3 i Miljøstyrelsens Orientering nr. 9 af 1997 "Lavfrekvent støj, infralyd og vibrationer i eksternt miljø" anvendes.																
Kontrol og målinger for støj/vibrationer	<p>Husdyrbruget skal for egen regning dokumentere, at støj- og vibrationsvilkår overholdes, hvis tilsynsmyndigheden finder det påkrævet. Kravet om dokumentation af støjforholdene kan højst fremsættes en gang årligt medmindre den seneste kontrol viser, at vilkårene ikke er overholdte.</p> <p>Måle- og beregningpunkter fastsættes efter nærmere aftale med tilsynsmyndigheden.</p> <p>Hvis de fastsatte støjgrænser overskrides, skal der sammen med rapport om målinger/ beregninger fremsendes forslag til støj- og/eller vibrationsreduktion ned til de fastsatte grænseværdier og med tidsplan for gennemførelse.</p> <p>Ved målinger/beregninger for støj og/eller vibrationer, udarbejdelse af afrapportering og gennemførelse af eventuelle tiltag for støj- og/eller vibrationsreduktion, skal udgifterne hertil alene afholdes af virksomheden.</p>															
Lys	<p>Driften må ikke medføre væsentlige lysgener for de omkringboende.</p> <p>Såfremt tilsynsmyndigheden vurderer, at bedriften giver anledning til væsentlige lysgener, skal bedriften lade udarbejde en handlingsplan og derefter gennemføre denne. Handlingsplanen skal godkendes af tilsynsmyndigheden.</p>															
Støv	<p>Driften må ikke medføre støvgener uden for ejendommens eget areal, som af tilsynsmyndigheden skønnes at være væsentlige.</p> <p>Fodersiloer skal indrettes således, at støvgener i forbindelse med indblæsning af foder undgås, f.eks. med melcykloner, eller anden støvbegrænsende foranstaltninger.</p>															
Døde dyr.	Døde dyr skal bortskaffes til godkendt destruktionsvirksomhed. Animalsk affald, herunder selvdøde dyr skal opbevares og afhændes i overensstemmelse med den til enhver tid gældende bekendtgørelse om opbevaring af døde dyr.															

Tilsyn, kontrol og egenkontrol

- 14) Dokumentation i form af logbog, kvitteringer og opbevaringsaftaler opbevares i mindst 3 år og forevises tilsynsmyndighed efter anmodning.
- 15) Husdyrbrugets årlige vand- og energiforbrug skal registreres, og registreringen, for perioden siden Ringkøbing-Skjern Kommunes seneste tilsyn, skal kunne fremvises på forlangende i forbindelse med tilsyn

Uheld og risici

- 16) Stoffer og produkter, som er mærket med akut toksicitet eller fare for vandmiljøet, må ikke uden forudgående tilladelse fra Ringkøbing-Skjern Kommune anvendes i større mængder end det fremgår af vejledningen til de pågældende produkter eller til formål der ikke er normale på et husdyrbrug.
- 17) Ved driftsuheld, hvor der opstår risiko for forurening af miljøet, er der pligt til at anmelde dette til tilsynsmyndigheden, Ringkøbing-Skjern Kommune den først kommende hverdag. Er der behov for øjeblikkelig indsats ringes 112.
- 18) Senest 14 dage efter driftsuheld skal driftsansvarlig fremsende en skriftlig orientering, der beskriver uheldets omfang og indsatsen mod miljømæssige skader, samt beskriver forebyggende foranstaltninger, der begrænser risiko for nye uheld.
- 19) Ejendommens beredskabsplan/driftsforskrift skal til en hver tid være ajourført.

Bedst tilgængelige teknik / Renere teknologi

- 20) På husdyrbruget skal der være fokus på energioptimering evt. ved et energitjek.

Ophør

- 21) Ved ophør af driften, skal der træffes de nødvendige foranstaltninger for at undgå forureningsfare og for at bringe stedet tilbage i tilfredsstillende tilstand. Bl.a. skal stoffer, der kan forurene jord, grundvand og overfladevand, samt affald bortskaffes, efter gældende regler.

Nye særregler gældende for IE- husdyrbruget Slumstrupvej 13A og 15, Skjern

Miljøledelse, oplæring af personale, plan for regelmæssig kontrol, fodringskrav vilkår m.m. til IE husdyrbrug er blevet omfattet af generel lovgivning i forbindelse med ændring af godkendelsesbekendtgørelsen pr. 1. januar 2020. Herunder gælder, at IE-brugene årligt senest den 31. december skal indsende informationer til kommunen om følgende (§50):

Krav om indberetning	<ul style="list-style-type: none">• Logbøger for miljøteknologi• Dokumentation for miljøledelsessystem (§43, stk. 3)• Logbog for gennemførte kontroller (§44, stk. 5)• Dokumentation for overholdelse af fodringskrav (46, stk. 1-3)
-----------------------------	---

Da husdyrbruget på henholdsvis Slumstrupvej 13A og Slumstrupvej 15 er et IE-brug skal ovennævnte særregler overholdes på det tidspunkt hvor godkendelsen meddeles.

Nedenfor er de nye særregler, der gælder for IE-brug kort beskrevet (Kapitel 17 i husdyrgodkendelsesbekendtgørelsen)

Krav til IE-brug	<p>IE-brug skal være opmærksom på særlige regler:</p> <ul style="list-style-type: none">• Krav om oplæring af personale og udarbejdelse af oplæringsmateriale.• Krav om udarbejdelse af plan for reparation og vedligeholdelse af udstyr.• Krav om anvendelse af fodringsteknikker til reducere af kvælstof og fosfor, herunder fasefodring, reduceret råprotein og anvendelse af fodertilsætningsstoffer.• Krav om anvendelse af energieffektiv belysning.• Krav om reduktion af støvemissioner fra staldanlægget.• Underretningspligt ved manglende overholdelse af miljøgodkendelses vilkår. Den driftsansvarlige skal straks træffe de nødvendige foranstaltninger for at sikre, at vilkårene igen overholdes og straks underrette Ringkøbing-Skjern Kommune.• Krav om årlig indberetning, hvor der skal indsendes logbøger for eventuel miljøteknologi, dokumentation for miljøledelsessystem, logbog for gennemførte kontroller og dokumentation for overholdelse af fodringskrav• Særlige krav ved ophør af IE-brug.
-------------------------	--

Formalia

Lovgrundlag

Miljøgodkendelsen er givet på baggrund af husdyrbrugsloven, hvor krav efter VVM-direktivet, habitatdirektivet og IE-direktivet samt i et vist omfang regler fra miljøbeskyttelsesloven og planlovens landzoneregler varetages.

Miljøgodkendelsen suppleres af generelle regler i husdyrgodkendelsesbekendtgørelsen og den generelle regulering i husdyrgødningsbekendtgørelsen.

Grundlaget for miljøgodkendelsen var på godkendelsestidspunktet:

- Kommuneplan 2021-2033
- Husdyrbrugsloven, Lov om miljøgodkendelse m.v. af husdyrbrug nr. 1572 af 20. december 2006 senest ændret i bekendtgørelse af lov om husdyrbrug og anvendelse af gødning m.v. nr. 520 af 1. maj 2019
- Husdyrgodkendelsesbekendtgørelsen, bekendtgørelse om godkendelse og tilladelse m.v. af husdyrbrug nr. 2225 af 27. november 2021
- Bekendtgørelse om miljøregulering af dyrehold og om opbevaring af gødning nr. 2243 af 29. november 2021 (Husdyrgødningsbekendtgørelsen)
- Bekendtgørelse om anvendelse af gødning nr. 1551 af 2. juli 2021.
- Bekendtgørelse af lov om naturbeskyttelse, nr. 1986 af 27. oktober 2021 (Naturbeskyttelsesloven).
- Bekendtgørelse om udpegning og administration af internationale naturbeskyttelsesområder samt beskyttelse af visse arter nr. 2091 af 12. november 2021
- Bekendtgørelse om affald, nr. 2512 af 10. december 2021 (Affaldsbekendtgørelsen).
- Bekendtgørelse om indretning, etablering og drift af olietanke, rørsystemer og pipelines nr. 1257 af 27. november 2019 (Olietankbekendtgørelsen).

Der gøres opmærksom på, at ansøger selv har ansvar for at indhente nødvendige godkendelser/tilladelser i henhold til anden lovgivning.

Høring og offentliggørelse

Ansøgningsmaterialet har været offentliggjort i 3 uger på Ringkøbing-Skjern Kommunes hjemmeside www.rksk.dk/om-kommunen/annoncering/landbrug fra den 27. december 2021 til den 17. januar 2022, hvor der ikke er indkommet bemærkninger til det ansøgte.

Udkastet til miljøgodkendelsen har været i 30 dages høring hos ansøger, konsulent, naboer og ejere og beboere på ejendomme med boliger/bygninger indenfor konsekvenszonen fra 30. maj 2022 til 4. juli 2022.

Naboer: Ejere og beboere af boliger og bygninger indenfor konsekvensradius på 915 meter

Matrikulære naboer: Matrikulære naboer i husdyrlovens forstand defineres som ejere af ejendomme, der matrikulært grænser op til den ejendom, hvorpå anlægget er beliggende. Ringkøbing-Skjern kommune vurderer at overgangen til stipladsmodellen på anlæggene generelt er af underordnet betydning for de matrikulære naboer til ejendommens markarealer. Nabohøringen tager derfor udgangspunkt i den matrikel, hvorpå anlæggene ligger. De naboer til markarealer, som i særlige tilfælde bliver berørt af udvidelsen, bliver inddraget i høringen i henhold til forvaltningslovens

almindelige regler om partshøring. Det er i den aktuelle sag vurderet, at der ikke er nogen, som skal inddrages i høringen.

I forbindelse med høringen er der ikke indkommet bemærkninger til det ansøgte.

Afgørelse om miljøgodkendelse vil blive offentliggjort den 11. juli 2022 på Ringkøbing-Skjern Kommunes hjemmeside på www.rksk.dk/om-kommunen/annoncering/landbrug.

Klagevejledning

I henhold til Bekendtgørelse af lov om miljøgodkendelse m.v. af husdyrbrug kapitel 7, kan der klages over miljøgodkendelsen af ansøgeren, Miljøministeriet, samt enhver, der må antages, at have en individuel væsentlig interesse i sagens udfald. Der kan desuden klages af de myndigheder og organisationer, der angivet i lovens § 85-87.

Ved klage, kan Miljø- og Fødevarerklagenævnet bestemme, at klagen har opsættende virkning på udnyttelsen.

Udnyttelse af miljøgodkendelsen i klageperioden og imens eventuel klage behandles, sker på eget ansvar.

Ansøgeren vil få besked, hvis der klages over afgørelsen.

For behandling af klager, der indbringes for nævnet, herunder anmodning om genoptagelse, betaler klager et gebyr på 900 kr. for privatpersoners og 1.800 kr. for virksomheders og organisationers vedkommende.

Klagegebyret tilbagebetales, hvis du får helt, eller delvis medhold i din klage, hvis den påklagede afgørelse ændres, eller ophæves, eller klagen afvises, som følge af overskredet frist, manglende klageberettigelse, eller fordi klagen ikke er omfattet af klagenævnets kompetence.

Ønskes afgørelsen prøvet ved domstolene, skal søgsmål ifølge § 90 i Bekendtgørelse af lov om miljøgodkendelse m.v. af husdyrbrug være anlagt inden 6 måneder efter, at sagen er offentliggjort.

Klagefristen er 4 uger og regnes fra datoen for offentliggørelsen. Klagen skal være modtaget og registreret senest den 8. august 2022.

Indsendelse af klage

Det er obligatorisk for klager, at bruge Miljø- og Fødevarerklagenævnets digitale Klageportal, med mindre, du har fået en tilladelse fra Miljø- og Fødevarerklagenævnet, der fritager dig for, at anvende den digitale Klageportal. I nedenstående tekst kan du se, hvordan du skal bruge den digitale Klageportal.

Digital Klageportal

Hvis du ønsker, at klage over denne afgørelse, kan du klage til Miljø- og Fødevarerklagenævnet. Du klager via Klageportalen, som du finder på dette link: <https://naevneneshus.dk/start-din-klage/miljoe-og-foedevareklagenaevnet/>

Klagen sendes gennem Klageportalen til den myndighed, der har truffet afgørelsen. En klage er indgivet, når den er indsendt til Miljø- og Fødevarerklagenævnet, og når du har indbetalt klagegebyret. Du betaler gebyret via elektronisk overførsel eller ved giroindbetaling.

Anmodning om fritagelse for indsendelse, via klageportal

Miljø- og Fødevareklagenævnet skal, som udgangspunkt, afvise en klage, der ikke er indsendt via Klageportalen. Hvis du ønsker, at blive fritaget for at bruge Klageportalen, skal du sende din klage og en begrundet anmodning til Ringkøbing-Skjern Kommune, Smed Sørensens Vej 1, 6950 Ringkøbing. Ringkøbing-Skjern Kommune videresender herefter anmodningen til Miljø- og Fødevareklagenævnet, som træffer afgørelse om, hvorvidt din anmodning kan imødekommes.

Hjælp til klage

Miljø- og Fødevareklagenævnet stiller i et vist omfang, en supportfunktion til rådighed ved oprettelse af en klage. Supportfunktionen kan kontaktes pr. tlf.: 7240 5600, eller på mail: nh@naevneneshus.dk. De kan kontaktes på følgende tidspunkter: man.-fre. 9.00-15.00.

Udnyttelse, kontinuitet og revurdering

En godkendelse efter § 16a i husdyrbrugsloven bortfalder, hvis den ikke er udnyttet inden 6 år efter at godkendelsen er meddelt. Godkendelsen anses for udnyttet, når byggeriet faktisk er afsluttet. Hvis der ikke foreligger et byggeri anses en godkendelse for udnyttet, når det konstateres, at det, der er truffet afgørelse om, faktisk er gennemført.

En udnyttet miljøgodkendelse kan bortfalde helt eller delvist, hvis den efterfølgende ikke har været udnyttet i 3 på hinanden følgende år. Udnyttelsen forudsætter at mindst 25 % af det godkendte produktionsareal udnyttes driftsmæssigt og at den driftsmæssige udnyttelse ikke på noget tidspunkt ophører i 3 på hinanden følgende år. Driftsmæssig udnyttelse kræver, at der er dyr på produktionsarealerne svarende til mindst 50 % af det mulige ifølge dyrevelfærdskravene.

Godkendelser af IE-husdyrbrug tages op til revurdering og ajourføres om nødvendigt af hensyn til udviklingen i den bedste tilgængelige teknik. Den første regelmæssige revurdering foretages, når der er forløbet 8 år fra det tidspunkt, hvor husdyrbruget første gang blev godkendt.

Godkendelsen skal dog uanset ovenstående tages op til revurdering, hvis der offentliggøres en BAT-konklusion, der vedrører den væsentligste af husdyrbrugets aktiviteter. Revurderingen skal tilrettelægges, så husdyrbruget kan overholde de på baggrund af BAT-konklusionen ajourførte vilkår senest fire år efter offentliggørelsen af BAT-konklusionen i EU-tidende.

På vegne af Teknik- og Miljøudvalget



Ivan Thesbjerg
Afdelingsleder
Land og Vand, Landbrug
Ringkøbing-Skjern Kommune



Berith Bressendorff
Miljømedarbejder
Land og Vand, Landbrug
Ringkøbing-Skjern Kommune

Kopi af udkast til miljøgodkendelse er sendt til:

Ansøger: Ejer af ejendommen på adresserne Slumstrupvej 13A og 15, 6900 Skjern

Konsulent: Helle Borum (Vestjysk), e-mail: hbo@vestjysk.dk

Ejere og beboer af boliger/bygninger inden for konsekvensradius på 915 meter: se bilag 4

Matrikulære naboer til matrikel nr. 1a, Slumstrup Hgd., Sædding

Interessenterne i nedenstående liste

Kopi af miljøgodkendelsen er sendt til:

- Vestjysk, Konsulent Helle Borum, e-mail: hbo@vestjysk.dk
- Ringkøbing-Skjern museum, Arkæologisk Afdeling v/Torben Egebjerg, e-mail: post@arkvest.dk
- Rådet for Grøn Omstilling, 1208 København K, e-mail: husdyr@rgo.dk
- Dansk Ornitologisk Forening, e-mail: natur@dof.dk, ringkoebing-skjern@dof.dk
- Sundhedsstyrelsen, e-mail: senord@sst.dk
- Ferskvandsfiskeriforeningen for Danmark, Vormstrupvej 2, 7540 Haderup, e-mail: nb@ferskvandsfiskeriforeningen.dk
- Danmarks Naturfredningsforenings Lokalkomité for Ringkøbing-Skjern Kommune, e-mail: dnringkoebing-skjern-sager@dn.dk
- Danmarks Sportsfiskerforbund, Skyttevej 4, 7182 Bredsten, e-mail: post@sportsfiskerforbundet.dk
- Danmarks Sportsfiskerforbund, e-mail: lbt@sportsfiskerforbundet.dk,
- Friluftsrådet Midt-Vest, e-mail: midtvestjylland@friluftsradet.dk

Miljøkonsekvensrapport

Ansøgningen om miljøgodkendelse skal i henhold til husdyrgodkendelsesbekendtgørelsen omfatte en miljøkonsekvensrapport, idet der er tale om en ansøgning om godkendelse efter § 16 a, stk. 2, i husdyrbrugloven.

Krav til miljøkonsekvensrapport

Miljøkonsekvensrapporten skal mindst omfatte:

- 1) En beskrivelse af det ansøgte med oplysninger om
 - a) det ansøgtes placering, udformning, dimensioner og andre relevante særkender,
 - b) det ansøgtes forventede væsentlige og eventuelle kumulative indvirkninger på miljøet,
 - c) det ansøgtes særkender eller de foranstaltninger, der påtænkes truffet for at undgå, forebygge eller begrænse og om muligt neutralisere forventede væsentlige skadelige indvirkninger på miljøet, og
 - d) den eller de rimelige alternative løsninger, som ansøger har undersøgt, og som relevante for det ansøgte og dets særlige karakteristika, og hovedårsagerne til den eller de valgte løsninger under hensyn til det ansøgtes indvirkninger på miljøet.
- 2) Et samlet, ikke-teknisk resumé af oplysningerne i pkt. 1, og tillige oplysninger om foranstaltninger ved ophør, hvis det ansøgte vedrører et IE-husdyrbrug.

- 3) Oplysning om den kompetente ekspert, der har udarbejdet miljøkonsekvensrapporten.

Ansøger skal ved udarbejdelse af miljøkonsekvensrapporten tage hensyn til tilgængelige resultater af andre relevante vurderinger.

Ansøgers oplysninger i miljøkonsekvensrapporten, skal på en passende måde påvise, beskrive og vurdere det ansøgtes væsentlige direkte og indirekte virkninger i forhold til:

- 1) befolkningen og menneskers sundhed,
- 2) biologisk mangfoldighed med særlig vægt på kategori 1- og 2-natur samt bilag IV-arter,
- 3) jordarealer, jordbund, vand, luft og klima,
- 4) materielle goder, kulturarv og landskabet,
- 5) samspillet mellem to, flere eller alle faktorer efter nr. 1-4 og
- 6) sårbarhed i forhold til risici for større ulykker eller katastrofer som følge af faktorerne efter nr. 1-5.

Gennemgang af miljøkonsekvensrapport

Ringkøbing-Skjern Kommune skal i henhold til husdyrgodkendelsesbekendtgørelsen gennemgå miljøkonsekvensrapporten med inddragelse af den fornødne ekspertise og kan i fornødent omfang indhente yderligere oplysninger fra ansøger til opfyldelse af kravene.

Miljøkonsekvensrapport, ansøgningen i Husdyrgodkendelse.dk, BAT-redegørelse og beredskabsplan er gennemgået, og der er indhentet supplerende oplysninger.

Det er Ringkøbing-Skjern Kommunes samlede vurdering, at ansøger og dennes konsulent har leveret tilstrækkelige oplysninger til, at der kan gennemføres en miljøvurdering af det ansøgte.

Miljøvurderingen

I henhold til husdyrgodkendelsesbekendtgørelsen skal Kommunalbestyrelsen ved afgørelsen om godkendelse efter § 16 a i husdyrbrugloven vurdere, om den ansøgte etablering, udvidelse eller ændring af husdyrbruget kan indebære væsentlig virkning på miljøet, herunder i forhold til omgivelsernes sårbarhed og kvalitet, i forhold til navnlig

- 1) landskabelige værdier,
- 2) natur med dens bestande af vilde planter og dyr og deres levesteder, herunder områder, der er beskyttet mod tilstandsændringer eller fredet, udpeget som internationalt naturbeskyttelsesområde eller udpeget som særlig sårbart over for næringsstofpåvirkning,
- 3) jord, grundvand og overfladevand, og
- 4) lugt-, støj-, rystelses-, støv-, flue-, transport- og lysgener, uhygiejniske forhold, affaldsproduktion m.v.

Kommunalbestyrelsen skal ved vurderingen inddrage alle etableringer, udvidelser og ændringer af husdyrbruget, der er godkendt, tilladt eller afgjort efter anmeldelse inden for de seneste 8 år før kommunalbestyrelsens afgørelse.

Erhvervsmæssigt nødvendig for ejendommens drift som landbrugsejendom.
Ansøgningen omfatter en overgang til stipladsmodellen.

Ringkøbing-Skjern Kommune vurderer, at overgangen til stipladsmodellen er en naturlig ændring af husdyrbruget, som er erhvervsmæssigt nødvendig for ejendommens drift som landbrugsejendom.

Beskrivelse af husdyrbruget

Ansøgt drift

Stalde og produktioner Ansøgt drift						
Staldnavn	Staldstørrelse m ²	Ventilation	Kildehøjde	Dyretype og staldsystem	Produktionsareal m ²	
1. Farestald (I)	412	Mekanisk ventilation	6 m	(#466054) Søer, diegivende. Kassestier, delvis spaltegulv	0	320
2. Farestald (E)	490	Mekanisk ventilation	6 m	(#466055) Søer, diegivende. Kassestier, delvis spaltegulv	0	390
3. Drægtighedsstald (F)	486	Mekanisk ventilation	6 m	(#466056) Søer, golde og drægtige. Løsgående, delvis spaltegulv	0	380
4. Løbestald (D)	481	Mekanisk ventilation	6 m	(#466057) Søer, golde og drægtige. Individuel opstaldning, delvis spaltegulv	0	390
5. Poltestald (H)	521	Mekanisk ventilation	6 m	(#468842) Flexgruppe: Søer og Slagtesvin; 25-49 % fast gulv	0	410
7. Klimastald	653	Mekanisk ventilation	6 m	(#466296) Smågrise. Toklimastald, delvis spaltegulv	0	562
8. Klimastald	646	Mekanisk ventilation	6 m	(#466297) Smågrise. Toklimastald, delvis spaltegulv	0	562
8. Drægtighedsstald (Nr 13A) A	949	Mekanisk ventilation	6 m	(#466298) Søer, golde og drægtige. Løsgående, delvis spaltegulv	0	582
9. Farestald (nr 13A) C	384	Mekanisk ventilation	6 m	(#466299) Søer, diegivende. Kassestier, delvis spaltegulv	0	300
10. Klimastald (nr 13A) E	332	Mekanisk ventilation	6 m	(#466300) Smågrise. Toklimastald, delvis spaltegulv	0	281
11. Klimastald (nr 13A) F	254	Mekanisk ventilation	6 m	(#466301) Smågrise. Toklimastald, delvis spaltegulv	0	190
6. Drægtighedsstald (G)	285	Mekanisk ventilation	6 m	(#466061) Søer, golde og drægtige. Løsgående, delvis spaltegulv	0	94
9-1. Poltestald (13A) D	170	Mekanisk ventilation	6 m	(#525038) Søer, golde og drægtige. Individuel opstaldning, fuldspaltegulv	0	150
Sum						4611

Husdyrbruget overgår til stipladsmodellen, hvor der godkendes et produktionsareal.

Områder, hvor dyrene ikke kan opholde sig og/eller ikke har mulighed for at gødningsafsætte, medregnes ikke som produktionsareal.

Produktionsarealet er i denne ansøgning opgjort ved en detaljeret opmåling af stierne af ansøger. Dvs. at der er fratrukket gangarealer. Inventar og foderkrybber er ikke fratrukket. Se figur 1 og 2

Derudover anvendes der en flexgruppe i poltestalden på Slumstrupvej 15.

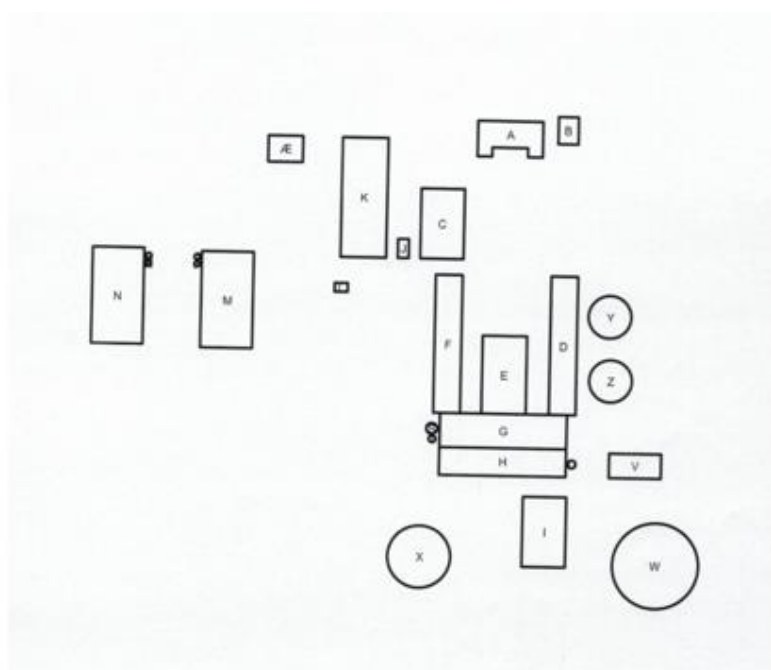
Dyretype og staldsystemer som indgår i flexgruppen
Søer og Slagtesvin; 25-49 % fast gulv
Søer, diegivende. Kassestier, delvis spaltegulv
Søer, golde og drægtige. Individuel opstaldning, delvis spaltegulv
Søer, golde og drægtige. Løsgående, delvis spaltegulv
Slagtesvin. Delvis spaltegulv, 25 - 49 % fast gulv

Slumstrupvej 15.
6900 Skjern

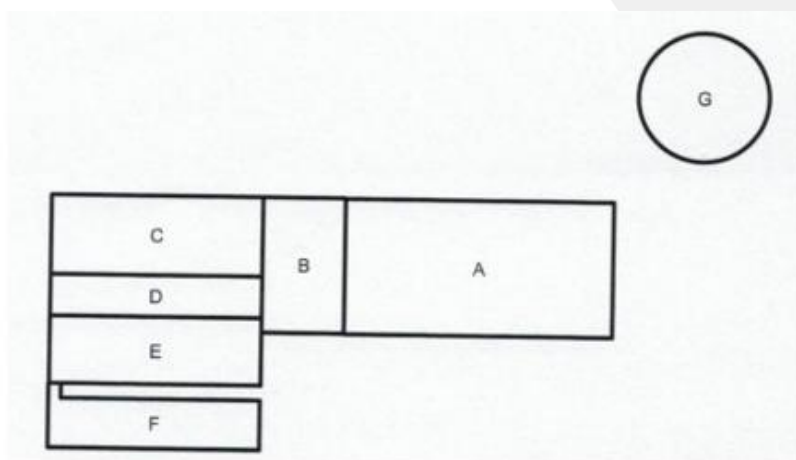
- N 562 m2 fravænnning delvis spalter
- M 562 m2 fravænnning delvis spalter
- F 380 m2 drægtig delvis spalter
- E 390 m2 farrestald delvis spalter
- D 390 m2 løbestald delvis spalter
- G 94 m2 drægtig delvis spalter
- H 410 m2 polte delvis spalter
- I 320 m2 farrestald delvis spalter

Slumstrupvej 13
6900 Skjern

- A 582 m2 drægtig delvis fast gulv
- C 300 m2 farrestald delvis spalter
- D 150 m2 polte fuldspalter
- E 281 m2 fravænnning delvis spalter
- F 190 m2 fravænnning delvis spalter



Figur 1. Slumstrupvej 15



Figur 2. Slumstrupvej 13A

Nudrift

Stalde og produktioner Nudrift						
Staldnavn	Staldstørrelse m ²	Ventilation	Kildehøjde	Dyretype og staldsystem	Produktionsareal m ²	
1. Farestald (I)	412	Mekanisk ventilation	6 m	(#466303) Søer, diegivende. Kassestier, delvis spaltegulv	0	320
2. Farestald (E)	490	Mekanisk ventilation	6 m	(#466305) Søer, diegivende. Kassestier, delvis spaltegulv	0	390
3. Drægtighedsstald (F)	486	Mekanisk ventilation	6 m	(#466307) Søer, golde og drægtige. Løsgående, delvis spaltegulv	0	380
4. Løbestald (D)	481	Mekanisk ventilation	6 m	(#466309) Søer, golde og drægtige. Individuel opstaldning, delvis spaltegulv	0	390
5. Poltestald (H)	521	Mekanisk ventilation	6 m	(#466311) Søer, golde og drægtige. Løsgående, delvis spaltegulv	0	410
7. Klimastald	653	Mekanisk ventilation	6 m	(#466313) Smågrise. Toklimastald, delvis spaltegulv	0	562
8. Klimastald	646	Mekanisk ventilation	6 m	(#466315) Smågrise. Toklimastald, delvis spaltegulv	0	562
8. Drægtighedsstald (Nr 13A) A	949	Mekanisk ventilation	6 m	(#466317) Søer, golde og drægtige. Løsgående, delvis spaltegulv	0	582
9. Farestald (nr 13A) C	384	Mekanisk ventilation	6 m	(#466319) Søer, diegivende. Kassestier, delvis spaltegulv	0	300
10. Klimastald (nr 13A) E	332	Mekanisk ventilation	6 m	(#466321) Smågrise. Toklimastald, delvis spaltegulv	0	281
11. Klimastald (nr 13A) F	254	Mekanisk ventilation	6 m	(#466323) Smågrise. Toklimastald, delvis spaltegulv	0	190
6. Drægtighedsstald (G)	285	Mekanisk ventilation	6 m	(#466325) Søer, golde og drægtige. Løsgående, delvis spaltegulv	0	94
9-1. Poltestald (13A) D	170	Mekanisk ventilation	6 m	(#466327) Søer, golde og drægtige. Individuel opstaldning, fuldspaltegulv	0	150
Sum						4611

Beskrivelse af nudriften:

Miljøgodkendelsen fra 2015 er ikke udnyttet og er derfor bortfaldet.

Tidligere godkendelser:

- Miljøgodkendelsen er givet den 5. juni 2015. Der er givet tilladelse til udvidelse i etapper og dermed er udnyttelsesfristen forlænget ud over 2 år. Udnyttelsesfristen kommer derfor op på 6 år, dvs. fristen for at udnytte miljøgodkendelse er 5. juni 2021.
Da miljøgodkendelsen ikke er udnyttet indenfor tidsfristen, er godkendelsen definitivt bortfaldet.
- Slumstrupvej 15 og 13A er en sam-matrikuleret ejendom, hvilket også er oplyst ved vvm-screeningen i 2005. Der er tilladelse til 400 årssøer og 14.400 smågrise på Slumstrupvej 15, og den 5. april 2005 vvm-screenet en udvidelse på Slumstrupvej 13A til 360 årssøer og 6.000 smågrise.

Det giver et samlet dyrehold på ejendommen på 760 årssøer og 20.400 smågrise.

8-års drift

Stalde og produktioner 8 års drift 2009						
Staldnavn	Staldstørrelse m ²	Ventilation	Kildehøjde	Dyretype og staldsystem	Produktionsareal m ²	
1. Farestald (I)	412	Mekanisk ventilation	6 m	(#466304) Søer, diegivende. Kassestier, delvis spaltegulv	0	320
2. Farestald (E)	490	Mekanisk ventilation	6 m	(#466306) Søer, diegivende. Kassestier, delvis spaltegulv	0	390
3. Drægtighedsstald (F)	486	Mekanisk ventilation	6 m	(#466308) Søer, golde og drægtige. Løsgående, delvis spaltegulv	0	380
4. Løbestald (D)	481	Mekanisk ventilation	6 m	(#466310) Søer, golde og drægtige. Individuel opstaldning, delvis spaltegulv	0	390
5. Poltestald (H)	521	Mekanisk ventilation	6 m	(#466312) Søer, golde og drægtige. Løsgående, delvis spaltegulv	0	410
7. Klimastald	653	Mekanisk ventilation	6 m	(#466314) Smågrise. Toklimastald, delvis spaltegulv	0	562
8. Klimastald	646	Mekanisk ventilation	6 m	(#466316) Smågrise. Toklimastald, delvis spaltegulv	0	562
8. Drægtighedsstald (Nr 13A) A	949	Mekanisk ventilation	6 m	(#466318) Søer, golde og drægtige. Løsgående, delvis spaltegulv	0	582

9. Farestald (nr 13A) C	384	Mekanisk ventilation	6 m	(#466320) Søer, diegivende. Kassestier, delvis spaltegulv	0	300
10. Klimastald (nr 13A) E	332	Mekanisk ventilation	6 m	(#466322) Smågrise. Toklimastald, delvis spaltegulv	0	281
11. Klimastald (nr 13A) F	254	Mekanisk ventilation	6 m	(#466324) Smågrise. Toklimastald, delvis spaltegulv	0	190
6. Drægtighedsstald (G)	285	Mekanisk ventilation	6 m	(#466326) Søer, golde og drægtige. Løsgående, delvis spaltegulv	0	94
9-1. Poltestald (13A) D	170	Mekanisk ventilation	6 m	(#466328) Søer, golde og drægtige. Individuel opstaldning, fuldspaltegulv	0	150
Sum						4611

Beskrivelse af 8-årsdrift:

Husdyrbrugets 8-årsdrift er identisk med nudriften.

Produktioner med miljøteknologi

Med undtagelse af de valgte staldsystemer anvendes der ikke yderligere miljøteknologier i produktionen

Gødningsopbevaringsanlæg

Opbevaringslagre					
Navn	Lagertype	Yderligere oplysninger	Bedste tilgængelige opbevaringsteknik	Dimension	Areal (m ²)
Ansøgt drift					
1.	Flydende				763
2.	Flydende				513
3. (13A)	Flydende				274
Nudrift					
1.	Flydende				763
2.	Flydende				513
3. (13A)	Flydende				274
8 års drift					
1.	Flydende				763
2.	Flydende				513
3. (13A)	Flydende				274

I forbindelse med denne miljøgodkendelse sker der ingen ændringer i forhold til opbevaringsanlæg. Der er 3 gyllebeholdere i alt på ejendommen.

Gyllebeholder nr. 1 på 3000 m³ og gyllebeholder nr. 2 på 2000 m³ står ved Slumstrupvej 15 og disse gyllebeholdere er udstyret med teltoverdækning, som er et frivilligt tiltag. Gyllebeholder nr. 3 står ved Slumstrupvej 13A.

Opbevaringsanlæg med miljøteknologi

Gyllebeholder nr. 1 og nr. 2 på Slumstrupvej 15 er udstyret med teltoverdækning, men det er frivilligt tiltag. Den ammoniakreducerende effekt medregnes hverken i naturberegningerne og i forhold til BAT.

Lagerregnskab og opbevaringskapacitet

Ansøger oplyser:

Loven kræver minimum 9 måneders opbevaringskapacitet, hvilket er overholdt.

Det vurderes hermed, at husdyrgødningsbekendtgørelsens generelle krav til håndtering og opbevaring af husdyrgødning, er tilstrækkelig til beskyttelse af omgivelserne.

Lokalisering

Forbudszoner

Indenfor forbudszonerne må der ikke etableres nybyggeri (husdyranlæg og gødnings- og ensilageopbevaringsanlæg) eller udvidelser/ændringer i eksisterende bygninger, der medfører forøget forurening.

Område	Afstandskrav	Afstand målet fra nybyggeri/bygning, hvor ændringen eller udvidelsen sker
By – og sommerhuszoner	50 meter	Mere end 50 meter
Lokalplanområder	50 meter	Mere end 50 meter
Nabobeboelsesbygninger	50 meter	12,5 meter fra staldbygningen på Slumstrupvej 13A til nabobeboelsesbygningen på Slumstrupvej 13.
Afstand til kategori 1-natur og kategori 2-natur*	10 meter	Mere end 10 meter

* Ensilageopbevaringsanlæg er ikke omfattet af kravet

Der er intet nybyggeri eller ændringer/udvidelser i de eksisterende bygninger indenfor forbudszonerne, der medfører forøget forurening. Det er vurderet, at der ikke kommer i forøget forurening fra staldene på Slumstrupvej 13A, da der ikke ændres noget ud over, at staldene nu skal reguleres efter stipladsmodellen.

Afstandskrav

Til husdyranlæg generelt (stald, opbevaringslager og/eller ensilage- opbevaringsanlæg) er der faste afstandskrav for at beskytte imod forurening eller væsentlige gener fra anlæggene.

Afstandskravene gælder kun for nybyggeri, samt udvidelser og ændringer, der medfører forøget forurening, og eksisterende anlæg er derfor ikke omfattet af bestemmelsen.

Type	Afstandskrav (m)	Mindste afstand til anlæg (m)
Vandforsyning til < 10 ejendomme	25	Mere end 25 meter
Vandforsyning til > 10 ejendomme	50	Mere end 50 meter
Vandløb, dræn og søer * ¹	15	Mere end 15 meter
Offentlig vej, privat fællesvej	15	2,5 meter ved Slumstrupvej 13 (eksisterende bygning)
Levnedsmiddelvirksomhed	25	Mere end 25 meter
Beboelse på samme ejendom * ²	15	Mere end 15 meter
Naboskel	30	2 meter ved Slumstrupvej 13A (eksisterende bygning)

*¹ Fra åbne vandløb og til søer med et areal, der er større end 100 m² skal der være mere end 100 meter til opbevaringsanlæg for flydende husdyrgødning.

*² Ensilageopbevaringsanlæg er ikke omfattet af kravet

Der bygges ikke nyt på ejendommen. Den eneste ændringer er overgangen til stipladsmodellen og indsættelse af flexgruppe i poltestalden på Slumstrupvej 15, er eneste ændring, som forøger ammoniakemissionen og lugtemissionen en smule. Afstandskravene er overholdt til poltestalden.

De lovpligtige afstandskrav er ifølge ansøgningens oplysninger overholdt.

Da de lovpligtige afstandskrav er overholdt, vurderes anlægget derfor, placeringsmæssigt, ikke at give væsentlige gener for omgivelserne eller væsentlig risiko for forurening.

Beskyttelseslinjer

Naturbeskyttelseslovens bestemmelser om bygge- og beskyttelseslinjer skal sikre, at de nærmeste omgivelser ved søer og åer samt omkring fortidsminder, skove og kirker friholdes for bebyggelse eller andre væsentlige landskabelige indgreb.

Der er ved behandlingen af sagen taget stilling til nedenstående beskyttelseslinjer, og det er med X angivet, om nybyggeri på ejendommen ligger indenfor eller udenfor linjerne.

Beskyttelseslinje	Indenfor (x)	Udenfor (x)	Beskyttelseslinje	Indenfor (x)	Udenfor (x)
Klitfredede arealer		x	Skove		x
Strand		x	Fortidsminder		x
Søer		x	Kirker		x
Vandløb		x			

Det er på baggrund af ovenstående Ringkøbing-Skjern Kommunes vurdering, at husdyrbrugets anlæg ikke er i modstrid med de hensyn, der skal tages i forhold til ovennævnte emner.

Samlet vurdering af lokalisering

Idet husdyrbruget ligger udenfor forbudszoner, alle afstandskrav er overholdt anlæggets placering ikke er i strid med beskyttelseslinjer, er det Ringkøbing-Skjern kommunes vurdering, at husdyrbruget ikke placeringsmæssigt vil give anledning til væsentlige gener for omgivelserne eller væsentlig risiko for forurening.

Påvirkning af landskab

Husdyrbruget ligger uden for de områder, som i kommuneplanen er udpeget som geologiske

interesseområder, bevaringsværdige landskaber, større uforstyrrede landskaber og værdifulde kulturmiljøer.

Landskabsvurdering

Husdyrbruget ligger i landskabstypen Skovbjerg Bakkeø Landbrugslandskab.

Landskabet har kapacitet til indpasning af landbrugsbyggeri i alle skala.

Det er væsentligt, at nyt byggeri tilpasses det eksisterende byggeri, så den samlede bygningsmasse fremstår ensartet og harmonisk i landskabsbilledet.

Landbrugsbyggeri og stort markant byggeri ligger generelt med en åben afgrænsning og uden grøn beplantning. Landbrugsbyggeri indgår derved i udsigterne i både dette landskabsområde og udsigterne i de omgivende landskabsområder. Nyt byggeri bør efterligne karaktertrækket ved ikke være omkranset af bevoksning, men kan afskærmes af fragmenteret beplantning, som er karakteristisk for landskabsområdet.

I terrænlavningerne bør der kun etableres byggeri i lille skala.

Bygningsbeskrivelse

Der opføres ikke nybyggeri i forbindelse med ændringen af dyreholdet. Husdyrbruget vil derfor fremstå uændret.

Beplantning:

Området, husdyrbruget ligger i, er domineret af landbrugsdrift, spredt bebyggelse og spredt beplantning.

Beplantning udgør et betydningsfuldt element ved at relatere et bygningsanlæg til landskabet og visuelt binde det til jordoverfladen og skabe et harmonisk anlæg.

Især beplantningen op til og omkring bygningerne har betydning for helhedsbilledet i forhold til omgivelser og landskabet. Sammen med stillingtagen til materialer og farver er beplantning vigtigt for staldanlægs miljø ude og inde samt for den visuelle opfattelse af byggeriet i sig selv og i tilknytning til dets omgivelser.

Ejendommen på Slumstrupvej 15 er omkranset af beplantning mod vest, syd og øst i form af punktbeplantning og læhegn beliggende 180 meter mod øst. Mod nord ud mod Slumstrupvej er der afskærmende beplantning omkring anlægget, hvilket afskærmer indkigget til ejendommen lige ud fra anlægget.

Ved ejendommen på Slumstrupvej 13A er der beplantning ud til Slumstrupvej og nord for anlægget.

Af hensyn til landskabets nuværende udseende og beplantningsstrukturer omkring husdyrbrugets anlæg bør beplantning omkring anlægget beholdes,

Samlet vurdering af påvirkningen af landskab

Det er på baggrund af ovenstående Ringkøbing-Skjern Kommunes samlede vurdering, at det ansøgte husdyrbrug ikke er i modstrid med ønsket om at bevare det åbne landskab og beskytte de landskabelige hensyn, der er beskrevet i kommuneplanens retningslinjer for udviklingen af Ringkøbing-Skjern Kommune. Husdyrbruget vurderes således, hverken at skæmme landskabet, have synlige langtrækkende konsekvenser for landskabet, eller på anden vis påvirke de landskabelige værdier væsentligt.

Påvirkning af vilde planter og dyr.

Ammoniak påvirkning af natur

Påvirkningen af natur med dens bestande af vilde planter og deres levesteder, herunder områder, der er beskyttet mod tilstandsændringer eller fredet, udpeget som internationalt naturbeskyttelsesområde eller udpeget som særlig sårbart over for næringsstofpåvirkning vurderes på baggrund af følgende

Den maksimale tilladte totaldeposition af ammoniak på ammoniakfølsomme naturområder omfattet af § 7 stk. 1, nr. 1 og 2, i bekendtgørelse af lov om miljøgodkendelse m.v. af husdyrbrug.

Den maksimale tilladte merdeposition af øvrige ammoniakfølsomme naturområder efter konkret vurdering, jf. § 29, i bekendtgørelse om godkendelse og tilladelse m.v. af husdyrbrug.

Kategori 1-Natur

§ 7, stk. 1, nr. 1, omfatter nærmere bestemte ammoniakfølsomme naturtyper beliggende inden for Internationale Naturbeskyttelsesområder. De Natura 2000-naturtyper, som omfattes af § 7, stk. 1, nr. 1, er afgrænset til de ammoniakfølsomme Natura 2000-naturtyper, som indgår i udpegningsgrundlaget for området og er kortlagte af Naturstyrelsen i forbindelse med Natura 2000 planlægningen. Desuden omfatter § 7, stk.1, nr. 1 heder og overdrev inden for Internationale Naturbeskyttelsesområder, som er beskyttet efter naturbeskyttelsesloven § 3.

Kategori 2-Natur

§ 7, stk. 1, nr. 2, omfatter nærmere bestemte ammoniakfølsomme naturtyper, der er beliggende uden for Internationale Naturbeskyttelsesområder. Det drejer sig om naturtyperne: Højmoser, lobeliesøer, samt heder større end 10 ha, som er omfattet af naturbeskyttelseslovens § 3 og overdrev større end 2,5 ha, som er omfattet af naturbeskyttelseslovens § 3.

Kategori 3-Natur

For ammoniakfølsomme naturtyper, som ikke er omfattet af ovenstående Kategori 1- og 2-Natur, skal kommunen foretage en konkret vurdering af, om der skal fastsættes krav.

Kommunen skal konkret vurdere, følgende beskyttede ammoniakfølsomme naturtyper uden for de Internationale Naturbeskyttelsesområder, der ikke er omfattet af § 7 stk. 1, nr. 1 og 2: Det drejer sig om heder, moser og overdrev, som er beskyttet efter naturbeskyttelseslovens § 3.

Kommunen skal også konkret vurdere ammoniakfølsomme skove, der ligger uden for de Internationale Naturbeskyttelsesområder.

Ved den konkrete vurdering af, om der er tale om særlige regionale, eller lokale naturinteresser og ved vurdering af, om der skal stilles krav til den maksimale N-merdeposition på naturområder omfattet af Kategori 3-Natur, skal kommunen inddrage følgende fire kriterier:

1. Det aktuelle naturområdes status i kommuneplanen, herunder særligt, om det aktuelle ammoniakfølsomme naturområde er omfattet af kommuneplanens udpegning af særligt værdifulde naturområder, rekreative områder og/eller værdifulde kulturmiljøer, samt kommuneplanens retningslinjer for varetagelsen af naturbeskyttelsesinteresserne, de rekreative interesser og de kulturhistoriske interesser.

2. Om de aktuelle områder er omfattet af fredning, handleplan for naturpleje, eller anden planlagt naturindsats.
3. Det aktuelle naturområdes naturkvalitet.
4. Kvælstofbidrag fra området fra andre kilder (fx markbidrag), herunder, for så vidt angår skove, om de gødskes.

Kravene til ammoniakdepositionen er forskellige i de tre kategorier. Kravene fremgår af nedenstående tabel. Med »totaldeposition« menes ammoniakdepositionen fra stald og lager fra hele husdyrbruget (både fra den ansøgte og eksisterende drift), mens der med »merdeposition« menes ændringen i ammoniakdepositionen fra husdyrbrugets anlæg (stald og lager), som følge af det ansøgte.

Naturtyper	Fastsat beskyttelsesniveau
Kategori 1. § 7 stk. 1, nr. 1	Max. totaldeposition afhængig af antal husdyrbrug i nærheden*): 0,2 kg N/ha/år ved > 1 husdyrbrug 0,4 kg N/ha/år ved 1 husdyrbrug 0,7 kg N/ha ved 0 husdyrbrug.
Kategori 2. § 7 stk. 1, nr. 2	Max. totaldeposition på 1,0 kg N/ha pr. år
Kategori 3. Heder, moser og overdrev, som er beskyttet af naturbeskyttelseslovens § 3 og ammoniakfølsomme skove.	Max. merdeposition på 1,0 kg N/ha pr. år. Kommunen kan tillade en merdeposition, der er større end 1,0 kg N/ha pr. år, men ikke stille krav om mindre merdeposition end 1,0 kg N/ha pr. år.

Ansøger oplyser:

På et husdyrbrug er det stalde og husdyrgødningslagre, der er hovedkilden til udledning af luftbåret kvælstof (ammoniakfordampning). Beregninger der er foretaget i Husdyrgodkendelse.dk, viser at ammoniakfordampningen i ansøgt drift er 5.033,3 kg NH₃-N/år. Kildehøjde kan i beregningerne sættes til 6 meter. Ruheder er valgt som Landbrug i oplandet og efter beskaffenheden af naturarealet vurderet ud fra luftfotos i det enkelte naturpunkt f.eks. Blandet natur med lav bevoksning.

Der er kumulation i punkt 9 (kategori 1 overdrev), men det er ikke interessant, da totalbelastningen i kategori 1 natur er på 0,0 kg N/ha/år.

For at kunne vurdere merdepositionen til kategori 3 natur, er produktionsarealets størrelse for 8 år siden og nudriften fastsat til produktionsarealet, som er godkendt i 2005.

Forudsætningerne for ammoniakemissionen i ansøgt drift er beskrevet under Indretning og drift.

Påvirkningen af nærmeste Kategori 1-Natur

Afstanden til nærmeste Kategori 1-Naturområde syd for anlægget er ca. 6,3 km. Naturtypen har nummer 4030 Tør Hede. Tålegrænsen for naturområdet vurderes til at være mellem 10-25 kg N/ha/år.

Der er foretaget beregninger i Husdyrgodkendelse.dk, der viser en totaldeposition på 0,0 kg N. Kravet om maksimal total deposition er overholdt.

Kommunens vurdering:

I kraft af den store afstand (mere end 3 km) til kategori 1 naturområdet er det vurderet, at udvidelsen, samt det samlede husdyrbrug ikke vil medføre en væsentlig ammoniakpåvirkning af nærmeste Kategori 1-Natur.

Kommunen vurderer samtidig, at der ikke er andre kategori 1 naturområder, som vil blive væsentlig påvirket af udvidelsen af husdyrbruget. Det begrundes i de meget store afstande til de andre kategori 1 naturområder.

Den ansøgte drift af anlægget, vurderes ikke at ville påvirke det pågældende habitatområde og dets udpegningsgrundlag på en måde, der hindrer målopfyldelse for habitatområdet, og det kan ikke på et konkret eksperimentelt videnskabeligt grundlag dokumenteres, at ammoniakpåvirkningen fra husdyrbruget vil medføre en påviselig biologisk ændring af området, selv om beskyttelsesniveauet er overholdt.

Påvirkningen af nærmeste Kategori 2-Natur

Afstanden til nærmeste Kategori 2-Natur er ca. 5,8 km øst for ejendommen. Området er §3 hede (Dejbjerg hede). Tålegrænsen for naturområdet vurderes til at være mellem 10-25 kg N/ha/år.

Der er foretaget beregninger i Husdyrgodkendelse.dk, der viser en totaldeposition på 0,0 kg N. Kravet om maksimal total deposition på 1 kg N/ha/år er overholdt.

Kommunens vurdering:

I kraft af den store afstand til området (mere end 3 km), er det vurderet, at udvidelsen, samt det samlede husdyrbrug, ikke vil medføre en væsentlig ammoniakpåvirkning af det nærmeste Kategori 2-Natur.

Kommunen vurderer samtidig, at der ikke er andre kategori 2 naturområder, som vil blive væsentlig påvirket af udvidelsen af husdyrbruget. Det begrundes i de meget store afstande til de andre kategori 2 naturområder.

Påvirkningen af nærmeste Kategori 3-Natur og øvrig natur

Inden for 1.000 meter fra staldanlægget er der registreret moser og enge. Moser, heder, enge, strandenge, søer og overdrev er omfattet af § 3 i Naturbeskyttelsesloven, som beskytter disse naturområder imod tilstandsændringer.

Kategori 3 natur er heder under 10 ha, overdrev under 2,5 ha, samt moser og ammoniakfølsomme skove.

Kategori 3-naturområderne og øvrigt §3 beskyttet natur indenfor 1.000 meter fra staldanlægget er angivet i tabellen nedenfor:

Nr.	Naturtype	Afstand fra anlæg	Retning	Merbelastning (kg NH ₃)	Målsætning i kommuneplan
-----	-----------	-------------------	---------	-------------------------------------	--------------------------

1	§3 mose	Ca. 50 m	Syd for Slumstrupvej 15	0,1	C-målsat
2	§3 mose	Ca. 40 m	Nord for Slumstrupvej 13	0,0	C-målsat
3	§3 mose	Ca. 710 m	Øst for Slumstrupvej 13	0,0	C-målsat
4	§3 mose	Ca. 150 m	Sydøst for Slumstrupvej 15	0,1	C-målsat
5	Eng	Ca. 200 m	Nordvest for Slumstrupvej 13	0,1	C-målsat
10	Mose	Ca. 910 m	Nordvest for Slumstrupvej 15	0,0	C-målsat
11	Eng	Ca. 320 m	Imellem de 2 bygningssæt	0,1	C-målsat

Beskyttelsesniveauet for Kategori 3-Natur er fastsat til en merbelastning på 1,0 kg N/ha/år med mulighed for, at der kan tillades en højere merdeposition, hvis kommunen vurderer, at det konkrete naturområde kan tåle det.

Idet merbelastningen til Kategori 3-Natur områderne ligger under 1,0 kg N/ha/år, er beskyttelsesniveauet overholdt til Kategori 3-Natur.

Ammoniakfølsomme skove:

Der er registreret potentielt ammoniakfølsom skov – naturlig lysåben tilgroet areal inden for 1.000 meter fra husdyrbruget i forbindelse med mosen beliggende syd for Slumstrupvej 15.

Ammoniakfølsomme naturligt tilgroet lysåbne skove, er skove, der er vokset op af sig selv på et naturareal fx tidligere hede, mose eller overdrev. Dette bygger på en analyse af § 3 beskyttede arealer, med et trækronedække på ned til 10-20 %. Der er beregnet en merbelastning med ammoniak til skoven på 0,1 kg N /ha/år.

Idet merbelastningen ligger under 1 kg N/ha/år, vurderer kommunen, at projektet ikke vil medføre en ændring af skovens tilstand.

Øvrig natur omkring anlægget:

Inden for 300 meter fra staldanlægget forekommer derudover vandhuller og enge, som ikke er Kategori 3-Natur, men § 3-beskyttet natur.

Ferske enge er beskyttet af naturbeskyttelseslovens §3 om forbud mod tilstandsændringer. Ferske enge omfatter naturenge og kulturenge. Det betyder, at en aktivitet, som vil medføre en tilstandsændring af en §3-beskyttet eng, som udgangspunkt ikke kan tillades uden dispensation. Enge kan være mere eller mindre påvirket af gødning fra græssende dyr og eventuelt tilførsel af gødningsprodukter, samt påvirkning fra nærliggende marker i omdrift.

Det medfører, at mange enge er næringsberigede og kun få enge er moderat næringsfattige. Tålegrænsen for enge varierer på baggrund af disse forhold, men generelt kan der anvendes en vejledende tålegrænse på 20 kg N/ha/år.

Der er beregnet en merbelastning med ammoniak på 0,1 kg N/ha/år til engen. Idet merbelastningen ligger under 1,0 kg N/ha/år, vurderer kommunen, at merbelastningen er så minimal, at den ikke vil medføre biologiske ændringer af naturtypens tilstand.

Søer og vandhuller over 100 m² er omfattet af naturbeskyttelseslovens §3 om forbud mod tilstandsændringer. Søer og vandhuller påvirkes af tilførsel af næringsstoffer fra nærliggende markområder i omdrift. Udgravning og oprensning af søer og vandhuller er som udgangspunkt ikke tilladt uden en dispensation. Det samme gælder aktiviteter, som vil ændre vandhullets vandstand.

De fleste vandhuller beliggende i agerlandet er næringspåvirkede i større eller mindre grad gennem diffus tilførsel af næringsstoffer fra nærliggende marker i omdrift. Det betyder, at de fleste vandhuller er eutrofe, bortset fra enkelte vandhuller, som ligger sammen med heder eller i skovområder, hvor de ikke påvirkes med næringsstoffer.

Der er beregnet en merbelastning med ammoniak på 0,6 kg N/ha/år til vandhullet beliggende ved Slumstrupvej 15. Idet merbelastningen ligger under 1,0 kg N/ha/år, vurderer kommunen, at merbelastningen er så minimal, at den ikke vil medføre biologiske ændringer af naturtypens tilstand. Der er etableret en vold mellem nærmeste gyllebeholder og søen.

På baggrund af ovenstående vurderer kommunen, at overgangen til stipladsmodellen af husdyrbruget ikke vil medføre påvirkning af naturområdet.

Påvirkning af bilag IV-arter

EU-medlemslandene skal, i henhold til Habitatdirektivets artikel 12, indføre en streng beskyttelse af en række dyre- og plantearter, uanset om de forekommer inden for et af de udpegede habitatområder, eller udenfor. Disse arter fremgår af Habitatdirektivets bilag IV.

For dyrearterne, er der bl.a. forbud imod beskadigelse, eller ødelæggelse af yngle-, eller rasteområder og imod forsætlig forstyrrelse af arterne, i særdeleshed i perioder, hvor dyrene yngler, udviser yngelpleje, overvintrer, eller vandrer.

For plantearterne er der bl.a. forbud i mod forsætlig plukning, indsamling, afskæring, oprivning med rod, eller ødelæggelse af disse vildtvoksende planter i naturen.

Følgende dyrearter kan tænkes, at forekomme i Ringkøbing-Skjern Kommune:

- Småflagermus, Markfirben, Odder, Spidssnudet frø og Strandtudse, samt visse vandtilknyttede insekter. Arterne er næppe tilknyttet driftsbygningerne, men nedenstående arter kan muligvis have levested, fødesøgningsområde, eller opholdssted i habitater tilknyttet, eller i nærheden af udbringningsarealerne:
- Småflagermus: Ud fra småflagermus' levevis vurderes det, at de ikke påvirkes negativt af driften af husdyrbruget.
- Odder: Kan forekomme i nærområdet i tilknytning til vandløb, sø eller fjord, men er med sin levevis næppe truet af driften af husdyrbruget.
- Bæver: Kan forekomme i nærområdet i tilknytning til vandløb eller søer, men er med sin levevis næppe truet af driften af husdyrbruget. Har sin hovedaktivitet i et kerneområde, hvor dæmninger og bæverbo kan observeres - som oftest nær pilebuske, birk, bævreasp og røn.
- Ulv: Kan forekomme i nærområdet i tilknytning til større skov- og hedeområder med en stor bestand af kron dyr. Foretrækker tyndt befolkede områder, men er med sin levevis næppe truet af driften af husdyrbruget.
- Markfirben: Er udbredt i store dele af landet, men trues næppe af driften af husdyrbruget.

- Visse vandtilknyttede insekter, heriblandt grøn kølleguldsmed: Kan være tilknyttet nærområdets vandhuller og fugtige arealer. Der foreligger dog ingen aktuelle registreringer. Disse påvirkes negativt, når vandmiljøerne næringsstofberiges, eller gror til.
- Spidssnudet frø og strandtudse: Kan forekomme i nærområdets vandhuller og fugtige arealer. Der foreligger ingen aktuelle registreringer. Padder påvirkes negativt, når vandmiljøerne næringsstofberiges eller ændrer karakter.

Ringkøbing-Skjern Kommune vurderer på grundlag af det oplyste:

- At der i forbindelse med projektets gennemførelse ikke vil ske øvrige ændringer i arealanvendelsen, som vil være væsentlige for Bilag IV-arters trivsel
- At driften af husdyrbruget, samlet set, ikke vil medføre beskadigelse, eller ødelæggelse af yngle-, eller rasteområder i det naturlige udbredelsesområde for de dyrearter, der er optaget i EF-habitatdirektivets bilag IV, litra a, samt ikke vil medføre ødelæggelse af de plantearter, som er optaget på EF-habitatdirektivets Bilag IV, litra b

Samlet vurdering af påvirkningen af vilde planter og dyr

De generelle beskyttelsesniveauer er i forhold til Kategori 1-, 2- og 3-Natur overholdt. Der ligger ingen stalde, eller lagre inden for 10 meter til Kategori 1-, 2- og 3-Natur.

Overholdelsen af BAT-emissionskravet til ammoniak og det generelle beskyttelsesniveau beskytter, som udgangspunkt, de kvælstoffølsomme naturtyper tilstrækkeligt mod kvælstofpåvirkning fra husdyrbrugets produktionsanlæg.

Den reelle ammoniakudledning fra husdyrbrugets anlæg vil afhænge af flere forhold, men ammoniakudledningen vil især kunne minimeres ved grundig og hyppig rengøring af overflader, som husdyrgødningen afsættes på.

I forhold til påvirkningen af bilag IV-arter vurderer Ringkøbing-Skjern Kommune, at husdyrbruget – ved overholdelse af de til enhver tid gældende generelle miljøregler og af de øvrige opstillede vilkår for miljøgodkendelsen - drives således, at påvirkningen på omgivelserne med luftbåren kvælstof fra produktionsanlægget minimeres til et acceptabelt niveau.

Det vurderes at ammoniakudledningen fra produktionsanlægget i sig selv og sammen med andre nærliggende husdyrbrug ikke vil medføre en væsentlig påvirkning af de omkring liggende naturområder.

Endvidere vurderes det at det ikke på et konkret eksperimentelt videnskabeligt grundlag kan dokumenteres, at ammoniakpåvirkningen fra husdyrbruget vil medføre en påviselig biologisk ændring af egnens naturområder.

Påvirkning af jord, grundvand og overfladevand

Reguleringen af arealer til udbringning af husdyrgødning sker gennem generelle regler uden krav om forudgående tilladelse eller godkendelse. Miljøvurderingen omfatter derfor alene den påvirkning som husdyrbrugets anlæg og aktiviteter derpå kan medføre.

Generelt er husdyrbrugets anlæg omfattet af kravene i husdyrgødningsbekendtgørelsen og ved Ringkøbing-Skjern Kommunes miljøtilsyn på husdyrbrugene føres der tilsyn med overholdelsen af bekendtgørelsen. Der er mulighed for, at der i godkendelser og tilladelser efter §§ 16 a og 16 b i husdyrbrugsloven kan fastsættes vilkår, der er mere vidtgående end bekendtgørelsens regler.

Påvirkning fra staldanlæg:

Generelt skal husdyranlæg, herunder stalde, læskure m.v., indrettes således, at forurening af grundvand og overfladevand ikke finder sted. Tilsvarende gælder for løbegårde og lignende, hvor der er en sådan koncentration af dyr, at næringsstofferne fra husdyrgødningen set over en årrække ikke kan udnyttes på arealet.

Det er kommunens vurdering, at når staldene er etableret med fast bund eller gulve udført af bestandige materialer, som er uigennemtrængelige for fugt, og som kan modstå påvirkningerne fra dyrene og de anvendte redskaber, vil der ikke være en påvirkning af jord, grundvand eller overfladevand fra staldanlægget.

Staldene er desuden indrettet med et afløbssystem til opsamling af flydende husdyrgødning og restvand, jf. afløbsplanen i bilag 3

Påvirkning fra gødningsopbevaringsanlæg:

Generelt skal husdyrgødning føres fra stalden til opbevaringsanlæg, som er etableret og drives i henhold til husdyrgødningsbekendtgørelsens krav. Husdyrgødningsbaseret kompost med et tørstofindhold på mindst 30 pct. må dog også oplagres i marken (markstakke) efter husdyrgødningsbekendtgørelsens regler.

Ansøger oplyser, at der er tilstrækkelig opbevaringskapacitet til at den lagrede gylle kan udbringes i perioder, hvor der er optimale vækstbetingelser for den voksende afgrøde. Tanken tømmes ca. en gang årligt for inspektion og vedligeholdelse, og er tilmeldt de lovpligtige regelmæssige eftersyn, hvilket betyder at tankene hvert 5. år bliver kontrolleret for om der skulle være tegn på begyndende utætheder.

Påvirkning fra foderopbevaringsanlæg:

På ejendommen er der hjemmeblandet foder. Foderet er primært sammensat af korn, soja, mineralblandinger. Foderet er ved hjælp af foderplaner tilpasset de enkelte dyrs aktuelle behov. Derved undgås overforsyning med næringsstoffer, der vil ende som uudnyttet næringsstoffer i gyllen. Proteinindholdet i foderet søges hele tiden reduceret og optimeret. Når proteinindholdet reduceres, vil mængden af overskudsprotein i gyllen reduceres og dermed vil der være en lavere N-udledning. Reduktion af protein i foderet sker primært ved løbende forbedring af foderkvaliteten og ved genetiske forbedringer af svinets fodereffektivitet. Fosforindholdet i foderet søges hele tiden reduceret og optimeret. Når fosforindholdet reduceres, vil mængden af overskudsfosfor i gyllen reduceres og dermed vil der være en lavere P-udledning.

Smågrisene fodres med tørfoder. Resten er vådfoder.

Sørne fasefodres, dvs. at der fodres med forskellige foderblandinger afhængigt af kravet til dyrenes ydelse. Sørne fodres med diegivningsblanding eller drægtighedsblanding. Kravet til næringsstoffer er forskelligt, og ved at fasefodre indenfor normerne undgås en generel overforsyning med råprotein og fosfor, som ellers vil udskilles via husdyrgødningen og belaste miljøet.

Håndtering af spildevand, restvand og saftafløb

På et husdyrbrug kan der være forskellige typer af brugt vand og saft fra foder og husdyrgødning, som skal håndteres på forskellige måder. Definition af type, krav dertil og beskrivelse af den aktuelle håndtering på Slumstrupvej 13A og 15, 6900 Skjern er samlet i nedenstående tabel.

Sanitært spildevand
Definition og krav: Afløb fra toilet og køkken i driftsbygninger, skal afledes til et godkendt spildevandssystem. Der skal ansøges om særskilt godkendelse. Håndtering på husdyrbruget: Spildevand fra husholdning ledes til godkendt nedsivning.
Regnvand
Definition og krav: Tagvand og vand fra befæstede arealer, som ledes direkte til dræn/faskine i stedet for spildevandssystem. I forhold til de befæstede arealer forudsætter dette, at der ikke er væsentlig risiko for spild af olie eller andre forurenende stoffer på de befæstede arealer. På landbrugsejendomme kan vandet fra tagflader og befæstede overflader afledes til nedsivning eller til vandløb. Alle ændringer af eksisterende afløb skal som udgangspunkt godkendes. Hvis der er øget areal med tagflader eller befæstede arealer hvor vandet afledes til nedsivning skal der søges om en nedsivningstilladelse hos Ringkøbing-Skjern Kommune. Hvis der er øget areal med tagflader eller befæstede arealer med afledning til vandløb, herunder dræn og grøfter, skal der søges om en udledningstilladelse hos Ringkøbing-Skjern Kommune. Håndtering på husdyrbruget: Der er ingen dræn i området. Der er tagrender på bygningerne og regnvandet ledes til nedsivning på jorden.
Restvand
Definition og krav: Vand fra vask af produkter fra husdyrhold, foderrekvisitter og lignende fra almindelig landbrugsdrift. Restvand kan efter anmeldelse til Ringkøbing-Skjern Kommune udsprinkles på landbrugsarealer med en afgrøde. Betingelserne i landbrugets byggeblad om udsprinkling af ensilagesaft og restvand skal være opfyldt. Håndtering på husdyrbruget: Rengøringsvand fra staldanlæg ledes til gyllekanaler/gyllebeholder.
Spildevand fra vaskeplads
Definition og krav: Spildevand fra vask af landbrugsmaskiner skal opsamles i gyllebeholder eller anden godkendt beholder. Alternativt kan vask af landbrugsmaskiner ske i marken. Håndtering på husdyrbruget: På husdyrbruget foretages vask af maskiner i marken eller på støbt plads med afløb til gyllebeholder.

Der henvises desuden til afløbsplan i bilag 3.

Påvirkning fra opbevaring af bekæmpelsesmidler, olie og brændstof

Ansøger oplyser:

Opbevaring af reststoffer skal ske på en forsvarlig måde, så der ikke er risiko for afløb til jord, kloak, overfladevand eller grundvand.

Olie

På ejendommen anvendes der olie, i form af diesel- og fyringsolie og smøreolie. Dieselolie anvendes til landbrugsmaskinerne i forbindelse med markarbejdet. Dieselolien opbevares i maskinhuset i en

overjordiske tanke på 2500 liter. Tanken er placeret på fast bund uden afløb. Tankene er forsynet med en overfyldningsalarm, for at undgå en evt. jordforurening ved påfyldning af tankene. Fyringsolie anvendes til opvarmning/udtørring af staldene på nr. 13A ifm. vask. Fyringsolien opbevares i 2500 l tank. Smøreolie anvendes til traktorer og maskiner, og opbevares i 200 liter tromler i maskinhuset, de er ligeledes placeret på fast bund uden afløb. Olieaffald afleveres på den kommunale modtagestation eller afhentes af godkendt firma.

Kemikalier og pesticider

På ejendommen anvendes der kemikalier hovedsagligt i form af pesticider og rengøringsmidler. Det er minimalt hvad der anvendes af rengøringsmidler. Ved vask af stalde anvendes iblødsætning og højtrykssrensere.

Pesticider opbevares i aflåst kemikalierum i maskinhuset. Vask og påfyldning af sprøjte sker på fast plads med afløb til gylletank (ved fortank på nr. 15). Påfyldning af sprøjten sker så der ikke er risiko for tilbageløb til vandforsyningen. Andre former for kemikalier der er klassificerede og mærket som giftige eller meget giftige opbevares i aflåst kemikalierum i maskinhuset.

Nødvendige rengøringsmidler/pesticider/kemikalier bruges op i ejendommens drift, hvorved der normalt ikke er kemikalieaffald til bortskaffelse. Hvis reglerne ændres så et kemikalie, der tidligere har været benyttet på ejendommen, bliver ulovligt at bruge, bortskaffes eventuelle rester hurtigst muligt til Kommunal Modtagestation.

Der er ingen kemikalier på Slumstrupvej 13A.

Medicin

Bedriften er tilmeldt en sundhedsordning med dyrlægen, som kommer på besøg mindst en gang om måneden. Her udskriver dyrlægen den nødvendige medicin. Medicinen opbevares i et køleskab i stalden. Eventuelle medicinrester returneres til dyrlæge eller apotek. Det er dog sjældent at det sker, da alt det indkøbte opbruges. Skarpe og spidse genstande opbevares i lukket beholder i stalden, og afleveres til dyrlæge eller på kommunal genbrugsstation.

Kommunens vurdering

Ringkøbing-Skjern Kommune kan oplyse, at generelt skal opbevaring ske, så der ikke er risiko for at forurene jord, vandmiljø og grundvand. Det betyder i praksis, at der ikke må være afløb fra opbevaringsrum, med mindre det fører til en opsamlingsbeholder. Det betyder også, at gulvet skal være med tæt bund. Spild skal suges op med f.eks. kattegrus eller savsmuld og afleveres til en genbrugsstation.

Påvirkning af grundvand

Husdyrbruget ligger i område med særlig drikkevandsinteresse. Husdyrbruget ligger ikke indenfor boringsnære beskyttelsesområder eller sprøjtemiddelfølsomme indvindingsområde

Bygningerne på Slumstrupvej 13 ligger indenfor nitratfølsomt indvindingsområde.

Spildevandsledningerne, herunder tagvand, overfladevand og sanitært spildevand er adskilt fra hinanden efter gældende regler, for at undgå en forurening af overflade- og grundvand.

De generelle regler for opbevaring af husdyrgødning og indretning af stalde sikrer at der er minimal risiko for at der sker udslip fra gødningsopbevaringslagre og stalde, som kunne give anledning til

forurening af grundvandet. Desuden er der særlige regler for udnyttelse og udbring af husdyrgødning, der sikrer en minimal udvaskning af næringsstoffer til grundvandet.

Ud fra ovenstående vurderes det at den påtænkte driftsændring ikke vil have indvirkning på grundvandet.

På husdyrbrugets arealer er der en vandforsyningsboring DGU nummer 93.183. Ved boringer, jf. indvindingstilladelsen, skal der holdes et beskyttelseszone omkring borestedet på mindst 10 m for almene vandforsyningsboringer og på mindst 5 m for ikke-almene vandforsyningsboringer.

Det vil sige, at der skal holdes en sprøjte- og gødningsfri zone omkring vandboringerne på mindst 10 meter. Opblanding og opbevaring af bekæmpelsesmidler, herunder tom emballage, samt andre stoffer, der kan forurene grundvandet, er heller ikke tilladt inden for fredningsbæltet.

Håndtering og opbevaring af affald

Ansøger har indsendt en oversigt over affaldstyper og kemikalier, og hvordan de opbevares og bortskaffes. Nærmere oplysninger kan ses under afsnittet om iagttagelse af affaldshierarkiet.

Håndtering af unormale driftssituationer og uheld

Ansøger oplyser:

For at minimere risikoen for nedsivning af stoffer til grundvandet samt beskyttelse af det omgivende miljø, er der redegjort for procedure for håndtering af gylle, kemikalier og olie ved uheld på husdyrbruget.

Redegørelse for mulige uheld:

Umiddelbare risici for uheld i forbindelse med driften, der kan medføre en øget forurening, vil være: brand, uheld med eller ved gyllebeholderne, herunder f.eks. beskadigelse af gyllebeholderne ved streifen eller påkørsel, eller på anden måde ved lækage eller overløb, der vil medføre udsivning af gylle. Eller spild af kemi eller olie.

Minimering af risiko for uheld

Hvis der sker spild af olie under påfyldning, som ikke umiddelbart kan fjernes ved afgravning eller ved brug af sugemateriale (savsmuld eller lign.), vil både Alarmcentral (tlf. 112) og Miljøvagt blive kontaktet. Hvis der er mistanke om, at olie eventuelt kan sive ud af tanken, vil tanken blive tømt for olie. Såfremt det drejer sig om en mængde, som ejer ikke selv har mulighed for at fjerne, vil enten brandvæsenet eller en slamsuger, der må tage imod olieaffald, blive kontaktet, så tanken kan blive tømt. Såfremt der er sket spild, der ikke kan fjernes, vil både Miljøvagten og Alarmcentralen (tlf. 112) blive kontaktet.

Gyllebeholderne er underlagt 5-års kontrol, hvor en kontrollant kontrollerer beholderens tæthed og kabler over og under terræn. Derudover er gyllebeholderne placeret sådan, at den er under dagligt opsyn for eventuelle revner, rust på synlige kabler, gylleudsivninger og andet. Ved påkørsel eller streifen af gyllebeholderne med maskiner eller andet vil eventuelle revner blive tilset med det samme og udbedret straks. Hvis revnen ikke kan udbedres ved egen hjælp, vil beholderproducenten blive kontaktet om assistance.

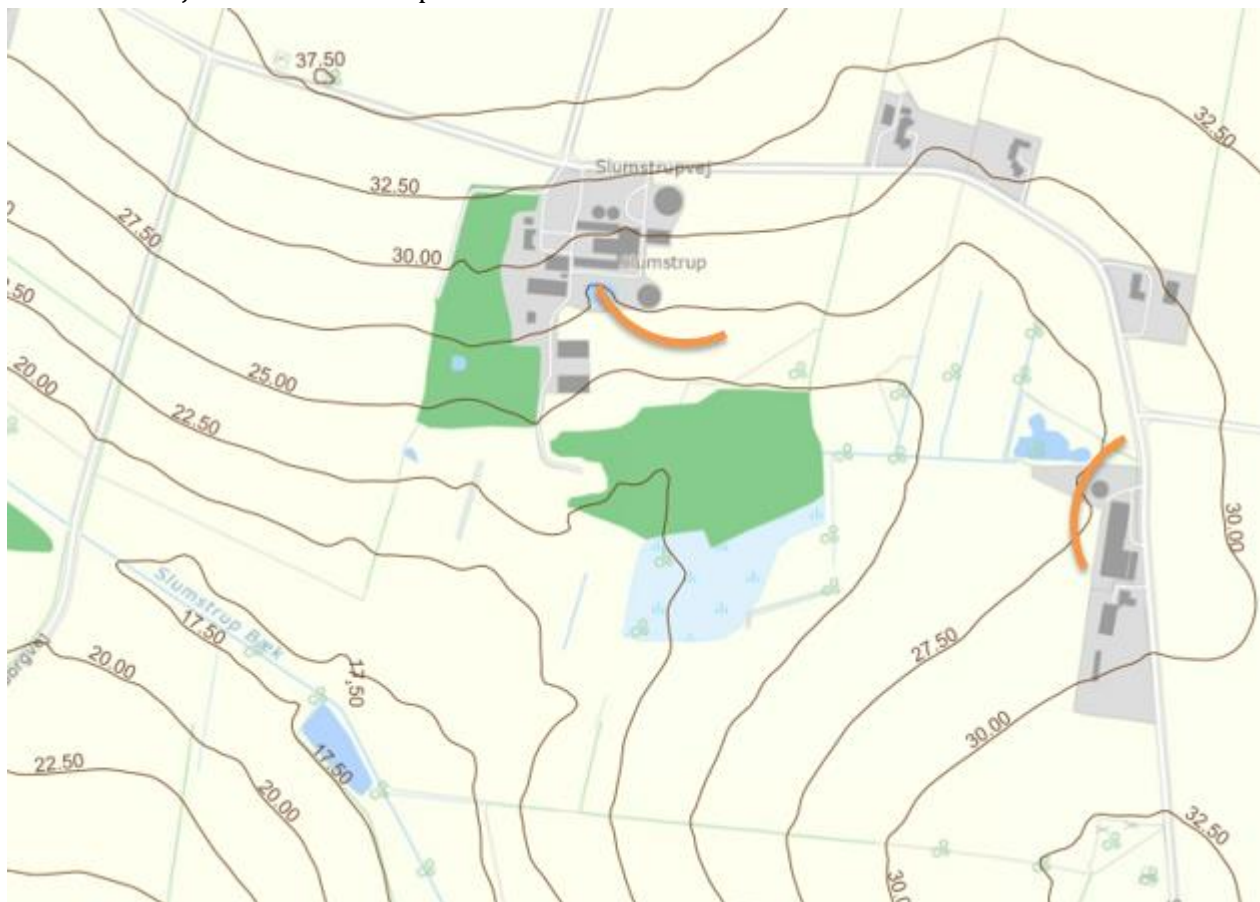
Gylletankene tømmes med selvlæssende gyllevogne påmonteret sugekran.

Minimering af gene og forurening ved uheld

Hvis gyllebeholderen skulle springe, vil alarmcentralen på tlf.: 112 blive kontaktet øjeblikkeligt. Ved drifts-uheld, hvor der er sket, eller hvor der er fare for at ske en større forurening af omgivelserne, vil alarmcentralen straks blive kontaktet på tlf.: 112. I tilfælde af lækage på en af gyllebeholderne viser terrænkortet (figur 7) at terrænet er faldende mod Slumstrup bæk (SV) på Slumstrupvej 15 og mod drængrøfter og sø på Slumstrupvej 13A. Der kan i tilfælde af uheld spærres ved at smide en halmballer eller grave en jordvold som afspærring mod SV.

Imellem fortank, gylletank og sø på nr. 15 er der etableret en jordvold, som forhindrer gylle i at løbe i søer, hvis tanken skulle springe læk.

Der er udarbejdet en beredskabsplan.



Kommunen vurdering:

Det er Ringkøbing-Skjern Kommunes vurdering, at udarbejdelse af en beredskabsplan tilskynder ansøger i at gennemgå bedriften og foretage en risikovurdering af, om der skal ændres i drift eller indretning, således at risikoen for uheld minimeres samt at omfanget af skaden ved uheld reduceres.

Som IE-brug er der særlige forhold som beredskabet skal leve op til. Se under særregler for IE-brug.

I forbindelse med denne miljøgodkendelse, er der udarbejdet en beredskabsplan, der beskriver, hvorledes der skal reageres i unormale driftssituationer og i tilfælde af uheld med eks. gylle. Der er stillet vilkår om, at beredskabsplanen til en hver tid skal være ajourført.

Samlet vurdering af påvirkningen af jord, grundvand og overfladevand

Beskyttelsen af jord, grundvand og overfladevand imod påvirkninger fra driften af husdyrbrug er reguleret i husdyrgødningsbekendtgørelsen, hvor der er generelle regler der skal overholdes, i forbindelse med etablering og drift af husdyrbrugets anlæg.

Overholdelsen af de generelle regler bliver kontrolleret gennem kommunens miljøtilsyn med husdyrbrugene, og der bliver ved hvert tilsyn foretaget en risikovurdering der anvendes til fastsættelse af tilsynsfrekvensen.

Der er til yderligere sikring imod forurening af jord, grundvand og overfladevand stillet vilkår til:

- Renholdelsen af de arealer der afleder vand til nedsivning eller recipient
- Vedligeholdelsen af afløb, pumper og andet som anvendes til spildevand, restvand og saftafløb
- Håndtering af spildevand, restvand og saftafløb
- Vask af landbrugsmaskiner
- Håndtering og opbevaring af affald.
- Opbevaring af brændstof, fyringsolie og medicin.

Ringkøbing-Skjern Kommune vurderer på baggrund af oplysninger fra ansøger, at de stillede vilkår, samt generel lovgivning og kommunens tilsyn med husdyrbrug er tilstrækkelig til at beskytte jord, grundvand og overfladevand mod væsentlige påvirkninger, som følge af husdyrbrugets drift.

Påvirkning af naboer

Husdyrbruget kan påvirke naboer med lugt-, støj-, rystelser-, støv-, flue-, transport- og lysgener, uhygiejniske forhold.

Lugt

Ansøger oplyser:

Der udledes lugt fra stalde, husdyrgødningslagre m.m. De primære kilder til lugt fra dyrehold er staldventilationsluft samt håndtering og opbevaring af husdyrgødning. Mange forhold kan influere på lugtemissionen fra stalde. Udover dyretypen og størrelsen af produktionsarealet er det fx staldindretning, ventilationssystem (afksthøjde), geografisk placering, strøelse, gødningshåndtering, fodring samt hygiejne i stalden.

Overpumpning af gylle til gyllebeholder sker 2 gange ugentlig. Omrøring af gyllebeholdere foretages før udbringning på markerne primært om foråret.

Der er mekanisk ventilation, der er i drift hele året, i alle stalde.

I husdyrgodkendelsesbekendtgørelsens § 31 er fastsat det landsdækkende beskyttelsesniveau for lugt, der skal anvendes ved vurdering af om der er væsentlige lugtgener i forbindelse med udvidelse af et husdyrbrug.

Lugtemissionen er beregnet i Husdyrgodkendelse.dk ud fra oplysningerne om det ansøgte produktions-areal. Geneafstanden er overholdt i forhold til nabobeboelse, samlet bebyggelse og byzone

Tekniske løsninger, som er medvirkende til at forebygge og minimere lugt:

- Rengøring i og omkring siloer og bygninger foretages jævnligt med henblik på at minimere risikoen for lugt og for at der ikke skal opstå uhygiejniske forhold.
- Der er primært anvendt staldsystemer m. begrænset gylleoverflade (delvis spaltegulv)
- Der er overdækning af de to store gyllebeholder.
- Gyllebeholderne oprøres kun i forbindelse med udbringning af husdyrgødningen.
- Husdyrgødning udbringes under hensyn til de generelle regler, og foregår i videst mulig omfang efter godt landmandskab, hvilket vil sige, at der tages hensyn til naboer, byområder osv.
- Gyllen udbringes videst muligt ved nedfældning

Kommunen vurderer:

Lugtgenekriterierne betragtes som den maksimale, miljømæssige acceptable lugtgenebelastning fra en given kilde ved den pågældende områdetype.

Genekriterierne for lugt må maksimalt være:

- 5 OUE pr. m³ og 1 LE pr. m³ i byzone og sommerhusområder og fremtidigt byzone- eller sommerhusområde der er med i kommuneplanens rammedel.
- 7 OUE pr. m³ og 3 LE pr. m³ til samlet bebyggelse og i områder i landzone, der i lokalplan er udlagt til:
 - Boligformål
 - Blandet bolig og erhvervsformål
 - Offentlige formål med henblik på beboelse, institutioner, rekreative formål og lign.
- 15 OUE pr. m³ og 10 LE pr. m³ ved beboelsesbygninger på ejendomme uden landbrugspligt, der ikke ejes af den ansvarlige for driften.

Desuden beregnes en konsekvenszone, som er det område hvor det erfaringsmæssigt har vist sig, at lugt kan registreres, og hvor ejere og beboere i beboelses bygninger derfor bliver orienteret

Kumulation af lugt

Der ligger ikke andre husdyrbrug nærmere end 300 meter fra følgende:

- Eksisterende eller ifølge kommuneplanens rammedel fremtidig byzone- eller sommerhusområde.
- Områder i landzonen, der i lokalplan er udlagt til boligformål, blandet bolig- og erhvervsformål, offentlige formål med henblik på beboelse, institutioner, rekreative formål og lign.
- Samlet bebyggelse

Der ligger ikke andre husdyrbrug nærmere end 100 meter fra nabobeboelse (beboelsesbygninger på ejendomme uden landbrugspligt, der ikke ejes af den ansvarlige for driften).

Geneafstanden skal derfor ikke forøges.

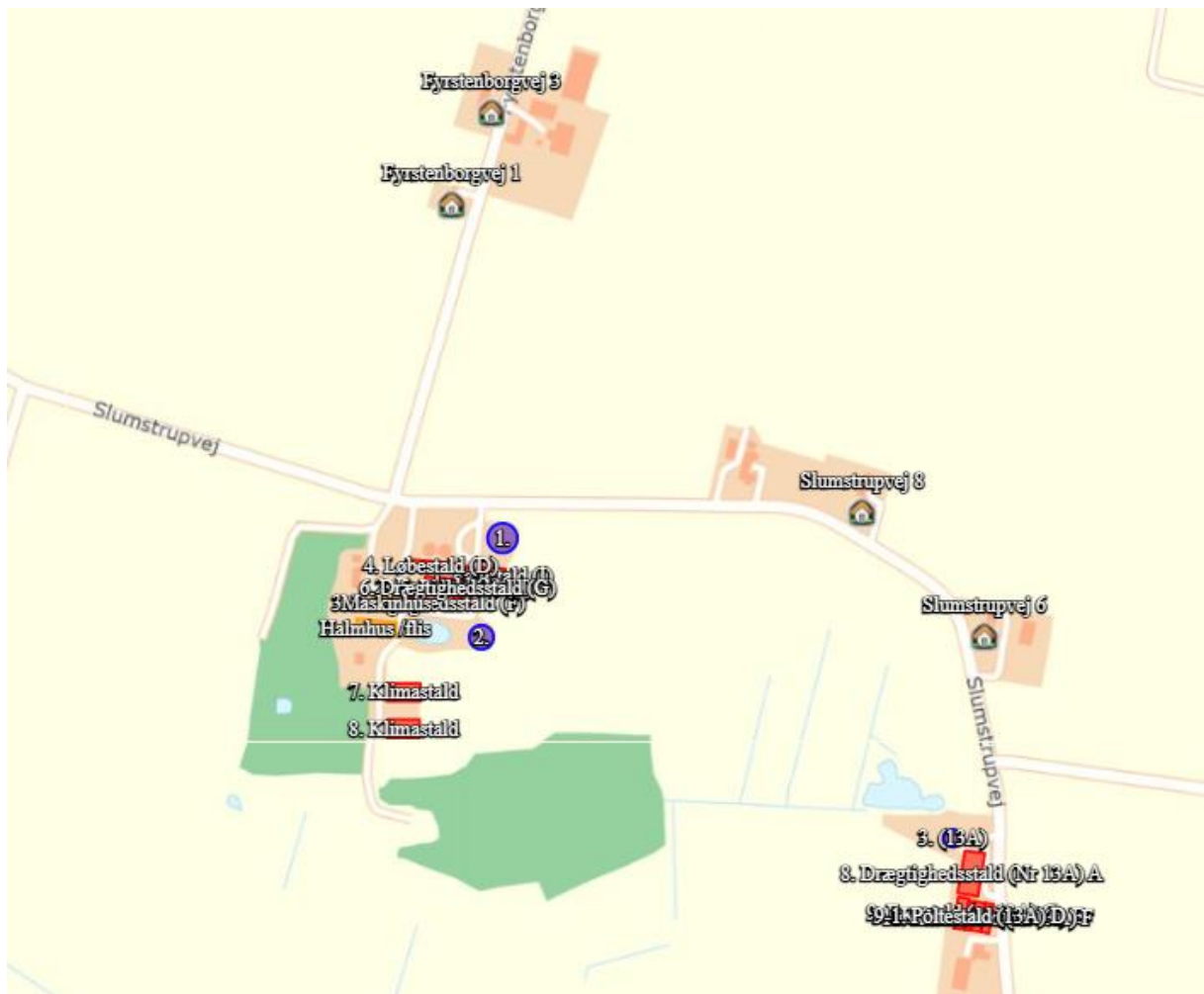
Beregninger

I ansøgningen beregnes en nødvendig geneafstand efter såvel Miljøstyrelsens lugtmodel og FMK-modellen på grundlag af produktionsarealets størrelse i m² i de enkelte staldafsnit og emissionsfaktorerne for de forskellige dyretyper og staldsystemer. Geneafstand korrigeres i forhold til placering af omboende og antal husdyrbrug i nærheden (kumulation).

I ansøgningen er der lavet følgende beregninger:

Bebyggelse	Kumulation	Model	Ukorrigeret geneafstand	Korrigeret geneafstand	Vægtet gennemsnits- afstand	Genekriterie overholdt
Fyrstenborgvej 1 🏠	0	FMK	198,5	198,5	591,6	Ja
Fyrstenborgvej 3 🏠	0	FMK	198,5	198,5	679,3	Ja
Slumstrupvej 6 🏠	0	FMK	198,5	198,5	496,6	Ja
Slumstrupvej 8 🏠	0	FMK	198,5	198,5	462,9	Ja
Dyssevænget 32 🏠	0	NY	482,4	482,4	2140,7	Ja
Dyssevænget 38 🏠	0	NY	482,4	482,4	2131,6	Ja
Lisenborgvej 21 🏠	0	NY	482,4	434,2	1887,9	Ja
Engsig, Skjern Jorder 🏠	0	NY	662	628,9	5567,7	Ja
Leding By, Dejbjerg 🏠	0	NY	662	662	5830,6	Ja

Der er ikke lavet beregninger til adresserne Slumstrupvej 10, Skjern og Slumstrupvej 13, Skjern, da disse er noteret som landbrugsejendomme.



Konsekvenszone: 915 meter

Den korrigerede geneafstand angiver den maksimale afstand, hvor geneniveauet kan overholdes. Denne skal være mindre end den vægtede gennemsnitsafstand til bebyggelsen, hvilket er overholdt for alle områder.

Idet de lovpligtige beskyttelsesniveau for lugtgener er overholdt, vurderes det, at udvidelsen ikke vil medføre væsentlige lugtgener for naboer og andre omkringboende.

Beregninger af lugtemissioner fra produktioner

Ansøgt drift								
Staldafsnit								
	Produktionsld	Antal måneder udegående	Lugt (LE/s)	Lugt (OU/s)	Effekt af teknologi (%)	Faktisk lugt (LE/s)	Faktisk lugt (OU/s)	Produktionsareal (m ²)
1. Farestald (I)	466054	0	928,0	5120,0	0	928,0	5120,0	320
2. Farestald (E)	466055	0	1131,0	6240,0	0	1131,0	6240,0	390
3. Drægtighedsstald (F)	466056	0	2242,0	2698,0	0	2242,0	2698,0	380
4. Løbestald (D)	466057	0	3861,0	4680,0	0	3861,0	4680,0	390
5. Poltestald (H)	468842	0	5740,0	11890,0*	0	5740,0	11890,0*	410
7. Klimastald	466296	0	6744,0	11802,0	0	6744,0	11802,0	562
8. Klimastald	466297	0	6744,0	11802,0	0	6744,0	11802,0	562
8. Drægtighedsstald (Nr 13A) A	466298	0	3433,8	4132,2	0	3433,8	4132,2	582
9. Farestald (nr 13A) C	466299	0	870,0	4800,0	0	870,0	4800,0	300
10. Klimastald (nr 13A) E	466300	0	3372,0	5901,0	0	3372,0	5901,0	281
11. Klimastald (nr 13A) F	466301	0	2280,0	3990,0	0	2280,0	3990,0	190
6. Drægtighedsstald (G)	466061	0	554,6	667,4	0	554,6	667,4	94
9-1. Poltestald (13A) D	525038	0	1485,0	1800,0	0	1485,0	1800,0	150
Sum			39385,4	75522,6*		39385,4	75522,6*	

*Lugten kommer fra flexgrupper, hvor den højeste lugt fra hver flexgruppe er valgt.

Nudrift								
Staldafsnit								
	Produktionsid	Antal måneder udegående	Lugt (LE/s)	Lugt (OU/s)	Effekt af teknologi (%)	Faktisk lugt (LE/s)	Faktisk lugt (OU/s)	Produktionsareal (m ²)
1. Farestald (I)	466303	0	928,0	5120,0	0	928,0	5120,0	320
2. Farestald (E)	466305	0	1131,0	6240,0	0	1131,0	6240,0	390
3. Drægtighedsstald (F)	466307	0	2242,0	2698,0	0	2242,0	2698,0	380
4. Løbestald (D)	466309	0	3861,0	4680,0	0	3861,0	4680,0	390
5. Poltestald (H)	466311	0	2419,0	2911,0	0	2419,0	2911,0	410
7. Klimastald	466313	0	6744,0	11802,0	0	6744,0	11802,0	562
8. Klimastald	466315	0	6744,0	11802,0	0	6744,0	11802,0	562
8. Drægtighedsstald (Nr 13A) A	466317	0	3433,8	4132,2	0	3433,8	4132,2	582
9. Farestald (nr 13A) C	466319	0	870,0	4800,0	0	870,0	4800,0	300
10. Klimastald (nr 13A) E	466321	0	3372,0	5901,0	0	3372,0	5901,0	281
11. Klimastald (nr 13A) F	466323	0	2280,0	3990,0	0	2280,0	3990,0	190
6. Drægtighedsstald (G)	466325	0	554,6	667,4	0	554,6	667,4	94
9-1. Poltestald (13A) D	466327	0	1485,0	1800,0	0	1485,0	1800,0	150
Sum			36064,4	66543,6		36064,4	66543,6	

Gyllebeholdere nærmere end 300 meter fra beboelse.

Det er et lovkrav, at gyllebeholdere der indeholder husdyrgødning af svin eller kødædende pelsdyr og ligger mindre end 300 m fra nabobebyggelse på etableringstidspunktet, skal være forsynet med fast overdækning. Medmindre de er lovligt etableret før den 1. januar 2007 eller godkendt før 1. januar 2007.

Der ligger ikke beboelser indenfor 300 meter fra husdyrbrugets gyllebeholder nr. 2 på Slumstrupvej 15.

Der ligger beboelse indenfor 300 meter fra husdyrbrugets gyllebeholdere nr. 1 på Slumstrupvej 15 og på Slumstrupvej 13A. Beholderne er opført inden 1. januar 2007, og derfor er de ikke omfattet af krav om fast overdækning. Gyllebeholderne på Slumstrupvej 15 er dog udstyret med teltoverdækning, men det er et frivilligt tiltag.

Støj og rystelser

Ansøger oplyser:

Brug af maskiner i landbruget kan i nogle tilfælde give anledning til vibrationsgener. Dette vil typisk være rystelser maskinføreren udsættes for, fremfor rystelser der giver gener for det omgivende miljø. Denne type rystelser er en arbejdsmiljøfaktor og vurderingen af dette forhold indgår i arbejdspladsvurderingen (APV) og behandles ikke nærmere her.

I forbindelse med transporter kan der muligvis være vibrationer fra køretøjerne. Dette vil dog ikke være i et omfang der overstiger, hvad der almindeligvis må forventes fra kørsler på landets veje. Der er ikke nabobeboelser beliggende umiddelbart op til veje eller indkørsler. Rystelser fra ejendommen eller transporter i forbindelse med driften af denne forventes derfor ikke at give gener for omgivelserne.

Støjkilder på husdyrbruget består primært af transport, intern transport i forbindelse med tilkørsel af foder, af- og pålæsning af grise og ventilationsanlæg. Derudover vil der være kørsel med landbrugsmaskiner og øvrig transport til og fra ejendommen. Produktionen foregår i lukkede stalde og der er etableret en afskærmende beplantning omkring anlægget.

Transport og indblæsning af foder sker periodisk og primært i dagtimerne. Ved så- og høsttid vil aktivitetsniveauet mht. transporter og forekomsten af støv og støj derfor være højere end den øvrige del af året. Ventilation vil være i drift i døgndrift, anlægget er trinløst reguleret, således der ikke kører på fuld kraft hele tiden.

Alle svinestalde er med mekanisk ventilation, der kører året rundt. Der anvendes støjsvage ventilatorer.

Udslusning af gylle fra stald til fortank sker løbende. Pumpning af gylle fra fortank til gyllebeholder sker en gang hver uge, vha. elpumpe. Omrøring af gyllebeholderne sker forud for udkørsel af gylle på markerne primært om foråret. Der anvendes støjsvage gyllepumper (el).

Indblæsning af foder. Leverancer af foder foregår af kort varighed. Foderanlæg, kværne og tørrerier er placeret indendørs.

Alle porte og døre er lukket i forbindelse med fodring. Alle stalde er isolerede.

Vurdering

Husdyrbruget ligger i et landbrugsområde. Ejendommens beliggenhed i relativ lang afstand fra naboer, betyder at støj i forbindelse med produktionen vil være meget begrænset.

Husdyrbruget ligger i et landbrugsområde. Der sker ikke en ændring i støjkilderne i forhold til den nuværende drift. Ejendommens beliggenhed (Slumstrupvej 13A) i relativ tæt afstand på nabo betyder at naboen i perioder vil kunne opleve støj fra husdyrbruget. En del af de støjende aktiviteter ligger normalt i dagtimerne f.eks. levering af foder og afhentning af gylle og vil ikke give gener.

Det vurderes, at husdyrbruget på Slumstrupvej 13A og 15 i betragtning af typer og størrelser af produktionsanlæggene, samt afstanden fra støjklender til omliggende beboelse, ikke kan forventes at ville frembringe støj, som kan medføre gener i omgivelserne.

Kommunens vurdering:

Støjklender fra husdyrbruget udgøres primært af staldventilation, gyllepumper, foderleverancer, støj fra transporter, m.v., hvilket er beskrevet af ansøger.

Ansøger har oplyst, at på grund af naboens relative tætte beliggenhed på Slumstrupvej 13A vil periodevis støj fra husdyrbruget kunne forekomme. En del af de støjende aktiviteter vil forekomme indenfor normal arbejdstid herunder levering af foder og afhentning af gylle. Der sker ikke ændringer på husdyrbruget, der frembringer yderligere støj fra ejendommens anlæg.

Ansøger har oplyst, at støj fra husdyrbruget ikke er et problem for de omkringboende. Det er Ringkøbing-Skjern Kommunes vurdering, at støj fra husdyrbruget i fremtiden ikke forventes at blive et problem for de omkringboende. Der er ikke foretaget støjberegninger i forbindelse med udarbejdelsen af denne miljøgodkendelse.

Der er i miljøgodkendelsen fastsat vilkår om maksimale grænser for støj og rystelser, samt at såfremt der skulle opstå gener fra støj eller rystelser for de omkringboende, og tilsynsmyndigheden finder det nødvendigt, skal der foretages målinger.

Herudover henvises der til, at det er god landmandpraksis, at transport til og fra husdyrbruget foregår ved hensynsfuld kørsel, for at begrænse bl.a. støjgener.

Lys

Ansøger oplyser:

Der er lys i løbeafdelingen i 12- 16 timer i døgnet, af hensyn til søernes reproduktion. I øvrige staldbygninger er der kun lys i staldene, når der arbejdes. Der vil ikke være gener fra staldenes indendørs belysning, da det vil være slukket om natten. Der er udendørsbelysning ved stuehuset og ved kornsiloerne. Denne belysning vil ikke være tændt om natten. Som udgangspunkt vil der ikke være belysning udenfor bygningerne om natten.

Kommunens vurdering: Det vurderes, at lys fra ejendommen ikke vil give anledning til væsentlige gener for de omkringboende og der sker ingen ændringer i forhold til hverken indendørs eller udendørsbelysning som følge af miljøgodkendelsen.

Fluer og skadedyr

Ansøger oplyser:

For at bekæmpe skadedyr som kan være til gene for selve ejendommen foretages regelmæssig bekæmpelse af fluer, rotter og mus. Alle udendørs arealer samt områder omkring foderopbevaring holdes ryddeligt og rent.

Fluer bekæmpes ved hyppig udslusning af gylle samt med godkendte fluebekæmpelsesmidler i et begrænset, nødvendigt omfang og de til enhver tid nyeste retningslinjer fra Aarhus Universitet, Institut for Agroøkologi følges.

Rottebekæmpelse sker via aftale med akkrediteret firma.

Kommunens vurdering:

Der er stillet vilkår om, at der skal foretages en effektiv fluebekæmpelse, og at foder skal opbevares, så der ikke opstår risiko for tilhold af rotter m.v. På forlangende skal bekæmpelse af rotter, eller lign. foretages af et autoriseret rottebekæmpelsesfirma.

Det vurderes, at ejendommens skadedyrsbekæmpelse er tilfredsstillende til at forebygge og løse et eventuelt opstået problem med skadedyr.

Støv

Ansøger oplyser:

Den primære støvkilde er støv fra ventilationsanlæg. I alle stalde med undtagelse af farestaldene, er der overbrusningsanlæg.

I forbindelse med håndtering af foder, levering af foder m.m., kan der opstå støvgener. Alt foder opbevares i udendørs eller indendørs i lukkede siloer. Transport af foder mellem fodersiloerne og stalden foregår i et lukket system, derved er støvgener fra håndtering af foder meget begrænset.

Der anvendes vådfoder i alle stalde til søer.

Vurdering

Generelt vurderes at støvgener fra ejendommen vil være relative få og kortvarige og derfor ikke vil være til væsentlig gene for omkringboende naboer.

Kommunens vurdering:

Det forventes ikke, at husdyrbruget vil give anledning til støvgener for de omkringboende. Der er fastsat vilkår til, at sikre de omkringboende mod støvgener fra husdyrbruget. Herudover henvises der til, at det er god landmandspraksis, at transport til og fra husdyrbruget foregår ved hensynsfuld kørsel, for at begrænse bl.a. støvgener.

Der gøres opmærksom på at IE-brug har en særlig forpligtelse til at reducere støvemissioner fra staldanlægget jævnfør kap. 17 om særregler for IE-brug i Bekendtgørelse om godkendelse og tilladelse m.v. af husdyrbrug.

- Der er overbrusningsanlæg i alle stalde, med undtagelse af farestaldene, hvilket reducerer støvgener.
- Alt foder opbevares i lukkede siloer. Transport mellem udendørs siloer og foderlade foregår i et lukket system.

Ud fra ovennævnte tekniske løsninger, som er medvirkende til at forebygge og minimere støv. Det vurderes at husdyrbruget lever op til BAT for støv.

Transport

Kommunen skal i forbindelse med sagsbehandlingen af en miljøgodkendelse vurdere, om til- og frakørsel til bedriften vil kunne ske uden væsentlige miljømæssige gener for de omboende. Generne fra trafik forekommer i forbindelse med til- og frakørsel til bedriften med dyr, foder og husdyrgødning.

Generelt kan der i en miljøgodkendelse stilles vilkår om, at anvende bestemte interne veje samt hvilke veje der skal benyttes ved til- og frakørsel. Der kan desuden stilles krav om, at til- eller frakørsel af foder, gødning m.v. kun må ske på bestemte tidspunkter. Derimod er der ikke i husdyrbrugsloven hjemmel til at fastsætte vilkår for transporten på offentlig vej, samt spørgsmål vedr. belastning af det

lokale vejnet. Færdsel på offentlig vej reguleres af færdselsloven og håndhæves af politiet. (NMK-132-00789 og NMK-132-00839).

Ansøger oplyser:

Der er som vist på de 2 kortudsnit flere indkørsler til ejendommene.

Der er gode oversigtsforhold og Slumstrupvej er ikke en tungt trafikeret vej.

Til og frakørselsforhold på Slumstrupvej 13A



Til og frakørselsforhold på Slumstrupvej 15



Transporter forekommer i forbindelse med levering af foder, gødning, brændstof og andre forbrugsstoffer. Der sker desuden transporter i forbindelse med afhentning af levende og døde dyr samt intern på bedriften. Endelig er der transporter i forbindelse med udbringning af husdyrgødning samt hjemtransport af afgrøder.

Antal transporter til og fra ejendommen. Én transport svarer til både en kørsel til og fra ejendommen.

Type	Antal/år	Kommentarer
Indkøbt foder, mineraler mv	20	
Brændstof	6	
Husdyrgødning	250	
Husdyr til/fra ejendommen	104	Traktor og vogn
Døde dyr	52	
Affald	2	Lukket container
Dyrlæge	12	
Samlet antal transporter	446	Det svarer til ca. 9 ugentlige transporter, eller max 2 daglige transporter på hverdage.

Arbejdskørsel til og fra produktionen sker ad Slumstrupvej. Hovedparten af transporterne udgøres af transporter med afhentning af smågrise, døde dyr, husdyrgødning og foder. Transporterne med husdyrgødning og korn er sæsonbetinget, mens levering og afhentning af svin sker ugentligt. Transporterne vil primært foregå indenfor normal arbejdstid 06-18. Alle grænser for tilladelig støj vil blive overholdt og der vil kun i meget få tilfælde opstå gene fra transport. På dage med gyllekørsel og kornkørsel er der en rimelig stor trafik med deraf følgende støjgener. Det tilstræbes, at kørslen bliver holdt på hverdage i normal arbejdstid, men i højsæsonen vil der være øget trafik på- og omkring ejendommen udenfor de anførte tidspunkter. Da en del af trafikken er begrænset til enkelte af årets dage og da der kun er spredt bebyggelse i området omkring ejendommen vurderes det, at transporter ikke vil give anledning til væsentlige gener for omkringboende.

Vurdering

Der er redegjort for til- og frakørselsforhold, samt at transporter så vidt muligt foregår i dagtimerne. Det vurderes på baggrund af ovenstående at transporter til og fra ejendommen ikke vil medføre væsentlig negativ påvirkning af nærmiljøet.

Kommunens vurdering:

Ansøgt projekt vil ikke betyde en ændring af antallet af transport til og fra husdyrbruget. Antallet af transporter er efter Ringkøbing-Skjern Kommunes opfattelse ikke af et omfang, som vil indebære væsentlige gener for omkringboende med hensyn til støj, støv eller lugt.

Døde dyr

Døde dyr fjernes dagligt fra staldene og placeres i container eller under kadaverkapsel, udviklet til formålet. Placeringen af afhentningsstedet ligger ugeneret i forhold til nabobeboelser og forbipasserende. Døde dyr tilmeldes til afhentning af DAKA senest 24 timer efter dødsfaldet er konstateret.

Afhentning af døde dyr (DAKA) på Slumstrupvej 15.



Kommunens vurdering:

Husdyrbruget skal overholde de gældende regler omkring opbevaring mm. af døde produktionsdyr. Det vurderes, at pladsen til afhentning af døde dyr er placeret, hvor det ikke er til gene for de omkringboende.

Anvendelse af BAT (bedste tilgængelige teknik)

Forebyggelse og begrænsning af forurening på husdyrbrug skal først og fremmest ske ved anvendelse af bedst tilgængelige teknik herunder renere teknologi, f.eks. mindre forurenende anlæg, processer og råvarer.

BAT fastlægges ud fra en overordnet vurdering af, hvad der er teknisk og økonomisk muligt for de forskellige husdyrbrancher. Det er altså ikke den enkelte landmands økonomi, som ligger til grund for kommunens vurdering.

Vurderingen af BAT i §16a miljøgodkendelser skal ske i forhold til følgende områder:

Staldindretning

Management

Foder

Forbrug af vand og energi

Opbevaring og udbringning af husdyrgødning

Anvendelse af bedste teknik til reduktion af ammoniakemissionen

I godkendelser og tilladelser til husdyrbrug med en samlet ammoniakemission på mere end 750 kg NH₃-N pr. år skal der fastsættes vilkår til opfyldelse af krav til den maksimale ammoniakemission ved anvendelse af den bedste tilgængelige teknik (BAT)

Miljøstyrelsen har udmeldt, at kommunerne ikke skal anvende BAT-konklusionerne, med de meget omfattende baggrundsdokumenter, ved fastlæggelse af bedste tilgængelige teknik. I stedet skal kommunerne anvende de regler i husdyrgodkendelsesbekendtgørelsen, der bliver fastsat med henblik på at implementere BAT-konklusionerne. Fra 1. august 2017 er der efter denne model fastsat en række generelle regler om BAT, der skal sikre denne implementering herunder bindende BAT-krav om ammoniakreduktion fastsat i husdyrgodkendelsesbekendtgørelsens bilag 3, regler om BAT i forhold til andet end ammoniak, generelle regler om miljøledelse mv.

Kravet til den maksimale emission af NH₃-N pr. år (BAT) omfatter hele husdyrbruget, men kravet til det enkelte staldafsnit afhænger af, om staldafsnittet betragtes som nyt eller eksisterende. Miljøstyrelsen har udarbejdet emissionsgrænseværdier for ammoniak for de fleste typer af eksisterende stalde og nye stalde.

BAT-krav er i husdyrgodkendelsesbekendtgørelsen angivet som den maksimale ammoniakemission i kg NH₃-N pr. m² produktionsareal pr. år for de forskellige dyretyper og staldsystemer.

Ringkøbing-Skjern Kommune tager ved fastlæggelsen af BAT-niveauet for husdyrbruget udgangspunkt i disse emissionsgrænseværdier. Fastlæggelsen af BAT-niveauet sker i samarbejde med landmandens konsulent.

Emissionsgrænseværdi for ammoniak

BAT-krav opnåelig ved anvendelse af BAT for nye og eksisterende stalde:

BAT krav opnåelig ved anvendelse af BAT for nye og eksisterende stalde

Staldnavn	Navn på dyretype og staldsystem eller flexgruppe	Forudsætning for BAT-beregning	BAT krav ved ny stald (kg NH ₃ -N / (m ² · år))	BAT krav ved eksisterende stald (kg NH ₃ -N / (m ² · år)) ^c
1. Farestald (I)	Søer, diegivende. Kassestier, delvis spaltegulv	Eksisterende staldafsnit	0,47 - 0,59 ^b	0,66
2. Farestald (E)	Søer, diegivende. Kassestier, delvis spaltegulv	Eksisterende staldafsnit	0,47 - 0,59 ^b	0,66
3. Drægtighedsstald (F)	Søer, golde og drægtige. Løsgående, delvis spaltegulv	Eksisterende staldafsnit	0,70 - 0,87 ^b	1,20
4. Løbestald (D)	Søer, golde og drægtige. Individuel opstaldning, delvis spaltegulv	Eksisterende staldafsnit	0,70 - 0,87 ^b	1,30
5. Poltestald (H)	Søer og Slagtesvin; 25-49 % fast gulv ^a	Eksisterende staldafsnit	1,02 - 1,27 ^b	1,90
7. Klimastald	Smågrise. Toklimastald, delvis spaltegulv	Eksisterende staldafsnit	0,50 - 0,58 ^b	0,56
8. Klimastald	Smågrise. Toklimastald, delvis spaltegulv	Eksisterende staldafsnit	0,50 - 0,58 ^b	0,56
8. Drægtighedsstald (Nr 13A) A	Søer, golde og drægtige. Løsgående, delvis spaltegulv	Eksisterende staldafsnit	0,70 - 0,87 ^b	1,20
9. Farestald (nr 13A) C	Søer, diegivende. Kassestier, delvis spaltegulv	Eksisterende staldafsnit	0,47 - 0,59 ^b	0,66
10. Klimastald (nr 13A) E	Smågrise. Toklimastald, delvis spaltegulv	Eksisterende staldafsnit	0,50 - 0,58 ^b	0,56
11. Klimastald (nr 13A) F	Smågrise. Toklimastald, delvis spaltegulv	Eksisterende staldafsnit	0,50 - 0,58 ^b	0,56
6. Drægtighedsstald (G)	Søer, golde og drægtige. Løsgående, delvis spaltegulv	Eksisterende staldafsnit	0,70 - 0,87 ^b	1,20
9-1. Poltestald (13A) D	Søer, golde og drægtige. Individuel opstaldning, fuldspaltegulv	Eksisterende staldafsnit	0,70 - 0,87 ^b	2,00

^a BAT-kravet for flexgruppen fastsættes ud fra det dyretype og staldsystem med det højeste relative reduktionskrav og det dyretype og staldsystem med den højeste ammoniakemissionsfaktor.

^b BAT-kravet ved ny stald er progressivt og afhænger af det samlede areal for husdyrtypen i nye staldafsnit

^c BAT krav ved eksisterende stald er tabelværdien for staldtypen. BAT kravet kan være lavere i den aktuelle situation, hvis der fastsat vilkår til eksisterende stald i en tidligere godkendelse.

I ansøgningsystemet er der beregnet ammoniaktabet pr. produktion, som er opnåelig ved anvendelse af BAT på husdyrbruget.

Ammoniaktab pr. produktion opnåelig ved anvendelse af BAT						
Produktion	BAT krav		Korrektionsfaktor for udegående	Vejl. sum (kg NH ₃ -N / år)	Ansøgers forslag (kg NH ₃ -N / år)	Kommunens krav (kg NH ₃ -N / år)
	Areal (m ²)	(kg NH ₃ -N / (m ² · år))				
(#466054) Søer, diegivende. Kassestier, delvis spaltegulv	320	0,66	1	211		
(#466055) Søer, diegivende. Kassestier, delvis spaltegulv	390	0,66	1	257		
(#466056) Søer, golde og drægtige. Løsgående, delvis spaltegulv	380	1,20	1	456		
(#466057) Søer, golde og drægtige. Individuel opstaldning, delvis spaltegulv	390	1,30	1	507		
(#468842) Flexgruppe: Søer og Slagtesvin; 25-49 % fast gulv	410	1,90	1	779		
(#466296) Smågrise. Toklimastald, delvis spaltegulv	562	0,56	1	315		
(#466297) Smågrise. Toklimastald, delvis spaltegulv	562	0,56	1	315		
(#466298) Søer, golde og drægtige. Løsgående, delvis spaltegulv	582	1,20	1	698		
(#466299) Søer, diegivende. Kassestier, delvis spaltegulv	300	0,66	1	198		
(#466300) Smågrise. Toklimastald, delvis spaltegulv	281	0,56	1	157		
(#466301) Smågrise. Toklimastald, delvis spaltegulv	190	0,56	1	106		
(#466061) Søer, golde og drægtige. Løsgående, delvis spaltegulv	94	1,20	1	113		
(#525038) Søer, golde og drægtige. Individuel opstaldning, fuldspaltegulv	150	2,00	1	300		

Den vejledende BAT-emissionsgrænseværdi er beregnet til 4413 kg NH₃/år for staldene. Emissionsværdien for opbevaringslagrene er 620 kg NH₃/år.

Det samlede BAT-krav for bedriften er derfor 5033 kg NH₃/år.

Ammoniakemissionen ved det ansøgte projekt er ifølge ansøgningen 5033 kg NH₃/år.

Den beregnede BAT-emissionsgrænseværdi er således overholdt.

Samlet BAT beregning			
	Stalde	Lagre	Total
Samlet BAT krav (kg NH ₃ -N /år)	4413	620	5033
Faktisk emission (kg NH ₃ -N /år)	4413	620	5033
Forskel (kg NH ₃ -N /år)	-	-	0
Vejledende BAT Overholdt?	-	-	Ja

Ud over beregningen af den samlede ammoniakemission har ansøger beskrevet husdyrbrugets valg af den bedst tilgængelige teknik, herunder forhold til råvarer energi, management m.v.

Der er beskrevet følgende vigtigste anvendte virkemidler:

- Staldsystemer
- Overbrusningsanlæg
- Opbevaring af husdyrgødning

Nedenstående emner er beskrevet under afsnittet IE-brug:

- Vand og energiforbrug
- Fodring
- Management

Staldindretning

BAT-niveauet er opnået ved at, der er anvendt:

- Delvis spaltegulv i løbe-, drægtigheds- og farestalde.
- Delvis spaltegulv i to-klimastald
- Drænet gulv + spalter (33/67 %) i poltestald

Ud over det valgte staldsystem er der ikke anvendt yderligere virkemidler i stalden.

Der er overbrusningsanlæg i alle stalde med undtagelse af farestaldene.

Ringkøbing-Skjern Kommune vurderer, at det ansøgte projekt anvender staldteknikker, som er beskrevet i Miljøstyrelsens teknologiblade og som er BAT for husdyrbruget.

Opbevaring og udbringning af husdyrgødning

Opbevaring

Gylle:

- Flydende husdyrgødning opbevares i tætte gylletanke og udbringes på markerne ud fra afgrødens behov på den enkelte mark. Herved optimeres optagelsen af næringsstoffer og udvaskningen af nitrat samt udledningen af fosfor minimeres.

- Der etableres flydelag på gylletanken på Slumstrupvej 13A for at minimere ammoniak emission, flydelaget kontrolleres månedligt og der føres logbog over kontrollen, så der er fokus på at flydelaget lever op til kravene.
- Der er konstant flydelag på gyllen, og efter omrøring/udkørsel kontrolleres det, at der er etableret flydelag senest efter 14 dage, forudsat der er gylle i tanken.
- Årligt efterses tæthed af overjordisk del og kabler på gyllebeholdere for intakt beskyttelse og eventuelle brud. Ved skader kontaktes leverandøren.
- Tankene tømmes ca. en gang årligt for indvendig inspektion. Inspektionen foretages stående uden for tanken.
- Årligt efterses inspektionsbrønde ved gylletankene, for om der er vand der lugter eller som ser ud til at være med gyllerester. Ved tegn på utætheder kontaktes leverandøren.
- Gyllen omrøres kun forud for udkørsel af gylle.
- Der er fast overdækning af gylletankene på Slumstrupvej 15. Dette reducerer ammoniakfordampningen med 50%. (Ikke medtaget i ansøgningen, da tiltaget er frivilligt)
- Tankene er tilmeldt de lovpligtige eftersyn, hvilket betyder, at tanken hvert 5. år bliver kontrolleret af autoriseret kontrollant for, om tanken opfylder krav til holdbarhed, tæthed og styrke.

Udbringning

- Flydende husdyrgødning udbringes ved slangeudlægning eller nedfældning. Disse udbringningsmetoder er blandt de bedste mht. at reducerer ammoniak emissionen fra det udbragte husdyrgødning.
- Al gylle nedfældes på sort jord eller der anvendes en teknik, som kan reducere ammoniakfordampningen med samme effekt som nedfældning på den pågældende arealtype (fx forsuring).
- Husdyrgødningen udbringes under hensyn til afgrødernes vækstperiode og behov, hvilket medfører maksimal udnyttelse af næringsstoffer.
- Husdyrgødning udbringes under hensyn til de generelle regler, og foregår i videst mulig omfang efter godt landmandskab, hvilket vil sige, at der tages hensyn til naboer, byområder osv.
- I forbindelse med udbringning af husdyrgødning er der fokus på at holde en passende afstand til områder, hvor der er risiko for afstrømning til vandløb, vandboringer, osv. Derved mindskes risikoen for tab af fosfor og nitrat, samt forurening af vandmiljøet.

Det er Ringkøbing-Skjern Kommune vurdering, at det ansøgte overholder niveauet for BAT m.h.t. Opbevaring og udbringning af husdyrgødning.

Alternativer og fravalg BAT

I følge ansøgningen er følgende teknikker fravalgt:

Gyllekøling.

Køling af kanalbunde giver en mindre fordampning af ammoniak fra stalden til det omgivende miljø. Gyllekøling er fravalgt, da der er tale om eksisterende stalde, og det vurderes ikke at være rentabelt at etablere køling i eksisterende gyllekanaler, fordi kanalerne skal brydes op for at lægge køleslanger ned. Investeringen alene til kølepumper og det vandbårne system vil udgøre en anslået investering på 350-400.000 kr. i hele anlægget. Dertil lægges omkostninger til afmontering af inventar, vand, foderanlæg, spalter/ riste, opbrydning og reetablering af kanalbund samt udbedring af adgangsveje udefra til maskiner o.lign. værktøj der anvendes til arbejdet. Som det fremgår, er der tale om en kompleks og tidskrævende arbejdsproces, -der besværliggøres af flere små sektioner hvor det er svært at komme ind med maskiner. Undertegnede har afstået fra at anslå omkostninger til dette arbejde, dette bør foretages af byggesagkyndig.

Gylleforsuring

Gylleforsuring er fravalgt, da de årlige omkostninger til gylleforsuring overstiger 100 kr. pr. kg reduceret N, ved en mindre udvidelse på under 75 DE, jf. Teknologibladet "Svovlsyrebehandling af gylle i sostalde".

Der er ingen udvidelse forbundet med ansøgningen.

Hyppig udslusning

Hyppig udslusning er fravalgt, idet at teknologien kun er godkendt til lugtreduktion og i slagtesvinestalde.

Punktudsugning

Punktudsugning er fravalgt, idet teknologien kun er godkendt til slagtesvinestalde.

Kemisk og biologisk luftrensning

Der er ingen udvidelse forbundet med ansøgningen.

Kemisk og biologisk luftrensning er fravalgt, da de årlige omkostninger til kemisk- og biologisk luftrensning overstiger 100 kr. pr. kg reduceret N, ved en mindre udvidelse på under 75 DE, jf. Teknologibladene "Kemisk luftrensning med syre og biologisk luftrensning".

Fast overdækning

Der er telt på de 2 gylletanke på Slumstrupvej 15 og ingen overdækning på tanken på Slumstrupvej 13A.

Teltene er frivillige tiltag og dermed ikke en del af BAT-kravet.

Kommunen vurderer, at ansøgningen lever op til BAT-kravene for denne type af husdyrproduktion. Det er derfor ikke påkrævet at anvende yderligere teknikker.

Miljøvurdering af IE-husdyrbrug

IE-husdyrbrug er husdyrbrug, med intensiv fjerkræavl eller svineavl, som er omfattet af Europa-Parlamentet og Rådets om industrielle emissioner (IE-Direktivet.) IE-Direktivet er indarbejdet i den danske lovgivning.

Husdyrbruget på Slumstrupvej 13A og 15, Skjern er et IE-husdyrbrug, fordi det har en samlet husdyrproduktion på over 750 stipladser til søer.

Idet ansøgningen omhandler et IE-husdyrbrug skal det som tillæg til miljøvurderingen desuden sikres, at husdyrbruget indrettes og drives på en sådan måde, at

- 1) der ud over iagttagelse af kravet om anvendelse af bedste tilgængelige teknik (BAT) til reduktion af ammoniakemissionen er truffet de nødvendige foranstaltninger for at forebygge og begrænse forurening ved anvendelse af den bedste tilgængelige teknik.
- 2) energi- og råvareforbruget udnyttes mest effektivt,
- 3) mulighederne for at substituere særligt skadelige eller betænkelige stoffer med mindre skadelige eller betænkelige stoffer er udnyttet,
- 4) produktionsprocesserne er optimeret, i det omfang det er muligt,
- 5) affaldshierarkiet, jf. § 6 b i lov om miljøbeskyttelse, iagttages,
- 6) der, i det omfang forureningen ikke kan undgås, er anvendt bedste tilgængelige rensningsteknik, og
- 7) der er truffet de nødvendige foranstaltninger med henblik på at forebygge uheld og begrænse konsekvenserne heraf.

Udnyttelse af energi og råvarer

Ansøger har i ansøgningen beskrevet følgende omkring energi- og vandbesparende foranstaltninger.

Energi:

Ansøger oplyser:

På ejendommen anvendes der energi i form af el og dieselolie. Elforbruget anvendes hovedsagligt til ventilation, gyllepumpning, belysning, foderfremstilling og udfodring.

	Ansøgt drift
Elforbrug (kWh)	394.000
Dieselolie (l)	10.000

Energiforbrug

I markbruget bruges der årligt ca. 10.000 liter dieselolie, som opbevares i maskinhuset. Der er etableret temperaturstyret ventilation, som kun kører med den styrke, der er nødvendig for at ventilere staldene. Ventilatorerne rengøres jævnligt, hvilket sikrer at der ikke bruges unødigt energi pga. modstand fra støv og skidt. Overbrusning bruges til køling af dyrene i de varmeste måneder af året og nedsætter desuden ammoniakfordampning og energiforbrug til ventilation.

Gyllepumperne kører på timer, så de ikke kører unødvendigt og derved forbruger energi.

Der anvendes for så vidt muligt lavenergibelysning i staldene. Lyset vil være tændt efter behov når der arbejdes i staldene. Staldbelysningen rengøres jævnligt, så nytteværdien af belysningen er optimal i forhold til energiforbruget.

Møllerne der benyttes til forarbejdningen af foder er energibesparende. Logistikken i forbindelse med håndtering af foder, dyr m.v. er indrettet, så afstanden giver færrest mulige driftstimer, hvilket minimere energiforbruget.

Procedurer og tekniske løsninger, som er medvirkende til at minimere energiforbruget og til at holde løbende fokus på ressourceforbruget, så der kan ageres hurtigt og effektivt ved driftsforstyrrelser og uheld.

Belysning:

- Der er kun lys i driftsbygningerne når der arbejdes og når det i øvrigt er nødvendigt af produktionsmæssige årsager.
- Udendørs belysning er dagslysstyret eller har bevægelsessensor, hvorved unødvendigt energi forbrug undgås.
- Der anvendes to- klimastalde, hvorved grisenes egenproduktion af varme anvendes til at hæve temperaturen under overdækningen. Herved spares energi på opvarmning af det faste gulv.

Ventilation:

- Der er installeret trinløs styring af ventilatorer i staldene, hvilket regulerer ventilation i forhold til staldtemperatur (og fugtighed), og giver dermed lavest mulig forbrug af energi.
- Ventilationsanlægget til ses dagligt for driftsforstyrrelser.
- I de mekanisk ventilerede stalde gennemføres hyppige eftersyn, justeringer og rengøring af ventilationssystemet. Hvorved unødigt energiforbrug til ventilation undgås.

Øvrige:

- Alle stalde er isolerede.
- Tørfodringsanlægget er udstyret med en føler, der sikrer at fodringsanlægget ikke kører i tomdrift, når foderautomaterne er fyldt op.
- Gylletankene på Slumstrupvej 15 er overdækkede og der er dermed ikke tilførsel af regnvand til gylletanken. Dette reducerer antallet af transporter, og derved energiforbruget i forbindelse med udkørsel af gyllen.

Vand

Ansøger oplyser:

Vandforbruget på denne bedrift anvendes primært til drikkevand og vask af stalde. Der anvendes vand fra Rækker Mølle vandværk.

Vandforbruget ved rengøring af stalde minimeres ved at iblødsætte staldene og derefter vaske med højtryksrensere. Der bruges koldt vand. Ved udbrud af sygdomme kan det være nødvendigt at desinficere staldene med godkendte midler i forbindelse med rengøring. Drægtighedsstalden rengøres ca. en gang årligt. Alle andre stalde rengøres løbene inden der sættes nye dyr ind i staldene.

	Ansøgt drift (m³)
Vandforbrug	8.100

Vandforbrug

Staldene bliver kontrolleret dagligt, og hvis der opstår utilsigtet og synligt vandspild vil det blive opdaget og repareret med det samme. Der anvendes drikkenipler placeret i fodertrugene, så der er optimale forhold for adgang til vand for svinene og et lavt drikkevandspild. Inden vask af staldene

sættes stalden i blød, hvorefter stalden vaskes med højtryksrenser med koldt vand. Både iblødsætning og vask med højtryksrenser er vandbesparende.

Der bruges mindst mulig vand til overbrusning. Overbrusning bruges som køling af grisene i de varmeste måneder af året og nedsætter desuden ammoniakfordampning og energiforbrug til ventilation. Staldanlægget vil blive gennemgået jævnlige, så utætte rør og drikkeventiler vil blive udskiftet, så snart defekter opdages.

Procedurer og tekniske løsninger, som er medvirkende til at minimere vandforbruget og til at holde løbende fokus på ressourceforbruget, så der kan ageres hurtigt og effektivt ved driftsforstyrrelser og uheld.

- Vandforbruget registreres en gang årligt i regnskabet.
- Evt. lækager identificeres og repareres hurtigst muligt. Defekte drikkekopper udskiftes.
- Bedriftens drikkevandsinstallationer rengøres og efterses jævnlige med henblik på at undgå spild.
- I forbindelse med rengøring iblødsættes staldene for at minimere forbruget af vaskevand.
- Der udføres regelmæssig kalibrering af drikkevandsanlægget for at undgå spild.
- Der er drikkekopper eller drikkenipler over krybber i alle staldafsnit. Herved undgås drikkevandsspild

Klima

Klimapåvirkninger søges begrænset ved at holde fokus på energiforbrug og transporters så CO₂-belastningen minimeres så vidt muligt. Dette er beskrevet i foregående afsnit vedr. "Energi" med diverse tiltag.

Denne ejendom bidrager til klimaindsatsen med bla. følgende tiltag:

- Der anvendes LED-belysning i nogle af staldene, som minimerer elforbruget.
- Overdækning af gyllebeholdere, reducerer metanudledningen, pga. at der skabes et bedre miljø for visse mikroorganismer, som er drivhusgasreducerende.
- Husdyrgødning afsættes til biogas hvor det bidrager til produktion af elektricitet og varme. Afgasning af husdyrgødning reducerer jf. energistyrelsen udledningen af drivhusgasser fra ejendommens husdyrhold og er medvirkende til at nedsætte udledningen af CO₂ fra afbrænding af fossil energi ved at erstatte naturgas. Gødskningen med biogasygille har en lavere lattergas emission end fra rågylle.
- Der er god opbevaringskapacitet. Derved kan gyllen gemmes og udbringes på det mest optimale tidspunkt i forhold til afgrødens mulighed for kvælstofoptag, hvilket vil begrænse omdannelsen af kvælstof til lattergas.

Kommunens vurdering:

Der gøres opmærksom på at IE-brug er forpligtet til at anvende energieffektiv belysning i overensstemmelse med reglerne i det til en hver tid gældende bygningsreglement jævnfør kap. 17 om særregler for IE-brug i Bekendtgørelse om godkendelse og tilladelse m.v. af husdyrbrug.

For at leve op til EU BAT-konklusionen med hensyn til vand- og energiforbruget er der stillet vilkår til, at vand og energiforbruget registreres, og at den årlige opgørelse gemmes og kan fremvises ved kommunens tilsyn.

Det er Ringkøbing-Skjern Kommunes vurdering, at med de stillede vilkår, vil husdyrbrugets udnyttelse af energi og råvarer lever op til den standard, der skal gælde for IE-husdyrbrug.

Samlet vurdering af påvirkning af nabogener

Ringkøbing-Skjern Kommune vurderer, at de stillede vilkår, samt generel lovgivning og kommunens tilsyn med husdyrbrug er tilstrækkelig til at beskytte naboer mod væsentlige påvirkninger, som følge af husdyrbrugets drift.

Substitution af særligt skadelige eller betænkelige stoffer

Ansøger har indsendt oplysninger om hvorvidt der anvendes stoffer i husdyrbrugets primærproduktion, som udsætter befolkningen for sundhedsfare hverken herhjemme eller ud over landets grænser.

Ifølge husdyrgødningsbekendtgørelses § 36 er der i visse tilfælde en række restriktioner for anvendelser af husdyrgødning fra smågrise op til 25 kg, hvis smågrisene tildeles receptpligtig medicinsk zink.

Der kan opstå behov for anvendelse af medicinsk zink til behandling af diarre hos smågrisene.

På Slumstrupvej 15 og 13A anvendes receptpligtig medicinsk zink til smågrise i 14 dage efter fravæning for at imødegå diarre, hvis det vurderes nødvendigt.

Ved blandede besætninger (sohold med tilhørende smågrise op til 25 kg) vil andelen af husdyrgødning fra smågrisene normalt udgøre mindre end 40 % af den samlede mængde husdyrgødning. I nærværende sag er der desuden polte.

Brugen af medicinsk zink udfases helt i juni 2022.

På grundlag af den blandede besætning samt at hovedparten af gyllen afsættes til biogasselskab, og der modtages afgasset gylle retur, vurderes brug af husdyrgødningen ikke at være i strid med gældende lovgivning i husdyrgødningsbekendtgørelsen. Derved minimeres risikoen for, at der vil ske en ophobning af zink som på sigt forskyder balancen i jordens økosystemer og vandmiljøer.

Ringkøbing-Skjern Kommune vurderer, at husdyrbrugets substitution af skadelige eller betænkelige stoffer lever op til den standard der skal gælde for IE-husdyrbrug.

I det der i det primære landbrugsproduktion generelt kun anvendes godkendte produkter og kemikalier, er det Ringkøbing-Skjern Kommune vurdering, at husdyrbrugets ikke anvender skadelige stoffer der udsætter befolkningen for sundhedsfare hverken herhjemme eller ud over landets grænser.

Optimering af produktionsprocesser

Ansøger oplyser:

- Bedriftens medarbejdere uddannes løbende gennem kurser og efteruddannelse.
- Medarbejdere er orienteret om, at ejendommen er miljøgodkendt, og hvilket ansvar der dermed følger.
- I bedriftens driftsregnskab registreres forbrug af vand, energi, indkøbt foder, pesticider og handelsgødning.
- Gyllen analyseres for indhold af kvælstof og fosfor.

- Rengøring i og omkring siloer og bygninger foretages jævnligt med henblik på at minimere risikoen for lugt og for at der ikke skal opstå uhygiejniske forhold.
- I forbindelse med indretningen af produktionsanlægget er der fokus på, at indretningen tager hensyn til en rationel drift, af hensyn til ressource forbruget i driften og af hensyn til de daglige arbejdsgange.
- Sigtet med anlægget er, at der ud fra et proportionalitetssynspunkt er fokus på hvilke staldsystemer, der er bedst anvendelig i relation til miljø, arbejdsforbrug og dyrevelfærd for at fremtidssikre virksomheden.
- På bedriften er der udarbejdet beredskabsplan, således at skade ved uheld kan minimeres.
- Der er faste procedurer/rutiner i forhold til bortskaffelse af bedriftens spild- og affaldsstoffer, levering af foder, transporter m.m.
- Bedriften efterlever kravene med tilhørende egenkontrolprogram i "Danish"- produktstandarden. En DANISH-godkendelse er landmandens kvalitetsstempel på, at forholdene i besætningen lever op til dansk lovgivningen og branchens egne krav. Den omhandler primært forhold vedr. dyrevelfærd, fødevarer sikkerhed og sporbarhed i primærproduktionen. Endvidere stilles der krav om renholdelse, skadedyr, foderopbevaring og generelt management. Der iværksættes et reparations- og vedligeholdelsesprogram for at sikre, at bygninger og udstyr er i driftsklar stand.

Der stræbes efter at leve op til målene for godt landmandskab. Dette betyder bl.a.:

- At hjælpestoffer som gødning, plantebeskyttelsesmidler, medicin og energi bruges under hensyntagen til miljø og sundhed.
- At brugen af næringsstoffer optimeres på ejendomsniveau under hensyntagen til afgrødernes behov og det økonomiske afkast.
- At der sikres en høj udnyttelse af næringsstoffer ved udarbejdelse af mark- og gødningsplaner. Herved sikres, at tildeling af kunst- og husdyrgødning sker ud fra afgrødernes behov og næringsstofnorm på den enkelte mark, således der sker mindst muligt tab til det omgivende miljø. Endvidere laves der en årlig opgørelse i form af gødningsregnskaber over at forbruget gødning ikke er større end normerne foreskriver.

Ringkøbing-Skjern Kommune vurderer, at husdyrbrugets management og optimering af produktionsprocesser er med til at sikre, at produktionsprocesserne løbende optimeres og lever op den standard, der skal gælde for IE-husdyrbrug.

Iagttagelse af affaldshierarkiet

I forbindelse med driften af husdyrbruget skal produktion og håndtering af affald foretages således, at den i størst mulig omfang følger prioriteringen nedenfor.

- 1) Affaldsforebyggelse.
- 2) Forberedelse med henblik på genbrug.
- 3) Genanvendelse.
- 4) Anden nyttiggørelse.
- 5) Bortskaffelse.

Ansøger har om affald oplyst,

Fast affald olie- og kemikalieaffald

Der findes en række forskellige affaldstyper på ejendommen, såsom papir, pap, glas, afdækningsplast, jern m.v.

Husdyrbruget er omfattet af kommunens til enhver tid gældende Regulativ for Erhvervsaffald, og er dermed forpligtet til at kildesortere og bortskaffe alt erhvervsaffald i henhold til denne og den til enhver tid gældende Affaldsbekendtgørelse.

I den daglige drift vil der være en række affaldsprodukter til bortskaffelse via kommunale ordninger og modtagestationer. Affaldet tilstræbes opbevaret og bortskaffet i overensstemmelse med affaldsregulativerne for Ringkøbing-Skjern Kommune.

Fast affald:

Brændbart affald i form af plastik, papirsække, aftøringspapir og tom rengjort emballage bliver opsamlet i container og bortskaffes via en indsamlingsordning for erhvervsvirksomheder eller til kommunalgenbrugsplads. Jern og metal afhændes til produkthandler og glas m.m. bortskaffes via indsamlingsordning for erhvervsvirksomheder eller bortskaffes til kommunalgenbrugsplads. Klinisk risikoaffald i form af medicinglas og -rester samt kanyler bortskaffes via indsamlingsordning for erhvervsvirksomheder, indleveres på genbrugsplads eller sendes med dyrlægen retur. Der opbevares pesticider aflåst i maskinladen på ejendommen. Spildolie opbevares på fast gulv uden afløb i maskinhus. Emballage og rester afhændes til godkendt aftager/kommunal genbrugsplads. Diesololie opbevares i godkendte tanke på betongulv.

Farligt og klinisk risikoaffald

Farligt affald som f.eks. lysstofrør, el-sparepærer, oliefiltre, batterier eller spraydåser indsamles i servicorum/værksted. Brugte batterier tages ofte med retur af leverandør. Andet leveres til kommunal modtagestation.

Kanyler, flasker og knive opsamles i gule spande fra Marius Petersen, som også afhenter dem ved behov. Spanden opbevares i foderladen. Der forefindes ikke medicinrester på ejendommen.

Olie- og kemikalieaffald:

ISAG Kode	Art	Opbevaring	Bortskaffelsesmetode
19.00	Forbrændingseget	Container	Afhentes 2 gange årligt
23.00	Ikke forbrændingseget		Køres til ESØ i Tarm
50.00	Pap/Papir		Køres til ESØ i Tarm
51.00	Glas		Køres til ESØ i Tarm
52.00	Plast		Køres til ESØ i Tarm
52.06	Heraf PVC		Køres til ESØ i Tarm
56.20	Jern og metal		Afhentes efter behov af jernhandler
79.00	Lysstofrør		Køres til ESØ i Tarm

Oversigt over affaldshåndtering

Ringkøbing-Skjern Kommune vurderer, at der med affaldssorteringen er foretaget forberedelse med henblik på genbrug og med afsætningen til godkendte affaldsmottagere eller genbrugspladsen er det sikret, at affaldets videre vej i affalds hierarkiet vil blive håndteret bedst muligt.

Emissionsovervågning

Ved miljøgodkendelse af IE-husdyrbrug skal Ringkøbing-Skjern Kommune jf. 36 stk. 7-13 i Bekendtgørelse om godkendelse og tilladelse m.v. af husdyrbrug sikre, at IE-husdyrbrug mindst en gang årligt indberetter resultaterne af emissionsovervågningen til kommunen.

Indberetningen skal omfatte beregninger, målinger, procedurer m.v., som skal foretages som led i egenkontrol.

Der er i driftsvilkårene til de emissionsbegrænsende tiltag på husdyrbruget stillet vilkår til overvågningen.

Ringkøbing-Skjern Kommune indhenter ved tilsyn de relevante oplysninger til brug for emissionsovervågningen og kontrollerer, at forudsætningerne for godkendelsen overholdes.

Begrænsning i anvendelse af relevante farlige stoffer

Det følger af husdyrgodkendelsesbekendtgørelsens § 36 stk. 1 nr. 13, at på IE-husdyrbrug skal anvendelse, fremstilling eller frigivelse af relevante farlige stoffer i forbindelse med IE-husdyrproduktionen begrænses med henblik på at undgå risiko for forurening af jordbund og grundvand på husdyrbruget. Ved farlige stoffer forstås stoffer og blandinger som defineret i artikel 3 i Europa-Parlamentets og Rådets forordning (EF) nr. 1272/2008 om klassificering, mærkning og emballering af stoffer og blandinger.

Bestemmelsen er en følge af, at virksomheder der håndterer relevante farlige stoffer i henhold til IE-Direktivet skal gennemføre en basistilstandsrapport ved opstart eller revurdering af virksomheden således, at det kan fastlægges, hvilken tilstand anlægsområdet i tilfælde af en forøget forurening skal bringes tilbage til.

Farlige stoffer, som kan forurene jord og grundvand på husdyrbruget, vil i henhold til (EF) nr. 1272/2008 være stoffer, der kan medføre akut toksicitet og stoffer, der er farlige for vandmiljøet.

Disse stoffer vil være mærket som vist i nedenstående tabeller:

Mærkningselementer for akut toksicitet				
Klassificering	Kategori 1	Kategori 2	Kategori 3	Kategori 4
GHS-piktogrammer				
Signalord	Farligt	Farligt	Farligt	Advarsel

Mærkningselementer for stoffer, der er skadelige for vandmiljøet				
KRONISK				
	Kategori 1	Kategori 2	Kategori 3	Kategori 4
GHS-piktogrammer			Der anvendes ikke piktogram	Der anvendes ikke piktogram
Signalord	Advarsel	Der anvendes ikke signalord	Der anvendes ikke signalord	Der anvendes ikke signalord

Ringkøbing-Skjern Kommune har derfor stillet vilkår, således at der ikke er behov for at udarbejde basistilstandsrapport for husdyrbrug.

Særregler for IE-husdyrbrug

I husdyrgodkendelsesbekendtgørelsen er der fastsat en række særregler for IE-husdyrbrug, som i det følgende vurderes i forhold til det ansøgte.

Miljøledelse

På baggrund af BAT-konklusionen af 21.02.2017 er der i husdyrgodkendelsesbekendtgørelsen stillet krav om, at IE-husdyrbrug, skal have et miljøledelsessystem der:

- 1) formulerer en miljøpolitik med afsæt i husdyrbrugets miljøforhold,
- 2) fastsætter miljømål,
- 3) udarbejder handlingsplan for det eller de fastsatte miljømål,
- 4) minimum 1 gang årligt evaluerer miljøarbejdet og om nødvendigt foretage justeringer af mål og handlingsplaner og
- 5) minimum 1 gang årligt gennemgå miljøledelsessystemet.

IE-husdyrbruget skal kunne dokumentere, at der gennemføres og overholdes et miljøledelsessystem i overensstemmelse med ovenstående krav. Dokumentationen skal opbevares i 5 år og kunne forevises på forlangende i forbindelse med tilsyn.

Miljøledelsessystemet skal være etableret og virke fra den dag miljøgodkendelsen er meddelt.

Overholdelsen af reglerne om miljøledelse indgår i det regelmæssige tilsyn efter miljøtilsynsbekendtgørelsen. Endvidere skal der årligt indsendes dokumentation for miljøledelse, med undtagelse i de år, hvor kommunen har været på tilsyn på husdyrbruget.

Oplæring af personale

IE-husdyrbrug skal sørge for at oplære eksisterende og nye medarbejdere. Overordnet set skal oplæringen angå relevant lovgivning, transport og udbringning af husdyrgødning, reparation og vedligeholdelse af udstyr, samt beredskabsplanlægning og -styring mv.

IE-husdyrbruget er forpligtiget til at sikre, at et oplæringsmateriale, der angår de forhold som følge af bestemmelsen i kapitlet om særregler for IE-husdyrbrug i husdyrgodkendelsesbekendtgørelsen, er tilgængelig for personalet og opdateres løbende. Oplæringsmaterialet skal kunne fremvises på forlangende ved tilsyn.

Plan for kontrol, reparation og vedligeholdelse

Det fremgår af kapitel 17 i Bekendtgørelse om godkendelse og tilladelse m.v. af husdyrbrug, at IE-husdyrbrug skal udarbejde og følge en plan for kontrol, reparation og vedligeholdelse af husdyrbruget inkl. materiel, herunder med henblik på at forebygge uheld, og beredskab for håndtering af uventede emissioner og hændelser.

Kontrolplanen og kontrollen skal som minimum omfatte følgende forhold:

- 1) Gyllebeholdere (for tegn på skader, nedbrydning eller utætheder).
- 2) Gyllepumper, -miksere, -separatorer og -spredere.
- 3) Forsyningssystemer til vand og foder.
- 4) Varme-, køle- og ventilationssystemer samt temperaturfølere, herunder optimering og optimeret styring heraf.
- 5) Siloer og transportudstyr (f.eks. ventiler og rør).
- 6) Luftrensningssystemer (f.eks. ved regelmæssige inspektioner).
- 7) Udstyr til drikkevand, herunder skal behovet for regelmæssig indstilling vurderes og frekvensen for løbende indstilling i så fald fastsættes i planen.
- 8) Maskiner til udbringning af husdyrgødning samt doseringsmekanisme- eller dyse, som begge skal være i god stand.

Kontrol, reparation og vedligeholdelse, skal ske regelmæssigt. Kontrol af gyllebeholdere skal som minimum gennemføres én gang årligt.

IE-husdyrbruget skal kunne dokumentere, at planen følges ved at føre logbog over gennemførte kontroller. Dokumentationen skal opbevares i 5 år og kunne forevises på forlangende sammen med planen og reparation i forbindelse med tilsyn. Endvidere skal der årligt indsendes logbog over de gennemførte kontroller og reparationer, med undtagelse i de år, hvor kommunen har været på tilsyn på husdyrbruget.

Beredskab

Det fremgår af lovgivningen at for IE-brugs skal der foreligge en beredskabsplan til håndtering af uheld og uventede emissioner. Beredskabsplanen skal indeholde en plan over husdyrbruget med angivelse af drænsystemer og vandkilder og spildevandskilder.

Der skal foreligge handlingsplaner for håndtering af visse potentielle hændelser (f.eks. brande, utætte eller kollapsede gyllebeholdere, ukontrolleret afstrømning fra møddinger og olieudslip).

Det skal fremgå, hvor der er tilgængeligt udstyr til håndtering af forureningsulykker (f. eks. udstyr til tilstopning af drænrør og opdæmning af grøfter samt oliesug, absorberingsmætter eller ruller til olieudslip).

Der er lavet beredskabsplan, så forholdsregler i forbindelse med uheld med kemikalier og gylle, brand mv. er beskrevet. Der foretages daglige tjek og løbende service på anlæggene efter behov.

Ringkøbing-Skjern Kommune vurderer, at husdyrbrugets beredskabsplan lever op til den standard, der skal gælde for IE-husdyrbrug.

Hændelser og uheld

Hvis der indtræffer hændelser eller uheld på et IE-husdyrbrug, der mærkbart berører miljøet, uden at hændelserne eller uheldene er omfattet af reglerne om miljøskade efter kapitel 5 a i husdyrbrugloven, skal der, uanset den 8-årige retsbeskyttelse i husdyrbrugloven, ved påbud foretages sådanne ændringer i vilkårene for godkendelsen af IE-husdyrbruget, at konsekvenserne for miljøet af indtrufne hændelser eller uheld begrænses og for at hindre eventuelle yderligere hændelser eller uheld.

Ringkøbing-Skjern Kommune har stillet vilkår om anmeldelse af driftsuheld, hvor der opstår risiko for forurening af miljøet samt udarbejdelse af skriftlig orientering, der beskriver uheldets omfang og indsatsen mod miljømæssige skader, samt beskriver forebyggende foranstaltninger, der begrænser risiko for nye uheld.

På baggrund af den skriftlige orientering vil der blive taget stilling til behovet for ændringer af miljøgodkendelsens vilkår.

Foderblandings- og fodringsstrategi

Den seneste BAT-konklusion for intensivt opdræt af fjerkræ eller svin omfatter teknikkerne fasefodring, letfordøjelig uorganisk fosfat og tilsætning af fytase til foderet. Formålet er, at begrænse fosforudskillelsen og dermed reducere risikoen for påvirkning af vandmiljøet ved udvaskning.

IE-husdyrbrug skal for at reducere den samlede mængde kvælstof, der udskilles, som minimum enten anvende fasefodring tilpasset dyrenes behov i produktionsperioden, reducere indholdet af råprotein ved hjælp af en god aminosyrebalance, eller ved at bruge et eller flere fodertilsætningsstoffer, som nedsætter den samlede mængde kvælstof, der udskilles og er tilladt i henhold til [forordning \(EF\) nr. 1831/2003](#) om fodertilsætningsstoffer. En god aminosyrebalance og lavt indhold af råprotein kan opnås ved at kombinere fodermidler, hvor aminosyreprofilen supplerer hinanden og/eller ved at tilsætte frie essentielle aminosyrer til foder med et lavt indhold af råprotein. IE-husdyrbruget kan anvende en kombination af de nævnte teknikker.

IE-husdyrbrug skal for at reducere den samlede mængde fosfor, der udskilles, som minimum anvende enten fasefodring tilpasset dyrenes behov i produktionsperioden, et eller flere fodertilsætningsstoffer som nedsætter den samlede mængde fosfor der udskilles (f.eks. fytase) og er tilladt i henhold til [forordning \(EF\) nr. 1831/2003](#) om fodertilsætningsstoffer eller letfordøjeligt uorganisk fosfat som f.eks. monocalciumfosfat i stedet for mindre fordøjelige fosforkilder. IE-husdyrbruget kan også anvende en kombination af de nævnte teknikker.

BAT-konklusionen er indarbejdet som generel lovgivning i husdyrgodkendelsesbekendtgørelsens § 36, og der skal ikke stilles vilkår herom. Dokumentation for overholdelsen skal opbevares i 5 år og forevises på forlangende ved tilsyn. Endvidere skal der årligt indsendes dokumentation for overholdelse af fodringskrav til Ringkøbing-Skjern Kommune, med undtagelse i de år, hvor kommunen har været på tilsyn på husdyrbruget.

Den ansøgte produktion er et IE-brug og er derfor omfattet af kravet.

Ansøger har i BAT-redegørelsen anført følgende om mere effektiv fodring:

- Foderproduktion og indkøb af foder sker på grundlag af foderplanlægning.
- Der udarbejdes foderplaner i samarbejde med konsulent og med anvendelse af nyeste viden indenfor svinefodring. Herved optimeres fodringen så unødigt forbrug af råvarer undgås.
- Der er faste aftaler til levering af mineraler og råvarer.
- Foderanlæg justeres jævnlige, således at udfodret mængde svarer til dyrgruppen og unødigt foderspild minimeres.
- Der anvendes fasefodring af søerne, så søer i forskellige stadier (cyklus) kan tildeles forskellige foderblandinger. I denne produktion kan der udfodres 2 forskellige blandinger, en drægtighedsblanding eller en diegivningsblanding. Dette sikre, at søerne tildeles foder, hvor næringsstofferne er tilpasset netop deres størrelse og behov. Kravet til næringsstoffer er forskelligt, og ved at fasefodre indenfor normerne undgås en generel overforsyning med råprotein og fosfor, som ellers vil udskilles via husdyrgødningen og belaste miljøet.
- Smågrisene, slagtesvin og polte fasefodres, dvs. at der fodres med forskellige foderblandinger afhængigt af dyrenes alder/levende vægt, og for avlsdyrenes vedkommende, afhængigt af hvor de befinder sig i reproduktionsfasen. Kravet til næringsstoffer er forskelligt, og ved at fasefodre indenfor normerne undgås en generel overforsyning med råprotein og fosfor, som ellers vil udskilles via husdyrgødningen og belaste miljøet.

Ringkøbing-Skjern Kommune vurderer, på baggrund af oplysninger om husdyrbrugets fodring og de generelle krav til fodring, at husdyrbrugets foderblandings- og fodringsstrategi lever op den standard, der skal gælde for IE-husdyrbrug.

Manglende overholdelse af vilkår

Den, som er ansvarlig for et IE-husdyrbrug, skal straks underrette kommunalbestyrelsen ved manglende overholdelse af godkendelsesvilkår og træffer straks de nødvendige foranstaltninger for at sikre, at vilkårene igen overholdes.

Ringkøbing-Skjern Kommune har til opfyldelse heraf stillet vilkår om dette i miljøgodkendelsen.

Årlige indberetning til kommunen

IE-husdyrbrug skal en gang årligt indsende kopi af logbøger eller anden dokumentation for anvendt miljøteknologi, miljøledelsessystem, at kontrolprogrammet for vedligeholdelse er gennemført og for fodringskrav.

Dokumentationen skal indsendes samlet til kommunalbestyrelsen hvert år senest den 31. december. Informationerne skal angå det forudgående kalenderår. Oplysningerne skal dog ikke indsendes, hvis kommunen inden for det seneste kalenderår har gennemført et miljøtilsyn på husdyrbruget.

Ophør af aktiviteter

Det følger af husdyrgodkendelsesbekendtgørelsens § 51, at IE-husdyrbrug senest fire uger efter driftsophør skal anmelde dette til kommunalbestyrelsen med et oplæg til vurdering efter § 38 k, stk. 1, i lov om forurenede jord. Vurderingen skal indeholde en risikovurdering med hensyn til menneskers sundhed og miljøet. Viser risikovurderingen, at det ikke kan afvises, at forureningen udgør en væsentlig risiko for menneskers sundhed eller miljøet, skal vurderingen tillige indeholde et oplæg til foranstaltninger, der sikrer, at forureningen ikke udgør en sådan risiko.

Ved ophør forstås:

- 1) ophør af alle aktiviteter på IE-husdyrbruget,
- 2) når et IE-husdyrbrug har meddelt kommunalbestyrelsen, at kapaciteten eller udnyttelsen af kapaciteten permanent nedsættes til under stipladsgrænserne i § 16a, stk. 2, nr. 1-3, i lov om miljøgodkendelse m.v. af husdyrbrug, eller
- 3) situationer omfattet af § 59a, stk. 2, i lov om miljøgodkendelse m.v. af husdyrbrug, når godkendelsen er bortfaldet helt eller for den del, der ligger over stipladsgrænserne i § 16a, stk. 2, nr. 1-3, i lov om miljøgodkendelse m.v. af husdyrbrug.

Alternative løsninger

Da der er tale om godkendelse af eksisterende og uændret drift er der ikke vurderet på alternative placeringer eller udvidelsesmuligheder. Der er med nærværende ansøgning, alene tale om en godkendelse af eksisterende drift – herunder de løbende effektiviseringer der er foretaget i den eksisterende ramme over årene siden sidste godkendelse.

Ud fra de alternativer der er beskrevet, vurderes det at det valgte projekt tager hensyn til omgivelserne (naboer m.m.), miljøet og husdyrbruget.

0-alternativ

Det er Ringkøbing-Skjern Kommunes vurdering, at den øgede miljøpåvirkning, som følge af ansøgte projekt, ikke vil påvirke omgivelserne væsentligt (se den øvrige del af miljøvurderingen).

Det er endvidere, Ringkøbing-Skjern Kommunes vurdering, at de socioøkonomiske konsekvenser af 0-alternativet (fastholdelse af konstant produktionsniveau), vil være en begyndende afvikling af produktionen.

Samfundsmæssigt vil 0-alternativet, derfor kunne betyde færre arbejdspladser, dels på slagterierne, men også i virksomheder, såsom vognmænd, foderstoffer m.fl..

Det kan, som følge af 0-alternativ, forventes at samfundets indkomstdannelse mindskes.

Egenkontrol

Der er stillet vilkår om, at husdyrbruget for egen regning skal eftervise, at de stillede støj- og vibrationskrav er overholdt, såfremt tilsynsmyndigheden skønner, at eventuelle klager vedrørende støj og rystelser fra husdyrbruget, er velbegrundede.

Der er tilsvarende stillet vilkår om, at tilsynsmyndigheden kan kræve, at husdyrbruget foretager undersøgelse af lugtkilder, hvis det skønnes, at eventuelle klager over lugt fra anlægget, er velbegrundede.

Konklusion

Idet de lovpligtige afstandskrav og beskyttelsesniveauer er overholdt, vurderer Ringkøbing-Skjern Kommune at:

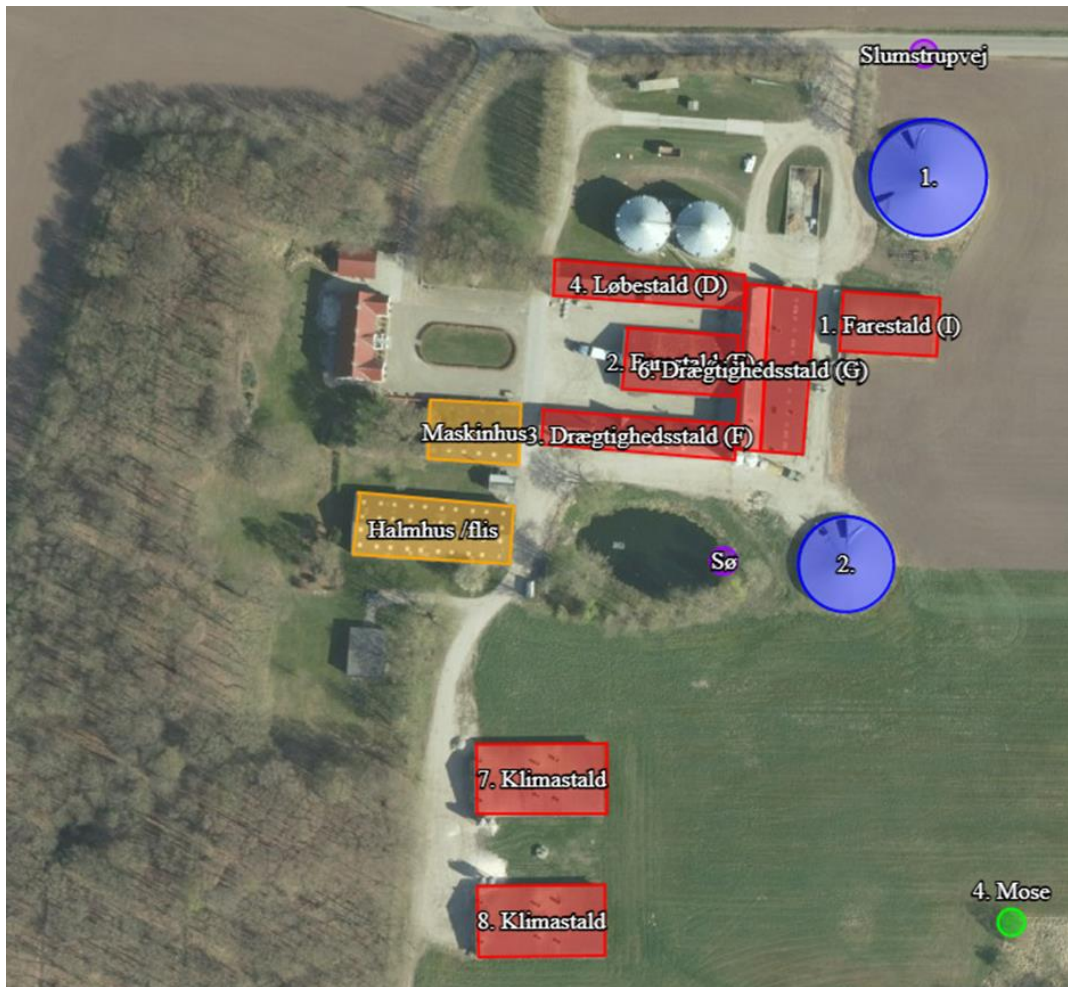
Overgangen til stipladsmodellen og indførelse af en flexgruppe i poltestalden på Slumstrupvej 15 kan tillades, idet ændringen og det samlede husdyrbrug ikke vil medføre en væsentlig genepåvirkning af naboer, Kategori 1-, 2- og 3-Natur samt landskabelige værdier og kulturmiljøer.

Derudover er det vurderet, at ændringen og det samlede husdyrbrug ikke vil medføre en væsentlig påvirkning af § 3-områder, eller andre naturområder som er beskyttet mod tilstandsændring, fredet, udpeget som internationalt naturbeskyttelsesområde, eller særlig sårbar overfor næringsstofpåvirkning.

Endvidere er det vurderet, at det ansøgte projekt og det samlede husdyrbrug ikke vil have væsentlig virkning på de bestande af vilde planter, dyr (herunder Bilag IV-arter), eller deres levesteder, som de ovennævnte områder er udpeget på baggrund af.

Der anvendes den bedst tilgængelige teknik, til at forebygge og begrænse eventuel forurening.

Bilag 1: Bygningsoversigt



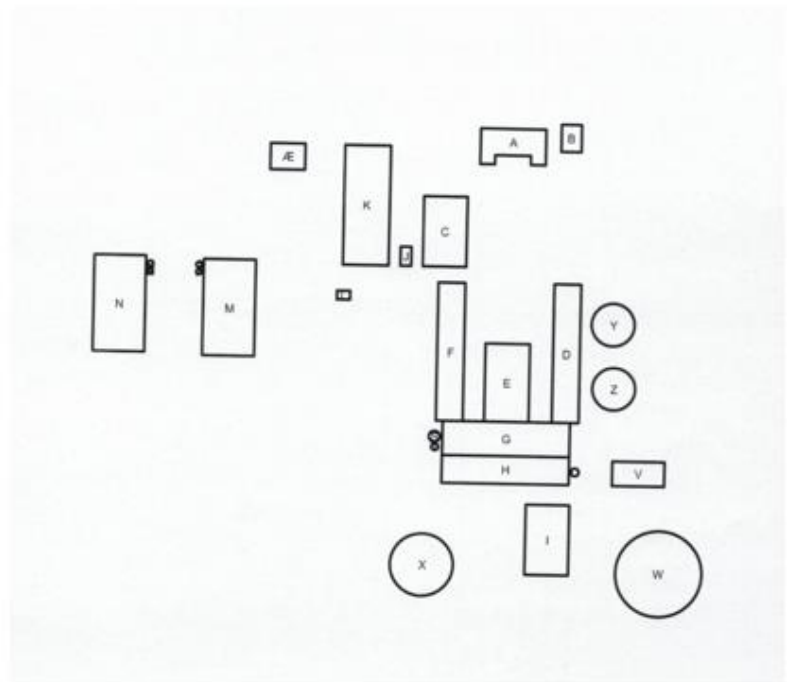
Bilag 2: Produktionsareal

Slumstrupvej 15.
6900 Skjern

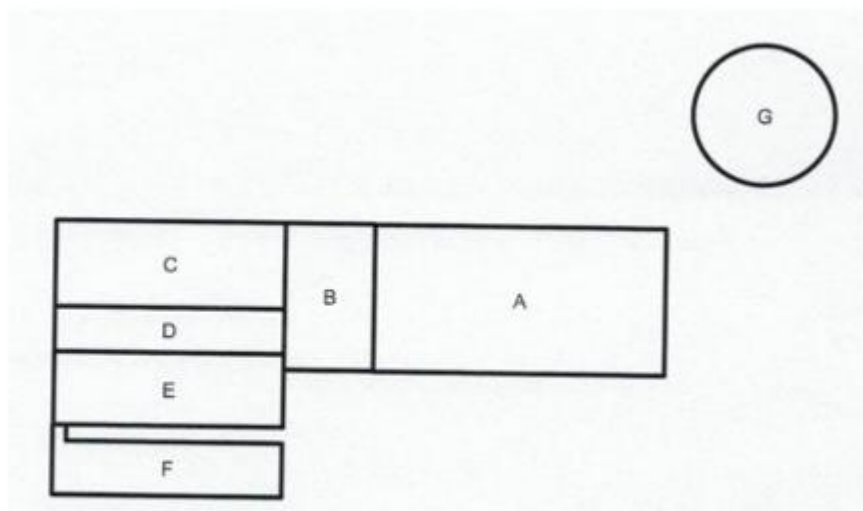
N 562 m² fravænning delvis spalter
M 562 m² fravænning delvis spalter
F 380 m² drægtig delvis spalter
E 390 m² farrestald delvis spalter
D 390 m² løbestald delvis spalter
G 94 m² drægtig delvis spalter
H 410 m² polte delvis spalter
I 320 m² farrestald delvis spalter

Slumstrupvej 13
6900 Skjern

A 582 m² drægtig delvis fast gulv
C 300 m² farrestald delvis spalter
D 150 m² polte fuldspalter
E 281 m² fravænning delvis spalter
F 190 m² fravænning delvis spalter

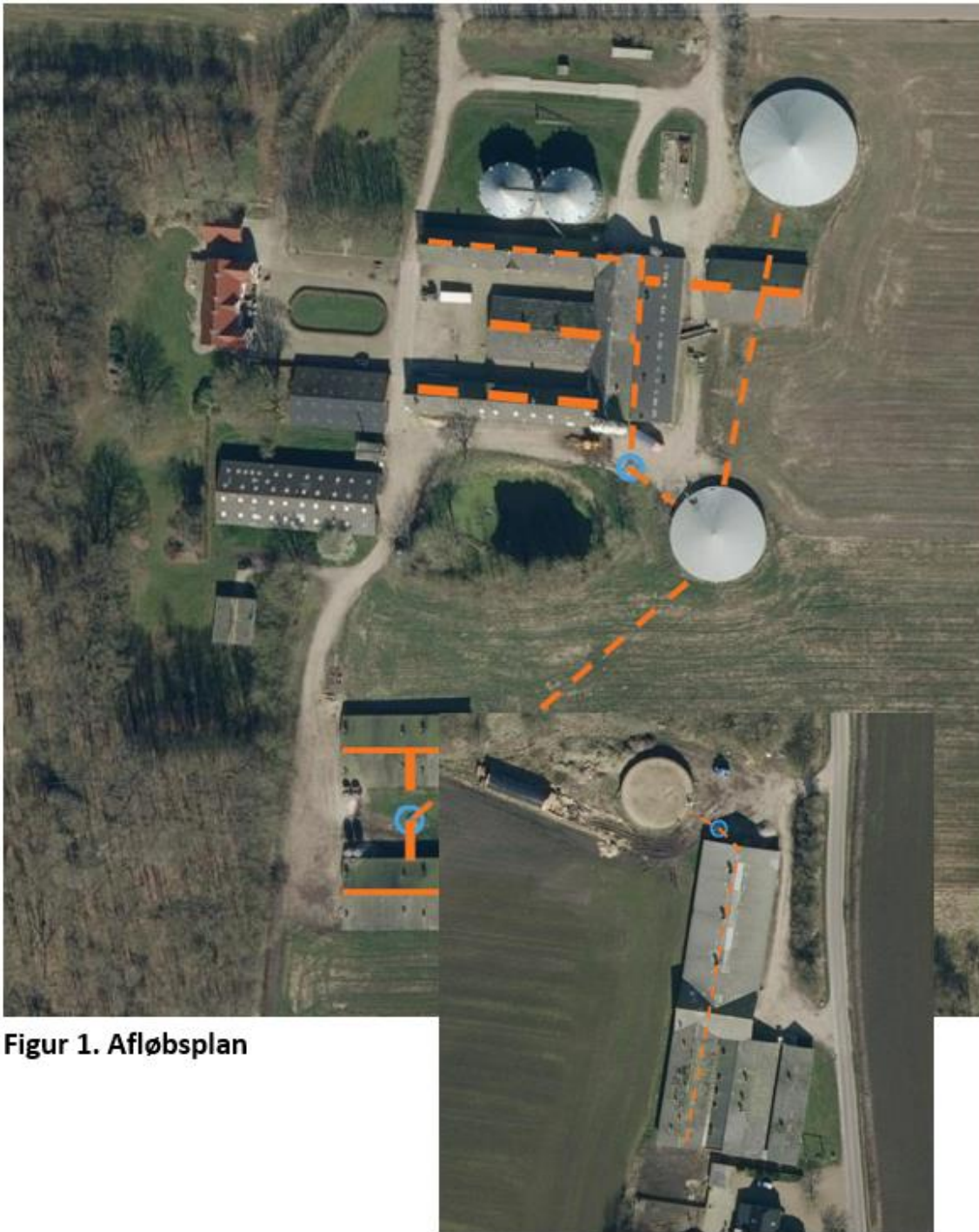


Figur 1. Slumstrupvej 15



Figur 2. Slumstrupvej 13A

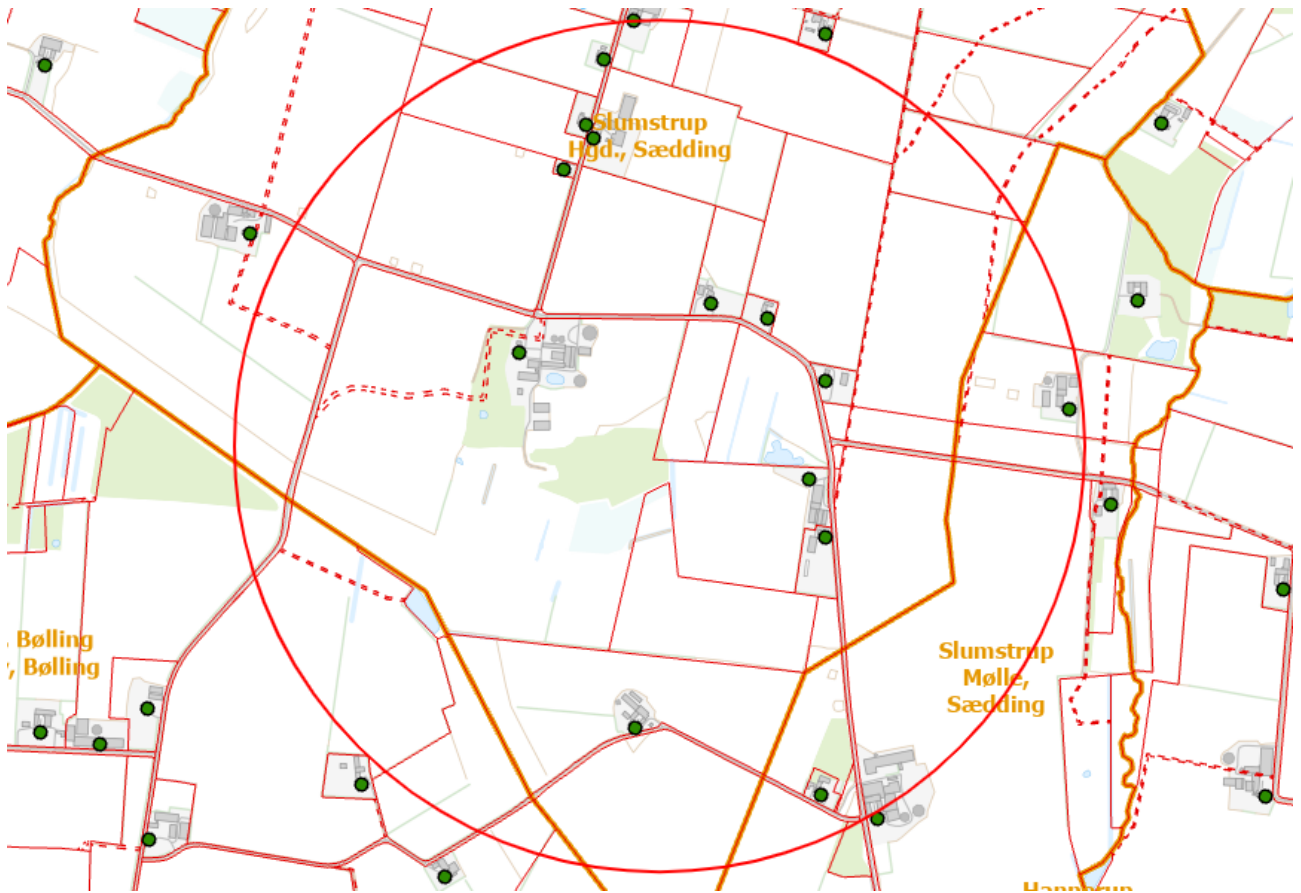
Bilag 3: Afløbsplan



Figur 1. Afløbsplan

Bilag 4: Adresser inden for konsekvensradius

Der er foretaget nabohøring inden for konsekvensradius på 915 meter fra lugtcentrum af anlægget. På nedenstående kort er konsekvensradius indtegnet.



Bilag 5: Natur

