



THISTED KOMMUNE

## § 16 b MILJØTILLADELSE

Slagtekalve  
Gl. Ranselvej 5, 7700 Thisted  
29. marts 2019





## Indholdsfortegnelse

<b>1</b>	<b>REGISTRERINGSBLAD</b> .....	<b>2</b>
<b>2</b>	<b>RESUMÉ</b> .....	<b>3</b>
	<i>Tidligere afgørelser</i> .....	3
<b>3</b>	<b>AFGØRELSE OM MILJØTILLADELSE</b> .....	<b>5</b>
	<i>Vurdering</i> .....	5
	<i>Retsvirkning</i> .....	6
<b>4</b>	<b>VILKÅR</b> .....	<b>8</b>
<b>5</b>	<b>BEGRUNDELSE FOR VILKÅR</b> .....	<b>14</b>
	<i>Generelle vilkår</i> .....	14
	<i>Husdyrbrugets anvendelse af BAT</i> .....	14
	<i>Husdyrbrugets anlæg</i> .....	15
	<i>Gener</i> .....	15
	<i>Forurening</i> .....	15
<b>6</b>	<b>ANSØGERS OPLYSNINGER</b> .....	<b>17</b>
<b>7</b>	<b>THISTED KOMMUNES BEHANDLING AF ANSØGERS OPLYSNINGER</b> .....	<b>38</b>
	<i>Oplysninger om husdyrbruget og det ansøgte</i> .....	38
<b>8</b>	<b>AMMONIAKDEPOSITION OG BILAG IV-ARTER</b> .....	<b>44</b>
	<i>Beskyttelsesniveau for ammoniakemission</i> .....	44
	<i>Ammoniakdeposition på Natura 2000-områder</i> .....	45
	<i>Bilag IV-arter</i> .....	45
<b>9</b>	<b>OFFENTLIGGØRELSE</b> .....	<b>48</b>
	<i>Nabo-/partshøring</i> .....	48
	<i>Offentliggørelse</i> .....	48
	<i>Annoncering</i> .....	48
<b>10</b>	<b>KLAGEVEJLEDNING</b> .....	<b>49</b>
<b>11</b>	<b>RETSBESKYTTELSE</b> .....	<b>50</b>
	<b>BILAG</b> .....	<b>51</b>



## 1 Registreringsblad

Titel: § 16 b-miljøtilladelse af husdyrbruget Gl. Ranselvej 5, 7700 Thisted.

Godkendelsestype: § 16 b husdyrbrug med en ammoniakemission mellem 750 og 3.500 kg NH<sub>3</sub>-N/ha/år.

Dato for afgørelse: 29. marts 2019

CVR-nr: 25556666

CHR nr: 39146

Ejendomsnr: 7870081053

Ansøger: Hans Kristian Kjærgaard  
Gl. Ranselvej 5  
7700 Thisted

Konsulent: Lone Hymøller, LandboThy  
Silstrupparken 7  
7700 Thisted  
Tlf: 96185796  
E-mail: lhy@landbothy.dk  
CVR-nr.: 41946717

Tilsynsmyndighed: Thisted Kommune

Ansøgningskema: 208975

Version: 2

Miljøsagsbehandler: Maria L. Rasmussen

Kvalitetssikring: Ulrik B. Krogh



## 2 Resumé

Thisted Kommune har den 21. januar 2019 modtaget en ansøgning om § 16 b-miljøtilladelse på Gl. Ranselvej 5, 7700 Thisted.

Der ansøges om tilladelse til udvidelse af ejendommens slagtekalvebesætning i seks eksisterende staldbygninger samt om ændring fra de nuværende specifikke dyretyper til "Flexgruppe: Alle kvæg" i Stald 1-5 og i en større del af Stald 6 samt til "Flexgruppe: Alle kvæg, heste, Får og Geder" i en mindre del af Stald 6.

Udvidelsen af produktionen sker i Stald 1, 5 og 6:

- I Stald 1 (tidligere kostald) indrettes den tidligere malkestald til sengebåsestald til alle typer kvæg (84 m<sup>2</sup>).
- I Stald 6 (tidligere kalvestald) tages et mindre produktionsareal i brug til opstaldning af heste (32 m<sup>2</sup>).
- Stald 5 (tidligere svinestald) indrettes til dybstrøelsesstald til ammekøer (236 m<sup>2</sup>).

Det samlede produktionsareal udvides med 352 m<sup>2</sup> fra 1.924 m<sup>2</sup> i nudrift til 2.276 m<sup>2</sup> i ansøgt drift. Ammoniakemissionen fra staldene øges dermed fra 1.699,9 kg NH<sub>3</sub>-N/ha/år til 2.278,6 kg NH<sub>3</sub>-N/ha/år.

Husdyrgødningen håndteres dels som flydende husdyrgødning og dels som fast mæg og dybstrøelse. Den flydende husdyrgødning opbevares i ejendommens eksisterende gyllebeholder med et uændret overfladeareal på 532 m<sup>2</sup>. Fast mæg fra enkelte kalvebokse og hestebokse lægges i dybstrøelsen i Stald 2 og køres herfra i markstak eller udbringes direkte et par gange om året.

Den samlede ammoniakemission fra ejendommens gødningslager er dermed uændret på 212,8 kg NH<sub>3</sub>-N/ha/år.

Der ansøges desuden om dispensation fra afstandskravene til beboelse på samme ejendom og naboskel, da der sker en forøget forurening med det ansøgte projekt

Det ansøgte vurderes som værende i overensstemmelse med kommuneplanens rammer.

Thisted Kommune vurderer, at det ansøgte projekt ikke har en væsentlig negativ indvirkning på naboer, miljø, naturværdier og landskabelige værdier.

### Tidligere afgørelser

28. februar 2006

Meddelelse vedrørende landbrugsbyggeri.

Malkekvægbesætning på 192 malkekøer, 38 småkalve, og 42 opdræt, i alt 249,9 DE (BEK nr. 813 af 19. juli 2004).



18. april 2016

Anmeldelse af skift i dyretype.

Slagtekvægproduktion på 252 ungtyre (6 mdr.-slagtning 440 kg), 275 tyrekalve (0-6 mdr.), 50 kvier (6-18 mdr.), 50 småkalve (1-6 mdr.), i alt 128,98 DE (BEK nr. 1318 af 26. november 2015).



### 3 Afgørelse om miljøtilladelse

Thisted Kommune meddeler hermed tilladelse til husdyrbruget på Gl. Ranselvej 5, 7700 Thisted. Tilladelsen er en fleksibel tilladelse, der omfatter alle typer kvæg samt et mindre hold af heste, får og geder.

Der meddeles tilladelse til udvidelse af et slagtekalvebesætning i 6 eksisterende staldbygninger med et samlet produktionsareal på 2.276 m<sup>2</sup> og en ammoniakemission fra staldene på 2.278,6 kg NH<sub>3</sub>-N/ha/år.

Husdyrgødning fra produktionen håndteres delvist som flydende husdyrgødning og delvist som fast møg og dybstrøelse. Den flydende husdyrgødning opbevares i ejendommens gyllebeholder med et overfladeareal på 532 m<sup>2</sup> og en ammoniakemission på 212,8 kg NH<sub>3</sub>-N/ha/år.

Der gives tilladelse til en samlet ammoniakemission på 2.491,4 kg NH<sub>3</sub>-N/ha/år fra stalde og gødningslagre på Gl. Ranselvej 5, 7700 Thisted.

#### Dispensationer

Der er ansøgt om dispensation fra afstandskravet til beboelse på samme ejendom og naboskel.

#### *Meddelelse om dispensation fra afstandskrav til beboelse på samme ejendom*

Nærmeste produktionsareal i forhold til beboelsen på ejendommen er en eksisterende stald beliggende cirka 5 meter fra beboelsen, mens afstandskravet er på 15 meter, jf. husdyrbruglovens § 8, stk. 1, nr. 6.

Da ansøger selv er beboer på Gl. Ranselvej 5, vurderes det, at det ansøgte projekt ikke vil være til gene for beboelsen.

Thisted Kommune meddeler herefter dispensation efter husdyrbruglovens § 9, stk. 3, fra afstandskravet til egen beboelse på ejendommen Gl. Ranselvej 5, 7700 Thisted.

#### *Meddelelse om dispensation fra afstandskrav til naboskel*

Staldanlægget er beliggende cirka 15 meter fra naboskellet mod vest (matrikel 12f), mens afstandskravet er på 30 meter, jf. husdyrbruglovens § 8, stk. 1, nr. 7.

Ansøgningen om dispensation fra afstandskravet til naboskel har været i 2-ugers høring hos den berørte nabo sideløbende med 2-ugers nabohøringen. Samtidig vurderer Thisted Kommune, at det ikke er nødvendigt at stille yderligere vilkår i forbindelse med dispensationen, da der ikke vurderes at være væsentligt forøgede gener ved produktionstilpasningen, idet der ikke bygges nyt på matriklen, og antallet af transporter til og fra anlægget ikke øges.

Thisted Kommune meddeler på baggrund af dette dispensation efter husdyrbruglovens § 9, stk. 3, fra afstandskravet til naboskel til ejendommen Gl. Ranselvej 5, 7700 thisted.

### Vurdering

Ansøger har indsendt en ansøgning via [www.husdyrgodkendelse.dk](http://www.husdyrgodkendelse.dk), og har samtidig indsendt en redegørelse og vurdering, som krævet i husdyrgodkendelsesbekendtgørelsens bilag 1, punkt A og B.



Thisted Kommune har konstateret at alle relevante oplysninger er afgivet, samt at ansøgers konsulent har foretaget de korrekte vurderinger af den potentielle påvirkning af miljøet. Det vejledende BAT-emissionsniveau for ammoniakemissionen overskrides med 23 kg NH<sub>3</sub>-N pr. år.

Thisted Kommune vurderer imidlertid at ansøger har godtgjort, at yderligere reducerende tiltag ikke vil være proportionalt som følge af den eksisterende indretning og drift.

Thisted Kommune vurderer, at husdyrbruget har truffet de nødvendige foranstaltninger til at forebygge og begrænse forurening og drives på en måde, der er foreneligt med omgivelserne. Det sker ved anvendelse af den bedst tilgængelige teknik, når husdyrbruget indrettes og drives som beskrevet i ansøgningen, og efterlever vilkårene i denne tilladelse.

Thisted Kommune vurderer, at projektet ikke vil påvirke Natura 2000-områder væsentligt og ikke vil ødelægge sjældne plantearter eller have en væsentlig effekt på potentielle eller eksisterende leve-, raste- eller yngleområder for bilag IV- og andre sjældne arter, og at den økologiske funktionalitet for arterne bevares på minimum samme niveau.

## Retsvirkning

Miljøtilladelsen er meddelt på baggrund af husdyrbruglovens § 16 b (Bekendtgørelse af Lov om Husdyrbrug og anvendelse af gødning m.v., LBK nr. 1020 af 6. juli 2018) og husdyrgodkendelsesbekendtgørelsen (BEK nr. 1467 af 6. december 2018).

Miljøtilladelsen bortfalder, hvis den ikke er udnyttet inden 6 år efter, at den er meddelt. Hvis en del af miljøtilladelsen ikke er udnyttet, bortfalder tilladelsen for denne del, se husdyrbruglovens § 59a, stk. 1.

En tilladelse anses for udnyttet, når byggeriet faktisk er afsluttet (se husdyrbruglovens § 49, stk. 1). Hvis der ikke foreligger et byggeri, anses en afgørelse for udnyttet, når det konstateres, at det, der er truffet afgørelse om, faktisk er gennemført (se husdyrbruglovens § 49, stk. 2).

Hvis den meddelte miljøtilladelse ikke har været udnyttet, helt eller delvist, i tre på hinanden følgende år betragtes det som kontinuitetsbrud. Herved bortfalder den del af miljøtilladelsen, der ikke har været udnyttet de seneste tre år, jævnfør husdyrbruglovens § 59a, stk. 2.

Afgørelsen omfatter alene forholdet til Husdyrbrugloven. Øvrige relevante tilladelser og godkendelser, herunder byggetilladelse og nedsivningstilladelse skal indhentes særskilt.

Afgørelsen kan skriftligt påklages til Natur- og Miljøklagenævnet. Klagevejledningen fremgår af Afsnit 10.



Maria L. Rasmussen  
Landbrugssagsbehandler  
Natur og Miljø

Hurup, den 29. marts 2019





## 4 Vilkår

Miljøtilladelsen meddeles på følgende vilkår:

### Generelle vilkår

- 1) Vilkårene i denne miljøtilladelse skal, hvis andet ikke er anført, være opfyldt, når tilladelsen tages i brug.
- 2) Miljøtilladelsen skal til enhver tid være tilgængelig for de personer, der har ansvaret for husdyrbrugets daglige drift. Herudover skal driftspersonalet til enhver tid være gjort bekendt med tilladelsens indhold og betingelser.
- 3) Ændringer i ejerforhold og ansvarshavende skal altid meddeles Thisted Kommune inden for en måned.

### Husdyrbrugets ophør

- 4) Hvis husdyrbruget ophører med driften skal det sikres, at der sker en oprydning på ejendommen for at forebygge forurening. Ved husdyrbrugets ophør skal alle gyllebeholdere, fortanke og gyllekældre på ejendommen tømmes. Alle staldanlæg skal rengøres og alt affald bortskaffes i henhold til gældende lovgivning.
- 5) Thisted Kommune skal kontaktes med henblik på, at aftale hvilke foranstaltninger, der skal til for at fjerne forurenende kilder, herunder bygninger, silo eller tankanlæg.

### Husdyrbrugets anvendelse af BAT

#### BAT-niveau

- 6) Se vilkårene under Indretning og drift

#### Management og egenkontrol

- 7) Følgende egenkontrollodata skal opbevares på virksomheden i mindst 5 år og skal være tilgængelig for tilsynsmyndigheden:
  - a) Udbedring af flydelag (logbog for gyllebeholder).
  - b) Udbedring af skader på gyllebeholderen.
  - c) Årlige opgørelser af el-, olie og vandforbrug.
  - d) Affald
    - Dokumentation for at farligt affald er bortskaffet miljømæssigt forsvarligt.
    - Såfremt tilsynsmyndigheden anmoder herom, skal virksomheden registrere og dokumentere bortskaffelse af øvrigt affald.
  - e) Sikring af jord og grundvand



- Dato for og resultat af inspektioner samt eventuelle foretagne udbedringer af befæstede eller impermeable belægninger, gulve eller sumpe

Energiforbrug

- 8) Ved udskiftning af lyskilder i anlæggene, skal der skiftes til lavenergibelysning.

Vandforbrug

- 9) Drikkevandssystemet skal vedligeholdes så vandspild minimeres.

**Husdyrbrugets anlæg**

Indretning og drift

- 10) Husdyrbruget tillades med de i tabellen anførte maksimale produktionsarealer, dyretyper, staldsystemer, maksimale gødningsopbevaringsarealer og teknologier:

Stalde og produktioner			
Stald (navn/nr.)*	Dyr	Staldsystem	Produktionsareal (m <sup>2</sup> )
Stald 1	Alle kvæg	Dybstrøelse	47
		Sengestald med spalter (bagskyl eller ringkanal)	84
			437
			491
Stald 2	Alle kvæg	Dybstrøelse	45
			230
Stald 3	Alle kvæg	Dybstrøelse	37
		Sengestald med spalter (bagskyl eller ringkanal)	134
Stald 4	Alle kvæg	Dybstrøelse	102
			193
Stald 5	Alle kvæg	Dybstrøelse	236
Stald 6	Alle kvæg, heste, får og geder	Dybstrøelse	32
	Alle kvæg	Dybstrøelse	208
<b>Samlet areal</b>			<b>2.276</b>

\*For bygningsoversigt med staldnavne, se bilag 1. For plantegning med opmålte produktionsarealer, se bilag 2



Opbevaringsanlæg			
Anlæg	Teknologi	Effekt af teknologi (reduktion i %)	Gødningsopbevaringsareal (m <sup>2</sup> )
Gyllebeholder	Ingen	-	532
<b>Samlet areal</b>			

## Gener

### Lugt

- 11) Driften må ikke give anledning til væsentlige lugtgener uden for ejendommens areal. Kommunen har mulighed for på et senere tidspunkt at påbyde lugtreducerende tiltag. Denne mulighed kan tages i anvendelse, hvis kommunen vurderer, at der forekommer lugtgener, der er væsentligt større end de, der lå til grund for vurderingerne i denne tilladelse.
- 12) Lugtbidraget fra staldene skal sikres begrænset ved en god og hensigtsmæssig staldhygiejne.

### Støj

- 13) Virksomhedens samlede støjbidrag, angivet som det ækvivalente, korrigerede støjniveau i dB(A) i punkter 1,5 m over terræn, målt eller beregnet ved nærmeste beboelses opholdsareal, må ikke overskride følgende grænseværdier:

Dag	Tidsinterval	Grænseværdi dB(A)	Midlingstid
Hverdage	07.00 - 18.00	55	8 timer
Lørdag	07.00 - 14.00	55	7 timer
Lørdag	14.00 - 18.00	45	4 timer
Søn- og helligdage	07.00 - 18.00	45	8 timer
Aften	18.00 - 22.00	45	1 time
Nat	22.00 - 07.00	40	½ time

Støjbelastningen er det ækvivalente, korrigerede støjniveau i dB(A) målt eller beregnet i punkter 1,5 m over terræn. Midlingstiden er det mest støjbelastede tidsrum i perioden. Støjens maksimalværdi må om natten ikke overstige 55 dB(A) ved boliger.

Støjkvilkårene for landbrugsdrift omfatter al støj fra virksomheden, dvs. også støj fra andet end faste, tekniske installationer. Vilkår om støj skal derfor gælde al støj fra landbrugsdrift, men kun støjen fra landbrugsdriften på ejendommens bygningsparcel, dvs. ikke støj fra f.eks. markdriften

- 14) For lavfrekvent støj og infralyd gælder, at driften af virksomheden ikke må medføre, at det A-vægtede lydtrykniveau (10-160 Hz), LpA,LF og det G-vægtede infralydniveau, LpG overstiger følgende grænseværdier:



Infralyd (LpG) i dB	Anvendelse	Tidsinterval	Lavfrekvent støj (LpA,LF) i dB
85	Boliger, herunder børneinstitutioner og lignende	07.00-18.00	25
85	Boliger, herunder børneinstitutioner og lignende	18.00-07.00	20
85	Kontorer, undervisningslokaler og andre støjfølsomme rum	Hele døgnet	30
90	Øvrige rum i virksomheder	Hele døgnet	35

Grænse for lavfrekvent støj og infralyd [dB re 20 µPa], målt indendørs. Støjgrænserne gælder for ækvivalentniveauet over et tidsrum på 10 minutter, hvor støjen er kraftigst.

15) Virksomheden skal, hvis tilsynsmyndigheden forlanger det, lade foretage støj- og lydmålinger/-beregninger eller vibrationsmålinger til dokumentation for, at det ovenstående vilkår er overholdt.

- A. Tilsynsmyndigheden kan højst forlange målinger eller beregninger 1 gang årligt, hvis den undersøgte grænseværdi er overholdt.
- B. Dokumentation for at grænseværdien er overholdt skal udføres, når virksomhedens emission af støj, lyd eller vibration er maksimal under normale driftsforhold.
- C. Dokumentationen kan være beregninger udført efter den nordiske beregningsmetode for ekstern støj fra virksomheder, som er beskrevet i Miljøstyrelsens vejledning nr. 5/1993.
- D. Dokumentationen kan være ved måling. Målingerne skal udføres som beskrevet i Miljøstyrelsens vejledning nr. 5/1984 og nr. 6/1984, og ubestemtheden må ikke overstige 3 dB(A). For lavfrekvent støj, infralyd og vibrationer skal målingerne udføres i overensstemmelse med anvisningerne i "Orientering fra Miljøstyrelsen: Lavfrekvent støj, infralyd og vibrationer i det eksterne miljø" nr. 9 fra 1997.
- E. Beregningerne eller målingerne skal udføres af et laboratorium, der er akkrediteret af DANAK eller godkendt af Miljøstyrelsen til "Miljømålinger - ekstern støj".
- F. De akkrediterede beregninger eller målinger kan efter forudgående aftale med kommunen udføres som orienterende beregninger eller målinger.
- G. Omkostninger af målingerne eller beregningerne betales af virksomheden.

Et eksemplar af rapporten med dokumentationen for måle- eller beregningsresultaterne skal sendes til tilsynsmyndigheden så snart rapporten foreligger eller senest 2 uger efter virksomheden har modtaget rapporten.

#### Lys

16) Udendørs belysning skal være forsynet med bevægelsessensor, der sikrer at lyset kun er tændt i op til en halv time ad gangen, med mindre der er nødvendig aktivitet på anlægget.

17) Belysning i stalde skal være slukkede mellem kl. 23 og 06, med mindre menneskelig aktivitet er påkrævet i stalden. Dog er natlys tilladt.



## Skadedyr

- 18) Der skal udføres en effektiv flue- og skadedyrsbekæmpelse i overensstemmelse med gældende retningslinjer fra Aarhus Universitet, Institut for Agro-økologi.

## Forurening

### Driftsforstyrrelser og uheld

- 19) Bedriften skal indrettes og drives, så spild og andet ukontrolleret udslip af forurenende stoffer forhindres eller forebygges, og sådan at skadernes omfang begrænses, hvis der alligevel sker uheld. Ved uheld, der afstedkommer risiko for forurening af miljøet, skal beredskabet straks kontaktes via tlf. 112.
- 20) Der skal altid foreligge en opdateret beredskabsplan på husdyrbruget, som fortæller, hvornår og hvordan der skal reageres ved uheld. Beredskabsplanen skal kontrolleres/revideres mindst 1 gang om året, samt såfremt det viser sig nødvendigt. I tilfælde af uheld skal disse noteres særskilt i en logbog. Beredskabsplanen skal kunne forevises ved tilsyn.
- 21) Beredskabsplanens indhold skal være tilgængelig og kendt af gårdens ansatte og øvrige som arbejder på ejendommen og udleveres til indsatsleder og miljømyndighed i forbindelse med uheld, forureninger, brand og lignende. Ved anvendelse af udenlandsk arbejdskraft skal personalet have adgang til en udgave af beredskabsplanen på et for dem forståeligt sprog.

### Vaskeplads og spildevand

- 22) Al vask af maskiner og redskaber skal foregå på en støbt plads med fast bund, der er uigennemtrængelig for fugt, hvor bortledning af spildevandet sker til en opsamlings- eller gyllebeholder.

### Gødningshåndtering

- 23) Husdyrbruget skal til enhver tid råde over en opbevaringskapacitet til flydende gødning på mindst 9 måneder.
- 24) Al håndtering af gylle skal foregå under konstant opsyn. Hvis der forekommer spild skal det straks opsamles.

### Affald og miljøfarlige stoffer

- 25) Arealerne omkring bygninger og tilkørselsveje skal holdes ryddelige og frie for affald. Evt. spild på offentlige veje i forbindelse med landbrugsmæssig drift (jord m.v.) fjernes hurtigst muligt.



- 26) Alt opsamlet spild af brændstof, olie og kemikalier, inkl. opsugningsmateriale, skal opbevares og bortskaffes som farligt affald.
- 27) I nærheden af diverse opbevaringsfaciliteter til kemiske produkter skal der forefindes et opsugningsmateriale (eks. kattegrus) til opsamling af evt. spild.

#### Beskyttelse af jord, grundvand og overfladevand

- 28) Farligt affald skal opbevares i egnede beholdere, der er mærket, så det tydeligt fremgår, hvad beholderen indeholder. Farligt affald skal opbevares under tag og beskyttet mod vejrlig enten på en oplagsplads med impermeabel belægning uden afløb eller i egnede tætte opsamlingskar. Oplagspladsen skal være indrettet således, at spild af farligt affald kan holdes inden for et afgrænset område og uden mulighed for afløb til jord, overfladevand eller kloak. Oplagspladser og opsamlingskar skal kunne rumme indholdet af den største opbevaringsenhed i området.
- 29) Akkumulatorer og batterier skal opbevares i beholdere eller containere, der enten er placeret indendørs eller under halvtag, eller som er lukket med låg. Beholderne og containere skal være tætte og modstandsdygtige over for de væsker, der er anvendt i batterierne eller akkumulatorerne.
- 30) Overjordiske tanke med fyringsolie og motorbrændstof skal sikres mod påkørsel. Påfyldningsstudse til påfyldning af over- eller underjordiske tanke samt aftapningsanordninger/-pistoler til påfyldning af køretøjer og materiel skal være placeret inden for konturen af en impermeabel belægning (evt. beton) indrettet med fald mod afløb, hvorfra der sker kontrolleret afledning. Alternativt skal spild fra påfyldning eller aftapning kunne opsamles i tætte sumpe eller opsamlingskar, der holdes overdækkede, således at de er beskyttet mod vejrlig.

Ved en impermeabel belægning forstås et befæstet areal, der er uigennemtrængeligt for de forurenende stoffer, som findes i det affald eller de stoffer, der håndteres på arealet.

Ved kontrolleret afledning menes afledning til gylletank. Virksomheden skal være opmærksom på, at større oliespild vil give forurening af gyllen, som så skal bortskaffes som farligt affald. Virksomheden kan etablere en buffertank mellem påfyldningsplads og gylletank.



## 5 Begrundelse for vilkår

Tilladelsen er givet på en række vilkår, der samlet har til formål at sikre, at husdyrbruget bliver drevet på en hensigtsmæssig måde og med en minimal risiko for at skade miljøet utilsigtet. Begrundelse for vilkårene er beskrevet herunder.

### Generelle vilkår

Vilkår 1 er stillet for at sikre, at ansøger er opmærksom på vilkårenes gyldighed.

Vilkår 2 og 3 er stillet for at imødegå, at der skal opstå tvivl om ansvarsfordelingen, særligt i tilfælde hvor husdyrproduktionen på en ejendom forestås af en anden end ejendommens ejer. Vilkårene er desuden relevant i de tilfælde, hvor den daglige drift og tilstedeværelse på husdyrbruget er uddelegeret til en driftsleder. Det er desuden vigtigt, at Thisted Kommune altid orienteres rettidigt om ejerskifte eller ændringer i ansvarshavende for driften for at sikre en god dialog mellem landmanden og kommunen.

### Husdyrbrugets ophør

Der er stillet to vilkår for at sikre, at husdyrbruget efter sit ophør ikke vil give anledning til skade på miljøet, og for at pålægge driftsherren en dialog med tilsynsmyndigheden om, hvordan anlægget bedst muligt sikres/anvendes efterfølgende.

### Husdyrbrugets anvendelse af BAT

For at sikre, at husdyrbruget udvikler sig i takt med de stigende krav til ressourcebevidsthed og miljøforhold, er det væsentligt at foretage en vurdering af anvendelsen af ressourcer og emission af forurenende stoffer fra produktionen.

Et af husdyrbruglovens hovedformål er, at det særligt skal tilsigtes at fremme anvendelsen af den bedst tilgængelige teknik (BAT), herunder renere teknologi således, at ressourceforbruget og tabene af forurenende stoffer til omgivelserne bliver mindst mulig. BAT er således et bredt begreb, der for husdyrbrug omfatter alle anvendte teknikker og miljøteknologier til nedbringelse af forurening.

Hvorvidt virksomheden lever op til kravet om anvendelse af BAT beror på en helhedsvurdering under hensyntagen til proportionalitetsprincippet. Der skal således være en miljøeffekt af investeringen, der står i forhold til omkostningerne, for at anvendelsen af den miljøforbedrende teknik kan defineres som værende BAT, ligesom der skal tages hensyn til teknikernes tekniske og praktiske egnethed som virkemiddel til nedbringelse af forurening. Endelig skal der ved vurderingen af, hvad der i det konkrete tilfælde er BAT, tages hensyn til industrisektorens økonomiske muligheder.

For at sikre at husdyrbrugets ammoniakemission ikke overskrider det i ansøgningen beregnede niveau, har Thisted Kommune stillet vilkår 10. Vilkårene 7-9 er stillet for at fastholde BAT på øvrige områder.



## Husdyrbrugets anlæg

### Indretning og drift

Vilkåret er stillet for at fastholde ansøger på de produktionsarealer, produktionsanlæg og øvrige oplysninger, der ligger til grund for Kommunens tilladelse.

### Planforhold

Vilkårene er stillet for at sikre, at de projekterede anlæg bliver opført, som det fremgår af ansøgningen.

## Gener

### Lugt

Der stilles vilkår om, at Kommunen har mulighed for på et senere tidspunkt at påbyde lugtreducerende tiltag, hvis Kommunen vurderer, at der forekommer lugtgener, der er væsentligt større end de, der ligger til grund for ovennævnte vurdering.

Der stilles tillige vilkår for at sikre, at husdyrbruget minimerer lugtgenerne ved opretholdelse af en god staldhygiejne.

### Støj

For også fremadrettet at sikre de nærmeste nabobeboelser mod væsentlige støjgener, stilles der vilkår til det maksimale bidrag til den samlede støjbelastning samt til lavfrekvent støj og infralyd.

### Lys

For at sikre de nærmeste nabobeboelser mod væsentlige lysgener, stilles der vilkår til belysning i og omkring anlægget.

### Skadedyr

For også i fremtiden at kunne sikre naboer, stilles der vilkår om fortsat at bekæmpe fluer og skadedyr i overensstemmelse med retningslinjerne fra Aarhus Universitet, Institut for Agroøkologi.

## Forurening

### Driftsforstyrrelser og uheld

Der stilles vilkår om at alarmcentralen skal alarmeres, hvis der sker et uheld. Der stilles desuden vilkår om at beredskabsplanen skal være opdateret, være tilgængelig og kendt af de ansatte.

Vilkårene er stillet for at sikre, at de ansatte på husdyrbruget kan reagere hensigtsmæssigt på en situation, hvor der kan ske skade på miljøet.

### Vaskeplads og spildevand

Ved vask af maskiner og redskaber kan der opstå jord- og/eller grundvandsforurening med blandt andet olie og sprøjtemidler, hvis vasken foregår på bar jord eller grus eller udledes til bar jord, grusbelagte arealer, vandløb, dræn eller søer. Der stilles derfor vilkår til, at al vask af maskiner og





---

redskaber skal foregå på en støbt plads med en fast bund, der er uigennemtrængelig for fugt, og hvor bortledning af spildevandet sker til en opsamlings- eller gyllebeholder.

#### Gødningshåndtering

Den største risiko for uheld vurderes at kunne ske i forbindelse med opbevaring og håndtering af flydende husdyrgødning, enten ved sprængning af beholder eller uheld i forbindelse med håndtering af gylle. Endvidere kan der ske uheld ved pumpning af gylle fra staldanlæg til fortank. Der stilles derfor vilkår om konstant opsyn i forbindelse med håndtering af gylle.

Der er stillet vilkår til opbevaringskapacitet for sikre, at opbevaring og anvendelse af gødningen kan ske på en planlagt og hensigtsmæssig måde.

#### Affald

Ansøger skal til enhver tid efterleve reglerne i bekendtgørelse om opbevaring af døde dyr (jævnfør Bekendtgørelse om opbevaring af døde dyr nr. 558 af 1. juni 2011), samt håndtere og bortskaffe affald i overensstemmelse med kommunens regulativer. Der stilles vilkår til opbevaring af farligt affald, herunder kemikalier, for at sikre beskyttelsen af jord, grundvand og overfladevand. Det er BAT at registrere affaldsproduktionen og derved skaffe sig overblik over eventuelle indsatsområder, hvor affaldsproduktionen kan minimeres. Under egenkontrol stilles der vilkår til, at kvitteringer for leveret affald til henholdsvis miljøstation, genanvendelse og forbrænding skal gemmes i minimum 5 år, og fremvises på tilsynsmyndighedens forlangende.



## 6 Ansøgers oplysninger

### MILJØANSØGNING LANDBRUG

§16b 750 > kg NH<sub>3</sub>-N/år < 3.500

### ANSØGER OG EJERFORHOLD

#### Ansøger (A2)

Hans Kristian Kjærgaard  
Gl. Ranselvej 5  
7700 Thisted

#### Husdyrbruget (A1)

CVR nr: 25556666  
CHR nr: 39146  
EJD nr: 7870081053

#### Adresse

Gl. Ranselvej 5  
7700 Thisted

#### Ejer (A3)

Ansøger

#### Konsulent (A4)

Lone Hymøller  
96185796  
lhy@landbothy.dk



Silstrupparken 2  
7700 Thisted  
CVR: 41946717



## Samdrift med andre ejendomme (A5)

Nej.

## HUSDYRBRUGET

### Produktionsarealer (B1)

Der ønskes følgende ændring i produktionsarealer på husdyrbruget:

Staldnavn	Staldstørrelse (m <sup>2</sup> )	Ventilation	Kildehøjde	Produktion	Antal måneder udegående	Produktionsareal (m <sup>2</sup> )
<b>Ansøgt drift</b>						
Stald 1	1521	Naturlig ventilation	3 m	(#135769) Flexgruppe: Alle kvæg; Dybstrøelse	0	47
				(#135768) Flexgruppe: Alle kvæg; Sengestald med spalter (bagskyl eller ringkanal)	0	84
				(#135750) Flexgruppe: Alle kvæg; Sengestald med spalter (bagskyl eller ringkanal)	0	437
				(#135749) Flexgruppe: Alle kvæg; Sengestald med spalter (bagskyl eller ringkanal)	0	491
Stald 3	283	Naturlig ventilation	3 m	(#135792) Flexgruppe: Alle kvæg; Dybstrøelse	0	37
				(#135771) Flexgruppe: Alle kvæg; Sengestald med spalter (bagskyl eller ringkanal)	0	134
Stald 2	458	Naturlig ventilation	3 m	(#135794) Flexgruppe: Alle kvæg; Dybstrøelse	0	45
				(#135772) Flexgruppe: Alle kvæg; Dybstrøelse	0	230
Stald 4	466	Naturlig ventilation	3 m	(#135787) Flexgruppe: Alle kvæg; Dybstrøelse	0	102
				(#135773) Flexgruppe: Alle kvæg; Dybstrøelse	0	193
Stald 6	574	Mekanisk ventilation	6 m	(#135789) Flexgruppe: Alle kvæg; Heste, Får og Geder; Dybstrøelse	0	32
				(#135788) Flexgruppe: Alle kvæg; Dybstrøelse	0	208
Stald 5	250	Mekanisk ventilation	6 m	(#135790) Flexgruppe: Alle kvæg; Dybstrøelse	0	236
<b>Sum</b>						<b>2276</b>
<b>Nudrift</b>						
Stald 1	1521	Naturlig ventilation	3 m	(#135867) Ammekøer, slagtekalve (over 6 mdr.). Dybstrøelse	0	47
				(#135865) Ammekøer, slagtekalve (over 6 mdr.). Sengestald med spalter (kanal, bagskyl eller ringkanal)		
				(#135863) Ammekøer, slagtekalve (over 6 mdr.). Sengestald med spalter (kanal, bagskyl eller ringkanal)		
Stald 3	283	Naturlig ventilation	3 m	(#135871) Malkekøer, kvier og stude. Dybstrøelse	0	37
				(#135869) Malkekøer, kvier og stude. Sengestald med spalter (kanal, bagskyl eller ringkanal)	0	134
Stald 2	458	Naturlig ventilation	3 m	(#135875) Malkekøer, kvier og stude. Dybstrøelse	0	45
				(#135873) Malkekøer, kvier og stude. Dybstrøelse	0	230
Stald 4	466	Naturlig ventilation	3 m	(#135879) Malkekøer, kvier og stude. Dybstrøelse	0	102
				(#135877) Malkekøer, kvier og stude. Dybstrøelse	0	193
Stald 6	574	Mekanisk ventilation	6 m	(#135948) Ammekøer, slagtekalve (over 6 mdr.). Dybstrøelse	0	95
				(#135881) Kalve, (under 6 mdr.). Dybstrøelse	0	113
<b>Sum</b>						<b>1924</b>



Den eksisterende malkestald i tidligere kostald (stald 1) indrettes til sengebåsestald og en tidligere svinestald (stald 5) indrettes til dybstrøelse til ammekøer. Derudover anvendes den tidligere kalvestald (stald 6) fremadrettet til opstaldning af både kreaturer og heste. Placering af medregnede produktionsarealer fremgår af bilag til ansøgningsskema nr. 208975 i Husdyrgodkendelse.dk med bygningsoversigt (bilag 1) og oversigt over produktionsarealer (bilag 2).

Der findes følgende arealer af opbevaringslagre til husdyrgødning på husdyrbruget:

Navn	Lagertype	Yderligere oplysninger	Bedste tilgængelige opbevaringsteknik	Dimension	Areal (m <sup>2</sup> )
Ansøgt drift					
Gyllebeholder	Flydende				532

Husdyrgødningen håndteres som flydende og fast husdyrgødning, herunder dybstrøelse, hvor de generelle bestemmelser i Husdyrgødningsbekendtgørelsen (BEK 1011 af 22/06/2018) overholdes. Fast møg fra enkelte kalvebokse og hestebokse lægges i dybstrøelsen i stald 2 og køres herfra i markstak eller direkte ud et par gange om året.

## Anlæg (B2)

Anlæggets lokalisering og bygningers placering i landskabet fremgår af bilag med oversigtsfoto og landskabsmæssige forhold (bilag 3).

Produktionsændringen forventes gennemført indenfor 2 år efter godkendelse.

Produktionen foregår ikke fordelt på flere teknisk og forureningsmæssigt forbundne bedrifter. (B3)

Anlæggets bygninger er indtastet i Husdyrgodkendelse.dk som følger:



## Særlige landskabelige hensyn og planmæssige forhold (B2)

Anlægget ligger i åbent landskab præget af, og udlagt til, landbrugsdrift. Anlægget ligger i et område, som i kommuneplanen er udpeget som værdifuldt landbrugsområde og værdifuldt geologisk område. Der er tale om eksisterende bygninger og anlæg så der ændres ikke på anlæggets landskabelige fremtoning i landskabet.



Anlæggets placering indenfor områder og zoner (jf. Kommuneplan 2017-2029)

Områder / zoner	Ja	Nej
Bevaringsværdige landskaber		x
Uforstyrrede landskaber (Stille- og mørkeområde)		x
Større sammenhængende landskaber		x
Værdifulde geologiske områder	x	
Råstofområder		x
Kystnærhedszonen		x
Værdifulde kulturarvsområder		x
Værdifulde landbrugsområder og store husdyrbrug*	x	
Økologiske forbindelser		x
Potentielle økologiske forbindelser		x
Naturbeskyttelsesområder		x
Potentielle naturbeskyttelsesområder		x
Natura 2000		x
Lavbundsareal (okker)		x
Kirkebyggelinjer		x
Skovbyggelinjer		x
Strand-, sø- og åbeskyttelseslinjer		x
Beskyttede sten- og jorddiger		x
Klitfredning		x
Fredede fortidsminder		x
Fredede områder		x
Fredede områder, forslag		x

\*Værdifulde Landbrugsområder



## Byggetider (B2)

Der etableres ikke nye bygninger.

## MILJØMÆSSIGE FORHOLD OMKRING PRODUKTIONEN

### Afstande fra stald eller gødningslager til nabobeboelse, bymæssig bebyggelse og naturpunkter (B4)

		<b>Placering</b>	<b>Nudrift (m)</b>	<b>Ansøgt (m)</b>	<b>Grænse (m)</b>
<b>Beboelse (§6)</b>					
Byzone	Nors	V	685	-	50
Byzone	Hillerslev	Ø	1.675	-	50
Samlet bebyggelse	Nors (komm. pl.)	V	428	-	50
Nabobeboelse	Gl. Ranselvej 3	SV	284	-	50
Nabobeboelse	Ranselvej 20	V	511	-	50
Nabobeboelse	Lækjærvej 23	S	583	-	50
Stuehus	Eget	-	5	-	15
<b>Veje (§8)</b>					
Offentlig vej	Gl. Ranselvej	N	219	-	15
<b>Skel (§8)</b>					
Naboskel	787/81061-12f	V	15	-	30
<b>Vandløb/Dræn (§8)</b>					
Sø	§3	NV	1.020	-	15
Sø	§3	SV	918	-	
<b>Andre anlæg (§8)</b>					
Alment vandværk	Ukendt	-	> 1.000	-	50
Ikke alm. vandværk	Gl. Ranselvej 9 DGU 22.170	NV	422	-	25
Ikke alm. vandværk	Gl. Ranselvej 1 Aktivt enkeltanlæg	NØ	298	-	25
Levnedsmiddelvirksomhed	Ukendt	-	> 500	-	25



<b>Natur (§7)</b>					
Habitatoverdrev	Kat. 1 Nors sø	NV	3.802		10
Habitatoverdrev	Kat. 1 Lønnerup fjord	SØ	6.896		10
Habitathede	Kat. 1	NV	4.675		10
Kildevæld	Kat. 1	SØ	6.558		10
Overdrev	Kat. 2	V	3.884		10
Overdrev	Kat. 2	Ø	3.370		10
Overdrev	Kat. 3	Ø	2.195		10
Overdrev	Kat. 3	V	2.761		10
Mose	Kat. 3	NV	2.430		10
Overdrev	Kat. 3	NØ	2.133		10

Afstandskrav i henhold til §§ 6, 7 og 8 i Husdyrbrugsloven (LBK nr. 1020 af 06/07/2018) er ikke overholdt på ejendommen mht. § 8-afstandskravene til stuehus og naboskel. Der er tale om eksisterende, i sin tid lovligt opførte, bygninger, men da det ansøgte projekt medfører en forøget forurening, ansøges der om dispensation for de pågældende afstandskrav ifølge Husdyrbruglovens § 9, stk. 3.

## Naturpåvirkning med ammoniak (B5)

Den samlede ammoniakemission fra stalde og gødningslagre er beregnet til 2.491,4 kg NH<sub>3</sub>-N.

Driftstype:	Ammoniakemission fra staldafsnit (kg NH <sub>3</sub> -N/år)	Ammoniakemission fra lagre (kg NH <sub>3</sub> -N/år)	Ammoniakemission fra husdyrbruget (kg NH <sub>3</sub> -N/år)
Ansøgt drift	2278,6	212,8	2491,4
Nudrift	1699,9	212,8	1912,7
8 års-drift	1893,1	212,8	2105,9

Den omkringliggende beskyttede kategori 1 natur påvirkes ikke i uacceptabel grad af produktionen, da NH<sub>3</sub>-N-udledningen til omkringliggende kategori 1 natur er 0,0 kg NH<sub>3</sub>-N/ha/år og dermed mindre end 0,2 kg NH<sub>3</sub>-N/ha/år, der er den fastsatte grænseværdi i kumulation med 2 eller flere ejendomme, jf. Bekendtgørelse om godkendelse og tilladelse m.v. af husdyrbrug BEK 1021 af 06/07 2018, §26. Udledningen af NH<sub>3</sub>-N til omkringliggende kategori 2 natur er ligeledes 0,0 kg NH<sub>3</sub>-N/ha/år og dermed mindre end 1 kg/ha/år, som er den acceptable grænseværdi, jf. Bekendtgørelse om godkendelse og tilladelse m.v. af husdyrbrug BEK 1021 af 06/07 2018, §27.





Påvirkningen af omkringliggende kategori 3 natur er 0,0 kg NH<sub>3</sub>-N/ha/år, så til trods for en merudledning af NH<sub>3</sub>-N på 578,7 kg NH<sub>3</sub>-N/år fra anlægget sker der ingen ændring i udledningen til omkringliggende ammoniakfølsom natur.

Navn:	Kategori:	Opretter:	Kumulation:	Ruhed natur:	Merdeposition (kg N/ha/år):		Totaldeposition (kg N/ha/år):
					8-års drift	Nudrift:	
Overdrev NØ	Kategori 3	Ansøger	0	Bn	0,0	0,0	0,0
Mose NV	Kategori 3	Ansøger	0	Mk	0,0	0,0	0,0
Overdrev V	Kategori 3	Ansøger	0	Bn	0,0	0,0	0,0
Overdrev Ø Hillerslev	Kategori 3	Ansøger	0	Mk	0,0	0,0	0,1
Overdrev Ø	Kategori 2	Ansøger	0	Bn	0,0	0,0	0,0
Overdrev V	Kategori 2	Ansøger	0	Mk	0,0	0,0	0,0
Habitathede NV	Kategori 1	Ansøger	0	S	0,0	0,0	0,0
Kildevæld SØ Lønnerup fjord	Kategori 1	Ansøger	1	Bn	0,0	0,0	0,0
Habitatoverdrev SØ Lønnerup fjord	Kategori 1	Ansøger	1	Bn	0,0	0,0	0,0
Habitatoverdrev NV Nors sø	Kategori 1	Ansøger	0	Bn	0,0	0,0	0,0

## Særligt beskyttede arter

Særligt beskyttede plante- og dyrearter omfattet af bilag IV i EU's Habitatdirektiv (92/43 EØF af 21-05-1992) kan have voksested, levested, fødesøgningsområde eller sporadisk opholdssted i området omkring produktionsanlægget.



Følgende arter kan sandsynligvis forekomme i området:

Odder	Stor vandsalamander
Birkemus	Spidssnudet frø
Damflagermus	Butsnudet frø
Troldflagermus	Strandtudse
Dværgflagermus	Markfirben
Sydflagermus	Bæklampret
Ulv	

Størstedelen af arterne vil sandsynligvis ikke have permanent levested umiddelbart ved eller i nærheden af produktionsanlægget, som følge af intensivt dyrkede arealer og menneskelig aktivitet. Anlæggets påvirkning af omkringliggende beskyttede naturarealer overstiger ikke gældende krav, hvorfor det ikke bør påvirke potentielle leve- og ynglesteder for beskyttede arter.

Kilder:

*Håndbog om dyrearter på habitatdirektivets bilag IV.* Faglig Rapport nr. 635 (2007). Danmarks Miljøundersøgelser.

*Overvågning af arter 2004-2011.* Videnskabelig Rapport nr. 50 (2013). Nationalt Center for Miljø og Energi.

*Landbrugsdrift og beskyttelse af særlige arters yngle- og rasteområder.* (2010). Miljøministeriet og Videnscentret for Landbrug.

*Danmarks Miljøportal, kortmateriale over arter fundet i forbindelse med myndighedernes naturovervågning.*  
<http://naturdata.miljoportal.dk/speciesSearch>.

## Lugtpåvirkning af omgivelserne (B6)

Der er beregnet følgende ændring i lugtemission fra produktionsanlægget jf.

[www.husdyrgodkendelse.dk](http://www.husdyrgodkendelse.dk):

	Lugt (LE/s)	Lugt (OU/s)	Faktisk lugt (LE/s)	Faktisk lugt (OU/s)
<b>Ansøgt drift</b>	7.055,6	29.588	7.055,6	29.588
<b>Nudrift</b>	5.964,4	25.012	5.964,4	25.012
<b>Forskel</b>	1.091,2	4.576	1.091,2	4.576



Lugtemission i Odour Units (OU) beregnes med OML-modellen og i Lugt Enheder (LE) med FMK-modellen. Begge modeller beregner spredningen af lugtemissionen fra husdyrbruget på grundlag af produktionsarealets størrelse og lugtemissionsfaktorerne for den eller de pågældende dyretyper og staldsystemer fastsat i hhv. OU og LE, jf. husdyrgodkendelsesbekendtgørelsens bilag 3, B. Faktisk lugt er den beregnede lugtafgivelse til omgivelserne, efter at eventuelle teknologier til reduktion af lugtemission er inkluderet i beregningerne.

Lugtemissionen fra anlægget øges, men der er foretaget beregninger af lugtpåvirkningen til husdyrbrugets nærmeste naboer i [www.husdyrgodkendelse.dk](http://www.husdyrgodkendelse.dk), der viser, at genekriterierne for lugt til nærmeste nabobeboelser uden landbrugspligt, samlede bebyggelser og byzoner er overholdt.

Bebyggelse	Kumulation	Model	Ukorrigeret geneafstand	Korrigeret geneafstand	Vægtet gennemsnits- afstand	Genekriterie overholdt
Gl. Ranselvej 3	0	FMK	84	84	330,8	Ja
Lækjærvej 23	0	FMK	84	84	638,4	Ja
Ranselvej 20	0	FMK	84	84	575,8	Ja
Gl. Ranselvej 11	1	NY	178,4	196,3	489,4	Ja
Ll. Hillerslev By, Hillerslev	0	FMK	265,6	265,6	1740,3	Ja
Vorring By, Nors	0	FMK	265,6	265,6	739,4	Ja

Konsekvenszone: 326 m

Der er undersøgt for kumulation med ejendommen Gl. Ranselvej 9 ved den samlede bebyggelse ved lokalplanlagt rekreativt område øst for Nors. Ejendommen står i CHR registret som ophørt med husdyrproduktion, dog er der en gældende tilladelse til husdyrproduktion, som tidligst kan bortfalde i 2020. Der er derfor anført kumulation med et andet husdyrbrug ved den samlede bebyggelse. Der er ikke kumulation med andre ejendomme ved øvrige beboelser uden landbrugspligt eller byzonerne ved Hillerslev øst for anlægget og ved Nors vest for anlægget.

## ØVRIGE EMISSIONER OG GENEPÅVIRKNINGER (B7)

### Transport til og fra anlægget (årligt antal)

		<b>Nudrift</b>	<b>Ansøgt</b>
Til anlægget			
	Dyr	40	40
	Foder	18	18
	Afgrøder*	120	120
	Brændstof	18	18
	Brændsel/fyringsolie	2	2



Fra anlægget			
	Dyr	50	50
	DAKA	15	15
	Afgrøder	0	0
	Gødning/gylle	155	155
<b>I alt</b>		<b><u>418</u></b>	<b><u>418</u></b>

\* Grovfoder og korn køres til anlægget ad flere omgange i løbet af høstsæsonen.

## Transportforhold omkring anlægget

Anlægget ligger tilbagetrukket fra landevejen Gl. Ranselvej med udkørsel direkte til denne. Der er ingen naboer ved udkørslen og transport ad offentlig vej reguleres af færdselslovens bestemmelser.

Nærmeste nabo til anlægget er landbrugsejendommen Gl. Ranselvej 7 umiddelbart vest for anlægget. Her vil der muligvis kunne opleves gener fra støj, og i tørre perioder støv, i forbindelse med intern kørsel i anlægget. Denne kørsel tilstræbes dog udført i dagtimerne indenfor normal arbejdstid. Der sker dog ingen ændring i antallet af transporter med det ansøgte projekt, så støv- og støjniveauer øges ikke.

## Lysgener

Da der ikke er fuld belysning i staldanlægget i nattetimerne, forventes lysafgivelse ikke at genere omgivelserne. Udendørsbelysning er alene tændt ved behov under færdsel omkring bygningerne i den mørke tid. Udendørsbelysning er placeret nedadrettet for at undgå blænding i omgivelserne og for at oplyse gang- sti- og arbejdsarealer. Dette er generelt retningslinjerne for arbejdsbelysning i det åbne land.

## Støj og støjkluder

Omkring landbrugets driftsbygninger afgiver følgende installationer støj, som kan genere omgivelserne:

<b><u>Støjkilde</u></b>	<b><u>Tidsrum</u></b>
Mekaniske ventilationsanlægs motorer	Døgnet igennem, kraftigst i dagtimer
Korntørringsanlæg	Høstperiode
Korn- og fodertransportsystemer	Dagtimer



Højtryksrensere og kompressorer	Dagtimer
Husdyrs lydavgivelse	Døgnet igennem, mest i dagtimer

## Tiltag mod støjkilder

Stationære støjafgivende maskiner kan, hvor det er muligt, isoleres i støjabsorberende maskinrum.

Ved vedligehold af teknisk udstyr og hensigtsmæssig omgang med dyrene skal følgende værdier for støjbelastning overholdes, målt ved nabobeboelser med de tilhørende opholdsarealer og angivet som det ækvivalente, korrigerede lydtrykniveau i dB(A).

<b>Dag</b>	<b>Tidsinterval</b>	<b>Grænseværdi dB(A)</b>
Hverdage	07:00 - 18:00	55
Lørdag	07:00 - 14:00	55
Lørdag	14:00 - 18:00	45
Søn- og helligdage	07:00 - 18:00	45
Aften	18:00 - 22:00	45
Nat	22:00 - 07:00	40

## Risikoelementer vedrørende miljøforhold

Risici og håndtering af mulige uheld:

### Beredskabsplan

Der er udarbejdet beredskabsplan for ejendommen med henblik på at afværge og håndtere større miljøuheld og brand på ejendommen.

### Brand

Kan opstå som følge af fejl i elinstallationer eller som følge af uheld ved brug af åben ild/svejsning. Der kan opstå risiko for udslip af giftige stoffer under brand. Dette søges undgået ved at vedligeholde eludstyr og undgå adfærd, der kan beskadige ledninger og elektrisk udstyr samt elektriske installationer. Under svejsning holdes området frit for brændbare materialer og der afskærmes i fornødent omfang.



## Gylleudslip

Søges hindret gennem jævnlig inspektion af gyllesystemets pumpeanlæg og gyllebeholdernes tilstand. Det sikres, at pumpeudstyr ikke peger udenfor gylletanken, når udstyret ikke er i brug.

Derud over gennemføres de lovpligtige 10-årskontroller, hvor gylletankene kontrolleres af særligt uddannet personale jf. Bekendtgørelse om kontrol af beholdere til opbevaring af flydende husdyrgødning og ensilagesaft BEK nr. 1322 af 14/12/2012.

## Kemikalier

Forskellige hjælpemidler som rengørings- og desinfektionsmidler, konserveringsmidler til foder/ensilage og andre hjælpestoffer, der kan udgøre en miljørisiko, håndteres og opbevares, så der ikke kan ske en utilsigtet udledning til miljøet.

Placering: I aflåst kemirum i stald 6.

## Pesticider og sprøjteudstyr

Placering: I aflåst kemirum i stald 6.

Håndtering: Håndteres af maskinstation eller uddannet personale med sprøjtecertifikat.

## Oplag af olie og andre kemikalier

Placering: Diesololie i tank 2.500 l står i stald 6.

## Udslip af miljøskadelige stoffer

Hvor der opstår uheld med risiko for udslip af miljøskadelige stoffer, kontaktes kommunens miljøberedskab. Hvor der er overhængende fare alarmeres alarmcentralen på telefon 1 1 2.

## Skadedyr

Generel bekæmpelse sker ved tiltag, der skal sikre mod etablering af skadedyrsbestande i og omkring anlægget. Dette sker ved tiltag der kan forhindre redebygning, samt ved oprydning og fjernelse af gamle foderrester.

Rottebekæmpelse gennemføres ved giftudlægning af autoriseret person eller kommunens rottebekæmpelse.



## Fluer og andre insekter

Fluebekæmpelse gennemføres efter retningslinjer fra Aarhus Universitet, Institut for Agroøkologi. Opformering af fluer og insekter søges undgået ved passende hygiejnetiltag omkring foder og foderopbevaring, og om nødvendigt ved kemisk bekæmpelse.

Husdyrgødning på ejendommen håndteres enten som flydende husdyrgødning, der opbevares i gyllebeholder med flydelag, hvilket vurderes at begrænse opformering. Eller som fast møg og dybstrøelse. De generelle regler i Husdyrgødningsbekendtgørelsen overholdes og der forventes derfor ikke opformering af fluer.

## Foderopbevaring

**Kraftfoder og korn:** Opbevares i siloer ved staldanlægget eller i lade til opbevaring af korn og øvrige råvarer.

**Ensilage:** Opbevares i køresilo, markstak eller wrap-baller.

Aflæsning og blanding af foder/afgrøder foregår primært i lukkede systemer, hvilket reducerer støvgenerne. Oprydning og renholdelse af staldene og nære omgivelser vil bidrage til at minimere støvgenerne.

## Egenkontrol

Se management og BAT.

## RESSOURCEFORBRUG OG AFFALD (B8)

### Energiforbrug

	<b>Nudrift</b>	<b>Ansøgt</b>
El	25.000 kWh/år	25.000 kWh/år
Dieselolie	35.000 l/år	35.000 l/år
Træpiller	10 t/år	10 t/år

Elforbruget i kvægstalde går primært til belysning og drift af teknisk udstyr. Træpiller er til opvarmningsformål i beboelse samt opvarmning af brugsvand.



## Energibesparende foranstaltninger

Når der i anlægget udskiftes lysarmaturer sikres det, at der i det omfang det er foreneligt med biologiske forhold, at der vælges mellem de mest energibesparende systemer. F.eks. LED-belysning.

## Vandforbrug (anslået)

	<u>Nudrift (m<sup>3</sup>)</u>	<u>Ansøgt (m<sup>3</sup>)</u>
Drikkevand, stalde	3.030	3.030
Vaskevand, rengøring stald	0	0
Vaskeplads	0	0
Bolig	170	170
Markbrug	0	0
<b>I alt</b>	<u>3.200</u>	<u>3.200</u>

## Vandbesparende foranstaltninger

Den væsentligste andel af vandforbruget er drikkevand til dyrene, som der ikke kan spares på, da dyrenes vandbehov skal dækkes. Drikkevandsbehovet til kvæg kan variere meget afhængig af foderets vandindhold, køernes mælkeydelse og temperaturen i stalden.

Vandspild kan på forskellig vis begrænses. Før staldrengøring og rengøring af malkestald anvendes iblødsætning, som begrænser vandforbruget til selve rengøringsarbejdet. Der anvendes drikkestrøg med flyder og installationerne gennemgås jævnligt, således af vandspild som følge af fejlfunktion kan repareres hurtigst muligt.

## Spildevand

	<u>Nudrift (m<sup>3</sup>)</u>	<u>Ansøgt (m<sup>3</sup>)</u>
Vaskevand, rengøring stald	0	0
Vaskeplads	0	0
Bolig	170	170
<b>I alt</b>	<u>170</u>	<u>170</u>





## Spildevand tilført gylletanke

	<u>Nudrift (m<sup>3</sup>)</u>	<u>Ansøgt (m<sup>3</sup>)</u>
Vaskevand, rengøring stald	0	0
Vaskeplads	0	0
<b>I alt</b>	<u>0</u>	<u>0</u>

## Spildevandsafledning

Husholdningsspildevand og sanitært spildevand afledes gennem mekanisk rensning med nedsivning jf. BBR. Regnvand fra taget på ny stald ledes via tagrender til dræn. Fra øvrige stalde løber regnvandet enten i jord eller dræn.

## Døde dyr

Bortskaffelse: Autoriseret destruktionsanstalt (DAKA) jf. gældende lovgivning.

## Veterinært affald

Omfatter medicinrester og medicinsk udstyr i form af brugte skalpeller, sprøjter og kanyler.

I landbruget anvender brugeren ikke medicinske præparater, og der opstår ikke vævsaffald, som ved udslip kan udgøre en særlig risiko for det omgivende miljø. I tilfælde af, at der skal anvendes særlige medicinske præparater til særlige behandlinger, som ved sin virkemåde kan udgøre en risiko for det omgivende miljø eller de personer, der håndterer præparatet, foretages behandlingerne af en dyrlæge, som også er ansvarlig for håndteringen af eventuelt affald.

Brugte kanyler, skalpeller og sprøjter vurderes ikke at udgøre en generel miljøtrussel, men skal af arbejdsmiljømæssige årsager, for at undgå skader på medarbejdere, dyr og andre, der håndterer affaldet, håndteres forsvarligt. Opsamling sker derfor i egnede plastbeholdere, som bortskaffes gennem kommunalt godkendte/anviste ordninger.

Mængden af medicinrester vil være små, idet alt udleveret medicin normalt vil blive anvendt til behandling. Eventuelle rester bortskaffes via apoteket eller andre godkendte ordninger.



## Ufarligt emballageaffald

De væsentligste mængder foder leveres i løs vægt uden emballage, men enkelte specialprodukter leveres som sækkevarer/storsække eller i plastdunke. Såsæd til markbruget leveres som sækkevarer eller i storsække. Emballageaffald fra medicinpakninger forefindes kun i begrænsede mængder.

Derud over forekommer emballage fra rengørings- og desinfektionsmidler og afdækningsplast fra ensilage og/eller halm.

I det omfang ufarligt emballageaffald kan bortskaffes med dagrenovationen, bortskaffes det af den vej. Øvrigt affald bortskaffes i overensstemmelse med kommunens regulativer for affald.

I det omfang der bliver større mængder emballageaffald fra foderleverancer og leverancer af sædekorn og andre produkter til markbruget, samt plastdunke og afdækningsplast, bortskaffes de således gennem kommunalt godkendte/anviste ordninger.

## Kemisk emballageaffald

Stammer hovedsagligt fra sprøjtemidler til markbruget, rengørings- og desinfektionsmidler samt i mindre mængder eventuelt fra olieholdige specialprodukter, maling m.m. bortskaffes gennem kommunalt godkendte/anviste ordninger.

## Olie og kemikalieaffald

Serviceeftersyn og olieskift på traktorer og andre selvkørende maskiner sker normalt af faguddannet personale på landbrugsmaskinværksteder, som bortskaffer spildolie og andet i forbindelse med eftersynene. Den årlige mængde af spildolie på ejendommen er derfor begrænset. Opsamles og bortskaffes gennem olieleverandøren eller gennem kommunalt godkendte/anviste ordninger.

Andet kemikalieaffald i form af malingsrester og andre olieholdige produkter samt specialrengøringsmidler til rensning af maskiner vil normalt kun forekomme i begrænsede mængder. Bortskaffes gennem kommunalt godkendte/anviste ordninger.

Rengørings- og desinfektionsmidler anvendt til staldrengøringsarbejder er generelt hurtigt nedbrudte. Alle indkøbte mængder forventes anvendt, hvorved restmængder normalt ikke vil forekomme.

## Sprøjtemiddelrester markbrug

Mængden af kemikalieaffald fra markbrugets sprøjtemidler søges begrænset ved at begrænse indkøb af sprøjtemidler til, hvad der forventes at blive brugt. Restmængder bortskaffes via kommunal godkendte/anviste ordninger.



## Affaldsmængder

Affaldstype	EAK-koder	Affaldsfraktioner	Årlig mængde	Bortskaffelse
Animalsk affald (Døde dyr)	02 01 02		Varierende Skøn: Max. 20 t	DAKA
Emballage fra sædekorn, foderleverancer m.m.	02 01 099	50.04 52.07	Max 500 kg	Kommunal anvist ordning
Emballage rengørings- og desinfektionsmidler	02 01 09	52.07	Max. 50 kg	Kommunal anvist ordning
Emballage fra sprøjtemidler markbrug	02 01 08 02 01 09	50.04 51.00 52.07	Ikke på ejendommen	Kommunal anvist ordning
Overdækningsplast	02 01 04	52.07 (ikke PVC)	Ca. 700 kg	Kommunal anvist ordning
Spildolie	02 01 09	06.01 06.02 06.14	Max. 50 L Max opbevaring 50 l i olietromle/dunk	Olieleverandør eller kommunal anvist ordning
Malingsrester	02 01 99	03.21 03.22	Begrænset	Kommunal anvist ordning
Sprøjtemiddelrester	02 01 08 02 01 09		< 5 kg	Kommunal anvist ordning
Medicinrester	02 01 99	05.13	< 0,5 kg	Apotek
Medicinflasker	02 01 10	51.00 52.07	< 25 kg	Kommunal anvist ordning
Medicinsk udstyr	02 01 10	56.20	< 10 kg	Kommunal anvist ordning
Andet brændbart affald Træ, bindegarn anden emballage m.m.	02 01 10	62.00 52.07 (ikke PVC) 50.04	500 kg	Kommunal anvist ordning
Andet ikke brændbart affald, eks. lysstofrør	02 01 99	23.00 79.00	< 50 kg	Kommunal anvist ordning



## MANAGEMENT OG BAT (B9/C2)

### Egenkontrolprogrammer

Der udarbejdes årlige markplaner, sprøjteplaner og gødningsregnskaber med opgørelser om udspredding af plantenæringsstoffer og sprøjtemidler. Der aflæses periodevist el- og vandforbrug. Der føres kontrol med forbrug af foder og hjælpestoffer gennem foderplanlægningen. Flydelag på ikke overdækkede gyllebeholdere kontrolleres og der føres logbog over flydelag.

### Uddannelse

Det sikres at personale er instrueret i de arbejdsrutiner der udføres i forbindelse med ejendommens drift. Ejer/driftsleder følger aktivt udviklingen af tiltag der på sigt kan sænke energiforbrug og miljøpåvirkninger.

### Teknologier BAT

Det beregnede BAT krav mht. ammoniaktab er ikke overholdt på ejendommen med en margin på -23 kg NH<sub>3</sub>-N/år.

Samlet BAT beregning			
	Stalde	Lagre	Total
Samlet BAT krav (kg NH <sub>3</sub> -N /år)	2256	213	2469
Faktisk emission (kg NH <sub>3</sub> -N /år)	2279	213	2491
Forskel (kg NH <sub>3</sub> -N /år)	-	-	-23
Vejledende BAT Overholdt?	-	-	Nej

BAT kravet er overskredet med 23 kg NH<sub>3</sub>-N/år pga. at tidligere malkestald på 84 m<sup>2</sup> nedlægges og arealet inddrages til sengebåse og spaltegulv, hvor den eksisterende malkegrav udnyttes til gyllekanal. Eneste reelle BAT-gulvtype til kvæg er p.t. dybstrøelse, men det er ikke teknisk og praktisk muligt, at bruge dybstrøelse på arealet i den tidligere malkestald, da malkestalden ligger inderst i det eksisterende sengebåseareal og der derfor ikke er mulighed for at komme ind med maskiner og muge ud. Fast gulv med skraber er i Husdyrgodkendelse.dk stadig angivet som BAT-gulvtype, til trods for, at skraber er taget af teknologilisten som middel til reduktion af NH<sub>3</sub>-N-emission, da nye undersøgelser har vist, at spalteskrabere ingen effekt har på ammoniakudledningen fra stalden. Der søges derfor dispensation for BAT-kravet med begrundelse i, at der ikke findes BAT-gulvtyper, der kan installeres det pågældende sted i stalden og da 23 kg NH<sub>3</sub>-N/år ligger væsentligt under de 100 NH<sub>3</sub>-N/år, som tidligere har været anvendt som bagatelgrænse for BAT.



## Staldsystemer

Der iværksættes ikke syretilsætning i den eksisterende stald med spaltegulv og sengebåse, da det er uproportionalt grundet den bagatelagtige overskridelse af BAT-kravet set i lyset af omkostningerne til sikring af betonkonstruktionen i gyllekanalerne og etablering af syreanlæg på ejendommen.

## Fodring

Fodringen optimeres efter gældende normer og i henhold til den aktuelle gødningsplan.

## Sundhed

Sundhedsstyring er vigtig for en effektiv produktion med lavest muligt forbrug af foder- og hjælpestoffer. Besætningen følger anerkendte regler for smittebeskyttelse og sundhedsstyring.

## Management

Følgende managementmæssige tiltag er gjort på husdyrbruget:

- Driftsansvarlige og ansatte deltager løbende i ERFA og/eller udviklingsmøder.
- Der føres regnskab med vand- og energiforbrug via årlige opgørelser fra leverandører.
- Der udarbejdes gødningsregnskab og redegøres for udbringning af handels- og husdyrgødning.
- Planer for håndtering af uheld og ulykker er beskrevet i husdyrbrugets "Beredskabsplan".
- Udstyr der anvendes på ejendommen i produktionen repareres og vedligeholdes efter behov.
- Området omkring ejendommen holdes ryddeligt og rent.
- Området omkring siloer og foderanlæg rengøres jævnligt, for at undgå uhygiejniske forhold.
- Udbringning af gylle foregår primært i dagtimerne og ikke på søn- og helligdage.

## Opbevaring og udbringning af husdyrgødning og -gylle

Det er BAT at sikre tilstrækkelig opbevaringskapacitet og udbringning af gødning i henhold til Husdyrgødningsbekendtgørelsen. Opbevaringen af gylle skal ske i en stabil og tæt beholder, som jævnligt kontrolleres og sikres mod uheld. Flydelag, fast overdækning, samt omrøring umiddelbart inden udbringning sikrer, at ammoniakemissionen fra opbevaringslagre minimeres.

Følgende tiltag er gjort mht. gylleopbevaring og -udbringning på husdyrbruget:

- Der etableres flydelag på gyllebeholderen.
- Flydelag kontrolleres jævnligt og der føres logbog.
- Der anvendes sugekran ved påfyldning af gyllevogn.
- Gyllesystemets pumpeanlæg og gyllebeholdernes tilstand kontrolleres jævnligt.
- Lovpligtig 10-års tank-kontrol overholdes.
- Udbringningen af gylle foregår i overensstemmelse med Husdyrgødningsbekendtgørelsen.
- Udbringning planlægges så der tages hensyn til naboer.



- Udbringning afpasses afgrødernes behov.
- Udbringning undgås på vandmættede marker og skrånende marker med hældning mod vandløb.
- Fast mødding håndteres efter gældende bestemmelser.

## Vand og energiforbrug

Det er BAT at registre og minimere vandforbrug. Vandforbruget kan f.eks. minimeres ved opsporing og reparation af lækager, ved rengøring med højtryksrensere og ved vedligeholdelse af installationer.

Følgende tiltag er gjort for at mindske vandforbruget på husdyrbruget:

- Vandinstallationerne kontrolleres dagligt.
- Småreparationer udføres med det samme eller der tilkaldes service.
- Der vaskes med højtryksrensere.

Det er ligeledes BAT at registre og minimere energiforbrug. Energiforbruget kan minimeres gennem løbende energitjek, installation af energibesparende belysning og justering og vedligeholdelse af ventilationsanlæg.

Følgende tiltag er gjort for at mindske energiforbruget på husdyrbruget:

- I stalde og markdriften er så vidt muligt indført energibesparende teknologier.
- Besparende teknologier indføres ved renovering og reparation af anlægget.
- Kornblæser (el) og brændsel til nedtørring anvendes kun i nødvendigt omfang.

## Husdyrbrugets ophør (C1)

Ved ophør af produktion på ejendommen, tømmes produktionsanlæg for dyr og gødning og anlægget vaskes og desinficeres.

Følgende tiltag planlægges ved husdyrbrugets eventuelle ophør:

- Stalde, gyllekanaler og opbevaringsanlæg tømmes og rengøres.
- Husdyrgødningen bortskaffes efter gældende regler.
- Gyllebeholdere rengøres og sløjfes.
- Foderbeholdere og -anlæg tømmes.
- Restkemikalier, olieaffald, medicinaffald mv. bortskaffes efter gældende regler.
- Tilsynsmyndigheden orienteres om husdyrbrugets ophør.

## Alternativ produktion (C1)

Da staldanlægget er indrettet til kvægproduktion, og fortsat er i en teknisk god stand og ikke står over for renovering, er det ikke fundet relevant at regne på andre produktionsformer i anlægget.



## **Biaktiviteter (særlige installationer m.m.)**

Ingen.



## 7 Thisted Kommunes behandling af ansøgers oplysninger

### Oplysninger om husdyrbruget og det ansøgte

Ansøger har indsendt en ansøgning via [www.husdyrgodkendelse.dk](http://www.husdyrgodkendelse.dk), samt andre relevante oplysninger, som krævet i forbindelse med en § 16 b miljøansøgning, i henhold til Husdyrgodkendelsesbekendtgørelsen.

Thisted Kommune har konstateret, at de relevante oplysninger er afgivet i ansøgningsmaterialet, jævnfør husdyrgodkendelsesbekendtgørelsens bilag 1 A og 1 B.

Ansøgers beskrivelse af husdyrbrugets forhold er indsat i tilladelsens afsnit 6. Det vurderes, at beskrivelserne redegør for det ansøgte projekts påvirkning på miljø, landskab, natur, arter og mennesker.

Nedenfor ses en gennemgang af oplysningerne fra afsnit 6, Ansøgers oplysninger, i henhold til husdyrgodkendelsesbekendtgørelsens bilag 1 B, punkt 1-10.

### Indretning og drift af anlæg m.m.

Bygninger og gødningsopbevaringsanlæg på ejendommen fremgår af Bygningsoversigt med staldnavne (bilag 1). Produktionsarealerne fremgår af Plantegning med opmålte produktionsarealer (bilag 2).

Thisted Kommune vurderer, at ansøger har givet en fyldestgørende beskrivelse af indretning og drift af anlæg m.v.

### Anlægsarbejder, bygningsændringer m.m.

Thisted Kommune vurderer, at ansøger har givet en fyldestgørende beskrivelse af anlægsarbejder, bygningsændringer m.v.

### Forhold til andre husdyrbrug

Thisted Kommune vurderer, at ansøger har givet en fyldestgørende beskrivelse af forhold til andre husdyrbrug m.v.

### Beliggenhed og omgivelser

Anlæggets lokalisering og bygningers placering i landskabet fremgår af Oversigtskort med ejendommens lokalisering og placering i landskabet (bilag 3).

Thisted Kommune vurderer, at ansøger har angivet afstande til beboelser, byzone m.v. beskrevet i husdyrbruglovens §§ 6, 7 og 8 samt afstande til de nærmeste kategori 1-, 2- og 3- og § 3-naturområder korrekt.





Der er ansøgt om dispensation for § 8-afstandskravet til beboelse på samme ejendom og naboskel, da husdyrbruget er beliggende indenfor afstandskravet på henholdsvis 15 og 30 meter.

Thisted Kommune meddeler dispensation til begge forhold, se afgørelsen i afsnit 3.

Ud fra ansøgers oplysninger og de meddelte dispensationer, kan Thisted Kommune konstatere, at de generelle afstandskrav ifølge husdyrbruglovens §§ 6, 7 og 8 er overholdt.

Vurdering af det ansøgte projekts påvirkning af naturområderne er foretaget i afsnittet "Ammoniakdeposition og bilag IV-arter".

#### Landskabs- og planmæssige forhold

Særligt Værdifulde Landbrugsområder er primært forbeholdt jordbrugserhvervene, som er vigtige erhverv i kommunen. Formålet er beskyttelse af landbruget i forbindelse med planlægning til anden anvendelse.

Særligt Værdifulde Landbrugsområder varetages på planlægningsniveau, som sikres ved administration af landzonetilladelser. Udvidelser i eksisterende byggeri kræver ikke landzonetilladelse.

Retningslinjerne i kommuneplanen for Særligt Værdifulde Landbrugsområder er følgende:

#### **Retningslinjer 2.1.8**

- a) Særligt værdifulde landbrugsområder er primært forbeholdt jordbrugserhvervene, hvor de jordbrugsmæssige interesser skal varetages.
- b) Når der inddrages særligt værdifulde landbrugsområder til andet formål end jordbrugsmæssig anvendelse skal;
  - arealforbruget begrænses mest muligt
  - eventuelle alternative placeringsmuligheder undersøges med henblik på at opnå, den for jordbruget, mindst belastende løsning
  - velarronderede ejendomme, ejendomme med gode bygninger, væksthuse, ejendomme med skove mv. samt læbælter skal så vidt muligt bevares
  - nødvendige indgreb ske under størst mulig hensyntagen til de berørte landbrugsejendommers struktur- og arronderingsforhold, og de foretagne bygnings- og kulturtekniske investeringer.
- c) I særligt værdifulde landbrugsområder med grundvandsinteresser har foranstaltninger, der mindsker risikoen for forurening af grundvandet, høj prioritet.
- d) I særligt værdifulde landbrugsområder med skovrejsningsinteresser har skovrejsning høj prioritet.
- e) I særligt værdifulde landbrugsområder med naturinteresser har foranstaltninger, som fremmer de internationale, nationale og regionale landskabelige og naturmæssige interesser, høj prioritet.



- f) I særlige værdifulde landbrugsområder beliggende i beskyttede landskaber, skal etableringen af nye bygninger og anlæg, der er nødvendige for landbrugets drift, ske i overensstemmelse med retningslinjerne for den pågældende landskabstype.
- g) Områder til placering af store husdyrbrug skal friholdes for udvikling, der er i modstrid med etablering af store landbrugsbygninger og -anlæg.
- h) Udvidelser af eksisterende landbrugsbedrifter skal i videst mulig omfang ske i tilknytning til de eksisterende bygninger. Nye bygninger til landbrugsformål kan opføres uden tilknytning til den eksisterende bebyggelse på den pågældende ejendom, hvis væsentlige miljøhensyn tilsiger det, og hvis væsentlige beskyttelsesinteresser ikke tilsidesættes.
- i) Der må som udgangspunkt ikke etableres jordløse brug eller barmarksprojekter inden for bevaringsværdige landskaber og uforstyrrede landskaber.

Det ansøgte projekt omfatter landbrug med udvidelse i eksisterende bygninger. Der etableres dermed ikke nye bygninger i forbindelse med udvidelsen. Det ansøgte vurderes dermed som værende i overensstemmelse med kommuneplanens rammer.

### **Ammoniakemission**

Thisted Kommune vurderer, at ansøger har givet en fyldestgørende beskrivelse af at ammoniakemissionen vil stige med det ansøgte projekt. Stigning skyldes blandt andet, at produktionsarealet udvides samt, at der er ansøgt om fleksibilitet til produktion af alle typer kvæg i den fremtidige produktion.

Thisted Kommune har efter aftale med ansøger vurderet ammoniakdeposition til naturområder samt påvirkningen af bilag IV-arter i afsnit 8 "Ammoniakdeposition og bilag IV-arter".

### **Lugtemission**

Thisted Kommune kan konstatere, at geneafstanden til byzone, nærmeste samlede bebyggelse og nærmeste nabo er overholdt.

Der er ifølge kommunens tilgængelige oplysninger ikke kendskab til andre kilder, end de af ansøger anførte, der kan bidrage til kumulativ effekt med det ansøgte projekt ved nabobeboelse, samlet bebyggelse og byzone.

Boligerne på ejendomme med landbrugspligt er ikke omfattet af det generelle beskyttelsesniveau. Det vil sige, at de ikke indgår i vurdering af, om der ligger enkeltboliger eller samlet bebyggelse inden for de beregnede geneafstande.

### **Andre emissioner og genepåvirkninger**

Thisted Kommune vurderer, at ansøger samlet har givet en fyldestgørende beskrivelse af andre emissioner og genepåvirkninger.



### Støj

Thisted Kommune vurderer på baggrund af ansøgers beskrivelse samt vilkår fastsat i denne tilladelse, at ejendommens samlede støjbidrag, angivet som det ækvivalente, korrigerede støjniveau i dB(A) i punkter 1,5 m over terræn, målt eller beregnet ved nærmeste beboelses opholdsareal, ikke overskrider Miljøstyrelsens vejledende grænseværdier for støj, og den ansøgte drift af ejendomme kan ske uden væsentlig gene for omkringboende.

### Lys

På baggrund af nedsat belysning i nattetimerne, nedadrettet udendørsbelysning samt vilkår om udendørsbelysning og staldbelysning vurderes det, at lys i forbindelse med produktionsbygninger ikke vil være til væsentlig gene for omgivelserne.

### Skadedyr og fluer

Ved at følge retningslinjer fra Aarhus Universitet Institut for Agro-økologi vedrørende effektiv flue- og skadedyrsbekæmpelse vurderes det, at ejendommens skadedyrsbekæmpelse er tilfredsstillende.

### Støv

Det vurderes, at ansøger opfører sig hensynsfuldt i den daglige drift således, at støvkilder ikke vil påvirke nærmeste naboer i væsentligt grad.

### Transport

Der sker ikke nogen ændringer i antallet af transporter med det ansøgte projekt, og der bor ikke nogen naboer umiddelbart ved udkørslen til offentlig vej. Ansøger har desuden redegjort for, at han kører hensynsfuldt, og hovedsageligt i dagtimerne, ved anlægget, så naboen umiddelbart vest for anlægget, ikke vil blive generet af støj og støv fra transporter og anden kørsel. Thisted Kommune vurderer på baggrund af dette, at transporter omkring anlægget ikke vil give anledning til væsentlige gener for naboerne.

## **Risikoelementer vedrørende miljøforhold**

Thisted Kommune vurderer, at ansøger har givet en fyldestgørende beskrivelse af risici og håndtering forbundet med brand, udslip af miljøskadelige stoffer, kemikalier, pesticider og sprøjteudstyr og oplag af olie og andre kemikalier.

## **Ressourceforbrug**

Thisted Kommune vurderer, at ansøger har givet en fyldestgørende beskrivelse af energi- og vandforbruget samt håndtering af spildevand.

## **Affaldsproduktion**

Husdyrbruget er omfattet af Affaldsbekendtgørelsen og Thisted Kommunes Affaldsregulativ for erhverv. Husdyrbruget oplyser, at reglerne efterleves.

Det vil sige, at:

- Dagrenovationslignende og forbrændingseget affald bortskaffes til forbrænding.
- Deponeringseget affald skal frasorteres og opbevares, så vindflugt undgås.



- PVC-affald frasorteres og bortskaffes korrekt
- Klinisk risikoaffald som kanyler, medicinflasker og lignende opbevares forsvarligt i egnet emballage.

*Beskyttelse af jord, grundvand og overfladevand:*

- Farligt affald opbevares, så det ikke kan løbe til jord, grundvand eller overfladevand og beskyttet mod vejrlig. Tanke er sikret mod påkørsel.
- Eksisterende tanke er reguleret af olietanksbekendtgørelsen. Nye tanke og/eller sløjfning af tanke skal anmeldes til Thisted Kommune.

Thisted Kommune vurderer, at ansøger har givet en fyldestgørende beskrivelse af håndtering af døde dyr, veterinært affald, ufarligt emballageaffald, kemisk emballageaffald, olie- og kemikalieaffald og sprøjtemiddelrester til markbrug samt har givet en fyldestgørende beskrivelse af affaldsmængder.

**Valg af BAT**

Husdyrbruget overskrider det beregnede BAT-krav med 23 kg NH<sub>3</sub>-N pr. år.

Ammoniakemissionen fra det ansøgte projekt overskrider dermed som udgangspunkt den vejledende emissionsgrænseværdi. I Miljø- og Fødevarerklagenævnets afgørelse nr. 132-00295 af 31. oktober 2012 finder nævnet i en sammenlignelig sag, at overskridelsen må betragtes som ubetydelig (mindre end 100 kg), og at der derfor ikke er grundlag for at fastslå, at det godkendte projekt ikke overholder kravet om, at husdyrbruget skal begrænse ammoniakemissionen ved anvendelse af BAT.

Thisted Kommune vurderer, at ansøger har redegjort tilfredsstillende for, at det ikke er hverken teknisk eller praktisk muligt at indrette den tidligere malkestald som BAT-stald (dybstrøelse) for dermed at opnå en reduktion i ammoniakemissionen.

Det vurderes ligeledes, at ansøger har redegjort tilfredsstillende for, at syretilsætning i de eksisterende stalde med spaltegulv og sengebåse vil være omkostningsmæssigt uproportionalt i forhold til en reduktion af ammoniakemissionen på 23 kg NH<sub>3</sub>-N/ha/år.

Det ansøgte projekt giver desuden ikke anledning til en merdeposition af ammoniak i de omkringliggende beskyttede naturområder, hvilket betyder, at det ansøgte projekt ikke medfører en øget negativ påvirkning af disse områder i forhold til den godkendte nudrift.

Thisted Kommune vurderer samlet ud fra ansøgers beskrivelser og de stillede vilkår, at husdyrbruget lever op til BAT, og at overskridelsen på 23 kg NH<sub>3</sub>-N/ha/år ikke vil medføre en væsentlig negativ påvirkning på mennesker, miljø, natur og arter.



### **Grænseoverskridende virkninger**

Der er ingen grænseoverskridende virkninger, da anlæggene er beliggende langt fra landegrænserne.



## 8 Ammoniakdeposition og bilag IV-arter

### Beskyttelsesniveau for ammoniakemission

**Nærmeste kategori 1-natur**, som omfatter ammoniakfølsomme naturtyper inden for Natura 2000-områder, jf. husdyrbruglovens § 7, er et habitatoverdrev beliggende cirka 3,8 kilometer nordvest for anlægget.

Der er foretaget en ammoniakdepositionsberægning på området, som viser, at totaldepositionen er på 0,0 kg NH<sub>3</sub>-N pr. år.

Der er ikke vurderet på kumulation, da det mest skærpede beskyttelsesniveau for kategori 1-natur er overholdt (0,2 kg NH<sub>3</sub>-N pr. år), det vil sige beskyttelsesniveauet, hvor der er kumulation med 2 eller flere husdyrbrug.

Det vurderes på den baggrund, at området ikke vil blive negativt påvirket af projektet på Gl. Ranselvej 5.

**Nærmeste kategori 2-natur**, som omfatter ammoniakfølsomme naturtyper uden for Natura 2000-områder, jf. husdyrgodkendelsesbekendtgørelsens § 7, er et overdrev beliggende cirka 3,4 kilometer øst for ejendommen.

Der er foretaget en ammoniakdepositionsberægning på dette område, som viser, at totaldepositionen fra husdyrbruget er på 0,0 kg NH<sub>3</sub>-N/ha/år. Beskyttelsesniveauet for kategori 2-natur er 1,0 kg NH<sub>3</sub>-N pr. år. Det vurderes derfor, at området ikke vil blive negativt påvirket af projektet på Gl. Ranselvej 5.

**Nærmeste kategori 3-natur** er et overdrev beliggende cirka 2,1 kilometer nordøst for ejendommen. Kategori 3-natur omfatter øvrige ammoniakfølsomme naturtyper, som ikke er omfattet af kategori 1 eller 2. Det er heder, moser og overdrev omfattet af naturbeskyttelseslovens § 3, samt ammoniakfølsomme skove.

Ved godkendelse og tilladelse til etablering, udvidelse eller ændring af husdyrbrug vurderer kommunen, om der skal stilles krav til den maksimale merdeposition af ammoniak fra husdyrbruget til kategori 3-natur. Kravet kan dog ikke være under 1,0 kg NH<sub>3</sub>-N pr. år.

Der er foretaget en ammoniakdepositionsberægning på området, som viser, at merdepositionen er på 0,0 kg NH<sub>3</sub>-N pr. år. Det vurderes derfor, at området ikke vil blive negativt påvirket af projektet på Gl. Ranselvej 5.

**Øvrig § 3-beskyttet natur** vurderes ikke mere ammoniakfølsom. Kommunen skal dog stadig påse, at der ikke sker tilstandsændringer i ikke-ammoniakfølsom, § 3-beskyttet natur. Kommunen foretager konkret vurdering af beskyttelsesniveauet for de enkelte, ikke-ammoniakfølsomme § 3-beskyttede naturområder. Vurderingsgrundlaget for disse områder kan dog aldrig være mere skærpede, end vurderingsgrundlaget for kategori 3-natur, hvor individuel vurdering først foretages, når merdepositionen til naturområdet er på 1,0 kg NH<sub>3</sub>-N pr. år eller mere.

Nærmeste område med ikke-ammoniakfølsom, §3-beskyttet natur er en sø beliggende cirka 918 meter sydvest for anlægget. Søen modtager en merdeposition på 0,0 kg NH<sub>3</sub>-N pr. år. Det vurderes derfor, at der ikke skal vurderes yderligere på søen.



## Ammoniakdeposition på Natura 2000-områder

Nærmeste Natura 2000-område er Habitatområde nr. 24: Hanstholm Reservatet, Nors Sø og Vandet Sø og Fuglebeskyttelsesområde nr. 22: Hanstholm Reservatet og er beliggende henholdsvis cirka 2,0 og 2,3 kilometer nordvest for anlægget.

Ammoniakemissionen fra Gl. Ranselvej 5 vurderes ikke at medføre en risiko for en væsentlig påvirkning af de beskyttede naturtyper indenfor Natura 2000-områderne, jævnfør ovenstående gennemgang af naturområder i nærheden af ejendommen, og dermed heller ikke for de arter, der danner udpegningsgrundlag for områderne.

Det vurderes på baggrund heraf, at det ansøgte projekt **isoleret set** ikke via ammoniakfordampning kan få negativ indvirkning på arterne og naturtyperne, som Natura 2000-områderne er udpeget for at beskytte.

Det vurderes desuden, at det ansøgte projekt ikke, **i kumulation med andre projekter**, vil få negativ virkning på udpegningsgrundlaget for Natura 2000-områderne som følge af ammoniakemission, jf. ovenstående gennemgang af naturområder i nærheden af ejendommen.

Det konkluderes på baggrund af ovenstående, at det ikke i henhold til habitatbekendtgørelsen er nødvendigt at foretage en miljøkonsekvensvurdering i forhold til ammoniakpåvirkning af internationale naturbeskyttelsesområder som følge af ammoniakfordampning fra anlægget.

## Bilag IV-arter

Bilag IV i EU's habitatdirektiv indeholder en liste over udvalgte dyre- og plantearter, som medlemslandene er forpligtet til generelt at beskytte, uanset om de forekommer inden for eller uden for beskyttelsesområderne. For at beskytte bilag IV-arter må disses yngle- og rasteområder ikke beskadiges eller ødelægges. Derfor skal land- og skovbrug tilrettelægge deres aktiviteter, således levevilkårene for arterne ikke forringes. Det er lodsejerens eget ansvar ikke at beskadige eller ødelægge bilag IV-arternes yngle- eller rasteområder, også selvom myndighederne ikke har oplyst om konkrete forekomster af bilag IV-arter i området.

Dyr og planter omfattet af bilag IV kan have levested, fødesøgningsområde eller sporadisk opholdssted på eller omkring bedriften og bedriftens arealer. På baggrund af Faglig Rapport nr. 635, 2007 "Håndbog om dyrearter på habitatdirektivets bilag IV" fra Danmarks Miljøundersøgelser, samt Videnskabelig Rapport nr. 50, 2013 "Overvågning af arter 2004-2011" fra Nationalt Center for Miljø og Energi, vurderes det at følgende bilag IV-arter kan have levested, fødesøgningsområde eller sporadisk opholdssted på eller omkring bedriften og udbringningsarealerne:



Dyr:	Planter:
Damflagermus	Liden najade
Dværgflagermus	
Troldflagermus	
Langøret flagermus	
Vandflagermus	
Birkemus	
Markfirben	
Odder	
Spidssnudet frø	
Stor vandsalamander	
Strandtudse	
Ulv	

Damflagermus, Odder, Stor vandsalamander og Liden najade er en del af udpegningsgrundlaget for EF-habitatområde nr. 24.

- **Flagermus** - Flagermus kan om sommeren opholde sig i hulheder og sprækker i træer, fugle- eller flagermuskasser eller i bygninger. Flagermus søger typisk føde over søer og åer, i lysåben løvskov, over marker og skove, i skovkanter, lysninger eller levende hegn, hvor en god vandkvalitet er vigtig.
- **Vandflagermus** - jager typisk insekter ved vandflader af større søer, åer, fjorde og tagrørsbevoksninger, hvor en god vandkvalitet er vigtig.
- **Birkemus** - forekommer i en stor variation af levesteder, hvoraf de vigtigste synes at være fugtige områder i forbindelse med vandløb eller fjorde samt tilstødende tørre arealer.
- **Grøn mosaikguldsmed** – ses ofte i vandhuller, damme, moser, kanaler og lignende med bestande af planten krebseklo. Voksne individer strejfer og kan forekomme i skovlysninger, skovbryn og lignende steder, indtil de fra juni og frem vender tilbage til ynglevandhullerne som kønsmodne.
- **Odder** - forekommer ved vandløb og søer og lever i tilknytning til vådområder.
- **Markfirben** - lever spredt i landskabet på åbne, varme, solrige lokaliteter som jernbane- og vejskrånninger, sten- og jorddiger, heder, overdrev, grusgrave, strandenge, kystskrænter og sandede bakkeområder.
- **Stor vandsalamander** og **spidssnudet frø** - er begge arter, der er knyttet til våde habitater som eksempelvis klitlavninger, moser, enge, søer og vandhuller.
- **Strandtudse** - lever primært i tilknytning til klithederne og strandengene, hvor de typisk yngler i temporære, lysåbne vandsamlinger.
- **Ulv** - opholder sig oftest i mere upåvirkede områder såsom større skov- eller hedearealer.
- **Liden Najade** – undervandsplante, der vokser i næringsfattige søer med kalk- eller sandholdig bund.

Ud fra kommunens tilgængelige oplysninger, er der umiddelbart ikke observeret arter omfattet af bilag IV eller andre sjældne arter indenfor cirka 900 meter fra staldanlæggene.





Eftersom det vurderes, at ammoniakemissionen fra Gl. Ranselvej 5 ikke vil medføre tilstandsændringer af omkringliggende naturområder, vurderes det, at den ansøgte udvidelse ikke indebærer risiko for negativ påvirkning af Bilag IV-arter. Ligeledes vurderes den eksisterende drift ikke at indebære negativ påvirkning af Bilag IV-arternes levesteder.

Thisted Kommune vurderer sammenfattende, at husdyrbrugets produktionstilpasning ikke vil have en væsentlig effekt på potentielle eller eksisterende leve-, raste- eller yngleområder for nogen af de listede Bilag IV-arter, samt at den økologiske funktionalitet for arterne bevares på minimum samme niveau.



## 9 Offentliggørelse

### Nabo-/partshøring

Kommunens forslag til miljøtilladelsen har været sendt i to ugers høring hos ansøger og ansøgers konsulent.

Udkast til tilladelsen er efterfølgende sendt i to ugers høring hos nedenstående naboer og berørte parter samt personer, der har anmodet om at modtage udkastet. Høringsberettigede naboer er fundet ud fra en beregning af lugtkonsekvensradius fra ejendommen. Konsekvensradius er beregnet til 326 meter. Følgende er hørt:

- Hans Kristian Kjærgaard (ejer, ansøger)
- Lone Hymøller, LandboThy (ansøgers konsulent)
- Ejere og beboere inden for en radius af 350 meter fra det ansøgte anlæg
- Matrikulære naboer til anlægget

### Indkomne høringssvar

Der er ikke indkommet høringssvar i høringsperioden.

### Offentliggørelse

Følgende har fået meddelelse om udarbejdelse af tilladelsen:

- Hans Kristian Kjærgaard (ejer, ansøger)
- Lone Hymøller, LandboThy (ansøgers konsulent)
- [Dnthy-sager@dn.dk](mailto:Dnthy-sager@dn.dk) - Danmarks Naturfredningsforening samt lokale afdeling
- [husdyr@ecocouncil.dk](mailto:husdyr@ecocouncil.dk) - Det Økologiske Råd
- [natur@dof.dk](mailto:natur@dof.dk) - Dansk Ornitologisk Forening
- [thisted@dof.dk](mailto:thisted@dof.dk) - DOF Nordvestjylland
- [fr@friluftsraadet.dk](mailto:fr@friluftsraadet.dk) - Friluftsrådet

### Annoncering

Godkendelsen offentliggøres den 29. marts 2019 på Thisted Kommunes hjemmeside, [www.thisted.dk](http://www.thisted.dk). Senest fire måneder efter afgørelsen er truffet vil godkendelsen blive gjort offentlig tilgængelig på Miljøstyrelsens hjemmeside for Digital MiljøAdministration [www.dma.mst.dk](http://www.dma.mst.dk).



## 10 Klagevejledning

Denne afgørelse er truffet efter Husdyrbruglovens § 16 b, og kan ifølge lovens § 76 påklages til Miljø- og Fødevarerklagenævnet.

Hvis du ønsker at klage over afgørelsen, kan du klage til Miljø- og Fødevarerklagenævnet. Du skal klage via Klageportalen, som du finder via linket <https://kpo.naevneneshus.dk>, hvor du logger på med NEM-ID. Klagen sendes gennem Klageportalen til den myndighed, der har truffet afgørelsen.

Miljø- og Fødevarerklagenævnet skal som udgangspunkt afvise en klage, der kommer uden om Klageportalen, hvis der ikke er særlige grunde til det. Hvis du ønsker at blive fritaget for at bruge Klageportalen, skal du sende en begrundet anmodning til Thisted Kommune. Kommunen videresender herefter anmodningen til Miljø- og Fødevarerklagenævnet, som træffer afgørelse om, hvorvidt din anmodning kan imødekommes.

Klagefristen udløber 4 uger efter, at afgørelsen er meddelt. Hvis afgørelsen er offentligt annonceret, regnes klagefristen dog altid fra dette tidspunkt. Hvis klagefristen udløber en lørdag eller helligdag, forlænges fristen til den følgende hverdag.

Klagefristen udløber den 26 april 2019.

En klage er indgivet, når den er tilgængelig for Thisted Kommune i Klageportalen. Når du klager, skal du betale et gebyr. Gebyrets størrelse differentieres, alt efter om klager er en borger eller en virksomhed/organisation. Gebyrsatsen er fra 1. februar 2017 på 900 kr for privatpersoner, mens virksomheder og organisationer skal betale et gebyr på 1.800 kr. Du betaler gebyret med betalingskort i Klageportalen. Gebyret tilbagebetales, hvis du får helt eller delvist medhold i klagen.

Klageberettigede er ansøger, grundejer, myndigheder samt landsdækkende eller lokale organisationer med klageret efter loven, samt enhver med en væsentlig, individuel interesse i sagens udfald.

En klage over afgørelsen har jf. Husdyrbruglovens § 81 stk. 1 ikke opsættende virkning, med mindre Miljø- og Fødevarerklagenævnet bestemmer andet. Bestemmelsen indebærer ingen begrænsninger i klagenævnets adgang til at ændre eller ophæve afgørelsen, jf. Husdyrbruglovens § 81, stk. 2. Hvis ansøger igangsætter projektet, før klagesagen er afgjort, sker det således for eget ansvar.

Hvis afgørelsen ønskes indbragt for domstolene, skal dette ifølge Husdyrbruglovens § 90 ske inden 6 måneder fra afgørelsens meddelelse.



## 11 Retsbeskyttelse

Miljøtilladelsen er gældende fra tidspunktet for offentliggørelse af den endelige miljøtilladelse.

Miljøtilladelsen bliver ikke omfattet af reglerne for revurdering efter Husdyrbrugloven.

Miljøtilladelsen medfører, at husdyrbruget bliver omfattet af Husdyrbrugslovens kontinuitetsbestemmelser.



## **Bilag**


Bilag 1. Bygningsoversigt med staldnavne

Bilag 2. Plantegning med opmålte produktionsarealer

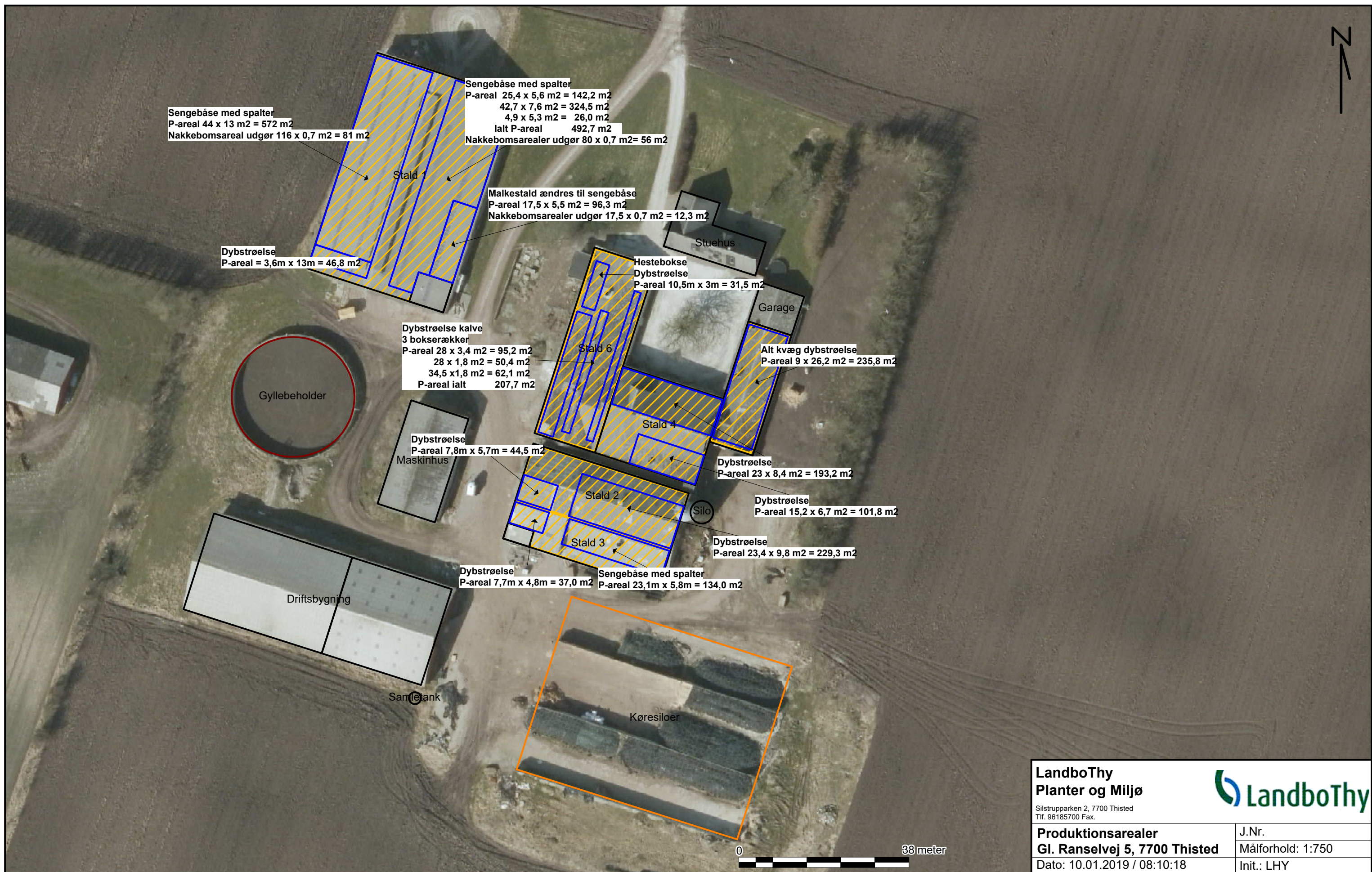
Bilag 3. Oversigtskort med ejendommens lokalisering og placering i landskabet

Bilag 1. Bygningsoversigt med staldnavne



<b>LandboThy</b> <b>Planter og Miljø</b> <small>Silstrupparken 2, 7700 Thisted Tlf. 96185700 Fax.</small>	
<b>Bygningsoversigt</b> <b>Gl. Ranselvej 5, 7700 Thisted</b>	J.Nr. Målforhold: 1:750
Dato: 10.01.2019 / 08:18:46	Init.: LHY

Bilag 2. Plantegning med opmålte produktionsarealer



<b>LandboThy</b> Planter og Miljø <small>Silstrupparken 2, 7700 Thisted                  Tlf. 96185700 Fax.</small>			
<b>Produktionsarealer</b> Gl. Ranselvej 5, 7700 Thisted		J.Nr. Målforhold: 1:750	
Dato: 10.01.2019 / 08:10:18		Init.: LHY	

Bilag 3. Oversigtskort med ejendommens lokalisering og placering i landskabet

