

# Revurdering af § 12 Miljøgodkendelse

Januar 2024



## Revurdering af § 12 miljøgodkendelse af

Svineproduktion på  
Store Landevej 95, 5592 Ejby  
Dato: 22. januar 2024



## **Datablad**

Revurdering af § 12 miljøgodkendelse af svineproduktion på Store Landevej 95, 5592 Ejby

Dato for revurdering: 22. januar 2024

CVR-nr.: 12965273

CHR-nr.: 15196

Ejendomsnr.: 4100002728

Matr.nr.: 8e m.fl. Fjelsted By, Fjelsted

Tilsynsmyndighed: Middelfart Kommune

Adresse: Nytorv 9, 5500 Middelfart

Telefon: 88885500

E-mail: [middelfart@middelfart.dk](mailto:middelfart@middelfart.dk)

## Indholdsfortegnelse

AFGØRELSE.....	4
OFFENTLIGGØRELSE.....	5
KLAGEVEJLEDNING .....	5
KOPI TIL.....	5
MILJØGODKENDELSENS VILKÅR EFTER REVURDERING.....	6
Indretning (uændret) .....	6
Årsproduktion (uændret) .....	6
Miljøtiltag, markdrift (ophævet) .....	6
Lugt (uændret).....	7
Støj (uændret) .....	7
Energi (ophævet).....	8
Skadedyr (uændret).....	8
Dokumentation og egenkontrol (delvist ophævet) .....	8
Virksomhedens ophør (ophævet) .....	8
Uheld og risici (nyt) .....	8
ANDRE MILJØREGLER OG BESTEMMELSER.....	9
<b>REVURDERING AF MILJØGODKENDELSE.....</b>	<b>10</b>
INDLEDNING.....	10
OFFENTLIG HØRING .....	11
HØRING AF FORSLAG TIL MILJØGODKENDELSE .....	11
REDUKTION AF AMMONIAKEMISSIONEN VED ANVENDELSE AF BAT (§ 25) .....	11
MAKSIMAL AMMONIAKDEPOSITION PÅ KATEGORI 1- OG 2-NATUR (§§ 26 OG 27).....	12
LUGTPÅVIRKNING AF NABOBEBOELSER OG BYZONE (§ 31-33) .....	12
INDRETNING OG DRIFT (§ 40) .....	13
Anvendelse af BAT (pkt. 1) .....	13
Effektiv udnyttelse af energi og råvarer (pkt. 2) .....	13
Substituering af særligt skadelige eller betænkelige stoffer (pkt. 3) .....	14
Optimerede produktionsprocesser (pkt. 4) .....	14
Håndtering af affald (pkt. 5).....	14
Anvendelse af bedste tilgængelige rensningsteknik (pkt. 6) .....	14
Forebyggelse af uheld og begrænsning af konsekvenserne (pkt. 7).....	14
VILKÅR SOM ER EN DEL AF REVURDERINGEN (§ 41).....	15
Minimering af vandforbruget (pkt. 9).....	15
Tekniske foranstaltninger (pkt. 10) .....	15
Regelmæssig vedligeholdelse og overvågning (pkt. 11) .....	15
Ophør af driften (pkt. 12) .....	15
Anvendelse, fremstilling og frigivelse af farlige stoffer (pkt. 13).....	15
REVURDERING AF GÆLDENDE VILKÅR.....	16
Ophævede vilkår .....	16
Nyt vilkår.....	16
SÆRREGLER FOR IE-HUSDYRBRUG (KAP. 17).....	16
Miljøledelse (§ 47) .....	16
Miljøledelse – oplæring af personale (§ 48) .....	17
Forebyggelse af uheld og begrænsning af konsekvenserne (§ 49).....	17
Fodringskrav (§ 51) .....	17
Energieffektiv belysning (§ 52) .....	18
Støvemissioner fra staldanlægget (§ 53) .....	18
Overholdelse af vilkår og krav (§ 52) .....	18
Årlig indberetning til kommunen (§ 55) .....	18
Ophør (§ 56).....	19
SAMMENFATNING .....	19
OFFENTLIGHED.....	19
Kortbilag 1: Anlægsoversigt .....	20
Kortbilag 2: Kategori 1- og 2-naturområder .....	21

## Revurdering af § 12 miljøgodkendelse af svineproduktion på Store Landevej 95, 5592 Ejby

Alle husdyrbrug kategoriseret som IE-husdyrbrug<sup>1</sup> skal have taget deres miljøgodkendelse op til revurdering enten regelmæssigt eller ved offentliggørelse af nye BAT-konklusioner<sup>2</sup>. En miljøgodkendelse skal som udgangspunkt revideres første gang 8 år efter, at miljøgodkendelsen er meddelt. Herefter skal miljøgodkendelsen revurderes hvert 10. år. Det er desuden et krav, at en miljøgodkendelse skal revurderes senest 4 år efter, at der er kommet nye BAT-konklusioner. Den 21. februar 2017 kom der nye BAT-konklusioner. Det betyder, at alle IE-husdyrbrug, der ikke har en miljøgodkendelse, hvor BAT-konklusionerne af 21. februar 2017 er indarbejdet, skal revurderes inden 21. februar 2021.

Middelfart Kommune meddelte § 12 miljøgodkendelse til husdyrbruget på Store Landevej 95, 5592 Ejby, den 11. november 2009. Der er meddelt tillæg efter § 12, stk. 3, den 13. februar 2014 og den 2. juli 2015. Miljøgodkendelsen med tillæg omfatter 900 årssøer, 30.600 smågrise (7,1-15 kg), 400 smågrise 15-31 kg) og 400 polte (31-107 kg).

Middelfart Kommune har igangsat revurderingsprocessen ved brev til husdyrbruget den 4. marts 2021.

En revurderingsafgørelse er ikke en ny miljøgodkendelse. Derfor kan en revurdering ikke omfatte en udvidelse eller ændring af den oprindeligt godkendte produktion. Revurderingen er alene en vurdering af, om husdyrbruget med den gældende miljøgodkendelse stadig beskytter miljøet tilstrækkeligt.

### Afgørelse

Middelfart Kommune har revurderet § 12 miljøgodkendelsen af svineproduktionen på Store Landevej 95, 5592 Ejby, matr.nr. 8e m.fl. Fjelsted By, Fjelsted, efter husdyrgodkendelsesbekendtgørelsens<sup>3</sup> § 44 jævnfør husdyrbruglovens<sup>4</sup> §§ 41 og 43 a.

På baggrund af revurderingen har Middelfart Kommune afgjort, at en række vilkår i den gældende miljøgodkendelse af husdyrbruget på Store Landevej 95 skal ændres. De ændrede vilkår meddeles ved påbud.

Middelfart Kommune konkluderer på baggrund af revurderingen, at husdyrbruget har truffet de nødvendige foranstaltninger til at forebygge og begrænse forureningen ved anvendelse af bedste tilgængelige teknologi (BAT), og at husdyrbruget i øvrigt kan drives på stedet uden at påvirke omgivelserne på en måde, som er uforenelig med hensynet til omgivelserne. Derudover vurderer Middelfart Kommune, at indretning og drift af husdyrbruget kan ske i overensstemmelse med gældende regler og uden væsentlig påvirkning af miljøet.

Revurderingen er baseret på beregninger i husdyrgodkendelse.dk skemanr. 227.183 samt oplysninger indsendt af husdyrbruget. Nye eller ændrede vilkår meddeles ved påbud jævnfør husdyrbruglovens § 39 jævnfør lovens §§ 41 og § 43 a. Fremover gældende vilkår for husdyrbruget fremgår af nedenstående afsnit Vilkår, hvor ophævede, ændrede eller nye vilkår er markeret.

<sup>1</sup> IE-husdyrbrug er husdyrbrug, der overstiger stipladsgrænserne i husdyrbruglovens § 16 a, stk. 2, jævnfør EUs IE-direktiv (Industrielle Emissioner) – integreret forebyggelse og bekæmpelse af forurening.

<sup>2</sup> BAT står for Bedst Tilgængelige Teknik. BAT-konklusioner er et separat kapitel i hvert enkelt BREF-dokument (BAT-reference documents) og sammenfatter, hvad der er BAT for branchen, herunder hvilke emissionsniveauer, der kan opnås med de teknikker, som er vurderet at være BAT.

<sup>3</sup> Bekendtgørelse nr. 443 af 26. april 2023 om godkendelse og tilladelse m.v. af husdyrbrug

<sup>4</sup> Lovbekendtgørelse nr. 520 af 1. maj 2019 af lov om husdyrbrug og anvendelse af gødning m.v.

## Offentliggørelse

Afgørelsen offentliggøres på kommunens hjemmeside den 24. januar 2024.

## Klagevejledning

Enhver med en individuel, væsentlig interesse i sagens udfald samt en række foreninger og organisationer, der har beskyttelse af natur og miljø som hovedformål, kan inden 4 uger fra offentliggørelse klage til Miljø- og Fødevareklagenævnet over afgørelsen.

Klage over afgørelsen indgives på Klageportalen, der findes på [www.naevneneshus.dk](http://www.naevneneshus.dk). Klagen sendes gennem Klageportalen til den myndighed, der har truffet afgørelsen. En klage er indgivet, når den er tilgængelig for myndigheden i Klageportalen. Når du klager, skal du betale et gebyr. Klagegebyret opkræves af Miljø- og fødevareklagenævnet. Klagegebyrets størrelse offentliggøres på Nævnenes Hus hjemmeside: [www.naevneneshus.dk](http://www.naevneneshus.dk).

Miljø- og Fødevareklagenævnet skal som udgangspunkt afvise en klage, der kommer uden om Klageportalen, hvis der ikke er særlige grunde til det. Hvis en klager ønsker at blive fritaget for at bruge Klageportalen, skal klager sende en begrundet anmodning til den myndighed, der har truffet afgørelse i sagen. Myndigheden videresender anmodningen til Miljø- og Fødevareklagenævnet, som træffer afgørelse om, hvorvidt anmodningen om fritagelse kan imødekommes.

Klagen skal være indgivet via Klageportalen senest ved klagefristens udløb den 21. februar 2024 kl. 23.59.

En klage har ikke opsættende virkning, medmindre Miljø- og Fødevareklagenævnet bestemmer andet. Dette indebærer dog ingen begrænsninger i Miljø- og Fødevareklagenævnets adgang til at ændre eller ophæve kommunens afgørelse.

Gebyret tilbagebetales, hvis

- 1) klagesagen fører til, at den påklagede afgørelse ændres eller ophæves,
- 2) klageren får helt eller delvis medhold i klagen, eller
- 3) klagen afvises som følge af overskredet klagefrist, manglende klageberettigelse eller fordi klagen ikke er omfattet af Miljø- og Fødevareklagenævnets kompetence.

Ønskes afgørelsen prøvet ved domstolene, skal søgsmålet jævnfør § 90 i husdyrbrugloven være anlagt inden 6 måneder efter, at afgørelsen er meddelt. Hvis sagen påklages, skal søgsmål være anlagt inden 6 måneder efter afgørelse i Miljø- og Fødevareklagenævnet.

## Kopi Til

Ansøger  
Naboejendomme, der ligger indenfor de beregnede lugtgeneafstande  
Foreninger og organisationer.

## Miljøgodkendelsens vilkår efter revurdering

Godkendelsen indeholder en række vilkår for virksomhedens drift, indretning og kontrol. Vilkårene er stillet på baggrund af en miljøvurdering af virksomhedens forureningsmæssige forhold. Vilkårene skal sikre, at belastningen af følsomme naturtyper og vandområder begrænses, samt at der er taget hensyn til omkringboende og de landskabelige værdier.

Staldanlægget med tilhørende anlæg (foderopbevaringsfaciliteter, gyllebeholdere m.v.) skal placeres, indrettes og drives i overensstemmelse med nedenstående vilkår og som beskrevet i miljøvurderingen.

### Indretning (uændret)

1. Fordelingen af dyr/stipladser på staldafsnit (kortbilag 1) skal være som det fremgår af tabel 2 i den miljøtekniske redegørelse.
2. Gyllebeholdere skal være med fast overdækning og staldafsnit 5 skal være indrettet med delvist spaltegulv.

### Årsproduktion (uændret)

3. Dyreholdet på ejendommen må maksimalt udgøre 900 årssøer, 30.600 smågrise (7,1-15 kg), 400 smågrise 15-31 kg) og 400 polte (31-107 kg) – i alt 262,6<sup>5</sup> DE. Der tillades mindre udsving i produktionen, så længe produktionen ikke overskrider det antal DE, som svarer til ovenstående antal dyr beregnet efter gældende husdyrgødningsbekendtgørelse.

### Miljøtiltag, markdrift (ophævet)

4. Der må på bedriftens arealer (236,6 ha) maksimalt udbringes husdyrgødning fra 253,5 DE svinegylle og op til 20 DE minkgylle pr. planår (1/8-31/7).
5. Kvælstofudvaskningen fra bedriftens udbringningsarealer inden for nitratfølsomt indvindingsområde (se kortbilag 2) må ikke forøges. Udgangspunktet for beregning af nitratudvaskningen er samme nudrift som i godkendelsen fra 2009, og udvaskningen må dermed ikke overstige 65 mg nitrat pr. liter.

Til sikring heraf skal der etableres 16 % ekstra efterafgrøder inden for nitratfølsomt indvindingsområde. Det svarer til 5,2 ha ekstra efterafgrøder på markerne nr. 1-0, 1-1, 2, 3, 31, 33 og del af 70-1 (se kortbilag 4).

Når kvælstofudvaskningen reduceres ved hjælp af øget areal med efterafgrøde gælder samme regler for artsvalg, etableringstidspunkt, nedmuldningstidspunkt m.m. som for areal med efterafgrøder efter de generelle regler. Kvælstofkvoten skal det efterfølgende år reduceres i forhold til gældende gødningsnorm med samme mængde kvælstof som gælder for efterafgrøder efter de generelle regler.

Anvendelsen af ekstra efterafgrøder som virkemiddel til at begrænse kvælstofudvaskningen kan ikke kombineres med, at det generelle krav om efterafgrøder erstattes af vintergrønne marker. Efterafgrøder kan ikke erstattes af mellemafgrøder.

---

<sup>5</sup> Beregnet i henhold til *Bekendtgørelse nr. 853 af 30. juni 2014 om erhvervsmæssigt dyrehold, husdyrgødning, ensilage mv.*

Ved etablering af ekstra efterafgrøder eller reduktion i N-kvoté, kan der foruden svinegylle fra 262,6 DE desuden udbringes minkgylle jf. nedenstående skema på bedriftens arealer til opfyldelse af krav om ingen merudvaskning på nitratfølsomme indvindingsområder.

<b>Udbragt husdyrgødning</b>	<b>A</b>	<b>B</b>	<b>C</b>	<b>D</b>
Svinegylle, DE	262,6 DE	262,6 DE	262,6 DE	262,6 DE
Minkgylle, DE	0 DE	9,8 DE	15 DE	20 DE
I alt	262,6 DE	272,4 DE	277,6 DE	282,6 DE
DE/ha	1,11 DE/ha	1,15 DE/ha	1,17 DE/ha	1,19 DE/ha
<b>Krav</b>				
Ekstra efterafgrøder	0 (+16%)	2% (+16%)	3% (+16%)	3% (+16%)
Reduktion i N-kvoté	0 (+11%)	0,9% (+11%)	1,3% (+11%)	1,7% (+11%)

6. Der må ikke tilføres bedriftens arealer anden organisk gødning som f.eks. slam, før det er anmeldt til Middelfart Kommune, og kommunen har accepteret/godkendt den pågældende tilførsel.

### Lugt (uændret)

7. Såfremt kommunen vurderer, at produktionen giver anledning til væsentlige lugtgener for omkringboende skal der iværksættes tiltag til begrænsning af lugt fra produktionen. Tiltagene skal godkendes af kommunen.
8. Kommunen kan, hvis det vurderes nødvendigt, maksimalt en gang årligt kræve, at virksomheden for egen regning får foretaget måling af lugtudledningen med tilhørende beregning af lugtbelastningen i nærmeste byzoneareal (ved Fjelsted Skov Kro). Følgende genekriterier for lugt skal som udgangspunkt overholdes:

Beboelsesområder	Genekriterier (odour units)
Eksisterende eller, ifølge kommuneplanens rammedel, fremtidigt byzone- eller sommerhusområde	5 OU <sub>E</sub> /m <sup>3</sup>
Samlet bebyggelse i landzone ifølge definitionen fastsat i bekendtgørelse om erhvervsmæssigt dyrehold, husdyrgødning og ensilage eller område i landzone, der i lokalplan er udlagt til boligformål, blandet bolig og erhverv eller til offentlige formål med henblik på beboelse, institutioner, rekreative formål og lignende	7 OU <sub>E</sub> /m <sup>3</sup>
Etablering, udvidelse eller ændring ved enkeltboliger	15 OU <sub>E</sub> /m <sup>3</sup>

### Støj (uændret)

9. Virksomhedens samlede bidrag til det ækvivalente, korrigerede støjniveau, målt i dB (A) og målt i ethvert punkt på opholdsarealer ved nabobeboelse, må ikke overstige følgende værdier:

<b>Mandag-fredag</b> kl. 7-18 (8 timer) <b>Lørdag</b> kl. 7-14 (7 timer)	<b>Alle dage</b> kl. 18-22 (1 time) <b>Lørdag</b> kl. 14-18 (4 timer) <b>Søn- og helligdag</b> kl. 7-18 (8 timer)	<b>Alle dage</b> kl. 22-7 (½ time)	<b>Alle dage</b> kl. 22-7 Maksimal værdi
<b>55 dB(A)</b>	<b>45 dB(A)</b>	<b>40 dB(A)</b>	<b>55 dB(A)</b>

Støjbidraget (bortset fra maksimalværdien) måles som det ækvivalente, konstante korrigerede støjniveau i dB (A). Tallene i parenteserne angiver midlingstiden inden for den pågældende periode.

10. Hvis tilsynsmyndigheden vurderer det nødvendigt, kan der maksimalt en gang årligt kræves, at virksomheden for egen regning dokumenterer, at vilkår 9 er overholdt.

### **Energi (ophævet)**

- ~~11. Bedriften skal før udvidelse "screenes" af energikonsulent. Hvis screeningen viser, at bedriften har et lavt energiforbrug, foretages ikke yderligere. Kopi af screening indsendes til kommunen.~~

~~Hvis screeningen viser, at der er basis for besparelser, skal bedriften gennemgås af energikonsulenten, for at afdække muligheder for at minimere bedriftens energiforbrug. Rapport fra gennemgang af bedriftens energimæssige forhold skal indsendes til Kommunen. Der skal vedlægges en handleplan for gennemførelse af energikonsulentens forslag til energibesparelse. Der skal redegøres for eventuelt fravalg af tiltag. (Er dette udført i forbindelse med seneste udvidelse? Jeg kan ikke se, om kommunen har fået dokumentation på, at Niels fik det gennemført i forbindelse med seneste miljøgodkendelse).~~

### **Skadedyr (uændret)**

12. Der skal på ejendommen foretages effektiv fluebekæmpelse som minimum i overensstemmelse med de nyeste retningslinjer fra Institut for Plantebeskyttelse og Skadedyr, Aarhus Universitet (Statens Skadedyrlaboratorium).

### **Dokumentation og egenkontrol (delvist ophævet)**

13. Der skal foreligge dokumentation for produktionens omfang i form af E-/P-kontrol og/eller bilag fra lovpligtig husdyrindberetning. Ejeren af bedriften skal kontrollere, at produktionen ikke overstiger den tilladte produktion jævnfør vilkår 3.
- ~~14. Der skal foreligge dokumentation for sædskifte, areal med efterafgrøder og tilførte gødningsmængder i form af kopi af indsendte gødningsregnskaber og markplaner. Ejeren af bedriften skal årligt udarbejde en redegørelse for, at der er gennemført tiltag i markdriften, således at vilkår 5 overholdes.~~
- ~~15. Der skal føres journal over skriftlige husdyrgødningsaftaler og/eller forpagtningsaftaler med angivelse af arealernes beliggenhed og tidshorisonten for aftalen.~~

### **Virksomhedens ophør (ophævet)**

- ~~16. Ved virksomhedens ophør skal der i samarbejde med tilsynsmyndigheden udarbejdes en afviklingsplan.~~

### **Uheld og risici (nyt)**

17. Husdyrbrugets beredskabsplan skal holdes opdateret. Den ansvarlige for driften skal minimum en gang årligt gennemgå, om der er sket ændringer i driften, som kan have betydning for håndtering af uheld.



## **Andre miljøregler og bestemmelser**

Bedriften skal til enhver tid leve op til gældende regler i love og bekendtgørelser – også selvom disse regler eventuelt måtte være skærpede i forhold til denne godkendelse. Enhver ændring skal desuden anmeldes/ansøges om i kommunen.

I øvrigt henvises til, at virksomheden er omfattet af en række andre miljøregler, bl.a.:

Affaldsbekendtgørelsen.

Kommunens regulativ for erhvervsaffald, herunder regler for håndtering og sortering samt pligten til at benytte en affaldstransportør, der er registreret ved kommunen.

Kommunens forskrift om håndtering og opbevaring af farligt affald og kemikalier, herunder krav om, at farligt affald til enhver tid transporteres/bortskaffes og håndteres i overensstemmelse med retningslinjerne beskrevet i det gældende regulativ.

Miljøbeskyttelseslovens bestemmelser, herunder f.eks. pligten til at afværge og forebygge følger af uheld eller driftsforstyrrelser, der medfører væsentlig forurening samt pligten til at informere kommunen herom.

Virksomheden er omfattet af § 39 i lov om miljøgodkendelse m.v. af husdyrbrug. Efter denne paragraf kan tilsynsmyndigheden påbyde, at forureningen skal nedbringes, herunder påbud om, at der skal gennemføres afhjælpende foranstaltninger, hvis virksomhedens drift medfører uhygiejniske forhold eller væsentlig forurening.

# Revurdering af miljøgodkendelse

## Indledning

Formålet med at revurdere den gældende miljøgodkendelse er at sikre, at IE-husdyrbrugets indretning og drift fortsat er baseret på den bedst tilgængelige teknik (BAT). Brugen af BAT skal sikre, at forureningen fra husdyrbruget begrænses mest muligt inden for proportionalitetsprincippets<sup>6</sup> rammer.

Ved revurdering af miljøgodkendelser skal det jævnfør husdyrgodkendelsesbekendtgørelsens<sup>7</sup> § 44, stk. 1, sikres, at følgende krav overholdes:

- Ammoniakemissionen fra husdyrbruget (stald og lager) skal svare til emissionen ved anvendelse af BAT. (§ 25)
- Grænserne for deposition af ammoniak fra husdyrbruget (stald og lager) i kategori 1- og 2-natur skal overholdes. (§§ 26 og 27)
- Husdyrbrugets lugtpåvirkning af nabobeboelser og byzone skal overholde geneniveauerne for lugt i §§ 31-33. Hvis lugtpåvirkningen af nabobeboelser eller byzone ikke overholder geneniveauerne i §§ 31-33, skal kommunen ved inddragelse af proportionalitetshensyn vurdere, om der er grundlag for at fastsætte vilkår om anvendelse af relevante BAT-teknologier på Miljøstyrelsens Teknologiliste.
- Husdyrbruget skal indrettes og drives på en sådan måde, at: (§ 40)
  - der er truffet, de nødvendige foranstaltninger for at forebygge og begrænse forurening ved anvendelse af BAT,
  - energi- og råvareforbruget udnyttes mest effektivt,
  - mulighederne for at substituere særligt skadelige eller betænkelige stoffer med mindre skadelige eller betænkelige stoffer er udnyttet,
  - produktionsprocesserne er optimeret i det omfang det er muligt,
  - håndtering af affald følger gældende regler,
  - der i det omfang forurening ikke kan undgås, er anvendt bedste tilgængelige rensningsteknik, og
  - der er truffet de nødvendige foranstaltninger med henblik på at forebygge uheld og begrænse konsekvenserne heraf.
- Følgende vilkår skal være en del af revurderingen: (§ 41, stk. 1, nr. 9-13)
  - Tilrettelæggelse af husdyrbruget og driften heraf, så vandforbruget minimeres mest muligt.
  - Brug af teknologi.
  - Regelmæssig vedligeholdelse og overvågning af de foranstaltninger, der træffes for at forebygge og begrænse emissionerne fra husdyrbruget.
  - Ved ophør af driften skal der træffes de nødvendige foranstaltninger for at undgå forureningsfare og for at bringe stedet tilbage i tilfredsstillende tilstand.
  - Begrænsning af anvendelse, fremstilling eller frigivelse af relevante farlige stoffer i forbindelse med husdyrproduktionen med henblik på at undgå risiko for forurening af jordbund og grundvand på husdyrbruget.

---

<sup>6</sup> Proportionalitetsprincippet – princippet om mindst indgribende foranstaltning. Proportionalitetsprincippet betyder, at den opnåelige miljøeffekt skal stå i rimeligt forhold til den økonomiske udgift. Der må ikke pålægges eksisterende lovligt etablerede husdyrbrug uforholdsmæssigt store omkostninger.

<sup>7</sup> Bekendtgørelse nr. 443 af 26. april 2023 om godkendelse og tilladelse m.v. af husdyrbrug

- Derudover skal alle vilkår i miljøgodkendelsen revurderes jævnfør husdyrgodkendelsesbekendtgørelsens § 45, stk. 2.

Grundlaget for revurderingen er oplysninger i husdyrgodkendelse.dk revurderingsskema nr. 227.183, der er generet ud fra det oprindelige ansøgningsskema. Derudover har ejer af husdyrbruget suppleret med oplysninger.

Kravene til revurdering af miljøgodkendelsen af husdyrbruget er fastsat i husdyrgodkendelsesbekendtgørelsens kapitel 16.

I forbindelse med revurderingen skal det afgøres, hvorvidt det er nødvendigt at ændre vilkårene i miljøgodkendelsen, for at husdyrbruget fortsat overholder BAT kravene og de nyeste BAT-konklusioner.

Påbud – ud over, hvad der følger af BAT – skal være begrundet i en væsentlig forurening, hvor der er fremkommet nye oplysninger om forureningens skadelig virkning, der ikke kunne forudses ved godkendelsens meddelelse, eller forureningen i øvrigt går ud over det, der blev lagt til grund ved meddelelse af miljøgodkendelsen.

Kommunens afgørelse om revurdering skal resultere i en afgørelse, hvor vilkårene i den gældende miljøgodkendelse enten skærpes ved påbud, eller hvor kommunen ikke finder anledning til at skærpe vilkårene, jævnfør husdyrbruglovens §§ 39, 41 og 43 a. Desuden kan forældede eller overflødige vilkår ophæves.

## Offentlig høring

Det blev den 15. november 2023 annonceret på kommunens hjemmeside, at kommunen iværksatte revurdering af miljøgodkendelsen af svineproduktionen på Store Landevej 95, 5592 Ejby. Det var indenfor 14 dage efter annoncering muligt at komme med bemærkninger til sagen og anmode om at få tilsendt udkast til afgørelse – med mulighed for efterfølgende at kommentere udkastet.

Der indkom ikke nogen bemærkninger, og ingen har anmodet om at få tilsendt kommunens udkast til afgørelse.

## Høring af forslag til miljøgodkendelse

Udkast til afgørelse har i perioden 11. december 2023 til 15. januar 2024 været i høring hos naboer indenfor den beregnede lugtgeneafstand.

Kommunen har ikke modtaget høringssvar.

## Reduktion af ammoniakemissionen ved anvendelse af BAT (§ 25)

Den beregnede ammoniakemission fra husdyrbruget (stald og lager) må ikke overstige ammoniakemissionen fra husdyrbruget ved anvendelse af BAT.

Af revurderingsskema nr. 227.183 fra husdyrgodkendelse.dk fremgår det, at den beregnede ammoniakemission fra husdyrbruget er 4.256 kg N pr. år, og at ammoniakemissionen fra husdyrbruget ved anvendelse af BAT er 4.256 kg N pr. år. BAT-kravet er således overholdt.

Der er fast overdækning på begge ejendommens gyllebeholdere. Det reducerer ammoniakfordampningen fra gyllebeholderne med 50 %, 221 kg kvælstof/år.

Middelfart Kommune konstaterer, at husdyrbrugets BAT-krav er overholdt. Vilkår om fast overdækning på gyllebeholdere fastholdes uændret.

## **Maksimal ammoniakdeposition på kategori 1- og 2-natur (§§ 26 og 27)**

Den beregnede ammoniakdeposition fra husdyrbruget (stald og lager) på kategori 1- og 2-natur må ikke overstige de i husdyrgodkendelsesbekendtgørelsens §§ 26 og 27 fastlagte grænser.

Kategori 1-natur er ammoniakfølsomme naturtyper, der ligger indenfor Natura 2000-område, og som er omfattet af områdets udpegningsgrundlag, samt heder og overdrev indenfor Natura 2000-område.

Nærmeste kategori 1-naturområde (punkt 1 på kortbilag 2) ligger 8.500 m nord-nordvest for husdyrbruget. Der er tale om et overdrev. Ammoniakfordampningen fra husdyrbruget belaster ikke naturområdet.

Ifølge husdyrgodkendelsesbekendtgørelsen kan kommunen ikke stille krav om, at totalbelastningen af kategori 1 naturområder fra et husdyrbrug skal begrænses til mindre end 0,2 kg kvælstof/ha/år.

Kategori 2-natur er ammoniakfølsomme naturtyper, der ligger udenfor Natura 2000-område, i form af højmoser, lobeliesøer, heder større end 10 ha og overdrev større end 2,5 ha.

Nærmeste kategori 2-naturområde (punkt 2 på kortbilag 2) ligger 1.800 m nordøst for husdyrbruget. Der er tale om et overdrev. Ammoniakfordampningen fra husdyrbruget belaster naturområdet med 0,2 kg kvælstof/ha/år.

Ifølge husdyrgodkendelsesbekendtgørelsen kan kommunen ikke stille krav om, at totalbelastningen af kategori 2 naturområder fra et husdyrbrug skal begrænses til mindre end 1,0 kg kvælstof/ha/år.

Middelfart Kommune konstaterer, at husdyrbruget overholder krav til begrænsning af ammoniakdepositionen på kategori 1- og 2-natur.

## **Lugtpåvirkning af nabobeboelser og byzone (§ 31-33)**

Husdyrbrugets lugtpåvirkning af nabobeboelser og byzone skal overholde geneniveauerne for lugt i §§ 31-33. Hvis lugtpåvirkningen af nabobeboelser eller byzone ikke overholder geneniveauerne i §§ 31-33, skal kommunen ved inddragelse af proportionalitetshensyn vurdere, om der er grundlag for at fastsætte vilkår om anvendelse af relevante BAT-teknologier på Miljøstyrelsens Teknologiliste.

Af revurderingsskema nr. 227.183 fra husdyrgodkendelse.dk fremgår det, at husdyrbruget ikke overholder husdyrbruglovens lugtgenekriterie for byzone.

Den beregnede lugtgenafstand til byzone er 467 m, og den vægtede gennemsnitsafstand fra staldanlægget til nærmeste byzone (Fjelsted Skov Kro) er 330 m.

Husdyrbruget overholder husdyrbruglovens lugtgenekriterier for nabobeboelse og samlet bebyggelse.

Da husdyrbruget ikke overholder husdyrbruglovens lugtgenekriterie for byzone, skal kommunen vurdere, om der er grundlag for at fastsætte vilkår om anvendelse af relevante BAT-teknologier på Miljøstyrelsens Teknologiliste.

På Miljøstyrelsens Teknologiliste er der følgende teknologier til reduktion af lugtudledningen fra svinestalde med spaltegulv: Gyllekøling og luftrensning.

Middelfart Kommune vurderer, at det ikke vil være proportionalt at stille vilkår om anvendelse af gyllekøling eller luftrensning i eksisterende stalde.

## Indretning og drift (§ 40)

Staldanlæggets staldafsnit fremgår af kortbilag 1. Fordelingen af dyr/stipladser på staldafsnit fremgår af tabel 2.

I forbindelse med revurdering har ansøger gjort opmærksom på, at en del af stald 3 ikke var tegnet korrekt i det daværende ansøgningsmateriale. I kortbilag 1 er stald 3 rettet til de faktiske forhold. Ansøger har desuden gjort opmærksom på, at det ligeledes ved en fejl i det daværende ansøgningsmateriale ikke var oplyst, at der i stald 3 udover smågrise og polte også er staldafsnit til søer. En af smågrisestaldene i stald 3 er desuden med spaltegulv. I tabel 2 er produktion i stald 3 rettet til de faktiske forhold, ændring angivet med **rød tekst**.

Tabel 2: Produktionens fordeling på staldanlægget.

Stald	Staldtype	Produktion	Stipladser
1	Farestald, kassestier, delvis spaltegulv Drægtighedsstald, løsgående, delvis spaltegulv	Farende søer	230
		Drægtige søer	535
2	Toklimastald, delvis spaltegulv	Smågrise	583
3	Toklimastald, delvis spaltegulv Fast gulv	Smågrise	152
		Smågrise	<del>624</del> 472
		Polte	100
		Polte/søer	67
4	Ungsvin, spalter	Smågrise	403
5	Drægtighedsstald, Løsgående, delvis spaltegulv Farestald, kassestier, delvis spaltegulv	Drægtige søer	94
		Farende søer	41

### Anvendelse af BAT (pkt. 1)

Ungsvinestald (stald 3) er med fast gulv. Fast gulv lever ikke op til BAT-krav. Da der er tale om en relativt lille stald (521 m<sup>2</sup> produktionsareal), vurderer Middelfart Kommune, at det ikke vil være proportionalt at stille krav om, at staldsystemet skal ændres til spaltegulv.

Delvis spaltegulv i de øvrige stalde samt fast overdækning på gyllebeholdere lever op til BAT-krav med hensyn til begrænsning af ammoniakfordampningen.

### Effektiv udnyttelse af energi og råvarer (pkt. 2)

IE-husdyrbrug skal overholde særreglerne i kapitel 17, herunder §§ 51 (krav til fodring) og 52 (krav om energieffektiv belysning). Der er tale om generel lovgivning, og der skal derfor ikke stilles vilkår til fodring og energieffektiv belysning ved godkendelse og revurdering.

### *Fodring*

Forbrug af foder i produktionen søges løbende optimeret i forhold til produktivitet og miljøhensyn. Der foretages E-kontrol, hvorved foderforbruget registreres og vurderes.

### *Energiforbrug*

Der anvendes sparepærer og tænd-/sluk-ur til styring af lys i hele produktionen.

Ventilationsanlæg i nyeste stald er temperaturstyret multi-step-system, der giver en energi-besparelse på 50-70 % i forhold til traditionelt styret luftudtag. Ventilatorer i de enkelte staldafsnit vaskes samtidig med det øvrige staldinventar, ca. 3 gange om året. Herved sikres mindst mulig modstand i ventilatorerne og dermed mindst muligt strømforbrug.

Middelfart Kommune vurderer, at krav om effektiv udnyttelse af energi og råvarer er opfyldt.

### **Substituering af særligt skadelige eller betænkelige stoffer (pkt. 3)**

Da der i husdyrproduktionen generelt kun anvendes godkendte produkter og kemikalier, vurderer Middelfart Kommune, at husdyrbruget ikke anvender skadelige stoffer, der udsætter befolkningen for sundhedsfare hverken i Danmark eller ud over landets grænser.

### **Optimerede produktionsprocesser (pkt. 4)**

IE-husdyrbrug skal overholde særreglerne i kapitel 17, herunder §§ 47 og 48 om miljøledelse og oplæring af personale. Der er tale om generel lovgivning, og der skal derfor ikke stilles vilkår til miljøledelse og oplæring af personale.

Sammen med ovennævnte optimering af fodring, energi- og vandforbrug vurderer Middelfart Kommune, at krav om optimerede produktionsprocesser er opfyldt.

### **Håndtering af affald (pkt. 5)**

Husdyrbruget er omfattet af kommunens regulativ for erhvervsaffald. Ved miljøtilsyn gennemgås husdyrbrugets håndtering af affald med henblik på at sikre, at regulativet er overholdt, og at husdyrbrugets affaldshåndtering er i overensstemmelse med affaldshierakiet.

Erhvervsaffald reguleres efter bekendtgørelse nr. 2512 af 10. december 2021 om affald samt af kommunens til enhver tid gældende affaldsregulativ.

### **Anvendelse af bedste tilgængelige rensningsteknik (pkt. 6)**

Forureningen fra husdyrbruget er ikke af et omfang, som gør det relevant at anvende rensningsteknikker.

### **Forebyggelse af uheld og begrænsning af konsekvenserne (pkt. 7)**

IE-husdyrbrug skal overholde særreglerne i kapitel 17, herunder § 49 om udarbejdelse af plan for regelmæssig kontrol, reparation, vedligeholdelse og beredskab.

Der forefindes beredskabsplan på husdyrbruget.

Middelfart Kommune vurderer, at der for at sikre, at beredskabsplanen svarer til de faktiske forhold og risici på husdyrbruget, skal stilles vilkår om, at husdyrbrugets beredskabsplan skal opdateres minimum en gang årligt.

## Vilkår som er en del af revurderingen (§ 41)

### Minimering af vandforbruget (pkt. 9)

I følge Miljøstyrelsens vejledning giver denne bestemmelse ikke kommunen hjemmel til at stille vilkår om maksimalt vandforbrug. Kommunen skal derimod vurdere, om der er mulighed for anlægs- eller driftsmæssige optimeringer, der kan minimere vandforbruget, eller om der konkret kan fastsættes vilkår, der understøtter dette, f.eks. med hensyn til drikkevands-system, rengøringsmetoder mv.

Der er tale om en konkret vurdering, der i nogle tilfælde kan føre til, at andre saglige hensyn til f.eks. arbejdsmiljø og effektivitet betyder, at kommunen stiller vilkår om en mindre vandbesparende løsning. Kommunen vil således som led i almindelig sagsoplysning skulle spørge ansøger om baggrunden for evt. valgte løsninger og bl.a. på den baggrund vurdere muligheden for at anvende andre vandbesparende tiltag. Det kunne f.eks. være ved at reducere mængden af vand ved at anvende mekanisk tørrensning eller højtryksrensning. Det bemærkes også hertil, at der i lovgivningen i øvrigt er en række regler, der understøtter hensynet til at begrænse vandforbruget.

Sostalden er indrettet med drikkepipler, som sidder over fodertruget, hvorved sikres mindst muligt vandspild. Vask af stalde sker ved iblødsætning og efterfølgende højtryksrensning med koldt vand, hvilket minimerer vandforbruget.

Middelfart Kommune vurderer, at krav om minimering af vandforbruget er opfyldt.

### Tekniske foranstaltninger (pkt. 10)

Anvendelse af optimeret ventilationssystem i svinestalde og fast overdækning på gyllebeholdere er tekniske foranstaltninger som bidrager til at begrænse forbrug og miljøbelastning fra husdyrbruget.

Middelfart Kommune vurderer, at krav til tekniske foranstaltninger er opfyldt.

### Regelmæssig vedligeholdelse og overvågning (pkt. 11)

IE-husdyrbrug skal overholde særreglerne i kapitel 17, herunder § 49 om regelmæssig kontrol, reparation og vedligeholdelse samt beredskab. Der er tale om generel lovgivning, og der skal derfor ikke stilles vilkår om vedligeholdelse og overvågning.

Middelfart Kommune vurderer, at krav om regelmæssig vedligeholdelse og overvågning er opfyldt.

### Ophør af driften (pkt. 12)

IE-husdyrbrug skal overholde særreglerne i kapitel 17, herunder § 56 om forebyggelse/afværgelse af eventuel jord- og grundvandsforurening fra husdyrbruget. Der er tale om generel lovgivning, og der skal derfor ikke stilles vilkår om udarbejdelse af plan for afvikling af husdyrbruget.

Vilkår i gældende miljøgodkendelse om udarbejdelse af afviklingsplan i forbindelse med husdyrbrugets ophør ophæves.

### Anvendelse, fremstilling og frigivelse af farlige stoffer (pkt. 13)

Godkendte midler til desinfektion af svinestier, udleveringsrum, transportvogne m.m. efter vask opbevares miljømæssigt forsvarligt i stalden. De forskrevne doseringer følges.

Pesticider opbevares i aflåst kemikalierum. (kortbilag 1).

Spildolie opbevares i værksted (kortbilag 1).

Medicin- og pesticidrester opbevares i kemikalierum.

Middelfart Kommune vurderer, at opbevaring og anvendelse af kemikalier og medicin som beskrevet ikke udgør en risiko for forurening af jord og grundvand.

Der er ikke stillet vilkår til opbevaring.

## Revurdering af gældende vilkår

### Ophævede vilkår

#### *Miljøtiltag, markdrift*

Vilkår 4-6 om tiltag til begrænsning af kvælstofudvaskningen er ophævet, da udbringning af husdyrgødning med ændring af husdyrbrugloven i 2017 ikke længere er omfattet af miljøgodkendelse af husdyrbrug.

#### *Energi*

Vilkår 11 om screening af energiforbrug er ophævet, da IE-husdyrbrug nu er omfattet af generel lovgivning, og der derfor ikke længere skal stilles specifikke vilkår til energiforbrugende anlæg på husdyrbruget.

#### *Dokumentation og egenkontrol*

Vilkår 14 og 15 om dokumentation for tiltag i markdriften er ophævet, da vilkår til markdriften (vilkår 4-6) er ophævet.

#### *Virksomhedens ophør*

Vilkår 16 om udarbejdelse af afviklingsplan ved husdyrbrugets ophør er ophævet, da tiltag i forbindelse med husdyrbrugets eventuelle ophør er omfattet af de generelle særregler for IE-husdyrbrug i husdyrgodkendelsesbekendtgørelsens kapitel 17.

### Nyt vilkår

#### *Uheld og risici*

Nyt vilkår 17 om opdatering af beredskabsplan præciserer, at husdyrbrugets beredskabsplan skal holdes opdateret.

## Særregler for IE-husdyrbrug (kap. 17)

### Miljøledelse (§ 47)

Ifølge husdyrgodkendelsesbekendtgørelsens § 47 skal IE-husdyrbrug have et miljøledelsessystem, der opfylder betingelserne i § 47, stk. 2.

§ 47, stk. 2. Den, der er ansvarlig for driften af husdyrbruget, skal gennemføre og overholde et miljøledelsessystem, herunder

- 1) formulere en miljøpolitik med afsæt i husdyrbrugets miljøforhold,
- 2) fastsætte miljømål,
- 3) udarbejde handlingsplan for det eller de fastsatte miljømål,
- 4) minimum 1 gang årligt evaluere miljøarbejdet og om nødvendigt foretage justeringer af mål og handlingsplaner og
- 5) minimum 1 gang årligt gennemgå miljøledelsessystemet.

§ 47, stk. 3. IE-husdyrbruget skal kunne dokumentere, at der gennemføres og overholdes et miljøledelsessystem i overensstemmelse med de krav, der er nævnt i stk. 2, nr. 1-5, f.eks.



digitalt eller i form af dokumenter. Dokumentationen skal opbevares i 5 år og kunne forevises på forlangende i forbindelse med tilsyn.

### **Miljøledelse – oplæring af personale (§ 48)**

Ifølge husdyrgodkendelsesbekendtgørelsens § 48 skal IE-husdyrbrug oplære personale hvad angår:

- 1) Relevant lovgivning.
- 2) Transport og udbringning af husdyrgødning.
- 3) Planlægning af aktiviteter.
- 4) Beredskabsplanlægning og -styring.
- 5) Reparation og vedligeholdelse af udstyr.

§ 48, Stk. 2. IE-husdyrbruget skal udarbejde oplæringsmateriale, der angår de forhold, der følger af stk. 1. Materialet skal være tilgængeligt for personalet og opdateres løbende. Oplæringsmaterialet skal kunne fremvises på forlangende til tilsynsmyndigheden.

### **Forebyggelse af uheld og begrænsning af konsekvenserne (§ 49)**

Ifølge husdyrgodkendelsesbekendtgørelsens § 49 skal IE-husdyrbrug udarbejde og følge en plan for kontrol, reparation og vedligeholdelse af husdyrbruget inklusiv materiel, herunder med henblik på at forebygge uheld, og beredskab for håndtering af uventede emissioner og hændelser. Planen skal som minimum opfylde følgende betingelserne:

*Plan for regelmæssig kontrol, reparation og vedligeholdelse skal omfatte:*

- 1) Gyllebeholdere (for tegn på skader, nedbrydning eller utætheder).
- 2) Gyllepumper, -miksere, -separatorer og -spredere.
- 3) Forsyningssystemer til vand og foder.
- 4) Varme-, køle- og ventilationssystemer samt temperaturfølere, herunder optimering og optimeret styring heraf.
- 5) Siloer og transportudstyr (f.eks. ventiler og rør).
- 6) Luftrensningssystemer (f.eks. ved regelmæssige inspektioner).
- 7) Udstyr til drikkevand, herunder skal behovet for regelmæssig indstilling vurderes og frekvensen for løbende indstilling i så fald fastsættes i planen.
- 8) Maskiner til udbringning af husdyrgødning samt doseringsmekanisme- eller dyse, som begge skal være i god stand.

*Beredskabsplanen skal omfatte:*

- 1) En plan over husdyrbruget med angivelse af drænsystemer og vandkilder og spildevandskilder.
- 2) Handlingsplaner for håndtering af visse potentielle hændelser (f.eks. brande, utætte eller kollapsede gyllebeholdere, ukontrolleret afstrømning fra møddinger og olieudslip).
- 3) Tilgængeligt udstyr til håndtering af forureningsulykker (f.eks. udstyr til tilstopning af drænrør og opdæmning af grøfter samt oliesug, absorberingsmåtter eller ruller til olieudslip).

Kontrol, reparation og vedligeholdelse skal ske regelmæssigt. Kontrol af gyllebeholdere skal som minimum gennemføres én gang årligt. Derudover skal der foretages den lovpligtige, autoriserede beholderkontrol hvert 5./10. år.

IE-husdyrbruget skal kunne dokumentere, at planen følges ved at føre logbog over gennemførte kontroller. Dokumentationen skal opbevares i 5 år. Planer og dokumentation skal kunne forevises på forlangende i forbindelse med tilsyn.

### **Fodringskrav (§ 51)**

*Kvælstof*

IE-husdyrbrug skal for at reducere den samlede mængde kvælstof, der udskilles, som minimum enten anvende fasefodring tilpasset dyrenes behov i produktionsperioden, reducere

indholdet af råprotein ved hjælp af en god aminosyrebalance, eller ved at bruge et eller flere fodertilsætningsstoffer, som nedsætter den samlede mængde kvælstof, der udskilles og er tilladt i henhold til forordning (EF) nr. 1831/2003 om fodertilsætningsstoffer. En god aminosyrebalance og lavt indhold af råprotein kan opnås ved at kombinere fodermidler, hvor aminosyreprofilen supplerer hinanden og/eller ved at tilsætte frie essentielle aminosyrer til foder med et lavt indhold af råprotein. IE-husdyrbruget kan anvende en kombination af de nævnte teknikker.

#### *Fosfor*

IE-husdyrbrug skal for at reducere den samlede mængde fosfor, der udskilles, som minimum anvende enten fasefodring tilpasset dyrenes behov i produktionsperioden, et eller flere fodertilsætningsstoffer som nedsætter den samlede mængde fosfor der udskilles (f.eks. fytase) og er tilladt i henhold til forordning (EF) nr. 1831/2003 om fodertilsætningsstoffer eller letfordøjeligt uorganisk fosfat som f.eks. monocalciumfosfat i stedet for mindre fordøjelige fosforkilder. IE-husdyrbruget kan også anvende en kombination af de nævnte teknikker.

IE-husdyrbruget skal kunne dokumentere anvendelse af fodring eller fodringsteknikker som nævnt ovenfor. Dokumentationen skal opbevares i 5 år og kunne forevises på forlangende i forbindelse med tilsyn.

### **Energieffektiv belysning (§ 52)**

IE-husdyrbrug er forpligtet til at anvende energieffektiv belysning i overensstemmelse med reglerne i det til enhver tid gældende bygningsreglement.

Kravet indtræder ved ændring eller udskiftning af eksisterende belysningsystem eller belysningsanlæg.

IE-husdyrbrugene skal opbevare fakturaer for gennemførte udskiftninger i fem år og kunne forevises på forlangende i forbindelse med tilsyn.

### **Støvemissioner fra staldanlægget (§ 53)**

IE-husdyrbrug skal for at reducere støvemissioner fra staldanlæg enten reducere støvproduktionen fra foder og strøelse, anvende en metode til at binde støv i staldanlæggene eller behandle afgangsluft fra staldanlæggene ved hjælp af et luftrensningssystem.

### **Overholdelse af vilkår og krav (§ 52)**

Den, som er ansvarlig for et IE-husdyrbrug, underretter straks kommunen ved manglende overholdelse af godkendelsesvilkår samt de umiddelbart bindende krav til drift og indberetning for IE-husdyrbrug og træffer straks de nødvendige foranstaltninger for at sikre, at vilkårene og kravene igen overholdes.

### **Årlig indberetning til kommunen (§ 55)**

IE-husdyrbrug skal en gang årligt indsende følgende informationer til kommunen:

- 1) Logbøger for eventuel miljøteknologi.
- 2) Dokumentation for miljøledelsessystem (§ 47).
- 3) Logbog over gennemførte kontroller (§ 49).
- 4) Dokumentation for overholdelse af fodringskrav (§ 51).

IE-husdyrbrug skal hvert år senest den 31. december indsende ovennævnte informationer til kommunen. Informationerne skal angå det forudgående kalenderår og skal sendes samlet til kommunen.

IE-husdyrbruget skal dog ikke indsende informationerne, hvis kommunen har modtaget de pågældende oplysninger i forbindelse med tilsyn, jf. reglerne i den til enhver tid gældende miljøtilsynsbekendtgørelse.

### **Ophør (§ 56)**

Ved ophør af aktiviteter på IE-husdyrbrug finder kapitel 4 b i lov om forurennet jord anvendelse.

Ved ophør forstås:

- 1) Ophør af alle aktiviteter på IE-husdyrbruget.
- 2) IE-husdyrbruget har meddelt kommunen, at kapaciteten eller udnyttelsen af kapaciteten permanent nedsættes til under stipladsgrænserne i § 16 a, stk. 2, i husdyrbrugloven, eller stipladsgrænserne i § 12, stk. 1, nr. 1-3, i husdyrgodkendelsesloven.
- 3) Situationer omfattet af § 59 a, stk. 2, i husdyrbrugloven, når godkendelsen er bortfaldet helt eller for den del, der ligger over stipladsgrænserne i § 16 a, stk. 2, i husdyrbrugloven.
- 4) Situationer omfattet af § 58 i husdyrgodkendelsesbekendtgørelsen, når godkendelsen er bortfaldet helt eller for den del, der ligger over stipladsgrænserne i § 12, stk. 1, nr. 1-3, i husdyrgodkendelsesloven.

IE-husdyrbrug skal senest 4 uger efter driftsophør anmelde dette til kommunalbestyrelsen med et oplæg til vurdering efter § 38 k, stk. 1, i lov om forurennet jord. Vurderingen skal indeholde en risikovurdering med hensyn til menneskers sundhed og miljøet. Viser risikovurderingen, at det ikke kan afvises, at forureningen udgør en væsentlig risiko for menneskers sundhed eller miljøet, skal vurderingen tillige indeholde et oplæg til foranstaltninger, der sikrer, at forureningen ikke udgør en sådan risiko.

### **Sammenfatning**

Miljøgodkendelsen af husdyrbruget på Store Landevej 95, 5592 Ejby, er blevet revurderet efter gældende regler og nyeste BAT-konklusioner.

Middelfart Kommune vurderer, at husdyrbruget fortsat lever op til BAT med de ændrede vilkår, som er meddelt ved påbud.

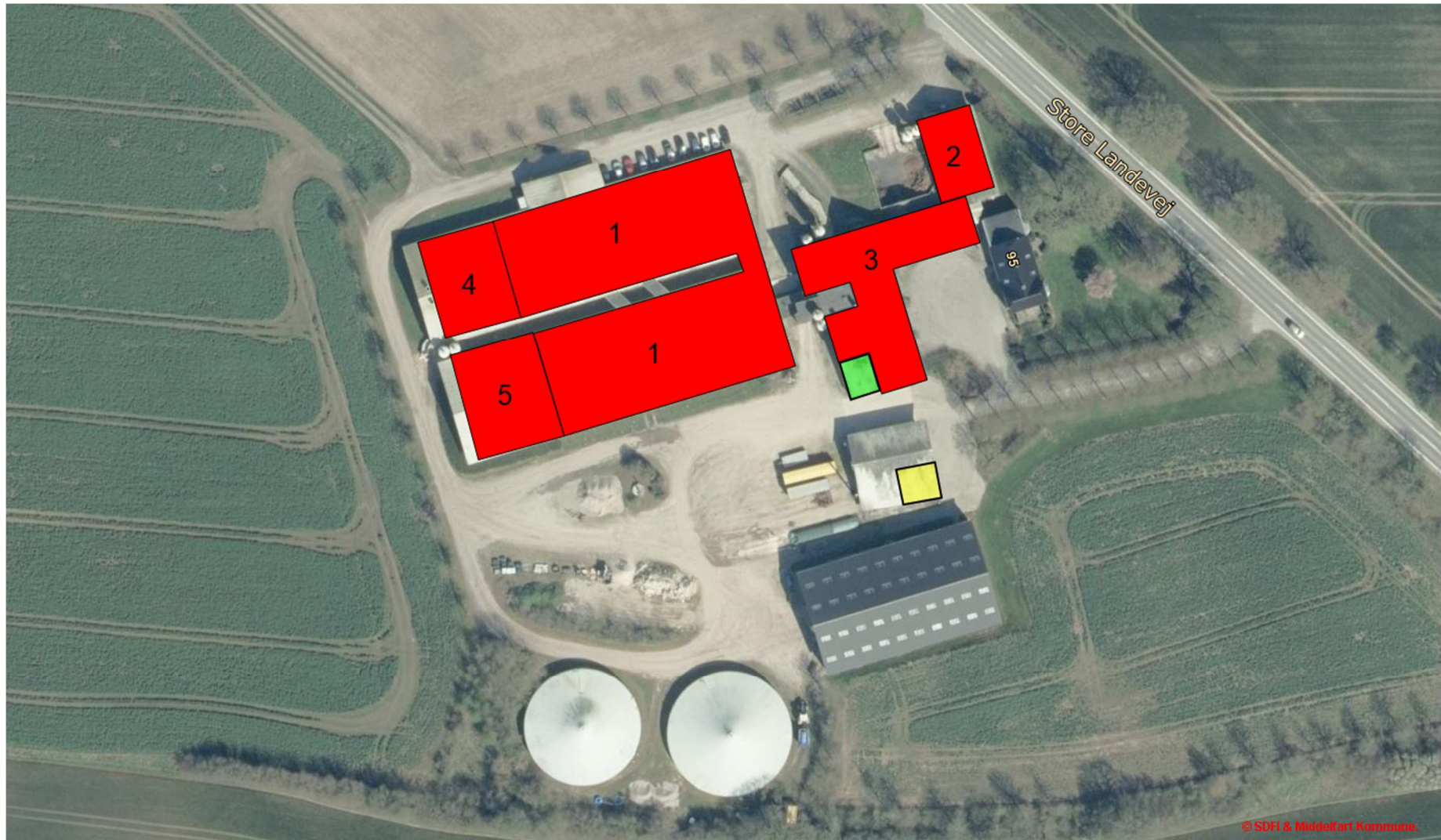
### **Offentlighed**

Middelfart Kommune har fulgt § 46 i husdyrgodkendelsesbekendtgørelsen og foretaget en offentlig annoncering ved opstart af revurdering af miljøgodkendelsen af husdyrbruget. Revurderingen blev annonceret den 15. november 2023 på Middelfart Kommunes hjemmeside. Der indkom ikke nogen bemærkninger eller anmodning om at få tilsendt udkastet til revurdering.

Vilkår givet ved påbud er varslet ved at husdyrbrugets ejer har fået tilsendt et udkast til revurdering, som han har haft muligheder for at komme med bemærkninger til. Der var ingen bemærkninger til udkastet.

Revurderingen er offentliggjort på Middelfart Kommunes hjemmeside den 24. januar 2024 og høringsberettigede organisationer er orienteret om afgørelsen.

**Kortbilag 1: Anlægsoversigt**



Staldanlæg angivet med **rødt**. Staldnumre referer til tabel 2 i miljøredegørelsen. Kemikalierum angivet med **grønt**. Værksted angivet med **gult**.

**Kortbilag 2: Kategori 1- og 2-naturområder**

