



## MILJØGODKENDELSE



**Husdyrbruget Brandborg  
Hjallerupvej 15, 9382 Tylstrup**



Dato for godkendelsen:	16. september 2020
Husdyrbruget:	Brandborg
CHR-nr.	32501
CVR-nr:	20902531
Matr.nr., ejerlav	5a, Kirkegårde, Ajstrup 5a m.fl.
Husdyrbrugets adresse:	Hjalleupvej 15, 9382 Tylstrup
Ejer af husdyrbruget:	Peter Kragh Andersen
Ansøger:	Peter Kragh Andersen
Ansøger mail:	peter@sinholt.dk
Konsulent:	Rasmus Arvidson, LandboNord
Tilsynsmyndighed:	Aalborg Kommune Miljø- og Energiforvaltningen LandMiljø Stigsborg Brygge 5 9400 Nørresundby
Sagsbehandler på godkendelsen	Nils Nørgaard/Christian Westergaard
Sagsnummer/:	2019-102427
Skema nr. husdyrgodkendelse.dk	214583

### Læsevejledning

Miljøgodkendelsen indeholder en vurdering af miljøpåvirkningerne, samt diverse relevante bilag og kort. I miljøvurderingen gøres der rede for konsekvenserne af det ansøgte projekt ved vurdering af påvirkningen for omkringboende og miljøet i bred forstand herunder bl.a. natur og landskab.

Miljøgodkendelsen tager udgangspunkt i gældende love og vejledninger vedrørende husdyrbrug og indeholder vilkår for husdyrbrugets indretning, drift og kontrol. Godkendelsen med tilhørende vilkår er givet på baggrund af de oplysninger, der fremgår af miljøkonsekvensrapporten, det digitale ansøgningsskema samt yderligere supplerende materiale.

### I godkendelsen er følgende definitioner anvendt:

**Husdyrbrug:** Anlæg, som anvendes til produktion af husdyr såsom stalde, gødnings- og ensilageopbevaringsanlæg og andre driftsbygninger m.v., som ligger på samme ejendom.

**Produktionsareal:** Det areal i bygningerne, hvorpå dyrene kan opholde sig og har mulighed for at afsætte gødning, Det omfatter ikke arealer, som dyrene kun har kortvarig adgang til såsom fx malkestalde og udleveringsrum. Ikke fast placerede husdyranlæg, som f.eks. mobile stalde og flytbare læskure samt indhegninger opfattes ikke som produktionsareal.

## INDHOLDSFORTEGNELSE

<b>1</b>	<b>Meddelelse om miljøgodkendelse .....</b>	<b>4</b>
1.1	<i>Afgørelse .....</i>	4
1.2	<i>Tidligere meddelte afgørelser .....</i>	5
1.3	<i>Meddelelsespligt .....</i>	5
1.4	<i>Gyldighed og retsbeskyttelse .....</i>	5
1.5	<i>Offentlighed .....</i>	5
1.6	<i>Offentliggørelse .....</i>	6
1.7	<i>Klagevejledning .....</i>	6
1.8	<i>Andre godkendelser, godkendelser og dispensationer .....</i>	7
<b>2</b>	<b>Beskrivelse af projektet og vilkårsliste .....</b>	<b>8</b>
2.1	<i>Beskrivelse af projektet .....</i>	8
2.2	<i>Begrundelse for de stillede vilkår .....</i>	8
2.3	<i>Vilkårsliste .....</i>	9
<b>3</b>	<b>Bæredygtighed .....</b>	<b>13</b>
<b>4</b>	<b>Bilagsliste .....</b>	<b>14</b>

# 1 Meddelelse om miljøgodkendelse

## 1.1 Afgørelse

Aalborg Kommune meddeler miljøgodkendelse til udvidelse af husdyrbruget på Hjalteupvej 15, 9382 Tylstrup inden for eksisterende bygninger.

Ansøgningen er behandlet i henhold til Husdyrbrugloven § 16 a, stk. 2<sup>1</sup> og på grundlag oplysningerne i den indsendte miljøkonsekvensrapport samt skema nr. 214583, version 3, som beregnet i [www.husdyrgodkendelse.dk](http://www.husdyrgodkendelse.dk) den 14-09-2020.

Det er kommunens vurdering, at oplysningerne og vurderingerne i miljøkonsekvensrapporten lever op til kravene i husdyrbrugsloven.

Det er Aalborg Kommunes vurdering, at følges miljøgodkendelsens vilkår for lokalisering, indretning og drift af husdyrbruget, vil det ansøgte ikke medføre væsentlige direkte eller indirekte virkninger på miljøet. Herunder navnlig:

- landskabelige værdier
- natur med dens bestande af vilde planter og dyr og deres levesteder, herunder områder, der er beskyttet mod tilstandsændringer eller fredet, udpeget som internationalt naturbeskyttelsesområde eller udpeget som særlig sårbart over for næringsstofpåvirkning
- jord, grundvand og overfladevand
- lugt-, støj-, rystelses-, støv-, flue-, transport- og lysgener, uhygiejniske forhold, affaldsproduktion m.v.

Det er desuden kommunens vurdering, at det ansøgte ikke vil påvirke Natura 2000 områder væsentligt, og ej heller vil have negativ indflydelse på planter eller dyr omfattet af bilag IV<sup>2</sup>, artsfredning eller optaget på nationale eller regionale rødlistor.

Kommunen vurderer at husdyrbruget indrettes og drives på en sådan måde, at:

- kravet om anvendelse af bedste tilgængelige teknik til reduktion af ammoniak-emission er opfyldt
- der iøvrigt er truffet de nødvendige foranstaltninger for at forebygge og begrænse forurening ved anvendelse af den bedste tilgængelige teknik
- energi- og råvareforbruget udnyttes mest effektivt,
- mulighederne for at substituere særligt skadelige eller betænkelige stoffer med mindre skadelige eller betænkelige stoffer er udnyttet,
- produktionsprocesserne er optimeret, i det omfang det er muligt,
- affaldshierarkiet, jf. § 6 b i lov om miljøbeskyttelse, iagttages,
- der, i det omfang forureningen ikke kan undgås, er anvendt bedste tilgængelige rensningsteknik, og
- der er truffet de nødvendige foranstaltninger med henblik på at forebygge uheld og begrænse konsekvenserne heraf.

Aalborg Kommune har udarbejdet miljøgodkendelsen med hensyntagen til den gældende kommuneplan.

<sup>1</sup>Bekendtgørelse af lov om husdyrbrug og anvendelse af gødning m.v. LBK nr 256 af 21/03/2017.

<sup>2</sup>Habitatdirektivet fra 1992 (Rådets direktiv 92/43/EØF om bevaring af naturtyper samt vilde dyr og planter med senere ændringer).

## 1.2 Tidligere meddelte afgørelser

Husdyrbruget har en VVM-screening af 17. august 2001 til en produktion af 247 dyreenheder i svin. Husdyrbruget har den 19. november 2012 fået en afgørelse om ikke-godkendelsespligt til ændring af dyretype til 4.639 slagtesvin (34-106 kg; delvis spaltegulv, 25-49% fast gulv) og 15.500 smågrise (17-34 kg; toklimastald, delvis spaltegulv).

**Ved ibrugtagning af nærværende godkendelse ophæves tidligere produktionstilladelser.**

## 1.3 Meddelelsespligt

Enhver godkendelsespligtig ændring i driften, indretningen eller bygningsmassen skal anmeldes til og være godkendt af Aalborg Kommune inden gennemførelsen.

Det er Aalborg Kommune, der vurderer, om fremtidige ændringer på husdyrbruget skal udløse krav om tillæg til miljøgodkendelsen.

## 1.4 Gyldighed og retsbeskyttelse

### Udnyttelse

Godkendelsen betragtes som udnyttet, når afgørelsen er meddelt i sidste instans. Vilkårene i godkendelsen gælder straks herefter.

### Kontinuitet

Hvis godkendelsen har været udnyttet ifølge ovenstående, men herefter ikke har været driftsmæssigt udnyttet, helt eller delvist, i tre på hinanden følgende år, så bortfalder den del af godkendelsen, der ikke har været udnyttet de seneste tre år.

Udnyttelse anses for at foreligge, når mindst 25 pct. af produktionsarealet har været driftsmæssigt udnyttet. Ved driftsmæssig udnyttelse forstås, at der på det pågældende areal produceres mindst 50 pct. af det mulige inden for rammerne af dyrevelfærdskrav eller andre relevante krav.

### Retsbeskyttelse

Miljøgodkendelsen giver retsbeskyttelse i 8 år fra offentliggørelse, dvs. at der er 8 års retsbeskyttelse for nye krav fra tilsynsmyndigheden i denne periode.

Miljøgodkendelsen er fortsat gældende efter retsbeskyttelsesperiodens udløb. Men når der er forløbet mere end 8 år efter, der første gang er meddelt godkendelse, kan tilsynsmyndigheden ændre vilkårene heri ved påbud eller nedlægge forbud imod fortsat drift.<sup>3</sup>

## 1.5 Revurdering

Husdyrbrugets miljøgodkendelse skal, jf. § 40 i *Bekendtgørelse om godkendelse og tilladelse m.v. af husdyrbrug* regelmæssigt og mindst hvert 10. år tages op til revurdering. Den første revurdering skal dog foretages, når der er forløbet 8 år. Første revurdering er planlagt påbegyndt i 2028.<sup>4</sup>

Aalborg Kommune skal dog tage godkendelsen op til revurdering inden for de 8 og, når der er offentliggjort en BAT-konklusion, som vedrører den væsentligste del af husdyrbrugets aktiviteter.

<sup>3</sup> Jævnfør § 41 i husdyrbrugloven.

<sup>4</sup> Jævnfør § 40 i Bekendtgørelse om godkendelse og tilladelse m.v. af husdyrbrug nr. 1021 af 06/07/2018

Kommunen kan endvidere tage godkendelsen op til revurdering inden for de 8 år og om nødvendigt meddele påbud eller forbud, jf. husdyrlovens § 40, stk. 2, hvis:

- Der fremkommer nye oplysninger om forureningens skadelige virkning,
- Forureningen medfører miljømæssige skadevirkninger, der ikke kunne forudses ved godkendelsens meddelelse, eller
- Forureningen i øvrigt går ud over det, som blev lagt til grund ved godkendelsens meddelelse
- Der sker væsentlige ændringer i den bedst tilgængelige teknik, således at der skabes mulighed for en betydelig nedbringelse af emissionerne, uden at det medfører uforholdsmæssigt store omkostninger, eller
- Det af hensyn til driftssikkerheden i forbindelse med processen eller aktiviteten er påkrævet, at der anvendes andre teknikker.

### 1.6 Offentlighed

Ansøgningen er offentliggjort på [www.dma.mst.dk](http://www.dma.mst.dk) (DMA: Digital Miljøadministration) den 23.12.2019 til 13.01.2020. Der kom ingen bemærkninger til ansøgningen i offentlighedsfasen.

Udkastet til miljøgodkendelsen har været i 30 dages høring hos ansøger, konsulent, andre parter, naboer og andre berørte inden for lugtkonsekvenszonen på 630 meter fra den 14. februar 2020 til den 15. marts 2020.

Der er ikke indkommet bemærkninger til det ansøgte.

### 1.7 Offentliggørelse

Godkendelsen vil blive offentliggjort på <https://dma.mst.dk/> (DMA: Digital Miljøadministration) den 16. september 2020.

### 1.8 Klagevejledning

Miljøgodkendelsen kan påklages til Miljø- og Fødevareklagenævnet af ansøger og enhver, der har individuel væsentlig interesse i sagens udfald, en række foreninger samt organisationer jf. husdyrbruglovens §§ 84 - 87.

Klagefristen er 4 uger fra den dag afgørelsen er offentliggjort. Klagefristen udløber den 14. oktober 2020.

Eventuel klage skal indgives via Klageportalen på [www.nmkn.dk](http://www.nmkn.dk), som du finder et link til på forsiden af [www.nmkn.dk](http://www.nmkn.dk). Klageportalen ligger på [www.borger.dk](http://www.borger.dk) og [www.virk.dk](http://www.virk.dk). Du logger på [www.borger.dk](http://www.borger.dk) eller [www.virk.dk](http://www.virk.dk) ligesom du plejer, med Nem-ID eller NEMID medarbejder. Klagen sendes gennem klageportalen til den myndighed, der har truffet afgørelsen.

En klage er indgivet, når den er tilgængelig for myndigheden i klageportalen. Når du klager, skal du betale et gebyr. Du betaler gebyret med betalingskort i klageportalen. Gebyret er i 2016-niveau på 900 kr. for privatpersoner og 1.800 kr. for virksomheder og organisationer.

Miljø- og Fødevareklagenævnet skal som udgangspunkt afvise en klage, der kommer uden om Klageportalen, hvis der ikke er særlige grunde til det. Hvis du ønsker at blive fritaget for at bruge Klageportalen, skal du sende en begrundet anmodning til den myndighed, der har truffet afgørelse i sagen. Myndigheden videresender herefter anmodningen til Miljø- og Fødevareklagenævnet, som træffer afgørelse om, hvorvidt din anmodning kan imødekommes.

En eventuel klage har ikke opsættende virkning med mindre Miljø- og Fødevareklagenævnet bestemmer andet. Udnyttelsen af godkendelsen sker dog på ansøgerens eget ansvar (for egen regning og risiko) og indebærer ingen begrænsninger i klagemyndighedens ret til at ændre eller ophæve godkendelsen.

Ansøger vil efter klagefristens udløb blive underrettet om, hvorvidt der er modtaget klage over denne afgørelse.

Eventuelt søgsmål (domstolsprøvelse) skal være anlagt inden 6 måneder efter, at afgørelsen er offentliggjort, jf. husdyrbruglovens § 90.

### 1.9 Andre godkendelser, godkendelser og dispensationer

Aalborg Kommune gør opmærksom på, at en miljøgodkendelse efter reglerne i Husdyrbrugloven ikke fritager fra krav om godkendelse, dispensation m.v. efter anden lovgivning som f.eks. byggegodkendelse, afledning af tagvand eller lignende.

I forbindelse med denne godkendelse er produktionsarealer placeret i såvel eksisterende som nye bygninger indgået i beregninger og vurderinger. Vi gør opmærksom på, at vi ikke har vurderet, hvorvidt den præcise placering af produktionsarealerne i de medfølgende byggetegninger/skitser lever op til de brandtekniske krav.

Hvis du vil ændre indretningen af de eksisterende bygninger i forhold til den oprindelige brandtekniske godkendelse, kan du henvende dig ved By- & Landskabsforvaltningen, team byggeri på [byggeri@aalborg.dk](mailto:byggeri@aalborg.dk). Hvis du er i tvivl om omfanget af en eventuel ansøgning, da kan du forinden booke en forhåndsdialog via <https://www.aalborg.dk/bolig-og-flytning/byggeri/book-en-forhaandsdialog>.

Nørresundby den 16. september 2020

Nils Nørgaard

Miljøsagsbehandler



## 2 Beskrivelse af projektet og vilkårsliste

### 2.1 Beskrivelse af projektet

Godkendelsen omfatter det samlede husdyrbrug, som består af et svinehold med et samlet produktionsareal på 1.507 m<sup>2</sup>. Husdyrbruget ejes af Peter Kragh Andersen.

I forbindelse med godkendelsen udvides og ændres produktionsarealet ikke. Men der gives tilladelse til en ændret anvendelse af de eksisterende stalde. Den eksisterende smågrise- og slagtesvineproduktion ændres til en såkaldt FLEX-model, således, at der kan produceres slagtesvin, smågrise eller en kombination heraf. Der sker således ingen bygningsmæssige ændringer i de eksisterende stalde eller gødningsopbevaringsanlæg.

En ny godkendelse medfører at husdyrbruget fremover godkendes efter dyretype og produktionsarelets størrelse i stedet for antallet af dyr på husdyrbruget.

Godkendelsen gælder kun for det ansøgte og med de vilkår som fremgår af godkendelsen. Der må herefter ikke ske udvidelse eller ændring i husdyrbruget, før ændringen er anmeldt og godkendt af Aalborg Kommune.

Husdyrbruget skal til enhver tid leve op til gældende regler i love og bekendtgørelser – også selvom disse regler eventuelt måtte være skærpede i forhold til denne godkendelse.

### 2.2 Begrundelse for de stillede vilkår

De stillede vilkår om anlæggets beliggenhed, indretning og anvendelse sikrer, at de beregninger og vurderinger, som ligger til grund for denne godkendelse er overholdt. Situationsplanen fremgår af bilag 2, og en oversigt over produktionsarealerne fremgår af bilag 3.

Vilkårene om opbevaring og håndtering af gylle sikrer, at risiko for lugtgener og udslip af gylle minimeres. Vilkårene om bortskaffelse af affald sikrer, at der altid er fokus på sortering og genanvendelse af affald og at de miljømæssige krav til affaldshåndtering er opfyldt.

Vilkårene vedr. opbevaring af kemikalier, olie, handelsgødning og hjælpestoffer sikrer, at oplag og håndtering af affald, råvarer og hjælpestoffer ikke vil påvirke miljøet.

Husdyrbrugets Beredskabsplan beskriver, hvilke forholdsregler der skal tages, hvis der, trods foranstaltningerne, alligevel sker et uheld med risiko for forurening af jord, grund- eller overfladevand.

Det stillede vilkår om staldhygiejne sikrer, at lugten fra husdyrbruget ikke er anderledes/værre, end hvad der normalt forekommer fra denne type husdyrbrug. Skulle der alligevel opstå lugtgener i forbindelse med husdyrbruget, er der mulighed for at stille krav om undersøgelse af dette. De stillede vilkår 22-23 sikrer, at der ikke opstår problemer i forhold til fluer eller rotter på husdyrbruget.

Det stillede vilkår om støj sikrer, at støjen fra husdyrbruget ikke er anderledes/værre, end hvad der normalt forekommer fra denne type husdyrbrug. Skulle der alligevel opstå støjgener i forbindelse med husdyrbruget, er der mulighed for at stille krav om undersøgelse af dette.



## 2.3 Vilårsliste

Som forudsætning for godkendelse stilles følgende vilkår for driften på Hjalleepvej 15, 9382 Tylstrup:

### Generelle forhold

1. Godkendelsen omfatter husdyrbruget på adresse Hjalleepvej 15, 9382 Tylstrup.
2. Husdyrbruget skal placeres, indrettes og drives i overensstemmelse med de oplysninger, der fremgår af ansøgningsmaterialet og med de ændringer, der fremgår af godkendelsens vilkår.
3. Der skal til enhver tid forefindes et eksemplar af denne miljøtilladelse på husdyrbruget. De vilkår, der vedrører driften, skal være kendt af de ansatte, der er beskæftiget med den pågældende del af driften.
4. Ændringer i ejerforhold (eller hvem der har ansvar for driften) skal meddeles til kommunen.

### Anlæggets beliggenhed, indretning og anvendelse mm.

5. Stalde og staldafsnit skal indrettes og anvendes som anført i skemaet nedenfor. Stalde og produktionsarealer skal placeres således som det fremgår af situationsplanen, bilag 2.

Staldnavn	Produktionsareal	Dyretyper og stald/gulvtyper	Anvendt teknik
Stald Nord	401 m <sup>2</sup>	Slagtesvin og smågrise; 25-49% fast gulv	Ingen
Stald Syd	472 m <sup>2</sup>		
Stald Øst	634 m <sup>2</sup>		

6. Der skal til enhver tid kunne fremvises dokumentation, der kan vise sammenhæng mellem dyrehold og godkendt produktionsareal jf. ovenstående skema.
7. Gødningsopbevaringsanlæg skal indrettes og anvendes som anført i skemaet og placeres som det fremgår af bilag xx:

Anlæg	Byggeår	Kapacitet	Overfladeareal	Overdækning
GB1	1989	500 m <sup>3</sup>	123 m <sup>2</sup>	Flydelag
GB2	2001	3.000 m <sup>3</sup>	739 m <sup>2</sup>	

### Staldinventar og drift

8. Drikkevandssystemet skal drives og vedligeholdes, således at spild undgås.

### Gyllebeholdere og håndtering af gylle

9. Håndtering af gylle skal foregå under opsyn, således at spild undgås.
10. Påfyldning af gylle ved gyllebeholderen skal ske med gyllevogn med påmonteret sugetårn/pumpetårn.

**Ventilation**

11. Ventilatorer skal renholdes efter behov – mindst én gang om året – samt vedligeholdes og efterses i henhold til producentens anvisninger for det pågældende anlæg. Ved driftsstop skal skaden udbedres, og systemet skal hurtigst muligt være i drift.

**Rengøring af staldanlæg, herunder vandforbrug**

12. Der skal til stadighed tilstræbes en god staldhygiejne, herunder sikres at stier og båse holdes tørre, samt at staldene og fodringsanlæg holdes rene.
13. Al vask af dyretransportvogn/biler samt maskiner og redskaber, hvorfra der kan komme gødningsrester, skal foregå på støbt/tæt plads med opsamling og bortledning af restvandet til opsamlingsbeholder eller gyllesystemet. Pladsen skal opføres i overensstemmelse med landbrugets byggeblade. Hvis der er risiko for, at vandet fra pladsen kan indeholde rester af olie, skal restvandet passere et sandfang og evt. olieudskiller, før vandet ledes til opsamling.

**Bortskaffelse af affald**

14. Der skal være dokumentation for husdyrbrugets bortskaffelse af affald. Dokumentationen skal indeholde oplysninger om mængde, art og sammensætning af det producerede affald. Dokumentationen for bortskaffelse af affald skal opbevares i 5 år og forevises ved tilsyn.

**Opbevaring af kemikalier, olie, handelsgødning og hjælpestoffer**

15. Olier og kemikalier skal opbevares i egnede, bestandige og tætte beholdere med tætsluttede låg. Beholderne skal placeres på en tæt bund og således, at indholdet fra den største beholder kan tilbageholdes ved uheld. Oplagspladsen skal være overdækket og sikret mod påkørsel. Kemikalier til rengøring af stalde mm kan opbevares i rum med afløb til gyllesystemet.
16. Overjordiske tanke til fyringsolie og motorbrændstof skal sikres mod påkørsel. Påfyldningsstudse og aftapningshaner (aftapningsanordninger) for olieprodukter, herunder motorbrændstof, skal placeres inden for konturen af en tæt belægning med kontrolleret afledning af afløbsvandet. Alternativt skal eventuelt spild opsamles i en tæt spildbakke eller grube

**Uheld og risici**

17. Ved driftsuheld, hvor der opstår risiko for forurening af miljøet, er der pligt til øjeblikkeligt at anmelde dette til **Alarmcentralen, tlf.: 112** og efterfølgende straks at underrette **Aalborg Kommune, Miljø- og Energiforvaltningen på tlf.: 99 31 20 00**.

Der skal forefindes en opdateret beredskabsplan på husdyrbruget, som fortæller, hvornår og hvordan der skal reageres ved uheld, som kan medføre konsekvenser for det eksterne miljø. Hvis der er beholdere til flydende handelsgødning, skal dette indgå i beredskabsplanen. Planen skal være tilgængelig og synlig for husdyrbrugets ansatte og øvrige, der færdes på husdyrbruget. Beredskabsplanen er vedlagt som bilag 4.

**Lugt**

18. Husdyrbruget skal drives og renholdes således, at lugtgener begrænses mest muligt.
19. Såfremt at tilsynsmyndigheden vurderer, at driften af husdyrbruget giver anledning til væsentligt flere lugtgener for de omkringboende end forventet, skal husdyrbruget lade udarbejde en handlingsplan for at nedbringe lugtgenerne, herunder evt. foretage lugtmålinger.

Inden dokumentationsprogrammet iværksættes, skal det godkendes af tilsynsmyndigheden, og undersøgelsens omfang vil efter konkret vurdering blive fastsat af tilsynsmyndigheden. Alle udgifter i forbindelse med ovennævnte afholdes af husdyrbruget.

20. Viser ovennævnte dokumentation, at der er væsentlige lugtgener, skal de afhjælpende foranstaltninger udføres efter nærmere aftale med tilsynsmyndigheden.
21. Kravet om dokumentation af lugtforholdene kan højst fremsættes en gang årligt, med mindre den seneste kontrol viste, at lugtmissionen ikke kan overholdes.

### Fluer og andre skadedyr

22. Der skal på husdyrbruget foretages effektiv fluebekæmpelse som minimum i overensstemmelse med de til enhver tid gældende retningslinjer for fluebekæmpelse.
23. Opbevaring af foder skal ske på sådan en måde, så der ikke opstår risiko for ophold af skadedyr (rotter m.v.).

### Støj

24. Husdyrbrugets bidrag til støjbelastningen må ikke overstige følgende værdier målt ved nabobeboelsen eller dennes opholdsarealer:

Områdetype	Man-fre kl. 7-18 Lørdag kl. 7-14	Man-fre kl. 18-22 Lør kl. 14-22 Søn- og helligdag kl. 7-22	Alle dage kl. 22-7	Alle dage kl. 22-7
	Gns. værdi over referencetidsrummet			Maksimal Værdi
Det åbne land (inkl. landsbyer og landbrugsarealer)	55 dB(A)	45 dB(A)	40 dB(A)	55 dB(A)

Vejledning om ekstern støj fra virksomheder. Miljøstyrelsens vejledning nr. 5 af november 1984.

25. Husdyrbruget skal for egen regning dokumentere, at støjvilkår overholdes, hvis tilsynsmyndigheden finder generne væsentlige.
26. Støjmålinger skal udføres som beskrevet i Miljøstyrelsens til enhver tid gældende støjbergningsvejledning og foretages i punkter, som forinden aftales med tilsynsmyndigheden.

### Støv

27. Driften må ikke medføre støvgener udenfor husdyrbrugets arealer.

### Ophør

28. Ved husdyrbrugets ophør skal der udføres følgende forureningsbegrænsende foranstaltninger.
  - a. Gyllebeholder, fortank med rørsystemer, gyllekanaler mv. skal tømmes og rengøres.
  - b. Staldafsnit, lader og pladser skal rengøres.
  - c. Olietanke tilknyttet husdyrbruget skal tømmes.
  - d. Oplag af husdyrgødning og foder skal bortskaffes
  - e. Farligt affald, restkemikalier, olieaffald, medicinaffald mv. skal bortskaffes i henhold til Aalborg Kommunes affaldsregulativer. (se afsnittet om affald).

I tilfælde af at dele af husdyrbruget anlæg fortsat skal anvendes skal kommunen kontaktes til vurdering af omfanget af ovenstående foranstaltninger.

### 3 Bæredygtighed

Husdyrbrugloven har bl.a. til formål at værne om natur og miljø, så samfundsudviklingen kan ske på et bæredygtigt grundlag i respekt for menneskers livsvilkår og for bevarelse af dyre- og plantelivet.

Husdyrbruget på Hjallerupvej 15 arbejder allerede med bæredygtighed. På sidste miljøtilsyn snakkede vi om, at der bl.a. er indført følgende tiltag:

- Løbende udskiftning til LED-belysning og EC-ventilationsmotorer

Vi snakkede også om, at følgende bæredygtighedstiltag kunne være relevant for husdyrbruget:

- Genanvendelse af hård plast

Aalborg Kommune opfordrer dig til at bruge bæredygtige materialer og til at have fokus på en bæredygtig produktion. Udover at minimere vand, el og varmekonsumet er det en god ide også at have fokus på de råvarer, der indgår i produktionen eller i egne produkter. Der kan fx bruges genanvendelige materialer, være fokus på levetiden for produktet, eller på adskillelse af produktet, så de enkelte dele nemmere kan genbruges. Herudover opfordres du til at have fokus på at minimere emballagen, minimere forbruget af kemikalier og reducere transporten.

Ved at reducere energiforbruget og brugen af fossile brændsler vil bidraget til klimaforandringerne fra CO<sub>2</sub>-udledningen reduceres. Husdyrbruget kan vælge maskiner m.v. med et lavt energiforbrug, udskifte belysningen med LED-pærer, opsætte tænd-sluk-ure eller isolere bygningerne. Endvidere kan husdyrbruget vælge at anvende vedvarende energi såsom energi fra solen, vindmøller, jordvarme eller varmepumper.

Affald er en ressource, som skal udnyttes. I stedet for deponering eller forbrænding kan affald fx bruges til erstatning for en råvare. Derfor er det helt centralt, at husdyrbrugets affald sorteres, så det kan genanvendes. Pap/papir, metal og plast kan fx genanvendes direkte. Haveaffald kan omdannes til kompost, mens andre affaldstyper såsom spildolie skal gennemgå en rensning, før det kan genanvendes. Det kan også være, at der er en affaldsart på dit husdyrbrug, som anses for en ressource for en anden virksomhed.

Ved at kortlægge affaldsstrømme på husdyrbruget kan det vise sig, at råvareforbruget kan optimeres. Det kan også være, at emballagen giver så meget affald, at husdyrbruget med fordel kan tage kontakt til producenten for en anden emballering.

Ved at anvende bæredygtige materialer fx certificeret træ eller vælge det mindst miljøbelastende vaskemiddel eller anden råvare kan husdyrbruget hjælpe miljøet. Det kan også være, at regnvand kan anvendes i en del af produktionen, eller at vand og andre materialer kan recirkuleres i produktionen.

En af de store udfordringer i verden er tab af biologisk mangfoldighed. Husdyrbruget kan bidrage til en forøget biologisk mangfoldighed på stedet fx ved at anvende regnvandet til en sø eller ved at lave insektvolde eller naturstriber i marken.

## 4 Bilagsliste

- Bilag 1: Miljøkonsekvensrapport
- Bilag 2: Situationsplan
- Bilag 3: Oversigt over produktionsareal
- Bilag 4: Beredskabsplan
- Bilag 5: Kapacitetserklæring
- Bilag 6: Energigennemgang
- Bilag 7: Vejledning i sortering af affald



# Miljøkonsekvensrapport, "Brandborg", Hjallerupvej 15, 9382 Tylstrup

## Oplysninger om ansøger

Ansøger: Peter Kragh Andersen Tlf.: 98261366 E-mail: peter@sindholt.dk CVR: 20902531 CHR: 32501 Sagsadresse: Tylstrupvej 15, 9382 Tylstrup SkemaID: 214583 Ansøgningstype: 16a IE-brug Slagtesvin	Konsulent: Landbonord v. Rasmus Arvidson Tlf.: 96242549 E-mail: rav@landbonord.dk  Dato + versions nr.: 16/12-2019 ver: 1.0
------------------------------------------------------------------------------------------------------------------------------------------------------------------------------------------------------------------------	-----------------------------------------------------------------------------------------------------------------------------------------

## 1. Ikke teknisk resume

Ansøger Peter Kragh Andersen ansøger om en udvidelse af produktionen af slagtesvin på ejendommen Brandborg, beliggende Hjallerupvej 15, 9382 Tylstrup. Udvidelsen sker indenfor eksisterende staldbygninger.

### Husdyrstørrelse og produktionsomfang

De eksisterende smågrisestalde på ejendommen inddrages til produktion af slagtesvin. Den forventede produktion efter den ansøgte ændring vurderes at være på ca. 8500-9000 slagtesvin/år. Der er i imidlertid ansøgt om muligheden for at have både slagtesvin og smågrise indenfor de samme staldbygninger.

### Landskabelige forhold

Der opføres ikke nogen nye bygninger, eller ændres på eksisterende bygninger, i forbindelse med den ansøgte udvidelse af produktionen.

### Potentielle gener

Den planlagte udvidelse af produktionen, medfører en øgning af ammoniakemissionen og en øgning af lugtgenerne fra ejendommen.

Udvidelsen af produktionen forventes ikke at medføre et øget antal af transporter til og fra ejendommen.

## 2. Beskrivelse af det ansøgte

Nedenstående beskrivelse omfatter særkender ved ansøgningen, det ansøgte placering, samt redegørelse for produktionsarealets størrelse.

Den lovlige godkendte produktion på ejendommen, pr. nuværende består af et sammensat dyrehold bestående af slagtesvin og smågrise.

Husdyrproduktionen på ejendommen foregår i 3 separate staldbygninger, der dog alle er forbundet af en bygning som fungerer som foderlade. Der er til ejendommen tilknyttet 2 gyllebeholdere, som fungerer som opbevaringslagre for husdyrgødning. Det vurderes at der efter den ansøgte udvidelse af produktionen, er over 2000 stipladser til slagtesvin, og der er således tale om et IE-brug med slagtesvin.

Der er udover staldbygningerne og foderladen, øvrig bebyggelse på ejendommen i form af et stuehus og en garage/udhusbygning.

Der er i bilag 3 redegjort for opgørelsen af produktionsarealet i staldene i henholdsvis ansøgt, nudrift og 8-års drift. Der er angivet samme produktionsareal i såvel ansøgt, nudrift og 8-års drift. I ansøgningens





ansøgte drift er samtlige staldbygninger anmeldt med "fleksgruppen" Slagtesvin og smågrise; 25-49 % fast gulv.

Husdyrbruget har frem til nu været i kontinuerlig drift, med produktion af slagtesvin og smågrise og det vurderes således at der ikke har været brud i kontinuiteten for produktionen på husdyrbruget.

Følgende produktionsareal er lagt til grund for ansøgningen, i henholdsvis ansøgt, nudrift og 8-årsdrift.

Tabel 1: Oversigt stalde og produktionsarealer

Stald	Gulvtype/dyre-type	Antal sektioner	Antal stier pr. sektion	Stistørrelse i m	Ansøgt	Nudrift	8-års drift
Stald Nord	Slagtesvin. Delvis spaltegulv, 25-49 % fast gulv	2	12	2,55x6,55	0	401	401
	Slagtesvin og smågrise; 25-49 % fast gulv	2	12	2,55x6,55	401	0	0
Stald syd	Slagtesvin. Delvis spaltegulv, 25-49 % fast gulv	2	16	2,28x6,47	0	473	473
	Slagtesvin og smågrise; 25-49 % fast gulv	2	16	2,28x6,47	473	0	0
Stald øst	Smågrise, toklimastald delvis spaltegulv	3	16	2,4x5,5	0	634	634
	Slagtesvin og smågrise; 25-49 % fast gulv	3	16	2,4x5,5	634	0	0
I alt					<b>1508</b>	1508	1508

Der er redegjort for staldbygningens placering på medsendte bilag 2. I bilag 3 er der redegjort for produktionsarealernes størrelse og placering i form af staldtegninger.

Arealer som ikke er angivet som produktionsareal, men hvor grisene har kortvarig adgang til, som for eksempel mellemgange, vil blive rengjort i henhold til gældende regler i husdyrgodkendelsesbekendtgørelsens §39.

### 3. Redegørelse over forhold der kan påvirke befolkningen

#### 3.a Landskab, geologi og kulturmiljø

Ejendommen er beliggende i Aalborg kommune lidt øst for Tylstrup, ikke langt fra kommunegrænsen til Brønderslev. Der indgår i denne ansøgning ingen planer om opførelse af nye bygninger, og der indgår således ingen nye bygninger i den landskabelige vurdering af denne ansøgning.

Langs Hjallerupvej er den dominerende beboelse landbrugsejendomme og enkelthuse. Landskabet i området er udpræget fladt landbrugsland. Der er ca. 720 m til Tylstrup By.

Der er beplantning i form af læhegn og mindre skove i landskabet. Omkring selve ejendommen er der ligeledes beplantning i form af en lille skov vest for ejendommen, og et læhegn syd for staldene langs Hjallerupvej. På grund af ejendommens tætte beliggenhed til Hjallerupvej, fremtræder den forholdsvis synligt i terrænet når man kører ad Hjallerupvej.

Der er ifølge opslag via arealinfo.dk ikke registreret nogen kulturhistoriske eller geologiske bevaringsværdier i umiddelbar nærhed af ejendommen.



Da der ikke opføres nye bygninger, og ikke sker nogen ændringer af eksisterende bygninger, samt at det vurderes at der er forholdsvis langt til beboelser og byområder, så vurderes det at ejendommen, udelukkende fremtræder særligt synlig i landskabet fra Hjallerupvej. Det vurderes at der ingen landskabelig påvirkning vil være fra den ansøgte udvidelse af produktionen.

### 3.b Farve og arkitektonisk udtryk

Udover staldbygningerne er der en begrænset bygningsmasse på ejendommen. De ældste staldbygninger er opført med røde sten, og med grå tagplader. Den nyeste staldbygning er opført med søstenselementer, og ligeledes med grå tagplader. Stuehuset er hvidkalket med betonteglsten som tag.

Der ændres ikke noget på farvevalg og arkitektonisk udtryk, og bygningerne er omkranset af beplantning mod vest og delvist nord. Derudover er der langt til nærmeste nabobeboelser.



Figur 1 Brandborg set fra syd. Kilde: skraafoto.dk

### 3.c Bygge- og beskyttelseslinjer

Ejendommen ligger ikke indenfor nogen bygge- og beskyttelseslinjer.

Der er ligeledes ingen fredede kulturminde, eller beskyttede sten- og jorddiger indenfor umiddelbar afstand af husdyrbruget. Siden der ikke sker bygningsmæssige ændringer vurderes det således også at disse ikke påvirkes.

### 3.d Kommunale udpegninger

Ejendommen ligger ikke indenfor nogen specifikke udpegninger i kommuneplanen for Aalborg kommune.

Indenfor kort afstand (500 m) af husdyrbruget ligger følgende specifikke kommunale udpegninger:

- Økologiske forbindelser

I de økologiske forbindelser skal der sikres at bestande af planter og dyr, kan spredes frit og at der ikke etableres større tekniske anlæg, der kan fungere som spærringer for frie passager. I og med at der ikke sker nogen bygningsmæssige eller infrastrukturmæssige ændringer i forbindelse med den ansøgte produktion, vurderes det at den ansøgte produktion ikke strider mod retningslinjerne i kommuneplanen til arealanvendelsen indenfor de økologiske forbindelser.



### 3.e Grundvand

Ejendommen ligger i sin helhed uden for områder med særlige drikkevandsinteresser. Nærmeste indvindingsopland befinder sig 847 m mod sydvest ved et indvindingsopland syd for Tylstrup. Nærmeste boplingsnære beskyttelsesområde binder sig længere mod vest, ca. 1422 m, indenfor samme indvindingsområde.

Ejendommen får sin vandforsyning fra egen boring og indvindingsanlæg.



Figur 2 Oversigt over grundvandsforhold

Alle gyllekummer, rørføringer i staldene samt gylleopbevaringslagre er bygget i bestandige materialer der tåler påvirkning, og alle rørføringer og koblinger der forbinder stalden med gylleopbevaringslagrene er udført af og godkendt af autoriseret kloakmester.

Der foregår ingen opbevaring af kemi på ejendommen udover begrænsede mængder rengøringsmidler til rengøring af staldene.

Der er en olietank der forsyner ejendommens oliefyr til opvarmning af staldene, denne er placeret i foderladen.

Der er i ejendommens beredskabsplan, vedlagt som bilag 4 til denne ansøgning, redegjort for ejendommens beredskab i forhold til udslip fra punktkilder, samt ved transport af gylle og andre forhold som potentielt vil kunne påvirke grundvandsforhold.

Det er ansøgers vurdering at den ansøgte udvidelse af produktionen ikke medfører nogen øget risiko for påvirkning af grundvandet, eller drikkevandsinteresser i området. Evt. punktudslip eller uheld med gylletransport eller opbevaring vil blive håndteret i henhold til ejendommens beredskab.

### 3.f Overfladevand

Al tagvand fra ejendommens stalde, foderlade og stuehus, føres via tagrender og nedløbsrør til terræn.

Der er ikke vaskeplads til vask af marksprøjte- og dyretransporter på ejendommen. Vaskevand fra vask af stalde føres til gyllekummer og derfra til via gyllesystemet til gyllebeholderne.

Ejendommens tidligere møddingsplads er taget ud af drift og fungerer nu udelukkende som oplagingsplads.



Der sker ikke nogen ændring i udledningspunkt, eller ændring i mængder af tagvand som følge af den ansøgte produktion. Dermed er det ansøgers vurdering at påvirkningen af overfladevand vil være den samme som før den ansøgte produktionsændring.

### 3.g Generelle afstandskrav

Jf. udpegninger og beregninger i it-ansøgningen er der i nedenstående redegjort for afstandskrav i henhold til §§6-8 i Lov om miljøgodkendelse m.v. af husdyrbrug. Alle afstande er angivet som afstand til nærmeste staldbygning, eller gødningsopbevaringsanlæg som udregnet i it-ansøgningen.

Tabel 2 Oversigt generelle afstandskrav

Afstand fra staldbygning til:	Afstand, m	Krav ifølge Husdyrloven
Byzone eller sommerhusområde	>500	50 m
Lokalplan i landzone	>500	50 m
Nabobeboelse	>500	50 m
Habitatområde (Kat 1 natur)	>500	10 m
Kat 2 natur	>500	10 m
Enkelt vandindvinding	45	25 m
Almene vandforsyningsanlæg	>500	50 m
Vandløb/sø	47	15 m
Offentlig vej	30	15 m
Levnedsmiddelvirksomhed	>500	25 m
Beboelse på samme ejendom	22	15 m
Naboskel	29*	30 m

\* Dette afstandskrav er for den nærmeste stald til naboskellet, i denne stald sker der ingen ændringer. For den stald hvor der foregår ændringer er afstandskravet overholdt.

Som det ses i ovenstående, er samtlige generelle afstandskrav overholdt.

### 3.h Ammoniak og påvirkning af natur og Natura 2000-områder

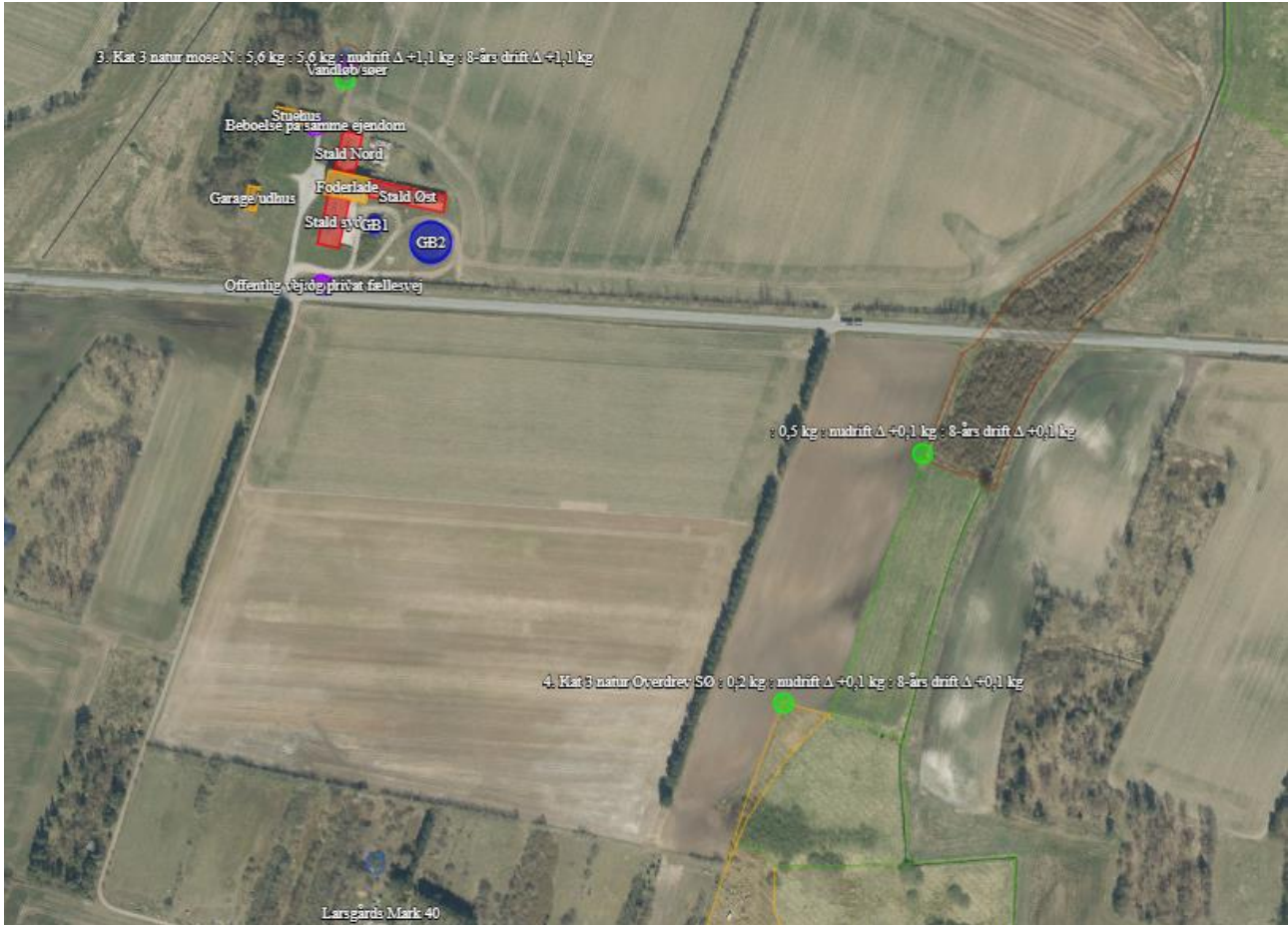
Der er i tabel 3 indsat en opgørelse over beregninger af ammoniakdeposition til udpegede naturområder. Ligeledes er der i figur 2 vedhæftet et oversigtskort over placering af naturarealer, hvortil der er indsat et beregningspunkt. Afstanden til Kategori 1 natur (Naturpunkt 1) og Kategori 2 natur (Naturpunkt 2) er så stor at disse er udeladt.

Den ansøgte produktionsændring er i ansøgningen, skemaID 214583, vurderet ift. ammoniakemission fra staldanlægget inkl. gødningsopbevaringslagre og påvirkningen fra disse anlæg på nærliggende naturområder og nærmeste Natura 2000-område.

Tabel 3 Oversigt over naturpunkter brugt til beregning af ammoniakdeposition til natur

Oversigt naturpunkter							
Naturpunkt nr.	Navngivning	Kategori	Ruhed	Afstand nærmeste staldbygning	Merdeposition 8-års drift i kg NH <sub>3</sub> /år	Merdeposition nudrift i kg NH <sub>3</sub> /år	Totaldeposition i kg NH <sub>3</sub> /år
1	Kat 1 natur	1	S	8 km	0	0	0
2	Kat 2 natur	2	S	5 km	0	0	0
3	Kat 3 natur mose N	3	Bn	56 m	1,1	1,1	5,6
4	Kat 3 natur overdrev SØ	3	BN	450 m	0,1	0,1	0,2
5	Kat 3 natur mose Ø	3	MK	400 m	0,1	0,1	0,5





Figur 3 Kortoversigt over naturpunkter

### Kategori 1 natur

Nærmeste kategori 1 naturpunkt er ved Vildmosen. Afstanden vurderes at være stor at der ingen påvirkning af naturområdet vil være, de tekniske beregninger af ammoniakdeposition understøtter dette.

### Kategori 2 natur

Det samme er gældende for nærmeste Kategori 2 natur, som er beliggende næsten 5 km, fra ejendommen. De tekniske beregninger af ammoniakdepositionen til området, understøtter at der ingen påvirkning vil være.

### Kategori 3 natur

Der er ammoniakdeposition til 3 naturpunkter beliggende omkring ejendommen. (Naturpunkt 3-5). De 3 naturpunkter er beliggende omkring ejendommen i en afstand af henholdsvis ca. 56 m, 450 m og 400 m. Naturområder beliggende fjernere end disse punkter er udeladt som følge af afstanden.

Den planlagte ændring af produktionen medfører en øget ammoniakudledning fra ejendommen på 850 kg NH<sub>3</sub>-N/år. For naturpunkt 4 og 5 er der beregnet en merdeposition på 0,1 kg NH<sub>3</sub>-N/år, fra ansøgt til såvel nudrift som 8-års drift, og således overholder ændringen af produktionen de generelle afskæringskriterier for kategori 3 natur.

I naturpunkt 3 som er en lille mose beliggende omkring en havedam ca. 56 m nord for staldbygningerne, er der beregnet en merdeposition på 1,1 kg NH<sub>3</sub>-N/år, både i forhold til nudrift og 8-årsdrift. Ammoniakdepositionen overholder som udgangspunkt derfor ikke de generelle afskæringskriterier for kategori 3 natur.

Imidlertid er der snak om et meget lille moseareal på ca. 225 m<sup>2</sup>, og er således udelukkende omfattet af §3 beskyttelsen i kraft af at det er beliggende i tilknytning til en §3 beskyttet sø. Der foreligger ingen naturvurderinger af selve mosen, men søen beskrives i en naturvurdering fra 2013 som en næringsrig sø. Randbeplantningen er bestående af planter tilknyttet næringsstofrige moser, såsom agertidsel, stor nælde og dunhammer.



Det vurderes at der ikke er tale om en højmose og at naturtilstanden for mosen er dårlig. Derudover ligger den isoleret fra andre §3 beskyttede naturområder.

Mosen er i forvejen stærkt påvirket af ammoniak, og modtager efter ændringen af produktionen en totaldeposition på 5,6 kg NH<sub>3</sub>-N/år, sammenholdt med en vurderet baggrundsbelastning på 15,5 kg NH<sub>3</sub>-N/år, er den samlede ammoniakdeposition på mosen beregnet til 21,1 kg NH<sub>3</sub>-N/år.

Således er den beregnede totaldeposition indenfor tålegrænsen for et rigkær i dårlig naturtilstand.

Det vurderes på den baggrund at ammoniakdepositionen til mosen ikke vil medføre en tilstandsændring, og dermed kan ændringen af produktionen gennemføres.

### **3.i Habitatdirektivets bilag IV-arter og andre arter**

Der er via søg på naturdata.miljøportal.dk med en radius på 1000 m fra ejendommen ikke fundet registreringer af bilag IV arter:

Der er fundet følgende fredede arter:

- Kødfarvet gøgeurt.

Registreringen af denne art er tilknyttet et areal beliggende nord for ejendommen. Beregningerne af ammoniakdepositionen til arealet viser at der ikke vil kunne forekomme tilstandsændringer på det pågældende areal, og dermed forventes det ikke at ændringen af produktionen vil medføre at forholdene for arten vil forværres.

### **3.j Trafik og transport**

Ejendommen ligger ud til Hjallerupvej, og alle transporter til og fra ejendommen går via Hjallerupvej.

Ejendommen har egen indkørsel, og det er denne der benyttes til alle transporter til og fra ejendommen. Indkørslen har forholdsvis gode sigtforhold, mod vest er der ingen beplantning. Mod øst er der et læhegn, men det er trukket en del tilbage fra Hjallerupvej, og det vurderes at så længe færdselsloven overholdes, kan ind- og udkørsel til ejendommen foregå uden unødvendige farer for trafik på Hjallerupvej.

Planteavlsliften på ejendommens tilknyttede arealer, drives fra anden ejendom, tilkomst til ejendommen for markarbejde sker via samme indkørsel, for arealer beliggende nord for Hjallerupvej.

De primære transporter til ejendommen, vil være transport af smågrise til ejendommen og transport af slagteklare grise til slagtning. Al foder der anvendes på ejendommen, kommer som færdigfoder, der ligeledes transporteres til ejendommen.

Det vurderes at de samlede mængder transport til ejendommen, vil være forholdsvis uændrede, evt. lidt flere samlede antal transporter. Dette i kraft af at der efter ændringen af produktionen fortrinsvis vil være produktion af slagtesvin på ejendommen.

Det vurderes således umiddelbart at ændringen i transporter, ikke vil medføre væsentligt øgede mængder støv og støj som følge af øget påvirkning fra transport.

Der er i nedenstående tabel 4 angivet en estimering af typer og antal af transporter til og fra ejendommen, ud fra ansøgers opgørelser.



Tabel 4 Transportopgørelse

Transport til og fra ejendommen								
	Antal/mængde pr. år		Kapacitet pr. transport		Antal transporter pr. år		Transportmiddel	Kommentar
	Nudrift	Ansøgt	Nudrift	Ansøgt	Nudrift	Ansøgt		
Smågrise til ejendommen	15500	9000	600	600	25	15	Lastbil/dy-retransport	Der vil primært produceres slagtesvin på ejendommen. Dette afspejles i transportberegningerne.
Smågrise fra ejendommen	11500		600	600	19			
Slagtesvin fra ejendommen	4000	9000	220	220	18	41		
Døde dyr					52	52	Lastbil/kadavervogn	Ugentlig afhentning
Gødning/gylle fra ejendommen til udbringning eller omplacering i andre beholdere ejet eller lejet*			25	25	140	184	Traktor med gylletræk	Udgangspunktet er ved produktion af 9000 slagtesvin, tilsvarende 4600 ton gylle
Foder til ejendommen					100	100	Foderlastbil	Ca. 2 gange om ugen
Samlet antal transporter:					354	392		
Bemærkninger: En vurdering baseret ud fra antagne mængder og produktion. Vurderingen er baseret på ansøgers oplysninger.  Ca. 392 transporter årligt, tilsvarende ca. 8 tunge transporter om ugen.								

Privat kørsel, samt kørsel fra ansatte og besøgende er ikke medregnet i transportopgørelsen. Ligeledes er traktorkørsel direkte tilknyttet markdriften (såning, pløjning, sprøjtning og høst) af ejendommen udeladt.

Som opgørelsen viser forventes der en mindre øgning i trafikken til og fra ejendommen, tilsvarende ca. 1 transport om ugen.

Da ejendommen er beliggende forholdsvis isoleret og med udkørsel direkte ud til Hjallerupvej som er en relativ stor og trafikeret færdselsåre i forvejen, så vurderes det at påvirkningen af omgivelser og omkringboende er meget begrænset, i kraft af at det vurderes at der kun bliver en transport mere ugentligt.

### 3.k Rekreative og kulturhistoriske interesser

Det vurderes umiddelbart at der ikke er nogen specifikke rekreative interesser der vil kunne blive påvirket af den ansøgte produktionsændring. Dette er begrundet med ejendommens isolerede beliggenhed.

### 3.l Lugt og påvirkning af nærmeste omkringboende

Produktionsændringen er vurderet ift. lugtemission og lugtgeneafstande til de nærmest beliggende naboer:

- enkelt bolig uden landbrugspligt,
- samlet bebyggelse,
- lokalplanlagt område i landzone og
- byzone.

Generelt er der meget stor afstand til naboer, byzoner og lokalplanlagte områder. Selvom den planlagte ændring af produktionen medfører en øget påvirkning.



Tabel 5 Oversigt lugtgenæafstande

Samlet resultat af lugtberegning ? i

Bebyggelse	Kumulation	Model	Ukorrigeret geneafstand (m)	Korrigeret geneafstand (m)	Vægtet gennemsnitsafstand (m)	Genekriterie overholdt	
Enighedsvej 39	0	NY	151,6	151,6	1454,4	Ja	▼
Larsgårds Mark 40	0	FMK	145,3	145,3	562,2	Ja	▼
Luneborgvej 1A	0	NY	151,6	151,6	746,2	Ja	▼
Enighedsvej 20	0	NY	337,8	337,8	1509,3	Ja	▼
Tylstrupvej 11	0	NY	337,8	328,8	898	Ja	▼
Tylstrup By, Ajstrup	0	NY	461	461	711,6	Ja	▼

Det vurderes at samtlige lugtgenæafstande er overholdt med god margin.

### 3.m Støj, støv og lys.

Der henvises i dette afsnit til figur 4, som angiver afstande til naboer.

Det vurderes umiddelbart at der ikke er nogen væsentlige stationære støjkilder på ejendommen. Ansøger vurderer at de væsentligste støjkilder vil være indblæsning af foder, samt transporter af levende dyr til og fra ejendommen, ansøger vurderer dog også at der er så langt til de nærmeste naboer, at denne type støj har en meget begrænset påvirkning på naboerne.



Figur 4 Afstande og naborhold



Som det ses i figur 4, er afstandene til nabobeboelser og den tættest beliggende byzone så stor at det overordnet vurderes af ansøger at gener fra støv, støj og evt. lysforurening er at betegne som uden betydning for omkringboende.

### 3.n Jord

Der er ikke i udlagt råstofgrave- eller interesseområde i umiddelbar nærhed af husdyrbruget. Der er ligeledes ikke påvist jordforurening i umiddelbar nærhed af ejendommen.

Der udføres beholderkontrol på de 2 gyllebeholdere, og samtlige rørføringer og gyllekanaler er udført bestandige materialer, som gør at der ikke sker udsivning af gylle til den omkringliggende jord.

Evt. spild eller udslip af gylle, vil blive behandlet i henhold til ejendommens beredskabsplan.

Der skal ikke opføres nye bygninger, eller ændres på eksisterende bygninger, rørføringer, eller gylleopbevaringslagre, i forbindelse med den ansøgte produktionsændring.

Det vurderes på den baggrund at der ingen påvirkning vil være på jord eller jordressourcer.

### 3.o Uheld og risici

Uheld og risici er en udfordring for samtlige husdyrbrug. Langt de fleste risici modarbejdes ved at planlægge arbejde grundigt, og udføre i henhold til planen. Langt hen ad vejen er den bedste modforanstaltning mod uheld godt landmandskab.

Af betydelige risici for liv og helbred for dyr og mennesker kan nævnes følgende:

- Brand i stald og driftsbygninger
- Uheld i forbindelse med transport

Af betydelige risici for miljøet kan nævnes:

- Overløb af gylle
- Uheld/vælt ved transport af gylle
- Overfyldning ved optankning med drivstof
- Lækager i gyllebeholdere
- Overløb ved påfyldning af marksprøjte
- Tyveri af bekæmpelsesmidler

Brand i stald og driftsbygninger. Der er taget forholdsregler på husdyrbruget for at forhindre brand. Blandt andet er der opstillet brandslukningsudstyr. Samt der foreligger instrukser for de ansatte om hvad de skal gøre i tilfælde af brand. Derudover er der udarbejdet en beredskabsplan der fortæller hvilke aktioner der skal tages i forbindelse med brand. Se beredskabsplan bilag 4.

Uheld i forbindelse med transport. Ved kørsel på offentlige veje vil det være færdselsreglerne der regulerer kørslen. Det forudsættes at kørsel foregår med korrekt belysning, uden overlæs, og med korrekt dæktryk samt at færdselsreglerne inkl. hastighedsgrænser til enhver tid overholdes.

Overløb af gylle. Der er altid overvågning ved pumpning af gylle. Ligeledes er der monteret gyllealarm.

Overfyldning ved optankning med drivstof. Påpasselighed ved påfyldning samt automatisk stop ved påfyldningspistol. Der foretages ikke optankning af traktorer eller andre maskiner på ejendommen, risikoen vurderes således ikke til stede på denne ejendom.

Lækager i gyllebeholdere. Der foretages beholderkontrol hvor det sikres at opbevaringslagrene er intakte og ikke beskadigede. Beholderne tømmes typisk en gang årligt med tanke på kontrol og inspektion.

Der opbevares ikke kemikalier til brug for planteavl på ejendommen. Kemikalier til brug for produktionen på ejendommen vil være begrænset til rengøringsmidler, risikoen ved opbevaring af disse vurderes som meget begrænset.

Ansøger vurderer at så længe arbejdet planlægges grundigt, og der tages forbehold for de potentielle risici, samt at beredskabsplaner opdateres og følges, vil ejendommens drift kunne foregå uden betydelige risici for mennesker og miljø.

Der henvises desuden til afsnittet om management og egenkontrol, samt beredskabsplan (bilag 4). Her i



gennemgås hvilke forholdsregler der skal tages af ejere og ansatte på husdyrbruget, hvis de beskrevne risici skulle opstå.

### **3.p Affald**

Al affald der produceres ved driften på ejendommen, bliver afhentet i henhold til afhentningsaftaler.

Der er ikke nogen planteavl/drift der drives fra ejendommen, og der er således ingen affaldsfraktioner tilknyttet planteavl, som for eksempel bigbøgs til gødning eller sædekorn.

Der er ingen foderproduktion, mølleri eller oplagring over længere tid, da al foder bliver tilkøbt som færdigfoder. Der er således ingen affaldsfraktioner tilknyttet foderblanding som for eksempel sækkevarer på ejendommen.

Der er en meget begrænset mængde restaffald fra de ansatte, og fra den daglige drift. Klinisk risikoaffald, samles i samlebotter og tages med til levering på genbrugspladsen.

Evt. udtjent materiel i form af ventilationsudstyr eller udtjente dele af foderanlægget, bliver nyttiggjort som skrot, og afhændes til produkthandler.

Det er ansøgers vurdering at affaldsproduktionen fra produktionen på ejendommen, er meget begrænset, og at det er begrænset hvilke muligheder der foreligger for bedre genanvendelse eller nyttiggørelse af affald, der ikke allerede anvendes.

Ansøger har først og fremmest ingen interesse i at producere mere affald end højst nødvendigt, i forbindelse med sin produktion. Ansøger vurderer at affald opbevares forsvarligt, og afhændes i henhold til afhentningsaftaler, samt sorteres og genanvendes i det omfang det er muligt. Ansøger vurderer at affaldsmængden vil være på samme niveau som før den ansøgte produktionsændring.

### **3.q Døde dyr**

Døde dyr opbevares som anvist på situationsplan på bilag 2, og afhentes af DAKA jf. regler om afhentning af dyr i bekendtgørelse om opbevaring af døde dyr.

### **3.r Fluer og Skadedyr**

Skadedyr bekæmpes generelt i henhold til Statens Skadedyrsbekæmpelse samt kommunens anvisninger. Der er lavet egen aftale med Scankill med hensyn til rottebekæmpelse.

Det er ansøgers vurdering at så længe skadedyr bekæmpes effektivt, og når problemerne opstår, samt i overensstemmelse med de af Aarhus Universitet, Institut for Agroøkologi, fastsatte retningslinjer herom, samt kommunens anvisninger, vil gener fra skadedyr ikke være uacceptable.

Ansøger vurderer også at gener fra skadedyr ikke vil øges som følge af ændringen i produktionen.

---

## **4. Befolkning og menneskers sundhed**

Der er i det ovenstående redegjort for hvilke elementer der påvirker landskabelige forhold, befolkningen og menneskers sundhed, samt redegjort for evt. gener som naboer måtte opleve, fra produktionen på ejendommen.

Der er ligeledes redegjort for husdyrbrugets håndtering af disse elementer samt evt. afbødende tiltag der foretages fra husdyrbrugets side for at begrænse denne påvirkning.

Ejendommen er beliggende helt isoleret fra naboer og byzoner, men er beliggende forholdsvis tæt på en hovedfærdselsåre. Det vurderes at den ansøgte produktionsændring ikke vil forandre påvirkningen på omgivelserne, samt befolkningens og menneskers sundhed i væsentlig grad.

---

## **5. Reduktion af miljøpåvirkning og afværgeforanstaltninger**

Ansøgers valg til reduktion af miljøpåvirkninger og anvendte afværgeforanstaltninger.

### **Støj og støv**

Det vurderes overordnet at der ikke er nogen umiddelbart særligt støjende eller støvende aktiviteter der foregår på ejendommen.



Den påvirkning der måtte komme i form af støj, vurderes af ansøger som værende ikke stigende, og af afbødende tiltag kan nævnes at alle støjende aktiviteter foregår indendørs, samt som udgangspunkt indenfor normale arbejdstider.

Ansøger vurderer umiddelbart, at der ikke er nogen særligt støvende aktiviteter, som vil kunne give gener for omkringboende.

### **Lugt**

Selvom lugtgeneberegningerne viser at der vil være en stigende lugt, som følge af den ansøgte produktionsændring, så er alle generelle afskæringskriterier i forhold til lugt overholdt.

Ansøger vurderer også at der er så stor afstand til naboer, at selvom der opleves en stigende lugt fra ejendommen, så vurderer ansøger at naboer og omkringboende ikke vil opleve lugt som en væsentlig påvirkning fra ejendommen.

### **Ammoniak**

Selvom ændringen af produktionen medfører en øget udledning af ammoniak, så vurderer ansøger, at øgningen er så lille at den ikke vil kunne føre til tilstandsændringer for nærliggende naturområder.

### **Beskyttelse af jord og grundvand**

Der er udarbejdet beredskabsplan for husdyrbruget, som instruerer ansatte og beredskabspersonel i hvad der skal foretages i tilfælde af uheld.

---

## **6. Undersøgte alternativer**

Alternativet til den ansøgte produktion er en 0-løsning, hvor ejendommens nuværende godkendte dyrehold fastholdes. Og produktionen fortsætter uændret.

Alternativet til den ansøgte produktion, vil være at finde en anden ejendom hvor det vil kunne udvides til en yderligere sammensat produktion af slagtesvin og smågrise.

Ansøger mener imidlertid at det vil være fornuftigt at udnytte de eksisterende stalde på Brandborg, til at optimere produktionen frem for at opføre nye stalde. Dette skal ses i sammenhæng med den forholdsvis gunstige placering som staldene på Brandborg har i forhold til naboer og natur.

Der skal gøres få tiltag for at tilpasse smågrisestaldene til produktion af slagtesvin, og grunden til at der er ansøgt om fleksgrupper, er at det dermed er muligt at tilpasse produktionen således at der også kan produceres smågrise, på de samme arealer.

Med det ansøgte opnås der mulighed for fuld fleksibilitet for husdyrproduktionen på ejendommen.

Et andet alternativ ville være at nedlægge produktionen på ejendommen. Det giver i ansøgers øjne, ingen mening da produktionsapparatet er forholdsvis godt i stand og staldene langt fra er nedslidte.

---

## **7. BAT – Bedst anvendelig teknologi**

I ansøgningen redegøres der for brugen af BAT for følgende 5 områder:

- Ammoniak og staldindretning
- Foder og BAT for ernæringsmæssig styring
- Opbevaring/behandling af husdyrgødning
- Forbrug af vand og energi og BAT for effektiv energiudnyttelse
- Godt landmandskab og BAT i forhold til management.

I ansøgningen er der under de enkelte områder redegjort for ansøgers valg af teknik og evt. fravalg af oplagte teknikker. Der tages i redegørelsen udgangspunkt i EU-kommissionens referencdokument om BAT for intensiv svine og fjerkræhold samt BAT-blade og teknologibeskrivelser fra Miljøstyrelsen.

For IE-brug redegøres der i øvrigt for overvejelser over alternative teknologier. Med over 2000 stipladser til slagtesvin, vurderes det at der ved denne ansøgning er snak om et IE-brug med slagtesvin.



### 7.a Staldindretning og BAT for ammoniak

Staldsystemer i ansøgt, nudrift og 8-års drift fremgår af IT-ansøgningen. Herunder beskrives krav til BAT på ammoniak.

Der indgår 3 stalde i den ansøgte produktion.

#### Redegørelse for anvendelse af BAT ammoniak

Staldene er indrettet til og skal anvendes til produktion af slagtesvin og smågrise. Der er ansøgt om fleksgruppe "Slagtesvin og smågrise; 25-49 % fast gulv"

Der foretages ingen ændring i indretning af kummeareal eller størrelser på stier. Dermed skal der ikke foretages ny beregning af BAT for staldindretningen.

Ifølge opgørelsen af produktionsareal som angivet i tabel 1. er stalden indrettet med 2000 m<sup>2</sup> produktionsareal. Emissionsfaktoren for drænet gulv+spalter for eksisterende stalde er 2,3 kg NH<sub>3</sub>-N/år.

Stald	BAT-forudsætning	Produktionsareal	BAT krav pr. m <sup>2</sup>	Samlet BAT-krav	Effekt miljøteknologi	Faktisk emission
Stald Nord	Eksisterende	401	1,9	762	0	762
Stald syd	Eksisterende	472	1,9	897	0	897
Stald Øst	Eksisterende	634	1,9	1205	0	1205
				2864		2864

Lager	Overfladeareal	BAT-krav pr. m <sup>2</sup>	Samlet BAT-krav	Effekt Miljøteknologi	Faktisk emission
GB1 500 m3	123	0,4	49,2		49,2
GB2 2400 m3	739	0,4	295,6		295,6
	<b>862</b>		<b>345</b>		<b>345</b>

#### Samlet konklusion

For staldbygningerne inkl. lagre er der beregnet et BAT-krav på 3208 kg NH<sub>3</sub>-N/år og den faktiske emission fra hele husdyrbruget er beregnet til 3208 kg NH<sub>3</sub>-N/år.

Det vurderes samlet set at BAT-niveauet for staldindretning for dette husdyrbrug overholdes.

### 7.b Foder, foderopbevaring og fodringstrategi og BAT for ernæringsmæssig styring

Alt foder der anvendes på ejendommen, kommer som færdigblandet tørfoder. Foderet bliver leveret med lastbiler og blæses ind, og opbevares kortvarigt i siloer tilknyttet ejendommens foderlade.

Der anvendes forskellige foderblandinger afhængig af slagtesvinenes livsstadie. Foderblandingerne tilsættes vitaminer og mineraler fra fabrikkens side, således at de er tilpasset livsstadiet.

Foderplaner tilpasses løbende og dokumentation herfor samt for tilsætning af fytase, registreres og opbevares på ejendommen, og vil kunne fremvises på forlangende i forbindelse med tilsyn i form af recepter på foderblandingerne. Således opfyldes husdyrgodkendelsesbekendtgørelsens §37 omkring fodring og dokumentation herfor på et IE-brug.

#### Redegørelse for anvendelse af BAT

Med henblik på at reducere dyrenes N-udskillelse er det BAT at tilpasse foderet til dyrenes behov i de forskellige produktionsfaser (fasefodring), at optimere foderet på baggrund af fordøjelige/disponible næringsstoffer samt at tilsætte foderet aminosyrer



Ved fasefodring er det muligt at tilpasse foderrationen til grisenes livscyklus, samt næringsstofbehov i de forskellige vægtklasser. Derved reduceres udskillelsen af næringsstoffer i grisenes gødning.

Der tilsættes fytase til foderet hvorved fordøjelsen af foderets naturlige indhold af fosfor øges og udskillelsen af fosfor med gødningen reduceres.

### Samlet konklusion

Sammenholdes ansøgers valg af fodringsteknik med BREF-dokumentet, vurderes det at det ansøgte projekt lever op til BAT for ernæringsmæssig styring.

### 7.c Opbevaring og behandling af husdyrgødning og BAT

Der produceres på ejendommen alene husdyrgødning i form af gylle. Al gylle pumpes fra staldkummerne til opbevaring i ejendommens gyllebeholdere.

Al gylle anvendes i ejendommens planteavlbrug, og udspredes fortrinsvis på arealer beliggende omkring ejendommen for at minimere transportomkostninger. Der omrøres udelukkende i gyllebeholderen i forbindelse med udbringning.

Samtlige beholdere er bygget i bestandige og korrosionssikrede materialer. Der er i tabel 6 angivet en opgørelse over de beholdere der er i drift på ejendommen.

Tabel 6 Oversigt over gyllebeholdere

Navn i ansøgningen	Overfladeareal i m <sup>2</sup>	Volumen i m <sup>3</sup>	Byggeår	Evt. miljøteknologi
GB1 500 m <sup>3</sup>	123	500	Før 1995	
GB2 3000 m <sup>3</sup>	739	3000	2002	

Alle beholdere opfylder Husdyrgødningsbekendtgørelsens skærpede krav til pumper etc. Der udføres 10-års beholderkontrol af godkendt firma. Tankene tømmes normalt 1 gang årligt med henblik på inspektion.

Ansøger etablerer et veldækkende flydelag på begge beholdere, og fastholder dette, samt fører logbog over alle forhold vedrørende gylleopbevaring på ejendommen.

Vaskevand fra vask af stalde føres via gyllesystemet til ejendommens gyllebeholdere og indgår således i gylleproduktionen som restvand.

Al husdyrgødning der produceres og opbevares på ejendommen behandles og køres ud i henhold til reglerne i husdyrgødningsbekendtgørelsen.

Der er vedlagt kapacitetsopgørelse som bilag 5.

Der er tilstrækkeligt areal til rådighed i nærområdet for udbringning af gyllen.

### Redegørelse for anvendelse af BAT

Jf. BREF er det BAT at opbevare gylle i en stabil beholder, der kan modstå mekaniske, termiske og kemiske påvirkninger. Beholderens bund og vægge skal være tætte og korrosionsbeskyttede. Beholderens skal tømmes jævnligt af hensyn til eftersyn og vedligeholdelse – normalt 1 gang årligt. Der omrøres kun i gyllen umiddelbart før tømning af beholderen. Det er endvidere BAT at overdække beholderen med fast låg eller med et naturligt flydelag eller et flydelag, der etableres med snittet halm eller tilsvarende.

Jf. BREF kan det være BAT at behandle husdyrgødning på bedriften med visse betingelser. Disse betingelser vedrører landbrugsareal til rådighed, overskud af eller efterspørgsel på lokale næringsstoffer, teknisk assistance, markedsmuligheder for produktion af grøn energi samt lokale regler. Er der f.eks. et overskud af næringsstoffer i området og manglede arealer til at udbringe husdyrgødningen så kan det være BAT at foretage separation af husdyrgødningen.

### Samlet konklusion

Sammenholdes ansøgers foranstaltninger vedr. opbevaring og behandling af husdyrgødning, med BREF-dokumentet vurderes det at det ansøgte projekt lever op til BAT.



## 7.d Energi- og resurseforbrug og BAT for effektiv energiudnyttelse

Der er fra ansøger opgjort følgende årlige ressourceforbrug:

Tabel 7 Oversigt over ressourceforbrug

Type forbrug	Nudrift	Ansøgt	Kommentarer
Vand	4000 m <sup>3</sup>	5000 m <sup>3</sup>	Forbrug er fordelt med ca. 4/5 til drikkevand og 1/5 forventes til vask. Der forventes en mindre øgning i forbruget af vand til drikkevand.
Olie/diesel	40000 l	15000 l	Ejendommen opvarmes med oliefyr. Det forventes at forbruget falder, som følge af at varmebehovet til smågrise reduceres.
Elforbrug	95000 kWh	100000 kWh	Til ventilation, foderanlæg og belysning. Der forventes en mindre stigning som følge af øget ventilationsbehov.

Oplysningerne i nudrift, er baseret på ansøgers registreringer, oplysninger i ansøgt drift er baseret på ansøgers estimater af forbruget. Opfølgning af forbrug vil blive gjort i regi af ansøgers miljøledelsesplan.

Der vil for denne ejendom og den ansøgte produktion blive udarbejdet en energirapport, der har til hensigt at undersøge og evt. påvise at BAT vedr. effektiv energiudnyttelse kan overholdes. Denne energirapport er under udarbejdelse og vil blive eftersendt i forbindelse med høringsperioden.

Generelt set tilstræber ansøger at anvende de energirigtige løsninger i staldene, som omkostningsmæssigt er tilsvarende staldenes stand og nedslidningsgrad. Vedr. ventilation og belysning tilstræbes det at forbruget holdes på et så lavt niveau som muligt.

Vandforbrug og vandbesparende tiltag er behandlet i eget afsnit.

### Elforbrug generelt

Ejendommens elforbrug registreres løbende og følges op. Det årlige forbrug ligger ud fra elregningerne på omkring 95000kWh. Hovedparten af forbruget går til drift af ventilation og lys, foderanlæg samt i mindre grad gyllepumper og mindre maskiner såsom højtryksrenser, kompressor mf. Det forventes at elforbruget vil stige i mindre grad, som følge af et øget ventilationsbehov, men til gengæld vil forbruget til belysning reduceres i mindre grad.

### Lys

Slagtesvinproduktion er normal ikke særligt krævende i forhold til belysning. Der er i staldene pr. nu en kombination af konventionel belysning, og delvis udskiftning til LED-belysning.

Ansøger fører den praksis, at når et armatur er nedslidt, bliver det udskiftet til LED-belysning.

Lysene i stalden tændes ved arbejdstids opstart og slukkes igen ved arbejdstids ophør.

Den udendørs belysning styres med fotosensor.

### Ventilation

Der anvendes undertryksventilation fra Skov.

Ventilationsudstyr, inkl. skakte rengøres i forbindelse med nedvaskning af stalde. Det vurderes ikke at ventilationsudstyret er nedslidt på nuværende tidspunkt, hvorfor der ikke forventes udskiftninger indenfor den nærmeste fremtid.





### **Varme**

Der er i den tidligere produktion af smågrise på ejendommen anvendt oliefyr til opvarmning af smågrise-stalden. Det forventes at nu hvor der skal produceres slagtesvin i samtlige stalde, vil dette varme forbrug blive reduceret væsentligt.

Der vil fortsat blive anvendt varme i forbindelse med opstart af nye hold, og i forbindelse med udtørring efter nedvaskning, vil der blive varmet op i stalden. Men i den daglige produktion vil varmebehovet blive reduceret væsentligt.

### **Redegørelse for anvendelse af BAT**

Miljøstyrelsen har ikke opstillet egentlige branchespecifikke krav til energiforbrug og andet resurseforbrug i forbindelse med fastlæggelsen af de vejledende BAT-standardvilkår, idet forbruget vil afhænge af de driftsmæssige forhold på den enkelte ejendom.

Når der anvendes mekanisk ventilation er det BAT at optimere udformningen af ventilationssystemet samt at undgå modstand gennem hyppig eftersyn og rengøring af ventilationssystemet. Det er desuden BAT at anvende lavenergiebelysning.

### **Samlet konklusion**

Sammenholdes ansøgers tiltag med henblik på reduktion af energiforbruget med BREF-dokumentet vurderes det, at ejendommen og den ansøgte produktionsændring lever op til BAT.

---

### **7.e Vandforbrug og BAT**

Ejendommen forsynes af vand fra egen boring. Denne boring anvendes også af indvinding af vand til markvanding, samt forsyning af stuehuset.

Der oppumpes fra ejendommens indvinding, ca. 5000 m<sup>3</sup> vand årligt. Der er tilladelse til indvinding af 9000 m<sup>3</sup> årligt.

Det forventes at det årlige vandforbrug, vil stige i mindre grad som følge af at der nu produceres slagtesvin på hele ejendommen.

Der estimeres et forbrug på ca. 5000 m<sup>3</sup> årligt, udelukkende til husdyrproduktion på ejendommen, hvilket er beregnet ud fra normtallene for svineproduktion. Dette tal er inkl. vandspild og vandforbrug til rengøring. Der tages forbehold for udsving i produktionen, i forhold til estimeringen.

Det estimerede vandforbrug er således inden for rammerne af den eksisterende indvindingstilladelse.

Ansøger har ud fra et økonomisk synspunkt ingen intentioner om at have et højere forbrug af vand end hvad der nødvendigt for at sikre en rationel drift på ejendommen.

Vandforbruget registreres med vandur, ved oppumpningen.

Samtlige stalde rengøres efter endt produktionscyklus i den enkelte stald. Staldene sættes i blød før der vaskes ned.

Alle rørføringer bliver kontrolleret jævnlige, alle drikkekopper som viser sig defekte eller udtjente bliver udskiftet.

Ansøger forpligter sig igennem sit miljøledelsessystem, til at forsøge at nedbringe vandforbruget, men ansøger vurderer allerede nu, at der foretages de reparationer og udskiftninger der er relevante, og som sikrer at vandforbruget nedbringes mest muligt.

### **Redegørelse for anvendelse af BAT**

Miljøstyrelsen har ikke opstillet egentlige branchespecifikke krav til energiforbrug og andet resurseforbrug i forbindelse med fastlæggelsen af de vejledende BAT-standardvilkår, idet forbruget vil afhænge af de driftsmæssige forhold på den enkelte ejendom.

I henhold til BREF er det med henblik på at reducere vandforbruget BAT at rengøre stald og inventar med højtryksrensere efter hver produktionscyklus, at foretage regelmæssig kalibrering af drikkevandsanlæg for at undgå spild, at registrere vandforbrug samt at finde og reparere evt. lækager.



### **Samlet konklusion**

Sammenholdes ansøgers tiltag med henblik på reduktion af vandforbruget med BREF-dokumentet vurderes det, at det ansøgte projekt lever op til BAT.

---

### **7.f Generel management og godt landmandskab**

Da ejendommen omfatter mere end 2000 stipladser til slagtesvin, er den omfattet af BAT-konklusionerne for intensivt opdræt af fjerkræ og slagtesvin. Herunder beskrives ansøgers tilgang til management på ejendommen ift. BAT-konklusionerne.

Med denne ansøgning forpligter ansøger sig til med udgangspunkt i BAT-konklusionerne, at indføre og praktisere et miljøledelsessystem på sin ejendom, baseret på udgangspunkterne i BAT-konklusionerne. Sammenholdt med overholdelsen af den generelle miljølovgivning på området samt vilkår givet i en miljøgodkendelse efter Husdyrbrugloven, er det ansøgers opfattelse at husdyrbruget lever op til BAT.

Der udarbejdes mark- og gødningsplan for planteavlstriften på ejendommen i henhold til lovkrav, således at tildelingen af næringsstoffer til afgrøderne optimeres.

Der er tilknyttet en række fagkonsulenter, der gennemgår bedriften med ejer og medarbejdere efter behov. Blandt andet foretages der e-kontrol.

Fodersammensætning og fodringsstrategi evalueres og tilpasses løbende, så nyeste viden altid anvendes, og at foderets indhold er tilpasset svinenes livscyklus.

Der føres medicinjournal og logbog for gylletanke. Gylletanke bliver kontrolleret hvert 10. år af autoriseret kontrollant. Og gyllepumpning foregår altid under opsyn.

Personalet uddannes løbende gennem kurser og efteruddannelse.

Energi- og vandforbrug, samt forbrug af energi til opvarmning registreres og følges op, opfølgningen sker i regi af ejendommens miljøledelsessystem.

Derudover forsøger ansøger at implementere godt landmandskab, i alle de arbejdsopgaver der udføres på ejendommen, dette indbefatter også at der tages et nødvendigt hensyn til naboer og omkringboende i videst muligt omfang.

### **BAT vedr. management og egenkontrol**

I henhold til BREF (2017) er det BAT at uddanne bedriftens personale, at registrere energi- og ressourcforbrug samt forbrug og anvendelse af handels- og husdyrgødning. Endvidere at have procedurer for at sikre ren- og vedligeholdelse af bygninger og inventar, at planlægge gødning af markerne korrekt samt at have nødfremgangsmåde ved evt. uheld.

### **Samlet konklusion**

Sammenholdes ansøgers redegørelse for management og egenkontrol med BREF-dokumentet vurderes det, at det ansøgte projekt lever op til BAT for management og landmandskab.

---

## **8. Anvendte teknologier og evt. fravalg af oplagte teknologier.**

Der indgår ikke miljøteknologi i den ansøgte produktionsændring.

Det har ikke været nødvendigt at indføre godkendt miljøteknologi til den ansøgte ændring af produktionen. Som tidligere redegjort for er BAT for staldindretning overholdt. Ligeledes er alle generelle afskæringskriterier for ammoniakdeposition og lugtgener overholdt.

Der er fravalgt etablering af miljøteknologi i staldene, da det forholdsmæssigt ikke vil kunne betale sig at etablere for eksempel gyllekøling i eksisterende stalde, siden det vil være påkrævet at brække spalter op, for at kunne lægge køleslanger ned.

Hvad angår teknologi og materiel til reduktion af energiforbrug, vurderer ansøger at ejendommen er forholdsvis opdateret i forhold til nyeste teknologi.



## 9. Ved IE-husdyrbrugets ophør

Ved ophør af produktion på husdyrbruget, vil dette meddeles kommunen. Staldene og ventilationsanlæg vil blive nedvasket, og gyllekummer tømmes. Silo- og foderanlæg vil ligeledes skulle tømmes og rengøres.

Ved ophør vil gyllebeholdere som ikke længere skal anvendes efter ophør, blive taget ud af drift i henhold til regler i bekendtgørelse om kontrol af beholdere til opbevaring af flydende husdyrgødning.

Ved ophør vil nødvendige foranstaltninger for at undgå forureningsfare fra bygninger, produktionsarealer og gyllebeholdere, blive foretaget.

Ved ophør af produktion på ejendommen, vil der senest 4 uger efter driftsophør indsendes et oplæg til vurdering af omfanget af forurenede jord og grundvand på husdyrbruget. Efter påbud fra kommunen vil der blive foretaget nødvendige undersøgelser og analyser, for at klarlægge eventuel forurenings omfang. Ud fra disse udarbejdes en risikovurdering for at klarlægge risikoen ved den eventuelt påviste forurening.

Hvis der igennem risikovurderingen påvises en væsentlig risiko for menneskers sundhed eller miljø, vil oplægget også indeholde tiltag for at sikre at forureningen begrænses til af kommunen udpeget niveau.

---

## 10. Miljøledelse

For alle IE-husdyrbrug skal der formuleres og føres et miljøledelsessystem. Ansvarlig for driften af husdyrbruget skal formulere:

- En miljøpolitik med afsæt i husdyrbrugets miljøforhold
- Fastsætte miljømål
- Udarbejde handlingsplaner for de fastsatte miljømål
- Minimum 1 gang årligt evaluere miljøarbejdet og foretage justeringer af mål og handlingsplaner
- Minimum 1 gang årligt gennemgå miljøledelsessystemet

Ansøger forpligter sig igennem denne ansøgning til at praktisere miljøledelse på sin bedrift.

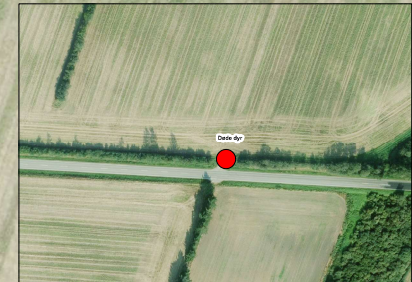
Målsætninger formuleres når behovet identificeres, og følges løbende op med tiltag. Medarbejdere involveres i målsætninger og gennemførelse af tiltag. Miljøledelsesplan, med målsætning og tiltag opdateres løbende, men gennemgås en gang årlig.

Dokumentation for at der gennemføres et miljøledelsessystem vil blive opbevaret på ejendommen.





- Døde dyr placeret ved læhegn mod øst
- ★ Udendørs belysning



Stuehus

Stald Nord

Gl. Mødding, nu oplagsplads (ingen husdyrgødning)

Foderlade/indgang/  
omklædning/frokoststue

Stald Øst

Garage

Stald Syd

GB  
500 m<sup>3</sup>

GB  
3000 m<sup>3</sup>

Primær adkomst  
besøgende/stuehus

Adkomst gyllekørsel/  
dyretransporter



<b>LandboNord</b> <b>Planteavl / miljø</b>		
Erhvervsparken 1, 9700 Brønderslev Tlf. 96242424 Fax. 98242429		
<b>Situationsplan</b> <b>Hjallerupvej 15</b>	J.Nr.	
Dato: 17.12.2019 / 10:50:37	Målforhold: 1:1400	
	Init.: rav	





**Bilag 3: Opgørelse af produktionsareal, "Brandborg"**  
**Hjallerupvej 15, 9382 Tylstrup**  
**Skemanummer: 214583**

**Generelt:**

Husdyrproduktionen på ejendommen foregår i 3 staldbygninger, der dog alle er forbundet via en foderlade. 2 af staldene er på nuværende tidspunkt i brug til slagtesvin, og den sidste stald til smågrisene. Med denne ansøgning søges der om fleksgrupper, og dette er således anmeldt i ansøgt drift.



Staldbygningerne er opført i henholdsvis 1962, 1962 og 2002. De ældre staldbygninger er ombygget fra kvægstalde i 2001. Siden 2001 har der udelukkende været svineproduktion på ejendommen.



Følgende produktionsareal er anmeldt i ansøgningen:

Stald	Gulvtype/dyretype	Antal sektioner	Antal stier pr. sektion	Stistorrelse i m	Ansøgt	Nudrift	8-års drift
Stald Nord	Slagtesvin. Delvis spaltegulv, 25-49 % fast gulv	2	12	2,55x6,55	0	401	401
	Slagtesvin og smågrise; 25-49 % fast gulv	2	12	2,55x6,55	401	0	0
Stald syd	Slagtesvin. Delvis spaltegulv, 25-49 % fast gulv	2	16	2,28x6,47	0	473	473
	Slagtesvin og smågrise; 25-49 % fast gulv	2	16	2,28x6,47	473	0	0
Stald øst	Slagtesvin. Delvis spaltegulv, 25-49 % fast gulv	3	16	2,4x5,5	0	634	634
	Slagtesvin og smågrise; 25-49 % fast gulv	3	16	2,4x5,5	634	0	0
I alt					<b>1508</b>	1508	1508

### Stald Nord:

Denne stald er opført i 1962 som kostald og ombygget til slagtesvinestald i 2001. Den har et bygningsareal på 452 m<sup>2</sup>. Og er ikke ombygget siden da.

Stalden er indrettet med 2 sektioner med 12 stier i hver af (2,55x6,55) m.

Samlet produktionsareal er opgjort til 401 m<sup>2</sup>. Selvom der søges om "fleks-grupper" ændres der ikke på staldindretning og kummeareal.

Der er vedhæftet staldtegnning som dokumentation:





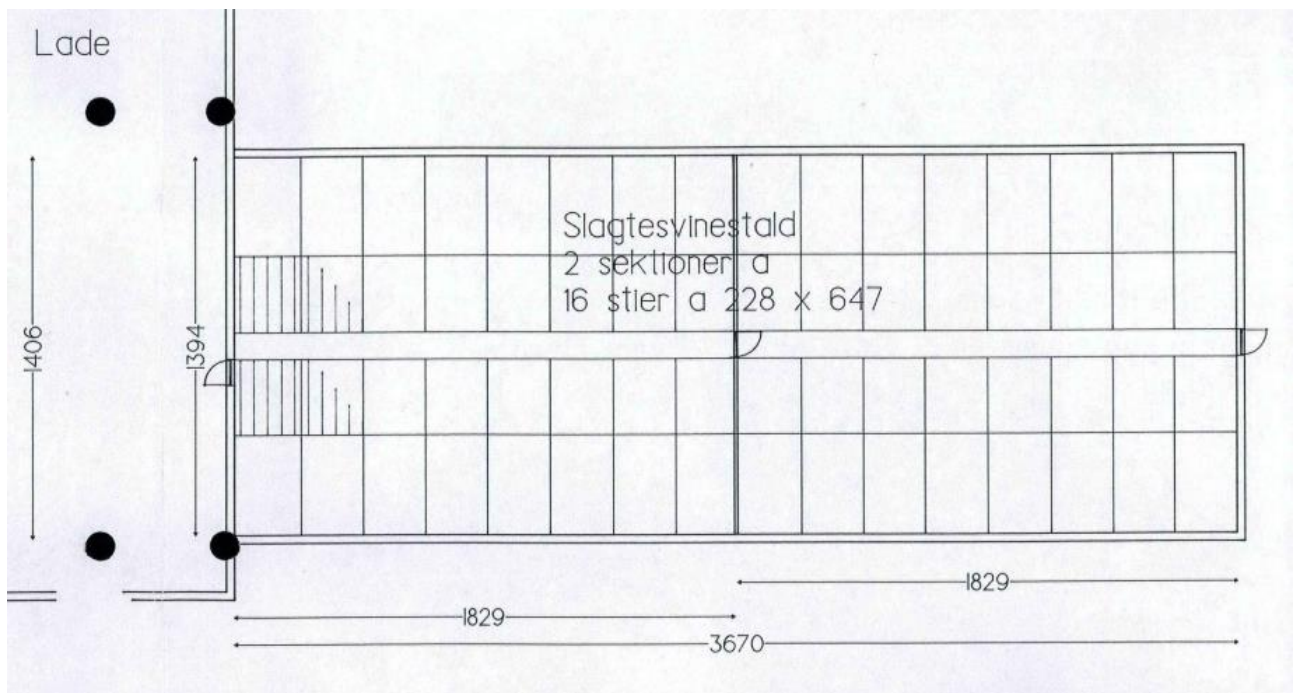
### Stald Syd:

Denne stald er ligeledes opført i 1962 som kostald og ombygget til slagtesvinestald i 2001. Den har et bygningsareal på 510 m<sup>2</sup>. Og er ikke ombygget siden da.

Stalden er indrettet med 2 sektioner med 16 stier i hver af (2,28X6,47) m.

Samlet produktionsareal er opgjort til 473 m<sup>2</sup>. Selvom der søges om "fleks-grupper" ændres der ikke på staldindretning og kummeareal.

Der er vedhæftet staldtegnning som dokumentation:







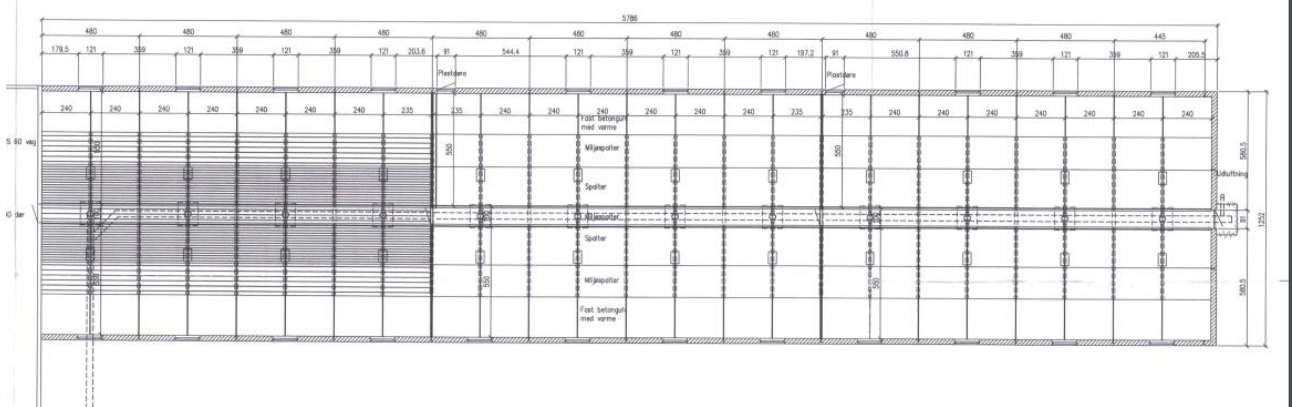
**Stald øst:**

Stalden er opført i 2002 og har et bygningsareal på 691m<sup>2</sup>. Stalden er opført som smågrisestald med delvist spaltegulv. Der søges med denne ansøgning om at anvende "fleksgrupper" således at stalden også kan anvendes som slagtesvinestald.

Stalden er indrettet med 3 sektioner, med 16 stier i hver af (2,4x5,5) m

Samlet produktionsareal angivet til 634 m<sup>2</sup>.

Der er vedhæftet staldtegnning som dokumentation.



# INSTRUKS

## VED UHELD

### **STANDS UHELDET**

FORSØG AT STANDSE UDBREDELSEN AF UHELDET F.EKS. VED AT SLUKKE FOR PUMPER, TILSTOPPE AFLØB MM.

FREMTAG BEREDSKABSPLANEN OG FORETAG DE TILTAG DEN ANVISER, MAPPEN LIGER I Frokoststuen.

### **TILKALD HJÆLP PR. TLF.**

VED STØRRE UHELD RING 112 OG OPLYS:

- HVEM DER RINGER
- HVAD DER SKET
- HVOR DET SKET, ANGIV AMT, BY OG ADRESSE

KONTAKT MILJØMYNDIGHEDERNE VED TLF. 70151514

KONTAKT EJEREN, Peter Kragh Andersen på 40441366

Eller Driftsleder Søren på: 21688318

### **RED MENNESKER I FARE**

VARSEL ALLE ENTEN MUNDTLIGT ELLER VED HJÆLP AF TELEFON.

### **BEGRÆNS UHELDET**

VED BRAND -LUK DØRE OG VINDUER TIL DET BRÆNDENDE OMRÅDE, MEN LÅS IKKE DØRENE. PÅBEGYND SLUKNING AF BRANDEN MED DE TILSTEDEVÆRENDE SLUKNINGSREDSKABER.

VED MILJØUHELD - FORSØG OPDÆMNING FOR AT UNDGÅ, AT DIV. STOFFER LØBER TIL DRÆNBRØND ELLER VIDRE I VANDLØB. OPDÆMNINGEN KAN EVT. FORETAGES MED JORD, HALMBALLER OL. AFHÆNGIG AF MÆNGDEN.

### **VED BRANDVÆSENET/MILJØMYNDIGHEDERNES ANKOMST**

UNDERRET BRANDVÆSENET/MILJØMYNDIGHEDERNE OM UHELDETS BELIGGENHED, UHELDETS OMFANG OG EVENTUELLE PERSONER, DER IKKE ER KOMMET I SIKKERHED.

UDLEVER BEREDSKABSMAPPEN TIL BRANDVÆSENET/MILJØMYNDIGHEDERNE.

# Beredskabsplan for landbruget Brandborg Hjallerupvej 15, 9382 Tylstrup

## Indholdsfortegnelse:

INSTRUKS VED UHELD.....	0
TELEFONNUMRE.....	3
BRAND- OG EVAKUERINGSINSTRUKS.....	4
OVERLØB AF GYLLE – INSTRUKS.....	5
TRANSPORT AF HUSDYRGØDNING.....	6
KORTBILAG.....	7

Udarbejdet af:

Revideret:      Dato 10/12-2019      Ansvarlig Rasmus Arvidson

2019  
2020  
2021  
2022  
2023

Denne beredskabsplan er udarbejdet som en del af ejendommens miljøgodkendelse med det formål at stoppe og begrænse evt. uheld med konsekvenser for det omgivne miljø.

Planens indhold skal være kendt af gårdens ansatte m.m. og udleveres til evt. indsatsleder/miljømyndighed i forbindelse med uheld, forureninger, brand, ol.

Beredskabsplanen revideres/kontrolleres mindst 1 gang om året og skal være let tilgængelig og synlig. Beredskabsplanen findes i forrummet.

Kopi af beredskabsplanen findes i stuehuset på Sønderheden.

Bagerst er der et oversigtskort over ejendommen m.m. med angivelse af:

- Slukningsmateriel og åndedrætsværn
- Hovedtavle for el
- Hovedhane for vandtilførsel
- Kort med angivelse af tilkomstforhold

## Husk generelt:

Ved store uheld ring altid 112, ved mindre uheld ring altid til miljømyndighederne (Jammerbugt Kommune). Er man i tvivl, ring 112, der har kontakt til kommunens beredskabstjeneste og miljøvagt.

Efter brand m.m. tag kontakt med miljømyndighederne med hensyn til genopbygning af stald m.m.

## TELEFONNUMRE

Miljømyndighed kontaktes på telefon 70151514

Falck kontaktes på telefon 7010 2030

Brandvæsen kontaktes på telefon 112

Lægevagt kontaktes på telefon 7015 0300

Ejer Peter Kragh Andersen på telefon: 40441366

Driftsleder Søren på telefon: 21688318

# BRAND- OG EVAKUERINGSINSTRUKS

Ved brand der ikke kan slukkes ved egen hjælp.

## Slå alarm

*Tilkald brandvæsenet - RING 112 - oplys:*

- Navn, adressen og telefonnummer der ringes fra
- Hvad er der sket og at det er en gårdbrand
- Er der tilskadekomne - hvor mange -
- Er dyrene kommet ud - art og antal der evt. er fanget

Kontakt ejeren, Peter Kragh Andersen: 40441366

Driftsleder Søren på: 21688318

## Handlinger

- Iværksæt rednings- og slukningsarbejde hvis det er muligt og forsvarligt, herunder fjernelse og evakuering af dyr, olie, trykflasker, gødning og kemikalier
- Placering af slukningsmateriel er angivet på oversigtskortet.
- Hvis det ikke er muligt at slukke branden - forsøg at begrænse den ved lukning af døre og vinduer.
- Modtag brandvæsenet og udlever denne mappe sammen med kortmaterialet

### **Oplys endvidere:**

- Evt. tilskadekomne eller dyr der ikke er reddet i sikkerhed
- Hvor det brænder
- Brandens omfang
- Hvor der er adgangsveje

## Hjælpemidler

På ejendommen findes der følgende materiel, som evt. kan anvendes for at afhjælpe situationen:

- Pulverslukker
- Vandslanger

## Slå alarm

### **Kontakt beredskabet – Ring 112**

Oplys:

- Navn, adressen og telefonnummer der ringes fra
- Hvad der er sket og hvor meget der er løbet ud
- Om der er risiko for forurening af vandløb, eller drikkevandsboring

Kontakt ejeren, Peter Kragh Andersen: 40441366

Driftsleder Søren på: 21688318

**Ved mindre spild kontaktes kun miljømyndighederne**

## Handlinger:

- Opdæmningen kan evt. foretages med jord, halmballer ol. afhængig af mængden af gylle.
- Modtag brandvæsenet/miljømyndighederne og udlever denne mappe med sammen med Kortmaterialet

## Hjælpemidler:

På ejendommen findes der følgende materiel, som evt. kan anvendes for at afhjælpe situationen:

- Skovle/spade
- Traktor



# TRANSPORT AF HUSDYRGØDNING

Ved uheld under transport af husdyrgødning:

## Slå alarm

### **Kontakt beredskabet – Ring 112**

Oplys:

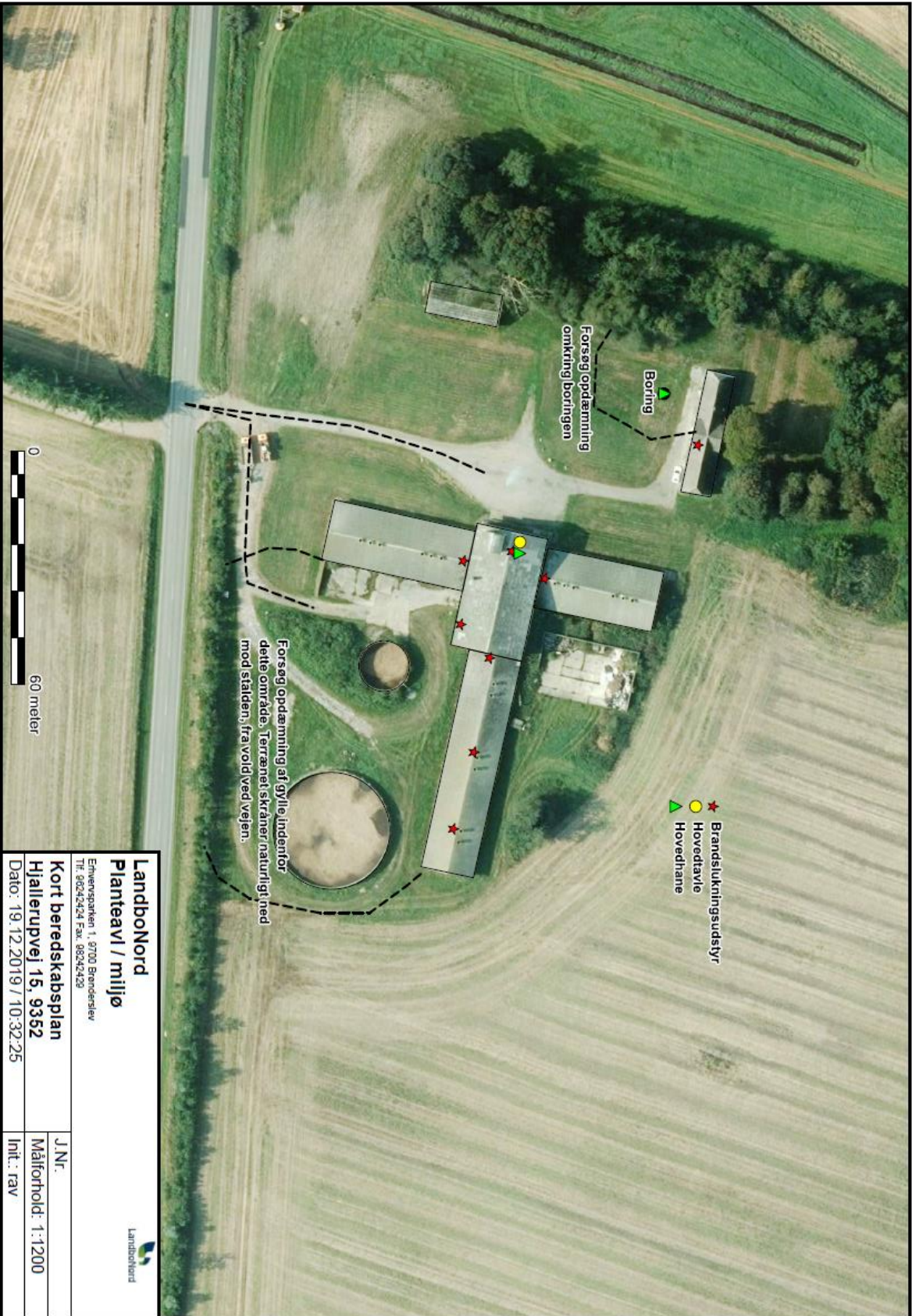
- Navn, placering (hvor uheldet er sket) og telefonnummer der ringes fra
- Hvad der er sket og hvor meget der er løbet ud
- Om der er risiko for forurening af vandløb, eller drikkevandsboring
  
- Kontakt ejeren, Peter Kragh Andersen: 40441366
- 
- Driftsleder Søren på: 21688318

**Ved mindre spild kontaktes kun miljømyndighederne**

## Handlinger:

- Forsøg opdæmning for at undgå, at gylle løber til vandløb, dræn eller grøfter
- Medbring evt. materiel, der kan være en hjælp til opdæmning
- Modtag brandvæsenet/miljømyndighederne

# KORTBILAG





## Erklæring om tilstrækkelig kapacitet

### ”Brandborg”

Besætning på ejendom	Normproduktion tons gylle*
Slagtesvin delvis spaltegulv 25-49 % fast gulv (udgangspunkt 9000 stk)	4856
I alt:	4856

\*Normproduktionen er inkl. drikkevandsspild, rengøringsvand samt regnvand fra møddingsplads og gylletank jf Landbrugets Byggeblad 95.03-03.

### Opgørelse over opbevaringskapacitet for husdyrgødning

	Kapacitet		Tilstrækkelig		Overkapacitet	
	m <sup>3</sup>	mdr.	m <sup>3</sup>	mdr.	m <sup>3</sup>	mdr.
Eksisterende gyllebeholdere	3500					
Fortank/staldene/kanaler	300					
I alt	3800	9,4	3642	9	158	0,4

Undertegnede ejer/forpagter indestår for rigtigheden af ovenstående oplysninger om den nuværende og den projekterede opbevaringskapacitet.

Sted Brønderslev

Dato 17/12-2019

\_\_\_\_\_  
Ejer/forpagters underskrift

Undertegnede konsulent attesterer herved, at ejendommens anlæg til opbevaring af husdyrgødning opfylder de krav om udbringning, udnyttelse og opbevaring af husdyrgødning i landbrug og andre virksomheder med dyrehold, som er fastsat i Miljøministeriets bekendtgørelse nr. 1695 af 19. december 2006 om erhvervsmæssigt dyrehold, husdyrgødning, ensilage m.v..

Brønderslev, den 6. august 2019

\_\_\_\_\_  
Rasmus Arvidson





LandboNord

**MiljøRådgivningen**

Erhvervsparken 1

9700 Brønderslev

Tlf. 9624 2424

[www.landbonord.dk](http://www.landbonord.dk)

**Energigennemgang af  
Hjallerupvej 15  
9382 Tylstrup**

# Brandborg





## Indledning

På ejendommen beliggende på Hjallerupvej 15 skal der, som en del af et tillæg til miljøgodkendelse, foretages en energigennemgang af ejendommens erhvervsbygninger. Gennemgangen har til formål at identificere de eksisterende energiforhold på bedriften, samt identifikation af rentable energibesparende tiltag i forbindelse med en forestående godkendelse. Der ansøges om følgende:

Stald	Gulvtype/dyretype	Antal sektioner	Antal stier pr. sektion	Stistørrelse i m	Ansøgt	Nudrift	8-års drift
Stald Nord	Slagtesvin. Delvis spaltegulv, 25-49 % fast gulv	2	12	2,55x6,55	0	401	401
	Slagtesvin og smågrise; 25-49 % fast gulv	2	12	2,55x6,55	401	0	0
Stald syd	Slagtesvin. Delvis spaltegulv, 25-49 % fast gulv	2	16	2,28x6,47	0	473	473
	Slagtesvin og smågrise; 25-49 % fast gulv	2	16	2,28x6,47	473	0	0
Stald øst	Smågrise, toklimastald delvis spaltegulv	3	16	2,4x5,5	0	634	634
	Slagtesvin og smågrise; 25-49 % fast gulv	3	16	2,4x5,5	634	0	0
I alt					<b>1508</b>	1508	1508

## Bedriftens energiforbrug - EI

Lysinstallation: Bedriftens belysningsbehov tilvejebringes af en blanding af konventionelt koblet lysstofarmatur og LED. Der er påbegyndt en gradvis udskiftning af de gamle armaturer til nye med LED.

Energiforbruget til den del af belysningen som ikke er LED, vil kunne reduceret med ca. 50% ved installation af LED-belysning. Da lyset kun brænder ganske få timer om dagen, vil investeringen dog have en tilbagebetalingstid på mere en 5 år, hvorfor dette ikke anses for rentabelt, med mindre lysinstallationen af anden årsag skal fornyes/renoveres.

Ventilation: Den eksisterende ventilation består af ældre (2000-2005) fra da staldene blev opført. Ventilationen bliver udskiftet løbende ved behov/nedbrud. Ved udskiftning af udtjente motorer følges en strategi, hvor der monteres ny lavenergiventilation.

Et repræsentativt tal bedriftens elforbruget kendes kun for 2018 efter som der 2019 ikke fandtes en kontinuert drift på ejendommen.

Grundet omstændighederne estimeres det årlige energiforbrug: ca. 96.000 kWh (2018).



## Bedriftens energiforbrug - Varme

Varmeanlæg: Varmebehovet i staldene tilvejebringes af en ældre ikke-kondenserende oliekedel fra 2001. Kedlen vurderes til at have en virkningsgrad på ~80% grundet den manglende kondensering. Da olien i disse tider er et meget billigt brændsel, findes der ikke rentable alternativer til dette. Varmen afsættes i staldene via ribberør og gulvvarme.

Et repræsentativt tal bedriftens olieforbruget kendes kun for 2018 efter som der 2019 ikke fandtes en kontinuert drift på ejendommen.

Grundet omstændighederne estimeres det årlige olieforbrug: ca. 40.000L (2018).

Med en energimængde på ca. 9,96kWh/L olie bliver det samlede energiforbrug til varme 398.400kWh.

Hvis varmekilden skal udskiftes, kan og bør man, miljømæssigt set undersøge muligheden for en varmepumpeløsning. Da varmerørsinstallationen i stalde mv. er udført i relativt små dimensioner anbefales der, at hele rørsystemet renoveres ifm. etablering af en varmepumpeløsning, da denne kræver et langt højere flow grundet den lave fremløbstemperatur.

<b>Virkningsgrad</b>					
Før-situation			80,0	%	
Efter-situation			3,5	SCOP	
<b>Energiforbrug</b>					
Energiforbrug - før	40000 liter · 9,96 kWh/liter =		398.400	kWh/år	
Energiforbrug - efter	398400 kWh/år · 80 % / 3,5 SCOP		91.063	kWh/år	
Energibesparelse			307.337	kWh/år	
Konverteringsfaktor - førforbrug		1,0	398.400	kWh/år - korrigeret	
Konverteringsfaktor - efterforbrug		1,0	91.063	kWh/år - korrigeret	
Prioriteringsfaktor			1,0		
Energibesparelse til indberetning			307.337	kWh/år	
<b>Økonomi</b>					
Er energiprisen dokumenteret	Førforbrug:	Nej	4,500	kr./liter	
	Efterforbrug:	Nej	0,500	kr./kWh	
Årlig økonomisk besparelse			134.468,571	kr./år	
Tilskud		0	kr./kWh	0	kr./år
Investering før tilskud, dokumenteret ved faktura			750.000	kr.	
Simpel tilbagebetalingstid			5,58	år	

Figur 1: Beregning af simpel tilbagebetalingstid ved en estimeret investering i en komplet varmepumpeløsning inkl. rørarbejde for optimering til varmepumpedrift.



**Konklusion:**

Det vurderes, at der ifm. ny godkendelse ikke vil kunne foretage en investering med en tilstrækkelig stor besparelse, således at investeringen vil kunne betegnes som rentabel med en tilbagebetalingstid på under 5år.

Ansøger er helt bekendt med bedriftens energiforbrug, og er fuldt bevidst om vigtigheden af optimering og hvor der skal sættes ind i den forbindelse. Dette afspejler sig tydeligt i energiudnyttelse på bedriften hvor der bl.a. bliver monteret LED i de stalde, hvor det eksisterende belysning bryder ned. Ud fra ovenstående vurderes det at energiforbruget for bedriften i dag ligger meget gennemsnitlig for denne type bedrift.

Der kunne umiddelbart ikke identificeres rentable energibesparende tiltag med en tilbagebetalingstid på under 5 år.

**LandboNord**

**Rasmus Bardino Bredgaard**

Energi- & Miljøkonsulent

96242564 / 21193459

[rbb@landbonord.dk](mailto:rbb@landbonord.dk)





## Vejledning i sortering af affald - landbrug

### Affaldssortering med omtanke

Affaldshåndtering med omtanke medvirker til et rent miljø og en sund økonomi for landbruget, kommunen og samfundet som helhed.

Som andre virksomheder skal landbrug sortere deres affald. Det er desuden virksomhedens ansvar, at affaldet opbevares og bortskaffes efter gældende regler. Denne vejledning kan være en hjælp til dig og dit landbrug i at sortere og bortskaffe affald på den bedste måde.

Skemaet på bagsiden viser, hvordan affaldet skal håndteres. Vil du vide mere, kan du herunder læse mere om, hvordan affaldstyperne skal sorteres.

Har du spørgsmål til sorteringen, kan du kontakte **Aalborg Renovation, Over Bækken 2, 9000 Aalborg**, [www.skidt.dk/erhverv](http://www.skidt.dk/erhverv), [renovation@aalborg.dk](mailto:renovation@aalborg.dk) eller tlf. 9931 4955.

### Hvem må køre med affaldet?

De transportører og indsamlingsvirksomheder, du indgår aftale med, skal være registreret i det nationale affaldsregister på [www.ens.dk/undergrund-forsyning/affaldsforsyning/affaldsregisteret](http://www.ens.dk/undergrund-forsyning/affaldsforsyning/affaldsregisteret).

Du må køre med dit eget affald.

### Genanvendelse (G)

Meget affald i landbruget kan genanvendes - og nogle gange er der endda "penge i skidtet". Har du større mængder genanvendelige materialer, skal de frasorteres og afleveres til genanvendelse.

### Genanvendelse af bygge- og anlægsaffald

Skal du udvide, renovere eller rive din ejendom ned, gælder der særlige bestemmelser for håndtering, sortering og bortskaffelse af bygge- og anlægsaffald, herunder tagplader med og uden asbest.



Knuste tagplader: sørg for dokumentation/analyse af, at tagpladerne ikke indeholder asbest!  
Foto: Aalborg Kommune

Nedrivning af bygninger skal anmeldes til kommunen senest 14 dage før nedrivningen påbegyndes via [www.byggomiljoe.dk](http://www.byggomiljoe.dk), og i anmeldelsen skal redegøres for bortskaffelsen af bygge- og anlægsaffaldet.

Affald til genanvendelse skal afleveres til indsamlingsvirksomheder eller modtageanlæg, som er registreret i det nationale affaldsregister på [www.ens.dk/undergrund-forsyning/affaldsforsyning/affaldsregisteret](http://www.ens.dk/undergrund-forsyning/affaldsforsyning/affaldsregisteret).

Alternativt kan du mod betaling aflevere affald til genanvendelse på kommunens genbrugspladser. Se [www.skidt.dk/erhverv](http://www.skidt.dk/erhverv).

Hvis man vil genanvende bygge- eller anlægsaffald, skal man sikre sig, at materialet er egnet til genanvendelse, dvs. ikke indeholder miljøskadelige stoffer. Hvis materialet stammer fra en anden ejendom, end hvor det skal anvendes, **skal** det anskaffes via et godkendt modtage- eller knuseanlæg, og så er det som udgangspunkt fri for miljøskadelige stoffer.

Kommunen kan godkende materialer fra nedrivning/renovering på egen ejendom, som ikke har været via godkendt modtage-/ knuseanlæg – hvis materialet skal anvendes på egen ejendom.

For eksempel **kan** natursten, uglaseret tegl, eternit/fibercement (**uden** asbest) og beton (ikke kakler/fliser) godkendes til genanvendelse som vejmateriale.

Eternit/fibercement (**med** asbest) **må ikke** genanvendes, og skal **altid** deponeres (se afsnittet Affald til deponi). Tagplader kan man f.eks. få analyseret for asbest (analysepris ca. 400 kr.), og således kan man sikre sig mod at anvende et miljøskadeligt produkt.

Har du spørgsmål vedr. genanvendelse af bygge- og anlægsaffald, kan du henvende dig til Miljø- og Energiforvaltningen via mail [miljoe-front@aalborg.dk](mailto:miljoe-front@aalborg.dk) eller på tlf. 99312050.

## Affald til forbrænding (F)

Forbrændingseget affald er affald, der ikke er egnet til genanvendelse. Affaldet skal deles op i dagrenovationslignende affald og øvrigt forbrændingseget affald. Affaldet **må ikke** brændes i træ-/halmfyr, brændeovn eller i det fri.

### Dagrenovationslignende affald

Dette affald er f.eks. madrester og uhygiejniske emballager fra fødevarer (f.eks. juicekartoner, madpakkepapir). Dagrenovationslignende affald skal indsamles ved Aalborg Kommunes kommunale dagrenovationsindsamling.

### Øvrigt forbrændingseget erhvervsaffald

Dette affald er f.eks. beskidt pap, papir eller plast.

Affaldet skal afleveres til **Reno-Nord Energianlæg Aalborg, Troensevej 2, 9220 Aalborg Øst**: [renonord@renonord.dk](mailto:renonord@renonord.dk), tlf. 9815 6566.

## Affald til deponi (D)

Affald, der hverken kan genbruges eller forbrændes skal deponeres.

Deponeringseget affald skal afleveres til **Reno-Nord Deponi, Halsvej 70, Rærup, 9310 Vodskov**: [rerup@renonord.dk](mailto:rerup@renonord.dk), tlf. 2923 2330

Bemærk, at inden affaldet kan afleveres til deponi, skal der ske en grundlæggende karakterisering.

## Affald til specialbehandling (S)

Farligt affald, der udgør en miljømæssig eller sundhedsmæssig risiko. Dette affald er f.eks. olie-/kemikalieaffald, spraydåser, elektronik og medicinaffald.

De forskellige typer af farligt affald må ikke blandes sammen og det er vigtigt, at du afleverer det i den originale emballage. Ellers skal du notere indholdet på emballagen.

Det er ikke tilladt at anvende spildolie eller fuelolie til skumdæmpning i gyllebeholderen.

Farligt affald skal bortskaffes til **Reno-Nord Farligt affald, Langerak 21, 9220 Aalborg Øst**: [farligtaffald@renonord.dk](mailto:farligtaffald@renonord.dk), tlf. 9815 4530, eller til anden godkendt modtager.

### Klinisk risikoaffald

Virksomheder, der frembringer klinisk risikoaffald har pligt til at være tilsluttet den kommunale indsamlingsordning, som varetages af Renovation. Klinisk risikoaffald omfatter nåle, kanyler, knive, skalpeller og lignende skarpe genstande, der har været brugt til pleje eller behandling af patienter og dyr. Se mere og tilmeld virksomhed via [www.skidt.dk/erhverv](http://www.skidt.dk/erhverv). Én tilmelding pr. landmand er tilstrækkelig.

Aalborg Kommune, Miljø kan efter ansøgning meddele fritagelse for tilslutningspligten og benyttelsespligten, hvis det dokumenteres, at det kliniske risikoaffald kan håndteres miljømæssigt forsvarligt ved en anden ordning. Ansøgning herom fremsendes til Aalborg Kommune, Miljø, Stigsborg Brygge 5, 9400 Nørresundby eller via mail [mil-joe@aalborg.dk](mailto:mil-joe@aalborg.dk).

## Genbrugspladser (GP)

Du kan fra dit landbrug aflevere mindre mængder affald på Aalborg Kommunes 6 genbrugspladser. Din virksomhed skal være tilmeldt ordningen, og betaler pr. besøg på pladserne. Farligt affald afregnes pr. kg. Køretøjer (med en totalvægt på maksimalt 3.500 kg) med tilhørende trailer har adgang til genbrugspladserne. Dit landbrug må aflevere op til 200 kg farligt affald pr. år.

På genbrugsstationerne kan afleveres **sorteret** affald, men ikke dagrenovationslignende affald samt andet uhygiejnisk affald.

Emballeret affald skal afleveres i klare plastsække, så indholdet tydeligt kan ses af personalet.

Se mere på [www.skidt.dk/erhverv](http://www.skidt.dk/erhverv), hvor kan tilmelde dine biler til ordningen og kan se gebyrerne for aflevering på genbrugspladserne.

## Afbrænding af affald

Afbrænding af affald er som udgangspunkt **ikke tilladt** i Aalborg Kommune. Affaldet skal afleveres til **Reno-Nord Energianlæg Aalborg, Troensevej 2, 9220 Aalborg Øst**

### Træ – eller halmfyr

Kun tørt halm og rent, ubehandlet træ må afbrændes i træ/halmfyr eller brændeovn. Asken herfra må udbringes på jordbrugsarealer i henhold til reglerne i bioaskebekendtgørelsen.

Træpaller **må ikke** anvendes som brændsel.

### Afbrænding af haveaffald

Afbrænding af haveaffald er som udgangspunkt ikke tilladt i Aalborg Kommune.

Læhegn langs med marker/skel må **ikke afbrændes**. Står du selv for rydning af læhegn kan træaffaldet skæres op og anvendes i brændeovn, flises eller bortskaffes til godkendt modtageanlæg, som genanvender affaldet.

### Afbrænding af træstød og hugstaffald

Afbrænding af dette affald er kun tilladt i sammenhængende bevoksninger af skovtræarter på mindst 0,5 ha og mindst 20 meters bredde (altså i skovbrug).

### Afbrænding af halm

Halm og andre dele af landbrugsafgrøder **må ikke** afbrændes på marker eller uopdyrkede arealer. Udspredding og nedmuldning af overskudshalm bør være den foretrukne løsning.

I særlige tilfælde er afbrænding af halm tilladt, som f.eks.:

- Afbrænding af halm fra frøgræsser fra arealer, hvor afgrøden dyrkes det følgende år.
- Våde halmballer: Afbrænding må først foretages, når der er sket orientering til Nordjyllands Beredskab.

### Generelle foranstaltninger ved afbrænding i det fri

Ved afbrænding skal gældende regler om brandværnsforanstaltninger altid følges. Du kan finde reglerne her:

<http://www.aalborg.dk/media/735384/afbraending.pdf>

## Yderligere vejledning

Hvis du bliver i tvivl om, hvordan affaldet skal sorteres, er det en god idé at kontakte Aalborg Renovation for mere information. På den måde kan du undgå fejlsortering og derved ekstraregninger.

Du kan læse mere om affald på Aalborg Renovations hjemmeside, [www.skidt.dk/erhverv](http://www.skidt.dk/erhverv).

Juni 2016

3/4

## Sorteringsguide

**G** = Genanvendelse, **F** = Forbrænding, **D**= Deponi, **S**= Specialbehandling, **GP**= Genbrugsplads

Affaldsfraktion	G	F	D	S	GP
Akkumulatorer				X	X
Batterier				X	X
Big bags	X				
Byggeaffald, (natursten, uglaseret tegl, beton (ikke kakler/fliser)	X				X
Eternit (med og uden asbest)			X		X
Dagrenovationslignende affald		X			
Dyr til destruktion				X	
Dæk fra bil og traktor, brugte dæk uden alger	X				X
Dæk, nedbrudte, "grønne dæk", fx anvendt til ensilagestakke		X			
Elektronik skrot					X
Forbrændingseget affald		X			X
Glas emballage, ikke medicinbeholdere	X				X
Glas fra vinduer f.eks. drivhuse, staldvinduer mv.	X				X
Haveaffald, uden jord, sten og rødder	X				X
Imprægneret træ			X		X
Jern / metal skrot	X				X
Jord, rent	X				X
Jord, forurennet			X		
Kanyler/skalpeller				X	
Kemikalier, maling mv.				X	X
Lysstofrør, elsparepærer				X	X
Maling, hærdet		X			X
Maling, uhærdet				X	X
Medicinbeholdere, af plast/glas; med/uden indhold				X	X
Metalemballage, uden indhold, rengjort	X				X
Metalemballage med farligt affald				X	X
Motordrevne køretøjer og dele derfra	X				
Nylonsnore, halmsnore, halmballenet		X			
Olierester / Spildolie / Oliefiltre				X	X
Papir, rent – også fra kontoret, fortroligt papir	X				X
Papir, snavset		X			X
Pap, rent	X				X
Pap, snavset		X			X
Plastemballage, faremærket med indhold				X	X
Plastemballage, faremærket uden indhold	X				X
Plastemballage, ikke faremærket, uden indhold, rengjort	X				X
Plastfolie, rent, kraftig kvalitet (transportplast, ensilageplast, wrapballeplast)	(X)	X			
Plastfolie, beskidt, nedbrudt eller tynd kvalitet		X			
Presenning, ensilage-net (ikke PVC)		X			
Presenning, PVC			X		
PVC – blød, fx regntøj, gummistøvler			X		X
PVC – hård, fx staldinventar, tagrender, trapezplade mv.	X				X
Rottgift/sprøjtgift/pesticider				X	X
Spraydåser				X	X
Staldinventar (metal, træ mv)	X				X
Sække/poser, rent (plast, papir) sorteret					X
Sække/poser, beskidt (plast, papir)		X			X
Træ, rent – herunder paller	X				X
Træ – MDF-plader	X				X
Træstød	X				X