

10. februar 2022

§ 16a miljøgodkendelse

af slagtekyllingebruget
Skovgård
Ulstrupvej 4, 7830 Vinderup



HOLSTEBRO
KOMMUNE

Kulturen til forskel

Indholdsfortegnelse

STAMBLAD FOR VIRKSOMHEDEN	2
VÆR OPMÆRKSOM PÅ	3
SAGSRESUMÉ.....	4
IKKE-TEKNISK RESUMÉ.....	5
MEDDELELSE OM MILJØGODKENDELSE	7
MILJØGODKENDELSENS VILKÅR	8
BASISOPLYSNINGER	8
INDRETNING OG DRIFT.....	8
ANLÆG OG BYGNINGER	8
BAT - BEDSTE ANVENDELIGE TEKNOLOGI	8
BELIGGENHED OG LANDSKABELIGE HENSYN.....	9
LUGT	9
ØVRIGE GENER	9
KLIMA OG RESSOURCER	10
IE-HUSDYRBRUGET	10
BEGRUNDELSE FOR DE FASTSATTE VILKÅR.....	12
BASISOPLYSNINGER	12
INDRETNING OG DRIFT.....	12
ANLÆG OG BYGNINGER	12
BAT (BEDSTE TILGÆNDELIGE TEKNIK).....	13
HUSDYRBRUGETS BELIGGENHED	14
AMMONIAK	16
LUGT	20
ØVRIGE GENER	21
FØLGEVIRKNINGER	24
KLIMA OG RESSOURCER	25
IE-HUSDYRBRUGET	26
OFFENTLIGGØRELSE OG GENERELLE FORHOLD	27
KLAGEVEJLEDNING.....	27
OFFENTLIGGØRELSE.....	27
BILAG	29
BILAG 1 – HUSDYRBRUGETS BELIGGENHED.....	29
BILAG 2 – OMKRINGBOENDE OG PLANMÆSSIGE FORHOLD	30
BILAG 3 – NATUROMRÅDER OMKRING ANLÆG.....	31
BILAG 4 – BEPLANTNING	32
BILAG 5 – DRIFTSJOURNAL.....	33
MILJØKONSEKVENSRAPPORT	34

Stamblad for virksomheden

Meddelelsesdato	10. februar 2022
Husdyrbrugets adresse	Ulstrupvej 4, 7830 Vinderup
Ejendomsnummer	661-0187117
Matrikel	27a Den sydvestlige Del, Ryde
Husdyrbrugets navn, jf. CVR	SKOVGÅRD ØKO. KYLLINGER ApS
CVR-nr. / P-nr. / CHR-nr.	34059888 / 1017293202 / 57080
Husdyrbrugets ejer	Mads Nielsen
Husdyrbrugets telefonnumre	24275205
Husdyrbrugets e-mail	mads@4gaarde.dk
Ansøgningens skemanummer i husdyrgodkendelse.dk	227563 / 229230
Husdyrbrugets konsulent	Lene Egtved Andersen, Kolding Herreds Landbrugsforening, lea@khl.dk
Godkendelses- og tilsynsmyndighed	Holstebro Kommune Teknik og Miljø Kirkestræde 11, 7500 Holstebro tm@holstebro.dk Tlf. 96117563
Sagsnummer	09.17.19-P19-8-21
Sagstype	§ 16a miljøgodkendelse
Lovhjemmel	Husdyrbruget får en ammoniakemission på mere end 3.500 kg NH ₃ -N pr år og er derfor omfattet af § 16a i Lov nr. 520 af den 1. maj 2019 om husdyrbrug og anvendelse af gødning m.v.
IE-brug	Husdyrbruget får mere end flere end 40.000 stipladser til fjerkræ og er derfor omfattet af § 16a stk. 2 i Lov nr. 520 af den 1. maj 2019 om husdyrbrug og anvendelse af gødning m.v.

Vær opmærksom på

Udnyttelse	Afgørelsen om miljøgodkendelse skal udnyttes inden for 6 år fra tilladelsesdato.
Kontinuitetsbrud	Husdyrbruget er omfattet af reglerne om kontinuitetsbrud.
Retsbeskyttelse	I 8 år efter offentliggørelse er afgørelsen om miljøgodkendelse omfattet af retsbeskyttelse.
Hvis miljøgodkendelsen ikke udnyttes	Hvis miljøgodkendelsen ikke udnyttes, gælder produktionstilladelsen fastsat i afgørelse om §11 miljøgodkendelse af 10-08-2016.
Samdrift	Husdyrbruget er et selvstændigt husdyrbrug uden forureningsmæssig sammenhæng med andre husdyrbrug (samdrift).
IE-brug	<p>IE-brug skal være opmærksom på særlige regler:</p> <ul style="list-style-type: none">▪ Underretningspligt ved manglende vilkårsoverholdelse. Den ansvarlige for husdyrbruget skal straks underrette kommunen ved manglende overholdelse af godkendelsens vilkår og skal straks træffe de nødvendige foranstaltninger for at sikre overholdelse.▪ Krav om miljøledelse skal være opfyldt fra det tidspunkt, hvor IE-bruget får en miljøgodkendelse efter §16a.▪ Krav om fasefodring.▪ Særlige krav ved ophør af IE-husdyrbruget.▪ Krav om oplæring af personale og udarbejdelse af oplæringsmateriale.▪ Krav om udarbejdelse af plan for reparation og vedligehold af udstyr.▪ Krav om årlig indberetning, hvor der skal indsendes logbøger for eventuel miljøteknologi; dokumentation for miljøledelsessystem; logbog over gennemførte kontroller; dokumentation for overholdelse af fodringskrav.▪ Krav om anvendelse af energieffektiv belysning.▪ Krav om reduktion af støvemissioner fra staldanlæg. <p>Læs mere på: Holstebro Kommunes hjemmeside</p>
Andre love og tilladelser	<p>Denne miljøgodkendelse omfatter ikke andre tilladelser.</p> <p>Miljøgodkendelsen omfatter etablering af ny kyllingestald, der kræver en byggetilladelse inden etablering. Der skal desuden ansøges om håndtering af tag- og overfladevand fra den nye stald.</p> <p>Der skal ansøges igennem Byg og Miljø.</p>
Samtidighed i afgørelser	Der er ikke søgt om andre tilladelser eller godkendelser, afledt af Miljøbeskyttelsesloven, i forbindelse med ansøgning om miljøgodkendelse.

Sagsresumé

Hvad drejer sagen sig om

Ansøgningen omfatter miljøgodkendelse af 3.355 m² produktionsareal, herunder etablering af en ny slagtekyllingestald på 1.702 m², med et produktionsareal på 1.600 m² og 6 nye fodersiloer samt godkendelse af eksisterende veranda ved hus 1 på ca. 115 m² på husdyrbruget på Ulstrupvej 4, 7830 Vinderup. Der ansøges om fleksibel produktion med mulighed for at skifte mellem økologiske kyllinger og skrabe-kyllinger.

I forbindelse med sagsbehandlingen har der været særligt fokus på:

- De nye bygningers placering og tilpasning til landskabet.
- Overholdelse af krav om BAT (bedst tilgængelige teknik)

Læsevejledning

Miljøgodkendelsen indeholder en vurdering af miljøpåvirkningerne, relevante kortbilag og miljøkonsekvensrapporten. I miljøvurderingen gøres der rede for konsekvenserne af det ansøgte projekt ved vurdering af påvirkningen for omboende og miljøet i bred forstand, herunder blandt andet natur og landskab.

Miljøkonsekvensrapporten er udarbejdet af ansøgers rådgiver, og fremgår af bilag. Ikke teknisk resumé fra miljøkonsekvensrapporten er indsat herunder, således at læseren kan få et indblik i projektet og dets konsekvenser for omboende, forbipasserende, natur og miljø. En mere teknisk udførlig gennemgang af projektet fås ved at læse miljøkonsekvensrapporten og kommunens vurderinger, herunder de fastsatte vilkår.

I forbindelse med ansøgningen er der indsendt en miljøkonsekvensrapport, hvor ansøger har redegjort for miljøkonsekvenserne ved udvidelsen. Miljøkonsekvensrapporten danner sammen med oplysningerne i ansøgningen 227563 baggrund for afgørelsen. I de tilfælde, hvor Holstebro Kommune har supplerende til miljøvurderingen, eller hvor kommunens miljøvurdering er en anden end ansøgers vurdering, vil dette fremgå af afsnittet 'Begrundelse for de fastsatte vilkår'.

Miljøgodkendelsen tager udgangspunkt i gældende love og vejledninger vedrørende husdyrbrug og indeholder vilkår for husdyrbrugets indretning, drift og kontrol. Miljøgodkendelsen med tilhørende vilkår er givet på baggrund af de oplysninger, der fremgår af miljøkonsekvensrapporten, det digitale ansøgningskema samt yderligere supplerende materiale.

Offentliggørelse

Ansøgningen har været annonceret på Holstebro Kommunes hjemmeside i perioden fra den 27-05-2021 til den 10-06-2021.

Forslag til miljøgodkendelse har været i offentlig høring i perioden fra den 10. januar 2022 til den 9. februar 2022.

Ikke-teknisk resumé (fra miljøkonsekvensrapport)

Husdyrbruget og produktionsomfang

Ansøgningen omhandler husdyrbruget på Ulstrupvej 4, 7830 Vinderup. Husdyrbruget er på nuværende tidspunkt godkendt til økologisk slagtekyllingeproduktion med en miljøgodkendelse fra 2016.

Ejendommen er i dag godkendt til maksimalt produktion på 171.000 slagtekyllinger (63 dage).

Der er i 2017 sket en ændring i lovgivningen, så man i stedet for at få godkendelse til et vist antal dyr, nu får godkendelse til kvm produktionsareal.

På ejendommen er der i dag godkendelse til to stalde med et samlet produktionsareal på 1.640 kvm. Da det pt. ikke er muligt at afsætte økologiske slagtekyllinger, produceres der i dag skrabe-kyllinger.

Der ansøges om at etablere yderligere en stald med et produktionsareal på 1.600 kvm samt godkendelse af eksisterende veranda ved hus 1 på ca. 115 kvm, så det samlede produktionsareal fremadrettet vil være på i alt 3.355 kvm. Der søges om fleksibel produktionsform, så ansøger har mulighed for skifte ml. økologiske og skrabe-slageslagtekyllinger afhængig af afsætningsmulighederne.

Når et husdyrbrug har mere end 40.000 stipladser til fjerkræ, er det et IE-brug, hvilket vil sige, at det er omfattet af EU's direktiv om industrielle emissioner.

Landskabelige forhold

Ejendommen er beliggende i et område med værdifuldt landskab, men ligger ellers uden for div. beskyttelseslinjer og udenfor div. landskabs- og kulturmæssige udpegninger i kommuneplanen.

Afstandskrav i Husdyrbruglovens §§ 6 og 8 er alle overholdt.

Den nye bygning placeres i tilknytning til det eksisterende anlæg, så gårdens bygninger fortsat vil fremstå samlet.

Potentielle gener

Pga. af god afstand til nærmeste naboer, samlet bebyggelse og byzone vurderes det, at der ikke vil være væsentlige gener i form af lugt, støj, støv, vibrationer, lysgener, fluer, skadedyr, opbevaring af døde dyr eller transport.

Lugtberegninger viser, at krav til lugtgeneafstandene er overholdt.

Der vil ikke ske ændringer i tilkørselsforhold og hovedparten af aktiviteterne på ejendommen vil forsat foregå i dagtimerne inden for almindelig arbejdstid.

Støj vil primært forekomme i forbindelse med indblæsning af foder samt ved den daglige drift af ventilationsanlægget. Støj, vibrationer og lavfrekvent støj vurderes at være af et omfang, der ikke vil kunne genere de omkringboende.

Fluer og skadedyr vil forsat blive bekæmpet.

Husdyrgødning

Den husdyrgødning, der produceres, er i form af fast gødning. Alt husdyrgødning afsættes til biogas og der modtages ikke afgasset gylle retur.

Ammoniakdeposition til natur

Der er i Husdyrloven og tilhørende bekendtgørelse om godkendelse og tilladelse m.v. af husdyrbrug fastsat krav til den maksimale mængde ammoniak som forskellige naturtyper må belastes med.

Ammoniaknedfald kaldes deposition. Beregningerne i Husdyrgodkendelse.dk viser, at beskyttelsesniveauerne for ammoniak til alle naturtyper overholdes, både totaldepositionskravene til de mest sårbare naturtyper samt merdepositionskravet til mindre sårbare naturtyper.

Anvendelse af BAT

BAT er en forkortelse for "bedste tilgængelige teknik" (på engelsk: "best available techniques"). Da husdyrbruget er et IE-brug er der krav til at anvende den bedste tilgængelige teknik i forhold til minimering af miljøbelastninger. Der er dels faste krav til maksimal ammoniakemission i forhold til BAT i Husdyrloven og tilhørende bekendtgørelse om godkendelse og tilladelse m.v. af husdyrbrug, og dels har EU fastsat såkaldte BAT-konklusioner for IE-brug.

Der er ingen godkendt teknologi på Miljøstyrelsens teknologiliste med ammoniakreducerende effekt ved produktion af skrabe-kyllinger eller økologiske kyllinger.

Beregningerne i Husdyrgodkendelse.dk viser, at husdyrbruget overholder krav til BAT.

Alternative løsninger og 0-alternativ

Der er ikke afsøgt mulige alternative placeringer, idet det ansøgte etableres i tilknytning til eksisterende bygninger. Placeringen vurderes, at være den mest hensigtsmæssige både ift. natur, landskab og det er også den placering, der er bedst ift. de logistiske forhold på ejendommen.

0-alternativet er at ejendommen drives videre efter vilkårene fastsat i den eksisterende miljøgodkendelse.

Meddelelse om miljøgodkendelse

På baggrund af de foreliggende oplysninger i ansøgningen og den miljøtekniske beskrivelse og vurdering, meddeler Holstebro Kommune hermed miljøgodkendelse til det ansøgte produktionsareal på i alt 3.355 m², på husdyrbruget matr.nr. 27a Den sydvestlige Del, Ryde, beliggende Ulstrupvej 4, 7830 Vinderup. Miljøgodkendelsen omfatter etablering af slagtekyllingestald på 1.702 m² med et produktionsareal på 1.600 m², 6 nye fodersiloer samt godkendelse af eksisterende veranda på ca. 115 m².

Holstebro Kommune har gennemgået ansøgningen og anser oplysningskravet vedrørende miljøkonsekvensrapporten for opfyldt, idet den indeholder en beskrivelse af det ansøgte med oplysninger om:

- 1)
 - a) Det ansøgtes placering, udformning, dimensioner og andre relevante særkender,
 - b) Det ansøgtes forventede væsentlige og eventuelle kumulative indvirkninger på miljøet,
 - c) Det ansøgtes særkender eller de foranstaltninger, der påtænkes truffet for at undgå, forebygge eller begrænse og om muligt neutralisere forventede væsentlige skadelige indvirkninger på miljøet,
 - d) Den eller de rimelige alternative løsninger, som ansøger har undersøgt, og som relevante for det ansøgte og dets særlige karakteristika, og hovedårsagerne til den eller de valgte løsninger under hensyn til det ansøgtes indvirkninger på miljøet.
- 2) Et samlet, ikke-teknisk resumé af oplysningerne i pkt. 1.
- 3) Oplysning om den kompetente ekspert, der har udarbejdet miljøkonsekvensrapporten.

Holstebro Kommune vurderer, at:

- Punkt 1a, 1b, 1c fremgår af husdyrgodkendelse.dk
- Punkt 1d er beskrevet fyldestgørende
- Punkt 2 er beskrevet fyldestgørende
- Punkt 3 er beskrevet fyldestgørende.

Miljøgodkendelsen gælder kun for det ansøgte. Der må ikke ske udvidelse eller ændring i produktionsarealet, herunder staldafsnit og gødningsopbevaringsanlæg, før ændringen er anmeldt eller godkendt af Holstebro Kommune.

Holstebro Kommune vurderer, at husdyrbruget har truffet de nødvendige foranstaltninger til at forebygge og begrænse forureningen ved anvendelse af bedste tilgængelige teknik, og at husdyrbruget i øvrigt kan drives på stedet uden at påføre omgivelserne forurening, som er uforenelig med hensynet til omgivelsernes sårbarhed og kvalitet.

Husdyrbrugets forenelighed med naturområdets sårbarhed og kvalitet er desuden vurderet. Sammenfattende vurderes det, at områdernes integritet ikke ødelægges af husdyrbrugets drift.

På baggrund af ovenstående vurderer kommunen, at husdyrbruget kan drives uden væsentlige gener for omgivelserne og risiko for forurening, såfremt vilkårene i denne miljøgodkendelse overholdes.

På Holstebro Kommunes vegne

Michala Kristensen
Miljømedarbejder

Miljøgodkendelsens vilkår

Basisoplysninger

Dokumentation

1. Ved udnyttelse af nærværende § 16a miljøgodkendelse ophæves miljøgodkendelse af 10-08-2016 meddelt i henhold til §11 i Lov om miljøgodkendelse af husdyrbrug m.v.
2. Husdyrbruget skal etableres og drives, som det er beskrevet i ansøgningen og de supplerende oplysninger, og som det er sammenfattet i miljøgodkendelsens miljøtekniske beskrivelse og vurdering, medmindre vilkårene i denne miljøgodkendelse eller senere afgørelser foreskriver andet.
3. På tilsynsmyndighedens forlangende skal husdyrbruget dokumentere overholdelse af denne miljøgodkendelsens vilkår. Opgørelse af f.eks.:
 - produktionsarealets størrelse (i form af oversigtstegninger, byggetegninger eller lign.)
 - affaldsregistrering og -bortskaffelse
 - driftsjournaler (jf. bilag 5)

skal efter anmodning kunne fremlægges for tilsynsmyndigheden. Der skal på forlangende fremvises dokumentation for de seneste fem år.

Samlet udnyttelse af godkendelse

4. Det ansøgte skal etableres som et samlet projekt, og delvis udnyttelse af miljøgodkendelsen kan kun ske efter afgørelse fra Holstebro Kommune.

Ansøger og ejerforhold

5. Ændringer i ejerforhold eller ændringer i, hvem der er ansvarlig for driften, skal meddeles til kommunen senest 14 dage efter, at ændringen har fundet sted.

Indretning og drift

Det ansøgte produktionsareal

6. Produktionsareal, dyretyper og staldindretning skal være i overensstemmelse med følgende skema:

Staldanlæg	Dyretype	Staldsystem	Produktionsareal (m ²)
Hus 1	Kyllinger, Skrabe KYllinger eller Kyllinger, Økologiske		820
Hus 2	Kyllinger, Skrabe KYllinger eller Kyllinger, Økologiske		820
Ny hus 3	Kyllinger, Skrabe KYllinger eller Kyllinger, Økologiske		1.600
Hus 1 veranda	Kyllinger, Skrabe KYllinger eller Kyllinger, Økologiske		115
I alt			3.355

Anlæg og bygninger

Opbevaring af husdyrgødning

7. Der må ikke placeres markstakke med komposteret dybstrøelse på lavbundsarealer.

BAT - Bedste Anvendelige Teknologi

8. I alle dybstrøelsesafsnit skal der strøs halm eller andet tørstof i mængder, der sikrer, at dybstrøelsesmåtten altid er tør i overfladen.

Beliggenhed og landskabelige hensyn

9. Det nye slagtekyllingehus skal etableres i mørke farver (ikke-reflekterende materialer).
10. Den eksisterende beplantning omkring husdyrbruget mod nord, vest og syd skal bibeholdes og stedse vedligeholdes for at sikre fortsat afskærmning af hele husdyrbruget. Hvis de eksisterende beplantninger fjernes, skal en tilsvarende beplantning etableres hurtigst muligt.
11. Der skal etableres læhegn øst for det nye slagtekyllingehus som markeret i bilag 4. Træerne skal være hjemmehørende, egnstypiske arter. Beplantningen skal etableres senest det førstkommande efterår efter slagtekyllingehuset er opført.

Lugt

Rengøring af staldanlæg

12. Der skal opretholdes en god staldhygiejne, herunder rene stalde og fodringsanlæg.

Øvrige gener

Handleplaner ved uforudsete gener

13. Hvis Holstebro Kommune vurderer, at eventuelle klager om støj-, lugt-, flue-, støv-, og/eller lysgener er væsentlige og større, end der forventes i miljøvurderingen, skal husdyrbruget udarbejde en handleplan og eftervise at de stillede krav er overholdt. Handleplanen skal godkendes af Holstebro Kommune.

Er kravene ikke overholdt kan kommunen kræve, at der skal indgives og gennemføres et projekt for afhjælpende foranstaltninger. Alle udgifter i forbindelse med et sådant projekt afholdes af husdyrbruget.

Transport

14. Transport til og fra husdyrbruget skal af hensyn til støj- og støvgener foregå ved hensynsfuld kørsel.

Støj

15. Støjbidraget fra staldene sammenlagt med bidraget fra husdyrbrugets øvrige aktiviteter, målt udendørs, må ved nabobeboelse* ikke overstige nedenfor anførte værdier.

	Mandag – fredag kl. 07-18 (8 timer)	Mandag – fredag kl. 18-22 (1 time)	Alle dage kl. 22-07 (1/2 time)	Alle dage kl. 22-07 (maks. værdi)
	Lørdag kl. 07-14 (7 timer)	Lørdag kl. 14-22 (4 timer)		
		Søn- og helligdag kl. 07-22 (8 timer)		
dB(A)	55	45	40	55

*) Ved nabobeboelse defineres som opholdsarealer ved nærmeste nabo. Ved tvivlsspørgsmål er det tilsynsmyndigheden, der definerer, hvor støjgrænsen gælder. Støjbidraget (bortset fra maksimalværdien) måles som det ækvivalente, konstante, korrigerede støjniveau i dB(A) (re. 20 µPa). Tidsintervallerne i parenteserne angiver midlingstiden inden for den pågældende periode.

Såfremt der skulle opstå gener for de omkringboende, eller såfremt Holstebro Kommune finder det nødvendigt, kan der kræves udført støjmålinger/beregninger efter nærmere definerede anvisninger, så det kan godtgøres, at støjgrænserne overholdes, og om at driftstiden for de forskellige støjkilder kan reguleres. Jf. desuden vilkår om handleplaner.

16. Ventilationsanlæggene skal vedligeholdes og efterses i henhold til producentens anvisninger. Anlægget skal dog som minimum rengøres mindst en gang hvert år.

Restvand og spildevand

17. Befæstede arealer omkring husdyrbrugets bygninger skal altid holdes rene for affald, foderrester, gødningsspild m.v., således, at der ikke er risiko for udvaskning af organisk materiale og næringsstoffer til vandløb, grøfter og dræn ved overfladeafstrømning.

Fluegener

18. Der skal på husdyrbruget foretages en effektiv fluebekæmpelse i overensstemmelse med retningslinjerne fra Aarhus Universitet, Institut for Agroøkologi (Retningslinier for fluebekæmpelse på og omkring gårde med husdyr).

Driftsforstyrrelser eller uheld

19. Beredskabsplanen skal være kendt af alle personer, der arbejder på husdyrbruget og den skal ophænges synligt, hvor den er let at komme til. Beredskabsplanen skal løbende holdes opdateret, mindst én gang om året.
20. Beredskabsplanen skal kunne udleveres til evt. indsatsleder/miljømyndighed ved uheld, forurening, brand og lignende.
21. Hvis gyllebeholderen tages i brug, skal der laves foranstaltninger, der sikrer, at et evt. gylleudslip ikke kan løbe i riste eller drænbrønde, der leder vand i dræn og videre i vandmiljøet.

Klima og ressourcer

Miljø- og ressourcestyring

22. Husdyrbruget skal minimum en gang årligt føre journal/opgørelse over forbrug af el, vand og brændstof, samt andre relevante ressourcer.
23. Husdyrbruget skal arbejde på at nedbringe ressourceforbruget og affaldsmængden samt udledning af forurenende stoffer til omgivelserne, så der på en økonomisk forsvarlig måde opnås en reduktion i miljøbelastningen.
24. Husdyrbruget skal i forbindelse med tilsyn redegøre for muligheden for at indføre renere teknologi i form af ændrede råvarer, nyt materiel, ny management eller besparelser på materialer og ressourcer, som kan nedsætte miljøbelastningen. Følgende områder forventes at indgå i redegørelsen:
 - Metoder/management til reducere af fordampningen af kvælstof fra stalde og opbevaringsanlæg samt i forbindelse med udbringning.
 - Tiltag til reducere af kvælstofudledning og fosforoverskud.
 - Redegørelse for ressourceforbrug og tiltag til minimering heraf.
 - Reparations- og vedligeholdelsesplaner.
 - Affaldsreducerende tiltag.
25. Senest 1 år efter at miljøgodkendelsen er taget i anvendelse skal hele husdyrbruget være gennemgået af en energifaglig konsulent med det formål at sikre, at lønsomme ressourcebesparende teknologier løbende indføres på husdyrbruget. Gennemgangen skal som minimum indeholde en beskrivelse og vurdering af de aktuelle forhold samt mulighederne for indførelse af energibesparende teknologi vedr. belysning, køle- og fryseanlæg, varmeanlæg, ventilationsanlæg, maskiner og lign. samt de heraf afledte forhold, såsom f.eks. varmegenindvindingspotentialer, pumpetyper etc. Som udgangspunkt skal 5-års lønsomme teknologier indføres. Kontrolrapport skal fremsendes til Holstebro Kommune. Herefter skal energigennemgangen foretages minimum hvert 5. år.
26. Det nye byggeri skal i projekteringen gennemgås af en energifaglig konsulent med det formål at sikre, at lønsomme ressourcebesparende teknologier indføres på husdyrbruget.

IE-husdyrbruget

Ved ophør

27. Ved ophør af husdyrbruget skal stalde rengøres, opsamlingstanke tømmes og indholdet og bortskaffes miljømæssigt forsvarligt. Eventuelle oplag af olier, sprøjtemidler, kemikalier og affald skal bortskaffes til godkendt modtager. Såfremt driftsbygninger ikke er nødvendige eller brugbare til

landbrugsformål, kan Holstebro Kommune kræve, at bygningerne rives ned, og materialet bortskaffes til genanvendelse eller lignende. Omkostninger i forbindelse hermed påhviler husdyrbruget.

Begrundelse for de fastsatte vilkår

Nedenfor har Holstebro Kommune i nogle tilfælde suppleret enkelte afsnit med yderligere vurderinger blandt andet i forbindelse med fastsættelse af vilkår. Begrundelser for vilkår vil også fremgå af nedenstående. Hvor vilkårene er stillet som fastholdelsesvilkår, eller hvor vilkårene er selvforklarende, vil vilkårene ikke være yderligere begrundede.

Basisoplysninger

Dokumentation, ansøger og ejerforhold

Der er stillet vilkår om, at den eksisterende produktionstilladelse bortfalder, når denne miljøgodkendelse tages i brug. Såfremt denne miljøgodkendelse ikke er taget i brug indenfor udnyttelsesfristen på 6 år, vil den eksisterende produktionstilladelse fortsat være gældende.

Der er stillet vilkår om, at husdyrbruget bliver etableret og drevet, som det er beskrevet i ansøgningen og miljøkonsekvensrapporten, samt at husdyrbruget skal kunne dokumentere, at vilkårene i denne godkendelse er overholdt.

For at Holstebro Kommune til enhver tid kan kontakte den ansvarlige for husdyrbruget, er der stillet vilkår om, at hvis der sker ændringer af ejerforhold, eller hvem der er ansvarlig for husdyrbruget, skal dette meddeles til Holstebro Kommune inden for 14 dage. For at sikre, at vilkårene i denne godkendelse overholdes, har den drifts- og miljøansvarlige pligt til at informere personer og virksomheder, der arbejder på husdyrbruget om vilkårene for den del af driften, som de arbejder med.

Indretning og drift

Det ansøgte produktionsareal

Godkendelsen er meddelt på baggrund af en række beregninger foretaget i Husdyrgodkendelse.dk samt på baggrund af beskrivelserne og vurderingerne foretaget i miljøkonsekvensrapporten. For at sikre, at husdyrbruget ikke har en væsentlig miljømæssig effekt på omgivelserne, er der stillet vilkår om, at husdyrbruget drives som beskrevet i miljøkonsekvensrapporten, og at dyreholdet etableres i de staldanlæg og med de staldsystemer, der er angivet i ansøgningen.

Holstebro Kommune har ikke taget stilling til om der kan ske en delvis udnyttelse af projektet. Derfor er denne miljøgodkendelse en samlet godkendelse, hvor miljøteknologi skal implementeres og nye stalde skal bygges for, at sikre overholdelse af beskyttelsesniveauerne.

Vilkår 6 og 8 stilles for at sikre, at dyreholdet etableres i de staldanlæg og med de staldsystemer, dyretyper og teknologier, der er angivet som ansøgt, og som beregningerne i Husdyrgodkendelse.dk er foretaget på baggrund af.

Anlæg og bygninger

Husdyrbrugets anlæg og bygninger

I forbindelse med miljøgodkendelsen etableres en ny slagtekyllingestald på ca. 1702 m², med et produktionsareal på 1.600 m². Der godkendes desuden eksisterende veranda ved hus 1 på 115 m². Der er to eksisterende kyllingehuse med et produktionsareal på 1.640 m², så det samlede ansøgte produktionsareal er på 3.355 m² produktionsareal.

I forbindelse med ansøgningen etableres desuden 6 nye fodersiloer og 2 befæstede arealer på hver 150 m² for hver ende af den nye stald. Der etableres desuden en samletank til vaskevand fra den nye slagtekyllingestald.

Opbevaring af husdyrgødning

Al husdyrgødning der produceres på husdyrbruget, er i form af dybstrøelse, som afsættes direkte fra stalddene til et biogasanlæg i forbindelse med holdskift. Det er oplyst i miljøkonsekvensrapporten, at der ikke opbevares dybstrøelse på bedriftens arealer.

For at sikre at evt. kompostmarkstakke ikke oplægges på arealer med høj grundvandsstand, der kan medføre udvaskning af næringsstoffer til det omkringliggende miljø, er der stillet vilkår om, at kompostmarkstakke ikke må placeres på lavbundsarealer.

Der er en gyllebeholder på 1.237 m² tilknyttet husdyrbruget. Beholderen er omfattet af 10 års beholderkontrol, men er taget ud af drift og skal kontrolleres igen inden den evt. tages i brug til opbevaring af husdyrgødning.

Det vurderes, at der er tilstrækkelig opbevaringskapacitet på husdyrbruget, når alt gødning afsættes til biogas.

BAT (Bedste Tilgængelige Teknik)

Ved miljøgodkendelse og tilladelse af husdyrbrug skal husdyrbruget og godkendelsesmyndigheden, i forbindelse med godkendelsen, foretage en vurdering af, om husdyrbruget anvender teknologi, der svarer til "Bedste Tilgængelige Teknik" - BAT.

Bedste tilgængelige teknik for en række områder er beskrevet i EU's BAT notat (BREF-dokumentet) for svin og fjerkræ. Miljøstyrelsen har derudover fastlagt en række vejledende emissionsniveauer for ammoniak, som vurderes at kunne opnås ved anvendelse af bedste tilgængelige teknik.

BAT-kravet ift. husdyrbrugets ammoniakemission skal være overholdt, og der skal være en beskrivelse af hvilken teknologi, der anvendes for at overholde kravet. BAT-kravet til ammoniakemissionen er for husdyrbrug formuleret som en emissionsfaktor pr. produktionsarealenhed, og er denne overholdt ved brug af en bestemt teknologi, beskrives denne teknologi.

Det er således tilstrækkeligt for ansøger at nævne andre valgmuligheder, der kunne være og begrunde fravalget af disse. Der er ikke i husdyrbruglovgivningen krav om at komme længere ned end det BAT-niveau, der er fastsat i Husdyrgodkendelsesbekendtgørelsen.

Bedste tilgængelige teknik vurderes ud fra tilgængelighed, driftsstabilitet, proportionalitet og omkostningseffektivitet. Dette betyder bl.a., at teknologien maksimalt må koste 1 % af produktionsomkostningerne og maksimalt 100 kr. pr. kg sparet N for, at Holstebro Kommune vurderer teknologien som omkostningseffektiv.

BAT-teknologi

Der stilles vilkår om, at staldene skal etableres og drives med de indretninger, staldsystemer og miljøteknologier, der er ansøgt om, for at sikre, at husdyrbrugets ammoniakemission reduceres til et niveau, der svarer til emissionen ved anvendelse af den bedste tilgængelige teknik (BAT).

BAT-niveauet er opnået ved anvendelse af:

- staldtypen dybstrøelse, som er BAT for dyretype skrabekyllinger og økologiske kyllinger

Der stilles vilkår om, at der i alle dybstrøelsesafsnit skal strøs halm eller andet tørstof i mængder, der sikrer, at dybstrøelsesmåtten altid er tør i overfladen, da det reducerer ammoniakfordampningen. Hvis der strøs tilstrækkelige mængder materiale for at sikre, at overfladen altid er tør, betragtes dybstrøelse som BAT.

Samlet vurdering

Det vurderes, at husdyrbrugets staldindretning overholder reglerne i henhold til Husdyrbrugloven, Miljøbeskyttelsesloven og heraf afledte bestemmelser. På den baggrund er der stillet fastholdelsesvilkår for de valgte BAT-teknologier.

Det vurderes, at husdyrbruget med de stillede vilkår lever op til emissionsgrænserne.

BAT-emissionsgræseværdier for ammoniak

Ansøger har principielt frit teknologivalg, men ansøger skal godtgøre, at valget af teknologier sikrer en ammoniakemission, der svarer til det beregnede BAT niveau.

Af BAT beregningerne i Husdyrgodkendelse.dk fremgår en beregning af den samlede maksimale ammoniakfordampning, som må udledes fra husdyrbrugets stalde og lagre i henhold til Miljøstyrelsens BAT-emissionsgræseværdier.

Den ansøgte totale udledning er 1.780 kg NH₃-N/år for skrabekyllinger og overholder således det beregnede BAT emissionsniveau, som er 1.780 kg NH₃-N/år.

Den ansøgte totale udledning er 2.250 kg NH₃-N/år for økologiske kyllinger og overholder således det beregnede BAT emissionsniveau, som er 2.250 kg NH₃-N/år.

Der stilles vilkår, som sikrer, at de anvendte ammoniakreducerende teknologier implementeres.

Samlet vurdering

På baggrund af ovenstående vurderes det, at husdyrbrugets ammoniakudledning fra stald og lager overholder kravet om anvendelse af BAT, såfremt de stillede vilkår overholdes.

Husdyrbrugets beliggenhed

Lokalisering og planmæssige forhold

Husdyrbruget ligger ca. 2,9 km sydøst for Vinderup Byzone og ca. 700 m nord for Ryde By, som ikke er omfattet af byzone eller lokalplan, men i kommuneplanrammen udlagt til boligområde. Husdyrbruget beliggenhed fremgår af bilag 1. Planmæssige forhold fremgår af bilag 2.

Samlet vurdering

Det vurderes, at husdyrbruget opfylder afstandskravene Husdyrbrugloven, jf. §§ 6, 7 og 8.

Landskabelige og kulturhistoriske områder

Husdyrbruget ligger i landskabskarakterområdet kaldet Vinderup Bakkelandskab med Hellegård Ådal beliggende ca. 200 m mod nord. Området Vinderup bakkelandskab er beskrevet i Holstebro Kommunes landskabskarakteranalyse som følger:

"Karakterområdets landskab er et sammensat, småbakked landbrugslandskab med spredt bebyggelse, mindre kratbevoksninger, plantager og en del tekniske anlæg i form af bl.a. højspændingsledninger og vindmøller. Landskabet er overvejende i middel skala, men på grund af de meget sammensatte strukturer opleves landskabets skala nogle steder mindre. Bebyggelsesstrukturen i området tegnes af en del mellemstore landbrugsejendomme, der ligger spredt ud over marker og langs veje uden noget gentagende mønster.

Det højtliggende terræn betyder, at der fra flere punkter i landskabet er langstrakte udsigter over de lavtliggende landskaber mod nordøst og syd. Langs bakkestrøgene (randmorænerne) mellem Ryde og Sevel rejser landskabet sig helt op til 89 meter over havet.

Ryde Plantage, Fællesjorderne ved Møgelmoose og kløften Gjæven udgør områdets særligt oplevelsesrige landskaber. Karakterområdet rummer ét enkelt delområde, den smalle kløft Gjæven, hvor landskabskarakteren er væsentligt anderledes."

Der er formuleret følgende retningslinjer for landbrugsbyggeri:

"Nyt landbrugsbyggeri bør kun opføres i tilknytning til eksisterende landbrugsbyggeri for ikke at forstærke landskabets komplekse bebyggelsesstruktur.

Det vurderes muligt at indpasse større landbrugsbyggeri, men generelt bør landskabets middelstore skala respekteres. Større byggeri kan indpasses, hvor skalaen optræder større og hvor terrænet kan udnyttes som en afgrænsende struktur.

Nye bygninger skal orienteres efter linjerne i det eksisterende byggeri for at opnå et harmonisk udtryk. Samtidig bør bygningerne have et udtryk i arkitektur og farve, der harmoniserer med det eksisterende byggeri, så bygningsmassen fremstår ensartet og harmonisk i landskabet.

Ønskes afskærmende beplantning bør det understøtte og dermed udbygge den eksisterende bevoksningsstruktur af læhegn og små bevoksninger."

Anlæggets placering og udformning

Der er ansøgt om etablering af et nyt slagtekyllingehus på 1702 m² og 6 nye fodersiloer samt godkendelse af eksisterende veranda ved hus 1 på 115 m².

Det nye slagtekyllingehus vil få udvendige mål på 23 x 74 m og højde på 7 m. Det opføres syd for eksisterende driftsbygninger i en afstand af 27 m og 17 m fra eksisterende gyllebeholder, dvs. i tilknytning til eksisterende staldbygninger og anlæg. Slagtekyllingehuset udføres i antrazitgrå stålplader og tagplader. Der etableres et befæstet areal ved hver gavleende på ca. 10 x 15 m. Der skal laves terrænændring for at udjævne højdeforskellen på ca. 3 m, da terrænet er faldene mod vest. Jorden, der blive gravet af vil blive anvendt til at fylde op med. Slagtekyllingehuset følger de eksisterende linjer på husdyrbruget.

Der etableres 4 store fodersiloer med kapacitet på 14 tons, 2,5 m i diameter og højden 7,8 m samt 2 mindre fodersiloer med kapacitet på 4 tons, 2 m i diameter og højden på 5,5 m. Fodersiloerne placeres på den nordlige side af slagtekyllingehuset. Fodersiloerne udføres i hvis glasfiber.

Der godkendes desuden en eksisterende veranda på 115 m², som er etableret i direkte forlængelse af hus 1 mod syd. Der er tale om en mindre tilbygning med lav højde og det vurderes derfor, at der ikke er en væsentlig ændring i forhold til den eksisterende bygningsmasse.

Anlæggets placering i landskabet og beplantning

Husdyrbruget ligger i et bakket terræn der skråner nedad mod nord og nordvest mod ådalen langs Køjborg Bæk/ Ulstrup Bæk. Husdyrbruget ligger forholdsvist højt og vil derfor være synlig fra lange afstande.

Husdyrbruget er afskærmet af en beplantning fra vest og læhegn fra nord, vest og syd, men der mangler afskærmning mod øst. Der stilles derfor vilkår om etablering af afskærmende beplantning mod øst i form af læhegn.

Landskabelige udpegninger og beskyttelseslinjer

Ejendommen ligger inden for et område, der er udpeget som bevaringsværdigt landskab i Kommuneplanen 2017. Ud over ovenstående ligger husdyrbrugets anlæg uden for bygge- og beskyttelseslinjer, kystnærhedszonen samt værdifulde kulturmiljøer.

For at tilpasse det nye slagtekyllingehus i landskabet bedst muligt, stilles der vilkår om, at det nye slagtekyllingehus skal etableres i mørke farver (ikke-reflekterende materialer).

Der stilles vilkår om etablering af læhegn øst for det nye slagtekyllingehus som markeret i bilag 4, så det nye slagtekyllingehus sløres i forhold til det bakkede bevaringsværdige landskab. Træerne skal være hjemmehørende, egnstypiske arter. Beplantningen skal etableres senest det førstkommande efterår efter slagtekyllingehuset er opført.

Der stilles desuden vilkår om, at den eksisterende beplantning omkring husdyrbruget mod nord, vest og syd skal bibeholdes og stedse vedligeholdes for at sikre fortsat afskærmning af hele husdyrbruget. Hvis de eksisterende beplantninger fjernes, skal en tilsvarende beplantning etableres hurtigst muligt.

Samlet vurdering

Det vurderes, at det ansøgte byggeri er en væsentlig ændring i forhold til eksisterende og derfor stilles der vilkår til udformning og afskærmende beplantning for at tilpasse nybyggeri til det omkringliggende landskab bedst muligt. Det nye slagtekyllingehus opføres i tilknytning til eksisterende bygninger og husdyrbrugets anlæg vil fortsat fremstå som en samlet enhed. Det vurderes, at det ansøgte med de stillede vilkår, ikke vil have indflydelse for det omkringliggende landskab.

Ammoniak

Husdyrproduktioner giver anledning til fordampning af ammoniak, som kan påvirke specielt de kvælstof-følsomme naturtyper omkring husdyrbruget. Ved miljøgodkendelse af husdyrbrug er der krav til husdyrbrugets tilladte ammoniakpåvirkning af nærliggende naturarealer. Naturarealer er opdelt i tre kategorier i forhold til hvor følsomme de er over for ammoniak.

Tabel 1: Oversigt over kategorier af natur og beskyttelsesniveau.

Kategori af natur	Tilladt deposition
Kategori 1 (indenfor Natura 2000 områder) <ul style="list-style-type: none"> • ammoniakfølsomme habitatnaturtyper • § 3 beskyttede heder • § 3 beskyttede overdrev 	Maks. totaldeposition, afhængigt af antal husdyrbrug i nærheden (kumulation) 0,2 - 0,7 kg N/ha/år
Kategori 2 (uden for Natura 2000 områder) <ul style="list-style-type: none"> • § 3 beskyttede heder > 10 ha • § 3 beskyttede overdrev > 2,5 ha • højmoser og lobeliesøer 	Maks. totaldeposition på 1,0 kg N/ha/år
Kategori 3 (uden for Natura 2000 områder) <ul style="list-style-type: none"> • § 3 beskyttede heder, moser og overdrev samt ammoniakfølsomme skove 	Maks. merdeposition ≥ 1,0 kg N/ha/år

Kravet til totaldepositionen for kategori 1-natur og for kategori 2-natur er et krav til den maksimale totaldeposition, dvs. den ammoniakdeposition, som stammer fra alle husdyrbrugets stalde og lagre - både det, der vil komme fra det ansøgte, og det, der allerede kommer fra den eksisterende drift. Hvilket krav til den maksimale totaldeposition, der skal stilles for kategori 1-natur, afhænger af det antal husdyrbrug, der er i nærheden af området (såkaldt kumulation). Jo flere husdyrbrug i nærheden, jo skærpede krav til den maksimale totaldeposition stilles.

Kategori 3-natur er ammoniakfølsomme naturområder, som ikke er kategori 1-natur eller kategori 2-natur, og som er hede, mose eller overdrev omfattet af naturbeskyttelseslovens § 3 eller som er ammoniakfølsom skov. Beskyttelsesniveauet for kategori 3-natur omfatter ikke som for kategori 1-natur og kategori 2-natur et generelt krav til den maksimale ammoniakdeposition. Beskyttelsesniveauet fastlægger, at kommunen på baggrund af en konkret vurdering kan stille krav om en maksimal merdeposition på 1,0 kg N/ha/år.

Samlet ammoniakdeposition siden 2013 (8-års drift)

For at vurdere om den samlede merdeposition af ammoniak, fra 8-års drift til og med den ansøgte udvidelse, har en negativ virkning på omkringliggende naturområder, er der lavet beregninger i omkringliggende naturområder i Husdyrgodkendelse.dk. Beregningerne tager udgangspunkt i den produktion som var aktuel for 8 år siden.

Beregninger for produktion af økologiske kyllinger

Den samlede ammoniakfordampning fra anlægget forventes at blive på 2.250 kg NH₃-N/år for økologiske kyllinger, hvilket er en meremission på 1.080 kg NH₃-N/år i forhold til nudrift og 1.597 kg NH₃-N/år i forhold til 8-års drift (drift for 8 år siden).

Figur 1: Beregninger af ammoniakdeposition på omkringliggende naturområder fra www.Husdyrgodkendelse.dk for økologiske kyllinger.

Samlet resultat af ammoniakberegninger ? i							
Samlet emission: 2250,1 (kg NH ₃ -N/år)		Meremission (8 års-drift): 1597,0 (kg NH ₃ -N/år)		Meremission (nudrift): 1080,4 (kg NH ₃ -N/år)			
Oversigt af naturpunkter ? i							
Navn:	Kategori:	Opretter:	Kumulation:	Ruhed natur:	Merdeposition (kg N/ha/år):		Totaldeposition (kg N/ha/år):
					8-års drift	Nudrift:	
mose	Kategori 3	Sagsbehandler	0	S	0,2	0,1	0,3
a	Kategori 3	Sagsbehandler	0	Mk	0,4	0,3	0,7
kat 2	Kategori 2	Sagsbehandler	0	Bn	0,0	0,0	0,0
kat 1	Kategori 1	Sagsbehandler	2	Bn	0,0	0,0	0,0
eng	Kategori 3	Sagsbehandler	0	Mk	0,6	0,3	0,9
overdrev	Kategori 3	Sagsbehandler	0	S	0,1	0,1	0,1

Beregninger for produktion af skrabe-kyllinger

Den samlede ammoniakfordampning fra anlægget forventes at blive på 1.780 kg NH₃-N/år for skrabe-kyllinger, hvilket er en meremission på 611 kg NH₃-N/år i forhold til nudrift og 1.127 kg NH₃-N/år i forhold til 8-års drift (drift for 8 år siden).

Figur 2: Beregninger af ammoniakdeposition på omkringliggende naturområder fra www.Husdyrgodkendelse.dk for skrabe-kyllinger.

Samlet resultat af ammoniakberegninger ? i							
Samlet emission: 1780,4 (kg NH ₃ -N/år)		Meremission (8 års-drift): 1127,4 (kg NH ₃ -N/år)		Meremission (nudrift): 610,8 (kg NH ₃ -N/år)			
Oversigt af naturpunkter ? i							
Navn:	Kategori:	Opretter:	Kumulation:	Ruhed natur:	Merdeposition (kg N/ha/år):		Totaldeposition (kg N/ha/år):
					8-års drift	Nudrift:	
mose	Kategori 3	Ansøger	0	S	0,1	0,1	0,2
a	Kategori 3	Ansøger	0	Mk	0,3	0,1	0,5
kat 2	Kategori 2	Ansøger	0	Bn	0,0	0,0	0,0
kat 1	Kategori 1	Ansøger	2	Bn	0,0	0,0	0,0
eng	Kategori 3	Ansøger	0	Mk	0,4	0,1	0,7
overdrev	Kategori 3	Ansøger	0	S	0,1	0,0	0,1

Ammoniakfølsomme naturtyper indenfor Natura 2000 (kategori 1-natur)

Den beregnede totaldeposition til kategori 1 natur er beregnet til 0,0 kg N/ha/år, kravene for maksimal totaldeposition på kategori 1-natur er derfor overholdt uanset kumulation.

Det nærmest liggende Natura 2000-område i forhold til husdyrbruget er EF-habitatområde nr. 41 Hjelm Hede, Flyndersø og Stubbergård Sø. Mindsteafstanden hertil er ca. 7 kilometer mod øst.

Beregninger i det nærmeste punkt indenfor habitatområdet viser en totaldeposition på 0,0 kg N/ha/år fra husdyrbruget.

Holstebro Kommune venter ingen negativ effekt af husdyrbrugets drift på de nærmest liggende Natura 2000-områder.

Større ammoniakfølsomme naturområder udenfor Natura 2000 (kategori 2-natur)

1,7 kilometer syd for husdyrbruget er registreret et ca. 5 ha stort overdrevsareal ved Kjeldsmark, som er omfattet af reglerne for kategori 2-natur.

Der er tale om botanisk meget fine overdrev blandt andet med en stor bestand af skov-gøgelilje, som er sjælden i Vestjylland, og andre fine arter som almindelig månerude, kambregne og vår-star. Området er A-målsat i kommunens naturkvalitetsplan.

Beregninger viser en totaldeposition i dette område på 0,0 kg N/ha/år, og reglerne for kategori 2-natur er dermed overholdt.

Holstebro Kommune venter ingen negativ effekt af husdyrbrugets drift på overdrevsarealerne.

Ammoniakfølsomme naturområder i øvrigt (kategori 3-natur)

Ca. 250 meter nord for ejendommen er registreret to mindre overdrevsarealer på skrænten af en smal ådal. Overdrevene er gennemgået af kommunens konsulenter i 2018, og naturtilstanden er begge steder vurderet til IV – ringe.

Beregninger viser for den ene lokalitet en kvælstofdeposition på 0,4 kg N/ha/år fra udvidelsen (max. tal for nudrift eller 8-års drift) og en totaldeposition på 0,7 kg N/ha/år.

For det andet overdrev er beregnet 0,6 kg N/ha/år fra udvidelsen (max. tal for nudrift eller 8-årsdrift) og en totaldeposition på 0,9 kg N/ha/år.

Der er ikke registreret potentielt ammoniakfølsom skov nær husdyrbruget, og reglerne for kategori 3-natur er således overholdt.

Holstebro Kommune vurderer, at udvidelsen ikke vil medføre en forøgelse af N-depositionen i de omkringliggende naturområder, der ligger ud over de fastsatte afskæringskriterier.

Samlet vurdering

Holstebro Kommune vurderer, at oplysninger om kildehøjder, ruhed og kumulation, er korrekte.

Jf. ansøgningsskema 227563 og scenarieberegning 229230 er beskyttelsesniveauet for ammoniak overholdt, og der stilles derfor ikke yderligere vilkår.

Holstebro Kommune vurderer, at da der i løbet af de sidste 8 år ikke er sket en merbelastning, som overskrider 1,0 kg N/ha/år, overholder det ansøgte lovens krav om maksimal deposition af ammoniak i kategori 3-natur.

Holstebro Kommune vurderer, at kravene om maksimalt tilladt totaldeposition på kategori 1- og kategori 2-natur er overholdt.

Holstebro Kommune vurderer, at der ikke er grundlag for at skærpe kravene til emissionen af ammoniak under hensyn til andre omkringliggende ammoniakfølsomme naturområder såsom ammoniakfølsomme skove, kategori 3-natur og § 3 beskyttet natur.

Bilag IV-arter

Ud fra "Håndbog om dyrearter på habitatdirektivets bilag IV" samt Holstebro Kommunes øvrige kendskab til området og arterne, vurderes det, at projektet ikke får negativ indflydelse på bilag IV arter, og stiller derfor ikke yderligere vilkår.

I habitatdirektivets bilag IV er opført en række arter, som skal sikres en streng beskyttelse i deres naturlige udbredelsesområde også udenfor de udpegede Natura 2000-områder. Det indebærer for dyrearternes vedkommende bl.a. at yngle- og rasteområder ikke må beskadiges eller ødelægges og for planternes vedkommende, at arterne bl.a. ikke må lide skade.

Ud fra "Håndbog om dyrearter på habitatdirektivets bilag IV" samt Holstebro Kommunes øvrige kendskab til området og arterne, vurderes det, at følgende arter og grupper fra habitatdirektivets bilag IV (strengt beskyttede arter) kunne tænkes at forekomme i nærområdet til husdyrbruget.

- Småflagermus: Forekommer næsten overalt i Vestjylland, men vil ikke blive negativt påvirket af det ansøgte projekt.
- Birkemus: Arten er ikke registreret i området.
- Odder: Lever udbredt i Vestjylland, men vil ikke blive negativt påvirket af det ansøgte projekt.
- Bæver: Lever i adskillige af kommunens vandløb og søer, men vil ikke blive negativt påvirket af det ansøgte projekt.
- Ulv: Forekommer lejlighedsvist forskellige steder i Holstebro Kommune, men vil ikke blive negativt påvirket af det ansøgte projekt.
- Markfirben: Holstebro Kommune har ikke kendskab til forekomster nær husdyrbruget.
- Stor vandsalamander, løgfrø, spidssnudet frø og strandtudse: Ingen af disse er registreret nær husdyrbruget.
- Grøn kølleguldsmed: Forekommer udbredt i Storå og Karup Å, men vil ikke blive negativt påvirket af det ansøgte projekt.
- Grøn mosaikguldsmed: Der foreligger et fund fra Holstebro By i 2014, men arten er ikke fundet nær husdyrbruget.
- Vandranke: Vokser nær Felsted Kog og i Husby Sø, men i stor afstand fra husdyrbruget.
- Gul stenbræk: Holstebro Kommune rummer mindst 3 paludella-væld, hvor arten kan tænkes at forekomme, men den er trods eftersøgninger ikke fundet her i nyere tid.

På husdyrbruget er Holstebro Kommune ikke bekendt med arter omfattet af EF-habitatdirektivets bilag IV, som kan blive negativt påvirket af nærværende miljøgodkendelse.

Lugt

Mange forhold har betydning for lugt. Ud over dyretypen er det eksempelvis staldindretning, ventilations-system, strøelse, gødningshåndtering, fodring, drikkevandssystem samt hygiejne i stalden.

Lugt regnes og beskrives i lugtenheder, der kaldes odour units (OUe). Der er en sammenhæng mellem antallet af lugtenheder, og den måde lugt opfattes. Opfattelsen af lugt kan variere fra menneske til menneske, men helt overordnet, så svarer 1 lugtenhed (OUe) til grænsen for, hvornår lugten kan erkendes i et laboratorium. Ved 3 lugtenheder er det muligt at genkende lugttypen som f.eks. svinelugt. Ved 5 lugtenheder kan lugten med sikkerhed bestemmes, mens lugten ved 10 lugtenheder er en tydelig lugt, der i tilfælde af f.eks. svinelugt kan opfattes som ubehagelig.

Der er 3 forskellige genegrænser, som skal overholdes, før der kan meddeles miljøgodkendelse. I byzone er grænsen sat til 5 OUe, for samlet bebyggelse er grænsen 7 OUe, mens den for enkeltboliger uden landbrugspligt er på 15 OUe.

Kumulation af lugt

Kumulation udløses, hvis der ligger 1 eller flere husdyrbrug nærmere end:

- 300 meter fra eksisterende eller fremtidig byzone- eller sommerhusområde eller i et område i landzone, der er udlagt til boligformål, blandet bolig og erhvervsformål eller til offentlige formål med henblik på beboelse, institutioner, rekreative formål og lign.
- 300 meter fra beboelsesbygninger i samlet bebyggelse
- 100 meter fra beboelsesbygninger på ejendomme uden landbrugspligt, der ikke ejes af driftsherren.






Der er ikke konstateret andre husdyrbrug, der bidrager til kumulation af lugt i forhold til nærmeste nabo-beboelse uden landbrugspligt (Ulstrupvej 7) og samlet bebyggelse (Ryde By, Kløvertøften 5). Geneafstanden skal derfor ikke forøges.

Der er konstateret kumulation med 1 andet husdyrbrug i forhold til byzone (Vinderup Byzone, Vinderup Erhvervsområde). Geneafstanden skal derfor forøges med 10 %.




Lugtberegning

I Husdyrgodkendelse.dk er der foretaget en beregning af geneafstandene til både enkeltbolig, samlet bebyggelse, lokalplanlagt område til offentlige formål og til byzone. Kravene til lugtpåvirkning jf. lugtberegningen er overholdt.

Figur 3: Lugtberegning fra www.Husdyrgodkendelse.dk for økologiske kyllinger.

Samlet resultat af lugtberegning  						
Bebyggelse	Kumulation	Model	Ukorrigeret geneafstand (m)	Korrigeret geneafstand (m)	Vægtet gennemsnitsafstand (m)	Genekriterie overholdt
 Ulstrupvej 7	0	NY	183,4	183,4	366,4	Ja
 Kløvertøften 5	0	NY	404,8	364,3	857,4	Ja
 Bjert By, Sahl	1	NY	544,7	599,1	2859,3	Ja

Figur 4 Lugtberegning fra www.Husdyrgodkendelse.dk for skrabebyllinger.

Samlet resultat af lugtberegning ? i						
Bebyggelse	Kumulation	Model	Ukorrigeret geneafstand (m)	Korrigeret geneafstand (m)	Vægtet gennemsnitsafstand (m)	Genekriterie overholdt
 Ulstrupvej 7	0	NY	123,3	123,3	366,4	Ja
 Kløvertofte 5	0	NY	232,6	209,4	857,4	Ja
 Bjert By, Sahl	1	NY	326,4	359,1	2859,3	Ja

Lugt fra gyllebeholdere

Lugt fra opbevaringslagre er ikke medtaget i ovenstående beregninger, da opbevaringslagre er omfattet af de generelle afstandsregler. Der stilles ikke skærpede krav til f.eks. gyllebeholdere eller udbringningspraksis, da der ikke forventes at være væsentlige lugtgener herfra i forhold til omkringboende.

Gødningshåndtering

Der produceres udelukkende fast husdyrgødning på husdyrbruget. Alt husdyrgødning køres til biogas, når staldene tømmes ifm. holdskifte. Der opbevares ikke husdyrgødning fra slagtekyllingeproduktionen på husdyrbruget.

Rengøring af staldanlæg

Stalde rengøres efter behov. Idet erfaring viser, at en god staldhygiejne i form af rene og tørre stalde ofte har en gunstig indflydelse på staldlugtmissionen, stilles der vilkår om, at der opretholdes en god staldhygiejne.

Handleplaner

Såfremt der skulle opstå gener for de omkringboende, eller såfremt Holstebro Kommune vurderer, at eventuelle klager om lugtgener er væsentlige og større, end der forventes i miljøvurderingen, skal husdyrbruget udarbejde en handleplan og eftervise at de stillede krav er overholdt. Handleplanen skal godkendes af Holstebro Kommune. Er kravene ikke overholdt kan kommunen kræve, at der skal indgives og gennemføres et projekt for afhjælpende foranstaltninger. Alle udgifter i forbindelse med et sådant projekt afholdes af husdyrbruget.

Samlet vurdering

På baggrund af ovenstående og de fastsatte vilkår, vurderes det, at husdyrbruget ikke vil give anledning til væsentlige lugtgener hos omboende.

Øvrige gener

Transport

I miljøkonsekvensrapporten er der gjort rede for antal og typer af transportere samt tidsrum for transportere til og fra husdyrbruget. Det samlede antal transportere øges med 28 % sammenlignet med den nuværende drift på husdyrbruget. Dette skyldes flere transportere med dyr, foder, halm og husdyrgødning.

Det er oplyst i miljøkonsekvensrapporten, at transportere foregår så vidt muligt indenfor almindelig arbejdstid (7:00 – 18:00) med undtagelse af transportere med dyr. Omkring forårs- og høstarbejde vil der som regel være intensiveret trafik på og omkring husdyrbruget. De sæsonbetonede transportere kan foregå hele døgnet.

Husdyrbruget ligger op ad offentlig vej, og der er ikke nabobeboelser tæt på husdyrbrugets indkørsel.

Ved regulering af husdyrbrug er det praksis at betragte landzonen som landbrugets erhvervsområde, og beboere af boliger i landzonen må derfor acceptere visse ulemper, som kan være forbundet med at være nabo til et landbrug. Holstebro Kommune kan regulere visse transporttyper knyttet til husdyrbrugets egne transportere.

Der er fastsat vilkår om, at transport til og fra husdyrbruget skal foregå ved hensynsfuld kørsel. Vilkåret er stillet for at minimere mulige støj- og støvgener hos de nærmeste omboende. Ved hensynsfuld kørsel til og fra husdyrbruget kan støjen herfra minimeres.

For at mindske gener skal transport primært foregå indenfor normal arbejdstid. Sæsonbetonet arbejde kan dog foregå uden for normal arbejdstid, men skal søges begrænset.

Færdsel på offentlig vej reguleres af politiet og hører under færdselsloven og øvrige bestemmelser, der er fastsat af Justitsministeriet. Ved tilsvining af det offentligt tilgængelige vejareal i forbindelse med arbejdskørsel, skal der opstilles skilte, der informerer andre trafikanter om forholdene. Det offentlige vejareal skal rengøres efter arbejdskørslens ophør. Politiet er myndighed herfor, hvorfor forholdet ikke reguleres i denne miljøgodkendelse.

Samlet vurdering

Antallet af transportere vil blive forøget med ca. 28 % som følge af udvidelsen. Idet transporterne normalt ligger i dagtimerne og ikke har karakter over, hvad der er normalt forekommende for lastvogne og traktorer, forventes det, at transportere ikke vil være væsentligt belastende for omgivelserne.

Det vurderes, at transport til og fra husdyrbruget med de stillede vilkår kan foregå uden væsentlige miljømæssige gener for de omkringboende.

Støj

De anbefalede mindsteafstande mellem husdyrbruget og nærmeste beboelse baseret på Miljøstyrelsens erfaringer om miljøforhold. Klassifikationen angiver, hvilken afstand, der skønnes at være nødvendig mellem den pågældende virksomhed og boliger i et område for åben og lav boligbebyggelse. Udgangspunktet er, at afstanden skal give en rimelig sikkerhed for, at boligerne ikke udsættes for miljøgener, og at virksomheden ikke efterfølgende mødes med skærpede miljøkrav.

Jævnfør virksomhedsbeskrivelsen fra håndbog om Miljø og Planlægning, Miljøstyrelsen og Skov- og Naturstyrelsen, Landsplanafdelingen, 2004, er dette husdyrbrug klassificeret som Klasse 6 (Husdyrbrug med erhvervsmæssigt dyrehold, minus svinefarme), og den anbefalede mindsteafstand er 300 m. Nærmeste nabobeboelse på Ulstrupvej 7 ligger i en afstand af ca. 270 m fra husdyrbruget.

Støjkilder på husdyrbruget består primært af levering og indblæsning af foder, afhentning af dyr og ventilation. Beskrivelse af støjende aktiviteter fremgår af miljøkonsekvensrapporten. Støjende aktiviteter vil primært foregå indenfor almindelig arbejdstid (7:00 – 18:00). Afhentning af dyr til slagting foregår dog i tidsrummet 22:00-7:00.

For at imødekomme eventuelle støjgener for de omkringboende, fastsættes der vilkår om, at husdyrbrugets samlede bidrag til støjbelastningen i omgivelserne skal overholde Miljøstyrelsens vejledende støjgrænser.

Der er ikke foretaget støjberegninger i forbindelse med udarbejdelse af miljøgodkendelsen. Det faktuelle støjniveau kendes derfor ikke og kan ikke sammenholdes med de vejledende støjgrænser.

Der er desuden fastsat vilkår om, at såfremt kommunen vurderer, at der forekommer støjgener, der er væsentligt større, end der kan forventes, ifølge grundlaget for miljøvurderingen, kan kommunen kræve, at der udarbejdes en handleplan. Husdyrbruget skal derpå eftervise, at de stillede krav er overholdt. Handleplanen skal godkendes af Holstebro Kommune. Er kravene ikke overholdt kan kommunen kræve, at der skal indgives og gennemføres et projekt for afhjælpende foranstaltninger. Alle udgifter i forbindelse med et sådant projekt afholdes af husdyrbruget.

Samlet vurdering

På baggrund af ovenstående vurderes det, at støj fra husdyrbruget ikke vil medføre væsentlige gener for de omkringboende.

Støv

I miljøkonsekvensrapporten er der gjort rede for støvkilder på husdyrbruget, som består primært af indblæsning af foder. Der er ca. 270 meter fra husdyrbruget til nærmeste nabobeboelse og derfor vurderes støvgenerne primært at forekomme lokalt på husdyrbruget, og dermed ikke udgøre en væsentlig gene for omboende.

IE-husdyrbruget er omfattet af et krav om, at støvemissioner fra staldanlæggene reduceres jf. Husdyrgodkendelsesbekendtgørelsens § 48. Husdyrbruget skal som minimum anvende en af de tre forskrevne metoder i § 48 i Husdyrgodkendelsesbekendtgørelsen, eller en kombination heraf. Metoderne indebærer, at støvproduktionen enten reduceres ved den umiddelbare kilde, i anlægget eller behandling af afgangsluften fra staldanlæggene. Dette skal kunne dokumenteres ved miljøtilsyn.

Der er følgende tiltag for at reducere støvgener på husdyrbruget:

- støvcykloner på alle fodersiloer.

Under høstarbejdet må omboende forvente støvgener. Ligeledes kan der generelt i tørre perioder opstå støvgener ved kørsel på grusveje mellem markerne, men det vil være af en begrænset og lokal karakter, og forventes ikke at genere omboende eller forbipasserende. Der henvises til god landmandspraksis, det vil sige at al transport til og fra husdyrbruget skal foregå ved hensynsfuld kørsel, samt at alle aktiviteter på husdyrbruget planlægges, herunder også levering og udkørsel, således at omgivelserne påvirkes mindst muligt.

Der er fastsat vilkår om, at transport til og fra husdyrbruget skal foregå ved hensynsfuld kørsel. Vilkåret er stillet for at minimere mulige støj- og støvgener hos de nærmeste omboende. Herudover fastsættes vilkår om, at såfremt kommunen vurderer, at der forekommer støvgener, der er væsentligt større, end der kan forventes, ifølge grundlaget for miljøvurderingen, kan kommunen kræve, at der udarbejdes en handleplan. Husdyrbruget skal derpå eftergive, at de stillede krav er overholdt. Handleplanen skal godkendes af kommunen.

Samlet vurdering

På baggrund af vurderingen af støvkilder og mulige genepåvirkninger herfra i nærområdet, er der fastsat vilkår til transport og om udarbejdelse af en handleplan ved gener. Kommunen vurderer, at støv fra husdyrbruget ikke vil medføre væsentlige gener omkring husdyrbruget eller for omboende.

Lys

I miljøkonsekvensrapporten er der gjort rede for, at der er ingen lysgener fra kyllingehuse. Der er udenørs belysning ved staldenes forpladser, som styres af bevægelsessensor.

Husdyrbruget er afskærmet af beplantning fra nord, vest og syd og der stilles vilkår om etablering af beplantning mod øst.

Der fastsættes ikke vilkår til begrænsning af lys på husdyrbruget, da det vurderes, at belysningen ikke vil kunne registreres i omgivelserne, da hele husdyrbruget vil være afskærmet af læhegn mod alle sider.

IE-husdyrbruget er omfattet af et krav om anvendelse af energieffektiv belysning jf. Husdyrgodkendelsesbekendtgørelsens § 47. Det bemærkes at kravet om energieffektiv belysning først indtræder ved ændring eller udskiftning af eksisterende belysningskilder. Dette skal kunne dokumenteres ved miljøtilsyn.

Der fastsættes vilkår om, at såfremt der skulle opstå væsentlige gener for omboende eller for forbipasserende, eller såfremt kommunen finder det nødvendigt, skal husdyrbruget via handleplan sikre, at lys ikke er til væsentlig gene for omboende og forbipasserende.

Samlet vurdering

På baggrund af ovenstående og det fastsatte vilkår, vurderer kommunen, at lys fra husdyrbruget ikke vil medføre væsentlige gener omkring husdyrbruget eller for omboende.

Restvand og spildevand

Håndtering af restvand, tag- og overfladevand samt afløbsplan fremgår af miljøkonsekvensrapporten. Holstebro Kommune supplerer nedenfor med oversigt over håndtering af tagvand, overfladevand og restvand samt vurdering i forhold til håndtering af tagvand fra det nye slagtekyllingehus.

Skema 3. Håndtering af restvand og spildevand.

Restvandstype	Håndtering
Tagvand fra nyt hus 3	Der skal indsendes ansøgning om håndtering af tag- og overfladevand fra stalden i forbindelse med ansøgning om byggetilladelse.
Tagvand fra hus 2	Ledes via faskiner til Kojborg/Ulstrup Bæk

Restvandstype	Håndtering
Tagvand fra øvrige bygninger	Ledes til dræn og videre til Kojborg/Ulstrup Bæk
Restvand fra vask af stalde	Ledes til opsamlingsstanke og tømmes ved slamsuger efter behov

Tag- og overfladevand

Der etableres nyt slagtekyllingehus i forbindelse med miljøgodkendelsen. Der skal indsendes ansøgning om håndtering af tag- og overfladevand fra stalden i forbindelse med ansøgning om byggetilladelse via [Byg og Miljø](#). I forbindelse med ansøgningen vil håndteringen af tag- og overfladevandet fra hele ejendommen vurderes.

Der stilles et vilkår om, at befæstede arealer omkring husdyrbrugets bygninger altid skal holdes rene for affald, foderrester, gødningspild m.v., således at der ikke er risiko for udvaskning af organisk materiale og næringsstoffer til vandløb, grøfter og dræn ved overfladeafstrømning.

Samlet vurdering

På baggrund af ovenstående vurderes det, at der ikke vil være væsentlig forureningsrisiko for miljøet i forbindelse med håndteringen af tagvand, overfladevand og restvand, såfremt de fastsatte vilkår overholdes, og afledningen af vand på husdyrbruget håndteres som oplyst i miljøkonsekvensrapporten.

Fluegener

Ansøgers vurdering fremgår af miljøkonsekvensrapporten. Holstebro Kommune fastsætter vilkår til fluebekæmpelsen på husdyrbruget.

Holstebro Kommune fastsætter vilkår om, at der på husdyrbruget skal foretages en effektiv fluebekæmpelse i overensstemmelse med [retningslinjerne](#) fra Aarhus Universitet, Institut for Agroøkologi.

Der fastsættes vilkår om, at såfremt kommunen vurderer, at der forekommer fluegener, der er væsentligt større, end der kan forventes, ifølge grundlaget for miljøvurderingen, kan kommunen kræve, at der udarbejdes en handleplan. Husdyrbruget skal derpå eftervisse, at de stillede krav er overholdt. Handleplanen skal godkendes af kommunen.

Samlet vurdering

På baggrund af ovenstående og de fastsatte vilkår, vurderer kommunen, at fluer på husdyrbruget ikke vil medføre væsentlige gener omkring husdyrbruget eller for omboende.

Følgevirksomheder

Affald

Alt affald skal bortskaffes i henhold til kommunens regulativ. Affald fra produktionen skal opsamles, sorteres, bortskaffes og registreres iht. Affaldsbekendtgørelsen og det til enhver tid gældende [Regulativ for erhvervsaffald](#) i kommunen.

Al bortskaffelse af farligt affald, som f.eks. spildolie, oliefiltre, akkumulatorer, medicinrester m.v., skal kunne dokumenteres. Denne dokumentation skal fremvises ved tilsyn og kan f.eks. bestå af fakturaer fra værksted ved olieskift, kvittering fra genbrugspladsen eller lignende. Farligt affald, såsom spildolie, skal transporteres og afhændes til en af Holstebro Kommune godkendt transportør/modtager. Liste over godkendte transportører/modtagere kan ses på Energistyrelsens hjemmeside ([affaldsregister](#)).

Samlet vurdering

På baggrund af beskrivelsen i miljøkonsekvensrapporten af affaldshåndteringen på husdyrbruget, vurderer kommunen, at affald og reststoffer ikke vil have væsentlig betydning for omgivelserne og miljøet, såfremt Holstebro Kommunes affaldsregulativ følges.

Driftsforstyrrelser eller uheld

Der er i forbindelse med ansøgningen fremsendt beredskabsplan med beskrivelse af håndtering af brand og kemikalie- og oliespild. Gyllebeholder på ejendommen er taget ud af drift.

Beredskabsplan

Jf. Husdyrgodkendelsesbekendtgørelsens § 44 skal alle IE-husdyrbrug udarbejde en beredskabsplan for håndtering af uventede uheld og hændelser. IE-husdyrbruget skal desuden udarbejde en plan for regelmæssig kontrol, reparation og vedligeholdelse af husdyrbruget inkl. materiel med henblik på at forebygge uheld. Dette skal kunne dokumenteres ved miljøtilsyn.

Beredskabsplanen giver landmanden en mulighed for at gennemgå bedriften og foretage en risikovurdering af, hvorvidt der skal ændres på indretning og drift således, at risikoen for forurening i forbindelse med uheld minimeres. Det er Holstebro Kommunes opfattelse, at en beredskabsplan er til stor hjælp for landmanden samt ansatte, såfremt der skulle ske et uheld, både med hensyn til mindre hændelser som eksempelvis oliespild og store såsom eksempelvis brand.

For at sikre, at husdyrbrugets beredskabsplan er kendt af alle personer, der arbejder på husdyrbruget, stilles der vilkår om, at beredskabsplanen skal ophænges hvor den er synlig og tilgængelig. Herudover stilles vilkår om, at beredskabsplanen løbende holdes opdateret, og minimum én gang årligt, og at beredskabsplanen skal kunne udleveres til evt. indsatsleder/miljømyndighed ved uheld, forurening, brand og lignende.

Samlet vurdering

Det vurderes, at husdyrbruget med de stillede vilkår har foretaget de nødvendige foranstaltninger for at minimere risiko for forurening af miljøet i forbindelse med uheld.

Grænseoverskridende virkninger

Husdyrbruget ligger ca. 200 km fra grænsen til Tyskland, som er nærmeste selvstændige nation. Derfor vurderer Holstebro Kommune, at husdyrbruget ikke vil have grænseoverskridende virkning.

Klima og ressourcer

Ansøgers beskrivelse af husdyrbrugets forbrug af ressourcer (el, halm og vand), herunder tiltag for at minimere forbruget af ressourcer, og vurdering heraf, fremgår af miljøkonsekvensrapporten. Holstebro Kommune fastsætter vilkår for at sikre fortsat fokus på ressourcebesparelser og bevidsthed herom.

Renere teknologi er samtidig det bærende element i Husdyrloven og i Miljøbeskyttelsesloven. Loven pålægger alle et ansvar, og som landmand kan man selv indføre renere teknologi og påvirke andre til at indføre renere teknologi, bl.a. ved at stille krav, når der købes ind.

Vilkår til miljø- og ressourcestyring stilles på baggrund af et helhedsprincip om at stræbe mod renere teknologi i landbrugsproduktionen, herunder at udskifte miljøfarlige stoffer med mere miljøvenlige stoffer, at gøre arbejdsgange og processer mindre belastende for miljøet, samt at minimere forbruget af energi, næringsstoffer, vand, pesticider osv. Vilkårene vedr. miljø- og ressourcestyring stilles for at sikre fokus på muligheder for energibesparelser og for at lønsomme ressourcebesparende teknologier løbende indføres på husdyrbruget.

For at skabe et overblik over ressourceforbruget, stilles der vilkår om, at husdyrbruget minimum en gang årligt skal føre journal/opgørelse over forbrug af el, vand og brændstof, samt andre relevante ressourcer. Desuden skal husdyrbruget arbejde på at nedbringe ressourceforbruget og affaldsmængden samt udledning af forurenende stoffer til omgivelserne.

Der stilles også vilkår om, at husdyrbruget i forbindelse med tilsyn skal redegøre for muligheden for at indføre renere teknologi i form af ændrede råvarer, nyt materiel, ny management eller besparelser på materialer og ressourcer, som kan nedsætte miljøbelastningen.

Der stilles vilkår om, at senest 1 år efter at miljøgodkendelsen er taget i anvendelse skal hele husdyrbruget være gennemgået af en energifaglig konsulent med det formål at sikre, at lønsomme ressourcebesparende teknologier løbende indføres på husdyrbruget. Gennemgangen skal som minimum indeholde en beskrivelse og vurdering af de aktuelle forhold samt mulighederne for indførelse af energibesparende teknologi vedr. belysning, køle- og fryseanlæg, varmeanlæg, ventilationsanlæg, maskiner og lign. samt de heraf afledte forhold, såsom f.eks. varmegenindvindingspotentialer, pumpetyper etc. Som udgangspunkt skal 5-års lønsomme teknologier indføres. Kontrolrapport skal fremsendes til Holstebro Kommune. Herefter skal energigennemgangen foretages minimum hvert 5. år.

For at sikre fokus på muligheder for energibesparelser stilles der vilkår om, at det nye byggeri i forbindelse med projekteringen, skal være gennemgået af en energifaglig konsulent med det formål at sikre, at lønsomme ressourcebesparende teknologier løbende indføres på husdyrbruget.

På husdyrbruget er der iværksat følgende tiltag for renere teknologi, herunder besparelser på vand og el:

- Løbende udskiftning af lysstofrør til LED belysning
- Daglig inspektion af drikkevandssystemet og hurtige reparationer
- Rengøring af ventilation ved hvert holdskifte
- Regelmæssig kontrol og vedligeholdelse af ventilationssystemet
- Digital styring af ventilationssystemet for at sikre, at ventilation kører optimalt.

IE-husdyrbrug er omfattet af følgende krav, der bidrager til minimering af ressourceforbruget:

- Krav om miljøledelsessystem
- Krav om udarbejdelse af plan for reparation og vedligehold af udstyr.
- Krav om anvendelse af energieffektiv belysning.

Samlet vurdering

Det er Holstebro Kommunes vurdering, at husdyrbruget med de stillede vilkår lever op til BAT på management vedrørende husdyrbrugets ressourceforbrug.

IE-husdyrbruget

Der stilles vilkår om, at stalde skal rengøres, opsamlingsstanke tømmes og indholdet bortskaffes miljømæssigt forsvarligt. Eventuelle oplag af olier, sprøjtemidler, kemikalier og affald skal bortskaffes til godkendt modtager ved ophør af husdyrbruget. Vilkåret stilles for at sikre, at der ved eller efter ophør af husdyrbruget ikke sker jord- eller grundvandsforurening.

0-alternativet

0-alternativet skal belyse de miljømæssige og socioøkonomiske konsekvenser, der er, hvis den ansøgte produktionsudvidelse ikke gennemføres: 0-alternativet til dette projekt er, at driften vil forsætte uændret og husdyrbruget drives videre efter vilkårene fastsat i den eksisterende miljøgodkendelse.

Offentliggørelse og generelle forhold

Klagevejledning

Ansøger, klageberettigede myndigheder og organisationer samt enhver, der har en væsentlig individuel interesse i sagens udfald kan klage over afgørelsen til Miljø- og Fødevarerklagenævnet.

Fristen for at klage over afgørelsen er den **10. marts 2022**.

Klagen skal sendes digitalt via [klageportalen](#). Du kan logge ind med NemID. Det koster et gebyr at få behandlet klagen. Det er muligt at blive fritaget for at bruge Klageportalen, hvis der foreligger særlige omstændigheder. Fremsend anmodningen til Holstebro Kommune, der sender anmodningen videre til klagenævnet, som træffer afgørelse om fritagelse.

Aktindsigt

Vi gør opmærksom på, at du har ret til aktindsigt i sagen. Du kan få aktindsigt ved at henvende dig til Holstebro Kommune på tm@holstebro.dk.

Søgsmål

Afgørelsen kan prøves ved domstolene. Dette forudsætter, at sagen er indbragt for domstolene senest 6 måneder efter, at afgørelsen er truffet.

Offentliggørelse

Afgørelsen sendes til:

- Mads Nielsen, Ulstrupvej 4, 7830 Vinderup (ansøger).

Orientering om meddelelse af miljøgodkendelse er sendt til:

- Lene Egtved Andersen, Kolding Herreds Landbrugsforening, lea@khl.dk (ansøgers rådgiver).
- Alle sagens parter indenfor 362 meter fra husdyrbrugets lugtcentrum (lugtkonsekvensradius).
- Naboer der matrikulært grænser op til husdyrbruget.
- Danmarks Naturfredningsforening, CVR: 60804214, P-nr: 1002121278 - (Interesseorganisation)
- Styrelsen for patientsikkerhed - Tilsyn og Rådgivning Nord, CVR: 37105562, P-nr: 1020864415 - (Myndighed)
- Danmarks Fiskeriforening Producent Organisation, CVR: 45812510, P-nr:1001874009 - (Interesseorganisation)
- Danmarks Sportsfiskerforbund, CVR: 37099015, P-nr: 1001751945 - (Interesseorganisation)
- FERSKVANDSFISKERIFORENINGEN FOR DANMARK, CVR: 25145615, P-nr: 1004659823 - (Interesseorganisation)
- Nissum Fjord Fritidsfiskerforening V/ Erik Holk (Interesseorganisation)
- Dansk Ornitologisk Forening, CVR: 54752415, P-nr: 1001712827 - (Interesseorganisation)
- Dansk Ornitologisk Forening - Vestjylland, CVR: 29287112, P-nr: 1011976545 - (Interesseorganisation)
- Rådet for Grøn Omstilling, CVR: 15428376, P-nr: 1000921784 - (Interesseorganisation)
- De Kulturhistoriske Museer i Holstebro Kommune, CVR: 34744866, P-nr: 1018099531 - (Myndighed)

I perioden 10. januar 2022 til den 9. februar 2022 har forslag til afgørelse været sendt i offentlig høring. Forslaget er annonceret på Holstebro Kommunes hjemmeside og orienteringsbrev er sendt til nedenstående:

- Lene Egtved Andersen, Kolding Herreds Landbrugsforening, lea@khl.dk (ansøgers rådgiver).
- Alle sagens parter indenfor 362 meter fra husdyrbrugets lugtcentrum (lugtkonsekvensradius).
- Naboer der matrikulært grænser op til husdyrbruget.
- Danmarks Naturfredningsforening, CVR: 60804214, P-nr: 1002121278 - (Interesseorganisation)
- Styrelsen for patientsikkerhed - Tilsyn og Rådgivning Nord, CVR: 37105562, P-nr: 1020864415 - (Myndighed)
- Danmarks Fiskeriforening Producent Organisation, CVR: 45812510, P-nr:1001874009 - (Interesseorganisation)
- Danmarks Sportsfiskerforbund, CVR: 37099015, P-nr: 1001751945 - (Interesseorganisation)
- FERSKVANDSFISKERIFORENINGEN FOR DANMARK, CVR: 25145615, P-nr: 1004659823 - (Interesseorganisation)
- Nissum Fjord Fritidsfiskerforening V/ Erik Holk (Interesseorganisation)
- Dansk Ornitologisk Forening, CVR: 54752415, P-nr: 1001712827 - (Interesseorganisation)
- Dansk Ornitologisk Forening - Vestjylland, CVR: 29287112, P-nr: 1011976545 - (Interesseorganisation)
- Rådet for Grøn Omstilling, CVR: 15428376, P-nr: 1000921784 - (Interesseorganisation)

- De Kulturhistoriske Museer i Holstebro Kommune, CVR: 34744866, P-nr: 1018099531 - (Myndighed)

I 30 dages høringsperioden er der indkommet bemærkninger fra følgende:

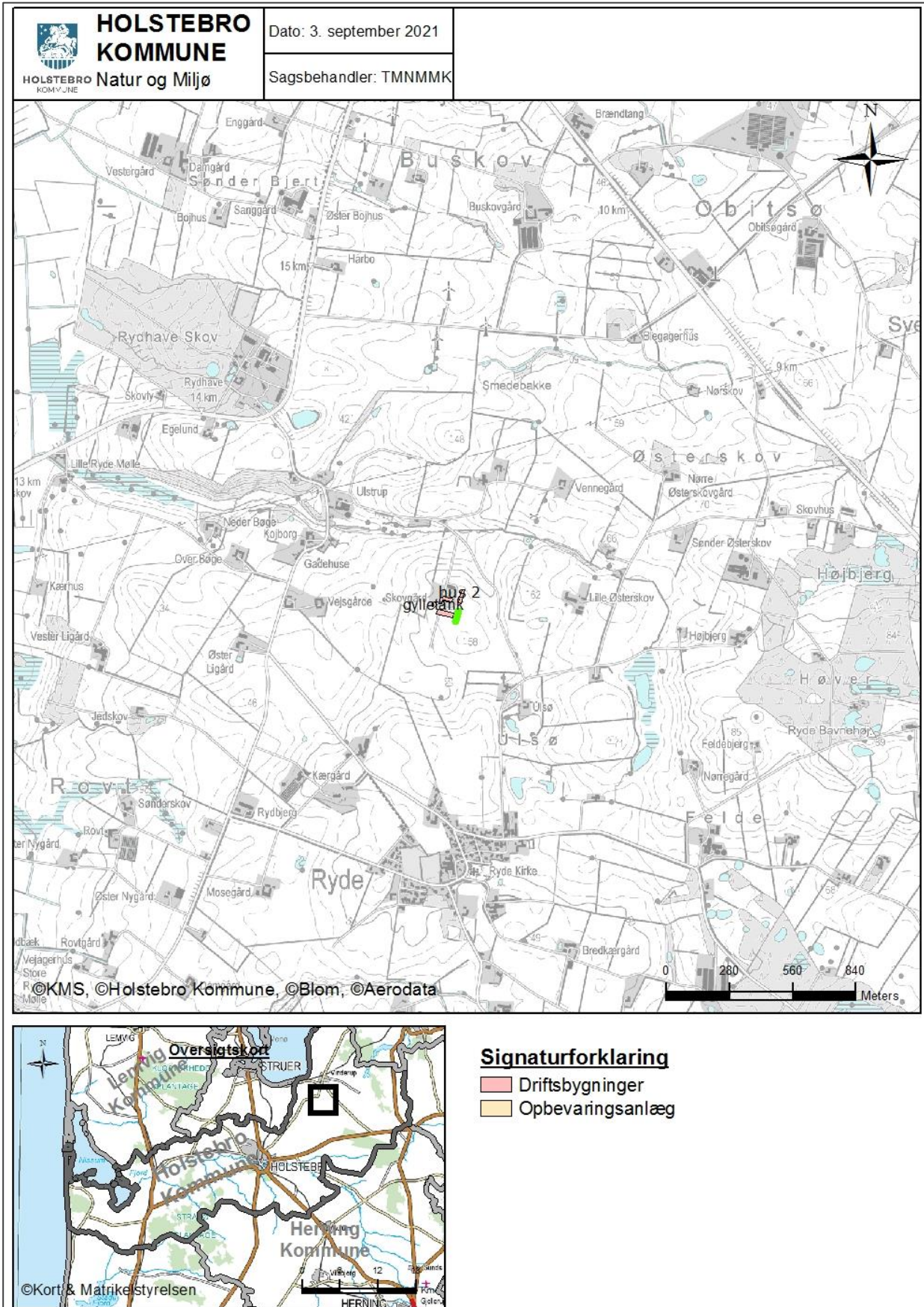
Ingen bemærkninger modtaget.

Inddragelse af offentligheden er sket gennem annoncering af modtagelse af ansøgning i perioden 27-05-2021 til den 10-06-2021.

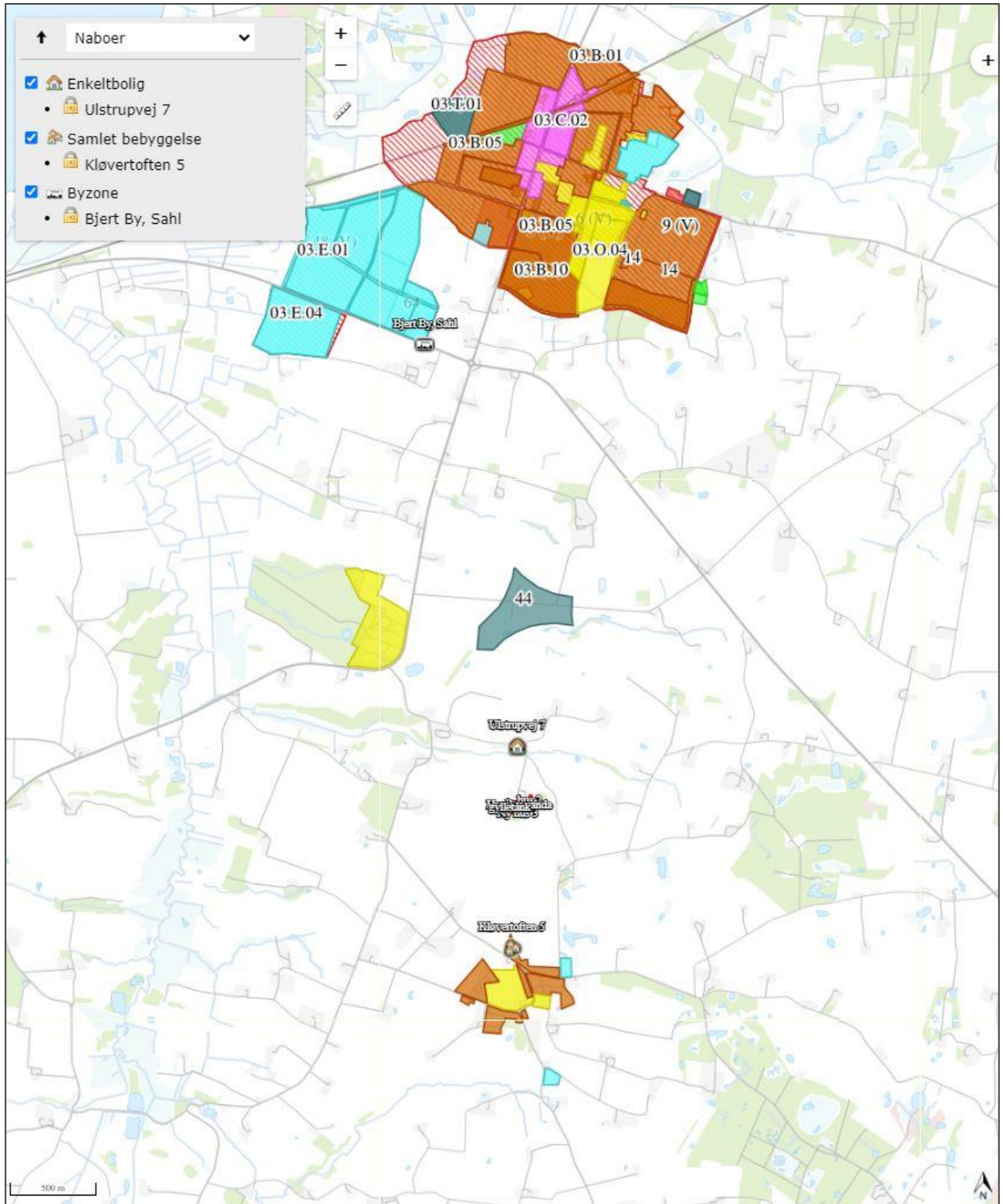
Ingen bemærkninger modtaget.

Bilag

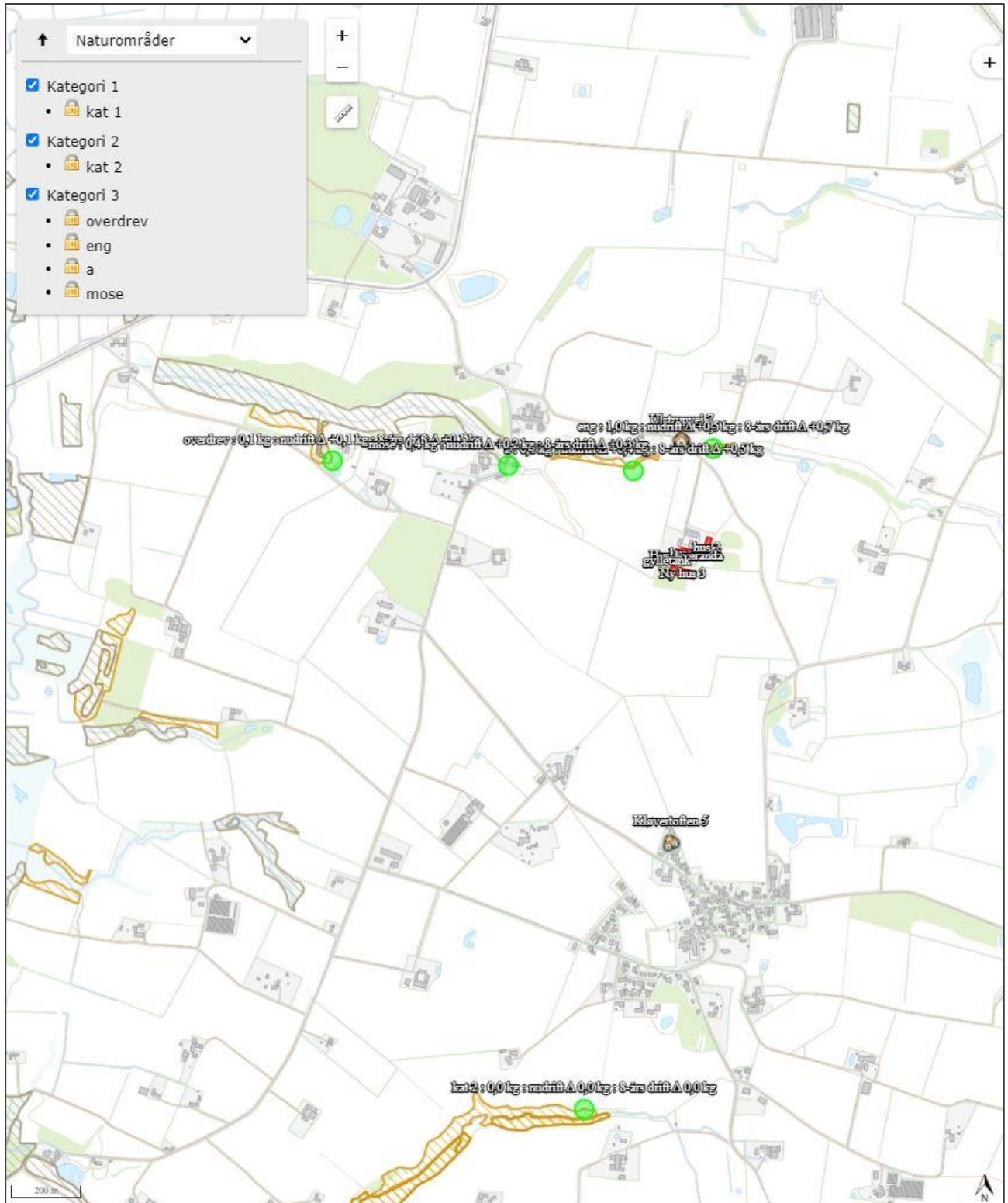
Bilag 1 – Husdyrbrugets beliggenhed



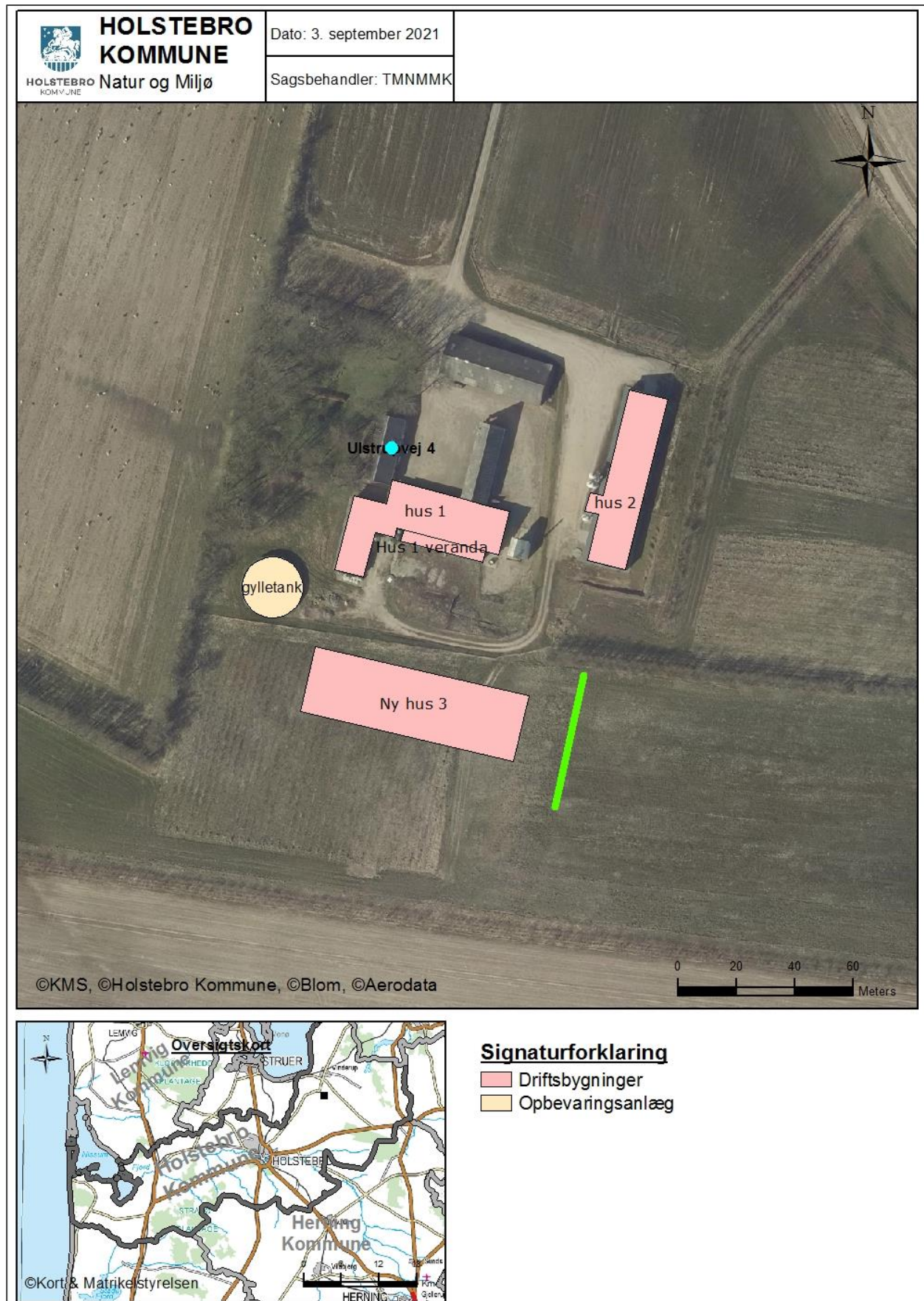
Bilag 2 – Omkringboende og planmæssige forhold



Bilag 3 – Naturområder omkring anlæg



Bilag 4 - Beplantning



Bilag 5 - Driftsjournal

VENTILATION - RENGØRING/VEDLIGEHOOLD	Dato
Rengøring	
Vedligehold	

RESSOURCEFORBRUG	År:	År:	År:
El [kWh]			
Vand [m ³]			
Brændstof			

UHELD	Dato	Alarmcentral alarmeret	Anmeldt til Teknik og Miljø

Miljøkonsekvensrapport

I forbindelse med ansøgningen er der indsendt en miljøkonsekvensrapport, hvor ansøger har redegjort for miljøkonsekvenserne ved udvidelsen. Miljøkonsekvensrapporten danner sammen med oplysningerne i ansøgningsskema skemanr. 227563 og scenarieberegning skemanr. 229230 baggrund for afgørelsen. I de tilfælde, hvor Holstebro Kommune har supplerende til miljøvurderingen, eller hvor kommunens miljøvurdering er en anden end ansøgers vurdering vil dette fremgå af afsnittet 'Begrundelse for de fastsatte vilkår'.

Miljøkonsekvensrapporten er udarbejdet af:

Lene Egtved Andersen, Kolding Herreds Landbrugsforening, lea@khl.dk

Miljøkonsekvensrapport til § 16a

Skovgård

Ulstrupvej 4, 7830 Vinderup

V. Mads Nielsen

Ansøgning om fleksibel produktion samt etablering af et nyt kyllingehus og opstilling af tilhørende fodersiloer samt godkendelse af eksisterende veranda.

Skema 226746 i Husdyrgodkendelse.dk

Indsendt 18. maj 2021



Datablad

Ansøger og ejer	Mads Nielsen Ryde Møllevej 2 7830 Vinderup
	Kontaktperson på miljø sagen: Mads Nielsen Mobil: 24275205 Mail: mads@4gaarde.dk
Husdyrbrugets adresse	Ulstrupvej 4 7830 Vinderup
CVR-nummer	14290141
CHR-nummer	18212
Kommune	Holstebro Kommune
Ejendomsnummer	6610187117
Matrikel-nr.	27a, Den Sydvestlige Del, Ryde m.fl.
Andre husdyrbrug drevet af ansøger	Slagtekyllingeproduktion på Baunehøjvej 3, 7830 Vinderup og Holstebrovej 30, 7860 Vinderup
Ansøgningskema	226746
Konsulent	KHL (CVR: 21111511) Lene Egtved Andersen, lea@khl.dk , 7634 1788

Forord

Miljøkonsekvensrapport

Denne rapport beskriver de miljømæssige konsekvenser ved det ansøgte projekt på Ulstrupvej 4, 7830 Vinderup. Det ansøgte omfatter godkendelse af fleksibel produktion samt etablering af et nyt kyllingehus og opsætning af tilhørende fodersiloer samt godkendelse af allerede opført veranda.

Produktionen er et IE-brug, da der er mere end 40.000 stipladser til fjerkræ.

Rapporten er en miljøkonsekvensrapport. Rapporten behandler de potentielle væsentlige miljøpåvirkninger ved en uændret produktion.

Rapporten indeholder en beskrivelse og vurdering af den sandsynlige væsentlige indvirkning på miljøet, som det ansøgte vurderes at medføre. Rapporten danner grundlaget for kommunens afgørelse om miljøgodkendelse for ejendommen.

Datablad	2
Forord	3
1. Indledning	6
2. Ikke-teknisk resume	7
2.1 <i>Ikke-teknisk resumé af alternativer til teknologi og foranstaltninger og påtænkte foranstaltninger ved IE-brugets ophør</i>	8
3. Miljøtekniske redegørelse	9
3.1 <i>Tidligere godkendelser</i>	9
3.2 <i>Indretning og drift af anlægget</i>	9
3.3 <i>Bygningsmæssige ændringer og anlægsarbejde</i>	11
3.4 <i>Produktionsmæssig sammenhæng med andre husdyrbrug</i>	11
3.5 <i>Husdyrbruget og det ansøgte beliggenhed</i>	11
3.5.1 <i>Bygningsmæssige ændringer i forhold til landskab</i>	11
<i>Generelle afstandskrav</i>	14
3.5.2 <i>Bilag IV arter</i>	14
3.6 <i>Ammoniakemission og -deposition</i>	15
3.6.1 <i>Naturpunkter</i>	15
3.7 <i>Lugtemission</i>	15
3.8 <i>Øvrige emissioner og gener</i>	16
3.8.1 <i>Støj</i>	16
3.8.2 <i>Støv</i>	16
3.8.3 <i>Lys</i>	17
3.8.4 <i>Skadedyr</i>	17
3.8.5 <i>Transporter</i>	17
3.9 <i>Reststoffer, affald og naturressourcer</i>	18
3.9.1 <i>Spildevand</i>	18
3.9.2 <i>Olie- og kemikalier</i>	18
3.9.3 <i>Vand- og energiforbrug</i>	19
3.9.4 <i>Foder</i>	19
3.10 <i>BAT-Ammoniakemission</i>	21
3.11 <i>Grænseoverskridende virkninger</i>	22
3.12 <i>Påvirkning af jordarealer og jordbund</i>	22
3.13 <i>Alternative løsninger</i>	22
3.14 <i>Samspillet mellem faktorer jf. § 4 stk. 6 nr. 5</i>	22
3.15 <i>Sårbarhed i forhold til risici for større ulykker mv. jf. § 4 stk. 6 nr. 6</i>	23
3.16 <i>Oplysninger om konsulenten</i>	23
	4

4. Oplysninger om IE-husdyrbruget	23
4.1 <i>Ophør af IE-husdyrbruget</i>	23
4.2 <i>BAT: Råvarer, energi, vand og management</i>	23
4.2.1 <i>BAT-Råvarer</i>	23
4.2.2 <i>BAT-Energi</i>	24
4.2.3 <i>BAT-Vand</i>	24
4.2.4 <i>Management</i>	24
5. Konklusion	25

1. Indledning

Denne miljøkonsekvensrapport beskriver og vurderer konsekvenserne ved fleksibel produktion, hvor der kan skiftes ml. økologisk og skrabeproduktion samt etablering af et nyt kyllingehus med et produktionsareal på ca. 1.600 kvm og opsætning af seks nye fodersiloer samt allerede opført veranda med et produktionsareal på ca. 115 kvm.

Der er ikke afsøgt alternative placeringer, idet stalden ønskes placeret i tilknytning til de eksisterende stalde. Ud fra såvel miljømæssige som driftsmæssige hensyn vurderes den ansøgte placering at være den mest hensigtsmæssige, idet udvidelsen sker i tilknytning til de eksisterende bygninger, og det er konkluderet at udnyttelsen af det samlede anlæg udnyttes bedst ved den valgte placering.

Produktionsarealet er opgjort ud fra en fysisk opmåling foretaget af ansøger.

2. Ikke-teknisk resume

Husdyrbruget og produktionsomfang

Ansøgningen omhandler husdyrbruget på Ulstrupvej 4, 7830 Vinderup. Husdyrbruget er på nuværende tidspunkt godkendt til økologisk slagtekyllingeproduktion med en miljøgodkendelse fra 2016.

Ejendommen er i dag godkendt til maksimalt produktion på 171.000 slagtekyllinger (63 dage).

Der er i 2017 sket en ændring i lovgivningen, så man i stedet for at få godkendelse til et vist antal dyr, nu får godkendelse til kvm produktionsareal.

På ejendommen er der i dag godkendelse til to stalde med et samlet produktionsareal på 1.640 kvm. Da det pt. ikke er muligt at afsætte økologiske slagtekyllinger produceres der i dag skrabekyllinger.

Der ansøges om at etablere yderligere en stald med et produktionsareal på 1.600 kvm samt godkendelse af eksisterende veranda ved hus 1 på ca. 115 kvm, så det samlede produktionsareal fremadrettet vil være på i alt 3.355 kvm. Der søges om fleksibel produktionsform, så ansøger har mulighed for skifte ml. økologiske og skrabeslagtekyllinger afhængig af afsætningsmulighederne.

Når et husdyrbrug har mere end 40.000 stipladser til fjerkræ, er det et IE-brug, hvilket vil sige, at det er omfattet af EU's direktiv om industrielle emissioner.

Landskabelige forhold

Ejendommen er beliggende i et område med værdifuldt landskab, men ligger ellers uden for div. beskyttelseslinjer og udenfor div. landskabs- og kulturmæssige udpegninger i kommuneplanen.

Afstandskrav i Husdyrbruglovens §§ 6 og 8 er alle overholdt.

Den nye bygning placeres i tilknytning til det eksisterende anlæg, så gårdens bygninger fortsat vil fremstå samlet.

Potentielle gener

Pga. af god afstand til nærmeste naboer, samlet bebyggelse og byzone vurderes det, at der ikke vil være væsentlige gener i form af lugt, støj, støv, vibrationer, lysgener, fluer, skadedyr, opbevaring af døde dyr eller transport.

Lugtberegninger viser, at krav til lugtgeneafstandene er overholdt.

Der vil ikke ske ændringer i tilkørselsforhold og hovedparten af aktiviteterne på ejendommen vil fortsat foregå i dagtimerne inden for almindelig arbejdstid.

Støj vil primært forekomme i forbindelse med indblæsning af foder samt ved den daglige drift af ventilationsanlægget. Støj, vibrationer og lavfrekvent støj vurderes at være af et omfang, der ikke vil kunne genere de omkringboende.

Fluer og skadedyr vil fortsat blive bekæmpet.

Husdyrgødning

Den husdyrgødning der produceres er i form af fast gødning. Alt husdyrgødning afsættes til biogas og der modtages ikke afgasset gylle retur.

Ammoniakdeposition til natur

Der er i Husdyrloven og tilhørende bekendtgørelse om godkendelse og tilladelse m.v. af husdyrbrug fastsat krav til den maksimale mængde ammoniak som forskellige naturtyper må belastes med. Ammoniaknedfald kaldes deposition. Beregningerne i Husdyrgodkendelse.dk viser, at

beskyttelsesniveauerne for ammoniak til alle naturtyper overholdes, både totaldepositionskravene til de mest sårbare naturtyper samt mer-depositionskravet til mindre sårbare naturtyper.

Anvendelse af BAT

BAT er en forkortelse for "bedste tilgængelige teknik" (på engelsk: "best available techniques"). Da husdyrbruget er et IE-brug er der krav til at anvende den bedste tilgængelige teknik i forhold til minimering af miljøbelastninger. Der er dels faste krav til maksimal ammoniakemission i forhold til BAT i Husdyrloven og tilhørende bekendtgørelse om godkendelse og tilladelse m.v. af husdyrbrug, og dels har EU fastsat såkaldte BAT-konklusioner for IE-brug.

Der er ingen godkendt teknologi på Miljøstyrelsens teknologiliste med ammoniakreducerende effekt ved produktion af skræbekyllinger eller økologiske kyllinger.

Beregningerne i Husdyrgodkendelse.dk viser, at husdyrbruget overholder krav til BAT.

Alternative løsninger og 0-alternativ

Der er ikke afsøgt mulige alternative placeringer, idet det ansøgte etableres i tilknytning til eksisterende bygninger. Placeringen vurderes, at være den mest hensigtsmæssige både ift. natur, landskab og det er også den placering, der er bedst ift. de logistiske forhold på ejendommen.

0-alternativet er at ejendommen drives videre efter vilkårene fastsat i den eksisterende miljøgodkendelse

2.1 Ikke-teknisk resumé af alternativer til teknologi og foranstaltninger og påtænkte foranstaltninger ved IE-brugets ophør

Se beskrivelse i afsnittet Anvendelse af BAT vedr. alternativer til teknologi.

Hvis husdyrbruget ophører helt, vil stalde, gødningsopbevarings- og foderanlæg blive tømt for dyr, gødning og foder og efterfølgende rengjort. Rester af medicin og kemikalier samt andet affald vil blive bortskaffet efter kommunens anvisninger.

3. Miljøtekniske redegørelse

I dette afsnit beskrives husdyrbruget og det ansøgte samt projektets direkte og indirekte virkninger for miljø, natur og mennesker og hvad der er gjort for at mindske virkningerne.

3.1 Tidligere godkendelser

Ejendommen er senest miljøgodkendt i 2013, hvor der blev givet tilladelse til en produktion af økologiske slagtekyllinger samt godkendelse til at etablere to kyllingehuse. Den ene af de to kyllingehuse er ikke blevet opført.

Det har ikke været muligt at afsætte økologiske slagtekyllinger, så produktionsformen er i dag skrabekyllinger. Der søges om fleksibel produktion, så ansøger har mulighed for at skifte ml. økologiske el skrabekyllinger afhængig af afsætningsmuligheder.

Det ansøgte indeholder dermed ændringer i produktionsarealet i forhold til nudriften og i forhold til hvordan driften så ud i 2013 (8 års drift).

I 8 års driften er der produktion af slagtekyllinger i hus 1. Produktionsarealet er på 820 kvm. I det ansøgte udvides produktionsarealet fra de nuværende 1.640 kvm til 3.355 kvm, dvs. en samlet udvidelse på 1.715 kvm. Se tabel 1. Gylletanken er pt. ikke i brug, men den indgår i beregningerne, da der er ønske om at kunne inddrage den hvis der er behov for det.

Stald	8-års drift	Nudrift	Ansøgt drift
Hus 1	Øko. sl.kyllinger 820 kvm	Øko. sl.kyllinger 820 kvm	Sl.kyllinger – skrab el. øko. 820 kvm
Hus 2	-	Øko. sl.kyllinger 820 kvm	Sl.kyllinger - skrab el. øko. 820 kvm
Nyt hus 3	-	-	Sl.kyllinger - skrab el. øko. 1.600 kvm
Hus 1 veranda	-	-	Sl.kyllinger - skrab el. øko. 115 kvm

Tabel 1. Dyretype, staldsystem og produktionsareal.

Oplysningerne fremgår desuden også af husdyrgodkendelse.dk og navngivningen i Tabel 1 referer til oversigtskortet.

3.2 Indretning og drift af anlægget

Driftsbygningerne på ejendommen er placeret samlet, med de eksisterende stalde og foderlagre.

Det nye kyllingehus placeres på sydsiden af de eksisterende bygninger og i tilknytning hertil. Oversigt over anlægget ses på Figur 1.



Figur 1 Staldafsnit og opbevaringsanlæg på Ulstrupvej 4

Der produceres udelukkende fast gødning på ejendommen. Alt gødning afsættes til biogas.

Der opbevares ikke husdyrgødning ved driftsbygningerne, da gødningen køres væk fra ejendommen når staldene tømmes ifm. holdskifte.

3.3 Bygningsmæssige ændringer og anlægsarbejde

Det nye kyllingehus opføres på sydsiden af de eksisterende bygninger. Kyllingehuset vil få et udvendigt mål på ca. 23 x 74 m og vil blive opført i antrazitgrå stålplader og tagplader. Højden på kyllingehuset vil være ca. 7 m til kip.

Ved den ene gavlende vil der blive etableret et rum til strøelse. Rummet vil få et mål på ca. 5 x 6,5 m.

Der vil blive etableret et befæstet areal ved hver gavlende af det nye hus på ca. 10 x 15 m.

Der vil blive opstillet seks nye fodersiloer ved det nye hus. De fire fodersiloer vil hver have en kapacitet på ca. 14 tons. Højden på siloerne vil være ca. 7,8 meter og diameteren ca. 2,5 meter. De to fodersiloer vil have en kapacitet på hver ca. 4 tons, en diameter på 2 meter og en højde på ca. 5,5 meter. Alle fodersiloer vil være i hvid glasfiber og af mærket Tunetanken.

Der vil blive etableret en ny samletank til vaskevand fra den nye stald.

Terrænet i byggefeltet er ikke plant, så der vil skulle laves terrænregulering. Da terrænet falder vil jorden blive gravet af i den ene ende og vil blive brugt til at fylde op med i den anden ende, så der skal ikke køres jord til eller fra ejendommen ifm. byggeriet.

Det vurderes, at udvidelsen er erhvervsmæssig nødvendig og udvidelsen foretages i tilknytning til eksisterende bebyggelse.

3.4 Produktionsmæssig sammenhæng med andre husdyrbrug

Ansøger driver slagtekyllingeproduktion på ejendommene Baunehøjvej 3, 7830 Vinderup og Holstebrovej 30, 7860 Vinderup. Begge ejendomme drives som selvstændige anlæg, så der er ikke tale om produktionsmæssig sammenhæng.

3.5 Husdyrbruget og det ansøgtes beliggenhed

Ejendommen hedder Skovgård og ligger cirka 2,9 km øst-sydøst for Vinderup byzone og ca. 700 m nord for Ryde by. Ejendommen er placeret i landzone og er beliggende i værdifuldt landbrugsområde.

3.5.1 Bygningsmæssige ændringer i forhold til landskab

Bedriftens anlæg ligger i et område, der i kommuneplanen er udpeget som særligt værdifuldt landbrugsområde samt i et område udpeget som værdifuldt landskab, men ligger ellers udenfor øvrige landskabelige- og naturmæssige udpegninger i kommuneplanen, såsom værdifuldt landskab, værdifulde naturområder mm.

Anlægget ligger desuden udenfor div. beskyttelseslinjer og uden for fredede områder, og området er ikke udpeget som kulturmiljøområde. Anlægget ligger også udenfor økologisk forbindelse. Se tabel 2.

Landskabelige udpegninger	
Naturområder med særlig naturbeskyttelsesværdi	-
Økologisk forbindelse	-
Områder med landskabelig værdi	Ejendommen er beliggende i område med bevaringsværdigt landskab
Uforstyrrede landskaber	Ca. 260 m
Områder med særlig geologisk værdi	-
Rekreative interesseområder	-
Værdifulde kulturmiljøer og bevaringsværdige landsbyer	-
Kystnærhedszonen	-
Lavbundsarealer	-
Skovrejsningsområder	-
Fredede områder	-
Beskyttede naturarealer (§3)	Se figur 2
Strandbeskyttelseslinje	-
Klitfredningslinje	-
Skovbyggelinje	-
Sø- og å-beskyttelseslinje	-
Kirkebyggelinje	-
Fortidsmindelinje	-
Beskyttede sten- og jorddiger	Ca. 50 m

Tabel 2 Landskabelige udpegninger (kilde plandata.dk)



Figur 2 Beskyttet natur inden for 1.000 m fra ejendommen. Gul skravering: overdrev, grøn: eng, blå: sø, brun: mose. Blå streg: vandløb.

Generelle afstandskrav

Afstand til (afstandskrav)	Meter	Afstandskrav overholdt
Ikke almene vandforsyningsanlæg (25 m)	> 200 m	Ja
Almene vandforsyningsanlæg (50 m)	> 200 m	Ja
Vandløb (herunder dræn) og søer (15 m)	> 200 m (evt. markdræn vil blive lagt om ifm. byggeriet)	Ja
Offentlig vej og privat fællesvej (15 m)	Ca. 180 m	Ja
Levnedsmiddelvirksomhed (25 m)	> 200 m	Ja
Beboelse på samme ejendom (15 m)	15 m	Ja
Naboskel (30 m)	Min. 40 m	Ja
Nabobeboelse (50 m)	Ca. 300 m - Ulstrupvej 7	Ja
Eksisterende og fremtidig byzone/sommerhusområde (50 m)	Ca. 2,8 km - Vinderup	Ja
Områder, der i lokalplan er udlagt til boligformål, blandet bolig og erhverv mv. eller samlet bebyggelse (50 m)	Ca. 800 m - Ryde	Ja

Tabel 3 Afstandskrav jf. Husdyrbruglovens §§ 6 og 8

Vurdering

Nybyggeriet placeres og udformes i harmoni med de eksisterende stalde. Staldene vil blive opført i afdæmpede farver og i ikke-reflekterende materialer.

Det ansøgte overholder alle afstandskravene i husdyrgodkendelseslovens §§ 6 og 8.

Med den valgte placering fremstår den samlede disponering af gårdens bygninger fortsat samlet. Det vurderes, at placeringen i tilknytning til de eksisterende anlæg vil bevirke mindst mulige gener i forhold til landskabet og naboer.

3.5.2 Bilag IV arter

Bilag IV arter er arter, der fremgår af bilag IV i EU's habitatdirektiv. De beskrives som strengt beskyttede arter. Det betyder, at arternes yngle- og rasteområder ikke må beskadiges eller ødelægges.

Der er ikke registreret bilag IV arter inden for 1.000 m fra ejendommen. Den nærmeste registrering af Bilag IV arter er ca. 1,1 km nordvest for ejendommen, hvor der er registreret forskellige arter af flagermus: vandflagermus, skimmelflagermus, troldflagermus, damflagermus, dværgflagermus og sydflagermus. Ca. 1,6 km sydøst for ejendommen er der desuden registreret stor vandsalamander, løgfrø og spidssnudet frø.

Det kan ikke udelukkes, at der lever andre bilag IV arter i området, eks. markfirben der er udbredt i Jylland.

I forbindelse med projektet vil der ikke ske ændringer i markdriften og der tages hensyn til beskyttede naturarealer, der grænser op til dyrkningsarealer. Der vil ikke blive fjernet gamle træer el. bygninger ifm. projektet, der kan være levested for flagermus eller nedlagt vandhuller der kan være ynglested for padder.

Det vurderes, at det ansøgte projekt ikke vil forringe eller beskadige yngle- og rasteområder for arter opført på habitatdirektivets bilag IV eller andre beskyttede arter.

3.6 Ammoniakemission og -deposition

Ud fra oplysningerne om størrelsen af produktionsarealerne, dyre- og gulvtype i ansøgt drift, nudrift og inden for de sidste 8 år samt oplysninger om miljøteknologier beregnes husdyrbrugets ammoniakemission i de tre drifter.

3.6.1 Naturpunkter

Kategori 1-natur

Nærmeste kat 1. er et surt overdrev (natur-id 6230). Naturarealet er en del af Hjelm Hede, Flyndersø og Stubbergård Sø, der ligger ca. 6,8 km øst for ejendommen.

Der er kumulation i det nærmeste punkt af naturområdet med flere ejendomme, så krav til totaldepositionen er på 0,2 kg N/ha.

På grund af den store afstand ligger totaldepositionen fra anlægget til naturområdet på 0 kg N/ha både ved produktion af skrabekyllinger og økologiske kyllinger.

Kategori 2-natur

Nærmeste kat. 2 natur er et overdrev, som ligger ca. 1,6 km syd for ejendommen. Krav til totaldeposition til kat. 2 natur er maks. 1 kg N/ha.

Totaldepositionen fra anlægget til naturområdet ligger ligeledes på 0 kg N/ha både ved produktion af skrabekyllinger og økologiske kyllinger.

Kategori 3-natur

Afskæringskriteriet til kategori 3-natur er således, at kommunen kan tillade en merdeposition, der er større end 1,0 kg N/ha, men ikke stille krav om mindre merdeposition end 1,0 kg N/ha.

De nærmeste ammoniakfølsomme kat. 3 naturarealer ligger nord for ejendommen i tilknytning til Kojborg Bæk. Her ligger tre overdrevsarealer samt en mose.

Merdepositionen til de fire naturarealer ligger ml. 0,1 – 0,6 kg N/ha ved økologisk produktion og ml. 0,1 – 0,4 kg N/ha ved produktion af skrabekyllinger.

Da ammoniakdepositionen overholder afskæringskriterierne for kategori 1 og 2 natur og da merdepositionen til kategori 3 natur ligger under 1 kg N/ha, så vurderes det, at ejendommen forsat ikke vil have en negativ effekt på naturarealerne i området.

3.7 Lugtemission

Lugtemission forekommer fra produktionen i staldanlæggene og ved håndtering samt udbringning af husdyrgødning. Selve staldanlægget forventes ikke at give anledning til væsentlige lugtgener ud over, hvad der er normalt for denne type af animalsk produktion.




I Husdyrgodkendelse.dk er der beregnet hvilke afstande, der som minimum skal være fra staldene til forskellige beboelsestyper. Af figur 3 fremgår den aktuelle afstand (ukorrigerede geneafstand) fra ejendommens lugtcentrum til nærmeste nabo uden landbrugspligt, samlet bebyggelse og byzone samt geneafstanden til samme områder. Den ukorrigerede geneafstand er geneafstanden, hvor alle staldanlæg er medtaget ved beregningerne, uanset om de senere bliver screenet bort som følge af afstand eller korrigeret for vindretning.

Lugtens udbredelse i nærområdet afhænger bl.a. af størrelsen af produktionsarealet, typer af husdyr og geografisk placering. Disse faktorer indgår i lugtberegningen. Lugtgeneafstandene er beregnet ved fuld besætning i staldene.

Der er fundet kumulation med et husdyrbrug ved byzone (Struervej 1).

Som det fremgår af figur 3 er lugtgenekriteriet overholdt til nærmeste nabo, samlet bebyggelse og byzone. Nærmeste nabo er Vimtrupvej 4/Ulstrupvej 7, samlet bebyggelse er Kløvtoften 5 og nærmeste byzone er industriområde ved Vinderup. Lugtemissionen fra en produktion med skrabekyllinger eller økologiske kyllinger er den samme.

Samlet resultat af lugtberegning

Bebyggelse	Kumulation	Model	Ukorrigeret geneafstand (m)	Korrigeret geneafstand (m)	Vægtet gennemsnitsafstand (m)	Genekriterie overholdt
 Ulstrupvej 7	0	NY	123,3	123,3	366,4	Ja
 Kløvtoften 5	0	NY	232,6	209,4	857,4	Ja
 Bjert By, Sahl	1	NY	326,4	359,1	2859,3	Ja

Figur 3 Samlet resultat af lugtberegningen

3.8 Øvrige emissioner og gener

Ud over lugt og ammoniakemission kan der fra et husdyrbrug være gener fra støj, støv, fluer/skadedyr, lys, transporter. Desuden kan energiforbruget til produktionen påvirke klimaet.

3.8.1 Støj

De væsentligste stationære støjkloder fra husdyrbruget er indblæsning af foder, afhentning af kyllinger samt ventilation fra staldanlægget. Ventilationen er frekvensstyret og tilkoblet automatisk styringsenhed, der sikrer mod overventilation af staldene.

De væsentligste periodiske støjgener vil være i forbindelse med levering af foder og dyr. Leverance af foder og husdyrgødning foregår så vidt mulig indenfor normal arbejdstid på hverdage.

Ved afhentning af dyr til slagte, er det slagteriet der fastsætter afhentningstiderne og afhentning af dyr forekommer oftest indenfor tidsrummet kl. 22-07.

I Miljøstyrelsens vejledning nr. 6/1984 (Måling af ekstern støj fra virksomheder), er der angivet grænserne for tilladelig støjbelastning, målt i skel ved nærmeste nabobeboelse. Der er ikke foretaget støjberegninger, da det vurderes, at der ikke er særlige støjkloder ud over hvad der kan forventes på en landbrugsejendom.

Det vurderes, at støj fra ejendommen ikke forventes at blive et problem for de omkringboende som følge af afstanden til naboer og da hovedparten af aktiviteterne vil foregå inden for normal arbejdstid på hverdage. Støj, vibrationer og lavfrekvent støj vurderes at være af et omfang, der ikke vil kunne genere de omkringboende.

3.8.2 Støv

Det er begrænset hvad der er af støvkilder på ejendommen. Der vil evt. kunne fremkomme støvgener i forbindelse med indblæsning af foder. Der er støvcykloner på alle siloer.

Da der er få kilder til støv og god afstand til naboer vurderes det, at produktionen forsat ikke vil give anledning til væsentlige støvgener for omgivelserne.

3.8.3 Lys

I kyllingestalde er der ingen vinduer, ligesom der heller ikke er lysplader i taget. Der er udendørs belysning ved staldenes forpladser. Der er bevægelsessensor på udvendig belysning. Der er desuden lys på køretøjerne, der kører til og fra anlægget ifm. afhentning af dyr til slagting.

Det vurderes, at der ikke vil forekomme lysgener fra anlægget for de omkringboende da bygninger og eksisterende bevoksninger vil fange lyset.

3.8.4 Skadedyr

Af hensyn til sundheden er det vigtigt, at skadedyr bekæmpes. Der vil forsat blive foretaget den nødvendige bekæmpelse af skadedyr herunder rotter på ejendommen. Renholdelse omkring bygningerne spiller en afgørende rolle for mulighederne for effektiv bekæmpelse af skadedyr. Der holdes derfor god orden i og omkring staldanlægget for at opnå et højt hygiejneniveau. Der er indgået fast serviceaftale omkring bekæmpelse af rotter med Mortalin.

Da kyllinger spiser fluer og fluelarver er der ikke problemer med fluer i staldene og der er ikke oplag af husdyrgødning ved driftsbygningerne.

Det vurderes ud fra ovenstående tiltag, at bedriften ikke vil give anledning til væsentlige fluegener eller problemer med skadedyr.

3.8.5 Transporter

Der er en indkørsel til ejendommen fra Ulstrupvej. Transport vil så vidt muligt foregå indenfor tidsrummet 07.00 til 18.00, på hverdage. Der kan dog forekomme transport udenfor dette tidsrum, da det er slagteriet der fastsætter tidspunktet for afhentning af dyr.

Transport af	Antal transporter i nudrift / år	Antal transporter i ansøgt drift / år
Dyr til og fra ejendommen	Ca. 54	Ca. 63
Døde dyr	Ca. 20	Uændret
Foder	Ca. 25	Ca. 50
Husdyrgødning	Ca. 36	Ca. 50
Affald	Ca. 26	Uændret
Øvrigt (spåner mv.)	Ca. 4	Uændret
Halm (halmfyr)	Ca. 20	Ca. 30
Andet	Ca. 20	Uændret
I alt	Ca. 205 transporter	Ca. 263 transporter

Tabel 4 Det skønnede antal transporter

Det er hovedsageligt antallet af transporter med dyr til og fra ejendommen, samt transporter med foder, halm og husdyrgødning, der vil stige ifm. udvidelsen. Samlet forventes antallet af transporter at stige fra ca. 205 til ca. 263 transporter, svarende til en stigning på 28 %, se tabel 4.

Der er gode adgangsveje i forbindelse med transport til og fra ejendommen og det øgede antal transporter vurderes ikke at være til væsentligt gene for naboer. Transporterne vil ikke adskille sig fra øvrige tunge transporter på landevejene. Som udgangspunkt sker der udelukkende de nødvendige transporter.

3.9 Reststoffer, affald og naturressourcer

Det er begrænset hvor meget affald der genereres på ejendommen. Udover husdyrgødning og døde dyr er det hovedsageligt lysstofrør, pap og papir.

Alt husdyrgødning afsættes til biogas og døde dyr afhentes af DAKA. Døde dyr opbevares i containere indtil afhentning. Placering af containerne fremgår af figur 4.

Brandbart affald opbevares i container som afhentes hver 14. dag.

Der opbevares ikke pesticider el. spildolie på ejendommen.

Da der er tale om et IE-brug, så skal affaldshåndteringen leve op til affaldshierarkiet, jf. § 6 b i lov om miljøbeskyttelse, hvilket betyder at affald skal behandles efter følgende hierarki:

- 1) Affaldsforebyggelse.
- 2) Forberedelse med henblik på genbrug.
- 3) Genanvendelse.
- 4) Anden nyttiggørelse.
- 5) Bortskaffelse.

Som udgangspunkt benyttes ikke mere foder end der er behov for og husdyrgødning anvendes til gødsning af marker, andet uundgåeligt affald sorteres med henblik på genanvendelse og kun restfraktioner ender i container med brændbart affald.

Det vurderes derfor, at affaldshierarkiet iagttages og at sortering, opbevaring og bortskaffelse af affald sker miljømæssigt forsvarligt og i overensstemmelse med Holstebro Kommunes affaldsregulativer.

Det vurderes ligeledes, at affald håndteres og opbevares, så der ikke opstår uhygiejniske forhold eller sker forurening af luft, vand eller jord.

3.9.1 Spildevand

Tagvand fra de eksisterende bygninger opsamles og ledes til dræn. I forbindelse med byggeriet af den nye stald vil der blive etableret et forsinkelsesbassin, hvor tagvand fra den nye stald vil blive ledt hen. Der installeres ligeledes en lukket samletank til opbevaring af rengøringsvand fra den nye stald. Samletanken vil blive tømt efter behov.

3.9.2 Olie- og kemikalier

Volumen	Årgang	Materiale	Placering	Type
1.800 l	2002	Stål	I kælder ved stuehus	Fyringsolie

Tabel 5 Oversigt over ejendommens olietanke

Der er installeret en fyringsolietank indendørs i stuehuset. Olietanken er placeret på fast bund uden afløb, så evt. spild vil kunne opsamles. Olietank er pt. ikke i brug. Placering af olietanken fremgår af figur 4.

Der opbevares ikke kemi på ejendommen.

Da der ikke opbevares kemikalier på ejendommen og olie opbevares, så evt. spild vil kunne opsamles, vurderes det, at opbevaring af olie sker på en miljømæssig forsvarlig måde.

3.9.3 Vand- og energiforbrug

Vandforbruget går hovedsageligt til drikkevand til dyrene samt til vask af stalde.

Efter hver rotation rengøres stalden med vand. Der anvendes højtryksrensere. Rengøringen bliver afsluttet med en desinfektion.

Drikkenipler placeres højt for at lette kyllingernes vandoptagelse og minimere vandspild. Drikkeniplerne er udstyret med spildbakker. Herved kan utætte nipler nemt identificeres og fejl kan udbedres hurtigst muligt.

Ved daglig inspektion vil der blive undersøgt for eventuelle lækager i forbindelse med drikkevandssystemet med efterfølgende igangsætning af reparation.

Der er måler på vandet, så vandforbruget i produktionen kan følges dagligt.

Type	Nudrift	Ansøgt drift
El	23.950 kWh	42.000 kWh
Halm	375 bigballe	600 bigballe
Vand	950 kbm	2.000 kbm

Tabel 6 Skønnet vand- og energiforbrug

På ejendommen anvendes der hovedsageligt energi til opvarmning af stalde og ventilation.

For at maksimere effekten af ventilationen rengøres ventilationens mekaniske dele (herunder luftkanaler og fans) ved hvert holdskifte. Ventilationen er computerstyret, således sikres det, at der ikke overventileres, med ekstra tab af varme og strøm til følge. Regelmæssig kontrol og vedligeholdelse af ventilationsanlægget er derfor af stor betydning.

Lyset i staldene er dels lysstofrør og LED. Belysningen reguleres i forhold til kyllingernes alder- og udviklingstrin. Længden af lysperioden følger en forudbestemt kurve, som tager hensyn til dyrenes alder og produktions trin. Belysning i staldene udskiftes løbende til LED.

Det er BAT at reducere energiforbrug og vandforbrug ved at gøre følgende:

- Ventilere staldene optimalt
- Rengøring af stald og udstyr efter hver produktionscyklus
- Udførelse af regelmæssigt kalibrering af drikkevandsanlægget for at undgå spild.
- Registrering af vandforbrug gennem måling af forbrug.
- Detektering og reparation af lækager.

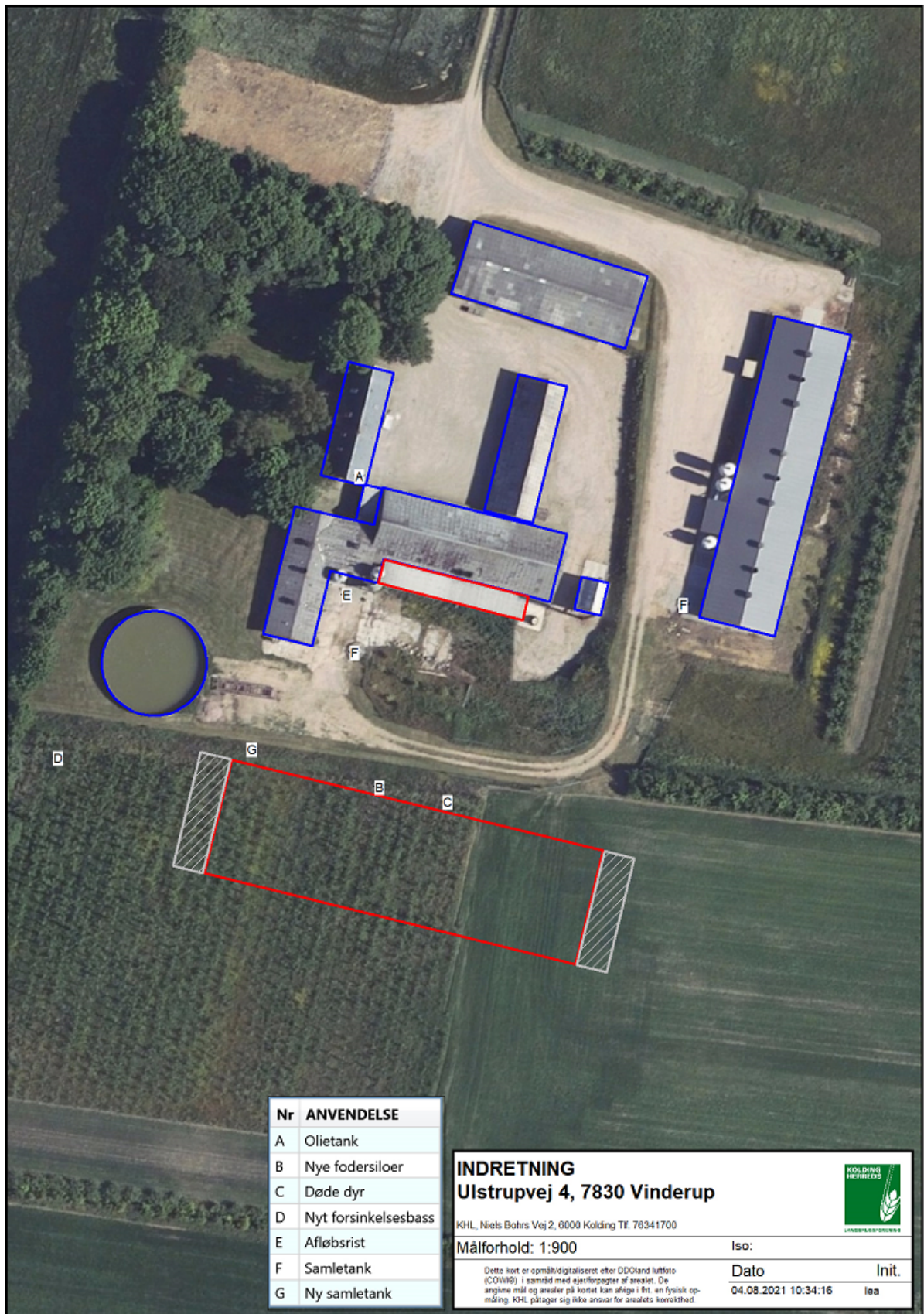
Ud fra ovenstående tiltag vurderes det, at der i fornødent omfang er anvendt vand- og energibesparende teknikker. Det vurderes også, at flere af disse teknikker er at betragte som BAT.

3.9.4 Foder

Der anvendes fasefodring for at opfylde kyllingernes krav af næringsstoffer til tilvækst. Der anvendes pt. fem forskellige foderblandinger. Der indkøbes færdigblandet foder, som opbevares i lukkede siloer. Foderblandingerne er tilsat fytase. Ved økologisk produktion vil der ikke være tilsat fytase i foderet.

Der anvendes tidssvarende foderplanlægning og udfodringsteknikker, der er med til at begrænse spild og tab af næringsstoffer til miljøet.

Det vurderes ud fra gældende regler samt de tiltag som praktiseres mht. opbevaring og håndtering af foder er med til at sikre, at der ikke sker en væsentlig påvirkning af miljøet og omgivelserne. Det er ligeledes BAT at der fasefodres.



Figur 4 Ejendommens indretning

3.10 BAT-Ammoniakemission

Der er ikke nogen godkendte teknologier på Miljøstyrelsens teknologiliste, der kan reducere ammoniakemissionen ved produktion af skrabekyllinger eller økologiske kyllinger.

De eksisterende stalde er indrettet med udgangshuller og størrelser så krav til økologiske produktion er overholdt og den nye stald vil også blive etableret så kravene overholdes.

Der produceres i dag skrabekyllinger, men hvis det bliver muligt at afsætte økologiske kyllinger, så vil produktionsformen igen blive ændret.

Ved økologisk produktion beregnes BAT-niveauet til 2.250 kg NH₃ og ved en produktion af skrabekyllinger beregnes BAT-niveauet til 1.780 kg NH₃, hvor den faktiske ammoniakemission vil ligge på de samme niveauer se figur 5a-b.

Samlet BAT beregning ? ⓘ			
	Stalde	Lagre	Total
Samlet BAT krav (kg NH ₃ -N /år)	2114	136	2250
Faktisk emission (kg NH ₃ -N /år)	2114	136	2250
Forskel (kg NH ₃ -N /år)	-	-	0
Vejledende BAT Overholdt?	-	-	Ja

Figur 5a BAT-beregning ved økologisk produktion

Samlet BAT beregning ? ⓘ			
	Stalde	Lagre	Total
Samlet BAT krav (kg NH ₃ -N /år)	1644	136	1780
Faktisk emission (kg NH ₃ -N /år)	1644	136	1780
Forskel (kg NH ₃ -N /år)	-	-	0
Vejledende BAT Overholdt?	-	-	Ja

Figur 5b BAT-beregning ved produktion af skrabekyllinger

BAT-beregningen er baseret på forudsætning om eksisterende og nye staldafsnit som fremgår af figur 6.

Staldnavn	Navn på dyretype og staldsystem eller flexgruppe	Forudsætning for BAT-beregning
hus 1	Slagtekyllinger ^a	Eksisterende staldafsnit, BAT-krav fastsat i tidligere afgørelse
hus 2	Slagtekyllinger ^a	Eksisterende staldafsnit, BAT-krav fastsat i tidligere afgørelse
Ny hus 3	Slagtekyllinger ^a	Nyt (inkl. renoveret) staldafsnit
Hus 1 veranda	Slagtekyllinger ^a	Nyt (inkl. renoveret) staldafsnit

Figur 6 Forudsætning for BAT-beregning

BAT-niveauet er lovbestemt og sikrer at ammoniakemissionen fra husdyrbruget er på et niveau, der svarer til, at der er valgt staldsystemer og/eller teknologi er blandt de bedste tilgængelige til at begrænse ammoniakudledningen fra husdyrbruget.

De BAT-krav, der stilles til husdyrbrug, bidrager til, at målet for fald i ammoniakemissionen i Danmark nås, og at den sundhedspåvirkning ammoniak afstedkommer dermed imødegås. Når ammoniakudledningen begrænses, bidrager det også til en generel bedre beskyttelse af ammoniakfølsom natur, da baggrundsbelastninger hertil begrænses.

Det vurderes, at BAT ift. ammoniakemission overholdes i den grad det er muligt og at der sker tilstrækkelig begrænsning af ammoniakemissionen.

3.11 Grænseoverskridende virkninger

Husdyrbruget ligger langt fra den danske grænse og en vurdering af indvirkning på miljøet i en anden stat finder ansøger ikke relevant.

3.12 Påvirkning af jordarealer og jordbund

Da staldene er udført i tætte og stabile materialer, vurderes det, at der fra selve husdyrbruget ikke ved normal drift kan ske væsentlige direkte eller indirekte påvirkninger af jordarealer, jordbund eller vandforekomster.

Dyrkning af arealer herunder jordbehandling mm. varetages igennem de generelle regler. Der henvises til beskrivelsen af vandbesparende tiltag under afsnit 3.9.3 om bedste tilgængelige teknik.

Affald og reststoffer opbevares, så der ikke er risiko for forurening af jord og grundvand.

Samlet vurderes det, at produktionen sker på forsvarlig vis, hvor risikoen for forurening af jord og grundvand er minimal.

3.13 Alternative løsninger

Da den nye bygning ønskes placeret i tilknytning til de eksisterende bygninger og da alle afstandskrav mv er overholdt, er der ikke kigget på alternative placeringer.

3.14 Samspillet mellem faktorer jf. § 4 stk. 6 nr. 5

Ifølge bekendtgørelse om godkendelse og tilladelse m.v. af husdyrbrug skal der oplyses om væsentlige direkte eller indirekte virkninger som følge af et samspil mellem to, flere eller alle faktorerne:

- 1) befolkningen og menneskers sundhed,
- 2) biologisk mangfoldighed med særlig vægt på kategori 1- og 2-natur samt bilag IV-arter,
- 3) jordarealer, jordbund, vand, luft og klima,
- 4) materielle goder, kulturarv og landskabet

De enkelte faktorer er beskrevet i de foregående afsnit.

Det vurderes, at der ved samspil mellem de oplyste faktorer ikke kan opstå væsentlige direkte eller indirekte virkninger som er større end de virkninger, som er beskrevet under de enkelte punkter 1-4.

3.15 Sårbarhed i forhold til risici for større ulykker mv. jf. § 4 stk. 6 nr. 6

Ifølge bekendtgørelse om godkendelse og tilladelse m.v. af husdyrbrug skal der oplyses om væsentlige direkte eller indirekte virkninger som følge af sårbarhed i forhold til risici for større ulykker eller katastrofer som følge af faktorerne efter nr. 1-5:

- 1) befolkningen og menneskers sundhed,
- 2) biologisk mangfoldighed med særlig vægt på kategori 1- og 2-natur samt bilag IV-arter,
- 3) jordarealer, jordbund, vand, luft og klima,
- 4) materielle goder, kulturarv og landskabet,
- 5) samspillet mellem to, flere eller alle faktorer efter nr. 1-4

Det vurderes at risici for større ulykker eller katastrofer på et husdyrbrug med denne type produktion er minimal.

Det vurderes at risici for større ulykker eller katastrofer på et husdyrbrug med den nuværende og ansøgte placering vil være udslip af gødning fra den ansøgte gyllebeholder, fx i forbindelse med påfyldning, brud på gyllebeholder eller lignende. Der er udarbejdet en beredskabsplan, hvor der er instruks for, hvordan en sådan situation skal håndteres.

I beredskabsplanen er der ligeledes instrukser i forbindelse med brand samt udslip af olie eller lignende.

3.16 Oplysninger om konsulenten

Lene Egtved Andersen, Miljøkonsulent, KHL, Niels Bohrs Vej 2, 6000 Kolding.

4. Oplysninger om IE-husdyrbruget

Husdyrbruget er et IE-brug med mere end 40.000 stipladser til fjerkræ.

4.1 Ophør af IE-husdyrbruget

Ved ophør af produktionen, hvor denne ikke overdrages til ny ejer, vil gødnings- og staldanlæg blive tømt og rengjort. Kemikalierester bortskaffes i overensstemmelse med det til enhver tid gældende regulativ for farligt affald i Holstebro Kommune. Restindholdet i olietanke fjernes og tanke renses. Overjordiske olietanke fjernes, medens nedgravede anlæg enten afblændes eller fjernes. Ved afblænding vil påfyldningsstuds og udluftningsrør blive fjernet. Der udarbejdes en plan med tidspunkt for anden indretning og opbygning af staldbygninger til anden anvendelse, eller alternativt en plan med tidspunkt for nedrivning af staldbygningerne.

4.2 BAT: Råvarer, energi, vand og management

4.2.1 BAT-Råvarer

Med hensyn til råvarer (foder, vand, hjælpemidler mv.) benyttes der ikke mere, end der er behov for. Som tidligere beskrevet vil ansøger bestræbe sig på at benytte så få foderenheder som muligt.

Der anvendes fasefodring.

4.2.2 BAT-Energi

Se beskrivelse i afsnit 3.9.3

4.2.3 BAT-Vand

Se beskrivelse i afsnit 3.9.3

4.2.4 Management

BAT inden for management/godt landmandskab er i BREF (referencedokument for bedste tilgængelige teknikker, der vedrører intensiv fjerkræ- og svineproduktion) defineret på en række områder.

Ifølge BREF-dokumentet er det, BAT at:

- have fokus på uddannelse af personale
- føre journal over forbrug af vand, energi, foder og spild
- have en beredskabsplan
- sikre reparation og vedligehold af bygninger og udstyr samt renholdelse af faciliteter
- planlægge produktionen så levering og fjernelse af produkter og spild foretages korrekt

Lovgivningen foreskriver, at IE-husdyrbruget skal udarbejde og følge en plan for kontrol, reparation og vedligeholdelse af husdyrbruget inkl. materiel. Dokumentation for planen skal ske ved logbog over gennemførte kontroller, som skal holdes opdateret og kunne fremvises på miljøtilsyn.

Planen skal omfatte:

- Gyllebeholdere, gyllemiksere, gylleseparatorer og spredere.
- Forsyningssystemer til vand og foder.
- Varme-, køle- og ventilationssystemer samt temperaturfølere (herunder optimering).
- Siloer og transportudstyr (f.eks. ventiler og rør).
- Luftrensningssystemer (f.eks. ved regelmæssige inspektioner).
- Udstyr til drikkevand.
- Maskiner til udbringning af husdyrgødning.

Lovgivningen foreskriver ligeledes, at IE-husdyrbrug skal oplære ejendommen personale hvad angår:

- Relevant lovgivning.
- Transport og udbringning af husdyrgødning.
- Planlægning af aktiviteter.
- Beredskabsplanlægning og -styring.
- Reparation og vedligeholdelse af udstyr.

Herudover vil der på ejendommen blive gjort følgende:

Der vil ske årlig registrering af vand- el- og brændstofforbrug.

Der vil blive foretaget datalogning af foderforbrug, tilvækst, vandforbrug, dødelighed og ventilation.

Gødningsproduktionen vil blive beregnet i gødningsregnskabet.

Der vil være fast service på ventilationsanlægget og anlægget vil blive rengjort efter hvert hold. Årsagen er, at ventilationsanlægget ellers kan give anledning til lugt og støjgener, samtidig med at energiforbruget øges unødigt.

Producenten skal leve op til slagteriets kvalitetsprogram (KIK el. ACQP).

IE-husdyrbruget vil desuden være omfattet af Miljøledelse, som bidrager til at have fokus på BAT vedr. management.

5. Konklusion

Ud fra de forhold der ligger til grund for beregningerne samt indretning og drift af ejendommen, vurderes det, at projektet kan gennemføres uden væsentlige virkninger på miljøer, herunder påvirkning af naboer og de landskabelige, naturmæssige og kulturhistoriske værdier i området.