

§16a-miljøgodkendelse på husdyrbruget på adressen Dejbjergvej 4, 6900 Skjern  
26. juli 2021

Returadresse  
Land, By og Kultur – Land og Vand  
Smed Sørensens Vej 1, 6950 Ringkøbing

**NATURENS  
RIGE**

Ejer af husdyrbruget på  
Dejbjergvej 4  
6900 Skjern

Sagsbehandler  
Poul Bennetzen  
Direkte telefon  
9974 1560  
E-post  
Poul.Bennetzen@rksk.dk  
Dato  
26. juli 2021  
Sagsnummer  
20-024660

# Miljøgodkendelse

gældende for husdyrbruget på adressen  
Dejbjergvej 4, 6900 Skjern



Virksomhedens art:  
Matrikel nr.:  
Betegnelse:  
Tilsynsmyndighed:  
Kvalitetssikret af:

Landbrug med Slagtesvin, IE-Brug  
18d Østerby By, Stauning m.fl.  
Husdyrbrug omfattet af §16 a i husdyrbrugsloven  
Ringkøbing-Skjern Kommune  
Berith Bressendorff, Ringkøbing-Skjern kommune

## Indholdsfortegnelse

Stamblad: .....	5
Oplysninger om husdyrbruget: .....	5
Baggrund og kort resumé .....	6
Biaktiviteter .....	6
Afgørelsen .....	6
<b>Vilkår for miljøgodkendelsen .....</b>	<b>8</b>
Generelt .....	8
Godkendte stalde, produktioner og miljøteknologier .....	8
Egenkontrol .....	10
Beskyttelse af jord, grundvand og overfladevand .....	11
Beskyttelse i forhold til naboer .....	11
Tilsyn, kontrol og egenkontrol .....	13
Uheld og risici .....	14
Ophør .....	14
Nye særregler gældende for IE- husdyrbruget Dejbjergvej 4, 6900 Skjern .....	14
<b>Formalia .....</b>	<b>15</b>
Lovgrundlag .....	15
Høring og offentliggørelse .....	16
Klagevejledning .....	16
Udnyttelse, kontinuitet og revurdering .....	17
<b>Miljøkonsekvensrapport .....</b>	<b>20</b>
Krav til miljøkonsekvensrapport .....	20
Gennemgang af miljøkonsekvensrapport .....	20
<b>Miljøvurderingen .....</b>	<b>21</b>
Erhvervsmæssigt nødvendig for ejendommens drift som landbrugsejendom. ....	21
Beskrivelse af husdyrbruget .....	21
Lokalisering .....	23
Forbudszoner .....	23
Afstandskrav .....	23
Beskyttelseslinjer .....	24
Samlet vurdering af lokalisering .....	24
Påvirkning af landskab .....	24
Samlet vurdering af påvirkningen af landskab .....	25

Påvirkning af vilde planter og dyr.....	25
Ammoniak påvirkning af natur .....	25
Påvirkning af bilag IV-arter .....	29
Samlet vurdering af påvirkningen af vilde planter og dyr .....	30
Påvirkning af jord, grundvand og overfladevand.....	31
Samlet vurdering af påvirkningen af jord, grundvand og overfladevand.....	33
Påvirkning af naboer .....	33
Lugt .....	34
Støj og rystelser.....	35
Lys.....	36
Fluer og skadedyr.....	36
Støv.....	37
Transport.....	37
Samlet vurdering af påvirkning af nabogener .....	38
Indvirkning på Klima.....	38
Anvendelse af BAT (bedste tilgængelige teknik).....	38
Anvendelse af bedste teknik til reduktion af ammoniakemissionen.....	39
Svar .....	42
Miljøvurdering af IE-husdyrbrug.....	43
Udnyttelse af energi og råvarer.....	44
Substitution af særligt skadelige eller betænkelige stoffer .....	45
Optimering af produktionsprocesser.....	45
Iagttagelse af affaldshierarkiet .....	46
Ansøger oplyser følgende: .....	46
Døde dyr.....	46
Veterinært affald.....	46
Ufarligt emballageaffald .....	47
Kemisk emballageaffald.....	47
Olie- og kemikalieaffald:.....	47
Sprøjtemiddelrester markbrug.....	47
Samlet vurdering af affalds- og ressourceforbrug .....	47
Kemikalier.....	48
Pesticider og sprøjteudstyr .....	48
Oplag af olie og andre kemikalier .....	48
Samlet vurdering af risici og håndtering .....	48

Særregler for IE-husdyrbrug.....	50
Miljøledelse.....	50
Oplæring af personale .....	50
Plan for kontrol, reparation og vedligeholdelse .....	50
Beredskab.....	51
Hændelser og uheld.....	51
Foderblandings- og fodringsstrategi.....	52
Manglende overholdelse af vilkår .....	53
Årlige indberetning til kommunen.....	53
Ophør af aktiviteter .....	53
Alternative løsninger .....	53
0-alternativ.....	54
Egenkontrol.....	54
<b>Konklusion .....</b>	<b>54</b>
<b>Bilag 1: Bygningsoversigt.....</b>	<b>55</b>
<b>Bilag 2: Adresser inden for konsekvensradius.....</b>	<b>56</b>
<b>Bilag 3: Natur .....</b>	<b>57</b>

#### **Copyright**

Kortmateriale er gengivet af Ringkøbing-Skjern Kommune med tilladelse fra Kort- og matrikelstyrelsen. Copyright Kort- og matrikelstyrelsen 1992 /KD.86.1033.

Luftfotos – Danmarks Digitale Ortofoto – er gengivet af Ringkøbing-Skjern Kommune med tilladelse fra Cowi. DDO ©, Copyright COWI.

## Stamblad:

Bedriftens ejer og driftsansvarlig	Ejer af husdyrbruget på adressen Dejbjergvej 4 6900 Skjern
Bedriftens adresse	Dejbjergvej 4 6900 Skjern
Bedriftens miljøkonsulent og ansvarlige for miljøkonsekvensrapporten.	Slagtekalverådgivningen ApS Herningvej 23 7300 Jelling v. Line Schultz e-mail: <a href="mailto:ls@slagtekalve.dk">ls@slagtekalve.dk</a>
Kommune	Ringkøbing-Skjern Kommune
Ejendomsnummer	7600025583
Bedriftens betegnelse	Husdyrbrug omfattet af § 16a i Bekendtgørelse af lov om miljøgodkendelse m.v. af husdyrbrug
Ansøgning nr.	221238, indsendt d. 2-6-2021, ver. 3

## Oplysninger om husdyrbruget:

Stalde og produktioner:

Staldnavn	Staldstørrelse (m <sup>2</sup> )	Produktionsareal (m <sup>2</sup> )	Dyretype	Staldsystem	Miljøteknologi
Eksisterende staldafsnit					
Slagtesvinestald	2.100	1.630	Slagtesvin	Drænet gulv + spalter (33/67)	Gyllekøling med rørudslusning
Sygestald	277	70	Slagtesvin	Dybstrøelse	Ingen

### Produktionsmæssigt sammenhæng

Ejer af slagtesvinestalden på adressen Dejbjergvej 4, Skjern matr. nr. 18d Østerby, Stauning er også ejer af naboejendommen Dejbjergvej 14a, Skjern på matr. nr. 18a Østerby by, Stauning. Naboejendommen har en kvægproduktion.

Gyllen fra husdyrbruget opbevares i en 3.000 m<sup>3</sup> tank på husdyrbruget på naboejendommen Dejbjergvej 14A, samt i en 2.000 m<sup>3</sup> tank på Nystedvej 6. I tankene tilføres kun husdyrgødning og vaskevand fra produktionen på Dejbjergvej 4, samt fra produktionen på Dejbjergvej 14A.

Dybstrøelsen fra sygestalden afhentes til biogas sammen med dybstrøelsen fra kalvene på Dejbjergvej 14A.

På hovedejendommen til Dejbjergvej 4, Skjern er der beboelse af ejer, opbevaring af maskiner, samt opbevaring af kartofler.

Ud over gyllebeholder på 3000 m<sup>3</sup> og afhentning af dybstrøelse er slagtesvinestalden på Dejbjergvej 4, Skjern ikke teknisk, driftsmæssigt eller forureningsmæssigt forbundet med andre ejendomme.

# Meddelelse af miljøgodkendelse

## Baggrund og kort resumé

Ringkøbing-Skjern Kommune modtog den 2. december 2021 en ansøgning om miljøgodkendelse af husdyrbruget beliggende på adressen Dejbjergvej 4, 6900 Skjern.

Der er ikke tidligere meddelt miljøgodkendelse til husdyrbruget på Dejbjergvej 4, 6900 Skjern i henhold til husdyrbrugsloven §16a.

### Kort resumé

Ansøger ønsker en godkendelse af eksisterende produktionsarealer (m<sup>2</sup>) efter ny lovgivning. I stedet for en godkendelse til et fast antal dyr og et fast vægtinterval vil en godkendelse af produktionsarealerne kunne anvendes mere fleksibelt.

*Der anvendes følgende virkemidler til at reducere udledninger af ammoniak og lugt:*

- Gyllekøling med rørudslusning der medfører en reduktion af ammoniak på 5,2% og en lugtreduktion på 4,9%.

### Biaktiviteter

Ingen

### Afgørelsen

Ringkøbing-Skjern Kommune meddeler hermed miljøgodkendelse af husdyrbruget på ejendommen matr. nr. 18d Østerby By, Stauning beliggende på adressen Dejbjergvej 4, 6900 Skjern. Afgørelsen meddeles i medfør af § 16a i Husdyrbrugsloven og på de angivne vilkår.

Miljøgodkendelsen gælder hele husdyrbruget uden arealer og omfatter en godkendelse af eksisterende produktionsarealer på husdyrbruget.

Miljøgodkendelsen gælder hele husdyrbruget og omfatter følgende produktionsarealer i eksisterende stalde:

Dyretype og staldsystem	Produktionsareal (m <sup>2</sup> )
Slagtesvin, drænet gulv + spalter (33 %/67%)	1.630
Slagtesvin, dybstrøelse	70

Afgørelse om miljøgodkendelse sker på baggrund af ansøgning skema nr. 221238, indsendt den 2. juni 2021, version 3.

Afgørelsen om miljøgodkendelse af husdyrbruget Dejbjergvej 4, 6900 Skjern meddeles på baggrund af, at Ringkøbing-Skjern Kommune vurderer, at ansøger har truffet de nødvendige foranstaltninger for at forebygge og begrænse forurening ved anvendelse af bedst tilgængelige teknik, og at husdyrbruget i øvrigt kan drives på stedet, uden at påvirke omgivelserne på en måde, som er uforenelig med hensynet til naboer, landskab, natur og miljø.

Der gøres opmærksom på, at alle ændringer af eksisterende afløb som udgangspunkt skal godkendes.

Hvis der er øget areal med tagflader eller befæstede arealer hvor vandet afledes til nedsivning, skal der søges om en nedsivningstilladelse hos Ringkøbing-Skjern Kommune.

Hvis der er øget areal med tagflader eller befæstede arealer med afledning til vandløb, herunder dræn og grøfter, skal der søges om en udledningstilladelse hos Ringkøbing-Skjern Kommune.

Der gøres hermed opmærksom på, at miljøgodkendelsen ikke fritager fra krav om tilladelse, godkendelse, eller dispensation efter anden lovgivning, herunder Museumsloven. Eventuelt byggeri/ombygning må først påbegyndes, når der ligger en særskilt tilladelse til igangsættelse af byggeriet.

*Vi anmoder om, at Ringkøbing-Skjern Kommune bliver orienteret, såfremt der sker ændringer i ejerforhold eller af driftsansvarlig.*

# Vilkår for miljøgodkendelsen

Konkrete bestemmelser i lovgivningen, som er generelt gældende for landbrug, er som hovedregel, ikke nævnt i denne miljøgodkendelse. Miljøgodkendelsen meddeles på de nedenstående vilkår.

## Generelt

- 1) Husdyrbruget skal placeres, indrettes og drives i overensstemmelse med de oplysninger, der fremgår af ansøgningen og med de eventuelle ændringer, der fremgår af miljøgodkendelsen.
- 2) Godkendelsen skal være udnyttet inden 6 år fra afgørelsen er meddelt. Hvis godkendelsen kun bliver delvist udnyttet bortfalder den del der ikke er udnyttet.
- 3) Udnyttelse anses for, at foreligge når byggeriet faktisk er afsluttet eller ved konstatering af, at det der er truffet afgørelse om, faktisk er gennemført. Se i øvrigt afsnit om udnyttelse, kontinuitet og revurdering i Formalia.
- 4) De vilkår, der vedrører driften, skal være kendt af de ansatte, der er beskæftiget med den pågældende del af driften.
- 5) Drifts-, indretnings-, eller bygningsmæssige ændringer, skal anmeldes til kommunen inden de påbegyndes. Kommunen vurderer, om de aktuelle planer for ændring/udvidelse/renovering kan ske indenfor rammerne af denne miljøgodkendelse.

## Godkendte stalde, produktioner og miljøteknologier

- 6) Dyreholdet på ejendommen må etableres i de med rødt markerede stalde på kort nedenfor.





- 7) I stalde med dyrehold skal dyretype og staldkategori på arealer der anvendes til produktion være i overensstemmelse med oversigten nedenfor.

Staldnavn	Staldstørrelse (m <sup>2</sup> )	Produktions-areal (m <sup>2</sup> )	Dyretype	Staldsystem
Eksisterende staldafsnit				
Slagtesvine-stald	2.100	1.630	Slagtesvin	Drænet gulv + spalter (33 %/67%)
Sygestald	277	70	Slagtesvin	Dybstrøelse

- 8) På husdyrbruget skal der anvendes teknologier til reduktion af ammoniakemission som angivet i tabellen nedenfor.

Enhed	Miljøteknologi	Driftstimer pr år	Effekt NH <sub>3</sub> -N %
Slagtesvinestald	Gyllekøling med rørudslusning	8760	5,2

- 9) På husdyrbruget skal der anvendes teknologier til reduktion af lugt som angivet i tabellen nedenfor.

Enhed	Miljøteknologi	Driftstimer pr år	Lugtenheder reduktion i %
Slagtesvinestald	Gyllekøling med rørudslusning	8760	4,9

- 10) Miljøteknologierne skal drives som anført i tabellen nedenfor.

Enhed	Driftsvilkår gyllekøling
Slagtesvinestald	I slagtesvinestalden skal der være etableret gyllekøling i gyllekanalerne jf. BAT-blad fra Miljøstyrelsen "Køling af gyllen i svinestalde". Gyllekølingsanlægget skal være dimensioneres således, at der opnås en ammoniakreduktion på 5,2 % i slagtesvinestalden.
Varmepumpe	Der skal være gyllekøling på i alt 1650 m <sup>2</sup> i traditionelt gyllesystem med ca. 40 cm dybe gyllekanaler. Der skal køles med mindst 6,3 w/m <sup>2</sup> svarende til 10,4 KW Køleeffekten er fastsat ud fra formlen Reduktion (%) = $-0,004x^2 + x$ hvor x = køleeffekt, W/m <sup>2</sup> . De eksisterende varmepumper på 10,4 KW skal årligt køre i mindst 8760 timer for at opfylde kravet til køling. Der skal føres en logbog over varmepumpernes årlige driftstid. Gyllekølingsanlægget skal være forsynet med et trykovervågningsystem, en alarm samt en sikkerhedsanordning, der i tilfælde af lækage stopper

	<p>gyllekølingsanlægget. Gyllekølingsanlægget må ikke kunne genstarte automatisk.</p> <p>Vedligeholdelse af gyllekølingsanlægget skal ske i overensstemmelse med producentens vejledning. Vejledningen skal opbevares på husdyrbruget.</p>
--	--

Enhed	Driftsvilkår hyppig gylleudslusning
Slagtesvinestald	<p>Slagtesvinestalden med drænet gulv + spalter (33%/67%) skal drives med hyppig gylleudslusning.</p> <p>Gyllen i gyllekanalerne skal udsluses mindst hver 7. dag.</p> <p>Udslusning skal foretages mellem kl. 8 og 16 og må ikke foretages på lørdage eller søn- og helligdage.</p> <p>Egenkontrol</p>
Hyppig gylleudslusning	<p>Nedenstående vilkår anvendes såfremt gylleudslusningssystemet er fuldautomatisk og har indbygget en timerfunktion, hvor der er mulighed for at indstille udslusningen til at finde sted ugentligt. Med fuldautomatisk menes at gyllekanaler er udstyret med f.eks. mekanisk spjæld, mekaniske gyllepropper eller lign.</p> <p>3a. Gyllesystemet skal være udstyret med automatisk åbning af spjæld, gyllepropper eller lignende, der sikrer at udslusningen udføres i overensstemmelse med vilkår 1. Den automatiske styring af udslusningen skal tilsluttes en datalogger eller lignende. Registreringen skal opbevares på husdyrbruget i mindst fem år og forevises tilsynsmyndigheden på forlangende.</p> <p>Et eller flere af nedenstående vilkår anvendes såfremt gylleudslusningen iværksættes manuelt uden anvendelse af automatisk styring. Med manuelt menes at gyllepropper, spjæld eller lign. manuelt skal åbnes såvel som at pumpen startes manuelt.</p> <p>3b. Pumpen for rørudslusningssystemet skal være tilsluttet en datalogger eller lignende, der dokumenterer, at hyppigheden af udslusningen udføres i 3 overensstemmelse med vilkår 1. Registreringen skal opbevares på husdyrbruget i mindst fem år og forevises tilsynsmyndigheden på forlangende</p> <p>3c. Gyllekummerne skal være udstyret med fastmonterede følere, højdemålere eller lignende, der dokumenterer, at hyppigheden af udslusningen udføres i overensstemmelse med vilkår 1. Højden af gylle i gyllekanalerne må på intet tidspunkt overskride en mængde der svarer til en uges gylleproduktion. Registreringen fra niveaufølere eller højdemålere skal enten registreres via datalogger eller ved førelse af logbog. Registreringen skal opbevares på husdyrbruget i mindst fem år og forevises tilsynsmyndigheden på forlangende.</p> <p>3d. Der skal føres logbog over at hyppigheden af udslusningen udføres i overensstemmelse med vilkår 1. Registreringen skal opbevares på</p>

	husdyrbruget i mindst fem år og forevises tilsynsmyndigheden på forlangende.
--	--

## Beskyttelse af jord, grundvand og overfladevand

- 11) Der skal til beskyttelse af jord, grundvand og overfladevand træffes foranstaltninger som anført i tabellen nedenfor.

Vask af maskiner	Vask af landbrugsmaskiner og redskaber skal ske på fast vaskeplads med bortledning af vaskevandet til opsamlingsbeholder. Alternativt kan vask af landbrugsmaskiner
Rengøring af arealer	Affald, foderrester, gødningspild mv. skal fjernes fra befæstede arealer, som har afledning af overfladevand til nedsivning eller recipient.
Vedligeholdelse af anlæg	Afløb, beholdere, pumper og andet, som anvendes til afledning af spildevand, restvand og saftafløb, skal altid være i driftsklar stand.  Ændret håndtering af spildevand, restvand og saftafløb skal anmeldes til kommunen.
Håndtering af gylle	Håndtering af gylle skal foregå under opsyn og eventuelt spild skal straks opsamles.  Påfyldning af gyllevogne skal ske med vognmonteret pumpe, der har returløb til tanken eller på fast plads med afløb til opsamlingsbeholder.
Oplag af olie og medicin	Eventuelt spild af olie skal straks opsamles af velegnet absorptionsmateriale – eks. kattegrus.  Spildolie skal opbevares på en sådan måde, at der ikke opstår risiko for forurening.  Medicin skal opbevares forsvarligt og utilgængeligt for uvedkommende.
Affald	Affald skal opbevares og bortskaffes, efter kommunens til en hver tid gældende affaldsregulativ.

## Beskyttelse i forhold til naboer

- 12) Der skal til beskyttelse imod væsentlige nabogener træffes foranstaltninger, som anført i tabellen nedenfor.

Fluer og skadedyr	Der skal på ejendommen foretages effektiv fluebekæmpelse - som minimum i overensstemmelse med de nyeste retningslinjer fra Aarhus Universitet, Institut for Agroøkologi.  Opbevaring af foder skal ske på en sådan måde, at der ikke opstår risiko for tilhold af skadedyr (rotter m.v.). På forlangende skal indgås kontrakt med autoriseret rottebekæmpelsesfirma.		
Lugt	Der skal til stadighed opretholdes en god staldhygiejne, herunder renholdelse og tørhed på den faste del af staldgulvet, renholdelse for at hindre støv- og smudsbelægninger i stalden samt renholdelse af fodringssystem m.v.		
Støj	Husdyrbrugets bidrag til støjbelastningen i omgivelserne må ikke overstige nedenstående værdier, målt ved nabobeboelser, eller deres opholdsarealer.		
	Dag	Tidsrum	db(A)
	Mandag - fredag	07.00 - 18.00	55
	Mandag - fredag	18.00 - 22.00	45
	Lørdag	07.00 - 14.00	55
	Lørdag	14.00 - 18.00	45
	Lørdag	18.00 - 22.00	45
	Søn- og helligdag	07.00 - 22.00	45
Alle dage	22.00 - 07.00	40	
Lavfrekvent støj,	Nedenstående grænser er for lavfrekvent støj og infralyd (dB re 20 µPa), målt indendørs. Støjgrænserne gælder for ækvivalentniveauet over et tidsrum på 10 minutter, hvor støjen er kraftigst. Grænserne er gældende for impulsagtig lavfrekvent støj og infralyd. For støj/lydgrænser hvor der ingen impulser forekommer, skal der lægges 5 dB til nedenstående skema.		
	Anvendelse	Tidsrum	A-vægtet lydtryksniveau (10-160 Hz), dB
	Beboelsesrum	Aften/nat kl. 18.00-07.00 Dag kl. 07.00-18.00	15 20
	Kontorer, undervisnings- og andre støjfølsomme rum	Hele døgnet	25
	Øvrige rum	Hele døgnet	30
	Måling for lavfrekvent støj skal følge anvisningerne i afsnit 3.4 i Miljøstyrelsens Orientering nr. 9 af 1997 "Lavfrekvent støj, infralyd og Vibrationer i eksternt miljø"		
Vibrationer	Nedenstående grænser er for vibrationer, dB re 10 <sup>-6</sup> m/s. Vibrationsgrænserne gælder for det maksimale KB-vægtede accelerationsniveau med tidsvægtning Slow.		
	Anvendelse	Tidsrum	Vægtet acc. niv, L <sub>aw</sub> i dB

	Boliger i boligområder	Hele døgnet.	75
	Boliger i blandet bolig/erhvervsområde	Aften/nat kl. 18.00-07.00 Dag kl. 07.00-18.00	75 80
	Institutioner	Hele døgnet	75
	Erhvervsbebyggelse	Hele døgnet	85
	Ved måling til dokumentation for overholdelse af vibrationsgrænserne, skal anvisningerne i afsnit 4.3 i Miljøstyrelsens Orientering nr. 9 af 1997 "Lavfrekvent støj, infralyd og vibrationer i eksternt miljø" anvendes.		
Kontrol og målinger for støj/vibrationer	<p>Husdyrbruget skal for egen regning dokumentere, at støj- og vibrationsvilkår overholdes, hvis tilsynsmyndigheden finder det påkrævet. Kravet om dokumentation af støjforholdene kan højst fremsættes en gang årligt medmindre den seneste kontrol viser, at vilkårene ikke er overholdte.</p> <p>Måle- og beregningspunkter fastsættes efter nærmere aftale med tilsynsmyndigheden.</p> <p>Hvis de fastsatte støjgrænser overskrides, skal der sammen med rapport om målinger/ beregninger fremsendes forslag til støj- og/eller vibrationsreduktion ned til de fastsatte grænseværdier og med tidsplan for gennemførelse.</p> <p>Ved målinger/beregninger for støj og/eller vibrationer, udarbejdelse af afrapportering og gennemførelse af eventuelle tiltag for støj- og/eller vibrationsreduktion, skal udgifterne hertil alene afholdes af virksomheden.</p>		
Lys	<p>Driften må ikke medføre væsentlige lysgener for de omkringboende.</p> <p>Såfremt tilsynsmyndigheden vurderer, at bedriften giver anledning til væsentlige lysgener, skal bedriften lade udarbejde en handlingsplan og derefter gennemføre denne. Handlingsplanen skal godkendes af tilsynsmyndigheden.</p>		
Støv	<p>Driften må ikke medføre støvgener uden for ejendommens eget areal, som af tilsynsmyndigheden skønnes at være væsentlige.</p> <p>Fodersiloer skal indrettes således, at støvgener i forbindelse med indblæsning af foder undgås, f.eks. med melcykloner, eller anden støvbegrænsende foranstaltninger.</p>		
Døde dyr.	<p>Døde dyr skal bortskaffes til godkendt destruktionsvirksomhed. Animalsk affald, herunder selvdøde dyr skal opbevares og afhændes i overensstemmelse med den til enhver tid gældende bekendtgørelse om opbevaring af døde dyr.</p>		

### Tilsyn, kontrol og egenkontrol

- 14) Dokumentation i form af logbog, kvitteringer og opbevaringsaftaler opbevares i mindst 3 år og forevises tilsynsmyndighed efter anmodning.
- 15) Husdyrbrugets årlige vand- og energiforbrug skal registreres, og registreringen, for perioden siden Ringkøbing-Skjern Kommunes seneste tilsyn, skal kunne fremvises på forlangende i forbindelse med tilsyn

## Uheld og risici

- 16) Stoffer og produkter, som er mærket med akut toksicitet eller fare for vandmiljøet, må ikke uden forudgående tilladelse fra Ringkøbing-Skjern Kommune anvendes i større mængder end det fremgår af vejledningen til de pågældende produkter eller til formål der ikke er normale på et husdyrbrug.
- 17) Ved driftsuheld, hvor der opstår risiko for forurening af miljøet, er der pligt til at anmelde dette til tilsynsmyndigheden, Ringkøbing-Skjern Kommune den først kommende hverdag. Er der behov for øjeblikkelig indsats ringes 112.
- 18) Senest 14 dage efter driftsuheld skal driftsansvarlig fremsende en skriftlig orientering, der beskriver uheldets omfang og indsatsen mod miljømæssige skader, samt beskriver forebyggende foranstaltninger, der begrænser risiko for nye uheld.
- 19) Ejendommens beredskabsplan/driftsforskrift skal til en hver tid være ajourført.

## Ophør

- 20) Ved ophør af driften, skal der træffes de nødvendige foranstaltninger for at undgå forureningsfare og for at bringe stedet tilbage i tilfredsstillende tilstand. Bl.a. skal stoffer, der kan forurene jord, grundvand og overfladevand, samt affald bortskaffes, efter gældende regler.

Note: Efter landzonebestemmelserne jf. planlovens §§ 37 og 38 kan overflødige driftsbygninger tages i brug til en række formål, uden egentlig kommunal godkendelse, altså alene efter anmeldelse.

## Nye særregler gældende for IE- husdyrbruget Dejbjergvej 4, 6900 Skjern

Miljøledelse, oplæring af personale, plan for regelmæssig kontrol, fodringskrav vilkår m.m. til IE husdyrbrug er blevet omfattet af generel lovgivning i forbindelse med ændring af godkendelsesbekendtgørelsen pr. 1. januar 2020. Herunder gælder, at IE-brugene årligt skal indsende informationer til kommunen om følgende (§50):

<b>Krav om indberetning</b>	<ul style="list-style-type: none"><li>• Logbøger for miljøteknologi</li><li>• Dokumentation for miljøledelsessystem (§43, stk. 3)</li><li>• Logbog for gennemførte kontroller (§44, stk. 5)</li><li>• Dokumentation for overholdelse af fodringskrav (46, stk. 1-3)</li></ul>
-----------------------------	---

Da husdyrbruget på Dejbjergvej 4, 6900 Skjern er et IE-brug skal ovennævnte særregler overholdes på det tidspunkt hvor godkendelsen meddeles.

Nedenfor er de nye særregler, der gælder for IE-brug kort beskrevet (Kapitel 17 i husdyrgodkendelsesbekendtgørelsen)

<b>Krav til IE-brug</b>	IE-brug skal være opmærksom på særlige regler: <ul style="list-style-type: none"><li>• Krav om oplæring af personale og udarbejdelse af oplæringsmateriale.</li><li>• Krav om udarbejdelse af plan for reparation og vedligeholdelse af udstyr.</li></ul>
-------------------------	---

	<ul style="list-style-type: none"> <li>• Krav om fasefodring.</li> <li>• Krav om anvendelse af energieffektiv belysning.</li> <li>• Krav om reduktion af støvemissioner fra staldanlægget.</li> <li>• Underretningspligt ved manglende overholdelse af miljøgodkendelses vilkår. Den driftsansvarlige skal straks træffe de nødvendige foranstaltninger for at sikre, at vilkårene igen overholdes og straks underrette Ringkøbing-Skjern Kommune.</li> <li>• Krav om årlig indberetning, hvor der skal indsendes logbøger for eventuel miljøteknologi, dokumentation for miljøledelsessystem, logbog for gennemførte kontroller og dokumentation for overholdelse af fodringskrav</li> <li>• Særlige krav ved ophør af IE-brug.</li> </ul>
--	---

## Formalia

### Lovgrundlag

Miljøgodkendelsen er givet på baggrund af husdyrbrugsloven, hvor krav efter VVM-direktivet, habitatdirektivet og IE-direktivet samt i et vist omfang regler fra miljøbeskyttelsesloven og planlovens landzoneregler varetages.

Miljøgodkendelsen suppleres af generelle regler i husdyrgodkendelsesbekendtgørelsen og den generelle regulering i husdyrgødningsbekendtgørelsen.

Grundlaget for miljøgodkendelsen var på godkendelsestidspunktet:

- Kommuneplan 2017-2029
- Husdyrbrugsloven, Lov om miljøgodkendelse m.v. af husdyrbrug nr. 1572 af 20. december 2006 senest ændret i bekendtgørelse af lov om husdyrbrug og anvendelse af gødning m.v. nr. 520 af 1. maj 2019
- Husdyrgodkendelsesbekendtgørelsen, bekendtgørelse om godkendelse og tilladelse m.v. af husdyrbrug nr. 2256 af 29. december 2020
- Husdyrgødningsbekendtgørelsen Bekendtgørelse om miljøregulering af dyrehold og om opbevaring og anvendelse af gødning nr. 1176 af 23. juli 2020
- Bekendtgørelse af lov om naturbeskyttelse, nr. 240 af 13. marts 2019 (Naturbeskyttelsesloven).
- Bekendtgørelse om udpegning og administration af internationale naturbeskyttelsesområder samt beskyttelse af visse arter nr. 1595 af 6. december 2018
- Bekendtgørelse om affald, nr. 2159 af 9. december 2020 (Affaldsbekendtgørelsen).
- Bekendtgørelse om indretning, etablering og drift af olietanke, rørsystemer og pipelines nr. 1257 af 27. november 2019 (Olietankbekendtgørelsen).

Der gøres opmærksom på, at ansøger selv har ansvar for at indhente nødvendige godkendelser/tilladelser i henhold til anden lovgivning.

## Høring og offentliggørelse

Ansøgningsmaterialet har været offentliggjort i 3 uger på Ringkøbing-Skjern Kommunes hjemmeside [www.rksk.dk/om-kommunen/annoncering/landbrug](http://www.rksk.dk/om-kommunen/annoncering/landbrug) fra den 14. december 2020 til den 4. januar 2021, hvor der ikke er indkommet bemærkninger til det ansøgte.

Udkastet til miljøgodkendelsen har været i 30 dages høring hos ansøger, konsulent, naboer og ejere og beboere på ejendomme med boliger/bygninger indenfor konsekvenszonen fra den 14. juni til den 19. juli 2021.

Naboer: Ejere og beboer af boliger og bygninger indenfor konsekvensradius på 657 meter

Matrikulære naboer: Matrikulære naboer i husdyrlovens forstand defineres som ejere af ejendomme, der matrikulært grænser op til den ejendom, hvorpå anlægget er beliggende. Ringkøbing-Skjern kommune vurderer at uændret produktionsarealer på anlæggene generelt er af underordnet betydning for de matrikulære naboer til ejendommens markarealer. Nabohøringen tager derfor udgangspunkt i den matrikler, hvorpå anlæggene ligger. De naboer til markarealer, som i særlige tilfælde bliver berørt af udvidelsen, bliver inddraget i høringen i henhold til forvaltningslovens almindelige regler om partshøring. Det er i den aktuelle sag vurderet, at der ikke er nogen, som skal inddrages i høringen.

I forbindelse med høringen er der ikke indkommet bemærkninger til det ansøgte.

Afgørelse om miljøgodkendelse vil blive offentliggjort den 26. juli 2021 på Ringkøbing-Skjern Kommunes hjemmeside på [www.rksk.dk/om-kommunen/annoncering/landbrug](http://www.rksk.dk/om-kommunen/annoncering/landbrug).

## Klagevejledning

I henhold til Bekendtgørelse af lov om miljøgodkendelse m.v. af husdyrbrug kapitel 7, kan der klages over miljøgodkendelsen af ansøgeren, Miljøministeriet, samt enhver, der må antages, at have en individuel væsentlig interesse i sagens udfald. Der kan desuden klages af de myndigheder og organisationer, der angivet i lovens § 85-87.

Ved klage, kan Miljø- og Fødevarerklagenævnet bestemme, at klagen har opsættende virkning på udnyttelsen.

Udnyttelse af miljøgodkendelsen i klageperioden og imens eventuel klage behandles, sker på eget ansvar.

Ansøgeren vil få besked, hvis der klages over afgørelsen.

For behandling af klager, der indbringes for nævnet, herunder anmodning om genoptagelse, betaler klager et gebyr på 900 kr. for privatpersoners og 1.800 kr. for virksomheders og organisationers vedkommende.

Klagegebyret tilbagebetales, hvis du får helt, eller delvis medhold i din klage, hvis den påklagede afgørelse ændres, eller ophæves, eller klagen afvises, som følge af overskredet frist, manglende klageberettigelse, eller fordi klagen ikke er omfattet af klagenævnets kompetence.

Ønskes afgørelsen prøvet ved domstolene, skal søgsmål ifølge § 90 i Bekendtgørelse af lov om miljøgodkendelse m.v. af husdyrbrug være anlagt inden 6 måneder efter, at sagen er offentliggjort.

**Klagefristen er 4 uger og regnes fra datoen for offentliggørelsen. Klagen skal være modtaget og registreret senest den 23. august 2021.**

[Indsendelse af klage](#)



Det er obligatorisk for klager, at bruge Miljø- og Fødevareklagenævnets digitale Klageportal, med mindre, du har fået en tilladelse fra Miljø- og Fødevareklagenævnet, der fritager dig for, at anvende den digitale Klageportal. I nedenstående tekst kan du se, hvordan du skal bruge den digitale Klageportal.

### Digital Klageportal

Hvis du ønsker, at klage over denne afgørelse, kan du klage til Miljø- og Fødevareklagenævnet. Du klager via Klageportalen, som du finder på dette link: <https://naevneneshus.dk/start-din-klage/miljoe-og-foedevareklagenævnet/>

Klagen sendes gennem Klageportalen til den myndighed, der har truffet afgørelsen. En klage er indgivet, når den er indsendt til Miljø- og Fødevareklagenævnet, og når du har indbetalt klagegebyret. Du betaler gebyret via elektronisk overførsel eller ved giroindbetaling.

### Anmodning om fritagelse for indsendelse, via klageportal

Miljø- og Fødevareklagenævnet skal, som udgangspunkt, afvise en klage, der ikke er indsendt via Klageportalen. Hvis du ønsker, at blive fritaget for at bruge Klageportalen, skal du sende din klage og en begrundet anmodning til Ringkøbing-Skjern Kommune, Smed Sørensens Vej 1, 6950 Ringkøbing. Ringkøbing-Skjern Kommune videresender herefter anmodningen til Miljø- og Fødevareklagenævnet, som træffer afgørelse om, hvorvidt din anmodning kan imødekommes.

### Hjælp til klage

Miljø- og Fødevareklagenævnet stiller i et vist omfang, en supportfunktion til rådighed ved oprettelse af en klage. Supportfunktionen kan kontaktes pr. tlf.: 7240 5600, eller på mail: [nh@naevneneshus.dk](mailto:nh@naevneneshus.dk). De kan kontaktes på følgende tidspunkter: man.-fre. 9.00-15.00.

## Udnyttelse, kontinuitet og revurdering

En godkendelse efter § 16a i husdyrbrugsloven bortfalder, hvis den ikke er udnyttet inden 6 år efter at godkendelsen er meddelt. Godkendelsen anses for udnyttet, når byggeriet faktisk er afsluttet. Hvis der ikke foreligger et byggeri anses en godkendelse for udnyttet, når det konstateres, at det, der er truffet afgørelse om, faktisk er gennemført.

En udnyttet miljøgodkendelse kan bortfalde helt eller delvist, hvis den efterfølgende ikke har været udnyttet i 3 på hinanden følgende år. Udnyttelsen forudsætter at mindst 25 % af det godkendte produktionsareal udnyttes driftsmæssigt og at den driftsmæssige udnyttelse ikke på noget tidspunkt ophører i 3 på hinanden følgende år. Driftsmæssig udnyttelse kræver, at der er dyr på produktionsarealerne svarende til mindst 50 % af det mulige ifølge dyrevelfærdskravene.

Godkendelser af IE-husdyrbrug tages op til revurdering og ajourføres om nødvendigt af hensyn til udviklingen i den bedste tilgængelige teknik. Den første regelmæssige revurdering foretages, når der er forløbet 8 år fra det tidspunkt, hvor husdyrbruget første gang blev godkendt

Godkendelsen skal dog uanset ovenstående tages op til revurdering, hvis der offentliggøres en BAT-konklusion, der vedrører den væsentligste af husdyrbrugets aktiviteter. Revurderingen skal tilrettelægges, så husdyrbruget kan overholde de på baggrund af BAT-konklusionen ajourførte vilkår senest fire år efter offentliggørelsen af BAT-konklusionen i EU-tidende.

På vegne af Teknik- og Miljøudvalget



---

Ivan Thesbjerg  
Afdelingsleder  
Land og Vand, Landbrug  
Ringkøbing-Skjern Kommune



---

Poul Bennetzen  
Land og Vand, Landbrug  
Ringkøbing-Skjern Kommune

### **Kopi af udkast til miljøgodkendelse er sendt til:**

Ansøger:

- Ejer af husdyrbruget på adressen Dejbjergvej 4, 6900 Skjern

Konsulent:

- Slagtekalverådgivningen ApS, Herningvej 23, 7300 Jelling v. Line Schultz, e-mail: [ls@slagtekalve.dk](mailto:ls@slagtekalve.dk)

Ejere og beboer af boliger/bygninger inden for konsekvensradius på 657 meter + matrikulære naboer til matrikel nr. 18d Østerby By, Stauning

- Se bilag 2.

### **Interessenter:**

- Ringkøbing-Skjern museum, Arkæologisk Afdeling v/Torben Egebjerg, e-mail: [post@arkvest.dk](mailto:post@arkvest.dk)
- Det økologiske Råd, 2200 København N, e-mail: [husdyr@ecocouncil.dk](mailto:husdyr@ecocouncil.dk)
- Dansk Ornitologisk Forening, e-mail: [natur@dof.dk](mailto:natur@dof.dk), [ringkoebing-skjern@dof.dk](mailto:ringkoebing-skjern@dof.dk)
- Sundhedsstyrelsen, e-mail: [senord@sst.dk](mailto:senord@sst.dk)
- Ferskvandsfiskeriforeningen for Danmark, Vormstrupvej 2, 7540 Haderup, e-mail: [nb@ferskvandsfiskeriforeningen.dk](mailto:nb@ferskvandsfiskeriforeningen.dk)
- Danmarks Naturfredningsforenings Lokalkomité for Ringkøbing-Skjern Kommune, e-mail: [dnringkoebing-skjern-sager@dn.dk](mailto:dnringkoebing-skjern-sager@dn.dk)
- Danmarks Sportsfiskerforbund, Skyttevej 4, 7182 Bredsten, e-mail: [post@sportsfiskerforbundet.dk](mailto:post@sportsfiskerforbundet.dk)
- Danmarks Sportsfiskerforbund, e-mail: [lbt@sportsfiskerforbundet.dk](mailto:lbt@sportsfiskerforbundet.dk)
- Friluftsrådet Midt-Vest, e-mail: [midtvestjylland@friluftsraadet.dk](mailto:midtvestjylland@friluftsraadet.dk)

### Kopi af miljøgodkendelsen er sendt til:

- Konsulent: Slagtekalverrådgivningen ApS, Herningvej 23, 7300 Jelling v. Line Schultz, e-mail: [ls@slagtekalve.dk](mailto:ls@slagtekalve.dk)
- Ringkøbing-Skjern museum, Arkæologisk Afdeling v/Torben Egebjerg, e-mail: [post@arkvest.dk](mailto:post@arkvest.dk)
- Det økologiske Råd, 2200 København N, e-mail: [husdyr@ecocouncil.dk](mailto:husdyr@ecocouncil.dk)
- Dansk Ornitologisk Forening, e-mail: [natur@dof.dk](mailto:natur@dof.dk), [ringkoebing-skjern@dof.dk](mailto:ringkoebing-skjern@dof.dk)
- Sundhedsstyrelsen, e-mail: [senord@sst.dk](mailto:senord@sst.dk)
- Ferskvandsfiskeriforeningen for Danmark, Vormstrupvej 2, 7540 Haderup, e-mail: [nb@ferskvandsfiskeriforeningen.dk](mailto:nb@ferskvandsfiskeriforeningen.dk)
- Danmarks Naturfredningsforenings Lokalkomité for Ringkøbing-Skjern Kommune, e-mail: [dnringkoebing-skjern-sager@dn.dk](mailto:dnringkoebing-skjern-sager@dn.dk)
- Danmarks Sportsfiskerforbund, Skyttevej 4, 7182 Bredsten, e-mail: [post@sportsfiskerforbundet.dk](mailto:post@sportsfiskerforbundet.dk)
- Danmarks Sportsfiskerforbund, e-mail: [lbt@sportsfiskerforbundet.dk](mailto:lbt@sportsfiskerforbundet.dk),
- Friluftsrådet Midt-Vest, e-mail: [midtvestjylland@friluftsradet.dk](mailto:midtvestjylland@friluftsradet.dk)

## Miljøkonsekvensrapport

Ansøgningen om miljøgodkendelse skal i henhold til husdyrgodkendelsesbekendtgørelsen omfatte en miljøkonsekvensrapport, idet der er tale om en ansøgning om godkendelse efter § 16 a, stk. 2, i husdyrbrugloven.

### Krav til miljøkonsekvensrapport

Miljøkonsekvensrapporten skal mindst omfatte:

- 1) En beskrivelse af det ansøgte med oplysninger om
  - a) det ansøgtes placering, udformning, dimensioner og andre relevante særkender,
  - b) det ansøgtes forventede væsentlige og eventuelle kumulative indvirkninger på miljøet,
  - c) det ansøgtes særkender eller de foranstaltninger, der påtænkes truffet for at undgå, forebygge eller begrænse og om muligt neutralisere forventede væsentlige skadelige indvirkninger på miljøet, og
  - d) den eller de rimelige alternative løsninger, som ansøger har undersøgt, og som relevante for det ansøgte og dets særlige karakteristika, og hovedårsagerne til den eller de valgte løsninger under hensyn til det ansøgtes indvirkninger på miljøet.
- 2) Et samlet, ikke-teknisk resumé af oplysningerne i pkt. 1, og tillige oplysninger om foranstaltninger ved ophør, hvis det ansøgte vedrører et IE-husdyrbrug.

- 3) Oplysning om den kompetente ekspert, der har udarbejdet miljøkonsekvensrapporten.

Ansøger skal ved udarbejdelse af miljøkonsekvensrapporten tage hensyn til tilgængelige resultater af andre relevante vurderinger.

Ansøgers oplysninger i miljøkonsekvensrapporten, skal på en passende måde påvise, beskrive og vurdere det ansøgtes væsentlige direkte og indirekte virkninger i forhold til:

- 1) befolkningen og menneskers sundhed,
- 2) biologisk mangfoldighed med særlig vægt på kategori 1- og 2-natur samt bilag IV-arter,
- 3) jordarealer, jordbund, vand, luft og klima,
- 4) materielle goder, kulturarv og landskabet,
- 5) samspillet mellem to, flere eller alle faktorer efter nr. 1-4 og
- 6) sårbarhed i forhold til risici for større ulykker eller katastrofer som følge af faktorerne efter nr. 1-5.

### Gennemgang af miljøkonsekvensrapport

Ringkøbing-Skjern Kommune skal i henhold til husdyrgodkendelsesbekendtgørelsen gennemgå miljøkonsekvensrapporten med inddragelse af den fornødne ekspertise og kan i fornødent omfang indhente yderligere oplysninger fra ansøger til opfyldelse af kravene.

Miljøkonsekvensrapport, ansøgningen i Husdyrgodkendelse.dk, BAT-redegørelse og beredskabsplan er gennemgået,

Det er Ringkøbing-Skjern Kommunes samlede vurdering, at ansøger og dennes konsulent har leveret tilstrækkelige oplysninger til, at der kan gennemføres en miljøvurdering af det ansøgte.

## Miljøvurderingen

I henhold til husdyrgodkendelsesbekendtgørelsen skal Kommunalbestyrelsen ved afgørelsen om godkendelse efter § 16 a i husdyrbrugloven vurdere, om den ansøgte etablering, udvidelse eller ændring af husdyrbruget kan indebære væsentlig virkning på miljøet, herunder i forhold til omgivelsernes sårbarhed og kvalitet, i forhold til navnlig

- 1) landskabelige værdier,
- 2) natur med dens bestande af vilde planter og dyr og deres levesteder, herunder områder, der er beskyttet mod tilstandsændringer eller fredet, udpeget som internationalt naturbeskyttelsesområde eller udpeget som særlig sårbart over for næringsstofpåvirkning,
- 3) jord, grundvand og overfladevand, og
- 4) lugt-, støj-, rystelses-, støv-, flue-, transport- og lysgener, uhygiejniske forhold, affaldsproduktion m.v.

Kommunalbestyrelsen skal ved vurderingen inddrage alle etableringer, udvidelser og ændringer af husdyrbruget, der er godkendt, tilladt eller afgjort efter anmeldelse inden for de seneste 8 år før kommunalbestyrelsens afgørelse.

### Erhvervsmæssigt nødvendig for ejendommens drift som landbrugsejendom.

Ansøgningen omfatter en regulering af husdyrbruget efter den nye miljølovgivning, med godkendelse af produktionsarealer fremfor antallet af dyr, idet dette ifølge ansøger giver større fleksibilitet i produktionen. Der opføres således ikke nye bygninger på ejendommen.

## Beskrivelse af husdyrbruget

### Ansøgt drift

Stalde og produktioner Ansøgt drift						
Staldnavn	Staldstørrelse (m <sup>2</sup> )	Ventilation	Kildehøjde	Produktion	Antal måneder udegående	Produktionsareal (m <sup>2</sup> )
Slagtesvinestald	2100	Blandet ventilation	3 m	(#328494) Slagtesvin. Drænet gulv + spalter (33 %/67%)	0	1630
Sygestald	277	Blandet ventilation	3 m	(#428551) Slagtesvin. Dybstrøelse, hele arealet	0	70
<b>Sum</b>						<b>1700</b>

Produktionsarealet er fremkommet ved beregning. Hver svinesti måler 2,4 m \* 4,4 m og der er 22 stier i hver af 7 sektioner. Derudover er der en sygestald koblet på syd for stalden. Her er produktionsarealet målt op til ca. 70 m<sup>2</sup>.

### *Kommunens vurderinger*

Det vurderes, at produktionsarealerne er korrekt opmålt, idet det fremgår i lovgivningen, at områder, hvor dyrene ikke kan opholde sig og/eller ikke har mulighed for at gødningsafsætte ikke skal medregnes som produktionsareal.

## Nudrift

Stalde og produktioner Ansøgt drift						
Staldnavn	Staldstørrelse (m <sup>2</sup> )	Ventilation	Kildehøjde	Produktion	Antal måneder udegående	Produktionsareal (m <sup>2</sup> )
Slagtesvinestald	2100	Blandet ventilation	3 m	(#328494) Slagtesvin. Drænet gulv + spalter (33 %/ 67%)	0	1630
Sygestald	277	Blandet ventilation	3 m	(#428551) Slagtesvin. Dybstrøelse, hele arealet	0	70
<b>Sum</b>						<b>1700</b>

### Tidligere miljøgodkendelser:

- 11-12-2015: Revurdering af miljøgodkendelse med gyllekøling med rørudslusning.
- 28-11-2006: Miljøgodkendelse til husdyrbruget fra tidligere Skjern kommune.

### 8-års drift

Stalde og produktioner Ansøgt drift						
Staldnavn	Staldstørrelse (m <sup>2</sup> )	Ventilation	Kildehøjde	Produktion	Antal måneder udegående	Produktionsareal (m <sup>2</sup> )
Slagtesvinestald	2100	Blandet ventilation	3 m	(#328494) Slagtesvin. Drænet gulv + spalter (33 %/ 67%)	0	1630
Sygestald	277	Blandet ventilation	3 m	(#428551) Slagtesvin. Dybstrøelse, hele arealet	0	70
<b>Sum</b>						<b>1700</b>

Identisk med nudriften dog uden gyllekøling.

### Produktioner med miljøteknologi

Produktion	Beskrivelse af miljøteknologi	Driftstimer pr. år	NH <sub>3</sub> -N effekt (%)	Lugteffekt (%)
<b>Ansøgt drift</b>				
(#328494) Slagtesvin. Drænet gulv + spalter (33 %/ 67%)	Der er gyllekøling.	8760	5,2	4,9
<b>Nudrift</b>				
(#361872) Slagtesvin. Drænet gulv + spalter (33 %/ 67%)	Der er gyllekøling.	8760	5,2	4,9
<b>8 års drift - Ingen data</b>				

Ansøger har etableret gyllekøling med rørudslusning i hhv. nudrift og ansøgt drift der medfører en reduktion af ammoniak på 5,2%. Der anvendes 8760 driftstimer. Gyllekølingen med rørudslusning medføre en lugtreduktion på 4,9%.

### Gødningsopbevaringsanlæg

Gyllen fra husdyrbruget opbevares i en 3.000 m<sup>3</sup> tank på husdyrbruget på naboejendommen Dejbjergvej 14A, samt i en 2.000 m<sup>3</sup> tank på Nystedvej 6. I tankene tilføres kun husdyrgødning og vaskevand fra produktionen på Dejbjergvej 4, samt fra produktionen på Dejbjergvej 14A.

## Lokalisering

### Forbudszoner

Indenfor forbudszonerne må der ikke etableres nybyggeri (husdyranlæg og gødnings- og ensilageopbevaringsanlæg) eller udvidelser/ændringer i eksisterende bygninger, der medfører forøget forurening.

Område	Afstandskrav	Afstand målet fra nybyggeri/bygning, hvor ændringen eller udvidelsen sker
By - og sommerhuszoner	50 meter	>50 meter
Lokalplanområder	50 meter	>50 meter
Nabobeboelsesbygninger	50 meter	>50meter
Afstand til kategori 1-natur og kategori 2-natur*	10 meter	>10 meter

\* Ensilageopbevaringsanlæg er ikke omfattet af kravet

Der er intet nybyggeri eller ændringer/udvidelser i de eksisterende bygninger indenfor forbudszonerne.

### Afstandskrav

Til husdyranlæg generelt (stald, opbevaringslager og/eller ensilage- opbevaringsanlæg) er der faste afstandskrav for at beskytte imod forurening eller væsentlige gener fra anlæggene.

Afstandskravene gælder kun for nybyggeri, og eksisterende anlæg er derfor ikke omfattet af bestemmelsen.

Type	Afstandskrav (m)	Mindste afstand til anlæg (m)
Vandforsyning til < 10 ejendomme	25 meter	>25 meter
Vandforsyning til > 10 ejendomme	50 meter	>50 meter
Vandløb, dræn og søer * <sup>1</sup>	15 meter	>15 meter
Offentlig vej, privat fællesvej	15 meter	>15 meter
Levnedsmiddelvirksomhed	25 meter	>25 meter
Beboelse på samme ejendom * <sup>2</sup>	15 meter	>15 meter
Naboskel	30 meter	>30 meter

\*<sup>1</sup> Fra åbne vandløb og til søer med et areal, der er større end 100 m<sup>2</sup> skal der være mere end 100 meter til opbevaringsanlæg for flydende husdyrgødning.

Da der ikke opføres nybyggeri og de lovpligtige afstandskrav jf. ovenstående er overholdt, vurderes anlægget derfor, placeringsmæssigt, ikke at give væsentlige gener for omgivelserne eller væsentlig risiko for forurening.

## Beskyttelseslinjer

Naturbeskyttelseslovens bestemmelser om bygge- og beskyttelseslinjer skal sikre, at de nærmeste omgivelser ved søer og åer samt omkring fortidsminder, skove og kirker friholdes for bebyggelse eller andre væsentlige landskabelige indgreb.

Der er ved behandlingen af sagen taget stilling til nedenstående beskyttelseslinjer, og det er med X angivet, om nybyggeri på ejendommen ligger indenfor eller udenfor linjerne.

Beskyttelseslinje	Indenfor (x)	Udenfor (x)	Beskyttelseslinje	Indenfor (x)	Udenfor (x)
Klitfredede arealer		x	Skove		x
Strand		X	Fortidsminder		x
Søer		X	Kirker		x
Vandløb		x			

Det er på baggrund af ovenstående Ringkøbing-Skjern Kommunes vurdering, at husdyrbrugets anlæg ikke er i modstrid med de hensyn, der skal tages i forhold til ovennævnte emner.

## Samlet vurdering af lokalisering

Idet husdyrbruget ligger udenfor forbudszoner, alle afstandskrav er overholdt og anlæggets placering ikke er i strid med beskyttelseslinjer er det Ringkøbing-Skjern kommunes vurdering, at husdyrbruget ikke placeringsmæssigt vil give anledning til væsentlige gener for omgivelserne eller væsentlig risiko for forurening.

## Påvirkning af landskab

Husdyrbruget ligger uden for de områder, som i kommuneplanen er udpeget som geologiske interesseområder, bevaringsværdige landskaber, større uforstyrrede landskaber og værdifulde kulturmiljøer.

### Landskabsvurdering

Husdyrbruget ligger i Skjern landbrugsslette

Landskabets kendetegn Landskabsområdet ligger centralt i kommunen på den nordøstlige fjordkyst ved Ringkøbing Fjord. Landskabet omfatter et landbrugslandskab på en hedeslette med marsklandskaber.

Landskabet omfatter afvandede lavbundsområder med sparsom bevoksning og mange drækanaler. Bebyggelsen ligger langs eller trukket tilbage fra vejene. Landskabet fremstår med store landskabsrum i et fladt terræn.

Der er udsigter over det flade terræn uden meget bevoksning i store dele af landskabsområdet. Der er særlige udsigter over marsklandskaberne ved Ringkøbing Fjord og Skjern Enge.

Landskabet rummer flere vindmøllegrupper og industri, som især præger den nordlige del af landskabsområdet. Den sydlige del er i mindre grad visuelt påvirket af tekniske anlæg.



Der er afgrænset to delområder i landskabsområdet. Stauning & Andrup Plantage udgør ét delområde og er præget af skov, hegn og små dyrkede marker og udgør en større del af landskabsområdet. Ganer Ådal udgør andet delområde og fremstår med afgræssede engarealer og ligger i den sydøstlige del af landskabsområdet.

#### Bepantning:

Landskabet er et åbent landbrugslandskab, hvor læhegn adskiller marker og den spredte bebyggelse i området.

Mod syd og vest er slagtesvinestalden kun delvis synligt, idet den er "skjult" af de eksisterende staldbygninger på Dejbjergvej 14, samt af et mindre skovområde mod vest. Der er direkte indkik til slagtesvinestalden fra nord og øst dvs. fra Astrup Engvej.

Husdyrbruget vil fremstå uændret, idet der ikke opføres nybyggeri i forbindelse med ændringen af dyreholdet.

#### **Samlet vurdering af påvirkningen af landskab**

Det er på baggrund af ovenstående Ringkøbing-Skjern Kommunes samlede vurdering, at det ansøgte husdyrbrug ikke er i modstrid med ønsket om at bevare det åbne landskab og beskytte de landskabelige hensyn, der er beskrevet i kommuneplanens retningslinjer for udviklingen af Ringkøbing-Skjern Kommune. Husdyrbruget vurderes således, hverken at skæmme landskabet, have synlige langtrækkende konsekvenser for landskabet, eller på anden vis påvirke de landskabelige værdier væsentligt.

#### **Påvirkning af vilde planter og dyr.**

##### **Ammoniak påvirkning af natur**

Påvirkningen af natur med dens bestande af vilde planter og deres levesteder, herunder områder, der er beskyttet mod tilstandsændringer eller fredet, udpeget som internationalt naturbeskyttelsesområde eller udpeget som særlig sårbart over for næringsstofpåvirkning vurderes på baggrund af følgende

Den maksimale tilladte totaldeposition af ammoniak på ammoniakfølsomme naturområder omfattet af § 7 stk. 1, nr. 1 og 2, i bekendtgørelse af lov om miljøgodkendelse m.v. af husdyrbrug.

Den maksimale tilladte merdeposition af øvrige ammoniakfølsomme naturområder efter konkret vurdering, jf. § 29, i bekendtgørelse om godkendelse og tilladelse m.v. af husdyrbrug.

##### Kategori 1-Natur

§ 7, stk. 1, nr. 1, omfatter nærmere bestemte ammoniakfølsomme naturtyper beliggende inden for Internationale Naturbeskyttelsesområder. De Natura 2000-naturtyper, som omfattes af § 7, stk. 1, nr. 1, er afgrænset til de ammoniakfølsomme Natura 2000-naturtyper, som indgår i udpegningsgrundlaget for området og er kortlagte af Naturstyrelsen i forbindelse med Natura 2000 planlægningen. Desuden omfatter § 7, stk.1, nr. 1 heder og overdrev inden for Internationale Naturbeskyttelsesområder, som er beskyttet efter naturbeskyttelsesloven § 3.

### Kategori 2-Natur

§ 7, stk. 1, nr. 2, omfatter nærmere bestemte ammoniakfølsomme naturtyper, der er beliggende uden for Internationale Naturbeskyttelsesområder. Det drejer sig om naturtyperne: Højmoser, lobeliesøer, samt heder større end 10 ha, som er omfattet af naturbeskyttelseslovens § 3 og overdrev større end 2,5 ha, som er omfattet af naturbeskyttelseslovens § 3.

### Kategori 3-Natur.

For ammoniakfølsomme naturtyper, som ikke er omfattet af ovenstående Kategori 1- og 2-Natur, skal kommunen foretage en konkret vurdering af, om der skal fastsættes krav.

Kommunen skal konkret vurdere, følgende beskyttede ammoniakfølsomme naturtyper uden for de Internationale Naturbeskyttelsesområder, der ikke er omfattet af § 7 stk. 1, nr. 1 og 2: Det drejer sig om heder, moser og overdrev, som er beskyttet efter naturbeskyttelseslovens § 3.

Kommunen skal også konkret vurdere ammoniakfølsomme skove, der ligger uden for de Internationale Naturbeskyttelsesområder.

Ved den konkrete vurdering af, om der er tale om særlige regionale, eller lokale naturinteresser og ved vurdering af, om der skal stilles krav til den maksimale N-merdeposition på naturområder omfattet af Kategori 3-Natur, skal kommunen inddrage følgende fire kriterier:

1. Det aktuelle naturområdes status i kommuneplanen, herunder særligt, om det aktuelle ammoniakfølsomme naturområde er omfattet af kommuneplanens udpegning af særligt værdifulde naturområder, rekreative områder og/eller værdifulde kulturmiljøer, samt kommuneplanens retningslinjer for varetagelsen af naturbeskyttelsesinteresserne, de rekreative interesser og de kulturhistoriske interesser.
2. Om de aktuelle områder er omfattet af fredning, handleplan for naturpleje, eller anden planlagt naturindsats.
3. Det aktuelle naturområdes naturkvalitet.
4. Kvælstofbidrag fra området fra andre kilder (fx markbidrag), herunder, for så vidt angår skove, om de gødskes.

Kravene til ammoniakdepositionen er forskellige i de tre kategorier. Kravene fremgår af nedenstående tabel. Med »totaldeposition« menes ammoniakdepositionen fra stald og lager fra hele husdyrbruget (både fra den ansøgte og eksisterende drift), mens der med »merdeposition« menes ændringen i ammoniakdepositionen fra husdyrbrugets anlæg (stald og lager), som følge af det ansøgte.

Naturtyper	Fastsat beskyttelsesniveau
Kategori 1. § 7 stk. 1, nr. 1	Max. totaldeposition afhængig af antal husdyrbrug i nærheden*): 0,2 kg N/ha/år ved > 1 husdyrbrug 0,4 kg N/ha/år ved 1 husdyrbrug 0,7 kg N/ha ved 0 husdyrbrug.
Kategori 2. § 7 stk. 1, nr. 2	Max. totaldeposition på 1,0 kg N/ha pr. år

Kategori 3. Heder, moser og overdrev, som er beskyttet af naturbeskyttelseslovens § 3 og ammoniakfølsomme skove.

Max. merdeposition på 1,0 kg N/ha pr. år. Kommunen kan tillade en merdeposition, der er større end 1,0 kg N/ha pr. år, men ikke stille krav om mindre merdeposition end 1,0 kg N/ha pr. år.

### **Påvirkningen af nærmeste Kategori 1-Natur**

Surt overdrev - Naturområde (kategori 1)							
Type	Navn	Afstand [m]					
Staldbygning	Sygestald	2377					

Navn:	Kategori:	Opretter:	Kumulation:	Ruhed natur:	Merdeposition (kg N/ha/år):		Totaldeposition (kg N/ha/år):
					8-års drift	Nudrift:	
Surt overdrev	Kategori 1	Ansøger	2	S	0,0	0,0	0,0

Det nærmeste Kategori 1-Naturområde ligger 2.377 meter sydvest fra de nærmeste anlæg på husdyrbruget. Naturområdet er et surt overdrev og er en kortlagt naturtype (6230). Området er en del af habitatområde nr. 62 Ringkøbing fjord og Nymindestrømmen.

Tålegrænsen for naturområdet vurderes til at være mellem 10-15 kg N/ha/år

Ringkøbing-Skjern Kommune er allerede belastet med atmosfærisk kvælstof, der kan udgøre en trussel for den beskyttede natur. Denne belastning kaldes baggrundsbelastningen og er ifølge Nationalt Center for Miljø og Energi (DCE) i 2018 beregnet til 11,6 kg N/ha/år i området omkring naturarealet.

En beregning af ammoniakdepositionen til naturområdet viser, at totaldepositionen til naturområdet fra det samlede produktionsanlæg maksimalt vil være på 0,0 kg N pr ha. pr. år.

Da den totale ammoniakbelastning fra det samlede ansøgte anlæg på kategori 1 naturområdet ligger under 0,2 kg N pr. ha. år, er det ikke påkrævet, at vurdere nærmere på eventuel kumulation med andre husdyrbrug.

Beskyttelsesniveauet for det konkrete naturområde er fastsat til 0,2 kg N /ha/år og er overholdt ifølge beregningerne fra ansøgningen.

Den ansøgte drift af anlægget, vurderes ikke at ville påvirke det pågældende habitatområde og dets udpegningsgrundlag på en måde, der hindrer målopfyldelse for habitatområdet, og det kan ikke på et konkret eksperimentelt videnskabeligt grundlag dokumenteres, at ammoniakpåvirkningen fra husdyrbruget vil medføre en påviselig biologisk ændring af området, selv om beskyttelsesniveauet er overholdt.

## Påvirkningen af nærmeste Kategori 2-Natur

Hede kat. 2 - Naturområde (kategori 2)		
Type	Navn	Afstand [m]
Staldbygning	Slagtesvinestald	3442

Resultat:

Navn:	Kategori:	Opretter:	Kumulation:	Ruhed natur:	Merdeposition (kg N/ha/år):		Totaldeposition (kg N/ha/år):
					8-års drift	Nudrift:	
Hede kat. 2	Kategori 2	Ansøger	2	Bn	0,0	0,0	0,0

I kraft af den store afstand til området på ca. 3,4 km, er det vurderet, at udvidelsen, samt det samlede husdyrbrug, ikke vil medføre en væsentlig ammoniakpåvirkning af det nærmeste Kategori 2-Natur.

Kommunen vurderer samtidig, at der ikke er andre kategori 2 naturområder, som vil blive væsentlig påvirket af udvidelsen af husdyrbruget. Det begrundes i de meget store afstande til de andre kategori 2 naturområder.

## Påvirkningen af nærmeste Kategori 3-Natur og øvrig natur

Inden for 1.000 meter fra staldanlægget er der registreret heder, søer og potentielt ammoniakfølsomme skove. Moser, heder, enge, strandenge, søer og overdrev er omfattet af § 3 i Naturbeskyttelsesloven, som beskytter disse naturområder imod tilstandsændringer.

Kategori 3 natur er heder under 10 ha, overdrev under 2,5 ha, samt moser og ammoniakfølsomme skove.

Kategori 3-naturområderne og øvrigt §3 beskyttet natur indenfor 1.000 meter fra staldanlægget er angivet i tabellen nedenfor:

Naturtype	Afstand fra anlæg (meter)	Retning	Merbelastning Kg N/ha (ansøgt i forhold til:)		Målsætning i Kommuneplan
			8-årsdrift	Nudrift	
Sø 1	632	Sydvest	0,0	0,0	
Sø	923	Syd	0,0	0,0	
Hede 1	701	Nordvest	0,0	0,0	C
Hede	137	Nord	-0,1	0,0	C
Potentielt ammoniakfølsom skov (Lysåbent tilgroet areal)	159	Nordvest	-0,2	0,0	

Der er tre overordnede målsætninger for naturbeskyttelsesområderne i kommuneplanen (Kommuneplanen kan ses på [www.rksk.dk](http://www.rksk.dk)):

	A-målsatte	B-målsatte	C-målsatte
Mål	Områderne bevares med deres sjældne plante-og dyreliv intakt, og der gøres en særlig indsats for at videreudvikle naturværdierne	Der arbejdes aktivt for en gunstig bevaringsstatus for områdernes plante- og dyreliv	Der arbejdes for at bevare en god biologisk tilstand af de målsatte områder

Beskyttelsesniveauet for Kategori 3-Natur er fastsat til en merbelastning på 1,0 kg N/ha/år med mulighed for, at der kan tillades en højere merdeposition, hvis kommunen vurderer, at det konkrete naturområde kan tåle det.

Idet merbelastningen til Kategori 3-Natur områderne ligger under 1,0 kg N/ha/år, er beskyttelsesniveauet overholdt til Kategori 3-Natur.

#### Potentiel ammoniakfølsomme skove:

Der er registreret potentielt ammoniakfølsomme skov – naturlig lysåben tilgroet areal inden for 1.000 meter fra husdyrbruget. Ammoniakfølsomme naturligt tilgroet lysåbne skove, er skove, der er vokset op af sig selv på et naturareal fx tidligere hede, mose eller overdrev. Dette bygger på en analyse af § 3 beskyttede arealer, med et trækronedække på ned til 10-20 %. Der er beregnet en merbelastning med ammoniak til skoven på 0,0 kg N /ha/år.

Idet merbelastningen ligger under 1 kg/N/ha/år, vurderer kommunen, at projektet ikke vil medføre en ændring af skovens tilstand.

#### Søer og vandhuller:

Søer og vandhuller over 100 m<sup>2</sup> er omfattet af naturbeskyttelseslovens §3 om forbud mod tilstandsændringer. Søer og vandhuller påvirkes af tilførsel af næringsstoffer fra nærliggende markområder i omdrift. Udgravning og oprensning af søer og vandhuller er som udgangspunkt ikke tilladt uden en dispensation. Det samme gælder aktiviteter, som vil ændre vandhullets vandstand.

De fleste søer/vandhuller er beliggende i agerlandet er næringspåvirkede i større eller mindre grad gennem diffus tilførsel af næringsstoffer fra nærliggende marker i omdrift. Det betyder, at de fleste søer/vandhuller er eutrofe, bortset fra enkelte vandhuller, som ligger sammen med heder eller i skovområder, hvor de ikke påvirkes med næringsstoffer.

Der er beregnet en merbelastning med ammoniak på 0,0 kg N/ha/år til søerne/vandhullerne henholdsvis syd og sydvest for husdyrbruget.

På baggrund af ovenstående vurderer kommunen, at ændringen af husdyrbruget ikke vil medføre påvirkning af søerne og vandhuller.

#### **Påvirkning af bilag IV-arter**

EU-medlemslandene skal, i henhold til Habitatdirektivets artikel 12, indføre en streng beskyttelse af en række dyre- og plantearter, uanset om de forekommer inden for et af de udpegede habitatområder, eller udenfor. Disse arter fremgår af Habitatdirektivets bilag IV.

For dyrearterne, er der bl.a. forbud imod beskadigelse, eller ødelæggelse af yngle-, eller rasteområder og imod forsætlig forstyrrelse af arterne, i særdeleshed i perioder, hvor dyrene yngler, udviser yngelpleje, overvintrer, eller vandrer.

For plantearterne er der bl.a. forbud i mod forsætlig plukning, indsamling, afskæring, oprivning med rod, eller ødelæggelse af disse vildtvoksende planter i naturen.

Følgende dyrearter kan tænkes, at forekomme i Ringkøbing-Skjern Kommune:

- Småflagermus, Markfirben, Odder, Spidssnudet frø og Strandtudse, samt visse vandtilknyttede insekter. Arterne er næppe tilknyttet driftsbygningerne, men nedenstående arter kan muligvis have levested, fødesøgningsområde, eller opholdssted i habitater tilknyttet, eller i nærheden af udbringningsarealerne:
- Småflagermus: Ud fra småflagermus' levevis vurderes det, at de ikke påvirkes negativt af driften af husdyrbruget.
- Odder: Kan forekomme i nærområdet i tilknytning til vandløb, sø eller fjord, men er med sin levevis næppe truet af driften af husdyrbruget.
- Bæver: Kan forekomme i nærområdet i tilknytning til vandløb eller søer, men er med sin levevis næppe truet af driften af husdyrbruget. Har sin hovedaktivitet i et kerneområde, hvor dæmninger og bæverbo kan observeres - som oftest nær pilebuske, birk, bævreasp og røn.
- Ulv: Kan forekomme i nærområdet i tilknytning til større skov- og hedeområder med en stor bestand af krondyr. Foretrækker tyndt befolkede områder, men er med sin levevis næppe truet af driften af husdyrbruget.
- Markfirben: Er udbredt i store dele af landet, men trues næppe af driften af husdyrbruget.
- Visse vandtilknyttede insekter, heriblandt grøn kølleguldsmed: Kan være tilknyttet nærområdets vandhuller og fugtige arealer. Der foreligger dog ingen aktuelle registreringer. Disse påvirkes negativt, når vandmiljøerne næringsstofberiges, eller gror til.
- Spidssnudet frø og strandtudse: Kan forekomme i nærområdets vandhuller og fugtige arealer. Der foreligger ingen aktuelle registreringer. Padder påvirkes negativt, når vandmiljøerne næringsstofberiges eller ændrer karakter.

Ringkøbing-Skjern Kommune vurderer på grundlag af det oplyste:

- At der i forbindelse med projektets gennemførelse ikke vil ske øvrige ændringer i arealanvendelsen, som vil være væsentlige for Bilag IV-arters trivsel
- At driften af husdyrbruget, samlet set, ikke vil medføre beskadigelse, eller ødelæggelse af yngle-, eller rasteområder i det naturlige udbredelsesområde for de dyrearter, der er optaget i EF-habitatdirektivets bilag IV, litra a, samt ikke vil medføre ødelæggelse af de plantearter, som er optaget på EF-habitatdirektivets Bilag IV, litra b

### **Samlet vurdering af påvirkningen af vilde planter og dyr**

De generelle beskyttelsesniveauer er i forhold til Kategori 1-, 2- og 3-Natur overholdt. Der ligger ingen stalde, eller lagre inden for 10 meter til Kategori 1-, 2- og 3-Natur.

Overholdelsen af BAT-emissionskravet til ammoniak og det generelle beskyttelsesniveau beskytter, som udgangspunkt, de kvælstoffølsomme naturtyper tilstrækkeligt mod kvælstofpåvirkning fra husdyrbrugets produktionsanlæg.

Den reelle ammoniakudledning fra husdyrbrugets anlæg vil afhænge af flere forhold, men ammoniakudledningen vil især kunne minimeres ved grundig og hyppig rengøring af overflader, som

husdyrgødningen afsættes på.

I forhold til påvirkningen af bilag IV-arter vurderer Ringkøbing-Skjern Kommune, at husdyrbruget – ved overholdelse af de til enhver tid gældende generelle miljøregler og af de øvrige opstillede vilkår for miljøgodkendelsen - drives således, at påvirkningen på omgivelserne med luftbåren kvælstof fra produktionsanlægget minimeres til et acceptabelt niveau.

Det vurderes at ammoniakudledningen fra produktionsanlægget i sig selv og sammen med andre nærliggende husdyrbrug ikke vil medføre en væsentlig påvirkning af de omkring liggende naturområder.

Endvidere vurderes det at det ikke på et konkret eksperimentelt videnskabeligt grundlag kan dokumenteres, at ammoniakpåvirkningen fra husdyrbruget vil medføre en påviselig biologisk ændring af egnens naturområder.

## Påvirkning af jord, grundvand og overfladevand

Reguleringen af arealer til udbringning af husdyrgødning sker gennem generelle regler uden krav om forudgående tilladelse eller godkendelse. Miljøvurderingen omfatter derfor alene den påvirkning som husdyrbrugets anlæg og aktiviteter derpå kan medføre.

Generelt er husdyrbrugets anlæg omfattet af kravene i husdyrgødningsbekendtgørelsen og ved Ringkøbing-Skjern Kommunes miljøtilsyn på husdyrbrugene føres der tilsyn med overholdelsen af bekendtgørelsen. Der er mulighed for, at der i godkendelser og tilladelser efter [§§ 16 a](#) og [16 b](#) i husdyrbrugsloven kan fastsættes vilkår, der er mere vidtgående end bekendtgørelsens regler.

### Påvirkning fra staldanlæg:

Generelt skal husdyranlæg, herunder stalde, læskure m.v., indrettes således, at forurening af grundvand og overfladevand ikke finder sted. Tilsvarende gælder for løbegårde og lignende, hvor der er en sådan koncentration af dyr, at næringsstofferne fra husdyrgødningen set over en årrække ikke kan udnyttes på arealet.

Det er kommunens vurdering, at når staldene er etableret med fast bund eller gulve udført af bestandige materialer, som er uigennemtrængelige for fugt, og som kan modstå påvirkningerne fra dyrene og de anvendte redskaber, vil der ikke være en påvirkning af jord, grundvand eller overfladevand fra staldanlægget.

Staldene er desuden indrettet med et afløbssystem til opsamling af flydende husdyrgødning og restvand,

### Påvirkning fra gødningsopbevaringsanlæg:

Generelt skal husdyrgødning føres fra stalden til opbevaringsanlæg, som er etableret og drives i henhold til husdyrgødningsbekendtgørelsens krav. Husdyrgødningsbaseret kompost med et tørstofindhold på mindst 30 pct. må dog også oplagres i marken (markstakke) efter husdyrgødningsbekendtgørelsens regler.

Gyllen fra husdyrbruget opbevares i en 3.000 m<sup>3</sup> tank på husdyrbruget på naboejendommen Dejbjergvej 14A, samt i en 2.000 m<sup>3</sup> tank på Nystedvej 6. I tankene tilføres kun husdyrgødning og vaskevand fra produktionen på Dejbjergvej 4, samt fra produktionen på Dejbjergvej 14A.

### Påvirkning fra foderopbevaringsanlæg:

Ansøger oplyser:

På ejendommen er der opført 2 fodersiloer tilhørende svinestalden, som ligger mod syd i forbindelse med kalvestalden.

Håndteringen aflæsning af foder foregår primært i lukkede systemer. Der håndteres ikke afgrøder på bedriften.

### Håndtering af spildevand, restvand og saftafløb

På et husdyrbrug kan der være forskellige typer af brugt vand og saft fra foder og husdyrgødning, som skal håndteres på forskellige måder. Definition af type, krav dertil og beskrivelse af den aktuelle håndtering på Dejbjergvej 4, Skjern er samlet i nedenstående tabel.

<b>Sanitært spildevand</b> <b>Definition og krav:</b> Afløb fra toilet og køkken i driftsbygninger, skal afledes til et godkendt spildevandssystem. Der skal ansøges om særskilt godkendelse. <b>Håndtering på husdyrbruget:</b> Der er ikke toilet i eksisterende staldbygninger
<b>Regnvand</b> <b>Definition og krav:</b> Tagvand og vand fra befæstede arealer, som ledes direkte til dræn/faskine i stedet for spildevandssystem. I forhold til de befæstede arealer forudsætter dette, at der ikke er væsentlig risiko for spild af olie eller andre forurenende stoffer på de befæstede arealer. På landbrugsejendomme kan vandet fra tagflader og befæstede overflader afledes til nedsivning eller til vandløb. Alle ændringer af eksisterende afløb skal som udgangspunkt godkendes. Hvis der er øget areal med tagflader eller befæstede arealer hvor vandet afledes til nedsivning skal der søges om en nedsivningstilladelse hos Ringkøbing-Skjern Kommune. Hvis der er øget areal med tagflader eller befæstede arealer med afledning til vandløb, herunder dræn og grøfter, skal der søges om en udledningstilladelse hos Ringkøbing-Skjern Kommune. <b>Håndtering på husdyrbruget:</b> Eksisterende tagflader er opgjort til 2.377 m <sup>2</sup> .
<b>Spildevand fra vaskeplads</b> <b>Definition og krav:</b> Spildevand fra vask af landbrugsmaskiner skal opsamles i gyllebeholder eller anden godkendt beholder. Alternativt kan vask af landbrugsmaskiner ske i marken. <b>Håndtering på husdyrbruget:</b> Markbruget passes fra husdyrbruget på hovedmartriklen Dejbjergvej 4. Eventuelle restmængder bortskaffes via kommunal godkendte/anviste ordninger.

### Påvirkning fra opbevaring af bekæmpelsesmidler, olie og brændstof

Ringkøbing-Skjern Kommune kan oplyse, at generelt skal opbevaring ske, så der ikke er risiko for at forurene jord, vandmiljø og grundvand. Det betyder i praksis, at der ikke må være afløb fra opbevaringsrum, med mindre det fører til en opsamlingsbeholder. Det betyder også, at gulvet skal



være med tæt bund. Spild skal suges op med f.eks. kattegrus eller savsmuld og afleveres til en genbrugsstation.

### Påvirkning af grundvand

Anlægget ligger i område med almindelige drikkevandsinteresser.

### Håndtering af unormale driftssituationer og uheld

Der blev i forbindelse med revurderingen i 2015 udarbejdet en beredskabsplan. Planen redegør for hvad der skal ske i forbindelse med uheld på ejendom. Beredskabsplanen indeholder forholdsregler i forbindelse med uheld med, gylle og brand samt ved strømsvigt. Eksempelvis vil der blive beskrevet hvem der skal kontaktes, deres telefonnumre samt hvor farlige stoffer og brandslukkere er placeret.

Kommunen vurdering:

Det er Ringkøbing-Skjern Kommunes vurdering, at udarbejdelse af beredskabsplanen tilskynder ansøger i at gennemgå bedriften og foretage en risikovurdering af, om der skal ændres i drift eller indretning, således at risikoen for uheld minimeres samt at omfanget af skaden ved uheld reduceres.

Som IE-brug er der særlige forhold som beredskabet skal leve op til. Se under særregler for IE-brug.

Beredskabsplan, beskriver, hvorledes der skal reageres i unormale driftssituationer og i tilfælde af uheld med eks. gylle. Der er stillet vilkår om, at beredskabsplanen til en hver tid skal være ajourført.

### **Samlet vurdering af påvirkningen af jord, grundvand og overfladevand**

Beskyttelsen af jord, grundvand og overfladevand imod påvirkninger fra driften af husdyrbrug er reguleret i husdyrgødningsbekendtgørelsen, hvor der er generelle regler der skal overholdes, i forbindelse med etablering og drift af husdyrbrugets anlæg.

Overholdelsen af de generelle regler bliver kontrolleret gennem kommunens miljøtilsyn med husdyrbrugene, og der bliver ved hvert tilsyn foretaget en risikovurdering der anvendes til fastsættelse af tilsynsfrekvensen.

Der er til yderligere sikring imod forurening af jord, grundvand og overfladevand stillet vilkår til:

- Renholdelsen af de arealer der afleder vand til nedsivning eller recipient
- Vedligeholdelsen af afløb, pumper og andet som anvendes til spildevand, restvand og saftafløb
- Håndtering af spildevand, restvand og saftafløb
- Vask af landbrugsmaskiner
- Håndtering og opbevaring af affald.
- Opbevaring af brændstof, fyringsolie og medicin.

Ringkøbing-Skjern Kommune vurderer på baggrund af oplysninger fra ansøger, at de stillede vilkår, samt generel lovgivning og kommunens tilsyn med husdyrbrug er tilstrækkelig til at beskytte jord, grundvand og overfladevand mod væsentlige påvirkninger, som følge af husdyrbrugets drift.

### **Påvirkning af naboer**

Husdyrbruget kan påvirke naboer med lugt-, støj-, rystelser-, lugt-, støj-, rystelses-, støv-, flue-, transport- og lysgener, uhygiejniske forhold.

## Lugt

Lugtgenekriterierne betragtes som den maksimale, miljømæssige acceptable lugtgenebelastning fra en given kilde ved den pågældende områdetype.

Genekriterierne for lugt må maksimalt være:

- 5 OUE pr. m<sup>3</sup> og 1 LE pr. m<sup>3</sup> i byzone og sommerhusområder og fremtidigt byzone- eller sommerhusområde der er med i kommuneplanens rammedel.
- 7 OUE pr. m<sup>3</sup> og 3 LE pr. m<sup>3</sup> til samlet bebyggelse og i områder i landzone, der i lokalplan er udlagt til:
  - Boligformål
  - Blandet bolig og erhvervsformål
  - Offentlige formål med henblik på beboelse, institutioner, rekreative formål og lign.
- 15 OUE pr. m<sup>3</sup> og 10 LE pr. m<sup>3</sup> ved beboelsesbygninger på ejendomme uden landbrugspligt, der ikke ejes af den ansvarlige for driften.

Desuden beregnes en konsekvenszone, som er det område hvor det erfaringsmæssigt har vist sig, at lugt kan registreres, og hvor ejere og beboere i beboelses bygninger derfor bliver orienteret

## Kumulation af lugt

Der ligger ikke andre husdyrbrug nærmere end 300 meter fra følgende:

- Eksisterende eller ifølge kommuneplanens rammedel fremtidig byzone- eller sommerhusområde.
- Områder i landzonen, der i lokalplan er udlagt til boligformål, blandet bolig- og erhvervsformål, offentlige formål med henblik på beboelse, institutioner, rekreative formål og lign.
- Samlet bebyggelse





Der ligger 1 husdyrbrug nærmere end 100 meter fra nabobeboelse (beboelsesbygninger på ejendomme uden landbrugspligt, der ikke ejes af den ansvarlige for driften).

Geneafstanden skal derfor forøges.

## Beregninger

I ansøgningen beregnes en nødvendig geneafstand efter såvel Miljøstyrelsens lugtmodel og FMK-modellen på grundlag af produktionsarealets størrelse i m<sup>2</sup> i de enkelte staldafsnit og emissionsfaktorerne for de forskellige dyretyper og staldsystemer. Geneafstand korrigeres i forhold til placering af omboende og antal husdyrbrug i nærheden (kumulation).

### Samlet resultat af lugtberegning:

Bebyggelse	Kumulation	Model	Ukorrigeret geneafstand	Korrigeret geneafstand	Vægtet gennemsnits- afstand	Genekriterie overholdt
Dejbjergvej 16 	1	NY	242,7	213,6	252,1	Ja
Gestengen 2 	1	NY	242,7	267	499,2	Ja
Kirkebyvej 100 	1	NY	511,1	505,9	2013,5	Ja
Nørby By, Velling 	1	NY	673,6	741	3675,4	Ja

**Konsekvenszone: 657 m**

Den korrigerede geneafstand angiver den maksimale afstand, hvor geneniveauet kan overholdes. Denne skal være mindre end den vægtede gennemsnitsafstand til bebyggelsen, hvilket er overholdt for alle områder.

Idet de lovpligtige beskyttelsesniveau for lugtgener er overholdt, vurderes det, at udvidelsen ikke vil medføre væsentlige lugtgener for naboer og andre omkringboende.

### Støj og rystelser

*Ansøger oplyser:*

Omkring landbrugets driftsbygningen afgiver følgende installationer støj, som kan genere omgivelserne:

Støjkilde	Tidsrum
Mekaniske ventilationsanlæg	Døgnet rundt, men mest i dagtimerne
Korn- og fodertransporter	Udelukkende i dagtimerne.
Højtryksrensere og kompressorer	Dagtimer
Lydafgivelse fra husdyrene	Normalt i dagtimerne

Støj fra husdyrbruget stammer hovedsageligt fra husdyr, korn- og fodertransportsystemer. Herudover kan der opleves støj ved interne transport og transport til/fra ejendommen.

Tiltag mod støjkilder

Støj søges minimeret ved vedligehold af maskiner. Maskiner reparerer, så vidt det er muligt, indendørs for at reducere støj. Støjgener fra transport vil blive imødegået med god landmandspraksis, hensynsfuld kørsel, god planlægning etc.

*Kommunens vurdering:*

Støjkilder fra husdyrbruget udgøres primært af intern og ekstern kørsel til og fra ejendommen.

Ansøger har oplyst, at støj fra husdyrbruget ikke er et problem for de omkringboende. Det er Ringkøbing-Skjern Kommunes vurdering, at støj fra husdyrbruget i fremtiden ikke forventes at blive et problem for de omkringboende. Der er ikke foretaget støjberegninger i forbindelse med udarbejdelsen af denne miljøgodkendelse.

Der er i miljøgodkendelsen fastsat vilkår om maksimale grænser for støj og rystelser, samt at såfremt der skulle opstå gener fra støj eller rystelser for de omkringboende, og tilsynsmyndigheden finder det nødvendigt, skal der foretages målinger.

Herudover henvises der til, at det er god landmandpraksis, at transport til og fra husdyrbruget foregår ved hensynsfuld kørsel, for at begrænse bl.a. støjgener.

## **Lys**

### *Ansøger oplyser:*

Alle staldafsnit er lukkede og lysgenerne herfra vil derfor være begrænsede. Lyset er alene tændt, når der pågår arbejde i staldene. Der udskiftes løbende til energibesparende lys.

Der er ingen udendørs belysning omkring stalden.

Det ansøgte projekt vil ikke medføre væsentligt mere belysning end i nudriften. Det forventes ikke, at ejendommens belysning vil påvirke omgivelserne i negativ retning.

### *Kommunens vurdering:*

Det vurderes, at lys fra ejendommen ikke vil give anledning til væsentlige gener for de omkringboende,

## **Fluer og skadedyr**

### *Ansøger oplyser:*

På ejendommen foretages en generel bekæmpelse af skadedyr. Muldvarper og mosegrise bekæmpes mekanisk i det omfang de måtte forekomme. Redebygning forhindres. Gamle foderrester fjernes og opryddes. Ejendommen er tilmeldt kommunal rottebekæmpelsesordning, der besøger ejendommen efter behov. Ejer har det overordnede ansvar, for at sikre en effektiv bekæmpelse.

Der foretages effektiv fluebekæmpelse i overensstemmelse med de fastsatte retningslinjer fra Aarhus Universitet, Institut for Agroøkologi. Opformering af fluer og insekter søges undgået ved passende hygiejnetiltag omkring foder og foderopbevaring. Der anvendes rovfluer og om nødvendigt kemisk bekæmpelse.

Husdyrgødning håndteres i stor udstrækning som flydende husdyrgødning, der opbevares i gyllebeholder med flydelag, hvilket vurderes at begrænse opformering.

Det vurderes, at der med ovenstående udføres en effektiv og tilfredsstillende flue- og skadedyrsbekæmpelse.

### *Kommunens vurdering:*

Der er stillet vilkår om, at der skal foretages en effektiv fluebekæmpelse, og at foder skal opbevares, så der ikke opstår risiko for tilhold af rotter m.v. På forlangende skal bekæmpelse af rotter, eller lign. foretages af et autoriseret rottebekæmpelsesfirma.

Det vurderes, at ejendommens skadedyrsbekæmpelse er tilfredsstillende til at forebygge og løse et eventuelt opstået problem med skadedyr.

## **Støv**

### *Ansøger oplyser:*

Anlægget ligger i åbent landskab med spredt bebyggelse. Nærmeste by er Lem som ligger 3,8 km mod nord. Nærmeste beboelse uden landbrugspligt er Dejbjergvej 16, som ligger syd fra bedriften. Der foregår erhvervsrelateret kørsel fra de nordlige tilkørselsveje til ejendommen.

Der kan bl.a. forekomme ophvirvling af støv ifm. transporter på og omkring ejendommen samt ved håndtering af afgrøder og foder.

Håndteringen aflæsning af foder/afgrøder foregår primært i lukkede systemer, hvilket reducerer støvgenerne. Oprydning og renholdelse af staldene og nære omgivelser vil bidrage til at minimere støvgenerne. Eventuelle gener søges imødegået med god landmandspraksis, hensynsfuld kørsel, god planlægning etc.

På baggrund af afstanden til de umiddelbare naboer og husdyrbrugets fokus på minimering af støvgener i forbindelse med foderopbevaring og håndtering samt transporter, vurderes det, at det ansøgte ikke vil medføre væsentlige gener for omgivelserne som følge af støv.

### *Kommunens vurdering:*

Det forventes ikke, at husdyrbruget vil give anledning til støvgener for de omkringboende. Der er fastsat vilkår til, at sikre de omkringboende mod støvgener fra husdyrbruget. Herudover henvises der til, at det er god landmandspraksis, at transport til og fra husdyrbruget foregår ved hensynsfuld kørsel, for at begrænse bl.a. støvgener.

Der gøres opmærksom på at IE-brug har en særlig forpligtelse til at reducere støvemissioner fra staldanlægget jævnfør kap 17 om særregler for IE-brug i Bekendtgørelse om godkendelse og tilladelse m.v. af husdyrbrug.

## **Transport**

Kommunen skal i forbindelse med sagsbehandlingen af en miljøgodkendelse vurdere, om til- og frakørsel til bedriften vil kunne ske uden væsentlige miljømæssige gener for de omboende. Generne fra trafik forekommer i forbindelse med til- og frakørsel til bedriften med dyr, foder og husdyrgødning.

Generelt kan der i en miljøgodkendelse stilles vilkår til om, at anvende bestemte interne veje samt hvilke veje der skal benyttes ved til- og frakørsel. Der kan desuden stilles krav om, at til- eller frakørsel af foder, gødning m.v. kun må ske på bestemte tidspunkter. Derimod er der ikke i husdyrbrugsloven hjemmel til at fastsætte vilkår for transporten på offentlig vej, samt spørgsmål vedr. belastning af det lokale vejnet. Færdsel på offentlig vej reguleres af færdselsloven og håndhæves af politiet. (NMK-132-00789 og NMK-132-00839).

### *Ansøger oplyser:*

Anlægget ligger umiddelbart ud til offentligvej, Dejbjergvej, med udkørsel direkte til denne. Arbejds kørsel til og fra staldanlægget sker via Dejbjergvej. Hovedparten af transporterne udgøres af transporter med husdyrgødning, levering og afhentning af dyr og foder.

Transporterne vil primært foregå indenfor normal arbejdstid kl. 6.00 til 18.00, men der kan også være tidspunkter med øget trafik på og omkring ejendommen udenfor de anførte tidspunkter.

Al erhvervskørsel foregår ad de nordlige tilkørselsveje. Det er alene kørsel til/fra ejendommens stuehus der benytter den sydlige vejføring.

Transporttyper til og fra ejendommen er anført i tabellen herunder og er uændret siden eksisterende miljøgodkendelse.

På baggrund af ovenstående beskrivelse af husdyrbrugets håndtering af transporter vurderes det, at transporterne ikke medfører væsentlige gener for de omkringboende.

Transporttype		Antal transporter pr. år
Til anlægget	Dyr	4
	Foder	36
Fra anlægget	Dyr	38
	Døde dyr (DAKA)	25
	Gylle	125 læs af 4 gange

Kommunens vurdering: Ansøgt projekt vil betyde en uændret transport til- og fra husdyrbruget.

### Døde dyr

Ansøger oplyser, at alle døde dyr bliver opbevaret ved fortank til gylletank under kadaverkappe, på befæstet areal, hævet fra jorden og placeret så direkte sollys undgås. DAKA kommer og henter døde dyrene førstkommande hverdag efter ansøger har bedt om afhentning.

### Samlet vurdering af påvirkning af nabogener

Ringkøbing-Skjern Kommune vurderer, at de stillede vilkår, samt generel lovgivning og kommunens tilsyn med husdyrbrug er tilstrækkelig til at beskytte naboer mod væsentlige påvirkninger, som følge af husdyrbrugets drift.

### Indvirkning på Klima

Det konkrete husdyrbrug vurderes hverken i sig selv eller i kumulation med andre projekter at udgøre en risiko for indvirkning på klimaet. Dels vurderes det, at emissionen med klimagasser som følge af det ansøgte er yderst begrænset i forhold til den totale udledning af klimagasser på nationalt plan og dels vurderes det, at det ansøgte husdyrbrug ikke er sårbart overfor de klimaændringer, der er i vente indenfor en periode på ca. 30 år, hvilket er den estimerede levetid for det konkrete projekt.

### Anvendelse af BAT (bedste tilgængelige teknik)

Forebyggelse og begrænsning af forurening på husdyrbrug skal først og fremmest ske ved anvendelse af bedst tilgængelige teknik herunder renere teknologi, f.eks. mindre forurenende anlæg, processer og råvarer.

BAT fastlægges ud fra en overordnet vurdering af, hvad der er teknisk og økonomisk muligt for de forskellige husdyrbrancher. Det er altså ikke den enkelte landmands økonomi, som ligger til grund for kommunens vurdering.

Vurderingen af BAT i §16a miljøgodkendelser skal ske i forhold til følgende områder:

Staldindretning

Management

Foder

Forbrug af vand og energi

Opbevaring og udbringning af husdyrgødning

## Anvendelse af bedste teknik til reduktion af ammoniakemissionen

I godkendelser og tilladelser til husdyrbrug med en samlet ammoniakemission på mere end 750 kg NH<sub>3</sub>-N pr. år skal der fastsættes vilkår til opfyldelse af krav til den maksimale ammoniakemission ved anvendelse af den bedste tilgængelige teknik (BAT)

Miljøstyrelsen har udmeldt, at kommunerne ikke skal anvende BAT-konklusionerne, med de meget omfattende baggrundsdokumenter, ved fastlæggelse af bedste tilgængelige teknik. I stedet skal kommunerne anvende de regler i husdyrgodkendelsesbekendtgørelsen, der bliver fastsat med henblik på at implementere BAT-konklusionerne. Fra 1. august 2017 er der efter denne model fastsat en række generelle regler om BAT, der skal sikre denne implementering herunder bindende BAT-krav om ammoniakreduktion fastsat i husdyrgodkendelsesbekendtgørelsens bilag 3, regler om BAT i forhold til andet end ammoniak, generelle regler om miljøledelse mv.

Kravet til den maksimale emission af NH<sub>3</sub>-N pr. år (BAT) omfatter hele husdyrbruget, men kravet til det enkelte staldafsnit afhænger af, om staldafsnittet betragtes som nyt eller eksisterende. Miljøstyrelsen har udarbejdet emissionsgrænseværdier for ammoniak for de fleste typer af eksisterende stalde og nye stalde.

BAT-krav er i husdyrgodkendelsesbekendtgørelsen angivet som den maksimale ammoniakemission i kg NH<sub>3</sub>-N pr. m<sup>2</sup> produktionsareal pr. år for de forskellige dyretyper og staldsystemer.

Ringkøbing-Skjern Kommune tager ved fastlæggelsen af BAT-niveauet for husdyrbruget udgangspunkt i disse emissionsgrænseværdier. Fastlæggelsen af BAT-niveauet sker i samarbejde med landmandens konsulent.

### Emissionsgrænseværdi for ammoniak

BAT-krav opnåelig ved anvendelse af BAT for nye og eksisterende stalde:

BAT krav opnåelig ved anvendelse af BAT for nye og eksisterende stalde				
Staldnavn	Navn på dyretype og staldsystem eller flexgruppe	Forudsætning for BAT-beregning	BAT krav ved ny stald (kg NH <sub>3</sub> -N / (m <sup>2</sup> · år))	BAT krav ved eksisterende stald (kg NH <sub>3</sub> -N / (m <sup>2</sup> · år)) <sup>c</sup>
Slagtesvinestald	Slagtesvin. Drænet gulv + spalter (33 % / 67%)	Eksisterende staldafsnit	1,06 - 1,62 <sup>b</sup>	2,30
Sygestald	Slagtesvin. Dybstrøelse, hele arealet	Eksisterende staldafsnit	2,30	2,30

<sup>b</sup> BAT-kravet ved ny stald er progressivt og afhænger af det samlede areal for husdyrtypen i nye staldafsnit

<sup>c</sup> BAT krav ved eksisterende stald er tabelværdien for staldtypen. BAT kravet kan være lavere i den aktuelle situation, hvis der fastsættes vilkår til eksisterende stald i en tidligere godkendelse.

I ansøgningssystemet er der beregnet ammoniaktabet pr. produktion, som er opnåelig ved anvendelse af BAT på husdyrbruget.

Ammoniaktab pr. produktion opnåelig ved anvendelse af BAT						
Produktion	Areal (m <sup>2</sup> )	BAT krav (kg NH <sub>3</sub> -N / (m <sup>2</sup> · år))	Korrektionsfaktor for udegående	Vejl. sum (kg NH <sub>3</sub> -N / år)	Ansøgers forslag (kg NH <sub>3</sub> -N / år)	Kommunens krav (kg NH <sub>3</sub> -N / år)
(#328494) Slagtesvin. Drænet gulv + spalter (33 %/ 67%)	1630	2,30	1	3749		
(#428551) Slagtesvin. Dybstrøelse, hele arealet	70	2,30	1	161		

Den vejledende BAT-emissionsgrænseværdi er beregnet til 3.910 kg NH<sub>3</sub>/år for staldene. Emissionsværdien for opbevaringslagrene er 0 kg NH<sub>3</sub>/år.

Det samlede BAT-krav for bedriften er derfor 3.910 kg NH<sub>3</sub>/år.

Ammoniakemissionen ved det ansøgte projekt er ifølge ansøgningen 3.715 kg NH<sub>3</sub>/år. Der anvendes følgende ammoniakreducerende tiltag: Gyllekøling der medføre en reduktion af ammoniak med 5,2 %.

Den beregnede BAT-emissionsgrænseværdi er således overholdt med 195 kg NH<sub>3</sub>/år.

Samlet BAT beregning			
	Stalde	Lagre	Total
Samlet BAT krav (kg NH <sub>3</sub> -N /år)	4830	0	4830
Faktisk emission (kg NH <sub>3</sub> -N /år)	4579	0	4579
Forskel (kg NH <sub>3</sub> -N /år)	-	-	251
Vejledende BAT Overholdt?	-	-	Ja

Ud over beregningen af den samlede ammoniakemission har ansøger beskrevet husdyrbrugets valg af den bedst tilgængelige teknik, herunder forhold til råvarer energi, management m.v.

Der er beskrevet følgende vigtigste anvendte virkemidler:

- Staldsystemer
- Overbrusningsanlæg
- Opbevaring af husdyrgødning

Nedenstående emner er beskrevet under afsnittet IE-brug:

- Vand og energiforbrug
- Fodring
- Management

### Staldindretning

Stalden fremstår i dag med drænet gulv + spalter (33/67).

I revurderingen af miljøgodkendelse fra 2015 er der opstillet 2 senarier for staldindretning.



Senarie 1 var med etablering af gyllekøling og senarie 2 var uden etablering af gyllekøling. Ansøger har valgt senarie 1 dvs. at etablere gyllekøling i stalden.

i revurderingen fra 2015 under ansøgt drift i senarie 1 fremgår følgende:

Kategori	Staldsystem	Antal årsdyr	Antal DE	Indgangs vægt (kg)	Udgangs vægt (kg)	Antal sti-pladser	Foder-korrektion
<b>Eksisterende stald – staldsystemkode SvSI04</b>							
Slagtesvin	Drænet gulv + spalter (33/67)	5750	144,56	30	105	1620	
<b>Eksisterende stald – staldsystemkode SvSI02</b>							
Slagtesvin	Delvis spaltegulv 25-49% fast gulv	2450	61,59	30	105	690	
<b>I alt</b>		8200	206,15	-	-	-	-

De tilhørende vilkår er:

Vilkår 11)

I 690 sti-pladser skal spalteåbningerne lukkes med spaltelukkere, så stierne fremtræder som et delvis spaltegulv med 25-49 % fast gulv.

Vilkår 12)

I slagtesvinestalden skal der etableres gyllekøling i gyllekanalerne jf. BAT-blad fra Miljøstyrelsen "Køling af gylle i svinestalde".

Vilkår 13)

I slagtesvinestalde skal gyllekanalerne forsynes med et gyllekølingsanlæg, i alt 1650 m<sup>2</sup>. For at opnå en reduktion i ammoniakemissionen på 1,85 %, skal der i gennemsnit over året være en køleeffekt på mindst 6,3 W/m<sup>2</sup>. (se bilag 5) Ammoniakreduktionen er den reduktion, der er nødvendig for at leve op til kommunens BAT-niveau for ammoniak.

Vilkår 14)

Varmepumpen skal kunne levere en køleeffekt på mindst 10.400 Watt.

Vilkår 15)

Anlægget for gyllekøling skal være i drift 8760 timer pr. år og være forsynet med en timetæller på varmepumpen. Hvis der sættes en varmepumpe med en større køleeffekt på anlægget, bliver den faktiske driftstid pr. år kortere. Den månedlige driftstid, hvor varmepumpen kører, skal indføres i en driftsjournal.

Vilkår 16)

Køleanlægget skal være forsynet med et trykovervågningssystem, samt en alarm og en sikkerhedsanordning, der i tilfælde af lækage i varmesystemet stopper køleanlægget. Anlægget må ikke kunne genstarte automatisk efter driftsstop.

Vilkår 17)

Enhver type af driftsstop noteres i driftsjournalen sammen med årsagen hertil.

Vilkår 18)

Anlægget skal vedligeholdes ved at følge fabrikantens vejledning herom.

### Bemærkning

I helpdisk svar fra 11-1-2019 fremgår følgende svar vedr. gyllekumme under delvis fast gulv:

### Svar

Fulldrænede gulve, der er ændret af hensyn til dyrevelfærdsreglerne ved hjælp af plader, og dermed har opnået fast gulv på dele af arealet, må ikke indtastes som f.eks. delvist spaltegulv, 50-75% fast gulv eller delvist spaltegulv, 25-49 % fast gulv. Pladerne har kunnet opfylde kravene til dyrevelfærd, men miljøbelastningen er fortsat højere. Da fuldspaltegulve ikke længere er tilladte, og derfor ikke findes i husdyrgodkendelse.dk, skal gulvsystemet drænet gulv plus spalter (33%/67%) anvendes.

Gulvsystemet fremgår derfor som drænet gulv plus spalter (33%/67%) i ansøgningen, idet gulvsystemet tidligere var fuldspalter. Dette gulvsystem er nu udfaset.

### **Beregningen for effekten af gyllekøling blev opdateret i 2018.**

Følgende fremgår at teknologilisten:

Gyllekøling i stalde med rørudslusning (slagtesvin, søer og smågrise)	<a href="#">Godkendelsesvilkår for gyllekøling med datalogger</a> <a href="#">Godkendelsesvilkår for gyllekøling med timetæller</a>	Ammoniak: Op til 30 % Effekten i % beregnes efter formlen: $0,85 * x - 0,004 * x^2$ ( $x = W/m^2$ )  Lugt: Op til 20 % Effekten i % beregnes efter formlen $0,77 * x$	<a href="#">MELT indstilling for gyllekøling - rørudslusning</a>	Endeligt optaget i 2018 på Teknologilisteniveau
---	--	---	--	---

Resultat af beregning:

Ammoniak:  $X = 6,3 w/m^2$  svarende til en reduktionsprocent på 5,2%, samt en lugtreduktionsprocent på 4,9%. Reduktionsprocenterne fremgår i vilkår til denne miljøgodkendelse.

Ringkøbing-Skjern Kommune vurderer, at det ansøgte projekt anvender staldteknikker, som er beskrevet i Miljøstyrelsens teknologiblade og som er BAT for husdyrbruget.

### Opbevaring og behandling af husdyrgødning

Gyllen fra husdyrbruget bliver opbevaret i en 3.000 m<sup>3</sup> gylletank på Dejbjergvej 14A, samt i en 2.000 m<sup>3</sup> gylletank på Nystedvej 6.

### *Ansøger oplyser:*

Det er BAT at opbevare gylle i en stabil beholder, der kan modstå mekaniske, termiske og kemiske påvirkninger. Beholderens bund og vægge skal være tætte og korrosionsbeskyttede. Beholderens skal tømmes jævnligt af hensyn til eftersyn og vedligeholdelse – normalt 1 gang årligt. Der omrøres kun i gyllen umiddelbart før tømning af beholderen. Det er endvidere BAT at overdække beholderen med fast låg eller med et naturligt flydelag eller et flydelag, der etableres med snittet halm eller tilsvarende.

Følgende tiltag er gjort mht. gylleopbevaring og -udbringning på husdyrbruget:

- Der etableres flydelag på ikke-overdækkede gyllebeholdere.
- Flydelag/overdækning kontrolleres jævnligt og der føres logbog.
- Der anvendes sugekran ved tømning af gylletanken.
- Gyllesystemets pumpeanlæg og gyllebeholdernes tilstand kontrolleres jævnligt.
- Lovpligtig 10-års tank-kontrol overholdes.
- Udbringningen af gylle foregår i overensstemmelse med Husdyrgødningsbekendtgørelsen
- Udbringning planlægges så der tages hensyn til naboer.
- Udbringning afpasses afgrødernes behov.
- Udbringning undgås på vandmættede marker og skrånende marker med hældning mod vandløb.

Det er Ringkøbing-Skjern Kommune vurdering, at det ansøgte overholder niveauet for BAT m.h.t. Opbevaring af husdyrgødning.

### **Fravalg BAT**

Gylleforsuring er en fravalgt staldteknologi, under hensyn til proportionalitetsprincippet samt manglende tilgængelighed.

Kommunen vurderer, at ansøgningen lever op til BAT-kravene for denne type af husdyrproduktion. Det er derfor ikke påkrævet at anvende yderligere teknikker.

### **Miljøvurdering af IE-husdyrbrug**

IE-husdyrbrug er husdyrbrug, med intensiv fjerkræavl eller svineavl, som er omfattet af Europa-Parlamentet og Rådets om industrielle emissioner (IE-Direktivet.) IE-Direktivet er indarbejdet i den danske lovgivning.

Husdyrbruget Dejbjergvej 4, 6900 Skjern er et IE-husdyrbrug, fordi det har en husdyrproduktion på over 2.000 stipladser til fedesvin (over 30 kg).

Idet ansøgningen omhandler et IE-husdyrbrug skal det som tillæg til miljøvurderingen desuden sikres, at husdyrbruget indrettes og drives på en sådan måde, at

- 1) der ud over iagttagelse af kravet om anvendelse af bedste tilgængelige teknik (BAT) til reduktion af ammoniakemissionen er truffet de nødvendige foranstaltninger for at forebygge og begrænse forurening ved anvendelse af den bedste tilgængelige teknik.
- 2) energi- og råvareforbruget udnyttes mest effektivt,
- 3) mulighederne for at substituere særligt skadelige eller betænkelige stoffer med mindre skadelige eller betænkelige stoffer er udnyttet,

- 4) produktionsprocesserne er optimeret, i det omfang det er muligt,
- 5) affaldshierarkiet, jf. § 6 b i lov om miljøbeskyttelse, iagttages,
- 6) der, i det omfang forureningen ikke kan undgås, er anvendt bedste tilgængelige rensningsteknik, og
- 7) der er truffet de nødvendige foranstaltninger med henblik på at forebygge uheld og begrænse konsekvenserne heraf.

### **Udnyttelse af energi og råvarer**

Ansøger har i ansøgningen beskrevet følgende omkring energi- og vandbesparende foranstaltninger.

Energi:

Ansøger oplyser, at elektricitet anvendes på ejendommen primært til lys, foderanlæg, tørreanlæg og til ventilation.

- Et godt klima i staldsektionerne opretholdes af ventilationen, der styres af temperatur- og fugtighed, hvilket sikrer mod unødvendig drift af ventilatorerne. Ventilationen rengøres og vedligeholdes efter behov, så optimal effekt opretholdes, og energispild undgås.
- Der anvendes undertryksventilation og frekvensstyrede ventilatorer, hvilket sikrer at ventilationen kun starter op efter behov.
- Der er monteret MultiStep Styring på alle udsugnings- enheder. MultiStep reducerer energiforbruget og sikrer at den enkelte ventilator kører med konstant hastighed.
- Mekanisk udstyr, så som ventilationsanlæg og foderanlæg, kontrolleres dagligt for funktionssvigt af medarbejderne i stalden.

Energi besparende foranstaltninger

For at reducere forbruget af kwh. Er der gjort følgende tiltag;

- Alle staldafsnit er lukkede og lysgenerne herfra vil derfor være begrænsede. Lyset er alene tændt, når der pågår arbejde i staldene. Der udskiftes løbende til energibesparende lys.
- Det billigste lys er sollyset. Ved at holde vinduer, ovenlysvinduer og -tagplader rene kan der opnås en besparelse på dette område. De lyse farver i stalden giver bedre udnyttelse af lyset. Kalkning/hvidtning giver mere lys. Energiforbruget kan minimeres ved gennemførelse af energitjek samt justering og vedligeholdelse generelt.

Vand

Ansøger oplyser, at ejendommens vandforbrug primært er drikkevand til dyrene og vanding. Derudover bruges en mindre andel af vand til overbrusning, iblødsætning og rengøring i staldene,

Vand besparende foranstaltninger

- Bedriftens drikkevandsinstallationer rengøres og efterses jævnligt for at undgå spild.
- Vandforbruget registreres.
- Evt. lækager identificeres og repareres hurtigst muligt.

I det ovenstående har ansøger redegjort for energi- og vandforbruget samt besparestiltag på området.

Der gøres opmærksom på at IE-brug er forpligtet til at anvende energieffektiv belysning i overensstemmelse med reglerne i det til en hver tid gældende bygningsreglement jævnfør kap 17 om særregler for IE-brug i Bekendtgørelse om godkendelse og tilladelse m.v. af husdyrbrug.

For at leve op til EU BAT-konklusionen med hensyn til vand- og energiforbruget er der stillet vilkår til, at vand og energiforbruget registreres, og at den årlige opgørelse gemmes og kan fremvises ved kommunens tilsyn.

Det er Ringkøbing-Skjern Kommunes vurdering, at med de stillede vilkår, vil husdyrbrugets udnyttelse af energi og råvarer leve op til den standard, der skal gælde for IE-husdyrbrug.

### **Substitution af særligt skadelige eller betænkelige stoffer**

Ansøger har ikke indsendt oplysninger om hvorvidt der anvendes stoffer i husdyrbrugets primærproduktion, som udsætter befolkningen for sundhedsfare hverken herhjemme eller ud over landets grænser.

Ringkøbing-Skjern Kommune vurderer, at husdyrbrugets substitution af skadelige eller betænkelige stoffer lever op til den standard der skal gælde for IE-husdyrbrug.

I det der i det primære landbrugsproduktion generelt kun anvendes godkendte produkter og kemikalier, er det Ringkøbing-Skjern Kommune vurdering, at husdyrbrugets ikke anvender skadelige stoffer der udsætter befolkningen for sundhedsfare hverken herhjemme eller ud over landets grænser.

### **Optimering af produktionsprocesser**

Ansøger oplyser, at ansøger er bevidst om, at miljøet i den udstrækning det er muligt skal til gode ses, at der skal være en høj dyrevelfærd og at der ikke anvendes unødvendige ressourcer. (Godd landmandskab). Derfor vil ansøgere i den daglige drift blandt andet have fokus på følgende:

- Personalet uddannes løbende gennem kurser og efteruddannelse.
- Der er tilknyttet en række fagkonsulenter, der gennemgår bedriften med ejer og medarbejdere efter behov.
- Der er fast dyrlægeaftale.
- Der udarbejdes mark- og gødningsplaner for bedriften.
- Fodersammensætning og fodringsstrategi evalueres og tilpasses løbende, således at nyeste viden anvendes.
- Der føres sprøjtejournal og medicinjournal.
- Der føres endvidere journal over udbringning af handels- og husdyrgødning.
- Rengøring i og omkring bygninger foretages jævnligt med henblik på at minimere risikoen for lugt og opformering af skadegørende dyr og insekter.
- Som led i ejendommens miljøgodkendelse er der udarbejdet en Beredskabsplan med det formål at stoppe og begrænse evt. uheld med konsekvenser for det omgivende miljø. Planens indhold vil være kendt for gårdens ansatte ligesom planen udleveres til evt. indsatsleder/miljømyndighed i forbindelse med uheld, forurening, brand eller lignende.
- Der vil desuden forefindes en beredskabsplan, der redegør for, hvad der skal ske ved uheld på ejendommen.
- Medarbejderne orienteres om, at ejendommen er miljøgodkendt, og hvilket ansvar der dermed følger.
- Der bliver lagt vægt på høj dyrevelfærd. Blandt andet vil der blive brugt tid på opsyn, også uden for alm. arbejdstid, så syge dyr kan få behandling hurtigst muligt. Problemer i besætningen vil også i det daglige forsøges forebygget ved, at de fysiske rammer for dyrene er i orden bl.a. Ved at dyrene sikres et tørt leje.

- Der overbruses i alle sektioner, syge stier undtages. Over Brusningen giver forbedret gødeadfærd hos grisene, således at overfladen med potentiel ammoniakfordampning bliver mindre.
- Danish Crowns "Code of Practice" er indført. Heri indgår afsnit om bortskaffelse af døde dyr, miljøbeskyttelse og etiske regler for svineproduktion.

Ringkøbing-Skjern Kommune vurderer, at husdyrbrugets management og optimering af produktionsprocesser er med til at sikre, at produktionsprocesserne løbende optimeres og lever op den standard, der skal gælde for IE-husdyrbrug.

### **Iagttagelse af affaldshierarkiet**

I forbindelse med driften af husdyrbruget skal produktion og håndtering af affald foretages således, at den i størst mulig omfang følger prioriteringen nedenfor.

- 1) Affaldsforebyggelse.
- 2) Forberedelse med henblik på genbrug.
- 3) Genanvendelse.
- 4) Anden nyttiggørelse.
- 5) Bortskaffelse.

Ansøger har om affald oplyst,

### **Fast affald**

Ansøger oplyser følgende:

#### *Døde dyr*

Animalsk affald opbevares overdækket på befæstet siloplads indtil bortskaffelse via Daka. Afhentningsstedet ligger i forbindelse med fortank til gyllebeholder i en passende afstand fra produktionsbygninger og offentlig vej.

#### *Veterinært affald*

Omfatter medicinrester og medicinsk udstyr i form af brugte skalpeller, sprøjter og kanyler.

Landbruget anvender ikke medicinske præparater som kan udgøre en særlig risiko for det omgivende miljø.

Brugte kanyler og sprøjter udgør ikke en generel miljøtrussel, men af arbejdsmæssige årsager (for at undgå skader på medarbejdere, dyr og andre) opbevares de i egnede plastbeholdere. Beholderne bortskaffes gennem kommunal godkendte og anviste ordninger.

Forekomsten af medicinrester vil være minimal, idet medicinen normalt vil blive anvendt til behandling. Eventuelle rester bortskaffes via dyrlægen, apoteket eller andre godkendte ordninger.

### *Ufarligt emballageaffald*

Foder leveres i løs vægt uden emballage – i hele læs og tippes direkte i korngrav, der er derved begrænsede mængder affald.

I det omfang ufarligt emballageaffald kan bortskaffes med dagrenovationen, bortskaffes det af den vej. Øvrigt affald bortskaffes i overensstemmelse med kommunens regulativer for affald.

Al markdrift udgår fra Dejbjergvej 4, 6900 Skjern, hvorfor alt affald i forbindelse hermed bortskaffes fra Dejbjergvej 4 (hovedmartriklen, som ligger 1,5 km mod syd).

Derudover forekommer der emballage fra rengørings- og desinfektionsmidler. Emballageaffald fra medicinpakninger forekommer i begrænsede mængder.

I det omfang der bliver større mængder emballageaffald fra foderleverancer, bortskaffes de således gennem kommunalt godkendte/anviste ordninger.

### *Kemisk emballageaffald*

Der er ingen kemisk emballageaffald på svinebedriften, da al markdrift udgår fra Dejbjergvej 4 (hovedmartriklen, som ligger 1,5 km mod syd).

### *Olie- og kemikalieaffald:*

Serviceeftersyn og olieskift på traktorer og andre selvkørende maskiner sker normalt af faguddannet personale på landbrugsmaskinværksteder, som bortskaffer spildolie og andet i forbindelse med eftersynene. Den årlige mængde af spildolie på ejendommen er derfor begrænset. Opsamles og bortskaffes gennem olieleverandøren eller gennem kommunalt godkendte/anviste ordninger.

Andet kemikalieaffald i form af malingsrester og andre olieholdige produkter samt specialrengøringsmidler til rensning af maskiner vil normalt kun forekomme i begrænsede mængder. Bortskaffes gennem kommunalt godkendte/anviste ordninger.

Rengørings- og desinfektionsmidler anvendt til staldrengøringsarbejder er generelt hurtigt nedbrudte. Alle indkøbte mængder forventes anvendt, hvorved restmængder normalt ikke vil forekomme.

### *Sprøjtemiddelrester markbrug*

Markbruget passes fra hovedmartriklen Dejbjergvej 4. Eventuelle restmængder bortskaffes via kommunal godkendte/anviste ordninger.

### *Samlet vurdering af affalds- og ressourceforbrug*

Virksomheden er omfattet af Affaldsbekendtgørelsen og kommunens Affaldsregulativ for erhverv. Virksomheden oplyser, at reglerne efterleves.

Det vil sige, at

- Dagrenovationslignende og forbrændingseget affald bortskaffes til forbrænding.
- Deponeringseget affald skal frasorteres og opbevares, så vindflugt undgås.
- PVC-affald frasorteres og bortskaffes korrekt.

- Klinisk risikoaffald som kanyler, medicinflasker og lignende opbevares forsvarligt i egnet emballage.

Beskyttelse af jord, grundvand og overfladevand:

- Farligt affald opbevares, så det ikke kan løbe til jord, grundvand eller overfladevand og beskyttet mod vejrlig. Tanke er sikret mod påkørsel.
- Eksisterende olietanke er reguleret af olietanksbekendtgørelsen. Nye tanke og/eller sløjfning af tanke skal anmeldes til Kommunen.

Det vurderes, at der er redegjort for affalds- og ressourceforbruget, der står mål med størrelsen af dyreholdet.

### *Kemikalier*

Forskellige hjælpemidler som rengørings- og desinfektionsmidler til staldrengøring, konserveringsmidler til foderbrug, medicin og andre hjælpestoffer, der kan udgøre en miljørisiko, håndteres og opbevares, så der ikke kan ske en utilsigtet udledning til miljøet.

### *Pesticider og sprøjteudstyr*

Disse er placeret på anden ejendom, og håndteres derfra.

### *Oplag af olie og andre kemikalier*

På ejendommen er der ingen olietanke.

### *Samlet vurdering af risici og håndtering*

Det vurderes, at håndteringen af husdyrgødning foregår på en tilfredsstillende måde, og at husdyrbruget samlet set håndterer risikoelementerne korrekt og derfor ikke vil have en negativ påvirkning på miljøet og omgivelserne.

### Kommunens vurdering

Ringkøbing-Skjern Kommune vurderer, at der med affaldssorteringen er foretaget forberedelse med henblik på genbrug og med afsætningen til godkendte affaldsmottagere eller genbrugspladsen er det sikret, at affaldets videre vej i affalds hierarkiet vil blive håndteret bedst muligt.

### **Emissionsovervågning**

Ved miljøgodkendelse af IE-husdyrbrug skal Ringkøbing-Skjern Kommune jf. 36 stk. 7-13 i Bekendtgørelse om godkendelse og tilladelse m.v. af husdyrbrug sikre, at IE-husdyrbrug mindst en gang årligt indberetter resultaterne af emissionsovervågningen til kommunen.

Indberetningen skal omfatte beregninger, målinger, procedurer m.v., som skal foretages som led i egenkontrol.



Der er i driftsvilkårene til de emissionsbegrænsende tiltag på husdyrbruget stillet vilkår til overvågningen.

Ringkøbing-Skjern Kommune indhenter ved tilsyn de relevante oplysninger til brug for emissionsovervågningen og kontrollerer, at forudsætningerne for godkendelsen overholdes.

### Begrænsning i anvendelse af relevante farlige stoffer

Det følger af husdyrgodkendelsesbekendtgørelsens § 36 stk. 1 nr. 13, at på IE-husdyrbrug skal anvendelse, fremstilling eller frigivelse af relevante farlige stoffer i forbindelse med IE-husdyrproduktionen begrænses med henblik på at undgå risiko for forurening af jordbund og grundvand på husdyrbruget. Ved farlige stoffer forstås stoffer og blandinger som defineret i artikel 3 i Europa-Parlamentets og Rådets forordning (EF) nr. 1272/2008 om klassificering, mærkning og emballering af stoffer og blandinger.

Bestemmelsen er en følge af, at virksomheder der håndterer relevante farlige stoffer i henhold til IE-Direktivet skal gennemføre en basistilstandsrapport ved opstart eller revurdering af virksomheden således, at det kan fastlægges, hvilken tilstand anlægsområdet i tilfælde af en forøget forurening skal bringes tilbage til.

Farlige stoffer, som kan forurene jord og grundvand på husdyrbruget, vil i henhold til (EF) nr. 1272/2008 være stoffer, der kan medføre akut toksicitet og stoffer, der er farlige for vandmiljøet.

Disse stoffer vil være mærket som vist i nedenstående tabeller:

Klassificering	Kategori 1	Kategori 2	Kategori 3	Kategori 4
GHS-piktogrammer				
Signalord	Farligt	Farligt	Farligt	Advarsel

KRONISK				
	Kategori 1	Kategori 2	Kategori 3	Kategori 4
GHS-piktogrammer			Der anvendes ikke piktogram	Der anvendes ikke piktogram
Signalord	Advarsel	Der anvendes ikke signalord	Der anvendes ikke signalord	Der anvendes ikke signalord

Ringkøbing-Skjern Kommune har derfor stillet vilkår, således at der ikke er behov for at udarbejde basistilstandsrapport for husdyrbruget.

## Særregler for IE-husdyrbrug

I husdyrgodkendelsesbekendtgørelsen er der fastsat en række særregler for IE-husdyrbrug, som i det følgende vurderes i forhold til det ansøgte.

### **Miljøledelse**

På baggrund af BAT-konklusionen af 21.02.2017 er der i husdyrgodkendelsesbekendtgørelsen stillet krav om, at IE-husdyrbrug, skal have et miljøledelsessystem der:

- 1) formulerer en miljøpolitik med afsæt i husdyrbrugets miljøforhold,
- 2) fastsætter miljømål,
- 3) udarbejder handlingsplan for det eller de fastsatte miljømål,
- 4) minimum 1 gang årligt evaluerer miljøarbejdet og om nødvendigt foretage justeringer af mål og handlingsplaner og
- 5) minimum 1 gang årligt gennemgå miljøledelsessystemet.

IE-husdyrbruget skal kunne dokumentere, at der gennemføres og overholdes et miljøledelsessystem i overensstemmelse med ovenstående krav. Dokumentationen skal opbevares i 5 år og kunne forevises på forlangende i forbindelse med tilsyn.

Miljøledelsessystemet skal være etableret og virke fra den dag miljøgodkendelsen er meddelt.

Overholdelsen af reglerne om miljøledelse indgår i det regelmæssige tilsyn efter miljøtilsynsbekendtgørelsen. Endvidere skal der årligt indsendes dokumentation for miljøledelse, med undtagelse i de år, hvor kommunen har været på tilsyn på husdyrbruget.

### **Oplæring af personale**

IE-husdyrbrug skal sørger for at oplære eksisterende og nye medarbejdere. Overordnet set skal oplæringen angå relevant lovgivning, transport og udbringning af husdyrgødning, reparation og vedligeholdelse af udstyr, samt beredskabsplanlægning og -styring mv.

IE-husdyrbruget er forpligtiget til at sikre, at et oplæringsmateriale, der angår de forhold som følge af bestemmelsen i kapitlet om særregler for IE-husdyrbrug i husdyrgodkendelsesbekendtgørelsen, er tilgængelig for personalet og opdateres løbende. Oplæringsmaterialet skal kunne fremvises på forlangende ved tilsyn.

### **Plan for kontrol, reparation og vedligeholdelse**

Det fremgår af kapitel 17 i Bekendtgørelse om godkendelse og tilladelse m.v. af husdyrbrug, at IE-husdyrbrug skal udarbejde og følge en plan for kontrol, reparation og vedligeholdelse af husdyrbruget inkl. materiel, herunder med henblik på at forebygge uheld, og beredskab for håndtering af uventede emissioner og hændelser.

Kontrolplanen og kontrollen skal som minimum omfatte følgende forhold:

- 1) Gyllebeholdere (for tegn på skader, nedbrydning eller utætheder).

- 2) Gyllepumper, -miksere, -separatorer og -spredere.
- 3) Forsyningssystemer til vand og foder.
- 4) Varme-, køle- og ventilationssystemer samt temperaturfølere, herunder optimering og optimeret styring heraf.
- 5) Siloer og transportudstyr (f.eks. ventiler og rør).
- 6) Luftrensningssystemer (f.eks. ved regelmæssige inspektioner).
- 7) Udstyr til drikkevand, herunder skal behovet for regelmæssig indstilling vurderes og frekvensen for løbende indstilling i så fald fastsættes i planen.
- 8) Maskiner til udbringning af husdyrgødning samt doseringsmekanisme- eller dyse, som begge skal være i god stand.

Kontrol, reparation og vedligeholdelse, skal ske regelmæssigt. Kontrol af gyllebeholdere skal som minimum gennemføres én gang årligt.

IE-husdyrbruget skal kunne dokumentere, at planen følges ved at føre logbog over gennemførte kontroller. Dokumentationen skal opbevares i 5 år og kunne forevises på forlangende sammen med planen og reparation i forbindelse med tilsyn. Endvidere skal der årligt indsendes logbog over de gennemførte kontroller og reparationer, med undtagelse i de år, hvor kommunen har været på tilsyn på husdyrbruget.

## **Beredskab**

Det fremgår af lovgivningen at for IE-brugs skal der foreligge en beredskabsplan til håndtering af uheld og uventede emissioner. Beredskabsplanen skal indeholde en plan over husdyrbruget med angivelse af drænsystemer og vandkilder og spildevandskilder.

Der skal foreligge handlingsplaner for håndtering af visse potentielle hændelser (f.eks. brande, utætte eller kollapsede gyllebeholdere, ukontrolleret afstrømning fra møddinger og olieudslip).

Det skal fremgå, hvor der er tilgængeligt udstyr til håndtering af forureningsulykker (f. eks. udstyr til tilstopning af drænrør og opdæmning af grøfter samt oliesug, absorberingsmætter eller ruller til olieudslip).

Der er lavet beredskabsplan, så forholdsregler i forbindelse med uheld med kemikalier og gylle, brand mv. er beskrevet. Der foretages daglige tjek og løbende service på anlæggene efter behov.

Ringkøbing-Skjern Kommune vurderer, at husdyrbrugets beredskabsplan lever op den standard der skal gælde for IE-husdyrbrug.

## **Hændelser og uheld**

Hvis der indtræffer hændelser eller uheld på et IE-husdyrbrug, der mærkbart berører miljøet, uden at hændelserne eller uheldene er omfattet af reglerne om miljøskade efter kapitel 5 a i husdyrbrugloven,

skal der, uanset den 8-årige retsbeskyttelse i husdyrbrugloven, ved påbud foretages sådanne ændringer i vilkårene for godkendelsen af IE-husdyrbruget, at konsekvenserne for miljøet af indtrufne hændelser eller uheld begrænses og for at hindre eventuelle yderligere hændelser eller uheld.

Ringkøbing-Skjern Kommune har stillet vilkår om anmeldelse af driftsuheld, hvor der opstår risiko for forurening af miljøet samt udarbejdelse af skriftlig orientering, der beskriver uheldets omfang og indsatsen mod miljømæssige skader, samt beskriver forebyggende foranstaltninger, der begrænser risiko for nye uheld.

På baggrund af den skriftlige orientering vil der blive taget stilling til behovet for ændringer af miljøgodkendelsens vilkår.

### **Foderblandings- og fodringsstrategi**

Den seneste BAT-konklusion for intensivt opdræt af fjerkræ eller svin omfatter teknikkerne fasefodring, letfordøjelig uorganisk fosfat og tilsætning af fytase til foderet. Formålet er, at begrænse fosforudskillelsen og dermed reducere risikoen for påvirkning af vandmiljøet ved udvaskning.

IE-husdyrbrug skal for at reducere den samlede mængde kvælstof, der udskilles, som minimum enten anvende fasefodring tilpasset dyrenes behov i produktionsperioden, reducere indholdet af råprotein ved hjælp af en god aminosyrebalance, eller ved at bruge et eller flere fodertilsætningsstoffer, som nedsætter den samlede mængde kvælstof, der udskilles og er tilladt i henhold til [forordning \(EF\) nr. 1831/2003](#) om fodertilsætningsstoffer. En god aminosyrebalance og lavt indhold af råprotein kan opnås ved at kombinere fodermidler, hvor aminosyreprofilen supplerer hinanden og/eller ved at tilsætte frie essentielle aminosyrer til foder med et lavt indhold af råprotein. IE-husdyrbruget kan anvende en kombination af de nævnte teknikker.

IE-husdyrbrug skal for at reducere den samlede mængde fosfor, der udskilles, som minimum anvende enten fasefodring tilpasset dyrenes behov i produktionsperioden, et eller flere fodertilsætningsstoffer som nedsætter den samlede mængde fosfor der udskilles (f.eks. fytase) og er tilladt i henhold til [forordning \(EF\) nr. 1831/2003](#) om fodertilsætningsstoffer eller letfordøjeligt uorganisk fosfat som f.eks. monocalciumfosfat i stedet for mindre fordøjelige fosforkilder. IE-husdyrbruget kan også anvende en kombination af de nævnte teknikker.

BAT-konklusionen er indarbejdet som generel lovgivning i husdyrgodkendelsesbekendtgørelsens § 36, og der skal ikke stilles vilkår herom. Dokumentation for overholdelsen skal opbevares i 5 år og forevises på forlangende ved tilsyn. Endvidere skal der årligt indsendes dokumentation for overholdelse af fodringskrav til Ringkøbing-Skjern Kommune, med undtagelse i de år, hvor kommunen har været på tilsyn på husdyrbruget.

Den ansøgte produktion er et IE-brug, som følge af, at der er mere end 2000 stipladser til slagtesvin og er derfor omfattet af kravet.

Ansøger har i BAT-redegørelsen anført følgende om mere effektiv fodring:

Det er BAT, at sikre effektiv fodring gennem foderets sammensætning og løbende foderkontroller, således at fodringen stemmer overens med dyrenes behov. Derudover er sundhedsstyring vigtig for en effektiv produktion med lavest muligt forbrug af foder- og hjælpestoffer. Det er bl.a. BAT at reducere indhold af protein (N) og fosfor i foderet.

Følgende fodringsmæssige tiltag er gjort på husdyrbruget:

- Foder optimeres i overensstemmelse med nyeste viden om optimeret næringsstofindhold.

- Anerkendte regler for smittebeskyttelse og sundhedsstyring følges.

Der udarbejdet kvartalsvise effektivitetskontroller, hvormed trivsel og tilvækst nøje overvåges. Der købes tilskudsfoder ind til besætningen. Foderet analyseres for kontrol af kvalitet og sammensætning.

Ringkøbing-Skjern Kommune vurderer, på baggrund af oplysninger om husdyrbrugets fodring og de generelle krav til fodring, at husdyrbrugets foderblandings- og fodringsstrategi lever op den standard, der skal gælde for IE-husdyrbrug.

### **Manglende overholdelse af vilkår**

Den, som er ansvarlig for et IE-husdyrbrug, skal straks underrette kommunalbestyrelsen ved manglende overholdelse af godkendelsesvilkår og træffer straks de nødvendige foranstaltninger for at sikre, at vilkårene igen overholdes.

Ringkøbing-Skjern Kommune har til opfyldelse heraf stillet vilkår om dette i miljøgodkendelsen.

### **Årlige indberetning til kommunen**

IE-husdyrbrug skal en gang årligt indsende kopi af logbøger eller anden dokumentation for anvendt miljøteknologi, miljøledelsessystem, at kontrolprogrammet for vedligeholdelse er gennemført og for fodringskrav.

Dokumentationen skal indsendes samlet til kommunalbestyrelsen hvert år senest den 31. marts. Informationerne skal angå det forudgående kalenderår. Oplysningerne skal dog ikke indsendes, hvis kommunen inden for det seneste kalenderår har gennemført et miljøtilsyn på husdyrbruget.

### **Ophør af aktiviteter**

Det følger af husdyrgodkendelsesbekendtgørelsens § 45, at IE-husdyrbrug senest fire uger efter driftsophør skal anmelde dette til kommunalbestyrelsen med et oplæg til vurdering efter § 38 k, stk. 1, i lov om forurenede jord. Vurderingen skal indeholde en risikovurdering med hensyn til menneskers sundhed og miljøet. Viser risikovurderingen, at det ikke kan afvises, at forureningen udgør en væsentlig risiko for menneskers sundhed eller miljøet, skal vurderingen tillige indeholde et oplæg til foranstaltninger, der sikrer, at forureningen ikke udgør en sådan risiko.

Ved ophør forstås:

- 1) ophør af alle aktiviteter på IE-husdyrbruget,
- 2) når et IE-husdyrbrug har meddelt kommunalbestyrelsen, at kapaciteten eller udnyttelsen af kapaciteten permanent nedsættes til under stipladsgrænserne i § 16a, stk. 2, nr. 1-3, i lov om miljøgodkendelse m.v. af husdyrbrug, eller
- 3) situationer omfattet af § 59a, stk. 2, i lov om miljøgodkendelse m.v. af husdyrbrug, når godkendelsen er bortfaldet helt eller for den del, der ligger over stipladsgrænserne i § 16a, stk. 2, nr. 1-3, i lov om miljøgodkendelse m.v. af husdyrbrug.

### **Alternative løsninger**

Der ændres ikke i dyregrupper og produktionsarealer.

Der ansøges om, at husdyrbruget godkendes efter ny lovgivning dvs. en godkendelse af produktionsarealer fremfor antal af dyr med vægtinterval.

## 0-alternativ

Det er Ringkøbing-Skjern Kommunes vurdering, at den øgede miljøpåvirkning, som følge af ansøgte projekt, ikke vil påvirke omgivelserne væsentligt (se den øvrige del af miljøvurderingen).

Det er endvidere, Ringkøbing-Skjern Kommunes vurdering, at de socioøkonomiske konsekvenser af 0-alternativet (fastholdelse af konstant produktionsniveau), vil være en begyndende afvikling af produktionen.

Samfundsmæssigt vil 0-alternativet, derfor kunne betyde færre arbejdspladser, dels på slagterierne, men også i virksomheder, såsom vognmænd, foderstoffer m.fl..

Det kan, som følge af 0-alternativ, forventes at samfundets indkomstdannelse mindskes.

## Egenkontrol

Der er stillet vilkår om, at husdyrbruget for egen regning skal eftervise, at de stillede støj- og vibrationskrav er overholdt, såfremt tilsynsmyndigheden skønner, at eventuelle klager vedrørende støj og rystelser fra husdyrbruget, er velbegrundede.

Der er tilsvarende stillet vilkår om, at tilsynsmyndigheden kan kræve, at husdyrbruget foretager undersøgelse af lugtkilder, hvis det skønnes, at eventuelle klager over lugt fra anlægget, er velbegrundede.

## Konklusion

Idet de lovpligtige afstandskrav og beskyttelsesniveauer er overholdt, vurderer Ringkøbing-Skjern Kommune at:

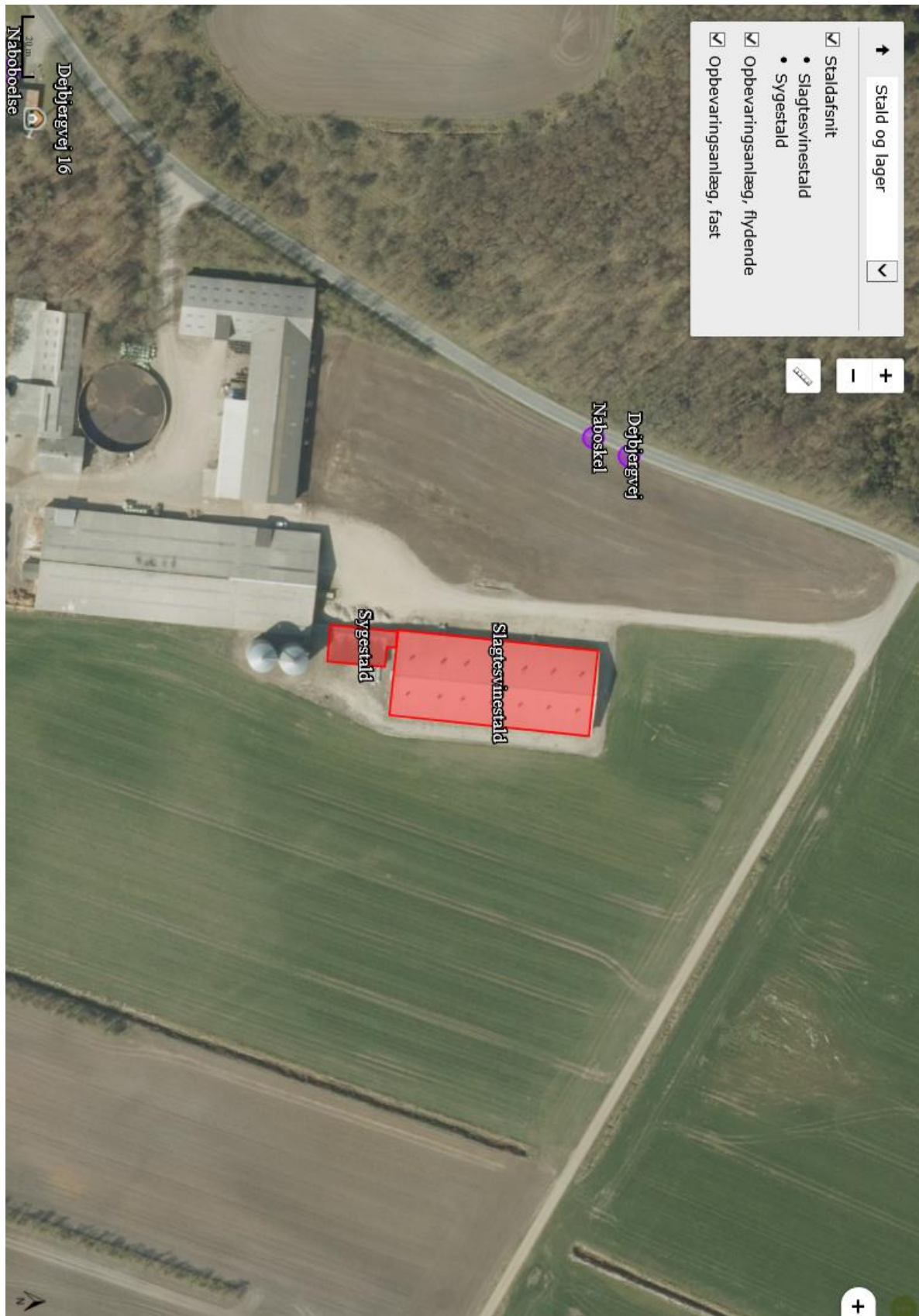
En godkendelse af de eksisterende produktionsarealer på i alt 2.100 m<sup>2</sup> kan tillades, idet udvidelsen og det samlede husdyrbrug ikke vil medføre en væsentlig genepåvirkning af naboer, Kategori 1-, 2- og 3-Natur samt landskabelige værdier og kulturmiljøer.

Derudover er det vurderet, at udvidelsen og det samlede husdyrbrug ikke vil medføre en væsentlig påvirkning af § 3-områder, eller andre naturområder som er beskyttet mod tilstandsændring, fredet, udpeget som internationalt naturbeskyttelsesområde, eller særlig sårbar overfor næringsstofpåvirkning.

Endvidere er det vurderet, at det ansøgte projekt og det samlede husdyrbrug ikke vil have væsentlig virkning på de bestande af vilde planter, dyr (herunder Bilag IV-arter), eller deres levesteder, som de ovennævnte områder er udpeget på baggrund af.

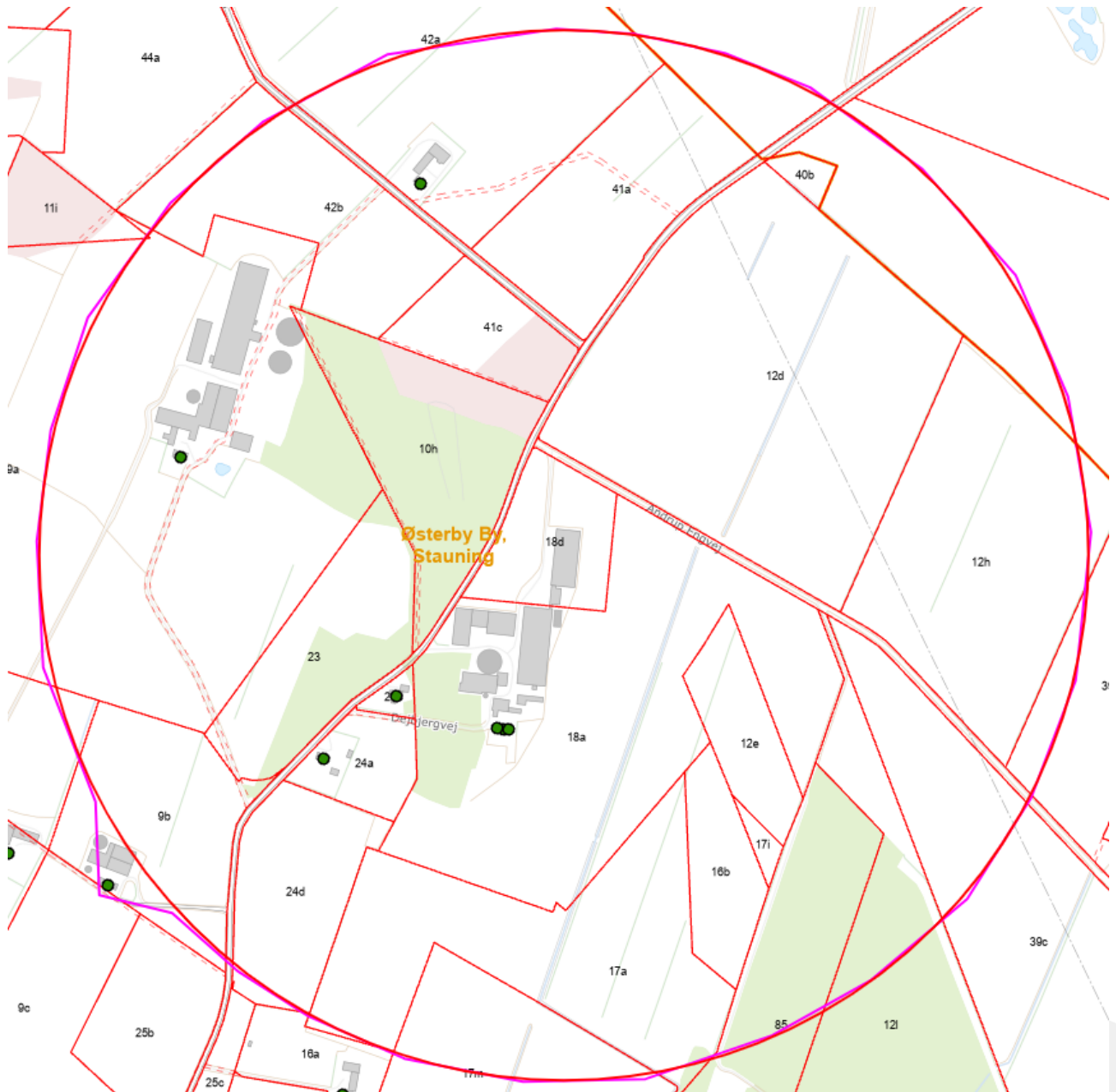
Der anvendes den bedst tilgængelige teknik, til at forebygge og begrænse eventuel forurening.

# Bilag 1: Bygningsoversigt



## Bilag 2: Adresser inden for konsekvensradius

Der er foretaget nabohøring inden for konsekvensradius på 657 meter fra lugtcentrum af anlægget. På nedenstående kort er konsekvensradius indtegnat.





# Bilag 3: Natur

